

ŠIAULIŲ UNIVERSITETAS
SOCIALINĖS GEROVĖS IR NEGALĖS STUDIJŲ FAKULTETAS
SOCIALINĖS PEDAGOGIKOS IR PSICHOLOGIJOS KATEDRA

Socialinės pedagogikos (šaka – socialinių projektų vadyba) magistratūros studijų programa

Janina Augustinaitienė

**KAIMO GYVENTOJŲ GYVENIMO KOKYBĖS POKYČIŲ EUROPOS
SAJUNGOS PARAMOS KONTEKSTE MODELIAVIMAS**

Magistro darbas

*Magistro darbo vadovas -
doc. dr. Adolfas Juodraitis*

2010

Turinys

Magistro darbo santrauka	3
Įvadas	4
1 skyrius. ŽMONIŲ GYVENIMO KOKYBĖS KAIMIŠKOJOJE VIETOVĖJE PARAMETRAI IR JŲ DINAMINIAI YPATUMAI	8
1.1. Gyvenimo kokybės samprata, lemiančių veiksnių charakteristika	8
1.2. Kaimiškos vietovės gyvenimo specifika ir pokyčių tendencijos	100
1.2.1. Socialinių ir ekonominių pokyčių įtaka gyvenimo kokybės raidai	122
1.2.2. Kultūrinių ir psichologinių pokyčių įtaka gyvenimo kokybės raidai	255
1.3. Europos Sąjungos paramos ir gyvenimo kokybės pokyčių galimybės tendencijos	300
2 skyrius. PROJEKTAI KAIP EUROPOS SĄJUNGOS PARAMOS GYVENIMO KOKYBĖS POKYČIŲ RINKAI UŽTIKRINTI GARANTAS	35
2.1. Projektų galimybių išnaudojimo specifika ir tendencijos	35
2.2. Joniškio Vietos veiklos grupės darbo įtaka kaimo gyventojų gyvenimo kokybės gerinimui	38
2.3. Kalnelio kaimo bendruomenės „Sidabrė“ patalpų pritaikymo bendruomenės poreikiams projektas	41
3 skyrius. KAIMO GYVENTOJŲ GYVENIMO KOKYBĖS POKYČIŲ EUROPOS SĄJUNGOS PARAMOS KONTEKSTE MODELIAVIMAS	43
3.1. Tyrimo metodika	43
3.2. Tyrimo imtis	43
3.3. Tyrimo rezultatų analizė	47
Išvados	60
Rekomendacijos	61
Literatūra	62
Summary	65
Priedai	66

Magistro darbo santrauka

Darbe atlikta teorinė kaimišųjų vietovių žmonių gyvenimo kokybės analizė. Analizės metu nustatyta teorinė gyvenimo kokybės samprata, gyvenimo kokybę lemiančių veiksnių charakteristika, numatytos galimos gyvenimo kokybės pokyčių tendencijos panaudojant Europos Sąjungos paramą.

Iškelta hipotezė: Projektų rengimas Europos Sąjungos lėšų pritraukimui galėtų pagerinti Joniškio rajono kaimų gyventojų gyvenimo kokybę.

Anketinės apklausos metodu buvo atliktas tyrimas, kurio tikslas - nustatyti Joniškio rajono kaimų gyventojų gyvenimo kokybės gerinimo galimybių, panaudojant Europos Sąjungos paramą, aspektus. Atlikta statistinė duomenų analizė.

Tyrime dalyvavo 20 Joniškio rajono savivaldybės administracijos ir savivaldybės padalinių vadovų, 30 verslininkų, kurių verslas susijęs su kaimu (perdirba žemės ūkio produkciją, veiklą vykdo kaime) ir 100 įvairių kaimų gyventojų, kurių atranka buvo vykdoma taip: kiekvienoje Joniškio rajono seniūnijoje buvo pildoma po 10 anketų.

Empirinėje dalyje nagrinėjami kaimo gyventojų poreikiai, galima Europos Sąjungos parama ir paramos gavimo sunkumai bei problemos.

Svarbiausios empirinio tyrimo išvados:

1. Kaimo žmonių gyvenimo kokybę įtakoja ekonominiai, socialiniai, kultūriniai ir psichologiniai veiksniai;
2. Europos Sąjungos parama turi būti panaudojama kompleksiskai: sprendžiant socialines problemas, kartu turi būti sprendžiamos ekonominės ir kt. problemos;
3. Europos Sąjungos parama suteikia galimybę gerinti žmonių gyvenimo kokybę, bet sudėtingos paraiškų rengimo sąlygos, projektų rengimo patirties ir lėšų stoka apsunkina projektinių lėšų gavimą;

Įvadas

Jausti pasitenkinimą gyvenimu skurstant, jaučiant socialinę atskirtį ar sergant gali tik atskiri individai. Galimybė išspręsti kasdieniniame gyvenime kylančias problemas, patenkinant nors ir pačius minimaliausius poreikius, palengvina žmonių gyvenimą. Problemų sprendimo būdas priklauso nuo šalies išsivystymo, nuo papročių, bet yra individualus ir priklauso nuo žmogaus gebėjimo prisitaikyti visuomenėje, nuo jo požiūrio į gyvenimą, nuo sugebėjimo norus derinti su galimybėmis – tai nulemia žmogaus gyvenimo kokybę.

Gyvenimo kokybė – tai asmenišką gyvenimo tikslų, interesų, savo vietos, paskirties gyvenime suvokimas gyvenamosios aplinkos vertybių ir kultūros sistemoje (Jankauskas, Jatulienė, 2008). Gyvenimo kokybė matuojama įvairiais rodikliais: gyvenimo trukmės, sveikatos, gyvenimo lygio, išsilavinimo, darbo, saugumo, politinės laisvės, politinio stabilumo, šeimos, lyčių lygybės, klimato, savęs suvokimo ir pan. Gyvenimo kokybė - tai, kaip žmogus jaučiasi. Gyvenimo kokybę nulemia žmogaus įgytos žinios, socialinio bendravimo įgūdžiai, gyvenimo vertybių suvokimas (Johnson, 2003).

Lietuva – Europos Sąjungos valstybė, kurioje kuriamos sąlygos, užtikrinančios žmogaus gyvenimo kokybę. Europos Sąjungos parama, gauta sutelkus kaimo gyventojus, valdžios ir verslo atstovus bendram tikslui, yra didžiulė jėga, galinti pakeisti kaimo žmonių gyvenimo kokybę iš esmės. Kaimo vizija – išvystyta infrastruktūra, modernus ūkis, aukštos profesinės kvalifikacijos žmonės, įgyvendinantys kaime pažangias idėjas, kultūringus tarpusavio santykius, sukuriantys aplinką, kurioje pasiturinčiai norėtų gyventi kaimo žmonės (Kaimo vietovės studija....., 2006; Vietos plėtros 2008 – 2014 metų strategija, 2006).

Kaimų problemų sprendimui Joniškio rajono savivaldybė rengia vietos plėtros strategijas (2004-2006 m, 2007 – 20013 m), atliekamos kaimo vietovių studijų ir plėtrų analizės, sudaromi bendrieji teritorijų planai, atliekami įvairūs gyvensenos tyrimai ir pan. Atlikti tyrimai rodo, kad Joniškio rajono kaimų gyvenimo kokybė blogesnė ne tik už miesto gyventojų gyvenimo kokybę, bet ir skiriasi nuo kitų rajonų kaimų gyvenimo kokybės: derlingos rajono žemės nekompensuoja rajono kaimų gyvenimo problemų: bedarbystės, ekonomikos ir kultūros nuosmukio, moralinės degradacijos, išsilavinimo stokos. Realus kaimo gyvenimas akivaizdžiai skiriasi nuo įvairiuose teisiniuose ir Europos Sąjungos deklaruojamuose aktuose. 2008 metų pabaigoje prasidėjusi krizė dar labiau pablogino ir taip blogą kaimo padėtį. Teorinis strategijose numatytas kaimų gyvenimo kokybės vertinimas skiriasi nuo praktinio šiandienai: situacija kaime kritiška. Rajono kaimuose sparčiai didėja nedarbo lygis, didėja pašalpų poreikis. Jaunos šeimos keliasi gyventi į miestą arba išvyksta į užsienį. Įvairūs strateginės plėtros dokumentai parodo nepakankamą dėmesį pažangai, atspindi ne visus žmonių poreikius, o problemas nesuderinamos su galimybėmis (Lietuvos tauta.....,

2007). Ekonominės, socialinės, kultūrinės, politinės ir aplinkos problemos turi būti sprendžiamos kartu, apjungiant vyriausybės paramą ir žmogiškuosius išteklius, remiantis partneryste ir bendradarbiavimu.

Praktinis darbo aktualumas.

Kaimo gyventojų gyvenimo kokybės supratimas ir vertinimas skiriasi priklausomai nuo to, kas vertina: valdžios atstovai, verslininkai ar patys kaimo gyventojai. Rajono valdžios rengiamose strategijose atsispindi daugybė kaimo gyvenimo aspektų: nuo pagrindinių ekonominių ir socialinių iki kultūrinių ar psichologinių, bet tai ne visada atspindi pačių kaimo gyventojų poreikius. Ne visi verslininkų gyvenimo kokybę apsprendžiantys rodikliai yra svarbūs kaimo gyventojams: paprastam kaimo darbininkui ar pensininkui visai nesvarbu mokesčių politika, verslo plėtros galimybės ar rinkos tendencijos. Tik maža dalis valdžios, verslininkų ar kaimo gyventojų suinteresuoti kaimo gyventojų gyvenimo kokybės gerinimu pritraukiant Europos Sąjungos lėšas. Valdžios atstovai, suprasdami Europos Sąjungos paramos galimybes, pirmiausia sprendžia miesto problemas. Daliniam finansavimui trūksta lėšų, todėl stringa daugelio miestui reikalingų projektų įgyvendinimas – kaimas paliekamas pačių kaimiečių rūpesčiui. Nerašomi kaimo gyventojų gyvenimo kokybei gerinti reikalingi projektai. Tik iniciatyvių kaimo verslininkų, ūkininkų, bendruomenių dėka į kaimą pritraukiamos Europos Sąjungos paramos lėšos – maža dalis tų lėšų, kurios būtinai reikalingos kaimui. Dalis kaimo gyventojų gyvena žemiau skurdo ribos, degradoja – jų poreikiai minimalūs, bet ir jie nepatenkinami: trūksta pinigų maistui, alkoholiui, neturi galimybių pasinaudoti gydytojų paslaugomis. Būtinai žmonių aktyvinimas, motyvacijos keistis skatinimas. Žmonės jaučiasi nesaugūs ir pikti negalėdami išspręsti būtinausių išgyvenimo klausimų. Būtinai kaimo gyventojų poreikių žinojimas, valdžios, verslininkų ir kaimo gyventojų bendradarbiavimas – tik tai leis maksimaliai pasinaudoti galima Europos Sąjungos parama.

Mokslinė problema ir tyrimo aktualumas.

Lietuvai įstojus į Europos Sąjungą, atsirado galimybės pasinaudoti Europos Sąjungos teikiama parama kaimui: įvairios ūkininkų rėmimo programos, verslo, infrastruktūros gerinimo, bendruomeniškumo skatinimo, mokymo ir kt. programos. Gabesni, apsukresni jomis sėkmingai sugebėjo pasinaudoti, nors Lietuvoje programų lėšų įsisavinimas labai apsunkintas. Kaip pagalba vietinėms kaimo iniciatyvoms kūrėsi Vietos veiklos grupės: jos rengė rajono kaimų statistinius duomenis, atliko jų analizę, nustatė rajono kaimų problemas, grėsmes, apjungė socialinius ir ekonominius partnerius, numatė reikalingus pokyčius ir tuo remiantis teikė paraiškas projektinėms lėšoms į rajono kaimus pritraukti pagal LEADER programą. Vietos veiklos grupei atstovauja rajono valdžia, verslininkai, politikai, visuomeninių organizacijų atstovai. Jų žinios, patirtis, finansiniai ištekliai, gebėjimai ir iniciatyva panaudojami bendram tikslui – išanalizavus rajono situaciją ir poreikius teikiamos paraiškos lėšų pritraukimui. Vietos veiklos grupės darbu svarbus

integruotumo principas – grupė parengia vietos plėtros strategiją, nespėsdama atskirų sektorių (medicinos, užimtumo, švietimo, kaimo ar pan.) problemų. Teikiant paraiškas, atitinkančias nustatytiems prioritetams, problemų nekyla, bet kiekvienas pareiškėjas turi savo poreikius, planus ir jie atsispindi jo pateiktoje paraiškoje – problemos prasideda, kai pareiškėjo poreikiai neatitinka nustatytų prioritetų. Įvairiuose mokslininkų darbuose nurodyti gyvenimo kokybei keliami reikalavimai, numatoma visa eilė priemonių ir galimybių gyvenimo kokybei gerinti. Europos Sąjungos paramos įsisavinimas paliktas pačių žmonių sugebėjimui ir išradingumui. Europos Sąjungos paramos siūloma daugybė kryptių, šios kryptys visiškai skirtingos, susidedančios iš atskirų sričių – trūksta siūlomos paramos apjungimo su pareiškėjų poreikiais, su platesnėmis pasirinkimo galimybėmis. Todėl būtina nustatyti ryšį tarp kaimo žmonių gyvenimo kokybės poreikių ir Europos Sąjungos paramos.

Tyrimo objektas: Kaimo gyventojų gyvenimo kokybės kitimo galimybės išitraukiant į Europos Sąjungos paramos projektų rengimą.

Tyrimo hipotezė: Projektų rengimas Europos Sąjungos lėšų pritraukimui galėtų pagerinti Joniškio rajono kaimų gyventojų gyvenimo kokybę.

Tyrimo tikslas: Nustatyti Joniškio rajono kaimų gyventojų gyvenimo kokybės gerinimo galimybių, panaudojant Europos Sąjungos paramą, aspektus.

Tyrimo uždaviniai:

1. Išanalizuoti veiksnius, įtakojančius kaimo žmonių gyvenimo kokybę;
2. Ištirti galimus kaimo problemų sprendimų būdus panaudojant Europos Sąjungos paramą;
3. Išanalizuoti galimos Europos Sąjungos paramos teigiamus ir neigiamus aspektus;
4. Išanalizuoti priežastis, trukdančias pasinaudoti teikiama Europos Sąjungos parama.

Tyrimo dalyviai:

Tyrimo dalyvavo 20 Joniškio rajono savivaldybės administracijos ir savivaldybės padalinių vadovų, 30 verslininkų, kurių verslas susijęs su kaimu (perdirba žemės ūkio produkciją, veiklą vykdo kaime) ir 100 kaimų gyventojų. Kaimo gyventojų atranka buvo vykdoma taip: Joniškio rajone yra 10 kaimiškujų seniūnijų – kiekvienoje seniūnijoje buvo pildoma po 10 anketų.

Tyrimo metodai:

1. Mokslinės literatūros ir internetinės medžiagos sisteminė analizė;
2. Joniškio rajono kaimiškujų vietovių gyvenimo specifikos ekonominių, socialinių, kultūrinių ir psichologinių pokyčių įtakos gyvenimo kokybei analizė;
3. Joniškio Vietos veiklos grupės darbo įtakos kaimo gyventojų gyvenimo kokybės gerinimui analizė;
4. Kiekybinis metodas – anketinė apklausa;

5. Aprašomoji statistika ir statistinė analizė SPSS 16.0 (Statistical Package for Social Sciences) programa.

Analizės metu buvo naudojami instrumentai: procentinis pasidalinimas, grafikai, lentelės, vidurkis.

Pagrindinės sąvokos:

Bendravimas – keitimasis prasminga informacija ir tos informacijos analizavimas (Legkauskas, 2008);

Bendruomenė – betarpiška socialinė žmogaus gyvenimo ir darbo erdvė, kuri, lyginant su visuomene, yra mažesnė ir trumpiau gyvuojanti, tačiau jai būdingas didesnis konkrečių, su kasdieniu gyvenimu susijusių vertybių bendrumas (Legkauskas, 2008);

Kokybė – objekto turimų parametrų atitikimas esamiems suformuluotiems reikalavimams, pagrįstiems vartotojų poreikiais (Laužackas, 2005);

LEADER programa – Europos Sąjungos programa, skirta Europos kaimo vietovių plėtrai;

Motyvacija – visuma vidinių procesų, skatinančių, palaikančių ir nukreipiančių veiklą (Legkauskas, 2008);

Nuostata – subjektyvus objekto savo poreikiams įvertinimas (Legkauskas, 2008);

Poreikis – yra tai, ko žmogui arba socialinei sistemai pagrįstai funkcionuoti tam tikroje situacijoje reikia. Tai nėra noras kažką gauti ir turėti, bet trūkumas, kuris kliudo žmogui ar sistemai vystytis arba tobulėti. (Johnson, 2003);

Projektas – tai planas, kuriuo siekiama sukurti ar pakeisti norimą objektą atsižvelgiant į išsikeltus tikslus, numatytas ekonomiškai pagrįstas sąnaudas, atlikimo terminus.

Vertybės – konkretaus individo ar grupės žmonių suformuoti universalių poreikių patenkinimo konkrečioje aplinkoje būdai (Legkauskas, 2008).

Vietos veiklos grupė (VVG) – ribotos civilinės atsakomybės viešasis juridinis asmuo. Atstovauja įvairių kaimo gyventojų ir organizacijų interesams, t. y. ne mažiau kaip 50 proc. valdymo organo narių sudaro kaimo bendruomenių, kitų socialinių, ekonominių partnerių bei jų asociacijų atstovai, iki 25 proc. – verslo ir iki 25 proc. – vietos valdžios atstovai.

1 skyrius. ŽMONIŲ GYVENIMO KOKYBĖS KAIMIŠKOJOJE VIETOVĖJE PARAMETRAI IR JŲ DINAMINIAI YPATUMAI

1.1. Gyvenimo kokybės samprata, lemiančių veiksnių charakteristika

Nėra ir niekada nebus gyvenimo kokybės apibrėžimo, kuris tiktų visiems. Istorija parodo skirtingus kiekvienos epochos reikalavimus gyvenimo kokybei. Bendra visose epochose buvo ir dabar yra – materialinė gerovė ir žmogaus sveikata – tai nulemia žmogaus santykius su aplinkiniais, pasitenkinimo gyvenimu jausmą. Kiekvieno žmogaus gyvenimo kokybę parodo sugebėjimas prisitaikyti visuomenėje, gebėjimas susikurti gyvenimo sąlygas. Gyvenimo kokybė – tai fizinė ir dvasinė sveikata, santykiai su aplinkiniais, gyvenimo tikslai, asmenybės raiška.

Schuesslerio, Fisherio (1985) nuomone kokybė yra kažko pasiekimo laipsnis skalėje nuo labai blogo iki labai gero, o gyvenimo kokybę nurodo galimybė patenkinti prigimtines kiekvieno žmogaus laisves ir teises.

Mokslininkai savo darbuose dažnai gyvenimo kokybę tapatina su materialine gerove, kuri suteikia pasitenkinimą gyvenimu (Paluckienė, 1999; Šumskienė, 2005). Šis mąstymas ribotas, nes žmogaus gyvenime yra daugybė kitų svarbių gyvenimo aspektų – ekonominių problemų išsprendimas, tik dalinai pagerins gyvenimo kokybę, nes kartu turi būti sprendžiamos socialinės ir kitos problemos. Atskirų žmonių ir visos visuomenės gyvenimo kokybė priklauso nuo socialinės, ekonominės ir politinės aplinkos. Ekonominius gyvenimo kokybės rodiklius parodo gyventojų pajamos, socialinius – galimybė tenkinti socialinius poreikius, politinius – veiklos ir žodžio laisvė, aplinkos – sveika aplinka, natūralūs maisto produktai (Milaševičiūtė, Pukelienė, Vilkas, 2006). Gyventojų gyvenimo kokybės klausimus sprendžia mokslininkai, tyrėjai, politikai – aiškina problemas ir ieško galimybių. Tačiau nėra patvirtintų gyvenimo kokybės tyrimo standartų, metodologijų, nevykdoma pastovi gyvenimo kokybės stebėseną.

Atliekami gyvenimo kokybės stebėjimai ir tyrimai įtakoja socialinę politiką, leidžia vietos valdžiai įvertinti tai, kas visuomenėje yra turima, ko trūkstama, padeda suprasti žmonių gyvenimo problemas, poreikius ir vertybes (Schauessler, Fisher, 1985; Kaimiškujų vietovių įtaka..., 2006). Svarbiausias bet kurios valstybės tikslas – sudaryti sąlygas „laisvam, produktyviam ir kūrybiškam visuomenės narių interesų suderinimui“ (Adomėnas, Augustinaitis, Janeliūnas ir kt., 2007, p. 12). Atskiri visuomenės poreikiai turi įtaką ne tik žmonių gyvenimo gerovei, bet ir tautos išlikimui: visuomenės narių intelektiniai gebėjimai, tradicijų puoselėjimas, poreikis laisvei, saugumui, tvarkai ir teisingumui.

Kokybiškam gyvenimui būtina:

- a) galimybė fiziškai funkcionuoti – turėti maisto, nesirgti, turėti darbą ir pan.;

b) turėti teigiamų išgyvenimų, pasitikėti savimi, sugebėti mąstyti ir suprasti aplinką ir pan.
– jaustis psichologiškai saugiam;

c) jaustis saugiam namų aplinkoje – stabili finansinė padėtis, prieinama informacija, turiningas laisvalaikis ir pan.;

d) geri socialiniai santykiai.

Remiantis Eurobarometro duomenimis, mūsų gyvenimo kokybę labiausiai gerina, daugiausiai teigiamų jausmų mums suteikia: pinigai, darbas, tvarka ir teisingumas. Mažiausiai prie mūsų gero gyvenimo pojūčio prisideda draugystė, išsilavinimas, meilė ir taika.

Gyvenimo kokybę gerinančius ir bloginančius veiksnius galima suskirstyti į vidinius (priklauso nuo asmens) ir išorinius (priklauso nuo aplinkos). Gyvenimo kokybę mažina žalingi įpročiai, stresas, užteršta aplinka, pervargimas, ligos ir pan. Gyvenimo kokybę gerina: išsilavinimas, sveikata, šeima, aplinka, darbas, materialinės sąlygos ir pan.

Gyvenimo kokybė gali būti vertinama :

a) individo – subjektyviu vertinimu;

b) bendruomenės – socialinių paslaugų kokybės, konkrečių galimybių ir pan.;

c) šalies mastu – ekonomikos lygio, bendrųjų socialinių sąlygų.

Gyvenimo kokybė – tai pilnavertis, laimingas gyvenimas, kuris apima visas individo gyvenimo sritis. Skirtingų individų gyvenimo kokybės suvokimas yra skirtingas – skirtingi individų lūkesčiai, priklausantys nuo individo įgytos patirties. Mokytojas kokybišką gyvenimą supranta kitaip nei žalingų įpročių turintis individas. Gyvenimo kokybę galima apibūdinti kaip daugialypę, apimančią subjektyvius ir objektyvius individo gyvenimo aplinkybių vertinimus, priklausomus nuo individo gyvenimo vertybių suvokimo. Gyvenimo kokybė nėra ir negali būti pastovi – pakitimai darbo, mokymosi, laisvalaikio, aplinkos ar kitose srityse keičia gyvenimo kokybę.

Kaimo gyventojų gyvenimo kokybė – tai skirtumas tarp kaimo gyventojų norų ir galimybių. Tai, kas reikalinga ir svarbu daugeliui gyventojų, lengva išvardinti: pragyvenimo lygis, sveikata, saugumas, šeima, mokymosi galimybė ir t.t. Socialinės raidos indeksas susideda iš gyvenimo trukmės, išsilavinimo ir bendro vartojimo produkto vienam gyventojui.

Kaimo žmonių gyvenimo kokybiniai pokyčiai vyktų sparčiau, jei patys žmonės būtų aktyvesni, labiau išsilavinę. Gyvenimo kokybei kaime gerinti būtinas bendruomeniškumas, būtina matyti toliau asmeninių tikslų: rūpintis kaimo gerove ir padėti greta esantiems. Valdžios atstovai kaimo problemoms skiria per mažai dėmesio, todėl kaimo ateitis priklauso nuo pačių kaimo gyventojų sugebėjimų keisti kaimo gyvenimą pasinaudojant gaunama Europos Sąjungos parama.

1.2. Kaimiškos vietovės gyvenimo specifika ir pokyčių tendencijos

Lietuvos Respublikos administracinių vienetų ir jų ribų įstatymas neapibrėžia tikslaus kaimo apibrėžimo (kaimas – gyvenamosios vietovės, neturinčios miesto ir miestelio požymių), bet suskirsto gyvenamąsias vietas į miestus, miestelius ir kaimus. Nors šiame įstatyme nurodoma, kad miesteliuose gyvena nuo 500 iki 3000 gyventojų, bet Joniškio rajone yra 5 kaimai, kuriuose gyvena virš 500 gyventojų, bet jie neturi miestelio statuso, tik Skaistgiriui suteiktas miestelio statusas.

„Kaimas – tai tam tikra teritorija su gamtos ir žmonijos suformuotu kraštovaizdžiu, tam tikru gyventojų skaičiumi, jų gyvenimo sąlygomis, bei kokybe, vienokia ar kitokia gamybinės bei socialinės veiklos objektų santaka, veiklos kryptimis, regionine kultūra, dvasinėmis vertybėmis, gyvenimo būdu ir normatyviniais dokumentais priskirtas kaimo teritorijai“ (Mickus, Čiuknaitė, 2006, p.1).

Neasfaltuoti, duobėti, žiemą nevalomi ir nepravažiuojami keliai, vandentiekio ir nuotekų sistemos nebūvimas, 2- 3 kartus į savaitę pravažiuojantis autobusas į miestą, neveikianti mokykla, sugriautas vaikų darželis, apleisti ir pradėję griūti buvę kultūros namai, nebeatvažiuojanti kilnojamoji biblioteka – tokia mažų atokesnių kaimų (o tokių kaimų rajone dauguma) dabartis. Kaimo gyventojų pagrindiniai biologiniai poreikiai (gerti, valgyti, vengti skausmo) patenkinami nepilnai, nes dalis nedirbančiųjų (kaime tokių šeimų dauguma) nepilnai užtenka maisto, neapsirūpinę kuru, neturi lėšų net būtiniausiems vaistams įsigyti. Žmogui nepakanka tenkinti pagrindinius poreikius – reikia galimybių išreikšti save, jaustis saugiam, būti vertinamam, turėti draugų, turėti galimybę tenkinti estetinius poreikius ir t.t. Dabartinis kaimas pasikeitęs: su nostalgija prisimenamas tradicinis senovinis kaimas su mažais nameliais, su plūktinėmis aslomis juose, su žmonėmis avinčiais vyžas, su dabar taip vertinamais senaisiais amatais. Dabartinėse tvarkingose kaimo sodybose gyvenantys gyventojai turi būtiniausių buitinę techniką, patogumus. Ne visi kaime vykstantys pasikeitimai džiugina: kaimo gyventojai nebeaugina kaimo daržuose, bet mieste perka bulves ir kitas daržoves, sodų derlius supūdomas, nebevystomi senieji amatai ir pan. Kaimo žmonės tolsta nuo kaimiško gyvenimo būdo. Kaime daug problemų ir jas būtina spręsti nedelsiant. Kaimo žmonės privalo būti aprūpinti ištekliais ir paslaugomis, kad galėtų patenkinti savo poreikius: gauti reikiamą išsilavinimą, turėti darbo ir maisto, turėti galimybę gydytis, turėti tinkamas gyvenimo sąlygas ir nejausti diskriminacijos. Kaimo problemos – tai ne tik žemės ūkio problemos, bet ir kaimo verslų bei socialinės sferos problemos – šioms problemoms spręsti būtinas integruotas požiūris. Kaimo plėtra turi jungti ekonominę, socialinę ir kultūrinę veiklą, saugant turimus gamtos išteklius, regionų kultūrinį identitetą.

Lietuvai įstojus į Europos Sąjungą, atsirado galimybė palyginti Lietuvos kaimo žmonių gyvenimo ir darbo sąlygas su išsivysčiusių Europos šalių kaimo gyvenimo sąlygomis. Visose gyvenimo srityse išaiškėjo didelis atsilikimas. Joniškio rajono kaimuose būtinas vandentiekis, kanalizacija, gyvenamųjų namų asbestinės stogo dangos pakeitimas sveikatai nekenksminga stogo danga, komunalinių atliekų tvarkymo sistemos tobulinimas, kelių, gatvių, dviračių ir pėsčiųjų takelių sutvarkymas, parkų, istorijos, kultūros paveldo išsaugojimas ir pritaikymas turizmo bei viešiesiems poreikiams, įvairių amžiaus žmonių įtraukimas į mokymo procesą, sporto salių bei aikščių įrengimas, verslo skatinimas, plėtra, ūkių modernizavimas ir dar daug kitų kaimo žmonėms svarbių klausimų būtina išspręsti.

Nei mokslo šaltiniuose, nei teisės aktuose nėra numatyto tiksliai suformuluoto kaimo plėtros tikslo (Žukovskis, 2009). Gerinti žmonių gyvenimo kokybę Joniškio rajono kaimuose būtina ir tai galima pasiekti tik rašant projektus Europos Sąjungos paramai gauti. Didelį indėlį Europos Sąjungos paramai gauti įneša kaimo bendruomenės. Jų veiklos sfera labai plati – praktiškai apima visų vietos gyventojų poreikių tenkinimą: ekonominių, kultūrinių ir socialinių. Per veiklą kaimo bendruomenėse žmonės įtraukiami į vietos savivaldą, bet bendruomenių aktyvui labai trūksta įgūdžių ir žinių lėšų pritraukimui iš Europos Sąjungos: nemoka rengti paraiškų lėšų gavimui, trūksta komandinio darbo patirties, trūksta gebėjimų į savo veiklą įtraukti verslininkus kaip galimus paramos teikėjus. Daugumos bendruomenių veikla remiasi kelių aktyvistų veikla. Bendruomeniškumo stoka, aktyvistų nesutarimai, nesveika konkurencija įneša chaosą bendruomenių darbe, neskatina kūrybiškumo ir aktyvumo būtino Europos Sąjungos lėšų gavimui.

Senai kaimo gyventojai pamiršo planinę socializmo ekonomiką, senai neliko kolūkių ir garantuoto darbo juose. Privati žemės nuosavybė apsunkino (ypač paskutiniais krizės metais) nesugebėjusių prisitaikyti prie pasikeitimų kaimo gyventojų gyvenimą. Pasikeitimai tokie neigiami, kad dabar kalbėti reikia ne apie gyvenimo kokybės gerinimą, bet apie socialiai neapsaugotų žmonių išlikimą. Pasikeitę ekonominės sąlygos, didėjantis nedarbas, didžiulė emigracija, didėjanti ir vis aiškiau matoma turto diferenciacija blogina kaimo žmonių gyvenimą, skatina kaimo žmonių nepasitikėjimą valdžia ir tarpusavio nesutarimus. Visuose kaimuose daugėja vyresnio amžiaus žmonių, daugėja turinčių žalingų įpročių. Neįstengę mieste pragyventi šeimos, perka pigesnes lūšneles kaime, turėdami vienintelį pragyvenimo šaltinį – už vaikus gaunamas pašalpas – pasmerkdami save nedarbui, o vaikus skurdui.

Lietuvai reikia kaimo, kurio žmonės verstųsi senaisiais amatais, vystytų intensyvių žemės ūkių, sugebėtų organizuoti išaugintos produkcijos perdirbimą – reikia veiklių, išsilavinusių žmonių. Kiekvienas didesnis kaimas turėtų turėti kaime gyvenantį gydytoją, teisininką, savo kaimo turizmo sodybą, kurioje pardavinėtų savo kaime išaugintus ir perdirbtus ekologiškus produktus.

Kaimo plėtra turi būti vystoma integruotai:

- plėtra grindžiama bendruomenės dalyvavimu, nes žmonės žino problemas ir poreikius savo valdomai žemei, pastatų išlaikymui, gaminių gamybai, o jų įgūdžiai, tradicijos yra gyvybiškai svarbūs plėtros šaltiniai;

- ekonominė plėtra turi būti subalansuota ir garantuoti, kad vietos gyventojai gaus pelną;

- aplinkos plėtra turi būti vykdoma atsižvelgiant į išteklių taupymą, gamtos saugojimą;

- visos idėjos, visi sumanymai, visų institucijų veiksmai turi būti nukreipti šiandieninės kartos poreikių vystymui, nesukeliant pavojaus ateities kartoms (Kaimo turizmo..., 2002)

Kaimo plėtros idėjos negali būti suabsoliutintos, parodančios vieną problemų sprendimo būdą. Tik idėjų įvairovė, padės išsaugoti kaimo vietovių skirtumus (Lazarevaitė, Raupelienė, Perkumienė, 2006).

1.2.1. Socialinių ir ekonominių pokyčių įtaka gyvenimo kokybės raidai

Socialinė ir ekonominė sferos yra glaudžiai tarpusavyje susijusios: be išvystytos ekonomikos negali vystytis socialinė sfera, o socialinė sfera sąlygoja ekonomikos plėtrą. Pagrindiniai ekonomikos vystymosi veiksniai yra „žmogiškasis kapitalas, gamtiniai išteklių, sukaupta informacija ir sukurtas gamybinis potencialas“ (Bagdanavičius, 2005). Daugiadimensinis gyvenimo kokybės suvokimas yra svarus argumentas sudarant plėtros strategijas visuomenės socialinėms ekonominėms problemoms spręsti (Janušauskaitė, 2008).

Lietuvoje labai netolygiai išsivystę atskiri regionai. Gyvenimo kokybė Vilniuje, Klaipėdoje ar kitame dideliame mieste geresnė nei rajonų centruose, o kaimo žmonių gyvenimas blogesnis nei rajono centrų gyventojų. Pastaruosius du dešimtmečius sparčiai keitėsi ekonominis ir socialinis kaimo gyvenimas. Šis pasikeitimas lėmė žemesnį kaimų gyventojų išsilavinimo lygį negu vidutinis Lietuvoje, lėmė kaimų gyventojų skaičiaus mažėjimą. Didesnė kaimo žmonių pajamų dalis yra įvairios socialinės išmokos, todėl kaimo gyventojams sunkiau išleisti vaikus mokytis. Tyrimai rodo, kad 65 proc. gyventojų gyvenimo lygis nesiekia vidutinio, o vidurinis visuomenės sluoksnis sudaro tik 25 proc., o 10 proc. gyventojų turimo turto atotrūkis nuolat didėja (Adomėnas, Augustinaitis, Janeliūnas ir kt., 2007).

Augant ekonomikai, žmonių gyvenimas gerėja – didėjant gamybos apimtims, mažėja nedarbo lygis, didėja žmonių perkamoji galia, daugėja prekių ir paslaugų, kyla šalies pragyvenimo lygis, daugiau dėmesio skiriama išsilavinimui ir kultūrai. Žmonės, sugebantys mobilizuoti turimas žinias, socialinius kontaktus, politinę galią, gyvenimo kokybės pagerėjimą patiria pirmiausiai.

Socialinius pokyčius apibūdina žmogiškieji išteklių: žmonių skaičius, demografinė sudėtis, išsilavinimas, mentalitetas, socialinių paslaugų (švietimo, kultūros, sporto, medicinos ir kt.) išvystymo lygis, turimas kultūros paveldas, tradicijos, kraštovaizdis (Zaicev, 2007).

Joniškio rajone kaimų gyvenamosios vietovės sudaro 98 proc. bendro rajono ploto. Joniškio rajono savivaldybės ekonominės plėtros ir investicijų skyriaus pateiktais duomenimis 2010 m. sausio 1d. Joniškio rajono kaimuose gyveno 16903 gyventojai t. y. 6,8 proc. daugiau gyventojų negu mieste. Dauguma Joniškio rajone esančių kaimų yra maži: 31,3 procento sudaro kaimai iki 10 gyventojų, 36,1 procento sudaro kaimai, turintys iki 50 gyventojų, todėl socialinė plėtra kaimo gyvenviečių sistemoje yra neefektyvi. Kaimai, kuriuose gyvena virš 500 gyventojų Joniškio rajone sudaro tik 2,2 procento (1 priedas). Didėjant kaime gyventojų skaičiui, gerėja aprūpinimas paslaugomis (Kuliešis, Vidickienė, 2007).

Joniškio rajono kaimuose daugėja vyresnio amžiaus gyventojų. Jau nuo 2006 metų gyventojų virš 60 metų amžiaus yra daugiau nei vaikų iki 15 metų amžiaus (Statistikos departamento prie Vyriausybės duomenimis). Vyresnio amžiaus žmonių daugėja nes mažėja gimstamumas. Kaime, daugėjant vyresnio amžiaus gyventojų, keičiasi socialiniai poreikiai: didėja sveikatos priežiūros įstaigų poreikis ir mažėja mokyklų ir ikimokyklinių ugdymo įstaigų poreikis. Vyresniems kaimo gyventojams sunkiau įsidarbinti, todėl didžioji dalis kaimo gyventojų pragyvena iš įvairių socialinių pašalpų, pensijų, žemės ūkio pajamų ar yra išlaikomi kitų šeimos narių. Dirbančiųjų kaime darbo užmokestis mažesnis už vidutinį darbo užmokestį šalyje, tai skatina migraciją į miestus (ypač jaunimo). Kaime gyvenantis jaunimas, kad ir turėdamas reikiamą išsilavinimą, negali pradėti savo verslo, nes neturi pradinio kapitalo, o ir verslas kaime asocijuojasi su ribotomis galimybėmis ir žymiai sunkesniu darbu negu mieste.

Joniškio rajono kaimiškose seniūnijose netolygus gyventojų išsidėstymas. Penkiose seniūnijose – Gataučiu, Joniškio, Kepalių, Skaistgirio ir Žagarės – gyvena virš 2 tūkstančių gyventojų (63 proc. visų kaimo gyventojų) – tai turi įtaką gyventojų socialinių problemų sprendimui, investicinių programų įgyvendinimui (2 priedas).

Mažėjant gimstamumui ir vykstant migracijai į užsienį bei miestą, neužtikrinama kartų kaita kaime: atokesnių vietovių kaimuose daugėja negyvenamų namų, kurie, savininkams nepavykus savo nekilnojamo turto parduoti, tiesiog paliekami likimo valiai – matome nedirbamus, apleistus, apžėlusius krūmynais laukus, sulūžusiomis tvoromis, susmegusiais stogais apleistas sodybas. Patraukliausi tie kaimai, kuriuose gyvena daugiau darbingo amžiaus žmonių – daugiau pritraukiama Europos Sąjungos paramos lėšų, geriau išvystytas socialinių paslaugų tinklas (Vidickienė, Melnikienė, 2008).

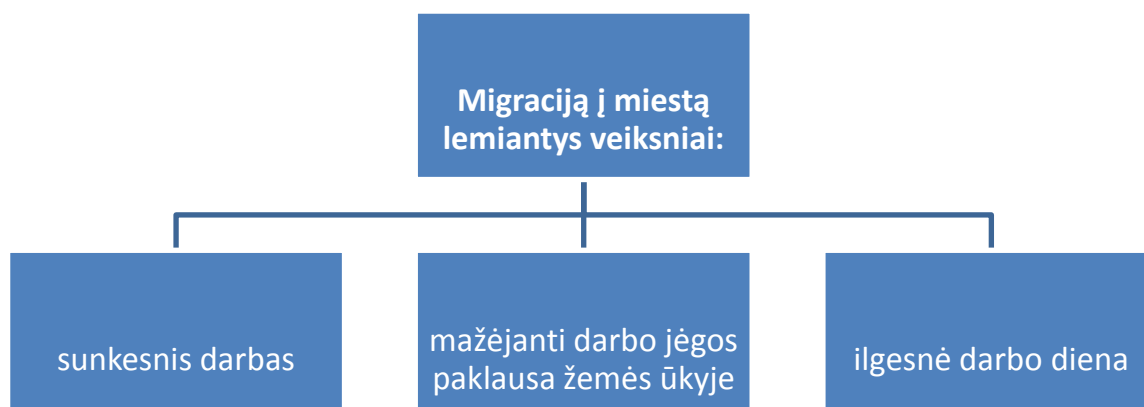
Per paskutinius keturis metus gyventojų skaičius Joniškio rajono seniūnijose mažėjo nežymiai. Kriukų, Skaistgirio ir Žagarės seniūnijose gyventojų skaičius padidėjo: šiose seniūnijose daugiausiai pritraukta Europos Sąjungos paramos, geriausiai sprendžiamos socialinės problemos. Arčiau rajono centro ir pagrindinių kelių esančiose seniūnijose didesni kaimai, geriau tenkinami gyventojų socialiniai poreikiai, todėl šiose seniūnijose ir gyvena daugiau gyventojų (2 priedas).

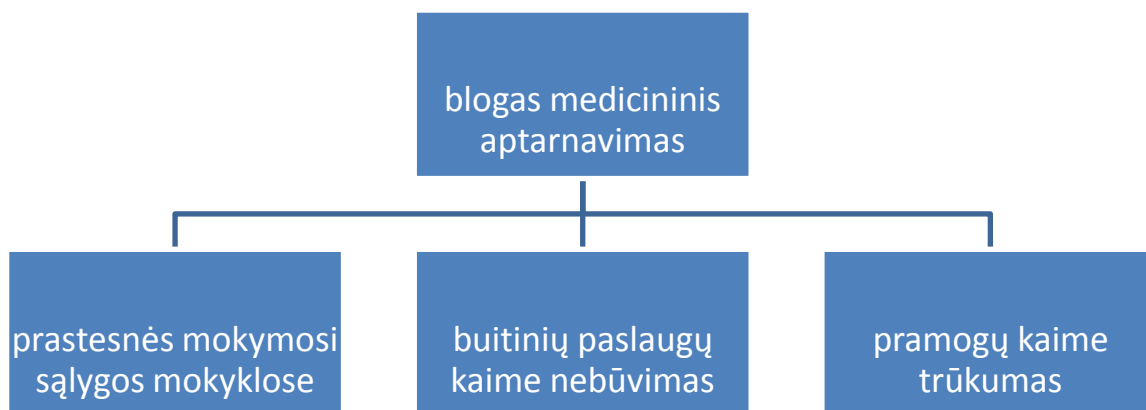
Joniškio rajone didžiausia yra Žagarės seniūnijos teritorija. Šioje seniūnijoje daugiausia daugiabučių gyvenamųjų namų, daugiausia istorinių paminklų. Sunkiausia gyventi toliausiai nuo rajono centro nutolusiose seniūnijose – Gaižaičių, Rudiškių, Žagarės kaimiškojoje, Kepalių – jose daugiausia išmokama socialinių pašalpų. Daugiausia rizikos šeimų yra Rudiškių, Gataučių ir Gaižaičių seniūnijose. Mažiausiai parduotuvių yra Saugėlaukio, Kepalių, Gataučių seniūnijose. Sveikatingumo renginių ir sportinių varžybų skaičiumi žymiai išsiskiria Kepalių seniūnija, kurios Kirnaičių sporto klubas žinomas visoje Lietuvoje. Kepalių seniūnijoje daugiausia ir sporto aikštynų (3 priedas).

Blogėja demografinė situacija kaime – didėjančios užimtumo, švietimo, infrastruktūros ir kt. problemos stabdo pokyčius kaime. Viena iš demografinių grėsmių galima laikyti tradicinės šeimos bruožų nykimą – jaunimas šeimos kūrimą vis mažiau sieja su vedybomis, tuokiamasi vyresniame amžiuje, silpnėja tarpasmeniniai santykiai šeimoje, šeimos nestabilios, daugėja skyrybų (Čiužas, Ratkevičienė, Stankevičius ir kt., 2005).

Netvarka sveikatos sistemoje – taip pat didžiulė demografinė problema: reformų ir pakeitimų daug, bet nė viena reforma, nė vienas pakeitimas nepalengvino pacientų problemų. Kaimo gyventojams vis mažiau prieinamu tampa gydymas: susirgus negalima registruotis pas norimą gydytoją, nes pirmiau reikia apsilankyti pas šeimos gydytoją ir tik jis gali nukreipti pas kitus gydytojus. Registruotis pas šeimos gydytoją Joniškio poliklinikoje galima tik ketvirtadieniais – paprastai žmogus pas norimą gydytoją patenka per 7 – 10 dienų. Žmonės nesupranta tokių keistų reformų prasmės – tai blogina jų gyvenimo kokybę.

Vykstantys demografiniai pokyčiai kelia grėsmę kaimų išlikimui. Visi pripažįsta, kad demografinė krizė egzistuoja, bet nesiimama veiksmingų priemonių, apsiribojama nuogastavimais dėl mažėjančio gimstamumo, „bėgimo iš Lietuvos“, šeimų nestabilumo ir pan. (Prakapienė, 2007).





Remiantis Joniškio turizmo ir verslo informacijos centro duomenimis, rajone vyrauja smulkus ir vidutinis verslas. Individualios įmonės sudaro apie 54 proc., viešosios organizacijos – apie 17 proc., uždarnosios akcinės bendruomenės – apie 12 proc., kooperatinės bendrovės – apie 3 proc., žemės ūkio bendrovės – apie 4,5 proc. Rajono kaimai priklausomi nuo žemės ūkio veiklos – apie 33 proc. kaimų gyventojų dirba žemės ūkio darbus (žemės ūkio produkcijos auginimas ir perdirbimas), 22 proc. kaimo gyventojų dirba paslaugų srityje, 13 proc. prekyboje, 12 proc. švietime, 9 proc. pramonėje, 2 proc. statybose ir t.t. Joniškio rajono kaimuose veikia tik dvylika perspektyvių įmonių, kurios sugeba savo produkciją platinti visoje Lietuvoje (4 priedas).

Rajone mažėja įmonių skaičius, jaučiamas sąstingis visose veiklos šakose: mažinamas darbuotojų skaičius, mažėja darbų apimtys - tai leidžia ekonomines tendencijas vertinti neigiamai. Didėjanti konkurencija prekių gamybos ir paslaugų srityje, mažėjanti gyventojų perkamoji galia, specialistų migracija į užsienį, lėšų verslui plėtoti trūkumas, verslininkų ekonominių ir teisinių žinių trūkumas skatina verslo sąstingį. Rajone sumažėjo mėsos ir pieno produktų gamyba, padidėjo - tik kombinuotų pašarų gamybos apimtys. Derlingos Joniškio rajono žemės (naudmenų balas yra apie 48) skatina augalininkystės ir grūdinių kultūrų auginimą. Rajone silpnai išvystyta gyvulininkystė, bet stipri koncentruotų pašarų bazė skatina kiaulininkystės vystymąsi.

2009 metais sumažėjusios žemės ūkio produkcijos supirkimo kainos žymiai pablogino ūkininkų padėtį. 2007-2008 m. buvusi grūdų supirko kaina po 562 litus už toną, sumažėjo iki 380 litų, rapsų supirkimo kaina nuo 1270 litų už toną nukrito iki 920 ar net 850 litų už toną (Joniškio rajono savivaldybės Kaimo plėtros skyriaus duomenys). Žemdirbiai, realizavę žemės ūkio produkciją sumažėjusiomis kainomis, skaičiuoja patirtus nuostolius ir sunkiai randa galimybių išgyventi.

Perėjus iš kolūkių į privačią žemės nuosavybę, žemės naudotojai keitėsi, žemė buvo parduodama, nuomojama. Žemės savininkų kaita trukdė investuoti lėšas į žemės ūkį, pirkti

reikalingą brangiai kainuojančią modernią techniką, diegti naujas technologijas. Todėl dabar rajone vyrauja smulkūs, nekonkurencingi ūkiai, neišvystyta veislininkystė, produkcijos perdirbimo įmonės neatitinka Europos Sąjungos standartų. Kaimo ūkio struktūra atsinaujina labai lėtai – jai trūksta modernumo, nesimato didesnių pokyčių, atsilieka nuo Europos Sąjungos šalių darbo našumu, technologijų srityje. Verslumas siejamas ne su iniciatyva, savirealizacija, o su rizika. (Lietuvos kaimo raida, 2005).

Kad rajono kaimuose atsigautų ekonomika, reikia verslui plėtoti tinkamos infrastruktūros, aktyvių, kvalifikuotų, patenkintų gyvenimo kokybe žmonių. Gyventojų gerovė, jų efektyvus darbas yra viena iš svarbiausių ekonomikos plėtros sąlygų. Agrarinės reformos metu, siekiant apsaugoti kaimo gyventojus, į 2 – 3 ha rėželius buvo suskirstyta ir padalinta kaimo gyventojams žemė. Šios žemės turėtojai negali nei normaliai pragyventi, nei turėti darbo, nei gauti Europos Sąjungos paramą.

Rajone užaugintą žemės ūkio produkciją išvežant perdirbti į kitus rajonus mažėja žemdirbių pelnas, didėja gamybos kaštai (transportavimo išlaidos, produkcija genda pervežimo metu ir pan.). Išvežti užaugintą produkciją užsienio pirkėjams smulkiems ūkiams sudėtinga: neturi šaldymui reikalingų įrengimų, džiovyklų, specializuoto transporto, sandėlių.

Šiuo metu rajono kaimuose vystomi verslai:

- 1 įmonė veisia žirgus;
- 3 įmonės teikia autoserviso paslaugas;
- 1 įmonė džiovina grūdus;
- veikia 10 medžio apdirbimo įmonių;
- 3 paminklų dirbtuvės;
- 1 durpių perdirbimo įmonė;
- dirba 14 amatininkų kalvystės ir medžio apdirbimo srityse;
- veikia 49 parduotuvės ir kavinės;
- 2 įmonės auginą grybus;
- 4 šeimos verčiasi veislinių šunų veisimu.

Šiuo krizės metu, ūkininkus galėtų gelbėti turgeliai. Joniškio rajone ūkininkas E. Stonys jau pusmetis prekiauja savo ūkio pieno produktais – įgyvendinęs tris Europos Sąjungos paramos projektus jis pasistatė fermas, įsigijo ypatingos veislės vengriškų karvių ir įsirengė pieno perdirbimo centrą. Jei pradžioje ūkyje dirbo tik šeimos nariai, tai dabar pieno produktams turi tiek užsakymų, kad įdarbina kaimo žmones, o ūkyje gaminama produkcija turi paklausą ne tik Joniškio, bet ir kituose rajonuose.

Kaimo (kaip ir miesto) socialinės veiklos tikslas: rūpintis gyventojų gyvenimo ir sveikatos apsauga, gerinti buitines sąlygas, sudaryti lygias galimybes įsigyti išsilavinimą, garantuoti teisingą apmokėjimą už darbą, materialiai užtikrinti senatvę ir t.t.

Socialiniai normatyvai: gimstamumas, vaikų mirtingumas, pragyvenimo minimumo dydis, besimokančiųjų skaičius, nedarbo lygis, medicinos paslaugų prieinamumas, vidutinė gyvenimo trukmė yra nustatyti kiekvienai šaliai ir tam tikram periodui. Jų kraštutinių reikšmių pasiekimas rodo, kad tolesnis gyvenimo lygio ir kokybės blogėjimas yra pražūtingas ir nesaugus. Visos socialinės grėsmės yra glaudžiai tarpusavyje susijusios ir sudaro sąlygas kaimo žmonėms degraduoti. Bagdanavičius (2005) teigia, kad sveikatos būklę esanti sveikatos apsaugos sistema lemia tik 8-12 proc., o žmonių gyvenimo lygis ir kokybė lemia 50 proc., aplinkos būklė lemia 18 proc. ir 20 proc. lemia genetiniai veiksniai.

Kaimo gyventojų problemų analizė leidžia daryti išvadas:

- a) svarbiausi gyventojų poreikiai yra ekonominio pobūdžio;
- b) visuomeniniai gyventojų poreikiai susiję su saugumo užtikrinimu;
- c) pagrindinė gyventojų problema – didėjantis nedarbas.

Pagrindine socialine problema kaime išlieka netinkamas darbo apmokėjimas. Darbo apmokėjimas kaime labai netolygus, sezoniškas. Už tą patį darbą skirtingi ūkininkai, skirtingose gyvenamose vietovėse, priklausomai nuo darbo pasiūlos ir paklausos, moka skirtingo dydžio darbo užmokestį. Dauguma dirbančių kaimo gyventojų gauna minimalų darbo užmokestį, o dirbantieji nelegaliai gauna žymiai mažiau, jie skursta, jų paramai skiriamos socialinės pašalpos. Kaimo gyventojų pajamas mažina ir ribotos galimybės pasinaudoti valstybės parama, nes dauguma kaimo gyventojų ūkių yra neregistruoti (neregistruoja dėl informuotumo stokos – bijo didelių socialinio draudimo išmokų, nepasitiki pensijų fondu).

2009 m. Joniškio rajono kaimuose sparčiai didėjo bedarbių skaičius, uždaromos mokyklos ir bibliotekos, mažino švietimo prieinamumą, didino socialinę atskirtį tarp miesto ir kaimo, blogino kaimo gyventojų gyvenimo kokybę. Daug kaimo gyventojų (daugiausia jaunimas) išvyko dirbti į užsienį.

Kaimo žmonėms paslaugas teikiančios švietimo, sveikatos priežiūros, pašto, bibliotekų, susisiekimo sistemos nulemia žmogaus gyvenimo kokybę, pasitenkinimą ar nepasitenkinimą gyvenamąja vietove, socialinės atskirties lygį. Bagdanavičius (2005, p. 11) rašo, kad socialinę gerovę užtikrina „pagrindinių visuomeninių gėrybių prieinamumas daugeliui gyventojų, ..., kaimo piliečių ekonominių interesų apsaugos ir visuomeninio stabilumo garantijų užtikrinimas, remiantis socialinio teisingumo principais“.

Kaimo socialinė infrastruktūra – keliai, būstas, vandens ir nuotekų sistema, švietimas, sveikatos apsauga, ryšiai, kultūra, prekyba, viešasis maitinimas, buitinės paslaugos – visai tai

glaudžiai susiję ir turi būti ne tik tinkamai išdėstyti, bet ir pakankamo dydžio, kad patenkintų kaimo vartotojų poreikius. Joniškio rajono kaimuose yra 197 socialiniai būstai. Dalis jų avariniame stovyje, reikalaujantys kapitalinio remonto – juose gyvena asocialios šeimos, turinčios mažamečių vaikų. Joniškio socialinės paramos skyriaus duomenimis 2010 metų sausio 1 d. eilėje socialiniam būstui gauti Joniškio rajono kaimuose užsiregistravę 178 šeimos: tame skaičiuje dvylika šeimų auginančių tris ir daugiau vaikų, septyniolika neįgalųjų šeimų, keturiasdešimt keturios jaunos šeimos, penki našlaičiai, devyniasdešimt septynios šeimos laukia bendrojoje eilėje ir būsto pagerinimo eilėje laukia trys šeimos. Šios šeimos būsto eilėje lauks dar 5 – 7 metus, o gavę gyvenamąsias patalpas nelabai džiaugsis, nes savivaldybės butams reikalingą remontą jie turės atlikti savo lėšomis.

Kaimuose vandens ir nuotekų sistema pasenusi. Tik trečdalis Joniškio rajono kaimų naudojami centralizuotu vandentiekiu – likusieji naudoja šachtinių šulinių vandenį. Nuotekų sistemas turi tik du kaimai, visur kitur gyventojai naudojami nuotekų šachtiniais šuliniais. Dalis kaimų nepageidauja centralizuoto vandens, nes tai brangiai kainuoja, nors žino, kad šalia gyvenviečių esantys sąvartynai įrengti nesilaikant sanitarinių normų ir teršia dirvą, požeminius ir paviršinius vandenis, todėl šulinių vanduo užterštas. Žadvainių, Jakiškių ir Maironių kaimuose gyventojai naudojami šachtinių šulinių, dėl specifinių požeminių grunto sluoksnių visai išsenkančiu vasarą vandeniu. Šių kaimų gyventojai vasarą apsirūpina vandeniu pagal galimybes: parsiveždami bidonėliuose ar kitose talpose, dažnai antisanitarinėmis sąlygomis.

Dauguma rajono vietinės reikšmės kelių yra žvyrkeliai, prastos būklės – dėl lėšų stokos tik kartą per metus sulyginama jų žvyro danga. Žiemą keliai tampa sunkiai pravažiuojamai.

Trečdalis kaimo namų neturi pagrindinių patogumų (tualetų, karšto ir šalto vandens) – tai neigiamai veikia sveikatą – turi įtakos kūdikių mirtingumui, žmonių darbingumui, didina senų žmonių priežiūros problemas.

Suirus kolūkiams, žemės ūkio bendrovėms, prasidėjo užimtumo mažėjimas žemės ūkyje. Užimtumas mažėja ir šiandien, manoma, kad mažės ir ateityje. Joniškio rajono kaimuose gyvena 56,3 proc. darbingo amžiaus žmonių (Joniškio SODROS duomenimis). Joniškio rajono kaimuose aukštesnis nedarbo lygis nei respublikos kaimuose. Daugiausia bedarbių yra toliausiai nuo rajono centro nutolusiose Gaižaičių ir Žagarės seniūnijose, mažiausiai – Saugėlaukio seniūnijoje.

Pagrindinė skurdo priežastis kaime – darbo nebuvimas. Žmogus, ilgesnį laiką neturintis darbo, jaučiasi nepilnavertis, jam sunkiau prisitaikyti darbo rinkoje – žmogus nukenčia ekonominiu ir psichologiniu požiūriu. Kaime darbas – svarbiausia gyvenimo vertybė, ašis apie kurią vyksta šeimos ir atskiro individo gyvenimas (Vosyliūtė, 2002).

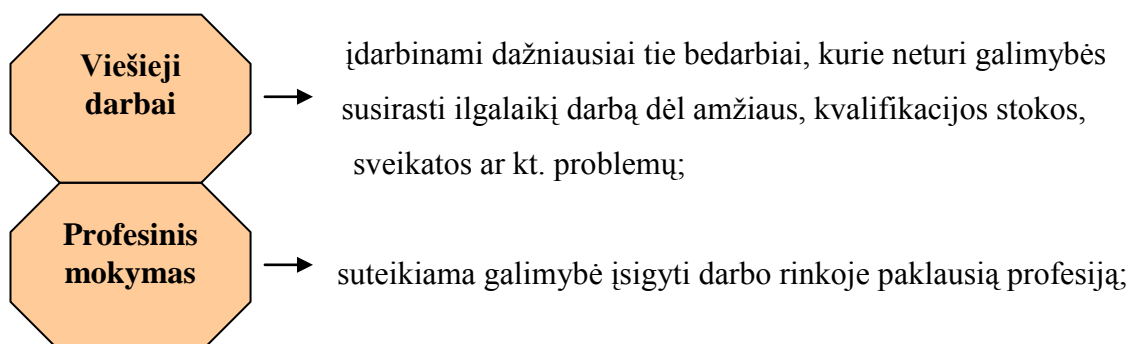
Joniškio rajono darbo biržos duomenimis 2009 metais užregistruota 2730 bedarbių, tai yra 1413 bedarbių daugiau negu buvo užregistruota 2008 metais. Įregistruota bedarbių tarpe 45 proc.

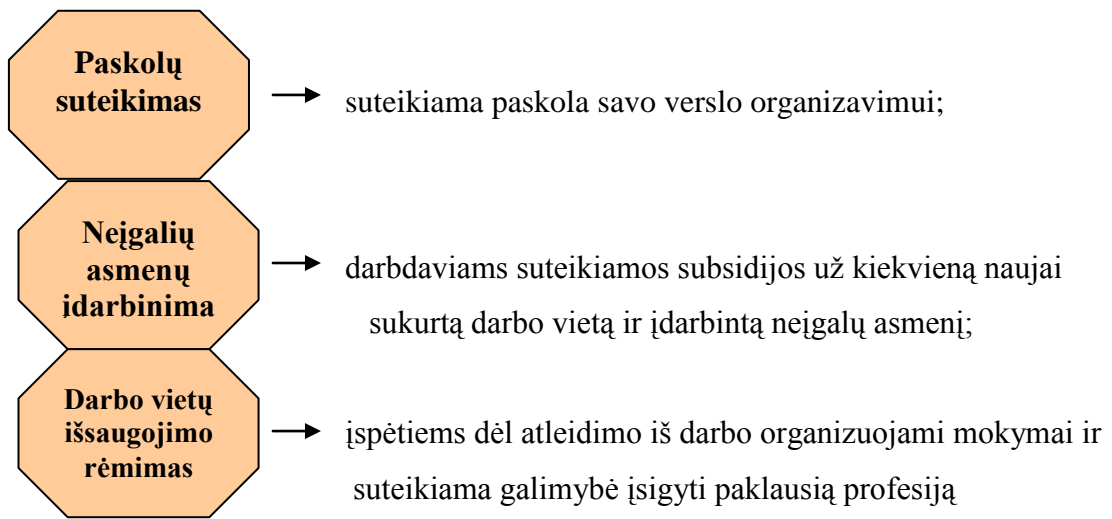
moterys, kaimo gyventojai sudarė 55 proc., jaunimas iki 25 metų amžiaus – 12 proc., vyresni nei 50 metų amžiaus – 28 proc. Pagal bedarbių išsilavinimą 14 proc. specialistų (341), 42 proc. (1028) kvalifikuoti darbininkai, 44 proc. (1095) nekvalifikuoti darbininkai. Pagal profesijas daugiausiai įregistruota specialistų: buhalterių, ikimokyklinio ugdymo specialistų, prekių žinovų, technikų mechanikų; kvalifikuotų darbininkų: suvirintojų, apželdinimo darbininkų, technikos priežiūros darbuotojų, automobilių mechanikų, pardavėjų, mūrininkų-tinkuotojų, apskaitininkų, apdailininkų, vairuotojų, traktorininkų, elektrikų. Kas antras užsiregistravęs darbo biržoje buvo atleistas iš paslaugų sektoriaus, kas ketvirtas – iš žemės ūkio, kas šeštas – iš pramonės įmonės, kas devintas – iš statybų sektoriaus. Užregistruoti 205 bedarbiai, kurie paskutinius 10 metų buvo niekur nedirbę arba dirbę nelegalų darbą. 2010 metų sausio 1d. Jonišio darbo biržoje buvo registruotos 7 laisvo darbo vietos: 3 gydytojams, buhalteriai, bibliotekininkui, valytojui ir grybų rinkėjui. Jonišio rajone nedarbo lygis yra 13,4 proc. - per 2009 metus nedarbas išaugo 6,6 proc. Išliko dideli teritoriniai nedarbo lygio skirtumai: didžiausias nedarbo lygis 2010 m. sausio 1d. buvo Gaižaičių seniūnijoje – 19,1 proc., o mažiausias Skaistgirio seniūnijoje – tik 9,2 proc.

Trečdalis Jonišio darbo biržoje registruotų darbo vietų buvo registruotos žemės ūkyje. 2009 metais labai sumažėjo bedarbių įsidarbinimo galimybės, į vieną įregistruotą darbo vietą pretendavo nuo 4 iki 15 bedarbių. Sunkiausia įsidarbinti būdavo specialistams. Jonišio darbo biržoje 2009 metais įdarbinti 902 ieškantys darbo asmenys, 156 pradėjo veiklą pagal verslo liudijimus, į viešuosius darbus įdarbinti 278 asmenys. Į aktyvias priemones (profesinį mokymą, įdarbinimą subsidijuojant, darbo įgūdžių įgijimo rėmimą, darbo rotaciją, įsteigtas darbo vietas) nukreipti 607 asmenys.

Gyventojų užimtumui finansuoti yra įsteigtas Užimtumo fondas, kuris sudaromas iš valstybių socialinio draudimo pajamų, privalomų darbdavių draudimo nuo nedarbo įmokų, darbo biržos pajamų, labdaros įnašų, valstybės biudžeto dotacijų ir t.t. Įgyvendinant užimtumo didinimo programą, kaime būtina skatinti vietinio užimtumo iniciatyvas, gerinti gyventojų profesinį pasirengimą, skatinti darbo vietų plėtrą.

Svarbiausios darbo rinkos programos





Kaimo gyventojams, pragyvenantiems iš asmeninio ūkio, naudinga būti bedarbiais: užsiregistravę darbo biržoje gali gauti socialinę pašalpą, kartu nelegaliai dirbti ir užsidirbti papildomą uždarbį. Įsidarbinus nors kelioms dienoms, žmogus praranda teisę į socialinę pašalpą, o pašalpos dažnai būna didesnės už minimalią algą. Esama socialinių pašalpų sistema neskatina įsidarbinti.

Joniškio rajone tik 3 proc. gyventojų turi aukštąjį išsilavinimą. Lyginant su kitais rajonais, Joniškio rajono gyventojai gauna mažiausią darbo užmokestį – iki 300 litų per mėnesį ir gyvena žemiau skurdo ribos. Žemas gyventojų pajamų lygis mažina kaimo gyventojų galimybes pasinaudoti įvairiomis socialinėmis paslaugomis, didžioji kaimo gyventojų pajamų dalis išleidžiama maisto produktams įsigyti. Skurdo lygis, kai žmonių pajamos mažesnės už MGL (minimalus gyvenimo lygis), kontroliuojamas socialinėmis pašalpomis. Remiantis Lietuvos Respublikos gyventojų pajamų mokesčio įstatymu, visi gyventojai, kurių pajamos mažesnės už valstybės remiamas pajamas (VRP), turėtų gauti socialinę pašalpą lygią 90 procentų skirtumo tarp VRP ir vidutinių vieno šeimos nario pajamų per mėnesį. Socialinę pašalpą, šildymo išlaidų kompensaciją ne visi skurstantys gauna (pašalpos sąlygos numato būti registruotam darbo biržoje 6 mėn., turėti deklaruotą gyvenamąją vietą, neturėti didesnio kaip 3,5 ha asmeninio ūkio ir pan.). Socialinė parama padeda mažinti socialinę atskirtį, sušvelnina skurdo pasekmes: mokamos bedarbio pašalpos, pensijos, įvairios socialinės pašalpos – gyventojų geresnis gyvenimas tiesiogiai priklauso nuo valstybės paramos. Dauguma besinaudojančių socialine parama tvirtina, kad gauti paramą yra sudėtinga: sugaišta daug laiko formindami dokumentus, Joniškio rajone už socialines pašalpas reikia atlikti visuomenei naudingus darbus (už vieno mėnesio pašalpą – reikia atidirbti 32 val. nepriklausomai nuo gaunamos pašalpos sumos).

Nė viena pašalpa ar kompensacija nešalina skurdo atsiradimo priežasčių, todėl, pastoviai pragyvenantys iš pašalpų, įpranta ir nebenori (o gal ir nebegali) ieškoti darbo – jie tarsi išstumti iš bet kokios veiklos. Skurdas sumažina galimybę ir poreikį įsigyti profesiją. Skurstančių šeimų

vaikai priversti anksti palikti mokyklą ir pradėti dirbti. Taip iš kartos į kartą tarsi perduodamas skurdas ir sunkus tėvų gyvenimas.

Socialinės pašalpos neskatina verslo: mažą pelną duodančios įmonės savininkui naudingiau nutraukti veiklą (dažnai tik formaliai) ir, užsiregistravus bedarbiu darbo biržoje, gauti teisėtą pašalpą. Nuolat besikeičiančios ūkininkavimo sąlygos, nepastovios kainos, apsunkinta galimybė Europos Sąjungos pagalbos dėka įsigyti naujausią techniką, verčia ūkininkus išregistruoti ūkius ir papildyti bedarbių gretas. Pašalpos laikinai palengvina gyvenimą, bet negali įveikti skurdo. Visos pašalpos (5 priedas) skatina atsisakyti aktyviųjų pajamų šaltinių. Joniškio rajone šeimoms suteiktos socialinės paramos sumas matome 6 priede.

Europos Sąjungos pagalbos dėka vieną kartą per ketvirtį stokojantiems maisto dalinami maisto produktų daviniai (kruopos, miltai, cukrus ir pan.). Joniškio rajono seniūnijų kaimuose daugėja pageidaujančių pasinaudoti šia parama – kiekvieną ketvirtį viena tona daugiau išdalinama maisto produktų. Joniškio rajone atidaryta labdaros valgykla, kurioje pietus nemokamai gali pavalgyti visai neturintys pajamų gyventojai (kaimuose visiškai negauna pajamų 194 gyventojai). Joniškyje įsteigti nakvynės namai išsprendžia tik dalį problemų, vis dar randama sušalusių žmonių, dėl amoralaus gyvenimo būdo nepritapusių ir nepajėgusių gyventi nakvynės namuose.

Viena iš paramos rūšių yra našlaičių ir beglobių vaikų integracija į šeimas. Paramą gauna ir blogai prižiūrimi bei gyvenantys skurde biologinius tėvus turintys vaikai. Gautus paramos pinigus tėvai panaudoja maistui, dažnai net prageria, o vaikai negauna reikiamos paramos ugdymui.

Rajono kaimuose 197 šeimos įtrauktos į rizikos šeimas, kuriose auga 499 vaikai. Seniūnijų darbui su rizikos šeimomis socialinės darbuotojos (11 darbuotojų) pastoviai lankosi šiose šeimose mokydamos būtinausių socialinių įgūdžių, reikalaujamos tvarkytis namuose, prižiūrėti vaikus, negirtauti. Tik maža dalis šių šeimų pradeda gyventi tvarkingą gyvenimą, rūpestingai prižiūrėti vaikus – daliai apribojamos arba atimamos tėvystės teisės.

Vienas svarbiausių žmonių socialinių poreikių yra kvalifikuoto mokymo poreikis. Žmogaus išsilavinimas turi įtakos jo veiklos rezultatyvumui ir gyvenimo kokybės gerinimui. **Gyvenimo kokybės formulė yra: žinios + socialiniai įgūdžiai + nuostatos, vertybės** (Gavenauskas, 2009). Žinios, socialiniai įgūdžiai ir nuostatos bei vertybės formuojasi mokykloje, todėl švietimas ir ugdymas yra svarbiausi veiksniai:

- gyventojų gyvenimo kokybės augimui;
- žmonių išteklių ir šalies ekonomikos augimui;
- skurdo ir socialinės atskirties mažinimui.

Rajone veikia pradinių, pagrindinių ir vidurinių mokyklų tinklas. Mokyklose dirbantys kvalifikuoti pedagogai daug dėmesio skiria vaikų užimtumo organizavimui: veikia sporto, šokių, dainavimo, raiškiojo skaitymo, dailės ir kt. būreliai. Populiariausi sporto, darbščiujų rankų, šokių,

kalbų mokymosi būreliai. Mokyklose vykdomas profesinis informavimas ir konsultavimas. Įdomiai ir rezultatyviai mokyklose vykdomos nusikalstamumo, priklausomybių, blogėjančių mokymosi pasiekimų prevencijos priemonės.

Didžiausia mokymo įstaigų problema – mažėjantis vaikų skaičius dėl ko vykdomas mokyklų reorganizavimas: uždarnos mažesnių kaimų mokyklos. Per paskutinius trejus metus Joniškio rajono kaimuose uždarytos net aštuonios pradinės ir dvi pagrindinės mokyklos, o mokiniai priversti važiuoti po keliolika kilometrų iki didesnės mokyklos, gaišdami laiką ir šaldami laukiant autobuso. Dėl mažėjančio keleivių srauto, į atokesnius kaimus autobusai važiuoja tik 2 – 3 kartus per savaitę, anksti ryte ir vėlai vakare. Tėvai priversti spręsti vaikų nuvykimo ir parvykimo iš mokyklos problemas. Uždarytų mokyklų pastatai pritaikomi kaimų bendruomenėms, medicinos punktam arba paliekami nenaudojami ir greitai tampa pastatais – vaiduokliais. Uždarius mokyklas, kaimuose sunaikinamas intelektualinio mokymo centras, mokytojai netenka darbo. Mokyklų uždarymas – vaikų diskriminacija, nes vaikai, vykdami mokytis į miesto ar kitą artimesnę mokyklą, sugaišta daug laiko, o dar namuose ruošia pamokas – jų darbo diena trunka apie 12 valandų. Politikai, mokyklų uždarymą motyvuoja mokyklų išlaikymo lėšų stygiumi ir žemesniu kaimo mokyklų mokymo lygiu. Penkeri metai rajone kalbama apie kaimo mokyklų uždarymą, todėl jauni, geri specialistai nebeina dirbti į kaimą. Kaime mažėja vaikų, nes kaimas „sensta“, o jaunos šeimos neperka namų kaime rūpindamiesi savo vaikų galimybe turėti mokyklą arčiau namų. Nežinau ar buvo atlikti tyrimai ir įvertinta žinių perdavimo, mokytojo šilumos ir dėmesio įtaka mokiniams esant 10 mokomų mokinių kaimo mokyklos klasėje ir 30 mokomų mokinių miesto mokyklos klasėje. Vaikas, kurio tėvai neišgali pamaitinti išėinančio rytą į mokyklą ar tvarkingai aprenkti, tikrai blogiau jausis miesto mokykloje. Joniškio rajono kaimo mokyklų mokytojai nebeatlieka pagrindinės ugdymo funkcijos – jie priversti bet kokiomis priemonėmis kovoti dėl mokinio krepšelio, paliekant antrame plane dvasinių vertybių ugdymą (daromos nuolaidos tingintiems mokytis ir pan.). Žmogaus teisių ir pagrindinių laisvių apsaugos konvencijoje (2000) nurodoma, kad „niekam negali būti atimta teisė į mokslą. Valstybė, rūpindamasi švietimu ir mokymu, įsipareigoja gerbti tėvų teisę parinkti savo vaikams švietimą ir mokymą pagal savo religinius ir filosofinius įsitikinimus“, bet niekur nenumatoma sunkiai besiverčiančių šeimų parama gabių vaikų mokymuisi, niekur nenurodoma mokyklų tinklo išsaugojimo ir išlaikymo būtinumas. Uždaryti kaimuose mokyklas – lengva išėitis, sutaupanti savivaldybėms lėšas, bet vedanti atgal į tą senąją Lietuvą, kai buvo vos keletas mokyklų ir dauguma žmonių buvo neraštingi.

2008 metais Joniškio rajono kaimų mokyklose buvo atliktas jaunų žmonių gyvenimo būdo tyrimas. Apklausus 15-16 metų moksleivius, paaiškėjo, kad 67, 1 proc. bent kartą buvo apsvaigę nuo alkoholio, narkotikus vartojo vieną kartą 6,2 proc., daugiau kaip vieną kartą 3,9 proc. apklaustųjų. Rūkė (vieną ar daugiau kartų):

- 5 klasės moksleivių tarpe – 19,9 proc.
- 7 klasės moksleivių tarpe – 53,9 proc.
- 9 klasės moksleivių tarpe – 75,7 proc.

Apklausus, kaip saugiai moksleiviai jaučiasi mokyklose, paaiškėjo, kad patyčių nepatyrė 5-7 klasės mokinių tarpe – 48,2 proc. moksleivių, 58 proc. - 9 klasės moksleivių tarpe. 1 – 2 kartus patyčias patyrė 19,2 proc. moksleivių, 2 – 3 kartus per mėnesį – 5,6 proc., maždaug kartą per savaitę – 6,5 proc., keletą kartų per savaitę – 19,2 proc. Tyrimus atlikusios Linos Rubežienės Joniškio rajono visuomenės sveikatos biuro specialistės nuomone Joniškio rajono moksleivių gyvenimas nėra palankus sveikatai: plinta rūkymo, alkoholio ir narkotinių medžiagų vartojimas, didėja nelaimingų atsitikimų mokyklose skaičius, mokiniai nepakankamai fiziškai aktyvūs, netinkami jų mitybos ir higienos įpročiai, dažnos patyčios.

Nuo 1990 metų kaimuose pradėtos uždarinėti ikimokyklinio ugdymo įstaigos – dabar Bariūnų kaime liko vienintelis vaikų lopšelis – darželis (lanko 17 vaikų).

Joniškio rajono kaimuose veikia 8 pagrindinės mokyklos ir Skaistgirio vidurinė mokykla. 2010 m. sausio 1d. jau buvo uždaryta Bariūnų pagrindinė mokykla, uždaryti visi pagrindinių mokyklų ikimokyklinio ir pradinio ugdymo skyriai: Daukšių, Skaistgirio, Kepalių, Kirnaičių, Mekių, Stupurų, Jurdaičių, Daunoravos, Ziniūnų, Stungių. Kaimo mokyklas ir ikimokyklinio ugdymo įstaigas lankančių vaikų skaičius kasmet mažėja (7 priedas). Nuo 2010 m. rudens bus uždarytos Kalnelio, Kalvių, Linkaičių ir Mindaugių kaimų pagrindinės mokyklos.

Vyresniųjų gyventojų švietimas kaime praktiškai nevyksta. Naujienas gyventojai sužino žiūrėdami televizorių, dalis iš laikraščių (blogėjant gyvenimui, vis mažiau kaimo gyventojų užsisako laikraščius). Žiniasklaida formuoja nepasitikėjimą valdžia, akcentuoja politinius skandalus bei paskalas, trūksta žanrų įvairovės, išsamių visuomenės problemų analizės, konstruktyvių diskusijų su visuomene. Žiniasklaida priklausoma nuo verslo ir politikos interesų, nuo reklamos. Kaimo gyventojai dažniausiai skaito rajoninius laikraščius, kurie pigesni ir atspindi gyvenamosios vietovės problemas, bet juose dažniausiai palaikoma atskirų verslininkų ar valdžios atstovų nuomonė, informacija pateikiama nenuosekliai, dažnai suvedinėjamos sąskaitos su neįtikimais pareigūnais. Kaimo gyventojai, rajoninėje spaudoje gautą informaciją, neturi galimybių patikrinti, todėl priima kaip patikimą. Žiniasklaida „tapo valdžia, kurios verslas yra pardavinėti mums savo nuomonę apie skandalus, kuriuos ji yra pajėgi sukurti pati“ (Legkauskas, 2008). Žiniasklaidos paskelbti skandalai sukelia žmonėms nesaugumo, nepasitikėjimo, baimės ir nerimo jausmus. Europos Sąjungos paramos gavimo galimybėms spaudoje skiriama mažai vietos, mažai reklaminių paramos straipsnių, mažai žinomų žmonių komentarų paramos panaudojimo ir kitais žmonėms rūpimais klausimais.

Vidutinė žmonių gyvenimo trukmė parodo ne tik šalies sveikatos apsaugos išvystymo kokybę, bet ir bendrą ekonomikos lygį. Sveikas žmogus lengviau prisitaiko prie kintančių ekonominių ir socialinių gyvenimo sąlygų, lengviau susitaiko su sunkumais ir todėl ilgėja jo gyvenimo laikas, o tuo pačiu ir darbingumo laikas (Šumskienė, 2005).

Joniškio rajono gyventojų sveikatos priežiūrą vykdo rajono savivaldybės viešosios asmens sveikatos priežiūros įstaigos: Joniškio pirminės sveikatos priežiūros centras, Joniškio psichikos priežiūros centras ir Joniškio greitosios pagalbos stotis, kaimuose veikia 18 medicinos punktų, 3 ambulatorijos.

Joniškio sveikatos apsaugai pastoviai trūksta bendrosios praktikos slaugytojų, gydytojų. Rajone didelis gyventojų mirtingumas. Nepakankamai užtikrinami kaimų gyventojų sveikatos priežiūros paslaugų poreikiai, ligoninėje mažinant lovų skaičių, neužtikrinamas gydymo tęstinumas. Atokiausiuose rajono kaimuose gyvenantiems gyventojams sudėtinga nuvykti į gydymo įstaigas.

Būtinai reikėtų įkurti bendrosios praktikos slaugytojų kabinetus atokesniuose kaimuose. Jurdaičių kaime turėtų veikti ambulatorija, bet nėra net medicinos punkto. Kaimo gyventojams sveikatos priežiūros paslaugos sunkiai prieinamos: iki gydymo įstaigų dideli atstumai, retai važiuojantys autobusai, lėšų stoka verčia gyventojus atsisakyti kvalifikuotų gydytojų paslaugų ir gydytis naminiiais vaistais.

Lietuvoje daugėja nusikaltimų – greta tradicinių nusikaltimų : nužudymai, išžaginimai, vagystės atsirado ir nauji nusikaltimai: kontrabanda, prekyba žmonėmis, narkotinių medžiagų gamyba bei platinimas, pinigų plovimas ir pan. Visuomenė nesijaučia saugi, faktinė baudžiamųjų institucijų veikla neatitinka deklaruojamosios, neefektyvus nusikalstamumo prevencijos darbas. ”Nusikalstamumas – vienas globaliausių socialinės patologijos, dorovinio nuosmukio, ekonominės netvarkos išraiškų“ (Adomėnas, 2007).

Kaimuose daugėja valkataujančių vaikų, daugėja grįžusių iš įkalinimo įstaigų, atsiranda narkomanų, dėl besaikio alkoholio naudojimo degraduoja ištisos šeimos. Neefektyvi kaimo policijos rėmėjų veikla, nevykdomi jų mokymai. Neefektyviai kaime įgyvendinama pilietinės savisaugos iniciatyvos saugios kaimynystės programa. Saugi kaimynystė – tai kaimynų bendradarbiavimas su policija bei savivaldybe stiprinant saugumą kaimuose. Rajono kaimuose efektyviai veikia tik 3 saugios kaimynystės grupės.

Kaime didėja nusikalstamumas. Vyresnio amžiaus žmonės bijo gyventi vieni. Nusikalstamumo mažinimas priskiriamas tik policijai, nors aiškinant nusikaltimų priežastis ir sąlygas jų pašalinimui išaiškėja, kad nusikaltimus sąlygoja ekonominės, socialinės, kultūrinės, švietimo ir kitos priežastys. Neužtenka fiksuoti nusikaltimus, būtina laiku pastebėti grėsmes ir laiku užkirsti joms kelią. Tai Joniškio rajone nepavyksta padaryti.

1.2.2. Kultūrinių ir psichologinių pokyčių įtaka gyvenimo kokybės raidai

Analizuojant kultūrinius gyvenimo kokybės rodiklius, atsižvelgiama į vertybių sampratą, saviraiškos galimybę, poilsio ir laisvalaikio poreikius ir prioritetus (Milaševičiūtė, Pukelienė, Vilkas, 2006).

Joniškio rajono kaimuose kultūros procesą organizuoja penki kultūros centro filialai, dvidešimt trys bibliotekų filialai, du istorijos ir kultūros muziejais filialai: dailininkės M. Katiliūtės memorialinis muziejus bei M. Slančiausko muziejus – sodyba ir dvidešimt septyni bendruomenių namai. Kultūros centro filialai įsikūrę Skaistgiryje, Gataučiuose, Satkūnuose, Kriukuose ir Kepaliuose – jie būtini ir kituose didesniuose kaimuose, nes tai yra vieta, kur gyventojai gali susiburti kultūringam laisvalaikio praleidimui. Neliko kaimuose kino, nebėra kultūros namų ir galimybės pasiklausyti mokslininkų minčių ar skaitomų eilėraščių.

Nepasiteisino mobilus bibliotekos filialas, kuris aplankydavo paskirtą dieną atokiausių kaimų gyventojus – jo veikla nutraukta. Didesnėse bibliotekose yra kompiuteriai, teikiama dokumentų skanavimo, dauginimo paslauga. Bibliotekose rengiamos įvairios parodos, knygų pristatymai, susitikimai su rašytojais. Kaimų bibliotekos yra mažos, turinčios nedidelius literatūros fondus. Dauguma bibliotekų nekompiuterizuotos, nėra viešo interneto prieigos. Kaime veikiančios bibliotekos atsiriboja nuo bet kokios kultūrinės ar sportinės veiklos, tai netenkina bendruomenių, neišnaudojamos galimybės ugdyti jaunimo sąmonę, kultūrinį – istorinį tapatumą.

Rajone veikia 38 kaimo bendruomenės, kurios sėkmingai organizuoja renginius: koncertus, šventes, folkloro ansamblių pasirodymus, dramų ratelių spektaklių pristatymus, kaimo kapelų ir šokių konkursus, vykdo aplinkos tvarkymo akcijas, organizuoja įvairias prevencines programas. Kaimų bendruomenių salės tapo mėgiamomis žmonių susibūrimo vietomis, ten vyksta aktyvus gyvenimas, nors bendruomenės neturi kvalifikuotų kultūros specialistų, o renginiai organizuojami keleto bendruomenės lyderių iniciatyva.

Atlikti rajono savivaldybės organizuoti tyrimai rodo, kad bibliotekų ir kultūros centrų veikla neefektyvi, kad visuomeniniais pagrindais dirbančios kaimų bendruomenės įneša didesnę indėlį kaimo gyventojų kultūrinių poreikių patenkinimui. Bendruomenės, subūrusios žmones, tenkina ne tik kultūrinius, bet ir socialinius, ūkinius poreikius, puoselėja dvasines vertybes, ugdo gyventojų informacinį raštingumą.

Psichologai ir psichoterapeutai patvirtina, kad „harmoningi tarpusavio santykiai pasirodo besą svarbesni už finansinę gerovę, brangių ar madingų daiktų turėjimą, aukštas pareigas ar garsų vardą“ (Želvys, 1995) – kaimo gyventojų tarpusavio ryšys žymiai stipresnis, santykiai artimesni, jie vienas nuo kito labiau priklausomi. Kad ir kokia gera valdžia bebūtų, kad ir kiek Europos Sąjungos paramos kaimo žmonės begautų, tai vis tiek neišspręs visų kaimo problemų. Kaimo

žmonės buriasi į bendruomenes – kolektyve drąsiau ir lengviau siekti Europos Sąjungos paramos. Panaudojant bendruomenės narių žinias, idėjas, gabumus rašomi projektai Europos Sąjungos paramai gauti, organizuojamos šventės, kultūros ir sporto renginiai, sprendžiamos jaunimo laisvalaikio problemos, infrastruktūros gerinimo klausimai, atstovaujama kaimo gyventojams valdžios institucijose.

Žiniasklaidoje retai kur pamatysime pozityviai vaizduojamą gyvenimo būdą – akcentuojamas sunkus ir „juodas“ darbas, nusikaltimų suvestinėje – daugybė kaimų gyventojų vardijami už vairavimą išgėrus, už sukeltas muštynes, už vagystes. Europos Sąjungos paramą gavusieji – tarsi šviesulys kaime: erdvūs pastatai, nauja technika, besišypsantys žmonės.

Kaimas pasikeitė. Kartu pasikeitė ir žmonių mąstymas, supratimas, poreikiai. Dauguma miesto ir kaimo gyventojų jau nebepažįsta paukščių, medžių, gėlių ar javų. Kaimo sodybų, sporto centrų steigimas kaime leistų suartinti miesto ir kaimo gyventojus, keisti ne tik laisvalaikio sampratą, bet kaimo suvokimą.

Europos Sąjungos parama kaimui labai reikalinga, bet yra vienas psichologinis minusas – žmonės nesupranta ir negalvoja, kad Europos Sąjungos parama nebus amžina – teisiame kelyje, perkama technika, steigiamos darbo vietos Europos Sąjungos paramos dėka. To neužtenka – **būtinai noras patiems kurti ir gerinti savo gyvenimo kokybę**. Žmogus turi mokėti net sunkiausiomis aplinkybėmis viską išspręsti pats. Esant Europos Sąjungos pagalbai žmogaus pastangų reikia nedaug. Pagalbos esmė padėti, o ne išspręsti visas problemas. Pagalba suteikia galimybę – žmogus ją turi panaudoti sprenddamas savo gyvenimo problemas. Žmonės, gavę Europos Sąjungos paramą, žada „įsisavinti pinigus“ – ne kurti, ne gerinti – tai nerodo psichologinio žmogaus stimulo efektyviai panaudoti gautas lėšas, nerodo atsakomybės prieš kitus (Sutton, 1999).

Joniškio rajone dar daug kam būtų reikalinga Europos Sąjungos parama, bet dalis kaimo žmonių su nepasitikėjimu stebi paramą gavusius, laukia, kada jiems kažkas nepasiseks ir reikės gražinti gautus pinigus. Ir jie mato daug pavyzdžių, kai neturėję savų lėšų siekė gauti milijonus – mato kokioje nepavydėtinoje padėtyje jie dabar atsidūrė. Mūsų ūkininkavimo sistema labai skyrėsi nuo vakarietiškos, o persiorientuoti ir dirbti naujai ne visiems pavyksta.

Kaimo inteligentija – švietimo, kultūros darbuotojai, medikai, prekybininkai, seniūnijų darbuotojai gauna mažas algas ir todėl priversti dirbti žemę, auginti gyvulius. Jie nesijaučia saugūs, bijo, kad valdžia uždarys mokyklas, kultūros namus, bibliotekas, medicinos punktus, o jie liks be darbo.

Ankstesnis ramus kaimo gyvenimo būdas pasikeitė – kaimo žmonės patiria stresą dėl negalėjimo patenkinti būtiniausių poreikius, dėl netikrumo jausmo ar bus geriau gyventi ateityje. Žmonės jaučiasi nesaugūs: bijo netekti darbo, pašalpi, bijo, kad neįveiks finansinių sunkumų

išleidžiant vaikus mokytis ir pan. Kaimo aplinkoje vyksta įvairūs pokyčiai, nėra pastovumo: svyruoja supirkimo kainos, pasitaiko nederlingi metai, mažėja darbo vietų – tas nesaugumo dėl rytojaus jausmas skatina kaupti išteklius, skatina konfliktus, pavydą – tai lemia žmogaus motyvaciją kažko siekti, kažką sukurti – šiems motyvacijos sustiprintiems norams įgyvendinti labai reikalinga Europos Sąjungos parama.

Žmonių supratimas ir nuostata, kad Europos Sąjungos parama yra teigiama – parama padės kažką įsigyti, kažką išmokti ar pasiekti ir tuo pat kartu neigiama – paramai gauti reikia įdėti daug pastangų, daug žinoti – tai baugina, ir, nesant stiprios motyvacijos, sustabdo net nuo bandymo kažką apie Europos Sąjungos paramą išsiaiškinti.

Apie Europos Sąjungos paramą galima perskaityti laikraštyje, išgirsti per televizorių, galima gauti reklaminių lankstinukų, matyti pakelėse Europos Sąjungos paramos įsisavinimo reklaminius stendus, galima sužinoti organizuojamuose seminaruose, perskaityti internete ir pan. Tam, kad susidomėti Europos Sąjungos paramos galimybėmis reikia turėti tam tikslą, informacija žmogui turi atrodyti svarbi – pateikiamą informaciją reikia suprasti. Supratimą gali riboti intelekto, išsilavinimo stoka, laiko stoka, nuovargis ar pan. Neturėdami pakankamai noro sužinoti, žmonės nueina lengviausiu keliu – nutaria nesivarginti ir nebandyti pasinaudoti Europos Sąjungos parama. Jaunesni žmonės lengviau linkę pasikliauti naujovėmis, jų gyvenimo nuostatos dar nėra pagrįstos sava patirtimi, jų motyvacija keisti savo gyvenimo kokybę didesnė, jie nėra įpratę prie valstybės garantuotos socialinės apsaugos (garantijų į darbą, būtą ir pan.) ir labiau linkę viską pasiekti savo jėgomis (Čiužas, Ratkevičienė, Stankevičius ir kt., 2005).

Visų laimėjimų (ekonominių ar politinių) tikslas – gerinti paprastų kaimo žmonių gyvenimo kokybę. Kiekviena pažanga turi būti pagrįsta pagarba žmogui – žmogus turi būti visų sprendimų centras – nedarbo, skurdo, socialinės problemos turi būti sprendžiamos užtikrinant materialinę bei dvasinę žmonių gerovę. Žmogus turi jaustis saugus: pasitikėti savimi, nebijoti dėl ateities, žinoti, kad iškilus sunkumams jam padės. Ūkininkas pateikęs paraišką, jos įgyvendinimui paėmęs paskolą, neturi ramybės iki pat atsiskaitymo apie projekto įgyvendinimą pabaigos – dėl žinių stokos jis bijo kažką padaryti negerai, nelabai pasitiki projektinių lėšų panaudojimo tikrintojais (jų smulkmeniškumu ir sąžiningumu).

Kaimo gyventojai jaučiasi saugesni, kai paraiškas Europos Sąjungos lėšoms gauti rengia kaimuose veikiančios bendruomenės. Bendras darbas, bendri tikslai suvienija žmones. Kaimo bendruomenių aktyvistai geriausiai žino kaimo gyventojų problemas – tos problemos jiems svarbios, jie suinteresuoti permainingomis. Nežinau nė vieno kaimo bendruomenės aktyvisto, kuris už savo darbą būtų gavęs algą, o kartu sulaukęs pagarbos ar padėkos. Kaimo bendruomenių aktyvistai dauguma švenčių rengia savo lėšomis, parašius projektą ir gavus tik dalį prašomų lėšų – rašiusieji pasmerkiami apkalboms, pažeminimui. Apkalbas ir intrigas paprastai organizuoja tie

bendruomenės nariai, kurie nedalyvavo veikloje, neprisidėjo savo darbu nei pinigais – ramiai iš šalies stebint galima garsiai vardinti kitų klaidas. Šios kalbos sėja nesantaiką kaime. Bendruomenių pirmininkai dažnai keičiasi – naujai išrinktieji neturi patirties, o kartais, patikėję kalbomis, tikisi iš projektinės veiklos užsidirbti „milijonus“ ir todėl greitai nusivilia – juos keičia vėl kiti. Bendruomeniškumo stoka tikrai negerina kaimo gyventojų gyvenimo kokybės.

I skyriaus išvados:

1. Reali Joniškio rajono kaimų gyventojų gyvenimo kokybė:

- skurstančiųjų sluoksnio didėjimas kaime;
- kaimo žmonių degradavimas;
- kaimų gyventojų išsilavinimo lygis yra mažesnis negu vidutinis Lietuvoje, o be išsilavinimo neįmanomos inovacijos ir efektyvus lėšų pritraukimas iš Europos Sąjungos;
- kaimo ekonominio išsivystymo lygis neužtikrina kaimo gyventojų ekonominio saugumo;
- kaime nėra pakankamai efektyviai veikiančių institucijų, kurios užtikrintų ekonominių ir socialinių žmogaus teisių įgyvendinimą;
- rajone didelė kaimo gyventojų dalis pragyvena iš įvairių pensijų bei pašalpų ir mažesnę gyventojų dalis pragyvena iš darbo užmokesčio;
- kaimo gyventojai nesugeba ir nenori imtis atsakomybės už savo gyvenimo gerinimą - žmonės linkę pasitenkinti esama padėtimi ir stengtis pragyventi, kad ir skurstant, iš gaunamų pašalpų;
- kaimo gyventojų mažas verslumo lygis dėl žemo užimtumo ir mokumo lygio;
- kaimo gyventojų vystomas natūrinis ūkis, kaip gyvenimo būdas – ypač mažuose kaimuose ir vienkiesiuose, neužtikrina gyvenimo kokybės;
- santykinio skurdo lygio didėjimas kaime. Santykinio skurdo lygis priklauso nuo ekonomikos augimo ir nuo pajamų nelygybės – šį skurdo lygį nulemia pajamų pasiskirstymas – pajamų nelygybės didėjimas gali skatinti ekonomikos augimą, investicijas, o priemonės mažinančios santykinį skurdą tam gali trukdyti (minimali alga, progresyviųjų mokesčių įvedimas) (Dobravolskas, Garbavičienė, Gruževskis ir kt., 2001);
- studentai, kurių tėvai gyvena kaime, dėl mažų tėvų pajamų negali produktyviai mokytis, nes priversti dirbti;
- kaimo žmonėms trūksta motyvacijos ir suinteresuotumo mokytis;
- kaime nėra galimybės įsidarbinti;
- žemas kaimo žmonių pragyvenimo lygis;
- pasenusi vandentiekio ir nuotekų sistema blogina gyvenimo kokybę;

- apleisti parkai, apleisti kultūros paveldo objektai;
- neišvystytas turizmas;
- buitinių paslaugų nebuvimas kaime;
- pramogų trūkumas;
- nevystomas verslas, mažėja kaime veikiančių įmonių;
- specialistų migracija į užsienį;
- kaime vyraujančios smulkios produkcijos perdirbimo įmonės neatitinka Europos Sąjungos standartų;

- užterštas vanduo, dirvų erozija, rūgštėjančios dirvos;
- bloga kelių būklė;
- smulkūs, nekonkurencingi ūkiai, juose vyraujantis nelegalus darbas;
- žiniasklaidos priklausomybė nuo verslo ir politikos interesų;

2. Siekiama Joniškio rajono kaimų gyventojų gyvenimo kokybė:

a) mokymosi srityje:

- sukurti sąlygas kaimo gyventojams ir verslo įmonėms įsigyti ekonominių žinių, padedančių suprasti ekonominius procesus, sąlygas, galimybes, skatinti verslumą, kūrybiškumą – tai leistų siekti kaimo žmonių gyvenimo socialinės ekonominės gerovės;

- užtikrinti kaimo gyventojų informacinį raštingumą;
- didinti kaimo žmonių dalyvavimo tęstiniame mokymesi motyvaciją ir suinteresuotumą;
- savivaldybių lėšomis paremti gabių vaikų iš nepasiturinčių šeimų studijas universitetuose;
- daugiau dėmesio skirti mokymo sistemos modernizavimui ir plėtrai kaime;
- visose mokymo įstaigose (mokyklose, universitetuose ir pan.) įdiegti pagarbą darbui;
- svarbiausią vaidmenį būtina skirti kaimo vaikų ir jaunimo moralės, atsakomybės ir kitų vertybių ugdymui;

- kaimo žmonių mokymosi problemą spręsti kompleksiskai siejant su politika, ekonomika, socialinėmis ir kultūros problemomis;

b) Europos Sąjungos paramos gavimo srityje:

- iširti kaimų raidos skirtumus ir numatyti reikalingas inovacijas;
- peržiūrėti dabartinės kaimo politikos prioritetus, tikslus ir priemones jiems pasiekti;
- Europos Sąjungos struktūrinę paramą reikėtų nukreipti į tas sritis, kuriose verslo konkurencija didžiausia (Dromantienė, 2008);

- vienu iš Europos Sąjungos gaunamų lėšų prioritetu išskirti kaimo visuomenės mokymo plėtrą;

- panaudojant Europos Sąjungos struktūrinių fondų paramą plėsti kaimo mokyklų ir technologinių gimnazijų tinklą;

c) socialinės paramos srityje:

- užtikrinti, kad socialinė parama atitektų skurdžiausiems gyventojams, o ne mokantiems ja pasinaudoti;

- tobulinti pašalpų sistemą, kad ji skatintų dirbti;

d) kitose srityse:

- panaudojant pasaulinės informacijos srautus, skatinti kaimo gyventojų kūrybiškumą;

- prevencinis darbas mažinant žalingus įpročius;

- kaimo gyventojus įtraukti į savivaldą;

- siekti, kad kaimas taptų urbanizuota užmiesčio vietoje;

3. Siekti kaimo žmonių gyvenimo kokybės gerinimo trukdantys veiksniai:

- vyraujanti šešėlinė ekonomika;

- žemas išsilavinimo lygis;

- kaimuose neišplėtota piliečių savivalda;

- bendruomeniškumo stoka;

- nemokėjimas rengti paraiškų projektinių lėšų iš Europos Sąjungos gavimui;

- komandinio darbo patirties stoka;

- kaimuose didėjantis vyresnio amžiaus žmonių skaičius;

- nesutvarkyta pašalpų sistema neskatina siekti darbo ir Europos Sąjungos paramos.

1.3. Europos Sąjungos paramos ir gyvenimo kokybės pokyčių galimybės tendencijos

Gerinant gyventojų gyvenimo kokybę, būtina žemės ūkį vystyti taip, kad augtų gyventojų pajamos. Tam būtina įsisavinti ir sugebėti efektyviai panaudoti Europos Sąjungos ir kitus paramos fondus. Kaimo gyventojai, išdrįsę dalyvaujanti kaimo plėtros programose įsigijo įvairios technikos, pastatė fermas, grūdų saugyklas, kitus pastatus – tvarkosi šiuolaikiškai, bet jiems kyla naujos problemos: ribota rinka, sunku kovoti net su kaimynų lenkų produkcija – ateities kaime ūkiai turėtų stambėti, reikėtų steigti perdirbimo įmones, atdaryti savo parduotuves produkcijai realizuoti – vėl reikalinga Europos Sąjungos parama. Kaimo gyventojų gyvenimo gerėjimas tiesiogiai įtakoja ir visą rajono vystymosi raidą.

Didinant veiklos įvairovę, didesniuose ūkiuose būtina diegti aplinkosaugines priemones, kurios tausotų žemės išteklius, o tam būtina Europos Sąjungos parama. Kaimo gyventojai gali kreiptis dėl Europos Sąjungos lėšų gavimo žemės ūkio valdų modernizavimui, jaunųjų ūkininkų įsikūrimui, kaimo turizmo veikai, mažos įmonės kaime steigimui ar veikiančios įmonės plėtrai.

Vienu iš rajono prioritetų galėtų būti ekologinio ūkininkavimo vystymas, bet šio ūkio vystymui reikalingos didžiulės investicijos, o jas galima gauti tik iš Europos Sąjungos. Rajone

palyginti mažai gaunama tiesioginių užsienio ir materialinių investicijų. Tiesioginių užsienio investicijų, remiantis Statistikos departamento duomenimis, Joniškio rajono savivaldybės vienam gyventojui tenka tik 95 litai arba 1,1 proc. šalies investicijų vidurkio gyventojui.

Joniškio rajone palankios sąlygos žąsų, kalakutų, Žemaitukų veislės arklių auginimui, įvairių uogų, vaisių auginimui, laikymui bei perdirbimui, bičių produktų gamybai ir realizavimui, žuvininkystės ūkių kūrimui, vytelių auginimui bei pintų gaminių gamybos ir prekybos vystymui, švelniakailių žvėrelių auginimui ir kailių perdirbimui, sraigių auginimui, stručių auginimui, topinambų ir gluosninių žilvičių auginimui biokuro gamybai, medienos gavybai ir perdirbimui. Joniškio rajone nuo seno puoselėjamos kaimiškujų amatų tradicijos: kalvystės, duonos kepimo, audimo, mezgimo, meistravimo, siuvimo, siuvinėjimo, įvairių karpinių darbų, medinių žaislų gamyba, šiaudinių sodų pynimas, verbų ir sausų gėlių puokščių gamyba, naminio alaus darymas ir pan. Joniškio rajone pakankamai yra gero molio – kokybiškos žaliavos indams gaminti. Lietuviškas midus, lino produktai, molio dirbiniai sėkmingai galėtų konkuruoti Europos rinkoje (Burinskienė, 2007).

Europos Sąjungos teikiama parama padėtų esančioms įmonėms įsigyti modernią techniką, kas leistų gerinti gaminių kokybę, didinti darbo našumą, mažinti savikainą ir didinti galimybes konkuruoti rinkoje. Europos Sąjungos parama leistų gaminti kokybiškus ir saugius maisto produktus (Paulikas, 2002). Europos Sąjungos paramos įtaką verslo būklei kaime galima vertinti tik teigiamai: didėja ūkių dydis, vyksta poslinkiai į žemės ūkio daugiafunkciškumą, pastebimi pirmieji teigiami demografiniai pokyčiai kaime, plėtojamas žemės ūkis atitinka ekologinius apribojimus.

Net dirbusių Anglijoje, Airijoje, Vokietijoje ar kitoje užsienio šalyje įgyta darbine patirtimi galima pasinaudoti, tik reikia rasti būdų juos susigražinti gyventi į kaimą. Vokietijoje dirbęs ūkininkas, grįžęs į gimtąjį Rokiškio rajoną, pradėjo auginti mums neįprastus galvijus – galovėjus (skani ir sveika mėsa). Pasvalio rajone, pasinaudojant užsienyje įgyta patirtimi ir Europos Sąjungos parama, įrengtos obuolių saugojimo kameros, kuriose azoto generatoriumi išretinamas deguonis, automatiškai nustatoma temperatūra – taip obuoliai užmigdomi ir išsaugomi. Joniškio rajone tokių teigiamų pavyzdžių dar neturime.

Europos Sąjungos parama reikalinga ir įgyvendinant Lietuvos miškingumo didinimo programą: pagerėtų kraštovaizdis, būtų sudarytos sąlygos turizmui vystyti, verslui plėtoti.

Joniškio rajono kaimuose (kaip ir kituose rajonuose) užterštas vanduo ir dirvos, paplitusi erozija, dirvos rūgštėja. Lietuva, kaip ir kitos Europos Sąjungos šalys turi laikytis pagrindinės Geteborgo strateginės nuostatos – vykdant intensyvią žemės ūkio veiklą būtina taupiai naudoti gamtos išteklius: skatinti alternatyvių atsinaujinančių energijos šaltinių naudojimą, skatinti auginti

energetinius augalus, skatinti ekologinės gamybos metodus, kraštovaizdžio ir augalų įvairovės puoselėjimą (Lietuva Europos Sąjungoje: laimėjimai ir problemos, 2007).

Europos Sąjungos lėšų pritraukimui nepalankūs kaimuose vyraujantys maži ūkiai ir senyvas kaimo gyventojų amžius. Joniškio rajone bankai dosniai dalino paskolas, pirmiesiems gavusiems Europos Sąjungos paramą – jie įsigijo naują galingą techniką, pasistatė fermas ar įkūrė verslo įmones – net miesto gyventojai pirko senus namus ir pradėjo kurtis kaime. Bet ne visiems sekėsi. Dalies svajonės būti žemės šeimininku žlugo – Europos Sąjungos paramos įgyvendinti nesugebėjo, paskendo skolose – pritrūko sumanumo, darbštumo. Kaimo gyvenimą pakeistų alternatyvių kaimo veiklų išplėtojimas pasinaudojant Europos Sąjungos parama. Bet įtikinti žmones imtis naujos veiklos sudėtinga.

Intensyvaus žemės ūkio vystymas, užaugintos produkcijos perdirbimas kaime, prekybos žemės ūkio žaliavomis ir perdirbtais produktais, alternatyvių kaimo verslų, žuvininkystės, paslaugų sektoriaus, miškų ūkio ir medienos verslo vystymas apsprendžia kaimo ekonomikos augimą. Joniškio rajono kaimuose visoms šioms sritims reikalinga Europos Sąjungos parama.

Pajamas į Joniškio rajono kaimus galėtų pritraukti ir turizmo plėtojimas. Joniškio rajone turistai galėtų pamatyti 8 bažnyčias, 9 kaimo kapinių koplyčias, 19 dvarų sodybų, 3 žydų sinagogas, 37 architektūros paminklus, istorijos, archeologijos bei dailės paminklus. Kaimuose yra virš 200 senųjų kapinių, įdomių savo istorija, padavimais. Kalnelio kaime turistai aplankytų garsųjį Sidabrės piliakalnį – paskutinės žiemgalių pilies vietą, prie Jauniūnų kaimo esančią Saulės mūšio vietą, grafikės Marcės Katiliūtės tėviškę Vaizgučių kaime, Melgūžės ir Jakiškių dvarus, vėjo malūną ir kryžių su Jono Nepamuko skulptūra Melnių kaime, Vilkijos hidrografinį draustinį, Žagarės regioninį parką ir kt. Joniškio rajonas nuo kitų rajonų skiriasi savo gamtos ištekliais ir istorine – geografinė padėtimi. Rajono gyventojai nenori investuoti lėšų kaimo turizmo vystymui, nes šiomis paslaugomis naudojasi tik Lietuvos gyventojai, o užsieniečiai dar mažai apie Lietuvą informuoti. Kaimo sodybose nepakankamai organizuotas laisvalaikio praleidimas, trūksta renginių ir pramogų, dažnai apsiribojama maitinimo ir apgyvendinimo paslaugų teikimu. Trūksta informacijos, tualetų, poilsio aikštelių. Turizmo verslo plėtrai trukdo ir bloga kelių būklė. Kaimas turėtų būti pertvarkomas taip, kad būtų patrauklus gyventi gyventojams ir įdomus svečiams. Joniškio rajono kaimo turizmas pritaikytas vasaros poilsiui, bet pasinaudojus Europos Sąjungos parama ir išradingumu, būtų galima pertvarkyti, kad kaimo turizmo verslas duotų pajamas visus metus (slidinėjimo trasų įrengimui, egzotiškų išvykų organizavimui reikia didelių investicijų). Paprastai poilsiautojai turizmo sodybose apsistoja savaitgaliui, šventėms ar ilgesniam laikui, derina poilsį su kultūros ir gamtos objektų apžiūra. Kaimo turizmo sodybų kategorijas žymi Lietuvos kaimo turizmo asociacijos ženklas – gandras. Žemiausios kategorijos turizmo sodyba (vienas gandras) teikia nedaug paslaugų, nepasižymi komfortu. Aukščiausios (keturių gandrų) kategorijos

turizmo sodybose išpuoselėta aplinka, gyvenamieji kambariai su patogumais, poilsiautojams siūlomas didelis pramogų ir paslaugų pasirinkimas, valgis ruošiamas laikantis kulinarinio paveldo tradicijų ir pan. Kaimo turizmo sodybose dominuoja šios paslaugos: žvejyba, grybavimas, medžioklė, uogavimas, jodinėjimas, plaukiojimas, įvairūs sportiniai žaidimai – galima būtų teikti vaikų priežiūros paslaugas, įrengti senųjų amatų kiemelius, kuriuose norintys patys galėtų susimušti sviesto, susislėgti sūrį, pasigaminti dešros, išsikepti naminės duonos. Norint sudominti svečius iš užsienio, reikėtų kaimo sodybose taikyti etnografinius elementus: juos domina rąstinės, akmeninės sodybos. Užsienio poilsiautojams mūsų kaimai atrodo egzotiški, bet neatrodo patrauklūs, nors yra tokie „kaimiški“ ir kontrastingi moderniam ir urbanizuotam gyvenimui (Kaimo turizmo vieta...,2002). Kaimo turizmo verslas, kaip ir kiekvienas kaimo verslas – rizikingas – priklausomas nuo gamtos sąlygų, turistų srautų. Gavus Europos Sąjungos paramą turizmo verslui plėtoti, būtų sukurta naujų darbo vietų, kaimo sodybos gautų galimybę platinti apie save informaciją užsienio šalyse.

Turimų kultūros paveldo objektų būklė prasta, savivaldybės lėšomis atliekami tik avarinės būklės likvidavimo darbai – būtinai reikalingos lėšos šių objektų restauravimui. Problema, kad kultūrinę vertę turintys pastatai nepritaikomi kitoms funkcijoms atlikti ir todėl yra nenaudojami. Taip stovi apleisti dvarai, palivarkų sodybos (Juškevičius, 2005). Šių statinių išsaugojimui taip pat labai reikalinga Europos Sąjungos parama.

Vyrauja įsitikinimas, kad kaime vyrauja sunkus, primityvus, nešvarus, mažai apmokamas darbas ir vienintelė išeitis – gyventi mieste. Europos Sąjungos valstybėse kaimo gyventojų skaičius auga ir kaimo įvaizdis visai kitas – tai urbanizuota užmiesčio vietovė. Mūsų kaimai turėtų tapti tokiomis pat urbanizuotomis užmiesčio vietovėmis – tai galima įgyvendinti tik pasinaudojus Europos Sąjungos parama.

Europos Sąjunga taip pat skiria lėšas užimtumo programoms finansuoti:

1. Europos regioninės plėtros fondas skirtas darbo vietoms išsaugoti, naujoms kurti;
2. Europos socialinis fondas remia švietimą ir mokymą;
3. Europos žemės ūkio orientavimo ir garantijų fondas remia alternatyvias ekonomines veiklas kaime.

Dėl lėšų stygiaus ne visose mokyklose yra moderni ugdymo aplinka leidžianti sudaryti tinkamas ugdymo sąlygas – Europos Sąjungos parama būtų reikalinga praktiškai visų mokyklų materialinei bazei stiprinti, mokytojų darbinei kompetencijai didinti ir mokymo priemonių atnaujinimui, specialius poreikius turinčių mokinių mokymosi sąlygų sudarymui.

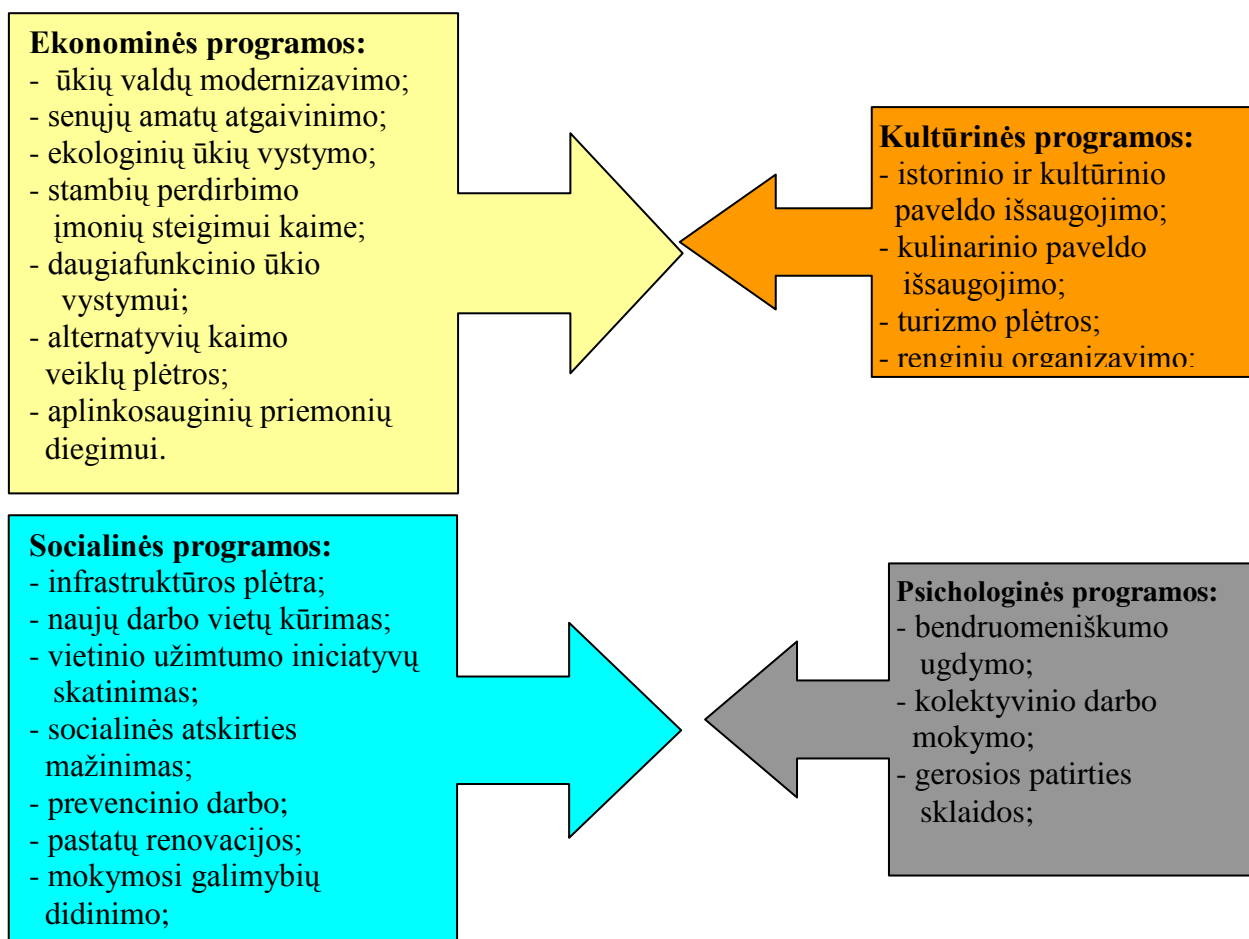
Rajono kaimuose daugiau kaip pusė vyresnių kaimų gyventojų turi spec. vidurinį ir vidurinį išsilavinimą – jiems sunkiau išlaikyti verslą konkurencijos sąlygomis. Dalis kaimo gyventojų norėtų persikvalifikuoti arba įsigyti profesiją: mokytis kompiuterinio raštingumo, ūkininkavimo,

užsienio kalbų, įgyti verslui reikalingų žinių. 16 proc. ūkininkų turi tik pradinį ar pagrindinį išsilavinimą – gavę naujus kombainus, traktorius ar įrengiant sudėtingų technologijų melžimo aikšteles ar įvairias perdirbimo įmones – jiems trūksta techninių bei vadybos žinių ir jiems būtinai reikalinga Europos Sąjungos paramos dėka įsigyti žinių. Europos Sąjungos parama turėtų keisti patį požiūrį į kaimo žmogų, keičiant ir stiprinant jo kūrybines galias, išiklausant į jo poreikius.

Pagal Lietuvos kaimo plėtros 2007 – 2013 metų programos priemonės „Parama VVG veiklai, įgūdžiams įgyti ir aktyviai pritaikyti“ veiklos sričiai „Parama vietos plėtros strategiją įgyvendinantiems asmenims mokyti, konsultuoti“ ir „Parama potencialių vietos projektų vykdytojų, esančių VVG teritorijoje, aktyvumui skatinti“ Jonišio vietos veiklos grupė gavo 259 433 Lt. Jonišio rajono kaimiškujų seniūnijų gyventojams organizuojami mokymai projektų rengimo, administravimo, viešųjų pirkimų bei kitoms temoms susijusioms su LEADER metodo įgyvendinimu. Šie mokymai suteiks galimybę, žinant savo problemas ir poreikius, išsamiai pagrįsti ir sutvarkyti reikiamą projektinę dokumentaciją – esamą situaciją transformuoti į projektą (Katiliūtė, Lepaitė, 2007). Suaugusiųjų mokymui taip pat reikalinga Europos Sąjungos parama.

Nuo pačių gyventojų aktyvumo priklausys ar bus pasinaudota Europos Sąjungos parama, ar suklestės kaimas.

Galimos kaimo žmonių gyvenimo kokybės gerinimo poveikio programos panaudojant Europos Sąjungos paramą



2 skyrius. PROJEKTAI KAIP EUROPOS SAJUNGOS PARAMOS GYVENIMO KOKYBĖS POKYČIŲ RINKAI UŽTIKRINTI GARANTAS

2.1. Projektų galimybių išnaudojimo specifika ir tendencijos

Europos Sąjunga nevykdo atskiroms valstybėms reikalingo paskirstymo, bet perskirsto lėšas pasitelkusi struktūrinius fondus. Europos Sąjungos parama labai įvairi – ją lemia regionų ypatumai ir situacija rinkoje. Europos Sąjungos paramos strateginiai tikslai: darni kaimo plėtra (kaimo aprūpinimas modernia žemės ūkio technika, infrastruktūros gerinimas, sveikos aplinkos kūrimas), atviras inovacijoms žemės ūkis, palankios sąlygos verslui, darbui ir gyvenimui.

Kaimo problemų sprendimas – pasinaudojimas Europos Sąjungos parama. Įvairiuose mokslininkų darbuose nurodyti gyvenimo kokybei keliami reikalavimai, numatoma visa eilė priemonių ir galimybių gyvenimo kokybei gerinti. Europos Sąjungos paramos įsisavinimas paliktas pačių žmonių sugebėjimui ir išradingumui. Europos Sąjungos paramos siūloma daugybė krypčių, šios kryptys visiškai skirtingos, susidedančios iš atskirų sričių – trūksta siūlomos paramos apjungimo su pareiškėjų poreikiais, su platesnėmis pasirinkimo galimybėmis. Todėl būtina nustatyti ryšį tarp kaimo žmonių gyvenimo kokybės poreikių ir Europos Sąjungos paramos. Arendt Hannah (2005, p. 287) rašė, kad „kiekvieną problemą galima išspręsti ir kiekvieną žmogiškąją motyvaciją redukuoti į naudingumo principą ...mąstant apie visą kaip ...didžiulį audeklą, iš kurio galime iškirpti ką norime ir iš naujo susiūti kaip mums patinka“. Europos Sąjungos paramos programų yra daug, jos visos naudingos, reikalingos – mums lieka pasirinkti, kuri tinka mums, kuri reikalinga ir naudinga mums ir „žinoma, reikia mokėti „kirpti“. Dabartinė kaimo aplinka yra tinkama mūsų poreikių tenkinimui, tik žmogui būtina susivokti galimybėse ir tinkamai suformuoti savo pasirinkimą (Legkauskas, 2008).

Europos Sąjungos paramos dėka atskirų kaimų gyvenvietės gražėja: tvarkomi parkai ir skverai, vykdoma vandentiekio ir nuotekų tinklų plėtra, nutiesiami sveikatingumo takai dviratininkams. Bet niekas viso to neatneša ir nepadovanoja. Važinėjant po Lietuvą matome labai skirtingus kaimus. Joniškio rajone rasime visokių kaimų – tai priklauso nuo bendruomenių ir vietinių žmonių veiklumo. Yra kaimų, kuriuose atskiros gatvės lenktyniauja, kuri gražiau susitvarkys, kurioje daugiau gėlių žydės ir yra kaimų, kuriuose dauguma gyventojų yra asocialios šeimos ir jų gyvenimo svarbiausias tikslas – kovoti, kad kaime neuždarytų aludės.

Kaimo plėtros reglamente 2007-2013 metų laikotarpiui viena iš prioritetinių krypčių yra ekonominės veiklos skatinimas ir įvairinimas bei gyvenimo kokybės gerinimas kaime. Gerinant kaimo žmonių gyvenimo kokybę, labai svarbu stiprinti vietos bendruomenę, skatinti vietinių žmonių iniciatyvas, mokyti bei ugdyti lyderius, įgyvendinti alternatyvių verslų plėtrą, puoselėti

kaimiškujų vietovių tradicijas per amatus, renginius, šventes, parodas, kaimo turizmo sodybas, didinant kaimo patrauklumą.

Europos Sąjungos paramos gavimo galimybes apsprendžia informacijos apie galimą paramos gavimą turėjimas, pačių kaimo žmonių ir rajono valdžios aktyvumas (VŠĮ Centrinė projektų valdymo agentūra, 2006).

Europos Sąjungos parama suteikia realias galimybes kaimo žmonių gyvenimo kokybės gerinimui ir nuo pačių žmonių aktyvumo, gebėjimų priklauso, kaip bus pasinaudota suteiktomis galimybėmis.

Norintys gauti lėšų iš Europos Sąjungos susiduria su problemomis:

- problemos, kylančios dėl teisės aktų, dėl teritorijų planavimo, dėl strateginių planų;
- problemos dėl norinčių gauti paramą ir valdžios atstovų skirtingų interesų;
- išsilavinimo stoka apsunkina projektinių paraiškų rengimą;
- bendruomeniškumo stoka neskatina rengti paraiškas Europos Sąjungos paramai gauti.

Apie Europos Sąjungos paramos gavimo galimybes nepakanka informacijos. Kaimo gyventojams nepakanka gebėjimų projektinėms paraiškoms rengti – paraiškų rengimo laikotarpis trumpas, paraiškos sudėtingos, reikalavimai dideli – tai apsunkina galimybes pritraukti lėšas į kaimą, sumažina net patį didžiausią kaimų bendruomenių aktyvistų norą rengti paraiškas.

Rengiantys paraiškas žino, kad turėti gerą idėją projektui nepakanka. Projekto darbo sėkmę lemia teisingas tikslų numatymas ir realių priemonių projekto įgyvendinimui parinkimas remiantis prieinamais ištekliais. Rašant projektą, būtina įvertinti esamą situaciją, numatyti norimus pokyčius, pasikeitimus įvertinti finansiniu ir ekonominiu požiūriu (ekonominis vertinimas rodo įtaką regionui ar šaliai). Parengtas optimalus projektinis sprendimas turi būti visapusiškai pagrįstas. Kiekvienas projektas – tam tikra rizika projekto rengėjui:

- nuo paraiškos parengimo iki projekto įgyvendinimo praeina ilgas laikotarpis per kurį pasikeičia kainos: didėja projekto vertė, būtina atlikti papildomas apklausas, ieškant mažesnių kainų pasiūlymų ar būtina ieškoti analogiškų pigesnių projekto įgyvendinimo variantų;

- pareiškėjui subjektyviai vertinant problemas, nepagrindžiamas investicijų būtinumas, dėl ko projekto įgyvendinimo metu kyla nesklandumų (neįvertintas poveikis gamtai, paaiškėja, kad tai nėra geriausias ir reikalingiausias lėšų panaudojimas ir pan.) – to išvengti leistų nepriklausomų šaltinių tyrimų rezultatų naudojimas;

- neigiamas vietinės valdžios požiūris į projektą mažina įgyvendinimo efektyvumą;

- parinktas projekto tiekėjas pateikia nekokybišką įrangą, paslaugą ar nekokybiškai atlieka darbus;

- projekte numatyti darbai vėluoja, o sutartyse nėra numatytų sankcijų;

- dėl iškilusių nesklandumų paramos gavėjai nepilnai panaudoja skirtas lėšas ir t.t.

Kiekvienas, numatantis dalyvauti projektinėje veikloje, privalo pasitikrinti ar jo organizacija (ūkis) atitinka pareiškėjo statusą, pasitikrinti ar nėra sąlygų dėl kurių pareiškėju negalėtų būti, išsiaiškinti ar turimai idėjai įgyvendinti reikalingos išlaidos būtų tinkamos finansuoti, peržiūrėti ar projekto idėjos atitiks numatytus kriterijus, nutarti ar projektui įgyvendinti bus reikalingi partneriai, numatyti savo, kaip pareiškėjo galimybę prisidėti prie projekto (turimomis lėšomis, paskola, įnašu natūra), pasitvirtinti viešųjų pirkimų taisyklės, surinkti reikalingus dokumentus – priešus prie paraiškos. Kiekvienas, rengiantis paraišką, žino, kad išlaidos, kurios susidaro iki sutarties pasirašymo – daromos savo rizika – jei projektas bus nefinansuojamas patirtų išlaidų niekas nekompensuos. Visos projekte numatytos išlaidos privalo būti pagrįstos komerciniu pasiūlymu, bet komercinis pasiūlymas nėra garantas, kad, projektą įgyvendinant, paslaugą atliks būtent tas tiekėjas.

Netenkina rašančiųjų prašymus projektinėms lėšoms gauti ir dalinis finansavimas – pravedama 70 proc. visų skiriamų lėšų, o likusioji 30 proc. dalis pravedama tik po projekto įgyvendinimo ir patikros. Ūkininkams stinga lėšų, jie priversti skolintis, o patikros metu, nustačius neatitikimus, dalis lėšų negražinama.

Dalį projektinių lėšų į kaimą pritraukia bendruomenės. Jos, neturėdamos jokių kitokių pajamų, stengiasi rašyti mažesnės vertės projektus, kad įstengtų įgyvendinti ir neįklimptų į skolas. 2009 metais iš įvairių Europos Sąjungos finansuojamų projektų Joniškio kaimuose veikiančios 38 bendruomenės įgyvendino projektų, kurių bendra vertė 758 991,68 Lt.

Nesenai, patobulinus trijų Lietuvos kaimo plėtros 2007-2013 metų programų „Kaimo turizmo veiklos skatinimas“, „Parama verslo kūrimui ir plėtrai“, ir „Perėjimas prie ne žemės ūkio veiklos“ įgyvendinimo taisyklės, jos supaprastintos. Supaprastintos taisyklės reiškia, kad paraiškų administravimas vyksta operatyviau, pareiškėjui nebereikia teikti atskiro verslo plano – jis yra sudėtinė paraiškos dalis.

Pareiškėjus jaudina ir ilgas paraiškų vertinimo laikotarpis – sutartis po paraiškos pateikimo pasirašoma praėjus pusmečiui ar net ilgesniam laiko tarpui, o per tą laiką keičiasi numatomų pirkinių kainos, keičiasi ir pateis pareiškėjo poreikiai.

Paraiškų teikimo sunkumus visi teikusieji paraiškas nurodo skirtingus: per trumpas pasirengimo teikti paraiškas laikotarpis, labai brangios samdomų konsultantų paslaugos, o vietinių konsultavimo tarnybų pagalba nepakankama, nepakankamas teikiančiojo išsilavinimas ir paraiškų rengimo žinių stoka, neaiški paramos administravimo tvarka, keliami per dideli reikalavimai paramos gavėjams ir t.t.

Dažnai net ne kaimo gyventojų nežinojimas kaltas, kad neteikiamos paraiškos Europos Sąjungos lėšoms įsisavinti – pati žmogaus prigimtis, pats paprasto žmogaus būdas nepasitikėti, bijoti rizikuoti, stebėti Europos Sąjungos paramą gavusį kaimyną tikintis, kad paramą reikės

gražinti. Kad ir populiariausia Europos Sąjungos finansuojama kaime priemonė – ūkio valdų modernizavimas – ja pasinaudojo daugiausia žemdirbių, nors šios paramos reikėtų praktiškai visiems ūkiams. Nauja tai, kad ūkininkų laukia ūkių vertinimas, vertinimas, kaip veikla atitinka valdymo, geros agrarinės būklės bei aplinkosaugos reikalavimus. Kaimo žmonės mano, kad neįstojus į Europos Sąjungą nebūtų tokių reikalavimų ir nereikėtų bijoti dėl numatytų sankcijų.

Paraiškų rengimą apsunkina ir teisės aktų, teritorijų planavimo dokumentų nesavalaikis sutvarkymas. Kaimo bendruomenė norėtų įrengti paplūdimį saugomoje teritorijoje, o teisės aktai tai draudžia. Kaimo bendruomenė gavo patalpas ir norėtų Europos Sąjungos lėšų pagalba susitvarkyti aplinką – negali, nes savivaldybė perduodama bendruomenei naudotis patalpas nesutvarkė žemės nuosavybės dokumentų (neturi lėšų geodeziniam matavimams atlikti).

2.2. Joniškio Vietos veiklos grupės darbo įtaka kaimo gyventojų gyvenimo kokybės gerinimui

Kaip pagalba vietinėms kaimo iniciatyvoms kūrėsi Vietos veiklos grupės: jos rengė rajono kaimų statistinius duomenis, atliko jų analizę, nustatė rajono kaimų problemas, grėsmes, apjungė socialinius ir ekonominius partnerius, numatė reikalingus pokyčius ir tuo remiantis teikė paraiškas projektinėms lėšoms į rajono kaimus pritraukti pagal LEADER programą. Vietos veiklos grupei atstovauja rajono valdžia, verslininkai, politikai, visuomeninių organizacijų atstovai. Jų žinios, patirtis, finansiniai ištekliai, gebėjimai ir iniciatyva panaudojami bendram tikslui – išanalizavus rajono situaciją ir poreikius buvo teikiamos paraiškos lėšų pritraukimui. Vietos veiklos grupės darbui svarbus integruotumo principas – grupė parengia vietos plėtros strategiją, nespėdama atskirų sektorių (medicinos, užimtumo, švietimo, kaimo ar pan.) problemų. Teikiant paraiškas, atitinkančias nustatytiems prioritetams, problemų nekyla, bet kiekvienas pareiškėjas turi savo poreikius, planus ir jie atsispindi jo pateiktoje paraiškoje – problemos prasideda, kai pareiškėjo poreikiai neatitinka nustatytų prioritetų. Joniškio rajonas pagal 2009 metų paraišką gavo 8 150 000 litų finansinės paramos. Vietos veiklos grupė kvietė rajono kaimų verslininkus, bendruomenes teikti paraiškas šioms lėšoms įsisavinti. Kvietime nurodyti prioritetai neatitiko faktinių gyventojų poreikių: pateikta paraiškų tik 3169 161 Lt finansinės paramos gavimui ir dalis jų nebus finansuojama, nes neatitinka prioritetų. Bendruomenių ir verslininkų poreikiai skyrėsi nuo paraiškoje nurodytų prioritetų. Bendruomenės norėtų sutvarkyti vandens įrenginius, viešąsias erdves (paplūdimius, žaidimų aikšteles), suremontuoti savo pastatus, o verslininkus domina turizmo infrastruktūros ir amatų plėtros galimybės. Bendruomenės nepatenkintos, kad per daug dėmesio ir lėšų skiriama pelno siekiančioms įmonėms, motyvuodamos, kad gautas pelnas bus verslininko nuosavybė ir nebus panaudojamas bendruomenės poreikiams tenkinti. Naudingiausia būtų jei Vietos veiklos grupė, naudodama įvairių Europos Sąjungos finansavimo šaltinių lėšas

(Jungtinių tautų, kaimo bendruomenių ir LEADER) vykdytą kompleksinį projektą: sutvarko patalpas, įkuria perdirbimo cechą, kuriame perdirba ekologiniame ūkyje išaugintus vaisius ir daržoves, o pardavus gautas pajamas naudoja kitai projektinei veiklai plėtoti, įvairiems renginiams rengti.

Vietos veiklos grupės koordinatorės konsultuoja paraiškų teikimo klausimais, aprūpina metodine medžiaga – jų pagalba veiksminga ir reikalinga. Be Vietos veiklos grupės paramos 8 150 000 litų finansinės paramos nebūtų pritraukta į Joniškio rajoną, bet dalis tų lėšų išleidžiama algoms, komandiruotėms, programos viešinimui, o dalį sudėtinga įsisavinti dėl neteisingai nustatytų prioritetų. Prioritetų neatitikimas realiems poreikiams apsunkina lėšų įsisavinimą, užsitęsia projektų įgyvendinimo laikotarpis, dalis lėšų lieka nepanaudota. Joniškio Vietos veiklos grupės numatyti prioritetai neatitiko faktinių poreikių taip pat ir įgyvendinant 2006 m. programą. Vietos veiklos grupės iniciatyva, rengiant vietos plėtros strategiją, buvo atlikta aplinkos analizė, bet ji nepilnai atitiko kaimo gyventojų poreikius, kokios Europos Sąjungos paramos jiems labiausiai reikėtų. 2007 m. sausio 8 d. Joniškio Vietos veiklos grupė pateikė prašymą 2006 m. programoje numatytiems prioritetams pakeisti, nes liko nepanaudota lėšų – tik liepos mėnesį buvo gautas leidimas koreguoti strategiją, o pirmas vietos projektas buvo pradėtas įgyvendinti tik spalio mėnesį. Iš visų pateiktų projektų 2 buvo atsisakyta finansuoti dėl nesutvarkytų žemės dokumentų, 1 paraiškos teikėjas atsisakė vykdyti projektą, 1 kaimo bendruomenės projektas buvo pripažintas pelno siekiančiu ir bendruomenė negalėjo jo įgyvendinti, nes neturėjo reikalingų savos dalies (50 proc.) lėšų.

Į vietos projektus nenoriai įsijungia verslininkai, nes nuo strategijos pateikimo iki įgyvendinimo praeina ilgas laiko tarpas ir iš dalies pasikeičia pareiškėjų poreikiai, išauga statybinių medžiagų ir darbų kainos.

Kiekvienas, prieš pradėdamas rengti paraišką LEADER projektinėms lėšoms gauti, turi gerai išstudijuoti bendrąsias, specialiąsias projekto taisykles (taikomos pagal konkrečią veiksmų programos prioriteto priemonę finansuojamiems projektams), projekto atrankos ir tvirtinimo taisykles, projektų vykdytojų mokėjimų prašymų administracinės atitikties vertinimo vidaus taisykles, susipažinti su kvietimu teikti paraiškas (nurodomi tikslai, uždaviniai, prioritetai, galimos sumos ir pan.).

Lietuvos kaimo plėtros 2007-2013 metų programos priemonės „Kaimo atnaujinimas ir plėtra“ įgyvendinimo (LEADER metodu) Lietuvos Respublikos žemės ūkio ministro patvirtintų taisyklių apimtis 43 lapai, specialiųjų taisyklių – 21 lapas, kvietimo teikti paraiškas apimtis – 4 lapai. Paprastam kaimo gyventojui ar ūkininkui tikrai sudėtinga ne tik paruošti paraišką, bet ir suprasti visas taisyklių nuorodas. Taisyklėse pateikti sudėtingesnių sąvokų paaiškinimai, bet jie išplėsti, nesukonkretinti, nepakankamai aiškūs. Kaimo gyventojams trūksta laiko ir gebėjimų

suprati keliamus reikalavimus, paaiškėja administracinių gebėjimų stoka, žmonės bijo išsipareigojimų, bijo rizikuoti savų lėšų dalimi, nes dauguma priversti skolintis iš banko. Ekonomikos nuosmukis sugriežtino bankų politiką – negavę paskolos ir neturintys savų lėšų ar įnašo natūra negali pasinaudoti Europos Sąjungos parama – todėl paraiškų mažėja. Paraiškas teikti trukdo ir biurokratiniai trukdžiai – net Nacionalinės mokėjimo agentūros darbuotojai dažnai reikalauja bereikalingų pažymų, projektus stabdo ir žemėtvarkininkai – parduoti pastatai, o žemės nuosavybė po jais nesutvarkyta.

Joniškio rajono Vietos veiklos grupei pagal LEADER programos prioritetus 2009 metų rugsėjo mėnesį buvo pateikta paraiškų: (8 ir 9 priedai). Matome, kad pagal verslo kūrimo ir plėtros, kaimo turizmo veiklos skatinimo, prieigos prie vandens telkinių, parkų ir poilsio zonų įrengimo ir sutvarkymo prioritetus nebuvo gauta paraiškų, o pagal jaunimo, suaugusiųjų, neįgaliųjų laisvalaikio ir užimtumo centrų plėtros prioritetą buvo gauta žymiai daugiau paraiškų ir didesnei nei skirta sumai. Vietos veiklos grupė vertino gautas paraiškas: paraiškos kokybiškos, nėra esminių klaidų, dėl kurių būtų galima vienos ar kitos paraiškos netenkinti. Vietos veiklos grupė bandė pagal 2.2 priemonę pateiktas paraiškas vertinti padalinant visą šiam prioritetui skirtą sumą iš gyventojų skaičiaus ir taip nustatant pareiškėjui priklausančią sumą, bet tam buvo nepritarta – tai prasilenkia su bet kokia logika, nes kiekvienai teikusiai paraišką organizacijai ar bendruomenei būtų tekę po 3-10 tūkstančių litų. Vietos veiklos grupės paraiškų vertinimo komisija nutarė pagal 2.2 priemonę pateiktas geriausiai įvertintas 8 paraiškas finansuoti pagal gyventojų skaičių – išdalinta visa šiai priemonei suma sudarys po 30-35 tūkstančius litus ir leis bent 8 paraiškų teikėjams minimaliausiomis sąnaudomis atlikti būtiniausius darbus. Kaimo bendruomenės ir kiti teikę paraiškas jaučiasi nusivylę – jų darbas tinkamai neįvertintas. Vietos veiklos grupė likusiai sumai vėl skelbs kvietimą teikti paraiškas. Kaimo bendruomenės teikti patalpų remontui paraiškų nebegalės, nes skirta suma visa sunaudota. 8 priede matome sumas, įrodančias, kad kaimų bendruomenės paraiškas teikė minimalioms, būtinai reikalingoms sumoms gauti.

Joniškio Vietos veiklos grupė peržiūrėjo pateiktas paraiškas ir nusprendė tenkinti tik 8 geriausiai parengtas paraiškas – Kalnelio, Kepalių, Kriukų, Mindaugių, Plikiškių, Skaistgirio, Stupurų kaimo bendruomenių bei Žagarės regioninio parko paraiškas. Kadangi pagal priemonę neužteko paraiškose prašomų sumų, buvo nurodyta prašomą sumą sumažinti kiekvienam pareiškėjui (skiriama suma priklauso ne nuo paraiškos kokybės, o nuo bendruomenės aptarnaujamos teritorijos gyventojų skaičiaus), pasirinktinai paliekant labiausiai būtinus darbus.

Atliktas didžiulis Joniškio Vietos veiklos grupės darbas, gauti 8 150 000 litų Europos Sąjungos paramos lėšų, bet rengusieji paraiškas nepatenkinti. Neteisingas prioritetų nustatymas atėmė iš bendruomenių galimybę susiremontuoti patalpas. Dalis gautų lėšų liks nepanaudota, nors Joniškio rajono kaimuose nėra srities, kuriai nereikėtų Europos Sąjungos paramos.

2.3. Kalnelio kaimo bendruomenės „Sidabrė“ patalpų pritaikymo bendruomenės poreikiams projektas

Kalnelio kaimo bendruomenei „Sidabrė“ vadovauju jau penkti metai. Žinau kaimo gyventojų problemas, todėl 2009 metų rugsėjo mėnesį pateikiau paraišką Joniškio Vietos veiklos grupei Kalnelio kaimo bendruomenės patalpų remontui (Vietos projekto paraiška paramai gauti pagal Lietuvos kaimo plėtros 2007 – 2013 metų programos priemonę „Kaimo atnaujinimas ir plėtra“) 104 114 litų sumai (10 priedas). Kalnelio kaimo bendruomenei Joniškio rajono savivaldybė suteikė buvusį pieno supirkimo punktą. Bendruomenė savo lėšomis išdaužė suskilinėjusias metlacho plyteles nuo sienų, užmūrijo ventiliacines angas, sudėjo lubas, pakeitė elektros instaliaciją didžiajame kambaryje, įvedė vandentiekį, išbetonavo ir išlygino grindis, išstinkavo didžiojo kambario sienas – bendruomenės narių paramos dėka atliktas didžiulis darbas, bet to nepakanka. Bendruomenės namuose būtina pakeisti langus, keisti stogo dangą, pakeisti mažajame kambaryje elektros instaliaciją, išstinkuoti mažojo kambario sienas, išdažyti kambarius, sudėti grindis, sutvarkyti bendruomenės namų aplinką, išspręsti patalpų šildymo problemą. Į paraišką liko neįtraukta lauko estrados statyba, vaikų žaidimų aikštelės įrengimų pirkimas, lauko suoliukų ir kitų poilsiui reikalingų įrenginių pirkimas – tam būtinai reikės rengti paraiškas ateityje. Vietos projekte partneriu įrašiau Joniškio rajono savivaldybę nes pastatas, kurio remontui prašomas finansavimas, priklauso Joniškio rajono savivaldybei nuosavybės teise, o Kalnelio kaimo bendruomenė „Sidabrė“ naudojasi juo nuomos pagrindais. Joniškio rajono savivaldybė prisidės prie projekto įnašu natūra – nekilnojamuoju turtu – tai leidžia bendruomenei nesiskolinti lėšų iš banko, nes 10 procentų projekto vertės turėtų dengti pareiškėjas, o bendruomenė tokių lėšų neturi.

Pateikęs paraišką, paaiškėjo, kad neatitinka nustatyti prioritetai – didžioji dalis teikusių paraišką bendruomenių, finansavimo negauna. Parengtam projektui skirtas finansavimas, bet buvo skirta 30 tūkstančių litų suma ir liepta padaryti perskaičiavimą, nurodant kokius darbus už skirtą sumą atliksime (11 priedas).

Parengiau paraiškos perskaičiavimą (VI. Tinkamų finansuoti išlaidų sąrašas). Pasirašę sutartį paramos gavimui, pradėsime projekto įgyvendinimą. Kad darbai galėtų prasidėti greičiau, parengiau ir patvirtinau Viešųjų pirkimų taisykles.

Šio mano parengto socialinio projekto įgyvendinimas leis patenkinti Kalnelio kaimo bendruomenės narių poreikius (bendruomenė vienija 6 kaimų 862 gyventojus). Socialinis projektas - tai projektas, skirtas socialinėms problemoms spręsti (Kučinskienė, Kučinskas, 2005). Suremontuotos bendruomenės namų patalpos prisidės prie Kalnelio, Žadvainių, Bertaučių, Padirvonių, Krampių ir Pociūnų kaimų gyvenimo kokybės gerinimo. Bendruomenės namuose

vyks įvairūs mokymai, susitikimai su žymiais žmonėmis, bus organizuojamos parodos, saviveiklos kolektyvai rengs repeticijas, vyks šventės, bus skaitomos paskaitos, bus įvesta interneto prieiga ir dar daugelio socialinių ar kitų gyventojų poreikių tenkinimui galės būti panaudojamos šios patalpos. Patalpos padės išspręsti ir labai svarbią senėjančių kaimų problemą – bus panaudotos mirusiųjų šarvojimui. Bendruomenės patalpomis gyventojai naudosis nemokamai, o šarvojant mirusiuosius Joniškio mieste už vieną parą reikia mokėti 250 litų – gyventojai ne tik sutaupo pinigus, bet ir nereikia važinėti į Joniškį. Šio projekto įgyvendinimas leis pagerinti bendruomenės gyvenimo kokybę.

Rajoniniame laikraštyje paskelbus, kad Kalnelio kaimo bendruomenė gauna lėšas projekto įgyvendinimui, kaime prasidėjo nesutarimai: sušauktas visuotinis bendruomenės narių susirinkimas. Susirinkimo iniciatorių grupelė pareiškė tvirtą nuomonę: kiekvienas projektas reikalingas tik rašančiajam – galima pasinaudoti gaunamais pinigais asmeniniams tikslams. Pinigai dar negauti, darbai nepradėti – kaltinimai nepagrįsti. Tai vyksta visose bendruomenėse: vieni dirba, o kiti analizuoja ne skatindami, palaikydami projektinių lėšų pritraukimą, o trukdydami. **Bendruomeniškumo, supratingumo stoka stabdo projektinę veiklą kaime.**

3 skyrius. KAIMO GYVENTOJŲ GYVENIMO KOKYBĖS POKYČIŲ EUROPOS SAJUNGOS PARAMOS KONTEKSTE MODELIAVIMAS

3.1. Tyrimo metodika

Duomenų surinkimui buvo paruošta anketa. Prieš pradėdant pildyti anketas, respondentai buvo supažindinti su anketos pildymo instrukcija. Respondentai savo nuomonę išsakė pažymėdami atsakymus pateiktoje vertinimų skalėje. Anketa pateikiama priede (27 priedas).

Anketinių duomenų apdorojimui atsakymai buvo grupuojami, vaizduojami grafiškai ir lentelėse, o jų pagrindu formuluojamos išvados.

Anketos pagalba buvo siekiama išsiaiškinti kaimo žmonių asmeninius poreikius, bendrus kaimo poreikius, Europos Sąjungos siūlomos paramos teigimus ir neigiamus aspektus, išsiaiškinti respondentų nuomonę apie indėlių kaimo gyvenimo kokybės gerimui, respondentų galimybę dalyvauti projektinėje veikloje bei veiksniais, trukdančiais Europos Sąjungos paramos lėšų įsisavinimą. Apklausoje dalyvavo skirtingo amžiaus, skirtingų profesijų, skirtingų socialinių sluoksnių respondentai.

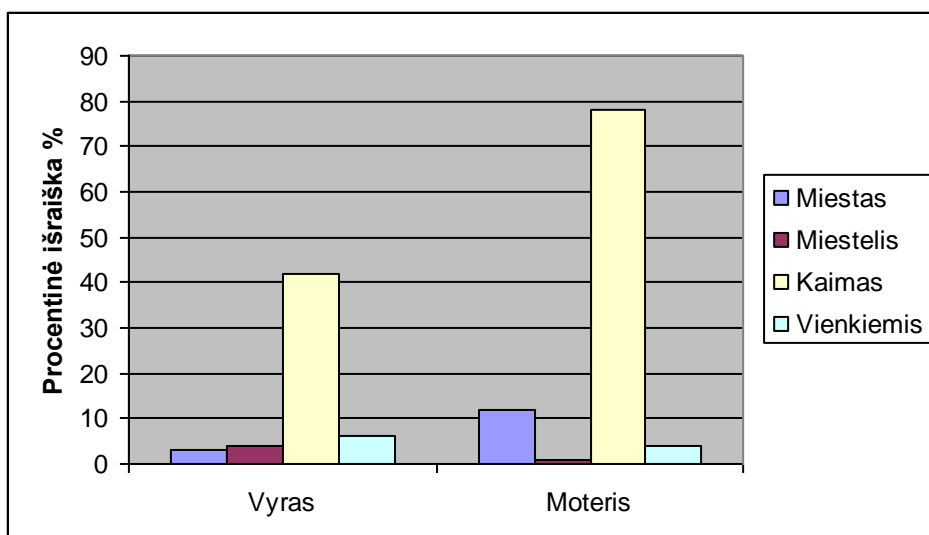
Joniškio rajono savivaldybės administracijos vadovų ir specialistų pasitarime buvo aptarti anketų pildymo klausimai, anketos buvo išdalintos administracijos vadovams, skyrių vedėjams, seniūnams. Seniūnai platino anketas savo seniūnijose. Buvo išdalinta 150 anketų, grąžino užpildytą 150 anketų.

Joniškio rajono kaimų gyventojų gyvenimo kokybės poreikių nustatymui anoniminių anketų pagalba buvo apklausta 150 respondentų: 20 rajono valdžios atstovų, 30 kaimo vietovėse dirbančių verslininkų ir 100 skirtinguose rajono kaimuose gyvenančių gyventojų.

3.2. Tyrimo imtis

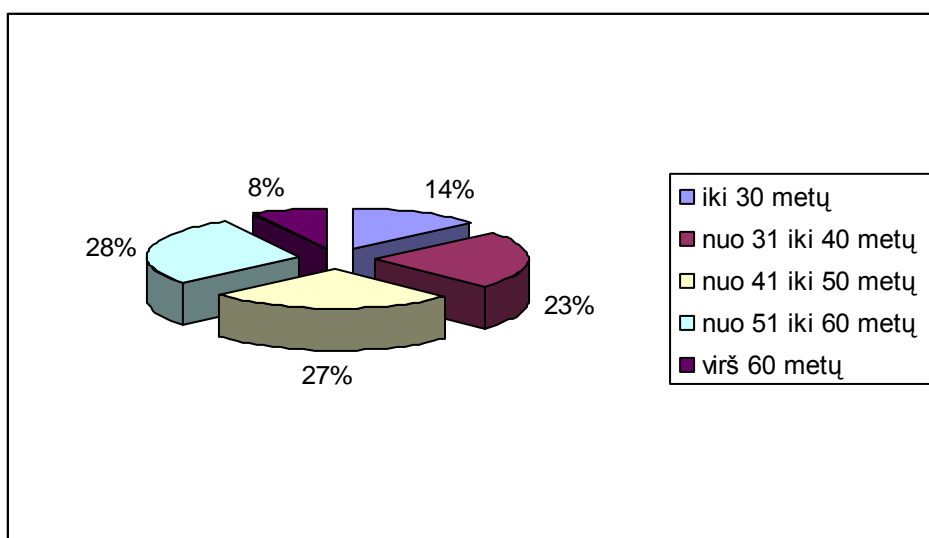
Natūralią respondentų imtį sudarė asmenys nuo 18 iki 65 metų amžiaus.

Buvo apklausti penkiasdešimt penki vyrai (36,7 %) ir devyniasdešimt penkios moterys (63,3 %). Pagal gyvenamą vietą respondentai pasiskirstė taip: penkiolika gyveno mieste (10 %), penki gyveno miestelyje (3,3 %), dešimt gyveno vienkiemiuose (6,7 %) ir vienas šimtas dvidešimt gyventojų (80 %) gyveno kaime (1 pav.).



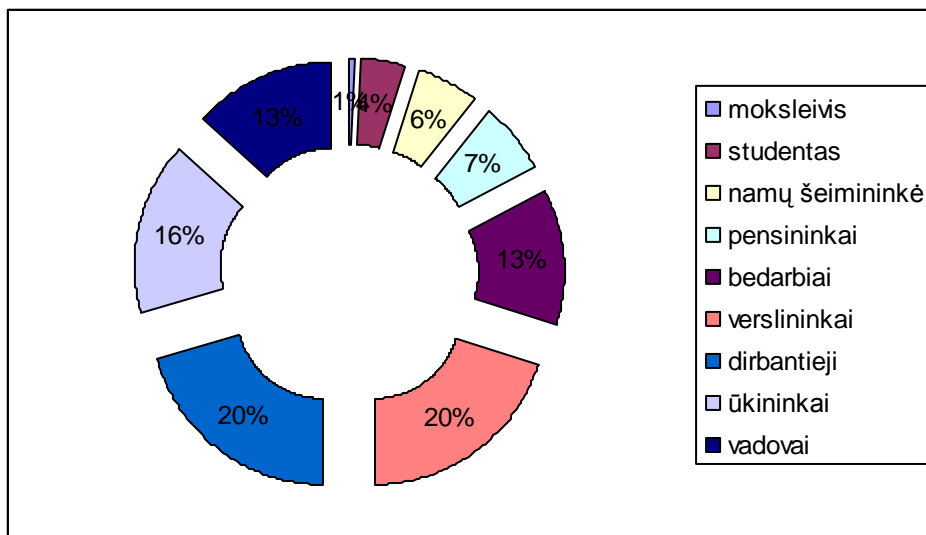
1 pav. Respondentų pasiskirstymas pagal lytį ir gyvenamąją vietą, proc. (N – 150)

Apklaustas 21 respondentas iki 30 metų amžiaus, 35 respondentai nuo 31 iki 40 metų amžiaus, 40 respondentų nuo 41 iki 50 metų amžiaus, 42 respondentai nuo 51 iki 60 metų amžiaus ir 12 respondentų virš 60 metų amžiaus (2 pav.).



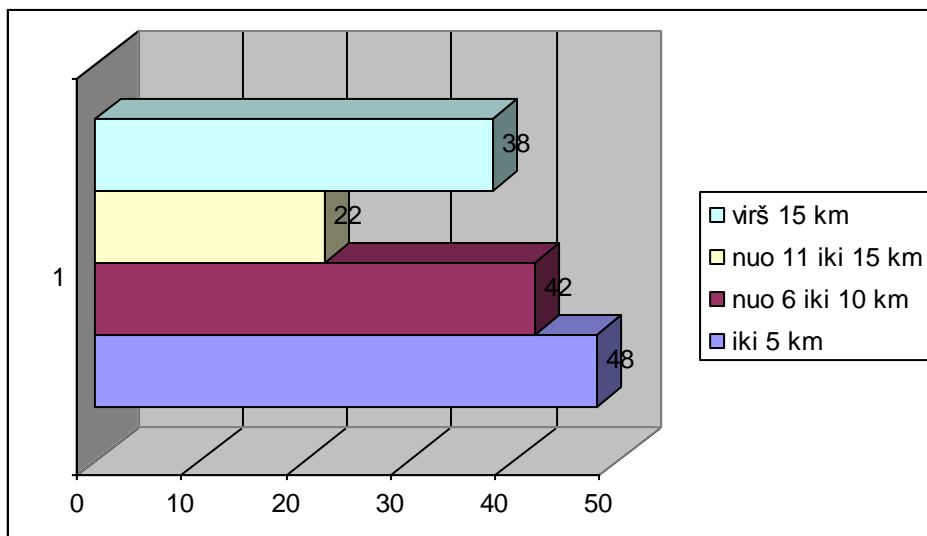
2 pav. Respondentų pasiskirstymas pagal amžių, proc. (N – 150)

Apklausoje dalyvavę respondantai pagal jų veiklą pasiskirstė taip: apklaustas 1 moksleivis, 6 studentai, 9 namų šeimininkės, 10 pensininkų, 19 bedarbių, 30 verslininkų (vykdančių veiklą kaime), 31 dirbantysis, 24 ūkininkai ir 20 rajono vadovų (savivaldybės administracijos ir padalinių).



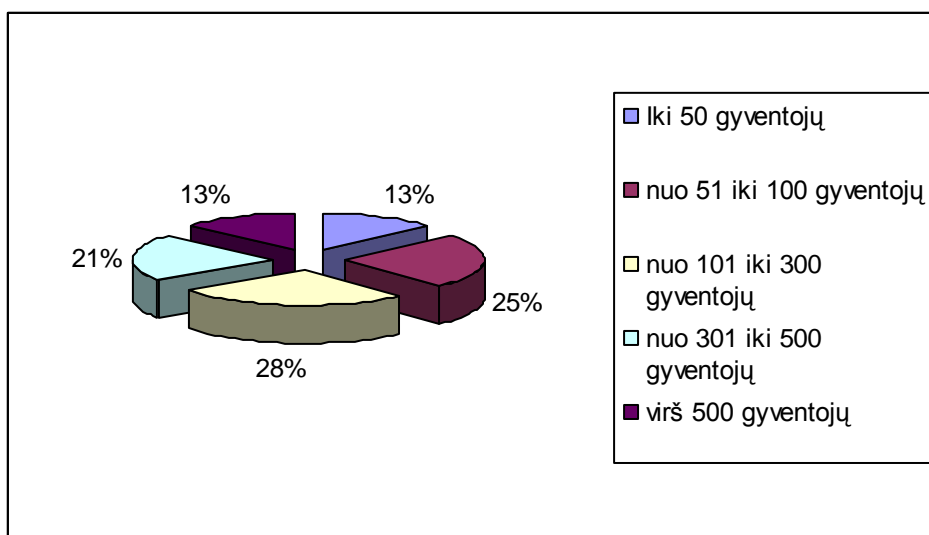
3 pav. Apklausoje dalyvavusių respondentų pasiskirstymas pagal veiklą, proc. (N-150)

Apklaustų respondentų išsilavinimas: 3 respondentų (2 %) pradinis išsilavinimas, 29 respondentų (19,3 %) pagrindinis išsilavinimas, 24 respondentų (16 %) vidurinis išsilavinimas, 43 respondentų (28,7 %) profesinis išsilavinimas, 21 respondento (14 %) aukštasis neuniversitetinis išsilavinimas ir 30 respondentų (20 %) aukštasis universitetinis išsilavinimas.



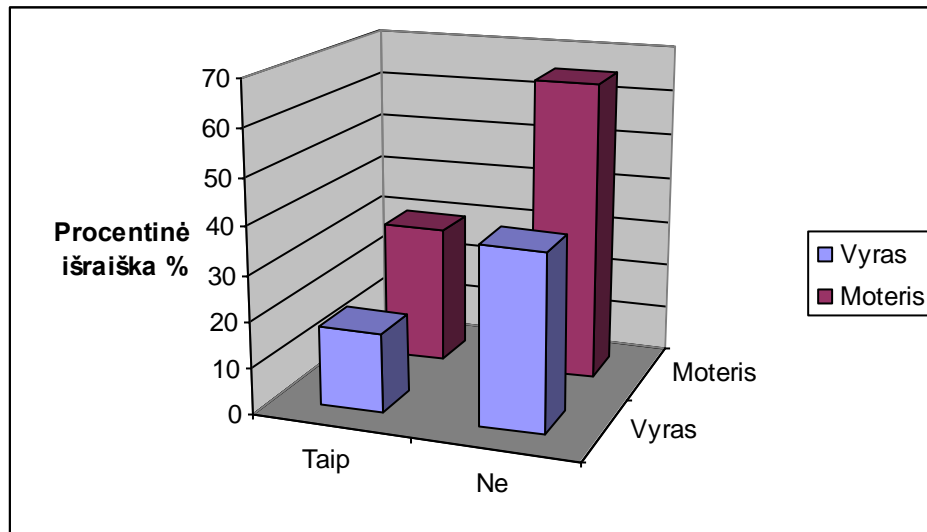
4 pav. Pagal gyvenamosios vietovės atstumą iki rajono centro, vnt. (N – 150)

Apklausoje dalyvavo 48 respondentai (32 proc.), kurie gyvena iki 5 km atstumo nuo rajono centro, 42 respondentai (28 proc.) nuo 6 iki 10 km nuo rajono centro, 22 respondentai (14,7 proc.) gyvenantys nuo 11 iki 15 km nuo rajono centro ir 38 respondentai (25,3 proc.) gyvenantys 15 ir daugiau km nuo rajono centro.



5 pav. Respondentų pasiskirstymas pagal gyvenamosios vietovės gyventojų skaičių, proc. (N – 150)

Apklausoje dalyvavę respondentai pagal gyvenamosios vietovės gyventojų skaičių pasiskirstė: iki 50 gyventojų turinčioje gyvenamojoje vietovėje gyveno 20 respondentų, nuo 51 iki 100 gyventojų turinčioje gyvenamojoje vietovėje gyveno 37 respondentai, nuo 101 iki 300 gyventojų turinčioje gyvenamojoje vietovėje gyveno 41 respondentas, nuo 301 iki 500 gyventojų turinčioje gyvenamojoje vietovėje gyveno 32 respondentai, virš 500 gyventojų turinčioje gyvenamojoje vietovėje gyveno 20 respondentų.



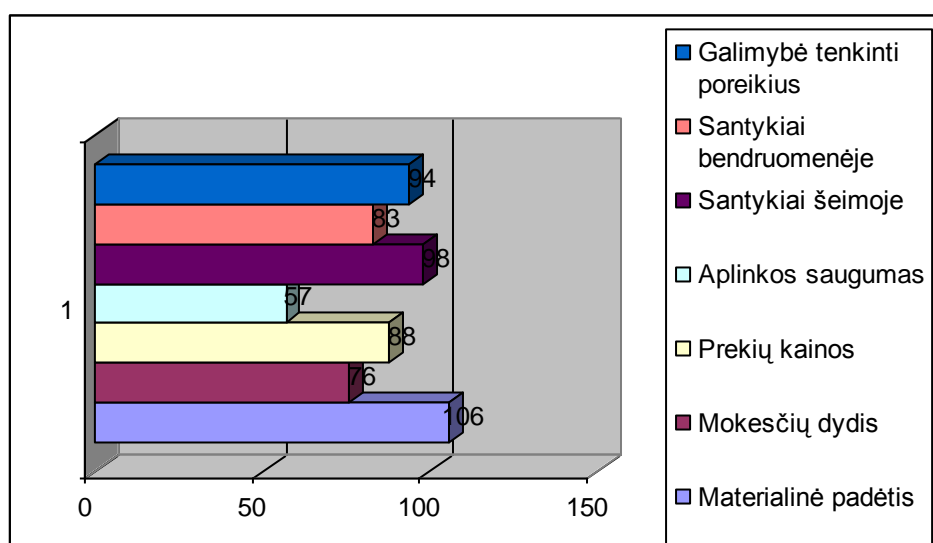
6 pav. Rašiusių projektą Europos Sąjungos lėšoms gauti pasiskirstymas pagal lytį, proc. (N – 150)

Keturiasdešimt septyni (31,3 %) apklausoje dalyvavę respondentai rašė projektus Europos Sąjungos lėšoms gauti, Europos Sąjungos paramą gavo 42 (28 %) respondentai (septyni respondentai paramos negavo). Iš Europos Sąjungos gautų lėšų projektų įgyvendinime dalyvavo 40 (26,7 %) apklausoje dalyvavusių respondentų (2 pav.).

3.3. Tyrimo rezultatų analizė

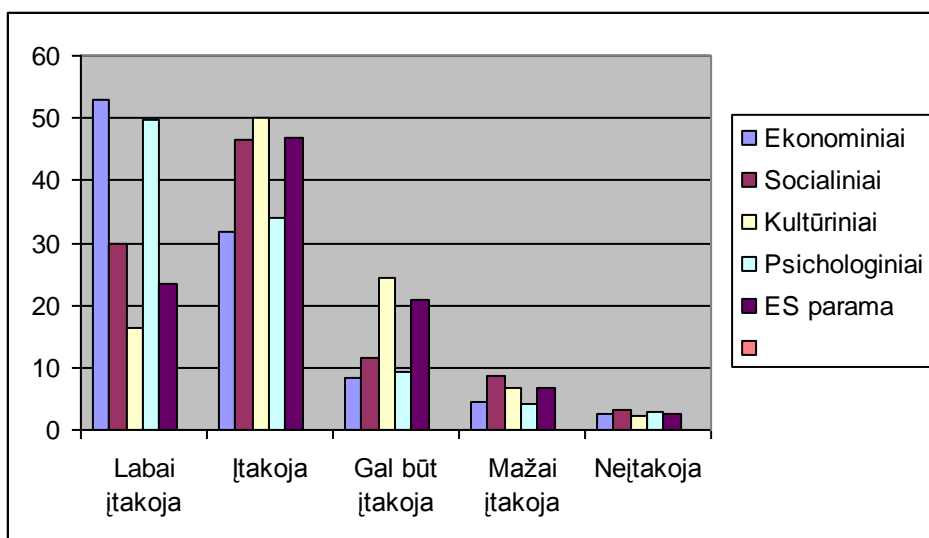
Diener (cit. Kuliešis, Vidickienė, 2007) rašė, kad, naudojant įvairius statistinius kaimo ekonominės ar socialinės raidos rodiklius, įvertinta gyvenimo kokybė yra tik standartas, o tikroji gyvenimo kokybė, gyvenimo kokybės rodikliai išaiškinami tik apklausų būdu, išanalizavus subjektyvius žmonių kokybiško gyvenimo vertinimus. Subjektyvi žmonių nuomonė parodo tikruosius poreikius ir leidžia pamatyti poreikių skirtumus. Respondentai, pildydami anonimines anketas, išreiškė savo subjektyvią nuomonę.

Veiksnių, įtakančių apklausoje dalyvavusių respondentų gyvenimo kokybę, analizė (12 priedas) rodo, kad didžiausią įtaką gyvenimo kokybei turi materialinė padėtis (106 respondentai), santykiai šeimoje (98 respondentai) ir galimybė tenkinti poreikius (94 respondentai).



3 pav. Svarbiausi respondentų poreikiai, vnt. (n – 150)

Apklausoje dalyvavusių respondentų gyvenimo kokybę mažiausiai įtakoja alkoholizmas ir kt. žalingi įpročiai (16 respondentų), galimybė mokytis (14 respondentų) ir Europos Sąjungos parama verslui (11 respondentų) (13 priedas). Respondentams svarbūs gyvenimą įtakoiantys ekonominiai veiksniai: materialinė padėtis, prekių ir paslaugų kainos, mokesčių dydis, žymiai mažiau svarbu verslo sąlygos. Gyvenimo kokybę įtakoiantys socialiniai veiksniai: medicininis aptarnavimas, aplinkos saugumas ir gyvenamoji aplinka. Kultūriniai veiksniai mažiausiai svarbūs respondentams – svarbiausias veiksnys, gerinantis gyvenimo kokybę, nurodomas, kaip galimybė keliauti ir pažinti kitas šalis (40 respondentų). Labai svarbu respondentams psichologiniai veiksniai: santykiai šeimoje, galimybė tenkinti poreikius, santykiai bendruomenėje. Svarbiausia anketoje dalyvavusiems respondentams Europos Sąjungos teikiama parama verslui, mokymosi ir įsidarbinimo galimybių didinimui. Respondentai supranta Europos Sąjungos paramos svarbą verslui, įsidarbinimo ar mokymosi galimybėms, bet anketų atsakymų rezultatai rodo, kad šios paramos įtaka respondentų asmeninio gyvenimo kokybei nėra didelė.



4 pav. Veiksniai, įtakoiantys respondentų gyvenimo kokybę, proc. (N – 150)

Respondentai, vertindami labai įtakojančius gyvenimą veiksnius, labiausiai gyvenimą įtakojančiais veiksniais nurodė ekonominius ir psichologinius veiksnius, mažiausiai – kultūrinius veiksnius ir Europos Sąjungos teikiamą paramą. Nors dauguma respondentų sutiko, kad kultūriniai, socialiniai veiksniai ir Europos Sąjungos teikiama parama įtakoja jų gyvenimą.

Asmeninio gyvenimo kokybės gerinimui būtini Europos Sąjungos paramos aspektai, respondentų nuomone, skiriasi nuo kaimo gyvenimo kokybei gerinti reikiamos paramos aspektų. Vertindami galimus Europos Sąjungos paramos aspektus, respondentai daugumą aspektų laiko reikalingais ir svarbiais.

Respondentai, vertindami pastangas gyvenimo kokybei kaime gerinti, teigiamai vertino Europos Sąjungos teikiamą paramą – 58 procentai (87 respondentai). Bendruomenių darbo pastangas teigiamai vertinimo 50,7 procento (76 respondentai). Neigiamas respondentų vertinimas teko Lietuvos Respublikos vyriausybei – 33 respondentai (22 %), Joniškio rajono valdžiai – 11 respondentų (7,3 %). Daugiau teigiamai negu neigiamai savo pastangas gyvenimo kokybei kaime gerinti vertino 79 respondentai (52,7 %). Net 27 apklausoje dalyvavę respondentai pripažino, kad jų pastangos gyvenimo kokybei kaime gerinti neturi įtakos (18 %) ,(14 priedas).

Daugiausiai teigiamų vertinimų Europos Sąjungos teikiamai paramai teikė 51 – 60 metų amžiaus respondentai, mažiausiai – virš 60 metų amžiaus respondentai (15 priedas).

Joniškio rajono valdžios teikiamai paramai kaimo gyventojų gyvenimo kokybei gerinti teigiamai vertino šešiolika 51 – 60 metų amžiaus, trylika 41 – 50 metų amžiaus respondentų. Daugiau teigiamai negu neigiamai rajono valdžios pastangas vertino dvidešimt trys 31 – 40 metų amžiaus respondentai. Neigiamai rajono valdžios pastangas vertino po tris 41 – 50 ir 51 – 60 metų amžiaus respondentus.

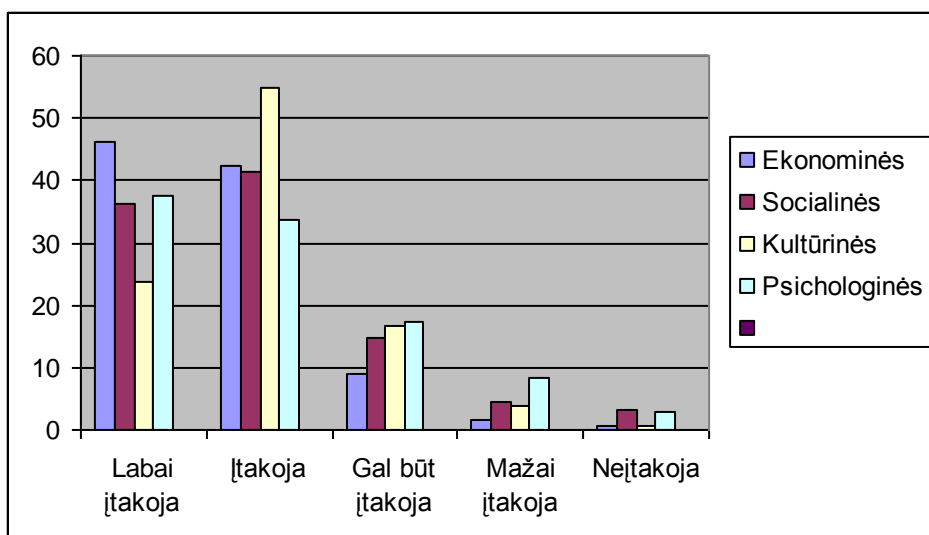
Lietuvos Respublikos Vyriausybės pastangas gyvenimo kokybei gerinti teigiamai vertino šeši 51 – 60 metų amžiaus respondentai. Net vienuolika 41 – 50 metų amžiaus respondentų Vyriausybės pastangas vertino neigiamai.

Pastangos	Respondentų nuomonė N – 150 Atsakymų vidurkis	Standartinis nuokrypis
Respondento pastangos	2,42	1,402
Bendruomenės pastangos	1,60	0,714
Rajono valdžios pastangos	2,06	0,864
Lietuvos Vyriausybės pastangos	2,74	0,972
Europos Sąjungos pastangos	<u>1,57</u>	0,895
Paaiškinimas: respondentų atsakymų vidurkis, kai galimas vertinimas nuo 3 (labai neigiamai) iki 0 (labai teigiamai).		

5 pav. Pastangų gyvenimo kokybei gerinti vertinimas

Atsakymai pastangų gyvenimo kokybei gerinti parodo skirtingas pavienių respondentų nuomones, kurias matome iš standartinio nuokrypio reikšmių. Nuomonių pasiskirstymo vidurkių mažėjimas rodo respondentų pritarimą. Respondentai geriausiai vertino Europos Sąjungos pastangas gerinti kaimo gyvenimo kokybę (1,57) ir blogiausiai vertino (2,74) Lietuvos Respublikos Vyriausybės pastangas. Europos Sąjungos teikiamą paramą geriau įvertino moterys nei vyrai (16 priedas). Daugiausiai teigiamų vertinimų Europos Sąjungos teikiamai paramai skyrė respondentai, turintys profesinį išsilavinimą (17 priedas).

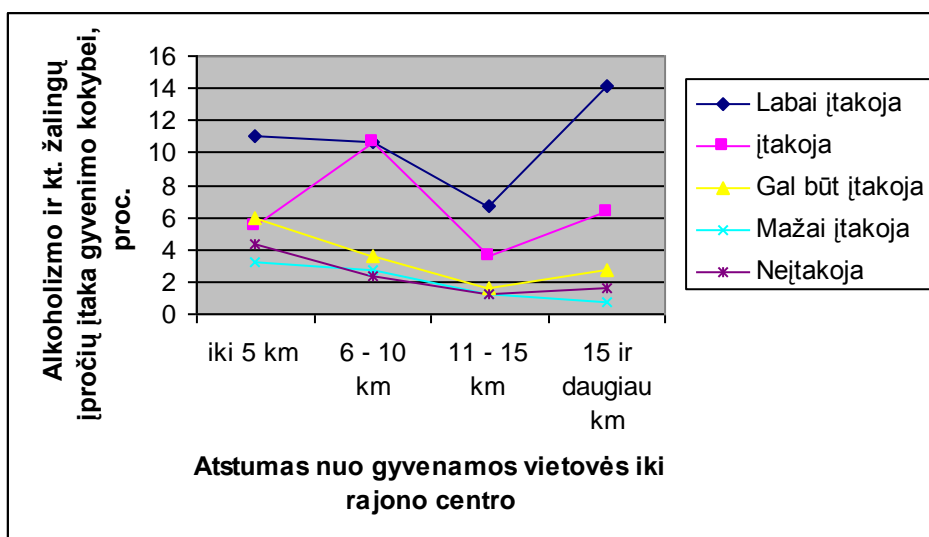
Svarbiausiomis problemomis, labiausiai įtakojančiomis kaimo gyventojų gyvenimo kokybę, respondentai laiko: darbo kaime nebuvimą 114 respondentų (76 proc.), mokyklų mažėjimą kaime – 81 respondentas (54 proc.), vandentiekio ir nuotekų sistemų nebuvimą – 87 respondentai (58 proc.), didėjančią nusikalstamumą – 88 respondentai (58,7 proc.), žmonių abejingumą, pasyvumą – 106 respondentai (70,7 proc.); žmonių bendruomeniškumo stoką – 95 respondentai (63,3 proc.), žemas pragyvenimo lygis – 77 respondentai (51,3 proc.) ir informacijos apie Europos Sąjungos paramą stoką – 66 respondentai (44 proc.) – (18 priedas). Respondentų nuomone, kaimo gyvenimo kokybę įtakoja: poilsio zonų nebūvimas – 91 respondentas (60,7 proc.), vyresnio amžiaus žmonių kaime daugėjimas, gimstamumo mažėjimas, įstaigų, parduotuvių, mokyklų nepritaikymas neįgaliųjų poreikiams, kvalifikuotų kultūros darbuotojų nebūvimas, kultūros renginių stoka, alternatyvių kaimo verslų nebūvimas, nmodernios įmonės. Mažiausiai svarbiomis kaimo problemomis respondentai laikė bankomatų kaime nebūvimą – 16 respondentų (10,7 proc.), kavinės nebūvimą – 21 respondentas (14 proc.), interneto prieigos taškų nebūvimą – 10 respondentų (6,7 proc.).



6 pav. Problemos, įtakojančios kaimo gyventojų gyvenimo kokybę, proc. (N – 150)

Svarbiausiomis kaimo gyvenimo kokybę labai įtakojančiomis problemomis respondentai laikė ekonomines problemas (46,3 proc.), nors gyvenimo kokybę įtakojančias kultūrinės problemas (54,9) respondentų laiko taip pat svarbiomis.

Analizės metu nustatyta atstumo nuo gyvenamosios vietos iki rajono centro bei alkoholio ir kt. žalingų įpročių ryšys. Alkoholis ir kt. žalingi įpročiai daro didžiausią įtaką tų respondentų gyvenimo kokybei, kurie gyvena toliausiai nuo rajono centro (14,3 proc.) ir tų, kurie gyvena arčiausiai rajono centro (11,1 proc.).



7 pav. Atstumo nuo gyvenamosios vietos iki rajono centro bei alkoholio ir kt. žalingų įpročių ryšio analizė, proc. (N – 150)

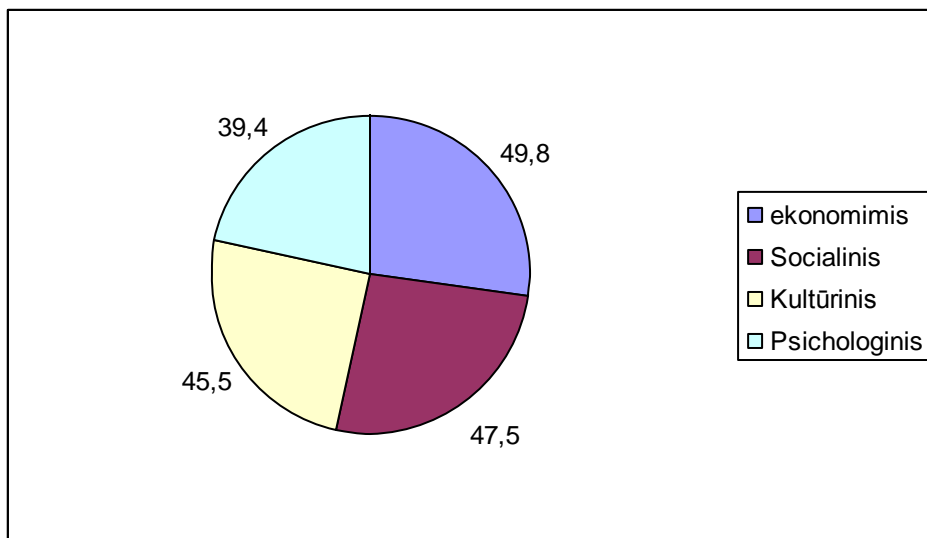
Matuojant atstumo nuo rajono centro iki gyvenamosios vietos bei alkoholio ir kt. žalingų įpročių tarpusavio ryšį Kruskal's Walis matu, koreliacijos reikšmė 0,579 rodo, kad respondentų nuomonės skyrėsi, bet visi duomenys statistiškai reikšmingi, nors $p = 0.447$ o t.y. daugiau už 0.05. Nuomonių pasiskirstymo vidurkio mažėjimas rodo respondentų pritarimą.

	Vidurkis	Statistinis nuokrypis
Atstumas nuo gyvenamosios vietovės iki rajono centro	2,36	1,162
Alkoholizmas ir kt. žalingi įpročiai	2,15	1,311

8 pav. Atstumo nuo gyvenamosios vietovės iki rajono centro bei alkoholizmo ir kt. žalingų įpročių ryšio statistinė analizė

Vertindami galimą Europos Sąjungos reikalingumą kaimo žmonių gyvenimo kokybei gerinti, labiausiai reikalingais paramos aspektais (19 priedas) respondentai laikė: vandentiekio ir nuotekų sistemų atnaujinimą – 116 respondentų (77,4 proc.), gyventojų įsidarbinimo galimybių didinimą – 112 respondentų (74,7 proc.), mokyklų ir gydymo įstaigų renovaciją – po 109 respondentus (72,6 proc.), esančių įmonių modernizavimą – 102 respondentai (68 proc.). Nereikalingais paramos aspektais respondentai nurodė: vietinės valdžios domėjimąsi ir palaikymą – 13 respondentų (8,7 proc.), pagarbą ir moralinį paskatinimą projektų koordinatoriams – 11 respondentų (7,3 proc.), nederlingų žemių apželdinimą mišku – 11 respondentų (7,3 proc.), galimybę viešojo sektoriaus organizacijoms įgyvendinti ekonomiškai nenaudingus projektus ir įgyjamą komandinio darbo patirtį – 10 respondentų (6,7 proc.).

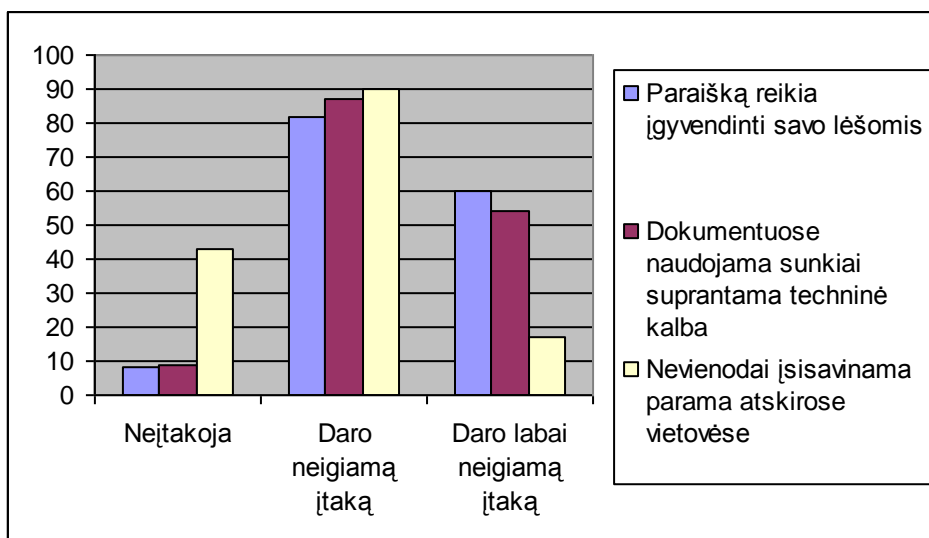
Respondentų nuomone, reikalingi visi galimi Europos Sąjungos paramos aspektai: ekonominis, socialinis, kultūrinis ir psichologinis (9 pav.).



9 pav. Europos Sąjungos paramos aspektų reikalingumas, proc. (N – 150)

Vertindami neigiamus Europos Sąjungos paramos gavimo aspektus, darančius didžiausią neigiamą įtaką, respondentai nurodė: informacijos apie projektinių paraiškų teikimą nepakankamumą – 72 respondentai (48 proc.), kai paraiška įgyvendinama pareiškėjo lėšomis, o paramos fondo išmokos gaunamos vėliau – 60 respondentų (40 proc.), kai agentūros dokumentuose naudojama pareiškėjams sunkiai suprantama techninė kalba – 54 respondentai (36 proc.).

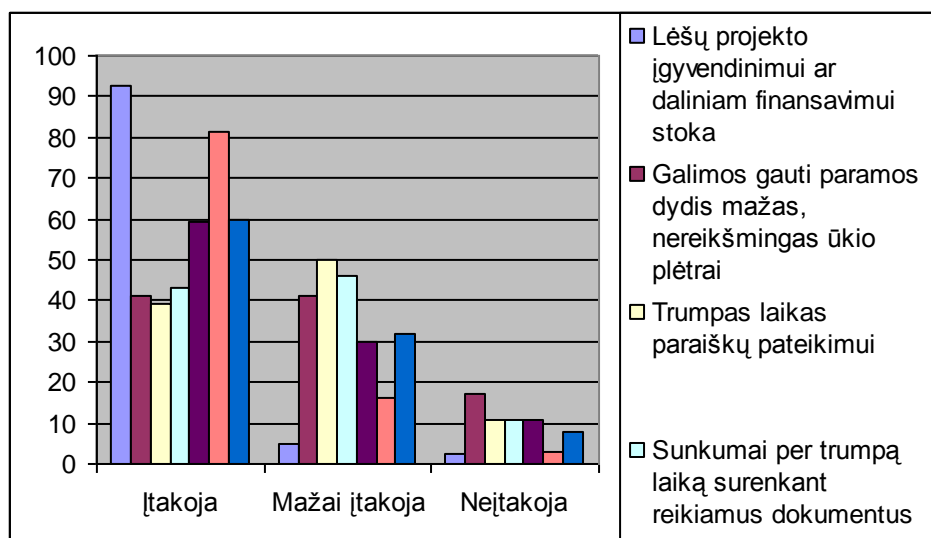
Respondentų nuomone, dėl gebėjimų stokos nevienodai įsisavinama parama atskirose vietovėse neįtakoja gyvenimo kokybės – 43 respondentai (28,7 proc.) (20 priedas).



10 pav. Labiausiai neigiamą įtaką Europos Sąjungos paramos gavimui darantys aspektai, proc. (N – 150)

Galimo respondentų indėlio kaimo žmonių gyvenimo kokybės gerinimui, analizė rodo gebėjimo rengti paraiškas mokymų būtinumą – tik 32 respondentai (21,3 proc.) galėtų padėti parengti paraišką. Projektinių lėšų gavimo sąlyga dalį sąnaudų dengti pareiškėjo lėšomis labai neigiamai įtakoja respondentus, nes tik 19 respondentų (12,7 proc.) galėtų paremti reikalingą dalinį projekto finansavimą. Tik 28 respondentai (18,7 proc.) mokėtų ir galėtų padėti parengti projekto įgyvendinimo ataskaitą. Skatinti žmones ieškoti galimybių keistis panaudojant Europos Sąjungos paramą, galėtų tik 54 respondentai (36 proc.), reklamuoti, aiškinant projektinio darbo svarbą, gali tik 59 respondentai (39,3 proc.). Projekto įgyvendinimo darbuose galėtų padėti 63 respondentai (42 proc.). Šių rezultatų duomenis matome 21 priede. Europos Sąjungos parama pasinaudoti daugiau galimybių turi asmenys, turintys aukštąjį universitetinį išsilavinimą (22 priedas).

Analizuojant priežastis, trukdančias pasinaudoti Europos Sąjungos parama (23 priedas), svarbiausiomis priežastimis respondentai įvardino lėšų projekto įgyvendinimui ar daliniam finansavimui stoką – 139 respondentai (92,7 proc.) ir igūdžių rengti paraiškas stoką – 122 respondentai (81,3 proc.).



11 pav. Priežastys, trukdančios pasinaudoti Europos Sąjungos parama, proc. (N – 150)

Mann – Whitney testu buvo tikrinta vyrų ir moterų galėjimo padėti rengti paraiškas Europos Sąjungos lėšų gavimui skirtumai priklausomai nuo amžiaus ir išsilavinimo. Testo metu buvo nustatyti statistiškai reikšmingi skirtumai – vyrai anketinės apklausos duomenyse pareiškė mažesnį norą padėti rengti paraiškas. Statistinio reikšmingumo lygmuo taip pat parodo, kad vyrai, nepriklausomai nuo amžiaus, mažiau pasirengę prisidėti prie paraiškų rengimo Europos Sąjungos lėšoms gauti.

	Rangų vidurkiai					
	Lytis		Amžius		Išsilavinimas	
	Vyrai	Moterys	Vyrai	Moterys	Vyrai	Moterys
Padėti rengti paraiškas Europos Sąjungos lėšoms gauti	120,52	111,90	116,01	112,93	171,94	<u>100,16</u>
Statistinio reikšmingumo lygmuo, p	0,357		0,777		0,000	
Statistinis nuokrypis	0,483		1,3597		1,675	

12 pav. Galėjimo padėti rengti paraiškas palyginimas pagal lytį (vyrai N -55, moterys – N - 95)

Analizuojant respondentų nuomonę, išreikštą anoniminėse anketose, matosi skirtumai tarp to, ko reikia respondento asmeninio gyvenimo kokybei ir to, ko, respondentų nuomone, reikia kaimui (24 priedas). Asmeninio respondentų gyvenimo kokybę labiausiai nulemia materialinė padėtis, o kaimo gyvenimo kokybei, respondentų nuomone, labiausiai reikalinga turėti galimybę įsidarbinti. Vertindami Europos Sąjungos paramos ekonominio aspekto reikalingumą, net 77,4 % respondentų kaip labai reikalingą paramą įvertina vandentiekio ir nuotekų sistemų atnaujinimą.

Vertindami socialinių aspektų įtaką asmeninio gyvenimo kokybei 38 % respondentų išskiria aplinkos saugumą. Vertindami kaimo gyvenimo kokybei socialinių aspektų reikalingumą – labai

svarbiu respondentai išskiria nusikalstamumo didėjimą (58,7 %). Vertindami galimą Europos Sąjungos paramos socialinį aspektą, respondentai reikalingiausiu išskiria įsidarbinimo galimybių didinimą. **Galima daryti išvadą, kad apklausoje dalyvavę respondentai nesijaučia saugūs, nes didėja nusikalstamumas, respondentai nėra garantuoti dėl galimybės turėti darbą ir užsidirbti pragyvenimui reikalingų lėšų.**

Respondentų asmeninio gyvenimo svarbiausiu kultūriniu aspektu 26,7 % respondentų nurodė galimybę keliauti ir pažinti kitas šalis. Kaimo gyvenimo kokybės svarbiausiu aspektu respondentai nurodė kultūros namų nebūvimą (34,7 %). Labiausiai reikalinga Europos Sąjungos parama respondentai išskyrė senųjų amatų atgaivinimą. **Kaimo žmonių gyvenimo kokybę apsprendžia turiningo laisvalaikio praleidimo galimybė: galėjimas keliauti, lankytis kultūros namuose, galėjimas išbandyti jėgas senolių garsintų amatų plėtojime.**

Respondentai labai svarbiu psichologinio asmeninio gyvenimo aspektu nurodė santykius šeimoje, nors, jų nuomone, kaimo žmonių gyvenimo kokybei labai svarbią įtaką daro žmonių abejingumas ir pasyvumas. Kaip galimą psichologinio aspekto Europos Sąjungos paramą respondentai nurodo kokybiškesnio gyvenimo galimybių matymą. Respondentai, matydami kaimo žmonių abejingumą, pasyvumą, nesugebėjimą matyti kokybiškesnio gyvenimo galimybių, nenorą kažko siekti, atsiriboja šeimoje. Tik matydami teigiamus Europos Sąjungos paramos pavyzdžius, tik sugebėdami susitelkti bendram darbui, kaimo gyventojai galės patikėti galimybe keisti gyvenimą. Abejingumas nesuteikia noro rengti paraiškas, sukelia nesveiką pavydą gavusiems Europos Sąjungos paramą.

Apklausoje dalyvavusių respondentų gyvenimo kokybę mažiausiai įtakoja (25 priedas) verslo sąlygos. Respondentų nuomone, kaimo gyventojų gyvenimo kokybę mažiausiai įtakoja nemodernios įmonės, alternatyvių kaimo verslų nebūvimas ir žemas pragyvenimo lygis. Europos Sąjungos parama, respondentų nuomone, mažiausiai reikalinga nederlingų žemių apželdinimui mišku, atotrūkio tarp regionų mažinimui ir ekologinių ūkių kūrimui. Verslo sąlygos svarbu tik kaimo verslininkams. Kaimo gyventojai labiau vertina įsidarbinimo galimybes, nei galimybę dirbti modernioje įmonėje. Kaimo gyventojai žino, kad ekologiniai ūkiai duoda mažesnę pelną negu įprasti ūkiai ir todėl Europos Sąjungos paramą ekologiniams ūkiams laiko nereikalinga. Negaunant Europos Sąjungos paramos, ekologiniai ūkiai nebūtų vystomi.

Respondentų gyvenimo kokybei gerinti mažai reikalinga galimybė mokytis, nors daugumos respondentų išsilavinimo lygis žemas (pagrindinis ar profesinis). Vertindami kaimo gyvenimo kokybę, respondentams neatrodo reikalingi kaime bankomatai, pirtis ir interneto prieigos taškai. Pirties nereikalingumas leidžia daryti išvadą, kad respondentai turi reikiamus patogumus ir gali nusiprausti namuose. Interneto prieigos taškai nereikalingi respondentams nemokantiems naudotis kompiuteriu ar galintiems pasinaudoti interneto prieiga namuose. Dalis respondentų nepritaria ir

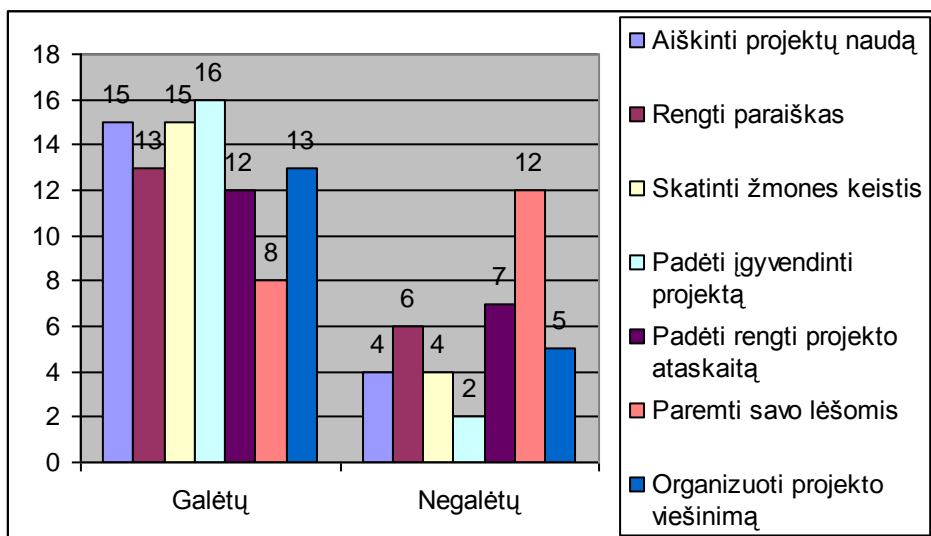
laiko mažai reikalingais viešojo sektoriaus organizacijų ekonomiškai nenaudingiems projektams, žemdirbystės tradicijų puoselėjimui bei materialinės bazės nevyriausybinių organizacijų veiklai sukūrimui. **Galima daryti išvadą, kad respondentai nenori ar neturi galimybių keistis patys ir keisti savo gyvenimo būdą: nenori mokytis, nereikalinga interneto prieiga, tradicijų puoselėjimas, nenori dalyvauti nevyriausybinių organizacijų veikloje.**

Respondentai, vertindami kultūrinio gyvenimo aspektus, kaip mažai reikalingus, nurodė galimybę sportuoti (vyresnio amžiaus respondentai), istorinio, kultūrinio paveldo išsaugojimą, renginių gausą. Respondentų nuomone, kaimo gyvenimo kokybei istorinio, kultūrinio paveldo išsaugojimas taip pat mažai turi reikšmės. Europos Sąjungos paramą etninės kultūros, tautinio sąmoningumo ugdymui bei istorinio, kultūrinio paveldo išsaugojimui, respondentai laiko mažai reikalinga. **Respondentams materialinė padėtis žymiai svarbesnė už kultūrinę, todėl būtina pritraukti daugiau Europos Sąjungos paramos lėšų kultūros vystymui ir įvairių mokymų organizavimui.**

Apklausoje dalyvavusių respondentų gyvenimo kokybę mažai įtakoja alkoholizmas ir kiti žalingi įpročiai, socialinė atskirtis ir tai, kad daugumos namų stogai dengti sveikatai kenksminga asbestine stogo danga. Įvertindami tai, kad respondentų gyvenime nėra turinčių žalingų įpročių, galime matyti abejingumą tiems, kurių gyvenimui kenkia didėjantis kaimo žmonių degradavimas. Apie asbestinės stogo dangos kenksmingumą žino visi, bet respondentai šį faktą įvertina, kaip nereikšmingą – jų gyvenimo kokybės šiandien tai nekeičia – o, keičiant dangą, reikės įdėti pastangų, dirbti, turėti nemažų išlaidų. Respondentams atrodo mažai reikalingas vietinės valdžios domėjimasis ir palaikymas - jie nepritaria Europos Sąjungos paramai vietinei valdžiai ar jos organizuojamos akcijoms. Respondentų nuomone, mažai reikalingas moralinis paskatinimas ir pagarba projektų koordinatoriams bei komandinio darbo patirtis. Gal todėl ir **kyla nesutarimai bendruomenėse – vieni dirba, o kiti nuvertina jų darbą.**

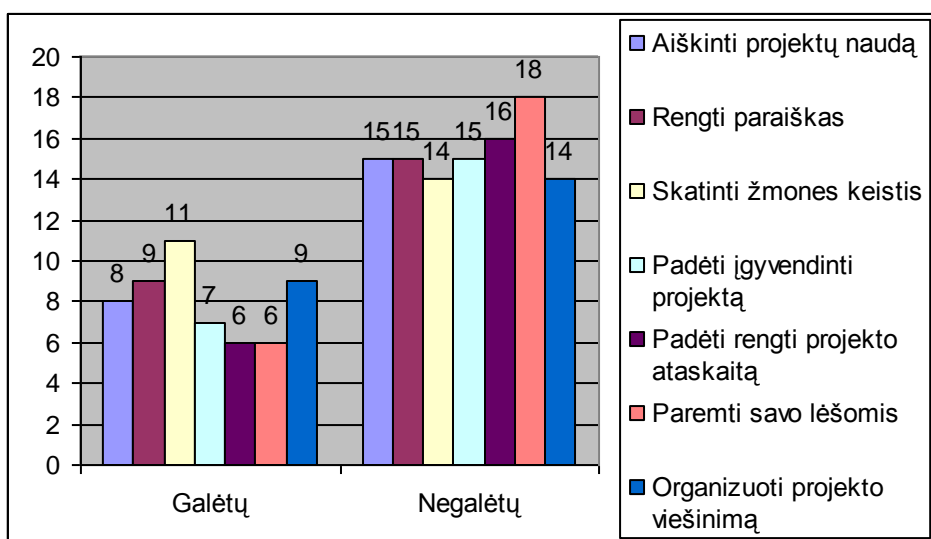
Analizuojant Joniškio rajono vadovų pažiūrį ir galimybes dalyvauti projektinėje veikloje, matome, kad dauguma vadovų galėtų padėti įgyvendinti projektus, aiškinti projektų naudą, skatinti žmones keistis. Tik aštuoni vadovai galėtų paremti dalinį projekto finansavimą savo lėšomis (40 %). Tik trylika vadovų galėtų padėti rengti paraiškas Europos Sąjungos paramai gauti. Praktiškai rajone yra tik 2 vadovai, kurie dalyvauja paraiškų rengime – kiti galėtų rengti paraiškas, bet nerengia. Dauguma vadovų galėtų padėti projekto įgyvendinimo darbuose – vadovavimo ir komandinio darbo patirtis reikalinga, bet tai tik išreikštas vadovo požiūris – jis galėtų tai atlikti. Praktikoje vadovai tik domisi projekto įgyvendinimo eiga, problemomis – tuo galėjimas dalyvauti projekto įgyvendinimo darbuose ir pasibaigia. **Rajone labai trūksta vadovų iniciatyvos projektinėje veikloje** – vadovai išsilavinę, gabūs, puikūs savo srities specialistai galėtų nuveikti didelį darbą pritraukiant lėšas į rajoną. Dauguma vadovų atstovauja partijoms – jei vienos partijos

vadovas atliko darbą projektinių paramos lėšų gavimui, tai kitos partijos atstovai blokuoja (pasitelkę visuomenę) projekto įgyvendinimą – svarbu partinės ambicijos, o ne gyventojų gyvenimo kokybė.



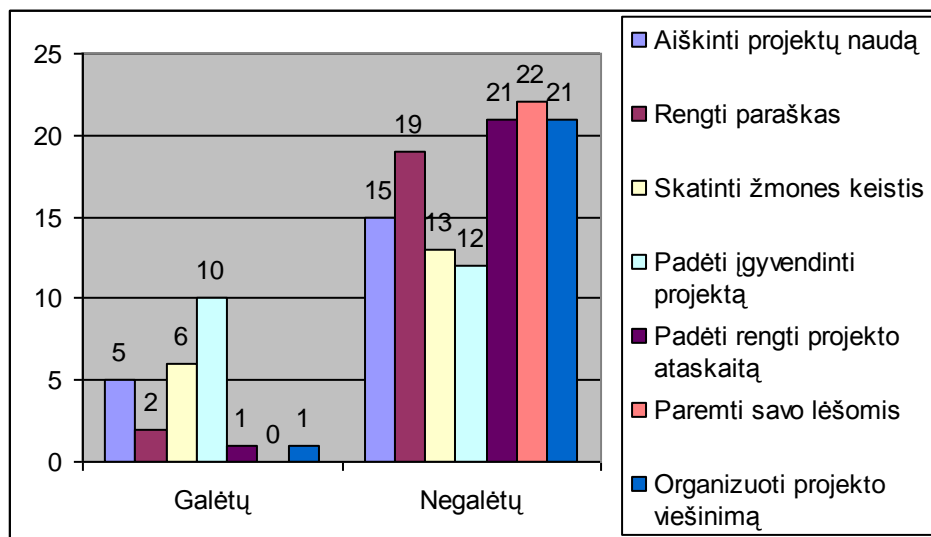
13 pav. Joniškio rajono vadovų požiūris ir galimybės dalyvauti projektinėje veikloje, vnt. (N – 20)

Apklausoje dalyvavo 30 verslininkų, vykdančių veiklą kaime. Verslininkų galimybės dalyvauti projektinėje veikloje žymiai mažesnės nei rajono vadovų: įtakoja žemesnis išsilavinimas, didesnis užimtumas, siauresnis interesų ratas. Rajono verslininkų projektinė veikla apsiriboja jų verslo projektų rengimu – socialiniai projektai jų nedomina. Vienuolika apklausoje dalyvavusių verslininkų galėtų padėti projektų įgyvendinimo darbuose. Verslininkai padėjimą išivaizduoja kitaip nei vadovai – jie galėtų paremti reikalinga technika, pasiūsti į pagalbą savo darbininkus ar net specialistus. Aštuoniolika verslininkų negalėtų paremti projekto dalinio finansavimo savo lėšomis. Devyni verslininkai galėtų rengti paraiškas paramos lėšoms gauti (30 %), šeši verslininkai galėtų padėti rengti projekto įgyvendinimo ataskaitą – akivaizdus buhalterinių žinių trūkumas.



14 pav. Apklausoje dalyvavusių verslininkų požiūris ir galimybės dalyvauti projektinėje veikloje, vnt. (N – 30)

Apklausoje dalyvavo 24 ūkininkai. Ūkininkai mažai turi galimybių dalyvauti projektinėje veikloje: žemas išsilavinimo lygis, darbo specifika, organizacinių gebėjimų stoka. Dešimt ūkininkų galėtų padėti įgyvendinti projektą, tik du ūkininkai galėtų rengti paraiškas, tik vienas sugebėtų padėti rengti projekto įgyvendinimo ataskaitą. Nė vienas ūkininkas nenurodė, kad galėtų paremti dalinį projekto finansavimą savo lėšomis.



15 pav. Apklausoje dalyvavusių ūkininkų požiūris ir galimybės dalyvauti projektinėje veikloje, vnt. (N – 24).

Rajono vadovų, verslininkų ir ūkininkų apklausa parodė **motyvacijos dalyvauti projektinėje veikloje nebūvimą ir gebėjimų stoką**. Europos Sąjungos paramos gavimas padėtų spręsti šias ir daugelį kitų problemų.

Neigiamų Europos Sąjungos paramos aspektų palyginimo 26 priede matome, kad vyrauja respondentų nuomonių įvairovė. Apklausoje dalyvavusių respondentų atsakymus lėmė subjektyvūs veiksniai: išsilavinimas, gyvenamoji vieta, amžius, darbinė veikla, lytis, projektinės veiklos patirtis ir kt. Respondentų poreikiai ir vertinimai labai skyrėsi. Ne visais atvejais buvo užfiksuotas statistinis reikšmingumas ($p > 0.05$).

Vertinant neigiamus Europos Sąjungos paramos aspektus, iš ekonominių aspektų respondentai labiausiai neigiamai vertino tai, kad laimėtą paraišką reikia įgyvendinti savo lėšomis, o paramos fondo išmokos gaunamos vėliau ($M = 2,36$), mažiausiai neigiamai vertina nepilną paramos panaudojimą, įmonei klaidingai įvertinus savas galimybes įgyvendinti projektą ($M = 1,89$). Socialinių aspektų vertinime labiausiai neigiamai respondentai įvertino agentūrų dokumentuose naudojamą techninę kalbą, kuri sunkiai suprantama pareiškėjams ($M = 2,32$), mažiausiai neigiamu aspektu respondentai laiko paramos nevienodą įsisavinimą atskirose vietovėse dėl pareiškėjų gebėjimų stokos ($M = 1,84$). Vertindami psichologinius aspektus daugiausiai neigiamų vertinimų skyrė nepakankamai informacijai apie projektinių paraiškų teikimą ($M = 2,42$), o mažiausiai

neigiamų vertinimų respondentai skyrė paramos skyrimui projektui formaliai atitinkančiam nustatytas taisykles, o ne naudingiausia ir geriausiai pagrįstam projektui ($M - 2,01$).

26 priede pateikti duomenys rodo, kad respondentų vertinimai labai skyrėsi – mažiau nei pusės teiginių $p < 0,05$. Didesnį statistinį reikšmingumą turi Europos Sąjungos neigiamų paramos gavimo aspektų vertinimas atsižvelgiant į respondentų veiklą, amžių ir gyvenamąją vietovę. Statistinis reikšmingumas pastebėtas teiginiuose „patirties rengti ir vykdyti projektus stoka“, „kvalifikuotų vadovų stoka“ ir „per didelis kiekis dokumentų, reikalingų pateikti kartu su paraiška“. Gauti tyrimo rezultatai leidžia daryti išvadą, kad daugiausiai neigiamų respondentų vertinimų gavę Europos Sąjungos paramos gavimo aspektai trukdo galimos Europos Sąjungos paramos pritraukimui į rajono kaimus.

Ekonominio aspekto „reikalingas dalinis finansavimas pareiškėjus verčia skolintis“ statistiškai reikšmingas vertinimas atsižvelgiant į pareiškėjų amžių ($p = 0,010$). Aspekto „Laimėtą paraišką reikia įgyvendinti savo lėšomis, o paramos fondo išmokos gaunamos vėliau“ vertinimas statistiškai reikšmingas priklausomai nuo respondentų lyties ($p = 0,020$) ir gyvenamosios vietovės ($p = 0,021$). Neigiamas paramos gavimo aspektas „Sudėtingas atsiskaitymo procesas“ statistiškai reikšmingas priklausomai nuo vertinusiųjų lyties ($p = 0,020$) ir priklausomai nuo respondentų gyvenamosios vietovės ($p = 0,017$). Aspekto „Įmonei klaidingai įvertinus savas galimybes įgyvendinti projektą, skiriama parama panaudojama nepilnai“ vertinimas statistiškai reikšmingas priklausomai nuo respondentų amžiaus ($p = 0,001$) ir veiklos ($p = 0,018$).

Socialinio aspekto „Per ilgą laiką paraiškų vertinimui“ statistiškai reikšmingas vertinimas atsižvelgiant į respondentų amžių ($p = 0,023$). Aspekto „Agentūrų dokumentuose naudojama pareiškėjams sunkiai suprantama techninė kalba“ statistiškai reikšmingas vertinimas priklausomai nuo respondentų veiklos (dirbantysis, bedarbis, ūkininkas ir pan.) ($p = 0,001$). Aspekto „Nustatyti prioritetai neatitinka realių pareiškėjų poreikių“ statistiškai reikšmingi vertinimai atsižvelgiant į respondentų gyvenamosios vietovės atstumą iki rajono centro ($p = 0,024$) ir atsižvelgiant į respondentų amžių ($p = 0,005$). Aspekto „Painus paraiškų pateikimo ir atrankos mechanizmas“ statistiškai reikšmingi vertinimai, priklausantys nuo respondentų veiklos ($p = 0,002$) ir amžiaus ($p = 0,026$). Aspekto „Sudėtingas ir ne visada skaidrus Europos Sąjungos paramos administravimas“ statistiškai reikšmingas vertinimas, priklausantis nuo respondentų veiklos ($p = 0,001$). Aspekto „Kvalifikuotų projektų vadovų stoka“ statistiškai reikšmingi vertinimai, priklausantys nuo respondentų gyvenamosios vietovės ($p = 0,018$), nuo respondentų veiklos ($p = 0,043$) ir nuo respondentų išsilavinimo ($p = 0,003$). Aspekto „Dėl gebėjimų stokos nevienodai įsisavinama parama atskirose vietovėse“ statistiškai reikšmingi vertinimai, priklausantys nuo respondentų veiklos ($p = 0,024$) ir respondentų amžiaus ($p = 0,014$). Aspekto „Patirties rengti ir vykdyti projektus stoka“ statistiškai reikšmingi vertinimai, priklausantys nuo respondentų gyvenamosios

vietos ($p = 0,003$), nuo respondentų gyvenamosios vietos atstumo iki rajono centro ($p = 0,034$), nuo respondentų veiklos ($p = 0,041$) ir nuo respondentų amžiaus ($p = 0,029$).

Psichologinio aspekto „Kartu su paraiška reikia pateikti didelį kiekį dokumentų“ statistiškai reikšmingi vertinimai, priklausantys nuo respondentų išsilavinimo ($p = 0,050$), lyties ($p = 0,016$) ir nuo amžiaus ($p = 0,001$). Aspekto „Tinkamai nepagrindžiamas projektų atmetimas“ statistiškai reikšmingi vertinimai, priklausantys nuo respondentų gyvenamosios vietos atstumo iki rajono centro ($p = 0,010$) ir respondentų veiklos ($p = 0,002$). Aspekto „Paramą laimi ne pats naudingiausias, geriausiai pagrįstas projektas, bet projektas, formaliai atitinkantis nustatytas taisykles projektas“ statistiškai reikšmingi vertinimai, priklausomai nuo respondentų veiklos ($p = 0,008$). Aspekto „Nepakanka informacijos apie projektinių paraiškų teikimą“ statistiškai reikšmingi vertinimai, priklausomai nuo respondentų veiklos ($p = 0,001$) ir pareiškėjų amžiaus ($p = 0,043$). Aspekto „Pastovus ir lengvai gaunamas rėmimas atpratina žmogų dirbti ir galvoti“ statistiškai reikšmingas vertinimas, priklausomai nuo respondentų veiklos ($p = 0,001$).

Eil. Nr.	Galimas respondentų indėlis	Vidurkis M	P reikšmė pagal Kruskal – Walis (atsižvelgiant į respondentų gyvenamą vietą)
1.	Reklamuoti, aiškinti projektinio darbo svarbą, paskirtį, naudą	1,81	0,001
2.	Padėti rengti paraiškas Europos Sąjungos lėšoms gauti	1,94	0,001
3.	Skatinti žmones ieškoti galimybių keistis panaudojant Europos Sąjungos paramą	1,83	0,010
4.	Padėti projekto įgyvendinimo darbuose	1,79	0,034
5.	Padėti rengti projekto įgyvendinimo ataskaitą	1,97	0,001
6.	Savo lėšomis paremti dalinį projekto finansavimą	1,98	0,002
7.	Organizuoti įgyvendinto projekto viešinimą	1,95	0,038

16 pav. Galimo respondentų indėlio kaimo žmonių gyvenimo kokybės gerinimui vertinimas, M, p

Respondentų vertinimo vidurkiai rodo, kad mažiausiai respondentų galėtų savo lėšomis paremti dalinį projekto finansavimą ($M = 1,98$), o daugiausiai respondentų galėtų padėti projekto įgyvendinimo darbuose ($M = 1,79$). Vertinant galimą respondentų indėlį kaimo žmonių gyvenimo kokybės gerinimui atsižvelgiant į respondentų gyvenamąją vietą, visi duomenys yra statistiškai reikšmingi, nes $p < 0,05$.

Išvados

1. Mokslinės literatūros analizė pagrindė kaimo gyventojų gyvenimo kokybės gerinimo būtinumą. Kaimo žmonių gyvenimo kokybei didžiausią įtaką daro ekonominiai (materialinė padėtis, prekių ir paslaugų kainos) ir psichologiniai (santykiai šeimoje, galimybė tenkinti poreikius) veiksniai. Kultūriniai (galimybė keliauti ir pažinti kitas šalis) ir socialiniai (aplinkos saugumas) veiksniai mažiau įtakoja gyvenimo kokybę, bet yra svarbūs.

2. Analizuojant galimus kaimo problemų sprendimo būdus panaudojant Europos Sąjungos paramą, nustatytas integruoto problemų sprendimo būtinumas. Sprendžiant ekonomines kaimo problemas, būtina kartu spręsti socialines, kultūrinės ir psichologines problemas. Kaimui labai reikalingi visi galimi Europos Sąjungos paramos aspektai. Gerinant kaimo gyventojų gyvenimo kokybę, reikalingos lėšos, leidžiančios kardinaliai pakeisti kaimo ekonomiką (renovuoti ir modernizuoti įmones, vystyti alternatyvius kaimo verslus, didinti kaimo ekonominę įvairovę, sukuriant konkurencingus produktus ir paslaugas, atgaivinti senuosius amatus), plėsti aptarnavimo įmonių tinklą, mažinti socialinę atskirtį, didinti įsidarbinimo galimybes, išsaugoti kultūrinį paveldą ir kultūros savitumą, atnaujinti kaimui labai reikalingas vandentiekio ir nuotekų sistemas, suteikti gyventojams galimybę mokytis, sutvarkyti parkus ir rekreacines zonas, išsaugoti turimus gamtos išteklius, įgyvendinti prevencines programas ir ekonomiškai nenaudingus, bet visuomeniškai svarbius projektus, ugdyti bendruomeniškumą, stiprinti kaimo gyventojų sutelktumą ir norą keistis.

3. Europos Sąjungos paramos dėka kinta kaimo gyventojų gyvenimo kokybė. Europos Sąjungos parama verslui, mokymosi ir įsidarbinimo galimybių didinimui, saugumo užtikrinimui, laisvalaikio praleidimo sąlygų gerinimui, infrastruktūros problemų sprendimui ir t.t. – teigiami ir kaimo gyventojų gyvenimo kokybės gerinimui reikalingi aspektai. Neigiami Europos Sąjungos paramos aspektai trukdo pasinaudoti galima parama: reikalingas dalinis finansavimas pareiškėjo lėšomis, sudėtingas atsiskaitymo procesas, informacijos apie projektinių paraiškų teikimo galimybes trūkumas, agentūrų dokumentuose naudojama sunkiai suprantama techninė kalba ir pan.

4. Europos Sąjungos paramos gavimą trukdo įgūdžių rengti paraiškas stoka ir konsultantų, galinčių nemokamai padėti rengti paraiškas, nebūvimas. Daugelis apklausoje dalyvavusių respondentų, nepritarė teiginiui, kad projektų koordinatoriams reikalinga pagarba ir moralinis paskatinimas – akivaizdus bendruomeniškumo trūkumas neskatina noro rengti paraiškas. Dauguma respondentų nedalyvauja projektinėje veikloje – pastebėta motyvacijos dalyvauti projektinėje veikloje stoka. Būtina skatinti rengiančius paraiškas ir įgyvendinančius projektus asmenis, skatinti kaimo gyventojų norą gyventi kokybiškiau, norą keistis.

Rekomendacijos

Apibendrinus atlikto tyrimo respondentų nuomones, kaimo gyventojų gyvenimo kokybės gerinimui galima Vietos veiklos grupei, rajono kaimo plėtros, bei ekonominės plėtros ir investicijų skyriams pateikti tokias rekomendacijas:

1. Samdytų ekspertų kuriamos įvairios strategijos išsamiai atspindi bendrą rajono padėtį. Kaimų problemos parodomos apibendrintai, trūksta konkretumo. Kaip parodė tyrimas, kiekviena kaimiškoji seniūnija yra skirtinga: turimais ištekliais, gyventojų poreikiais, galimomis gyvenimo kokybės gerinimo kryptimis. Išsami kiekvienos kaimiškosios seniūnijos vystymo strategija leistų teisingai numatyti gyventojų poreikius ir kaimo ateities perspektyvas.

2. Tyrimo metu išaiškėjo, kad įsisavinti galimą Europos Sąjungos paramą labai trukdo patirties rengti ir vykdyti projektus stoka. Kaimo plėtros skyriuje turėtų dirbti darbuotojas, teikiantis pagalbą paraiškų teikimo, projektų įgyvendinimo ir atsiskaitymų už projektą klausimais. Rajone šios funkcijos formaliai priskirtos seniūnijų žemės ūkio klausimų specialistams – jie nekompetentingi ir teigti realią paramą nesugeba.

3. Vietos veiklos grupės organizuojami mokymai naudingi, labai reikalingi, bet jų turėtų būti daugiau, ilgesnės trukmės, suteikiančių daugiau praktinių paraiškų rengimo ir ataskaitų teikimo įgūdžių (vien teorinių žinių neužtenka).

4. Vietos veiklos grupės turėtų organizuoti mokymus, keliones ne vien bendruomenių pirmininkams – reikėtų apjungti aktyviausius kaimų bendruomenių narius, skatinant bendruomeniškumą.

5. Kiekvienas rajono kaimas turi savitą istoriją, kultūros tradicijas, senuosius amatus – jų atgaivinimui, vystymui turėtų būti atliekami tiriamieji darbai ir rengiamos paraiškos Europos Sąjungos paramos lėšų gavimui. Tą darbą turėtų atlikti ne kaimų bendruomenės ar kitos nevyriausybines organizacijos, bet savivaldybės Ekonominės plėtros ir investicijų skyrius kartu su Kaimo plėtros skyriumi.

6. Rajono kaimuose būtina vykdyti daugiau prevencinių programų, renginių rizikos šeimoms – kaimo plėtros skyriaus rengiamos paraiškos galėtų tam pritraukti lėšų.

7. Kaimuose neskiriama dėmesio neįgaliųjų gyvenimo kokybei. Kaimo plėtros skyrius turėtų rengti paraiškas Europos Sąjungos paramos lėšoms gauti neįgaliųjų gyvenimo kokybei gerinti: gyvenimo sąlygų gerinimui, mokymosi galimybių didinimui, socialinių bei kultūrinių poreikių tenkinimui.

Literatūra

1. Adomėnas, M., Augustinaitis, A., Janeliūnas, T. ir kt. (2007). *Lietuvos tauta: būklė ir raidos perspektyvos*. Strateginių studijų centras ir pilietinės visuomenės institutas. Versus aureus.
2. Arendt, H. (2005). *Žmogaus būklė*. Vilnius: Margi raštai..
3. Bagdanavičius, J. (2005). *Socialinės sferos sociologija: teorinis – metodologinis aspektas*. Vilnius: Vilniaus pedagoginis universitetas.
4. Burinskienė M. (2007). *Joniškio teritorijos bendrasis planas*. VGTU, Teritorijų planavimo mokslo institutas.
5. Čiužas, A., Ratkevičienė, V., Stankevičius, P. ir kt. (2005). *Akademiniis jaunimas: gyvenimo būdas ir vertybės*. Monografija. Vilnius.
6. Dobravolskas, A., Garbaravičienė, B., Gruževskis, B. ir kt. (2001). *Skurdo būklės Lietuvoje 2001 metų pranešimas*. Jungtinių tautų vystymo programa. Vilnius.
7. Dromantienė, L. (2008). *Socialinės Europos kūrimas*. Monografija. Vilnius: Mykolo Romerio universitetas.
8. Gavenauskas Algirdas . Lietuvos žemės ūkio universitetas, Ekologijos katedra, Miškų fakultetas. <http://www.ceeol.aspx/issuedetails.aspx? =8/45c120-e3aa>. (žiūrėta 2010-02-03).
9. Johnson, L., C. (2003). *Socialinio darbo praktika*. Vilnius: VU Specialiosios psichologijos laboratorija.
10. Jankauskas, J., P. Jatulienė, N. (2008). *Vilniaus universiteto studentų gyvenimo kokybė*. Vilniaus universiteto leidykla.
11. Janušauskaitė, G. (2008), Gyvenimo kokybės tyrimai: problemos ir galimybės. <http://images.katalogas.lt/maleidykla/Filosofija%202008-4/34-44.pdf> (žiūrėta 2010-01-14).
12. Juškevičius, P. (2005). Gyvenimo kokybė ir darnioji plėtra urbanistikoje. *Urbanistika ir architektūra* 29(4).
13. Kaimo vietovės studija ir integruotos bandomosios strategijos parengimas, siekiant gyvenimo kokybės gerinimo Joniškio rajono savivaldybės kaimo gyvenamojoje vietovėje. (2006). Joniškio rajono partnerystės vietos veiklos grupė.
14. Kaimiškųjų vietovių įtaka Lietuvos regionų gyvenimo kokybei ir sanglaudai. 2006. Mokslinio tyrimo ataskaita. Užsakovas LŽŪM. Vadovas doc. J. Čaplikas. <http://www.lzuu.lt/ek/vv/lt/12737> (žiūrėta 2009-03-16).
15. Katiliūtė, E., Lepaitė, D. (2007). *Projektų rengimo metodika ir valdymas*. Vilnius. planavimo mokslo institutas.
16. Kučinskienė, R., Kučinskas, V. (2005). *Socialinių projektų rengimas ir valdymas*. Klaipėdos universitetas. Klaipėda.

17. Kuliešius, G., Vidickienė, D. (2007). *Lietuvos kaimo gyventojų nuomonės tyrimai dėl kaimo infrastruktūros gerinimo*.
http://www.laei.lt/publ_view.php?id_public=42 (žiūrėta 2009-02-21).
18. Lazarevaitė, L., Raupelienė, A., Perkumienė, D. (2006). *Šiuolaikinių kaimo plėtros idėjų pritaikymas Lietuvoje*.
[http://www.smf.su.lt/documents/konferencijos/Galvanauskas/2006/Leidiny%201\(6\)](http://www.smf.su.lt/documents/konferencijos/Galvanauskas/2006/Leidiny%201(6)) (žiūrėta 2010-02-23).
19. Legkauskas, V. (2008). *Socialinė psichologija*. Vilnius.
20. *Lietuva Europos Sąjungoje: laimėjimai ir problemos*. (2007). Vilniaus pedagoginis universitetas, Socialinių mokslų fakultetas, Ekonomikos katedra. Mokslinių straipsnių rinkinys. Vilnius.
21. *Lietuvos kaimo raida*. (2005). Lietuvos agrarinės ekonomikos institutas. Vilnius.
22. *Lietuvos Respublikos administracinių vienetų ir jų ribų įstatymas*.
http://www3.lrs.lt/pls/inter2/dokpaieska.showdoc_1?p_id=223175 (žiūrėta 2010-04-02).
23. *Lietuvos Respublikos gyventojų pajamų mokesčio įstatymas*.
http://www3.lrs.lt/pls/inter2/dokpaieska.showdoc_8?p_id=171369 (žiūrėta 2010-04-02).
24. *Lietuvos Respublikos užimtumo rėmimo įstatymas*.
http://www3.lrs.lt/pls/inter3/dokpaieska.showdoc_1?p_id=2791738p_guery=8p_tr2= (žiūrėta 2010-04-02).
25. *Lietuvos tauta: būklės ir raidos perspektyvų analizė*.
http://www.civitas.lt/files/Tyrimas_Lietuvos_tauta_isvados.pdf (žiūrėta 2010-01-14).
26. Laužackas, R. (2005). *Profesinio rengimo terminų žodynas*. Kaunas. VDU leidykla.
27. Matekonienė, J.; Navackaitė, L.; Dumbauskaitė, J. *Kaimo turizmo vieta tolydžioje kaimo plėtroje*. Kauno technologijos institutas, Lietuvos regioninių tyrimų institutas.
[http://www.google.lt/search?hl=lt&source=hp&q=KAIMO+TURIZMO+VIETA+TOLYD%](http://www.google.lt/search?hl=lt&source=hp&q=KAIMO+TURIZMO+VIETA+TOLYD%20)
(žiūrėta 2010-04-02).
28. Mickus, V., Čiuknaitė, J. (2006). *Kaimo vietovės studija ir plėtra 2007-2013 metais*. UAB „Verslo strategija ir plėtra“.
29. Milaševičiūtė, V., Pukelienė, V., Vilkas, E. (2006). *Indeksas gyvenimo kokybei matuoti: analizė, vertinimas ir tyrimas Lietuvos atveju*. Organizacijų vadyba: sisteminiai tyrimai. Kaunas: Vytauto Didžiojo universitetas 39.
30. Paluckienė, J. (1999). *Socialiai kritinės grupės kuriant gerovės valstybę / Socialinis struktūrinimasis ir jo pažinimas*. Vilnius: Lietuvos filosofijos ir sociologijos institutas.
31. Paulikas, V. (2002). *Europos Sąjungos bendroji žemės ūkio politika ir administravimas*. Monografija. Vilnius. LTU leidybos centras.

32. Prakapienė, D. (2007). *Demografijos pagrindai*. Kaunas: Šviesa.
33. Rubežienė, L. (2009). *Joniškio rajono mokinių elgesio ir gyvensenos tyrimo rezultatai*. Visuomenės sveikatos stiprinimo specialistė, Joniškio rajono savivaldybės visuomenės sveikatos biuras. Paskaita.
34. Sutton, C. (1999). *Socialinis darbas, bendruomenės veikla ir psichologija*. Vilnius: VU Specialiosios psichologijos laboratorija.
35. Schuessler, K. F., Fisher, G. A. (1985). *Quality of Life Research and Sociology*. Annual Review of Sociology 11, 129-149.
36. *Seminaro Europos Sąjungos integracijos ir plėtros klausimai*. (2004). Socialinės atsakomybės centras.
37. Šumskienė, J. (2005). *Gyvenimo kokybės įvertinimas ir praktinė reikšmė*. Gydytojų menas 10. <http://www.medicine.lt/index.php?pagrid=leidiniai@subid=gm@strid=2491>. (žiūrėta 2010-01-14).
38. Vidickienė, D., Melnikienė, R. (2008) *Lietuvos kaimiškųjų regionų gyvenamosios vietos patrauklumo vertinimas*. http://www.laei.lt/leid_fis/publ_fl/8_Zem_51_59.pdt (žiūrėta 2010-02-21).
39. *Vietos plėtros 2008-2014 metų strategija*. (2007). Joniškio rajono partnerystės vietos veiklos grupė.
40. Vosyliūtė, A. (2002). *Varguomenė: būtis ir egzistenciniai išgyvenimai*. <http://www.ebiblioteka.lt/resursai/LMA/Filosofija/F-23.pdf>. (žiūrėta 2010-01-14).
41. VŠĮ Centrinė projektų valdymo agentūra. (2006). *Viešojo sektoriaus investicinių projektų rengimo metodika*. UAB spaustuvė – leidykla „Firidas“.
42. Zaicev, S. (2007). *Socialinio sektoriaus ekonomika*. Mokomoji knyga. Vilnius: Technika.
43. Želvys, R. (1995). *Bendravimo psichologija*. Vilnius: Valstybinis leidybos centras.
44. *Žmogaus teisių ir pagrindinių laisvių apsaugos konvencija*. (2000). Vilnius.
45. Žukovskis, J. (2009). *Kaimo plėtros tikslų ir uždavinių raida*. Vadybos mokslas ir studijos – kaimo verslų ir infrastruktūros plėtrai. Lietuvos žemės ūkio universitetas. <http://baltas.lznu.lt/mažylis/judam/19a/103.pdf> (žiūrėta 2010-01-14).

Summary

This research work presents the analysis of life quality of people residing in rural areas. Theoretical life quality conception has been set as well as characteristic factors resulting life quality have been established and possible life quality improvement tendencies using European Union support have been foreseen (determined).

The hypothesis has been set, that the use of European Union financial support could ensure better life quality of Joniškis district rural inhabitants.

The survey has been performed using a questionnaire with the aim to the attitude of Joniškis district government leaders and rural inhabitants towards writing projects in order to obtain European Union support as the main means for life quality improvement. Statistic data analysis has also been performed.

20 Joniškis district Municipality Administration and its subdivision leaders, 30 businessmen having developed their business in rural areas (agricultural production processing, activity located in rural areas) and 100 different rural residents participated in the research in the following way: each Joniškis district Neighbourhood has got 10 questionnaires to fill in.

Empirical part of this research paper analyses the needs of rural inhabitants, possible access to European Union support and grant system, problems and difficulties to obtain the mentioned support.

The main decisions of the empirical research:

1. Rural residents' life quality is influenced by economic, social, cultural and psychological aspects;
2. European Union support has to be applied in a complex way: to solve social, economic and other problems;
3. European Union support gives a possibility to improve the life quality, but complicated preparation of application forms, lack of project writing experience and financial means make it difficult to obtain project support.

PRIEDAI