

ŠIAULIŲ UNIVERSITETAS
MENŲ FAKULTETAS
DIZAINO KATEDRA

MAGISTRINIS DARBAS

**PRAMONINĖS PASKIRTIES PASTATŲ PRITAIKYMAS
GYVENAMAJAM BŪSTUI**

Magistrantė Inga Zapustaitė
Darbo vadovas prof. Giedrius Šiukščius
Recenzentė Ingrida Zmejauskienė

Šiauliai, 2007

Turinys

Įvadas	3
I. Interjero dizainas.....	4
1. Interjero raida.....	4
2. Interjero bei jo įrangos projektavimas	4
II. „Loft‘as“	5
1. Samprata	5
2. Raida	5
3. Ekologija.....	7
4. Didelės erdvės.....	7
5. Daugiafunkcinė erdvė	8
6. Seno ir naujo sintezė.....	10
7. Kas renkasi butus-studijas	12
8. Butai-studijos Lietuvoje.....	14
9. Kaštai	18
10. Buto-studijos pranašumai ir trūkumai.....	19
III. koncepcija	21
IV. Architektūrinė dalis.....	22
1. Pradinė pastato būklė	22
2. Landšaftas. Eksterjeras	23
3. Rekonstrukcija	24
4. Šildymas.....	26
V. Interjeras	28
1. Medžiagos	28
2. „Loft‘o“ akcentai	30
3. Patalpos.....	30
4. Apšvietimas	37
Išvados	39
Priedai	40
Literatūra ir šaltiniai.....	44
Ilustracijų šaltiniai	45

Įvadas

Visais laikais žmonės kūrėsi savo aplinką, gyvenamąjį būstą. Progresuojant civilizacijai bei keičiantis gamtinėms sąlygoms, vystėsi ir pastatų interjeras, kito stiliai. Augant gyvenimo tempui maži miesteliai tapo didmiesčiais, kuriuose šiuo metu gyvena net dešimtys milijonų gyventojų (pvz.: Meksike 22mln). (16) Natūraliai atsirado gyvenamo ploto problema. Ekonominiai rodikliai ir ploto trūkumas dažnai verčia gyventojus tenkintis mažais gyvenamaisiais būstais. Tačiau pasiturintys ir nenorintys spaustis mažose erdvėse ėmė ieškoti alternatyvių sprendimų. Vienas iš jų – „Loft‘as“. Ši tema mane seniai traukė, todėl buvo įdomu ją nagrinėti ne tik teoriškai, bet ir praktiškai. Patikimos literatūros apie butus-studijas lietuvių kalba nėra daug. Dauguma straipsnių šia tema yra periodiniuose leidiniuose. Be to, ten pateikta informacija kartojasi, nors straipsnių autoriai kiti. Todėl, kad giliau panagrinėčiau tokio tipo būstus, domėjausi ir skaičiau užsienio autorių literatūrą. Tačiau, manau, jog būtent dėl žinių stokos butai-studijos tapo dar patrauklesni, nes rinkti informaciją apie tokią sritį, kuri nėra iki galo išnagrinėta, visada įdomu. Gautos praktinės žinios, įrengiant butą-studiją, tikrai pravers ateityje.

I. Interjero dizainas

1. Interjero raida

Nors žmogus visuomet stengėsi gerinti ir tobulinti jį supančią materialinę aplinką, tačiau iki ankstyvųjų viduramžių Europoje reikšmingų pokyčių nebuvo. Gyvenamieji būstai iki šio laikotarpio gana skurdūs.

Šiuolaikinio interjero ištakomis daug kas laiko XVIIa. olandų buržua namus. Sienų dekorą, baldų formų, audinių srityje pasižymėjo prancūzai. Anglai irgi puoselėjo namus.

XVIIa. kambariai bei juose esantys daiktai pradėti skirstyti pagal funkcionalumą.

Po pirmojo pasaulinio karo atsirado prabangos daiktų stilius – „art deco“.

Dekoratyviojo meno ir pramonės paroda, kuri įvyko Paryžiuje 1925 metais, tuo metu buvo labai reikšminga.

Aplinka keičiasi, bet pagrindiniai dizaino principai jau ilgą laiką tarpą lieka tie patys: funkcionalumas, konstruktyvumas, estetiškumas. (2)

2. Interjero bei jo įrangos projektavimas

Interjerai skirstomi į: visuomeninius, individualius, gamybinius, specialiosios paskirties ir t.t. Jie turi skirtumų, tačiau yra ir bendri projektavimo principai. Problemos formulavimas – vienas iš svarbiausių etapų. Čia labai svarbi abipusė profesinė etika. Antrasis etapas – užduoties konkretizavimas. Tai problemos suformulavimas ir patvirtinimas. Tuomet svarbiausia užduotis surinkti kuo daugiau informacijos apie panašius projektus ir išanalizuoti medžiagą. Tai padarius, einama prie kūrybinio proceso. Jame pirmiausia reikia atsižvelgti į funkcionalumą, nes tai lemia ir kitus sprendimus. Projektuojant būtina atsižvelgti į interjero paskirtį (gamybinė, visuomeninė, individuali). „Bet kokios didesnės erdvės, ar tai būtų viešasis, ar individualus interjeras, projektavimas prasideda nuo konkrečių funkcinių zonų.“ (G. Šiukščius, 2005) Jų išskyrimas gali būti vizualus arba fizinis.

Projekto idėja vizualizuojama tuomet, kai nubraižytas detalus patalpos planas. Projektą suderinus su užsakovais, tvarkomi dokumentai ir daromas maketas. Kartais projektui reikia ir teorinio aiškinamojo rašto. (2)

II. „Loft‘as”

1. Samprata

„Oksfordo anglų kalbos žodynas žodį „loft“ apibūdina kaip santykinai didelę, dažniausiai atvirą erdvę, esančią bet kuriame daugiaaukščio industrinio pastato ar sandėlio aukšte Jungtinėse Amerikos Valstijose. „Loft“ dar gali būti patalpa viršutiniame pastato aukšte, mansarda.“ (Lofts. Living, working, and trading in a loft. 2003) Šiuo metu terminu „loft“ yra apibūdinama bet kokia didelė rekonstruota erdvė, kurios originali struktūra pritaikyta gyvenamajam būstui.

Lietuvių kalboje terminas „loft“ nėra priimtinas, todėl tokio tipo būstai dažniausiai vadinami butais-studijomis.

Dažnai butų-studijų architektūrinės detalės atspindi antrąją XIXa. pusę. Kaip kontrastas šiuolaikiniams pastatams, jų konstrukcijoms naudojamos įprastos (metalas, plytos) bei brangios (ąžuolinės grindys ar net varinės palangės) medžiagos. (1)

Butai-studijos sparčiai vakaruose populiarėjantis naujo, modernaus tipo būstas, pasižymintis didele nesuskaidyta erdve. Tai tarsi ir būstas, ir darbo vieta, ir meno kūrinys, kuriame interjeras kuriamas taupiomis, minimalistinėmis priemonėmis. (17) Patalpos neapkraunamos baldais ir pertvaromis, todėl jose atsiskleidžia kiekvienos interjero detalės žavesys. Toks būstas savaime pasiūlo ypatingas interjero galimybes, nes vietos, kuriose galima jį įsirengti, - apleistos gamyklos, sandėliai, seni, paprastai miesto centre esantys, pastatai. (4) Dėl didelių langų ir aukštų butų-studijų lubų dieną būna puikus apšvietimas, o atviros erdvės garantuoja asmeninę laisvę suspaustoje miesto aplinkoje. Dideli langai, aukštos lubos, natūralus apšvietimas ir yra pagrindiniai buto-studijos bruožai. (6) Detalės iš pramoninės paskirties pastato praeities, tokios kaip balkiai, vamzdžiai, betonas, plytos, suteikia būstui ypatingumo. Tai visiška priešingybė ankštiesiems ir baldais perpildytiems butams. (11)

2. Raida

Butų-studijų judėjimas prasidėjo Manhetene SoHo rajone (JAV) 1950 metais, kai pramoniniai pastatai buvo pradėti naudoti gyvenamiesiems tikslams. Iš pradžių tai buvo neteisėta, bet šio judėjimo atstovai „sukūrė“ naują gyvenimo būdą. (1)

„Pirmieji butų-studijų gyventojai buvo neturtingi studentai ir menininkai, kuriems labai reikėjo erdvės.“ (Lofts. Living, working, and trading in a loft. 2003)

Jauniems menininkams Niujorke buvo sunku rasti įperkama studiją ir gyvenamąją erdvę. Jiems reikėjo patalpų ne tik darbui, kūrybai, bet ir normaliam kasdieniam gyvenimui. Studentai pirmieji atkreipė dėmesį į apleistus bankrutavusių gamyklų ar fabrikų pastatus. Beveik iš karto butus-studijas pamėgo bohema – dailininkai, muzikantai, rašytojai, artistai. Ten jie įkūrė pakankamai pigias, bet dažnai nelegalias studijas, kuriose buvo ir dirbama, ir gyvenama. Tokius žmones pritraukdavo patalpų nestandartiškumas, dideli plotai, leidžiantys kurti dirbtuves, galerijas, biurus. 1960-aisiais metais ryškiausiu buto-studijos gerbėju buvo pop art'o kūrėjas Andy Warhol. Čia jis gyveno ir dirbo kartu su mokiniais. (13)

Iš pradžių toks būstas daugeliui atrodė pernelyg radikalus. Tačiau vėliau, kai kūrybingų žmonių „okupuojamų“ pramoninių pastatų ėmė sparčiai daugėti, miesto verslininkai irgi įvertino jų originalumą ir suprato, kaip iš to išspausti naudą. Gyvenamose patalpose, įrengtose rekonstruotose gamyklose, apleistų prekių sandėlių viršutiniuose aukštuose ėmė kurtis sąlygiškai pigūs ateljė, savo dydžiu primenantys turtingųjų apartamentus. Prie menininkų prisidėjo jauni įvairiausių sričių specialistai, ieškantys alternatyvos tradiciniams miesto butams. Niujorko valdžia irgi greitai įvertino naujo tipo būstų privalumus bei pranašumus ir pradėjo skatinti jų plėtrą. Netrukus prie naujo tipo gyvenamųjų patalpų pradėjo kurtis stilingos kavinės, restoranai, galerijos, dėl to tokių būstų kainos augo. Taip butai-studijos užėmė garbingą vietą prestižinių butų rinkoje ir gavo gerą turtingų ir originalių žmonių būsto reputaciją. Jie atsirado iš vargo, o dabar tapatinami su prabanga ir asmenybėmis. (5)

Pamažu butų-studijų idėja persimetė ir į Europos didmiesčius. 1960-aisiais butas-studija nukeliavo už vandenyno – į Angliją, Vokietiją, Austriją, Olandiją – ir pradėjo užkariauti Europą. Ši mada vis dar stipriai plinta ir siūlo įvairius interjero sprendimus – nuo preciziškai išdailintų iki reikalaujančių minimalių sąnaudų. (10)

Didžiojoje Britanijoje butai-studijos atsirado Clerkenwell rajone Londone. Tokio būsto masinis plitimas įvyko valdant Margaret Thatcher, kai vyriausybė ekonomiškai sulyginė pramoninių ir biurų miesto ribose patalpų teises. Tai reiškė, kad savininkams gamyklines patalpas teks nuomoti taip pat brangiai kaip ir biurus. Toks reiškinys sąlygojo masinį gamyklinių patalpų atlaisvinimą. O tuomet suveikė tas pats mechanizmas kaip ir JAV

– menininkai pradėjo naudoti šias patalpas gyvenimui, išreikšdami kitokią požiūrį į gyvenamąją aplinką.

Šiandien butai-studijos egzistuoja beveik kiekviename Amerikos ir Europos megapolyje. Jie egzistuoja ne tik prestižiniuose centriniuose rajonuose, bet ir jų kraštuose, kur nestandartinis gyvenamasis būstas yra pigesnis. Vakaruose senų ir nenaudojamų pagal paskirtį pramoninių patalpų paklausa yra tokia didelė, kad jų beveik nebeliko, todėl statomi nauji „loft“ stiliaus pastatai. Tačiau vertintojai mato skirtumą tarp pramoninio būsto ir naujo pastato, kur kai kurie motyvai tik atkuriami: didelės erdvės, labai aukštos lubos, langai per visą sieną ir t.t. Šis variantas yra tarsi stilizacija, o jo teisingas pavadinimas – „loft“ stiliaus butai.

Butų-studijų projektas jau yra ir Rygoje. 2003 metais Kipsalyje senovinė gipso gamykla buvo rekonstruota į elitinį gyvenamąjį kompleksą. Architektai Maris ir Zaiga Gailisai išsaugojo istorinį pastato vaizdą ir pertvarkė gyvenamąją erdvę į butus-studijas. (13)

Pastaraisiais metais JAV išlieka šio architektūrinio kūrinio pasauline lydere, nes būtent čia galima pamatyti įdomiausių butų-studijų pavyzdžių. (11)

3. Ekologija

"Sapiegos dominija" – pirmasis butų-studijų kompleksas Vilniuje. Gali būti, kad menininkai yra įsirengę pavienius panašaus stiliaus būstus, tačiau butų-studijų komplekso iki „Sapiegos dominijos“ Lietuvoje dar nebuvo. Taigi "Sapiegos dominija" davė pradžią apleistų pramoninių pastatų pertvarkymui į gyvenamąjį būstą. Valdžia irgi turėtų skatinti tokį procesą, nes butai-studijos – ekologiškas požiūris į miesto aplinką. (4) Visų pirma dėl to, kad panaudojami apleisti, griūnantys, neestetiskai atrodantys, galbūt net keliantis grėsmę aplinkiniams gyventojams gamybiniai pastatai. Be to, bute-studijoje gyvenantys žmonės tikrai mažiau teršia aplinką nei bet kokia tose pačiose patalpose galinti veikti gamykla.

4. Didelės erdvės

Butas-studija visų pirma yra atvira, nesuskaidyta erdvė, pilna šviesos, neapkrauta baldais bei nereikalingomis pertvaromis, kurioje gali atsiskleisti savitas kiekvieno interjero

elemento žavesys. Būsto teikiama erdvė tarsi spinduliuoja pasitikėjimą ir prabangą. Didžiulės erdvės kartais atskiriamos jau nebe slankiosiomis pertvaromis, o tiesiog stumdomomis sienomis. Įrengiant tokį būstą, svarbu akcentuoti erdvės atvirumą, pasitelkti kūrybingumą ir vaizduotę. Didelę erdvę sunku planuoti, todėl reikia laisvo požiūrio, nebijoti eksperimentuoti ir žaisti su aukščiu. (17)

Didelėje patalpoje lengviau kvėpuoti, mąstyti ir svajoti. Atviros erdvės leidžia gerokai transformuoti tradicinę gyvenamąją aplinką. „Kiekvienas toks būstas – naujas, unikalus erdvinis sprendimas. Langai, liftai ar laiptai iš anksto nulemia kai kurias interjero galimybes. Todėl specifiniai atviros erdvės pokyčiai ir interpretacijos gali pateikti įdomių, erdvinių ir funkcinių sprendimų, kurie neįmanomi tradicinėse patalpose.“ (J.Veličkaitė, 2003)



1



2

Individualiame name ar daugiabutyje buto-studijos įsirengti neįmanoma, nes tokio tipo būste svarbu akcentuoti atvirą erdvę, atsižvelgiant į pastato istorinę reikšmę. Gyvenamajam butui adaptuotos gamyklos lubos turi siekti bent 3-5 metrus, o šiuo metu nė viename naujame daugiabutyje nėra kambarių, kurių lubų aukštis siektų 5 metrus. (9)

5. Daugiafunkcinė erdvė

Viduje butas-studija iššaukiančiai nestandartiškas. Gyvenimas jame ypatingas tuo, kad atskirų privačių patalpų paliekamas visiškai minimumas. Viskas vyksta vienoje erdvėje, kuri

paprastai būna suskaidyta į daugiau ar mažiau apibrėžtas funkcines zonas. Patalpos plotas užima ne vieną šimtą kvadratinių metrų, o kartais viršija ir tūkstantį. Esant tokioje patalpoje, dažnai galima matyti jos priešingą kampą, nes atskiriamas tik miegamasis ir pagalbinės patalpos. Kelių metrų lubos, didžiuliai langai, metaliniai balkiai, nešančiosios konstrukcijos sukuria butui-studijai ypatingą atmosferą. Erdvė tarnauja fonu originaliai apdailai, kur dažnai vyrauja metalas, stiklas, plastikas. (13)

Naujoviškų erdvių kūrimas suteikia didelę laisvę, nes jos iš anksto nėra suplanuotos kokiam nors konkrečiam tikslui ar funkcijai atlikti. Galimos įvairios privačių ir asmeninių interesų interpretacijos. Pastatą galima pritaikyti ir vienai, ir kelioms tarpusavyje susijusioms šeimoms, ir visai šeimų bendruomenei.

Bute-studijoje erdvė gerokai transformuojama, kad joje būtų galima gyventi ir dirbti. Svarbiausia užduotis tokio tipo būste sukurti gyvenimo ir darbo sąlygas, neužgožiant erdvės, šviesos bei kitų vietos pranašumų. Kiekvienas butas-studija yra unikalus, o jo interjeras – nepakartojamas.

Šio tipo būstas atlieka ne tik gyvenamosios ir darbo vietos funkciją, jame rengiamos parodos, įvairūs vakarėliai. Tai ypač populiaru tarp užsienio menininkų, kurie gyvena, dirba ir linksminasi po vienu stogu. (6)

Tačiau suvaldyti aukštą ir ilgą erdvę, paversti ją gyvenamąja bei darbo zona yra didelis iššūkis, todėl projektuojant labai svarbu žinoti, ko nori, nes didelė tuščia erdvė suteikia neribotas galimybes ne tik funkcionaliems, bet ir neskoningiems sprendimams.

Tradicinis buto-studijos išplanavimo scenarijus: pastatyti sienas ir antresoles. Jos suteikia papildomo ploto, be to, lubos tampa žemesnės. Po antresole dažnai įrengiamas vonios kambarys ir virtuvė, o viršus paliekamas miegamajam arba dirbtuvėms. Taigi gyvenama ir miegama vienoje patalpoje. Taip išsaugoma erdvė ir laimima papildomo ploto. (11)



3

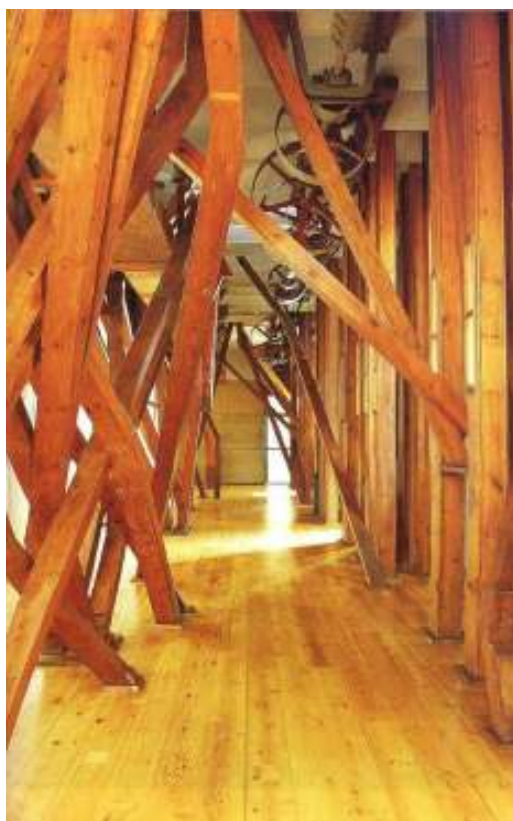
6. Seno ir naujo sintezė

Butuose-studijose išskirtinės detalės iš anksto nulemia kai kurias interjero galimybes, nes išsaugomi pramoninio stiliaus atributai, masyvūs konstrukcijų elementai – balkiai, kolonos, sąramos, dvivėrės durys, liukai lubose ar grindyse, laiptai, pramoniniai liftai – visa tai, kas savo gabaritais ir išraiška gerokai skiriasi nuo mums įprastų interjero detalių. Svarbiausia, kad kiekvienas senas gamybinis pastatas turi savo istoriją, į kurią atsižvelgiama, kuriant gyvenamus interjerus. Išlikę vaizdingos interjerų detalės nenaikinamos ir neslepamos, o akcentuojamos kaip vienos svarbiausių interjero detalių: ryškiai dažomi komunikacijų ar inžinerinių tinklų įvadų vamzdžiai, liukai, šachtos, pramoninės kopėčios. Šiuose netradiciniuose apartamentuose neretai šokiruoja paliktos pramoninių vagonėlių bėgių liekanos grindyse ar masyvios metalinės sandėlio durys į miegamuosius. (3, 7)

Butų-studijų architektūra bei interjeras paprastai pasižymi statybinių medžiagų įvairove, savotiška eklektika, kartais atrodo, kad patalpos nebaigtos įrengti ar remontuoti. Grindų, sienų ar lubų apdailai naudojamos modernios ar net egzotiškos medžiagos (medis,

faneruotos plokštės, tapetai, neįprastos akmenų plytelės ir t.t.) yra kaip kontrastas išlikusioms betonui faktūroms, neapdailintoms, tarsi neišbaigtoms ar net apgriuvusioms mūrinėms sienoms. Jos daromos maksimaliai paprastos, kad atliktų tarsi meno kūrinio vaidmenį. Pasenusių plytų sienelė laikoma prabangia. Neretai buto-studijos interjere galima išvysti nesuderinamų daiktų ir detalių – ant senų ir nerestauruotų medinių grindų gali stovėti nauji bei modernūs, dažnai minimalistinio, pop art stiliaus baldai.

Užsienio architektai daug dėmesio skiria patalpų autentiškumui, stengdamiesi net ir pačioms nereikšmingiausioms detalėms suteikti svarbų vaidmenį, nes jos atspindi technines ir estetines idėjas, savo forma bei proporcijomis prisideda prie kiekvieno individualaus būsto interjero dizaino. Svarbiausia užduotis butuose-studijose – sukurti patrauklų ir funkcionalų dizainą, kuriame atsispindėtų ryšys tarp interjero ir pastato kaip istorinės vertybės. Preciziška apdaila nebūtina – viskas, kas mažose erdvėse baidytų akis, čia specialiai eksponuojama. Dažniausiai vidaus apdailai skiriama mažai dėmesio. Butų-studijų architektūra paprastai pasižymi statybinių medžiagų įvairove, kartais net ir neužbaigtumu. Įspūdingos tekstūros, neužbaigti mūrai sudaro pastato patvarumo įspūdį. Medžiagų ir formų derme galima žaisti ir įvairiai improvizuoti. Ieškoma aiškaus, vientiso, naujoviško sprendimo, kaip įprastą ir kasdienišką gyvenimą paversti originaliu. (5, 6, 13)



4



5

Buto-studijos įrengimas individualiame name ar daugiabutyje neįmanomas. Tai būtų tarsi snobizmas, o ne originali aplinka ir atmosfera. Tokiam būstui reikalinga ne tik atvira erdvė, bet ir savita industrinė aplinka, atsižvelgiant į pastato istorinę reikšmę. Atviros erdvės pokyčiai ir interpretacijos gali pateikti įdomių erdvių ir funkcinių sprendimų, kurie neįmanomi tradicinėse gyvenamosiose patalpose.

Butai-studijos būna labai įvairūs, jie negali kartotis, nes įrengiami skirtingos paskirties pastatuose. Gali būti ir prabangiai įrengta patalpa, ir paprasta, be ypatingų prabangos detalių gyvenamoji vieta, ir darbui skirta erdvė. Labai daug kas priklauso nuo buvusios pastato paskirties – jei butas-studija yra buvusioje gamykloje, jame vienas iš svarbiausių interjero akcentų gali tapti plytinės pastato sienos, betoninės lubos, vamzdynai. Jei įrengtas buvusiam banke, jame, aišku, dominuos visiškai kitokia aplinka, nes banko patalpose dažniausiai išlikę prabangios interjero detalės, tokios kaip kolonos, akmeninės grindys. Todėl kiekvienas butas-studija – naujas, unikalus erdvinis sprendimas. (6)

7. Kas renkasi butus-studijas

Šiuo metu butus-studijas kaip gyvenamąjį būstą renkasi ne tik studentai, menininkai ar amatininkai, kaip buvo tokio tipo būstų atsiradimo pradžioje. Butas-studija tapo madinga, visame pasaulyje populiaria preke. Tokie apartamentai patrauklūs potencialiems pirkėjams visų pirma dėl to, kad pastatuose, statytuose pramoninėms ar sandėliavimo reikmėms, yra didžiulės erdvės ir konstrukcinės detalės, kurios lemia specifinį interjero dizainą. Žmonės ieško netradicinių patalpų, kurios nuo standartinių butų išsiskirtų matmenimis ir vaizdu. (3)

Didžiuliai langai, aukštos lubos, absoliučiai minimalus vidaus pertvarų kiekis suteikia tokio tipo būstui išskirtinio žavesio, kurį vertina atviri, šiuolaikiškai mąstantys žmonės. Toks gyvenimo būdas daugeliui neįprastas, todėl butus-studijas renkasi vertinantys estetiką ir originalumą, o ne komfortą. Nors iš pradžių tokio tipo apartamentai buvo JAV menininkų valdos ir daugeliui toks būstas atrodė pernelyg radikalus, bet laikui bėgant vis daugiau progresyviai, novatoriškai mąstančių žmonių pradėjo rinktis šį būsto tipą, paveikti atviros erdvės ir lakoniško interjero patrauklumo. Net žvaigždės, žymūs dizaineriai ir muzikantai gyvena tokiuose apartamentuose. Tai rodo, kad butai-studijos – pažangus ir vis dar palaiptams stiprėjantis reiškinys. (17)

Užsienyje butai-studijos yra įdomūs ir gyventojais, ne tik koncepcija. „Pasaulinė praktika rodo, kad butuose-studijose paprastai įsikuria žavingiausi miesto gyventojai. Jie yra mūsų modernių miestų didvyriai, siekiantys juos išsaugoti, paversdami praeities paminklus didingomis ateities rezidencijomis. Kažkada pamiršti kvartalai daugelyje miestų buvo rekonstruoti ir paversti nuostabiausiomis rezidencijomis.“ (J.Veličkaite, 2003)

Pastebėta, kad butus-studijas pirmiausia renkasi vertinantieji estetiką ir originalumą. Tai apartamentai madingiems, netradiciškai mąstantiems, kūrybingiems, turintiems fantazijos ir polėkį žmonėms. Asmenybės ten gali atskleisti savo neribotas galimybes ir sukurti individualią, niekur nematytą erdvę. Tokias patalpas iki šiol labai vertina menininkai, negalintys gyventi be miesto centrui būdingo šurmulio. Jie gyvenamąją vietą ir darbui skirtas patalpas įsirengia po vienu stogu, todėl turi puikias sąlygas kurti ir eksperimentuoti. Tai originali erdvė asmenybėms, kurioms būstas yra kartu ir saviraiškos priemonė. (5, 6)

Atlikus apklausą Jungtinėse Amerikos Valstijose, marketingo specialistai teigia, kad kiekvienas studentas gali pasakyti, kas yra „loft“, ir kad jis norėtų ten gyventi. Butų-studijų idėją palaiko verslo elito atstovai, pasiekę tam tikrą materialinę būseną ir nesusituokę. Optimalus amžius 35-40 metų. Antra potenciali grupė – „auksinis“ jaunimas, kai pasiturintys tėvai gali nupirkti vaikams madingą būstą mokymosi aukštojoje mokykloje laikotarpiu. Šiai pirkėjų kategorijai butai-studijos tarsi analogija brangiems sportiniams automobiliams – iš vienos pusės, nepraktiški, užtat gražūs ir daug kainuojantys. Nekilnojamojo turto agentai teigia, kad kiekvienai prekei gali atsirasti pirkėjas, bet tam, kad jis gyventų bute-studijoje, reikia būti madingu ir turėti tam tikrą gyvenimo būdą. Tokiame bute gana sunku įsivaizduoti žaidžiančius vaikus arba žmoną – namų šeimininkę. Tai daugiau vienišų žmonių pasirinkimas.

Skirtingai nei Vakaruose pas mus mažai pasiturinčių menininkų. Todėl bohemos atstovams gali būti gana sunku įsirengti butą-studiją dėl finansinės šio klausimo pusės. Pavyzdžiui aktorių pajamos yra gerokai mažesnės nei elito rinkos viršūnėje esančių klestinčių verslininkų, šou verslo atstovų.

Iš dalies pirkėjus reikia paruošti butų-studijų rinkos atsiradimui. Pasiturinti visuomenės dalis pasiilgsta klasikinių sprendimų ir kartais nepatikliai žiūri į naujas tendencijas. Net ir rekonstruotas pramoninis statinys, iš išorės vis tiek liks gamykla. O nemaža dalis brangaus būsto pirkėjų nori gyventi gražiam name, ne buvusiam industrinės paskirties pastate. (13)

8. Butai-studijos Lietuvoje

„Žmonės, sovietmečiu Lietuvos didmiesčiuose matę industrinių gamyklų statybas, anuomet, matyt, būtų sunkiai patikėję, kad vėliau čia bus įrengti modernūs ir šiuolaikiški būstai, primenantys turtingųjų apartamentus.“ (E.Merkytė, 2006)

Praėjusio amžiaus viduryje Amerikoje išpopuliarėjęs apleistų pramoninių pastatų pritaikymas gyvenamojo būsto reikmėms Lietuvoje taip pat turi perspektyvą. Architektūrinis stilius leistų išsaugoti iki šiol buvusių apleistų pramonės objektų kvartalus. Tačiau pas mus pramonines patalpas paversti gyvenamosiomis ir įteisinti pakankamai sudėtinga: privaloma gauti nemažą kiekį reikiamų dokumentų ir specialių leidimų. Nepaisant to, buto-studijos idėja egzistuoja ir tarp Lietuvos architektų bei menininkų, bet nestandartinių butų pasiūla Vilniuje dar labai ribota, nors vykdomi įvairūs statybos projektai. Lietuvoje butai-studijos dar tik pradeda kurtis, tačiau ateityje tai turėtų tapti įprastu reiškiniu. Progresyviai mąstantys jauni žmonės turėtų būti potencialūs butų-studijų gyventojai, bet Lietuvoje dar itin mažai apie juos žinoma, nes architektūros raidos mastu 50 metų yra labai mažas laiko tarpas. Dėl to šis reiškinys iš esmės yra naujas.

Architektės D.Adomonienės teigimu, butus-studijas būtų galima įrengti apleistose „Skaitekse“ ar Vilniaus pieno kombinato pastatuose. Nestandartiniam būstams būtų galima pritaikyti niekam nenaudojamą ir net nebaigtą statyti kalėjimą Pašilaičiuose. Sostinės Užupio rajone stovintys apleisti pramoniniai pastatai irgi ideali vieta kurti butus-studijas. Tiktų ir Markučiuose bei Žvėryne esantys pramoniniai pastatai. Butas-studija – madingas dalykas, todėl jis turi derėti su prestižine aplinka. O įprastuose miegamuosiuose rajonuose toks būstas vargu ar bus patrauklus. (4, 6, 7)

UAB "Vilniaus kapitalo vystymo projektai" (VKVP) prestižiniame sostinės Antakalnio mikrorajone, šalia sostinės Sapiėgų parko esančiame XIX a. pastate, sovietiniais metais paverstame kareivinėmis, baigia įrengti 40 originalios architektūrinės koncepcijos butų-studijų. Taip bendrovė ketina išplėsti įprastas būsto ribas ir užimti dar laisvą nišą, konkurencija pasižyminčiame butų statybos versle, ir plėsti įprastas būsto ribas. Pastatas pavadintas "Sapiėgos dominija". Projekto architektai Dalia ir Evaldas Adomoniai teigia, kad „Sapiėgos dominija“ atitinka sparčiai Vakarų šalyse populiarėjančio būsto reikalavimus. Šiam projektui įgyvendinti VKVP skyrė daugiau kaip 10 milijonų litų. Beveik pusantro šimto metų

senumo pastatas, kuriame buvo sovietinės armijos kareivinės, greitai taps butų-studijų kompleksu. Didelė ir pertvaromis nesuskaidyta erdvė – carinės Rusijos architektų nuopelnas ir net savotiškas palikimas. Progresyviems interjero sprendimams atviros šio pastato erdvės leis jo gyventojams pajusti bei įvertinti naujo tipo būstą ir naują gyvenimo būdą. (8, 9)



6



7

Butas-studija yra didmiesčio reiškinys, todėl iš užsienio jis pirmiausia atkeliavo į Lietuvos sostinę. Jauni menininkai suskubo pasinaudoti prieš ketverius metus prasidėjusiu

bankrutavusių gamyklų patalpų išpardavimu – įsigijo būstą. Gyventojai teigia, kad svarstyti, ar pirkti tokias patalpas, nebuvo kada – butai-studijos buvo išpirkti spontaniškai ir greitai. Dabar viename Vilniaus buvusio fabriko korpuse T. Ševčenkos gatvėje jau įrengti dideli modernūs butai. Apie 4000 kvadratinių metrų korpusą įsigijo daugiau nei 40 žmonių. Šio pastato butų-studijų savininkai sugalvojo pavadinimą kiekvienai gyvenamajai patalpai – „ląstelė“. Kiekvienas Ševčenkos gatvėje esančios gamyklos „organizme“ turi savo ląstelę. Ten už nedideles papildomas investicijas būtų galima atgaivinti koridoriuje esantį pramoninį liftą.

26 metų architektas A.Kondratas butą-studiją įsigijo prieš trejus metus. Jo teigimu šis būstas pats jį pasirinko, tai – kūrybinė vieta. A. Kondratas turi idėją įrengti į antresolę vedančius grubius metalinius laiptus. Kai jis įsigijo patalpas, jose buvo daug įvairių statybinių šiukšlių, tarp jų – įdomių interjerui tinkamų daiktų: šviestuvų, kopėčių. Tačiau šiukšles greitai išvežė, ir architektas prarado galimybę įsigyti gamyklos relikvijų.

29 metų tapytojas Simonas Skrabulis butą-studiją įsigijo prieš ketverius metus, kaip ir visi kaimynai – spontaniškai. Bankrutuojanti bendrovė „Rimeda“ likvidacinėmis kainomis pardavinėjo savo turtą – 500 litų už kvadratinį metrą. Iš pradžių vyras čia ketino įsirengti tik dirbtuves, tačiau vėliau nutarė įsikurti namus. Gamykla, kurioje jis gyvena, pastatyta 1954 metais, tačiau dėl savo paskirties ir konstrukcijų yra labai tvirta. Būsto erdvę šeimininkas padalijo pastatęs antresolę: viršuje įsirengė erdvų vonios kambarį ir miegamąjį. Apačioje įsirengė virtuvę, vietą poilsiui. Vėliau miegamasis buvo perkeltas į pirmąjį aukštą, o viršuje dailininkas įsirengė darbo kambarį. (11)

Nors paprastai butai-studijos įrengiami senų industrinio tipo pastatų viršutiniuose aukštuose, tačiau Audronė ir Jonas Litinskai daugelį tokio būsto principų pritaikė savo naujajame name Vilniaus priemiestyje. Amerikietiškuose buvusiuose industrinės paskirties pastatuose labai svarbus patalpos aukštis, todėl naujasis Litinskų namas, kurio plotas – 220 m², specialiai projektuotas taip, kad svetainėje būtų juntama didelė ir atvira erdvė. Siekiant ją pabrėžti, įkomponuotos senos, aprūnijusios medinės atraminės kolonos, kurios padeda sukurti butams-studijoms būdingą neišbaigtumo įspūdį. Kad būtų išsaugota atviros erdvės idėja, interjere naudojamos tik minimalios pertvaros ir tik tose vietose, kur būtina. Virtuvės zona beveik neišsiskiria iš likusios erdvės, riba matosi tik dėl plytelėmis išklotų virtuvės zonos grindų. Poilsio ir virtuvės zonas vizualiai skiria baro tipo platus stalas. Darbo

kambaryje oficialumu dvelkiantys baldai kontrastuoja su šilto atspalvio senomis plytomis, kuriomis išmūrytos dvi šios erdvės sienos. Šalia laiptai į antrąjį aukštą, jie atviri, lengvos, šiek tiek grubokos konstrukcijos, tarsi būtų industrinio pastato dalis. Už laiptų – erdvi ir atvira vonia, nuo darbo kambario šią zoną skiria tik didžiulės stumdomosios pertvaros. Vonios kambarys paliktas beveik visiškai atviras. Jį galima paslėpti tik nuo darbo kambario bei laiptų užstūmus pertvaras, o nuo pirmajame aukšte įrengto šeimininkų miegamąjį jį skiria net lubų nesiekianti iš senų plytų sumūryta sienelė. Dėl grindų vientisumo plytelėmis iškljuotas tik plotas aplink vonią. Šeimininkų miegamasis, suprojektuotas už mūrinės vonios sienelės. Nors netinkuota, baltai nudažyta plytų siena čia taip pat sukuria butams-studijoms būdingą erdvės neišbaigtumo ir grubumo įspūdį. Vietoj masyvios spintos miegamajame pastatyta lengvo dizaino drabužinė. Visas antrasis aukštas skirtas vaikams. Ten suprojektuotas vienas kambarys su dviem zonomis, atskirtomis tik pusaukšte sienele. (12)



8



9

9. Kaštai

Ekspertai prognozuoja, kad atsiradus butams-studijoms, jų kainos formuosis, remiantis bendrais elitinio būsto principais. Tai reiškia, kad nelabai skirsis nuo to, kas jau yra rinkoje. Bet šiuo atveju yra rizika, kad pirkėjai gali nesuvokti naujos prekės kainos, nes viena, kai statomas elitinis namas ir butų kainas diktuoja rinka, ir visai kas kita, kai atsiranda netipinis, rekonstruotas būstas už nemažą kainą. Taigi, ar verta pirkti netradicinį būstą priklauso nuo kiekvieno žmogaus individualių poreikių bei norų. (13)

Prieš ketverius metus Vilniuje Ševčenkos gatvėje menininkai, įsigiję gamyklos patalpų, kuriose vėliau įrengė modernius butus, sumokėjo pusę tūkstančio litų už kvadratą. Tačiau spaudoje pasirodžius publikacijoms apie ypač pigiai parduodamas patalpas, galimybė

jas įsigyti stipriai sumažėjo. Šiuo metu tokio tipo gamybinių patalpų kaina apytiksliai tūkstantis litų už kvadratą. Prieš kelis metus tapytojas S. Skrabulis 58 kvadratinį metrų ploto būstą (Ševčenkos g.) įsirengė per tris mėnesius ir jam tai kainavo apie 50 tūkst. litų. (11, 14)

Mūsų sąlygomis įrengti butus-studijas reikia nemažai investicijų, nes kai kurių, panašiai prieš 50 metų statytų, gamyklų būklė prasta. Tačiau geriau atgaivinti griūvantį industrinį pastatą nei gyventi šalia jo. (4)

"Sapiegos dominijos" projektui įgyvendinti buvo skirta daugiau nei 10 mln. litų. (10)

Įsirengiant butą-studiją papildomos išlaidos neišvengiamos. Palyginus su paprastu butu, jo įrengimas reikalauja panašiai dvigubai daugiau išlaidų (vidaus apdailos medžiagoms, dideliems langams, papildomiems radiatoriams, antresolių statybai, fasado atnaujinimui).

Iškyla ir su rekonstrukcija susijusių bėdų. Naujiems savininkams ypač aktualu komunikacijos – vandens, elektros, dujų tiekimas, kanalizacija. Senose, apleistose gamyklose komunikacijos būna atjungtos, kai kurios perpirtos, todėl tektų mokėti gerokai didesnius tarifus. Jei ir aišku, kam apleistame pastate skirta kiekviena komunikacijų linija, jas beveik visada tenka tiesti iš naujo, nes pastatas priklauso keliems savininkams ir kiekvienas nori turėti savo komunikacijas.

Palyginti su kelių kambarių butais miegamajame Vilniaus rajone, du kartus didesnius tokių patalpų įrengimo kaštus atperka nedidelė ploto kaina. Pramoninės paskirties objektų plotas, palyginus su standartiniu butu, kainuoja penkis kartus mažiau. Taigi buto ir buto-studijos įrengimas – nesugretinami dalykai. Bute-studijoje svarbūs kiti kriterijai. Nors įrengiant dirbama su aukščiau, tačiau patalpa nėra dviejų aukštų butas.

Tokius būstus įsirengusiems gyventojams iškyla problema pakeisti būsto paskirtį iš gamybinių patalpų į gyvenamąsias. Tai gana sudėtingas ir ilgas procesas, tačiau tokiu atveju už komunalines paslaugas reikia mokėti mažiau.

10. Buto-studijos pranašumai ir trūkumai

Pranašumai:

- Pagrindinis naujojo architektūros reiškinių pranašumas yra tas, kad butų studijų aplinka leidžia gerokai transformuoti tradicinę gyvenamąją aplinką. Įprastinis butas ar namas diktuoja savo istoriškai susiklosčiusius sprendimus,

dažnai palikdamas nedaug vietos originalumui, o butas-studija leidžia tarsi iš naujo sukurti savo individualią erdvę.

- Gyvenimas bute-studijoje patrauklus. Tai romantiškos vietos. Dideli langai, aukštos lubos, atviros erdvės garantuoja asmeninę laisvę suspaustoje miesto aplinkoje.
- Butai-studijos patrauklūs originaliai, atvirai, šiuolaikiškai, progresyviai, novatoriškai mąstantiems žmonėms.
- Pramoninės paskirties objektų plotas apie 5 kartus pigesnis nei įprastų butų.
- Ekologiška, nes panaudojami seni, griūvantys pastatai.
- Originalumo suteikia išlikę industrinio pastato detalės (pvz.: durys, liftai, laiptai, kopėčios, mūrinės sienos ir t.t.)
- Stilinga vidaus apdaila leidžia jaustis lyg prabangiuose apartamentuose.
- Dėl didelio buto-studijos ploto nereikia rūpintis, kaip kompaktiškiau ir funkcionaliau išdėstyti būtinus baldus.
- Dideli langai ir aukštos lubos dieną suteikia puikų apšvietimą.
- Butas-studija – menininkams ideali vieta, nes čia galima ir dirbti, ir gyventi.

Trūkumai:

- Butai-studijos – specifiniai būstai. Kuriant jų interjerą, galima laisvai fantazuoti, tačiau beribė fantazija gali duoti ir neigiamą rezultatą.
- Reikia nemažai investicijų rekonstrukcijai, nes pastatai seni ir daugumos būklė prasta. Papildomų išlaidų reikalauja ir pritaikymas gyvenamajam būstui (pvz.: antresolių statymas).
- Įprasto būsto patartina nerekonstruoti į butą-studiją, nes didelė rizika padaryti nevykusią ir neskoningą kopiją.
- Konservatoriškai mąstantiems ar klasiką mėgstantiems žmonėms butas-studija – per daug iššaukiantis būstas.
- Prieš rekonstruojant industrinį pastatą, reikia išsiaiškinti, ar nėra likusių kenksmingų sveikatai medžiagų. Jei yra, jas pašalinti.
- Gana dažnos problemos dėl komunikacijų: vandens, elektros, dujų tiekimo, kanalizacijos.

- Patartina keisti gamybinių patalpų paskirtį į gyvenamąsias, nes tuomet mažesni mokesčiai už komunalines paslaugas. Tačiau šis procesas užtrunka.
- Didelės erdvės gali sukelti nejaukumo ir šaltumo įspūdį.

III. Konceptija

„Loft‘as“ – sparčiai populiarėjantis būsto tipas ne tik užsienyje, bet ir Lietuvoje. Tai natūralu, nes vis daugiau ypač didmiesčių gyventojų ieško originalių bei sąlyginai pigių būstų miesto centre. Tam idealiai tinka nebenaudojami pagal paskirtį industriniai pastatai ar gamyklos. Kartu tai yra ekologiškas požiūris į aplinką, nes rekonstruojami seni, apleisti, griūnantys pastatai. Tokiu būdu parodome pagarbą savo istorijai ir architektūrai. Butai-studijos patrauklūs originaliai, šiuolaikiškai, novatoriškai mąstantiems žmonėms, nes atviros gamyklos erdvės garantuoja asmeninę laisvę suspaustoje miesto aplinkoje. Ne veltui tokius butus renkasi jaunos ir perspektyvios šeimos. Čia interjero įrengimo galimybės beveik neribojamos, todėl nereikia rūpintis, kaip mažame bute sutalpinti reikalingus baldus bei daiktus. Dažniausiai „loft‘us“ renkasi menininkai, tai vieta puikiai tinkanti ir gyvenimui, ir darbui.

Nors industrinių pastatų kainos kyla, tačiau jų vis dar galima įsigyti gerokai pigiau nei gyvenamųjų butų. Nevertėtų išsigąsti didelėms erdvėms reikalingų įrengimo investicijų, nes „loft‘ai“ tuo ir įdomūs, kad jie atrodo tarsi nebaigti įrengti ar remontuoti. Specialiai paliekamos betono faktūros ir neišbaigtos ar net apgriuvusios mūrinės sienos. Medinės grindys irgi dažnai nerestauruojamos. Patalpos neapkraunamos baldais ir pertvaromis, todėl jode atsiskleidžia kiekvienos interjero detalės žavesys.

Šis darbas yra pavyzdys, kaip galima buvusią gamyklą rekonstruoti į gyvenamąjį būstą. Jį atlikdama stengiausi išsiaiškinti „loft‘o“ privalumus bei trūkumus ir tai pateikti praktiškai bei teoriškai.

IV. Architektūrinė dalis

1. Pradinė pastato būklė

Pastatas, kurį naudoju butui-studijai įrengti yra Telšių rajone, Rainių kaime. Jis pastatytas 1984 metais, paskirtis – metalo liejykla. Pastatas vieno aukšto, karkasinis (12m aukščio), po dalimi yra rūsys.

Techninės charakteristikos:

- Bendras plotas.....2955,05m²
- Šildymas.....nėra
- Vandentiekis.....miesto
- Kanalizacija.....nėra
- Dujos.....nėra
- Karštas vanduo.....nėra
- Elektra.....yra
- Vėdinimas ir kondicionavimas.....nėra

Pamatai po kolonomis stulpiniai monolitinio gelžbetonio. Kolonos surenkamos gelžbetoninės, dvišakės. Pamatų, kolonų, pokraninių sijų, pogežninių santvarų techninė būklė buvo gera ir tinkama tolimesnei eksploatacijai. Denginio sijos bei plokštės šiek tiek įtrūkę ir paveiktos korozijos, tačiau šiuos defektus galima gana lengvai likviduoti. Stogo danga visiškai susidėvėjusi, todėl visa turėtų būti rekonstruota.



Kadangi pastatas gana didelis, rekonstravau tik dalį jo. Pasirinkau tokį plotą, kurio tikrai pakanka vienai šeimai gyventi, dirbti bei ilsėtis ar leisti laisvalaikį – 760m². Likusią pastato dalį irgi galima panaudoti butų-studijų įrengimui. Tokių pavyzdžių, kai kelios šeimos gyvena ir dirba buvusioje gamykloje, jau gana nemažai yra Vilniuje.

2. Landšaftas. Eksterjeras

Tradicinė buto-studijos aplinka nesisieja su gamta. Natūralu, kad gamykla būna statoma industriniame rajone, tačiau, tą patį pastatą rekonstravus į gyvenamąjį, aplinka netampa patraukli. Pažvelgus pro langą dažnai matoma kita gamykla ar net plytų siena. Tai yra minusas, kurį architektai ir dizaineriai stengiasi likviduoti arba koreguoti. Mano atveju tokios problemos nebuvo, nes gamykla pastatyta už miesto. Čia puikūs gamtovaizdžiai ir neužterštas oras, netoli yra vandens telkinių bei miškų. Nors pastatas už miesto ribų, bet susisiekimas geras ir patogus – šalia pagrindinis kelias, vedantis į vieną iš didesnių Lietuvos miestų – Telšius. Atstumas iki jo tik apie 3-4km. Be to, iki tos vietos važiuoja net maršrutinis miesto autobusas.

Rekonstruoto pastato eksterjeras neįmantrus, gana oficialus, minimalus, be ypatingų dekoratyvinių ar puošybinių detalių. Pagrindinis dėmesys skiriamas funkcionalumui ir paprastumui. Išsiskiria tik didelės gamyklinės durys ir langai, kurių gabaritai palikti tokie pat, kaip buvusioje gamykloje, tik kiekis didesnis. Be to, autentiškumas – vienas iš svarbiausių buto-studijos elementų ne tik interjere, bet ir eksterjere. Dar ir dėl to pastato išorė gana paprasta.

3. Rekonstrukcija

Rekonstruojant apleistą gamyklą į gyvenamąjį būstą, būtina keisti ne tik interjerą, bet ir architektūrinę (statybines) dalį. Su šia užduotimi man padėjo susidoroti architektė Ingrida Zmejauskienė.

Ne atsitiktinai pasirinkau būtent šią ir būtent tokios kvadratūros pastato dalį rekonstrukcijai. Visų pirma – pastato viduje jau buvo siena, atitverianti man reikalingą plotą, tereikėjo panaikinti joje esančias angas ir praėjimus, kad ši dalis taptų atskiru butu. Kita priežastis – šalia esantis priestatas, kuris tinkamas garažo funkcijai atlikti. Priestato dalį teko praplėsti, kad ten tilptų pora automobilių.

Pastato lubos labai aukštos – daugiau nei 10m, todėl, kad išnaudočiau erdvę bei padidinčiau kambarių kiekį, nusprendžiau daryti daugumai butų-studijų būdingą elementą – antresolę. Ji užima šiek tiek mažiau nei pusę pirmo aukšto ploto, kad neužgožtų didelės erdvės. Dėl antresolės šiame bute privalėjo atsirasti ir laiptai. Juos derinau prie bendro industrinio vaizdo, todėl laiptai gana masyvūs, platūs, metaliniai. Jie tapo vienu iš šio būsto akcentu.

Maksimaliai padidinau langų kiekį. Jų neužstoja augantys medžiai, krūmai ar pastatai. Natūralus apšvietimas labai svarbus kiekvienam būstui, nes šviesos stoka gali sąlygoti pablogėjusią žmogaus savijautą.

Į vidų galima patekti pro pagrindines duris arba pro garažą. Kadangi garažas prijungtas prie pastato, gyventojų patogumui į jį galima įeiti ir iš vidaus. Pirmame aukšte yra tambūras, holas, svetainė, valgomasis, virtuvė, miegamasis, drabužinė, sanitarinės patalpos bei skalbykla. Antrame – dirbtuvės, vaiko kambarys ir sanitarinės patalpos. Kambarius stengiausi išdėstyti kuo patogiau: iš holo galima patekti tiesiai į svetainę arba į privačias patalpas (miegamąjį, WC); šalia miegamojo yra drabužinė, netoli ir virtuvė bei skalbykla;

sanitarinės patalpos yra ir pirmame aukšte – šalia tėvų miegamojo bei skirtos svečiams, ir antrame aukšte – prie vaiko kambario bei dirbtuvių.

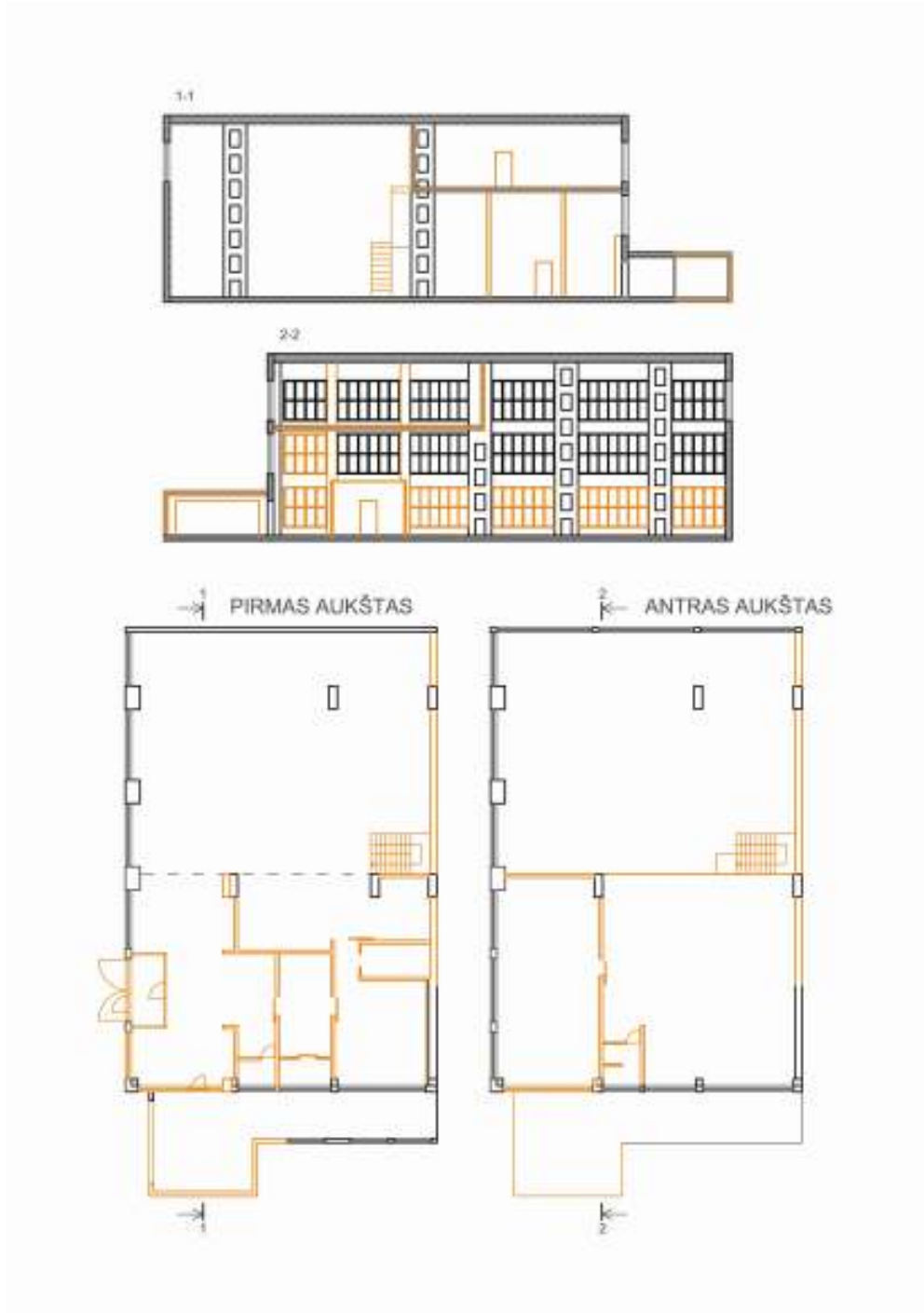
Lietuvos klimatas apibūdinamas kaip vidutiniškai šaltas su sniegu žiema. Vidutinė metų temperatūra nuo 5,8 iki 7,6°C, o, pavyzdžiui, vidutinė sausio mėnesio temperatūra nuo -1,4 iki -5,2°C. (18) Dėl gana atšiauraus lietuviško klimato tambūras mūsų gyvenamuosiuose namuose yra būtinas. Ne išimtis ir šis būstas. Apšildyti ir palaikyti šilumą tokiame dideliame pastate sudėtinga, tad reikia tai daryti visomis įmanomomis priemonėmis. Be to, lauko duris „perstūmiau“ į kitą vietą, nes kitaip, įėjus į vidų, patektume tiesiai į svetainę.

Mano rekonstruojama pastato dalis buvo gamybinė (administracinės patalpos kitoje pastato pusėje), joje nebuvo jokių atskirų patalpų ar sandėliukų, didelė erdvė visiškai nesuskirstyta. Transformuodama ją į būstą, kuriame būtų galima gyventi ir dirbti, stengiausi neužgožti erdvės, šviesos bei vietos pranašumų. Visas gyvenimas „verda“ beveik vienoje patalpoje, suskaidytoje į tam tikras funkcines zonas: holą, svetainę, virtuvę, valgomąjį, dirbtuves. Pertvarų kiekis minimalus, jų yra tik tiek, kiek būtina atskirti privačioms patalpoms. Varstomų durų beveik nėra – tik lauko, tambūro, svečių sanitarinių patalpų ir skiriančios holą nuo garažo, kitos – stumdomos. Bet ir jų kiekis minimalus. Dar viena svarbi tokio tipo būstų savybė – neapkrauti baldais, todėl jų yra tik tiek, kiek būtina.

Kad namuose būtų jauku ir malonu, kai kurios patalpos turi būti privačios – tai miegamieji, vonios kambariai ir tualetai. Šalia tėvų miegamojo pertvaromis atskirta ir drabužinė. Į gana didelį tėvų vonios kambarį galima patekti ir iš jų miegamojo, ir iš holo. Dar viena uždara patalpa – skalbykla, įėjimas ten iš tėvų vonios kambario. Gyventojų bei svečių patogumui yra atskiros sanitarinės patalpos, skirtos svečiams. Jos irgi atidalintos pertvaromis. Dar kelios sienos hole buvo būtinos tam, kad šalia jų būtų galima statyti spintas.

Antrame aukšte (antresolėje) pakankamai uždaras vaiko kambarys. Privatumas čia būtinas, nes vaikui tai ir miegamasis, ir darbo, ir žaidimų, ir poilsio kambarys. Tad pertvara jį atskiria ne tik nuo šalia esančių dirbtuvių, bet tai yra tarsi atskiras antro aukšto kambarys. Aišku, šalia pertvaromis atskirtos ir sanitarinės patalpos.

Šiame brėžinyje oranžine spalva pažymėti pakeitimai (sienos, pertvaros, langai, atsiradę po rekonstrukcijos):



4. Šildymas

Domėjausi įvairiais šildymo būdais, nes norėjau rasti optimaliausią variantą, kaip apšildyti didelės kvadratūros ir aukštų lubų būstą. Priėjau prie išvados, kad geriausias ir pigiausias gana naujas būdas – infraraudonasis šildymas.

Tai šildymas, pagrįstas šiluminių (infraraudonųjų) spindulių generavimu ir šilumos srauto šildomiems objektams perdavimu spinduliavimo būdu. Šiluminiai (infraraudonieji) spinduliai generuojami specialiuose patalpos palubėje pakabintuose šildytuvuose, deginant dujas vamzdyje. Vamzdis įkaista iki aukštos temperatūros ir spinduliuoja šiluminius spindulius. Kad didesnė dalis spindulių būtų nukreipiama žemyn, virš šildytuvų yra įrengiami reflektoriai. Dujos yra uždegamos degiklio pagalba, degimo produktai dūmus ištraukiančiu ventiliatoriumi šalinami per kaminą iš patalpos. (19) Lengva spindulinio šildymo plokščių konstrukcija yra montuojama pagal tokį pat principą kaip pakabinamos lubos. Spinduliuojama šiluma perduodama kietam fiziniam kūnui (tarp jų ir žmogui), todėl pirmiausia šildomas ne patalpos oras, o patalpoje esantys objektai – grindys, sienos, baldai, įranga, žmonės. Nuo išilusių kūnų šiluma yra toliau išspinduliuojama, taip sušildomas ir patalpos oras. Jo temperatūra yra 2-6°C žemesnė nei toje patalpoje juntama temperatūra. Šiuo būdu galima greitai sušildyti atvėsusias patalpas. Tam reikia prieš pat patalpų eksploatacijos pradžią įjungti šildytuvus pilnu galingumu. Ši šildymo sistema gali būti derinama su bet kuria vėdinimo sistema, o spindulinis šildymas nedžiovina oro. Patalpos, kurioje įrengta ši sistema, šiluminio klimato komfortą galima palyginti su šildomų grindų teikiamu komfortu. (20) Be to, nėra sistemos užšalimo pavojaus, nereikalinga patalpa katilinei ir vieta ant grindų šildymo prietaisų montavimui. (19) Svetainėje be spindulinio šildymo yra ir židiny, tačiau jis labiau sukuria jaukią atmosferą nei apšildo didelius namus.

Infraraudonasis šildymas tinka didžiajai namo daliai apšildyti, tačiau sanitarinėms patalpoms bei drabužinei geriau naudoti grindinį šildymą.

Grindimis šildomame kambaryje išlaikoma pastovi temperatūra. Šiluma kyla nuo grindų, todėl apatinėje kambario dalyje yra šilčiau. Grindinis šildymas patogesnis eksploatacijos požiūriu, nes, pavyzdžiui, radiatoriai kartais prakiūra ar šyla tik vienas radiatoriaus šonas. Teigiama, jog temperatūros skirtumai skirtinguose patalpos aukščiuose, kai patalpose įrengtas grindinis šildymas, labiausiai panašūs į temperatūros skirtumus žmogaus kūne. T.y. aukščiausia temperatūra grindų lygyje – 21-24°C, o žemiausia 1,7m aukštyje – 18-19°C. Esant tradiciniam patalpų šildymui, kai naudojami radiatoriai arba krosnis, žemiausia temperatūra yra grindų lygyje, o aukščiausia – lubų. Elektrinio grindinio šildymo privalumas – nebūtinai atskiras šilumos šaltinis. Šildomas grindis galima instaliuoti visose patalpose arba tik jų dalyje. Tokio šildymo aukštas efektyvumas, tikslus, greitas ir lengvas valdymas, tolygus ir vienodas grindų paviršiaus išilimas. Turint elektra šildomas

grindis praktiškai nėra rizikos, kad „baigsis kuras“, sistema nesuges net užšalus patalpoms, net ir sugedusi nepridarytų papildomų rūpesčių „prakiurus vamzdžiams“. Dar vienas tokio šildymo privalumas, kad jo nesimato. Butinėse patalpose šiltos grindys neleis kauptis drėgmei, apsaugos nuo pelėsių. (21)

V. Interjeras

1. Medžiagos

Natūralios medienos grindys tinka beveik visose individualaus interjero patalpose. Rečiau naudojamos tik drėgnose voniose ir virtuvėse. Jos jaukios, sąlyginai nesunkiai prižiūrimos. (2) Beveik visose šio buto-studijos patalpose grindims naudotos beicuotos ažuolinės masyvo lentos. Tai sveikos, neklijuotos lentos iš medžio masyvo. Ažuolinių lentų grindys atrodo estetiškai ir solidžiai. Ši mediena kieta, tvirta, patvari bei ilgaamžė, plečiasi ir traukiasi minimaliai.

Lyginant su dirbtinėmis dangomis, ši turi ne viena privalumą. Mediena yra puikus šilumos izoliatorius, ji lengva, patvari ir lanksti. Kadangi mediena tanki, gali išlaikyti metalinius tvirtinimus. Aišku, kaip ir bet kuri kita medžiaga, turi ir trūkumų. Jos savybės labai skiriasi, jei imsime struktūrą išilgai ir skersai. Dar viena medienos savybė – hidroskopija (brinkimas). Viena vertus, sugerdama ir išskirdama garus mediena gali reguliuoti aplinkos drėgmę ir sudaryti žmogui palankias sąlygas, bet, kita vertus, savybė brinkti lemia deformacijų atsiradimą ir net puvimą. (22)

Kadangi medienos grindys tinka ne visoms patalpoms, drabužinei, skalbyklai ir sanitarinėms patalpoms naudotos keraminės plytelės. Jos patvariausios ir nelaidžiausios vandeniui iš visų pusių.

Keraminių plytelių patvarumas 10-20 kartų viršija gelžbetonio galimybes. Kietumas užtikrina deformacijos nebūvimą, o atsparumas ugniai leidžia naudoti keramines plyteles net saunų bei židinių apdailai. Plytelės atsparios ne tik drėgmei, bet ir įvairioms cheminėms medžiagoms. Jos lengvai plaunamos, todėl paviršiuje nesilaiko bakterijos bei mikrobai. Be to, saulės spinduliams atsparios plytelių spalvos. (23)

Dauguma sienų yra tinkuotos, glaistytos ir dažytos emulsiniais dažais. Tai gana tvirti, vandeniui skiedžiami dažai. Jie nekenksmingi žmogaus organizmui, yra nedegūs ir nesprogūs, neturi nemalonaus kvapo, jų nereikia skiesti toksiškais ar kitokią kenksmingą poveikį turinčiais skiedikliais, darbo įrankiai ir rankos iškart po darbo lengvai nusiplauna vandeniui.

Sanitarinių patalpų bei skalbyklos sienos (kaip ir jų grindys) iškljuotos keraminėmis plytelėmis.



PIRMO AUKŠTO PATALPŲ EKSPLIKACIJA

EIL.NR.	PAVADINIMAS	PLOTAS KV.M
1.	TAMBŪRAS	8.39
2.	HOLAS	80.02
3.	SVETAINĖ	144.24
4.	VIRTUVĖ, VALGOMASIS	161.53
5.	DRABUŽINĖ	9.34
6.	MIEGAMASIS	38.42
7.	WC, VONIA	19.62
8.	SKALBYKLĀ	5.09
9.	WC	3.63
10.	GARAŽAS	36
11.	BANDELIS	31
		IŠ VISŲ: 537.48



ANTRO AUKŠTO PATALPŲ EKSPLIKACIJA

EIL.NR.	PAVADINIMAS	PLOTAS KV.M
1.	DIRBTUVĖS	140.27
2.	WC, VONIA	6.72
3.	VAIKO KAMBARYS	76.28
		IŠ VISŲ: 222.27

2. „Loft‘o“ akcentai

Visų butų-studijų interjeras priklauso nuo ankstesnės pastato paskirties. Kadangi autentiškos pramoninės detalės čia turi būti išryškinamos, tai kiekvienas tokio tipo būstas – naujas ir unikalus sprendimas. Prieš rekonstrukciją šis pastatas buvo gana prastos būklės, o likusių įrengimų visai nebuvo. Tad šio buto-studijos autentiški elementai ir pramoninio stiliaus atributai – kelios architektūrinės detalės. Visiškai autentiškos yra tik kolonos, jų net spalvos nekeičiau. Kolonos yra ne tik puošybinis elementas, bet atlieka ir svarbią laikančiųjų konstrukcijų funkciją. Kita detalė – dvivėrės lauko durys, tačiau jas teko pakeisti naujomis pagal senąjį modelį, nes originalių nebuvo įmanoma restauruoti taip, kad tiktų eksploatacijai. Dar vienas itin ryškus pramoninio stiliaus atributas – langai. Aišku, juos irgi teko pakeisti naujais, bet forma bei matmenys identiški seniesiems.

3. Patalpos

I aukštas:

- **Tambūras.** Jį norėjau padaryti tokį, kad neužimtų daug erdvės. Tuomet kilo idėja sumontuoti stiklinį tambūrą. Taip erdvės vizualiai jis beveik visai neužima, be to, tapo savotišku buto-studijos akcentu. Stiklines pertvaras daryti iki lubų būtų beprasmiška, dėl to tambūras yra tarsi stiklinė dėžė. Ilgai svarsčiau, ką pastatyti jo viduje, kol nusprendžiau panaudoti vandens pompą. Ji puikiai dera su bendru pramoniniu interjeru. Kadangi tokio tipo būstuose gamyklines detales priimta išryškinti, parinkau raudoną vandens pompos spalvą.
- **Holas.** Erdvius, minimaliai apstatytas baldais. Yra dvi didelės spintos su stumdomomis (slankiojančiomis) durimis. Jų profiliui naudojamas aliuminis. Kiekvienos durys suskirstytos į tris lygias dalis ir nudažytos skirtingomis spalvomis, tai holui suteikia žaismingumo. Lentynas spintose išdėščiau taip, kad ten būtų patogų laikyti batus bei viršutinius drabužius, yra stalčiai smulkmenoms (pavyzdžiui, raktams), daug vietos kabinamiems rūbams.

Spintos gana aukštos, tad viršuje galima laikyti rečiau naudojamus daiktus. Hole yra italų įmonės „Caimi“ (modelis „Ulisse“) gaminamas suoliukas. Jis padarytas iš plieno su aliumininėmis, padengtomis epoksidine derva, atramomis rankoms. Jo šonuose yra dėklai laikraščiams ir žurnalams. Suoliukas dera prie bendro industrinio interjero. Šalia lango stovi nedidelis apvalus žurnalinis staliukas ir fotelis. Šioje vietoje patogų skaityti rytinius laikraščius. Be baldų hole yra keli vazonai su gėlėmis. Kambarinės gėlės sukuria jaukią ir šiltą atmosferą. Bet kokie augalai žmones veikia teigiamai, sakoma, kad jie harmonizuoja energetinį balansą, sustiprina pasitenkinimo gyvenimu jausmą.

- **Svetainė.** Tyrimai rodo, kad gėles geriau laikyti atvirose patalpose – fojė, svetainėse, valgomuosiuose. (24) Todėl ir svetainėje stovi keli gėlių vazonai. Svetainę tarsi suskirsčiau į dvi atskiras poilsio zonas: viena šalia židinio, kita – prie lango, čia kartu ir vieta televizoriui žiūrėti. Sukurti jaukius namus tokioje didelėje erdvėje sunku, o židinyje viena iš detalių, kuri padeda tai padaryti. Malonu po sunkios darbo dienos su šeima ar draugais atsipalaiduoti šalia židinio, jausti jo šilumą. Svetainėje labai daug erdvės ir aukštos lubos, tokia patalpa gali būti naudojama ir kaip galerija. Tad erdvę netoli židinio puošia kelios fotografės Editos Voverytės nuotraukos iš ciklo „Autoportretai“. Svetainėje galima demonstruoti ir daugiau įvairių meninių darbų. Vienas iš pagrindinių svetainės akcentų – būgnai. Tai ne tik interjero elementas, bet ir išraiškingas muzikos instrumentas, kuriuo gali naudotis ir namo gyventojai, ir svečiai. Beje, grojimas būgnais yra ir fizinis sportas. Šis būstas yra pritaikytas menininkų šeimai, tad vakarėlių ar bohemos susibūrimo metu grojimas būgnais gali tapti originaliu bei įdomiu laiko praleidimu. Svetainėje galima pailsėti ir nusiraminti stebint vaizdą pro langą, nes matosi gražus gamtos peizažas. Langai dideli, o šalia jų stovi minkšti baldai – puikios sąlygos grožėtis gamta. Baldai svetainėje minimalūs, kaip ir kituose kambariuose. Minkšti baldai gana kampuoti, masyvūs. Jų spalva skiriasi pagal išdėstymo zoną. Yra du žurnaliniai staliukai, jų gabaritiniai matmenys tokie pat, tik skiriasi kojų forma. Stalviršiai grūdinto stiklo, kojos nerūdijančio metalo. Grūdintą stiklą naudoju dėl to, kad jis termiškai apdorotas ir yra atsparesnis smūgiams bei temperatūrų skirtumui.

Jeigu toks stiklas dūžta, jis subyra į daug smulkių dalelių, kurios neturi aštrių briaunų ir nėra pavojingos aplinkiniams. Minkštų baldų kojelės irgi metalinės, jų plotis ir storis toks pat kaip stalų kojų. Televizoriui padėti panaudojau ne įprasta baldą – komodą, o stelažą. Įrengdama šį būstą naudoju daugumai butų-studijų būdingas medžiagas: metalą, stiklą, todėl metalinis stelažas tinka prie šio interjero. Jis pakankamai didelis ir yra skirtas ne tik televizoriui padėti, bet ir knygoms (į tai atsižvelgiau nustatydamą lentynų aukštį) ar kitiems daiktams laikyti. Svetainę labai pagyvina ir suteikia jaukumo įvairių spalvų kilimai. Jie yra abiejose svetainės poilsio zonose, kur bus praleidžiama daugiausia laiko, ir tose vietose, kur vaikščiojama bus dažniausiai.



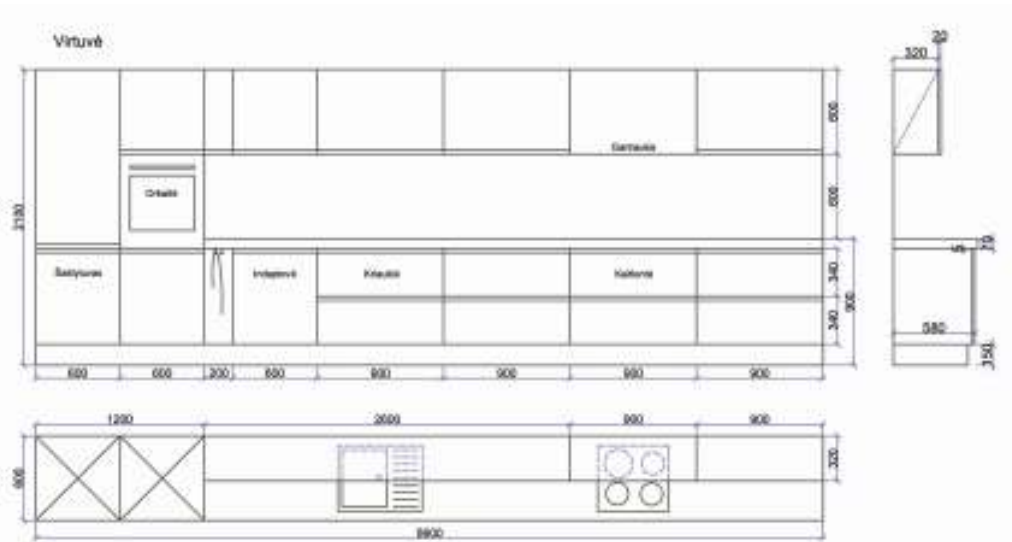
- **Valgomasis.** Jis yra beveik šio buto pirmo aukšto centre. Tai patogus, nes valgomajame šeima susirenka kelis kartus per dieną. Jo zona beveik neatskiriama nuo svetainės. Pagrindiniai akcentai, išskiriantys valgomąjį iš aplinkos – didelis kilimas, esantis po stalu ir kėdėmis, bei nuo lubų nuleista

metalinė konstrukcija apšvietimui pritvirtinti. Valgomojo stalą dariau tokį, kad prie jo galėtų sėdėti 8 asmenys. Medžiagas naudoju tokias pat kaip ir svetainės žurnaliniam staliukams – stalviršis grūdinto stiklo, o kojos nerūdijančio metalo. Jų storis bei plotis atitinka minkštų baldų ir žurnalių staliukų kojas. Valgomojo kėdes rinkau iš įvairių įmonių katalogų, kol po ilgų ieškojimų nusprendžiau naudoti italų „Calligaris“ gaminamas kėdes iš „Jam“ kolekcijos, modelis „Jam Cs1030“. Jos kokybiškos, pagamintos iš metalo padengto chromu.



- **Virtuvė.** Ji irgi yra toje pačioje, neatskirtoje pertvaromis, erdvėje kaip ir svetainė bei valgomasis. Aišku, pagrindinė virtuvės dalis – baldų komplektas su integruota buitine technika. Čia viską išdėščiau taip, kaip ergonomiškai patogiau naudotis. Pirmas iš kairės yra šaldytuvas, toliau – paauskštinta orkaitė, ištraukiama kabykla šluostėms ar rankšluosčiams, indaplovė, kriauklė, stalčiai, kaitlentė ir vėl stalčiai. Viršutinėje dalyje įmontuotos spintelės ir modernus gartraukis, kurio beveik nesimato. Stalviršis pagamintas iš akrilo dervos – kristalano. Jis atsparus ugniai, yra be porų, tad nesugeria drėgmės.

Kristalanas neteplius, atsparus ultravioletiniams spinduliams, nekeičia spalvos. (2) Rankenėlės metalinės, jos beveik nepastebimos, tęsiasi nuo vieno spintelės krašto iki kito, nes yra pjaustomos pagal pageidaujimą ilgį. Jų pagalba stalčius ir spinteles patogų darinėti. Po kabinamomis spintelėmis įmontuotas apšvietimas, kad dirbant virtuvėje netrūktų šviesos.



Tarp virtuvės baldų komplekto su integruota buitine technika ir valgomojo stalo yra baras. Vienoje jo pusėje – spintelės, o iš kitos pusės – vieta sėdėjimui. Barui kėdes parinkau iš tos pačios kolekcijos kaip ir valgomajam, tik kitą modelį „Jam Cs1034“. Šios kėdės irgi gaminamos iš metalo, padengto chromu. Barui naudoju tokį pat stalviršį ir spintelių rankenėles kaip ir baldų komplektui su integruota buitine technika. Baras tarsi atskiria virtuvės zoną nuo valgomojo ir svetainės. Dar virtuvėje yra didelė indauja (spinta) su stumdomomis durimis, kurių konstrukcija tokia pat kaip holo spintų. Indauja yra tokio aukščio, kad ir viršutines lentynas būtų galima pasiekti ranka, nenaudojant jokio paaukštinimo. Lentynų indaujoje tikrai daug, tad išspręsta daugumos šeiminių problema, kai virtuvinėse spintelėse netelpa dalis daiktų.

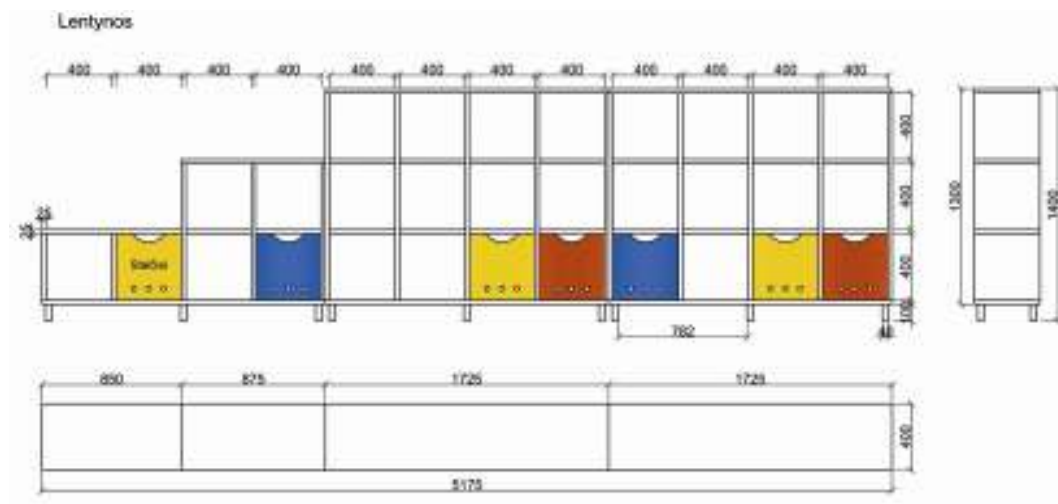
- **Drabužinė.** Miegamajame nedariau spintos, tačiau šalia jo – talpi drabužinė (net 9,34m²). Į ją įėjus, kairėje pusėje yra kabinami drabužiai, o dešinėje – lentynos bei stalčiai. Virš kabinamų rūbų yra aukšta lentyna rečiau naudojamiems daiktams (pavyzdžiui, patalynei). Dešinės drabužinės pusės

viduryje stalčiai smulkesniems drabužiams dėti. Jų yra po keturis abiem šio būsto sutuoktiniams. Lentynos tokio aukščio, kad jose būtų patogų laikyti lankstomus rūbus.

- **Miegamasis.** Lova klasikinio minimalistinio stiliaus su patalynės dėže. Abiejose jos pusėse yra spintelės su stalčiukais. Šalia lovos suoliukas. Be jo miegamajame dar yra pora spalvotų, minkštų, šiuolaikiškų pufų, kurie labai pagyvina kambarį. Virš abiejų lovos spintelių primontuoti „Bra“ šviestuvai, jų apšvietimas miegamajam suteikia romantikos, be to, yra netgi būtinas tiems, kurie mėgsta skaityti lovoje. Virš lovos kaba fotografo Arnoldo Jurgaičio fotografija su aguonomis. Ji suteikia ramybės, bet kartu yra ir akcentas. Didžiąją miegamojo grindų dalį dengia kilimas. O kilimai visuomet kambarį daro jaukesniu, tai labai svarbu ypač miegamajam. Sienas parinkau šiltų spalvų.
- **Tėvų sanitarinės patalpos.** Su visais patogumais – didelė vonia, klozetas, bidė ir net dvi kriauklės, kad, pavyzdžiui, ryte vienam sutuoktiniui nereikėtų laukti, kol nusipraus kitas. Virš kriauklių kaba veidrodis.
- **Skalbykla.** Dauguma daugiabučių namų gyventojų neturi vietos nešvariems skalbiniais dėti. Šio buto-studijos skalbykloje pakankamai vietos ne tik skalbimo mašinai, bet ir nešvariems rūbams.
- **Svečių sanitarinės patalpos.** Čia yra tik klozetas. O už durų šalia tualetu – kriauklė.
- **Garažas.** Pakeliami plieniniai segmentiniai garažo vartai atsidaro vertikalčiai į viršų, todėl juos galima atidaryti privažiavus prie pat garažo. Jie sandariai užsidaro, o tai labai svarbu šildomai patalpai. Garažas erdvus, jame telpa du automobiliai, be to, yra pakankamai vietos laisvai apeiti aplink juos.
- **Sandėlis.** Jis tame pačiame priestate kaip ir garažas. Turi net 3 langus, tai patogus, nes kiekvieną kartą einant ko nors pasiimti nereikia įjungti šviesos. Sandėlyje yra stelažas su daug lentynų.

II aukštas (antresolė):

- **Dirbtuvės.** Užlipus laiptais į antresolę, iš karto patenkama į dirbtuves. Čia iš viršaus matosi visa svetainė bei valgomas. Dirbtuvėse baldų kiekis labai minimalus, nes jos pritaikytos menininkui, tad svarbiausi reikalavimai – daug erdvės ir natūralus apšvietimas. Šalia sienos stovi didelis metalinis stelažas įrankiams, priemonėms, darbams susidėti. Lentynų aukščiai keičiami. Prie lango rašomasis stalas su po juo pastumiama spintele su stalčiais. Ši spintelė ant ratukų, kad ją būtų galima perstumti į reikiamą dirbtuvių vietą. Be rašomojo yra kitas dirbtuvių stalas. Jis didesnis, prie jo galima priėti iš visų pusių, kad būtų patogiu dirbti. Vienoje jo pusėje vietoje stalo kojų pritvirtinti dviračio ratai. Tai dar vienas žaismingas buto-studijos akcentas. Toje pačioje patalpoje tik už sienelės yra kriauklė – tai labai patogiu dėl to, kad dirbtuvėse išsitepus rankas nereikia eiti į kitą patalpą jų plautis.
- **Vaiko sanitarinės patalpos.** Jose yra dušo kabina bei klozetas. O kriauklė su veidrodžiu šalia tualetu. Sanitarinės patalpos yra prie pat vaiko kambario.
- **Vaiko kambarys.** Šiame kambaryje daug langų, todėl natūralus apšvietimas labai geras. Įrengti naudotos tik natūralios medžiagos, todėl visi baldai mediniai. Didelė spinta kaip ir kitose patalpose su stumdomosiomis (slankiojančiomis) durimis, profilis aliumininis. Spinta pritaikyta vaikui, todėl jos bendras aukštis žemesnis nei kitų. Kairė spintos dalis skirta kabinamiems drabužiams. Kad vaikas pats pasiektų pakabinti, strypas skirtas pakaboms yra tik 1200mm aukščio. Virš jo aukštos lentynos rečiau naudojamiems daiktams padėti. Vidurinėje spintos dalyje – 8 stalčiai bei lentynos, dešinėje – tik lentynos, apatinės skirtos batams. Lova plati ir patogiu, iš galo atsidaro stalčius skirtas patalynei. Šalia sienos yra daug lentynų su spalvotais stalčiukais daiktams ir žaislams susidėti. Jų gylis bei aukščio užtenka ir knygoms ar segtuvams laikyti. Lentynos susideda iš trijų atskirų segmentų.



Yra du rašomieji stalai, vienas skirtas rašymui, piešimui ar pamokų ruošimui, o kitas – kompiuteriui. Šis stalas turi du spalvotus stalčius, virš kurių palikta vietos spausdintuvui ar skaitytuvui padėti. Beveik kambario viduryje yra teniso stolas. Kadangi stalo tenisas yra sporto šaka, vaikams jis ypač naudingas, nes fiziškai judėti reikia daug.

4. Apšvietimas

Natūralus apšvietimas bute-studijoje geras, nes tose patalpose, kuriose turi būti šviesu, yra daug langų. Juk saulė veikia žmonių sveikatą. Natūralaus apšvietimo stoka sukelia pablogėjusią žmonių savijautą, galvos skausmų atsiradimą ar net depresijos simptomus. Be to, saulės spinduliai žudo ligų sukėlėjus, virusus bei bakterijas.

Rudens ir žiemos laikotarpiu daug laiko praleidžiame namuose, todėl patalpų dirbtinis apšvietimas lemia mūsų nuotaiką, netinkamas apšvietimas gali sąlygoti padidėjusį buitinių traumatizmą ar akių nuovargį bei įtampą. Kiekviena buto patalpa turi būti apšviečiama skirtingai, įvairiai derinant vietinį ir bendrą apšvietimą. (25)

Svetainėje yra bendras lubinis apšvietimas. Pagal poreikį gali būti naudojami pastatomi šviestuvai (toršerai). Specialiai tam yra įmontuotų rozečių. Virš toje pačioje erdvėje esančio valgomojo stalo nuleista metalinė konstrukcija, ant kurios pritvirtinti šviestuvėliai, nes stalas, prie kurio valgoma, turi būti gerai apšviestas.

Daug dėmesio skyriau virtuvės apšvietimui, nes maisto ruošimo darbai turi būti atliekami gero apšvietimo sąlygomis, kad būtų išvengta traumų, įsipjovimų, įsidūrimų. Todėl pakabinamų spintelių apačioje įmontuoti vietinio apšvietimo šaltiniai. Šviestuvėliai turi atskirus jungiklius ir yra įjungiami esant poreikiui. Be to, yra lubinis apšvietimas patalpos centre ir prie indaujos.

Miegamajame bendras apšvietimas lengvas, neryškus. O „Bra“ šviestuvų stipresnis ir koncentruotas, nes turi pakakti šviesos skaitymui, bet netrukdyti šalia esančiam asmeniui.

Vaiko kambaryje stiprus bendras apšvietimas, nes vaikas savo kambaryje praleidžia daug laiko, be to, žaidžiant stalo tenisą, šviesos turi pakakti ir tamsiu paros metu. Be lubinio apšvietimo būtina stalinė lempa.

Sanitarinėse patalpose įrengtas bendras apšvietimas lubose. Šviestuvai uždari, kad ant jų nesikauptų vandens garai ir drėgmė. Prie veidrodžių šalia kriauklių įrengtas vietinis apšvietimas „Bra“ šviestuvais.

Išvados

„Loft‘as“ – didmiesčio reiškiny, atspindintis intensyvų kultūrinį gyvenimą. Tokio tipo būstas sudaro reikiamą terpę asmenybėms, kurioms tai kartu ir saviraiškos priemonė, vieta, kur gali atsiskleisti individualumas. Butų-studijų gyventojai, perdirbdami senas ir apleistas gamybines erdves bei rekonstruodami jas į parduotuves, studijas, verslo patalpas, rodo didelę pagarbą savo miesto istorijai ir architektūrai. JAV ir Didžiojoje Britanijoje egzistuoja nuomonė, kad butas-studija – tai net ne gyvenimo stilius, o požiūris į gyvenimą, atsisakymas kasdieniškumo laisvo pasaulio suvokimo naudai. (1, 13)

Priedai



10



11



12



13



14



15



16



17

Literatūra ir šaltiniai

1. Lofts. Living, working, and trading in a loft. Königswinter: „Könemann“, 2003.
2. Šiuksčius G. Dizainas. Menas. Mokslas. Technika. Vilnius: Vilniaus dailės akademija, 2005.
3. Loftai. Centras, 2003 09, p.270
4. Babickas D. Vietoj apleistų kareivinių – originalūs butai. Lietuvos rytas/Būstas. 2003 05 05, p.2
5. Veličkaitė J. Atvira erdvė ir lakoniškas interjeras. Stilius plius. 2003 04
6. Ugianskis P. Menininkai mėgsta gyventi ir kurti apleistose gamyklose. Lietuvos žinios. 2003 03 04, p.14
7. Ambrazas G. Pramoniniai pastatai gali virsti stilingu būstu. Respublika, 2003 03 04
8. Rinkos naujovė - nestandartiniai butai. Verslo žinios. 2003 05 05, p.5
9. Ugianskis P. Butai studijos buvusiose kareivinėse. Lietuvos žinios/Pastogė. 2003 05 06, p.22
10. Preikšaitė V. Pirmieji butai-studijos įsikurs "Sapiegos dominijoje" Vilniuje. Respublika/Pastogė. 2003 05 06, p. 25
11. Merkytė E. Gamyklos cechai virto jaukais namais. Statybų idėjos. 2006 01
12. Pečiukonienė K. Lietuviškas "loftas". Mano namai 2006 09 Nr.146 p.9
13. <http://www.eli.lt/bustas/s274/>
14. <http://www.aruodas.lt/index.php?mod=Siulo&act=Skelbimas&obj=3&id=30315&>
15. <http://en.wikipedia.org/wiki/Loft>
16. <http://www.novaturas.lt/?object=travels&action=listFarTravels>
17. <http://www.dominija.lt/sapiegos/loftai.htm>
18. <http://mkp.emokykla.lt/enciklopedija/lt/straipsniai/zeme/klimatas/>
19. http://www.ekostrategija.lt/index.php?content=pages&lng=lt&page_id=31&news_id=22
20. <http://www.statybajums.lt/index.php?menu=4&kategorija=31&view=1&id=327>
21. <http://www.sildymas.com/default.asp?f1=1545&f2=653>
22. <http://www.asa.lt/grindys/s01.php?iq=450>
23. <http://www.manobustas.lt/straipsnis-3.html>
24. <http://www.eli.lt/flora/s271/>
25. http://distance.ktu.lt/kursai/buitis/gphp_3.htm

Iliustracijų šaltiniai

1, 2, 3, 4, 5, 10, 11, 12, 13, 14, 15, 16, 17 – Lofts. Living, working, and trading in a loft.

Königswinter: „Könemann“, 2003

6, 7 – asmeninės nuotraukos

8, 9 – Pečiukonienė K. Lietuviškas “loftas”. Mano namai 2006 09 Nr.146 p.9