

ŠIAULIŲ UNIVERSITETAS  
EDUKOLOGIJOS FAKULTETAS  
EDUKOLOGIJOS KATEDRA

**DIANA PIELIKIENĖ**

Edukologijos magistrantūros (specializacija: švietimo vadyba)  
NEMM - 6 grupės studentė

**PEDAGOGŲ IR 5 - 10 KLASIŲ MOKINIŲ POŽIŪRIS Į  
MOKYKLOS NELANKYMO PRIEŽASTIS**

MAGISTRO DARBAS

Darbo vadovas  
doc. dr. Rima Bakutytė

Šis darbas yra originalus ir nebuvo teikiamas kuriam nors laipsniui ar kvalifikacijai įgyti

.....  
(parašas)

Šiauliai, 2008

## SUMMARY

# ATTITUDE OF PEDAGOGUES AND 5<sup>TH</sup> – 10<sup>TH</sup> FORM PUPILS TOWARDS THE REASONS OF SCHOOL NON – ATTENDANCE

Diana Pielikienė

**Topicality of work.** Every country encounters problems of pupils being absent from schools or the called “drop outs”. According to Lithuanian Republic Education Law, compulsory and publicly secured education is till 16 years old, based on primary and basic education curriculum. However, not all children, younger than 16 years old, attend schools. School non - attendance is closely conditioned by psychological, pedagogical, and social factors. In relation with the point of view of pupils and teachers, reasons of school non - attendance are analysed in this work.

**Object of the research** – reasons of irregular school attendance of the 5<sup>th</sup> – 10<sup>th</sup> form pupils of Tauragė town and region.

**Hypotheses.** It is likely that:

- older boys – teenagers do not want to attend school more frequently compared with the younger boys and girls from the elementary school;
- pupils do not want to go to school usually because of psychological reasons, and more rarely because of social and pedagogical issues;
- teachers are scarcely introduced with the reasons of irregular school attendance of the 5<sup>th</sup> – 10<sup>th</sup> form pupils.

**Aim of the research** – to define the reasons, causing the irregular school attendance of the pupils.

**Tasks of the research** – 1. To analyse reasons of school non – attendance and problem – solving possibilities using scientific literature.

2. To explore the main concrete reasons of irregular school attendance at basic schools of Tauragė town and region.

3. To prepare recommendations how to solve effectively problems of irregular school attendance at the surveyed schools.

**Methods of research:** analysis of scientific pedagogical, psychological literature and education documents; questionnaire, intended for the pupils, who are irregularly attending school, and for the teachers (quantitative research); statistical data processing methods (distributive analysis, graphic and correlation analysis).

**Input of the research** – 169 respondents: 131 (5<sup>th</sup> – 10<sup>th</sup> form) pupils and 38 their educators. 48 girls / teenagers and 82 boys / teenagers; 96 pupils of town school, 35 – village school. 4 5<sup>th</sup> form pupils; 9 6<sup>th</sup> form pupils; 20 7<sup>th</sup> form pupils; 37 8<sup>th</sup> form pupils; 33 9<sup>th</sup> form pupils; 28 10<sup>th</sup> form pupils.

**Result of research.** 1. The results of the research show that in Tauragė region the surveyed 8<sup>th</sup> – 10<sup>th</sup> form pupils mostly attend basic school irregularly, and boys / teenagers are more inclined to be absent from school.

2. Results of the research evidence that, from the pupils point of view, the irregular school attendance of the surveyed is mainly influenced by psychological and pedagogical factors, social – have less effect, while biological ones have trivial effect on this matter. Meanwhile, according to the class educators, social, psychological and pedagogical factors influence the irregular school attendance of 5<sup>th</sup> – 10<sup>th</sup> form pupils for the most. While the biological factors have a vague effect on the irregular school attendance.

3. Different assessments of class educators and pupils show that teachers scarcely penetrate into the reasons of the irregular school attendance of the pupils. Especially great number of differences has been encountered while determining social factors of irregular school attendance. Accordingly, we can suppose that the surveyed teachers are particularly poorly introduced with out – of - school lives of children; actually, they have formed just a fragmentary vision of a source of the researched problem.

# TURINYS

ĮVADAS .....	4
1. MOKINIŲ MOKYKLOS NELANKYMO PRIEŽASČIŲ ATSIKADIMO PRIELAIDOS.....	8
1.1. Švietimo dokumentų, reglamentuojančių pagrindinį, privalomą mokymą, analizė.....	8
1.2. Mokinų mokyklos nelankymo mastai Lietuvoje: statistinė analizė.....	10
1.3. Mokyklos nelankymo priežastys.....	12
1.3.1. Pedagoginės mokyklos nelankymo priežastys.....	13
1.3.2. Socialinės mokyklos nelankymo priežastys.....	17
1.3.3. Psichologinės mokyklos nelankymo priežastys.....	20
1.3.4. Biologinės mokyklos nelankymo priežastys.....	26
1.4. Mokyklos nelankymo priežasčių įveikimo galimybės.....	27
2. 5 - 10 KLASIŲ MOKINIŲ MOKYKLOS NEREGULIARUS LANKYMO PRIEŽASTYS TAURAGĖS MIESTO IR RAJONO MOKYKLOSE.....	32
2.1. Tyrimo metodika, organizavimas ir imtis.....	32
2.2. Mokyklos nereguliarų lankymą sąlygojantys socialiniai veiksniai.....	37
2.3. Mokyklos nereguliarų lankymą sąlygojantys psichologiniai veiksniai.....	41
2.4. Mokyklos nereguliarų lankymą sąlygojantys pedagoginiai veiksniai.....	46
2.5. Mokyklos nereguliarų lankymą sąlygojantys biologiniai veiksniai .....	56
IŠVADOS.....	58
REKOMENDACIJOS.....	61
LITERATŪRA.....	63
PRIEDAI.....	67

# IVADAS

## **Temos aktualumas.**

Atkūrus Lietuvos nepriklausomybę 1990 metais, atsivėrė naujos Lietuvos socialinės, kultūrinės, ekonominės bei politinės raidos perspektyvos. Reformuojamos visos švietimo sritys. Lietuvos švietimas grindžiamas glaudžiu šeimos, mokyklos ir visuomenės bendradarbiavimu. Mokykla kuriama kaip šeimai ir visuomenei atviras kultūros židinys (Lietuvos švietimo koncepcija, 1992). Mūsų visuomenė ir mokykla labai keičiasi, ieškoma naujų kelių įgyvendinti vis spartėjančiai švietimo reformai, kurios pagrindinis tikslas – savarankiška, mokykloje save kūrybiškai išsiskleidžianti asmenybė (Bižys ir kt., 1996).

Šiandieninės mokyklos paskirtis padėti mokiniui įgyti, plėtoti asmeninę, socialinę pažinimo ir kultūrinę kompetenciją; užtikrinti aukštą mokymosi kokybę; ugdymo turinį ir procesą glaudžiau susieti su mokinių patirtimi, aktualiais sociokultūriniais jų gyvenamosios aplinkos poreikiais; kad mokiniai mokymosi procese patirtų sėkmę (Lietuvos bendrojo lavinimo mokyklos bendrosios programos I - X kl., 2003). Pagal Lietuvos Respublikos Švietimo Įstatymą privalomas ir valstybės garantuojamas ugdymas yra iki 16 m. pagal pradinio ir pagrindinio ugdymo programas (Lietuvos Respublikos Švietimo Įstatymas 2003 m. birželio 28 d.). Tačiau, kaip rodo statistiniai duomenys, ne visi vaikai, neturintys 16 metų, lanko mokyklas.

Mokinio nenoro mokytis ir lankyti mokyklą problema aktuali ne tik Lietuvai, bet ir daugeliui Europos ir pasaulio šalių, nes tai neigiamai atsiliepia ne tik ugdymo institucijoms, bet ir visuomenei. Ji susijusi su socialiniais, psichologiniais, pedagoginiais ir kitais veiksniais. Lietuvos tyrinėtojai nustatė, kad mokiniai meta mokyklą dėl šių priežasčių: nepakankamų sąlygų šeimoje, motyvacijos stoka, per didelių reikalavimų mokykloje, egzaminų baimės, tarpasmeninių santykių stokos, dėl menkai išplėtotų tarpdalykinių ryšių (Barkauskaitė ir kt., 2003).

Mokinių pažangumo, nenoro mokytis, antramečiavimo klausimus tiesiogiai svarstė ar netiesiogiai nagrinėjo Lietuvos pedagogikos tyrinėtojai: apie mokymosi ir nesimokymo motyvaciją rašė J. Laužikas (1965, 1974), L. Jovaiša (1977), apie teigiamo požiūrio į mokymąsi ugdymą - V. Rajeckas (1966), J. Vaitkevičius (1975), A. Juška (1977), V. Šernas (1995), apie pedagogines mokinių žemo pažangumo problemas – T. Stulpinas (1974), apie epizodinį mokinių nepažangumą - K. Poškus (1976), apie moksleivio padėties, jo šeimos įtaką, visuomeninio nepilnamečių auklėtojo darbą - M. Barkauskaitė (1979), J. Uzdila (1981), Z. Bajoriūnas (1978).

Pastaraisiais metais V. Rimkevičienė domėjosi socialinėmis, psichologinėmis mokyklos nelankymo ir mokymosi motyvacijos silpnėjimo priežastimis (2000, 2001), P. Dereškevičius (1999, 2000) apie mokyklos nelankymo ir mokymosi motyvacijos silpnėjimo sociokultūrinėmis priežastimis; V. Targamadzė (1997, 2000) – apie mokymosi motyvacijas paauglystės tarpsnyje; M. Barkauskaitė (2001) – apie mokymosi motyvacijos problemas, nepažangumą ir L. Rupšienė (2000) apie mokinių nenoro mokytis priežastis. Remiantis šių autorių tyrimais galima teigti, kad mokiniai, nesulaukę 16 metų, palieka bendrojo lavinimo mokyklą dėl psichologinių, pedagoginių, socialinių, ekonominių priežasčių. Tačiau, vis dar stokojama darbų, kuriose visos minėtos nelankymo prielaidos tiriamos kompleksiskai, be to, daugelis tyrimų jau atlikti prieš dešimtmetį, todėl tik hipotetiškai galima spręsti apie tuos veiksnius, kurie sąlygoja prastą mokyklos lankymą. Nesant tokios analizės, sunku numatyti konkrečius kelius, kaip galima sumažinti nereguliariai mokyklą lankančių mokinių skaičių.

**Tyrimo problema** – kurie pagrindinės mokyklos mokiniai dažniausiai nereguliariai lanko mokyklą ir kokios priežastys labiausiai lemia mokinių nenorą lankyti mokyklą?

**Tyrimo objektas** – Tauragės miesto ir rajono 5 - 10 klasių mokinių nereguliaraus mokyklos lankymo priežastys.

**Hipotezės.** Tikėtina, kad:

- vyresnieji paaugliai berniukai labiau nei jaunesnieji pagrindinės mokyklos berniukai ir mergaitės nenori lankyti mokyklos.
- mokiniai nenori lankyti mokyklos dažniausiai dėl psichologinių priežasčių, rečiau dėl socialinių bei pedagoginių faktorių.
- mokytojai menkai susipažinę su 5 - 10 klasių mokinių nereguliaraus mokyklos lankymo priežastimis.

**Tyrimo tikslas** - atskleisti priežastis, dėl kurių mokiniai nereguliariai lanko mokyklą.

**Tyrimo uždaviniai:**

1. Naudojantis mokslinė literatūra, išanalizuoti mokyklos nelankymo priežastis bei galimybes šiai problemai spręsti.

2. Išsiaiškinti konkrečias mokyklos nereguliaraus lankymo priežastis mokinių ir mokytojų požiūriu Tauragės miesto, rajono pagrindinėse mokyklose ir tuo remiantis nustatyti, ar pedagogai pakankamai išsiginę į mokinių nereguliaraus mokyklos lankymo priežastis.

3. Parengti rekomendacijas, kaip efektyviai spręsti nereguliaraus mokyklos lankymo problemą tirtose mokyklose.

### **Tyrimo metodai:**

1. Teoriniai: siekiant atskleisti pagrindinės mokyklos mokinių nenorą lankyti mokyklą priešastis, buvo atliekama mokslinės pedagoginės, psichologinės literatūros ir švietimo dokumentų analizė.

2. Empirinis: anketos mokytojams ir mokiniams. Šis metodas įgalina išsiaiškinti nereguliariai mokyklą lankančių mokinių ir klasės auklėtojų nuomonę apie socialinius, psichologinius, pedagoginius ir biologinius veiksnius, lemiančius paauglių mokyklos nelankymą.

3. Statistiniai duomenų apdorojimo metodai (skirstinių analizė, grafinė ir koreliacinė analizė). Šie matematiniai metodai taikomi nustatant skirtumus tarp duomenų, gautų kiekybinio tyrimo metu. Rezultatai apskaičiuoti kompiuterine Microsoft Excel ir SPSS 13.0 for Windows programa.

**Tyrimo imtis** – tikslinės atrankos būdu Tauragės miesto ir rajono mokyklose tirti 169 respondentai: 131 (5 - 10 kl.) mokinys ir jų 38 auklėtojai. Tarp jų tirtos 49 mergaitės / jaunuolės ir 82 berniukai / jaunuoliai; miesto mokyklos mokinių - 96, kaimo - 35. 5 klasėse - 4 mokiniai; 6 kl. - 9 mok., 7 kl. - 20 mok., 8 kl. - 37 mok., 9 kl. - 33 mok., 10 kl. - 28 mok.

**Tyrimo etapai.** Nagrinėjant pagrindinės mokyklos mokinių nereguliaraus mokyklos lankymo priešastis, mokinių ir mokytojų nuomone, išryškinant jų panašumus ir skirtumus, tyrimas buvo vykdomas tokiais etapais:

Pirmajame etape (2005 - 2006 m.) buvo analizuojama pedagoginė, psichologinė literatūra, švietimo dokumentai. Atitinkamos literatūros studijos ir analizė leido tiksliau suformuluoti tyrimo problemą, tikslą bei uždavinius, kelti hipotezes.

Antrajame etape (2006 - 2007 m.) buvo kuriama tyrimo metodika, atliktas tyrimas, kurio metu patikrintas atskirų metodų patikimumas, tinkamumas ir suprantamumas mokiniams. 2006 – 12 mėn. ir 2007 - 01 mėn. atliktas tyrimas, kurio tikslas – atskleisti priešastis, dėl kurių mokiniai nenori lankyti mokyklos.

Trečiajame etape (2007) buvo atlikta tyrimo duomenų statistinė analizė, duomenys analizuojami ir interpretuojami, jų pagrindu tikrinamos hipotezės, parengtos tyrimo išvados ir rekomendacijos.

**Darbo naujumas / reikšmingumas.** Nustatytos Tauragės miesto ir rajono mokyklos nereguliaraus lankymo priešastys, numatyti keliai, kaip jas šalinti. Gauti tyrimo rezultatai padeda įvertinti esamą padėtį šiuo aspektu minėtame regione. Suformuluotos išvados bei rekomendacijos suteikia galimybę pedagogams atsakingiau pažvelgti, atkreipti dėmesį į tiriamąjį objektą. Tai padės

Tauragės miesto ir rajono švietimo darbuotojams efektyviau spręsti mokyklos nelankymo problemą, vykdyti prevencinį darbą šia linkme.

**Darbo struktūra:** Magistro darbą sudaro santrauka anglų kalba, Įvadas, 2 skyriai, išvados, rekomendacijos, naudotos literatūros sąrašas bei priedai. Darbe pateikta 23 lentelės, 8 paveikslai.

# 1. MOKINIŲ MOKYKLOS NELANKYMO PRIEŽASČIŲ ATSIRADIMO PRIELAIDOS

## 1.1. Švietimo dokumentų, reglamentuojančių pagrindinį privalomą mokymą, analizė

Lietuvos švietimo pertvarka nuosekliai vyksta daugiau nei dešimt metų (Švietimo gairės, 2003 - 2012). 1991 metais birželio 25 d. Lietuvos Aukščiausioji Taryba priėmė Lietuvos Respublikos švietimo Įstatymą ir įtvirtino demokratinius švietimo tikslus, principus. Pagrindines jos nuostatas žymi Lietuvos švietimo koncepcija, priimta 1992 metais. Paskelbti Bendrųjų programų projektai. 1997 m. paskelbtos I - X klasių Bendrosios programos ir Valstybiniai išsilavinimo Įstatymai (Ušeckienė, 2003).

Remiantis Lietuvos Respublikos švietimo Įstatymu, švietimas – veikla, kuria siekiama suteikti asmeniui visaverčio savarankiško gyvenimo pagrindus ir padėti nuolat tobulinti savo sugebėjimus. Mokyti - prigimtinė žmogaus teisė. (Lietuvos Respublikos švietimo Įstatymas, 2003). Jovaišos teigimu, švietimas - pagrindinė ugdymo funkcija, tenkinanti individo ir visuomenės informacinius poreikius. Pagrindinės švietimo funkcijos - mokymas ir lavinimas ( Jovaiša, p. 233).

Privalomas švietimas - Lietuvos Respublikos piliečiams ir užsieniečiams, turintiems teisę nuolat gyventi ar laikinai apsigyventi Lietuvos Respublikoje, privalomas, valstybės garantuojamas ugdymas yra iki 16 metų pagal pradinio ir pagrindinio ugdymo programas (Lietuvos Respublikos švietimo Įstatymas, 2003).

Švietimo tikslai:

1. Išugdyti kiekvienam jaunuoliui vertybines orientacijas, leidžiančias tapti doru, siekiančiu žinių, savarankišku, atsakingu, patriotiškai nusiteikusiu žmogumi, išlavinti dabartiniam gyvenimui svarbius jo komunikacinius gebėjimus, padėti įsisavinti žinių visuomenei būdingą informacinę kultūrą, užtikrinant gimtosios ir užsienio kalbų mokėjimą, informacinį raštingumą, taip pat šiuolaikinę socialinę kompetenciją ir gebėjimus savarankiškai kurti savo gyvenimą;

2. Nustatyti jaunuolio kūrybinius gebėjimus ir pagal tai padėti jam įsigyti profesinę kvalifikaciją ir kompetenciją, atitinkančią šiuolaikinę kultūros bei technologijų lygį ir padedančią jam įsitvirtinti ir sėkmingai konkuruoti tolydžio kintančioje rinkoje, perteikti šiuolaikinės technologinės, ekonominės bei verslo kultūros pagrindus, būtinus šalies ūkio pažangai, konkurencingumui bei subalansuotai raidai laiduoti, sudaryti sąlygas nuolat tenkinti pažinimo poreikius ir tobulėti mokantis visą gyvenimą;



3. Stiprinti visuomenės galias užtikrinant darnią krašto ūkio, aplinkos ir žmoniškųjų išteklių plėtrą, vidinį ir tarptautinį ūkio konkurencingumą, nacionalinį saugumą ir demokratinės valstybės raidą;

4. Perteikti asmeniui tautinės ir etinės kultūros pagrindus, Europos ir pasaulio humanistinės kultūros tradicijas, vertybes, laiduoti sąlygas asmens brandžiai tautinei savimonei, dorovinei, estetinei, mokslinei kultūrai, pasaulėžiūrai formuotis, taip pat garantuoti tautos, krašto kultūros tęstinumą, jos tapatybės išsaugojimą, nuolatinį jos vertybių kūrimą, puoselėti krašto atvirumą ir dialogiškumą;

5. Sudaryti sąlygas asmeniui įgyti demokratijos tradicijas įkūnijančius pilietinės, politinės kultūros pagrindus, išplėtoti gebėjimus ir patirtį, būtiną asmeniui, kaip kompetetingam Lietuvos piliečiui, europinės ir pasaulinės bendrijos daugiakultūrės visuomenės nariui. (Lietuvos Respublikos švietimo įstatymas, 2003).

Lietuvos švietimas grįstinas glaudžiu šeimos, mokyklos bei visuomenės bendradarbiavimu (Ušeckienė, 2003. p. 266).

Ugdymas – tai asmenybę kuriantis žmonių bendravimas sąveikaujant su aplinka bei žmonijos kultūros vertybėmis. Ugdymo sąveikos apimtis didelė. Ji apima auginimą, švietimą, mokymą, lavinimą, auklėjimą, formavimą. Tarp šių sąvokų esti komplementarinis ryšys. Jos viena kitą papildo. Taip pat tarp šių sąvokų yra ir funkcinis ryšys: švietimas realizuojamas mokymu, o mokymo paskirtis ne tik išmokyti, bet ir lavinti, auklėti, auklėjimo paskirtis ne tik perteikti ugdytiniams kultūros vertybes, bet pagal jas formuoti ir elgesį, asmenybę. Ugdymas vyksta derinant veiklą, bendravimą, bendradarbiavimą, santykius ir sąveiką. Tai labai sudėtingas, daugiaaspektis taip pat ir giluminis procesas (Jovaiša, 1993).

Ugdymo turinys - žinių, įgūdžių, gebėjimų ir vertybių nuostatų sistema. Konkretus ugdymo turinys sudaromas, sistemingai atnaujinamas atsižvelgiant į atitinkamo tipo mokyklai keliamus ugdymo tikslus (Lietuvos Respublikos švietimo įstatymas, 2003).

#### Pagrindinis mokymas

1. Pagrindinio mokymo paskirtis - suteikti asmeniui dorinės, sociokultūrinės bei pilietinės brandos pagrindus, bendrąjį raštingumą, technologinio raštingumo pradmenis, ugdyti sąmoningumą, išugdyti siekimą ir gebėjimą apsispręsti, pasirinkti ir mokytis toliau.

2. Pagrindinis ugdymas teikiamas mokiniams, įgijusiems pradinį išsilavinimą.

3. Pagrindinį ugdymo programą vykdo gimnazijos, pagrindinės, jaunimo, profesinės ir kitos mokyklos.

4. Pagrindinis išsilavinimas įgyjamas baigus pagrindinio ugdymo programą (Lietuvos Respublikos švietimo įstatymas, 2003).

## 1.2. Mokinių mokyklos nelankymo mastai Lietuvoje: statistinė analizė

Iki 2000 m. vis daugėjo mokyklos nelankančių vaikų. 1992 m. gegužę buvo pradėtos steigti vaikų teisių apsaugos tarnybos. Jos siekė suskaičiuoti mokyklos nelankančius vaikus ir 1994 m. Švietimo ir Vidaus reikalų - kolegijų posėdis, švietimo padaliniai, policijos komisariatai, vaikų teisių apsaugos tarnybos Įpareigotos imtis atsakomybės bendrai nelankančiais mokyklos, nedirbančiais, beglobiais, vaikataujančiais vaikais. Nėra tikslios statistikos mokyklos nelankančių vaikų, departamento duomenimis, 1994 - 1995 m. m. mokyklos nelankė 24 000 vaikų, ministerijos duomenimis - 4191, 1999 - 2000 m. m. departamentas nurodė 21000, o ministerija 3000 vaikų.

Lietuvos švietimo ir mokslo ministerijos duomenimis (Inspektūros skyriaus vyriausiasis inspektorius Z. Trinkauskas), 1993 - 1994 m. m. mokyklos nelankė 3136 paauglių, 1994 - 1995m. m. – 2367 neturintys 16 metų paaugliai ir 1995 - 1996 m. m. – apie 2100 nepilnamečių (Bruzgelevičienė, 2001).

Statistikos departamento 2002 metais Lietuvos gyventojų surašymo duomenis, 2001 m. nesimokė 5 256 vaikai nuo 7 iki 16 metų. Statistikos departamento bei Švietimo ir mokslo ministerijos 2005 metais paskelbtais duomenimis 2004 m. mokyklos nelankė 505 vaikai. Savivaldybių švietimo skyrių Vaiko teisių apsaugos kontrolieriaus Įstaigos pateiktais duomenimis, 2005 m. mokyklos nelankė ar vengė ją lankyti 2 294 mokyklinio amžiaus vaikai. Išanalizavus savivaldybių švietimo skyrių, Statistikos departamento bei Švietimo ir mokslo ministerijos duomenis, teigiama, kad mokyklinio amžiaus vaikų apskaita nėra tiksli. Nėra patikimo ir veiksmingo mechanizmo, leidžiančio surinkti tikslius duomenis apie tai, kiek mokyklinio amžiaus vaikų nuo 7 iki 16 metų nelanko bendrojo lavinimo mokyklų.

Analizuojant situaciją, pastebėtos pagrindinės problemos, susijusios su mokyklinio amžiaus vaikų apskaita:

- nėra galimybių sudaryti tikslius 7 metų amžiaus vaikų, turinčių pradėti lankyti mokyklą, sąrašus. Nes Įsigaliojus Gyvenamosios vietos deklaravimo Įstatymui, seniūnijos nuo 2003–01-01 neveda gyvenamosios vietos duomenų apskaitos dokumentų;

- dėl gyvenamosios vietos deklaravimo, gyventojų migracijos problemų Į apskaitą nepatenka mokyklinio amžiaus vaikai, neregistruoti jokioje bendrojo lavinimo švietimo Įstaigoje;

- netiksli išvykstančių / atvykstančių mokinių apskaita tarp skirtingo pavaldumo švietimo Įstaigų;

- netiksli vaikų, išvykstančių Į užsienį kartu su tėvais, apskaita. Nėra duomenų ar jie pradėjo lankyti mokyklą užsienyje;

- mokyklos nelankantys vaikai išbraukti iš mokinių sąrašų.

Mokyklinio amžiaus vaikai, kurie vengia lankyti mokyklą, nereguliariai lankantys mokyklą mokiniai taip pat nepatenka į apskaitą. Šie mokiniai sudaro didžiausią dalį, t.y. 66 proc. bendro mokyklos nelankančių vaikų skaičiaus.

Įgyvendinant Lietuvos Respublikos Vyriausybės 1997 m. rugpjūčio 4 d. nutarimu Nr. 889 patvirtintą mokyklinio amžiaus vaikų iki 16 metų apskaitos tvarką, į mokyklos nelankančių mokyklinio amžiaus vaikų (nuo 7 iki 16 metų) apskaitą patenka tie vaikai, kurie nustojo lankyti mokyklą (dėl įvairių priežasčių nutraukę mokymąsi arba yra išbraukti iš mokinių sąrašų). Taip pat tie vaikai, kurie dėl sunkios negalios negali lankyti bendrojo lavinimo švietimo įstaigų. Duomenys apie mokyklinio amžiaus vaikus, nepradėjusius lankyti mokyklos, neregistruotus jokiame mokykloje, išvykusius į kitą mokyklą, vengiančius lankyti mokyklą (epizodiškai, nereguliariai lankančius) nėra tikslūs arba visiškai nerenkami (Vaiko teisių apsaugos kontrolieriaus įstaigos 2005 metų veiklos ataskaita).

Lietuvos mokyklose dažniausios problemos yra šios: silpna mokinių mokymosi motyvacija, mokinių atėjimas į mokyklą neparuošus namų darbų, gyvenimas skurstančiose bei probleminėse šeimose. Kitos priežastys dėl ko mokiniai nelanko mokyklos kaip: bendravimo problemos su bendraamžiais, nesėkmės mokykloje, konfliktai su mokytojais (Mokyklos nelankymo ir blogo lankomumo tendencijos ir priežastys, 2003) žr.1 lentelę.

1 lentelė

**Mokinių mokyklos nelankymo priežastys**

Nelankymo priežastys	1997	1998	1999	2000	2001	2002	2003
Nenori mokytis	496	319	225	181	227	109	130
Neįveikia mokymo turinio	36	35	16	7	2	4	11
Konfliktuoja	4	3	6	3	7	-	2
Tingi mokytis	66	14	8	10	3	25	26
Nori dirbti	22	13	4	4	-	2	1
Nori į jaunimo mokyklą	3	-	3	-	-	2	-
Nori mokytis amato	15	7	2	-	-	-	2
Neleidžia tėvai	110	83	61	35	34	25	11
Sunki materialinė būklė	70	37	21	13	15	10	11
Asociali šeima	172	79	50	40	41	24	12
Dirba	69	23	3	3	1	8	1
Valkatauja	69	54	41	65	36	35	48
Silpna sveikata	128	22	6	5	2	1	7
Kitos priežastys	37	131	69	68	103	115	132
Iš viso:	1297	820	515	434	474	360	393

Duomenų šaltinis: Švietimo ir mokslo ministerija, 2003

Duomenys rodo, kad pagrindinė mokyklos nelankymo priežastis – nenoras mokytis. Ją nurodė trečdalis respondentų. Kitas trečdalis respondentų priežasčių sąrašė pažymi skiltį “kitos priežastys”.

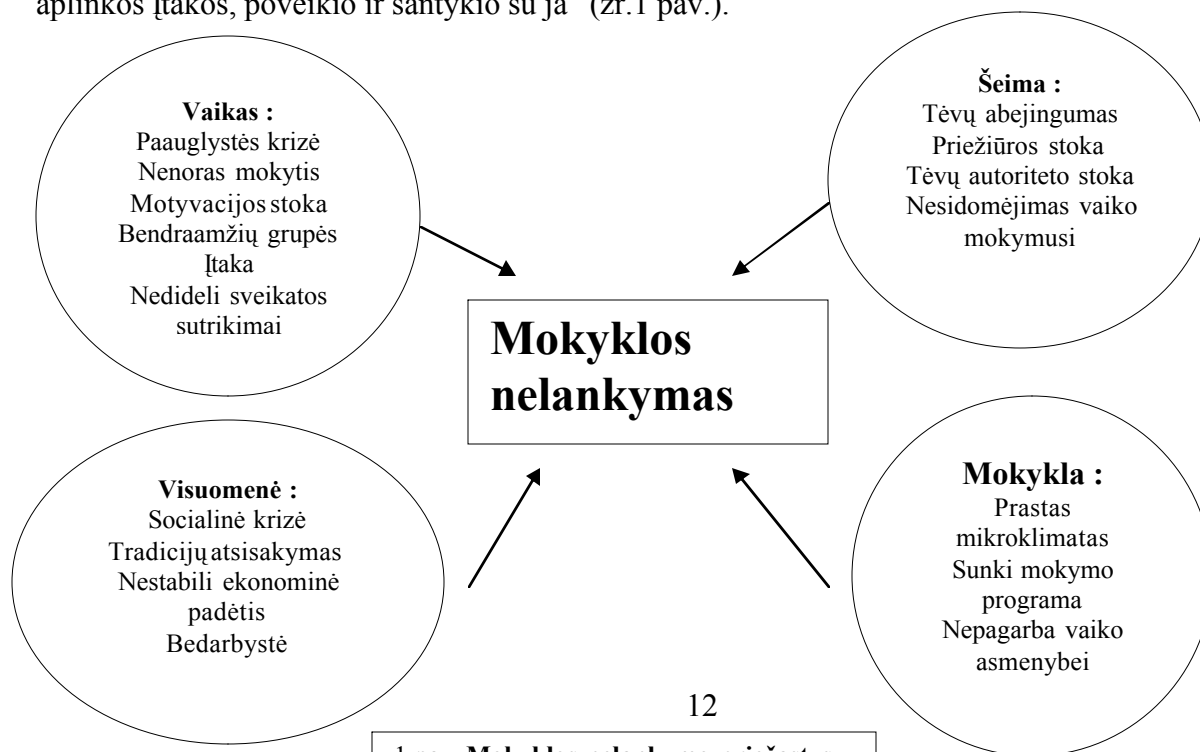
Kitos mokyklos nelankymo priežastys yra įvairios, kintančios. Jei 1997 m. antroje vietoje mokyklos nelankymo priežasčių grupėje buvo fiksuojama asociali šeima, trečioje – silpna sveikata, ketvirtoje – neleidžia tėvai, penktoje – sunki materialinė būklė. Tai 1998 ir 1999 metais antroje vietoje buvo nurodomos kitos priežastys, trečioje – neleidžia tėvai, ketvirtoje – asociali šeima, penktoje – valkatavimas. Tiek 2000 m., tiek ir 2002 metais mokyklos nelankymo priežasčių pirmame trejetuke dominuoja šios priežastys: asociali šeima, neleidžia tėvai, valkatavimas. Šios priežastys, susijusios su moksleivio socialine - ekonomine situacija šeimoje. Šita priežasčių grupė pakankamai reikšminga, nes ji lemia net penktadalio mokinių mokyklos nelankymą.

Dažniausiai nurodomos mokyklos nelankymo priežastys yra susijusios su žema mokymosi motyvacija, nenoru mokytis ir socialinėmis mokinio ir jo šeimos sąlygomis. 2003 metais nurodė trečdalis moksleivių nelankančiųjų mokyklų (Barkauskaitė ir kt.2003).

Daugelio moksleivių problemos, lemiančios mokyklos nelankymą, būna kompleksinės: šeimos alkoholizmas, nedarbas, skyrybos, motyvacijos trūkumas mokytis, silpna sveikata, žema savigarba. Dažnai mokyklos nelankymas būna tarsi perspėjimas, kad vaikas turi problemų, kurių vienas negali išspręsti (G.Kvieskienė, 2003).

### 1.3. Mokyklos nelankymo priežastys

R. Kišonienė (1998/99) teigia, kad „mokyklos nelankymas priklauso nuo vaiką supančios aplinkos įtakos, poveikio ir santykio su ja“ (žr.1 pav.).



Anot Rupšienės (1999), mokinio motyvacijos lygmuo priklauso nuo reikšmingų asmenų: tėvų, draugų, mokytojų ir kitų. Jie gali padėti teigiamai mokymo motyvacijai formuotis, bet gali ir slopinti. Mokyklos nelankymo priežastys labai glaudžiai siejasi, jos vieną kitą gali sustiprinti arba susilpninti, tarp jų yra sudėtingi santykiai.

Remiantis autorių tyrimais, galima teigti, kad mokinių mokyklos nelankymą sąlygoja pedagoginės, socialinės, psichologinės, biologinės bei ekonominės priežastys.

**1.3.1. Pedagoginės mokyklos nelankymo priežastys.** Mokykla - ugdomoji įstaiga, mokydama mokinius, siekia kuo daugiau mokymo procese padėti mokinio asmenybės raidai, siekia išugdyti dvasingą, savarankišką, kūrybišką asmenybę (Rajeckas, 1996).

Anot Dapkienės (2002, p. 60), „mokykla - pasaulis, kuriame verda nepakartojamas gyvenimas, kur didžiąją aktyvios dienos dalį praleidžia augantis vaikas“.

Pagrindinė mokyklos veikla – mokymas. Tai pedagoginis procesas, kurio metu mokiniai, mokytojo vadovaujami, įgyja žinių, mokėjimų bei įgūdžių. Mokymas yra svarbiausia mokyklos funkcija (Rajeckas, 1996). Pagal Petty (2006), mokymasis - ne vien tai, kas padaroma mokiniams, bet ir tai, ką mokiniai patys daro.

Mokiny, lankydamas mokyklą, įgyja svarbiausių mokslo žinių, mokėjimų ir įgūdžių. Mokykla yra ta vieta, kur vaikas patiria, kad jis esti visuomenės dalis (Gailienė ir kt., 1996).

Vaiko socializacijos procese mokykla po šeimos yra svarbiausia socializacijos institucija. Mokykloje vaikas gali gauti impulsą savikūrai, kuris lems jo tolimesnio gyvenimo sėkmę. Bet gali būti ir priešingai: dažnai patirdamas nesėkmes, išgyvendamas dėl blogų pažymių ir konfliktiškų santykių su mokytojais ar bendraklasiais, mokiny gali psichologiškai atitolti nuo mokyklos, netgi ją mesti (Rupšienė, 1999).

Neigiami vertinimai neišvengiamai mažina mokinių norą mokytis, palengva prarandamas pasitikėjimas savo jėgomis, sugebėjimais. Nustatyta, kad mokinių noras mokytis paprastai keičiasi trečioje klasėje. Daugelis pradeda bodėtis mokinio pareigų, linksta praleidinėti pamokas, jų uolumas mažėja, mokytojas netenka ankstesnio autoriteto. Mokymasis buvo ir visada liks veikla, reikalaujančia didelių protinių, fizinių pastangų. Neįveiktos kliūtys pažinimo kelyje, mokymosi proceso sunkumai, nuolatinės nesėkmės ir yra svarbiausias neigiamo požiūrio į mokymąsi susiformavimo priežastys (Jakavičius, Juška, 1996).

Rimkevičienės ir kt. (2000) nuomone, kad mokinių nelankymo problema gali būti siejama su netinkamu elgesiu klasėje, neatėjimu į pamokas, nusikalstamumu.

Remiantis Dereškevičiaus (2000) ir kitų autorių (L.Moscicka,1970; Z.Bažejewski, 1975; Ken Reid, 1985) tyrimų duomenimis, aplinkybės, skatinančios nepilnamečius bėgti iš pamokų yra šios:

- Mokymo proceso ydos.** Monotonija, nuobodulys pamokose; jo tolimesni padariniai yra nesėkmės moksle, mažinančios mokinių savivertę, pasitikėjimą savo jėgomis, didinančios atsilikimą ir slopinančios galimybę toliau aktyviai dalyvauti mokymo procese.

- Santykiai su mokytojais.** Mokinių nesutarimai su mokytojais skatina jų vengimą, baimę išsiaiškinti mokomąją medžiagą, baimę būti išbartam ar įžeistam.

- Santykiai su bendraamžiais.** Nesutarimai su bendraamžiais, kaip šantažas, prievarta, prasivardžiavimas, įžeidinėjimai, nesantarvė su bendraklasiais skatina mokyklos nelankymą.

Šie veiksniai formuoja nepilnamečio nemalonią savijautą mokykloje. Jam gali atrodyti, kad mokykloje jis nemėgiamas ir nelaukiamas, ne tik mokytojų, bet ir sėkmingiau besimokančių bendraklasių. Mokinio padėtis komplikuojasi, kai jis yra paliekamas kartoti kurso. Ir visa tai kelia mokyklos baimę, nenorą mokytis, priešišumą.

Remiantis Rupšiene (1999), šios mokinių nenoro mokytis priežastys gali įtakoti jų mokyklos nelankomumą:

- “Tradicinės mokyklos“ trūkumai;
- Pamokos trūkumai;
- Vertinimo pažymiais problemos;
- Neefektyvus mokyklos valdymas;
- Nepakankamas mokyklos ir šeimos bendradarbiavimas;
- Mokytojų ir mokinių bendravimo problemos;
- Prastas mokyklos mikroklimatas.

“**Tradicinės mokyklos“ trūkumai.** Viena iš nenoro mokytis priežasčių - “tradicinės mokyklos“ trūkumai. “Tradicinė mokykla“ remiasi „tradicine pedagogika“. Joje yra giliai įsišaknijusios autoritarizmo tradicijos, o dėl jo atsiranda marginalinės grupės mokinių, kurie nepaklūsta mokyklos normoms, mokytojų spaudimui ir konfliktuoja ne tik su mokytojais, bet apskritai - su gyvenimo normomis ir reikalavimais. Tradicinė mokykla nesusitvarko su pagrindine-socializacijos-funkcija ir dėl to vaikai „susvetimėja“ su savo mokykla. Susvetimėjęs vaikas tampa ne tik mokyklos priešu, ne tik nepripažįsta mokymosi reikšmės, bet ir atmeta socialines vertybes, darosi visuomenei pavojingas.

**Pamokos trūkumai.** Šiuolaikinėje mokykloje tebėra išlikusi tradicinė pamoka. Pamoka turi nemažai privalumų, bet ir trūkumų, kurie taip pat gali susilpninti mokinių mokymosi motyvaciją. A. Paurienė (1981), ištyrusi šiuos trūkumus, teigia, kad įvairias mokinių mokymosi nesėkmes determinuoja pati pamokos struktūra.

**Vertinimo pažymiais problemos.** Vertinimo pažymiais problemų analizė leidžia daryti išvadą, kad pažymys gali paskatinti mokinį siekti akademinį aukštumą, bet neretai tampa viena pagrindinių nenoro mokytis formavimosi priežasčių ir, ypač, jei jis rašomas neteisingai.

**Neefektyvus mokyklos valdymas.** Mokyklos valdymo klaidos demotyvuoja pedagogus, verčia juos atmestinais dirbti, pataikauti ar veidmainiauti, sužadina jų agresyvumą ir nerimą - dėl viso to nukenčia galiausiai ir mokiniai. Neefektyvus valdymas daro neigiamą įtaką pedagogų ir mokinių santykiams bei ugdymo realizavimui.

**Nepakankamas mokyklos ir šeimos bendradarbiavimas.** Mokykla - vienintelė vieta, kur susikerta visuomenės reikalavimai, mokinių, jų tėvų ir mokytojų lūkesčiai. Kad tie lūkesčiai būtų sėkmingai įgyvendinti, būtinas aktyvus mokyklos ir šeimos bendradarbiavimas (Dapkienė, 2002).

Mokyklos ir šeimos bendradarbiavimo svarba akcentuojama visuose mokyklai skirtuose dokumentuose, metodiniuose leidiniuose (Lietuvos bendrojo lavinimo mokyklų bendrosios programos, 1997; Švietimo Įstatymas, 1991; ir kt.) žymių Lietuvos ir užsienio pedagogų darbuose. Nepakankamas bendradarbiavimas mokyklos ir šeimos, kelia nepasitikėjimą ir nesusipratimą. Tėvų nepasitikėjimą mokykla lengvai perima mokiniai, neigiamas tėvų nusistatymas mokyklos ir mokytojų atžvilgiu persiduoda jų vaikams (Rupšienė, 1999).

Mokykla, jos aplinka skatina šeimos tėvų įtraukimą į vaikų ugdymo procesą. Svarbu sukurti tokį mokyklos klimatą, kad tėvai taip pat galėtų įtakoti teigiamus pokyčius mokyklos gyvenime, suvoktų dalyvavimo ugdymo įstaigos gyvenime naudą. Tik bendradarbiaujant mokyklos mokytojams ir tėvams, sukuriama saugi, palanki vaikui, jo fizinių, psichinių galių vystimuisi ir raidai aplinka (Udrėnaitė, 2002).

**Mokytojų ir mokinių bendravimo problemos.** Anot Rupšienės (1999, p.93), „mokyklos šerdis, visos mokyklos vidaus gyvenimo organizatorius yra mokytojas“. Mokytojas su mokiniais bendradarbiauja, organizuoja jų mokymąsi ir mokyklinį gyvenimą. Nuo mokytojo priklauso mokinio mokymosi sėkmė, noras ar nenoras lankyti mokyklą.

Mokytojai turi padėti mokiniams pamėgti mokymąsi ir pajusti vidinį ryšį su mokymo dalykais (Aktyvaus mokymosi metodai, 1998). Pasak Rajecką (1997), norint, kad sėkmingas būtų mokymas, labai reikalingas visapusiškas mokinių pažinimas.

Mokytojų ir mokinių bendravimo pobūdis lemia santykį su mokymusi. Pažeminimai, ironizavimas, pykčio protrūkiai, nenoras išklausti - būdingesni pagrindinės mokyklos mokytojams. Tokie mokytojai sukelia neigiamas mokinių emocijas ir silpnina jų mokymosi motyvaciją. Ypač neigiamai veikia „silpniesius“ ir mažiau motyvuotus ugdytinius (Rupšienė, 1999).

Mokymo rezultatyvumui ir jo įtakos mokiniams požiūriui ypatingos reikšmės turi mokytojų ir jų ugdytinių tarpusavio santykiai. Nuo mokytojo iš esmės priklauso santykiai su mokiniais mokymo procese - nuo jo pedagoginio išprusimo ir kultūros, žinių, pedagoginio takto, bendravimo su mokiniais pobūdžio. Visa tai sąlygoja mokytojo požiūris į mokinius, o taip pat ir jo asmeninės savybės - teisingumas, atsakingumas, duoto žodžio laikymasis, gebėjimo derinti pagarbą mokinio asmenybei su principingu jam reiklumu. Geri mokytojo ir mokinių santykiai – būtina sėkmingo mokymo, jo teigiamos įtakos asmenybės raidai sąlyga (Rajeckas, 1999).

Anot Petruolytės (2003), vaikų išgyvenimai, jų savijauta tiesiogiai priklauso nuo pedagogų ir bendraamžių tarpusavio santykių, nuo pedagogų vadovavimo stiliaus. Ir Barkauskaitė (2004) pastebi, kad mokyklos nelankymo priežastis gali būti susijusi su nepakankama mokytojų kompetencija pateikti mokymo medžiagą, ugdyti mokymosi gebėjimus ir pedagogų nemokėjimu tinkamai bendrauti su mokiniais.

**Prastas mokyklos mikroklimatas.** Targamadžė (1999), įvertindama mokyklų mikroklimatą, pažymi, kad mokinių santykis su mokykla yra kompliktuotas: neretai jie neadekvačiai supranta mokyklos tikslus, bendruomenės narių vaidmenis, ir tai gali būti mokymosi problemų prieštada.

Mokiniai mokykloje įgyja ne tik žinių, bet ir socialinės kompetencijos. Čia vaikai susitinka su savo draugais. Taigi mokykla yra ne tik mokymosi įstaiga, bet ir draugų susitikimo vieta. Tačiau mokykla nėra ta vieta, kurioje vaikai gali jaustis visiškai saugūs, nemažai kyla įvairaus smurto atvejų. Remiantis Juodraičio (1998) tyrimo duomenimis, iš tirtų 935 pradinių klasių mokinių – 6 % su niekuo nesipyksta, o 20 % vaikų teigia, kad nuolat pyksta su dviem, trim ir daugiau bendraklasių (Rupšienė, 1999).

Pasak Rupšienės (1999), kad mokyklos mikroklimatui turi įtakos jos dydis: kuo didesnė mokykla, tuo jis prastesnis. Gal dėlto, kad tokiose mokyklose daugiau nenorinčių mokytis mokinių. Šiltas mikroklimatas tada, kai geri mokinių tarpusavio santykiai, grindžiami saugiu, psichologiniu palaikymu, gerais visuomenės narių santykiais ir visa tai palankiai veikia mokinių mokymosi motyvaciją. Šaltas mikroklimatas, lydinas fizinio, psichologinio nesaugumo, konfliktų, abejingumo, lankstumo ir savitarpio stokos, kelia mokinių neigiamas emocijas ir nenoro mokytis formavimosi prieštada.

Pagal Rimkevičienę (2000), mokymosi rezultatams daug įtakos turi mokinio savijauta mokykloje, bendraklasių tarpusavio santykiai ir paties mokinio savęs vertinimas. Taigi, mokyklos nelankymą sąlygoja ne viena priežastis, o visas derinys.



**1.3.2. Socialinės mokyklos nelankymo priežastys.** Šeima – „pirmoji vaiko ugdymo institucija, kurios dėka vaikas įgyja esminių socialinių žinių, susiformuoja įgūdžius, gebėjimus, perima vertybes, taisykles ir normas, būtinas gyvenant jį supančioje visuomenėje“ (Leliūgienė, 2002).

Pasak Beresnevičienę ir kt. (2000, p.11), šeima – vienas iš svarbiausių veiksnių, lemiančių vaiko asmenybės vystymąsi. „Šeimoje vaikas gauna tai, ko niekas kitas negali suteikti, - būtent - jį mylėti, juo rūpintis, tikėti, jį gerbti, džiaugtis jo pažanga“ .

Leliūgienė (1997) teigia, kad šeima - reikšmingiausia mikroaplinka, kurioje formuojasi asmenybės pagrindai, kur atliekamos svarbiausios funkcijos: ugdomoji, rekreacinė, komunikacinė ir kt.

Leonavičius (2003), taip pat teigia, kad šeima yra pagrindinis socializacijos veiksnys, nes joje formuojasi daugelis socialinio gyvenimo įpročių, įgūdžių ir žinojimų.

Šeimoje atsispindi kasdieninis visuomenės gyvenimas. Ji užima svarbiausią vietą ugdant ir socializuojant asmenybę, kadangi šeima veikia vaiką ir kiekvieną narį tiesiogiai visose savo gyvenimo srityse. Tik laikui bėgant, vaikui augant, kai jis išeina už šeimos ribų, greta šeimos poveikio vaikui, jį veikia, daro jam įtaką ir socialinė aplinka (Vaitkevičius, 1995).

Vertinga būsimos asmenybės socializacija vyksta tik šeimoje. Vaikai, augę nepilnoje šeimoje, dažnai skiriasi nuo augusių šeimoje vaikų (Jakavičius, Juška, 1996).

Anot Beresnevičienės, Andziulytės (2004), šeimos gyvensena, bendravimas daro ypatingą įtaką vaiko, vėliau ir paauglio elgesiui. Šeimoje pradeda formuotis mokymosi motyvacija ir emociniai santykiai su mokymusi. Tik šeimoje gali susikurti sėkmės mokykloje ir gyvenime pamatai. Šiandien šeimoje tvyroja nemažai ekonominio, kultūrinio, dvasinio pobūdžio problemų. Ir šios problemos vienaip ar kitaip veikia gyvenančius joje žmones.

Anot Rupšienės (1999), nesėkmingas mokymasis gali būti dėl tokių veiksnių: žemas šeimos ekonominis statusas, motinų, tėvų, vaikų nepriežiūra, prastas šeimos mikroklimatas (supratimo, psichologinės paramos stoka), netinkamas vaikų ugdymo stilius.

Pasak Bitino (1962), neteisingas požiūris į vaiko mokymąsi, vaiko nepriežiūrai beglobiškumas, laikini šeimos materialiniai, buitiniai sunkumai daro įtakos mokinių mokyklos nelankomumui.

Vaitkevičius taip pat išskyrė tokias mokyklinio amžiaus mokyklos nelankymo priežastis kaip ekonominės (sunki šeimos materialinė padėtis ir sunki šalies ekonominė būklė); moralinės - amoralios šeimos (alkoholizmas, valkatavimas), tėvų nesirūpinimas savo vaikų atžalomis, vaikų išnaudojimas, verčiant uždirbti tėvams (Vaitkevičius, 1995).

Pasak Pappas (1996), nelankomumas yra dažnai probleminis šeimos neveiklumas, kadangi nelankančiųjų tėvai yra linkę būti atlaidžiais, neišsilavinusiais ir nepasiekiamais. Kiti autoriai (Bell ir

kt.,1994; Tyerman,1958) tiki, kad nelankomumas yra susijęs su menka finansine padėtimi, t.y. skurdu, blogomis gyvenimo sąlygomis ir bedarbyste (Muriel, 2004).

**Prastas šeimos mikroklimatas.** Šeimos tarpusavio santykiai tiesiogiai ir netiesiogiai formuoja požiūrį į aplinką. Labai svarbi vaikų savijautai yra šeimos sandara, vaiko santykiai su jos nariais - ir visa tai yra svarbūs mokyklos nelankymo veiksniai (Dereškevičius, 2000).

Pasak J.Bikuličiaus (1995), šeimos pagrindinis bruožas yra tėvų ir vaikų fizinė, dvasinė sąveika. Sutrikus vyro ir žmonos santykių darnai, susidarius šaltam mikroklimatui, gali prasidėti asmenybės degradacija, ir tai dažnai paliečia vaikus (Beresnevičienė, Kanienė, 2000).

Pasak Urnikienės (2006), vaikai labai jautrūs ir socialiniams kontrastams, kai dėl skurdžios savo šeimos padėties negali prilygti bendraklasių draugams. Didelę įtaką daro tėvų abejingumas ir asocialumas.

Remiantis Dereškevičiaus (2000) tyrimais, dauguma mokyklą apleidusių mokinių gyvena nedarniose šeimose. Panašias išvadas jau 8 - ajame dešimtmetyje padarė J. Uzdila (1981, p. 169): Kai tėvų tarpusavio santykiai blogi, dažniau šeimose kyla nesutarimai, kurie atsiliepia vaikų mokymosi rezultatyvumui.

Nedarnių šeimų vaikai priklauso ypatingos socialinės rizikos grupei. Tėvai tokiose šeimose vaikams skiria itin mažai dėmesio, jų neprižiūri, išnaudoja (Rupšienė, 1999).

Daugėja nedarnių šeimų, kurių vaikais turi pasirūpinti valstybė. Mokyklos nelankymo priežastys yra šeimos funkcijų sutrikimas, šeimos iširimasis bei kitos šeimos problemos ir su tuo susijęs nepakankamas tėvų dėmesys savo vaikams. Kaminskienė (1998) teigia, kad aiškiausiai šeimų disfunkcionalumą įrodo didėjantis vaikų, netekusių tėvų globos, skaičius. Visose valstybės išlaikomose vaikų globos institucijose yra apie 7000 tėvų globos netekusių, asocialių šeimų vaikų (Navasaitienė, 2002).

**Šeimos ekonominis statusas.** Anot Dereškevičiaus (2000), labai svarbus bruožas, lemiantis asmens, šeimos sociokultūrinį statusą - tėvų ir kitų šeimos narių išsilavinimas bei dažnai nuo jo priklausanti padėtis visuomenėje. Nelankančių mokyklos mokinių didelė dalis tėvų turėjo žemą išsilavinimą, nevienodą padėtį visuomenėje: nuo kvalifikuoto darbininko iki bedarbio, besiverčiančio iš socialinės pašalpos ir atsitiktinio uždarbio.

Daugelis tyrinėtojų manė, kad didžiausią įtaką turi šeimos mažos pajamos, motinos išsilavinimas bei šeimos struktūra (Beresnevičienė, Kanienė, 2000).

Kuo žemesnis tėvų išsilavinimas, tuo sunkesnė materialinė padėtis ir sunkiau išleisti vaikus į mokyklą (Navasaitienė, 2002).

Tėvai, turėdami mažesnes pajamas, neretai ištraukia savo nepilnamečius vaikus į praktinę veiklą, kasdienius poreikius, galvodami, kad padės taip savo šeimai, kad šeimai bus taip lengviau finansiniu atžvilgiu. O vaikai, užsiimdami veikla, praranda norą mokytis, atitolsta nuo mokyklos (Dereškevičius, 2000).

Vieni mokytojai mano, kad kai kurie tėvai laiko vaikus toliau nuo mokyklos, kad galėtų jiems padėti namų apyvokos darbuose. Kiti mokytojai tiki, kad nelankantieji neina į mokyklą, kad praleistų nepatinkančius ar nesuprantamus dalykus (Malcolm ir kiti, 1996).

Bruzgelevičienė (2001) teigia, kad viena iš mokyklos nelankymo priežasčių yra skurdas, sunkios gyvenimo sąlygos.

Nemažai mokslinių studijų, statistinių duomenų rodo, jog šeima yra vienas iš kritinių veiksnių, darančių įtaką mokyklos nelankymui ar pamokų praleidinėjimui. Netinkamas ugdymas šeimoje, socialiniai - ekonominiai sunkumai, taip pat psichologinės problemos ar kitos sąlygos skatina palikti mokyklos suolą (Civinskas ir kt., 2006).

Prasto šeimos mikroklimato pagrindinis bruožas yra girtuokliavimas, kitas - nedarbas ir pinigų trūkumas. Šie bruožai taip pat turi įtakos vaikų nenorui mokytis (Rupšienė, 1999).

Pasak Dereškevičiaus (2000), daugumos šeimų skurdi materialinė padėtis būna dažnai tokiose šeimose, kuriose žalingi įpročiai, asocialus elgesys. Ir kad dažniau mokyklą nustoja lankyti nepilnamečiai iš tų šeimų, kuriose vyrauja nesantarvė, žalingi įpročiai.

Dar viena priežastis, skatinanti vaikų nenorą mokytis - motinų užimtumas darbe, ir dėl to vaikai patiria emocinį atstūmimą, pervargusios motinos neturi nei laiko, nei sveikatos bendrauti su savo vaikais. Vaikams, paliktiems vieniems ir trokštantiesiems jaustis savarankiškai, kartais nebeužtenka valios prisiversti lankyti mokyklą. Psichologė Bagdonienė atkreipė dėmesį į tai, kad mokinių norui mokytis ypač didelę reikšmę turi motinos išsilavinimas (Baronienė, 2006).

**Destruktyvūs ugdymo modeliai šeimoje.** Prie pagrindinių nenoro mokytis priežasčių galima priskirti asmenybės socializacijai nepalankius vaikų ugdymo šeimoje modelius ir juos atitinkančius stilius. Labiausiai paplitę šie keli destruktivaus ugdymo modeliai: hiperprotekcija, hipoprotekcija ir emocinė deprivacija.

Hipoprotekcija. Šio ugdymo modelio esminis bruožas yra nepakankama vaiko elgesio kontrolė, globa: jam skiriama per mažai dėmesio, menkai domimasi jo interesais ir pomėgiais, per mažai juo rūpinimasi, vaiko socializacija paliekama savieigai.

Hiperprotekcija. Kito ugdymo šeimoje modelio požymiai: smulkmeniška kontrolė, per didelė globa, akylus kiekvieno vaiko žingsnio stebėjimas, netgi sekimas. Toks tėvų elgesys apriboja vaiko savarankiškumą ir atsakomybę.

Emocinė deprivacija. Vaikas nuolat jaučia, jog jis tėvams yra nereikalingas, kad be jo jiems būtų geriau, kad visa tėvų meilė atitenka kitam vaikui. Emociškai atstumto vaiko asmenybės socializacijos raida nebūtinai kryptingai linkme, sukeldama mokymosi motyvacijos problemas. Bet problema atsiranda tada, kai mokytojas elgiasi panašiai kaip tėvai. Tėvų ir mokytojų „šaltumas“ ir netgi priešiškus atstumia vaiką nuo mokyklos ir mokymosi.

Baumrind (1991) nurodo tris tėvų elgesio stilius: autoritarinis (arba autokratinis), autoritetinis ir liberalusis.

Autoritarinis stilius - paauglys yra priklausomas nuo tėvų, bijo jų ar kitų jam valdžią turinčių asmenų, elgiasi lūžiai, jaudinasi dėl menkiausios priežasties.

Autoritetinis stilius - normalus ir protingas tėvų elgesys su vaiku, skatinantis paauglio atsakomybės jausmą, savarankiškumą, teigiamą savęs vertinimą ir savikontrolę.

Liberalusis stilius - paaugliai auklėjami laisvai, būdingi viską leidžiantys santykiai, ignoruojamos normos ir taisyklės, paaugliai nepasižymi savikontrolė, gali įgyti nevisavertiškumo jausmą (Petruolytė 2003).

Pasak Lamborn ir kt. (1991), mokymosi nesėkmės ir neigiamas nuostatas mokymosi atžvilgiu labiausiai lemia liberalusis ugdymo stilius, kuris pasireiškia nepriežiūra ir vaikų apleistumu. Šis ugdymo stilius turi daug bendro su hipoprotekciniu ugdymo šeimoje modeliu. Anot Dornbusch (1987), autoritariškas ugdymosi stilius labiausiai susijęs su hiperprotekciniu ugdymo modeliu, daro neigiamą įtaką vaikų saviraiškai mokymosi veikloje (Rupšienė, 1999).

Anot Rupšienės (1999), palankiausias vaikams toks ugdymo stilius, kai šeimoje pripažįstamas tėvų autoritetas, bet tėvai šiltai ir dėmesingai rūpinasi savo vaikais, nustatydami jiems aiškias taisykles, leistinas ribas. Toks ugdymo stilius dažniausiai priimtinas tokiose šeimose, kurių tėvai ir motinos turi aukštesnį išsilavinimą ir gyvena vienoje šeimoje. Vienišos mamos labiau linkusios pataikauti pagal šeimos „dievaičio“ savo vaikams ir taip daro neigiamą poveikį jų mokymuisi.

**1.3.3. Psichologinės mokyklos nelankymo priežastys.** Nenoro ištakas pirmiausia lemia kai kurie individualūs mokinio asmenybės ypatumai, kaip žema savikontrolė, neadekvatus savęs vertinimas, atitolimas nuo mokyklos, elgsenos problemos, piktnaudžiavimas narkotikais ir alkoholiu, delinkventinė elgsena, neefektyvus mokymosi stilius (Rupšienė, 1999).

Anot Rimkevičienės (2000), mokiniai, nelankantys bendrojo lavinimo mokyklos, išsiskiria žemesniu intelektu, nerūpestingu požiūriu į gyvenimą, sumažėjusiais siekiais, polinkiu į praktinę veiklą, fiksacija ties nesėkmėmis, neadekvačiu savęs vertinimu, dirglumu ir nepasitikėjimu aplinkiniais.

**Mokyklos fobija.** Rupšienė (1999) pastebi, kad kai kurie vaikai bijo eiti į mokyklą, ypač pradinukai. Mokyklos fobijos atsiradimas dažnai siejamas su neurotinio pobūdžio priežastimis ir dalis tokių vaikų serga psichoze.

Nurodomi tokie keturi mokyklinės fobijos požymiai:

- vaikui sunku lankyti mokyklą ir tada atsiranda nenoras mokytis;
- vaikui būdingi sunkūs emociniai sutrikimai, pasireiškiantys baime, depresine nuotaika ir negalavimais be organinės priežasties;
- tėvai žino apie vaikų nenorą mokytis;
- vaikas nepasižymi netinkamu (asocialiu) elgesiu .

**Paauglystė.** „Paauglystė svarbi tuo, kad paauglys ima analizuoti suaugusiųjų elgesį, lyginti jų poelgius su suvokiamomis moralės normomis“ (Gučas, 1990, p. 228).

Anot Petrulytės (2003), paauglystė yra gyvenimo tarpsnis tarp vaikystės ir suaugusiojo amžiaus. Šis amžiaus tarpsnis, ypač jaunesniųjų paauglių, vadinamas sunkiu, pereinamuoju, konfliktišku, problemišku laikotarpiu.

Paauglystė - sudėtingas amžius. Į šį laikotarpį patenka dvylikamečiai ir šešiolikmečiai. Paauglystėje subręstama tiek fiziologiškai, tiek psichiškai. Šiame laikotarpyje žmogus pradeda domėtis, kas jis esąs, ko siekia gyvenime. Pagrindinė šio laikotarpio problema - intensyvus savęs suvokimas, savęs vaizdo susidarymas, gyvenimo pozicijos ieškojimas, tai yra, savo tapatumo įtvirtinimas. Paaugliui rūpi kitų žmonių mintys, ką jie mano apie save ir apie jį. Paauglys sėkmingai išsprendęs šio laikotarpio psichosocialinę krizę, susiformuoja tapatumo jausmas, savo individualybės suvokimas, pasitikėjimas savimi bei saugios ateities jausmas. Nesėkmingai formuojantis tapatumo jausmui, paaugliui gali atsirasti „vaidmenų sumaištis“ - jis gali išgyventi netikrumą, nesugebėti suvokti, kas jis toks, kokiai aplinkai priklauso. (Targamadžė, 2000).

Mokytojams nėra lengva dirbti su paaugliais, nes šie dažnai būna nepastovūs, kategoriški, protestuojantys, impulsyvūs (Gailienė ir kt., 1996).

Mokymosi procese mokyklinės nesėkmės siejasi su paauglių elgesio problemomis. Kritiškiausias laikotarpis, kai paauglys susiduria su mokymosi sunkumais, yra 13 – ieji - 15 - ieji metai. Tai sutampa su svarbiais pokyčiais, vykstančiais paauglystėje. Kritiškiausi metai yra keturioliktieji. Tai negatyvių konfliktų laikotarpis, kurį pamažu keičia pozityvesni santykiai su aplinkiniais, tad dalis paauglių šiuo laikotarpiu labiau protestuoja prieš juos supančią aplinką (Rimkevičienė, 2000).

Apibendrinamas daugelio autorių darbus, J. D. Finn (1989) teigia, kad tyrinėtojų nustatyti koreliaciniai ryšiai tarp atskirų faktorių, sąlygojančių moksleivių nesimokymo mokykloje priežastis,

leidžia išskirti du modelius: asmenybės „frustracijos - savigarbos“ modelį ir „dalyvavimo - identifikacijos (tapatumo)“ su mokykla modelį. Jo nuomone, „frustracijos - savigarbos“ modelis leidžia paaiškinti paauglių netinkamo elgesio ir delinkvencijos priežastis, jų įtaką išėjimui iš mokyklos. Kitas „dalyvavimo - identifikacijos (tapatumo)“ modelis nusako paauglio ryšį su mokykla. Kai tokio ryšio nėra, padaugėja mokinio elgesio problemų, atsiranda išėjimo iš mokyklos problema (Rimkevičienė, 2000).

**Frustracijos - savigarbos modelis.** Mokyklinės nesėkmės dažnai gali būti vertinamos kaip elgesio problemos priežastis. Remiantis šia paradigma, netvarkingas mokyklos lankymas gali sąlygoti pažemintą neadekvatų „Aš vaizdo“ atsiradimą. O šis gali sąlygoti atsakomybės, savigarbos praradimą. Nesėkmės keičia „Aš vaizdą“ ir tada pakinta paauglio elgesys mokymosi procese, kuris gali įgauti neigiamą formą

**Dalyvavimo - identifikacijos (tapatumo) modelis.** Gerai besimokantys mokiniai dažniau sutapatina save su mokykla, o prasčiau besimokantys to nedaro. Mokiniai, identifikuojantys save su mokykla, turi aiškų supratimą apie priklausomumą. Jie jaučiasi pastebimi, reikšmingi ir mokykla jiems yra svarbi. Jei mokinytis nesutapatina, nesusieja savęs su mokykla kaip mokymosi ir bendravimo institucija dėl savo elgesio problemų arba pamokų nelankomumo, tai gali reikštis jo atsitraukimu nuo mokyklos. Daugelio autorių nuomone, kad delinkventiškas elgesys ir nenoras lankyti mokyklos yra paauglių reakcija į mokyklos nesėkmes ar atstūmimą joje. Paauglio sutapatinimas su mokykla ir dalyvavimas jos veikloje yra pagrindiniai komponentai, galintys būti mokinių išėjimo iš mokyklos alternatyva. Todėl dalyvavimo - identifikacijos (tapatumo) modelio samprata leidžia sieti dalyvavimą mokyklos veikloje su pasiekimais ir lankomumu suvokiant ir tai, kad mokinio priklausomybė ir vertingumas mokyklai, t.y. sutapatinimas su mokykla, yra mokyklos veiklos tikslas ir prasmė. Paauglių noras palikti mokyklą esti dėl šių priežasčių: noras būti savarankiškiems, nepatenkinami mokymosi rezultatai, polinkis į praktinę veiklą (Rimkevičienė, 2000).

Anot Leonavičiaus (2003), paauglių tapatumo paieškos ir realizacija vykdoma tarp bendraamžių. Bendraamžių, draugų tarpusavio santykiai yra demokratiškesni, negu vaikų ir suaugusiųjų santykiai. Bendraamžių santykiai dažnai remiasi abipusiu sutikimu, o ne privaloma priklausomybe, kaip yra šeimoje ar mokykloje.

Paauglys, ieškodamas tapatumo, dažnai įtraukia kitus žmones. Pereidamas nuo sąjungos su šeima prie stipresnių ryšių su bendraamžiais, įgyja daugiau nepriklausomybės. Norėdamas pasitikėti bendraamžiais ir kad juo pasitikėtų, turi su jais artimai draugauti (Žukauskienė, 1996).

Pasak Petruolytės (2003), kad paauglys gerai jaustųsi mokykloje, patirtų emocinį komfortą, be galo svarbus teigiamas savęs vertinimas. Savęs vertinimas - svarbiausia asmenybės charakteristika, jos branduolys.

Targamadzė (2000) pastebi, kad viena iš priežasčių paauglio pasitraukimo iš mokyklos gali būti neadekvatus savęs vertinimas. Autorė teigia, kad mokinių mokymosi silpnėjimo priežastis gali būti susiję su asmenybės savęs vertinimu. O savęs vertinimas atlieka svarbią reguliacinę funkciją - padeda išlaikyti jau susiklosčiusią nuomonę apie save ir lemia veiklos aktyvumą.

Pasak Petty (2006), savęs vertinimas skatina humanistų aukštinamą pasitikėjimą savimi bei gebėjimą save nukreipti tinkama linkme. Savęs vertinimas labai svarbus įgūdis, kurio reikia ir dirbant, ir mokantis. Jis skatina imtis atsakomybės už savo paties tobulėjimą ir taip pat veda į bet kokios srities meistriškumą.

Savęs suvokimui, savo psichinių ypatumų atskleidimui atlieka ir vienmečiai. Jie pagreitina identiškumo ieškojimą, nes paauglys čia randa sau pavyzdžių, savaip gerbiamas, laikomas lygiu (Gučas, 1990).

Vaikų savęs vertinimas formuojasi atsižvelgiant į aplinkinių vertinimus. Mokykloje vaikų savęs vertinimas daugiausia siejasi su pažangumu ir gebėjimais. Mokiniai dažnai gaudami dvejetus ir norėdami išvengti nemalonių išgyvenimų dėl žemo savęs vertinimo, praranda susidomėjimą mokomaisiais dalykais, vengia atlikti užduotis, praleidinėja pamokas, netgi visai meta mokyklą. Mokinių savęs vertinimą, ypač žemina antramečiavimas (Rupšienė, 1999).

Anot Targamadzės (2000), paaugliai, nelankantys mokyklos dėl šių priežasčių:

- savarankiškumo siekimas,
- laisvas nesuvaržytas bendravimas,
- pakitęs savęs vertinimas,
- nerūpestingas požiūris į gyvenimą,
- sumažėję siekiai,
- pataikavimas savo norams,
- aplaidumas įvairioje veikloje,
- nenoras vykdyti visuomenės reikalavimų,
- aukštas nerimo lygis,
- silpna valia,
- žema elgesio savikontrolė,
- polinkis į praktinę veiklą,

- neaukštas mokslumo lygis .

Barkauskaitė ir kt. (2004) teigia, kad neretai mokyklos nelankymui turi padidėjęs mokinių savikritiškumas, ypač paauglystės laikotarpiu ar neigiami aplinkinių vertinimai.

**Bendraamžių įtaka.** Pasak Leonavičiaus (2003), bendraamžių draugų grupė kaip socializacijos veiksnys labai reikšmingas paauglystėje.

Anot Arends (1998), kad dėl bendraamžių grupės spaudimo daug mokinių nebaigia mokyklos ir pasiekia menkų mokymosi rezultatų. Paaugliai palieka mokyklą, nes nenori išsiskirti iš savo bendraamžių (Rimkevičienė, 2000).

Pasak Rupšienės (1999), paaugliai labiau linkę pasikliauti bendraamžių vertybėmis, o ne tėvų. Paaugliai, o ypač berniukai, gero mokymosi dažniausiai nelaiko vertybe. Iš gerai besimokančiųjų vaikų tyčiojamosi, neretai jie tampa pajuokos objektais. Dauguma berniukų pasirenka prisitaikymo kelią: geriau mokytis blogiau ir dėl to „kentėti“ nuo mokytojų ir savo tėvų, bet jaustis socialiai vertingiems bendraamžių grupėje.

Barkauskaitė ir kt. (2004) teigia, kad mokiniams klasės draugų akivaizdoje svarbu neišsiskirti, būti pripažintiems. Taip autorė ir kt. mano, kad mokiniai tokiu būdu stengiasi įgyti pripažinimą ir autoritetą. Nelankantys mokiniai nori pripažinimo visose srityse, tačiau mokymosi srityje negali būti pripažinti, nes nekokybiškas mokymasis susijęs su bėgimu iš pamokų

**Mokymosi motyvacijos stoka.** Motyvacija - tai veiksmų ir elgesio žadinimas, skatinimas, vykstantys žmogaus psichikoje. Motyvai – tai veiksmų skatuliai, lemiantys jų pobūdį ir kryptį. Jie visada yra susiję su kuriuo nors stipriu poreikiu (Butkienė, Kepelaitė, 1996).

Motyvacija apima žmogaus poreikius, troškimus ir norus, interesus ir polinkius, vertybes, pažiūras ar įsitikinimus.

Anot Gage, Berliner (1994, p. 263 ),“ motyvacija perkelia mus iš nuobodulio į susidomėjimą. Ji teikia mums energijos ir daro mūsų veiklą kryptingą. Motyvacija kartais lyginama su automobilio varikliu ir vairu. Veržlumas ir kryptingumas yra motyvacijos sąvokos centre “. Gage, Berliner (1994) teigia, kad motyvacija susieta priežastiniais ryšiais su mokslo rezultatais. Ji yra ir priemonės siekti pažangumo, ir kartu galutinis mokymo proceso rezultatas. Motyvacija - tai „užvedanti“ priežastis, link kokio tai tikslo (Lopaton, 2005).

Motyvacija sąlygoja mokymosi rezultatus, dalyvaudama pasirenkant, išsąmoninant konkrečius mokymosi tikslus ir būdus. Motyvai sukuria bendrą nusiteikimą mokytis, o nuo tikslų priklauso, kokie bus konkretūs mokymosi veiksmai. Mokėjimas atrasti, suformuluoti konkrečius mokymosi tikslus, rodo mokinio motyvacijos brandumą. Sąmoningi tikslai iškeliami tik savarankiškai, valingai apsisprendžiant ir laisvai pasirenkant (Butkienė, Kepelaitė, 1996).



Motyvacijoje išskiriami vidiniai ir išoriniai veiksniai. Vidinių veiksmų, neretai vadinamų „asmeninėmis dispozicijomis“, ištakos glūdi pačioje asmenybėje. Tai jo motyvai, poreikiai, tikslai, siekiai, vertybės, interesai, emocijos. Išoriniai veiksniai, dar vadinami „stimulais“, esti aplinkybės. Kiekvienas žmogaus poelgis motyvuojamas tiek vidiniais ir tiek išoriniais veiksniais. Vidiniai ir išoriniai motyvacijos veiksniai glaudžiai siejasi ir vieni kitus veikia. Vaikas, patekęs į gero „mokytojo rankas“, labiau stengiasi mokytis ir pasiekia gerų mokymosi rezultatų, nes stiprėja jo mokymosi motyvai. Ir jei netikusi aplinka, neigiamai veikia asmenines dispozicijas. Mokinio mokymąsi lemia įvairūs motyvai. Bet įvairių motyvų vertė nevienoda: vieni motyvai labiau skatina mokytis, kiti - mažiau; vieni motyvai turi daugiau motyvacijos galių jaunesniajame mokykliniame amžiuje, kiti - viduriniame ar vyresniajame (Rupšienė, 1999).

Pasak Butkienės ir Kepalaitės (1996), mokymosi motyvacija padeda mokiniui orientuotis į tikslą, suvokti, kiek laiko reikės tikslui pasiekti, ar reikės pastiprinimo, aktualizuoja būtinas mokinio žinias, sugebėjimus ir įgūdžius, pažadina jo jautrumą pagalbai iš išorės, turi įtakos mokymosi kokybei ir mokymosi pasekmėms.

Anot Rupšienės (1999), mokymosi motyvacija, bręstant asmenybei ir keičiantis išorinėms aplinkybėmis, kinta.

Siekiant stiprinti mokymo įtaką asmenybės raidai, skatinant mokinių teigiamą mokymosi motyvaciją, svarbu lengvinti mokymą, siekti kuo labiau sudominti, sužadinti mokymąsi (Rajeckas, 1997).

Pagal Arends (1998), mokymosi aplinka palankesnė, kurioje tvyro tarpusavio pagarba, aukšti reikalavimai ir atidumo nuostata.

Petty (2006) teigia, kad mokymosi variklis - sėkmė, paskatinimas ir tikėjimas savimi, ypač svarbūs motyvacijai beveik visose mokymo situacijose. Sėkmė turi tapti kiekvieno mokinio kasdienybe, priešingai, kai kurie iš jų praras pasitikėjimą savo jėgomis ir nebepajėgs mokytis.

Mokiniai noriai mokosi tų dalykų, kurie jiems sekasi. Sėkmė visada yra noro mokytis, motyvacijos pagrindas (Barkauskaitė ir kt., 2004).

Pasak Rupšienės (1999), mokymosi motyvacijos problemų supratimui svarbus motyvacijos dėsningumą žinojimas. Sėkmės motyvacija dažnai apibūdinama kaip žmogaus poreikis patirti sėkmę įvairioje veikloje (Psichologijos žodynas, 1993).

Žmogaus veiklą lemia du priešaringi motyvai: sėkmės ir nesėkmės vengimo. Kai veiklą lemia sėkmės siekimas, žmogus kelia sau tikslą, kurį jis vertina kaip sėkmę, kryptingai šio tikslo siekia, laukia, tikisi sėkmės. Pati veikla jam suteikia teigiamas emocijas.

Orientuoti į nesėkmę žmonės dažniausiai vertina save neobjektyviai - pernelyg gerai arba pernelyg blogai. Jeigu nesiseka įvykdyti užduoties, susidomėjimas ja krenta: individas linkęs pamiršti ir niekad prie jos daugiau nebeįžiti (Rupšienė, 1999).

**1.3.4. Biologinės mokyklos nelankymo priežastys** . Sveikata – asmens visuomenės fizinė, dvasinė ir socialinė gerovė (Sveikata, 2007).

Bruzgelevičienė (2001) teigia, kad viena iš svarbiausių mokyklos nelankymo priežasčių yra mokinių ligotumas. Nuolat daugėja mokinių su regos sutrikimais, stuburo iškrypimais, virškinimo organų ligomis. Taip pat autorė pastebi, kad kuo aukštesnė mokyklos pakopa, tuo daugiau joje mokinių, turinčių sveikatos sutrikimų. Šios ligotumo priežastys gali būti kildintos iš mokyklų. Įtakos turi mokinių mokymosi krūvis, kuprinės svoris, prastai įrengtos mokyklos.

Jovaiša (2001) teigia, kad psichinės, fizinės sveikatos trūkumai - vaikų biologinio vystymosi, infekcijų, traumų, netinkamų higieninių ir socialinių sąlygų padarinys. Stokojant sveikatos, greičiau pavargstama, silpnėja atmintis, dėmesys, daroma daug klaidų. Dėl įvairių nervinių procesų ypatybių, pažeidimų vaikai būna hiperaktyvūs ar hipoaktyvūs.

Pasak Dereškevičiaus (2000), viena iš mokyklos lankymo prielaidų yra sveikata. Daugelis nelankančių mokyklos teisinasi sveikata, bet ši priežastis dažnai slepia tikruosius jausmus, stumiančius mokinį nuo mokyklos. Tad kokie bebūtų sutrikimai, visi nelankančiajam sukelia skaudžių išgyvenimų, kad jis menkesnis, ne toks kaip visi.

Rupšienė (1999) pastebi, kad mokymosi sunkumų priežastimi gali būti nežymūs sveikatos ir kalbos sutrikimai. Sveikatos sutrikimai gali būti pavojingi tuo, kad mokinys ilgesniam laikui praranda darbingumą, mokslumą. Dėl to gali sumažėti pažangumas, kurį vaikas suvokia kaip nesėkmę ir tada gali atsirasti nenoras mokytis.

Dažniausiai pasitaiko tokių sveikatos sutrikimų (Laužikas, 1993):

- širdies ligos, dėl kurių greičiau atsiranda nuovargis fiziniame, protiniame darbe;
- veido, ūgio ir kiti fiziniai trūkumai: jie sukelia perdėtą jautrumą, nepasitenkinimą savimi, vengimą būti kolektyve, netgi depresiją.

Dažnos peršalimo ligos gali tapti atsilikimo moksle priežastimi. Yra vaikų, kurie dėl panašių negalavimų nesilanko mokykloje mėnesiais. Retai kurie sugeba po tokių priverstinių atostogų neatsilikti moksluose: jeigu šeima rūpinasi ir padeda tokiam vaikui - didesnių problemų neišskyla, bet jei vaikas apleidžiamas ir šeimoje - mokyklinės nesėkmės (ir su jomis susijęs nenoras mokytis) garantuotos.

Nedideli kalbos trūkumai gali būti vaikų elgsenos, rašymo ir skaitymo problemų priežastimi. Vaikai dažniausiai išgyvena dėl šių trūkumų, ypač jei kas nors pasityčioja. Todėl vaikams mokyklos

lankymas tampa kančia. Jei iš pat pradžių jie nesulaukia pagalbos, paramos iš savo tėvų, mokytojų, medicininės ir psichologinės pagalbos - tai neigiamas santykis su mokykla gali stiprėti ir atsirasti nenoras mokytis.

Kai kurie autoriai be minėtų priežasčių išskiria dar ir kitus veiksnius, įtakančius mokinių nenorą lankyti mokyklą, t.y. ekonominės priežastys (socialinė krizė, tradicijų atsisakymas, nestabili ekonominė padėtis, bedarbystė ir kt.).

#### **1.4. Mokyklos nelankymo priežasčių įveikimo galimybės**

Siekiant įveikti mokyklos nelankymo priežastis Rimkevičienė (2000) siūlo tokias įveikimo galimybes:

1. Švietimo sistemoje būtini „tiltai“, kurie pagelbėtų mokiniams iškritusiems iš ugdymo proceso, įgyti išsilavinimą kitais būdais. „Tam skirtos jaunimo mokyklos, pirmos pakopos profesinės mokyklos bei iš dalies suaugusiųjų mokymo centrai. Būtina, kad šių institucijų tinklas atitiktų savivaldybių, apskričių reikmes.

2. Būtina, kad bendrojo lavinimo mokyklose būtų numatytos tokios mokinių rizikos grupės ir organizuojamas prevencinis darbas, kad mokinys netaptų nelankančiu mokyklos.

3. Bendrojo lavinimo mokykla turėtų sudaryti sąlygas adaptuotis mokiniams, pakeitus klasę ar mokyklą.

4. Svarbiausios priežastys, paauglių nuomone, skatino palikti mokyklą, tai: savarankiškumo siekimas, nepatenkinami mokymosi rezultatai, polinkis į praktinę veiklą, konfliktiški santykiai su mokytojais. Tad šiems mokiniams parenkamas mokymo(si) turinys turėtų sietis su praktine veikla, tolimesniais tikslais, turėti aiškią kasdienę prasmę.

5. Įvairiapusiškesnis mokinių asmenybės pažinimas galėtų padėti individualizuoti ugdymo procesą.

6. Reikalinga, kad labiau talkininkautų psichologai tiems mokiniams, kuriems būdingi žemi normalūs intelektualiniai sugebėjimai.

7. Mokymo metodai taikomi ugdymo procese turėtų būti grindžiami paauglystės raidos ypatumais, labiau atliepti jų mokymosi stilių.

8. Ugdytas mokykloje turėtų būti grįstas mokytojų ir mokinių bendradarbiavimu ir bendravimu, paremtu abipuse pagarba bei pasitikėjimu.

Targamadžė (2000) siūlo šias mokyklos nelankymo įveikimo galimybes:

Didaktiniame procese - ugdymo sudėtinėje dalyje - turi vykti planingas, sistemingas ir ilgalaikis ugdymo programų įgyvendinimas. Jame realizuojami didaktiniai tikslai turi išplaukti iš ugdomųjų tikslų. Todėl svarbu:

- pirminė individo diagnostika psichologiniu, pedagoginiu, socialiniu, medicininiu ir kitais aspektais, siekiant išsiaiškinti objektyvius ir subjektyvius jo mokymosi sunkumus;
- pedagogų, psichologų ir kitų darbuotojų konsultacijos moksleiviams, jų tėvams, akcentuojant mokinio ugdymo ir saviugdų proceso ypatumus;
- didaktinės sistemos, atliepančios individualizuotų didaktinių tikslų ir asmenybės dvasinių, intelektinių, fizinių galių sklaidos dermę, realizavimas;
- didaktinio proceso kontroliavimas, reikalui esant ir jo koregavimas;
- antrinė individo diagnostika įvairiais aspektais, kito ciklo, susidedančio iš tų pačių, bet naujos kokybės veiksmų, eiga.

Paaugliams, dėl įvairių priežasčių nepritampantiems bendrojo lavinimo mokykloje, būtina kvalifikuota pagalba, kurią gali teikti mokyklos pedagogai, psichologai, socialiniai darbuotojai, klasės vadovas, administracija, tėvai, Pedagoginio – psichologinio centro, jo padalinių darbuotojai, medikai ir kiti kompetentingi darbuotojai.

Paaugliui būdingas noras išreikšti save. Tad reikia sudaryti galimybes jo saviraiškai mokykloje, skatinti jį prasmingai socialiai veiklai ne tik didaktinio proceso metu, bet ir popamokinėje ar kitoje veikloje. Tai gali padėti jam identifikuotis su mokykla ir sumažinti pasitraukimo iš mokyklos tikimybę.

Pagrindinis socialinis paauglio vaidmuo mokykloje - mokinyš. Tad labai svarbu, kad jis suvoktų savo vaidmenį trimis pjūviais: savo vaidmens suvokimo, kito vaidmens suvokimo ir suvokimo savo vaidmens taip, kaip jį suvokia kitas. Tikslinga ištirti mokinio ir pedagogo vaidmenų sampratą minėtais aspektais, reikalui esant ją koreguoti pačiam, orientuojantis į ugdymo tikslų įgyvendinimą.

Nepripažę bendrojo lavinimo mokykloje paaugliai linkę save vertinti neadekvačiai. Svarbu koreguoti šį procesą; jį turėtų organizuoti ir realizuoti kompetentingi specialistai.

Nepripažusiems bendrojo lavinimo mokykloje, mokymosi motyvų stokojančioms paaugliams svarbus pozityvus jų veiklos pokyčių vertinimas. Tad reikalinga mokyklose sukurti vertinimo sistemą, stiprinančią mokymosi motyvaciją bei fiksuojančią jų mokymosi bei ugdymosi pažangą. Taip pat motyvacijos problemas reikia ištirti pedagoginiu, psichologiniu, socialiniu, kultūriniu, medicininiu ir kt. aspektais bei parengti programą šiai problemai spręsti.

Projektuoti švietimo sistemą taip, kad tiek ji, kaip visuma, tiek jos struktūriniai elementai pasižymėtų edukaciniu stimuliavimu - skatintų individų ugdytis.

Dereškevičius (2000) siūlo:

1. Tikslus praleistų pamokų žymėjimas.
2. Visapusiškas mokinių pažinimas.
3. Ieškoti tinkamiausio mokymo turinio perteikimo septintose ir aštuntose klasėse.
4. Išlaikyti geriausius santykius su mokiniais.
5. Glaudus bendradarbiavimas su tėvais. Geri tėvų ir pedagogų santykiai gali užkirsti kelią daugumai mokyklos nelankymo atvejų.

Urnikienė (2006) siūlo valstybiniu lygiu stiprinti tėvų atsakomybę. Diegti alternatyvias mokymo formas, kurti užimtumo grupes.

Navasatienės (2002) teigimu, reikėtų:

1. Plėsti mokyklos nelankymo situacijos tyrimus, siekiant įvertinti problemos mastus, numatyti sprendimo kelius.

2. Subūrus įvairių sričių specialistus, sukurti efektyvų mokyklos nelankančių vaikų apskaitos modelį. Sutvarkyti mokyklinio amžiaus vaikų apskaitą - suteikti jiems asmens kodus.

3. Kontroliuoti mokykloms skiriamų lėšų efektyvų panaudojimą. Didinti mokyklos atsakomybę už vaikų mokyklos lankymą. Klasių vadovams padidinti apmokėjimą už darbą su auklėjamąja klase, pareikalauti atsakomybės už bendradarbiavimą su tėvais, bet kartu prireikus - su vaikų teisių apsaugos tarnybomis bei nepilnamečių reikalų inspektorais.

4. Siekiant užtikrinti „mokinio krepšelio“ lėšų panaudojimo efektyvumą bei mokyklos nelankančių vaikų apskaitos optimizavimą sukurti mokyklų inspekciją, nepavaldžią švietimo skyriams.

5. Plėsti darbo su probleminėmis šeimomis formas ir mastus. Didinti žemesnio valdymo lygmens socialinių darbuotojų skaičių. Steigti socialinio pedagogo mokyklose pareigybes. Ieškoti situacijai adekvačių piniginei paramai alternatyvių paramos formų. Šiame darbe pasitelkti į pagalbą visuomenines organizacijas, labdaros fondus. Piniginę socialinę paramą šeimoms skirti tik tuo atveju, jei vaikai lanko mokyklą.

6. Išplėsti keturšalį bendradarbiavimą tarp tėvų, mokyklos, vaikų teisių apsaugos tarnybų ir nepilnamečių reikalų policijos inspektorių.

7. Didinti tėvų atsakomybę už vaikų mokyklos nelankymą. Taikyti tėvams administravimo poveikio priemones bei viešųjų darbų mokykloje, seniūnijoje praktika.

8. Stiprinti bendruomeninius ryšius gyvenamosiose vietose.

Civinskas ir kt.(2006) siūlo:

1. Reikėtų kurti arba stiprinti veiksmingas pranešimo apie neatvykimą į mokyklą strategijas. Jos turėtų apimti ir registravimą, ir nuoseklią stebėseną viso mokymo proceso metu.

2. Komunikuoti ne tik su tėvais, bet ir su kitais šeimos nariais. Pagrindinis dėmesys turėtų būti nukreiptas į tai, kad tėvai būtų bendriausiu požiūriu įtraukti į mokyklos nelankymo problemų sprendimą.

3. Kuriant prevencines strategijas ar mechanizmus, pirmiausia reikėtų pradėti nuo metodikos, kuria būtų galima nustatyti individualius veiksnius, lemiančius mokyklos nelankymą. Tai leistų ne tik nustatyti pagrindinių konfigūracijas atskiram mokiniui ar atskiroms rizikos grupėms, bet ir padėtų išryškinti mokymo proceso problemas. Reikšmingos būtų prevencinės intervencijos sprendžiant mokymosi sunkumus.

4. Konsultacinio pobūdžio pagalba turėtų būti individualizuota.

Barkauskaitė ir kt. (2003) siūlo:

*Valstybės lygmeniu:*

1. Parengti skirtingų institucijų mokiniams, patiriantiems mokymosi nesėkmes, nuolatinio stebėjimo programą.

2. Nesėkmingo mokymosi koregavimo programa turėtų būti diferencijuojama pagal atskiras klases: 1 - 4 klasės, 5 klasė ir 6 - 7 klasės, kaip rizikos grupės klasės.

3. Peržiūrėti matematikos, gamtamokslinio ugdymo dalykų, lietuvių ir užsienio kalbos programas, pagal kurias mokantis mokiniai patiria nesėkmių.

4. Organizuoti pedagogų kvalifikacijos kėlimo kursus, kurių tikslas būtų padėti kurti pagalbos strategiją mokyklose.

*Mokyklos lygmeniu:*

5. Siekiant padėti rizikos grupės mokiniams tikslinga parengti konkrečią darbo strategiją mokyklos, klasės ir ugdytinio lygmenyje.

6. Individualias mokinių nesėkmingo mokymosi problemas galima spręsti integruojant visos mokyklos bendruomenės pastangas.

7. Plėtoti edukacinį švietimą, kurti tėvų asociacijas, pagalbos grupes mokyklos bendruomenėje.

8. Skatinti projektinę veiklą mokyklos bendruomenės lygmeniu, įtraukiant į projektus mokinius, pedagogus ir tėvus.

Siekiant spręsti mokyklos nelankymo problemą, įgyvendinamos šios priemonės. Vaikų sugrąžinimo į mokyklas gairės (2005):

1. Organizuojama akcija „Mokyklon? Pakeliui“

2. Daugelyje mokyklų įdarbinti socialiniai pedagogai.

3. Įgyvendinama Specialiųjų poreikių mokinių vežiojimo 2005 - 2008 metų programa „Geltonasis autobusas“.

4. Įgyvendinama „Mokyklų aprūpinimo geltonaisiais autobusais 2006 - 2008 metų programa“.
5. Įsteigtos 51 pedagoginė psichologinė tarnyba. Tai pagerina pedagoginės ir psichologinės pagalbos vaikams prieinamumą.
6. Teisės pažeidimų, mokyklos nelankymo, narkotinių ir psichotropinių medžiagų vartojimo, ŽIV/AIDS, smurto ir nusikalstamumo vykdomos prevencijos, siekiama užtikrinti mokiniams saugią ir sveiką aplinką.
7. Švietimo ir mokslo ministerija nuolat vykdo švietimo būklės tyrimus: tiriamos mokyklos nelankymo priežastys ir mastai, mokinių krūviai bendrojo lavinimo mokyklose, popamokinės veiklos veiksmingumas, specialiųjų poreikių vaikų integravimo problemos, pedagogų kvalifikacijos tobulinimo poreikis ir problemos.
8. Nuo 2007m. sausio 1 d. Įsigaliojo Socialinės paramos mokiniams Įstatymas, Įteisinantis dvi socialinės paramos mokiniams rūšis: mokinių nemokamą maitinimą ir mokinių aprūpinimą mokinio reikmenimis, prasidedant naujiems mokslo metams.
9. Į mokyklas gražinti visuomenės sveikatos priežiūros specialistai.
10. 2004 - 2006 m. ES struktūrinių fondų lėšomis buvo finansuota 20 projektų, kurie vienaip ar kitaip sprendžia mokyklos nelankymo problemą: užtikrina tinkamą infrastruktūrą, kuria naujas mokymo programas / modulius, specialias darbu su mokyklos nelankančiais ir nereguliariai ją lankančiais mokiniais, prevencijos / gražinimo modelius, teikia pagalbą vaikams, turintiems mokymosi sunkumų, tobulina pedagogų, švietimo pagalbos specialistų kompetenciją, analizuoja problemas, taikomų programų veiksmingumą ir pan.

## **2. 5- 10 KLASIŲ MOKINIŲ MOKYKLOS NELANKYMO PRIEŽASTYS TAURAGĖS MIESTO IR RAJONO MOKYKLOSE**

### **2.2. Tyrimo metodika, organizavimas ir imtis**

**Tyrimo tikslas** – atskleisti mokinių nereguliaraus mokyklos lankymo priežastis, kurias išvelgia mokiniai ir mokytojai, parodyti abiejų grupių tiriamųjų nuomonių panašumus ir skirtumus.

#### **Tyrimo metodai, eiga, imtis**

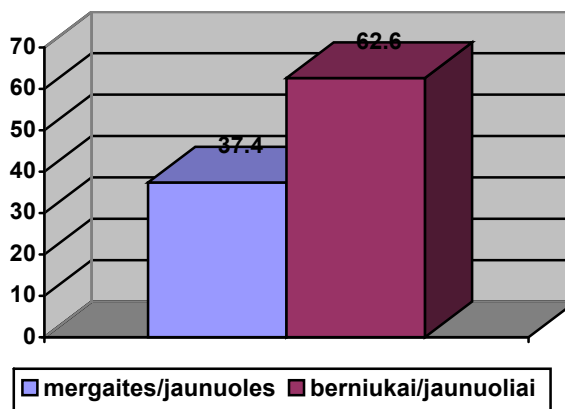
Mokiniams ir auklėtojams buvo išdalintos anoniminės apklausos tyrimo anketos. Šioje tyrimo anketoje pateikti uždaro tipo klausimai, kuriais norėta išsiaiškinti mokinių nuomonę apie socialinę padėtį šeimoje, santykius su artimaisiais, klasės draugais ir mokytojais, mokymosi sunkumų priežastis, verčiančias bėgti iš pamokų. Panaši apklausos tyrimo anketa buvo pateikta ir nereguliariai mokyklą lankančių mokinių auklėtojams. Klasių auklėtojai užpildė tyrimo anketa apie kiekvieną nereguliariai mokyklą lankančią auklėtinę. Apklausei naudotas klausimynas parengtas remiantis autorių teoriniais darbais ir tyrimais (Barkauskaitės, M., 2003 ir Silickienės N., 2005). Duomenys buvo analizuojami kiekybiškai, naudojantis kompiuterine Microsoft Excel ir SPSS 13.0 for Windows programa.

Tiriamiesiems trumpai buvo pristatomas tyrimo tikslas, po to išdalintos anketos, pasakoma instrukcija bei parodomas žymėjimo pavyzdys.

Tyrimui buvo pasirinkta keturios Tauragės miesto vidurinės mokyklos, keturios rajono pagrindinės mokyklos ir viena vidurinė mokykla. Kiekvienoje mokykloje, pirmiausia, buvo kreipiamasi į socialinius darbuotojus informacijos apie nereguliariai mokyklą lankančius (5 - 10 kl.) mokinius. Iš viso tyrime atrinktas 131 mokinytis, besimokantis 5 - 10 klasėse. Jų 38 auklėtojai pateikė informaciją apie nereguliariai mokyklą lankančius 5 - 10 klasių mokinius.

Tyrimo metu pasidomėta, kas daugiau nereguliariai lanko mokyklą : berniukai / jaunuoliai, ar mergaitės / jaunuolės. Duomenys apie tirtų mokinių lytį pateikti 2 paveiksle.

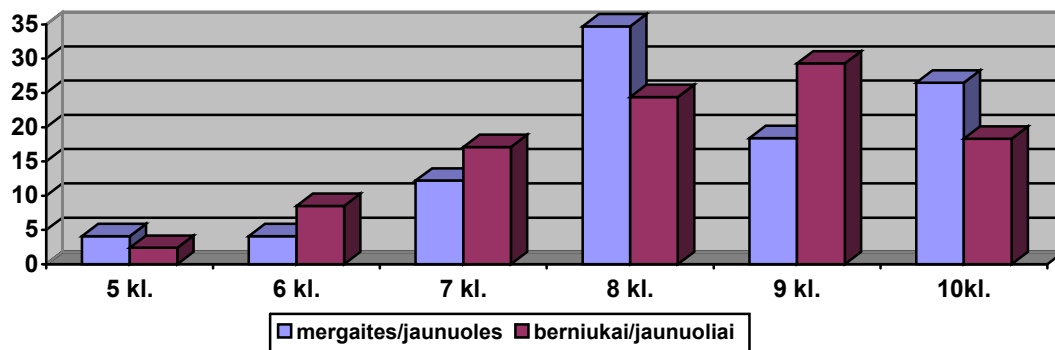




2 pav. Mokyklos nereguliariai lankančių mokinių pasiskirstymas pagal lytį (%) (n = 131)

Iš šio paveikslo matyti, kad atrinkta tyrimui daugiau berniukų / jaunuolių (62,6 %), negu mergaičių / jaunuolių (37,4 %). Galima daryti išvadą, kad berniukai / jaunuoliai labiau nemėgsta mokyklos, praleidinėja pamokas. Ją patvirtina Barkauskaitės ir kt. (2004) tyrimo duomenys. Anot tyrėjų, berniukai dažniau išeina ar pašalinami iš mokyklos, didesnė jų dalis linkusi praleisti, neruošti pamokas, bėgti iš jų.

Tyrimo metu pasidomėta, kurių klasių daugiausia mokinių nereguliariai lanko mokyklą (žr. 3 pav.).

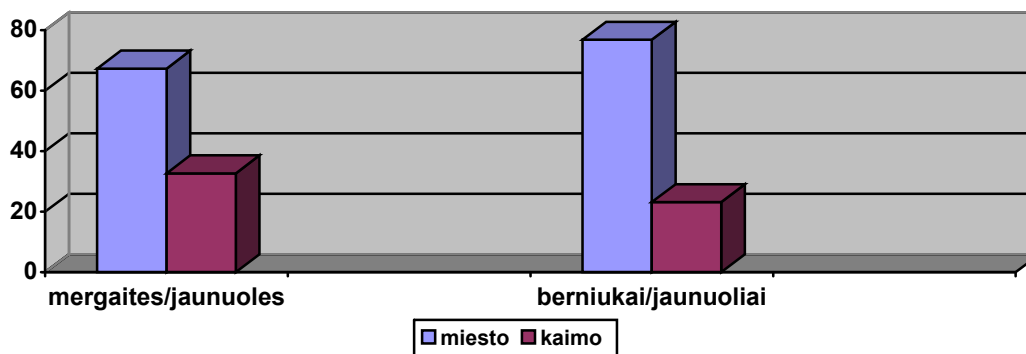


3 pav. Respondentų pasiskirstymas pagal klases ir lytį (%) (n = 131)

Iš šio paveikslo matyti, kad tarp mergaičių, nereguliariai lankančių mokyklą, tirta 34,7 % aštuntokių, dešimtokių 26,5 %, devintokių 18,4 %, septintokių 12,2 %. Tarp berniukų / jaunuolių tokių vaikų tirta devintokų 29,3 %, aštuntokų 24,4 %, dešimtokų 18,3 %, septintokų 17,1 %. Didžiausią dalį tiriamųjų (59,1 %) sudarė aštuntos klasės mokiniai, mažiausią – penktų (6,5 %), šeštų (12,6 %) klasių mokiniai. Gauti rezultatai rodo, jog kritiškiausias laikotarpis nenoro lankyti mokyklą yra 8 - 10 klasėje, kada mokiniai išgyvena paauglystės negatyvizmo krizę. Panašią situaciją konstatuoja Dereškevičius (2000), jo teigimu daugiausia septintų ir aštuntų klasių mokinių nelanko mokyklos. Rimkevičienė

(1993), Targamadžė (2000), Navasaitienė (2002) konstatuoja panašią situaciją. Jų tyrimo rezultatai rodo, kad kritiniu laikotarpiu dažniausiai mokyklos ima nelankyti 7 - 9 klasių mokiniai. Barkauskaitės ir kt. (2004) gauti tyrimo rezultatai parodė, kad labiausiai nenori lankyti mokyklą 5 - 7 klasių mokiniai.

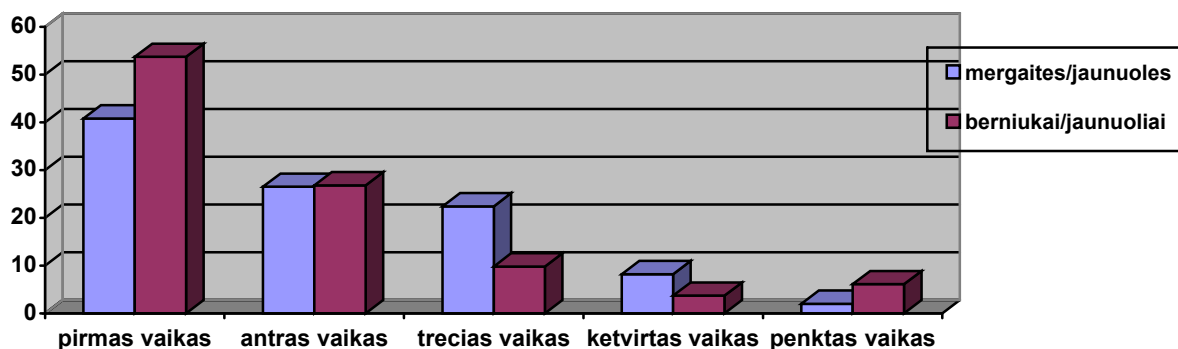
Tyrimo metu buvo siekiama sužinoti, kas dažniau nereguliariai lanko mokyklą: miesto ar kaimo berniukai / jaunuoliai ir mergaitės / jaunuolės. Gauti rezultatai pateikti (žr. 4 pav.).



4 pav. Nereguliariai mokyklą lankančių mokinių pasiskirstymas pagal mokyklos vietovę ir lytį (%) (n = 131)

Apklausoje dalyvavo 67,3 % miesto, 32,7 % kaimo mergaičių/jaunuolių ir 76,8 % miesto, 23,2 % kaimo berniukų / jaunuolių. Vadinasi, galima galvoti, kad miesto mokyklų mokiniai dažniau linkę nereguliariai lankyti mokyklą. Kita vertus, būtina pastebėti, kad mieste yra daugiau nereguliariai lankančių berniukų / jaunuolių, tuo tarpu, kaime – mergaičių / jaunuolių. Galima daryti prielaidą, kad kaime gyvenančios mergaitės / jaunuolės priverstos padėti šeimai namų apyvokos darbuose, padėti auginti mažesnius brolius ar seseris . O berniukai / jaunuoliai, gyvenantys mieste, daugiau dėmesio skiria bendravimui su draugais. Panašius duomenis gavo Rimkevičienė, Rimkutė (2004). Jos nurodo, jog daugiausia mokinių, praleidusių pamokas be pateisinamos priežasties, yra miesto vidurinėse mokyklose.

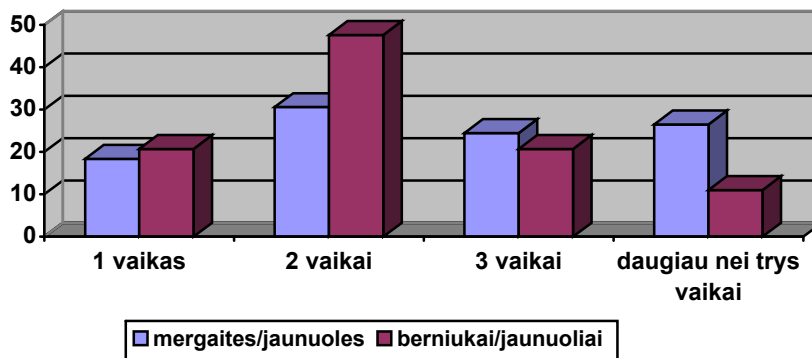
Taip pat tyrimo metu domėtasi ir nereguliariai mokyklą lankančių mokinių konfigūracija šeimoje. Siekta palyginti, nustatyti vaiko konfigūracijos šeimoje priklausomybę nuo lyties (žr. 5 pav.).



5 pav. Vaiko konfiguracija šeimoje (%) (n = 131)

Iš šio paveikslo matyti, kad daugiausia tarp tirtų nereguliariai mokyklą lankančių mokinių yra pirmagimiai. Tarp mergaičių / jaunuolių tokie vaikai sudarė 40,8 %, o tarp berniukų / jaunuolių net 53,7 %. Tik kas trečias tirtas prastai mokyklą lankantis vaikas yra antras vaikas šeimoje (26,7 %). Tiek mergaičių / jaunuolių, tiek berniukų / jaunuolių tarpe skirtumo nerasta. Trečių vaikų šeimoje tarp tiriamųjų rasta 14,5 %, iš jų 22,4 % mergaitės / jaunuolės ir 9,8 % berniukai / jaunuoliai. O ketvirtų, penktų vaikų šeimoje buvo mažiausiai. Galima daryti prielaidą, jog pirmi vaikai šeimoje labiausiai nukenčia dėl žinių stokos. Jie nesulaukia pakankamo dėmesio iš tėvų. Tėvai nepajėgia rūpintis visais vaikais, tad didesnę dėmesį skiria mažesniems. O vyresni vaikai tapę savarankiškesni, nelabai reguliuojami, neskiria pakankamai dėmesio mokslui.

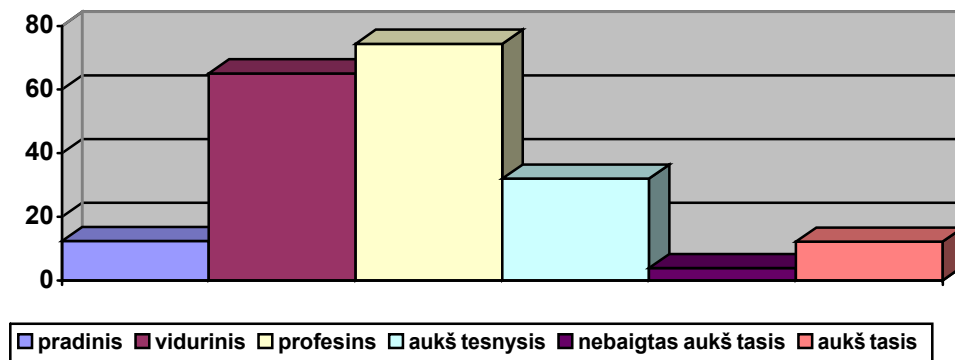
Toliau domėtasi nereguliariai mokyklą lankančių mokinių šeimų sudėtimi (žr. 6 pav.).



6 pav. Mokinių pasiskirstymas pagal lytį ir šeimų sudėtį (%) (n = 131)

Iš šio paveikslo matyti, kad daugiausia berniukų / jaunuolių, mergaičių / jaunuolių yra iš dviejų vaikų šeimų. Taip pat nemažai vaikų nereguliariai lanko mokyklą iš vieno ir daugiavaikių šeimų. Dažniausiai nereguliariai lanko mokyklą mergaitės / jaunuolės iš daugiavaikių šeimų. Šie duomenys įtikina, kad būtent iš daugiavaikių šeimų vaikai linkę prasčiau lankyti mokyklą, nei iš tų, kuriose yra tik vienas vaikas. Be to, mokyklą linkę nereguliariai lankyti tiriamieji, kurie auga dviejų vaikų šeimoje. Tai yra labiau būdinga berniukams / jaunuoliams, nei mergaitėms / jaunuolėms.

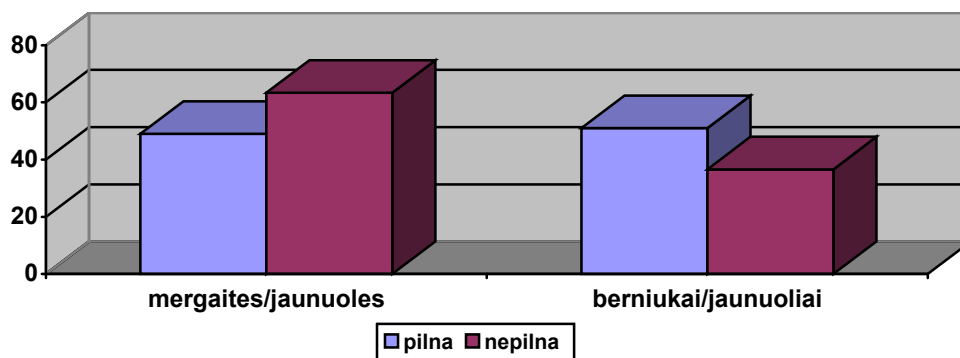
Asmens ir šeimos sociokultūrinį statusą lemia tėvų ir kitų šeimos narių išsilavinimas ir dažnai nuo jo priklauso padėtis visuomenėje. Socialinė padėtis tiesiogiai ar netiesiogiai veikia vaiko mokymosi motyvaciją ir norą toliau mokytis. (Dereškevičius, 2000). Todėl tyrimo metu domėtasi nereguliariai mokyklą lankančių mokinių tėvų išsilavinimu. Nustatyta tokia padėtis (žr. 7 pav.).



7 pav. **Mokinių tėvų išsilavinimas (%) (n = 131)**

Iš šio paveikslo matyti, kad daugiausia (74,4 %) nereguliariai mokyklą lankančių mokinių tėvai yra įgiję profesinį išsilavinimą. Kiek mažiau (65,1 %) tėvų įgiję vidurinį išsilavinimą. Taigi, duomenys rodo, jog dažniausiai nereguliariai lanko mokyklą, tie mokiniai, kurių tėvai turi žemą išsilavinimą. Panašią situaciją konstatuoja ir Dereškevičius (2000) – mokyklos nelankančių nepilnamečių tėvai dažniau yra mažesnio išsilavinimo, žemesnės kvalifikacijos darbuotojai.

Vaiko artimiausia aplinka yra šeima. Tarpusavio santykiai tiesiogiai ir netiesiogiai formuoja vaiko požiūrį į aplinką. Labai svarbi vaiko savijautai yra šeimos sandara (Dereškevičius, 2000). Pedagoginėje ir psichologinėje literatūroje teigiama, kad vaiko (ypač paauglio) asmenybę veikia šeimos struktūra. Nuo jos nemaža dalis priklauso socialinės patirties, tarpusavio santykių įvairiapusiškumas, socializacijos, adaptacijos laipsnis (Barkauskaitė, 2000). Vadinasi, prasminga buvo tyrimo metu nustatyti šeimos sudėtį. Duomenys pateikti (žr. 8 pav.).



8 pav. **Šeimos sudėtis (%) (n = 131)**

Nustatyta, kad nereguliariai mokyklą lankančių mokinių panašus skaičius gyvena pilnose ir nepilnose šeimose. Tačiau, akivaizdu, ir tai, kad nepilnose šeimose gyvenančios mergaitės / jaunuolės dažniau, nei berniukai / jaunuoliai, linkusios praleidinėti pamokas. Nes nustatyta, kad 63,4 % mergaičių / jaunuolių ir tik 36,6 % berniukų / jaunuolių, gyvenančių nepilnose šeimose, linkę nereguliariai lankytis mokykloje. Pilnoje šeimoje tarp tirtų mokyklos nereguliariai lankančių mokinių gyvena 49 % mergaičių / jaunuolių, berniukų / jaunuolių – 51 %.

## 2.2. Mokyklos nereguliarų lankymą sąlygojantys socialiniai veiksniai

Siekiant išsiaiškinti socialinius veiksnius, sąlygojančius mokyklos nereguliarų lankymą, buvo remtasi Barkauskaitės, M., 2003 ir Silickienės N., 2005 teiginiais.

Socialinė aplinka - aplink žmogų esantis socialinis pasaulis; visuomenės (materialinės, dvasinės) žmonių gyvenimo, jų vystimosi ir veiklos sąlygos (Leonavičius, 1993). Tyrimo metu siekta sužinoti, mokinių ir klasės auklėtojų nuomone, kaip socialiniai veiksniai lemia mokyklos nereguliarų lankymą (žr. 2 lentelę).

2 lentelė

**Mokinių nuomonė apie socialines nereguliaraus lankymo priežastis šeimoje (%) (n = 131)**

Nr.	Teiginiai	Sutinku	Sutinku iš dalies	Nesutinku	Neatsakė
1.	Neturiu sąlygų mokytis namuose	2,3	3,8	92,4	1,5
2.	Blogi santykiai šeimoje	3,1	11,5	85,5	-
3.	Namuose trūksta pinigų	7,6	8,4	82,4	1,5
4.	Nesulaukiu paramos ir dėmesio iš tėvų	3,1	13,0	83,2	0,8
5.	Vienas iš tėvų (abu) išvykę dirbti į užsienį	13,0	5,3	79,4	1,5
6.	Vienas iš tėvų (abu) neturi darbo	19,1	5,3	74,8	0,8

Nustatyta, kad mokiniai galvojo, jog turi pakankamas sąlygas mokytis namuose (92,4 %). Iš šių rezultatų matyti, kad labiausiai mokinių mokyklos nereguliarų lankymą įtakoja tėvų darbo neturėjimas (19,1 %) ir tėvų išvykimas į užsienį (13,0 %). Dėl sunkios ekonominės padėties Lietuvoje žmonėms tenka vykti į užsienį ieškotis darbo, vaikus palikdami likimo valiai. O tai daro neigiamą įtaką mokymuisi. Tokiose šeimose stokojama kontrolės, priežiūros. Taip pat nustatytas koreliacinis ryšys tarp tėvo išsilavinimo ir „vienas iš tėvų (abu) neturi darbo“ ( $\chi^2 = 20,07$ ;  $p < 0,029$ ). Šiame tyrime pastebėta, kad daugiausia nereguliariai mokyklą lankančių mokinių tėvų išsilavinimas esti profesinis (60,9 %). Todėl, turint žemą išsilavinimą, žmonės turi mažiau galimybių kur nors įsidarbinti. Navasaitienės (2002) teigimu, kuo žemesnis tėvų išsilavinimas, tuo sunkesnė materialinė padėtis ir tėvams sunkiau sekasi išleisti vaikus į mokyklą. Šiek tiek mokyklos nereguliarų lankymą sąlygoja blogi

santykiai šeimoje (3,1 %), pinigų trūkumas (7,6 %), dėmesio, paramos stoka (3,1 %). Rupšienė (1999), Dereškevičius (2000) teigia, kad sunki finansinė padėtis, žemas tėvų išsilavinimas gali nulemti santykius šeimoje.

Koreliuojant klasę su „vienas iš tėvų (abu) neturi darbo“, rastas statistiškai reikšmingas ryšys ( $\chi^2 = 23,60$ ;  $p < 0,009$ ). 5 - tų klasių (75,0 %), 6 - tų klasių (55,6 %) ir 10 - tų klasių (21,4 %) nereguliariai mokyklą lankančių mokinių teigia, kad jų tėvai neturi darbo. Nustatytas koreliacinis ryšys tarp klasė ir “nesulaukiu paramos ir dėmesio iš tėvų“ ( $\chi^2 = 23,69$ ;  $p < 0,008$ ). Detalesnė analizė rodo, kad paramos stoka daugiausia skundžiasi 5 - tų klasių (25,0 %) ir 6 - tų klasių (11,1 %) mokiniai, t.y. jaunesnieji paaugliai. Taip pat koreliuojant vaiko konfigūraciją su „namuose trūksta pinigų“ rastas statistiškai reikšmingas ryšys ( $\chi^2 = 24,51$ ;  $p < 0,002$ ). Pinigų trūkumu daugiausia skundžiasi penkti vaikai (50,0 %) šeimoje, kiek mažiau skundžiasi tretieji (16,7 %) ir ketvirtieji vaikai (14,3 %) šeimoje. Mažiausiai pinigų trūkumu skundžiasi pirmieji (3,2 %) ir antrieji vaikai (2,9 %). Kitais atvejais koreliuojant demografinius duomenis su socialiniais veiksniais nerasta statistiškai reikšmingo ryšio.

Apžvelgus rezultatus matyti, jog mokinių nuomone, kad pagrindinės mokyklos nereguliaraus lankymo socialinės priežastys yra: tėvų darbo neturėjimas, tėvų išvykimas į užsienį ir žemas tėvų išsilavinimas. Iš mokinių atsakymų galima daryti prielaidą, jog mokyklos nereguliarią lankymą retai apsunkina socialiniai veiksniai. Panašiai konstatuoja ir kiti tyrėjai. Barkauskaitė ir kt. (2004) nurodo, jog mokinių nuomone, socialiniai veiksniai dažniausiai nėra reikšmingi atsisakant lankyti mokyklą. Tačiau Dereškevičius (2000) pastebėjo, jog socialiniai veiksniai yra vieni iš pirmųjų, kurie skatina mokinį praleidinėti pamokas, nelankyti mokyklos. Tad tyrimo metu teirautasi ir mokytojų nuomonės apie socialines mokyklos nereguliaraus lankymo priežastis (žr. 3 lentelę).

3 lentelė

**Mokytojų nuomonė apie vaikų socialines mokymosi sunkumų priežastis šeimoje (%) (n = 38)**

Nr.	Teiginiai	Sutinku	Sutinku iš dalies	Nesutinku
1.	Neturi sąlygų mokytis namuose	9,3	13,4	75,3
2.	<i>Blogi santykiai šeimoje</i>	16,5	27,8	53,6
3.	<i>Sunki finansinė padėtis</i>	20,6	16,5	60,8
4.	<i>Nesulaukia paramos, dėmesio, paskatinimų</i>	17,5	27,8	52,6
5.	Vienas iš tėvų (abu) išvykę dirbti į užsienį	15,5	5,2	77,3
6.	<i>Vienas iš tėvų (abu) neturi darbo</i>	28,9	12,4	56,7
7.	<i>Žemas tėvų išsilavinimas</i>	29,9	29,9	38,1

Pedagogai mano kiek kitaip, jie teigia, kad pagrindinė priežastis, įtakojanti mokinių mokyklos nereguliarią lankymą, yra žemas tėvų išsilavinimas (29,9 %). Šeimose, kuriose tėvai turi žemą išsilavinimą, esti sunki finansinė padėtis, neturi darbo (20,6 %). Kitas dažnas socialines mokymosi

sunkumų priežastis pedagogai pažymėjo tokias: blogi santykiai šeimoje (16,5 %), paramos, dėmesio stoka (17,5 %) bei tėvų išvykimas į užsienį (15,5 %).

Apskritai, pedagogai labiau akcentuoja socialines mokymosi sunkumų priežastis, negu mokiniai. Galima daryti prielaidą, kad mokiniai vis dėlto nedrįsta ar gėdijasi išsipasakoti savo socialines sunkumų priežastis.

Nustatyti koreliaciniai ryšiai tarp mokyklos vietovės ir „vienas iš tėvų (abu) neturi darbo“ ( $\chi^2=14.85$ ;  $p < 0,001$ ). Detalesnė analizė rodo, kad pedagogai nesutinka, kad vieno iš tėvų darbo neturėjimas gali apsunkinti mokinių mokyklos nereguliarią lankymą (68,1 %). Kitais atvejais koreliuojant demografinius duomenis su socialiniais veiksniais nerasta statistiškai reikšmingo ryšio.

Iš pateiktų duomenų matyti, kad mokiniai ir mokytojai nurodė panašias socialines mokymosi sunkumų priežastis, įtakojančias mokyklos nereguliarią lankymą, tačiau mokytojai jas akcentavo labiau nei mokiniai. Dauguma mokslininkų (Dereškevičius (2000), Rimkevičienė (2000), Rupšienė (1999), Barkauskaitė (2003) ir kt.) teigia, jog nenorą mokytis lemia blogi santykiai šeimoje, nepakankamas tėvų rūpinimasis vaikais, taip pat įtakoja ir žemas tėvų išsilavinimas.

Šeima - artimiausia vaikui bendrija, kurioje jis saugiai jaučiasi. Joje vaikas suvokia save ir kitus, čia vyksta jo „Aš“ raida, čia įgyjama pačių svarbiausių socialinio gyvenimo mokėjimų ir įgūdžių. Šeimoje glaudžiai susipynę biologiniai ir socialiniai gimdytojų ir vaikų saitai. Tie ryšiai ypač reikšmingi, nes veikia vaikų psichikos vystymąsi bei pirminės socializacijos ypatumus pačiame aukščiausiame gyvenimo etape (Lipnevičienė, Augienė, 2004).

Šeimos ryšiai, tėvų santykiai su vaiku yra pirmasis ir įtaigiausias bendravimo modelis (Navaitis, 1998). Anot Ivanauskienės (2001), šeima - paauglio ugdymo ir socializacijos institucija. Šeimos struktūra, šeimos narių tarpusavio, emociniai tėvų ir vaikų ryšiai daro įtaką paauglio asmenybės formavimuisi. Pasak Udrėnaitės (2002), šeimos aplinka su mokykla įtakoja vaiko mokyklinius pasiekimus, mokymosi motyvaciją, savęs vertinimą ir savijautą. Todėl tyrimu buvo siekta išsiaiškinti mokinių pagalbos atstovus šeimoje, sprendžiant problemas. To pirmiausia buvo teirautasi mokinių (žr.4 lentelę).

4 lentelė

**Mokyklos nereguliariai lankančių mokinių pagalbos atstovai šeimoje (%) (n = 131)**

Nr.	Teiginiai	Dažnai	Kartais	Niekada	Neatsakė
1.	<i>Mamą / globėją</i>	39,7	30,5	24,4	5,3
2.	<i>Tėvą / globėją</i>	19,1	30,5	46,6	3,8
3.	<i>Brolius / seseris</i>	11,5	21,4	61,1	6,1
4.	<i>Senelius</i>	3,8	13,7	76,3	6,1
5.	<i>Samdomą mokytoją</i>	3,1	9,9	81,7	5,3
6.	<i>Pats sprendžiu problemas</i>	32,1	36,6	27,5	3,8

Paaikškėjo, jog 39,7 % tirtų mokinių dažnai kreipiasi pagalbos į mamą / globėją ir 32,1 % tirtų mokinių stengiasi savarankiškai spręsti problemas, ir retai kreipiasi į tėvą / globėją 19,1 %. Kiek mažiau (11,5 %) tirtų mokinių kreipiasi pagalbos į brolius, seseris. Kaip matome, ugdymo procese, mokinių nuomone, daugiau dalyvauja mama negu tėtis, kiti šeimos nariai.

Nustatyti koreliaciniai ryšiai tarp lyties ir „pagalbos kreipimosi į brolius / seseris“ ( $\chi^2 = 9,49$ ;  $p < 0,009$ ), tarp šeimos sudėties ir „pagalbos kreipimosi į brolius / seseris“ ( $\chi^2 = 16,49$ ;  $p < 0,011$ ), tarp vaiko konfigūracijos ir „pagalbos kreipimosi į brolius / seseris“ ( $\chi^2 = 24,08$ ;  $p < 0,002$ ). Iš analizavus, matyti, kad mergaitės / jaunuolės (23,4 %) dažnai pagalbos ieško pas brolius / seseris, tuo tarpu (5,3 %) berniukai / jaunuoliai tai daro rečiau. Tos pagalbos dažniausiai kreipiasi vaikai iš daugiavaikių šeimų (36,8 %) ir kiek mažiau – iš dviejų vaikų šeimos (27,5 %). Mažiausiai pagalbos prašosi pirmagimiai (4,0%). Tarp tėvo išsilavinimo ir „pagalbos kreipimosi į tėvą / globėją“ ( $\chi^2 = 19,70$ ;  $p < 0,032$ ), tarp šeimos sudėties ir „pagalbos kreipimosi į tėvą / globėją“ ( $\chi^2 = 13,29$ ;  $p < 0,001$ ) nustatytas statistiškai reikšmingas ryšys. Detalesnė analizė rodo, jog 62,5 % mokinių kreipiasi pagalbos į tėvą/globėją, turintį aukštąjį išsilavinimą ir 33,3 % mokinių kreipiasi į tėvą / globėją, turintį aukštesnįjį išsilavinimą. Iš vis pagalbos nesikreipia pagalbos į tuos tėvus, kurie yra įgiję pradinį išsilavinimą. Pilnų šeimų vaikai ir nepilnų šeimų vaikai dažnai kreipiasi pagalbos į tėvą (atitinkamai 27,0 % ir 9,6 %.) Kitais atvejais koreliuojant teiginius su demografiniais duomenimis nerasta statistiškai reikšmingo ryšio.

Iš rezultatų matyti, mokinių nuomone, jų ugdymo procese daugiausia dalyvauja mama arba jie patys yra paliekami su savo problemomis.

Taip pat buvo siekta sužinoti, pedagogų požiūriu, mokinių pagalbos atstovus šeimoje, sprendžiant problemas (žr. 5 lentelę).

5 lentelė

**Mokytojų nuomonė apie mokinių pagalbos atstovus šeimoje (%) (n = 38)**

Nr.	Teiginiai	Dažnai	Kartais	Niekada
1.	Mama / globėja	35,1	47,4	15,5
2.	Tėvas / globėjas	24,7	17,5	55,7
3.	Broliai / seserys	17,5	9,3	71,1
4.	Seneliai	8,2	5,2	84,5
5.	Samdomas mokytojas	2,1	2,1	93,8
6.	Pats sprendžia problemas	34,0	40,2	23,7

Pedagogai, taip pat kaip mokiniai, išskyrė, jog 35,1 % mokinių dažnai kreipiasi pagalbos į mamą / globėją ir kad jie stengiasi patys savarankiškai išspręsti problemas, tokių mokinių buvo 34 %. Pedagogai atsakė, kad 24,7 % mokinių dažnai kreipiasi pagalbos į tėvą / globėją, 17,5 % mokinių kreipiasi pagalbos į brolius, seseris. Mažiausiai ugdymo procese, pedagogų nuomone, dalyvauja seneliai (8,2 %) ir samdomas mokytojas (2,1 %).



Nustatytas koreliacinis ryšys tarp klasės ir „pagalbos kreipimosi į mamą / globėją“ ( $\chi^2 = 21,75$ ;  $p < 0,02$ ), tarp klasės ir „pagalbos kreipimosi į tėvą / globėją“ ( $\chi^2 = 19,61$ ;  $p < 0,03$ ). Pedagogai mano, kad 8 - tų klasių mokiniai mažiausiai kreipiasi pagalbos į mamą/globėją (25,0 %), tuo tarpu, visi tirti penktokai kreipiasi pagalbos į mamą / globėją, o 10 - tų ir 9 - tų klasių tirti paaugliai kreipiasi pagalbos į tėvą / globėją (atitinkamai 27,8 % ir 27,3 %). Taip pat rastas ryšys ir tarp klasės ir „pagalbos kreipimosi į brolius / seseris“ ( $\chi^2 = 25,27$ ;  $p < 0,005$ ). Pedagogai mano, kad dažniausiai brolių, seserų pagalbos prašosi 5 - tų klasių mokiniai (66,7 %), o rečiausiai – 8 - tų klasių mokiniai (3,6 %). Kitais atvejais koreliuojant teiginius su demografiniais duomenimis nerasta statistiškai reikšmingo ryšio.

Pedagogai, panašiai kaip ir nereguliarieji mokyklą lankantys mokiniai, nurodė, kad pagrindinė pagalbos atstovė šeimoje yra mama / globėja ir taip pat konstatavo, kad visgi neretai patys mokiniai sprenddami savo problemas pasikliauja savimi.

### 2.3. Mokyklos nereguliarų lankymą sąlygojantys psichologiniai veiksniai

Siekiant išsiaiškinti psichologinius veiksnius, sąlygojančius mokyklos nereguliarų lankymą, buvo remtasi Barkauskaitės, M., 2003 ir Silickienės N., 2005 teiginiais.

Psichologiniai veiksniai – veiksniai susiję su asmenybės savybėmis, raida. Tarp šių veiksnių: Įgimti asmenybės gabumai ir Įgyti gebėjimai, taip pat su asmenybės poreikiais susiję veiksniai: saviraiška, savirealizacija ir mokymosi motyvacija (Štuopytė, 2003).

Tyrimo metu buvo siekiama išsiaiškinti, mokinių požiūriu, kaip mokyklos nereguliarų lankymą įtakoja psichologiniai veiksniai (žr. 6 lentelę).

6 lentelė

#### Mokinių nuomonė apie psichologines mokymosi sunkumų priežastis mokykloje (%) (n = 131)

Nr.	Teiginiai	Sutinku	Sutinku iš dalies	Nesutinku	Neatsakė
1.	Sunku skaityti	6,1	10,7	82,4	0,8
2.	Sunku rašyti	9,2	13,0	77,1	0,8
3.	<i>Sunku skaičiuoti</i>	20,6	15,3	63,4	0,8
4.	<i>Sunku suvokti, kas aiškinama pamokos metu</i>	19,8	23,7	55,7	0,8
5.	<i>Sunku išiminti, ką aiškina mokytojas</i>	19,8	29,0	50,4	0,8
6.	Nežinau, kaip mokytis savarankiškai	10,7	16,8	71,0	1,5
7.	<i>Sunku išmokti, nors mokausi daug</i>	21,4	17,6	60,3	0,8
8.	<i>Nepavyksta sukaupti dėmesio</i>	23,7	34,4	41,2	0,8
9.	Nepajėgiu atlikti namų darbų	15,3	23,7	60,3	0,8
10.	<i>Negaliu ramiai išsėdėti</i>	24,4	20,6	55,0	-

Daugiausia apklaustųjų (24,4 %) nurodė, kad pagrindinė priežastis, įtakojanti mokyklos nereguliarų lankymą, yra negalėjimas ramiai išsėdėti pamokoje. 23,7 % nereguliarieji mokyklą

lankančių mokinių nurodė, kad jiems nepavyksta sukaupti dėmesio. Kitos, menkiau įtakojančios mokyklos nereguliaraus lankymo priežastys yra: sunku išmokti, nors mokosi daug (21,4 %), sunku skaičiuoti (20,4 %), taip pat ir sunku suvokti, įsiminti, ką aiškina mokytojas pamokų metu (19,8 %). Taip pat buvo mokinių, kurie nežino kaip savarankiškai mokytis (10,7 %), rašyti (9,2 %) ir skaityti (6,1 %). Vadinasi, galima galvoti, kad dėmesio ir atminties problemos tikrai akivaizdžiai sąlygoja mokinių nenorą mokytis.

Nustatyti koreliaciniai ryšiai tarp klasė ir „negaliu ramiai išsėdėti“ ( $\chi^2 = 26,37$ ;  $p < 0,003$ ). Labiausiai skundžiasi negalėjimu ramiai išsėdėti pamokoje tie mokiniai, kurie yra iš 5 – tų (75,0 %) ir 6 – tų (44,4 %) klasių. Kiek mažiau skundžiasi iš 8 – tų (37,5 %), 9 – tų (28,1 %) klasių. Koreliuojant mokyklos vietovę su „negaliu ramiai išsėdėti“ ( $\chi^2 = 7,05$ ;  $p < 0,029$ ), mokyklos vietovę su „sunku įsiminti, ką aiškina mokytojas“ ( $\chi^2 = 9,77$ ;  $p < 0,008$ ). Išanalizavus pastebėta, jog daugiausia kaimo mokyklos nereguliarieji mokyklą lankantys mokiniai (38,2 %) skundžiasi negalėjimu išsėdėti, o 23,8 % miesto mokyklos nereguliarieji lankantiems mokyklą mokiniams sunku įsiminti, ką aiškina mokytojas. Taip pat rastas statistiškai reikšmingas ryšys tarp vaiko konfigūracijos ir „sunku išmokti, nors mokausi daug“ ( $\chi^2 = 18,05$ ;  $p < 0,02$ ). 34,8 % pirmagimiai ir 26,1 % antri vaikai š eimoje skundžiasi negalintys išmokti, nors mokosi daug. Kitais atvejais koreliuojant demografinius duomenis su psichologiniais veiksniais statistiškai reikšmingo ryšio nerasta.

Apžvelgus rezultatus matyti, mokinių nuomone, kad nereguliarieji mokyklą lankantys mokiniai labiau akcentuoja psichologines problemas negu socialines.

Buvo siekiama sužinoti, mokytojų nuomone, kaip mokinių mokyklos nereguliarų lankymą įtakoja psichologiniai veiksniai (žr. 7 lentelę).

7 lentelė

**Mokytojų nuomonė apie vaikų psichologines mokymosi sunkumų priežastis mokykloje (%) (n = 38)**

Nr.	Teiginiai	Sutinku	Sutinku iš dalies	Nesutinku
1.	<i>Sunku mokytis</i>	29,9	35,1	33,0
2.	Sunku skaityti	11,3	15,5	71,1
3.	Sunku rašyti	17,5	17,5	62,9
4.	<i>Sunku skaičiuoti</i>	23,7	19,6	54,6
5.	<i>Nepavyksta sukaupti dėmesio</i>	34,0	48,5	15,5
6.	<i>Nepasitiki savo jėgomis</i>	27,8	46,4	23,7
7.	<i>Sunkiai sutaria su klasės draugais</i>	20,6	22,7	54,6
8.	<i>Sunkiai sutaria su mokytojais</i>	22,7	22,7	52,6
9.	Sunku įsiminti, nors mokosi daug	12,4	20,6	64,9
10.	<i>Nepakankami mokymosi gebėjimai</i>	39,2	34,0	24,7
11.	<i>Nemato mokymosi prasmės</i>	32,0	45,4	20,6

Pedagogų nuomone, 39,2 % nereguliariai mokyklą lankančių mokinių yra nepakankami mokymosi gebėjimai. Taip pat pedagogai pažymėjo, kad 34,0 % nereguliariai mokyklą lankantiems mokiniams nepavyksta sukaupti dėmesio ir 32,0 % tirtų mokinių nemato mokymosi prasmės. Pedagogai nurodė, kad 29,9 % mokiniams sunku mokytis, 27,8 % nepasitiki savo jėgomis ir taip pat pedagogai pažymėjo, jog 23,7 % mokinių sunku skaičiuoti. Pedagogai mano, jog būna nesutarimų su klasės draugais (20,6 %) ir mokytojais (22,7 %). Pastebėta, pedagogų nuomone, jog dažnesni nesutarimai esti tarp mokytojų, negu tarp bendraklasių. Pedagogai mano, kad rašymo sunkumai (17,5 %), atminties sunkumai (12,4 %) ir skaitymo sunkumai (11,3 %) mažiau įtakos turi mokinių nereguliariam mokyklos lankymui.

Nustatyti koreliaciniai ryšiai tarp klasės ir „sunku įsiminti, nors mokosi daug“ ( $\chi^2 = 23,12$ ;  $p < 0,01$ ), tarp klasės ir „nemato mokymosi prasmės“ ( $\chi^2 = 30,94$ ;  $p < 0,001$ ). Detalesnė analizė rodo, pedagogų nuomone, jog vyresniųjų klasių mokiniai (8 - tų, 9 - tų, 10 - tų klasių) skundžiasi, jog sunku įsiminti, nors mokosi daug ir taip pat nemato mokymosi prasmės. Kitais atvejais koreliuojant demografinius duomenis su psichologiniais veiksniais statistiškai reikšmingo ryšio nerasta. Taigi galima konstatuoti, kad mokytojai įžvelgia panašias kaip ir mokiniai mokymosi sunkumų psichologines priežastis.

Anot Barkauskaitės ir kt. (2003), sėkmingą mokymąsi lemia kiekvieno mokinio asmenybės ypatumai. Todėl šiuo tyrimu buvo siekiama sužinoti, kokie, pedagogų nuomone, yra nereguliariai mokyklą lankančių mokinių individualūs bruožai (žr. 8 lentelę).

8 lentelė

**Individualūs mokinių ypatumai (%) (n = 38)**

Nr.	Teiginiai	Sutinku	Sutinku iš dalies	Nesutinku
1.	<i>Dažnai pasielgia priešingai, nei norėjo pasielgti</i>	23,7	40,2	34,0
2.	<i>Iš pradžių padaro, po to pagalvoja</i>	26,8	47,4	23,7
3.	<i>Yra uždaras ir mažai bendrauja</i>	25,8	32,0	40,2
4.	Yra labai jautrus	14,4	43,3	40,2
5.	<i>Nepasitiki savo jėgomis</i>	24,7	47,4	25,8

Pedagogai mano, kad 26,8 % nereguliariai mokyklą lankančių mokinių yra išsiblaškę, impulsyvūs. Taip pat nurodė, jog nemaža dalis (25,8 %) mokinių, yra uždari, mažai bendraujantys. 24,7 % mokiniams stinga pasitikėjimo savimi ir 23,7 % mokinių dažnai pasielgia priešingai, nei norėjo pasielgti (vidiniai prieštaravimai). Taip pat pedagogai pažymėjo, jog tarp nereguliariai mokyklą lankančių mokinių yra labai jautrių (14,4 %). Rastas statistiškai reikšmingas ryšys tarp klasės ir „yra labai jautrus“ ( $\chi^2 = 29,85$ ;  $p < 0,001$ ). Pedagogų nuomone, 5 - tų klasių mokiniai (66,7 %), 6 - tų klasių

(33,3 %) ir 7 - tų klasių (26,7 %) mokinių yra labiausiai jautrūs. Kitais atvejais koreliuojant teiginius su demografiniais duomenimis nerasta statistiškai reikšmingo ryšio.

Pedagogų nuomone, matyti, jog nereguliariai mokyklą lankantys mokiniai yra nelabai pasitikintys savimi, uždari, mažai bendraujantys. Dereškevičius (2000) konstatuoja panašią situaciją – dauguma nelankančiųjų yra gerokai jautresni už savo klasės draugus. Dažnai jie esti baugūs, drovūs, nedrąsūs, nuoskaudas išgyvenantys savyje vaikai. Taigi akivaizdu, jog individualios mokinių savybės gali sąlygoti mokyklos nelankymą.

Bendravimas – vienas iš pagrindinių žmogaus poreikių. Jis kyla jau pačioje gyvenimo pradžioje, bet ypač ryškus jaunystės metais. Šiame amžiuje kiekvienam labai svarbi ir reikšminga bendraamžių draugystė, jų pripažinimas. Dažnai jaunuoliui draugai ir bendraamžiai būna svarbiau už šeimą arba mokyklą. Daugiausia nuo draugų priklauso orientacijos, vertinimai, kasdieninis elgesys. Jaunuolių tarpe ypač reikšmingas bendraamžių pripažinimas. Jei pripažinimą patiria savo mokyklos, kiemo ar gatvės tarpe, tai toje socialinėje aplinkoje jaunuoliai adaptuojasi, prie jos pritampa (Barkauskaitė, 1993).

Svarbiausiais socialiniais veiksniais, lemiančiais paauglio asmenybės formavimąsi, laikomi paauglių tarpusavio santykiai ir bendravimas. Šiandien paauglio gebėjimas prisitaikyti prie sudėtingų socialinių, psichologinių, ekonominių gyvenimo sąlygų pokyčių rodo jo socializacijos lygį. Vienas svarbiausių asmenybės socializacijos veiksnių – bendraamžių grupės, vienas iš svarbiausių paauglių uždavinių – tapti bendraamžių grupės nariu. Sėkminga socializacija tarp bendraamžių - tai viena iš reikšmingiausių asmenybės brendimo sąlygų. O atstūmimas ir nepritapimas bendraamžių grupėse yra asmenybės resocializacijos šaltinis (Virbalienė, 2004).

Buvo siekiama sužinoti nereguliariai mokyklą lankančių mokinių nuomonės apie santykius su bendraklasiais (žr. 9 lentelę).

9 lentelė

**Mokinių nuomonė apie santykius su bendraklasiais (%) (n = 131)**

Nr.	Teiginiai	Sutinku	Sutinku iš dalies	Nesutinku
1.	<i>Nesutariu, jie mane pravardžiuoja, ėžidinėja</i>	9,9	16,8	71,8
2.	Nebendrauju, esu atstumtas	3,1	6,1	89,3
3.	Nebendrauju, esu patyręs jų smurtą	4,6	5,3	88,5
4.	<i>Nesutariu, nes jie bendrauja tik su išrinktaisiais</i>	10,7	16,0	71,0
5.	<i>Mažai bendrauju, nes nėra su jais apie ką kalbėti</i>	11,5	19,8	67,2
6.	Jaučiuosi „skurdžius“ bendraamžių tarpe	3,8	6,9	88,5

19,8 % mokinių teigia, kad mažai bendrauja, nes nėra su jais apie ką kalbėti. 16,8 % mokinių pažymėjo, kad draugai pravardžiuoja ir įžeidinėja, taip pat nesutaria, nes klasės draugai bendrauja tik su išrinktaisiais, tokių pažymėjo 16 % nereguliariai mokyklą lankančių mokinių.

Rasti koreliaciniai ryšiai tarp klasės ir „nebendrauju, esu atstumtas“ ( $\chi^2 = 19,17$ ;  $p < 0,04$ ), tarp klasės ir „nebendrauju, esu patyręs jų smurtą“ ( $\chi^2 = 23,18$ ;  $p < 0,01$ ). Duomenys rodo, kad daugiausia bendraklasių smurtą yra patyrę jaunesnieji paaugliai: 5 – tų klasių (50,0 %), 6 – tų klasių (11,1 %) ir 7 – tų klasių (10,0 %) mokiniai. Ir taip pat 5 – tų klasių mokiniai skundžiasi atstūmimu, tokių buvo 25,0 %. Rastas statistiškai reikšmingas ryšys tarp klasės ir „mažai bendrauju, nes nėra su jais apie ką kalbėti“ ( $\chi^2 = 20,38$ ;  $p < 0,03$ ). Detalesnė analizė rodo, kad daugiausia 9 – tų klasių nereguliariai lankantys mokiniai mažai bendrauja, nes nėra apie ką su bendraklasiais kalbėti, tokių buvo 33,3 %. 5 – tų klasių, 10 – tų klasių - 25,0 %, 8 – tų klasių - 13,9 % ir 7 – tų klasių visi mokiniai teigia, kad mažai bendrauja, nes neturi apie ką su jais kalbėti. Pasak Petruolytės (2003), paaugliui būdingas noras veikti kartu su bendraamžiais, bendruomeniškai gyventi, būti draugų mėgstamam, pripažįstamam ir gerbiamam. Jei santykiai su bendraamžiais nesiklosto, neturi artimų draugų, labai dėl to sielojasi, išgyvena tikrą asmeninę dramą. Vaikai labai brangina gerą bendraamžių nuomonę apie save. Labai nemalonu paaugliui draugų nuoširdus pasmerkimas, o didžiausia bausmė - nenoras su juo bendrauti, viešas, tylus ignoravimas.

Rastas statistiškai reikšmingas ryšys tarp mokyklos vietovės ir „nebendrauju, esu patyręs jų smurtą“ ( $\chi^2 = 10,62$ ;  $p < 0,005$ ). Detalesnė analizė rodo, kad 14,7 % kaimo mokinių, miesto - 1,1 % patiria psichologinį smurtą. Iš šių rezultatų matyti, kad daugiau kaimo mokyklos mokiniai patiria psichologinį smurtą. Rastas statistiškai reikšmingas ryšys tarp vaiko konfigūracijos šeimoje ir „jaučiuosi „skurdžius“ bendraamžių tarpe“ ( $\chi^2 = 23,25$ ;  $p < 0,003$ ). Daugiausia ketvirtai vaikai š eimoje jaučiasi „skurdžiais“ bendraamžių tarpe, tokių vaikų buvo (33,3 %), o mažiausiai jaučiasi „skurdžiais“ - pirmi (1,6 %) ir antri (5,9 %) vaikai šeimoje. Ir taip pat rastas statistiškai reikšmingas ryšys tarp šeimos tipo sudėties ir „nesutariu, jie mane pravardžiuoja, įžeidinėja“ ( $\chi^2 = 6,82$ ;  $p < 0,03$ ). Daugiausia pravardžiuojami, įžeidinėjami mokiniai esantys iš nepilnų šeimų. Tokių vaikų buvo (25,9 %), o pilnų šeimų vaikai skundėsi mažiau - 10,7 %. Kitais atvejais koreliuojant teiginius su demografiniais duomenimis nerasta statistiškai reikšmingo ryšio.

Išanalizavus matome, mokinių nuomone, kad nereguliariai mokyklą lankantys mokiniai yra nemėgiami, išgyvena atstūmimą. Galima daryti prielaidą, jog klasės draugų atstūmimas iš draugų rato, neigiami išgyvenimai dėl jų, gali įtakoti atitolimą nuo mokyklos ir „iškritimą“ iš jos.

Taip pat buvo siekiama sužinoti klasės auklėtojų nuomonės, ar mokyklos nereguliarų lankymą įtakoja bendraamžių atstūmimas iš draugų rato (žr. 10 lentelę).

**Mokinių santykiai su bendraklasiais (%) (n = 38)**

Nr.	Teiginiai	Sutinku	Sutinku iš dalies	Nesutinku
1.	<i>Nesutaria, nes jie pravardžiuoja, įžeidinėja</i>	7,2	26,8	63,9
2.	<i>Nebendrauja, nes yra atstumtas</i>	6,2	12,4	79,4
3.	<i>Nebendrauja, nes yra patyręs jų smurtą</i>	3,1	12,4	82,5
4.	<i>Nesutaria, nes jie bendrauja tik su išrinktaisiais</i>	8,2	18,6	71,1
5.	<i>Mažai bendrauja, nes nėra su jais apie ką kalbėti</i>	11,3	37,1	49,5

Mokytojai mano, kad 37,1 % mokinių mažai bendrauja su vienmečiais, nes nėra apie ką su jais kalbėti. Taip pat matome, kad mokyklą nereguliariai lankantys mokiniai yra patyrę psichologinį smurtą t.y. nesutaria su klasės draugais, nes jie pravardžiuoja, įžeidinėja (26,8 %). Ir 18,6 % mokinių, mokytojų nuomone, nesutaria, nes klasės draugai nepriima į draugų ratą (18,6 %), yra atstumti (12,4 %) ir yra patyrę smurtą (12,4 %).

Rasti koreliaciniai ryšiai tarp lyties ir „nesutaria, nes jie bendrauja tik su išrinktaisiais“ ( $\chi^2 = 10,13$ ;  $p < 0,006$ ). Išanalizavus matyti, kad daugiau mergaitės / jaunuolės (38,5 %) nesutaria su bendraklasiais, bet ne berniukai / jaunuoliai (nesutaria su bendraklasiais tik 11,6 % šių tiriamųjų). Kitais atvejais koreliuojant teiginius su demografiniais duomenimis nerasta statistiškai reikšmingo ryšio.

Šie tyrimo duomenys leidžia daryti prielaidą, jog mokiniai yra praradę norą lankyti mokyklą, nes sunkiai susiranda draugų, vengia bendrauti, nes nėra su jais apie ką kalbėti, jaučiasi atstumti.

#### **2.4. Mokyklos nereguliarų lankymą sąlygojantys pedagoginiai veiksniai**

Siekiant išsiaiškinti pedagoginius veiksnius, sąlygojančius mokyklos nereguliarų lankymą, buvo remtasi Barkauskaitės, M., 2003 ir Silickienės N., 2005 teiginiais.

R.K.Faliis, S.Opotow (2003) teigia, kad mokiniai dažniausiai vengia pamokų, kurių nemėgsta, kurios jiems per lengvos ar per sunkios, kurioms jie nepasirengę. Mokiniai taip pat vengia bendraamžių ir mokytojų su kuriais konfliktuoja. Mokiniai, dažnai praleidžiantys pamokas, jaučiasi pralaimėję, jei mokymosi pasiekimai blogėja, jie vis labiau jaučiasi prislėgti nesėkmėmis, kol galiausiai iškrenta iš mokyklos (Rimkevičienė V., Rimkutė J. 2004).

Nuolat ir nežymiai blogėjantys mokymosi rezultatai dažnai nesulaukia reikiamo dėmesio. Nesimokydamas vaikas „tolsta“ nuo mokyklos. Net jei jis nekonfliktuos su mokytojais ar bendraklasiais, menčiau vertins save, nepatirs jam svarbios mokymosi veiklos – sėkmės jausmo (Navaitis, 1998). Todėl tyrimu norėta išsiaiškinti, mokinių požiūriu, nereguliariai mokyklą lankančių mokinių mokymosi nesėkmės (žr. 11 lentelę).

**Mokinių nuomonė apie pedagoginius mokymosi nesėkmių veiksnius (%) (n = 131)**

Nr.	Teiginiai	Sutinku	Sutinku iš dalies	Nesutinku	Neatsakė
1.	<i>Turiu pataisų</i>	32,8	17,6	48,1	1,5
2.	Antramečiavau	13,7	4,6	80,2	1,5
3.	Trečiamečiavau	0,8	2,3	94,7	2,3
4.	<i>Dažnai praleisdavau pamokas</i>	25,2	30,5	44,3	-
5.	Keičiau mokyklas	5,3	5,3	87,8	1,5

Šio tyrimo rezultatai parodė, kad mokiniai nereguliariai lanko mokyklą dėl to, kad turi pataisų ir dėl dažno pamokų praleidinėjimo.

Nustatyti koreliaciniai ryšiai tarp lyties ir „turiu pataisų“ ( $\chi^2 = 9,82$ ;  $p < 0,007$ ), tarp lyties ir „dažnai praleisdavau pamokas“ ( $\chi^2 = 6,41$ ;  $p < 0,04$ ). Išanalizavus matyti, kad vis dėlto berniukai / jaunuoliai (39,5 %) dažniau linkę praleidinėti pamokas ir igrįyti pataisais, negu mergaitės / jaunuolės (22,9 %). Rastas koreliacinis ryšys tarp klasės ir „antramečiavau“ ( $\chi^2 = 24,02$ ;  $p < 0,008$ ). Antramečiavo daugiausia iš penktų klasių - 50,0 % mokinių. Kiek mažiau antramečiavo iš aštuntų klasių (31,4 %) ir iš šeštų klasių (22,2 %). Barkauskaitė ir kt. (2004) teigia, jog Lietuvoje mokinių, kartojančių kursą bendrojo lavinimo mokykloje, problemiška situacija esti su pirmų, septintų ir aštuntų klasių mokiniais. Ir kad dažnas kurso kartojimas vertinamas kaip mokymosi nesėkmių, prasto lankomumo ar nepakankamų vietinės švietimo sistemos galimybių rezultatas. Statistiškai reikšmingas ryšys rastas ir tarp mokyklos vietovės ir „turiu pataisų“ ( $\chi^2 = 7,51$ ;  $p < 0,023$ ). Daugiau linkę turėti pataisais kaimo mokyklos mokiniai (44,1 %), negu miesto - 29,5 %. Taip pat rastas statistiškai reikšmingas ryšys tarp tėvo išsilavinimo ir mokyklos keitimo ( $\chi^2 = 24,24$ ;  $p < 0,007$ ). Duomenys rodo, jog 42,9 % mokinių, kurie keitė mokyklą, tėvai yra igrįję pradinį išsilavinimą. Kitais atvejais koreliuojant pedagoginius veiksnius su demografiniais duomenimis nerasta statistiškai reikšmingo ryšio.

Apžvelgus rezultatus matyti, mokinių nuomone, jog mokyklos nereguliariam lankymui gali turėti įtakos dažnas pamokų praleidinėjimas ir pataisų igrįjimas. Barkauskaitė (2004) teigia, kad dažnai kurso kartojimas vertinamas kaip mokymosi nesėkmių, prasto lankomumo ar nepakankamų vietinės švietimo sistemos galimybių rezultatas. Ir Dereškevičius (2000) savo darbuose pastebi, kad dažna kurso kartojimo priežastis yra didelis atsilikimas, žinių spragos, kurių mokiniai nepajėgia jas igrįveikti, nespėja mokytis kartu su savo klasės draugais. Ir kad dažnas mokinytis yra paliktas kartoti kurso ne dėl to, kad nepajėgia sėkmingai mokytis, o dėl to, kad dažnai praleidžia pamokas.

Tyrimo metu siekta išsiaiškinti, mokytojų nuomone, mokinių mokymosi nesėkmes (žr. 12 lentelę).

**Mokytojų nuomonė apie pedagogines mokinių nelankymo priežastis (%) (n = 38)**

Nr.	Teiginiai	Sutinku	Sutinku iš dalies	Nesutinku
1.	<i>Turi pataisų</i>	38,1	16,5	43,3
2.	Antramečiavo	11,3	4,1	82,5
3.	Trečiamečiavo	-	-	97,9
4.	<i>Nereguliariai lanko pamokas</i>	70,1	14,4	13,4
5.	Keitė mokyklas	11,3	3,1	83,5

Pedagogai, taip pat kaip mokiniai, nurodė, kad 38,1 % mokinių turi pataisų ir 70,1 % mokinių nereguliariai lanko pamokas. Galima daryti prielaidą, jog nereguliarus pamokų lankymas yra pagrindinė priežastis įgyti pataisus.

Rasti koreliaciniai ryšiai tarp lyties ir „nereguliariai lanko pamokas“ ( $\chi^2 = 8,97$ ;  $p < 0,01$ ). Pedagogai, kaip ir mokiniai, pažymėjo, jog berniukai / jaunuoliai dažniau nei mergaitės / jaunuolės nereguliariai lanko pamokas (tokių tiriamųjų rasta atitinkamai 73,9 % ir 65,4 %). Koreliuojant tarp klasės ir „antramečiavo“ ( $\chi^2 = 20,77$ ;  $p < 0,023$ ), tarp klasės ir „nereguliariai lanko pamokas“ ( $\chi^2 = 24,548$ ;  $p < 0,006$ ). Išanalizavus duomenis, matyti, kad daugiausia mokinių antramečiavo iš 8 - tų klasių (25,0 %) ir 8 - tų klasių (75,0 %) , 9 - tų klasių (77,3 %), 10 - tų klasių (88,9 %) mokiniai nereguliariai lanko pamokas. Kitais atvejais koreliuojant teiginius su demografiniais duomenimis nerasta statistiškai reikšmingo ryšio.

Apžvelgus mokinių ir pedagogų rezultatus, galima daryti prielaidą, kad nereguliariai lanko pamokas todėl, kad turi pataisų, mokyklinių spragų, ir dėl to yra praradę mokymosi motyvaciją.

Nuolat mokykloje patiriantis nesėkmę mokinyas dažnai netenka noro mokytis, silpnėja jo mokymosi motyvacija ir tai neigiamai įtakoja jo tolimesnį gyvenimą. Mokymasis – pagrindinė mokinio veikla, sąlygojanti visavertį asmenybės vystymąsi. Sėkmingas mokymasis siejamas su pozityviu savimone, autokonceptijos ir kitų asmenybės darinių formavimusi (Barkauskaitė, Rodzevičiūtė, 2003).

Tyrimu siekta išsiaiškinti nereguliariai mokyklą lankančių mokinių poziciją mokyklos lankymo atžvilgiu (žr. 13 lentelę).

**Mokinių pozicija mokyklos lankymo atžvilgiu (%) (n = 131)**

Nr.	Teiginiai	Sutinku	Sutinku iš dalies	Nesutinku	Neatsakė
1.	Mokytis nėra prasmės	9,2	9,2	80,2	0,8
2.	<i>Neįdomu kai kuriose pamokose</i>	38,2	33,6	26,7	1,5
3.	Neįdomu mokykloje	21,4	19,8	58,0	0,8
4.	<i>Tingiu mokytis</i>	30,5	26,7	42,0	0,8
5.	Mokykloje manęs niekas nedomina	10,7	13,0	74,8	1,5
6.	Nejauku, nesaugu mokykloje	8,4	9,2	81,7	0,8
7.	Bijau mokyklos	6,9	4,6	87,8	0,8



Dauguma mokinių teigia, kad neįdomu kai kuriose pamokose (38,2 %) ir tingi mokytis (30,5 %). Mažesnę dalį mokinių, kuriems neįdomu mokykloje yra 21,4 %. 10,7 % mokinių teigia, kad niekas mokykloje nedomina. Retesnės priežastys, dėl kurių mokiniai vengia mokyklos, yra šios: mokytis nėra prasmės (9,2 %), nejauku, nesaugu mokykloje (8,4 %) ir 6,9 % bijo mokyklos.

Rasti koreliaciniai ryšiai tarp lyties ir „tingiu mokytis“ ( $\chi^2 = 11,12$ ;  $p < 0,004$ ), berniukai / jaunuoliai (40,7 %) daugiausia tingi mokytis, negu mergaitės / jaunuolės (14,3 %). Rastas koreliacinis ryšys tarp klasės ir „mokytis nėra prasmės“ ( $\chi^2 = 23,78$ ;  $p < 0,008$ ), 5 - tų klasių mokiniai daugiausia nemato prasmės mokantis, tokių buvo - 75,0 %, 6 - tų klasių - 11,1 %, 7 - tų klasių - 10,0 %. Rimkevičienės (2000) tyrimo rezultatai rodo, kad pirmasis kritinis laikotarpis, kai mokiniai dažniausiai susiduria su mokymosi sunkumais ir pradeda praleisti pamokas, yra 3 - 6 klasės. Barkauskaitės ir kt. (2004) gauti rezultatai rodo, kad mokinių nenoras lankyti mokyklos labai sustiprėja penktoje klasėje ir kad penktą klasę reikėtų laikyti rizikos grupe. Taip pat rastas koreliacinis ryšys tarp vaiko konfigūracijos ir „mokytis nėra prasmės“ ( $\chi^2 = 17,91$ ;  $p < 0,022$ ). Detalesnė analizė rodo, kad daugiausia manančių vaikų, jog mokytis nėra prasmės, buvo 33,3 % penkti ir 14,3 % ketvirti vaikai šeimoje. Kitais atvejais koreliuojant teiginius su demografiniais duomenimis nerasta statistiškai reikšmingo ryšio.

Išanalizavus matome, mokinių nuomone, jog nereguliariai mokyklą lankantys mokiniai nėra patenkinti ugdymo procesu, pedagogais, supančia aplinka, taip pat jiems stinga valios, pastangų mokytis. Hijzen (2006) teigia, kad pagrindinė priežastis, kodėl jauni žmonės nenori lankyti ar anksti palieka mokyklą dėl motyvacijos stokos. Anot Barkauskaitės (2000), labai svarbu mokinius aktyviai įtraukti į patį ugdymo procesą, kad jie galėtų glaudžiai sąveikauti. Norint patenkinti mokinių žinių poreikį, plėsti jų žinias, sudominti, reikia tinkamai pasirinkti efektyvius mokymo metodus, ugdymo procesą grįsti savarankiškai sukauptomis mokinių žiniomis ir sudaryti jiems galimybę patirti pasitenkinimo, įvertinimo džiaugsmą.

Pamokų ruošą - mokomojo proceso grandis, kai mokiniai atlieka savarankiškai mokytojo paskirtas užduotis ne pamokų metu (Jovaiša, 1993). Todėl tyrimo metu siekta išsiaiškinti, mokinių požiūriu, ar mokiniai ateina į mokyklą paruošę pamokas (žr. 14 lentelę).

14 lentelė

**Pastangos (%) (n = 131)**

Nr.	Teiginiai	Sutinku	Sutinku iš dalies	Nesutinku	Neatsakė
1.	Šiek tiek pasiruošęs kiekvienam dalykui	42,0	29,8	28,2	-
2.	Paruošęs namų darbus tik tada, kai tikiuosi, kad patikrins	29,8	25,2	44,3	0,8
3.	Neparuošęs namų darbų	20,6	27,5	51,9	-

Pagal šiuos gautus rezultatus matyti, kad dauguma tirtų mokinių (42,0 %) į pamokas ateina šiek tiek pasiruošę. 29, 8 % nereguliariai mokyklą lankančių mokinių ateina į mokyklą paruošę pamokas tada, kai tikisi, jog atsakinės. Ir 20,6 % nereguliariai mokyklą lankančių mokinių ateina neparuošę pamokų.

Nustatyti koreliaciniai ryšiai tarp šeimos sudėties ir “paruošęs namų darbus tik tada, kai tikiuosi, kad patikrins“ ( $\chi^2 = 16,80$ ;  $p < 0,01$ ). Išanalizavus išaiškėjo, jog daugiausia iš vieno vaiko šeimos (50,0 %) ir daugiavaikių šeimų (45,5 %) vaikai dažniausiai ateina į mokyklą paruošę pamokas, tada, kai tikisi, jog atsakinės. Rastas koreliacinis ryšys tarp mokyklos vietovės ir „neparuošęs namų darbų“ ( $\chi^2 = 16,50$ ,  $p < 0,000$ ). Daugiausia kaimo mokyklos nereguliariai mokyklą lankantys mokiniai (42,9 %) ateina į pamokas neparuošę namų darbų, o miesto – 12,5 %. Kitais atvejais koreliuojant teiginius su demografiniais duomenimis nerasta statistiškai reikšmingo ryšio.

Apžvelgus duomenis, matyti, kad nereguliariai mokyklą lankantys mokiniai vis dėlto į mokyklą ateina šiek tiek pasiruošę pamokoms.

Mokykloje mokinio žinios yra pagrindinis mokymosi veiksnys, nes mokydamiesi naujų dalykų mokiniai tobulina ir plečia ankstesnes žinias (Herring James E., 1998). R.K.Faliis, S.Opotow (2003) akcentuoja, kad pamokų praleidinėjimas mažina, silpnina poreikį mokytis, neatliekami klasės ir namų darbai (Rimkevičienė, Rimkutė, 2004).

Buvo siekiama išsiaiškinti, mokinių nuomone, kiek laiko nereguliariai mokyklą lankantys mokiniai skiria pamokų ruošimui (žr. 15 lentelę).

15 lentelė

**Pamokų ruoša laiko atžvilgiu (%) (n = 131)**

Nr.	Teiginiai	Sutinku	Sutinku iš dalies	Nesutinku	Neatsakė
1.	<i>Beveik neskiriu</i>	17,6	14,5	63,4	4,6
2.	<i>Maždaug 1 val.</i>	36,6	19,1	42,7	1,5
3.	<i>2 -3 val.</i>	26,7	8,4	60,3	4,6
4.	<i>4 - 5 val.</i>	7,6	3,8	84,0	4,6
5.	<i>6 val. ir daugiau</i>	7,6	3,1	85,5	3,8

Gauti duomenys rodo, kad nereguliariai mokyklą lankantys mokiniai pamokų ruošai skiria 1 val. arba 2 - 3 val. Nemaža dalis, šeštadalis, visai neskiria laiko, retas kuris 4 ir daugiau valandų. Pagal šiuos rezultatus matome, mokinių nuomone, kad mokiniai labai mažai laiko skiria pamokų ruošai.

Nustatytas koreliacinis ryšys tarp lyties ir „beveik neskiriu“ ( $\chi^2 = 6,64$ ;  $p < 0,04$ ), tarp lyties ir „2 – 3 val.“ ( $\chi^2 = 7,83$ ;  $p < 0,02$ ). Iš analizavus matyti, kad daugiausia berniukai / jaunuoliai (20,8 %)

beveik neskiria laiko pamokų ruošai ir tik 6,5 % berniukų / jaunuolių 2 - 3 val. skiria pamokų ruošai. Tarp mergaičių / jaunuolių neruošiančių pamokų buvo 6,3 %, o 2 - 3 val. skiriančių pamokų ruošai mergaičių / jaunuolių rasta tik 12,5 %. Nustatytas statistiškai reikšmingas ryšys tarp klasės ir pamokų rengimo 4 - 5 val. ( $\chi^2 = 19,68$ ;  $p < 0,032$ ). Duomenys rodo, kad daugiausia 5 - tų klasių mokiniai (50,0 %) pamokų ruošai skiria 4 - 5 val. Kiek mažiau tiek laiko skiriančių pamokų ruošai rasta 6 - tose klasėse (22,2 %) ir 7 - tose klasėse (10,5 %). Kitais atvejais koreliuojant teiginius su demografiniais duomenimis nerasta statistiškai reikšmingo ryšio.

Iš šių pateiktų rezultatų matome, jog daugiausia nereguliariai mokyklą lankančių mokinių pamokų ruošai skiria tik vieną valandą. Ar vienos valandos užtenka paruošti pamokas? Galima daryti prielaidą, kad mokiniams mokymosi kursas yra per sunkus ir jie per tą valandą tik peržvelgia, kas buvo užduota, arba stinga mokymosi motyvacijos. Galima galvoti, jog tirti mokiniai nemoka mokytis savarankiškai, todėl jie turi daug mokymosi spragų ir todėl nereguliariai lanko mokyklą. Tačiau šioms prielaidoms įrodyti reikėtų išsamesnių tyrimų.

Taip pat siekta išsiaiškinti, mokinių požiūriu, dėl kokių priežasčių nereguliariai mokyklą lankantys mokiniai ateina į mokyklą (žr. 16 lentelę).

16 lentelė

#### Pamokų epizodinio lankymo priežastys (%) (n = 131)

Nr.	Teiginiai	Sutinku	Sutinku iš dalies	Nesutinku	Neatsakė
1.	<i>Ją baigęs noriu įsigyti profesiją</i>	67,9	21,4	9,9	0,8
2.	<i>Ją lanko mano draugai</i>	26,0	18,3	54,2	1,5
3.	Neturiu ką veikti	16,8	9,9	71,8	1,5
4.	Mokykloje duoda pavalgyti	10,7	3,8	84,5	1,5
5.	<i>Verčia tėvai</i>	28,2	13,7	57,3	0,8
6.	Verčia mokytojai	13,0	7,6	77,9	-

Rezultatai rodo, kad dauguma tirtų mokinių (67,9 %) teigė, jog lanko mokyklą tam, kad, pabaigus ją, įgytų profesiją. Tik 9,9 % mokinių su tuo nesutinka. 26,0 % atsakė, kad mokyklą lanko, todėl, kad yra draugų, bet daugiau nei pusė (54,2 %) tam prieštarauja. 28,2 % mokinių pažymėjo, kad mokyklą lanko verčiami tėvų, o 57,3 % mokinių atsakė, kad lanko savo noru, tėvų neverčiami.

Rasti koreliaciniai ryšiai tarp lyties ir „ją baigęs noriu įsigyti profesiją“ ( $\chi^2 = 10,85$ ;  $p < 0,004$ ), tarp lyties ir „neturiu ką veikti“ ( $\chi^2 = 6,42$ ;  $p < 0,04$ ), tarp lyties ir „verčia mokytojai“ ( $\chi^2 = 12,38$ ;  $p < 0,002$ ), tarp lyties ir „verčia tėvai“ ( $\chi^2 = 16,50$ ;  $p < 0,000$ ). Detalesnė analizė rodo, jog nereguliariai mokyklą lankantys berniukai / jaunuoliai (85,4 %), negu mergaitės / jaunuolės (58,5%) greičiau

norintys pabaigti mokyklą ir įgyti profesiją. Taip pat jie lanko mokyklą iš neturėjimo ką veikti (23,5 %) ir tėvų (39,5 %), mokytojų verčiami (21,7 %). Rastas statistiškai reikšmingas ryšys tarp tėvo išsilavinimo ir „verčia tėvai“ ( $\chi^2 = 24,47$ ;  $p < 0,006$ ). Išanalizavus, pastebėta, kad vaikus verčia mokytis dažniausiai tie tėvai, kurių išsilavinimas yra aukštasis (62,5 %), kiek mažiau verčia mokytis tie, kurių išsilavinimas aukštesnysis (35,0 %). Navasaitienė (2002) konstatuoja, jog tėvai, turintys vidurinį ir aukštesnį išsilavinimą, dėl nesugebėjimo prisitaikyti prie rinkos ekonomikos sąlygų negali rasti darbo ir todėl abejoja mokslo reikalingumu, neskatina savo vaikų mokytis. Rastas koreliacinis ryšys tarp šeimos tipo ir pamokų lankymo iš neturėjimo ką veikti ( $\chi^2 = 7,66$ ;  $p < 0,02$ ). 24,0 (%). Nereguliariai mokyklą lankantys mokiniai iš pilnų šeimų teigia, kad mokyklą lanko vien dėlto, kad neturi ką veikti, ir tik 7,4 % iš nepilnų šeimų pažymi tą patį motyvą. Kitais atvejais koreliuojant teiginius su demografiniais duomenimis nerasta statistiškai reikšmingo ryšio.

Apžvelgus duomenis matome, mokinių nuomone, kad dauguma nereguliariai mokyklą lankančių mokinių, vis dėlto turi siekių, lanko mokyklą, pabaigę ją, nori įgyti profesiją. Nori kuo greičiau tapti savarankiški, išsivaduoti iš tėvų kontrolės. Dereškevičius (2000) teigia, kad vaikai, praleidžiantys pamokas, nesistemiškai mokantys, jų ryšiai su mokykla nėra visiškai nutrūkę, kad emocinis ryšys su draugais ir mokykla gali tapti tolimesnio mokymosi stimulu.

Pedagoginis procesas – tai mokytojo ir mokinių sąveika. Jos sėkmės laidas - bendravimas. Bendravimą nulemia mokytojo ir mokinių tarpusavio santykiai (Tijūnėlienė, 1996). Tarp mokytojo ir mokinio turi būti abipusė pagarba. Abipusės pagarbos sąveikoje ir mokytojas, ir mokinys dalyvauja kaip lygus su lygiu.

Pagarba mokinio asmenybei glaudžiai siejasi su palankumu. Tarp mokytojų ir mokinių pasiektas palankumas yra didelis laimėjimas. Palankumo pagrindu atsiranda pasitikėjimas. Jis skleidžiasi dviem lygiais: kai mokytojas pasitiki mokiniais, o mokiniai – savo mokytoju. Mokytojo pasitikėjimas mokiniu įkvepia mokinius, žadina jų iniciatyvą, kūrybiškumą, suteikia stimulų saviugdai. Abipusis pasitikėjimas tarp mokytojo ir mokinių – tai didžiulis laimėjimas pedagoginėje veikloje (Žemaitis, 1997).

Mokytojo asmeninės savybės, jo nuostatos, reakcijos reikšmingos kiekvienam mokiniui. Nuo mokytojo asmenybės nemaža dalimi priklauso klasės kultūrinė atmosfera, socialinis klimatas, dalykinių santykių sistema, interesai bei poreikiai (Barkauskaitė, 2000).

Mokinių buvo klausama, ar mokykloje yra pagalbos atstovų, kuriems galėtų išsipasakoti, pasiguosti. Gauti tokie duomenys (žr. 17 lentelę).

**Nereguliariai mokyklą lankančių mokinių pagalbos atstovai mokykloje (%) (n = 131)**

<b>Nr.</b>	<b>Teiginiai</b>	<b>Dažnai</b>	<b>Kartais</b>	<b>Niekada</b>	<b>Neatsakė</b>
1.	<i>Dalyko mokytoją</i>	10,7	55,7	32,8	0,8
2.	Psichologą	-	5,3	93,1	1,5
3.	Logopedą	1,5	1,5	95,4	1,5
4.	Socialinį pedagogą	0,8	9,2	87,8	2,3
5.	Specialųjį pedagogą	1,5	3,8	93,1	1,5
6.	<i>Klasės auklėtoją</i>	8,4	39,7	50,4	1,5
7.	<i>Draugus</i>	15,3	43,5	38,9	2,3

Rezultatai rodo, kad mokiniai (15,3 %) dažnai pasikliauja draugais, 10,7 (%) mokinių kreipiasi pagalbos į dalyko mokytoją ir 8,4 % nereguliariai mokyklą lankančių mokinių kreipiasi į auklėtoją. Labai mažai mokinių kreipiasi pagalbos į kitus mokyklos atstovus: socialinį pedagogą, specialųjį pedagogą, psichologą, logopedą. Pažymėtina, jog psichologo nėra Tauragės rajono ir keliose miesto mokyklose. Todėl galima daryti prielaidą, kad nesant psichologo mokykloje, mokiniai dažnai pagalbos kreipiasi (išskyrus draugus) į dalyko mokytoją.

Rasti koreliaciniai ryšiai tarp mokyklos vietovės ir „kreipimosi pagalbos į socialinį pedagogą“ ( $\chi^2 = 14,81$ ;  $p < 0,001$ ), tarp mokyklos vietovės ir „kreipimosi pagalbos į klasės auklėtoją“ ( $\chi^2 = 11,49$ ;  $p < 0,003$ ). Detalesnė analizė rodo, jog kaimo mokyklos mokiniai (24,2 %) dažniau kreipiasi pagalbos į socialinį pedagogą, negu miesto – (4,2 %). Tiek miesto mokiniai (33,7 %), tiek kaimo mokiniai (58,8 %) kreipiasi pagalbos į auklėtoją. Kitais atvejais, koreliuojant teiginius su demografiniais duomenimis, nerasta statistiškai reikšmingo ryšio.

Išanalizavus duomenis matyti, mokinių nuomone, jog nereguliariai mokyklą lankantys mokiniai labiausiai pasikliauja draugais, prašosi jų pagalbos.

Taip pat buvo teirautasi ir pedagogų nuomonės apie nereguliariai mokyklą lankančių mokinių pagalbos atstovus mokykloje (žr. 18 lentelę).

**Nereguliariai mokyklą lankančių mokinių pagalbos atstovai mokykloje (%) (n = 38)**

<b>Nr.</b>	<b>Teiginiai</b>	<b>Dažnai</b>	<b>Kartais</b>	<b>Niekada</b>
1.	<i>Dalyko mokytoją</i>	36,1	27,8	34,0
2.	Psichologą	1,0	4,1	92,8
3.	Logopedą	7,2	1,0	89,7
4.	Socialinį pedagogą	13,4	9,3	75,3
5.	Specialųjį pedagogą	8,2	4,1	85,6
6.	<i>Klasės auklėtoją</i>	30,9	44,3	22,7
7.	<i>Draugus</i>	34,0	26,8	37,1

Pedagogų nuomone, nereguliariai lankantys mokyklą mokiniai dažniausiai kreipiasi į dalyko mokytoją (36,1% ), į draugus (34,0 % ) ir 30,9 % į klasės auklėtoją. Mažiausiai pagalbos kreipiasi į psichologą (1,0 %) ir logopedą (7,2 %) ir tik 13,4 % mokinių kreipiasi į socialinį pedagogą. Remiantis mokytojų ir mokinių atsakymais, mokiniai rečiausiai kreipiasi į logopedą, socialinį darbuotoją ir psichologą.

Rasti koreliaciniai ryšiai tarp klasės ir „kreipimosi pagalbos į dalyko mokytoją“ ( $\chi^2 = 22,63$ ;  $p < 0,012$ ). Išanalizavus matyti, kad 6 - tų klasių (55,6 %), 9 - tų klasių (54,5 %), 10 - tų klasių (50,0 %) nereguliariai mokyklą lankančių mokinių kreipiasi pagalbos į dalyko mokytoją. O mažiausiai kreipiasi 7 - tų klasių mokiniai (13,3 %). Taip pat rastas koreliacinis ryšys tarp mokyklos vietovės ir „kreipimosi pagalbos į socialinį pedagogą“ ( $\chi^2 = 8,16$ ;  $p < 0,02$ ). Pedagogai mano, jog 23,1 % kaimo mokyklą nereguliariai lankantys mokiniai, dažniau kreipiasi pagalbos į socialinį pedagogą, o mieste tokių mokinių aptikta žymiai mažiau – tik 4,3 %. Kitais atvejais, koreliuojant teiginius su demografiniais duomenimis, nerasta statistiškai reikšmingo ryšio. Pedagogai, kaip ir mokiniai nurodė, jog nereguliariai mokyklą lankantys mokiniai pagalbos dažniausiai kreipiasi į dalyko mokytoją ir draugus.

Siekta sužinoti, mokytojų požiūriu, pedagogų ir nereguliariai lankančių mokyklą mokinių tarpusavio santykius (žr. 19 lentelę).

19 lentelė

**Santykiai su mokytojais (%) (n = 38)**

<b>Nr.</b>	<b>Teiginiai</b>	<b>Sutinku</b>	<b>Sutinku iš dalies</b>	<b>Nesutinku</b>
1.	Nesutaria	13,4	25,8	58,8
2.	<i>Nesutaria, nes galvoja, kad jie iš anksto prieš jį nusistatę</i>	11,3	28,9	57,7
3.	Bijo jų	8,2	16,5	73,2

Išanalizavus duomenys rodo, jog mažiau nei pusė (28,9 %) nereguliariai mokyklą lankančių mokinių nesutaria su mokytojais, nes galvoja, kad jie yra nusiteikę prieš juos. Mokytojai pažymėjo, jog 25,8 % mokinių nesutaria su mokytojais. Ir taip pat, yra mokinių (8,2 %), kurie bijo mokytojų. Koreliuojant demografinius duomenis su teiginiais, nerasta statistiškai reikšmingo ryšio.

Apibendrinant galima teigti, mokytojų nuomone, jog pagrindinė priežastis, įtakojanti mokinių mokyklos nelankymą, yra nesutarimai.

Taip pat siekta išsiaiškinti nereguliariai mokyklą lankančių mokinių nuomonės apie santykius su mokytojais (žr. 20 lentelę).

**Mokytojo palankumas mokiniui (%) (n = 131)**

Nr.	Teiginiai	Sutinku	Sutinku iš dalies	Nesutinku
1.	<i>Nesutariu, jie netinkamai elgiasi</i>	9,2	12,2	76,3
2.	<i>Nesutariu, nes jie tyčiojasi, užgaulioja</i>	9,2	11,5	79,1
3.	<i>Nesutariu, nes jie iš anksto prieš mane nusistatę</i>	9,9	13,7	74,8
4.	<i>Bijau jų</i>	4,6	6,9	86,3

13,7 % tirtų mokinių pažymėjo, jog nesutaria su mokytojais, nes jie yra prieš juos nusiteikę, nesutaria, nes jie netinkamai elgiasi (12,2 %). Taip pat nereguliariai lankantys mokyklą mokiniai yra patyrę psichologinį smurtą, tokių buvo (11,5 %) ir 6,9 % mokinių bijo mokytojų. Targamadzės (2000) tyrimo rezultatai rodo, kad mokiniai dažniau akcentuoja neigiamus santykius su mokytojais, negu neigiamus santykius su bendraklasiais. Jos teigimu, jog mokinio diskomfortas mokykloje, ypač psichologinis, gali būti viena iš svarbiausių jo pasitraukimo iš mokyklos priežasčių.

Rastas statistiškai reikšmingas ryšys tarp šeimos tipo ir „nesutariu, nes jie iš anksto prieš mane nusistatę“ ( $\chi^2 = 6,95$ ;  $p < 0,03$ ). Iš analizavus matyti, kad daugiausia skundžiasi pilnų šeimų vaikai (16,0 %) nesutarimais su mokytojais. Kitais atvejais, koreliuojant teiginius su demografiniais duomenimis, nerasta statistiškai reikšmingo ryšio.

Pedagogų ir mokinių nuomone matyti, jog tarp nereguliariai mokyklą lankančių mokinių ir pedagogų nepakankamai geri santykiai. Remiantis šio tyrimo rezultatais, galima daryti prielaidą, kad pagrindinė mokinių nesutarimo su mokytojais priežastis yra ta, jog mokytojai iš anksto yra prieš juos nusistatę ir tai gali „užgožti“ mokymosi motyvą.

Tyrimo metu buvo siekiama išsiaiškinti klasės auklėtojų, ar pakankamą pagalbą suteikdavo pedagogai ir draugai (žr. 21 lentelę).

**Mokytojo pagalba vaikui (%) (n = 38)**

Nr.	Teiginiai	Sutinku	Sutinku iš dalies	Nesutinku
1.	<i>Dalyko mokytojas aiškina papildomai</i>	36,1	47,4	14,1
2.	<i>Dalyko mokytojas padeda atlikti namų darbus</i>	14,4	43,3	40,2
3.	<i>Mokytojas duoda specialias užduotis</i>	28,9	35,1	34,0
4.	<i>Mokytojas leidžia pasitaisyti pažymį</i>	46,4	45,4	6,2
5.	<i>Mokytojai įvertina auklėtinį, jo pastangas drąsina, pataria</i>	51,5	41,2	5,2
6.	<i>Klasės auklėtojas įtikinėja, jog reikia mokytis, kalbasi su tėvais, mokytojais</i>	87,6	10,3	-
7.	<i>Draugai palaiko, padeda parengti namų darbus</i>	13,4	37,1	47,4

Iš šios lentelės matyti, pedagogų nuomone, kad daugiausia klasės auklėtojas įtikinėja, jog reikia mokytis, kalbasi su mokytojais, tėvais. O mažiausios pagalbos sulaukia iš draugų. Taip pat auklėtojams, įvertinus auklėtinio pastangas, drąsina, pataria, leidžia pasitaisyti pažymį. Tiek mažiau, auklėtojai teigia, kad mokytojai papildomai aiškina, duoda specialias užduotis ir padeda atlikti namų darbus.

Rasti koreliaciniai ryšiai tarp klasės ir „klasės auklėtojas įtikinėja, jog reikia mokytis, kalbasi su tėvais, mokytojais“ ( $\chi^2 = 12,71$ ;  $p < 0,03$ ), tarp klasės ir „draugai palaiko, padeda parengti namų darbus“ ( $\chi^2 = 27,31$ ;  $p < 0,002$ ). Detalesnė analizė rodo, kad klasės auklėtojai labiausiai įtikinėja mokytis 7 - tų, 9 - tų klasių visus mokinius, 10 - tų (94,4 %) ir 6 - tų klasių (88,9 %) mokinius. Kitais atvejais koreliuojant teiginius su demografiniais duomenimis nerasta statistiškai reikšmingo ryšio.

Iš šių rezultatų galima daryti prielaidą: mokytojai suteikia pagalbą, anot klasės auklėtojų, nereguliariai mokyklą lankantiems mokiniams.

## 2.5. Mokyklos nereguliarų lankymą, sąlygojantys biologiniai veiksniai

Siekiant išsiaiškinti biologinius veiksnius, sąlygojančius mokyklos nereguliarų lankymą, buvo remtasi Barkauskaitės, M., 2003 ir Silickienės N., 2005 teiginiais.

Tyrimu siekta išsiaiškinti nereguliariai mokyklą lankančių mokinių, kaip jų noras lankyti mokyklą susijęs su sveikatos problemomis (žr. 22 lentelę).

22 lentelė

**Mokinių nuomonė apie sveikatos sutrikimus (%) (n = 131)**

Nr.	Teiginiai	Taip	Ne	Neatsakė
1.	Esu sveikas, dažniausiai tikrai gerai jaučiuosi	71,8	28,2	-
2.	Sergu chroniškais ligomis	7,6	90,8	1,5
3.	Turėjau galvos traumą	13,0	86,3	0,8
4.	Turėjau traumų (lūžių, sutrenkimų)	33,6	65,6	0,8
5.	Turiu žalingų įpročių	13,0	14,5	71,8
6.	Sergu įgimtomis ligomis	9,2	90,1	0,8
7.	Priklausau specialiųjų poreikių grupei	2,3	96,9	0,8
8.	Aš, prisimenu, apsimesdavau ligoniu, kad išvengčiau ko nors mokykloje	28,2	70,2	1,5

Tyrimo duomenų analizė rodo, kad vaikai dažniausiai jaučiasi sveiki (71,8 %), 33,6 % mokinių turėję traumų, nenorėję lankyti mokyklos, taip pat buvo tokių mokinių (28,2 %), kurie apsimesdavo ligoniais, kad išvengtų mokyklos.

Rasti koreliaciniai ryšiai tarp klasės ir „esu sveikas, dažniausiai tikrai gerai jaučiuosi“ ( $\chi^2 = 13,58$ ;  $p < 0,02$ ). 5 - tų klasių (50,0 %), 9 - tų klasių (48,5 %) ir 6 - tų klasių (44,4 %) mokinių dažniausiai skundžiasi sveikata. Koreliuojant šeimos sudėtį su „turiu žalingų įpročių“, rastas statistiškai



reikšmingas ryšys ( $\chi^2 = 14,23$ ;  $p < 0,03$ ). Išanalizavus duomenis matyti, kad daugiausia vaikų iš daugiavaikių šeimų (36,4 %) ir dviejų vaikų šeimų (11,3 %) mokinių, nereguliariai lankančių mokyklą, turi žalingų įpročių. Kitais atvejais koreliuojant teiginius su demografiniais duomenimis nerasta statistiškai reikšmingo ryšio.

Apžvelgus duomenis matyti, mokinių nuomone, kad sveikatos problemos mažiausiai turi įtakos mokyklos nereguliariam lankymui.

Taip pat tyrimu norėta sužinoti mokytojų nuomonės, kaip sveikatos problemos įtakoja nereguliariai mokyklą lankančius mokinius (žr. 23 lentelę).

23 lentelė

**Mokytojų nuomonė apie sveikatos sutrikimus (%) (n = 38)**

Nr.	Teiginiai	Taip	Ne
1.	<i>Sveikas, dažniausiai tikrai gerai jaučiasi</i>	76,3	21,6
2.	Serga chroniškėmis ligomis	18,6	79,4
3.	Turėjo galvos traumą	6,2	91,8
4.	Turėjo traumų (lūžių, sutrenkimų)	12,4	85,6
5.	Serga lėgimtomis ligomis	9,3	88,7
6.	Priklauso specialiųjų poreikių grupei	18,6	79,4

Pedagogų manymu, dauguma mokinių (76,3 %), nereguliariai lankančių mokyklą, dažniausiai jaučiasi gerai. 18,6 % serga chroniškėmis ligomis, 12,4 % turėjo traumų. Mokyklos nemėgsta ir specialiųjų poreikių mokiniai (18,6 %). Koreliuojant demografinius duomenis su teiginiais, nerasta statistiškai reikšmingo ryšio.

Apibendrinant duomenis matyti, jog klasės auklėtojai ir nereguliariai lankantys mokyklą mokiniai nurodė panašiai, kad mokinių nenoras lankyti mokyklą menkai susijęs su sveikatos problemomis.

## IŠVADOS

1. Mokslinės literatūros, dokumentų švietimo ugdymo klausimais analizė rodo, jog šalyje kuriamos, plėtojamos programos, prevencijos užkirsti kelią mokyklos nelankymui bei Švietimo ir mokslo ministerija nuolat vykdo švietimo būklės tyrimus, tačiau nėra patikimo ir veiksmingo mechanizmo, leidžiančio surinkti tikslius duomenis apie tai, kiek mokyklinio amžiaus vaikų nuo 7 iki 16 metų nelanko bendrojo lavinimo mokyklų.

2. Remiantis moksliniais šaltiniais, galima teigti, kad mokyklos nelankymą labiausiai įtakoja:

- psichologiniai veiksniai (silpna mokinių mokymosi motyvacija, žema savigarba, neadekvatus savęs vertinimas, piktnaudžiavimas narkotikais ir alkoholiu, delinkventinė elgsena);
- socialiniai (gyvenimas skurstančiose bei probleminėse šeimose, prastas šeimos mikroklimatas.);
- pedagoginiai veiksniai (monotonija, nuobodulys pamokose, bendravimo problemos su bendraamžiais, mokytojais, nepakankamas mokyklos ir šeimos bendradarbiavimas);
- kiek mažiau biologiniai veiksniai gali nulemti mokyklos nelankymą (sveikatos problemos: regos sutrikimai, stuburo iškrypimai, virškinimo organų ligos; nežymūs kalbos sutrikimai).

3. Tyrimo rezultatai parodė, kad dažniausiai Tauragės rajone nereguliariai lanko mokyklą tirti 8 - 10 klasių mokiniai ir labiau linkę praleidinėti pamokas – berniukai / jaunuoliai. Miesto mokyklos berniukai / jaunuoliai ir kaimo mokyklos mergaitės / jaunuolės labiausiai linkę nereguliariai lankyti mokyklą. Mokyklą dažniausiai nereguliariai lanko pirmi vaikai, augantys dviejų vaikų ir daugiavaikių šeimose. Nepilnose šeimose gyvenančios mergaitės / jaunuolės dažniau, nei berniukai / jaunuoliai, linkusios praleidinėti pamokas. Dauguma nereguliariai lankančių mokyklos mokinių tėvai yra įgiję profesinį išsilavinimą.

4. Tyrimo duomenys liudija, mokinių požiūriu, jog tiriamųjų nereguliarių mokyklos lankymą labiausiai sąlygoja psichologiniai ir pedagoginiai veiksniai, mažai įtakoja – socialiniai, o nežymiai – biologiniai faktoriai. Tuo tarpu, klasės auklėtojų nuomone, socialiniai, psichologiniai ir pedagoginiai veiksniai labiausiai lemia 5 - 10 klasių mokinių mokyklos nereguliarių lankymą. Biologiniai veiksniai mažiausiai turi įtakos nereguliariam mokyklos lankymui.

*5. Psichologiniai veiksniai, lemiantys mokinių nereguliarių mokyklos lankymą:*

5.1. *Klasės auklėtojų ir mokinių nuomone, mokinių nenorą mokytis sąlygoja dėmesio ir atminties problemos. Dėmesio problemų turintys 5 - tų, 6 - tų klasių mokiniai, o atminties problemų - 8 - tų, 9 - tų, 10 - tų klasių mokiniai.*

5.2. *Klasės auklėtojų nuomone*, vyresniųjų klasių (8 - tų, 9 - tų, 10 - tų) nereguliariai lankantys mokyklą mokiniai nemato mokymosi prasmės. *Mokinių nuomone*, kad 5 - tų klasių nereguliariai lankantys mokyklą mokiniai nemato mokymosi prasmės.

5.3. *Mokinių požiūriu*, jaunesnieji paaugliai (5 - tų, 6 - tų, 7 - tų klasių) mokiniai dažniau patiria bendraklasių atstūmimą. *Klasės auklėtojų požiūriu*, daugiau mergaitės / jaunuolės nesutaria su bendraklasiais, nei berniukai / jaunuoliai ir taip pat, mokiniai yra patyrę bendraklasių atstūmimą.

5.4. *Mokinių požiūriu*, dažniau „skurdžiais“ jaučiasi tie vaikai, kurie auga daugiavaikių šeimose. Pravadžiuojami, įžeidinėjami vaikai iš nepilnų šeimų. *Klasės auklėtojų požiūriu*: 5 - tų, 6 - tų ir 7 - tų klasių mokiniai yra labiausiai jautrūs.

5.5. *Klasės auklėtojų ir mokinių požiūriu*, nepakankamai geri santykiai tarp mokinių ir pedagogų. Konfliktai su mokytojais sukelia ilgesniam ar trumpesniam laikui nenorą lankyti, ruošti pamokas. Pagrindinė mokinių nesutarimo su mokytojais priežastis yra ta, jog mokytojai iš anksto yra prieš juos nusistatę.

#### 6. *Pedagoginiai veiksniai, lemiantys mokinių nereguliarių mokyklos lankymą:*

6.1. *Klasės auklėtojų ir mokinių požiūriu*, daugiausia antramečiavo 8 - tų klasių mokiniai ir 8 - tų, 9 - tų 10 - tų klasių mokiniai nereguliariai lanko pamokas. Daugiau berniukai / jaunuoliai nereguliariai lanko pamokas ir tingi mokytis. *Mokinių požiūriu*, daugiausia antramečiavo 5 - tų, 6 - tų klasių mokiniai. Nereguliariai mokyklą lankantys mokiniai nėra patenkinti ugdymo procesu, pedagogais, supančia aplinka. Kaimo mokyklos mokiniai dažniau turi pataisas, negu miesto mokyklos mokiniai. Vaikus verčia mokytis dažniausiai tie tėvai, kurių išsilavinimas yra aukštasis arba aukštesnysis.

6.2. *Mokinių ir klasės auklėtojų nuomone*, kad nereguliariai lankantys mokyklą mokiniai dažnai pasikliauja draugais, dalyko mokytoja ir auklėtoja. Mažiausiai pagalbos kreipiasi į psichologą, į logopedą ir į socialinį pedagogą. *Klasės auklėtojų nuomone*, jog jie daugiausia mokinius įtikinėja, jog reikia mokytis, kalbasi su mokytojais, tėvais. Taip pat auklėtojams, įvertinus auklėtinio pastangas, drąsina, pataria, leidžia pasitaisyti pažymį. Kiek mažiau, auklėtojai teigia, kad mokytojai papildomai aiškina, duoda specialias užduotis ir padeda atlikti namų darbus. Mažiausios pagalbos mokykloje tiriamieji sulaukia iš draugų.

#### 7. *Socialiniai veiksniai, lemiantys mokinių nereguliarių mokyklos lankymą:*

7.1. *Mokinių nuomone*, pagrindinės socialinės mokyklos nereguliaraus lankymo priežastys yra: tėvų darbo neturėjimas, tėvų išvykimas į užsienį ir žemas tėvų išsilavinimas. *Klasės auklėtojų nuomone*, pagrindinė priežastis, įtakojanti mokinių mokyklos nelankymą, yra žemas tėvų išsilavinimas.

Kitos, mažiau įtakojančios mokyklos nelankymą – blogi santykiai šeimoje, vaikai nesulaukia paramos ir dėmesio iš tėvų.

7.2. Nereguliariai lankantiems mokyklos mokiniams pagalba šeimoje nėra pakankama. *Klasės auklėtojų* ir mokinių nuomone, jog šeimoje labiausiai nesėkmes, problemas supranta mama.

8. Skirtingi *klasės auklėtojų* ir *mokinių* vertinimai rodo, kad mokytojai per menkai gilinasi į mokinių nereguliaraus mokyklos lankymo priežastis. Ypač daug skirtumų rasta, nustatant socialinius nereguliaraus mokyklos lankymo veiksnius. Tuo remiantis, galima manyti, kad tirti pedagogai, ypač menkai susipažinę su vaikų gyvenimu už mokyklos sienų ir yra susiformavę fragmentišką vaizdą apie šios problemos ištakas.

## REKOMENDACIJOS

Remiantis nagrinėta literatūra ir tyrimo rezultatais, galima pateikti tokias rekomendacijas švietimo strategams ir pedagogams, dirbantiems Tauragės mieste ir rajone su 5 - 10 klasių mokiniais.

*Valstybės / regiono lygmeniu:*

1. Parengti patikimą ir veiksmingą mechanizmą, leidžiantį surinkti tikslius duomenis apie tai, kiek mokyklinio amžiaus nuo 7 iki 16 metų nelanko bendrojo lavinimo mokyklų.

2. Tauragės rajono mokyklose steigti psichologų etatus.

3. Steigti pagalbos mokyklos nelankantiems ar nereguliariai lankantiems vaikams grupes savivaldybėse, dienos centrus ir pan., siekiant atstatyti vaikų prarastą mokymosi motyvaciją ir mokymosi įgūdžius, įsisavinti praleistą mokymosi medžiagą ir padėti sėkmingai grįžti į mokyklą.

*Mokyklos lygmeniu:*

1. Tiksliai žymėti praleistas pamokas ir skatinti mokytojus išsiaiškinti praleistų pamokų priežastis.

2. Visapusiškas mokinių asmenybės pažinimas galėtų padėti individualizuoti ugdymo procesą.

3. Ugdymo turinys nereguliariai lankantiems mokyklą mokiniams turėtų būti diferencijuojamas, ypač 5, 6, 8 klasėse. Parenkamas ugdymo(si) turinys turėtų labiau sietis su praktine veikla, tolimesniais siekiais, turėti aiškią prasmę.

4. Penktų klasių mokiniams, ypač akcentuoti mokymosi prasmę.

5. Ugdymas mokykloje turėtų būti grindžiamas mokytojų ir mokinių bendradarbiavimu ir bendravimu, paremtu pagarba ir pasitikėjimu.

6. Reikalinga sukurti mokykloje vertinimo (skatinimo) sistemą, stiprinančią mokymosi motyvaciją ir fiksuojančią jų mokymosi bei ugdymosi pažangą.

7. Suteikti mokiniams daugiau galimybių pasirinkti atsiskaitymo laiką, formą ir vertinimo būdus.

8. Suteikti individualią pagalbą mokiniams, praleidžiantiems daug pamokų be pateisinamos priežasties.

9. Sudaryti palankesnes galimybes nereguliariai lankančių mokinių saviraiškai mokykloje, skatinti juos prasmingai socialiai veiklai ne tik mokymosi proceso metu, bet ir popamokinėje. Tai gali padėti jiems identifikuotis su mokykla ir sumažinti pasitraukimo iš mokyklos tikimybę.

10. Būtinai glaudesnis bendradarbiavimas su vaikų, praleidžiančių daug pamokų, tėvais ir kitais šeimos nariais.

11. Plėtoti edukacinį švietimą, kurti tėvų asociacijas, pagalbos grupes mokyklos bendruomenėje.

12. Teikti kompleksinę pagalbą šeimai, auginančiai nereguliariai mokyklą lankančią paauglį.

## LITERATŪRA

1. Arends I. (1998). Mokomės mokyti. Vilnius: Margi raštai.
2. Aktyvaus mokymosi metodai (1998). Mokytojo knyga. Vilnius: Garnelis.
3. Bižys N., Linkaitytė G., Valiukevičiūtė A. (1996). Pamokos mokytojui. Vilnius: margi raštai
4. Barkauskaitė M., Indrašienė V., Gaigalienė M., Rimkevičienė V., Vasiliauskas R. Nesėkmingo mokinių mokymosi priežasčių tyrimo teoriniai ir empiriniai aspektai (2004). [Žiūrėta 2006-03-10]. Prieiga per internetą: <<http://www.cceol.com/aspx/getdocument.aspx?logid=5&id=67CBB48D-103C-4238-A6BA-035847BBEDAD>>.
5. Barkauskaitė M., Gaigalienė M., Indrašienė V., Rimkevičienė V. (2004). Rizikos veiksniai, lemiantys šalinimų iš pagrindinės mokyklos nepažangumą. Vilnius: Vilniaus pedagoginis universitetas.
6. Barkauskaitė M. (1993). Bendravimas ir draugystė. Vilniaus pedagoginis universitetas, Lietuvos etinės kultūros draugija. Vilnius: Ethos.
7. Barkauskaitė M. (2000). Paauglių tarpusavio santykių sociopedagoginė dinamika: habilitacinis darbas. Vilnius: Vilniaus pedagoginis universitetas.
8. Barkauskaitė M., Rodzevičiūtė E. (2003). Nenoro mokytis priežastys mokinių ir mokytojų požiūriu // *Pedagogika*, 73, p. 89 - 93.
9. Barkauskaitė M., Vasiliauskas R., Gaigalienė M., Indrašienė V., Prakapas R., Survudaitė D., Rimkevičienė V., Guoba A. Nesėkmingo mokymosi mastai ir priežastys. Ataskaita. (2003).[Žiūrėta 2006-03-20]. Prieiga per internetą: < [http://www.smm.lt/svietimo\\_bukle/docs/NMMP\\_ataskaita.doc](http://www.smm.lt/svietimo_bukle/docs/NMMP_ataskaita.doc) .
10. Baronienė D. Nenoro mokytis priežastys (2006). [Žiūrėta 2006-04-12]. Prieiga per internetą: <[http://www.delfi.lt/news/DELFI\\_for\\_women/Home\\_and\\_family/article.php?id=8987750](http://www.delfi.lt/news/DELFI_for_women/Home_and_family/article.php?id=8987750)>.
11. Beresnevičienė D., Andziulytė I. (2004). Paauglių savęs vertinimo ypatumai // *Ugdymo psichologija*, 11 - 12, p. 125 - 133.
12. Beresnevičienė D., Kaniienė L. (2000). Tėvų ir vaikų sąveikos įtaka vaikų savivertei // *Ugdymo psichologija*, 3 (1), p. 11 - 20.
13. Bitinas B. (1962). Visuotinio mokymo vykdymas - pedagoginė problema. Kaunas: Šviesa.
14. Bruzgelevičienė R. (2001). Lietuvos švietimo kaita: švietimo reformos darbai tūkstantmečių sandūroje: tendencijos, lūkesčiai. Švietimo studijos. Vilnius.
15. Butkienė G., Kepalaitė A. (1996). Mokymasis ir asmenybės brendimas. Vilnius: Margi raštai.
16. Civinskas, Levickaitė, Tamutienė (2006). Vengiančių lankyti mokyklą problemos ir poreikiai: monografija. Vilnius.

17. Dapkienė S. (2002). Klasės auklėtojo vaidmuo kuriant mokinių ir tėvų bendruomenę // Socialinis ugdymas: mokyklos ir šeimos bendradarbiavimas. Respublikinės mokslinės praktinės konferencijos straipsnių rinkinys. Šiaulių universitetas: VšĮ Šiaulių universiteto leidykla. P. 60 - 67.
18. Dereškevičius P., Rimkevičienė V., Targamadžė, V. (2000). Mokyklos nelankymo priežastys: monografija. Vilnius: Žuvėdra.
19. Gage N. L., Berliner D. C. (1994). Pedagoginė psichologija. Vilnius: Alna litera.
20. Gailienė D., Bulotaitė L., Sturlienė N. (2003). Psichologijos pagrindai. Vilnius: Tyto Alba.
21. Grinienė E., Lindišienė D., Maračinskienė E., Vaitkevičius J. (1990). Mokymosi įtaka vaiko ir paauglio organizmui. Kaunas: Šviesa.
22. Grebenikovas I. (1985). Šeimos gyvenimo etika ir psichologija. Kaunas: Šviesa.
23. Gučas A. (1990). Vaiko ir paauglio psichologija. Kaunas: Šviesa.
24. Hering James E. (1998). Informacinių Igdūžių ugdymas. Vilnius: Garnelis.
25. Hijzen D. M. Cooperation doesn't come naturally (2006). [Žiūrėta 2006-10-10]. Prieiga per internetą: < <http://research.leidenuniv.nl/index.php3?c=226>.
26. Ivanauskienė V. (2001). Paauglių vertybinių orientacijų raiška šeimoje: daktaro disertacijos santrauka: socialiniai mokslai, edukologija. Kaunas: Vytauto Didžiojo universitetas.
27. Jakavičius V., Juška A. (1996). Mokyklos pedagogika. Kaunas: Šviesa.
28. Jovaiša L. (1993). Pedagogikos terminai. Kaunas: Šviesa.
29. Jovaiša L. (2001). Edukologijos pradmenys: studijų knyga. Šiauliai: Šiaulių universiteto leidykla.
30. Kviesskienė G. (2003). Socializacija ir vaiko gerovė. Vilnius.
31. Kišonienė R. (1998/99) Mokyklos nelankymas: socialinės ir pedagoginės priežastys // Socialiniai tyrimai. Tarpdisciplininis požiūris.
32. Leliūgienė, I. (1997). Žmogus ir socialinė aplinka. Kaunas: Technologija.
33. Leliūgienė, I. (2002). Socialinė pedagogika. Kaunas: Technologija.
34. Leonavičius V. (1993). Sociologijos žodynas. Vilnius: Academia.
35. Leonavičius V. (2003). Sociologija. Kaunas: Vytauto Didžiojo universitetas.
36. Lietuvos bendrojo lavinimo mokyklos bendrosios programos I - X kl. (2003). [Žiūrėta: 2006-03-15]. Prieiga per internetą: <<http://www.smm.lt/ugdymas/docs/Programos2003.pdf>.
37. Lietuvos Respublikos Švietimo Įstatymas 2003 m. birželio 28 d. [Žiūrėta: 2006-04-05]. Prieiga per internetą: < [http://www3.lrs.lt/pls/inter3/dokpaieska.showdoc\\_l?p\\_id=238731](http://www3.lrs.lt/pls/inter3/dokpaieska.showdoc_l?p_id=238731).
38. Lipnevičienė G., Augienė D. (2004). Kai kurie vaikų ir tėvų susvetimėjimo aspektai ir jų poveikis vaiko socializacijai // Socialinis ugdymas: socialinė pedagoginė teorija ir praktika: 3 - iosios Respublikinės mokslinės praktinės konferencijos straipsnių rinkinys. Šiauliai, p. 83 - 91.



39. Malcolm H., Thorpe G., Lowden K. (1996) Understanding truancy Links between attendance, truancy and performance. [Žiūrėta: 2006-04-20]. Prieiga per internetą: <<http://www.scre.ac.uk/resreport/pdf/072.pdf>.
40. Mokyklos nelankymo ir blogo lankomumo tendencijos ir priežastys (2000). [Žiūrėta: 2006-03-015]. Prieiga per internetą: <<http://www.spg.lt/get.php?f.254>.
41. Moseki Muriel M. The nature of truancy and the life of world of truants in secondary schools (2004). [Žiūrėta 2006-04-12]. Prieiga per internetą: <<http://etd.unisa.ac.za/ETD-db/theses/available/etd-05252005-132718/unrestricted/01dissertation.pdf>.
42. Navasaitienė S. (2002). Mokyklos nelankymo Lietuvoje socialinė determinacija : daktaro disertacijos santrauka : socialiniai mokslai, sociologija. Kaunas: Kauno technologijos universitetas.
43. Navaitis G. (1998). Psichologinė parama vaikams. Vilnius: Kronta.
44. Petty G. (2006). Šiuolaikinis mokymas: praktinis vadovas. Vilnius: Tyto alba.
45. Petrulytė A. (2003). Jaunesniojo paauglio socialinė raida. Vilnius: Presvika.
46. Pruskus (2004). Sociologija. Teorija ir praktika. Vilnius: VĮ Vilniaus teisės ir verslo kolegija.
47. Rajeckas V. (1996). Mokymas: svarba, esmė. Vilnius: Vilniaus pedagoginis universitetas.
48. Rajeckas V. (1997). Mokymas - ugdymo pagrindas. Vilnius: Vilniaus pedagoginis universitetas.
49. Rimkevičienė V., Rimkutė J. Mokyklos nelankymas kaip psichosocialinis reiškinys: pedagogų požiūris // Ugdymo psichologija, 2004, 13, p. 87 - 94).
50. Rupšienė L. (1999). Nenoras mokytis kaip socialinis pedagoginis reiškinys: monografija. Klaipėda: Klaipėdos universitetas.
51. Silickienė N. (2005). Pedagoginė pagalba nesėkmingai besimokantiems mokiniam. [Žiūrėta 2006-04-25]. Internetinė prieiga: <<http://submit.library.lt/ETD-afiles/VPU/etd-LABT20050615-180306-27372/unrestricted/SilickieneNijole.pdf>.
52. Sveikata [Žiūrėta 2006-04-05]. Prieiga per internetą: <<http://lt.wikipedia.org/wiki/Sveikata>.
53. Švietimo gairės. (2002). Lietuvos švietimo plėtotės strateginės nuostatos, 2003 - 2012 metai: projektas. Vilnius: "Dialogo" redakcija.
54. Štuopytė E. (2003). Neįgaliųjų ir marginalinių grupių įsijungimo į besimokančio miesto vystymą veiksnių tyrimas: Tarpinė ataskaita. Kaunas: KTU.
55. Tījūnėlienė O. (1996). Pedagoginiai santykiai Lietuvoje (1900 - 1940). Klaipėda.
56. Udrėnaitė L. (2002). Mokyklos ir šeimos aplinkų sąveika // Socialinis ugdymas: mokyklos ir šeimos bendradarbiavimas: respublikinės mokslinės praktinės konferencijos straipsnių rinkinys. Šiaulių universitetas: VšĮ Šiaulių universiteto leidykla. P. 109 - 115.

57. Urnikienė J. Sunki aritmetika - suskaičiuoti mokyklos nelankančius vaikus. // Šiaulių kraštas, 2006, vasario 27, p. 3.
58. Ušeckienė L. (2003). XX a. pedagogikos kryptys ir švietimo sistemos. Monografija: VšĮ Šiaulių universiteto leidykla.
59. Vaikų sugrąžinimo į mokyklas gairės. (2005). [Žiūrėta 2006-04-20]. Prieiga per internetą: <[http://www.smm.lt/teisine\\_baze/docs/isakymai/2005-12-14-ISAK-2571\(2\).doc](http://www.smm.lt/teisine_baze/docs/isakymai/2005-12-14-ISAK-2571(2).doc).
60. Vaiko teisių apsaugos kontrolieriaus Įstaigos 2005 metų veiklos ataskaita (2005). [Žiūrėta: 2006-03-15]. Prieiga per internetą: <<http://www3.lrs.lt/docs2/PYLBCHHO.DOC>.
61. Vaitkevičius J. (1995). Socialinės pedagogikos pagrindai. Vilnius: Egalda.
62. Virbalinė A. (2004). Paauglių bendraamžių grupės - sėkmingos socializacijos veiksnys // Pedagogika, 70, p. 217 - 223.
63. Žemaitis V. (1997). Pedagoginė tolerancija. Vilniaus pedagoginis universitetas. Lietuvos etinės kultūros draugija. Vilnius: Ethos.
64. Žukauskienė R. (1996). Raidos psichologija. Vilnius: Valstybinis leidybos centras.
65. Логатин, Владимир Владимирович (2005). Русский толковый словарь = Aiškinamasis rusų kalbos žodynas. Kaunas : Šviesa.

# PRIEDAI

## Moksleivių apklausos tyrimo anketa

### Mielas moksleivi,

Ši anketa yra atliekama Šiaulių universiteto II kurso specialybės švietimo vadybos magistro studijų studentės Dianos Pielikienės. Ja siekiu sužinoti dėl kokių priežasčių Tu nenuieini į mokyklą? Anketa yra anoniminė, t.y. Tau nereikės niekur rašyti savo vardą ir pavardę. Gauti duomenys bus naudojami moksliniais tikslais. **Tavo nuomonė labai svarbi.**

#### 1. Prašau pateikti informacijos apie save. Tau tinkantį atsakymą žymėk v

<i>Tu esi</i>	<i>Mergaitė / jaunuolė Berniukas / jaunuolis</i>	Klasė, kurioje mokaisi	..... (Irašyk)
Tavo šeimoje yra	1 vaikas 2 vaikai 3 vaikai daugiau nei trys vaikai	<i>Mokykla, kurioje mokaisi</i>	<i>Miesto Kaimo</i>
<i>Kelintas vaikas esi šeimoje</i>	<i>Pirmas Antras Trečias Ketvirtas Penktas</i>	Kai turi problemų, į ką iš šeimos narių kreipiesi?	Mamą Tėtį Seserį Brolių Globėją Močiutę
Koks Tavo tėvo išsilavinimas	Pradinis Vidurinis Profesinis Aukštesnysis (technikumas) Nebaigtas aukštesnysis Aukštesnysis	<i>Tavo šeima</i>	<i>Pilna Nepilna</i>

#### 2. Pažymėk, kokie Tavo mokymosi sunkumai. Pasirinktą atsakymą žymėk ⊗

Mokymasis man sunkiai sekasi, nes:	Sutinku	Sutinku iš dalies	Nesutinku
Neturiu sąlygų mokytis namuose			
Kartais neturiu, kur gyventi			
Blogi santykiai šeimoje			
Namuose trūksta pinigų			
Nesulaukiu paramos ir dėmesio iš tėvų			
Vienas iš tėvų (abu) išvykę dirbti užsienį			
Vienas iš tėvų (abu) neturi darbo			
Neskatino mokytis tėvai			
Gėda dėl savo brolių ir seserų netinkamo elgesio ir blogo mokymosi			

<b>Mokymasis man sunkiai sekasi:</b>	<b>Sutinku</b>	<b>Sutinku iš dalies</b>	<b>Nesutinku</b>
Sunku skaityti			
Sunku rašyti			
Sunku skaičiuoti			
Sunku suvokti, kas aiškinama pamokos metu			
Sunku išsiminti, ką aiškina mokytojas			
Nežinau, kaip mokytis savarankiškai			
Sunku išmokti, nors mokausi daug			
Nepavyksta sukaupti dėmesio			
Nepajėgiu atlikti namų darbų			
Negaliu ramiai išsėdėti			
<b>Kokie Tavo santykiai su klasės draugais?</b>			
Nesutariu, jie mane pravardžiuoja, įžeidinėja			
Nebendrauju, esu atstumtas			
Nebendrauju, esu patyręs jų smurtą			
Nesutariu, nes jie bendrauja tik su išrinktaisiais			
Mažai bendrauju, nes nėra su jais apie ką kalbėti			
Jaučiuosi „skurdžius“ bendraamžių tarpe			
<b>Kokie Tavo santykiai su mokytojais?</b>			
Nesutariu, jie netinkamai elgiasi			
Nesutariu, nes jie tyčiojasi, užgaulioja			
Nesutariu, nes jie iš anksto prieš mane nusistatę			
Bijau jų			
<b>Mokymasis man sunkiai sekasi, todėl mokykloje:</b>			
Turiu pataisų			
Antramečiavau			
Trečiamečiavau			
Dažnai praleisdavau pamokas			
Keičiau mokyklas			
Ilgai sirgau			
<b>Aš manau, kad:</b>			
Mokytis nėra prasmės			
Neįdomu kai kuriose pamokose			
Neįdomu mokykloje			
Tingiu mokytis			
Mokykloje manęs niekas nedomina			
Turiu žalingų įpročių			
Nejauku, nesaugu mokykloje			
Bijau mokyklos			
<b>Į mokyklą ateinu:</b>			
Šiek tiek pasiruošęs kiekvienam dalykui			
Paruošęs namų darbus tik tada, kai tikiuosi, kad patikrins			
Neparuošęs namų darbų			
<b>Į mokyklą ateinu, nes:</b>			

Ją baigęs noriu įsigyti profesiją			
Ją lanko mano draugai			
Neturiu ką veikti			
Mokykloje duoda pavalgyti			
Verčia tėvai			
Verčia mokytojai			
<b>Kiek laiko vidutiniškai kasdien skiri pamokų ruošai?</b>			
Beveik neskiriu			
Maždaug 1 val.			
2-3 val.			
4-5 val.			
6 val. ir daugiau			
<b>Kai nesiseka mokytis, mokykloje aš kreipiuosi pagalbos į:</b>	<b>Dažnai</b>	<b>Kartais</b>	<b>Niekada</b>
Dalyko mokytoją			
Psichologą			
Logopedą			
Socialinį pedagogą			
Spec. pedagogą			
Klasės auklėtoją			
Draugus			
<b>Kitus (nurodyk)</b>			
<b>Kai nesiseka mokytis, šeimoje aš kreipiuosi pagalbos į:</b>			
Mamą / globėją			
Tėvą / globėją			
Brolius / seseris			
Senelius			
Samdomą mokytoją			
Pats sprendžiu problemas			
<b>Mano sveikata</b>	<b>Taip</b>	<b>Ne</b>	
Esu sveikas, dažniausiai tikrai gerai jaučiuosi			
Sergu chroniškais ligomis			
Turėjau galvos traumą			
Turėjau traumų (lūžių, sutrenkimų)			
Sergu įgimtomis ligomis			
Priklausau specialiųjų poreikių grupei			
Aš, prisimenu, apsimesdavau ligoniu, kad išvengčiau ko nors mokykloje			

**Dėkoju, kad sutikote užpildyti šią anketą.**

## Pedagogų apklausos tyrimo anketa

### Gerbiamas mokytojai,

Ši anketa yra atliekama Šiaulių universiteto II kurso specialybės švietimo vadybos magistro studijų studentės Dianos Pielikienės. Ja siekiu sužinoti mokinio nereguliaraus mokyklos lankymo priežastis, dėl kurių gali nenuieiti į mokyklą. Anketa yra anoniminė, t.y. Jums nereikės niekur rašyti savo vardą ir pavardę. Gauti duomenys bus naudojami moksliniais tikslais. **Jūsų nuomonė labai svarbi.**

Auklėtinio vardas	..... (Įrašykite)	Klasė, kurioje mokosi auklėtinis	..... (Įrašykite)
-------------------	----------------------	----------------------------------	----------------------

#### Mokinio mokymosi sunkumai. Pasirinktą atsakymą žymėkite ☒

Mokymasis auklėtiniui sunkiai sekasi, nes	Sutinku	Sutinku iš dalies	Nesutinku
<b>šeimoje:</b>			
Neturi sąlygų mokytis namuose			
Blogi santykiai šeimoje			
Sunki finansinė padėtis			
Nesulaukia paramos, dėmesio, paskatinimų			
Vienas iš tėvų (abu) išvykę dirbti užsienį			
Vienas iš tėvų (abu) neturi darbo			
Žemas tėvų išsilavinimas			
<b>Mokymasis auklėtiniui sunkiai sekasi:</b>			
Sunku mokytis			
Sunku skaityti			
Sunku rašyti			
Sunku skaičiuoti			
Nepavyksta sukaupti dėmesio			
Nepasitiki savo jėgomis			
Sunkiai sutaria su klasės draugais			
Sunkiai sutaria su mokytojais			
Sunku išsiminti, nors mokosi daug			
Nepakankami mokymosi gebėjimai			
Nemato mokymosi prasmės			
<b>Mokymasis auklėtiniui sunkiai sekasi, nes su klasės draugais:</b>			
Nesutaria, nes jie pravardžiuoja, įžeidinėja			
Nebendrauja, nes yra atstumtas			
Nebendrauja, nes yra patyręs jų smurtą			
Nesutaria, nes jie bendrauja tik su išrinktaisiais			
Mažai bendrauja, nes nėra su jais apie ką kalbėti			
<b>Mokymasis auklėtiniui sunkiai sekasi, nes su mokytojais:</b>			

Nesutaria			
Nesutaria, nes galvoja kad jie iš anksto prieš jį nusistatę			
Bijo jų			
<b>Mokymasis auklėtiniui sunkiai sekasi, todėl mokykloje:</b>	<b>Sutinku</b>	<b>Sutinku iš dalies</b>	<b>Nesutinku</b>
Turi pataisų			
Antramečiavo			
Trečiamečiavo			
Nereguliariai lanko pamokas			
Keitė mokyklas			
Ilgai sirgo			
<b>Man atrodo, kad šis auklėtinis:</b>			
Dažnai pasielgia priešingai, nei norėjo pasielgti			
Iš pradžių padaro, po to pagalvoja			
Yra uždaras ir mažai bendrauja			
Yra labai jautrus			
Nepasitiki savo jėgomis			
<b>Kai auklėtiniui sunku mokytis:</b>			
Dalyko mokytojas aiškina papildomai			
Dalyko mokytojas padeda atlikti namų darbus			
Mokytojas duoda specialias užduotis			
Mokytojas leidžia pasitaisyti pažymį			
Mokytojui įvertina auklėtinį, jo pastangas drąsina, pataria			
Klasės auklėtojas įtikinėja, jog reikia mokytis, kalbasi su tėvais, mokytojais			
Draugai palaiko, padeda parengti namų darbus			
<b>Susidūrus su mokymosi sunkumais, mokykloje auklėtinis kreipiasi pagalbos į:</b>			
Dalyko mokytoją			
Psichologą			
Logopedą			
Socialinį pedagogą			
Specialųjį pedagogą			
Klasės auklėtoją			
Draugus			
<b>Mokymosi sunkumus auklėtiniui šeimoje padeda įveikti:</b>			
Mama / globėja			
Tėvas / globėjas			
Broliai / seserys			
Seneliai			
Samdomas mokytojas			
Pats sprendžia problemas			
<b>Auklėtinio sveikata</b>	<b>Taip</b>	<b>ne</b>	
Sveikas, dažniausiai tikrai gerai jaučiasi			



Serga chroniškomis ligomis		
Turėjo galvos traumą		
Turėjo traumų (lūžių, sutrenkimų)		
Serga Įgimtomis ligomis		
Priklauso specialiųjų poreikių grupei		

**Dėkoju, kad sutikote užpildyti šią anketą.**