

**ŠIAULIŲ UNIVERSITETAS
SOCIALINIŲ MOKSLŲ FAKULTETAS
VADYBOS KATEDRA**

Vytautė Senkova

MOKYKLOS ĮTAKA KAIMO BENDRUOMENEI

Magistro darbas

Šiauliai, 2008

**ŠIAULIŲ UNIVERSITETAS
SOCIALINIŲ MOKSLŲ FAKULTETAS
VADYBOS KATEDRA**

Vytautė Senkova

MOKYKLOS ĮTAKA KAIMO BENDRUOMENEI

Magistro darbas

Socialiniai mokslai, švietimo vadyba (NŠV-6)

Magistro darbo autorius: Vytautė Senkova
(vardas, pavardė, parašas)

Vadovas: doc. dr. Kęstutis Ališauskas
(pareigos, vardas, pavardė, parašas)

Recenzentas: prof.dr. Jonas Ruškus
(pareigos, vardas, pavardė, parašas)

SANTRAUKA

Vytautė Senkova

Mokyklos įtaka kaimo bendruomenei

Magistro darbas

Magistro darbe yra suformuluotos kaimo mokyklos ir vietos bendruomenės bendravimo ir bendradarbiavimo formos, išanalizuoti ir susisteminti įvairūs vietos bendruomenės poreikiai bei jų svarba. Atlikta vietos bendruomenės apklausos analizė. Išsamiai analizuojama mokyklos įtaka vietos bendruomenei, mokyklos vykdoma veikla, problemos. Patvirtinama tyrimo hipotezė, kad mokykla institucija, kurioje susitinka ir suartėja įvairūs visuomenės sluoksniai, mokyklos efektyvus ryšių palaikymas su vietos bendruomene yra vienas iš sėkmingos įtakos elementų, formuojantis palankų požiūrį į kaimo švietimo organizaciją, kaip bendruomenės švietimo, ugdymo bei traukos centrą, susijusį partnerystės ryšiais su vietos bendruomenėmis: šeima, visuomeninėmis organizacijomis, verslo organizacijomis, vyriausybėmis institucijomis, bažnyčia, pirminės sveikatos ir priežiūros įstaigomis, socialinio aprūpinimo tarnybomis.

SUMMARY

Vytaute Senkova

School's Influence on the Community

Master's Thesis

This Master Thesis is focused on the forms of interaction and cooperation between rural schools and local community, on the problems that emerge between newly established local schools and community as well as on the influence schools impose on the community. It analyses in detail the impact of rural school's activities on local community. Comprehensive interviewing of local and school communities have been carried out with the aim to find out about the influence of schools on local community. The survey supports the hypothesis that a school's contribution and influence as well as effective maintenance of relations with the local community is one of the basic elements conditioning positive attitude towards rural educational institution as the community centre able of satisfying its educational and training needs and maintaining close partnership with local communities: family, public and business enterprises, local authorities, church, primary health and care institutions, and social welfare services.

TURINYS

ĮVADAS.....	5
1. KAIMO MOKYKLOS YPATUMAI.....	8
1.1. Mokyklos bendruomenės samprata	8
1.2. Mokiniai ir mokytojai mokyklos bendruomenėje.....	9
1.3. Kaimo mokyklos savitumas.....	11
1.4. Mokyklos ir vietos bendruomenės sąveikos sritys ir formos.....	13
1.5. Mokyklos ir bendruomenės ryšiai.....	16
2. MOKYKLOS IR VIETOS BENDRUOMENĖS BENDRAVIMAS IR BENDRADARBIAVIMAS	19
2.1. Mokyklos įtaka šeimai.....	19
2.2. Mokykla ir bažnyčia	21
2.3. Bendradarbiavimas su įvairiomis organizacijomis.....	22
2.4. Mokyklos biblioteka kaip informacinis bendruomenės centras.....	24
2.5. Socialinis pedagogas ir vietos bendruomenė.....	25
3. MOKYKLOS ĮTAKOS KAIMO BENDRUOMENEI ANALIZĖ.....	28
3.1. Tyrimo objektas, problema, imtis, metodai, eiga.....	28
3.2. Tyrimo rezultatų pristatymas.....	29
IŠVADOS IR REKOMENDACIJOS	60
LITERATŪRA.....	63
PRIEDAI.....	66

Įvadas

Temos naujumas ir aktualumas. Lietuvos bendrojo lavinimo mokykla yra juridškai (finansškai) savarankiška švietimo įstaiga, švietimo sistemos struktūrinis elementas. Mokykla, vadovaudamasi Lietuvos Konstitucija, turi suteikti visiems Lietuvoje gyvenantiems žmonėms vienodas teises įgyti bendrąjį vidurinį išsilavinimą, nepriklausomai nuo amžiaus, gyvenamosios vietos, tautybės, religinių įsitikinimų, priklausymo organizacijoms, judėjimams. (Edukologijos idėjos Lietuvos švietimo sistemos modernizavimui, 1998)

Bendrojo lavinimo mokyklos tikslai: puoselėti žmogaus fizines ir dvasines galias, ugdyti žmogaus dorovę, sveiką gyvenseną, intelektą, valią, jausmus, suteikti jaunajai kartai šiuolaikinį mokslo ir kultūros lygį atitinkantį išsilavinimą (Lietuvos bendrojo lavinimo mokyklos nuostatai, 1991, p.6).

Į pagalbą mokyklai ugdant mokinių vertybes ateina šeima, įvairios organizacijos, būreliai, sportas, auklėti nusiteikusi ar nuteikta visuomenė. Ypač tai aktualu kaimo mokyklai, kuri turi didžiulę įtaką vietos bendruomenei. Mokykla telkia bendruomenę, tampa jos šerdimi, todėl sprendžia ne tik vaikų socializacijos problemas, bet neretai ir visos vietos bendruomenės problemas. Mokykla įsijungusi į partnerystės tinklus, tampa mokykla partnere, bendrauja ir bendradarbiauja su įvairiomis organizacijomis, vietos bendruomene. Spartūs ekonominiai ir socialiniai pokyčiai išryškina nemažai problemų, kurias mokykla stengiasi išspręsti. Daugelio šių problemų šaknys šeimoje, artimiausioje vaiką supančioje aplinkoje. Todėl kaimo mokykla ypač glaudžiai bendradarbiauja su šeima, ne tik mokymo ir ugdymo klausimais, bet ir socialinio aprūpinimo klausimus sprendžia kartu su socialinio aprūpinimo skyriais, pirminėmis sveikatos priežiūros ir kitomis institucijomis. Bendraudama ir bendradarbiaudama su vietos bendruomene mokykla greičiau ir efektyviau sprendžia išylančias problemas. Kaimo mokyklos partnerių skaičius priklauso nuo mokyklos artimiausios socialinės aplinkos ypatumų, artimiausioje aplinkoje esančių institucijų ir jų ryšių su mokykla. Mokykla tampa švietimo ir kultūros centru, susijusiu partnerystės ryšiais su vietos bendruomene: visuomeninėmis organizacijomis, verslo organizacijomis, vyriausybėmis institucijomis, bažnyčia, pirminėmis sveikatos ir priežiūros įstaigomis, šeima, socialinio aprūpinimo tarnybomis. Mokykla-ta institucija, kurioje susitinka ir suartėja įvairūs visuomenės sluoksniai, skatinamas bendravimas ir bendradarbiavimas, mezgasi visuomeninio gyvenimo santykiai, o nuo šių santykių priklauso švietimo reformos procesų efektyvumas. (Survilaitė, Žilionis, 2003)

Kaimo mokykla yra vietos bendruomenės ugdymo, jaunimo dvasinės traukos židiniu, žinių, mokėjimo, įgūdžių formavimo pagrindine grandimi ir tolimesniame mokinių išsilavinime.

Problema- besikeičianti visuomenė reikalauja naujų kelių ir būdų įsisenėjusioms ir naujai iškilusioms kaimo mokyklų ir vietos bendruomenių problemoms spręsti. Bendruomenės vienos

nepajėgios jų išspręsti, todėl klausimas dėl mokyklos įtakos, siekiant abipusės naudos vietos bendruomenėms labai svarbus.

Tyrimo dalykas- mokyklos įtaka kaimo bendruomenei, diagnozuojant sąveiką standartizuotu uždaro tipo klausimynu.

Tyrimo tikslas-vadybiniu aspektu išanalizuoti ir įvertinti mokyklos įtaką kaimo bendruomenei, mokyklos ir vietos bendruomenių bendravimo ir bendradarbiavimo sritis ir formas.

Tiksliui pasiekti uždaviniai:

1. Išanalizuoti mokslinę ir mokyklų bendruomenės profesinę literatūrą, švietimo sistemą reglamentuojančius dokumentus praktiniu vadybos problemų aspektu.
2. Atskleisti mokyklos įtaką vietos bendruomenėms, bendravimo ir bendradarbiavimo struktūrą, formas.
3. Remiantis mokyklų ir vietos bendruomenių pateiktais dokumentais, anketų duomenimis duomenų analizės pagrindu, pateikti išvadas.
4. Numatyti mokyklos įtakos aspektus, vietos bendruomenėms, siekiant abipusės naudos ir sėkmingo švietimo sistemos tobulėjimo.

Objektas- mokyklos ir vietos bendruomenių ryšiai.

Hipotezė. Mokyklos įtaka , efektyvus ryšių palaikymas su vietos bendruomenėmis, vienas iš sėkmingos įtakos elementų, formuojantis palankų požiūrį į kaimo švietimo organizaciją. Mokyklos ir vietos bendruomenių bendravimas ir bendradarbiavimas teigiamai įtakoje mokyklos ir bendruomenių santykius, mokykla tampa vietos bendruomenės švietimo, traukos centru.

Metodika

Tiriamieji. Apklausose dalyvaus Kauno rajono bendrojo lavinimo mokyklų bendruomenės ir vietos gyventojai.

Instrumentarijus. Respondentams bus pateikta anoniminė anketa. Ji bus grindžiama tiriamųjų savanoriškumo principais, garantuojant anonimiškumą.

Tyrimo metodai:

1. Duomenų rinkimo ir apdorojimo metodas.
2. Lyginimo ir apibendrinimo metodas.
3. Mokslinės literatūros analizė.
4. Interneto tinklapiuose patalpintos medžiagos, socialinių tyrimų bei periodinių leidinių

analizė.

5. Respondentų anketinė apklausa.
6. Matematinė-statistinė duomenų analizė.

Metodai- mokslinės literatūros, interneto tinklalapiuose patalpintos medžiagos, socialinių tyrimų bei periodinių leidinių analizė, anketinė apklausa.

Tyrimo strategija. Tyrimo etapai:

Pirmas etapas: (2006 m. rugsėjis-2006 m. gruodis), literatūros šaltinių paieška, analizuojama filosofinė, psichologinė, pedagoginė literatūra, interneto duomenų bazė, formuojami tyrimo tikslai, uždaviniai, numatomi darbo metodai.

Antras etapas: (2007 m. vasaris-2007 m. birželis) tyrimo instrumento parinkimas, t.y. anketa; žvalgomasis tyrimas, konstatuojamasis tyrimas.

Trečias etapas: (2008 m. sausis-2008 m. gegužė) teorinės ir tiriamosios darbo dalies redagavimas, išvadų rengimas.

1.KAIMO MOKYKLOS YPATUMAI

1.1. Mokyklos bendruomenės samprata

G. Kvieskienė bendruomenę pristato kaip tam tikrą, bendro tikslo siekiančią ir bendromis nuostatomis bei bendra valia besiremiančią žmonių grupę (Kvieskiene, 2003: 85). Pedagogė siūlo kalbant apie bendruomenę remtis trimis – geografiniu, tarpusavio santykių ir bendrų savybių – kriterijais. Mokyklos bendruomenės fenomeną nagrinėjo tokie Lietuvos pedagogai kaip A. Šerkšnas (1939), J. Laužikas (1993), Kvieskienė (2003). Mokyklos bendruomenė tai toje pat vietoje (mokykloje, mokyklos mikrorajone) susitelkusi žmonių (mokinių, mokytojų ir tėvų) grupė, kurią vienija bendro tikslo link nukreipta veikla – jaunosios kartos ugdymas, ruošimas ir ruošimasis gyvenimui.

A. Šerkšno (1939) supratimu, mokyklinę bendruomenę sudaro formaliais ir neformaliais santykiais susieti mokytojai, mokiniai ir jų tėvai bei kiti su mokyklos gyvenimu susiję asmenys. Pedagogas plačiai nagrinėja mokinių bendruomenės psichologinius bei biologinius pagrindus, daug dėmesio skiria klasės bendruomenei. A. Šerkšnas mano, kad net ir individualizavus mokomąją medžiagą bei pačią mokyklos aplinką vis tiek mokyklos objektu nebus atskiras mokinys, bet tik visa mokinių bendruomenė.

J. Laužiko teigimu (1993: 304), mokyklos bendruomenė – įvairaus amžiaus vaikai, susieti bendro darbo, bendruomenišku santykiu bei aktyvaus tėvų ir kitų vyresniųjų asmenų įsijungimo į mokyklos gyvenimą per įvairias ugdomasias veiklas (mokymą, įvairius renginius).

Šio pedagogo teigimu, mokykla dažnai traktuojama kaip dirbtinai sutelkta bendruomenė, kuri siekia aiškiai apibrėžtų tikslų ir tam turi visas reikiamas patalpas ir priemones.

Kalbėdamas apie mokyklos bendruomenę, J. Laužikas pabrėžia, kad šią bendruomenę sudarantys suaugusieji yra vadovai, vedantys jaunąją kartą – vaikus, paauglius ir jaunuolius – į ateitį, būsimą geresnį gyvenimą. Kiek mokyklos bendruomenė yra natūrali, o kiek dirbtinai sutelkta, priklauso nuo tarpusavio santykiais pagrįstos kryptingos ir gyvenimiškos veiklos (Laužikas, 1993: 297).

G. Kvieskienė pabrėžia mokyklos bendruomenės nuolatinę kaitą, susijusią su jos narių tarpusavio santykiais. Pedagogė kalba apie mokyklinės bendruomenės santykinę savivaldumą kaip apie labai svarbią bendruomenės ypatybę. Mokyklos bendruomenės samprata įtvirtinta Lietuvos bendrojo lavinimo mokyklos bendrosiose programose. Čia taip pat teigiama, kad mokyklos bendruomenę sudaro mokiniai, jų tėvai bei mokytojai. Ši bendruomenė yra demokratiškai organizuota ir savarankiška,

besiremianti žmogiškumo principu, bendrosiomis vertybėmis ir siekianti apibrėžtų ugdymo tikslų. Bendrosiose programose pabrėžiama, kad mokyklos veikla grindžiama visų jos bendruomenės narių bendravimu ir bendradarbiavimu (Bendrosios programos, 1997: 9).

Lietuvos respublikos švietimo įstatyme (2003) apibrėžiama mokyklos bendruomenės sąvoka. Teigiama, kad mokyklos bendruomenę sudaro vienos mokyklos mokytojai, mokiniai, jų tėvai ir kiti asmenys, susieti mokymosi santykių ir bendrų švietimo tikslų.

Todėl galime teigti, kad mokyklos bendruomenę sudaro mokinių, mokytojų, tėvų bei visų tiesiogiai ir pozityviais ryšiais su mokykla susijusių asmenų grupė. Mokyklos bendruomenę vienija bendros vertybinės nuostatos ir apibrėžti ugdymo tikslai, kurių siekiama ne tik per mokomąją veiklą, bet ir per bendrus renginius, išvykas, talkas ir kitas įvairaus pobūdžio veiklas, per bendrą visų mokyklos bendruomenės narių gyvenimą. (Baršauskienė, Leliūgienė, 2001)

Mokykla, kokia besikeičianti ji bebūtų, ne visada viena gali spręsti daugelį vaikų socializacijoje iškilusių problemų, o tam, kad surastų geriausią sprendimą, reikia ne tik užmegzti ryšius su įvairiomis institucijomis, bet būtinas ir glaudus bendradarbiavimo tinklo sukūrimas. (Day C., Haii C., 1998) Mokyklos daugiausia kritikuojamos dėl nepakankamo sąlyčio su aplinkiniu pasauliu. Spartūs ekonominiai ir socialiniai pokyčiai išryškina nemažai problemų, kurias mokykla stengiasi išspręsti. Daugelio šių problemų šaknys-šeimoje, artimiausioje vaiką supančioje aplinkoje. (Everard, Morris, 1997)

1.2. Mokiniai ir mokytojai mokyklos bendruomenėje

Socializacija- žmogaus vystymasis visą jo gyvenimą sąveikaujant su aplinka, socialinių normų ir kultūros vertybių perėmimo procesas, tobulinimasis ir savęs realizavimas toje visuomenėje, kuriai jis priklauso (pgl. „Vaikų ir jaunimo socializacijos programą“). Todėl mokykloje dirbančių pedagogų ir mokinių vaidmuo šiame procese yra labai atsakingas ir svarus. Bendraudami jie gali kurti tokią socialinę aplinką mokykloje, kurioje sudaromos palankios sąlygos įvairiapusiam moksleivių vystimuisi, tobulėjimui, saviraiškai, socialinių normų, vertybių perėmimui.

(Andrikienė, Aleksandravičius, 2004).

Tokioje švietimo įstaigoje vyrauja sveikas, palankus mikroklimatas, bendruomenė yra vieninga ir pasirengusi bendrai veiklai. Bendradarbiavimas tarp mokytojo ir mokinio-tai veikimas kartu siekiant bendro tikslo. Todėl pirmiausia svarbu visiems aptarti ir suprasti veiklos tikslą ar tikslus. Būtina išsiaiškinti:

- 1) ką tas tikslas reiškia visiems veiklos dalyviams;

2) ką tas tikslas reiškia kiekvienam iš veiklos dalyvių atskirai;

Kartais vietoj bendradarbiavimo gali vykti tik lygiagreti veikla arba veikiama toje pačioje vietoje, bet ne kartu.(Gudalienė E.,2005). Pabaigus veiklą, kurios metu buvo iš tiesų bendradarbiaujama, kiekvienas jos dalyvis turėtų jausti pasitenkinimo jausmą ir galėtų pasakyti: “ *Tai mūsų bendros veiklos rezultatas. Mane džiugina tai, ką mes sukūrėme*“.

Kaip teigia J. Lakis ir kt., mokytojai ir mokiniai yra pagrindiniai mokyklos bendruomenės subjektai. Juos jungia pažinimo ir ugdymo procesas. Tačiau mokinių ir mokytojų bendravimą apsunkina tai, kad mokytojai ir mokiniai yra skirtingų kartų atstovai (Lakis ir kt., 1996: 16).

Tačiau galima palengvinti moksleivių gyvenimą mokyklos bendruomenėje, jei jie patys aktyviai įsijungtų į mokyklos gyvenimą ir patys įsijungtų į bendrą veiklą analizuodami mokyklos darbą, bendruomenės narių poreikius, dalyvaudami veiklos vertinimo kriterijų nustatyme, mokyklos vizijos kūrimo, mokyklos bendruomenės parengtuose projektuose ir pačių projektų kūrimo procese bei daugelyje kitų veiklų. Taip gali būti didinama moksleivių atsakomybė už visą mokyklos gyvenimą, sugebėjimas numatyti savo veiklos tikslus, jų įgyvendinimo būdus, skatinamas bendradarbiavimas, dalijimasis patirtimi ir rezultatais. Visa tai formuoja asmenybę, gebančią konstruktyviai veikti mokyklos bendruomenės gyvenime (Dobranskienė, 2002,:55)

Širvintų krašte Gelvonų vidurinėje mokykloje mokiniai šelpiami ir materialiai. Būtiniausioms mokyklinėms priemonėms įsigyti lėšų gauna 51 mokinys, 104 mokini valgo nemokamus priešpiečius, 24- pusryčius. Mokiniai, gyvenantys toli nuo mokyklos arba neturintys namuose tinkamų sąlygų mokymuisi gali gyventi mokyklos bendrabutyje. 15 mokinių gyvena mokyklos bendrabutyje ir gauna visą valstybės išlaikymą, už 6 mokinius moka tėvai. Bendrabutyje yra siuvimo mašinos. Naktinė auklė su vaikais mokosi papuošti kambarius (pasiuva užuolaidas). Mokiniai turi galimybę mokytis siūti, persiūti drabužius.(Valančienė O.,2007)

Labiausiai matoma, sudėtingiausia, kintamiausia mokyklos bendruomenės gyvenimo pusė yra mokytojų ir mokinių tarpusavio santykiai. Prie šių santykių kūrimo prisideda ne tik mokytojai ir mokiniai, bet ir mokyklos administracija, mokinių tėvai. Geri mokytojų ir mokinių tarpusavio santykiai teigiamai veikia visos mokyklos bendruomenės kūrimąsi. Mokytojų ir mokinių santykių kokybę įtakoja ir mokytojų tarpusavio santykiai. Mokytojų nuotaikos neabejotinai įtakoja visos mokyklos bendruomenės gyvenimą, todėl mokyklos vadovybė, siekdama pozityvaus bendruomenės nusiteikimo, turėtų rūpintis mokytojų tarpusavio santykiais. Tam reikėtų pasitelkti visą mokyklos bendruomenę (Dobranskienė, 2002: 127 – 129).

D. Juščiuvienė socialinė pedagogė Barkūnų pagrindinėje mokykloje teigia, kad šioje kaimo mokykloje pagalbos mokiniams formos labai įvairios. Mokytojai pagalbinkai kartu su dėstančiu

mokytoju eina į pamoką ir padeda specialiųjų poreikių arba mokymosi sunkumų turintiems mokiniams, o tokių šioje mokykloje yra net 13.. Pagal kiekvieno vaiko poreikius organizuojama popamokinė veikla: klasių auklėtojai ir būrelių vadovai kiekvienam iš 87 mokinių pasiūlo jo gebėjimus ir interesus atitinkančią popamokinę veiklą; suderinamas būrelių tvarkaraštis ir autobusų grafikai. Po pamokų pagal specialų tvarkaraštį mokytojai papildomai dirba su 10 gabesnių mokinių, juos konsultuoja. Šioje mokykloje veikia dienos centras kuriame lankosi 75 mokiniai. Rūpinamasi jų sportine veikla, darbu su informacinėmis technologijomis, pamokų ruošą padedant mokytojui. Dauguma mokinių čia mokosi rankdarbių, lanko dailės, muzikos būrelius, žaidžia stalo, psichologinius žaidimus, rūpinasi mokyklos laikraščio leidyba ir kt. Rengiamos stovyklos („Naktinė mokykla“, vasaros poilsio stovykla „Draugystės vasara“) ir išvykos (į Lenkiją ir kt.) maždaug 40-čiai problemišku šeimų vaikų. Teikiama ir socialinė-psichologinė pagalba (socialinė pedagoginė ir klasių vadovai organizuoja žaidimus, kurie stiprina mokinių savivertę, pasitikėjimą žmonėmis, rodo teigiamus pavyzdžius ir kt.). Dvasinę pagalbą iškilus problemoms remdamosi krikščioniškomis vertybėmis teikia tikybos mokytojos. Per labdaros akcijas mokiniai sulaukia „Carito“, samariečių ir rėmėjų iš Lenkijos dovanų.

(Juščiuvienė D., 2007)

R. Dobranskienės teigimu klasės bendruomenę sudaro mokiniai, jų tėvai ir su klase dirbantys mokytojai. Klasės bendruomenės ypatumai priklauso nuo tokių parametrų kaip mergaičių ir berniukų skaičius klasėje, mikroklimatas, vaikų bendravimo būdas, klasės lyderiai ir jiems pasiduodantys vaikai, mokinių aktyvumas mokyklos renginiuose, santykiais su klasės auklėtoja(-u), reagavimas į neįprastas situacijas. Autorė klasę vadina „aukščiausio lygio demokratiška bendruomenė“. Mokytojas įgyvendindamas mokyklos bendruomenės užsibrėžtus tikslus, konkrečius dėstomo dalyko uždavinius kartu sprendžia tokias psichologines, pedagogines problemas kaip klasės, kurioje dirba pažinimas, dvasinio kontakto su ugdytiniais užmezgimas, mokomosios medžiagos priderinimas prie klasės vertybių. (Dobranskienė, 2002: 33).

1.3. Kaimo mokyklos savitumas

Kaimo mokykla, lyginant su miesto mokyklomis, turi tam tikrą privalumą. Pirmosiose reali galimybė pažinti vaiką, prie kiekvieno prieiti. Kaimo mokytojai, gyvendami nedidelėje bendruomenėje, vaikams padeda nemokamai ir operatyviai. Todėl kaimo mokykla geriau tenkina mokinių poreikius, čia ramesnė aplinka, darbingesnė nuotaika, nes mažiau mokinių klasėje ir mokykloje. Tai leidžia atidžiau stebėti

mokinių elgesį, kontroliuoti lankomumą, aktyvinti mokymąsi. Todėl kaimo mokytojų ir moksleivių rūpestis, išsipareigojimai ir pagalba mokyklai neišvengiamai didesni, o miesto mokyklų rėmėjais iš esmės yra turtingesnių mokinių tėvai.

(Račkauskaitė R., Kučinskas V.,2002)

Įspūdinga Lietuvos kaimo gamta leidžia kaimo mokykloms plėtoti įvairių gamtos būrelių veiklą. Pavyzdžiui Širvintų rajone ir šalyje gerai yra žinoma Čiobiškio pagrindinės mokyklos jaunųjų ornitologų būrelio veikla. Jaunieji gamtos mylėtojai atlieka daugybę darbų. Jų stebima neįprasta juodosios meletos elgsena; Juknionių kaimo paukščių įvairovė; Diršonių kukučio populiacija; svirbelių bangos (kasmet skaičiuojama, kiek svirbelių atskrenda žiemoti ir kiek jų lieka pavasarį); gyvatvorėse perintys paukščiai; Čiobiškio seniūnijos geninių paukščių bioįvairovė, zylinių paukščių įvairovė ir elgsena; varniniai paukščiai kaip aplinkos indikatoriai; vidutinio dančiasnapio biologija. Kaip teigia informaciniame leidinyje „Švietimo naujienos“ Rasa Gurčytė (2007) Jaunųjų ornitologų būrelio vadovė, biologijos mokytoja šioje kaimo mokykloje nuolat rengiamos Lietuvos jaunųjų ornitologų mokslinės konferencijos, tarptautinės medžių sodinimo, klimato kaitos mažinimo akcijos. Taip atgaivinamas mokinio santykis su gamta, kaip subjektu, stabdomas vartotojiška skverbimasis į ją, mokiniai tarsi rašo savo ekologinės dorovės kodeksus, kurių laikytis vėliau ragins ir kitus.

Kaimo mokyklose apstu ir trūkumų. Mokytojai, labai gerai žinodami vaikų padėtį, dažnai pagaili jų vertindami žinias ir gebėjimus. Kaime neišvengiama tėvų pagalba (šienauja, kuliant javus, susirgus gyvuliui ir t.t.) „ūkiškai“ gyvenantiems mokytojams. Už tokias paslaugas mokytojai kelia geradarių tėvų mokiniams pažymius, dėl to pats pažymys devalvuoja.

(Račkauskaitė R., Kučinskas V.,2002)

Kaimo mokykloms dėl mažo besimokančių skaičiaus, mokyklų reorganizacijos, nepasiekiamos klasės su sustiprintu dalyko mokymu, gimnazijos. Kaime nepakankamai išvystyta papildomo ugdymo sistema. Mažose klasėse geri mokytojo ir moksleivių kontaktai, tačiau kaimo vaikai labiau pavargsta nei mieste, nes jiems tenka įveikti kartais penkis ar daugiau kilometrų pėsčiomis, ankščiau keltis. Mokymo mažoje mokykloje sąlygos, reikalauja taikyti įvairias individualaus darbo su kiekvienu mokiniu formas ir metodus, diferencijuotų mokymąsi, didinti savarankiško darbo apimtį gabiems mokiniams, normuotų darbo krūvį mažiau gabiems. Ši situacija reikalauja iš mokytojo gero mokinių individualių savybių ir gabumų pažinimo, mokėjimo nustatyti jų pasirengimo lygį. Todėl iškyla poreikis dirbti su tėvais, apmokant juos kontroliuoti žinių įsisavinimo procesą bei saugoti vaiko sveikatą. Kaimo mokyklos socialinis pedagogas kartu su tėvais turi dalyvauti sprendžiant šias problemas, siekti mažinti atotrūkį tarp kaimo ir miesto mokyklų moksleivių dalykinio pasiruošimo lygio. (Leliūgienienė I., 2003)

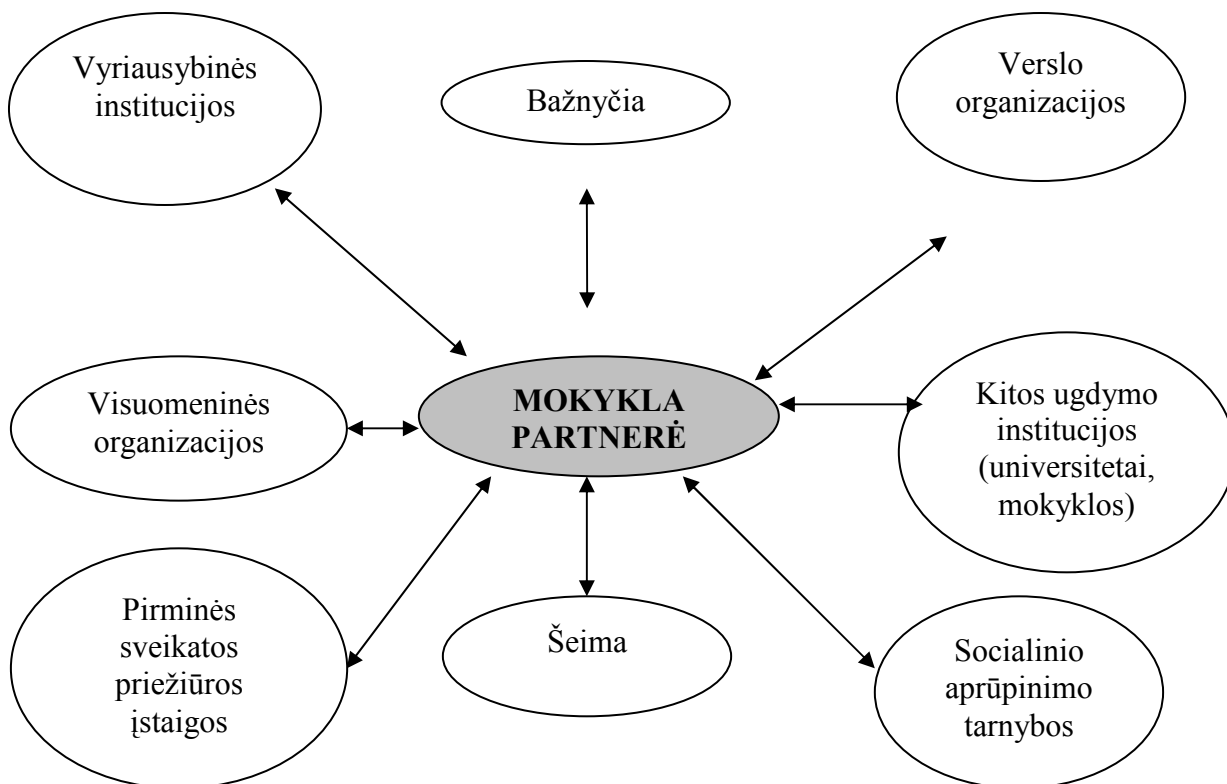
Kaime tikrasis mokytojas pažysta vaiką, ir jo šeimą, ir jo gyvenimo aplinką. Kaimo mokykla gali būti kaimo šeimų tęstinumo liudininke ir jėga. Subtilus kaimo mokytojo vaidmuo-jis gali tapti tiltu tarp kartų, ir jo įtaka nei prasideda, nei baigiasi tarp keturių sienų per dvylika metų. Vaikui sėkmingai augti reikia viso kaimo dėmesio bei rūpesčio. Tik tuomet jis suvoks savo kultūros terpę, jausis saugus, reikalingas, daug ką sugebantis. Ne kiekviena mokykla gali būti kaime, bet kiekviena mokykla gali būti kaimo mokykla geriausia šių žodžių prasme.

(Vėbraitė V.,1999)

1.4. Mokyklos ir vietos bendruomenės sąveikos sritys ir formos

Kaimo mokyklos priverstos peržengti įprastas pedagoginės veiklos ribas ir atsiverti bendruomenei susirandant naujų partnerių, padedančių įveikti nūdienos kaimą žlugdančias negeroves-skurdą, socialinę atskirtį, nedarbą. (Liaudanskienė A.,2003)

Kaimo mokykla tai švietimo ir kultūros centras, susijęs partnerystės ryšiais su vietos bendruomenėmis: visuomeninėmis organizacijomis, verslo organizacijomis, vyriausybėmis institucijomis, bažnyčia, pirminės sveikatos ir priežiūros įstaigomis, šeima, socialinio aprūpinimo tarnybomis, bažnyčia. Kaimo mokykla- vietos bendruomenės, ugdymo, jaunimo dvasinės traukos židinys, žinių, mokėjimų, įgūdžių formavimo pagrindinė grandis tolimesniame mokinių išsilavinime. (Prieiga per internetą: www.vieciunai.lt).



1 pav. Mokykla partnerystės tinkle (Štuopytė E., Leliūgienienė I., 2001)

Kaip teigia Štuopytė E., Leliūgienienė mokyklos su vietos bendruomene bendradarbiauja socialinėje, kultūrinėje, švietimo, sporto, darbinės veiklos srityse.

Bendravimo formos įvairios: renginiai, varžybos, akcijos, talkos, pokalbiai, išvykos, klubai, stovyklos, konkursai, paskaitos, tėvų susirinkimai, pedagoginis tėvų švietimas, informacijos sklaidymas, mokinių lankymasis namuose, bendradarbiavimas ugdant, anketinės apklausos.

Kaimo mokyklos kartu su seniūnijų seniūnais, socialiniais darbuotojais stengiasi mažinti socialiai silpnesnių šeimų socialinę atskirtį: sprendžiant pedagogines ir psichologines problemas, skatinant paauglių kūrybines galias ir saviraišką, organizuojant nemokamą maitinimą, užimtumą vasaros metu.

Bendradarbiaudamos su vietos bendruomenių institucijomis kaip partneriais mokyklos rengia ir vykdo rajonų savivaldybių, nacionalinius ir tarptautinius projektus.

Mokyklų populiariausia forma bendradarbiavimo su šeima-bendri renginiai ir šventės: kalendorinės, tautinės, sporto, mokslo metų pradžios ir pabaigos šventės, vakaronės, popietės.

Išskirtines darbinio ugdymo tradicijas, bendradarbiaujant su vietos bendruomene, turi kaimo mokyklos. Įvairių talkų ir kitų veiklų metu moksleiviai gauna atlyginimą, kurį gali panaudoti savo ar mokyklos reikmėms(pvz. seniūnija vasaros atostogų metu įdarbina gabius vaikus iš socialiai remtinių šeimų, kad vėliau jie galėtų ilsėtis stovyklose). (Gurčytė,2007)

Bagaslaviškio Igno Šeiniaus pagrindinė mokykla pasak mokyklos direktoriaus P. Kamieno nuolat galvoja apie platesnį bendruomenės įtraukimą . Mano , kad kaimo mokyklos turėtų tapti ne tik mokinių, bet ir tėvų , kaimo bendruomenės švietimo centru. Todėl ši mokykla nuolat atvira naujovėms, informacijai, nuolatinei kaitai, bendraujanti ir bendradarbiaujanti. (P. Kamienas, 2007)

Savo ruoštu mokyklos kaip kaimo kultūros centras organizuoja be kultūrinių renginių savo vietos bendruomenėms mokymus kaip rašyti projektus, kompiuterinio raštingumo kursus, o bendruomenės inicijuoja budėjimą per moksleivių diskotekas, padeda kaupti lėšas mokyklų materialinei bazei stiprinti, ieško rėmėjų, jaučia bendrą atsakomybę už vaikų ugdymą ir ugdymąsi. *Neretai mokykla yra kultūros ir švietimo centras, perėmusi kultūros funkcijas, nes kultūros namai dažnai kame negeba organizuoti savo veiklos be mokyklos bendruomenės pagalbos. (Josaitis, 2005)*

Švietimo-kultūros centro taryba aptaria mokinių maitinimo, tėvų įtakos moksleivių mokymuisi motyvacijai, darbo su mokinių tėvais bendradarbiavimo formų, pedagoginio tėvų švietimo ir kitus klausimus. Centruose buriasi meno kolektyvai: liaudies dainų atlikėjų, estradinės grupės, kaimo kapela, humoro grupės, kur dalyvauja moksleiviai, jų tėvai ir vietos bendruomenės nariai.

Netradicinis mokyklų bendradarbiavimas vyksta su vietos bendruomenėse esančiomis įvairiomis organizacijomis, klubais, draugijomis, bendrijomis, meno kolektyvais. Mokyklos bendradarbiauja su kaime susikūrusiomis visuomenė jaunimo organizacijomis, sporto klubais bendra veikla, bendri darbai sieja jas ir su naujai susikūrusiomis seniūnijų bendruomenėmis. Kaimo mokyklos palaiko informatyvius ryšius su vietos bendruomene, panaudojant informacines technologijas. (Štuopytė E., Leliūgienienė I.,2001)

Mokyklų iniciatyva per metodinių ratelių veiklą plėtojami ryšiai su vietos bendruomene. Dažnai turtingą ir efektingą veiklą organizuoja aplinkosaugos būrelis, kuris bendrauja su girininkija, medžiotojų būreliu, gelbėjimo stotimi. Mokytojai įvairiomis formomis siekia bendravimo ir bendradarbiavimo su moksleivių tėvais, Vaikų teisių apsaugos tarnyba. (P. Kamienas, 2007)

Didžiama mokyklų kartu su vietos bendruomenėmis bendradarbiauja socialinėje, kultūrinėje, švietimo, sporto, darbinės veiklos srityse, inicijuodami pilietinių ir bendražmogiškųjų vertybių puoselėjimą, pedagoginio tėvų švietimo organizavimą bei atskaitingumą už teikiamą mokymo ir mokymosi kokybės užtikrinimą.

1.5. Mokyklos ir bendruomenės ryšiai

Kaimo mokykla yra švietimo ir kultūros centras:

1. Kaimo mokykla yra tam tikro regiono mokymo ir kultūros įstaiga, padedanti asmeniui atskleisti bendrąsias žmogaus vertybes ir jomis grįsti savo gyvenimą.
2. Mokykla-švietimo ir kultūros centras yra švietimo ir kultūros sistemos dalis. Šis centras yra vaikų, jaunimo ir suaugusių gyventojų saviraiškos ugdymo, plėtojimo, papildomo mokymo bei kultūrinės veiklos ir laisvalaikio organizavimo įstaiga. Ji sieja vaikų ikimokyklinio amžiaus įstaigas, pradžines, pagrindines, vidurines mokyklas (pagal esamą situaciją).
3. Švietimo ir kultūros centrus (mokyklas) kaimo vietovėse steigia ir likviduoja Savivaldybės taryba, suderinusi su švietimo ir mokslo, Kultūros ministerijomis, atsižvelgiant į teritorinį principą.

(Bernikas S., 1995)

E. Mingelienė teigia, kad jos vadovaujama Zibalų pagrindinė mokykla – mikrorajono kultūrinio gyvenimo centras. Ji organizuoja bendrus renginius su Zibalų bendruomene, Kiauklių kultūros namais, Anciūnų filialu(rajoninė Derliaus šventė, priešadventinė vakaronė, Užgavėnės, Seniūnijos dienos, Atvelykio vakaronė). Zibalų kaimo bendruomenei yra suteikta galimybė naudotis mokyklos patalpomis. Ir mokiniai, ir mokytojai, ir bendruomenės nariai kartu vaidina spektakliuose, kurie rodomi ne tik seniūnijoje, bet ir pas kaimynus, Širvintų kultūros centre. Šioje mokykloje veikia Kunigaikščio Traidenio skautų draugovė, įsikūrusi 1998 m. Šiuo metu ji vienija 37 skautus ir kandidatus. 9 metus organizuojamos skautų stovyklos. Skautai- aktyvūs įvairių renginių dalyviai ir organizatoriai (Pasaulinė taikos diena, Kariuomenės diena, Betliejaus taikos ugnies parvežimas, Sausio 13-oji, susitikimas su anglijos karaliene). Mokykloje organizuojamos skautų sueigos, kuriose dalyvauja visas Širvintų skautų tuntas.(Mingelienė E,2007)

Gelvonų vidurinėje mokykloje, kaip teigia mokyklos direktorė O. Valančienė palaiko ryšius ir su nevyriausybinėmis institucijomis. Mokyklą remia Almos Adamkienės labdaros ir paramos fondas. Jo dėka skaityklos fondai kasmet papildomi naujomis knygomis, enciklopedijomis, žinynais, grožine

literatūra. Kiekvienais metais vaikai pakviečiami į Kalėdines ir Atvelykio šventes Prezidentūroje. Kviečia mokinius ir į respublikines jaunųjų verslininkų stovyklas, kur mokiniai įgyja verslumo pradmenų, savo žiniomis pasidalija su draugais. Psichologai iš Pedagoginės psichologinės tarnybos veda mokiniams seminarus „Mokomės bendrauti“, „Kaip išvengti smurto“ ir kt. Pagalba mokiniams teikiama ir vykdant įvairius projektus. Jie mokomi, kaip galima atsisakyti žalingų įpročių, mokosi bendrauti tarpusavyje, bendradarbiauti. Tai projektai „Aš galiu“, „Mes galime, norime, siekiame“, „Drauge mes galime daug“, „Mes kartu“ ir kt. (Valančienė O., 2007)

Daugelis kaimo mokyklų ieško netradicinių formų ir būdų kaip pakviesti tėvus į mokyklą bei panaudoti mokyklos vietos aplinką mokinių ugdymuisi;

- * moksleivių papildoma (popamokinė) veikla vis dažniau įsilieja į vietos bendruomenių renginius: koncertai, parodos, bendros tautinės ir valstybinės šventės, sportinės varžybos;
- * tėvai padeda spręsti mokyklos problemas.

Klaipėdos rajono Dovilų pagrindinė mokykla save vertina kaip jėgą, vienijančią bendruomenę. Ši mokykla Dovilų gyvenvietėje - vedlys kultūriniam, prevenciniam, sportiniam gyvenime.

(Prieiga per internetą: http://www.smm.lt/svietimo_bukle/docs/paz_0401.doc)

Klaipėdos rajono Šiūparių pagrindinė mokykla – kultūros ir švietimo centras siekia sėkmingai veikti nuolat kintančioje aplinkoje, todėl darosi atviresnė pokyčiams, save suvokia kaip sudedamąją bendruomenės, visuomenės dalį. Įvairi projektinė veikla mokyklai padeda geriau pažinti ir įvertinti bendruomenės narius, bendrauti su vietos bendruomene ir įvairiomis institucijomis.

Klaipėdos rajono Veiviržėnų vidurinė mokykla – vietos ir bendruomenės kultūros centras. Mokykla palaiko glaudžius ryšius su sociokultūrine aplinka, skatina mokyklos bendruomenės iniciatyvas aktualioms problemoms spręsti (jaunimo bei vietos bendruomenės užimtumo, sveikatingumo, ekologinių ir kt.). Tėvai, seniūnė, miestelio bendruomenė teigiamai vertina mokyklos įvairiapusę veiklą, ugdytinių pasiekimus.

(Prieiga per internetą: http://www.smm.lt/svietimo_bukle/docs/paz_0401.doc)

Šilutės rajono Vainuto vidurinėje Usėnų ir M. Hofmano pagrindinėse mokyklose paskutiniaisiais metais vykstanti kaita sudarė prielaidas efektyvesnei mokyklų ir vietos bendruomenės sąveikai, padedančiai siekti švietimo strateginių tikslų: prieinamumo, veiksmingumo, efektyvumo. Geri ryšiai su seniūnijų bendruomenėmis padeda spręsti mokyklų remonto, aprūpinimo kuru ir įvairius kitus klausimus. Bendruomenės nuolatinės pagalbininkės organizuojant labdaros akcijas, dalyvauja lankant nepalankias šeimas, padeda įtraukti mažiau aktyvius, toliau gyvenančius žmones į įvairią veiklą.

Mokyklų sporto bazės, kompiuterių ir interneto paslaugos, bibliotekos, aktų salės tarnauja visiems seniūnijų gyventojams. (Prieiga per internetą: http://www.smm.lt/svietimo_bukle/docs/paz_0401.doc)

Palangos „Baltijos“ vidurinė mokykla įgyvendindama vieną iš prioritetų – mokyklos kaip mikrorajono bendruomenės ugdymo ir kultūros centro sukūrimą, yra subūrusi tėvų klubą, kuris telkia mokyklos ir mikrorajono bendruomenę bendroms problemoms spręsti. Klubo veikla duoda rezultatus: mokinių tėvai ir mikrorajono bendruomenė artimiau susipažįsta su mokyklos vykdoma veikla, vis daugiau tėvų (nors inertiškumas išlieka) dalyvauja mokyklos veikloje, bendrai sprendžiami mikrorajono vaikų ir suaugusiųjų neformalaus užimtumo klausimai, organizuojama kultūrinė, visuomeninė, sportinė veikla. Mokykla tampa mikrorajono informacinių technologijų paslaugų teikimo centru (mokyklos iniciatyva buvo organizuoti IT panaudojimo kursai), puikia skaitykla, informaciniu centru- biblioteka noriai naudojasi ir mikrorajono gyventojai. (Samuolis,2002)

Šiandieną kaimo mokykla gali pasiekti įvairias auditorijas-vietos bendruomenę informatyviu ryšiu panaudojant ir informacines technologijas, įvairiomis žiniasklaidos priemonėmis: pranešimai spaudai, mokoma reklama, elektroninis paštas, spausdintina informacija, internetinis mokyklos puslapis. V. Lukminaitė, V. (Lukminaitė, 2005) pabrėžia, kad dabar organizacijos internetinės svetainės dėka stengiamasi stiprinti dialogą tarp organizacijos ir auditorijų, o ne kaip anksčiau, kuomet internetinė svetainė buvo orientuota tik į vienpusę išorinę komunikaciją.

R. Matkevičienė (Matkevičienė, 2005) išskiria pagrindines švietimo organizacijų auditorijas, kurioms yra skiriama internetinė svetainė: mokiniai, tėvai, mokyklos partneriai, rėmėjai, visuomenė. Kiekviena institucija yra susijusi ryšiais su kitomis institucijomis ar visuomenės grupėmis. Organizacijoms, kuriose ugdomas visuomenės narys, gyvybiškai svarbu palaikyti ryšius su kitomis strategiškai svarbiomis grupėmis. Tai gali būti potencialūs partneriai, rėmėjai, bendradarbiavimui atviri kolektyvai. Palaikomi bendradarbiavimo ryšiai padeda nenutrūkti nuo realybės, gauti naujų idėjų, materialinės naudos. (Želvys, 1997)

Tačiau ne visos kaimo mokyklos tampa bendruomenės centrais, tai priklauso nuo mokyklos ir bendruomenės ryšių. Pavyzdžiui Palangos miesto Šventosios pagrindinė ir „Smilčių“ pradinė mokyklos nėra tapusios vietos bendruomenių centrais, nes nėra mokyklų ir vietos bendruomenių sąveikos strategijos, telkti vietos institucijas ir organizacijas bendram darbui, bendrai atsakomybei už vaikų ir jaunimo ugdymo, ugdymosi, užimtumo kokybę. Tik iniciatyvių pedagogų dėka bendraujama ir bendradarbiaujama su kai kuriomis vietos bendruomenės institucijomis, vietos bendruomenių nariais. Kad mokykla būtų kaimo švietimo ir kultūros centras ji turi būti kuriama kaip veiklus vietos bendruomenės kultūros židinys, stiprinantis mokinių, mokytojų, tėvų ir kitų vietos bendruomenės narių ryšius. (Bernikas S., 1995)

2. MOKYKLOS IR VIETOS BENDRUOMENIŲ BENDRAVIMAS IR BENDRADARBIAVIMAS

2.1. Mokyklos įtaka šeimai

5-6 metais vaiko aplinka jau tiek išplinta, kad jis iš savo kiemo bei lauko įeina į plačiosios tėviškės akiratį, su įvairiais kalnais kalneliais, upėmis, ežerais. Čia jis vis gausiau pagauna ir išgyvena naujus įspūdžius ir ima jungti į savo dvasinį lobyną. Čia įgyjami pirmieji dvasiniai ryšiai su žmonėmis, su gamta ir aplinka, kuri tuo tarpu sudaro visą pasaulį. (Laužikas J.,1993).

Šeima-tai pagrindinis ugdymo veiksnys, darantis reikšmingą poveikį formuojant asmenybę. Joje geriausiai išryškėja augančio žmogaus bruožai, gabumai, polinkiai, formuojasi pagrindiniai ir svarbiausi asmenybės dariniai-valia, protas, jausmai. Todėl lemiamą vaidmenį vaidina šeima, sudaranti vaikui tinkamas ne tik materialines, bet ir moralines vystimosi sąlygas. Vaikas šeimoje patiria pirmuosius įspūdžius, įgyja patirties. Šeima, tėvai lieka žmogui visam gyvenimui ir dažniausiai nulemia jo likimą.(Survutaitė D., Žilionis J.,2003)

Šeima yra viena iš svarbiausių visuomeninio auklėjimo veiksnių. Tačiau kiekvienu atskiru atveju auklėjamosios šeimos įtakos vertingumas pareina nuo dorinio jos aukščio. Šeima dažnai auklėja naujas kartas visuomeniniu atžvilgiu visai savaimingai, iš vienos pusės savotišku auklėjamoju instinktu, o iš antros pusės savo faktiniu stoviu, t.y. susidariusia joje nuotaika išpraktikuojamais joje pavyzdžiais dažnai savaiminga auklėjamoji šeimos įtaka yra žymiai didesnė, negu sąmoningai vykdomo tėvų auklėjimo sistema. *Kokią įtaką šeima turės mokyklai, ar rūpės šeimai vaiko problemos, kaip ji jas spręs priklausys nuo šeimos socialinės adaptacijos laipsnio:*

- sėkmingos šeimos-gerai atlieka savo funkcijas, sugeba greitai adaptuotis prie vaiko poreikių ir tinkamai juos auklėja. Socialinio pedagogo parama praktiškai bereikalinga;
- rizikos grupės šeimos-nepilna šeima, kurioje per mažos pajamos, yra nedarbingų suaugusių šeimos narių;
- nenusisekusios šeimos-nesugebančios atlikti šeimai būtinų funkcijų, sunkiai pritampančios prie naujų sąlygų, yra žemo socialinio statuso;
- asocialios šeimos. Tarp šeimos narių dažni amoralaus elgesio atvejai, teisės bei etikos normoms prieštaraujantis gyvenimo būdas.(Šalkauskis S.,1992)

Mokyklos ir šeimos ryšiai susiję su gyvenamąja aplinka. Esant tvirtiems šeimos narių santykiams išaukštinama gyvybė, jos psichofizinės galios, siekiama didinti šeimos ir bendruomenės reikšmę asmeniui, kad jis savo augimu ir asmenybe būtų naudingas šeimai, tautai, visai žmonijai. Todėl šeimoje auklėjant jaunąją kartą privalu sudaryti socializavimo, visuomenės kultūros perdavimo ir tęstinumo sąlygas. Kadangi šeima negali aprėpti visų gyvenimo sričių, ypač vykdyti kryptingo ugdymo, ji kooperuodamasi su kitomis institucijomis įgyja atitinkamų sunkumų lauką, kurio dimencijos priklauso nuo tų institucijų kiekio ir lygio. Todėl labai svarbu, kad šeimos palaikytų mokyklos pastangas, padėtų bendrai formuoti brandžią asmenybę, skatintų ugdymąsi. Tėvų domėjimasis vaikų veiklos sąlygomis, jų atliekamomis užduotimis ne tik stiprina vaikų mokymosi motyvaciją, bet ir skatina tėvus susipažinti su mokyklos veiklos procesu ir padėti konstruoti jį. Mokykla tęsia ir papildo šeimyninį ugdymą, todėl akcentuoti mokytojo ir mokinių santykiai, jų bendravimas, mokytojo gebėjimas organizuoti mokinių veiklą ir gauti grįžtamąją informaciją. *Mokykla-ta institucija, kurioje susitinka ir suartėja įvairūs visuomenės sluoksniai, skatinamas bendravimas ir bendradarbiavimas, mezgasi visuomeninio gyvenimo santykiai.* (Survutaitė D., Žilionis J., 2003)

Šiuolaikinis kaimo mokyklos mokinys susiduria su begale asmeninių ir socialinių problemų, kurios trukdo jo sėkmingam mokymuisi bei tolimesniam įsitraukimui į pilnakraujį visuomenės gyvenimą. Tarp tipinių mokinio problemų, kaip taisyklė, įvardijamas žemesnis nei miesto bendras intelekto lygis. Suformuota mokymosi motyvacija, reiklumu mokymuisi pasižymi tik vaikai, turintys aukštą ir vidutinį intelektą. Tačiau dalis mokinių nesiekia intelektualinės veiklos, išsilavinimo. (Leliūgienienė I., 2003)

Alionių pagrindinės mokyklos direktorės pavaduotoja Sigutė Davidavičienė teigia, kad kai mokyklos bendruomenėje vyrauja tarpusavio supratimas, lengviau dirbti mokytojams, saugesni jaučiasi mokiniai, nes žino, kad iš jų vienodai reikalaujama tiek mokykloje, tiek namuose. Kiekviena mokykla norėtų, kad šis bendradarbiavimas būtų glaudesnis, teigia Sigutė Davidavičienė, todėl šios mokyklos taryba įvairiausiais būdais siekia, kad tėvai jaustųsi mokyklos šeiminkais, savo darbais, patarimais prisidėtų prie mokinių ir mokyklos gerovės. Daug gražių darbų yra nuveikta šioje mokykloje. Pavasari mokyklos tarybai jau keletą metų iš eilės organizuojant sporto šventę „Sportuoja visa mokykla“, šios šventės linksmose estafetėse vienoje komandoje varžosi mokiniai, tėvai, mokytojai. Kiekvieną rudenį tradiciškai tėvai, mokytojai ir mokiniai vyksta į teatrą, jau kartu aplankė Vilniaus jaunimo, Mažąjį teatrą, pabuvojo Kauno muzikiniame teatre. Aktyvios mokyklos tarybos narės-mamos inicijuoja įdomią ir įvairiapusę veiklą. Dėka jų mokiniai per technologijų pamokas gali meistrauti iš medienos. Medienos atraižomis mokyklą remia UAB „Tripolium“. Organizuojama įvairios akcijos. Akcijos metu „Gėlės“ pavasari tėvai sodina gėles, randama ir rėmėjų, kurie padovanotų indų gėlėms, per visą vasarą yra

rūpinamasi jomis, o Ruksėjo 1-ąją papuošiama jomis koridorius ir fojė. Per gerumo akciją pradinių klasių mokiniams prieš Kalėdas renkami ir dovanojami žaislai. Per labdaros akciją „Padovanok knyga“ surinkta per šimtą knygų ir padovanota mokyklos bibliotekai. Į šias akcijas mokykla siekia įtraukti kuo efektyviau ne tik šeimą, bet ir visą kaimo bendruomenę. Tokiu būdu mokykla kaimo vietovėse turi didžiulę įtaką visai bendruomenei ir kiekvienai šeimai atskirai .

(Dailidavičienė, 2007)

2.2. Mokykla ir bažnyčia

Šalia valstybės, kurios auklėjamoji rolė visuomeniniame gyvenime tikslingai reiškiasi per mokyklas ir kariuomenę, stovi Bažnyčia, kuri taip pat tarp kitų savo pareigų turi uždavinį visuomeniškai auklėti žmones. Bažnyčia būdama žmonijos gyvenime pusiausvyros, pastovumo, tvarkos, klusnumo, solidarumo ir drausmės veiksnys, ji išvysto žmonėse visus šituos nusiteikimus, tokius reikšmingus ir svarbius visuomeniniam gyvenimui. Sulaikydama žmones nuo revoliucinių žygių ir auklėdama jų visuomeninius nusiteikimus, Bažnyčia yra vienas iš galingesnių veiksnių visuomeniniam auklėjimui. (Aramavičiūtė, V., 2005)

Kaimo bendruomenėje bažnyčios įtaka ypač didelė. C. Sutton bendruomenę apibrėžia „kaip toje pat vietoje gyvenančių žmonių grupę, religinę ar kitokios tapatybės vienijamą žmonių grupę“ (Beresnevičienė, 2002: 44). J. Leonavičiaus teigimu, bendruomenė yra tam tikra visuomenės organizacijos forma. Ji pirmą kartą visuomenėje rėmėsi giminystės ryšiais, o dabartiniiais laikais bendruomenę galima traktuoti kaip kolektyvinę žmonių bendravimo formą (Leonavičius, 1993: 25). Todėl Bažnyčia, būdama ne tik religinio, bet ir dorinio gyvenimo saugotoja, yra aukščiausias autoritetas kaimo visuomenės doros ir prigimtosios teisės dalykais. (Šalkauskis S., 1992)

Nuo seniausių laikų Lietuvos kaime vyravo nuostata, kad kiekvienas daiktas turi būti ne tik „patogus“, t.y. praktiškas, bet ir estetiškai patrauklus, o buities reikmenys (indai, rūbai, baldai, žaislai, darbo įrankiai) turi būti ne tik racionalūs, bet ir estetiški. Ši nuostata tarsi perimta iš gamtos, kurioje racionalūs ir emociniai-estetiniai pradai persipynę ir kuriuos reikia suvokti protu, širdimi bei jausmais. Ypač kaime vaikas yra arti gamtos ir pirmąsias pamokas, patyrimą kaimo vaikai gauna būtent iš gamtos. Mieste vaikai žymiai labiau atitolę nuo gamtos, jie neturi ugdymuisi tokių sąlygų, kaip kaimo vaikai, o tuo pačiu atitolę ir nuo bažnyčios. (Matonis V., 2000)

Mokykla kaime kaip ir bažnyčia stengiasi ugdyti vaikus tokioje aplinkoje, kurioje jie domėtusi buities, darbo, gamtos grožiu, mokėtų jį kurti. Liaudies sąmonėje grožio etalonu buvo pats žmogus, išorinis ir vidinis jo grožis. *Tai matyti iš liaudies tikėjimų, kuriuose daug dėmesio skiriama ne tik doriniam, religiniam, darbiniam rengimui, bet ir estetiniam auklėjimui.* Ne retenybė, o įprasta Lietuvos kaimo sodybose medinis kryžius, kaip tikėjimo simbolis kaimo pakelėse, sodybose, namuose ant sienų, šventai saugomas ir prižiūrimas senelių, tėvų, vaikų. Lietuvos švietimas taip pat saugo ir plėtoja daugialypę krašto kultūrą, diegia atsinaujinimą, atvirumą kaitai, išlaikant universalias dorovės normas ir nacionalinę branduolį. Lietuvos švietimo reformavimo koncepcijoje labiau pabrėžiama ne individualus, bet visuomeninis ugdymo pobūdis. Mokyklinis ugdymas tėra visuomeninio ugdymo bei visuomenės patirties perėjimo specifinė dalis. (Lietuvos švietimo koncepcija, 1992)

Vaikui bręstant tikėjimo tradicijos tik plėtojasi, plėtojasi ir jo ryšiai su aplinka, jo veikla, dvasinis brendimas pasipildo nauju turiniu, stiprėja estetinio, religinio, dorinio, darbinio auklėjimo įtaka jam. Mokykla kaime šiandien ne tik nedraudžia glaudžių ryšių vaiko, šeimos, bendruomenės su bažnyčia, bet neretai pasisako už šių ryši plėtojimą, palaikymą. Vėliau kaimo vaikas neaplenks bažnyčios, nes tai jam įprasta, kasdieniška. Bažnyčios lankymas palaipsniui tampa šeimos, mokyklos bendruomenės tradicijomis. (Vasiliauskas R.,2003)

2.3. Bendradarbiavimas su įvairiomis organizacijomis

Bendradarbiaudamos su vietos bendruomenių institucijomis kaip partneriais rengia ir vykdo rajonų savivaldybių, nacionalinius ir tarptautinius projektus. Teigiama patirtis sukaupta Klaipėdos rajono Dovilių, Šiūparių pagr., Palangos mokyklose. Pagrindinė bendradarbiavimo forma-bendri renginiai ir šventės: kalendorinės, tautinės, sporto, mokslo metų pradžios ir pabaigos šventės, vakaronės, popietės.

Dažnai kaimo kultūros namai organizuoja ir aptaria kartu su mokykla mokinių maitinimo, tėvų įtakos moksleivių mokymosi motyvacijai, darbo su mokinių tėvais bendradarbiavimo formų, pedagoginio tėvų švietimo ir kitus klausimus. Centre susiburia ir meno kolektyvai: liaudies dainų atlikėjų, estradinė grupė, kaimo kapela, humoro grupės, kur dalyvauja moksleivių tėvai ir vietos bendruomenės nariai.

Savo ruoštu daugelis institucijų kaime teikia paramą šeimai: bendruomenės prie bažnyčių, poliklinikos, teisėsauga (teismas, policija), mokyklos, vaikų darželiai, Saugaus vaiko centras, Lietuvos Caritas, Lietuvos Šeimos Centras, kitos valstybinės ar privačios institucijos pvz. darbo birža.(I. Leliūgienė,2003)

Šiandien tik mažuma žmonių kaime pragyvena iš žemės ūkio. Daugelis gyventojų važinėja į darbą gretimame miestelyje. Tuomet ir „atstumas“ tarp kaimo ir miesto kur kas mažesnis, tokiu būdu miesto kultūra priartėja prie kaimo. Demografinės tendencijos rodo tokių kaimų augimą. O kaimo mokyklos geros tuo, kad išvengia miesto neramumą, gigantomanijos. Čia kiekvienas vaikas gerai pažįstamas. (Vėbraitė V.,1999)

Kaimo mokykla bendradarbiaudama su vietos bendruomenės institucijomis kaip partneriais rengia ir vykdo rajonų savivaldybių, nacionalinius ir tarptautinius projektus, organizuoja nemokamą vaikų maitinimą, užimtumą vasaros metu, sprendžia paauglių įdarbinimo klausimus, pedagogines ir psichologines problemas, skatina paauglių kūrybines galias ir saviraišką. (Bruzgelevičienė R.,2001)

Lietuvos švietimo koncepcijoje pabrėžta nuostata, jog „centralizuotai valdomas ne ugdymo procesas, bet ugdymo rezultatas“ (1.1), nusakytos švietimo valdymo lygmenų kompetencijos ribos.(Lietuvos švietimo koncepcija, 1992). *Ugdymo įstaigai privalu* įgyvendinti valstybės nustatytus švietimo standartus, sudaryti tinkamas sąlygas, nuolat atnaujinti ugdymo turinį ir metodus, rengti ir įgyvendinti kultūrinės programos, skatinti kūrybinę pedagogų veiklą ir kvalifikacijos kėlimą. Savivaldybei privalu rengti ir įgyvendinti regionines švietimo plėtotes programas, organizuoti inspektavimą, sudaryti palankiausias ugdymo įstaigų darbo sąlygas, sudaryti galimybes kelti kvalifikaciją. *Vyriausybei (ministerijai) privalu* formuoti valstybinę švietimo politiką ir ją įgyvendinant, rengti ir įgyvendinti valstybines švietimo plėtotes programas, nustatyti valstybinius švietimo standartus ir kontroliuoti jų įgyvendinimą, nustatyti švietimo finansavimo kriterijus ir metodikas, organizuoti inspektavimą, sudaryti palankiausias mokymosi sąlygas pavaldžiose ugdymo institucijose, skatinti pedagoginius tyrimus, organizuoti ir koordinuoti pedagogų rengimą bei kvalifikacijos kėlimą, atestaciją. *Seimui privalu* įteisinti švietimo sistemos pagrindus, nustatyti strategines švietimo plėtotes kryptis, atskirų švietimo grandžių finansavimo dydį. LR vyriausybė rengia ir įgyvendina specialiosios kaimo rėmimo programas, skiria LR valstybės biudžeto lėšas iš ministerijos pajamų Specialiosios kaimo programos išlaidoms finansuoti pagal priemones: kaimo bendruomeninėmis organizacijoms remti, bendrijoje programai įgyvendinti ir kt. (LR vyriausybės nutarimas, 2008)

Ekonominė ir sociokultūrinė padėtis nuolat skurstančio kaimo atžvilgiu valstybės švietimo politika ne visuomet buvo ir yra palanki. Šiandien kaimo socialinės sąlygos neskatina vaikų ugdymosi motyvacijos, o ekonominė šeimų padėtis net apriboja jo galimybes. Kad ir sudėtingomis sąlygomis išsilavinęs, jaunimas grįžti į kaimą nenori, todėl kaimas sensta, sensta ir mokytojai mokyklose. Nedidelis procentas moksleivių tėvų kaime turi aukštesnįjį ir aukštąjį išsilavinimą, kas taip pat daro įtaką jų vaikų ugdymuisi. Viltingų ženklų kaip nėra, nes kaime situacija nuolat blogėja. Prasta kaimo

gyventojų sveikata, o vaikų ypač. Gimstamumas kaime dar viršija mirtingumą, bet tik asocialių ir socialiai remiamų šeimų sąskaita. Kaime daug pagrindinės mokyklos nebeigusių žmonių. Kas gali išgelbėti kaimą? Jei kaimas taptų miestiečių mėgstama vieta, jei jame būtų remias smulkus ir vidutinis verslas, jei būtų atkuriamas kaimo infrastruktūra (ambulatorijos, bibliotekos, paroduotuvės), jei kurtųsi kooperatinė žemės ūkio veikla, atsirastų daugiau intelektualių šeimų, įvairių specialistų, besirūpinančių kaimo kultūros išsaugojimu, kartu išliktų ir mokyklos potencialas. (Račkauskaitė R., Kučinskas V.,2002)

Bendruomenė yra socialinė sistema. Kaip ir kiekviena socialinė sistema, ji turi struktūrą, funkcionavimo būdą ir istoriją. Ji turi energijos ir organizaciją. Pagalbos sistemos funkcionavimo negalima perprasti atsiribojus nuo aplinkos, kurioje ji funkcionuoja, nuo bendruomenės. (Louisi C.Johnson,2001).

2.4. Mokyklos biblioteka kaip informacinis bendruomenės centras

Kaimo mokykla-vietos bendruomenės, švietimo, ugdymo, kultūros, jaunimo dvasinės traukos židinys, žinių, mokėjimų, įgūdžių formavimo centras. Dažnai maksimaliai tenkina moksleivių poreikius bei interesus kaime tenkina tik moderni kompiuterizuota biblioteka, kur gerai įrengtas informatikos kabinetas, veikia nuolatinis internetinis ryšys. Biblioteka yra ne tik mokinių, kitų bendruomenės narių susibūrimo vieta, bet tampa tikru informacijos centru. Kiekvienam ugdytiniam biblioteka padeda susigaudyti greitai besikeičiančiame informacijos sraute, padėti pasirinkti tai, kas jam naudinga, padėti įvertinti ir efektyviai naudotis.(Prieiga per internetą: www.vieciunai.lt.)

Kaime spauda neturi savo tiesioginio uždavinio rūpintis auklėjimu, bet savo informacijomis ir sugestyviu įtakingumu ji šiaip ar taip nuteikia žmones ir tuo pačiu jaunesnes jų kartas. Spauda ne tik lavina žmones, kiek juos sugestyviai paveikia savo intencijomis. Taip pat spauda daro įtaką visuomeniniam auklėjimui: spauda sugestyviai paveikia žmones visuomeniniu atžvilgiu. (Šalkauskis,S.,1992)

Kaimo mokykla kaip švietimo ir kultūros centras gali būti keturių tipų:

1. Vidurinė (pagrindinė) mokykla, atliekanti ikimokyklinio ugdymo funkcijas (mokykla-ikimokyklinė įstaiga).
2. Vidurinė (pagrindinė) mokykla, atliekanti kaimo kultūros namų funkciją (mokykla-kultūros namai).
3. Vidurinė (pagrindinė) mokykla, atliekanti ikimokyklinio ugdymo ir kaimo kultūros namų funkcijas (mokykla-ikimokyklinė įstaiga- kaimo kultūros namai).

4. Vidurinė (pagrindinė) mokykla, atliekanti ikimokyklinio ugdymo, kaimo kultūros namų ir kaimo bibliotekos funkcijas (mokykla- ikimokyklinė įstaiga-kultūros namai-kaimo biblioteka). (Bernikas S.,1995)

Jeigu centras yra „Mokykla- ikimokyklinė įstaiga-kultūros namai-kaimo biblioteka“, jungiami mokyklos ir kaimo bibliotekos knygų fondai, sudarant kuo palankesnes galimybes gyventojams jais naudotis . Prie bibliotekos gali būti kuriami literatūros, diskusijų klubai, kaupiami ir nuomojami audio, video įrašai ir pan.. Šiame centre esant materialinėmis sąlygomis gali būti vykdomas vaikų, jaunimo ir suaugusiųjų profesinis mokymas. Centras gali organizuoti renginius, pramogas, parodas, konkursus, sporto varžybas, kraštotyra, turistinę veiklą, įvairias šventes ir panašiai, integruoja visos kaimo bendruomenės narius.

2.5. Socialinis pedagogas ir vietos bendruomenė

Atvira mokykla geriausiai tenkina vaikų ir suaugusių interesus. Jie gali čia ateiti bet kuriuo metu. Atviroje mokykloje ugdymas paremtas bendruomenės žmoniškųjų išteklių panaudojimu ugdymo procese. Atviros mokyklos struktūroje svarbus vaidmuo tenka socialiniams pedagogams. Jie teikia pagalbą, paramą asmenybei ir šeimai. Konsultuoja tėvus, tuo siekdami šeimos sustiprinimo ir efektyvesnio ugdomosios funkcijos realizavimo. Teikia šeimai psichologinę paramą, palaikymą, korekciją, tarpininkauja, teikia koordinacinę paramą. Ypač svarbus vaidmuo tenka socialiniam pedagogui kaimo mokyklose. Socialinis pedagogas yra gerai susipažinęs su mokyklos ir vietos bendruomenės specifiškumu, sudėtimi. Todėl yra jungiamoji grandis tarp šeimos, mokyklos ir bendruomenės. Todėl jo veiklos sfera labai plati. (Lelūgienė,2003)

Socialinis pedagogas dirbdamas su šeima teikia paslaugas kaip:

- *patarėjas-informuoja šeimą apie tėvų ir vaikų tarpusavio santykių svarbą ir galimas pozityvias jų formas. C. Sutron teigimu, socialinis pedagogas ne tik veiksmingai bendrauja su įvairiausiomis šeimomis, bet ir skatina gerą bendravimą pačioje šeimoje;*
- *konsultantas- konsultuoja šeimos teisės klausimais, supažindina su galimais auklėjimo metodais, tinkančiais tam vaikui;*
- *gynėjas- gina vaiko teises, kaip tenka susidurti su tėvų degradacija;*

Taip socialinis pedagogas teikia pagalbą šeimai trijų rūšių: edukacinę-lavinamoji, psichologinė ir tarpininkavimo. Parama gali būti trumpalaikio ir ilgalaikio pobūdžio.

(Baršauskienė V.,2001).

Socialiniai pedagogai sujungia grandis tarp profesionalių ugdytojų ir šeimos. Jie organizuoja ir sudaro sąlygas turiningai praleisti laisvalaikį, gina vaikų ir paauglių interesus, sprendžia problemas ir konfliktus, teikia būtiną pagalbą ir globą.

Socialinis pedagogas veikia kartu su:

- neformalaus ugdymo tarnyba, kurioje dirba sporto specialistai, socialinės veiklos savanoriai;
- psichologine pagalba, kurią teikia pedagogai-psichologai;
- medicininė tarnyba, padedančia puoselėti mokyklos ir teorinės bendruomenės žmonių sveikatą.

(Leliūgienė I.,2003)

Yra socialinio pedagoginio darbo kaime metodikos uždaviniai. *Pirmiausia*, tai socialinio-pedagoginio darbo su skirtingomis gyventojų kategorijomis, skirtingomis socialinėmis grupėmis pagrindinių krypčių ir principų, formų ir organizavimo būdų atskleidimas. *Antra*, išmokyti žmones dirbti socialinį ugdomąjį darbą, išmokyti teikti socialinę-pedagoginę pagalbą, reikalaujančią socialinės adaptacijos, pedagoginės korekcijos, reabilitacijos meno.

Skiepijant meilę Tėvynei, gimtam kaimui, turi būti ryškus ryšys tarp pamokinės ir popamokinės veiklos. Kaip tik tai suteikia vaikams galimybę gauti ne tik daug, bet ir gilių žinių, išsiugdyti autentišką santykį su savąja mokykla, gimtuoju kaimu, visa šalimi. Tai įgyvendinti padeda patriotinis ugdymas, įtraukiant vyriausybinės ir kitas įstaigas į ugdymo procesą. *Patriotinio ugdymo formos ir metodai:*

- ekskursijos į gamtą, po kaimą, įmones, po respubliką;
- pokalbiai mokytojo su mokiniais etikos tematika, tėvų su mokiniais pažintine tematika, įdomių žmonių, specialistų su mokiniais, tėvais;
- šventės tradicinės, folklorinės, visuomeninės, valstybinės (koncertai, konkursai, spektakliai, festivaliai);
- parodos kūrybinių darbų(dirbinių, rašinių, projektų), albumų apie susitikimus, išvykas, žygius rengimas, stendų pasirinkta tema rengimas;
- žaidimai-neakivaizdinės ekskursijos (inscenizacijos, žaidimai, pranešimai, referatai, disputai);
- kraštotyrinė veikla(būrelyje-gimtojo krašto augalų, herbariumų rinkimai, monetų, atvirukų, senovinių daiktų kolekcionavimas; klube -gimtojo kaimo istorija, geografija, tradicijos, legendos; žymių žmonių biografijos, daiktų kolekcionavimas, veikla Lietuvos labui);

(Strelčenko O.,2003)

Socialinio pedagogo veikla kaimo bendruomenėje ne tik reikšminga, ryškiai matoma visai bendruomenei, bet ir labai reikalinga. Socialinis pedagogas dirba ne tik su probleminėmis šeimomis, bet ir siekia visuomenės pripažinimo ir palaikymo šeimoms, gerai auklėjančioms savo vaikus. Tuomet

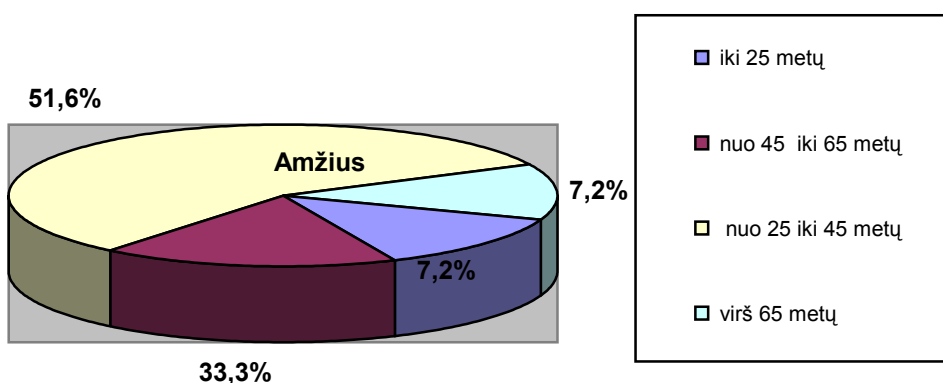
jis panaudoja masinės informacijos priemones, valdžios institucijų, įmonių, visuomeninių organizacijų, kaimo sueigų galimybes. Organizuodamas šeimos laisvalaikį pedagogas remiasi vaikų ir tėvų sudominimu bei jų sugebėjimais, patirtimi organizuojant laisvalaikį ir poilsį, profesinėmis vienos ar kitos srities žiniomis. Socialinis pedagogas vysto vaikų ir tėvų iniciatyvą bei kūrybingumą. *Organizuojant sociokultūrinį darbą, pagrindinė užduotis- žmonių bendravimo poreikio patenkinimas, šeimyninio ugdymo patirties praturtinimas, pasikeitimas informacija, naujomis žiniomis, mokėjimais, įgūdžiais.* Pokalbyje su tėvais ir vaikais šeimos socialinis pedagogas, remdamasis testais ir anketomis, analizuoja, apibendrina ir skleidžia šeimyninio auklėjimo patirtį. (Leliūgienė ,2003)

3. MOKYKLOS ĮTAKOS KAIMO BENDRUOMENEI ANALIZĖ

3.1. Tyrimo objektas, problema, imtis, metodai, eiga

Siekiant įvertinti mokyklos įtaką kaimo bendruomenei, kaip vyksta mokyklos ir vietos bendruomenės bendravimasis ir bendradarbiavimas buvo atlikta švietimo įstaigų dokumentų analizė ir vietos bendruomenės apklausa raštu, naudojant pusiau uždaro tipo anoniminę anketą (1 priedas). Buvo išanalizuota dirbančių kaimo mokyklose Nr.1 ir Nr.2 (darbo vadovas turi tikslią informaciją apie šias įstaigas) vietos bendruomenės narių ir kitų vietos bendruomenės narių pasiskirstymas, pagal išsilavinimą, veiklos sritis, amžių, poreikius ir problemas remiantis anketose pateiktais duomenimis. Respondentams buvo pateikta 200 anketų (mokykloje dirbantiems kaimo bendruomenės nariams ir vietos bendruomenės nariams). Grįžo 180 anketų (anketų grįžtamumas 90%).

Apklausoje dalyvavusių respondentų pasiskirstymas pagal lytį: atsakymus pateikė anketose 26% vyrų ir 73,9% moterų. Iš gautų atsakymų matyti žymus moterų aktyvumas dalyvaujant apklausoje palyginus su vyrais beveik 3 kartus moterys aktyvesnės, tai rodo, kad moterys ženkliai intensyviau domisi bendruomenės veikla, galimybėmis ir problemomis. Tyrime dalyvavo nuo 25 iki 65 metų amžiaus respondentai. Sąlyginai išskirtos keturios respondentų amžiaus grupės: 1) iki 25m.; 2) nuo 25 iki 45 metų; 3) virš 45 metų; Respondentų pasiskirstymas pagal respondentų amžių pateiktas 1 paveiksle.



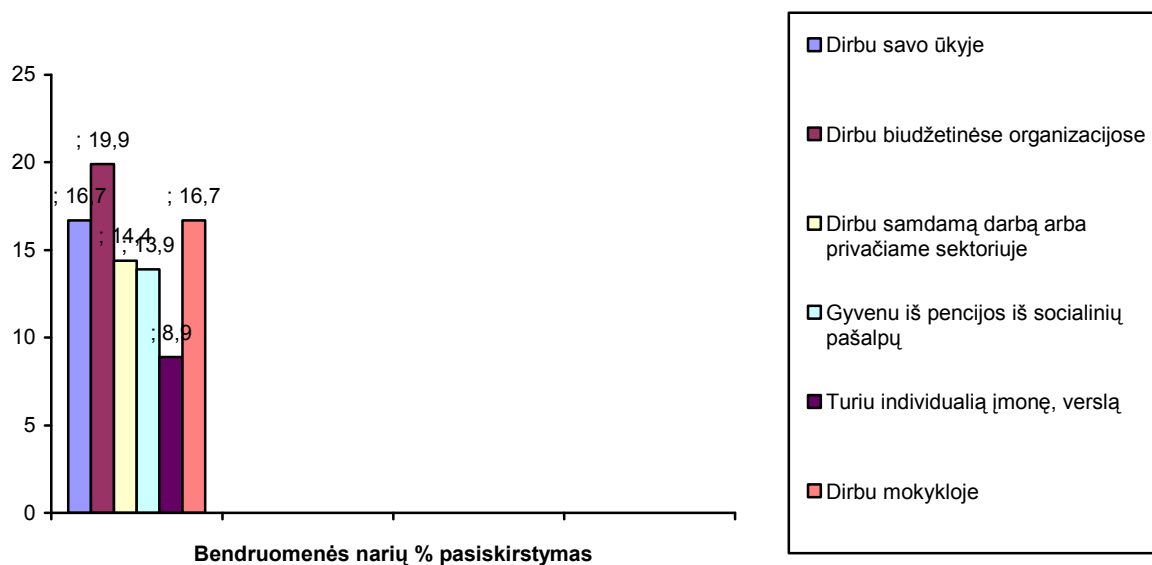
1 pav. Apklaustųjų bendruomenės narių pasiskirstymas pagal amžių

Duomenys rodo, kad dauguma bendruomenės narių dalyvavę apklausoje 51,6% yra nuo 25 iki 45 metų amžiaus, tai daugiau nei pusė visų respondentų dalyvavusių apklausoje; 33,3% apklaustųjų yra nuo 45 iki 65 metų, šio amžiaus grupės respondentai sudarė trečdalį visų apklaustų bendruomenės narių, o 7,2% buvo iki 25 metų amžiaus, bei 7,2% virš 65 metų amžiaus. *Tai leidžia daryti išvadas, kad aktyviausiai dalyvavo apklausoje daugiau kaip pusė visų apklaustųjų respondentai nuo 25 iki 45 metų amžiaus.* O respondentai iki 25 metų ir virš 65 metų amžiaus buvo vienodai pasyvūs.

3.2. Tyrimo rezultatų pristatymas

Besikeičianti visuomenė reikalauja naujų kelių ir būdų įsisenėjusioms ir naujai iškilusioms kaimo mokyklų ir vietos bendruomenių problemoms spręsti. Mokyklos vienos nepajėgios jų išspręsti, todėl klausimas dėl mokyklos įtakos ir abipusės naudos su vietos bendruomenėmis labai svarbus. Siekiant išsiaiškinti mokyklos įtaką vietos bendruomenei buvo pateikta eilė klausimų, atskleidžiančių vietos bendruomenės poreikius, jų svarbą, bendravimo ir bendradarbiavimo lūkesčius su mokykla, iškylančių problemų svarbumą ir jų sprendimo būdus, bendruomenės narių pasiskirstymą pagal poreikius.

Bendruomenės narių pasiskirstymas pagal pragyvenimo šaltinį pateiktas 2 paveiksle.



2 pav. Bendruomenės narių pasiskirstymas, pagal pragyvenimo šaltinius (%)

Įvertinus gautus duomenis apie vietos bendruomenės narių pragyvenimo šaltinius paaiškėjo, kad bendruomenėje daugiausia gyventojų užsiima darbu biudžetinėse įstaigose 19,9%, o 16,7%

respondentų dirba mokyklose, tiek pat 16,7 % dirba ir savo ūkyje. Mažiausias procentas bendruomenės narių turi savo individualią įmonę verslą 8,9%. Beveik vienodas skaičius respondentų dirba samdomą darbą arba privačiame sektoriuje 14,4% bei nemaža dalis 13,9 % gyvena iš pensijos ir socialinių pašalpų vietos bendruomenės narių. Tai leidžia daryti prielaidą, kad kaime sunku rasti darbą ir tik nedidelė bendruomenės dalis verčiasi savo verslu ar turi individualią įmonę. Pagrindinė respondentų dalis dirba savo ūkyje.

Informacija apie šeimas rodo, kad vaikų skaičius šeimoje labai įvairus nuo vieno iki devynių. Duomenys apie respondentų vaikų skaičių šeimoje pateikiami 1 lentelėje.

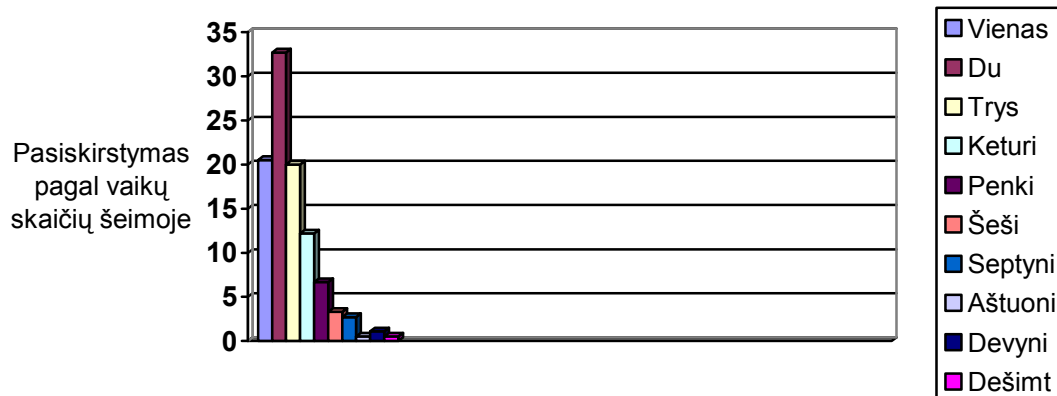
1 lentelė

Duomenys apie vaikų skaičių šeimoje

Vaikų skaičius	Vaikų skaičius šeimoje	
	Kiekybinė išraiška	%
1	37	20,5
2	59	32,7
3	36	20
4	22	12,2
5	12	6,7
6	6	3,3
7	5	2,5
8	1	0,5
9	2	1,1
10	1	0,5

Po du vaikus šeimoje turi 32,7% bendruomenės narių ir po vieną vaiką šeimoje turi 20,5% narių. Kiek mažiau šeimų augina po tris -20% ir keturis-12,2% vaikus. Šiek tiek mažiau šeimų augina po penkis (6,7%) vaikus bendruomenės narių ir po šešis (3,3%). Ženkliai mažiau šeimų augina po septynis (2,5%) vaikus ir po devynis (1,1%) vaikus.

Šios informacijos duomenys pateikti 3 paveiksle.



3 pav. Apklausoje dalyvavusių bendruomenės narių vaikų skaičius šeimoje

Apklausoje rezultatai leidžia daryti prielaidą, kad šeimos auginančios po aštuonis (0,5%) ir po dešimt (5%) vaikų beveik nedalyvavo apklausoje. Tuo tarpu daugelio respondentų šeimose yra po du ir vieną vaiką.

Atlikta respondentų šeimose augančių vaikų ir lankančių švietimo įstaigas: vietos bendruomenės darželių, pradinę, pagrindinę ar vidurinę mokyklą analizė, bei išanalizuotas vaikų lankymas gimnazijas, profesines ir aukštąsias mokyklas, remiantis pusiau uždaro tipo anoniminės anketos turimais duomenimis. Šios informacijos analizės duomenys pateikti 2 lentelėje.

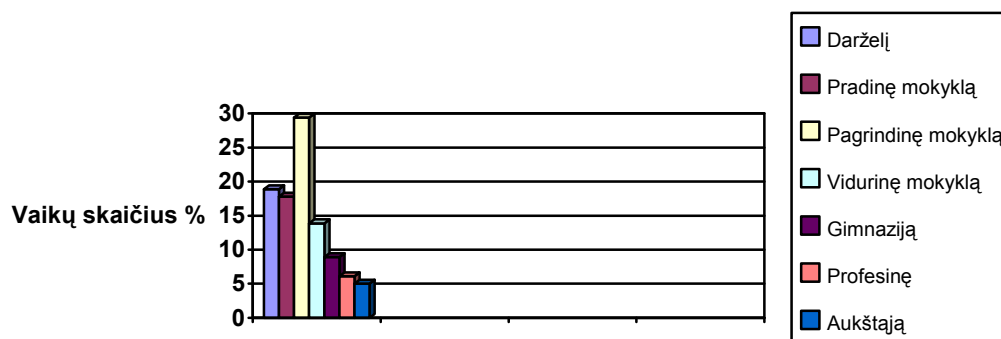
2 lentelė

Duomenys apie vaikų skaičių lankančių ugdymo įstaigas

Įstaigos pavadinimas	Darželis	Pradinė mokykla	Pagrindinė mokykla	Vidurinė mokykla	Gimnazija	Profesinė mokykla	Aukštoji mokykla
Kiekybinė išraiška	34	32	53	25	16	11	9
%	18,9	17,8	29,4	13,9	8,9	6,1	5

Daugelis respondentų vaikų lanko Pagrindinę mokyklą 29,4 %. Ryškiai mažiau vaikų lanko ikimokyklinę įstaigą-darželį, tik 18,9%. 17,8% lanko Pradinę mokyklą ir 13,9% lanko vidurinę mokyklą. Gimnaziją lanko tik 8,9% mokinių. Aukštosiose mokyklose studijuoja-5%. Toks vaikų skaičiaus lankančių švietimo įstaigas pasiskirstymas leidžia daryti prielaidas, kad dalis ikimokyklinio

amžiaus vaikų nelanko darželių, tad dažniausiai laiką leidžia namuose tarp suaugusiųjų ar vyresniųjų brolių ir seserų. Didžiausia dalis vaikų lanko Pagrindinę mokyklą, kuri yra arčiausiai namų ir tik nežymi dalis lanko Gimnazijas, Profesines ir Aukštąsias mokyklas. Pastarųjų švietimo įstaigų nėra arti namų, tai leidžia daryti prielaidą, kad šių įstaigų lankymas susijęs daugeliui šeimų su papildomomis išlaidomis ir problemomis: su gyvenamos vietos pakeitimu, transporto, laiko ir finansinėmis problemomis. Apibendrinantys duomenys pateikti 4 paveiksle.



4 pav. Vaikų skaičius, lankančių ugdymo įstaigas

Tik labai nežymi dalis respondentų vaikų lanko aukštąsias mokyklas ir profesines, nes šių įstaigų lankymas taip pat susijęs su papildomomis išlaidomis šeimai. Kaimo mokyklose didžioji dalis mokinių-socialiai remtini, dalis jų dėl objektyvių priežasčių negali lankyti šių ugdymo įstaigų. Tik rūpestingesnės ir labiau išgalinčios šeimos kreipia savo vaikus mokytis į miesto ugdymo įstaigas.

Daugelis bendruomenės narių vertintojų dalyvauja ugdymo įstaigos veikloje kaip organizatoriai, stebėtojai, dalyviai ar organizatoriai-dalyviai ir yra tos švietimo įstaigos Tarybos nariai, tėvų komiteto nariai, mokyklos bendruomenės nariai. Šios informacijos analizės duomenys pateikti 3 lentelėje ir 4 lentelėje.

3 lentelė

Duomenys apie ugdymo įstaigose dirbančius bendruomenės narius

	Organizatorius		Stebėtojas		Dalyvis		Organizatorius-dalyvis	
	Kiekybinė išraiška	%	Kiekybinė išraiška	%	Kiekybinė išraiška	%	Kiekybinė išraiška	%

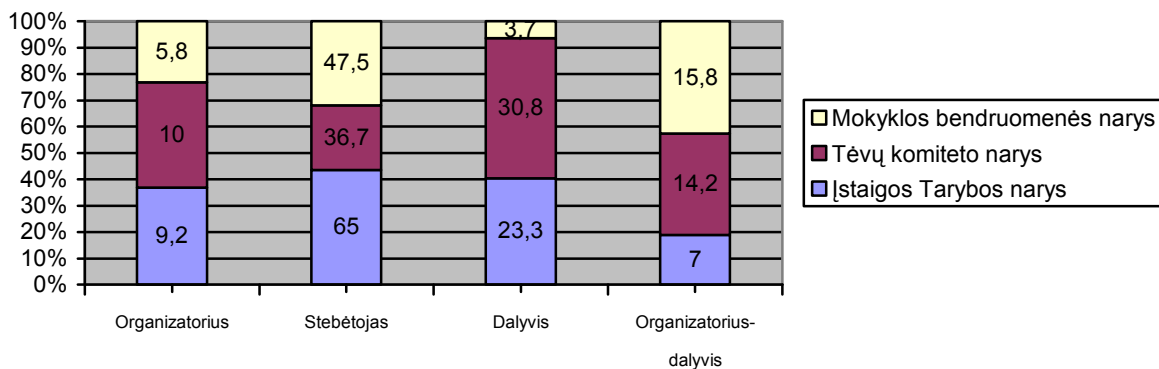
Įstaigos Tarybos narys	2	3,3	41	68,4	9	15	8	13,3
Tėvų komiteto narys	4	6,7	20	33,3	25	41,7	11	18,3
Mokyklos bendruomenės narys	5	8,3	29	48,3	11	18,3	12	20

4 lentelė

Duomenys apie vietos bendruomenės narius

	Organizatorius		Stebėtojas		Dalyvis		Organizatorius-dalyvis	
	Kiekybinė išraiška	%	Kiekybinė išraiška	%	Kiekybinė išraiška	Kiekybinė išraiška	%	
Įstaigos Tarybos narys	11	9,2	78	65	28	23,3	9	7
Tėvų komiteto narys	12	10	44	36,7	37	30,8	17	14,2
Mokyklos bendruomenės narys	7	5,8	57	47,5	45	37,5	19	15,8

Daugelis respondentų dirbančių ugdymo įstaigose dalyvauja Tarybos veikloje tik kaip stebėtojai 68,4% , 33,3% kaip tėvų komiteto darbo stebėtojai ir kaip mokyklos bendruomenės veiklos stebėtojai 48,3%, tai yra mano, kad tiesiogiai nedalyvauja nei ugdymo įstaigos valdyme, nei vykdomoje veikloje. Ženkliai mažesnis skaičius save laiko tik dalyviais: įstaigos Tarybos nariais 15%, tėvų komiteto nariais 41,7%, mokyklos bendruomenės nariais 18,3%. Ugdymo įstaigos veiklos organizatoriais, tiesiogiai dalyvaujančiais įstaigos Tarybos veikloje save laiko 3,3% ,Tėvų komiteto nariais ir darbo organizatoriais 6,7%, mokyklos bendruomenės nariais ir veiklos organizatoriais 8,7% respondentų dirbančių ugdymo įstaigoje. Apibendrinantys duomenys pateikti 5 paveiksle.



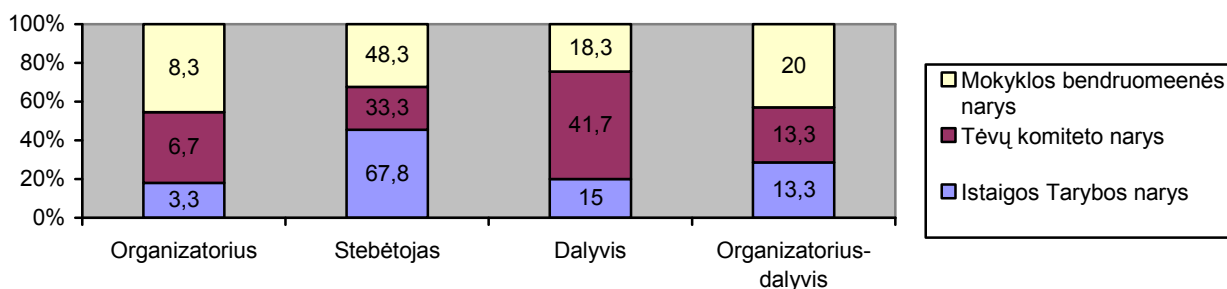
5 pav. Vietos bendruomenės narių dalyvavimas ugdymo įstaigų savivaldoje

Vietos bendruomenės narių nuomone, didžiausia respondentų dalis jaučiasi mokyklos tėvų komiteto dalyviais, organizatoriais, organizatoriais-dalyviais ir stebėtojais.

Įvertinus gautus duomenis apie vietos bendruomenės narių nedirbančių ugdymo įstaigose dalyvavimą įstaigos veikloje paaiškėjo, kad didžioji dauguma save laiko stebėtojais: įstaigos Tarybos nariais 65%, tėvų komiteto nariais 36,7%, mokyklos bendruomenės nariais 47,5%. Kiek mažesnis respondentų skaičius save laiko dalyviais: įstaigos Tarybos nariais 23,3%, tėvų komiteto nariais 30, %, mokyklos bendruomenės nariais 37,5%. Mažiausia dalis apklaustųjų save laiko ugdymo įstaigos organizatoriais arba organizatoriais-dalyviais. Organizatoriais: įstaigos Tarybos nariais 9,2%, tėvų komiteto nariais 10%, mokyklos bendruomenės nariais 5,8%; Jaučiasi organizatoriais-dalyviais : įstaigos Tarybos nariais 7,5%, tėvų komiteto nariais 14,2% , mokyklos bendruomenės nariais 15,8%.

Duomenų analizė leidžia daryti prielaidą, kad nepasiektas pakankamas bendruomenės narių dalyvavimo mokyklos valdyme efektyvumas. Bendruomenės nariai dalyvauja mokyklos gyvenime epizodiškai, tik pavieniai įsitraukdami į aktyvią mokyklos veiklą.

Apibendrinti duomenys pateikti 6 paveiksle.



6 pav. Bendruomenės narių dirbančių ugdymo įstaigose dalyvavimas įstaigų savivaldoje

Informacija apie vietos bendruomenės narių dalyvavimą ugdymo įstaigos valdyme ir vykdomoje veikloje parodė, kad ženkliai nesiskiria atsakymai tarp vietos bendruomenės narių dirbančių ugdymo įstaigose ir nedirbančių ugdymo įstaigose. Tačiau ne visi respondentai atsakė į pateiktus klausimus.

Siekiant išsiaiškinti su kokiomis problemomis susiduria vietos bendruomenės nariai buvo pateikti klausimai (4 klausimų grupė „Su kokiomis problemomis susiduriate gyvendamas (-a) kaime?“) pusiau uždaro tipo anoniminėse anketose. Pateikti klausimai bendruomenės nariams dirbantiems ugdymo įstaigose ir bendruomenės nariams nedirbantiems ugdymo įstaigose atskleidžiantys dažniausiai pasitaikančias problemas su kuriomis susiduria kaimo bendruomenės nariai. Šios informacijos analizės duomenys pateikti 5 lentelėje.

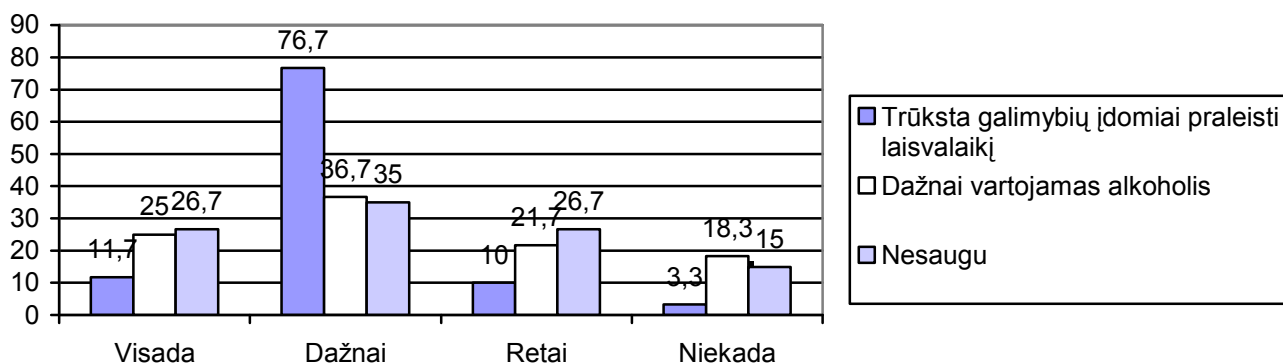
5 lentelė

Duomenys apie bendruomenės narių problemas (1- narių dirbančių ugdymo įstaigose, 2-narių nedirbančių ugdymo įstaigose)

	Visada				Dažnai				Retai				Niekada			
	Kiekybinė išraiška		%		Kiekybinė išraiška		%		Kiekybinė išraiška		%		Kiekybinė išraiška		%	
	1	2	1	2	1	2	1	2	1	2	1	2	1	2	1	2
Trūksta galimybių įdomiai praleisti laisvalaikį	7	10	11,7	8,3	46	75	76,7	62,5	6	29	10	24,1	2	6	1,6	5
Nėra galimybių įsidarbinti	8	13	13,3	10,2	42	67	52	50,8	7	36	11,7	29	2	12	3,3	10
Neįdomus, neįvairus kultūrinis gyvenimas	8	12	13,3	10	36	50	60	41,7	13	36	21,7	30	1	15	1,7	12,5
Sunkus darbas, blogos gyvenimo sąlygos	6	6	10	5	36	43	60	35,8	17	55	16,7	45,8	2	16	3,3	13,3
Nesurandu sau tinkamos bendravimo terpės	8	9	13,3	7,5	28	18	46,7	35	17	51	28,3	42,5	5	19	8,3	15,8
Negeranoriški, nedraugiški žmonių tarpusavio santykiai	14	10	23,3	8,3	22	5	36,7	42	18	43	30	35,8	8	15	10	12,5

Dažnai vartojamas alkoholis	15	15	25	12,5	22	44	36,7	37,3	13	43	21,7	35,8	11	17	16,6	14,2
Nesaugu	16	14	26,7	11,7	21	17	35	24,2	16	57	26,7	47,5	9	16	11,6	13,3

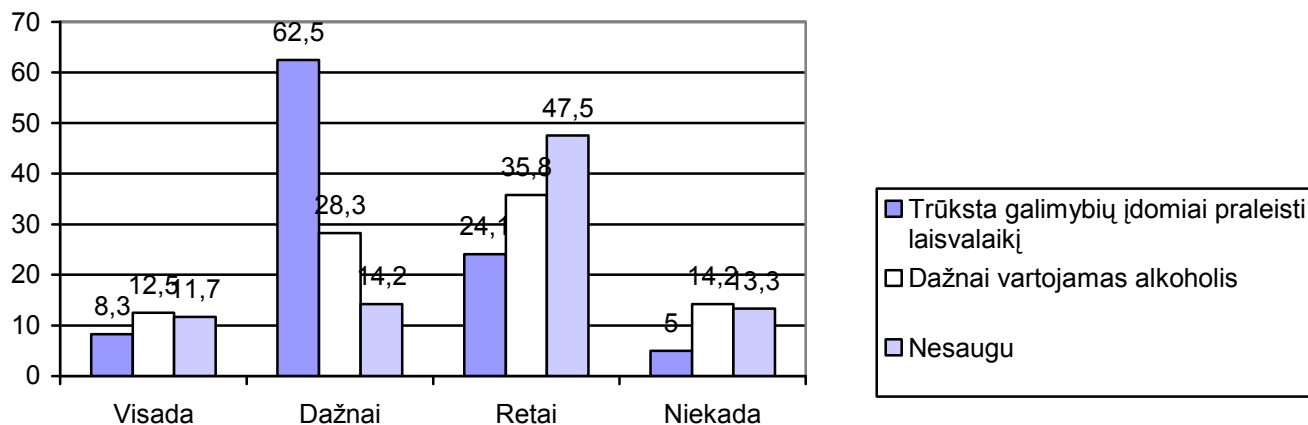
Apklaustos rezultatai leidžia daryti išvadas, kad vietos bendruomenės nariams tiek dirbantiems ugdymo įstaigose, tiek nedirbantiems ugdymo įstaigose labai svarbūs ir aktualūs klausimai dėl nesančių galimybių įdomiai praleisti laisvalaikį, dėl galimybių įsidarbinti, dėl neįdomaus ir neįvairaus kultūrinio gyvenimo ir sunkaus darbo bei blogų gyvenimo sąlygų kaime. Kad dažnai trūksta kaime galimybių įdomiai praleisti laisvalaikį teigia 76,7% respondentų dirbančių ugdymo įstaigose ir 62,5% respondentų nedirbančių ugdymo įstaigose. Kad dažnai nėra galimybių įsidarbinti teigia 70% bendruomenės narių dirbančių ugdymo įstaigose ir 55,8% narių nedirbančių ugdymo įstaigose. Didesnė dalis apklaustų bendruomenės narių pripažįsta, kad dažnai neįdomus ir neįvairus kultūrinis gyvenimas vietos bendruomenės (60% ir 41,7%). Taip pat, kad kaime sunkus darbas ir dažnai blogos gyvenimo sąlygos teigia 60% ir 35,8% narių. Skiriasi nuomonės bendruomenės narių dirbančių ugdymo įstaigose ir nedirbančių dėl nesuradimo sau tinkamos bendravimo terpės: 46,7% ugdymo įstaigose dirbančių respondentų teigia, kad dažnai nesuranda sau tinkamos bendravimo terpės, kada tuo tarpu nedirbantys ugdymo įstaigose respondentai tik 35% teikia kad dažnai nesuranda sau tinkamos bendravimo terpės. Panašus nuomonių skirtumas ir dėl negeranoriškų ir nedraugiškų žmonių tarpusavio santykių: kad dažnai santykinai nedraugiški ir negeranoriški teikia 36,7% dirbančių ugdymo įstaigose ir tik 4,2% nedirbančių ugdymo įstaigose taip mano. Ženkliai skiriasi nuomonės dėl visuomet esančių blogų darbo sąlygų ir sunkaus darbo (3,3% ir 13,3%), bei dėl trūkstamų galimybių įsidarbinti (3,3% ir 10% taip mano). Kad trūksta galimybių įdomiai praleisti laisvalaikį mano 10% respondentų dirbančių ugdymo įstaigose ir 24,1% respondentų nedirbančių ugdymo įstaigose, kad nėra galimybių įsidarbinti mano 11,7% ir 30% respondentų. Duomenys pateikti 7 ir 8 paveiksle.



Problemos su kuriomis susiduria vietos bendruomenės nariai (1)

7 pav. Problemos su kuriomis susiduria bendruomenės nariai dirbantys ugdymo įstaigose (%)

Įvertinus gautus duomenis matosi, kad bendruomenės nariai dirbantys ugdymo įstaigose teikia pirmenybę klausimams „Dažnai“. Antroje vietoje pagal svarbą nurodo matomos problemos „Retai“ ir „Visada“. Mažiausiai respondentų mano, kad nurodytų problemų nėra.



Problemos su kuriomis susiduria vietos bendruomenės nariai (2)

8 pav. Problemos su kuriomis susiduria bendruomenės nariai nedirbantys ugdymo įstaigose (%)

Įvertinus gautus duomenis matosi, kad bendruomenės nariai nedarbantys ugdymo įstaigose įvardina kaip svarbiausias problemas su kuriomis susiduria vietos bendruomenė kaip ir respondentai nedarbantys ugdymo įstaigose „Dažnai“, tačiau beveik tiek pat respondentų mano (1), kad su nurodytomis problemomis kaimo bendruomenė susiduria retai, skirtingai nuo respondentų (2), kurie nedarba ugdymo įstaigose. *Visiems respondentams pagal svarbą aktualiausias šios problemos su kuriomis nuolat susiduria vietos bendruomenė : trūksta galimybių praleisti įdomiai laisvalaikį; nėra galimybių įsidarbinti; neįdomus, neįvairus kultūrinis gyvenimas; sunkus darbas, blogos gyvenimo sąlygos.* Tyrime dalyvavę respondentai, kurie nedarba ugdymo įstaigoje nurodė, kad vietos bendruomenė susiduria su problemomis kaime, dėl neapšviestų gatvių, todėl tamsiu paros metu vaikščioti yra nesaugu, nėra šaligatvių, jie netvarkingi, aplink mokyklą laksto šunys, labai blogas kelias, o daugelis gyvena toli vienkiemiuose. Panašių problemų nenurodė respondentai dirbantys mokykloje. Gauti duomenys leidžia daryti prielaidą, kad mokykla kaimo bendruomenėje yra netik švietimo, bet ir kultūros centras. *Vietos gyventojai sieja su mokykla lūkesčius ne tik vaikų ugdymo, bet ir vietos bendruomenės švietimo, užimtumo, saugumo klausimais. Duomenų analizė parodė, kad vietos mokykla peržengia įprastas pedagogines veiklos ribas ir atsiveria bendruomenei susirandant naujų partnerių, padedant įveikti nūdienos kaimą žlugdančias negeroves-dažnai vartojamą alkoholį, nesaugumą, skurdą, socialinę atskirtį, nedarbą.*

Duomenys apie vietos gyventojų poreikių ir poreikių svarbą pateikti 6 lentelėje.

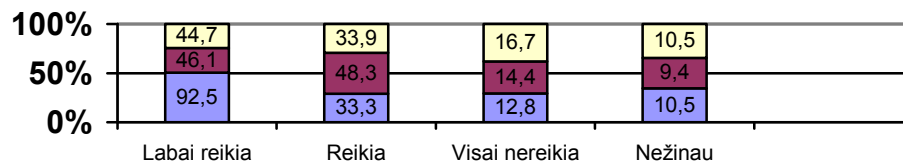
6 lentelė

Duomenys apie vietos gyventojų poreikius ir jų svarbą

	Labai reikia		Reikia		Visai nereikia		Nežinau	
	Kiekybinė išraiška	%	Kiekybinė išraiška	%	Kiekybinė išraiška	%	Kiekybinė išraiška	%
Daugiau galimybių aktyviau dalyvauti mokyklos veikloje	11	6,1	108	60	31	17,2	12	6,7
Daugiau galimybių dalyvauti mokyklos organizuojamose šventėse, sporto renginiuose, išvykose, renginiuose	12	5,1	127	70,5	31	18,9	10	5,5
Daugiau galimybių dalyvauti mokykloje organizuojamuose mokymuose, projektuose, kursuose	14	7,8	90	61,7	57	31,7	19	10,5

Platesnių galimybių naudoti mokyklos patalpomis	12	6,7	94	52,2	54	30	20	11,1
Platesnių galimybių naudoti mokyklos bibliotekos, informacinio centro teikiamomis paslaugomis	29	16,1	85	47,2	50	26,2	16	10,5
Platesnių galimybių naudoti mokyklos mokomosiomis erdvėmis, sporto sale, valgyklos patalpomis, stadionu	30	16,7	82	45,5	51	27,3	17	10,5
Daugiau mokyklos psichologo asmeniniais (šeimos, vaikų ugdymo, asmeninių problemų sprendimo klausimais) konsultacijų	67	37,2	73	40,5	35	19,4	25	13,9
Daugiau mokyklos psichologo sprendžiant konfliktines problemas, įvairias situacijas vaikų auklėjimo, šeimos, asmeniniais klausimais konsultacijų	74	92,5	60	33,3	23	11,7	19	10,5
Daugiau mokyklos specialaus pedagogo, sprendžiant vaikų auklėjimo, maitinimo, materialinio aprūpinimo problemas konsultacijų	70	46,1	67	30,1	26	14,4	17	9,4
Daugiau mokyklos specialaus pedagogo sprendžiant asmenines, šeimynines, materialines problemas konsultacijų	70	44,7	61	33,9	30	11,3	19	10,1

*Apklausoje rezultatai leidžia daryti išvadą, kad visiems vietos bendruomenės nariams **labai svarbus** dalyvavimas mokyklos veikloje, net 71% respondentų mano, kad „Reikia“ ir 71,1% mano, kad „Labai reikia“ daugiau galimybių aktyviau dalyvauti mokyklos veikloje, „Visai nereikia“ dalyvauti mokyklos veikloje 17,2% ir yra neapsisprendę 6,7% . Poreikių svarba atskleista 9 paveiksle.*



- Daugiau mokyklos specialaus pedagogo sprendžiant asmenines, šeimynines, materialines problemas konsultacijų
- Daugiau mokyklos specialaus pedagogo, sprendžiant vaikų auklėjimo, maitinimo, materialinio aprūpinimo problemas konsultacijų
- Daugiau mokyklos psichologo sprendžiant konfliktines problemas, įvairias situacijas vaikų auklėjimo, šeimos, asmeniniais klausimais konsultacijų

9 pav. Bendruomenės poreikių svarba

Tyrimo dalyvavusių respondentų didžioji dauguma mano, kad (70,5%) „Reikia“ ir „Labai reikia (67%) daugiau galimybių dalyvauti mokyklos organizuojamose šventėse, sporto renginiuose, renginiuose. Kiek mažiau svarbu respondentams dalyvauti mokykloje organizuojamuose mokymuose, projektuose, kursuose (61,7%), bei platesnių galimybių naudotis mokyklos patalpomis „Labai reikia“ 52,2 % respondentų. Beveik apie pusė apklausoje dalyvavusių bendruomenės narių labai norėtų platesnių galimybių naudotis mokyklos bibliotekos, informacinio centro teikiamomis paslaugomis (47,2%); „Reikia“ platesnių galimybių naudotis mokyklos mokomosiomis erdvėmis, sporto sale, valgyklos patalpomis, stadionu (45,5%), tuo tarpu (37,2%) respondentų šių mokyklos teikiamų paslaugų „Labai reikia“. Apie pusė bendruomenės narių pageidautų daugiau mokyklos socialinio pedagogo pagalbos, sprendžiant vaikų auklėjimo, maitinimo, materialinio aprūpinimo problemas. Specialaus pedagogo konsultacijų dažniau pageidautų apie pusę respondentų, kad šių paslaugų „Reikia“ nurodė (48,3%) bendruomenės narių. Taip pat, kad „Labai reikia“ šių paslaugų atsakė 44,7% ir „Reikia“ konsultacijų specialiojo pedagogo 33,9% respondentams. *Žymiai mažesnė dalis apklausoje dalyvavusių bendruomenės narių nurodė, kad „Visai nereikia“ arba „Nežinau“ savo poreikių ir poreikių svarbos.* Beveik (10%) bendruomenės narių neturėjo savo nuomonės šiais klausimais . Kad „Visai nereikia“ apie 30% respondentų nurodė: dėl dalyvavimo mokykloje organizuojant projektus ir

kursus; dėl platesnių galimybių naudotis mokyklos patalpomis; dėl platesnių galimybių naudotis mokyklos mokomosiomis erdvėmis, sporto sale, valgyklos patalpomis, stadionu; Mažiausiai „Visai nereikia“ mokyklos psichologo sprendžiant konfliktines problemas, įvairias situacijas vaikų auklėjimo, šeimos, asmeniniais klausimais konsultacijų.

Išanalizavus duomenis galima teikti, kad kaimo mokykla yra tam tikro regiono mokymo ir kultūros įstaiga, padedanti asmeniui atsiskleisti bendrąsias žmogaus vertybes, sugebėjimus. **Mokykla kuriama, kaip veiklus vietos bendruomenės kultūros židinys**, stiprinantis mokinių, mokytojų, tėvų ir kitų vietos bendruomenės narių tarpusavio ryšius. Mokykla sprendžia ir konfliktines problemas, įvairias situacijas vaikų auklėjimo, šeimos, asmeniniais klausimais, teikia konsultacijas.

Remiantis pateiktais duomenimis matosi, kad daugelį savo poreikių vietos bendruomenės nariai sieja su mokykla. Jiems labai svarbi mokykloje dirbančių specialistų pagalba (vaikams ir patiems), daugelis norėtų aktyviau dalyvauti mokyklos veikloje ir padėti spręsti mokyklos bei bendruomenės problemas. Taip pat daugelis respondentų savo laisvalaikį sieja su mokykla.

Pateikti 11 klausimų padėję atskleisti vietos bendruomenės siejamus lūkesčius su laisvalaikio leidimu 7 lentelėje.

7 lentelė

Duomenys apie bendruomenės narių laisvalaikio svarbą (1- narių dirbančių ugdymo įstaigose, 2- narių nedirbančių ugdymo įstaigose)

	Dažniausiai		Dažnai		Retai		Niekada	
	%		%		%		%	
	1	2	1	2	1	2	1	2
Bendrauju su kaimynais, giminėmis, draugais	18,3	40	46	46,6	35,7	11,7	-	1,7
Dalyvauju saviveikloje, kaimo bendruomenės veikloje	15	9,2	41,7	62,5	38,3	24,2	5	24,2
Dirbu namų ūkio darbus	28,3	26,7	66,7	46,7	66,7	23,3	1,7	7,4
Laisvalaikį skiriu savo šeimai (vaikams, tėvams)	23,4	32,5	38,3	40,8	38,3	24,2	-	2,5
Bendrauju su mokyklos socialiniu pedagogu, psichologu	23,3	20,8	31,7	40,3	38,3	26,5	6,7	12,5
Žiūriu televiziją	30,3	28,3	31,7	36,7	31,7	23,9	6,3	10,8

Dalyvauju kaimo mokyklos organizuojamoje veikloje (šventėse, konkursuose, projektuose, išvykose)	11,7	22,5	38,3	35,3	38,3	37,2	11,7	5
Lankau bažnyčią	18	27	36,6	35,9	36,7	35,9	8,7	11,7
Lankau mokyklos biblioteką (informacinį centrą)	20	15,8	40	32,5	25	29,2	15	22,5
Lankau mokykloje organizuojamus kursus, seminarus, paskaitas	25	15	36,7	34,2	21,7	22,1	16,1	28,7

Duomenų analizė parodė, kad **daugiau nei pusė respondentų** tiek dirbančių ugdymo įstaigose tiek nedirbančių dažnai bendrauja su kaimynais, giminėmis ir draugais (68,7% ir 46,6%). Dažnai laisvalaikiu dalyvauja saviveikloje, kaimo bendruomenės veikloje (41,7% ir 62,5%) respondentų. Panašus procentas respondentų nurodė, kad dažnai dirba savo ūkyje (66,7% ir 46,7%). Dažniausiai laisvalaikį skiria savo šeimai (46,7% ir 32%). Apie 30% visų respondentų dažniausiai laisvalaikiu bendrauja su mokyklos socialiniu pedagogu ir psichologu, bei žiūri TV. **Mažiausias respondentų procentas** atsakė, kad niekada nebendrauja laisvalaikiu su kaimynais, giminėmis ir draugais (1,7%), bei neskiria laisvalaikio savo šeimai, vaikams ir tėvams (2,5%).

Apklaustos rezultatai parodė, kad skiriasi respondentų dirbančiųjų mokykloje ir nedirbančiųjų mokykloje nuomonės dėl mokykloje organizuojamų kursų, seminarų, bibliotekos lankymo, bei bendravimo su giminėmis ir kaimynais. Dirbantys mokykloje respondentai 18,3% dažniausiai laisvalaikiu bendrauja su kaimynais, giminėmis draugais, o ne dirbantys 40%. Žymiai didesnė respondentų dalis dirbančiųjų mokykloje dažniausiai lanko mokyklos biblioteką (informacinį centrą) 20%, tuo tarpu nedirbančiųjų mokykloje tik 15%. Didesnė dalis respondentų dirbančiųjų mokykloje lanko laisvalaikiu ir mokykloje organizuojamus kursus, seminarus, paskaitas 25%, o nedirbančiųjų tik 15%.

Respondentai nedirbantys mokykloje 46,6% dažnai bendrauja su kaimynais, giminėmis, draugais. Panašiai ir dirbantys mokykloje respondentai -46% dažnai bendrauja su kaimynais, giminėmis, draugais.

Respondentai „Retai“ dirba namų ūkyje tik 5% dirbančiųjų mokykloje, tuo tarpu nedirbančiųjų mokykloje „Retai“ dirba savo ūkyje jau 23,3%. *Mokykloje dirbantys bendruomenės nariai rečiau lanko bažnyčią nei nedirbantys mokykloje bendruomenės nariai. Virš 30% visų apklaustųjų atsakė, kad*

dažnai lanko bažnyčią, tai leidžia daryti prielaidą, kad vietos bendruomenėje bažnyčia užima svarbią vietą, ji yra reikalinga bendruomenės nariams, nes visiems teikia viltį, tikėjimą ir paguodą.

Ryškiai skiriasi respondentų dirbančių mokykloje ir nedirbančių nuomonės dėl dalyvavimo saviveikloje, kaimo bendruomenės veikloje „Niekada“ (5% ir 24,2%). Taip pat skiriasi ir mokyklos bibliotekos lankymo dažnumas. „Niekada“ nesilanko mokyklos bibliotekoje 15% dirbančių mokykloje respondentų ir žymiai didesnė dalis 32,5% nedirbančių mokykloje nesilanko mokyklos bibliotekoje-informaciniame centre. Tai leidžia daryti prielaidas, kad dirbantys mokykloje respondentai žymiai dažniau lanko mokyklos biblioteką-informacinį centrą ir žymiai aktyviau dalyvauja kaimo bendruomenės veikloje. Kitais klausimais respondentų nuomonės beveik sutampa. Nedirbantys mokykloje respondentai nurodė, kad norėtų dažniau leisti laisvalaikį mokyklos bibliotekoje, mokykloje organizuojamuose kursuose. *Mokykla, įsijungdama į partnerystės tinklą ir tapdama partnere, atranda naujų būdų greičiau ir efektyviau spręsti iškilančias vaikų bei šeimų socialines problemas. Išplėstiniai partnerystės ryšiai-tai paramos bei stiprinimo sistemų veikla, nukreipta į vaikus ir šeimas. Tai nauja bendradarbiavimo santykių kokybė. Vienas iš šios partnerystės tikslų-įgalinti šeimas, bendruomenės narius atsigręžti į savo interesus, poreikių tenkinimo problema ir padėti jas išspręsti.*

Siekiant išsiaiškinti ar respondentai jaučiasi kokios nors vietos bendruomenės nariais buvo pateikti 6 klausimai. Atsakymų analizė pateikta 8 lentelėje.

8 lentelė

Duomenys apie tai ar apklaustieji jaučiasi kokios nors bendruomenės nariais (dirbantys mokykloje-1, nedirbantys mokykloje-2)

	Visada %		Dažnai %		Retai %		Niekada %	
	1	2	1	2	1	2	1	2
Mokyklos bendruomenės	13,3	18,5	67,3	60,1	18,2	5,4	1,1	15
Visuomeninės organizacijos	11,7	7,5	66	56,7	18,8	16,3	3,3	19,2
Verslo organizacijos	10	18,3	55	40	25	24,2	10	17,5
Bažnyčios	28,3	20,8	23,3	23,3	38,3	29,2	10	26,7
Nevyriausybinių institucijų	25	17,5	38,2	29,3	23,1	25	13,7	41,6
Pirminės sveikatos ir priežiūros įstaigos	35	21,2	36,7	16,7	25,4	25	2,8	37,1

Atlikta analizė leidžia daryti išvadas, kad dažniausiai tiek dirbantys mokykloje 67,3%, tiek nedirbantys mokykloje 60,1% respondentai laiko save mokyklos bendruomenės nariais, bei visuomeninės organizacijos nariais (66% ir 56,7%), verslo organizacijos (55% ir 40%).

Ryškiai skiriasi respondentų nuomonės respondentų dirbančių mokykloje, kurie niekada savęs nelaiko nevyriausybines institucijos nariais 13,7%, tuo tarpu nedirbančių mokykloje – 41,6%. Taip pat 2,8% niekada savęs nelaiko pirminės sveikatos ir priežiūros įstaigos nariais dirbantys mokykloje respondentai ir 37,1% -nedirbantys mokykloje. Niekada dirbantys mokykloje bendruomenės nariai nelaiko savęs verslo organizacijos ir bažnyčios nariais tik 10% , tuo tarpu nedirbantys -26,7% . Apie 25% visų respondentų retai save laiko pirminės sveikatos priežiūros įstaigos ir nevyriausybinių institucijų nariais. Tuo tarpu visada save laiko (13,3% ir 18,5%) mokyklos bendruomenės nariais visų respondentų.

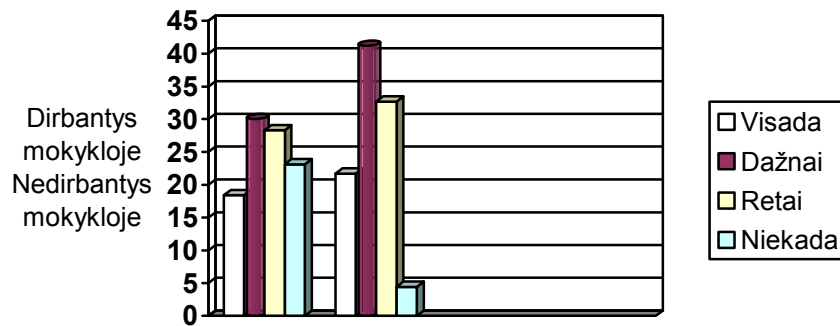
Siekiant išsiaiškinti vietos bendruomenės nuomonę dėl problemų, kurias padeda spręsti mokykla buvo pateiktas klausimas: „Ar turite problemų, kurias jums padeda spręsti kaimo mokyklos bendruomenė?“. Duomenų analizė pateikiama 9 lentelėje.

9 lentelė

Ar turite problemų, kurias jums padeda spręsti kaimo mokyklos bendruomenė?

Visada %,		Dažnai %,		Retai %,		Niekada %,	
1	2	1	2	1	2	1	2
18,4	21,7	30	41,2	28,3	32,7	23,1	4,4

Visų respondentų nuomone (30% ir 41,2%) mokykla dažnai padeda spręsti ne tik vaikų ugdymo, bet ir socialines šeimos problemas. Kad mokykla visada padeda spręsti šias problemas mano 18,4% ir 21,7% respondentų, kad retai-28,3% ir 32,7%, o kad niekada mano -23,3% respondentų dirbančių mokykloje ir tik 4,4% nedirbančių mokykloje. Tuo tarpu nedirbantys mokykloje mano, kad mokykla padeda spręsti iškilusias problemas visada 21,7%, kad jas padeda spręsti dažnai 41,2% ir retai 32,7%. Problemų sprendimo intensyvumas pavaizduotas 10 paveiksle.



10 pav. Problemų sprendimo intensyvumas

Taip pat respondentai nurodė, kad mokykla turėtų padėti aktyviau spręsti ir tokias problemas kaip: vaikų maitinimo; bendruomenės narių (mokinių) užimtumo; būsto klausimais; dėl suaugusiųjų mokymų. *Apklaustos rezultatai leidžia daryti išvadas, kad beveik visi respondentai teigia, kad mokykla dažnai padeda sprendžiant įvairias bendruomenės problemas.*

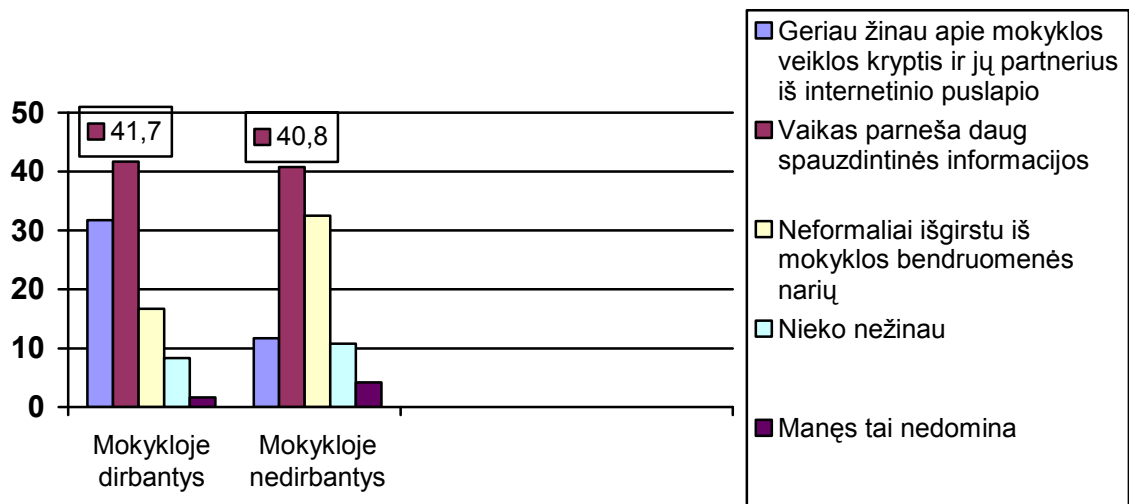
Bendruomenės narių nuomonė dėl informacinių šaltinių apie mokyklos veiklą pateikta 10 lentelėje.

10 lentelėje

Duomenys apie informacinius šaltinius dėl mokyklos veiklos (dirbantys mokykloje-1, visi respondantai-2)

Gerai žinau apie mokyklos veiklos kryptis ir jų partnerius iš internetinio puslapio (%)		Vaikas parneša daug spausdintinės informacijos (%)		Neformaliai išgirstu iš mokyklos bendruomenės narių (%)		Nieko nežinau (%)		Manęs tai nedomina (%)	
1	2	1	2	1	2	1	2	1	2
31,7	11,7	41,7	40,8	16,7	32,5	8,3	10,8	1,6	4,2

Informacinių šaltinių kaita pavaizduota 11 paveiksle.



11 pav. Informacijos šaltiniai

Duomenų analizė leidžia daryti išvadas, kad **mažiausiai atsakymų „Manęs tai nedomina“** ir tarp dirbančių mokykloje ir tarp nedirbančių mokykloje bendruomenės narių. *Tai rodo, kad dauguma bendruomenės narių domisi mokyklos gyvenimu ir kad, daugeliui yra svarbi informacija apie mokyklos veiklą.* „Manęs tai nedomina“ pasirinko tik 1,6% ir 4,2% visų respondentų. Kad nieko nežino pažymėjo tik apie 10% procentų bendruomenės narių. Kad daugiausiai spausdintos informacijos vaikai parsineša iš mokyklos nurodė 41,7% ir 40,8% respondentų. Iš internetinio puslapio apie mokyklos veiklos kryptis sužino žymiai daugiau respondentų dirbančių mokykloje 31,7% , tuo tarpu nedirbančių mokykloje tik 11,7% . Žymiai didesnė bendruomenės dalis neformaliai išgirsta iš bendruomenės narių apie mokyklos veiklą nedirbančių mokykloje respondentų 32,5% ir dirbančių tik 16,7%. *Palyginus gautus duomenis matosi, kad mokyklose yra sukurta, tačiau dar tobulinta tikslinga tėvų informavimo sistema, kuri leistų kurti veiksmingesnę mokyklos bendruomenės ir vietos bendruomenės informavimo sistemą, tobulinant bendruomenės informavimą apie vaikų ugdymo kokybę, mokyklos vykdomą veiklą ir mokyklos darbo kokybę.*

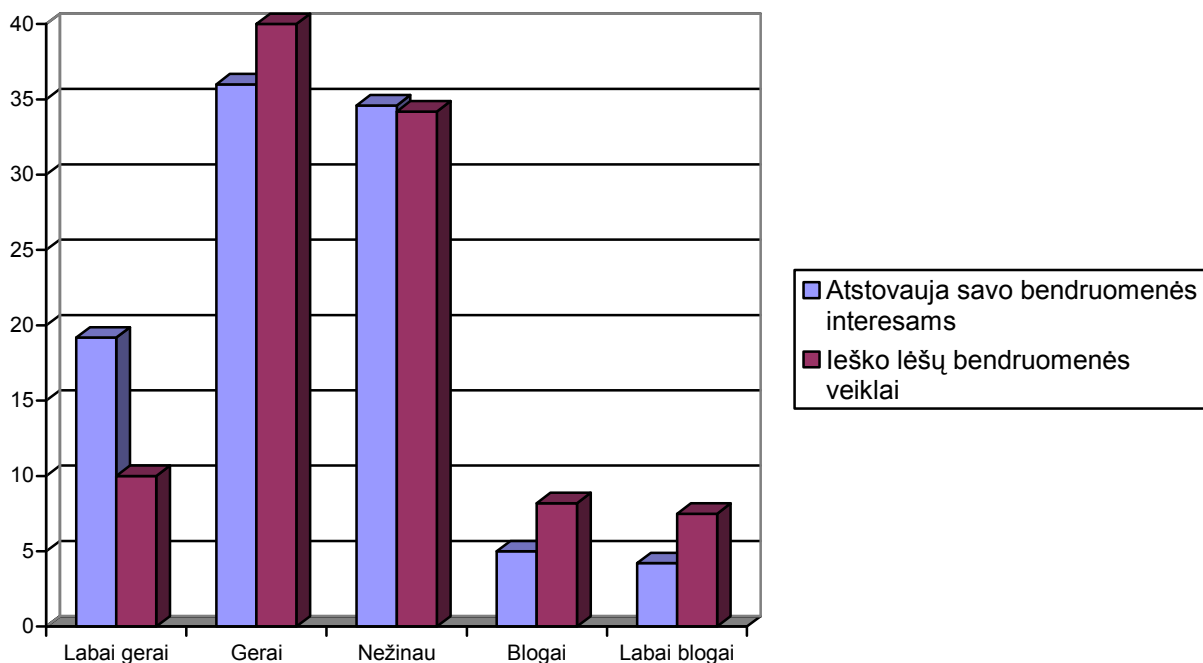
Siekiant išsiaiškinti bendruomenės nuomonę apie kaimo mokyklos veiklas respondentams buvo pateikta 10 klausimų. Atsakymų duomenys pateikti 11 lentelėje.

Duomenys apie mokyklos veiklos sritis

	Labai gerai %	Gerai %	Nežinau %	Blogai %	Labai blogai %
Atstovauja savo bendruomenės interesams	19,2	36	34,6	5	4,2
Ieško lėšų bendruomenės veiklai	10	40	34,2	8,2	7,5
Organizuoja bendruomenės narių mokymą	17,5	60	10,5	4,2	5,8
Organizuoja gyventojų susitikimus su valdžios atstovais ir politikais	12	53,3	19,2	10,2	5,3
Organizuoja kultūrinius renginius	10	41	40,6	4	4,7
Organizuoja sporto renginius	24,2	44,2	21,6	5	5
Rengia aplinkos tvarkymo talkas	18,3	44,4	20	10	8,2
Rengia projektus	18,3	46,1	22	10	3
Teikia socialinio pedagogo paslaugas	20	36	26	14	4
Rūpinasi jaunimo laisvalaikio užimtumu	30	36	18	12	4

Išanalizavus gautus duomenis galima teikti, kad mokykla gerai atstovauja, rūpinasi, teikia pagalbą bendruomenės nariams įvairiais klausimais mano nuo 36% iki 60% visų respondentų. Mano, kad nežino ar negali įvertinti mokyklos vykdomos veiklos nuo 10,5% iki 40,6% visų respondentų. Žymiai mažesnė dalis respondentų mano, kad mokykla vykdo šią veiklą blogai (nuo 4,2% iki 10,2%) arba labai blogai (nuo 3% iki 8,2). Analizė apie vykdomą mokyklos veiklą pateikta 16 paveiksle.

Informacija apie mokyklos vykdomas veiklas parodė – net 60% bendruomenės narių mano, kad mokykla organizuoja bendruomenės narių mokymą gerai. Kad mokykla gerai organizuoja gyventojų susitikimus su valdžios atstovais man 53,3% visų bendruomenės narių; 44,4 % respondentų mano, kad mokykla gerai rengia aplinkos tvarkymo talkas; 46,1%mano, kad gerai rengia projektus. Tuo tarpu nežino apie mokyklos organizuojamus kultūrinius renginius 40,6% narių ir tik 18% teigia, kad nežino ar mokykla rūpinasi jaunimo laisvalaikio užimtumu; 36% mano, kad mokykla gerai rūpinasi jaunimo užimtumu. Apie 10% visų bendruomenės narių mano, kad mokykla blogai ieško lėšų bendruomenės veiklai ir organizuoja gyventojų susitikimus su valdžios atstovais ir politikais, rengia projektus.



12 pav. Bendruomenės narių nuomonė apie mokyklos vykdomas veiklas

Todėl galima daryti išvadas, kad mokykla nuolat plėtoja visos vietos bendruomenės saviraiškos tenkinimo galimybes, vienodai gerai atstovauja savo bendruomenės interesams ir ieško lėšų bendruomenės veiklai, įtraukiant į šią veiklą tėvus ir vietos bendruomenę, tačiau nevisada pilnai tenkina bendruomenės narių lūkesčius.

Siekiant išsiaiškinti vietos bendruomenės nuomonę apie mokyklos veiklos problemas buvo pateikta 10 klausimų. Duomenys apie mokyklos veiklos problemas pateikti 12 lentelėje.

12 lentelė

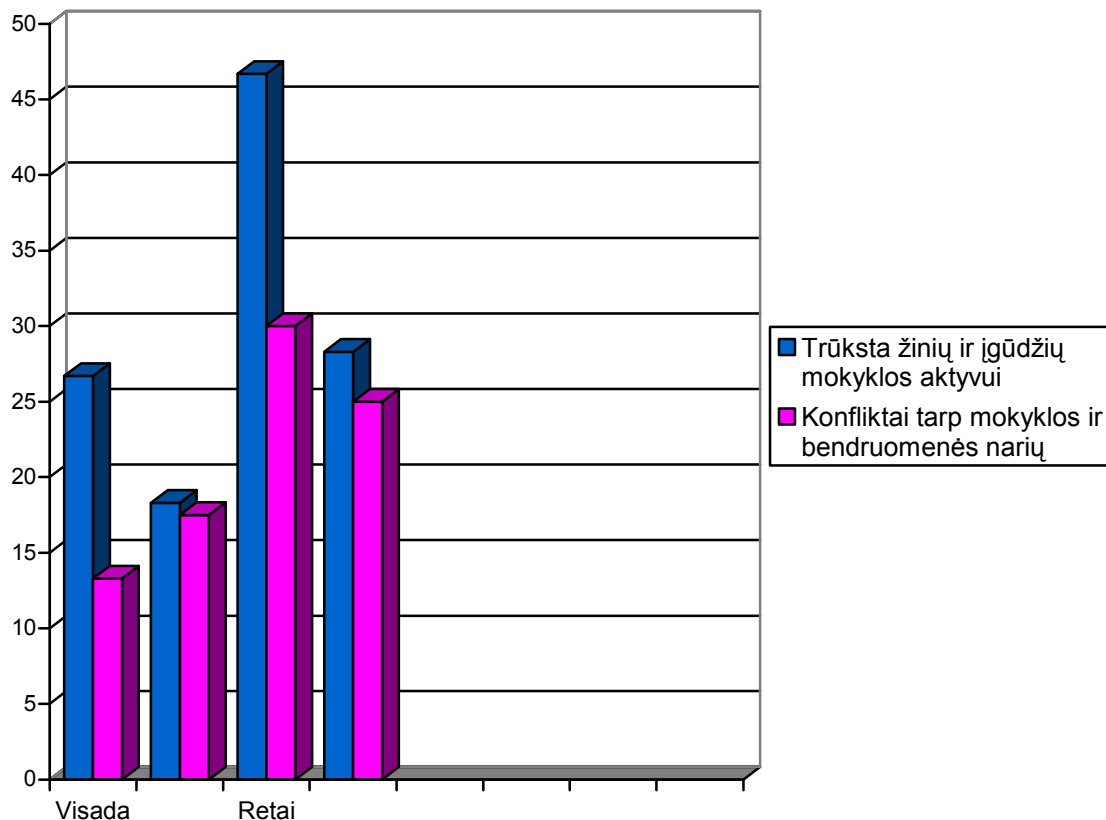
**Duomenys apie mokyklos veiklos problemas
(dirbantys mokykloje-1, nedirbantys mokykloje-2)**

	Visada %		Dažnai %		Retai %		Niekada %	
	1	2	1	2	1	2	1	2
Trūksta informavimo apie mokyklos veiklą	11,7	17,5	60	49,2	21,7	25,8	-	7,5
Trūksta specialistų konsultacijų įvairiais bendruomenei kylančiais klausimais	11,7	29,2	65	40,8	20	23,3	3,3	6,7
Trūksta mokymų	11,7	16,7	66,7	28,3	21,7	45	3,3	10
Trūksta tinkamų patalpų	18,3	20	51,7	26,7	21,7	42,5	5	10,8

Trūksta įrangos veiklai	23,3	20,8	46,7	25,8	23,3	43,3	5	10
Trūksta didesnio savivaldybės palaikymo	30	16,7	38,3	35,8	25	36,7	5	10,8
Trūksta žinių ir įgūdžių mokyklos aktyvui	26,7	18,3	46,7	28,3	21,7	40	5	13,3
Mokyklos narių pasyvumas, mažas aktyvumas	16,7	20	35	29,2	25	35	13,3	15,8
Mokyklos aktyvui trūksta žinių apie bendruomenės veiklos organizavimą	15	27,5	33,3	20,8	36,7	28,3	11,7	23,3
Konfliktai tarp mokyklos ir bendruomenės narių	13,3	17,5	30	25	20	22,5	25	35

Atlikus duomenų analizę paaiškėjo, kad niekada netrūksta informacijos apie mokyklos veiklą respondentams dirbantiems mokykloje ir 7,5 % nedirbantiems mokykloje. Beveik vienodai visi respondentai mano, kad retai trūksta informacijos apie mokyklos veiklą skirtingais klausimais. *Daugiau, nei 20% visų respondentų mano, kad retai trūksta informacijos apie mokyklos veiklą ir retai trūksta specialistų konsultacijų įvairiais bendruomenei kylančiais klausimais.* Kad visada trūksta tinkamų patalpų mano 18,3% ir 20% respondentų, kad trūksta visada įrangos veiklai taip pat panašiai mano visi bendruomenės nariai 23,3% ir 20,8% visų respondentų. Kad visada vyksta konfliktai tarp mokyklos ir bendruomenės narių mano 13,3% dirbančių mokykloje respondentų ir 17,5% (didesnė dalis) nedirbančių mokykloje 33,3%. Vietos mokyklų veiklos problemų kaita pavaizduota 17 paveiksle.

Įvertinus gautus rezultatus paaiškėjo, kad respondentai dirbantys mokykloje 30% mano, kad visada trūksta didesnio savivaldybės palaikymo, tuo tarpu nedirbantys mokykloje respondentai taip mano tik 16,7%. Panašiai mano, kad trūksta žinių ir įgūdžių mokyklos aktyvui 26,7% ir 8,3%. Nuomonės respondentų skiriasi ir dėl mokyklos aktyvo veiklos. Kad mokyklos aktyvui trūksta žinių apie bendruomenės veiklos organizavimą mano 15% dirbančių mokykloje ir tris kart daugiau (27,5%) nedirbančių mokykloje. Kad niekada netrūksta tinkamų patalpų, įrangos veiklai, didesnio savivaldybės palaikymo, žinių ir įgūdžių mokyklos aktyvui mano 5% dirbančių mokykloje respondentų ir apie 10% nedirbančių mokykloje respondentų. *Apie trečdalis respondentų mano, kad konfliktai reti tarp mokyklos ir vietos bendruomenės narių, tačiau jie egzistuoja ir reikalauja sprendimų.*



13 pav. Mokyklos veikos problemos

Apibendrinant galima teikti, kad realizuojant partnerystės tiltą tarp mokyklos ir bendruomenės, pabrėžtinai mokyklos ir mokytojo vadovaujantis vaidmuo ne tik mokykloje, bet ir bendruomenėje. Išplėstiniai partnerystės ryšiai tarp mokyklos ir vietos bendruomenės, tai pirmiausia paramos bei stiprinimo sistemų kūrimo veikla, nukreipta ne tik į vaikus, bet ir į šeimą, visos bendruomenės narius, siekiant išspręsti kylančias problemas.

Siekiant išsiaiškinti ar mokykla bendrauja su vietos bendruomene buvo pateikta 9 klausimai. Atsakymų duomenys į juos pateikti 13 lentelėje.

13 lentelė

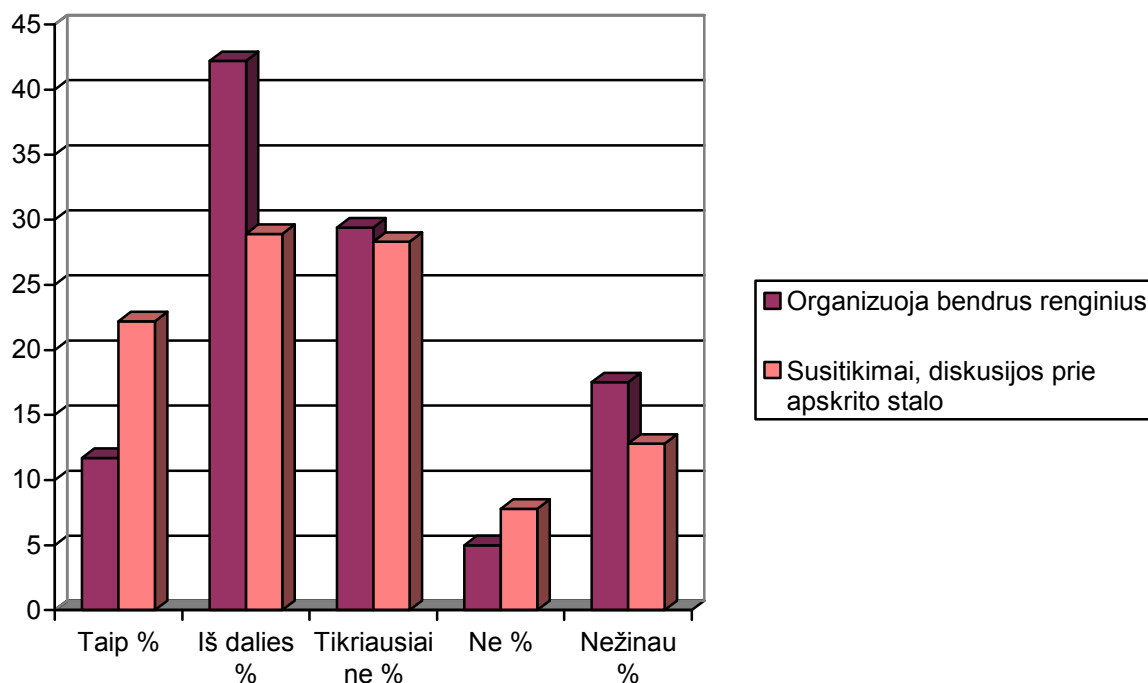
Duomenys apie mokyklos bendravimą su vietos bendruomene

	Taip %	Iš dalies %	Tikriausiai %	Ne %	Nežinau %
Lankosi vieni pas kitus	17,8	28,3	33,9	8,3	11,7
Organizuoja bendrus renginius	11,7	42,2	29,4	5	17,5
Kuria ir vykdo bendrus projektus	12,2	44,4	23,9	7,2	12,2
Dalyvauja mokymuose	13,3	33,9	32,8	7,8	12,2

Dalijasi patirtimi	12,8	36,7	28,9	8,9	12,8
Susitikimai, diskusijos prie apskrito stalo	22,2	28,9	28,3	7,8	12,8
Atvirų durų dienos	20,5	17,8	37,8	7,2	16,7
Konferencijos aktualiais visai kaimo bendruomenei klausimais	16,7	18,9	31,7	7,7	25
Vakaronės kartu su kaimo bendruomene	20,5	23,3	21,7	9,4	25

Kad mokykla nekuria ir nevykdo bendrų projektų, nedalyvauja mokymuose ir nerengia atvirų durų dienų bei konferencijų mano apie 7% respondentų. Žymiai didesnė respondentų dalis mano, kad mokykla iš dalies bendrauja su bendruomene: lankosi vieni pas kitus 28,3%; kuria ir vykdo bendrus projektus 44,4%; dalijasi patirtimi 36,7%; Mažiausiai respondentų mano, kad mokykla visai nebendrauja organizuodama bendrus renginius 5%. Palyginus didelė dalis bendruomenės narių nėra apsisprendusi ir neturi nuomonės dėl mokyklos bendravimo su vietos bendruomene; 17,5% nežino ar mokykla organizuoja bendrus renginius su bendruomene;

Bendruomenės narių nuomonių kaita pavaizduota 14 paveiksle.



14 pav. Mokyklos bendravimo su bendruomene formos

Įvertinus gautus rezultatus paaiškėjo, kad 20,5% respondentų nuomone mokykla dažniausiai bendrauja su vietos bendruomene per susitikimus, diskusijas prie apskrito stalo; per atvirų durų dienas 20,5%; lankosi vieni pas kitus 17,8%; 12,8% mano, kad dalijasi patirtimi, rengia susitikimus,

diskusijas prie apskrito stalo; 25% respondentų mano, kad mokykla rengia konferencijos aktualiais kaimo bendruomenei klausimais, taip pat rengia vakaronės kartu su kaimo bendruomene. Gauti atsakymai leidžia daryti išvadas, kad daugiau nei 10% visų respondentų nežino ir neturi nuomonės apie mokyklos bendravimą su vietos bendruomene. Ženkliai mažiau nei 50% visų respondentų mano, kad mokykla bendrauja su vietos bendruomene iš dalies ir tikriausiai. Tokiu būdu mokyklos įtaka, efektyvus ryšių palaikymas su vietos bendruomene yra vienas iš sėkmingiausių įtakos elementų, formuojantis palankų požiūrį į kaimo švietimo organizaciją, kaip ugdymo ir traukos centrą.

Informacija apie mokyklos vykdomus projektus pateikta 14 lentelėje.

14 lentelė

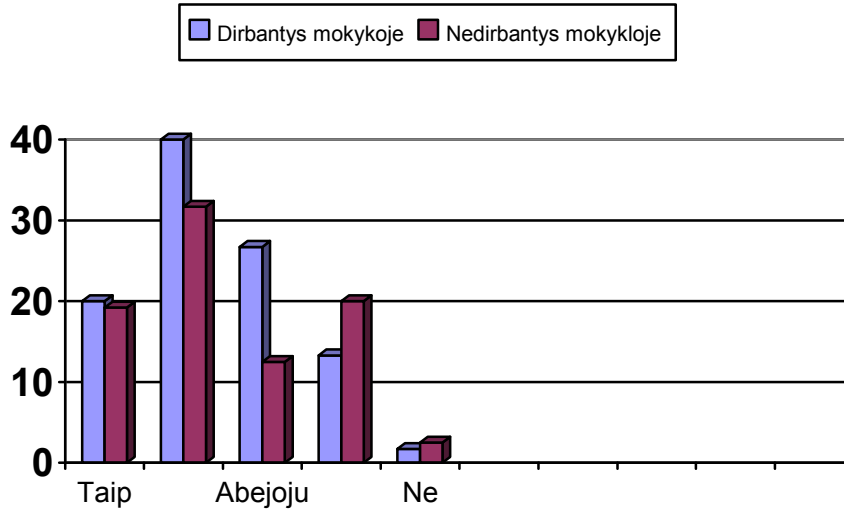
**Duomenys apie mokyklos vykdomus projektus
(dirbantys mokykloje-1, nedirbantys mokykloje-2)**

Taip %		Manau, kad taip %		Abejoju %		Nežinau %		Ne %	
1	2	1	2	1	2	1	2	1	2
20	19,2	40	31,7	26,7	12,5	13,3	20	1,7	2,5

Bendruomenės narių apklausos duomenys rodo, kad mokykla vykdo projektus mano apie 20% visų respondentų (20% dirbančių mokykloje ir 19,2% nedirbančių mokykloje). Žymiai didesnė dalis mano, kad gal projektai vykdomi (40% dirbančių mokykloje ir 31,7% nedirbančių mokykloje), tačiau tai nesudaro net pusės apklaustųjų respondentų. Palyginus didelė dalis respondentų abejoja dėl mokykloje vykdomų projektų: apie 26,7% dirbančių mokykloje ir per pus mažesnė dalis 12,5% nedirbančių mokykloje respondentų. Nemaža dalis respondentų nežino apie mokyklos vykdomus projektus 13,3% ir 20%. Kad visai mokykla nevykdo projektinės veiklos mano tik 1,7% respondentų dirbančių mokykloje ir 2,5% respondentų nedirbančių mokykloje.

Duomenų analizė leidžia daryti prielaidą, kad mokykla vykdo projektinę veiklą, ieško tam lėšų, geba planuoti, ir įgyvendinti sprendimus, tačiau nepakankamai aktyviai į šią veiklą įtraukia vietos bendruomenės narius, per mažai teikia jiems informacijos apie vykdomus projektus.

Duomenys apie mokykloje vykdomų projektų sklaidą pateikiami 15 paveiksle.



15 pav. Ar mokykloje vykdomi projektai?

Ženkliai mažiau nei 50% visų respondentų mano, kad mokykla vykdydama projektus bendrauja su vietos bendruomene iš dalies ir tikriausiai. Siekiant išsiaiškinti kaip mokyklos inicijuojami projektai įtakoja kaimo bendruomenės veiklą buvo pateikta šeši klausimai. Šios informacijos analizės duomenys pateikti 15 lentelėje.

15 lentelė

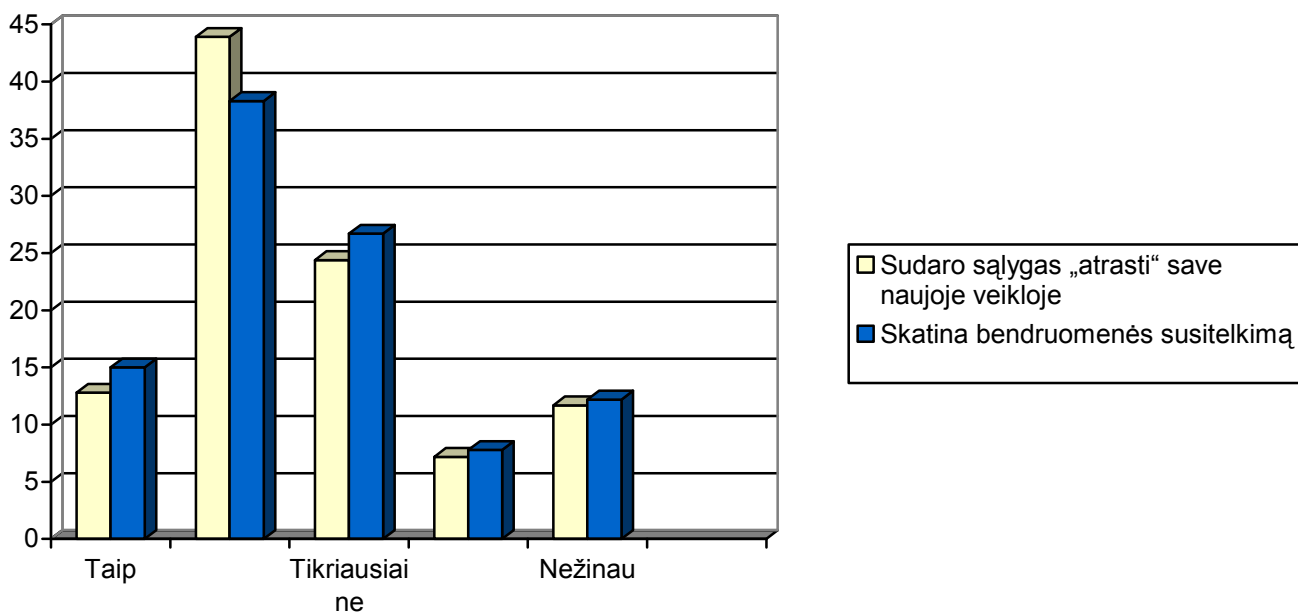
Duomenys apie mokyklos inicijuojamų projektų įtaką kaimo bendruomenei

	Taip	Iš dalies	Tikriausiai ne	Ne	Nežinau
Skatina žingeidumą	17,8	54,4	11,7	3,9	12,2
Skatina užimtumą	18,9	50,5	15	5	10,5
Sudaro sąlygas „atrasti“ save naujoje veikloje	12,8	43,9	24,4	7,2	11,7
Skatina mokymąsi	20	41,1	21,7	5,5	11,7
Skatina bendruomenės susitelkimą	15	38,3	26,7	7,8	12,2
Suteikia pasitikėjimo savimi	18,9	32,2	27,2	8,9	12,8

Įvertinus gautus rezultatus paaiškėjo, kad didžiausias respondentų skaičius teigiančių jog tik iš dalies mokyklos inicijuojami projektai įtakoja kaimo bendruomenę: daugiau kaip pusė mano, kad vykdomi projektai skatina žingeidumą (54,4%) ir užimtumą (50,5%) visų bendruomenės narių; daugiau kaip trečdalis mano, kad tik iš dalies skatina bendruomenės susitelkimą (38,3%) ir pasitikėjimą savimi (32,2%); daugiau kaip 40% respondentų mano, kad skatina mokymąsi iš dalies; (38,3%) ir (32,2%) mano, kad suteikia pasitikėjimo savimi tik iš dalies. Žymiai mažesnė dalis respondentų mano, kad

mokyklos inicijuojami projektai tikriausiai neįtakoja kaimo bendruomenės: 11,7% mano, kad menkai skatina žingeidumą; 15% mano, kad skatina užimtumą; 26,7% mano, kad skatina bendruomenės susitelkimą;

Kad mokyklos inicijuojami projektai neįtakoja bendruomenės mano mažiau nei 10% visų apklaustų respondentų: 3,9% kad neskatina žingeidumo; 5% kad neskatina užimtumo; 5,5% kad neskatina mokymosi; Palyginus didelė dalis neapsisprendę ar neturi nuomonės dėl mokyklos inicijuojamų projektų daugiau nei 10% visų apklaustų respondentų: 12,2% nežino ar skatina bendruomenės susitelkimą; 10,5% ar skatina užimtumą; 11,7% ar sudaro sąlygas „atrasti“ save naujoje veikloje. Apibendrinantys duomenys pateikti 16 pav.



16 pav. Mokyklos inicijuojamų projektų įtaka

Duomenų analizė parodė, kad daugiausia respondentų mano, kad mokyklos inicijuojami projektai tik iš dalies įtakoja visos vietos bendruomenės gyvenimą, skatina bendruomenės užimtumą, žingeidumą, siekimą atrasti save, mokymąsi, suteikia pasitikėjimo savimi. Tačiau visi respondentai pripažįsta, kad mokyklos vykdomi projektai yra svarbūs visai bendruomenei, jie skatina bendradarbiavimą tarp atskirų bendruomenės grandžių, leidžia prisitaikyti prie besikeičiančios aplinkos, stiprina visuomenės kūrybines galias, didina žmonių užimtumą, tuo pačiu mažindama kaimo skurdą ir socialinę atskirtį.

Siekiant išsiaiškinti bendruomenės bendravimo ir bendradarbiavimo pageidaujamas formas su mokykla buvo pateikti penkiolika klausimų atskleidžiančių vietos bendruomenės poreikius. Gauti duomenys pateikti 16 lentelėje.

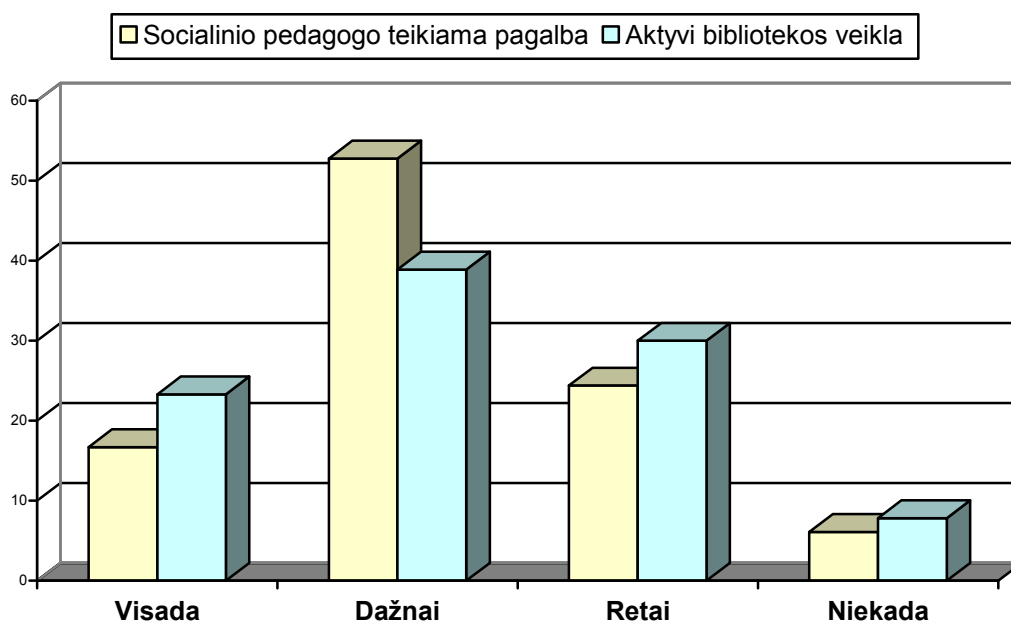
16 lentelė

Vietos bendruomenės bendravimo ir bendradarbiavimo su mokykla pageidaujamos formos

	Visada	Dažnai	Retai	Niekada
Konsultavimo ir emocinės pagalbos	12,8	63,3	17,8	6,1
Pagalba prižiūrint vaiką	12,8	62,2	19,4	5,5
Socialinio pedagogo teikiama pagalba	16,7	52,8	24,4	6,1
Aktyvi bibliotekos veikla	23,3	38,9	30	7,8
Materialinės ir finansinės paramos	13,3	50	27,8	8,9
Specialisto, kuris suteiktų daugiau pedagoginių, psichologinių žinių vaikų ugdymo klausimais	22,8	45	22,2	10
Geresnės medicininės priežiūros man pačiam	15,5	40	28,3	16,1
Daugiau informacijos apie kitas mokymo ir ugdymo įstaigas, tarnybas	15	45	34,4	5,5
Patarimo kaip įveikti problemas iškilusias su vyru/žmona	13,9	33,3	27	25
Organizuojamos kultūrinės pramogos	15,5	35,5	39,4	9,4
Transporto priemonės	17,8	40,5	26,1	15,5
Sporto ir sveikatos priemonės	18,9	42,2	26,7	12,2
Saugios aplinkos kūrimas	31,2	38,9	25,5	8,9
Informacinio centro teikiamų paslaugų	39,4	35,5	16,7	8,3
Kompiuterinio raštingumo kursai	38,9	32,8	19,4	8,9

Bendruomenės nariai vertindami pageidaujamas bendravimo formas su mokykla nurodė, kad visada pageidautų mokyklos informacinio centro teikiamų paslaugų 39,4 %; visada pageidautų kompiuterinio raštingumo kursų ir saugios aplinkos kūrimo 38,9% ir 31,2%. 15% respondentų pageidautų geresnės medicininės priežiūros sau pačiam, organizuojamų kultūrinių pramogų, daugiau informacijos apie kitas mokymo ir ugdymo įstaigas, tarnybas. 16% visada norėtų socialinio pedagogo teikiamos pagalbos. 23,3% visada norėtų aktyvios bibliotekos veiklos. 22,8% specialisto, kuris suteiktų daugiau pedagoginių, psichologinių žinių vaikų ugdymo klausimais. Žymiai didesnė dalis respondentų dažnai pageidautų konsultavimo ir emocinės pagalbos 63,3%; 62,6% pageidautų pagalbos prižiūrint vaiką. *Socialinio pedagogo ir psichologo pagalbos dažnai pageidautų daugiau nei pusė visų bendruomenės narių.* Patarimo kaip įveikti iškilusias problemas su vyru ir žmona, organizuojamų kultūrinių pramogų pageidautų trečdalis visų respondentų. Palyginus nedidelė dalis respondentų retai pageidautų įvairių bendravimo ir bendradarbiavimo formų su mokykla: 16,7% informacinio centro

teikiamų paslaugų; 19,4 % pagalbos prižiūrint vaiką; 27,8% materialinės finansinės paramos; 17,8 % konsultavimo ir emocinės pagalbos. Apie 10% visų respondentų niekada nepageidautų jokių bendravimo ir bendradarbiavimo formų su mokykla: 5,5% pagalbos prižiūrint vaiką; 8,9% saugios aplinkos kūrimo; 8,3% informacinio centro teikiamų paslaugų. Mažiausiai reiktų transporto priemonės visiems bendruomenės nariams 15,5% ir 12,2% niekada nepageidautų sporto ir sveikatos priemonės. Apibendrinanti informacija apie pageidaujamas bendravimo ir bendradarbiavimo formas su mokykla pateikti 17 paveiksle.



17 pav. Pageidaujamos bendravimo ir bendradarbiavimo formos

Išanalizavus bendruomenės narių atsakymus paaiškėjo, kad daugiausiai respondentai pageidauja dažnai įvairių bendravimo ir bendradarbiavimo formų su mokykla. Mažiausia respondentų dalis visai nepageidauja įvairių bendravimo ir bendradarbiavimo formų su mokykla. Žymiai didesnė dalis respondentų dažnai pageidautų konsultavimo ir emocinės pagalbos, daugiau nei 60% pageidautų pagalbos prižiūrint vaiką. Socialinio pedagogo ir psichologo pagalbos dažnai pageidautų daugiau nei pusė visų bendruomenės narių. *Daugiau nei pusė visų bendruomenės narių dažnai pageidautų socialinio pedagogo teikiamos paslaugos ir aktyvios bibliotekos veiklos.* Gauti rezultatai leidžia daryti prielaidą, kad visiems bendruomenės nariams yra labai svarbi socialinio pedagogo pagalba, nes daugelis kaime šeimų yra socialiai remtinios, nepasiturinčios.

Kaimo bendruomenei taip pat labai svarbi mokyklos teikiama galimybė naudotis bibliotekos-informacinio centro paslaugomis. Kintanti akademinė veikla, mokslo integracija, technologijų vystimasis, spartus informacijos bei komunikacijos technologijų vystimasis, didėjanti rinkos įtaka nulemia tradicinių bibliotekų kaitą. Dėl šių priežasčių vyksta ryškūs pokyčiai bibliotekose. Visos bibliotekos funkcijos tampa kompiuterizuotomis. Todėl keičiasi teikiamų informacinių paslaugų akcentai: prioritetas teikiamas ne spausdintiems, o elektroniniams informacijos šaltiniams. Tuo norima įtikti naujam, moderniam skaitytojui, kuris ateina į biblioteką. Šis skaitytojas yra išsiugdęs informacinį raštingumą. Taip pasikeitusios bibliotekos yra ypač patrauklios visiems vietos bendruomenės sluoksniams.

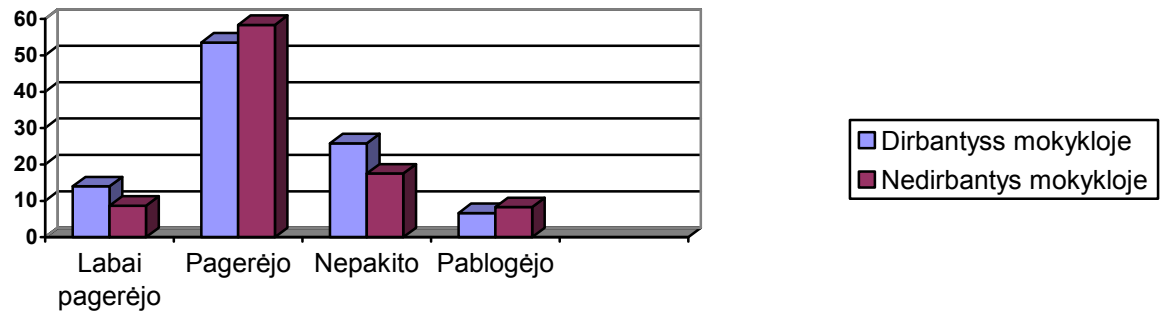
Kaip pasikeitė bendruomenės narių gyvenimas dirbančių mokykloje ir nedirbančių mokykloje duomenys pateikti 17 lentelėje.

17 lentelė

Bendruomenės narių gyvenimo kokybės kaita per paskutiniuosius 3 metus baigus mokyklą (dirbantys mokykloje-1, nedirbantys mokykloje-2)

Labai pagerėjo %		Pagerėjo %		Nepakito %		Pablogėjo %	
1	2	1	2	1	2	1	2
14	8,7	53,5	58,3	25,8	17,5	6,7	8,3

Bendruomenės nariai vertindami savo gyvenimo kokybę per pastaruosius 3 gyvenimo metus dažniausiai nurodė, kad **gyvenimas pagerėjo** : dirbantys mokykloje 53,5% ir šiek tiek didesnę dalis respondentų 58,3 nedirbančių mokykloje teigė, kad gyvenimas per pastaruosius 3 metus pagerėjo. Kad gyvenimas nepakito pažymėjo 25,8% respondentų dirbančių mokykloje ir 17,5% respondentų nedirbančių mokykloje. *Apie 10% visų respondentų beveik vienodai pažymėjo, kad gyvenimo kokybė per pastaruosius metus arba labai pagerėjo (14% ir 8,7%) arba pablogėjo(6,7% ir 8,3%).* Duomenų analizė pateikta 18 paveiksle.



18 pav. Gyvenimo kokybės kaita

Išanalizavus atsakymus paaiškėjo, kad daugumos bendruomenės narių gyvenimas per pastaruosius 3 metus pagerėjo (tiek dirbančių mokykloje tiek nedirbančių mokykloje). Apie 10% visų respondentų beveik vienodai pažymėjo, kad gyvenimo kokybė per pastaruosius metus arba labai pagerėjo (14% ir 8,7%) arba pablogėjo (6,7% ir 8,3%).

Respondentų nuomonė apie mokyklos įtaką kaimo bendruomenei pateikta 18 lentelėje.

18 lentelė

Duomenys apie mokyklos įtaką kaimo bendruomenei (dirbantys mokykloje-1, nedirbantys mokykloje-2)

Labai didelė %		Didelė %		Nepakankama %		Maža %		Labai maža %	
1	2	1	2	1	2	1	2	1	2
11,7	12,5	35,3	35,8	45	25,7	3	11	5	15

Išanalizavus bendruomenės narių nuomonę apie mokyklos įtaką kaimo bendruomenei paaiškėjo, kad didžiausia dalis respondentų (dirbančių mokykloje) 45% mano, kad mokyklos įtaka bendruomenei nepakankama. Tuo tarpu respondentai nedirbantys mokykloje mano, kad nepakankama tik 25,7%. Kad mokyklos įtaka vietos bendruomenei didelė beveik vienodai mano visi respondentai, daugiau nei trečdalis apklaustųjų 35,3% ir 35,8%. Apie 10% visų respondentų mano, kad mokyklos įtaka labai didelė kaimo bendruomenei (11,7% ir 12,5%). Ryškiai nuomonės skiriasi dirbančių mokykloje respondentų ir nedirbančių mokykloje apie mokyklos įtaką bendruomenei mažą ir labai mažą. Kad mokyklos įtaka bendruomenei maža mano 3% ir 11% visų respondentų. Kad mokyklos įtaka bendruomenei labai maža mano 5% ir 15% respondentų.

Daugelis respondentų (dirbančių mokykloje) 45% mano, kad mokyklos įtaka bendruomenei nepakankama. Kad mokyklos įtaka vietos bendruomenei didelė sutinka visi respondentai. Trečdalis respondentų mano, kad mokyklos įtaka bendruomenei didelė. Spartūs ekonominiai ir socialiniai

pokyčiai išryškina nemažai problemų, kurias mokykla stengiasi išspręsti. Daugelio šių problemų šaknys šeimoje, artimiausioje vaiką supančioje aplinkoje. Todėl kaimo mokykla ypač glaudžiai bendradarbiauja su šeima, ne tik mokymo ir ugdymo klausimais, bet ir socialinio aprūpinimo klausimus sprendžia kartu jas su socialinio aprūpinimo skyriais, pirminėmis sveikatos priežiūros ir kitomis institucijomis.

Išvados ir Rekomendacijos

- Atlikus tyrimą paaiškėjo, kad mokyklos įtaka kaimo bendruomenei, efektyvus ryšių palaikymas su vietos bendruomenėmis, vienas iš sėkmingiausių įtakos elementų, formuojantis palankų požiūrį į kaimo švietimo organizaciją.
- Įvertinus gautus duomenis apie vietos bendruomenės narių nedirbančių ugdymo įstaigose dalyvavimą įstaigos veikloje paaiškėjo, kad didžioji dauguma vietos bendruomenės narių save laiko tik stebėtojais, bet ne mokyklos bendruomenės nariais. Todėl galima teikti, kad vietos bendruomenės nariai ne visuomet jaučiasi pilnaverčiais mokyklos bendruomenės dalyviais.
- Apklausos rezultatai leidžia daryti išvadas, kad vietos bendruomenės nariams tiek dirbantiems ugdymo įstaigose, tiek nedirbantiems ugdymo įstaigose labai svarbūs ir aktualūs klausimai dėl nesančių galimybių įdomiai praleisti laisvalaikį, dėl galimybių įsidarbinti, dėl neįdomaus ir neįvairaus kultūrinio gyvenimo ir sunkaus darbo bei blogų gyvenimo sąlygų kaime. Todėl mokykla tampa kaime pagrindiniu traukos centru, švietimo centru. Vietos gyventojai sieja su mokykla lūkesčius ne tik vaikų ugdymo, bet ir vietos bendruomenės švietimo, užimtumo, saugumo klausimais.
- Apklausos rezultatai leidžia daryti išvadas, kad visiems vietos bendruomenės nariams labai svarbus dalyvavimas mokyklos veikloje. Bendruomenės nariai noriai dalyvauja mokyklos organizuojamose šventėse, įvairiuose renginiuose, taip leisdami savo laisvalaikį ir jausdamiesi vietos bendruomenės nariais.
- Apklausos rezultatai parodė, kad skiriasi respondentų nedirbančiųjų mokykloje ir nedirbančių mokykloje nuomonės dėl mokykloje organizuojamų kursų, seminarų, bibliotekos lankymo. N nedirbantys mokykloje bendruomenės nariai mano, kad mokykla nepakankamai dažnai organizuoja kursus, seminarus, ne visuomet sudaro sąlygas naudotis mokyklos bibliotekos paslaugomis. Dirbantys mokykloje bendruomenės nariai mano, kad mokykla pakankami organizuoja kursų, seminarų, aktyviai teikia bibliotekos kaip informacinio centro paslaugas vietos bendruomenei.
- Apklausos rezultatai leidžia daryti prielaidą, kad mokykla dažnai padeda sprendžiant įvairias vietos bendruomenės problemas. Tačiau respondentai mano, kad mokykla turėtų padėti aktyviau spręsti ir tokias problemas kaip: vaikų maitinimo; bendruomenės narių (mokinių) užimtumo; būsto klausimais; dėl suaugusiųjų mokymų; dažnesnių socialinio pedagogo ir psichologo paslaugų sau.
- Išanalizavus gautus duomenis galima teikti, kad mokykla gerai atstovauja vietos bendruomenės interesus, rūpinasi, teikia ir vykdo bendruomenei svarbią veiklą. Galima daryti prielaidą, kad mokykla plėtoja visos vietos bendruomenės saviraiškos tenkinimo galimybes, įtraukiant į šią veiklą tėvus ir

vietos bendruomenę. Ženkliai mažiau nei pusė visų respondentų mano, kad mokykla bendrauja su vietos bendruomene tik iš dalies ir nevisuomet tenkina bendruomenės narių lūkesčius.

- Įvertinus gautus rezultatus paaiškėjo, kad didžiausias respondentų skaičius teigiančių jog tik iš dalies mokyklos inicijuojami projektai įtakoja kaimo bendruomenę; daugiau kaip pusė mano, kad vykdomi projektai skatina žingeidumą ir užimtumą bendruomenės narių; kita dalis neturi informacijos. Vadinasi mokyklos vykdomi projektai dar nėra ženklūs visai vietos bendruomenei, juose pasiruošusi dalyvauti žymiai didesnė bendruomenės narių dalis.

- Išanalizavus bendruomenės narių atsakymus paaiškėjo, kad didžiausia respondentų dalis nuolat pageidautų įvairių bendravimo ir bendradarbiavimo formų su mokykla. Tai leidžia daryti prielaidą, kad mokykla telkia bendruomenę, tampa jos šerdimi.

- Bendruomenės nariai vertindami savo gyvenimo kokybę per pastaruosius 3 gyvenimo metus dažniausiai nurodė, kad gyvenimas pagerėjo, o tai leidžia daryti prielaidą, kad kaime gyvenimo kokybė gerėja.

- Išanalizavus bendruomenės narių nuomonę apie mokyklos įtaką kaimo bendruomenei paaiškėjo, kad didesnė dalis respondentų (dirbančių mokykloje) mano, kad mokyklos įtaka bendruomenei nepakankama. Kad mokyklos įtaka vietos bendruomenei didelė beveik vienodai mano visi respondentai, tiek dirbantys mokykloje, tiek nedirbantys mokykloje. Galima teigti, kad mokykla yra ta institucija, kurioje suartėja įvairūs visuomenės sluoksniai.

- Atlikus tyrimą paaiškėjo, kad mokyklos įtaka kaimo bendruomenei didelė, mokykla tampa bendruomenės švietimo ir traukos centru, galinti padėti ne tik vaikui, šeimai, bet ir visai vietos bendruomenei. Mokykla įsijungusi į partnerystės tinklus, tampa mokykla partnere, bendrauja ir bendradarbiauja su įvairiomis organizacijomis, vietos bendruomene.

Rekomendacijos mokyklų bendruomenei:

- Planuojant mokyklos veiklą daugiau dėmesio skirti partnerystės ryšiams su tėvais ir vietos bendruomene įvairiose mokyklos veiklos srityse.
- Kurti veiksmingesnę tėvų ir vietos bendruomenės informavimo sistemą, tobulinant tėvų informavimą apie vaikų ugdymosi kokybę ir mokyklos darbo kokybę.
- Plėtoti moksleivių saviraiškos tenkinimo galimybes, įtraukiant į šią veiklą tėvus ir vietos bendruomenę.
- Aktyvinti tėvų pedagoginį švietimą, bendraujant ir bendradarbiaujant su vietos bendruomenės institucijomis ir organizacijomis.
 - Užmegzti ir plėtoti partneriškus ryšius su vietos bendruomenės savivalda, maksimaliai išnaudojant jų indėlius, sudarant optimalias ugdymo sąlygas mokyklinio amžiaus vaikams ugdytis arčiausiai gyvenamosios vietos esančioje ugdymo įstaigoje.
 - Parengti mokyklos ir vietos bendruomenės sąveikos strategiją, telkiant mokyklos ir vietos bendruomenę.
 - Daugiau dėmesio skirti mokyklos kultūros kūrimui: tikslų nustatymui, vizijos, misijos kūrimui, saugios aplinkos kūrimui, pasitikėjimui bendruomenės nariais, bendravimui ir bendradarbiavimui tarp bendruomenės narių.
 - Mokyklos kultūros kūrimo procese turėtų būti vieni iš svarbiausių sėkmę lemiantys dalykai: palanki aplinka ir gera suplanuota bei realizuota veikla.
 - Bendro tikslo siekiančia komanda turėtų tapti pedagogai vadovai, tėvai, mokiniai, mokyklos darbuotojai ir visi vietos bendruomenės nariai.
 - Kelti mokytojų, mokyklos bendruomenės narių kvalifikaciją strateginio planavimo srityje ir organizuoti moksleivių, tėvų, mokyklos bendruomenės, vietos bendruomenės narių švietimą skatinantį tarpusavio bendravimą ir bendradarbiavimą.
 - Organizuoti mokyklos vadovams kursus strateginio valdymo, veiklos efektyvumo, veiklos analizės, savivaldos plėtojimo, kultūros kūrimo klausimais.
 - Tapti komanda siekiančia bendro tikslo bendravimo ir bendradarbiavimo su vietos bendruomene klausimais, kuriančia mokyklos ir vietos bendruomenės dabarties veiklą ir ateities tikslus.

Literatūra

1. Laužikas, J.(2003). Mokslo darbai. Pedagogika. Vilnius: Šviesa,68, p. 71-75.
2. Leonavičius, J(1993) .Sociologijos žodynas. Vilnius.
3. Kvietkienė, G., Merfeldaitė, O (2003). J. Laužiko edukacinės idėjos taša ieškant optimalaus sociapedagoginio poveikio modelių. Pedagogika, 68, p. 85-90.
4. Leliūgienė, I.(1994). Socialinio pedagogo institucijos atsiradimo prielaidos Lietuvoje. Socialiniai mokslai. Edukologija. T.1, p. 146-150.
5. Leliūgienė, I. (2003).Socialinio pedagogo darbas ugdymo įstaigose. Socialinė Pedagogika. Kaunas: Technologija, p. 268-271.
6. Šerkšnas, A.(1939). Mokyklinė bendruomenė. Kaunas.
7. Donbrauskienė, R. Mokyklos bendruomenės vadyba. Šilutė: 7 (8).
8. Lakis, J., Ignatavičius, S. (1996). Mokyklos bendruomenė. Margi raštai. Vilnius.
9. Aramavičiūtė, V.(2005). Auklėjimas ir asmenybės branda. Vilnius: Gimtasis žodis.
10. Jasaitis, J. (2005). Lietuvos kaimiškujų vietovių ekonominės ir socialinės situacijos pokyčiai. Socialiniai tyrimai, 2(6),31-42.
11. Šalkauskis, S. (1992). Visuomeninio auklėjimo veiksniai. Rinktiniai raštai. Vilnius: Leidybos centras, p.296-311.
12. Štuopytė, E. ir Leliūgienė (2001). I. Mokykla-bendruomenė: partnerystės tinklo kūrimo galimybės. Socialiniai mokslai, 2 (28). Kaunas: Technologija.
13. Louise Johnson, C.(2001). Socialinio darbo praktika. Bendras požiūris. Vilnius: 2 (5), p. 275.
14. Bruzgelevičienė, R.(2001). Lietuvos švietimo kaita. Vilnius: Garnelis,p.11 126.
15. Monografija (1998). Edukologijos idėjos Lietuvos švietimo sistemos modernizavimui. Ugdymas mikroaplinkoje ir mikroaplinkai. Kaunas: Technologija, p.444-449.
16. Monografija (1998). Edukologijos idėjos Lietuvos švietimo sistemos modernizavimui. Mokykla-savita pelno nesiekianti organizacija. Kaunas: Technologija.
17. Liaudanskienė, A.(2003). Švietimo naujienos (5).
18. Baršauskienė, V.(2001). Sociokultūrinis darbas bendruomenėje.
19. Bernikas, S. (1995). Kaimo mokykla-švietimo ir kultūros centras. Mokykla, 7 (8).
20. Survutaitė, D., Žilionis, J. (2003). J. Laužikas apie mokyklos ir šeimos ryšius. Pedagogika, 68.
21. Strelčenko, O.(2003). Patriotinis ugdymas-kasdieninis mokyklos rūpestis. Žvirblių takas. Pilietinis ugdymas: 4, p.16-21.

22. Kvieskienė, G. (2003). Socializacija išvaiko gerovė. Vilnius: 4 (6), p. 249.
23. Vasiliauskas, R. (2003). Požiūris į grožį etnopedagogikoje kaip estetinio mokinių auklėjimo veiksnys. *Pedagogika*, 68.
24. Matonis, V. (2000). Meninis ugdymas nūdienos kultūroje. Šiuolaikinės meninio ugdymo koncepcijos. Vilnius.
25. Vėbraitė, V. (1999). Rinkčiausi kaimo mokyklą. *Mokykla*, 9.
26. Račkauskaitė, R., Kučinskas, V. (2002). Kaimo mokyklų pertvarka. *Pedagogika*, 57.
27. Gudeliene, E. (2005). Mokykloje dirbančių specialistų psichologiniai darbo aspektai. Vilnius.
28. Klaipėdos rajono Dovilių pagrindinė mokykla. [žiūrėta 2007 10-15]. Prieiga per internetą: <http://www.smm.lt/svietimo-bukle/docs/pav_0401.doc>.
29. Lietuvos švietimo koncepcija (1992). Vilnius: Leidybos centras, p.51.
30. Kamienas, P., Davidavičienė, S., Gurčytė, R., Juščiuviene, D., Mingelienė, E., Valančienė, O. (2007). Informacinis leidinys. Švietimo naujienos, 8(243), p. 8-12.
31. Vaikų ir jaunimo socializacijos programa. [žiūrėta 2007 10-20]. Prieiga per internetą: <http://www.smm.lt/veiklos_planai_ir_programos/docs/vaikų_ir_jaunimo_socializacijos_programa.doc>.
32. Lietuvos bendrojo lavinimo mokyklos bendrosios programos (1997). Vilnius: LR švietimo ir mokslo ministerijos Leidybos centras, p.370.
33. Lietuvos respublikos švietimo įstatymas (2003). Vilnius: p. 64.
34. Vitkauskienė, L., Muzikevičienė, S. Bibliotekos vieta šiandieninėje kaimo mokykloje. [žiūrėta 2008 01-18]. Prieiga per internetą: < WWW.vieciunai.lt >.
35. Gurčytė, R. (2007). Kaimo mokyklų patirtis. Švietimo naujienos. Informacinis leidinys, 8 (243).
36. Samuolis, G. (2002). Straipsniai. [žiūrėta 2007 11-20]. Prieiga per internetą: < http://neris.mii.lt/mt/straipsniai/200210/GSamuolio_str.doc >.
37. LR vyriausybės nutarimas (2008). Valstybės žinios. Valstybės įmonė Seimo leidykla, 27 (971-972), p. 13.
38. Everard, B., Morris, G. (1997). Efektyvus mokyklos valdymas. Poligrafija ir informatika: Aplinka, p.160.
39. Lukminaitė, V. (2005). Dešimt didžiausių interneto svetainių kūrimo klaidų. Reklamos ir marketingo idėjos, 8, p.45-46.
40. Day C., Haii C., Gammage Ph., Coles M (1998). Pradinės mokyklos ugdymo turinio vadyba. Vilnius.
41. Želvys, R. (1997). Švietimo vadyba. Švietimo studijų sąsiuvinis. Vilnius, p.46.

42. Matkevičienė, R. (2005). Serija. Į pagalbą mokyklai. Ryšiai su visuomene, Vilnius,p.31.
43. Andrikiienė R. M., Aleksandravičius B.(2004) . Kaimo pagrindinės mokyklos kultūros kūrimo strateginiai orientyrai: Tiltai. Priedas. Mokslo darbai.,22,p.5.
44. Baršauskienė V., Leliūgienė J.(2001). Socialkultūrinis darbas bendruomenėje. Kaunas. Technologija.

Priedai

ANKETA

Jūsų nuomonė mums labai svarbi ! Anketa anoniminė, vardo nei pavardės rašyti nereikia.

Gerbiamas , respondente, šia anketa norėtume sužinoti jūsų nuomonę apie mokyklos įtaką kaimo bendruomenei, siekiant išsiaiškinti kaip mokyklos išnaudoja bendradarbiavimo galimybes, kaip jos įtakoja bendruomenės socialinį ir kultūrinį gyvenimą.

Tikimės nuoširdžių Jūsų atsakymų ir linkime sėkmės.

Teisingus atsakymus apibraukite arba pažymėkite X

1. Lytis: Vyras Moteris

Kiek jums metų (įrašykite)

Iki 25 metų	Nuo 25 iki 45 metų	Nuo 45 iki 65 metų	Virš 65 metų

Jūsų išsilavinimas

Aukštasis	Aukštesnysis	Profesinis	Vidurinis	Pagrindinis	Pradinis

Jūsų pragyvenimo šaltiniai:

1. Dirbu savo ūkyje.
2. Dirbu biudžetinėse organizacijose.
3. Dirbu samdomą darbą arba privačiame sektoriuje.
4. Gyvenu iš pensijos, iš socialinių pašalpų.
5. Turiu individualią įmonę, verslą.
6. Dirbu mokykloje.

2. Jūs auginate (vaikų skaičius šeimoje).....

Jūsų vaikai lanko :

Darželį	Pradinę mokyklą	Pagrindinę mokyklą	Vidurinę mokyklą	Gimnaziją	Profesinę	Aukštąją

3. Ugdymo įstaigoje, kurią lanko Jūsų vaikas, Jūs esate:

	Organizatorius	Stebėtojas	Dalyvis	Organizatorius-dalyvis
Įstaigos Tarybos narys				
Tėvų komiteto narys				
Mokyklos bendruomenės narys				

4. Su kokiomis problemomis susiduriate gyvendamas (-a) kaime?

	Visada	Dažnai	Retai	Niekada
Trūksta galimybių įdomiai praleisti laisvalaikį				
Nėra galimybių įsidarbinti				
Neįdomus, neįvairus kultūrinis gyvenimas				
Sunkus darbas, blogos gyvenimo sąlygos				
Nesurandu sau tinkamos bendravimo terpės				
Negeranoriški, nedraugiški žmonių tarpusavio santykiai				
Dažnai vartojamas alkoholis				
Nesaugu				
Kita (įrašykite)				

5. Lentelėje išvardinti įvairūs poreikiai. Nurodykite savo poreikių svarbą

	Labai reikia	Reikia	Visai nereikia	Nežinau
Daugiau galimybių aktyviau dalyvauti mokyklos veikloje				
Daugiau galimybių dalyvauti mokyklos organizuojamose šventėse, sporto renginiuose išvykose, renginiuose				
Daugiau galimybių dalyvauti mokykloje organizuojamuose mokymuose, projektuose, kursuose				
Platesnių galimybių naudotis mokyklos patalpomis				
Platesnių galimybių naudotis mokyklos bibliotekos, informacinio centro teikiamomis paslaugomis				
Platesnių galimybių naudotis mokyklos mokomosiomis erdvėmis, sporto sale, valgyklos patalpomis, stadionu				

Daugiau mokyklos psichologo asmeniniais (šeimos, vaikų ugdymo, asmeninių problemų sprendimo klausimais) konsultacijų				
Daugiau mokyklos psichologo sprendžiant konfliktines problemas, įvairias situacijas vaikų auklėjimo, šeimos, asmeniniais klausimais konsultacijų				
Daugiau mokyklos specialaus pedagogo, sprendžiant vaikų auklėjimo, maitinimo, materialinio aprūpinimo problemas konsultacijų				
Daugiau mokyklos specialaus pedagogo sprendžiant asmenines, šeimynines, materialines problemas konsultacijų				

6. Kaip dažniausiai leidžiate laisvalaikį:

	Dažniausiai	Dažnai	Retai	Niekada
Bendrauju su kaimynais, giminėmis, draugais				
Dalyvauju saviveikloje, kaimo bendruomenės veikloje				
Dirbu namų ūkio darbus				
Laisvalaikį skiriu savo šeimai (vaikams, tėvams)				
Bendrauju su mokyklos socialiniu pedagogu, psichologu				
Žiūriu televiziją				
Dalyvauju kaimo mokyklos organizuojamoje veikloje (šventėse, konkursuose, projektuose, išvykose)				
Lankau bažnyčią				
Lankau mokyklos biblioteką (informacinį centrą)				
Lankau mokykloje organizuojamus kursus, seminarus, paskaitas				
Kita (įrašykite)				

7. Ar jaučiatės kokios nors vietos bendruomenės narys:

	Visada	Dažnai	Retai	Niekada
Mokyklos bendruomenės				
Visuomeninės organizacijos				
Verslo organizacijos				
Bažnyčios				
Nevyriausybinės institucijos				
Pirminės sveikatos ir priežiūros įstaigos				
Kita (įrašykite)				

8. Ar Jūs turite problemų, kurias Jums padeda spręsti kaimo mokyklos bendruomenė?

Visada	Dažnai	Retai	Niekada

(parašykite kokių)

.....

9. Iš kokių šaltinių gaunate informaciją apie mokyklos veiklą ?

Gerai žinau apie mokyklos veiklos kryptis ir jų partnerius iš internetinio puslapio	Vaikas parneša daug spausdintinės informacijos	Neformaliai išgirstu iš mokyklos bendruomenės narių	Nieko nežinau	Manęs tai nedomina

10. Pažymėkite kaimo mokyklos veiklas?

Veiklos sritys	Labai gerai	Gerai	Nežinau	Blogai	Labai blogai
Atstovauja savo bendruomenės interesams					
Ieško lėšų bendruomenės veiklai					
Organizuoja bendruomenės narių mokymą					
Organizuoja gyventojų susitikimus su valdžios atstovais ir politikais					
Organizuoja kultūrinius renginius					
Organizuoja sporto renginius					
Rengia aplinkos tvarkymo talkas					
Rengia projektus					
Teikia socialinio pedagogo paslaugas					
Rūpinasi jaunimo laisvalaikio užimtumu					
Kita (įrašykite)					

11. Pažymėkite kaimo mokyklos veiklos problemas?

	Visada	Dažnai	Retai	Niekada
Trūksta informavimo apie mokyklos veiklą				
Trūksta specialistų konsultacijų įvairiais bendruomenei kylančiais klausimais				
Trūksta mokymų				
Trūksta tinkamų patalpų				
Trūksta įrangos veiklai				
Trūksta didesnio savivaldybės palaikymo				
Trūksta žinių ir įgūdžių mokyklos aktyvui				
Mokyklos narių pasyvumas, mažas aktyvumas				
Mokyklos aktyvui trūksta žinių apie bendruomenės veiklos organizavimą				
Konfliktai tarp mokyklos ir bendruomenės narių				
Kita (įrašykite)				

12. Ar mokykla bendradarbiauja su vietos bendruomenėmis? Kaip?

	Taip	Iš dalies	Tikriausiai ne	Ne	Nežinau
Lankosi vieni pas kitus					
Organizuoja bendrus renginius					
Kuria ir vykdo bendrus projektus					
Dalyvauja mokymuose					
Dalijasi patirtimi					
Susitikimai, diskusijos prie apskrito stalo					
Atvirų durų dienos					
Konferencijos aktualiais visai kaimo bendruomenei klausimais					
Vakaronės kartu su kaimo bendruomene					
Kita (įrašylite)					

13. Ar Jūsų mokykloje yra vykdomi projektai?

Taip	Manau, kad taip	Abejoju	Nežinau	Ne

14. Kaip mokyklos inicijuojami projektai įtakoja kaimo bendruomenės veiklą:

Įtaka	Taip	Iš dalies taip	Tikriausiai ne	Ne	Nežinau
Skatina žingeidumą					
Skatina užimtumą					
Sudaro sąlygas "atrasti save" naujoje veikloje					
Skatina mokymąsi					
Skatina bendruomenės susitelkimą					
Suteikia pasitikėjimo savimi					
Kita (įrašykite)					

15. Pageidaujamos bendravimo ir bendradarbiavimo formos su mokykla

	Visada	Dažnai	Retai	Niekada
Konsultavimo ir emocinės paramos				
Pagalba prižiūrint vaiką				
Socialinio pedagoga teikiama pagalba				
Aktyvi bibliotekos veikla				
Materialinės ir finansinės paramos				
Specialisto, kuris suteiktų daugiau pedagoginių, psichologinių žinių vaikų ugdymo klausimais				
Geresnės medicininės priežiūros man pačiam				
Daugiau informacijos apie kitas mokymo ir ugdymo įstaigas, tarnybas				
Patarimo kaip įveikti problemas iškilusias su vyru/žmona				
Organizuojamos kultūrinės pramogos				
Transporto priemonės				
Sporto ir sveikatos priemonės				
Saugios aplinkos kūrimas				
Informacinio centro teikiamų paslaugų				
Kompiuterinio raštingumo kursai				
Kita (įrašykite)				

16. Kaip pasikeitė Jūsų gyvenimo kokybė per paskutiniuosius 3 metus ?

Labai pagerėjo	Pagerėjo	Nepakito	Pablogėjo

17. Įvertinkite mokyklos įtaką kaimo bendruomenei

Labai didelė	Didelė	Nepakankama	Maža	Labai maža

Dėkojame ir linkime sėkmės!

