

Vilniaus universiteto  
Filosofijos fakultetas  
Taikomosios ir teorinės kriminologijos magistrantūros studijų programa

**Dovilės Strazdauskaitės**

Magistro darbas

**Kriminalinės karjeros nutraukimo galimybės: nuteistųjų patirties pusiaukelės namuose  
kriminologinė analizė**

Darbo vadovė: dr. Jolanta Aleknevičienė

Vilnius

2024

## TURINYS

SANTRAUKA.....	3
SUMMARY .....	4
ĮVADAS.....	5
1. PUSIAUKELĖS NAMŲ VEIKLOS ANALIZĖS TEORINĖS PRIELAI DOS KRIMINALINĖS KARJEROS KONTEKSTE.....	8
1.1.    Kriminalinės karjeros konceptas ir pirmieji tyrimai.....	8
1.2.    Kriminalinės karjeros nutraukimo prielaidų nagrinėjimas .....	12
1.3.    Pusiaukelės namų idėjos ir veiklos pristatymas .....	16
1.4.    Teorinės kryptys nagrinėjant pusiaukelės namuose bausmę atliekančių asmenų patirtį	20
2. PUSIAUKELĖS NAMUOSE BAUSMĘ ATLIEKANČIŲ ASMENŲ BEI DARBUOTOJŲ PATIRTIES KRIMINOLOGINIS TYRIMAS .....	21
2.1.    Kokybinio tyrimo dizainas .....	21
2.2.    Vilniaus, Panevėžio ir Marijampolės pusiaukelės namuose atlikto empirinio tyrimo rezultatų analizė.....	24
2.3.    Diskusija ir apibendrinimas .....	44
IŠVADOS IR REKOMENDACIJOS .....	47
LITERATŪRA.....	50
1 PRIEDAS.....	56
2 PRIEDAS.....	58

## SANTRAUKA

### **Kriminalinės karjeros nutraukimo galimybės: nuteistųjų patirties pusiaukelės namuose kriminologinė analizė**

Nusikaltimų darymas nesitęsia visą asmens gyvenimą, tam tikru gyvenimo laikotarpiu jis nutrūksta dėl įvairiausių priežasčių. Ypatingai į nusikalstamo elgesio pakartotinumą mažinimą yra orientuoti Pusiaukelės namai – specializuota atviro tipo įkalinimo įstaiga. Nors Lietuvoje pirmieji pusiaukelės namai įkurti dar 2016 m., tačiau nėra atliktų tyrimų, susijusių su jų veikla, funkcijomis bei patirtimis. Šio darbo tikslas yra išsiaiškinti nuteistųjų patirtis atliekant laisvės atėmimo bausmę pusiaukelės namuose, akcentuojant taikomas priemones ir sąlygas, kurios nukreiptos į asmens nusikalstamo elgesio keitimą. Kriminologijoje nėra vienos teorijos galinčios paaiškinti kodėl individai nutraukia savo kriminalines karjeras. Darbe pakartotinių nusikaltimų pasireiškimas analizuojamas pasitelkiant gyvenimo eigos kriminologijos, E. Sutherland, T. Hirshi ir kitų autorių idėjas. Pateikiami savarankiškai atlikto tyrimo su Marijampolės, Vilniaus ir Panevėžio pusiaukelės namuose bausmę atliekančiais asmenimis bei darbuotojais analizė. Atliktas kokybinis tyrimas – pusiau struktūruoti 20 interviu. Analizuojama asmenų kasdienybė, veiklos, apribojimai pusiaukelės namuose. Pagrindinė darbo išvada leidžia teigti, jog pusiaukelės namų sąlygos, kurios orientuotos į savarankiškumą, socialinių ryšių (at)kūrimą, darbą, sudaro prielaidas asmenims nutraukti savo kriminalinę karjerą.

**Pagrindinės sąvokos:** kriminalinė karjera, pusiaukelės namai, laisvės atėmimo bausmė, Lietuva.

## SUMMARY

### **Options For Desistance Of Criminal Careers: A Criminological Analysis Of Inmates Experiences In Halfway Houses**

Committing crimes does not continue throughout a person's life, it stops at a certain period of life for a variety of reasons. Halfway house, a specialized open-type prison, is focused especially on reducing the repetition of criminal behaviour. Although the first half-way houses in Lithuania were established in 2016, there are no research related to their activities, functions, and experiences. The purpose of this work is to find out the experiences of convicts serving a prison sentence in a halfway house, emphasizing the applied measures and conditions aimed at changing a person's criminal behaviour. There is no single theory in criminology that can explain why individuals end their criminal careers. In this work, the manifestation of repeated crimes is analysed using life course criminology, E. Sutherland, T. Hirshi and other author's ideas. The analysis of an independently conducted study with persons and employees serving sentences in halfway houses in Marijampole, Vilnius and Panevezys is presented. Qualitative research was conducted – 20 semi-structured interviews. The daily life, activities, and limitations of individuals in halfway houses are analysed. The main conclusion of the work allows to state that the conditions of the halfway house, which are focused on independence, (re)establishment of social relations, and work, create conditions for individuals to desistance their criminal career.

**Key words:** criminal career, halfway house, custodial sentence, Lithuania.

## IVADAS

Kriminalinė karjera apima tiek asmens nusikaltimus, tiek jų seką bei lemiančius veiksnius, todėl yra svarbi tiriant nusikaltimų pakartotinumą (Farrington 1992, Sampson ir Laub 1993, Justickaja ir Gavėnaitė 2009). Tiriant asmens kriminalinę karjerą yra koncentruojamasi į tam tikrus jos elementus: kriminalinės karjeros pradžią (angl. *onset*), tęstinumą (angl. *continuation*), kriminalinės karjeros nutraukimą (angl. *desistance*), gyvenimo įvykių įtaką, apsauginius bei rizikos veiksnius (Farrington 2015). Tačiau apimti visus nusikaltimus, nepriklausomai ar asmuo buvo nubaustas už tai, yra sunkiai įmanoma, todėl literatūroje analizuojant asmens kriminalinę karjerą dažniausiai yra fokusuojamasi į pakartotinį įkalinimą – kai asmuo atlikęs įkalinimo bausmę, po kurio laiko pakartotinai padaro nusikaltimą. Per ilgus įkalinimo metus asmuo praranda ryšius su šeima, draugais (Braga et al. 2014). Dėl jam paskirtos bausmės asmuo netenka profesinių įgūdžių, o dažnai pasitaiko, kad iš viso asmuo nėra jų turėjęs (Ahmad M., Ahmad T. ir Ashraf 2017). Neretai resocializacijos procesas užtrunka, nes asmuo nėra priimamas į visuomenę iš karto, jis susiduria su įvairiais socialiniais sunkumais: bedarbyste, namų neturėjimu, artimųjų atstūmimu (Roman ir Travis 2004, Metraux, Roman ir Cho 2007, Braga et al. 2014, Clark 2016). Pusiaukelės namai – tai kalėjimo ar tardymo izoliatorių specialus struktūrinis padalinys, kurio pagrindinis uždavinys yra užtikrinti nuteistųjų socialinės rehabilitacijos tęstinumą, ją derinant su nuteistųjų užimtumo veiklomis: darbo, mokslo, studijų, taip pat intensyviai rengiant asmenį lygtiniam paleidimui iš įkalinimo įstaigos (Uscila 2022). Daugelyje mokslinių šaltinių (Bluvšteinas 1994, Justickaja ir Gavėnaitė 2009, Aebi et al. 2021) teigiama, kad pirmieji metai, išėjus į laisvę po įkalinimo bausmės atlikimo, asmenims yra sunkiausi, būtent pusiaukelės namai orientuojasi į pagalbą asmeniui siekiant tolimesnio gyvenimo nenusikalstant.

**Temos aktualumas ir problemos identifikavimas:** pusiaukelės namų projektas yra susijęs su kriminogeninės rizikos veiksnių, tokių kaip nedarbas, priklausomybės ir benamystė neutralizavimu, sudarant sąlygas naudotis socialinės paramos tinklais, įgyti išsilavinimą, susirasti darbą, turėti būstą bei dalyvauti įvairiose resocializacijos programose (Wong et al. 2019). Užsienio literatūroje galima pastebėti, jog pripažįstama, kad nuteistieji, kurie įkalinimo bausmę atliko ir pusiaukelės namuose, daug rečiau nusikalsta, palyginti su nuteistaisiais, paleistais tiesiai iš įkalinimo įstaigos (Wong et al. 2019, Bell et al. 2013), tą paantrina ir Kalėjimų tarnybos skelbiami duomenys (Lietuvos kalėjimų tarnyba 2024). Lietuvoje pirmieji pusiaukelės namai buvo įsteigti 2016 m., sparčiai plečiant pusiaukelės namų tinklą pasigendama tyrimų, kurie atskleistų pusiaukelės namų suteikiamą naudą nuteistam asmeniui ir to prasmei tolimesnei asmens kriminalinei karjerai.

**Temos iširtumas:** atlikus mokslinės literatūros apžvalgą nagrinėjama tematika, pastebėta, jog Lietuvoje tyrimų, kurie būtų susiję su Pusiaukelės namų patirčių analize, atlikta nebuvo. Nuteistųjų kriminalinės karjeros buvo analizuojamos pasitelkiant statistinius duomenis, susijusius su nusikalstamomis veikomis ir pažeidėjų charakteristikomis (J. Bluvšteinas 1994, G. Jurgėlaitienė 1999; 2001, R. Uscila 2000; I. Michailovič 2001). Apie recidyvinio nusikalstamumo tyrimo galimybes ir perspektyvas Lietuvoje rašė S. Justickaja ir A. Gavėnaitė (2009), L. Ustinavičiūtė (2012). Pastebima, jog dauguma kriminalinės karjeros tyrimų yra atlikti Jungtinėse Amerikos Valstijose, Kanadoje (McGee ir Farrington 2010; Lantz ir Hutchison 2015; Simpson ir kolegos 2016; Matsuda ir kolegos 2022). Plačiau pusiaukelės namų konceptas analizuotas Kanadoje, JAV ir Skandinavijos šalyse, kur jie egzistuoja daugiau nei dešimtmetį. Yra tyrimų, kurie pusiaukelės namų veiksmingumą vertina per pakartotinių nusikaltimų prizmę, taip pat atlikti patirčių tyrimai atviro tipo įkalinimo įstaigose (Stranberg 2010; Haan 2014; Shammas 2014; Wong et al. 2019; Maier 2020; Statham et al. 2020). Lietuvoje pusiaukelės namų konceptą veiklos lygmeniu analizavo G. Sakalauskas (2020), R. Uscila (2022).

**Darbo klausimas:** kokiais ypatumais pasižymi pusiaukelės namų veikla ir kokia jų reikšmė nuteistojo kriminalinei karjerai?

**Darbo tezė:** bausmės atlikimas pusiaukelės namuose suteikia asmenims galimybę atkurti/sustiprinti socialinius ryšius su šeima ir visuomene, palengvina asmenų integracijos galimybes, suteikia galimybę įgyti finansinį stabilumą ir tai sudaro prielaidas kriminalinės karjeros nutraukimui.

**Darbo tikslas:** remiantis gyvenimo eigos kriminologijos, socialinio išmokimo ir kontrolės teorijų idėjomis aptarti asmens kriminalinės karjeros nutraukimo galimybes ir, atlikus savarankišką empirinį tyrimą, išsiaiškinti nuteistųjų patirtis Lietuvos pusiaukelės namuose, akcentuojant taikomas priemones ir sąlygas, kurios nukreiptos į asmens nusikalstamo elgesio keitimą.

**Darbo uždaviniai:**

1. Aptarti kriminalinės karjeros koncepto atsiradimą kriminologiniame diskurse, apžvelgiant pirmuosius tyrimus, taikomus metodus ir tokių tyrimų rezultatus.
2. Apžvelgti mokslinę literatūrą, susijusią su asmens kriminalinės karjeros nutraukimo galimybėmis, orientuojantis į kriminologines teorijas ir idėjas.
3. Aptarti pusiaukelės namų idėją bei atlikti veiklos analizę.

4. Atlikti kriminologinį patirčių tyrimą su pusiaukelės namuose bausmę atliekančiais asmenimis bei darbuotojais, siekiant išsiaiškinti bausmės atlikimo pusiaukelės namuose suteikiamas priemonės ir sąlygas, kurios nukreiptos į asmens nusikalstamo elgesio keitimą.

#### **Darbo metodologija ir metodai:**

- Mokslinės literatūros analizė, remiantis D. Farringtono, E. Sutherlando, T. Hirshi, H. Becker, raidos ir gyvenimo kriminologijos idėjomis bei kitų autorių darbais.
- Savarankiškai atliktas kokybinis tyrimas – pusiau struktūruoti interviu su pusiaukelės namuose bausmę atliekančiais asmenimis bei darbuotojais. Iš viso atlikta 20 interviu Vilniaus, Marijampolės ir Panevėžio pusiaukelės namuose. Tai pirmasis toks tyrimas Lietuvoje, kurio tikslas išsiaiškinti pusiaukelės namuose atliekančių bausmę nuteistųjų patirtį.

#### **Sąvokų operacionalizacija:**

- *Asmens kriminalinės karjeros nutraukimas* – bausmės tikslų įgyvendinimas, jog asmuo savo tikslų siektų teisėtais ir visuomenėje priimtinais būdais, orientuojantis į asmens pakartotinių nusikaltimų tikimybės mažinimą. Asmens kriminalinė karjera apima nusikaltimų visumą, kuriuos asmuo padaro per savo visą gyvenimą (Farrington 1992, Sampson ir Laub 1993, Justickaja ir Gavėnaitė 2009). Darbe kriminalinė karjera turėtų būti suprantama per asmens įkalinimo bausmių prizmę, todėl kriminalinės karjeros nutraukimas labiausiai akcentuoja tai, jog asmuo po laisvės atėmimo bausmės nenusikalstų ir nebepatektų pakartotinai į įkalinimo įstaigas.
- *Pusiaukelės namai* – specializuota atvirojo tipo bausmės atlikimo vieta, kurioje nuteistieji intensyviai ruošiami gyvenimui laisvėje (Įsakymas Dėl Pusiaukelės namų veiklos aprašo patvirtinimo 2023).

**Darbo struktūra:** darbas susideda iš dviejų dalių – teorinės bei empirinės. Pirmojoje teorinėje dalyje pateikiama kriminologinės literatūros analizė, apimanti kriminalinės karjeros koncepcijos atsiradimą, pirmuosius tyrimus, pakartotinius nusikaltimus aiškinančias kriminologines teorijas bei idėjas, susijusias su kriminalinės karjeros nutraukimu. Siekiama apžvelgti kokie tyrimai buvo atliekami ir kokie rezultatai buvo gauti, analizuojami D. Farringtono, Sampson ir Laub tyrimai, aptariamoms E. Sutherland, T. Hirshi ir H. Becker idėjos. Antrojoje dalyje pateikiamas savarankiškai atliktas bausmę Pusiaukelės namuose atliekančių nuteistųjų patirčių tyrimas, vykdytas Vilniuje, Marijampolėje ir Panevėžyje, taip pat pristatomas dizainas bei gautų rezultatų analizė. Tyrimas nukreiptas į pusiaukelės namų gyventojų patirtį bausmę atliekant atviro tipo specializuotoje vietoje. Darbo pabaigoje pateikiamos išvados ir rekomendacijos.

# 1. PUSIAUKELĖS NAMŲ VEIKLOS ANALIZĖS TEORINĖS PRIELAIDOS KRIMINALINĖS KARJEROS KONTEKSTE

Pirmajame skyriuje aptariamas kriminalinės karjeros koncepto atsiradimas bei pirmieji tyrimai, pereinant prie kriminologinės analizės nusikalstamo elgesio nutraukimo aspektu, plačiau pristatoma pusiaukelės namų idėja bei atliekama veiklos analizė.

## 1.1. Kriminalinės karjeros konceptas ir pirmieji tyrimai

Nusikalstamos karjeros arba kriminalinės karjeros (angl. *criminal carrer*) sąvoka kriminologiniame diskurse atsirado tik XX a. ketvirtajame dešimtmetyje, ją sukūrė Eleanora ir Sheldonas Glueckai. Iki tol pirmuosius su kriminaline karjera susijusius tyrimus ir idėjas galima išskirti analizuojant A. Quetelet C. Shaw (1930) ir E. Sutherland (1937) atliktus darbus. A. Quetelet analizavo nusikaltimų ir amžiaus ryšį, pateikė išvalgų, jog asmenys į nusikaltimus įsitraukia ankstyvoje paauglystėje iki 20 metų, kai asmens fizinės jėgos bei poreikiai yra maksimalūs ir negali būti pakankamai efektyviai kontroliuojami mąstymu, taip pat nustatė tam tikrus socialinius dėsningumus, todėl nusikaltimas pradėtas laikyti socialiniu reiškiniu ir norint sumažinti nusikaltimus – reikia keisti socialines sąlygas (Quetelet 1984). Po jo atlikto tyrimo padaugėjo mokslininkų, kurie būtent tyrė nusikaltimų ir amžiaus ryšį (Farrington 1986; Sampson ir Laub 1993;). C. Shaw knygoje „The Jack Roller“ pavaizduota Stenlio – jauno nusikaltėlio, gyvenimo istorija Čikagoje. Autorius su Stenliu susisiekė kai jam buvo 16 metų, stebėdamas jį šešerius metus aprašė jo gyvenimo istoriją. Labai išsamiai vaizduojami vaikino išgyvenimai ir reakcijos į tam tikrus įvykius bei to įtaka jo kriminalinei istorijai: pamotės diskriminacija prieš kitus vaikus, kaimynystės tradicija vogti, nuotykių ir laisvės troškimas, jaudulys darant nusikaltimus, strategijų mokymasis iš kitų, griežtos priemonės, taikomos prieš jį reformų mokykloje ir kt. Tačiau tai buvo pavienis kriminalinės karjeros tyrimas atliktas naudojant kokybinį metodą – nuolatinį interviu analizę. E. Sutherlandas savo knygoje Profesionalus vagis („The Professional Thief“, 1937) perteikė vagies kriminalinę karjerą. Pagrindinė kriminalinės karjeros tęstinumo priežastimi buvo laikomi itin stiprūs asociatyvūs ryšiai su kitais profesionaliais vagimis, tam tikras elgesio perėmimas, palaikymas iš kitų turėjo įtakos kriminalinės karjeros tęsai.

Eleanora ir Sheldonas Glueckai savo tyrimuose aiškiai išskyrė sąvoką – karjera. Pirmiausia ji pradėta naudoti tiriant nusikaltimų, to pačio nusikaltėlio padarytų per tam tikrą laikotarpį tęstinumą, atsižvelgiant į dažnumą ir pačių nusikaltimų pobūdį. Jų bendruose darbuose „500 Criminal Careers“ (1930) bei „Unraveling Juvenile Delinquency“ (1950) pateikta nusikaltimų koreliacija ir taip, kaip asmenų nusikaltimai keitėsi per jų gyvenimą. Tyrime dalyvavo 500 nusikaltėlių bei 500 kontrolinei



grupei priklausantys jaunuoliai, augantys Bostone. Jų atliktas tyrimas buvo unikalus ir išsamus, nes informacija apie tyrimo dalyvius buvo surinkta iš pačių tyrimo dalyvių, jų tėvų, mokytojų bei buvo naudojami oficialūs policijos, teismo duomenys. Tyrimo rezultatai parodė, kad asmens tam tikri bruožai, kuriuos paskatina aplinkos situacija gali tapti kriminogeniniais veiksniais. Pabrėžė draugų įtaką, socialinį ratą. Tyrimai buvo atliekami su nepilnamečiais jaunuoliais, todėl pabrėžiama šeimos vaidmens svarba: auklėjimas, drausmė, alkoholizmas ir emociniai sutrikimai šeimoje (Glueck ir Glueck 1950).

Praėjus kuriam laikui, M. Wolfgangas, Figlio ir Sellin (1972) – atliko vieną iš žinomiausių kriminalinės karjeros išilginių tyrimų, neretai minimu kaip apskritai pirmu, tokio pobūdžio tyrimu ir vadinamu Filadelfijos kohortos gimimu. Tyrime dalyvavo 9945 dalyviai – vaikinai, gimę Filadelfijoje, iki 17 m. amžiaus. Jie tyrimui naudojo dalyvių demografinę informaciją bei rėmėsi tik oficialiais duomenų šaltiniais. Tačiau pateikė dvi pagrindines tyrimo išvadas, jog beveik trečdalis tyrimo dalyvių jau anksčiau buvo susidūrę su policijos pareigūnais, bet dauguma buvo „vienkartinių“ pažeidėjų. Taip pat autorius nustatė, jog tam tikra dalis vaikinių (6% ir 18%) buvo atsakingi už maždaug pusę visų nusikaltimų padarymą, kurių du trečdaliai buvo smurtiniai nusikaltimai. Po 10 metų tęstiniame tyrime dalyvavo 10% pradiniame tyrime dalyvavusių jaunuolių. Wolfgangas Thornberry ir Figlio (1987) nustatė, jog pakartotinai dalyvaujantys tyrimo dalyviai padidino savo nusikaltimų skaičių ir atliko rimtesnius nusikaltimus iki sulaukiant pilnametystės. Šios išvados buvo dar kartą patikrintos jų (Tracy, Wolfgang, Figlio) 1990 m. tyrime Filadelfijoje, kuriame dalyvavo 27 tūkst. asmenų, kurių kriminalinės karjeros buvo tirtos nuo 1958 m. Rezultatai buvo panašūs į pirmąjį jų tyrimą, tačiau jie nustatė, kad dažni nusikaltėliai sudarė 7% kohortos ir 23% nusikaltėlių ir buvo atsakingi už 61% visų nusikaltimų, įskaitant 60% žmogžudysčių, 75% prievartinių išžaginimų, 73% plėšimų ir 65% užpuolimų. Taip pat nustatyta, kad pakartotinio nusikalstamumo tikimybė po ketvirto teistumo buvo didesnė nei 80%, ir jog egzistuoja labai dažnai nusikalstamas veikas darančių asmenų grupė (angl. *chronic offenders*), kuri dažnai daro nusikalstamas veikas paauglystėje, o suaugusiame amžiuje jų nusikalstamos veikos tik sunkėja.

Būtent šie anksčiau aprašyti kriminalinės karjeros tyrimai davė pradžią gyvenimo eigos paradigmos formavimuisi. Ankstesnės teorijos suteikė naujų žinių apie delinkvencijos ir nusikaltimų priežastis, tačiau jos nežvelgė į pažeidimų darymo raidą. Didelį indėlį kriminalinės karjeros aiškinimui ir tyrimams turėjo raidos ir gyvenimo eigos kriminologijos koncepcija. Raidos ir gyvenimo eigos (angl. *development and life-course*) kriminologija akcentuoja asmens elgesio nepastovumą, jog jis laikui bėgant gali keistis. Todėl akcentuojami longitudinaliniai ištęstiniai tyrimai, kurie leidžia aprašyti prasminius ryšius tarp skirtingų asmens gyvenimo laikotarpių ir atlikti analizę kaip formuojasi prielaidos deviaciniam elgesiui. Pagrindiniai šios koncepcijos klausimai yra

nusikaltimo darymo ir asocialaus elgesio vystymasis, rizika ir apsaugos veiksniai skirtingose asmens gyvenimo perioduose, gyvenimo įvykių įtaka asmens elgesiui. Ypatingas dėmesys skiriamas vaikystės periodui, kuriame formuojasi pagrindiniai socialinio elgesio modeliai bei įgūdžiai. Raidos ir gyvenimo kriminologijos tyrimai ypač naudingi siekiant užčiuopti asmens asocialaus elgesio pradžią, taip pat ištirti kokie veiksniai lemia įsitraukimą į nusikalstamą ar delinkventinį elgesį bei kas lemia tokio elgesio nutraukimą. Taip pat kaip rodo užsienio šalių pavyzdžiai, tokių tyrimų pagrindu identifikavus rizikos ir apsauginius veiksnius gali būti kuriamos efektyvios prevencijos programos (Giedrytė, Venckevičienė ir Labanauskaitė, 2014). Vienas iš šios kriminologijos atstovų D. Farringtonas atkreipė dėmesį, kad visos kriminologinės teorijos, aiškinančios nusikalstamo elgesio priežastis, nenagrinėjo asocialaus ir nusikalstamo elgesio tęstinumo nuo vaikystės iki suaugusiojo amžiaus ir biologinių bei psichologinių veiksnių įtakos. Nagrinėjant pakartotinumą reiškiniį jis išskyrė du aspektus – paplitimą (kiek) ir dažnumą (kaip dažnai). Akcentuojamas ir jaunas amžius, jog dažniausiai pirmą kartą yra nusikalstama pauglystėje ir tai daroma dažniau, lyginant su vyresnio amžiaus asmenimis (Farringtonas 1992). Kaip pastebėjo D. Farringtonas (1992), delinkventiškai elgtis ir nusikalstamas veikas pradedama daryti tarp 8 ir 14 metų, o daugiausia asmenų nutraukia nusikalstamų veikų darymą būdami 20–29 metų amžiaus. Šis amžius gali būti siejamas su asmens socialine branda. Jo rezultatus paantrino ir M. LeBlanco ir M. Frechette (1989) bei Piquero, Farrington ir Blumstein (2007) atlikti tyrimai, jog ankstyvas pirmųjų nusikalstamų veikų darymo amžius didina tikimybę, kad kriminalinė asmens karjera bus ilga ir asmuo padarys santykinai daug nusikalstamų veikų ateityje. Autoriai išskyrė, jog nusikaltėliai retai kada specializuojasi atliekant tik vienos rūšies nusikaltimus, dažniausiai tai būna patogumo, o ne strategijos nusikaltimai. Dėl kriminalinės karjeros trukmės rezultatai rodė, kad vidutinė nusikaltėlio karjeros trukmė (matuojama kaip laikas nuo pirmojo nusikaltimo iki paskutinio nusikaltimo) buvo 10 metų, o bendras amžius ir nusikaltimų skaičius mažėjo (Piquero, Farrington ir Blumstein 2007).

Sampson ir Laub pristatė amžiaus laipsnio teoriją ar posūkio taškų teoriją (angl. *Age Graded Theory or Theory of Turn Points*), kuri teigia, jog asmens gyvenimo eigoje nusikaltimų darymas nebūtinai yra pastovus dalykas, jis nebūtinai yra nuolatinis, priešingai – nusikaltimų darymas priklauso nuo gyvenimo pokyčių, kuriuos autoriai įvardija lūžio taškais (Sampson ir Laub 1996, p. 351). Lūžio taškai turėtų būti suprantami kaip įvykiai, galintys sustiprinti, susilpninti arba nutraukti asmens nusikalstamą elgesį. Nutraukimo atveju priskiriami tokie įvykiai kaip partnerio atsiradimas, finansinis stabilumas, santuoka, tėvystė, išsikėlimas iš tėvų namų, nuolatinis darbas, stojimas į karinę tarnybą ir kiti. Lūžio taškai arba biografiniai posūkiai ir jų įtaka socialinės kontrolės intensyvumui rodo stiprų ryšį su T. Hirshi kontrolės teorijos bei H. Becker etikečių teorijos koncepcijomis (Sampson ir Laub 1993, p. 137). Laub ir Sampson (2003) tęsė Glueck'u (1930 ir 1950) tyrimo (apžvelgto

anksčiau) apie 500 Bostono rajono vyrų nusikalstamos karjeros analizę. Jie pasitelkė Glueck'ų surinktus ir įvertintus duomenis ir rinkdami duomenis apie 475 nusikaltėlius, ir lankydami vis dar likusius gyvuosius tiriamus asmenis, kuriems tuo metu buvo apie 70 metų, apklausdami tiriamus asmenis po 32 metų. Jie į savo tyrimą įtraukė kokybinį metodą – atliko išsamius gyvenimo istorijos interviu su 52 nusikaltusiais vyrais, siekiant nustatyti gyvenimo lūžio taškus ir jų įtaką asmenų kriminalinei karjerai. Tyrimų rezultatai leido dalyvius pagal jų nusikalstamą pobūdį suskirstyti į tam tikrus tipus: atkaklūs (su aktyvia kriminaline karjera), *desisters* (kurių kriminalinė karjera baigėsi), zigzago karjera (kuriems kriminalinė karjera neturėjo tęstinumo). Būtent taip buvo bandoma nustatyti rizikos/apsauginius veiksnius. Nustatyta, jog nepasitaikė nė vienas atvejis, kai kriminalinė karjera tęsėsi iki pat 70 metų. Taip pat tam tikri gyvenimo įvykiai, pavyzdžiui, policijos įsikišimas, vienu buvo vertinami kaip rizikos veiksniai, kitiems – atgrasantys. Santuoka ir gerai apmokamas darbas vienareikšmiškai buvo laikomi pagrindiniais neformalios socialinės kontrolės šaltiniais, privertusiais nutraukti kriminalinę karjerą, nes pastebėta, jog pakartotinai nusikaltimus darantys asmenys neturėjo stabilių santykių ar/ir stabilaus darbo. Tai reiškia, jog partnerė turėjo teigiamos įtakos asmens elgesio pasikeitimui. Sampson ir Laub savo teorijoje teigė, jog asmenų, kurie daro nusikaltimus, kriminalinė karjeros pabaiga įmanoma bet kuriuo gyvenimo metu, svarbu, jog tam įtakos turėtų teisingi ir prasmingi socialiniai lūžio aspektai (Laub ir Sampson 2003). Pats darbas arba santuoka iš esmės nešalina galimybės elgtis nusikalstamai, bet įsipareigojimai formuoja užimtumą, atsakomybę. Tačiau lūžio taškų teorija taip pat susilaukė ir kritikos, būtent tuo aspektu, kodėl vienus asmenis tam tikri įvykiai veikia neigiamai, o kitus tokie patys įvykiai veikia teigiamai, todėl svarbus yra kiekvieno asmens individualus situacijos vertinimas.

Apibendrinant anksčiau minėtus tyrimus ir idėjas pastebima, jog atliktuose tyrimuose analizuojami statistiniai duomenys, susiję su pakartotiniais nusikaltimais, ir vien tik jais remiantis yra sunku suvokti rizikos/apsauginius veiksnius ar asmens gyvenimo pokyčius, kurie tiesiogiai siejasi su asmens kriminaline karjera. Dėmesys telkiamas kriminalinės karjeros pradžiai, todėl daugelis tyrimų atliekama su nepilnamečiais, dažniausiai jauno amžiaus vyriškos lyties asmenimis. Gyvenimo eigos paradigma, apimanti įvairių gyvenimo įvykių įtaką asmens nusikalstamam elgesiui, bei atlikti kokybiniai tyrimai rodo sąsają su socialinės aplinkos pokyčiais, prasmingais posūkiiais, kurie turi teigiamos arba neigiamos įtakos tolimesniam kriminalinės karjeros tęstinumui.

## 1.2. Kriminalinės karjeros nutraukimo prielaidų nagrinėjimas

Lietuvos Respublikos baudžiamajame kodekse 41 str. 2 d. teigiama, kad bausmės paskirtis – sulaukyti asmenis nuo nusikalstamų veikų darymo, nubausti nusikalstamą veiką padariusį asmenį, atimti ar apriboti, nuteistam asmeniui galimybę daryti naujus nusikaltimus, paveikti bausmę atlikusius asmenis, kad laikytųsi įstatymų ir vėl nenusikalstų. Šio darbo rėmuose ypatingai akcentuojamas kriminalinės karjeros nutraukimas – kad asmuo po atliktos bausmės savo tikslų siektų teisėtais ir visuomenei priimtinais būdais, kas būtent atkartoja ir vieną iš bausmės tikslų.

Remiantis kriminologinėmis teorijomis, asmens polinkis pakartotinai nusikalsti gali būti aiškinamas pasitelkiant E. Sutherland'o išmokimo teorija (1939), H. Becker etikečių teorija (1963) ir T. Hirshi socialinės kontrolės teorija (1969).

*Išmokimo teorija* ne tik pabrėžia, jog bendraujant su kitais yra išmokstama nusikalstamo elgesio, bet ir formuojasi savotiška delinkventinė vertybinė orientacija. Buvimas tarp asmenų, puoselėjančių neigiamas vertybes (kriminalinio elgesio modelis), atitolina individą nuo nekriminalinio elgesio modelio, todėl asmuo perima kitų asmenų propaguojamas vertybes (Sutherland 1992). Akcentuojant nusikaltimų pakartotinumą, yra labai svarbu suvokti individo socialinę aplinką, kuri gali turėti įtakos asmens vertybinei sistemai. Svarbu yra ne tik kokioje aplinkoje asmuo buvo iki patenkant pirmą kartą į pataisos įstaigą, tačiau ir po pirmosios, antrosios ar kitos bausmės atlikimo. Svarbu užtikrinti socialinių ryšių atkūrimą, ypatingai po ilgos įkalinimo bausmės. Teorija akcentuoja kitų asmenų įtaką individui. Jeigu, atlikus bausmę pirmą kartą, yra grįžtama į tą pačią aplinką, asmenį supa tie patys individai, yra labai tikėtina, jog asmuo vėl įsilies į jį supančią aplinką, kas gali turėti įtakos ir tolimesniam jo nusikalstamam elgesiui.

*Kontrolės teorija* išskiria keturis socialinių ryšių elementus: prisirišimas, įsipareigojimas, įsitraukimas ir įsitikinimas. *Prisirišimas prie reikšmingų asmenų* yra grindžiamas pozityviu emociniu ryšiu su artimiausiais asmenimis, kas turi įtakos ir vertybių pasidalinimui arba internalizavimui. Kai toks ryšys egzistuoja, individas jaučia įsipareigojimą elgtis atsakingai šių asmenų apsuptyje, gerbti jų nuomonę ir nesielgti taip, jog būtų žeidžiami jų norai ar lūkesčiai. *Įsipareigojimas visuotiniams tikslams* atsiranda dalyvaujant veikloje, kurią individas laiko svarbia ir renkasi tarp naudos gaunamos nusikaltimu ir praradimo rizikos. Asmenys išsikelia sau ilgalaikius tikslus (įgyti išsilavinimą, kurti verslą, užauginti vaikus), kurie jų gyvenime yra svarbūs ir, nenorint jų prarasti, įsipareigoja elgtis socialiai priimtinais būdais. *Įsitraukimas į visuotinę veiklą*: asmuo, kuris savo laisvalaikį struktūruotai leidžia vietos, laiko ir asmenų atžvilgiu, nebeturi laiko ir galimybių nusikalstamam elgesiui. Toks žmogus per daug užsiėmęs įprastais dalykais, o ir aktyvus dalyvavimas visuomeninėje veikloje atgraso nuo netinkamo socialiai elgesio. *Tikėjimas socialinėmis normomis* yra vidinis asmens pritarimas

visuotinėms vertybėms ir pasirengimas jų laikytis. Kuo šie keturi komponentai yra labiau išsąknyję, tuo mažesnė tikimybė, jog asmuo elgsis nusikalstamai (Hirschi 2008). Labai svarbu kokią vietą asmens gyvenime šie komponentai užėmė iki pirmą kartą patenkant į įkalinimo įstaigą ir po jos, paprastai, jeigu visi komponentai yra stipriai tarpusavyje susiję, mažiau tikėtina, jog asmuo įsitrauks į nusikalstamą elgesį. Tiek pirmasis, tiek pakartotiniai atlikti nusikaltimai išduoda būtent šių komponentų silpnumą, todėl yra labai svarbi tinkama resocializacija asmeniui tam, kad jis suvoktų šių socialinių ryšių elementų svarbą. T. Hirschi daro prielaidą, kad kiekvienas asmuo gali elgtis nusikalstamai, jeigu jam trūksta veiksmingai jį kontroliuojančių socialinių ryšių, kurie yra kaip savotiškas tiltas tarp individo ir visuomenės.

Analizuojant asmens polinkį nusikalsti galima paminėti ir *etikečių teoriją*. Tam, kad asmuo būtų paženklintas „nusikaltėlio“ etikete užtenka padaryti tik vieną nusikalstamą veiką ir žmonių atžvilgiu ilgam tampama nusikaltėliu. Taip pat, iš tokio asmens yra tikimasi pakartotinės nusikalstamos veikos. Nauja nusikalstama veika gali skirtis nuo praėjusios savo rūšimi ar motyvais. Taip yra manoma, nes asmuo parodė, jog jis negerbia esamo įstatymo ir jam nebijo nusižengti. Kitaip tariant, žmonės yra linkę prie „nusikaltėlio“ etiketės klijuoti ir „recidyvisto“ etiketę, nes mano, kad jei asmuo pasiryžo padaryti vieną nusikalstamą veiką, tai darys jas toliau ir taip konstruos savo nusikaltėlio karjerą. (Becker 1963). Būtent dėl to asmenims gali būti sunkiau susirasti darbus, įgyti kitų asmenų pasitikėjimą bei įsitraukti į visuomenines veiklas. Doc. dr. Gintautas Sakalauskas, viename savo straipsnių rašė, jog esamiems ir buvusiems kaliniams yra klijuojama „įgimto nusikaltėlio“ etiketė, kuriama nepasikeičiamumo prognozė, taip pat yra konstruojama, kad visi asmenys, išėję iš įkalinimo įstaigos anksčiau ar vėliau grįš atgal į ją – kas formuoja visuomenei stereotipus (Sakalauskas et. al 2020). H. S. Becker teigimu, asmeniui suteikta etiketė tampa bene svarbiausia jo identiteto dalimi. Individai nevienodai reaguoja į jiems priskiriamas etiketes, vieni jas priima, o kiti ne. Etiketės labiausiai sustiprėja susidūrus su neigiamu visuomenės požiūriu.

Analizuojant kriminalinės karjeros nutraukimą, yra svarbus asmens tapatumo pasikeitimas, kuriuo metu asmuo pradeda įsivaizduoti gyvenimą be nusikaltimų, itin svarbūs pozityvūs individo siekiai. Svarbu, jog asmuo suvoktų priklausomybę visuomenei, kuri lydima socialinių santykių pokyčiais bei pasikeitusia aplinka, skatinančia asmens tapatybės bei elgesio transformaciją (McNeill 2016). Tačiau kriminalinės karjeros nutraukimo atveju būtina socialinių ir subjektyvių modelių sąveika (LeBel et al. 2008). Tiek subjektyvūs (asmens mąstymas, nuostatos, įsitikinimai), tiek socialiniai veiksniai yra svarbūs ir negali veikti atskirai vienas nuo kito. Tai reiškia, jog socialinės aplinkos pakeitimas ne visada turi būti traktuojamas kaip teigiamas pokytis asmens gyvenime. Labai svarbi asmens vidinė motyvacija, savikontrolė, įveikos įgūdžiai ir siekiai – svarbūs tiek vidiniai tiek išoriniai veiksniai.

Literatūroje pastebima, kad kokybiška resocializacija labiausiai prisideda prie asmens sugrįžimo į visuomenę galimybės. Tik aktyvus darbas su nuteistaisiais, laipsniškas ir kuo ilgesnis laikas, praleistas įkalinimo asmens laisvėje, gerina jo integracijos į visuomenę galimybes. Išankstinis įkalinimo asmens parengimas išeiti į laisvę didina asmens socialinės integracijos galimybę (Sakalauskas 2013). Kuo ilgesnis įkalinimo laikotarpis, tuo atsiranda didesnės problemos, kurios susijusios su institucionalizacija, asmenys pripranta prie gyvenimo „viduje“, todėl tampa sunkiau vėl prisitaikyti prie visuomenės. Institucijose vyksta vaidmens atėmimo procesas, asmenims tampa sunku, o kartais ir neįmanoma išlaikyti socialinio vaidmens, kurį atliko prieš patenkant į įkalinimo įstaigą, todėl norint išgyventi kalėjime išmokstama naujų normų, būdingų tik tai aplinkai. Todėl po nuteistojo paleidimo tampa sudėtinga prisitaikyti, nes išmoktos normos dažnai nesuderinamos su visuomenės normomis (Goffman 1982). Vyresnio amžiaus sulaukę kaliniai, praleidę ilgus metus kalėjime, dažnai praranda ryšį su šeimomis bei bendruomene, neturi savo nuosavų namų, todėl tampa vis labiau priklausomi nuo pačios institucijos veiklos. Kai kurie asmenys dėl savo amžiaus, būtent sveikatos problemų, patirtų traumų, praranda dalį darbingumo. Vyresniems asmenims yra sunkiau adaptuotis prie pasikeitusios ar naujos aplinkos, todėl socialiniai darbuotojai bei psichologai turėtų skirti ypatingą dėmesį tokių asmenų paruošimui gyventi už kalėjimo ribų (Cuellar et al. 2015). Orientavimasis į nusikaltėlių, jo likimą, priežastis elgtis ne pagal priimtas normas, leidžia sukurti tokią baudžiamąją justiciją, kuri iš tiesų efektyviai spręstų nusikaltimų problemą. Kaip nusikalstamo, taip ir konvencinio elgesio galima išmokti, tad aplinkoje vyraujančios normos gali turėti įtakos individo sprendimams: „*Nusikaltusio asmens, resocializacijos metu patekusio į tinkamą aplinką, vertybinė orientacija gali pasikeisti*“ (Dobryninas, Sakalauskas ir Žilinskienė, 2008, p. 59).

Bausmę įkalinimo įstaigose atliekančių asmenų resocializacijai ypatingas dėmesys skiriamas 2021 m. pradėtoje bausmių vykdymo reformoje. Teisingumo ministerijos parengtoje 2021–2030 m. teisingumo sistemos plėtros programoje nurodytas siekis – optimizuoti nuteistųjų resocializacijos ir pagalbos suimtiesiems sistemą (Lietuvos Respublikos Vyriausybė 2021). Be to, dėmesys nuteistųjų resocializacijai ir socialinės pagalbos suimtiesiems teikimui ypač skiriamas ir 2022–2030 m. Kalėjimų departamento strateginės veiklos gairėse (Lietuvos kalėjimų tarnyba, 2022). J. Aleknevičienės bei I. Kalinauskaitės atliktas tyrimas parodė, kad visgi kalėjimuose susiduriama su resocializacijos taikymo problemomis, ypač sunkumai atsiranda, siekiant užtikrinti taikomų programų kokybę (Aleknevičienė ir Kalinauskaitė 2023). Nepaisant taikomos resocializacijos asmenims, po atliktos įkalinimo bausmės ypatingai svarbu palaikyti ryšius su šeima, turėti gyvenamąją vietą bei gebėti užsidirbti legaliais būdais. Asmens pakartotinių nusikaltimų tikimybė sumažėja, jeigu asmuo, atlikęs bausmę, nedelsiant pradeda dirbti nuolatinį darbą, kuris patenkina jo asmeninius poreikius ir galimybes bei taip užtikrina legalias pajamas (Sakalauskas ir Kalpokas 2012,

p. 32). Jeigu asmens adaptacijos procesas gali būti laikomas sėkmingu, tai reiškia, jog nusikaltimų pakartotinumą tikimybė gerokai sumažėja (Bluvšteinas 1994). Asmenys per ilgus įkalinimo metus pripranta gyventi aplinkoje tarp panašaus likimo žmonių, todėl poreikis gali išlikti ir išėjus į laisvę, kas gali paskatinti kriminalinės karjeros tęsimo galimybę.

Rizikos nusikalsti ateityje veiksniais aiškinantys mokslininkai siūlo atsižvelgti į statinių ir dinaminių veiksnių sąveiką (Farrington 2015; McNeill 2016). Statiniai rizikos veiksniai apima praeityje įvykusius su nusikalstamu elgesiu siejamus reiškinius ir faktus, kurie padidina riziką nusikalsti ir jų neįmanoma pakeisti intervencija. Pavyzdžiui, šie veiksniai apima kriminalinę asmens istoriją (amžius pirmos nusikalstamos veikos metu, teistumai, nusikaltimų rūšys, ginklų panaudojimas, kriminalinė šeimos istorija ir pan.). Kita veiksnių grupė – dinaminiai rizikos veiksniai. Tai veiksniai, kuriuos galima keisti, pvz., gyvenimo sąlygas. Dažniausiai tai nepastovūs ir trumpalaikiai išoriniai aplinkos įvykiai ir teisės pažeidėjo reakcijos. Šie veiksniai daugiausia apibūdina pažeidėjo elgesio ar psichologinius ypatumus (pavyzdžiui, nuostatos, psichinė būseną, socialinės ar situacinės aplinkybės, santykiai su aplinkiniais, gyvenimo sąlygos, priskiriamas alkoholio bei narkotinių medžiagų vartojimas), kurie didina pakartotinio nusikalstamumo riziką (Giedrytė, Venckevičienė ir Labanauskaitė 2014). Atlikto tyrimo metu, su pakartotini įkalinimu atliekančiais asmenimis Vilniaus kalėjime, buvo išsiaiškinta, kad tarp veiksnių, lėmusių pakartotinį patekimą į laisvės atėmimo įstaigas, asmenys dažniausiai priskiria neigiamą draugų įtaką, sunkią finansinę, socialinę padėtį, sunkumus ieškant darbo, patirtą stigmatizaciją iš visuomenės bei nesugebėjimą pritaipyti prie pasikeitusių gyvenimo sąlygų po pirmojo įkalinimo (Strazdauskaitė 2022).<sup>1</sup> Taip pat benamystė yra dinaminis rizikos veiksnys, kuris gali paskatinti asmenis nusikalsti (Eggleton et al. 2016, European Observatory on Homelessness 2023).

Analizuojant asmens nusikalstamą elgesį remiantis gyvenimo ir eigos paradigma, išmokimo, kontrolės ir etikečių teorijomis pastebimi itin svarbūs aspektai, susiję su asmens artima aplinka, socialiniais ryšiais, įsipareigojimais bei susidūrimu su neigiama visuomenės nuomone po atliktos įkalinimo bausmės. Po ilgo bausmės atlikimo ypač svarbi asmens resocializacija ir grįžimas į visuomenę, socialinės aplinkos pokyčiai. Nors statinių veiksnių korekcija yra sudėtinga ir kartais neįmanoma, tačiau dinaminiai veiksniai ir jų, kaip kriminogeninių veiksnių, šalinimas – finansinio stabilumo, darbo, namų, socialinių ryšių, pagalbos užtikrinimas gali sudaryti prielaidas asmens kriminalinės karjeros nutraukimo galimybei.

---

<sup>1</sup> Dovilės Strazdauskaitės bakalauro darbas „Pakartotinių nusikaltimų tyrimų ir statistikos Lietuvoje kriminologinė analizė“, 2022. Darbo vadovė: asist. dr. Jolanta Aleknevičienė

### 1.3. Pusiaukelės namų idėjos ir veiklos pristatymas

Pusiaukelės namų (angl. Halfway houses) pirmosios užuomazgos pastebimos dar XIX a. Jungtinėse Amerikos Valstijose (Donnelly ir Forschner 1992). Tačiau vis daugiau jų pradėjo kurtis JAV 1960-1970m. su tikslu išstumti kalėjimus ir sukurti tokią įkalinimo formą, kuri būtų pigesnė, mažiau ribojanti bei mažiau priklausanti nuo institucinio izoliavimo (O'Brien 2021). Lietuvoje pirmieji pusiaukelės namai atidaryti Alytuje 2016 metais. Šiuo metu Lietuvoje veikia aštuoni pusiaukelės namai: Vilniuje, Alytuje, Marijampolėje, Pravieniškėse, Panevėžyje, Šiauliuose, Tauragėje ir Kaune. Pusiaukelės namų plėtros priemonių plane nurodyta, jog pusiaukelės namai greitu metu turėtų būti įsteigti ir Plungėje bei Klaipėdoje (Įsakymas dėl pusiaukelės namų plėtros 2022 – 2024 m. priemonių plano patvirtinimo). Kalėjimų tarnybos strateginėse veiklos gairėse 2022-2030m. yra nurodyta, jog planuojama įsteigti dvidešimt pusiaukelės namų, juos paskirstant po visą Lietuvą (Lietuvos kalėjimų tarnyba 2024). Norvegija, konkrečiau „*Norway Grants*“, yra pagrindinis finansuotojas būtent įkalinimo sistemos tobulinimui pusiaukelės namų kūrimo kontekste. Su paskutiniu projektu pusiaukelės namus įsteigti įsipareigojo ne tik Lietuva, bet ir Lenkija bei Bulgarija (Council of Europe development bank 2021, p. 17).

Lietuvos Respublikos bausmių vykdymo kodekse (toliau – BVK) yra nurodyta, jog laisvės atėmimo bausmė gali būti atliekama uždarojo, pusiau atviro ir atviro tipo bausmės atlikimo vietose (BVK 32 str.). Tačiau apie pusiaukelės namus, kaip atskirą tipą, nėra minima. Jie priskiriami prie atvirojo bausmės atlikimo vietų ir įvardijami kaip specializuota atvirojo tipo bausmės atlikimo vieta (Įsakymas Dėl Pusiaukelės namų veiklos aprašo patvirtinimo 2023). Pusiaukelės namai yra apibudinami kaip tarpinė stotelė tarp įkalinimo įstaigos ir laisvės. Juose asmenims taikoma mažiau apribojimų bei suteikiama daugiau teisių, kurios apribotos kitose įkalinimo įstaigose (kalėjime, pusiau atvirojoje, atvirojoje kolonijose). Asmuo čia būdamas gali dirbti, įgyti išsilavinimą, bendrauti su artimaisiais, šeimomis už laisvės atėmimo įstaigos ribų. Gyvenant pusiaukelės namuose, asmenys patys turi pasirūpinti savimi – privaloma dirbti, įgyjama finansinė atsakomybė, asmuo turi rūpintis maistu, sveikata ir kita (Lietuvos kalėjimų tarnyba 2023). Nepaisant to, pusiaukelės namai išlieka laisvės atėmimo įstaiga, todėl šalia suteikiamų laisvių asmenys turi laikytis ir griežtų reikalavimų: susidaryti bei laikytis dienotvarkės, nevartoti alkoholio ar kitų psichiką veikiančių medžiagų, asmenys privalo dirbti arba mokytis, asmuo iš ir į pusiaukelės namus grįžta tik iš anksto patvirtintu laiku ir maršrutu.

2024 m. kovo mėnesio duomenimis, laisvės atėmimo bausmę vykdė 167 nuteistieji arba 3,6 proc. nuo visų laisvės atėmimo bausmę atliekančių nuteistųjų. Nuo 2016 m. Pusiaukelės namuose laisvės atėmimo bausmę iš viso atliko 406 nuteistieji (Lietuvos kalėjimų tarnyba, 2024). Iš esmės,



pusiaukelės namų idėja susijusi su kriminogeninės rizikos veiksmų (nedarbo, priklausomybių, benamystės) neutralizavimu, sudarant palankesnes sąlygas naudotis socialinės paramos tinklais, įgyti išsilavinimą, įsidarbinti, turėti pastovų būstą ir dalyvauti saviugdos programose (Wong et al. 2019). Svarbu pabrėžti, kad pusiaukelės namai patys iš savęs nepanaikina, bet gali sumažinti kliūtis įsidarbinti, apsirūpinti būstu, vykdyti sveikatos priežiūrą bei pilietinį dalyvavimą, su kuriuo susiduria buvę kaliniai (Maier 2020). „*Pusiaukelės namuose, elgesio permainingas: sumažėja jų nusikalstamo elgesio rizika, daugėja nuteistųjų, galinčių grįžti į laisvę lygtinai, gerėja integravimosi į visuomenę kokybė, nuteistieji įsitraukia į darbo rinką, dalis nuteistųjų įgyja specialybę, pagerėja įkalintų asmenų gyvenimo sąlygos, sumažėja nuteistųjų subkultūrinis spaudimas, sumažėja nuteistųjų negatyvus, netinkamas elgesys, padidėja nuteistųjų artimųjų pasitikėjimas bausmių vykdymo sistema, sustiprėja nuteistųjų ryšiai su artimaisiais, nuteistieji materialiai apsirūpina patys ir ima mokėti jiems priteistus įsiskolinimus*“ (Lietuvos kalėjimų tarnyba 2024). Asmenys bausmę pusiaukelės namuose atlieka ne daugiau kaip 20 asmenų grupėse. Išimtis Vilniaus pusiaukelės namuose, kuriuose yra 40 vietų (Uscila 2022). Remiantis atliktais tyrimais, mažesni kalėjimai (mažiau nei 50 kalinių) sukuria geresnius santykius tarp kalinių ir kalėjimo pareigūnų, taip pat pagerina kalėjimo pareigūnų pasitenkinimą. (Johnsen, Granheim ir Helgesen 2011).

Pateikimas iki atvirosios įkalinimo vietos yra sudėtingas ir reikalaujantis laiko, motyvacijos bei pastangų. Asmuo, pirmiausia, dar esant kalėjimo režimo laisvės atėmimo įstaigoje, turi patekti į lengvąją grupę ir atitikti tam tikrus kriterijus, kurių pagrindiniai yra: žema arba akivaizdžiai sumažėjusi nusikalstamo elgesio rizika, iki galimo lygtinio paleidimo likę ne daugiau nei du metai, ir neturėjimas drausminių ar kitų nuobaudų. (Lietuvos kalėjimų tarnyba 2024, BVK 37 str.). Nėra nurodyta kokį laikotarpį asmuo gali praleisti pusiaukelės namuose, todėl asmuo gali būti iki visiškos bausmės atlikimo pabaigos arba iki paleidimo lygtinai. Dėl vietų ribotumo susidaro laukimo eilės, kurios būna pernelyg ilgos, nes nėra nustatoma maksimalaus laiko, kurį asmuo gali praleisti pusiaukelės namuose.

Pusiaukelės namuose yra taikoma nuobaudų sistema: kai asmuo surenka tris nuobaudas, jis yra gražinamas atgal į griežtesnio tipo kalinimo įstaigą. Pusiaukelės namuose taikomos subalansuotos taktinės, administracinės ir techninės saugumo užtikrinimo priemonės, tokios kaip nuteistųjų išvykų į namus organizavimas, planavimas, kontrolė, nuteistojo užimtumo ir laisvalaikio planavimas, nuteistojo įtraukimas į darbinės veiklas ar (ir) į mokslą, nuteistųjų neblaivumo ir apsvaigimo kontrolė, nuteistųjų asmens ir daiktų, bei gyvenamųjų patalpų krata ir apžiūra, pusiaukelės namų vidaus ir išorės vaizdo stebėjimas bei pasitelkiamos elektroninio monitoringo priemonės rotacijos tvarka vykstant į namus ar esant poreikiui (Uscila 2022). Priežiūra bei taikomos kontrolės priemonės asmenims turėtų būti suvokiamos ne kaip trukdančios integruotis į visuomenę, tačiau kaip savotiška

bausmės forma. (Maier 2020, p. 389). Pusiaukelės namuose yra privaloma dirbti ir/arba mokytis. Asmenys per trisdešimt dienų turi susirasti darbą arba pradėti mokytis. Nuteistieji dirba pilnas dienas, rekomenduojama ne daugiau nei 40 val. per savaitę, todėl galima teigti, jog Pusiaukelės namai yra tiesiogiai orientuoti į žmogaus užimtumą darbui.

Kalbant apie nusikalstamų veikų recidyvą, kuris Lietuvoje skaičiuojamas pasitelkiant asmenų padarytus nusikaltimus per dvejus metus, kai asmuo galutinai atlieka bausmę, Kalėjimų tarnyba savo internetiniame puslapyje yra pasidalijusi informacija, jog iš daugiau nei 400 asmenų, kurie nuo pusiaukelės namų resocializacijos modelio taikymo pradžios pabaigė savo bausmės laiką, tik 8 proc. buvo patraukti baudžiamojon atsakomybėn už naujai įvykdytus nusikaltimus (Kalėjimų tarnyba 2023), absoliučiais skaičiais – 32 asmenys, kurių beveik visi nusikaltimai nesunkūs arba apysunkiai (92 proc. t. y. 30 asmenų). Tačiau svarbu pabrėžti, kad norint patekti į pusiaukelės namus taikoma „filtracija“, tai reiškia, kad asmenims yra taikomi griežti reikalavimai. Nepaisant to, Lietuvoje galimos ir kitos, lengvesnės nei kalėjimo režimo bausmės atlikimo formos, tokios kaip pusiau atviras arba atviras tipas. Būtent dėl to galima kelti prielaidą, jog asmenys yra atsirenkami motyvuoti, turintys mažiausiai rizikos nei bendra nuteistųjų populiacija, todėl recidyvo skaičiai ir yra maži.

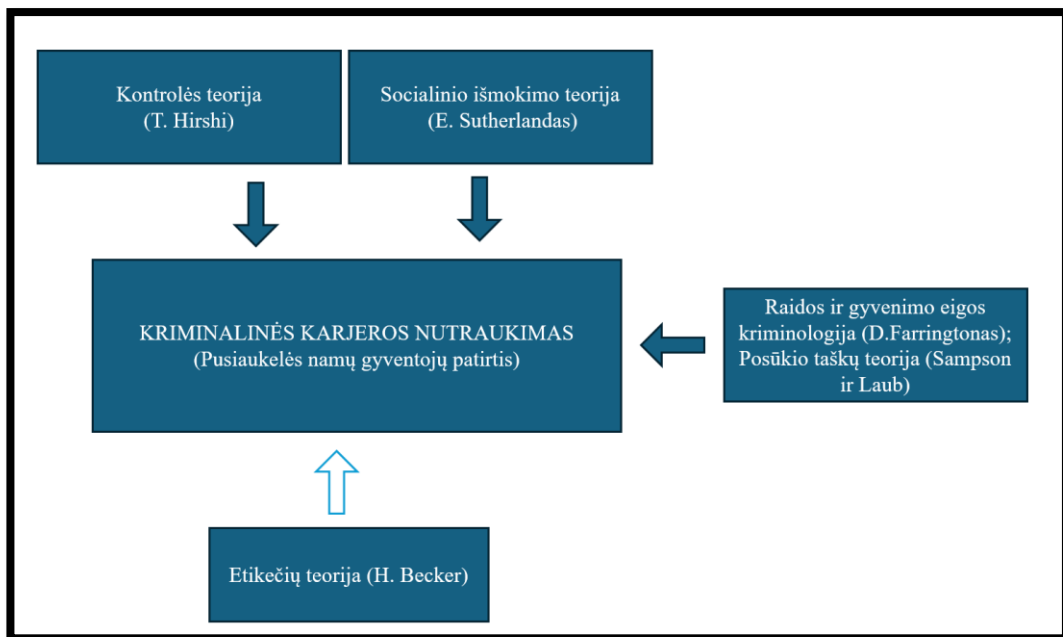
Į Lietuvą pusiaukelės namų idėja atkeliavo remiantis skandinaviskų šalių praktika. Šiaurės šalių baudžiamosios sistemos išskiriamos kaip pažangios ir humaniškos, nes aštuonis dešimtmečius jos vykdomos remiantis normalizavimo principu, reiškiančiu, jog įkalinimas turi būti „<...> *kuo panašesnis į gyvenimą už kalėjimo ribų, kad nuteistasis kalėjime nebūtų nei fiziškai, nei psichiškai pažemintas*“ (Maier 2020, p. 383). Pabrėžiama, kad nusikaltėlių rehabilitacija ir reintegracija, o ne tik bausmė, yra pagrindinė priemonė, siekiant sumažinti pakartotinį nusikaltimą (Dugdale ir Hean 2021). Nenuostabu, jog nedideli pusiaukelės namai tokiose šalyse kaip Danija ar Suomija, yra įprasta ir efektyvi praktika. Nuteistieji niekada nebūna visapusiškai izoliuoti nuo visuomenės, todėl šiai baimintis ir nerimauti dėl savo saugumo pagrindo nėra tiek daug, nes tokie asmenys niekada netampa visiškai svetimi. Kitas svarbus aspektas dėl Šiaurės šalių kalėjimų sistemos yra tai, kad jie leidžia asmenims pereiti iš aukšto į žemo lygio saugumo kalėjimus (Dickens 2019) palaipsniui integruodamiesi atgal į savo bendruomenes. Kalbant apie Lietuvos įkalinimo sistemą, tai turėtų atrodyti taip: nuteistas įkalinimo bausme asmuo, savo bausmės laikotarpiu, pradėdamas nuo kalėjimo tipo įkalinimo įstaigos, palaipsniui turėtų būti perkeltas į pusiau atviro tipo ir vėliau į atviro tipo įkalinimo įstaigas, prieš patekdamas į Pusiaukelės namus, kurie būtų paskutinis etapas prieš asmeniui išeinant į laisvę. Taip pat Norvegijoje į pusiaukelės namus yra perkeliama asmuo, kuriam liko nuo trijų iki aštuoniolikos mėnesių (Dugdale ir Hean 2021), todėl efektyvus ruošimas vyksta pačioje bausmės pabaigoje.

Aptariant pusiaukelės namų veiksmingumo vertinimą: pusiaukelės namus, jeigu jų veiklai atrenkamos labiausiai pasiteisinusios programos, priemonės bei praktikos, vertinti kaip efektyvią integracijos strategiją (Wong et al. 2019) gana lengva. UNODC (United Nations Office on Drugs and Crime) pusiaukelės namus mini, kaip galimybę nuteistiesiems užmegzti ryšius su bendruomene bei pagalbos suteikimą jiems, siejant su prevencija dėl asmens nusikalstamų veikų pakartotinumom. „Vilties namai“ – taip recidyvo mažinimo vadove vadinami pusiaukelės namai. Minima, kad asmenys juose turėtų praleisti nuo trijų iki šešių mėnesių iki paleidimo bei nuteistiesiems turėtų būti skiriamos lėšos būtiniesiems gyvenimo poreikiams, t. y. teikiama finansinė pagalba. Pabrėžiama, kad asmenims sudėtinga integruotis ir dėl visuomenės neigiamos stigmos, todėl pusiaukelės namai arba atviros įkalinimo vietos turėtų prisidėti prie atskirties mažinimo (UNODC 2018). Remiantis Wong ir kolegų (2019) tyrimu, kuriame buvo atlikta sisteminė devynių tyrimų (JAV ir Islandijoje) analizė – būtent analizuojant pusiaukelės namų įtaką recidyvui, išvados rodo, kad pusiaukelės namai yra veiksminga korekcinė strategija sėkmingam sugrįžimui į visuomenę ir asmenys daug rečiau nusikalsta nei paleisti tiesiogiai iš kitokio tipo įkalinimo įstaigų (Wong et al. 2019). Tą antrina ir kitų autorių atlikti tyrimai (Seaman ir Lynch, 2016; McNeill ir Schinkel, 2016; Bennett ir Shuker, 2018; Statham et al. 2020). Tyrimai parodė, kad pozityvesnis socialinis klimatas gali pagerinti saugumą, psichologinę gerovę, gyvenimo kokybę ir padėti sumažinti pakartotinių nusikaltimų skaičių. Daroma išvada, kad socialinio klimato supratimas ir valdymas yra esminis įkalinimo įstaigų saugumo ir efektyvumo gerinimo aspektas (Bennett ir Shuker 2018). Tačiau pastebėta tyrimų, kurie atviro tipo įkalinimo įstaigoje išskiria „laisvės skausmus“, kurie atsiranda dėl susidariusio dvigubo gyvenimo, kai asmuo didžiąją dalį jaučiasi visiškai laisvas, tačiau kitą dalį – priverstas laikytis taisyklių (Shammas 2014; Statham, Winder ir Micklethwaite 2021).

Pusiaukelės namų idėja ir veiklos tiesiogiai nukreiptos į asmens nusikalstamo elgesio keitimą sudarant sąlygas integruotis į visuomenę po bausmės atlikimo. Atliekami tyrimai rodo mažus pakartotinių nusikaltimų skaičius po bausmės atlikimo pusiaukelės namuose. Svarbu pabrėžti, kad daugelis tyrimų pusiaukelės namų veiksmingumą tiria per pakartotinių nusikaltimų prizmę, tačiau svarbu suprasti, jog **resocializacija yra daugiau nei nusikalstamos veiklos atsisakymas, matuojamas per recidyvo prizmę, tai taip pat susideda iš prasmingo gyvenimo kūrimo ir galimybės dalyvauti visuomeniniame gyvenime.** Todėl kokybiniai tyrimai leistų plačiau suvokti pusiaukelės namų teikiamas galimybes asmeniui, siekiančiam nutraukti kriminalinę karjerą.

#### 1.4. Teorinės kryptys nagrinėjant pusiaukelės namuose bausmę atliekančių asmenų patirtį

Aukščiau paminėtos kriminologinės teorijos buvo panaudotos kuriant instrumentą pusiaukelės namų patirčių tyrimui. Klausimai buvo formuluojami pasitelkiant socialinio išmokymo (E. Sutherland), kontrolės (T. Hirshi), lūžių ir posūkių taškų (Sampson ir Laub) teorijas. Jos taip pat gali būti panaudotos empirinių duomenų interpretavimui. H.Becker teorija taip pat apžvelgiama mokslinės literatūros analizėje, darbe nėra analizuojamas visuomenės požiūris į nuteistuosius, tačiau teorija aiškina pakartotinių nusikaltimų galimybę, kuri tiesiogiai susijusi su kriminaline asmens karjera. Ji padeda interpretuoti tam tikras nuteistųjų patirtis su visuomene. Taip pat pasitelkiama ir dėl to, jog pusiaukelės namai tiesiogiai siekia integruoti asmenis į visuomenę, todėl neišvengiamai nuteistieji dar bausmės atlikimo metu susiduria su visuomene ir jos požiūriu. Teorinių prielaidų schema pavaizduota 1 pav.



1 pav. Autorės sudaryta teorinių prielaidų schema

## 2. PUSIAUKELĖS NAMUOSE BAUSMĘ ATLIEKANČIŲ ASMENŲ BEI DARBUOTOJŲ PATIRTIES KRIMINOLOGINIS TYRIMAS

Šiame skyriuje bus pateiktas savarankiškai atliktas tyrimas, kuriuo siekiama atskleisti platesnį suvokimą apie patirtis, atliekant bausmę pusiaukelės namuose. Pateikiamas tyrimo dizainas, išsami atliktų interviu analizė bei apibendrinimas.

### 2.1. Kokybinio tyrimo dizainas

**Tyrimo tikslas** – atlikti pusiaukelės namuose bausmę atliekančių asmenų patirties analizę, koncentruojantis į asmens kasdienybę, gyvenimo pokyčius, apimant emocinius, sampratos ir vertinimo aspektus. Geresniam nuteistųjų interviu suvokimui papildomai atlikti interviu ir su pusiaukelės namų darbuotojais.

**Tyrimo atlikimo vieta:** Vilniaus, Panevėžio bei Marijampolės pusiaukelės namai. Tyrimas buvo atliekamas 2024 m. kovo – balandžio mėnesiais. Pirmiausia buvo atliktas žvalgomasis tyrimas – du interviu, po kurių buvo pakoreguotas tyrimo instrumentas, įtraukta papildomų klausimų, pakoreguota jų seka. Šie pusiaukelės namai buvo pasirinkti dėl to, nes Vilniaus ir Marijampolės pusiaukelės namai yra vieni iš ilgiausiai funkcionuojančių Lietuvoje, vykstant į Panevėžio pusiaukelės namus tikėtasi pakalbinti ir moteris.

**Tyrimo dalyviai:** tyrimo tikslui pasiekti buvo pasirinkta tikslinė netikimybinė atranka. Konkrečiai parinkti asmenys, kurie gali padėti atsakyti į visus išsikeltus tyrimo klausimus ir pasiekti tyrimo tikslą. Pasirinktos dvi grupės tyrimo dalyvių: pusiaukelės namų darbuotojai ir nuteistieji, atliekantys bausmę pusiaukelės namuose

**Tyrimo imtis:** iš viso buvo atlikta 20 interviu, iš jų 15 su nuteistaisiais (iš trijų pusiaukelės namų po penkis) bei penki su pusiaukelės namų darbuotojais – socialiniais darbuotojais ir specialistais.

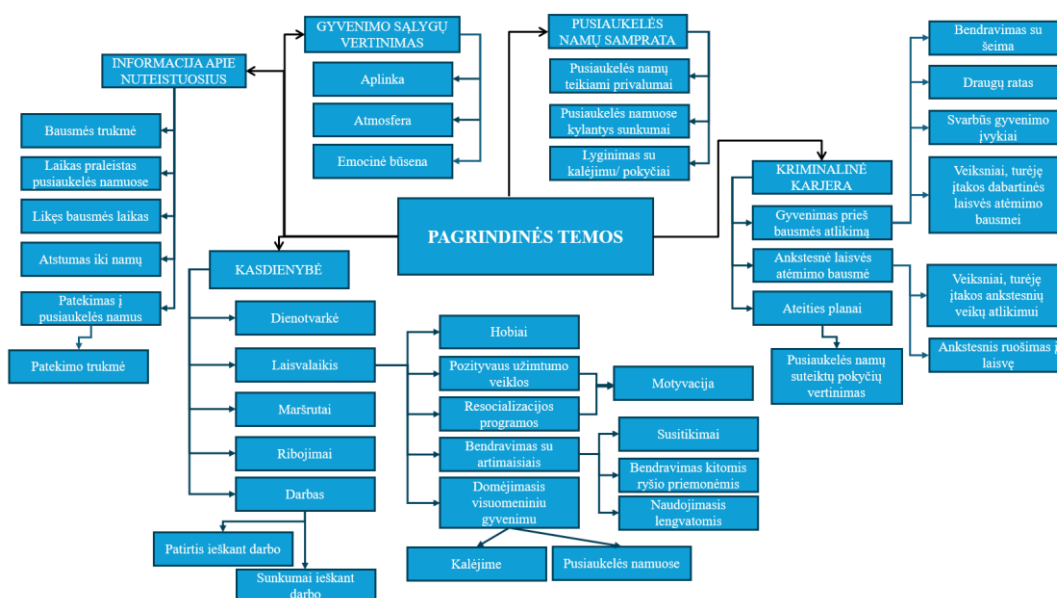
**Tyrimo metodika:** atliktas kokybinis tyrimas, pusiau struktūruoti interviu. Pasirinktas toks tyrimo tipas, nes jis leidžia „pamatyti“ socialinį pasaulį / situaciją / problemą kito asmens akimis. Kokybinio tyrimo paskirtis yra suprasti ir paaiškinti žmonių patirtis ir tarpusavio sąveikas, tam tikrus socialinius reiškinius ir jų problematiką, interviu padeda išsiaiškinti kaip tam tikri individai įprasmina savo patirtį, pateikia tai per kasdienes patirtis. Tokiu būdu geriau yra atskleidžiamas asmens požiūris. Pusiau struktūruoto tipo interviu yra lankstus, leidžiantis įterpti tam tikrus klausimus, jog būtų galima tinkamai suprasti tyrimo dalyvio mintis. Taip pat pabrėžiama, jog buvo gauta papildomai informacijos iš darbuotojų ne interviu įrašymo metu, todėl neformalių pokalbių metu buvo vedami

papildomi užrašai. Vienas tyrimo dalyvis atsisakė būti įrašomas, todėl pokalbio metu buvo vedami užrašai.

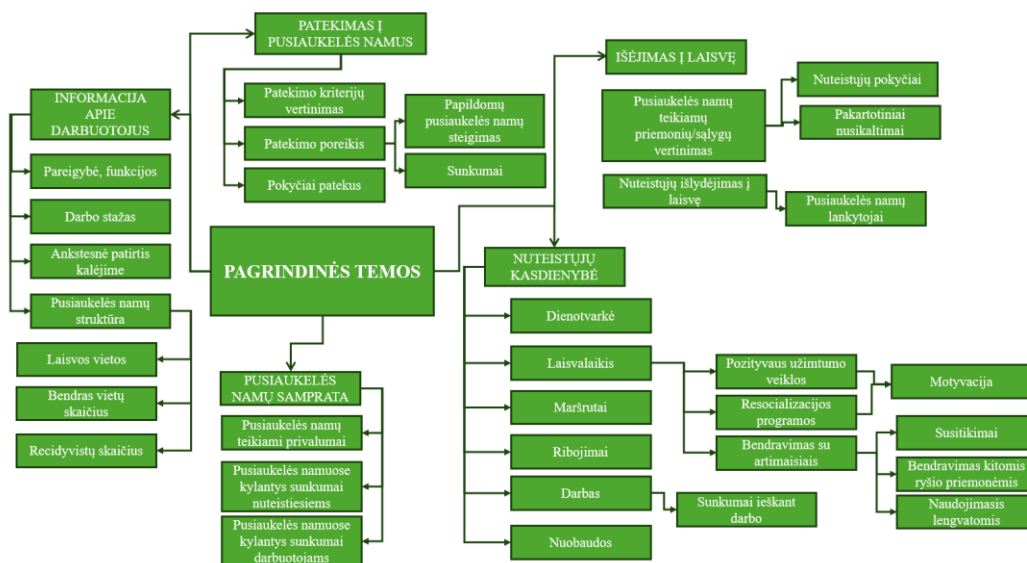
### Tyrimo organizavimas:

1. Iškeltas tyrimo tikslas, problema bei uždaviniai.
2. Apibrėžta atranka ir imtis
3. Atsižvelgiant į tiriamąją grupę, sudaryti klausimai dalyviams.
4. Sudarytas tyrimo scenarijų.
5. Išsiųstas prašymas atlikti tyrimą pusiaukelės namuose.
6. Pagal apibrėžtą imtį institucijos pagalba atrinkti tinkami dalyviai.
7. Atliktas pirminis žvalgomasis tyrimas Vilniaus pusiaukelės namuose (keli interviu), tyrimo instrumento išbandymo tikslams.
8. Atlikti koregavimai tyrimo instrumente po bandomojo tyrimo.
9. Laikantis etikos principų bei šališkumo, atlikti interviu su likusiais tyrimo dalyviais.
10. Pasitelkus rezultatus atlikta duomenų analizė. Kokybinėje dalyje duomenys buvo apdorojami išrašant interviu išrašus, vėliau taikant teminės analizės principus (Braun ir Clarke 2012), pasitelkiant „MAXQDA“ programą, buvo koduojamos temos, kurios padėjo atsakyti į tyrimo klausimą.
11. Atliktas analizės rezultatų aptarimas.

Toliau pateikiami interviu su pusiaukelės namų gyventojais (2 pav.) ir darbuotojais (3 pav.) kodų medžiai, kurie reprezentuoja visam darbui aktualias temas.



2 pav. Autorės sudarytas interviu su pusiaukelės namų gyventojais kodų medis



3 pav. Autorės sudarytas interviu su pusiaukelės namų darbuotojais kodų medis

### Tyrimo klausimai:

Darbuotojams užduodami klausimai: apie atliekamas funkcijas, įstaigos sąlygas, teikiama nauda/žalą nuteistiesiems, bendrą kasdienybę, sunkumus, privalumus, nuteistųjų patirtį ir kita. Išsamus klausimynas pateiktas 1 priede.

Nuteistiesiems užduodami klausimai: skiriami į du blokus, pirmasis susijęs su pusiaukelės namų reikšme asmeniui, antrasis su kriminaline asmens karjera. Klausimai pirmajame bloke orientuoti į pusiaukelės namų teikiamas integracijos priemones, jų vertinimą, kaip bausmės atlikimo įstaigos sampratą, aplinką, sąlygas, emocinę savijautą, ateities planus, kylančius sunkumus, privalumus. Antrasis klausimų blokas susijęs su asmens įkalinimais, aplinkybėmis, asmens aplinka, šeima, draugais, gyvenimo pokyčiais. Išsamus klausimynas pateiktas 2 priede.

**Tyrimo etikos principai ir jų laikymasis:** tyrimo dalyviai savanoriškai sutiko dalyvauti tyrime, buvo pabrėžta, jog gali pasitraukti iš tyrimo bet kuriuo metu. Apie pokalbio įrašymą buvo informuotas kiekvienas tyrimo dalyvis. Gauti įrašai bus saugomi tik tam tikrą laiką. Viso tyrimo metu buvo laikomasi lygiavertiškumo principo – klausimai formuluoti taip, jog būtų atskleistas tyrimo dalyvių savitas požiūris, siekiant išvengti tyrėjo subjektyvios nuomonės. Užtikrintas konfidencialumas – analizuojami nuasmeninti duomenys. Tam tikri klausimai buvo itin jautrūs, todėl užtikrinta galimybė į juos neatsakyti. Svarbus aspektas, jog buvo stengtasi, kad tyrimo metu dalyvis nepatirtų diskomforto ar neigiamų emocijų.

**Tyrėjų subjektyvumo ir šališkumo reflektavimas:** buvo siekiama išvengti subjektyvios tyrėjo nuomonės, vadovautasi nešališkumo principu, papildomai neišsakant savo asmeninės nuomonės, nenukreipiant tyrimo dalyvio, tyrimo vykdytojo norima linkme. Sudaryti interviu

klausimai nėra nukreipiantys ir neakcentuoja išankstinio nusistatymo. Jeigu tyrimo metu pastebėtas buvo subjektyvumas – jis bus aprašomas diskusinėje darbo dalyje.

**Tyrimo ribotumas:** svarbu pabrėžti, jog tyrimo dalyviai buvo parenkami įstaigos darbuotojų, todėl nebuvo galimybė rinktis tyrėjui dalyvių. Pusiaukelės namuose asmenims yra privaloma dirbti, todėl visi interviu buvo atlikti po darbo valandų arba su asmeniu, kuris mokosi ar jam paskirtas nedarbingumas, todėl interviu trukmė buvo ribota. Po atliktų dešimties išsamių interviu, buvo jaučiamas tam tikras duomenų prisotinimas, todėl likę interviu buvo atliekami laisviau, susitelkiant tik į tam tikrus klausimus dėl interviu trukmės ribotumo. Interviu atlikimo laikas galėjo turėti įtakos klausimų išsamumui. Ne visi asmenys buvo linkę dalintis savo gyvenimu prieš patenkant į įkalinimo įstaigą. Remiantis tuo, kad beveik visi tyrimo praleido ilgą laiką kalėjime, normalu, jog asmenys detaliam galėjo neprisiminti įvykių, be to pastebėta, jog asmenys nenorėjo kalbėti apie atliktus nusikaltimus, todėl labiau buvo koncentruojamasi į nuteistųjų patirtį pusiaukelės namuose.

## **2.2. Vilniaus, Panevėžio ir Marijampolės pusiaukelės namuose atlikto empirinio tyrimo rezultatų analizė**

Pusiaukelės namų gyventojų ir darbuotojų interviu buvo nutarta analizuoti kartu, todėl toliau skyreliuose bus pateikiama penkiolikos interviu su pusiaukelės namų gyventojais bei penkių darbuotojų interviu metu išsakytų minčių analizė. Pastebima, kad Marijampolėje, Vilniuje ir Panevėžyje gyventojų užimtumas bei gyvenimas ties tam tikrais aspektais skiriasi, tačiau, siekiant išlaikyti tyrimo dalyvių konfidencialumą, nebus pateikta tarpusavio pusiaukelės namų lyginimo. Nuteistųjų interviu – 1-15 interviu, darbuotojai – nuo 16 iki 20 interviu. Apjungiant klausimus buvo išskiriamos potemės, kurios bus analizuojamos toliau atskirai.

Trumpai pristatant pusiaukelės namus: Vilniuje yra galimybė apgyvendinti 40 asmenų, Panevėžyje ir Marijampolėje – po 20. Tyrimo atlikimo metu iš 80 vietų – laisvos buvo tik trys. Vilniuje laukiančių asmenų – 8, Marijampolėje – 1, Panevėžyje net 16. Keliama prielaida, galbūt Panevėžys yra strategiškai patogioje vietoje Lietuvos atžvilgiu arba moterys iš Panevėžio moterų kalėjimo aktyviai pretenduoja į pusiaukelę.

### *Pusiaukelės namų gyventojų charakteristikos: paskirta bausmė ir praleistas laikas pusiaukelės namuose*

Iš viso buvo apklausta 15 nuteistųjų, kurie bausmę atlieka pusiaukelės namuose. Iš jų 13 vyrų ir dvi moterys. Devyniems asmenims tai pirmoji laisvės atėmimo bausmė, likusiems šešiams – ne pirma. Tarp tyrimo dalyvių pasitaikė asmenų, kurie pusiaukelės namuose jau yra daugiau nei du metus, bet taip pat ir tokių, kurie į pusiaukelės namus persikėlė itin neseniai – prieš dvi savaites ar



kelis mėnesius, todėl buvo gauta įvairios informacijos apie asmenų pokyčius tik ką persikėlus bei, taip pat, praleidus jau dalį bausmės laiko. Įdomus pastebėjimas, kad asmenims labai įvairiai liko iki visiškos bausmės atlikimo, nepaisant galimybės anksčiau išeiti pasinaudojus lygtinio paleidimo galimybe. Tarp tyrimo dalyvių pasitaikė tokių, kuriems bausmės liko nepilnai metai, tačiau daugumai iki visiško bausmės atlikimo liko daugiau nei trys metai (didžiausias likęs laikas – 6 metai), kuriuos asmenys planuoja praleisti pusiaukelės namuose iki galimybės išeiti lygtinai. Tarp tyrimo dalyvių jiems paskirtos bausmės trukmė svyravo nuo: trumpiausia – 8 metai, didžioji dauguma – nuo 13 iki 18, o ilgiausia bausmė – 33 metai (asmuo, kuris buvo nuteistas iki gyvos galvos ir po 25 m. bausmės perteistas dar aštuoneriems). Vidurkis paskirtos bausmės – 15 metų. Detalesnė informacija pateikta toliau (žiūrėti 4 pav.).

Tyrimo dalyvis	Ar pima laisvės atėmimo bausmę?	Perkeltas iš:	Paskirta laisvės atėmimo bausmė (metais)	Laikas praleistas pusiaukelėje (metais)	Laikas iki visiško bausmės atlikimo (metais)
1	Taip	Kalėjimo	13	2	2
2	Ne	Kalėjimo	8	3	2 m. ir 10 mėn.
3	Ne	Kalėjimo	13	6 mėn.	3 m. ir 5 mėn.
4	Taip	Besargybos	13	2	4
5	Ne	Atvirosios	18	1	4 m. ir 4 mėn.
6	Taip	Pusiau atviro	8 m. ir 9 mėn	1	5
7	Ne	Atvirosios	13 m. ir 5 mėn	4 mėn.	6
8	Taip	Kalėjimo	15	2	8 mėn.
9	Ne	Kalėjimo	33	1	4
10	Taip	Kalėjimo	10	1 sav.	5 m. 6 mėn.
11	Taip	Kalėjimo	28	1	6
12	Ne	Kalėjimo	15	1	3 m. ir 10 mėn.
13	Taip	Atvirosios	17	4 mėn.	4
14	Taip	Atvirosios	9	3 mėn.	4
15	Taip	Kalėjimo	16	5 mėn.	2m. 2 mėn

4 pav. Informacija apie nuteistuosius, kurie dalyvavo tyrime. Sudaryta autorės remiantis atliktais interviu.

#### *Pusiaukelės namų darbuotojų charakteristikos: pareigybė, stažas, funkcijos*

Iš viso pusiaukelės namuose buvo apklausti penki darbuotojai, iš jų – keturi socialiniai darbuotojai ir vienas specialistas. Socialinių darbuotojų funkcijos tiesiogiai susijusios su nuteistaisiais, specialistai atsakingi už pusiaukelės namų veiklos bei darbo organizavimą. Buvo galimybė pakalbinti įvairaus darbo stažą turinčius asmenis pusiaukelės namuose, nuo darbuotojų, kurie dirba daugiau nei aštuonerius metus (nuo pat pusiaukelės namų idėjos įgyvendinimo) iki tų, kurie dirba savo pirmuosius mėnesius. Visi darbuotojai, išskyrus vieną, nėra anksčiau dirbę įkalinimo sistemoje. Svarbu paminėti, jog pusiaukelės namuose dirba ne tik socialiniai darbuotojai, skiriami ir užimtumo specialistai. Pastebima, kad visuose pusiaukelės namuose trūksta darbuotojų, todėl darbų funkcijos persipynusios. Rekomenduojama, jog vienam asmeniui atitektų penkių asmenų priežiūra (Uscila 2022). Remiantis rekomendacijomis, Vilniuje turėtų dirbti aštuoni asmenys, Panevėžyje – 4, Marijampolėje – 4. Visuose namuose pastebima, jog dirba tik po tris asmenis [17, 18, 19, 20 interviu].

Pusiaukelės namuose darbuotojai yra atsakingi už viską, kas liečia nuteistojo gyvenimą – nuo elementariausių kasdienių klausimų bei problemų sprendimų iki asmens finansinių, šeimos ir būsto reikalų tvarkymo pagalbos, lydint asmenis į tam tikras institucijas. Darbuotojai ne tik padeda asmenims bausmę atliekant pusiaukelės namuose, bet ir, atlikus galutinai bausmę, nukreipia į savivaldybes, padeda dėl išmokos, socialinių būstų [16, 17, 18, 19, 20 interviu].

#### *Patekimas į pusiaukelės namus: trukmė, pokyčiai, ankstesnė bausmės atlikimo vieta*

Patekimas į pusiaukelės namus daugelio tyrimo dalyvių užtruko, pirmiausia dėl to, jog pretenduoti, kad būtų perkeltas, gali tik tas asmuo, kuris kalėjime atlieka bausmę lengvojoje grupėje. Patekimas į lengvąją grupę, daugelio tyrimo dalyvių apibūdinamas kaip itin ilgas ir sunkus kelias, kurio metu turi suimti save į rankas, neįsivelti į nuobaudas, lankyti viską, kas siūloma, nurodoma ir dar papildomai [2, 4, 5, 15 interviu], „<...> lengvajai grupei kalėjime jau prasideda daugiau tu priemonių, nes kryžiaus kelius reikia praeiti“ [7 interviu]. Kaip mini ir darbuotojai: „<...> pusiaukelės namai, taip tikrai yra labai tas toks didelis motyvatorius ir jie labai stengiasi nes supranta, kokį didelį darbą nudirbo, kad čia patektų ir bijo prarasti šitą šansą“ [16 interviu].

Iš penkiolikos tyrimo dalyvių, devyni asmenys į pusiaukelės namus buvo atkelti tiesiogiai iš kalėjimo, keturi iš atvirosios, vienas iš pusiau atviro tipo įkalinimo vietos ir vienas iš besargybos. Kai kurie asmenys aktyviai bandė patekti į pusiaukelės namus, o kiti buvo perkelti labiau administracijos sprendimu [1 ir 6 interviu]. Perkėlimo laikotarpis taip pat buvo skirtingas. Pasitaikė asmenų, kurie į pusiaukelės namus bandė pakliūti ilgiau nei pusę metų [3, 8, 10, ir 12 interviu], kai kurie kreipėsi į advokatą, jog būtų pagreitintas perkėlimas [8 ir 10 interviu]. Taip pat aktualu pabrėžti, jog iš penkiolikos tyrimo dalyvių tik 6 asmenys yra pusiaukelės namuose, kurie yra arčiausiai namų. Tačiau analizuojant ir tai, jog ne visi dabar veikiantys pusiaukelės namai atsidarė vienu metu ir tai, jog vietų skaičius yra ribotas bei ne visuose miestuose jie įsteigti, dėl to asmenys negali laisvai rinktis į kokius pusiaukelės namus patekti. Pusiaukelės gyventojų buvo paklausta ar neplanuoja pateikti prašymo dėl perkėlimo, tik keli [3 ir 10 interviu] minėjo, jog planuoja, tačiau kitiems surastas darbas yra patenkinamas, todėl nenori keisti vietos, nes kiekvienas pokytis reikalauja papildomos adaptacijos [1 ir 12 interviu].

Įdomu paminėti, jog tyrimo dalyvių ypatingai teigiamai vertinami du kalėjimo reformos metu atlikti pakeitimai. Pirmiausia trijų parų išvykos, kurios tyrimo dalyviams buvo suteikiamos dar bausmę atliekant kalėjime, todėl persikėlus į pusiaukelės namus ar į atvirą/pusiau atvirą tipą nebuvo tokių didelių aplinkybių pokyčių [12, 13 interviu]. „*Tai va gal kai tom trim paroms pirmą kartą išėjau, gal toks truputį neįaukumas toks truputį buvo. Atrodo, kad visi žiūri, atrodo esi kaip nesavas*“ [13 interviu]. Tyrimo dalyviai tai įvardija, kaip itin didelę motyvaciją stengtis pakliūti į lengvąją grupę.

Ir taip pat vertina galimybę pretenduoti į atvirąjį įkalinimo tipą, likus dviem metams iki lygtinio paleidimo [4 ir 14 interviu].

Remiantis darbuotojų išsakytomis mintimis, patekimas į pusiaukelės namus nuteistajam – ilgas nueitas kelias bausmės atlikimo laikotarpiu [16, 17, 19, 20 interviu], taip vyksta natūrali filtracija, nes dauguma patenka motyvuotų asmenų [16, 19, 20 interviu]. Darbuotojai paantrina įstatyme iškeltus kriterijus patekimui, pažymi, kad atranka griežta, komisija įvertina nuteistųjų motyvaciją, taip pat susidaro laukiančiųjų eilės, pabrėžia, kad poreikis tikrai yra. Pavyzdžiui, Marijampolėje pastebimas ypatingas bendradarbiavimas su aplink esančiu kalėjimu, atviro ir pusiau atviruoju tipu. Socialinės darbuotojos numato poreikį perkelti nuteistąjį, jeigu jis keliamas iš minėtų vietų. Prieš patenkant su asmeniu yra bendraujama ir susipažįstama [19 interviu], pirmenybė teikiama tiems, kurių gimtieji miestai yra ten, kur įsikūrę pusiaukelės namai [20 interviu], iš anksto sužinoma apie asmens šeimą, artimuosius, galimybę su jais bendrauti [19 interviu]. Tam, jog asmuo galėtų ir turėtų kaip naudotis išvykomis bei kitomis galimybėmis.

#### *Gyventojų emocinė būseną: pokyčiai patekus ir dabar*

Labai svarbi tyrimo dalis buvo nuteistųjų emocinė būseną. Buvo klausama kaip asmenys jautėsi patekę į pusiaukelės namus ir kaip jaučiasi dabar. Svarbus pastebėjimas, kad asmenims, kurie prieš tai buvo pusiau ir (arba) atvirame tipe, jiems didelių emocinės būsenos pokyčių neįvyko [13 ir 14 interviu], iš uždarojo tipo atkelti asmenys minėjo, jog pagerėjo emocinė gerovė: „*Nu man tai čia išvis buvo laisvė, man čia kosmosas*“ [7 interviu], „*Man tai čia rojus*“ [8 interviu]. Kai kurie asmenys labai vaizdžiai nusakė savo būseną, pusiaukelės namus laiko tarsi sanatorija: „*<...> jaučiuosi jau kaip geroje sanatorijoje, turiu kompiuterį, turiu telefoną, viską turiu, ko noriu, ką reikia, nu nežinau*“ [7 interviu], dėl sanatorijos antrino ir dar vienas tyrimo dalyvis: „*<...> Čia realiai kaip į sanatoriją, man kaip į eilinę komandiruotę, penkias dienas dirbi, dvi dienos namuose*.“ [7 interviu]. Visi sutiko, kad pusiaukelės namuose jaučiasi geriau nei kalėjime. Vienas tyrimo dalyvis net negalėjo apibūdinti pokyčio: „*Na nu tai kalėjimas, tai yra kalėjimas, ten yra daug baisiau, ten daug yra žiauriau. Tikrai palyginant su čia tai diena ir naktis sakau*“ [10 interviu]. Siekiant palyginti bausmės atlikimą su kalėjimu, asmenys išsakė, jog patekimas čia sulyginamas su dideliu pokyčiu: „*<...> kaip dabar tave iš dumblo ar iš purvo pelkės ištrauktų ir įmestų į džiakuzi vonią*“. Asmuo, kuris itin ilgą laiką praleido griežto įkalinimo režime, būtent patekimą į pusiaukelę ir čia gaunamus privalumus sulygina su R. Zemeckio filmu „Atgal į ateitį“ (1985m.), jog jausmas kaip iš kosmoso nusileidus į žemę [9 interviu]. Vienas tyrimo dalyvis pažymi, kad pusiaukelės namuose kvėpuojamas oras net kitoks, nes jis laisvas [10 interviu]. Daugeliui asmenų kalbant apie pusiaukelės namus išsprūsta žodis, kad tai yra jų

„namai“: „*Čia mano namai, mano oazė*“ [2 interviu], asmenys labai vaizdžiai apibūdina buvimą šioje baismės atlikimo vietoje – lyg sanatorija, komandiruotė.

Taip pat pastebima, kad asmenys susitapatina su „pusiau laisvo“ asmens statusu: „*Nu tokia pusė kaip laisvės, kaip ir laisvas, kaip ir pririštas, nu nu toks, o tas jausmas, koks nepasakysi čia žodžiais toks, kaip šuniukas uždėta tą apykaklę ir tasai tu vis tiek esi vedžiojamas toks nu toks*“ [10 interviu], „*<...>jie mums tvirtina, kad mes atsikėlėm ir kad mes pusiau laisvi žmonės. Kas tas yra pusiau laisvas?*“ [5 interviu]. Tačiau tik keli asmenys tai įvardija kaip „dvigubą gyvenimą“ [5, 10 interviu], kitiems tai nesukelia sunkumų, įvardijama, kad žmogus yra adaptyvi būtybe, jis prisitaiko prie visko [1, 7, 13 interviu]. Pastebimas nuolatinis lyginimas su kalėjimu, todėl pasakojima perteikiamas per lyginimo aspektus.

Asmenys dalijasi ne tik geromis emocijomis, tačiau pažymi, jog jaučiamas darbuotojų žiūrėjimas į juos „iš aukšto“, išreiškiamas galios demonstravimas, jaučiamas nuolatinis sulyginimas į „kalinio statusą“: „*Tave lygina su visais, nors mes čia, mes esam visi nubausti, bet mes skirtingi kaip žmonės, kaip asmenybės, mes nesulyginami.*“ [6 interviu], „*Nu kad ir kas bebūtų mes dar esam tie patys kaliniai. Nes ir mums tai primena čia kiekvieną dieną, mums primena tai nors neturėtų būti*“ [5 interviu].

Tyrimo dalyviai pasidalijo permainomis, kurios įvyko patekus į laisvąjį režimą, susidūrė su keistais, pasikeitusiais aplinkos, daiktų, technologijų pokyčiais: „*<...> nuėjai į parduotuvę, nusipirkai beleko, grįžti namo ir žiūri ką čia nusipirkai (juokiasi).*“ [1 interviu], „*Apie pirmas dienas net nekalbu, tiesiog nebuvo kur eiti, ką daryti, kaip į svetimą aplinką patekus*“ [9 interviu], „*Kaip sakyt telefonai, jie kitokie. Buvo labai daug įvairiausių dalykų, su kuriais susipažinau, bet man tai buvo džiugu, smagu. Wow, wow, wow. Bolt'ai nu nebūdavo tokių dalykų*“ [11 interviu], „*<...> toksai atrodo, viskas pasikeitė, kaip ir nauja, kaip ir seną, toks ten atrodo ir mašinos, visos geros, visos naujos per tą laiką pasikeitė*“ [13 interviu]. Verta paminėti, kad daugelio tyrimo dalyvių baismės atlikimo metu, Lietuvoje įvyko daug pokyčių, per dešimt metų sparčiai plėtėsi naujovės, technologijos, keitėsi valiuta, „Covid-19“ ir kt. „*Net elementarūs dalykai, kur kiekvienam priimtini, mums tampa jau iššūkis*“ [9 interviu]. Pastebima, kad su didesniais sunkumais labiau susiduria vyresnio amžiaus asmenys, kurie iki patekimo intensyviai nesinaudojo technologijomis.

Darbuotojai taip pat stengiasi užtikrinti, kad nuteistasis pusiaukelės namuose jaustųsi gerai, stengiasi kurti bendruomeniškumo jausmą, tačiau patys gyventojai labiau linkę būti atskirai [20 interviu]. Viena socialinė darbuotoja mini, kad: „*<...> jie labai jaučia tą tokį spaudimą, norą greičiau išeiti į laisvę. Nes tai vis tiek yra tokie šiokie tokie apribojimai, kad tai yra pusiaukelės namai. Tai tikrai yra labai jaučiamas didelis jų noras išeiti, gyventi tą visąvertį, sakykim, gyvenimą.*“ [17 interviu]. Darbuotojai pastebi, kad asmenys geriau ir laisviau jaučiasi nei kalėjime, vertina šią

vieta, tačiau pirmieji mėnesiai sunkūs tiek darbuotojui, tiek nuteistajam: „<...> būna atmetimų tuoj, nes netiki, kad mes norim padėt, kad mes norim kažko gero. Jie galvoja, nu yra pratę prie to, kad visi yra linkę bausti. O šiaip jie labai vertina šitą vietą, labai stengiasi išlaikyti, kad nereikėtų grįžti atgal į įkalinimo įstaigą“ [19 interviu]. Dauguma pusiaukelės namų gyventojų su darbuotojais sukuria pasitikėjimu ir pagalba grįstus santykius, vyksta nuolatinis bendravimas, kuriamas artimas ryšys [18, 19, 20 interviu]. Kaip mini darbuotojai, nors nuteistieji jaučiasi gerai, bet visada nori visko dar daugiau [18 interviu]. Galbūt tą lemia ir tai, jog kalėjime asmenys nuolat „kovoja“ dėl geresnių sąlygų, analizuoja įstatymus, reikalauja savo teisių, todėl pusiaukelės namų veiklos aprašuose taip pat ieško spragų, kurie galėtų pagerinti jų gyvenimo sąlygas. Asmenys po visiško bausmės atlikimo dažnai į pusiaukelės namus užsuka kaip svečiai [16, 17, 18, 19 interviu]. Išlydėjimo metu, kai yra atsisveikinama su asmenimis, nuteistasis atsineša tortą ir visi draugiškai atsisveikina. Vienuose pusiaukelės namuose nuteistajam yra ruošiamas palinkėjimų atvirukas [18, 19 interviu], tačiau asmenys linkę auklėtojoms dar kartas nuo karto paskambinti ir jas aplankyti. Darbuotojai tą atgalinį ryšį labai vertina.

#### *Domėjimasis visuomeniniu gyvenimu kalėjime ir pusiaukelės namuose*

Domėjimasis visuomeniniu gyvenimu kalėjime buvo ribotas, įvardijamas vienintelis šaltinis – televizorius. Santykis su išoriniu pasauliu kalėjime vyko suteikiamų skambučių ir pasimatymų ritmu. Tyrimo dalyviai kalėjimo aplinką įvardija kaip pilnai izoliuojančią nuo visuomenės [3, 6, 8 interviu]. Nors nuteistieji stengėsi pasiimti viską, kas prieinama ir ne tik, tačiau vienas tyrimo dalyvis išreiškė, kad laikui bėgant domėtis atsibosta [5 interviu], „Kai tu ten esi, tau po laiko atsibosta sekti kas vyksta, nes nu tu tuo negyveni, tavęs tai neliečia“ [10 interviu]. Be to, papildomai domėtis visuomeniniu gyvenimu buvo įmanoma asmenims, kurie turėdavo telefonus [8 interviu], „Čia vieša paslaptis, jeigu nori nenutraukti su šeima ryšių, nu rizikuoji.“ [12 interviu], kaip asmenys įvardija: „Pavykdavo domėtis tik tiems, kas protingi“ [13 interviu]. Pusiaukelės namų gyventojai jaučiasi „atsilikę“ nuo kitų, ypač technologiškai [10 interviu], „ <...> dabar, kaip išėjau, sakykime, po nepilnų devynerių metų, tai aš gerai bent 5 metų atsilikęs tai kaip kaip reikalas <...>, žiūrint į tą kompiuterį žaviuosi, viskas yra, sėdėdamas gali atlikti, tarkim registracija pas gydytoją net, nu kur tai matyta ” [3 interviu]. Kiti tyrimo dalyviai minėjo, kad kalėjime studijavo, mokėsi, todėl nuolat sužinodavo ką nors naują [10 ir 11 interviu]. Persikėlus į pusiaukelės namus, vieni asmenys pradėjo labiau viskuo domėtis [9, 11, 12, 13, 14 interviu], kiti mažai [2, 7 interviu] arba visiškai niekuo nesidomi [1, 6 interviu]. Pastebima, kad asmenys labiau susitelkę į savo pačių gyvenimą, finansų skaičiavimą, ryšių su šeima palaikymą. Tačiau daugelis asmenų savo laisvalaikius leidžia įsitraukdami į visuomenines veiklas, kurios skatina komunikaciją su kitais, socializavimąsi.

### *Pusiaukelės namų suvokimas*

Pusiaukelės namų gyventojų buvo paklausta, kaip jie suvokia, kas yra pusiaukelės namai? Atsakymai buvo įvairūs, tačiau dažniausiai tai buvo įvardijama kaip „tarpinė, laikina stotelė“ [12, 13 interviu], paruošimas į laisvę [1, 14 interviu], integracija į laisvę, visuomenę [2, 3, 8 interviu], priskiriamas ir intensyvus darbas, teigiama, kad visa pusiaukelės namų idėja – darbinė veikla [11 interviu]. Paklausus kuo pusiaukelė skiriasi nuo kalėjimo, svarbiausias aspektas buvo paminėtas – laisvė, galėjimas bendrauti laisvėje, galėjimas dirbti laisvėje, „*Tai daug kuo, čia laisvės daugiau, čia jau gyvenimas kitoks, čia yra wow*“ [11 interviu]. Asmenys mini pagerėjusią atmosferą dėl žmonių kiekio: nebėra trinties, kambariuose po du [7, 10 interviu]. Įdomu, kad kai kurie asmenys teigia, jog kalėjime jie turėjo daugiau laiko viskam, nuo hobių iki elementariausio poilsio, tačiau vertinant tik vidinių taisyklių kontekste [5, 11, 13 interviu], tam įtakos turi ir tai, jog pusiaukelės namuose asmenys privalo susidaryti dienotvarkes ir jų laikytis. Be darbinių veiklų yra privalomos ir pozityvaus užimtumo veiklos, ir pusiaukelės namų aplinkos tvarkymas.

Darbuotojai pusiaukelės namus vertina labai teigiamai. Vienas darbuotojas teigė, kad pusiaukelės namai būtent buvo sukurti užpildyti spragai, kuri pasireiškia asmenų pakartotiniais nusikaltimais, kai nuteistieji tiesiogiai būdavo paleidžiami į laisvę, pilną atsakomybę [16 interviu]. Pusiaukelės namai suteikia nuteistajam sustiprėjimo, finansų valdymo įpročius, darbą, sukuria galimybę stiprinti socialinius ryšius, dažniau matyti vaikus, šeimą. Svarbiausias aspektas paminėtas, kaip tiesioginis siekis keisti visuomenės nuomonę apie nuteistuosius: „*<...> aš manau, kad tikrai yra labai geras dalykas, nes nu kiti net nesusimąsto, kiek žmonių tokių iš įkalinimo įstaigų susitinka mieste, laisvėje ir jie niekuo neišsiskiria iš mūsų, tik jiems yra sunkiau gyvent tenai.* [19 interviu], „*<...> nepamirškim, kad ir požiūris mūsų visuomenės labai daro neigiamą įtaką jiems, nes mes neleidžiam jiems taisytis. <...> Kuo daugiau bus tų pusiaukelių, tuo daugiau bus švietimo visuomenėi*“ [18 interviu]. Kuo daugiau bus įkurta pusiaukelės namų, tuo daugiau nuteistųjų turės galimybę baismės atlikimo paskutiniaisiais metais, integruodamiesi į visuomenę, palaipsniui pratintis gyventi savarankišką ir laisvą gyvenimą.

### *Aplinka, atmosfera, gyvenimo sąlygos pusiaukelės namuose*

Aplinka, atmosfera bei gyvenimo sąlygos tiesiogiai prisideda prie socialinio klimato kūrimo. Kalbant apie aplinką, nė vienas tyrimo dalyvis neišskyrė neigiamų aspektų. Buvo paminėti keli pastebėjimai dėl gyvenimo sąlygų – vėdinimo [6, 7 interviu], interneto ir telefono ryšio [5, 8 interviu], kurios labai priklauso nuo pastato infrastruktūros, tačiau bendrai gyvenimo sąlygos vertinamos labai teigiamai, kaip ir minima: „*<...> jeigu su blogom sąlygom lyginant tai čia sunku pasakyt kažką blogo, nes tai yra geriau. Bet jeigu lyginant su geresnėm sąlygom šitas, tai tada atsiranda, prie ko*

galima prikibti“. [6 interviu]. „<...> žmogus yra toks būtybė, kuris turi gerai ir nori visada dar kažko geriau. Tai nu reikia išmokti džiaugtis tuo, ką turi ir tada nekyla tokių problemų [7 interviu]. Aktualu paminėti, jog nuteistieji patys yra atsakingi už lauko bei vidaus aplinkos tvarkymą pagal sudarytus grafikus.

Atmosfera pasak tyrimo dalyvių yra gera, rami: „*Kaip bebūtų mes esam atėję iš ten ten, kur agresija yra tavo kasdienybė, tai dar skaitau čia mes labai gerai gana ramiai gyvenam.*“ [6 interviu]. Pastebima, kad pusiaukelės gyventojai tarpusavyje nesudaro bendruomenės, tą lemia skirtingi darbo grafikai bei laisvalaikis, todėl labiau asmenys gyvena kiekvienas savo atskirą gyvenimą. Susitinkama tik susirinkimuose, bendrose veiklose, kurių kiekis labai priklauso nuo socialinių darbuotojų indėlio. Geriausiai sutariama su kambario gyventoju, su kitais kartais nesimatoma visai kelias dienas, pavyzdžiui, jeigu gyvenama skirtinguose aukštuose.

Nuteistieji labai teigiamai vertina darbuotojų pokyčius, išreiškia bendravimo su jais svarbą, vertina jų teikiamą pagalbą, galimybę išsikalbėti bei spręsti tam tikras problemas. Nors kai kurie mini, kad darbuotojai į juos žiūri kaip iš aukšto, tačiau kiti asmenys užsimena, kad darbuotojai be uniformų kuria ir kitokią atmosferą, kuri leidžia asmenims jaustis laisviau: „<...> *jaučiasi, kad vat, kita yra atmosfera ir bendravimas kitoks ir laisviau jautiesi bendraudamas su auklėtojomis <...> Nereikia kraustyti, nereikia taip galvot kažką prieš pasakant, nereikia žiūrėt, ar tave bando prigauti*“ [7 interviu]. Kiekvienas asmuo turi jam paskirtą auklėtoją, todėl pastebima, jog stipriausi socialiniai ryšiai ir yra užmezgami su paskirtu asmeniu. Taip pat vienas tyrimo dalyvis [3 interviu] pabrėžia, kad net kortelių su vardais atsisakymas leidžia jaustis laisviau ir geriau.

#### *Pokyčiai nuteistųjų gyvenime bausmės atlikimo metu pusiaukelės namuose*

Šio tyrimo vienas iš pagrindinių aspektų buvo apimti tai, ką pusiaukelės namai davė žmogui, kokie teigiami arba neigiami pokyčiai įvyko asmenų gyvenime, persikėlus gyventi į pusiaukelės namus. Asmenys pasidalijo, jog ypatingas pokytis pasijautė socialinių ryšių atkūrimu, dėl galimybės dažniau matytis su šeimos nariais, mažamečiais vaikais. Kai kurie asmenys įgijo ar vis dar mokosi aukštąjį išsilavinimą [4, 11 interviu], pusiaukelės namuose būnant lanko vairavimo kursą [7, 12 interviu], vienam pusiaukelės namai suteikė pirmą gyvenime darbą [7 interviu], kitas surado vietą kur gyventi – išsinuomojo būstą ar atlieka remontus savo nuosavame bute [8 ir 11 interviu], dar kitas tęsė savo individualią veiklą [6 interviu], o svarbiausia, daugeliui suteikė laisvumo jausmą: „*Lageriuose taip pat viskas yra, bet čia yra laisvė. O laisvė yra laisvė*“ [12 interviu]. Kai kurie asmenys bausmės laikotarpiu tapo tėvais, todėl tai suteikė itin didelių pokyčių gyvenime. Asmenims suteikiama galimybė įsiliesti į visuomeninį gyvenimą iki lygtinio paleidimo, ypač koncentruojantis į socialinių ryšių stiprinimą.

Asmenų pokyčiai patekus į pusiaukelės namus:

*„Aš jums sakau, viskas, savaitgaliais, mataisi su artimaisiais, nueini pats į parduotuvę, darbuojies pats. Pinigais naudojiesi, automobiliu naudojiesi, meile naudojiesi“* [3 interviu], *„Čia jau kitaip, jau atviras kiemukas, jau prie tavęs gali privažiuot šeimos nariai, draugai, advokatas, dar kažkas nu kam pagal poreikius ten ko reikia“* [6 interviu], *„Aš galiu eiti į darbą, galiu aš pats iš Miestas. Galiu susitikti su savo šeima, galiu išeiti į parkus, galiu su vaiku pabūti parke, kur nors kažką nu. <...> aš va dirbu, pagaliau, niekad nedirbęs gyvenime aš vat.. esu išsiskyręs, bet vat turiu draugę, turiu galimybę pasirūpinti savo vaikais legaliais kažkokiais būdais, pakeitęs savo draugų ratą ir man vis padeda toliau veda užsiėmimus <...>, kurie man, padeda tapt kitokiu“* [7 interviu], *„Pusiaukelės namai daug ką man davė <...> susitaikiau ir apsiženijau su antra puse <...> bendravimas sustiprėjo, pradėjom labiau bendrauti, dukrytę pradėjo vežioti, dabar jau vėl gyvename kartu“* [8 interviu].

Pusiaukelės namuose taip pat siekiama atsisakyti subkultūros, su kuria asmenys susiduria uždaro tipo įkalinimo įstaigose. Tai, jog gyvenama tarp mažiau asmenų, naudojamosi bendromis patalpomis, virtuve, tualetais, mažame gyventojų sraute ji gali būti lengviau valdoma [12, 15 interviu]. Nors vienas darbuotojas užsimena, kad ji egzistuoja ir pusiaukelės namuose, tačiau nuteistieji akivaizdžiai to neparodo [19 interviu].

Nors kai kurie asmenys į pusiaukelės namus pateko iš pusiau arba atviro tipo, tačiau tyrimo dalyvis dalijasi, jog atvirajame tipe nebuvo tokių bendravimo galimybių: *„<...> pusiau atviram ir atviram, ir čia tai bendravimo prasme yra labai ženklus skirtumas“* [14 interviu]. Vienas tyrimo dalyvis įvardijo, jog kalėjime vyksta nuolatinis kovojimas prieš sistemą, kuris kelia žmogui ypatingai neigiamus jausmus, ir net kalėjimą įvardija, kaip psichologinės mokyklos etapą. Pusiaukelėje šis asmuo teigia, kad įvyko didžiulis pokytis: *„Tai sakau, aš sakau tokį žvėriuką mane įkėlė va čia. Pradžioje čia man tas, tai anas pradėjo nebepatikti. Socialinė kažkaip su ja daugiau pabendravau, nežinau, kaip sakant, kaip randi artimą sielą, tai jinai pamačiau, kai jos sprendimo būdą, kad bet kokia problema pabandyti pateikti su šypsena, nu juoko formoj dar kažką, žmogus išsikrauna, nebe taip reaguoja ir aš va dabar einu nusišneku, gerai jau visi žino mane (juokiasi)* [5 interviu]. Tai rodo, jog pusiaukelės namų gyventojai keičiasi ne tik sąlygų, bet ir pačių socialinių darbuotojų pagalba.

Dėl pusiaukelės teikiamų naudų asmeniui, darbuotojai teigia, kad pusiaukelės namuose asmenys sustiprėja prieš išeinant į laisvę, tiek finansiškai, tiek emociškai. Socialiniai darbuotojai padeda susitvarkyti skolas, antstolius, susirasti darbus, asmenys išmoksta disciplinos, taisyklių, išsinuomuoja gyvenamuosius butus, jog būtų galimybė vykti į juos savaitgaliais [16, 17, 18, 19, 20 interviu]. Viena darbuotoja pastebi, kad keičiasi požiūris ir į moteris. Pokyčius sieja su tuo, jog būtent pagrindinės darbuotojos, kurias kasdien mato ir su kuriomis bendrauja yra moterys, todėl nuteistųjų žmonos, sugyventinės pasidalija, jog atsirado didesnė pagarba ir joms, nes pusiaukelės namuose yra



bendraujama ne tik su pusiaukelės gyventojais, bet ir su jų šeimomis [19 interviu]. Bent minimalus asmens pokytis pusiaukelės namuose itin vertinamas, darbuotojos suvokia, kad patys asmenys nesikeičia, keičiasi tik jų mąstymas, nuo kurio priklauso ir tolimesni asmens sprendimai [19 interviu]. Taip pat visi pritaria, kad asmenims, kurių bausmės yra ilgos, pusiaukelės etapas yra ypač reikalingas. Yra teigiama, kad asmenys net po trijų metų kalėjime jau praranda socialinius įgūdžius [16 interviu]. Asmenims sunku orientuotis mieste, parduotuvėse, jungtis prie elektroninės bankininkystės, „e-sveikatos“ ir kita [16, 19 interviu]. Todėl kiekvienam nuteistajam, po įkalinimo bausmės, prieš išeinant į laisvę, pusiaukelės namų etapas būtų didelis žingsnis savarankiškumo ir integracijos laisvėje link.

### *Nuteistųjų dienotvarkės ypatumai*

Kaip ir minėta asmenys laisvam laikui turi 14 val. per savaitę ir ne daugiau nei keturias valandas per dieną, per šį laiką asmuo turi pasirūpinti savo sveikata, maistu ir kitais reikalais. Dienotvarkė yra sudaroma einamąją savaitę iki penktadienio, kitai savaitei į priekį. Pastebima, kad asmenys, kurie persikelia tiesiogiai iš kalėjimo, dažniau susiduria su sunkumais dėl dienotvarkės sudarymo, nei asmenys, kurie patenka iš atviresnio įkalinimo tipo. Sunkumai kyla ir nuteistiesiems, kurie persikelia iš vieno miesto į kitą, ir jeigu tai ne jų gimtasis ar dažnai lankytinas miestas, todėl tai sukelia orientavimosi sunkumų, taip pat tampa sunkiau atrandant įvairiausias veiklas, užsiėmimus. Nuteistieji, kurie persikelia iš pusiau ar atviro įkalinimo tipo įstaigos, iš besargybos arba įkalinimo metu galėjo pasinaudoti trijų dienų išvykomis, jiems vykstant į tam tikras institucijas, bankus, gydymo įstaigas orientuotis yra lengviau, daugiau viskas pažįstama.

Dėl dienotvarkės intensyvumo, kai kurių asmenų dienotvarkės sudėliotos taip, kad nelieka nė laisvo tarpo, asmenys pasineria į rutiną [6, 13 interviu]. Dažniausiai tokių asmenų dienos yra pasikartojančios, per savaitę nieko daug nereikia keisti, o kitiems nuteistiesiems sunkiau priprasti prie rutinos [5 interviu], todėl kyla sunkumų ją dėliotis. Tai labiau būdinga tiems pusiaukelės gyventojams, kurių kiekviena diena skirtinga, iš anksto nesuplanuota arba planai dažnai keičiasi dėl prastos sveikatos ar kitų priežasčių.

Sunkumai iškyla, kai gyventojai nori dienotvarkę koreguoti. Tam pusiaukelės namuose yra numatytas vienos dienos planas. Kaip mini ir gyventojai, darbuotojai linkę noriai pakeisti žmogaus dienotvarkę, jeigu tuo nėra piktnaudžiaujama, tačiau keitimo priežastis turi būti svarbi [18, 20 interviu], o ne dėl to, kad asmuo nebenori kažko veikti arba persigalvojo: „<...> jeigu tai yra medicina, mokesčiai, kokie bankas ar dar kažkas, tai mes galim keist, kad ir 4 kartus, nes tai yra svarbus reikalas <...> kad nebūtų taip jau kiekvieną dieną, čia ir mūsų resursams tiesiog yra neįmanoma, jeigu kiekvieną dieną ateis 18 nuteistųjų, kad aš šiandien nenoriu į parką, šiandien noriu

*į parduotuvę. Ar aš nenoriu kino į teatrą, aš noriu dabar į kavinę, nu, kad nebūtų tiesiog tokių, tai mes stengiamės keisti tai labai svarbiais atvejais* [19 interviu]. Darbuotojai pažymi, jog yra galimybė lanksčiai koreguoti planus kartą per savaitę, kiti atvejai individualiai svarstomi [17, 18 interviu]. Iš pusiaukelės namų gyventojų jaučiamas sukaustymas dėl nelankstaus grafiko koregavimo, nes dažnai veiklos keičiasi net dėl prasto oro.

Asmenys savo dienotvarkėse turi nurodyti ne tik veiklas, tačiau ir maršrutus, kuriais asmuo vyks iki numatytos vietos. Nuteistieji dėl maršrutų nurodymų patiria sunkumų, nes jam taikomi griežti reikalavimai, patikrinimo atveju asmuo turi būti vietoje, kurią nurodė dienotvarkėje [1, 4, 6, 8, 11, 12, 13, 14 interviu]. Tyrimo dalyviai teigia, kad tai kelia papildomą stresą ir sukausto, nes privaloma nuolat sekti laiką, numatyti savo buvimo vietą labai tiksliai [6, 14, 15 interviu]: *„Nu čia žinokit labai sunkiai tiksliai pasakyti, o tai kelia papildomą stresą, nes nu jeigu tu nebūsi ten, kur tu užrašei, bus jau kaip ir maršruto pažeidimas toks“* [12 interviu], *„O kuo daugiau atsiranda vo tokių pašalinių, papildomų taisyklių apribojimų, uždraudimų būtent ir vidaus tvarkos taisyklės nesilaikai nu nu maršrutą nukrypai – nuobauda, laiku neatvažiavai – nuobauda, neparėjai – nuobauda. Pritarčiau, jeigu žmogui duotų kokių nors, pavyzdžiui, įspėjimą. Nu visi gyvenime vėluoja ir žmonės, kurie nesėdi kalėjime, vėluoja ir kalnai keičiasi“* [4 interviu]. Asmenys privalo laikytis numatyto maršruto, o jį pažeidus arba, pavyzdžiui, anksčiau baigus darbą, privalomai pranešti. Taip siekiama išvengti nuobaudos, jeigu asmuo būtų tikrinamas. Taip pat minima, kad jeigu asmuo vėluoja ar pažeidžia maršrutą dėl svarbių priežasčių, pranešus auklėtojoms, pasekmių išvengia, kitu atveju asmeniui skiriama nuobauda dėl maršruto nesilaikymo [6, 11 interviu]. Kitų asmenų darbo pobūdis reikalauja judėti miesto ribose, todėl asmenys nuolat turi pranešti kur vyksta. Tačiau pabrėžiama, kad nuteistiesiems suteikta galimybė dirbti darbus, kurie reikalauja nuolatinio judėjimo mieste [2, 3, 6 interviu].

Ilgiau bausmę pusiaukelės namuose atliekantys asmenys pasidalijo, jog per tuos metus pajuto daug vidaus taisyklių pokyčių, kurie jų atžvilgiu tik pasunkina gyvenimą pusiaukelės namuose. Buvo minimas vidaus taisyklių griežtinimas: *„<...> sąlygos pasikeitė, darbai pasikeitė ir apribojimų atsirado labai daug, daug neaiškumų“*, *„Anksčiau iš tikrųjų, kaip tokio, kaip tokio patikrinimo nebūdavo, ateidavo pareigūnai, tiesiog pastebėdavo, kad visi pas save kambaryje, ten dešimtą valandą ir va tuom viskas baigėsi. Dabar devintą skaičiuoklė kolidoriuje, patikrinimas“* [4 interviu]. *„Anksčiau buvo rutina, galėjom iki dešimt išeiti, aš eidavau paupy mankštą daryti, sportuoti. Dabar iki devynių, jeigu grįžti po darbo vėliau, nu tai niekur neišėini. Padarė va tą anksčiau, ateini pas socialinę, grįžai kažkiek vėliau – pasikoreguoji planą, dabar jau yra apribojimai, reikia prašyti, kad tau ten keistų. Viskas labai pasikeitė, anksčiau buvo lengviau, dabar gavosi priešingai – sunkiau kažkodėl“* [8 interviu]. Kaip ir asmenys įvardija, labai daug vidinių taisyklių yra perėję iš pačio

kalėjimo, mini ilgą laiką dirbančius darbuotojus, kurie yra „sovietinio palikimo“, pikti [3 interviu], kelia klausimą, kodėl pusiaukelės namai yra kuruojami tos pačios kalėjimo administracijos, o ne probacijos [4, 15 interviu]. Asmenys įvardijo maršrutų pokyčius: „*Taip, seniau nebūdavo tikrai, kai čia atvažiuavau. Pasakydavai eisiu ten, eisiu ten ir pan. O dabar..*“ [12 interviu], „*Nu kai dabar labai sugriežtino <...> maršrutai ir tas skaičiavimas per kiek laiko nueisi ten, kiek ten būsi, per kiek laiko grįši, per kokį kelią eisi, per kokį kelią grįši*“ [11 interviu]. Įvestos trišalės sutartys, kurias įsidarbinant turi pasirašyti nuteistasis, pusiaukelės namai ir darbdavys: „*Kol nereikėjo tų trišalių, tai buvo pats nueini, jie pasirašo tas sutartis, atneši čia ir viskas. Kai atsirado trišalės, tai daug tikrai įmonių atsisakė suteikti darbą*“ [8 interviu]. Asmenys pastebi darboviečių atgrasymą, neigiamą visuomenės požiūrį, papildomas atsakomybes darbdaviui, kurių dažniausiai yra vengiama. Pastebima ir darbuotojų kaita bei jų elgesio pasikeitimas: „*Pradžioje viskas atrodo, aš mačiau pats. Darbuotojos, kurios ateina jaunos merginos ir kurios. Sėdi toj kėdėj ir praeina pusmetis, praeina metai jau pasijaučia viršesnės*“ [7 interviu], „*Jas apkrauna jos tą visą negatyvą perduoda mums. Tai šitas dalykas jaučiasi. Kaip ateina žmogus naujas matai, kad jisai dar nuoširdus, paprastas stengiasi tau padėt viskas kaip ir tvarkoj. Kelias savaites tas jaučiasi, praeina savaitė, kita ir matai, kaip viskas keičiasi ir labai labai progresyviai greitai.*“ [6 interviu]. Kaip ir buvo minėta asmenys prisiriša prie darbuotojų, jiems atsiveria, todėl darbuotojų pokyčiai liečia ir pačių asmenų emocinę gerovę. Viena socialinė darbuotoja mini, jog asmuo dažnai nenori pasakoti apie savo asmeninį gyvenimą kitoms darbuotojoms ir turi praeiti laiko, kol jis atsiveria. Yra pasitaikę atvejų, kai nuteistasis vėluoja grįžti, tačiau jo paskirta auklėtoja atostogauja ir asmuo pasirenka nepranešti, nes kitomis „nepasitiki“, o vėlavimo priežastis liečia asmens šeimyninį gyvenimą [19 interviu].

Visi anksčiau minėti pokyčiai, remiantis ilgiau gyvenančiais pusiaukelėje asmenimis, kaip jie teigia – tik apsunkino jų kasdienybę. Tyrimo dalyviai neslepia, kad griežtinimas vyksta po kelių asmenų netinkamo elgesio ir tai įvardija kaip neteisybę, nes dėl kelių asmenų kenčia visi. Vienas tyrimo dalyvis pasidalijo, jog dėl galimai įvykusios nusikalstamos veikos buvo rakinama sporto salė, todėl asmenys negalėjo ja naudotis rytais: „*Yra tokių, <...> prisidirbo vienas ir visus matuoja. Pagal vieną jį visus spaudžia tada*“ [2 interviu], „*<...> čia tarp mūsų visų yra toks, pasitaiko tokių ir mes nekalti už tai, kad jie čia atsirado. Mes jų čia netempėm, kad jie čia atsirastų, čia yra administracijos sprendimas. Čia reiškia jų klaida, už ką mes turime atsakyti už jų veiksmus, kad jie ten geria, ten, pavyzdžiui, ar narkasai, kažkur ten nuvyksta, bėga laužo tuos gps. Juk čia tuos žmones, jūs čia pervedėt, administracija. Kaip jūs stebėjot, kaip žiūrėjot?*“. Dėl salės naudojimo rytais, poreikis atsiranda tiems, kurie dirba vakarais arba pamaininį darbą.

Asmenys mini, jog jaučia neigiamus jausmus, kontrolę iš darbuotojų, kurie priverstinai liepia vykdyti paskirtas veiklas, vaikščioti į užsiėmimus, susirinkimus: „*Mums va sakau, kaip sakiau.*

„Vadalei“ pasakė ten, reiškias ten ir eisi. Jeigu neisi, įrašysim, kad atsisakei. Nu toks iš karto yra taikomas psichologinis spaudimas. Kad jeigu neisi, mes tau įrašysim į knygutę ir taip toliau [5 interviu], arba: „Renginiai, galbūt ne visada man aktualūs. Tarkim, kas susiję su narkotikų vartojimu ir panašiai. Man tai neaktualu, man priklauso jose dalyvauti, nes kitaip mano charakteristikoje rašo, kad va nedalyvauja čia pozityvaus užimtumo programose“ [11 interviu]. Tačiau, akcentuojant pusiaukelės namų tikslą, asmenys privalo dalyvauti pozityvaus užimtumo veiklose, o jei asmenys neturi motyvacijos dalyvauti, darbuotojai yra atsakingi už jų skatinimą.

Apibendrinant asmenų kasdienybę, pastebimi dienotvarkės planavimo, maršrutų nurodymo bei papildomų veiklų lankymo sunkumai. Įdomu tai, kad nė vienam tyrimo dalyviui neužkliuvo kontrolė dėl alkoholio ir narkotinių medžiagų vartojimo, labiau pamini apykojos skyrimą išvykų metu, jos parenkamos rotacijos principu arba asmenims, kurie kelia socialiniam darbuotojui papildomų įtarimų [4, 16 interviu].

Darbuotojų įžvalgos dėl dienotvarkės sudarymo yra labai teigiamos. Pasak jų, taip ugdomas asmens savarankiškumas, gebėjimas planuoti laiką ir finansus, kurti planus. Iš darbuotojų pusės mažiau jaučiamas sunkumas dėl detalaus maršruto nurodymo. Jie teigia, jog visada yra galimybė redaguoti asmens planą dėl svarbių priežasčių [17, 18, 19, 20 interviu]. Be darbo, pozityvaus užimtumo veiklų ir laisvalaikio, asmenys taip pat atsakingi už tvarkos palaikymą tiek viduje, tiek aplink pastatą [16 interviu].

#### *Nuteistųjų laisvalaikis bei užimtumas*

Asmenys laisvu laiku gali užsiimti įvairiausiomis veiklomis Vienas ribojimas, jog laisvalaikio metu, išskyrus išvykas namo, nėra galima lankytis namuose, pas draugus ar kitose uždaroje erdvėse, kadangi laisvas laikas yra nukreiptas į visuomenines veiklas. Tačiau toks ribojimas ne visiems yra suprantamas: „Esmė tokia, kol neradau darbo, man išvykti namo neleido, dabar va važiuosiu tik į pirmą išvyką. Nes dabar su žmona susitinkam dažnai, bet kaip aš sakau, kai buvom šešiolika metų, tai buvo tas pats. Tada dėl tėvų bijojai parvesti namo, dabar gaunasi panašiai“ [14 interviu]. Šiuo atveju paradoksas atsiranda tada, kai asmuo yra vietinis, tačiau dėl tam tikrų priežasčių, kaip darbo neturėjimas, jam nėra skiriamos išvykos namo. Visas laisvas laikas yra skirtas lankymuisi viešose vietose: sveikatos priežiūros įstaigose, parduotuvėse, laisvalaikui. Asmenys turi įvairiausių pomėgių: kompiuteriniai žaidimai, žvejyba, sportas, biblioteka, gėlių priežiūra ir sodinimas. Tačiau daugelis mini, kad nėra laiko ir sveikatos po darbų užsiimti laisvalaikiu [1, 2, 8, 13 interviu]. Kitų asmenų laisvas laikas tiesiogiai susijęs su šeima. Asmenys, kurie gimtajame mieste atlieka bausmę, su šeima susitinka ne tik išvykų metu, bet ir vakarus leidžia drauge viešose vietose [6, 7, 13, 14 interviu], „<...> labai patogu, kai savam mieste, tai gerai“ [13 interviu]. Vienas tyrimo dalyvis, nors ir yra iš gimtojo

miesto, tačiau dėl mažamečio vaiko susitinka tik savaitgaliais (tarsi grįžta iš komandiruotės), tam jį vaikui nebūtų keliamas papildomas stresas dėl tėčio atliekamos baudmės [2 interviu].

Kalbant apie išvykas ir susitikimus su artimaisiais, šiomis privilegijomis naudojasi visi, tačiau ne visi turi galimybę jomis pasinaudoti kas savaitę dėl asmeninių priežasčių. Jeigu asmenys yra labai nutolę nuo gimtųjų namų, kelionės atsimuša į lėšas [1, 9, 11, 12 interviu], nėra patogių keliavimo būdų [12 interviu], ne visada yra kur grįžti [9 interviu]. Asmenys kartais atsisako važiuoti ir dėl to, nes kelionės labai ilgos, o važiavimo laikas įsiskaito į bendrą išvykos laiką [12 interviu]. Pabrėžiama, kad pusiaukelės namuose nuteistieji gali turėti savo nuosavus automobilius ir jais naudotis, todėl ne visada naudojamos viešuoju transportu [16, 18 interviu]. Svarbus aspektas, kad jeigu tyrimo dalyvis gauna nuobaudą, jis tris mėnesius negali vykti į išvykas namo [18 interviu]. Taip pat, jeigu yra išduotas nedarbingumas, tai kol nedirbama, tol neleidžiama [20 interviu].

Visi tyrimo dalyviai sutinka, kad pusiaukelėje, kalbant apie bendravimą telefonu ar kitomis ryšio priemonėmis, bendravimo su kitais sąlygos yra neribotos. Asmenys palaiko ryšį su šeima kasdien arba bent kelis kartus per savaitę, bet ne visi tyrimo dalyviai išnaudoja savo laisvas valandas [1, 10, 11 interviu]. Tačiau galbūt tai lemia ir tai, jog asmenys nėra vietiniai ir (arba) atvyko į pusiaukelės namus ne per seniausiais: „<...> *ten kažkokius parkus, viešas vietas lankyti, tai nu nėra man to poreikio. Aišku, gal būčiau ten šalia namų, tai vėlgi gal kitaip būtų, o kai esu čia, tai man čia nekelia, man tokio noro ir susidomėjimo. Man yra konkretūs reikalai ir aš juos tvarkau*“ [10 interviu]. Kiti asmenys savo laisvą laiką daugiausiai skiria poilsiui po darbo [11 interviu]. Socialiniai darbuotojai pažymi, jog moterys rečiau linkusios išnaudoti savo laisvas valandas nei vyrai: „*Nu vyrai, tarkim, galiu pasakyti, kur taip sporto klubai, didžioji dalis vyrų lanko sporto klubus pas mus, <...> praktiškai kiekvieną dieną po darbo važiuoja ten jie ten ir pasportuoja, pavalgo. <...> Moterys ne, kažkaip jau ten užtenka ten turgus centrinio, kokio pepco ar maxima nu kiek tu ten savaitę gali vaikščioti po tuos prekybos centru*“ [20 interviu].

Darbuotojai pabrėžia, kad tyrimo dalyviams labai svarbūs yra pokalbiai, jie dažnai nori pasišnekėti ir jiems to labai reikia [18 interviu], todėl socialiniai darbuotojai dažnai tampa psichologais. Iš visų socialinių darbuotojų interviu buvo jaučiamas ypatingas susitelkimas darbui. Buvo galima suprasti, jog dirba patinkantį darbą. Nuteistųjų atvirumas ir nuoširdumas yra labai vertinamas. Viena darbuotoja teigė: „*Aš esu labai įtikėjusi į tai, ką darau. Realiai aš ateinu ir žinodama, ką aš noriu padaryti ir koks yra mano tikslas. Tai ir kokia yra mano vizija, tai būna, kad nu tikrai čia yra kas nori bausti, o tu nori padėti*“ [19 interviu]. Taip pat darbuotojai patvirtina, kad dauguma asmenų stengiasi maksimaliai išnaudoti visas teikiamas galimybes, ypač ryšių su artimaisiais palaikymui [17, 18 interviu]. Todėl pačioms darbuotojoms taip pat svarbu, kad pusiaukelės namų gyventojai stengtųsi, pasitikėtų, ir jeigu reikia, prašytų pagalbos.

### *Resocializacijos planų vykdymas bei visuomeninės veiklos pusiaukelės namuose*

Kalėjimo aplinkoje resocializacija suvokiama kaip papildomos veiklos, orientuotos į asmens individualius pokyčius, kurios vyksta kalėjimo viduje. Pusiaukelės namuose resocializacijos planas yra peržiūrimas, tačiau resocializacija nukrypsta į asmens veiklas visuomenėje. Dažniausiai lieka programos, kurios neįsiskaito į asmens laisvą laiką: anoniminių alkoholikų bei narkomanų klubų lankymas arba programos, kurios vedamos pusiaukelės namuose. Tačiau visą kitą, kas susiję su resocializacija, gyventojai susikuria patys: „*Nors mini, kad čia labiau viskas duodama ir panašiai, bet gal ne, kiek jie mums padeda, ne kiek jie mumis skatina, tiesiog suteikia galimybę*“ [11 interviu], „*<...> jokios resocializacijos čia nėra. Viską, kas susiję su resocializacija ir jos tikslais, mes patys sau nustatome.*“ [4 interviu], „*Reikalauja mums lankyti ką nors visuomenėje*“ [4 interviu].

Išreikštas pastebėjimas, kad keičiantis darbuotojams, keičiasi ir pusiaukelės namų veiklos: „*Praeitais metais dar buvo (vardas) fainos mergaitės, ir (vardas), nu mes važiuom, kažkaip mumis rūpinosi, duodavom idėjas, kad važiuojam į Trakus, į muziejų, ten į teatrą eidavom. Be to, teatro teatras nu tikrai labai patinka ir kaip supratau, buvo žmonių, kuriems irgi patiko teatras, į kino teatrą buvom nuėję, po to po miestą, taip pat pavaikščioti <...> po to vapšė, kai mergaitės tos išėjo, tai viskas sustojo*“ [4 interviu]. Tyrimo dalyviai minėjo, kad veiklos pusiaukelėje ypatingai priklauso nuo auklėtojų: „*Tai čia pas mus daug visokių projektų, veiklų, auklėtojos stengiasi įtraukti*“ [7 interviu]. Tačiau ne visi asmenys yra motyvuoti įsitraukti į veiklas po darbo, nes dauguma dirba sunkius fizinius darbus, kurie išvargina [2, 7, 11 interviu].

Pusiaukelės namų darbuotojai labai netolygiai (priklausomai nuo miesto) įvardija renginių, užimtumo organizavimą. Vieni darbuotojai labiau įsitraukę į papildomų veiklų kūrimą [18, 19 interviu], kiti per didelį darbo krūvį nespėja užsiimti papildomos veiklos organizavimu, todėl neslepia, kad labiau linkę nuteistuosius nukreipti į veiklas, kurios vyksta visuomenėje [16, 20 interviu]. Socialiniai darbuotojai, kurie ypatingai stengiasi įtraukti į įvairias veiklas, dalyvauja įvairiuose miestų renginiuose, akcijose, ruošiasi valstybinėms šventėms, Velykoms, planuoja išvykas, plaukimus baidarėmis su nuteistaisiais, lanko kino teatrą, sukuria kino vakarus, vyksta protmūšiai, muziejų lankymas, Kalėdinės popietės ir kita [17, 18, 19 interviu]. Darbuotojai mini, jog stengiasi įtraukti į kasdienes veiklas, pavyzdžiui, reguliarius pirmosios pagalbos kursus, kas pusmetį kviečiamas priklausomybių konsultantas, taip pat planuoja ateityje pasikviesti studentų, kitų specialybių asmenų [17, 18, 19 interviu]. Tačiau neįvardija, jog dažnai lankytusi svečiai iš išorės. Pastebima, jog tam, kad sėkmingai vyktų veiklos yra labai svarbi nuteistųjų motyvacija, kuri ne visuomet jaučiama [16, 17, 18, 19 interviu]. Įvardijamos ir daugiau įvairiausių veiklų, kaip resocializacijos programų vedimas: dailės terapija, programa „Kitoks“ [17, 19 interviu]. Asmenys taip pat pagal poreikį lankosi pas psichologą, eina į anoniminių alkoholikų ar narkomanų klubus.

Darbuotojai pažymi, kad asmenys noriai savanoriauja gyvūnų globos namuose, senelių namuose bei maisto banke [20 interviu].

Svarbu paminėti, kad resocializacijos programų nėra tiek daug, kad asmenys galėtų lankyti ir lankyti vis naujas. Per ilgus įkalinimo metus pasitiko atvejai, kai nuteistieji tą pačią programą yra praėję kelis kartus. Todėl pusiaukelės namai neturi ką naujo pasiūlyti, ypač kalbant apie programas [5, 6, 8 interviu]. Darbuotojai taip pat pastebi, kad asmenų motyvacijai įtakos turi ir tai, jog tenka kartoti tas pačias programas kelis kartus, lankytis tuose pačiuose renginiuose, šventėse, ypač jeigu asmuo bausmę atlieka pusiaukelės namuose ne vienerius metus. Dėl šios priežasties viena darbuotoja pasidalijo Norvegijos pavyzdžiu dėl jų taikomos praktikos: ten asmenys į pusiaukelės namus patenka likus ne mažiau nei 18 mėn iki bausmės pabaigos [2 interviu], nes dabar yra asmenų, kurie pusiaukelės namuose yra net apie 5 metus [16 interviu]. Nuteistųjų motyvacija turi įtakos ir darbuotojų motyvacijai: „ <...> tikrai labai didelis laiko tarpas, kada jie rodė nulinę motyvaciją, kur kas mušė, kas realiai mušė ir mūsų motyvacija mes praradom norą kažką daryti ir tas mūsų rezultatas darbinis irgi buvo toksai, kad nu tu atėjai, padarei ir išėjai, tai mes tiesiog nenorim taip dirbt, mes dar norim, kad ir mums būtų malonu.“ [19 interviu]. Būtent dėl to labai svarbi abipusė iniciatyva užsiimti veiklomis. Yra asmenų, kurie resocializaciją pusiaukelės namuose suvokia ne tik papildomas programas, bet ir kaip laisvalaikį [9 interviu], kurį asmenys gali susiplanuoti patys, susitikimus su šeima, nevaržomą bendravimą.

#### *Kriminalinė karjera ir kriminogeniniai veiksniai*

Kaip jau ir buvo minėta, tarp tyrimo dalyvių pasitaikė 6 asmenys, kurie atlieka jau ne pirmą laisvės atėmimo bausmę. Du iš jų ankstesnę tyrimo bausmę atliko ne Lietuvoje – minima Suomija, Jungtinė Karalystė ir Norvegija [5, 12 interviu]. Taip pat svarbu paminėti, kad du asmenys bausmę atliko dar Sovietų Sąjungos egzistavimo laikais [3, 9 interviu]. Kitų dviejų asmenų bausmės atliktos Lietuvoje [2, 7 interviu]. Pastebima, jog asmenys nenoriai dalijosi savo patirtimi apie ankstesnę bausmę. Visi tyrimo dalyviai, kurie bausmę atlieka ne pirmą kartą, paminėjo, kad ankstesnės bausmės atlikimo metu nebuvo visiškai ruošiami į laisvę. Galbūt tai galima pagrįsti tuo, kad jų ankstesnės bausmės buvo prieš daugiau nei 15 metų, o kai kurių net daugiau nei prieš 30 metų ar net Sovietų sąjungos laikais, kai Lietuvos bausmių sistemoje resocializacijos konceptas nebuvo taip svarbiai analizuojamas ir prioretizuojamas, nebuvo grupių paskirstymo kalėjimuose, sąlygos buvo kitokios. Asmenys, kurie atliko bausmę užsienio šalyse, pastebi, kad, pavyzdžiui, Suomijoje nepasijuto jokio ruošimo, bet tai lėmė neilga laisvės atėmimo bausmė – 5 mėnesiai. Tyrimo dalyvis, kuris bausmę atliko Anglijoje, teigia, jog buvo organizuojama daugiau susitikimų su asmenimis iš laisvės, mini susitikimą su daktarais, kurie pasakojo apie savo darbą [5 interviu], tačiau detalesnių resocializacijos

programų nepateikia. Pakartotinių, tų pačių veikų darymas, pastebimas ne tarp smurtinių veikų, tačiau tarp nusikaltimų, susijusių su narkotinėmis medžiagomis arba finansiniais aspektais, kai asmuo padaro nusikalstamą veiką, siekdamas greitai praturėti. Pusiaukelės namų darbuotojai taip pat pažymi, kad tarp visų gyventojų yra nemaža dalis nuteistųjų, kuriems tai ne pirmoji laisvės atėmimo bausmė. Tai reiškia, kad pakartotinės nusikalstamos veikos nėra kliūtis patekti į pusiaukelės namus [16, 18, 20 interviu].

Klausimas apie asmenų gyvenimą iki patenkant į įkalinimo įstaigą ir apie vaikystę buvo užduotas visiems tyrimo dalyviams, tačiau dauguma atsisakė dalintis informacija apie savo šeimą arba teigė, jog praėjo labai daug laiko ir tiesiog neatsimena. Vis dėlto tarp atsakusių, pastebima, kad augdami asmenys arba neturėjo draugų [1 interviu], arba, kaip jie ir patys įvardija, augo tarp „netinkamų“ draugų: „<...> buvau vaikas, norėjau būt prie mafijozų <...> traukė tie lengvi pinigai.“ [5 interviu], „<...> buvau piktas vaikas, piktas paauglys, pasimetęs. Mano draugai buvo tokie patys ir mes tiesiog iš pradžių pradėjom daryt nusikaltimus.“ [7 interviu]. Įvardijamos tėvų skyrybos vaikui augant [6, 7, 8 interviu], o tai reiškia, kad asmenys užaugo nepilnose šeimose, trūko bendravimo iš abiejų tėvų. Kiti tyrimo dalyviai savo santykius su šeima apibūdino kaip itin gerus [8, 12, 13 interviu]: „Šeimyninė padėtis buvo gera, mane labai mylėjo tėvai, močiutė irgi. Visi galvojo, kad aš būsiu inžinierius, iki septintos klasės pas mane vien geriausi pažymiai buvo“ [5 interviu].

Pasidalijant patirtimi iš vaikystės, vienas tyrimo dalyvis minėjo labai sunkią vaikystę, kuri turėjo įtakos kriminalinės karjeros pradžiai:

„Mano tėvas buvo buvęs karys Čėčėnijoje. Po karo grįžo, jam susisuko galvoje ir jis mane skriausdavo labai. <...> Aš mačiau daug smurto nuo pat vaikystės savo gyvenime <...> Paskui mes tiesiog norėjom turėt kažką, nes gyvenau vargingai paprastą gyvenimą. Tokį iš tiesų sunku labai taip. Iš pradžių, kad kažką pavalgyt, paskui, kad kažką rūbų turėt, tai paskui žinot.. negali išgyvent tų emocijų, atsiranda kažkoks alkoholis, kažkokie tai narkotikai. <...> dėl to sėdau pirmą kartą, paskui išėjau. Jau kažkokios pažintys atsirado kažkokie kiti dalykai, paskui patekau į kalėjimą, paskui išėjau, iš vis tai kitam lygyje pradėjau suktis su narkotikais. Atsirado dukra, atsirado žmona, norėjau šeimai, visa ko geriausia ir.. 13 su puse dabar.“ [5 interviu].

Visų nuteistųjų tiesiogiai buvo paklausta, kas jų nuomone lėmė, kad jie pateko į kalėjimą. Tarp tyrimo dalyvių pasitaikė tokių atsakymų, kaip : „durna galva“ [8, 13 interviu], atsiradimas ne laiku ir ne vietoje [6 ir 12 interviu], buvo įvardijama, kad tai spontaniškas nusikaltimas: „<...> jeigu man prieš valandą būtų pasakę, kad aš padarysiu nusikaltimą, kad nužudysiu žmogų, tai aš būčiau sakęs pas psichiatrą ponas kreipkitės arba ponia“. Minimas ir pinigų troškimas, draugų įtaka [2, 5, 11 interviu], alkoholis [1, 12, 14 interviu] įvardijamas ir jaunas amžius, kuris apibūdinamas kaip drąsus, ekspresyvus ir bebaimis [11, 13 interviu]. Tarp tyrimo dalyvių pasitaikė ir tokių, kuriuos tiesiogiai arba netiesiogiai nusikaltimo padarymo linkme pastūmėjo svarbūs neigiami gyvenimo įvykiai, kaip – skyrybos [2, 3, 5 interviu], tėvų skriaudimas [5 interviu], vargingas gyvenimas augant [5 ir 7



interview], žmonos mirtis privedusi prie alkoholizmo [14 interview], bei prasta psichologinė būseną [11 interview]. Kai kurie asmenys pasižymėjo ypatingai uždaru bendravimo būdu [1, 7, 11 interview], kaip vienas asmuo įvardijo: „*Aš neprisileidžiu nieko, net ir savo mamos, nieko prie savęs. Yra tas atstumas <...> aš myliu savo motiną, viską aš visada dėl savo mamos, dėl sesės.. visada viską padarysiu, bet į savo gyvenimą aš neįsileisiu nieko.*“ [7 interview], „*Aš asmeniškai nelabai įsitraukiu į tuos kažkokius santykius į bendravimą ir panašiai. Šiaip tai, bet aš tam turiu laisvę rinktis*“ [11 interview]. Todėl su kai kuriais asmenimis buvo labai sunku bendrauti ir gauti reikiamos informacijos.

Tyrimo dalyvių buvo paklausta, kaip jie vertina paskirtą bausmę. Galima išskirti tris tipus asmenų: tie, kurie nesutinka su paskirta bausme, neutraliai reaguoja arba tie, kurie įžvelgia ir teigiamų aspektų. Jeigu kalbant apie asmenis, kurie nesutinka, jiems bausmė atrodo per griežta arba asmenys tvirtina, kad buvo neteisingai apkaltinti [6, 7, 8 interview] „*Aš sutinku, kad padariau tą nusikaltimą. Truputį per daug davė, būtų mažiau užtekę. Jaučiausi atlikęs savo bausmę jau daug anksčiau negu dabar.*“ [13 interview]. Neutraliai vertinantys asmenys tiesiog sutinka su paskirta bausme, daug apie ją nekomentuoja: „*Kokią skyrė, tokią ir atliksiu*“ [1 interview], „*Na tai čia ne neteisybė, viskas normaliai*“ [9 interview]. Kai kurie asmenys įžvelgia ir teigiamų aspektų: „*<...> pamoka tokia tapo visam gyvenimui, kitoks požiūris gyvenime atsirado, apgalvojau viską*“ [14 interview]. Šiems asmenims paskirta bausmė vertinama kaip gyvenimo pamoka, galimybė viską apgalvoti.

Visų asmenų buvo paklausta apie požiūrį į pusiaukelės namų teikiamas sąlygas ir ar jos padės tolimesniam gyvenime, jau išėjus į laisvę. Pastebima, kad asmenys, kurių bausmė yra didesnė, viršija 13 ir daugiau metų, įžvelgia daugiau naudos iš pusiaukelės namų, ypač gebėjimu greičiau sugrįžti į visuomenės ritmą, nei tie, kuriems paskirtos mažesnės bausmės. Taip pat pastebima, kad asmenims, kurie į pusiaukelės namus pateko iš atvirojo ar pusiau atvirojo tipo, konkrečiai pusiaukelės namų teikiamos sąlygos nėra tiek sureikšminamos, nes panašios sąlygos buvo ir ankstesniuose įkalinimo tipuose. Pusiaukelės namus asmenys labiau įvardija kaip ne lengvesnį pripratimą prie laisvės, bet greitesnį [11 interview]. Pusiaukelės gyventojai ypatingą reikšmę suteikia auklėtojų pagalbai dėl antstolių susitvarkymo, banko sąskaitos atidarymo, sveikatos priežiūros prisiregistravimo [3, 9, 10 interview]. Asmenys įžvelgia ir galimybę atlikus bausmę tęsti darbą toje pačioje darbovietėje, o tai ypač svarbu pasibaigus bausmei – turėti pastovias pajamas.

Tyrimo dalyvių buvo pasiteirauta apie ateities planus atlikus bausmę, buvo minima, kad asmenys planuoja pasilikti bausmės atlikimo mieste [1 interview], tęsti darbą, [1, 2 interview], akcentuojamas susitelkimas į šeimą, namus [2, 6, 10 interview], verslo įkūrimas [6, 8, 13 interview] finansinio stabilumo užtikrinimas, noras pamiršti savo praeitį ir pradėti viską iš naujo [7 interview], išvykti į užsienį [8, 11 interview], pakeliauti [9, 14 interview]. Yra labai svarbu, jog asmenys turi išsikėlę tikslus, mąsto apie ateitį pozityviai, taip planuodami kaip šių tikslų sieks.

Kalbant apie nuobaudas ir pažeidimus, darbuotojai dalijasi, jog paskutiniu metu nuobaudų yra padaugėję, tarp jų daugiausiai – alkoholio ar narkotinių medžiagų vartojimas, dienotvarkės nesilaikymas, kaip pabrėžiama nuobaudų padaugėjo sumažėjus darbuotojams [16, 19 interviu]. Tačiau nuobaudų skaičius nėra labai didelis, kaip dalijasi vienas iš darbuotojų, per aštuonerius metus laiko pusiaukelės namuose pabuvojo apie 200 asmenų, iš kurių 15-18 dėl nuobaudų buvo grąžinti į kalėjimą, kas sudaro tik 10 % [16 interviu]. Svarbu pabrėžti, kad kiekvienas atvejis, kai asmuo pažeidžia taisykles, yra individualiai svarstomas.

Darbuotojai pasidalijo įžvalgomis ir apie tolimesnį asmens gyvenimą. Dėl pakartotinių nusikaltimų ilgiausiai dirbantis asmuo minėjo, kad, kiek yra žinoma, per aštuonerių metų laikotarpį, vienetai po pusiaukelės, padarė nusikalstamą veiką; „*Taip, jie daro administracinius pažeidimus, bet nusikaltimus nedaro. Aišku, būna ir išgėrę, ir padaro tam tikrus negerus dalykus, bet nu nusikaltimų tikrai ne*“ [16 interviu]. Darbuotojas pusiaukelės namus linkęs laikyti veiksmingais, jeigu bent daliai asmenų jie padeda, nes visiems padėti neįmanoma [16 interviu]. Socialiniai darbuotojai mato neigiamą ryšį, (nors ir ne dėl visų nuteistųjų [16 interviu]) tarp pusiaukelės namų ir pakartotinių nusikaltimų. Jie tiki, jog pusiaukelės namų sąlygos padės asmenims gyvenimui laisvėje [18, 19, 20 interviu], nes manoma, kad tiesiogiai iš kalėjimo paleistas asmuo turi didesnę tikimybę nusikalsti [18 interviu]. Dėl to, kas yra svarbiausia asmenį paleidžiant į laisvę, darbuotojai vieningai sutaria, jog svarbus yra darbas, finansinis stabilumas – išmokti gyventi iš atlyginimo, ryšiai su šeima, tikėjimas, jog būtų kas laukia, gyvenamosios vietos turėjimas ir savarankiškumas [16, 17, 18, 19, 20 interviu], būtent tai į ką ir yra orientuoti pusiaukelės namai.

#### *Pusiaukelės namų gyventojų bei darbuotojų baigiamosios įžvalgos*

Tyrimo metu buvo prašoma papasakoti apie sunkumus, su kuriais susiduria asmenys. Vienas asmuo minėjo, kad itin domisi visuomenine veikla, yra praleidęs daugiau nei 25 metus įkalinimo įstaigoje, savaitgaliais ne visada turi galimybę grįžti namo, nes: „*Matot aš tiek sėdžiu, aš namų neturiu tiksliai pasakius ir aš galiu važiuoti į svečius*“ [9 interviu]. Asmuo mini, jog savaitgaliais, kai asmenys nevažiuoja namo, galėtų būti papildomos kelios valandos edukacinėms veikloms arba padidinti dienos valandų limitą bent savaitgalį, nes pagrindinės veiklos, kaip miesto šventės, koncertai vyksta savaitgaliais. Išreikštas pastebėjimas, kad į kiekvieną asmenį turėtų būti žiūrima individualiai, nes toks ir yra bausmės tikslas: „*<...> tai turi būti kažkokios ir sąlygos individualios, o ne visiems vienodos sustatyti ir riboti.*“ [4 interviu], „*<...> individualiai įvertinus būti didesnis manimi pasitikėjimas, daugiau laisvės, aš suprantu, kad turi būti patikrinimai, viskas, bet nu tave baugina truputį, nes turi būti toje būtent vietoje, būtent tuo laiku*“ [14 interviu].

Dėl savaitgalio išvykų, nuskambėjo siūlymas lanksčiau atsižvelgti į asmenis, kurie gyvena toli nuo pusiaukelės namų, neįskaičiuojant kelionės laiko [4 interviu], prailginti grįžimo laiką, jog nepriklausomai nuo kada asmuo išvyko, sugrįžti būtų galima iki sekmadienio 21 val. [4 interviu].

Pastebima, kad asmenims kliūva ir kiti kasdienių daiktų ribojimai, kaip leistino televizoriaus dydis, neleidimas turėti antros SIM kortelės, net belaidžio interneto modemui: „<...> *papasakosiu, aš nuo iki gyvos galvos, aš atėjau čia. Tai va aš perėjau visas instancijas ir aš su suprantate, aš kodėl taip dariau? Kad pagerint savo sąlygas, kad aš geriau jausčiausi. Tai va dabar ir aš ateinu, ir paskutinė man stadija, ir man paprasčiausių kasdienių dalykų negalima. Na tai automatiškai mane vėl gražina atgal viską* [5 interviu]. Tačiau kaip kiti pažymi: „<...> *žmogus yra toks būtybė, kuris turi gerai ir nori visada dar kažko geriau. Tai nu reikia išmokti džiaugtis tuo, ką turi ir tada nekyla tokių problemų*“ [7 interviu], arba: „<...> *sako vienintelis esu tas, kuriam čia vien plusai. Aš jiems sakau, jaunimas, jūs nesuprantat, kad čia yra kurortas, nes jūs nebuvo ne kurorte*“ [8 interviu].

Išreikšti pastebėjimai dėl pastato rakinimo, jog 21 valandą pusiaukelės namai yra užrakinami: „<...> *keistai atrodo tokie dalykai kaip gyvenamųjų patalpų rakinimas, nu bendrabučio rakinimas po devintos valandos. Mes esam jau uždaroje teritorijoje viela, su tvoromis, su sargais ir dar mūsų rakina. Nu jiems dabar tai jau atrodo tobula kontrolė, kaliniai kamerose*“ [4, 15 interviu]. Pastebėjimas išreikštas dėl Panevėžio pusiaukelės namų kiemo nebuvimo: Vilniaus ir Marijampolės pusiaukelės namai turi kiemą, todėl asmenys turi daugiau savos erdvės, kurioje gali neribojamai leisti laiką.

Darbuotojų buvo paklausta ar tai, jog pusiaukelės namai yra šalia kalėjimo, turi kažkokios teigiamos/neigiamos įtakos tvarkai arba apskritai. Pažymėta, kad pastebima didesnė komunikacija, kuri vertinama yra teigiamai, kai asmenys yra parenkami perkėlimui į pusiaukelės namus [18, 19 interviu]. Tačiau ypatingos kontrolės iš kalėjimo nepatiriama [20 interviu], todėl neigiamų aspektų neįžvelgiama. Beveik visi darbuotojai sutiko, kad pusiaukelės namai turėtų būti įkurti ir daugiau miestų, nes pastebima, kad tiems nuteistiesiems, kurie yra vietiniai arba artimieji gyvena netoliese, pusiaukelės namų teikiamos lengvatos yra dažniau išnaudojamos, vyksta intensyvesnė asmenų resocializacija, nes asmuo daugiau laiko praleidžia su savais [18, 20 interviu]. Vienas darbuotojas minėjo, jog pirmiausia reikia išsiaiškinti kaip tie pusiaukelės namai veikia, o tik vėliau kurti jų daugiau [16 interviu].

Darbuotojų buvo paklausta ko trūksta pusiaukelės namuose, nepaisant darbuotojų trūkumo ir per didelio krūvio, pastebima, kad galėtų būti daugiau laisvės bendraujant su šeima: nuteistieji galėtų grįžti ne tik savaitgaliais pas šeimą, bet ir padėti vaikams ruošti pamokas, nuvežti parvežti vaikus iš mokyklos [18, 20 interviu]. Pastebima, jog socialinės darbuotojos turi labai daug idėjų, tačiau trūksta

finansavimo jų įgyvendinimui, nors pusiaukelės namų gyventojai noriai sutinka tam tikras veiklas finansuoti patys, darbuotojai tą turi pasidengti iš savų lėšų.

### 2.3. Diskusija ir apibendrinimas

Kalėjimo aplinkoje asmenys yra izoliuoti nuo visuomenės, atviro tipo įkalinimo režime. Būtent pusiaukelės namuose nuteistiesiems yra suteikiama ženkliai daugiau laisvės, kurios metu asmenys kuria socialinius ryšius, bendrauja neribojamai ryšio priemonėmis su artimaisiais, keliauja į išvykas, sudaroma galimybė keisti gyvenimo būdą: lankytis visuomeninėse veiklose, įgyti išsilavinimą, dirbti laisvėje. Pastebima, kad asmenims, kurie pateko ne iš kalėjimo, o iš lengvesnio režimo, prisitaikymas pusiaukelės namuose buvo lengvesnis, nei patekus tiesiogiai iš kalėjimo. Taip pat pastebima, kad lengviau buvo tiems, kurie nekeitė miesto persikeliant į pusiaukelės namus, arba tiems, kurie pakeitė miestą į gimtąjį. Pastarųjų dienotvarkė yra pilnai užpildyta, nes asmenys išnaudoja visas teikiamas sąlygas. Pastebima ir didesnė motyvacija, kuria lemia bausmės atlikimas savam mieste.

Pusiaukelės namų veiklos analizė rodo, kad kasdienės veiklos yra tiesiogiai susijusios su asmens socialinės kontrolės elementų stiprinimu (Hirshi 2008). Idėja ir tikslas orientuoti į tam tikrų kriminogeninių veiksnių šalinimą, tačiau lieka daug veiksnių, kurių negalima išoriškai koreguoti, t. y. vidiniai asmens įsitikinimai, nuostatos. Todėl ypatingai svarbi yra socialinės kontrolės teorija, kuri nurodo, kad kuo daugiau individas turi ryšio su visuomene (darbas, šeima, visuomenines veiklas), tuo labiau jis yra atgrasomas nuo nusikaltimo atlikimo, nes asmuo turi daugiau ką prarasti. Pastebimi asmenų socialiniai pokyčiai, kaip išsilavinimo įgijimas, užsiėmimai hobiais, lankymasis sporto ir mokslo erdvėse. Tyrimo dalyviai tuo pačiu jaučia stresą ir nerimą, savo vietą pusiaukelės namuose laiko itin trapią ir lengvai prarandama, todėl stengiasi ją išlaikyti, nes suvokia pusiaukelės namų teikiamą naudą, ypatingai bendravimo su artimaisiais atžvilgiu. Visi tyrimo dalyviai nuteistieji anksčiau bausmę atliko kalėjime, todėl turi galimybę palyginti ankstesnę patirtį, kuri motyvuoja nebegrižti į uždaresnio tipo bausmės atlikimo vietą.

Tarp tyrimo dalyvių daugiau pasitaikė tų, kurie atlieka pirmąją savo laisvės atėmimo bausmę. Pastebima, kad į kalėjimą daugelis pateko būdami itin jauno amžiaus, vedami noro greitai praturtėti, dėl neigiamos draugų, aplinkinių įtakos. Kita dalis pateko dėl vartojamo alkoholio, narkotikų, į kuriuos taip pat orientuota pusiaukelės namų veikla, suteikianti galimybę lankytis anoniminių alkoholikų ir narkomanų klubuose, tačiau šis laikas neįsiskaito į suteikiamą laisvą laiką. Remiantis gyvenimo lūžių teorija (Sampson ir Laub 2003), pastebimi ir skaudūs gyvenimo įvykiai, tokie kaip skyrybos, mylimo žmogaus mirtis, kurie turėjo (ne)tiesioginės įtakos nusikaltimų padarymui. Pastebimi ir teigiami asmenų gyvenimo pokyčiai: darbas, santuoka, vaikų gimimas, kurie remiantis

gyvenimo ir eigos kriminologijos idėjomis, dažniausiai priskiriami teigiamiems veiksniams, atribojantiems nuo nusikalstamo elgesio. Tai suponuoja ir asmens socialinės aplinkos pokyčius bei vertybinės orientacijos kaitą, kuri gali turėti teigiamos reikšmės individo elgesiui. Nepasitaikė asmenų, kurių kriminalinė karjera ypatingai sudėtinga, t. y. tarp tyrimo dalyvių nebuvo pavojingų recidyvistų. Pakartotinius nusikaltimus atlikę asmenys buvo susiję su finansiniais nusikaltimais arba jų ankstesnis nusikaltimas buvo atliktas prieš daugiau nei dvidešimt metų. Taip pat nepastebėta, jog nusikaltimai buvo atliekami vienas po kito. Todėl tarp atliktų nusikaltimų asmuo gyveno daugiau nei kelis, kai kurie daugiau nei dešimt metų laisvėje. Ankstesnio įkalinimo metu ruošimas į laisvę visiškai neakcentuojamas, todėl keliama prielaida, jog per 20 metų resocializacijos svarba įkalinimo bausmės kontekste ženkliai išaugo.

Pusiaukelės namų konceptas tiesiogiai orientuotas į darbą su nuteistuoju, į subkultūros panaikinimą ir bendruomenės kūrimą, įtraukiant asmenis į grupines veiklas. Nors tarp tyrimo dalyvių nepastebimas bendruomeniškumo jausmas, pagalba vienas kitam darbo ar kasdienėse situacijose pastebima. Socialiniai darbuotojai siekia sukurti artimus ryšius su nuteistaisiais, teikia įvairiapusišką pagalbą, atsižvelgia į asmens emocinę būseną, nustato asmens poreikį programoms, siekiant palaikyti tinkamą socialinį klimatą. Pozityvaus užimtumo programos nukreiptos į nuteistųjų vertybinės sistemos kūrimą, atsakomybę, teigiamus mąstymo ir elgesio pokyčius, vis dėlto svarbu akcentuoti, kad pusiaukelės namai ypatingai orientuoti į darbą, kuris dažnai būna fiziškai sunkus ir tai gali turėti įtakos kintančiai nuteistųjų motyvacijai užsiimti kitomis veiklomis po darbo. Visgi surastas darbas užtikrina asmenų pastovias ir legalias pajamas ir sudaro galimybę jį tęsti ir atlikus bausmę arba lygtinio paleidimo metu, o tai mažina nusikalstamo elgesio tikimybę (Sakalauskas ir Kalpokas 2012).

Šiame darbe visuomenės požiūris į nuteistąjį nebuvo analizuotas. Tačiau, remiantis nuteistųjų patirtimi, patekus į pusiaukelės namus buvo susidurta su darbdavių stereotipiniu mąstymu, etikečių klijavimu ir tai ap sunkino asmens įsidarbinimo galimybes (Becker 1963). Pusiaukelės namai suteikia galimybę dar bausmės atlikimo metu įsilieti į visuomenę, todėl neišvengiamai su nuteistųjų pusiaukelės namuose skaičiumi yra didinama ir bausmę atliekančių asmenų įtraukimas į darbinę ir visuomeninę veiklą. Todėl pusiaukelės namai turėtų prisidėti prie bausmę atlikusių asmenų atskirties mažinimo. Apskritai po ilgų metų kalėjime asmenims reikalingas intensyvesnis ruošimas į laisvę, kad jie paprasčiausiai mokėtų, kaip gyventi. Todėl kiekvienam, kurio bausmė yra ilga, būtų tikslinga prieš išeinant į laisvę praeiti ir pusiaukelės namų etapą.

Nuteistieji, kurie įkalinimo bausmę atliko ir pusiaukelės namuose, daug rečiau nusikalsta, palyginti su nuteistaisiais, paleistais tiesiai iš įkalinimo. Vis dėlto svarbu pabrėžti, kad nėra tikslinga vertinti asmenų, kurie bausmę atliko pusiaukelės namuose, pakartotinių nusikaltimų skaičiaus bendros nuteistųjų populiacijos kontekste dėl vykdomos patenkančiųjų „filtracijos“. Negana to, tarp

patekusių asmenų pastebimi itin teigiami nuteistųjų socialiniai pokyčiai, kurie papildė statistinius duomenis apie asmenis, nepakartojusius nusikaltimų po pusiaukelės namų etapo.

Patirties tyrimas atskleidė nuteistųjų teigiamą pusiaukelės namų vertinimą. Asmenys patys jaučiasi emociškai pasikeitę, savarankiškesni, įgiję darbus, išsilavinimą, sustiprinę socialinius ryšius, įsitraukę į visuomenines veiklas ir susikūrę planus ateičiai. Nors tarp asmenų pastebimi ir tam tikri kylantys sunkumai, visgi nepalyginamai asmenys geriau jaučiasi pusiaukelės namuose nei laisvės atėmimo bausmės uždarojo tipo įkalinimo įstaigose. Pabrėžiama, kad numatytos kriminologinės idėjos ir teorijos leido interpretuoti gautus empirinius rezultatus bei atlikti išsamią kokybinio tyrimo metu gautų rezultatų analizę.

## IŠVADOS IR REKOMENDACIJOS

1. Analizuojant kriminalinės karjeros tyrimus ir idėjas, pastebima, kad pirmieji tyrimai iki susiformuojant gyvenimo ir eigos paradigmai buvo kiekybiniai, koncentruoti į pakartotinių nusikaltimų statistikos duomenų analizę, kurios rezultatai pateikdavo išvadas apie egzistuojančias tendencijas: įsitraukimo pradžią, nusikaltimų tipą ir dažnumą, tačiau nebuvo aiškinamasi pakartotinių nusikaltimų priežasčių, kodėl asmenys (ne)nusikalsta. Į karjeros tyrimus įtraukus kokybinį metodą, pradėta analizuoti individų gyvenimą, jo eigą, prasmingus įvykius, lūžio taškus, kurie priartėjo prie nusikaltimų priežasčių aiškinimo kaip nepastovaus ir tiesiogiai priklausančio nuo gyvenimo pokyčių asmens elgesio.
2. Teorijos, nagrinėjančios asmens kriminalinės karjeros nutraukimą, nėra. Visgi kriminologinės teorijos, susijusios su asmens pakartotiniais nusikaltimais, ypatingai akcentuoja individo artimąją aplinką. Socialinės kontrolės ir socialinio išmokimo teorija tiesiogiai susijusi su asmens socialiniais ryšiais ir aplinka. Todėl yra svarbus tapatumo pasikeitimas, kad asmuo pradėtų įsivaizduoti gyvenimą be nusikaltimų. Prie to įkalinimo atlikimo metais gali prisidėti kokybiška resocializacija ir (arba) atviro tipo įkalinimo įstaigos, kurios turi galimybę užtikrinti socialinių ryšių atkūrimą bei tam tikrų kriminogeninių veiksnių pašalinimą.
3. Pusiaukelės namai – specializuota atviro tipo laisvės atėmimo vieta, tiesiogiai orientuota į asmens integraciją visuomenėje. Vidaus tvarkos sąlygos suteikia galimybę asmenims bausmės atlikimo laikotarpiu įsilieti į darbo rinką, stiprinti socialinius ryšius su artimaisiais, savarankiškai planuoti savo finansus, rūpintis sveikata ir pilnai funkcionuoti visuomeninėse veiklose. Būtent pusiaukelės namai orientuoti į darbą ir visuomeninių ryšių stiprinimą, benamystės problemos sprendimą, kurie turėtų būti pagrindas asmeniui nenusikalsti ateityje. Griežti reikalavimai patekimui užtikrina, jog į pusiaukelės namus patenka motyvuoti asmenys, turintys žemą arba sumažėjusią riziką nusikalsti.
4. Savarankiškai atliktas pusiaukelės namuose patirčių tyrimas parodė, jog nuteistieji pozityviai vertina savo buvimą būtent tokio tipo įkalinimo įstaigoje. Ypatingai pastebimas pokytis asmenų socialinių ryšių kūrime ir palaikyme. Nors kasdienės dienotvarkės ir maršrutai asmenims kelia papildomų sunkumų ir pastebimas motyvacijos trūkumas, vis dėlto tiek nuteistieji, tiek darbuotojai įžvelgia daugiau privalumų bei reikalingos pagalbos nuteistiesiems, ypač tiems, kurių bausmės yra ilgos. Laipsniškas kėlimas iš uždaro į atvirą įkalinimo tipą ir asmens perkėlimas į pusiaukelės namus, kurie įsikūrę nuteistojo gyvenamajame mieste, leidžia užtikrinti asmenų lengvesnį adaptacijos procesą bei skatina ir motyvuoja dažniau naudotis suteikiamomis sąlygomis, kurios intensyviau leidžia asmeniui grįžti į visuomenę. Tyrime dalyvavę nuteistieji

nepasizymėjo sudėtinga kriminaline karjera tiek trukmės, tiek nusikaltimų skaičiaus prasme; dauguma teisti pirmą kartą. Tačiau išskiriami neigiami asmens gyvenimo įvykiai, lūžio taškai, kurie galėjo turėti netiesioginės arba tiesioginės įtakos asmenų nusikalstamam elgesiui. Gauti tyrimo rezultatai patvirtina tyrimo metu iškeltą tezę, jog pusiaukelės namų sąlygos, kurios orientuotos į savarankiškumą, socialinių ryšių (at)kūrimą, darbą, sudaro prielaidas asmenims nutraukti savo kriminalinę karjerą.

Šiuo tyrimu buvo siekiama pateikti platesnį suvokimą apie nuteistųjų patirtis pusiaukelės namuose. Tyrimas atskleidžia tuo metu pusiaukelės namų gyventojų išsakytas mintis, kurios neužtikrina asmens elgesio. Tik ateities tyrimas, kuris analizuotų asmenų gyvenimo pokyčius po bausmės atlikimo pusiaukelės namuose, galėtų patvirtinti arba paneigti nusikalstamos karjeros pabaigą. Tyrimo metu pastebėti veiklos nevienodumo aspektai tarp skirtingų pusiaukelės namų galėtų būti pagrindas tolimesniai tyrimui, turint tikslą suvienodinti gerąją praktiką, atsižvelgiant į pusiaukelės namų išsidėstymą, taikomus užsiėmimus, socialinių darbuotojų įsitraukimą, darbo krūvius, kurie galėtų prisidėti prie sėkmingo nuteistųjų ruošimo į laisvę, taip siekiant, kad asmenys nutrauktų savo kriminalinę karjerą.

Pažymėtina, jog gautas Lietuvos Kalėjimų tarnybos susidomėjimas atliekamu tyrimu, todėl planuojama pristatyti tyrimo rezultatus ir pateikti suformuotas rekomendacijas..

Empirinio tyrimo rezultatai leidžia teigti šiuos apibendrinimus ir pagrindines išryškėjusias rekomendacijas:

- Pusiaukelės namų gyventojai daugiausia sunkumų patiria dėl maršrutų sudarymo ir dienotvarkės eigos keitimo. Taip pat pastebima, jog darbuotojai susiduria su itin dideliu darbo krūviu, kurio didžiulę dalį užima asmenų dienotvarkės, tuo pačiu ir maršrutų, sudarymas/keitimas/stebėjimas. Šiuolaikiniame technologijų pasaulyje yra galimybė apsvarstyti asmenų geo-lokacijos stebėjimą elektroniniais prietaisais, bet ne apykojėmis. Pusiaukelės namų gyventojai privalo visada turėti šalia savęs telefoną, kuris galėtų būti priemonė „tikrinti“ asmenų buvimo vietą. Pavyzdžiui, programėlė „*life360*“ leistų matyti kiekvieno asmens buvimo ir judėjimo trajektorijas, tai sumažintų asmenų nuobaudų skaičių, stresą bei tuo pačiu ir darbuotojų darbą. Išliktų būtinybė nurodyti galutinius taškus, visgi maršrutą galėtų pasirinkti patys. Tai užtikrintų asmenų judėjimo laisvumą, bet tuo pačiu ir kontrolę. Tačiau tokia kontrolė gali būti suprantama kaip per griežta pusiaukelės namų tikslams pasiekti, nes gali būti suvokiama kaip pagrįsta pusiaukelės namų gyventojų



nepasitikėjimu, vis dėlto tai leistų asmenims laisviau judėti ir nebūti pernelyg įspraustiems į maršrutą, laiką, vietą taip pat sumažintų darbuotojų darbinį krūvį.

- Laisvo laiko prailginimas savaitgaliais. Asmenys patys pasiskirsto savo 14 valandų per savaitę laisvo laiko. Tiems, kurie turi galimybę grįžti namo arba į svečius, per savaitę atsiranda papildomos 48 valandos laisvo laiko. Tačiau nuteistųjų tarpe yra asmenų, kurie neturi galimybės kiekvieną kartą grįžti savaitgaliais namo dėl įvairiausių priežasčių, iš kurių viena – neturi kur vykti. Tokiems asmenims daugiau laisvo laiko tenka praleisti pusiaukelės namų vidiniame pastate. Tarp tyrimo dalyvių, keli asmenys išreiškė poreikį dalyvauti įvairiuose visuomeniniuose renginiuose, kurie dažniausiai vyksta savaitgaliais, todėl turint 14 valandų limitą per savaitę, dalyvavimas yra apribotas, ypač renginiuose, kurie vyksta pusdienį ar ilgiau. Todėl siūlymas individualiau žvelgti į asmenis, kurie turi, bet negali pasinaudoti galimybėmis savaitgaliais išvykti ir suteikti papildomo laisvo laiko, konkrečiai visuomeninėms veikloms.

## LITERATŪRA

1. 2014–2021 metų Europos ekonominės erdvės ir Norvegijos finansinio mechanizmo programos „Teisingumas ir vidaus reikalai“ tiesioginio finansavimo projekto „Lietuvos baudinių vykdymo sistemos kokybės gerinimas“. Prieiga per internetą: <https://byt.lt/7Mul8> [žiūrėta 2024 m. gegužės 31 d.];
2. Aebi M. F., Caneppe S., Harrendorf S., Hashimoto Y. Z., Jehle J. M., Khan T.S., Kuhn O., Lewis C., Molnar L., Porisdottir R., Smit P., and national correspondents, 2021, European sourcebook of crime and criminal justice statistics 2021 Sixth edition.
3. Ahmad M., Ahmad T., Ashraf H., 2017 *Challenges Faced to Ex-Prisoners in Social Reintegration*, University of Swabi Journal, vol. 1, Issue 1, p. 25–38. Prieiga per internetą: <https://bit.ly/2KpYcld>, [žiūrėta 2024 m. gegužės 31 d.];
4. Aleknevičienė J., Kalinauskaitė I., 2023, Resocializacijos įgyvendinimo problemos ir galimybės Lietuvos kalėjimuose, vol. 26, pp. 88–104 Prieiga per internetą: <https://doi.org/10.15388/STEPP.2023>. [žiūrėta 2024 m. gegužės 31 d.];
5. Becker, H. S., 1963, *Outsiders studies in the sociology of deviance*, prieiga per internetą: <https://bit.ly/2ljmlmx>. [žiūrėta 2024 m. gegužės 31 d.];
6. Bell, N., Bucklen, K. B., Nakamura, K., Tomkiel, J., Santore, A., Russell, L., Orth, R. 2013. *Pennsylvania Department of Corrections recidivism report 2013*. Mechanicsburg: Pennsylvania Department of Corrections.
7. Bennett, J. and Shuker, R., 2018, Hope, harmony and humanity: creating a positive social climate in a democratic therapeutic community prison and the implications for penal practice, *Journal of Criminal Psychology*, Vol. 8 No. 1, pp. 44-57. Prieiga per internetą: <https://doi.org/10.1108/JCP-06-2017-0030>, [žiūrėta 2024 m. gegužės 31 d.];
8. Blumstein, A., Cohen, J., Roth, J. A., & Visher, C. A., 1986, *Criminal careers and career criminals* (Vol. 1). Washington, D.C.: National Academy Press.
9. Bluvšteinas, J. 1994, *Kriminologija*, Vilnius: Pradai, p. 221 -243.
10. Braga, A. A., Davis, J., Sirois, C., Western, B., 2014, *Stress and Hardship After Prison*, *American Journal of Psychology*, vol. 120, Issue 5, p. 1512–1547. Prieiga per internetą: <https://bit.ly/3h3jyR6>, [žiūrėta 2024 m. gegužės 31 d.];
11. Braun, V., Clarke, V., 2012, Thematic analysis. In H. Cooper, P. M. Camic, D. L. Long, A. T. Panter, D. Rindskopf, K. J. Sher (Eds), *APA handbook of research methods in psychology*, Vol. 2: Research designs: Quantitative, qualitative, neuropsychological, and biological (pp. 57-71). Washington, DC: American Psychological Association

12. Clark, V. A., 2016, *Predicting Two Types of Recidivism Among Newly Released Prisoners: First Addresses as “Launch Pads” for Recidivism or Reentry Success*. *Crime & Delinquency*, 62(10), 1364-1400. Prieiga per internetą: <https://doi.org/10.1177/0011128714555760>. [žiūrėta 2024 m. gegužės 31 d.];
13. Council of Europe development bank, 2021, *Beyond Bars and Walls: Modernising Prison Systems to Unlock Social Inclusion*; Prieiga per internetą: [https://coebank.org/media/documents/Technical\\_Brief\\_Modernising\\_Prison\\_Systems\\_corr.pdf](https://coebank.org/media/documents/Technical_Brief_Modernising_Prison_Systems_corr.pdf), [žiūrėta 2024 m. gegužės 31 d.];
14. Cuellar A. F., Tortosa M. C., Dreckmann K., Beiras I. R., Garcia-Bores J. M., Markov D., Doichinova M., Giovannini N., Zingoni M., Andrlionis G., Giedrytė R., Nikartas S., Graebisch C. M., Burkhardt S., Borstel von M., 2015, *Pažeidžiamos kalinių grupės: vadovas*. Vilnius: Lietuvos teisės institutas, p. 81–82. Prieiga per internetą: [https://teise.org/wp-content/uploads/2023/01/Handbook\\_in\\_Lithuanian.pdf](https://teise.org/wp-content/uploads/2023/01/Handbook_in_Lithuanian.pdf), [žiūrėta 2024 m. gegužės 31 d.];
15. Dobryninas, A., Sakalauskas, G., Žilinskienė, L., 2008. *Kriminologijos teorijos*. Vadovėlis. Vilnius: Eugrimas, 21–40, 55–67, 112–117, 123–163;
16. Donnelly, P. G., and Forschner, B. E., 1992, *Predictors of Success in a Co-Correctional Halfway House: A Discriminant Analysis*. Sociology, Anthropology, and Social Work Faculty Publications. Paper 36. Prieiga per internetą: [http://ecommons.udayton.edu/soc\\_fac\\_pub/36](http://ecommons.udayton.edu/soc_fac_pub/36), [žiūrėta 2024 m. gegužės 31 d.];
17. Dugdale, W., Hean, S., 2021, *The Application of Norwegian Humane Ideals by Front-Line Workers When Collaboratively Reintegrating Inmates Back into Society*. In: Prieiga per internetą: [https://link.springer.com/chapter/10.1007/978-3-030-70661-6\\_5](https://link.springer.com/chapter/10.1007/978-3-030-70661-6_5), [žiūrėta 2024 m. gegužės 31 d.];
18. Egleton, M. C., Banigo, D. M., McLeod, B. A., & Vakalahi, H. F. (2016). Homelessness among formerly incarcerated African American men: Contributors and consequences. *Contemporary Social Science*, 11(4), 403-413. Prieiga per internetą: <https://doi.org/10.1080/21582041.2016.1258590>, [žiūrėta 2024 m. gegužės 31 d.];
19. European Observatory on Homelessness, 2023, *Leaving Prison and Homelessness*, EOH Comparative Studies on Homelessness, Brussels – December 2023. Prieiga per internetą: [https://www.feantsaresearch.org/public/user/Observatory/2023/Comparative\\_study/Feantsa-Studies-13\\_v02.pdf](https://www.feantsaresearch.org/public/user/Observatory/2023/Comparative_study/Feantsa-Studies-13_v02.pdf), [žiūrėta 2024 m. gegužės 31 d.];
20. Farrington D. P., 1992, *Criminal career research in the United Kingdom*. *British journal of Criminology* 4, Vol. 32., p. 521.

21. Farrington, D. P., & West, D. J., 1993. *Criminal, penal, and life histories of chronic offenders: Risk and protective factors and early identification*. *Criminal Behavior and Mental Health*, 3, 492–523.
22. Farrington, D., 2015, Cross-national comparative research on criminal careers, risk factors, crime and punishment. *European Journal of Criminology*, 12(4), 386-399. Prieiga per internetą: <http://search.ebscohost.com/login.aspx?direct=true&db=edshol&AN=edshol.hein.journals.eujcrim12.27&site=eds-live>, [žiūrėta 2024 m. gegužės 31 d.];
23. Giedrytė, R., Venckevičienė, J., ir Labanauskaitė, I. 2014. *Raidos ir gyvenimo eigos kriminologiniai tyrimai užsienyje ir perspektyvos Lietuvoje*, Lietuvos teisės institutas, Vilnius; Prieiga per internetą: <https://byt.lt/cgJ3h>, [žiūrėta 2024 m. gegužės 31 d.];
24. Glueck, S., & Gleuck, E., 1930. *500 criminal careers*. New York: Knopf.
25. Glueck, S., & Glueck, E., 1950. *Unraveling juvenile delinquency*. Cambridge, MA: Harvard University Press.
26. Goffman, E. 1982, *Asylums: Essays on the Social Situation of Mental Patients and Other Inmates*. Bantam: Doubleday Dell Publishing Group Inc.
27. Hean, S., Johnsen, B., Kajamaa, A., Kloetzer, L. (eds) *Improving Interagency Collaboration, Innovation and Learning in Criminal Justice Systems*. Palgrave Macmillan, Cham. Prieiga per internetą: [https://doi.org/10.1007/978-3-030-70661-6\\_5](https://doi.org/10.1007/978-3-030-70661-6_5), [žiūrėta 2024 m. gegužės 31 d.];
28. Hirschi, T., 2008, A control theory of delinquency. In R. Heiner (Ed.), *Deviance across cultures* (pp. 32–40). Oxford University Press.
29. J O'Brien, J. C., 2021, A Prison in Your Community: Halfway Houses and the Melding of Treatment and Control, *Journal of American History*, Volume 108, Issue 1, Pages 93–117, Prieiga per internetą: <https://doi.org/10.1093/jahist/jaab065>
30. Johnsen, B., Granheim, P.K. and Helgesen, J. (2011) 'Exceptional prison conditions and the quality of life: prison size and prison culture in Norwegian closed prisons', *European Journal of Criminology*, 8(6), 515–29, [žiūrėta 2024 m. gegužės 31 d.];
31. Justickaja S., Gavėnaitė A., 2009, *Recidyvinis nusikalstamumas: tyrimo galimybės ir perspektyvos Lietuvoje // Teisės problemos*, Nr. 3, p. 5–56.
32. Lantz, B., & Hutchison, R., 2015. *Co-Offender Ties and the Criminal Career: The Relationship between Co-Offender Group Structure and the Individual Offender*. *Journal of Research in Crime and Delinquency*, 52(5), 658–690. Prieiga per internetą: <https://doi.org/10.1177/0022427815576754>, [žiūrėta 2024 m. gegužės 31 d.];
33. Laub, J. H., & Sampson, R. J. 2003. *Shared beginnings, divergent lives: Delinquent boys to age 70*. Cambridge, MA: Harvard University Press.

34. LeBel, T.P., Burnett, R., Maruna, S., & Bushway, S. (2008). The ‘chicken and egg’ of subjective and social factors in desistance from crime. *European Journal of Criminology*, 5, 131- 159. Prieiga per internetą: <https://doi.org/10.1177/1477370807087640>, [žiūrėta 2024 m. gegužės 31 d.];
35. Lietuvos kalėjimų tarnyba, 2022, Kalėjimų departamento prie Lietuvos Respublikos teisingumo ministerijos strateginės veiklos gairės 2022–2030 m. Prieiga per internetą: <http://www.kaldep.lt/download/89021/2022-02-07%20v-28.pdf> [žiūrėta 2024 m. gegužės 31 d.];
36. Lietuvos kalėjimų tarnyba, 2023, Įsakymas Dėl pusiaukelės namų veiklos aprašo patvirtinimo, V-497/V-163.
37. Lietuvos kalėjimų tarnyba, 2024, Dažniausiai užduodami klausimai apie Pusiaukelės namus. Prieiga per internetą: DUK apie Pusiaukelės namus - Lietuvos kalėjimų tarnyba (lrv.lt) [žiūrėta 2024 m. gegužės 31 d.];
38. Lietuvos Respublikos Baudžiamasis kodeksas, 2000, Valstybės žinios, 2000-10-25, Nr. 89-2741
39. Lietuvos Respublikos Bausmių vykdymo kodeksas, 2002. Valstybės žinios, 2002-07-19, Nr. 73-3084.
40. Lietuvos Respublikos Vyriausybė, 2021, 2021–2030 m. plėtros programos valdytojos Lietuvos Respublikos teisingumo ministerijos teisingumo sistemos plėtros programa. Prieiga per internetą : <https://byt.lt/00eMA>, [žiūrėta 2024 m. gegužės 31 d.];
41. Maier, K. 2020. Canada’s ‘Open Prisons’: Hybridisation and the Role of Halfway Houses in Penal Scholarship and Practice. *The Howard Journal of Crime and Justice*, 59(4), 381–399. Prieiga per internetą: <https://onlinelibrary.wiley.com/doi/full/10.1111/hojo.12365>, [žiūrėta 2024 m. gegužės 31 d.];
42. Maier, K. 2020. Intermediary workers: *Narratives of supervision and support work within the halfway house setting*. *Probation Journal*, 67(4), 410–426. Prieiga per internetą: <https://journals.sagepub.com/doi/10.1177/0264550520962191> [žiūrėta 2024 m. gegužės 31 d.];
43. Matsuda, M., Thornberry, T.P., Loughran, T.A., Krohnas M. D., 2022. *Are Late Bloomers Real? Identification and Comparison of Late-Onset Offending Patterns from Ages 14–40*. *J Dev Life Course Criminology* 8, 124–150. Prieiga per internetą: <https://doi.org/10.1007/s40865-022-00189-9>, [žiūrėta 2024 m. gegužės 31 d.];
44. Mcgee, T. R., Farrington, D. P., 2010. *Are there any true adult-onset offenders?* *The British Journal of Criminology*, 50(3), 530–549

45. McNeill, F., 2016, Desistance and criminal justice in Scotland. In H. Croall, G. Mooney & M. Munro (Eds.), *Crime, Justice and Society in Scotland*. Routledge. Prieiga per internetą: <https://eprints.gla.ac.uk/109268/>, [žiūrėta 2024 m. gegužės 31 d.];
46. McNeill, F., Schinkel, M., 2016, Prisons and Desistance. In Y. Jewkes, B. Crewe, and Bennett, J. (Eds.), *Handbook on Prisons*. Routledge. Prieiga per internetą: <https://eprints.gla.ac.uk/116973/>, [žiūrėta 2024 m. gegužės 31 d.];
47. Metraux, S., Roman, C. G., Cho, R., 2007, *National symposium on homelessness research*. Washington, DC: U.S. Department of Housing and Urban Development;
48. Michailovič, I., 2001, *Baudžiamajame įstatyme numatytų nepilnamečių resocializacijos priemonių taikymas*. Daktaro disertacija. Vilnius;
49. Piquero, A. R., Farrington, D., Blumstein, A., 2007, *Key issues in criminal career research*. New York: Cambridge University Press.
50. Roman, C. G., Travis, J. 2004. *Taking stock: Housing, homelessness, and prisoner reentry*. Washington, DC: Justice Policy Center, Urban Institute.
51. Sakalauskas, G., 2013, Įkalinimo atvėrimas: prielaidos ir galimybės Lietuvoje, prieiga per internetą: <https://bit.ly/3raGuCV>, [žiūrėta 2024 m. gegužės 31 d.];
52. Sakalauskas, G., Jarutienė, L., Kalpokas, V., Vaičiūnienė, R., 2020, *Kalinimo sąlygos ir kalinių socialinės integracijos prielaidos* Žara, Vilnius, prieiga per internetą: <https://bit.ly/2kkllk4>, [žiūrėta 2024 m. gegužės 31 d.];
53. Seaman, V. and Lynch, O., 2016, Learning the Basics of How to Live: Ex-prisoners' Accounts of Doing Desistance. *Irish Probation Journal*, 13.
54. Shammass, V. L., 2014, *The pains of freedom: Assessing the ambiguity of Scandinavian penal exceptionalism on Norway's Prison Island*. *Punishment & Society*, 16(1), 104–123. Prieiga per internetą: <https://doi.org/10.1177/1462474513504799>, [žiūrėta 2024 m. gegužės 31 d.];
55. Simpson, S. S., Alper, M., Dugan, L., Horney, J., Kruttschnitt, C., Gartner, R., 2016, *Age-graded pathways into crime: Evidence from a multi-site retrospective study of incarcerated women*. *Journal of Developmental and Life-Course Criminology*, 2(3), 296–320. Prieiga per internetą: <https://link.springer.com/article/10.1007/s40865-016-0042-5>, [žiūrėta 2024 m. gegužės 31 d.];
56. Statham, B. M., Winder, B., & Micklethwaite, D., 2021, Success within a UK open prison and surviving the 'pains of freedom.' *Psychology, Crime & Law*, 27(8), 729–750. <https://doi.org/10.1080/1068316X.2020.1849697>, [žiūrėta 2024 m. gegužės 31 d.];
57. Sutherland, E.H. Cressey, D., 1992. *Principles of Criminology*. 11th ed. Lanham, Md.: altamira Press.

58. Tracy, P. E., Kempf-Leonard, K., & Abramoske-James, S., 2009, *Gender differences in delinquency and juvenile justice processing: Evidence from national data*. *Crime & Delinquency*, 55(2), 171–215. Prieiga per internetą: <https://journals.sagepub.com/doi/10.1177/0011128708330628>, [žiūrėta 2023 m. Gegužės 31 d.];
59. Tracy, P. E., Wolfgang, M. E., Figlio, R. M., 1990, *Delinquency in two birth cohorts*. New York: Plenum.
60. United Nations Office on Drug and Crime, 2018,. *Introductory Handbook on the Prevention of Recidivism and the Social Reintegration of Offenders*. Prieiga per internetą: 18-02303\_ebook.pdf (unodc.org), [žiūrėta 2023 m. Gegužės 31 d.];
61. Uscila, R. 2022. *Nuteistųjų pusiaukelės namų taikymo praktika Lietuvoje*. Lietuvos socialinių mokslų centro Teisės institutas, 170-178. Prieiga per internetą: <https://byt.lt/oD4BL>, [žiūrėta 2023 m. Gegužės 31 d.];
62. Ustinavičiūtė L., 2012, *Lietuvos teisės pažeidėjų rizikos veiksnių, susijusių su pakartotiniu nusikalstamumu, analizė*.
63. Vilniaus kalėjimas, 2022, *Vilniaus pataisos namų pusiaukelės namai kuria veiksmingą resocializacijos veiklą*. Prieiga per internetą: Vilniaus pataisos namų pusiaukelės namai kuria veiksmingą resocializacijos veiklą - Naujienų archyvas (kalejimudepartamentas.lt), [žiūrėta 2023 m. Gegužės 31 d.];
64. Wolfgang, M. E., Figlio, R. M., Sellin, T., 1972, *Delinquency in a birth cohort*. Chicago: University of Chicago Press.
65. Wolfgang, M., Thornberry, T. P., Figlio, R. M., 1987, *From boy to man, from delinquency to crime*. Chicago: University of Chicago Press.
66. Wong, J. S., Bouchard, J., Gushue, K., Lee, C., 2019, *Halfway Out: An Examination of the Effects of Halfway Houses on Criminal Recidivism*. *International Journal of Offender Therapy and Comparative Criminology*, 63(7), 1018-1037. Prieiga per internetą: <https://doi.org/10.1177/0306624X18811964> [žiūrėta 2023 m. Gegužės 31 d.];

## 1 PRIEDAS

Sveiki, esu kriminologijos magistrantūros studentė ir atlieku tyrimą apie patirtis, atliekant bausmę pusiaukelės namuose. Tai yra mano kriminologijos studijų Vilniaus universitete baigiamojo darbo tyrimas. Jūsų nuomonė šiuo klausimu yra labai vertinga. Esu labai dėkinga, kad sutikote pasikalbėti. Interviu prašau leisti man įrašyti, kad galėčiau atlikti duomenų analizę mokslinio tyrimo tikslais. Jūsų vardas ir pavardė niekur nebus minimi, analizėje pateiksiu tik apibendrintas Jūsų mintis. Interviu truks apie pusvalandį, arba tiek, kiek esate pasirengęs kalbėti. Klausimus jums parengiau. Jei sutinkate, prašau, pradėkime.

- 1) Prašau plačiau papasakokite apie savo pareigas, už ką esate atsakinga/-as šioje institucijoje?
- 2) Nuo kada pradėjote dirbti įkalinimo sistemoje?
- 3) Kiek laiko dirbate būtent pusiaukelės namuose?

Papasakokite apie nuteistųjų kasdienybę čia, pusiaukelės namuose:

- 4) Kaip atrodo nuteistųjų dienotvarkė?
- 5) Kiek laisvės suteikiama nuteistiesiems?
- 6) Ar įžvelgiate neigiamų aspektų dėl tokio atvirojo įkalinimo suteikiamų laisvių? Jeigu taip, tai kokių?
- 7) Jums tenka daug bendrauti su nuteistaisiais, kaip jie čia jaučiasi?
- 8) Ar visi asmenys gali iš kalėjimo čia patekti?
- 9) Kokie reikalavimai keliami asmenims čia patekti?
- 10) Kaip vertinate tokius, patekimo į pusiaukelės namų kriterijus?
- 11) Jūsų nuomone, ar visiems nuteistiesiems tiktu/būtų veiksminga, naudinga tokia įkalinimo forma (bausmės laikotarpio pabaigoje)?
- 12) Kiek yra asmenų, kurie kreipiasi dėl patekimo į pusiaukelės namus, koks yra poreikis?
- 13) Kiek asmenų tiksliai dabar bausmę atlieka Pusiaukelės namuose?
- 14) Kiek asmenų yra, kurie atlieka ne pirmą laisvės atėmimo bausmę?
- 15) Ar Jums teko anksčiau dirbti kalėjime?
- 16) Jeigu taip gal galite pateikti įžvalgų apie skirtumus tarp nuteistųjų gyvenimo kalėjime ir pusiaukelės namuose?
- 17) Kuo Jūsų nuomone skiriasi bausmės atlikimas čia ir kalėjime?
- 18) Kokios kontrolės priemonės taikomos nuteistiesiems čia?
- 19) Kaip dažnai asmenys padaro pažeidimus čia, Pusiaukelės namuose?
- 20) Kokios yra tokių pažeidimų pasekmės?
- 21) Kiek asmenų yra sugražinami atgal į kalėjimą tęsti bausmės?



- 22) Gal yra žinoma, kiek asmenų po Pusiaukelės namų pakartotinai nusikalsta?
- 23) Kaip išlydite į laisvę pusiaukelės namų nuteistuosius?
- 24) Gal galėtumėte prisiminti bent vieną tokį atvejį ir pagalvoti kaip pasikeitė arba nepasikeitė asmuo nuo patekimo į Pusiaukelės namus ir išėjimo iš jų?
- 25) Kaip manote kas yra svarbiausia asmenims, kurie ruošiasi išėjimui į laisvę?
- 26) Kaip manote ką žmogui suteikia pusiaukelės namai?
- 27) Kokios priemonės čia taikomos, kurios padėtų asmenims geriau pasiruošti išėjimui į laisvę?
- 28) Kaip manote ar pakanka taikomų priemonių? Jeigu nepakanka, tai ko trūksta?
- 29) Kaip manote koks yra ryšys tarp resocializacijos pusiaukelės namuose ir tolimesnių asmens nusikaltimų?
- 30) Galbūt pasitaiko atveju, kada asmenys grįžta į pusiaukelės namus, nebe kaip gyventojai, o svečiai?
- 31) Kaip apskritai vertinate pusiaukelės namų idėją, tikslą?
- 32) Kokius plusus matote dirbdamas pusiaukelės namuose, kaip ganėtinai naujos įkalinimo formos?
- 33) Kokius minusus matote dirbdamas pusiaukelės namuose, kaip ganėtinai naujos įkalinimo formos?
- 34) Kaip manote ar tikslinga įkurti daugiau pusiaukelės namų? Jeigu taip, tai kodėl? Jeigu ne, tai kodėl?
- 35) Galbūt galite pasidalinti įžvalgomis apie pusiaukelės namų reikšmę asmens kriminalinei karjerai ?

Dėkoju Jums už skirtą laiką!

## 2 PRIEDAS

Sveiki, esu kriminologijos magistrantūros studentė ir atlieku tyrimą apie patirtis, atliekant bausmę pusiaukelės namuose. Tai yra mano kriminologijos studijų Vilniaus universitete baigiamojo darbo tyrimas. Jūsų nuomonė šiuo klausimu yra labai vertinga. Esu labai dėkinga, kad sutikote pasikalbėti. Interviu prašau leisti man įrašyti, kad galėčiau atlikti duomenų analizę mokslinio tyrimo tikslais. Jūsų vardas ir pavardė niekur nebus minimi, analizėje pateiksiu tik apibendrintas Jūsų mintis. Interviu truks apie pusvalandį, arba tiek, kiek esate pasirengusi kalbėti. Klausimus jums parengiau. Jei sutinkate, prašau, pradėkime. Jeigu bus klausimas į kurį nenorite atsakyti, tai galite neatsakyti.

Norėčiau, kad plačiau papasakotumėte apie gyvenimą Pusiaukelės namuose:

1. Kaip atrodo Jūsų kasdienybė pusiaukelės namuose?
  - 1.1. Kokia jūsų dienvakė, taisyklės?
2. Kaip jautėtės kai atvykote čia?
  - 2.1. Kaip pasikeitė jūsų gyvenimas (esminiai dalykai), kai buvote atkeltas bausmę atlikti čia?
3. Kiek užtruko, kol buvote perkeltas čia?
  - 3.1. Lietuvoje dabar yra šeši pusiaukelės namai, ar esate arčiausiai savo namų?
  - 3.2. Kaip atrodė visa procedūra?
  - 3.3. Kokie reikalavimai buvo keliami, norint patekti čia?
4. Kaip greitai susiradote darbą?
  - 4.1. Ar buvo sunku/nesunku rasti darbą? Ir kodėl?
5. Kaip dabar atrodo Jūsų laisvalaikis?
  - 5.1. Man taip pat įdomu kiek domitės visuomeniniu gyvenimu (pavyzdžiui politika)?
  - 5.2. Kokie šaltiniai jums padeda/padėjo susipažinti su vykstančiomis permainingomis visuomeniniame gyvenime?
6. Kaip jūs suprantate apskritai kas yra pusiaukelės namai?
7. Kuo jie skiriasi nuo kalėjimo?
8. Kaip apskritai suvokiate Jums paskirtą bausmę, kas tai?
9. Ką manote apie pusiaukelės namų sąlygas?
  - 9.1. Ką manote apie pačią pusiaukelės namų aplinką?
  - 9.2. Ką manote apie pusiaukelės namų atmosferą?
  - 9.3. Kaip jaučiatės čia, atlikdamas bausmę?
  - 9.4. Kaip apibūdintumėte čia esamus ribojimus jums?
  - 9.5. Kiek laisvės turite bausmę atliekant čia?

10. Kas yra sunkiausia gyvenant tokiu ritmu, kai dalį dienos esate laisvas, o kitą dalį turite laikytis griežtų ribojimų?
- 10.1. Kaip dažnai susitinkate su giminaičiais, šeima, draugais?
- 10.2. Kaip dažnai bendraujate su giminaičiais, šeima, draugais kitokiais būdais: pvz. telefonu?
11. Kokius plusus įžvelgiate gyvenant pusiaukelės namuose?
12. Kokius minusus įžvelgiate gyvenant pusiaukelės namuose?
13. Kokie sunkumai kyla bausmę atliekant pusiaukelės namuose?
14. Norėčiau daugiau pasikalbėti dėl atliekamos įkalinimo bausmės. Pirmiausia pradėsiu nuo klausimo ar tai pirma jūsų laisvės atėmimo bausmė?
- Prašysiu prisiminti savo gyvenimą iki patekimo į įkalinimo įstaigą (pirmą kartą:)
15. Gal galite apibūdinti savo šeimą, kurioje augote?
- 15.1. Kokie buvo jūsų santykiai su šeima?
16. Gal galite apibūdinti koks buvo jūsų draugų ratas?
- 16.1. Kokie buvo jūsų santykiai su draugais?
17. Gal galite apibūdinti savo artimą aplinką, kurioje praleisdavote daugiausiai laiko?
- 17.1. Kaip atrodė jūsų laisvalaikis?
- 17.2. Kokia jūsų darbinė patirtis, kaip atrodė jūsų darbas?
18. Gal galiu pasiteirauti kiek kartų bausmę teko atlikti įkalinimo įstaigoje?
19. *Paprašysiu prisiminti pirmą kartą, kada susidūrėte su teisinėmis institucijomis (policija, teismais):*
- 19.1. *Kada tai buvo?*
- 19.2. *Kokiomis aplinkybėmis?*
- 19.3. *Ar tai ir buvo įvykis dėl kurio buvo paskirta laisvės atėmimo bausmė?*
20. Kokios aplinkybės, jūsų nuomone lėmė, jog patekote į įkalinimo įstaigą?
21. Gal apskritai galėtumėte išskirti Jums svarbius įvykius gyvenime, po kurių jūsų gyvenimas pasikeitė (tokių kaip netektis, liga, skyrybos)?
22. *Kas atsitiko, jog pakartotinai patekote į įkalinimo įstaigą?*
- 22.1. *Kada tai buvo?*
- 22.2. *Kokiomis aplinkybėmis?*
- 22.3. *Kokios aplinkybės, jūsų nuomone lėmė, jog patekote į įkalinimo įstaigą?*
23. Lyginant su kalėjimu, ar pusiaukelės namuose yra daugiau taikoma *resocializacijos (priemonių, kurios padės pasiruošti išėjimui į laisvę)* priemonių?

24. Kaip manote, jeigu nebūtų perkėlė jus į Pusiaukelės namus, kaip atrodytų bausmės atlikimo pabaiga kalėjime?
25. *Gal galėtumėte palyginti kuo skiriasi dabartinis jūsų ruošimas laisvei, nuo to, kuris buvo kai pirmą/antrą kartą atlikote įkalinimo bausmę?*
26. Kokie jūsų planai, atlikus bausmę?
27. Kiek bausmės liko iki išėjimo į laisvę?
28. Kokios trukmė bausmė jums buvo paskirta?
29. Kaip manote, ar teikiamos sąlygos, priemonės Pusiaukelės namuose padės lengviau įsitvirtinti gyvenime, kai atliksite visiškai bausmę?
  - 29.1. Jeigu taip, tai kaip?
  - 29.2. Jeigu ne, tai kodėl?
30. Galbūt norite pasidalinti apskirtai įžvalgomis apie pusiaukelės namus?

Dėkoju Jums už skirtą laiką!