

Vilniaus universitetas
Filosofijos fakultetas
Socialinio darbo katedra

Martynas Žebuoľis

Socialinio darbo studijų programa

Magistrinis darbas

Imigracijos į Lietuvą laukiamos problemos: socialinių darbuotojų požiūrio tyrimas

Darbo vadovas: doc.dr. Romas Lazutka

Vilnius 2009

TURINYS

Santrauka

Summary

1. Įvadas.....	3
2. Imigracija ir imigrantų saugumas.....	5
2.1. Migracijos samprata	5
2.2. Migracijos priežastys.....	8
2.3. Imigracijos problemos.....	11
2.4. Imigrantai Lietuvoje.....	13
2.5. Socialinis darbas ir imigrantai.....	15
2.6. Imigrantų saugumas.....	17
3. Imigracijos į Lietuvą laukiamos problemos socialinių darbuotojų požiūriu.....	21
3.1. Tyrimo tikslas, problemos aprašymas objektas, uždaviniai, hipotezės.....	21
3.2. Tyrimo metodika.....	23
3.3. Tyrimo rezultatai ir jų aptarimas.....	25
3.3.1. Socialinių darbuotojų požiūris į imigracijos priežastis.....	25
3.3.2. Socialinių darbuotojų požiūris į imigrantų problemas.....	28
3.3.3. Socialinių darbuotojų požiūris į imigrantų saugumo užtikrinimą.....	35
3.3.4. Socialinių darbuotojų požiūris į imigraciją Lietuvoje.....	39
4. Tyrimo rezultatų apibendrinimas.....	47
4.1. Apibendrinimas.....	47
4.2. Empirinės dalies sąsajos su teorine dalimi.....	48
4.3. Išvados.....	53
Literatūros sąrašas.....	54
Priedai.....	56

Imigracijos į Lietuvą laukiamos problemos: socialinių darbuotojų požiūrio tyrimas

Santrauka

Darbe nagrinėjama aktuali imigracijos tema. Šis reiškinys yra vienas iš globalizacijos apraiškų. Darbe apžvelgiama su kokiomis problemomis susiduria imigrantai, nagrinėjamos jų saugumo perspektyvos. Tema aktuali, nes imigracija nėra svetimas reiškinys ir Lietuvai. Tai, be abejo, nėra toks mastas kaip kitose šalyse. Kaip pavyzdžiai pasitelkiamos tokios šalys kaip JAV, D Britanija ir panašios. Darbą sudaro teorinė ir empirinė dalis.

Pastaruoju metu Lietuvoje, esant didelei emigracijai, labai dažnai buvo diskutuojama imigrantų įsileidimo klausimu. Jis siejamas su darbo jėgos trūkumo problemos sprendimu. Bet ar tai nėra trumpalaikis problemos sprendimas? Ar imigrantai nesudarys papildomų problemų Lietuvai ir jos piliečiams? Ar Lietuva yra pasirengusi priimti daugiau imigrantų? Ar Lietuvos piliečiai subrendę tolerantiškai priimti kitas kultūras? Ar imigrantai būtų socialiai apsaugoti? Tai keli iš daugelio klausimų, į kuriuos turi atsakyti specialistai, šiuo atveju socialiniai darbuotojai.

Darbe išskiriami socialinio darbo specialistai su aukštuoju socialinio darbo išsilavinimu ir be aukštojo socialinio darbo išsilavinimo. Socialiniai darbuotojai tinkamiausi specialistai, nes jie yra tarpininkai tarp žmogaus ir sistemos. Siekiama išsiaiškinti ar šių dviejų socialinių darbuotojų grupių požiūris į imigraciją ir jos problemas skiriasi.

Tyrimo tikslas yra išsiaiškinti socialinių darbuotojų su aukštuoju ir be aukštojo socialinio darbo išsilavinimo požiūrių skirtumus į imigraciją. Ar aukštasis mokslas daro įtaką vertinant imigracijos situaciją mūsų šalyje.

Tyrimo metu siekiama išsiaiškinti respondentų požiūrį į imigracijos reiškinį, jos priežastis, imigrantų saugumą ir problemas. Apklausta 80 respondentų. 40 socialinių darbuotojų su aukštuoju socialinio darbo išsilavinimu ir 40 socialinių darbuotojų be aukštojo socialinio darbo išsilavinimo. Tyrimui atlikti naudota anketinė apklausa. Apklausa buvo vykdyta 2009 metų kovo mėnesį Vilniaus miesto socialinės paramos centre. Naudojama tikslinė atranka, nes tyrimas yra specifinis, t.y. turi būti atrenkami žmonės, kurie gali geriausiai atsakyti į problemos klausimus. Šiuo atveju tai yra socialiniai darbuotojai.

Apdorojus tyrimo rezultatus paaiškėjo, kad socialinių darbuotojų su aukštuoju socialinio darbo išsilavinimu ir be aukštojo socialinio darbo išsilavinimo požiūris dalinai statistiškai reikšmingai skiriasi į imigraciją ir jos problemas.

Immigration in Lithuania, Expected Problems: Attitude of the Social Workers

Summary

The paper analyses a problem of immigration. This phenomenon is one of the manifestations of globalization. The work reviews a number of problems faced by immigrants, and analyses their safety prospects. The topic is relevant because immigration is a common phenomenon in Lithuania; however the scale is not that high as in foreign countries. The United States of America, Great Britain and other countries are taken for the comparison. The paper is divided into theoretical and empirical parts.

Recently Lithuania faced a huge wave of emigration, and the question of immigrants was often a hot topic. This question regards the solution of the lack of workforce. Yet could this be only a short-term solution for the problem? What new problems immigrants will cause for Lithuania and its citizens? Is Lithuania ready to welcome more immigrants? Are the citizens of Lithuania mature enough to accept and tolerate different cultures? Will immigrants be socially safe? These are just a few questions that must be answered by the specialists, namely by the social workers.

The paper differentiates social work specialists with a social work degree and those without a degree. Social workers are the best specialists as they are mediators between people and the system. The paper sets out to find whether the attitude of both aforementioned groups towards immigration and its problems differ in any way.

The purpose of this research is to explore the differences in attitude towards immigration of social workers with a social work degree and those without a degree. Does higher education make any impact while assessing the situation of immigration in Lithuania.

The research sets out to explore the attitude of respondents towards the phenomenon of immigration, its causes, safety and problems of immigrants. 80 respondents participated in the survey. Half of them were social workers with a social work degree, and the other 40 respondents were social workers without a social work degree. Questionnaire forms were used for this survey. The survey was conducted in March, 2009 in Vilnius social care centre. The method of purposive sampling was used because the research was specific. That is, respondents were chosen according to their ability to answer questions most accurately. In this instance the respondents were social workers.

The results show that attitude towards immigration and its problems is in part statically different of social workers with a social work degree and of those without a degree.

1. Įvadas

Mano pasirinkta darbo tema yra apie imigraciją, vieną iš šiuolaikinės visuomenės apraiškų. Bandysiu apžvelgti su kokiomis problemomis susiduria migrantai, ir kas galėtų nutikti Lietuvoje įsileidus daugiau imigrantų. Lietuvos ateities scenarijų, imigracijos požiūriu, prognozuosiu remdamasis užsienio šalių pavyzdžiais, kaip JAV, D. Britanija ir kitomis didelės patirties šalimis. Visa tai bandysiu apžvelgti aptardamas socialinio darbo specialistų požiūrį.

Šio darbo tikslas yra išsiaiškinti socialinių darbuotojų požiūrį į imigraciją ir imigrantų problemas. Pagrindinis temos pasirinkimo motyvas yra jos aktualumas. Pastaruoju metu Lietuvoje, esant didelei emigracijai, labai dažnai diskutuojama imigrantų įsileidimo klausimu. Jis siejamas su darbo jėgos trūkumo problemos sprendimu. Bet ar tai nėra trumpalaikis problemos sprendimas? Ar imigrantai nesudarys papildomų problemų Lietuvai ir jos piliečiams? Ar Lietuva yra pasirengusi priimti daugiau imigrantų? Ar Lietuvos piliečiai subrendę tolerantiškai priimti kitas kultūras? Ar imigrantai būtų socialiai apsaugoti? Tai keli iš daugelio klausimų, į kuriuos turi atsakyti specialistai, šiuo atveju socialiniai darbuotojai. Socialiniai darbuotojai tinkamiausi specialistai, nes jie yra tarpininkai tarp žmogaus ir sistemos, kurioje klientas nori būti. Sistemos kurios pats savarankiškai žmogus negali suprasti arba sistema negali jo suprasti, tada pasitelkiami socialiniai darbuotojai. Tokiu atveju, būtina sužinoti socialinių darbuotojų požiūrį į imigraciją.

Norint tinkamai suprasti imigracijos reikšmę, reikia suvokti, kas yra imigracija, kodėl žmonės migruoja, kokie jų lūkesčiai, kokios galimos problemos, kaip užtikrinamas jų saugumas. Kaip turėtų elgtis valstybė, kad galėtų sėkmingai plėtoti integracijos politiką. Visa tai ir bandysiu išsiaiškinti šiame darbe.

Teorinėje dalyje bus nagrinėjama, kas yra imigracija ir kokia ji būna. Bus paaiškinta imigracijos priežastys, išskirtos imigrantų grupės. Bus aptariama kodėl žmonės migruoja, kokie jų lūkesčiai, su kokioms susiduria problemomis.

Darbe apžvelgiamas imigrantų saugumo klausimas. Kokios jų gyvenimo sąlygos, socialinis saugumas? Truputį nagrinėsiu pilietybės įgijimo aktualumą. Paliesiu nacionalizmo ir ksenofobijos reiškinius. Ir be abejo bandysiu apžvelgti socialinių darbuotojų vaidmenį įtvirtinant ir sprendžiant imigrantų problemas.

Praktinėje dalyje tirsiu socialinio darbo specialistų/darbuotojų, baigusiujų socialinio darbo studijas ir specialistų kurie neturi socialinio darbo išsilavinimo, bet dirba šį darbą požiūrių skirtumus į imigraciją ir iš jos kylančias problemas. Socialiniai darbuotojai, kaip tiriamųjų grupė, pasirinkta todėl, kad jie yra kvalifikuoti specialistai spręsti žmogaus nepripažinto visuomenėje

problemas. Imigrantai susiduria su daugybe problemų, todėl socialiniai darbuotojai galėtų padėti jas spręsti tiesiogiai arba įtakodami valstybės politiką. Tokias socialinių darbuotojų grupes išskyriau todėl, kad manau jog socialinio darbo studijos suteikia platesnį požiūrį į imigracijos situaciją, negu socialinių darbuotojų-praktikų.

Todėl svarbu išsiaiškinti, koks jų požiūris į imigraciją ir iš jos kylančias problemas.

2. Imigracija ir imigrantų saugumas

2.1. Migracijos samprata

Migracija yra apibūdinama kaip žmonių judėjimas ir laikinas arba nuolatinis vietos keitimas. Žmonės nuolat judėjo ir juda dideliais atstumais. Ši reiškinį sąlygoja daugelis veiksnių: nugalėtojų armijos ir imperijos užkariaudavo žemes ir įsitvirtindavo naujose teritorijose; pralaimėjęs ir iškeldintieji bėgo į palankesnes gynybai žemes ir ieškojo saugesnio prieglobsčio; paimtieji į vergija būdavo įkurdinami vergvaldžio žemėse; bedarbiai ir neturintys užsiėmimo asmenys ieškojo darbo; persekiojamieji ieškojo prieglaudos; o smalsieji ir nuotykių ieškotojai nuolat keliavo, bastėsi ir tyrinėjo (Held. D, McGrew A, Goldblait D.; Perraton J. 2002).

Žmonės visais laikais keliaudavo, todėl didelio masto žmonių ir tautų judėjimas turi gana ilgą istoriją. Apskritai migracija nėra kažkoks neseniai atsiradęs reiškinys. Tai jau senas procesas, kuris nepaprastai sustiprėjo pastaruosiu metu. Tikriausia vienas geriausių masinio žmonių judėjimo pavyzdžių būtų - didysis tautų kraustimasis (IV-VII amžius). Nes šio reiškinio metu Europą užplūdo iš Azijos keliaujančios gentys. Tuo metu vykęs barbarų genčių veržimasis į Romos imperiją bei su tuo susiję socialiniai, politiniai ir etniniai pokyčiai Europoje. Barbarai keitė gyvenamąsias vietas ne dėl klajoklinio pobūdžio, bet dėl klimato pokyčių, populiacijos pertekliaus gyventose teritorijose. Ir dabar migracijos priežastys mažai pasikeitę. Žmonės keliauja, migruoja dėl geresnių gyvenimo sąlygų. Tik pats šis procesas yra tapęs lengvesnis, nes jį lengvina informacinės sistemos, susisiekimo patogumai ir panašūs veiksniai.

Migracija galima apibūdinti dviem požymiais: geografiniu ir socialiniu (McNeill W. 1978). Geografinė migracija - centrinė ir periferinė, socialinė - elitinė ir masinė migracija. Elitinė migracija siejama su šalių ir imperijų pakraščiuose vykusiais karais, kuriuos lydėdavo pasienio regionų apgyvendinimas. Masinė migracija – valstiečių persikėlimas į naujas ir mažiau apgyvendintas žemes (McNeill W. 1978). McNeill teigia, kad elitas migruoja į politinės galios ir ekonominės veiklos centrus, o kaimo varguomenė ir kvalifikuoti darbininkai į miestus, ieškodami darbo.

Periferinė migracija, tai žmonių judėjimas iš imperijos centro į provincijas. Periferinės migracijos pavyzdys būtų europiečių emigracija į Šiaurės ir Pietų Ameriką. Iki 1880m. emigravo 11-12 milijonų, o nuo 1880 iki 1915 išvyko apie 32 milijonai europiečių. Emigrantai iš britų salų sudarė trečiąją pagal dydį migrantų grupę. Taigi galima, kad europiečiai iš centro keliavo į baltųjų imperijų valdas - JAV, Argentina, Brazilija (Held. D, McGrew A, Goldblait D.; Perraton J. 2002).

Viena iš reikšmingų migracijos formų – prekyba vergais. Europiečių užkariavimai buvo glaudžiai susiję su kitu masiniu 17-18 a. įvykiu, tai prievartiniu žmonių išvežimu iš Afrikos Sub Sacharos regiono per Atlantą į Šiaurės ir Pietų Ameriką ir Karibų jūros šalis. 17-18 a. nedaugelis europiečių buvo pasiryžę kirsti vandenyną, todėl norint aprūpinti naująjį pasaulį darbo jėga buvo pasitelkiami vergai. Dėl afrikiečių, perkeltų per Atlantą skaičiaus yra karštai diskutuojama, vertinimai svyruoja nuo 5 iki 20 mln. Istorikai sutinka, kad laikotarpiu nuo 1445 m. iki 1870 m. buvo perkelta 9-12 milijonų žmonių. Šešioliktame amžiuje atvežta 325000 vergų (3% visų gabenimų), septynioliktame amžiuje šis skaičius išauga iki 1,9 milijono (16 %) ir aštuonioliktame – 6,7 mln. (58 %), o devynioliktame amžiuje atgabenta gerokai mažiau – 2,6 mln. tai 23 % (Held. D, McGrew A, Goldblait D.; Perraton J. 2002). Prievartinis juodaodžių atvežimas į JAV vėliau sukėlė sunkių socialinių problemų, sudarė prielaidas atsirasti rasinei neapykantai, buvo persekiojami juodaodžiai, kovojama prieš jų pilietines teises (Ku Kluks Klano veikla 1865 m.- 1944 m.).

Kita migracijos forma, tai samdomas ir sutartinis darbas kitoje šalyje. Kai buvo panaikinta vergų prekyba reikėjo pigios darbo jėgos naujose žemėse. Todėl atsirado kita imigrantų rūšis kuri dirbo pagal pigią ir trumpalaikę sutartį. Ši migracijos forma būdinga Azijos regionui, daugiausia emigravo iš Indijos, Kinijos, Japonijos. Apskaičiuoti Azijos darbo jėgos judėjimo mastą yra sunku, nes migracija sezoniška ir taip pat didelė nelegalios migracijos banga (Held. D, McGrew A, Goldblait D.; Perraton J. 2002).

Taigi kaip matome migracijos istorija yra labai ilga, jis labiausiai siejama su imperijų plėtimusi, gyventojų gausumo problema ir poreikio aprūpinti naujas žemes darbo jėga.

Šiame darbe bus nagrinėjama šiuolaikinės arba moderniosios migracijos požymiai ir jos įtaka žmogui. Aktualiausi yra ekonominiai imigrantai ir prieglobsčio prašytojai.

Šiuolaikinė migracija prasideda nuo II pasaulinio karo pabaigos. Vakarų Europoje ankstyvąją pokario migraciją pagal apimtį galima laikyti regionine. Vėliau Europos šalys įsitraukė į platesnę migraciją. 6-ąjį ir 7-ąjį dešimtmečius Belgija, Prancūzija, Vokietija ir Šveicarija pradėjo vykdyti aktyvias darbuotojų iš užsienio samdymo programas, iš pradžių iš pietinių Europos pakraščių, o vėliau iš Turkijos ir Šiaurės Afrikos, Švedija rėmėsi savo suomiška periferija (Held. D, McGrew A, Goldblait D.; Perraton J. 2002). 8-ojo dešimtmečio viduryje buvo pristabdyta imigracija į Vakarų Europą, nes kviestinių darbuotojų programos buvo baigtos, o imigracijos taisyklės sugriežtintos. Tačiau dėl šeimos narių iškvietimų imigracijos lygis išliko aukštas.

Šiuolaikiniame pasaulyje migracija iš pradžių buvo regioninė – iš skurdesnių į turtingesnes Vakarų šalis, o vėliau ir globali – iš besivystančio pasaulio. Šiais laikais migraciją dažnai skatina vis labiau tarptautine tampanti darbo rinka, kuriama neformaliais ir vienkartiniais, taip pat ir formaliais bei institucionalizuotais susitarimais. Tačiau nuo 7 – ojo dešimtmečio pabaigos

ekonominių priežasčių imigraciją nustelbė pabėgėlių ir prieglobsčio prašytojų banga. Pagrindinės migraciją skatinančios ekonominės jėgos buvo įtakojamos politinių išipareigojimų ir buvusių imperinių ryšių. Pvz. Švedija priėmė daug skandinavų, Vokietijos Federacinė Respublika priėmė vokiečius iš Vokietijos Demokratinės Respublikos, Rytų ir Vidurio Europos ir panašiai. (Held. D, McGrew A, Goldblait D.; Perraton J. 2002)

Pagal Held D. ir kitus yra išskiriami keturi daugelio Europos šalių istoriniai šiuolaikinės migracijos bruožai. Pirma, II pasaulinio karo pradžioje migracija buvo nedidelė, ji trumpam šiek tiek padidėjo dėl iškeldintų žmonių judėjimo, sukulto paties karo. Antra, 6-ąjį dešimtmetį migracijos lygis kilo, 7-ąjį dešimtmetį jis kilo sparčiau, o 8-ąjį dešimtmetį jis pasiekė aukščiausią tašką. Trečia, 8-ojo dešimtmečio migracija buvo lėtesnė, ir tai buvo daugiau šeimų kraustymais vienu pas kitus, o ne globalių ekonominių veiksnių paskata. Ketvirta, 9-ąjį dešimtmetį migracijos lygis vėl ėmė kilti, jo augimą paspartino 10-ojo dešimtmečio ekonomikos pakilimas Vakarų Europoje, 1989 m. prasidėję neramumai Rytų Europoje bei Balkanuose, bei bendros Europos rinkos sukūrimas.

2.2. Migracijos priežastys

Paskutiniaisiais dešimtmečiais yra pastebimas imigracijos atgijimas į JAV ir daugelį kitų šalių. JTO suskaičiuoja, kad daugiau negu 175 milijonų žmonių, arba apytikriai 3% pasaulio gyventojų, dabar yra kitoje šalyje nei jie yra gimę (International Migration.- United Nations, Population Division, Department of Economic and Social Affairs, 2002).

Dauguma literatūros šaltinių migraciją labiausiai sieja su darbo jėgos judėjimu. Tačiau nereikėtų pamiršti ir kitų veiksnių kodėl žmonės juda. Tai karo sukelta migracija, politinis, religinis arba kultūrinis persekiojimas.

Svarbus veiksnys įtakojantis migraciją yra intensyvi globalizacija. Puikus pavyzdys, apibūdinantis globalizacijos poveikį migracijai, būtų toks: tarkim, dėl vykstančių globalių veiksnių į x vietovę atsikelia įmonė su savo kapitalu, automatiškai toje vietovėje gyvenantiems žmonėms pagerėja gyvenimo sąlygos, nes padidėja užimtumas, sumažėja skurdas ir t.t. Bet tik kai kompanijai surandama geresnė vieta ji perkeliama, ir tie, vietovėje likę žmonės, tampa globalizacijos aukomis. Jie patys turi atsikratyti likusios žalos po kapitalo pasitraukimo, padidėja nedarbas, skurdas, netgi socialinė atskirtis. Kiekvienas, kuris gali laisvai pabėgti iš vietovės, gali pabėgti ir nuo padarinių (Bauman 2002). Taigi žmonės būna priversti palikti tėvynę, dėl ekonominio poreikio. Informacinės priemonės, turtingų šalių išplėtotą infrastruktūrą palengviną žmonių judėjimą.

Daugiausia darbo jėgos judėjimą lėmė imperijų plėtra, tautų formavimasis ir transatlantinė migracija (Held. D, McGrew A, Goldblait D.; Perraton J. 2002). Europą galima suskirstyti į darbo jėga eksportuojančias ir importuojančias šalis. Pvz. D. Britanija, Prancūzija, Vokietija yra importuojančios, o Lenkija, Portugalija, Lietuva eksportuojančios.

Darbo jėgos trūkumas privertė importuoti darbo jėgą iš užsienio. Kaip pvz. Prancūzijoje, dėl kaimo darbininkų nenoro palikti savo ūkius, valstybė buvo priversta kurti darbininkų klasę, importuojant darbo jėgą iš užsienio.(Hollifield, 1992). Užsieniečiai sudarė darbo jėgos pagrindą anglies ir plieno pramonėje, tačiau jų buvo ir žemės ūkyje, paslaugų ir transporto sferose.

Imigraciją skatina priešprieša tarp stiprių ekonomiškai išsivysčiusių valstybių ir silpnų. Ten kur šalys išlaikė ypatingus technologinius pranašumus, galima mokėti didesnę darbo užmokestį. Dabartinė ekonomika turi būti pagrįsta žiniomis, intelekto ištekliais, tai JAV arba Vakarų Europa toliau didina savo augimą, o kitos, pvz., Zambija, yra faktiškai pašalinamos iš rinkos (Jarvis, 2003) Todėl iš ekonomiškai silpnų šalių žmonės linkę emigruoti ir ieškoti geresnių gyvenimo sąlygų.

Imigracija taip pat skatina tokie veiksniai kaip kvalifikuotų specialistų nevertinimas. Pvz. stiprioje šalyje mokslininko darbas apmokamas daugiau, negu silpnos šalies turinčio vienodą

kvalifikaciją. Mokslininkai nori aukšto lygio mokslo centrų bei galimybės naudotis geriausia ir naujausia moksline įranga. Jie nori didesnio finansavimo bei atlyginimų. Jiems reikalinga visuomenė, kurioje mokslas yra vertinamas ir kur socialinė padėtis yra gerbiama. Jauniems mokslininkams reikia nepriklausomybės ir autonomijos. Todėl prasideda elitinė migracija, kai kvalifikuoti specialistai ieško geresnių sąlygų save realizuoti ir gauti gerą darbo užmokestį.

Taigi ekonominę migraciją galima skirstyti elitinę (kvalifikuotų specialistų) ir masinę (nekvalifikuotų specialistų). Kvalifikuoti specialistai yra kviečiami dėl jų intelektualinio potencialo ir kompetentingų darbuotojų stygiaus. Tuo tarpu nekvalifikuoti specialistai reikalingi užimti tas darbo vietas, kurių nenori užimti vietiniai gyventojai (Borjas 2006).

Taip pat nereikėtų užmiršti ir nelegalios imigracijos. Nelegalus įdarbinimas yra susijęs su žmogaus bei darbo teisių pažeidimais, kadangi darbuotojui atliekant darbą neoficialiai, jis nėra apsaugotas darbo įstatymais, kuo pasinaudoja darbdaviai. Nelegalių imigrantų darbo jėga padeda išlaikyti tas pramonės šakas, kurios jau nebėra konkurencingos. Tai ypač būdinga pramonės šakoms, kurios gali būti perkeltos, pavyzdžiui, žemės ūkis ar siuvimo pramonė. Tokiose pramonės šakose, kurios negali būti perkeltos, kaip pavyzdžiui vietinės paslaugos, restoranai ar statybos pramonė pasireiškia darbo atlyginimų bei darbo standartų „spaudimas“ žemyn (Van Liemt, Gijbert, 2004). Pagrindiniai nelegalaus įdarbinimo sektoriai kaip ir būdinga žemos kvalifikacijos bei žemo užmokesčio darbo jėgai išlieka statybos, žemės ūkio bei tekstilės ir siuvimo sektoriai. Čia užsieniečių darbo jėga bei neoficialus įdarbinimas sukuria sąlygas, kurios nebėra patrauklios vietiniams darbuotojams (Forced Labour, migration and trafficking in Europe.- International Labour Office, 2004). Taigi nelegalios migracijos priežastys yra nekvalifikuotų darbuotojų trūkumas ir įmonių konkurencingumo stoka. Darbdaviai kviečiasi darbuotojus ir nelegaliai įdarbina, mokėdami mažą darbo užmokestį savo šalies atžvilgiu. Nekvalifikuoti imigrantai priima pasiūlymus, nes jų akimis žvelgiant – darbo užmokestis pakankamas, o kvalifikuotų darbų dirbti negali dėl kompetencijos stokos.

Be ekonominių migrantų yra ir kita žmonių grupė, tai pabėgėliai ir prieglobsčio prašytojai. Tai žmonės, kuriuos savo šalį vertė palikti ne nuo jų priklausantys veiksniai. Pvz. Lenkai iš lenkiškų Rusijai ir Austrijai atitekusių žemių vyko į naują ir nepriklausomą Lenkijos valstybę. Tuo pat metu vokiečiai bėgo iš Vakarų Lenkijos į Veimaro Respubliką. Rusai bėgo nuo revoliucijos; iki 1922 m. į Europą išvyko apie 1,1 mln. rusų (Held. D, McGrew A, Goldblait D.; Perraton J. 2002). Per II pasaulinį karą žmonės bėgo nuo vokiečių armijos, tuo tarpu III-asis reichas milijonus žmonių varė į koncentracijos stovyklas. Tai priverstinė migracija. Iš karto po karo ji tęsėsi ir dabar tebevyksta. Pvz. apie 700 000 palestiniečių buvo iškeldinti iš naujai įkurtos Izraelio valstybės; Indija ir Pakistanas apsikeitė 15 mln. pabėgėlių (Held. D, McGrew A, Goldblait D.; Perraton J.

2002). Pabėgėlių ir prieglobsčio prašytojų yra labai daug ir tuo kalta nestabili politinė situacija, konfliktai tarp ideologijų. Pvz. šaltojo karo metais Vakarų šalys bėgimą iš Rusijos laikė skatintinu reiškiniu. Prieglobsčio prašytojų ir pabėgėlių migraciją skatina karo veiksmai, politinis/ideologinis nesutarimas, regiono nestabilumas.

Taigi, migracijos priežastys gali būti įvairios. Ekonominiai migrantai atvyksta dėl didesnio darbo užmokesčio ir/ar savirealizacijos galimybių, tai darbo jėgos judėjimas. O pabėgėliai dėl konfliktų ir nestabilios savo regiono padėties ieško saugumo ir prieglaudos.

2.3. Imigracijos problemos

Visuomenėje yra plačiai paplitusi nuomonė, kad imigracija daro neigiamą įtaką vietinių darbuotojų įsidarbinimo galimybėms. Teigiama, kad sumažėja pajamos darbuotojų, konkuruojančių su imigrantais, ir padidėja pajamos tų, kurie įdarbina imigrantus ar perka imigrantų teikiamas paslaugas (Borjas, 2006). Toks požiūris daro neigiamą įtaką vietinių darbuotojų pažiūroms apie imigraciją. Vietiniai darbuotojai imigrantus laiko konkurentais ir yra prieš juos nusistatę. Tokiu atveju kyla klausimas kuriems vietiniams darbuotojams imigrantai kelia grėsmę ir/ar kodėl tikrai jų pajamos sumažėtų?

Nereikia pamiršti, kad ne visi imigrantai prisitaiko prie naujos tvarkos valstybėje, ne visi į ją integruojasi. Tie, kurie nesugeba prisitaikyti, o taip pat ir negali grįžti, tampa socialiai atskirtais. Tada šiais asmenimis kažkas turi pasirūpinti. Pvz., ES parlamente keliami klausimai ir numatoma strategija padėti žmonėms, t.y. kelti jų kvalifikaciją, profesinio mokymo organizavimas, kokybiškesnio darbo formavimas, saugumas darbe ir t.t. Europos gyvenimo ir darbo sąlygų gerinimo fondas (Eurofound) tirs globalizacijos pasekmių, migrantų integravimo, produktyvumo ir nedeklaruoto darbo sritis, Europos mokymo fondas (ETF) teigia, jog privalu plėsti darbuotojų migrantų įgūdžius, plėsti socialinę įtrauktį (Europos užimtumo politika: kas laukia 2007-aisiais. 2007). Taigi jeigu imigrantams trūksta įgūdžių, kurių reikalauja darbdaviai, ir jiems sunku adaptuotis, imigrantai gali tik padidinti gyventojų, reikalaujančių valstybinės paramos, gretas ir padidinti etninę bei rasinę nelygybę, atsidurti skurde.

Taip pat judėdami žmonės nešasi ir savo kultūrą. Kai susikuria imigrantų bendruomenės, atsiranda galimybė lyginti jų kultūrą su vietine ir jas priešinti. Žmonių judėjimas atneša naujas idėjas, religijas, įsitikinimus, papročius ir t.t. Kultūrų susipriešinimas gali kelti socialinę įtampą šalyje. Gali susikurti daug skirtingų kultūrų imigrantų bendruomenių, kurios tarpusavyje konfliktuos. Imigrantai bandydami išsaugoti savo tautinį identitetą gali priešintis integracijai į vietinę kultūrą.

Dar vienas svarbus imigracijos aspektas yra demografija. Tiek iš valstybės išvykę žmonės, tiek į kitą valstybę atvykę žmonės, keičia gyventojų skaičių ir sudėtį. Modernioms gerovės valstybėms šie pokyčiai turi daug pasekmių: jie veikia socialinių paslaugų lygį ir teikimą, aprūpinimą būstu ir švietimą, taip pat ir pačios ekonomikos funkcionavimą (Held. D, McGrew A, Goldblait D.; Perraton J. 2002). Ksenofobinė teorija teigia, kad imigrantai stumia vietinę varguomenę ir darbininkus iš darbo rinkos apačios, apkrauna socialinio aprūpinimo sistemą ir vartoja visuomeninius finansinius išteklius. Bet kaip teigia Held D. ir kiti tokia nuomonė yra

klaidinga, kadangi Vakarų šalių gyventojų gimstamumas yra labai mažas ir visuomenė yra senėjanti, kas labai didina socialinių paslaugų ir pensijų poreikį bei išlaidas. Todėl imigrantai atjaunina visuomenę. Jie moka mokesčius ir palaiko socialinę sistemą. Norint patikrinti ar imigrantai kelia pavojų socialiniam aprūpinimui, reikėtų kelti klausimą, ar imigrantų gaunamos pašalpos nėra didesnės už mokamus mokesčius. Dar vienas veiksnys, yra ar tikrai imigrantai pakelia šalies ekonomika, nes daugelis iš jų siunčia uždirbtus pinigus į gimtinę. Todėl jų vartojimas yra ribotas. UNDP duomenimis 1990 m. besivystančios šalys iš emigrantų gavo 46 mlrd. JAV dolerių ir 37 mlrd. dolerių grynujų pajamų (UNDP, 1994).

2.4. Imigrantai Lietuvoje

Lietuvoje, pagal statistikos departamento pateikta apibrėžimą, imigrantai tai asmenys, atvykstantys iš kitos šalies ir ketinantys apsigyventi Lietuvoje nuolat ar ilgesniam negu 6 mėnesių laikotarpiui (įskaitant užsieniečius su laikiniais leidimais 1 metams ar ilgesniam laikotarpiui).

Lietuvos statistikos departamento duomenis 2005 m. į Lietuvą imigravo 6,8 tūkst. žmonių, tai 22,3 procento daugiau negu 2004 m. Daugiausiai į Lietuvą imigravo iš Jungtinės Karalystės, Rusijos Federacijos, Vokietijos, JAV, Baltarusijos. Imigrantų tarpe vyrai sudarė 56,3 procento. Didžioji imigrantų dalis (85%) – darbingo 15–59 metų amžiaus gyventojai.

2005 metais šalyje vidutiniškai 1000–iui gyventojų teko 2 imigrantai. Šis rodiklis buvo didžiausias Visagino, Palangos miesto, Akmenės rajono, Klaipėdos miesto, Alytaus rajono savivaldybėse.

Migracijos departamento prie Lietuvos Respublikos vidaus reikalų ministerijos duomenimis, 2005 m. buvo gauta 410 prašymų (iš jų 292 pateikti pakartotinai) dėl prieglobsčio suteikimo, tai 48 mažiau negu 2004 m. Daugiausia prašymų 2005 m. pateikė Rusijos Federacijos, Afganistano, Nigerijos piliečiai.

Lietuvoje imigrantų, lyginant su kitomis šalimis, yra labai nedaug. Todėl didesnių sunkumų ir problemų nekylo. Prancūzija sukrėtusios imigrantų riaušės, Lietuvai negresia. Integracijos procesai sutvarkyti taip, kad dėl savo gyvenimo sąlygų kitataučiai neturėtų skūstis, bent jau integracijos programų metu. Tačiau joms pasibaigus, prieglobsčio mūsų šalyje pasiprašę pabėgėliai susiduria su sunkumais - netenka apgyvendinimo, pašalpų ir įvairių socialinių garantijų. Lygių teisių su Lietuvos piliečiais nesudarymas ateityje imigrantų nepasitenkinimą gali išprovokuoti ir mūsų šalyje.

Pabėgėlių priėmimo centro direktoriaus teigimu, imigrantai Lietuvą mato kaip tarpinę stotelę, todėl jie nenusiteikę mokytis Lietuvių kalbos, jos papročių, nenori pažinti kultūros. Todėl stringa jų integracija.

Lietuvai įstojus į Europos sąjungą, buvo panaikinta metinė užsieniečių įsidarbinimo Lietuvoje kovota. Pagal Lietuvos įstatymus, leidimas dirbti gali būti išduodamas jeigu Lietuvoje nėra specialisto, atitinkančio darbdavio keliamus kvalifikacinius reikalavimus, bei atsižvelgiant į Lietuvos darbo rinkos poreikius.

2005 metais užsieniečiams išduota 1,5 tūkst. leidimų laikinai dirbti Lietuvoje, tai beveik dvigubai daugiau negu 2004 metais. Pagal tuometinę, 2005 metų, darbo rinkos tendenciją prognozuojama, kad ekonominių imigrantų gali padaugėti. Todėl imigraciją reikia kontroliuoti.

Ekonominės migracijos kontrole siekiama, kad atvykstantieji darbuotojai būtų neišnaudojami, t.y. jiems turi būti mokama tiek pat kiek ir Lietuvos piliečiui už tą patį darbą. Atsižvelgiant į esamas ekonomines sąlygas, atvykstantis dirbti turėtų uždirbti bent vidutinę algą, nes jam reikės ir būstą nuomotis, naudotis transportu, maitintis ir netgi taupyti ir siųsti pinigų į tėvynę. Kontroliuojama migracija užtikrintų imigrantui jam oficialiai priklausančias garantijas, o valstybė gautų savo mokesčius.

2.5. Socialinis darbas ir imigrantai

Trečiajame Europos Carito pranešime yra aptariamas imigrantų skurdas. Jame teigiama, kad pati migracija yra įvairialypė. Žmonės gali persikelti į kitą šalį tiek savanoriškai (šeimyniniai, studijų, darbo motyvai) tiek nesavanoriškai (politinis, religinis persekiojimas, stichijos ir katastrofos). Bet net ir pabėgę į kitas šalis asmenys gali išgyventi socialinę atskirtį, būti išnaudojami darbo rinkoje, gyventi savivertę mažinančiomis sąlygomis (Trečiasis europos carito pranešimas 2006).

Pagal šį pranešimą išskiriami penki sektoriai, kurie susiję su imigrantų skurdu. Tai: darbas, gyvenamoji vieta, sveikatos apsauga, švietimas, dalyvavimas visuomeninio gyvenimo procesuose. Socialinio darbo specialistai turėtų juos išmanyti, pastebėti ir padėti.

Daugumos imigruojančių žmonių pagrindinis motyvas yra darbas. Carito pranešime išskiriama Europos valstybių skyrimas tarp teisės būti šalyje ir teisės toje šalyje ieškoti darbo. To pasėkoje imigrantai dažnai dirba nelegaliai, jų darbo kontraktai yra trumpalaikiai, negaunamas teisingas darbo užmokestis, yra išnaudojami darbdavių. Socialinis darbuotojas turėtų imigrantus konsultuoti darbo klausimais, padėti susipažinti su šalies darbo teisės pagrindais.

Kitas imigrantų sunkumas yra gyvenamoji vieta. Šiuo atveju susiduriama su ksenofobijos apraiškomis. Kadangi Carito pranešime minima, kad vietiniai gyventojai nenoriai išnuomoja būstą imigrantams. O kai kurie asmenys išnuomoja už nepgįstai didelę sumą, tuo sumažindami ir taip mažą imigrantų biudžetą. Todėl imigrantai priversti gyventi į getus panašiuose kvartaluose, po kelis mažose erdvėse. Socialinių darbuotojų tikslas būtų padėti susirasti gyvenamąją vietą, o valstybės politika turėtų skatinti daugiakultūriškumą.

Trečiajame Europos Carito pranešime aptariamas imigrantų sunkumas – sveikatos apsauga. Dažnai imigrantų blogos gyvenimo sąlygos sukelia didesnę riziką susirgti. O jei imigrantas dirba nelegaliai jis negali efektyviai pasinaudoti sveikatos apsaugos sistema. Socialiniai darbuotojai turėtų suteikti konsultacijas apie sveikatos apsaugos sistemą.

Imigrantų kita problema yra švietimo sistema. Imigrantų rūpestis yra kaip suteikti išsilavinimą savo vaikams ir išsaugoti tautinį identitetą. Taip pat ir pačių imigrantų galimybės mokytis, kelti kvalifikaciją. Socialinio darbuotojo funkcija vėlgi būtų efektyvus konsultavimas ir bendradarbiavimas tarp švietimo sistemos ir imigrantų.

Kita labai svarbi imigrantų savivertės ir galimybių išraiška – dalyvavimas visuomeniniame gyvenime. Imigrantai neturi būdų kaip pakeisti savo padėtį. Jie turėtų dalyvauti politiniuose

procesuose, kad pasikeistų ši situacija. Bet čia jau pilietybės įgijimo, bei imigrantų integracijos politika.

Socialiniai darbuotojai politiniame lygmenyje turėtų siekti, kad imigrantams būtų suteikiama daugiau juridinių teisių, skatinti legalią imigraciją, kurti socialinės integracijos programas, sklaidyti visuomenės stereotipus apie imigraciją, mažinti ksenofobijos reiškinių, skatinti imigrantus dalyvauti visuomenės gyvenime bei palengvinti jų prieigą prie išsilavinimo (Trečiasis Europos carito praešimas 2006).

Labai svarbu dirbant su imigrantais turėti reikiamų žinių. Žinios socialiniam darbuotojui yra tas svarbus pagrindas, kuris padeda kompetentingai atlikti savo pareigas. R. L. Barker Socialinio darbo žodyne (1995) teigia, kad žinių pagrindas socialiniame darbe yra sukauptos informacijos, mokslinių duomenų, vertybių ir įgūdžių bei to, kas jau yra žinoma, ieškojimo, naudojimo ir vertinimo metodologijų visuma. Žinių pagrindas sukuriamas iš paties socialinio darbuotojo tyrimų, teorijų plėtojimo ir sistemiško svarbių fenomenų stebėjimo bei iš tiesioginės ir netiesioginės kitų socialinių darbuotojų patirties. Jį taip pat sudaro iš klientų ir kitų profesionalų gauta informacija ir bendros visos visuomenės žinios.

B. R.Comptonas ir B. Galaway (1999) mano, kad socialiniam darbuotojui reikalingos trejopo pobūdžio žinios:

- 1) žinios apie individo elgesį, adaptacijos būdus ir viską, kas susiję su adaptacija;
- 2) žinios apie situaciją – bendruomenę, jos institucijas, ir įvairius resursų stipus;
- 3) kompensacinio pobūdžio žinios, kurios padėtų mums suprasti sandėrius tarp žmonių ir aplinkos, kuri viena vertus skatina arba slopina augimą, plėtrą ir žmogiškojo potencialo realizavimą, o kita vertus skatina arba slopina aplinkos gebėjimą paremti žmogiškojo potencialo įvairovę.

2.6. Imigrantų saugumas

Imigruojantys žmonės gali ne tik padidinti šalies ekonominį konkurencingumą bei sukurti naujas darbo vietas (Valdez 2002), bet ir sukelti šalyje socialines problemas. Nesugebantys integruotis ir negalintys grįžti atgal žmonės tampa tai šaliai, į kurią imigruoja, socialine našta. Dėl imigracijos, vietiniai žmonės perėjo į geriau apmokamas darbo vietas, o imigrantai ėmėsi prasčiausių darbų. Turtingesnėse šalyse, pvz., JAV, imigrantai imasi geresnių, saugesnių nekvalifikuotų darbų, tokių, kaip namų šeimininkė, auklės ir panašiai, tačiau yra imigrantų kurie imasi nesaugių, prastai apmokamų darbų (Borjas 2006). Negalima teigti, kad imigrantai dirba tik nesaugius ir nekvalifikuotus darbus, užima prasčiausias darbo vietas. Imigrantai patys sukuria naujas darbo vietas. Jie įkuria savo firmas ir taip išplečia darbo rinką (Valdez 2002). Pvz., kai kurie korėjiečiai JAV valdo dideles įmones, nors daugiau yra mažesnių įmonių savininkų. Šalyse kuriose yra daug mažų įmonių ir figūruoja neformali ekonominė veikla, sukūrė tokias darbo vietas, į kurias eitų tik nuskurdę imigrantai. Tose įmonėse praktikuojamas mažas darbo užmokestis ir prastos darbo sąlygos vietinių gyventojų atžvilgiu. Tačiau daugelyje šalių etninių mažumų nedarbo lygis didesnis už vietinių gyventojų. Kvalifikuoti specialistai darbą svečioje šalyje turės, dėl didelio tikrai gerų specialistų poreikio. Bet nekvalifikuoti arba nelegalūs darbuotojai svečioje šalyje gali tapti bedarbiais, neturėti galimybių grįžti į tėvynę ir taip pakliūti į skurdo spąstus.

Kaip minėjau anksčiau, imigrantai keičia demografinę situaciją. Imigrantai atvyksta su savo kultūra, papročiais, įprastu gyvenimo būdu. Pvz. JAV (ji nuo pat pradžių buvo daugiatautė valstybė) nuo 1870 buvo 13,9 procento užsieniečių, o 1910 jau net virš 14 procentų, be abejo tikrąjį mastą sunkiau apskaičiuoti, dėl nelegalių imigrantų kiekio (Held. D, McGrew A, Goldblait D.; Perraton J. 2002). Britanijoje irgi yra nemažas skaičius užsieniečių, 1990 m. duomenis užsieniečiai sudarė 3,3 proc. visų gyventojų. Tačiau duomenys neapima labai matomų ir svarbių etninių bendruomenių, kurių nariai turi JK pilietybę. Held D. ir kiti teigia, kad yra skirtumas tarp etninių mažumų ir etninių bendruomenių formavimosi. Pirmuoju atveju etninės grupės ne tik atskiriamos darbo rinkoje ir įkurdinamos gyvenamuosiuose getuose, bet izoliuojamos socialiai, kultūriškai ir politiškai. Jos dažniausiai egzistuoja kaip marginalinės grupės uždaros ir priešiškos visuomenės pakraščiuose, joms atsisakoma suteikti pilietybę, neskiriama reikšminga arba teisėta veikla daugiakultūrėje šalyje. Priešingai, etninės bendruomenės egzistuoja ten, kur imigrantai ir jų palikuonys laikomi neatskiriama daugiakultūrinės visuomenės, pasirengusios įgyti naują kultūrinį identitetą, dalimi (Held. D, McGrew A, Goldblait D.; Perraton J. 2002). Pvz. Australija linkusi į etninių bendruomenių modelį, o Vokietija į etninių mažumų.

Imigrantams yra labai svarbus ir opus pilietybės įgijimo klausimas. Pilietybės įgijimas yra kaip priemonė, kuri sutvirtintų imigrantų saugumą. Išskiriami keturi vakarų šalių pilietybės modeliai: iliuzinis, ekskliuzinis, imperinis-respublikoniškasis ir daugiakultūrinis (Held. D, McGrew A, Goldblait D.; Perraton J. 2002). Išskiriamas iliuzinis modelis, yra ne tiek pilietybės modelis, kiek sąmoningas imigrantų bendruomenių ignoravimas. Pvz. Japonijoje ir Italijoje valdžią abejinga nelegaliai imigracijai. Imigrantų statusas yra pripažįstamas, tačiau dėl vengimo priiminėti sprendimus imigrantai yra išskiriami ir suteikiamas protestas politinei tylai, todėl kyla dar didesnis vietinis rasizmas. Ekskliuznis modelis yra apibūdinamas kaip etninio tautiškumo modelis. Pilietybės gavimo pagrindas yra šeima, etnis ir lingvistinis statusas. Legalus imigrantų statusas yra pripažįstamas, bet yra žemesnis negu kitų piliečių. Natūralizacijos ir pilietybės gavimo galimybė yra labai griežtai apibrėžtos. Kultūriniai kontaktai ir santykiai, tiek oficialūs, tiek neoficialūs, tarp imigrantų ir vietos bendruomenės yra šalti ir nelygūs. Šis modelis pasireiškia Šveicarijoje, Vokietijoje ir Belgijoje, šiose šalyse imigrantai buvo kviečiami per kviestines darbuotojų programas. Imperinis-respublikoniškasis modelis yra nevienalytiškiausias, kadangi jungia sudėtingus ir neišspręstus pilietybės modelius. Pilietinis statusas siejamas su gyvenamąja vieta, tai leidžia imigrantui lengviau tapti piliečiu (skirtingai nei ekskliuzinis). Šis principas taikomas antros kartos imigrantams (jau gimusiems šioje šalyje), buvusių kolonijų piliečiams, atvykusiems į metropoliteną palankesnėmis negu kviestinių darbuotojų, tačiau vis tiek neapibrėžtomis sąlygomis. Šiame modelyje nacionalinis identitetas yra per daug nesureikšmintas. Pripažįstama abipusė metropolijos ir kolonijų kultūrų bei visuomenių sąveika, bet metropolijos kultūra vis tiek lieka vyraujanti. Šis modelis būdingas D. Britanijai, Prancūzijai. Paskutinis išskiriamas modelis – daugiakultūrinis. Šis modelis reiškia, kad paprastai imigracija yra nuolatinė ir garantuojamas pilietybės suteikimas. Pilietinis tautiškumas būtų ideali jo forma. Ankstesnė imigrantų kultūra apibrėžiama atsižvelgiant į naujų imigrantų kultūrą. Tai labai idealizuotas modelis. Arčiausiai šio modelio yra Kanada, Australija ir Švedija.

Imigrantų saugumui kelia grėsmę ksenofobijos plitimas. Held. D. ir kiti kaip pavyzdį mini Švediją. Švedijoje vyrauja daugiakultūriškas modelis. Jis oficialiai išreiškiamas gausiai išduodamais natūralizacijos leidimais, prieglobsčio suteikimu bei socialine imigrantų apsaugos politika. Tačiau nors ši šalis orientavosi į tarpklasinį universalizmą, jos ideologija susvyravo, todėl imta svarstyti, kaip traktuoti imigrantų ir švedų nacionalinio identiteto esmę. Dėl didėjančių imigrantų skaičiaus bei jų bendruomenių augimo, susidarė politinis ir ekonominis netikrumas. 10-ojo dešimtmečio pradžioje atsirado akivaizdžių rasistinių nacionalinių grupuočių ir plito ksenofobijos populizmas. Tos šalys kurių pilietybės modelis mažiau inkliuzinis turėjo patirti dar didesnę ksenofobijos bangą. Vokietija, Prancūzija susidūrė su ekskliuzine nacionalinio identiteto samprata. JAV, kai ėmė reikštis

baltųjų viršenybės principas susidarė vis aštresnės nuostatos nelegalių imigrantų atžvilgiu (Held. D, McGrew A, Goldblait D.; Perraton J. 2002). 1997 m. Kalifornijos referendume buvo pritarta sumažinti valstybės lėšas ir paslaugas statusu neįteisintiems užsieniečiams, tai reiškė, kad buvo įtvirtintas eksliuzinis pilietybės modelis.

Lietuvoje, taip pat pasireiškia ksenofobija. Kaip pavyzdys būtų auganti ir stiprėjanti skustagalvių kultūra („Skinai“), kuri pasireiškia stipriu nacionalizmu ir rasine netolerancija. T. Leončikas teigia, kad visuomenėje auga socialinė nelygybė. Visuomenė šios nelygybės suvokti nepajėgia, ji neturi įgūdžių šio proceso analizuoti, dažnai nepastebi, kad įvyksta. Tokiomis sąlygomis lengviau manipuliuoti visuomenės baimėmis, susikuria palanki terpė rasizmui plisti („Rasizmo ir ksenofobijos apraiškų Lietuvoje tik daugės, prognozuoja sociologas“ 2008). Anot jo, auganti imigracija bei tendencija, kai vis dažniau neapykanta nukreipiama į atvykėlius iš kitų šalių, grasina sukelti naują ksenofobijos bangą.

Taip pat dėka didėjančios migracijos didėja kultūrinė maišatis. O ne visos kultūros yra vertinamos vienodai. Žmonėms nesuteikiamos vienodos galimybės dėl jų tautybės ar priklausymo religinei grupei. O tai aštrina nelygybę, kuri kursto nesantaiką. Tarkim, JAV įmonės katalikas vadovas gali nepriimti į darbą Irako musulmono, nors jis ir būtų geras specialistas. Imant kaip pavyzdį Lietuvą, yra nustatyta, kad joje tolerancija mažėja. Atliktas Pilietinės visuomenės instituto užsakymu tyrimas (2006 metais), parodė, kad tolerancija mažėja kitataučiams. Nenorinčių gyventi kaimynystėje su svetimos tautybės žmonėmis išaugo nuo 9 iki 70 procentų atitinkamai pagal tautybes, labiausiai nemėgstami čigonai, mažiau nemėgstami žydai (Pilietinės visuomenės institutas 2006). Taigi galima teigti, jog kitataučiams yra nesuteikiamos lygios teisės ne tik su darbu, bet ir su gyvenamąja vieta, žmonės skirstomi, kurie geresni, atsižvelgiant į jų tautybę arba religiją, o tai skatina nelygybę ir nesantaiką.

Imigrantų ir vietinių gyventojų konfliktai galėtų būti išsprendžiami sumania integracijos politika. JAV ir kai kurios kitos valstybės sugebėjo išspausti naudą iš imigracijos, todėl, kad jų tautiškumo suvokimas ne tik persipina su imigracijos sąvoka, bet ir didele dalimi nuo jos priklauso. Tuo tarpu Europos šalys dar nėra pasirengusi sutikti imigrantus – europietišrame tautiškumo apibrėžime nėra vietos tokiam reiškiniui (Friedman, 2005). Imigracija senosiose ES valstybėse narėse suvokiama kaip didžiausias iššūkis, nes imigrantai esą užima šalies piliečių darbo vietas ir atimą jų socialines garantijas (Puleikytė, 2007) Europos demokratijos teorija apsunkina integraciją, nes yra tendencingai orientuota į nacionalizmą.

Valstybės kurios nori sukurti tikrą daugiakultūrinę visuomenę, turi pasinaudoti labiau apsišvietusios ir daugiakultūrinės pilietinės visuomenės patirtimi ir parama.

International Labour Office pateikia kelias rekomendacijas susijusias su imigrantų saugumu (International Labour Office, 2004):

1. Reikia įsteigti migrantų darbuotojų organizacijas. Jas sudaryti turėtų darbuotojų atstovai, ir atstovauti jų gimtąja kalba.
2. Organizacijos turi bendradarbiauti su nevyriausybinėmis ir visuomeninėmis organizacijomis. Taip būtų galima padėti imigrantams tiek nacionaliniu, tiek tarptautiniu lygiu.
3. Šios organizacijos turėtų daryti spaudimą vyriausybėms. Vyriausybės tada siektų užtikrinti nacionalinius ir tarptautinius legalius standartus, kurie apsaugotų imigrantų teises. Vyriausybė taip turėtų užtikrinti įdarbinimo skaidrumą. Prižiūrėti įdarbinančias agentūras bei darbdavius.
4. Reikia įkurti institucinę struktūrą konsultavimui ir bendradarbiavimui tiek vyriausybių viduje, tiek tarp vyriausybių, socialinių partnerių ir nevyriausybinių organizacijų.
5. Reikia parengti strategiją prieš neapykantą ir diskriminaciją kitataučiams. Taip užtikrinti pagrindines imigrantų teises. Būtina atkreipti dėmesį į darbuotojų teisių siejimą su žmogaus teisėmis.
6. Turi būti sudarytas aiškus ir vieningas organizacijų ir vyriausybės požiūris į imigracijos politiką. Tai pvz. atvirų durų, užtrenktų durų ir kitas politikas.
7. Reikalingas didesnis bendradarbiavimas tarp ES valstybių, norint daryti didesnę spaudimą ES Komisijai, jog ši užtikrintų migrantų darbuotojų teises. Profsąjungos taip pat turėtų vienytis ES lygyje, kad būtų peržiūrėta ES imigracijos politikos. Turėtų būti skatinamas artimesnis bendradarbiavimas tarp sąjungų ir darbuotojų asociacijų.

Taigi imigrantų saugumui užtikrinti reikia bendradarbiavimo. Bendradarbiavimo tarp profesinių sąjungų, šalies vyriausybės, visuomeninių ir nevyriausybinių organizacijų. Taip turėtų būti ir tarptautinis bendradarbiavimas tarp valstybių ir jų vyriausybių.

3. Imigracijos į Lietuvą laukiamos problemos socialinių darbuotojų požiūriu

3.1. Tyrimo tikslas, problema, objektas, uždaviniai, hipotezės

Tyrimo problemos aprašymas

Lietuvoje, esant didelei emigracijai, keliamas ir imigrantų klausimas. Jis siejamas su vėl atsirantančia, po ekonominės krizės, darbo jėgos trūkumo problemos sprendimu. Bet kyla daugybė klausimų, ar nesudarys toks sprendimas problemų Lietuvai ir Lietuvos piliečiams? Ar yra galimybių priimti imigrantų? Ar tolerantiški Lietuvos piliečiai? Ar būtų apsaugoti imigrantai?

Siekiant suprasti imigracijos reikšmę, reikia išsiaiškinti šio reiškinio šaknis. Kas yra migracija? Kodėl žmonės migruoja? Kokie jų lūkesčiai, problemos? Kaip užtikrinamas jų saugumas? Kokia valstybės politika? Šiuo tyrimu norima išsiaiškinti socialinių darbuotojų požiūrių skirtumus. Ar skiriasi socialinių darbuotojų su aukštuoju ir be aukštojo išsilavinimo požiūris į imigraciją? Socialinių darbuotojų nuomonė svarbi todėl, kad jie yra kvalifikuoti specialistai spręsti žmogaus nepritapimo visuomenėje problemą. Imigrantai susiduria su daugybe problemų, todėl socialiniai darbuotojai galėtų padėti jas spręsti tiesiogiai arba per vykdomą politiką.

Tyrimo objektas

Socialinių darbuotojų, su aukštuoju (aukštasis universitetinis, aukštasis neuniversitetinis) socialinio darbo ir be aukštojo socialinio darbo išsilavinimo, požiūris į imigraciją Lietuvoje. Socialiniai darbuotojai, kaip tiriamųjų grupė, pasirinkta todėl, kad jie yra socialinės srities specialistai, kurie turi dirbti siekiant mažinti imigracijos keliamas grėsmes. Šias socialinių darbuotojų grupes išskyriau, nes manau, kad socialinio darbo studijos suteikia platesnį požiūrį į imigracijos situaciją, negu socialinių darbuotojų be aukštojo socialinio darbo išsilavinimo.

Tyrimo tikslas

Išsiaiškinti socialinių darbuotojų su aukštuoju socialinio darbo išsilavinimu ir be aukštojo socialinio darbo išsilavinimo požiūrių skirtumus į imigraciją Lietuvoje. Ar socialinio darbo studijos įtakoja vertinant imigracijos situaciją šalyje.

Tyrimo uždaviniai:

Išsiaiškinti:

1. Ar skiriasi socialinių darbuotojų su aukščiau socialinio darbo išsilavinimu ir be aukštojo socialinio darbo išsilavinimo požiūris į imigracijos priežastis.
2. Ar skiriasi socialinių darbuotojų su aukščiau socialinio darbo išsilavinimu ir be aukštojo socialinio darbo išsilavinimo požiūris į imigrantų problemas.
3. Ar skiriasi socialinių darbuotojų su aukščiau socialinio darbo išsilavinimu ir be aukštojo socialinio darbo išsilavinimo požiūris į imigrantų saugumo užtikrinimą.
4. Ar skiriasi socialinių darbuotojų su aukščiau socialinio darbo išsilavinimu ir be aukštojo socialinio darbo išsilavinimo požiūris imigraciją Lietuvoje.

Numatomos rezultatų hipotezės:

Šios hipotezės sudarytos remiantis VU socialinio darbo studijų programa. Baigusiųjų šią studijų programą asmenų požiūris į imigraciją turėtų skirtis nuo aukštojo išsilavinimo neturinčių. Nes per ketverius bakalauro studijų metus mokomi tokie dalykai, kaip socialinė politika, socialinio darbo istorija, viešojo sektoriaus ekonomika, socialinės paslaugos, sistemų teorija socialiniuose moksluose, darbo rinkos politika, socialinė ekologija ir daugybė kitų dalykų, kurie formuoja požiūrį į socialinę atskirtį (Socialinio darbo programa 2008). Todėl numatoma ši hipotezė: skiriasi socialinių darbuotojų su aukščiau socialinio darbo išsilavinimu ir be aukštojo socialinio darbo išsilavinimo požiūris į imigracijos priežastis, imigrantų problemas ir imigrantų saugumą.

3.2. Tyrimo metodika

Tyrimo metodas

Aprašomasis – aiškinamasis metodas. Jis pasirinktas todėl, kad norima aprašyti situaciją\reiškinį, šiuo atveju imigraciją Lietuvoje. Norima išsiaiškinti, ar skiriasi, ar nesiskiria socialinių darbuotojų su išsilavinimu ir be išsilavinimo požiūris į šį reiškinį. Įdomu sužinoti, ar apklausiamieji supranta ir traktuoja reiškinį skirtingai.

Tyrimui atlikti pasirinkta anketinė apklausa, ji padeda užtikrinti anonimiškumą, todėl apklausiamieji lengviau atsakinės į klausimus.

Respondentai apklausiami išdalinant anketas institucijose susijusiose su socialiniu darbu (pvz. Socialinės paramos centras).

Anketos klausimų ir uždavinių sąrašas:

1. Ar skiriasi socialinių darbuotojų su aukščiau socialinio darbo išsilavinimu ir be aukštojo socialinio darbo išsilavinimo požiūris į imigracijos priežastis. **1–3 anketos klausimas.**
2. Ar skiriasi socialinių darbuotojų su aukščiau socialinio darbo išsilavinimu ir be aukštojo socialinio darbo išsilavinimo požiūris į imigrantų problemas. **4–7 anketos klausimas.**
3. Ar skiriasi socialinių darbuotojų su aukščiau socialinio darbo išsilavinimu ir be aukštojo socialinio darbo išsilavinimo požiūris į imigrantų saugumo užtikrinimą. **8–10; 12 anketos klausimas.**
4. Ar skiriasi socialinių darbuotojų su aukščiau socialinio darbo išsilavinimu ir be aukštojo socialinio darbo išsilavinimo požiūris imigraciją Lietuvoje. **11; 13– 20 anketos klausimas.**

Atranka ir imties dydis

Socialiniai darbuotojai yra tiriamoji populiacija, o jų požiūris yra kintamasis.

Naudojama tikslinė atranka, nes tyrimas yra specifinis, t.y. turi būti atrenkami žmonės, kurie gali geriausiai atsakyti į problemos klausimus. Šiuo atveju tai yra socialiniai darbuotojai.

Socialiniai darbuotojai, kaip tiriamųjų grupė, pasirinkta todėl, kad jie yra kvalifikuoti specialistai spręsti žmogaus nepritapimo visuomenėje situaciją. Imigrantai susiduria su daugybe problemų, todėl socialiniai darbuotojai galėtų padėti jas spręsti tiesiogiai arba įtakodami politiką. Socialinių darbuotojų grupes su aukščiau socialinio darbo išsilavinimu ir be aukštojo socialinio darbo išsilavinimo išskyriau todėl, kad manau jog socialinio darbo studijos (aukštasis universitetinis

arba aukštasis neuniversitetinis išsilavinimas) suteikia platesnį požiūrį į imigracijos situaciją, negu socialinių darbuotojų be aukštojo socialinio darbo išsilavinimo.

Tyrimas yra ištisinis, todėl numatyta apklausti visą generalinę aibę: socialiniai darbuotojai su aukštuoju išsilavinimu ir be aukštojo. Apklausiami 80 respondentų, nes norima sužinoti, kiek įmanoma tikslesnę respondentų nuomonę į nagrinėjamąjį reiškinį. 40 socialinių darbuotojų su aukštuoju SD išsilavinimu ir 40 socialinių darbuotojų be aukštojo SD išsilavinimo.

Tyrimo eiga ir organizavimas

Buvo apklausta 80 respondentų. 40 socialinių darbuotojų su aukštuoju socialinio darbo išsilavinimu ir 40 socialinių darbuotojų be aukštojo socialinio darbo išsilavinimo.

Apklausa buvo vykdyta 2009 metų kovo mėnesį. Respondentai yra socialiniai darbuotojai dirbantys Vilniaus miesto Socialinės paramos centre. Apklausa vyko išdalinant anketas darbo metu nuo 2009 kovo 16 d. iki kovo 27 d. Buvo išdalinta 100 anketų, atsakyta į 80.

Duomenų tvarkymas

Statistinė analizė atlikta naudojant statistinį duomenų analizės paketą SPSS 13.0. Homogeniškumo hipotezėms tikrinti naudojamas chi kvadrato kriterijus. Homogeniškumo kriterijus taikomas kai keliose populiacijose stebimas vienas kintamasis (dviejose populiacijose vienas klausimas). Turime r (socialiniai darbuotojai su aukštuoju socialinio darbo išsilavinimu ir socialiniai darbuotojai be aukštojo socialinio darbo išsilavinimo) nepriklausomų populiacijų, jose yra stebimas kategorinis kintamasis x (pateiktasis anketos klausimas), kurio galimų reikšmių aibę sudaro c (atsakymų variantai) kategorijos. Todėl pasirinkta kaip statistika Chi kvadratas.

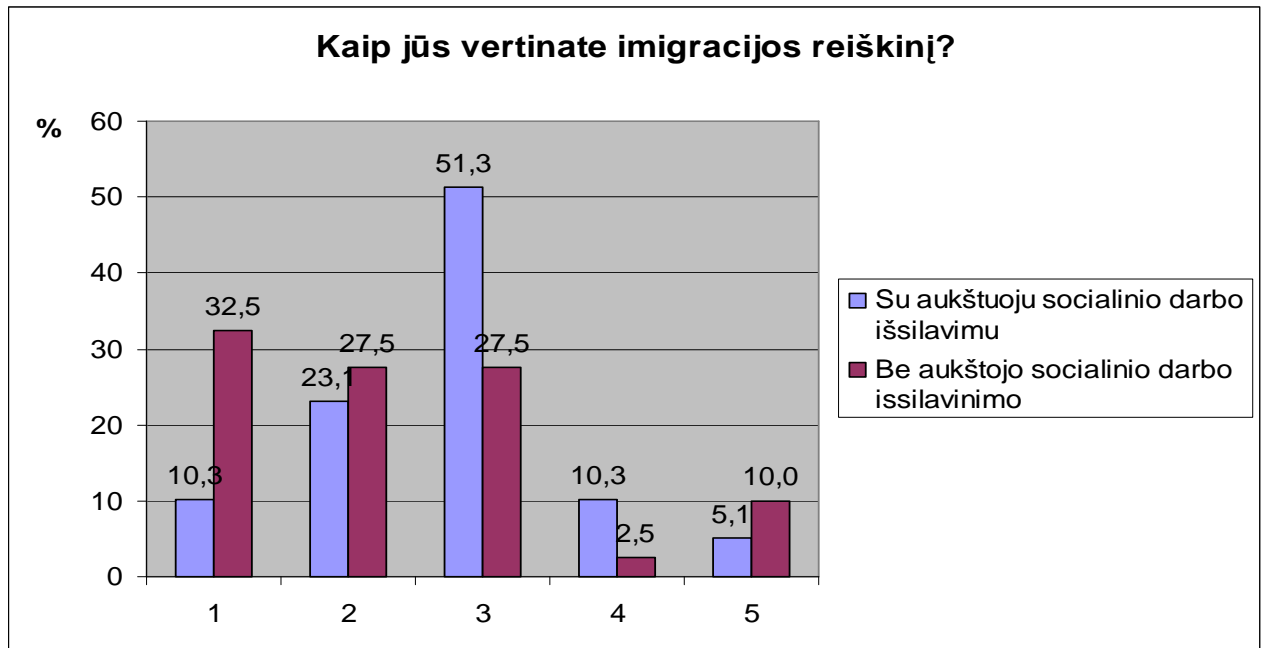
Hipotezių tikrinimui pasirinktas reikšmingumo lygmuo lygus 0,05. Skirtumai buvo laikomi statistiškai reikšmingi, kai p -reikšmė $< 0,05$.

3.3. Tyrimo rezultatai ir jų aptarimas

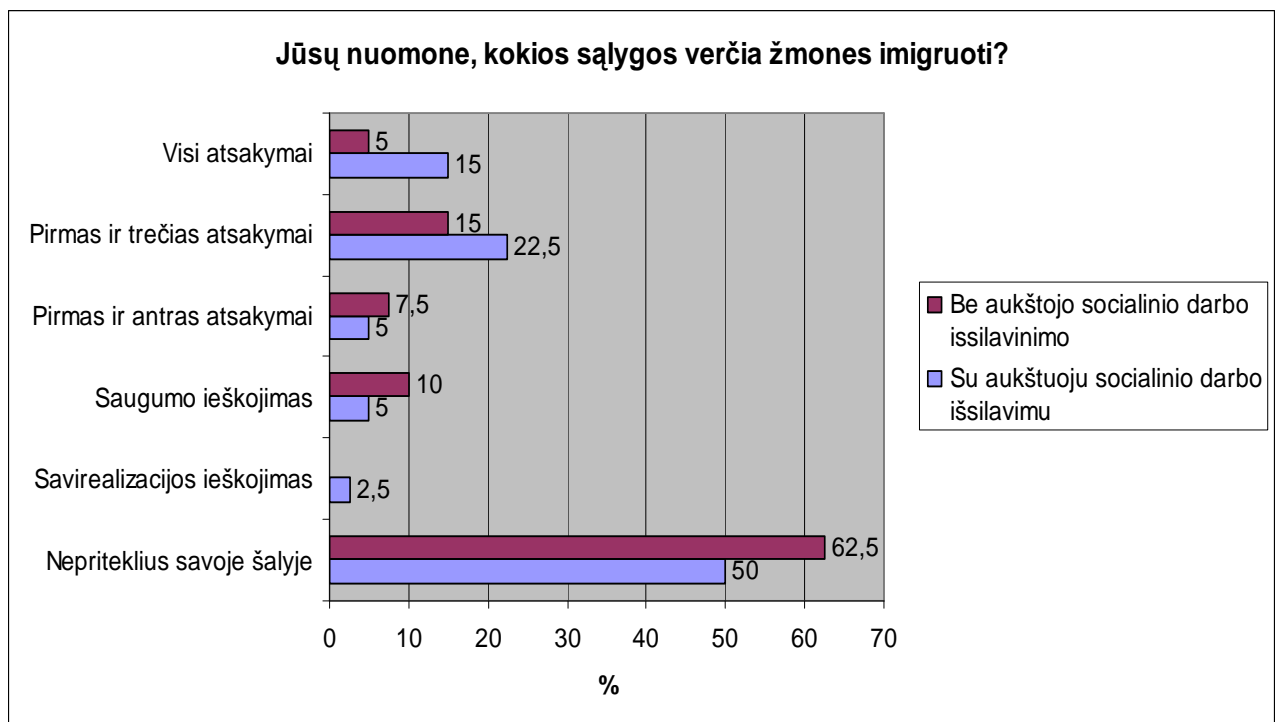
3.3.1. Socialinių darbuotojų požiūris į imigracijos priežastis

Respondentų buvo klausiama, kaip jie vertina imigracijos reiškinį. Savo nuomonę jie vertino penkių balų skalėje (nuo 1 – labai prastai, jis sukelia daug problemų iki 5 – labai gerai, jis atneša daug naudos) (1 pav.). Šiuo klausimu tiriamųjų su aukštuoju ir be aukštojo socialinio darbo išsilavinimo atsakymai statistiškai reikšmingai skyrėsi ($\chi = 10,03$; $p = 0,04$). 32,5 procentų respondentų be aukštojo socialinio darbo išsilavinimo ir 10,3 procentų tiriamųjų su aukštuoju socialinio darbo išsilavinimu imigracijos reiškinį įvertino 1 balu (labai prastai, jis sukelia daug problemų). Dviem balais (labiau blogiau, nei geriau) imigracijos reiškinį įvertino 23,1 procentai tiriamųjų su aukštuoju ir 27,5 procentai tiriamųjų be aukštojo socialinio darbo išsilavinimo. Daugiau nei pusė tiriamųjų su aukštuoju socialinio darbo išsilavinimu (51,3 procentai) ir 27,5 procentai tiriamųjų be aukštojo socialinio darbo išsilavinimo imigracijos reiškinį įvertino 3 balais (nei blogai, nei gerai). Keturiais balais (labiau geriau, nei blogiau) imigracijos reiškinį įvertino 10,3 procentai tiriamųjų su aukštuoju ir 2,5 procentai tiriamųjų be aukštojo socialinio darbo išsilavinimo. Nedidelė dalis tiriamųjų (5,1 procentai tiriamųjų su aukštuoju ir 10 procentai tiriamųjų be aukštojo socialinio darbo išsilavinimo) imigraciją įvertino kaip labai gerą reiškinį, atnešantį daug naudos (5 balai). Kaip matome rezultatai parodė, kad tyrime dalyvavę socialinio darbo darbuotojai su aukštuoju socialinio darbo išsilavinimo imigracijos reiškinį buvo linkę vertinti neutraliai – nei gerai, nei blogai, o tiriamieji be aukštojo socialinio darbo išsilavinimo imigracijos reiškinį buvo linkę vertinti kaip labai prastą ir sukeltantį daug problemų.

Tiriamųjų buvo klausiama, kokios sąlygos, jų nuomone, verčia žmones imigruoti (2 pav.). Šiuo klausimu tiriamųjų su aukštuoju ir be aukštojo socialinio darbo išsilavinimo atsakymai statistiškai reikšmingai nesiskyrė ($\chi = 5,02$; $p = 0,41$). Tyrimo dalyviai tiek su aukštuoju socialinio darbo išsilavinimu (50 procentų), tiek be aukštojo socialinio darbo išsilavinimo (62,5 procentų) mano, kad pagrindinė imigracijos priežastis yra nepriteklus savo šalyje. Rezultatai parodė, kad tiriamieji nebuvo linkę įvardinti savirealizacijos ieškojimą, kaip pagrindinę imigracijos priežastį. Nė vienas tiriamasis (0 procentų) be aukštojo socialinio darbo išsilavinimo tik 2,5 procentų tiriamųjų su aukštuoju socialinio darbo išsilavinimu mano, kad tik savirealizacijos ieškojimas verčia žmones imigruoti. Tačiau 5 procentai tyrimo dalyvių su aukštuoju socialinio darbo išsilavinimu ir 7,5 procentai tiriamųjų be aukštojo socialinio darbo išsilavinimo mano, kad imigruoti žmones verčia nepriteklus savoje šalyje ir savirealizacijos ieškojimas.



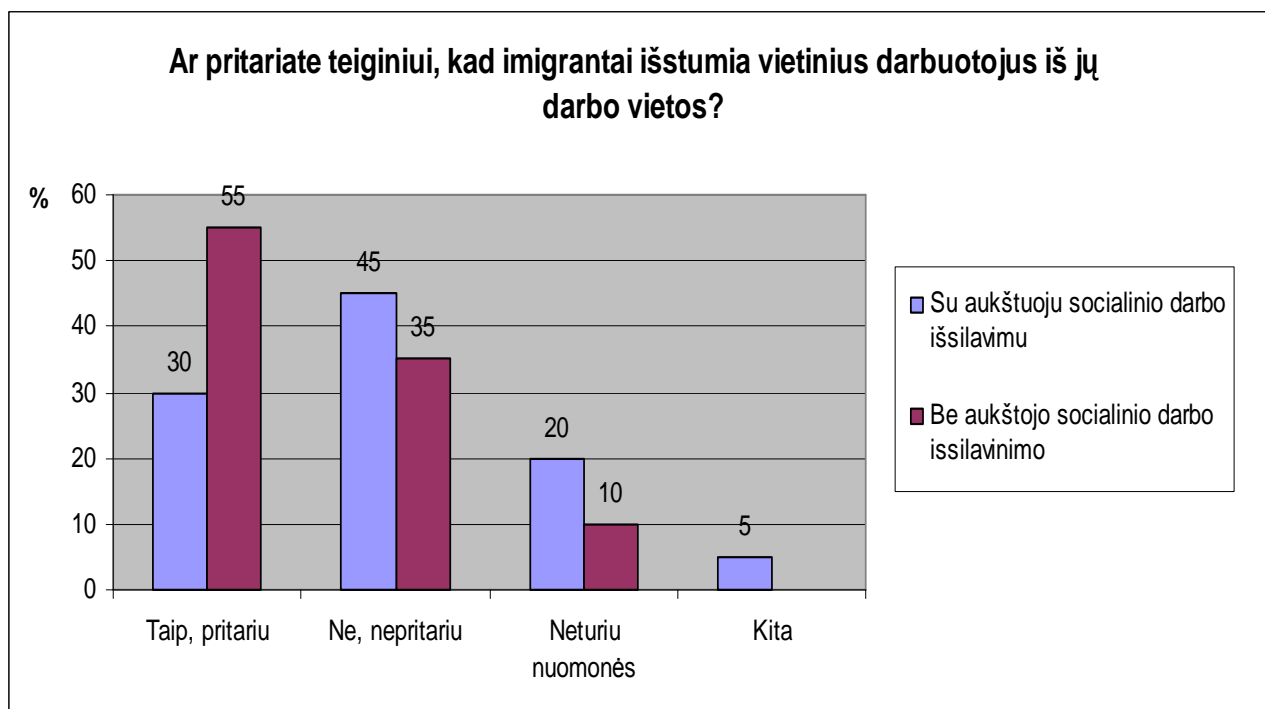
1 pav. Tiriamųjų nuomonė apie imigracijos reiškinį. 1 - Labai prastai, jis sukelia daug problemų; 5 - Labai gerai, jis atneša daug naudos. $\chi = 10,03$; $p = 0,04$.



2 pav. Tiriamųjų nuomone apie sąlygas verčiančias žmones imigruoti. $\chi = 5,02$; $p = 0,41$.

Tyrimo dalyvių buvo klausiama, ar jie pritaria teiginiui, kad imigrantai išstumia vietinius darbuotojus ir jų darbo vietas (3 pav.). Tiriamųjų su aukštesniu ir be aukštojo socialinio darbo išsilavinimo nuomonė šiuo klausimu statistiškai reikšmingai nesiskyrė ($\chi = 6,77$; $p = 0,08$). Šiam teiginiui pritarė 30 procentų tiriamųjų su aukštesniu socialinio darbo išsilavinimu ir 55 procentai

tiriamųjų be aukštojo socialinio darbo išsilavinimo. Teiginiui „imigrantai išstumia vietinius darbuotojus iš jų darbo vietos“ nepritarė 45 procentų tiriamųjų su aukščiau socialinio darbo išsilavinimu ir 35 procentai tiriamųjų be aukštojo socialinio darbo išsilavinimo. Taip pat buvo šiuo klausimu neturėjusių nuomonės respondentų (20 procentų su aukščiau ir 10 procentų tiriamųjų be aukštojo socialinio darbo išsilavinimo).



3 pav. Tiriamųjų nuomonė apie tai ar imigrantai išstumia vietinius darbuotojus iš jų darbo vietos.

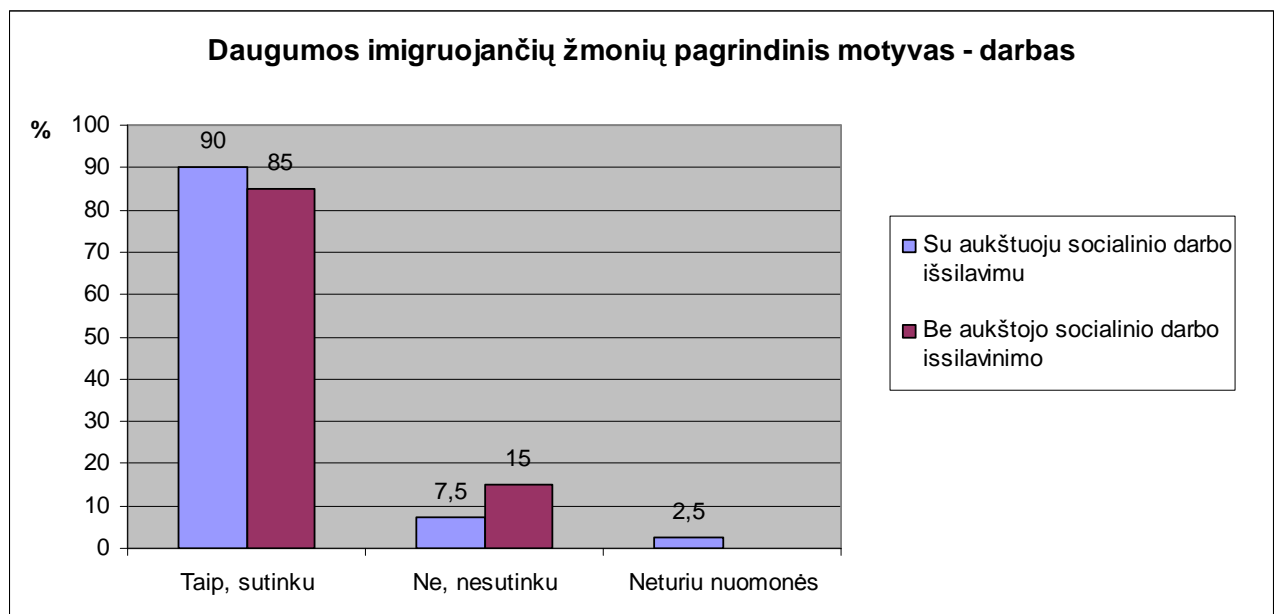
$$\chi = 6,77; p = 0,08.$$

Apibendrinant, galima teigti, kad hipotezė – skiriasi socialinių darbuotojų su aukščiau socialinio darbo išsilavinimu ir be aukštojo socialinio darbo išsilavinimo požiūris į migracijos priežastis – dalinai pasitvirtino.

3.3.2. Socialinių darbuotojų požiūris į imigrantų problemas

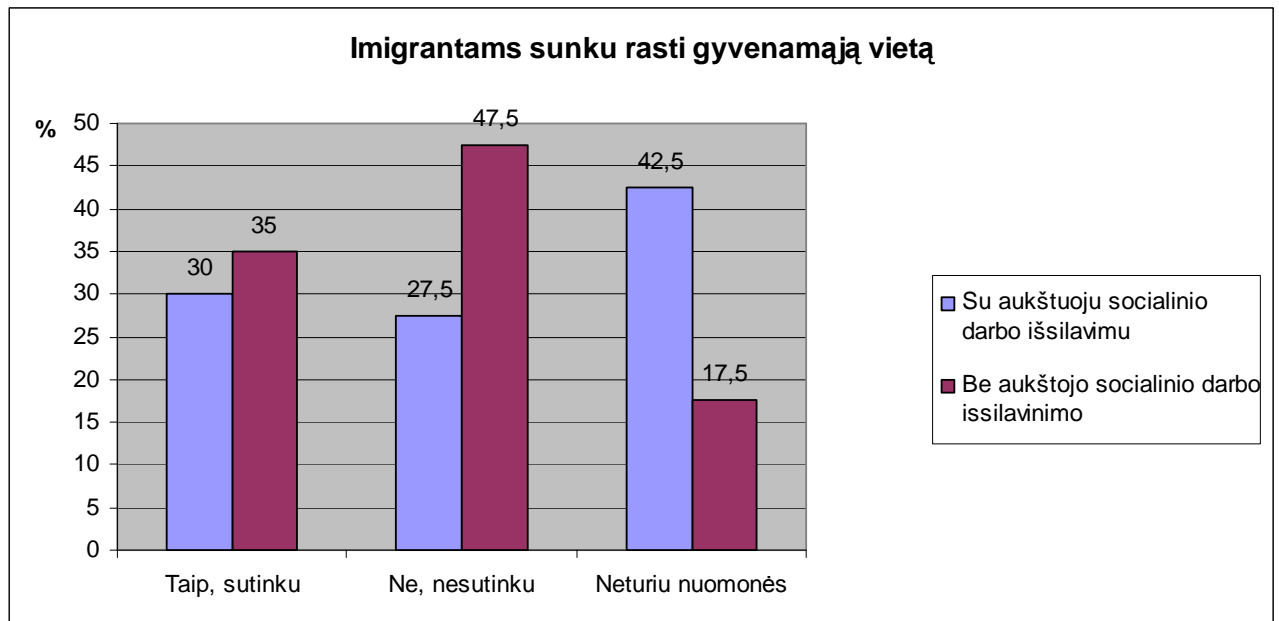
Tiriamųjų buvo klausiama, ar jie sutinka su teiginiu, jog daugumos imigruojančių žmonių pagrindinis motyvas yra darbas (4 pav.). Tiriamųjų su aukštuoju ir be aukštojo socialinio darbo išsilavinimo nuomonė šiuo klausimu statistiškai reikšmingai nesiskyrė ($\chi = 2,06$; $p = 0,36$). Dauguma tyrimo dalyvių tiek su aukštuoju socialinio darbo išsilavinimu (90 procentų), tiek be aukštojo socialinio darbo išsilavinimo (85 procentai) pritarė teiginiui „daugumos imigruojančių žmonių pagrindinis motyvas yra darbas“. Šiam teiginiui nepritarė 7,5 procentai respondentų su aukštuoju socialinio darbo išsilavinimu ir 15 procentų – be aukštojo socialinio darbo išsilavinimo. Taip pat buvo 2,5 procentai tiriamųjų su aukštuoju socialinio darbo išsilavinimu, kurie neturėjo nuomonės šiuo klausimu.

Respondentų buvo klausiama, ar jie sutinka su teiginiu, jog imigrantams sunku rasti gyvenamąją vietą (5 pav.). Tiriamųjų su aukštuoju ir be aukštojo socialinio darbo išsilavinimo nuomonė šiuo klausimu statistiškai reikšmingai skyrėsi ($\chi = 6,45$; $p = 0,04$). Didesnioji dalis tiriamųjų su aukštuoju socialiniu išsilavinimu teigė neturintys nuomonės šiuo klausimu (42,5 procentai), tuo tarpu šiuo klausimu nuomonės neturėjo tik 17,5 procentai tyrimo dalyvių be aukštojo išsilavinimo. Tiriamieji be aukštojo socialinio darbo išsilavinimo (47,5 procentai) buvo linkę nesutikti su teiginiu, jog imigrantams sunku rasti gyvenamąją vietą, tačiau tik 27,5 procentai aukštąjį išsilavinimą turintieji taip pat nepritarė šiam teiginiui.



4 pav. Tiriamųjų nuomonė, kad daugumos imigruojančių žmonių pagrindinis motyvas – darbas.

$$\chi = 2,06; p = 0,36.$$

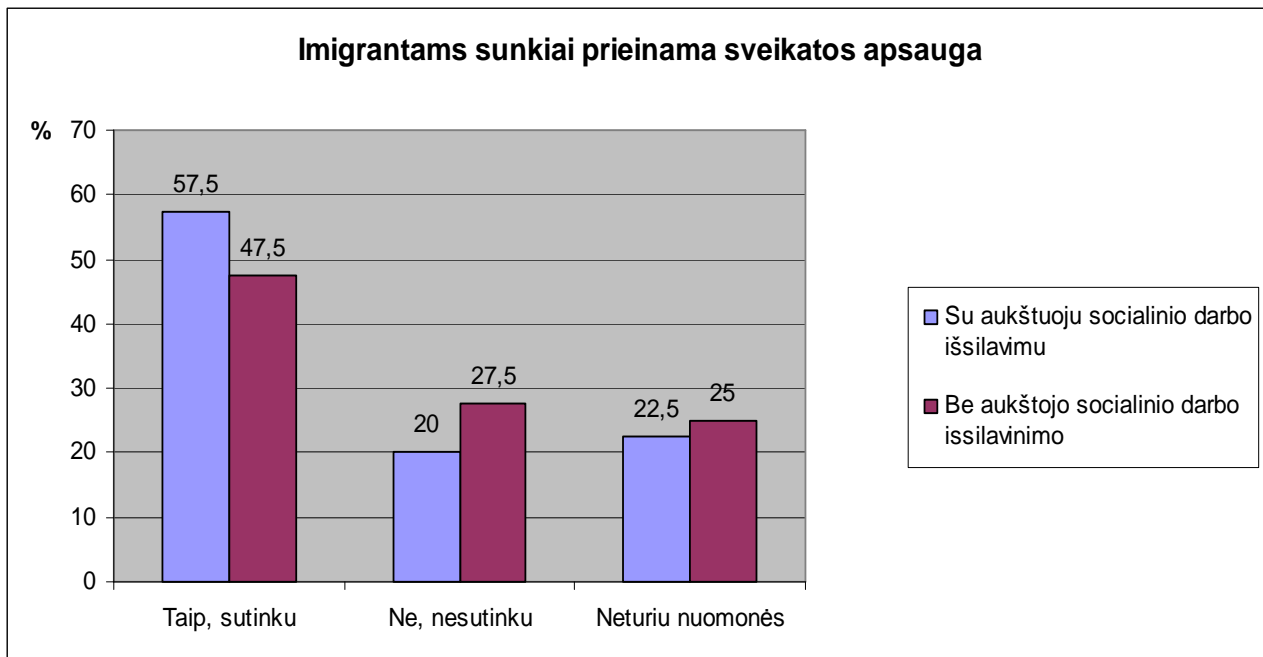


5 pav. Tiriamųjų nuomonė, kad imigrantams sunku rasti gyvenamąją vietą.

$$\chi = 6,45; p = 0,04.$$

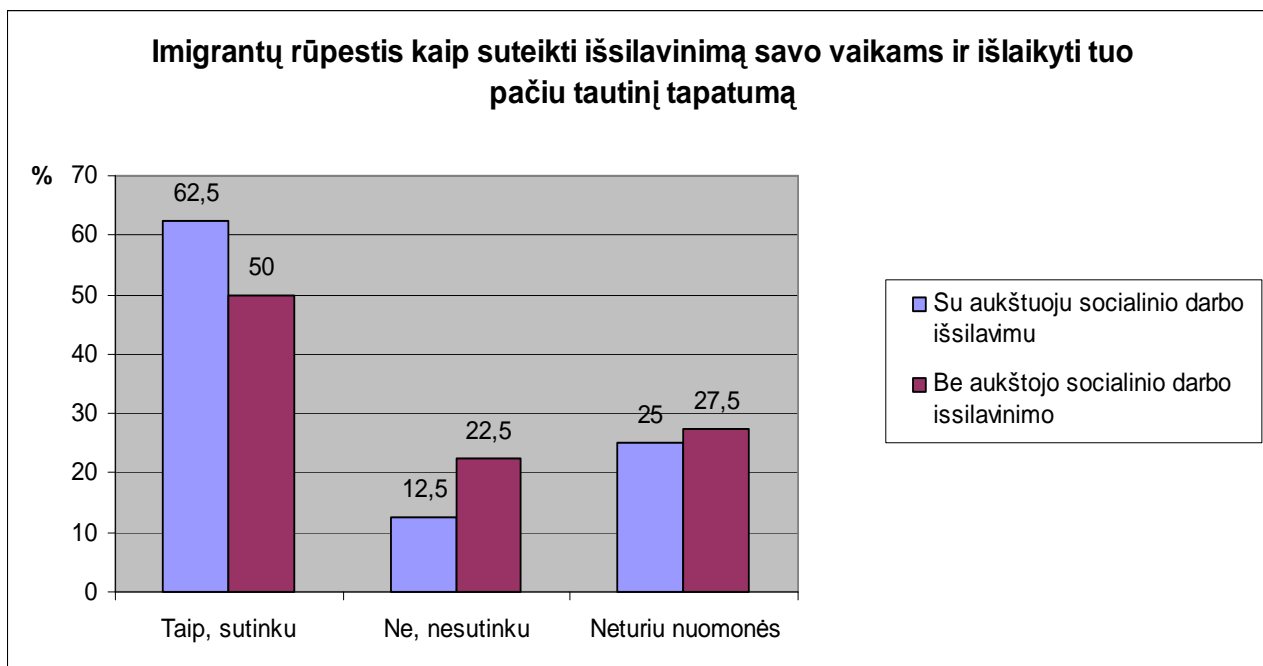
Tiriamųjų taip pat buvo klausama, ar jie sutinka su teiginiu, jog imigrantams sunkiai prieinama sveikatos apsauga (6 pav.). Tiriamųjų su aukščiau ir be aukštojo socialinio darbo išsilavinimo nuomonė šiuo klausimu statistiškai reikšmingai nesiskyrė ($\chi = 0,91$; $p = 0,64$). Didžioji dalis tyrimo dalyvių tiek su aukščiau socialinio darbo išsilavinimu (57,5 procentų), tiek be aukštojo socialinio darbo išsilavinimo (47,5 procentai) pritarė, jog imigrantams sunkiai prieinama sveikatos apsauga. Šiam teiginiui nepritarė 20 procentų respondentų su aukščiau socialinio darbo išsilavinimu ir 27,5 procentų – be aukštojo socialinio darbo išsilavinimo. Taip pat buvo 22,5 procentai tiriamųjų su aukščiau socialinio darbo išsilavinimu ir 25 procentai – be aukštojo socialinio darbo išsilavinimo, kurie neturėjo nuomonės šiuo klausimu.

Tyrimo dalyvių taip pat buvo klausama, ar jie pritaria teiginiui, jog imigrantų rūpestis kaip suteikti išsilavinimą savo vaikams ir išlaikyti tuo pačiu tautinį tapatumą (7 pav.). Tiriamųjų su aukščiau ir be aukštojo socialinio darbo išsilavinimo nuomonė šiuo klausimu statistiškai reikšmingai nesiskyrė ($\chi = 1,74$; $p = 0,41$). Didžioji dalis tyrimo dalyvių tiek su aukščiau socialinio darbo išsilavinimu (62,5 procentai), tiek be aukštojo socialinio darbo išsilavinimo (50 procentų) pritarė, jog imigrantam reikia rūpintis, kaip suteikti išsilavinimą savo vaikams ir išlaikyti tuo pačiu tautinį tapatumą. Šiam teiginiui nepritarė 12,5 procentai respondentų su aukščiau socialinio darbo išsilavinimu ir 22,5 procentai – be aukštojo socialinio darbo išsilavinimo. Taip pat buvo 25 procentai tiriamųjų su aukščiau socialinio darbo išsilavinimu ir 27,5 procentai – be aukštojo socialinio darbo išsilavinimo, kurie neturėjo nuomonės šiuo klausimu.



6 pav. Tiriamųjų nuomonė, kad imigrantams sunkiai prieinama sveikatos apsauga.

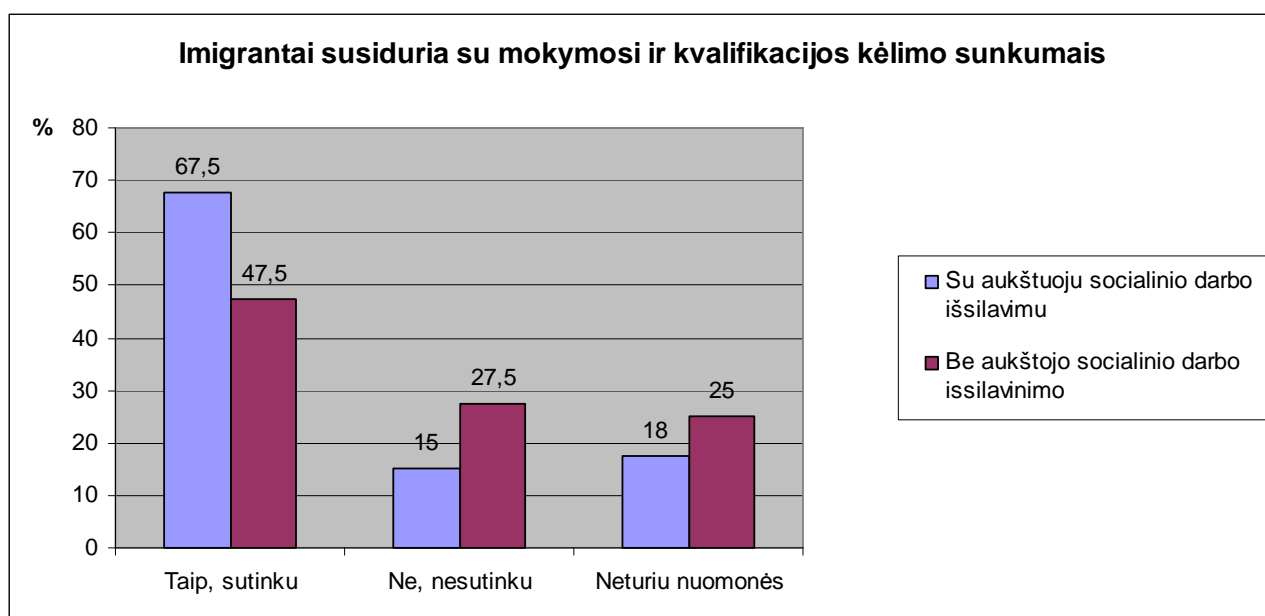
$$\chi = 0,91; p = 0,64.$$



7 pav. Tiriamųjų nuomonė, kad imigrantų rūpestis kaip suteikti išsilavinimą savo vaikams ir išlaikyti tuo pačiu tautinį tapatumą. $\chi = 1,74; p = 0,41$.

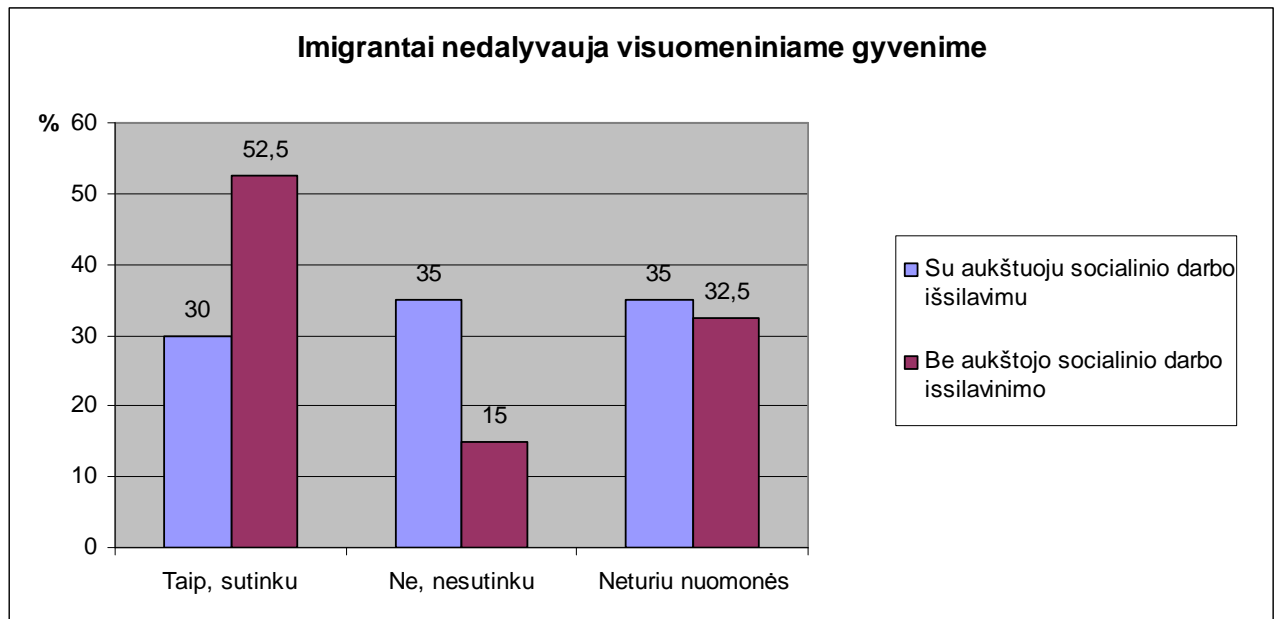
Tyrimo dalyvių buvo klausama, ar jie sutinka su teiginiu, jog imigrantai susiduria su mokymosi ir kvalifikacijos kėlimo sunkumais (8 pav.). Tiriamųjų su aukštesniu ir be aukštojo socialinio darbo išsilavinimo nuomonė šiuo klausimu statistiškai reikšmingai nesiskyrė ($\chi = 3,39; p$

= 0,18). Dauguma tyrimo dalyvių tiek su aukštuoju socialinio darbo išsilavinimu (67,5 procentai), tiek be aukštojo socialinio darbo išsilavinimo (47,5 procentų) pritarė, jog imigrantai susiduria su mokymosi ir kvalifikacijos kėlimo sunkumais. Šiam teiginiui nepritarė 15 procentų respondentų su aukštuoju socialinio darbo išsilavinimu ir 27,5 procentai – be aukštojo socialinio darbo išsilavinimo. Taip pat buvo 18 procentai tiriamųjų su aukštuoju socialinio darbo išsilavinimu ir 25 procentai – be aukštojo socialinio darbo išsilavinimo, kurie neturėjo nuomonės šiuo klausimu.



8 pav. Tiriamųjų nuomonė, kad imigrantai susiduria su mokymosi ir kvalifikacijos kėlimo sunkumais. $\chi = 3,39$; $p = 0,18$.

Tiriamųjų buvo klausama, ar jie sutinka su teiginiu, jog imigrantai nedalyvauja visuomeniniame gyvenime (9 pav.). Tiriamųjų su aukštuoju ir be aukštojo socialinio darbo išsilavinimo nuomonė šiuo klausimu statistiškai reikšmingai nesiskyrė ($\chi = 5,69$; $p = 0,06$). 30 procentų tyrimo dalyvių su aukštuoju socialinio darbo išsilavinimu ir 52,5 procentai - be aukštojo socialinio darbo išsilavinimo mano, kad jog imigrantai nedalyvauja visuomeniniame gyvenime. Šiam teiginiui nepritarė 35 procentai respondentų su aukštuoju socialinio darbo išsilavinimu ir 15 procentų – be aukštojo socialinio darbo išsilavinimo. Taip pat buvo nemažai tiriamųjų, kurie neturėjo nuomonės šiuo klausimu (35 procentai - su aukštuoju socialinio darbo išsilavinimu ir 32,5 procentai – be aukštojo socialinio darbo išsilavinimo).



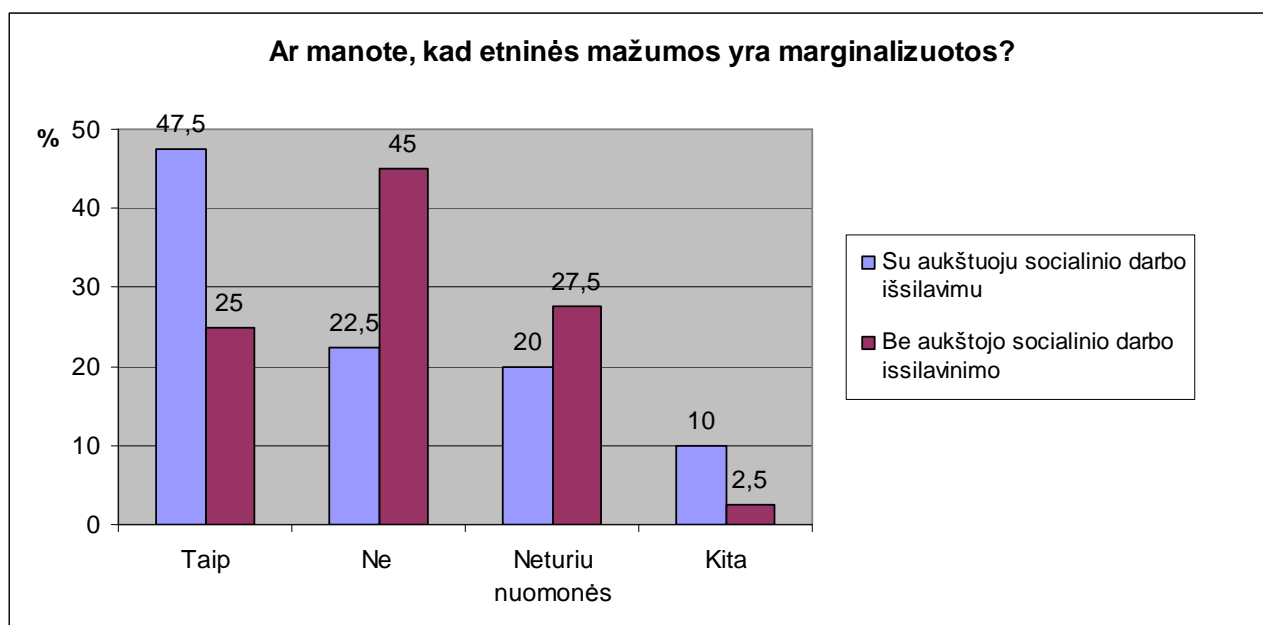
9 pav. Tiriamųjų nuomonė, kad imigrantai nedalyvauja visuomeniniame gyvenime.

$$\chi = 5,69; p = 0,06.$$

Respondentų buvo klausama, ar, jų nuomone, etninės mažumos yra marginalizuotos (10 pav.). Tiriamųjų su aukštuoju ir be aukštojo socialinio darbo išsilavinimo nuomonė šiuo klausimu statistiškai reikšmingai skyrėsi ($\chi = 8,06$; $p = 0,04$). Paaiškėjo, kad dauguma aukštąjį socialinio darbo išsilavinimą turintys respondentų (47,5 procentai) mano, kad etninės mažumos yra marginalizuotos, o tuo tarpu dauguma aukštojo išsilavinimo neturintys respondentų (45 procentai) teigia, jog etninės mažumos nėra marginalizuotos. Taip pat buvo ir neturinčių nuomonės šiuo klausimu (20 procentų - su aukštuoju socialinio darbo išsilavinimu ir 27,5 procentai – be aukštojo socialinio darbo išsilavinimo), bei pasirinkusių atsakymų variantą „kita“ (10 procentų - su aukštuoju socialinio darbo išsilavinimu ir 2,5 procentai – be aukštojo socialinio darbo išsilavinimo).

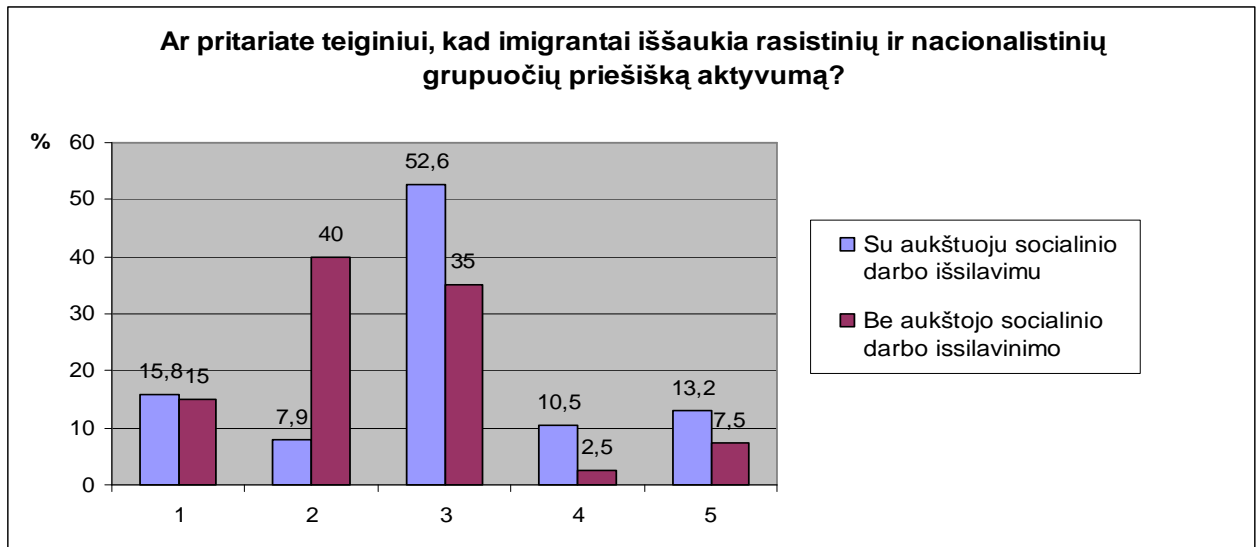
Tiriamieji penkiabalėje skalėje (nuo 1 – taip, manau, kad imigrantai prie to prisideda iki 5 – ne, manau, kad imigrantai su tuo neturi nieko bendro) vertino imigrantų ir rasistinių bei nacionalistinių grupuočių priešiško aktyvumo susietumą (11 pav.). Tiriamųjų su aukštuoju ir be aukštojo socialinio darbo išsilavinimo nuomonė šiuo klausimu statistiškai reikšmingai skyrėsi ($\chi = 12,21$; $p = 0,02$). 15,8 procentai respondentų su aukštuoju socialinio darbo išsilavinimu ir 15 procentų tiriamųjų be aukštojo socialinio darbo išsilavinimo mano, kad imigrantai iššaukia rasistinių ir nacionalistinių grupuočių priešišką aktyvumą (1 balas). Dviem balais (labiau prisideda, nei neprisideda) šį teiginį įvertino 7,9 procentai tiriamųjų su aukštuoju ir 40 procentų tiriamųjų be aukštojo socialinio darbo išsilavinimo. Daugiau nei pusė tiriamųjų su aukštuoju socialinio darbo išsilavinimu (52,6 procentai) ir 35 procentai tiriamųjų be aukštojo socialinio darbo išsilavinimo šį

teiginį įvertino 3 balais (nei prisideda, nei neturi nieko bendro). Nedidelė dalis tiriamųjų (10,5 procentai tiriamųjų su aukštuoju ir 2,5 procentai tiriamųjų be aukštojo socialinio darbo išsilavinimo) šį teiginį įvertino keturiais balais (labiau neturi nieko bendro, nei prisideda). 13,5 procentai tiriamųjų su aukštuoju socialinio darbo išsilavinimu ir 7,5 procentai – be aukštojo socialinio darbo išsilavinimo mano, kad imigrantai neturi nieko bendro su rasistinių ir nacionalistinių grupuočių priešišku aktyvumu. Kaip matome rezultatai parodė, kad tyrime dalyvavę socialinio darbo darbuotojai su aukštuoju socialinio darbo išsilavinimu imigrantų ir rasistinių bei nacionalistinių grupuočių priešiško aktyvumo ryšį buvo linkę vertinti neutraliai – nei prisideda, nei neturi nieko bendro, o tiriamieji be aukštojo socialinio darbo išsilavinimo - linkę vertinti dviem balais (labiau prisideda, nei neprisideda).

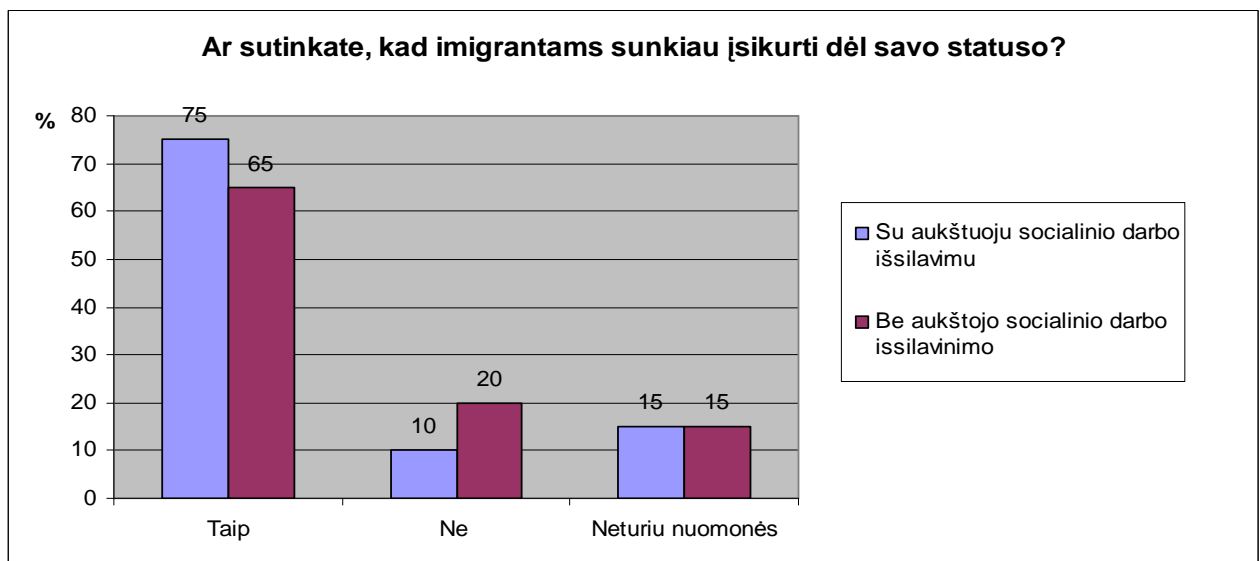


10 pav. Tiriamųjų nuomonė apie, etninių mažumų marginalizaciją. $\chi = 8,06$; $p = 0,04$.

Tyrimo dalyvių buvo klausama, ar sutinka su teiginiu, jog kad imigrantams sunkiau įsikurti dėl savo statuso (12 pav.). Tiriamųjų su aukštuoju ir be aukštojo socialinio darbo išsilavinimo nuomonė šiuo klausimu statistiškai reikšmingai nesiskyrė ($\chi = 1,61$; $p = 0,44$). Dauguma tiek aukštąjį socialinio darbo išsilavinimą turintys (75 procentai), tiek neturintys aukštojo socialinio darbo išsilavinimo (65 procentai) respondentų mano, kad imigrantams sunkiau įsikurti dėl savo statuso. Šiam teiginiui nepritarė 10 procentų respondentų su aukštuoju socialinio darbo išsilavinimu ir 20 procentų – be aukštojo socialinio darbo išsilavinimo. Taip pat buvo 15 procentų tiriamųjų su aukštuoju socialinio darbo išsilavinimu ir tiek pat procentų – be aukštojo socialinio darbo išsilavinimo, kurie neturėjo nuomonės šiuo klausimu.



11 pav. Tiriamųjų nuomonė, kad imigrantai iššaukia rasistinių ir nacionalistinių grupuočių priešišką aktyvumą. 1 – Taip, manau, kad imigrantai prie to prisideda; 5 – Ne, manau, kad imigrantai su tuo neturi nieko bendro. $\chi = 12,21$; $p = 0,02$.



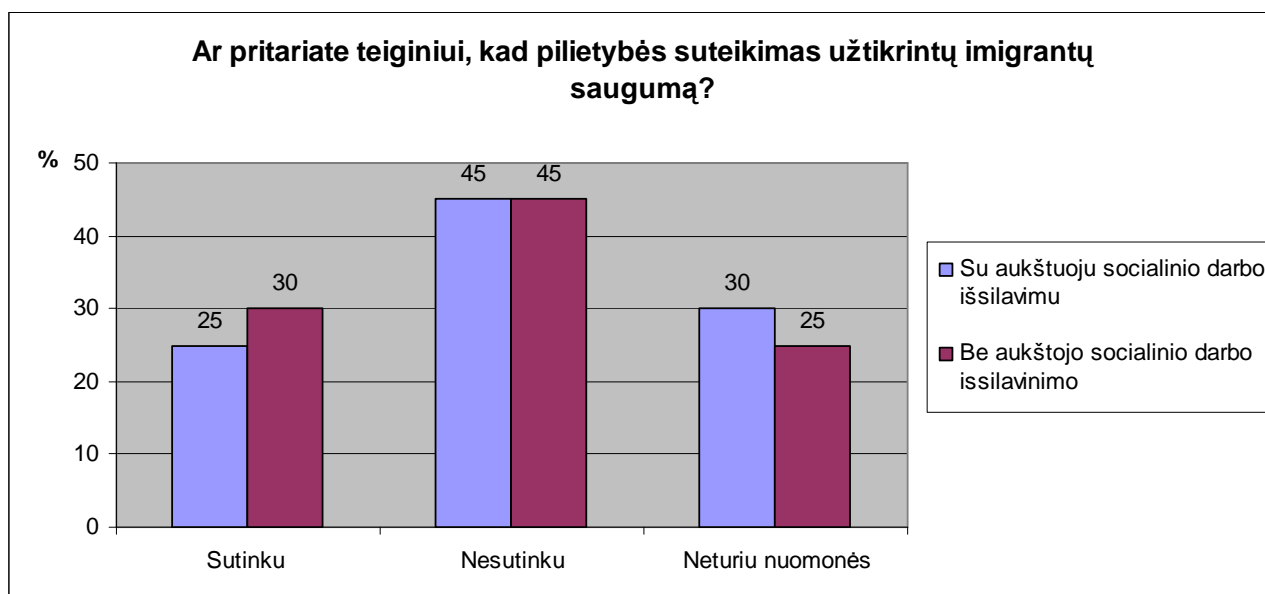
12 pav. Tiriamųjų nuomonė, kad imigrantams sunkiau įsikurti dėl savo statuso.

$$\chi = 1,61; p = 0,44.$$

Apibendrinant, galima teigti, kad hipotezė – skiriasi socialinių darbuotojų su aukštuoju socialinio darbo išsilavinimu ir be aukštojo socialinio darbo išsilavinimo požiūris į imigrantų problemas – dalinai pasitvirtino.

3.3.3. Socialinių darbuotojų požiūris į imigrantų saugumo užtikrinimą

Respondentų buvo klausiama, ar jie pritaria teiginiui, kad pilietybės suteikimas užtikrintų imigrantų saugumą (13 pav.). Tiriamųjų su aukštuoju ir be aukštojo socialinio darbo išsilavinimo nuomonė šiuo klausimu statistiškai reikšmingai nesiskyrė ($\chi = 0,36$; $p = 0,83$). 25 procentai tyrimo dalyvių, turinčių aukštąjį socialinio darbo išsilavinimą, ir 30 procentų – be aukštojo socialinio darbo išsilavinimo mano, jog pilietybės suteikimas užtikrintų imigrantų saugumą. Tačiau didesnioji dalis tiriamųjų tiek turinčių aukštąjį socialinio darbo išsilavinimą (45 procentai), tiek jo neturintys (45 procentai) nemano, kad pilietybės suteikimas užtikrintų imigrantų saugumą. Taip pat buvo nemaža dalis tiriamųjų nepareiškusių savo nuomonės šiuo klausimu (30 procentų - su aukštuoju socialinio darbo išsilavinimu ir 25 procentai – be aukštojo socialinio darbo išsilavinimo).

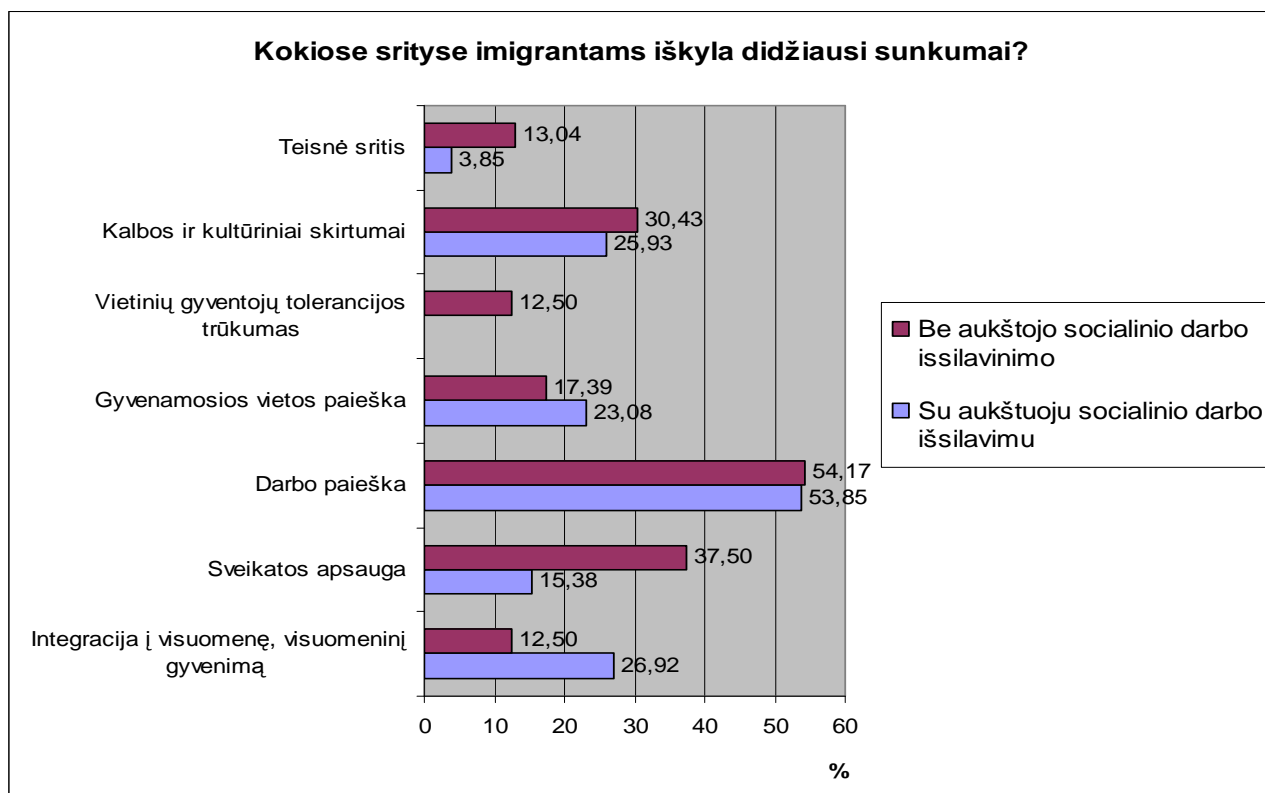


13 pav. Tiriamųjų nuomonė, kad pilietybės suteikimas užtikrina imigrantų saugumą.

$$\chi = 0,36; p = 0,83.$$

Tiriamųjų buvo prašoma įvardinti, kokiose srityse imigrantams iškyla didžiausi sunkumai (14 pav.). Tiriamųjų atsakymai buvo suskirstyti į keletą kategorijų. 26,92 procentai tiriamųjų su aukštuoju socialinio darbo išsilavinimu ir 12,5 procentai – be aukštojo socialinio darbo išsilavinimo mano, kad imigrantai turi sunkumų integruojantis į visuomenę ir visuomeninį gyvenimą (tiriamųjų skirtumas statistiškai nereikšmingas; $\chi = 1,62$; $p = 0,20$). 15,38 procentai tiriamųjų su aukštuoju socialinio darbo išsilavinimu ir 37,5 procentai – be aukštojo socialinio darbo išsilavinimo paminėjo sveikatos apsaugos sritį, kaip imigrantų sunkumų šaltinį (tiriamųjų skirtumas

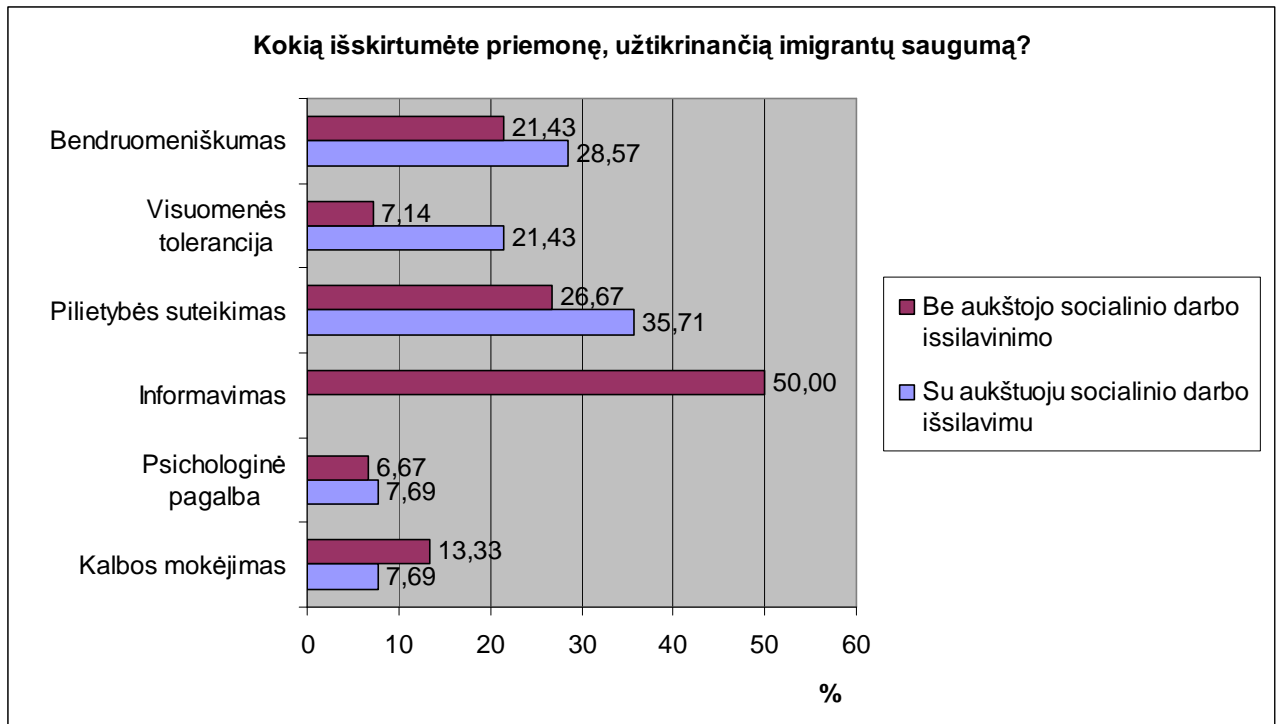
statistiškai nereikšmingas; $\chi = 3,17$; $p = 0,07$). 53,85 procentai tiriamųjų su aukštuoju socialinio darbo išsilavinimu ir 54,17 procentai – be aukštojo socialinio darbo išsilavinimo kaip vieną iš pagrindinių imigrantų sunkumų įvardino darbo paiešką (tiriamų grupių skirtumas statistiškai nereikšmingas; $\chi = 0$; $p = 0,98$). 23,08 procentai tiriamųjų su aukštuoju socialinio darbo išsilavinimu ir 17,39 procentai – be aukštojo socialinio darbo išsilavinimo mano, kad imigrantams iškyla dideli sunkumai ieškantis gyvenamosios vietos (tiriamų grupių skirtumas statistiškai nereikšmingas; $\chi = 0,24$; $p = 0,62$). 12,5 procentai tiriamųjų be aukštojo socialinio darbo išsilavinimo paminėjo vietinių gyventojų tolerancijos trūkumą, kaip vieną iš pagrindinių imigrantų sunkumų (tiriamų grupių skirtumas statistiškai nereikšmingas; $\chi = 3,46$; $p = 0,06$). 25,93 procentai tiriamųjų su aukštuoju socialinio darbo išsilavinimu ir 30,43 procentai – be aukštojo socialinio darbo išsilavinimo mano, kad imigrantai turi sunkumų dėl kalbos ir kultūros skirtumų (tiriamų grupių skirtumas statistiškai nereikšmingas; $\chi = 0,13$; $p = 0,72$). 3,85 procentai tiriamųjų su aukštuoju socialinio darbo išsilavinimu ir 13,04 procentai – be aukštojo socialinio darbo išsilavinimo taip pat įvardino teisinę sritį kaip imigrantų sunkumų šaltinį (tiriamų grupių skirtumas statistiškai nereikšmingas; $\chi = 1,38$; $p = 0,24$). Kaip matome dažniausiai tiriamieji tiek su aukštuoju socialinio darbo išsilavinimu, tiek jo neturintys įvardino darbo paiešką, kaip sritį, kurioje imigrantams iškyla didžiausi sunkumai.



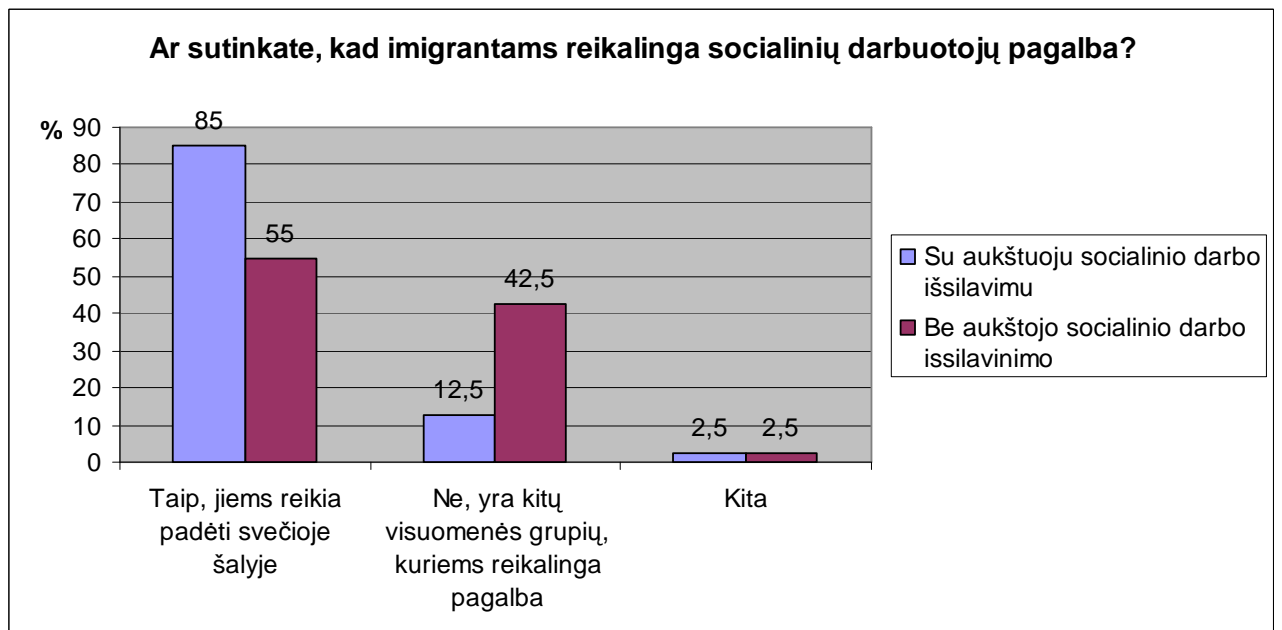
14 pav. Tiriamųjų nuomonė apie sritis kuriose imigrantams kyla didžiausi sunkumai.

Tyrimo dalyvių buvo prašoma išskirti priemonę, užtikrinančią imigrantų saugumą (15 pav.). Tiriamųjų atsakymai buvo suskirstyti į keletą kategorijų. Kalbos mokėjimą paminėjo 7,69 procentai tiriamųjų su aukštuoju socialinio darbo išsilavinimu ir 13,33 procentai - be aukštojo socialinio darbo išsilavinimo (tiriamų grupių skirtumas statistiškai nereikšmingas; $\chi = 0,23$; $p = 0,63$). 7,69 procentai tiriamųjų su aukštuoju socialinio darbo išsilavinimu ir 6,67 procentai - be aukštojo socialinio darbo išsilavinimo mano, kad psichologinė pagalba padėtų užtikrinti imigrantų saugumą (tiriamų grupių skirtumas statistiškai nereikšmingas; $\chi = 0,01$; $p = 0,92$). 50 procentų tiriamųjų, turinčių aukštąjį socialinio darbo išsilavinimą mano, kad informavimas galėtų būti priemonė, užtikrinanti imigrantų saugumą, tačiau nė vienas tiriamasis su aukštuoju socialinio darbo išsilavinimu informavimo, kaip saugumą užtikrinančios priemonės, nepaminėjo (šiuo aspektu rastas statistiškai reikšmingas grupių nuomonės skirtumas; $\chi = 8,78$; $p = 0,003$). Pilietybės suteikimą, kaip imigrantų saugumą užtikrinančią priemonę, paminėjo 35,71 procentai tiriamųjų su aukštuoju socialinio darbo išsilavinimu ir 26,67 procentai - be aukštojo socialinio darbo išsilavinimo (tiriamų grupių skirtumas statistiškai nereikšmingas; $\chi = 0,28$; $p = 0,6$). 21,43 procentai tiriamųjų su aukštuoju socialinio darbo išsilavinimu ir 7,14 procentai - be aukštojo socialinio darbo išsilavinimo mano, kad visuomenės tolerancija padėtų užtikrinti imigrantų saugumą (tiriamų grupių skirtumas statistiškai nereikšmingas; $\chi = 1,17$; $p = 0,28$). Bendruomeniškumą, kaip imigrantų saugumą užtikrinančią priemonę, įvardino 28,57 procentai tiriamųjų su aukštuoju socialinio darbo išsilavinimu ir 21,43 procentai - be aukštojo socialinio darbo išsilavinimo (tiriamų grupių skirtumas statistiškai nereikšmingas; $\chi = 0,19$; $p = 0,66$). Kaip matome, tyrimo dalyviai su aukštuoju socialinio darbo išsilavinimu buvo linkę išskirti pilietybės suteikimą, kaip imigrantų saugumą užtikrinančią priemonę, o respondentai be aukštojo socialinio darbo išsilavinimo – informavimą.

Tyrimo dalyvavusių socialinių darbuotojų buvo klausama, ar jie sutinka, kad imigrantams reikalinga socialinių darbuotojų pagalba (16 pav.). Tiriamųjų su aukštuoju ir be aukštojo socialinio darbo išsilavinimo nuomonė šiuo klausimu statistiškai reikšmingai nesiskyrė ($\chi = 9,11$; $p = 0,01$). Tiriamieji su aukštuoju socialinio darbo išsilavinimu aiškiai pritarė, jog imigrantams reikalinga socialinių darbuotojų pagalba (85 procentai pritarė ir tik 12,5 procentai nepritarė). Tiriamieji, neturintys aukštojo socialinio darbo išsilavinimo aiškios nuomonės šiuo klausimu neturėjo - 55 procentai pritarė, jog imigrantams reikalinga socialinių darbuotojų pagalba ir 42,5 procentai nepritarė. Taip pat buvo 2,5 procentai tiriamųjų su aukštuoju socialinio darbo išsilavinimu ir tiek pat procentų – be aukštojo socialinio darbo išsilavinimo, kurie neturėjo nuomonės šiuo klausimu.



15 pav. Tiriamųjų apie priemones užtikrinančias imigrantų saugumą.



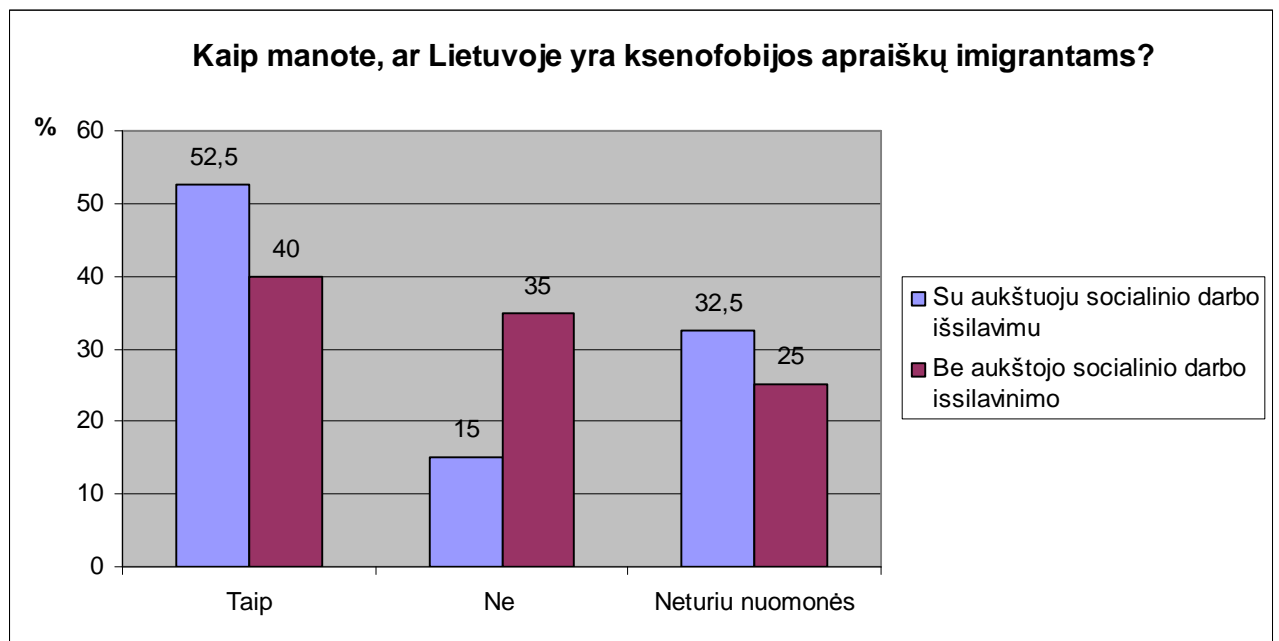
16 pav. Tiriamųjų nuomonė apie socialinių darbuotojų pagalbą imigrantų grupei.

$$\chi = 9,11; p = 0,01.$$

Apibendrinant, galima teigti, kad hipotezė – skiriasi socialinių darbuotojų su aukštuoju socialinio darbo išsilavinimu ir be aukštojo socialinio darbo išsilavinimo požiūris į imigrantų saugumo užtikrinimą – dalinai pasitvirtino.

3.3.4. Socialinių darbuotojų požiūris į imigraciją Lietuvoje

Tyrimo dalyvių buvo klausiama, ar, jų nuomone, Lietuvoje yra ksenofobijos apraiškų imigrantams (17 pav.). Tiriamųjų su aukštuoju ir be aukštojo socialinio darbo išsilavinimo nuomonė šiuo klausimu statistiškai reikšmingai nesiskyrė ($\chi = 4,26$; $p = 0,11$). Dauguma tiek aukštąjį socialinio darbo išsilavinimą turintys (52,5 procentai), tiek neturintys aukštojo socialinio darbo išsilavinimo (40 procentų) respondentų mano, kad Lietuvoje yra ksenofobijos apraiškų imigrantams. Šiam teiginiui nepritarė 15 procentų respondentų su aukštuoju socialinio darbo išsilavinimu ir 35 procentai – be aukštojo socialinio darbo išsilavinimo. Taip pat buvo 32,5 procentų tiriamųjų su aukštuoju socialinio darbo išsilavinimu ir 25 procentai – be aukštojo socialinio darbo išsilavinimo, kurie neturėjo nuomonės šiuo klausimu.

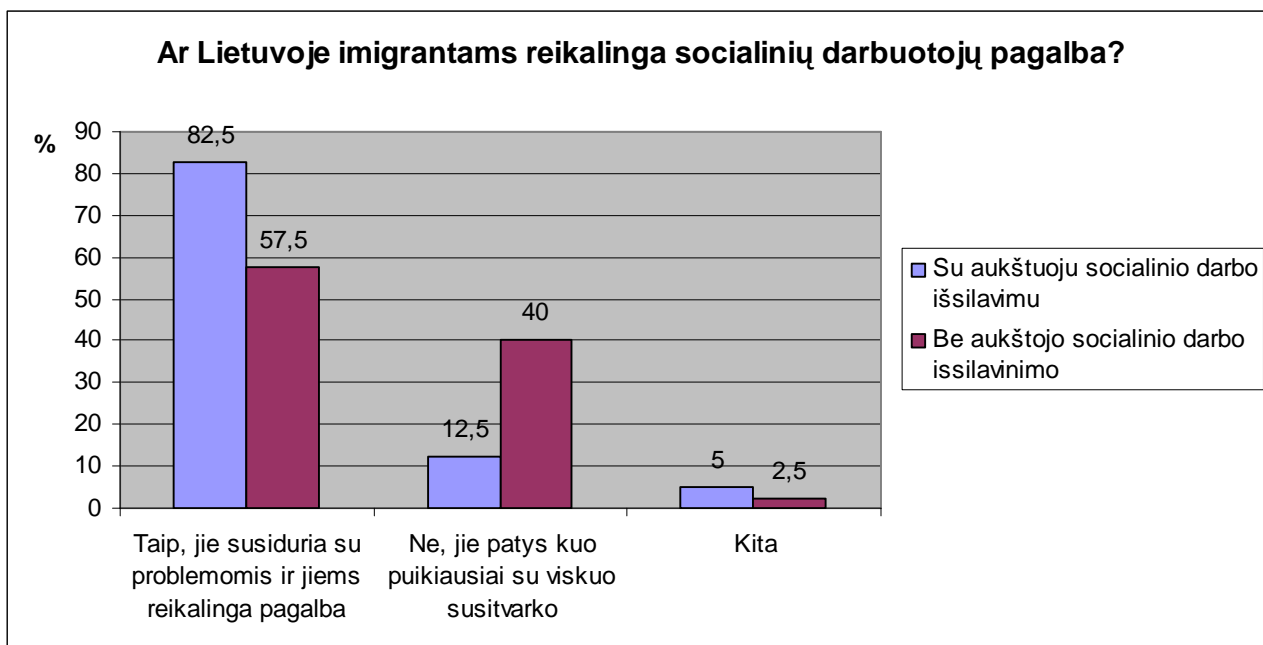


17 pav. Tiriamųjų nuomonė apie tai, ar Lietuvoje yra ksenofobijos apraiškų imigrantams.

$$\chi = 4,26; p = 0,11.$$

Tyrimo dalyvavusių socialinių darbuotojų buvo klausiama, ar Lietuvoje imigrantams reikalinga socialinių darbuotojų pagalba (18 pav.). Tiriamųjų su aukštuoju ir be aukštojo socialinio darbo išsilavinimo nuomonė šiuo klausimu statistiškai reikšmingai skyrėsi ($\chi = 7,88$; $p = 0,02$). Respondentai su aukštuoju socialinio darbo išsilavinimu aiškiai pritarė, jog Lietuvoje imigrantams reikalinga socialinių darbuotojų pagalba (82,5 procentai pritarė ir tik 12,5 procentai nepritarė). O tiriamieji, neturintys aukštojo socialinio darbo išsilavinimo aiškios nuomonės šiuo klausimu

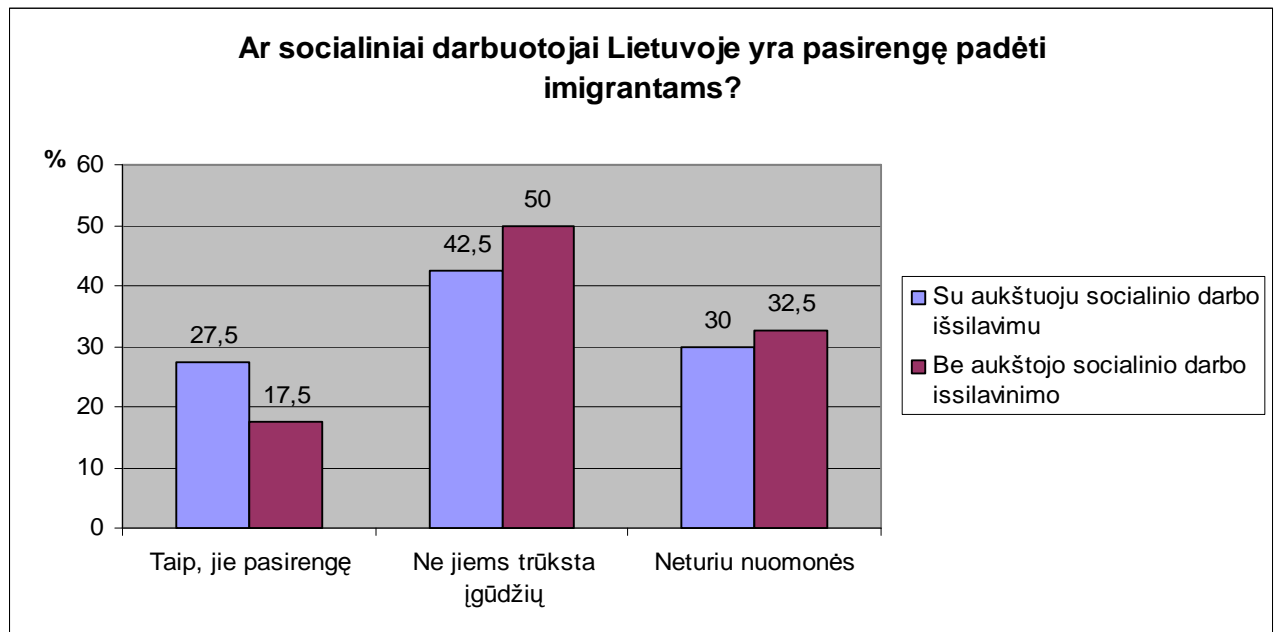
neturėjo – 57,5 procentai pritarė, jog imigrantams reikalinga socialinių darbuotojų pagalba ir 40 procentų nepritarė. Taip pat buvo 5 procentai tiriamųjų su aukščiau socialinio darbo išsilavinimu ir 2,5 procentai – be aukštojo socialinio darbo išsilavinimo, kurie neturėjo nuomonės šiuo klausimu.



18 pav. Tiriamųjų nuomonė ar imigrantams Lietuvoje reikalinga socialinių darbuotojų pagalba.

$$\chi = 7,88; p = 0,02.$$

Tiriamųjų buvo klausama, ar socialiniai darbuotojai Lietuvoje yra pasirengę padėti imigrantams (19 pav.). Tiriamųjų su aukščiau ir be aukštojo socialinio darbo išsilavinimo nuomonė šiuo klausimu statistiškai reikšmingai nesiskyrė ($\chi = 1,17; p = 0,55$). Tik 27,5 procentų respondentų su aukščiau socialinio darbo išsilavinimu ir 17,5 procentai – be aukštojo socialinio darbo išsilavinimo mano, kad socialiniai darbuotojai Lietuvoje yra pasirengę padėti imigrantams. Dauguma tiek aukštąjį socialinio darbo išsilavinimą turintys (42,5 procentai), tiek neturintys aukštojo socialinio darbo išsilavinimo (50 procentų) respondentų mano kad, socialiniai darbuotojai Lietuvoje nėra pasirengę padėti imigrantams. Taip pat buvo 30 procentų tiriamųjų su aukščiau socialinio darbo išsilavinimu ir 32,5 procentai – be aukštojo socialinio darbo išsilavinimo, kurie neturėjo nuomonės šiuo klausimu.



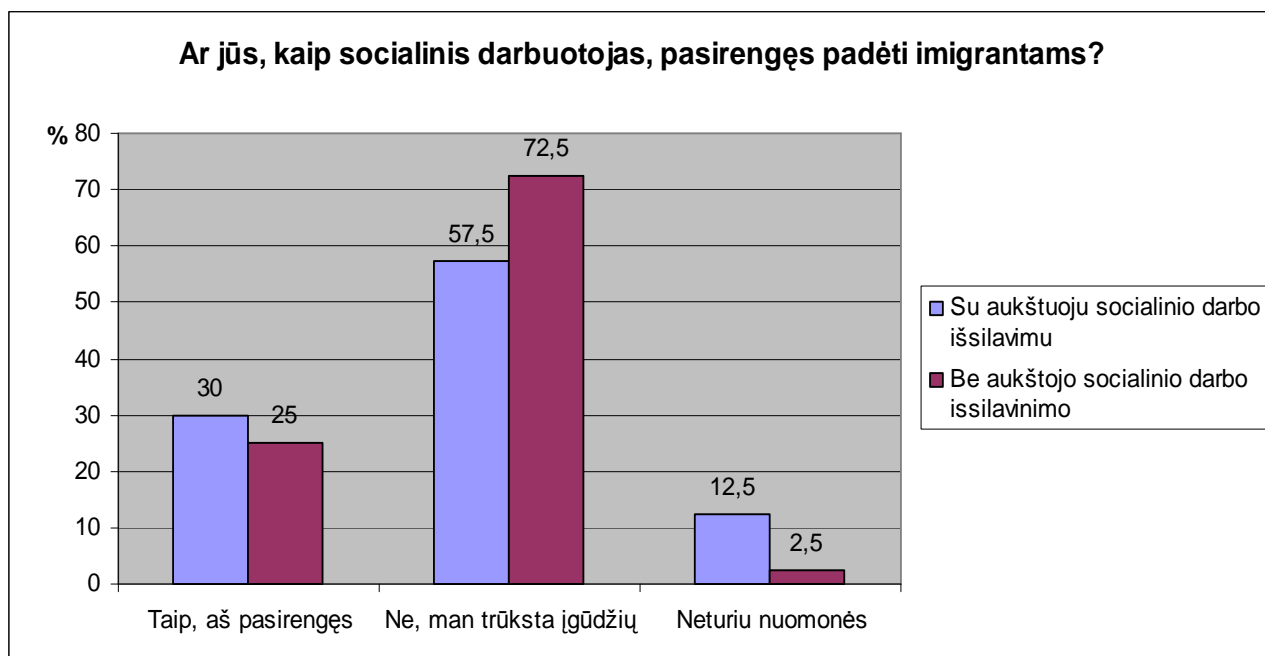
19 pav. Tiriamųjų nuomonė ar socialiniai darbuotojai Lietuvoje yra pasirengę padėti imigrantams.

$$\chi = 1,17; p = 0,55.$$

Tyrime dalyvavusių socialinių darbuotojų, ar jie, kaip socialiniai darbuotojai, pasirengę padėti imigrantams (20 pav.). Tiriamųjų su aukštuoju ir be aukštojo socialinio darbo išsilavinimo nuomonė šiuo klausimu statistiškai reikšmingai nesiskyrė ($\chi = 3,54; p = 0,17$). Tik 30 procentų respondentų su aukštuoju socialinio darbo išsilavinimu ir 25 procentai – be aukštojo socialinio darbo išsilavinimo mano, kad jie, kaip socialiniai darbuotojai, pasirengę padėti imigrantams. Dauguma tiek aukštąjį socialinio darbo išsilavinimą turintys (57,5 procentai), tiek neturintys aukštojo socialinio darbo išsilavinimo (72,5 procentai) respondentų mano kad, jie, kaip socialiniai darbuotojai, pasirengę padėti imigrantams. Taip pat buvo 12,5 procentų tiriamųjų su aukštuoju socialinio darbo išsilavinimu ir 2,5 procentai – be aukštojo socialinio darbo išsilavinimo, kurie neturėjo nuomonės šiuo klausimu.

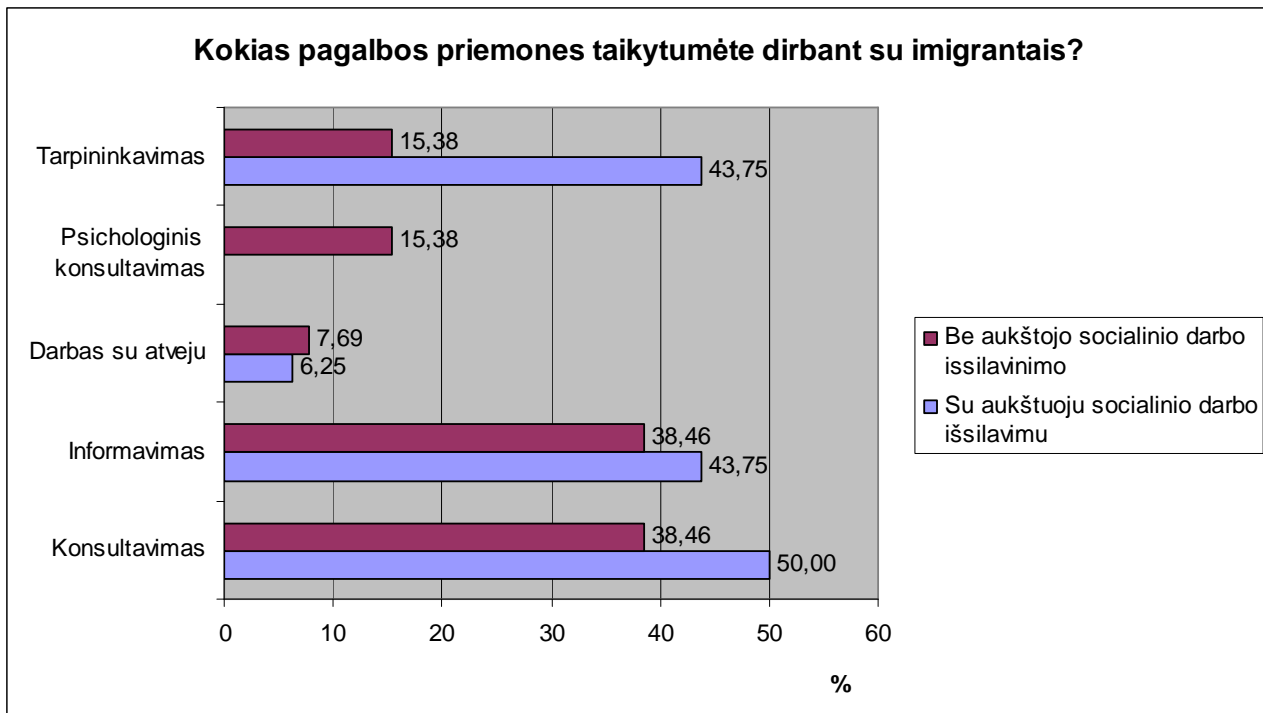
Tiriamųjų buvo prašoma įvardinti, kokias pagalbos priemones jie taikytų dirbant su imigrantais (21 pav.). Tiriamųjų atsakymai buvo suskirstyti į keletą kategorijų. 50 procentų tiriamųjų su aukštuoju socialinio darbo išsilavinimu ir 38,46 procentai – be aukštojo socialinio darbo išsilavinimo paminėjo konsultavimą, kaip pagalbos priemonę imigrantams (tiriamų grupių skirtumas statistiškai nereikšmingas; $\chi = 0,39; p = 0,53$). 43,75 procentai tiriamųjų su aukštuoju socialinio darbo išsilavinimu ir 38,46 procentai – be aukštojo socialinio darbo išsilavinimo paminėjo informavimą kaip pagalbos priemonę imigrantams (tiriamų grupių skirtumas statistiškai nereikšmingas; $\chi = 0,08; p = 0,77$). 6,25 procentai tiriamųjų su aukštuoju socialinio darbo išsilavinimu ir 7,69 procentai – be aukštojo socialinio darbo išsilavinimo mano, kad dirbant su

imigrantais svarbus darbas su atveju (tiriamų grupių skirtumas statistiškai nereikšmingas; $\chi = 0,02$; $p = 0,88$). 15,38 procentų tiriamųjų be aukštojo socialinio darbo išsilavinimo paminėjo psichologinį konsultavimą, kaip pagalbos priemonę imigrantams (tiriamų grupių skirtumas statistiškai nereikšmingas; $\chi = 2,64$; $p = 0,1$). 43,75 procentai tiriamųjų, turinčių aukštąjį psichologinį išsilavinimą ir 15,38 procentai, neturintys aukštojo socialinio darbo išsilavinimo mano, kad dirbant su imigrantais, jie taikytų tarpininkavimą (tiriamų grupių skirtumas statistiškai nereikšmingas; $\chi = 2,7$; $p = 0,1$). Kaip matome dažniausiai tiriamieji tiek su aukštuoju socialinio darbo išsilavinimu, tiek jo neturintys įvardino konsultavimą, informavimą ir tarpininkavimą, kaip pagalbos priemones, kurias jie taikytų dirbdami su imigrantais.

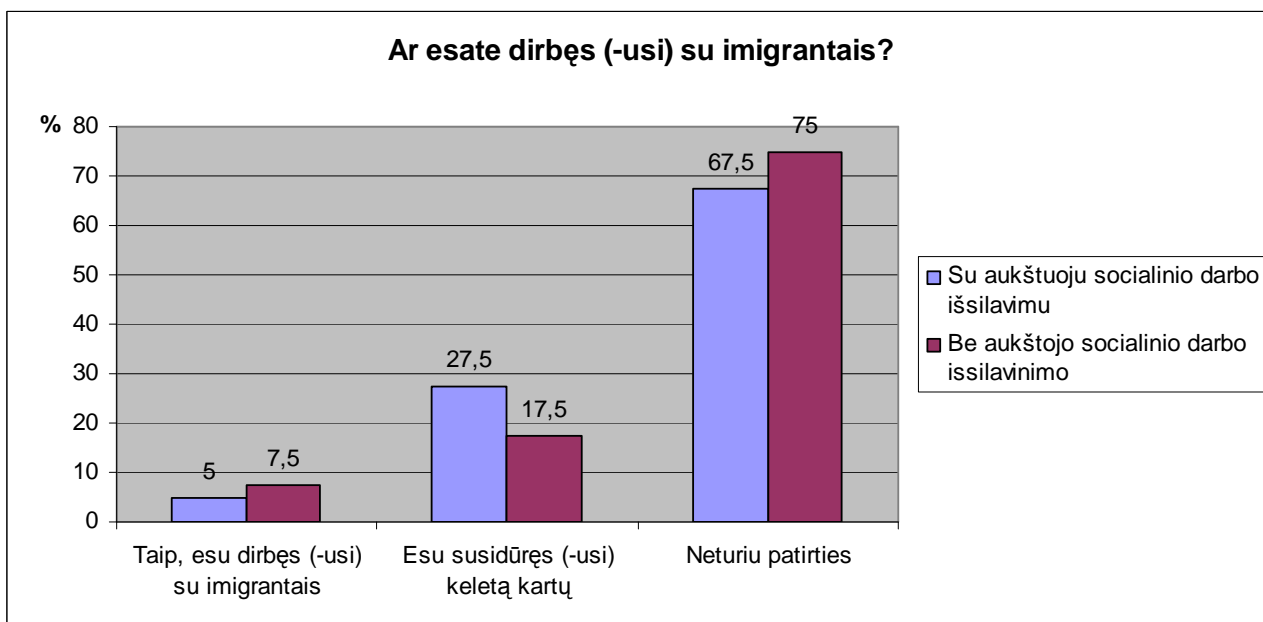


20 pav. Tiriamųjų nuomonė pasirengimą padėti imigrantams. $\chi = 3,54$; $p = 0,17$.

Respondentų buvo klausiama, ar jie yra dirbę su imigrantais (22 pav.). Tiriamųjų su aukštuoju ir be aukštojo socialinio darbo išsilavinimo nuomonė šiuo klausimu statistiškai reikšmingai nesiskyrė ($\chi = 1,24$; $p = 0,53$). Tik 5 procentai respondentų su aukštuoju socialinio darbo išsilavinimu ir 7,5 procentai – be aukštojo socialinio darbo išsilavinimo yra dirbę su imigrantais. 27,5 procentai tiriamųjų, turinčių aukštąjį socialinio darbo išsilavinimą, ir 17,5 procentų tiriamųjų, neturinčių aukštojo socialinio darbo išsilavinimo, yra susidūrę su darbu su imigrantais keletą kartų. Dauguma tiek aukštąjį socialinio darbo išsilavinimą turintys (67,5 procentai), tiek neturintys aukštojo socialinio darbo išsilavinimo (75 procentai) respondentų neturi darbo su imigrantais patirties.



21 pav. Tiriamųjų nuomonė apie pagalbos priemones, kurias taikytų dirbant su imigrantais.



22 pav. Tiriamųjų nuomonė apie patirtį darbe su imigrantais.

$$\chi = 1,24; p = 0,53.$$

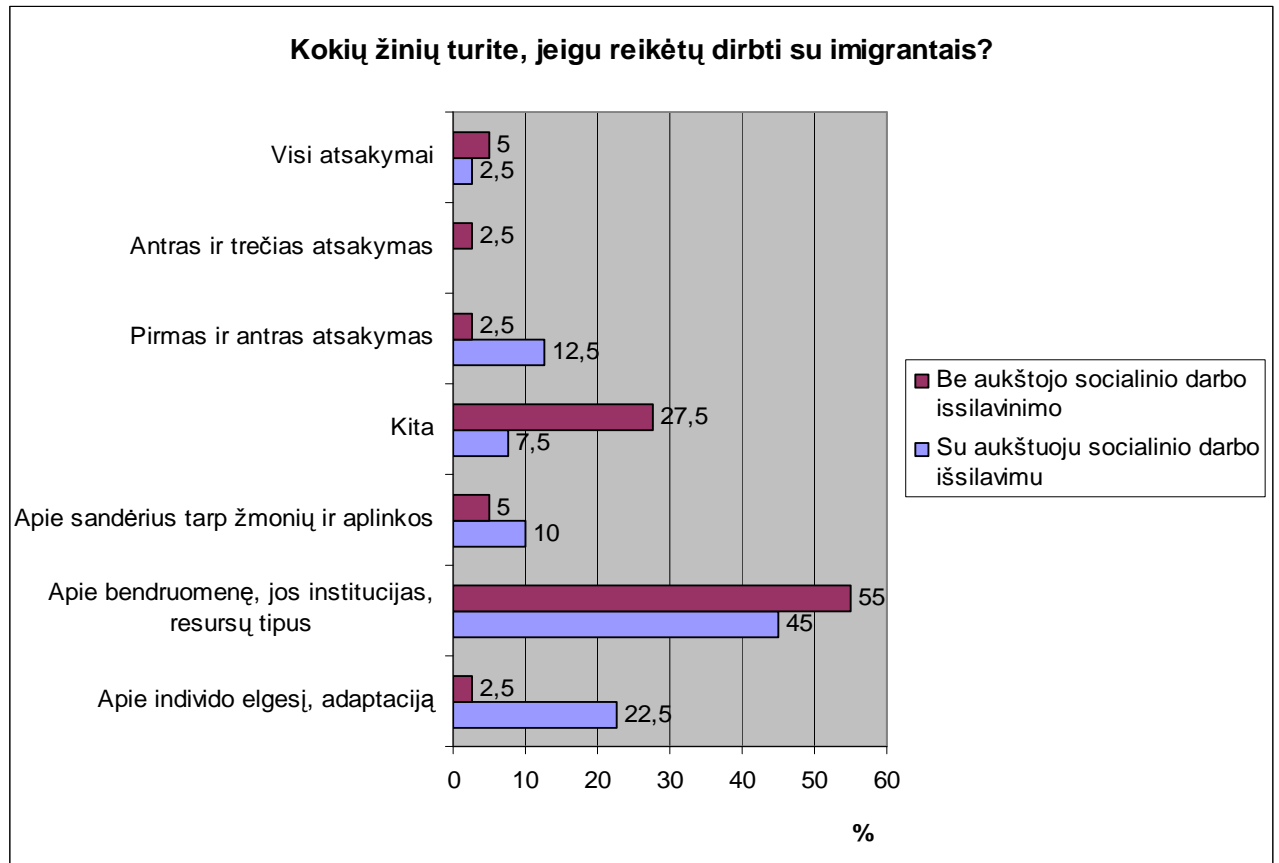
Tyrimo dalyvių buvo klausama, kokių žinių jie turi, jeigu reikėtų dirbti su imigrantais (23 pav.). Tiriamųjų su aukštuoju ir be aukštojo socialinio darbo išsilavinimo nuomonė šiuo klausimu statistiškai reikšmingai skyrėsi ($\chi = 16,03; p = 0,01$). 22,5 procentai tiriamųjų su aukštuoju

socialinio darbo išsilavinimu ir 2,5 procentai – be aukštojo socialinio darbo išsilavinimo mano, kad, dirbdami su imigrantais, jie panaudotų savo žinias apie individo elgesį, adaptacijos būdus ir viską, kas susiję su adaptacija. 45 procentai tiriamųjų su aukštuoju socialinio darbo išsilavinimu ir 55 procentai – be aukštojo socialinio darbo išsilavinimo turi žinių apie situaciją – bendruomenę, jos institucijas ir įvairius resursų tipus. Tik 10 procentų tiriamųjų su aukštuoju socialinio darbo išsilavinimu ir 5 procentai – be aukštojo socialinio darbo išsilavinimo turi žinių, kurios padėtų suprasti sandėrius tarp žmonių ir aplinkos. 7,5 procentai tiriamųjų su aukštuoju socialinio darbo išsilavinimu ir 27,5 procentai – be aukštojo socialinio darbo išsilavinimo šio klausimo neatsakė ir pažymėjo „kita“. Kaip matome, tiek tiriamieji su aukštuoju socialinio darbo išsilavinimu, tiek jo neturintys mano, kad jie turi žinių apie situaciją – bendruomenę, jos institucijas ir įvairius resursų tipus. Tačiau daugiau tiriamųjų su aukštuoju išsilavinimu nei jo neturintys mano, kad turi žinių apie individo elgesį, adaptacijos būdus ir viską, kas susiję su adaptacija. Taip pat tiriamieji be aukštojo socialinio darbo išsilavinimo buvo labiau linkę nei respondentai, turintys aukštąjį socialinio darbo išsilavinimą, ties šiuo klausimu pažymėti atsakymo variantą „kita“.

Tyrime dalyvavusių socialinių darbuotojų buvo klausiama, ar studijų metu jie įgijo žinių, kurios padėtų dirbant su imigrantais (24 pav.). Tiriamųjų su aukštuoju ir be aukštojo socialinio darbo išsilavinimo nuomonė šiuo klausimu statistiškai reikšmingai skyrėsi ($\chi = 15,92$; $p = 0,0003$). 70 procentų respondentų su aukštuoju socialinio darbo išsilavinimu ir tik 35 procentai – be aukštojo socialinio darbo išsilavinimo buvo linkę manyti, kad kai kurias žinias, įgytas studijų metu, pavyktų pritaikyti darbui su imigrantais. Didesnioji dalis tiriamųjų be aukštojo socialinio darbo išsilavinimo (65 procentai) ir tik 25,5 procentai – su aukštuoju socialinio darbo išsilavinimu atsakė, jog studijų metu įgytų žinių nepritaikytų dirbant su imigrantais. Taip pat buvo 7,5 procentai tyrimo dalyvių, turinčių aukštąjį socialinio darbo išsilavinimą, kurie mano, kad studijų metu įgijo pakankamai žinių, kurios padėtų dirbant su imigrantais.

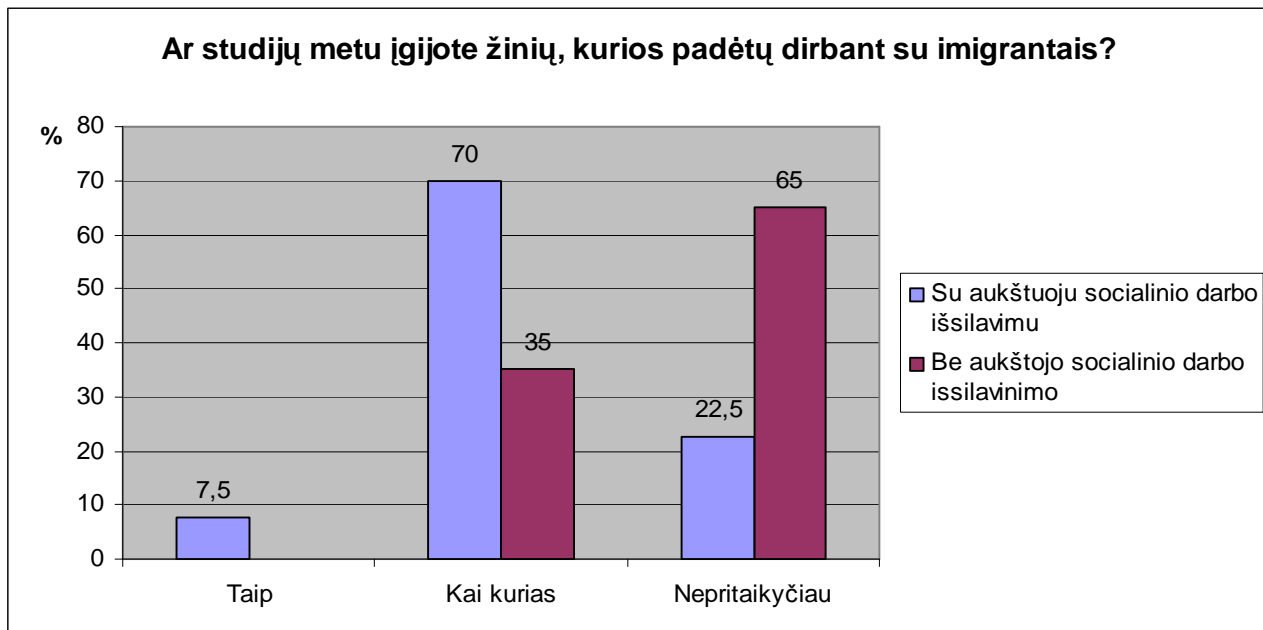
Tiriamųjų buvo klausiama, ar studijų metu jie įgijo žinių, kurios padėtų dirbti su etninėmis mažumomis (25 pav.). Respondentų su aukštuoju ir be aukštojo socialinio darbo išsilavinimo nuomonė šiuo klausimu statistiškai reikšmingai skyrėsi ($\chi = 20,55$; $p = 0,0001$). 80 procentų respondentų su aukštuoju socialinio darbo išsilavinimu ir tik 35 procentai – be aukštojo socialinio darbo išsilavinimo buvo linkę manyti, kad kai kurias žinias, įgytas studijų metu, pavyktų taikyti dirbant su etninėmis mažumomis. Didesnioji dalis tiriamųjų be aukštojo socialinio darbo išsilavinimo (57,5 procentai) ir tik 10 procentų – su aukštuoju socialinio darbo išsilavinimu atsakė, jog studijų metu įgytų žinių nepritaikytų dirbant su etninėmis mažumomis. Taip pat buvo 10 procentų tyrimo dalyvių, turinčių aukštąjį socialinio darbo išsilavinimą, ir 7,5 procentai, jo

neturintys, kurie mano, kad studijų metu įgijo pakankamai žinių, kurios padėtų dirbant su etninėmis mažumomis.



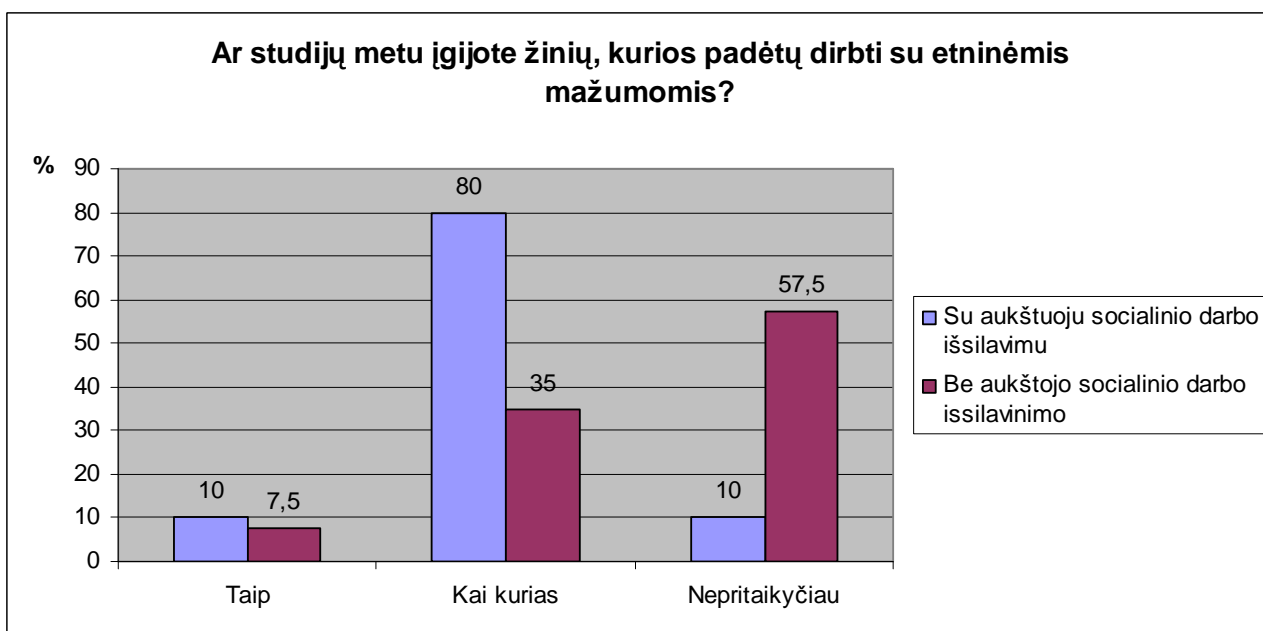
23 pav. Tiriamųjų nuomonė apie esamas žinias, jeigu reikėtų dirbti su imigrantais?''.

$$\chi = 16,03; p = 0,01.$$



24 pav. Tiriamųjų nuomonė apie studijų metu įgytas žinias, kurios padėtų dirbti su imigrantais.

$\chi = 15,92; p = 0,0003.$



25 pav. Tiriamųjų nuomonė apie studijų metu įgytas žinias, kurios padėtų dirbti su etninėmis mažumomis.

$\chi = 20,55; p = 0,0001.$

Apibendrinant, galima teigti, kad hipotezė – skiriasi socialinių darbuotojų su aukštesniu socialinio darbo išsilavinimu ir be aukštesnio socialinio darbo išsilavinimo požiūris į imigraciją Lietuvoje – dalinai pasitvirtino.

4. Tyrimo rezultatų apibendrinimas

4.1. Apibendrinimas

Buvo apklausta 80 respondentų. 40 socialinių darbuotojų su aukštuoju socialinio darbo išsilavinimu ir 40 socialinių darbuotojų be aukštojo socialinio darbo išsilavinimo. Tyrimo metu gauti duomenys apdoroti naudojant Pearson chi kvadrato kriterijų.

Tyrimo tikslas išsiaiškinti socialinių darbuotojų su aukštuoju ir be aukštojo socialinio darbo išsilavinimo požiūrių skirtumus į imigraciją ir imigraciją Lietuvoje. Ar aukštasis mokslas daro įtaką vertinant imigraciją ir jos situaciją mūsų šalyje.

Tyrimo metu pastebėta, kad socialinių darbuotojų su aukštuoju socialinio darbo išsilavinimu ir be aukštojo socialinio darbo išsilavinimo požiūris dalinai statistiškai reikšmingai skiriasi dėl imigracijos ir jos situacijos Lietuvoje.

Prieš atliekant tyrimą manyta, kad socialinių darbuotojų su aukštuoju socialinio darbo išsilavinimu ir be aukštojo socialinio darbo išsilavinimo požiūris skiriasi, nes studijų procesas lemia kitokią nuomonę apie imigraciją, tačiau apdorojus rezultatus paaiškėjo, jog požiūris iš dalies statistiškai reikšmingai skiriasi.

Vertinant imigraciją, pastebėta, kad socialinių darbuotojų su aukštuoju socialinio darbo išsilavinimu ir be aukštojo socialinio darbo išsilavinimo dalinai statistiškai reikšmingai išsiskyrė šiais aspektais:

1. Vertinant imigracijos priežastis;
2. Vertinant imigrantų problemas;
3. Vertinant imigrantų saugumą;
4. Vertinant imigraciją Lietuvoje (ar respondentai turi pakankamai žinių dirbant su imigrantais; kokias žinias taikytų dirbant su imigrantais; ar mano, kad imigrantams reikalinga pagalba).

Tyrimo duomenys parodė, kad daugeliu vietų vertinant imigraciją ir jos situaciją Lietuvoje, respondentų nuomonės dalinai statistiškai skiriasi.

Tokie tyrimo rezultatai galėtų reikšti:

1. Kad aukštasis socialinio darbo išsilavinimas sudaro dalinai statistiškai reikšmingą įtaką vertinat imigraciją ir imigracijos situaciją Lietuvoje;
2. Kad dalinai skirtingą respondentų požiūrį lemia ne socialinio darbo studijos, o bendras požiūris į imigraciją. Šį požiūrį formuoja televizija, žiniasklaida ir t.t.

4.2. Empirinės dalies sąsajos su teorine dalimi:

1. Vertinant imigracijos priežastis

Apibendrinimas teorinės ir empirinės darbo dalies		
Empirinė dalis		Teorinė dalis
Socialiniai darbuotojai su aukščiau socialinio darbo išsilavinimu	Socialiniai darbuotojai be aukštojo socialinio darbo išsilavinimo	Teorinėje dalyje minima, kad iš ekonomiškai silpnų šalių žmonės linkę emigruoti ir ieškoti geresnių gyvenimo sąlygų. Imigracija taip pat skatina tokie veiksniai kaip kvalifikuotų specialistų nevertinimas. Be ekonominių migrantų yra ir kita žmonių grupė, tai pabėgėliai ir prieglobsčio prašytojai. Tai žmonės, kuriuos savo šalį vertė palikti ne nuo jų priklausantys veiksniai. Vietiniai darbuotojai imigrantus laiko konkurentais ir yra prieš juos nusistatę. Tokiu atveju kyla klausimas kuriems vietiniams darbuotojams imigrantai kelia grėsmę ir/ar kodėl tikrai jų pajamos sumažėtų?
Vertina imigrantus nei blogai, nei gerai.	Mano, kad imigrantai sukelia daug problemų.	
Vertinat imigracijos priežastis respondentų nuomonės sutapo. Abi grupės mano, kad nepriteklis savoje šalyje verčia žmones emigruoti. Taip pat nemažas procentas (15 % ir 22,5 %) išskyrė ne tik nepriteklį, bet ir saugumo ieškojimą. Taip pat pastebėta, kad didesnis procentas (55 %) socialinių darbuotojų be aukštojo socialinio darbo išsilavinimo mano, kad imigrantai išstumia vietinius darbuotojus iš darbo rinkos.		

2. Vertinant imigrantų problemas

Apibendrinimas teorinės ir empirinės darbo dalies		
Empirinė dalis		Teorinė dalis
Socialiniai darbuotojai su aukščiau socialinio darbo išsilavinimu	Socialiniai darbuotojai be aukštojo socialinio darbo išsilavinimo	Jeigu imigrantams trūksta įgūdžių, kurių reikalauja darbdaviai, ir jiems sunku adaptuotis, imigrantai gali tik padidinti gyventojų, reikalaujančių valstybinės paramos, gretas ir padidinti etninę bei rasinę nelygybę, atsidurti skurde. Kai susikuria imigrantų bendruomenės, atsiranda galimybė lyginti jų kultūrą su vietine ir jas priešinti. Žmonių judėjimas atneša naujas idėjas, religijas, įsitikinimus, papročius ir t.t. Kultūrų susipriešinimas gali
Ar imigrantams sunku susirasti gyvenamą vietą neturi nuomonės didžioji dauguma. Respondentai mano, kad etninės mažumos yra marginalizuotos.	Mano, kad imigrantams nesunku surasti vietą kur gyventi. Mano, kad etninės mažumos nemarginalizuotos. Mano, kad imigrantai	

<p>Mano, kad imigrantai nei prisideda, nei neprisideda iššaukiant rasistinių ir nacionalistinių grupuočių priešišką aktyvumą.</p>	<p>labiau prisideda, nei neprisideda iššaukiant rasistinių ir nacionalistinių grupuočių priešišką aktyvumą.</p>	<p>kelti socialinę įtampą šalyje. Gali susikurti daug skirtingų kultūrų imigrantų bendruomenių, kurios tarpusavyje konfliktuos.</p> <p>Trečiajame Europos Carito raporte yra aptariamas imigrantų skurdas. Pagal šį raportą išskiriami penki sektoriai, kurie susiję su imigrantų skurdu. Tai: darbas, gyvenamoji vieta, sveikatos apsauga, švietimas, dalyvavimas visuomeninio gyvenimo procesuose.</p>
<p>Abi respondentų grupės mano, kad daugumos imigruojančių žmonių motyvas yra darbas, kad imigrantams yra sunkiai prieinama sveikatos apsauga, ir taip pat imigrantus kamuoja rūpestis kaip suteikti išsilavinimą savo vaikams ir tuo pačiu išlaikyti tautinį tapatumą.</p> <p>Taip pat nesiskyrė respondentų nuomonės vertinant imigrantų problemas susiduriant su mokymosi ir kvalifikacijos kėlimu (abi grupės mano, kad imigrantai susiduria su sunkumais). Teiginiui, kad imigrantai nedalyvauja visuomeniniame gyvenime pritarė didžioji dauguma socialinių darbuotojų be aukštojo socialinio darbo išsilavinimo, kita respondentų grupė pasiskirstė maždaug po lygiai (30 % pritaria teiginiui, 35 % nepitaria, 35% neturi nuomonės).</p> <p>Abi respondentų grupės sutinka, kad imigrantams sunkiau įsikurti (susirasti gyvenamą vietą, darbą) dėl savo statuso.</p>		

3. Vertinant imigrantų saugumą

Apibendrinimas teorinės ir empirinės darbo dalies		
Empirinė dalis		Teorinė dalis
Socialiniai darbuotojai su aukštesniu socialinio darbo išsilavinimu	Socialiniai darbuotojai be aukštojo socialinio darbo išsilavinimo	<p>Imigrantams yra labai svarbus ir opus pilietybės įgijimo klausimas. Išskiriami keturi vakarų šalių pilietybės modeliai: iliuzinis, ekskliuzinis, imperinis-respublikoniškasis ir daugiakultūrinis.</p> <p>Imigrantų saugumui kelia grėsmę ksenofobijos plitimas. Šalys kurių pilietybės modelis mažiau inkliuzinis turėjo patirti dar didesnę ksenofobijos bangą. Vokietija, Prancūzija susidūrė su ekskliuzine nacionalinio identiteto samprata. JAV, kai ėmė reikštis baltųjų viršenybės principas susidarė vis aštresnės nuostatos nelegalių imigrantų atžvilgiu.</p> <p>Valstybės kurios nori sukurti tikrą daugiakultūrinę visuomenę, turi pasinaudoti labiau apsišvietusios ir daugiakultūrinės pilietinės visuomenės patirtimi ir parama.</p> <p>Imigrantų saugumui užtikrinti reikia bendradarbiavimo. Bendradarbiavimo tarp profesinių sąjungų, šalies vyriausybės, visuomeninių ir nevyriausybinų organizacijų. Taip turėtų būti ir tarptautinis bendradarbiavimas tarp valstybių ir jų vyriausybių.</p>
Mano, kad tinkamiausia priemonė užtikrinanti imigrantų saugumą būtų bendruomeniškumas, bei pilietybės suteikimas.	Mano, kad tinkamiausia priemonė užtikrinanti imigrantų saugumą būtų informavimas.	
<p>Abi respondentų grupės mano, kad pilietybės suteikimas neužtikrintų imigrantų saugumo. Išskirdami sritis, kuriose imigrantams iškyla daugiausia problemų respondentai nurodė darbo paiešką.</p> <p>Taip pat, abi respondentų grupės mano, kad imigrantams reikalinga socialinių darbuotojų pagalba. Nors net 42,5 % socialinių darbuotojų be aukštojo socialinio darbo išsilavinimo mano, kad yra kitų visuomenės grupių, kuriems reikalinga pagalba.</p>		

4. Vertinant imigraciją Lietuvoje

Apibendrinimas teorinės ir empirinės darbo dalies		
Empirinė dalis		Teorinė dalis
Socialiniai darbuotojai su aukščiau socialinio darbo išsilavinimu	Socialiniai darbuotojai be aukštojo socialinio darbo išsilavinimo	B. R.Comptonas ir B. Galaway (1999) mano, kad socialiniam darbuotojui, kuris yra tarpininkas tarp asmens ir jo aplinkos ir padeda klientui spręsti įvairius sunkumus ir problemas, reikalingos trejopo pobūdžio žinios:
Pritaria, kad imigrantai susiduria su problemomis ir jiems reikalinga pagalba. Įvardino, kad turi žinių apie bendruomenę, jos institucijas, resursų tipus bei žinių apie individo elgesį, adaptaciją. Ši respondentų grupė mano, kad studijų metu įgytas žinias pritaikytų dirbant su imigrantais arba etninėmis mažumomis.	40 % socialinių darbuotojų teigia, kad migrantai gali kuo puikiau susitvarkyti patys. Įvardino, kad turi žinių apie bendruomenę, jos institucijas, resursų tipus, o 27,5 % nurodė kita, tai reiškia, kad jie neturi nuomonės. Mano, kad studijų metu įgytų žinių nepritaikytų nei dirbant su imigrantais, nei su etninėmis mažumomis.	1) žinios apie individo elgesį, adaptacijos būdus ir viską, kas susiję su adaptacija; 2) žinios apie situaciją – bendruomenę, jos institucijas, ir įvairius resursų stipus; 3) kompensacinio pobūdžio žinios, kurios padėtų mums suprasti sandėrius tarp žmonių ir aplinkos, kuri viena vertus skatina arba slopina augimą, plėtrą ir žmogiškojo potencialo realizavimą, o kita vertus skatina arba slopina aplinkos gebėjimą paremti žmogiškojo potencialo įvairovę.
Abi respondentų grupės mano, kad Lietuvoje yra ksenofobijos apraiškų. Taip pat respondentai nurodė, kad socialiniams darbuotojams trūksta įgūdžių siekiant padėti imigrantams. Paklausti ar patys, kaip socialiniai darbuotojai, būtų pasirengę padėti imigrantams, atsakė, kad trūksta įgūdžių. Dažniausiai tiriamieji tiek su aukščiau socialinio darbo išsilavinimu, tiek jo neturintys įvardino konsultavimą, informavimą ir tarpininkavimą, kaip pagalbos priemones, kurias jie taikytų dirbdami su		Lietuvoje imigrantų, lyginant su kitomis šalimis, yra labai nedaug. Todėl didesnių sunkumų ir problemų nekyla. Integracijos procesai sutvarkyti taip, kad dėl savo gyvenimo sąlygų kitataučiai neturėtų skųstis, bent jau integracijos programų metu.

imigrantais. Dauguma respondentų neturi patirties dirbant su imigrantais.	
---	--

Tyrimą galima pakartoti kitais metais, siekiant patikrinti, ar duomenys būtų panašūs. Galbūt apklausiant kitas institucijas, kuriose dirba socialiniai darbuotojai. Taip bus galima patikrinti, ar šiuo tyrimu gauti duomenys yra ne atsitiktiniai.

Darbo metu su didesniais sunkumais neteko susidurti.

4.3. Išvados

Apdorojus tyrimo duomenis, galima suformuoti šias išvadas:

1. Iš dalies skiriasi socialinių darbuotojų su aukštesniu socialinio darbo išsilavinimu ir be aukštesnio socialinio darbo išsilavinimo požiūris į imigracijos priežastis, imigrantų problemas, imigrantų saugumo užtikrinimą ir imigraciją Lietuvoje.
2. Dalinai skirtingą respondentų požiūrį lemia tiek aukštesnis socialinio darbo išsilavinimas, tiek praktinis socialinis darbas.
3. Socialiniai darbuotojai be aukštesnio socialinio darbo išsilavinimo yra mažiau linkę padėti ir užjausti imigrantų grupę.
4. Socialinio darbo studijos suteikia daugiau tolerancijos ir platesnį imigrantų problemos aprėpties spektrą.
5. Abi respondentų grupės, jeigu susidurtų su imigrantų problemomis, yra neužtikrintos savo pajėgumu (įgūdžiai, žinios) padėti.

Literatūros sąrašas

1. Barker R. L., The Social Work Dictionary. Washington DC: Nasw Press, 1995.
2. Bauman Z., Globalizacija: pasekmės žmogui. Vilnius., 2002.
3. Borjas G. The impact of immigration on the labor market. Iš Joint Vienna institute [interaktyvus]. 2006 sausis [žiūrėta 2008 04 18]. Prieiga per Internetą www.jvi.org
4. Compton B. R., Galaway B., Social Work Processes, 1999.
5. Europos parlamentas., Europos užimtumo politika: kas laukia 2007-aisiais?. Iš Europarlamentas [interaktyvus]. 2007 sausis [žiūrėta 2008 04 18]. Prieiga per Internetą www.europarl.europa.eu
6. Forced Labour, migration and trafficking in Europe.- International Labour Office, 2004.
7. Friedman G., „Integracijos klausimas“. Iš xxiamzius [interaktyvus]. 2005 lapkritis [žiūrėta 2008 05 05]. Prieiga per internetą www.xxiamzius.lt
8. Held D., McGrew A., Goldblait D., Perraton J. Globaliniai polychiai: politika, ekonomika, kultūra. Vilnius., 2002.
9. Human Development Report 1994, Iš UNDP [interaktyvus]. 1994 m. [žiūrėta 2008 05 01] Prieiga per internetą <http://hdr.undp.org>
10. Hollifield J.F. immigrants, markets and states: The political economy of postwar Europe, cambridge, Mass.: Harvard University press 1992. Prieiga per internetą <http://books.google.com>
11. „Imigrantų nepasitenkinimas gresia ir Lietuvai“. Iš ve [interaktyvus]. 2005 lapkritis [žiūrėta 2008 05 04]. Prieiga per internetą www.ve.lt
12. International Migration.- United Nations, Population Division, Department of Economic and Social Affairs, 2002.
13. Jarvis P. - Suaugusiųjų švietimas didinant įsidarbinimo galimybes ir skatinat aktyvų pilietiškumą - Profesinis rengimas: tyrimai ir realijos., Nr.6. 2003.
14. McNeill, W. H. „Human migration: an historical overview“. 1978.
15. Migracijos departamentas prie Lietuvos respublikos Vidaus reikalų ministerijos. Iš migracija [interaktyvus]. Prieiga per internetą www.migracija.lt
16. Pilietinės visuomenės institutas. Lietuvos tolerancija bendrapiliečiams mažta. Iš pilietinės visuomenės institutas [interaktyvus]. 2006 vasaris [žiūrėta 2008 04 18]. Prieiga per Internetą www.civitas.lt

17. Puleikytė K. „Kaip padaryti ES integraciją populiaria?“. Iš geopolitika [interaktyvus]. 2007 kovas [žiūrėta 2008 05 02]. Prieiga per internetą www.geopolitika.lt
18. „Rasizmo ir ksenofobijos apraiškų Lietuvoje tik daugės, prognozuoja sociologas“. Iš alfa [interaktyvus]. 2008 gegužė [žiūrėta 2008 05 14]. Prieiga per internetą www.alfa.lt
19. Statistikos departamentas prie Lietuvos Respublikos vyriausybės. Iš stat [interaktyvus]. Prieiga per internetą www.stat.gov.lt
20. Trečiasis Europos Carito raportas „apie skurdą tarp imigrantų“. Iš radiovaticana [interaktyvus]. 2006 birželis [žiūrėta 2008 05 02]. Prieiga per internetą <http://radiovaticana.org>
21. Valdez Z., Ethic Entrepreneurship: Ethnicity and the Economic in Enterprise. Iš the center of comparative immigration studies [interaktyvus]. 2002 lapkritis [žiūrėta 2008 04 18]. Prieiga per Internetą www.ccis-ucsd.org
22. Van Liemt, Gijbert. Human Trafficking in Europe: An Economic Perspective.- International Labour Office, 2004
23. Lietuvos Respublikos Vidaus reikalų ministerija. Iš vrm [interaktyvus]. Prieiga per internetą www.vrm.lt

ANKETA

Gerbiamas Respondente,

Pastaruoju metu Lietuvoje, esant didelei emigracijai, labai dažnai yra „žaidžiama“ imigrantų įsileidimo klausimu. Imigrantai susiduria su daugybe problemų, todėl socialiniai darbuotojai galėtų padėti jas spręsti tiesiogiai arba per vykdomą politiką. Šiuo tyrimu norima išsiaiškinti socialinių darbuotojų, su aukštuoju socialinio darbo ir be aukštojo išsilavinimo, požiūrį į imigraciją ir jos reiškinį Lietuvoje, todėl labai prašome pasidalinti savo mintimis.

Anketos duomenys yra konfidencialūs ir bus naudojami tik tyrimo tikslams. Jūsų anonimiškumas garantuojamas.

1. Kaip jūs vertinate imigracijos reiškinį?

Labai prastai, jis sukelia daug problemų.	1	2	3	4	5	Labai gerai, jis atneša daug naudos.
---	---	---	---	---	---	--------------------------------------

2. Jūsų nuomone, kokios sąlygos verčia žmones imigruoti?

- a. Npriteklius savoje šalyje
- b. Savirealizacijos ieškojimas
- c. Saugumo ieškojimas
- d. Kita.....

3. Ar pritariate teiginiui, kad imigrantai išstumia vietinius darbuotojus iš jų darbo vietos?

- a. Taip, pritariu
- b. Ne, nepritariu
- c. Neturiu nuomonės
- d. Kita.....

4. Pažymėkite ar sutinkate ar nesutinkate su šiais teiginiais: T – taip sutinku, N – ne, nesutinku,

N/N – neturiu nuomonės

Teiginys	T	N	N/N
Daugumos imigruojančių žmonių pagrindinis motyvas - darbas			
Imigrantams sunku susirasti gyvenamąją vietą			
Imigrantams sunkiai prieinama sveikatos apsauga			
Imigrantų rūpestis kaip suteikti išsilavinimą savo vaikams ir išlaikyti tuo pačiu tautinį tapatumą.			
Imigrantai susiduria su mokymosi ir kvalifikacijos kėlimo sunkumais			
Imigrantai nedalyvauja visuomeniniame gyvenime			

5. Ar manote, kad etninės mažumos yra marginalizuotos?
- Taip
 - Ne
 - Neturiu nuomonės
 - Kita.....
6. Ar pritariate teiginiui, kad imigrantai iššaukia rasistinių ir nacionalistinių grupuočių priešišką aktyvumą?

Taip, manau, kad imigrantai prie to prisideda	1	2	3	4	5	Ne, manau, kad imigrantai su tuo neturi nieko bendro
---	---	---	---	---	---	--

7. Ar sutinkate, kad imigrantams sunkiau įsikurti (susirasti gyvenamą vietą, darbą) dėl savo statuso?
- Taip
 - Ne
 - Neturiu nuomonės
8. Ar pritariate teiginiui, kad pilietybės suteikimas užtikrintų imigrantų saugumą?
- Sutinku su šiuo teiginiu
 - Nesutinku su šiuo teiginiu
 - Neturiu nuomonės
9. Kuriose srityse imigrantams iškyla didžiausi sunkumai?

10. Kokią išskirtumėte priemonę/priemones, užtikrinančias imigrantų saugumą?

11. Kaip manote, ar Lietuvoje yra ksenofobijos apraiškų imigrantams?
- Taip
 - Ne
 - Neturiu nuomonės
12. Ar sutinkate, kad imigrantams reikalinga socialinių darbuotojų pagalba?
- Taip, jiems reikia padėti svečioje šalyje
 - Ne, yra kitų visuomenės grupių, kuriems reikalinga pagalba
 - Kita.....
13. Ar Lietuvoje imigrantams reikalinga socialinių darbuotojų pagalba?
- Taip, jie susiduria su problemomis ir jiems reikalinga pagalba
 - Ne, jie patys kuo puikiau su viskuo susitvarko
 - Kita.....

14. Ar socialiniai darbuotojai Lietuvoje yra pasirengę padėti imigrantams?
- Taip, jie pasirengę
 - Ne, jiems trūksta įgūdžių
 - Neturiu nuomonės
15. Ar jūs, kaip socialinis darbuotojas, pasirengęs (pasirengusi) padėti imigrantams?
- Taip, aš pasirengęs
 - Ne, man trūksta įgūdžių
 - Neturiu nuomonės
16. Kokias pagalbos priemones taikytumėte dirbant su imigrantais?
.....
17. Ar esate dirbęs/dirbusi su imigrantais?
- Taip esu dirbęs/dirbusi su imigrantais
 - Esu susidūręs/susidūrusi keletą kartų
 - Neturiu patirties
18. Kokių žinių turite, jeigu reikėtų dirbti su imigrantais?
- Žinios apie individo elgesį, adaptacijos būdus ir viską, kas susiję su adaptacija
 - Žinios apie situaciją – bendruomenę, jos institucijas, ir įvairius resursų stipus
 - Žinios, kurios padėtų mums suprasti sandėrius tarp žmonių ir aplinkos
 - Kita.....
19. Ar studijų metu įgijote žinių, kurios padėtų dirbant su imigrantais?
- Taip, įgijau pakakamai žinių
 - Manau, kad kai kurias žinias pavyktų taikyti darbui su imigrantais
 - Studijų metu įgytų žinių nepritaikyčiau dirbant su imigrantais
20. Ar studijų metu įgijote žinių, kurios padėtų dirbti su etninėmis mažumomis?
- Taip, įgijau pakakamai žinių
 - Manau, kad kai kurias žinias pavyktų taikyti dirbant su etninėmis mažumomis
 - Studijų metu įgytų žinių nepritaikyčiau dirbti su etninėmis mažumomis
21. Jūsų išsilavinimas:
- Aukštasis socialinio darbo išsilavinimas (universitetinis arba neuniversitetinis)
 - Esu be aukštojo socialinio darbo išsilavinimo

DĖKOJAME UŽ JŪSŲ ATSAKYMUS!