

Vilniaus universitetas
Filosofijos fakultetas
Socialinio darbo katedra

Jolanta Rynkevič

Socialinio darbo studijų programa
Magistro darbas

**Senelių globos įstaigų gyvenimo sąlygų vertinimas
ir jų gerinimo kryptys**

Darbo vadovė: dr. doc. Laimutė Žalimienė

Vilnius, 2009

TURINYS

| | |
|--|----|
| SANTRAUKA | 3 |
| ĮVADAS | 7 |
| 1. SENELIŲ GLOBOS ĮSTAIGŲ KOKYBIŠKŲ GYVENIMO SĄLYGŲ UŽTIKRINIMO PRIELAIDOS | 9 |
| 1.1. Veiksniai, reikšmingi senelių globos įstaigos gyventojų veiklumo gerinimui | 13 |
| 1.1.1. Gyvenimo senelių namuose privalumai | 13 |
| 1.1.2. Institucionalizacijos trūkumai | 14 |
| 1.1.3. Senelių globos įstaigos gyventojų santykių palaikymas su šeima ir kaimynais | 15 |
| 1.1.4. Gyvenimo sąlygų gerinimas taikant gyvūnų terapiją | 16 |
| 1.1.5. Gyvenimo sąlygų gerinimas organizuojant laisvalaikio užimtumą | 17 |
| 1.1.6. Socialinio darbuotojo vaidmuo užtikrinant tinkamas gyvenimo sąlygas senelių globos įstaigoje | 17 |
| 1.2. Senėjimo procesai, svarbūs pasirenkant gyvenimo sąlygų gerinimo kryptis | 18 |
| 1.3. Aplinkos kokybės bei aplinkos išteklių gerinimo kryptys, siekiant pagerinti asmens gyvenimo sąlygas | 20 |
| 1.4. Teorinės darbo dalies apibendrinimas | 22 |
| 2. TYRIMO METODIKA | 24 |
| 2.1. Tiriamieji | 24 |
| 2.2. Tyrimo metodai | 24 |
| 2.3. Tyrimo eiga ir duomenų tvarkymas | 25 |
| 3. TYRIMO REZULTATŲ PRISTATYMAS IR ANALIZĖ | 27 |
| 3.1. Respondentų vertinimai apie gyventojų veiklumo užtikrinimą globos namuose | 28 |
| 3.2. Respondentų vertinimai apie globos įstaigos fizinės aplinkos kokybę bei išteklius | 39 |
| 3.3. Respondentų pasiūlytų globos įstaigos gyvenimo sąlygų gerinimo kryptių analizė | 46 |
| 3.4. Tyrimo rezultatų apibendrinimas | 47 |
| 4. GLOBOS NAMŲ GYVENIMO SĄLYGŲ GERINIMO PASIŪLYMAI | 50 |
| IŠVADOS | 51 |
| LITERATŪRA | 52 |
| PRIEDAI | |

SENELIŲ GLOBOS ĮSTAIGŲ GYVENIMO SĄLYGŲ VERTINIMAS IR JŲ GERINIMO KRYPTYS

Magistrinio darbo santrauka

Dėl gyventojų senėjimo proceso vis daugiau kalbama apie socialinių paslaugų plėtojimą vyresnio amžiaus asmenims. Nors šiuo metu politikos prioritetas yra bendruomeninių socialinių paslaugų vystymas, vis dėlto auga vyresnio amžiaus gyventojų dalis, kurie naudojami ilgalaikės socialinės globos paslaugomis stacionariose globos institucijose. Socialinės globos paslaugų gerinimas yra vienas iš Europos Komisijos nurodomų prioritetų. Vis dėlto nėra atliktų tyrimų rezultatų, kurie nušviestų apie teikiamų socialinės globos paslaugų kokybę. Lietuvoje yra patvirtinti globos standartai, apimantys paslaugų skyrimą, asmens grovės ir poreikių užtikrinimą, aplinkos ir būsto pritaikymą ir pan. Šie standartai yra gana platūs ir apima nemažai vertinimo kryptų. Darbe buvo pasirinkta vertinti vieną iš tų kryptų – globos namų gyvenimo sąlygas.

Darbo tikslas yra ištirti senelių globos įstaigų gyvenimo sąlygas ir jų gerinimo kryptis. Šiam tikslui pasiekti buvo analizuojamos globos namų gyventojų veiklumo skatinimo prielaidos, analizuojami senėjimo procesai, svarbūs pasirenkant gyvenimo sąlygų gerinimo kryptis. Taip pat buvo analizuojamos globos namų aplinkos kokybės bei aplinkos išteklių gerinimo kryptys. Galiausiai buvo tiriami globos įstaigos gyventojų, jų artimųjų bei darbuotojų vertinimai apie gyvenimo sąlygas globos namuose ir jų gerinimo kryptis.

Atliktas kiekybinis tyrimas, pasirinktas anketinės apklausos metodas. Globos namų gyventojų imtis buvo sudaryta naudojant tikslią netikimybinę respondentų atranką, darbuotojų imtis – naudojant sistemine tikimybine atranką, o giminės buvo atrinkti naudojant netikimybinę prieinamų elementų atranką. Iš viso tyrime buvo analizuojama 90 anketų.

Mokslinėje literatūroje išskiriamos tokios globos namų gyventojų veiklumo skatinimo kryptys kaip gyventojų tarpusavio bendravimo skatinimas, privatumo užtikrinimas. Pabrėžiama gyventojų ir jų šeimos bendravimo ir ryšių palaikymo svarba, kalbama apie laisvalaikio užimtumo organizavimą ir tt. Tyrimo rezultatai parodė, kad globos įstaigoje yra skatinamas gyventojų savarankiškumas, taip pat yra užtikrinamas privatumas. Gyventojai dalyvauja daugumoje organizuojamų laisvalaikio užimtumo programų. Gyventojai taip pat turi galimybę bet kuriuo metu susisiekti su savo giminėmis. Vis dėlto, globos namuose trūksta bendradarbiavimo tarp įstaigos personalo ir gimių, giminės yra mažai

skatinami dalyvauti gyventojų gyvenimo sąlygų gerinimo procese. Taip pat įstaigoje yra nepakankamai skatinamas gyventojų iniciatyvumas.

Mokslinėje literatūroje taip pat išskiriamos fizinės aplinkos kokybės ir išteklių gerinimo kryptys (sukurti jaukią globos namų aplinką, kuo artimesnę namų sąlygoms, pritaikyti aplinką ir būstą gyventojų poreikiams, ir pan). Remiantis gyventojų, darbuotojų ir giminių vertinimais, globos namų fizinė aplinka yra pakankamai pritaikyta gyventojų poreikiams, tačiau nėra labai artima namų sąlygoms. Taip pat gyventojai gali pagal poreikį naudotis organizuojamomis transporto paslaugomis, kas padeda gyventojams palaikyti ryšius su kaimynine bendruomene.

Apskritai gyventojai, darbuotojai ir giminės gana aukštai įvertino gyvenimo sąlygas tirtuose globos namuose. Vis dėlto gyventojų vertinimai buvo žemesni negu darbuotojų ir giminių. Tyrimas atskleidė, kad visos respondentų grupės gyvenimo sąlygų gerinimą labiau sieja su fizinės aplinkos pritaikymu ir tobulinimu. Tik keli respondentai nurodė gyvenimo sąlygų gerinimo kryptis, susijusias su santykių tarp gyventojų ir giminių gerinimu.

EVALUATION AND THE WAYS OF IMPROVEMENT OF LIVING CONDITIONS IN ELDERLY HOMES

Summary

Due to aging population it is more and more spoken about development of social services for elderly people. Development of community social services is the priority of Lithuanian politics. However, the amount of elderly people who use institutionalized social services is still growing. Improvement of social care services is one of the priorities indicated by European Commission. However, there are no research results that would show what the quality of given social services is. Ministry of Social Security and Labour has confirmed the social care standards. These standards include appointment of services, meeting person's needs, etc. The standards are pretty extensive and include many ways of evaluation of social care services. It was chosen to evaluate the living conditions in elderly homes.

The purpose of this master dissertation is to evaluate the ways of improvement of living conditions in elderly homes. To reach this purpose the preconditions of elderly home residents' activity stimulation were analysed, as well as aging processes that are important choosing the ways of improvement of living conditions. Also the ways of improvement the qualities of habitation and resources in the surroundings were analysed. Finally, the evaluation of living conditions of the residents, their family members and the personnel were explored.

The quantitative research was accomplished. There was chosen the questionnaires method for this survey. The objective respondent sample was implemented for the residents of the elderly home, the systemic probability sample – for the personnel and accessible element sample for the family members. There were 90 questionnaires analysed.

There are some ways of residents' activity stimulation indicated in the academic literature. These are the stimulation of communication between the residents, as well as between the residents and their families, assurance of private life, leisure organization, etc. The research results show that residents' private life is assured and their self – dependence is stimulated. The residents take part in most of the organized leisure programmes. They also have an opportunity to get in touch with their families at any time. However, there is lack of collaboration between the personnel of the elderly home and the residents' family members. The family members are poorly stimulated to take part in the improvement of living conditions for the residents. Also residents' initiative is poorly stimulated.

Also the ways of improvement the qualities of habitation and resources in the surroundings are pointed out in the academic literature (create a cosy surrounding of the elderly home, make it close to home conditions, etc.). According to the research results the surrounding of the elderly home is sufficiently adapted to the residents' needs, but it is not close enough to home conditions. The residents can also use the transport services and keep in touch with the neighbour community.

On the whole, the residents, personnel and residents' family members evaluated the elderly home's living conditions quit high. However, the residents' evaluation was lower than the rest of the respondents. The research showed that all the respondents link the notion of improvement of living conditions with improvement of physical surroundings and facility. The few respondents indicated the ways of improving living conditions that are related with the improvement of relationship between the residents and their families.

IVADAS

Lietuvoje, kaip ir visoje Europoje, vyksta spartus gyventojų senėjimo procesas (Prskawetz, 2008). Dėl šio reiškinio vis daugiau dėmesio skiriama visuomenės senėjimo problemoms spręsti, numatomos šį reiškinį reguliuosiančios politikos. Vystomas vyresnio amžiaus žmonėms skirtų paslaugų tinklas. Remianti nacionaline gyventojų senėjimo pasekmių įveikimo strategijos ataskaita, vyresnio amžiaus žmonėms Lietuvoje yra organizuojamos socialinės globos paslaugos namuose, plečiamos dienos socialinės globos paslaugos. Keičiantis šeimos struktūrai, šeimos santykių kultūrai, užimtumui bei vyresnio amžiaus žmonių sveikatos ypatumams vis daugiau senyvo amžiaus žmonių gauna ilgalaikės socialinės globos paslaugas (Lietuvos Respublikos Vyriausybė, 2007). Nors tokių asmenų skaičius nesudaro didelio visų gyventojų procento, vis dėlto senelių globos įstaigų gyventojų skaičius ženkliai didėja. Statistikos departamento prie Lietuvos Respublikos vyriausybės 2007 metų duomenimis globos įstaigų seniems žmonėms gyventojų skaičius išaugo nuo 4348 – 2000 metais iki 5000 – 2007 metais (Statistikos departamentas prie LRV, 2008).

Socialinės globos paslaugų gerinimas yra vienas iš Europos Komisijos nurodomų prioritetų (European Commission, 2008). Lietuvos 2007 metų pranešime Europos Komisijai taip pat nurodoma, kad ilgalaikių globos ir slaugos paslaugų vystymas yra Lietuvos valdžios institucijų prioritetas (European Commission, 2008). 2007 metais Lietuvoje buvo patvirtinti globos standartai. Lietuvos 2009 metų pranešime Europos Komisijai pažymima, kad šių standartų tikslas yra padėti šalinti paslaugų kokybės skirtumus tarp įvairių Lietuvos regionų bei įvairių paslaugų teikėjų. Taip pat pažymima, kad 2007 metais buvo atlikti tyrimai, kurių tikslas išsiaiškinti, ar gyventojus tenkina teikiamos socialinės globos paslaugos. Vis dėlto tyrimo rezultatai iki šiol nėra pateikti (European Commission, 2009). Taigi artėjant socialinės globos įstaigų licencijavimui tapo ypač aktualu įvertinti veikiančių globos įstaigų paslaugų teikimo kokybę. Svarbu, kad globos įstaigose būtų užtikrinamos kokybiškos gyvenimo sąlygos, ką reglamentuoja LR Socialinės apsaugos ir darbo ministro įsakymas „Dėl bendrųjų reikalavimų stacionarioms socialinės globos įstaigoms patvirtinimo“ (Žin. 1999-02-23, Nr. 20), LR Socialinių paslaugų įstatymas (Žin. 2006-01-19, Nr. X-493), Socialinių paslaugų katalogas (Žin. 2000-07-10, Nr. 70) ir kiti LR teisės aktai.

Pagrindinis šio darbo temos pasirinkimo motyvas buvo tai, kad nors Lietuvoje yra patvirtinti globos standartai, vis dėlto iki šiol nėra konkrečių atliktų tyrimų rezultatų, kurie nušviestų, kiek organizuojamos socialinės globos paslaugos seniems žmonėms atitinka keliamus reikalavimus ir standartus. Tam, kad būtų užtikrintos kokybiškos ilgalaikės socialinės globos paslaugos seniems

žmonėms, buvo sukurtos socialinės globos normos. Šios normos apima paslaugų paskyrimą, planavimą ir asmens apgyvendinimą, asmens gerovės užtikrinimą, asmens įvairiapusių poreikių užtikrinimą, asmens teisių apsaugą, aplinkos ir būsto pritaikymą, valdymą ir administravimą (Žin. 2007-02-24, Nr. 24-931). Visos šios normos yra gana plačios ir apima nemažai vertinimo krypčių. Šiame darbe buvo pasirinkta tirti ir vertinti senelių globos namų gyvenimo sąlygas remiantis LR teisės aktuose bei mokslinėje literatūroje išskirtais kriterijais. Atliekant empirinį tyrimą buvo apklausti senelių globos įstaigos gyventojai, darbuotojai bei gyventojų giminės. Pasirinktos trys respondentų grupės, kad globos namų gyvenimo sąlygos bei jų gerinimo kryptys būtų vertinamos kuo įvairiapusiųškiau.

Taigi darbo **tikslas** yra ištirti senelių globos įstaigų gyvenimo sąlygas ir jų gerinimo kryptis.

Tikslo bus siekiama įgyvendinant šiuos **uždavinius**:

1. Išanalizuoti globos namų gyventojų veiklumo skatinimo prielaidas.
2. Išanalizuoti senėjimo procesus, svarbius pasirenkant gyvenimo sąlygų gerinimo kryptis.
3. Išanalizuoti globos namų aplinkos kokybės bei aplinkos išteklių gerinimo kryptis.
4. Empiriškai ištirti globos namų gyventojų, jų artimųjų bei personalo vertinimus apie gyvenimo sąlygas globos įstaigoje ir jų gerinimo kryptis.

1. SENELIŲ GLOBOS ĮSTAIGŲ KOKYBIŠKŲ GYVENIMO SĄLYGŲ UŽTIKRINIMO PRIELAIIDOS

Mokslinėje literatūroje skirtingi autoriai pateikia įvairius kriterijus, kurie įeina į sąvoką „gyvenimo sąlygos“. Darbas yra struktūruojamas pagal M. Himanen ir J. Jantunen (2003) išskirtus gyvenimo sąlygų kriterijus, kurie buvo pavadinti „kamuolio modeliu“ (The Ball Model). Mokslininkai atliko tyrimą skandinavų šalyse, siekdami pagerinti gyvenimo sąlygas pensinio amžiaus žmonėms. Tyrime buvo atkreiptas dėmesys tiek į jau sukurtus kokybiškų gyvenimo sąlygų užtikrinimo standartus, tiek ir į kitus kriterijus, kurie nėra teisiškai reglamentuoti ir standartizuoti, bet yra nemažiau svarbūs gerų gyvenimo sąlygų užtikrinimui seniems žmonėms. Apibendrinus tyrimo rezultatus buvo sukurtas „kamuolio modelis“, kuris vaizduoja holistinį požiūrį į įvairius faktorius ir juos integruoja į vieną visumą. Pasak M. Himanen ir J. Jantunen, šis modelis gali būti naudojamas kaip gairės esamų standartų analizei, arba būti įrankiu kuriant naujus kriterijus. Taigi mokslininkai išskyrė keturias gyvenimo sąlygų vertinimo kryptis: *sugebėjimai (abilities)* (kognityviniai, sensoriniai, fiziniai, psichologiniai, protiniai); kriterijai, skatinantys asmens *veiklumą (activity)* jo socialinėje aplinkoje (socialinis – emocinis komfortas, mobilumas, maitinimas, bendravimas, laisvalaikis, poilsis ir pan.); *aplinkos kokybė (qualities)* (komfortas, saugumas, funkcionalumas); *aplinkos ištekliai (resources)* (rampos, laiptai, transportas, rekreacinės zonos ir kita fizinė aplinka). Šiuos vertinimo kriterijus galima iš esmės sujungti į dvi grupes – socialinių – emocinių gyvenimo sąlygų vertinimo kriterijai (sugebėjimai, veiklumas), bei aplinkos vertinimo kriterijai (aplinkos privalumai, aplinkos ištekliai).

Kokybiškų gyvenimo sąlygų globos įstaigose kriterijus analizuoja L. Žalimienė (2005, 2007). Mokslininkė išskiria tokius kriterijus kaip aprūpinimą maistu, sveikatos priežiūros užtikrinimą, tinkamos fizinės aplinkos bei psichologiškai harmoningos aplinkos sukūrimą. L. Žalimienė (2005) taip pat pateikia senelių globos įstaigų gyvenimo sąlygų vertinimo normas. Šios normos apima tokias sritis kaip paslaugų įstaigos pasirinkimą ir asmens apgyvendinimą, asmeninę globą ir slaugą, kasdienį gyvenimą ir socialinę veiklą, gyventojų teisių apsaugą, aplinką ir būstą, personalą bei valdymą ir administravimą. Taigi čia dėmesys yra atkreipiamas ne tik į socialinio – emocinio gerbūvio užtikrinimą ir fizinės aplinkos pritaikymą gyventojų poreikiams, bet įtraukiami ir administravimo klausimai. Ši sritis yra susijusi su gyvenimo sąlygų vertinimu būtent globos įstaigoje. Reikia pastebėti, kad kiti nagrinėjami autoriai analizuoja gyvenimo sąlygų vertinimo kriterijus ne institucionalizacijos sąlygomis.

K. J. Bauman (2003) darė išplėstinį gerovės vertinimą tirdamas JAV gyventojų gyvenimo sąlygas 1998 metais. Mokslininkas rėmėsi tokiais kriterijais, kaip būsto aprūpinimas būtiniaisiais daiktais,

fizinės aplinkos tinkamumas gyventi, kaminystė/ bendruomenė, galimybė patenkinti bazinius poreikius, galimi pagalbos šaltiniai. Tuo tarpu B. Westerholm (2006) tyrė senų žmonių su negalia ir be negalios gyvenimo sąlygas. Mokslininkė išskyrė tokius kriterijus kaip tinkama pensija, socialiniai tinklai, tinkamas būstas, maistas, sveikatos priežiūra, transportas, komunikacija ir tt. Nagrinėtų autorių pateikti vertinimo kriterijai susisteminti 1 lentelėje, skirstant juos pagal M. Himanen ir J. Jantunen „kamuolio modelį“.

1 lentelė. Gyvenimo sąlygų vertinimo kriterijų skirstymas pagal M. Himanen ir J. Jantunen „kamuolio modelį“.

| Kriterijus Autorius | Veiklumo kriterijai | Sugebėjimai | Aplinkos kokybė | Aplinkos ištekliai |
|---------------------------------|---|--|--|--|
| L. Žalimienė, 2005, 2007 | <ul style="list-style-type: none"> • Maistas atitinka higienos normas. • Teikiamas dietinis maistas. • Klientas gali išsakyti savo nuomonę ir pageidavimus. • Pirmosios medicininės pagalbos užtikrinimas. • Yra darbuotojai, atsakingi už medikamentų padavimą. • Santykiai tarp kliento ir kitų gyventojų; kliento ir personalo; kliento ir jo artimųjų. • Galimybė laisvai reikšti nuomonę, pageidavimus. • Teisė praktikuoti pageidaujamą religiją. • Kliento motyvacijos pačiam spręsti problemas didinimas. • Užtikrinamas viename kambaryje gyvenančių globotinių suderinamumas. | | <ul style="list-style-type: none"> • Patalpų jaukumas, patogumas, pritaikymas specialiesiems poreikiams. • Klientai nepatiria smurto, įžeidinėjimų. • Emociškai saugi aplinka. • Užtikrinamas fizinės aplinkos saugumas. • Aplinka artima namų aplinkai. • Kliento privatumą garantuojančios patalpos. | <ul style="list-style-type: none"> • Klientai gali reikšti nuomonę dėl fizinės aplinkos. • Galimybė naudotis poilsio ir rekreacijos zonomis. • Transporto paslaugų užtikrinimas. • Daiktų ir kitų materialinių vertybių saugumas. • Įstaiga yra patogioje vietoje, skatina integraciją. |
| B. Westerholm, 2006 | <ul style="list-style-type: none"> • Atitinkamas maistas. • Sveikatos apsauga. • Paliatyvi globa. • Socialiniai tinklai. • Kultūrinis užimtumas. • Kliento šeimos palaikymas. | | <ul style="list-style-type: none"> • Atitinkamas būstas. | <ul style="list-style-type: none"> • Transporto užtikrinimas. |
| M. Himanen J. Jantunen, 2003 | <ul style="list-style-type: none"> • Maitinimas. • Sveikatos priežiūra. • Higiena. • Socialumas. • Bendravimas. • Rekreacija, laisvalaikis, poilsis. • Savęs aktualizavimas. • Globa. | <ul style="list-style-type: none"> • Kognityvinė, fizinė, sensorinė, psichologinė ir protinė būklė. | <ul style="list-style-type: none"> • Komfortas. • Funkcionalumas. • Saugumas. | <ul style="list-style-type: none"> • Mobilumas. • Keliai, šaligatviai, rampos, laiptai, kiemai, transportas, informacijos ženklai. • Namų apyvokos daiktai. • Laisvalaikio erdvė. |
| K. J. Bauman, 2003 | <ul style="list-style-type: none"> • Apsirūpinimas maistu. • Medicininė pagalba. • Kaimynystė. • Bazinių poreikių tenkinimas. • Pagalba iš artimųjų, draugų. | | <ul style="list-style-type: none"> • Jaukumo ir komforto užtikrinimas. | <ul style="list-style-type: none"> • Namų apyvokos daiktai, būtinė technika. |

Lietuvos senelių globos įstaigų kokybiškų gyvenimo sąlygų užtikrinimą reglamentuoja Socialinių paslaugų įstatymas (Žin. 2006-01-19, Nr. X-493), Socialinių paslaugų katalogas (Žin. 2000-07-10, Nr. 70), LR Socialinės apsaugos ir darbo ministro įsakymas „Dėl bendrųjų reikalavimų stacionarioms socialinės globos įstaigoms patvirtinimo“ (Žin. 1999-02-23, Nr. 20), LR Vyriausybės nutarimas „Dėl nacionalinės gyventojų senėjimo pasekmių įveikimo strategijos įgyvendinimo 2005 – 2013m. priemonių patvirtinimo“ (Žin. 2005-01-10, Nr. 5), LR Socialinės apsaugos ir darbo ministerijos įsakymas „Dėl socialinių paslaugų namuose plėtojimo krypčių ir stacionarių globos įstaigų darbo efektyvumo didinimo nuostatų patvirtinimo“ (Žin. 1998-09-04, Nr. 137), LR Vyriausybės nutarimas „Dėl Senelių globos namų bendrųjų nuostatų ir Nevalstybinių vaikų globos namų bendrųjų nuostatų patvirtinimo“ (Žin. 1995-03-14, Nr. 366) ir kiti teisės aktai.

Šiuos teisės aktus sieja tai, kad fizinių gyvenimo sąlygų užtikrinimas yra reglamentuojamas labai konkrečiai, nurodant atitinkamus skaičius, pvz. gyvenamo kambario plotas dviems asmenims negali būti mažesnis nei 9m² ir pan. Tuo tarpu viskas, kas susiję su socialine, emocine globos namų gyventojų gerove yra reglamentuojama pateikiant tam tikrus bendrus paslaugų teikimo principus: „Stacionarios globos įstaigos paskirtis yra sudaryti žmogui kiek galima palankesnes sąlygas ir užtikrinti globos reikalingiems žmonėms kiek įmanoma kokybiškesnį gyvenimą, skatinti jų sugebėjimą pasirūpinti savimi ir integruotis į visuomenę.“ (Žin. 1999-02-23, Nr. 20).

Socialinių – emocinių gyvenimo sąlygų kokybės aspektus plačiau reglamentuoja LR Socialinės apsaugos ir darbo ministerijos įsakymai „Dėl reikalavimų stacionarioms globos įstaigoms ir asmenų nukreipimo į stacionarias socialinės globos įstaigas tvarkos patvirtinimo“ (Žin. 2002-07-31, Nr. 76-3274) ir „Dėl socialinės globos normų aprašo patvirtinimo“ (Žin. 2007-02-24, Nr. 24-931). Be abejo, labai griežtai ir tiksliai reglamentuoti socialinius ir emocinius gyvenimo kokybės aspektus nėra tikslinga ir reikalinga, vis dėlto bendros gairės yra reikalingos, siekiant globos įstaigoms tinkamai pasiruošti artėjančiam licencijavimui.

Socialinių paslaugų įstatyme yra aprašytas socialinių globos įstaigų licencijavimo procesas ir procedūros. Vis dėlto aprašyta tik oficiali dokumentų pateikimo, svarstymo ir priėmimo arba atmetimo tvarka. Iki 2009m. sausio 1 dienos buvo numatyta suformuluoti licencijavimo taisykles. Būtų tikslinga šiose taisyklėse nurodyti konkrečius kriterijus, pagal kuriuos bus vertinama socialinės globos įstaigų paslaugų kokybė, gyvenimo sąlygų kokybė (fizinių ir socialinių – emocinių sąlygų) ir kiti kokybiškų gyvenimo sąlygų globos namuose užtikrinimui reikalingi aspektai.

Socialinės apsaugos ir darbo ministerijos duomenimis socialinės globos įstaigų licencijavimą planuojama vykdyti ne nuo 2010 metų, kaip buvo numatyta Socialinių paslaugų įstatyme, o nukelti iki 2013 metų. Ministerija šį sprendimą motyvuoja tuo, kad norima įstaigoms suteikti daugiau laiko

pasiruošti licencijavimo procedūrai, kadangi vertinimo metu planuojama didesnę dėmesį skirti ne fizinės aplinkos pritaikymui gyventojų poreikiams, o socialinių – emocinių gyvenimo sąlygų vertinimui (gyventojų teisių užtikrinimui, pasitenkinimui gyvenimu, privatumo užtikrinimui ir tt.). Šis politikų sprendimas rodo, kad į kokybiškų gyvenimo sąlygų užtikrinimą globos įstaigose pradėta žiūrėti plačiau. Nors dar nėra sukurtas socialinių – emocinių gyvenimo sąlygų vertinimo mechanizmas ir pripažįstama, kad vertinti šią sritį yra itin sudėtinga, sveikintina, kad požiūris į socialinių paslaugų teikimo kokybę keičiasi aukščiausiu – politiniu lygmeniu (Konferencijos medžiaga, 2008).

Darbe naudojamos sąvokos senelių globos įstaiga (senelių namai, globos įstaiga, globos namai) atitinka Socialinių paslaugų įstatyme (Žin. 2006-01-19, Nr. X-493) apibrėžtą socialinės globos įstaigos sąvoką. Tuo tarpu naudojant sąvokas senelių globos įstaigos gyventojas, klientas, globotinis – kalbama apie tame pačiame įstatyme aprašytus senyvo amžiaus asmenis ir suaugusius asmenis su negalia, kurie gyvena senelių globos įstaigoje.

1.1. Veiksniai, reikšmingi senelių globos įstaigos gyventojų veiklumo gerinimui

1.1.1. Gyvenimo senelių namuose privalumai

Analizuojant, kokie veiksniai lemia socialines – emocines gyvenimo sąlygas senelių globos namuose, svarbu išskirti kokie yra gyvenimo tokioje įstaigoje privalumai ir trūkumai.

Pasak N. R. Hooyman (1993) gyvenimas senelių globos įstaigoje turi tam tikrų privalumų:

- Padidėja socialinio kontakto galimybė.
- Padidėja socialinių veiklų prieinamumas.
- Galima gauti intensyvios reabilitacijos paslaugas.
- Globotinio šeima gauna galimybę pailsėti nuo ligoto artimojo priežiūros arba slaugymo.

Grupių (cluster) teorija teigia, kad žmonės paprastai renkasi į draugus tuos, kas yra panašaus amžiaus, tos pačios lyties, socioekonominės klasės ir pan. Tyrimai parodė, kad aplinka, kurioje gyvena panašaus amžiaus žmonės, skatina bendravimą tarp grupės narių, pagalbos tinklų kūrimąsi, didina pasitenkinimą gyvenamąja vieta (Hooyman, 1993). Pasak Dunkan (1981), toks susiskirstymas stiprina grupinį identitetą, saugo gyvenimo stilių, religiją ir kultūrą. Rapoporto nuomone (Dunkan, 1981), susigrupavimas pagal amžių ir kitus požymius apsaugo nuo streso. Šią funkciją taip pat atlieka globos įstaigos seneliams. R. Havighurstas išskyrė raidos užduotis. Viena iš tokių užduočių senyvo amžiaus žmonėms yra palaikyti glaudžius santykius su bendraamžių grupe (Lemme, 2003, 2006). Senelių

globos įstaiga yra tinkama terpė šiai raidos užduočiai atlikti. Vis dėlto institucionalizavimas atskiria asmenį nuo likusios visuomenės. Tokiu būdu didėja žmogaus atskirtis, pastiprinamas nereikalingumo ir pažeidžiamumo jausmas.

Kaip gyvenimo globos namuose privalumą galima išskirti ir tai, kad asmuo yra nuolat prižiūrimas ir slaugomas profesionalų. Blogėjant sveikatos būklei, gyvenančiojo šeimoje artimiesiems reikia papildomų žinių ir įgūdžių siekiant sudaryti senam žmogui kuo geresnes gyvenimo sąlygas. Tuo tarpu asmuo gyvenantis globos įstaigoje, esant reikalui nedelsiant gaus kvalifikuotą pagalbą.

1.1.2. Institucionalizacijos trūkumai

Institucinė globa kritikuojama, nes veda prie dekulūracijos, dehumanizacijos ir priklausomybės. Įstaigos gyventojai atsiskiria nuo visuotinės kultūros. Atsiranda atskira kultūra ir net kalba bei būdingas elgesys institucijos viduje. Žmonės gyvena remdamiesi institucijos kultūra. Globos įstaigų gyventojų kasdienis gyvenimas tampa priklausomas nuo grupės, trūksta spontaniškumo, tolerancijos asmeniniams išskirtinumams, mažėja iniciatyvumo. Gyventojai tampa priklausomi nuo personalo ir praranda gebėjimą veikti savarankiškai ir nepriklausomai (Dunkan, 1981).

Yra paplitęs požiūris, kad seni žmonės turi paprastus poreikius, tokius kaip maisto, šilumos, švaros ir saugumo (Philips, 2006; Clark, 2007). Taip pat manoma, kad senyvo amžiaus žmonės yra priklausomi nuo likusios visuomenės, nesavarankiški (Philipson, 2006). Šis požiūris taip pat pasireiškia organizuojant socialinę globą seniems žmonėms. Vis dėlto kiekvienas senas žmogus yra individualus, atskira asmenybė, nepaisant bendrų šios amžiaus grupės bruožų. Globos įstaigose iškyla sunkumų ne tik atpažįstant tuos skirtumus ir juos palaikant. Pagal M. J. Holosko (1991) neretai pamirštama, kad globos institucija turi prisitaikyti prie besikeičiančio gyventojų kontingento. J. Phillips (2006) teigia, kad socialinės globos įstaigose senyvo amžiaus žmonėms neretai trūksta socialinio ir psichologinio stimuliavimo, bei aktyvesnių tarpasmeninių santykių tarp personalo ir įstaigos gyventojų.

Pasak N. R. Hooyman (1993) globos įstaigose iš gyventojų atimama galimybė daryti sprendimus organizuojant savo kasdienį gyvenimą. Žmogus nebegali spręsti, ką norėtų valgyti, kada keltis, nėra užtikrinamas asmens privatumas. Šių veiklų svarbą užtikrinant tinkamas gyvenimo sąlygas globos namuose pabrėžia ir kiti autoriai (Žalimienė, 2007; Bauman, 2003). Visa tai būdinga ir Lietuvos senelių globos įstaigoms. Nustatytos vidaus taisyklės ir dienos režimas apriboja gyventojų laisvę daryti sprendimus dėl savo kasdienybės.

M. J. Holosko (1991) išskiria psichosocialines baimes, būdingas asmenims, gyvenantiems globos įstaigoje: persikėlimas – asmuo praranda savitą gyvenimo stilių, galimybę savarankiškai priimti

sprendimus, praranda savo namus; nepasitikėjimas savimi – nepasitikėjimas savo atmintimi, supratimu, galimybėmis, jėgomis; socialinių vertybių konfliktas – kompromisas tarp individualių ir aplinkos primetamų socialinių vaidmenų; apleidimas – asmuo jaučiasi atstumtas jam svarbių žmonių, gali jaustis nesuprastas, nepriimtas toks, koks yra; baigtinumas – visiškas bejėgiškumas ir savo baigtinumo suvokimas.

Baimė ypač būdinga asmenims, neseniai persikrausčiusiems į globos įstaigą (Blonsky, Boerner, 2003). Žmonės bijo tapti izoliuotais, vienišais praradus artimuosius, priklausomais nuo kitų, bijo, kad negalės patys kontroliuoti ir spręsti problemų. Pagyvenusius asmenis gąsdina neįprasta aplinka, nepažįstamas personalas, nepažįstamas kambarys. Gali gąsdinti neįgalių, psichiškai nesveikų žmonių buvimas. Senas žmogus gali bijoti tapti panašiu į kitus ligotus globos įstaigos gyventojus (McDonald, 2006; Bond, 2007).

Dėl aukščiau išvardintų aplinkybių svarbu atsižvelgti į globos įstaigos gyventojų socialinę ir psichologinę komfortą, siekiant užtikrinti geras gyvenimo sąlygas. Autorės nuomone yra tikslinga ir prasminga globos įstaigą skirstyti į sektorius pagal gyventojų savarankiškumo laipsnį bei sveikatos būklę. Pvz. viename globos įstaigos sektoriuje apgyvendinti sunkius, slaugomus ligonius, atskirai apgyvendinti savarankiškus asmenis, atskirai – turinčius žymius psichinius sutrikimus ir ligas (kaip antai Alzheimerio liga) ir pan.

Atsižvelgus į grupių (cluster) teorijos teiginius ir institucionalizacijos kritiką, galima išskirti tam tikras gyvenimo sąlygų senelių globos įstaigoje gerinimo kryptis. Pirmas uždavinys yra išlaikyti gyventojų savarankiškumą ir nepriklausomybę. Kitas įstaigos uždavinys – gyventojų savęs vertinimo didinimas ir motyvavimas, svarbu skatinti ir palaikyti gyventojų iniciatyvas.

1.1.3. Senelių globos įstaigos gyventojų santykių palaikymas su šeima ir kaimynais

Veiksny, svarbus asmens pasitenkinimui gyvenimo sąlygomis globos įstaigoje yra kaimynai (Thompson, 2005). Pasak N. R. Hooyman (1993), senyvo amžiaus asmenys geriausiai jaučiasi savo bendraamžių tarpe. Tą patį pabrėžia grupių (clustering) teorija. Taigi apgyvendinant du ar daugiau gyventojų viename kambaryje svarbu atkreipti dėmesį, kad kambario kaimynai būtų panašaus amžiaus. Dabartinėse senelių globos įstaigose dažnai apgyvendinami ne tik senyvo amžiaus asmenys, bet ir darbingo amžiaus asmenys su negalia. Taigi suderinamumo pagal amžių principas Lietuvos senelių globos įstaigose yra labai aktualus.

Svarbu, kad kambario kaimynai nekonfliktuotų tarpusavyje. Reikia užtikrinti kiekvieno fizinės ir psichologinės sveikatos saugumą. Taip pat apgyvendinant kelis asmenis viename kambaryje reikia

užtikrinti jų privatumą. Rekomenduojama, kad esant reikalui, gyventojai galėtų pasinaudoti širma (Žalimienė, 2005).

Seniems žmonėms labai svarbūs yra santykiai su kitais šeimos nariais, ypač su vaikais. Apgyvendinti globos namuose seni žmonės gali jaustis palikti savo šeimos ir nemylimi. Taigi svarbus globos įstaigos uždavinys skatinti šeimos narius palaikyti kuo glaudesnius santykius su gyventojais, neapleisti jų, kas pasitaiko. Taip pat socialiniai darbuotojai ir kitas personalas turi paruošti gyventojus tam, kad jie nebegalės taip dažnai matytis su giminėmis. Reikia sudaryti sąlygas gyventojams susisiekti su giminėmis telefonu arba laiškais.

H. Blonsky (2003) teigia, kad seni žmonės mėgsta būti lankomi ir šnekinami. Pasak N. R. Hooyman (1993) ir J. Phillips (2006) šeima yra pirminis socialinio palaikymo šaltinis seniems žmonėms. Tiems, kas neturi šeimos, ne mažiau svarbūs gali būti santykiai su draugais. O M. J. Holosko (1991) pabrėžia, kad socialinių darbuotojų senelių globos namuose klientais yra ne tik gyventojai, bet ir jų šeimos nariai. Apibendrinant – globos įstaiga turi glaudžiai bendradarbiauti su gyventojų šeima ir kitais giminėmis, siekiant užtikrinti kuo geresnę gyvenimo sąlygų psichologinį ir socialinį kontekstą. Neesant šeimos svarbus vaidmuo tenkinant gyventojų bendravimo poreikius tenka įstaigos darbuotojams, visų pirma socialiniams darbuotojams.

1.1.4. Gyvenimo sąlygų gerinimas taikant gyvūnų terapiją

N. R. Hooyman (1993) teigia, kad seno žmogaus santykių su šeima stoka gali kompensuoti bendravimas su naminių augintiniais. Seni žmonės mėgsta šnekėtis su augintiniais, jais rūpintis, maitinti, išvesti pasivaikščioti (Schaie, 2002). Gyvūnai tarsi supranta, kas jiems yra sakoma ir atliepia į šeimnininko jausmus. Rūpinimasis augintiniu ne tik pakelia asmens nuotaiką, bet ir suteikia prasmės dienos praleidimui, apsaugo žmogų nuo izoliacijos. Atlikti tyrimai parodė, kad senyvo amžiaus asmenys, besirūpinantys gyvūnėliais, jaučiasi laimingesni, labiau pasitiki savimi, yra jautresni. Manoma, kad kai žmogus rūpinasi augintiniu, o ne tik pats gauna rūpestį ir globą iš kitų, leidžia asmeniui pajusti kontrolę ir atsakomybę už savo aplinką, suteikia prasmę ir tikslą gyventi. Įrodyta, kad augintiniai priverčia nejautrius, apatiškus žmones pradėti šiltai reaguoti į aplinką. Asmenys, dalyvavę gyvūnų terapijoje, tapo mažiau depresuoti, pradėjo daugiau bendrauti.

Daugelyje Lietuvos senelių globos įstaigų augintinių laikymas yra draudžiamas dėl higienos reikalavimų. Taip pat šios minties atsisakoma dėl kitų priežasčių. Senstant gyventojai nebebūna pajėgūs savarankiškai rūpintis augintiniais, o įstaigų personalas dėl darbo krūvio taip pat negali atlikti šios funkcijos. Taigi patogiausia yra atsisakyti minties leisti gyventojams turėti savo naminius

gyvūnėlius globos įstaigoje. Vis dėlto literatūra ir tyrimai rodo, kad gyvūnų terapija yra veiksminga ir ją verta naudoti. Taip pat gyvūnėlio turėjimas priartintų globos įstaigos gyvenimo sąlygas namų sąlygoms. Galimas sprendimas yra vieno ar kelių šunų laikymas globos namų teritorijoje, kuriais galėtų rūpintis ir patys gyventojai. Dažnas reiškinys, kai prie globos įstaigos gyvena pulkas katinų, kuriuos maitina gyventojai. Kambariuose arba poilsio kambaryje galima būtų leisti laikyti mažiau priežiūros reikalaujančius gyvūnėlius, pvz. įrengti dekoratyvinių žuvelių akvariumą. Taip pat galima organizuoti gyvūnų terapijos valandėles, kur globos namų gyventojai galėtų leisti laiką su specialiai šiems užsiėmimams auginamais triušiais ar kitais gyvūnėliais.

1.1.5. Gyvenimo sąlygų gerinimas organizuojant laisvalaikio užimtumą

Pasitenkinimui gyvenimo sąlygomis globos įstaigoje svarbus ten organizuojamas laisvalaikis (Žalimienė, 2007; Westerholm, 2006). Organizuojant laisvalaikį pagal gyventojų pomėgius ir poreikius gali būti palaikomas asmens kompetencijos jausmas, pasitikėjimas savimi, palaikomi socialiniai ryšiai (Hooyman, 1993). Per laisvalaikio užimtumą gyventojai gali užmegzti glaudesnius santykius su kitais globos įstaigos gyventojais, burtis į grupes, vystyti savo įgūdžius ir interesus (Binstock, 1990).

Daugelyje Lietuvos senelių globos įstaigų yra ribotos galimybės vystyti užimtumą susijusį su gyventojams būdingu gyvenimo būdu. Jeigu žmogus gyvena kaime, jam bus įdomi veikla susijusi su žemės ūkiu, augalų priežiūra, gyvūnų priežiūra ir pan. Namų šeimininkei, galimas daiktas, patiktų ruošti maistą, arba staliui daryti medžio dirbinius. Šioms veikloms organizuoti reikalingos tam pritaikytos patalpos, įrankiai, medžiagos, reikia papildomų lėšų. Be to gyventojams senstant veikla turi būti keičiama, pritaikoma jų galimybėms. Todėl globos įstaigos dažnai apsiriboja smulkių rankdarbių, aplinkos tvarkymo organizavimu, biblioteka, dainavimo būreliais ir pan.

1.1.6. Socialinio darbuotojo vaidmuo užtikrinant tinkamas gyvenimo sąlygas senelių globos įstaigoje

Reikšmingas yra socialinio darbuotojo vaidmuo užtikrinant senelių globos gyventojams tinkamas gyvenimo sąlygas. Socialinio darbuotojo funkcijos nėra vien intervencija, vertinimas, organizavimas, koordinavimas ir pan. (Barth, 2003, Thomas, 2005). Socialinis darbuotojas turi įvertinti asmens poreikius, galimybes ir lūkesčius, kad galėtų pasirūpinti tinkamu aplinkos pritaikymu įstaigos klientams.

Socialinio darbuotojo vaidmuo ypač svarbus asmeniui tik atsikrausčius į globos namus. Daugeliui senų žmonių institucionalizacija yra gana skausminga (Phillips, 2006). Asmenys iki šiol gyvenę nuosavame būste ilgiau adaptuojasi naujoje aplinkoje, net jeigu globos įstaigoje užtikrinamos daug geresnės gyvenimo sąlygos (Hooyman, 1993). Naujiems gyventojams sunku priprasti ir prisitaikyti prie esamos tvarkos ir taisyklių. Socialinio darbuotojo uždavinys yra užmegzti pasitikėjimo santykius su nauju gyventoju, padėti jam adaptuotis, užtikrinti saugias psichologines ir fizines gyvenimo sąlygas.

Siekdamas užtikrinti kuo geresnes gyvenimo sąlygas globos namų gyventojams, socialinis darbuotojas turi įgyti įvairių sričių žinių. M. J. Holosko (1991) išvardina tokias sritis, kaip individualus, grupinis, bendruomeninis darbas, darbas su gyventojų šeimomis, medicinos srities žinios. Taip pat svarbu įvertinti asmens sveikatos būklę, iššūkius ir sunkumus, kuriuos asmuo išgyvena, sutrikimų kilmę, pasveikimo prognozes, šeimos palaikymą, asmens sugebėjimą išlikti savarankišku ir nepriklausomu.

Seniems žmonėms yra būdingos baimės. Jos neabejotinai atsiliepia asmens gyvenimo sąlygų vertinimui. Vis dėlto baimių problema dažnai nėra sprendžiama dėl laiko stokos, bijoma iškaudinti žmogų, arba apie baimes nėra patogu kalbėti (Holosko, 1991; McInnis- Dittrich, 2005). H. Blonsky (2003) sako, kad baimę galima įveikti tik kalbat apie ją. Socialinis darbuotojas turi pelnyti gyventojų pasitikėjimą, kad galėtų padėti jam įveikti savo baimes ir tapti labiau patenkintu savo gyvenimu.

Dar vienas socialinio darbuotojo uždavinys – padėti gyventojams susitaikyti su jų sveikatos būkle ir institucionalizacija.

Kaip jau buvo minėta, socialinio darbuotojo, dirbančio senelių globos įstaigoje klientai yra ne tik patys gyventojai, bet ir jų šeimos nariai (Holosko, 1991; Barusch, 1991). Lietuvoje nėra atskiros institucijos arba nevyriausybinės organizacijos, teikiančios pagalbą institucionalizuotų asmenų šeimoms. Taigi šią funkciją turėtų atlikti globos įstaigos socialinis darbuotojas. Pasak M. J. Holosko (1991) šeimos dažnai jaučia kaltės jausmą dėl to, kad negali rūpintis asmeniu namuose ir turi jį patalpinti globos namuose. Vis dėlto daugeliui senelių globos įstaigų socialinių darbuotojų trūksta žinių ir laiko darbui su gyventojų šeimomis. Dažniausiai apsiribojama informacijos teikimu ir konsultavimu.

1.2. Senėjimo procesai, svarbūs pasirenkant gyvenimo sąlygų gerinimo kryptis

Tiriant senelių globos įstaigų gyvenimo sąlygas svarbu atsižvelgti ne tik į asmens veiklumo galimybių užtikrinimą, bet ir įvertinti jo kognityvinius, fizinius, psichologinius ir kitus sugebėjimus pilnavertiškai naudotis sukurtomis sąlygomis. Taip pat svarbu įvertinti, kokie veiksniai trukdo siekti maksimalaus pasitenkinimo gyvenimo sąlygomis senelių globos įstaigose.

Senstant vyksta psichologiniai ir fiziniai pokyčiai, darantys įtaką asmens funkcionavimui (Birren, 2006). Atsiranda įvairios ligos, reikalaujančios nuolatinės priežiūros ir slaugos, tokios kaip artritas, diabetas, širdies ligos, demencija, Alzheimerio liga, spaudimo svyravimai, vėžys, insultas ir tt. (Holosko, 1991; Hooyman, 1993; Manton, 1993, Kart, 1994). Seniems žmonėms taip pat būdinga depresija, alkoholizmo problemos (Philips, 2006; Holosko, 1991). Užtikrinant kokybiškas gyvenimo sąlygas senelių globos įstaigose turi būti užtikrinama būtina medicininė ir psichologinė pagalba, taip pat pagalba alkoholizmo atvejais. Medicininio personalo skaičius ir kvalifikacija turėtų priklausyti nuo globos įstaigos pobūdžio (pensionatas ar globos namai, orientuoti į slaugą ir pan.).

Kitos senėjimo problemos, turinčios įtakos pasitenkinimui gyvenimo sąlygomis, yra atminties silpnėjimas, nerimas, baimės, bendravimo poreikis (Phillips, 2006; Hogg, 2005). Šiuos kognityvinius ir intelekto pokyčius nagrinėja kognityvinė ir moderniosios senėjimo teorijos (Bikmanienė, 2002).

Kognityvinės senėjimo teorijos atstovai teigia, kad su amžiumi silpnėja asmens protiniai sugebėjimai, lėtėja reakcija, silpsta atmintis (Žukauskienė, 1996). Visi šie pokyčiai daro įtaką asmens laisvalaikio praleidimui, santykiams su šeima ir kitais asmenimis, socialiniams vaidmenims. Anksčiau ar vėliau asmuo patiria stresą dėl šių pokyčių. Siekiant sudaryti senam žmogui kuo geresnes gyvenimo sąlygas globos įstaigoje, turi būti atsižvelgta į visus šiuos pokyčius. Turi būti atitinkamai pritaikomas laisvalaikio užimtumas, keičiamas bendravimo modelis.

Seni žmonės blogiau įsimena vardus, datas (Hooyman, 1993), dėl to svarbu, kad globos įstaigos darbuotojai būtų supratingi ir kantrūs. Kad žmogus kuo ilgiau išlaikytų savo kognityvinius gebėjimus, turi vykti nuolatinė stimuliacija. Pavyzdžiui senelių globos įstaigos gyventojams turi būti sudaromos sąlygos skaityti, spręsti kryžiažodžius ir pan. Atlikti tyrimai parodė (Hooyman, 1993), kad žemas intelekto koeficientas koreliuoja su greitesne mirtimi. Kitaip sakant, kuo daugiau stimuliuojami asmens kognityviniai sugebėjimai, tuo didesnė tikimybė, kad asmuo gyvens ilgiau, negu mažai stimuliuojamas žmogus.

Asmenybinė senėjimo teorija pateikia aštuonis individualius senėjimo stilius (Bikmanienė, 2002). 1) Reorganizatoriai – senatvėje prisitaiko prie mažėjančių galimybių ir jėgų; 2) adiktyvūs – sutelkia dėmesį į vieną veiklą arba tikslą; 3) išsipareigojusieji – nuolat visko atsisako; 4) asmenys, ignoruojantys senėjimo faktą, bandantys išlaikyti ankstesnį gyvenimo būdą; 5) ilgiau išliekantys savarankiškai pykčio dėka; 6) norintys būti nuo ko nors priklausomi; 7) apatiški seni žmonės; 8) asmenys, keliantys chaosą.

Darbo autorė, remdamasi darbo patirtimi senelių globos įstaigoje, darytų prielaidą, kad senelių globos namų gyventojams dažniau būdingi trečiasis, šeštasis, septintasis ir aštuntasis senėjimo stiliai. Iškyla dilema – ar norint šiems žmonėms užtikrinti kuo geresnes socialines – emocines gyvenimo

sąlygas, dera palaikyti asmens senėjimo stilių, ar skatinti žmogų tapti aktyvesniam, savarankiškesniam ir pan. Pasak M. J. Holosko (1991) svarbu, kad senelių globos namų gyventojai dalyvautų jų globos plano kūrime. Tokiu būdu asmenys prisiima atsakomybę vykdyti plane iškeltus uždavinius. Asmens atsakomybės didinimas svarbus gyventojų motyvacijos didinimo procesui. Asmuo turi įsisąmoninti, kad pasirinkimas nieko neveikti taip pat turi savo pasekmes. Tai ypač svarbu apatiškiems žmonėms. Jie turi suvokti, kad dėl apatijos situacija gali tik blogėti.

1.3. Aplinkos kokybės bei aplinkos išteklių gerinimo kryptys, siekiant pagerinti asmens gyvenimo sąlygas

Asmens – aplinkos suderinamumo teorija (autoriai Murray, Kahana) teigia, kad asmuo patiria didžiausią gerbūvį, kai jo poreikiai ir aplinkos charakteristikos sudaro pusiausvyrą. Aplinka ypač svarbi senatvėje, kadangi senstant žmogus praranda gebėjimus kontroliuoti aplinką skirtingai nei jaunystėje. Kahana atlikti tyrimai parodė, kad pusiausvyros nebuvimas tarp asmens poreikių ir aplinkos kelia stresą, kuris reikalauja adaptacijos ir galiausiai daro įtaką seno žmogaus gerovei (Hooyman, 1993).

Įvairios sociologinės ir psichologinės teorijos kalba apie tai, koks svarbus žmogui yra būsto pasirinkimas (Harper, 1996). Pagal simbolinių interakcionistų teoriją būstas turi skirtingą svarbą įvairioms žmonių grupėms. Būstas daro įtaką bendravimo modeliams bei prasmėms, kurias asmuo ar žmonių grupė (subkultūra) teikia reiškiniams. Taip pat per būstą žmogus gali išreikšti save. Gyvenamosios vietos keitimas dažnai yra susijęs su asmens statuso, vaidmenų pokyčiais. Namų gyventojai prisiima pastato jiems priskirtą identitetą (Duncan, 1981). Atkreipiant dėmesį į šios teorijos teiginius reikia prisiminti, kad persikraustymas į globos įstaigą senyvo amžiaus žmogui yra stresą sukkeliantis įvykis (Philips, 2006; Hooyman, 1993; Blonsky, Boerner, 2003). Todėl svarbus ne tik pirminis apsigyvenimo laikotarpis, bet ir maksimaliai ramios, sveikos ir draugiškos aplinkos sukūrimas, kuo labiau primenančios namus. Čia ypač svarbus yra simbolinių interakcionistų teiginys, kad žmogus prisiima tokį identitetą, kurį jam „primeta“ pastatas, kuriame asmuo gyvena. Istoriskai yra susiklostę, kad mūsų senelių globos namai paprastai įsivaizduojami kaip slaugos ligoninė. Taigi žmogus, atvykęs į globos namus prisiima ligonio ir nesavarankiško asmens vaidmenį. Toks požiūris prieštarauja socialinio darbo veiklos principams – skatinti asmens savarankiškumą ir autonomiją (Holosko, 1991; Bikmanienė, 2002; Marshal, 1983).

Taigi siekiant užtikrinti kuo geresnes gyvenimo sąlygas globos įstaigose, reikia nepamiršti, kad per savo būstą asmuo išreiškia savo statusą, gyvenimo būdą bei priklausymą atitinkamoms grupėms. Ne mažiau svarbu parinkti kaimynus. Simbolinių interakcionistų teorija (Duncan, 1981) išskiria, kad

tai, kur asmuo gyvena, sąlygoja galimų socialinių sąveikų skaičių ir kokybę, asmens identitetą, kurį jam priskiria kiti tos vietos gyventojai, taip pat kaimynus.

Asmens gyvenimo kokybei svarbus yra būsto pritaikymas ir kokybiškų gyvenimo sąlygų užtikrinimas (Philips, 2006; Žalimienė, 2005; Kriščiūnas, 2006). Senelių globos įstaiga yra *institucija*, bet joje žmonės gyvena, dažniausiai gana ilgą laiką, daugelis iki gyvenimo pabaigos. Dėl šios priežasties yra svarbu užtikrinti, kad institucija būtų kuo panašesnė į tikrus namus. Pasak M. J. Holosko (1991) globos įstaigą galima priartinti prie namų sąlygų leidžiant gyventojams atsinešti jiems svarbius asmeninius daiktus, keliančius reikšmingus prisiminimus. Taip pat pagal galimybes atsivežti asmeninius baldus. Reikia leisti gyventojams patiems tvarkyti savo aplinką (Bikmanienė, 2002). Svarbu yra sudaryti laisvas lankymo valandas bei siūlyti daugiau neterapeutinių užimtumo būdų. Kitaip tariant, organizuoti tokį užimtumą, kuris būtų būdingas asmens įprastoje bendruomenėje (Holosko, 1991).

M. Himanen (2003), K. J. Bauman (2003) ir kiti autoriai pabrėžia, kad asmens fizinė aplinka užtikrintų jaukumą ir komfortą.

Taip pat turi būti užtikrinti tam tikri fizinės aplinkos veiksniai (Hooyman, 1993):

- Prieinamumas – pašalinti fizinės aplinkos kliūtis, apsunkinančias asmens judėjimą po teritoriją.
- Fizinis saugumas – tai aplinkos pritaikymas, kad asmuo saugiai galėtų atlikti savo kasdienes veiklas (porankiai, liftai, pritaikytas dušas, tualetas ir tt.).
- Privatumas – šis veiksnys yra dažnai ignoruojamas arba sunkiau pasiekiamas globos įstaigose.
- Teritoriškumas – vienas iš bazinių žmogaus poreikių. Šį poreikį galima patenkinti suteikiant asmeniui galimybę apsigyventi atskirame kambaryje, arba sudarant sąlygas asmeniui pačiam dekoruoti ir apstatyti savo kambario dalį. Per tai asmuo išreiškia, kad atitinkama teritorija priklauso jam.
- Aplinkos paprastumas – svarbu, kad asmuo galėtų lengvai orientuotis globos įstaigos pastate ir jos teritorijoje.
- Stimuliacija – aplinka neturi būti perkrauta, tačiau turi užtikrinti asmens kognityvinę, fizinę ir pojūčių stimuliaciją. Tokios stimuliacijos stoka gali būti apatijos priežastimi.

LR įstatymuose, reglamentuojančiose globos įstaigų gyvenimo sąlygų užtikrinimą, daugiausiai dėmesio atkreipta į prieinamumo, fizinio saugumo, privatumo ir teritoriškumo veiksnius. Tačiau

aplinkos paprastumo ir stimuliacijos veiksniai taip pat yra ne mažiau svarbūs, ir į tai turėtų būti atkreiptas dėmesys.

Geresnių gyvenimo globos namuose sąlygų užtikrinimą lemia ne tik vidinė, bet ir išorinė fizinė aplinka. Įvairūs autoriai išskiria, kad svarbi yra vieta, kurioje randasi globos įstaiga (Žalimienė, 2007; Valentukevičius, 2007). Nuo įstaigos geografinės padėties priklauso galimybės integruoti gyventojus į kaimyninę bendruomenę, gyventojų savarankiškumo išplėtimas. Jei globos namai įsikūrę toli nuo miesto, kaimo vietovėje, įstaigos administracija privalo gyventojams užtikrinti transporto paslaugų pasiekiamumą.

Dar vienas svarbus veiksnys yra galimybė naudotis poilsio ir rekreacijos zonomis (Žalimienė, 2007; Himanen, 2003). Didelis privalumas, jei globos namų teritorijoje arba netoliese yra žalioji zona, erdvė, tinkama laisvalaikiui leisti. Tai galima naudoti kaip išteklių skatinant gyventojų savarankiškumą ir aktyvumą, didinant pasitenkinimą gyvenimu.

1.4. Teorinės darbo dalies apibendrinimas

Išanalizavus Lietuvos ir užsienio mokslinę literatūrą bei LR teisės aktus galima išskirti tokius senelių globos namų gyventojų gyvenimo sąlygų gerinimo kriterijus bei kryptis:

1. Skatinti gyventojų tarpusavio bendravimą, būrimąsi į grupes pagal interesų sritis.
2. Skatinti gyventojų savarankiškumą, spontaniškumą, iniciatyvumą bei užtikrinti privatumą.
3. Didinti gyventojų savęs vertinimą ir motyvaciją.
4. Apgyvendinti gyventojus viename kambaryje atkreipiant dėmesį į amžiaus bei charakterių suderinamumą.
5. Skatinti gyventojų ir jų šeimos bendravimą ir ryšių palaikymą.
6. Esant galimybei ir poreikiui taikyti gyvūnų terapiją.
7. Organizuoti laisvalaikio užimtumą, atsižvelgiant į gyventojų pomėgius, interesus bei sveikatos galimybes.
8. Kelti socialinių darbuotojų, dirbančių senelių globos įstaigose, kvalifikaciją, kad jie galėtų tinkamai dirbti ne tik su globos namų gyventojais, bet ir teikti įvairias paslaugas gyventojų giminėms (neapsiriboti vien informavimu ir konsultavimu).
9. Užtikrinti globos namų gyventojams tinkamą medicininę ir psichologinę pagalbą.
10. Sukurti senelių globos namų gyventojams draugišką, saugią aplinką, kuo artimesnę namų sąlygoms.

11. Pritaikant aplinką ir būstą gyventojų poreikiams atsižvelgti į prieinamumo, fizinio saugumo, privatumo, teritoriškumo, aplinkos paprastumo ir stimuliacijos principus.
12. Globos įstaigos aplinka turi skatinti gyventojų integraciją į aplinkinę bendruomenę (transporto paslaugų užtikrinimas, rekreacinių zonų prieinamumas ir pan.).

Taigi mokslininkai išskiria nemažai globos namų gyvenimo sąlygų gerinimo krypčių. Vis dėlto svarbu iširti, kiek šios kryptys yra įgyvendinamos praktikoje. Šiuo atveju svarbiausia yra paslaugos gavėjų – senelių globos namų gyventojų – nuomonė. Vis dėlto senelių globos namų gyventojų vertinimų neužtenka. Tikslinga yra iširti personalo, dirbančio globos namuose vertinimus ir pasiūlymus. Gyvenimo sąlygų vertinimas iš darbuotojų pozicijos gali skirtis nuo gyventojų nuomonės.

Trečioji šalis, vertinant globos įstaigos gyvenimo sąlygas, yra gyventojų giminės ir artimieji. Jie iš dalies taip pat yra globos įstaigos klientai, nes kelia įstaigai tam tikrus reikalavimus pirkdami iš jos ilgalaikės globos paslaugas savo giminaičiui.

Taigi pagrindiniai empirinio **tyrimo probleminiai klausimai** yra, kaip senelių globos gyventojai, darbuotojai bei gyventojų giminės vertina globos namų gyvenimo sąlygas (veiklumo užtikrinimą, aplinkos privalumus bei išteklius – remiantis M. Himanen ir J. Jantunen „kamuolio modeliu“) ir kokias gyvenimo sąlygų gerinimo kryptis jie siūlo? **Tyrimo objektas** – senelių globos įstaigos gyventojų veiklumo užtikrinimo, aplinkos kokybės bei aplinkos išteklių vertinimas. **Tyrimo tikslas** – empiriškai iširti globos namų gyventojų, jų artimųjų bei personalo vertinimus apie gyvenimo sąlygas globos įstaigoje ir jų gerinimo kryptis. Tyrimo tikslo siekiama įgyvendinant šiuos **uždavinius**:

1. Iširti, kaip senelių globos namų gyventojai, jų giminaičiai bei personalas vertina gyventojų veiklumo užtikrinimą.
2. Iširti, kaip senelių globos namų gyventojai, jų giminaičiai bei personalas vertina įstaigos fizinės aplinkos kokybę bei išteklius.
3. Iširti senelių globos namų gyventojų, jų giminaičių bei personalo nuomonę apie gyvenimo sąlygų gerinimo kryptis.

2. TYRIMO METODIKA

2.1. Tiriamieji

Pasirinktos trys tiriamųjų grupės – senelių globos namų gyventojai, personalas ir gyventojų giminaičiai. Pirmoji respondentų imtis (senelių globos namų gyventojai) sudaryta vykdant tikslią netikimybinę respondentų atranką. Ši atranka yra tinkamiausia, kadangi sudėtinga sudaryti senelių globos namų gyventojų sąrašą, kurie dėl protinės ir psichinės sveikatos būklės būtų tinkami dalyvauti apklausoje. Iš viso tyrimo vykdymo laikotarpiu globos namuose gyveno 128 gyventojai. Buvo siekiama apklausti visus globos namų gyventojus, tinkamus dalyvauti apklausoje. Taip pat buvo siekiama apklausti proporcingai tiek personalo ir giminių atstovų, kiek buvo apklausta gyventojų.

Apklausus senelių globos namų gyventojus buvo sudaryta antroji respondentų imtis (senelių globos namų personalas). Šios respondentų imties sudarymui buvo naudojama sisteminė tikimybinė atranka. Darbuotojų populiaciją sudarė 52 tiesioginį darbą su gyventojais dirbantys darbuotojai (socialiniai darbuotojai, socialinio darbuotojo padėjėjai, slaugytojai, slaugytojo padėjėjai). Imties dydis pasirinktas proporcingas apklaustų gyventojų skaičiui, ty. 30 darbuotojų. Buvo sudarytas atsitiktinis darbuotojų sąrašas. Respondentų atrankos žingsnis apskaičiuotas pagal formulę $k = N/n$, kur k – atrankos žingsnis, N – populiacijos dydis ir n – imtis. Gautas žingsnis $k = 2$.

Trečioji respondentų imtis – senelių globos namų gyventojų giminės – buvo sudaryta taikant netikimybinę prieinamų elementų atranką. Šis atrankos būdas pasirinktas todėl, kad šią respondentų grupę yra sudėtinga pasiekti. Kai kurių gyventojų giminaičiai atvyksta itin retai, arba yra išvykę į užsienį, taigi būtų neįmanoma įvykdyti tyrimo pasirinkus kurią nors iš tikimybinių atrankų.

2.2. Tyrimo metodai

Buvo atliktas kiekybinis tyrimas. Pasirinktas anketinės apklausos metodas, kadangi šiuo būdu galima apklausti didesnę skaičių respondentų.

Tyrimo uždaviniams atskleisti buvo sudarytos trys anketos – senelių globos namų gyventojams (1 priedas), darbuotojams (2 priedas) ir gyventojų giminėms (3 priedas). Kiekviena jų susideda iš trijų pagrindinių dalių: klausimai, atskleidžiantys gyventojų veiklumo galimybių užtikrinimą, klausimai apie globos įstaigos fizinės aplinkos privalumus ir išteklius, bei demografiniai klausimai.

Senelių globos namų gyventojams skirtoje anketoje yra 24 klausimai, iš kurių 12 klausimų skirti gyventojų pasitenkinimo gyvenimo sąlygomis globos namuose, bei socialumo, bendravimo,

laisvalaikio veiksniais ištirti bei įvertinti. 8 klausimai skirti globos namų aplinkos komfortui, funkcionalumui, saugumui ir gyventojų mobilumo galimybėms įvertinti. Likę 4 klausimai – demografiniai. Iš viso anketoje yra 4 atviri klausimai, 6 – pusiau atviri, 9 – uždari, panaudotos 5 skalės.

Senelių globos namų darbuotojams skirta anketa sudaryta iš 24 klausimų. Iš jų 13 klausimų skirti ištirti, kaip personalas vertina gyvenimo sąlygas globos namuose, kiek užtikrina gyventojams socialumo, bendravimo, laisvalaikio galimybes, kiek ir kaip bendradarbiauja su gyventojų giminėmis. 7 klausimai skirti ištirti personalo vertinimus apie globos namų aplinkos kokybę ir išteklius, ir 4 klausimai skirti demografiniams duomenims sužinoti. Anketoje yra 5 atviri klausimai, 9 – pusiau atviri, 7 – uždari, bei 3 skalės.

Anketa, skirta senelių globos namų gyventojų giminėms, sudaryta iš 17 klausimų. 8 klausimai skirti ištirti, kaip respondentai vertina gyvenimo sąlygas globos namuose, kiek bendradarbiauja ir yra skatinami bendradarbiauti su globos namų personalu/ administracija. 5 klausimai skirti ištirti respondentų nuomonei apie globos namų fizinės aplinkos pritaikymą gyventojams, bei aplinkos komfortiškumą ir privatumą. Kiti 4 klausimai skirti demografiniams duomenims sužinoti. Anketoje panaudotos 3 skalės, 2 atviri klausimai, 4 – pusiau atviri bei 8 uždari klausimai.

2.3. Tyrimo eiga ir duomenų tvarkymas

Tyrimas buvo atliekamas senelių globos namuose „Senevita“. Ši įstaiga pasirinkta, nes darbo autorė dirba ten socialine darbuotoja. Artėjant socialinės globos įstaigų licencijavimui buvo tikslinga ištirti, kiek šios įstaigos gyvenimo sąlygos atitinka keliamus reikalavimus. Pasirinkta tirti vienos įstaigos respondentus, kadangi tai netrukdo įgyvendinti tyrimo tikslo, kuris yra globos įstaigos gyvenimo sąlygų tyrimas, o ne lyginamoji globos įstaigų analizė.

Iš viso buvo apklausta 90 respondentų. Iš jų apklausta 30 globos namų gyventojų, 30 darbuotojų ir 30 gyventojų giminaičių.

Dauguma globos namų gyventojų buvo apklausiami tiesiogiai bendraujant su tyrėja. Darbo autorė skaitė klausimus ir galimus atsakymus, o respondentai atsakinėjo. Šis apklausos būdas pasirinktas pačių respondentų prašymu, kadangi daugelis jų turėjo regos sutrikimų, arba dėl motorikos sutrikimų negalėjo atitinkamai žymėti ir įrašyti atsakymų. Nepaisant rizikos, kad neanonimiškai atsakinėdami respondentai gali iškreipti atsakymus, galima atrasti tokio apklausos būdo privalumų. Atsakinėdami į daugelį klausimų respondentai savo atsakymus komentavo plačiau, negu buvo numatyta anketoje. Tokiu būdu pažymėti komentarai pravertė interpretuojant tyrimo rezultatus.

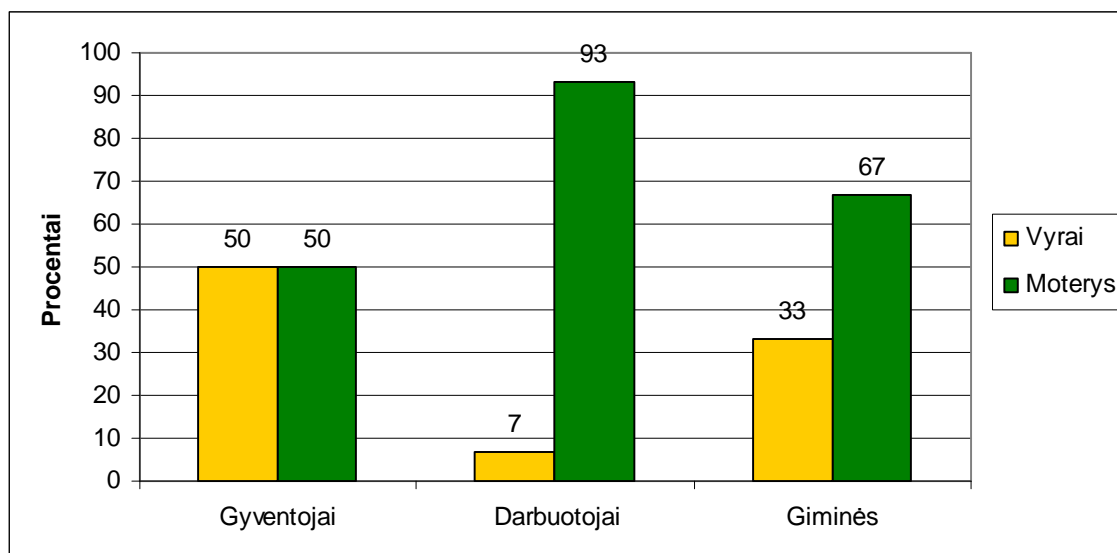
Kitos dvi respondentų grupės buvo apklaustos išdalinus jiems anketas.

Tyrimo metu nekilo didelių problemų, respondentai noriai dalyvavo apklausoje. Dalyvauti apklausoje atsisakė tik viena giminaičių, motyvuodama tuo, kad neturi teisės kritikuoti globos namų personalo ir administracijos. Ypač patenkinti buvo globos namų gyventojai, kadangi dalyvaudami apklausoje turėjo galimybę išsakyti savo pageidavimus ir pastebėjimus apie gyvenimo sąlygas globos namuose, kas leido jiems pasijusti svarbiems sprendžiant gyvenimo sąlygų gerinimo klausimus.

Duomenys buvo apdoroti SPSS 17 programos pagalba. Analizei naudotas χ^2 suderinamumo kriterijus (pasirinktas patikimumo lygmuo $\alpha = 0,01$). Buvo lyginami vidurkiai, analizuojamos diagramos.

3. TYRIMO REZULTATŲ PRISTATYMAS IR ANALIZĖ

Tyrime dalyvavo 90 respondentų: 30 globos namų gyventojų, 30 globos namų darbuotojų bei 30 gyventojų giminių.



1 pav. Tyrime dalyvavusių respondentų procentinis pasiskirstymas pagal lytį (proc).

Kaip pavaizduota 1 paveiksle, apklaustų gyventojų pasiskirstymas pagal lytį buvo tolygus. Iš apklausoje dalyvavusių darbuotojų 93 proc. jų buvo moterys, kadangi šiose globos namuose tiesioginį darbą su gyventojais dirba itin mažai vyrų. Tuo tarpu apklaustų giminių grupėje vyrai sudarė trečdalį visos grupės respondentų.

Apklaustų gyventojų amžiaus vidurkis yra 74 metai, darbuotojų – 43 metai, o giminių – 53 metai.

Apklaustų gyventojų vidutinis gyvenimo šiose globos namuose laikas yra 6 metai. 57 proc. šios grupės respondentų čia gyvena nuo 6 iki 11 metų. Taigi galima teigti, jog šios gyventojų grupės vertinimai remiasi ilgalaike gyvenimo šioje globos įstaigoje patirtimi.

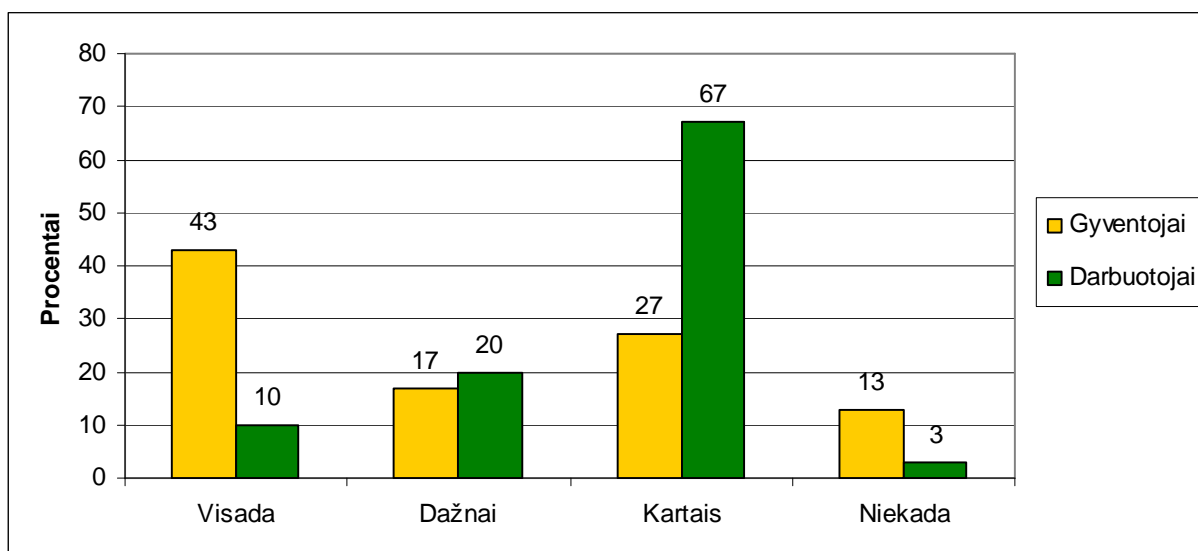
Panašias išvadas galima daryti ir apie apklaustų darbuotojų vertinimus. Vidutinis šios grupės respondentų darbo stažas šioje įstaigoje siekia 8 metus. 67 proc. apklaustų darbuotojų šiose globos namuose dirba nuo 10 iki 12 metų.

Dauguma apklaustų gyventojų (53 proc.) turi vidurinį išsilavinimą, 20 proc. – aukštąjį, 17 proc. – pradinį ir 10 proc. – profesinį. Vis dėlto statistinė duomenų analizė neparodė, kad šios grupės respondentų vertinimai įvairiais pateiktais klausimais priklausytų nuo jų išsilavinimo.

3.1. Respondentų vertinimai apie gyventojų veiklumo užtikrinimą globos namuose

Pirmasis anketos klausimas visiems respondentams buvo vienodas. Respondentų buvo prašoma skalėje nuo 1 iki 10 įvertinti gyvenimo sąlygas globos namuose (kur 1 reiškė, kad gyvenimo sąlygos yra labai blogos, o 10, kad gyvenimo sąlygos yra labai geros). Bendras visų respondentų vertinimo vidurkis yra 8,33 balų. Žemiausiai gyvenimo sąlygas globos namuose vertina gyventojai – 7,53 balai. Tuo tarpu darbuotojų ir giminaičių vertinimai beveik nesiskiria (atitinkamai 8,77 ir 8,70 balai). Statistiškai reikšmingo skirtumo tarp visų respondentų grupių vertinimų nėra. Pagal gautus vertinimus galima daryti išvadą, kad gyvenimo sąlygas šiose globos namuose respondentai vertina pakankamai aukštai.

Antruoju klausimu buvo siekiama išsiaiškinti, kiek globos namuose yra užtikrinamas ir skatinamas gyventojų savarankiškumas bei iniciatyvumas (2 pav.). Į šį klausimą atsakinėjo globos namų gyventojai ir darbuotojai.



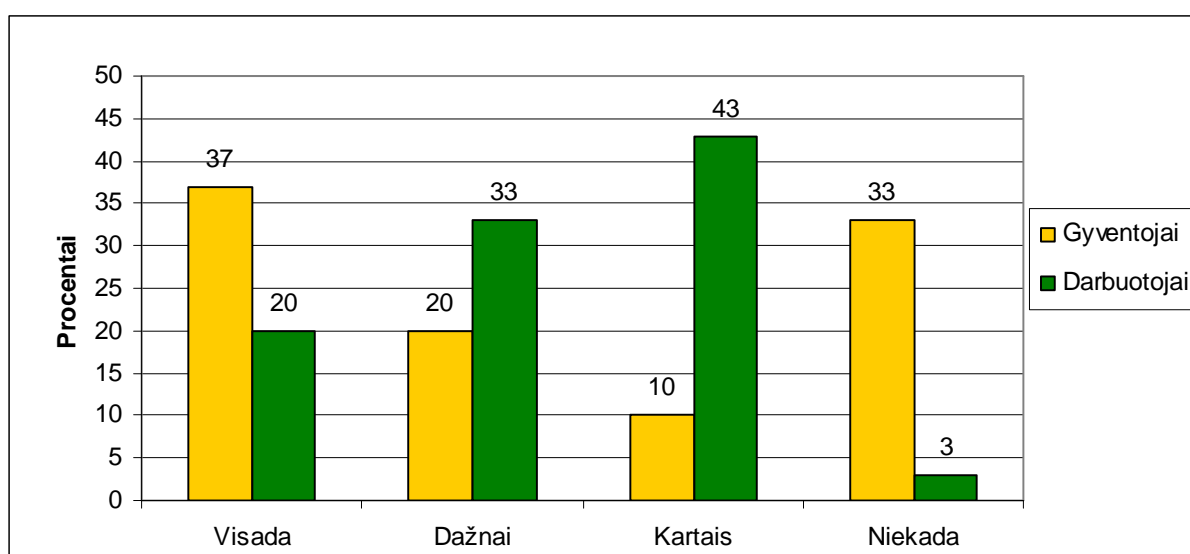
2 pav. Gyventojų ir darbuotojų vertinimai, kaip dažnai globos namuose yra užtikrinamas ir skatinamas gyventojų savarankiškumas bei iniciatyvumas (proc).

Respondentų buvo prašoma įvertinti, kaip dažnai gyventojai savarankiškai priima sprendimus dėl savo kasdienio gyvenimo. 60 proc. apklaustų gyventojų pažymėjo, kad visada arba dažnai savarankiškai priima sprendimus dėl kasdienio gyvenimo. Tuo tarpu dauguma darbuotojų (70 proc.) įvertino, kad globos namų gyventojai kartais arba niekada savarankiškai nesprenžia dėl kasdienio gyvenimo. Skirtumas tarp dviejų respondentų grupių yra statistiškai reikšmingas. Gautus skirtumus galima pagrįsti tuo, kad apklausti gyventojai dažniausiai buvo pakankamai socialiai ir fiziškai

savarankiškai asmenys, tuo tarpu darbuotojai atsakinėdami orientavosi į visus globos namų gyventojus. Reikia pažymėti, kad dauguma šių globos namų gyventojų yra socialiai ir fiziškai nesavarankiški, todėl darbuotojų vertinimai atspindi vidutinę globos namų situaciją.

Toliau respondentų buvo prašoma įvertinti, kaip dažnai gyventojai yra skatinami savarankiškai rūpintis asmenine higiena. Abiejų respondentų grupių vertinimai šiuo klausimu statistiškai reikšmingai nesiskiria. 67 proc. gyventojų ir 80 proc. darbuotojų pasisakė, kad gyventojai visada arba dažnai yra skatinami savarankiškai rūpintis savo higiena.

Statistiškai reikšmingai skiriasi respondentų grupių vertinimai apie gyventojų skatinimą savarankiškai atlikti kasdienes buitines darbus (3 pav.).



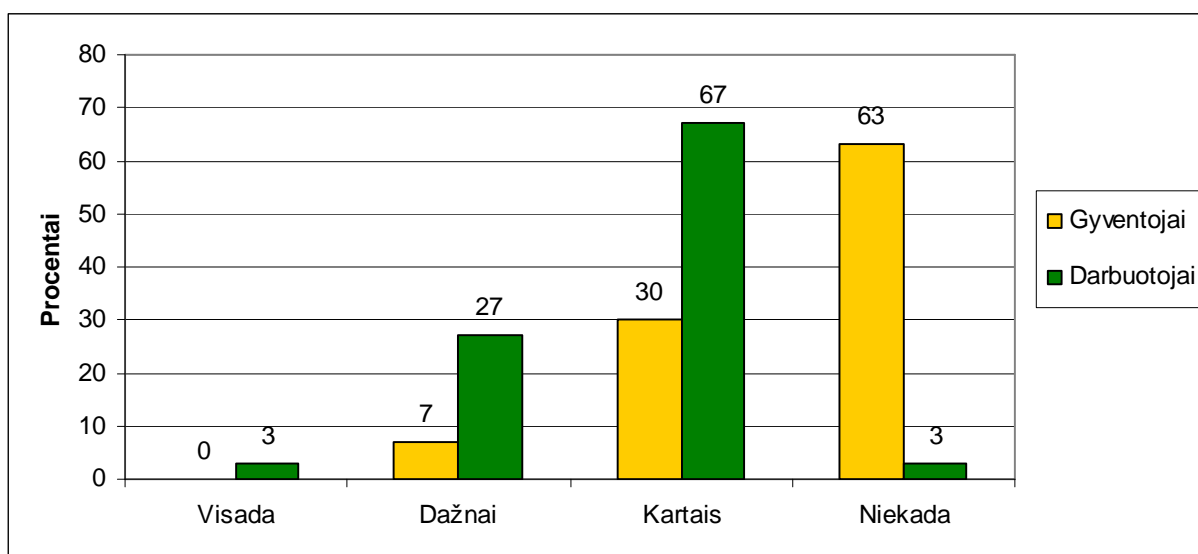
3 pav. Gyventojų ir darbuotojų vertinimai apie gyventojų skatinimą savarankiškai atlikti kasdienes buitines darbus (proc).

Savarankiškai atlikti kasdienes buitines darbus yra skatinami 37 proc. gyventojų, o 17 proc. jų niekada nėra skatinami savarankiškai atlikti šios veiklos. Tuo tarpu atitinkamai 33 ir 43 proc. darbuotojų įvertino, kad dažnai arba kartais skatina gyventojus savarankiškai tvarkyti butą.

Panaši situacija susiklosto skatinant gyventojus savarankiškai apsirengti. Atitinkamai 63 ir 17 proc. gyventojų visada arba niekada nėra skatinami atlikti šios veiklos, ir 50 bei 20 proc. darbuotojų dažnai arba kartais paskatina gyventojus savarankiškai rengtis. Tokių duomenų pasiskirstymą galima aiškinti tuo, kad apklaustiems savarankiškesniems gyventojams reikia mažiau paskatinimo rūpintis savo buitine tvarka bei rengtis, tuo tarpu mažiau savarankiški asmenys yra dažniau paskatinami atlikti minėtus veiksmus. Apklausti darbuotojai vertindami teiginius orientavosi į visus globos namų

gyventojus, taigi jų vertinimai rodo, kad visi globos namų gyventojai yra daugiau ar mažiau skatinami savarankiškai rengtis bei pagal galimybes rūpintis buitimi.

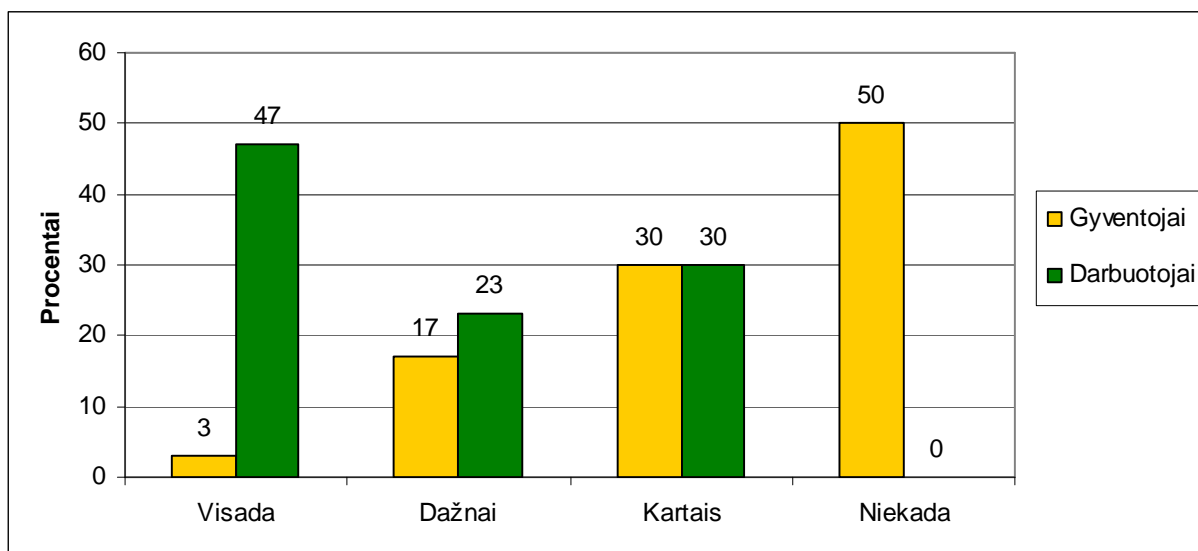
Toliau respondentai vertino, kaip dažnai gyventojai teikia pasiūlymus dėl gyvenimo kokybės gerinimo (4 pav.). Vertinimai tarp respondentų grupių statistiškai reikšmingai skiriasi. Dauguma apklaustų gyventojų (63 proc.) niekada neteikė pasiūlymų dėl gyvenimo kokybės gerinimo globos namuose. Tuo tarpu didžioji dalis darbuotojų (67 proc.) nurodė, kad gyventojai kartais teikia tokius pasiūlymus.



4 pav. Gyventojų ir darbuotojų vertinimai, kaip dažnai gyventojai teikia pasiūlymus dėl gyvenimo kokybės gerinimo (proc.).

Panašūs yra vertinimų rezultatai apie gyventojų išsakomą nuomonę ir pasiūlymus dėl globos namuose tiekiamo maisto. Gyventojai (83 proc.) nurodė, kad kartais arba niekada neišsako nuomonės dėl maisto, ir 70 proc. darbuotojų pažymėjo, kad gyventojai visada arba dažnai išsako nuomonę ir pasiūlymus dėl tiekiamo maisto. Gautus duomenis apie globos namų gyventojų iniciatyvumo apraiškas padeda interpretuoti gyventojų išsakyti komentarai atsakinėjant į anketos klausimus. Dalis apklaustų gyventojų pažymėjo, kad neteikia jokių pasiūlymų dėl gyvenimo sąlygų gerinimo, kadangi yra pakankamai jomis patenkinti (50 proc.). Kiti gyventojai (25 proc.) pasisakė, kad neteikia pasiūlymų, kadangi vis tiek nebus išklaustyti. Vis dėlto, remiantis darbuotojų vertinimais, dauguma globos namų gyventojų gana dažnai pasisako apie tiekiamo maisto kokybę, tačiau retai siūlo, kaip gerinti gyvenimo sąlygas globos namuose.

Su aukščiau analizuotais apklaustų gyventojų komentarais galima sieti ir paskutinio teiginio vertinimų rezultatus (5 pav.). Didžioji dalis gyventojų (80 proc.) pažymėjo, kad personalas kartais arba niekada neišklauso ir neįvertina jų iniciatyvų. Tuo tarpu 70 proc. apklaustų darbuotojų pasisakė, kad visada arba dažnai išklauso, įvertina bei realizuoja gyventojų iniciatyvas. Šie respondentų grupių vertinimai statistiškai reikšmingai skiriasi.

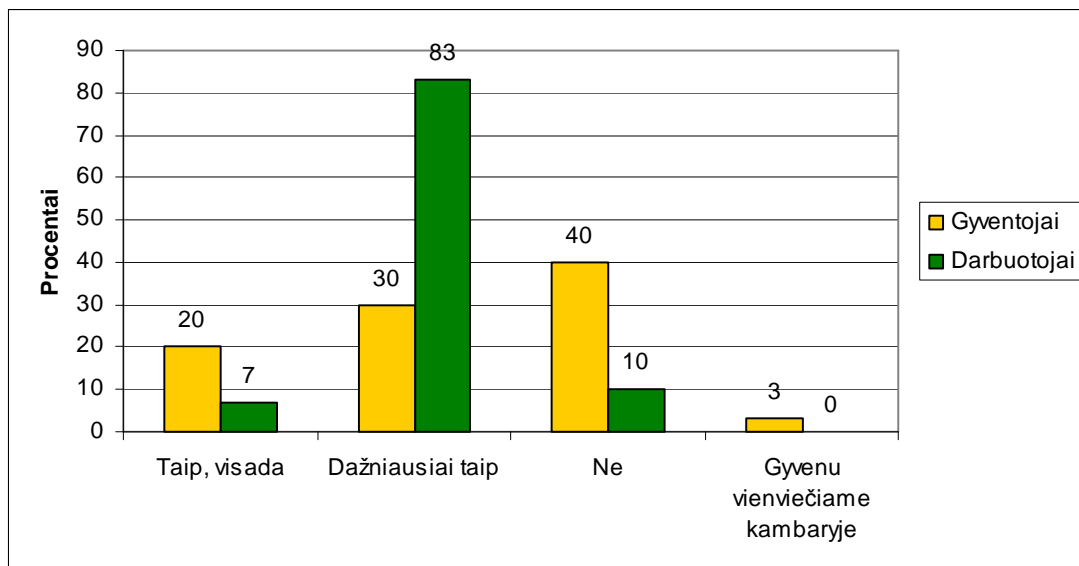


5 pav. Gyventojų ir darbuotojų vertinimai, kaip dažnai personalas išklauso ir realizuoja gyventojų iniciatyvas (proc).

Ne mažiau svarbūs globos namų gyvenimo sąlygų gerinimui yra gyventojų giminių iniciatyvumas ir siūlymai. Dalis apklaustų giminių (17 proc.) pažymėjo, kad teikia globos namų administracijai arba personalui siūlymus dėl jų artimojo gyvenimo sąlygų gerinimo. Iš jų 60 proc. pažymėjo, kad globos namų administracija/ personalas atsižvelgia, ir 40 proc. pažymėjo, kad administracija/ personalas iš dalies atsižvelgia į jų siūlymus dėl gyvenimo sąlygų gerinimo. Vis dėlto didžioji visų apklaustų giminių dalis (77 proc.) pažymėjo, kad iki šiol nebuvo reikalo ką nors siūlyti. Gauti apklausos rezultatai rodo, kad dauguma apklaustų giminaičių yra pakankamai patenkinti jų artimųjų gyvenimo sąlygomis šiose globos namuose. Iš kitos pusės, duomenys rodo, kad giminių iniciatyvumas gerinant gyvenimo sąlygas globos namuose yra gana žemas.

Kitas rodiklis, parodantis gyventojų veiklumo skatinimą globos namuose yra gyventojams užtikrinama galimybė spręsti arba bent pasisakyti renkantis kambario kaimyną. 30 proc. apklaustų gyventojų ir 83 proc. darbuotojų pažymėjo, kad gyventojams dažniausiai sudaroma galimybė pareikšti savo nuomonę ir pageidavimus renkantis kaimyną. 40 proc. gyventojų pareiškė, kad jiems tokia galimybė nebuvo sudaroma. Gauti rezultatai tarp respondentų grupių statistiškai reikšmingai skiriasi.

Vis dėlto paklausti, ar personalas apskritai paiso gyventojų nuomonės pasirenkant kaimyną, atitinkamai 26 ir 40 proc. gyventojų atsakė, kad personalas dažnai arba kartais atsižvelgia į gyventojų nuomonę šiuo klausimu (6 pav.).



6 pav. Gyventojų ir darbuotojų vertinimai apie gyventojų nuomonės paisymą pasirenkant kaimyną (proc).

Gauti rezultatai rodo, kad gyventojų nuomonė pasirenkant kaimyną ne visada yra paisoma, taigi svarbu išanalizuoti, kokios yra to priežastys. Dalis apklaustų darbuotojų (57 proc.) pasisakė, kokiais atvejais asmens nuomonė dėl kaimyno pasirinkimo nėra paisoma. Didelė dalis apklaustų darbuotojų (40 proc.) atsakė, kad į gyventojų nuomonę nėra atsižvelgiama dėl jų sveikatos būklės, kai asmuo negali savarankiškai objektyviai spręsti. Kiti atsakymai pasiskirstė atitinkamai po 20 proc.: kai asmuo yra neveiksnus, kai dėl charakterio ypatybių keičia ne vieną kambario kaimyną, bet nei su vienu negali sugyventi, bei dėl laisvų vietų trūkumo.

Kadangi globos namų personalas dėl įvairių priežasčių ne visada gali suteikti gyventojams galimybę patiems rinktis kaimynus, svarbu ištirti, kokiais kriterijais yra remiamasi apgyvendinant asmenis viename kambaryje. Išanalizavus gautus duomenis, galima daryti išvadą, kad pirmiausia yra atsižvelgiama į gyventojų lytį. Net 87 proc. apklaustų darbuotojų šį kriterijų nurodė kaip pirmą pagal svarbą. Antrasis pagal svarbą kriterijus yra gyventojų sveikatos būklė – 47 proc. darbuotojų jį nurodė antroje vietoje, ir 43 proc. – trečioje. Toliau yra atsižvelgiama į gyventojų charakterių suderinamumą, kadangi 26 proc. apklaustųjų šį kriterijų nurodė trečioje, ir 30 proc. ketvirtoje vietoje. Mažiausią svarbą turi amžiaus kriterijus. Net 60 proc. darbuotojų jį nurodė ketvirtoje vietoje. Reikia pažymėti, kad toks

gyventojų apgyvendinimo kartu kriterijų paskirstymas pagal prioritetus prieštarauja mokslininkų požiūriui. Mokslinėje literatūroje nurodoma, kad pirmiausia reikia atsižvelgti į kambario kaimynų amžiaus bei charakterių suderinamumą. Tirtoje įstaigoje į šiuos du kriterijus atsižvelgiama paskiausiai. Tai pat 10 proc. apklaustų darbuotojų papildomai nurodė tautybės kriterijų.

Mokslinėje literatūroje pabrėžiama, kad seno žmogaus pasitenkinimui gyvenimu įtaką daro galimybė palaikyti artimus ryšius su šeima. Todėl buvo tirta, kaip dažnai apklausiamus gyventojus lanko jų giminės.

- 36 proc. gyventojų, turinčių vaikų, pažymėjo, kad vaikai juos lanko kartą į savaitę arba kelis kartus į mėnesį. 27 proc. šios grupės respondentų iš viso nėra lankomi vaikų.
- Daug rečiau pas apklaustus gyventojus atvyksta anūikai. 58 proc. apklaustųjų pažymėjo, kad anūikai juos lanko rečiau nei kartą į kelis mėnesius.
- Dalis apklaustų gyventojų, turinčių sutuoktinį (40 proc.), su juo susitinka kas savaitę, ir 40 proc. jų niekada nėra lankomi savo sutuoktinių.
- Dauguma gyventojų, turinčių kitų giminių (41 proc.), yra jų aplankomi kartą į mėnesį ir dažniau. Tik 16 proc. šios grupės respondentų pažymėjo, kad kiti giminės jų niekada nelanko.
- Rečiausiai apklaustus gyventojus lanko jų draugai ir buvę kaimynai. Dauguma respondentų (57 proc.) nurodė, kad draugai ir kaimynai juos lanko ne dažniau nei kartą į kelis mėnesius.

Apklaustieji giminės nurodė, kad savo artimuosius globos namuose lanko kas savaitę (80 proc.). Likę 20 proc. lanko globos namuose esančius giminaičius kartą arba kelis kartus į mėnesį. Dauguma apklaustų giminių buvo gyventojų vaikai (47 proc.) ir kiti giminės (23 proc.). Dauguma apklaustų giminių (97 proc.) ir visi apklausti darbuotojai nurodė, kad globos namuose nustatytos lankymo valandos yra pakankamai lanksčios ir patogios.

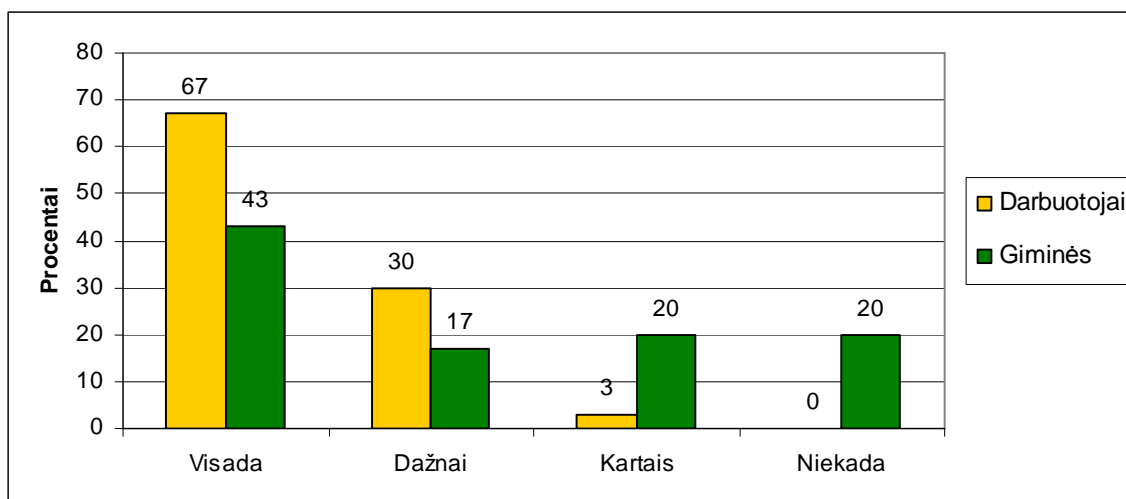
Ryšys su giminaičiais gali būti palaikomas ne tik lankymu metu, bet ir telefonu bei kitomis susisiekimo priemonėmis. 63 proc. apklaustų gyventojų nurodė, kad bet kada turi galimybę susisiekti su savo giminėmis ir 10 proc. pažymėjo, kad neturi tokios galimybės. Tuo tarpu 97 proc. apklaustų darbuotojų nurodė, kad gyventojams globos namuose sudarytos sąlygos bet kada susisiekti su artimaisiais. Taigi galima daryti išvadą, kad šiuose globos namuose yra sudarytos geros sąlygos tiek gyventojų lankymui, tiek jų susisiekimui su savo giminėmis telefonu ir kitomis priemonėmis.

Prie šeimos ryšių palaikymo su globos namuose gyvenančiais asmenimis iš dalies prisideda globos įstaigos personalas, teikdamas gyventojų šeimoms ir giminėms atitinkamas paslaugas, bei

skatindamas juos neapleisti savo artimųjų globos namuose. Visi apklausti darbuotojai nurodė, kad administracija/ personalas skatina gyventojų šeimas palaikyti su gyventojais ryšį, jų neapleisti. 53 proc. šios grupės respondentų plačiau pakomentavo, kokiais būdais tai yra daroma. Iš jų 69 proc. pažymėjo, kad giminės yra skatinami dažniau aplankyti artimuosius globos namuose. Taip pat giminės skatinami pokalbių metu arba suteikiant informaciją apie gyventojus (18 proc.) bei įtraukiant giminės į bendrą švenčių šventimą (18 proc.). Tuo tarpu 90 proc. apklaustų giminių nurodė, kad patys dažnai lanko savo artimuosius globos namuose, todėl neturi poreikio būti skatinami palaikyti su gyventojais kuo glaudesnius ryšius.

Svarbu, kad ryšį su giminėmis palaikytų ne tik globos namų gyventojai, bet ir pati įstaiga, teikdama gyventojų giminėms atitinkamas paslaugas. Dauguma apklaustų darbuotojų (83 proc.) pažymėjo, kad gyventojų artimiesiems visada yra teikiama informavimo paslauga. Taip pat daugelis apklaustų giminių (77 proc.) nurodė, kad ši paslauga jiems yra visada arba dažnai prieinama.

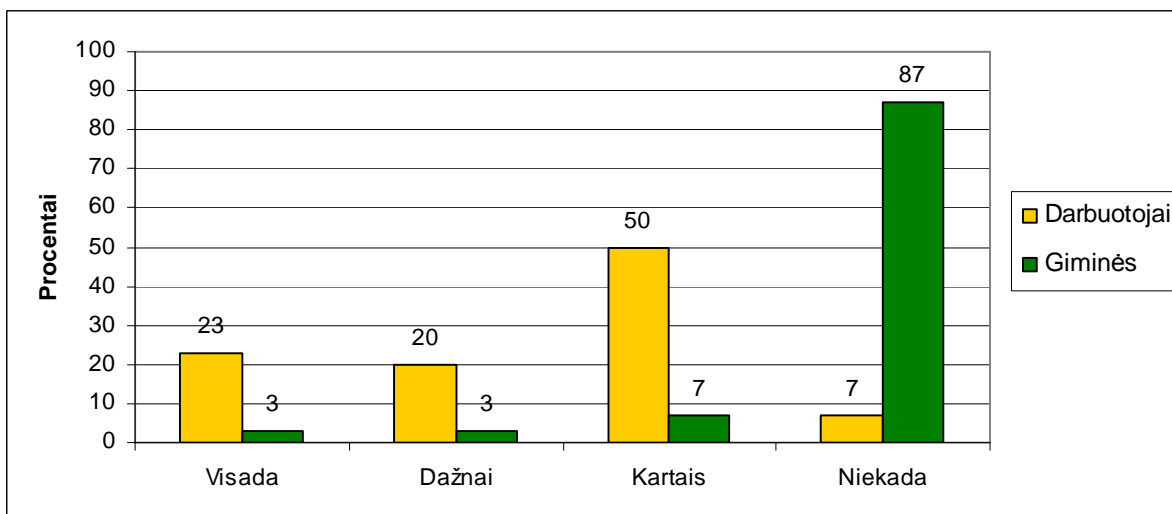
Didžioji dalis apklaustų darbuotojų (97 proc.) visada arba dažnai teikia gyventojų giminėms konsultavimo paslaugas. Dalis apklaustų giminių (60 proc.) visada arba dažnai naudojami šia paslauga, o 20 proc. – niekada nesinaudoja konsultavimo paslauga. Skirtumas tarp respondentų grupių vertinimų yra statistiškai reikšmingas (7 pav.). Šiuos skirtumus lemia tai, kad giminės, nurodę niekada nesinaudojantis konsultavimo paslauga, tiesiog neturi poreikio ja naudotis.



7 pav. Darbuotojų ir giminių vertinimai apie teikiamas konsultavimo paslaugas (proc).

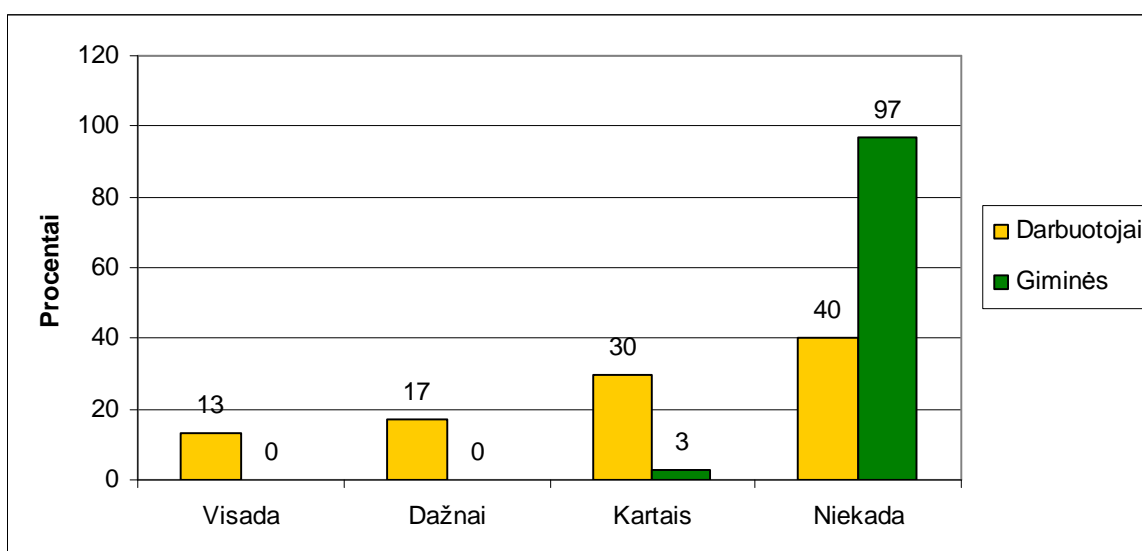
Remiantis tyrimo rezultatais, giminės yra retai įtraukiami į bendrą veiklą bei renginius (8 pav.). 50 proc. darbuotojų nurodė, kad giminės yra kartais įtraukiami į bendrus renginius, o 87 proc. giminių pažymėjo, kad niekada nebuvo įtraukti į panašaus pobūdžio renginius. Skirtumas tarp respondentų grupių vertinimų yra statistiškai reikšmingas. Gautus skirtumus galima aiškinti tuo, kad į bendrus

renginius buvo įtraukiami tie giminės, kurie nedalyvavo apklausoje. Dėl šios priežasties vertinimai tarp šių respondentų grupių gali skirtis.



8. pav. Darbuotojų ir giminių vertinimai apie giminių įtraukimą į bendrą veiklą, renginius (proc.).

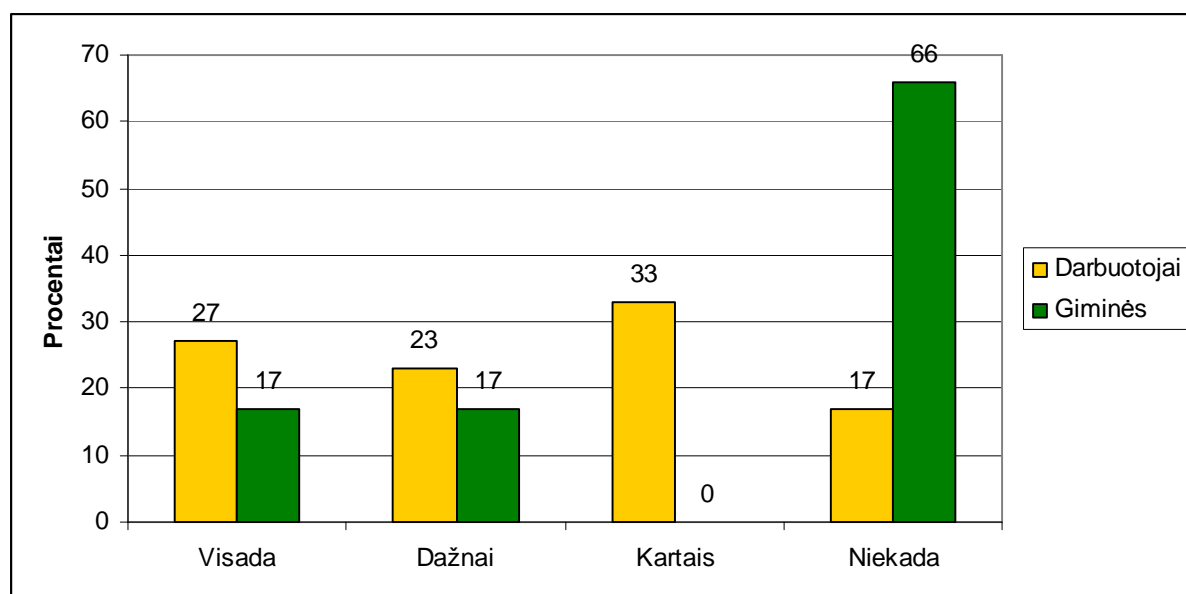
Grupinis darbas su kitų gyventojų šeimos nariais šiose globos namuose praktiškai iš viso nėra vykdomas (9 pav.). Didelė dalis apklaustų darbuotojų (40 proc.) ir 97 proc. giminių nurodė niekada neteikę/ negavę šio pobūdžio paslaugų. Darbuotojai (30 proc.) pažymėjo, kad šios paslaugos yra teikiamos kartais. Respondentų grupių vertinimai statistiškai reikšmingai skiriasi. Šiuos skirtumus vėlgi galima būtų aiškinti tuo, kad grupinio darbo su gyventojų artimaisiais paslaugas gauna giminės, nedalyvavę apklausoje. Kita interpretacija – respondentai skirtingai supranta gupinį darbą, arba nežino, kas tai per paslauga.



9 pav. Darbuotojų ir giminių vertinimai apie giminėms teikiamas grupinio darbo paslaugas (proc.).

Dauguma apklaustų darbuotojų (80 proc.) visada arba dažnai psichologiškai palaiko gyventojų gimines. Tą patį pažymėjo 37 proc. apklaustų giminių. Pusė jų nurodė, kad neturi poreikio gauti psichologinio palaikymo iš globos namų personalo. Skirtumas tarp respondentų grupių vertinimų yra statistiškai reikšmingas.

Pusė apklaustų darbuotojų (50 proc.) nurodė, kad visada arba dažnai suteikia gyventojų giminėms gerontologijos ir kitų žinių (10 pav.). Vis dėlto 67 proc. apklaustų giminių pažymėjo, kad neturi poreikio naudotis globos namų personalo teikiama švietimo paslauga. Respondentų grupių vertinimai statistiškai reikšmingai skiriasi.



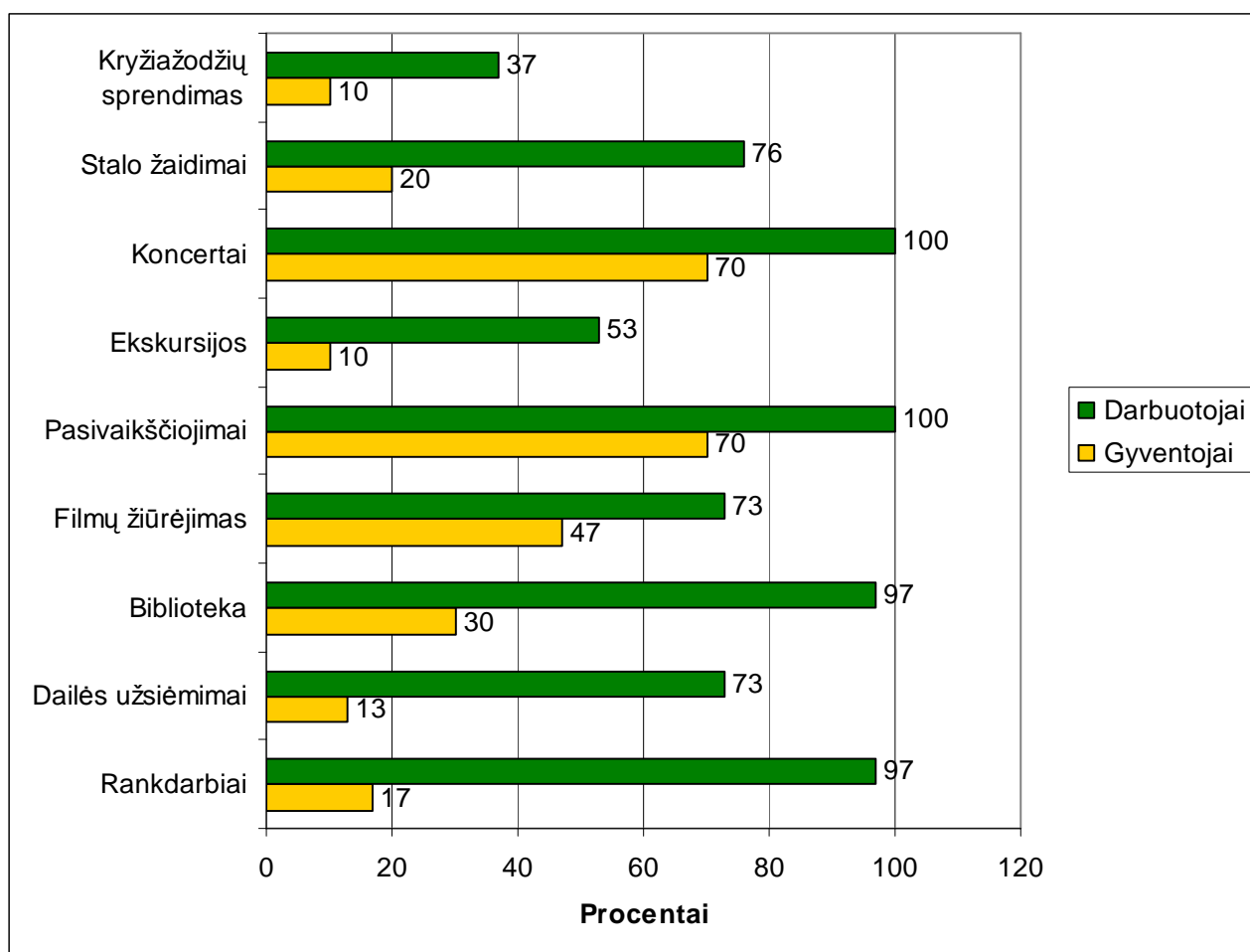
10 pav. Darbuotojų ir giminių vertinimai apie giminėms teikiamas švietimo paslaugas (proc).

Apibendrinus gautus duomenis galima daryti išvadą, kad globos namų personalui dažnai tenka gyventojų giminėms teikti informavimo, konsultavimo, psichologinio palaikymo bei švietimo paslaugas. Vis dėlto apklausti giminės psichologinio palaikymo ir švietimo paslaugomis naudojasi retai arba iš viso nesinaudoja, kadangi neturi tam poreikio.

Teorinėje darbo dalyje buvo iškelta mintis, kad Lietuvos senelių globos namuose dažniausiai netaikoma gyvūnų terapija, dėl įvairių priežasčių draudžiamas naminių gyvūnų laikymas. Ši mintis pasitvirtino tiriamų globos namų atžvilgiu. Dauguma apklaustų gyventojų (90 proc.) ir visi apklausti darbuotojai nurodė, kad šiose globos namuose draudžiama laikyti naminius gyvūnėlius. Tik 20 proc. gyventojų norėtų turėti savo augintinius. Daugiau ne pusė apklaustų darbuotojų (53 proc.) pažymėjo, kad gyvūnus draudžiama laikyti dėl higienos reikalavimų užtikrinimo. Vis dėlto galima daryti išvadą,

kad pagrindinė priežastis yra tai, kad gyventojai nepajėgia tinkamai rūpintis augintiniais dėl sveikatos būklės. Tokią priežastį nurodė 87 proc. apklaustų darbuotojų.

Pasitenkinimui gyvenimo sąlygomis daro įtaką užimtumo bei laisvalaikio praleidimo galimybės (11 pav.) . Daugiausiai apklaustų gyventojų dalyvauja globos namuose organizuojamose koncertuose (70 proc.), eina pasivaikščioti (70 proc.), žiūri filmus (47 proc.), naudojasi įrengta biblioteka (30 proc.). Mažiau yra žaidžiančių stalo žaidimus (20 proc.), dalyvaujančių rankdarbių (17 proc.), dailės (13 proc.) užsiėmimuose. Globos namuose dar organizuojamos ekskursijos, kryžiažodžių sprendimas. Apklausti gyventojai taip pat individualiai užsiima kiemo priežiūra, dirba kompiuteriu, groja muzikos instrumentais, kuria prozą ir poeziją, sportuoja, klausosi radijo (atitinkamai po 3 proc.).



11 pav. Gyventojų ir darbuotojų vertinimai apie gyventojų dalyvavimą organizuojamose laisvalaikio ir užimtumo veiklose (proc.).

Darbuotojų taip pat buvo prašoma nurodyti, koks laisvalaikio užimtumas yra organizuojamas globos namuose. Ši respondentų grupė galėjo papildyti organizuojamų laisvalaikio veiklų sąrašą

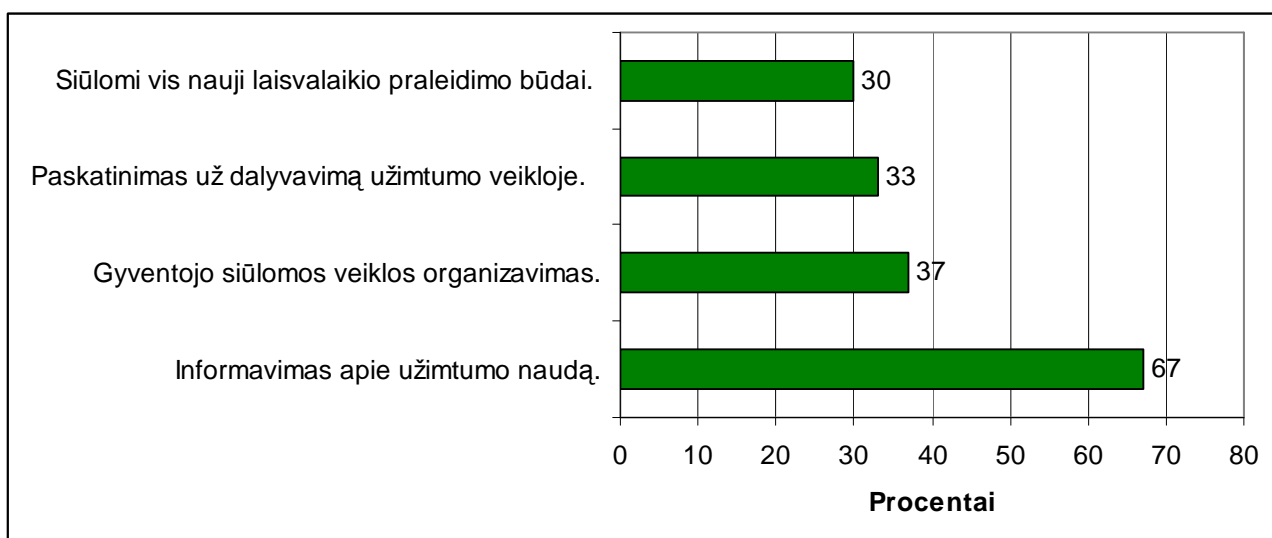
nurodant tas laisvalaikio programas, kuriose nedalyvavo apklaustieji gyventojai. Kaip matoma 10 paveiksle, darbuotojai nurodė visas laisvalaikio programas, kuriose dalyvauja apklausti gyventojai. Taip pat 92 proc. darbuotojų pažymėjo, kad globos namuose yra organizuojamas dainavimo būrelis, 8 proc. nurodė muzikos užsiėmimus.

Organizuojama veikla yra naudinga, jeigu ji terapiškai veikia gyventojus. Taigi buvo tirta, ką respondentams duoda dalyvavimas organizuojamose laisvalaikio bei užimtumo veiklose. Didelė dalis apklaustų gyventojų (70 proc.) nurodė, kad dalyvaudami užimtumo veikloje jie turi galimybę bendrauti su kitais žmonėmis ir nesijaučia tokie vieniši. Dalis šios grupės respondentų (67 proc.) pažymėjo, kad dalyvauja organizuojamoje veikloje, nes tai yra įdomiau, nei nieko neveikti. Respondentai taip pat dalyvauja užimtumo ir laisvalaikio programose, nes organizuojama veikla yra jiems įdomi (52 proc.), nes tai padeda išlaikyti savo gebėjimus bei savarankiškumą (33 proc.), jaučiasi galintys dar kažką nuveikti (33 proc.), bei dalyvaudami įvairioje veikloje labiau pasitiki savimi (29 proc.).

Vis dėlto 13 proc. apklaustų gyventojų pažymėjo, kad nedalyvauja jokiaje organizuojamoje veikloje. Dauguma šių respondentų (75 proc.) nurodė, kad patys sugalvoja laisvalaikio veiklą, o 25 proc. nedalyvauja dėl sveikatos problemų.

Trečdalis apklaustų gyventojų (33 proc.) pasiūlė, kokias dar laisvalaikio formas galima būtų organizuoti globos namuose. Iš jų 40 proc. pasiūlė dažniau rengti ekskursijas bei išvykas, 30 proc. – dažniau organizuoti koncertus, 20 proc. pasiūlė organizuoti biliardo žaidimą. Taip pat pasiūlyta dažniau organizuoti šaškių turnyrus bei įvairias parodas (po 10 proc.).

Už gyventojų įtraukimą į organizuojamas užimtumo programas yra atsakingi globos namų darbuotojai, taigi buvo tirta, kokias būdais tai daroma (12 pav.).



12 pav. Darbuotojų naudojami gyventojų įtraukimo į užimtumo veiklą būdai (proc).

Daugiau nei pusė apklaustų darbuotojų (67 proc.) nurodė, kad stengiasi įtraukti gyventojus į įvairią veiklą informuojant juos apie užimtumo naudą. Iš jų 37 proc. respondentų nurodė, kad yra organizuojama gyventojų siūloma veikla. Gyventojai būna paskatinami už dalyvavimą užimtumo veikloje (gauna norimą daiktą arba paslaugą) (33 proc.), taip pat siūlomi vis nauji laisvalaikio praleidimo būdai (30 proc.).

Apibendrinant gautus rezultatus galima daryti išvadą, kad šiose globos namuose organizuojama nemažai užimtumo ir laisvalaikio programų, kuriuose gana aktyviai dalyvauja globos namų gyventojai. Taip pat yra imamasi priemonių, kad į organizuojamą veiklą būtų įtraukta kuo daugiau globos namų gyventojų. Vis dėlto, daugumos apklaustų giminių nuomone, nėra aišku, ar dalyvavimas organizuojamose laisvalaikio bei užimtumo veiklose teigiamai veikia jų artimųjų psichologinę ir fizinę sveikatą (23 proc.). Gyventojų fizinės ir psichologinės savijautos pagerėjimą dėl dalyvavimo užimtumo programose pastebėjo 10 proc. apklaustų giminių. Dauguma šios grupės respondentų (63 proc.) pažymėjo, kad jų artimieji dėl sveikatos būklės negali dalyvauti organizuojamose užimtumo veiklose.

3.2. Respondentų vertinimai apie globos įstaigos fizinės aplinkos kokybę bei išteklius

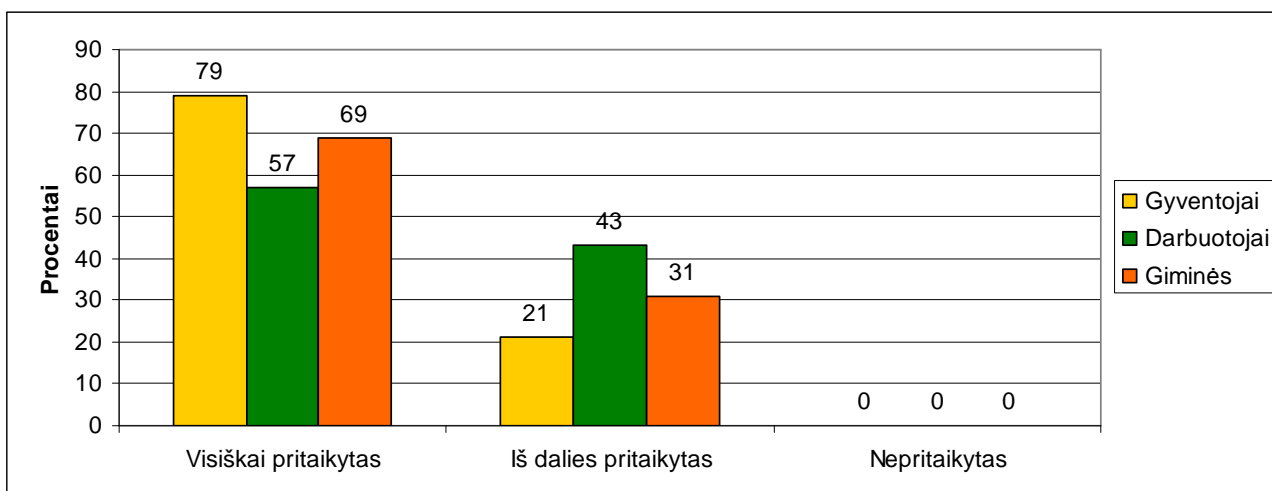
Vertinant globos namų gyvenimo sąlygas svarbu atsižvelgti ne tik į tai, kaip gyventojams užtikrinamos veiklumo galimybės, bet ir į patalpų pritaikymą jų poreikiams. Seni žmonės dažnai turi negalią, judėjimo sutrikimų ir panašiai, dėl ko patalpų pritaikymo kriterijus tampa vienu svarbiausių kalbant apie gerų gyvenimo sąlygų užtikrinimą šiai žmonių grupei.

Visų trijų respondentų grupių buvo prašoma įvertinti, kiek atitinkamos patalpos ir pandusai yra pritaikyti globos namų gyventojų poreikiams. Pirmiausia respondentai vertino kambarių pritaikymą. Didžioji dalis respondentų (73 proc. gyventojų, 67 proc. darbuotojų, 83 proc. giminių) pažymėjo, kad kambariai yra visiškai pritaikyti gyventojų poreikiams. Tik 3 proc. gyventojų ir 3 proc. giminių įvertino, kad kambariai yra visiškai nepritaikyti. Likusi dalis respondentų nurodė, kad kambariai yra iš dalies pritaikyti. Statistiškai reikšmingo skirtumo tarp respondentų grupių nėra. Vis dėlto reikia pažymėti, jog globos namų gyvenimo sąlygų vertinimas (1 anketos klausimas) priklauso nuo to, kiek gyventojų poreikiams yra pritaikytas kambarys. Kuo geriau pritaikytas kambarys, tuo aukštesnis yra gyventojų gyvenimo sąlygų vertinimas. Tiriant kitų patalpų ir gyvenimo sąlygų vertinimus tokių sąsajų nerasta.

Vertinant kitas globos namų patalpas buvo respondentų, nurodžiusių, kad atitinkamomis patalpomis nesinaudoja, taigi analizuojami yra tik tų respondentų vertinimai, kurie naudojami tomis patalpomis ir jas atitinkamai įvertino. Skliaustuose prie procentinių dydžių nurodomas respondentų,

besinaudojančių atitinkama patalpa, imtis. Tai yra svarbu analizei, kadangi čia respondentų skaičius kiekvienoje grupėje yra labai skirtingas.

Respondentai vertino koridorių pritaikymą gyventojų poreikiams (13 pav.). Dauguma apklaustų gyventojų (79 proc., N = 28) ir 69 proc. apklaustų giminių (N = 26) pažymėjo, kad koridoriai yra visiškai pritaikyti. Vis dėlto skirtumas tarp respondentų grupių vertinimų yra statistiškai reikšmingas, kadangi tik 57 proc. apklaustų darbuotojų (N = 30) nurodė, kad koridoriai yra visiškai pritaikyti gyventojų poreikiams. Beveik pusė šios grupės respondentų (43 proc.) pažymėjo, kad koridoriai yra iš dalies pritaikyti. Šiuos skirtumus galėjo lemti tai, kad apklausti gyventojai yra pakankamai fiziškai savarankiški, taigi juos tenkina esamas koridorių pritaikymas. Vis dėlto šioje įstaigoje dauguma gyventojų yra fiziškai nesavarankiški asmenys, dėl to didelė personalo dalis nurodė, kad koridoriai yra iš dalies pritaikyti gyventojų poreikiams.



13 pav. Respondentų vertinimai apie globos namų koridorių pritaikymą gyventojų poreikiams (proc.).

Vertinant visas kitas nurodytas patalpas statistiškai reikšmingo skirtumo tarp respondentų grupių vertinių nėra. Didelė dalis apklaustų gyventojų (89 proc., N = 28), 73 proc. darbuotojų (N = 30) ir 77 proc. giminių (N = 21) pažymėjo, kad globos namų foje yra visiškai pritaikyti gyventojų poreikiams. Dalis apklaustų giminių (4 proc.) nurodė, kad foje yra visiškai nepritaikytas.

Valgykla taip pat yra iš esmės visiškai pritaikyta globos namų gyventojų poreikiams. Taip šias patalpas įvertino 86 proc. gyventojų (N = 15), 90 proc. darbuotojų (N = 30) ir 77 proc. giminių (N = 9). Šiuo atveju yra didelis skirtumas tarp respondentų imčių. Šis skirtumas atsiranda dėl to, kad valgykloje valgo savarankiškiausi globos namų gyventojai. Būtent dauguma šių gyventojų buvo apklausti. Tuo tarpu apklaustų giminių artimieji dažniausiai buvo nesavarankiški asmenys, nesinaudojantys valgykla. Taigi šioje situacijoje giminių vertinimai nėra validūs.

Ta pati situacija yra vertinant sporto salės pritaikymą globos namų gyventojų poreikiams. Didelė dalis apklaustų gyventojų (78 proc., N = 18) ir 97 proc. apklaustų darbuotojų (N = 30) pažymėjo, kad sporto salė yra visiškai pritaikyta gyventojų poreikiams. Giminių pateikti vertinimai nėra validūs, kadangi sporto salės pritaikymą vertino tik 4 šios grupės respondentai.

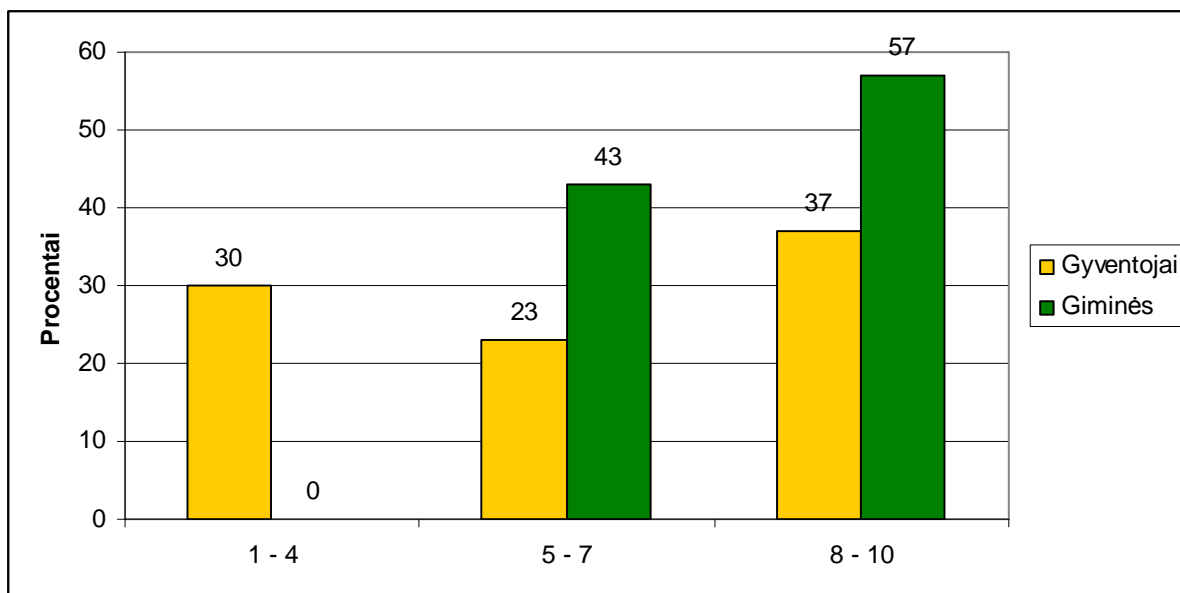
Vertinant tualetų ir vonių pritaikymą 79 proc. apklaustų gyventojų (N = 29), 60 proc. darbuotojų (N = 30) ir 69 proc. giminių (N = 26) nurodė, kad šios patalpos yra visiškai pritaikytos globos namų gyventojų poreikiams. Vis dėlto 40 proc. apklaustų darbuotojų nusprendė, kad šios patalpos yra pritaikytos tik iš dalies.

Apibendrinus lifto pritaikymo vertinimus galima daryti išvadą, kad liftas yra visiškai pritaikytas globos namų gyventojų poreikiams. Tokius vertinimus pateikė 93 proc. gyventojų (N = 28), 97 proc. darbuotojų (N = 30) ir 96 proc. giminių (N = 24). Tuo tarpu pandusus, kaip visiškai pritaikytus gyventojų poreikiams, įvertino 71 proc. apklaustų gyventojų (N = 14), 87 proc. darbuotojų (N = 30) bei 93 proc. giminių (N = 28). Likusi dalis respondentų pandusus įvertino kaip iš dalies pritaikytus.

Apibendrinus gautus duomenis galima daryti išvadą, kad didžioji šių globos namų patalpų dalis yra visiškai pritaikyta globos namų gyventojų poreikiams.

Mokslinėje literatūroje pabrėžiama, jog svarbu globos namų aplinką kuo labiau priartinti namų sąlygoms. Taigi apklausti Gyventojai ir giminės nuo 1 iki 10 vertino, kiek globos namų aplinka jiems primena namų aplinką (14 pav.). Čia 1 reiškė, kad globos namų aplinka visiškai neprimena namų, o 10, kad globos namų aplinka yra labai artima namų aplinkai. Gauti rezultatai rodo, kad apklaustiems giminėms globos namai labiau primena namus negu gyventojams. Vidutinis gyventojų vertinimas buvo 6,27 balo, o giminių – 7, 53 balo. Reikia pažymėti, kad 30 proc. apklaustų gyventojų globos namai beveik visiškai neprimena namų aplinkos. Jie skalėje pažymėjo balus nuo 1 iki 4. Beveik pusė šios grupės respondentų (47 proc.) skalėje pažymėjo balus nuo 8 iki 10, taigi šiai apklaustų gyventojų daliai globos namų aplinka yra artima namų aplinkai.

Tuo tarpu 43 proc. apklaustų giminių skalėje pažymėjo balus nuo 5 iki 7, taigi galima spręsti, kad jiems globos namų aplinka iš dalies primena namų aplinką. Daugiau nei pusė šios grupės respondentų (57 proc.) skalėje pažymėjo balus nuo 8 iki 10. Taigi daugumai apklaustų giminių globos namų aplinka yra artima namų aplinkai.

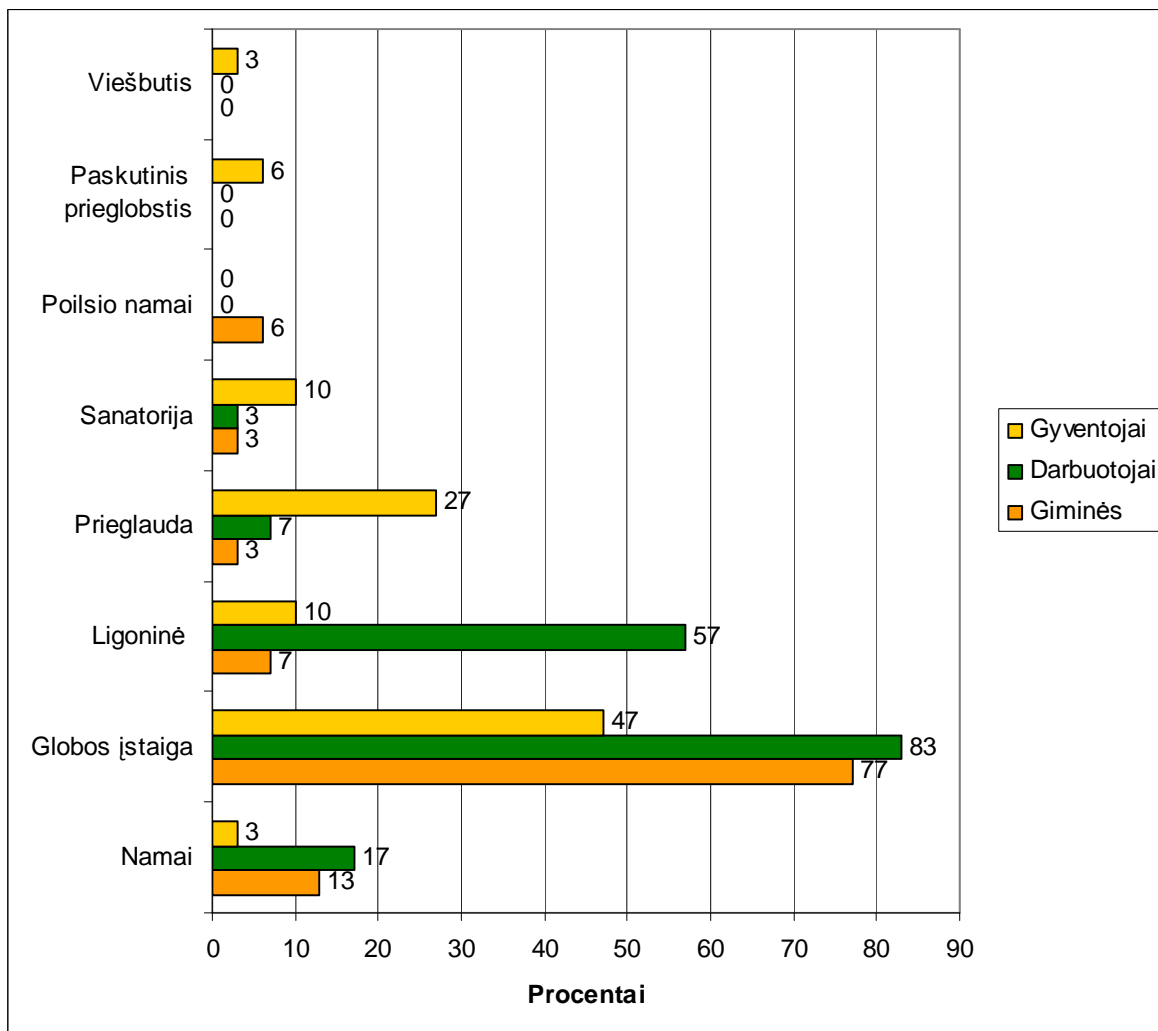


14 pav. Respondentų vertinimai balais, kiek globos namų aplinka primena namų aplinką (proc).

Gyventojų buvo prašoma įvertinti balais nuo 1 iki 10, kiek jiems jų kambarys yra jaukus, kur 1 reiškę, kad kambarys yra visiškai nejaukus, o 10 – kambarys yra labai jaukus. Vidutiniškai respondentai jų kambarių jaukumą įvertino 7,8 balo. Dalis apklaustų gyventojų (13 proc.) pažymėjo balus nuo 1 iki 4, taigi jiems jų kambariai yra nejaukūs. Vis dėlto dauguma šios grupės respondentų (70 proc.) įvertino kambario jaukumą balais nuo 8 iki 10, taigi jiems jų kambariai yra jaukūs. Statistinė analizė parodė, kad kuo labiau pritaikytas kambarys bei tualetas/ vonia, tuo aukščiau vertintas kambario jaukumas.

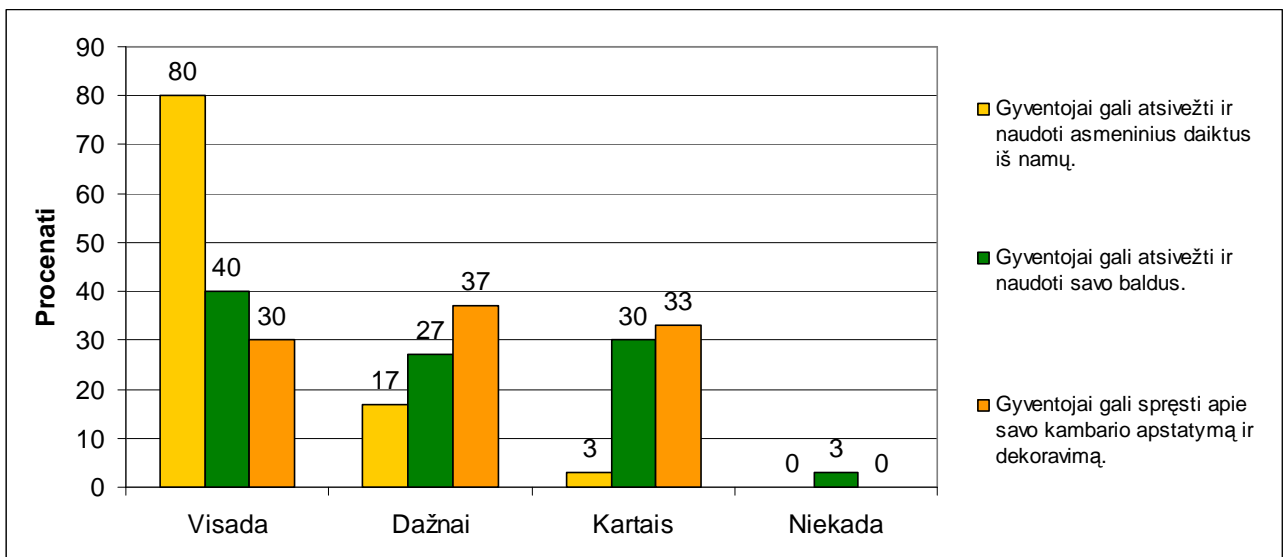
Kalbant apie globos namų gyvenimo sąlygų priartinimą namų sąlygoms svarbu atkreipti dėmesį, su kuo gyventojai, darbuotojai ir giminės asocijuoja globos namus. Kaip matoma 15 paveiksle, labai mažai daliai respondentų šie globos namai asocijuojasi su namų sąvoka. Beveik pusei apklaustų gyventojų (47 proc.), bei didžiajai daliai darbuotojų (83 proc.) ir giminių (77 proc.) globos namų aplinka labiausiai asocijuojasi su globos įstaiga. Taip pat didelė dalis darbuotojų (57 proc.) pažymėjo, kad globos namai jiems panašūs į ligoninę. Iš to galima spręsti, kad globos namų aplinka toli gražu nėra artima namų sąlygoms. Tam įtakos gali turėti daugelis veiksnių – pastato išplanavimas, dienos režimas, gyventojų kontingentas, susiklostę santykiai tarp gyventojų ir personalo ir kita. Beveik trečdaliui gyventojų (27 proc.) šie globos namai asocijuojasi su prieglauda. Šį reiškinį galima būtų aiškinti tuo, kad šie gyventojai globos namus mato kaip vietą, kurioje jie buvo palikti savo artimųjų. Globos namų sugretinimas su prieglauda nebūtinai reiškia, kad įstaigos aplinka primena prieglaudą. Tokias asocijijas gali lemti gyventojų emocinė būsena, nereikalingumo jausmas.

Papildomai respondentai nurodė, kad globos namai jiems asocijuojasi su sanatorija (10 proc. gyventojų, 3 proc. darbuotojų, 3 proc. giminėjų), su poilsio namais (6 proc. giminėjų), su paskutiniu prieglobsčiu (6 proc. gyventojų), su viešbutiu (3 proc. gyventojų).



15 pav. Respondentų vertinimai, su kuo jiems asocijuojasi globos namai (proc).

Kaip jau buvo minėta mokslinės literatūros analizėje, globos namų aplinką prie namų aplinkos priartina gyventojų asmeniniai daiktai, baldai ir pan. Taigi buvo tiriama, kaip dažnai šiose globos namuose gyventojams sudaroma galimybė apstatyti savo kambarį iš namų atsivežtais daiktais bei baldais (16 pav.).



16 pav. Darbuotojų vertinimai apie galimybę gyventojams atsivežti asmeninių daiktų, baldų ir dekoruoti kambarį (proc).

Apklausiami darbuotojai visų pirma vertino, kaip dažnai gyventojai gali atsivežti ir naudoti asmeninius daiktus iš namų. Didžioji dalis šios grupės respondentų (80 proc.) pažymėjo, kad gyventojai visada gali atsivežti asmeninių daiktų. Toliau buvo tirta, kaip dažnai gyventojai gali atsivežti ir naudoti savo baldus. Šiuo klausimu respondentų vertinimai pasiskirstė tokiu būdu, kad 40 proc. darbuotojų nurodė, jog gyventojai visada turi tokią galimybę, 30 proc. nurodė, kad gyventojai kartais gali atsivežti savo baldus. Paskutinis vertintas teiginys – kaip dažnai gyventojai gali spręsti apie savo kambario apstatymą ir dekoravimą. Čia respondentų vertinimai pasiskirstė maždaug po lygiai: 30 proc. nurodė, kad visada, 38 proc. – dažnai, bei 33 proc. – kartais.

Apibendrinus gautus rezultatus, galima spręsti, kad šių senelių globos namų gyventojai turi galimybę priartinti įstaigos aplinką prie namų aplinkos atsivežant savo asmeninių daiktų. Gyventojams ne visada yra sudaroma galimybė pasinaudoti kitais dviem būdais, kaip padaryti globos namų aplinką artimesnią namų aplinkai.

Toliau buvo tiriami visų respondentų vertinimai, kiek globos namuose yra užtikrinamas gyventojų privatumas. Šis klausimas taip pat susijęs su globos namų priartinimu namų aplinkai, kadangi namuose žmogaus privatumas yra mažiausiai pažeidžiamas lyginant su kitokio tipo laikinąja arba nuolatine gyvenamąja aplinka. Apklaustų gyventojų ir darbuotojų vertinimai statistiškai reikšmingai nesiskiria. Gyventojai savo privatumo užtikrinimą vertina vidutiniškai 7,77 balo, o darbuotojai gyventojų privatumo užtikrinimą globos namuose vertino vidutiniškai 7,72 balo. 1 balas šioje skalėje reiškė, kad privatumas yra visiškai neužtikrinamas, o 10, kad privatumas yra visiškai

užtikrinamas. Didžioji dalis gyventojų (67 proc.) ir darbuotojų (66 proc.) gyventojų privatumo užtikrinimą vertino balais nuo 8 iki 10. Taigi galima daryti išvadą, kad šiose globos namuose gyventojų privatumas įstaigos sąlygomis yra didžia dalimi užtikrintas.

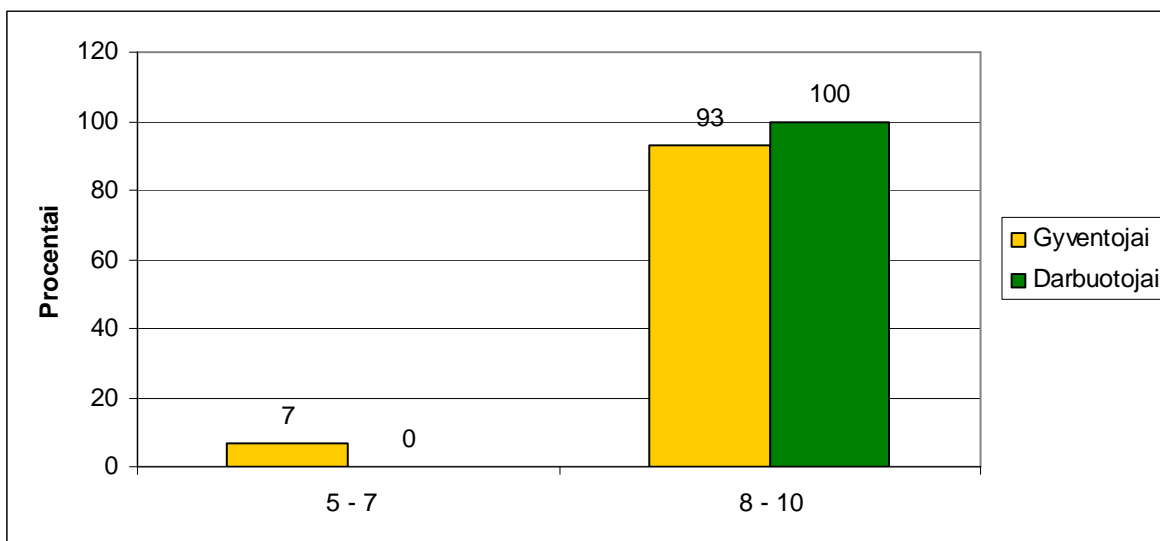
Apklaustų giminių vertinimus sunku lyginti su kitomis respondentų grupėmis, kadangi gyventojų privatumo užtikrinimą vertino tik 30 proc. visų apklaustų giminių (N = 9). Taip yra, kadangi daugumos apklaustų giminių artimieji, gyvenantys globos namuose, yra nesavarankiški asmenys, kuriems reikalinga nuolatinė priežiūra arba slauga. Susiklosčius tokiai situacijai giminės nenorėjo vertinti šio klausimo, nes jų nuomone, privatumo užtikrinimas jų artimiesiems iš principo nėra įmanomas. Vis dėlto, 90 proc. giminių, vertinusių šį klausimą, gyventojų privatumo užtikrinimą įvertino nuo 8 iki 10 balų.

Remiantis „kamuolio modeliu“ ir kitomis mokslinėmis teorijomis, gyvenimo sąlygos taip pat priklauso nuo to, kur randasi asmens būstas, koks yra susisiekimas, integracijos į visuomenę galimybės. Taigi buvo tirta, ar gyventojus tenkina vieta, kurioje yra globos namai (globos namai randasi miške, 2 kilometrų atstumu nuo gyvenvietės). Didžioji dalis apklaustų gyventojų (87 proc.) pažymėjo, kad juos tenkina vieta, kur yra globos namai.

Toliau buvo tiriami gyventojų ir darbuotojų vertinimai, kiek, jų manymu, susiekimas viešuoju transportu bei globos įstaigos teikiamas transportas tenkina globos namų gyventojų poreikius. Pateiktus teiginius vertino tie gyventojai, kurie naudojami atitinkamomis transporto paslaugomis. Pirmiausia apklausiamų gyventojų ir darbuotojų buvo prašoma įvertinti balais nuo 1 iki 10, kiek susisiekimas viešuoju transportu patenkina gyventojų poreikius. Čia 1 reiškė, kad ši paslauga visiškai netenkina gyventojų poreikių, o 10 – kad paslauga visiškai patenkina gyventojų poreikius. Šių respondentų grupių vertinimus šiuo klausimu yra sudėtinga lyginti, kadangi tik trečdalis apklaustų gyventojų (N = 10) vertino šį teiginį. Vidutiniškai gyventojai įvertino šią paslaugą 6 balais. Apibendrinus gautus duomenis galima daryti išvadą, kad susisiekimas viešuoju transportu iš dalies tenkina globos namų gyventojų poreikius.

Apklausti darbuotojai (N = 29) susisiekimą viešuoju transportu įvertino vidutiniškai 7 balais. Daugiau negu pusė šios grupės respondentų (55 proc.) šią paslaugą vertino nuo 8 iki 10 balų, 34 proc. – nuo 5 iki 7 balų, ir 10 proc. – nuo 1 iki 4 balų. Taigi apklaustų darbuotojų vertinimai rodo, kad ši respondentų grupė susisiekimo viešuoju transportu paslaugas vertina truputį geriau negu apklausti gyventojai, bet nepaneigia išvados, kad susisiekimo viešuoju transportu paslaugos iš dalies tenkina globos namų gyventojų poreikius.

Globos įstaigos teikiamos transporto paslaugos buvo aukštai įvertintos abiejų respondentų grupių (17 pav.).



17 pav. Gyventojų ir darbuotojų vertinimai, kiek globos įstaigos teikiamas transportas patenkina gyventojų poreikius (proc).

Apklausti gyventojai ($N = 27$) šias paslaugas įvertino vidutiniškai 9,22 balų, o apklausti darbuotojai ($N = 30$) – 9,77 balų. Beveik visi apklausti gyventojai (93 proc.) šias paslaugas vertino nuo 8 iki 10 balų, o 7 proc. – nuo 5 iki 7 balų. Tuo tarpu 100 proc. apklaustų darbuotojų globos įstaigos teikiamo transporto paslaugas įvertino balais nuo 8 iki 10. Taigi galima daryti išvadą, kad globos įstaigos teikiamas transportas visiškai patenkina globos namų gyventojų poreikius.

3.3. Respondentų pasiūlytų globos įstaigos gyvenimo sąlygų gerinimo kryptių analizė

Visų respondentų buvo klausama, kaip jie siūlytų gerinti gyventojų gyvenimo sąlygas šiose globos namuose. Į šį klausimą atsakė 67 proc. apklaustų gyventojų ($N = 20$), 83 proc. darbuotojų ($N = 25$) ir 30 proc. giminių ($N = 9$).

Daugiausia respondentų siūlymai buvo susiję su fizinės aplinkos gerinimu ir pritaikymu. Pusė atsakiusių gyventojų (50 proc.), 32 proc. darbuotojų ir 55 proc. giminių nurodė, kad gyventojų gyvenimo sąlygos pagerėtų atlikus reikiamus remonto darbus (kambarių, tualetų). Dalis gyventojų (20 proc.) norėtų šiltesnių bendro naudojimo patalpų (valgykla, sporto salė). Taip pat dalis gyventojų mano, kad jų gyvenimo sąlygos pagerėtų padarius žemesnius pandusus (20 proc.), bei įrengus porankius (10 proc.). Apklausti gyventojai (15 proc.) siūlo pakeisti senus baldus, o 22 proc. giminių nurodė, kad reikėtų naujų diržų neįgaliojo pritvirtinimui vežimėlyje.

Buvo taip pat pateikti gyvenimo sąlygų gerinimo pasiūlymai, nesusiję su fizinės aplinkos tobulinimu. Pusės atsakiusių gyventojų (50 proc.) bei 30 proc. darbuotojų manymu, gyvenimo sąlygos pagerėtų, jeigu senelių globos gyventojai būtų dažniau lankomi giminių. Šie siūlymai vėlgi rodo, kokie svarbūs senų žmonių gyvenime yra ryšiai su šeima. Tikėtina, kad retai lankomi senyvo amžiaus globos namų gyventojai jaučiasi vieniši, palikti. Šie jausmai neigiamai veikia jų pasitenkinimą gyvenimo sąlygomis globos įstaigoje. Taip pat 22 proc. giminių norėtų, kad jų giminaičiai būtų vakarais vėliau guldomi.

Apibendrinant pastebime, kad apklausti senelių globos namų gyventojai, darbuotojai ir giminės iš esmės globos įstaigos gyvenimo sąlygų gerinimą sieja su fizinės aplinkos pritaikymu, gražinimu, tobulinimu. Dėl to galimos dvi prielaidos: 1) arba globos namuose daugiausia trūkumų, susijusių su gerų gyvenimo sąlygų užtikrinimu, yra fizinėje aplinkoje, 2) arba yra susiklostęs požiūris, kad gyvenimo sąlygos yra geros vien užtikrinus fizinės aplinkos pritaikymą, o emocinis gerbūvis su gyvenimo sąlygų gerinimu nėra siejamas.

3.4. Tyrimo rezultatų apibendrinimas

Apibendrinant tyrimo rezultatus svarbu atkreipti dėmesį į duomenų patikimumą. Dėl prieinamų elementų atrankos giminių vertinimai nėra labai patikimi ir juos sunku apibendrinti kaip visų giminių galimus vertinimus. Dėl to vertinant atskirus klausimus darbuotojų pateikti vertinimai yra laikomi patikimesniais negu giminių arba gyventojų vertinimai.

Tyrimas parodė, kad globos namuose ne iki galo yra įgyvendinamos tam tikros teorinėje dalyje išskirtos gyvenimo sąlygų senelių globos namuose gerinimo kryptys. Tyrimo rezultatai parodė, kad šioje senelių globos įstaigoje yra pakankamai skatinamas gyventojų savarankiškumas. Vis dėlto gyventojai rodo mažai iniciatyvos gerinant globos namų gyvenimo sąlygas. Daugiausia gyventojai pasisako apie maisto kokybę, bet kitokio pobūdžio gyvenimo sąlygų gerinimo pasiūlymus teikia retai. Mažai iniciatyvos šioje srityje rodo ir gyventojų giminės, kurie dažniausiai pasisakė esantys patenkinti globos namų gyvenimo sąlygomis ir neturintys pastabų.

Mokslinėje literatūroje buvo pabrėžiama kaimynų pasirinkimo svarba. Buvo išskirta, kad svarbūs yra amžiaus, charakterių suderinamumo bei bendravimo užtikrinimo kriterijai apgyvendinant asmenis viename kambaryje. Tyrimo rezultatai parodė, kad globos namų gyventojams dėl jų sveikatos būklės retai yra suteikiama galimybė pasisakyti ir spręsti pasirenkant kambario kaimyną. Taip pat į amžiaus ir charakterių suderinamumo kriterijus šiose globos namuose yra atsižvelgiama paskiausiai. Visų pirma atsižvelgiama į kartu gyvensiančių gyventojų lytį bei sveikatos būklę.

Kalbant apie gyventojų ir jų šeimos bendravimo skatinimą, tyrimo rezultatai parodė, kad globos namuose sudarytos palankios sąlygos lankyti gyventojus patogiu metu. Gyventojai gali bet kada susisiekti su savo artimaisiais telefonu arba laiškais.

Mokslinėje literatūroje buvo iškelta mintis, kad globos įstaigos gyventojų giminėms dažniausiai teikia informavimo bei konsultavimo paslaugas, o kitų paslaugų trūksta. Ši mintis iš dalies pasitvirtino ir tirtuose senelių globos namuose. Čia dažniausiai yra teikiamos būtent informavimo ir konsultavimo paslaugos, nors darbuotojai nurodė teikti dar psichologinio palaikymo ir švietimo paslaugas gyventojų giminėms. Globos namuose nėra organizuojamas grupinis darbas su giminėmis bei jų įtraukimas į bendrą veiklą ir renginius.

Mokslinėje literatūroje daug rašoma apie gyvūnų terapijos naudą vienišioms seniems žmonėms. Tyrimas parodė, kad šiose globos namuose gyvūnėlių laikymas yra draudžiamas dėl gyventojų sveikatos būklės ir kitų priežasčių. Iš kitos pusės, esant poreikiui galima būtų pasiūlyti organizuoti gyvūnų terapijos užsiėmimus su specialiai tam tikslui auginamais gyvūnėliais, kuriais rūpintųsi įstaigos darbuotojai.

Teorinėje darbo dalyje buvo iškelta mintis, kad senelių globos įstaigos dėl finansavimo trūkumo ir kitų priežasčių dažniausiai gali organizuoti gyventojams tik specialių patalpų ir įrangos nereikalaujančias laisvalaikio užimtumo veiklas. Tyrimo rezultatai rodo, kad šiose globos namuose ši mintis pasitvirtina. Gyventojai ir darbuotojai nurodė organizuojamus nesudėtingus laisvalaikio užsiėmimus.

Daugelis mokslininkų pabrėžė, kad senelių globos namų aplinka turi būti kuo artimesnė namų aplinkai. Tyrimo rezultatai parodė, kad šios globos įstaigos aplinka nėra labai artima namams. Be to daugumai respondentų šie globos namai asocijavosi būtent su globos įstaiga. Nepaisant to globos namų fizinė aplinka yra pritaikyta gyventojų poreikiams. Fizinės aplinkos pritaikymas didžia dalimi atitinka visus teorinėje darbo dalyje keliamus principus.

Mokslinėje literatūroje taip pat iškeliamas, kad globos namų aplinka turi skatinti įstaigos gyventojų integraciją į aplinkinę bendruomenę. Reikia pažymėti kad tirti senelių globos namai yra miškingoje teritorijoje apie pusantro kilometro nuo artimiausio miestelio. Taigi mokslinėje literatūroje minėtas rekreacinių, žaliųjų zonų prieinamumas yra pilnai užtikrinamas. Tyrimo rezultatai parodė, kad susisiekimas su aplinkine bendruomene naudojant viešojo susisiekimo transportą bei senelių globos įstaigos organizuojamą transportą patenkina šios globos įstaigos gyventojų poreikius.

Gauti tyrimo rezultatai apie respondentų pasiūlymus, kaip gerinti globos namų gyvenimo sąlygas, atskleidžia, kad geros gyvenimo sąlygos yra daugiausia siejamos su fizinės aplinkos pritaikymu.

Bendrai šių senelių globos namų gyvenimo sąlygos yra vertinamos gerai. Vis dėlto tyrimo metu atsiskleidė nemaži skirtumai tarp gyventojų ir darbuotojų vertinimų. Gyventojai gyvenimo sąlygas šiose globos namuose vertina blogiau lyginant su personalo vertinimais. Gautus skirtumus galima būtų aiškinti tuo, kad gyventojai ir darbuotojai turi skirtingus požiūrius į gyvenimo sąlygų užtikrinimą globos namuose. Gyventojams globos įstaiga tampa namais ir reikia pripažinti, kad daugeliu atveju seneliai ne itin noriai keliasi į globos namus. Taigi vertinant gyvenimo sąlygas įtakos gali turėti emocinis pasipriešinimas tam faktui, kad reikės gyventi globos įstaigoje. Darbo autorės profesinė patirtis rodo, kad kartais gyventojai atvykę iš asocialios aplinkos, gyvenę antisanitarinėmis sąlygomis, vis tiek globos namų aplinką yra linkę vertinti blogiau, negu savo buvusius namus. Taip pat pasipriešinimas būna būdingas tiems gyventojams, kurie yra nemažai pasiekę profesinėje arba mokslo srityje, bet senatvę yra priversti leisti vienatvėje, gyvendami globos įstaigoje.

Kitas aspektas, kuris gali daryti įtaką žemesniems gyventojų vertinimams yra tai, kad gyventojai lygina gyvenimo sąlygas globos įstaigoje su gyvenimo sąlygomis namuose. Namuose asmuo jaučiasi savo teritorijos šeimininku, yra laisvas daryti ką nori ir kada nori, turi savo užgyventą turtą ir panašiai. Institucionalizacijos sąlygomis nėra įmanoma aukščiau išvardytų dalykų užtikrinti šimtu procentų. Dažniausiai gyventojai gyvena po du, taigi turi dalintis teritoriją su svetimu žmogumi. Globos įstaigoje yra tam tikra iš viršaus primesta dienotvarkė, asmuo neturi galimybės atsivežti visų jam svarbių daiktų. Tokių suvaržymų buvimas taip pat gali lemti, kad gyvenimo sąlygas globos namuose gyventojai vertins ne itin aukštai.

Kitokia yra darbuotojų situacija. Personalas įsisąmonina, kad vertina įstaigos gyvenimo sąlygas. Taigi vertinimo maksimumas darbuotojų atveju neturėtų būti namų aplinkos priešpastatymas globos įstaigai. Vertindamas personalas lygina esamas gyvenimo sąlygas su idealiomis gyvenimo sąlygomis globos įstaigoje, o ne namuose.

4. GLOBOS NAMŲ GYVENIMO SĄLYGŲ GERINIMO PASIŪLYMAI

1. Globos namų darbuotojai turėtų vystyti bendradarbiavimą su gyventojų giminėmis, kelti savo kvalifikaciją, kad giminėms būtų teikiamos įvairaus pobūdžio paslaugos, ne tik informavimas ir konsultavimas. Giminės turėtų būti skatinami aktyviau dalyvauti jų artimųjų – globos namų gyventojų – gyvenimo sąlygų gerinimo procese.
2. Darbuotojai turėtų dažniau atsižvelgti į įvairius gyventojų pasiūlymus ir iniciatyvas, bei pageidavimus pasirenkant kambario kaimyną. Apgyvendinant asmenis viename kambaryje reikėtų labiau atkreipti dėmesį į kambario kaimynų charakterių suderinamumo bei bendravimo skatinimo kriterijus.
3. Įtraukti gyventojų gimines į globos namų aplinkos priartinimo namų sąlygoms procesą. Kadangi dauguma gyventojų yra socialiai ir fiziškai nesavarankiški žmonės, jiems reikalinga darbuotojų ir giminių pagalba kuriant sau jaukią aplinką. Giminės turėtų būti skatinami atvežti gyventojams reikšmingų smulkmenų, kurios jų gyvenamą aplinką padarytų jaukesnią ir artimesnią namų aplinkai.

IŠVADOS

1. Sąlygos gyventojų veiklumo užtikrinimui apima tokius aspektus kaip gyventojų savarankiškumo, iniciatyvumo, bendravimo skatinimą, laisvalaikio bei užimtumo organizavimą, gyventojų nuomonės paisymą, kliento šeimos palaikymą ir pan. Remiantis tyrimo rezultatais, įstaigos gyventojams yra sudarytos sąlygos palaikyti ryšį su giminaičiais bei užsiimti mėgstama laisvalaikio veikla. Vis dėlto, tyrimas parodė, kad globos namuose trūksta bendradarbiavimo tarp įstaigos personalo ir giminių, giminės yra mažai skatinami dalyvauti gyventojų gyvenimo sąlygų gerinimo procese. Taip pat įstaigoje yra nepakankamai skatinamas gyventojų iniciatyvumas.
2. Fizinės aplinkos ištekliai ir aplinkos kokybė apima tokius aspektus, kaip patalpų jaukumą, pritaikymą asmens poreikiams, aplinkos artimumą namų aplinkai, transporto paslaugų užtikrinimą, privatumo užtikrinimą ir pan. Tyrimo rezultatai parodė, kad įstaigos fizinė aplinka yra pakankamai pritaikyta gyventojų poreikiams, tačiau nėra pakankamai priartinta namų sąlygoms. Gyventojų, personalo ir giminių nuomone, globos namuose yra užtikrinamas gyventojų privatumas bei yra sudarytos sąlygos bet kada naudotis transporto paslaugomis.
3. Gyvenimo sąlygų gerinimo kryptys apima gyventojų veiklumo skatinimą bei fizinės aplinkos išteklių ir aplinkos kokybės gerinimą. Vis dėlto tyrimas parodė, kad gyventojai, darbuotojai ir giminės gyvenimo sąlygų gerinimą globos namuose sieja su fizinės aplinkos tobulinimu (patalpų remontas, apšildymas, baldų pakeitimas ir kt.). Tik nedaugelys nurodė gyvenimo sąlygų gerinimo kryptis, susijusias su socialinio – psichologinio gerbūvio užtikrinimu.

LITERATŪRA

1. Barth, M. C., 2003. Social Work Labor Market: a First Look // Social Work Journal of the National Association of Social Workers, Nr. 1, p. 15.
2. Barusch, A., 1991. Caring for the Frail Elderly: Family Support, Services, and Case Management. New York London: Garland.
3. Bauman, K. J., 2003. Extended Measures of Well-being: Living Conditions in the United States: 1998. [žiūrėta 2008-10-13]. Prieiga per internetą: <http://www.census.gov/prod/2003pubs/p70-87.pdf>.
4. Bikmanienė, R., 2002. Socialinė gerontologija: ištakos ir perspektyvos: mokymo knyga. Kaunas: Vytauto Didžiojo universiteto leidykla.
5. Binstock, R. H., George, L. K., 1990. Handbook of Aging and the Social Sciences. San Diego: Academic Press.
6. Birren, J. E., 2006. Handbook of the Psychology of Aging. Amsterdam: Elsevier Academic Press.
7. Blonsky, H., Boerner, R. J., 2003. Senų žmonių baimės: priežastys, gydymas, praktiniai patarimai. Vilnius: Alma littera.
8. Bond, J., 2007. Ageing in Society: European Perspectives on Gerontology. London: Sage Publications.
9. Clark, R., 2007. Population Aging, Intergenerational Transfers and the Macroeconomy. Cheltenham Northampton.
10. Duncan, J. S., 1981. Housing and Identity. London: Farber and Farber.
11. European Commission., 2008. Health and Long – term Care. [žiūrėta 2008-01-04]. Prieiga per internetą: http://ec.europa.eu/employment_social/spsi/health_and_lt_care_en.htm.
12. European Commission., 2007. Joint Report on Social Protection and Social Inclusion 2007. [žiūrėta 2008-01-04]. Prieiga per internetą: http://ec.europa.eu/employment_social/spsi/docs/social_inclusion/2007/joint_report/lithuania_lt.pdf.
13. European Commission., 2009. Joint Report on Social Protection and Social Inclusion 2009. [žiūrėta 2009-04-08]. Prieiga per internetą: http://ec.europa.eu/employment_social/spsi/docs/social_inclusion/2009/cf_lithuania_final_lt.pdf.
14. Harper, Ch. L., 1996. Environment and Society: Human Perspectives on Environmental Issues. Upper Saddle River: Prentice Hall.

15. Himanen, M., Jantunen, J., 2003. Criteria for Housing Surroundings. [žiūrėta 2008-10-23]. Prieiga per internetą: <http://www.cerum.umu.se/aktuellt/Konferenser/nectar/pdf/files/10.3.pdf>.
16. Hogg, J., 2005. Assessing Adults with Intellectual Disabilities: a Service Providers' Guide. Malden: BPS Blackwell.
17. Holosko, M. J., 1991. Social Work Practice with the Elderly. Toronto: Canadian Scholars' Press.
18. Hooyman, N. R., 1993. Social Gerontology: a Multidisciplinary Perspective. Boston: Allyn and Bacon.
19. Kart, C., 1994. The Realities of Aging: an Introduction to Gerontology. Boston: Allyn and Bacon.
20. Konferencijos medžiaga, 2008. Socialinės globos kokybės kūrimo problemos globos įstaigose: teisinė bazė, realijos, ateitis. Vilnius.
21. Kriščiūnas, A., 2006. Būsto aplinkos veiksnių įtaka neįgaliųjų sveikatai: mokomoji knyga. Kaunas: Kauno medicinos universiteto leidykla.
22. Lemme, B. H., 2003. Suaugusiojo raida. Kaunas: Poligrafija ir informatika.
23. Lemme, B. H., 2006. Development in Adulthood. Boston: Pearson.
24. LR Socialinės apsaugos ir darbo ministro įsakymas „Dėl bendrųjų reikalavimų stacionarioms socialinės globos įstaigoms patvirtinimo“ (Žin. 1999-02-23, Nr. 20).
25. LR Socialinės apsaugos ir darbo ministerijos įsakymas „Dėl socialinės globos normų aprašo patvirtinimo“ (Žin. 2007-02-24, Nr. 24-931).
26. LR Socialinės apsaugos ir darbo ministerijos įsakymas „Dėl socialinių paslaugų namuose plėtojimo kryptių ir stacionarių globos įstaigų darbo efektyvumo didinimo nuostatų patvirtinimo“ (Žin. 1998-09-04, Nr. 137).
27. LR Socialinės apsaugos ir darbo ministerijos įsakymas „Dėl reikalavimų stacionarioms socialinės globos įstaigoms ir asmenų nukreipimo į stacionarias socialinės globos įstaigas tvarkos patvirtinimo“ (Žin. 2002-07-31, Nr. 76-3274).
28. LR Vyriausybės nutarimas „Dėl nacionalinės gyventojų senėjimo pasekmių įveikimo strategijos įgyvendinimo 2005 – 2013m. priemonių patvirtinimo“ (Žin. 2005-01-10, Nr. 5).
29. LR Vyriausybės nutarimas „Dėl senelių globos namų bendrųjų nuostatų ir Nevalstybinių vaikų globos namų bendrųjų nuostatų patvirtinimo“ (Žin. 1995-03-14, Nr. 366).
30. Manton, K., 1993. Forecasting the Health of Elderly Populations. New York: Springer-Verl.
31. Marshal, M., 1983. Social Work with Old People. London Basingstoke: The Macmillan Press.

32. McDonald, C., 2006. *Challenging Social Work: the Institutional Context of Practice*. Basingstoke: Palgrave Macmillan.
33. McInnis– Dittrich, K., 2005. *Social Work with Elders: a Biopsychosocial Approach to Assessment and Intervention*. Boston: Pearson.
34. Nacionalinė gyventojų senėjimo pasekmių įveikimo strategijos įgyvendinimo 2005 – 206 metų priemonių įgyvendinimo ataskaita. Pritarta Lietuvos Respublikos Vyriausybės pasitarimo 2007m. balandžio 2 d. protokolu Nr. 20. [žiūrėta 2008-04-14]. Prieiga per internetą: <http://www.socmin.lt/index.php?71057993>.
35. Phillips, J., 2006. *Social Work with Older People*. Basingstoke: Palgrave Macmillan.
36. Phillipson, Ch., 2006. *The futures of Old Age*. London: Sage Publications.
37. Prskawetz, A., 2008. *Population Aging, Human Capital Accumulation, and Productivity Growth*. New York: Population Council.
38. Schaie, K. W., 2002. *Adult Development and Aging*. Upper Saddle River: Pentice Hall.
39. Socialinių paslaugų įstatymas (Žin. 2006-01-19, Nr. X-493).
40. Socialinių paslaugų katalogas (Žin. 2000-07-10, Nr. 70).
41. Statistikos departamentas prie LR Vyriausybės., 2008. *Socialinės paslaugos 2007m.* [žiūrėta 2009-01-13]. Prieiga per internetą: <http://www.stat.gov.lt/uploads/docs/>.
42. Thomas, N., 2005. *Social Work with Young People in Care: Looking after Children in Theory and Practice*. Polgrave Macmillan.
43. Thompson, N., 2005. *Understanding Social Work: Preparing for Practice*. Basinstoke: Palgrave Macmillan.
44. Valentukevičius, J., Švilpienė, V., 2007. *Buitinės aplinkos pritaikymas žmonėms su regėjimo negalia*. Vilnius: Lietuvos aklujų biblioteka.
45. Westerholm, B., 2006. *Living Conditions as They Are Now for Ageing People with a Disability and the Living Conditions for All Ageing Persons*. [žiūrėta 2008-11-06]. Prieiga per internetą: http://www.ageing-and_disability.com/aad/0uploads/dateien71.ppt#256,1.
46. Žalimienė, L., 2005. *Socialinės globos pagyvenusiems asmenims kokybė ir jos vertinimas*. Vilnius.
47. Žalimienė, L., 2003. *Socialinės paslaugos: mokomoji knyga*. Vilnius: Vilniaus univ. Specialiosios psichologijos laboratorija.
48. Žalimienė, L., 2007. *Vaikų socialinės globos kokybė ir jos vertinimas*. Vilnius.
49. Žukauskienė, R., 1996. *Raidos psichologija*. Vilnius: Valstybinis leidybos centras.

1 priedas. Anketa senelių globos namų gyventojams

Gerbiamas respondente,

Šia anketa siekiama išsiaiškinti Jūsų požiūrį į globos namų, kuriuose gyvenate, gyvenimo sąlygas ir jų gerinimo kryptis. Gauti duomenys bus panaudoti baigiamajame magistro darbe. Prašau atsakyti į visus žemiau esančius klausimus. Garantuojau anonimiškumą ir konfidencialumą.

Labai dėkoju už anketos pildymui sugaištą laiką!

1. **Kaip vertinate gyvenimo sąlygas šiose globos namuose?** (Įvertinimą pažymėkite skalėje, kur 1 – „Gyvenimo sąlygos yra labai blogos“, o 10 – „Gyvenimo sąlygos yra labai geros“).

1 – 2 – 3 – 4 – 5 – 6 – 7 – 8 – 9 – 10

2. **Atitinkamoje lentelės grafoje pažymėkite ženklą „X“, kaip dažnai dalyvaujate žemiau pateiktose veiklose.**

| Nr. | Veikla | Visada | Dažnai | Kartais | Niekada |
|------|---|--------|--------|---------|---------|
| 2.1. | Savarankiškai priimu sprendimus dėl savo kasdienio gyvenimo globos namuose. | | | | |
| 2.2. | Esu skatinamas savarankiškai rūpintis savo higiena. | | | | |
| 2.3. | Esu skatinamas savarankiškai atlikti kasdienes buitines darbus (kloti lovą, tvarkyti kambarį ir pan.) | | | | |
| 2.4. | Esu skatinamas savarankiškai rengtis. | | | | |
| 2.5. | Teikiu pasiūlymus dėl gyvenimo kokybės gerinimo šiose globos namuose. | | | | |
| 2.6. | Išsakau nuomonę ir teikiu pasiūlymus dėl globos namuose tiekiamo maisto. | | | | |
| 2.7. | Personalas išklauso ir įvertina mano iniciatyvas. | | | | |

3. **Ar Jums sudaroma galimybė pareikšti savo nuomonę ir pageidavimus renkantis kambario kaimyną?** (pažymėkite Jums tinkantį atsakymo variantą).

- 3.1. Taip, visada
- 3.2. Dažniausiai taip
- 3.3. Ne
- 3.4. Gyvenu vienviečiame kambaryje

4. **Ar personalas paiso gyventojų nuomonės pasirenkant kaimyną?** (pažymėkite Jums tinkantį atsakymo variantą).

- 4.1. Taip, visada
- 4.2. Dažniausiai paiso
- 4.3. Kartais paiso
- 4.4. Niekada nepaiso

5. Kaip dažnai Jus aplanko Jūsų giminės ir artimieji? (pažymėkite X atitinkamoje grafoje).

| Nr. | | Neturiu giminių | Kas savaitę | Kelis kartus į mėnesį | Kartą į mėnesį | Kartą į kelis mėnesius | Niekada nelanko |
|------|-------------------------|-----------------|-------------|-----------------------|----------------|------------------------|-----------------|
| 5.1. | Vaikai | | | | | | |
| 5.2. | Anūikai | | | | | | |
| 5.3. | Sutuoktinis/ sutuoktinė | | | | | | |
| 5.4. | Kiti giminės | | | | | | |
| 5.5. | Draugai, kaimynai | | | | | | |

6. Ar globos namuose Jums sudarytos sąlygos susisiekti su savo artimaisiais telefonu arba kitomis priemonėmis? (pažymėkite Jums tinkantį atsakymo variantą).

- 6.1. Taip, galiu bet kada susisiekti
- 6.2. Tik retkarčiais yra galimybė susisiekti
- 6.3. Nėra galimybių susisiekti
- 6.4. Neturiu artimųjų, su kuriais galėčiau susisiekti/ Neturiu poreikio susisiekti su giminėmis

7. Ar globos namuose leidžiama turėti naminių gyvūnėlių? (pažymėkite Jums tinkantį atsakymo variantą).

- 7.1. Taip
- 7.2. Ne

8. Ar norėtumėte turėti naminių augintinių? (pažymėkite Jums tinkantį atsakymo variantą).

- 8.1. Taip
- 8.2. Ne

9. Kokiose organizuojamose laisvalaikio užimtumo veiklose dalyvaujate? (pažymėkite Jums tinkančius atsakymų variantus).

- 9.1. Rankdarbiai
- 9.2. Medžio dirbimas
- 9.3. Dailės užsiėmimai
- 9.4. Biblioteka
- 9.5. Filmų žiūrėjimas
- 9.6. Pasivaikščiavimai
- 9.7. Ekskursijos
- 9.8. Darbas su moliu
- 9.9. Koncertai
- 9.10. Darželio priežiūra
- 9.11. Šaškių, šachmatų turnyrai
- 9.12. Kryžiažodžių sprendimas
- 9.13. Dainavimo būrelis
- 9.14. Šokių būrelis
- 9.15. Kita (įrašykite)
-
- 9.16. Niekur nedalyvauju (pereikite prie 12 klausimo)

10. Ką Jums duoda dalyvavimas organizuojamose laisvalaikio ir užimtumo veiklose?
(pažymėkite Jums tinkančius atsakymo variantus).

- 10.1. Jaučiuosi galįs dar kažką nuveikti.
- 10.2. Dalyvaujdamas įvairioje veikloje labiau pasitikiu savimi.
- 10.3. Turiu galimybę bendrauti su kitais žmonėmis, nesijaučiu toks vienišas.
- 10.4. Dalyvavimas užimtumo veikloje padeda man išlaikyti savo gebėjimus ir savarankiškumą.
- 10.5. Dalyvauti organizuojamoje veikloje yra įdomiau, nei nieko neveikti.
- 10.6. Organizuojama veikla man yra tiesiog įdomi.
- 10.7. Kita (įrašykite)

PEREIKITE PRIE 12 KLAUSIMO!

11. Kodėl nedalyvaujate organizuojamoje laisvalaikio ir užimtumo veikloje? (pažymėkite Jums tinkantį atsakymo variantą).

- 11.1. Neleidžia sveikata.
- 11.2. Organizuojama veikla man yra neįdomi ir nepatinka.
- 11.3. Bijau, kad nesugebėsiu tinkamai dalyvauti .
- 11.4. Tiesiog nesinori ten dalyvauti .
- 11.5. Pats sau sugalvoju laisvalaikio veiklą.
- 11.6. Kita (įrašykite).....

12. Kokias laisvalaikio formas dar siūlytumėte organizuoti? (įrašykite)

.....
.....

13. Atitinkamoje lentelės grafoje ženklu „ X“ pažymėkite, kiek išvardintos patalpos ir pandusai yra pritaikyti Jūsų poreikiams.

| Nr. | Patalpa/ pandusai | Visiškai pritaikyta | Iš dalies pritaikyta | Visiškai nepritaikyta | Tokios patalpos globos namuose nėra arba ja nesinaudoju |
|-------|----------------------|------------------------|-------------------------|--------------------------|---|
| 13.1. | Jūsų kambarys | | | | |
| 13.2. | Koridoriai | | | | |
| 13.3. | Foje | | | | |
| 13.4. | Valgykla | | | | |
| 13.5. | Sporto salė | | | | |
| 13.6. | Tualetas/ vonia | | | | |
| 13.7. | Liftas | | | | |
| 13.8. | Pandusai | | | | |

14. Kaip siūlytumėte gerinti gyvenimo sąlygas globos namuose? (įrašykite).

.....
.....

15. Įvertinkite balais, kiek globos namų aplinka Jums primena namų aplinką (apibrėžkite atitinkamą skaičių, kur 1 - „Visiškai neprimena“, o 10 - „Labai artima namų aplinkai“).

1 – 2 – 3 – 4 – 5 – 6 – 7 – 8 – 9 – 10

16. Įvertinkite balais, kiek Jums Jūsų kambarys yra jaukus (apibrėžkite atitinkamą skaičių, kur 1 - „Yra visai nejaukus“, o 10 - „Yra labai jaukus“).

1 – 2 – 3 – 4 – 5 – 6 – 7 – 8 – 9 – 10

17. Su kuo Jums labiausiai asocijuojasi šie globos namai? (pažymėkite Jums tinkančius atsakymo variantus).

17.1. Namai

17.2. Globos įstaiga

17.3. Ligoninė

17.4. Prieglauda

17.6. Kita (įrašykite)

18. Įvertinkite atitinkamu balu, kiek, Jūsų manymu, globos namuose yra užtikrinamas Jūsų privatumas (apibrėžkite atitinkamą skaičių, kur 1 - „Visiškai neužtikrinamas“, o 10 - „Visiškai užtikrinamas“).

1 – 2 – 3 – 4 – 5 – 6 – 7 – 8 – 9 – 10

19. Ar Jus tenkina vieta, kurioje yra globos namai? (pažymėkite Jums tinkantį atsakymo variantą).

19.1. Taip

19.2. Ne (įrašykite, kas Jūsų netenkina?)

20. Įvertinkite atitinkamu balu, kiek esate patenkintas žemiau išvardintomis paslaugomis. (apibrėžkite atitinkamą skaičių, kur 1 - „Visiškai nepatenkintas“, o 10 - „Labai patenkintas“).

| | | |
|-------|--|--|
| 20.1. | Susisiekimasis viešuoju transportu. | 1 – 2 – 3 – 4 – 5 – 6 – 7 – 8 – 9 – 10 |
| 20.2. | Globos įstaigos teikiamas transportas esant poreikiui. | 1 – 2 – 3 – 4 – 5 – 6 – 7 – 8 – 9 – 10 |
| 20.3. | Nesinaudoju transporto paslaugomis. | |

21. Jūsų lytis (pažymėkite).

21.1. Vyras

21.2. Moteris

22. Jūsų amžius (įrašykite)

23. Kiek laiko gyvenate globos namuose? (įrašykite)

24. Jūsų išsilavinimas (pažymėkite).

24.1. Pradinis

24.2. Vidurinis

24.3. Profesinis

24.4. Aukštasis

24.5. Kita (įrašykite)

2 priedas. Anketa senelių globos įstaigos personalui

Gerbiamas respondente,

Šia anketa siekiama išsiaiškinti Jūsų požiūrį į globos namų, kuriuose dirbate, gyvenimo sąlygas ir jų gerinimo kryptis. Gauti duomenys bus panaudoti baigiamajame magistro darbe. Prašau atsakyti į visus žemiau esančius klausimus. Garantuojau anonimiškumą ir konfidencialumą.

Labai dėkoju už anketos pildymui sugaištą laiką!

1. Kaip vertinate gyvenimo sąlygas šiose globos namuose? (Įvertinimą pažymėkite skalėje, kur 1 – „Gyvenimo sąlygos yra labai blogos“, o 10 – „Gyvenimo sąlygos yra labai geros“).

1 – 2 – 3 – 4 – 5 – 6 – 7 – 8 – 9 – 10

2. Atitinkamoje lentelės grafoje pažymėkite ženklą „X“, kaip dažnai gyventojai turi galimybes dalyvauti žemiau išvardintose veiklose (jeigu pageidauja).

| Nr. | Veikla | Visada | Dažnai | Kartais | Niekada |
|------|---|--------|--------|---------|---------|
| 2.1. | Gyventojai savarankiškai priima sprendimus dėl savo kasdienio gyvenimo. | | | | |
| 2.2. | Gyventojai skatinami savarankiškai rūpintis savo higiena. | | | | |
| 2.3. | Gyventojai skatinami savarankiškai atlikti kasdienes buitines darbus (pakloti lovą, sutvarkyti kambarį ir pan.) | | | | |
| 2.4. | Gyventojai skatinami savarankiškai apsirengti, susitvarkyti. | | | | |
| 2.5. | Gyventojai teikia pasiūlymus dėl gyvenimo kokybės gerinimo. | | | | |
| 2.6. | Gyventojai išsako nuomonę ir teikia siūlymus dėl tiekiamo maisto. | | | | |
| 2.7. | Personalas išklauso ir įvertina gyventojų iniciatyvas bei jas realizuoja. | | | | |

3. Kokiais kriterijais remiamasi apgyvendinant asmenis viename kambaryje? (sunumeruokite langeliuose prioriteto tvarka).

- 3.1. Lytis
- 3.2. Amžius
- 3.3. Sveikatos būklė
- 3.4. Charakterių suderinamumas
- 3.5. Kita (įrašykite)

4. Ar gyventojams sudaroma galimybė pareikšti savo nuomonę ir pageidavimus renkantis kambario kaimyną? (pažymėkite Jums tinkantį atsakymo variantą).

- 4.1. Taip, visada (pereikite prie 8 klausimo)
- 4.2. Dažniausiai taip
- 4.3. Ne

5. Kokiais atvejais/ dėl kokių priežasčių asmens nuomonė dėl kaimyno pasirinkimo nėra paisoma? (trumpai pakomentuokite).

.....
.....
.....

6. Ar globos namuose gyventojams sudarytos sąlygos bet kada susisiekti su jų artimaisiais telefonu arba kitomis priemonėmis? (pažymėkite Jums tinkantį atsakymo variantą).

6.1. Taip

6.2. Ne

7. Ar administracija/ personalas skatina gyventojų šeimą palaikyti su gyventoju kuo glaudesnius ryšius, neapleisti?

7.1. Taip (trumpai pakomentuokite, kokias būdais tai daroma?)

.....

7.2. Ne (trumpai pakomentuokite, kodėl ne, kokios kliūtys?)

.....

.....

8. Kaip dažnai šiose globos namuose gyventojų artimiesiems teikiamos žemiau išvardintos paslaugos? (pažymėkite X atitinkamoje grafoje).

| Nr. | Paslauga | Visada | Dažnai | Kartais | Niekada |
|------|---|--------|--------|---------|---------|
| 8.1. | Informavimas | | | | |
| 8.2. | Konsultavimas | | | | |
| 8.3. | Įtraukimas į bendrą veiklą, renginius | | | | |
| 8.4. | Grupinis darbas su kitų gyventojų šeimos nariais | | | | |
| 8.5. | Psichologinis palaikymas | | | | |
| 8.6. | Švietimas (gerontologijos ir kitų žinių suteikimas) | | | | |
| 8.7. | Kita (įrašykite) | | | | |
| | | | | | |

9. Ar globos namuose leidžiama turėti naminių gyvūnėlių? (pažymėkite Jums tinkantį atsakymo variantą).

9.1. Taip

9.2. Ne (pereikite prie 11 klausimo)

10. Ar naminio gyvūnėlio turėjimas teigiamai veikia gyventojų psichologinę savijautą? (pažymėkite Jums tinkantį atsakymo variantą).

10.1. Taip

10.2. Ne

PEREIKITE PRIE 12 KLAUSIMO!

11. Dėl kokių priežasčių globos namuose draudžiama laikyti naminius gyvūnėlius? (pažymėkite Jums tinkančius atsakymų variantus).

11.1. Dėl higienos reikalavimų užtikrinimo.

11.2. Gyventojai nepajėgia tinkamai rūpintis augintiniais dėl sveikatos būklės.

11.3. Kita (įrašykite)

12. Koks laisvalaikio užimtumas yra organizuojamas globos namuose? (pažymėkite Jums tinkančius atsakymų variantus).

- 12.1. Rankdarbiai
- 12.2. Medžio dirbimas
- 12.3. Dailės užsiėmimai
- 12.4. Biblioteka
- 12.5. Filmų žiūrėjimas
- 12.6. Pasivaikščiavimai
- 12.7. Ekskursijos
- 12.8. Darbas su moliu
- 12.9. Koncertai
- 12.10. Darželio priežiūra
- 12.11. Šaškių, šachmatų turnyrai
- 12.12. Kryžiažodžių sprendimas
- 12.13. Dainavimo būrelis
- 12.14. Šokių būrelis
- 12.15. Kita (įrašykite)

13. Kokiais būdais stengiamasi įtraukti gyventojus į organizuojamas laisvalaikio ir užimtumo veiklas? (pažymėkite Jums tinkančius atsakymų variantus).

- 13.1. Organizuojame gyventojų siūlomą veiklą.
- 13.2. Informuojame apie užimtumo naudą gyventojui.
- 13.3. Gyventojas paskatinamas už dalyvavimą (gauna norimą daiktą arba paslaugą).
- 13.4. Siūlome vis naujus laisvalaikio praleidimo būdus.
- 13.5. Kita (įrašykite)

14. Atitinkamoje lentelės grafoje ženklų „X“ pažymėkite, kiek išvardintos patalpos ir pandusai yra pritaikyti gyventojų poreikiams.

| Nr. | Patalpa/ pandusai | Visiškai pritaikyta | Iš dalies pritaikyta | Visiškai nepritaikyta | Tokios patalpos globos namuose nėra |
|-------|----------------------|------------------------|-------------------------|--------------------------|--|
| 14.1. | Kambariai | | | | |
| 14.2. | Koridoriai | | | | |
| 14.3. | Foje | | | | |
| 14.4. | Valgykla | | | | |
| 14.5. | Sporto salė | | | | |
| 14.6. | Tualetas/ vonia | | | | |
| 14.7. | Liftas | | | | |
| 14.8. | Pandusai | | | | |

15. Su kuo Jums labiausiai asocijuojasi šie globos namai? (pažymėkite Jums tinkančius atsakymo variantus).

- 15.1. Namai
- 15.2. Globos įstaiga
- 15.3. Ligoninė
- 15.4. Prieglauda
- 15.6. Kita (įrašykite)

16. Atitinkamoje lentelės grafoje ženklų „X“ pažymėkite, kaip dažnai:

| Nr. | Veikla | Visada | Dažnai | Kartais | Niekada |
|-------|---|--------|--------|---------|---------|
| 16.1. | Gyventojai gali atsivežti ir naudoti asmeninius daiktus iš namų. | | | | |
| 16.2. | Gyventojai gali atsivežti ir naudoti savo baldus. | | | | |
| 16.3. | Gyventojai gali spręsti apie savo kambario apstatymą ir dekoravimą. | | | | |

Jei ties kuria nors veikla pažymėjote „Niekada“, trumpai pakomentuokite, dėl kokių priežasčių taip atsitinka?

.....

.....

17. Ar, Jūsų manymu, globos namų lankymo valandos yra pakankamai lanksčios ir patogios? (pažymėkite Jums tinkantį atsakymo variantą).

17.1. Taip

17.2. Ne (kodėl?)

18. Įvertinkite atitinkamu balu, keik, Jūsų manymu, globos namuose yra užtikrinama gyventojų teisė į privatumą?

1 – 2 – 3 – 4 – 5 – 6 – 7 – 8 – 9 – 10

19. Įvertinkite atitinkamu balu, kiek žemiau pateiktos paslaugos tenkina gyventojų poreikius. (apibrėžkite atitinkamą skaičių, kur 1 - „Visiškai netenkina“, o 10 - „Visiškai patenkina“).

| | | |
|-------|--|--|
| 19.1. | Susisiekimas viešuoju transportu. | 1 – 2 – 3 – 4 – 5 – 6 – 7 – 8 – 9 – 10 |
| 19.2. | Globos įstaigos teikiamas transportas esant poreikiui. | 1 – 2 – 3 – 4 – 5 – 6 – 7 – 8 – 9 – 10 |

20. Kaip siūlytumėte gerinti gyventojų gyvenimo sąlygas šiose globos namuose? (įrašykite).

.....

.....

21. Jūsų lytis (pažymėkite).

20.1. Vyras

20.2. Moteris

22. Jūsų užimamos pareigos (įrašykite).

23. Jūsų darbo stažas šiuose globos namuose (metų)

24. Jūsų amžius (įrašykite)

3 priedas. Anketa senelių globos namų gyventojų giminaičiams

Gerbiamas respondente,

Šia anketa siekiama išsiaiškinti Jūsų požiūrį į globos namų, kuriuose gyvena Jūsų artimasis, gyvenimo sąlygas ir jų gerinimo kryptis. Gauti duomenys bus panaudoti baigiamajame magistro darbe. Prašau atsakyti į visus žemiau esančius klausimus. Garantuojau anonimiškumą ir konfidencialumą.

Labai dėkoju už anketos pildymui sugaištą laiką!

1. Kaip vertinate gyvenimo sąlygas šiose globos namuose? (Įvertinimą pažymėkite skalėje, kur 1 – „Gyvenimo sąlygos yra labai blogos“, o 10 – „Gyvenimo sąlygos yra labai geros“).

1 – 2 – 3 – 4 – 5 – 6 – 7 – 8 – 9 – 10

2. Ar globos namų administracijai/ personalui teikiate siūlymus dėl Jūsų artimojo gyvenimo sąlygų gerinimo? (pažymėkite Jums tinkantį atsakymo variantą).

- 2.1. Taip
- 2.2. Iki šiol nebuvo reikalo ką nors siūlyti.
- 2.3. Ne (pereikite prie 4 klausimo).

3. Ar globos namų administracija/ personalas reaguoja/ įvykdo Jūsų siūlymus dėl gyvenimo sąlygų gerinimo? (pažymėkite Jums tinkantį atsakymo variantą).

- 3.1. Taip
- 3.2. Iš dalies taip
- 3.3. Ne

4. Ar globos namuose Jūsų artimajam sudarytos sąlygos bet kada susisiekti su Jumis arba kitais giminaičiais? (pažymėkite Jums tinkantį atsakymo variantą).

- 4.1. Taip
- 4.2. Ne
- 4.3. Nėra tokio poreikio.

5. Ar administracija/ personalas skatina Jus ir kitus giminaičius palaikyti su gyventoju kuo glaudesnius ryšius, neapleisti?

- 5.1. Taip (trumpai pakomentuokite, kokias būdais tai daroma?)

.....

- 5.2. Ne
- 5.3. Pats/ pati dažnai lankau savo artimąjį, todėl nėra poreikio manęs skatinti.

6. Kokios paslaugos yra teikiamos gyventojų artimiesiems? (pažymėkite Jums tinkančius atsakymo variantus).

| Nr. | Paslauga | Visada | Dažnai | Kartais | Niekada | Neturiu poreikio naudotis šia paslauga |
|------|---|--------|--------|---------|---------|--|
| 6.1. | Informavimas | | | | | |
| 6.2. | Konsultavimas | | | | | |
| 6.3. | Įtraukimas į bendrą veiklą, renginius | | | | | |
| 6.4. | Grupinis darbas su kitų gyventojų šeimos nariais | | | | | |
| 6.5. | Psichologinis palaikymas | | | | | |
| 6.6. | Švietimas (gerontologijos ir kitų žinių suteikimas) | | | | | |
| 6.7. | Kita (įrašykite) | | | | | |

7. Kaip manote, ar dalyvavimas organizuojamose laisvalaikio, užimtumo veiklose teigiamai veikia Jūsų artimojo psichologinę ir fizinę sveikatą? (pažymėkite Jums tinkantį atsakymo variantą).

- 7.1. Taip, pastebėjau pagerėjimą
- 7.2. Galbūt, bet pagerėjimo nepastebėjau
- 7.3. Ne, jokio teigiamo poveikio nėra
- 7.4. Artimasis dėl sveikatos būklės negali dalyvauti užimtumo veikloje.

8. Atitinkamoje lentelės grafoje ženklų „X“ pažymėkite, kiek išvardintos patalpos ir pandusai yra pritaikyti Jūsų artimojo poreikiams.

| Nr. | Patalpa/ pandusai | Visiškai pritaikyta | Iš dalies pritaikyta | Visiškai nepritaikyta | Tokios patalpos globos namuose nėra arba ja nesinaudoja |
|------|-------------------|---------------------|----------------------|-----------------------|---|
| 8.1. | Kambarys | | | | |
| 8.2. | Koridoriai | | | | |
| 8.3. | Foje | | | | |
| 8.4. | Valgykla | | | | |
| 8.5. | Sporto salė | | | | |
| 8.6. | Tualetas/ vonia | | | | |
| 8.7. | Liftas | | | | |
| 8.8. | Pandusai | | | | |

9. Įvertinkite skalėje pažymėdami atitinkamą balą, kiek globos namų fizinė aplinka yra artima namų sąlygoms (kur 1 - „Aplinka visiškai neprimena namų“, o 10 - „Aplinka labai panaši į namų aplinką“).

1 – 2 – 3 – 4 – 5 – 6 – 7 – 8 – 9 – 10

10. Su kuo Jums asocijuojasi šie globos namai? (pažymėkite Jums tinkančius atsakymo variantus).

- 10.1. Namai
- 10.2. Globos įstaiga
- 10.3. Ligoninė
- 10.4. Prieglauda
- 10.6. Kita (įrašykite)

11. Ar, Jūsų manymu, globos namuose nustatytos klientų lankymo valandos yra pakankamai lanksčios ir patogios? (pažymėkite Jums tinkantį atsakymo variantą).

11.1. Pakankamai

11.2. Dalinai

11.3. Ne (kodėl?)

12. Įvertinkite atitinkamu balu, kiek, Jūsų manymu, globos namuose yra užtikrinama Jūsų artimojo teisė į privatumą?

1 – 2 – 3 – 4 – 5 – 6 – 7 – 8 – 9 – 10

13. Kaip siūlytumėte gerinti gyventojų gyvenimo sąlygas šiose globos namuose? (įrašykite).

.....
.....

14. Kaip dažnai atvykstate aplankyti Jūsų artimojo? (pažymėkite Jums tinkantį atsakymo variantą).

14.1. Kas savaitę

14.2. Kelis kartus į mėnesį

14.3. Kartą į mėnesį

14.4. Kartą į kelis mėnesius

15. Jūsų lytis (pažymėkite).

15.1. Vyras

15.2. Moteris

16. Jūsų amžius (įrašykite).

17. Jūsų giminystės ryšys su gyventoju (pažymėkite).

17.1. Sūnus/ dukra

17.2. Anūkas/ anūkė

17.3. Sutuoktinis/ sutuoktinė

17.4. Kitas giminaitis

17.5. Draugas, kaimynas