

Vilniaus universitetas
Filosofijos fakultetas
Socialinio darbo katedra

Daiva Leonavičienė

Specialiosios pedagogikos studijų programa
Magistro darbas

Sutrikusio intelekto vaikų elgesio ir emocijų sunkumai

Darbo vadovas: doc. dr. Sigita Girdzijauskienė

Vilnius 2009

TURINYS

SANTRAUKA.....	3
SUMMARY.....	4
PRATARMĖ.....	5
1. ĮVADAS	7
1.1. Vaikų intelekto sutrikimo samprata ir jo atsiradimo priežastys	8
1.2. Mokyklinio amžiaus vaikų elgesio ir emocijų sunkumai	11
1.3. Sutrikusio intelekto vaikų elgesio ir emocijų sunkumų raiška	17
1.4. Pagalba sutrikusio intelekto vaikams, turintiems elgesio ir emocijų sunkumų	21
1.5. Tyrimo problema, tikslas ir uždaviniai	25
2. TYRIMO METODIKA	27
2.1. Tyrimo dalyviai	27
2.2. Tyrimo metodai	28
2.3. Tyrimo eiga	28
2.4. Duomenų tvarkymas	29
3. TYRIMO REZULTATAI IR JŲ ANALIZĖ	30
3.1. Sutrikusio intelekto vaikų socialaus elgesio, elgesio problemų bei hiperaktyvumo vertinimas	30
3.2. Sutrikusio intelekto vaikų emocinių sunkumų vertinimas	35
3.3. Sutrikusio intelekto vaikų problemos su bendraamžiais	37
3.4. Elgesio ir emocijų sunkumų poveikis kasdieniniam funkcionavimui	41
3.5. Jaunesniojo ir vyresniojo amžiaus sutrikusio intelekto vaikų emocijų ir elgesio sunkumų palyginimas	46
3.6. Sutrikusio intelekto vaikų liekančių mokyklos bendrabutyje ir vaikščiojančių į namus emocijų ir elgesio sunkumų palyginimas	50
3.7. Vidutinę ir nežymią protinę negalę turinčių vaikų emocijų ir elgesio sunkumų palyginimas	53
IŠVADOS	57
PASIŪLYMAI.....	58
LITERATŪRA	59
PRIEDAI.....	61

SANTRAUKA

Tyrimė nagrinėjama tema aktuali, praktiškai naudinga ir mažai tyrinėta: Lietuvoje gyvena arti 16 tūkst. vaikų, turinčių specialiųjų poreikių, besimokančių specialiose mokyklose; sutrikusio intelekto vaikų specialusis ugdymas kelia daug sumaišties ir nėra aiškus; literatūros apie sutrikusio intelekto vaikų emocinius ir elgesio sunkumus, kaip juos padėti įveikti ir tuo pačiu padėti tokiems vaikams geriau socializuotis visuomenėje, yra mažai; reikalinga pagalba – patarimai – pasiūlymai sutrikusio intelekto vaikų tėvams ir su jais dirbantiems pedagogams. Tyrimė keliamas tikslas: ištirti sutrikusio intelekto vaikų emocijų ir elgesio sunkumus.

Tyrimė dalyvavo 89 Kauno specialiosios mokyklos sutrikusio intelekto vaikai. Elgesio ir emocijų sunkumai buvo vertinami “Galių ir sunkumų klausimynu” (R. Goodman, www.sdqinfo.com). Klausimynus apie kiekvieną vaiką pildė tėvai, auklėtojai ir mokytojai.

Gauti tyrimo rezultatai rodo, kad tiriamieji vaikai turi emocijų, dėmesio, elgesio ir bendravimo sunkumų, šie sunkumai ne trumpalaikiai, nes jie atsiradę daugiau nei prieš metus (daugumai nuo gimimo), pasireiškiantys sunkumai mažiau ar daugiau slegia ir verčia nerimauti 98-99% sutrikusio intelekto vaikų, turimi elgesio ir emociniai sunkumai įtakoja jų ir jų artimųjų bei aplinkinių kasdieninį gyvenimą. Tyrimo rezultatai leidžia teigti, kad jaunesniojo amžiaus sutrikusio intelekto vaikams būdingas mažiau socialus elgesys nei vyresniems, tačiau jie mažiau hiperaktyvūs nei vyresni sutrikusio intelekto vaikai; elgesio sunkumų daugiau patiria liekantis nakvoti bendrabutyje sutrikusio intelekto vaikai, jie yra labiau socialūs nei nakvojantys namie; nežymią protinę negalę turintys sutrikusio intelekto vaikai yra socialesni, turi mažiau emocijų sunkumų bei problemų su bendraamžiais, tačiau elgesio problemos ir hiperaktyvumo lygis toks pat, kaip ir vidutinę protinę negalę turintys sutrikusio intelekto vaikai.

SUMMARY

The theme analysed in this research is urgent and, in fact, it is useful and not very often investigated: there live about 16 thousand children of special needs in Lithuania, who learn in special schools; special training of children having confused intellect of emotions and behaviour raises much confusion and is not entirely clear; there is little literature about the emotional difficulties and difficulties of behaviour of children having confused intellect, how to help to overcome these difficulties for such children to and to get socialized in the society. The help, advices and suggestions are needed for parents having children with confused intellect and also for the teachers working with such children.

The objective is raised in the research: to investigate the emotional difficulties and difficulties of behaviour of children having confused intellect, 89 children having confused intellect of Kaunas special school participated in the research. Emotional difficulties and difficulties of behaviour were estimated in "Questionnaires of power and difficulties". (R. Goodman, www.sdqinfo.com). Parents, teachers and educators filled in the questionnaires.

The results of the research show that the investigated children have difficulties of behaviour, emotions, attention and communication. These difficulties are not short-lived because they originated earlier than a year ago (some children have them even from their birth). These difficulties, that appear, more or less oppress and cause great anxiety 98%-99% of children, who have confused intellect and difficulties of behaviour and emotions make influence on their, people surrounding them and their relatives' lives. The investigation results let us assert that less elements of social behaviour are more characteristic for little children of confused intellect than for elders, but these little children are less hyperactive than elder children of confused intellect; children of confused intellect, who stay for the night in a hostel, experience more difficulties of behaviour, they are more social than those who stay for the night at home ; Children of confused intellect having insignificant mental ailment are more social, have less emotional difficulties and problems with peers, but the problems of behaviour and the level of hyperactivity are just the same as of children with confused intellect, having medium mental ailment.

PRATARMĖ

Pastarąjį dešimtmetį Lietuvoje vyksta svarbūs socialiniai ir politiniai, vertybiniai ir teisiniai pokyčiai, kurių kontekste keičiasi požiūris į neįgaliuosius, jų socialinę padėtį: siekiama įgyvendinti pagrindines neįgaliųjų teises, padėti neįgaliajam įsijungti ir dalyvauti bendruomenės gyvenime. Vadovaujantis demokratijos, humanizmo ir teisingumo principais, 1991 metais priimtas Lietuvos Respublikos Invalidų socialinės integracijos įstatymas (1998 m. priimti pakeitimai ir papildymai), kurio pagrindinis tikslas - užtikrinti neįgaliųjų lygias teises ir galimybes visuomenėje, nustatyti neįgaliųjų socialinės integracijos principus, apibrėžti socialinės integracijos sistemą ir jos prielaidas bei sąlygas, neįgaliųjų socialinę integraciją įgyvendinančias institucijas, neįgalumo lygio ir darbingumo lygio nustatymą, profesinės reabilitacijos paslaugų teikimą, specialiųjų poreikių nustatymo ir tenkinimo principus. 1993 m. Jungtinių Tautų Organizacijos Generalinės Asamblėjos patvirtintos Lygių galimybių neįgaliesiems žmonėms teikimo bendrosios taisyklės, Vaiko Teisių konvencija – svarbiausi šalies ir tarptautiniai aktai, ginantys šių žmonių teises ir kt. Kita vertus, tenka pripažinti, kad dažnai rūpinimasis neįgaliaisiais tėra deklaratyvus” (J.Ruškus, 2000). Vienas iš problematiškiausių klausimų, autoriaus manymu, visuomenės ir specialistų diskusija apie neįgaliųjų vaikų integraciją į bendrojo ugdymo sistemą ir/ar jų specialųjį ugdymą.

Remiantis 2006 -ųjų Socialinės apsaugos ir darbo ministerijos duomenimis (www.ndt.lt/files/File/Stateginiai_planai/Forma_1a_NDT.pdf) bendras neįgaliųjų skaičius Lietuvoje buvo 251243 asmenys, iš jų neįgalių vaikų – 16464. Šiame šaltinyje teigiama, kad „vertinant situaciją pagal negalių pobūdį, sunkiausioje padėtyje atsiduria neįgalūs (specialiųjų poreikių) vaikai (16 tūkst.), kuriems nepakankamai pritaikytos ikimokyklinės įstaigos, mokyklų klasės, ugdymo centrai“. Taigi, nenuostabu, kad Lietuvoje šiandien aktyviai diskutuojama sutrikusio intelekto vaikų mokyklinės integracijos ir socializacijos klausimais. Kokiose — specialiosiose ar bendrojo lavinimo – mokyklose turi mokytis šie neįgalieji? Kokios materialinės, ypač socialinės ir psichologinės parengties sąlygos būtinos neįgaliesiems integruoti į bendrojo lavinimo mokyklas? Išėitis ar kliūtis, ugdant neįgaliuosius, juos integruojant, yra specialiosios mokyklos? Šie klausimai atspindi aktualią specialistams, tėvams ir neįgaliesiems problemą. Vieni tvirtina, kad integruotas specialiųjų poreikių vaikų ugdymas gali sugriauti tai, kas per daugelį metų buvo sukurta šalyje, kiti mano, jog integruojant galima sėkmingiau spręsti vaikų, turinčių intelekto ar kitų sutrikimų, socializacijos problemas bei pasiekti, kad ir šie vaikai turėtų vienodas teises bei galimybes

dalyvauti visuomenės gyvenime (J. Ruškus, 2002). Kaip bebūtų ateityje, šiuo metu dar veikia specialiosios mokyklos ir jose mokosi daugelis sutrikusio intelekto vaikų, kurių elgesys kelia problemų jų ugdymo procese, ir, kuriems reikia padėti integruotis į realią aplinką.

Taigi, darbe nagrinėjama tema „Sutrikusio intelekto vaikų emocijų ir elgesio sunkumai“ yra aktuali ir mažai tyrinėta. Tema pasirinkta, kaip praktiškai naudinga, kadangi autorė dirba specialioje mokykloje su sutrikusio intelekto mokiniais. Šiuo darbu siekiama atskleisti sutrikusio intelekto vaikų elgesio ir emocijų sunkumus.

Pirmoje darbo dalyje bus nagrinėjama sutrikusio intelekto vaikų samprata, vaikų negalios atsiradimo priežastys, sutrikusio intelekto vaikų elgesio ir emocijų sunkumų raiška ir į ką turi būti orientuota elgesio ir emocijų sunkumų turinčiam vaikui su sutrikusiu intelektu pagalba.

Antroje dalyje bus pateikta tyrimo metodika.

Trečioje dalyje — atlikta tyrimo rezultatų analizė.

Darbe bus suformuluotos išvados ir pasiūlymai.

1. ĮVADAS

Šioje darbo dalyje, remiantis mokslinės literatūros analize bus išnagrinėti sutrikusio intelekto vaikų emocijų ir elgesio sunkumai bei pateiktos galimos pagalbos tokiems vaikams gairės.

Sutrikusio intelekto vaikai, kaip ir visi vaikai, pilni gyvybės, nė vienas nepanašus į kitą, kiekvieno jų praeitis kita, kitokia asmeninė patirtis, lūkesčiai ir poreikiai. Tai vaikai, kurie elgiasi savitai, jie gali privesti iki nepakeliamos ribos, pareikalauti visų mūsų jėgų, bet mus ir praturtins bei perteiks teigiamos patirties, kurios vargu ar įgytume dirbdami kitokį darbą. Sutrikusio intelekto vaikai labai įvairiai demonstruoja savo neįprastą elgesį, ir aplinkai (šeimos nariams, pedagogams, bendraamžiams) kasdien iš naujo tenka suvokti, ką tokiu savo elgesiu jie nori pasakyti, juk tik tada bus galima tiems vaikams padėti.

Šie vaikai, elgdamiesi provokuojamai, siunčia mums pranešimus, kuriuos turime iššifruoti, ir tada ieškoti galimybių jiems padėti. Lemiamo reikšmė, norint suprasti neįprasto elgesio vaikus ir su jais bendrauti, tenka tarpusavio santykiams. Vaikai, kurie „nervina“, „provokuoja“, „yra pikti“, sudaro didžiąją dalį pirmiausia emocinio pobūdžio rūpesčių šių vaikų mokytojams, tėvams. Labai svarbu skirti vaiko asmenybę ir jo elgesį. Nėra nė vieno „pikto“ vaiko, tačiau vaiko elgesys gali būti taip sutrikęs, kad aplinkiniai jį suvokia kaip neįprastą. Greta vaikų, kurie vystosi ir auga niekuo neišsiskirdami, daugėja tokių, kurių elgesys yra neįprastas. Neįprastą elgesį pirmiausia reikia suprasti kaip vaiko pranešimą, jo pagalbos šauksmą. Jį išgirsime tik tada, kai į vaiką žiūrėsime kaip į visumą, stebėdami jo individualybę ir ryšį su aplinka.

Elgesys visada pasireiškia konkrečiose situacijose. Tokia pati elgsena – riksmas, bėgiojimas ir pan. – priklausomai nuo situacijos gali būti neįprasta arba visiškai įprasta, gali trukdyti arba visiškai pritikti. Bendraudami su vaikais, ypač su tais, kurių elgesys išskirtinis, turime nuolatos „plėsti savo horizontą“, kad neretai patirdami netikrumo, bejėgiškumo jausmą, o kartais ir resignaciją, patys nesureaguotume netinkamai. Tačiau kiekvienam vaikui, kiekvienai elgsenai, kiekvienai situacijai galime paieškoti alternatyvių būdų į juos reaguoti, galime priimti kitokį požiūrį ir kitokio elgesio galimybę, galime platesniame mūsų elgsenos rate užimti kitokią poziciją ir vaikų atžvilgiu laikytis kitokios nuostatos. Tai itin sužavi ir patraukia neįprasto elgesio vaikus: jie provokuoja mus mąstyti, suabejoti savo ligšiolinėmis

nuostatomis. Nepaisant „nervų sąnaudų“ tai gali teikti pasitenkinimą, net malonumą, nes padeda atskleisti mums mūsų, pedagogų, profesijos prasmę (K. Ultz, 2001).

Taigi, norint pasiekti darbe užsibrėžto tikslo, šioje dalyje bus analizuojama:

- Vaikų intelekto sutrikimo samprata ir jos atsiradimo priežastys;
- Mokyklinio amžiaus vaikų elgesio ir emocijų sunkumai;
- Sutrikusio intelekto vaikų elgesio ir emocijų sunkumų raiška;
- Pagalba sutrikusio intelekto vaikams, turintiems elgesio ir emocijų sunkumų.

Atlikta mokslinės literatūros analizė suteiks galimybę suformuluoti tyrimo problemą, tikslą ir uždavinius.

1.1. Vaikų intelekto sutrikimo samprata ir jo atsiradimo priežastys

Visada visuomenėje buvo žmonių su vienokiu ar kitokiu sutrikimu, negale. Ilgą laiką negalė buvo laikoma skirtingumu, nenormalumu, nukrypimu nuo normos. Sutrikusio intelekto žmonės buvo laikomi grėsme civilizacijai. Filosofinėje plotmėje, vaikų raidos sutrikimai pateikia platų, slaptinę ir kartais neįtikėtiną žmogiškosios būtybės paveikslą, būtent „kraštutinėse jo vystymosi formose atskleidami žmogaus egzistencijos esmę“.

Šiame skyriuje, paanalizuosime, kaip mokslinėje literatūroje ir interneto priemonėse pateikiami vaiko sutrikusio intelekto apibrėžimai ir kokios jo atsiradimo priežastys.

Sutrikimas – tai sunki asmenybės liga, ypač susijusi su Ego arba su savastimi (T. Aushter, L. V. Strauss, 2003.).

Intelekto sutrikimas, daugelio specialistų teigimu (V. Aleksienė, 2001, A. Bagdonas, 1995) — protinių sugebėjimų nukrypimas nuo normos, sukeliantis elgesio, emocijų bei socialinio prisitaikymo sutrikimų.

Interneto priemonėse galima aptikti apibrėžimą, „sutrikusio intelekto asmenys – vaikai ar suaugę, turintys skirtingo laipsnio protinę negalę“.

Specialiųjų poreikių vaikai – terminas, naudojamas specialiajame ugdyme, pabrėžiant, jog visi vaikai su negale turi ne tik visiems bendrų, bet ir išskirtinių, specifinių poreikių. Pedagoginėje psichologijoje naudojamas terminas išskirtiniai ar ypatingi vaikai, kuris pažymi ne tik neįgalius, bet ir gabius bei talentingus vaikus.

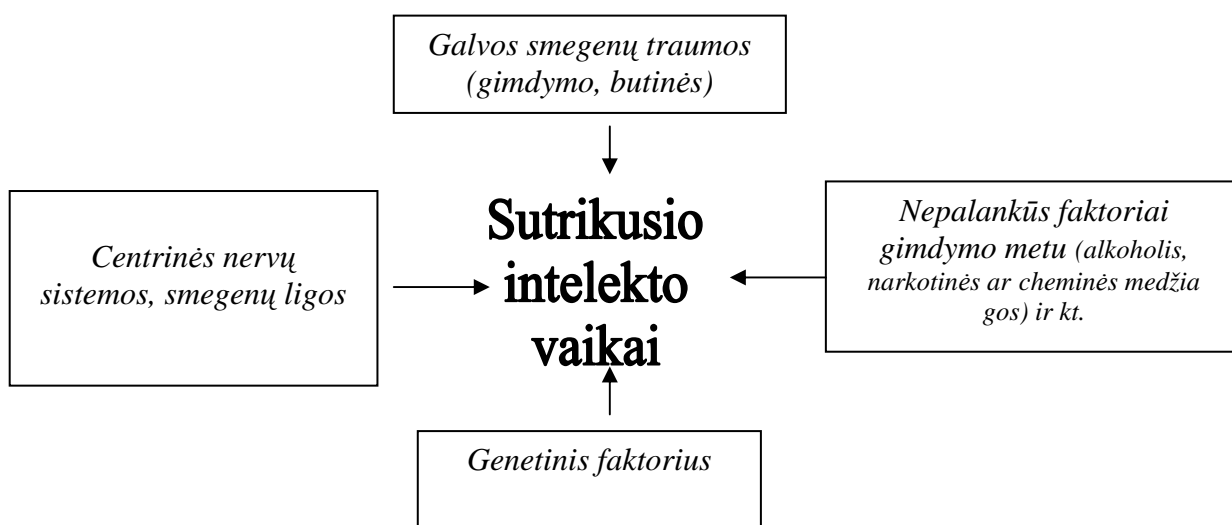
A. Bagdonas (1995) intelekto sutrikimus skirsto į:

- protinį atsilikimą,
- intelekto regresiją,

- intelekto sutrikimą, sąlygotą smegenų pažeidimų dėl galvos traumos ar ligos.

V. Aleksienė (2001) įvardina (1 pav.) kelias vaikų sutrikusio intelekto atsiradimo priežastis:

- centrinės nervų sistemos, smegenų ligos (meningitas, encefalitas, epilepsija, schizofrenija, hidrocefalija ir kt.),
- galvos smegenų traumos (gimdymo ar buitinės), infekcijos,
- genetiniai veiksniai (paveldėjimas, chromosomų anomalijos)
- kt. žalingi faktoriai (alkoholis, narkotinės ar cheminės medžiagos), paveikę embrioną prenataliniame laikotarpyje.



1 pav. Sutrikusio intelekto vaikų atsiradimo priežastys

Specialistai pažymi, kad protinis atsilikimas (įgimta arba iki trejų metų amžiaus pasireiškusi silpnaprotystė) sudaro gausiausią vaikų intelekto sutrikimų grupę. Sampratoje akcentuojami 3 požymiai: 1) organinis ir funkcinis nervų sistemos pažeidimas, 2) pažintinės veiklos sutrikimas, 3) pastovus pažintinės veiklos sutrikimo pobūdis. D. P. Hallahan, J. M. Kauffman (2003) protinį atsilikimą apibrėžia, kaip substancinį trūkumą, turintį įtakos dabartiniam asmenybės funkcionavimui. Protinis atsilikimas tradiciškai įvertinamas standartizuotais intelekto tyrimo testais ir grindžiamas dviem kriterijais: reikšmingai žemesniu už vidutinį intelektiniu funkcionavimu, bei žymiai sutrikusiu adaptyviu funkcionavimu ar adaptyvaus elgesio trūkumais. Šis įvertinimas papildomas socialinės adaptacijos (sugebėjimas prisitaikyti) skalių rezultatais. Šiais tyrimais nustatomas apytikslis protinio atsilikimo lygis. Jie yra keturi:

Lengvas protinis atsilikimas (IQ 50–69). Tikėtina, kad tai gali sukelti kai kurių mokymosi sunkumų mokykloje: dauguma asmenų turi tam tikrų skaitymo ir rašymo problemų. Daugelis gali dirbti ir palaikyti gerus socialinius santykius bei dalyvauti visuomeninėje veikloje. Vaikai iš esmės sugeba užsiimti veikla, reikalaujančia daugiau praktinių, o ne akademinų įgūdžių.

Vidutinis protinis atsilikimas (IQ 35–49). Dažniausiai tai sukelia žymų protinės raidos sulėtėjimą vaikystėje, bet leidžia įgyti tam tikro savarankiškumo save aptarnaujant. Apskritai šie vaikai yra normaliai judrūs ir fiziškai aktyvūs, ir tai, kad jie sugeba užmegzti kontaktą, bendrauti su kitais, dalyvauti nesudėtingoje socialinėje veikloje, liudija jų socialinį išsivystymą.

Sunkus protinis atsilikimas (IQ 20–34). Reikalauja nuolatinės paramos. Šiai grupei būdingi patys žemiausi pasiekimų lygiai. Dauguma sunkaus protinio atsilikimo vaikų kenčia nuo žymių motorikos ar kitų sutrikimų, liudijančių kliniškai reikšmingą centrinės nervų sistemos pažeidimą ar neišsivystymą.

Gilus protinis atsilikimas (IQ 20). Savarankiškumas, valyvumas, bendravimas ir judrumas labai apriboti. Supratimas ir kalbos vartojimas yra apriboti, geriausiu atveju tokie vaikai gali suprasti pagrindinius paliepimus ir ko nors nesudėtingai prašyti.

Šiuo metu yra manoma, kad ~25% protinio atsilikimo atvejų atsiranda dėl genetinių faktorių, 75% priežasčių priklauso nuo motinos ligų, žalingų įpročių, bei išorinės aplinkos.

Pagrindinės yra 3 vaikų protinio atsilikimo priežasčių grupės:

1. *Genetinis faktorius* Jei vienas iš sutuoktinių serga silpnaprotyste, tikimybė sulaukti protiškai atsilikusių vaikų yra nuo 34% iki 58%. Jei abu tokie pat, tikimybė siekia net iki 99%.
2. *Gemalo ir vaisiaus pažeidimai*. Ypatingai per pirmuosius 3 mėn. pavojingos motinai yra tokios ligos kaip: raudoniukė; gripas; epideminis hepatitas; ŽIV, AIDS; nėštumo toksikozės; rezus konfliktas; endokrininės sistemos susirgimai.
3. *Nepalankūs faktoriai gimdymo metu*. Gimdymo traumos, asekcijos, infekcinių ligų susirgimai.

Taigi, sutrikusio intelekto vaikų vienintelė ir pagrindinė trauma yra susijusi su protu, dėl ko jiems kyla elgesio, emocijų ir socialinio prisitaikymo sunkumų. Kiti papildomi sunkumai dažniausiai susiję su bloga aplinka. Sutrikusio intelekto asmenys, kurie turėjo ir turi geras gyvenimo sąlygas, kurių jausmai ugdomi, skatinamas žinių siekimas, gerai prisitaiko prie kasdienio gyvenimo sąlygų ir išsivysto harmoningais žmonėmis (G. Kylan, 1992).

1.2. Mokyklinio amžiaus vaikų elgesio ir emocijų sunkumai

Mokslinėje literatūroje ir internete persipina du terminai „elgesio ir emocijų sutrikimai“ bei „elgesio ir emocijų sunkumai“. Griežtos ribos, ypač Lietuvoje, tarp šių terminų naudojimo nėra, nes ir pasauliniu mastu mokslininkai sunkiai apibrėžia elgesio ir emocijų sutrikimus. D. P. Hallahan, J. M. Kauffman (2003): „kaip rodo praktika, jei ekspertai tvirtina, jog vaikai turi emociinių arba elgesio sutrikimų, tai jie iš tiesų jų turi. Tačiau iki šiol dar niekam nepavyko pasiūlyti tokio apibrėžimo, kuris būtų suprantamas ir priimtinas daugumai specialistų. Apibrėžti šiuos sutrikimus yra beveik tas pats, kaip apibrėžti gerai žinomą išgyvenimą, pvz., pyktį, vienišumą ar laimę.“ Šiame darbe bus naudojami abu terminai, nors bus kalbama apie vaikų elgesio ir emocijų sunkumus, bet cituojant bus neišvengta termino „elgesio ir emocijų sutrikimai“.

Sunkumų skirstymas į „elgesio ir emocijų“ bus sąlyginis - D. Nasvytienės (2005) teigimu „bet kokia vaiko problema turi ir emociinę, ir elgesio sudedamąją dalį“, todėl labai sunku rasti ribas tarp elgesio ir emocijų sunkumų. Dauguma psichologų mokyklinio amžiaus problemas siūlo skirstyti į eksteralias (į aplinką nukreiptas elgesys – agresyvūs, destruktyvūs veiksmai) ir interalias (į vidų nukreiptos problemos – nusišalinimas, nerimas, depresija).

Vaikai ir paaugliai yra pati jautriausia visuomenės dalis. Dabartinėje visuomenėje vykstantys pokyčiai labai ryškiai paveikia jaunąją kartą. Bendros agresyvios tendencijos vyraujančios visuomenėje, didėjantis šeimų nestabilumas bei kiti socialiniai procesai įtakoja augantį vaikų ir paauglių agresyvumą, gausėjantį nusikalstančių nepilnamečių skaičių, dažnėjantį visuomenės normų pažeidinėjimą. Pasak A. Galkienės (2005) elgesio ir emocijų sutrikimai – dažnas reiškinys bendrojo lavinimo mokykloje. Sutrikęs elgesys, anot Comer (2004), tai elgesys nukrypęs nuo normos, disfunkciškas ir varginantis. Mokiniai, turintys elgesio ir emocijų sutrikimų, labai dažnai patiria sunkumų bendraudami su bendraamžiais. Tokią šių vaikų situaciją lemia socialinių įgūdžių stoka, nemokėjimas susidraugauti, palaikyti draugiškus santykius, užmegzti pokalbį, išvengti konfliktinių situacijų“ (A. Galkienė, 2005). Autorė nurodo, kad mokykloje dažniausi elgesio ir emocijų sutrikimai yra:

- dėmesio koncentracijos trūkumai;
- opozicinis neklusnumas ir elgesio bei tvarkos taisyklių laužymas;
- agresyvumas;
- vengimas lankyti mokyklą, pamokas, dirbti ir bendradarbiauti;
- mokymosi motyvacijos stoka ir interesų ribotumas.

O. Malinauskienė, R. Žukauskienė (2007) išskiria vaikų ir paauglių sunkumų dvi dideles grupes:

Emociniai sunkumai (internalūs sunkumai)

- Nerimastingumas/ depresiškumas.
- Užsisklendimas.
- Somatiniai skundai.

Elgesio sunkumai (eksternalūs sunkumai)

- Agresyvus elgesys.
- Delikventinis elgesys.

Vaikai yra skirtingi dėl savo įgimtų savybių, ugdymo sąlygų. Mokytojams dažnai tenka susidurti su vaikais, kurie trukdo kitiems ir neklauso jų pastabų, tai yra su tokiais mokiniais, kurių elgesį sunku kontroliuoti. Daugelis vaikų išgyvena amžiaus krizes, turi elgesio sunkumų, tačiau, ne visus juos apibūdiname kaip elgesio problemų turinčius vaikus. Anot Gage ir Berliner (1994) sutrikusio elgesio mokiniams būdinga vienas ar keli iš pateiktųjų elgesio variantų, ilgai ir iš esmės veikiančių mokymąsi:

- nesugebėjimas išmokti, kurio negalima paaiškinti intelektualiais, sensoriniais ar sveikatos veiksniais;
- nesugebėjimas užmegzti ar išlaikyti patenkinamus santykius su bendraamžiais ir mokytojais;
- netinkamas elgesys ar emocijos, esant normalioms aplinkybėms;
- bendras didėjantis nusiminimas ir prislėgta nuotaika;
- polinkis į fizinius simptomus arba baimę, susijusią su asmeninėmis ar mokyklos problemomis“.

Paauglystės amžiuje pasireiškia sunkesni elgesio ir emocijų sutrikimai: melavimas (meluoti vaikai jau pradeda pradinėje mokykloje), pamokų praleidinėjimas, vagiliavimas, konfliktų provokavimas, svaigalų vartojimas ir t.t. Šie reiškiniai dažniau siejami su vaiko gyvenimu už mokyklos. Emocinė būseną ir elgesys (Selmistraitienė, 1999) priklauso nuo vidinių – fiziologinių ir psichinių sistemų funkcionavimo ypatumų bei santykių su išorinėmis sistemomis. Taigi tėvai, pedagogai ir visuomenė susiduria su elgesiu, kuris dažnai balansuoja tarp normos ir sutrikimo ribos. Quay (1979) nurodė tokias sutrikusio elgesio vaikų grupes:

- Sunkiai bendraujantys vaikai, tai žiaurūs, piktavališki, agresyvūs beveik kaltės jausmo neturintys vaikai. Dažniausiai jie yra hiperaktyvūs, jiems reikalinga ne tik socialinė, pedagoginė, psichologinė, bet ir medicininė pagalba.

- Atsitraukiantys, jautrūs vaikai, jiems būsingas uždarumas, bailumas, drovumas. Jie yra vieniši ir nuolankūs, lengvai pasiduoda kitų įtakai, vadovavimui, yra palaužiami.
- Nebrandūs vaikai, jie apibūdinami kaip neatidūs, vangūs, susimąstę, tylūs ir užsidarę, nesidomintys ir neužiimantys jokia veikla. Tokiems vaikams sunkiau adaptuotis klasėje, popamokinėje veikloje.
- Socialiai agresyvūs vaikai, jiems būdingas žiaurumas, piktavališkumas, agresyvumas, be to, šie vaikai linkę sudaryti bendraamžių grupes (gaujas). Būdingi grupės veiklos požymiai – vogimas, pamokų praleidinėjimas, valkatavimas, materialinių vertybių niokojimas, agresyvus elgesys viešosiose vietose.

G. Navaitis knygoje „Psichologinė parama vaikui“ išskiria tokius mokinių, turinčių sunkumų mokykloje, tipus:

Nesimokantis vaikas. Vienas dažnesnių vaikų sunkumų – nesimokymas, atsilikimas nuo mokyklinės programos. 1996m. apklausus 81 pirmųjų klasių mokytojų nustatyta, jog 74 iš jų blogą mokymąsi aiškina dėmesio, protinio darbo įgūdžių stoka arba padidintu vaiko judrumu. Dažniausiai mokymosi problemos kyla dėl pažintinės veiklos sunkumų ar mokymosi motyvų stokos. Nesimokantis vaikas „tolsta“ nuo mokyklos. Jis pajunta vis didesnius psichologinius sunkumus, menkiau vertina save, nepatiria jam svarbios veiklos – mokymosi – sėkmės jausmo.

Agresyvus vaikas. Vaiko sunkumų ir jo priešiško aplinkiniams bei agresyvaus elgesio ištakos glūdi tam tikrose situacijose, iš kurių dažnesnės yra:

1. agresyvus tėvų ar vaikų artimų suaugusių elgesys;
2. vaiko žeminimas, skriaudimas;
3. nuolatinė arba stipri frustracija.

Vaiko agresyvumą pirmiausia formuoja šeimos santykiai, tėvų bendravimo su vaiku stilius ir tik po to mokyklinė situacija. Tačiau kaip tik mokykloje agresyvus elgesys sukelia žymesnes problemas. Gana dažnai agresyvų poelgi sukelia didėjantis priešiškas. Priešiškumo ir agresijos objektai ne visada sutampa. Pirmuoju priešiško požymiu tiktų laikyti simpatijos emocijų nykimą. Tai liudytų mažėjantis draugų skaičius ir negatyvūs jiems nepriklausančių žmonių vertinimai. Vėliau tiems, neigiamai vertinamiems, vaikas priskiria slaptą norą pakenkti. Jis tuo pačiu metu ir nepasitiki aplinkiniais, ir jiems pavydi, mano esant skriaudžiamas ir apgaulinėjamas. Minėti priešiško elementai gali būti maskuojami mandagiu elgesiu.

Silpnavalis vaikas. Mokymasis reikalauja pastangų. Jų stoka – viena iš dažnesnių mokyklinio konflikto priežasčių. Silpnavalis vaikas, kaip ir kiti, nori pripažinimo ir sėkmės.

Tokie vaikai tinkamai mokosi ir elgiasi tik tada, kai yra pakankamai nuosekliai kontroliuojami.

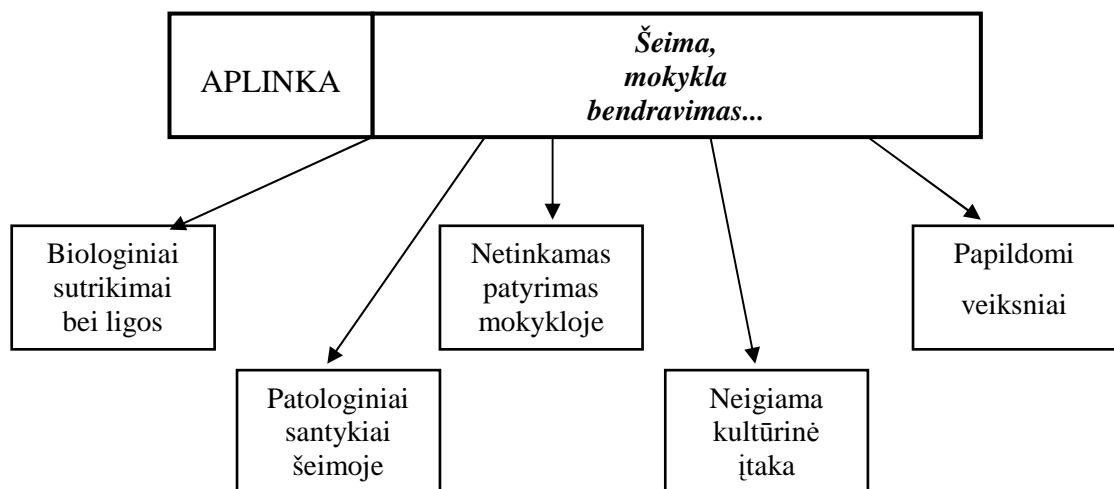
Hiperaktyvus vaikas. Kliudo pats sau., t.y. trukdo reikalaujančiai kruopštumo veiklai, neleidžia jos baigti, o pakili, jautri emocinė būseną kliudo teisingai įvertinti situaciją, numatyti galimą nesėkmę, pavojaus tikimybę. Svarbi hiperaktyvaus vaiko savybė – pernelyg didelis pasitikėjimas savimi. Ji kyla dėl nemokėjimo pasinaudoti neigiama patirtimi. Klaidas, nesėkmes toks vaikas tarsi „pamiršta“, todėl linkęs kurti nerealius planus, rizikuoti. Veiklumas, optimistinė nuostata padeda išvengti didesnių nesėkmių, tačiau neugdo atsakingumo, skatina stiprių pojūčių.

Demonstratyvus vaikas. Vaikai siekia dėmesio bei pripažinimo, tačiau ne visada pasirenka tinkamus būdus šiam siekimui įgyvendinti, bando nustebinti aplinkinius neįprasta apranga, šokiruojančiais poelgiais, kaprizais. Jie siekia sukelti kitų žmonių jausmus, vadinas, jo poelgiai gali būti pakenkti tik kitų dėka. Tokia stipri priklausomybė nuo aplinkinių gali skatinti ir pozityvių savęs įtvirtinimo būdų paieškas.

Terminu „sunkus vaikas“ apibūdinama daug vaikų, kurių asmenybę reikia koreguoti. Jiems priklauso ir nepaklusnūs, kaprizingi, užsispyrę vaikai, besipriešinantys suaugusių reikalavimams, patarimams.

Mokinių emocinių arba elgesio sutrikimų – sunkumų priežastys mokslinėje literatūroje aiškinamos keturiais pagrindiniais veiksniais (pav. 2):

- Biologiniais sutrikimais bei ligomis;
- Patologiniais santykiais šeimoje;
- Netinkamu patyrimu mokykloje;
- Neigiama kultūrinė įtaka.



2 pav. Mokinių emocinių ir elgesio sutrikimų – sunkumų atsiradimo priežastys

Biologiniai veiksniai. Elgesiui ir emocijoms įtakos gali turėti genetiniai, neurologiniai ar biocheminiai veiksniai arba jų deriniai. A. Schore (2003) mano, kad vaiko biologinių sistemų brendimo sparta priklauso nuo tarpasmeninių santykių kokybės, o emocinis vaiko ir globėjo ryšys yra ta terpė, kurioje vystosi vaiko smegenys. Daugeliui emocinių arba elgesio sunkumų turinčių vaikų nėra nustatyti biologiniai pažeidimai, kuriais būtų galima paaiškinti jų veiksmus. Be to, nemaža normaliai besielgiančių vaikų turi sunkių biologinių pažeidimų. Visi vaikai gimsta turėdami biologiškai sąlygotą elgesio stilių arba temperamentą. Nors įgimtas vaiko temperamentas gali būti keičiamas jį auklėjant atitinkamu būdu, tačiau kai kurie ekspertai mano, jog vadinamojo „sunkaus“ temperamento vaikai turi polinkį į emocinius arba elgesio sutrikimus (Thomas ir Chess, 1984). Tačiau negalima teigti, kad tarp vaiko temperamento bei emocinių arba elgesio sunkumų egzistuoja tiesioginis ryšys. Gali būti, kad „sunkus“ vaikas tinkamai prižiūrimas, o „lengvo“ temperamento vaikas netinkamai, ir kad galutinis rezultatas smarkiai skiriasi nuo to, kurį buvo galima numatyti remiantis pradiniu elgesio stiliumi. Ne tik temperamentas, bet ir kiti biologiniai veiksniai, kaip liga, prasta mityba ir smegenų trauma gali sudaryti prielaidas emocinėms arba elgesio problemoms kilti (Baumeister, Kupstas ir Klindworth, 1990; Lozoff, 1989). Piktnaudžiavimas psichoaktyviomis medžiagomis taip pat gali prisidėti prie sunkių emocinių arba elgesio problemų (Gottesman, 1991; Newcomb ir Bentler, 1989). Vis dėlto, tik labai retais atvejais galima tiksliai pasakyti, kad šie veiksniai yra tiesioginė problemiško elgesio priežastis.

Šeimos veiksniai. Šeima yra pirmoji ir svarbiausia vaiko auklėjimo terpė (D. Nasvytienė, 2005). Psichikos sveikatos specialistai kaltę dėl elgesio sunkumų dažnai linkę suversti visų pirma tėvų ir vaikų santykiams, kadangi visiškai aišku, jog „branduolinė“ šeima (kuria sudaro tėvas, motina ir vaikas) turi lemiamos įtakos ankstyvajai raidai. I. Kajokienė, R. Žukauskienė (2007) analizuodamos atliktą tyrimą, daro išvadą: vaikams iš nepilnų šeimų būdingi sudėtingi emociniai ir elgesio sunkumai.

Vis dėlto, empiriniai šeimos santykių tyrimai rodo, kad tėvų įtaka jų vaikams nėra tokia paprasta ir kad vaikai su emociniais arba elgesio sunkumais gali turėti įtakos savo tėvams tiek pat, kiek pastarieji jiems. Vis labiau aiškėja, kad šeimos įtaka yra pagrįsta tarpusavio sąveika ir transakcija ir kad tėvų ir vaikų įtaka yra abipusė (Patterson, DeBaryshe ir Ramsey, 1989; Patterson, Reid ir Dishion, 1992). Tėvų auklėjimo rezultatai priklauso ne tik nuo skirtingų jų naudojamų būdų, bet ir nuo vaiko ypatybių (Rutter, 1985). Apibendrinti tėvų auklėjimo poveikį yra sunku, nes, kaip jau seniai pastebėjo Backeris (1964), „tikriausiai yra daug būdų, kaip tapti „geru tėvu“, kurie kinta priklausomai nuo abiejų – tėvų bei vaiko – asmenybių ir nuo aplinkos „spaudimo“, kurį reikia išmokti įveikti“. Vis dėlto, jautrumas

vaiko poreikiams, meile grindžiami metodai, netinkamo elgesio atveju ir tinkamo elgesio teigiamas pastiprinimas (dėmesys ir pagyrimas) neabejotinai skatina pageidaujamą vaikų elgesį. Tėvai, kurie iš esmės negriežtai elgiasi su vaikais, bet yra priešiški, atstumiantys, žiaurūs ir patys prieštarinčiai besielgiantys vaikui netinkamai elgiantis, dažniau užaugina agresyvius, delinkventinio elgesio vaikus. Iširusios ar nedarnios šeimos, kur patys tėvai yra teisti ar smurtauja, ypač skatina delinkventinį vaikų elgesį ir netinkamą jų socialinę kompetenciją (Reitman ir Gross, 1995).

Mokyklos veiksniai. Kai kurie vaikai į mokyklas ateina jau turėdami emocinių arba elgesio sunkumų; kitiems elgesio arba emocijų sunkumai pasireiškia mokykliniame amžiuje, galbūt iš dalies dėl traumuojančios patirties klasėje. Vaikų, kurie ateina į mokyklą jau turėdami emocinių arba elgesio sunkumų, būklė gali pagerėti arba pablogėti. Tai priklauso nuo to, kaip su jais bus elgiama klasėje (Walker, Colvin ir Ramsey, 1995). Nėra abejonės, kad išgyvenimai mokykloje vaikams turi labai didelės reikšmės. Tačiau negalime sutikti su daugeliu tvirtinimų, esą ši vaiko patirtis prisideda prie vaiko elgesio sunkumų tiek pat, kiek ir biologiniai bei šeimos veiksniai. Vaiko temperamentas ir socialinė kompetencija gali būti susijusi su bendraklasių ir mokytojų elgesiu. Tai gali pagilinti emocines ir elgesio problemas. Kai sunkaus temperamento vaikas, neturėdamas pakankamų mokymosi ir socialinių igūdžių, siekiant teigiamų rezultatų, pradeda lankyti mokyklą, jis dažniausiai susilaukia neigiamos savo bendraamžių ir mokytojų reakcijos (Martin, 1992).

Mokykloje drausmės gali stigti, ji gali būti pernelyg nelanksti ar prieštaringa. Gali būti taip, kad mokykloje netinkamai besielgiantis vaikas gauna pastiprinimą pripažinimo ir specialiai skiriamo dėmesio forma (net jei tas dėmesys pasireiškia kritika ir bausmėmis), o į tinkamai besielgiančius vaikus nekreipiama dėmesio. Galiausiai netinkamo elgesio modeliais gali tapti mokytojai ar bendraamžiai – vaikas gali pradėti blogai elgtis juos mėgdžiodamas (Kauffman, 1997).

Kultūriniai veiksniai. Vaikai ir jų šeimos gyvena tam tikroje kultūroje, kuri juos veikia (Rogoff ir Morelli, 1989; Walker ir kt., 1995). Ne tik šeima ir mokykla, bet ir daugelis kitų aplinkos sąlygų veikia suaugusiųjų lūkesčius vaikų atžvilgiu ir vaikų lūkesčius jų pačių bei jų bendraamžių atžvilgiu. Vertybės ir elgesio standartai perduodami vaikams per daugybę kultūrinių sąlygų, reikalavimų, draudimų ir modelių. Daug rodomų smurto scenų per televiziją ir kino filmus beveik neabejotinai susijusios su vis daugėjančiais smurto atvejais JAV visuomenėje (Walker ir kt., 1995, Kauffman).

Daugeliu atvejų nėra akivaizdžių empirinių įrodymų, kad bet kuris šių veiksmų tiesiogiai sąlygotų sutrikusias emocijas arba elgesį, tačiau kai kurie jų, be abejonės, gali būti pretekstas problematiškam elgesiui kilti, o kiti tokį elgesį gali sustiprinti ar išprovokuoti.

Visose emocinių arba elgesio sutrikimo teorijose svarbi sąvoka – papildomi veiksniai. Labai sunku nustatyti vieną priežastį, galinčią tiesiogiai sąlygoti sutrikimą. Paprastai problemas sukelia keletas veiksmų. Beveik visais atvejais į klausimą, kas konkrečiai sąlygoja vaiko sutrikimą, nėra atsakymo, niekas iš tiesų to nežino.

Apibendrinant galima teigti, kad vaikams, turintiems elgesio ir emocinių sunkumų, būdinga: elgesys, kuris pasireiškia kraštutinumais; problemos yra ilgalaikės; elgesys yra nepriimtinas, nes neatitinka socialinių ir kultūrinių normų. Vaikai, turintys elgesio ir emocijų sunkumų konfliktuoja su bendraamžiais, tėvais, mokytojais. Jie antisocialų elgesį demonstruoja nuolat įvairiose situacijose. Skirtingai nuo anomalaus vaikų elgesio, susijusio su smegenų patologija, asocialus elgesys socialiai determinuotas: jį sąlygoja neigiamas mikroaplinkos poveikis, nenormalūs tarpusavio santykiai šeimoje, šeimos ir mokyklos auklėjimo trūkumai, klaidos.

1.3. Sutrikusio intelekto vaikų elgesio ir emocijų sunkumų raiška

Šioje darbo dalyje, siekiant tyrimo anketai parinkti tinkamus klausimus, bus apibrėžta, kokiomis emocijomis ir koku elgesiu gali pasižymėti sutrikusio intelekto vaikai.

Specialistai dažnai susiduria su vaikais, kuriems greta proto negalės būdingi emocijų ir elgesio sunkumai. Proto negalę turintiems vaikams dažnai emocijų ir elgesio sunkumai arba jų tendencija išryškėja ugdomajame procese, kai vaikai turi susikaupti ir atlikti užduotis, bendrauti ir palaikyti draugiškus santykius su aplinkiniais. Neretai vidutinę ir žymią proto negalę turintiems vaikams po brendimo išryškėja psichikos sutrikimai, kurių vienas požymių yra sutrikusi elgsena. Taigi, sutrikusi elgsena gali būti matoma ir proto negalės atveju, ir būti savarankiška raidos sutrikimo forma.

Interneto prieigose galima rasti apibendrinimą – PA asmenims yra būdinga:

- Iniciatyvos stoka arba bejėgiškumas, kuris atsiranda dėl nepakankamų žmogaus galimybių daryti įtaką savo padėčiai (iniciatyvos stoka).
- Blogi pojūčių dirgikliai (emocinė deprivacija).
- Blogi intelektualiniai impulsai (sensorinė deprivacija).

V. Aleksienės (2001) teigimu sutrikusio intelekto vaikams būdingi šie elgesio ir emociniai sunkumai:

Sutrikusio intelekto vaikų *socialinės raidos* ypatumai:

- bendravimo poreikių bei galimybių sumažėjimas;
- elgesio sutrikimai;
- sunki socialinė adaptacija.

Sutrikusio intelekto vaikų *emocinės raidos* ypatumai:

- emocijų nebrandumas, pasireiškiantis jausmų primityvumu arba nepakankamu diferencijuotumu;
- nesavarankiškumas ir nepasitikėjimas;
- motyvacijos ir valios stoka;
- sunkus ir lėtas aukštųjų dvasinių jausmų formavimasis.

Pedagoginėje asmenybės ugdymo arba jos vystymosi korekcinėje veikloje aktualu ir psichologiniai pedagoginiai pakitusio elgesio aspektai, todėl pastaruoju metu naudojamosi tokia klasifikacine emocijų ir elgesio sutrikimų sistema. Joje nurodomi šie sutrikimai:

- *Savireguliacijos sutrikimai*. Detalizuojama, kad tai yra „dažnos atskiros problemos, kaip antai: dėmesio sutrikimai, hiperkinezės, perdėtas impulsyvumas, lėta veiklos sparta, asteniškumas ir kompleksinės problemos – hiperaktyvumas, veiklos planavimo ir reguliavimo sutrikimai, veiklos strategijų trūkumas. Šie sutrikimai sukelia ir mokymosi sunkumų.
- *Elgesio sutrikimai* – asocialus (delinkventiškas) elgesys (vagiliavimas, bėgimas iš mokyklos ir namų, padėgimas, svetimo turto naikinimas, žiaurus elgesys su gyvūnais, ginklo naudojimas ir pan.). Elgesio tipai – grupinis, pavienis, mišrus.
- *Opozicinis neklusnumas* (dažnas pyktis, ginčijimasis, taisyklių ir suaugusiųjų reikalavimų neigimas, kitų erzimas, kerštingumas, keikimasis ir pan.)
- *Nerimas* (išsiskyrimo ir bendrasis, vengimo reakcijos).
- *Fobijos* (konkrečių objektų ir reiškinių sukeltos baimės).
- *Depresija*.
- *Agresyvumas*.
- *Psichotiniai sutrikimai* (šizofrenija, autizmas).
- *Charakterio akcentuacijos*.
- *Tikai* (nuolatiniai, pereinantys).
- *Narkomanija*.

- Kiti elgesio ir emocijų sutrikimai

D. P. Hallahan, J. M. Kauffman (2003), aptardami protiškai atsilikusių vaikų psichologines ir elgesio ypatybes, išskiria šias sritis:

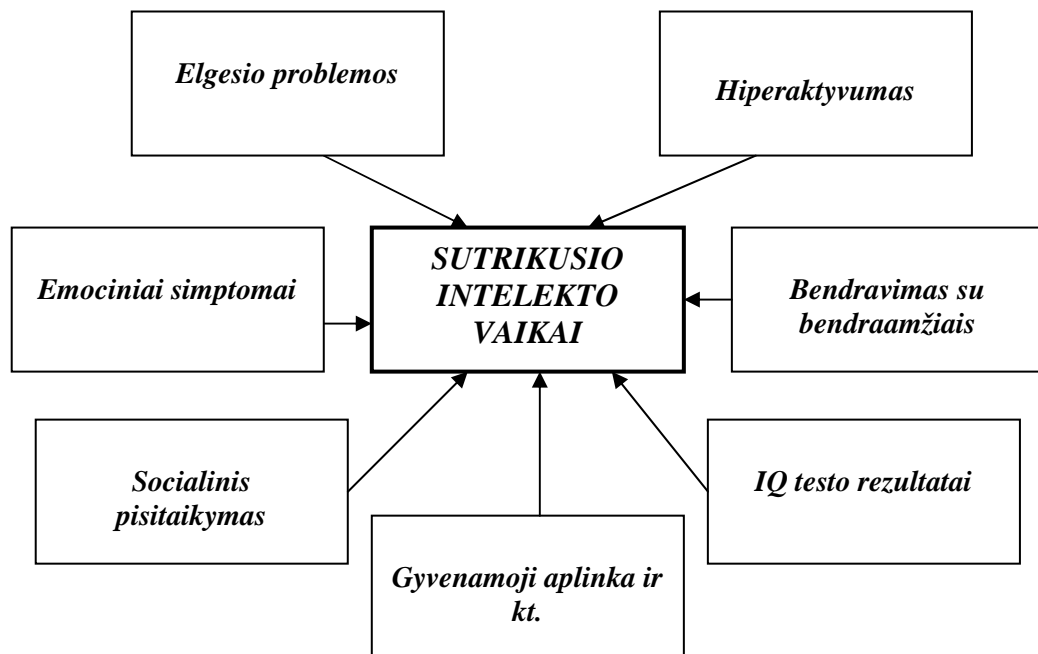
- *Dėmesys* (dauguma sutrikusio intelekto vaikų greitai atkreipia dėmesį į pašalinius dalykus, ryškiai išsiskiriančius iš aplinkos savo spalva, forma, garsais ir kt. Tuo tarpu sukcentruoti mokinio dėmesį tikslingai, kryptingai ir planingai veiklai yra gana sunku. Net jei ir pavyksta tai padaryti, tai tik labai trumpam, nes vėliau jis pradeda šokinėti nuo vieno objekto prie kito, ilgiau prie vieno neapsistodamas. todėl sunkiai paskirsto dėmesį);
- *Atmintis* (sutrikusio intelekto vaikai sunkiai atsimena informaciją, sutrikęs tiek įsiminimas, tiek išlaikymas, tiek atpažinimas bei atgaminimas);
- *Savireguliacija* (sutrikusio intelekto vaikams kyla sunkumų planuojant veiksmus, vertinant atliekamos veiklos efektyvumą, tikrinant pasiektus rezultatus);
- *Kalbos raida* (sutrikusio intelekto vaikų kalbos raida gali būti sulėtėjusi arba sutrikusi);
- *Mokymosi pasiekimai* (intelektas glaudžiai susijęs su mokymosi pasiekimais, tad sutrikusio intelekto vaikai smarkiai atsilieka visose mokymosi srityse);
- *Socialinė raida* (dažnai sutrikusio intelekto vaikai nemoka palaikyti socialinių santykių su žmonėmis, jiems sunku susirasti draugų);
- *Motyvacija* (sutrikusio intelekto vaikai patiria daug nesėkmių, didėja rizika atsirasti išmoktam bejėgiškumui).

Autoriai išskiria sutrikusio intelekto vaikų, susijusių su trauminiais smegenų sužalojimais, elgesį: netinkamos manieros, greitas nuovargis, nepagrįsta baimė ir nerimas, irzlumas, staigūs ir perdėti nuotaikų svyravimai, depresija.

Specialistai pripažįsta, kad sutrikusio intelekto vaikams labai ryškios socialinės bei emocinės raidos problemos dėl dėmesio stokos bei šių vaikų hiperaktyvios elgsenos. Daugelis autorių (Hallagan, Kauffman, 1991; Hopkins, Smith, 1988) nurodo, jog dėmesio problemos yra pirminės kalbant apie hiperaktyvumą. Kitais žodžiais tariant, dauguma vaikų, kurie įvardijami kaip hiperaktyvūs, daugiau turi dėmesio negu besaikio motorinio aktyvumo problemų. Hiperaktyvumas, dėmesio sutrikimai juos papildžius impulsyvumu buvo apibrėžti kaip dėmesio deficito ir hiperaktyvumo sindromas. Daniels ir Strafford (2000) nurodo, jog hiperaktyvumo sindromas ir dėmesio koncentracijos sutrikimas – tai neurologinis sutrikimas. Hiperaktyviems vaikams būdinga tokia elgsena (D. P. Hallagan, J. M. Kauffman, 2003):

- Dažnai plačiai gestikuliuoja rankomis, sėdėdami judina kojas.
- Sunkiai išsėdi ilgesnį laiką, kai to reikia.
- Lengvai sutrikdomi pašalinių dirgiklių.
- Prastai laikosi taisyklių, sunkiai susikaupia grupiniuose žaidimuose.
- Atsako į klausimus tuoj pat, nelaukdami klausimo pabaigos.
- Sunkiai seka veiklos instrukcijas, dažnai nebaigia pradėto darbo.
- Menkai išlaiko dėmesį mokomojoje veikloje, žaidimuose.
- Dažnai pereina nuo vienos pradėtos ir nebaigtos veiklos prie kitos, kurios taip pat nebaigia.
- Negeba žaisti tyliai.
- Dažnai pameta daiktus, nežino, kur jų ieškoti (L. Radzevičienė, 2003).

Taigi, jau 1.1. darbo dalyje apibrėžėme, kad sutrikusio intelekto vaikų vienintelė ir pagrindinė trauma yra susijusi su proto negale, dėl ko jiems kyla elgesio, emocijų ir socialinio prisitaikymo sunkumų. Vadinasi kalbant apie sutrikusio intelekto vaikų emocinius ir elgesio sunkumus, reikia orientuotis į jų elgesio, emocijų ir socialinius simptomus (3 pav).



3 pav. Sutrikusio intelekto vaikus charakterizuojantys simptomai

Detaliau šie simptomai apibūdinami „Galių ir sunkumų klausimyne“ (G.Gintelienė, S. Girdzijauskienė ir kt., 2004):

Socialinio sutrikusio intelekto vaikų prisitaikymo simptomai – vaikai sugeba/nesugeba atsizvelgti į kitų žmonių jausmus; dalintis su kitais maistu, žaislais, įv. daiktais; ar jie - paslaugūs, geranoriški.

Emociniai sutrikusio intelekto vaikų simptomai – vaikai skundžiasi/nesiskundžia savijauta, nerimauja, pasižymi prislėgta nuotaika, nepasitiki savimi, daug ko bijo.

Sutrikusio intelekto vaikų elgesio problemos – galimi dažni pykčio protrūkiai, konfliktai su draugais, melas, apgaudinėjimas, vagiliavimas, paklusnumas/nepaklusnumas suaugusiųjų reikalavimams.

Sutrikusio intelekto vaikų hiperaktyvumo simptomai – vaikai nenustygsta vietoje, pasižymi perdėtu aktyvumu, muistymusi, sunkiai susikaupia.

Sutrikusio intelekto vaikų probleminio bendravimo su bendraamžiais simptomai – vaikai mėgsta vienatvę, geriau sutaria su suaugusiais.

Nustatyti griežtas normalaus ir sutrikusio elgesio ribas pakankamai sudėtinga, nes beveik visiems vaikams skirtingais amžiaus tarpsniais būdingi įvairūs emocijų ir elgesio sutrikimų požymiai. Sutrikusio intelekto vaikams elgsenos sunkumai yra pastovūs, normaliai besivystantiems vaikams elgesio sunkumai nėra pastovūs, jie gali išryškėti vaikui patekus į stresines sąlygas, išgyvenant konfliktus šeimoje, patyrus nepalankų aplinkos poveikį, persirgus sunkiomis infekcinėmis ligomis, per amžiaus tarpsnių kaitą.

1.4. Pagalba sutrikusio intelekto vaikams, turintiems elgesio ir emocijų sunkumų

Šio darbo pirmame skyriuje teigėme, kad sutrikusio intelekto vaikai, elgdamiesi provokuojamai, siunčia mums pranešimus, kuriuos turime iššifruoti, ir tada ieškoti galimybių jiems padėti.

Tėvai ir pedagogai yra pirmieji, kurie susiduria su sutrikusio vaiko apraiškomis. Tėvai mokytojams dažnai patys praneša apie tai, o ir mokyklos darbuotojai gana lengvai identifikuoja sutrikusio intelekto vaikų elgesio ir emocijų sunkumus. Šiuos sunkumus dažniausiai rodo vaiko ir jo aplinkos santykiai, todėl galima kalbėti apie psichosocialinės raidos nepilnavertiškumą. Sutrikusio intelekto vaikų, turinčių elgesio ir emocijų sunkumų,

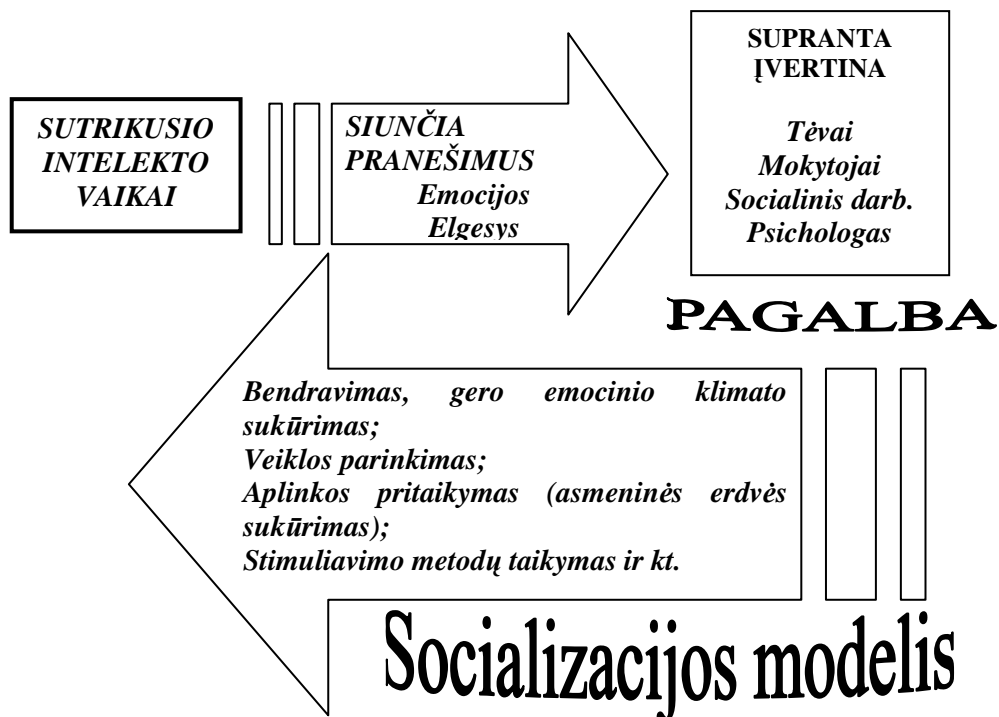
problemos labai skiriasi: vienus reikia guldyti į ligoninę (jiems būtinas intensyvus gydymas), kiti gali gyventi namuose ir mokytis bendrosiose ar specializuotose valstybinėse mokyklose. Laiku nustačius problemą, parinkus adekvačias pedagoginio poveikio priemones, dažnai galima vaiko elgseną koreguoti tiek, kad nebėra būtinybės kreiptis į medikus (L. Radzevičienė, 2003). Jau minėjome, kad sutrikusio intelekto asmenys, kurie turėjo ir turi geras gyvenimo sąlygas, kurių jausmai ugdomi, skatinamas žinių siekimas, gerai prisitaiko prie kasdienio gyvenimo sąlygų ir išsivysto harmoningais žmonėmis. Bet, kaip pagelbėti sutrikusio intelekto vaikams, turintiems elgesio ir emocijų sunkumų?

Galimas toks pagalbos mechanizmas (4 pav.):

1. Sutrikusio intelekto vaikų elgesio ir emocinių sunkumų supratimas, įvertinimas.
2. Ugdymo - socializacijos modelio aptarimas (komanda: tėvai – mokytojai – socialinis darbuotojas – psichologas).
3. Socializacijos modelio taikymas.

1. Sutrikusio intelekto vaikų elgesio ir emocinių sunkumų supratimas, įvertinimas.

Kaip teigia D. P. Hallagan, J. M. Kauffman (2003), daugelis vaikų, turinčių elgesio ir emocijų sunkumų, nelieka nepastebėti mokytojų. Patyręs mokytojas nesunkiai pastebi, kad vaikui reikia pagalbos. Tiesa, kai kuriems sutrikusio intelekto vaikams, turintiems elgesio ir emocijų sunkumų, neiškyla problemų. Kaip elgtis?



4 pav. Pagalbos mechanizmas sutrikusio intelekto vaikams, turintiems elgesio ir emocijų sunkumų

Specialistų rekomendacijos (tai padės tolesniame žingsnyje – ugdymo aptarime):

- Fiksuoti užrašuose konkretų sutrikusio intelekto vaikų elgesį, įvykį, incidentą; apibūdinti kontekstą.
- Išsamiai aprašyti itin rimtus įvykius, papildyti juos moksleivio komentarais.

Užfiksuoti svarbią ir reikšmingą informaciją, gautą iš tėvų.

2. *Ugdymo aptarimas (komanda: tėvai – mokytojai – socialinis darbuotojas – psichologas) ir socializacijos modelio aptarimas.* Vaikų emocijų ir elgesio problemų šalinimas – tai kryptingas pedagogų ir šeimos bendradarbiavimas, nors šeimą įtraukti į šį procesą nėra lengva. Tam turi būti abipusis pasitikėjimas, nuoširdus abiejų pusių noras suprasti vaiką ir jam padėti (L. Radzevičienė, 2003). Specialiosiose mokyklose į ugdymo aptarimo etapą, pavadinsime gelbėjimo komanda, įtraukiami specialistai – mokyklos darbuotojai: specialusis pedagogas, psichologas, logopedas, auklėtojas.

Suprantama, kad sutrikusio intelekto vaikų sąveika su aplinka labai svarbi, dėl šios sąveikos stokos jie nesugeba įsitraukti į socialinės veiklos struktūras, nepasirengia socialinei savireguliacijai ir savarankiškam gyvenimui. Mokytojai ir kt. mokyklos darbuotojai aptaria sutrikusio intelekto vaikų ugdymo tolesnę eigą ir nusprendžia, kaip galima padėti tokiems mokiniams socializuotis, t.y. keisti sutrikusio intelekto vaikų galimybes ir būdus sąveikaujant su aplinkos elementais, padedant siekti geresnio atitikimo tarp sutrikusio intelekto vaikų poreikių ir aplinkos. Galimas sutrikusio intelekto vaikams, turintiems elgesio ir emocijų sunkumų, socializacijos modelis pateiktas *1 lentelėje* (parengtas pagal V. Vaicekauskienės socializacijos modelį specialiųjų poreikių vaikams, 2006):

1 lentelė. Socializacijos modelis sutrikusio intelekto vaikams, turintiems elgesio ir emocijų sunkumų

<i>Socializacijos veikla</i>	<i>Socializacijos veiklų požymiai</i>	<i>Socializacijos veiklas įtakančios sąlygos</i>
1. Bendravimas	1.1. Komunikacijos kokybė 1.2. Emocijų raiška 1.3. Tarpasmeniniai santykiai	<ul style="list-style-type: none"> • Suvokimo lavinimas • Prieraišumo lavinimas, gero emocinio klimato sudarymas • Socialinių įgūdžių lavinimas, adaptyvaus elgesio formavimas
2. Sąveika su aplinka	2.1. Dalyvavimas 2.2. Aplinkos pritaikymas	<ul style="list-style-type: none"> • Veiklos parinkimas bei jos pritaikymas • Asmeninės erdvės sukūrimas
3. Socialinis elgesys	3.1. Stimuliacijos metodų taikymas 3.2. Žaidimo gebėjimų lavinimas	<ul style="list-style-type: none"> • Natūralios ir aktualios aplinkos bei gyvenimo situacijų panaudojimas • Žaidimų aplinkos kūrimas, elgesio formavimas per socialinius žaidimus

3. *Socializacijos modelio taikymas.* Būdas, kaip realizuoti socializacijos veiklą, kiekvienas komandos narys (tėvai, mokytojai, specialusis pedagogas, psichologas, logopedas, auklėtojas) pasirenka asmeniškai priklausomai nuo patirties, meistriškumo, asmeninių žmogiškųjų savybių. Pastaraisiais metais labai populiarūs ir efektyvūs menų terapijos (muzikos ir dailės), žaidimų ir kompiuterinių programų taikymo metodai.

Meninės raiškos priemonių dėka, esant teigiamai emocinei atmosferai grupėje, atrandamas abipusis dvasinis ryšys, tarpusavio supratimas ir solidarumo jausmas, įgyjamos ar perkainuojamos vertybės (J. R. Šinkūnienė, 2003)

Muzikos terapija. Emocinę raidą stimuliuoja muzika, įvairūs garsai. Muzikos poveikis yra labai įvairus: ji gali raminti, atpalaiduoti, įaudrinti, skatinti agresiją. Ankstyvajame amžiuje rami, švelni, melodinga muzika ramina, mažina nemalonius pojūčius, skausmą. Vaikas aktyvėja girdėdamas žaismingą, aiškaus ritmo muziką. Muzika padeda nuraminti, sukaupti hiperaktyvius, įvairių neurozinių sutrikimų turinčius vaikus, skatina kalbos, motorikos raidą.

Muzikinis poveikis emocinei žmogaus sferai yra labai ženklus, todėl būtinas atsargus ir apgalvotas muzikos naudojimas ugdymo procese.

Dailės - spalvų terapija – vienas emocijų ugdymo būdų – gali būti taikoma įvairiais amžiaus tarpsniais. Vaiko emocinė būklė kinta veikiama spalvinės aplinkos: tam tikrų spalvų ramybės, poilsio, darbo, pramogų kambariai vis populiariausi įstaigose ugdant įvairaus amžiaus specialiųjų poreikių turinčius vaikus.

Sutrikusio intelekto vaikų reikšminga emocijų ir bendravimo įgūdžių ugdymo veikla – žaidimai. Žaisdami vaikai pritaiko aplinką savo reikmėms, išmoksta ją keisti, tyrinėti, tobulina motorinius ir socialinius įgūdžius. Be to, jie užmezga partnerystės, hierarchijos ryšius, įgyja pasitikėjimo savimi. Emocinės raidos aspektu žaidimas vertingas tuo, kad vaikas pradeda suvokti save, įgyja vidinio stabilumo. Jis vertina aplinką (kaip pastovią ir besikeičiančią), nustato saugias savojo „aš“ funkcionavimo ribas, žaidime vaikas yra savojo elgesio vertintojas, kita vertus, jis mokosi kontroliuoti savo impulsyvų elgesį, frustracijas, ir tai stiprina vaiko pasitikėjimą, kurio prireiks gyvenime.

Pastaraisiais metais vis sėkmingiau taikomos kompiuterinės programos elgesio ir emocijų sunkumams šalinti. Kompiuteris neturi tiesioginio atviro kontakto su žaidėju, todėl nebus tokių situacijų, kuriose galėtų kilti nepageidaujamas vaiko elgesys. Kompiuteriniais žaidimais galima modeliuoti vaiko elgesį, mokyti suvokti pasirinkimo galimybę. Svarbu ir tai, kad žaisdami kompiuterinius žaidimus vaikai mokosi baigti pradėtą veiklą, lavėja jų dėmesys, mąstymas, žaisdamas vaikas turi galimybę atsiriboti nuo jam nepriimtinių kontaktų. Ugdant

sutrikusio intelekto vaikus, turinčius elgesio ir emocijų sunkumų, itin kruopščiai turi būti parenkami žaidimai. Būtina vengti kovinių, azartiškų, pagrįstų agresija žaidimų, nes žaidimo herojų elgsenos modeliai gali būti interizuojami ir tai skatins dar sudėtingesnes vaiko elgsenos problemas.

Taigi, jei sutrikusio elgesio ir emocijų vaikams specialistai siūlo skatinimo ir slopinimo būdus, kai dažnai atsakomybę už savo veiklą turi prisiimti pats vaikas (sutarties sudarymas, savireguliacija), tai sutrikusio intelekto vaikams, turintiems elgesio ir emocijų sunkumų, siūlomi skatinimo būdai pagal jų supratimą ir gebėjimą dalyvauti socializacijos veikloje. Galima sakyti, kad normaliai besivystančio vaiko elgsenos sunkumai – tai reakcija į psichotraumą, kuri sąlygoja sutrikusios elgsenos intensyvumą, trukmę ir pobūdį. Eliminavus psichotraumuojančius veiksnius, vaiko elgsena normalizuojasi. Sutrikusio intelekto vaikų elgesio sunkumai būdingi ir įprastoje, ir stresinėje situacijoje. Todėl stresinių situacijų, ugdant sutrikusio intelekto vaikus, reikėtų vengti, nes tai juos dar labiau dezorientuoja, ir reikia ilgesnio laiko grįžti prie įprastų jiems veikimo būdų.

Sutrikusio intelekto vaikų emocijų ir elgesio problemų šalinimas – tai kryptingas pedagogų ir šeimos bendradarbiavimas, nors šeimą įtraukti į šį procesą nėra lengva. Tam turi būti abipusis pasitikėjimas, nuoširdus abiejų pusių noras suprasti vaiką ir jam padėti (L. Radzevičienė, 2003).

1.5. Tyrimo problema, tikslas ir uždaviniai

Daugelis sutrikusio intelekto vaikų, turinčių emocijų ir elgesio sunkumų yra izoliuoti nuo kitų ne todėl, kad jie vengia draugiškų santykių, bet todėl, kad jie reaguoja priešiška ir agresyviai. Jie neretai įžeidinėja, žaloja ir griaua, yra neprognozuojami, neatsakingi, mėgstantys komanduoti ir kivirčytis, irzlūs, pavydūs ir įžūlūs. Moksleivių su emociniais arba elgesio sunkumais specialusis ugdymas kelia daug sumaišties ir nėra aiškus. Deja, literatūros apie sutrikusio intelekto vaikų emocinius ir elgesio sunkumus, kaip juos padėti įveikti ir tuo pačiu padėti tokiems vaikams geriau socializuotis visuomenėje, yra mažai. Labai neseniai (2004 m.) Lietuvoje atsirado instrumentas – galių klausimynas, leidžiantis įvertinti vaikų elgesio ir emocijų sunkumus.

Tyrimo problema: Lietuvoje gyvena beveik 16 tūkst. vaikų, turinčių specialiųjų poreikių, besimokančių specialiose mokyklose; sutrikusio intelekto vaikų specialusis ugdymas kelia daug sumaišties ir nėra aiškus; literatūros apie sutrikusio intelekto vaikų emocinius ir elgesio

sunkumus, kaip juos padėti įveikti ir tuo pačiu padėti tokiems vaikams geriau socializuotis visuomenėje, yra mažai; reikalinga pagalba – patarimai – pasiūlymai sutrikusio intelekto vaikų tėvams ir su jais dirbantiems pedagogams.

Tyrimo tikslas: ištirti sutrikusio intelekto vaikų emocijų ir elgesio sunkumus.

Tyrimo uždaviniai:

1. Įvertinti sutrikusio intelekto vaikų socialų elgesį, emocinius ir elgesio sunkumus bei hiperaktyvumą.
2. Nustatyti sutrikusio intelekto vaikų santykių su bendraamžiais ypatumus.
3. Įvertinti sutrikusio intelekto vaikų emocijų ir elgesio sunkumų poveikį kasdieniniam funkcionavimui.
4. Palyginti jaunesniojo ir vyresniojo amžiaus vaikų su protine negale emocijų ir elgesio sunkumus.
5. Palyginti vaikų, pasiliekančių mokyklos bendrabutyje ir vaikščiojančius į namus, emocijų ir elgesio sunkumus.
6. Palyginti vidutinę ir nežymią protinę negalę turinčių vaikų emocijų ir elgesio sunkumus.

2. TYRIMO METODIKA

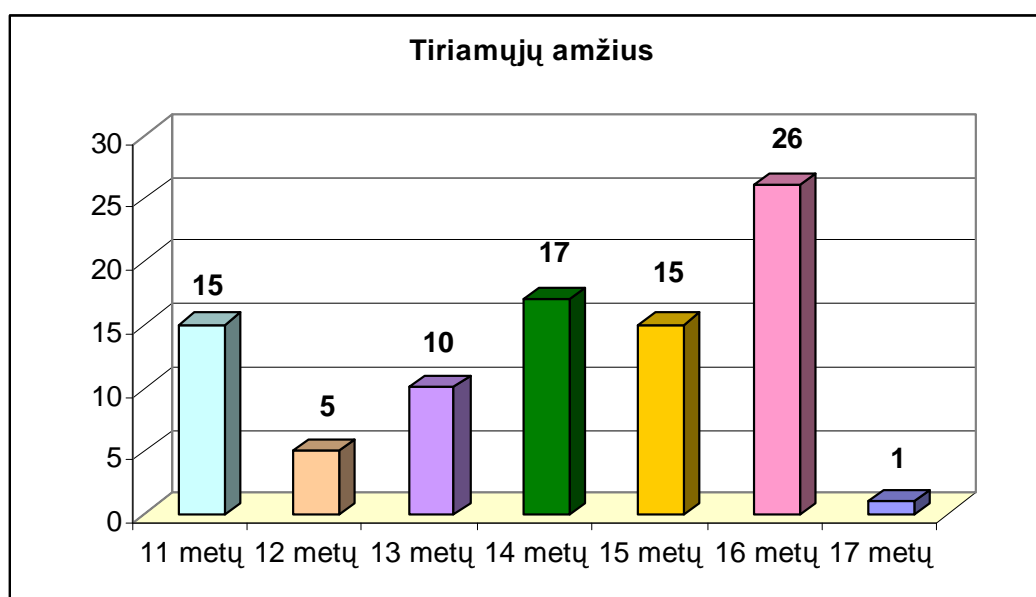
2.1. Tyrimo dalyviai

Tyrimė dalyvavo 89 Kauno specialiosios mokyklos sutrikusio intelekto vaikai: 44 berniukai, 45 mergaitės. Iš jų: 43 ugdytiniai su vidutine protine negalė, 46 – nežymia protine negalė; 38 sutrikusio intelekto vaikai lieka miegoti mokyklos bendrabutyje, 51 – vaikščioja į namus. Tiriamųjų charakteristikos pateikiamos 2 lentelėje.

2 lentelė. Tiriamųjų lyties ir sutrikimų charakteristikos

Sutrikimas \ Lytis	Mergaitės	Berniukai	Iš viso
Vidutinė protinė negalė	23,6%	24,7%	48,3%
Nežymi protinė negalė	27,0%	24,7%	51,7%
Iš viso:	50,6%	49,4%	100%

Tiriamųjų amžius 11-17 metų, amžiaus vidurkis – 14 metų (5 pav.).



5 pav. Tiriamųjų sutrikusio intelekto vaikų pasiskirstymas pagal amžių

2.2. Tyrimo metodai

Tyrimui naudojama anketinė apklausa. Elgesio ir emocijų sunkumai buvo vertinami „Galių ir sunkumų klausimynu“ (R. Goodman, www.sdqinfo.com). Klausimynus apie vaikus pildė tėvai, auklėtojai ir mokytojai.

Klausimyną mokytojams, auklėtojams ir tėvams sudaro (priedai 1, 2):

- 25 teiginiai, skirti išsiaiškinti sutrikusio intelekto vaikų elgesio ir emocijų sunkumus (3 lentelė);
- 6 klausimai skirti nustatyti, ar šie sunkumai trukdo vaiko socializacijos procesui mokykloje (mokytojams ir auklėtojams);
- 5 klausimai skirti nustatyti, ar šie sunkumai trukdo vaiko socializacijos procesui šeimos ir draugų aplinkoje (tėvams);
- tėvų papildomai buvo klausama (3 klausimai), ar sutrikusio intelekto vaikai turi brolių, seserų, draugų.

3 lentelė. Sutrikusio intelekto vaikų elgesio ir emocijų galių ir sunkumų klausimynas

<i>Skalė</i>	<i>Klausimų Nr</i>
<i>Socialus elgesys</i>	1, 4, 9, 17, 20
<i>Emociniai sunkumai</i>	3, 8, 13, 16, 24
<i>Elgesio problemos</i>	5, 7, 12, 18, 22
<i>Hiperaktyvumas</i>	2, 10, 15, 21, 25
<i>Problemos su bendraamžiais</i>	6, 11, 14, 19, 23

2.3. Tyrimo eiga

Duomenys apie sutrikusio intelekto vaikų elgesio bei emocijų sunkumus buvo renkami apklausiant tėvus, mokytojus ir auklėtojus (pedagogai, dirbantys su sutrikusio intelekto vaikais po pamokų) prieš tai gavus jų sutikimą. Surinkta ir apdorota apie sutrikusio intelekto vaikus 264 anketos: 88 - iš tėvų, 87 - iš mokytojų, 89 - iš auklėtojų. Anketos buvo duodamos pildyti namie (tėvams) tiek darbo vietoje (mokyklos darbuotojams). Duomenims surinkti buvo skirtos trys savaitės.

Dalinant anketas tiesioginio kontakto metu, buvo aiškiai ir suprantamai nusakomas tyrimo tikslas, paaiškinta anketos užpildymo metodika. Atliekant tyrimą buvo laikomasi principų (K. Kardelis, 1997):

- Privatumo;
- Anonimiškumo;
- Konfidencialumo.

2.4. Duomenų tvarkymas

Duomenys apdoroti pasitelkus duomenų tvarkymo ir analizės programas:

- *Excel Windows programa*. Atsakymai į anketos teiginius suvesti naudojant 3 taškų skalę: 0 – netiesa, 1 – iš dalies tiesa, 2 – tiesa; bendras sunkumų įvertis apskaičiuotas susumavus visų teiginių, išskyrus socialumo, taškus. Rezultatų vaizdumui ir palyginimui naudotos diagramos ir lentelės.
- *SPSS 15.0 programinis paketas*. Suskaičiuoti sutrikusio intelekto vaikų elgesio ir emocijų sunkumų pagal problemines skales vidurkiai, standartiniai nuokrypiai, koreliaciniai ryšiai. Duomenų palyginimui tarp dviejų vertintojų buvo taikomas pozicinis imčių t-testas. Duomenų palyginimui tarp dviejų grupių buvo taikytas nepriklausomų imčių t-testas. Suderinamumui tarp skirtingų vertintojų nustatyti skaičiuota momentinė Pearsono koreliacija.

Duomenys išanalizuoti ir interpretuoti. Šis kiekybinis tyrimas buvo atliekamas 2008 metų lapkričio – gruodžio mėnesiais.

3. TYRIMO REZULTATAI IR JŲ ANALIZĖ

3.1. Sutrikusio intelekto vaikų socialaus elgesio, elgesio problemų bei hiperaktyvumo vertinimas

Siekiant įvertinti tiriamų sutrikusio intelekto vaikų socialų elgesį, emocinius ir elgesio sunkumus bei hiperaktyvumą, buvo apskaičiuoti kiekvieno vaiko visų probleminių skalių vertinimai, skalių vidurkiai ir standartiniai nuokrypiai (mokytojų, tėvų ir auklėtojų versijos).

Sutrikusio intelekto vaikų socialaus elgesio įvertinimas. Socialus vaikų elgesys pasireiškia tuo, kaip vaikai sugeba atsižvelgti į kitų žmonių jausmus; dalintis su kitais maistu, žaislais, įv. daiktais; ar jie - paslaugūs, geranoriški.

Paskaičiavus socialaus elgesio vertinimų porinių imčių t-testą ir paanalizavus vidurkius bei standartinius nuokrypius (*priedas 4*), galima teigti, kad tiriamųjų mokytojai, auklėtojai ir tėvai vertina vaikų socialų elgesį vienodai (6,3-6,6).

4 lentelė. Sutrikusio intelekto vaikų socialaus elgesio vertinimų porinių imčių (tėvai-mokytojai, tėvai-auklėtojai, mokytojai- auklėtojai) testo rezultatai

Socialaus elgesio vertinimų porinės imtys	Skirtumo vidurkis	Standartinis nuokrypis	t	p
Mokytojai-tėvai	-,35	4,23	-,785	,435
Auklėtojai-tėvai	-,32	3,09	-,965	,337
Mokytojai-auklėtojai	-,034	4,19	-,077	,939

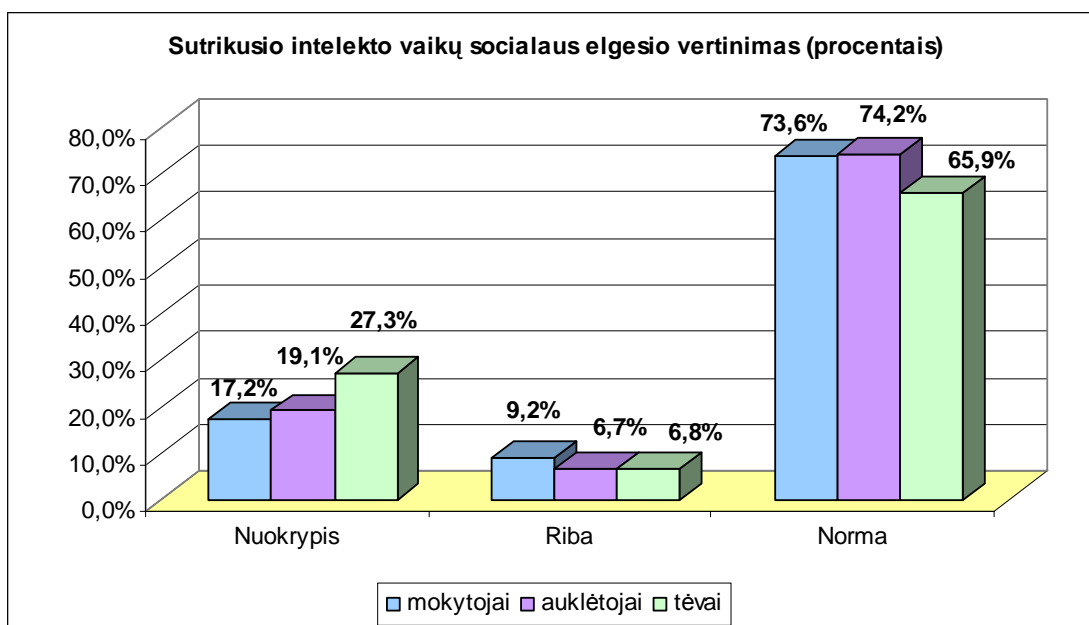
Porinių imčių koreliacija (*priedas 4*) ir testo rezultatai (*4 lentelė*) rodo, kad labiausiai dera auklėtojų ir tėvų vertinimai. Tai būtų galima paaiškinti tuo, kad popamokinėje veikloje, kaip ir namie, vaikai elgiasi laisviau, atviriau, daugiau atsiskleidžia, todėl auklėtojai ir tėvai vaikus pažįsta labiau nei mokytojai pamokose.

Svarbu išsiaiškinti, kiek sutrikusio intelekto vaikų socialus elgesys atitinka normą. Lietuvos vaikų imties ir mūsų tiriamųjų sutrikusio intelekto vaikų socialaus elgesio vidurkiai ir jų palyginimas pateiktas *5 lentelėje*.

5 lentelė. Sutrikusio intelekto vaikų mokytojų, auklėtojų, tėvų ir Lietuvos vaikų mokytojų, tėvų socialaus elgesio vertinimų vidurkių palyginimas

	Tyrimo dalyviai	Lietuvos tiriamieji	t	p
Mokytojų įvertinimas	6,3	7,1	-2,7	0,008
Auklėtojų įvertinimas	6,3	7,1	-2,6	0,010
Tėvų įvertinimas	6,7	7,8	-3,7	0,000

Remiantis normų sudarymo principu „kad apytikriai 80 proc. visų vaikų sudaro normą, 10 proc. yra ribos atvejai ir 10 proc. turi įvairių nuokrypių“ (Goodman, 1997), matome (6 pav.), kad šiuo atveju nuokrypis (10 proc.) dvigubai-trigubai viršijamas - tėvai mano, kad net 27,3 proc. vaikų turi socialaus elgesio nuokrypių.



6 pav. Mokytojų, auklėtojų ir tėvų sutrikusio intelekto vaikų socialaus elgesio vertinimas (procentais)

Taigi, tirti vaikai pasižymi mažiau socialiu elgesiu nei vidutinis Lietuvos vaikas. Taip vaikų elgesį vertina ir mokytojai, ir auklėtojai, ir tėvai. Tokius rezultatus būtų galima interpretuoti taip: net apie 50 proc. tiriamųjų sudaro sutrikusio intelekto vaikai su vidutine protine negale, kurie, specialistų teigimu, geba dalyvauti nesudėtingoje socialinėje veikloje. Galbūt tai ir galėjo įtakoti tokį tiriamųjų socialaus elgesio vertinimą.

Sutrikusio intelekto vaikų elgesio sunkumų įvertinimas. Vaikų elgesio problemos pasireiškia dažniais pykčio protrūkiais, konfliktais su draugais, melu, apgaudinėjimu, vagiliavimu, nepaklusnumu suaugusiųjų reikalavimams. Elgesio sutrikimai vaikams dažnai yra susiję su gausybe ir tokių lydinčių problemų, kaip mokymosi sutrikimai, bendravimo sunkumai, piknaudžiavimas narkotinėmis medžiagomis, nerimas ir depresija.

Porinių imčių t-testo rezultatai (*priedas 6*) rodo, kad tiriamųjų mokytojai ir auklėtojai elgesį vertina vienodai (3,1), o tėvai išvelgia mažiau problemų vaikų elgesyje (2,6). Tokius rezultatus galima būtų interpretuoti taip: namie tiriamiesiems sutrikusio intelekto vaikams nereikia tiek drausmės ir susikaupimo, kiek jų reikia pamokose ir po pamokų su auklėtojais. Juk proto negalę turintiems vaikams dažnai emocijų ir elgesio sunkumai arba jų tendencija išryškėja ugdomajame procese, kai vaikai turi susikaupti ir atlikti užduotis, bendrauti ir palaikyti draugiškus santykius su aplinkiniais.

6 lentelė. Sutrikusio intelekto vaikų elgesio problemų vertinimų porinių imčių (tėvai-mokytojai, tėvai-auklėtojai, mokytojai- auklėtojai) testo rezultatai

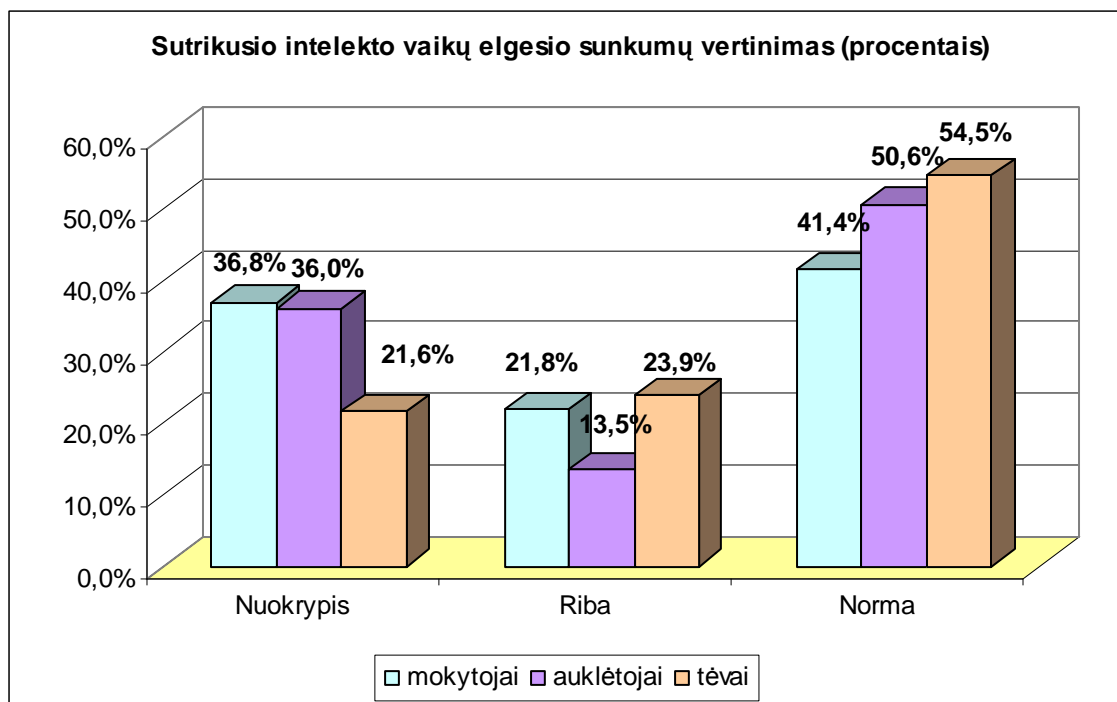
Elgesio sunkumų vertinimų porinės imtys	Skirtumo vidurkis	Standartinis nuokrypis	t	p
Mokytojai-auklėtojai	,03	1,82	,177	,860
Mokytojai-tėvai	,57	2,21	2,422	,018
Auklėtojai-tėvai	,50	1,85	2,534	,013

Matom, kad visų apklaustųjų vertinimai koreliuoja (*priedas 6*) – sutrikusio intelekto vaikai turi elgesio sunkumų ir tiriamųjų elgesys yra labiau probleminis lyginant su Lietuvos vaikais (*7 lentelė*).

7 lentelė. Sutrikusio intelekto vaikų mokytojų, auklėtojų, tėvų, ir Lietuvos vaikų mokytojų, tėvų elgesio sunkumų vertinimų vidurkių palyginimas

	Tyrimo dalyviai	Lietuvos tiriamieji	t	p
Mokytojų įvertinimas	3,2	1,4	10,6	0,000
Auklėtojų įvertinimas	3,1	1,4	9,0	0,000
Tėvų įvertinimas	2,6	1,9	3,3	0,002

Kad didžioji dalis sutrikusio intelekto vaikų turi elgesio sunkumų rodo ir mokytojų, auklėtojų ir tėvų sutrikusio intelekto vaikų elgesio vertinimų palyginimas procentais (*7 pav.*).



7 pav. Mokytojų, auklėtojų ir tėvų sutrikusio intelekto vaikų elgesio vertinimų palyginimas (procentais)

Pateiktoje diagramoje matome, kad tiriamųjų elgesio sunkumai yra gana rimti: 80 proc. Lietuvos vaikų atitinka normą, tuo tarpu tik apie 50 proc. sutrikusio intelekto vaikų atitinka normą. Žymiai didesnis kiekis sutrikusio intelekto vaikų pasižymi ir elgesio vertinimu „nuokrypis“, jei Lietuvoje tokį vertinimą atitinka 10% vaikų, tai net apie 30% tiriamųjų turi tokį vertinimą. A. Prancevičienės (2008) teigimu, normalaus intelekto berniukams elgesio sutrikimai būdingi tris kartus dažniau, o didžiausias sutrikimo pikas yra apie septynioliktuosius metus, vėliau paplitimas mažėja. Taigi, žinant, kad šiame tyrime dalyvavo sutrikusio intelekto vaikai, iš jų apie 50 proc. berniukų ir 30 proc. tiriamųjų yra 16-17 metų, galima daryti išvadą, kad tokių rezultatų reikėjo tikėtis.

Sutrikusio intelekto vaikų hiperaktyvumo įvertinimas. Kai vaikai nenustygsta vietoje, pasižymi perdėtu aktyvumu, muistymusi, sunkiai susikaupia, lengvai sutrikdomi pašalinių dirgiklių, sunkiai seka veiklos instrukcijas, dažnai nebaigia pradėto darbo, tada sakome, kad vaikai hiperaktyvūs.

Tyrimo rezultatai (priedas 7) rodo, kad respondentai vienodai vertina tiriamų sutrikusio intelekto vaikų hiperaktyvumą (4,3– 4,6).

8lentelė. Sutrikusio intelekto vaikų hiperaktyvumo vertinimų porinių imčių (tėvai-mokytojai, tėvai-auklėtojai, mokytojai- auklėtojai) testo rezultatai

Hiperaktyvumo vertinimų porinės imtys	Skirtumo vidurkis	Standartinis nuokrypis	t	p
Mokytojai-auklėtojai	-,06	2,23	-,240	,811
Mokytojai-tėvai	,28	2,19	1,176	,243
Auklėtojai-tėvai	,33	1,69	1,826	,071

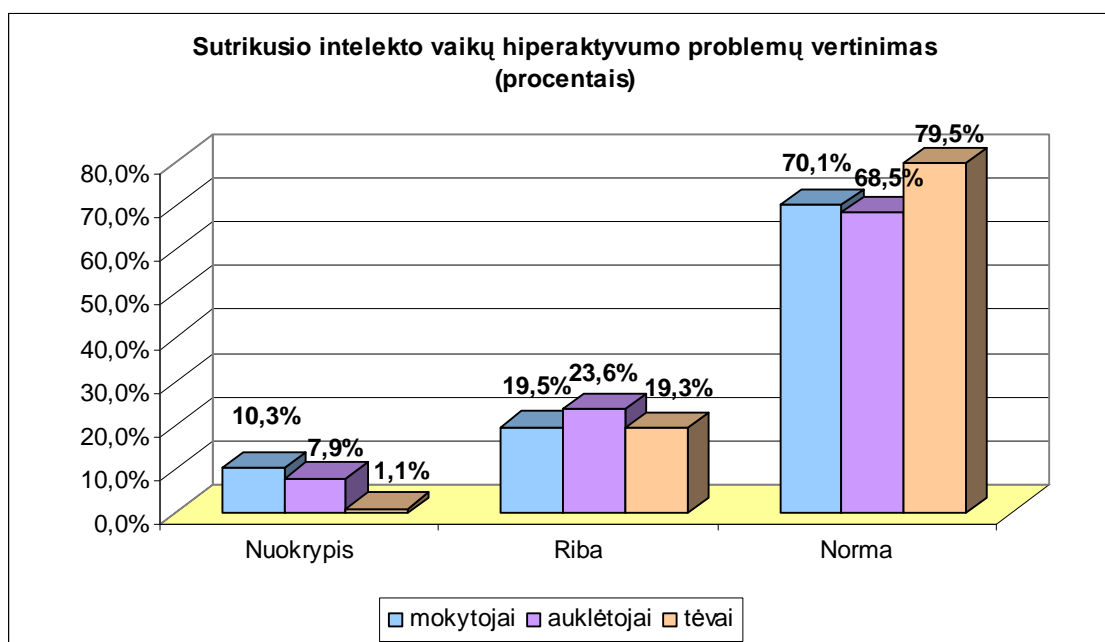
Lyginant tiriamų sutrikusio intelekto vaikų mokytojų, auklėtojų vertinimą su Lietuvos mokytojų vertinimu (priedas 7) matome, kad apklaustieji išvelgia daugiau hiperaktyvumo problemų nei Lietuvos vaikų imtyje, tuo tarpu tėvai išvelgia mažiau hiperaktyvumo problemų nei Lietuvos vaikų imtyje (9 lentelė).

9 lentelė. Sutrikusio intelekto vaikų mokytojų, auklėtojų, tėvų, ir Lietuvos vaikų mokytojų, tėvų hiperaktyvumo vertinimų vidurkių palyginimas

	Tyrimo dalyviai	Lietuvos tiriamieji	t	p
Mokytojų įvertinimas	4,6	3,4	6,1	0,000
Auklėtojų įvertinimas	4,7	3,4	6,7	0,000
Tėvų įvertinimas	4,3	4,1	1,6	0,120

Didelė dalis sutrikusio intelekto vaikų pakliūna į ribos įvertį, jų dvigubai daugiau nei Lietuvos vaikų (8 pav.). Tuo tarpu įtartinai mažai tėvų vertinimų atitinka vertinimą „nuokrypis“, tik – 1,1 proc., kai Lietuvoje yra 10 proc. tokių vaikų.

Tokių tėvų vertinimą būtų galima interpretuoti įvairiai. Pirma, gal tėvai atsakinėdami į kai kuriuos klausimus neturėjo pakankamai informacijos, instrukcijų, supratimo. Tarkim, į teiginį „Nuolat muistosi ir rangosi“ tėvų atsakymų vidurkis žemas. Į teiginį „Nenustygsta vietoje, pernelyg aktyvus, nurimsta neilgam“ tėvų atsakymų vidurkis taip pat žemas. Šis teiginys gali būti tėvams nereikšmingas, juk ir normalaus intelekto vaikas namie dažnai būna atsipalaidavęs, nenustygstantis. Antra, daugelis autorių (Hallagan, Kauffman, 1991; Hopkins, Smith, 1988) nurodo, jog dėmesio problemos yra pirminės kalbant apie hiperaktyvumą. Kitais žodžiais tariant, dauguma vaikų, kurie įvardijami kaip hiperaktyvūs, daugiau turi dėmesio negu besaikio motorinio aktyvumo problemų. Tuo tarpu kontroliuoti vaiko dėmesį namie nėra lengva. Gal todėl į teiginius „Pirma pagalvoja, tik paskui padaro“ bei „Užduotis atlieka iki galo ir susikaupęs“ tėvų atsakymų vidurkiai yra žemi.



8 pav. Mokytojų, auklėtojų ir tėvų sutrikusio intelekto vaikų hiperaktyvumo vertinimų palyginimas (procentais)

3.2. Sutrikusio intelekto vaikų emocinių sunkumų vertinimas

Emociniai sunkumai vaikams pasireiškia prasta savijauta, nerimu, prislėgta nuotaika, nepasitikėjimu savimi, baime.

Emocinių sunkumų įvertinimas. Paskaičiavus tiriamųjų emocinių sunkumų vertinimų porinių imčių t-testą (10 lentelė) ir paanalizavus vidurkius, standartinius nuokrypius bei koreliaciją (priedas 5), matome, kad mokytojai, auklėtojai ir tėvai sutrikusio intelekto vaikų emocines problemas vertina vienodai (2,9-3,1).

10 lentelė. Sutrikusio intelekto vaikų emocinių sunkumų vertinimų porinių imčių (tėvai-mokytojai, tėvai-auklėtojai, mokytojai- auklėtojai) testo rezultatai

Emocinių sunkumų vertinimų porinės imtys	Skirtumo vidurkis	Standartinis nuokrypis	t	p
Mokytojai-auklėtojai	,00	3,00	,000	1,000
Mokytojai-tėvai	-,11	3,55	-,302	,764
Auklėtojai-tėvai	-,11	2,67	-,398	,691

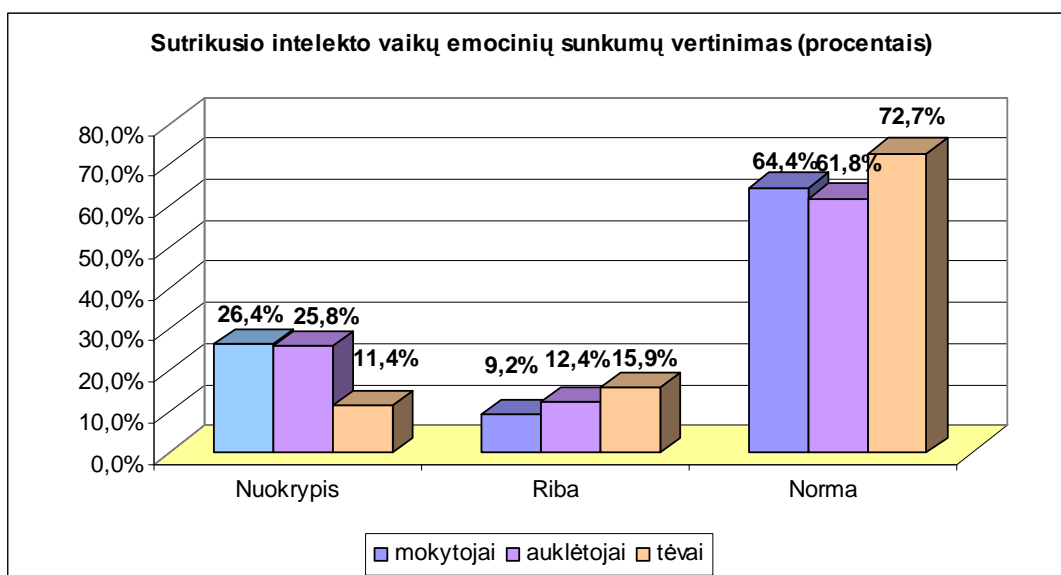
Aktualu išsiaiškinti, kiek sutrikusio intelekto vaikų su emociniais sunkumais atitinka normą. Lietuvos vaikų imties ir mūsų tiriamųjų sutrikusio intelekto vaikų emocinių sunkumų vidurkiai, jų palyginimas pateiktas *11 lentelėje*. Mokytojų ir auklėtojų vertinimu sutrikusio intelekto vaikai turi daugiau emocinių sunkumų nei Lietuvos vaikai. Tuo tarpu tėvai nenurodo, kad tiriamieji turi daugiau emocinių sunkumų nei Lietuvos imties vaikai. Galima daryti išvadą, kad suaugusieji, kurie mato vaiką skirtingoje aplinkoje, t. y. namuose ir ugdymo įstaigoje, dalyvauja su vaiku skirtingoje veikloje, mokosi ir poilsiauja ar užsiima buitiniiais dalykais, skirtingai vertina ir emocinius sunkumus. Beje, specialistai pripažįsta, kad sutrikusio intelekto vaikams labai ryškios emocinės raidos problemos dėl dėmesio stokos bei šių vaikų hiperaktyvios elgsenos. Kadangi vaikai dėmesio stoką dažniausiai patiria ugdymo procese ir besimokinat jiems labiausiai trukdo hiperaktyvumas, tai rezultatuose gauti mokytojų ir auklėtojų vertinimai yra tikėtini.

11 lentelė. Sutrikusio intelekto vaikų mokytojų, auklėtojų, tėvų, ir Lietuvos vaikų mokytojų, tėvų emocinių sunkumų vertinimų vidurkių palyginimas

	Tyrimo dalyviai	Lietuvos tiriamieji	t	p
Mokytojų vertinimas	3,0	2,1	3,1	0,003
Auklėtojų vertinimas	2,9	2,1	2,9	0,005
Tėvų vertinimas	3,1	3,2	-0,4	0,683

Palyginus mokytojų, auklėtojų ir tėvų sutrikusio intelekto vaikų emocinių sunkumų vertinimą procentais (*9 pav.*), tik patvirtiname prieš tai išsakytus samprotavimus - mokytojai ir auklėtojai mano, kad tiriamieji turi pakankamai daug rimtų emocinių sunkumų - apklaustieji išvelgia 2,5 karto daugiau mokinių su nuokrypiu šioje srityje nei Lietuvos vaikuose.

Rezultatus diagramoje ir palyginime su Lietuvos imties vaikais būtų galima interpretuoti remiantis dar ir žmogiškuoju faktoriumi: mokytojai ir auklėtojai dirbdami su sutrikusio intelekto vaikų grupe, pavargsta ir į situaciją žiūri skeptiškiau, susierzinę, išvelgia daugiau emocinių sunkumų tiriamuosiuose; tuo tarpu tėvai, bendraudami individualiai su savo vaiku, pastebi mažiau emocinių sunkumų, nes jie jau yra susitaikę su vaiko negale. Kita versija: daugelis sutrikusio intelekto vaikų gyvena asocialiose šeimose, kuriose vaikams skiriamas mažas dėmesys, tad tokių tėvų vertinimas gali būti paviršutinis, parodomasis.



9 pav. Mokytojų, auklėtojų ir tėvų sutrikusio intelekto vaikų emocinių sunkumų vertinimų palyginimas (procentais)

3.3. Sutrikusio intelekto vaikų problemos su bendraamžiais

D. P. Hallahan, J. M. Kauffman (2003), aptardami protiškai atsilikusių vaikų psichologines ir elgesio ypatybes, pažymi, kad dažnai sutrikusio intelekto vaikai nemoka palaikyti socialinių santykių su žmonėmis, jiems sunku susirasti draugų, jie mėgsta vienetą, geriau sutaria su suaugusiais.

Problemų su bendraamžiais įvertinimas. Mokytojai, auklėtojai ir tėvai tiriamųjų problemas su bendraamžiais vertina vienodai - vidurkis 4,3-4,6 (priedas 8). Porinių imčių koreliacija rodo (priedas 8), kad vertinant bendravimo su bendraamžiais problemas stipriai ir reikšmingai dera auklėtojų ir tėvų vertinimai. Galima interpretuoti, kad popamokinėje veikloje ir namie ši problema atsiskleidžia daugiau nei pamokose, kur reikalaujama drausmės ir bendravimas su bendraamžiais nepageidaujamas.

12 lentelė. Sutrikusio intelekto vaikų problemų su bendraamžiais vertinimų porinių imčių (tėvai-mokytojai, tėvai-auklėtojai, mokytojai- auklėtojai) testo rezultatai

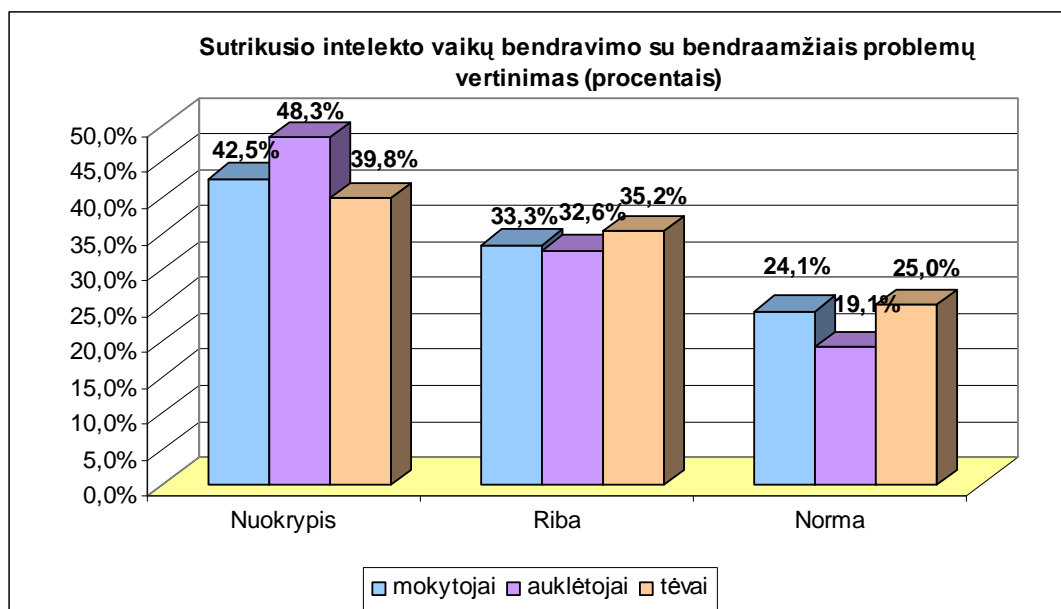
Problemų su bendraamžiais vertinimų porinės imtys	Skirtumo vidurkis	Standartinis nuokrypis	t	p
Mokytojai-auklėtojai	-,22	2,04	-,997	,321
Mokytojai-tėvai	,00	2,14	,000	1,000
Auklėtojai-tėvai	,22	1,17	1,733	,087

Lyginant tiriamų sutrikusio intelekto vaikų mokytojų, auklėtojų vertinimą su Lietuvos mokytojų vertinimu (priedas 8) matome, kad tiriamieji turi dvigubai daugiau problemų bendraujant su bendraamžiais nei Lietuvos vaikai (13 lentelė).

13 lentelė. Tiriamųjų sutrikusio intelekto vaikų mokytojų, auklėtojų, tėvų ir Lietuvos vaikų mokytojų, tėvų problemų su bendraamžiais vertinimų vidurkių palyginimas

	Tyrimo dalyviai	Lietuvos tiriamieji	t	p
Mokytojų įvertinimas	4,3	2,2	13,69	0,000
Auklėtojų įvertinimas	4,5	2,2	15,65	0,000
Tėvų įvertinimas	4,3	2,0	11,75	0,000

Suskaičiavus visų bendravimo su bendraamžiais versijų įverčius pagal norminius vertinimus, matome, kad didžioji dalis sutrikusio intelekto vaikų turi rimtų problemų bendraujant su bendraamžiais: jei Lietuvoje 10 proc. vaikų atitinka ribinį ir 10 proc. nuokrypio vertinimą, tai net apie 44 proc. tiriamųjų atitinka vertinimą „nuokrypis“ ir apie 33 proc. tiriamųjų įvertinti, kaip ribiniai (10 pav.).

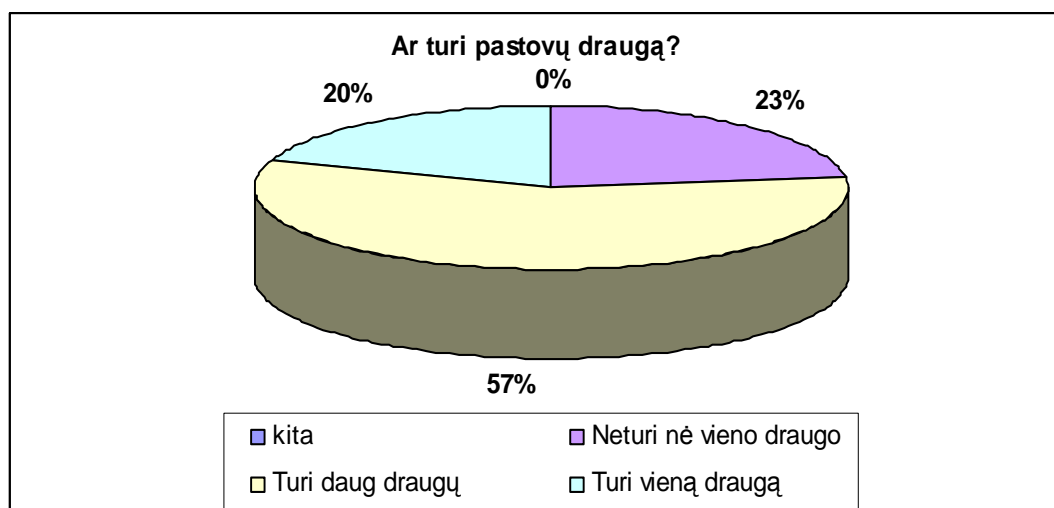


10 pav. Mokytojų, auklėtojų ir tėvų sutrikusio intelekto vaikų problemų su bendraamžiais palyginimas (procentais)

Specialistai teigia, kad mokiniai, turintys elgesio ir emocijų sunkumų labai dažnai patiria sunkumų bendraudami su bendraamžiais. Kadangi, „tokią šių vaikų situaciją lemia socialinių įgūdžių stoka, nemokėjimas susidraugauti, palaikyti draugiškus santykius, užmegzti pokalbį, išvengti konfliktinių situacijų“ (A. Galkienė, 2005). Tyrimo rezultatai parodė, kad tiriamieji turi socialaus elgesio, elgesio ir emocijų sunkumų, taigi, tokių mokytojų, auklėtojų ir tėvų vertinimų rezultatų problemų su bendraamžiais skalėje reikėjo ir tikėtis.

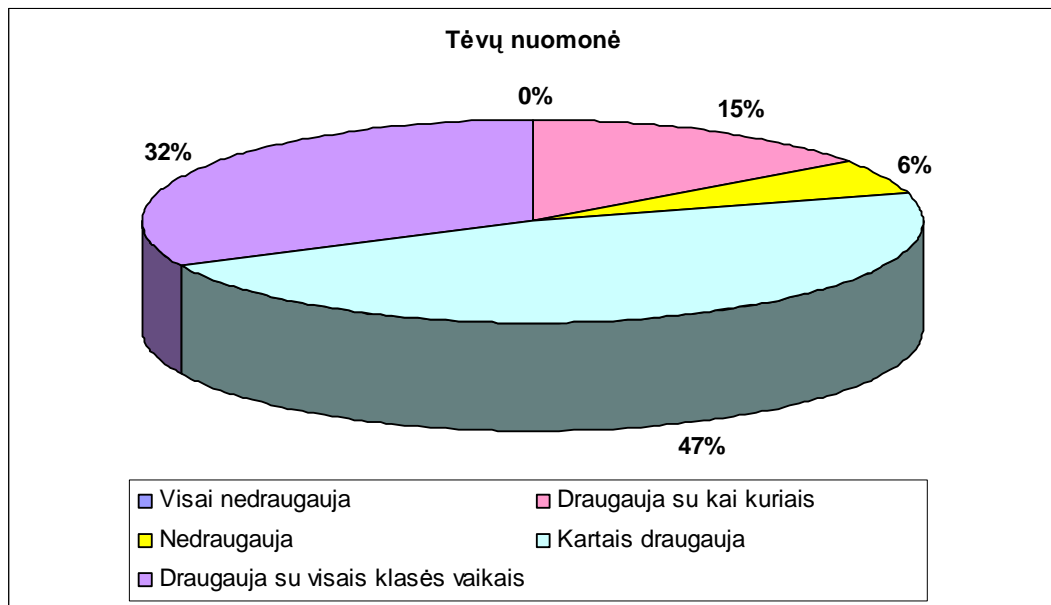
Esant tokiai situacijai, aktualu išsiaiškinti, su kuo ir kaip bendrauja tiriami sutrikusio intelekto vaikai.

Tėvai teigia, kad jų sutrikusio intelekto vaikai turi daug draugų (57 proc.) arba bent vieną draugą (20 proc.), bet net 23 proc. tėvų pripažįsta, kad jų vaikas neturi nė vieno draugo (11 pav.).



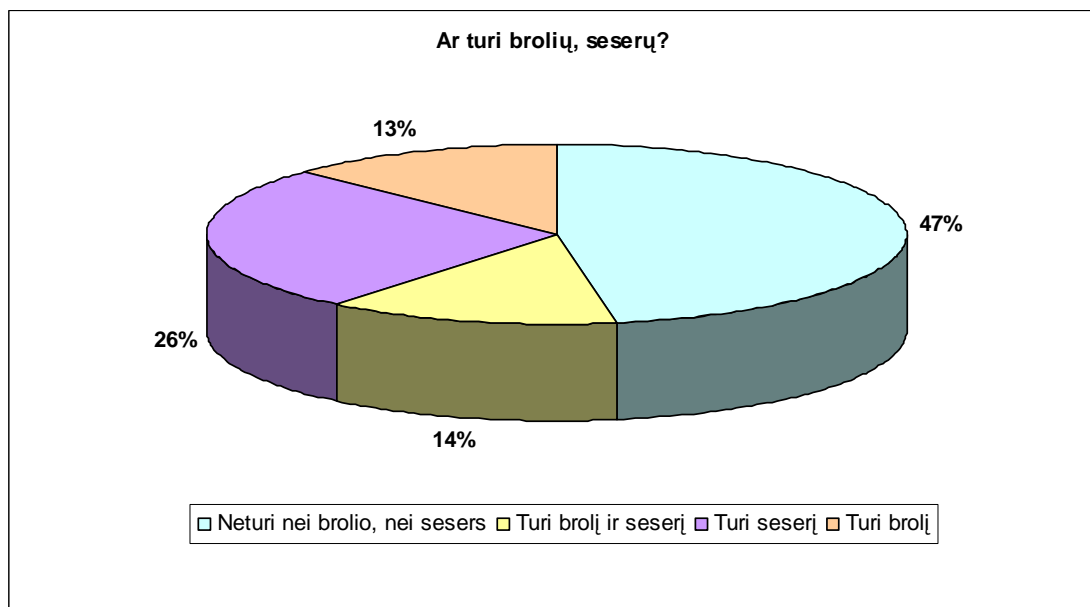
11 pav. Tėvų atsakymai į klausimą, ar jų sutrikusio intelekto vaikai turi draugų

Bendravimo trūkumą sutrikusio intelekto vaikai kompensuoja bendraudami su klasės vaikais: tik 6 proc. tiriamų sutrikusio intelekto vaikų nedraugauja su klasės vaikais (12 pav.), o likusieji daugiau ar mažiau bičiuliaujasi su klasiokais (tėvų versija).



12 pav. Sutrikusio intelekto vaikų bendravimo su klasės draugais palyginimas

Labai svarbu, kad vaikai turėtų galimybę bendrauti nors su savo broliais, seserimis. Tačiau išsiaiškinta, kad beveik pusė tiriamųjų (47 proc.) neturi nei brolio, nei sesers (13 pav.).



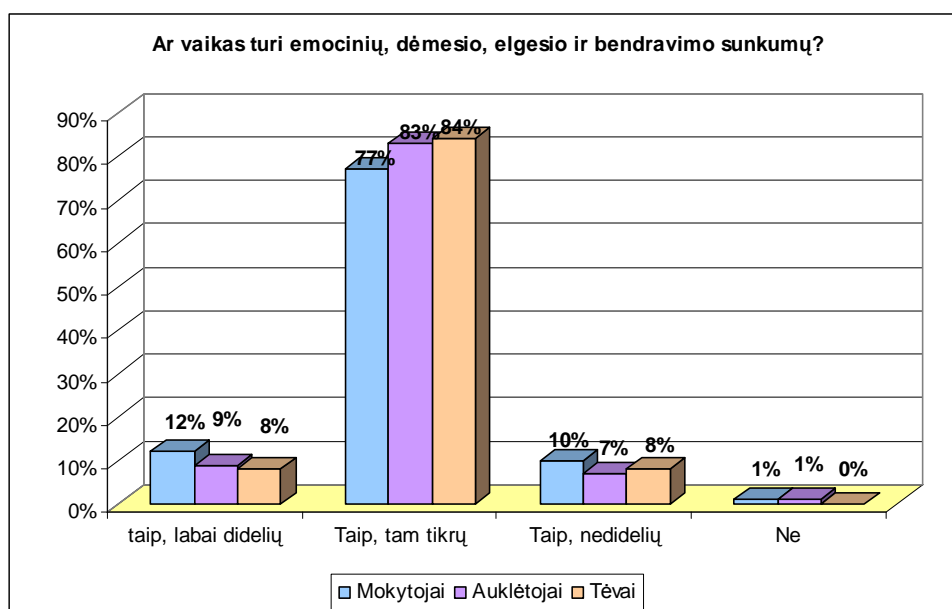
13 pav. Ar sutrikusio intelekto vaikai turi brolių, seserų (proc.)?

Todėl galima teigti, kad daugelis tiriamų sutrikusio intelekto vaikų neturi galimybių namie, artimųjų rate, kompensuoti bendravimo trūkumus su bendraamžiais.

3.4. Elgesio ir emocijų sunkumų poveikis kasdieniniam funkcionavimui

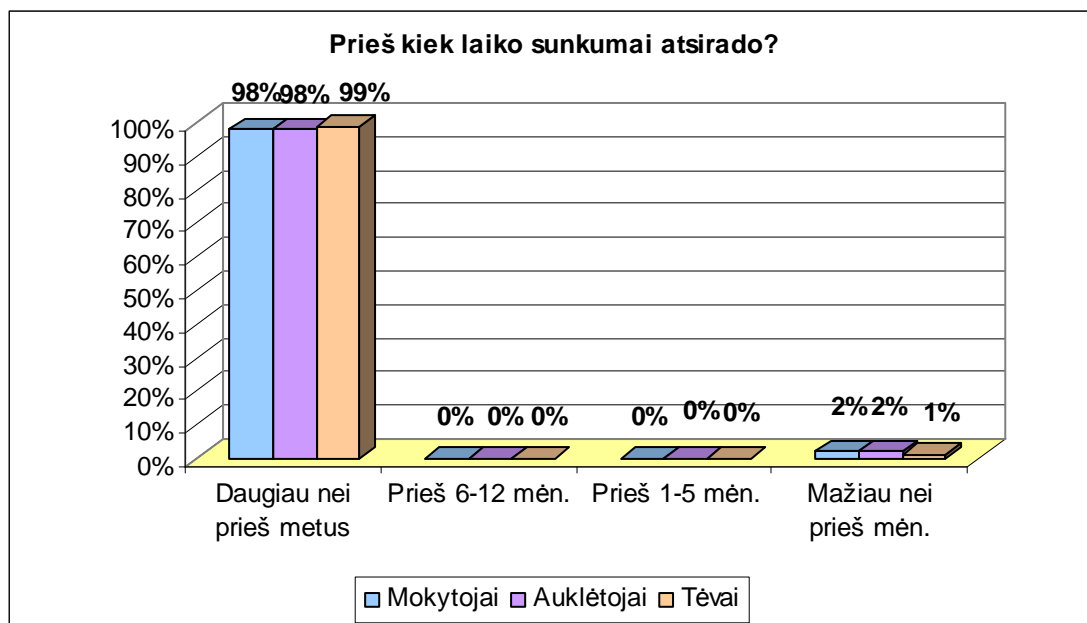
Anketoje be SDQ klausimyno teiginių buvo pateikti klausimai mokytojams, auklėtojams ir tėvams, siekiant įvertinti jų nuomonę dėl tiriamųjų kasdieninių sunkumų. Kasdieninis funkcionavimas šiame tyrime apibrėžiamas trimis parametrais: namai, pamokos, laisvalaikis.

Daugelis mokytojų (77 proc.), auklėtojų (83 proc.) ir tėvų (84 proc.) mano, kad kasdieniniame gyvenime tiriamieji vaikai turi emocinių, dėmesio, elgesio ir bendravimo sunkumų (14 pav.).



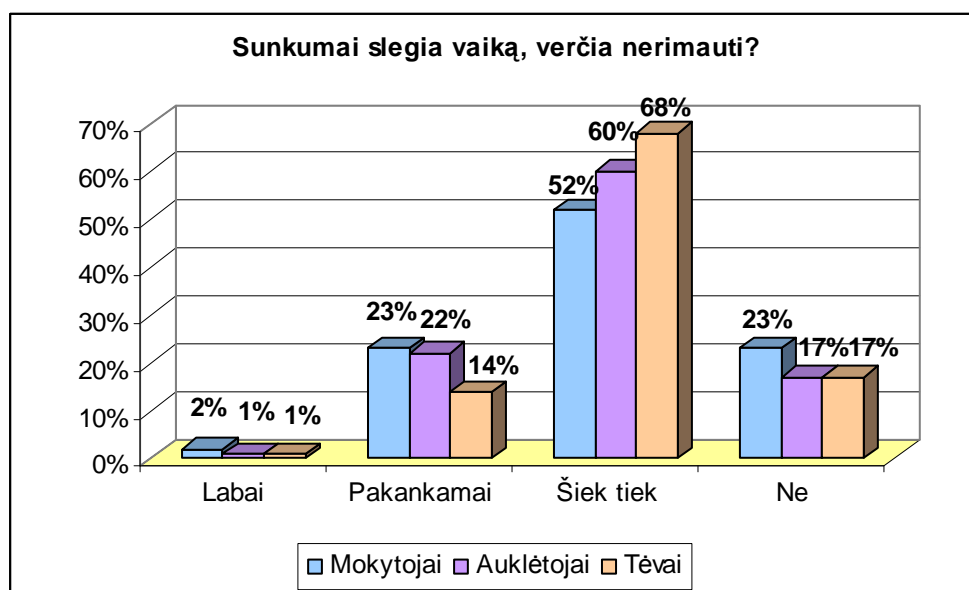
14 pav. Respondentų nuomonė ar vaikas turi emocinių, dėmesio, elgesio ir bendravimo sunkumų (procentais)

Beveik visi apklaustieji (98-99 proc.) teigia, kad šie sunkumai ne trumpalaikiai, nes jie atsiradę daugiau nei prieš metus (15 pav.).



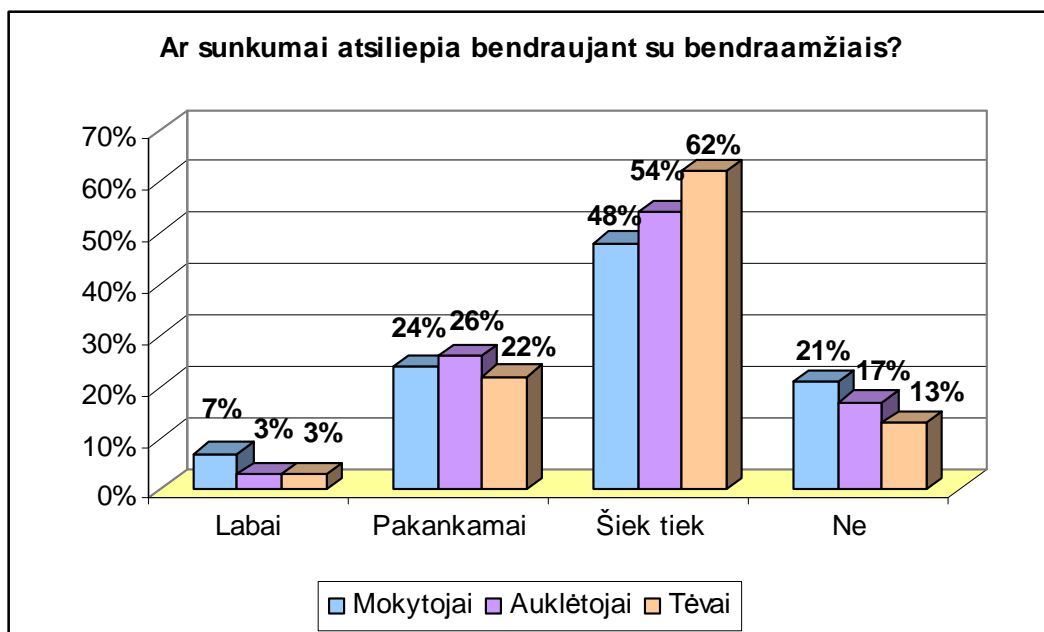
15 pav. Mokytojų, auklėtojų ir tėvų nuomonė prieš kiek laiko atsirado vaiko emociniai, dėmesio, elgesio ir bendravimo sunkumai

Respondentai pastebėjo, kad pasireiškiantys sunkumai kasdieniniame gyvenime mažiau ar daugiau slegia ir verčia nerimauti apie 80 proc. sutrikusio intelekto vaikų (16 pav.).



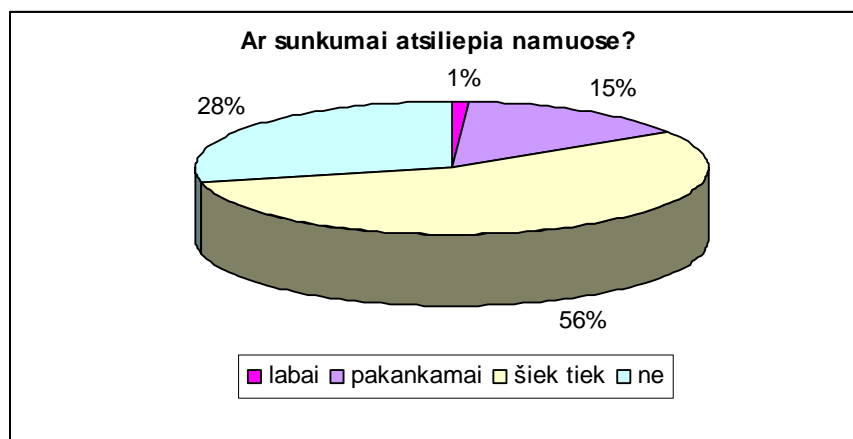
16 pav. Respondentų nuomonė, kaip sunkumai slegia vaiką, verčia jį nerimauti

Kad sutrikusio intelekto vaikų patiriami elgesio ir emocijų sunkumai atsiliepia kasdien bendraujant su bendraamžiais, mano net 80 proc. mokytojų ir auklėtojų. Tėvų nuomone šis procentas dar didesnis – 87 proc. (17 pav).



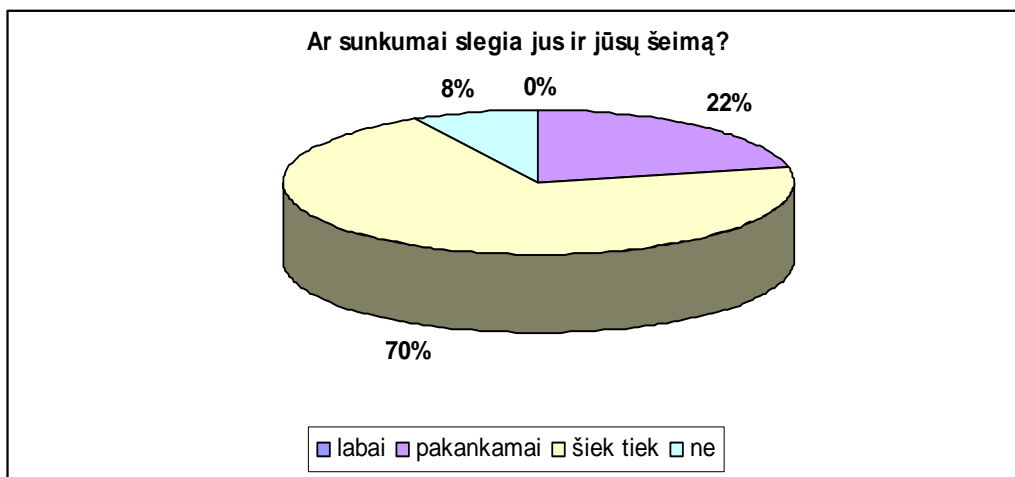
17 pav. Mokytojų, auklėtojų ir tėvų nuomonė, kaip sutrikusio intelekto vaikų emocijų ir elgesio sunkumai atsiliepia bendraujant su bendraamžiais

Sutrikusio intelekto vaikų funkcionavimas namuose. Net 28 proc. tėvų mano, kad jų vaikų emocijų, elgesio bei hiperaktyvumo sunkumai labai atsiliepia namuose; 56 proc. tėvų atrodo, kad šiek tiek atsiliepia, 15 proc. - pakankamai ir tik 1 proc. tėvų teigia, kad šie sunkumai namuose nepasireiškia (18 pav.).



18 pav. Tėvų nuomonė, kaip emociniai ir elgesio sunkumai atsiliepia kasdieniniam funkcionavimui namuose

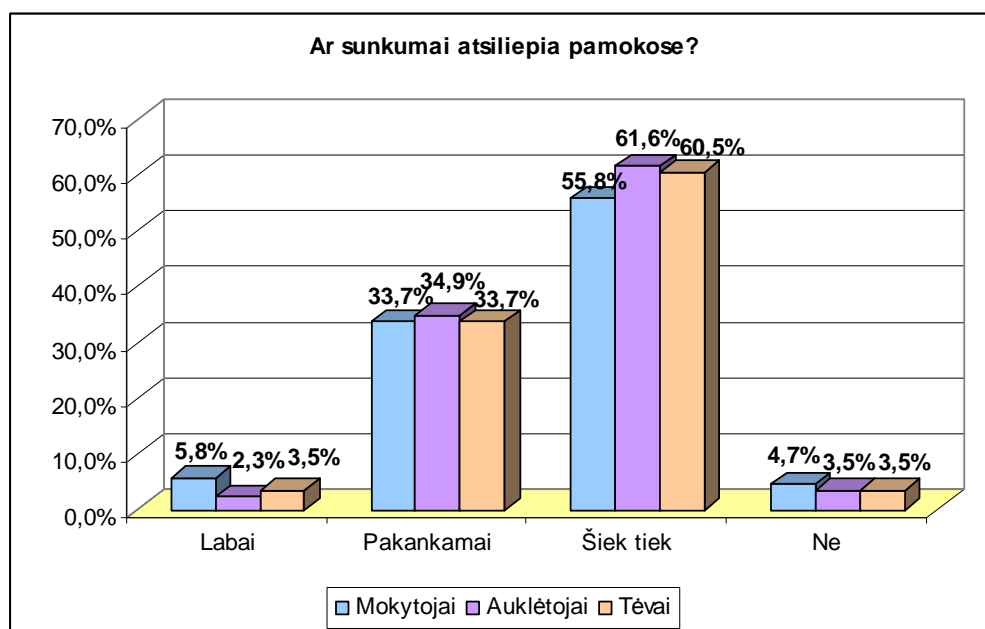
Net 92 proc. tėvų mano kad vaikų emocijų, elgesio bei hiperaktyvumo sunkumai labai ir pakankamai slegia šeimą (19 pav.).



19 pav. Tėvų nuomonė, kaip emociniai ir elgesio sunkumai atsiliepia kasdieniam funkcionavimui namuose

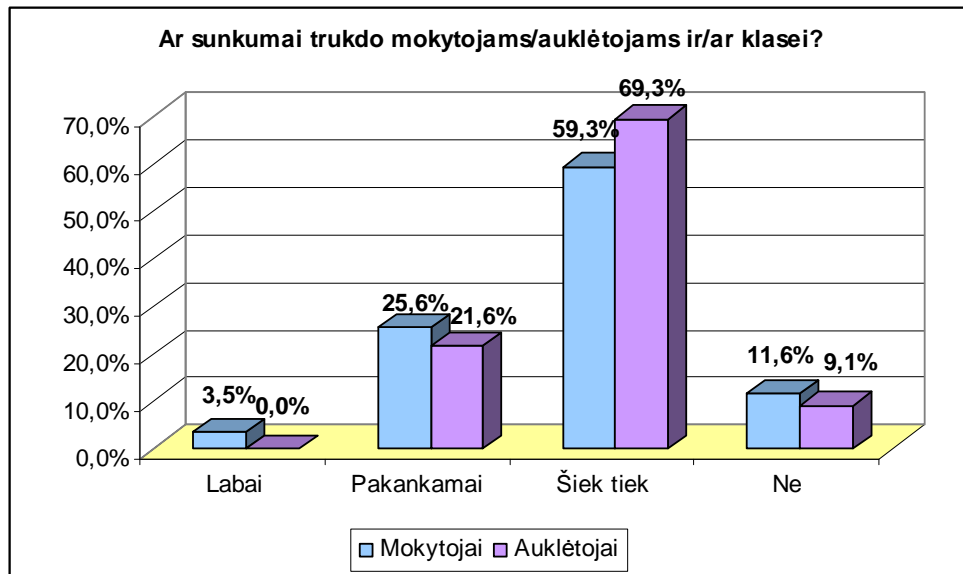
Sutrikusio intelekto vaikų funkcionavimas pamokose. Siekiant nustatyti, kaip sutrikusio intelekto vaikų emociniai ir elgesio sunkumai įtakoja jų kasdieninį funkcionavimą mokykloje - pamokose, mokytojams, auklėtojams ir tėvams buvo užduoti keli klausimai šia tema.

Emocijų ir elgesio sunkumai trukdo sutrikusio intelekto vaikams dirbti pamokose – teigia 95 proc. mokytojų, 97 proc. auklėtojų ir 97 proc. tėvų (20pav.).



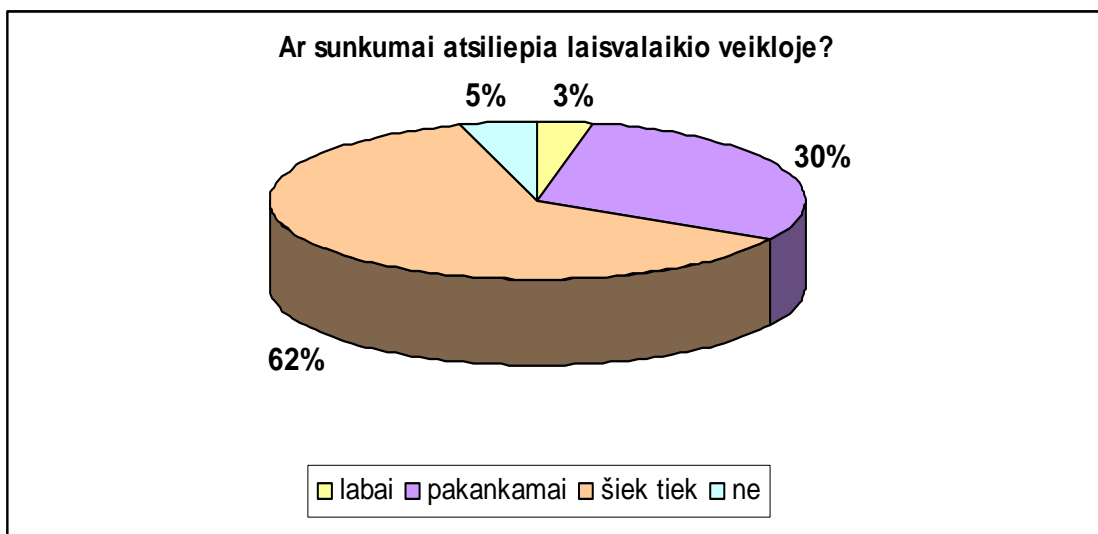
20 pav. Apkaustųjų nuomonė, kaip emociniai ir elgesio sunkumai atsiliepia sutrikusio intelekto vaikų kasdieniam funkcionavimui pamokose

Tiek mokytojai (88 proc.), tiek auklėtojai (91 proc.) vienareikšmiai atsakė, kad sutrikusio intelekto vaikų emociniai ir elgesio sunkumai trukdo jiems ir/ar klasei dirbti pamokose (21 pav.).



21 pav. Apkaustųjų nuomonė, ar sutrikusio intelekto vaikų emociniai ir elgesio sunkumai trukdo mokytojams, auklėtojams ir/ar klasei

Sutrikusio intelekto vaikų funkcionavimas laisvalaikio veikloje. Didžioji dauguma tėvų (95 proc.) mano, kad laisvalaikio veikloje daugiau ar mažiau pasireiškia sutrikusio intelekto vaikų elgesio ir emocijų sunkumai, kurie neigiamai įtakoja jų kasdieninį funkcionavimą (22 pav.).



22 pav. Apkaustųjų nuomonė, ar sutrikusio intelekto vaikų emociniai ir elgesio sunkumai atsiliepia laisvalaikio veikloje

Tokius rezultatus galima būtų interpretuoti taip: neformalioje aplinkoje sutrikusio intelekto vaikai būna atsipalaidavę, labiau kaprizingi ir mažiau paslaugūs, o formalioje – įpareigoti laikytis tam tikrų taisyklių, nurodymų.

3.5. Jaunesniojo ir vyresniojo amžiaus sutrikusio intelekto vaikų emocijų ir elgesio sunkumų palyginimas

Tiriamų ugdytinių amžius 11-17 metų. Siekiant palyginti jaunesnio ir vyresnio amžiaus sutrikusio intelekto vaikų elgesio ir emocijų sunkumus, tiriamieji skirstomi į dvi grupes:

- 11-13 metų – sudaro 34,8 proc. tiriamosios imties;
- 14-17 metų – sudaro 65,2 proc. tiriamosios imties;

Palyginimas atliekamas per visas emocijų ir elgesio sunkumų skales.

Socialaus elgesio įvertinimas. Apskaičiavus jaunesniojo ir vyresniojo amžiaus socialaus elgesio skalės vidurkius (14 lentelė) matome, kad mokytojai ir auklėtojai tiek jaunesniojo amžiaus, tiek vyresniojo amžiaus socialumą vertina vienodai

14 lentelė. Jaunesniojo ir vyresniojo amžiaus sutrikusio intelekto vaikų socialaus elgesio palyginimas (mokytojų, auklėtojų, tėvų vertinimai)

Socialaus elgesio vertintojai		Vidurkis	SD	t	p
Mokytojai	1) jaunesniųjų gr.	5,60	2,93	-1,586	0,116
	2) vyresniųjų gr.	6,61	2,78		
Auklėtojai	1) jaunesniųjų gr.	5,65	2,82	-1,419	0,160
	2) vyresniųjų gr.	6,59	3,06		
Tėvai	1) jaunesniųjų gr.	5,63	2,89	-2,040	0,044
	2) vyresniųjų gr.	7,05	3,19		

Tuo tarpu tėvai mano, kad jaunesni sutrikusio intelekto vaikai yra mažiau socialūs, nei vyresnieji. Ir tai visai suprantama, nes augant socialiniai įgūdžiai yra ugdomi.

Elgesio sunkumų įvertinimas. Apskaičiavus jaunesniojo ir vyresniojo amžiaus elgesio problemų skalės vidurkius (15 lentelė) matome, kad visi apklaustieji (mokytojai, auklėtojai tėvai) visų sutrikusio intelekto vaikų elgesį vertina panašiai (2,8-3,4).

15 lentelė. Jaunesniojo ir vyresniojo amžiaus sutrikusio intelekto vaikų elgesio sunkumų palyginimas (mokytojų, auklėtojų, tėvų vertinimai)

Elgesio sunkumų vertintojai		Vidurkis	SD	t	p
Mokytojai	1) jaunesniųjų gr.	2,87	1,59	-1,413	0,161
	2) vyresniųjų gr.	3,37	1,57		
Auklėtojai	1) jaunesniųjų gr.	2,84	2,13	-1,084	0,281
	2) vyresniųjų gr.	3,28	1,62		
Tėvai	1) jaunesniųjų gr.	2,87	2,11	0,735	0,464
	2) vyresniųjų gr.	2,52	2,11		

Galima daryti išvadą, kad tiek jaunesni, tiek vyresni sutrikusio intelekto vaikai turi pakankamai elgesio problemų, tik visiems jos pasireiškia skirtingai. Tarkim, jaunesni sutrikusio intelekto vaikai daugiau meluoja, pratrūksta pykčiu ir nesivaldo; vyresni sutrikusio intelekto vaikai – mažiau paslaugūs įskaudintiems, susikrimitusiems ar nesveikuojantiems; nepaklusnesni.

Hiperaktyvumo įvertinimas. Apskaičiavus jaunesniojo ir vyresniojo amžiaus hiperaktyvumo skalės vidurkius (16 lentelė) galima pastebėti, kad mokytojai mano, jog vyresni sutrikusio intelekto vaikai hiperaktyvesni (4,9) nei jaunesniojo amžiaus sutrikusio intelekto vaikai (4,1). Tuo tarpu tėvai ir auklėtojai tiek jaunesnius sutrikusio intelekto vaikus, tiek vyresnius vertina vienodai (4,3-4,9).

16 lentelė. Jaunesniojo ir vyresniojo amžiaus sutrikusio intelekto vaikų hiperaktyvumo palyginimas (mokytojų, auklėtojų, tėvų vertinimai)

Hiperaktyvumo vertintojai		Vidurkis	SD	t	p
Mokytojai	1) jaunesniųjų gr.	4,07	1,64	-2,025	0,046
	2) vyresniųjų gr.	4,89	1,90		
Auklėtojai	1) jaunesniųjų gr.	4,35	1,76	-1,203	0,232
	2) vyresniųjų gr.	4,83	1,77		
Tėvai	1) jaunesniųjų gr.	4,40	1,69	0,309	0,759
	2) vyresniųjų gr.	4,29	1,18		

Specialistai dažnai teigia, kad hiperaktyvumas išaugama problema. R. Eidukevičiūtė (2003) savo tyrime, analizuodama dienos centrus lankančių vaikų elgesio ir emocines problemas, patvirtina specialistų nuomonę: „jaunesnieji vaikai vertinami kaip pasižymintys didesniu hiperaktyvumu ir bendrai turintys daugiau problemų nei vyresnieji“ (autorė tyrinėjo

normalaus intelekto vaikus, turinčius elgesio ir emocijų problemų). Deja, gauti rezultatai rodo, kad sutrikusio intelekto vaikai neišauga šios problemos.

Emocinių sunkumų įvertinimas. Apskaičiavus jaunesnio ir vyresnio amžiaus emocinių sunkumų vetinimų vidurkius (17 lentelė) matome, kad mokytojai, auklėtojai ir tėvai išvelgia vienodas emocines problemas abiejose sutrikusio intelekto vaikų amžiaus grupėse (2,8-3,2). Kadangi gautos t-testo p reikšmės didesnės už nustatytą reikšmingumo lygmenį, tai gauti skirtumai tarp jaunesniojo ir vyresniojo amžiaus sutrikusio intelekto vaikų yra nereikšmingi.

17 lentelė. Jaunesniojo ir vyresniojo amžiaus sutrikusio intelekto vaikų emocinių sunkumų palyginimas (mokytojų, auklėtojų, tėvų vertinimai)

Emocinių sunkumų vertintojai		Vidurkis	SD	t	p
Mokytojai	1) jaunesniųjų gr.	2,80	2,40	-0,398	0,692
	2) vyresniųjų gr.	3,04	2,73		
Auklėtojai	1) jaunesniųjų gr.	2,84	2,45	-0,210	0,834
	2) vyresniųjų gr.	2,97	2,84		
Tėvai	1) jaunesniųjų gr.	3,17	2,51	0,529	0,598
	2) vyresniųjų gr.	2,84	2,80		

Jau ankstesniuose skyriuose išsiaiškinome, kad sutrikusio intelekto vaikams labai ryškios emocinės raidos problemos pasireiškia dėl dėmesio stokos bei šių vaikų hiperaktyvios elgsenos, o tyrimo rezultatai parodė, kad visi sutrikusio intelekto vaikai pasižymi tiek elgesio, tiek hiperaktyvumo problemomis. Taigi, galima daryti išvadą, kad tokių rezultatų vertinant sutrikusio intelekto vaikų emocinius sunkumus reikėjo ir tikėtis – tiek jaunesni, tiek vyresni sutrikusio intelekto vaikai dažnai nelaimingi, susirūpinę, prislėgti, greitai susigraudina, baiminasi naujų situacijų, nepasitiki savimi.

Problemų su bendraamžiais įvertinimas. Apskaičiavus jaunesniojo ir vyresniojo amžiaus problemų su bendraamžiais skalės vidurkius (18 lentelė) matome, kad visi apklaustieji (mokytojai, auklėtojai, tėvai) mano, jog tiek jaunesniojo, tiek vyresniojo amžiaus sutrikusio intelekto vaikai turi problemų bendraujant su bendraamžiais (4,2-4,6).

18 lentelė. Jaunesniojo ir vyresniojo amžiaus sutrikusio intelekto vaikų problemų su bendraamžiais palyginimas (mokytojų, auklėtojų, tėvų vertinimai)

Problemų su bendraamžiais vertintojai		Vidurkis	SD	t	p
Mokytojai	1) jaunesniųjų gr.	4,40	1,63	0,282	0,778
	2) vyresniųjų gr.	4,30	1,58		
Auklėtojai	1) jaunesniųjų gr.	4,39	1,38	-0,684	0,496
	2) vyresniųjų gr.	4,62	1,61		
Tėvai	1) jaunesniųjų gr.	4,23	1,77	-0,380	0,705
	2) vyresniųjų gr.	4,38	1,67		

Tyrimo rezultatai parodė, kad tiek jaunesni, tiek vyresni sutrikusio intelekto vaikai turi socialaus elgesio, elgesio, hiperaktyvumo ir emocijų sunkumų, logiška, kad visi jie turi ir problemų su bendraamžiais. Taigi, tokių mokytojų, auklėtojų ir tėvų vertinimų rezultatų problemų su bendraamžiais skalėje reikėjo ir tikėtis.

Apibendrinat rezultatus, galima teigti, kad tyrimo duomenimis labiausiai ir reikšmingai sutampa jaunesniojo amžiaus sutrikusio intelekto vaikų auklėtojų ir tėvų vertinimai, kurie mano, kad vaikams būdingi emociniai sunkumai bei hiperaktyvumo problemos normos ribose. Auklėtojų ir tėvų nuomonės sutampa vertinant ir kitas jaunesniojo amžiaus sutrikusio intelekto vaikų sunkumų sritis: paaugliams būdingos elgesio problemos, bendravimo su bendraamžiais problemos.

Auklėtojai nemato skirtumų tarp sutrikusio intelekto jaunesniųjų ir vyresniųjų savo auklėtinių. Jų nuomone, šie jaunuoliai turi vienodai socialaus elgesio, hiperaktyvumo, elgesio ir emocijų problemų bei sunkumų bendraujant su savo bendraamžiais.

Tėvai akcentuoja sutrikusio intelekto jaunesniųjų vaikų socialaus elgesio problemas.

Tuo tarpu mokytojai, trumpiausiai dirbantys su tiriamaisiais (tik pamokoje), daugiausiai išvelgia vyresnių vaikų hiperaktvumą.

3.6. Sutrikusio intelekto vaikų liekančių mokyklos bendrabutyje ir vaikščiojančių į namus emocijų ir elgesio sunkumų palyginimas

Tiriami sutrikusio intelekto vaikai, besimokantys specialioje ugdymo įstaigoje, turi galimybę apsigyventi mokyklos bendrabutyje arba kiekvieną dieną grįžti namo. Siekiant išanalizuoti, ar skiriasi sutrikusio intelekto vaikų elgesio ir emocijų sunkumai nakvojančių namie nuo liekančių nakvoti bendrabutyje, palyginimas atliekamas per visas emocijų ir elgesio sunkumų skales, suskirsčius tiriamuosius į dvi grupes:

- Miegantys namuose – sudaro 57,3 proc. tiriamosios imties;
- Liekantys bendrabutyje – sudaro 42,7 proc. tiriamosios imties.

Palyginimas atliekamas per visas emocijų ir elgesio sunkumų skales, naudojant t-testą nepriklausomoms imtims.

Socialaus elgesio įvertinimas. Apskaičiavus socialaus elgesio problemų skalės vidurkius (19 lentelė) matome, kad apklaustieji sutrikusio intelekto vaikų nakvojančių bendrabutyje socialumą (6,9-7,3) vertina geriau, nei nakvojančių namie (5,5-6,0), išskyrus auklėtojus. Mokytojai namie nakvojančių sutrikusio intelekto vaikų socialumą vertina žemiausiai (5,5); tėvai bendrabutyje nakvojančių sutrikusio intelekto vaikų socialumą vertina geriausiai (7,3). Ir tai suprantama, nes bendrabutyje gyvenimo sąlygos natūraliai ugdo socialumą. Sutrikusio intelekto vaikų sąveika su aplinka labai svarbi, dėl šios sąveikos jie sugeba įsitraukti į socialinės veiklos struktūras, pasirengia socialiniai savireguliacijai ir savarankiškam gyvenimui.

19 lentelė. Sutrikusio intelekto vaikų, nakvojančių namie ir liekančių nakvoti bendrabutyje, socialaus elgesio mokytojų, auklėtojų, tėvų vertinimų palyginimas

Socialaus elgesio vertintojai	Vidurkis	SD	t	p
Mokytojai	1) namie	5,51	-2,331	,022
	2) bendrabutyje	6,89		
Auklėtojai	1) namie	5,78	-1,814	,073
	2) bendrabutyje	6,89		
Tėvai	1) namie	5,98	-2,048	,044
	2) bendrabutyje	7,34		

Elgesio sunkumų įvertinimas. Apskaičiavus elgesio problemų skalės vidurkius (20 lentelė) matome, kad mokytojai, auklėtojai ir tėvai elgesio sunkumus išvelgia vienodai (2,7-

3,4) tiek liekančių nakvoti bendrabutyje, tiek nakvojančių namie sutrikusio intelekto vaikų elgesyje (2,6-3,0).

20 lentelė. Sutrikusio intelekto vaikų, nakvojančių namie ir liekančių nakvoti bendrabutyje, elgesio sunkumų mokytojų, auklėtojų, tėvų vertinimų palyginimas

Elgesio sunkumų vertintojai		Vidurkis	SD	t	p
Mokytojai	1) namie	3,02	1,59	-0,865	,390
	2) bendrabutyje	3,37	2,07		
Auklėtojai	1) namie	2,94	1,59	-1,059	,293
	2) bendrabutyje	3,37	2,07		
Tėvai	1) namie	2,62	2,05	-0,083	,934
	2) bendrabutyje	2,66	2,21		

Hiperaktyvumo įvertinimas. Apskaičiavus hiperaktyvumo skalės vidurkius (21 lentelė), matome, kad visi apklaustieji visus sutrikusio intelekto vaikus vertina vieningai (4,3-4,8). Paanalizavus hiperaktyvumo problemas išryškinančius teiginius, galima pastebėti, kad užduotis atlieka iki galo ir labiau susikaupia, t.y. mažiau dėmesio sutrikimų turi, vaikai liekantys nakvoti bendrabutyje, juk jie būna priversti paklusti bendrabučio tvarkai ir reikalavimams, vadinasi juos pats gyvenimas moko užduotis vykdyti susikaupus.

21 lentelė. Sutrikusio intelekto vaikų, nakvojančių namie ir liekančių nakvoti bendrabutyje, hiperaktyvumo mokytojų, auklėtojų, tėvų vertinimų palyginimas

Hiperaktyvumo vertintojai		Vidurkis	SD	t	p
Mokytojai	1) namie	4,33	1,70	-1,151	,253
	2) bendrabutyje	4,79	2,03		
Auklėtojai	1) namie	4,57	1,57	-0,580	,564
	2) bendrabutyje	4,79	2,03		
Tėvai	1) namie	4,26	1,23	-0,544	,588
	2) bendrabutyje	4,42	1,55		

Emocinių sunkumų įvertinimas. Apskaičiavus emocinio įverčio vidurkius (22 lentelė) matome, kad mokytojai, auklėtojai ir tėvai vertina vienodai visus sutrikusio intelekto vaikus, tiek likusius bendrabutyje, tiek nakvojančius namie (2,9-3,1).

Kaip ir hiperaktyvumo vertinime, taip ir emocijų sunkumų vertinime buvo galima tikėtis, jog sutrikusio intelekto vaikai, liekantys nakvoti bendrabutyje bus vertinami, kaip turintys daugiau emociinių sunkumų. Vertintojų atsakymai į teiginius padeda suprasti, kodėl gauti tokie rezultatai – juk liekantys nakvoti bendrabutyje yra socialesni, jie mažiau baiminasi naujų situacijų, labiau pasitiki savimi. Nakvojančios namie sutrikusio intelekto vaikai labiau pripratę prie artimųjų, mažiau pasitiki savimi, turi daugiau baimių. Tačiau tiek nakvojančios namie, tiek liekantys nakvoti bendrabutyje sutrikusio intelekto vaikai dažnai būna nelaimingi, prislėgti, greitai susigraudina, nerimauja dėl daugelio dalykų, dažnai atrodo susirūpinę.

22 lentelė. Sutrikusio intelekto vaikų, nakvojančių namie ir liekančių nakvoti bendrabutyje, emociinių sunkumų mokytojų, auklėtojų, tėvų vertinimų palyginimas

Emocinių sunkumų vertintojai		Vidurkis	SD	t	p
Mokytojai	1) namie	3,08	2,73	0,334	,739
	2) bendrabutyje	2,89	2,32		
Auklėtojai	1) namie	2,94	2,97	0,083	,934
	2) bendrabutyje	2,89	2,32		
Tėvai	1) namie	3,06	2,87	-0,029	,977
	2) bendrabutyje	3,08	3,24		

Problemų su bendraamžiais įvertinimas. Apskaičiavus bendravimo su bendraamžiais problemų skalės vidurkius (23 lentelė) matome, kad visi apklaustieji (mokytojai, auklėtojai tėvai) mano, jog tiek bendrabutyje likę nakvoti sutrikusio intelekto vaikai, tiek nakvojančios namie turi bendravimo problemų su bendraamžiais. Visos anksčiau išvardintos problemos – socialinės, elgesio, emocijų – įtakoja sutrikusio intelekto vaikus, kur jie begyventų. Jiems sunku išlaikyti draugiškus santykius su kitais, ar jie būtų namie, ar bendrabutyje, nes dažnai nesuprasdami tam tikrų veiklos taisyklių, šią veiklą nutraukia, kliudo žaisti ir bendrauti kitiems vaikams ir suaugusiems. Jiems trūksta atsakomybės jausmo, realių savo gebėjimų vertinimo. Jausdami nuolatinę kitų asmenų ar bendraamžių globą bei kontrolę, jie negeba išsiugdyti savarankiškumo; iškilus problemoms jų nesprenžia arba elgiasi impulsyviai. (L. Radzevičienė, 2003).

23 lentelė. Sutrikusio intelekto vaikų, nakvojančių namie ir liekančių nakvoti bendrabutyje, problemų su bendraamžiais mokytoju, auklėtoju, tėvų vertinimų palyginimas

Problemų su bendraamžiais vertintojai		Vidurkis	SD	t	p
Mokytojai	1) namie	4,25	1,80	-1,166	,247
	2) bendrabutyje	4,66	1,32		
Auklėtojai	1) namie	4,45	1,68	-0,629	,531
	2) bendrabutyje	4,66	1,32		
Tėvai	1) namie	4,28	1,84	-0,312	,756
	2) bendrabutyje	4,39	1,52		

Jau minėjome, kad sutrikusio intelekto asmenys, kurie turėjo ir turi geras gyvenimo sąlygas, kurių jausmai ugdomi, skatinamas žinių siekimas, gerai prisitaiko prie kasdienio gyvenimo sąlygų ir išsivysto harmoningais žmonėmis.

Tyrimo rezultatai rodo, kad ryškesnių elgesio ir emocinių sunkumų skirtumų tarp šių dviejų sutrikusio intelekto vaikų grupių, nakvojančių namie ir liekančių nakvoti bendrabutyje, nėra. Mokytojai ir auklėtojai labai nežymiai daugiau elgesio sunkumų pastebi tarp liekančių nakvoti bendrabutyje sutrikusio intelekto vaikų. Beveik visi apklaustieji (mokytojai, auklėtojai, tėvai) mano, jog bendrabutyje likę nakvoti sutrikusio intelekto vaikai yra labiau socialūs nei nakvojojantys namie.

3.7. Vidutinę ir nežymią protinę negalę turinčių vaikų emocijų ir elgesio sunkumų palyginimas

Siekiant išanalizuoti, ar skiriasi sutrikusio intelekto vaikų elgesio ir emocijų sunkumai, turintiems vidutinę ir nežymią protinę negalę, palyginimas atliekamas per visas emocijų ir elgesio sunkumų skales suskirsčius tiriamuosius į dvi grupes:

- sutrikusio intelekto vaikai su nežymia protine negale– sudaro 48,3 proc. tiriamosios imties;
- sutrikusio intelekto vaikai su vidutine protine negale– sudaro 51,7 proc. tiriamosios imties.

Tarpusavyje lyginamos visos emocijų ir elgesio sunkumų skalės: naudojant nepriklausomoms imtims Independent-Samples T Test.

Socialaus elgesio įvertinimas. Apskaičiavus socialaus elgesio problemų skalės vidurkius (24 lentelė) matome, kad žemesnį įvertinimą apklaustieji skiria sutrikusio intelekto vaikams su vidutine protine negale (5,4-5,6). Tuo tarpu sutrikusio intelekto vaikai su nežymia protine negale yra socialiesni (6,9-7,6). Tai visai suprantama, vaikai, kurių negalė sunkesnė, jų žemesnis ir socialumas.

24 lentelė. Sutrikusio intelekto vaikų su vidutine ir nežymia protine negale socialaus elgesio mokytojų, auklėtojų, tėvų vertinimų palyginimas

Socialaus elgesio vertintojai		Vidurkis	SD	t	p
Mokytojai	1) nežymi protinė negalė	6,89	2,79	2,215	,029
	2) vidutinė protinė negalė	5,56	2,80		
Auklėtojai	1) nežymi protinė negalė	6,89	2,87	2,099	,039
	2) vidutinė protinė negalė	5,58	3,02		
Tėvai	1) nežymi protinė negalė	7,61	2,76	3,443	,001
	2) vidutinė protinė negalė	5,43	3,18		

Elgesio sunkumų įvertinimas. Apskaičiavus elgesio problemų skalės vidurkius (25 lentelė) matome, kad visi apklaustieji visuose sutrikusio intelekto vaikuose išvelgia vienodai elgesio sunkumų. Neretai sutrikusio intelekto vaikams po brendimo išryškėja elgesio sunkumai, o sutrikusi elgsena gali būti matoma ir proto negalės atveju, ir būti savarankiška raidos sutrikimo forma.

25 lentelė. Sutrikusio intelekto vaikų su vidutine ir nežymia protine negale elgesio sunkumų mokytojų, auklėtojų, tėvų vertinimų palyginimas

Elgesio sunkumų vertintojai		Vidurkis	SD	t	p
Mokytojai	1) nežymi protinė negalė	3,33	1,51	,032	,418
	2) vidutinė protinė negalė	3,05	1,67		
Auklėtojai	1) nežymi protinė negalė	3,26	1,60	,001	,463
	2) vidutinė protinė negalė	2,98	2,03		
Tėvai	1) nežymi protinė negalė	2,33	1,99	,001	,149
	2) vidutinė protinė negalė	2,98	2,20		

Hiperaktyvumo įvertinimas. Apskaičiavus hiperaktyvumo skalės vidurkius (26 lentelė), matome, kad mokytojai, auklėtojai ir tėvai visus sutrikusio intelekto vaikus vertina vienodai (4,3-4,9).

Šiuo atveju kitokių rezultatų ir nebuvo galima tikėtis, nes visi sutrikusio intelekto vaikai pasižymi dėmesio stoka, ir jei net vidutinės protinės negalės vaikai ne visi judrūs, gestikuliuojantys, nenustygstantys, tai jie tikrai turi dėmesio sutrikimų.

26 lentelė. Sutrikusio intelekto vaikų su vidutine ir nežymia protine negale hiperaktyvumo problemų mokytojų, auklėtojų, tėvų vertinimų palyginimas

Hiperaktyvumo vertintojai		Vidurkis	SD	t	P
Mokytojai	1) nežymi protinė negalė	4,74	1,82	0,694	,490
	2) vidutinė protinė negalė	4,46	1,89		
Auklėtojai	1) nežymi protinė negalė	4,87	1,77	1,141	,257
	2) vidutinė protinė negalė	4,44	1,76		
Tėvai	1) nežymi protinė negalė	4,39	1,37	0,440	,661
	2) vidutinė protinė negalė	4,26	1,38		

Beje, pasirinktas instrumentas nurodo sunkumus, bet neleidžia diferencijuoti – instrumentas nėra jautrus.

Emocinių sunkumų įvertinimas. Apskaičiavus emocinių sunkumų vertinimų vidurkius (27 lentelė) matome, kad apklaustieji mokytojai, auklėtojai ir tėvai pastebi, kad žymiai daugiau emocinių problemų turi sutrikusio intelekto vaikų su vidutine protine negale (3,6-4,2). Juk šie vaikai mažiau socialūs, jiems sunkiau prisitaikyti prie įvairių aplinkybių, jie mažiau savarankiški ir atitinkamai greičiau pavargstantys, irzlesni.

27 lentelė. Sutrikusio intelekto vaikų su vidutine ir nežymia protine negale emocinių sunkumų mokytojų, auklėtojų, tėvų vertinimų palyginimas

Emocinių sunkumų vertintojai		Vidurkis	SD	t	P
Mokytojai	1) nežymi protinė negalė	2,39	2,44	-2,180	,032
	2) vidutinė protinė negalė	3,59	2,66		
Auklėtojai	1) nežymi protinė negalė	2,04	2,28	-3,355	,001
	2) vidutinė protinė negalė	3,86	2,82		
Tėvai	1) nežymi protinė negalė	2,07	2,27	-3,406	,001
	2) vidutinė protinė negalė	4,17	3,36		

Nežymią protinę negalę turintys sutrikusio intelekto vaikai, tiriamųjų nuomone, emociškai stabilesni – jų įvertinimai 2,0-2,4.

Problemų su bendraamžiais įvertinimas. Apskaičiavus problemų su bendraamžiais skalės vidurkius (28 lentelė) matome, kad visi apklaustieji (mokytojai, auklėtojai, tėvai) mano, jog sutrikusio intelekto vaikai su vidutine protine negale turi daugiau sunkumų bendraujant su bendraamžiais (4,7-4,9), nei sutrikusio intelekto vaikai su nežymia protine negale (4,0-4,2). Tokių rezultatų galima buvo ir laukti, mat jau samprotavome, kad sutrikusio intelekto vaikai su vidutine protine negalia yra mažiau socialūs, jiems sunkiau prisitaikyti prie įvairių aplinkybių, jie mažiau savarankiški ir atitinkamai greičiau pavargstantys, irzlesni, todėl jiems sunkiau ir susirasti draugų, keblu palaikyti su jais draugiškus santykius.

28 lentelė. Sutrikusio intelekto vaikų su vidutine ir nežymia protine negalė problemų su bendraamžiais mokytojų, auklėtojų, tėvų vertinimų palyginimas

Problemų su bendraamžiais vertintojai		Vidurkis	SD	t	p
Mokytojai	1) nežymi protinė negalė	3,98	1,64	-2,259	,026
	2) vidutinė protinė negalė	4,73	1,45		
Auklėtojai	1) nežymi protinė negalė	4,20	1,51	-2,241	,028
	2) vidutinė protinė negalė	4,91	1,48		
Tėvai	1) nežymi protinė negalė	3,98	1,58	-2,066	,042
	2) vidutinė protinė negalė	4,71	1,76		

Gauti tyrimo rezultatai rodo, kad nežymią protinę negalią turintys sutrikusio intelekto vaikai, tiriamųjų nuomone, emociškai stabilesni už sutrikusio intelekto vaikus su vidutine protine negale.

Tyrimo rezultatai atskleidžia, kad tiek nežymios, tiek vidutinės protinės negalios sutrikusio intelekto vaikai turi vienodai elgesio sunkumų, hiperaktyvumo problemų.

Gauti duomenys leidžia teigti, kad bendraujant su bendraamžiais sutrikusio intelekto vaikai su vidutine protine negalė turi daugiau sunkumų (vertinimai atitinka nuokrypį nuo normos) nei su nežymia protine negale. Taip pat tiriamieji su vidutine protine negale turi daugiau socialaus elgesio problemų nei sutrikusio intelekto vaikai su nežymia protine negale.

IŠVADOS

1. Vaikų elgesio ir emocijų sutrikimus sąlygoja keturi veiksniai: santykiai šeimoje, patyrimas mokykloje, kultūrinė įtaka ir biologiniai sutrikimai.
2. Vaikams, turintiems elgesio ir emocinių sunkumų, būdinga: elgesys, kuris pasireiškia kraštutinumais; problemos yra ilgalaikės; elgesys yra nepriimtinas, nes neatitinka socialinių ir kultūrinių normų. Sutrikusio intelekto vaikams elgesio sunkumai yra pastovūs, normaliai besivystantiems vaikams elgesio sunkumai nėra pastovūs, jie gali išryškėti vaikui patekus į stresines sąlygas, išgyvenant konfliktus šeimoje, patyrus nepalankų aplinkos poveikį, persirgus sunkiomis infekcinėmis ligomis, per amžiaus tarpsnių kaitą.
3. Sutrikusio intelekto vaikai turi emocinių, dėmesio, elgesio ir bendravimo sunkumų, šie sunkumai - ilgalaikiai, nes jie atsiradę daugiau nei prieš metus.
4. Sutrikusio intelekto vaikai turi problemų palaikant socialinius santykius su žmonėmis, jiems sunku susirasti draugų.
5. Sutrikusio intelekto vaikų turimi elgesio ir emociniai sunkumai įtakoja jų ir jų artimųjų bei aplinkinių kasdieninį gyvenimą: vaikų emocijų, elgesio, hiperaktyvumo sunkumai slegia šeimas (92 proc.) ir atsiliepia (99 proc.) jų kasdieniniam gyvenimui namuose bei laisvalaikio veikloje; šie sunkumai trukdo ir trikdo mokytojų darbą pamokose.
6. Jaunesniojo amžiaus sutrikusio intelekto vaikams būdingas mažiau socialus elgesys nei vyresniems, tačiau jie mažiau hiperaktyvūs nei vyresni sutrikusio intelekto vaikai.
7. Liekantys nakvoti bendrabutyje sutrikusio intelekto vaikai yra labiau socialūs nei nakvojantys namie.
8. Nežymią protinę negalę turintys sutrikusio intelekto vaikai yra socialesni, turi mažiau emocinių sunkumų bei problemų su bendraamžiais, tačiau elgesio problemos ir hiperaktyvumo lygis toks pat, kaip ir sutrikusio intelekto vaikų, turinčių vidutinę protinę negalę.

PASIŪLYMAI

1. Sutrikusio intelekto vaikai turi daug problemų, tad reikalinga kompleksinė pagalba - intensyvi pagalbos sistema, į kurią reiktų įtraukti: vaiką, šeimą, mokytojus, auklėtoją, socialinį darbuotoją, psichologą. Siekti atrasti stipriąsias vaiko ir šeimos savybes, įvertinti sutrikimo kontekstą.
2. Bendraamžių atstūmimą lemia menki sutrikusio intelekto vaikų socialiniai įgūdžiai, tad siekiant padėti vaikams keisti neigiamą statusą reikia kryptingai lavinti jų socialinius gebėjimus. Reiktų vaikus mokinti problemų sprendimo įgūdžių ir agresyvaus elgesio kontrolės (pvz.: provokuojančioje situacijoje išmokti atsitraukti, sakyti sau raminančius žodžius ir t.t.). Įgūdžius išbandyti vaidmenų žaidimų metu.
3. Sutrikusio intelekto vaikai, liekantys nakvoti bendrabutyje yra socialesni. Tiesa, gyvenimas bendrabutyje nėra gera aplinka vaiko ugdymuisi, todėl reikia dirbti su šeimomis – ugdyti tėvų rūpestingumą, ugdyti tėvystės įgūdžius (mokyti juos paskatinti vaikų socialų, o ne asocialų elgesį, skirti vaikams daugiau dėmesio, o tai mažintų jų agresyvumą ir asocialų elgesį).
4. Sutrikusio intelekto vaikai turi daugiau problemų nei kiti vaikai, jie turi išskirtinių, specifinių poreikių, tad jiems reikia teikti individualizuotą pagalbą. Tai galėtų būti pykčio kontrolės, streso įveikimo, socialinių įgūdžių, problemų sprendimo įgūdžių lavinimo programos, apimančios tarpasmeninių, asmeninių ir akademinų sunkumų sprendimus, didinančios pasitikėjimą savimi ir kitais.
5. Siekiant įgyvendinti šiuos pasiūlymus, reikia pasirūpinti personalo kompetencija (organizuoti seminarus, kursus, supažindinti su naujovėmis tiek mokytojus, tiek auklėtojus, tiek socialinius darbuotojus) ir pakankamu specialistų kiekiu (ugdymo įstaigoje reikalingas daugiau nei vienas psichologas ir socialinis darbuotojas).

LITERATŪRA

1. V. Aleksienė. Sutrikusio intelekto vaikų muzikinis bendrųjų gebėjimų ugdymas [Rankraštis]: daktaro disertacija : socialiniai mokslai, edukologija (07 S) / Vilniaus pedagoginis universitetas. Pedagogikos ir psichologijos fakultetas. Muzikinio ugdymo katedra. - Vilnius, 2001. - 179 lap. : iliustr., nat. - Bibliogr.: lap. 139-147 [M 137]
2. A. Bagdonas. Mokymosi sunkumai ir negalės. Vilnius, 1995: Vilniaus universitetas.
3. M. Barkauskaitė, V. Grincevičienė, V. Indrašienė, R. Pūkinskaitė, Specialiųjų poreikių vaikų ugdymas, Vilnius, 2001, psl.49.
4. A.Galkienė, (2005). Heterogeninių grupių didaktika: specialieji poreikiai bendrojo lavinimo mokykloje. Šiaulių universiteto leidykla.
5. R. Eidukevičiūtė. Dienos centrai: vaikų elgesio ir emocinės problemos bei teikiamos paslaugos. Magistrinis darbas. Vilnius, 2003. www.children.lt/?_nm_shot=files.1.1-53&_nm_nosession=1
6. A. Kajokienė, R. Žukauskienė. 6-18 m. vaikų reprezentacinės ir klinikinės imčių emocijų ir elgesio sunkumų sąsąjų palyginimas su šeimos socialiniais, ekonominiais ir demografiniais veiksniais. *Psichologija*, 36, 2007.
7. K. Kardelis. Mokslinių tyrimų metodologija ir metodai. – Kaunas: Technologija, 1997.
8. G. Kylen. Sutrikusi psichika ir intelektas. Vilnius, 1992.
9. O. Malinauskienė, R. Žukauskienė. Paauglių emocijų ir elgesio sunkumų sąsajos ir pokyčiai per trejus metus: amžiaus ir lyties ypatumai. *Psichologija*, 35, 2007.
10. D. Nasvytienė. Vaiko elgesio ir emocinės problemos. Kontekstas, psichologinis įvertinimas ir pagalba. Vilnius, 2005.
11. L. Radzevičienė. Vaikų, turinčių specialiųjų poreikių, psichosocialinė raida, 2003, ŠUL, 60-64 psl..
12. S. Raižienė, R. Jusienė. Ikimokyklinio amžiaus vaikų elgesio bei emocijų sunkumų įvertinimas: motinų, tėčių ir auklėtojų vertinimų lyginamoji analizė. http://www.leidykla.eu/fileadmin/Psichologija/Ikimokyklinio_amziaus_vaiku_elgesio_bei_emociniu_sunkumu_ivertinimas_motinu_teciu_ir_aukletuju_vertinimu_lyginamoji_analize.pdf.
13. L. Radzevičienė. Vaikų, turinčių specialiųjų poreikių, psichosocialinė raida, 2003, ŠUL.
14. J. Ruškus, Negalės fenomenas, monografija, Vilnius, 2000.
15. J. Ruškus, Negalės fenomenas, Šiaulių universiteto leidykla, 2002, psl.85

16. Klaus Ultz „Tu priklausai mums!“, Neįprasto elgesio vaikų integravimas. Presvika, Vilnius, 2001, psl. 7-9.
17. A. Pranckevičienė. Psichologiniai sunkumai vaikystėje, 2008-11-25. <http://nesnausk.org/klinikine-psichologija/2008/11/25/psichologiniai-sunkumai-vaikysteje/>
18. Psichoanalizės terminų žodynelis, 2003, T Aushter, L.V. Strauss
19. L. Ramanauskienė, Socialinio pedagogo vaidmuo sprendžiant vaikų elgesio problemas. http://www.atvirai.lt/straipsniai/svietimas/kita/socialinio-pedagogo-vaidmuo-sprendziant-vaiku-elgesio-problemas/_print/
20. J. R. Šinkūnienė. Socialinis – interakcinis modelis: Integracija bendradarbiaujant meninėje veikloje, 2003. http://www.mruni.lt/mru_lt_dokumentai/katedros/socialinio_darbo_katedra/Mokslines%20veiklos/meninis_socialinis_projektas.doc
21. Schore. The Human Unconscious: The Development of the Right brain and its role in Early Emotional Life Emotional Development in Psychoanalysis, Attachment Theory and Neuroscience/ ed V. Green. – Hove and New York: Brunner-Routledge, 2003.
22. V. Vaicekauskienė. Specialiųjų poreikių vaikų socializacijos modelis, 2006. <http://www.vpu.lt/pedagogika/PDF/2006/83/vaicekauskiene.pdf>
23. Neįgaliųjų reikalų departamento prie socialinės apsaugos ir darbo ministerijos 2008 – 2010 metų strateginis veiklos planas ([www.ndt.lt /files/File /Stateginiai_planai/ Forma_1a_NDT.pdf](http://www.ndt.lt/files/File/Stateginiai_planai/Forma_1a_NDT.pdf))

PRIEDAI

M 4-16

Gali ir sunkumų klausimynas (SDQ-Lit)

Jūs manote, kad vaikas turi emocijų, dėmesio, elgesio ar bendravimo sunkumų?

Ne	<input type="checkbox"/>	Taip, nedidelį	<input type="checkbox"/>	Taip, tam tikrų	<input type="checkbox"/>	Taip, labai didelį	<input type="checkbox"/>
----	--------------------------	----------------	--------------------------	-----------------	--------------------------	--------------------	--------------------------

Jei atsakėte „taip“, prašome atsakyti į kitus klausimus:

- Šie sunkumai atsirado prieš:

Maziau nei prieš mėnesį	<input type="checkbox"/>	1-5 mėnesius	<input type="checkbox"/>	6-12 mėnesių	<input type="checkbox"/>	Daugiau nei metus	<input type="checkbox"/>
-------------------------	--------------------------	--------------	--------------------------	--------------	--------------------------	-------------------	--------------------------
- Sunkumai vaiką slegia, verčia nerimauti?

Ne	<input type="checkbox"/>	Šiek tiek	<input type="checkbox"/>	Pakankamai	<input type="checkbox"/>	Labai	<input type="checkbox"/>
----	--------------------------	-----------	--------------------------	------------	--------------------------	-------	--------------------------
- Ar sunkumai atsiliepia vaiką kasdieniam gyvenimui šiose srityse?

Ne	<input type="checkbox"/>	Šiek tiek	<input type="checkbox"/>	Pakankamai	<input type="checkbox"/>	Labai	<input type="checkbox"/>
----	--------------------------	-----------	--------------------------	------------	--------------------------	-------	--------------------------

BENDRAUJANT SU BENDRAAMŽIAIS PAMOKOSE

- Šie sunkumai trukdo jums trūtar klasei?

Jūsų parašas Data

Mokytojas/auklytojas/kita (prašome nurodyti):

Labai ačiū už pagalbą

© Harriet Coatsworth, 2005

Ties kiekvienu teiginiu prašome pažymėti (✓) atitinkamą langelį - „Netiesa“, „iš dalies tiesa“ arba „Tiesa“. Labai prašytume įvertinti kiekvieną teiginį, net jei jūs nevisiškai esate tikri dėl savo atsakymo arba teiginyje jums atrodo netinkamas. Atsakydami prisiminkite, kaip vaikas elgėsi per praėjusį pusmetį arba šiais mokslo metais

Vaiko vardas Ben./Merg.

Gimimo data.....

	Netiesa	Iš dalies tiesa	Tiesa
Atsižvelgia į kitų žmonių jausmus	<input type="checkbox"/>	<input type="checkbox"/>	<input type="checkbox"/>
Nemotygtas vietoje, pernešy aktyvus (-), nurimsta neilgam	<input type="checkbox"/>	<input type="checkbox"/>	<input type="checkbox"/>
Daznai skundžiasi galvos ar pilvo skausmais, būna blygia	<input type="checkbox"/>	<input type="checkbox"/>	<input type="checkbox"/>
N oriai dalijasi su kitais vaikais skanešiais, žaislais, mškliais ir pan	<input type="checkbox"/>	<input type="checkbox"/>	<input type="checkbox"/>
Daznai prarinksta pykčiu ar nesuvaldo	<input type="checkbox"/>	<input type="checkbox"/>	<input type="checkbox"/>
Megsta vienatvę, dažniau žaidžia vienas (-a)	<input type="checkbox"/>	<input type="checkbox"/>	<input type="checkbox"/>
Paprastai paklūsta suaugusiųjų reikalavimams	<input type="checkbox"/>	<input type="checkbox"/>	<input type="checkbox"/>
N erimauja dėl daugelio dalykų, dažnai atrodo susirūpinęs (-usi)	<input type="checkbox"/>	<input type="checkbox"/>	<input type="checkbox"/>
Paslaugus (-i) įskaudintems, suskritusiems ar neveikuojantiems	<input type="checkbox"/>	<input type="checkbox"/>	<input type="checkbox"/>
Nuoikt muistosi ir rangosi	<input type="checkbox"/>	<input type="checkbox"/>	<input type="checkbox"/>
Turi vieną ar kelis gerus draugus	<input type="checkbox"/>	<input type="checkbox"/>	<input type="checkbox"/>
Daznai pešasi su vaikais, juos skraudžia	<input type="checkbox"/>	<input type="checkbox"/>	<input type="checkbox"/>
Daznai nehimingai (-a), prisilegias (-a), greitai susigraudina	<input type="checkbox"/>	<input type="checkbox"/>	<input type="checkbox"/>
Paprastai ji (j) mėgsta kiti vaikai	<input type="checkbox"/>	<input type="checkbox"/>	<input type="checkbox"/>
Greit išiblaško, sunkiai susikaupia	<input type="checkbox"/>	<input type="checkbox"/>	<input type="checkbox"/>
Baiminasi naujų situacijų, priūps (-usi) prik savų, nepasitiki savimi	<input type="checkbox"/>	<input type="checkbox"/>	<input type="checkbox"/>
Geranoriškus (-a) mažesniems vaikams	<input type="checkbox"/>	<input type="checkbox"/>	<input type="checkbox"/>
Daznai meluoja ar apgaudinėja	<input type="checkbox"/>	<input type="checkbox"/>	<input type="checkbox"/>
K iti vaikai ji (j) užkabineja ir skraudžia	<input type="checkbox"/>	<input type="checkbox"/>	<input type="checkbox"/>
Daznai pasistilo padėti tėvams, mokytojams, kitiems vaikams	<input type="checkbox"/>	<input type="checkbox"/>	<input type="checkbox"/>
Pirma pagalvoja, tik paskui padaro	<input type="checkbox"/>	<input type="checkbox"/>	<input type="checkbox"/>
Vėgia š namų, mokykles ar kitų vietų	<input type="checkbox"/>	<input type="checkbox"/>	<input type="checkbox"/>
Greiau sutaria su suaugusiais nei su vaikais	<input type="checkbox"/>	<input type="checkbox"/>	<input type="checkbox"/>
Daug ko bijo, greitai išsigęsta	<input type="checkbox"/>	<input type="checkbox"/>	<input type="checkbox"/>
Užduotis atlieka iki galo ir susikaupęs (-usi)	<input type="checkbox"/>	<input type="checkbox"/>	<input type="checkbox"/>

Gal turite papildomų pastabų?

Prašau, atverskite kitą pusę, ten rasite dar keletą klausimų

Galių ir sunkumų klausimynas (SDQ-Lit) T 4-16

Jūs manote, kad jūsų vaikas turi emocinių, dėmesio, elgesio ar bendravimo sunkumų?

Ne	<input type="checkbox"/>	Taip, nedidelių	<input type="checkbox"/>	Taip, labai didelių	<input type="checkbox"/>
		Taip, tam tikrų	<input type="checkbox"/>	Taip, labai didelių	<input type="checkbox"/>

Jei atsakėte „Taip“, prašau atsakyti į kitus klausimus:

• Šie sunkumai atsirado prieš:

Mažiau nei prieš mėnesį	<input type="checkbox"/>	1-5 mėnesius	<input type="checkbox"/>	6-12 mėnesių	<input type="checkbox"/>	Daugiau nei metus	<input type="checkbox"/>
-------------------------	--------------------------	--------------	--------------------------	--------------	--------------------------	-------------------	--------------------------

• Sunkumai jūsų vaiką stėgia, veičia nerimauti?

Ne	<input type="checkbox"/>	Šiek tiek	<input type="checkbox"/>	Pakankamai	<input type="checkbox"/>	Labai	<input type="checkbox"/>
----	--------------------------	-----------	--------------------------	------------	--------------------------	-------	--------------------------

• Ar sunkumai atsiliepia vaiko kasdieniam gyvenimui šiose srityse?

Ne	<input type="checkbox"/>	Šiek tiek	<input type="checkbox"/>	Pakankamai	<input type="checkbox"/>	Labai	<input type="checkbox"/>
NAMUOSE	<input type="checkbox"/>						
BENDRAUJANT SU DRAUGAIS	<input type="checkbox"/>						
PAMOKOSE	<input type="checkbox"/>						
LAISVALAIKIO VEIKLOJE	<input type="checkbox"/>						

• Šie sunkumai stėgia jus ir/ar jūsų šeimą?

Ne	<input type="checkbox"/>	Šiek tiek	<input type="checkbox"/>	Pakankamai	<input type="checkbox"/>	Labai	<input type="checkbox"/>
----	--------------------------	-----------	--------------------------	------------	--------------------------	-------	--------------------------

Jūsų parašas Data

Motina/Tėvas/Kita (prašome nurodyti):

Ties kiekvienu teiginiu prašome pažymėti (✓) atitinkamą langelį - „Netiesa“, „iš dalies tiesa“ arba „Tiesa“. Labai prašytume įvertinti kiekvieną teiginį, net jei jis nevisiškai esate tikri dėl savo atsakymo arba teigimys jums atrodo neįtikamas. A šaukdamai prisiminkite, kaip įsivaizduojate vaikas elgiasi per praėjusį pusmetį.

Vaikto vardas Bem./Merg.

Gimimo data.....

	Netiesa	Iš dalies tiesa	Tiesa
Atsivėlgia į kitų žmonių jausmus	<input type="checkbox"/>	<input type="checkbox"/>	<input type="checkbox"/>
Nematygsta vietoje, pėmehyg aktyvus (-), nurimsta neilgam	<input type="checkbox"/>	<input type="checkbox"/>	<input type="checkbox"/>
Dažnai skundžiasi galvos ar pilvo skausmais, būna bloga	<input type="checkbox"/>	<input type="checkbox"/>	<input type="checkbox"/>
Noriai dalijasi su kitais vaikaiš skanesiais, žaislais, rašikliais ir pan.	<input type="checkbox"/>	<input type="checkbox"/>	<input type="checkbox"/>
Dažnai pertrūksta pykėtu ar nesuvaldo	<input type="checkbox"/>	<input type="checkbox"/>	<input type="checkbox"/>
Megsta vienatvę, dažniau žaidžia vienas (-o)	<input type="checkbox"/>	<input type="checkbox"/>	<input type="checkbox"/>
Paprastai paklūsta suaugusiųjų reikalavimams	<input type="checkbox"/>	<input type="checkbox"/>	<input type="checkbox"/>
Nerimauja dėl daugelio dalykų, dažnai atrodo susirūpinęs (-usi)	<input type="checkbox"/>	<input type="checkbox"/>	<input type="checkbox"/>
Paslaugus (-i) įskaudintiems, susikrimitiems ar nesveikuojantiems	<input type="checkbox"/>	<input type="checkbox"/>	<input type="checkbox"/>
Nuobait muistosi ir rangosi	<input type="checkbox"/>	<input type="checkbox"/>	<input type="checkbox"/>
Turi vietą ar kelis gerus draugus	<input type="checkbox"/>	<input type="checkbox"/>	<input type="checkbox"/>
Dažnai pešasi su vaikaiš, juos skriaudžia	<input type="checkbox"/>	<input type="checkbox"/>	<input type="checkbox"/>
Dažnai nelūmingas (-o), prilegias (-a), greitai susigraudina	<input type="checkbox"/>	<input type="checkbox"/>	<input type="checkbox"/>
Paprastai ji (j) mėgsta kiti vaikai	<input type="checkbox"/>	<input type="checkbox"/>	<input type="checkbox"/>
Greit išsiblaško, sunkiai susikaupia	<input type="checkbox"/>	<input type="checkbox"/>	<input type="checkbox"/>
Baiminasi naujų situacijų, priūpęs (-usi) prie savų, nepasitiki savimi	<input type="checkbox"/>	<input type="checkbox"/>	<input type="checkbox"/>
Geranoriškas (-o) mažiesiems vaikaiš	<input type="checkbox"/>	<input type="checkbox"/>	<input type="checkbox"/>
Dažnai meluoja ar apgaudinėja	<input type="checkbox"/>	<input type="checkbox"/>	<input type="checkbox"/>
Kiti vaikai ji (j) užkabineja ir skriaudžia	<input type="checkbox"/>	<input type="checkbox"/>	<input type="checkbox"/>
Dažnai pasisitūlo padėti tėvams, mokytojams, kitiems vaikaiš	<input type="checkbox"/>	<input type="checkbox"/>	<input type="checkbox"/>
Pirma pagalvoja, tik paskui padaro	<input type="checkbox"/>	<input type="checkbox"/>	<input type="checkbox"/>
Vagia iš namų, mokyklos ar kitų vietų	<input type="checkbox"/>	<input type="checkbox"/>	<input type="checkbox"/>
Geriau sutaria su suaugusiais nei su vaikaiš	<input type="checkbox"/>	<input type="checkbox"/>	<input type="checkbox"/>
Daug ko bėpa, greitai išsigąsta	<input type="checkbox"/>	<input type="checkbox"/>	<input type="checkbox"/>
Užduotis atlieka iki galo ir susikaupęs (-usi)	<input type="checkbox"/>	<input type="checkbox"/>	<input type="checkbox"/>

Gai turite papildomų pastabų?

NORMOS

Mokytojų (auklėtojų) vertinimai:

	Norma	Riba	Nuokrypis
Bendras	0-13	14-17	18-40
Hiperaktyvumas	0-5	6-7	8-10
Emociniai simptomai	0-3	4	5-10
Elgesio problemos	0-2	3	4-10
Problemos su bendraamžiais	0-3	4	5-10
Socialus elgesys	5-10	4	0-3

Tėvų vertinimai:

	Norma	Riba	Nuokrypis
Bendras	0-15	16-18	19-40
Hiperaktyvumas	0-5	6	7-10
Emociniai simptomai	0-4	5	6-10
Elgesio problemos	0-2	3	4-10
Problemos su bendraamžiais	0-2	3	4-10
Socialus elgesys	7-10	6	0-5

SOCIALINIŲ PROBLEMŲ VERTINIMO PALYGINIMAS t-TESTU

Paired Samples Statistics

		Mean	N	Std. Deviation	Std. Error Mean
Pair 1	Mokytoju_soc_iv	6,264	87	2,8589	,3065
	Tevu_soc_iv	6,621	87	3,1075	,3332
Pair 2	Aukletoju_sov_iv	6,239	88	3,0095	,3208
	Tevu_soc_iv	6,557	88	3,1472	,3355
Pair 3	Mokytoju_soc_iv	6,264	87	2,8589	,3065
	Aukletoju_sov_iv	6,299	87	2,9732	,3188

Paired Samples Correlations

		N	Correlation	Sig.
Pair 1	Mokytoju_soc_iv & Tevu_soc_iv	87	-,006	,959
Pair 2	Aukletoju_sov_iv & Tevu_soc_iv	88	,496	,000
Pair 3	Mokytoju_soc_iv & Aukletoju_sov_iv	87	-,031	,774

One-Sample Test

	Test Value = 7.1					
	t	df	Sig. (2-tailed)	Mean Difference	95% Confidence Interval of the Difference	
					Lower	Upper
Mokytoju_soc_iv	-2,726	86	,008	-,8356	-1,445	-,226
Aukletoju_sov_iv	-2,648	88	,010	-,8416	-1,473	-,210

One-Sample Test

	Test Value = 7.8					
	t	df	Sig. (2-tailed)	Mean Difference	95% Confidence Interval of the Difference	
					Lower	Upper
Tevu_soc_iv	-3,706	87	,000	-1,2432	-1,910	-,576

EMOCINIŲ SUNKUMŲ VERTINIMO PALYGINIMAS t-TESTU

Paired Samples Statistics

		Mean	N	Std. Deviation	Std. Error Mean
Pair 1	Mokytoju_Em_iv	2,954	87	2,6055	,2793
	Aukletoju_Em_iv	2,9540	87	2,71048	,29059
Pair 2	Mokytoju_Em_iv	2,954	87	2,6055	,2793
	Tevu_Em_iv	3,0690	87	3,03389	,32527
Pair 3	Aukletoju_Em_iv	2,9545	88	2,69486	,28727
	Tevu_Em_iv	3,0682	88	3,01641	,32155

Paired Samples Correlations

		N	Correlation	Sig.
Pair 1	Mokytoju_Em_iv & Aukletoju_Em_iv	87	,364	,001
Pair 2	Mokytoju_Em_iv & Tevu_Em_iv	87	,212	,048
Pair 3	Aukletoju_Em_iv & Tevu_Em_iv	88	,566	,000

One-Sample Test

	Test Value = 2.1					
	t	df	Sig. (2-tailed)	Mean Difference	95% Confidence Interval of the Difference	
					Lower	Upper
Mokytoju_Em_iv	3,057	86	,003	,8540	,299	1,409
Aukletoju_Em_iv	2,872	88	,005	,82135	,2531	1,3896

One-Sample Test

	Test Value = 3.2					
	t	df	Sig. (2-tailed)	Mean Difference	95% Confidence Interval of the Difference	
					Lower	Upper
Tevu_Em_iv	-,410	87	,683	-,13182	-,7709	,5073

ELGESIO PROBLEMŲ VERTINIMO PALYGINIMAS t-TESTU

Paired Samples Statistics

	Mean	N	Std. Deviation	Std. Error Mean
Pair 1 Mokytoju_EI_iv	3,1954	87	1,58363	,16978
Aukletoju_EI_iv	3,1609	87	1,81642	,19474
Pair 2 Mokytoju_EI_iv	3,1954	87	1,58363	,16978
Tevu_EI_iv	2,6207	87	2,11441	,22669
Pair 3 Aukletoju_EI_iv	3,1364	88	1,82058	,19407
Tevu_EI_iv	2,6364	88	2,10736	,22465

Paired Samples Correlations

	N	Correlation	Sig.
Pair 1 Mokytoju_EI_iv & Aukletoju_EI_iv	87	,434	,000
Pair 2 Mokytoju_EI_iv & Tevu_EI_iv	87	,311	,003
Pair 3 Aukletoju_EI_iv & Tevu_EI_iv	88	,564	,000

One-Sample Test

	Test Value = 1.4					
	t	df	Sig. (2-tailed)	Mean Difference	95% Confidence Interval of the Difference	
					Lower	Upper
Mokytoju_EI_iv	10,575	86	,000	1,79540	1,4579	2,1329
Aukletoju_EI_iv	8,963	88	,000	1,72360	1,3414	2,1058

One-Sample Test

	Test Value = 1.9					
	t	df	Sig. (2-tailed)	Mean Difference	95% Confidence Interval of the Difference	
					Lower	Upper
Tevu_EI_iv	3,278	87	,002	,73636	,2899	1,1829

HIPERAKTYVUMO PROBLEMŲ VERTINIMO PALYGINIMAS t-TESTU

Paired Samples Statistics

	Mean	N	Std. Deviation	Std. Error Mean
Pair 1 Mokytoju_Hip_iv	4,6092	87	1,84489	,19779
Aukletoju_Hip_iv	4,6667	87	1,78929	,19183
Pair 2 Mokytoju_Hip_iv	4,6092	87	1,84489	,19779
Tevu_Hip_iv	4,3333	87	1,37812	,14775
Pair 3 Aukletoju_Hip_iv	4,6591	88	1,78039	,18979
Tevu_Hip_iv	4,3295	88	1,37064	,14611

Paired Samples Correlations

	N	Correlation	Sig.
Pair 1 Mokytoju_Hip_iv & Aukletoju_Hip_iv	87	,245	,022
Pair 2 Mokytoju_Hip_iv & Tevu_Hip_iv	87	,102	,347
Pair 3 Aukletoju_Hip_iv & Tevu_Hip_iv	88	,447	,000

One-Sample Test

	Test Value = 3.4					
	t	df	Sig. (2-tailed)	Mean Difference	95% Confidence Interval of the Difference	
					Lower	Upper
Mokytoju_Hip_iv	6,113	86	,000	1,20920	,8160	1,6024
Aukletoju_Hip_iv	6,729	88	,000	1,26292	,8899	1,6359

One-Sample Test

	Test Value = 4.1					
	t	df	Sig. (2-tailed)	Mean Difference	95% Confidence Interval of the Difference	
					Lower	Upper
Tevu_Hip_iv	1,571	87	,120	,22955	-,0609	,5200

PRIEDAS 8

BENDRAVIMO SU BENDRAAMŽIAIS PROBLEMŲ VERTINIMO PALYGINIMAS t-TESTU

Paired Samples Statistics

		Mean	N	Std. Deviation	Std. Error Mean
Pair 1	Mokytoju_bendraam_iv	4,333	87	1,5897	,1704
	Aukletoju_bendraam_iv	4,552	87	1,5459	,1657
Pair 2	Mokytoju_bendraam_iv	4,333	87	1,5897	,1704
	Tevu_bendraam_iv	4,333	87	1,7095	,1833
Pair 3	Aukletoju_bendraam_iv	4,545	88	1,5381	,1640
	Tevu_bendraam_iv	4,330	88	1,7000	,1812

Paired Samples Correlations

		N	Correlation	Sig.
Pair 1	Mokytoju_bendraam_iv & Aukletoju_bendraam_iv	87	,151	,162
Pair 2	Mokytoju_bendraam_iv & Tevu_bendraam_iv	87	,160	,139
Pair 3	Aukletoju_bendraam_iv & Tevu_bendraam_iv	88	,744	,000

One-Sample Test

	Test Value = 2					
	t	df	Sig. (2-tailed)	Mean Difference	95% Confidence Interval of the Difference	
					Lower	Upper
Mokytoju_bendraam_iv	13,691	86	,000	2,3333	1,995	2,672
Aukletoju_bendraam_iv	15,653	88	,000	2,5393	2,217	2,862

One-Sample Test

	Test Value = 2.2					
	t	df	Sig. (2-tailed)	Mean Difference	95% Confidence Interval of the Difference	
					Lower	Upper
Tevu_bendraam_iv	11,751	87	,000	2,1295	1,769	2,490