

**VILNIAUS UNIVERSITETAS  
FILOSOFIJOS FAKULTETAS  
SOCIALINIO DARBO KATEDRA**

**Evelina Bagdonienė**

**Socialiai remiamų ir neremiamų mokinių  
sociodemografinė charakteristika**

**(Magistro darbas)**

**Darbo vadovė  
V. Gevorgianienė**

**Vilnius, 2007**

## TURINYS

<b>Pratarmė</b> .....	4
<b>1. ĮVADAS</b> .....	5
1.1. Šeimos samprata.....	5
1.2. Socialinės rizikos šeima.....	6
1.3. Socialinę riziką lemiantys veiksniai.....	8
1.4. Paramos vaikams samprata ir formos.....	13
1.4.1. Bendrybės.....	13
1.4.2. Paramos vaikams teisiniai aspektai.....	13
1.4.3. Socialiai remtinų ir remiamų vaikų statistika.....	15
1.5. Socialinės paramos vaikams/šeimoms įstaigos.....	16
1.5.1. NVO kaip socialinės paramos įstaigos.....	16
1.5.2. Mokykla kaip socialinės paramos įstaiga.....	17
1.6. Tyrimo tikslas ir uždaviniai .....	19
<b>2. TYRIMO METODIKA</b> .....	21
2.1. Respondentai ir apklausos sąlygos.....	21
2.1.1. Lytis ir amžius .....	21
2.1.2. Šeima .....	21
2.1.3. Tėvų išsilavinimas .....	22
2.1.4. Tėvų darbinis užimtumas .....	23
2.1.5. Materialinė būklė .....	24
2.2. Anketa.....	25
2.3. Duomenų apdorojimas.....	25
<b>3. TYRIMO REZULTATAI IR JŲ APTARIMAS</b> .....	26
3.1. Bendrybės.....	26
3.2. Skirtumai pagal lytį.....	26
3.2.1. Lytis ir pažangumas.....	26
3.2.2. Lytis ir mokymosi paskatos .....	27
3.2.3. Planai po mokyklos baigimo.....	27
3.2.4. Lytis ir savijauta mokykloje.....	28
3.2.5. Lytis ir nuobaudos bei paskatos namuose.....	28
3.2.6. Lytis ir savijauta.....	29
3.3. Skirtumai pagal gyvenamąją vietą .....	29
3.3.1. Šeimos dydis .....	29

3.3.2. Tėvų darbinis užimtumas. ....	30
3.3.3. Mokymosi rezultatai.....	30
3.3.4. Materialinė būklė.....	31
3.3.5. Savijauta mokykloje .....	32
3.3.6. Paramos gavimas .....	33
3.3.7. Bendra savijauta .....	33
3.4. Tėvų išsilavinimo veiksnys .....	34
3.4.1. Tėvų darbinis užimtumas .....	34
3.4.2. Vaiko pažangumas .....	35
3.4.3. Šeimos dydis .....	35
3.4.4. Gaunama parama .....	36
3.4.5. Vaiko bendra savijauta .....	36
3.5. Paramą gaunantys ir negaunantys vaikai .....	38
3.5.1. Pažangumas .....	38
3.5.2. Tėvų darbinis užimtumas .....	38
3.5.3. Šeimos narių skaičius .....	38
3.5.4. Šeimos materialinė būklė .....	39
3.5.5. Planai po mokyklos baigimo .....	39
3.5.6. Savijauta mokykloje .....	40
3.5.7. Dalyvavimas popamokinėje veikloje .....	42
3.5.8. Mokytojų dėmesys .....	42
3.5.9. Paskatos ir nuobaudos .....	43
3.5.10. Gyvenimas šeimoje .....	44
3.4.11. Bendra savijauta .....	45
3.6. Vaiko pažangumas .....	47
3.6.1. Šeimos dydis ir materialinė būklė .....	47
3.6.2. Nuobaudos .....	47
3.6.3. Savijauta mokykloje .....	48
3.6.4. Dalyvavimas popamokinėje veikloje .....	48
3.6.5. Bendra savijauta .....	49
<b>4. REZULTATŲ APTARIMAS.....</b>	<b>51</b>
<b>Išvados .....</b>	<b>54</b>
<b>Literatūra.....</b>	<b>55</b>
<b>Priedai .....</b>	<b>57</b>

## Pratarmė

Šeimos vaidmuo visuomenėje savo galia neprilygsta jokiai kitai institucijai, nes būtent šeimoje formuojasi ir vystosi žmogaus asmenybė, susipažįstama su socialiniais vaidmenimis, kurie yra būtini normaliai vaiko adaptacijai visuomenėje. Šeima – tai pirmoji ugdymo institucija, kuri labiausiai įtakoja visą tolesnį asmens gyvenimą. Būtent joje suteikiami pirmieji dorovingumo pagrindai, formuojasi pagrindinės elgesio normos, atsiveria žmogaus vidinis pasaulis bei individualios asmens savybės. Beje, šeima įtakoja ne tik asmenybės formavimąsi, bet ir žmogaus savęs vertinimą, pasitikėjimą, o taip pat stimuliuoja jo kūrybinį bei socialinį aktyvumą.

Pagrindinis temos *Socialiai remiamų ir neremiamų mokinių sociodemografinė charakteristika* pasirinkimo motyvas - ieškoti su kokiais kitais kintamaisiais susijęs paramos gavimas, t. y., kuo išsiskiria paramą gaunantys mokiniai iš didesnio skaičiaus negaunančiųjų. Nustatyti tokius paramos gavėjų savumus mes galime tik lygindami juos su paramos negaunančiais mokiniais. Taigi, kuo ypatingas nemokamus pietus gaunantis (socialiai remiamas) mokinys?

# 1. ĮVADAS

## 1.1. Šeimos samprata

Šeima – viena seniausių visuomenės institucijų. Šeima - tai terpė, kurioje prasideda socializacija, t.y. visuomenėje vyraujančių vertybinių nuostatų, žinių, patirties ir normų perdavimo procesas. Šeimoje perduodami, mąstymo bei veiksenos šablonai, būdingi tam tikram socialiniam sluoksniui. Viena vertus, šeima sudaro sąlygas individualiai saviraiškai, kita vertus, ji primeta savus rėmus – tėvai tikisi vaikuose išvysti savo socialinės padėties tęsinį. Dar daugiau, dažnai tėvai savo vaikuose mato galimybę realizuoti savo pačių siekimus ir troškimus, kurių patys nesugebėjo įgyvendinti (Navaitis, 1999). Šeima – socialinis subjektas, turintis polinkį atitinkamam kūrimui, kuri pajėgia autonomiškai išvystyti pagal savo pačios kriterijus, panaudodama specifines priemones ir prisiimdama atitinkamą atsakomybę.

Šeima – svarbiausia mikroaplinka, kur vykdoma vaikų socializacija, atliekamos šeimos funkcijos: ugdomoji, rekreacinė (fizinė, materialinė, moralinė, psichologinė, savitarpio pagalba, laisvalaikio organizavimas), komunikacinė (bendravimo ir kt. (Leliūgienė, 1997).

Šeimos apibrėžimų mokslinėje literatūroje labai daug.. Z. Bajorūnas (1997) pateikia tokią edukologinę šeimos sąvoką: *Šeima – tai pirminė visuomenės ląstelė, viena pagrindinių jos struktūros elementų*. O pirminė yra todėl, jog čia visų pirma auklėjami ir mokomi vaikai, formuojama jų asmenybė (požiūriai, charakteris, vertybės) (Leliūgienė, 2003). Kitaip šeimą savo knygoje *Socialinės pedagogikos pagrindai* (1995) apibūdina J. Vaitkevičius. Jis šeimą suvokia kaip *mažą žmonių grupės sąjungą, paremtą visuomeniniais, ekonominiais ir biologiniais ryšiais bei interesais*. Peržvelgus Lietuvos įstatymus, aptinkame, kad šeima – *tai sutuoktiniai arba bendrai gyvenantys asmenys, taip pat susituokęs asmuo, su kuriuo teismo sprendimu dėl sutuoktinių gyvenimo skyrium yra linkę gyventi jų vaikai, arba vienas iš tėvų, jų vaikai ir įvaikiai iki 18 metų* (Žin. 2004, Nr.152 – 5534). Taipogi nagrinėjant literatūrą aptinkame ir tokių apibrėžimų: šeima gali būti apibrėžiama kaip pagrindinė visuomenės ląstelė, kaip kartu gyvenančių ir turinčių bendrą biudžetą giminaičių grupė, kaip bendrija, susijusi giminystės, priklausomybės ir globos ryšiais. Šeimos funkcijos ir paskirtis visuomenėje traktuojamos gana įvairiai. Kai kurie autoriai mano, jog šeimos funkcijos yra: vaikų gimdymo ir auginimo, tautos etoso tęstinumo, ūkinė, ekonominė, rekreacinė, komunikacinė, emocinė, seksualinė (Bajorūnas, 1997), auklėjamoji, emocinė, dvasinio bendravimo, ūkinė buitinė, pirminės socialinės kontrolės, seksualinė erotinė ir kt.(Kvieskienė, 2003).

Kaip matome iš pateiktų apibrėžimų, įvairūs autoriai, apibūdindami šeimą, pasiskirstė tarsi į du blokus. Vienuose šaltiniuose labiau akcentuojama šeima, kaip visuomeninė institucija, o kita autorių dalis išryškina šeimos kaip socializacijos instituto vaidmenį.

Šeimai būdingi trys pamatiniai aspektai, pasireiškiantys globos praktikoje. Pirmasis aspektas yra *vyro ir moters gebėjimas priimti vienas kitą*. Būdami biologiškai vienas kitam svetimi, abipusės meilės dėka nustato atvirumą skirtybei ir būdą priimti kitą, kuris vėliau pereis vaikams. Šeimoje skirtybės ir sugebėjimas ją priimti yra nulemtas pradžioje susitikus vyrui ir moteriai, kadangi, būdami vienas vyriškos, kita moteriškos lyties, jie jau yra skirtingi. Antrasis aspektas yra *sutartis*, poros sąjunga santuokoje, nustatanti šeimos vienybę, o santuoka jai duoda stabilumo laike garantiją. Vienybė yra labai svarbi sąlyga, kurios negalima atsieti nuo ugdymo kelio, kuriuo ketinama eiti. Be tvirtos sutarties tarp vyro ir žmonos nėra šeimos vienybės ir bet kokia ugdymo galimybė vaikams yra beviltiškas užmojis. Trečias aspektas yra *vaisingumas*. Šeimos vaisingumas nepasireiškia vien tik natūraliu gimdymu. Tai gebėjimas, kuris jai paveda užduotį būti žmogiškumo saugotoja ir kuris atsiskleidžia kaip kūrybiškumas, iniciatyva, dosnumas kitų atžvilgiu, socialinės veiklos formos. Todėl tėvai yra vaisingi tada, kai įstengia skatinti vaikus būti atsakingais asmenimis, duodami jiems erdvės ir laiko ir jų nepakeisdami savimi (Lia Sanicola, 2003). Kitaip tariant, be biologinės reprodukcijos, tėvai atlieka labai svarbią socialinės reprodukcijos funkciją.

Taigi, apibendrinant galima sakyti, kad šeima yra mažytė žmonių bendruomenė, kuri turi savo pareigas ir atsakomybę. Šeima, kaip bendruomenė, atlieka funkcijas, apimančias visas gyvenimo sritis, ko negali jokia kita visuomenės struktūra. Šeima yra svarbiausia emocinio ir materialinio rėmimo institucija (struktūra), jos narių augimo ir gerbūvio garantas.

## **1.2. Socialinės rizikos šeima.**

Socialinės rizikos šeima – šeima, kurioje vyrauja krizė dėl to, kad vienas ar keli šeimos nariai piktnaudžiauja alkoholiu, narkotinėmis, psichotropinėmis ar toksinėmis medžiagomis arba (ir) yra priklausomi nuo azartinių lošimų, arba (ir) dėl negalios, skurdo, socialinių įgūdžių stokos negali ar nemoka prižiūrėti vaikų, arba (ir) naudoja psichologinę, fizinę ar seksualinę prievartą, arba (ir) gaunamą valstybės paramą naudoja ne šeimos interesams (Žin., 2004, Nr. 88 – 3208).

Socialinės rizikos šeima – šeima, kurioje narių bendradarbiavimas ir emocinis bendravimas yra sutrikę ir kurios neigiama aplinka neskatina sveiko ir produktyvaus asmenybės vystymosi. Tokios šeimos nesugeba tenkinti vaiko emocinių ir fizinių reikmių, be to, bendravimo būdas tokiose šeimose labai apriboja vaiko galimybes išreikšti poreikius ir jausmus. Vaikai, augantys tokiose

šeimose, labai prastai save vertina, nesitiki, kad jų poreikiai yra svarbūs ir gali būti patenkinti, neturi tinkamų socialinių įgūdžių (Žin., 2004, Nr. 9 – 254).

Lietuvos Respublikos socialinių paslaugų įstatymas (2006 sausio 19 d.) socialinės rizikos šeimą apibūdina kaip šeimą, kurioje auga vaikų iki 18 metų ir kurioje bent vienas iš tėvų piktnaudžiauja alkoholiu, narkotinėmis, psichotropinėmis ar toksinėmis medžiagomis, yra priklausomas nuo azartinių lošimų, dėl socialinių įgūdžių stokos nemoka ar negali tinkamai prižiūrėti vaikų, naudoja prieš juos psichologinę, fizinę ar seksualinę prievartą, gaunamą valstybės paramą panaudoja ne šeimos interesams ir todėl iškyla pavojus vaikų fiziniam, protiniam, dvasiniam, doroviniam vystymuisi bei saugumui. Socialinės rizikos šeimai priskiriama ir šeima, kurioje vaikui įstatymų nustatyta tvarka yra skirta laikinoji globa (rūpyba).

Remdamiesi įvairiais literatūros šaltiniais, įstatymais, reglamentuojančiais vaiko teisių apsaugą, specialistų, dirbančių socialinės ir vaiko teisių apsaugos srityse patirtimi, socialinės rizikos šeimą apibrėšime taip: *tai maža socialinė grupė, susidedanti iš drauge gyvenančių tėvų ir vaikų, kartais ir kitų giminaičių; pagrįsta santuoka ar kraujo ryšiais; tarpusavio santykiai retai grindžiami dorovine atsakomybe, tarpusavio supratimu ir pagalba; tokioje šeimoje nepakankamai vyksta vaiko socializacija bei atliekamos šeimos ugdymo, rekreacinė, komunikacinė ir kitos funkcijos.*

Kaip matėme iš pateiktų socialinės rizikos šeimų apibrėžimų, pastaraisiais metais rizikos grupės šeimų kontingentas šiek tiek kinta. Kaip jau įprasta, didžiausią dalį sudaro šeimos, kuriose yra piktnaudžiaujama alkoholiu, neturintys darbo, motinos bei tėvai, atliekantys bausmę įkalinimo vietose, psichikos ligoniai. Pastaruoju metu daugėja Lietuvos pilietybės (socialinių garantijų) neturinčių asmenų, narkomanų. Taip pat Lietuvoje atsirado tokia rizikos tėvų grupė, kaip asmenys, priklausantys nuo azartinių lošimų.

Socialinės rizikos šeimų asmenims dažnai būdingas žemas išsilavinimas, todėl daugelis yra bedarbiai. Didelę tokių šeimų dalį sudaro žmonės patys augę globos įstaigose. Todėl tokie asmenys nėra pasirengę savarankiškai auginti savo vaikų ir nėra institucijų, kurios jiems padėtų atlikti šias pareigas. Tokie žmonės sunkiai integruojasi į visuomenę, nedalyvauja bendruomenės gyvenime.

Taip pat šeimos patenka į socialinės rizikos grupę dėl tėvų ligos (įvairios tuberkuliozės formos, psichinės ligos ir pan.). Neretai socialinės rizikos šeimos yra daugiavaikės (Radzevičienė, 2003).

Taigi, apibendrinant galima sakyti, kad vyraujantis rizikos veiksnys yra žalingi tėvų įpročiai. Vis daugiau vaikų patenka į globos institucijas dėl alkoholizmo, narkomanijos, toksikomanijos. Minėtos tėvų ligos taip pat dažnai yra žalingų įpročių pasekmė.

### 1.3. Socialinę riziką lemiantys veiksniai

Gebėjimo prisitaikyti prie ekonominių pokyčių nebuvimas, turtinė diferenciacija, bedarbystė, nemažėjantis skurdas (ypatingai kaimo teritorijoje gyvenančiose šeimose), tradicinių vertybių kaita lėmė socialinės rizikos šeimų atsiradimą. Nepalanki šių šeimų socialinė padėtis, vaikų nepriežiūra, mokslo ir išsilavinimo prestižo nuosmukis, nedarbas, jaunimo laisvalaikio neužimtumas, girtavimas ir narkomanija – pagrindinės socialinės problemos, su kuriomis glaudžiai susiduria šeima.

Daugelis šeimų susiduria su ekonominėmis, išsilavinimo, kvalifikacijos problemomis. Gaunamų pajamų neužtenka pragyvenimui, vos patenkinami būtiniausi poreikiai, tokios šeimos dažniausiai atsiduria atskirtyje. Šeimos nemoka spręsti iškilusių problemų ir dažnai nežino, kur ieškoti pagalbos, todėl ima grimzti į alkoholį, dažnai pykstamasi su giminėmis, kaimynais (L.Caplan, 1976).

**Pajamos.** Vienas svarbiausių šeimų socialinę ekonominę būklę įtakančių veiksnių yra jų gaunamos pajamos. Kaip teigia R. Lazutka (2001), pajamos yra pagrindinis vartojimo šaltinis, todėl pajamos iki šiol yra labiausiai paplitęs vartojimo galimybių įvertinimo kriterijus. Žmonės dalyvauja ūkinėse veiklose ir užsidirba pajamas kaip samdomi darbuotojai, savarankiškai dirbantieji ar kaip ekonominių išteklių (žemės, kapitalo) savininkai. Tokios pajamos vadinamos pirminėmis. Prie pirminių pajamų priskiriamos taip pat ir savo ūkyje asmenų sukurti vartojimo reikmenys. Valstybė renka mokesčius ir taip sumažina rinkose uždirbamas pajamas, kita vertus, moka socialines išmokas ir taip gyventojų pajamas padidina. Valstybės perskirstytos pajamos vadinamos antrinėmis. Pagrindinė tokio perskirstymo priežastis yra mažiausias pajamas gaunančių asmenų ar šeimų skurdas. Tyrimais nustatyta, kad vieniši arba išsiskybę asmenys, auginantys vieni vaikus, dažniausiai pragyvenimo šaltiniais laiko gaunamas socialines pašalpas ir tėvų paramą. Dauguma tokių šeimų vargu ar išsiverstų be valstybės paramos. Remiantis Socialinės apsaugos ir darbo ministerijos duomenimis sunkiausiai gyvena neturinčios darbo, išsiskyrusios šeimos, vienišos mamos, auginančios mokyklinio amžiaus vaikus. R. Lazutka (2001) pastebi, kad mažėjant pajamoms, namų ūkių apsirūpinimas įvairiais reikmenimis ir dalyvavimas visuomenėje įprastoje veikloje ima neproporcingai mažėti, tokios pajamos laikomos skurdo riba.

S. McLanahan (1985) teigia, jog labiausiai rizikingas nepilnos šeimos veiksnys yra mažos pajamos. Kai vieniša mama ar tėvas labai mažai uždirba ar gyvena tik iš pašalpos, moksleivių galimybės gerai mokytis iš karto gerokai sumažėja. Tokioje šeimos struktūroje glūdi vaiko



socializaciją trikdantys veiksniai, tokiose šeimose vaikai rečiau jaučia psichologinį komfortą (Grinevičienė, 1999).

**Nedarbas.** Situacija darbo rinkoje labai smarkiai veikia šeimos gyvenimą. Gyventojų darbas yra pagrindinis pajamų šaltinis, materialinis šeimos pagrindas. Šeimos gyvenimui, įvairių jos funkcijų realizavimui, turi įtakos socialiniai bei ekonominiai veiksniai. Labai didelį poveikį psichologiniam šeimos klimatui turi nedarbas. Esant šeimoje bedarbių, ji tampa uždaresnė, sumažėja šeimos narių socialinis aktyvumas, padažnėja konfliktų, destruktivaus elgesio atvejų (B. Gruževskis, 1998).

Bedarbiu vadinamas darbingo amžiaus darbingas asmuo, nesimokantis dieninėse mokymosi įstaigose, užsiregistravęs valstybinėje darbo biržoje kaip ieškantis darbo ir pasirengęs profesiniam mokymuisi. Jau iš šio apibrėžimo aišku, jog daugelis realiai neturinčių darbo žmonių nepriskiriami bedarbių kategorijai pvz., tie, kurie nesikreipia į darbo biržą, nelaikomi bedarbiais ir panašiai. Tai liudija, jog skelbiami apie bedarbius duomenys nėra visiškai tikslūs. Statistikos departamento duomenimis, realiai Lietuvoje bedarbių yra gerokai daugiau, negu užregistruota darbo biržose (Rupšienė, 2000).

Pasak V. Matiekaitienės (2001) 23% bedarbių neturi profesinio pasirengimo, yra baigę tik vidurinę mokyklą. Asmenys, baigę profesines mokyklas, kuriose įgijo nepaklausias profesijas, ar dėl mažų praktinių įgūdžių sunkiai įsidarbina.

Didžiausią grėsmę žmogui sukelia ilgalaikė bedarbystė. Ilgalaikiu bedarbiu vadinamas asmuo, kuris neturi darbo ilgiau nei 12 mėnesių (Matiekaitienė, 2001).

Dėl ilgalaikės bedarbystės sumažėja ne tik šeimos biudžetas, bet ir, kaip rašo B. Gruževskis (1998), nuvertinamas žmogaus profesinis pasirengimas, komplikuojasi žmogaus asmeninis gyvenimas, sumažėja visuomeninis aktyvumas. Šeimos biudžeto sumažėjimas pirmiausia pakeičia joje augančius vaikus, su tuo susijęs jų poreikių netenkinimas, daro neigiamą įtaką jų asmenybei visam gyvenimui. Psichologiniai tėvų bedarbystės padariniai (emociniai sunkumai, socialinė izoliacija, bendravimo sutrikimai ir pan.) taip pat pirmiausiai atsigręžia prieš vaikus: psichologiškai nestabili šeimos padėtis – prastas pagrindas visavertės asmenybės socializacijai.

Blogiausiai, įvairiais požiūriais žiūrint, gyvena skurstančios šeimos. O kas ketvirtas Lietuvos gyventojas gyvena skurde (Rupšienė, 2000).

Skurdas yra daugiamatis: tai nepakankamos pajamos, produktyvių išteklių, kuriais būtų galima užsitikrinti pragyvenimą, stoka, menkas maitinimasis, bloga sveikata, socialinė diskriminacija, atskirtis ir nedarbas, neprieinamas išsilavinimas, benamystė ir pan. Skurdas pasireiškia ne vien lėšų stygiumi, bet ir negalėjimu dalyvauti visuomenės gyvenime (Žmogaus socialinė raida, 2001). Pastebėta, kad asmuo arba šeima, gaunantys nepakankamai pajamų, labai

apriboja savo visuomeninį aktyvumą: rečiau lanko gimines, draugus, kultūros, švietimo bei laisvalaikio praleidimo įstaigas, neperka spaudos ir pan.

Pagal L. Rupšienę (2000), skurdo padariniai yra tokie: nusikalstamumas, narkomanija, alkoholizacija, įvairaus pobūdžio asmenybės ir šeimos degradacija. M. Harris (1995) tyrimai rodo, jog skurdas yra pagrindinė vaikų žemo išsimokslinimo priežastis. Vaikai iš skurstančių šeimų blogiau mokosi mokykloje, jų mokymosi motyvacija dažnai yra silpnesnė. Tokius teiginius patvirtino ir P. Higgins ir D. Mueller (1998) tyrimai: skurdas šeimose, blogos gyvenimo sąlygos lemia vaikų mokymosi nesėkmes: paaugliai iš tokių šeimų labai dažnai nesėkmingai mokosi ir nebaigia mokyklos.

Skurstančių šeimų vaikai ir paaugliai, teigia L. Rupšienė (2000), dažniau negu kiti stokoja bazinių akademinų gabumų, dažniau paliekami antriems metams. Kita vertus, kai šeima skursta, jos nariai turi problemų su maitinimusi. Priversti maitintis kuo pigiau, vaikai negauna labai reikalingo jų amžiuje pilnaverčio maisto, ir tai savo ruožtu, lemia įvairias sveikatos problemas. Neprivalgymas neleidžia moksleiviams susikoncentruoti ties mokymusi, ir tai vėl gi neigiamai lemia jų akademinį pasiekimą.

**Tėvų išsilavinimas.** Tyrimais buvo įrodyta, kad moksleivio pasiekimai priklauso nuo tėvų išsimokslinimo ir tarp jų egzistuoja tiesioginis ryšys. Pasak V. Grinevičienės (1999) aukštąjį išsimokslinimą turinčių tėvų vaikai labiau stengiasi mokytis, o kuo žemesnis tėvų išsilavinimas – tuo silpnesnė jų vaikų mokymosi motyvacija.

Kai tėvai aiškiai pabrėžia, kad siekia ir tikisi savo vaikų aukštojo išsilavinimo, vaikai tai jaučia ir dažniausiai kryptingai veikia vykdydami tėvų valią. Kai tėvai tokių aspiracijų neturi, vaikai apsiriboja pagrindiniu išsilavinimu (Conklin&Dailey, 1986).

Vaiko požiūris į mokymąsi bei mokyklinę patirtį apskritai tiesiogiai priklauso nuo tėvų mokymosi patirties. Jeigu tėvai turi iš esmės gerą patirtį, jeigu jie sugebėjo įveikti mokyklinėje vaikystėje savo sunkumus, jie linkę padėti savo vaikui susiformuoti požiūrį į mokyklą, kaip į saugią ir draugišką vietą. Tokie tėvai geba paremti vaiką nesėkmės akimirka, pasidalyti prisiminimais iš savo mokyklinių metų, kai patiems teko įveikti sunkumus, ir kartu padrąsinti savo atžalą nenuleisti rankų. Jie primygtinai stengiasi įtikinti, kad mokytojas – gero linkintis draugas ir padėjėjas, kuris žino ir nori pasidalyti savo žiniomis, o su klasės draugais ne tik smagu mokytis, bet ir kartu leisti laisvalaikį, dalytis patirtimi bei išgyvenimais. Tėvai, kartais ir nesąmoningai, tokiomis kalbomis įteigia vaikui, kad kas beatsitiktų mokykloje, jo laukia mieli ir linkę padėti žmonės, o pati mokykla – šilti ir geri namai.

Visai kitos nuostatos formuojasi tų vaikų, kurių tėvai išsaugojo blogus jausmus mokyklai. Šiems tėvams jų vaikų nesėkmės sukelia nemalonius prisiminimus ir jausmus. Jiems patiems

mokykla buvo ta vieta, iš kurios norėjosi kuo greičiau ištrūkti. Skausmingus prisiminimus sukelia blogi pažymiai, mokytojų elgesys, „sunkūs“ dalykai, įvairios mokyklinės situacijos, atsakinėjimas girdint visai klasei ir su tuo susijęs pažeminimas. Tokie tėvų prisiminimai lemia vaikų neigiamas nuostatas mokyklos atžvilgiu, be to, savotiškai trukdo vaikui susikurti asmeninį mokyklinės problemos įveikimo mechanizmą. Vaikai, kurie meta mokyklas ir nesimoko, turi panašių pavyzdžių savo šeimoje: tėvas, mama ar kitas artimas žmogus yra taip pat pasielgęs (Rupšienė, 2000).

**Šeimos mikroklimatas.** Pasak J. Uzdilos (1993), mikroklimatas – tai šeimos gyvenimo būvis, kai lydosi emocijos, praūžia jausmų audros, kartojami potvyniai ir atoslūgiai. Doriniam psichologiniam mikroklimatui pačią didžiausią įtaką daro vyro (tėvo) ir žmonos (motinos) tarpusavio santykiai, duodantys toną visiems kitiems ryšiams (tėvų – vaikų, brolių – seserų). Tėvo ir motinos santykiuose glūdi pagrindinių šeimoje emocijų – džiaugsmo ir liūdesio – ištakos. Kur tėvus lydi džiaugsmas ir optimizmas, ten jis lydi ir vaikus. Ir atvirkščiai: tėvų nesėkmės yra vaikų liūdnu išgyvenimų, negatyvių emocijų šaltinis.

Daugeliu atveju vaikų norą ir nenorą mokytis lemia šeima, kurioje kuriasi asmenybės pagrindai. Šeimoje pradeda formotis ir mokymosi motyvacija, prastos gyvenimo šeimoje sąlygos (materialinės, psichologinės, pedagoginės ir pan.) tampa nenoro mokytis priežastimis. Geras šeimos mikroklimatas, kuriamas visų šeimos narių pastangomis – puiki dirva asmenybės sklaidai.

Susidarius šaltam šeimos mikroklimatui, gali prasidėti asmenybės degradacija, ir pirmiausiai tai paliečia vaikus. Jei tėvai neatiduos didžiosios savo jėgų dalies tuo sunkiu laikotarpiu savo atžalai, jie gali pradėti vysti: ne tik parodomas blogas elgesys, nenoras mokytis, bet gali būti pažeista net vaiko sveikata. Tokias išvadas patvirtino P. Dereškevičiaus (1999) tyrimai: dauguma mokyklą apleidusių moksleivių gyvena nedarniose šeimose. J. Uždila sakė, kad kai tėvų tarpusavio santykiai blogi, dažniau šeimose kyla nesutarimai, kurie atsiliepia mokymosi rezultatyvumui (Mokymo proceso tobulinimo pagrindai, 1981).

**Disfunkcinės šeimos.** Lietuvoje prieš antrąjį pasaulinį karą gyveno per 3 mln. žmonių. Dėl didžiulių gyventojų nuostolių karo ir pokario metais ikikarinis skaičius buvo pasiektas tik septintojo dešimtmečio viduryje. 1960 – 1990 metais apie tris ketvirtadalius bendro gyventojų skaičiaus padidėjimo sudarė natūralus prieaugis. Iki dešimtojo dešimtmečio pradžios gyventojų skaičius Lietuvoje didėjo. 1992 m. šalyje gyveno 3,74 mln. žmonių (Žmogaus socialinė raida, 2001). Vėliau jų pradėjo mažėti (kas stebima ir mūsų dienomis) dėl suintensyvėjusios gyventojų emigracijos į užsienio šalis, neigiamo natūralaus gyventojų prieaugio.

Žvelgiant iš Vaiko teisių apsaugos tarnybos pozicijų, didėja gimimų skaičius socialinės rizikos šeimose. Dažni atvejai, kai vaikus gimdo ir jų nemoka prižiūrėti bei auklėti jauni tėvai ir

mamos, patys užaugę socialinės rizikos šeimose, neįgiję būtinų socialinių įgūdžių, patyrę tėvų abejingumą vaikų reikmėms. Galiojančio socialinių paslaugų įstatymo netobulumas sąlygoja šeimų, kurių pagrindinis pajamų šaltinis yra socialinės išmokos, susijusios su vaikų auginimu, gausą. Kita vertus, reikėtų atkreipti dėmesį ir į rizikos grupės šeimose gimusių vaikų „kokybę“ – ypač dažni atvejai, kai šių šeimų vaikai turi specialiųjų poreikių, psichikos sutrikimų, kitų bendrų sveikatos problemų.

Šiuo metu Lietuvoje yra užregistruota 120 tūkstančių nepilnų šeimų, iš jų tokių, kur viena motina augina vaikus – 107 tūkstančiai, kur vienas tėvas – 13 tūkstančių. Šeimose, kur nėra nei vieno iš biologinių tėvų, auga 20 tūkstančių vaikų (Rupšienė, 2000).

Pagal J. Uzdilą (1981), mokymasis siejasi su šeimos kiekybine sudėtimi. Tačiau šeimos struktūros poveikis, kaip rašo L. Rupšienė (2000), yra netiesioginis: nei vaikų skaičius šeimoje, nei gyvenimas su vienu ar abiem tėvais pats savaime netampa nenoro mokytis priežastimi, bet kartu su kitais veiksniais tokiu gali tapti. Ji teigia, kad neteisingai būtų teigti, jog nepilnose šeimose auga problemiški vaikai, kurie nesėkmingai mokosi. Daugelyje nepilnų šeimų užtikrintos geros sąlygos vaiko asmenybės sklaidai.

Pasak L. Rupšienės (2000), svarbiau ne pati šeimos struktūra, bet tokie požymiai, kaip motinos ir tėvo išsilavinimas, gyvenimo būdas ir pan. Kai vieniša mama ar tėvas turi tvirtą socialinį ekonominį statusą, gyvena socialiai priimtina gyvenimą, rūpinasi vaikais, akademinės sėkmės galimybės daug didesnės nei priešingais atvejais.

**Problemos, susijusios su mokykla.** Mokykloje vaikas patenka į aplinką, kurioje galioja tam tikros taisyklės, kur egzistuoja aiškūs vertinimo kriterijai. Socialinės rizikos vaikams būdingi nepakankamai susiformavę socialiniai įgūdžiai, todėl vaikai su savo bendraamžiais elgiasi agresyviai. Jie nėra išmokę spręsti nesutarimus tinkamu būdu. Socialinės rizikos šeimų vaikai negauna reikiamo skatinimo savo šeimoje už gerą elgesį ar sėkmę mokykloje. Dažnai taip yra todėl, kad ir jų tėvai mokykloje mokėsi blogai. Tėvų požiūris, vaiko mokymasis nesiderina su tuo, ko iš vaiko tikisi mokykla.

Nesėkmės bei neigiamų vertinimų dominavimas mokykloje, vaiko kognityvinės brandos sutrikimai, auklėjimo klaidos šeimoje G. Valickas (1997) taip pat priskiria prie faktorių, lemiančių netinkamą elgesį. Pasak jo, minėti faktoriai sukelia impulsivumą ir nedrausmingumą, paviršutiniškus emocinius ryšius su kitais žmonėmis, kaltės bei nerimo jausmų išgyvenimo paviršutiniškumą, silpną atsakomybės jausmą ir pan.

Socialinės rizikos šeimų vaikai gali tapti bendraamžių atstūmimo priežastimi, vaikas gali įgyti atstumtojo statusą. Taip pat šie vaikai mažiau paramos gauna iš mokytojų. Dauguma problemų,

kylančių mokykloje, socialinės rizikos šeimų vaikams yra susijusios su jų nederamu elgesiu ir taisyklių nesilaikymu.

Pagal M. Baranauskaitę (2001), izoliacija ir atstūmimas bendraamžių grupėje ypač būdingas žemo statuso mokiniams. Izoliacija kelia neigiamus emocinius išgyvenimus, jie priima izoliuoto, atstumto vaidmenį ir dažniau išsiugdo negatyvaus elgesio nuostatą. Bendraamžių atstumti, izoliuoti, klasės draugų ir mokytojų nemėgstami vaikai negatyvius vertinimus pradeda ignoruoti, elgiasi šiurkščiai, provokuojančiai, nevensia grasinimų, fizinės jėgos ir net smurto. Toks elgesys juos dar labiau izoliuoja, sudarydamas sąlygas tolesnei negatyviai raiškai.

Apibendrinant, galime sakyti, kad gebėjimas prisitaikyti prie ekonominių pokyčių nebuvimas, bedarbystė, nemažėjantis skurdas, mokslo ir išsilavinimo prestižo nuosmukis, vaikų nepriežiūra lemia socialinės rizikos atsiradimą.

## **1.4. Paramos vaikams samprata ir formos**

**1.4.1. Bendrybės.** Vienas pagrindinių socialinės paramos tikslų – tai padėti tenkinti būtiniausius poreikius tiems žmonėms, kurių gaunamos pajamos yra nepakankamos, o gebėjimas pasirūpinti savimi dėl objektyvių, nuo jų nepriklausančių priežasčių yra ribotas. Todėl ir šeimoms bei vaikams yra mokamos socialinės išmokos ir teikiamos socialinės garantijos bei lengvatos.

Valstybinę šeimų ir vaikų rėmimo sistemą sudaro dvi pagrindinės dalys: nepriklausomai nuo šeimos turto ir pajamų mokamos pašalpos bei mažas pajamas turinčioms šeimoms teikiama parama įvertinus jų pajamas.

Gerinant socialinės paramos šeimoms ir vaikams sistemą įgyvendinamos svarbios kryptys: ekonominės socialinės aplinkos kūrimas mažinant nedarbą; profesinio aktyvumo skatinimas; paramos šeimoms ir vaikams sistemos tobulinimas; šeimų atsakomybės už šeimos gerovę didinimas; palankių sąlygų šeimoms kūrimas sprendžiant būsto problemas; pašalpų šeimoms derinimas su kitomis paramos formomis bei kitos priemonės, skatinančios žmones aktyviau integruotis į darbo rinką, įgyjant išsilavinimą.

**1.4.2. Paramos vaikams teisiniai aspektai.** Lietuvai atkūrus nepriklausomybę, valstybės paramos šeimai sistema ne kartą buvo keičiama. Iš pradžių šeimos politika Lietuvoje buvo gana fragmentiška, tačiau nuo 1993 – 1994 m. ji tapo nuoseklesne. 1996 metais Lietuvos Respublikos Vyriausybė patvirtino šeimos politikos koncepcijas ir veiksmų kryptis.

Šiuo metu parama šeimai realizuojama pašalpų, pajamų mokesčių lengvatų, apsirūpinimo būstu lengvatų ir kitų priemonių pagalba.

Socialinę pašalpą turi teisę gauti šeimos bei vieni gyvenantys žmonės, kurių pajamos vienam asmeniui yra ne didesnės už Vyriausybės nustatytą valstybės remiamų pajamų lygį. Svarbiausios išmokos formos šeimoms, auginančioms vaikus, yra vienkartinė išmoka nėščiai moteriai, vienkartinė išmoka gimus vaikui, nėštumo pašalpa besimokančioms moterims, išmoka vaikui iki 3 metų, išmoka vaikui nuo 3 iki 9 metų, pašalpa šeimoms, auginančioms 3 ir daugiau vaikų iki vaikų pilnametystės ir toliau, jei jie mokosi iki 24 metų, vaiko globos išmoka, išmoka privalomosios tarnybos kario vaikui tarnybos karių vaikams, pašalpa našlaičiams ir likusiems be tėvų globos vaikams, našlaičio stipendija mokymosi laiku, vienkartinė išmoka būstui įsigyti ar įsikurti, socialinė pašalpa mažas pajamas gaunančioms šeimoms, šalpos pensija tėvams, auginantiems vaiką invalidą, parama naujiems mokslo metams pasirengti, moksleivių nemokamas maitinimas.

Nuo 2004 metų balandžio 1 dienos įsigaliojo *Lietuvos Respublikos piniginės socialinės paramos mažas pajamas gaunančioms šeimoms (vieniems gyvenantiems asmenims) įstatymas*. Šalyje pradėta įgyvendinti vieninga pajamų ir turto įvertinimo principu teikiamos piniginės socialinės paramos, garantuojančios nepasiturintiems gyventojams minimalias lėšas prasimaitinti bei būtiniausioms komunalinėms paslaugoms apmokėti, sistema.

Iš prašančios socialinės paramos šeimos (asmens) reikalaujama, kad ji pirmiausia gautų visas pajamas, kurias ji gali gauti savo pastangomis, t.y. darbingi šeimos nariai aktyviai ieškotų darbo per valstybines teritorines darbo biržas, nesusituokusių asmenų vaikams būtų pripažinta ar nustatyta tėvystė, šiems, taip pat išsiskyrusių tėvų, vaikams būtų teismo patvirtinta sutartini arba teismo sprendimu nustatytas išlaikymas ir pan.

Tokiu būdu piniginė socialinė parama teikiama visoms dėl objektyvių priežasčių mažas pajamas turinčioms šeimoms, iš jų ir įsiregistravusių ne mažiau kaip 6 mėnesius darbo biržoje bedarbių šeimoms.

Siekiant kompleksiskai reformuoti valstybinių pašalpų šeimoms sistemą bei garantuoti socialinį saugumą visoms vaikams auginančioms šeimoms, 2004 m. gegužės 18 d. buvo priimtas *Lietuvos Respublikos išmokų vaikams įstatymas*, kuriuo pertvarkyta šeimos pašalpa už vaikus iki 3 metų bei pašalpa šeimoms, auginančioms 3 ir daugiau vaikų, numatant remti kiekvieną šeimoje auginamą vaiką iki pilnametystės.

Paramos šeimoms sistema tapo tikslingesnė, nes šeimų rėmimas nepriklausomai nuo tėvų turimų pajamų neslopina tėvų paskatų ieškoti papildomų pragyvenimo šaltinių savo vaikams išlaikyti. Šis modelis tapo artimesnis kitų šalių šeimų rėmimo sistemomis.

Nėštumo ir gimdymo pašalpa mokama už 70 dienų iki gimdymo ir 56 dienas po gimdymo. Pašalpa mokama 100 proc. vidutinio motinos uždarbio dydžio. Pasibaigus šiam laikui pradedama mokėti tėvų pašalpa vienam iš tėvų, kuris prižiūri vaiką (motinystės, tėvystės). Ši pašalpa mokama vienerius metus 60 proc. vidutinio, vaiką prižiūrinčio motinos (tėvo) uždarbio dydžio. Vėliau mokama išmoka vaikui iki 3 metų. Toliau mokamos išmokos šeimoms nuo 3 metų iki 9 metų, auginančioms 3 ir daugiau vaikų, numatant remti kiekvieną šeimoje auginamą vaiką iki pilnametystės.

Siekiant užtikrinti paramą mažas pajamas gaunančioms šeimoms, auginančioms mokyklinio amžiaus vaikus, 2006 m. birželio 13 d. buvo priimtas *Lietuvos Respublikos socialinės paramos mokiniams įstatymas*, įteisinantis dvi socialinės paramos mokiniams rūšis: mokinių nemokamą maitinimą ir mokinių aprūpinimą mokinio reikmenimis.

Socialinė parama taikoma mažas pajamas gaunančių šeimų vaikams, kurie mokosi valstybinėse ir savivaldybių bendrojo lavinimo mokyklose, profesinėse mokyklose, ikimokyklinio ugdymo mokyklose ir kitose vaikams ugdyti tinkamose vietose pagal bendrojo lavinimo (pradinio, pagrindinio, vidurinio ar specialiojo ugdymo) ar priešmokyklinio ugdymo programas, išskyrus suaugusiųjų ugdymo programas (Socialinis pranešimas, 2004).

**1.4.3. Socialiai remiamų vaikų statistika.** 2005 metais, kaip ir 2004 metais, Lietuvoje stebimas nors ir nedidelis socialinės rizikos šeimų skaičiaus mažėjimas (2001 m. buvo 18 114 socialinės rizikos šeimų, auginančios 40 276 vaikus; 2002 m. – 18 672 šeimų, jose 42 820 vaikų; 2003 m. – 18 514 šeimų, kuriose augo 39 967 vaikai; 2004 m. – 16 869 socialinės rizikos šeimoje augo 36 895 vaikai, 2005 m. – 16 361 šeimų, kuriose augo 36 535 vaikai). Teigiamą įtaką tam turėjo nuo 2002 metų vykdoma nacionalinė nevyriausybių organizacijų vaikų dienos centrų programa, pagal kurią aktyviau imta domėtis dienos centrų lankančių vaikų šeimų problemomis, dirbamas socialinis darbas.

Lyginant atskiras savivaldybes, nuo bendro vaikų skaičiaus, daugiausiai vaikų, gyvenančių socialinės rizikos šeimose, 2004 m. buvo Molėtų, Šakių, Širvintų, Pasvalio rajonuose, Pagėgių, Kazlų Rūdos savivaldybėse. Atitinkamai mažiausiai vaikų, imant bendrą vaikų skaičių, gyvenančių socialinės rizikos šeimose, buvo Alytaus bei Vilniaus miestuose.

Iš socialinės rizikos grupės šeimų dėl girtavimo, psichotropinių medžiagų vartojimo į įskaitą patekusių socialinės rizikos šeimų skaičius 2005 m. sausio 1 d. buvo – 12 466, jose augo 27 079 vaikai. Darytina išvada, kad tėvų girtavimas yra pagrindinė priežastis, dėl kurios šeimos įtraukiamos į stebimų šeimų sąrašą.

Socialinės rizikos šeimoms atsirasti, reikšmės turi ir tėvų ilgalaikis nedarbas arba mažai apmokamas darbas, kuris neleidžia padengti su vaiko augimu ir ugdymu, sveikatos priežiūra susijusių šeimos išlaidų ir pan. Lietuvos darbo biržos duomenimis 2005 m. didžiausias registruotų darbingo amžiaus bedarbių buvo Akmenės (16 proc.), Mažeikių (14,3 proc.), Ignalinos (13,7 proc.), Šalčininkų (12,7 proc.) rajonuose, Druskininkų (14,1 proc.) savivaldybėje.

Pagal savivaldybių vaiko teisių apsaugos tarnybų pateiktus duomenis apie globojamus vaikus, lyginant su 2003 m., nustatytų globų (rūpybų) skaičius 2004 m. padidėjo 8 proc., t.y. nuo 3 023 (2003 m.) iki 3 267 (2004 m.). Pagrindinės 2004 m. globos (rūpybos) vaikams nustatymo priežastys yra: netinkama vaikų priežiūra arba visiškas nesirūpinimas jais (apie 60 proc. visų 2004 m. nustatymų globos atveju) dėl tėvų girtavimo ar kitų kvaišalų vartojimo, 15 proc. atveju globa (rūpyba) įsteigta, nes vaikai buvo įstatymų nustatyta tvarka atskirti nuo tėvų (daugiausia teismo sprendimų dėl vaikų ir tėvų atskyrimo buvo susiję su tėvų ilgalaikė liga, dėl kurios jie nebegalį patys rūpintis savo vaikais) ir 11 proc. atveju tėvai ar turimas vienintelis iš tėvų laikinai negalėjo rūpintis vaiku dėl savo ligos ar suėmimo, baudmės atlikimo ir kitų priežasčių. Tokiu atveju globos įsteigimas rodo, kad trūksta įvairesnių paslaugų šeimai, ypač tais atvejais, kai globa (rūpyba) steigiama dėl tėvų ligos ar invalidumo (Socialinis pranešimas, 2003 - 2004).

Taigi apibendrinant galima sakyti, kad pagrindinės priežastys, kodėl gausėja socialinės rizikos šeimų, kartu ir vis daugiau vaikų lieka be tėvų globos, yra tėvų ilgalaikis nedarbas (ypač kaimo vietovėse), šeiminių santykių nestabilumas ir konfliktai šeimoje, tėvų girtavimas, kitų svaiginamųjų medžiagų vartojimas, tėvų socialinių įgūdžių stoka auklėjant vaikus ir pan. trūkstant pirminės prevencijos paslaugų šeimoms, auginančioms vaikus, ir siekiant apsaugoti vaiką nuo gresiančios nepriežiūros ar smurto šeimoje, savivaldybės sprendimu steigiama laikinoji globa.

## **1.1. Socialinės paramos vaikams/šeimoms įstaigos.**

**1.5.1. NVO kaip socialinės paramos įstaiga.** Viena iš paramos vaikams įstaigų yra Nevyriausybinių organizacijų (NVO) socialinių paslaugų sektorius. Lietuvoje nevyriausybinių organizacijų apibrėžiamos kaip ne pelno juridiniai asmenys (gautą pelną naudoja tik siekti savo įstatuose numatytų tikslų ir jokia forma neskirsto savo dalyviams), nepriklausomi nuo valstybės ar savivaldybių institucijų, remiasi savanoriška veikla arba savanoriškais juridinių ir fizinių asmenų įnašais, tarnauja visuomenės labui, neatlieka religinių apeigų (Žalimienė, 2003).

NVO turi gana platų socialinių paslaugų tinklą. Nevyriausybinių organizacijų teikiamos paslaugos:



- 1) *Paslaugų teikimas.* Savo nariams arba klientams teikiamos tokios paslaugos, kaip socialinė rūpyba, sveikatos apsauga, apmokymai, informacinės paslaugos, konsultacijos bei parama;
- 2) *Interesų atstovavimas arba aktyvus dalyvavimas visuomeniniuose reikaluose.* Čia priklauso organizacijos, kurios naudoja įvairias kampanijas, lobizmą ir kitus metodus, gindamos tam tikrą idėją ar kurios nors grupės interesus ir siekdamos pakeisti viešąją nuomonę ar politiką.
- 3) *Savitarpio pagalba ar pagalba sau.* Organizacijos, dažniausiai suformuotos grupių asmenų, kurie turi bendrų interesų arba poreikių, siekiant suteikti savitarpio pagalbą, informaciją, paramą ir bendradarbiavimo galimybę.
- 4) *Ištekliai ir koordinavimas.* Tai vadinamosios "tarpininkaujančios organizacijos", kurios koordinuoja viso sektoriaus arba konkrečioje srityje dirbančių organizacijų veiklą, teikia joms informaciją ir paramą. Tokios organizacijos atlieka svarbų vaidmenį, būdamos jungtimi tarp nevyriausybinio sektoriaus ir viešosios valdžios institucijų ( [www.nisc.lt](http://www.nisc.lt)).

Lietuvoje, ypač didžiuosiuose miestuose, nevyriausybinių vaikų globos institucijos teikia platų ir įvairių socialinių paslaugų asortimentą tiek probleminiams vaikams ir jų šeimoms, tiek vaikams iš normalių šeimų. Institucijų tinklą sudaro vaikų globos namai, šeimynos, vaikų globos centrai, vaikų dienos centrai, vaikų užimtumo centrai, vaikų prieglaudos, vaikų klubai ir pan.

Paslaugos vaikams teikiamos dviem formomis: 1) NVO steigiant įstaigas, teikiančias paslaugas vaikams, arba 2) parama vaikams teikiama per NVO vykdomas programas (Žalimienė, 2003).

**1.5.2. Mokykla kaip socialinės paramos įstaiga.** Šeimos įtaka vaiko intelektui priklauso nuo jo ryšių su išoriniu pasauliu, nuo tinkamų skatinimų sistemos, naudojamos ne tik šeimoje, bet ir mokykloje. Šeima ir mokykla privalo formuoti augančios kartos moralinę sąmonę – žinias, pažiūras, jausmus, įsitikinimus. Šeima ir mokykla privalo nuolat rūpintis, kad augančioji karta, pasirinkdama veiklos tikslus ir motyvus, orientuotųsi į visuomenės dorovinius reikalavimus, dorovines vertybes, o teigiami poelgiai taptų doroviniais įpročiais.

Mokykla – tai vieta, kurioje moksleiviai praleidžia nemažą laiko dalį, todėl bendra jo savijauta, psichinė sveikata priklauso nuo to, kokia atmosfera yra mokyklos bendruomenėje. Moksleivis mokykloje patiria, kad jis yra visuomenės dalis, nes čia vyksta intensyvus bendradarbiavimas – mokinių su mokytojais, mokytojų ir administracijos. Tie santykiai dažniausiai nulemia ir mokymosi sėkmę (Kvieskienė, 2001).

L. Jovaišos nuomone, mokykla yra mokyklos vadovų, mokytojų ir mokinių visuma, reguliuojama bendro tikslo – spręsti augančios kartos rengimo gyvenimui klausimus ir vykdyti atitinkamą darbą. Tai – grupė, kurią jungia bendri socialiai vertingi tikslai, bendra veikla.

Manoma, kad mokykla yra ta pagrindinė vieta, kur galima ankstyvoji socialinių ir psichologinių problemų profilaktika, o mokytojas, būdamas arčiausiai vaiko ar jaunuolio, turi padėti ugdyti vaikų socialinius įgūdžius, didinti jų psichinį atsparumą (D. Selmistraitienė, 2001).

Apie mokyklos reikšmę *Bendrosiose programose* (1997) rašoma: *Geranoriškai bendradarbiaudama su tėvais, bendrojo lavinimo mokykla ugdo savarankų, laisvei pajėgų, atsakingai savo gyvenimą kurti gebantį žmogų. Šito siekdama ji augina tvirtus dorinius pagrindus ir savarankišką pasaulėžiūrą turinčius, visapusiškai išlavintus, bendrauti ir bendradarbiauti gebančius, pilietiškai sąmoningus, tvirto charakterio, toliau dirbti pasirengusius, kūrybiškai ir ekonomiškai susipratusius, kūrybingus ir darnos siekti pajėgiančius jaunuolius ir jaunuoles.*

Pedagoginės veiklos sėkmei labai didelę reikšmę turi moksleivių ir pedagogų santykiai, jų darna bei teisingumas. Mokiniai, nustatydami mokytojų teisingumo vertinimo kriterijus, vadovaujasi prigimtiniais poreikiais – nori būti saugūs, reikalauja pagarbos ir dėmesio. Mokiniai yra visų savo išgyvenimų labiau veikiami, jiems sunkiau prisitaikyti, nuspręsti, nes moksleivių praeities patyrimas daug menkesnis. Moksleivių gyvenimas mokykloje kupinas problemų, kurių sprendimas dažnai nepriklauso nuo jų norų ir galimybių (Lepeškienė, 1996).

Šeima ir mokykla yra dvi pagrindinės ir svarbiausios vaikų gyvenime institucijos. Padarytos klaidos, auklėjant šeimoje ir mokykloje, tampa labai sunkiai išsprendžiamomis paauglių perauklėjimo problemomis (Dapkienė, 2002).

Tėvus ir mokytojus jungia vienas tikslas – vaikas. Mokykla yra pagrindinė socialinė veikėja, kuri turi išskirtinę galimybę užmegzti labai reikalingus ir reikšmingus partnerystės ryšius su tėvais. Tik bendrai dirbdami mokytojai ir tėvai galėtų:

- padėti vaikui save realizuoti, tapti pasaulio piliečiu, išmokyti branginti gyvenimą;
- atskleisti vaiko pašaukimą, kad jis išbandytų savo gebėjimus, žinotų, ko gyvenime norėtų siekti ar nuveikti;
- patenkinti esminius vaiko poreikius: saugumo, meilės dėmesio, pagarbos, orumo, prierašumo, sutelktomis jėgomis puoselėti kiekvieno vaiko dvasinį komfortą, klasės, kaip bendruomenės, sveiką demokratišką atmosferą ir bendrą visos mokyklos klimatą;
- sudaryti prielaidas vaikui pažvelgti į save ir iš savęs pažinimo sukurti savo vertybes;
- teisingai suprasti mokslo reikšmę gyvenime ir ugdyti įsitikinimą, kad neišsilavinęs žmogus save pasmerkia antrarūšiškumui, kad ateitis be mokslo bus pražūtinga;

- išmokyti vaiką kontroliuoti savo poreikius ir norus, veiksmus ir impulsus, charakterio savybes.

Atliktų tyrimų rezultatai rodo, kad paauglių išėjimą iš bendrojo lavinimo mokyklos neretai lemia mokymosi sunkumai bei santykių su mokytojais ir klasės draugais problematiškumas (Dereškevičius, 2000).

Visuose mokyklai skirtuose dokumentuose ir metodiniuose leidiniuose akcentuojama mokyklos ir šeimos bendradarbiavimo svarba. *Lietuvos Respublikos švietimo įstatyme* rašoma: *Mokytojai turi bendradarbiauti su mokinių tėvais (globėjais) sprendžiant vaikų mokymo ir auklėjimo klausimus.*

Lietuvos bendrojo lavinimo mokyklos bendrosiose programose rašoma, kad klasės vadovas įsipareigoja rūpintis savo klasės geru klimatu, visu ugdymo procesu. Jis ieško būdų gerai pažinti mokinius, jų aplinką, sėkmes ir nesėkmes, kad galėtų pats su tėvais suteikti jam pagalbą.

## 1.2. Tyrimo tikslas ir uždaviniai

Iš pateiktos apžvalgos matome, kad Lietuvoje nemažai daroma vaikų gerovei, kompensavimui to, ko vaikai netenka dėl susiklosčiusių šeiminių aplinkybių: suformuota atitinkama paramos teisinė bazė, sukurta paramos vaikui ir šeimai infrastruktūra (vaikų teisių apsaugos tarnyba, savivaldybių lygmens parama šeimai, socialinis vaikų rėmimas švietimo įstaigose). Tačiau kyla natūralus klausimas: ar visos šios pastangos kompensuoja, tai ką vaikas praranda augdamas socialinės rizikos šeimoje, ar jis patenkintas savo gyvenimo kokybe. Taigi, tyrimo **tikslas – išsiaiškinti ir palyginti šeiminę situaciją vaikų gaunančių ir negaunančių socialinę paramą mokykloje.**

Siekdami minėto tikslo kėlėme sau tokius uždavinius:

- 1) Nustatyti socialiai remiamų ir neremiamų vaikų šeimų sociodemografinę situaciją: tėvų išsilavinimą, užimtumą, papildomų pajamų šaltinius, materialinę padėtį.
- 2) Nustatyti socialiai remiamų ir neremiamų vaikų ugdymosi sąlygas, pažangumą ir motyvaciją dalyvauti pamotinėje ir popamokinėje veikloje.
- 3) Nustatyti mokytojų požiūrį į socialiai remiamus ir neremiamus vaikus.
- 4) Nustatyti vaikų santykius su tėvais ir jų taikomus auklėjimo metodus.
- 5) Išsiaiškinti paties vaiko požiūrį į savo psichofizinę savijautą ir pasitenkinimą gyvenimu.
- 6) Išsiaiškinti apie mokinių gaunamą socialinę paramą.

Realizuodami išvardintas užduotis manome patikrinti tokias hipotezes:

- 1) Socialiai remiami vaikai dažniausiai yra iš socialinės rizikos šeimų;
- 2) Socialiai remiamų vaikų pažangumas yra mažesnis;
- 3) Socialiai remiamų vaikų tėvų išsilavinimas yra menkesnis;
- 4) Socialiai remiami vaikai dažniau turi elgesio problemų;
- 5) Socialiai remiamų vaikų subjektyvi (psichologinė) gerovė yra žemesnė.

## 2.TYRIMO METODIKA

### 2.1. Respondentai ir apklausos sąlygos

Tyrimui buvo pasirinkti Vilniaus rajono Lavoriškių pagrindinės mokyklos mokiniai, Kauno rajono Čekiškės vidurinės mokyklos mokiniai ir Šilalės rajono vidurinės mokyklos mokiniai. Tyrimas atliktas 2007m. kovo – balandžio mėn., naudojant anketą. Anketos buvo skirtos 8 – 12 klasių mokiniams. Visi apklausti moksleiviai sutiko dalyvauti apklausoje.

**2.1.1. Lytis ir amžius.** Tyrime dalyvavo 319 vaikų nuo 13 iki 19 metų (aštuntų – dvyliktų klasių), iš kurių 90 moksleivių, besimokančių Vilniaus rajono Lavoriškių pagrindinėje mokykloje, 136 moksleiviai, besimokantys Kauno rajono Čekiškės vidurinėje mokykloje ir 93 moksleiviai, besimokantys Šilalės rajono vidurinėje mokykloje. Didžiausias skaičius respondentų sudaro 15-os metų amžiaus vaikai (28,8 proc.). Duomenys pateikti 1 paveikslėlyje.

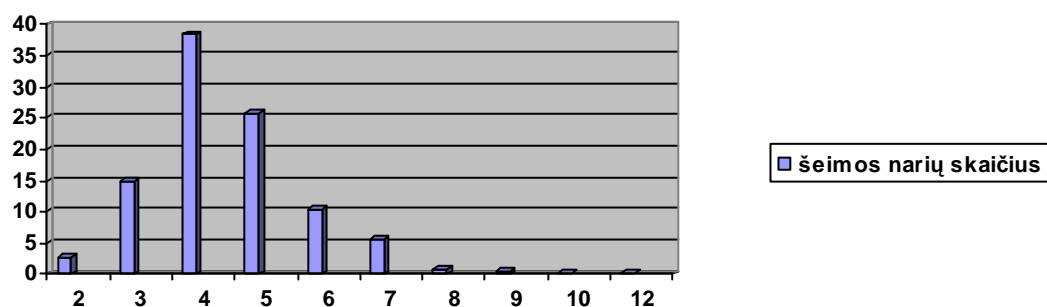
Pagal lytį moksleiviai pasiskirstė taip: 147 berniukai ir 169 mergaitės, atitinkamai 46,5 ir 53,5 proc.



1 pav. . Mokinių pasiskirstymas pagal amžių procentais.

**2.1.2. Šeima.** Vaiko artimoji aplinka yra šeima. Tarpusavio santykiai joje tiesiogiai ir netiesiogiai formuoja vaiko požiūrį į aplinką. Ypač svarbi vaiko savijautai yra šeimos sandara (turi tėvą ir motiną ar neturi) ir vaiko santykiai su jos nariais. Siekdami labiau išryškinti mūsų respondentų šeimos sandarą, pateiksime duomenis apie tėvus.

Iš 2 pav. matome, kad nemažas procentas respondentų gyvena negausiose šeimose: 2,8 proc. – 2 šeimos nariai, 14,8 proc. – 3 šeimos nariai, 38,4 proc. – 4 šeimos nariai. Kiek mažiau respondentų gyvena daugiavaikėse šeimose: 25,8 proc. – 5 šeimos nariai, 10,4 proc. – 6 šeimos nariai, 5,7 proc. – 7 šeimos nariai.



2 pav. Mokinių pasiskirstymas pagal šeimos narių skaičių procentais.

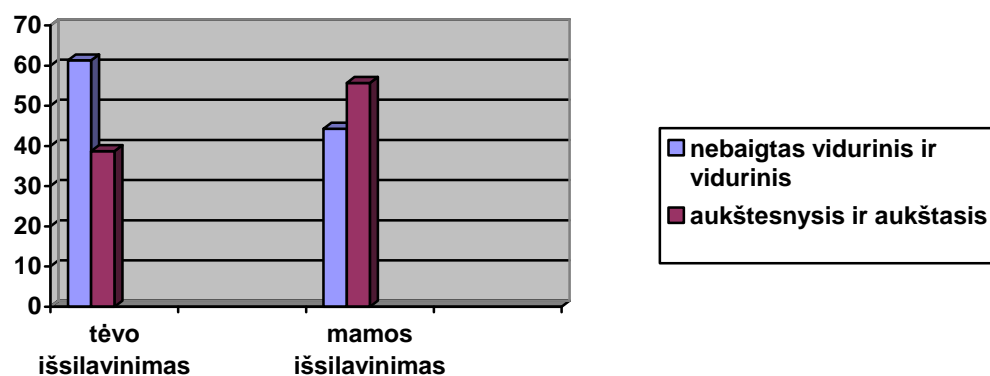
Kaip matome iš 3 pav., kad didžiulė vaikų dalis 244 (76,5 proc.) gyvena su abiem tėvais. Kiek mažiau 48 (15,0 proc.) vaikai gyvena tik su mama, 27 (8,5 proc.) vaikai gyvena su seneliais, o su tėvu ir giminėmis vaikų gyvena po lygiai – 5 (1,6 proc.) .



3 pav. Mokinių pasiskirstymas pagal šeimos struktūrą procentais.

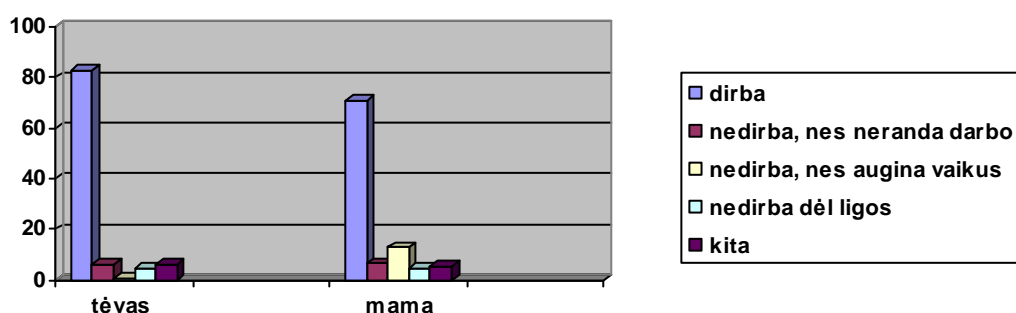
**2.1.3. Tėvų išsilavinimas.** Išsilavinimas – lemia asmens ir šeimos sociokultūrinį statusą. Būtent nuo jo dažnai priklauso padėtis visuomenėje bei jos prestižas.

Tėvų pasiskirstymas pagal išsimokslinimą yra toks: 61,3 proc. tėvų ir 55,7 proc. mamų turi tik nebaigtą vidurinį ir vidurinį, gerokai mažiau 38,7 proc. tėvų ir 44,3 proc. mamų turi aukštesnįjį ir aukštąjį išsilavinimą. Šie skaičiai rodo gana žemą tėvų išsimokslinimą, tačiau palyginus su vyrais, moterų išsimokslinimas yra aukštesnis.



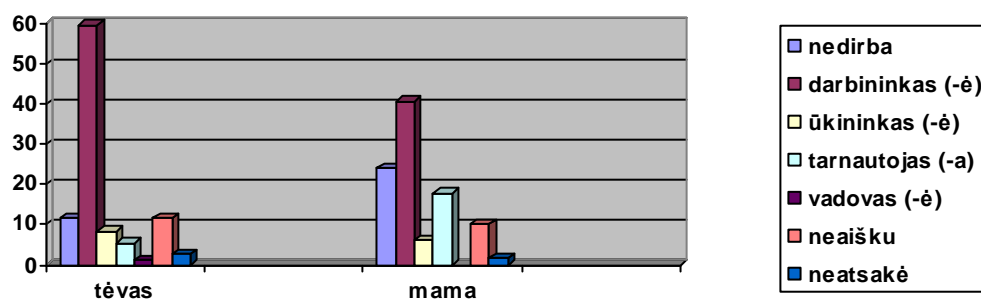
4 pav. Tėvų pasiskirstymas pagal išsilavinimą procentais.

**2.1.4. Tėvų darbinis užimtumas.** Tyrimo metu nustatėme, kad didesnė dalis mūsų tiriamųjų tėvai dirba: 83,1 proc. dirba tėvų ir 71,2 proc. dirba mamų. Nedidelį procentą sudaro nedirbantys tėvai: „nedirba, nes neranda darbo“ ir „kita“ atsakė 5,8 proc. respondentų. Moksleiviai pasirinkdami variantą *Kita*, pažymėdavo, kad tėvas nedirba, nes piktnaudžiauja alkoholiu ar apsiriboja darbu savo ūkyje. Kiek mažiau respondentų pažymėjo, kad 4,7 proc. tėvų nedirba dėl ligos. 12,8 proc. mamų nedirba, nes augina vaikus (5 pav.).



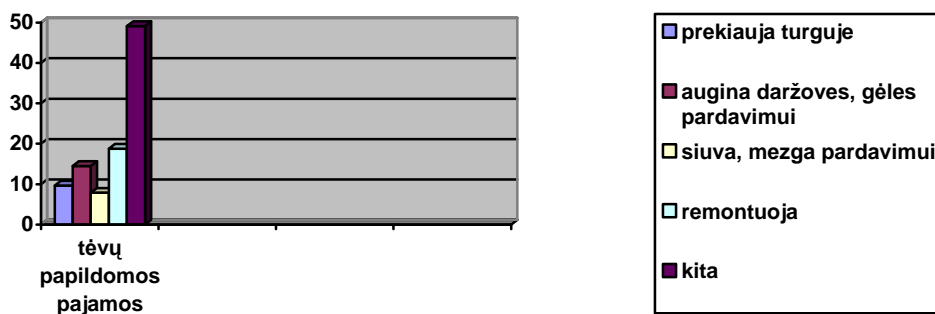
5 pav. Tėvų pasiskirstymas pagal užimtumą procentais.

Apklausoje dalyvavę respondentai buvo prašomi nurodyti savo tėvų specialybę ar profesiją. Dažniausiai buvo nurodomos darbininkiškos profesijos (59,6 proc. tėvų ir 40,6 proc. mamų dirba darbininkais). Žiūrint į 6 pav., matome, kad nemažas procentas mamų dirba tarnautojomis 17,9 proc., ko nepasakytume apie tėvus, tik 5,4 proc. Tačiau tėvai dažniau negu mamos užsiima ūkine veikla 8,3 proc. Be to, matome, kad 23,9 proc. mamų dažniau nedirba, palyginus su tėvais (11,5 proc.).



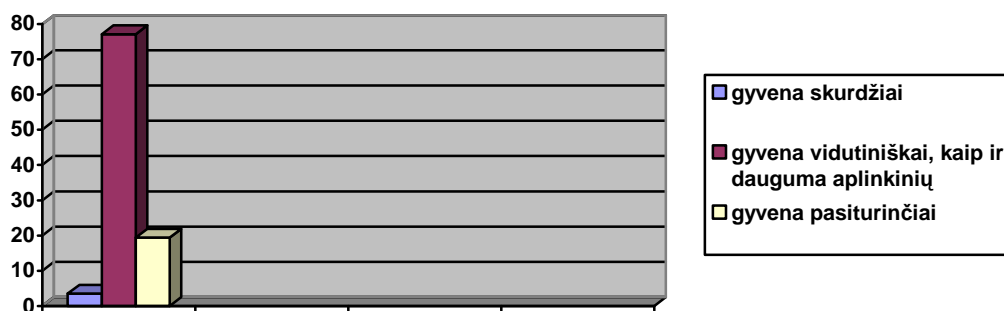
6 pav. Tėvų pasiskirstymas pagal profesiją procentais.

Kokia papildoma veikla užsiima mokinių tėvai matome iš 7 paveikslėlio. Didelė respondentų dalis – 49,1 proc. teigia, kad jų tėvai neužsiima jokia papildoma veikla, iš kurios būtų gaunamos papildomos pajamos. Mažesnė respondentų dalis – 18,8 proc. teigia, kad jų tėvai remontuoja, 14,5 proc. augina daržoves, gėles pardavimui, 9,7 proc. prekiauja turguje.



7 pav. Tėvų pasiskirstymas pagal gaunamas papildomas pajamas procentais.

**2.1.5. Materialinė būklė.** Didesnės dalies moksleivių (77,1 proc.) nuomone, jie gyvena vidutiniškai, kaip ir dauguma aplinkinių ir 19,4 proc. moksleivių teigia, kad jie gyvena pasiturinčiai.



8 pav. moksleivių pasiskirstymas procentais pagal materialinę būklę.



## 2.2. Anketa

Anketavimas įgalina surinkti didelius informacijos kiekius. Anketa (1 priedas) buvo anoniminė, t.y. nebuvo fiksuojama asmenį identifikuojanti informacija. Apklausa buvo individuali. Anketą sudaro 55 daugiausiai uždaro tipo klausimai. Uždaruose klausimuose pateikiami galimi atsakymų variantai, iš kurių respondentas galėjo pasirinkti jam labiausiai tinkantį atsakymą (arba kelis tinkančius atsakymus). Anketa vaikams apie gaunamą paramą, šeimą, tėvus ir pan., keli klausimai subjektyviai gerovei įvertinti, duomenys apie mokymosi sėkmę.

Visus anketos klausimus galima suskirstyti į devynis blokus:

1-sis klausimų blokas (1-6 klausimai), skirtas sociodemografinių duomenų gavimui (amžius, lytis, pajamos, išsimokslinimas);

2-ąjį klausimų bloką sudarė klausimai (7-11 klausimai), skirti šeimos darbinei situacijai išsiaiškinti;

3-sis klausimų blokas (12-15; 23; 17-19 klausimai) apie gyvenamąjį būstą ir namų sąlygas;

4-sis klausimų blokas (20-22; 24-26; 28-31) apie mokinių mokymosi vidurkį, kas jiems trukdo ir skatina mokytis bei jų savo elgesio įvertinimą;

5-sis klausimų blokas (35-36 klausimai), skirtas išsiaiškinti kitų asmenų nuostatas į geriau ir prasčiau besimokančius mokinius;

6-sis klausimų blokas (27; 37-40), skirtas išsiaiškinti bendraamžių tarpusavio santykius;

7-sis klausimų blokas (41-42), skirtas informacijai apie mokinių dalyvavimą popamokinėje veikloje;

8-sis klausimų blokas (43-50), skirtas išsiaiškinti tėvų ir vaikų santykius;

9-sis klausimų blokas (51-55), skirtas subjektyviai gerovei įvertinti;

## 2.3. Duomenų apdorojimas

Pirminiai apklausos duomenys buvo įvesti į personalinį kompiuterį ir apdoroti statistikinio apdorojimo programų paketu SPSS-12. Skaičiuoti atsakymų į anketos klausimus, pasiskirstymo dažniai procentais. Duomenys statistiškai buvo analizuoti tokiais "pjūviais": 1) vaikų amžiaus grupės; 2) šeimos narių skaičius; 3) gyvena su abiem tėvais ir kita; 4) tėvo išsilavinimas; 5) mamos išsilavinimas; 6) darbinis užimtumas; 7) vaikų pažangumas; 8) rajonas; 9) nemokami pietūs. Lyginamų grupių patikimumas buvo vertinamas chi-kvadrato ( $X^2$ ) kriterijumi.

### 3. TYRIMO REZULTATAI IR JŲ APTARIMAS

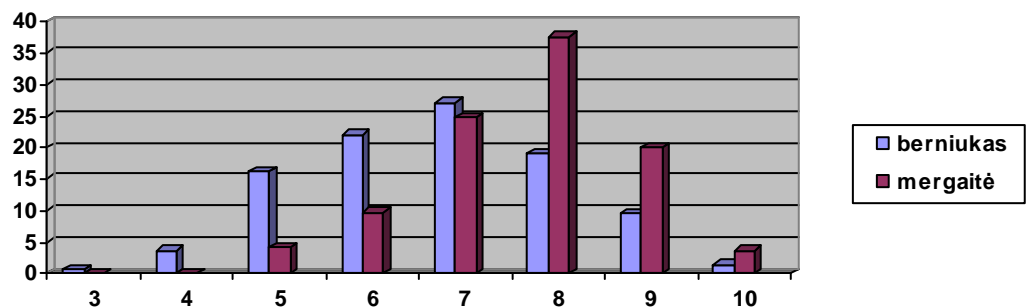
#### 3.1. Bendrybės

Respondentų elementarią sociodemografinę charakteristiką mes pateikėme skirsnyje 2.1. Šiame skyriuje orientuosimės į asmens psichosocialinės situacijos galimų veiksnių analizę. Kitaip tariant, tyrimo rezultatai bus pateikiami ir analizuojami nuosekliai pagal keletą, mūsų nuomone, svarbių “pjūvių” – galimų veiksnių, kurių tarpusavio sąveika ir nulemia tą situaciją, kurioje yra ir kurioje atitinkamai jaučiasi asmuo. Analizuodami tokiais “pjūviais” aptiktus skirtumus pamėginsime įvertinti tų veiksnių galimą įtaką atitinkamiems asmens funkcionavimo aspektams. Analogiškai analizuojamiems “pjūviams” surėdyta ir šio skyriaus struktūra. Mūsų požiūriu svarbesnių “pjūvių” iliustracinė medžiaga (lentelės, paveikslukai) pateikiama čia pat atitinkamuose skirsniuose, mažiau svarbių “pjūvių” rezultatus pateiksime 2 priede lentelių pavidalu.

Taigi, orientuodamiesi į mūsų darbo pagrindinį tikslą – charakterizuoti gaunančių ir negaunančių socialinę paramą vaikų psichosocialinę situaciją (akcentuojant šeimos kintamuosius), rezultatus analizuosime tokiais pjūviais: lyties (vaikinai ir merginos), gyvenamos vietos (kaimiškas Šilalės ir priemiestiniai – Vilniaus ir Kauno rajonai), tėvų išsilavinimo ir užimtumo, mokymosi sėkmės ir paramos mokykloje gavimo/negavimo.

#### 3.2. Skirtumai pagal lytį

**3.2.1. Lytis ir pažangumas.** Iš 9 pav. matome, kad mūsų imties mokiniai yra pakankamai pažangūs: 73,1 proc. moksleivių trimestro vidurkius nurodė nuo 7 iki 10 balų, o nuo 3 iki 6 balų trimestro vidurkius nurodė 26,9 proc. moksleivių. Mergaitės mokosi geriau, nei berniukai. Pirmojo trimestro vidurkius nuo 7 iki 10 balų nurodė 86,0 proc. mergaičių ir 57,4 proc. berniukų. Nuo 3 iki 6 balų nurodė 13,9 proc. mergaičių ir 42,7 proc. berniukų.



9 pav. Mokinių lyties pasiskirstymas procentais pagal pažangumą.

**3.2.2. Lytis ir mokymosi paskatos.** Aiškų mokymosi motyvą turi 55,0 proc. mergaičių (1 lentelė) ir – tik 34,7 proc. berniukų. Šie skirtumai statistiškai reikšmingai ( $p < 0,001$ ). Gauti gerus pažymius labiau siekia mergaitės (45,0 proc.), nei berniukai (29,9 proc.), tačiau mokslo žiniomis domisi beveik vienodas procentas tiek mergaičių (20,7 proc.), tiek berniukų (18,4 proc.). Berniukai, kaip mokymosi motyvą išskiria norą neatsilikti nuo draugų (21,8 proc.), tačiau mergaitės šią priežastį mini rečiau (8,3 proc.). Šis skirtumas taip pat statistiškai reikšmingas ( $p < 0,005$ ). Dalis tiriamųjų teigia, jog mokosi, nes to nori jų tėvai: berniukų 21,8 proc., mergaičių 11,2 proc. (1 lentelė).

1 lentelė. Mokinių lyties pasiskirstymas procentais pagal tai, kas juos skatina mokytis (statistikai reikšmingi skirtumai pajuodinti)

Lytis	Kas Jus skatina mokytis?						
	Gauti gerus pažymius	Mokymąs kaip pareiga	Noriu toliau mokytis	Neatsilikti nuo draugų	Taip nori tėvai	Domiuosi mokslo žiniomis	Kita
<b>Berniukas</b>	29,9	38,1	<b>34,7</b>	<b>21,8</b>	21,8	18,4	6,8
<b>Mergaitė</b>	45,0	40,2	<b>55,0</b>	<b>8,3</b>	11,2	20,7	6,5
<b>Visi:</b>	38,0	39,2	<b>45,6</b>	<b>14,6</b>	16,1	19,6	6,6

2 lentelės duomenys rodo, kad tiek mergaitėms, tiek berniukams pasiekti geresnių rezultatų trukdo įvairūs veiksniai: gabumų stoka skundžiasi 12,0 proc., per didelis krūvis - 27,8 proc., tingumas – 32,6 proc., laiko stoka 20,9 proc. Mergaitės dažniau nei berniukai skundžiasi: gabumų stoka (atitinkamai 13,0 proc. ir 10,9 proc.), per dideliu krūviu (atitinkamai 29,6 proc. ir 25,9 proc.), laiko stoka (atitinkamai 24,9 proc. ir 16,3 proc.). Tačiau berniukai labiau, nei mergaitės skundžiasi savo tingumu (atitinkamai 35,4 proc. ir 30,2 proc.).

2 lentelė. Mokinių lyties pasiskirstymas procentais pagal tai, kas trukdo mokytis

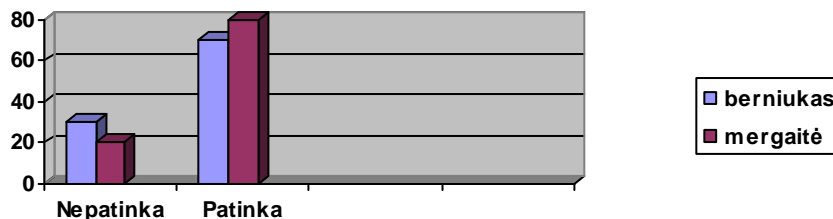
Lytis	Kas Jums trukdo mokytis?									
	Niekas netrukdo	Blogos sąlygos namuose	Gabumų stoka	Nėra paskatinimo iš tėvų	Didelis krūvis	Bloga sveikata	Tingi	Laiko stoka	Blogas susisiekimasis su mokykla	Kita
<b>Berniukas</b>	36,1	0,7	10,9	2,0	25,9	2,7	35,4	16,3	3,4	2,7
<b>Mergaitė</b>	31,4	3,0	13,0	3,0	29,6	1,8	30,2	24,9	2,4	3,6
<b>Visi:</b>	33,5	1,9	12,0	2,5	27,8	2,2	32,6	20,9	2,8	3,2

Vaikams kasdienybėje reikia nemažai paskatinimo. Skatinami vaikai lengviau grumiasi su savo tingumu bei kitomis silpnybėmis. Vaiko gyvenime skatinimas ugdo pastangas, mokymą, kantrybę. Skatinamas vaikas jaučiasi esąs savo tėvams svarbus. Mūsų duomenys rodo, kad tik 2,5 proc. tiek mergaičių, tiek berniukų paskatinimo iš tėvų nesulaukia. Dažniausias atsakymas į klausimą *Kaip Tave tėvai skatina už gerus pažymius ir gerą elgesį?* yra išleidžia pas draugus (žr. priedus).

**3.2.3. Planai po mokyklos baigimo.** Respondentams buvo pateiktas klausimas *Kuo norėtumėte būti baigęs (usi) mokyklą?* Iš apklausos paaiškėjo, kad mergaičių yra mažiau apsisprendusių dėl savo ateities, nei berniukų (atitinkamai 27,2 proc. ir 23,1 proc.). Mergaitės, palyginus su berniukais,

labiau norėtų dirbti tarnautojomis (29,0 proc.) ir specialistėmis (28,4 proc.). Na, o berniukai labiau norėtų dirbti darbininkais (14,3 proc.) (žr. priedus).

**3.2.4. Lytis ir savijauta mokykloje.** Daugumai vaikų dažniau patinka būti mokykloje (10 pav.). Šiek tiek dažniau teigiamai į šį klausimą atsakė mergaitės, tačiau skirtumas statistiškai nereikšmingas.



10 pav. Berniukų ir mergaičių pasiskirstymas procentais pagal tai, ar patinka būti mokykloje

83,9 proc. respondentų mokykloje jaučiasi saugiai, tačiau net 18,6 proc. saugūs nesijaučia. Lyties skirtumai pagal saugumo mokykloje jausmą nedideli: nesaugiai jaučiasi 18,3 proc. berniukų ir 14,2 mergaičių. Iš 3 lentelės matome, kad nors ir retai, bet patyčias patiria pakankamai didelis skaičius vaikų. Lytiniai skirtumai taip pat neesminiai.

3 lentelė. Mokinių pasiskirstymas procentais pagal tai, ar patiria patyčias ir užgauliojimus iš kitų vaikų

Lytis	Ar patirate patyčias ir užgauliojimus iš kitų vaikų?				
	Niekada	Labai retai	Retai	Dažnai	Labai dažnai
<b>Berniukas</b>	36,7	35,4	23,8	1,4	2,7
<b>Mergaitė</b>	27,8	33,7	30,8	4,7	3,0
<b>Visi:</b>	32,0	34,5	27,5	3,2	2,8

**3.2.5. Lytis ir nuobaudos bei paskatos namuose.** Iš gautų duomenų matome, kad berniukai (37,4 proc.) yra dažniau baudžiami nei mergaitės (21,4 proc.) už blogus pažymius. Už blogą elgesį mokykloje berniukai (34,2 proc.) yra taip pat dažniau baudžiami nei mergaitės (21,4 proc.) (žr. priedus).

4 lentelėje išvardintos priemonės, kurių imasi tėvai bausdami berniukus ir mergaites už blogą elgesį arba blogus pažymius: su mergaitėmis dažniau rimtai pasikalba (41,4 proc.) negu su berniukais (28,6 proc.). Berniukams dažniau taiko kitas nuobaudas: neleidžia susitikti su draugais (21,1 proc.), neleidžia prie kompiuterio (17,0 proc.). Džiugu, kad tėvai vaikams beveik netaiko fizinių bausmių (taikančių šį drausminimo metodą yra tik 2,5 proc.).

4 lentelė. Mokinių lyties pasiskirstymas procentais pagal tai, kokias priemones tėvai taiko už blogą elgesį ir blogus pažymius

Lytis	Kokias priemones taiko tėvai už blogą elgesį ir blogus pažymius?							
	Neduoda pinigų	Muša	Neleidžia susitikti su draugais	Neleidžia žiūrėti TV	Neleidžia prie kompiuterio	Tik pabara	Rimtai pasikalbam	Kita
<b>Berniukas</b>	7,5	3,4	21,1	4,1	17,0	36,1	28,6	9,5
<b>Mergaitė</b>	1,8	1,8	12,4	5,3	5,3	36,1	41,4	8,9
<b>Visi:</b>	4,4	2,5	16,5	4,7	10,8	36,1	35,4	9,2

**3.2.6. Lytis ir savijauta.** Net 85 proc. respondentų, savo fizinę savijautą įvertino gerai/labai gerai 15,0 (5 lentelėje). Mergaitės kiek geriau vertina savo fizinę sveikatą negu berniukai (88,1 proc. ir 81,5 proc.).

5 lentelė. Mokinių pasiskirstymas procentais pagal pastarojo mėnesio fizinę savijautą

Lytis	Kaip įvertintum savo pastarojo mėnesio fizinę savijautą?			
	Labai blogai	Blogai	Gerai	Labai gerai
<b>Berniukas</b>	5,5	13,0	53,4	28,1
<b>Mergaitė</b>	1,2	10,8	66,5	21,6
<b>Visi:</b>	3,2	11,8	60,4	24,6

6 lentelėje pateikti duomenys apie tai, kaip apklausti mokiniai įvertina pastarojo mėnesio savo psichologinę savijautą.  $\frac{3}{4}$  mokinių ją vertina kaip gerą arba labai gerą. Nerasta ir lyties skirtumų.

6 lentelė. Mokinių pasiskirstymas procentais pagal pastarojo mėnesio psichologinę savijautą

Lytis	Kaip įvertintum pastarojo mėnesio savo psichologinę savijautą?			
	Labai blogai	Blogai	Gerai	Labai gerai
<b>Berniukas</b>	4,9	19,4	56,3	19,4
<b>Mergaitė</b>	4,2	21,6	58,1	16,2
<b>Visi:</b>	4,5	20,6	57,2	17,7

Pakankamai gerai mokiniai vertina savo šeimos ir asmeninių gyvenimus (teigiami atsakymai apie 90 proc. atvejų). Abiejų lyčių mokiniai jaučiasi vienodai laimingi (prie nelaimingų ir labai nelaimingų save priskiria 11,6 proc. berniukų ir 10,5 mergaičių).

Kaip matome iš pateiktų duomenų, nėra didelių savijautos skirtumų tarp berniukų ir mergaičių. Mokykloje gal netgi geriau jaučiasi pastarosios, jos geriau mokosi.

### 3.3. Skirtumai pagal gyvenamąją vietą.

**3.3.1. Šeimos dydis.** Analizuojant moksleivių pasiskirstymą rajonuose pagal šeimos narių, gyvenančių kartu, skaičių, reikia pažymėti, kad 56,0 proc. moksleivių gyvena negausiose šeimose ir

44,0 proc. moksleivių gyvena gausesnėse šeimose (7 lentelė). Kauno rajone gyvena gausesnės šeimos (54,1 proc.), o Vilniaus (40,0 proc.) ir Šilalės rajonuose (33,3 proc.), moksleivių, gyvenančių gausiose šeimose, yra gerokai mažiau. Šie skirtumai yra statistiškai reikšmingi ( $p < 0,01$ ).

7 lentelė. Mokinių pasiskirstymas rajonuose procentais pagal šeimos narių skaičių

Rajonas	Šeimos narių, gyvenančių kartu, skaičius	
	Iki 4 žmonių	Virš 4 žmonių
<b>Vilnius</b>	<b>60,0</b>	<b>40,0</b>
<b>Kaunas</b>	<b>45,9</b>	<b>54,1</b>
<b>Šilalė</b>	<b>66,7</b>	<b>33,3</b>
<b>Visi:</b>	<b>56,0</b>	<b>44,0</b>

Tyrimo metu nustatyta, kad su abiem tėvais gyvena 76,5 proc. moksleivių, o 23,5 proc. moksleivių gyvena su vienu iš tėvų (tik su mama ar tik su tėvu). Kauno rajone 81,6 proc. moksleivių dažniau gyvena su abiem tėvais. Šiek tiek mažiau (74,4 proc.) Vilniaus rajono moksleivių gyvena su abiem tėvais. Šilalės rajone yra daugiau moksleivių, gyvenančių su vienu iš tėvų (29,0 proc.) (žr. priedus).

**3.3.2. Tėvų darbinis užimtumas.** 8 lentelėje pateikti duomenys apie tėvų užimtumą. 58,9 proc. moksleivių dirba abu tėvai, 17,2 proc. moksleivių dirba tik tėvas, 11,0 proc. – dirba tik mama ir 12,9 proc. moksleivių pasirinko variantą „Kita“: pažymėdavo, kad tėvas nedirba, nes piktnaudžiauja alkoholiu ar yra miręs, ūkininkauja namuose ir pan. Vilniaus ir Šilalės rajonuose dažniau dirba abu tėvai (61,1 proc. ir 61,3 proc.), nei Kauno rajone (55,9 proc.). Vilniaus rajone 18,9 proc. dirba tik mama, nes kaip rodo vaikų atsakymai, kad tėvas nedirba, nes piktnaudžiauja alkoholiu ar yra miręs. Kauno rajono šeimose dažniau dirba tik tėvas (22,8 proc.). Šiame rajone 16,9 proc. nedirba. Šie skirtumai yra statistiškai reikšmingi ( $p < 0,01$ ).

8 lentelė. Mokinių pasiskirstymas rajonuose procentais pagal tėvų užimtumą

Rajonas	Dirba (procentais)			
	Abu tėvai	Tik mama	Tik tėvas	Kita
<b>Vilnius</b>	<b>61,1</b>	<b>18,9</b>	<b>10,0</b>	<b>10,0</b>
<b>Kaunas</b>	<b>55,9</b>	<b>4,4</b>	<b>22,8</b>	<b>16,9</b>
<b>Šilalė</b>	<b>61,3</b>	<b>12,9</b>	<b>16,1</b>	<b>9,7</b>
<b>Visi:</b>	<b>58,9</b>	<b>11,0</b>	<b>17,2</b>	<b>12,9</b>

**3.3.3. Mokymosi rezultatai.** Pagal gautus duomenis matome, kad didesnė dalis tyrime dalyvavusių respondentų turėjo žemesnį vidurkį (53,3 proc.). 46,7 proc. moksleivių mokėsi vidutiniškai geriau už visos imties vidurkį (žr. priedus). Vilniaus ir Šilalės rajonuose yra šiek tiek daugiau vaikų,

dalyvavusių apklausoje, mokosi prasčiau (58,3 proc. ir 57,3 proc.). Kauno rajone prasčiau besimokančių mokinių yra tik 47,3 proc.

**3.3.4. Materialinė būklė.** Respondentams buvo pateiktas klausimas *Kaip įvertintum savo šeimos materialinę būklę?* Dauguma moksleivių (77,1 proc.) pažymėjo, kad gyvena vidutiniškai, kaip ir dauguma aplinkinių ir 19,4 proc. moksleivių teigia, kad jie gyvena pasiturinčiai (9 lentelė). Tik nedidelė dalis mokinių (Kauno rajone tik 0,7 proc., Vilniaus rajone - 11,9 proc.) savo šeimas priskyrė skurstančiųjų grupei. Nemaža dalis mano, kad jų šeimos pasiturinčios: Vilniaus rajone (20,3 proc.), Kauno rajone (21,5 proc.) ir šiek tiek mažiau Šilalės rajone (15,4 proc.).

9 lentelė. Mokinių pasiskirstymas rajonuose procentais pagal šeimos materialinę būklę

Rajonas	Gyvena labai skurdžiai	Gyvena skurdžiai	Gyvena vidutiniškai	Gyvena pasiturinčiai	Gyvena labai pasiturinčiai
Vilniaus	1,2	10,7	67,9	15,5	4,8
Kauno	0,0	0,7	77,8	21,5	0,0
Šilalės	0,0	0,0	84,6	12,1	3,3
Visi:	0,3	3,2	77,1	17,1	2,3

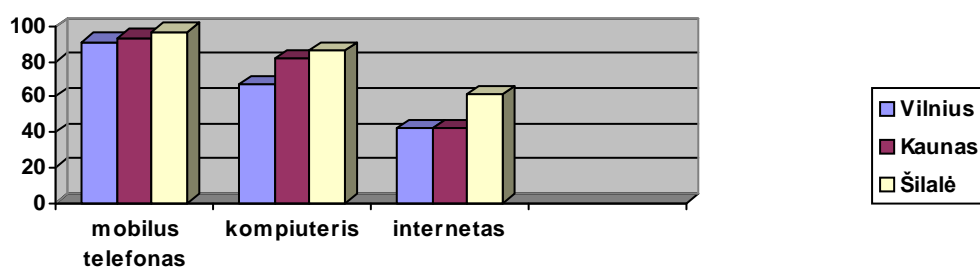
Kaip matome iš 10 lentelės, rajonuose dauguma moksleivių šeimų gyvena nuosavuose namuose (82,0 proc.). Bute gyvenančių gerokai mažiau tik - 15,8 proc. šeimų. Stebėtinai mažai Šilalės rajono mokinių šeimų gyvena nuosavame name, nes šio rajono vaikų į mokyklą atvyksta iš kaimų (10 lentelė).

10 lentelė. Mokinių pasiskirstymas rajonuose procentais pagal šeimos būstą

Rajonas	Jūsų šeima gyvena:			
	Gyvena nuosavame name	Gyvena nuosavame bute	Gyvena bendrabutyje	Kita
Vilniaus	91,0	5,6	1,1	2,2
Kauno	91,9	6,7	0,7	0,7
Šilalės	58,7	39,1	1,1	1,1
Visi:	82,0	15,8	0,9	1,3

Mūsų tyrimo duomenys rodo, kad dauguma mokinių 68,7 proc. yra patenkinti savo esama padėtimi ir teigia, jog jiems nedaug ko trūksta. Vilniaus rajono mokiniams dažniau trūksta ramybės šeimoje (19,3 proc.), Šilalės rajono – gerai išsimiegoti (17,2 proc.) ir ramybės šeimoje (12,9 proc.). Kauno rajono vaikai yra labiau aprūpinti tėvų dėmesiu, ramybe šeimoje, gali geriau išsimiegoti. 83,0 proc. respondentų Kauno rajone pasisakė, kad jiems visko pakanka (žr. priedus).

Kaip matome iš 11 paveikslėlio, vos ne 100 proc. mokinių turi mobilų telefoną. Net 86,0 proc. Šilalės rajono mokinių turi kompiuterį namuose. Šilalės mokiniai dažniau turi ir Internetinį ryšį (11 pav.). Tačiau kompiuterius namuose rečiau turi Vilniaus rajono mokiniai (66,7 proc.).



11 pav. mokinių pasiskirstymas procentais pagal kompiuterio ir interneto turėjimą.

**3.3.5. Savijauta mokykloje.** Dauguma tiriamųjų į klausimą *Ar Jums patinka būti mokykloje?* Atsakė teigiamai (75,5 proc.). Mažiausiai mokinių, kuriems patinka būti mokykloje, yra Vilniaus rajone (11 lentelė). Baugina ir bendras skaičius: ketvirtadaliui mokinių nepatinka mokykloje (Vilniaus rajone tokių net 36,7 proc.).

11 lentelė. Mokinių pasiskirstymas rajonuose procentais pagal tai, ar jiems patinka būti mokykloje

Rajonas	Ar Jums patinka būti mokykloje?			
	Visiškai nepatinka	Nepatinka	Patinka	Labai patinka
<b>Vilnius</b>	5,6	31,1	58,9	4,4
<b>Kaunas</b>	3,0	14,8	72,6	9,6
<b>Šilalė</b>	2,2	20,4	72,0	5,4
<b>Visi:</b>	3,5	21,1	68,6	6,9

Pagal saugumo jausmą mokykloje atsakymai tokie: 84,0 proc. respondentų jaučiasi saugiai mokykloje ir net 16,0 proc. respondentų nesijaučia saugūs mokykloje. Saugiausiai jaučiasi Šilalės mokiniai (89,2 proc.). 23,3 proc. Vilniaus rajono ir 14,7 proc. Kauno rajono mokinių jaučiasi mokykloje nesaugiai (žr. priedus).

Aktualus yra patyčių klausimas. 12 lentelėje pateikti trijų rajonų mokyklų mokinių atsakymai į klausimą *Ar patiriate patyčias ir užgauliojimus iš kitų vaikų?* Tik 32 proc. niekada nepatiria patyčių. Rečiausiai patyčias patiria Šilalės mokiniai (34,4 jų niekada nepatiria), nedaug atsilieka ir Kauno rajono mokiniai (33,8 niekada nepatiria).

Apibendrinant, galima daryti prielaidą, kad tai, jog didesnė dalis Vilniaus rajono moksleivių patiria mokykloje patyčias nei Šilalės ir Kauno rajonų mokiniai, ir lemia jų didesnę nepasitenkinimą mokykla.



12 lentelė. Mokinių pasiskirstymas rajonuose procentais pagal tai, ar patiria patyčias ir užgauliojimus mokykloje

Rajonas	Ar patiriate patyčias ir užgauliojimus iš kitų vaikų?				
	Niekada	Labai retai	Retai	Dažnai	Labai dažnai
Vilniaus	26,7	32,2	34,4	1,1	5,6
Kauno	33,8	30,9	28,7	4,4	2,2
Šilalės	34,4	41,9	19,4	3,2	1,1
Visi:	32,0	34,5	27,6	3,1	2,8

**3.3.6. Paramos gavimas.** 75,2 proc. mokinių negauna nemokamų pietų mokykloje (gauna juos tik 24,8 proc.). Daugiausiai šitaip remiamų mokinių yra Vilniaus rajone (13 lentelė).

Nemokamus pusryčius mokykloje dažniau gauna Vilniaus rajono mokiniai (27,0 proc.). Šiek tiek mažiau mokinių nemokamus pusryčius gauna Kauno rajone (19,1 proc.).

13 lentelė. Mokinių pasiskirstymas rajonuose procentais pagal gaunamą ir negaunamą paramą (nemokamus pietus ir pusryčius) mokykloje

Rajonas	Ar gaunate mokykloje nemokamus pietus?	
	Negauna	Gauna
Vilnius	60,0	40,0
Kaunas	77,9	22,1
Šilalė	86,0	14,0
Visi:	75,2	24,8
Ar gaunate mokykloje nemokamus pusryčius?		
Vilnius	73,0	27,0
Kaunas	80,9	19,1
Šilalė	98,9	1,1
Visi:	83,9	16,1

Apibendrinant galima teigti, kad socialinės rizikos šeimų yra daugiau Vilniaus ir Kauno rajonuose, kadangi mokyklose nemokamus pusryčius dažniau gauna socialinės rizikos grupės priklausančios šeimos.

**3.3.7. Bendra savijauta.** Net 84,8 proc. moksleivių savo fizinę savijautą įvertino gerai (14 lentelė). Geriausiai jaučiasi Kauno rajono mokiniai (teigiamų atsakymų net 90,4 proc.) ir blogiausiai – Vilniaus rajono respondentai (74,2 proc. teigiamų atsakymų). Panašų santykį rodo ir duomenys apie tai, kaip mokiniai vertina savo psichologinę savijautą, šeimos gyvenimą ir savo asmeninį gyvenimą apskritai (14 lentelė): visais atvejais Vilniaus rajono mokiniai vertina savo savijautą ir gyvenimą blogiau negu Kauno ir Šilalės rajonų mokiniai.

14 lentelė. Mokinių pasiskirstymas rajonuose procentais pagal savo fizinės ir psichinės savijautos, šeimos ir asmeninio gyvenimo vertinimą

Rajonas	Kaip įvertintum savo pastarojo mėnesio fizinę savijautą?			
	Labai blogai	Blogai	Gerai	Labai gerai
Vilnius	5,6	20,2	61,8	12,4
Kaunas	2,2	7,4	61,5	28,9
Šilalė	2,2	10,9	56,5	30,4
Visi:	3,2	12,0	60,1	24,7
Kaip įvertintum pastarojo mėnesio savo psichologinę savijautą?				
Vilnius	7,8	35,6	48,9	7,8
Kaunas	3,7	11,2	60,4	24,6
Šilalė	2,2	20,0	61,1	16,7
Visi:	4,5	20,7	57,3	17,5
Kaip apskritai įvertintum savo šeimos gyvenimą?				
Vilnius	5,6	10,0	66,7	17,8
Kaunas	0,0	3,7	70,6	25,7
Šilalė	1,1	5,4	72,0	21,5
Visi:	1,9	6,0	69,9	22,3
Kaip apskritai įvertintum savo asmeninį gyvenimą?				
Vilnius	7,8	14,4	60,0	17,8
Kaunas	1,5	6,6	69,1	22,8
Šilalė	2,2	9,7	68,8	19,4
Visi:	3,4	9,7	66,5	20,4

Net 20 proc. Vilniaus rajono mokinių priskiria save prie nelaimingų žmonių (15 lentelė). Tarp šilališkių ir kauniškių imčių tokių buvo tik 6,5 ir 7,4 proc. atitinkamai.

Apibendrinant galima teigti, kad Vilniaus, Kauno ir Šilalės rajonų mokinių psichinė ir fizinė savijauta yra pakankamai gera. Vis dėlto, Vilniaus rajone yra didesnis skaičius mokinių, vertinančių prasčiau savo psichinę, fizinę savijautą ir asmeninį gyvenimą. Tam, kad jie jaučiasi mažiau saugūs ir laimingi įtakos gali turėti neigiamas šeimos mikroklimatas.

15 lentelė. Mokinių pasiskirstymas rajonuose procentais pagal tai, prie kokių žmonių save priskiria

Rajonas	Prie kokių žmonių save priskirtum?			
	Labai nelaimingų	Nelaimingų	Laimingų	Labai laimingų
Vilnius	1,1	18,9	58,9	21,1
Kaunas	1,5	5,9	74,3	18,4
Šilalė	0,0	6,5	73,1	20,4
Visi:	0,9	9,7	69,6	19,7

### 3.4. Tėvų išsilavinimo veiksnys

**3.4.1. Tėvų darbinis užimtumas.** Kaip matome iš 16 lentelės dažniau šeimose dirba abu tėvai tais atvejais, kai tėvų išsilavinimas yra aukštesnysis ar aukštasis (66,4 proc.). Tačiau pakankamai didelis tėvų procentas dirba be išsilavinimo (59,2 proc.). Pasirinkdami variantą *Kita*, moksleiviai pažymėdavo, kad tėvas nedirba, nes piktnaudžiauja alkoholiu, ūkininkauja (11,0 proc.). Tokių –

nedirbančių, piktnaudžiaujančiu alkoholiu ar tik ūkininkaujančių namuose - tėvų išsilavinimas yra žemesnis (12,3 proc.). Motinos išsilavinimo ryšys su tėvų užimtumu toks pat kaip ir tėvo atveju. Įdomus ir toks faktas: dažniau (15,3 prieš 5,2 proc.) dirba tik mama esant jos žemesnio išsilavinimo situacijai.

16 lentelė. Tėvų darbinio užimtumo pasiskirstymas pagal jų išsilavinimą

Tėvo išsilavinimas	Dirba			
	Abu tėvai	Tik mama	Tik tėvas	Kita
<b>Nebaigtas vidurinis/ vidurinis</b>	59,2	10,1	18,4	12,3
<b>Aukštesnysis/aukštasis</b>	66,4	7,1	17,7	8,8
<b>Visi:</b>	62,0	8,9	18,2	11,0
Mamos išsilavinimas				
<b>Nebaigtas vidurinis/ vidurinis</b>	54,7	15,3	17,1	12,9
<b>Aukštesnysis/aukštasis</b>	67,4	5,2	17,8	9,6
<b>Visi:</b>	60,3	10,8	17,4	11,5

**3.4.2. Vaiko pažangumas.** Iš 17 lentelės matome, kad geriau besimokančių mokinių tėvai (60,6 proc.) dažniau turi aukštąjį išsilavinimą, o prasčiau besimokančių mokinių tėvai dažniau turi nebaigtą vidurinį ar vidurinį išsilavinimą (60,0 proc.). Panašiai sąveikauja ir mamų išsimokslinimas bei jų vaikų pažangumas. 56,8 proc. geriau besimokančių mokinių mamų turi aukštąjį išsilavinimą, o prasčiau besimokančių mokinių - 60,2 proc. mamų. Visi šie skirtumai statistikai reikšmingi ( $p < 0,01$ ).

17 lentelė. Tėvų išsilavinimo pasiskirstymas procentais pagal vaikų pažangumą

Tėvo išsilavinimas	Pažangumo grupė	
	Žemiau vidurkio	Aukščiau vidurkio
<b>Nebaigtas vidurinis/ vidurinis</b>	<b>60,0</b>	<b>40,0</b>
<b>Aukštesnysis/aukštasis</b>	<b>39,4</b>	<b>60,6</b>
<b>Visi:</b>	<b>52,0</b>	<b>48,0</b>
Mamos išsilavinimas		
	Pažangumo grupė	
	Žemiau vidurkio	Aukščiau vidurkio
<b>Nebaigtas vidurinis/ vidurinis</b>	<b>60,2</b>	<b>39,8</b>
<b>Aukštesnysis/aukštasis</b>	<b>43,2</b>	<b>56,8</b>
<b>Visi:</b>	<b>52,6</b>	<b>47,4</b>

Taigi, galima teigti, kad tarp moksleivių pasiekimų ir tėvų išsimokslinimo egzistuoja ryšys: kuo aukštesnis tėvų išsimokslinimas, tuo didesnė vaikų mokymosi motyvacija ir mokymosi sėkmė. Galima manyti, kad labiau išsilavinusių tėvų šeimose palankesnė ir pedagoginė aplinka.

**3.4.3. Šeimos dydis.** Mūsų duomenys rodo, jog žemesnio išsilavinimo tėvai ( tiek tėvo, tiek motinos atveju) turi gausesnes šeimas. Tačiau skirtumai nedideli ir statistiškai nereikšmingi.

**3.4.4. Gaunama parama.** Lyginome socialiai remiamų ir neremiamų mokinių tėvų išsimokslinimą. Matome, kad daugumos socialiai remiamų vaikų tėvų ir mamų išsimokslinimas yra žemesnis (30,2 proc. ir 31,2 proc.), o socialiai neremiamų vaikų tėvų ir mamų išsimokslinimas yra aukštesnis (85,0 proc. ir 85,9 proc.). Šie skirtumai yra statistikai reikšmingi ( $p < 0,001$ ). Vadinasi, poreikis socialinei paramai mokykloje labai stipriai susijęs su tėvo ir motinos išsilavinimu (18 lentelė).

18 lentelė. Vaikų paramos gavimo priklausomybė nuo tėvų išsimokslinimo

Tėvo išsilavinimas	Ar gaunate mokykloje nemokamus pietus ?	
	Ne	Taip
<b>Nebaigtas vidurinis/ vidurinis</b>	69,8	30,2
<b>Aukštesnysis/aukštasis</b>	85,0	15,0
<b>Visi:</b>	75,7	24,3
Mamos išsilavinimas		
<b>Nebaigtas vidurinis/ vidurinis</b>	68,8	31,2
<b>Aukštesnysis/aukštasis</b>	85,9	14,1
<b>Visi:</b>	76,4	23,6

**3.4.5. Vaiko bendra savijauta.** Lyginant abiejų tėvų išsilavinimus pagal tai kaip vaikai vertina savo fizinę savijautą, matome, kad mamų išsilavinimas turi šiek tiek didesnės įtakos vaikų fizinei būklei (19 lentelė) negu tėvų išsilavinimas. Pažymėtina, kad kuo didesnis mamų išsilavinimo lygis, tuo daugiau (90,4 proc.) respondentų savo fizinę savijautą įvertino gerai. Tačiau analizuojant vaikų savijautą pagal tėvų išsilavinimo lygį, matome, kad didelių skirtumų tarp respondentų atsakymų nėra. Tėvo išsilavinimas neturi įtakos vaiko psichinei būklei, kadangi mokinių atsakymų pasiskirstymai išsidėstę panašiai. Žemas mamos išsilavinimas turi įtakos vaiko psichinei būsenai. Net 31,2 proc. vaikų, kurių mamos yra žemesnio išsilavinimo, neigiamai vertina savo psichologinę savijautą. Šie skirtumai statistiškai reikšmingi ( $p < 0,01$ ).

19 lentelė. Tėvų išsimokslinimo pasiskirstymas procentais pagal tai, kaip vaikai vertina savo fizinę ir psichologinę savijautą

Tėvo išsilavinimas	Kaip įvertintum savo pastarojo mėnesio fizinę savijautą?			
	Labai blogai	Blogai	Gerai	Labai gerai
<b>Nebaigtas vidurinis/ vidurinis</b>	2,2	11,8	58,4	27,5
<b>Aukštesnysis/aukštasis</b>	3,6	12,5	61,6	22,3
<b>Visi:</b>	2,8	12,1	59,7	25,5
Mamos išsilavinimas				
<b>Nebaigtas vidurinis/ vidurinis</b>	3,0	16,0	61,5	19,5
<b>Aukštesnysis/aukštasis</b>	3,7	5,9	58,5	31,9
<b>Visi:</b>	3,3	11,5	60,2	25,0
Tėvo išsilavinimas				
<b>Nebaigtas vidurinis/ vidurinis</b>	5,1	19,1	57,9	18,0
<b>Aukštesnysis/aukštasis</b>	1,8	21,8	57,3	19,1
<b>Visi:</b>	3,8	20,1	57,6	18,4
Mamos išsilavinimas				
<b>Nebaigtas vidurinis/ vidurinis</b>	5,9	25,3	57,1	11,8
<b>Aukštesnysis/aukštasis</b>	2,3	13,0	59,5	25,2
<b>Visi:</b>	4,3	19,9	58,1	17,6

Mūsų duomenys rodo, kad apie 93,0 proc. vaikų savo šeimos gyvenimą vertina pakankamai gerai. Iš 20 lentelės matome, kad tiek šeimos, tiek asmeninio gyvenimo vertinimas su tėvų išsilavinimu praktiškai nesusijęs (duomenys skiriasi keliais procentais).

20 lentelė. Tėvų išsimokslinimo pasiskirstymas procentais pagal tai, kaip vaikai vertina šeimos ir savo asmeninį gyvenimą

Tėvo išsilavinimas	Kaip apskritai įvertintum savo šeimos gyvenimą?			
	Labai blogai	Blogai	Gerai	Labai gerai
<b>Nebaigtas vidurinis/ vidurinis</b>	2,2	5,6	70,9	21,2
<b>Aukštesnysis/aukštasis</b>	1,8	5,3	66,4	26,5
<b>Visi:</b>	2,1	5,5	69,2	23,3
<b>Mamos išsilavinimas</b>				
<b>Nebaigtas vidurinis/ vidurinis</b>	2,4	6,5	72,4	18,8
<b>Aukštesnysis/aukštasis</b>	0,7	3,0	68,9	27,4
<b>Visi:</b>	1,6	4,9	70,8	22,6
Tėvo išsilavinimas	Kaip apskritai įvertintum savo asmeninį gyvenimą?			
	Labai blogai	Blogai	Gerai	Labai gerai
<b>Nebaigtas vidurinis/ vidurinis</b>	3,4	10,1	66,5	20,1
<b>Aukštesnysis/aukštasis</b>	3,5	9,7	63,7	23,0
<b>Visi:</b>	3,4	9,9	65,4	21,2
<b>Mamos išsilavinimas</b>				
<b>Nebaigtas vidurinis/ vidurinis</b>	4,1	11,8	68,2	15,9
<b>Aukštesnysis/aukštasis</b>	1,5	6,7	65,2	26,7
<b>Visi:</b>	3,0	9,5	66,9	20,7

Bendra respondentų imtis rodo, jog apie 90 proc. moksleivių save priskiria prie laimingų žmonių (21 lentelė). Apie 10 proc. moksleivių save priskiria prie nelaimingų žmonių, nepriklausomai nuo tėvų išsilavinimo lygio. Todėl, galime manyti, kad tėvo išsilavinimas įtakos neturi. Tačiau mamų su žemesniu išsilavinimu vaikai dažniau pažymėjo, kad jie save priskiria prie nelaimingų žmonių, nei tie vaikai, kurių mamos su aukštesniu išsilavinimu (13,6 ir 5,2 proc.).

21 lentelė. Tėvų išsilavinimo pasiskirstymas procentais pagal tai, prie kokių žmonių save priskiria vaikai

Tėvo išsilavinimas	Prie kokių žmonių save priskirtum?			
	Labai nelaimingų	Nelaimingų	Laimingų	Labai laimingų
<b>Nebaigtas vidurinis/ vidurinis</b>	1,1	8,9	70,9	19,0
<b>Aukštesnysis/aukštasis</b>	0,0	10,6	67,3	22,1
<b>Visi:</b>	0,7	9,6	69,5	20,2
<b>Mamos išsilavinimas</b>				
<b>Nebaigtas vidurinis/ vidurinis</b>	1,8	11,8	71,2	15,3
<b>Aukštesnysis/aukštasis</b>	0,0	5,2	68,9	25,9
<b>Visi:</b>	1,0	8,9	70,2	20,0

### 3.5. Paramą gaunantys ir negaunantys vaikai

**3.5.1. Pažangumas.** Dažniau nemokamus pietus mokykloje gauna prasčiau besimokantys mokiniai (78,1 proc.), o geriau besimokinantys mokiniai – tik 21,9 proc. atvejų. Šie skirtumai statistiškai reikšmingas ( $p < 0,001$ ). Šis faktas skamba paradoksaliai: gali atrodyti, jog blogesnis mokymasis skatinamas socialine parama.

22 lentelė. Socialiai remiamų ir neremiamų mokinių pasiskirstymas procentais pagal pažangumą

Nemokami pietūs	Pažangumo grupė	
	Žemiau vidurkio	Aukščiau vidurkio
Negauna	45,5	54,5
Gauna	78,1	21,9
Visi:	53,3	46,7

**3.5.2. Tėvų darbinis užimtumas.** Lyginome socialiai remiamų ir neremiamų mokinių tėvų darbinį užimtumą. Tyrimo duomenys rodo, jog socialiai neremiamų vaikų šeimose dažniau abu tėvai dirba (66,7 proc.) nei socialiai remiamose šeimose (dirbančių – 35,4 proc.). Kaip matome iš 23 lentelės, socialiai remiamose šeimose dažniau dirba vienas iš tėvų: tik mama – 19,0 proc. ir tik tėvas – 20,3 proc. Pasirinkdami variantą *Kita*, moksleiviai pažymėdavo, kad tėvas nedirba, nes piktnaudžiauja alkoholiu, yra miręs ar ūkininkauja namuose. Nedirbančių tėvų vaikai dažniau yra socialiai remiami (25,3 proc.) nei socialiai neremiamų vaikų (8,8 proc.). Šie skirtumai yra statistiškai reikšmingi ( $p < 0,001$ ).

23 lentelė. Socialiai remiamų ir neremiamų mokinių pasiskirstymas procentais pagal tėvų užimtumą

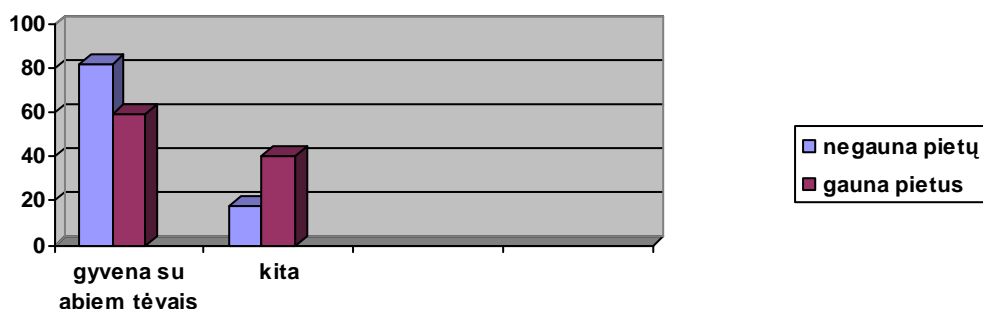
Nemokami pietūs	Dirba			
	Abu tėvai	Tik mama	Tik tėvas	Kita
Negauna	66,7	8,3	16,3	8,8
Gauna	35,4	19,0	20,3	25,3
Visi:	58,9	11,0	17,2	12,9

**3.5.3. Šeimos narių skaičius.** Iš 24 lentelės matome, kad socialiai neremiami mokiniai dažniausiai gyvena negausiose šeimose (61,9 proc.) ir kuo šeima gausesnė, tuo didesnis procentas vaikų yra socialiai remiami (62,0 proc.).

24 lentelė. Socialiai remiamų ir neremiamų mokinių pasiskirstymas procentais pagal šeimos narių skaičių

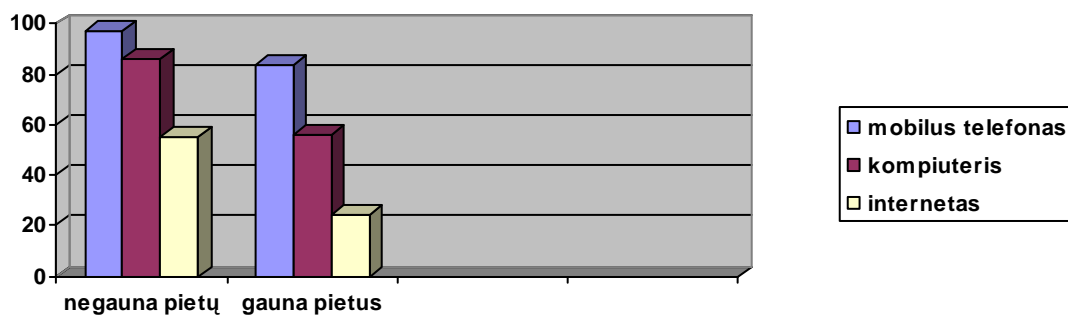
Nemokami pietūs	Šeimos narių skaičius	
	Iki 4 žmonių	Virš 4 žmonių
Negauna	61,9	38,1
Gauna	38,0	62,0
Visi:	56,0	44,0

Kaip matome iš 12 paveikslėlio, negaunantys nemokamų pietų mokiniai dažniau gyvena su abiem tėvais (82,1 proc.), o paramą gaunantys mokiniai dažniau gyvena su vienu iš tėvų ( $p < 0,001$ ).



12 pav. Socialiai remiamų ir neremiamų mokinių pasiskirstymas procentais pagal tai, su kuo gyvena

**3.5.4. Šeimos materialinė būklė.** Nemokamus pietus mokykloje gaunantys vaikai visais parametrais nusileidžia tokios paramos negaunantiems vaikams pagal materialinio gyvenimo rodiklius. Tačiau dėl vietos stokos šių duomenų čia nepateikiame (juos galima rasti priedų lentelėse).



13 pav. Socialiai remiamų ir neremiamų mokinių pasiskirstymas procentais pagal mobilaus telefono, kompiuterio ir interneto turėjimą.

**3.5.5. Planai po mokyklos baigimo.** Respondentams buvo pateiktas atviras klausimas *Kuo norėtumėte būti baigęs(usi) mokyklą?* Dauguma moksleivių 25,7 proc. nežino kuo norėtų būti ateityje, 23,2 proc. norėtų turėti tarnautojo profesiją, 21,9 proc. moksleivių sieks specialisto profesijos, 8,5 proc. norėtų dirbti darbininkais, 6,0 proc. – neatsakė, 8,5 proc. – keisti norai. Pažymėtina, kad socialiai remiami mokiniai labiau renkasi darbininkiškas profesijas (13,9 proc.). Iš apklausos paaiškėjo, kad tarp mokinių populiariausios tarnautojų profesijos yra šios: policininkų, pedagogų, architektų, programuotojų ir pan. Darbininkiškos profesijos dažniausiai buvo minimos tokios, kaip:

statybininkų, tolimųjų reisų vairuotojų, traktoristų, siuvėjų, auto mechanikų ir pan. Taip pat moksleiviai turėjo ir originalių norų, tokių kaip, būti: prezidentu, žmogumi, užsieniečiu ir pan.

25 lentelė. Socialiai remiamų ir neremiamų mokinių pasiskirstymas procentais pagal tai, kuo norėtų tapti

Nemokami pietūs	Kuo norėtum būti baigęs mokyklą?							
	Nežino	Darbininku	Tarnautoju	Valdininku	Specialistu	Keisti norai	Neatsakė	Ūkininku
<b>Negauna</b>	25,8	6,7	22,1	1,7	24,6	7,1	6,3	5,8
<b>Gauna</b>	25,3	13,9	26,6	1,3	13,9	12,7	5,1	1,3
<b>Visi:</b>	25,7	8,5	23,2	1,6	21,9	8,5	6,0	4,7

**3.5.6. Savijauta mokykloje.** Socialiai neremiamiems mokiniams labiau patinka būti mokykloje (77,8 proc.), nei socialiai remiamiems mokiniams (68,3 proc.). Išsamiau respondentų nuomonės surikiuotos 26 lentelėje.

26 lentelė. Socialiai remiamų ir neremiamų mokinių pasiskirstymas procentais pagal tai, ar patinka būti mokykloje

Nemokami pietūs	Ar Jums patinka būti mokykloje?			
	Visiškai nepatinka	Nepatinka	Patinka	Labai patinka
<b>Negauna</b>	3,3	18,8	70,7	7,1
<b>Gauna</b>	3,8	27,8	62,0	6,3
<b>Visi:</b>	3,5	21,1	68,6	6,9

Kita vertus, atsakymais į klausimą „Ar saugiai jaučiatės mokykloje?“ socialiai remiami ir neremiami vaikai beveik nesiskiria (skirtumas tik 6,3 proc.). Todėl galime teigti, kad mokinių gaunama ir negaunama socialinė parama mokykloje neturi įtakos vaikų saugumui mokykloje (27 lentelė).

27 lentelė. Socialiai remiamų ir neremiamų mokinių pasiskirstymas procentais pagal tai, ar saugiai jaučiasi mokykloje

Nemokami pietūs	Ar saugiai jaučiatės mokykloje?			
	Tikrai ne	Ne	Taip	Tikrai taip
<b>Negauna</b>	5,8	8,8	68,3	17,1
<b>Gauna</b>	7,6	12,7	62,0	17,7
<b>Visi:</b>	6,3	9,7	66,8	17,2

Tuo pat metu socialiai neremiami mokiniai rečiau patiria patyčias ir užgauliojimus iš kitų vaikų, nei socialiai remiami mokiniai. Iš socialiai neremiamų vaikų 32,9 proc. respondentų niekada nepatiria patyčių ir užgauliojimų, labai retai – 37,5 proc., retai – 25,0 proc.

28 lentelė. Socialiai remiamų ir neremiamų mokinių pasiskirstymas procentais pagal tai, ar patiria patyčias ir užgauliojimus iš kitų vaikų

Nemokami pietūs	Ar patiriate patyčias ir užgauliojimus iš kitų vaikų?				
	Niekada	Labai retai	Retai	Dažnai	Labai dažnai
<b>Negauna</b>	32,9	37,5	25,0	2,5	2,1
<b>Gauna</b>	29,1	25,3	35,4	5,1	5,1
<b>Visi:</b>	32,0	34,5	27,6	3,1	2,8



70,0 proc. socialiai neremiamų vaikų noriai lanko mokyklą (29 lentelė). Taip atsako tik 57,0 proc. socialiai remiami vaikai.

29 lentelė. Socialiai remiamų ir neremiamų mokinių pasiskirstymas procentais pagal tai, ar noriai lanko mokyklą

Nemokami pietūs	Ar noriai lankote mokyklą?			
	Labai nenoriai	Nenoriai	Noriai	Labai noriai
<b>Negauna</b>	3,8	26,3	62,1	7,9
<b>Gauna</b>	2,5	40,5	51,9	5,1
<b>Visi:</b>	3,4	29,8	59,6	7,2

Moksleiviai buvo paklausti, kodėl nenori eiti į mokyklą, ir 30 lentelėje matome, šio nenoro priežastis: nepasitiki savo jėgomis, nepasitenkinimas mokytojų vertinimais, nesutaria su klasės draugais, nepajėgia ramiai išsėdėti pamokoje ir pan. Lyginant respondentų pasiskirstymą pagal gaunamą ir negaunamą socialinę paramą mokykloje matome, kad socialiai remiami mokiniai labiau skundžiasi, kad nepasitiki savo jėgomis (36,9 proc.), nesutaria su klasės draugais (12,3 proc.) ir nepajėgia ramiai išsėdėti (18,5 proc.). Moksleiviai pasirinkdami atsakymo variantą *Kita*, pažymėdavo, kad nenori eiti į mokyklą, nes nepatinka ir nesupranta kai kurių dėstomų dalykų, tingi, neparuošia namų darbų, yra užgauliojami ir pan. Pažymėtina, kad net 32,9 proc. socialiai neremiamų mokinių pažymėjo variantą *kita*, tačiau dažnesni jų atsakymai buvo tokie: tingi ar neparuošia namų darbų.

30 lentelė. Socialiai remiamų ir neremiamų mokinių pasiskirstymas procentais pagal tai, kodėl nenori eiti į mokyklą

Nemokami pietūs	Jei nenorite eiti į mokyklą, tai kas trukdo?						
	Nepasitiki savimi	Mokytojai neteisingai vertina	Nesutariu su mokytojais	Nesutariu su klasės draugais	Tėvai neskatina mokytis	Nepajėgiu ramiai išsėdėti	Kita
<b>Negauna</b>	25,7	13,2	5,4	4,2	0,6	18,0	32,9
<b>Gauna</b>	36,9	7,7	1,5	12,3	6,2	18,5	16,9
<b>Visi:</b>	28,9	11,6	4,3	6,5	2,2	18,1	28,4

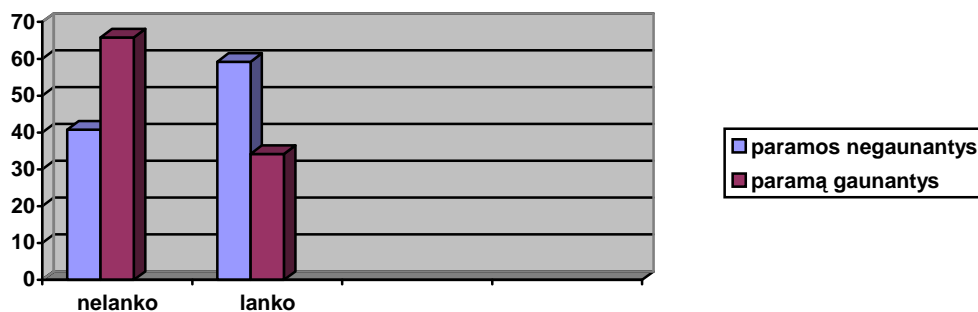
56,6 proc. vaikų labai retai, nebent dėl ligos praleidžia pamokas, 19,2 proc. – kartą per mėnesį, 8,8 proc. – kas savaitę, 6,9 proc. – du kartus per savaitę, 1,6 proc. – kas antrą dieną (31 lentelė). Respondentų atsakymų pasiskirstymas pagal mokykloje gaunamus ir negaunamus nemokamus pietus parodo, kad socialiai neremiami mokiniai (60,7 proc.) rečiau praleidžia pamokas nei socialiai remiami vaikai (44,3 proc.).

31 lentelė. Socialiai remiamų ir neremiamų mokinių pasiskirstymas procentais pagal tai, kaip dažnai praleidžia pamokas

Nemokami pietūs	Kaip dažnai praleidžiate pamokas?						
	Kasdien	Kas antrą dieną	Kas savaitę	Du kartus per savaitę	Kartą per mėnesį	Labai retai, dėl ligos	Kita
<b>Negauna</b>	0,4	1,3	7,5	5,9	17,6	60,7	6,7
<b>Gauna</b>	1,3	2,5	12,7	10,1	24,1	44,3	5,1
<b>Visi:</b>	0,6	1,6	8,8	6,9	19,2	56,6	6,3

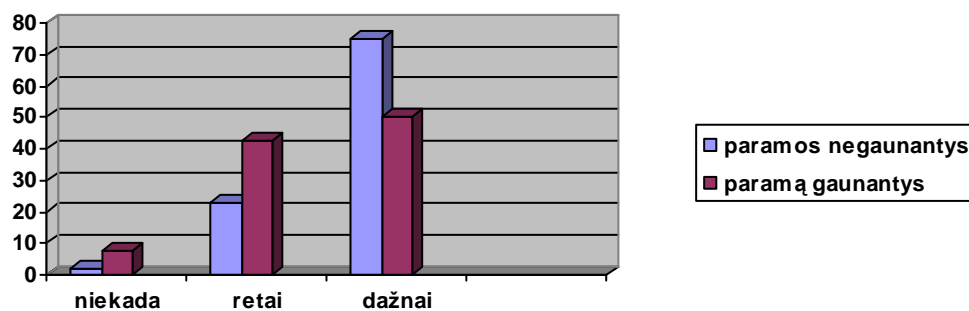
Apibendrinant galima teigti, kad socialiai remiami mokiniai dažniau praleidžia pamokas, nes nesutaria su klasės draugais, nepasitiki savo jėgomis, turi silpnesnę mokymosi motyvaciją.

**3.5.7. Dalyvavimas popamokinėje veikloje.** Kaip matome iš 14 pav., būrelius mokykloje dažniau lanko paramos negaunantys (59,2 proc.) nei paramą gaunantys mokiniai (34,2 proc.). Šie skirtumai statistiškai reikšmingi ( $p < 0,001$ ).



14 pav. Socialiai remiamų ir neremiamų mokinių pasiskirstymas procentais pagal tai, ar lanko būrelius mokykloje

Klasės papildomoje veikloje (ekskursijose, vakarėliuose, iškylose, kelionėse, varžybose ir pan.) dažniau dalyvauja paramos negaunantys (74,9 proc.) nei paramą gaunantys mokiniai (50,0 proc.) (15 pav.). Šie skirtumai statistiškai reikšmingi ( $p < 0,001$ ).



15 pav. Socialiai remiamų ir neremiamų mokinių pasiskirstymas procentais pagal tai, ar dalyvauja klasės papildomoje veikloje

**3.5.8. Mokytojų dėmesys.** Socialiai remiamų ir neremiamų respondentų nuomonė apie tai, ar mokytojai skiria jiems daugiau dėmesio negu kitiems, pateikti 32 lentelėje. Čia matome, kad tiek socialiai remiami, tiek neremiami panašiu dažnumu pažymėjo, kad mokytojai jiems neskiria daugiau dėmesio (89,7 ir 91,2 proc.). Tai, kad gauna daugiau pedagogų dėmesio atitinkamai pažymėjo 8,8 ir 10,3 proc. moksleivių.

32 lentelė. Socialiai remiamų ir neremiamų mokinių pasiskirstymas procentais pagal tai, ar mokytojai skiria daugiau dėmesio negu kitiems mokiniams

Nemokami pietūs	Ar jaučiate, kad mokytojai Jums skiria daugiau dėmesio, negu kitiems?			
	Tikrai ne	Ne	Taip	Tikrai taip
<b>Negauna</b>	32,2	59,0	7,5	1,3
<b>Gauna</b>	35,9	53,8	7,7	2,6
<b>Visi:</b>	33,1	57,7	7,6	1,6

**3.5.9. Paskatos ir nuobaudos.** Iš 33 lentelės duomenų matome, kad paramą gaunantys mokiniai yra dažniau tėvų baudžiami už blogus pažymius (37,2 proc.), nei paramos negaunantys mokiniai (25,8 proc.).

33 lentelė. Socialiai remiamų ir neremiamų mokinių pasiskirstymas procentais pagal tai, ar baudžia tėvai už blogus pažymius

Nemokami pietūs	Ar baudžia Jus tėvai už blogus pažymius?	
	Ne	Taip
<b>Negauna</b>	74,2	25,8
<b>Gauna</b>	62,8	37,2
<b>Visi:</b>	71,4	28,6

Už blogą elgesį (34 lentelė) mokykloje taip pat dažniau yra baudžiami paramą gaunantys mokiniai (32,1 proc.) nei paramos negaunantys mokiniai (25,5 proc.). Todėl galime teigti, kad socialiai remiami mokiniai yra mažiau pažangūs ir turi elgesio problemų.

34 lentelė. Socialiai remiamų ir neremiamų mokinių pasiskirstymas procentais pagal tai, ar baudžia tėvai už blogą elgesį mokykloje

Nemokami pietūs	Ar baudžia Jus tėvai už blogą elgesį mokykloje?	
	Ne	Taip
<b>Negauna</b>	74,5	25,5
<b>Gauna</b>	67,9	32,1
<b>Visi:</b>	72,9	27,1

Respondentams buvo pateiktas klausimas, kokias drausminimo priemones taiko tėvai už blogus pažymius ir blogą elgesį mokykloje. Socialiai remiamų ir neremiamų respondentų atsakymai pateikti 35 lentelėje. Čia matome, kad tiek socialiai remiami, tiek neremiami mokiniai panašiu dažnumu pažymėjo, kad neduoda pinigų atitinkamai (7,6 ir 3,3 proc.), kad neleidžia žiūrėti televizoriaus (5,1 ir 4,6 proc.), tik pabara (38,0 ir 36,3 proc.). Tačiau trijuose klausimuose nuomonės pastebimai išsiskyrė: socialiai remiami respondentai dažniau žymėjo, jog yra mušami (7,6 proc.), jiems neleidžiama susitikti su draugais (25,3 proc.), tėvai nesidomi jų mokslo pasiekimais (11,4 proc.). Socialiai neremiamų mokinių tėvai su vaikais tik rimtai pasikalba (38,3 proc.) ar neleidžia prie kompiuterio 12,5 proc. (35 lentelė).

35 lentelė. Socialiai remiamų ir neremiamų mokinių pasiskirstymas procentais pagal tai, kokias priemones taiko tėvai už blogą elgesį ir blogus pažymius

Nemokami pietūs	Kokias priemones taiko tėvai už blogą elgesį ir blogus pažymius?							
	Neduoda pinigų	Mušą	Neleidžia susitikti su draugais	Neleidžia žiūrėti TV	Neleidžia prie kompiuterio	Tik pabara	Rimtai pasikalbam	Kita
<b>Negauna</b>	3,3	0,8	13,3	4,6	12,5	36,3	38,3	8,3
<b>Gauna</b>	7,6	7,6	25,3	5,1	5,1	38,0	25,3	11,4
<b>Visi:</b>	4,4	2,5	16,3	4,7	10,7	36,7	35,1	9,1

Iš 36 lentelės matome, kad socialiai remiamus vaikus tėvai rečiau pagiria (68,4 proc.) nei socialiai neremiamus (78,8 proc.). Respondentai, pasirinkdami atsakymų variantą „Kita“, pažymėdavo, kad tėvai jų neskatina ir nesidomi jų pasiekimais mokykloje. Visi duomenys pateikti 36 lentelėje.

36 lentelė. Socialiai remiamų ir neremiamų mokinių pasiskirstymas procentais pagal tai, kaip tėvai skatina už gerus pažymius ir gerą elgesį mokykloje

Nemokami pietūs	Kaip Tave tėvai skatina už gerus pažymius ir gerą elgesį?			
	Pagiria	Duoda pinigų	Išleidžia pabūti su draugais	Kita
<b>Negauna</b>	78,8	13,3	13,8	6,7
<b>Gauna</b>	68,4	12,7	16,5	10,1
<b>Visi:</b>	76,2	13,2	14,4	7,5

**3.5.10. Gyvenimas šeimoje.** Respondentams buvo leidžiama pasirinkti kelis atsakymų variantus. Čia matome, kad tiek socialiai remiami, tiek neremiami mokiniai panašiu dažnumu pažymėjo, kad dažniausiai vaikai su tėvais pasikalba asmeniniais klausimais (45,0 ir 35,4 proc.) ir apie mokslą (43,0 ir 47,5 proc.), bet, kaip rodo 37 lentelės duomenys, apie mokslus, draugus ir asmeniniais klausimais dažniau pasikalba socialiai neremiami mokiniai.

37 lentelė. Socialiai remiamų ir neremiamų mokinių pasiskirstymas procentais pagal tai, apie ką dažniausiai tėvai pasikalba su tėvais

Nemokami pietūs	Apie ką dažniausiai pasikalbate su tėvais?				
	Mokslą	Elgesį už namų ribų	Draugus	Asmeniniais klausimais	Kita
<b>Negauna</b>	45,0	24,2	22,9	47,5	15,4
<b>Gauna</b>	35,4	26,6	16,5	43,0	10,1
<b>Visi:</b>	42,6	24,8	21,3	46,4	14,1

Norint išsiaiškinti, kokie moksleivių santykiai su tėvais, anketoje buvo pateiktas klausimas *Ar kartu su tėvais leidžiate laisvalaikį?* Dažnai su tėvais leidžia laisvalaikį 53,2 proc. socialiai neremiami nei paramą gaunantys mokiniai (21,8 proc.). Šie skirtumai statistiškai reikšmingi ( $p < 0,001$ ). Taigi galime teigti, kad socialiai neremiami mokiniai dažniau leidžia laisvalaikį kartu su tėvais, nei socialiai remiami mokiniai (38 lentelė).

38 lentelė. Socialiai remiamų ir neremiamų mokinių pasiskirstymas procentais pagal tai, kaip dažnai su tėvais leidžia laisvalaikį

Nemokami pietūs	Ar kartu su tėvais leidžiate laisvalaikį?				
	Niekada	Labai retai	Retai	Dažnai	Labai dažnai
<b>Negauna</b>	5,4	15,5	25,9	44,4	8,8
<b>Gauna</b>	9,0	24,4	44,9	14,1	7,7
<b>Visi:</b>	6,3	17,7	30,6	36,9	8,5

Iš 39 lentelės matome, jog dažniausiai šeimose yra švenčiamos Kalėdos, Velykos, gimtadieniai, Naujieji metai. Lyginant respondentus pagal gaunamą ir negaunamą socialinę paramą pastebime, kad socialiai neremiamose šeimose dažniau yra švenčiamos šventės, nei socialiai remiamose šeimose. 13,4 proc. ir 10,0 proc. skirtumu dažniau gimtadienius ir Naujuosius metus švenčiama socialiai neremiamose šeimose. Religinės šventės yra švenčiamos panašiu dažnumu tiek remiamose, tiek neremiamose šeimose.

39 lentelė. Socialiai remiamų ir neremiamų mokinių pasiskirstymas procentais pagal tai, kokias švenčias švenčia savo šeimose

Nemokami pietūs	Kokias šventes švenčiate savo šeimose?						
	Gimtadienius	Kalėdas	Naujuosius metus	Velykas	Kitas šventes	Retai ką švenčiam	Nešvenčia me
<b>Negauna</b>	76,7	90,8	70,0	85,4	15,4	0,0	0,0
<b>Gauna</b>	63,3	87,3	60,8	83,5	10,1	3,8	0,0
<b>Visi:</b>	73,4	90,0	67,7	85,0	14,1	0,9	0,0

40 lentelėje matome, kad vaikai retokai lanko bažnyčią. Lyginant respondentų pasiskirstymą pagal gaunamą ir negaunamą mokykloje socialinę paramą matome, kad duomenys esantys 40 lentelėje yra pasiskirstę panašiu dažnumu. Ir šie skirtumai nėra statistiškai reikšmingi.

40 lentelė. Socialiai remiamų ir neremiamų mokinių pasiskirstymas procentais pagal tai, ar lanko bažnyčią

Nemokami pietūs	Ar lankote bažnyčią?				
	Niekada	Labai retai	Retai	Dažnai	Kiekvieną sekmadienį
<b>Negauna</b>	5,5	23,9	43,7	17,2	9,7
<b>Gauna</b>	13,9	20,3	46,8	13,9	5,1
<b>Visi:</b>	7,6	23,0	44,5	16,4	8,5

**3.5.11. Bendra savijauta.** Paramos (nemokamų pietų) negaunantys mokiniai dažniau pažymėjo atsakymų variantą, jog pastarojo mėnesio jų fizinė savijauta gera ir labai gera (86,6 proc.). Tarp paramą gaunančių mokinių tokių buvo 79,2 proc. Iš 41 lentelės matome, kad paramos negaunantys mokiniai dažniau teigiamai vertina ir savo pastarojo mėnesio psichologinę savijautą (78,7 ir 63,3 proc. atitinkamai). Panašias tendencijas matome ir vertinant savo šeimos bei savo asmeninį gyvenimą: negaunantys paramos teigiamai vertino 95 ir 90,1 proc., paramą gaunantys – 83,6 ir 77,2 proc. Visumoje visi mokiniai santykinai aukštai vertino savo šeimos gyvenimą. Kelia nerimą

tas faktas, kad nemaža dalis mokinių (ypač nepriskiriamų socialiai remtiniams – negaunantiems nemokamų pietų) jaučiasi blogai arba labai blogai (41 lentelė). Štai procentai blogai ir labai blogai vertinančių savijautą (pirmas skaičius negaunantys, antras – gaunantys paramą): fizinė savijauta – 13,4 ir 20,8, psichologinė savijauta – 21,3 ir 36,7, šeimos gyvenimas – 5 ir 16,4 ir asmeninis gyvenimas - 10 ir 22,8. Matome, kad visais atvejais paramą gaunančių mokinių vertinimai ženkliai neigiamesni negu paramos negaunančių mokinių vertinimai. Tad mokyklų socialiniams pedagogams ir psichologams yra apie ką pagalvoti.

41 lentelė. Socialiai remiamų ir neremiamų mokinių pasiskirstymas procentais pagal tai, kaip mokiniai vertina savo pastarojo mėnesio fizinę savijautą

Nemokami pietūs	Kaip įvertintum savo pastarojo mėnesio fizinę savijautą?			
	Labai blogai	Blogai	Gerai	Labai gerai
<b>Negauna</b>	2,9	10,5	60,7	25,9
<b>Gauna</b>	3,9	16,9	58,4	20,8
<b>Visi:</b>	3,2	12,0	60,1	24,7
	Kaip įvertintum savo pastarojo mėnesio psichologinę savijautą?			
<b>Negauna</b>	3,0	18,3	60,4	18,3
<b>Gauna</b>	8,9	27,8	48,1	15,2
<b>Visi:</b>	4,5	20,7	57,3	17,5
	Kaip apskritai įvertintum savo šeimos gyvenimą?			
<b>Negauna</b>	0,4	4,6	70,4	24,6
<b>Gauna</b>	6,3	10,1	68,4	15,2
<b>Visi:</b>	1,9	6,0	69,9	22,3
	Kaip apskritai įvertintum savo asmeninį gyvenimą			
<b>Negauna</b>	2,1	7,9	68,8	21,3
<b>Gauna</b>	7,6	15,2	59,5	17,7
<b>Visi:</b>	3,4	9,7	66,5	20,4

Tik ką pateikti skaičiai koreliuoja ir su paskutiniu savijautą liečiančiu klausimu – prie kokių žmonių mokiniai save priskiria. Kaip matome iš 42 lentelės, prie nelaimingų žmonių dažniau save priskiria paramą gaunantys nei paramos negaunantys mokiniai (19,0 ir 7,9 proc. atitinkamai).

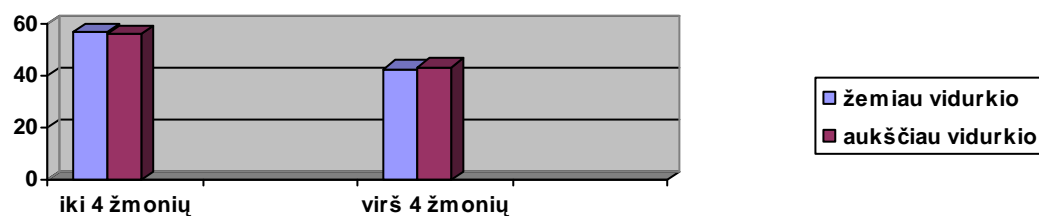
42 lentelė. Socialiai remiamų ir neremiamų mokinių pasiskirstymas procentais pagal tai, prie kokių žmonių save priskiria

Nemokami pietūs	Prie kokių žmonių save priskirtum?			
	Labai nelaimingų	Nelaimingų	Laimingų	Labai laimingų
<b>Negauna</b>	0,4	7,5	73,3	18,8
<b>Gauna</b>	2,5	16,5	58,2	22,8
<b>Visi:</b>	0,9	9,7	69,6	19,7

### 3.6. Vaiko pažangumas

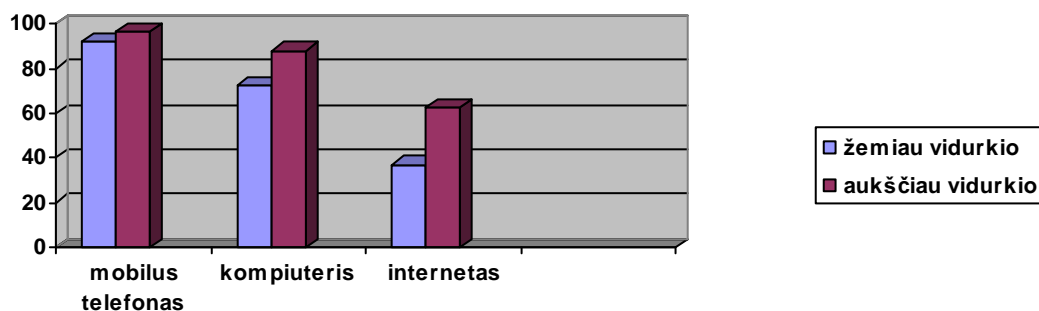
Šiame skirsnyje atkreipsime dėmesį į keletą sąsajų tarp pažangumo (besimokančių geriau ir blogiau už vidurkį) ir keletą kitų mūsų išskirtų kintamųjų.

**3.6.1. Šeimos dydis ir materialinė būklė.** Nerasta aiškaus ryšio tarp pažangumo ir šeimos dydžio (16 pav.). Pažangesni yra mokiniai, priskiriantys savo šeimas prie geriau gyvenančių ir atvirksčiai: mažesnę nei imties vidurkis pažangumą turintys mokiniai dažniau save priskiria prie skurstančių (žr. priedus).



16 pav. Mokinių pažangumo pasiskirstymas procentais pagal šeimos narių skaičių.

Kaip matome iš 17 paveikslėlio, pažangesni vaikai dažniau turi kompiuterį ir internetą namuose nei prasčiau besimokinantys mokiniai.



17 pav. Geriau ir prasčiau besimokančių mokinių pasiskirstymas procentais pagal tai, ar namuose turi mobilų telefoną, kompiuterį ir internetą.

**3.6.2. Nuobaudos.** Iš 43 lentelės duomenų matome, kad prasčiau besimokantys mokiniai yra dažniau baudžiami tėvų už blogus pažymius (35,4 proc.) nei geriau besimokantys mokiniai (16,9 proc.). Šie skaičiai yra statistiškai reikšmingi ( $p < 0,001$ ). Už blogą elgesį mokykloje taip pat dažniau yra baudžiami prasčiau besimokantys (32,3 proc.), nei geriau besimokantys mokiniai (19,9 proc.).

43 lentelė. Geriau ir prasčiau besimokančių mokinių pasiskirstymas procentais pagal tai, ar baudžia tėvai už blogus pažymius

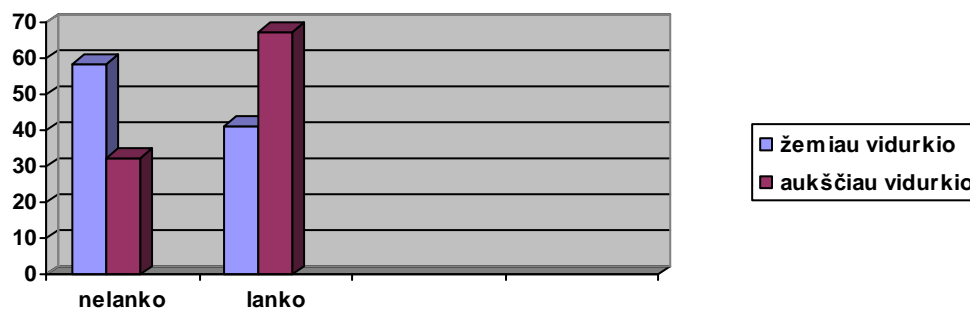
Pažangumas	Ar baudžia Jus tėvai už blogus pažymius?	
	Ne	Taip
Žemiau vidurkio	64,6	35,4
Aukščiau vidurkio	83,1	16,9
Visi:	73,3	26,7
Pažangumas	Ar baudžia Jus tėvai už blogą elgesį mokykloje?	
	Ne	Taip
Žemiau vidurkio	67,7	32,3
Aukščiau vidurkio	80,1	19,9
Visi:	73,5	26,5

**3.6.3. Savijauta mokykloje.** Į klausimą *Ar Jums patinka būti mokykloje?* teigiamai atsakė 75,7 proc. moksleivių. Dažniau atsakymus *patinka* ir *labai patinka* rinkosi pažangesni mokiniai (83,8 proc.) ir rečiau – nepažangesni (68,5 proc.). Nerasta esminių skirtumų patyčių potyryje (žr. priedus). Pažangesni mokiniai noriau lanko mokyklą (44 lentelė).

44 lentelė. Geriau ir prasčiau besimokančių mokinių pasiskirstymas procentais pagal tai, ar noriai lanko mokyklą

Pažangumas	Ar noriai lankote mokyklą?			
	Labai nenoriai	Nenoriai	Noriai	Labai noriai
Žemiau vidurkio	3,1	39,5	51,9	5,6
Aukščiau vidurkio	3,5	18,3	68,3	9,9
Visi:	3,3	29,6	59,5	7,6

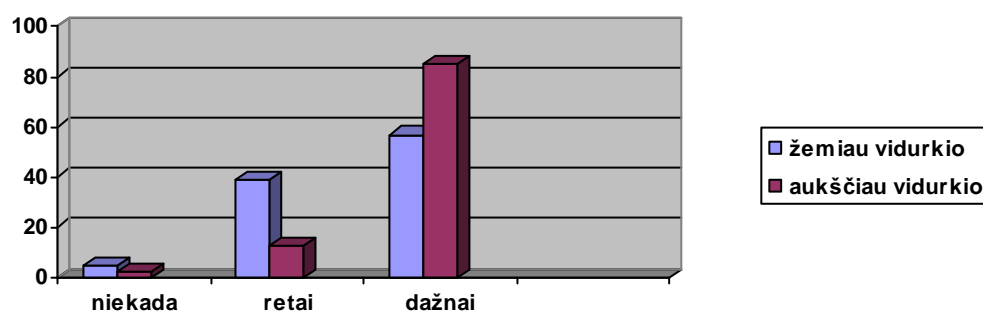
**3.6.4. Dalyvavimas popamokinėje veikloje.** Iš 18 paveikslėlio matome, kad būrelius mokykloje dažniau lanko geriau besimokantys (67,6 proc.) negu blogai besimokantys mokiniai (41,4 proc.). Šis skirtumas statistiškai reikšmingas ( $p < 0,001$ ).



18 pav. Geriau ir prasčiau besimokančių mokinių pasiskirstymas procentais pagal tai, ar lanko būrelius mokykloje.

Pažymėtina, kad klasės papildomoje veikloje taip pat dažniau dalyvauja geriau besimokantys (85,2 proc.) nei prasčiau besimokantys mokiniai (56,9 proc., 19 pav.). Šis skirtumas statistiškai reikšmingas ( $p < 0,001$ ).





19 pav. Geriau ir prasčiau besimokinančių mokinių pasiskirstymas procentais pagal tai, ar dalyvauja klasės papildomoje veikloje.

**3.6.5. Bendra savijauta.** Geriau besimokantys mokiniai dažniau pažymėjo atsakymų variantą, jog pastarojo mėnesio jų fizinė savijauta gera, nei prasčiau besimokantys mokiniai (88,7 ir 81,9 proc.). Taip pat, kaip matome iš 45 lentelės, prastesne psichine savijauta skundžiasi prasčiau besimokantys nei geriau besimokantys vaikai (28,0 ir 20,9 proc.). Vis dėlto stebint bendrą respondentų atsakymų pasiskirstymą matome, kad daugumos mokinių fizinė ir psichinė savijauta yra gera (85,1 ir 75,3 proc.). Kartu, žvelgiant į skaičius, galime teigti, kad visų tiriamųjų psichologinė savijauta yra prastesnė nei fizinė savijauta. Be to maždaug 10 nuošimčių geriau besimokantys mokiniai teigiamiau vertina šeimos ir savo asmeninį gyvenimą nei prasčiau besimokantys (45 lentelė).

45 lentelė. Geriau ir prasčiau besimokančių mokinių pasiskirstymas procentais pagal savo pastarojo mėnesio fizinės ir psichologinės savijautos, bei šeimos ir asmeninio gyvenimo vertinimą

Pažangumas	Kaip įvertintum savo pastarojo mėnesio fizinę savijautą?			
	Labai blogai	Blogai	Gerai	Labai gerai
Žemiau vidurkio	3,1	15,0	57,5	24,4
Aukščiau vidurkio	3,5	7,8	61,7	27,0
Visi:	3,3	11,6	59,5	25,6
Pažangumas	Kaip įvertintum savo pastarojo mėnesio psichologinę savijautą?			
	Labai blogai	Blogai	Gerai	Labai gerai
Žemiau vidurkio	5,0	23,0	54,0	18,0
Aukščiau vidurkio	3,6	17,3	61,2	18,0
Visi:	4,3	20,3	57,3	18,0
Pažangumas	Kaip apskritai įvertintum savo šeimos gyvenimą?			
	Labai blogai	Blogai	Gerai	Labai gerai
Žemiau vidurkio	3,1	7,4	67,9	21,6
Aukščiau vidurkio	0,7	3,5	71,8	23,9
Visi:	2,0	5,6	69,7	22,7
Pažangumas	Kaip apskritai įvertintum savo asmeninį gyvenimą?			
	Labai blogai	Blogai	Gerai	Labai gerai
Žemiau vidurkio	3,7	14,2	62,3	19,8
Aukščiau vidurkio	1,4	4,9	71,8	21,8
Visi:	2,6	9,9	66,8	20,7

Kaip matome iš 93 lentelės prie nelaimingų žmonių dažniau save priskiria prasčiau besimokinantys mokiniai, nei geriau besimokinantys mokiniai (14,9 ir 3,5 proc., 46 lentelė).

46 lentelė. Geriau ir prasčiau besimokinančių mokinių pasiskirstymas procentais pagal tai, prie kokių žmonių mokiniai save priskiria

<i><b>Pažangumas</b></i>	<i><b>Prie kokių žmonių save priskirtum?</b></i>			
	Labai nelaimingų	Nelaimingų	Laimingų	Labai laimingų
<b>Žemiau vidurkio</b>	1,9	13,0	69,1	16,0
<b>Aukščiau vidurkio</b>	0,0	3,5	72,5	23,9
<b>Visi:</b>	1,0	8,6	70,7	19,7

## 4. REZULTATŲ APTARIMAS

Mūsų darbo pagrindinis leitmotyvas – įvairių veiksnių sąsajų ir sąveikų, lemiančių asmens gyvenimo situaciją, išsiaiškinimas. Pagrindiniu nepriklausomu kintamuoju pasirinkome, atrodytų, elementarų faktą – nemokamų pietų gavimą, kurį mes traktuojame kaip socialinę paramą. Taigi pagrindinis empirinis klausimas buvo: su kokiais kitais kintamaisiais susijęs paramos gavimas, t. y., kuo išsiskiria paramą gaunantys mokiniai iš didesnio skaičiaus negaunančiųjų. Nustatyti tokius paramos gavėjų savumus mes galime tik lyginami juos su paramos negaunančiais mokiniais. Kaip žinia, tyrimas atliktas trijų rajonų mokyklose. Lyginimui imti vaikai iš tų pačių mokyklų, t. y. „pjūviai“ pagal vieną ar kitą kintamąjį daryti per visas mokyklas. Kiti „pjūviai“ (pagal pažangumą, tėvų išsimokslinimą ir pan.) atlikti tam, kad būtų gauta papildoma informacija apie galimą kitų veiksnių veikimą. Tačiau tolesnis rezultatų aptarimas suksis apie minėtą (jau planuojant tyrimą numatytą) paramos gavimo/negavimo faktą. Taigi, kuo ypatingas nemokamus pietus gaunantis (socialiai remiamas) mokinys?

Pradėti gal reikėtų nuo esmės – mokymosi sėkmės. Atlikus tyrimą nustatyta, jog dažniau nemokamus pietus mokykloje gauna prasčiau besimokantys mokiniai (78,1 proc.) nei geriau besimokantys mokiniai – tik 21,9 proc. atvejų (priminsime, jog prasčiau besimokantieji – tie, kurių pažymių vidurkis mažesnis už visos imties vidurkį ir lyginami jie su mokiniais, kurių mokymosi vidurkis didesnis už imties vidurkį). Vadinasi blogiau besimokantis mokinys net tris kartus dažniau yra socialiai remiamas. Be to, socialiai remiamų mokinių tėvų išsimokslinimas yra žemesnis. Kuo didesnis tėvų išsimokslinimas, tuo didesnė vaikų mokymosi motyvacija ir mokymosi sėkmė. Lyginant moksleivių pasiskirstymą rajonuose pagal pažangumą nustatėme, kad Vilniaus ir Šilalės rajonuose yra daugiau prasčiau besimokančių vaikų (58,3 proc. ir 57,3 proc.). Atitinkamai Kauno rajone yra daugiau geriau besimokančių vaikų (52,7 proc.). Vilniaus rajone taip pat yra daugiau socialiai remiamų (40,0 proc.) mokinių, nei Kauno ir Šilalės rajonuose. Atitinkamai Kauno ir Šilalės rajonuose daugiau yra socialiai neremiamų mokinių (77,9 ir 86,0 proc.).

Nustatėme, jog socialiai remiamose šeimose dažniau dirba vienas iš tėvų, ir nedirbančių tėvų vaikai dažniau yra socialiai remiami (25,3 proc.). Paramos negaunančių vaikų tėvai dažniausiai dirba abu ir rečiau yra socialiai remiami (8,8 proc.). Iš išsamesnių vaikų paaiškinimų išryškėjo, kad nedirbantys tėvai piktnaudžiauja alkoholiu ar apsiriboja darbu tik savo ūkyje ir tokių tėvų išsimokslinimas yra žemas.

Socialiai neremiami mokiniai dažniausiai gyvena negausiose šeimose (61,9 proc.), o kuo šeima gausesnė, tuo didesnis procentas vaikų yra socialiai remiamų (62,0 proc.). Be to, gausesnėse

šeimose gyvenantys socialiai remiami mokiniai dažniau gyvena su vienu iš tėvų. Paramos negaunantys vaikai dažniau gyvena su abiem tėvais (82,1 proc.).

Nemokamus pietus mokykloje gaunantys vaikai visais parametrais nusileidžia tokios paramos negaunantiems vaikams pagal materialinio gyvenimo rodiklius. Nustatėme, kad socialiai remiami vaikai dažniausiai gyvena skurstančiose šeimose („skurdas“ buvo nustatomas pačių vaikų sprendimu - 14,6 proc.), tačiau paramos negaunančių vaikų subjektyviu vertinimu, jų šeimos neskursta. Socialiai remiami mokiniai daug rečiau turi kompiuterį ir internetą namuose. Lygindami respondentus pagal pažangumą, nustatėme, kad pažangesni mokiniai savo šeimas priskiria prie geriau gyvenančių ir atvirkščiai - mažiau nei imties vidurkis pažangūs mokiniai dažniau save priskiria prie skurstančių. Be to, pažangesni vaikai dažniau turi kompiuterį ir internetą namuose nei prasčiau besimokantys mokiniai.

Apklausoje dalyvavę respondentai buvo prašomi nurodyti, kuo norėtų būti baigę mokyklą. Tarp mokinių populiariausios tarnautojų profesijos yra šios: policininkų, pedagogų, architektų, programuotojų ir pan. Darbininkiškos profesijos dažniausiai buvo minimos tokios - statybininkų, tolimųjų reisų vairuotojų, traktoristų, siuvėjų, auto mechanikų ir pan. Moksleiviai turėjo ir originalių norų, tokių kaip, būti prezidentu, žmogumi, užsieniečiu ir pan. Socialiai neremiami mokiniai dažniau rinkosi specialistų profesijas (24,6 proc.), nei socialiai remiami (13,9 proc.). Darbininkiškas profesijas dažniau nurodė socialiai remiami mokiniai (13,9 proc.) ir prasčiau besimokantys mokiniai. Tokiam mokinių pasirinkimui įtakos gali turėti tėvų darbinis užimtumas, nes dažniau darbininkiškas profesijas nurodė mokiniai, kurių tėvai dirba darbininkais ir turi žemesnį išsimokslinimą. Lygindami respondentų pasiskirstymą pagal lytį, nustatėme, kad mergaitės labiau renkasi tarnautojų ir specialisčių profesijas. Na, o berniukai labiau norėtų turėti darbininkiškas profesijas.

Tyrimo metu nustatėme, kad socialiai neremiamiems mokiniams labiau patinka būti mokykloje (77,8 proc.) nei socialiai remiamiems mokiniams (68,3 proc.). Socialiai remiami mokiniai išsakė motyvus, kodėl jiems nepatinka būti ir nenori eiti į mokyklą: nepasitiki savo jėgomis, nesutaria su klasės draugais ir nepajėgia ramiai išsėdėti. Todėl paramą gaunančių mokinių lankomumas yra daug prastesnis, nei socialiai neremiamų mokinių.

Paramą gaunantys mokiniai bei prasčiau besimokantys mokiniai dažniau yra baudžiami tėvų už blogus pažymius bei blogą elgesį mokykloje nei paramos negaunantys ir geriau besimokantys mokiniai. Todėl galime teigti, kad socialiai remiami mokiniai yra mažiau pažangūs ir turi elgesio problemų, jie rečiau yra pagiriami ir dažnai tėvai nesidomi vaiko mokslo pasiekimais. Lygindami respondentų pasiskirstymą pagal lytį, nustatėme, jog berniukai yra dažniau baudžiami už blogus pažymius bei blogą elgesį mokykloje negu mergaitės.

Apklausoje rezultatai rodo, jog socialiai remiami mokiniai daug rečiau leidžia laisvalaikį su tėvais, nei socialiai neremiami. Šventės socialiai neremiamose šeimose taip pat yra dažniau švenčiamos nei socialiai remiamose. 13,4 proc. ir 10,0 proc. skirtumu gimtadieniai ir Naujieji Metai dažniau švenčiami socialiai neremiamose šeimose. Religinės šventės yra švenčiamos panašiu dažnumu tiek remiamose, tiek neremiamose šeimose.

Mokykloje būrelius dažniau lanko bei klasės papildomoje veikloje dalyvauja paramos negaunantys bei geriau besimokantys mokiniai (59,2 proc. ir 74,9 proc.) negu paramą gaunantys bei prasčiau besimokantys mokiniai (34,2 proc. ir 50,0 proc.). Kaip matome, socialiai remiamų mokinių socialinis dalyvavimas popamokinėje veikloje, būreliuose ir pan. yra menkesnis nei paramos negaunančių mokinių.

Norėdami išsiaiškinti paramą gaunančių ir negaunančių mokinių bendrą savijautą, pateikėme eilę klausimų: apie jų fizinę ir psichinę savijautą - apie jų šeimos ir asmeninį gyvenimą ir pan. Nustatėme, kad paramos (nemokamų pietų) negaunantys mokiniai, pastarojo mėnesio savo fizinę savijautą vertina gerai ir labai gerai (86,6 proc.). Tarp paramą gaunančių mokinių tokių buvo 79,2 proc. Paramos negaunantys mokiniai dažniau teigiamai vertina ir savo pastarojo mėnesio psichologinę savijautą (78,7 ir 63,3 proc. atitinkamai). Panašios tendencijos vertinant ir savo šeimos bei savo asmeninį gyvenimą: negaunantys paramos mokiniai šias sritis teigiamai vertino - atitinkamai 95,0 ir 90,1 proc., paramą gaunantys – 83,6 ir 77,2 proc. Visumoje visi mokiniai santykinai aukštai vertino savo šeimos gyvenimą. Kelia nerimą tai, kad nemaža dalis mokinių (ypač nepriskiriamų socialiai remtiniams – negaunantys nemokamų pietų) jaučiasi blogai arba labai blogai (41 lentelė). Štai procentai blogai ir labai blogai vertinančių savijautą (pirmasis skaičius - negaunantys, antrasis – gaunantys paramą): fizinė savijauta – 13,4 ir 20,8, psichologinė savijauta – 21,3 ir 36,7, šeimos gyvenimas – 5,0 ir 16,4 ir asmeninis gyvenimas – 10,0 ir 22,8. Matome, kad visais atvejais paramą gaunančių mokinių vertinimai ženkliai neigiamesni negu paramos negaunančių mokinių vertinimai. Lygindami respondentų pasiskirstymą pagal rajonus nustatėme, kad Vilniaus rajone yra didesnis skaičius mokinių, vertinančių prasčiau savo psichinę, fizinę savijautas be asmeninį gyvenimą.

## Išvados

1. Socialiai remiami mokiniai mokosi prasčiau nei socialiai neremiami jų bendramoksliai. Galima teigti, kad šių mokinių pasiekimai siejasi su jų tėvų išsilavinimu, kadangi socialiai remiamų mokinių tėvų išsilavinimas žemesnis.
2. Socialiai remiamų mokinių šeimose tėvai dažniau nedirba arba dirba vienas iš tėvų. Paramos negaunančių vaikų tėvai dažniausiai abu dirba. Dažnesnės tėvų nedarbo priežastys: piktnaudžiavimas alkoholiu, ar apsiribojimas darbu tik savo ūkyje; daugumos nedirbančių tėvų išsimokslinimas yra žemas.
3. Socialiai remiami mokiniai dažniau gyvena gausesnėse šeimose nei socialiai neremiami mokiniai. Gausesnėse šeimose gyvenantys socialiai remiami mokiniai dažniau gyvena su vienu iš tėvų. Paramos negaunantys vaikai dažniau gyvena su abiem tėvais.
4. Didesnės dalies socialiai remiamų bei blogiau besimokančių mokinių nuomone, jie gyvena skurstančiose šeimose ir prasčiau aprūpinti materialiai, tačiau paramos negaunančių bei geriau besimokančių mokinių subjektyviu vertinimu, jų šeimos neskursta.
5. Socialiai remiami bei prasčiau besimokantys mokiniai planuoja rinktis darbininkiškas profesijas. Tokiam mokinių pasirinkimui įtakos gali turėti ir tėvų darbinis užimtumas, nes darbininkiškas profesijas dažniau minėjo mokiniai, kurių tėvai dirba darbininkais ir turi žemesnį išsimokslinimą.
6. Daugumai socialiai remiamiems mokiniams nepatinka eiti į mokyklą ir joje būti, nes jie mažiau pasitiki savo jėgomis, sutaria su klasės draugais ir pajėgia ramiai išsėdėti. Todėl paramą gaunančių mokinių lankomumas yra daug prastesnis, nei socialiai neremiamų mokinių.
7. Socialiai remiami ir prasčiau besimokinantys mokiniai rečiau dalyvauja įvairiose veiklose (rečiau lanko būrelius ir leidžia laisvalaikį su tėvais) negu paramos negaunantys bei geriau besimokantys mokiniai.
8. Socialiai remiami mokiniai kiek prasčiau įvertino savo asmeninį bei šeimos gyvenimą, ir kartu, savo bendrą (tiek fizinę, tiek psichinę) savijautą. Tad mokyklų socialiniams pedagogams ir psichologams yra apie ką pagalvoti.

## Literatūra:

1. Bajoriūnas Zenonas. Šeimos edukologija. – Vilnius: „s. n.“, 1997.
2. Baranauskaitė M. Paauglys dabartinėje visuomenėje (32) / SOS Vaikų kaimų Lietuvoje draugija, 2001.
3. Caplan L. Working with multiproblem families, 1976.
4. Conklin M. E. & Dailey, A. R. Dropping out of high school: a literature review. Washington: Center of the Study of Social Policy, 1986.
5. Dapkienė S. Klasės auklėtojas ir tėvai – partneriai. – Šiauliai, 2002.
6. Dereškevičius P. Mokyklos nelankymas ir etniškumas. Švietimo reforma ir mokytojų rengimas: tarptautinės mokslinės konferencijos mokslo darbai, 1 dalis. Vilnius VPU leidykla, 1999.
7. Dereškevičius P. Mokyklos nelankymo priežastys. – Vilnius, 2000.
8. Grinevičienė N. Tėvų požiūris į vaikų mokymosi rezultatus ir galimybes mokyklos kaitos procese. Švietimo reforma ir mokytojų rengimas: Ugdymo kaita ir ugdymo technologijos: VI tarptautinės konferencijos pranešimai. Vilnius: VPU leidykla.
9. Gruževskis R. Nedarbas Lietuvos visuomenėje. Lietuva socialinių pokyčių erdvėje: mokslinės konferencijos medžiaga. Vilnius: Lietuvos filosofijos ir sociologijos institutas, Lietuvos sociologų draugija.
10. Harris M. Kultūrinė antropologija. Vilnius: Tvermė, 1998.
11. Higgins P. & Mueller D. The prevention of poor school performance and school failure: a literature review. Amkerst H. Wildor Foundation.
12. Jovaiša L. Edukologijos įvadas. Kaunas, 1993.
13. Kvieskienė G. Socializacija ir vaiko gerovė. Vilnius, 2003.
14. Kvieskienė G., Varanavičiūtė J. Palankių elgsenos priedaidų žalingoms priklausomybėms analizė // Socialinis ugdymas, IV. – Vilnius, 2001.
15. Lazutka R. Pajamos, vartojimas ir skurdas: Žmogaus socialinė raida. Vadovėlis aukštosioms mokykloms. Vilnius, Homo liber, 2001.
16. Lazutka R. Socialinė apsauga: Žmogaus socialinė raida. Vadovėlis aukštosioms mokykloms, Vilnius, Homo liber, 2001.
17. Leliūgienė, I. Socialinė pedagogika. Vadovėlis. – Kaunas: KTU, 2003.
18. Leliūgienė I. Žmogus ir socialinė aplinka. Kaunas, 1997.
19. Lepeškienė V. Humanistinis ugdymas mokykloje. – Vilnius, 1996.
20. Lietuvos Respublikos socialinių paslaugų įstatymas, 2003.
21. Lietuvos Respublikos socialinės paramos mokiniams įstatymas, 2006 birželio 13 d.

22. Lietuvos Respublikos išmokų vaikams įstatymas, 2004 gegužės 18 d.
23. Lietuvos Respublikos piniginės socialinės paramos mažas pajamas gaunančioms šeimoms, 2004 balandžio 1 d.
24. Matiekaitienė V. Gyventojų užimtumas: Žmogaus socialinė raida. Vadovėlis aukštosioms mokykloms, Vilnius, Homo liber, 2001.
25. McLanahan S. Family structure and the reproductions of poverty. American Journal of Sociology, 1985.
26. Mokymo proceso tobulinimo pagrindai / Sud. J. Laužikas ir A. Paurienė. Kaunas: Šviesa, 1981.
27. Navaitis G. Psichologinė parama vaikui. – Vilnius, 1999.
28. Radzevičienė, L. Kūdikių namų auklėtinių tėvų socialinės reabilitacijos aspektas. Socialinis darbas. Mokslo darbai. – Vilnius: Lietuvos teisės universitetas, 2003.
29. Rupšienė L. Nenoras mokytis – socialinis pedagoginis reiškinys: monografija – Klaipėda: KU leidykla, 2000.
30. Selmistraitienė D. Socialiniai įgūdžiai – paaugliams. Priklausomybių nuo narkotinių medžiagų prevencijos gairės // Socialinis ugdymas, IV – Vilnius, 2001.
31. Socialinis pranešimas 2002. V.: Socialinės apsaugos ir darbo ministerija, 2003.
32. Socialinis pranešimas 2003. V.: Socialinės apsaugos ir darbo ministerija, 2004.
33. Trečiasis sektorius. NVO informacijos ir paramos centro biuletenis [interaktyvus]. [Vilnius]: Nevyriausybinų organizacijų informacijos ir paramos centras, [žiūrėta 2007m. kovo 1d.]. prieiga per internetą: <http://www.nisc.lt>.
34. Ugdyti kiekvieną vaiką visuomenėje: Socialiniams darbuotojams skirtų seminarų medžiaga. – Vilnius: Katalikų pasaulis, 2003.
35. Uzdila J. Dorinis asmenybės ugdymas šeimoje. Vilnius: Akademija, 1993.
36. Vaitkevičius J. Socialinės pedagogikos pagrindai. – Vilnius, 1995.
37. Valstybės žinios. – 2004. Nr.152 – 5534.
38. Valstybės žinios. – 2004. Nr. 88 – 3208.
39. Žalimienė L. Socialinės paslaugos. – VU Specialiosios psichologijos laboratorija, Vilnius, 2003.



# 1 priedas

## ANKETA

Mieli mokiniai,

Mus labai domina Jūsų situacija mokykloje ir namuose, Jums iškylančios problemos. Todėl maloniai prašytume užpildyti pateikiamą Anketą. Iš eilės skaitykite Anketos klausimus ir rutuliuku apibraukite arba įrašykite taškučiais pažymėtoje vietoje Jums tinkamą atsakymą. Būkite atvira(s), nes pavardės rašyti nereikia.

1. **Lytis:** 1) vyr.; 2) mot.
2. **Kiek Jums metų** .....
3. **Šeimos narių, gyvenančių kartu, skaičius (įskaitant ir Jus)**.....
4. **Gyvenu kartu su:** 1) abiem tėvais; 2) mama; 3) tėvu; 4) globėjais; 5) seneliais; 6) giminėmis; 7) kita.....
5. **Jūsų tėvo išsilavinimas:** 1) nebaigtas vidurinis; 2) vidurinis, profesinė mokykla; 3) aukštesnysis (technikumas, kolegija); 4) universitetas (institutas).
6. **Jūsų motinos išsilavinimas:** 1) nebaigtas vidurinis; 2) vidurinis, profesinė mokykla; 3) aukštesnysis (technikumas, kolegija); 4) universitetas (institutas).
7. **Tėvas:** 1) dirba; 2) nedirba, nes neranda darbo; 3) nedirba, nes augina vaikus; 4) nedirba dėl ligos; 5) kita.....
8. **Mama:** 1) dirba; 2) nedirba, nes neranda darbo; 3) nedirba, nes augina vaikus; 4) nedirba dėl ligos; 5) kita.....
9. **Jei Jūsų tėvas dirba, tai kuo?** .....
10. **Jei Jūsų mama dirba, tai kuo** .....
11. **Ar Jūsų tėvai užsiima kokia nors veikla, iš kurios gauna papildomų pajamų?** 1) prekiauja turguje; 2) augina daržoves, gėles pardavimui; 3) siuva, mezga pardavimui; 4) remontuoja; 5) kita.....
12. **Kaip įvertintumėte savo šeimos materialinę būklę:** 1) gyvename labai skurdžiai; 2) gyvename skurdžiai; 3) gyvename vidutiniškai, kaip ir dauguma aplinkinių; 4) gyvename pasiturinčiai; 5) gyvename labai pasiturinčiai.
13. **Jūsų šeima gyvena:** 1) nuosavame name; 2) nuosavame bute; 3) bendrabutyje; 4) kita.....
14. **Kokia kalba namuose bendraujate:** 1) lietuvių; 2) rusų; 3) lenkų; 4) kita.....
15. **Jūsų mokymosi sąlygos namuose:** 1) turiu atskirą kambarį; 2) turiu atskirą kampat bendrame kambaryje; 3) neturiu pastovios vietos ruošti pamokas; 4) kita.....
16. **Kaip manote, ar turite visas sąlygas lankyti mokyklą?** 1) tikrai ne); 2) ne; 3) taip; 4) tikrai taip.
17. **Ar turite mobilų telefoną?** 1) ne; 2) taip.
18. **Ar turi kompiuterį?** 1) ne; 2) taip.
19. **Ar turi namuose Internetą?** 1) ne; 2) taip.
20. **Jūsų pirmojo trimestro/semestro mokymosi vidurkis yra**.....
21. **Kas Jus skatina mokytis?** (galimi keli variantai): 1) noriu gauti gerus pažymius; 2) suprantu mokymąsi kaip pareigą; 3) noriu toliau mokytis; 4) noriu neatsilikti nuo draugų; 5) taip nori tėvai; 6) domiuosi mokslo žiniomis; 7) kita.....
22. **Kuo norėtumėte būti baigęs(usi) mokyklą?**.....
23. **Ko Jums labiausiai trūksta namuose?** 1) socialiai pavalgyti; 2) šeimos narių dėmesio; 3) ramybės šeimoje; 4) gerai išsimiegoti; 5) man visko pakanka; 6) kita.....

24. **Kas Jums trukdo mokytis (pažymėk svarbiausią dalyką)?** 1) niekas netrukdo; 2) blogos sąlygos namuose; 3) neužtenka gabumų; 4) nesulaukiate paskatinimo iš tėvų; 5) per didelis krūvis; 6) bloga sveikata; 7) tingite; 8) laiko stoka; 9) blogas susisiekimasis su mokykla; 10) kita.....
25. **Ar Jums patinka būti mokykloje?** 1) visiškai nepatinka; 2) nepatinka; 3) patinka; 4) labai patinka.
26. **Ar saugiai jaučiatės mokykloje?** 1) tikrai ne; 2) ne; 3) taip; 4) tikrai taip.
27. **Ar patiriate patyčias ir užgauliojimus iš kitų vaikų?** 1) niekada; 2) labai retai; 3) retai; 4) dažnai; 5) labai dažnai.
28. **Ar noriai lankote mokyklą?** 1) labai nenoriai; 2) nenoriai; 3) noriai; 4) labai noriai.
29. **Jei nenorite eiti į mokyklą, tai kas trukdo?** 1) nepasitikiu savo jėgomis; 2) mokytojai neteisingai vertina; 3) nesutariu su mokytojais; 4) nesutariu su klasės draugais; 5) tėvai/globėjai neskatina mokytis; 6) nepajėgiu ramiai išsėdėti pamokoje; 7) kita.....
30. **Kaip dažnai praleidžiate pamokas?** 1) kasdien; 2) kas antrą dieną; 3) kas savaitę; 4) du kartus per savaitę; 5) kartą per mėnesį; 6) labai retai, nebent dėl ligos; 7) kita.....
31. **Ar dažnai gaunate pastabų dėl netinkamo elgesio?** 1) niekada; 2) labai retai; 3) retai; 4) dažnai; 5) labai dažnai.
32. **Ar gaunate mokykloje nemokamus pietus?** 1) ne; 2) taip.
33. **Ar gaunate mokykloje nemokamus pusryčius?** 1) ne; 2) taip.
34. **Ar gaunate kokią nors kitokią mokymuisi skirtą paramą?** 1) ne; 2) taip(kokią).....
35. **Ar jaučiate, kad mokytojai Jums skiria mažiau dėmesio, negu kitiems?** 1) tikrai ne; 2) ne; 3) taip; 4) tikrai taip.
36. **Ar jaučiate, kad mokytojai Jums skiria daugiau dėmesio, negu kitiems?** 1) tikrai ne; 2) ne; 3) taip; 4) tikrai taip.
37. **Ar dažnai pas Jus į namus ateina draugai?** 1) visiškai neateina; 2) retai; 3) dažnai; 4) labai dažnai;
38. **Ar dažnai į Jūsų namus ateina svečiai?** 1) labai retai; 2) retai; 3) dažnai; 4) labai dažnai.
39. **Ar daug turite draugų?** 1) visiškai neturiu; 2) turiu nedaug; 3) turiu daug; 4) turiu labai daug.
40. **Ar klasėje atsižvelgiama į Jūsų nuomonę, pasiūlymus?** 1) niekada; 2) retai; 3) dažnai; 4) visada.
41. **Ar lankote būrelius mokykloje?** 1) ne; 2) taip.
42. **Ar dalyvaujate klasės papildomoje veikloje (ekskursijose, išvykose, kelionėse, vakarėliuose, varžybose ir kita)?** 1) niekada; 2) labai retai; 3) retai; 4) dažnai; 5) labai dažnai.
43. **Apie ką dažniausiai pasikalbate su tėvais?** 1) mokslą; 2) elgesį už namų ribų; 3) draugus; 4) asmeniniais klausimais; 5) kita.....
44. **Ar baudžia Jus tėvai už blogus pažymius?** 1) ne; 2) taip.
45. **Ar baudžia Jus tėvai už blogą elgesį mokykloje?** 1) ne; 2) taip.
46. **Kokias priemones taiko tėvai už blogą elgesį ir blogus pažymius?** 1) neduoda pinigų; 2) muša; 3) neleidžia susitikti su draugais; 4) neleidžia žiūrėti televizoriaus; 5) neleidžia prie kompiuterio; 6) tik pabara; 7) rimtai pasikalbame; 8) kita.....
47. **Kaip Tave tėvai skatina už gerus pažymius ir gerą elgesį?** 1) pagiria; 2) duoda pinigų; 3) išleidžia pabūti su draugais; 4) kita.....
48. **Ar kartu su tėvais leidžiate laisvalaikį?** 1) niekada; 2) labai retai; 3) retai; 4) dažnai; 5) labai dažnai.
49. **Kokias šventes švenčiate savo šeimoje?** 1) gimtadienius; 2) Kalėdas; 3) Naujuosius metus; 4) Velykas; 5) kitas šventes.....; 6) retai ką švenčiame; 7) nešvenčiame.
50. **Ar lankote bažnyčią?** 1) niekada; 2) labai retai; 3) retai; 4) dažnai; 5) kiekvieną sekmadienį.

- 51. Kaip įvertintum savo pastarojo mėnesio fizinę savijautą?** 1) labai blogai; 2) blogai; 3) gerai; 4) labai gerai.
- 52. Kaip įvertintum pastarojo mėnesio savo psichologinę savijautą?** 1) labai blogai; 2) blogai; 3) gerai; 4) labai gerai.
- 53. Kaip apskritai įvertintum savo šeimos gyvenimą?** 1) labai blogai; 2) blogai; 3) gerai; 4) labai gerai.
- 54. Kaip apskritai įvertintum savo asmeninį gyvenimą?** 1) labai blogai; 2) blogai; 3) gerai; 4) labai gerai.
- 55. Prie kokių žmonių save priskirtum:** 1) labai nelaimingų; 2) nelaimingų; 3) laimingų; 4) labai laimingų.

**Anketą parengė Evelina Bagdonienė**

## 2 priedas.

2.1 lentelė. Mokinių lyties pasiskirstymas procentais pagal tai kuo norėtų būti baigę mokyklą

Lytis	Kuo norėtų būti baigę mokyklą							
	Nežino	Darbininku	Tarnautoju	Valdininku	Specialistu	Keisti norai	Neatsakė	Ūkininku
<b>Berņiuukas</b>	23,1	14,3	16,3	3,4	15,0	13,6	6,8	7,5
<b>Mergaitė</b>	27,2	3,6	29,0	0,0	28,4	4,1	5,3	2,4
<b>Visi:</b>	25,3	8,5	23,1	1,6	22,2	8,5	6,0	4,7

2.2 lentelė. Mokinių lyties pasiskirstymas procentais pagal tai kaip jaučiasi mokykloje

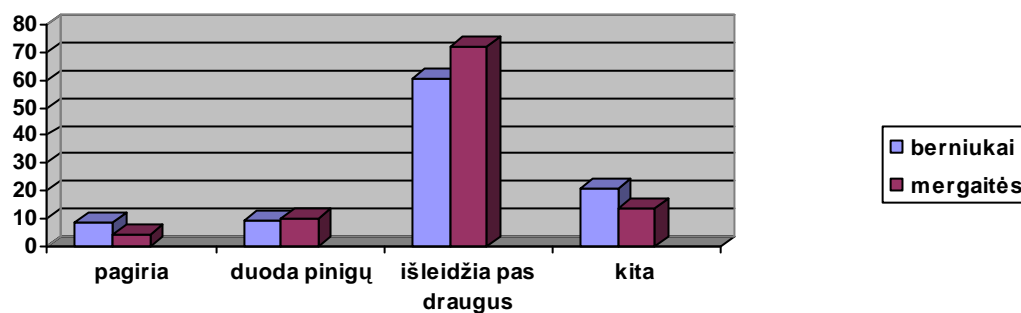
Lytis	Ar saugiai jaučiatės mokykloje?			
	Tikrai ne	Ne	Taip	Tikrai taip
<b>Berņiuukas</b>	8,8	9,5	60,5	21,1
<b>Mergaitė</b>	4,1	10,1	72,2	13,6
<b>Visi:</b>	6,3	9,8	66,8	17,1

2.3 lentelė. Mokinių lyties pasiskirstymas procentais pagal tai ar baudžia tėvai už blogus pažymius

Lytis	Ar baudžia Jus tėvai už blogus pažymius?	
	Ne	Taip
<b>Berņiuukas</b>	62,6	37,4
<b>Mergaitė</b>	78,6	21,4
<b>Visi:</b>	71,1	28,9

2.4 lentelė. Mokinių lyties pasiskirstymas procentais pagal tai ar baudžia tėvai už blogą elgesį mokykloje

Lytis	Ar baudžia Jus tėvai už blogą elgesį mokykloje?	
	Ne	Taip
<b>Berņiuukas</b>	65,8	34,2
<b>Mergaitė</b>	78,6	21,4
<b>Visi:</b>	72,6	27,4



2.1 pav. Mokinių lyties pasiskirstymas procentais pagal tai kaip tėvai skatina vaikus už gerą elgesį ir gerus pažymius.

2.5 lentelė. Mokinių lyties pasiskirstymas procentais pagal tai kaip apskritai jie vertina savo šeimos gyvenimą

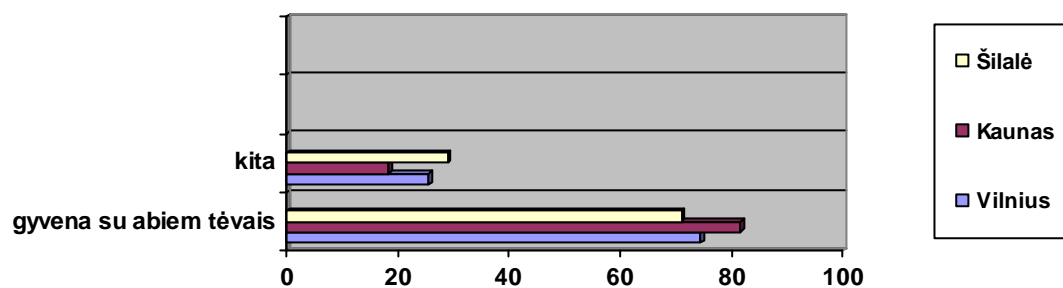
Lytis	Kaip apskritai įvertintum savo šeimos gyvenimą?			
	Labai blogai	Blogai	Gerai	Labai gerai
<b>Berniukas</b>	1,4	5,4	72,8	20,4
<b>Mergaitė</b>	2,4	6,5	66,9	24,3
<b>Visi:</b>	1,9	6,0	69,6	22,5

2.6 lentelė. Mokinių lyties pasiskirstymas procentais pagal tai kaip jie vertina savo asmeninį gyvenimą

Lytis	Kaip apskritai įvertintum savo asmeninį gyvenimą?			
	Labai blogai	Blogai	Gerai	Labai gerai
<b>Berniukas</b>	2,7	10,2	67,3	19,7
<b>Mergaitė</b>	4,1	9,5	65,1	21,3
<b>Visi:</b>	3,5	9,8	66,1	20,6

2.7 lentelė. Mokinių lyties pasiskirstymas procentais pagal tai prie kokių žmonių save priskiria

Lytis	Prie kokių žmonių save priskirtum?			
	Labai nelaimingų	Nelaimingų	Laimingų	Labai laimingų
<b>Berniukas</b>	1,4	10,2	76,2	12,2
<b>Mergaitė</b>	0,6	8,9	63,9	26,6
<b>Visi:</b>	0,9	9,5	69,6	19,9



2.2 pav.. Mokinių pasiskirstymas rajonuose procentais pagal šeimos struktūrą.

2.8 lentelė. Mokinių pasiskirstymas rajonuose procentais pagal pažangumo grupę

Rajonas	Pažangumo grupė	
	Žemiau vidurkio	Aukščiau vidurkio
<b>Vilnius</b>	58,3	41,7
<b>Kaunas</b>	47,3	52,7
<b>Šilalė</b>	57,3	42,7
<b>Visi:</b>	53,3	46,7

2.9 lentelė. Mokinių pasiskirstymas rajonuose procentais pagal tai ko jiems labiausiai trūksta namuose

Rajonas	Ko jums labiausia trūksta namuose?					
	Sočiai pavalgyti	Šeimos narių dėmesio	Ramybės šeimoje	Gerai išsimiegoti	Man visko pakanka	Kita
<b>Vilnius</b>	3,4	9,1	19,3	9,1	55,7	3,4
<b>Kaunas</b>	0,0	3,0	5,2	6,7	83,0	2,2
<b>Šilalė</b>	0,0	4,3	12,9	17,2	60,2	5,4
<b>Visi:</b>	0,9	5,1	11,4	10,4	68,7	3,5

2.10 lentelė. Mokinių pasiskirstymas rajonuose procentais pagal tai ar saugiai jaučiasi mokykloje

Rajonas	Ar saugiai jaučiatės mokykloje?			
	Tikrai ne	Ne	Taip	Tikrai taip
<b>Vilniaus</b>	8,9	14,4	66,7	10,0
<b>Kauno</b>	5,9	8,8	68,4	16,9
<b>Šilalės</b>	4,3	6,5	64,5	24,7
<b>Visi:</b>	6,3	9,7	66,8	17,2

2.11 lentelė. Tėvų išsilavinimo pasiskirstymas procentais pagal šeimos narių skaičių

Tėvo išsilavinimas	Šeimos narių skaičius	
	Iki 4 žmonių	Virš 4 žmonių
<b>Nebaigtas vidurinis/ vidurinis</b>	48,3	51,7
<b>Aukštesnysis/aukštasis</b>	63,7	36,3
<b>Visi:</b>	54,3	45,7

2.12 lentelė. Mamų išsilavinimo pasiskirstymas procentais pagal šeimos narių skaičių

Mamos išsilavinimas	Šeimos narių skaičius	
	Iki 4 žmonių	Virš 4 žmonių
<b>Nebaigtas vidurinis/ vidurinis</b>	55,3	44,7
<b>Aukštesnysis/aukštasis</b>	58,2	41,8
<b>Visi:</b>	56,6	43,4

2.13 lentelė. Socialiai remiamų ir neremiamų mokinių pasiskirstymas procentais pagal materialinę būklę

Nemokami pietūs	Gyvena labai skurdžiai	Gyvena skurdžiai	Gyvena vidutiniškai, kaip ir dauguma aplinkinių	Gyvena pasiturinčiai	Gyvena labai pasiturinčiai
<b>Negauna</b>	0,0	0,0	80,0	17,9	2,1
<b>Gauna</b>	1,3	13,3	68,0	14,7	2,7
<b>Visi:</b>	0,3	3,2	77,1	17,1	2,3

2.14 lentelė. Socialiai remiamų ir neremiamų mokinių pasiskirstymas procentais pagal šeimos būstą

Nemokami pietūs	Jūsų šeima gyvena:			
	Gyvena nuosavame name	Gyvena nuosavame bute	Gyvena bendrabutyje	Kita
<b>Negauna</b>	81,4	16,5	0,8	1,3
<b>Gauna</b>	83,5	13,9	1,3	1,3
<b>Visi:</b>	82,0	15,8	0,9	1,3

2.15 lentelė. Socialiai remiamų ir neremiamų mokinių pasiskirstymas procentais pagal tai ko labiausiai trūksta namuose

Nemokami pietūs	Ko jums labiausia trūksta namuose?					
	Sočiai pavalgyti	Šeimos narių dėmesio	Ramybės šeimoje	Gerai išsimiegoti	Man visko pakanka	Kita
<b>Negauna</b>	0,8	3,4	10,1	10,9	71,8	2,9
<b>Gauna</b>	1,3	10,3	15,4	9,0	59,0	5,1
<b>Visi:</b>	0,9	5,1	11,4	10,4	68,7	3,5

2.16 lentelė. Geriau ir prasčiau besimokinančių mokinių pasiskirstymas procentais pagal šeimos materialinę būklę

Pažangumas	Gyvena labai skurdžiai	Gyvena skurdžiai	Gyvena vidutiniškai, kaip ir dauguma aplinkinių	Gyvena pasiturinčiai	Gyvena labai pasiturinčiai
<b>Žemiau vidurkio</b>	0,6	5,8	76,3	16,0	1,3
<b>Aukščiau vidurkio</b>	0,0	0,0	78,4	18,0	3,6
<b>Visi:</b>	0,3	3,1	77,3	16,9	2,4

2.17 lentelė. Geriau ir prasčiau besimokinančių mokinių pasiskirstymas procentais pagal šeimos būstą

Pažangumas	Jūsų šeima gyvena:			
	Gyvena nuosavame name	Gyvena nuosavame bute	Gyvena bendrabutyje	Kita
<b>Žemiau vidurkio</b>	82,0	15,5	1,9	0,6
<b>Aukščiau vidurkio</b>	81,6	17,0	0,0	1,4
<b>Visi:</b>	81,8	16,2	1,0	1,0

2.18 lentelė. Geriau ir prasčiau besimokinančių mokinių pasiskirstymas procentais pagal tai ko labiausiai trūksta namuose

Pažangumas	Ko jums labiausia trūksta namuose?					
	Sočiai pavalgyti	Šeimos narių dėmesio	Ramybės šeimoje	Gerai išsimiegoti	Man visko pakanka	Kita
<b>Žemiau vidurkio</b>	0,6	5,0	11,8	10,6	68,3	3,7
<b>Aukščiau vidurkio</b>	1,4	4,3	10,0	10,0	71,4	2,9
<b>Visi:</b>	1,0	4,7	11,0	10,3	69,8	3,3

2.19 lentelė. Geriau ir prasčiau besimokinančių mokinių pasiskirstymas procentais pagal tai kokias priemones taiko tėvai už blogą elgesį ir blogus pažymius

Pažangumas	Kokias priemones taiko tėvai už blogą elgesį ir blogus pažymius?							
	Neduoda pinigų	Muša	Neleidžia susitikti su draugais	Neleidžia žiūrėti TV	Neleidžia prie kompiuterio	Tik pabara	Rimtai pasikalbam	Kita
<b>Žemiau vidurkio</b>	4,3	3,1	17,9	6,2	13,0	37,0	32,1	10,5
<b>Aukščiau vidurkio</b>	4,2	2,1	13,4	3,5	8,5	37,3	40,1	7,7
<b>Visi:</b>	4,3	2,6	15,8	4,9	10,9	37,2	35,9	9,2

2.20 lentelė. Geriau ir prasčiau besimokinančių mokinių pasiskirstymas procentais pagal tai kaip tėvai skatina už gerus pažymius ir gerą elgesį

Pažangumas	Kaip Tėvai skatina už gerus pažymius ir gerą elgesį?			
	Pagiria	Duoda pinigų	Išleidžia pabūti su draugais	Kita
<b>Žemiau vidurkio</b>	72,2	14,8	13,0	8,6
<b>Aukščiau vidurkio</b>	79,6	12,7	16,2	7,0
<b>Visi:</b>	75,7	13,8	14,5	7,9

2.21 lentelė. Geriau ir prasčiau besimokinančių mokinių pasiskirstymas procentais pagal tai ar mokiniams patinka būti mokykloje

Pažangumas**	Ar Jums patinka būti mokykloje?			
	Visiškai nepatinka	Nepatinka	Patinka	Labai patinka
<b>Žemiau vidurkio</b>	3,7	27,8	65,4	3,1
<b>Aukščiau vidurkio</b>	2,8	13,4	72,5	11,3
<b>Visi:</b>	3,3	21,1	68,8	6,9

22 lentelė. Geriau ir prasčiau besimokinančių mokinių pasiskirstymas procentais pagal tai ar mokiniai saugiai jaučiasi mokykloje

Pažangumas	Ar saugiai jaučiatės mokykloje?			
	Tikrai ne	Ne	Taip	Tikrai taip
<b>Žemiau vidurkio</b>	6,8	11,1	64,2	17,9
<b>Aukščiau vidurkio</b>	3,5	7,7	71,8	16,9
<b>Visi:</b>	5,3	9,5	67,8	17,4

2.23 lentelė. Geriau ir prasčiau besimokinančių mokinių pasiskirstymas procentais pagal tai ar mokiniai patiria patyčias ir užgauliojimus iš kitų vaikų

Pažangumas	Ar patiriate patyčias ir užgauliojimus iš kitų vaikų?				
	Niekada	Labai retai	Retai	Dažnai	Labai dažnai
<b>Žemiau vidurkio</b>	34,6	30,2	29,0	2,5	3,7
<b>Aukščiau vidurkio</b>	30,3	40,8	23,9	3,5	1,4
<b>Visi:</b>	32,6	35,2	26,6	3,0	2,6



2.24 lentelė. Geriau ir prasčiau besimokinančių mokinių pasiskirstymas procentais pagal tai kaip dažnai mokiniai praleidžia pamokas

Pažangumas	Kaip dažnai praleidžiate pamokas?						
	Kasdien	Kas antrą dieną	Kas savaitę	Du kartus per savaitę	Kartą per mėnesį	Labai retai, dėl ligos	Kita
<b>Žemiau vidurkio</b>	0,6	3,1	9,9	10,5	22,8	45,1	8,0
<b>Aukščiau vidurkio</b>	0,7	0,0	6,4	2,8	16,3	71,6	2,1
<b>Visi:</b>	0,7	1,7	8,3	6,9	19,8	57,4	5,3

25 lentelė. Tėvų darbinio užimtumo pasiskirstymas procentais pagal būstą

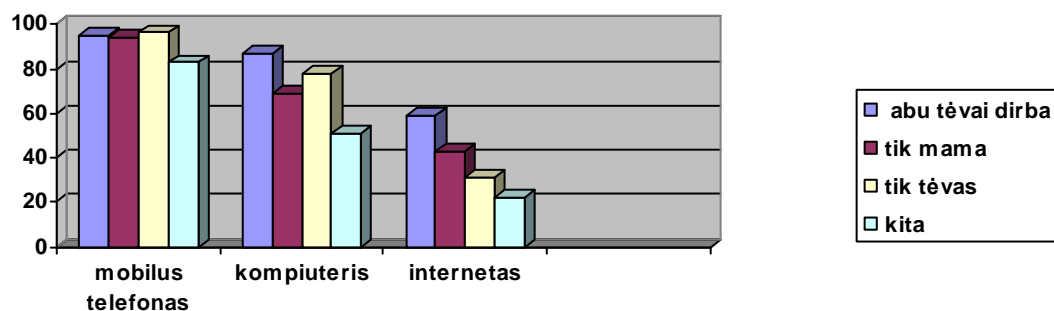
Dirba	Jūsų šeima gyvena:			
	Gyvena nuosavame name	Gyvena nuosavame bute	Gyvena bendrabutyje	Kita
<b>Abu tėvai</b>	81,3	17,1	1,1	0,5
<b>Tik mama</b>	71,4	25,7	2,9	0,0
<b>Tik tėvas</b>	87,0	13,0	0,0	0,0
<b>Kita</b>	87,5	5,0	0,0	7,5
<b>Visi:</b>	82,0	15,8	0,9	1,3

2.26 lentelė. Tėvų darbinio užimtumo pasiskirstymas procentais pagal šeimos materialinę būklę

Dirba	Gyvena labai skurdžiai	Gyvena skurdžiai	Gyvena vidutiniškai, kaip ir dauguma aplinkinių	Gyvena pasiturinčiai	Gyvena labai pasiturinčiai
<b>Abu tėvai</b>	0,0	0,0	77,6	18,6	3,8
<b>Tik mama</b>	0,0	9,1	81,8	9,1	0,0
<b>Tik tėvas</b>	0,0	3,7	81,5	14,8	0,0
<b>Kita</b>	2,5	12,5	65,0	20,0	0,0
<b>Visi:</b>	0,3	3,2	77,1	17,1	2,3

2.27 lentelė. Tėvų darbinio užimtumo pasiskirstymas procentais pagal tai ko mokiniams trūksta namuose

Dirba	Ko jums labiausia trūksta namuose?					
	Sočiai pavalgyti	Šeimos narių dėmesio	Ramybės šeimoje	Gerai išsimiegoti	Man visko pakanka	Kita
<b>Abu tėvai</b>	0,5	3,2	10,7	11,8	72,2	1,6
<b>Tik mama</b>	0,0	14,3	22,9	11,4	40,0	11,4
<b>Tik tėvas</b>	0,0	7,5	5,7	5,7	77,4	3,8
<b>Kita</b>	4,9	2,4	12,2	9,8	65,9	4,9
<b>Visi:</b>	0,9	5,1	11,4	10,4	68,7	3,5



2.3 pav. Tėvų darbinio užimtumo pasiskirstymas procentais pagal tai kiek mokinių turi mobilių telefoną, kompiuterį ir internetą.

2.28 lentelė. Tėvų darbinio užimtumo pasiskirstymas procentais pagal mokinių pažangumą

Dirba	Pažangumo grupė	
	Žemiau vidurkio	Aukščiau vidurkio
<b>Abu tėvai</b>	45,3	54,7
<b>Tik mama</b>	64,7	35,3
<b>Tik tėvas</b>	61,5	38,5
<b>Kita</b>	70,3	29,7
<b>Visi:</b>	53,3	46,7

2.29 lentelė. Tėvų darbinio užimtumo pasiskirstymas procentais pagal tai apie ką dažniausiai pasikalba mokiniai su tėvais

Dirba	Apie ką dažniausiai pasikalbate su tėvais?				
	Mokslą	Elgesį už namų ribų	Draugus	Asmeniniais klausimais	Kita
<b>Abu tėvai</b>	44,7	26,1	26,1	49,5	15,4
<b>Tik mama</b>	34,3	20,0	20,0	40,0	14,3
<b>Tik tėvas</b>	50,9	21,8	14,5	36,4	12,7
<b>Kita</b>	29,3	26,8	9,8	51,2	9,8
<b>Visi:</b>	42,6	24,8	21,3	46,4	14,1

2.30 lentelė. Tėvų darbinio užimtumo pasiskirstymas procentais pagal tai kaip dažnai mokiniai su tėvais leidžia laisvalaikį

Dirba	Ar kartu su tėvais leidžiate laisvalaikį?				
	Niekada	Labai retai	Retai	Dažnai	Labai dažnai
<b>Abu tėvai</b>	3,8	12,9	30,1	43,5	9,7
<b>Tik mama</b>	17,1	28,6	25,7	25,7	2,9
<b>Tik tėvas</b>	3,6	20,0	34,5	30,9	10,9
<b>Kita</b>	12,2	26,8	31,7	24,4	4,9
<b>Visi:</b>	6,3	17,7	30,6	36,9	8,5

2.31 lentelė. Tėvų darbinio užimtumo pasiskirstymas procentais pagal tai kokias šventes mokiniai švenčia savo šeimoje

Dirba	Kokias šventes švenčiate savo šeimoje?						
	Gimtadienius	Kalėdas	Naujuosius metus	Velykas	Kitas šventes	Retai ką švenčiam	Nešvenčia me
<b>Abu tėvai</b>	<b>80,3</b>	92,6	72,3	89,4	14,4	0,5	0,0
<b>Tik mama</b>	<b>62,9</b>	91,4	57,1	82,9	0,0	0,0	0,0
<b>Tik tėvas</b>	<b>69,1</b>	87,3	67,3	80,0	18,2	0,0	0,0
<b>Kita</b>	<b>56,1</b>	80,5	56,1	73,2	19,5	4,9	0,0
<b>Visi:</b>	<b>73,4</b>	90,0	67,7	85,0	14,1	0,9	0,0

2.32 lentelė. Tėvų darbinio užimtumo pasiskirstymas procentais pagal tai ar mokiniai lanko bažnyčią

Dirba	Ar lankote bažnyčią?				
	Niekada	Labai retai	Retai	Dažnai	Kiekvieną sekmadienį
<b>Abu tėvai</b>	6,4	20,9	43,9	18,7	10,2
<b>Tik mama</b>	14,3	28,6	37,1	14,3	5,7
<b>Tik tėvas</b>	5,5	18,2	54,5	16,4	5,5
<b>Kita</b>	10,0	35,0	40,0	7,5	7,5
<b>Visi:</b>	7,6	23,0	44,5	16,4	8,5

2.33 lentelė. Tėvų darbinio užimtumo pasiskirstymas procentais pagal tai kaip vertina mokiniai savo pastarojo mėnesio fizinę savijautą

Dirba	Kaip įvertintum savo pastarojo mėnesio fizinę savijautą?			
	Labai blogai	Blogai	Gerai	Labai gerai
<b>Abu tėvai</b>	0,5	11,2	62,0	26,2
<b>Tik mama</b>	8,8	17,6	58,8	14,7
<b>Tik tėvas</b>	5,5	9,1	58,2	27,3
<b>Kita</b>	7,5	15,0	55,0	22,5
<b>Visi:</b>	3,2	12,0	60,1	24,7

2.34 lentelė. Tėvų darbinio užimtumo pasiskirstymas procentais pagal tai kaip vertina mokiniai savo pastarojo mėnesio psichinę savijautą

Dirba	Kaip įvertintum savo pastarojo mėnesio psichologinę savijautą?			
	Labai blogai	Blogai	Gerai	Labai gerai
<b>Abu tėvai</b>	1,6	18,8	61,8	17,7
<b>Tik mama</b>	8,6	28,6	57,1	5,7
<b>Tik tėvas</b>	3,8	20,8	52,8	22,6
<b>Kita</b>	15,0	22,5	42,5	20,0
<b>Visi:</b>	4,5	20,7	57,3	17,5

2.35 lentelė. Tėvų darbinio užimtumo pasiskirstymas procentais pagal tai kaip vertina mokiniai savo šeimos gyvenimą

<i>Dirba</i>	<i>Kaip apskritai įvertintum savo šeimos gyvenimą?</i>			
	Labai blogai	Blogai	Gerai	Labai gerai
<b>Abu tėvai</b>	1,1	3,2	69,7	26,1
<b>Tik mama</b>	0,0	20,0	77,1	2,9
<b>Tik tėvas</b>	1,8	5,5	67,3	25,5
<b>Kita</b>	7,3	7,3	68,3	17,1
<b>Visi:</b>	1,9	6,0	69,9	22,3

2.36 lentelė. Tėvų darbinio užimtumo pasiskirstymas procentais pagal tai kaip vertina mokiniai savo asmeninį gyvenimą

<i>Dirba</i>	<i>Kaip apskritai įvertintum savo asmeninį gyvenimą?</i>			
	Labai blogai	Blogai	Gerai	Labai gerai
<b>Abu tėvai</b>	2,1	8,5	65,4	23,9
<b>Tik mama</b>	2,9	17,1	74,3	5,7
<b>Tik tėvas</b>	3,6	9,1	65,5	21,8
<b>Kita</b>	9,8	9,8	65,9	14,6
<b>Visi:</b>	3,4	9,7	66,5	20,4

2.37 lentelė. Tėvų darbinio užimtumo pasiskirstymas procentais pagal tai prie kokių žmonių mokiniai save priskiria

<i>Dirba</i>	<i>Prie kokių žmonių save priskirtum?</i>			
	Labai nelaimingų	Nelaimingų	Laimingų	Labai laimingų
<b>Abu tėvai</b>	0,0	6,9	73,9	19,1
<b>Tik mama</b>	0,0	17,1	65,7	17,1
<b>Tik tėvas</b>	0,0	12,7	60,0	27,3
<b>Kita</b>	7,3	12,2	65,9	14,6
<b>Visi:</b>	0,9	9,7	69,6	19,7