

**VILNIAUS UNIVERSITETAS
KAUNO HUMANITARINIO FAKULTETO**

VERSLO EKONOMIKOS IR VADYBOS KATEDRA

Verslo administravimo studijų programa
Kodas 62103S101

RENATA KAPCEVIČIŪTĖ

MAGISTRO BAIGIAMASIS DARBAS

**TIESIOGINIŲ UŽSIENIO INVESTICIJŲ NAUDINGUMAS LIETUVOS
ŪKYJE**

Kaunas 2007

**VILNIAUS UNIVERSITETAS
KAUNO HUMANITARINIO FAKULTETO**

VERSLO EKONOMIKOS IR VADYBOS KATEDRA

RENATA KAPCEVIČIŪTĖ

MAGISTRO BAIGIAMASIS DARBAS

**TIESIOGINIŲ UŽSIENIO INVESTICIJŲ NAUDINGUMAS LIETUVOS
ŪKYJE**

Darbo vadovas _____
(parašas)

(darbo vadovo mokslo laipsnis,
mokslo pedagoginis vardas,
vardas ir pavardė)

Magistrantas _____
(parašas)

Darbo įteikimo data _____

Registracijos Nr. _____

Kaunas 2007

TURINYS

SANTRUMPŲ SĄRAŠAS	4
LENTELIŲ IR PAVEIKSLŲ SĄRAŠAS	5
ĮVADAS	6
1. UŽSIENIO INVESTICIJŲ TEORINIAI ASPEKTAI	8
1.1. Užsienio investicijų ekonominė esmė ir teisinis reglamentavimas	10
1.2. Tiesioginių užsienio investicijų samprata, teorijos ir formos	13
1.3. Tiesioginių užsienio investicijų valdymo aspektai.....	18
1.4. Tiesioginių užsienio investicijų poveikis šalies ūkiui	20
2. TIESIOGINIŲ UŽSIENIO INVESTICIJŲ LIETUVOS ŪKYJE ANALIZĖ	24
2.1. Tiesioginių užsienio investicijų Lietuvoje struktūra bei jų plėtros galimybės.....	24
2.2. Apskričių patrauklumą tiesioginėms užsienio investicijoms lemiantys veiksniai	28
2.3. Lietuvos apskričių vystymosi skirtumai atsižvelgiant į BVP ir nedarbo lygį šalyje.....	31
3. TIESIOGINIŲ UŽSIENIO INVESTICIJŲ LIETUVOS ŪKYJE VERTINIMO TYRIMAS	37
3.1. Tiesioginių užsienio investicijų poveikio šalies ūkiui tyrimo metodika ir organizavimas	37
3.2. Tiesioginių užsienio investicijų Lietuvos apskrityse tyrimo rezultatai.....	37
3.3. Funkcinė BVP, gyventojų užimtumo ir darbo užmokesčio priklausomybė nuo TUI.....	43
3.4. Tyrimo rezultatų palyginimas.....	47
IŠVADOS	55
SANTRAUKA (anglų kalba)	58
LITERATŪRA	59
1 PRIEDAS Anketa.....	64
2 PRIEDAS Atsakiusių į anketą respondentų sąrašas.....	66
3 PRIEDAS Regresinės analizės rezultatai (pagrindiniai koeficientai).....	67
4 PRIEDAS Regresinės analizės rezultatai (tiesinės lygties parametrai)	68
5 PRIEDAS Regresinės analizės rezultatai pagal apskritis.....	69

SANTRUMPŲ SĄRAŠAS

TUI – tiesioginės užsienio investicijos
BVP – bendras vidaus produktas
DU – darbo užmokestis
LR – Lietuvos Respublika
LEZ – laisvoji ekonominė zona
ES – Europos Sąjunga
NVS – Nepriklausomų Valstybių Sandrauga
NATO – Šiaurės Atlanto Sutarties Organizacija
JAV – Jungtinės Amerikos Valstijos
SVV – smulkus ir vidutinis verslas

LENTELIŲ IR PAVEIKSLŲ SĄRAŠAS

LENTELIŲ SĄRAŠAS

1 lentelė Tiesioginių užsienio investicijų poveikis šalies ūkiui	20
2 lentelė Lietuvos regionų ekonomikos plėtros veiksnių SWOT analizė	28
3 lentelė Pranašumai lemiantys investicinį regionų patrauklumą	30
4 lentelė BVP/1 gyv. tūkst. Lt 2001-2005 m.m.	31
5 lentelė TUI/1 gyv. metų pabaigoje 2001-2005 m.m.	35
6 lentelė BVP, TUI, užimtumas ir darbo užmokestis 2000-2006 m.m.	44

PAVEIKSLŲ SĄRAŠAS

1 pav. Užsienio investicijų tipai	8
2 pav. TUI Lietuvoje srautai 2001-2005 m.m.	26
3 pav. Sukauptos TUI pagal ekonominės veiklos rūšis 2001-2006 m. pb., mln. Lt.	27
4 pav. Didžiausi užsienio investuotojai Lietuvoje 2006 m., proc.	28
5 pav. Bendrasis vidaus produktas vienam gyventojui pagal apskritis	32
6 pav. Nedarbo lygis apskrityse	32
7 pav. Užimtieji pagal ekonomines veiklos rūšis 2005 m.	34
8 pav. Tiesioginių užsienio investicijų dinamika, mln. Lt.	34
9 pav. Pagrindinės priežastys lemiančios TUI pritraukimą, proc.	39
10 pav. Ekonominės veiklos sritys į kurias daugiausiai tikimasi sulaukti TUI 2007m.	40
11 pav. Ekonominės veiklos sritys, kurių vystymas skatintų apskričių ekonominį augimą.	40
12 pav. TUI įtaka pagrindiniams makroekonominiams rodikliams, proc.	41
13 pav. BVP augimas dėl TUI, proc.	41
14 pav. DU augimas dėl TUI, proc.	41
15 pav. Užimtumo didėjimas dėl TUI, proc.	41
16 pav. Valstybės paramos reikmė didesniai TUI pritraukimui.	42
17 pav. Funkcinė BVP priklausomybė nuo TUI.	45
18 pav. Funkcinė užimtumo priklausomybė nuo TUI.	45
19 pav. Funkcinė darbo užmokesčio ir TUI priklausomybė	47
20 pav. BVP, užimtumo, DU priklausomybė nuo TUI Kauno aps. tūkst. Lt. 2000-2005 m.	48
21 pav. BVP, užimtumo, DU priklausomybė nuo TUI Vilniaus aps. tūkst. Lt. 2000-2005m.	48
22 pav. BVP, užimtumo, DU priklausomybė nuo TUI Klaipėdos aps. tūkst. Lt. 2000-2005 m.	49
23 pav. BVP, užimtumo, DU priklausomybė nuo TUI Telšių aps. tūkst. Lt. 2000-2005m.	49
24 pav. BVP, užimtumo, DU priklausomybė nuo TUI Šiaulių aps. tūkst. Lt. 2000-2005 m.	50
25 pav. BVP, užimtumo, DU priklausomybė nuo TUI Panevėžio aps. tūkst. Lt. 2000-2005m.	50
26 pav. BVP, užimtumo, DU priklausomybė nuo TUI Alytaus aps. tūkst. Lt. 2000-2005 m.	50
27 pav. BVP, užimtumo, DU priklausomybė nuo TUI Marijampolės aps. tūkst. Lt. 2000-2005 m.	50
28 pav. BVP, užimtumo, DU priklausomybė nuo TUI Utenos aps. tūkst. Lt. 2000-2005 m.	52
29 pav. BVP, užimtumo, DU priklausomybė nuo TUI Tauragės aps. tūkst. Lt. 2000-2005 m.	52
30 pav. TUI prognozė 2007 - 2011 m.m.	53

ĮVADAS

Integruojantis į Vakarų pasaulio ekonomiką, Lietuvos ūkio subjektai privalo tapti lygiaverčiais partneriais užsienio įmonėms. Lygiavertiškumą galima pasiekti naudojant vis didėjančius užsienio kapitalo srautus šalies ūkio vystymui, tokiu būdu didinant konkurencingumą. Tiesioginės užsienio investicijos, sulaukiamos iš išsivysčiusių pasaulio šalių ne tik didina konkurencingumą, inovacijų plėtrą, kas skatina nacionalinio ūkio vystymąsi, bet turi tam tikros neigiamos įtakos, kuri dažniausiai pasireiškia per socialinius veiksnius. Taigi tiriamajame darbe nagrinėjama tiesioginių užsienio investicijų įtaka šalies ekonomikos vystymuisi bei išskiriami jų privalumai ir trūkumai, kurie jaučiami ne tik tų įmonių darbuotojams, bet ir visos šalies gyventojams.

Tema aktuali, nes šiuo metu Lietuvai reikalingos užsienio investicijos sparčiam verslo vystymuisi, kad Lietuvos įmonės būtų konkurencingos stiprių Europos Sąjungos šalių įmonių atžvilgiu bei suteiktų didesnę pagreitį pilnai Lietuvos integracijai į Europos Sąjungos rinką.

Tyrimo objektas – tiesioginės užsienio investicijos Lietuvos ūkyje.

Tiesioginių užsienio investicijų vertinimą Lietuvos ūkyje padės atlikti iškeltos hipotezės patikrinimas:

Hipotezė – TUI didžia dalimi skatina tokių makroekonominių rodiklių kaip BVP, užimtumas ir darbo užmokestis augimą.

Tiriamąjį darbo **tikslas** – teoriškai bei remiantis statistinių duomenų analize, atlikta anketine apklausa ir regresine analize, įvertinti tiesioginių užsienio investicijų poveikį Lietuvos ūkiui.

Darbo sritis: ekonominio pobūdžio, nes ruošiamas atlikti tiriamasis darbas susijęs su tiesioginėmis užsienio investicijomis į Lietuvos ūkį, darbe bus nagrinėjama, kaip tiesioginės užsienio investicijos pasiskirsto atskiruose Lietuvos regionuose bei kaip jos įtakoja Lietuvos ūkio vystymąsi (BVP, užimtumą, nedarbą ir kt.).

Tyrimo tikslui pagrįsti darbe plačiau nagrinėjami šie **uždaviniai**:

1. Aptarti tiesioginių užsienio investicijų teorinius aspektus, jų poveikį tarptautiniam verslui bei vystymosi tendencijas;
2. Įvertinti tiesioginių užsienio investicijų poveikį Lietuvos ūkyje bei išskirti labiausiai tiesioginėms užsienio investicijoms imlias ūkio šakas;
3. Išskirti Lietuvos apskritis, kurios pritraukia daugiausiai tiesioginių užsienio investicijų bei kokią įtaką tai turi šių apskričių vystymuisi;
4. Pateikti pasiūlymus kaip būtų galima pritraukti tiesiogines užsienio investicijas bei sumažinti neigiamą jų poveikį šalies ūkiui.

Pirmoje darbo dalyje aprašomi investicijų teoriniai aspektai. Pateikiama bendra informacija apie investicijas, jų formas, ekonominę esmę bei kaip jos teisiškai yra reglamentuojamos. Apžvelgus bendrą informaciją apie investicijas, smulkiau darbe nagrinėjamos tiesioginės užsienio investicijos. Šioje dalyje pateikiami pagrindiniai veiksniai įtakojantys tiesioginių užsienio investicijų plėtrą, kokios strategijos yra naudojamos tiesioginių užsienio investicijų skverbimuisi bei kokie techniniai bendradarbiavimo aspektai galimi su tos šalies, į kurią investuojama, įmonėmis bei investitoriais. Taip pat šiame skyriuje atkreipiamas dėmesys ne tik į teigiamus tiesioginių užsienio investicijų aspektus, bet taip pat aptariami neigiami tiesioginių užsienio investicijų veiksniai.

Antroje darbo dalyje remiantis statistiniais duomenimis pateikiama tiesioginių užsienio investicijų apžvalga Lietuvos ūkyje. Čia smulkiau aptariamas tiesioginių užsienio investicijų pasiskirstymas atskirose ūkio šakose bei skirtingose Lietuvos apskrityse, išskiriant labiausiai tiesiogines užsienio investicijas traukiančias šakas ir apskritis. Atsižvelgiant į tiesioginių užsienio investicijų tendencijas Lietuvos ūkyje, pateikiamas jų poveikis šalies BVP augimui, užimtumui, nedarbui bei kitiems makroekonominiais veiksniams.

Trečia darbo dalis skirta iškeltų hipotezių patikrinimui. Šioje dalyje apibendrinami tyrimo metu gauti duomenys iš dešimties Lietuvos apskričių, pateikiami atliktos regresinės analizės rezultatai, kurie leidžia įvertinti tiesioginių užsienio investicijų, BVP, užimtumo ir darbo užmokesčio ryšį bei formuluojamos išvados. Taip pat pateikiami pasiūlymai tiesioginių užsienio investicijų į Lietuvos ūkį skatinimui bei neigiamo jų poveikio mažinimui.

Darbe naudojama lietuvių bei užsienio autorių literatūra: vadovėliai, straipsniai, įstatymai bei kiti teisės aktai reglamentuojantys investicijas taip pat internetiniai Lietuvos ir užsienio puslapiai.

Tyrimą numatoma atlikti pasitelkus mokslinės literatūros bei statistinių duomenų apžvalgą, anketinę apklausą bei regresinę analizę. Planuojama apklausti Lietuvos Respublikos apskričių viršininkų administracijų darbuotojus, tiesioginių užsienio investicijų poveikio jų apskrčiai klausimu. Regresinė analizė naudojama tiesioginių užsienio investicijų, BVP, užimtumo ir darbo užmokesčio ryšio stiprumo įvertinimui.

1. UŽSIENIO INVESTICIJŲ TEORINIAI ASPEKTAI

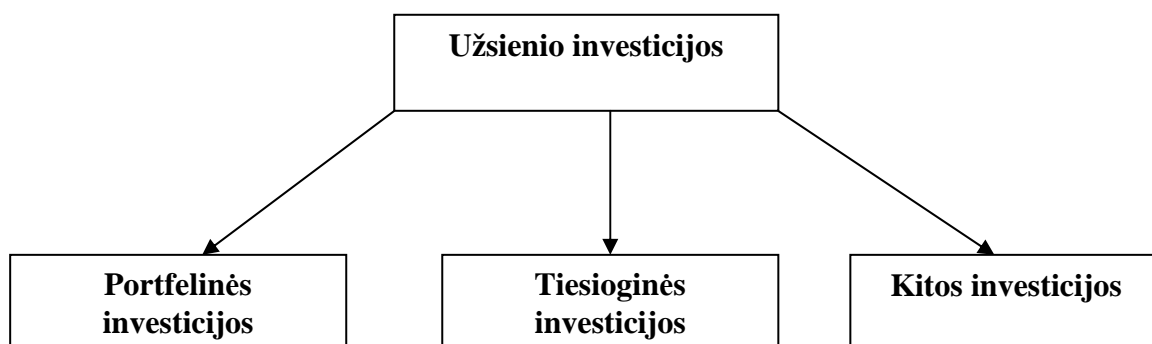
Užsienio investicijų sąvoką galima apibrėžti kaip bet kokio funkcionuojančio kapitalo perkėlimą į kitą valstybę, kuris investuojamas siekiant iš investavimo objekto gauti pelno, socialinį rezultatą arba užtikrinti valstybės funkcijų įgyvendinimą.

Investicijos apima:

- kilnojamąjį ir nekilnojamąjį turta;
- vertybinius popierius;
- pretenzijas į pinigus, kuriuos naudojant buvo sukurta ekonominė vertė;
- intelektualinės ir pramoninės nuosavybės teises, patentus, prekių ženklus, techninius procesus;
- koncesijas pagal viešąją teisę, taip pat visas kitas teises, suteiktas įstatymu, kontraktu ar valdžios atstovų sprendimu. (Sauvant, 1999, p. 34-37).

Iš investicijų gautos sumos vadinamos pajamomis, apima pelną, palūkanas, kapitalo apyvartos pajamas, dividendus, autorinius honorarus ir kitus mokėjimus.

Investicijos verslo ir socialinėse sferose pasiskirsto įvairiomis formomis, todėl galima išskirti pagrindinius užsienio investicijų tipus:



Šaltinis: NAVICKAS, V. Europos sąjungos rinkų ypatumai, p. 122.

1 pav. Užsienio investicijų tipai

Portfelinės investicijos apima tokius investavimo būdus, kurie investuotojui nesuteikia teisės kontroliuoti užsienio įmonės. Pagrindinės šių investicijų formos yra vertybinių popierių įsigijimas ir bendrosios įmonės.

Tiesioginės investicijos tai betarpiškas investitoriaus dalyvavimas investuojant lėšas bei pasirenkant investavimo objektą. Tiesioginį investavimą vykdo specialiai tam paruošti investitoriai, turintys labai tikslią informaciją apie investicinį objektą, politinę situaciją, ekonominius šalies rodiklius. Tiesioginių investicijų pagrindu susiformuoja ilgalaikiai ekonominiai santykiai ir interesai tarp tiesioginio investuotojo ir tiesioginio investavimo įmonės. (Alfaro, 2004, p. 89-112).

Kitoms užsienio investicijoms priskiriami visi finansiniai ryšiai su užsieniu neturintys nieko bendro su portfelinėmis ir tiesioginėmis investicijomis. Tai gali būti ilgalaikės ir trumpalaikės paskolos, paskolos valstybės vardu ir su valstybės garantija bei įvairūs finansiniai įsipareigojimai. (Navickas, 2003, p. 122).

Investicijų planavimo, apskaitymo bei analizės palengvinimui jos yra klasifikuojamos pagal atskirus požymius:

Pagal investicijų objektus:

- daiktinės investicijos – tai lėšų įdėjimas įrengimais, prekių atsargomis bei žaliavomis.
- nematerialios investicijos - inovacinės investicijos į šias investicijas patenka mokslo bei technikos pažangos investicijos, žmogiškasis kapitalas, socialinės investicijos, netiesioginė reklama.
- finansinės investicijos – tai investicijos į įvairius finansinius instrumentus

Pagal dalyvavimą investavimo procese:

- tiesioginės investicijos
- netiesioginės investicijos – tai investavimas, atliekamas per įgaliotus asmenis arba finansines institucijas.

Pagal investavimo laikotarpį:

- trumpalaikės investicijos – tai kapitalo investavimas ne ilgesniam kaip vienerių metų laikotarpiui.
- ilgalaikės investicijos – tai kapitalo investavimas ilgesniam kaip vienerių metų laikotarpiui.

Pagal investicinių lėšų priklausomybę:

- privačios investicijos – tai lėšų įdėjimas į atitinkamus fizinius asmenis, įmones ar organizacijas kitų fizinių ir juridinių asmenų, kurių įstatiniame kapitale nėra valstybinio kapitalo.
- valstybinės investicijos – tai centrinės ir vietinės valdžios organų lėšų įdėjimas į investicinius objektus.
- užsienio investicijos – tai lėšų įdėjimas, atliekamas kitų valstybių, užsienio fizinių asmenų ar įmonių ir organizacijų.

- bendros investicijos – tai lėšų įdėjimas, atliekamas įvairių tos ar kitos šalies subjektų.

Pagal teritoriją:

- investicijos šalies viduje – tai lėšų įdėjimas į investicinius objektus, esančius tos šalies teritorijoje.
- investicijos užsienyje – tai lėšų įdėjimas į investicinius objektus, esančius už tos šalies ribų. (Statistic public: Cadre methodologique, 2007, <http://www.statec.public.lu/>).

Taigi kaip matome investicijų būna labai įvairių, jos klasifikuojamos pagal atskirus požymius priklausomai nuo investicijų paskirties ar paties investuotojo. Atskira investicijų forma

turi skirtingą poveikį ekonomikai, taigi labai svarbu vykdant investicijas suprasti jų ekonominę esmę.

1.1. Užsienio investicijų ekonominė esmė ir teisinis reglamentavimas

Pagrindinis investicijų įgyvendinimo motyvas yra gaunamas iš jų pelnas bei kapitalo prieaugis. Abu šie procesai - kapitalo įdėjimas ir pelno gavimas – gali vykti skirtingais laikotarpiais.

Pasibaigus investiciniam periodui pelnas gaunamas iš karto tuo atveju kai kapitalo įdėjimo procesas vyksta pirmiau pelno gavimo proceso. Kai šie abu procesai vyksta lygiagrečiai, pelnas gaunamas nepasibaigus investavimo etapams. Kapitalo įdėjimo ir pelno gavimo procesams vykstant intervalais tarp investicijų pabaigos ir pelno gavimo pradžios praeina tam tikras tarpas, kuris dažniausiai priklauso nuo konkrečių investicinių procesų ypatybių. (Marcellin, 2003, p. 1-10).

Kalbant apie ekonominę investicijų esmę, galima teigti, kad šiandieninėje literatūroje šis terminas nėra teisingai suprantamas. Dažniausiai investicijos suprantamos kaip paprasčiausias lėšų įdėjimas, kuris gali ir nedidinti nei kapitalo prieaugio, nei pelno. Tos lėšos, kurios nedidina kapitalo prieaugio bei pelno gali būti skirtos įsigyti ilgalaikio naudojimo prekėms, tačiau tik tuo atveju jei tos prekės nėra skirtos pardavimui. (Alfaro, 2004, p. 89-112).

Tačiau, kodėl investicijos yra svarbios ekonomikos vystymuisi? Į šį klausimą galima atsakyti išsiaiškinus bendrųjų bei grynujų investicijų vaidmenį ekonomikos vystymosi procese.

Bendrosios investicijos – tai bendra investicinių lėšų apimtis konkrečiu laikotarpiu, nukreiptų į naują statybą, gamybos priemonių įsigyjimą bei prekinių-materialinių atsargų augimą.

Grynosios investicijos – tai bendrųjų investicijų suma, sumažinta amortizacinių sumų per atitinkamą laikotarpį.

Grynujų investicijų dėka galima spręsti apie konkrečios šalies ekonominę išsivystymą. Jei grynujų investicijų suma yra neigiamas skaičius tai reiškia gamybinio potencialo smukimą ir, kaip rezultatas, yra gaminamos produkcijos kiekio mažėjimas. Tokia situacija susidaro tuomet, kai valstybė išnaudoja savo turtinius resursus kasdienio naudojimo prekėms. Jei grynujų investicijų suma lygi nuliui, tai reiškia šalies ekonominio lygio kilimo nebuvimą ir, kaip rezultatas, gamybinis potencialas lieka nepakitęs. Tokia situacija reiškia, kad šalis nedaro ekonominės pažangos, o stovi vienoje vietoje. Jei grynujų investicijų suma yra teigiamas skaičius, tai reiškia, kad šalies ekonomika yra kilimo stadijoje, nes vykdo gamybinio ir kitokio potencialo augimo politiką, tai reiškia, kad tokia šalis yra vystymosi procese. (Galán, 2001, p. 269-278).

Taigi kuo grynujų investicijų kiekis padidėja, tai padidėja ir pajamos. Esant tokiai situacijai, pajamų sumos augimo tempai žymiai viršija investicijų apimties augimo tempus. Ekonomikos

teorijoje, kai pajamos auga didesniu kiekiu nei investicijos į ekonomiką, vadinamas multiplikatoriaus efektu.

Multiplikatorius tai ekonominis dydis, rodantis vieno kintamojo generuojamo dydžio priklausomybę kitimą sužadinusiojo kintamojo poveikio. Taigi šis dydis charakterizuojamas kaip koeficientas pajamų augimo nuo grynųjų investicijų apimties augimo.

Tačiau investicijų apimtys priklauso ne tik nuo ekonominių faktorių. Vienas svarbiausių veiksnių labiausiai įtakojančių investicijų apimtį yra gaunamų pajamų paskirstymas tarp vartojimo ir taupymo. Esant vidutiniškai mažoms vieno asmens pajamoms, pagrindinė jų dalis tenka vartojimui, tai reiškia, kad kuo mažesnės pajamos, tuo žmogus daugiau išleis pinigų kasdienio vartojimo prekėms. Tuo tarpu pajamų augimas didina vartojimo bei taupymo dalis tiek kokybine, tiek kiekybine prasme, tačiau vartojimas didėja ne kasdienio vartojimo prekėms, o prabangos prekėms, nors ir taupymo dalis didėja sparčiau nei vartojimo. Ši taupymo pajamų dalis yra pagrindinis investicijų resursas. (Wall, 2007, http://www.unctadxi.org/templates/Press_933.aspx).

Taigi kuo daugiau sutaupoma, tuo daugiau investuojama, todėl galima teigti, kad santykinis santaupų didėjimas atitinkamai didina investicijų apimtį ir atvirkščiai.

Nors taupymas ir skatina investicijas, tačiau vien sutaupytų lėšų nepakanka, todėl trūkstamą dalį būtina skolintis. Tačiau investicijų kiekį naudojant skolintas lėšas lemia palūkanų norma. Jei laukiama grynojo pelno norma viršija paskolų palūkanų normos dydį, tai esant bendroms sąlygoms galima tikėtis, kad investavimas bus sėkmingas. Paskolų palūkanų normos dydžio didėjimas mažina investicijų apimtį ir atvirkščiai.

Dar vienas svarbus veiksnys turintis nemažą įtaką investicijų apimties pasikeitimui tai infliacijos tempai. Kuo aukštesnis šis rodiklis, tuo didesniu procentu nuvertės būsimas pelnas iš investicijų ir tuo mažiau bus suinteresuotumo didinti investicijų apimtį. Labiausiai ši situacija pavojinga ilgalaikėms investicijoms. (Хеннигер, Крюгер, 1999, p. 102).

Laukiama pelno norma turi taip pat labai svarbią įtaką investicijų apimčiai didėjimui. Jei laukiama pelno norma yra didesnė už vidutinę, tai reiškia, kad ūkio subjektai bus linkę daugiau pelno skirti investicijoms arba padidinti dividendų procentą, kuris atsilieps teigiamai akcininkų pajamoms. (Finansai&Investicijos, 2005, <http://finansai.tripod.com/ekonpletra.htm>).

Tačiau užsienio investuotojams svarbi ne vien tik bendra ekonominė šalies situaciją į kurią jie ketina investuoti, bet ir tos šalies teisinė sistema. Lietuvos teisinė sistema susideda iš daugiau kaip 50 įstatymų ir kitų teisės aktų, reglamentuojančių investicinę veiklą. Jie sukuria investicinės veiklos teisinio reguliavimo pagrindą.

Pagrindiniai įstatymai, reglamentuojantys investicijas yra LR Investicijų įstatymas, LR Investicinių bendrovių įstatymas, LR Vertybinių popierių viešosios apyvartos įstatymas, LR Juridinių asmenų pelno mokesčio įstatymas.

Įstatymai nustato investicinės veiklos subjektų, kurie priima sprendimus įdėti savas ar skolintas lėšas į investavimo objektus, teisinį statusą. Visi investicinės veiklos subjektai nepriklausomai nuo nuosavybės ir veiklos formų turi vienodas teises vykdant šią veiklą.

Lietuvoje galiojantys teisės aktai kartu su investitorių teisėmis nustato ir tam tikras jų pareigas. Investitorius privalo:

- teikti finansiniams organams deklaracijas apie vykdomų investicijų apimtį ir šaltinius;
- gauti būtiną leidimą ar suderinimą norint atlikti statybą (plačiaja prasme) iš atitinkamų valstybinių organų ir tarnybų (siekiama proporcingai skatinti visų ūkio šakų plėtojimą);
- gauti investicinių objektų dalies, kurioje numatomas technologinių, sanitarinių-higieninių, radiacinių, ekologinių ir architektūrinių reikalavimų atlikimas, normas bei ekspertizų išvadas;
- gauti licenziją specialių rūšių darbams, kurie reikalauja atitinkamos vykdytojo atestacijos, atlikti.

Investuotojai privalo laikytis nustatytų valstybinių normų ir standartų taip pat teikti nustatyta tvarka buhalterinę ir statistinę atskaitomybę, neleisti nesąžiningos konkurencijos bei vykdyti antimonopolinio reguliavimo reikalavimus. (Lietuvos Respublikos investicijų įstatymas, 1999 liepos 7 d., Nr. VII-1312).

Įstatymų ir kitų norminių aktų, reguliuojančių investicinę politiką, leidimas yra viena svarbiausių sąlygų realizuojant valstybės investicinę politiką. Investicinių objektų ir sferų reguliavimas apsprendžia bendrus jų parinkimo reikalavimus, taip pat formuoja prioritетines investavimo kryptis.

Skatindama investavimą valstybė visose ekonomikos sferose ir šakose, išskyrė prioritетinius investavimo objektus. Prioritетinėmis investavimo sferomis Lietuvoje nustatytos šių šakų įmonės:

- žemės ūkio;
- kuro ir energetinio komplekso;
- ryšių;
- lengvosios pramonės;
- mašinų gamybos;
- medicinos pramonės;
- transporto infrastruktūros;
- chemijos pramonės;
- socialinės infrastruktūros.

Toks investicinių sferų išskirstymas leidžia aktyviai veikti užsienio investicinėms kompanijoms svarbiausiose Lietuvos ekonomikos srityse.

Į prioritetines ekonomikos ūkio šakas investicijas padeda nukreipti investicinės veiklos mokesčių reguliavimas, nustatydamas atitinkamų mokesčių dydžius ir jų lengvatas. Taip pat investicinės veiklos reguliavimas suteikiant finansinę pagalbą kol kas deklaruotinas tik teisiniais aktais ir neturi plataus pritaikymo praktikoje. Kiekvienais metais tvirtinant kitų metų valstybės biudžetą svarstomas finansinės pagalbos suteikimas, tačiau ši suma nebūna didelė ir su kiekvienais metais mažėja. (Galán, 2001, p. 269-278).

Viena iš pagrindinių investicinės veiklos valstybinio reguliavimo pusių yra investicinių projektų ekspertizė. Valstybiniai, tarpvalstybiniai bei regioniniai investiciniai projektai bei programos, pagal galiojančius LR įstatymus bei norminius aktus, vykdomos iš biudžetinių ir nebiudžetinių valstybinių lėšų, turi praeiti privalomą investicinių projektų ekspertizę.

Investicijų apsaugos užtikrinimas vykdomas įvairiomis formomis, nepriklausomai nuo investicijos nuosavybės formų. Lygiateisis investicinės veiklos teisinis pagrindas užtikrinamas visiems investitoriams nepriklausomai nuo jų pobūdžio. Tai padeda apsaugoti nuo diskriminacinio pobūdžio priemonių, draudžiančių investicijų valdymą, jų panaudojimą bei likvidavimą. (Finansai&Investicijos, 2005, <http://finansai.tripod.com/investicijos.htm>).

Taigi investicijos šalyje yra griežtai reglamentuojamos įstatymų bei kitų norminių aktų be kurių apskritai nebūtų įmanoma vykdyti bet kokios veiklos. Todėl dažnai prieš nusprendžiant kokioje šalyje geriau investuoti reikėtų puikiai žinoti toje šalyje vykdomą ūkio politiką bei išnagrinėti įstatymus, teisės aktus. Įvertinus galimas kliūtis bei investicijų atsipirkimo galimybes šalis investuotoja galės priimti tinkamą sprendimą.

1.2. Tiesioginių užsienio investicijų samprata, teorijos ir formos

Tiesioginės užsienio investicijos – tai ilgalaikės investicijos kreditų ar nuosavybės teisės forma į užsienio įmonę, kontroliuojamą investuotojo, kur 10 ir daugiau proc. paprastųjų akcijų arba balsavimo teisių laikoma žemesne riba, nuo kurios tiesioginis užsienio investuotojas turi galimybę dalyvauti tiesioginio investavimo įmonės valdyme. (Sauvant, 1999, p. 34-37).

Per tiesiogines užsienio investicijas įgyvendinami kapitaliniai įdėjimai ko pasakoje šios investicijos leidžia efektyviai įtakoti įmonių valdymą, todėl tiesioginės užsienio investicijos paprastai asocijuojasi su esmine ar dominuojančiąja investitoriaus dalimi įmonės kapitale, o atitinkamai ir jos valdyme. Taigi tai ir yra pagrindinis tiesioginio užsienio investuotojo tikslas, kurį pasiekus tiesioginis užsienio investuotojas gali turėti žymią įtaką valdant užsienio šalyje esančią įmonę.

Tiesioginėms užsienio investicijoms priskiriamas ne tik pirminis investavimas, bet ir visos vėlesnės ekonomikos operacijos tarp investuotojo ir investavimo įmonės. Taigi tiesiogines užsienio investicijas sudaro:

1. Tiesioginiam užsienio investuotojui tenkanti įmonės nuosavo kapitalo dalis (atsižvelgiant į turimas balsavimo teises, t.y. į turimą įmonės įstatinio kapitalo dalį);

2. Reinvesticijos – tiesiogiai užsienio investuotojui priklausanti, bet dividendų forma nepaskirstyta, o įmonėje likusi pelno dalis (taip pat nuo turimų balsavimo teisių procento);

3. Tiesioginio užsienio investuotojo investavimo įmonei suteiktos ilgalaikės ir trumpalaikės paskolos. Paskolos gautos LR vyriausybės vardu ir priimtos su vyriausybės garantija, nėra tiesioginės užsienio investicijos;

4. Kitas įmonės kapitalas – tai tiesioginio užsienio investuotojo ir investavimo įmonės prekybos skolos, priskaičiuoti, bet neišmokėti dividendai, privilegijuotos akcijos, nesuteikiančios teisių į turtą likviduojant įmonę, palūkanos už paskolas. (Pike, Neale, 1999 p. 389).

Kitos šalies atžvilgiu investuotojais gali būti fiziniai asmenys, turintys tos šalies pilietybę pagal tos šalies įstatymus ir juridiniai asmenys, įsteigti pagal tos šalies įstatymus. Investuotojai skirstomi į tris pagrindines grupes:

- Fiziniai asmenys – tai žemiausio finansinio pajėgumo grupė, kadangi ją sudaro pavieniai asmenys;
- Finansiniai (instituciniai) investuotojai – tai finansinės kompanijos, valdančios joms patikėtus finansinius išteklius;
- Strateginiai investuotojai – tai kompanijos, dėl savo korporacinių tikslų investuojantys į ūkio subjektus, siekiantys išplėsti savo veiklą ir tarptautiniu mastu įsitvirtinti užsienio šalyje. (Hagenstein, Mertz, Seifert, 2004, p. 78)

Taigi galima teigti, kad tiesioginės užsienio investicijos yra šalies ekonomikos subjektų veikla, padedanti sukurti ilgalaikius tarptautinius ekonominius ryšius ir kuo stabilesnę šalies politinę bei ekonominę padėtį, kuo tvirtesnę nacionalinę valiutą bei palankesnę investicinę aplinką, tuo ta šalis sulaukia daugiau tiesioginių užsienio investicijų.

Taigi egzistuoja daugybė faktorių, lemiančių investuotojo apsisprendimą investuoti užsienyje. Įmonė, vystydama veiklą už savo šalies ribų, turi turėti išskirtinių pranašumų prieš konkurentą, kurie gali būti susiję su technologijų kontrole, ženklo nuosavybės teise, masto ekonomija ar kitu neapčiuopiamu turtu. Šie pranašumai yra būtini, siekiant padengti užsienio investuotojui papildomus kaštus, susijusius su koordinavimu ir komunikacija, bei konkuruoti su privalumais, kuriuos turi vietinė šalies įmonė, t.y. vietinės darbo jėgos, skonių ir kultūros pažinimas, ryšiai ir pan.

Tiesioginių užsienio investicijų poreikį tarptautiniame versle lemia įvairūs makroekonominiai veiksniai:

- Pasaulinės prekybos padidėjimas ir naujų rinkų atvėrimas;
- Naujų technologijų vystymas;

- Šalių ekonomikų liberalizavimas pasaulio mastu;
- Bendros rinkos ir kitų regioninių prekybos blokų įkūrimas. (Langvinienė, Vengrauskas, 2005, p. 5-26)

Šie išvardinti makroekonominiai veiksniai sudaro sąlygas transnacionalinių įmonių atėjimui į tarptautines rinkas. Tačiau tiesioginis užsienio kapitalas pasiskirsto ten, kur galima:

- Sumažinti gamybos kaštus;
- Sumažinti pristatymo kaštus
- Įsigyti reikalingų žaliavų;
- Atlikti galutinį produktų surinkimą;
- Turėti daugiau tiekėjų;
- Įeiti į naujas rinkas ir padidinti pardavimų apimtį;
- Padidinti eksportą, kai prekių įvežimas į šalį ribojamas kvotomis;
- Nuolat būti vietinėje rinkoje;
- Išvengti taisyklės „pirk vietinės gamybos prekę“;
- Įgyti vietinės firmos, kuri sukuria naujas darbo vietas bei moka mokesčius valstybei, įvaizdį;
- Sekti konkurentų pavyzdžiu.

Visi šie paklausos ir pasiūlos sukurti veiksniai turi svarbią reikšmę tiesioginio užsienio kapitalo tekamumui. Tačiau vienas iš svarbiausių veiksnių norint įsitvirtinti kitos šalies rinkoje yra teigiamas įvaizdžio sukūrimas apie vykdomą įmonės veiklą, nes:

- Jei įmonė bus laikoma vietine, šalies vyriausybė gali nekreipti dėmesio į vykdomą žemos kainos strategiją;
- Vietiniai konkurentai stipriau ir jautriau reaguoja į užsienio konkurentų veiksmus, nei į vietinių konkurentų;
- Vietinė įmonė gali labiau traukti vartotojus ir prekybininkus, nes ji šalyje veikia nuolat.

Tiesioginių užsienio investicijų teorija bando atsakyti į klausimą, kodėl įmonės investuoja į užsienį ir teigia, kad daugianacionalinės kompanijos ryžtasi užsienio investicijoms, nes yra ieškotojos, trūkumų išnaudotojos bei internalizatorės. Įmonės ieškotojos tai tokios įmonės, kurios užsienio rinkose ieško pigios darbo jėgos, gamybai reikalingų išteklių bei galbūt pasinaudoti šalies pažangiąja patirtimi. Taip pat vienas iš motyvų užsienio kompanijoms yra politinis stabilumas taip pat motyvaciją labiausia pateisina naujų rinkų savo produkcijai paieška ir ten kur aukštesnės palūkanos. (Ginevičius, Rakauskienė, 2005, p. 203-210).

Įmonės ieškančios kaip galima būtų panaudoti šalies trūkumus atsižvelgia į prekybos politiką, kuri dažnai būna apribota tarifais bei kvotomis. Taip pat išsivysčiusios šalys investuoja į

besivystančias šalis dėl pigios darbo jėgos ir žaliavų, o tai svarbūs veiksniai dėl kurių įmonės gali įgyti monopolistinį – oligopolistinį pranašumą.

Internacionalizatorės įmonės padeda atsakyti į klausimą, kodėl įmonės investuoja į verslą užsienį, o neapsiriboja vien tik licencijomis ar valdymo sutartimis. Investuodama užsienyje įmonė išlaiko konkurencinį pranašumą ir įgauna žinių leidžiančių jai pasiekti naudą tarptautinėje rinkoje.

Tačiau be visų teorijų leidžiančių atskleisti tiesioginių investicijų poreikį bei motyvus yra daugiau teorijų, vienos iš tokių teorijų remiasi aukštų technologijų panaudojimo galimybe, neapčiuopiamo kapitalo panaudojimo glimybe, galimybe parduoti paskutinėse produkto gyvavimo ciklo stadijose esantį produktą mažiau išsivysčiusiose šalyse bei investicijų rizikos sumažinimo galimybe. (Zekos, 2005, p. 52-68).

Taigi tiesiogines užsienio investicijas lemiantys veiksniai dažniausiai yra orientuoti į naujos rinkos užkariavimą, mažesnių kaštų galimybę, pigios darbo jėgos samdymą bei galimų naujų technologijų užsienio šalyje panaudojimą. Tačiau tai ne vieninteliai veiksniai lemiantys užsienio investicijų pritekėjimą į vieną ar kitą šalį, labai svarbi yra politinė situacija, o taipogi šalies geografinė padėtis.

Tiesioginių užsienio investicijų strategijos gali būti orientuotos į skirtingus transnacionalinių korporacijų siekius. Jos gali būti:

- Orientuotos į produktą. Jos naudojamos tuomet, kai įmonės gerovė priklauso nuo specifinio produkto savybių. Ši teorija dažniausiai naudojama tų įmonių, kurios naudoja gamtos išteklius. Tokios kompanijos turi negailėti lėšų tyrimams susijusiems su tokių produktų paklausa, kuriems naudojami gamtiniai išteklių bei gamybos ir paskirstymo tinklams.
- Orientuotos į rinką strategijos gali būti susijusios su naujų rinkų, kurias aptarnauja užsienio kapitalo vietinės gamybos įmonės, ieškojimu.
- Orientuotos į technologiją strategijas naudoja tokios įmonės, kurios esminiu savo pranašumu laiko naudojamų technologijų naujumą.
- Orientuotos į pažangią patirtį strategijos remiasi intelektine nuosavybe, kurią galima perduoti kitoms įmonėms pagal atskirus susitarimus.

Tiesioginės užsienio investicijos gali įtakoti įvairius įmonių veiklos pokyčius, kurie pasireiškia per įmonės veiklos diversifikaciją ar bei vertikalią ir horizontalią integraciją. (Gitman, Joehnk, 1999 p. 285p).

Vertikali integracija pasireiškia kelioms smulkioms įmonėms susijungus į vieną stambią įmonę, toje pačioje pramonės šakoje esant skirtingoms gamybos ir paskirstymo grandinėms.

Horizontali integracija apima įmonių susijungimą priklausančių tai pačiai šakai bei esant tai pačiai gamybai. Toks įmonių susijungimas leidžia pagerinti reputaciją rinkoje, pasiekti masto ekonomiją, pagerinti konkurencingumą bei diversifikuoti savo veiklą.

Apskritai horizontaliųjų bei vertikalinių įmonių kūrimas siekia didinti įmonių veiklos efektyvumą ir konkurencingumą. Pertekliniams pajėgumams naudoti gali būti diegiami vertikalios integracijos veiklos procesų organizavimo ir valdymo būdai. Horizontaliosios integracijos veiklos procesų organizavimo ir valdymo būdai gali būti taikomi masto ekonomijos tiesioginės užsienio investicijos pasiekti skirtingų savybių produktų gamyboje. (Sharpe, Alexander, Bailey, 1998 p. 452).

Diversifikacija apima naujų produktų tiekimą, įėjimą į naujus rinkos segmentus. Diversifikacijos priežastys gali būti labai įvairios, dažniausiai pasitaikančios yra šios:

- Pastangos sustiprinti pozicijas užimtame rinkos segmente;
- Tradicinių produktų ar rinkų praradimai;
- Dideli sezoniniai paklausos svyravimai įmonės produkcijai;
- Didelė priklausomybė nuo mažo kiekio vartotojų;
- Sėkminga tyrimų ir techninės veiklos plėtra;
- Gaminami įmonės produktai artėja prie paskutinės savo gyvavimo ciklo stadijos;
- Padidėjusi konkurencija esamose rinkose;
- Yra potencialas vykdyti sudėtinę rinkodaros veiklą plačiam įmonės prekių spektrui;
- Sutaupyti įmonės pajėgumai

Tačiau diversifikacija ne visada išsprendžia įmonės nesėkmes dėl rinkos praradimų, diversifikacija gali tik padėti išvengti kai kurių rinkų ar produktų praradimus, kas įmonėms pagelbėtų išsilaikyti įėjimo į rinką metu bei pateikiant rinkai naują produktą.

Nors diversifikacija padeda įmonėms išsilaikyti sunkiu metu, tačiau neretai gali būti pastebimi diversifikacijos trūkumai:

- Jei įmonė vykdo intensyvią diversifikaciją, galimas įmonės pavertimas į nesusijusių verslų konglomeraciją, kurią būtų sunkiau valdyti;
- Gali nebūti realių galimybių diversifikuoti įmonių veiklos;
- Naudojami klaidingi naujos rinkos ar produkto galimybių paieškos metodai.

Tačiau įmonės gali ne tik diversifikuoti, bet ir specializuoti savo veiklą. Specializacija prieš diversifikaciją kai kuriais atvejais yra pranašesnė, nes specializuojamosios įmonės tam tikroje srityje įgyja didelę patirtį. Jos gali lengviau patobulinti darbą, išnaudoti visus įrengiminius privalumus, kas padėtų išlaikyti pasirinktos technologijos lyderio pozicijas. Taip pat specializacija reiškia ir gamybos masto ekonomiją bei sumažina sunkumus su kuriais įmonės susiduria vadyboje. (Langvinienė, Vengrauskas, 2005, p. 35).

Nepaisant visų aptartų privalumų specializacija gali sudaryti tam tikrus keblumus, nes dažniausiai iš vienos darbuotojų kartos perduodamos pasenusios technologijos bei požiūriai kitai

kartai, patirtis kartais neužtikrina teisingiausio sprendimo priėmimo bei pati įmonė gali įdėti mažai pastangų būtiniems pasikeitimams.

1.3. Tiesioginių užsienio investicijų valdymo aspektai

Investicijos versle galimos:

- Naujų įmonių ar filialų steigimas (įkūrimas) užsienyje. Steigiant naują įmonę ar filialą užsienyje reikalauja daug pastangų ir lėšų, nes reikia įsigyti vietą statyboms, įsigyti įrengimus, suformuoti personalą, todėl šis procesas trunka ilgai yra brangus ir dažnai ribojamas šalies biurokratinės, kultūrinės, ekonominės aplinkos. Vienintelis privalumas steigiant naują įmonę ar filialą užsienyje yra tas, kad nereikia ieškoti partnerių, lengvai formuojama naujos įmonės veiklos strategija ir politika, sukuriama naujos darbo vietos.

- Įmonių ar filialų pirkimas užsienyje. Tai labai patraukli tiesioginių užsienio investicijų forma, nes tai leidžia greitai perimti įsigyto objekto kontrolę. Skirtingai nei pirmuoju variantu nupirkus įmonę ar filialą investuotojai gali iš karto naudotis pastatais, įrengimais, darbuotojais, patentais ir iškovota rinka. Tačiau, kad ir kiek privalumų turėtų šis būdas yra keletas trūkumų, kurie pasireiškia ilgu patrauklios įmonės paieškos laikotarpiu, reikalauja didelių finansinių išteklių, investuotojai turi prisiimti pirktosios įmonės finansinius, valdymo ir kitus išsipareigojimus.

- Bendros su užsienio kapitalu įmonės. Tai tokios įmonės, kurios susitaria vystyti bendrą veiklą, t.y. gamybą, komerciją, valdymą, pelno ir rizikos pasidalijimą, o vietinio partnerio dalis įstatiniame kapitale gali būti papildomas finansavimo šaltinis. Bendros su užsienio kapitalu įmonės yra kaip tam tikras garantas vidaus ūkio subjektams nuo žlugimo nestabilios ekonomikos šalyse, nes tokios įmonės gali pasinaudoti geromis plėtros perspektyvomis, kadangi vietiniai partneriai suteikia daug informacijos apie savo verslo partnerius, šaką bei rinką. Nesutarimai tokio pobūdžio įmonėse gali kilti organizaciniais, marketingo ir valdymo klausimais, kas yra įvardijama kaip pagrindiniu šio susijungimo trūkumu. Taigi tokios įmonės sėkmės garantas priklauso nuo to kaip abi įmonės sugebės integruoti vidinę įmonių kultūrą ir tuo pagrindu sukurti naują, paremtą abiejų įmonių privalumais. Dažnai būna taip, kad bendros įmonės steigiamos įvairiems verslo projektams realizuoti, todėl bendrų įmonių gyvavimas gali priklausyti nuo verslo projektų įgyvendinimo trukmės. (Pike, Neale, 1999, p. 330)

- Užsienio kapitalo įmonės – tai ūkio subjektas, kurio nuosavas kapitalas priklauso užsienio investuotojui. Bendros su užsienio kapitalu ir užsienio kapitalo įmonės yra skatinamos mokesčių lengvatomis, joms teikiamos investuotojų pelno, pajamų dividendų bei interesų gynimo garantijos. Be to, leidžiama pelną, pajamas išvežti arba reinvestuoti į ūkį.

Įmonės gali išlaikyti savo tarptautinio verslo kontrolę ir didinti pelno procentą sėkmingai pasinaudojusios įvairiomis tiesioginių užsienio investicijų formomis, tačiau turi nepamiršti ir to, kad įsigyjant ar susijungiant kelioms įmonėms iškyla tam tikrų sunkumų. Pagrindinis uždavinys įsigijus ar susijungus kelioms įmonėms būna tas, kad kaip galima greičiau integruoti naują junginį į veikiančią sistemą taip, kad jis ne tik nemažintų jos rezultatyvumo ir efektyvumo, bet būtų efektyvesnis ir teigiamai veiktų visą sistemą. Dažniausiai tai priklauso nuo įmonės vidinės kultūros pasikeitimo suvokimo ir prisitaikymo prie jo, nes jei įmonės darbuotojai linkę į pasikeitimus tai vyksta asimiliacija, priešingu atveju galima atskirų darbuotojų grupių izoliacija arba formuojama bendros įmonės kultūros fragmentacija. (Galán, 2001, p. 269-278).

Taip pat įmonių įsigijimų ar susijungimų sėkmę didele dalimi lemia ir santykinis įmonių dydis, nes kuo didesnės įmonės susijungia, tuo iškyla daugiau problemų diegiant naujus valdymo metodus bei vertybes. Tuo tarpu jei įsigyjančioji įmonė yra didesnė nei įsigyjamoji, tai tuo lengviau yra racionalizuoti žmogiškųjų, finansinių bei materialinių išteklių valdymą.

Bendrų įmonių statusai gali būti labai įvairūs, kurios apsprendžia bendras įmonių susitarimas pagal galiojančius registracijos šalies įstatymus. Taigi bendrosios įmonių rūšys yra šios:

- Individuali įmonė;
- Tikroji ūkinė bendrija;
- Komanditinė ūkinė bendrija;
- Akcinė bendrovė;
- Žemės ūkio bendrovė;
- Kooperatinė bendrovė.

Įmonės statusą dažniausiai apsprendžia turtinė atsakomybė. Individualios ir tikrosios ūkinės bendrijos turi ribotą, komanditinės – mišrią, o akcinės ir uždarnosios akcinės bendrovės – ribotą turtinę atsakomybę. (Grižas, 2003, p. 64-72)

Taigi nuosavo kapitalo dalis tiesioginėse užsienio investicijose atskleidžia užsienio investuotojo pasitikėjimą užsienio rinka. Jei nuosavas kapitalas nedidelis, o paskolos ir kiti finansiniai įsipareigojimai jį didžiąja dalimi viršija, galima teigti, jog investuotojas nėra patenkintas tokia padėtimi ir norėdamas apsisaugoti skiria trumpalaikes investicijas, tokias kaip paskolas ar valstybinius kreditus.

1.4. Tiesioginių užsienio investicijų poveikis šalies ūkiui

Tiesioginės užsienio investicijos yra labai svarbios kiekvienos šalies ekonomikai, nes tai yra augimo pagrindas, tiek didelėms ir mažoms, tiek išsivysčiusioms ir besivystančioms šalims. Dėl sėkmingų investicijų aktyviai varžosi labiausiai pažengusios pasaulio šalys. Tiesioginės užsienio investicijos per pastaruosius 40 metų labai prisidėjo prie ekonominio pasaulio vystymo, nes jos traukia kapitalą į projektus, kurių vietinis kapitalas negalėtų patenkinti. Tiesioginės užsienio investicijos yra vienintelis būdas vystyti ūkį, tobulinti industrinę bazę ir mažinti šalies nepriklausomybę nuo vieno iki kelių ūkio sektorių besivystančiose šalyse.

Kalbant apie tiesiogines užsienio investicijas, svarbu tai, kokį poveikį jos gali turėti šalies ūkiui, nes investuotojai turi savų ketinimų ir tikslų, o investicijas priimanti šalis kitų tikslų, tačiau nežiūrint į tai šalis pripažįsta ir vertina užsienio investicijų teigiamą įtaką šalies ekonomikai, bet tuo pačiu ir bijo užsieniečių dominavimo. Dauguma mažiau ekonomiškai išsivysčiusių bei besivystančių šalių deda visas pastangas, kad pritrauktų kuo daugiau tiesioginių užsienio investicijų. Tačiau jos atneša šaliai ne tik teigiamų pokyčių, jos taip pat turi ir kai kurių trūkumų. (Dunning, Narula, 1996, p. 36).

1 lentelė

Tiesioginių užsienio investicijų poveikis šalies ūkiui

TUI poveikis šalies ūkiui	
Teigiamas	Neigiamas
Technologijos ir žinių transformavimas	Technologinė priklausomybė
Kapitalo pritraukimas	Šalies ūkio ekonomikos sumaištis
Rinkų plėtros stimuliavimas	Pelno išvežimas į užsienį
Infrastruktūros išplėtimas	Galimas tarptautinių įmonių kišimasis į teisinę aplinką.
Konkurencijos skatinimas	
Papildomų darbo vietų kūrimas	
Naujų idėjų variklis	

Šaltinis: Sudaryta autoriaus pagal SAUVANT, K. P.; MALLAMPALLY, P. L'investissement direct étranger dans les pays en développement, 1999, p. 37.

1 lentelėje pateikti svarbiausi teigiami bei neigiami tiesioginių užsienio investicijų bruožai, todėl pabandysiu trumpai juos aptarti. Vertinant teigiamą tiesioginių užsienio investicijų poveikį galima teigti, kad jos leidžia transformuoti naujausias technologijas ir žinias, nes būtent tiesioginių užsienio investicijų dėka įdiegiamos modernesnės technologijos. Tai galima įvardinti kaip technologijų perdavimą, kas padeda paversti nerentabilias įmones pelningai dirbančiomis. (Sauvant, 1999, p. 34-37).

Taip pat tiesioginės užsienio investicijos pritraukia didelius kapitalo srautus. Pažangiausios šalys operatyviai investuoja kapitalą, besistengdamos panaudoti lėšas progresyviausioms kompanijoms, ko pasekoje vyksta rinkos plėtra, nes užsienio kapitalo įmonės labiau nei vietos suinteresuotos eksportu. Prie eksporto plėtros tarptautinės kompanijos lengvai prisideda ir dėl to, kad yra išplėtojusios rinkas užsienyje bei palaiko glaudžius verslo ryšius su užsienio kompanijomis.

Dar vienas iš svarbiausių teigiamų poveikių yra tas, kad tiesioginės užsienio investicijos skatina konkurenciją, o intensyvesnė konkurencija apima naujas technikas, produktus, paslaugas ir idėjas. Taigi didesnis produktyvumas reiškia, kad privati įmonė teiks geresnes paslaugas mažesnėmis kainomis, žmonės už produktą ar paslaugą mokės mažiau, taip pat jiems nereikės mokesčių vargingai besiverčiančiai valstybinei įmonei subsidijuoti.

Kuo šalis pritraukia daugiau investicijų, tuo ji sukuria daugiau darbo vietų. Naujų darbo vietų sukūrimas yra viena svarbiausių priežasčių, kuri pateisina tiesiogines užsienio investicijas, netgi ir tuo atveju, jei pradėdamos veiklą užsienio kompanijos mažina vietos darbuotojų skaičių, o vėliau dažniausiai sukuria papildomų darbo vietų. Dažniausiai tarptautinės kompanijos moka didesnius darbo užmokesčius nei vietos įmonės bei tarptautinės kompanijos labiau rūpinasi darbuotojų kvalifikacijos kėlimu, naujų įgūdžių formavimu, ko pasekoje gerėja darbo jėgos kokybė ir darbo efektyvumas. (Alfaro, 2004, p. 89-112).

Naujos idėjos yra pagrindinė verslo sėkmės sąlyga, tačiau ilgainiui tos idėjos senka, todėl reikalingas naujų idėjų generatorius. Čia dažniausiai pasitarnauja tiesioginės užsienio investicijos, kurios atneša pažangius marketingo įgūdžius, diegia naujas vadybos idėjas. Tai labai pasitarnauja tradiciškai laikomoms strateginėms pramonės šakoms, kurios yra valstybės nuosavybė.

Nežiūrint visų teigiamų tiesioginių užsienio investicijų poveikių šalies ūkiui yra ir neigiama jų pusė. Naudodamas užsienio kapitalą bei naujas jų technologijas šalies ūkis įgyja technologinę priklausomybę. Be to, atliekant bendrus mokslinius tyrimus, užsienio kompanijos panaudoja investicijas priėmusios šalies žmonių idėjas, ko pasakoje tai sukelia “proto nutekėjimą”, o tai neigiamai veikia šalies kultūrą.

Nežiūrint į tai, kad tiesioginės užsienio investicijos yra kaip priemonė šalies ūkio gerovei didinti, tačiau neretai sukelia šalies ūkio ekonomikos sumaištį, kuri pasireiškia per nesutarimus dėl darbo užmokesčio, žaliavų kainų, pelno išvežimo ir reinvestavimo. Taip pat užsienio kompanijos sėkmingai plėtodamos savo veiklą gali užimti monopolinę ar oligopolinę padėtį taip sumažindamos ar visai panaikindamos konkurencinę aplinką. (Marcellin, 2003, p. 9).

Tačiau nežiūrint į neigiamas tiesioginių užsienio investicijų pasekmes šalis stengiasi jas pritraukti įvairiomis priemonėmis, todėl bijodama jas prarasti šalis toleruoja gauto pelno išvežimą į užsienį, kuris nėra reinvestuojamas investicijas priimančioje šalyje. To pasakoje stabdomas besivystančios šalies augimas, o išsivysčiusios šalys lobsta jos sąskaita.

Tarptautinės kompanijos įsitvirtinusios šalyje gali kištis į teisinę aplinką. Užsienio įmonės siekia ekonominės galios, todėl gali kištis į vyriausybės veiklą, kad joms suteiktų palankesnes sąlygas vykdomai veiklai be to sumažina šalies suverenitetą. Stiprus poveikis šalies teisei aplinkai galimas tuo atveju jei šalyje į kurią investuojama, demokratija ir rinkos ekonomika neturi gilesnių šaknų. Tokiu atveju pasinaudojusi palankia situacija šalis investuotoja gali pasiekti ne tik komercinių, bet ir politinių tikslų. (Dunning, Narula, 1996, p. 48)

Taigi apžvelgus tiesioginių užsienio investicijų teigiamas ir neigiamas pasekmes, galima teigti, kad užsienio kapitalo perkėlimas iš vienos šalies į kitą gali vienu metu prieštarinai įtakoti šalies ekonominį augimą. Tai reiškia, kad kai kurios pramonės šakos sulaukusios tiesioginių užsienio investicijų gali įtakoti ekonomikos augimą teigiama linkme, o kitos pramonės šakos sutrikdyti ekonomikos augimą ir sėkmingą vietinių įmonių veiklą.

Tačiau, kaip jau minėjau anksčiau šalys bet kokiais būdais stengiasi pritraukti užsienio kapitalą ir dažnai neatsižvelgia į tiesioginių užsienio investicijų veiksnių neigiamą pusę. Tiesioginių užsienio investicijų atėjimas į šalies ūkį sąlygoja daug skirtingų faktorių ir veiksnių. Jų srautus įtakoja ne tik valstybės politika, bet ir šalies geografinė padėtis, jos struktūrinės charakteristikos. (Galán, 2001, p. 269-278).

Taigi, galima teigti, kad tiesioginės užsienio investicijos vaidina ypatingai svarbų vaidmenį didinant konkurenciją, plėtojant šalies ūkį, keisdamos veiklos sąlygas bei keldamos kokybiškai naujus reikalavimus darbo jėgai, verslui ir socialinei infrastruktūrai. Tačiau kokiomis nuostatomis turėtų vadovautis investicijas priimančios šalys, kad nepakenktų savo šalies ekonomikai bei įvaizdžiui, galima atsakyti remiantis šiais samprotavimais:

1. Besivystančios šalys turėtų liberalizuoti savo politiką ir įsileisti tiesiogines užsienio investicijas, kas padėtų pagreitinti ekonomikos augimą ir vystymąsi. Tarptautinės plėtros politikos liberalizavimas padėtų vystyti naujas bendradarbiavimo su užsieniu taisykles ir įeiti į pasaulinės prekybos organizaciją bei vykdyti abipusius susitarimus su išsivysčiusiomis šalimis.

2. Tačiau investicijų liberalizavimas gali neduoti laukiamos naudos kaip prognozuojama to pasekoje šalys liberalizavusios savo politinę aplinką netampa tokiomis didelėmis savo ekonomika kaip aplinkinės. Taigi vienintelė išeitis tokiu atveju yra ir toliau vystyti investavimo politiką tose srityse, kuriose šalis turi lyginamąjį pranašumą prieš kitas šalis ir sekti didžiųjų šalių pavyzdžiu. Tačiau tokia veikla sužlugdys neefektyvias veiklos sritis, kas nuskurdins tose srityse dirbančius žmones.

3. Investicijų vystymo liberalizavimą išsivysčiusios šalys siūlo remiamosios savo asmenine patirtimi reguliuojant tiesiogines užsienio investicijas. Išsivysčiusios šalys savo vystymosi etape pasirinko tokią strategiją, kuri pritraukė tiesiogines investicijas, panaudojus lanksčią reguliavimo politiką. Lanksti reguliavimo politika suteikė galimybę pakeisti ekonomikos struktūrą į gerąją pusę.

4. Tačiau niekas kitas kaip pati besivystanti šalis turėtų pati žinoti kada reikia vykdyti lankstesnę ar griežtesnę reguliavimo politiką į šalį ateinant tiesioginėms užsienio investicijoms bei sugebėti derybų metu reikalauti geresnių prekybos bei investavimo sąlygų pasaulinėje prekybos organizacijoje. (Kolektyvinė monografija, 2005, p. 202)

Apžvelgus tiesioginį užsienio investicijų poveikį šalies ekonomikai galima teigti, jog tiesioginės užsienio investicijos įneša į šalį ne tik naujų technologijų, idėjų bei apskritai teigiamų pokyčių, tačiau valstybei iškelia daugybę klausimų kaip toliau organizuoti šalies tarptautinę politiką, kad nuo to būtų gaunama kuo didesnė nauda. Žinoma sprendimų priėmimui palengvinti besivystanti šalis gali pasinaudoti jau išsivysčiusios šalies pavyzdžiu, tačiau tai nebūtinai atneš sėkmę, todėl kiekviena šalis turi gerai išanalizuoti savo ūkinės veiklos vystymąsi ir remiantis jau įgyta patirtimi priimti visiems visuomenės nariams priimtinus sprendimus.

2. TIESIOGINIŲ UŽSIENIO INVESTICIJŲ LIETUVOS ŪKYJE ANALIZĖ

Įvairiuose Lietuvoje publikuojamuose leidiniuose bei studijose išskiriama keletas pagrindinių priežasčių, skatinančių privačius užsienio ir vietos investuotojus investuoti į Lietuvos ekonomiką. Šios priežastys tarpusavyje susijusios ir sudaro pagrindą palankiam investicijų klimatui.

Lietuvai įstojus į ES ryškėja įmonių darbo našumo ir konkurencingumo svarba, o tai glaudžiai susiję su investavimu. Materialinės investicijos 2006 m. išaugo kiek mažiau BVP – siekė 15169 mln. Lt. ir buvo 19,67 % daugiau nei prieš metus. Investicijų pokyčius iš dalies lėmė euro įvedimo galimybė, su euro įvedimu sietas nekilnojamojo turto pabrangimas ir siekis nepralošti ar ketinimai pasipelnyti ateityje.

Tačiau investicijų augimas per pastaruosius metus nebuvo pakankamas, atsižvelgiant į tai, kad per pastaruosius kelerius metus esmingai pakilo įmonių pelno rodikliai ir buvo itin palankiomis sąlygomis išduodamos banko paskolos. Darbo našumo augimą neabejotinai lemia įrengimų, mašinų ir transporto priemonių komponentė. Investicijos į gamybos pajėgumų vystymą augo tolygiai per visus metus. 2006 m. į įrengimus ir mašinas (jų remontą ir įsigijimą) buvo investuota 21,6 proc. daugiau, palyginus su 2005 m. (Lietuvos Respublikos Vyriausybė, 2007, www.lrv.lt/14_vyr_dok/LRV%20ataskaita%202006%20santrauka.htm).

Taigi šiame skyriuje analizuojamos TUI Lietuvos ūkyje, t.y. kokios pagrindinės priežastys lemia jų pritraukimą į šalį, į kokias ekonominės veiklos sritis buvo daugiausiai investuota ir iš kokių užsienio šalių sulaukiama daugiausiai TUI. Taip pat skyriuje pateikiama platesnė TUI analizė remiantis pagrindinių makroekonominių rodiklių (BVP, užimtumo ir nedarbo lygio) pokyčiais skirtingose Lietuvos apskrityse.

2.1. Tiesioginių užsienio investicijų Lietuvoje struktūra bei jų plėtros galimybės

Vienas iš svarbių veiksnių pagerinti makroekonominius rodiklius yra Lietuvos narystė NATO ir Europos Sąjungoje. Lietuvos narystė šiuose blokuose dėl padidėjusio ekonominės, politinės ir socialinės aplinkos stabilumo suteikia vietinėms ir užsienio įmonėms papildomų verslo vystymosi galimybių. Taip pat užsienio investuotojus traukia tai, kad šalis palaiko glaudžius ekonominius santykius su kaimyninėmis Rytų Europos šalimis. Užsienio investuotojams patogiu tai, kad Lietuva yra potencialus tiltas tarp Europos Sąjungos ir NVS šalių. Taip pat Lietuva turi priėjimą prie jūros bei sausumos kelius, kurie jungia Vakarų su Rytais, Šiaurę su Pietumis. Klaipėdos uostas aptarnauja krovinius, gabenamus iš (į) Vokietijos, JAV, Pietų Amerikos šalių, Azijos, Rusijos, Kazachstano, Ukrainos ir kt. uostų. (Ginevičius, Bivainis, Melnikas, 2005, p. 234).

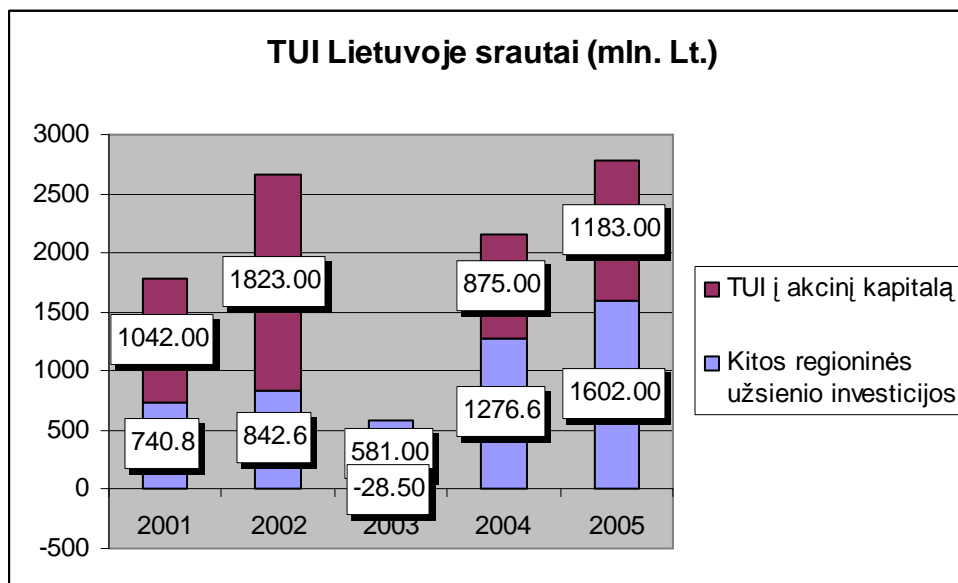
Užsienio investuotojus traukia kvalifikuota ir konkurencinga darbo jėga. Diplomuotų specialistų, tenkančių 1000 gyventojų rodiklis yra vienas iš didžiausių ne tik Rytų Europos regione, bet ir ES. Lietuva turėdama kvalifikuotą ir mobilią darbo jėgą bei tinkamai ją naudodama, gali tikėtis sparčios ekonominės pažangos, tuo pačiu žmonių gerovės kilimo. Tačiau iki šiol Lietuva nesugebėjo tinkamai panaudoti minėto privalumo ir ekonomikos augimo siekė plėtodama ir modernizuodama tradicines ūkio šakas, sukuriančias santykinai nedidelę vertę, ko pasekoje tolimesnė ekonomikos plėtra toliau vystant tradicines ūkio šakas vargiai įmanoma. Taigi vienintelis būdas palaikyti konkurencingą ekonomiką yra žinių ekonomikos plėtra, kur viena svarbiausių yra investicijos į taikomuosius mokslinius tyrimus ir technologinę plėtrą, technologijų perdavimą ir inovacijas versle. (Vilkas, 2005, http://www.ukmin.lt/ukstrat/pub/index.pu?direction_id=290).

Tačiau didelė dalis kvalifikuotos ir konkurencingos darbo jėgos „nuteka“ į užsienio šalis. Pagrindinė to priežastis yra žemas darbo užmokestis. Lietuvoje vidutinis darbo užmokesčio lygis yra vienas iš žemiausių pagal kitas ES šalis. Šiuo metu minimali mėnesio alga Lietuvoje yra 174 eurai, kai Europos Sąjungoje vidutinė minimali mėnesio alga siekia 640 eurų. Dėl to jaučiamas mažai kvalifikuotos darbo jėgos ir aukštos kvalifikacijos specialistų trūkumas, kuris gali trukdyti investicijų pritraukimui. Tačiau remiantis Sodros duomenimis 2006 m. gana sparčiai augo dirbančiųjų atlyginimai visuose šalies ūkio sektoriuose ir veiklose. Vidutinė mėnesinė darbo apmokėjimo suma 2006 m. siekė 1276 Lt ir buvo 17,6 proc. didesnė nei prieš metus. Taigi 2006 m. įmonėms kol kas dar pavyko rasti rezervų darbo rinkoje. Statistikos departamento duomenimis 2006 m. dirbančiųjų (apdraustųjų) skaičius įmonėse išaugo vidutiniškai 4,1 proc., palyginus su 2005 m. tačiau 2006 m. sparčiau augo ir laisvų darbo vietų skaičius. Vidutinis metinis laisvų darbo vietų samdomiems darbuotojams skaičius buvo 19,5 tūkst., t.y. 2,5 karto didesnis nei 2005 m., o laisvų darbo vietų lygis per metus paaugo 0,8 proc. dalies iki 1,5 proc. 2006 m. didžiausia dalis laisvų darbo vietų buvo apdirbamojoje pramonėje, prekyboje, statyboje, transporto ir ryšių sektoriuje bei viešajame valdyme. (Mačiulaitytė, 2007, p. 8)

Taigi nors kvalifikuota darbo jėga turi nemažą įtaką TUI pritraukimui į šalį, tačiau viena iš jų pritraukimo formų yra laisvųjų ekonominių zonų (toliau – LEZ) steigimas Lietuvoje. 1995 m. birželio 28 d. buvo priimtas LR laisvųjų ekonominių zonų pagrindų įstatymas (Žin., 1995, Nr. 59-1462) pagal kurį LEZ apibrėžiama kaip ūkinei - komercinei ir finansinei veiklai skirta teritorija, kurioje yra šio įstatymo nustatytos specialios ekonominės ir teisinės funkcionavimo sąlygos ūkio subjektams. Šiuo metu Lietuvoje egzistuoja dvi LEZ, tai Klaipėdos LEZ (205 ha), įsteigta 1996 m. rugsėjo 12 d., priėmus Lietuvos Respublikos Klaipėdos LEZ įstatymą (Žin., 1996, Nr. 92-2143) bei Kauno LEZ (534 ha) buvo įsteigta 1996 m. spalio 22 d., priėmus Lietuvos Respublikos Kauno LEZ įstatymą (Žin., 1999, Nr. 109-2474). (LR Ūkio Ministerija, 2007, <http://www.ukmin.lt/lt/investicijos/lez/>).

LEZ verslininkams padeda Lietuvoje greitai ir pakankamai mažomis sąnaudomis įgyvendinti didelius investicinius projektus. Be to LEZ yra tarsi vartai ne vien tik Europos Sąjungos valstybių kompanijoms įžengti į bendrąją Europos rinką, bet taip pat zona yra patraukli ir investuotojams iš Vakarų Europos, mat Lietuvoje sąnaudos gamybos procesui yra žymiai mažesnės.

Taigi, kad į Lietuvą būtų pritraukiama kuo daugiau TUI reikia sudaryti palankias tam sąlygas. Šiuo metu Lietuva taiko tik atleidimą nuo mokesčių ir tam tikrais atvejais diskretines priemones, kai tuo tarpu kitos valstybės taiko paramą įsigyjant žemę, kuriant naujas darbo vietas ar perkvalifikuojant darbo jėgą.



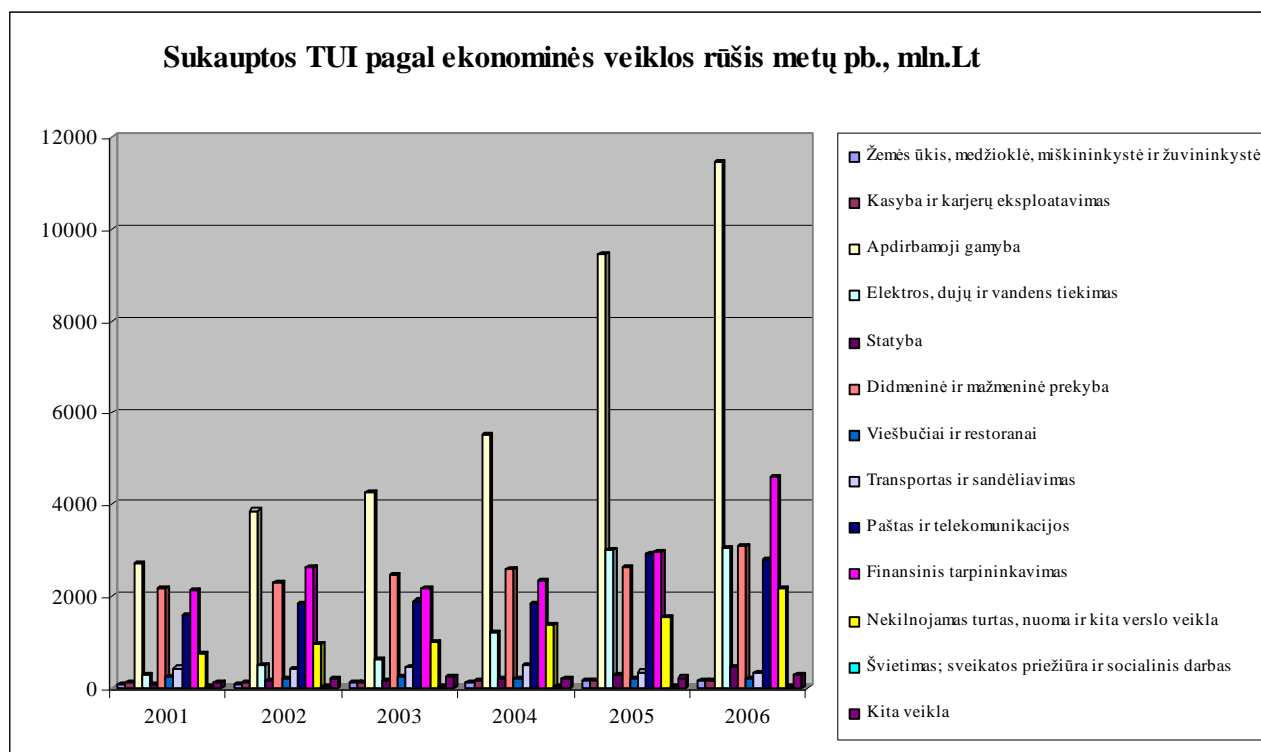
Šaltinis: Statistikos departamentas

2 pav. TUI Lietuvoje srautai 2001-2005 m.m.

TUI Lietuvoje srautas 2005 m. sudarė beveik 2,8 mlrd. Lt. ir buvo apie 600 mln. Lt. didesnis nei prieš metus. Tačiau šis prieaugis fiktyvus, nes 2005 m. statistinis rodiklis buvo padidintas maždaug 900 mln. Lt. dėl atlikto kai kurių energetikos bendrovių turto perskaičiavimo. 2005 m. sulaukta 35 % daugiau naujų investicijų į akcinį kapitalą, tačiau palyginti su 2004 m. sumažėjo reinvesticijoms skirta nerezidentų gautų pajamų iš TUI dalis 20 %. Tokį smukimą lėmė maisto pramonė ir elektronikos pramonė. (Statistikos departamentas, 2006, p. 11).

2006 m. pabaigoje Lietuvoje sukauptos TUI siekė 28,8 mlrd. litų (8501 Lt vienam gyventojui) ir buvo 20,4 proc. didesnės, palyginti su 2005 m. pabaiga. Šis TUI augimas iš dalies buvo nulemtas Vyriausybei priklausančių AB „Mažeikių nafta“ akcijų pardavimo sandorio. Skaičiuojant be naftos ir chemijos pramonės, TUI augimas siekė 14,5 proc. Didžiausia dalis tiesioginių užsienio investicijų, apie 40 proc., tenka apdirbamajai pramonei (tame tarpe naftos ir chemijos pramonėms tenka 24,1 proc. visų TUI), beveik po 11 proc. investuota energetikos bei prekybos sektoriuose, apie 10 proc. pašto ir nuotolinių ryšių veikloje, 14,5 proc. – finansinio

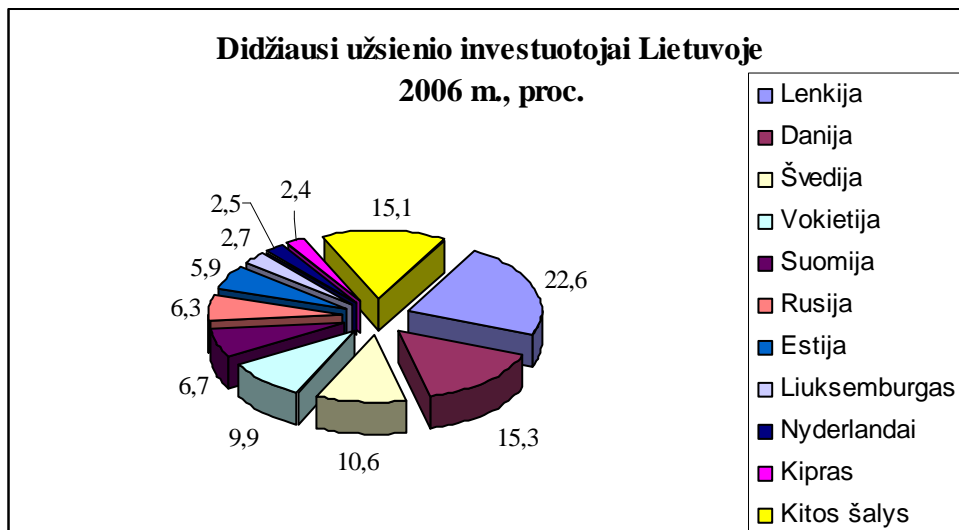
tarpininkavimo sektoriuje, arti 8 proc. – nekilnojamojo turto ir kitos veiklos sektoriuje. (Mačiulaitytė, 2007, p. 7).



Šaltinis: Statistikos departamentas

3 pav. Sukauptos TUI pagal ekonominės veiklos rūšis 2001-2006 m. pb., mln. Lt.

3 pav. pateikti duomenys apie TUI pagal ekonomines veiklas. Kaip matome iš paveikslo daugiausia investicijų sulaukė apdirbamoji pramonė. Iš apdirbamosios pramonės šakų, didžiausio dėmesio sulaukė maisto pramonė, kuriai atiteko 11484,2 mln. Lt TUI 2006 m. pabaigoje. Nemažai prisidėjo ir didmeninė prekyba, pritraukusi 3079,3 mln. Lt., nekilnojamojo turto operacijų sektorius papildė 2181,2 mln. Lt., medienos pramonė – 301,8 mln. Lt. Padaugėjo investicijų į apdirbimo gamybą, elektros, dujų ir vandens tiekimo, prekybos, finansinio tarpininkavimo įmones. 2006 m. apdirbimo gamyboje daugiausia investuota į naftos perdirbimo ir chemijos gaminių gamybą – 4820,0 mln. Lt., maisto produktų, gėrimų ir tabako gamybą – 1618,5 mln. Lt. (Statistikos departamentas, 2007, <http://www.stat.gov.lt/lt/pages/view/?id=1846>).



Šaltinis: Statistikos departamentas

4 pav. Didžiausi užsienio investuotojai Lietuvoje 2006 m., proc.

4 pav. pateikti didžiausi užsienio investuotojai Lietuvoje 2006 m. Taigi kaip matome pagal TUI apimtį pirmauja Lenkija (22,6%), Danija (15,3%), Švedija (10,6%), o mažesnė dalis TUI sulaukiama iš Nyderlandų (2,5%), Kipro (2,4%) bei Liuksemburgo (2,7%). Ketvirtoje vietoje atsidūrė Vokietija (9,9%), kurios investicijos po gana ilgos pertraukos smarkiai išaugo. TUI į Lietuvos ūkį toliau turi augti dėl didėjančio užsienio šalių investuotojų optimizmo. Lietuvoje esančios investicijos šiuo metu apima tekstilės, chemijos, elektronikos pramonę taip pat baldų, maisto gamybos bei automobilių ir jų detalių gamybos sritis. Ypatingo dėmesio sulaukė naftos produktų ir komunikacijų sričių investicijos. (Statistikos departamentas, 2007, <http://www.stat.gov.lt/lt/news/view/?id=1898>).

2.2. Apskričių patrauklumą tiesioginėms užsienio investicijoms lemiantys veiksniai

Tuo metu kai Lietuvos ekonomika nebuvo stabili, o ypač rizikinga, užsienio kompanijos pradėjo investuoti į Lietuvos ūkį. Investicijos palaipsniui augo ir 2006 m. TUI pasiekė 28,8 mlrd. Lt. Taigi kokie pagrindiniai veiksniai lemia nuolatos augančias tiesiogines užsienio investuotojas? Į šį klausimą padės atsakyti regionų ekonomikos plėtros veiksnių SWOT analizė.

2 lentelė

Lietuvos regionų ekonomikos plėtros veiksnių SWOT analizė

Privalumai	Trūkumai
Didžiųjų bei smulkesniųjų miestų geografiškai tolygus išdėstymas	Lėtas regionų ekonominės veiklos adaptavimas prie vietinių gamtinių ir rinkos sąlygų
Žemės ūkio produkcijos gamyba koncentruojasi šiam sektoriui palankiuose regionuose	Gyvenimo kokybės skirtumai tarp regionų bei tarp miesto ir kaimo

Privalumai	Trūkumai
Gerėja universitetų, kitų mokslo bei švietimo įstaigų regioninis tinklas	Regioniniai nedarbo lygio skirtumai
Pradėti diegti strateginio planavimo bei programinio biudžeto sudarymo principai Vyriausybės bei institucijų lygmenyse	Infrastruktūros plėtra koncentruojama didžiuosiuose urbanizacijos regionuose neįtakojant atsilikusių regionų
Parengti regionų plėtros planai, išskiriant regionų plėtros prioritetus ir jų įgyvendinimo priemones	Išsilavinusių gyventojų trūkumas ekonomiškai atsilikusiųose regionuose bei gyventojų versliniai gebėjimai ir investicinis pajėgumas neatitinka ekonominės veiklos įvairinimo ir modernizavimo poreikių
	Smulkaus ir vidutinio verslo nepakankamas plėtojimas kaimiškuose regionuose
	Didelė išsilavinusių, jaunų gyventojų migracija iš kaimiškųjų ir atokių regionų
	Nekompetentinga vietinė valdžia regionų plėtros projektų efektyviam įgyvendinimui
	Neaktyvi apskričių viršininkų administracijos ir savivaldybių partnerystė regionų plėtros klausimais
Galimybės	Grėsmės
Sudaryti palankias sąlygas kaimiškųjų regionų gyventojų mokymui, verslo ir vadybinio pobūdžio gebėjimams lavinti	Žemi administraciniai gebėjimai panaudoti šalies regionų ekonominei plėtrai skiriamą užsienio finansinę paramą
Efektyvus ES paramos programos įgyvendinimas, kuris sustiprintų regionų infrastruktūrą, padėtų plėtoti žemės ūkį	Sparčiai besiformuojantys problemiški regionai su dideliu socialiniu - ekonominiu nuosmikiu
Valdymo institucijų kompetencijos ir gebėjimų stiprinimas vietiniu ir regioniniu mastu	Proto nutekėjimo į šalies centrus bei užsienį problema regionuose
Bendradarbiavimo užtikrinimas tarp regionų nacionaliniu ir tarptautiniu lygmeniu	Specialistų perėjimas į privatų sektorių, ko pasekoje mažėja administraciniai gebėjimai

Šaltinis: Sudaryta autoriaus pagal 2007-2013 m. Ekonomikos augimo veiksmų programą, 2006, p.57.

Taigi remiantis pateikta SWOT analize galima teigti, kad kiekvienas regionas yra savitas ir turi išskirtinių galimybių vykdyti tam tikras veiklas. Regiono plėtrą bei konkurencingumą apsprendžia jame esantys ištekliai, kuriais remiantis vystomos prioritetingos regiono veiklos kryptys. Tačiau regionų plėtra didžiąja dalimi vykdoma panaudojant šalies finansinius lėšų šaltinius, ES paramos fondų lėšas. Savo apimtimi didesni regionai sulaukia daugiau lėšų nei mažesni, tačiau būtent mažiau išsivysčiusiems regionams tos lėšos yra žymiai svarbesnės ir turi didesnę reikšmę nei stipriems, todėl tiems regionams pasinaudojus pagrindiniais panašumais svarbu pritraukti kuo daugiau TUI. Taigi pagrindiniai kiekvieno regiono bruožai, kurie galėtų lemti tiesioginių užsienio investuotojų pritraukimą bei kokiose veiklos srityse kiekvienas regionas įgautų santykinį pranašumą galima būtų pavaizduoti šioje lentelėje:

Pranašumai lemiantys investicinį regionų patrauklumą

Apskritis	Pagrindiniai pranašumai lemiantys investicinį regionų patrauklumą
Alytaus	Laisvų pramoninių zonų infrastruktūros vystymas ir plėtra; Transporto infrastruktūros plėtra (VIA Baltica atšaka, geležinkelis į Vilnių, vietinių aerouostų modernizavimas, vandens kelias Nemunu).
Kauno	Karmėlavos oro uostas kaip pigių skrydžių centras, Rail Baltica projekto įgyvendinimo dėka bus sudarytos sąlygos intermodalinio transporto terminalo atsiradimui.
Klaipėdos	Įsiliejimas į vieningą ES rekreacijos ir turizmo rinką; Tarptautinės reikšmės Klaipėdos jūrų uostas ne vien tik krovinių perkrovimo, bet ir keleivių aptarnavimo transporto mazgas; Išskirtinai patraukli aplinka bei kraštovaizdis.
Marijampolės	Gerai išplėtotą ir modernizuotą tarptautinių, magistralinių ir krašto kelių infrastruktūrą, pramonės įmonių veiklos plėtra, stiprūs žemės ūkio produkciją auginantys ir perdirbantys ūkio subjektai.
Panevėžio	Regiono gamybinis potencialas bei didžiausiuose apskrities miestuose išvystytos pramoninės zonos. Geležinkelio linija bei Via Baltica magistralė atveria puikias galimybes įsteigti logistikos centrą bei sudaro sąlygas keleivių ir tarptautinių krovinių pervežimui.
Šiaulių	Patogi apskrities geopolitinė padėtis sukuria galimybę steigti tarptautinį krovinių centrą; Regiono gausu tokių išteklių kaip durpių, klinčių, molio, dolomito.
Tauragės	Apskritį kerta Radviliškio-Sovetsko geležinkelis; Geras susisiekimas su Latvija; Pietiniu apskrities paribiu teka Nemunas, tinkantis vystyti upių laivininkystę.
Telšių	Spartus pramonės įmonių augimas ir pagamintos pramonės įmonių produkcijos aukštas konkurencingumas; Dėka AB "Mažeikių nafta" veiklos sukuriama palankios sąlygos smulkaus bei vidutinio verslo plėtrai; Santykinai maži gamybos kaštai bei palyginti pigi ir išsilavinusi darbo jėga.
Utenos	Apskritis ribojasi su Latvijos ir Baltarusijos valstybėmis; Tranzitiniai keliai pasienio link; Apskirtyje veikia stambios maisto ir tekstilės pramonės įmonės bei Ignalinos AE; Planuojama transporto ir logistikos sektoriaus plėtra; Išskirtiniai gamtos ir rekreaciniai ištekliai (miškai, ežerai).
Vilniaus	Pirmaujantis ir labiausiai išsivystęs regionas; Apskirtyje koncentruojasi didžiausios šalies bendrovės; Vilniaus apskritis – didžiausias paslaugų centras Lietuvoje; Apskirtyje sutelktas stiprus verslo ir mokslo potencialas; Prekyba sudaro 38,6 proc. visos Lietuvos prekybos; Sparti ekonominė plėtra, palankios tolimesnio augimo prognozės bei šalies verslo, turizmo, mokslo ir technologijų, viešųjų paslaugų ir viešojo administravimo struktūrų koncentracija Vilniaus mieste.

Šaltinis: Sudaryta autoriaus pagal Alytaus, Kauno, Klaipėdos, Marijampolės, Panevėžio, Šiaulių, Tauragės, Telšių, Utenos, Vilniaus apskričių strateginės plėtros planus.

Taigi kaip matome iš pateiktos 3 lentelės kiekvienas regionas yra savitas ir turi tam tikrų pranašumų prieš kitus regionus. Tačiau nežiūrint į tai tiesioginių užsienio investicijų daugiausiai sulaukia labiau išsivystę regionai, ko pasekoje jie dar labiau stiprina savo ekonomines veiklas ir vis labiau tolsta nuo mažiau ekonomiškai išsivysčiusių regionų. Kad ekonominė regionų atskirtis sumažėtų, kiekvienas regionas žinodamas savo pranašumus gali sudaryti palankias sąlygas tiesioginiams užsienio investuotojams vystyti tam tikras ūkio šakas ir padėti sukurti didesnę BVP.

2.3. Lietuvos apskričių vystymosi skirtumai atsižvelgiant į BVP ir nedarbo lygį šalyje

Regionų išsivystymo lygį geriausiai parodo BVP, tenkantis vienam gyventojui tūkst. litų. Remiantis Statistikos departamento duomenimis galima teigti, kad 2005 m. visų apskričių BVP apimtis, skaičiuojant vienam gyventojui, išaugo.

Tačiau regionų indėlis į šalies BVP labai skirtingas. 2005 m. didžiausias vienam gyventojui tenkantis BVP buvo Vilniaus apskrityje (30,0 tūkst. litų), o mažiausias – Tauragės apskrityje (10,7 tūkst. litų). Lyginant BVP rodiklį vienam gyventojui pagal apskritis Lietuvos mastu tik Vilniaus ir Klaipėdos apskrityse vienam gyventojui tenkantis BVP buvo didesnis už šalies vidurkį.

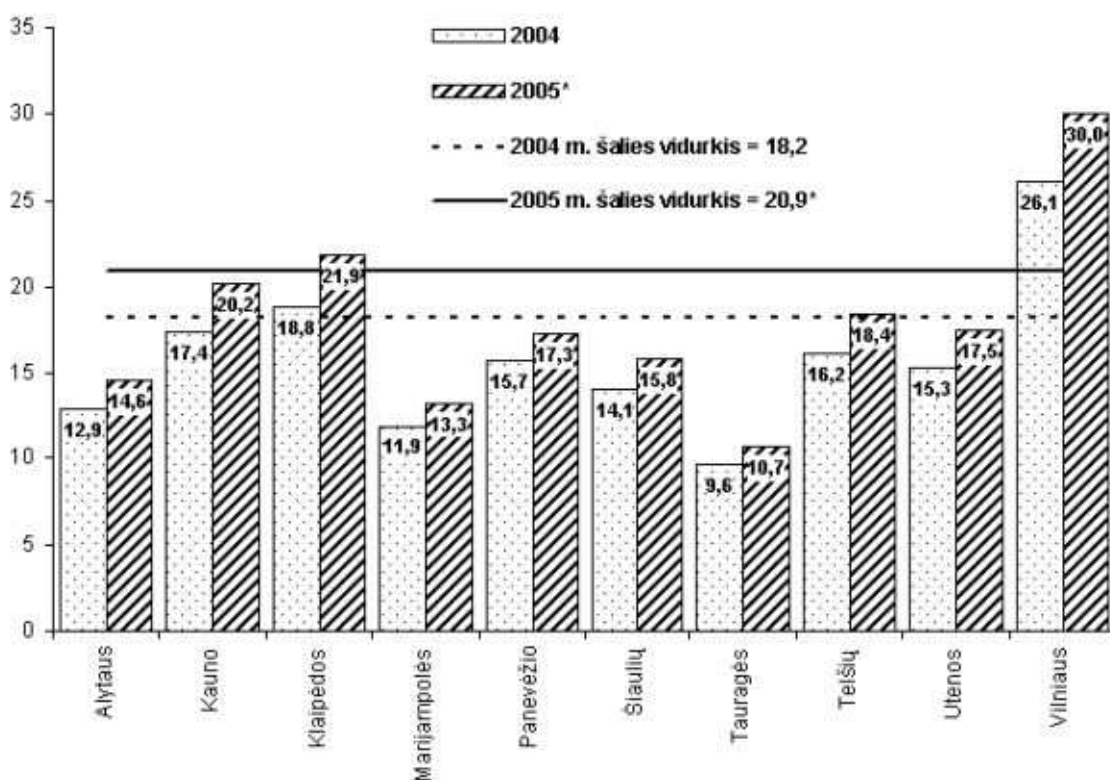
4 lentelė

BVP/1 gyv. tūkst. Lt 2001-2005 m.m.

	BVP/1gyv. tūkst.Lt					Palyginti su šalies vidurkiu, %				
	2001	2002	2003	2004	2005	2001	2002	2003	2004	2005
Šalies vidurkis	14,0	15,0	16,4	18,2	20,9	100	100	100	100	100
Alytaus	11,2	11,6	11,9	12,9	14,6	80,2	77,3	72,5	70,5	70,0
Kauno	13,7	14,1	15,8	17,4	20,2	97,9	94,2	96,1	95,7	96,8
Klaipėdos	15,4	16,2	17,5	18,8	21,9	110,3	108,4	106,5	103,5	105,1
Marijampolės	9,4	10,0	11,3	11,9	13,3	67,7	66,6	68,6	65,5	63,6
Panevėžio	12,4	13,0	13,7	15,7	17,3	89,0	86,6	83,1	85,9	83,1
Šiaulių	10,3	11,1	12,4	14,1	15,8	74,1	74,1	75,2	77,6	75,7
Tauragės	8,5	8,7	8,9	9,6	10,7	60,8	58,0	54,1	52,6	51,4
Telšių	12,1	12,5	13,9	16,2	18,4	86,7	83,5	84,5	88,7	88,3
Utenos	11,6	12,4	14,0	15,3	17,5	83,4	82,7	85,1	83,9	83,9
Vilniaus	19,0	21,5	23,6	26,1	30,0	136,4	143,2	143,5	143,5	144,0

Šaltinis: Statistikos departamentas.

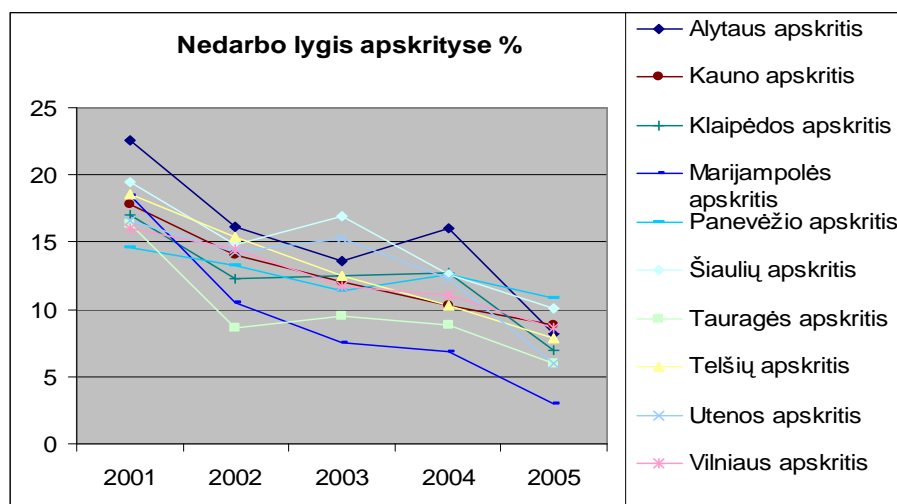
Taigi galima teigti, kad vis labiau ryškėja BVP nuokrypiai nuo šalies vidurkio tarp atsiliekančiųjų apskričių. 2005 m. vienam gyventojui tenkantis BVP Vilniaus apskrityje buvo 44,0% didesnis už šalies vidurkį, o Tauragės apskrityje sudarė tik 51,4% šalies vidurkio. Vilniaus apskrityje BVP vienam gyventojui du kartus ir daugiau viršija Alytaus, Marijampolės ir Tauragės apskričių lygį. Tai akivaizdžiai matosi ir pateiktame 5 paveiksle, kuriame pavaizduotas BVP vienam gyventojui pagal apskritis. (2007-2013 Ekonomikos augimo veiksmų programa, 2007, p. 7).



Šaltinis: Statistikos departamentas

5 pav. Bendrasis vidaus produktas vienam gyventojui pagal apskritis

5 paveiksle pateikti 2004-2005 m. BVP duomenys tenkantys vienam gyventojui pagal apskritis, tačiau tokia BVP tendencija Lietuvos apskrityse buvo ir 1996 m. Pagal BVP pokyčius vienam gyventojui galima teigti, kad situacija apskrityse keičiasi labai nežymiai, nors kasmet sulaukiama vis didesnio BVP prieaugio. Viena iš pagrindinių priežasčių tokio atotrūkio tarp apskričių yra nedarbo problema. Nedarbas sukelia tokias pasekmes, kaip mažesnę pagaminamos produkcijos kiekį bei žmonės neturintys darbo praranda turimą kvalifikaciją. (Lietuvos ekonominė ir socialinė raida, 2006, p. 130).



Šaltinis: Statistikos departamentas

6 pav. Nedarbo lygis apskrityse

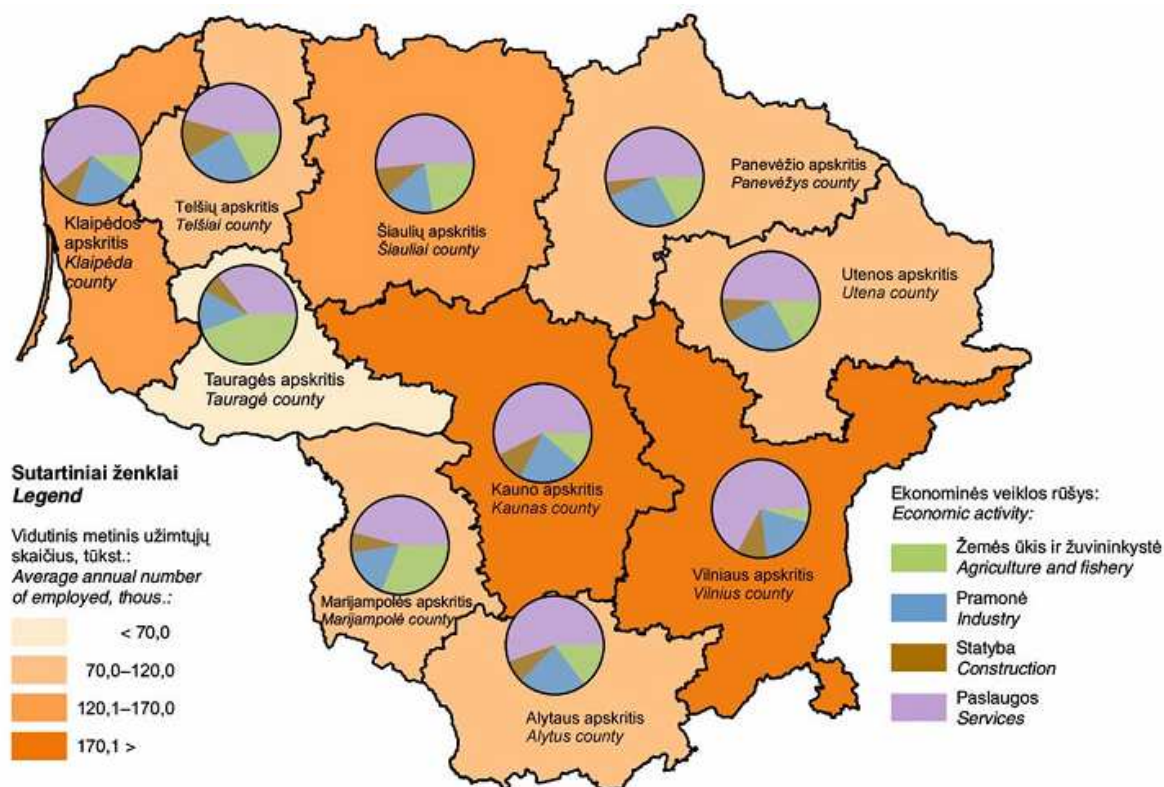
Didėjant 2001 m. nedarbui šalies mastu 12,5 %, didėjo nedarbas apskrityse. Didžiausias nedarbas 2001 m. buvo Alytaus 22,6 %, Šiaulių 19,5 %, Marijampolės 18,5 %, Telšių 18,6 % apskrityse. Vilniaus, Kauno, Klaipėdos, Panevėžio ir Utenos apskrities nedarbo lygis vidutiniškai 2001 m. sudarė 16,4 %. Apskritai 2001 m. apskrityse nedarbas buvo pasiekęs aukščiausią lygį ir tik nuo 2002 m. vėl pradėjo mažėti. Kaip matome iš pateikto grafiko 2005 m. nedarbo lygis žymiai sumažėjo iki 8,3 %, kai tuo tarpu 2001 m. siekė 17,4 %.

Darbo rinkos padėtį keičia stabiliai ir sparčiai auganti ekonomika. 2006 m. pabaigoje nedarbo lygis buvo 5,6 proc. ir per metus sumažėjo 2,7 procentinio punkto. Ūkio plėtra ir teigiami lūkesčiai, kad gerės įmonių padėtis teigiamai įtakojo nedarbo mažėjimą. Taip pat pastaraisiais metais prie nedarbo mažėjimo prisidėjo ir lietuvių emigracija į ES darbo rinkas. Tačiau vienareikšmiškai džiaugtis tokiu nedarbo lygio mažėjimu negalima, nes pagrindinės nedarbo mažėjimo priežastys yra pesimistinės. Nedarbo mažėjimas sukuria tokias pasekmes kaip intensyvią emigraciją, struktūrinį nedarbą, bedarbių nenorą dirbti ir Lietuvos valdininkų ir profsąjungų nenorą įsileisti užsienio darbininkus. (Naujas darbas, 2007, http://www.naujasdarbas.lt/index.php?info_news&g=3291ADFA-5A83-45BA-A904-09B788681854).

Taigi jei šalies ekonomika nesukurs palankių sąlygų socialiniai plėtrai ir gyventojų užimtumui, skirtumai tarp regionų gali didėti. Tai gali lemti tokios priežastys, kaip vyraujantis nedidelis užimtumas bei didelis ir struktūriškai nepalankus nedarbas Telšių, Tauragės, Alytaus, Marijampolės ir Panevėžio apskrityse. Regionų diferenciacija didėja ir dėl tokių priežasčių, kaip nepakankamos darbo vietų kokybės, nepakankamai skatinamos naujų darbo vietų kūrimo, dėl mažo darbo rinkos lankstumo, šešėlinio užimtumo, nelegalios darbo jėgos ir žinoma dėl padidėjusios migracijos.

2006 m. bedarbių buvo 89,3 tūkst. Per metus bedarbių skaičius sumažėjo 43,6 tūkst., buvo įdarbinta 25,1 tūkst. (1,7 proc.) žmonių daugiau nei prieš metus. Taigi šalies ūkyje darbuotojų skaičius didėja ką pagrįsde sąlygojo padidėjusi samdomą darbą dirbančių asmenų dalis, dirbančių papildomą darbą asmenų dalis, pagyvenusių 55-64 m. amžiaus gyventojų dalis darbo rinkoje.

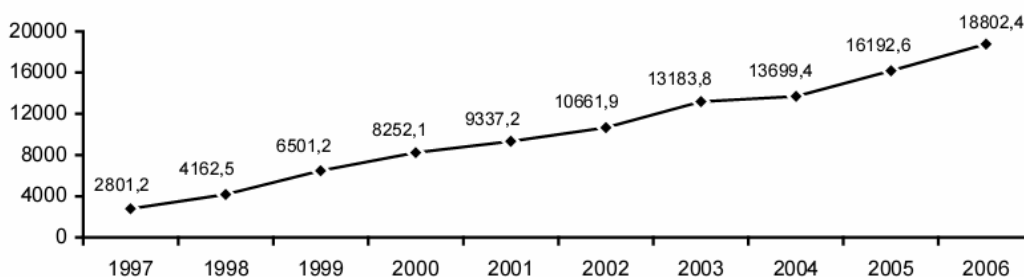
Pagal 7 paveikslą matome, kad didžiausias užimtumas yra tose apskrityse, kurios vysto paslaugų bei pramonės sektorius, nes būtent į šias ūkio šakas sulaukiama daugiausiai TUI. Tokios apskritys yra Vilniaus, Kauno, Klaipėdos, Šiaulių bei Panevėžio, todėl šiose apskrityse yra didžiausias užimtųjų gyventojų skaičius. Tos apskritys, kurios orientuojasi į žemės ūkio produkcijos gamybą, t.y. Marijampolės, Tauragės, Alytaus, Telšių, Utenos, sulaukia žymiai mažiau TUI ir jose užimtumas nuo minėtų apskričių yra daugiau negu dvigubai mažesnis. (Statistikos departamentas, 2006, p. 126).



Šaltinis: Statistikos departamentas.

7 pav. Užimtieji pagal ekonomines veiklos rūšis 2005 m.

Apskričių užimtumo skirtumus gali padėti sušvelninti tiesioginių užsienio investicijų pritraukimas. TUI pritraukimas nemaža dalimi įtakoja šalies BVP rodiklį, kuris priklauso nuo gamybos didėjimo, finansinio stabilumo, verslo infrastruktūros padėties, politinių sprendimų tobulumo ir strateginio vientisumo.



Šaltinis: Statistikos departamentas

8 pav. Tiesioginių užsienio investicijų dinamika, mln. Lt.

Nuo 1997 iki 2006 m. TUI nuolat augo, tačiau Lietuvai 2001 m. tapus ES nare TUI augo dar spartesniais tempais. 2006 m. sausio 1 d. TUI sudarė 18802,4 mln. litų ir per 2005 m. padidėjo 16,1 procento. Vienam šalies gyventojui teko 5525 litai (1600 eurai) TUI. Daugiausiai TUI sulaukė apdirbamoji gamyba – 33,1 procento, finansinio tarpininkavimo įmonės – 15,7, didmeninė ir

mažmeninė prekyba – 13,9 procento, transporto, sandėliavimo ir ryšių paslaugos – 12,5 procento visų tiesioginių užsienio investicijų. (Lietuvos ekonomikos apžvalga, 2006, p. 20).

Vertinant TUI pagal apskritis, daugiausiai investicijų sulaukia stambūs urbanizacijos centrai, tai Vilniaus, Klaipėdos ir Kauno apskritys. Kaip jau buvo anksčiau minėta, tokio didelio investicijų srauto šios apskritys sulaukia dėl to, kad čia labiausiai vystoma lengvoji pramonė, čia gyvena daugiau kvalifikuotos darbo jėgos, kai tuo tarpu kiti regionai specializuoti tik tam tikrose gamybos srityse, kurių dauguma šiandien merdėja ir reikia ieškoti naujų tiems regionams vystymo galimybių.

5 lentelė

TUI/1 gyv. metų pabaigoje 2001-2005 m.m.

	TUI/1gyv. metų pabaigoje					Palyginti su šalies vidurkiu, %				
	2001	2002	2003	2004	2005	2001	2002	2003	2004	2005
Šalies vidurkis	3068	3808	3976	4727	7022	100	100	100	100	100
Alytaus	784	758	1026	933	2194	25.6	19.9	25.8	19.7	31.2
Kauno	1874	2260	2675	2751	3796	61.1	59.3	67.3	58.2	54.1
Klaipėdos	3363	3547	4038	4561	5673	109.6	93.1	101.6	96.5	80.8
Marijampolės	325	392	419	604	548	10.6	10.3	10.5	12.8	7.8
Panevėžio	1515	1545	2299	2491	2360	49.4	40.6	57.8	52.7	33.6
Šiaulių	449	488	514	537	775	14.6	12.8	12.9	11.4	11.0
Tauragės	146	109	170	163	208	4.8	2.9	4.3	3.4	3.0
Telšių	95	3102	4311	6619	21797	3.1	81.5	108.4	140.0	310.4
Utenos	1109	1831	1390	1220	1508	36.1	48.1	35.0	25.8	21.5
Vilniaus	8232	10010	9581	11721	16005	268.3	262.9	241.0	248.0	227.9

Šaltinis: Statistikos departamentas.

Analizuojant 2001–2005 metų laikotarpio vienam gyventojui tenkančias tiesioginės užsienio investicijas galima teigti, kad 2005 metų pabaigoje skirtumai tarp apskričių pagal šį rodiklį padidėjo daugiau nei 4 kartus. Ypatingai TUI išaugo Telšių apskrityje, taip atsitiko dėl to, kad nuo 2004 m. iki 2005 m. sparčiai išaugo rafinuotų naftos produktų ir chemijos gaminių gamyba. Atsiliekančių apskričių, tokių kaip Tauragės, Marijampolės, Alytaus, Šiaulių ekonomikos augimas yra žymiai lėtesnis, todėl šios apskritys mažiau patrauklios užsienio investicijoms. Tačiau nežiūrint į atskirų apskričių investicinį patrauklumą analizuojant 2001-2005 m. TUI pastebima mažėjimo tendencija. Taip atsitiko dėl to, kad Lietuva per mažai dėmesio skiria regionų infrastruktūros plėtrai, nesugeba paruošti tinkamos politinės investicinės aplinkos.

2005 metų pabaigoje vienam gyventojui tenkančios tiesioginės užsienio investicijos (toliau TUI/gyv.) Lietuvoje sudarė vidutiniškai 7022 Lt, Vilniaus apskrityje siekė 16005 Lt, tačiau 2005 m. daugiausia tiesioginių užsienio investicijų pritraukė Telšių apskritis, kur TUI/gyv. siekė 21797 Lt. Mažiausios TUI/gyv. buvo Tauragės apskrityje ir siekė 208 Lt., Marijampolės apskrityje ir siekė 548 Lt., Šiaulių apskrityje ir siekė 775 Lt.

Tiesiogines užsienio investicijos 2006 m. trečiojo ketvirčio pradžioje palyginti su 2005 metų trečiojo ketvirčio pradžia padidėjo 34,4 proc. Daugiausia investuota į apdirbamąją gamybą – 36,1 proc., prekybą – 12,3 proc., transporto ir ryšių paslaugas – 13,3 proc., finansinį tarpininkavimą – 11,9 proc. visų TUI. (Lietuvos apskritys, 2006, p. 351).

Apibendrinant galima teigti, kad mažiau išsivysčiusios apskritys norėdamos padidinti užimtumą bei pagerinti BVP rodiklį didelį dėmesį turėtų skirti paslaugų, pramonės bei statybos sektoriams. Tokiu būdu atsilikę apskričių centrai taptų patrauklūs tiesioginiams užsienio investuotojams, kurių lėšų pagalba būtų vystomos aukštą pridėtinę vertę sukuriančios ūkio šakos bei padidėtų užimtumas. Tačiau šiuo metu sąlyginio darbuotojų skaičiaus kitimo tendencija atsilieka nuo ekonomikos augimo tendencijos ir ateityje negalima tikėtis spartesnio dirbančiųjų skaičiaus augimo, kadangi, naudojant pažangesnes technologijas, didėja darbo našumas. Tačiau tai vėl gi negali būti taisyklė, nes pažangios technologijos reikalauja kvalifikuotų darbuotojų, o jų atsilikusiose apskrityse labai trūksta, tačiau tai laikinas reiškinys, nes stabiliai įgyvendinant atsilikusių regionų plėtrą darbo jėga turėtų grįžti į šiuos regionus.

3. TIESIOGINIŲ UŽSIENIO INVESTICIJŲ LIETUVOS ŪKYJE VERTINIMO TYRIMAS

Tiesioginių užsienio investicijų įtaka makroekonominiams rodikliams t.y. BVP, užimtumui ir darbo užmokesčiui, atliekama dviem metodais:

1. Anketinės apklausos;
2. Regresinės analizės.

Remiantis šiais tyrimo metodais atliekamas iškeltos hipotezės - TUI didžia dalimi skatina tokių makroekonominių rodiklių kaip BVP, užimtumas ir darbo užmokestis augimą, patikrinimas.

3.1. Tiesioginių užsienio investicijų poveikio šalies ūkiui tyrimo metodika ir organizavimas

Tiesioginių užsienio investicijų poveikio šalies ūkiui tyrimas buvo atliekamas naudojant anketinės apklausos metodą. Klausimai sudaryti atsižvelgiant į nustatytus tikslus ir iškeltas hipotezes. Pagrindė naudojami uždaro tipo klausimai ir tik keletas klausimų, kur respondentai prašomi pateikti savo nuomonę. Anketoje užduodami klausimai, kurie padės surinkti informaciją apie TUI poveikį kiekvienos apskrities ūkiui t.y. į kokias ūkio šakas kiekviena apskritis sulaukė ar tikisi sulaukti daugiausiai TUI, ar gali TUI įtakoti BVP augimą, didinti užimtumą bei kokie teigiami ar neigiami tiesioginių užsienio investicijų bruožai pastebimi kiekvienoje apskrityje. Taip pat anketinė apklausa padės išsiaiškinti kokios pagrindinės priežastys lemia TUI pritraukimą į kiekvieną apskritį bei kokie pagrindiniai trūkumai lemiantys mažesnius TUI srautus. (1 PRIEDAS).

Vertinant TUI poveikį šalies ūkiui, būtų labai svarbi daugelio gyventojų nuomonė iš kiekvienos Lietuvos apskrities, tačiau visų gyventojų apklausti negalime, o tik nedidelę jų dalį, kuri be to turėtų reikiamų žinių. Taigi, apklausą galėtume vykdyti klausimus pateikiant kiekvienos apskrities viršininkų administracijų darbuotojams, kurie atsakingi už savo regiono plėtrą.

Atliekant tyrimą svarbu nustatyti imties dydį. Čia reikia nuspręsti, kiek respondentų turi būti tiriama. Respondentų skaičius yra vienas iš veiksnių sąlygojančių gautos informacijos tikslumą ir patikimumą. Taigi, nustatant imties dydį, naudojame formulę didelės visumos imčiai apskaičiuoti. Priimame, kad planuojamame tyrime bus stengiamasi gauti 95 % informacijos patikimumo laipsnį; norima atrankos klaida – 4 %; proporcija – 65 %. Vadinasi, tyrime turės dalyvauti:

$$n = 1,96^2 \times 0,65(1-0,65)/0,04^2 = 546,23 \sim 547; (1,96 - \text{kai patikimumo laipsnis } 95\%).$$

Pagal atliktus skaičiavimus turėtume apklausti apie 547 respondentus, tačiau realiai yra sunku apklausti tokį skaičių žmonių, be to kaip jau minėjau, į anketoje pateiktus klausimus atsakyti

reikalingos specialios ekonominės žinios, taigi mes apklausėme 100 respondentų iš kiekvienos Lietuvos apskrities viršininko administracijos pasirinkdami po 10 darbuotojų.

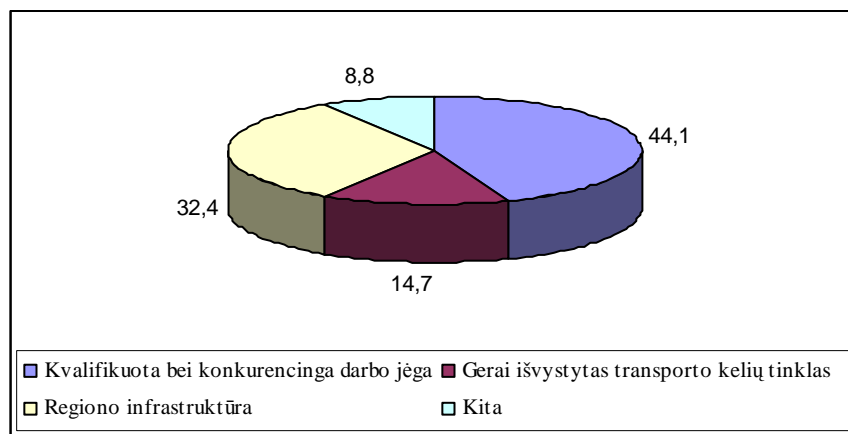
Apklausa vykdoma 2007 m. sausio 8 – 19 dienomis visose Lietuvos apskrityse. Respondentams anketos buvo pateiktos elektroniniu paštu pasinaudojus apskričių viršininkų administracijų darbuotojų elektroninio pašto adresais. Į pateiktą anketą atsakė 34 respondentai. (2 PRIEDAS).

Tačiau norint patikrinti iškeltas hipotezes remiantis nustatytais uždaviniais atliekama ne vien tik anketinė apklausa, bet ir statistinių duomenų analizė pasinaudojus tiesinės regresijos lygtimi ją aprašant MS EXCEL ir Basic Statistics 6.0 programomis. Regresinė analizė pasirinkta dėl galimos TUI sąveikos su BVP, gyventojų užimtumu bei jų darbo užmokesčiu. Tiesinė funkcija pasirinkta todėl, kad ji geriausiai atspindi turimus duomenis, ji gaunama panaudojant mažiausiųjų kvadratų metodą, kuris leidžia rasti tarp visų galimų tiesių tokią, kuri mažiausiai nutolusi nuo eksperimento duomenų. Taigi pagrindinis tikslas naudojant regresiją buvo išsiaiškinti ryšio tarp TUI, BVP, užimtumo ir darbo užmokesčio stiprumą. Šioje analizėje priklausomas kintamasis būna tas, kurio elgesį norime išsiaiškinti, o nepriklausomas - kuriuo bandomė aiškinti priklausomojo pokyčius. Taigi darbe nagrinėjama kokią įtaką TUI turi BVP, užimtumo bei darbo užmokesčio pokyčiams, todėl BVP, užimtumas ir darbo užmokestis pasirinkti kaip priklausomi kintamieji, o TUI kaip nepriklausomas kintamasis, nes būtent šiuo dydžiu bandoma išsiaiškinti BVP, užimtumo bei darbo užmokesčio pokyčius. Priklausomybės stiprumui tarp nagrinėjamų kintamųjų nustatyti naudojamas koreliacijos koeficientas, kuris įgyja reikšmes tarp -1 ir 1. Kuo arčiau -1 ar 1 yra koeficientas, tuo stipresnis koreliacinis ryšys sieja nagrinėjamus kintamuosius.

Taigi iškeltos hipotezės patikrinimas, kuria bandoma išsiaiškinti ar TUI turi lemiamos įtakos BVP, užimtumo ir darbo užmokesčio augimui, atliekamas pagal gautus anketinės apklausos ir regresinės analizės tyrimo rezultatus bei abiejų šių metodų rezultatų palyginimą.

3.2. Tiesioginių užsienio investicijų Lietuvos apskrityse tyrimo rezultatai

Kiekviena apskritis turi tam tikrų pranašumų, kurie lemia jų patrauklumą tiesioginėms užsienio investicijoms. Žemiau pateiktame paveiksle matome pagal atliktą anketinę apklausą gautus rezultatus iš kiekvienos apskrities, kur nurodomos pagrindinės priežastys lemiančios tiesioginių užsienio investicijų pritraukimą.



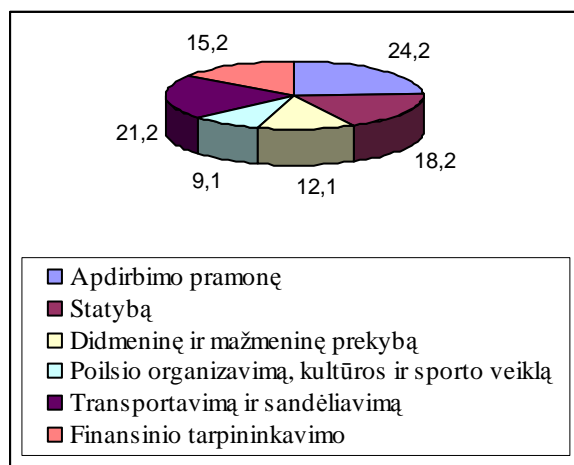
Šaltinis: sukurta autoriaus.

9 pav. Pagrindinės priežastys lemiančios TUI pritraukimą, proc.

Taigi pagal 9 paveiksle pateiktus apklausos rezultatus matome, kad pagrindė TUI pritraukimą į apskritis lemia kvalifikuota ir konkurencinga darbo jėga (44,1 %) bei regiono infrastruktūra (32,4 %). Mažesnė dalis respondentų pažymėjo, kad TUI pritraukimą į jų apskritį lemia gerai išvystytas transporto kelių tinklas (14,7 %). Tokį respondentų pasirinkimą galima paaiškinti jų atsakymus sugrupavus pagal kiekvieną apskritį. Vilniaus bei Kauno apskrityje apklausti respondentai pažymėjo, kad pagrindinė priežastis lemianti TUI pritraukimą yra kvalifikuota bei konkurencinga darbo jėga, taip pat regiono infrastruktūra, kurią kaip pagrindinę tiesioginių užsienio investicijų traukos priežastį pažymėjo ir Klaipėdos apskrities respondentai. Tuo tarpu tų apskričių, kurios šiuo metu negali pasigirti kvalifikuota bei konkurencinga darbo jėga ar patrauklia regiono infrastruktūra, respondentai pažymėjo, kad TUI į jų apskritis vilioja palankios transportavimo galimybės, tai Marijampolės, Panevėžio bei Tauragės apskritis. Utenos apskritis gali pasigirti turtingu kraštovaizdžiu, todėl šios apskrities dalis respondentų kaip pagrindinę TUI traukos priežastį išskyrė poilsio ir turizmo zonų vystymą. Telšių apskrities dalies respondentų nuomone pagrindinė priežastis TUI pritraukti yra palankios sąlygos smulkaus bei vidutinio verslo plėtrai. Tokį pasirinkimą galima būtų paaiškinti tuo, kad Telšių apskrityje yra AB "Mažeikių nafta", kurios veiklos dėka ir yra sukuriamos palankios verslui sąlygos bei pritraukiama didelė dalis TUI. Likusių Alytaus ir Šiaulių apskričių respondentai pasirinko, kad pagrindinė TUI traukos priežastis yra regiono infrastruktūra. Alytaus apskritis gali pasinaudoti laisvų pramoninių zonų infrastruktūros vystymu ir plėtra bei transporto infrastruktūros plėtra, o Šiaulių apskritis patogia apskrities geopolitine padėtimi bei turimais durpių, klinčių, molio, dolomito ištekliais.

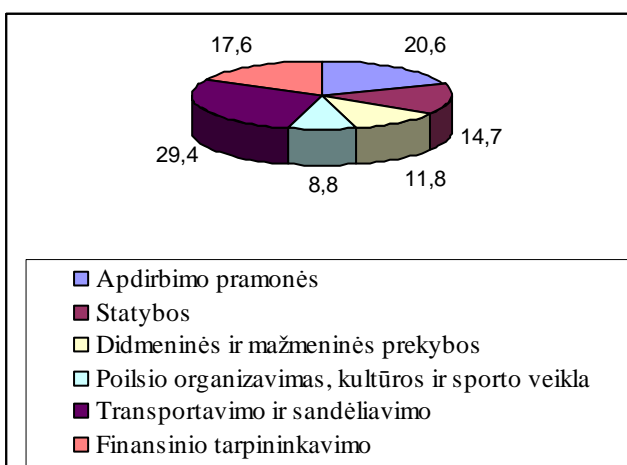
Taigi kiekviena apskritis turi savų pranašumų ir tuo pasinaudodama gali padidinti savo konkurencingumą palyginus su pirmaujančiomis apskritimis, tokiu būdu iš jų pasiimant dalį tiesioginių užsienio investicijų. Tačiau sėkmingam apskrities vystymuisi labai svarbu į kokią ekonominės veiklos sritį jos bus nukreiptos. Žemiau pateiktuose 13 ir 14 paveiksluose matome

apklausos duomenis apie tiesioginių užsienio investicijų pasiskirstymą skirtinguose ekonominės veiklos sektoriuose bei kokios ekonominės veiklos vystymas naudojant TUI skatintų apskričių ekonominį augimą.



Šaltinis: sukurta autoriaus.

10 pav. Ekonominės veiklos sritys į kurias daugiausiai tikimasi sulaukti TUI 2007 m.



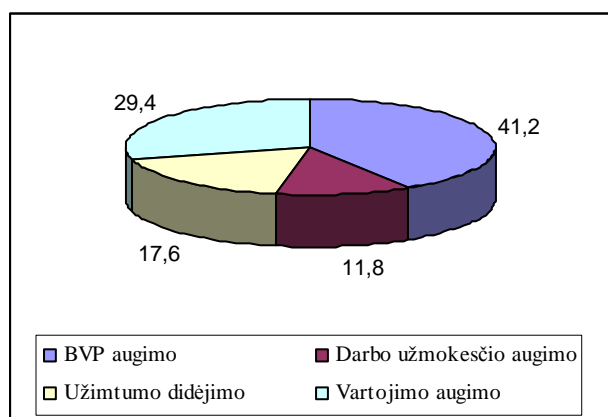
Šaltinis: sukurta autoriaus.

11 pav. Ekonominės veiklos sritys, kurių vystymas skatintų apskričių ekonominį augimą

Remiantis atliktos apklausos rezultatais pateiktame 10 paveiksle aiškiai matosi, kad per šiuos metus tikimasi sulaukti daugiausiai TUI į apdirbamąją pramonę (24,2 %), taip pat į transportavimą ir sandėliavimą (21,2 %). Vėlgi respondentų atsakymus analizuojant pagal apskritis į transportavimo ir sandėliavimo veiklą daugiausiai TUI tikisi sulaukti tos apskritys, kurios yra arti magistralinių kelių tinklo, tai Klaipėdos, Kauno, Marijampolės, Panevėžio, Šiaulių, Telšių apskritys. Poilsio organizavimas bei kultūros ir sporto veikla susilaukė mažiausio respondentų dėmesio (9,1 %). Remiantis apklaustųjų atsakymais galima teigti, kad sėkmingai vystyti šią veiklą TUI pagalba, tikisi tos apskrities gyventojai, kurios geografiškai yra išsidėstę poilsiui patogiose teritorijose ir kuriose gausu rekreacinių išteklių (Klaipėdos, Utenos, Alytaus). Į statybos sektorių pagal atliktos apklausos rezultatus daugiausiai TUI tikisi sulaukti 18,2 % apklaustųjų tarp kurių daugiausiai Vilniaus, Klaipėdos bei Tauragės apskričių gyventojai. Tuo tarpu, kad daugiausiai TUI pritrauks finansinis tarpininkavimas mano 15,2 % apklaustųjų, tarp kurių daugiausiai iš Vilniaus, Kauno ir Klaipėdos apskričių.

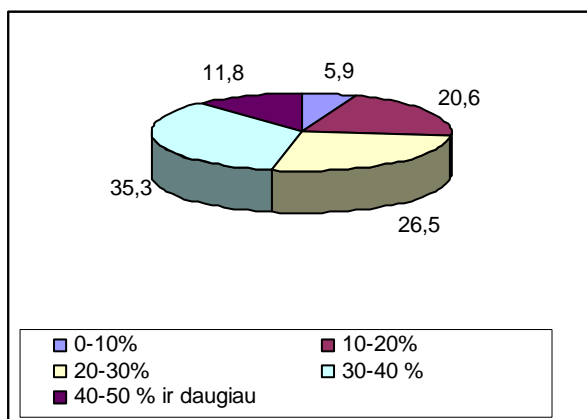
Į klausimą, kurios ekonominės veiklos vystymas naudojant TUI skatintų ekonomikos augimą, atsakymų rezultatai labai panašiai pasiskirstė kaip ir į prieš tai pateiktą klausimą, į kurias veiklos sritys tikimasi sulaukti daugiausiai TUI. Taigi remiantis 11 paveiksle pateiktais duomenimis matome, kad net 29,4 % apklaustųjų mano, kad transportavimo ir sandėliavimo vystymas galėtų daugiausiai prisidėti prie jų apskrities ekonominio augimo. Nemaža dalimi prie ekonomikos augimo respondentų nuomone galėtų prisidėti ir apdirbimo pramonės vystymas (20,6 %), taip pat finansinis tarpininkavimas (17,6 %) bei statybos (14,7 %). Didmeninės ir mažmeninės prekybos vystymas,

poilsio organizavimas bei kultūros ir sporto veikla respondentų nuomone nėra tos ekonominės veiklos sritys, kurios didžia dalimi galėtų teigiamai įtakoti ekonominę būklę, atitinkamai šiuos atsakymus pasirinko 11,8 % ir 8,8 % respondentų. Taigi apibendrinant antro bei trečio klausimo rezultatus galima teigti, kad ekonominės veiklos sritys, kurios pritrauks daugiausiai tiesioginių užsienio investicijų į apskritis skatins ir ekonominį augimą sukurdamas didesnę pridėtinę vertę. TUI įtaką pagrindiniams makroekonominiams rodikliams respondentų nuomone puikiai pavaizduoja ir žemiau pateiktas grafikas.



Šaltinis: sukurta autoriaus.

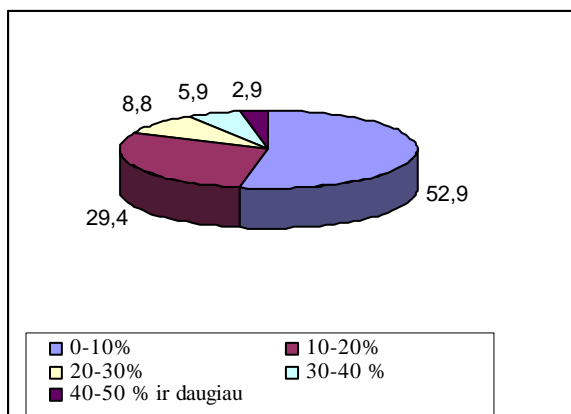
12 pav. TUI įtaka pagrindiniams makroekonominiams rodikliams, proc.



Šaltinis: sukurta autoriaus.

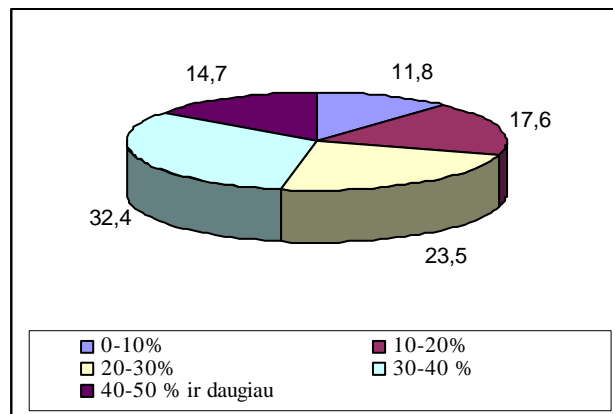
13 pav. BVP augimas dėl TUI, proc.

Taigi kaip matome iš 12 paveikslo pateiktų duomenų dauguma respondentų tikisi, kad TUI prisidės prie BVP augimo (41,2 %) ir vartojimo augimo (29,4 %), taip pat nemaža dalis apklaustųjų tikisi, kad sėkmingai panaudojus TUI didės užimtumas (17,6 %). Tačiau mažiausiai respondentų mano, kad TUI galėtų prisidėti prie darbo užmokesčio augimo (11,8 %), nors ankstesniame skyriuje, atliktame TUI ir darbo užmokesčio sąveikos tyrimo, gauti rezultatai rodo stiprų TUI ir darbo užmokesčio ryšį. Tačiau svarbu ir tai kokių dydžių TUI įtakoja BVP, vartojimo, darbo užmokesčio bei užimtumo didėjimą. Pagal 13 paveikslą matome, kad TUI prie bendro metinio BVP augimo, respondentų nuomone (35,3 %), daugiausiai gali prisidėti 30-40 %, kiek mažiau 26,5 % respondentų mano, kad TUI įtakos BVP augimą 20-30 %. Nemaža dalis apklaustųjų (20,6 %) mano, kad TUI gali įtakoti BVP augimą 10-20 %, 11,8 % respondentų pažymėjo, kad TUI įtakoja BVP augimą 40-50 % ir daugiau, tuo tarpu mažiausiai respondentų (5,9 %) mano, kad TUI prisideda prie BVP augimo 0-10 %.



Šaltinis: sukurta autoriaus.

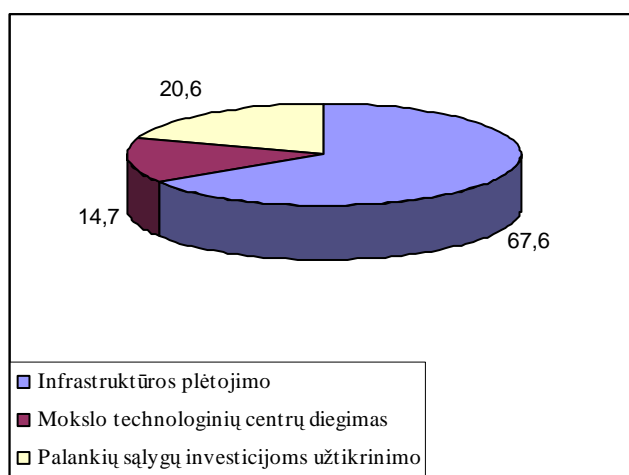
14 pav. DU augimas dėl TUI, proc.



Šaltinis: sukurta autoriaus.

15 pav. Užimtumo didėjimas dėl TUI, proc.

Taigi remiantis apklausos rezultatais 14 pav. galima teigti, kad dauguma apklaustųjų TUI įtaką darbo užmokesčiui vertina skeptiškai, nes 52,9 % respondentų mano, kad TUI prie darbo užmokesčio augimo prisideda 0-10 %, kiek mažiau 29,4 % mano, kad TUI darbo užmokesčio augimą įtakoja 10-20 %. Tačiau, kad TUI darbo užmokesčio augimą įtakoja didesne dalimi nei 20% pažymėjo maža dalis respondentų. Tuo tarpu, kad TUI didesne dalimi veikia užimtumą pažymėjo nemažai respondentų. Remiantis pateiktais atsakymais 15 paveiksle, 32,4 % apklaustųjų mano, kad TUI prie užimtumo didėjimo prisideda nuo 30 % iki 40 %, 23,5 % respondentų nuomone TUI užimtumą įtakoja 20-30 %. Taip pat nemažai apklaustųjų 17,6 % pažymėjo atsakymą nuo 10 % iki 20 % ir tik 11,8 % respondentų mano, kad TUI prisideda prie užimtumo didėjimo 0-10 %. Tuo tarpu, kad TUI ir užimtumas glaudžiai siejasi tarpusavyje mano 14,7 % apklaustųjų, nes pažymėjo, jog TUI įtakoja užimtumą 40 – 50 % ar net daugiau.



Šaltinis: sukurta autoriaus.

16 pav. Valstybės paramos reikmė didesniam TUI pritraukimui

Tačiau apskričių konkurencingumui didinti nepakanka pritraukti kuo daugiau TUI, reikalinga ir valstybės parama ekonomiškai silpnesnėms apskritims, kad jos galėtų plėtoti

infrastruktūrą, diegti mokslo technologinius centrus, o kuo apskrities infrastruktūra geriau išvystyta, kuo toje apskrityje skiriama daugiau dėmesio moderniosioms technologijoms, tuo daugiau ji sulaukia TUI.

Taigi remiantis atliktos apklausos duomenimis 16 paveiksle matome, kad daugumos respondentų nuomone (67,6 %) reikalinga valstybės parama infrastruktūros plėtrai, 20,6 % respondentų mano, kad reikalingos palankios sąlygos užsienio investicijoms ir 14,7 % pasirinko, kad jų apskrityse daugiau dėmesio gali būti skiriama mokslo technologinių centrų diegimui. Infrastruktūros plėtra sulaukė didžiausio respondentų dėmesio, kur šį atsakymo variantą pasirinko beveik visų apskričių respondentai išskyrus didžiųjų Lietuvos apskričių t.y. Vilniaus, Kauno ir Klaipėdos, kur šį atsakymą pažymėjo vos keletas atsakiusiųjų. Tokį pasirinkimą galėjo lemti tai, kad šiose apskrityse ypatingai jų centruose yra gerai išvystyta infrastruktūra, todėl jos sulaukia daugiausiai TUI. Kadangi šioms apskritims nereikia skirti didelio dėmesio infrastruktūros plėtrai, jos gali tą dėmesį nukreipti į aukštą pridėtinę vertę kuriančias modernias technologijas ir skatinti mokslo technologinių centrų diegimą. Tuo tarpu mažiau išsivysčiusioms apskritims pirmiausia reikia plėtoti infrastruktūrą kas turi labai svarbų vaidmenį pritraukiant TUI srautus. Tik tapusios patraukliomis užsienio investuotojams savo infrastruktūra, atsilikusios apskritys galės naudingai jas panaudoti aukštą pridėtinę vertę kuriančiose ekonominės veiklos srityse ir padidinti konkurencingumą ekonomiškai stiprių apskričių atžvilgiu.

Dažniausiai TUI yra panaudojamos apdirbamojoje pramonėje, prekyboje, statyboje, finansiniame tarpininkavime bei kitose tradicinėse ūkinėse veiklose. Todėl labai įdomu ar TUI gali prisidėti prie naujų veiklų vystymo. Į šį klausimą atsakė vos keletas respondentų iš Kauno ir Klaipėdos apskričių. Vienas iš atsakiusiųjų Kauno apskrities respondentų mano, kad TUI galėtų prisidėti prie golfo aikštynų steigimo, o Klaipėdos apskrities respondentų nuomone TUI galėtų padėti vystyti Klaipėdos netradicinius elektros energijos gamybos būdus, tokius kaip vėjo energiją, geotermine energiją.

Į klausimą apie neigiamą TUI poveikį atsakė tik keletas Vilniaus apskrities respondentų, kurie kaip vieną pagrindinių neigiamų TUI pasekmių pažymėjo, smarkiai išaugusias nekilnojamojo turto kainas, tačiau kokių priemonių būtų galima imtis, kad sumažinti šį neigiamą TUI poveikį nei vienas iš respondentų nepateikė jokio atsakymo.

Taigi apibendrinat atliktos anketinės apklausos rezultatus galima teigti, kad daugumos respondentų nuomone TUI gali teigiamai įtakoti nors ir maža dalimi tokius makroekonominius rodiklius kaip BVP, užimtumą, darbo užmokestį ar vartojimą. Tačiau ar tokia nuomonė nėra klaidinga padės atsakyti TUI, BVP, užimtumo ir darbo užmokesčio regresinė analizė, kurios dėka bus galima įvertinti minėtų parametrų ryšio stiprumą Lietuvos bei kiekvienos apskrities mastu.

3.3. Funkcinė BVP, gyventojų užimtumo ir darbo užmokesčio priklausomybė nuo TUI

Tiesioginių užsienio investicijų ryšys su BVP bei gyventojų užimtumu pakankamai stiprus. Tai įrodo atlikti skaičiavimai panaudojus regresijos lygtį ir 2000-2006 metų statistinius duomenis apie TUI/1gyv., BVP/1gyv., užimtumą, o taip pat duomenis apie gyventojų darbo užmokestį.

6 lentelė

BVP, TUI, užimtumas ir darbo užmokestis 2000-2006 m.m.

	BVP/1 gyv.	TUI/1 gyv.	Užimtumas	Darbo užmokestis
2000	13052,00	2350,00	1397,80	1054,08
2001	13956,00	2678,00	1351,80	1065,81
2002	14981,00	3068,00	1405,90	1119,25
2003	16445,00	3808,00	1438,00	1169,23
2004	18217,00	3976,00	1436,30	1238,69
2005	20854,00	4727,00	1473,90	1364,88
2006	24157,00	7022,00	1499,00	1593,84

Šaltinis: Statistikos departamentas.

Pagal pateiktus lentelėje duomenis įvertinsiu BVP funkcinę priklausomybę nuo TUI.

Tiesioginių užsienio investicijų ir bendrojo vidaus produkto sąveikai pavaizduoti pasinaudosiu regresinės analizės lygtimi: $Y = \alpha + \beta X$, kur Y – bendrasis vidaus produktas, o X – tiesioginės užsienio investicijos.

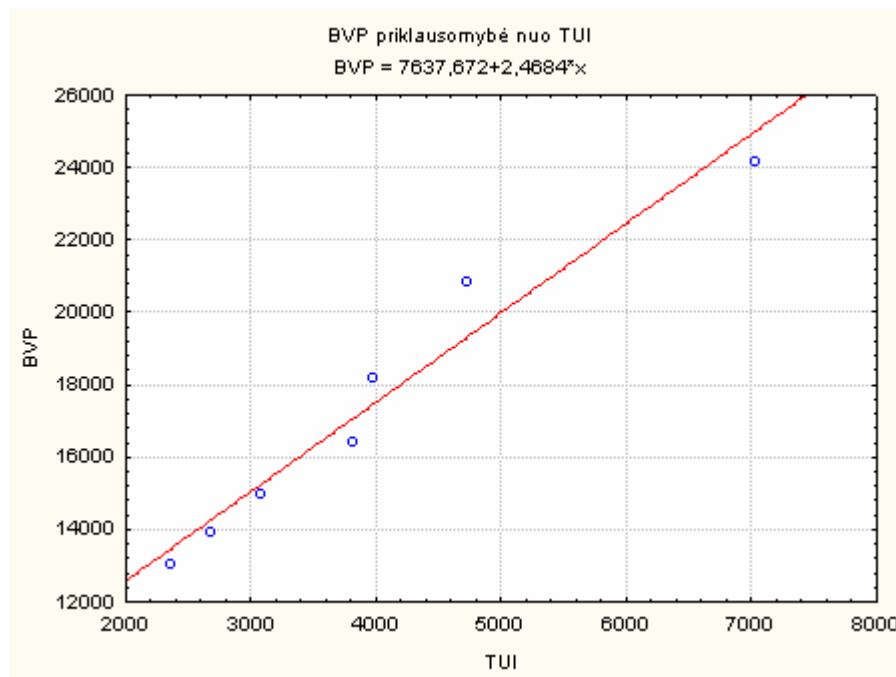
Taigi pasinaudojus regresijos lygtimi $Y = \alpha + \beta X$ pagal 6 lentelėje pateiktus BVP ir TUI duomenis vienam gyventojui, gauname koreliacijos koeficientą, kuris parodo ryšio stiprumą tarp pasirinktų analizės parametrų. Koreliacijos koeficiento reikšmė vertinama intervale [0;1], taigi kuo koeficiento reikšmė artimesnė vienetui, tuo ryšys stipresnis. Atlikus TUI ir BVP regresinę analizę gavome koreliacijos koeficientą lygų 0,977. Kaip matome koeficientas yra labai artimas 1, tai reiškia, kad lygtis labai gerai aprašo pasirinktus duomenis ir kad tiesioginės užsienio investicijos su bendroju vidaus produktu yra labai glaudžiai susiję, galima teigti, kad egzistuoja tiesioginė priklausomybė tarp analizuojamų dydžių. (3 PRIEDAS).

Taigi TUI ir BVP priklausomybę galima aprašyti regresijos lygtimi:

$$BVP = 7637,67 + 2,468359 * TUI.$$

Koeficientas $b = 2,46$ rodo, kad TUI padidėjus vienu procentu, BVP padidės 2,46 procento. (4 PRIEDAS).

BVP ir TUI priklausomybę puikiai pavaizduoja žemiau pateikta gauta sklaidos diagrama, o virš jos tiesinės regresijos funkcija. Iš sklaidos diagramos matome, kad duomenų išsibarstymas nedidelis, todėl juo galime aprašyti tiesine funkcija ir teigti, kad tarp TUI ir BVP yra tiesioginis ryšys.



Šaltinis: sukurta autoriaus.

17 pav. Funkcinė BVP priklausomybė nuo TUI

BVP yra svarbiausias rodiklis nusakantis šalies ekonominę padėtį, jos išsivystymo lygį. Kuo BVP aukštesnis, tuo šalies ekonomika labiau išvystyta, joje vystomos pažangios ūkio šakos, sukuriantys aukštą pridėtinę vertę. TUI gali prisidėti prie BVP augimo nemaža dalimi, tačiau teigti, kad BVP 95,5 % priklauso nuo TUI negalima, nes tiek BVP, tiek TUI labai priklauso nuo šalies vykdomos ekonominės politikos, priimamų įstatymų, infliacijos lygio, šalies darbuotojų išsilavinimo, jų darbo kokybės ir kultūros lygio. TUI gali prisidėti prie BVP augimo į šalį atveždamas naujas modernias technologijas, kurios padėtų vystyti tas ūkio šakas, kurios sukuria aukštą pridėtinę vertę, taip pat sumažinti darbo sąnaudas. (3 PRIEDAS).

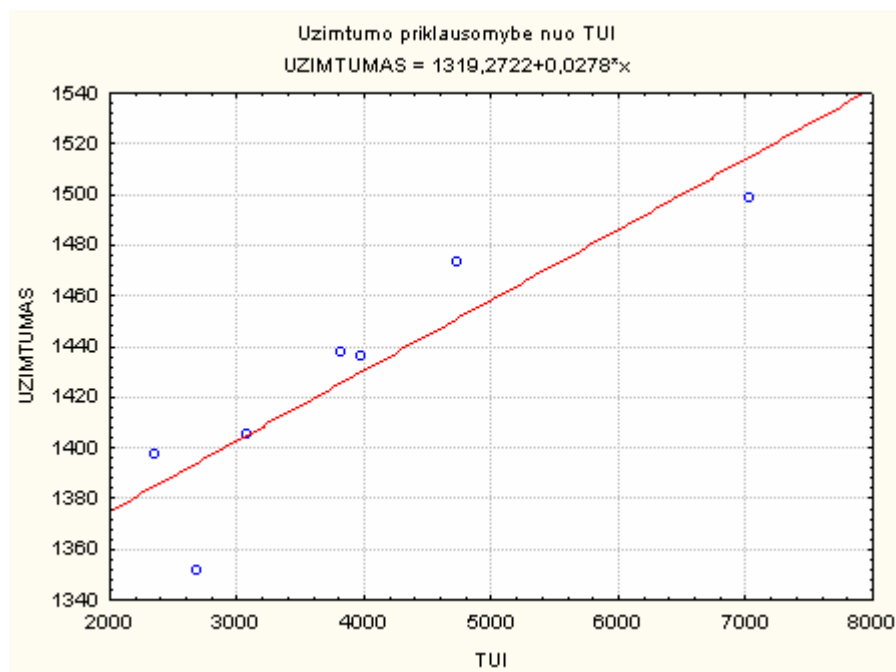
Funkcinė priklausomybė – užimtumo priklausomybė nuo TUI.

$Y = \alpha + \beta x$, kur Y – užimtumas, o X – tiesioginės užsienio investicijos.

Apskaičiavus užimtumo ir TUI sąveiką koreliacijos koeficientas lygus 0,89. Nors koeficientas mažesnis už TUI ir BVP koreliacijos koeficientą, tačiau yra pakankamai aukštas, dėl to galima teigti, kad TUI nemaža dalimi įtakoja užimtumą. Pagal 3 priede pateiktus skaičiavimų rezultatus būtų galima daryti prielaidą, kad 79,88 % užimtumas priklauso nuo TUI, o regresijos lygtį galima aprašyti sekančiai:

$$\text{Užimtumas} = 1319,2722 + 0,0277895 * \text{TUI}. \text{ (4 PRIEDAS).}$$

Pateiktoje sklaidos diagramoje matome, kad duomenys išsibarstę labiau nei pirmuoju atveju tiriant BVP ir TUI priklausomybę. Tačiau sklaida nėra labai didelė, todėl užimtumo ir TUI sąveiką taip pat galima aprašyti tiesine funkcija.



Šaltinis: sukurta autoriaus.

18 pav. Funkcinė užimtumo priklausomybė nuo TUI

TUI ir užimtumo santykis remiantis koreliacijos koeficientu yra pakankamai aukštas, tačiau teigti, jog užimtumas 79 % priklauso vien tik nuo TUI negalima, nes užimtumą įtakoja ir daugelis kitų aplinkos veiksnių. Užimtumo didinimo viena svarbiausių sąlygų yra kvalifikuota, gebanti prisitaikyti prie rinkos pokyčių darbo jėga, o kur yra kvalifikuota darbo jėga, ten didesnis dėmesys ir tiesioginių užsienio investuotojų. Taip pat užimtumui svarbią įtaką daro naujų informacinių technologijų diegimas, smulkiojo ir vidutinio verslo plėtojimas, lankstesnis darbo organizavimas. Visi šie paminėti veiksniai prisideda prie užimtumo didinimo, tačiau darbo rinkai būdingas menkas teritorinis ir profesinis mobilumas ko pasekoje gyventojų užimtumo didinimas varžomas nelanksčios darbo apmokėjimo ir darbo santykius reguliuojančios teisinės bazės, nepakankamo lanksčių darbo organizavimo formų reglamentavimo ir taikymo. Taigi visi paminėti užimtumą įtakojantys veiksniai turi svarbią reikšmę TUI pritraukimui į šalį, o kuo daugiau pritraukiama TUI, atsiranda ir didesnė tikimybė, kad į šalį bus atvežta naujų informacinių technologijų, kad TUI skatins smulkiojo ir vidutinio verslo plėtrą ir t.t. (3 PRIEDAS).

Funkcinė priklausomybė – darbo užmokesčio priklausomybė nuo TUI.

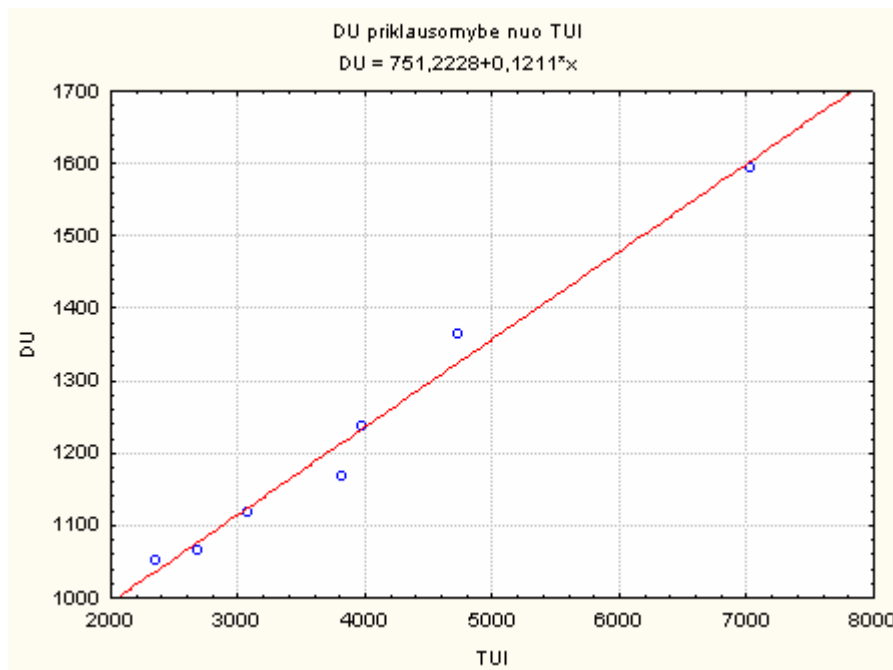
$Y = \alpha + \beta x$, kur Y – darbo užmokestis, o X - tiesioginės užsienio investicijos.

Pasinaudojus 6 lentelės duomenimis gauti duomenys stipriai susieja TUI ir darbo užmokestį. Gautas koreliacijos koeficientas lygus 0,99. Gautas rezultatas labai artimas 1, tai reiškia, kad tarp TUI ir darbo užmokesčio egzistuoja tiesioginis ryšys. (3 PRIEDAS).

Darbo užmokesčio ir TUI regresijos lygtį galima užrašyti sekančiai:

Darbo užmokestis = $751,222813 + 0,1211488 * TUI$. (4 PRIEDAS).

Žemiau pateiktoje sklaidos diagramoje matome, kad šiuo atveju duomenų išsibarstymas yra mažiausias. Tai patvirtina ir gauti regresinės analizės rezultatai. Taigi galima teigti, kad tarp TUI ir darbo užmokesčio egzistuoja labai stiprus ryšys, stipriausias iš visų tirtų parametrų. Tačiau vėl gi teigti, kad 98 % darbo užmokestis priklauso nuo TUI neteisinga, nors ryšys ir labai stiprus.



Šaltinis: sukurta autoriaus.

19 pav. Funkcinė darbo užmokesčio ir TUI priklausomybė

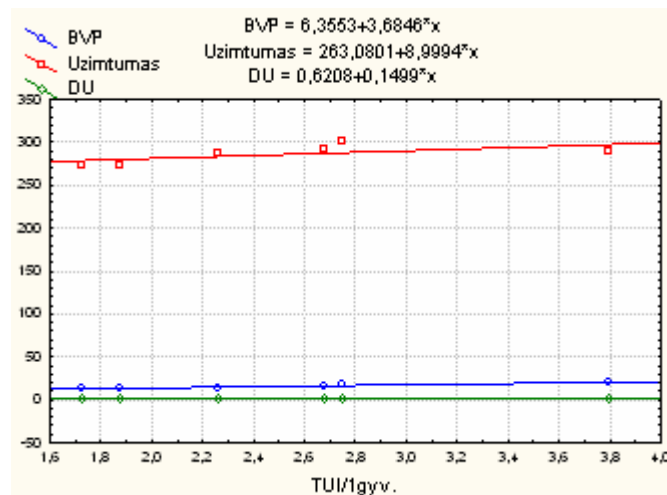
Didžiąja dalimi darbo užmokestis priklauso nuo darbo jėgos paklausos ir pasiūlos santykio darbo rinkoje, nuo šalies politinių sprendimų ir priimtų įstatymų, ekonomikos. Taip pat darbo užmokestį lemia ir tokie veiksniai kaip darbo kiekis ir kokybė, įmonės, įstaigos, organizacijos veiklos rezultatai. Pastarieji paminėti veiksniai glaudžiai siejasi su TUI, nes įmonės sulaukusios TUI turi galimybę modernizuoti savo veiklą ir gerinti darbo kokybę ne vien tik pažangiomis technologijomis bet ir naujais valdymo metodais, kas leidžia sumažinti įmonės veiklos kaštus ir suteikia galimybę darbuotojams mokėti didesnę darbo užmokestį.

Taigi apibendrinant regresinės analizės rezultatus, galima daryti prielaidą, kad TUI turi lemiamos reikšmės tokių makroekonominių rodiklių kaip BVP, užimtumas ir darbo užmokestis augimui. Tačiau ar šie regresinės analizės rezultatai sutampa su atliktos anketinės apklausos rezultatais padės atsakyti abiejų šių metodų palyginimas.

3.4. Tyrimo rezultatų palyginimas

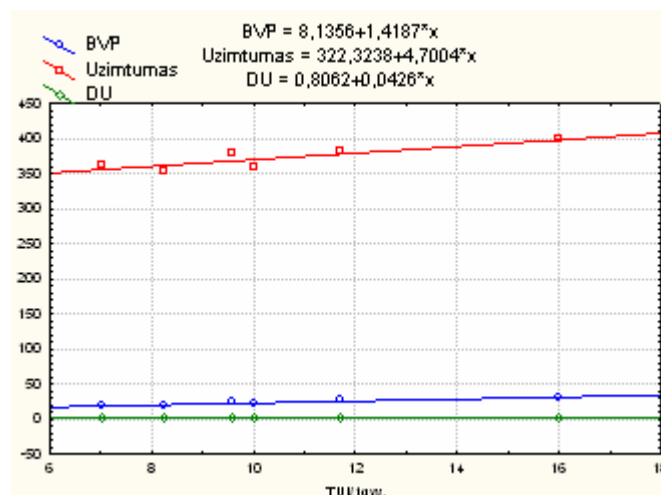
Prmausia įvertinsim BVP priklausomybę nuo TUI kiekvienoje apskrityje. Pagal 5 priede pateiktus regresinės analizės rezultatus matome, kad didžiausias ryšys tarp TUI ir BVP yra Kauno (koreliacijos koef. 0.98), Klaipėdos (0.99), Šiaulių (0.91), Telšių (0.91) ir Vilniaus (0.96) apskrityse. Tai reiškia, kad šios apskritys tikslingai paskirsto ir panaudoja tiesiogines užsienio investicijas kas padeda sukurti didesnį bendrą vidaus produktą. Marijampolės ir Panevėžio apskrityse taip pat yra pakankamai aukštas BVP ir TUI ryšys, atitinkamai koreliacijos koeficientai 0.82 ir 0.87, tačiau Alytaus, Tauragės ir Utenos apskrityse ryšys tarp TUI ir BVP yra žemas, atitinkamai koreliacijos koeficientai 0.76, 0.68, 0.44. Taigi remiantis pateiktais duomenimis galima daryti prielaidą, kad šiose apskrityse nesugebama tikslingai panaudoti TUI ir padidinti BVP, TUI šiose apskrityse yra naudojamos tose ūkio šakose, kurios kuria žemą pridėtinę vertę. (5 PRIEDAS).

Remiantis regresinės analizės rezultatais reikštų, kad 96 % BVP priklauso nuo TUI Kauno, 99 % Klaipėdos, 92 % Vilniaus, 84 % Šiaulių ir Telšių, 75 % Panevėžio, 67 % Marijampolės, 57 % Alytaus, 46 % Tauragės, 20 % Utenos apskrityse. Tačiau atsižvelgiant į daugelį kitų veiksnių lemiančių BVP kitimo tendencijas tvirtinti, kad šie gauti skaičiai absoliučiai teisingi negalima. Žemiau pateiktose sklaidos diagramose pavaizduota BVP priklausomybė nuo TUI atskirose apskrityse. Apskritys sugrupuotos po kelias atsižvelgiant į koreliacijos koeficientus. (5 PRIEDAS).



Šaltinis: sukurta autoriaus.

20 pav. BVP, užimtumo, DU priklausomybė nuo TUI Kauno aps. tūkst. Lt. 2000-2005 m.

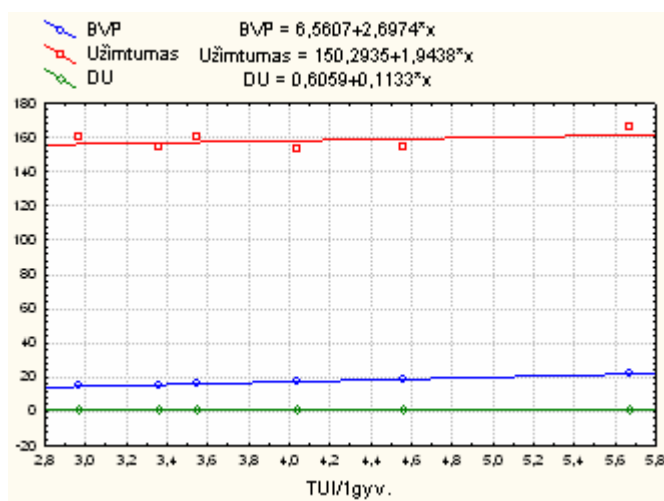


Šaltinis: sukurta autoriaus.

21 pav. BVP, užimtumo, DU priklausomybė nuo TUI Vilniaus aps. tūkst.Lt. 2000-2005m.

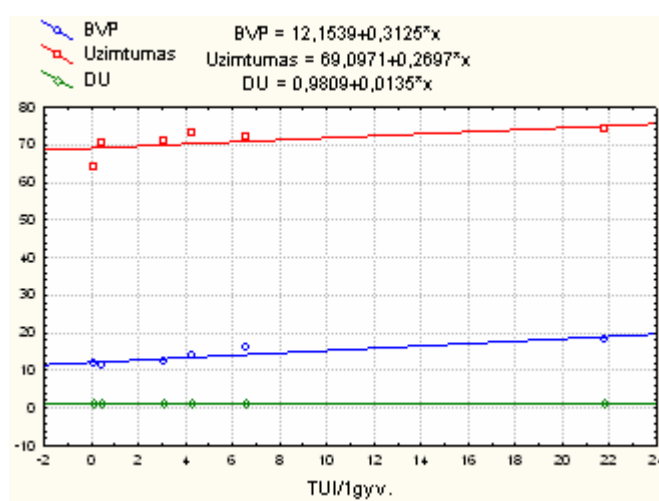
Pateiktose sklaidos diagramose matome mažą duomenų išsibarstymą. Pagal 20 diagramą matome, kad artimiausias ryšys tarp TUI ir BVP Kauno apskrityje buvo beveik visu analizuojamu laikotarpiu 2000 – 2005 m.m. išskyrus 2004 metus, kur galima pastebėti didesnį TUI ir BVP atotrūkį. Panaši tendencija vyrauja ir Vilniaus apskrityje kur TUI ir BVP sąryšis pakankamai stabilus visais metais (21 pav.). Tačiau nors TUI nemaža dalimi prisideda prie BVP augimo,

užimtumui turi kur kas mažesnę įtaką tiek Kauno tiek Vilniaus apskrityse, nes pastebimas kur kas didesnis duomenų išsibarstymas. Remiantis sklaidos diagramomis galima daryti prielaidą, kad TUI vis dėlto nepadeda sukurti tiek papildomų darbo vietų ir padidinti gyventojų užimtumo kaip to norėtų į anketą atsakę respondentai, tačiau paskutiniaisiais metais pastebima glaudesnė TUI ir užimtumo ryšio tendencija ko pasakoje galima manyti, kad ši tendencija išliks, o gal ir dar labiau sustiprės ateityje. Labai įdomi situacija pastebima tarp TUI ir darbo užmokesčio ryšio. Remiantis atliktos apklausos duomenimis, tik maža dalis respondentų pažymėjo, kad TUI gali nemaža dalimi įtakoti darbo užmokestį. Tačiau Kauno ir Vilniaus apskričių sklaidos diagramose matome, kad ryšys tarp minėtų parametrų yra labai glaudus, nors teigti, kad darbo užmokestis Kauno apskrityje 96,8 %, o Vilniaus apskrityje 94,8 % priklauso nuo TUI negalime, nes darbo užmokestis priklauso nuo daugybės ne tik ekonominių, bet ir socialinių veiksnių.



Šaltinis: sukurta autoriaus.

22 pav. BVP, užimtumo, DU priklausomybė nuo TUI Klaipėdos aps. tūkst. Lt. 2000-2005 m.

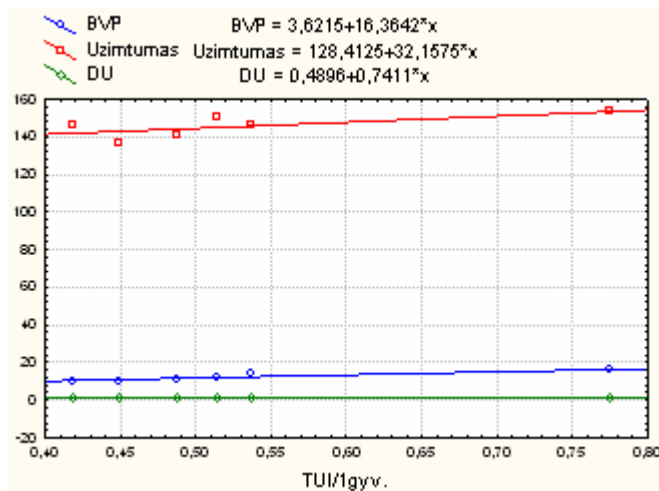


Šaltinis: sukurta autoriaus

23 pav. BVP, užimtumo, DU priklausomybė nuo TUI Telšių aps. tūkst.Lt. 2000-2005m.

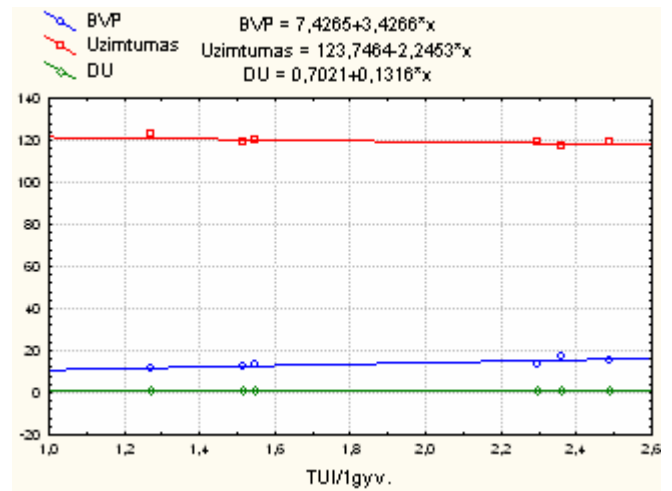
Klaipėdos apskrityje gautas stipriausias TUI ir BVP ryšys (koreliacijos koeficientas 0.99), tai puikiai atsispindi ir pateiktoje 22 paveiksle, kur beveik visi taškai yra tiesės linijoje. Toks glaudus ryšys gali būti paaiškinamas tuo, kad Klaipėdos apskritis yra vienintelė, kuri puikiai sugeba panaudoti tiesiogines užsienio investicijas t.y., nukreipti į tas ūkio veiklos sritis, kurios sukuria aukštą pridėtinę vertę. Tuo tarpu Telšių apskrities duomenys prastesni nei anksčiau aprašytų apskričių, tačiau nėra ir labai blogi. Sklaidos diagramoje (23 pav.) matome šiokių tokių duomenų išsibarstymą, kuris didžiausias 2004 m., tačiau 2005 m. išsibarstymas sumažėjęs. Taigi galima teigti, kad Telšių apskritis per pastaruosius metus didesnę dėmesį skyrė labiau perspektyvioms ūkio šakoms ir sugebėjo tiesioginių užsienio investicijų dėka paveikti BVP teigiama linkme. Vertinant Klaipėdos apskrityje TUI ir užimtumo ryšį galima teigti, kad jis labai žemas, tai puikiai atskleidžia sklaidos diagrama, kurioje aiškiai matyti, kad TUI poveikis užimtumui praktiškai nedaro jokio

poveikio, nors BVP ir TUI santykis labai aukštas. Remiantis tokiais rezultatais galima teigti, kad TUI Klaipėdos apskrityje ženkliai prisideda prie BVP augimo atvežant modernias technologijas ir vystant aukštą pridėtinę vertę kuriančias ūkio šakas, tačiau tai nesukuria papildomų darbo vietų. Lyginant Telšių apskritį matome, kad čia TUI ir užimtumo ryšys nors ir nėra labai aukštas, tačiau patenkinamas, vadinasi šioje apskrityje TUI sukuria papildomų darbo vietų, kurios prisideda prie teigiamo BVP pokyčio. Tuo tarpu TUI ir darbo užmokesčio ryšys vėlgi labai stiprus kaip ir prieš tai aprašytose apskrityse. Remiantis regresijos rezultatais galima būtų teigti, kad 96,8 % Klaipėdos apskrityje darbo užmokestis priklauso nuo TUI, o Telšių apskrityje nors ir kiek mažiau 82,1 %, tačiau kaip jau anksčiau minėjau toks teiginys neatitiktų realios situacijos. (5 PRIEDAS).



Šaltinis: sukurta autoriaus.

24 pav. BVP, užimtumo, DU priklausomybė nuo TUI Šiaulių aps. tūkst. Lt. 2000-2005 m.



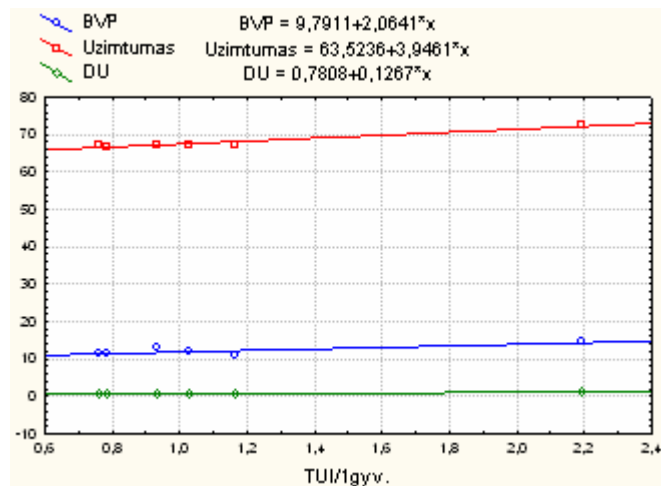
Šaltinis: sukurta autoriaus.

25 pav. BVP, užimtumo, DU priklausomybė nuo TUI Panevėžio aps. tūkst.Lt. 2000-2005m.

TUI ir BVP ryšys Šiaulių bei Panevėžio apskrityse taip pat yra gana aukštas, tačiau duomenų išsibarstymas gerokai didesnis nei didžiuosiuose Lietuvos centruose. Nors šiose apskrityse TUI panaudojimo koeficientas gana aukštas, tačiau duomenų išsibarstymas rodo, kad tam tikra, jų dalis nėra tikslingai panaudojama t.y., patenka ne į tas ūkio veiklos sferas į kurias patekusios galėtų sukurti aukštą pridėtinę vertę. Tačiau remiantis apklausos duomenimis ir sklaidos diagrama (24, 25 pav.) galima pateisinti šių apskričių lūkesčius dėl teigiamo TUI poveikio BVP 2007 metais.

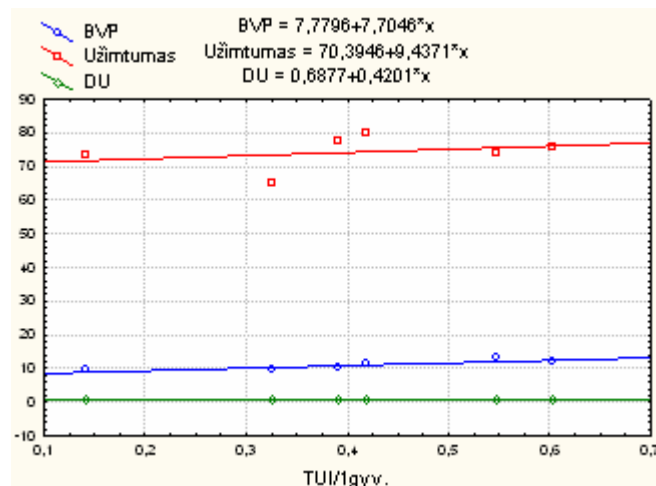
Šiaulių ir Panevėžio apskričių TUI ir užimtumo santykiai labai panašūs, tačiau nėra geri, o tik patenkinami (koreliacijos koeficientai atitinkamai 0.67 ir 0.68). Taigi tokia pasirinktų parametru priklausomybė parodo, kad TUI negali stipriai įtakoti gyventojų užimtumo ir kad užimtumas priklauso nuo daugybės ankstesniame skyriuje minėtų veiksnių. Silpnas TUI ir užimtumo ryšys patvirtina prielaidą, kad TUI atveždamos pažangias technologijas sumažina darbo vietų skaičių ir padeda vystyti tas ūkio šakas, kurios kuria aukštą pridėtinę vertę. (5 PRIEDAS).

Kalbant apie TUI ir darbo užmokesčio sąveiką vyrauja panaši tendencija kaip anksčiau aptartose apskrityse, tačiau jau mažesniu procentu, atitinkamai Šiaulių apskrityje darbo užmokesčio priklausomybė nuo TUI galima 86,7 %, o Panevėžio apskrityje 67,1 %. Toks Panevėžio apskrities rezultatas galėtų atspindėti realesnę TUI ir darbo užmokesčio sąveiką, tačiau vis vien to negalime patvirtinti. (5 PRIEDAS).



Šaltinis: sukurta autoriaus.

26 pav. BVP, užimtumo, DU priklausomybė nuo TUI Alytaus aps. tūkst. Lt. 2000-2005 m.



Šaltinis: sukurta autoriaus.

27 pav. BVP, užimtumo, DU priklausomybė nuo TUI Marijampolės aps. tūkst.Lt. 2000-2005 m.

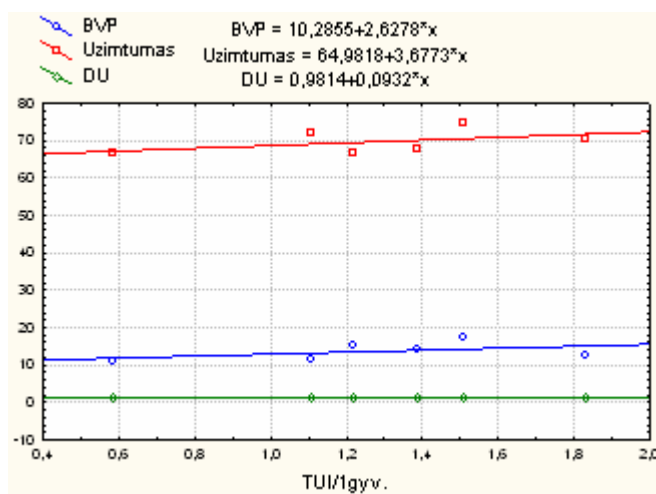
Remiantis sklaidos diagramomis (26, 27 pav.) matome, kad kuo mažiau išsivysčiusi apskritis, tuo ryšys tarp TUI ir BVP yra mažesnis, o duomenų išsibarstymas didesnis. Tai gali reikšti, kad būtent mažiau išsivysčiusių apskričių atsilikimą nuo ekonomiškai stiprių apskričių lemia nesugebėjimas tinkamai panaudoti pritrauktas TUI ūkio plėtrai. Tokius regresinės analizės rezultatus galima paaiškinti ir atliktos anketinės apklausos rezultatais, kur respondentai iš ekonomiškai silpnesnių apskričių labiau rinkosi mažiausią TUI poveikio BVP augimui procentą, nuo 0 % iki 10 %. Žinoma, kad mažesnės apskritys stokoja kvalifikuotos darbo jėgos ir patirties, jos yra mažiau patrauklios tiesioginiams užsienio investuotojams ir mažiau išvystyta infrastruktūra. Alytaus apskrityje palyginus su 2002 ar 2004 metų duomenimis 2005 metais TUI ir BVP ryšys stipresnis, o tai reiškia, kad šioje apskrityje didesnis dėmesys pradedamas teikti efektyviam TUI panaudojimui, kuris duoda teigiamų rezultatų šiuo atveju BVP augimui. Tuo tarpu Marijampolės apskrityje nors TUI ir BVP ryšys pakankamai aukštas (koreliacijos koeficientas 0.82), tačiau duomenų išsibarstymas nemažas ypač 2004 metais. Tai reiškia, kad nors Marijampolės apskritis pakankamai gerai panaudoja TUI investicijas, tačiau nemažą dalį skiria toms ūkio veiklos sritims kaip pavyzdžiui žemės ūkiui, kurios mažina TUI panaudojimo naudingumą. (5 PRIEDAS).

Vienas iš stipresnių TUI ir užimtumo ryšių yra Alytaus apskrityje (0,96). Tai reiškia, kad Alytaus apskrityje TUI plinta tose ūkio šakose, kuriose reikalingi žmogiškieji išteklių, tokiu būdu

čia didinamas gyventojų užimtumas. Tuo tarpu Marijampolės apskrityje TUI ir užimtumo ryšys labai silpnas (0,3), čia TUI nepadedą sudaryti palankių sąlygų papildomų darbo vietų kūrimui. Kadangi šioje apskrityje žemesnis TUI ir BVP ryšys, vadinasi, kad Marijampolės apskritis kol kas nesugeba tinkamai organizuoti ekonominės veiklos krypties, kuri padėtų apskričiai sumažinti atsilikimą nuo stipresnių apskričių. (5 PRIEDAS).

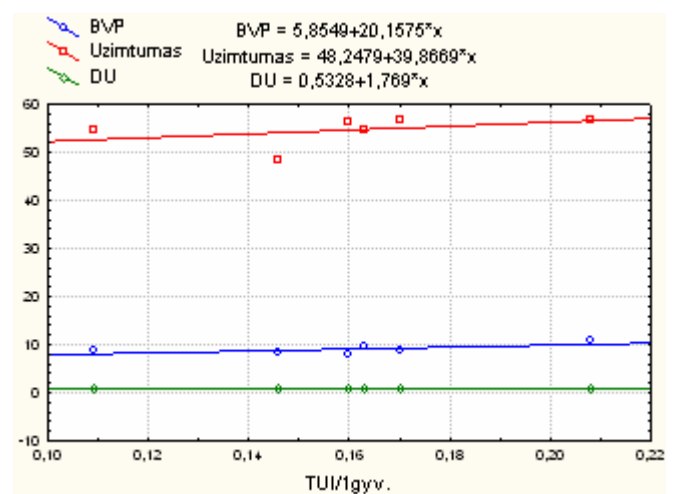
Tuo tarpu prielaida, kad kuo mažiau išsivysčiusi apskritis, tuo darbo užmokesčio ir TUI ryšys mažesnis patvirtina tyrimo metu gauti rezultatai, kur Alytaus apskrityje darbo užmokesčio priklausomybė nuo TUI siekia 64,7 %, o Marijampolės apskrityje 65,7 %, o anketinės apklausos metu respondentai iš šių apskričių pažymėjo atsakymą, kuris mažiausiu procentu įtakoja DU augimą (0-10 %). Tai galima paaiškinti tuo, kad mažiau išsivysčiusiose apskrityse yra mažiau aukštą išsilavinimą turinčių žmonių nei išsivysčiusiose apskrityse, to pasakoje, TUI naudojamos į mažą pridėtinę vertę kuriančias ūkio šakas, kurios reikalauja žemesnio lygio specialistų, toliau didina atotrūkį nuo ekonomiškai stipresnių apskričių, kas sąlygoja ir mažesnę darbo užmokestį. (5 PRIEDAS).

Mažiausias TUI poveikis BVP yra Utenos (0,4) ir Tauragės (0,6) apskrityse. Tai rodo ir sklaidos diagramos (28, 29 pav.), kuriose pastebimas didelis duomenų išsibarstymas. Vadinasi, kad šiose apskrityse pritrauktos TUI nėra tinkamai panaudojamos ir jų naudingumas šiose apskrityse yra menkavertis, todėl apklausos metu šių apskričių respondentai pažymėję, kad 2007 m. sulauks didesnio nei 30 % ar 40 % teigiamo TUI poveikio BVP augimui nėra visai pagrįstas, nes šešis metus iš eilės atotrūkis tarp šių parametrų gana didelis. Tik po truputį atsisakydamos mažą pridėtinę vertę kuriančių ūkio veiklos sričių, šios apskritys galėtų pagerinti TUI ir BVP santykį, nes investicijos patekusios į nuostolingas veiklos sritis neduoda jokios naudos, o ekonominis atsilikimas nuo labiau išsivysčiusių apskričių dar labiau didėja. (5 PRIEDAS).



Šaltinis: sukurta autoriaus.

28 pav. BVP, užimtumo, DU priklausomybė nuo TUI Utenos aps. tūkst. Lt. 2000-2005 m.



Šaltinis: sukurta autoriaus.

29 pav. BVP, užimtumo, DU priklausomybė nuo TUI Tauragės aps. tūkst.Lt. 2000-2005 m.

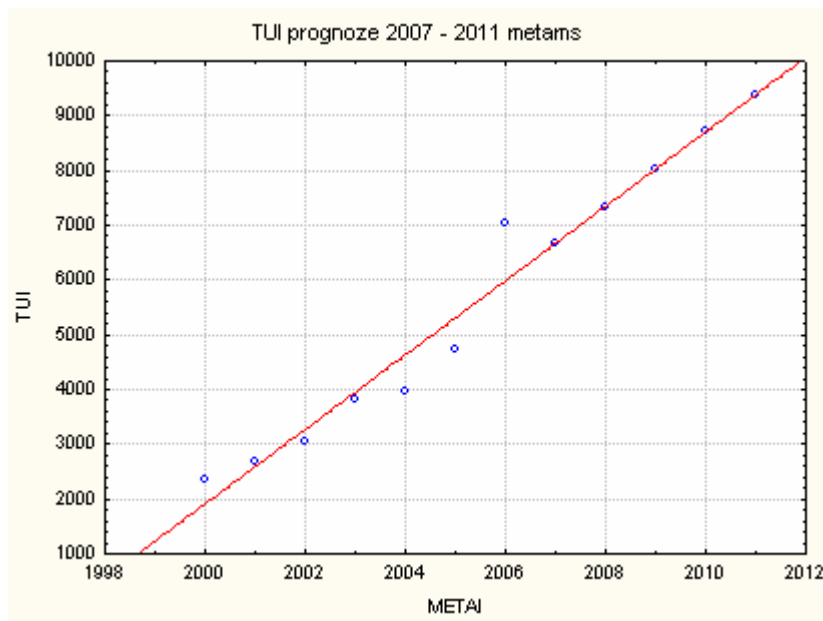
Utenos ir Tauragės apskričių TUI ir užimtumo ryšiai labai panašūs, tačiau yra žemi, atitinkamai 0.49 ir 0.4. Tai galima paaiškinti žemu TUI ir BVP ryšiu, nes nukreipdamos TUI į tas veiklos sritis, kurios mažina BVP, apskritys nepadedą vystyti tų ekonominės veiklos sričių, kurios galėtų sukurti papildomų darbo vietų. Aišku, kad orientuodamosios į aukštas technologijas įmonės gali ir sumažinti darbo vietų skaičių, tačiau bet kuriuo atveju daugelyje veiklos sferų reikalingi žmogiškieji išteklių t.y. kvalifikuota darbo jėga, taigi atėjusios į apskritį ir plėsdamos tam tikrą veiklą TUI padeda pritraukti reikalingą darbo jėgą ir padidinti gyventojų užimtumą. Tačiau darbo užmokesčiui, remiantis regresijos rezultatais, TUI turi menką reikšmę. Utenos apskrityje 23,6 %, Tauragės apskrityje 64,7 %, TUI įtakoja darbo užmokestį, nors sklaidos diagramoje (29 pav.) iš pirmo žvilgsnio atrodo, kad šis ryšys yra žymiai didesnis. (5 PRIEDAS).

Apibendrinant atliktos regresinės analizės ir anketinės apklausos rezultatų palyginimą, galima daryti prielaidą, kad dauguma apskričių kiekvienais metais tikisi sulaukti vis daugiau TUI, tačiau sulaukusios nesugeba jų nukreipti tinkama linkme, kad pagerintų savo ekonominę padėtį. Aukštas TUI ir BVP ryšys yra tik ekonomiškai stipriose apskrityse, vadinasi jau ir taip išsivystę apskritys toliau stiprėja, o ekonomiškai silpnos apskritys nesugeba panaudoti TUI taip, kad jos kiek įmanoma didžia dalimi prisidėtų prie tų apskričių BVP augimo. Taigi jei mažesnės apskritys pasiektų tokį TUI panaudojimo naudingumą kaip Vilniaus, Kauno ar Klaipėdos apskritys Lietuva sulauktų žymiai daugiau TUI, kurios galėtų prisidėti ne tik prie atskirų apskričių konkurencingumo didinimo, bet ir visos Lietuvos konkurencingumo kėlimo ES šalių atžvilgiu. Tačiau įdomu tai, kaip TUI srautai keisis per ateinančius penkerius metus, nes tyrimas parodė, kad TUI nemaža dalimi įtakoja tokių makroekonominių rodiklių kaip BVP, užimtumas ir darbo užmokestis augimą. Taip pat dauguma apklaustųjų tiki TUI teigiama įtaką ekonomikos augimui ir su kiekvienais metais laukia vis didesnio TUI srauto į šalį.

Remiantis tiesinės regresijos lygtimi, atlikta TUI prognozė 2007 – 2011 metams:

$$TUI = 1229,5714 + 679,3571 * x.$$

Atlikus 2007 – 2011 m. m. prognozę 30 pav. matome, kad per ateinančius penkerius metus TUI srautai į šalį turėtų augti ir 2011 metais pasiekti 9382 Lt (vienam gyventojui). Tačiau 2007 m. TUI prognozė 6664 Lt, lyginant su 2006 m. investicijų 2007 m. vienam Lietuvos gyventojui tektų 358 Lt mažiau nei 2006 m., o 2008 m. TUI vienam Lietuvos gyventojui vėl didėtų ir siektų 7344 Lt, 2009 m. – 8023 Lt ir 2010 m. – 8703 Lt.



Šaltinis: sukurta autoriaus.

30 pav. TUI prognozė 2007 – 2011 m.m.

Atsižvelgiant į TUI augimo tendenciją tiek 2000 – 2006 m.m., tiek į prognozuojamą 2007 – 2011 m.m., mažesnę TUI dalį 2007 m. galima paaiškinti prognozavimo paklaida ir teigti, kad 2007 m. ir kitais ateinančiais metais TUI turi tendenciją augti, todėl kiekviena apskritis turėtų išnaudoti visas įmanomas galimybes, ypatingai ekonomiškai silpnesnės apskritys, kad sugebėtų pasiimti kuo didesnę TUI dalį ir padidinti užimtumą, darbo užmokestį bei sukurti didesnę BVP.

IŠVADOS

Išnagrinėjus tiesioginių užsienio investicijų naudingumą Lietuvos ūkiui, galima padaryti šias išvadas:

1. Pagrindinis investicijų įgyvendinimo motyvas yra gaunamas iš jų pelnas bei kapitalo prieaugis.

2. Įstatymų ir kitų norminių aktų, reguliuojančių investicinę politiką, leidimas yra viena svarbiausių sąlygų realizuojant valstybės investicinę politiką. Investicinių objektų ir sferų reguliavimas apsprendžia bendrus jų parinkimo reikalavimus, taip pat formuoja prioritетines investavimo kryptis.

3. Tiesiogines užsienio investicijas lemiantys veiksniai dažniausiai yra orientuoti į naujos rinkos užkariavimą, mažesnių kaštų galimybę, pigios darbo jėgos samdymą bei galimų naujų technologijų užsienio šalyje panaudojimą.

4. Tiesioginės užsienio investicijos vaidina ypatingai svarbų vaidmenį didinant konkurenciją, plėtojant šalies ūkį, keisdamos veiklos sąlygas bei keldamos kokybiškai naujus reikalavimus darbo jėgai, verslui ir socialinei infrastruktūrai.

5. Atsižvelgiant į dabartinę Lietuvos situaciją vienintelis būdas palaikyti konkurencingą ekonomiką yra žinių ekonomikos plėtra, kur viena svarbiausių yra investicijos į taikomuosius mokslinius tyrimus ir technologinę plėtrą, technologijų perdavimą ir inovacijas versle.

6. Vienas iš svarbių TUI pritraukimo veiksnių į šalį yra kvalifikuota ir konkurencinga darbo jėga, tačiau didelė dalis šios darbo jėgos „nuteka“ į užsienio šalis dėl didesnio darbo užmokesčio, nes Lietuvoje vidutinis darbo užmokesčio lygis yra vienas iš žemiausių pagal kitas ES šalis.

7. LEZ steigimas ir funkcionavimas teigiama linkme įtakoja Lietuvos verslo vystymąsi padedant Lietuvoje greitai ir pakankamai mažomis sąnaudomis įgyvendinti didelius investicinius projektus pritraukiant didesnę užsienio investuotojų kapitalo dalį.

8. Patraukliausia ūkio šaka tiesioginiams užsienio investuotojams 2006 m. buvo apdirbamoji pramonė kuriai teko 40 % visų tiesioginių užsienio investicijų iš kurios pramonės šakų, didžiausio dėmesio sulaukė maisto pramonė, didmeninė prekyba, nekilnojamojo turto operacijų sektorius, medienos pramonė, naftos perdirbimo ir chemijos gaminių gamyba.

9. Pagal TUI apimtį 2006 m. pirmauja Lenkijos (22,6%), Danijos (15,3%) ir Švedijos (10,6%) valstybės, o mažesnė dalis TUI sulaukiama iš Nyderlandų (2,5%), Kipro (2,4%) bei Liuksemburgo (2,7%) valstybių.

10. Regionų plėtra didžiaja dalimi vykdoma panaudojant šalies finansinius lėšų šaltinius, ES paramos fondų lėšas, tačiau savo apimtimi didesni regionai sulaukia daugiau lėšų nei mažesni, o būtent mažiau išsivysčiusiems regionams tos lėšos yra žymiai svarbesnės ir turi didesnę reikšmę ekonominio bei socialinio vystymosi procese.

11. Pagal BVP pokyčius vienam gyventojui galima teigti, kad apskrityse kasmet sulaukiama vis didesnio BVP prieaugio, tačiau tas prieaugis nėra pakankamas apskričių atotrūkio mažėjimui, kur viena iš pagrindinių to priežasčių yra nedarbo problema atsilikusiose apskrityse.

12. Vyraujantis nedidelis užimtumas bei didelis ir struktūriškai nepalankus nedarbas Telšių, Tauragės, Alytaus, Marijampolės ir Panevėžio apskrityse, gali dar labiau padidinti atotrūkį nuo ekonomiškai stipresnių apskričių jei šalies ekonomika nesukurs palankių sąlygų socialiniai plėtrai ir gyventojų užimtumui.

13. Apskričių užimtumo skirtumus gali padėti sušvelninti TUI pritraukimas, nes TUI nemaža dalimi įtakoja šalies BVP rodiklį, kuris priklauso nuo gamybos didėjimo, finansinio stabilumo, verslo infrastruktūros padėties, politinių sprendimų tobulumo ir strateginio vientisumo.

14. Tačiau vertinant TUI pagal apskritis, daugiausiai investicijų sulaukia stambūs urbanizacijos centrai, tai Vilniaus, Klaipėdos ir Kauno apskritys, nes čia labiausiai vystoma lengvoji pramonė, čia gyvena daugiau kvalifikuotos darbo jėgos, o tuo tarpu kiti regionai specializuoti tik tam tikrose gamybos srityse, kurių dauguma šiandien merdėja ir reikia ieškoti naujų tiems regionams vystymo galimybių.

15. Analizuojant TUI, BVP, užimtumo ir darbo užmokesčio priklausomybę nustatyta, kad ryšys tarp jų labai stiprus. Tai parodo tiesinės koreliacijos koeficientas, kurio reikšmė tarp TUI ir BVP - 0,98, tarp TUI ir užimtumo - 0,89, tarp TUI ir darbo užmokesčio - 0,99.

16. Remiantis atliktos anketinės apklausos rezultatais galima daryti išvadą, kad daugumos respondentų nuomone TUI gali teigiamai įtakoti nors ir maža dalimi BVP, užimtumą, darbo užmokestį ar vartojimą.

17. Daugumos apklaustųjų nuomone, TUI 2007 metais didžiausią įtaką turės BVP bei vartojimo augimui, tuo tarpu labai maža dalis apklaustųjų mano, kad TUI gali prisidėti prie darbo užmokesčio augimo.

18. Apskričių patrauklumo didinimui TUI atžvilgiu daugumos respondentų nuomone (67,6 %) reikalinga valstybės parama infrastruktūros plėtrai, kas labai aktualu ekonomiškai silpnesnėms apskritims, nes tik turėdamos išvystytą infrastruktūrą jos gali konkuruoti su stambiaisiais urbanizacijos centrais dėl didesnės TUI dalies.

19. Atlikus TUI, BVP, užimtumo ir darbo užmokesčio ryšio stiprumo įvertinimą pagal apskritis paaiškėjo, kad aukštas TUI ir BVP, darbo užmokesčio ryšys yra tik ekonomiškai stipriose apskrityse, tačiau tokia tendencija ne visai galioja TUI ir užimtumo atžvilgiu, kur ryšio stiprumas tarp šių parametrų kai kuriose ekonomiškai stipresnėse apskrityse yra ganėtinai mažas.

20. Aukštas TUI ir BVP ryšys ekonomiškai stipresnėse apskrityse parodo gerą TUI pasisavinimą, tačiau tai nereiškia, kad sukuriama daugiau darbo vietų ar mokamas didesnis darbo užmokestis nors TUI ir darbo užmokesčio koreliacinis ryšys labai stiprus.

21. Atlikus anketinės apklausos ir regresinės analizės rezultatų palyginimą paaiškėjo, kad tarp TUI ir nagrinėtų makroekonominių rodiklių egzistuoja pakankamai stiprus ryšys, tačiau duomenis lyginant pagal apskritis paaiškėjo, kad ekonomiškai silpnesnės apskritys geriau vertina savo ekonominę situaciją nei ji yra iš tikrųjų.

PASIŪLYMAI

1. Kadangi 44,1 % apklaustųjų pažymėjo, kad TUI į savo apskritį traukia kvalifikuota ir konkurencinga darbo jėga, o 32,4 % regiono infrastruktūra, būtina skatinti mokslinių centrų diegimą bei didesnę dėmesį skirti infrastruktūros plėtrai mažesnėse, ekonomiškai silpnesnėse apskrityse, nes būtent Alytaus, Marijampolės, Tauragės, Panevėžio, Utenos apskričių respondentai rinkosi kitas TUI pritraukimo priežastis nei kvalifikuota ir konkurencinga darbo jėga ar išvystyta infrastruktūra. Nes neturėdamos aukštą kvalifikaciją įgijusių specialistų šios apskritys negali persikvalifikuoti į aukštą pridėtinę vertę kuriančias veiklas ir pagerinti BVP, užimtumo ir darbo užmokesčio rodiklių.

2. Net 67,6 % apklaustųjų mano, kad reikalinga valstybės parama infrastruktūros plėtrai, kad jų apskritis būtų patraukli užsienio investuotojams. Didžioji dalis pasirinkusiųjų šį atsakymą yra iš Alytaus, Marijampolės, Tauragės, Utenos, Panevėžio apskričių. Infrastruktūros vystymas šiose apskrityse galėtų būti vykdomas panaudojus didesnę dalį ES fondų teikiamos finansinės paramos, ko pasekoje, minėtos apskritys gerai išvystyta infrastruktūra galėtų pritraukti daugiau TUI ir jas panaudoti verslo vystymui, kas labai reikalinga šioms apskritims ne tik ekonomiškai išsivysčiusių Lietuvos apskričių atžvilgiu, o ir visos ES mastu.

KAPCEVIČIŪTĖ, Renata. (2007) *Benefit of foreign direct investment in Lithuanian economy*. MBA Graduation Paper. Kaunas: Kaunas Faculty of Humanities, Vilnius University. p. 51.

S U M M A R Y

Foreign direct investment (FDI) that comes from more developed countries increases competition, innovation expansion, which promotes national economy growth but also FDI has a negative influence to social elements. In this project one will find the analysis of FDI influence to national economy development and exaltation of their advantages and disadvantages, which of course, influence people of our country. The purpose of this project is to evaluate FDI influence to Lithuanian economy (market) appealing to theory and methodical analysis. The Object of research - is FDI in Lithuanian economy (market).

The theory part of project represents the conception of investments, followed by information about investments, their forms, economical point and juridical regulation. Also this part presents principal elements, which influence FDI development, what strategies are used for penetration of FDI and what technical cooperation aspects are available with companies and investors of the country.

Analytic part of the project presents FDI review on Lithuanian economy using statistic information. There is properly discussed FDI distribution in different economy branches and different Lithuanian districts, emphasizing the most FDI attracting branches and districts. This part also presents FDI influence to GDP of country, employment and unemployment, considering FDI improvement in Lithuanian economy.

The third part presents the verification of hypothesis. This part generalizes questionnaire material, presents the results of accomplished regression analysis which was received by research work. The end of this project formulates conclusions and also presents suggestions, how to promote FDI to Lithuanian economy and how to decrease its negative influence.

The project consists of fifty-one pages, thirty charts and six pictures.

LITERATŪRA

1. ALFARO, L; AREENDAM, C., SEBNEM, K. O.; SELIN, S. (2004). *FDI and Economic Growth: The Role of Local Financial Markets*. Journal of International Economics: Vol. 64, No. 1, p. 89-112.
2. ALVIN, Wint G.; WILLIAMS, Densil A. (2002). *Attracting FDI to developing countries: A changing role for government?* International Journal of Public Sector Management. Volume 15 Number 5 2002 p. 361-374. Copyright © MCB UP Ltd ISSN 0951-3558. [žiūrėta: 2006 05 14]. Prieiga per internetą:
<<http://www.emeraldinsight.com/Insight/ViewContentServlet?Filename=Published/EmeraldFullTextArticle/Articles/0420150502.html>>.
3. BAGDZEVIČIENĖ, Rita. Šalies ekonomikos plėtra regionalizacijos ir globalizacijos santykio kontekste. (2003). [interaktyvus]. *Pranešimas konferencijai ES ir Lietuvos regioninė politika: Kauno regiono plėtros strategija*. [žiūrėta: 2006 06 15]. Prieiga per internetą: <http://www.lrti.lt/veikla/Pranesimai/RBagdz_SaliesEk.doc>
4. DUNNING, John H.; NARULA, Rajneesh. (1996). *Foreign direct investment and governments : catalysts for economic restructuring*. London: Routledge, p. 1-48. ISBN 0-415-11820-4.
5. GALÁN, José I.; GONZÁLEZ-BENITO, Javier. (2001). *Determinant factors of foreign direct investment: some empirical evidence*. European Business Review. Volume 13 Number 5 2001 p. 269-278. Copyright © MCB UP Ltd ISSN 0955-534X. [žiūrėta: 2006 05 14]. Prieiga per internetą:
<<http://www.emeraldinsight.com/Insight/ViewContentServlet?Filename=Published/EmeraldFullTextArticle/Articles/0540130502.html>>.
6. GINEVIČIUS, Romualdas.; RAKAUSKIENĖ, Ona G.; PATALAVIČIUS, Romualdas; TVARONAVIČIENĖ, Manuela.; KALAŠINSKAITĖ, Kristina.; LISAUSKAITĖ, Vaida. (2005) *Eksperto ir investicijų plėtra Lietuvoje*. Vilnius: Technika, p. 154-232. ISBN: 9986-05-832-5.
7. GITMAN, Lawrence, J.; JOEHNK, Michael D (1999). *Основы инвестирования*. Москва : Дело. p. 280-285.
8. GRĮŽAS, Ramutis A. (2003) *Tarptautiniai ekonominiai santykiai*. Vilnius: UAB Ekonomikos mokymo centras. p. 64-72. [2]. ISBN 9986-826-15-2.
9. HAGENSTEIN, F.; MERTZ, A.; SEIFERT, J. (2004) *Investing in corporate bonds and credit risk*. New York : Palgrave Macmillan. p. 72-80.

10. KAZLAUSKAS, Arvydas; MISIŪNAS, Algimantas. (2006) Bendrieji Lietuvos ūkio raidos rodikliai. *Lietuvos ekonomikos apžvalga 2006/I*. Vilnius: Statistikos departamentas, p. 4-23. ISSN 1392-315X.
11. KVEDARAITĖ, V. (1998). *Guide for foreign investors in Lithuania*. Vilnius : Lithuanian Information Institute. p. 15-20. ISBN 9986-12-177-9.
12. LANGVINIENĖ, Neringa.; VENGRAUSKAS, Vytautas. (2005). *Tarptautinis verslas. 2 knyga*. Kaunas: Technologija. p. 5-26. ISBN 9955-09-288-2.
13. Lietuvos Respublikos investicijų įstatymas Nr. VII-1312. (1999). [interaktyvus]. Priimtas 1999 m. liepos 7 d. Valstybės žinios, 1999, Nr. 66-2127, [žiūrėta 2006 m. spalio 4 d.]. Prieiga per internetą: <http://www3.lrs.lt/pls/inter2/dokpaieska.showdoc_1?p_id=245493>.
14. MARCELLIN, Henri. (2003). *Science fondamentale – Industrialisation – Développement*. PNUD, Actes des Journées Universitaires de la Science et de la Technonolgie, MINESUP, Yaoundé 6-9 février, p. 1-10. [žiūrėta: 2006 05 12]. Prieiga per internetą: <http://www.unctad.org/sections/meetings/docs/fouda_french_paper_en.pdf>.
15. NAVICKAS, Valentinas. (2005) *Europos Sąjungos rinkų ypatumai*. Kaunas : Technologija. p. 32-46. ISBN 9955-09-353-6.
16. PAREIGIS, Rimantas, DOROFJEVA, Oksana. (2004) Lietuvos nacionalinė regioninė politika ir jos įgyvendinimo prielaidos. *Mokslo darbai. Ekonomika 67 (2)*, Vilnius: Vilniaus universiteto leidykla, p. 61-72. ISSN 1392-1258. 157 p.
17. PIKE, R. NEALE, B., (1999) *Corporate finance and investment : decisions and strategies*. London : Prentice Hall Europe. p. 325-330.
18. SAUVANT, Karl P.; MALLAMPALLY, Padma. (1999). *L'investissement direct étranger dans les pays en développement*. Finances & Développement, Mars, p. 34-37, [žiūrėta: 2006 05 12]. Prieiga per internetą: <<https://www.imf.org/external/pubs/ft/fandd/fre/1999/03/pdf/mallampa.pdf>>.
19. STANKAITIS, Romualdas. (2006) Ekonominis augimas ir nauji iššūkiai. *Lietuvos ūkio transformacija 1990-2005 metais. Ekonominės ir socialinės politikos studijos*. Vilnius: Vilniaus pedagoginis universitetas. Mokslinių straipsnių rinkinys (II), p. 185-204.
20. SHARPE, William F., ALEXANDER, Gordon J.; BAILEY, Jeffri V. (1998) *Инвестиция*. Москва : ИИФРА-М. 450-480 p. ISBN 5-86225-455-2.
21. Statistikos departamentas (2005) *Lietuvos apskritys*. Vilnius, p. 351-360. ISSN 1648-0260.
22. Statistikos departamentas (2006) *Lietuvos ekonominė ir socialinė raida 2006/9*, Vilnius, p.98-101, 149-154. ISSN 1392-2874.
23. Statistikos departamentas (2005) *Lietuvos statistikos metraštis*. Vilnius, p. 413-418, 528-548, 566-578. ISSN 1392-026X. 648 p.

24. Statistikos biuletenis. (1996) *Tiesioginės užsienio investicijos Lietuvoje*. Vilnius : Statistikos departamentas prie Lietuvos Respublikos vyriausybės. Leidinio Nr.: 3160, 1997; B413.
25. Statistic Public. (2007). *Définition générale de l'investissement direct étranger*. [interaktyvus]. Cadre methodologique. [žiūrėta: 2006 05 14]. Prieiga per internetą: http://www.statec.public.lu/fr/declarants/invest_direct/PDF_IDE_methode.pdf.
26. VOLOŠČIUK, Irina; RIMKUTĖ, Jolanta; DRISKIUVIENĖ, Asta; MOTIEKAITIENĖ, Vitalija. (2005) Regioninė raida: Tendencijos ir problemos ES paramos įgyvendinimas [interaktyvus]. *Žmogaus socialinės raidos tyrimų centras*, [žiūrėta 2007 sausio 10 d]. Prieiga per internetą: www.starkeviciute.lt/files/docs/final%20studija.doc.
27. WALL, Tom. (2004). *CNUCED XI: l'investissement étranger direct a besoin de structures et de capacites nationales solides pour etre un catalyseur de la competitivite*. [interaktyvus]. Press room. [žiūrėta: 2006 05 14]. Prieiga per internetą: http://www.unctadxi.org/templates/Press_933.aspx.
28. ХЕННГЕР, Э., КРЮГЕР, Т. М. (1999). *Основы инвестирования*. Москва : Дело. p. 96-105.
29. ZEKOS, Georgios. (2005). *Foreign investment location in less developed countries: a theoretical framework*. European Business Review. Volume 17 Number 1 2005 p. 52-68. Copyright © Emerald Group Publishing Limited ISSN 0955-534X. [žiūrėta: 2006 05 12]. Prieiga per internetą: <http://www.emeraldinsight.com/Insight/ViewContentServlet?Filename=Published/EmeraldFullTextArticle/Articles/0020230402.html>.

INFORMACIJOS ŠALTINIAI

30. Alytaus apskrities viršininko administracija. (2006) *Alytaus regiono plėtros planas* [interaktyvus]. Alytus, [žiūrėta 2007 m. kovo 20 d.]. Prieiga per Internetą: <http://www.alytus.aps.lt/ava/>.
31. Finansai&Investicijos. (2005). *Investicijos*. [interaktyvus]. [žiūrėta 2005 m. gruodžio 3 d.]. Prieiga per internetą: <http://finansai.tripod.com/investicijos.htm>.
32. KARČIAUSKAS, Jonas (2004) Konkurencija bendrojoje rinkoje: Lietuvos pramonės potencialas. [interaktyvus]. *Lithuania-in-eu.lt*, [žiūrėta: 2005 gruodžio 8]. Prieiga per internetą: <http://66.102.9.104/search?q=cache:ACuFHvX1gEoJ:www.lithuania-in-eu.lt/documents/pranesimai/p.jono%2520karciausko%2520kalba%2520eu%2520renginiui.doc+apdirbamoji+gamyba&hl=lt> >.

33. Kauno miesto savivaldybė. (2004 – 2005). *Darbo užmokestis*. [interaktyvus]. Kaunas, [žiūrėta 2005 m. gruodžio 5 d.]. Prieiga per internetą: <[http://www.kaunas.lt/miestas /statistika/uzmokestis/uzmokestis.shtml](http://www.kaunas.lt/miestas/statistika/uzmokestis/uzmokestis.shtml)>.
34. Kauno apskrities viršininko administracija. (2007) *Kauno regiono plėtros planas* [interaktyvus]. Kaunas, [žiūrėta 2007 m. kovo 20 d.]. Prieiga per internetą: <<http://www.kaunas.aps.lt/main.php?info=13>>.
35. Klaipėdos apskrities viršininko administracija. (2006) *Klaipėdos regiono plėtros planas* [interaktyvus]. Klaipėda, [žiūrėta 2007 m. kovo 20 d.]. Prieiga per internetą: <<http://www.klaipeda.aps.lt/ava/>>.
36. Lietuvos smulkaus ir vidutinio verslo plėtros agentūra. (2001). Papildomi finansavimo šaltiniai. [interaktyvus]. *Svv.lt*, [žiūrėta: 2005 gruodžio 3]. Prieiga per internetą: <<http://www.svv.lt/index.php/lt/29752/>>
37. Lietuvos smulkaus ir vidutinio verslo plėtros agentūra. (2001). Mažų ir vidutinių įmonių vaidmuo šalies ūkyje. [interaktyvus]. *Svv.lt*, [žiūrėta: 2005 gruodžio 3]. Prieiga per internetą: <<http://www.svv.lt/index.php/lt/33472/>>.
38. Lietuvos įstojimo į Europos sąjungą poveikio Lietuvos pramonės įmonėms studija. (2004). [interaktyvus]. *Ataskaita*, [žiūrėta: 2005 gruodžio 8]. Prieiga per internetą: <http://66.102.9.104/search?q=cache:29pIIlTlasp0J:textil.stfi.de/download/sites/download_script.asp%3Ffilename%3D694_80.doc+apdirbamoji+gamyba&hl=lt>.
39. Marijampolės apskrities viršininko administracija. (2006) *Marijampolės regiono plėtros planas* [interaktyvus]. Marijampolė, [žiūrėta 2007 m. kovo 20 d.]. Prieiga per internetą: <<http://www.marijampole.aps.lt/ava/>>.
40. Mokslinis tiriamasis darbas. (2004) *Ilgalaikės Lietuvos pramonės technologinio vystymosi perspektyvos*. [interaktyvus], [žiūrėta: 2005 gruodžio 6]. Prieiga per internetą: <<http://www.ktc.lt/userfiles/Ilgalaikes%20Lietuvos%20pramonės%20technologinio%20vystymosi%20perspektyvos.pdf>>.
41. Panevėžio apskrities viršininko administracija. (2006) *Panevėžio regiono plėtros planas* [interaktyvus]. Panevėžys, [žiūrėta 2007 m. kovo 20 d.]. Prieiga per internetą: <<http://www.pava.lt/>>.
42. PUGAČIAUSKAS, Vyktintas. Globalizacija ir Lietuvos ekonominė politika. (2000). [interaktyvus]. *Geocities.com*, [žiūrėta: 2006 06 15]. Prieiga per internetą: <www.geocities.com/vykintas/m2mpa.html>
43. Statistikos departamentas prie LR Vyriausybės. (2005). *Pramonės pokyčiai*. [interaktyvus]. Statistikos departamentas, [žiūrėta: 2005 gruodžio 3]. Prieiga per internetą: <<http://www.std.lt/lt/news/view/?id=1293>>.

44. Šiaulių apskrities viršininko administracija. (2006) *Šiaulių regiono plėtros planas* [interaktyvus]. Šiauliai, [žiūrėta 2007 m. kovo 20 d.]. Prieiga per internetą: [<http://www.siauliai.aps.lt/ava/>](http://www.siauliai.aps.lt/ava/).
45. Tauragės apskrities viršininko administracija. (2006) *Tauragės regiono plėtros planas* [interaktyvus]. Tauragė, [žiūrėta 2007 m. kovo 20 d.]. Prieiga per internetą: [<http://www.taurage.aps.lt/ava/>](http://www.taurage.aps.lt/ava/).
46. Telšių apskrities viršininko administracija. (2007) *Telšių regiono plėtros planas* [interaktyvus]. Telšiai, [žiūrėta 2007 m. kovo 20 d.]. Prieiga per internetą: [<http://www.telsiai.aps.lt/ava/>](http://www.telsiai.aps.lt/ava/).
47. TRUMPA, Ugnius. (1998) Plyno lauko investicijos ar investicijų plynė?. [interaktyvus] *Laisvoji rinka*. [žiūrėta 2005 m. gruodžio 8 d.]. Prieiga per internetą: <http://www.lrinka.lt/Straipsn/Ek8.phtml>.
48. Utenos apskrities viršininko administracija. (2006) *Utenos regiono plėtros planas* [interaktyvus]. Utena, [žiūrėta 2007 m. kovo 20 d.]. Prieiga per internetą: <http://www.utena.aps.lt/ava/>.
49. Vilniaus apskrities viršininko administracija. (2004) *Vilniaus regiono plėtros planas* [interaktyvus]. Vilnius, [žiūrėta 2007 m. kovo 20 d.]. Prieiga per internetą: <http://www.apskritis.lt/>.
50. VŠĮ LR Apskaitos institutas. (2004) *Investicijos į asocijuotas įmones*. [interaktyvus]. 15-asis Verslo Apskaitos Standartas. [žiūrėta 2005 m. gruodžio 3 d.]. Prieiga per internetą: http://www.apskaitosinstitutas.lt/docs/2_15.pdf .
51. Wikipedia (2006). Foreign direct investment. [interaktyvus]. *En.wikipedia.org*, [žiūrėta: 2006 06 15]. Prieiga per internetą: http://en.wikipedia.org/wiki/Foreign_direct_investment.

ANKETA

Vilniaus Universiteto Kauno Humanitarinio Fakulteto Verslo administravimo magistro studijų magistrantė Renata Kapcevičiūtė atlieka Tiesioginių užsienio investicijų (TUI) į Lietuvos ūkį naudą bei ateities perspektyvas tyrimą. Jo metu bus siekiama surinkti informaciją apie dabartinę TUI situaciją Lietuvos apskrityse, įvertinti kaip TUI skatina šalies apskričių ekonominę bei socialinę plėtrą.

Tyrimo metu bus vertinamos TUI apskrityse šiuo metu ir jų tendencijos ateityje bei kokios veiklos sritys kiekvienoje apskrityje sulauks daugiausiai TUI. Pagrindinis tyrimo tikslas yra pateikti TUI naudą bei įvertinti Lietuvos apskričių vystymosi tendencijas pasinaudojus TUI.

Kad tyrimas atspindėtų tikrą padėtį, prašome išsamiai atskirti į anketoje pateiktus klausimus. Reikiamą atsakymą pažymėkite , o užpildytą anketą siųskite el. paštu: kapceviute@yahoo.com.

VU KHF magistrantė,
Renata Kapcevičiūtė

Jei pageidaujate gauti tyrimo santrauką, nurodykite el. pašto adresą arba faksą:

Įstaigos pavadinimas:

Anketą pildžiusio asmens vardas, pavardė:

Telefonas:

1. Pagrindinės priežastys, dėl ko Jūsų apskritis yra patraukli užsienio investuotojams:

- Kvalifikuota bei konkurencinga darbo jėga
 Gerai išvystytas transporto kelių tinklas
 Regiono infrastruktūra
 Kita _____

2. Į kokią ekonominės veiklos sritį tikėtės sulaukti daugiausiai TUI 2007 m.:

- Apdirbimo pramonę
 Statybą
 Didmeninę ir mažmeninę prekybą
 Poilsio organizavimą, kultūros ir sporto veiklą,
 Transportavimas ir sandėliavimas
 Finansinio tarpininkavimo
 Kita _____

3. Kurios ekonominės veiklos vystymas naudojant TUI skatintų apskrities ekonominį augimą ar atsilikimą nuo kitų šalies apskričių?

- Apdirbimo pramonės
 Statybos
 Didmeninės ir mažmeninės prekybos
 Poilsio organizavimas, kultūros ir sporto veikla
 Transportavimo ir sandėliavimo
 Finansinio tarpininkavimo
 Kita _____

4. Kaip manote, kokiems ekonominiams rodikliams TUI turės didžiausią įtaką Jūsų apskrityje:

- BVP augimo
 Darbo užmokesčio augimo
 Užimtumo didėjimui
 Vartojimo augimo
 Kita _____

5. Kaip manote, kiek daugiausiai TUI gali prisidėti prie BVP augimo?
- 0 – 10 %
 10 – 20 %
 20 – 30 %
 30 – 40 %
 40 – 50 % ir daugiau
6. Kaip manote, kiek daugiausiai TUI gali prisidėti prie užimtumo didėjimo?
- 0 – 10 %
 10 – 20 %
 20 – 30 %
 30 – 40 %
 40 – 50 % ir daugiau
7. Kaip manote, kiek daugiausiai TUI gali prisidėti prie darbo užmokesčio augimo?
- 0 – 10 %
 10 – 20 %
 20 – 30 %
 30 – 40 %
 40 – 50 % ir daugiau
8. Kokios paramos tikėtės gauti iš valstybės, kad Jūsų apskritis taptų patrauklesne užsienio investuotojams?
- Infrastruktūros plėtojimo
 Mokslo technologinių centrų diegimas
 Palankių sąlygų investicijoms užtikrinimo
 Kita _____
9. Ar galėtų TUI padėti vystyti naują veiklą Jūsų apskrityje? Jei taip tai kokią?
- Taip, _____
 Ne
10. Ar pastebite neigiamas TUI pasekmes savo apskrityje? Jei taip tai kokios tos pasekmės?
- Taip, _____
 Ne
11. Kokių priemonių pagalba būtų galima sumažinti ar visai pašalinti TUI neigiamas pasekmes?
- _____

Dėkojame už išsamius ir sąžiningus atsakymus!

Atsakiusiųjų į anketą respondentų sąrašas

Nr.	Vardas Pavardė	Pareigos	El. pašto adresas
1.	Romas Balčius	Alytaus regiono plėtros departamento skyriaus vedėjas	r.balcius@alytus.aps.lt
2.	Nijolė Vagnorienė	Alytaus regiono ekonomikos ir socialinio vystymo skyriaus vy. specialistė	n.vagnoriene@alytus.aps.lt
3.	Justina Daniškevičiūtė	Alytaus regiono ekonomikos ir socialinio vystymo skyriaus vyr. specialistė	j.daniskeviciute@alytus.aps.lt
4.	Romualdas Morkevičius	Kauno apskrities viršininkas	kava@kaunas.aps.lt
5.	Arvydas Žilevičius	Kauno m. tarybos narys	arvydas@bra.lt
6.	Gediminas Petrauskas	Kauno m. tarybos narys	nova @org.ktu.lt
7.	Rimantas Mikaitis	Kauno m. tarybos narys	RMikaitis@takas.lt
8.	Vytautas Rinkevičius	Klaipėdos apskrities viršininkas	V.Rinkevicius@klaipeda.aps.lt
9.	Konstantinas Skierus	Kretingos rajono savivaldybės tarybos	Kretkom@mail.lt
10.	Stanislovas Martinkus	Skuodo rajono savivaldybės tarybos narys	kursasta@email.lt
11.	Virginijus Andriušis	Klaipėdos (miesto, rajono) darbo biržos direktoriaus pavaduotojas	virginijus.andriusis@ldb.lt
12.	Šarūnas Laužikas	Šilutės rajono savivaldybės tarybos narys	beata@silute.omnitel.net
13.	Albinas Stankus	Palangos miesto savivaldybės tarybos narys	Albstan@ktl.mii.lt
14.	Rytis Andriuškevičius	Vyriausiasis specialistas	randriuskevicius@marijampole.aps.lt
15.	Danguolė Micutienė	Vyriausioji specialistė	dmicutiene@marijampole.aps.lt
16.	Vitas Matuzas	Panevėžio regiono plėtros tarybos primininko pavaduotojas	meras @ panevezys.lt
17.	Leonas Apšega	Kupiškio rajono savivaldybės meras	meras @ kupiskis.lt
18.	Rimantas Velykis	Rokiškio rajono savivaldybės mero pavaduotojas	r.velykis @post.rokiskis.lt
19.	Eugenija Meškienė	Akmenės r. savivaldybės tarybos narė	eugenija@akmene.lt
20.	Rimantė Misiūnienė	Joniškio r. savivaldybės tarybos narė	rimante.misiuniene@joniskis.lt
21.	Saulius Gegieckas	Pakruojo rajono savivaldybės meras	pakruojis@lsa.lt
22.	Vladas Pauliukaitis	Jurbarko rajono savivaldybės Tarybos narys	v.pauliukaitis@just.lt
23.	Irena Ričkuvienė	Tauragės apskrities viršininkas	irena.r@taurage.aps.lt
24.	Romualdas Vasiliauskas	Telšių apskrities viršininkas	r.vasiliauskas@telsiai.aps.lt
25.	Kęstutis Bartkevičius	Mažeikių rajono savivaldybės tarybos narys	kestutis@varduva.lt
26.	Alvydas Jasevičius	Telšių rajono savivaldybės tarybos narys	t.vanduo@telsiai.omnitel.net
27.	Alfreda Normantienė	Mažeikių darbo biržos direktorė	alfreda.normantiene@ldb.lt
28.	Gintautas Petravičius	Utenos apskrities departamento direktoriaus pavaduotojas	gintas@utena.aps.lt
29.	Nerijus Čepauskas	Utenos apskrities departamento direktorius	nerijus@utena.aps.lt
30.	Aušrelė Bieliūnaitė	vyr.specialistė	ausra@utena.aps.lt
31.	Vytautas Vigelis	Vilniaus regiono plėtros tarybos pirmininko pavaduotojas	meras@svencionys.lt
32.	Andrius Paberalis	Elektrėnų savivaldybės mero pavaduotojas	andrius.p@is.lt
33.	Kęstutis Vaitukaitis	Elektrėnų savivaldybės meras	elektrenu.savivaldybe@is.lt
34.	Romas Pivoras	Ukmergės r. savivaldybės tarybos narys	ukmerge@sav.lt

Regresinės analizės rezultatai (pagrindiniai koeficientai)

Regresijos rezultatai	BVP	Užimtumas	DU
Koreliacijos koef.	0,977388	0,8937975	0,9908357
Determinacijos koef.	0,955288	0,7988739	0,9817553
Pakoreguotas determinacijos koef.	0,946346	0,7586487	0,9781064
TUI standartinė paklaida	925,4817	24,165196	28,622062
Imties dydis	7	7	7

Regresinės analizės rezultatai (tiesinės lygties parametrai)

	Koeficientai	Standartinė paklaida	TUI normuotas nuokrypis	Reikšmingumo lygmuo
Laisvasis narys	7637,672	1005,427	7,596443	0,000628
BVP	2,468359	0,238818	10,33572	0,000146
Laisvasis narys	1319,2722	26,252651	50,252914	5,90E-08
Užimtumas	0,0277895	0,0062358	4,4564587	0,0066623
Laisvasis narys	751,222813	31,0945125	24,1593372	2,26E-06
DU	0,1211488	0,00738585	16,4028177	1,54E-05
	Žemutinis 95%	Viršutinis 95%	Žemutinis 95,00%	Viršutinis 95,00%
Laisvasis narys	5053,139	10222,21	5053,139	10222,21
BVP	1,854457	3,082261	1,854457	3,082261
Laisvasis narys	1251,7876	1386,7568	1251,7876	1386,7568
Užimtumas	0,0117599	0,043819	0,0117599	0,043819
Laisvasis narys	671,291824	831,153802	671,291824	831,153802
DU	0,10216286	0,14013474	0,10216286	0,14013474

**Regresinės analizės rezultatai pagal apskritis
TUI ir BVP**

Regresinės analizės rezultatai pagal apskritis					
Regresijos rezultatai/ Apskritis	Alytaus	Kauno	Klaipėdos	Marijampolės	Panevėžio
Koreliacijos koef.	0,761426	0,9818066	0,9979788	0,8222254	0,8704486
Determinacijos koef.	0,57977	0,9639443	0,9959616	0,6760546	0,7576807
Pakoreguotas determinacijos koef.	0,474713	0,9549303	0,994952	0,5950682	0,6971009
TUI standartinė paklaida	1,021639	0,5997759	0,1878401	0,98335	1,1614696
Imties dydis	6	6	6	6	6
	Šiaulių	Tauragės	Telšių	Utenos	Vilniaus
Koreliacijos koef.	0,91713	0,6801854	0,9173857	0,4471982	0,9637361
Determinacijos koef.	0,841127	0,4626521	0,8415965	0,1999862	0,9287873
Pakoreguotas determinacijos koef.	0,801409	0,3283152	0,8019956	-1,72E-05	0,9109842
TUI standartinė paklaida	1,011897	0,7838161	1,2250206	2,4679488	1,3901773
Imties dydis	6	6	6	6	6

TUI ir užimtumas

Regresijos rezultatai/ Apskritis	Alytaus	Kauno	Klaipėdos	Marijampolės	Panevėžio
Koreliacijos koef.	0,961503	0,6640581	0,2326254	0,306652159	0,6869169
Determinacijos koef.	0,924488	0,4409732	0,0541146	0,094035547	0,4718548
Pakoreguotas determinacijos koef.	0,905609	0,3012165	-0,182357	-0,132455567	0,3398185
TUI standartinė paklaida	0,676372	8,7767362	63,898331	5,400871504	1,409896
Imties dydis	6	6	6	6	6
	Šiaulių	Tauragės	Telšių	Utenos	Vilniaus
Koreliacijos koef.	0,672247	0,404671	0,6063674	0,494798996	0,8628145
Determinacijos koef.	0,451917	0,1637586	0,3676814	0,244826046	0,7444489
Pakoreguotas determinacijos koef.	0,314896	-0,045302	0,2096018	0,056032558	0,6805611
TUI standartinė paklaida	5,038755	3,2505246	3,1954485	3,032616054	9,7431643
Imties dydis	6	6	6	6	6

TUI ir DU

Regresinės analizės rezultatai pagal apskritis					
Regresijos rezultatai/ Apskritys	Alytaus	Kauno	Klaipėdos	Marijampolės	Panevėžio
Koreliacijos koef.	0,8048324	0,9837732	0,9839703	0,8108561	0,8190072
Determinacijos koef.	0,6477552	0,9678096	0,9681976	0,6574877	0,6707728
Pakoreguotas determinacijos koef.	0,559694	0,959762	0,960247	0,5718596	0,588466
TUI standartinė paklaida	0,0560705	0,0229593	0,022478	0,0559015	0,0543355
Imties dydis	6	6	6	6	6
	Šiaulių	Tauragės	Telšių	Utenos	Vilniaus
Koreliacijos koef.	0,9312163	0,804723	0,9062581	0,4865602	0,9736763
Determinacijos koef.	0,8671638	0,6475792	0,8213038	0,2367408	0,9480456
Pakoreguotas determinacijos koef.	0,8339547	0,559474	0,7766298	0,045926	0,935057
TUI standartinė paklaida	0,0412723	0,0470852	0,0567032	0,078571	0,03529
Imties dydis	6	6	6	6	6