

ŠIAULIŲ UNIVERSITETAS
SOCIALINĖS GEROVĖS IR NEGALĖS STUDIJŲ FAKULTETAS
SPECIALIOSIOS PEDAGOGIKOS KATEDRA

Specialiosios pedagogikos (specializacija- logopedija) magistrantūros
studijų programa ISSPLM-12

Laima Kandroškienė

**VISUOMENĖS POŽIŪRIS
Į SUTRIKUSIO KALBĖJIMO IR KALBOS ASMENIS**

Magistro darbas

*Magistro darbo vadovė -
prof. R. Ivoškuvienė*

2014

MAGISTRO DARBO SANTRAUKA

Pastaraisiais dešimtmečiais daug kalbama apie asmenų, turinčių negalę, o tuo pačiu didelių kalbėjimo ir kalbos sutrikimų, integraciją. Pasitelkiant teorines žinias bei empirinį tyrimą, darbe atlikta visuomenės požiūris į asmenis, turinčius kalbėjimo ir kalbos sutrikimų, analizė. Tyrimo objektas - visuomenės požiūris į kalbėjimo ir kalbos sutrikimą turinčius asmenis. Iškelta hipotezė, jog tikėtina, kad visuomenė palankiai žiūri į kalbėjimo ir kalbos sutrikimų turinčius asmenis. Tyrimo tikslas – atskleisti ir nustatyti visuomenės požiūrį į asmenis, turinčius kalbėjimo ir kalbos sutrikimų. Respondentai apklausai atrinkti paprastosios atsitiktinės tikimybinės atrankos būdu. Tyrimo metu anketos išdalintos Rokiškio mieste bei rajone, Panevėžyje ir Kaune. Magistro darbe, siekiant atskleisti visuomenės požiūrį į kalbėjimo ir kalbos sutrikimų turinčius asmenis, buvo naudojami šie metodai: teoriniai (mokslinės literatūros analizė) ir empiriniai (anketinė apklausa).

Literatūros analizės dalyje nagrinėta visų neįgalųjų integracijos į visuomenę problemos, nuostatų įtaka neįgaliojo įsitvirtinimui visuomenėje, paties asmens, turinčio kalbėjimo ir kalbos sutrikimų ar kitas negales, požiūris į savo sutrikimus, negalės ir visuomenėje nusistovėjusių nuostatų įtaka žmogaus savivertei.

Tyrimas atskleidė, kad visuomenės nariai dažniausiai neturi neigiamų nuostatų į kalbėjimo ir kalbos sutrikimų turinčius asmenis. Pirmiausia pats sutrikimą turintis asmuo turi normaliai reaguoti į savo problemą išmokti ją teisingai, pozityviai vertinti. Jei savęs vertinimas yra žemesnis už kitų grupės narių vertinimą, neretai asmenį pradeda kankinti nevisavertiškumo jausmas, jis praranda norą tobulėti, siekti tikslų.

Iš apklausos paaiškėjo, kad bendraujant su kalbėjimo ir kalbos sutrikimų turinčiais asmenimis, neigiamos emocijas jaučiamos tik pirmą kartą išgirdus kalbančiuosius. Komunikuojant toliau ir labiau pažįstant žmogų, kalbos barjero nebelieka.

Tyrimo analizė leidžia teigti, kad kalbėjimo ir kalbos sutrikimai neišvengiamai daro įtaką žmogaus gyvenimui.

Didelė dalis respondentų teigia, jog kalbos reikšmė vaikystėje labai didelė ir neįveikti sutrikimai gali sukelti daug problemų jau suaugusiam asmeniui. Tyrimas parodė, jog vaikai, turintys kalbėjimo ir kalbos sutrikimų, vertinami palankiau, negu tokių pat sutrikimų turintys suaugusieji.

Tyrimo metu buvo nustatytas palankesnis požiūris į asmenis, turinčius kalbėjimo ir kalbos sutrikimų, negu mokslinėje literatūroje išanalizuoti ir aprašyti kalbėjimo ir kalbos sutrikimų turinčių asmenų pavyzdžiai. Hipotezė, jog tikėtina, kad visuomenė palankiai žiūri į kalbėjimo ir kalbos sutrikimų turinčius vaikus ir suaugusiuosius, iš dalies pasitvirtino.

Turinys

Magistro darbo santrauka	2
Turinys	3
Įvadas	4
1 skyrius. VISUOMENĖS POŽIŪRIS BEI NUOSTATOS Į NEGALEŲ TEORINIŲ ASPEKTU	7
1. 1. Požiūrio samprata psichologinėje ir pedagoginėje literatūroje	7
1. 2. Nuostatų įtaka neįgaliesiems įsitvirtinti visuomenėje	9
1. 3. Kalbėjimo, kalbos ir komunikacijos samprata bei sutrikimai	15
1. 4. Požiūris į sutrikusio kalbėjimo ir kalbos asmenis	17
1. 5. Asmens, turinčio kalbėjimo ar kalbos sutrikimų, požiūris į save	19
2 skyrius. POŽIŪRIO Į KALBĖJIMO IR KALBOS SUTRIKIMŲ TURINČIUS ASMENIS TYRIMO ANALIZĖ	23
2. 1. Tyrimo metodika	23
2.2. Tyrimo imtis	24
2. 3. Tyrimo rezultatų analizė	25
2.3.1. Demografinio pobūdžio klausimų aptarimas	25
2.3.2. Požiūrio į asmenis, turinčius kalbėjimo ir kalbos sutrikimų, analizė	28
2.3.2.1. Vaikų ir suaugusiųjų, turinčių kalbėjimo ir kalbos sutrikimų, pažinimas	28
2.3.2.2. Požiūris į vaikus ir suaugusiuosius, turinčius kalbėjimo ir kalbos sutrikimų	37
2.3.2.3. Tiriamųjų nuomonė apie kalbėjimo ir kalbos sutrikimus žiniasklaidoje ir asmenų, turinčių šių sutrikimų, įsiliejimą į visuomenę	42
2.3.2.4. Respondentų nuomonė apie kalbėjimo ir kalbos sutrikimų turinčių asmenų įsiliejimą į darbo rinką ir pagalbos šiems asmenims prieinamumą	46
2.3.2.4. Kalbėjimo ir kalbos sutrikimų įtaka žmogaus asmeniniam gyvenimui	50
2.3.2.5. Kalbėjimo ir kalbos sutrikimų lyginimas su kitomis negalėmis bei respondentų žinios apie kalbėjimo ir kalbos sutrikimų terminus	55
Išvados	59
Literatūra	60
Summary	64
Priedai	

IVADAS

Mokslinė problema ir tyrimo aktualumas. Psichikos ir elgesio sutrikimai - viena didžiausių visuomenės sveikatos problemų. Kiekvienas mūsų nuo šių sutrikimų nėra apsaugotas. Vieni jau gimsta su negale, kiti negalę gali įgyti kažkuriuo savo gyvenimo tarpsniu.

Daugeliui nuo sutrikimų kenčiančių žmonių reikalinga tik mūsų pagalba, pagarba. Bet ne visada mes tai suvokiame. Dažnai į žmogų su negale žiūrima iš aukšto, su gailesčiu ar net su panieka. Neretai patys nesuvokiame, kad tai mums reikia keisti savo požiūrį į juos. Zikienė (2010) teigia, kad požiūris – tai įgytas, išmoktas polinkis palankiai (teigiamai) arba nepalankiai (neigiamai) reaguoti į objektą ar objektų grupę. Su požiūriu negimstama, jis yra išmokstamas, įgyjamas. Tai reiškia, kad jis susiformuoja patyrimų, susijusių su objektu, pagrindu. Požiūris gali keistis - tai priklauso nuo aplinkos, kurioje mes augame, gyvename, nuo kitų žmonių įtakos ar net nuo mūsų pačių suvokimo. Dažnai sutikus žmogų, turintį negalę, kyla klausimas: koks jis yra, kodėl jam taip atsitiko? Nerimas, baimė ir nežinojimas dažnai suformuoja neigiamą nuostatą prieš tą žmogų.

Pasaulyje svarbiausia žmonių bendravimo priemone yra laikoma kalba. Kai žmonės vartoja terminą *kalba*, paprastai jie turi omenyje sakinę kalbą, kurią vartoja dauguma, nors kurčiųjų, kurčnebylių komunikavimas rodo, kad žodžiai kalbai nėra būtini – jie gali būti išreikšti gestais, mimika, simboliais. Vadinasi, kalba apima ne tik ištartus, bet ir gestais parodytus ar užrašytus žodžius. Galima teigti, kad kalba yra idėjų perteikimas naudojantis sutartine simbolių sistema, laikantis tam tikrų prasmę apibrėžiančių taisyklių (Hallahan, Kauffman, 2003).

Šiuo metu pasaulyje yra nuo trijų iki šešių tūkstančių šnekamųjų kalbų (skirtingi autoriai įvairiai skirsto kalbas, todėl sunku pasakyti, kiek jų tiksliai yra). Vienomis jų šneka milijardai, kitomis - vos keletas žemės gyventojų. Kiekvienos tautos kalba yra jos kultūros kūrimo pagrindas. Joje sukaupta tautos istorija. Kalboje atsispindi santykiai su kitomis tautomis (Mažiulis, 2001).

Visada atkreipiamas dėmesys į tuos žmones, kurie gražiai, įtaigiai kalba. Graži ir taisyklinga kalba yra *šansas* susirasti tinkamą vietą gyvenime. Žmogaus gebėjimas laisvai bendrauti, nuosekliai dėstyti mintis, aiškiai, įtikinamai pasakoti, vertinamas ne mažiau, negu dalykinės žinios ar profesiniai įgūdžiai. Todėl asmenys, turintys kalbėjimo ar kalbos sutrikimų, bendraudami neretai patiria aplinkinių pašaipas, išgyvena neigiamas emocijas.

Apie devyni milijonai visų planetos gyventojų turi kalbos ir komunikacijos sutrikimų. Iš jų apie dviem milijonams šie sutrikimai - žymūs. Pastarieji niekada negalės efektyviai naudotis kalba dėl fizinės ar proto negalės, nes gana dažnai asmenys, turintys žymių ar labai žymių judesio ir

padėties ar intelekto sutrikimų, papildomai kenčia nuo žymių kalbos bei komunikacijos sutrikimų (Liaudenskienė, Vilūnienė, 2006).

Kalbos sutrikimai būdingi visų pasaulio valstybių žmonėms, nepriklausomai nuo jų gyvenamosios vietos, ekonominės gerovės, išsilavinimo. Todėl aktualu išsiaiškinti, koks visuomenės narių požiūris į sutrikusio kalbėjimo ir kalbos asmenis ir, jei paaiškėtų nepalankus tokių žmonių vertinimas, spręsti, kaip pakeisti žmonių požiūrį, formuojant teigiamas nuostatas į šią problemą.

Tyrimo objektas - visuomenės požiūris į kalbėjimo ir kalbos sutrikimą turinčius asmenis.

Hipotezė - tikėtina, kad visuomenė palankiai žiūri į kalbėjimo ir kalbos sutrikimų turinčius asmenis.

Tyrimo tikslas – atskleisti ir nustatyti visuomenės požiūrį į asmenis, turinčius kalbėjimo ir kalbos sutrikimų.

Uždaviniai:

1. Remiantis psichologine bei pedagogine literatūra išnagrinėti požiūrio sampratą;
2. Atskleisti visuomenės požiūrį į kalbėjimo ir kalbos sutrikimų turinčius asmenis;
3. Išanalizuoti asmens, turinčio kalbėjimo ar kalbos sutrikimų, požiūrį į save.

Tyrimo dalyviai. Respondentai apklausai atrinkti paprastosios atsitiktinės tikimybinės atrankos būdu. Tyrimo metu anketos išdalintos Rokiškio mieste bei rajone, Panevėžyje ir Kaune. Respondentų amžius – 16 ir daugiau metų. Išdalinta 500 anketų, grįžo 412, t.y. 82 % anketų.

Tyrimo metodai. Literatūroje aptikti pavyzdžiai, sutrikusios kalbos asmenų ar jų artimųjų pasakojimai leidžia teigti, kad į kalbėjimo ir kalbos sutrikimų, taip pat į kitas negales turinčius asmenis, žiūrima ne visuomet palankiai. Todėl reikalingas tikslesnis tyrimas, padėsiantis atskleisti požiūrį į sutrikusios kalbos asmenis. Tyrimui naudoti šie metodai:

- teoriniai - mokslinės literatūros analizė,
- empiriniai - anketinė apklausa.

Pagrindinės sąvokos:

Kalbėjimo ir kalbos sutrikimai – tai heterogeniška sutrikimų grupė, kuriai priskiriami visos kalbos sistemos ar jos dalies sutrikimai. Asmenims būdingi tarimo, sklاندus kalbėjimo ar balso valdymo sunkumai (Valstybės žinios, 2011, Nr.: 93 -4428).

Mutizmas – tai balso ir kalbos nebuvimas esant normaliai klausai. Tai verbalinio bendravimo sutrikimas, atsirandantis dėl psichinės traumos. Galimas bendravimo su atskirais asmenimis vengimas (elekcinis mutizmas) arba visiškai tylėjimas bet kokiose situacijose (absoliutus mutizmas) (Ivoškuvienė, 2000).

Kalbos supratimas (impresyvioji kalba) – žodžių, instrukcijų, prašymų, draudimų suvokimas bei vykdymas (Garšvienė, Ivoškuvienė, 1993).

Ekspresyvioji kalba – kalbinių gebėjimų lygis, žodžių tarimo taisyklingumas, kalbėjimo intensyvumas (Ivoškuvienė, Kaffemanienė, Baranauskienė ir kt. 2003).

Augmentinė ir alternatyvioji komunikacija (AAK) - tai papildomos pagalbinės priemonės, padedančios asmenims, turintiems kalbos ir kitų komunikacijos sutrikimų, išreikšti savo mintis, norus ir idėjas . AAK yra nekalbinė komunikacija (Garšvienė, 2007).

Magistro darbo struktūra. *Šį magistro darbą sudaro: santrauka lietuvių kalba, įvadas, du skyriai, išvados, naudotos literatūros sąrašas (66 šaltiniai), santrauka anglų kalba, priedai. Tyrimo duomenis iliustruoja 22 paveikslai. Priede pateikiama respondentų apklausos anketa. Darbo apimtis - 64 puslapiai.*

1 skyrius. VISUOMENĖS POŽIŪRIS BEI NUOSTATOS Į NEGALE TEORINIU ASPEKTU

1.1. Požiūrio samprata psichologinėje ir pedagoginėje literatūroje

Daugelio iš mūsų požiūris į gyvenimą, aplinkinius žmones formuojasi dar ankstyvoje vaikystėje. Matydami tėvų gyvenimo pavyzdį, klausydami jų patarimų, mes atsirenkame gerus ir blogus dalykus. Tačiau dažniau susiformuoja ne teigiamas, o neigiamas mūsų požiūris į žmones, aplinką, reiškinius.

Neretai per pirmąjį susitikimą įspūdis apie žmogų priklauso nuo apie jį turimos informacijos arba išankstinės nuostatos, kurią sukūrė įsivaizdavimas. Pastebėta, jog asmenys, anksčiau nebendravę su negalę turinčiais asmenimis, pirmą kartą bendraudami su tokiu asmeniu, jaučia vidinę įtampą, kuri lemia didelius tarpusavio santykių prieštaravimus. Motinos, auginančios negalę turinčius vaikus, ir žmonės, turintys žymių kūno sutrikimų, pasakoja, kaip nelengva pakelti praeivių žvilgsnius, smalsius klausimus, reiškiamą užuojautą dėl to, kas sutrikimą turinčiam žmogui yra galbūt nepatogi, bet normali būseną (Galkienė, 2005).

Mikelaitis (2005) teigia, kad iš mums žinomų gyvų būtybių tik žmogus laikomas mąstančia ir pačia protingiausia būtybe, nes gebėjimas kalbėti, bendrauti, reikšti savo mintis yra būdingas tik žmogui. Ir tai yra vienintelis kriterijus, išskiriantis jį iš kitų gyvūnijų formų, kurios nemąsto, bet vadovaujasi instinktais. Nors ir žmogus vadovaujasi kai kuriais instinktais, bet tik jis yra mąstanti būtybė. Jis ne tik pasyviai išgyvena įspūdžius, ne vien tik mato, girdi, ir t.t., bet apgalvoja savo potyrius ir savo proto jungiamąją galia suriša juos į bendrąsias sąvokas, o atskiras sąvokas į vieną harmoningą minčių sistemą. Visa, ką jisai patyręs apie save ir pasaulį, apie savo dvasią, kūną ir išorės daiktus, žmogus stengiasi sujungti į dailų, neturintį prieštaravimų tikrovės supratimą

Rimkutė teigia (2008), kad požiūris į save neretai priklauso nuo aplinkinių vertinimo. Jei savęs vertinimas yra žemesnis už kitų grupės narių vertinimą, neretai asmenį pradeda kankinti nepilnavertiškumo jausmas, asmuo praranda norą tobulėti, siekti tikslų. Dažnai asmenys save ima lyginti su sėkmę patiriančiais, gyvenimu patenkintais pažįstamais ar net televizijos ekranuose matomomis įžymybėmis. Tokiu atveju sau išsikeliama pernelyg dideli reikalavimai, nepasiekiami tikslai, kurių neįgyvendinus vaiko, paauglio ar suaugusiojo savivertė, savigarba dar labiau sumažėja. O tai jautresniems asmenims gali lemti įvairius asmenybės sutrikimus, psichinius susirgimus, iššaukti depresiją ar net sukelti suicidines mintis. Būna atvejų, kai tokie asmenys pernelyg savęs gailisi ar dėl negalės kaltina save. Toks požiūris neleidžia realiai pažvelgti į

situaciją ir įvertinti savo galimybių, o tai labai apsunkina integracijos procesą. Tuo tarpu, Vygotskio teigimu, adekvatus ir teigiamas savęs vertinimas yra ypač svarbus vaikui, turinčiam sutrikimų. Neįgalaus vaiko likimą didžiąją dalimi lemia ne pats sutrikimas, o socialinės neįgalumo pasekmės, vaiko socialinė - psichologinė realizacija (cit. Zambacevičienė, 1994).

Pagal tai, kokios visuomenėje dominuoja vertybės, galima spręsti, koks požiūris gali būti formuojamas į negalę turinčius asmenis. Neretai požiūris susiformuoja jausmų, emocijų pagrindu. Susidūrę su keistu, neįprastos išvaizdos ar elgesio žmogumi, sveikoji visuomenės dalis dažnai negali su juo normaliai bendrauti - jaučia nerimą, baimę, gailestį. Šie jausmai formuoja neigiamą nuostatą į asmenį - kitokį, nei mes. Neigiamas požiūris į negalę turintį asmenį sutinkamas dažniau nei teigiamas.

Visuomenės nuostatos yra pagrindinė problema, trukdanti integracijos, inkluzijos proceso sėkmingai plėtotei. Pats žodis *negalė* visuomenėje formuoja neigiamas emocijas (žodis kildinamas iš žodžio *negalėjimas, negaliu*), kadangi žmonės dar nėra pasirengę priimti neįgalų į savo tarpą kaip pilnavertį žmogų. To priežastys: išankstinės niekuo nepagrįstos neigiamos nuostatos, atsargus ar nepalankus vertinimas, domėjimasis neįgalaus žmogaus pasirodymu viešumoje, perdėta globa ir dėmesys jam.

Ruškus (2001) teigia, kad negalė visais žmonijos raidos periodais buvo laikoma skirtingumu, nenormalumu, nukrypimu nuo normos. Visuomenės požiūris į neįgaluosius visuomet buvo savotiškas, atmetinas. Tačiau retai prisimenama, kad požiūrį galima ir būtina keisti. Yra žinomas paprastas posakis – *Elkis taip kaip nori, kad su tavim elgtųsi*, nes nė vienas iš mūsų nežinome, kokios problemos ir išbandymai mūsų laukia rytoj.

Galima manyti, kad išlieka dvejetainis požiūris į negalės išiktus asmenis. Iš vienos pusės tokie asmenys neretai ignoruojami, atstumiami, jų prisibijoma, šalinamasi. Kita vertus, neįgaliesiems yra suteikiama pagalba, parama, įvairios institucijos rūpinasi tokių asmenų globa ir gerove. Nuomonės apie negalę yra prieštaringos galbūt ir dėl to, kad sveikoji visuomenės dalis, artimoje aplinkoje nesusidūrusi su sutrikimą turinčiais individais, nevienodai geba įsijausti į neįgaliojo padėtį, jausmus, būseną.

Demokratinė visuomenė - tai tokia institucija, kurioje turi užtekti vietos ne tik sveikiems, bet ir negalės situacijoje esantiems. Kiekvienas žmogus nori turėti lygias teises su visais bei užimti visuomenėje deramą padėtį. Tačiau neretai asmuo susiduria su įvairiomis kliūtimis. Todėl neturintys negalės visuomenės nariai privalo padėti neįgaliajam jaustis saugiai. Būtina sudaryti sąlygas, kad neįgalusis galėtų gyventi visavertį gyvenimą ir aplinkinių reakcijos, požiūris neparodytų jo problemų, negalėjimo, negebėjimo, skirtingumo.

Apibendrinant autorių nuomonę galima teigti, kad iš tiesų ne asmuo yra neįgalus, o tokiau jį padaro aplinka. Juk daugumą problemų negalę turintys asmenys galėtų išspręsti patys, tereikia jiems sudaryti reikiamas sąlygas. Tačiau pirmiausia pasikeitimai turi vykti sveikųjų visuomenės narių mąstyme. Kartais geranoriškas, pakantus požiūris gali duoti daugiau nei ypatingi projektai ar naujausi technologiniai pasiekimai. Galbūt, ilginiui ir mes išmoksime būti tolerantiškesni. Esamas problemas turime spręsti visi kartu, organizuotai, veikdami ir rodydami pavyzdį kitiems, o ne tik kalbėdami. Pirmiausia keistis turi sveikoji visuomenės dalis, deža tokiems pasikeitimams įvykti dar turi praeiti nemažai laiko.

1.2. Nuostatų įtaka neįgaliesiems įsitvirtinti visuomenėje

Visuomenės santykis su neįgaliais žmonėmis visada buvo išskirtinis, savotiškas. Kiekvienam civilizacijos tarpsniui yra būdingi saviti požiūrio į negalę kriterijai. Skirtingose šalyse, įvairiais laiko tarpais, galima atrasti aibę mistinių neįgalumo baimių, nuo neįgaliųjų išstūmimo iš bendruomeninio gyvenimo iki tikėjimo ypatingomis neįgaliųjų galiomis, specifine jų misija žemėje. Žmogus, turintis negalių, priklausomai nuo šalies ir laikotarpio, galėjo būti džiaugsmo ir skausmo, gėrio ir blogio simbolis (Ruškus, 2001).

Ambrukaitis (2005) teigia, kad asmenų, turinčių negalių, likimas daugelyje šalių nuėjo panašų raidos kelią, kurio tyrinėtojai įžvelgia 4 fazes:

- pirmoji - atskyrimo (neįgalieji laikomi atokiau nuo visuomenės, maksimaliai išnaudojami);
- antroji – globos, rūpinimosi (steigiamos specialios globos įstaigos, kuriose neįgalieji apgyvendinami);
- trečioji – reabilitacijos (neįgalieji ne tik globojami, bet ir ugdomi);
- ketvirtoji – integracijos.

Muceniekas (2003) mano, kad beveik 10 procentų pasaulio gyventojų turi negalę ir, galima teigti, kad Lietuvoje statistika yra panaši. Negalės būna įvairios: kai kurios yra laikinos, kitos - visam gyvenimui, vienos jų įgimtos, kitos - įgytos tam tikru gyvenimo periodu, kai kurios yra matomos, kitos - ne. Kiekvieno, o ypač turinčio negalių, žmogaus asmens tapatumo konstravimas, priklauso nuo kitų požiūrio, elgesio, reakcijų, veiksmų. Ruškus (2002) pažymi, kad savęs, kaip asmens, suvokimas yra neįgaliojo tapatumo esmė, kuri neįmanoma socialinės izoliacijos sąlygomis.

Minėtas autorius teigia, kad neįgaliųjų socialinė atskirtis, priklausomai nuo laikmečio ir kultūrinio konteksto, įgaudavo vis kitokias formas. Antikos laikais neįgalieji kūno negalės atveju būdavo tiesiog naikinami arba, proto negalės atveju, paliekami vergauti. Viduramžiais jiems buvo priskirtas skurdžių ar net raganių vaidmuo. XX amžiuje komunistinėje Rusijoje neįgalieji buvo

nelaikomi visuomenės dalimi ir uždarami į specialiąsias uždaro tipo institucijas. Kitaip nei Sovietų Sąjungoje, Vakarų Europoje nusistovėjęs požiūris į neįgaliuosius pasikeitė jau XIX a. išlaisvinus juos iš uždarų institucijų ir pradėjus įgyvendinti adaptuotas pedagogikos idėjas. Tai buvo pirmieji žingsniai neįgaliųjų socialinės integracijos link.

Neįgalieji skirstomi į kelias grupes: sutrikusio intelekto, sutrikusios psichikos, sutrikusios regos, sutrikusios klausos, sutrikusios judėsenos, asmenys turintys lėtinių somatinių sutrikimų, kalbos ir kitų komunikacijos sutrikimų bei neįgalieji su kitais sutrikimais. Nereta dalis asmenų turi kompleksinius sutrikimus – įvairius sutrikimų derinius. Sutrikusios judėsenos asmenys sudaro ženklią Lietuvos sutrikimų turinčių asmenų struktūros dalį – apie 67 tūkst. Pagrindinis netiesioginės diskriminacijos prieš tokius asmenis šaltinis – fizinės aplinkos veiksniai (Bagdonas, Lazutka, Vareikytė, Žalimienė, 2007).

Autorių nuomone, neįgalus asmuo dažnai nepriimamas į darbą ne dėl savo išsilavinimo ar gebėjimų stokos, bet todėl, kad aplinkybės neleidžia jam to daryti: jis negali išeiti iš savo nepritaikyto būsto, nesutvarkyta prieiga iki darbovietės, nesivarginama darbo vietą pritaikyti neįgaliojo reikmėms ir pan. Šie kliuviniai priimami kaip nepakankamas visuomenės dėmesys – didelė diskriminacija.

Dromantienė (2008) pabrėžia, kad diskriminuojantys aplinkos veiksniai nėra atsitiktinumas, išimtimi, pasak autorės, galėtų būti specialiųjų poreikių turinčiam asmeniui pritaikytas transportas, fizinė miestų aplinka, darbovietės ar neįgaliųjų gyvenamasis plotas. Tokia neįgaliojo aplinka - politinių sprendimų pasekmė. Socialinės politikos sprendimai ne tik modeliuoja aplinką, bet ir sukuria prielaidas visuomeninių pažiūrų, nepalankių žmonėms, negalintiems egzistuoti tokioje aplinkoje, formavimuisi.

Lietuvos Respublikos neįgaliųjų socialinės integracijos įstatymo, išleisto 2005 metais liepos 1 dieną, 11 straipsnyje *Aplinkos prieinamumas* nurodoma, jog už aplinkos bei objektų pritaikymą neįgaliųjų specialiems poreikiams yra atsakinga *Aplinkos ministerija* bei objektų savininkai ir naudotojai. Prieinamumas traktuojamas kaip fizinės aplinkos pritaikymas bei informacijos prieinamumas.

Mokslinio neįgalumo diskurso Lietuvoje tyrimas įtaigiai parodė, kad mūsų šalyje nesiekama atskleisti asmens individualumo, jo unikalumo, neįgalus individas nėra traktuojamas kaip turintis potencinių galių, galintis aktyviai veikti, dalyvauti socialiniame gyvenime (Ruškus, Mažeikis, 2007). Neįgaliųjų diskriminacijos atvejais pakantumu ir geranoriškumu turi būti siekiama keisti aplinkinių, darbdavių, bendruomenės nuostatas, ugdant pakantą kitokiems (t.y. žmonių ir pačių neįgaliųjų švietimas ir socialinių įgūdžių lavinimas), o esant netiesioginei diskriminacijai tie veiksmai turi būti skirti fiziniams kliuviniams šalinti (finansinės investicijos į fizinės aplinkos

keitimą ir pritaikymą). Pasak Bagdono, Lazutkos, Vareikytės, Žalimienės (2007), antidiskriminacinės politikos kryptys aiškios – garantuoti fiziškai neįgalaus asmens teises mokytis, dirbti ir nevaržomai dalyvauti visuomenės gyvenime.

Pagal Bagdoną (2004), Lietuvoje atgavus Nepriklausomybę, prasidėjo neįgalių asmenų integravimo, o kartu ir integravimosi procesas į visuomenę. Šalyje specialusis ugdymas yra kelių formų:

- neintegruotas ugdymas (ugdymas specialiose įstaigose arba namuose) ;
- integruotas ugdymas pagal bendrą ugdymo vietą (neįgalūs asmenys ugdomi toje pačioje įstaigoje kaip ir sveikieji, tačiau atskirose patalpose, izoliuotai);
- socialinė integracija (sveiki ir neįgalūs asmenys bendrai būna ne akademiinių užsiėmimų metu);
- funkcinė integracija (neįgalūs asmenys visą laiką mokosi kartu, tačiau programos pakeitimai nežymūs, specialistų prieinamumas minimalus, specialių priemonių turėjimas nepakankamas);
- inkliuzinis ugdymas (neįgalaus asmens integruotas ugdymas tokiam ugdymui pasirengusioje įstaigoje: pakankamas priemonių, kabinetų ir specialistų konsultantų buvimas, tinkamų programų parinkimas, administracijos pritaikymas, teigiamos aplinkinių nuostatos).

Europos socialinės chartijos (2001) 15 straipsnyje įtvirtinta, jog, siekiant užtikrinti veiksmingai įgyvendinti neįgaliųjų asmenų, nepaisant amžiaus, negalės pobūdžio bei kilmės, teisę į savarankiškumą, šalys įsipareigoja: imtis reikiamų priemonių, kad būtų užtikrintas neįgaliųjų asmenų konsultavimas, mokymas ir profesinis rengimas, kur tai įmanoma, bendrų įstaigų sistemoje, o jei nėra galimybių – naudojantis specializuotų valstybinių ar privačių įstaigų pagalba. Savarankiško gyvenimo įgūdžių mokymas, psichologinė pagalba garantuoja individui socialinę integraciją. Įgūdžiai, priklausomai nuo neįgaliojo galimybių ir poreikių, gali būti ugdomi namuose, mokymo ar reabilitacijos įstaigose, įvairiose organizacijose, panaudojant reikiamas priemones ir tenkinant visus neįgalaus asmens poreikius. Pagalbos teikiama atsižvelgiant į negalės pobūdį, jos sunkumo laipsnį, neįgaliojo amžių ir kitus veiksnius.

Ruolytė (2011) teigia, jog daugelyje sričių šiuo klausimu nuveikta tikrai nemažai, tačiau neįgaliųjų studijų situacija vis dar nepatenkina esamų poreikių, o akademinė integracija turi mažai ką bendro su tuo, kas turi būti daroma vardan neįgalaus asmens gerovės. Lietuvoje kol kas nėra nei vieno universiteto, kuris būtų visiškai pritaikytas žmonėms su negale. Autorė sako, kad kalba eina ne tik apie vežimėliams pritaikytas rampas bei tualetus. Labai svarbi yra ir informacinė aplinka, kur

būtų pateikta išsami informacija apie studijų galimybes bei įvairios paslaugos, pavyzdžiui, speciali programinė įranga, kuri palengvintų studijavimą neįgaliesiems.

Žmogaus su negale integravimuisi į visuomenę didelės įtakos gali turėti visuomenės ir pačių neįgaliųjų nuostatos dėl negalės. Nuostatos – tradiciniais pripažinti socialiniai papročiai, kuriais vadovaujasi visi socialinės grupės nariai (Leliūgienė, 2003). Dėl susidariusios gana nepalankios visuomenės nuostatos negalės atžvilgiu, neįgaliajam gali būti sunku integruotis į visuomenę. Ruškus (2002) teigia, jog nustatyta, kad skirtingos žmonių negalės sukelia skirtingus individų socialinius vaizdinius: fizinė žmonių negalė paprastai formuoja pakankamai palankų vaizdinį, nes remiasi troškimo gyventi jausmu. Fizinė negalė sukelia gailestį, norą padėti likimo nuskriaustam asmeniui. Intelektų sutrikimas formuoja elgesio sutrikimo, santykių problematiškumo ir ribotumo neigiamus emocinius vaizdinius.

Neigiamos nuostatos neįgaliųjų atžvilgiu griaua jų socialinės integracijos idėją, turi įtakos jų asmenybei, elgesiui. Dėl žmonių nuostatų specifiškumo, kyla kliūčių neįgaliųjų integracijai į visuomenę. Viena iš kliūčių gali būti tai, kad su neįgalioju elgiamasi kaip su vaiku. Visuomenės nariai, toleruodami neįgalų asmenį, sudaro prielaidas socialinei integracijai. Tuo tarpu neigiamas sveikų visuomenės narių požiūris į neįgaliuosius suformuoja *socialinės izoliacijos situacijas*, sustiprina neigiamas socialines nuostatas, neįgaliųjų socialinę adaptaciją. Būtent dėl nuostatų žmogus užsiima poziciją kitų žmonių ar įvykių atžvilgiu. Priklausomai nuo nuostatų, žmogus vienu ar kitu būdu jaučia, vertina, pasirenka (Ruškus, 2002).

Germanavičius (2007) teigia, kad neigiamoms nuostatoms į negalę susidaryti gali turėti įtakos ir informacijos stoka, nežinojimas, kas yra negalė, kaip ją turintys asmenys gali elgtis vienoje ar kitoje situacijoje, kaip bendrauti su tokiais asmenimis. Dėl šios priežasties šviesti visuomenę apie teigiamą požiūrį į asmenis su sutrikimais ėmėsi netgi visuomenės informavimo priemonės - rengiamos televizijos, radijo laidos, apie tai rašoma laikraščiuose, žurnaluose. Taip stengiamasi parodyti, kad žmonių su negale bijoti nereikia, juos reikia priimti, jiems padėti ir su jais bendrauti. Pagrindinė problema neįgaliųjų įsitvirtinimui visuomenėje – tai mūsų pačių požiūris ir nusistatymas prieš šiuos žmones.

Supratimas, kad žmogus, turintis vienokių ar kitokių sutrikimų, yra toks pat visuomenės narys, kaip ir kiti žmonės, neįgaliesiems padeda įgauti pasitikėjimo ir jėgų normaliai gyventi. Tačiau net ir šiandien daugelis žmonių, turinčių negalę, nesijaučia pilnaverte visuomenės dalimi. Negalės informacijos ir konsultavimo biuro (NIKB) atliktas tyrimas *Požiūris į žmones su negale* (1999) patvirtina, kad, deja, daugelis žmonių vis dar mano, kad negalės ištiktieji yra žemesnio lygio, jų privengia, nemoka su jais elgtis, juos ignoroja (Muceniekas, 2003). Dažniausiai tai būna susiję su neigiamu visuomenės požiūriu į žmones su sutrikimais bei dėl žinių apie įvairias negales

bei jų pasekmes, stokos. Ruškus (2002) teigia, kad ne tik įvairių visuomenės narių, bet ir pedagogų nuostatos į neįgaliuosius dažnai būna neigiamos. Tuo tarpu Ambrukaitis (2005) pabrėžia, kad specialiųjų poreikių vaikų integracijos sėkmė priklauso nuo daugelio faktorių, tarp kurių vienas svarbiausių – bendrojo lavinimo mokyklos pedagogų požiūris į neįgalius vaikus, į jų ugdymo galimybes bendrojo lavinimo mokykloje.

Nuostatos yra nepastovios, kintančios savybės. Jos ne tik susiformuoja, bet gali ir pasikeisti, vienos išnykti ir atsirasti kitos. Nuostatų pasikeitimui būtini tam tikri duomenys – argumentai ir jų prielaidos. Pasak Furst (2000), norint suprasti neįgalųjį, reikia žinoti, kaip jis mato pasaulį - įvertinti jo nuostatas. Kiekvienas asmuo, tik įsigilinęs į negalės ištikto individo pasaulį, galės suprasti ir save, savo vidų.

Tuo tarpu Jacikevičius mano (1995), kad nuostatos formuojasi ir keičiasi praktinio patyrimo, mėgdžiojimo, identifikavimo, mokymo ir auklėjimo būdais. Per individo praktinį patyrimą nuostatos formuojasi pažįstant ir įvertinant daiktus, reiškinius, žmones ar jų grupes. Kai žmogų matome pirmą kartą, turime labai mažai informacijos jam įvertinti, visada pirmiausiai atkreipiame į tuos dalykus, ką labiausiai pastebime. Neįgaliojo atveju didelį vaidmenį atlieka išvaizda, kalbėjimo maneros. Klaidingos pirminės nuostatos gali keistis tik daugiau su tokiu asmeniu pabendravus.

Vienas nuostatų formavimo būdas - *pasidalinimas* - kai vienas asmuo gauna informacijos iš kito asmens. Tokiu būdu gautos nuostatos yra subjektyvios, kadangi kiekvieno asmens vertybės, polėkiai yra skirtingi, kiekvienas skirtingai suvokiame socialinę tikrovę. Dažniausiai turimą informaciją galima suvokti netiksliai, iškreiptai. Todėl bendraujant vieni su kitais, privalome teisingai atsirinkti gautą informaciją. Bet dažniausiai mes matome tai, ką norime patys matyti, kas patvirtina mūsų pačių išankstinę nuomonę, įsitikinimus.

Dobryninas, Gaidys (2003), tyrę Lietuvos gyventojų požiūrį į neįgaliųjų padėtį visuomenėje, teigia, jog tik apie pusę respondentų bendrautų su neįgaliaisiais taip pat, kaip su kitais žmonėmis. Tuo tarpu didžioji dauguma apklaustų respondentų nėra linkę diskriminuoti žmonių su regėjimo, klausos arba judėjimo negale, sutinka, kad su tokiais asmenimis būtina bendrauti.

Dar viena iš galimybių keisti neįgaliųjų diskriminavimo situaciją - lavinti, ugdyti silpnuosius neįgalių asmenų gebėjimus. Tačiau nederėtų į individų raidos sutrikimus žiūrėti tik kaip į defektą, kurį būtina pašalinti ar kaip įmanoma daugiau sušvelninti, kad būtų išspręstos asmens pozityvios socializacijos problemos. Remiantis socialiniu integracijos požiūriu, reikėtų keisti negatyvias visuomenės nuostatas ir vaizdinius vieną ar kitą negalę turinčių žmonių atžvilgiu. Tam gali būti panaudoti visi įmanomi būdai ir metodai. Hallahan, Kauffman (2003) teigia, kad vienas veiksmingiausių būdų griauti išankstines nuostatas ir skatinti skirtingų bruožų turinčius moksleivius glaudžiai bendradarbiauti - *mokymasis bendradarbiaujant*.

Kitą asmens socializacijos aspektą atspindi Kvieskienės (2005) teiginys, jog žmogaus socialinė raida yra tiesiogiai susijusi su šalies socialine politika. Lietuvoje apie sutrikusio intelekto ar kitas negales turinčių žmonių socializacijos ir integracijos galimybes pradėta kalbėti vos prieš kiek daugiau nei dvi dešimtis metų - po Nepriklausomybės atkūrimo.

2004-ųjų metų *Socialinės apsaugos ir darbo ministerijos Socialiniame pranešime* teigiama, jog šiandien yra vis daugiau kalbama apie žmogų kaip vertybę ir asmens, nepriklausomai nuo jo gebėjimų ar sutrikimų, teisę į pilnavertį gyvenimą. Įstatymas įteisina naujas sąvokas bei terminus, vietoje senųjų sąvokų *invalidas, invalidumas*, įteisinamos naujos - *neįgalusis, neįgalumas*. Atsisakoma visų diskriminacinių sąvokų, kurios pabrėžia negalę turinčio individo kitoniškumą, išskirtinumą. Keičiasi neįgalumo nustatymo vaikams ir suaugusiems tvarka ir metodai. Neįgaliųjų socialinės integracijos modelis priartinamas prie ES šalių modelio, teisiškai įtvirtinamos neįgaliųjų lygios teisės ir galimybės visuomenėje.

Vis dėlto tenka pripažinti, kad per šalies Nepriklausomybės dvidešimtmetį, kai iš esmės keitėsi neįgaliųjų socialinė politika, dar nepavyko suformuoti naujo, nediskriminacinio visuomenės požiūrio į negalę turinčius žmones. Ruškus (2002) teigia, kad, nors oficialioji socialinės integracijos ideologija pakankamai sėkmingai propaguojama, tačiau dažnai pro oficialų požiūrį *prasiskverbia* ypač nepalankus neįgaliųjų suvokimas ir vertinimas. Autorius mano, kad žmogus, turintis protinę negalę, yra suvokiamas kaip *liūdinti būtybė*, kurios emocinių išgyvenimų intensyvumas yra žemesnis, palyginus su sveiku žmogumi.

Kafemanienė (2006) išreiškia mintį, kad vienas iš visuomenės kokybės rodiklių yra tai, kaip ji geba pasirūpinti savo pažeidžiamiausia dalimi - neįgaliaisiais. Autorė pažymi, kad daugelyje šalių egzistuoja sutarimas, kad šiems žmonėms būtina garantuoti visas žmogaus teises ir galimybes jausti savo žmoniškąjį vertingumą, integruojantis į visuomenę. Tuo tarpu Baranauskienė, Elijošius, Pauliukonis (2004) teigia, kad požiūris į negalę pamažu kinta - teisingų nuostatų kryptimi. Autoriai nurodo, kad po truputį atsisakoma klinikinio - korekcinio modelio, kuris orientuotas į negalę, jos korekciją. Nuosekliai einama link socialinio - interakcinio asmenų specialiųjų poreikių vertinimo modelio. Akcentuojama, kaip svarbu derinti vertinimą ir intervenciją, svarbu pabrėžti neįgalaus asmens galias, o ne jo sutrikimus.

Ambrukaičio nuomone (2005), specialiojo ugdymo sampratos ir neįgaliųjų statuso visuomenėje kaita – tai ėjimas nuo izoliacijos ir segregacijos prie asmens, esančio neįgalumo situacijoje, individualumo ir išskirtinumo pripažinimo integruoto ugdymo erdvėje, gerbiant kiekvieno asmens teisę būti savimi, kitaip tariant, tai vertybių, nuostatų, požiūrių, kokybinių pokyčių procesas kuriant iš esmės naujus žmonių santykius.

Apibendrinant galima teigti, kad neįgalaus žmogaus buvimas visuomenėje, dėl daugybės socialinių bei psichologinių kliūčių šiandien išlieka itin aktualus, tačiau svarbu ne tik visuomenei keisti nuostatas į neįgaliuosius, bet ir patiems neįgaliesiems parodyti, kad jie nėra išskirtiniai, žemesnio luomo, menkaverčiai žmonės. Negalė neparodo, kad sutrikimą turinčių individų elgesio, kalbos manieros gali turėti neigiamų jiems patiems ar su jais bendraujantiems asmenims. Visuomenė privalo ištiesti pagalbos ranką, o ne skeptiškai vertinti neįgaliųjų galimybes. Turime išmokti vertinti žmogaus su negale asmenybę ir suprasti, kad kiekvienas iš mūsų esame savaip nepakartojamas ir vertingas.

1.3. Kalbėjimo, kalbos ir komunikacijos samprata bei sutrikimai

Siekiant tiksliau atskleisti magistro darbo temos aktualumą, naudinga aptarti kalbos, pagrindinių komunikacijos sąvokų, kalbėjimo ir kalbos sutrikimų sampratas. Skirtingi autoriai pateikia nevienodą požiūrį į kalbėjimo ir kalbos sutrikimus, skirtingai juos apibūdina.

Domeikienė (2005) teigia, kad kalba yra neatsiejama mūsų gyvenimo dalis. Ji būdinga tik žmogui ir yra viena svarbiausių psichinės veiklos funkcijų. Legkauskas mano (2008), kad kalba padeda žmogui tvarkyti patyrimo srautą savo sąmonėje. Pasak Antinienės (2000), kalba turi pirmaeilę reikšmę minčių ryšiams susiformuoti. Dėl to kiekviena žmonių bendruomenė turi savo kalbą, o kiekviena žmogiška, normaliai išsivysčiusi būtybė yra pajėgi įsisavinti savo gimtąją kalbą bei ja efektyviai naudotis.

Kalba mus lydi visur - namuose, darbe, pramogaujant ar ilsintis. Tai ne tik bendravimo forma, bet ir savo minčių reiškimo būdas. Rosinas (2010) teigia, kad ji yra žmogaus, kaip komunikacijos akto dalyvio kūrinys, perteikiamas sakytine ar kuria kita tarpine forma. Paprastai gimtosios kalbos išmokstama be formalaus mokymo, iš kitų šeimos narių, artimiausios aplinkos.

Nors gebėjimas kalbėti yra įgimtas, tačiau jį būtina skatinti - be bendravimo su suaugusiuoju vaikas galėtų tarti tik garsų kompleksus. Daugirdienė pažymi (2003), kad vaikas kalbos nesukuria, jis randa ją socializacijos proceso metu. Bendravimas padeda čiauškėjimo garsams ilgainiui virsti kalbos fonemomis ir jomis reiškiamais prasmingais žodžiais. Taip vaikas pradeda komunikuoti.

Komunikacija yra toks natūralus, kasdienis procesas, kad apie jį retai susimąstoma. Garšvienė, Ivoškuvienė (2003) komunikaciją apibūdina kaip procesą, kurio metu žmonės bendrauja, keičiasi mintimis, išgyvenimais, kultūrinėmis, dvasinėmis vertybėmis. Komunikacija - tai būdas išmokti suprasti kalbą, išmokti kalbėti, išsakyti norus ir pageidavimus, reguliuoti savo ir kitų poreikius, interpretuoti savo ir kitų žmonių išsakytas mintis.

Skiriamos dvi pagrindinės komunikacijos formas - verbalinė ir neverbalinė:

Garšvienė, Ivoškuvienė (2003) teigia, kad verbalinė komunikacija priklauso nuo kalbėjimo (šnekėjimo) ir kalbos mokėjimo lygio. Tai greičiausia ir veiksmingiausia komunikacijos priemonė.

Kalba, nors ir pagrindinė, bet nėra vienintelė bendravimo priemonė. Bendrauti galima ir neverbalinės komunikacijos pagalba. Neverbalinė komunikacija (gestai, mimika, kūno judesiai, stovėsenos ir pan.) dažniausiai naudojama papildomai perteikiant mintis žodžiu. Kai vaikas negali bendrauti kalba, t.y. kalbėti, jis vartoja gestus, simbolius, naudoja daiktus ir kt. Neverbalinės komunikacijos pobūdis priklauso nuo sutrikimo pobūdžio.

Kad komunikacija verbalinėmis ir neverbalinėmis priemonėmis būtų efektyvi ir kokybiška, komunikuojantys asmenys turi būti tinkamai įvaldę impresyviąją kalbą. *Impresyvioji kalba*- tai kalbos supratimas, žodžių, instrukcijų, prašymų, draudimų suvokimas bei vykdymas (Garšvienė, Ivoškuvienė, 1993).

Kalbos supratimą, kaip nurodo Lurija (2004), lemia trys sąlygos:

- klausytojas turi priimti ir suprasti atskirus žodžius;
- klausytojas turi suprasti sakinio struktūrą - sistemą, sudarytą iš atskirų žodžių;
- viso teksto supratimas.

Ne mažiau svarbi ir kalbančiojo *ekspresyvioji kalba* - kalbinių gebėjimų lygis, žodžių tarimo taisyklumas, kalbėjimo intensyvumas. Ugdant ekspresyviąją kalbą, itin svarbu: girdimojo dėmesio ir foneminio suvokimo kokybė, artikuliacijos aparato parengimas tarti garsus, pasyviojo ir aktyviojo žodyno apimtis, kalbinės raiškos gyvumas, spontaniškumas, kalbinė motyvacija (Ivoškuvienė, Kaffemanienė, Baranauskienė, 2003).

Komunikacijos sutrikimas (Garšvienė, Ivoškuvienė, 2003) - tai santykinai nuolatinis nukrypimas nuo priimtų kalbėjimo, kalbos ir bendravimo normų. Šios grupės sutrikimams būdinga:

- kalbėjimas ir bendravimas kalba neatitinka vaiko amžiaus;
- juos lemia periferinio kalbėjimo aparato bei centrinės nervų sistemos pažeidimai ar funkciniai sutrikimai;
- yra stabilūs ir savaimė neišnyksta;
- kalbos ir komunikacijos sutrikimai gali nulemti mokymosi sunkumus;
- neigiamai veikia asmenybę;
- jiems nepriskiriamas tarmiškas kalbėjimas ar klaidos nepakankamai mokant svetimą kalbą.

Hallahan, Kaufman (2003) komunikacijos sutrikimą apibūdina kaip gebėjimo priimti, perduoti, apdoroti ir suprasti sąvokas arba verbalinių, neverbalinių bei grafinių simbolių sistemas. Minėti autoriai teigia, kad komunikacijos sutrikimas gali pasireikšti klausymo, kalbos ir (arba) kalbėjimo procesuose; gali būti įvairaus sunkumo - ir lengvi, ir labai sunkūs. Jie gali atsirasti vaikui

prenatalinėje, postnatalinėje stadijoje arba būti įgyti vėliau. Konkretus žmogus gali turėti vieną ar daugiau komunikacijos sutrikimų. Komunikacijos sutrikimas gali būti pirminis arba kitų negalių pasekmė.

Tuo tarpu Ališauskas teigia (1996), kad kalbos sutrikimas - vienas universaliausių vystymosi ypatybių bruožų. Nėra tokio vystymosi ypatybės, kurio sudėtinė dalis nebūtų vienoks ar kitoks kalbos ir jos raidos sutrikimas. Autorius pastebi, kad Lietuvoje didžiausią neįgalių ugdytinių dalį sudaro vaikai, turintys kalbos ir komunikacijos sutrikimų.

Hallahan, Kaufman (2003) mano, kad nustatyti, koku mastu paplitę kalbos ir komunikacijos sutrikimai, labai sunku, nes šie sutrikimai labai įvairūs, kartais juos sunku identifikuoti, be to jie dažnai būna kito sutrikimo dalis (pvz. protinio atsilikimo, trauminio smegenų sužalojimo, mokymosi negalės, autizmo ar kitų sutrikimų).

East, Evans (2008) teigia, kad vaikai gali patirti sunkumų vienoje ar visose kalbėjimo ir kalbos srityse - nuo nesugebėjimo valdyti kalbos padargų raumenis iki negalėjimo suprasti kalbą. Kalbos sutrikimas gali būti įvairus - nuo nedidelio ir laikino iki didelio ir ilgalaikio, jis gali paveikti skirtingus kalbos sistemos aspektus.

Bendraujant su vaiku ar suaugusiuoju, turinčiu kalbinę patologiją, paprastai pašnekovai atkreipia dėmesį į kalbančiojo netaisyklingą garsų tarimą, dar vadinamą *šveplavimu*, mikčiojimą, pernelyg greitą ar pernelyg lėtą kalbėjimo tempą, nerišlią, neišsivysčiusią kalbą ar visišką nekalbėjimą. Šie sutrikimai vienas nuo kito skiriasi sunkumo laipsniu, pobūdžiu, įveikimo ar sutrikimų sušvelninimo galimybėmis.

1. 4. Požiūris į sutrikusio kalbėjimo ir kalbos asmenis

Garšvienė (2005), tyrinėjusi Lietuvos logopedijos priešistorę teigia, kad jau XVIII amžiaus Lietuvių rašytiniuose šaltiniuose galima rasti duomenų, parodančių to meto žmonių požiūrį į kalbos sutrikimus turinčius asmenis, jų išskirtinumą iš kitų, normaliai kalbančių asmenų. Kalbos sutrikimus apibūdinantys pavadinimai (*šveplys, mikčius, vėbla, grėblas ir kt.*) rodo neigiamą komunikacijos sutrikimų turinčio žmogaus vertinimą - apie tokį asmenį kalbama su pašaipą, ironija. Autorė pastebi, kad sutrikimų turinčių individų vertinimai gana įvairūs, kartais kontraversiški: didelių sutrikimų atvejais būdingas humaniškumas, empatija, net pagarba. Nedideli sutrikimai vertinami neigiamai - nuo švelnios šypsenos iki kandžios pašaipos.

Šiandienos gyvenime susiduriama su vis naujais ir didesniais visuomenės lūkesčiais. Berns (2008) teigia, kad vaikui raidos užduotys kyla iš visuomenės spaudimo, tėvų noro, kad vaikas būtų kuo gudresnis, išstvermingesnis. Jei užduotis nebus vykdoma deramu laiku, ji ir nebus įgyvendinta.

Pasak autoriaus, jei vaikas kritiniu kalbos raidos metu – pirmaisiais gyvenimo metais – neįgijo kalbos patirties, jo gebėjimas bendrauti kalbant bus nevisavertis visą likusį gyvenimą. Dažnai mūsų požiūrį į kalbantįjį lemia ne gaunama informacija, bet kaip įtaigiai ji mums buvo pateikta. Pikūnas, Palujanskienė (2001) nurodo, kad kompetentingai atrodantis žmogus, be sutrikimų skaitantis neprotingą ir prieštarinę tekstą, bus klausytojų vertinimas kaip kompetentingas pranešėjas.

Kafemanienė (2006), tyrinėjusi požiūrį į specialiųjų poreikių vaikų integraciją, nurodo, kad specialiųjų poreikių vaikų socializacija, lyginant su vaikais, neturinčiais kalbos ir komunikacijos sutrikimų, žymiai skiriasi. Autorė teigia, kad specialiųjų poreikių vaikai, kaip ir jų bendraamžiai, turi bendravimo, pripažinimo ir saugumo poreikį, tačiau dėl įvairių specifinių raidos bruožų šie vaikai patiria menką suaugusiųjų (tėvų, auklėtojų) ir bendraamžių vertinimą. Palaipsniui tokie vertinimai sukelia menkavertiškumo jausmą, norą įsitvirtinti bet kokiomis, net ir socialiai nepageidautinomis formomis. Išliekant aktualiam pripažinimo ir priklausymo poreikiui, ieškoma terpės, kur tai būtų įmanoma realizuoti.

Žmonių požiūris į kalbos sutrikimus yra neadekvatus - daugelis, išgirdę asmenį kalbantį nerišliai arba mikčiojantį, klausia, kas jam nutiko, kodėl tokios problemos, bando jį paguosti, jaučia gailestį o kartais net panieką, nesistengdami padėti. Ir tai priverčia kalbos sutrikimų turinčius asmenis užsisklęsti savyje ir tik minimaliai bendrauti su aplinkiniais. Negalėdamas pilnavertiškai komunikuoti vaikas ar suaugęs asmuo jaučiasi vienišas, izoliuotas, atstumtas, bijantis išsakyti savo nuomonę, negebantis užmegzti kontakto. Jis tampa suvaržytas, neretai stokoja savigarbos, varžosi, neturi nepriklausomybės jausmo ir pan. Tai parodo, kad mūsų visuomenė dar nėra visiškai prisitaikiusi prie žmonių, turinčių kalbos sutrikimų ir šių žmonių nepilnavertiškumo jausmas kyla labiausiai iš mūsų požiūrio į juos (Garšvienė, Ivoškuvienė, 2003).

Gebėjimas priimti į visuomenę tokius asmenis kiekvieną mūsų moko pagarbos net tik jiems, bet ir sau. Kiekvienas mūsų, suvokdamas priežastis ir problemas, kilusias dėl kalbos sutrikimų, geba padėti tokiems asmenims vis labiau integruotis į visuomenę. Reikalinga parama, pagalba, o ne gailestis ar net neapykanta.

Ivoškuvienė, Makauskienė (2006) tyrė moksleivių, jų tėvų ir pedagogų požiūrį į mikčiojimą. Autorės nustatė, kad mikčiojantysis patiria skausmingus išgyvenimus, mikčiojantys moksleiviai patiria įvairių jų veiklą ir aktyvumą ribojančių sunkumų.

Bankauskienė, Jegelevičienė (2006) teigia, kad kalbos ir komunikacijos sutrikimai, priklausomai nuo jų sunkumo, turi įtakos socialinės adaptacijos procesui. Šių sutrikimų turintys vaikai paprastai yra jautresni, mažiau pasitiki savimi, jiems reikia ilgesnio prisitaikymo periodo, galima logofobija. Autorės mano, kad kalbos sutrikimai trukdo sėkmingam socialinių kontaktų užmezgimui bei palaikymui, mažina bendradarbiavimo, keitimosi informacija su bendraamžiais

galimybę. Tai gali formuoti žemesnį socialinį statusą grupėje, gali atsirasti didesnė rizika elgesio sutrikimams. Sutrikusi kalba trukdo vaikams kokybiškai komunikuoti su bendraamžiais, dalyvauti ugdomojoje veikloje. Autorės pabrėžia, kad kalbos ir komunikacijos sutrikimai daro neigiamą poveikį vaiko socialinei adaptacijai, prisitaikymui prie naujos aplinkos, trukdo sėkmingiems bendravimo gebėjimams vystytis, savivertei formuotis, įsitraukti į įvairaus pobūdžio veiklą.

Sutkienė (2009), nagrinėjusi kaip nerviniai tikai paveikia vaiko kalbą, daro panašias išvadas kaip aukščiau minėti autoriai. Ji akcentuoja, kad vaikams, kuriems būdingas šis sutrikimas, sunku bendrauti su bendraamžiais ir suaugusiais, jie paniškai bijo atsakinėjimo žodžiu prieš klasę. Tokie vaikai auga uždaresni, jie neretai tampa klasiokų patyčių objektais. Bendraklasiai greitai pastebi, jog vaiko kalba išsiskiria iš kitų ir kritiškai vertina jos nukrypimus. Vaikui iškyla rimta grėsmė atsidurti tarp *kitokių nei visi*, būti atstumtam.

Garšvienė (2007) taip pat nurodo, kad nekalbantis, ir dėl to alternatyviaja komunikacija priverstas naudotis, vaikas ilgainiui gali pasidaryti pasyvus arba agresyvus, nes jo nesupranta aplinkiniai. Negalėjimas suprasti nekalbančiųjų gali būti jų vengimo, susvetimėjimo priežastis. Mokiniai, turintys kalbos sutrikimų, susiduria su specifiniais mokymosi ir bendravimo sunkumais, kurie gali lemti žemą savęs vertinimą.

Mikulėnaitė (2014) išreiškia mintį, kad jei vaikas nekalba, neturi kalbėjimo įgūdžių, sutrinka jo saviraiška, jis negali papasakoti, ką jaučia, mąsto, negali pasidalyti informacija. Toks vaikas dažnai lieka nesuprastas, o tai nulemia dar didesnę atskirtį.

Apibendrinant galima teigti, jog šiandien Lietuvoje yra susidariusi gana dviprasmiška kalbėjimo ir kalbos sutrikimų turinčių asmenų socialinė situacija. Tačiau pamažu įsigilinant į demokratijos procesus, vis labiau asmenis, turinčius kalbėjimo ir kalbos sutrikimų ar kitą negalę siekiama integruoti į visuomenę. Aktyviai veikia nevyriausybines organizacijas, žiniasklaida domisi tokių žmonių gyvenimu, atliekami įvairūs tyrimai, apklausos, pateikiamos rekomendacijos. Visi atliekami veiksniai parodo, kad visuomenėje neturi būti atstumtųjų. Kita vertus, nepaisant gerų norų integruoti į visuomenę ypač žymių kalbėjimo ir kalbos sutrikimų ar kitą negalę turinčius individus, egzistuoja tam tikros psichologinės kliūtys, dėl kurių neįgaliųjų visiškai sėkmingas priėmimas į visuomenę vis dar išlieka problematiškas.

1.5. Asmens, turinčio kalbėjimo ar kalbos sutrikimų, požiūris į save

Oržekauskienė (2014) pabrėžia, kad išmokdamas kalbėti, vaikas įgyja galimybę suvokti ir atspindėti tikrovę, logiškai mąstyti, apibendrinti, planuoti ir reguliuoti ketinimus, sumanymus ir veiksmus. Sutrikus kalbai, vaikas netenka galimybės visavertiškai bendrauti, o kartu nukenčia ir

kitų psichinių procesų raida – vaikui sunku atsiminti žodinę informaciją, suprasti žodines instrukcijas, jam sunkiau sekasi sukaupti dėmesį. Dėl to gali atsirasti neigiami charakterio bruožai – uždarumas, nepasitikėjimas savimi, negatyvizmas, kurie dar labiau trukdo mokytis kalbos. Todėl ypač svarbu stebėti vaiko kalbą ankstyvuosiuose raidos etapuose, o prireikus laiku suteikti pagalbą mokantis tarti garsus, bei žodžius ir sakinius.

Dažnai pastebima, kad asmenys, o ypač vaikai ar paaugliai, turintys kalbėjimo ir kalbos sutrikimų, pradėdami kalbėti sutrinka, kai pamato aplinkinių reakciją į jų komunikacijos problemas. Ypač pasimeta, kai aplinkiniai jo kalbos nesupranta. Tada žmogus, turintis kalbėjimo ir kalbos sutrikimų, iš viso nutyla ir jį prakalbinti dažnai būna sunku. Vaikai ima nepasitikėti savimi, vengia kalbėti, užsidaro savyje, dėl psichologinių problemų gali išsivystyti net *mutizmas*.

Didžiausias barjeras, trukdantis vaikui ar suaugusiajam, turinčiam kalbėjimo ir kalbos sutrikimų, išspręsti savo problemas, yra apatija ir nusivylimas. Jiems išties sunku susitaikyti su tuo, kad *liežuvis nepaiso jų norų*, kad jie negali ištarti taisyklingų žodžių, kad kalba yra nerišli. Tokie individai jaučia gėdą, kad negali taisyklingai kalbėti, jaučiasi pažeidžiami, kai aplinkiniai negeba suprasti jų reiškiamų minčių. Ypač didelė problema kyla su vaikais. Vaikai augdami mokosi tarti žodžius. Vieni jų lengvai ir be pastangų perpranta ir pradeda taikyti gimtosios kalbos modelį, kitiems vaikams prireikia logopedo pagalbos, o būna atvejų, kai net ir specialisto pagalba yra bejėgė. Kalbos sutrikimų problemos sukelia daug ir keblių situacijų tarp vaikų, kai dėl kalbos sutrikimo mokykloje bendraamžiai iš jų šaiposi, atstumia, ignoruoja.

Ne paslaptis, jog pasitaiko nemažai atvejų, kai netgi bendrojo lavinimo mokyklų mokiniai adekvačiai nepriima mokinio, turinčio kokį nors sutrikimą. Iš jo šaipomasi, tyčiojamasi, jis išskiriamas iš kolektyvo. Gailienė (2005) nurodo, jog tuomet ir pats vaikas, turintis sutrikimą, jau nebegali jo adekvačiai vertinti, nori nuslėpti, užmaskuoti, elgtis taip, tarsi jokio trūkumo nebūtų. Taip pat vaikas gali vengti tų situacijų, kuriose jo trūkumai gali išryškėti. Kitaip tariant, gali sutrikti vaiko, turinčio kalbėjimo ir kalbos sutrikimą, savęs vertinimas, o kartu ir jo elgsena. Liaudanskienė (2007) teigia, kad kai kurie vaikai, turintys komunikacijos sutrikimų, nors ir būdami maži, bijo apsijuokti ir netaisyklingai ištarti sudėtingesnę žodį, todėl iš viso jo garsiai nekartoja, arba supyksta, kai kas nors pasišaipto iš netinkamai ištarto žodžio ir vengia jį sakyti.

Vaikas, turintis kalbėjimo ir kalbos sutrikimų, patekęs į bendrojo ugdymo grupę, pajunta savo ir kitų vaikų pažinimo, kalbos išsivystymo, interesų skirtumus. Drupienė (2005) teigia, kad taip formuojasi asmenybės nevisavertiškumo jausmas, nors žinoma, kad pirmas žingsnis į sėkmingą integraciją yra vaiko pasitikėjimo savimi ugdymas. Vaikas reaguoja, atkreipia dėmesį į savo kalbos sutrikimus. Tai labai slopina šnekos srautą ir trukdo bendrauti. Vaikas bando įveikti savo kalbėjimo sutrikimus, nors pats gali ir nesuvokti, kad tai daro, nes tai yra nevalinga reakcija. Nors nenoras

kalbėti ir įtampa, atrodo, iš pradžių jam padeda ir nėra žalingi, nes nukreipia dėmesį nuo jo kalbos, tačiau vis didėja baimė tarti žodžius ir vaikas, kankinamas baimės ir nerimo dėl galimai blogai pasakytų žodžių, ima bendrauti minimaliai.

Kančelskienės, Kvičiuvienės, Strikienės, ir kt. (2005) teigimu, vaikas, turintis kalbos problemų, kalba nedrąsiai, tyliai, neišraiškingai, vengia, atsisako pasakoti, deklamuoti kitiems klausant, išsiskiria uždaramu, nepasitiki savo jėgomis, greitai pavargsta, neužbaigia darbų. Labai svarbu tokiems vaikams stengtis padėti reikšti savo mintis ir taisyklingai kalbėti, nepulti jų žeminti ar kitaip iš jų juoktis.

Ivoškuvienė, Makauskienė (2009) teigia, kad dėl kalbėjimo nesklaidumų bendraamžių patyčias patiria apie 59 procentus mikčiojančių mokinių. Tokiu būdu mikčiojimas tampa ne tik neigiamu vaiko savęs įsivaizdavimu, bet ir sėkmingos socializacijos, saviraiškos kliūtimi. Pasak Makauskienės (2011), dažniausiai pirmosios vaiko reakcijos į mikčiojimą yra akių kontakto praradimas, nerimas. Problemos suvokimas ir neigiamos emocijos atsiranda vaikui augant, ypač jei bendraamžiai kritiškai vertina jo kalbėjimą. Tuo tarpu mikčiojantys ir sklandžiai kalbantys vaikai jaučia, kad mikčiojimas skiriasi nuo sklandaus kalbėjimo. Autorė teigia, kad mikčiojančių vaikų neigiamus požiūris į kalbėjimą, jiems augant, neretai sustiprėja. Ivoškuvienė, Makauskienė, Bružinskienė (2008) nurodo, kad sklandų kalbėjimą trikdo ir suaugusieji, kurie apsimeta, kad mikčiojimas neegzistuoja. Kalbantįjį trikdo jų skausmingos veido išraiškos, gailesčio reiškimas, kaltinimas, žodžių ar net sakinių užbaigimas vaikui kalbant, per dideli reikalavimai vaiko kalbai.

Minėti pavyzdžiai rodo, kad kalbėjimo ir kalbos sutrikimai paveikia vaiko bendravimo įgūdžių formavimąsi, sukelia jam ilgalaikį stresą. East, Evans (2008) teigia, kad patirtas stresas gali lemti pasitikėjimo savimi praradimą, savivertės stoką ir paveikti asmeninius bei socialinius santykius. Be to, kalbos ir kalbėjimo sutrikimai neigiamai veikia vaiko ugdymosi galimybes. Autoriai pabrėžia, kad vaikams, turintiems sudėtingesnių kalbos problemų, dažniau būdingi ir elgesio sutrikimai. Be to, gali sutrikti dėmesys ir atmintis.

Ivoškuvienė, Makauskienė (2006) nurodo, kad tėvų reakcija į vaiko mikčiojimą laikui bėgant keitėsi. Skausmingi ir stiprūs išgyvenimai prasidėjus mikčiojimui vėliau susilpnėjo dėl teigiamų pokyčių vaiko kalboje, laikinų pagerėjimų, teikiamos specialistų pagalbos, informacijos apie sutrikimą, aplinkinių supratimo ir palaikymo. Autorės nurodo, kad patys vaikai neigiamai vertina užsikirtimus savo kalboje, varžosi mikčiojimo. Tikėtina, kad emocinė reakcija į kalbėjimo sunkumus sustiprėja dėl kritiško savo paties ir bendraamžių požiūrio į mikčiojimą. Interviu dalyvavę mikčiojantieji pasakoja, kad kiti vaikai šaiposi iš jų kalbos.

Aptarti pavyzdžiai rodo, kad vaikai, o ir suaugę, itin jautriai reaguoja į savo kalbėjimo problemas, kalbėjimo ir kalbos sutrikimai menkina jų pasitikėjimą savimi. Tačiau yra stiprių

asmenybių, kurios pasinaudoja savo sutrikimu kaip galimybe užsidirbti pinigais, tapti populiariomis. Bagdonavičius (2004), stipriai mikčiojantis nuo gimimo, išmoko gyventi su savo problema. Jis rengia seminarus, moko panašių negalių kamuojamus žmones kaip nepalūžti. Knygos autorius pažymi, kad su šia problema reikia susigyventi, jos nebijoti.

Karvelis (2003) teigia, kad labai aiškus sutrikimo atmetimas yra jo ignoravimas, mėginimas elgtis ir bendrauti taip, lyg problemos nebūtų. Toks ignoravimas asocijuojasi su psichologine gynyba, atmetant neigiamą informaciją apie save arba interpretuojant ją palankiai sau. Mėginimas kitiems parodyti, kad jeigu aš esu kitoks, tai nereiškia, kad esu blogesnis už kitus. Labai yra svarbu, kad asmuo, turintis kalbėjimo ir kalbos sutrikimų, gebėtų priimti save tokį, koks jis yra, susitaikę su likimu ieškotų būdų gyventi toliau. Būtina vadovautis protu, nepasiduoti likimui, pasitikėti savimi, priimti naujoves, savarankiškai ieškoti sprendimų, bendrauti su kitais žmonėmis, išmolti gyventi pačiam su savimi.

Malinauskienė (2006) pabrėžia, kad tėvai ir kiti suaugę asmenys, turi skatinti vaikus daugiau kalbėti apie save, savo problemas, mokyti atpažinti ir apibūdinti savo jausmus, emocines būsenas ir kartu su vaiku ieškoti būdų, kaip vaikas, išsikalbėdamas sudėtingoje situacijoje, galėtų pasijusti geriau. Ugdymo procese lavėjant vaikų įvairiems gebėjimams, formuojasi ir jų komunikaciniai gebėjimai, padedantys vaikams išreikšti savo įspūdžius apie save. Jakimavičienė (1998) teigia, kad sistemingas kalbos ugdymo darbas padeda įveikti specifinius mokymosi sunkumus, tačiau mokinių kalbos sutrikimų įveikimo procesą organizuoja ir vykdo dažniausiai tik logopedas. Tai riboja galimybes greičiau ir sėkmingiau ištaisyti vaiko kalbą.

Apibendrinant literatūros šaltinių analizę, galima teigti, kad visuomenės pirminis nusistatymas neleidžia asmenims, turintiems kalbėjimo ir kalbos sutrikimų, jaustis visavertiškai, nes kalbėjimas gali sukelti aplinkinių pašaipas ar juoką. Tai verčia bėgti nuo kylandžių problemų, o ne spręsti jas. Todėl labai svarbu, kad vaiko, turinčio kalbėjimo ir kalbos sutrikimų, tėvai nenuleistų rankų, nepasiduotų pesimizmui, bet orientuotųsi į stipriąsias vaiko ypatybes, išmokytų būti vaiko mokytojais ir patys mokytųsi iš jų. Suaugusieji, turintys kalbėjimo ir kalbos sutrikimų, turėtų patys būti aktyvesni, drąsesni, nevengti bendravimo ir nestokoti optimizmo.

2 skyrius. POŽIŪRIO Į KALBĖJIMO IR KALBOS SUTRIKIMŲ TURINČIUS ASMENIS TYRIMO ANALIZĖ

2.1. Tyrimo metodika

Norint išsiaiškinti visuomenės požiūrį į sutrikusio kalbėjimo ir kalbos asmenis, buvo atliktas kiekybinis tyrimas. Tiriamųjų atrankos klausimas visuomet aktualus, nepriklausomai nuo tyrimo metodikos, tipo ar rūšies. Visuomenės nuomonių tyrimų metodologijos pagrindas – atranka, tai yra iš santykinai nedidelės stebimų objektų dalies savybių galima spręsti apie generalinės aibės savybes (Gaidys, Tureikytė, 2004). Buvo taikytas anketinės apklausos metodas. Jis pasirinktas dėl to, kad tai paprasčiausias, prieinamiausias, nereikalaujantis daug laiko ir didelių finansinių sąnaudų būdas požiūriui atskleisti, be to, jis yra informatyvus išsikeltų uždavinių atžvilgiu. Šis metodas geras ir tuo, kad padeda garantuoti apklaustųjų anonimiškumą, o tai didina respondentų pateiktos informacijos teisingumą ir objektyvumą. Nedidelės tiriamųjų grupės tyrimuose neretai formuojamos ne visai laikantis atsitiktinumo principo. Pažeidžiant atrankos principus, suformuotos grupės ne visai atspindi populiaciją. Tačiau taip paprasčiau ir pigiau tyrėjui. Be to, kaip teigia Kardelis (2002), ir tokių tyrimų rezultatai gali būti pakankamai patikimi, jeigu tik tyrėjas neketina jų taikyti visai populiacijai, tai yra, transformuoti už tiriamos grupės ribų.

Tiriant visuomenės požiūrį į kalbėjimo ir kalbos sutrikimų turinčius asmenis, į apklausą įtraukti asmenys, kurie yra tipiškiausi tiriamojo požymio atžvilgiu (Kardelis, 2003).

Respondentų apklausai atlikti parengta pusiau uždaro tipo anketa, kuri sudaryta iš 13 klausimų (1 priedas). Anketoje pateikiami klausimai bei galimų atsakymų variantai. Aštuoni klausimai prašo pasirinkti vieną iš variantų, kiek respondentas sutinka su nurodytu teiginiu. Po kiekvienu klausimu respondentai turėjo galimybę išsakyti savo nuomonę - pagrįsti atsakymą, jį plačiau pakomentuoti, paaiškinti.

Anketa sudaryta iš blokų:

- demografiniai duomenys: lytis, gyvenamoji vieta, respondentų išsilavinimas, socialinis statusas.
- 12 klausimų, kuriais siekiama išsiaiškinti, kiek apklaustiems asmenims yra tekę susidurti su kalbėjimo ir kalbos sutrikimų turinčiais vaikais ir suaugusiais, kokia jų nuomonė apie tokius asmenis. Norėta sužinoti, kokią įtaką žmogaus kalbėjimo ir kalbos sutrikimai turi jo asmeninio gyvenimo kokybei, įsidarbinimo galimybėms. Siekta sužinoti apie kalbėjimo ir kalbos sutrikimų turinčių asmenų įsiliejimą į visuomenę, pagalbos tokiems asmenims teikimą, informacijos apie

kalbėjimo, kalbos sutrikimus, prieinamumą. Norėta išsiaiškinti, kaip respondentai vertina kalbėjimo, kalbos sutrikimus santykyje su kitomis negalėmis, kiek turi žinių apie sutrikimus. Taip pat aiškintasi, kiek tyrime dalyvavusių asmenų šiuo metu turi ar anksčiau turėjo komunikacijos sutrikimų.

2.2. Tyrimo imtis

Apklausa vyko 2013 m. gruodžio- 2014 m. - sausio mėn. Rokiškio mieste bei rajone, Panevėžyje ir Kaune. Respondentai apklausai atrinkti paprastosios atsitiktinės tikimybinės atrankos būdu. Respondentų amžius – 16 ir daugiau metų. Anketos dalytos Rokiškio J. Tumo – Vaižganto gimnazijos *Romuvos* padalinio gimnazistams, Rokiškio lopšelio – darželio *Pumpurėlis* darbuotojams bei ugdytinių šeimos nariams, Rokiškio psichiatrijos ligoninės darbuotojams, VDU studentams, P. Blažio UAB *Darola* darbuotojams, Rokiškio rajono Gerkonų žemės ūkio bendrovės darbuotojams, Rokiškio miesto senjorų kolektyvo *Bočiai* nariams, AB *Rokiškio sūris* darbininkams, giminėms, draugams ir pažįstamiems. Išdalyta 500 anketų, grįžo 412, t.y. 82 % anketų. Tokia grįžtamumo kvota gali būti laikoma gera. Ambrukaitis (2005) teigia, kad esant didelei klausimyno apimčiai, yra didesnė paviršutiniško anketų pildymo tikimybė. Atliekant šį tyrimą šios problemos pavyko išvengti, nes grįžusios anketos buvo užpildytos gerai. Galbūt, tam turėjo įtakos tinkamas anketos apipavidalinimas ir patogi pildymo forma. Duomenys apdoroti 2014 m. sausio - vasario mėn.

Demografinių duomenų apie respondentus apibendrinimui, žinių apie kalbėjimo ir kalbos sutrikimus, teikiamą pagalbą, bendradarbiavimo su logopedu poreikį, asmenų požiūrio, nuostatų į vaiko ir suaugusiojo kalbėjimo ar kalbos sutrikimus nustatymui, pasirinktos nominalinės bei Likerto skalės.

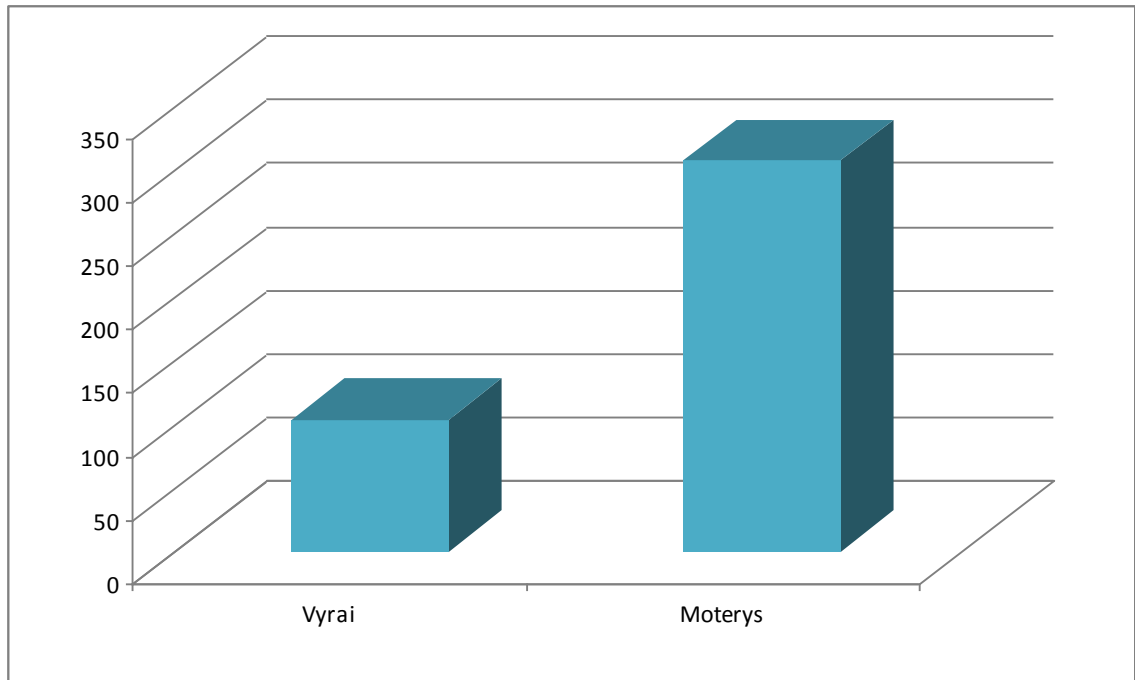
Duomenų apdorojimo metodai:

- Duomenys apdoroti Windows Microsoft Word ir Windows Microsoft Exel programomis.
- Atlikta gautų duomenų lyginamoji analizė.

2.3. Tyrimo rezultatų analizė

2.3.1. Demografinio pobūdžio klausimų aptarimas

Demografinio pobūdžio pirmasis klausimas buvo apie **respondentų lytį**. (Duomenys pavaizduoti 1 paveiksle).

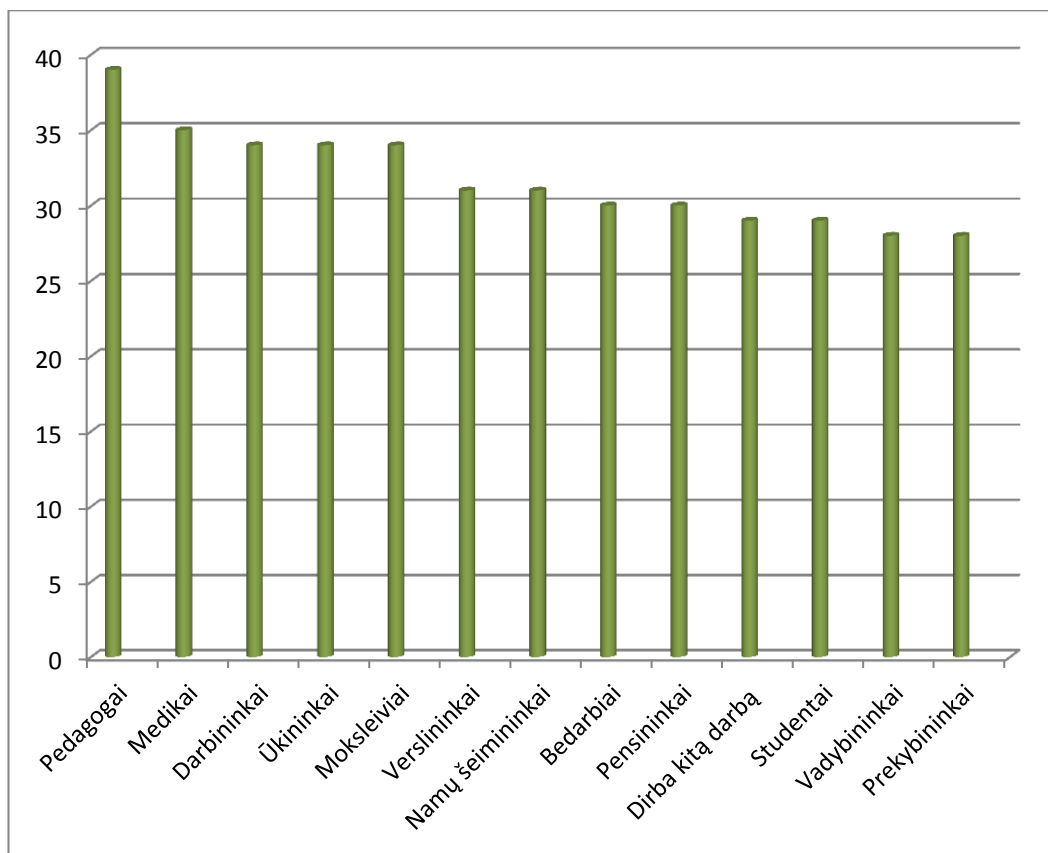


1 pav. Respondentų pasiskirstymas pagal lytį, vienetais

Apibendrinus demografinius duomenis paaiškėjo, kad tyrimo imtyje dominavo moterys (trys ketvirčiai atsakinėjusiųjų). Vyrų atsakytos anketos sudarė ketvirtį visų atsakytų anketų.

Buvo klausiama respondentų lyties, nes norėta išsiaiškinti, ar skiriasi vyrų ir moterų požiūris į kalbėjimo ir kalbos sutrikimų turinčius asmenis. Atlikus anketų skaičiavimus, ryškesnių skirtumų tarp vyrų ir moterų atsakymų nepastebėta, todėl atsakymai pagal respondentų lytį nelyginami ir neišskiriami.

Tyrimo metu prašyta pažymėti respondentų **socialinį statusą**. (Duomenys pateikti 2 paveiksle).



2 pav. Respondentų socialinis statusas, vienetais

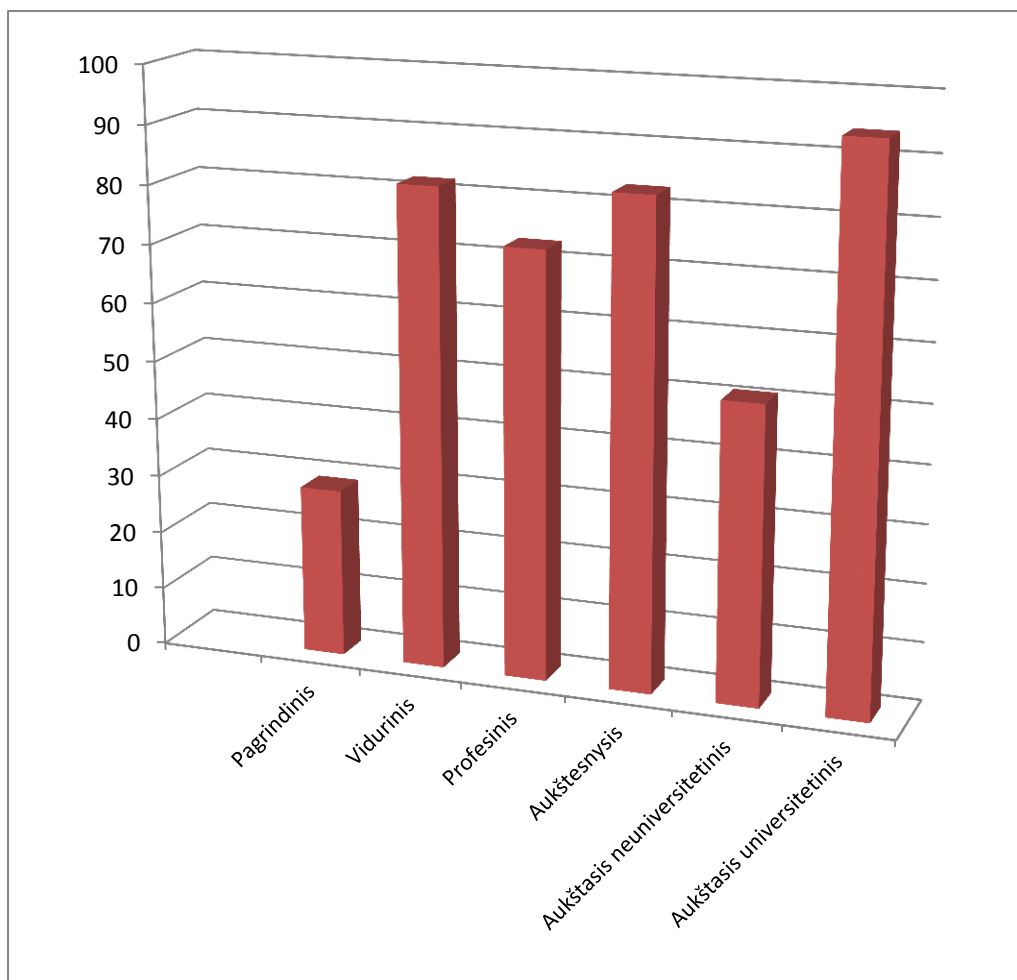
Šis klausimas buvo pateiktas, nes norėta išsiaiškinti, ar požiūris į sutrikusio kalbėjimo ir kalbos asmenis priklauso nuo respondentų socialinio statuso.

Suskaičiavus anketinius duomenis, paaiškėjo, kad respondentų socialinis statusas turėjo įtakos trylikto klausimo (*Apie kalbėjimo ir kalbos sutrikimų terminus*) atsakymams. Kitų klausimų atsakymams respondentų socialinis statusas įtakos neturėjo, todėl kituose klausimuose jis neišskiriamas.

Paaiškėjo, kad iš visų apklausoje dalyvavusių respondentų, dauguma yra dirbantys. Iš jų 9,4 % – pedagogai, 8,5 % - medikai, po 8,2 % – darbininkai, ūkininkai 7,5 % - verslininkai, namų šeimininkai, 6,8 % - vadybininkai bei prekybininkai. 7 % respondentų nurodė, jog dirba kitą, anketoje neišskirtą darbą.

Apklausoje dalyvavę ir nurodę nedirbantys respondentai pasiskirstė taip: 8,2 % – moksleiviai, 7,2 % – bedarbiai ir pensininkai, 7 % – studentai.

Respondentų prašyta pažymėti savo **išsilavinimą**. (3 paveiksle pavaizduota, kaip respondentai pasiskirstė pagal išsilavinimą).

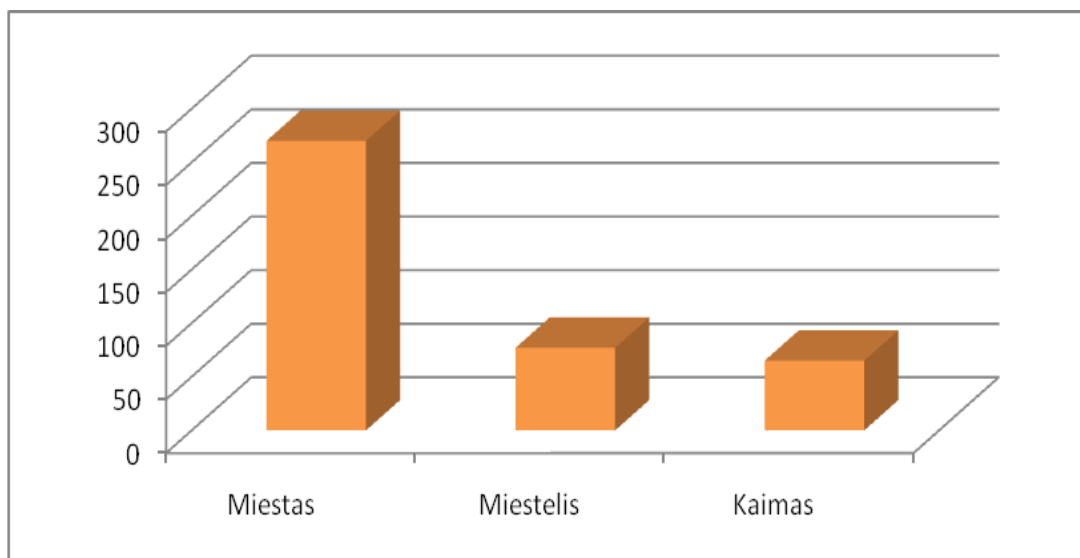


2 pav . Respondentų išsilavinimas, vienetais

Šis klausimas pateiktas, nes norėta išsiaiškinti, ar asmens išsilavinimas turi įtakos apklausos atsakymams. Suskaičiavus anketinius duomenis, paaiškėjo, kad išsilavinimas turėjo įtakos trylikto klausimo (*Apie kalbėjimo ir kalbos sutrikimų terminus*) atsakymams.

Iš pateiktų duomenų matyti, kad respondentai daugiausia turėjo aukštąjį universitetinį išsilavinimą. Penktadalis respondentų turėjo vidurinį ir tiek pat aukštesnįjį išsilavinimą, šiek tiek mažiau – profesinį, nedidelė dalis - aukštąjį neuniversitetinį ir tik keli procentai respondentų nurodė turintys pagrindinį išsilavinimą.

Buvo klausta respondentų **gyvenamosios vietos**. (Duomenys - 4 paveiksle).



4 pav. Respondentų gyvenamoji vieta, vienetais

Klausimas pateiktas siekiant sužinoti, ar gyvenamoji vieta turėjo įtakos apklaustųjų požiūriui į sutrikusio kalbėjimo ir kalbos asmenis. Atlikus skaičiavimus paaiškėjo, kad gyvenamoji respondentų vieta neturėjo įtakos jų nuomonei, todėl atsakymai pagal respondentų gyvenamąją vietą nelyginami.

Pagal pateiktą paveikslą galima pamatyti, kad iš visų apklausoje dalyvavusių respondentų didesnę pusę asmenų gyvena mieste, penktadalis - miestelyje ir dar mažesnę dalis (65 asmenys) kaime.

Demografinių duomenų analizė rodo, kad buvo apklausta abiejų lyčių, įvairaus socialinio statuso, gyvenančių miestuose, miesteliuose ir kaimuose, atstovai. Jie turėjo skirtingus išsilavinimus - nuo pagrindinio iki aukštojo universitetinio. Tokia respondentų pasirinkimo įvairovė leidžia daryti prielaidą, kad apklausos rezultatai gali iš dalies atspindėti visuomenės nuomonę.

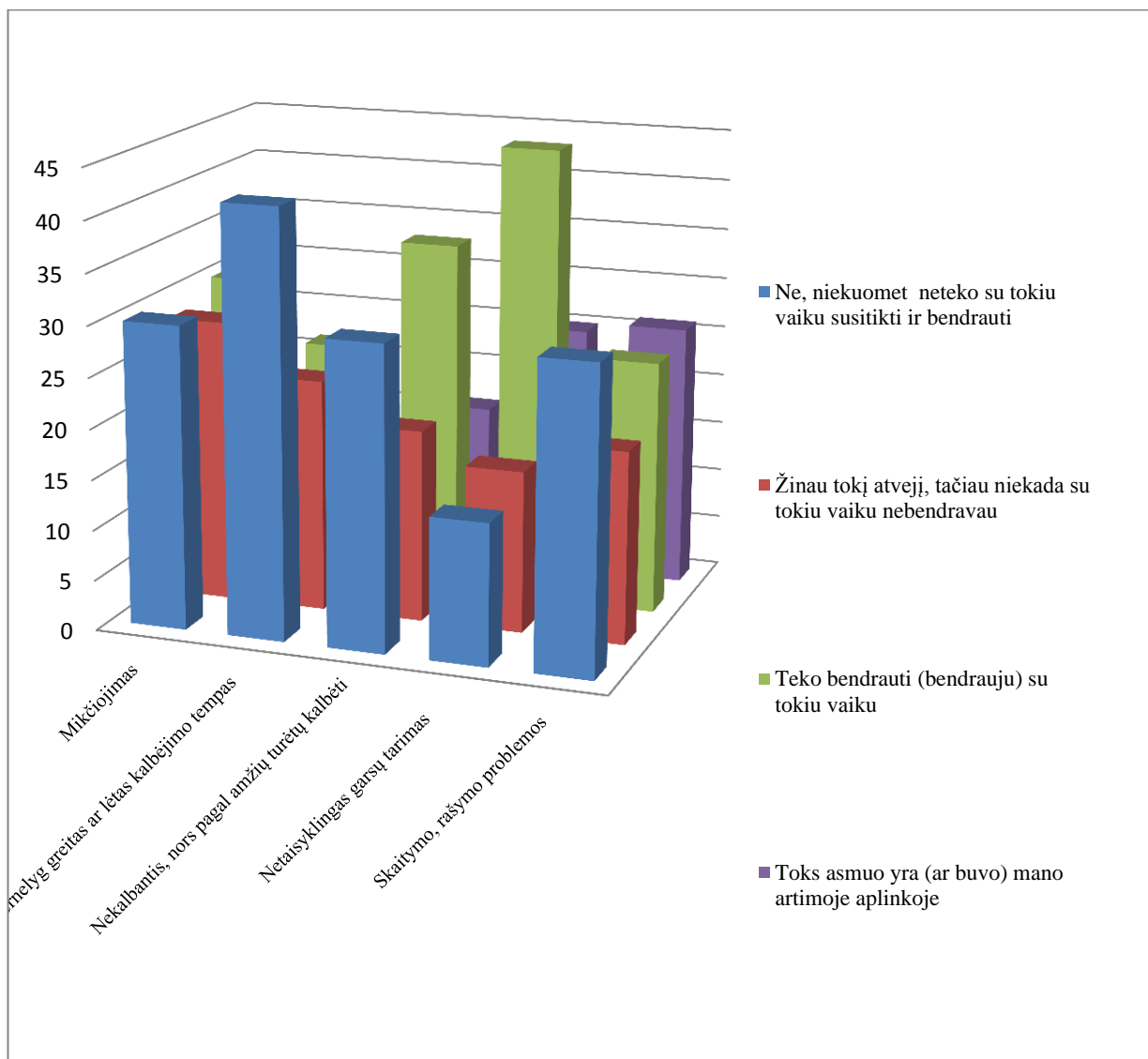
2.3.2. Požiūrio į asmenis, turinčius kalbėjimo ir kalbos sutrikimų, analizė

2.3.2.1. Vaikų ir suaugusiųjų, turinčių kalbėjimo ir kalbos sutrikimų, pažinimas

Analizuojant tyrimo rezultatus, galima išspręsti įvairias problemas, atsakyti į klausimus, paneigti ar patvirtinti, įsitikinti ar įrodyti kokį nors teiginį, sužinoti rūpimą atsakymą. Tyrimo

rezultatai – tai pagrindiniai duomenys, gauti analizuojant atlikto tyrimo rezultatus (Žydžiūnaitė, 2012).

Į pateiktą anketinį klausimą : *Ar jums teko pažinti vaiką, turintį nurodytų kalbėjimo ir kalbos sutrikimų?*, didelė dalis respondentų atsakė, kad bent vieną iš žemiau nurodytų kalbėjimo ir kalbos sutrikimų, jie yra pastebėję savo vaikų ar artimųjų, pažįstamų vaikų kalboje. (Duomenys 5 paveiksle).



5 pav. Vaikų, turinčių kalbėjimo ir kalbos sutrikimų, pažinimas, %

Tik nedidelė dalis apklaustųjų teigė, kad nėra susidūrę su vaikais, turinčiais bet kokius išvardintus kalbėjimo ar kalbos sutrikimus. Toks mažas skaičius respondentų, nesusidūrusių su

vaikais, turinčiais kalbėjimo ar kalbos problemų leidžia manyti, kad didesnių ar mažesnių komunikacijos sutrikimų turi dažnas vaikas.

Apklausoje dalyvavę respondentai minėjo tris pagrindinius sutrikimus, dažniausiai sutinkamus vaikų tarpe:

- netaisyklingas garsų tarimas,
- nekalbantis, nors pagal amžių turintis kalbėti vaikas,
- skaitymo ir rašymo problemos.

Didelė dalis apklausoje dalyvavusių respondentų, komentuodami atsakymus teigia, kad, jų nuomone, *vaikų kalbos sutrikimai - nedidelė problema, nes maži vaikai beveik visi turi kalbėjimo trūkumų ir su specialistų pagalba jų problemos dar pasitaisys ar sušvelnės, o suaugusieji, turintys kalbos trūkumų, savo problemų jau nebeatsikratys.*

Kita vertus, kaip mano keletas respondentų, *vaikų kalbos barjerą nugalėti yra daug sunkesnis kelias, negu suaugusiųjų, kadangi vaikai neretai ignoruoja logopedo nurodymus, dažnai nesupranta logopedinių užsiėmimų prasmės, jiems trūksta motyvacijos mokytis taisyklingai kalbėti, skaityti, rašyti.*

Keli respondentai išreiškia mintį, kad *dėl vaikų prasto kalbėjimo kalti tėvai - jie vis mažiau turi laiko bendrauti su savo atžalomis ir to pasekoje vaikų kalba skursta.* O šiuo metu vaikų, turinčių kalbėjimo ir kalbos sutrikimų, nuolatos daugėja, tam turi įtakos socialinės problemos tiek šeimoje, tiek mokyklose. Vis mažesnis dėmesys yra skiriamas vaikų auklėjimui ir priežiūrai, kadangi tėvai dažniausiai yra užsiėmę savais reikalais, o mokyklose mokytojos nesuspėja dirbti individualiai, todėl problemos tampa vis gilesnės ir sunkesnės. Kiti respondentai pabrėžia, *kad labai svarbu dar ankstyvoje vaikystėje atkreipti dėmesį į vaiko kalbos manierą - kelių metų jis pradeda kalbėti, kaip rišliai taria žodžius, ar sekasi taisyklingai tarti visus garsus ir, pamačius problemas, nedelsiant kreiptis pas specialistus, o ne laukti, kol problemos pačios susitvarkys.*

Apklausoje dalyvavę septyni respondentai paminėjo, kad *vaikams, turintiems kalbos sutrikimų, sunkiau bendrauti, nes jų kalba sunkiau suprantama aplinkiniams.* O tai gali neigiamai paveikti vaiko vystymąsi, sukelti nepageidautinų elgesio nukrypimų, nes vaikai intuityviai pajaučia savo bendravimo trūkumus ir dėl to kenčia. Labai svarbu tokiems vaikams padėti išvengti psichologinių problemų, nenoro bendrauti ir iš viso kalbėti.

Apklausoje dalyvavusi mama vaiko, turinčio mikčiojimo problemą, teigė, kad jos *sūnus mikčioja ir ji žino, kad tai sunkus sutrikimas, mato, kaip jis išgyvena kalbėdamas. Ji teigia, kad dar vaikystėje vaikas labai išsigando ir po truputį pradėjo vis sunkiau kalbėti, kol laikui bėgant pradėjo mikčioti. Tai sunki problema, kadangi ją išgydyti sunku, o kartais mikčiojimas lieka visam*

gyvenimui. *Sunkiausias etapas vaiko laukia mokykloje, kai iš jo šaipysis vaikai, – į ateitį su baime žvelgia mama.*

Kitas apklausoje dalyvavęs respondentas pasidalija mintimis, kaip jo *brolis dvynys vaikystėje mikčiojo. Pamena, kai brolis tardamas žodžius mikčiodavo, jam atrodydavo, kad mikčioja pats - būdavo sunku, norėdavosi sunkesnius žodžius išstarti už brolių.* Keli apklausoje dalyvavę respondentai teigia, kad *sunkiausia yra matyti problemą ir negalėti padėti, ypač vaikams.* Viena apklausoje dalyvausi mama, sako, *matanti, kaip kaimynų vaikas kalba ypač lėtai ir mažai. Ji numano, kad tas vaikas turi ir daugiau problemų, tik tėvai tai slepia.* Bet kaip padėti tam, kuris net nemato, kad jam reikia tos pagalbos.

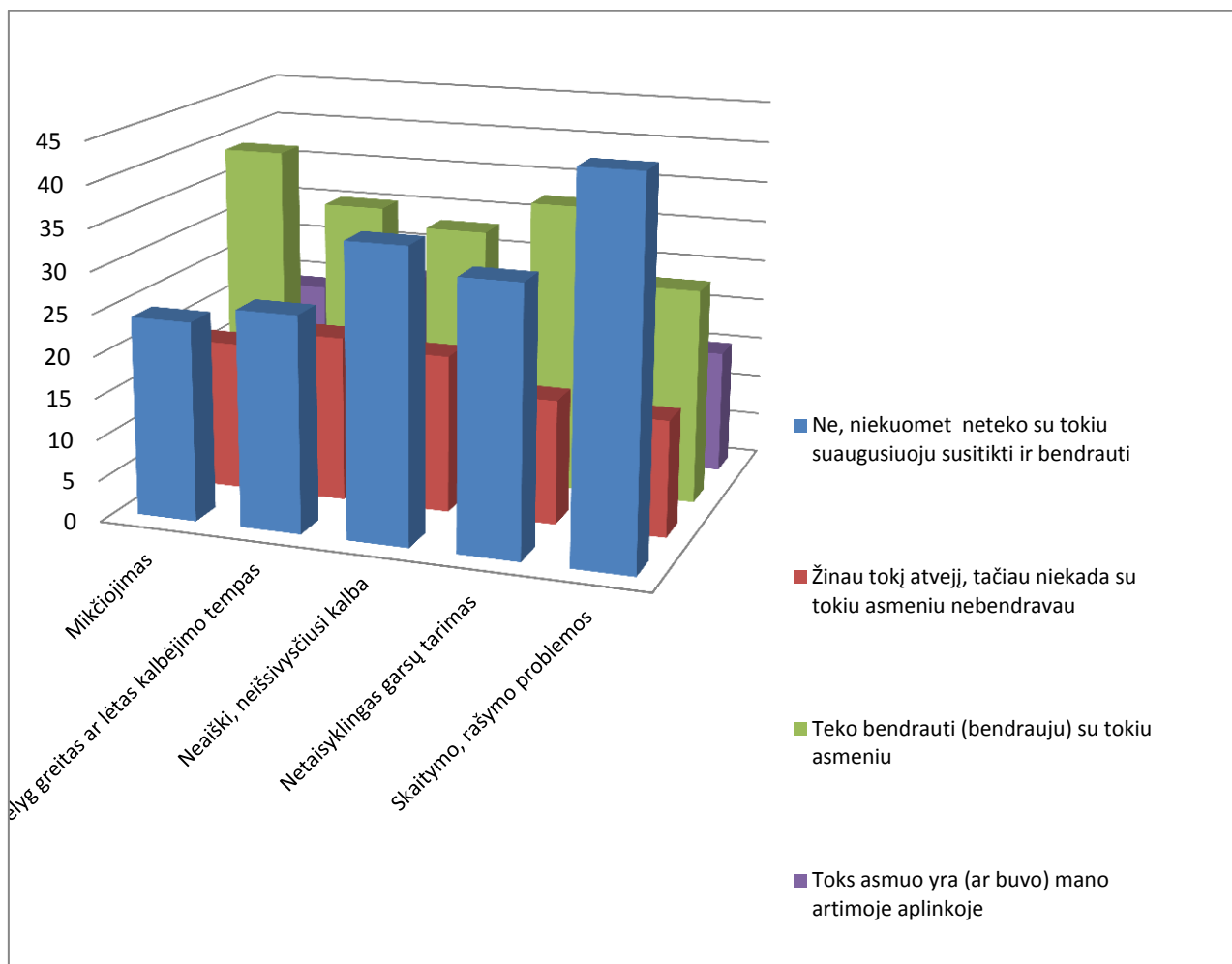
Dar viena apklausoje dalyvausi respondentė pasidalijo išgyvenimais, kad jos *vaikas kalbėjo netaisyklingai. Ji prašė darželio logopedės pagalbos, bet specialistės buvo nuraminta, kad tai vaiko amžiui būdingi nukrypimai. Penktaisiais metais sūnaus kalba pati susitvarkė.* Tai nebuvo didelis kalbėjimo ir kalbos sutrikimas, kurio, laikui bėgant, pavyko išvengti. Minėtas atvejis parodo, kad tėvai dažnai pernelyg jaudinasi dėl vaikų vėluojančios kalbos ar ankstyvoje vaikystėje netaisyklingai ištariamų garsų. Be abejo, tokiu atveju geriausia išeitis – profesionalaus specialisto konsultacija.

Išnagrinėjus anketos komentarus, išryškėja respondentų paminėti pagrindiniai veiksniai, nuo kurių priklauso vaiko kalbiniai įgūdžiai:

- vaiko fizinės savybės,
- tėvų pagalba, požiūris į savo vaiką,
- vaiko gabumai,
- socialinė vaiko aplinka.

Remiantis kai kurių anksčiau minėtų autorių mintimis ir atliktu tyrimu, galima daryti išvadą, kad vaikų, turinčių sunkesnių ar lengvesnių kalbėjimo ir kalbos sutrikimų yra pakankamai daug ir dažnas iš mūsų jų esame sutikę. Balčiūnienė (2012) teigia, kad tokių vaikų kasmet daugėja, o jų kalba vis prastėja. Pirmąja vaiko logopede turėtų tapti mama. Ji turėtų pastebėti savo vaiko kalbos trūkumus ir kreiptis pas specialistą pagalbos ar konsultacijos.

Norint išsiaiškinti, ar apklausoje dalyvavę respondentai pažįsta ne tik vaikų, turinčių kalbėjimo ir kalbos sutrikimų, bet ir suaugusių asmenų, buvo taip pat pateiktas klausimas : **Ar jums teko pažinti suaugusįjį, turintį žemiau nurodytų kalbėjimo ir kalbos sutrikimų?** (6 paveikslas).



6 pav. Turintys kalbėjimo ir kalbos sutrikimų suaugusieji, %

Iš apklausos rezultatų matyti, kad dauguma apklausoje dalyvavusių respondentų yra sutikę tokį suaugusįjį arba asmuo, turintis kalbėjimo ar kalbos sutrikimų, gyvena jų šeimose ar artimoje aplinkoje. Vienų jų kalbėjimo ir kalbos sutrikimas yra sunkesnis, kitų yra lengvesnis, todėl problemos skiriasi adekvačiai. Tik skirtumas, kad suaugusiems dažniau nei vaikams šie sutrikimai nėra ištaisomi.

Iš respondentų atsakymų aiškėja, kad suaugusieji dažniausiai turi tokių kalbėjimo ir kalbos sutrikimų:

- mikčiojimas,

- netaisyklingas garsų tarimas,
- pernelyg greitas ar lėtas kalbėjimo tempas.

Dažniausiai visos kalbos problemos būna atėjusios iš vaikystės – paveldimos iš tėvų arba senelių, įgytos kokios nors traumos metu arba po sunkios ligos. Kai kurie suaugę asmenys sunkiai išgyvena šias problemas. Jie bijo būti atstumti, o tai parodo, kad mūsų visuomenė dar nėra pilnai pasiruošusi priimti asmenų, turinčių vieną ar kitą sutrikimą.

Daugeliui apklausoje dalyvavusių respondentų, kaip jie teigia savo komentaruose, *bendraujant su asmenimis, turinčiais kalbėjimo ir kalbos sutrikimų, problemų nekyla*. Tiriamieji sako, kad *bendraudami su kalbos sutrikimų turinčiais asmenimis, jaučiasi laisvai. Esant būtinybei, jie patys stengiasi padėti pašnekovams išvengti kylančių kalbos barjerų*. Respondentai mano, kad *neigiamą nuostatą apie asmenį, turintį kalbėjimo ir kalbos sutrikimų, suformuoja pats asmuo, tik skirtingais būdais. Vieni jų parodo, kad jie patys išgyvena dėl savo problemų, vengia bendravimo, kiti bando pasišaipyti iš savo problemų, taip tarsi užbėgdami galimai aplinkinių pašaipai už akių*.

Nemažai respondentų išreiškė mintį, kad *kalbėjimo ir kalbos sutrikimai bendraujant neigiamas emocijas sukelia tik pirmą kartą išgirdus asmenį, turintį kalbos sutrikimų. Bendraujant toliau ir labiau pažįstant žmogų, kalbos barjero nebelieka, į žmogų pradedama žiūrėti kaip į asmenybę, nebekreipiamas dėmesys į jo sutrikimą*. Taip padedama ne tik pačiam sau, bet ir asmeniui, turinčiam kalbos problemų.

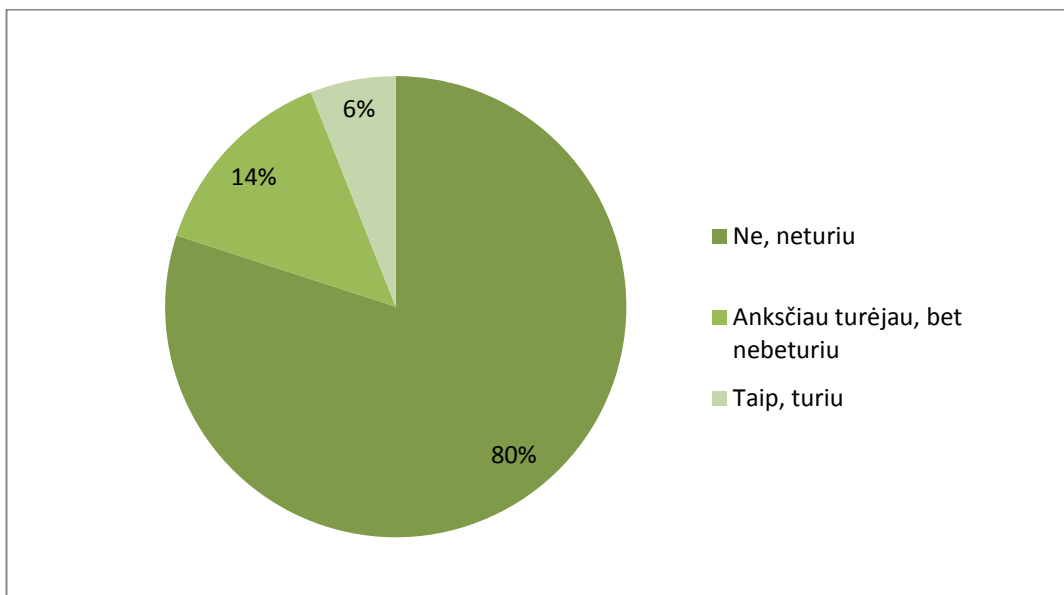
Vienas apklausoje dalyvavęs respondentais pasakoja, kad *vengia bendrauti su bendradarbiu, kuris kalba labai greitai ir dažnai jo kalba tampa nesuprantama. Būna neįmanoma prašyti dar kartą pakartoti tai, ką kolega pasakė*. Tai parodo, kad neturintys kalbėjimo ir kalbos sutrikimų asmenys nėra pasiruošę pilnavertiškai bendrauti su žmogumi, turinčiu sutrikimą. Dažniausiai ir pastarieji galvoja, kad žmonės, neturintys sutrikimų, nenori pripažinti *kitokių* asmenų. Komunikacijos sutrikimų turintieji patys šalinasi visuomenės narių, užsidaro savame kiaute, kad jų neįžeistų, patys save izoluoja nuo visuomenės, nors tik labai maža dalis respondentų teigė, kad *sunkių kalbos sutrikimų turintis asmuo negali gyventi pilnaverčio gyvenimo*.

Apklausoje dalyvavo dvi moterys, kurių vyrai turi kalbos sutrikimų. Vienos sutuoktinis stipriai mikčioja, kitos - labai sunkiai skaito, rašydamas daro daug klaidų, tačiau abi moterys teigia, kad tai visai ne problema, kadangi minėti *sutuoktinių sutrikimai netrukdo kasdieniame gyvenime*. Be to, viena moteris paminėjo, kad *net ir visai nekalbantis savo šeimos narys nebūtų didelė problema - šiais laikais yra įvairiausių priemonių, kurios palengvina net ir sudėtingiausių bendravimą*.

Vienas apklausoje dalyvavęs asmuo rašė, kad jo *giminaitis kalbėdamas labai minkština garsą L. Klausantis jo kalbos, kažkaip labai juokinga būna, nes kai kurie taip išstarti žodžiai skamba nekaip*. Šis pavyzdys rodo, kad kalbos sutrikimai kartais gali būti netgi juokingi aplinkiniams.

Apibendrinant atsakymus į pastarąjį klausimą, galima teigti, kad dauguma apklausoje dalyvavusių respondentų palaiko mintį, jog kalbos reikšmė vaikystėje labai didelė, o nesprendžiama ji gali sukelti daug problemų jau suaugusiam asmeniui. Iškilusios kalbėjimo ir kalbos problemos gali sukelti nepageidaujamų neigiamų emocijų tiek kalbos sutrikimą turintiems asmenims, tiek ir jų pašnekovams.

Kitu klausimu norėta išsiaiškinti, kiek respondentų patys turi ar anksčiau turėjo kalbėjimo ir kalbos problemų, todėl buvo pateiktas klausimas: *Ar jūs pats turite (turėjote) kalbėjimo ar kalbos sutrikimų?* (Duomenys pateikti 7 paveiksle).



7 pav. Respondentų pasiskirstymas pagal galimai turimus ar turėtus kalbėjimo ir kalbos sutrikimus, %

Dauguma atsakinėjusių asmenų atsakė, jog kalbėjimo ir kalbos sutrikimų neturi. Dalis apklausoje dalyvavusiųjų anksčiau sutrikimų turėjo, tačiau laikas ir specialistai padėjo įveikti visas problemas ir tik 25 respondentai (kas sudarė nedidelį atsakinėjusių asmenų procentą) teigė, kad didesnių ar mažesnių kalbėjimo ir kalbos sutrikimų turi ir šiuo metu.

Susipažinus su komentarais išaiškėjo, kad respondentai, turintys kalbėjimo ir kalbos sutrikimų, mažiau pasitiki savo jėgomis, dažnai nuvertina save, laiko save blogesniais, negu yra iš tikrųjų. Pastebėta, kad tokie asmenys prasčiau jaučiasi ne tik kalbėdami, bet žemiau save vertina ir kitose gyvenimiškose situacijose. *Man atrodo, kad aš iš viso niekam tikusi, man gyvenime niekas*

nesiseka - komentaruose prisipažįsta viena moteris, nuo vaikystės dėl patirtos traumos kalbanti sunkiai ir labai lėtu tempu. Kita respondentė, turinti kompleksinę negalę, teigia, kad *į savo kalbėjimo ir kalbos sutrikimus nekreipianti dėmesio, jai daugiau problemų kelia jos turima fizinė negalė*. Minėtas pavyzdys parodo, kad esant rimtesnėms problemoms, kalbėjimo ir kalbos sutrikimai tampa nereikšmingi.

Keli respondentai teigia, kad *yra turėję kalbos sutrikimų ir juos nervindavo aplinkinių smalsumas, užuojauta, gailėstis. Nekęsdavo, kai jų gailėdavo*. Tai parodo, kad dauguma respondentų, turinčių kalbėjimo ir kalbos sutrikimų, jaučiasi panašiai – patiria nemalonių išgyvenimų, kai iš jų šaiposi ar jaučia gailėstį ar pernelyg jais domisi. Jie nusivilia patys savimi, nes jaučia barjerą būdami tarp sveikų žmonių. Taip dažniausiai nutinka ir dėl to, kad patys sutrikimą turintys asmenys varžosi ir vengia bendrauti su sveikaisiais, mažai dalyvauja visuomeniniame gyvenime, yra pasyvūs.

Vienas apklausoje dalyvavęs respondentas sako, kad *kalba labai greitai. Kai gauna pastabą, trumpam pasitaiso, o po to kalba po senovei*. Tai nesukelia jam per daug emocijų ir problemų, kadangi šio respondento kalbos sutrikimas yra nesunkiai ištaisomas ir gaunamos pastabos nesukelia jam jokių blogų emocijų. Tai parodo, kad kalbėjimo ar kalbos sutrikimą turintis asmuo gali jaustis saugus ir nebūtinai turi varžytis savo kalbos problemas.

Tačiau dauguma apklaustųjų, turinčių kalbėjimo ir kalbos problemų, nesijaučia gerai. Viena iš apklausoje dalyvavusių asmenų, turinčių kalbėjimo ir kalbos sutrikimų, netaria garso R. Ji sako, kad *nejaukiai jaučiasi pobūviuose, žmonių susibūrimuose. Kalbėdama ji galvoja, kad mintyse asmenys, dalyvaujantys pokalbyje, šaiposi iš jos, nors to ir nepasako garsiai*. Tai parodo, kad kiti visuomenės nariai ne visada turi neigiamų nuostatų į kalbėjimo ir kalbos sutrikimų turinčius asmenis, pirmiausia pats individas turi išmokti normaliai reaguoti į savo problemą išmokti ją teisingai vertinti, kad nesijaustų atstumtu ir nereikalingu visuomenės nariu. Respondentams, turintiems sutrikimų, labiausiai neigiamą nuomonę į jų problemas galėtų pakeisti realūs pavyzdžiai, panašių sutrikimų turinčių asmenų pasiekimai. Nors kai kurie apklausoje dalyvavę asmenys, turintys kalbėjimo ir kalbos sutrikimų, yra šiek tiek nusivylę ir apatiški, jie teigia, kad *turi tvirtą nuomonę apie savo problemas ir tos nuomonės niekas nepakeistų*. Nors šie respondentai ir supranta, kad jų toks pasyvumas, neigiama nuostata į savo problemas turi įtakos jų įsiliejimui į visuomenę, jie patys nesistengia keisti savo požiūrio.

Vienas apklausoje dalyvavusių respondentų, pažymėjusių, jog turi kalbėjimo ir kalbos sutrikimų, teigia, kad *esant emociniam susijaudinimui, kartais jam užsikerta kalba. Tai sukelia neigiamas emocijas, nes bendraujant kartais tampa baugu, kad užsikirs kalba ir negalės išreikšti iki galo savo minčių*. Kitas respondentas taip pat sako, kad *mieliau bendrauja su artimais bičiuliais*,

šeimos nariais, nes žino, kad jie pripratę prie tokios kalbos, o su nepažįstamais verčiau patyli, nes nežino, kaip jie reaguos. Šis pavyzdys parodo, kad patirti kalbos sutrikimai gali duoti pagrindą bijoti artėjančio bendravimo ir numanyti, kad kalbėdamas gali apsijuokti.

Atliktas tyrimas rodo, kad patys asmenys, turintys kalbėjimo ir kalbos sutrikimų, gali apie save sudaryti labiau teigiamas nuostatas. Kuo daugiau kalbėjimo ir kalbos sutrikimų turintys asmenys bendrautų su visuomene, tuo teigiamesnę nuomonę apie save jie sukurtų, jų aplinkos žmonės suprastų, kad jų sutrikimas nėra pavojingas. Dėl tokių žmonių atskirties daug kas priklauso nuo jų pačių.

Iš dalies respondentų kurie teigė, kad anksčiau turėjo kalbėjimo ir kalbos problemų, keli sakė, kad *sunku buvo išvengti pašaipų ar patyčių, sunkiai jas išgyveno, todėl žino ką jaučia asmenys, turintis bent mažiausią kalbos sutrikimą.* Vienas į anketą atsakiusių respondentų rašo, kad *vaikystėje painiojosi tardamas garsus, tačiau lankėsi pas logopedą ir problema dingo.* Kitas sakė, kad *anksčiau netarė keletą garsų ir, nors pas specialistus nesilankė, sutrikimai praėjo savaime.* Kita respondentė pasakoja, kad *paauglystėje labai bijodavusi viešai kalbėti. Stengdamasi įveikti šią problemą, ji namuose treniruodavosi, garsiai su savimi diskutuodavo, prieš veidrodį sakydavusi kalbas. Šiuo metu ji neturi auditorijos baimės, veda seminarus, dirba su klientais.* Minėtas pavyzdys parodo, kad nedidelius kalbėjimo trūkumus gali įveikti pats asmuo savo valios pastangomis.

Du asmenys, turėję komunikacijos sutrikimų, teigė *negirdėję, kad iš jų kas būtų šaipęsi, bet numano, kad tai, galbūt, buvo daroma jiems negirdint, už akių.* Šie pavyzdžiai leidžia manyti, kad ir turintys, ir anksčiau turėję kalbėjimo ir kalbos sutrikimų, respondentai nebūtinai iš aplinkinių sulaukia nemalonių reakcijų – jie patys jautriai reaguoja į savo problemą ir įsivaizduoja, kad kiti iš jų šaiposi.

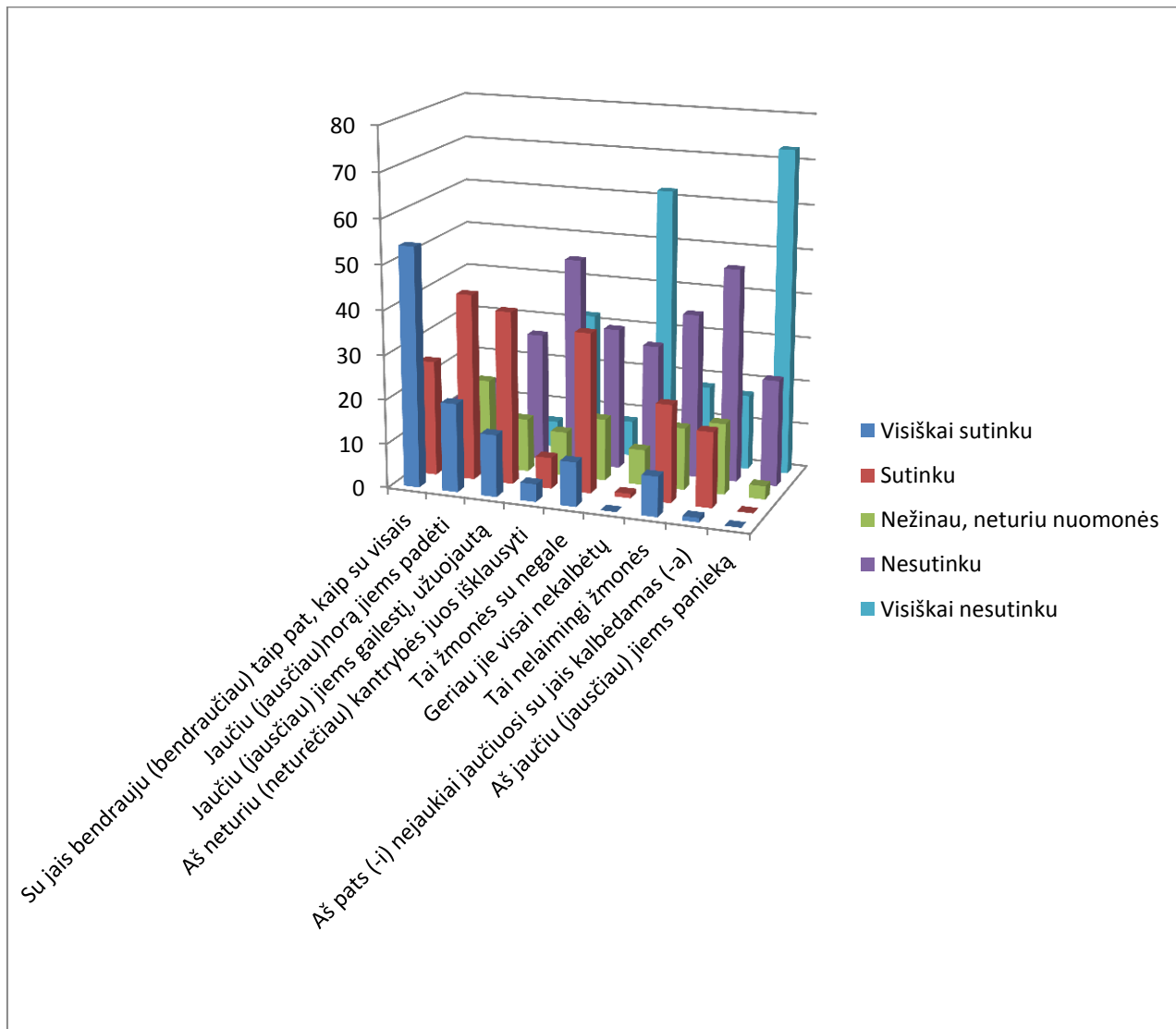
Keliolika į anketą atsakiusių asmenų ir pažymėjusių, jog neturi kalbos problemų, komentaruose *džiaugėsi, kad gali bendrauti laisvai, nevaržomai.* Tai leidžia manyti, kad be sutrikimų galintiems komunikuoti asmenims kalbėjimo ir kalbos problemos iš šalies atrodo pakankamai didelė ir nemaloni problema, kurios turėti nė vienas nenorėtų. Vienas moksleivis rašo, kad *nė už ką nenorėtų būti savo klasioko, kuris mikčioja, vietoje.*

Apibendrinant galima teigti, jog daugumos respondentų samprata apie asmenis, turinčius kalbėjimo ir kalbos sutrikimus sutapo su teoriniais aspektais. Bankauskienės, Jegelevičienės (2006) nuomone, asmenų, turinčių kalbėjimo ir kalbos sutrikimų, problemas sprendžiamos vis giliau ir vis lengviau šiems asmenims integruotis į visuomenę: nustatomos problemos, ieškoma jų sprendimo būdų, juose atsispindi visuomenės reikmės.

Taip pat galima teigti, kad vienas iš svarbiausių ryšių su visuomene tikslų – informuoti ir įtikinti auditoriją, viliantis jų palankaus požiūrio ar elgesio į asmenis, turinčius kalbėjimo ir kalbos sutrikimus. Šios veiklos pagrindinis efektyvumo vertinimo kriterijus - pačių sutrikimą turinčių asmenų elgesys, jų nuostatos į savo kalbėjimo ir kalbos sutrikimus. Teoriniai teiginiai, pabrėžiantys, kaip svarbios teigiamos nuostatos, pozityvus požiūris į savo problemą, tyrimo eigoje pasitvirtino.

2.3.2.2. Požiūris į vaikus ir suaugusiuosius, turinčius kalbėjimo ir kalbos sutrikimų

Atliekant tyrimą, buvo labai svarbu sužinoti požiūrį į vaikus ir suaugusius, turinčius kalbos ir kalbėjimo sutrikimų, todėl sekantis klausimas ir buvo pateiktas: *Jūsų mintys apie vaiką, turintį kalbėjimo ir kalbos trūkumą* (8 paveikslas).



8 pav. Nuomonė apie vaikus, turinčius kalbėjimo ir kalbos trūkumą, %

Daugiau kaip pusė apklausoje dalyvavusių respondentų visiškai sutinka ir ketvirtadalis sutinka, kad su vaikais, turinčiais kalbėjimo ir kalbos sutrikimų bendrauja taip pat, kaip ir su kitais vaikais. Jų nevaržo kitokios kalbos manieros - mikčiojimas, lėtas ar greitas kalbėjimo tempas, užsikertanti kalba ir pan. Iš respondentų komentarų aiškėja, kad atvirksčiai - *pokalbio partneriai stengiasi tokiems vaikams padėti, kad jie patys nesivaržytų prieš kitus vaikus ar suaugusiuosius.*

Daugeliui apklausoje dalyvavusių asmenų vaikų kalbėjimo sutrikimai yra nebaisūs. Jie mano, kad *augdami vaikai sutrikimus išaugs arba jiems pagelbės logopedas, tuo pačiu paminimi ir suaugusieji, kuriems jau sunku ištaisyti savo kalbėjimo trūkumus. Jiems sunkiau negu vaikams susirasti pagalbą, o be to, suaugusieji jau įpratę daryti tarties klaidas ir jiems sunku keisti savo kalbėjimo įpročius.*

Atliktas tyrimas rodo, kad *labai svarbu, jog pats vaikas, turintis kalbėjimo ir kalbos sutrikimų, su tėvų, mokytojų ar logopedų pagalba išmokytų normaliai reaguoti į savo negalę, išmokytų ją teisingai vertinti. Svarbu, kad vaikas suprastų, jog ne jis kaltas dėl to, kad turi komunikacijos problemą.* Taip apklausoje pabrėžė net keletas atsakinėjusių anketą asmenų.

Daugiau kaip pusė apklausoje dalyvavusių respondentų teigė, kad netgi *jaučia norą padėti vaikams, turintiems kalbėjimo ir kalbos sutrikimų.* Keli iš jų paminėjo, kad *noras padėti kyla iš to, kad vaikystėje patys yra patyrę patyčias dėl kalbėjimo ar kalbos sutrikimų.* Keletas apklausoje dalyvavusių respondentų sako, kad *suaugusieji iš vaikų kalbos sutrikimų nesijuokia, bet bendraamžiai neretai būna negailestingi ir dažnai tyčiojasi iš bendraklasių kalbos trūkumų.* Manoma, kad *vaikai tyčiojasi dažniausiai nesąmoningai, nesusimąstydami apie draugų jausmus ir išgyvenimus.* Vienas atsakęs moksleivis prisipažįsta, kad *su draugais nepiktai pasišaipto iš prastai kalbančio klasioko, tačiau pats būti jo vietoje tikrai nenorėtų.*

Keli asmenys išreiškė nuomonę, kad *dėl vaikų kalbėjimo ir kalbos trūkumų dažnai būna sunku ne tik patiems vaikams, bet ir jų tėvams.* Tokia tendencija ypač dažna ikimokyklinio ir priešmokyklinio amžiaus vaikų tarpe. Tėvai globoja ir saugo savo vaiką nuo susidariusio aplinkos poveikio, tačiau vaikams, ypač paauglystėje, bendraamžių nuomonė tampa ypač svarbi, todėl labiausiai neigiamą nuomonę į jų komunikacijos trūkumus daro būtent bendraamžiai.

Tyrimas parodė, kad yra ir tokių *rūpestingų mamų,* kurios į paprasčiausią kalbos sutrikimą, kaip pvz. trimečio vaiko garso *R* netarimą jau žiūri kaip į rimtą problemą. Kai kurie perdėti rūpestingi tėvai mano, kad tai jau rimta problema, kurią būtina kuo skubiau spręsti. Tuo tarpu net keletas apklausoje dalyvavusių respondentų teigia, kad, *jei mažas vaikas švepluoja, jiems tai netgi patinka, esą tai sukelia teigiamas suaugusiųjų emocijas.* „Man taip gražu tos televizinės reklamos,

kuriose maži vaikai švepluodami reklamuoja kokį nors produktą ar paslaugą“, - komentaruose rašo viena pensijinio amžiaus moteris.

Apklausoje dalyvavę šiek tiek daugiau negu pusė respondentų sutinka arba visiškai sutinka, kad vaikams, turintiems kalbėjimo ir kalbos sutrikimų, jie jaučia gailestį ir užuojautą. Apklausoje dalyvavusi viena logopedė rašo, kad *sunku girdėti, kaip iš vaikų, turinčių kalbėjimo ir kalbos trūkumų, juokiasi bendraamžiai, nesuvokdami pačios situacijos padėties*. Dažnai ji mato vaikų, turinčių kalbėjimo ir kalbos sutrikimų, pastangas ir norą aiškiai tarti garsus, taisyklingai rašyti, raiškiai skaityti. *Būna smagu, rašo logopedė, kai problemos su specialistų pagalba išsprendžiamos, tačiau kartais sutrikimai tik sušvelninami, o jų visiškai pašalinti būna neįmanoma*.

Trečdalis iš visų apklausoje dalyvavusių respondentų sutinka ar visiškai sutinka, kad tai yra nelaimingi žmonės. Keli respondentai pažymi, kad *yra pastebėję vaikų nepasitenkinimą dėl to, kad buvo nesuprasti pašnekovų, nenorą bendrauti, kurį, jų nuomone, iššaukia sutrikdyta vaiko kalba*.

Nors ir nedidelis kalbėjimo ir kalbos sutrikimas, jis jau sukelia papildomų barjerų bendraujant su aplinkiniais žmonėmis – ypač tarp vaikų. Jeigu tik vaikas kalba kitaip, nei jo bendraamžiai, tuoj iš jo šaipomasi mokykloje ar net darželyje. Vaikui labai sunku suvaldyti pačią situaciją, neretai dėl to kyla konfliktai ar net muštynės.

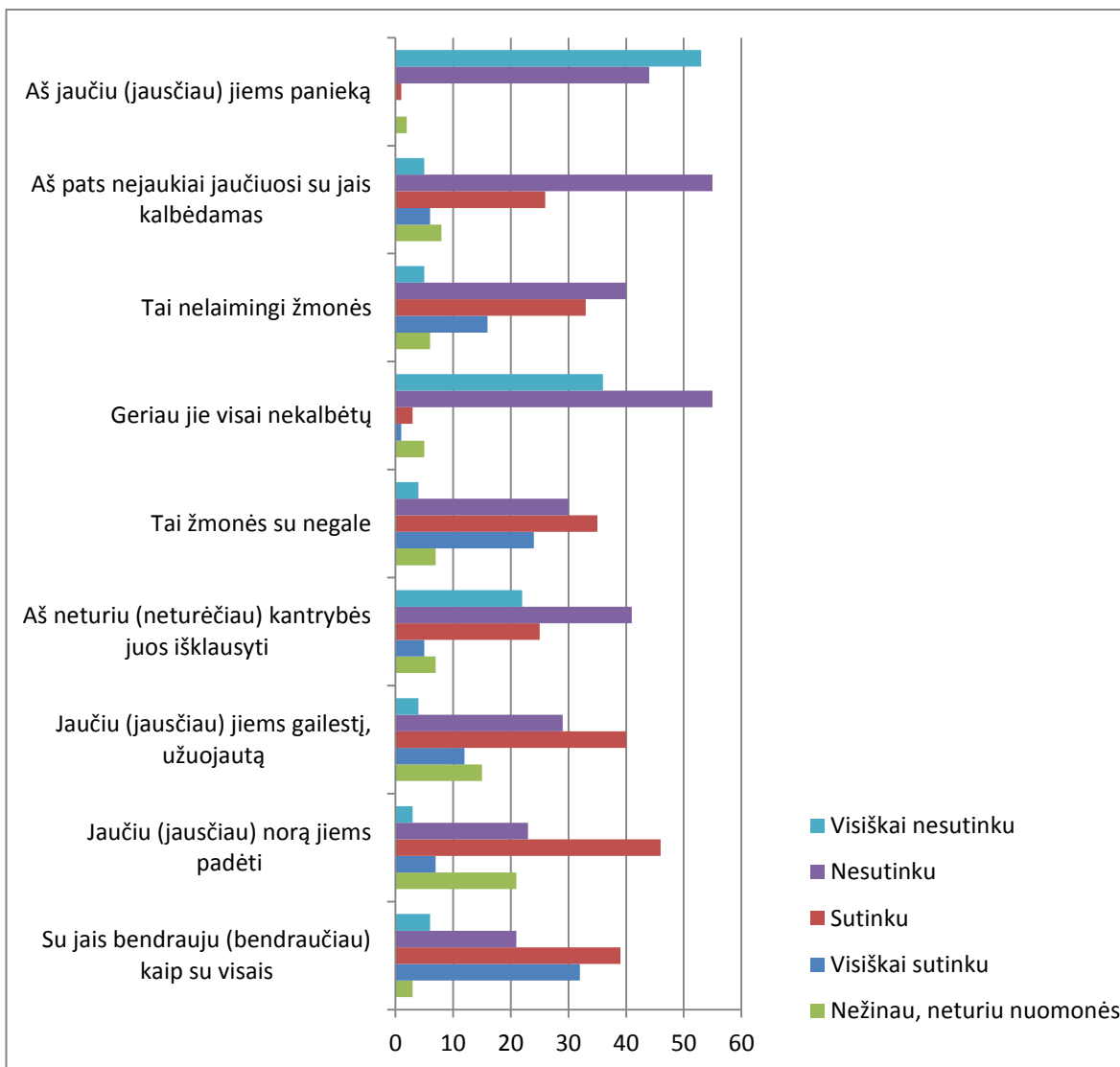
Nedidelė dalis apklausoje dalyvavusių respondentų teigia, kad neturi kantrybės išklausti vaikų, turinčių kalbėjimo ir kalbos sutrikimų. Viena moteris rašo, kad *kaimynų berniukas kalba labai daug, bet jo kalbos neįmanoma suprasti*. Respondentė sako, kad *kaimynai įprato nekreipti dėmesio į vaiko šneką, o tuo pačiu ir į vaiką, nes neaišku, ką jis nori pasakyti*. Galima daryti prielaidą, kad tokie asmenys dažniausiai būna nepakantūs bet kokiam iškilusiam nesklandumui ir net nepagalvoja apie vaiką, kuriam sunku turėti tokią problemą.

Apibendrinant galima teigti, kad, pasak respondentų, kiekvienas kalbėjimo ir kalbos sutrikimas vaiko gyvenime gali turėti neigiamų pasekmių, todėl labai svarbu ir būtina neatstumti jų, netgi nejausti gailesčio ar guosti tokių vaikų, o laikyti juos pilnaverčiais visuomenės nariais ir žinoma, esant būtinybei, suteikti laiku ir reikiamą pagalbą kalbėjimo ir kalbos sutrikimams šalinti. Būtina parodyti, kad turėdamas problemą vaikas neprivalo jaustis kaltu. Juk dažnai dar vaikystėje turėti kalbėjimo trūkumai tėra natūralus, priimtinas, netgi sukeliantis teigiamas emocijas reiškinys ir su laiku jis dažniausiai būna įveiktas.

Tyrimas rodo, kad sutrikimų turintys vaikai turi daugiau psichologinių problemų, kurių mes net nepastebime. Tai gali turėti neigiamų pasekmių tolimesniam vaiko gyvenimui, ugdymosi pasiekimams. Nustatyta, kad nė vienas iš visų apklausoje dalyvavusių respondentų nebuvo priešiška nusiėmęs prieš vaikus, turinčius kalbėjimo ir kalbos sutrikimų. Su teiginiu, kad jaučia

kalbėjimo ir kalbos sutrikimų turintiems vaikams panieką, nesutiko nei vienas iš atsakinėjusių respondentų.

Rūpėjo taip pat išsiaiškinti, ką atsakinėję asmenys galvoja *apie suaugusįjį, turintį kalbos ir kalbėjimo trūkumą*. (Atsakymų duomenys pateikti 9 paveiksle).



9 pav. Nuomonė apie suaugusiuosius, turinčius kalbėjimo ir kalbos trūkumą, %

Atlikus tyrimą paaiškėjo, kad dauguma iš visų apklausoje dalyvavusiųjų sutinka, kad su suaugusiais, turinčiais kalbėjimo ir kalbos problemų bendrauja taip pat, kaip ir su kitais asmenimis. Dauguma respondentų komentaruose teigia *nesivaržantys su tokiais žmonėmis kalbėti ir, netgi jei nesupranta, mielai paprašo pakartoti žodžius*. Tai parodo, kad visuomenė vis labiau yra linkusi keisti nuomonę, prioritetus, vertybes. Smagu, kad neįgalieji vis dažniau vertinami ne pagal sutrikimą, išvaizdą, bet į juos žiūrima kaip į lygiateisius visuomenės narius. Gyvenant

demokratiškoje visuomenėje žmonės vis aktyviau ir noriai dalyvauja procesuose, turinčiuose tiesioginį poveikį susidariusiai situacijai gerinti. Visuomenė tampa tolerantiškesnė ir diskriminacijos atvejų pasitaiko vis mažiau.

Tačiau tyrimo metu iškilo ir kita nuomonė - beveik pusė apklausoje dalyvavusių respondentų teigia sutinkantys ar visiškai sutinkantys, kad *tai nelaimingi žmonės, jaučia užuojautą ir gailėstį jiems*. Trečdalis apklaustųjų teigia, kad *neturi kantrybės išklausti sunkių kalbos sutrikimų turinčius pašnekovus*. Pora atsakiusių asmenų *nenorėtų, kad jų aplinkoje gyventų asmuo, turintis kalbėjimo ir kalbos problemų, tiesiog jiems būtų sunku prie jų prisitaikyti*. Tokie duomenys atskleidžia, jog asmenys, turintys kalbėjimo ir kalbos trūkumų galbūt nėra labiausiai diskriminuojama socialinė grupė Lietuvoje, tačiau vis dar išlieka asmenų, priešiška nusiteikusių jų atžvilgiu, priklausomai nuo žmogaus kalbėjimo ir kalbos trūkumo.

Pusė apklausoje dalyvavusių respondentų sutinka ar visiškai sutinka su mintimi, kad *jaučia norą padėti tokiems asmenims, stengiasi ne tik nesijuokti iš tokių suaugusiųjų, bet ir padeda pakartoti sakinius ar taisyklingai tarti žodžius*. Vienas iš apklausoje dalyvavusių respondentų teigia, kad *jei nesupranta ką žmogus pasakė, pats jaučiasi nesmagiai, tačiau į tokius asmenis žiūri su pagarba, nes jiems sunku*. Respondentas sako, kad *pastaruoju metu vis dažniau sunkiai kalbantys žmonės neužsidaro savyje, bendrauja ir netgi užsiima visuomenine veikla*. Todėl tyrimo metu pateikus klausimą, ar jaučia panieką kalbėjimo ir kalbos sutrikimų turintiems asmenims, daugelis respondentų net suglumo, kadangi jie niekada nepagalvojo šalintis ar bėgti nuo tokių žmonių - *jei asmuo neaiškiai ką pasakė, reikia paprašyti pakartoti, bet nebendrauti ar niekinti jų negalima*.

Visuomenės formuojamas požiūris daro didelę įtaką ir pačiam asmeniui, turinčiam kalbėjimo ir kalbos trūkumų. Nuo to, kaip aplinkiniai bendrauja su sutrikimų turinčiais asmenimis, priklauso šių elgesys ir prisitaikymas prie aplinkos. Bendruomenės tolerantiškumas komunikacijos problemų turinčiam asmeniui padeda išsiugdyti savigarbą, orumą, o neigiamos nuostatos, diskriminacija formuoja asmens nepilnavertiškumo jausmą, agresiją. Jei žmonės neigiamai vertina asmenį, turintį kalbėjimo ir kalbos sutrikimų, tai ir pats asmuo negebės išvelgti pozityvo, jis gali pasiduoti aplinkinių nuomonei ir jaustis nereikalingu. Labai svarbu suvokti, kad mes, sveikieji, galime ir privalome padėti tokiems žmonėms. Viena moteris komentaruose rašo, kad *nors pati kalba gerai, turi kitą sunkią negalę ir supranta, kad diskriminuoti tokių žmonių nevalia*.

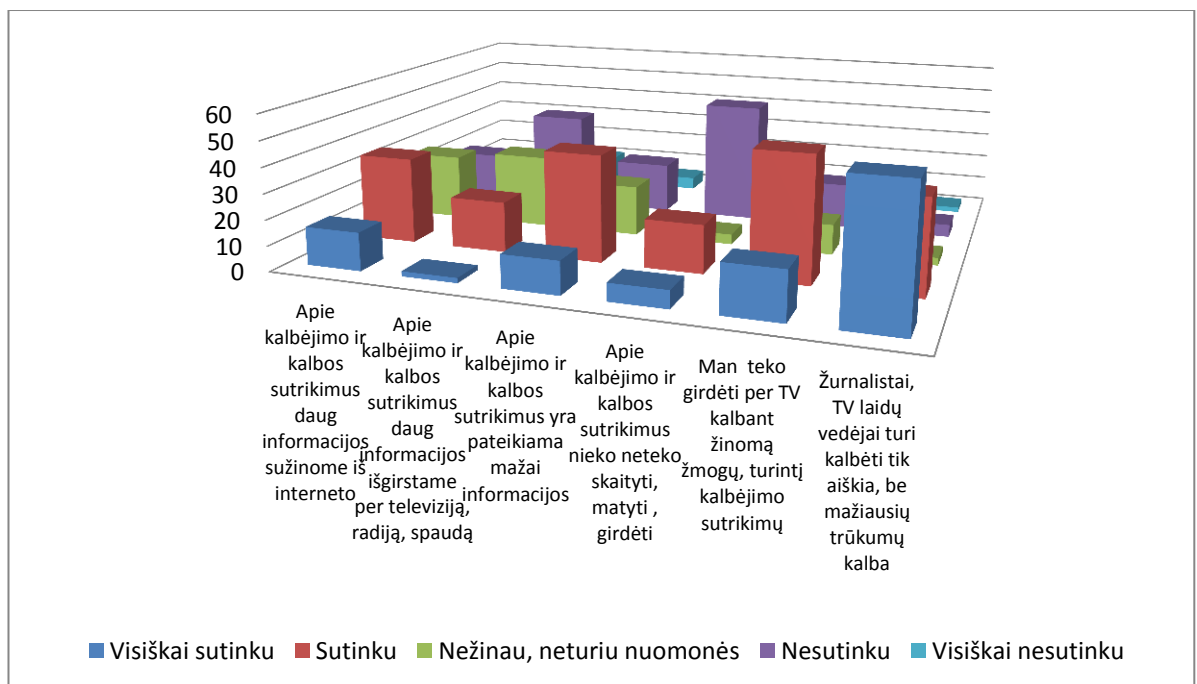
Apibendrinant galima teigti, kad turintiems kalbėjimo ir kalbos sutrikimų suaugusiems nereikia gailėsčio. Jiems reikia palaikymo, įteigimo patiems bendrauti su sveikaisiais visuomenės nariais. Būtina stengtis ne tik globoti, gailėtis, bet ir parodyti, kad jie lygūs su visais.

2.3.2.3. Tiriamųjų nuomonė apie kalbėjimo ir kalbos sutrikimus žiniasklaidoje ir asmenų, turinčių šių sutrikimų, įsiliejimą į visuomenę

Apibendrinus dalies visuomenės požiūrį į kalbėjimo ir kalbos sutrikimų turinčius vaikus ir suaugusiuosius, pereita prie bandymo išsiaiškinti, ką apklaustieji mano apie šios problemos pateikimą žiniasklaidoje.

Žiniasklaida, kitaip dar vadinama visuomenės informavimo priemone - tai priemonės, informaciją sugebančios pateikti plačiam žmonių ratui. Tradiciškai žiniasklaidai priskiriama spauda, radijas ir televizija. Bendras jų bruožas yra tai, kad, naudojantis techninėmis priemonėmis, jos pasiekia plačiąją visuomenę. Ji gali kritikuoti, girti, modeliuoti ir griauti, skleisti propagandą ir taip daryti įtaką visuomenės nariams priimant svarbius sprendimus, susidarant nuostatas į daiktus ar reiškinius (Žurnalistikos enciklopedija, 1997).

Žiniasklaida labiau pasitarnautų kalbėjimo ir kalbos sutrikimų turintiems asmenims, jei nepristatinėtų jų kaip nelaimingų, priklausomų nuo kitų žmonių, o parodytų kaip lygiaverčius partnerius, tik reikalaujančius daugiau dėmesio dėl savo specialiųjų poreikių. Kadangi buvo svarbu sužinoti ne tik visuomenės požiūrį į vaikus, suaugusius, turinčius kalbėjimo ir kalbos sutrikimų, bet ir išsiaiškinti, kaip kalbos sutrikimai nušviečiami žiniasklaidoje, kaip pristatomi kalbėjimo ir kalbos sutrikimų turintys asmenys per spaudą, radiją, televiziją, sekantis pateiktas klausimas buvo: ***Jūsų nuomonė apie kalbėjimo ir kalbos sutrikimus žiniasklaidoje (10 paveikslas).***



10 pav. Nuomonė apie kalbėjimo ir kalbos sutrikimus žiniasklaidoje, %

Didžioji dauguma apklausoje dalyvavusių respondentų mano, kad žurnalistai, TV laidų vedėjai privalo kalbėti aiškia ir be mažiausių trūkumų kalba. Keletas respondentų teigia, kad *nemalonu per komercinius televizijos kanalus klausyti šiuolaikinių laidų vedėjų, kurie nesugeba taisyklingai ir sakinio suregzti, norėdami pasirodyti kuo puikesniais, net iškraipo savo kalbą.* Visuomenės nariams svarbu ne tik pamatyti per televiziją populiarius asmenis, bet ir išgirsti kaip jie taisyklingai vartoja savo gimtąją kalbą, kalba aiškiai, įtikinamai, taisyklingai.

Respondentai mini ir konkrečius pavyzdžius, kuriems žurnalistams derėtų pasimokyti, kaip taisyklingai vesti laidas, kad vartotojams būtų aišku ir suprantama, ką vienu ar kitu klausimu norima pasakyti. Pavyzdžiui, *Jogaila Morkūnas kalba taip greitai, kad jo kalbos kartais nebegalima net suprasti, o jaunoms TV laidų vedėjoms respondentai siūlo rūpintis ne tik savo išvaizda, bet pasidomėti ir savo stiliaus bei kirčiavimo klaidomis.* Keletas iš apklausoje dalyvavusių respondentų teigia, kad *komercinėse TV žurnalistai daro ypač daug kirčiavimo klaidų.* Jų nuomone, *labai mažai laidų, kuriose galima girdėti taisyklingai tariamus žodžius. Taip yra galbūt todėl, kad pastaruoju metu žiniasklaida pasidariusi grynai komercinė ir laidos vedėjai parenkami ne pagal kompetenciją, žurnalistinius gebėjimus, o pagal išvaizdą.*

Didesnė pusė respondentų teigia, kad per TV teko girdėti kalbant žinomą žmogų, turintį kalbėjimo sutrikimų. Pavyzdžiui *dainininkas D. Zvonkus, ministras V. Andriukaitis, seimo narys V. Tomaševskis švepluoja.* Tyrimas parodo, kad kalbėjimo ir kalbos sutrikimų tema aktuali net tik tarp paprastų visuomenės narių, bet ir tarp populiarių žmonių. Tačiau smerkti tokių žmonių tikrai nėra už ką, kadangi visi žmonės (tiek ir žinomi) gali, kaip ir mes klysti ar turėti kalbėjimo trūkumų. Kita vertus, džiugina, kad žmonės atskiria gražiai, taisyklingai kalbančius asmenis, džiaugiasi jų taisyklingu kalbėjimu.

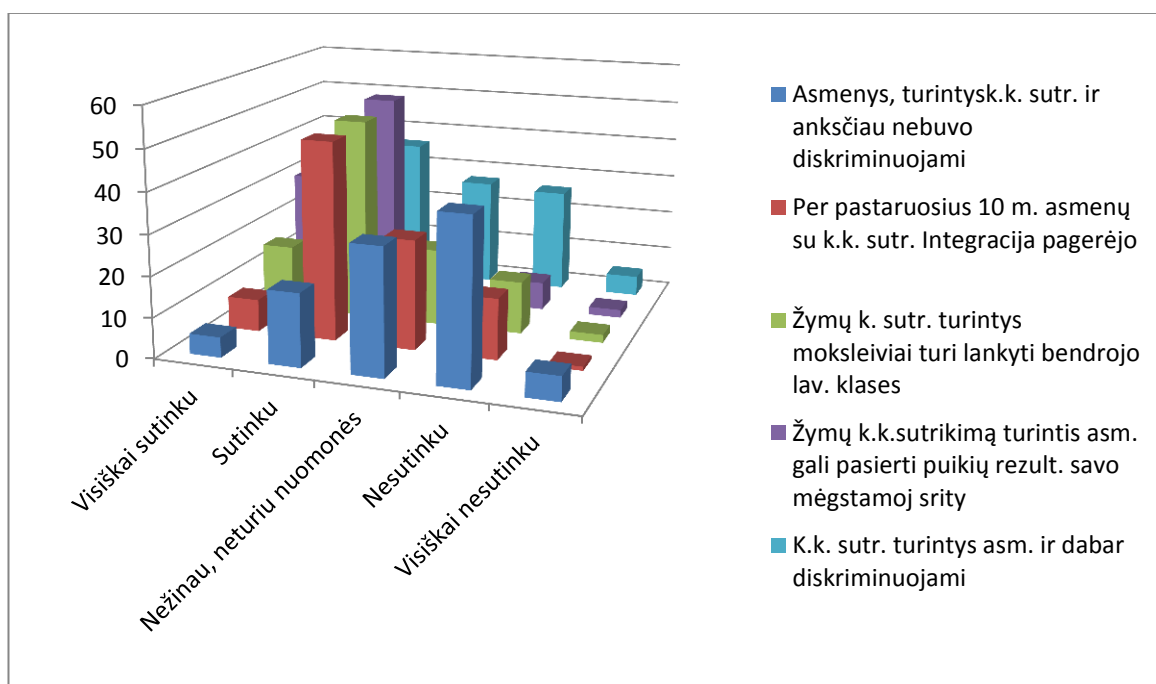
Vienas iš apklausoje dalyvavusių respondentų mano, kad *labiau negu netaisyklinga žurnalistų tartis, erzina keiksmoždziai TV eterijoje per humoro laidas.* Respondentas *mini net pavyzdžius apie keletą laidų vedėjų, kurie eterio metu nevengia keiktis.* Taip, atsakinėjusio asmens nuomone, *praranda gerą savo vardą tiek laida, tiek patys asmenys.* Kita respondentė anketoje piktinosi, kad *laidų apie kalbos sutrikimus televizijos nerengia, tuo tarpu humoro laidos iš menkiausio politiko užsikirtimo ar netaisyklingai ištarto žodžio juokiasi ir šaiposi.*

Siekiant išsiaiškinti, kur galima rasti informacijos apie kalbėjimo ir kalbos sutrikimus, iš respondentų atsakymų paaiškėjo, kad daugiausiai informacijos šiuo klausimu galima sužinoti internete. Taip mano pusė atsakiusiųjų. Nemaža dalis respondentų mano, kad *jei informacija apie kalbėjimo ir kalbos sutrikimus neaktuali, ja nesidomi o esant reikalui, daugiausia informacijos gali rasti internete.* Per TV ar nėra girdėję nei vienos laidos apie kalbėjimo ir kalbos sutrikimus net pusė atsakinėjusių asmenų. Vienas respondentas mano, kad *tokios laidos būtų mažai populiarios,*

nes aktualios būtų tik siauram žiūrovų ratui, todėl jos ir nerengiamos. Viena respondentė teigė anksčiau per Lietuvos radiją girdėjusi gana įdomių temų ciklą apie kalbėjimo ir kalbos sutrikimus.

Visgi, daugiau negu pusė respondentų mano, kad apie kalbėjimo ir kalbos sutrikimus yra pateikiama per mažai informacijos. Tai rodo, kad informacijos paklausa šia tema yra. Net keliolika respondentų pažymėjo, kad apie kalbėjimo ir kalbos sutrikimus jie patys daugiausiai informacijos yra gavę iš specialistų (logopedų, specialiųjų pedagogų). Tik po specialistų konsultacijos informacija internete tampa aiškesnė, o pačiam aiškinantis ir ieškant informacijos kyla daugiau klausimų negu sužinai atsakymų – rašo sunų kalbos sutrikimą turinčio vaiko mama. Net keliolika respondentų pažymi, kad kiekvienas mūsų domimės šia tema, tiek kiek ji mums patiems reikalinga. Jei problemų dėl kalbos pats ar artimi žmonės neturi, tuomet geriau gilintis į kitus, tam asmeniui įdomesnius ir aktualesnius klausimus.

Siekta sužinoti respondentų nuomonę apie **kalbėjimo ir kalbos sutrikimus turinčių asmenų įsiliejimą į visuomenę**. (Duomenys pateikti 11 paveiksle).



11 pav. Nuomonė apie kalbėjimo ir kalbos sutrikimus turinčių asmenų įsiliejimą į visuomenę, %

Iš apklausos paaiškėjo, kad visuomenės narių, turinčių kalbos ir kalbėjimo sutrikimų, integracija pastaraisiais metais pagerėjusi, kadangi vis dažniau apie tai jau kalbama, visuomenės nariai šviečiami šiomis temomis.

Beveik trečdalis apklausoje dalyvavusių respondentų visiškai sutinka ir daugiau kaip pusė – sutinka, kad asmuo, turintis žymų kalbėjimo sutrikimą, gali pasiekti puikių rezultatų savo

mėgstamoje srityje, tiesiog pati valstybė privalo imtis priemonių, kad visuomenės nariai suprastų žmones su žymiais komunikacijos sutrikimais, jų poreikius ir darbus. Respondentai mini ir vardija savo aplinkos pažįstamus asmenis, kurie, *nepaisant kalbėjimo ir kalbos sutrikimo, yra puikūs savo srities specialistai (minimas mašinų mechanikas, buhalterė, dailininkas, interjero dizainerė, instrumentalistas).*

Pateikus klausimą, ar žymų kalbos sutrikimą turintys moksleiviai turėtų lankyti bendrojo lavinimo klases, daugiau kaip pusė asmenų sutinka su šia mintimi. Komentuodami atsakymus, respondentai mano, kad *tokie vaikai turi bendrauti su negalės neturinčiais bendraamžiais, o ne būtų atskirti ir izoliuoti siaurame sutrikimų turinčių klasės draugų rate.*

Atsakiusieji, kad vaikai su žymiais kalbos ir kalbėjimo sutrikimais turi lankyti tik specialiąsias klases, mano, kad *tokie vaikai trukdo likusiems mokiniams, mokytojas turi daugiausiai dėmesio skirti jiems. Taip nukenčia likusieji vaikai.* Keli respondentai tokį savo pasirinkimą pagrindžia tuo, kad, jų manymu, *kalbėjimo ir kalbos sutrikimų turintys vaikai patys geriau jaustųsi tarp tokių pat ar panašių negalę turinčių bendraamžių, o ne integruoti į bendrojo lavinimo klases, kur neatmetama patyčių ar ignoravimo galimybė.*

Visuomenės formuojamas požiūris daro didelę įtaką ir pačiam kalbėjimo ir kalbos sutrikimų turinčiam asmeniui, bei jo asmenybės formavimosi ypatumams. Kaip aplinkiniai žiūri į jų sutrikimą, priklauso šių atsakomasis elgesys, prisitaikymo prie aplinkos galimybės: aplinkinių tolerancija sutrikimą turinčiam asmeniui padeda išsiugdyti teigiamą savęs vertinimą, o diskriminacija, neigiamos nuostatos formuoja asmens nepilnavertiškumo jausmą arba net agresiją.

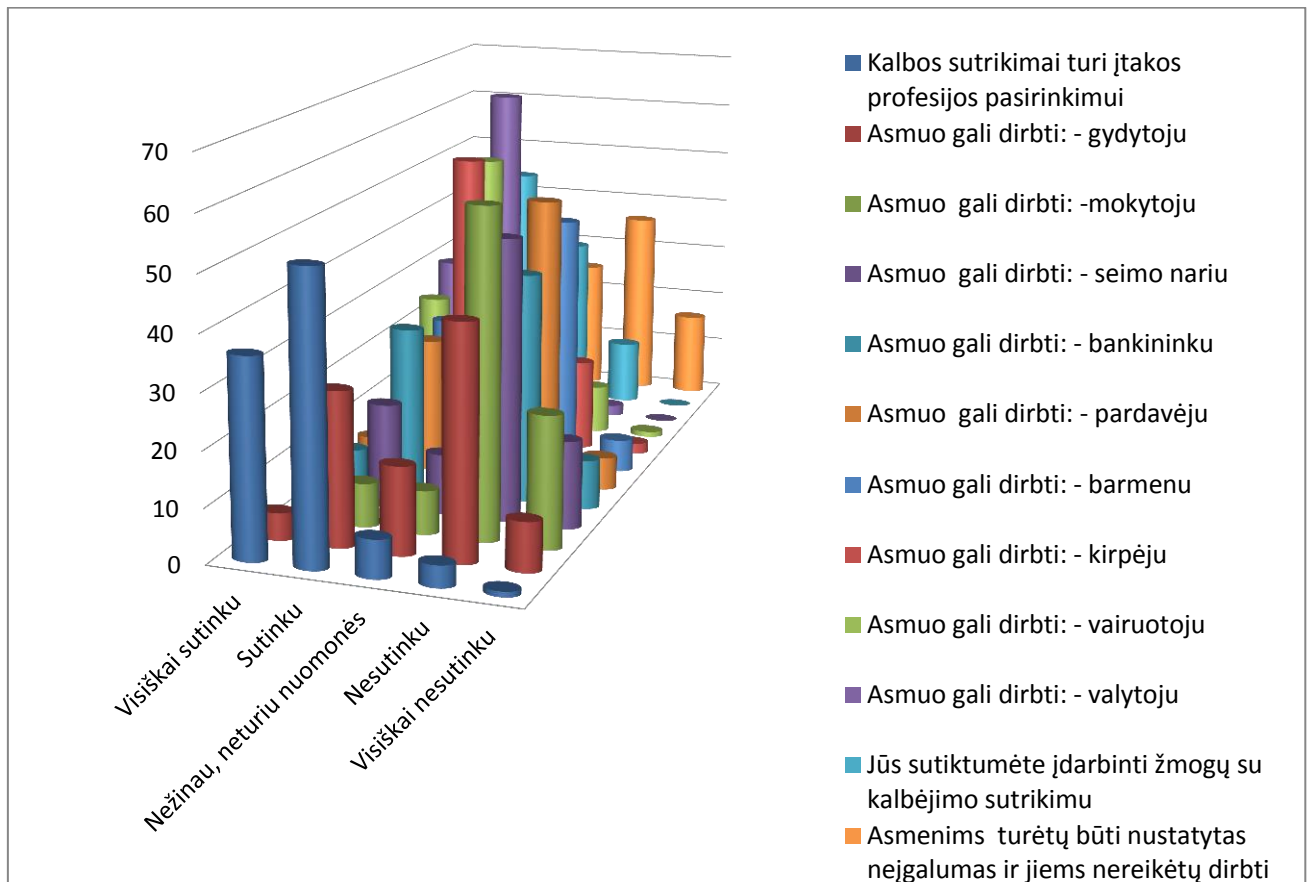
Daugiau kaip pusė respondentų galvoja, kad per pastaruosius 10 metų asmenų, turinčių kalbėjimo ir kalbos sutrikimų, integracija pagerėjo, tačiau komentaruose minimi *diskriminacijos atvejai, ypač mokykloje, kadangi ugdymo įstaigose pasitaiko nejautrių ar net žiaurių vaikų ir iš kalbos ir kalbėjimo sutrikimą turinčių moksleivių yra tyčiojamosi, nepakantūs jiems net ir nemaža dalis pedagogų.* Tuo tarpu ketvirtis respondentų mano, kad kalbėjimo ir kalbos sutrikimų turintys asmenys ir anksčiau nebuvo diskriminuojami.

Galima teigti, kad svarbiausias veiksnys, lemiantis sėkmingą kalbėjimo ir kalbos sutrikimų turinčių asmenų integraciją yra valstybė, jos teikiama pagalba ir mūsų pačių sąmoningumas gebėti priimti šalia savęs kitokį, mūsų pačių susikurtų standartų neatitinkantį asmenį.

2.3.2.4. Respondentų nuomonė apie kalbėjimo ir kalbos sutrikimų turinčių asmenų įsiliejimą į darbo rinką ir pagalbos šiems asmenims prieinamumą

Šiuo metu Lietuvoje veikia daug valstybinių ir visuomeninių institucijų, kurios rūpinasi sutrikimus turinčių asmenų ugdymu, rehabilitacija, užimtumu, darbu, tačiau, nepaisant šių pastangų, didelė dalis darbingo amžiaus žmonių su negale sunkiai įsitvirtina darbo rinkoje.

Norėta išsiaiškinti, ką *respondentai mano apie kalbėjimo ir kalbos sutrikimų turinčių asmenų integraciją į darbo rinką.* (12 paveikslas).



12 pav. Respondentų nuomonė apie kalbėjimo ir kalbos sutrikimų turinčių asmenų integraciją į darbo rinką, %

Europos Sąjungos šalyse siekiama, kad net sudėtingų, kompleksinių negalių turintys asmenys galėtų dirbti pagal savo gebėjimus ir poreikius, tačiau Lietuvoje, dažniausiai dirba tik tie asmenys, kurie turi nežymią negalę.

Didelė dalis apklausoje dalyvavusių respondentų sutinka su nuomone, kad kalbėjimo ir kalbos sutrikimai turi įtakos profesijos pasirinkimui. Respondentai šią nuomonę grindžia komentarais, kad *daugeliui profesijų reikalingas bendravimas ir asmeniui, turinčiam kalbėjimo ir*

kalbos problemų, nederėtų rinktis profesijos, reikalaujančios bendravimo. Nemažai respondentų pažymi, kad šiuo metu darbą sunku susirasti visiems, o jei dar turi kokių nors trūkumų, šansai įsidarbinti dar sumažėja iki minimumo.

Dauguma apklausoje dalyvavusiųjų mano, kad asmenys su žymiais kalbos sutrikimais gali dirbti ir turėtų rinktis darbininkiškas profesijas, nereikalaujančias bendravimo - valytoju (dauguma atsakinėjusių asmenų), vairuotoju (šiek tiek mažiau respondentų), rečiau – kirpėju (didesnė pusė respondentų). Respondentai taip pat mini, kad *kalbos sutrikimų asmenys gali būti puikiais informatikais, ekonomistais, buhalteriais, dailininkais.*

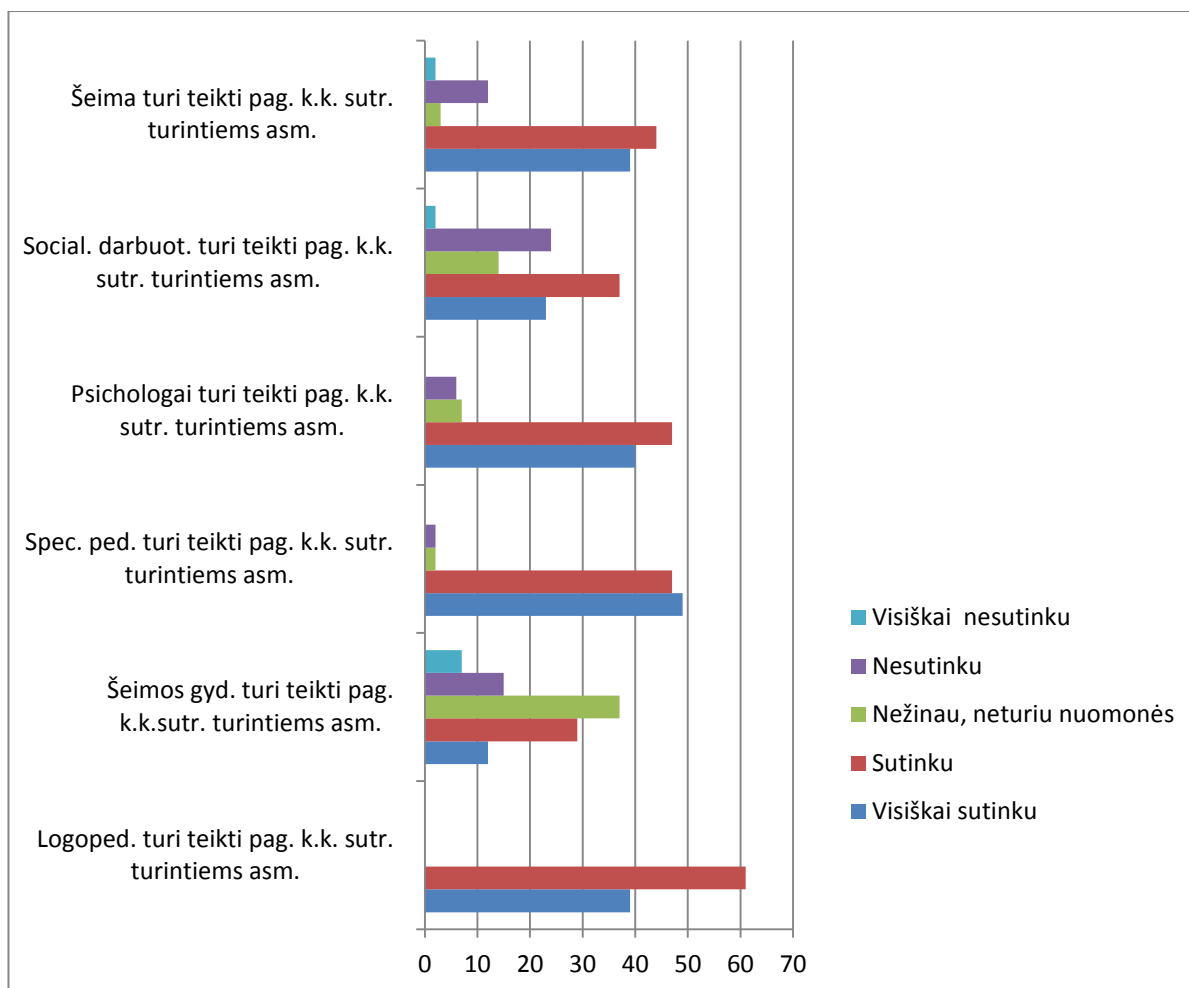
Į klausimą ar respondentai, būdami darbdaviais, sutiktų įdarbinti žmogų su žymiu kalbos sutrikimu, sutinka ar visiškai sutinka daugiau kaip pusė atsakinėjusių asmenų. Komentaruose respondentai pažymi, kad *įdarbinimas priklausytų nuo kalbos sutrikimo sunkumo ir nuo to, kokią darbą reikėtų dirbti. Keli asmenys nurodo, kad darbdaviai, turėdami didelę darbuotojų pasirinkimo galimybę, prioritetą paprastai teikia negalės neturinčiam asmeniui ir vengia sutrikimų turinčių darbuotojų. Taip pat, pažymi keli atsakinėję asmenys, neįgalių žmonių įsidarbinimui kyla problemų ir dėl kolektyvo nenoro kartu dirbti su negalę turinčiu asmeniu. Dėl nežinojimo, nepakantumo jie neretai bijo prisiimti papildomą atsakomybę. Žiūrint iš kitos pusės, integruotis į darbo rinką dažnai nenori ar yra nepasirengę patys žmonės su sutrikimais - taip mano keli respondentai. Viena respondentė pareiškė nuomonę, kad kalbos negalė neatima iš žmogaus galimybės dirbti protinį darbą – juk tokiu atveju dirba žmogaus smegenys, o dirbant fizinį darbą – dirba rankos, tik reikia norėti dirbti, o ne prisidengus sutrikimu, laukti kitų malonės.*

Nedidelė dalis respondentų sutinka, kad asmuo, turintis kalbėjimo ir kalbos sutrikimų, galėtų dirbti mokytoju, šiek tiek daugiau - seimo nariu, pardavėju. Asmenys, pažymėję, jog sutinka, kad žmonės su kalbėjimo sutrikimais galėtų dirbti ir bendravimo reikalaujančias profesijas (mokytojais, pardavėjais, gydytojais, seimo nariais), išreiškia nuomonę, kad *tokie žmonės yra mūsų visuomenės dalis ir jie privalo dirbti ten, kur leidžia jų gebėjimai ir kur jie nori patys. Nemaža dalis atsakinėjusių asmenų sako, kad svarbu pasirinkti tinkamą profesiją ir problemų nebus. Kiti pritaria, kad jei žmogus gabus, protingas, jis net ir turėdamas kalbėjimo ir kalbos sutrikimų, atliks darbą geriau už gerai kalbantį tinginį. Reikia atsižvelgti, kokio sunkumo yra kalbos sutrikimas ir, jei jis nedidelis, asmuo gali dirbti visus aukščiau išvardintus darbus - mano keli respondentai.*

Ketvirtadalis apklausoje dalyvavusių respondentų teigia, kad asmenims, turintiems žymių kalbėjimo ir kalbos sutrikimų, būtų nustatyta neįgalumo grupė ir jiems visai nereikėtų dirbti. Atsakymai pagrindžiami komentarais, kad *žmogus, turėdamas nustatytą negalę, galėtų gauti nemokamą specialistų pagalbą, reabilitaciją, kitas lengvatas.*

Galima manyti, kad kalbėjimo ir kalbos sutrikimą turinčių asmenų integracija į darbo rinką išlieka apsinkinta. Nors darbo įstatymai ir norminiai aktai negali diskriminuoti žmonių su sutrikimais ir privalo nekliudyti juos įdarbinti, realybė Lietuvoje, o ypač mažuose miesteliuose ir kaimuose, yra kitokia. Kita vertus, sutrikimų turintis asmuo ir pats turėtų būti aktyvus, suinteresuotas dirbti. Juk niekas netrukdo pačiam įkurti darbo vietą ir užsiimti mėgstama veikla.

Norint pilnai atskleisti visuomenės požiūrį į sutrikusio kalbėjimo ir kalbos asmenis, rūpėjo išsiaiškinti pagalbos prieinamumą, būtinumą. Taip pat norėta sužinoti, *kas, respondentų nuomone, gali ir turi suteikti kalbėjimo ir kalbos sutrikimų turintiems asmenims pagalbą.* (Duomenys 13 paveiksle).



13 pav. Pagalba asmenims, turintiems kalbėjimo ir kalbos sutrikimų, %

Visi respondentai sutinka arba visiškai sutinka (viso - 100 proc.), kad kalbėjimo ir kalbos sutrikimų turintiems asmenims pirmiausiai pagalbą turi teikti logopedai. Dalis respondentų mano, kad jų labai trūksta. Neretai darželiuose, mokyklose logopedo etato iš viso net nėra. Viena mama

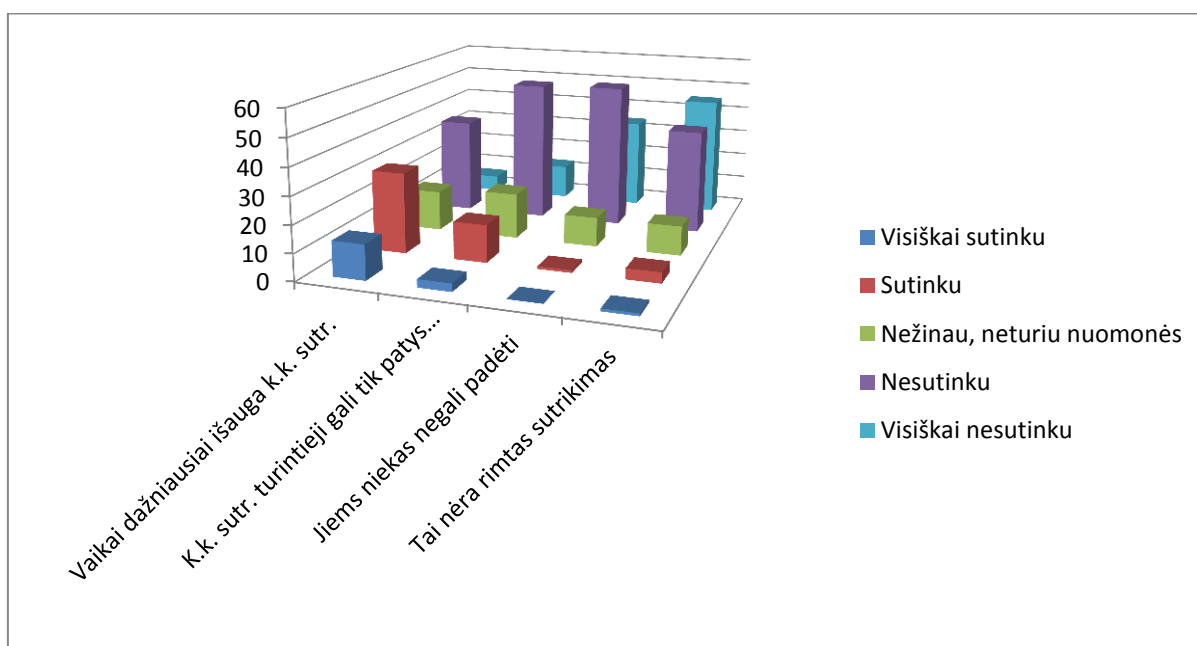
skundžiasi, kad, *nors logopedinė pagalba jos sūnui būtina, mokykloje, kurią lanko jos vaikas, tokio etato iš viso nėra*. Kita mama komentuoja, kad *darželyje yra nepilnas logopedo etatas ir specialistė dirba tik su vyresniųjų grupių vaikais, tuo tarpu jos penkiametis sūnus pagalbos nesulaukia*. Keletas apklausoje dalyvavusių tėvų, turinčių vaikus su kalbos sutrikimais, mano, kad *gyvenant kaime labai sunku, o kartais iš viso neįmanoma gauti logopedinę pagalbą*.

Dauguma apklausoje dalyvavusių asmenų teigia, kad kalbėjimo ir kalbos sutrikimų turintiems asmenims pagalbą gali ir turi suteikti specialieji pedagogai. Keletas respondentų sako, kad *šio etato dažnai įstaigos neturi, o vien logopedo pagalbos vaikui su dideliais kalbos sutrikimais neretai nepakanka*.

Didelė dalis respondentų galvoja, kad pagalbą asmenims, turintiems kalbėjimo ir kalbos sutrikimų, privalo suteikti psichologai, kiek mažiau atsakinėjusių asmenų mano, kad labai svarbi pačių artimiausių žmonių pagalba. Keli atsakinėję asmenys teigia, kad *kol vaikai maži, geriausia logopedinė pagalba - tėvų, prieš tai pasikonsultavus su specialistais. Tėvai patys turėtų taisyti savo vaikų kalbėjimo ir kalbos problemas. Jei tėvams nepavyksta padėti savo vaikui, tik po to kreiptis pas pedagogus, logopedus ar net psichologus*.

Didesnė pusė respondentų mano, kad pagalbą privalo teikti ir socialiniai darbuotojai. Keli asmenys teigia, jog svarbu, kad *asmuo, prižiūrintis šeimą iš šalies ir žinantis tos šeimos problemas, geriausiai gali nukreipti šeimos narius pas specialistus, teikiančius reikiamą pagalbą*.

Respondentams buvo pateikta keletas teiginių apie **pagalbą kalbėjimo ir kalbos sutrikimų turintiems asmenims** ir paprašyta pareikšti nuomonę, kiek jie sutinka su pateiktomis mintimis. (Duomenys 14 paveiksle).



14 pav. Pagalba asmenims, turintiems kalbėjimo ir kalbos sutrikimų, %

Kad vaikai dažniausiai patys išauga savo kalbėjimo sutrikimus ir nereikia jiems skubėti teikti pagalbą, mano šiek tiek mažiau kaip pusė asmenų. Taip atsakę žmonės dažniausiai *pateikia savo vaikų ar artimųjų pavyzdžius, kai vaikai ilgai tylėję ar kalbėję nesuprantama, savita kalba, nerimą kėlė savo tėvams, po kiek laiko ir be specialistų pagalbos prabilo aiškia, taisyklinga kalba.* Tokia respondentų nuomonė leidžia daryti prielaidą, kad asmenys dažnai neįvertina vaiko kalbos trūkumų, laukia, kol vaikas tą problemą patys *išaug*s. Tuo tarpu tik fiziologinis šveplavimas, kuris baigiasi apie penktuosius vaiko metus, gali išnykti be specialistų pagalbos, o didesnius kalbėjimo ir kalbos sutrikimus įveikti turi padėti specialistai.

Su teiginiu, kad kalbėjimo ir kalbos sutrikimai nėra rimta problema ir jiems taisyti neverta leisti biudžeto lėšas, nesutinka didžioji dalis respondentų. Toks rezultatas parodo, kad žmonės rimtai žiūri į kalbos sutrikimus, nelaiko jų nieko vertais ir nereikšmingais, mato specialistų teikiamą naudą kalbėjimo ir kalbos sutrikimų turintiems asmenims.

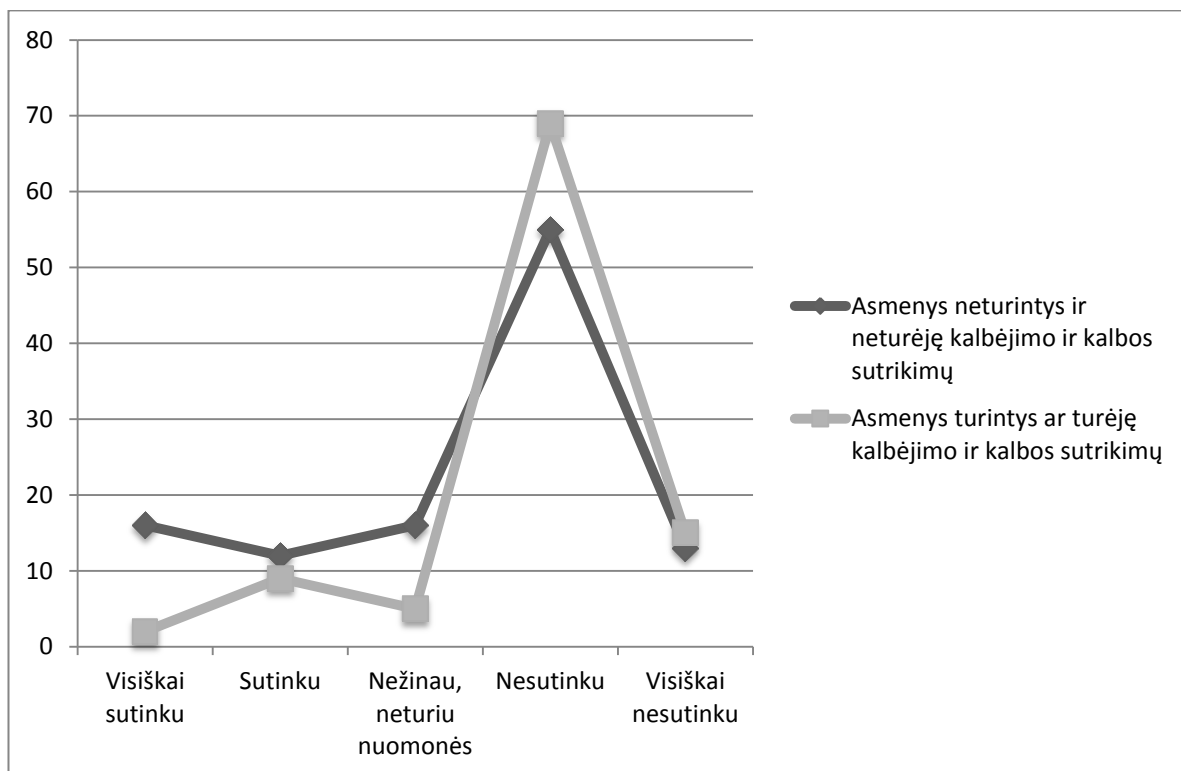
Viena respondentė mano, kad *pagalba reikalinga tik tais atvejais, kai vaikai turi kitų rimtų sutrikimų. Priešingu atveju, mano respondentė, logopedai dirba tik tam, kad susidarytų pilni mokomų vaikų sąrašai. Vaikai, kai ateina laikas, patys pradeda kalbėti taisyklingai* - teigia ji. Jai prieštarauja keletas komentarų, kuriuose respondentai teigia, kad *logopedo etatų mokyklose, ikimokyklinėse įstaigose trūksta, specialistai negali dirbti su visais, kuriems pagalba reikalinga.*

Apibendrinant respondentų nuomonę galima teigti, kad asmenims, turintiems kalbėjimo ir kalbos sutrikimų, padėti gali ir turi visi, kas neabejingi ir kas geba, kadangi pagalba bus veiksminga tik tada, kai dirbs visa specialistų komanda – logopedai, specialieji pedagogai, socialiniai darbuotojai, šeimos nariai ir net šeimos gydytojai. Respondentai taip pat rašė, kad *kalbėjimo ir kalbos sutrikimų turintiems asmenims gali padėti ir draugai ar bendradarbiai.* Svarbu visiems suteikti laiku ir tinkamą pagalbą, nes iš respondentų atsakymų taip pat aiškėja, kad *dažnai pagalba suteikiama per vėlai, todėl norint, kad sutrikimai greičiau būtų pašalinti, labai svarbu kuo anksčiau ją suteikti.*

2.3.2.4. Kalbėjimo ir kalbos sutrikimų įtaka žmogaus asmeniniam gyvenimui

Asmenų, turinčių kalbėjimo ir kalbos sutrikimų gyvenimo kokybė priklauso nuo juos supančios aplinkos – šeimos narių, draugų, bendraklasių, pedagogų, bendradarbių, kaimynų. Kiekvieno iš mūsų teikiama pagalba, parama, požiūris į juos daro didelę įtaką žmogaus gyvenimui. Norėta išsiaiškinti ***respondentų nuomonę apie kalbėjimo ir kalbos sutrikimų įtaką žmogaus asmeniniam gyvenimui.***

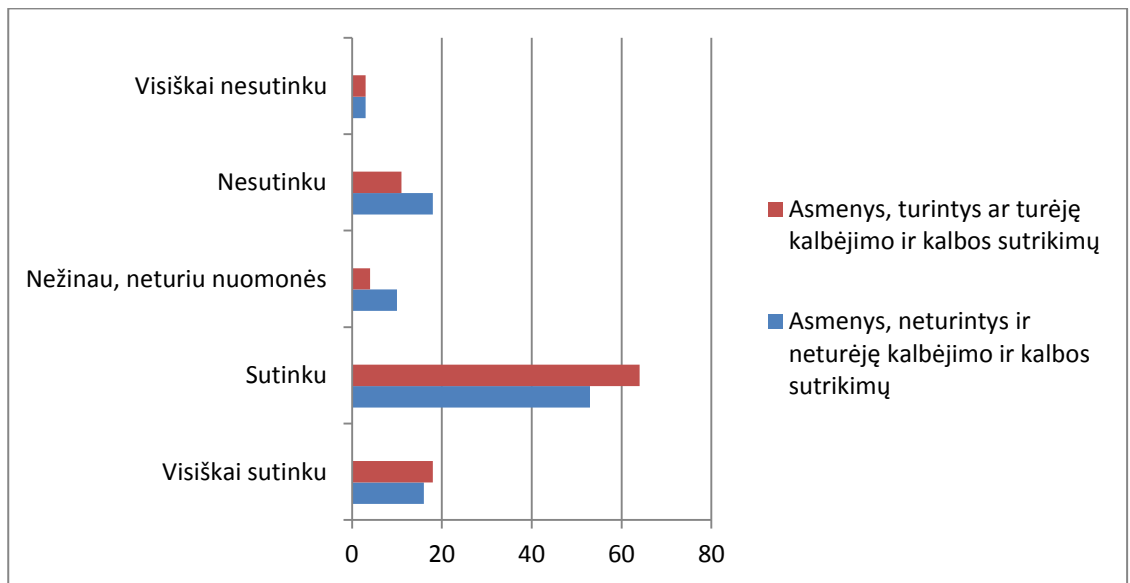
Siekiant sužinoti, kaip skiriasi respondentų, turinčių ar turėjusių kalbėjimo ir kalbos sutrikimų (viso šiuo metu turi ar yra turėję kalbėjimo ir kalbos sutrikimų penktadalis respondentų), nuo tų, kurie minėtų sutrikimų neturėjo, nutarta palyginti abiejų grupių respondentų atsakymus. Pirmoje klausimo dalyje buvo paprašyta respondentų pažymėti, kiek jie sutinka su teiginiu, kad **kalbėjimo ir kalbos sutrikimai neturi įtakos žmogaus asmeniniam gyvenimui**. (Duomenys pavaizduoti 15 paveiksle).



15 pav. Kalbėjimo ir kalbos sutrikimų įtaka žmogaus asmeniniam gyvenimui, %

Daugiau kaip pusė apklausoje dalyvavusių respondentų, neturinčių kalbėjimo ir kalbos sutrikimų, mano, kad žmogaus asmeniniam gyvenimui turi įtakos jo kalbėjimo ir kalbos sutrikimai. Didelė dalis komentarų autorių galvoja, kad tai *dažniausiai priklauso nuo paties asmens - kuo mažiau žmogus pergyvena dėl savo kalbos kompleksų, tuo lengviau jis prisitaiko*. Kiti antrina, kad *turintis sutrikimą žmogus automatiškai turi mažiau galimybių pasireikšti vienoje ar kitoje srityje, o tai neišvengiamai paveikia individo gyvenimą*. Labai svarbus paties žmogaus nusiteikimas, jo pozityvus mąstymas. Tuo tarpu didesnė dauguma asmenų, turinčių ar anksčiau turėjusių kalbėjimo ir kalbos sutrikimų, pabrėžia, kad minėti sutrikimai turi didelę įtaką žmogaus asmeniniam gyvenimui. Komentaruose tokie žmonės rašo, kad *žmogus privalo susitaikyti su savo problemomis, bet neišvengiamai bet koks sutrikimas veikia žmogaus asmeninį gyvenimą*.

Ne tik paties požiūris į savo problemą svarbus kalbėjimo ir kalbos sutrikimų turinčiam žmogui. Ne mažiau svarbi ir aplinkinių nuomonė, todėl antroje klausimo dalyje buvo paprašyta pažymėti, kiek neturintys ir turintys ar turėję kalbėjimo ir kalbos sutrikimų asmenys sutinka su teiginiu, kad *kalbėjimo ir kalbos sutrikimą turinčių asmenų savivertę lemia aplinkinių požiūris į juos*. (Duomenys pateikti 16 paveiksle).

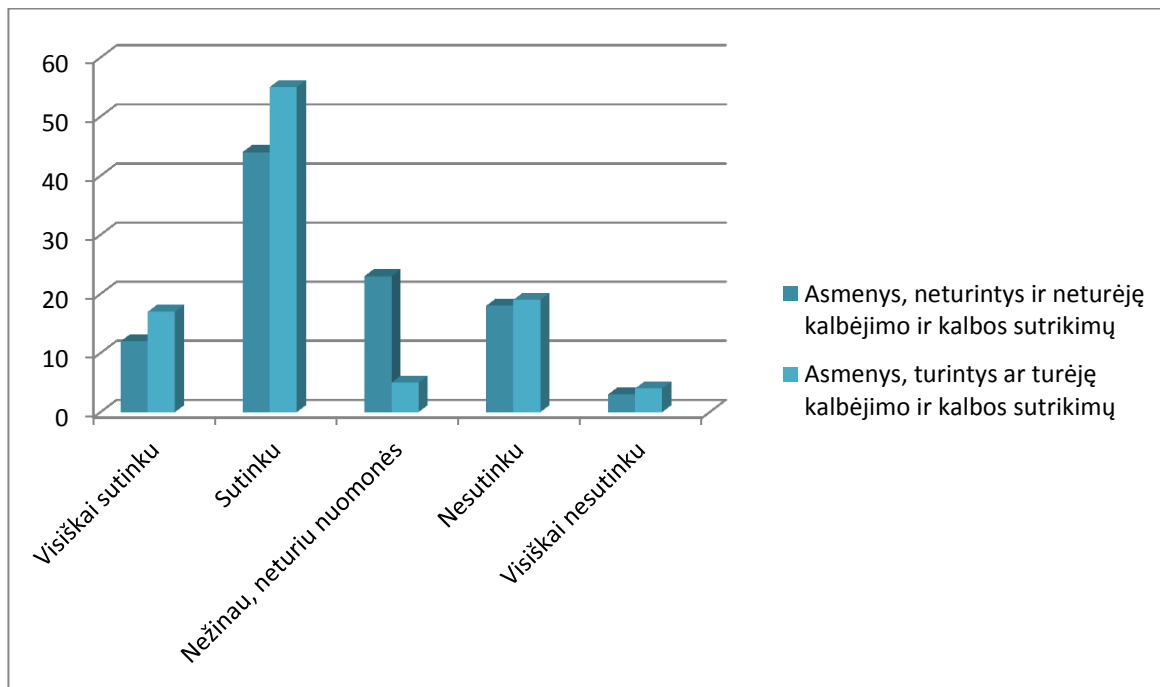


16 pav. Požiūrio įtaka kalbėjimo ir kalbos sutrikimą turinčių asmenų savivertei, %

Dauguma visiškai sutinka ar sutinka, kad kalbos sutrikimų turinčio asmens savivertę lemia aplinkinių požiūris į tokius asmenis. Tai parodo, respondentų pateikti pavyzdžiai, kai *sunkiai kalbantys asmenys, matydami aplinkinių neigiamą nusistatymą prieš juos, dar sunkiau ima reikšti savo mintis žodžiais*. Tuo tarpu palaikymas, padrąšinimas padeda asmeniui sklandžiau kalbėti. Viena mama pasakoja, kad jos *sūnus mikčioja tik bendraudamas tik su tam tikrais negatyviai prieš jo kalbą nusistačiusiais pedagogais, o kitais atvejais kalba sklandžiai. Dažniausiai supanti aplinka, o ne žmogaus sutrikimas padaro žmogų nelaimingu* - mano respondentė. Panašiai teigia ir dar keliolika asmenų. Vienas asmuo rašo, kad *jei žmogus prastai kalba, tai jis bus aplinkinių prasčiau vertinamas ne tik dėl kalbos, bet ir kitose srityse ir jam, norint įrodyti, kad jis nėra prastesnis už kitus, reikės žymiai labiau pasistengti*.

Palyginus respondentų neturinčių ir neturėjusių kalbėjimo ir kalbos sutrikimų su respondentų turinčių ar turėjusių kalbėjimo ir kalbos sutrikimų atsakymus, pastarųjų atsakymai rodo, kad jie labiau linkę manyti, jog sutrikimą turinčio asmens savivertė priklauso nuo aplinkinių nuomonės, požiūrio, nuostatų.

Trečiojoje klausimo dalyje buvo prašyta pareikšti nuomonę, kiek respondentai sutinka su teiginiu, kad *turintys kalbėjimo ir kalbos sutrikimų asmenys būna nepasitikintys savimi, uždari*. (Duomenys pateikti 17 paveiksle).

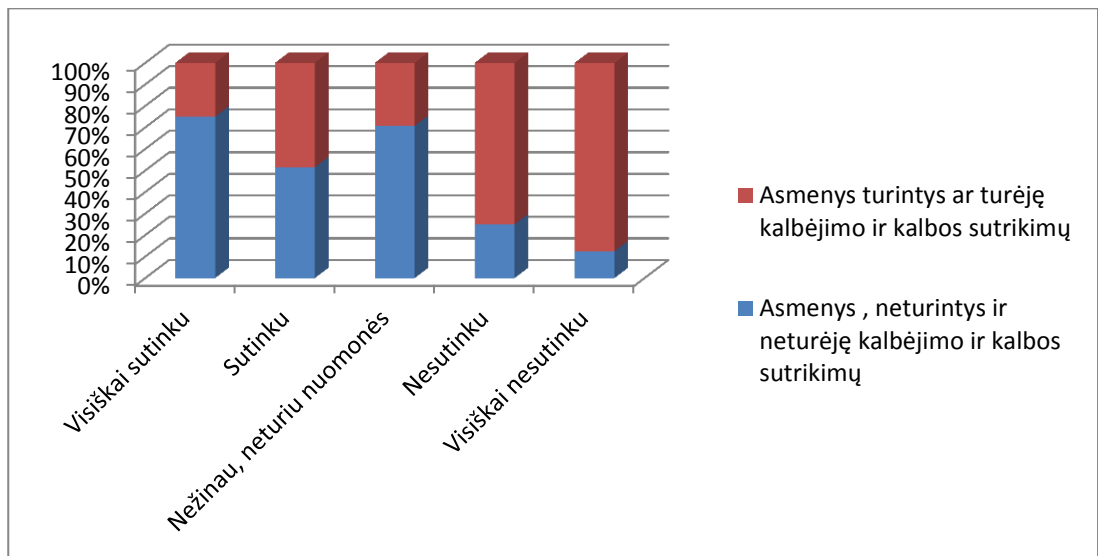


17 pav. Kalbėjimo ir kalbos sutrikimų turinčių asmenų nepasitikėjimas savimi, uždarumas, %

Asmenys, turintys kalbėjimo ir kalbos sutrikimų, būna nepasitikintys savimi, uždari, kompleksuoti - taip mano didesnę pusę atsakiusiųjų. Dažnai mažesnis ar didesnis sutrikimas turi įtakos žmogui, tik vieni su problemom susigyvena, o kiti nesugeba susitaikyti, išgyvena, vengia bendrauti. Keli respondentai mano, *kad neretai problema būna neadekvati žmogaus reakcijai - vieni turėdami daug problemų visai dėl to nesijaudina, kiti net ir dėl menkiausių problemų labai jautriai reaguoja, išgyvena*. Viena respondentė, turinti nežymų kalbėjimo sutrikimą teigia, kad *vaikystėje svajojusi būti mokytoja, bet nepasitikėjusi savimi, maniusi, kad kalbėjimo trūkumas neleis jai tapti gera pedagoge ir savo sumanymo atsisakė*. Minėtas pavyzdys parodo, kad net ir nedideli kalbėjimo trūkumai gali asmeniui sukelti nepasitikėjimą, kompleksus, neleidžia siekti užsibrėžtų tikslų, trukdo įgyvendinti svajones.

Iš 17 paveikslo matyti, kad kalbėjimo ir kalbos sutrikimų turintys asmenys labiau, negu sutrikimų neturintieji, sutinka su mintimi, kad asmenys su tokiais sutrikimais būna nepasitikintys savimi, kompleksuoti.

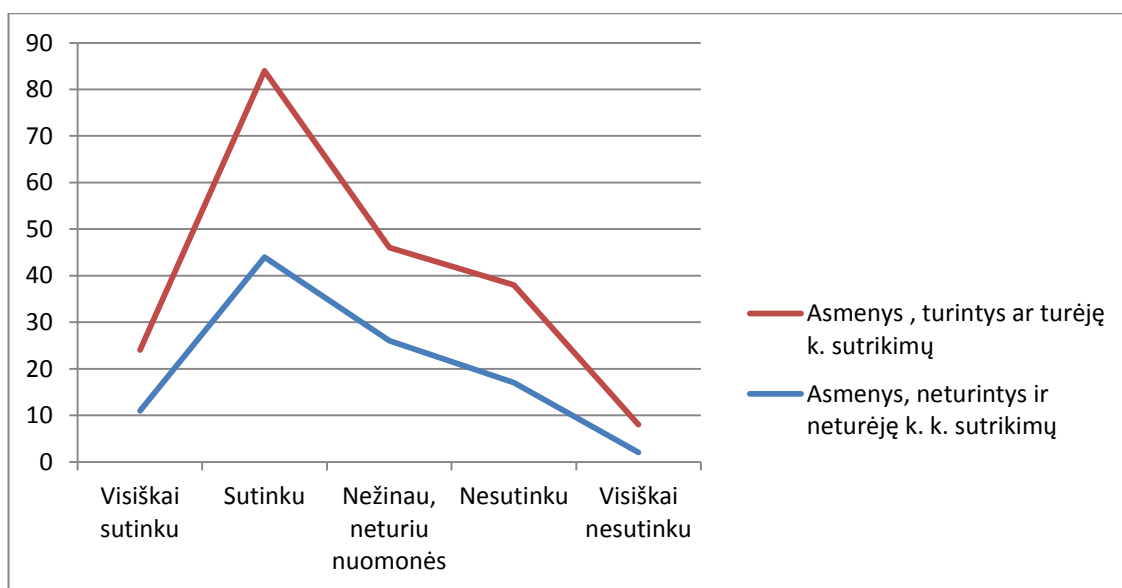
Ketvirtojoje klausimo dalyje klausta, *ar turimi žymūs kalbėjimo ir kalbos sutrikimai gali sukelti asmens psichinius susirgimus.* (Duomenys 18 paveiksle).



18 pav. Kalbėjimo ir kalbos sutrikimų įtaka asmenų psichiniams susirgimams, %

Kad turimi kalbėjimo ir kalbos sutrikimai gali turėti įtakos sutrikimų turinčio asmens psichiniams susirgimams, sutinka daugiau kaip pusė respondentų, tačiau didesnę dalis taip manančiųjų - neturinčių komunikacijos sutrikimų asmenys. Asmuo, neturintis komunikacijos sutrikimo, išreiškia nuomonę, kad *kiekviena sunki negalė ilgai neišvengiamai iššaukia depresiją, nusivylimą, pyktį.*

Paskutinėje klausimo dalyje norėta sužinoti, *ar asmenims, turintiems kalbėjimo ir kalbos sutrikimų sunkiau susirasti gyvenimo partnerį.* (Duomenys pateikiami 19 paveiksle).

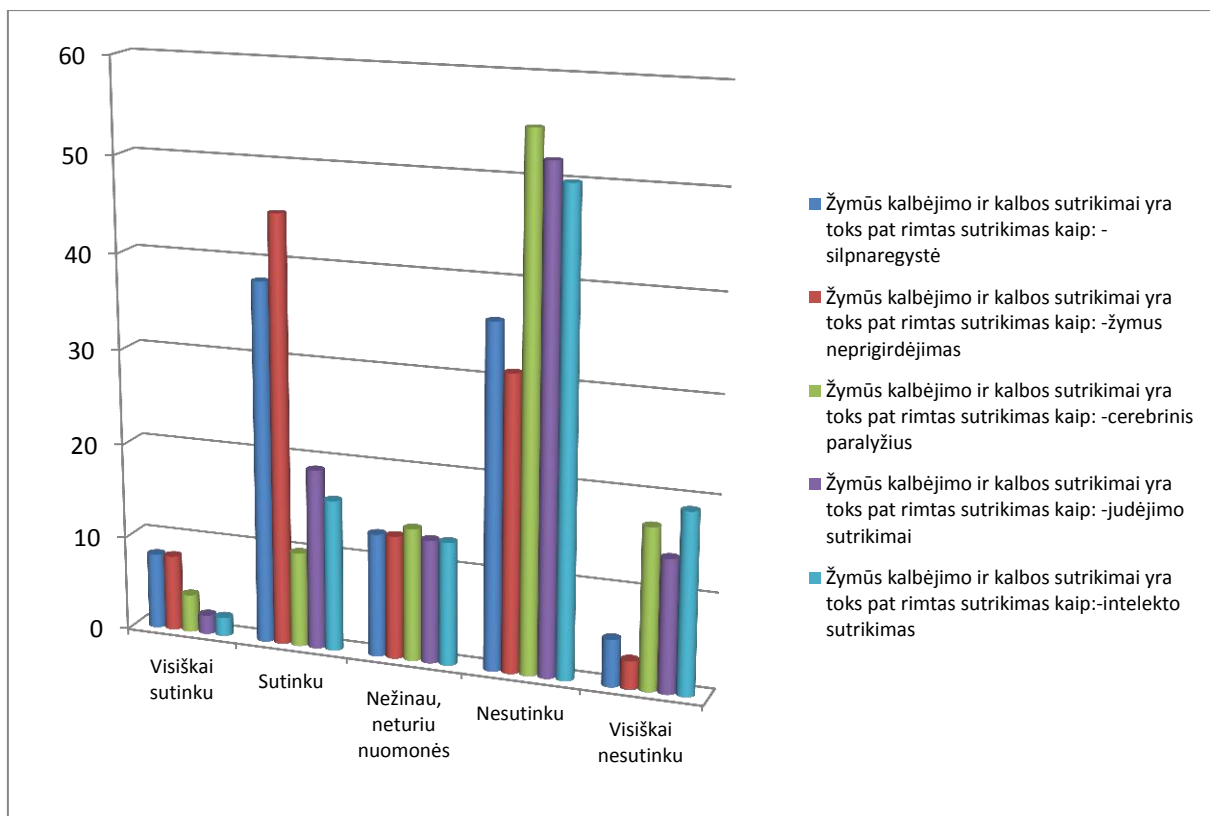


19 pav. Kalbėjimo ir kalbos sutrikimų įtaka asmenų gyvenimo partnerio susiradimui, %

Maždaug pusė atsakiusių asmenų mano, kad tokiems asmenims sunkiau susirasti gyvenimo partnerį, susikurti laimingą asmeninį gyvenimą. Keli asmenys teigia, kad *suaugusieji, turintys kalbėjimo ir kalbos sutrikimų, turėtų išsirinktų panašių problemų turinčius gyvenimo partnerius, draugus, vaikai bendrautų su panašių problemų turinčiais bendraamžiais, tada visiems būna lengviau ir paprasčiau bendrauti, neliktų kompleksų*. Kiti mano priešingai - *geriausias būdas žmonėms turintiems sutrikimų - dalyvavimas visuomenės gyvenime, buvimas kartu su bendruomenės nariais, neužsidarymas tarp panašų sutrikimų turinčių likimo draugų*. Tiek kalbėjimo ir kalbos sutrikimų turinčių ar turėjusių, tiek neturinčių asmenų atsakymai procentaliai pasiskirstė panašiai.

2.3.2.5. Kalbėjimo ir kalbos sutrikimų lyginimas su kitomis negalėmis bei respondentų žinios apie kalbėjimo ir kalbos sutrikimų terminus

Norint išsiaiškinti, kaip respondentai vertina kalbėjimo ir kalbos sutrikimą lyginant jį su kitomis negalėmis, buvo prašyta palyginti sutrikimus: **Kalbėjimo ir kalbos sutrikimų santykis su kitomis negalėmis** (20 paveikslas).



20 pav. Kalbėjimo ir kalbos sutrikimų lyginimas su kitomis negalėmis , %

Lyginant visas negales teigti, kad viena negalė už kitą sunkesnė būtų neadekvatu, kadangi kiekvienam žmogui savo ar šeimos narių sutrikimas yra pats didžiausias, sunkiausias. Žmogus, turintis vieną ar kitą sutrikimą, sunkiai geba empatiškai reaguoti į kito asmens negales, nes savos problemos visada išlieka svarbesnės už kitų bėdas.

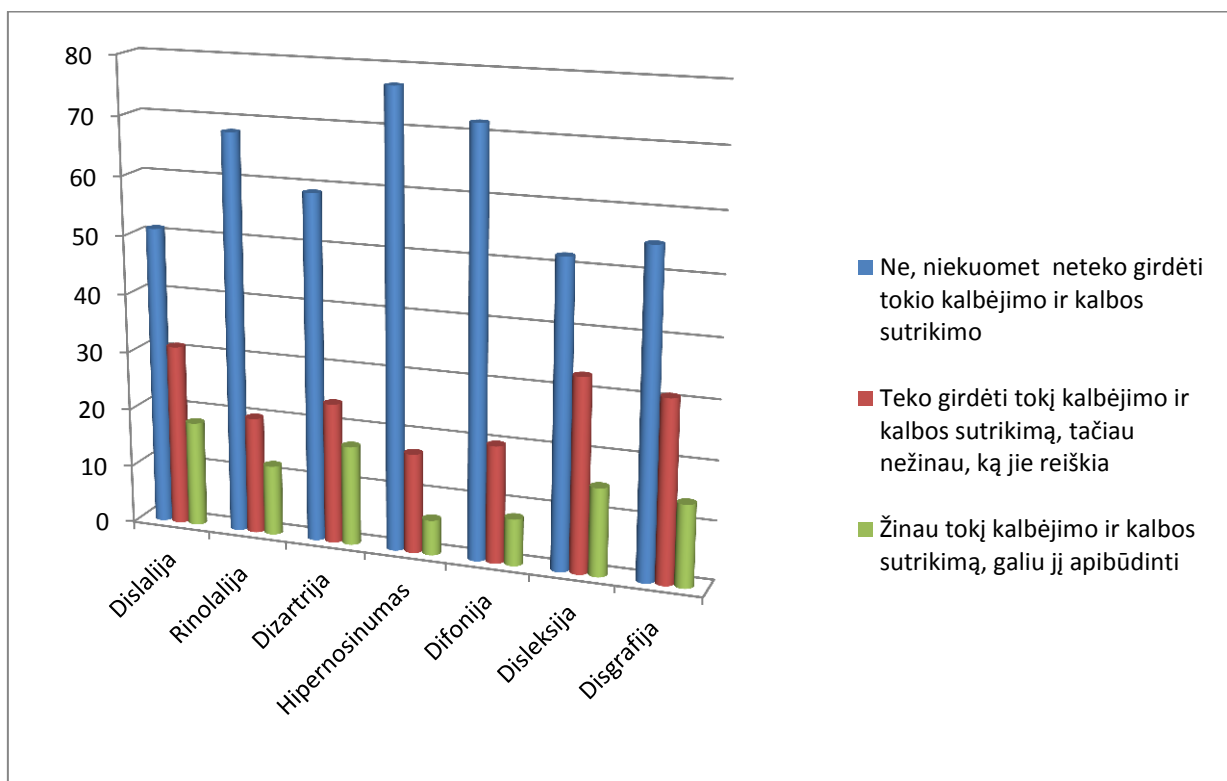
Lyginant kalbėjimo ir kalbos sutrikimus su *silpnaregyste*, respondentai pasiskirstę maždaug po lygiai – beveik pusė iš jų teigia, kad kalbos sutrikimas toks pat rimtas sutrikimas kaip ir silpnaregystė, o šiek tiek mažiau asmenų su tuo nesutinka. Pastarųjų nuomone, *kalbėjimo ir kalbos sutrikimai nėra sunki negalė, net ir visai nekalbantis žmogus gali komunikuoti gestais ar paveikslėliais, tokiems žmonėms nereikalinga nuolatinė specialisto ar pagalbininko priežiūra, kadangi jis viską gali padaryti pats. Kalbos problemos nesudaro didelių sunkumų gyvenime - mano asmuo, pats turintis regėjimo negalę.*

Šiek tiek daugiau negu pusė apklausoje dalyvavusių respondentų galvoja, kad kalbos sutrikimas lyginant su *žymiu neprigirdėjimu*, yra sunkesnė problema. Komentaruose jie sako, kad *klausos aparatai, kochleariniai implantai neprigirdinčiam žmogui gali smarkiai pagelbėti, tuo tarpu sunkūs kalbos sutrikimai dažnai būna nepagydomi, ypač tuomet, kai vaikystėje ši problema yra nesprendžiama.*

Lygindami kalbėjimo ir kalbos sutrikimus su *cerebriniu paralyžium, judėjimo bei intelekto sutrikimais*, daugiau kaip pusė apklausoje dalyvavusių asmenų galvoja, kad išvardyti sutrikimai yra žymiai sunkesni negu kalbėjimo ir kalbos sutrikimai. Jų teigimu, *nekalbėdamas žmogus gali visavertiškai savimi pasirūpinti, tuo tarpu turėdamas fizinę ar protinę negalę, asmuo vienas be kitų pagalbos negali apsieiti. Keli respondentai pažymi, kad asmenys, turintys cerebrinį paralyžių ar intelekto sutrikimą, dažniausiai turi ir žymių kalbos sutrikimų - negalė tampa kompleksinė. Vienas asmuo teigia, kad kalbėjimo ir kalbos sutrikimai, kol žmogus nekalba, nėra matomas sutrikimas. Tuo tarpu fizinė, o kai kuriais atvejais ir intelekto negalė, išskiria žmogų savo judėjimo galimybėmis, išvaizda. Toks asmuo tampa matomas, jis traukia aplinkinių žvilgsnius, sulaukia dėmesio – smalsumo, užuojautos, pašaipos ar net paniekos.*

Apibendrinant galima teigti, kad asmenys, susidūrę su bet kokia negale, savo sutrikimą laiko pačiu svarbiausiu ir jam tai atrodo pati didžiausia problema. Tuo tarpu asmenys, neturintys problemų, labai skirtingai vertina sutrikimų sunkumą. Daug respondentų pabrėžia, kad *kiekviena negalė turi daug stadijų ir nežymus bet koks sutrikimas tik iš pradžių asmeniui sukelia nepatogumą, asmenys jaučiasi nuskriausti. Vėliau žmonės ieško būdų, kaip išmokti gyventi su negale prisitaiko ir susigyvena su savo problemomis. Tuo tarpu sunki negalės forma, trukdo asmeniui gyventi pilnavertį gyvenimą.*

Siekiant išsiaiškinti, kiek respondentai žino, ką reiškia kalbėjimo ir kalbos sutrikimų terminai, buvo pateiktas klausimas : *Ar teko girdėti žemiau išvardintus kalbos sutrikimus?* (Duomenys 21 paveiksle).



21 pav. Kalbėjimo ir kalbos sutrikimus apibūdinančių sąvokų žinojimas, %

Aiškinantis kalbėjimo ir kalbos sutrikimų terminus, didelė dalis respondentų, dalyvavusių apklausoje, nežinojo ir net nebuvo girdėję kalbėjimo ir kalbos sutrikimų sąvokų, nors, kaip patys teigia, *jų vaikai lanko logopedines pratybas.*

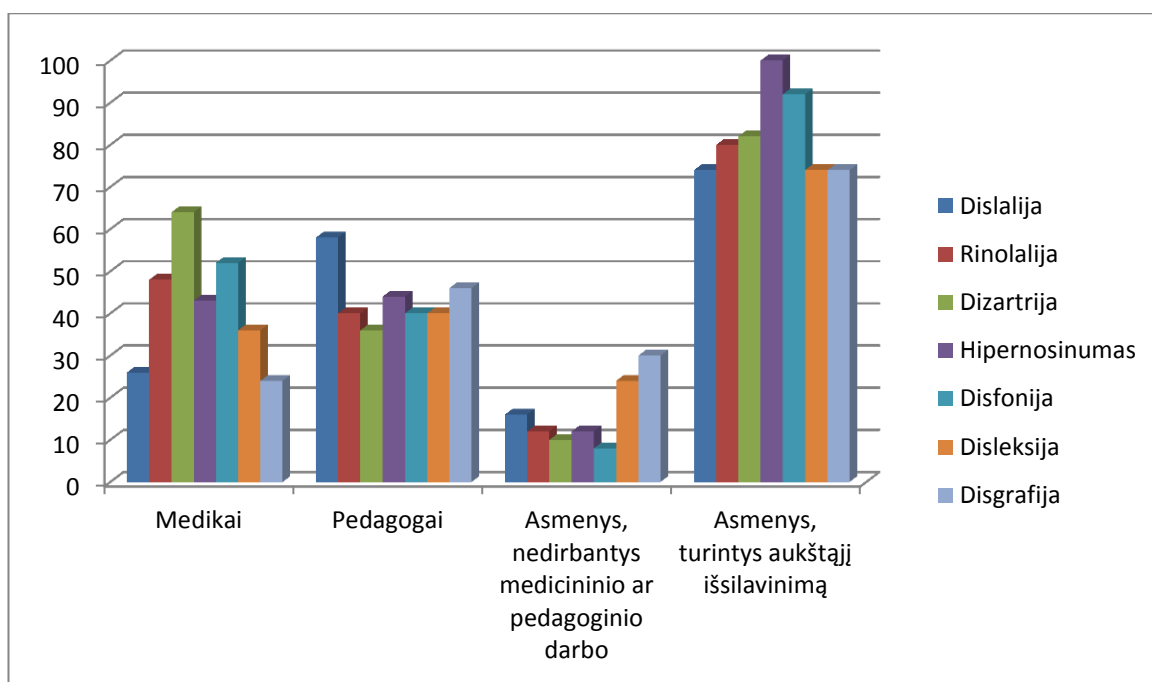
Pusę respondentų paminėjo, jog jiems žinomas terminas *dislalija*, tiesa, iš jų tik penktadalis teigė, kad tiksliai žino, ką reiškia šis sutrikimas, galėtų jį apibūdinti. Keli asmenys paminėjo, kad jiems *šitas sutrikimas žinomas kaip šveplavimas.* Vaiko mama rašo, kad jos *vaiko kalbėjimo sutrikimas yra dislalija, bet ji teigia nežinanti, ką jis reiškia.* Kita mama jai antrina, kad *toks vaiko sutrikimo terminas jai taip pat buvo neaiškus, bet pakalbėjus su darželio logopede, moteris sužinojo jos vaiko kalbėjimo trūkumus.* Vienas respondentas sako, kad jo *dukra švepluoja, bet jos kalbėjimo sutrikimas kažkodėl vadinasi dislalija.* Respondentas teigia *nežinantis, kodėl rašomas toks sutrikimo pavadinimas.*

Dizartriją tiksliai apibūdinti galėtų mažiau nei penktadalis, disleksiją dar mažesnė dalis, disgrafiją - mažiau kaip šeštadalis respondentų. Tuo tarpu apie distoniją žinių turi vos keli

procentai asmenų, o apie hipernosinumą – dar mažesnė dalis atsakinėjusių respondentų (didelė dalis atsakinėjusiųjų pažymėjo, kad jiems niekada neteko girdėti hipernosinumo pavadinimo).

Viena respondentė teigia, kad ji *pati yra medikė, bet, be dizartrijos, jai sutrikimai nėra žinomi ir girdėti*. Tuo tarpu keli respondentai parašė, kad jiems *nebuvo žinomi šie kalbėjimo ir kalbos sutrikimai, bet, smalsumo vedami, asmenys išsiaiškino, ką jie reiškia ir, reikalui esant, žinos*.

Vertinant atsakymus pagal socialinį statusą paaiškėjo, kad daugiausia pedagogai ir medikai žino ir gali apibūdinti minėtus sutrikimus. Taip pat atliktas tyrimas parodė, kad apie šiuos sutrikimus daugiau žino ar bent yra girdėję asmenys, turintys aukštąjį ar aukštesnįjį išsilavinimą. 22 paveiksle parodyta, kaip *pasiskirstė respondentų atsakymai pagal išsilavinimą ir socialinį statusą* į klausimą apie *kalbėjimo ir kalbos sutrikimų terminus*. Skaičiuoti atsakymai asmenų, pažymėjusių, jog žino tokį kalbėjimo ir kalbos sutrikimą, gali jį apibūdinti.



22 pav. Išskirtų grupių asmenų kalbėjimo ir kalbos sutrikimus apibūdinančių sąvokų žinojimas, %

Apibendrinant galima teigti, kad kalbėjimo ir kalbos sutrikimai yra žinomi visuomenei. Žmonės turi žinių apie savo, vaikų ar artimų asmenų kalbėjimo ir kalbos problemas, tačiau jie nežino terminų, apibūdinančių konkrečius kalbos sutrikimus. Didžioji dalis respondentų, nors yra girdėję apie minėtus sutrikimus, bet tiksliai apibūdinti jų negalėtų.

Apibendrinant anketos duomenis galima daryti išvadą, kad visuomenė pakankamai dažnai susiduria su kalbėjimo ir kalbos sutrikimų turinčiais asmenimis. Tai leidžia daryti prielaidą, kad tokių sutrikimų turi dažnas vaikas ir nemaža dalis suaugusiųjų. Anketos analizė parodė, kad respondentai domisi kalbėjimo ir kalbos sutrikimais ir tokių sutrikimų turinčiais asmenimis.

IŠVADOS

1. Mokslinėje literatūroje požiūris traktuojamas kaip išmoktas polinkis palankiai ar nepalankiai reaguoti į asmenis ar jų grupes.
2. Respondentų požiūriu, visuomenės nariai dažniausiai neturi neigiamų nuostatų į kalbėjimo ir kalbos sutrikimų turinčius asmenis. Pirmiausia pats sutrikimą turintis asmuo turi normaliai reaguoti į savo problemą išmokti ją teisingai, pozityviai vertinti. Jei savęs vertinimas yra žemesnis už kitų grupės narių vertinimą, neretai asmenį pradeda kankinti nevisavertiškumo jausmas, jis praranda norą tobulėti, siekti tikslų.
3. Dalis respondentų teigia, kad bendraujant su kalbėjimo ir kalbos sutrikimų turinčiais asmenimis, neigiamos emocijas jaučiamos tik pirmą kartą išgirdus kalbančiuosius. Komunikuojant toliau ir labiau pažįstant žmogų, kalbos barjero nebelieka.
4. Tyrimo analizė leidžia teigti, kad kalbėjimo ir kalbos sutrikimai neišvengiamai daro įtaką žmogaus gyvenimui.
5. Didelė dalis respondentų teigia, jog kalbos reikšmė vaikystėje labai didelė ir neįveikti sutrikimai gali sukelti daug problemų jau suaugusiam asmeniui.
6. Tyrimas parodė, jog vaikai, turintys kalbėjimo ir kalbos sutrikimų, vertinami palankiau, negu tokių pat sutrikimų turintys suaugusieji.
7. Tyrimo metu buvo nustatytas palankesnis požiūris į asmenis, turinčius kalbėjimo ir kalbos sutrikimų, negu mokslinėje literatūroje išanalizuoti ir aprašyti kalbėjimo ir kalbos sutrikimų turinčių asmenų pavyzdžiai.

Hipotezė, jog tikėtina, kad visuomenė palankiai žiūri į kalbėjimo ir kalbos sutrikimų turinčius vaikus ir suaugusiuosius, iš dalies pasitvirtino.

LITERATŪROS SĄRAŠAS:

1. Ališauskas, A. (1996). *Vaikų vystymosi ypatingumų pažinimas ir įvertinimas. Šiauliai*. Šiaulių universiteto leidykla.
2. Ambrukaitis, J. (2005). *Specialiojo ugdymo kaitos bruožai*. VŠĮ. Šiaulių universiteto leidykla.
3. Antinienė, D. (2000). Pradėkime nuo savęs. *Bendravimo psichologija*. Kaunas. KTU.
4. Bagdonas, A. (2004). *Neįgaliųjų integravimo problemos*. Vilnius: Švietimo ir mokslo ministerijos leidybos centras.
5. Bagdonas, A., Lazutka, R., Vareikytė, A., Žalimienė, L. (2007). *Skirtingi, bet lygūs visuomenėje ir darbovietėje*. Vilnius: VU Specialiosios psichologijos laboratorija.
6. Bagdonavičius, T. (2009). *Mikčiojimas- mano sėkmės ženklas*. Vilnius.
7. Balčiūnienė, I. (2012). Lietuvos vaikų kalba kasmet vis prastėja. *Veidas*. 2012 -01-29. Nr. 4
8. Bankauskienė, N., Jegelevičienė, S. (2006). Ikimokyklinio amžiaus vaikų, turinčių kalbos ir komunikacijos sutrikimų socialinė adaptacija. *Specialusis ugdymas*. Nr. 1 (14). Šiauliai: Šiaulių universiteto leidykla.
9. Baranauskienė, I., Elijošius, E., Pauliukonis A., J. (2004). *Neįgaliųjų profesinio rengimo Lietuvoje mokslinė studija*. Šiauliai: Šiaulių universiteto leidykla.
10. Berns, R. N. (2008). *Vaiko socializacija. Šeima, mokykla, visuomenė*. Poligrafija ir informatika.
11. Daugirdienė, I. (2003). Kalbos ir komunikacijos korekcija . A. Prasauskienė (sud.) *Vaikų raidos sutrikimai*. Kaunas.
12. Dobryninas, A., Gaidys, V. (2003). *Neįgaliųjų padėties Lietuvoje vertinimas*. Vilnius.
13. Domeikienė, K. (2005). *I – II klasių mokinių, turinčių kalbos sutrikimų, verbalinio kūrybiškumo pokyčiai*. <http://www.biblioteka.vpu.lt/pedagogika/PDF/2005/80/domeikiene.pdf> (žiūrėta 2014-04-03).
14. Dromantienė, L. (2008). *Socialinės Europos kūrimas*. Vilnius: Mykolo Romerio universiteto leidybos centras.
15. Drupienė, (2005). I. *5-7 metų vaikų motorikos sutrikimai ir profilaktika* . library.lt. (žiūrėta: 2013--13).
16. East, V., Evans, L. (2008). *Vienu žvilgsniu*. Vilnius.
17. *Europos socialinė chartija*. Valstybės žinios. 2001, Nr. 49-1704. <http://www.lrkt.lt/PKonferencijose/08.pdf> (žiūrėta:2014-01-23).
18. Frankl, V.E. (2009). *Žmogus ieško prasmės*. Vilnius: KPL.
19. Furst, M.(2000). *Psichologija*. Vilnius: Lumen.

20. Gaidys, V., Tureikytė, D. (1991). *Viešoji nuomonė: tyrimo problemos*. Filosofija, sociologija.
21. Gailienė, I. (2007). Neįgaliųjų nuostatų į negalę ir neįgaliuosius semantinis turinys. *Specialusis ugdymas*. Nr. 2(17). Šiauliai: Šiaulių universiteto leidykla.
22. Garšvienė, A. (2007). *Augmentinė ir alternatyvioji komunikacija*. Studijų knyga. Šiauliai: Šiaulių universiteto leidykla.
23. Garšvienė A. (2005). *Lietuvos logopedijos priešistorė*. Lietuvių katalikų mokslo akademijos Suvažiavimo darbai. T. 19, II knyga. Vilnius: Katalikų akademija.
24. Garšvienė, A., Ivoškuvienė R. (1993). *Logopedija*. Kaunas: Šviesa.
25. Garšvienė, A., Ivoškuvienė, R. (2003). Vaikai, turintys kalbėjimo, kalbos ir kitų komunikacijos sutrikimų. J. Ambrukaitis (Red.). *Specialiojo ugdymo pagrindai*. Šiauliai: Šiaulių universiteto leidykla.
26. Germanavičius, A. (2007). *Pagalbos žmonėms, turintiems psichikos negalę, teikimo rekomendacijos policininkams ir greitosios medicinos pagalbos darbuotojams*. http://gipvilnius.lt/images/failai/GIP_mokymai.pdf (žiūrėta 2014-02-20).
27. Hallahan D.P., Kauffman, J.M. (2003). *Ypatingieji mokiniai: specialiojo ugdymo įvadas*. Vilnius: Alma littera.
28. Ivoškuvienė, R., Kaffemanienė, I., Baranauskienė, V., Burneikienė, I., Makarovienė, M., Varkalevičienė, A. (2003). *Sutrikusios raidos vaikų ikimokyklinio ugdymo gairės*. Šiauliai: Šiaulių universiteto leidykla.
29. Ivoškuvienė, R., Makauskienė, V. (2006). Moksleivių, jų tėvų ir pedagogų požiūrio į mikčiojimą kokybinė analizė. *Specialusis ugdymas*. 2006 Nr.2. Šiauliai: Šiaulių universiteto leidykla.
30. Ivoškuvienė, R., Makauskienė, V. (2009). Pedagogų, ugdančių mikčiojančius vaikus, patirtis. *Specialusis ugdymas*. 2009 Nr. 1. Šiauliai: Šiaulių universiteto leidykla.
31. Ivoškuvienė, R., Makauskienė, V., Bružinskienė, V. (2008). *Šeimoje mikčiojantis vaikas*. *Acta humanitarica universitatis Saulensis*.
32. Jacikevičius, A. (1995). *Siela, mokslas, gyvensena: psichologijos įvadas studijų pradžiai*. Vilnius.
32. Jakimavičienė, E. (1998). *Pradinių klasių mokinių rašymo sutrikimų šalinimas*. Šiauliai: Šiaulių universiteto leidykla.
33. Kaffemanienė, I. (2006). *Negalės ir socialinės gerovės tyrimų metodologiniai aspektai*. Šiauliai: Šiaulių universiteto leidykla.

34. Kančelskienė, S., Kvičiuvienė, A., Strikienė, I., Čaplijauskienė L. (2005). Dirbsime bendrai- kalbėsime gražiai. E. Minkuvienė (sud.). *Šiuolaikinis ugdymas: priešmokyklinukas, pradinukas, socialinė integracija*. Šiauliai: Lucilijus.
35. Kardelis, K. (2002). *Mokslinių tyrimų metodologija ir metodai*. Vadovėlis. Kaunas.
36. Karvelis, V. (2003). Specialiojo ugdymo bruožai Lietuvoje (iki 1990 m.). *Specialiojo ugdymo pagrindai*. Šiauliai: Šiaulių universiteto leidykla.
37. Kveskienė, G. (2005). *Socializacija ir vaiko gerovė: monografija*. Vilnius.
38. Legkauskas, V. (2008). *Savimonė psichologo požiūriu*. Vilnius: Vaga.
39. Leliūgienė, I. (2003). *Socialinė pedagogika*. Vadovėlis. Kaunas.
40. Liaudanskienė, A. (2007). *Kaimo mokykla ir vietos bendruomenė*. <http://www.zebra.lt/il/il.php?st=3&msgid=121> (žiūrėta 2014-02-01)
41. Liaudanskienė, A., Vilūnienė, A. (2006). *Bendravimo su vaikais, turinčiais įvairaus lygio negalią, būdai ir technologijos*. UAB Viltis.
42. Luobikienė, I. (2007). *Sociologinių tyrimų metodika*. Kaunas: KTU.
43. Makauskienė, V. (2008). *Logopedinės pagalbos mikčiojantiems moksleiviams modeliavimas į vaiką orientuoto ugdymo paradigmoje*. (Daktaro disertacija, Šiaulių universitetas, 2008).
44. Makauskienė, V. (2011). *Tėvų ir vaiko interakcijos metodas mikčiojimui įveikti*. Kaunas; Pūrienės PĮ.
45. Malinauskienė, D. (2006). Priešmokyklinio ugdymo pakopos svarba vaikų socialinės kompetencijos ugdymui. *Socialinis darbas*, 5 (1). <http://vddb.library.lt> (žiūrėta 2014-03-17).
46. Mažiulis, V. (2001). *Pasaulio tautų kalbos*. Gimtasis žodis.
47. Mikulėnaitė, L. (2014). Įgimto sindromo paliestus vaikus gydo tėvų meilė. *Lietuvos rytas*. 2014-04-15 Nr. 72.
48. Muceniekas, G. (2003). *Negalės etiketas: bendravimas su žmonėmis, turinčiais negalę*. Vilnius.
49. *Neįgaliųjų aplinkos prieinamumo įstatymas* (2005-07-021). <http://www.litlex.lt/scripts/sarasas2.dll?Tekstas=1&Id=1722> (žiūrėta:2013-11-18).
50. Oržekauskienė, J. (2014) <http://www.ltl.lt/logoped/> (žiūrėta 2014-01-23).
51. Pikūnas, J., Polujanskienė, A. (2001). *Asmenybės vystymasis*. Kaunas.
52. Rimkutė, E. (2008). *Mano knyga- vaikas: Agotos Šidlauskaitės gyvenimo ir psichologinės pedagoginės praktikos bruožai*. Vilnius: VU.
53. Rosinas, A. (2010). *Tik reikia netingėti*. <http://lzinios.lt/lzinios/zmones/a-rosinas-tik-reikia-netingeti/139499> (žiūrėta 2014-01-07).
54. Ruolytė, R. (2011). *Neįgalieji aukštosiose mokyklose*. <http://zurnalistui.lt/2011/01/30/neigalieji-aukstosiose-mokyklose/> (žiūrėta:2012-02-23).

55. Ruškus, J. (2002). *Negalės fenomenas*. Šiauliai: Šiaulių universiteto leidykla.
56. Ruškus, J. (2001). *Negalės psichosociologija*. Šiauliai: Šiaulių universiteto leidykla.
57. Ruškus, J., Mažeikis, G. (2007). *Neįgalumas ir socialinis dalyvavimas*. Šiauliai: Šiaulių universiteto leidykla.
58. *Socialinės apsaugos ir darbo ministerijos socialinis pranešimas*. (2004). Vilnius. SADM. Kalbėjimo ir Valstybės žinios, 2011, Nr.: 93 -4428. www.spf.su.lt/ (žiūrėta 2013-12-27).
59. Zambacevičienė, E. (1994). *Normalaus ir sutrikusio intelekto mokinių doriniai sprendimai*. Specialiųjų poreikių vaikų integruotas ugdymas: patirtis ir perspektyva. Šiauliai: ŠU leidykla.
60. Zikienė, K. (2010). *Vartotojų lojalumas: formavimas ir valdymas*. Mokomoji knyga. Kaunas.
61. Žydžiūnaitė, V. (2012). *Baigiamojo darbo tyrimo metodologija*. Vitae litera.
62. *Žurnalistikos enciklopedija*. 1997. Vilnius.

Summary

During the recent decades, there were a lot of talks about integration of people with disabilities including people with speech impediments. In this work, using theoretical knowledge and empirical research, analysis of society's viewpoint on people with speech impediments was done. Object of the research – society's viewpoint on people with speech impediments. A hypothesis is made that society thinks sympathetically about people with speech impediments. Aim of the research is to find out the society's viewpoint on people with speech impediments. Respondents for the survey were chosen randomly. During the research, questionnaires were handed out in the city of Rokiškis and in its district, also in the city of Panevėžys and Kaunas. Respondents were chosen from the age of 16. There were 500 questionnaires handed out and 412 were given back filled out. In this Master's work, in order to find out the society's viewpoint on people with speech impediments, these methods were used: theoretical (analysis of academic literature) and empirical (questionnaire).

In the first part, the problems of integrating disabled people into society, attitude's influence on disabled people establishing themselves in the society, the person's with speech impediments viewpoint on his own disability and disability and society's attitude's influence on person's self-esteem were analysed.

The analysis showed that members of society usually don't have negative attitude towards people with speech impediments. Firstly, the person with a disability has to learn how to look at his problem positively.

Questionnaire showed that people, talking to people with speech impediments, feel uncomfortable only the first time when they hear them. Language barriers disappear after communicating for a longer time.

Research analysis allows to state, that speech impediments inevitably have influence on a person's life. Subject to the severity of the impediment, they negatively affect both a child's and an adult's lives.

The majority of respondents state that the significance of language in childhood is enormous and that impediments, that are not dealt with, can cause many problems to a grown person. The research showed that children with speech impediments are treated more sympathetically than adults with the same impediments.

The researched shows a more sympathetic viewpoint on people with speech impediments than examples analysed in the academic literature. The hypothesis that society thinks sympathetically about people with speech impediments is partially correct.