

Vilniaus universitetas  
Filosofijos fakultetas  
Klinikinės ir organizacinės psichologijos katedra

Justina Šidlauskaitė

Klinikinės psichologijos studijų programa

Magistro darbas

**Grėsmingo dirgiklio aptikimo tendencijos**

Darbo vadovas: doc. dr. A. Suslavičius

Vilnius 2009

## TURINYS

Santrauka .....	4
Summary.....	5
ĮVADAS .....	6
1. 1. Pagrindinės sąvokos .....	6
1. 2. Tyrimo problema .....	7
1. 3. Keturios pagrindinės teorinės perspektyvos emocijų tyrimuose .....	9
1. 3. 1. Darvino perspektyva.....	10
1. 3. 2. Jameso perspektyva .....	10
1. 3. 3. Kognityvinė perspektyva.....	11
1. 3. 4. Socialinė konstruktyvistinė perspektyva .....	12
1. 4. Grėsmės ir baimės patyrimas pagrindinių emocijų teorijų perspektyvoje .....	12
1. 4. 1. Baimės ir grėsmės patyrimo funkcija socialiniame gyvenime .....	14
1. 5. Teigiamų ir neigiamų emocijų poveikis individo aplinkos vertinimui ir suvokimui .....	15
1. 5. 1. Emociškai įkrauti prisiminimai .....	16
1. 5. 2. Emocijų sąvokinės kategorizacijos poveikis individui ir tolesniam aplinkos suvokimui ...	17
1. 6. Įvykiai potencialiai galintys kelti grėsmę.....	18
1. 6. 1. Įvykių, potencialiai galinčių sukelti grėsmę, patyrimo poveikis .....	19
1. 6. 2. Veiksniai susiję su patirtų potencialiai grėsmingų įvykių poveikiu .....	20
1. 6. 3. Pakartotinio susidūrimo su grėsmingais gyvenimo įvykiais poveikis.....	21
1. 7. Skirtingos suvokimo galimybės .....	22
1. 7. 1. Kognityviniai suvokimo komponentai .....	24
1. 7. 2. Socialiniai suvokimo aspektai .....	25
1. 8. Suvokiamos informacijos apdorojimas .....	26
1. 8. 1. Informacijos atrinkimo procesas .....	27
1. 8. 2. Neutralaus dirgiklio išskirtinumo poveikis suvokimui.....	28
1. 9. Informacijos organizacija atmintyje ir šališkas jos atgaminimas .....	29

METODIKA .....	30
2. 1. Tyrimo tikslai ir hipotezės .....	30
2. 2. Tiriamieji .....	34
2. 3. Tyrimo eiga ir matavimo būdas.....	35
2. 4. Rezultatų apdorojimas ir analizė .....	36
REZULTATAI .....	37
3. 1. Grėsmės aptikimo tendencija: ryšys tarp neutralių ir socialinių situacijų grėsmingumo vertinimo .....	37
3. 1. 1. Patirto grėsmingo įvykio įtaka individo grėsmės aptikimui.....	38
3. 1. 2. Patirto specifinio grėsmingo įvykio poveikis individo grėsmės aptikimui .....	41
3. 1. 3. Individo lyties įtaka grėsmės aptikimui.....	45
3. 1. 4. Subjektyvaus gyvenimo grėsmingumo vertinimo ir suvokimo įtaka individo grėsmės aptikimui.....	52
REZULTATŲ APTARIMAS .....	55
4. 1. Tyrime keltų hipotezių aptarimas .....	62
4. 2. Tyrimo ribotumai ir rekomendacijos.....	63
IŠVADOS .....	64
LITERATŪRA .....	65
PRIEDAI .....	70

## Grėsmingo dirgiklio aptikimo tendencijos

### Santrauka

Šiuo darbu buvo siekta labiau pasigilinti į grėsmės aptikimo tendenciją ir ją įtakančius veiksnius, taip pat pirminio individo sprendimo įtaką tolesniems jo sprendimams. Pagrindinis mūsų tyrimo tikslas buvo išsiaiškinti ryšį tarp neutralių ir socialinių situacijų vertinimo. Konkrečiai, ar egzistuoja grėsmingesnio neutralių situacijų vertinimo perkėlimas į socialines situacijas. Tyrime dalyvavo 111 tiriamųjų, iš jų 51 vyras ir 60 moterų. Visi tiriamieji buvo studentai ir jų amžius įvairavo nuo 22 iki 24 metų. Tam, kad būtų pasiektas pagrindinis tyrimo tikslas buvo sukurta anketa, kurioje tiriamieji turėjo nurodyti ar per pastaruosius dvylika mėnesių yra patyrę grėsmingų įvykių. Užpildę šią anketą tiriamieji toliau turėjo vertinti tiek septynių neutralių (mini filmukų) tiek 16 socialinių situacijų grėsmingumą. Mūsų tyrimo rezultatai rodo tai, kad egzistuoja pirminio individo vertinimo įtaka tolesniam jo vertinimui: individas grėsmingiau įvertinęs neutralią situaciją, toliau grėsmingiau vertina ir socialines situacijas. Detalesnė tyrimo duomenų analizė parodė tai, kad grėsmingo įvykio patyrimas sąlygoja tendencingesnį ir didesnį grėsmės aptikimą tiek neutraliose, tiek socialinėse situacijose. Taip pat tyrimo duomenys parodė, jog egzistuoja specifinio potencialiai grėsmingo įvykio poveikis tolesniam grėsmės aptikimo tendencijos augimui. Buvo pastebėta ir lyčių skirtumai grėsmės aptikime. Vyrai, palyginus su moterimis, daugiau grėsmės aptinka neutraliose situacijose, kuomet moterys — socialinėse situacijose. Tačiau kai yra patirtas vienas ar daugiau grėsmingų įvykių, moterys tampa žymiai jautresnės grėsmės aptikimui palyginus su vyrais. Tyrimo duomenys parodė ir tai, kad subjektyvus savo praeities, dabarties ir ateities grėsmingumo suvokimas įtakoja grėsmės aptikimo tendenciją. Individai grėsmingiau vertinantys savo subjektyvią realybę grėsmingiau vertina neutralias ir socialines situacijas. Tačiau reikšmingiausia grėsmės aptikimo tendencijos augimui tiek pirminio vertinimo perkėlimui į vėlesnius įtaka yra pastebima subjektyviai suvokiamos ateities grėsmingumo vertinimui. Nors tyrimu gauti duomenys yra aktualūs ir reikšmingi, tačiau norint detalesnių ir tikslesnių duomenų reikėtų nuodugnesnės kokybinės duomenų analizės ir galbūt didesnės tiriamųjų imties.

## **Tendencies of detecting threatening stimulus**

### **Summary**

The present paper attempts to provide a more coherent outlook on threat detection and perception, and the phenomenon of initial judgment's influence on subsequent ones. The prime objective of our study was to ascertain if there exists a link between potentially neutral and social situations' appraisals. To be more specific, our aim was to investigate the relationship of threat detection in neutral stimulus and ambiguous social situations. The study involved 111 participants, 51 male and 60 female students, falling into the age range from 22 to 24. To achieve the main goals of our study a specially designed research methodology was developed. Firstly, a questionnaire indicating potentially threatening life events was created. After completing the questionnaire, the participants were asked to rate threat levels of 7 neutral situations (mini-films) and 16 ambiguous social situations. The findings of our study suggest that initial individual's judgment affects his/ her subsequent ones, namely if higher threat levels are detected while rating neutral stimulus it is very likely, that the same high levels of threat will be attributed to social situations. A more detailed analysis of our experimental evidence indicated that the tendency to detect threat increases when an individual has experienced one or more threatening life events during the past 12 months. Furthermore, our data suggests that there are some particular threatening life-events, which highly increase threat detection and perception. Gender differences were noted in the tendency to detect and perceive threat. Men were found to be more threat vigilant in neutral situations and women – in social situations. Although women were found to be more biased to detect and perceive threat when previously experienced threatening life event. The analysis of subjective threat perception in individual's past, present and future shows, that higher threat levels of subjective reality on the whole lead to increased threat detection tendency in either neutral and social situations. It was found that higher threat levels of subjectively perceived one's future most significantly affect heightened threat detection and initial judgment's influence on subsequent ones. The tentative findings of this study suggest that it is relevant and could be continued by involving a more detailed qualitative analysis and a larger sample of participants.

# ĮVADAS

## *1. 1. Pagrindinės sąvokos*

Grėsmė — aplinkoje egzistuojantis mums žinomas arba nežinomas pavojus ar žala (Psichologijos žodynas, 1993).

Dirgiklis (stimulas) — reakciją sukeliantis išorinis arba vidinis poveikis individui (Psichologijos žodynas, 1993).

Baimė — emocija, kylanti biologiniam ar socialiniam individo gyvavimui pavojingose situacijose, susijusi su tikru ar įsivaizduojamu pavojumi (Psichologijos žodynas, 1993).

Grėsmingas dirgiklis — baimės arba grėsmės išgyvenimą sukeliantis įvykis ar situacija.

Nuotaika — tai įvairios trukmės emocinės būsenos, kurios vienaip ar kitaip nuslopina kitus individo išgyvenimus (Colman, 2001).

Suvokta grėsmė — individualus žinojimas ar mintys apie galimą pavojų.

Nuostata — iš vertinimo kylantis nusistatymas tam tikru būdu vertinti asmenis, daiktus ar situacijas (Colman, 2001).

Beveik visuose darbuose, analizuojančiuose grėsmingo dirgiklio ar grėsmės išgyvenimo poveikį individui, baimė ir grėsmė dažnai yra naudojamos pakaitomis — kaip sinonimai. Todėl ir šiame darbe sąvokos baimė ir grėsmė bus naudojamos dažniausiai tam pačiam dalykui nusakyti.

## ***1. 2. Tyrimo problema***

Gyvendami nuolatos kintančioje visuomenėje, atsiduriame vertinimo procese. Žmonės vertina daugybę įvairių dalykų savo aplinkoje, o taip pat ir kitus žmones. Vertinimas dažnai vyksta automatiškai, be jokių individo pastangų (Becky Lynn Omdahl, 1995). Įdomu yra tai, kaip mes galvojame ir suprantame savo socialinę aplinką, kaip mes formuojame įvaizdžius apie įvykius, objektus ir kitus žmones, kas apsprendžia tam tikras mūsų reakcijas, situacijų vertinimus ir taip pat mūsų elgesį. Dažniausiai individų socialinė aplinka yra labai dinamiška ir taip pat sudėtinga. Tačiau vis tiek žmonės privalo tam tikru būdu suprasti ir interpretuoti atitinkamą situaciją tam, kad sugebėtų atitinkamai prisitaikyti prie aplinkos (Mansted, Fischer, 2001 cit. pg. Scherer, Schorr, Johnstone, 2001). Nepaisant to, kad dauguma situacijų atrodo paprastos ir lengvai suprantamos, tačiau pažvelgus giliau jų supratimas reikalauja gilesnės išvalgos. Iš to išplaukia, kad individai turi turėti smarkiai išdiferencijuotą įrankių sistemą tam, kad sugebėtų įvykdyti šią būtiną užduotį (Forgas, 2001). Šios užduoties svarbumas aiškiai matomas iš paprasčiausių pavyzdžių, kuomet individai reaguoja į situacijas ir interpretuoja jų reikšmes pagal tai, kokias nuostatas ar įsivaizdavimus turi apie vykstančius įvykius. Neretai ta pati situacija keliems skirtingiems žmonėms atrodys visiškai skirtinga, taigi, aišku, skirsis ir jų subjektyvūs vertinimai (Pennington, 2000). Todėl nenuostabu, jog paklausus bet kurio žmogaus apie jo galimą reakciją ir esamos situacijos vertinimą, sulauksime atsakymo — tai priklauso. Taigi, mums ir yra svarbu kaip ir nuo ko tai priklauso. Pirmiausia tai priklauso nuo to, kaip pats individas subjektyviai interpretuoja atitinkamą situaciją, kokias jos galimas eigos kryptis numato, o tai lemia būsimą individo situacijos suvokimą, jo reakciją. Tai reiškia, kad ta pati situacija ar tas pats dirgiklis gali iššaukti skirtingų žmonių skirtingas interpretacijas ir reakcijas dėl to, kad individai konstruoja savo pačių subjektyvią realybę remdamiesi savo suvokimu, priskiriamomis reikšmėmis ir interpretacijomis (Bodenhausen, Lambert, 2003). Taigi, neretai interpretacijų skirtumai yra tokie ryškūs, kad net sunku patikėti, jog tai yra ta pati situacija tik vertinama skirtingų individų. Tai neišvengiamai veda prie klausimo, kaip objektyvi realybė yra transformuojama į suvokiamą subjektyvią realybę? Kuo remdamiesi individai konstruoja savo subjektyvią suvokimo ir vertinimo realybę? Kokie procesai tarpininkauja tarp objektyvios situacijos ir jos subjektyvios interpretacijos? Kodėl neretai ta pati situacija skirtingų individų yra suprantama skirtingai, kodėl skiriasi individų vertinimai? Kaip šis suvokimas yra įtakojamas ankstesnės individo patirties? (Martin, Tesser, 1992).

Taigi, labai įdomu yra išsiaiškinti tuos dalykus, kurie nulemia vertinimų, sprendimų ir interpretacijų skirtumus tarp žmonių. Kalbant konkrečiai apie tendenciją šališkai vertinti tam tikras situacijas ar tiesiog aplinkos dirgiklius, įdomu yra, kas lemia tai, kad skirtingi žmonės pasirenka skirtingus vertinimo šališkumo aspektus. Pavyzdžiui, kodėl vieni žmonės išvelgia tam tikroje situacijoje daugiau grėsmės, kuomet kiti tokią situaciją vertina gana palankiai, ar net teigiamai? Galbūt mūsų vertinamoje aplinkoje esti tam tikrų užuominų, kurios yra reikšmingos mums subjektyviai ir tiesiog priverčia mus tapti šališkais.

Taigi darosi aišku, kad individo situacijos ar atskirų objektų suvokimas, jų interpretacija priklauso nuo to kaip gaunama informacija yra užkoduojama, kaip ji yra laikoma atmintyje, kaip ji siejasi su ankstesne individo patirtimi ir išgyvenimais. Taip pat tai priklauso ir nuo paties vertinimo proceso, kuris yra labai daugialypis, susidedantis iš daugelio tarpusavyje labai susijusių elementų. Todėl šiame darbe ir bandysime aptarti šiuos sudėtingus procesus, taip pat stengsimės tai patikrinti empiriškai.

Aišku, vertinimo procese yra labai svarbios ir asmens emocijos, jo tuometinė nuotaika ir jo turimi įsitikinimai ir nuostatos. Emocijos yra labai svarbios žmogaus gyvenime apskritai. Jos kyla individui betarpiškai susiduriant su jį supančia tikrove (Ekman, 1994). Vieni aplinkos reiškiniai, ar įvykiai individą džiugina, kiti liūdina, ar net kelia grėsmės jausmą. Tačiau emocinius išgyvenimus sukelia toli gražu ne visi aplinkos įvykiai ar reiškiniai su kuriais žmogus susiduria. Todėl įdomu, kas sukėlė tas emocijas ir kodėl jos šališkai veikia tik tam tikrus mūsų vertinimus (Wyer, Srull, 1993).

Emociniai išgyvenimai yra skirstomi į teigiamus ir neigiamus. Yra žinoma, kad neigiami emociniai išgyvenimai ir neigiama nuotaika turi daugiau įtakos žmogaus suvokimui, palyginus su teigiamais emociniais išgyvenimais. Tai galima paaiškinti evoliucijos perspektyvoje, kur grėsmingi dirgikliai buvo žymiai svarbesni išlikimo prasme, nei pozityvūs dirgikliai (Olson, Janes, 2002).

Taip pat labai svarbu yra tai, kaip praeityje išgyventi įvairūs įvykiai lemia esamą žmogaus pasaulio ir jo artimiausios aplinkos suvokimą. Galbūt tie anksčiau patirti įvairūs dalykai ir tarnauja kaip tos užuominos, paverčiančios mūsų vertinimą šališku (Lazarus, Lazarus, 1996). Tiksliau, gal mes dėl mums reikšmingos ankstesnės patirties esame linkę nesąmoningai kreipti dėmesį į tuos aplinkos dirgiklius, kurie yra kažkuo panašūs ar susiję su mūsų praeityje patirtu reikšmingu dalyku ir vertinti tuos dirgiklius šališkai — priklausomai nuo praeities reikšmingo įvykio emocinio fono ir krūvio.

Neretai yra pastebimi ir lyčių skirtumai tų pačių situacijų vertinimuose (Caplan, Crawford, Hyde, Richardson, 1997). Tai vėl tikriausiai esti dėl skirtingų praeityje patirtų įvykių, jų paliktų užuominų ir emocijų likučių. Galbūt šie skirtumai tarp lyčių atsiranda dėl to, kad vyrai ir moterys



dažnai dalyvauja skirtingose veiklose ir tikriausiai tuomet patiria reikšmingų įvykių, kurių prisiminimų likučiai ir paveikia tolesnį suvokimą šališkai.

Taigi, kaip matyti, yra labai daug ir įvairių dalykų, kurie lemia skirtingų individų skirtingus vertinimus, jų įvykių ar situacijų interpretacijas ir taip pat jų pasaulio suvokimą — tai yra subjektyvios realybės konstravimą. Mūsų manymu, vienas svarbiausių dalykų yra tai, kas lemia šališkai neigiamą pasaulio suvokimą ir perdėtą grėsmės akcentavimą. Taigi, mums yra svarbūs tie individo pasaulio suvokime naudojami elementai ir informacijos apdorojimo būdai, kurie gali turėti įtakos tendencingai grėsmingesniam aplinkos ir konkrečių situacijų suvokimui ir jų interpretavimui.

Kadangi mūsų darbas yra tęstinis, jame, turint omenyje bakalaurnio darbo rezultatus, bus stengiamasi atkreipti dėmesį ir labiau pasigilinti ir į kitus su tendencingesniu grėsmės aptikimu susijusius dalykus. Bakalaurniame darbe mūsų pagrindinis tikslas buvo išsiaiškinti, koks yra praeityje patirtų potencialiai grėsmingų įvykių poveikis dabartiniam individo grėsmės aptikimui. Šią požiūrio perspektyvą ir toliau vystome šiame darbe, tačiau labiau koncentruojamės ties individo polinkiu tendencingai išlaikyti grėsmės aptikimo tendenciją tiek neutraliose situacijose, tiek dviprasmiškose socialinėse situacijose. Labiau atkreipiant dėmesį į skirtingas suvokimo galimybes, kognityvinius ir socialinius suvokimo elementus, suvokiamos informacijos apdorojimą ir jos organizaciją atmintyje, o taip pat šališką jos atgaminimą.

Taigi, dėmesys šiems minėtiems dalykams ir procesams, jų apžvelgimas ir nuodugnesnė analizė įgalina mus pasiekti šio darbo ir jo empirinės dalies tikslus.

### ***1. 3. Keturios pagrindinės teorinės perspektyvos emocijų tyrimuose***

Iš psichologinių emocijų tyrimų galima išskirti keturias pagrindines perspektyvas apibrėžiančias, aiškinančias ir tiriančias emocijas: Darvino, Jameso kognityvinė ir socialinė konstruktyvistinė perspektyva. Kiekviena iš šių perspektyvų pateikia vis kitokį emocijų supratimą, turi savo unikalų prielaidų rinkinį, kaip apibrėžti emocijas, kurti jų teorijas ir atlikti tyrimus. Tačiau daugelis šių atskirų ir iš pirmo žvilgsnio nepanašių teorijų dažnai vis tik susijungia ir persidengia įvairių autorių darbuose (pvz. P. Ekman darbuose susipynė Darvino ir Jameso teorinės perspektyvos) (Cornelius, 1996).

Pagrindinių teorinių perspektyvų emocijų tyrimuose analizė leidžia aiškiau suprasti, kas apskritai yra laikoma emocijomis, nuo ko priklauso jų išgyvenimas ir kokia tų patiriamų emocijų reakcijų funkcija ir poveikis individo aplinkos suvokimui.

### **1. 3. 1. Darvino perspektyva**

Darvino perspektyva yra orientuota į evoliucinį kontekstą ir natūralią atranką. Psichologai, kurie dirba šioje perspektyvoje, koncentruojasi ties žmonių ir kitų gyvūnų emocinėmis išraiškomis, tačiau kai kurie taip pat tiria ir adaptacines emocijų funkcijas ir su tuo susijusius tam tikrus emocijų aspektus (Aronoff, Woike, Hyman, 1992).

Žvelgiant iš šios perspektyvos, specifiniai kūno pokyčiai, kurie lydi tam tikras emocišes reakcijas — poza, veido išraiška ir pokyčiai susiję su simpatinės nervų sistemos aktyvacija — yra adaptaciniai atsakai, kurie parodo mūsų pasiruošimą susidoroti su įvairiais netikėtumais, kuriuos mums siuntė aplinka ir su kuriais mes vis susidurdavome ilgoje savo rūšies evoliucijos istorijoje. Remiantis šios perspektyvos tyrimų duomenimis galima teigti, jog egzistuoja „didžiosios (pagrindinės) šešios“ (ar septynios, ar net aštuonios) emocijos: džiaugsmas, liūdesys, pyktis, baimė, pasibjaurėjimas, nustebimas (ir tikriausiai susidomėjimas ir panieka) (Cornelius, 1996).

Apibendrinus Darvino perspektyvą, mūsų atliekamam tyrimui yra svarbu tai, kad čia yra pabrėžiama emocijų atliekama adaptacinė funkcija ir taip pat išskirtos pagrindinės emocijos, kurių viena kaip tik ir yra baimė, į kurios patyrimą kaip tik ir yra orientuotas mūsų tyrimas.

### **1. 3. 2. Jameso perspektyva**

Pagrindinė Jameso prielaida yra ta, kad emocija yra pirmiausia fiziologinių kūno pokyčių potyris (Cornelius, 1996).

Nepaisant psichologų remiančių kognityvinę perspektyvą tvirtinimo, kad fiziologinis sužadėjimas, lydintis kai kurias emocijas, yra tiesiog neatskiriama, vis tik yra rasta pakankamai įrodymų tvirtinti, kad bent jau kai kurios emocijos sukelia specifinius autonominės nervų sistemos atsakus. Ekman, Levenson ir jų kolegų atliktų tyrimų rezultatai rodo, kad baimė, pyktis, liūdesys ir džiaugsmas gali būti atskirti pagal skirtingą autonominių aktyvumą. Tačiau nustatyta, kad toli gražu ne visas emocijas galima atskirti pagal skirtingą autonominių aktyvumą ir dažnai tas autonominio sužadėjimo skirtumas yra nelabai žymus. Pavyzdžiui, meilė, viltis ir daugelis kitų fenomenų, kurie dabar yra vadinami emocijomis, remiantis Ekman kriterijumi, nebūtų priskiriami emocijoms. Tai,

aišku, silpnina Ekman argumentą dėl išskirtinio autonominio sužadavimo būtinumo emocijų klasifikacijai.

Jameso atlikti tyrimai taip pat parodė, kad grįžtamojo ryšio iš autonominės nervų sistemos pokytis, kuris lydi kai kurias emocijas ir papildo emocijų patyrimą. Taigi, rezultatai rodo, kad autonominės nervų sistemos teikiamas grįžtamasis ryšys nulemia emocijos patyrimo intensyvumą (Cornelius, 1996).

Iš Jameso perspektyvos emocijų tyrimuose paaiškėja, kad baimė yra viena iš tų emocijų, kuri gali būti atskirta remiantis autonominiu sužadimu. Tai vėlgi svarbu mūsų tyrime, nes galima teigti, kad baimė tikrai esti svarbi ir viena pagrindinių emocijų, kurios poveikis gali būti užfiksuotas remiantis fiziologiniais kūno pokyčiais. Iš to galima daryti prielaidą, kad baimė, turėdama specifinį autonominio sužadavimo poveikį individui, gali jį labiau paveikti ir tai gali lemti ilgiau išsilaikančius baimės ar grėsmės patyrimo efektus.

### **1. 3. 3. Kognityvinė perspektyva**

Kognityvinė perspektyva pabrėžia mąstymo vaidmenį emocijų genezei ir sutelkia dėmesį ties tuo, kaip emocijos kinta priklausomai nuo to, kaip individai vertina aplinkos įvykius. Įvertinimas siejasi su sprendimo priėmimo procesu dėl asmeninio įvykio reikšmingumo (ar žmogus tai supranta, kaip jam asmeniškai gerą ar blogą).

Emocijos labai priklauso nuo to, kaip įvykis, į kurį reaguojama emociškai, yra individo įvertinamas. Emocijos yra atsakas į įvykių asmenines reikšmes ir yra glaudžiai susiję su individo tikslais ir jam reikšmingais dalykais arba motyvatoriais. Yra atlikta nemažai tyrimų, kurie parodo, jog galima nuspėti būsimą žmogaus emocinę reakciją pagal jo pateiktą situacijos įvertinimą (skirtingi vertinimai yra susiję su skirtingomis emocijomis) (Roseman, Wiest, & Swartz, 1994; cit. pg. Cornelius, 1996). Pakeitus įvertinimą, dažnai bus pakeista ir emocija.

Taigi, remiantis kognityvinės perspektyvos mąstymo vaidmeniu pabrėžimu emocijų kilimui, mūsų tyrimui yra svarbu tai, kad ne viskas priklauso tik nuo konkretaus grėsmingo ir baimę keliančio įvykio patyrimo. Remiantis šia perspektyva, galima teigti, kad to paties grėsmingo įvykio patyrimas skirtingiems individams gali turėti skirtingą poveikį. Todėl nebūtinai vieno ar kito grėsmingo įvykio patyrimas turi turėti vienodą poveikį individui — daug priklauso nuo patirto grėsmingo įvykio reikšmingumo individui ir to įvykio subjektyvaus įvertinimo.

### **1. 3. 4. Socialinė konstruktyvistinė perspektyva**

Socialiniams konstruktyvistams emocijos yra kultūriniai konstruktai, kurie tarnauja individualiems ir socialiniams tikslams, taigi emocijas galima suprasti ir jas tyrinėti tik socialinio lygio analizėje.

Tiek socialinės konstruktyvistinės, tiek kognityvinės perspektyvos tyrėjų nuomonė sutampa dėl to, kad emocijos yra įvertinimo funkcija. Pagrindinė socialinių konstruktyvistų idėja emocijų kontekste yra ta, kad emocijų išraiška ir jų patyrimas priklauso nuo išmuktų taisyklių ir išsigalėjusių papročių, taigi emocijų patyrimas ir išraiška skirsis priklausomai nuo kultūros, kurioje individas gyvena. Socialinių konstruktyvistų darbai taip pat parodė, kad tokios emocijos kaip baimė, pyktis ir sielvartas turi svarbių socialinių funkcijų, kurios tikriausiai esti svarbesnės, nei jų funkcijos, susijusios tik su pačiu individu (individualios funkcijos) (Cornelius, 1996).

Apibendrinus socialinių konstruktyvistų idėjas emocijų kontekste, matyti, jog jiems svarbiausia yra emocijų socialinė funkcija. Taigi, šiame darbe pristatomam tyrimui yra svarbu būtent kokia yra grėsmės ir baimės patyrimo socialinė funkcija. Galbūt patirtas grėsmingas įvykis sukelia baimės emociją, kuri atlieka tam tikras socialines funkcijas, padedančias individui prisitaikyti prie aplinkos.

### ***1. 4. Grėsmės ir baimės patyrimas pagrindinių emocijų teorijų perspektyvoje***

Kadangi šiuo darbu yra siekiama išsiaiškinti veiksnius susijusius su didesniu grėsmės aptikimu, svarbu yra panagrinėti tai, kaip grėsmės ir baimės patyrimas yra aiškinamas pagrindinių emocijų teorijų.

Darvino ir Jameso tradicijos teoretikai laiko baimę viena iš pagrindinių ar fundamentalių emocijų. Tokiems Darvino tradicijos tęsėjams, kaip Ekman ir Izard, baimė yra įgimtas atsakas į tokias situacijas individo vidinėje ar išorinėje aplinkoje, kurios signalizuoja grėsmę (Izard, 1977; cit. pg. Richard S. Lazarus, 1991). Tyrėjas Jeffrey Gray (1971) teigia, jog galima sukategorizuoti visas baimės priežastis remiantis keturiais pagrindiniais principais: 1) intensyvumu, 2) naujumu, 3) specialiu evoliuciniu pavojumi, 4) dirgiklio atsiradimu socialinėje sąveikoje. Izard (1977) taip pat išskiria keturias baimės sukėlėjų rūšis: 1) aplinkos įvykiai, 2) vidiniai potyriai (pvz. skausmas), 3) kitos

emocijos ir 4) kognityviniai procesai. Jis taip pat tvirtina, kad visos baimės priežastys yra arba įgimtos, arba labai anksti išmoktos. Kadangi Ekman (1984) teigia, jog egzistuoja universalios, abstrakčios, prototipinės situacijos, kurios sukelia pagrindines emocijas, tokias kaip baimė, taigi netgi išmoktos baimės priežastys turėtų būti panašios į įgimtas.

Darvino tradicijos teoretikai ypač pabrėžia tai, kad žmonės iš skirtingų kultūrų labai patikimai atpažįsta veido išraišką reiškiančią baimę. Nors Darvinistai pripažįsta, kad tie pagrindiniai bruožai gali būti pakeisti išmokimo ir kultūrinių normų ar tradicijų, tačiau vis tik mano, kad yra įmanoma stebėti visai grynas baimės išraiškas, demonstruojamas naujagimių ar mažų vaikų. Remiantis Darvinu galima teigti, kad baimės išraiška yra tokia, todėl, kad evoliucijos eigoje atliko išlikimo šansų didintojo funkciją. Tačiau dabar baimės išraiška pirmiausia veikia kaip signalas kitiems žmonėms.

Tokie Jameso ir Darvino idėjų pasekėjai kaip Ekman teigia, kad visi fenomenai, kurie gali būti pavadinti emocijomis sukelia tam tikrą autonominės nervų sistemos aktyvumą (Ekman, 1984). Ekman ir jo kolegų darbai parodė, jog baimės emocija yra susijusi su padidėjusiu pulsą ir kritusia odos temperatūra.

Kognityvistams svarbiausias dalykas yra įvykio įvertinimas, ir jų teigimu nuo to priklauso, kokia emocija kils. Jie teigia, kad nevertėtų stengtis išskirti tam tikrų veiksmų ar įvykių, kurie universaliai sukelia baimę, nes viskas priklauso nuo kiekvieno žmogaus individualaus situacijos įvertinimo. Apie tai, jog nereikėtų stengtis klasifikuoti baimę sukeliančių dalykų pirmoji prakalbo Magda Arnold (Cornelius, 1996).

Nepaisant to, kad Arnold manė, jog baimė turi savo specifinius fiziologinius požymius, ji taip pat manė, jog tam, kad kiltų baimės emocija aplinka ir jos įvykiai turi būti įvertinti ir suprasti tam tikru būdu (Arnold, 1984). Pačiu bendriausiu lygiu, baimė apima įvertinimą kažko aplinkoje, kas yra tikrai galintis pakenkti ir ko reikėtų vengti. Kiti kognityvistai labiau išplėtojo šį baimės supratimą. Pavyzdžiui, Roseman manė, kad baimė yra susijusi su tokiu įvykių įvertinimu: žmogus įvertina ar tai prieštarauja ir trukdo jo tikslams, ar tai jis gali kontroliuoti, ar ne, ir ar tai gali ar negali atsitikti.

Žvelgiant iš socialinio konstruktyvizmo perspektyvos, baimė yra įdomi dėl savo sociokultūrinių funkcijų, kurios padeda išlaikyti tam tikras socialines vertybes reguliuodamos elgesį, kuris yra suprantamas, kaip netinkamas ar amoralus. Armon-Jones savo socialinėje konstruktyvistinėje socialinių baimės funkcijų analizėje teigia, kad gali egzistuoti primityvūs baimės atsakai, paremti natūraliais nuogastavimais dėl situacijos reikšmės grėsmingumo (Armon-Jones, 1986; cit. pg. Cornelius, 1996). Tačiau ji teigia, kad baimės analizė neturėtų pasibaigti natūralių baimės atsiradimo kontekstų išsiaiškinimu, kadangi, baimė vis tik gali kilti daugelyje kitų — grynai socialiai determinuotų

kontekstų. Dar daugiau, natūrali baimės išraiška gali skirtis nuo tos, kurią demonstruoja skirtingų kultūrų atstovai.

Iš pateiktų visų keturių pagrindinių emocinių tyrimų perspektyvų požiūrių į baimės ir grėsmės išgyvenimą galima pastebėti keletą prieštaraimų. Pirmiausia, Darvino ir Jameso perspektyvų idėjos išreiškia tai, kad galima išskirti keletą pagrindinių emocijų, kurių viena ir yra baimė. Antra, remiantis šiomis dvejomis perspektyvomis galima išskirti pagrindinius įvykius, kurie dažniausiai sukelia grėsmės išgyvenimą. Priešingas nei Darvino ir Jameso perspektyvų idėjas pateikia kognityvinė ir socialinė – konstruktyvistinė perspektyvos. Remiantis jomis, neverta stengtis išskirti pagrindinių įvykių, kurie sukelia grėsmę, nes viskas priklauso nuo subjektyvaus individo situacijos įvertinimo. Tačiau vis tik kai kurie kognityvinės perspektyvos teoretikai teigia, kad įvykio sukeltos grėsmės įvertinimas priklauso nuo tam tikrų jo charakteristikų (pvz. prieštaraimas individo tikslams), taigi tuo remiantis galima daryti prielaidą, kad nors ir ne visai tiksliai, bet galima išskirti tam tikras gyvenimo įvykių grupes, kurios potencialiai galėtų sukelti individui baimės ir grėsmės pojūtį.

#### **1. 4. 1. Baimės ir grėsmės patyrimo funkcija socialiniame gyvenime**

Paprasta pastebėti tokių emocijų kaip pyktis socialines funkcijas — tereikia tik pažvelgti į pykčio rezultatus kitiems žmonėms tam, kad pamatytume, kaip pyktis tarnauja socialinės sąveikos reguliacijai. Tačiau, kaip su tokiom mažiau socialiom, labiau primityviomis emocijomis, kaip baimė? Kaip teigė Armon-Jones (1986), kadangi baimė yra suprantama kaip tipiškiausia pirminė emocija, ji turėtų būti labiausiai atspari konstruktyvistiškiems aiškinimo principams ir nusipelnyti atitinkamo dėmesio. Taigi ar baimė vis tik gali būti nagrinėjama socialinių konstruktyvistų idėjų šviesoje?

Pirmiausia atsakymas į šį klausimą priklauso nuo to, ar įprasti baimės objektai gali būti matomi kaip turintys svarbų socialinį turinį, antra, ar galima parodyti, kad baimė turi socialinę, kaip priešingą individualiai/su rūšies išlikimu susijusiai funkciją. Etnografiniai Catherine Lutz (1983, 1985) tyrimai įtikinamai parodė, kad baimės objektai gali būti kultūriškai nulemti ir kad baimė gali turėti svarbias socialines funkcijas (Cornelius, 1996).

Žmonių, sergančių AIDS baimė, taip pat kontraceptikų baimė yra tik keli baimių pavyzdžiai, kurių objektai labai žymiai priklauso nuo kultūrinio konteksto ir šios baimės yra visai neseniai atsiradusios. Labai reikšmingas yra faktas, kad tai yra modernaus pasaulio, o ne priešistorinio pasaulio baimės. Tikriausiai būtų žymiai keisčiau, jeigu evoliucija nebūtų mūsų išmokiusi naujų baimių. Yra

aišku, kad baimės objektai gali būti kultūriškai nulemti, tačiau vis tik, kokia yra baimės socialinė funkcija? Armon-Jones (1986) teigia, kad kai kurie socialiniai objektai, kurių išmokstama bijoti, yra instrumentiniai ir turintys socialinę vertę. Ji turi galvoje tai, kad tokios baimės atsiranda dėl elgesių ar objektų, kurie yra moraliai labai reikšmingi visuomenei. Labai greitai išsiugdoma yra natūraliai atsirandančių pavojų baimė (pvz. nepažįstamų gyvūnų, ugnies), tačiau dauguma individų taip pat išsiugdo ir tokias baimes, kaip namų darbų neatlikimo baimė ar bendravimo su nepažįstamais žmonėmis baimes — socialinio pobūdžio baimes. Tokios baimės mus apsaugo nuo žalos, tačiau dauguma jų taip pat turi ir funkciją išlaikyti mus „savo vietoje“ — padeda neperžengti tam tikrų ribų (Lazarus, 1991).

Baimė, remiantis socialiniais konstruktyvistais, gali būti traktuojama kaip priemonė išlaikyti socialines normas. Šiuo požiūriu baimė yra nė kiek nemenkesnis socialinio elgesio reguliatorius nei pyktis. Taigi, kuomet dėmesys yra nukreipiamas nuo emocijos išgyvenimo ir to išgyvenimo sukiamų fiziologinių pokyčių kūne, galima pamatyti svarbias socialines funkcijas, kurias turi netgi pačios paprasčiausios emocijos (Kitayama & Markus, 1994a, 1994b; cit. pg. Cornelius, 1996).

Mūsų tyrimui yra svarbu tai, kad baimė vis tik gali atlikti socialinę funkciją. Kadangi tyrimu yra stengiamasi išsiaiškinti, kaip individai yra linkę aptikti grėsmę ir taip pat išlaikyti ir perkelti grėsmės aptikimo tendencijos šališkumą ir kaip tai priklauso nuo daugelio dalykų, o tiksliau nuo praeityje patirtų potencialiai grėsmingų įvykių. Taigi, svarbu yra tai, kad galbūt patirtas grėsmingas įvykis sukelia socialinio pobūdžio apsaugą, kuri veikia kaip padidinta tendencija aptikti grėsmę ir kituose situacijose ar dirgikliuose ir atstoja individui apsauginę funkciją, įgalindama atitinkamą reakciją.

### ***1. 5. Teigiamų ir neigiamų emocijų poveikis individo aplinkos vertinimui ir suvokimui***

Kai kurie teoretikai emocijas įsivaizdavo kaip labai greitai išnykstančias ir labai apribotas specifinių, jas sukeliančių dirgiklių (pvz. Ekman, 1984). Aišku, šis požiūris į emocijas labai priklauso nuo to, ties koku emocijų aspektu mes koncentruojamės: subjektyviu emocijų patyrimu, fiziologiniu atsaku ar emociją išreiškiančiu elgesiu. Kai kurie emocijų komponentai tikrai išsilaiko ir taip išsilaikydami ilgiau nei kelias sekundes, veikia situacijų suvokimą, kurios yra visai nesusiję su emociją sukėlusiais įvykiais (Keltner, Ellsworth, Edwards, 1993).

Idėja, kad emociškai įkrauti įvykiai veikia žmonių mintis ir sprendimus yra labai sena. Aiškiausiai tai pastebima, kuomet galvojimas apie žmogų, ar įvykį, kuris sukėlė emocijas yra šališkai pakeičiamas: kuomet mus kas nors suezina, mūsų sprendimai apie tą žmogų paryškina jo blogąsias savybes. Tačiau emocijų poveikiui besitęsiant gali atsitikti taip, kad ir visai su emocijų kilme nesusiję įvykiai bus vertinami tų emocijų fone. Taigi tam tikras emocijų likutis veikia asmens tolimesnių įvykių įvertinimus ir suvokimą (Keltner, Ellsworth, Edwards, 1993).

Emocinis dirgiklio turinys yra linkęs pritraukti dėmesį ir taip užsitarnauti prioritetinį apdorojimą (Uttl, Ohta, Siegenthaler, 2006).

Yra pakankamai įrodymų, kad visuotinai teigiamos ir neigiamos nuotaikos, sukeltos emocijų turi tam tikrą poveikį tolesniam suvokimui. Teigiamos ir neigiamos nuotaikos veikia labai platų spektrą sprendimų, įskaitant asmenų suvokimą, TAT testą, bendras gyvenimo aplinkybes ir pan. (Forgas ir Moylan, 1987; Keltner, Edwards, 1993; cit. pg. Keltner, Ellsworth, Edwards, 1993). Teigiamos nuotaikos veda prie labiau optimistinių, teigiamų požiūrių, kuomet neigiamos — prie labiau pesimistinių ir neigiamų požiūrių.

Tačiau ar neigiamų dirgiklių sukeltos neigiamos emocijos paveikia sprendimus tik sukurdamas bendrą pesimizmą, ar vis tik yra specifiškesnis jų poveikis sprendimams? Tyrimai atlikti panašiomis temomis rodo, kad neigiamų emocijų įtaka sprendimams gali būti diferencijuota. Pavyzdžiui, depresijos tyrimai parodė, kad atsakai į neigiamus įvykius sukelia depresiją, kuri pasireiškia selektyviomis vėlesnių įvykių interpretacijomis (Abramson, Metalsky ir Alloy, 1989; cit. pg. Keltner, Ellsworth, Edwards, 1993). Tačiau svarbiausia — tyrimai parodė, kad palyginus su teigiamomis, neigiamos emocijos kognityvinę informacijos apdorojimą veikia susiaurindamos žmogaus dėmesį.

Mūsų tyrimui tai yra labai svarbu dėl to, kad individo aplinkos vertinimai yra didele dalimi priklausomi nuo jo jaučiamo emocinio fono. Be to, šis emocinis fonas neretai yra labai įtakojamas individualios individo patirties.

### **1. 5. 1. Emociškai įkrauti prisiminimai**

Prancūzų psichologas Ribot teigė, jog esama prisiminimų, skirtų tik emocijoms, ir tie emociniai prisiminimai turi savo unikalią emocinę logiką, kuri skiriasi nuo kognityvinių prisiminimų (Ross, 1991; cit. pg. Uttl, Ohta, Siegenthaler, 2006). Zajonc (1980) irgi panašiai kalba apie kai kurių prisiminimų nepriklausymą vieni nuo kitų ir emociinių prisiminimų pirmumą palyginus su įvykių prisiminimais. Jis



iškėlė argumentą, kad emociniai prisiminimai yra būtini greitiems sprendimams, kurie užtikrina individo išgyvenimą priešiškoje aplinkoje.

Tiek klasikiniai, tiek dabartiniai tyrinėjimai paremia Zajonc ir Ribot teiginius. Buvo pastebėta, kad praeities emocijų aspektai yra reprezentuojami atmintyje kaip ne kognityvinės reprezentacijos ir šias reprezentacijas galima atgaminti gana lengvai, nes tai nereikalauja sudėtingo kognityvinio apdorojimo. Pats akivaizdžiausias to įrodymas yra tai, kad kai kurie emociniai atsakai yra iššaukiami labai išskirtinių suvokimo užuominų (pvz. Janet, 1983).

### **1. 5. 2. Emocijų sąvokinės kategorizacijos poveikis individui ir tolesniam aplinkos suvokimui**

Kuomet žmonės patiria emocijas sukeliančius įvykius, jie yra linkę kalbėti apie juos ir taip pat sukategorizuoti (Rime, 1995; Rime, Mesquita, Philippot ir Boca, 1991; cit. pg. Halberstadt, Niedenthal, 2001). Kategorija, naudojama tam pačiam įvykiui, gali labai įvairuoti priklausomai nuo individo. Skirtingos tų pačių įvykių kategorizacijos mus motyvuoja skirtingiems elgesiams ir tolimesniam suvokimui.

Iš Mendolia ir Kleck (1993) tyrimų peršasi mintis, kad emocijos apibūdinimas sąvokiniais terminais keičia vėlesnį emocinį atsaką į tą patį dirgiklį. Vadinasi, individas susidūręs su tam tikru stimulu gali jį užkoduoti tuo metu jam prieinamos emocinės sąvokos kontekste ir tai lems vėlesnes jo reakcijas į tą stimulą (Halberstadt, Niedenthal, 2001).

Pagrindinė sąvokų funkcija yra sustruktūrizuoti aplinką ir tam tikri kognityviniai modeliai užsimena apie tai, kad individai turi labai stiprią kognityvinę — motyvacinę tendenciją nesukategorizuotą informaciją išprausti į jam prieinamas sąvokų struktūras, o labiausiai prieinamos sąvokos gali būti nulemtos prieš tai buvusio emocinio įvykio (Halberstadt, Niedenthal, 2001).

Taigi, mūsų tyrimui yra svarbu tai, kad jeigu dirgiklis yra užkuoduojamas kaip grėsmingas, tai jis ir bus prisimenamas grėsmingesniu. Tačiau gali atsitikti ir atvirkščiai, kad ir realiai grėsmingas dirgiklis bus užkuoduotas ir priskirtas ne grėsmės kategorijai, todėl ir jo prisiminime ne taip išreikštai dominuos grėsmės pojūtis. Tai neretai nutinka dėl informacijos apdorojimo būdų nepakankamo efektyvumo ar tiesiog skubotumo, kuomet remiantis tam tikra viena užuomina objektas ar situacija yra priskiriamas atitinkamai ir nebūtinai adekvačiai situacijai.

## *1. 6. Įvykiai potencialiai galintys kelti grėsmę*

Galima išskirti tokius potencialiai grėsmę keliančius gyvenimo įvykius:

- I. Netektis
- II. Liga (staigi liga, lėtinė liga)
- III. Raida
- IV. Natūralios nelaimės (pvz. uraganas, gaisras)
- V. Žmonių smurtas
- VI. Socialinės traumos (Noshpitz, Coddington, 1990).

Gyvenimo įvykių grėsmingumas priklauso nuo jų nepriklausomumo nuo individo valios, pokyčio, kurį jie sukelia, pozityvaus ir negatyvaus valentingumo, jų numatymo ir kontrolės laipsnio.

Vienas iš dažniausiai naudojamų paaiškinimų, kas gyvenimo įvykius daro grėsmingais, yra tas, kad dažniausiai tokie įvykiai pasibaigia pokyčiu įprastose individo veiklose. Kitas galimas aiškinimas — neigiama įvykio vertė. Dar vienas svarbus dalykas susijęs su gyvenimo įvykių grėsmingumu yra laipsnis, kuriuo individas gali numatyti įvykį ir kuriuo jis gali arba negali kontroliuoti jį. Kiekvienas šių faktorių veikia gyvenimo grėsmingumo suvokimą, tačiau tai labai priklauso nuo kiekvieno konkretaus individo ir jo gyvenimo. Todėl reikėtų aiškintis ne tik gyvenimo įvykius, kurie galėjo sukelti atitinkamą grėsmės pojūtį, tačiau išsiaiškinti ir kiekvieno to įvykio sukeltą individo subjektyviai išgyvenamą grėsmę (Noshpitz, Coddington, 1990).

Įvykiai, kurie be jokios abejonės sukelia tikrai didelį grėsmės išgyvenimą yra karai, stichinės nelaimės, katastrofos ir pan., tačiau tokie ekstremalūs įvykiai yra gana reti ir todėl dažnai neturi poveikio gyvenimo grėsmingumo jausmui ar psichopatologijai (Dohrenwend et. al., 1980; cit. pg. Noshpitz, Coddington; 1990).

Galimas daiktas, kad mažiau ekstremalūs įvykiai nutinka gana dažnai, akumuliuojasi ir tuomet individas gali susidurti su labai sunkiai pakeliamu gyvenimo grėsmės pajautimu, kas gali lemti vėlesnį suvokimo šališkumą grėsmės ir negatyvumo atžvilgiu.

Trys specifinės įvykių rūšys, kurios gali turėti ypatingai didelį poveikį, kuomet nutinka kartu yra: kažko reikšmingo netektis; įvykis, kuris individą išsekina fiziškai (pvz. įvairūs sužeidimai, ar gyvybei pavojinga liga); ir įvykiai, kurie suardo socialinės paramos tinklą (pvz. skyrybos, darbo netekimas ar pakeitimas) (Dohrenwend, 1979; cit.pg. Noshpitz, Coddington, 1990).

### **1. 6. 1. Įvykių, potencialiai galinčių sukelti grėsmę, patyrimo poveikis**

K.A. Dodge ir jo kolegų nuomone, žmogaus reakcija į socialinės aplinkos dirgiklius esti kaip informacijos perdirbimo funkcija. Šis procesas yra suprantamas kaip tam tikrų nuoseklių žingsnių, arba stadijų seka, kuri gali funkcionuoti tiek sąmoningai, tiek nesąmoningai (Suslavičius, Valickas, 1999).

Informacijos perdirbimo procese yra išskiriami tokie žingsniai: dirgiklių kodavimas, jų mintinė reprezentacija, galimų reakcijų generavimas, reakcijų įvertinimas ir jų įgyvendinimas, tikslų išsiaiškinimas (Dodge K.A., 1993a; Dodge K.A. et al., 1986; Crick N.R., Dodge K.A., 1994; cit. pg. Suslavičius, Valickas, 1999). Visiems šiems žingsniams daugiau ar mažiau įtakos turi ilgalaikėje atmintyje sukauptos žinių struktūros, kurios yra informacijos perdirbimo funkcionavimo pagrindas (Suslavičius, Valickas, 1999). Taigi, iš to išplaukia, kad skirtingi žmonės, su skirtingomis patirtimis ir išgyvenimais, tą patį įvykį ar objektą gali interpretuoti visiškai skirtingai (ypač tuomet, kai aplinkybės esti dviprasmiškos). Iš Dodge (1980) atlikto tyrimo su agresyviais ir neagresyviais vaikais paaiškėjo, kad dviprasmiškoje situacijoje agresyvūs vaikai reaguodavo žymiai agresyviau už neagresyvius vaikus, taigi agresyviems vaikams pasireiškė stiprus priešiško ketinimų priskyrimas. Iš to galima daryti prielaidą, kad galbūt ir kitos asmenybės savybės arba patirti išgyvenimai daro poveikį individų socialinių situacijų supratimui ir interpretacijai.

Kaip pažymi Dodge, agresyvių vaikų socialinės informacijos perdirbimo ypatumus gali nulemti ankstyvoji patirtis, kai suformuojamos atitinkamos žinių struktūros (Dodge, 1993; cit. pg. Suslavičius, Valickas, 1999). Pavyzdžiui, ankstyvoje vaikystėje patirta fizinė prievarta ir bausmės, nuolatinė grėsmė, artimų santykių stoka gali suformuoti priešiško ir pavojingo pasaulio sampratą. Dėl to gali būti suformuojamas tendencingas informacijos perdirbimo modelis, kur ypatingą vaidmenį atlieka selektyvus dėmesys priešiško dirgikliams bei pozityvus agresyvių reakcijų vertinimas (Suslavičius, Valickas, 1999).

Tokie stresiški gyvenimo įvykiai kaip skyrybos, artimo žmogaus mirtis, pajamų netektis ir pan., taip pat ir traumos gali turėti kumuliacinį efektą ir dėl to gali būti kaip rizikos faktoriai tendencingam pasaulio suvokimui (Resick, 2001).

Kognityviniai terapistai teigia, kad patyrę grėsmingų įvykių ir baimingi individai turi tam tikrus suvokimo apie save ir pasaulį iškraipymus. Kognityvistai atrado, kad tokie pacientai turi tam tikrą dėmesio šališkumą grėsmingiems ir su grėsme susijusiems dirgikliams, palyginus su neutraliais

dirgikliais. Taip pat aptinkamas ir interpretacijos šališkumas, kuris pasireiškia tendencija dviprasmiškus dirgiklius ir situacijas interpretuoti kaip turinčius daugiau grėsmės (Eysenck, 2006).

Savaime suprantama, kad į grėsmingų gyvenimo įvykių kategoriją įeina ir traumuojančios įvykiai bei traumos. Trauminiai įvykiai suardo įprastas rūpinimosi sistemas, suteikiančias žmogui kontrolės, susietumo ir prasmės jausmą. Trauminiai įvykiai yra ypatingi tuo, kad gana retai pasitaiko, bet greičiau tuo, kad neleidžia žmogui gyvenime normaliai prisitaikyti. Skirtingai nuo paprastų nesėkmių, traumos dažnai reiškia grėsmę gyvybei ar kūno vientisumui, arba betarpišką asmeninę akistatą su smurtu bei mirtimi. Joms priklauso staigus užpuolimas, situacija be išeities ir mirtinai išsekianti akistata su grėsme (Green, Lindy, Grace et al.; cit. pg. Herman, 2006).

Wirtz ir Harrell (1987) atliko tyrimą, kuris parodė, kad tokie grėsmingi gyvenimo įvykiai kaip artimo žmogaus mirtis ar sunki liga ir pan. yra susiejami su didesniu grėsmės ir baimės išgyvenimu po kito traumuojančio įvykio. Taigi autoriai padarė išvadą, kad polinkis suvokti ateities ir dabarties įvykius kaip labiau grėsmingus ir galinčius atnešti žalos yra susijęs su ankstesniais gyvenime patirtais grėsmingais įvykiais ir taip pat traumų istorija (Resick, 2001). Ši išvada yra labai svarbi mūsų tyrimui, nes juo bus siekiama išsiaiškinti, ar praeityje patirti grėsmingi įvykiai turi kokią nors įtaką tendencingesniai individo aplinkos suvokimui.

### **1. 6. 2. Veiksniai susiję su patirtų potencialiai grėsmingų įvykių poveikiu**

Kadangi skirtingi individai skirtingai reaguoja į tokias pačias grėsmingas situacijas, peršasi mintis, kad už reakcijas nėra atsakinga vien tik pati situacija.

Vienas iš veiksnių, susijusių su grėsmingo įvykio išgyvenimo poveikiu individui, yra amžius. Norris (1992) atliko tyrimą norėdamas išsiaiškinti amžiaus poveikį traumuojančio įvykio išgyvenimui ir tolesniam traumos išgyvenimo poveikiui individui. Buvo trys tiriamųjų grupės: jaunoji grupė nuo 18 iki 39 metų, vidurinioji — nuo 40 iki 59 metų ir vyriausioji grupė — nuo 60 metų. Vyriausieji tiriamieji teigė mažiausią traumos poveikį. Vėliau Clum (1995) atliko tyrimą, kurio rezultatai neparodė skirtumų tarp amžiaus ir traumos sukeltų padarinių. Tačiau Clum tyrime dalyvavusių asmenų amžiaus vidurkis buvo tik 24 metai, kas Norris tyrime buvo jauniausioji grupė (Resick, 2001).

Kita vertus, Keane su kolegomis (1998) tirdami Vietnamo karo veteranus, kurie kreipėsi psichologinės pagalbos, nustatė, jog amžius vis tik turėjo įtakos tolesniems traumos padariniams. Kuo jaunesni kareiviai buvo tuo metu, kai atvyko į Vietnamą, tuo jie buvo labiau linkę kentėti nuo

potrauminio streso sindromo (toliau PSS), palyginus su tais, kurie atvykimo į Vietnamą metu buvo vyresnio amžiaus.

Buvo atlikta dar keletas išsamių tyrimų, kur irgi buvo nustatyti panašūs amžiaus efektai (Davidson, Hughes, Blazer, & George, 1991; Klesser et al., 1995; cit. pg. Resick, 2001). Davidson ir jo kolegų tyrime buvo atrasta, kad 77% asmenų, kurie kentėjo nuo PSS buvo jaunesni nei 45 metų amžiaus ir tik mažiau nei 7% asmenų, kurie taip pat kentė nuo PSS, buvo vyresni nei 65 metų.

Daugelis tyrėjų atliko tyrimus tam tikrais laiko tarpais nuo tam tikrų nelaimių. Tai padėjo apeiti skirtingo laiko tarpo nuo grėsmingo įvykio išgyvenimo problemą (Bolin ir Klenow, 1982–1983; Huerta ir Horton, 1978; Melick ir Logue, 1985–1986; cit. pg. Resick, 2001). Visų šių tyrimų rezultatai parodė, kad jaunesnės traumuojančių įvykių aukos teigė turėję daugiau neigiamų padarinių, nei vyresnės (pvz. daugiau šeimyninių problemų, emocinių problemų ir pan.). Taigi, remiantis šių tyrimų rezultatais, mūsų tyrimo dalyvių imtis buvo parinkta taip, kad jų amžius papultų į jaunų žmonių kategoriją, nes šiai amžiaus grupei turėtų pasireikšti didžiausias grėsmingo įvykio patyrimo poveikis toliau tendencingiau interpretuoti aplinką.

Kitas labai svarbus veiksnys, įtakojantis išgyvento traumuojančio ar grėsmingo įvykio poveikį individui yra lytis. Duomenys apie lyties poveikį yra gana nuoseklūs. Apskritai moterys turi didesnę polinkį į PSS gyvenimo eigoje (Breslau et al., 1991; Kessler et al., 1995; Weaver ir Clum, 1995; cit. pg. Resick, 2001). Kessler su kolegomis nacionalinio PSS paplitimo tyrime nustatė, kad nors tarp moterų PSS yra labiau paplitęs negu tarp vyrų, šių rezultatų priežastimi gali būti skirtingos traumos. Nors vyrai yra labiau linkę, palyginus su moterimis, patirti traumas, moterys dažniau patiria tokias traumas, kurios gali sukelti PSS (pvz. išprievartavimas). Savo tyrimu taip pat bandysime išsiaiškinti, koks yra individo lyties poveikis tiek grėsmės aptikimui, tiek grėsmės aptikimo išlaikymui ir jos perkėlimui.

### **1. 6. 3. Pakartotinio susidūrimo su grėsmingais gyvenimo įvykiais poveikis**

Kas nutinka su individu, jeigu jis patiria kelis grėsmingus ar traumuojančius įvykius per trumpą laiką?

Vienas galimas pakartotinio susidūrimo su traumuojančiais ir grėsmingais įvykiais padarinys yra tai, kad asmuo tampa labai jautrus grėsmingiems dirgikliams ir įvairioms užuominoms susijusiomis su jais (t.y. grėsmės ar traumos užuominos) ir tai galima pavadinti jau individo asmenybės ar informacijos apdorojimo savybe. Reikšminga yra tai, kad šis fenomenas, aprašytas Christianson, gali tapti daugiau ar mažiau nuolatiniu, ypač, susidūrus su informacija, susijusia su grėsme. Tokiu būdu

individas gali tapti hiper – budrus su patirta grėsme susijusiai informacijai. Toks individas yra, tarsi, nuolat chroniškoje baimės būsenoje ar tiesiog gali lengviau į tokią būseną papulti (Uttl, Ohta, Siegenthaler, 2006).

Tokia baimės būseną, remiantis Foa ir kolegomis gali sudaryti taip vadinamus „baimės tinklus“ (Foa et al., 1991; Foa ir Rothbaum, 1992, cit. pg. Uttl, Ohta, Siegenthaler, 2006). Pasak Foa, individai, patyrę grėsmingų ir traumuojančių įvykių, išsiugdo baimės tinklus, kurie yra semantinės/epizodinės mentalinės struktūros naudojami saugoti su grėsme susijusiai informacijai. Šios struktūros padeda nukreipti dėmesį ir atmintį.

Besiremiant baimės tinklų idėja, daugelis tyrimų įrodo, kad grėsmingų įvykių patyrę individai per daug kreipia dėmesį į su grėsme susijusias užuominas ir turi sunkumų ignoruojant grėsmingus dirgiklius (McNally et al., 1998; cit. pg. Uttl, Ohta, Siegenthaler, 2006).

### ***1. 7. Skirtingos suvokimo galimybės***

Individai turi skirtingus pagrindinius motyvus formuodami savo subjektyvų suvokimą. Viena mokslininkų pozicija teigia, kad individai stengiasi suvokti pasaulį taip, kaip jie tiki jį esantį. Kalbant bendresniais terminais, individai elgiasi kaip pastovumo siekėjai, kurie stengiasi išlaikyti nuoseklumą tarp jų turimų įsitikinimų apie pasaulį apskritai ir jų specifinės naujos situacijos interpretacijos (Fiske, 2007). To pavyzdys galėtų būti studentas, laikantis save gabiu ir protingu, gavęs prastą pažymį už egzaminą. Tokiu atveju studentas stengtųsi išlaikyti savo įsitikinimą apie save kaip gabų ir protingą, bandydamas nuvertinti patį egzaminą, kad pvz. jis buvo netinkamai suplanuotas, užduotys turi menką vertę ir tai nėra susiję su jo turimomis žiniomis. Remiantis daugelio tyrimų rezultatais, poreikis pastovumui yra viena didžiausių jėgų, veikiančių individų subjektyvios realybės ir suvokimo konstravimą. Tai yra įtraukta į daugelį teoretikų požiūrių, tačiau ryškiausia tai yra Festinger'io disonanso teorijoje (Bless, Fiedler, Strack, 2004). Pagrindinė Festinger'io teorijos prielaida teigia, kad nesutapimai tarp individo įsitikinimų ir esamos situacijos gali sukelti neigiamus jausmus. Ši neigiamoji jausena savo ruožtu motyvuoja individus sumažinti šį nesutapimą pakeičiant vieną iš nesutapančių elementų (pvz. situacijos vertinimą ar interpretaciją) (Kunda, 1992).

Laimei ar nelaimei, mus supantis pasaulis ir situacijos su kuriomis susiduriame ne visuomet yra pastovios ir nuosekliai derančios su mūsų įsitikinimais. Taigi yra lengva pastebėti, kaip individai visuomet siekiantys pastovumo, neretai susikuria labai netiksliai juos supančios aplinkos

interpretacijas. Vis dėlto, kadangi individams yra reikalinga gana tiksli ir teisinga aplinkos interpretacija tam, kad jie galėtų sėkmingai prisitaikyti, šios netikslios interpretacijos gali baigtis netinkamu prisitaikymu ir elgesiu daugelyje socialinių situacijų (Macrae, Bodenhausen, 2000).

Remiantis kita samprotavimų kryptimi, individai siekia pasaulį ir juos supančią aplinką suprasti kuo tiksliau ir teisingiau. Tai yra lyg užuomina į tai, kad individai stengiasi surinkti visą svarbią informaciją neatrenkant jos ir konstruoti savo subjektyvią suvokimo realybę nešališkai, remiantis surinkta informacija. Tokiu atveju interpretacija yra beveik nepaveikiama tendencingo mąstymo ir išvados yra daromos remiantis logika, beveik moksliniu būdu. Ši perspektyva žiūri į žmogų kaip į naivų ar paprastą mokslininką ir labiausiai tai yra ryšku atribucijų teorijose (Burr, 2002). Ši perspektyva teigia, kad mes detalai išanalizuosime visą turimą informaciją ir perdirbsime ją nešališkai tam, kad rastume nešališką situacijos interpretaciją.

Remiantis tyrimų duomenimis, individai kartais gali elgtis kaip naivūs mokslininkai, tačiau daugelyje situacijų jie paprasčiausiai negali ar nėra motyvuoti įsitraukti į sistemingą ir detalizuotą mąstymą. Daugelyje situacijų individai turi reaguoti labai greitai, todėl jiems nepakanka laiko nuodugniam ir išsamiam visos prieinamos informacijos studijavimui. Dar daugiau, net paprastose socialinėse situacijose yra tiek daug prieinamos informacijos, kurią galima būtų analizuoti, kad žmonės ne visuomet nori tai daryti arba tiesiog negali to sau leisti. Vietoj to, žmonės turi susiformavusias mąstymo trumpąsias schemas, kurios leidžia jiems supaprastinti šį sprendimo priėmimo procesą.

Taigi, tai ir yra trečioji perspektyva — kognityvusis „šykštuolis“ (Wyer, 2004). Remiantis šios perspektyvos nuostatomis, individai, ypač tuomet, kada jie yra spaudžiami laiko limitu, ar susidūrę su iš ties labai sudėtinga situacija, stengiasi kiek įmanoma supaprastinti savo kognityvinius procesus. Kaip ir naivusis mokslininkas, kognityvusis „šykštuolis“ taip pat siekia tikslumo, tačiau apsiribojant mažiau pastangų kainuojančiomis ir greitesnėmis strategijomis. Nors kognityviųjų „šykštuolių“ ir naiviųjų mokslininkų interpretacijos gali ir nesutapti, vis tik išvystytos trumposios mąstymo schemas labai praverčia kasdieniame gyvenime.

Taip pat gali būti, kad individai yra neapsakomai lankstūs naudodamiesi įvairiomis strategijomis formuodami savo realybės suvokimą ir interpretacijas apie ją. Kartais jie elgiasi kaip pastovumo siekėjai, kartais kaip naivūs mokslininkai, kartais kaip kognityvieji „šykštuoliai“. Šis lankstumas yra pabrėžiamas ketvirtosios perspektyvos — motyvuotojo taktiko (Fiske, 2007). Remiantis šiuo modeliu, individai turi sukaupę daugybės strategijų bagažą ir naudojami jomis priklausomai nuo situacijos ir jos apribojimų. Pavyzdžiui, kuomet situacija yra labai reikšminga individui, tuomet jis tikriausiai ją labai nuosekliai išnagrinės, o nesiels kaip kognityvusis „šykštuolis“. Priešingai, susidūręs su dideliu laiko spaudimu, individas bus mažiau linkęs elgtis kaip naivusis mokslininkas, o labiau

pasikliaus tinkamomis ir greičiau prieinamomis trumposiomis mąstymo schemomis (Cacioppo, Berntson, 2005).

Tai kad individai naudoja labai skirtingus mechanizmus konstruodami savo subjektyvią suvokimo realybę mūsų darbui yra svarbu tuo, kad šių informacijos būdų naudojimas labai priklauso nuo situacijos, kuri yra vertinama ir taip pat nuo paties individo charakteristikų. Tai reiškia, kad informacijos, dirgiklio, ar situacijos interpretacija labai priklauso nuo ankstesnės individo patirties ir jo dažniausiai naudojamų informacijos apdorojimo būdų (Petty, Wegener, Fabrigar, 2003). Tai mūsų manymu ir lemia tai, ar individas sieks išlaikyti nuoseklumą tarp savo dirgiklių ir situacijų vertinimų ir darys tai tendencingai šališkai.

Tačiau nepaisant šių pagrindinių prielaidų apie individo socialinių situacijų interpretacijas ir suvokimą, taip pat kyla daug klausimų susijusių ir su kognityviniais procesais lemiančiais subjektyvios socialinės realybės konstravimą.

### **1. 7. 1. Kognityviniai suvokimo komponentai**

Iš socialinės kognityvinės perspektyvos pusės dėmesys yra kreipiamas į tai, kaip individai psichiškai (protiškai) konstruoja savo realybę. Yra tikima, kad socialinis elgesys ir situacijų interpretacijos yra ne tiek nulemtos išorinio dirgiklio, ar situacijos aplinkybių, o yra labiau veikiamos vidinių psichinių (mentaliųjų) atitinkamos situacijos ar dirgiklio reprezentacijų. Taigi, tam, kad suprastume socialines reakcijas, interpretacijas, suvokimą ir individų elgesį, visų pirma reikia gilintis į šiuos vidinius, psichinius procesus (Bless, Fiedler, Strack, 2004). Nepaisant to, kad šių procesų tyrimas atrodo savaime suprantamas remiantis šia teorine perspektyva, psichologai vis tik ne visada buvo susidomėję šiuo slaptu ryšiu tarp išorinio dirgiklio ir jo sukeliama atsako. Ypač bihevioristai teigė, jog socialinis elgesys gali būti paaiškintas geriau pastiprinimo ir bausmės terminais (Skinner, 1938) ar asociacijomis (Watson, 1930), negu remiantis tarpininkaujančiais kognityviniais procesais (Epstein, 1999). Aišku šie mokslininkai neneigė kognityvinių procesų egzistavimo ir jų įtakos, tačiau jie teigė, kad šie procesai negali būti objektyviai stebimi ir pamatuojami.

Priešingai, socialinės kognityvinės perspektyvos tyrėjai teigia, kad mokslinis gilinimasis į psichinius procesus yra derlinga dirva ir kad mokslininkai patikrinamos hipotezės gali kilti iš jų teorijų. Jie teigia, kad ne pats dirgiklis įtakoja mūsų atsaką į jį, o labiau tai, kaip mes jį suvokiame. Kitaip tariant, mes reaguojame taip, kaip mes psichiškai pertvarkome ir reprezentuojame situaciją ar dirgiklį. Teigiama, kad individo atsakas visų pirma priklauso nuo to, kokiame kontekste dirgiklis yra



pateikiamas. Labai bendrai, kontekstas, kuriame yra pateikiamas dirgiklis, jo suvokimą gali veikti dvejopai: pirmiausia kontekstas gali varijuoti kaip kito dirgiklio funkcija, esančio toje situacijoje, arba jis gali varijuoti kaip ankstesnės patirties ar žinių funkcija, kuria remiantis yra daromos interpretacijos (Burr, 2003). Dar viena galimybė yra tai, kad ankstesnė patirtis ar žinios, gali sukurti atitinkamą kontekstą ir tokiu būdu taip pat pakeisti ir įtakoti suvokimą ir situacijos interpretaciją. Taigi, praeityje buvęs susidūrimas su panašia situacija gali nulemti dabartinės situacijos suvokimą ir jos vertinimą tam tikra linkme (Avramova, Stapel, 2008).

Suvokimo interpretacijos priklausomybė nuo konteksto yra gana žavingas reiškinys ir yra daugybė pavyzdžių, kuomet tas pats dirgiklis yra suvokiamas, interpretuojamas ir vertinamas skirtingai, priklausomai nuo konteksto. Tačiau šis jautrumas kontekstui turi labai didelę įtaką adaptyviam socialiniam elgesiui įvairialypiame pasaulyje. Kaip teigė Henri Tafel (1969) (p.81) didžiausia žmogaus adaptyvumo galimybė yra jo sugebėjimas keisti savo elgesį kaip savo situacijos suvokimo ir vertinimo funkcija“ (cit. pg. Bless, Fiedler, Strack, 2004).

Taigi, kadangi žmogaus elgesys yra toli gražu ne vien tik biologija ir fiziologija, socialinis jo elgesys sunkiai gali būti paaiškintas nekreipiant dėmesio į kognityvinius procesus, tarpininkaujančius tarp paties dirgiklio ir stebimo jo suvokimo ar interpretacijos.

Mūsų tyrimui kognityviniai suvokimo elementai yra svarbūs tuo, kad tai tik pabrėžia, kad individas pats psichinių procesų pagalba konstruoja savo subjektyviai suvokiamą realybę ir kad tas realybės suvokimas yra daugeliu atveju labai įtakotas nepertraukiamos sąveikos tarp individo vertinamos dabartinės situacijos charakteristikų, o taip pat ir paties individo vidinių, mąstymo ir patirties ypatybių.

## **1. 7. 2. Socialiniai suvokimo aspektai**

Socialinio suvokimo tyrėjai koncentruojasi ties suvokiamo dirgiklio kilme ir jo santykiu su individu reaguojančiu į jį ir jį suvokiančiu. Remiantis Fiske ir Taylor (1984), yra daugelis aspektų, kurie skiria socialinių situacijų suvokimą nuo ne socialinių situacijų suvokimo (Fletcher, Fincham, 1991). Kuomet yra suvokiami negyvi objektai, jie tiesiog yra suvokiami tokie, kaip jie atrodo, o kuomet yra suvokiamos socialinės situacijos, kuriose dalyvauja žmonės, viskas darosi sunkiau, nes žmogus gali stengtis pvz. atrodyti patikimesnis, geresnis, nuoširdesnis, o tai suvokiant ir reikia iššifruoti ir interpretuoti atitinkamai, aišku priklausomai nuo paties situaciją suvokiančio individo. Tai ir daro socialinį suvokimą tokį sudėtingą. Matyt pagrindinis dalykas, kuris skiria šiuos du suvokimus

yra tai, kad negyvi objektai turi atitinkamas tikslas fizines charakteristikas, kuriomis remiantis ir yra priimami sprendimai, tačiau, kalbant apie socialines situacijas, darosi sunkiau, nes čia žmogus turi daryti tam tikras atribucijas, jausti ir taip priimti sprendimus.

Tarkim agresyvumo mes negalime tiesiogiai stebėti, mes galime stebėti kaip individas muša kitą ir iš to spręsti apie jo agresyvumą. Dėl to, kad šios atribucijos negali būti tiesiogiai stebimos, jų įvertinimas reikalauja gilesnio informacijos apdorojimo, taigi priimdami sprendimus individai turi leisti giliau nei tik turima informacija ir remtis kitais jiems prieinamais informacijos vienetais, reikalingais situacijos įvertinimui.

Kitas svarbus dalykas, įtakojantis suvokimą yra paties savęs suvokimas. Individų subjektyvios realybės suvokimas ir situacijų interpretacijos labai priklauso nuo to, kaip jie patys jaučiasi ir kaip jie save vertina. Tai apima ir jų požiūrį į jų praeitį, dabartį ir tai, ko jie tikisi iš ateities. Individo asmeninis išitraukimas į suvokiamą situaciją yra svarbus veiksnys lemiantis ir informacijos, susijusios su ja apdorojimo būdą (Asuncion, Mackie, 1996). Kartais ankstesnė individo patirtis lems greitesnį informacijos apdorojimą ir taip pat pavers jį tendencingesniu, tam, kad derėtų prie individo įsitikinimų ir jo subjektyvios patirties, o kartais, jis stengsis suvokimą paversti kuo nešališkesniu procesu (Bless, Fiedler, Strack, 2004).

Taigi, socialinis suvokimas yra daugeliu aspektų unikalus, o šiame darbe pristatomam tyrimui svarbiausia yra tai, kad skirtingai nei kiti sprendimai, sprendimai priimami socialinėse situacijose dažniausiai yra labai veikiami tiesiogiai nestebimų aplinkybių. Tai yra motyvaciniai aspektai, paties individo išitraukimas, jo ankstesnė patirtis, požiūris į save, savo dabartinę situaciją, praeitį, ateitį ir, aišku, paties savęs suvokimas.

### ***1. 8. Suvokiamos informacijos apdorojimas***

Išskiriami trys pagrindiniai elementai veikiantys individą pasiekiančios informacijos apdorojimą, jos suvokimą ir interpretavimą:

1. pati konkreti situacija;
2. individo ankstesnė patirtis ir žinios, kurias jis atsineša į suvokimo procesą;
3. procesai susiję su informacijos patekimu (Bless, Fiedler, Strack, 2004).

Pirmiausia ir akivaizdžiausia, kad suvokimą ima lemti pati situacija ir tai, ką ji byloja. Toliau įsijungia ankstesnė individo patirtis ir jo žinios ir galiausiai reikia atkreipti dėmesį į procesus, kurie

veikia konkretų dirgiklį ir individo ankstesnę patirtį. Svarbu yra tai, kad nors tam tikroje situacijoje pats dirgiklis ir yra pastovus, didelė galimybė variacijoms kyla dėl to, kad individai atsineša skirtingą patirtį į vertinimo situaciją ir tai lemia skirtingus taikomus informacijos apdorojimo būdus (Chamorro-Premuzic, 2006).

### **1. 8. 1. Informacijos atrinkimo procesas**

Labai svarbi žmogaus savybė yra tai, kad jis sugeba apdoroti tik atitinkamą kiekį informacijos vienu metu. Taigi, tai reiškia, kad individas negali apdoroti visos svarbios jį pasiekiančios informacijos. Tuomet individas turi supaprastinti informacijos apdorojimo procesą, atsirinkdamas tik jam reikšmingą informaciją (Goodson, 2003). Tačiau šis supaprastinamas turi būti efektyvus, nes kitaip tai gali vesti prie neadekvačių individo reakcijų ar elgesio ir tai gali turėti labai skaudžias pasekmes. Taigi, kyla klausimas, kokių būdu individas atsirenka, kokią informaciją apdoroti ir kokia informacija remiantis priimti sprendimus.

Pirmiausia, tai yra informacijos kiekio apdorojimo galimybė ir motyvacija. Kuomet individas yra užsiėmęs, atlieka kelis darbus, jį pasieks mažiau informacijos ir taip jis mažiau jos apdoros. Taip pat tai lemia ir informacijos apdorojimo motyvacija. Nestebina tai, kad individas pasirinktų apdoroti tokią informaciją, kuri jam yra įdomi arba labai subjektyviai reikšminga, ar susijusi su jo išgyvenimais, nuotaika, ar dabartine situacija. Taigi, tokiu atveju individai skirs daugiau dėmesio juos dominančiai informacijai (Bless, Fiedler, Strack, 2004).

Taip pat informacijos apdorojimas gali skirtis ir tuo priklausomai ar jis vyks automatiškai, ar bus kontroliuojamas (Styles, 2005). Automatiniai informacijos apdorojimo procesai dažniausiai ima veikti tuomet, kada situacija yra gerai individui pažįstama, o kontroliuojami, kuomet situacija yra nauja ir nepažįstama. Automatinio ir kontroliuojamo informacijos apdorojimo kaita vyksta nuolat, nes tuomet kai situacija iš pažįstamos virsta nauja, tuoj pat įsijungia kontroliuojami informacijos apdorojimo aspektai. Taigi, individo dėmesys yra nukreipiamas į naujos situacijos aspektus. Nenuostabu yra tai, kad nauji ir nepažįstami situacijos elementai lengviau patraukia individo dėmesį ir leidžia juos nuodugniau išnagrinėti. Tačiau iš automatinio informacijos apdorojimo į kontroliuojamą individas gali pereiti ir tuomet, kada situacija jam yra ir labai pažįstama. Tai nutinka tuomet, kai situacija tampa individui labai reikšminga ir susijusi su jo ankstesne patirtimi ir dabartimi (Bless, Fiedler, Strack, 2004). Šis informacijos apdorojimo mechanizmas yra labai efektyvus ir veiksmingas todėl, kad jis

atkreipia individo dėmesį į nors jau ir pažįstamą situaciją, bet tuo pačiu metu, individas remdamasis ankstesne patirtimi gali adaptyviau ir su pasiruošimu reaguoti į dabartinę situaciją (Ajzen, 2005). Taigi, didesnis dėmesio sutelkimas nebūtinai reikalauja didesnio dirgiklio išskirtinumo ar neatitikimo individo ankstesnei patirčiai. Dėmesys į dirgiklį gali būti nukreipiamas ir dėl jo suderinamumo su individo patirtimi ir žiniomis (Zanna, 1996). Iš to išplaukia, kad dirgikliai, kurie yra susiję su asmenine patirtimi ir vertinami kaip labai subjektyviai reikšmingi, susilaukia daugiau dėmesio ir kruopštesnio apdorojimo (Bless, Fiedler, Strack, 2004).

### **1. 8. 2. Neutralaus dirgiklio išskirtinumo poveikis suvokimui**

Įdomu yra tai, kaip kruopštesnis vieno dirgiklio dėl jo išskirtinumo apdorojimas paveikia socialinių dirgiklių apdorojimą ir sprendimų apie juos priėmimą. Kruopštesnis informacijos susijusios su tam tikru neutraliu dirgikliu apdorojimas turi įtakos ir socialinių interpretacijų priėmimui. Jeigu individas neutralius dirgiklius apdorodamas kruopščiau juose aptinka tam tikrų paralelių su socialinėmis situacijomis, tuomet vertindamas šias situacijas jis stengiasi išlaikyti ankščiau aptiktas informacijos apdorojimo tendencijas. Daugelio mokslinių tyrimų duomenys rodo tai, kad didesnis dirgiklio išskirtinumas dėl tam tikrų tendencijų, skatina tų tendencijų išsilaikymą ir perkėlimą ir socialinių situacijų vertinimui ir interpretacijoms (Musch, Klauer, 2003). Tokiu atveju dirgiklio išskirtinumas lemia individo turimų dėl ankstesnės patirties susiformavusių tam tikrų įsitikinimų ar nuostatų padidinimą ir išsilaikymą.

Mūsų tyrimui tai yra svarbu tuo, kad su šiais procesais yra susiję ir tai, kad jeigu individas interpretuoja neutralų tam tikrą dirgiklį tam tikru būdu, tai lems jo kitų situacijų vertinimą dėl to, kad tuo metu atmintyje yra aktyvuojami jo ankstesni įsitikinimai. Dėl tos priežasties, individas stengsis išlaikyti panašų ir kitų situacijų vertinimą. Tai mūsų manymu gali būti susiję su taip vadinamu „praimingo“ efektu, kuris veikia kaip tam tikros informacijos aktyvavimas, kuri vėliau veikia tolimesnės informacijos interpretavimą ir apdorojimą.

## ***1. 9. Informacijos organizacija atmintyje ir šališkas jos atgaminimas***

Raktas į efektyvų informacijos apdorojimą yra pirmiausia jos labai gera organizacija atmintyje. Pats paprasčiausias atmintyje saugomas informacijos vienetas yra vadinamas kategorija. Jomis remiantis individai supaprastina savo aplinkos suvokimą, nes visi konkretūs fiziniai objektai ir ne tik yra priskiriami tam tikrai kategorijai (Parker, Wilding, Bussey, 2002). Šios kategorijos turi ir tam tikras subjektyvias reikšmes, kurias individai naudoja vertindami ir naujas situacijas, traktuodami tarkim kaip grėsmingas ar ne. Taigi toks objektų grupavimas paverčia informacijos apdorojimo procesą ekonomiškiau ir greitesniu. Tačiau dėl to, kad kategorijų formavimasis yra nulemtas individo asmeninės patirties, vėliau jos gali veikti ir tolimesnį individo tam tikrų situacijų suvokimą ir jų vertinimą. Jeigu tam tikras dirgiklis vertinimo procese yra priskiriamas tam tikrai kategorijai, jam yra priskiriamos ir tos kategorijos savybės (Hunt, Worthen, 2006).

Žinių struktūros apie tam tikrus veiksmus yra vadinamos scenarijais, remiantis teatro analogija, o erdvinės reprezentacijos — kognityviniai žemėlapiai.

Sudėtingos žinių struktūros, kuriose gausu skirtingų ir įvairių komponentų, kurie tarpusavyje yra labai susiję yra vadinamos asociaciniais tinklais. Taigi, kadangi socialinis suvokimas yra linkęs į kognityvinį pastovumą, individas vertindamas naują situaciją pirmiausia stengsis remtis jo atmintyje jau saugomais asociaciniais tinklais ir jeigu konkreti vertinama situacija turės bent kiek užuominų į atitinkamą asociacinį tinklą, jai ir bus priskiriama reikšmė pagal informaciją saugomą tame asociaciniame tinkle (Bless, Fiedler, Strack, 2004). Mūsų tyrimui yra svarbu tai, kad nors dirgiklio savybės gali būti tik iš dalies panašios į informaciją saugomą asociaciniame tinkle, tačiau jo interpretacija bus šališka ir bus sąlygota tendenciškai sutapti su asociaciniu informacijos tinklu. Taigi individas stengsis naują suvokiamą informaciją traktuoti ir interpretuoti tendencingai, mūsų atveju — kaip labiau grėsmingą. Taigi, pastovumas kaip organizacijos principas yra labai ekonomiška ir efektyvi kodavimo sistema atminčiai. Tai suteikia galimybę dideliame informacijos kiekiui nebūti tiesiogiai užkoduotam, o tiesiog būti logiškos sekos pagrindu apdorotu ir remiantis teigiamomis ir neigiamomis jungtimis atmintyje pritaikytu prie jau esančių asociacinių tinklų. Tačiau neretai naudojimasis šiuo principu gali vesti prie šališkų ir tam tikra linkme tendencingų situacijų ar dirgiklių vertinimų ir interpretacijų.

## METODIKA

### *2. 1. Tyrimo tikslai ir hipotezės*

Tyrimais, orientuotais į grėsmės aptikimo analizavimą, dažniausiai gaunami labai abstraktūs rezultatai, ypač tyrimais, orientuotais į anksčiau individų patirtus potencialiai grėsmingus įvykius. Dažniausiai tokiais tyrimais yra aiškinamasi pats bendriausias praeities įvykių poveikis dabartiniam individo pasaulio suvokimui (Keltner, Ellsworth, Edwards, 1993), taigi, buvo nuspręsta labiau pasigilinti į specifiškesnį patirtų įvykių poveikį dabartiniam individo pasaulio suvokimui, o konkrečiai — grėsmės aptikimui. Nepaisant to, kad buvo atlikti ir keli specifiškesni tyrimai, kur buvo bandoma išsiaiškinti konkretaus potyrio reikšmingumą tolesniems individo sprendimams, aplinkos suvokimui ir interpretacijai tų reiškinių, kurie yra kaip nors susiję su praeityje išgyventu įvykiu (pvz. Johnson, Tversky, 1983), tačiau šių tyrimų rezultatai dažniausiai neparodė individo reakcijų specifiškumo, taigi jei rodė tik tai, kad individo konfrontacija su neigiamu dirgikliu sukelia neigiamas emocijas (pvz. baimę) ir veda prie generalizuoto neigiamo emocinio fono ir to nulemto kitų įvykių šališko interpretavimo. Tokiuose tyrimuose grėsmingo praeities įvykio vaidmenį dažniausiai atlikdavo tyrėjų sugalvota istorija, kurią skaitydavo tiriamieji, atgrasios ir siaubą keliančios nuotraukos, video montažas ir pan.

Taigi, mūsų manymu, viena iš priežasčių, kodėl tokiuose tyrimuose nebuvo rasta specifiškesnio grėsmingo dirgiklio poveikio, buvo ta, kad individai nebuvo patys realiai išgyvenę to grėsmingo įvykio ir jų atminties struktūrose nebuvo susiformavę tam tikrų, su tuo įvykiu susijusių užuominų tinklų, kurie galėtų lemti specifinę reakciją į panašų dirgiklį. Dėl to galėjo atsitikti ir taip, kad demonstruotas grėsmingas dirgiklis buvo visiškai nerelevantiškas tiriamajam. Taigi, tokiu atveju, grėsmingo dirgiklio demonstravimas tikriausiai sukurdavo tik bendrą emocinį foną, kuris neturėjo realios reikšmės individui ir tas fonas veikė tik bendriausiu lygiu — sukurdamas bendrą „pesimizmą“.

Kita priežastimi galėjo būti tai, kad tyrėjų parinkti grėsmę sukeltantys dirgikliai buvo per daug intensyvūs — per daug grėsmingi. Tokiu atveju, poveikio specifiškumas galėjo nepasireikšti ir dėl to, kad individai pasitelkdavo natūralią ir apsaugančią gynybinę reakciją.

Susipažinus su ankstesniais tyrinėjimais, aiškinančiais, kaip konfrontacija su grėsmingu dirgikliu įtakoja tolesnį suvokimą ir įvykių interpretaciją, galima teigti, kad labai svarbūs veiksniai yra individualus dirgiklio relevantiškumas ir intensyvumas, o taip pat ir individo lytis. Šiuo atžvilgiu,

daugumos tyrimų rezultatai buvo nuoseklūs — rodantys didesnę moterų polinkį pasiduoti emocijų įtakai ir dėl to šališkai interpretuoti įvairius įvykius ir aplinkinį pasaulį. Taigi, remdamiesi ankstesnių tyrimų rezultatais, nusprendėme labiau pasigilinti į veiksnius įtakančius grėsmės aptikimo tendenciją. Bakalauriniame darbe kėlėme šiuos pagrindinius tikslus — stengėmės išsiaiškinti, ar egzistuoja:

1. stimulines medžiagos grėsmės įverčių skirtumai priklausomai nuo to, ar individas per pastaruosius metus yra patyręs grėsmingą įvykį ar ne;
2. specifinis jautrumas stimulinei medžiagai, priklausomai nuo per pastaruosius metus patirto grėsmingo įvykio pobūdžio;
3. pakartotinio susidūrimo su grėsmingais gyvenimo įvykiais įtaka grėsmės aptikimui;
4. grėsmės įverčių skirtumai priklausomai nuo individo lyties.

Kuomet tyrimas buvo atliktas ir išanalizuoti gauti rezultatai, darėme tokias išvadas:

1. Grėsmingo įvykio patyrimas lemia grėsmės aptikimo augimo tendenciją ir šališkesnę grėsmės aptikimą.
2. Individai yra jautresni grėsmės aptikimui (aptinka daugiau grėsmės) tuose dirgikliuose, kurie turi su patirtu grėsmingu įvykiu susijusių užuominų.
3. Grėsmės aptikimo tendencija auga, didėjant patiriamų grėsmingų įvykių kiekiui.
4. Moterys yra jautresnės grėsmės aptikimui (aptinka daugiau grėsmės) tiek po grėsmingo įvykio patyrimo, tiek tokiai patirčiai neegzistuojant.
5. Lyčių skirtumai aptinkant grėsmę priklauso nuo dirgiklio pobūdžio.

Taigi, toliau besigilinant į grėsmės aptikimo tendencijų temą, mums kilo dar daugiau klausimų, į kuriuos atsakius būtų galima dar labiau priartėti prie tendenciškai šališko didesnio grėsmės aptikimo priežasčių.

Pirmiausia mus domina tai, ar individai yra linkę jau kartą aptikę grėsmę, t. y. stimulinę medžiagą įvertinę kaip grėsmingą ir toliau išlaikyti šį vertinimą vertindami ir kitus dirgiklius. Konkrečiai mūsų tyrime mes stengsimės išsiaiškinti tai, ar individai aptikę daugiau grėsmės neutraliose stimuluose ir situacijose perkels ir išlaikys šį vertinimą vertindami ir dviprasmiškų socialinių situacijų subjektyvų grėsmingumą. Neutralių dirgiklių vaidmenį mūsų tyrime atliko geometrinės figūros, kurios tiek judėjo, tiek buvo statiškos. Remiantis Alpers, Ruhleder, Walz, Muhlberger ir Pauli net objektyviai neutralūs dirgikliai individams gali būti subjektyviai emociškai reikšmingi ir tokiu būdu lemti tam tikrą jų vertinimą. Šis vertinimas gali virsti į individo nuostatą ir toliau vertinti kitus dirgiklius tendenciškai ir šališkai, priklausomai nuo jo ankstesniojo vertinimo (Alpers, Ruhleder, Walz, Muhlberger, Pauli, 2005). Dar daugiau, remiantis Heider ir Simmel eksperimentu, kur tiriamųjų buvo prašoma nupasakoti, kas vyksta su geometrinėmis figūromis, kurios taip pat judėjo, beveik visi tiriamieji figūras prilygino

žmonėms, o jų judesius socialinėms interakcijoms (Ingram, 2006). Taigi, mus domina tai, ar ir mūsų tyrime pateiktos potencialiai neutralios geometrinių figūrų situacijos turės tokį poveikį tiriamiesiems, kad jie jas vertins iš tarpasmeninių santykių perspektyvos ir ar ši vertinimo nuostata persikels, ar tiriamieji panašiai vertins ir socialines situacijas.

Taip pat savo tyrimu norime išsiaiškinti ir tai, ar neutralūs dirgikliai (t. y. geometrinės figūros ir jų sąveikos) yra vienodai negrėsmingai ar grėsmingai vertinami ir tų individų, kurie anksčiau yra patyrę potencialiai grėsmingų įvykių ir tų, kurie jų nėra patyrę per pastaruosius dvylika mėnesių, ir aišku, mus domina ir tai, ar individai stengsis išlaikyti savo vertinimo nuoseklumą. Remiantis Avramova ir Stapel (2008), individų situacijų ir atskirų dirgiklių vertinimą ir suvokimą daug nulemia ne tik tuometinė situacinė individo nuotaika, tačiau ir tai, kokią nuostatą individas yra susiformavęs dėl jo turimos emociškai reikšmingos patirties. Taigi, mūsų manymu per pastaruosius dvylika mėnesių patirti potencialiai grėsmingi įvykiai gali turėti įtakos individo bendram emociniam fonui ir jo vertinimo nuostatos formavimuisi.

Be to, manome, jog pravartu būtų labiau pasigilinti ir į tai, kuris iš išskiriamų kaip potencialiai grėsmingų įvykių, t. y. jo patyrimas sąlygoja daugiausiai grėsmės tendenciškumo turinčias individo aplinkos interpretacijas. Dar daugiau, įdomu yra išsiaiškinti, kaip grėsmės aptikimo tendenciją ir šališkumą įtakoja paties individo subjektyvus savo praeities, dabarties ir ateities grėsmingumo vertinimas.

Taigi, susipažinus ir išstudijavus mokslinius darbus susijusius su grėsmės aptikimu, galime teigti, jog šiame procese svarbiausia veiksniai yra: ankstesnis individo potencialiai grėsmingo įvykio ar įvykių patyrimas, jo turimos nuostatos, arba ne, subjektyvus savo gyvenimo grėsmingumo vertinimas, individo lytis, o taip pat ir vertinamo dirgiklio pobūdis — tai yra jo potencialus neutralumas, dviprasmiškumas ir subjektyvus reikšmingumas.

## **Tyrimo tikslai**

Išsiaiškinti ar egzistuoja:

1. ryšys tarp individo potencialiai neutralių (geometrinių figūrų) situacijų ir socialinių situacijų vertinimo;
2. per pastaruosius dvylika mėnesių patirto potencialiai grėsmingo įvykio poveikis šališkesniam ir didesniam grėsmės aptikimui tiek neutraliose situacijose, tiek dviprasmiškose socialinėse situacijose;
3. padidėjusi grėsmės aptikimo tendencija, priklausoma nuo specifinio per pastaruosius dvylika mėnesių patirto grėsmingo įvykio;



4. lyčių skirtumai vertinant neutralių ir socialinių situacijų grėsmingumą ir kaip tai priklauso nuo patirto/ nepatirto grėsmingo įvykio;
5. ryšys tarp subjektyvaus individo savo gyvenimo grėsmingumo vertinimo ir jo stimulinės medžiagos vertinimo.

## **Hipotezės**

Individo poreikis pastovumui ir nuoseklumui yra vienas ryškiausių veiksnių veikiantis žmogaus subjektyvios realybės ir suvokimo konstravimą. Todėl individai dažnai stengiasi išlaikyti ir perkelti savo požiūrius iš vienu situacijų į kitas. Tokiu būdu žmonės kartais yra priversti suvokimo ir vertinimo procese tam tikrus suvokiamos situacijos ar dirgiklio aspektus priderinti prie jo turimos nuostatos, taip išvengiant nesutapimą dažniausiai lydinčių negatyvių potyrių ir jausmų. Taigi, atsižvelgiant į šiuos aspektus galime kelti pirmąją ir pagrindinę mūsų tyrimo hipotezę.

***H1: Egzistuoja ryšys tarp individo neutralių ir socialinių situacijų grėsmingumo vertinimo.***

Grėsmės aptikimas labai priklauso nuo individo jaučiamo bendro emocinio fono. Šiam emociniam fonui susiformuoti daug įtakos turi individuali žmogaus patirtis ir tos patirties išskirtinumas ir reikšmingumas pačiam individui. Dažniausiai patirtas individui reikšmingas ir taip pat potencialiai su grėsmės išgyvenimu susijęs įvykis turės įtakos ir tolesniam žmogaus aplinkos ar atskirų situacijų vertinimui ir interpretacijai. Iš to išplaukia ir mūsų antroji — šalutinė hipotezė.

***H2: Egzistuoja per pastaruosius dvylika mėnesių patirto potencialiai grėsmingo įvykio poveikis tolesniam tendencingai grėsmingesniam tiek neutralių, tiek dviprasmiškų socialinių situacijų vertinimui ir interpretacijai.***

Individo patirtas potencialiai grėsmingas įvykis didele dalimi prisideda prie bendro žmogaus jaučiamo emocinio fono susiformavimo. Tačiau gali būti taip, kad vieni potencialiai grėsmingi įvykiai sukuria mažiau neigiamą emocinį foną ir bendrą reagavimo nuostatą nei kiti. Tai priklauso nuo patirto įvykio reikšmingumo individui ir jo keliamos grėsmės dydžio individui svarbiems jo gyvenimo ar jo artimiausios aplinkos aspektams. Taigi, tuo remiantis galime kelti ir trečiąją — šalutinę hipotezę.

***H3: Egzistuoja labiau padidėjusi grėsmės aptikimo tendencija priklausoma nuo specifinio per pastaruosius dvylika mėnesių patirto potencialiai grėsmingo įvykio tipo.***

Tiek vertinimo perkėlimo bei išlaikymo procese, tiek patirto potencialiai grėsmingo įvykio kontekste labai svarbūs veiksniai yra paties individo ypatybės. Viena svarbiausių ypatybių, neretai lemiančių skirtingus reagavimo, situacijos interpretavimo ir aišku tendencingesnio grėsmės aptikimo aspektus, yra individo lytis. Remiantis daugelio tyrimo rezultatais, moterys yra linkusios jautriau reaguoti į grėsmės užuominas ir dėl to jų grėsmės aptikimo vertinimai neretai yra aukštesni. Tačiau įdomu yra tai, ar abi lytys yra linkę vienodai perkelti savo vertinimus iš vienu situacijų į kitas bei ar tie patys patirti potencialiai grėsmingi įvykiai išprovokuoja didesnę grėsmės aptikimo šališkumą abiem lytims. Iš to išplaukia mūsų ketvirtoji — šalutinė hipotezė.

***H4: Egzistuoja grėsmės aptikimo skirtumai priklausomai nuo individo lyties.***

Kadangi individai konstruoja savo suvokiamą subjektyvią realybę remdamiesi savo subjektyviais vertinimais, kurie irgi yra įtakojami kitų subjektyvumo faktorių turinčių dalykų labai svarbus aspektas yra paties individo gyvenimo grėsmingumo vertinimas. Individas vienaip ar kitaip vertindamas savo gyvenimą tuo pačiu kuria ir savo lūkesčius, kuriuose didele dalimi atsispindi ir anksčiau minėtas vertinimas. Priklausomai nuo turimų lūkesčių ir įsitikinimų individai vertina savo suvokiamą realybę, situacijas ar atskirus dirgiklius. Taigi, iš to išplaukia ir mūsų penktoji — šalutinė hipotezė.

***H5: Egzistuoja ryšys tarp individo subjektyvaus grėsmingesnio savo gyvenimo vertinimo ir grėsmingesnio potencialiai neutralių ir dviprasmiškų socialinių situacijų vertinimo.***

## ***2. 2. Tiriamieji***

Tyrimo dalyvavo 111 tiriamųjų. Iš jų 51 vyras ir 60 moterų. Visi tyrime dalyvavę tiriamieji yra studentai, jų amžius svyruoja nuo 22 iki 24 metų. Remiantis Rescik (2001), tokio amžiaus individai dažniausiai dar nėra slegiami daugelio ypač svarbių atsakomybių, tokių kaip, vaikų auginimas, rūpinimasis svarbiais finansiniais dalykais, pastovaus pajamų šaltinio išlaikymas ir pan. Todėl šios

amžiaus grupės asmenų grėsmės aptikimo vertinimai yra mažiausiai nulemti kitų faktorių. Dar daugiau, pasak Norris (1992), tokio amžiaus individai yra labiausiai jautrūs potencialiai grėsmingo įvykio patyrimo poveikiui tolesniam grėsmės aptikimui ir apskritai grėsmės užuominų pastebėjimui.

### **2. 3. Tyrimo eiga ir matavimo būdas**

Šiuo tyrimu norėjome išsiaiškinti ryšį tarp individų neutralių (geometrinių figūrų) ir dviprasmiškų socialinių situacijų grėsmingumo vertinimo. Taip pat mus domino praetyje patirtų potencialiai grėsmingų įvykių poveikis dabartiniam grėsmės aptikimui ir taip pat grėsmės aptikimo tendencijos nuoseklumo išsilaikymui. Mūsų tyrimas buvo sudarytas iš trijų dalių ir dviejų etapų.

Pirmasis tyrimo etapas buvo skirtas išsiaiškinti demografinius tiriamųjų duomenis ir tai, ar tiriamieji per pastaruosius dvylika mėnesių yra patyrę potencialiai grėsmingų įvykių ir subjektyvų savo praeties, dabarties ir ateities grėsmingumo vertinimą. Tam buvo sukurta anketa, kurioje tiriamieji turėjo atsakyti į klausimus, o vėliau nurodyti, ar per pastaruosius dvylika mėnesių yra patyrę išskirtų potencialiai grėsmingų įvykių, galiausiai tiriamieji turėjo įvertinti savo subjektyviai suvokiamą praeties, dabarties ir ateities grėsmingumą skalėje nuo 1 iki 10, kur 1 reiškė visišką grėsmės nebuvimą, o 10 — maksimalią grėsmę.

Ketrios potencialiai grėsmingų įvykių grupės buvo išskirtos remiantis Noshpitz, Coddington (1990). Jos buvo tokios:

1. Artimo žmogaus netektis (mirtis);
2. Romantiškų santykių nutrūkimas (skyrybos);
3. Nelaimingas atsitikimas (pvz. gaisras, avarija);
4. Žmonių smurtas.

Antrasis tyrimo etapas buvo skirtas išsiaiškinti ryšiui tarp tiriamųjų neutralių (geometrinių figūrų) ir dviprasmiškų socialinių situacijų grėsmingumo vertinimo bei grėsmės aptikimo ypatybėms. Tam pirmiausia buvo sukurti mini filmukai (potencialiai neutralūs dirgikliai), kuriuose buvo demonstruojamos judančios arba statiškos geometrinės figūros. Šie filmukai buvo sukurti naudojant SwiSH miniMax2 programą ([http://www.swishzone.com/index.php?area=products&product=max\\_mini&tab=downloads](http://www.swishzone.com/index.php?area=products&product=max_mini&tab=downloads)). Iš viso buvo sukurti 7 mini filmukai. Jie tiriamiesiems buvo demonstruojami projektoriaus pagalba. Po kiekvieno filmuko tiriamųjų buvo paprašyta įvertinti tai, kas vyksta juose — t. y. ar jie šią situaciją

mato kaip potencialiai grėsmingą ar ne. Tiriamųjų patogumui, vertinimams buvo pateiktos dvi skalės nuo 1 iki 10, kur tiriamieji atitinkamai turėjo įvertinti ir pažymėti situacijos draugiškumą, arba jos grėsmingumą, kur 1 reiškė mažą draugiškumą/ grėsmingumą, o 10 — maksimalų draugiškumą/ grėsmingumą. Tiriamiesiems peržiūrėjus ir įvertinus visų 7 mini filmukų draugiškumą ar grėsmingumą, toliau buvo pereita prie dviprasmiškų socialinių situacijų grėsmės ar draugiškumo vertinimo.

Iš viso buvo pateikta 16 paveikslėlių, atspindinčių įvairias dviprasmiškas socialines situacijas. Šie paveikslėliai buvo atrinkti ir paimti iš Thematic Apperception Test (TAT) projekcinės metodikos. TAT metodika buvo pasirinkta todėl, kad paveikslėliai joje yra dviprasmiški ir ja galima išsiaiškinti individo mąstymo pobūdį, jo požiūrį į pasaulį, į kitus žmones ir save patį, nuostatas, įvairias baimes ir emocinius atsakus (<http://www.minddisorders.com/Py-Z/Thematic-Apperception-Test.html>). Tiriamieji turėjo įvertinti tai, kas šiose situacijose vyksta ir priskirti joms draugiškumo ar grėsmingumo įvertį. Šį kartą tiriamieji savo vertinimams taip pat turėjo dvi skales (draugiškumo ir grėsmingumo) nuo 1 iki 10, kur 1 reiškė mažą draugiškumą/ grėsmingumą, o 10 — maksimalų draugiškumą/ grėsmingumą. Taigi, kas kartą vertindami socialinę situaciją jie privalėjo pažymėti jos draugiškumo, arba grėsmingumo įvertį.

#### ***2. 4. Rezultatų apdorojimas ir analizė***

Duomenys buvo apdorojami naudojantis statistine programa SPSS v. 16. 0. Dėl to, kad tiriamųjų patogumui, jų vertinimams anketoje buvo pateiktos dvi skalės (t. y. draugiškumo ir grėsmingumo), visų pirma buvo perorganizuoti duomenys į skales nuo -10, kas reiškė maksimalų grėsmingumą iki 10, kas reiškė maksimalų draugiškumą. Toliau duomenys buvo apdorojami remiantis statistiniu Stjudento t kriterijumi dviem nepriklausomoms imtims, ANOVA testu, kuomet buvo lyginamos daugiau nei dvi tiriamųjų grupės ir Pearson'o koreliacijos koeficientu. Statistinė duomenų analizė buvo skirta tiriamųjų grėsmės įverčių ryšiui tarp neutralių (geometrinių figūrų) ir socialinių situacijų išsiaiškinti, taip pat patirto potencialiai grėsmingo įvykio poveikiui tolesniam grėsmės aptikimui, specifinio patirto grėsmingo įvykio poveikiui tolesniam grėsmės aptikimui, lyčių skirtumams ir subjektyvaus savo gyvenimo grėsmingumo ir tolesnio grėsmės aptikimo ryšiui įvertinti ir išsiaiškinti. Taip pat metodikos patikimumui išsiaiškinti buvo atlikta patikimumo analizė, kurios rezultatai (Kronbacho  $\alpha$ ) yra pateikiami 4 priede.

## REZULTATAI

### *3. 1. Grėsmės aptikimo tendencija: ryšys tarp neutralių ir socialinių situacijų grėsmingumo vertinimo*

1 lentelė. Ryšys tarp individų neutralių dirgiklių (geometrinių figūrų) grėsmingumo vertinimo ir dviprasmiškų socialinių situacijų grėsmingumo vertinimo.

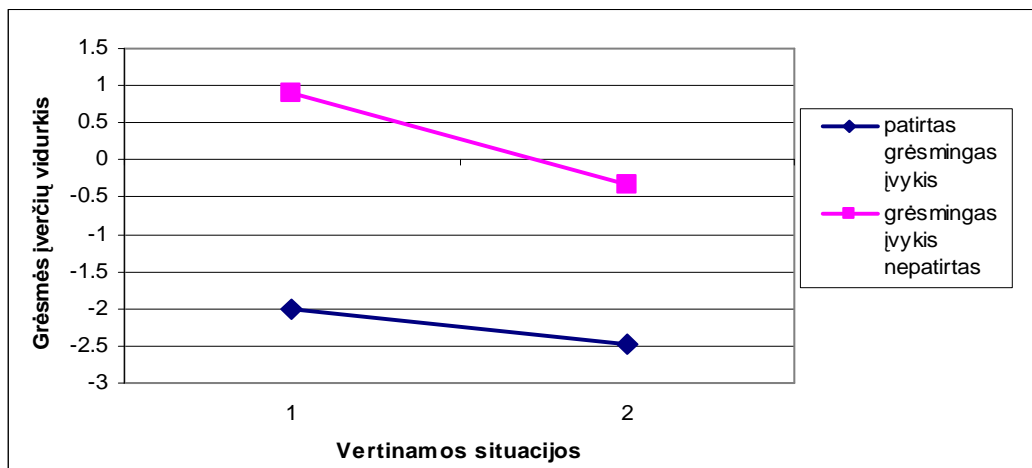
	<b>Koreliacijos koeficientas</b>
<b>Neutralių situacijų grėsmingumo vertinimas</b>	<b>0,855*</b>
<b>Socialinių situacijų grėsmingumo vertinimas</b>	

*\*grėsmingumo vertinimų koreliacija yra statistiškai reikšminga, esant reikšmingumo lygmeniui  $p < 0,05$ .*

Duomenys pateikti 1 lentelėje rodo kaip susiję yra neutralių ir socialinių situacijų grėsmingumo vertinimai. Pateiktas statistiškai reikšmingas koreliacijos koeficientas rodo tai, kad individų neutralių ir socialinių situacijų vertinimai yra panašūs. Tai reiškia, kad kuo grėsmingiau/ draugiškiau buvo įvertinta neutrali situacija, tuo toliau grėsmingiau/ draugiškiau yra vertinama ir socialinė situacija. Iš to išplaukia, kad individas vienaip įvertinęs neutralią situaciją toliau perkelia šį vertinimą ir į socialines situacijas.

Taigi, tolesne duomenų analize stengsimės aiškintis veiksnius įtakojančius ir konkrečiai lemiančius didesnę grėsmės aptikimą tiek neutraliose situacijose, tiek socialinėse situacijose ir taip pat grėsmingesnio neutralių situacijų vertinimo poveikį socialinių situacijų vertinimui.

### 3. 1. 1. Patirto grėsmingo įvykio įtaka individo grėsmės aptikimui



1 pav. Neutralių (geometrinių figūrų) ir socialinių situacijų grėsmingumo vertinimo priklausomybė nuo grėsmingo įvykio patyrimo.

*Pastaba: 1 — neutralių situacijų grėsmingumo įvertis; 2 — socialinių situacijų grėsmingumo įvertis.*

*\*grėsmingumo įverčių vidurkiai statistiškai reikšmingai skiriasi, esant reikšmingumo lygmeniui  $p < 0,05$  (žr. 1 priedą).*

Iš 1 pav. pateikto grafiko matyti, kaip neutralių ir socialinių situacijų grėsmingumo įverčiai yra įtakoti per pastaruosius dvylika mėnesių patirto grėsmingo įvykio. Kuo didesnis neigiamas įvertis, tuo didesnis grėsmės aptikimas, tuo tarpu jeigu įverčiai yra teigiami, atitinkamai didesnis teigiamas įvertis reiškia, kad situacija yra vertinama kaip neturinti grėsmės. Matyti, kad individai, kurie per pastaruosius dvylika mėnesių yra patyrę grėsmingą įvykį (apatinė — mėlyna kreivė), tiek neutralias, tiek dviprasmiškas socialines situacijas vertina grėsmingiau. Tuo tarpu individai, kurie per pastaruosius dvylika mėnesių nėra patyrę nei vieno iš grėsmingų įvykių (viršutinė — rausva kreivė), abiejų tipų situacijas vertina kaip mažiau grėsmingas. Taip pat šių dviejų grupių individų situacijų vertinimo grėsmingumo vidurkiai statistiškai reikšmingai skiriasi esant reikšmingumo lygmeniui  $p < 0,05$ .

2 lentelė. Ryšys tarp individų, per pastaruosius dvylika mėnesių patyrusių grėsmingų įvykių, neutralių (geometrinių figūrų) ir socialinių situacijų grėsmingumo vertinimo.

	<b>Koreliacijos koeficientas</b>
<b>Neutralių situacijų grėsmingumo vertinimas</b>	<b>0,806*</b>
<b>Socialinių situacijų grėsmingumo vertinimas</b>	

*\*grėsmingumo vertinimų koreliacija yra statistiškai reikšminga, esant reikšmingumo lygmeniui  $p < 0,05$ .*

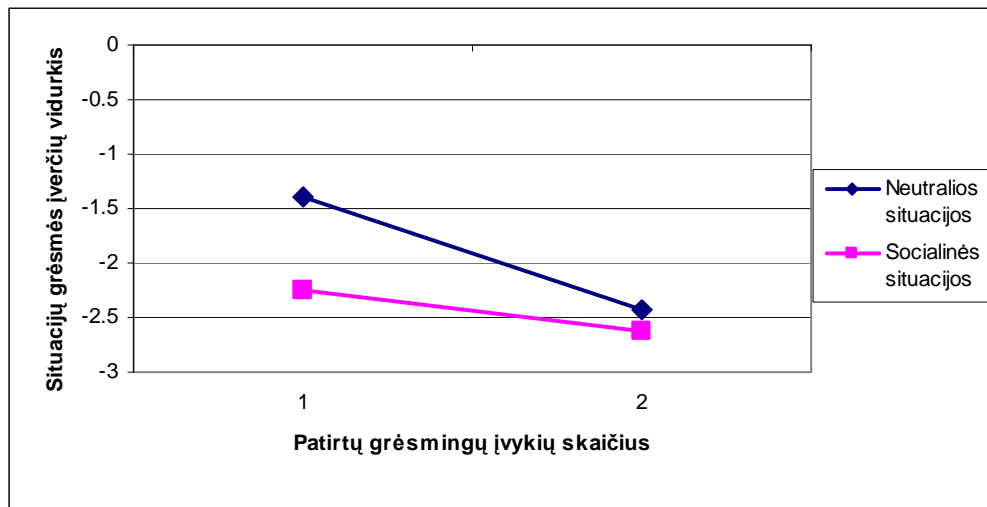
2 lentelėje pateikiami duomenys rodo tai, kad individai, kurie per pastaruosius dvylika mėnesių yra patyrę grėsmingų įvykių grėsmingiau vertina neutralias (geometrinių figūrų) situacijas ir tas grėsmingesnis vertinimas pasireiškia ir socialinėse situacijose. Tai reiškia, kad individai grėsmingiau įvertinę neutralias situacijas, taip pat grėsmingiau vertina ir socialines situacijas — perkelia savo vertinimą iš neutralių į socialines situacijas.

3 lentelė. Ryšys tarp individų, per pastaruosius dvylika mėnesių nepatyrusių grėsmingų įvykių, neutralių ir socialinių situacijų grėsmingumo vertinimo.

	<b>Koreliacijos koeficientas</b>
<b>Neutralių situacijų grėsmingumo vertinimas</b>	<b>0,920*</b>
<b>Socialinių situacijų grėsmingumo vertinimas</b>	

*\*grėsmingumo vertinimų koreliacija yra statistiškai reikšminga, esant reikšmingumo lygmeniui  $p < 0,05$ .*

Iš 3 lentelėje pateiktų duomenų matyti, tai, jog individai, kurie per pastaruosius dvylika mėnesių nėra patyrę grėsmingų įvykių tiek neutralias, tiek socialines situacijas vertina ne tiek grėsmingai kaip individai patyrę grėsmingų įvykių (žr. 1 pav. grėsmingumo vertinimo vidurkiai). Taip pat šios lentelės duomenys rodo tai, kad individai ne taip grėsmingai įvertinę pirma neutralias situacijas šį vertinimą perkelia ir į socialines situacijas. Tai rodo gana aukštas teigiamas statistiškai reikšmingas koreliacijos koeficientas tarp neutralių ir socialinių situacijų vertinimo.



2 pav. Neutralių ir socialinių situacijų grėsmingumo vertinimo priklausomybė nuo patirtų grėsmingų įvykių skaičiaus.

*Pastaba: 1 — individai per pastaruosius dvylika mėnesių patyrę tik vieną grėsmingą įvykį. 2 — individai per pastaruosius dvylika mėnesių patyrę daugiau nei vieną grėsmingą įvykį;*

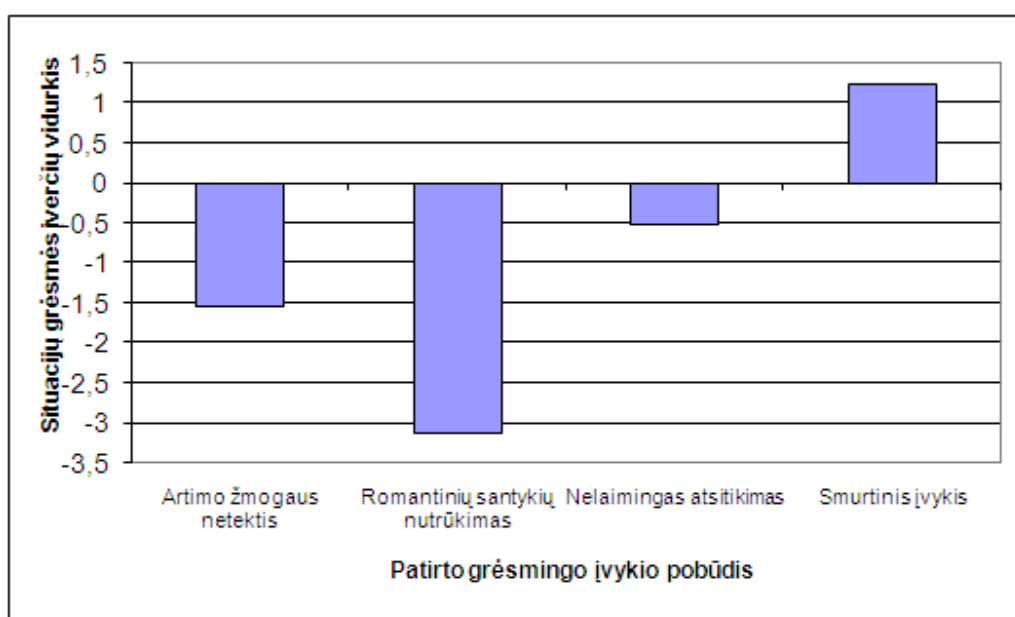
2 pav. Pateiktos kreivės reprezentuoja individų per pastaruosius dvylika mėnesių patyrusių bent vieną grėsmingą įvykį ir individų patyrusių daugiau nei vieną grėsmingą įvykį grėsmės įverčių vidurkius neutralioms (geometrinių figūrų) situacijoms ir socialinėms situacijoms. Viršutinė kreivė (mėlyna) žymi neutralių (geometrinių figūrų) grėsmingumo įverčius, o apatinė (rausva) kreivė — socialinių situacijų grėsmingumo įverčius. Taigi, žvelgiant į šias kreives matyti, kad socialinės situacijos (rausva kreivė) yra grėsmingiau įvertintos abiejų individų grupių palyginus su neutraliomis (geometrinių figūrų) situacijomis. Tačiau pastebima tai, kad individai, kurie per pastaruosius dvylika mėnesių yra patyrę daugiau nei vieną grėsmingą įvykį neutralias (geometrinių figūrų) situacijas vertina grėsmingiau nei tie individai, kurie yra patyrę tik vieną grėsmingą įvykį. Taigi, iš šiame paveikslėlyje pateiktų kreivių matyti, kad individai, kurie per pastaruosius dvylika mėnesių yra patyrę daugiau nei vieną grėsmingą įvykį grėsmingiau vertina tiek neutralias, tiek socialines situacijas palyginus su tais individais, kurie yra patyrę tik vieną grėsmingą įvykį.

Apibendrinus 1, 2 pav. ir 2, 3 lentelės duomenis matyti, kad individai, kurie per pastaruosius dvylika mėnesių yra patyrę grėsmingų įvykių tiek neutralias (geometrinių figūrų), tiek socialines situacijas vertina grėsmingiau palyginus su tais individais, kurie grėsmingų įvykių nėra patyrę. Taip pat pastebėta tai, kad grėsmingumo įverčiai auga kartu su patirtų grėsmingų įvykių skaičiumi, kas reiškia, kad patyrus daugiau nei vieną grėsmingą įvykį grėsmingumo įverčiai išauga abiem situacijų grupėms.



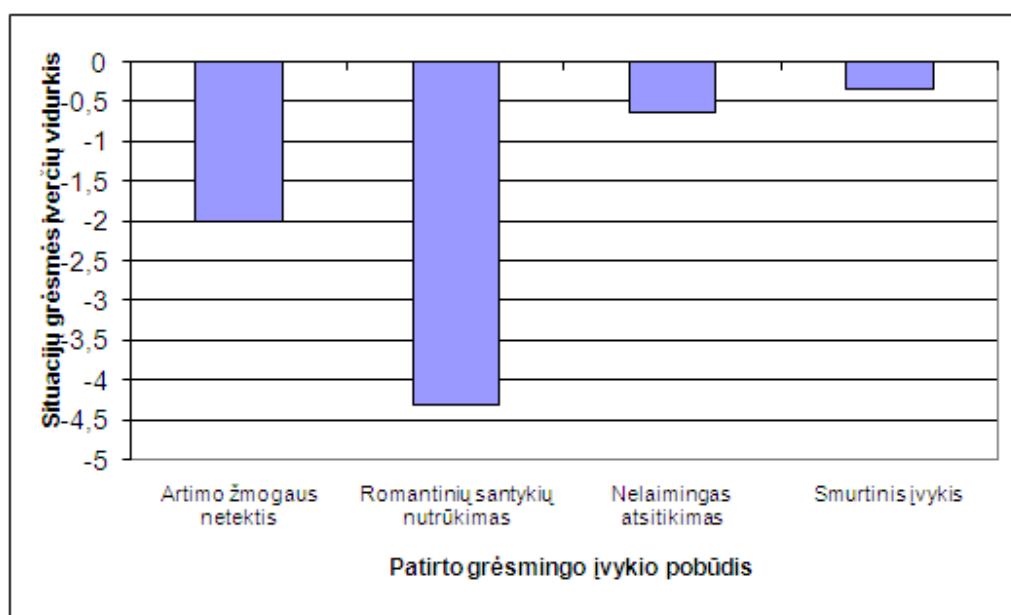
Be to, yra pastebima tendencija perkelti savo vertinimo pobūdį iš neutralių į socialines situacijas. Tai reiškia, kad individai, įvertinę neutralias situacijas kaip grėsmingas, toliau grėsmingiau vertina ir socialines situacijas. Ši grėsmingumo vertinimo tendencija yra ryškesnė individams patyrusiems grėsmingų įvykių, kuomet individai, kurie nėra patyrę grėsmingų įvykių tiek neutralias, tiek socialines situacijas vertina kaip mažiau grėsmingas ir įvertinę neutralią situaciją kaip mažiau grėsmingą panašų vertinimą priskiria ir socialinėms situacijoms.

### 3. 1. 2. Patirto specifinio grėsmingo įvykio poveikis individo grėsmės aptikimui



3 pav. Individų neutralių situacijų grėsmingumo vertinimo vidurkių priklausomybė nuo patirto grėsmingo įvykio pobūdžio.

3 pav. pateikta histograma rodo kaip patirtas specifinis grėsmingas įvykis įtakoja neutralių (geometrinių figūrų) situacijų grėsmingumo vertinimą. Matyti, kad grėsmingiausiai neutralias situacijas įvertino tie individai, kurie per pastaruosius dvylika mėnesių buvo patyrę romantinių santykių nutrūkimą (skyrybas su romantiniu partneriu). Toliau pagal grėsmingiausią vertinimą seka tie individai, kurie yra išgyvenę artimo žmogaus netektį (mirtį), dar toliau individai patyrę nelaimingą atsitikimą. Mažiausiai grėsmės vertindami geometrinių figūrų situacijas išvelgė individai, per pastaruosius dvylika mėnesių susidūrę su smurtinių įvykiu (patyrė jį patys, arba jiems artimi žmonės tapo smurtinio įvykio aukomis).



4 pav. Individų socialinių situacijų grėsmingumo vertinimo vidurkių priklausomybė nuo patirto grėsmingo įvykio pobūdžio.

Iš 4 pav. pateiktos histogramos matyti, kaip specifinio grėsmingo įvykio patyrimas įtakoja socialinių situacijų grėsmingumo vertinimą. Grėsmingiausios socialinės situacijos buvo įvertintos tų individų, kurie per pastaruosius dvylika mėnesių buvo patyrę romantinių santykių nutrūkimą (skyrybas su romantiniu partneriu), mažiau grėsmingai socialinės situacijos buvo įvertintos tų individų, kurie patyrė artimo žmogaus netektį (mirtį), nelaimingą atsitikimą, o galiausiai, mažiausiai grėsmingai socialines situacijas įvertino tie individai, kurie per pastaruosius dvylika mėnesių išgyveno smurtinį įvykį, t. y. jo aukomis tapo patys, arba tai patyrė jiems artimi žmonės.

4 lentelė. Ryšys tarp individų, per pastaruosius dvylika mėnesių patyrusių artimo žmogaus netektį, neutralių ir socialinių situacijų vertinimo.

	Koreliacijos koeficientas
Neutralių situacijų grėsmingumo vertinimas	<b>0,962*</b>
Socialinių situacijų grėsmingumo vertinimas	

*\*grėsmingumo vertinimų koreliacija yra statistiškai reikšminga, esant reikšmingumo lygmeniui  $p < 0,05$ .*

Iš 4 lentelėje pateiktų duomenų matyti kaip yra susiję neutralių (geometrinių figūrų) situacijų grėsmingumo vertinimai su socialinių situacijų grėsmingumo vertinimais individams, per pastaruosius

dvylika mėnesių patyrusiems artimo žmogaus netektį (mirtį). Taigi, duomenys rodo tai, kad šie individai įvertinę neutralias situacijas kaip grėsmingas šį vertinimą perkelia ir į socialines situacijas. Tai rodo aukštas teigiamas ir statistiškai reikšmingas koreliacijos koeficientas tarp neutralių ir socialinių situacijų grėsmingumo vertinimo.

5 lentelė. Ryšys tarp individų, per pastaruosius dvylika mėnesių patyrusių romantinių santykių nutrūkimą, neutralių ir socialinių situacijų vertinimo.

	<b>Koreliacijos koeficientas</b>
<b>Neutralių situacijų grėsmingumo vertinimas</b>	<b>0,694*</b>
<b>Socialinių situacijų grėsmingumo vertinimas</b>	

*\*grėsmingumo vertinimų koreliacija yra statistiškai reikšminga, esant reikšmingumo lygmeniui  $p < 0,05$ .*

5 lentelėje yra pateikiami duomenys rodantys ryšį tarp neutralių (geometrinių figūrų) situacijų ir socialinių situacijų grėsmingumo vertinimo individams, per pastaruosius dvylika mėnesių patyrusių romantinių santykių nutrūkimą (skyrības su romantiniu partneriu). Iš šių duomenų matyti tai, kad šių individų tiek neutralių, tiek socialinių situacijų grėsmingumo vertinimai yra panašūs, tai reiškia, kad įvertinus neutralią situaciją kaip grėsmingą, šis vertinimas bus išlaikomas ir vertinant socialinę situaciją. Apie šį ryšį galime spręsti iš gana aukšto ir statistiškai reikšmingo koreliacijos koeficiento.

6 lentelė. Ryšys tarp individų, per pastaruosius dvylika mėnesių patyrusių nelaimingą atsitikimą, neutralių ir socialinių situacijų vertinimo.

	<b>Koreliacijos koeficientas</b>
<b>Neutralių situacijų grėsmingumo vertinimas</b>	0,924
<b>Socialinių situacijų grėsmingumo vertinimas</b>	

6 lentelėje pateikti duomenys rodo tai, kad individai, kurie per pastaruosius dvylika mėnesių yra patyrę nelaimingą atsitikimą, įvertinę neutralias (geometrinių figūrų) situacijas kaip grėsminges, toki vertinimą yra linkę perkelti ir į socialines situacijas. Nors šiuo atveju koreliacijos koeficientas nėra statistiškai reikšmingas, tačiau yra aukštas ir teigiamas, todėl galima teigti, jog pastebėta galima tendencija neutralių situacijų vertinimą perkelti ir į socialines situacijas.

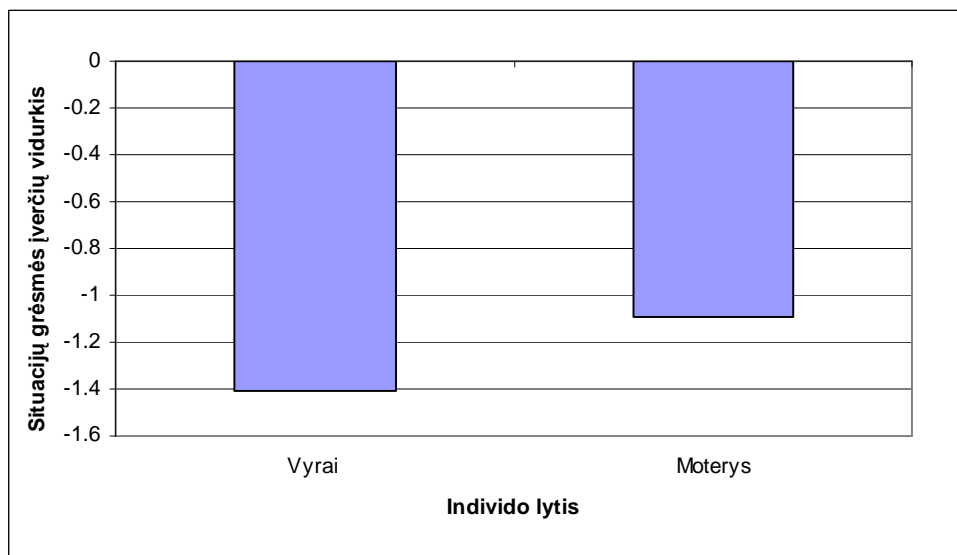
7 lentelė. Ryšys tarp individų, per pastaruosius dvylika mėnesių patyrusių smurtinių įvykių, neutralių ir socialinių situacijų vertinimo.

	<b>Koreliacijos koeficientas</b>
<b>Neutralių situacijų grėsmingumo vertinimas</b>	0,716
<b>Socialinių situacijų grėsmingumo vertinimas</b>	

Iš 7 lentelėje pateikto koreliacijos koeficiento tarp individų, per pastaruosius dvylika mėnesių patyrusių smurtinį įvykį (patyrė jie patys arba jiems artimas žmogus), neutralių (geometrinių figūrų) situacijų ir socialinių situacijų grėsmingumo vertinimo matyti tai, kad egzistuoja galima tendencija neutralią situaciją įvertinus tam tikru būdu, šį vertinimą perkelti ir į socialinę situaciją. Nors koreliacijos koeficientas nėra statistškai reikšmingas, tačiau yra gana aukštas, todėl galime kalbėti apie galinčią pasireikšti vertinimo iš neutralių situacijų perkėlimo galimybę į socialines situacijas.

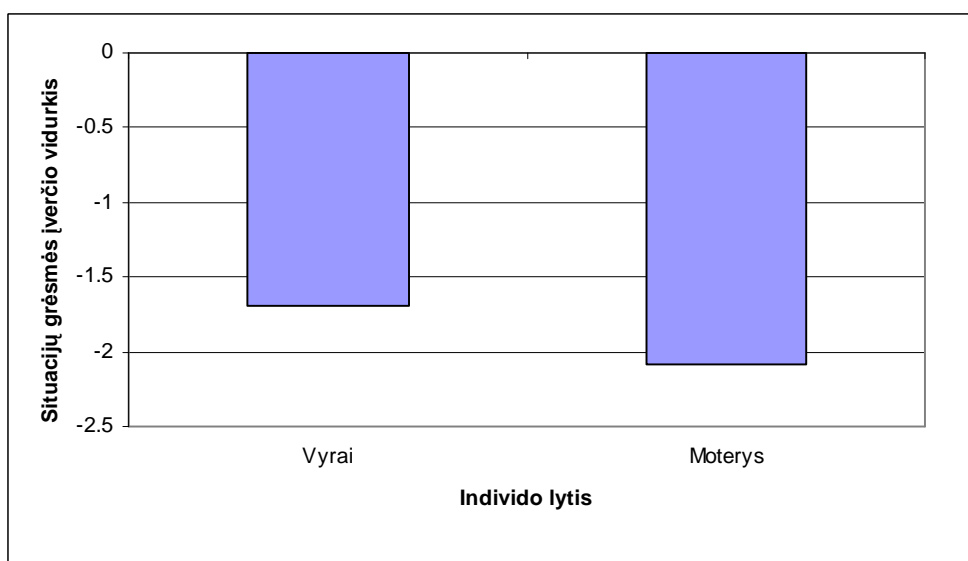
Apibendrinus 3, 4 pav. ir 4, 5, 6 ir 7 lentelių duomenis pastebime tai, kad didžiausius grėsmės aptikimo įverčius lemia specifinio grėsmingo įvykio patyrimas — konkrečiai romantinių santykių nutrūkimo išgyvenimas. Tai yra būdinga tiek vertinant neutralias, tiek socialines situacijas. Taip pat iš 4, 5, 6 ir 7 lentelėse pateiktų koreliacijos koeficientų matyti tai, kad individai yra linkę vienaip įvertinę neutralias situacijas šį vertinimą perkelti ir socialinėms situacijoms. Ryškiausios šios tendencijos yra individams patyrusiems artimo žmogaus netektį ir romantinių santykių nutrūkimą, kuomet neutralios situacijos yra vertinamos grėsmingiausiai ir tas vertinimas taip pat persikelia ir į socialinių situacijų vertinimą. Šis vertinimo nuoseklumas pastebėtas ir individams, patyrusiems nelaimingą atsitikimą ir žmonių smurtą, tačiau čia koreliacijos koeficientai nėra statistiškai reikšmingi, todėl galime teigti, kad ši vertinimo tendencija yra galima.

### 3. 1. 3. Individo lyties įtaka grėsmės aptikimui



5 pav. Neutralių situacijų grėsmingumo vertinimo priklausomybė nuo individo lyties.

Iš 5 pav. pateiktos histogramos matyti kaip skiriasi neutralių (geometrinių figūrų) situacijų grėsmingumo įverčiai priklausomai nuo individo lyties. Duomenys rodo tai, kad vyrai yra linkę grėsmingiau vertinti neutralias (geometrinių figūrų) situacijas palyginus su moterimis.



6 pav. Socialinių situacijų grėsmingumo vertinimo priklausomybė nuo individo lyties.

6 pav. pateikta histograma rodo vyrų ir moterų grėsmingumo įverčių socialinėms situacijoms vidurkių skirtumus. Matyti tai, kad moterys yra linkę grėsmingiau vertinti socialines situacijas palyginus su vyrais.

8 lentelė. Ryšys tarp moterų neutralių ir socialinių situacijų vertinimo.

	<b>Koreliacijos koeficientas</b>
<b>Neutralių situacijų grėsmingumo vertinimas</b>	<b>0,829*</b>
<b>Socialinių situacijų grėsmingumo vertinimas</b>	

*\*grėsmingumo vertinimų koreliacija yra statistiškai reikšminga, esant reikšmingumo lygmeniui  $p < 0,05$ .*

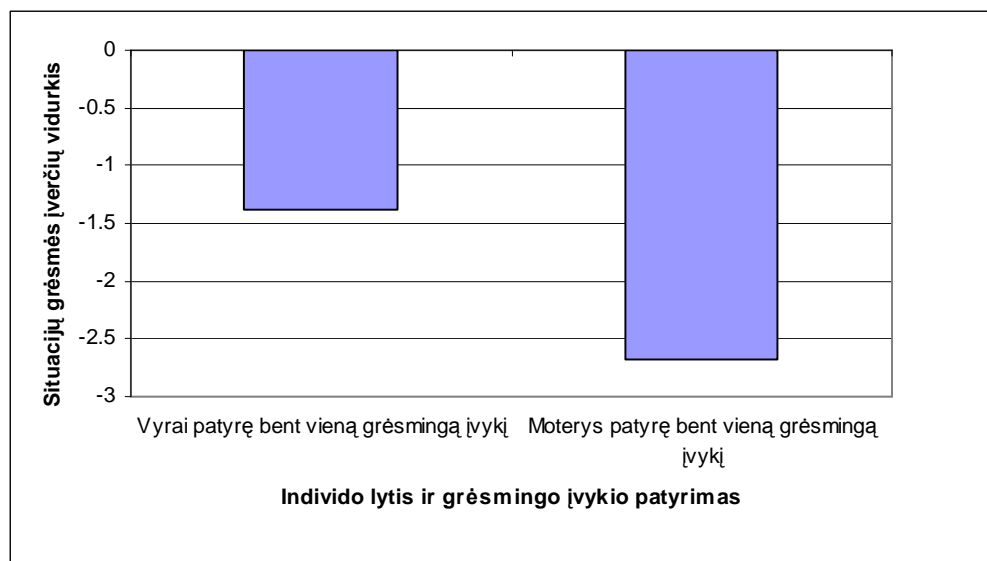
8 lentelėje pateiktas aukštas ir statistiškai reikšmingas koreliacijos koeficientas tarp moterų neutralių (geometrinių figūrų) ir socialinių situacijų grėsmingumo įverčių. Jis rodo tai, kad moterys yra linkę neutralią situaciją įvertinusios kaip grėsmingą, tokį vertinimą perkelti ir į socialines situacijas.

9 lentelė. Ryšys tarp vyrų neutralių ir socialinių situacijų vertinimo.

	<b>Koreliacijos koeficientas</b>
<b>Neutralių situacijų grėsmingumo vertinimas</b>	<b>0,909*</b>
<b>Socialinių situacijų grėsmingumo vertinimas</b>	

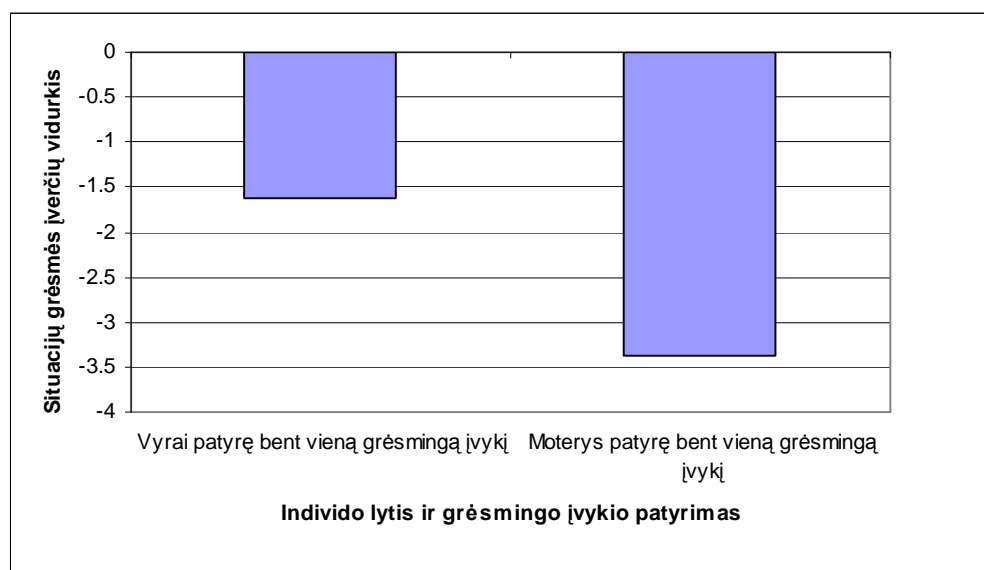
*\*grėsmingumo vertinimų koreliacija yra statistiškai reikšminga, esant reikšmingumo lygmeniui  $p < 0,05$ .*

Iš 9 lentelėje pateikto aukšto ir statistiškai reikšmingo koreliacijos koeficiento tarp vyrų neutralių (geometrinių figūrų) ir socialinių situacijų vertinimo matyti tai, kad vyrai yra linkę neutralios situacijos vertinimo tendenciją perkelti ir į socialinių situacijų vertinimus.



7 pav. Neutralių situacijų grėsmingumo įverčių priklausomybė nuo individo lyties, patyrus bent vieną iš grėsmingų įvykių.

7 pav. pateikta histograma žymi vyrų ir moterų, per pastaruosius dvylika mėnesių patyrusių bent vieną grėsmingą įvykį, neutralių (geometrinių figūrų) grėsmingumo įverčių vidurkius. Palyginus abiejų lyčių grėsmės įverčių vidurkius matyti, kad moterys neutralias situacijas vertina grėsmingiau nei vyrai, abiem lytims per pastaruosius dvylika mėnesių patyrus bent vieną grėsmingą įvykį.



8 pav. Socialinių situacijų grėsmingumo įverčių priklausomybė nuo individo lyties, patyrus bent vieną iš grėsmingų įvykių.

*\*grėsmingumo įverčių vidurkiai statistiškai reikšmingai skiriasi, esant reikšmingumo lygmeniui  $p < 0,05$  (žr. 2 priedą).*

8 pav. pateikiami moterų ir vyrų, per pastaruosius dvylika mėnesių patyrusių bent vieną grėsmingą įvykį, socialinių situacijų grėsmingumo įverčių vidurkiai. Iš histogramų, reprezentuojančių abiejų lyčių grėsmingumo įverčių vidurkius, matyti, kad moterys yra linkę daug grėsmingiau nei vyrai vertinti socialines situacijas, taip pat yra rastas ir statistiškai reikšmingas grėsmės įverčių vidurkių skirtumas.

10 lentelė. Ryšys tarp vyrų, patyrusių bent vieną iš grėsmingų įvykių, neutralių ir socialinių situacijų vertinimo.

Koreliacijos koeficientas	
Neutralių situacijų grėsmingumo vertinimas	<b>0,927 *</b>
Socialinių situacijų grėsmingumo vertinimas	

*\*grėsmingumo vertinimų koreliacija yra statistiškai reikšminga, esant reikšmingumo lygmeniui  $p < 0,05$ .*

Iš koreliacijos koeficiento, pateikto 12 lentelėje matyti tai, kad vyrai, kurie per pastaruosius dvylika mėnesių yra patyrę bent vieną grėsmingą įvykį vienaip įvertinę neutralias (geometrinių figūrų) situacijas šį vertinimą perkelia ir į socialines situacijas, vertindami jas panašiai. Koreliacijos koeficientas tarp neutralių ir socialinių situacijų vertinimo yra aukštas ir statistiškai reikšmingas.

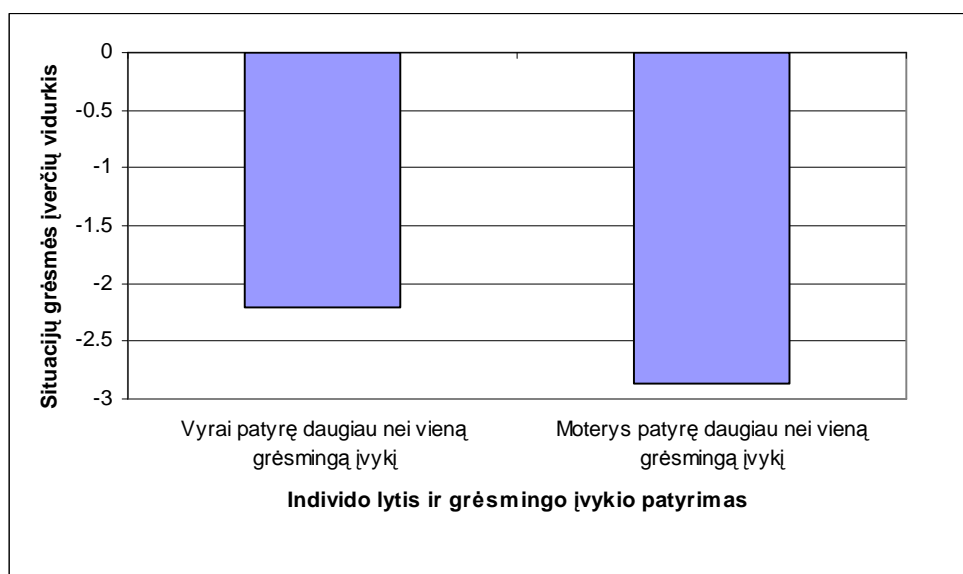


11 lentelė. Ryšys tarp moterų, patyrusių bent vieną iš grėsmingų įvykių, neutralių ir socialinių situacijų vertinimo.

<b>Koreliacijos koeficientas</b>	
<b>Neutralių situacijų grėsmingumo vertinimas</b>	<b>0,683*</b>
<b>Socialinių situacijų grėsmingumo vertinimas</b>	

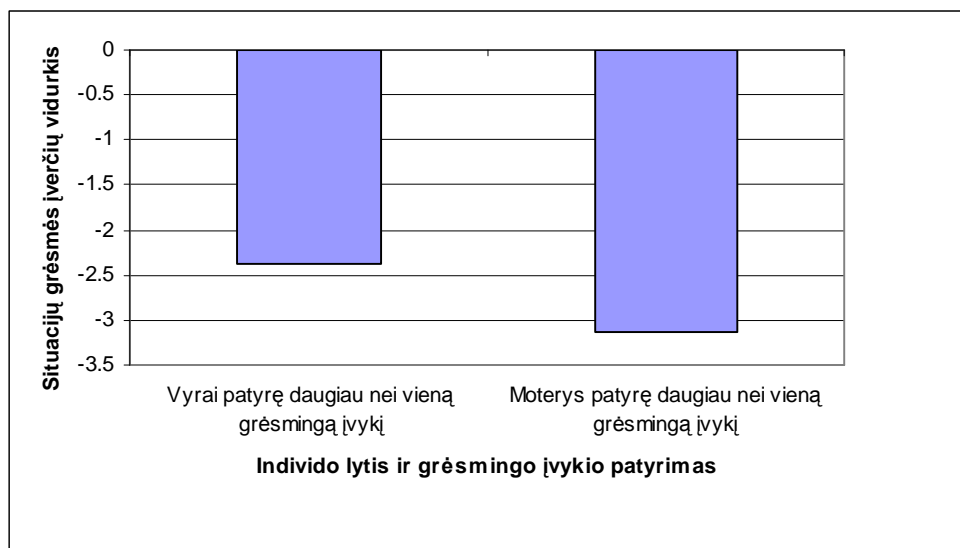
*\*grėsmingumo vertinimų koreliacija yra statistiškai reikšminga, esant reikšmingumo lygmeniui  $p < 0,05$ .*

13 lentelėje pateiktas koreliacijos koeficientas rodo ryšį tarp moterų, per pastaruosius dvylika mėnesių patyrusių bent vieną grėsmingą įvykį, neutralių (geometrinių figūrų) ir socialinių situacijų vertinimo. Taigi, duomenys rodo tai, kad moterys yra linkę savo neutralių situacijų vertinimo tendenciją perkelti ir į socialines situacijas.



9 pav. Neutralių situacijų grėsmingumo įverčių priklausomybė nuo individo lyties, patyrus daugiau nei vieną grėsmingą įvykį.

9 pav. pateiktos histogramos rodo, kaip skiriasi vyrų ir moterų, per pastaruosius dvylika mėnesių patyrusių daugiau nei vieną grėsmingą įvykį, neutralių situacijų grėsmingumo įverčiai. Taigi, iš vidurkių skirtumų matyti, kad vyrai, per pastaruosius dvylika mėnesių patyrę daugiau nei vieną grėsmingą įvykį, neutralias (geometrinių figūrų) situacijas vertina kaip turinčias mažiaus grėsmės palyginus su moterimis. Taigi, moterys aptinka daugiau grėsmės.



10 pav. Socialinių situacijų grėsmingumo įverčių priklausomybė nuo individo lyties, patyrus daugiau nei vieną grėsmingą įvykį.

Iš 10 pav. pateiktų vyrų ir moterų, per pastaruosius dvylika mėnesių patyrusių daugiau nei vieną grėsmingą įvykį, socialinių situacijų grėsmingumo vertinimo vidurkių matyti, kad moterys yra linkusios socialines situacijas vertinti grėsmingiau palyginus su vyrais.

12 lentelė. Ryšys tarp vyrų, patyrusių daugiau nei vieną grėsmingą įvykį, neutralių ir socialinių situacijų vertinimo.

	Koreliacijos koeficientas
Neutralių situacijų grėsmingumo vertinimas	<b>0,917 *</b>
Socialinių situacijų grėsmingumo vertinimas	

*\*grėsmingumo vertinimų koreliacija yra statistiškai reikšminga, esant reikšmingumo lygmeniui  $p < 0,05$ .*

14 lentelėje pateiktas koreliacijos koeficientas rodo, kaip yra susiję vyrų, per pastaruosius dvylika mėnesių patyrusių daugiau nei vieną grėsmingą įvykį, neutralių (geometrinių figūrų) ir socialinių situacijų vertinimas. Iš šių duomenų matyti, kad vyrai yra linkę vienaip įvertinę neutralią situaciją, šį vertinimą perkelti ir į socialines situacijas, vertindami jas panašiai tendencingai.

13 lentelė. Ryšys tarp moterų, patyrusių daugiau nei vieną grėsmingą įvykį, neutralių ir socialinių situacijų vertinimo.

	<b>Koreliacijos koeficientas</b>
<b>Neutralių situacijų grėsmingumo vertinimas</b>	<b>0,629 *</b>
<b>Socialinių situacijų grėsmingumo vertinimas</b>	

*\*grėsmingumo vertinimų koreliacija yra statistiškai reikšminga, esant reikšmingumo lygmeniui  $p < 0,05$ .*

Iš duomenų pateiktų 15 lentelėje matyti, kad moterys, per pastaruosius dvylika mėnesių patyrę daugiau nei vieną grėsmingą įvykį, įvertinę neutralias (geometrinių figūrų) situacijas yra linkę šį vertinimą perkelti ir į socialines situacijas. Tai rodo gana aukštas ir statistiškai reikšmingas koreliacijos koeficientas tarp neutralių ir socialinių situacijų grėsmingumo vertinimo.

Apibendrinus 5, 6, 7, 8, 9 ir 10 pav. duomenis matome, kad moterys bendrai yra linkusios mažiau grėsmingai vertinti neutralias situacijas palyginus su vyrais, kuomet su socialinių situacijų grėsmingumo vertinimu yra atvirkščiai — moterys jas vertina grėsmingiau nei vyrai. Tačiau kuomet yra patirtas bent vienas ar daugiau grėsmingų įvykių šie vertinimai apsiverčia ir moterys ima aptikti žymiai daugiau grėsmės tiek neutraliose (geometrinių figūrų), tiek socialinėse situacijose palyginus su vyrais.

Iš 8, 9, 10, 11, 12 ir 13 lentelėse pateiktų koreliacijos koeficientų matome, kad tendencija neutralią situaciją įvertinus tam tikru būdu perkelti ją ir į socialinių situacijų vertinimą būdinga tiek vyrams, tiek moterims, nes koreliacijos koeficientai tarp neutralių ir socialinių situacijų vertinimų yra gana aukšti ir statistiškai reikšmingi abiem lytims. Tai reiškia, kad neutralią situaciją įvertinus kaip grėsmingą, toks vertinimas bus perkeliamas ir į socialinę situaciją — ji taip pat bus įvertinta kaip grėsmingesnė.

### 3. 1. 4. Subjektyvaus gyvenimo grėsmingumo vertinimo ir suvokimo įtaka individo grėsmės aptikimui

14 lentelė. Ryšys tarp individų subjektyvaus savo praeities grėsmingumo vertinimo ir neutralių bei socialinių situacijų vertinimo.

	Praeities grėsmingumo vertinimas
Neutralių situacijų grėsmingumo vertinimas	0,447*
Socialinių situacijų grėsmingumo vertinimas	0,509*

*\*grėsmingumo vertinimų koreliacija yra statistiškai reikšminga, esant reikšmingumo lygmeniui  $p < 0,05$ .*

Koreliacijos koeficientai pateikti 14 lentelėje rodo, kaip yra susiję individo subjektyvus savo praeities grėsmingumo vertinimas su neutralių ir socialinių situacijų vertinimu. Statistiškai reikšmingi koreliacijos koeficientai rodo tai, kad individai grėsmingiau vertinantys savo praeitį taip pat yra linkę ir grėsmingiau vertinti tiek neutralias (geometrinių figūrų), tiek socialines situacijas. Tai reiškia, kad grėsmingesnis savo praeities vertinimas yra susijęs su grėsmingesniu neutralių (geometrinių figūrų) ir socialinių situacijų vertinimu.

15 lentelė. Ryšys tarp individų subjektyvaus savo dabarties grėsmingumo vertinimo ir neutralių bei socialinių situacijų vertinimo.

	Dabarties grėsmingumo vertinimas
Neutralių situacijų grėsmingumo vertinimas	0,442*
Socialinių situacijų grėsmingumo vertinimas	0,526*

*\*grėsmingumo vertinimų koreliacija yra statistiškai reikšminga, esant reikšmingumo lygmeniui  $p < 0,05$ .*

Koreliacijos koeficientai pateikti 15 lentelėje rodo, kaip yra susiję individo subjektyvus savo dabarties grėsmingumo vertinimas su neutralių ir socialinių situacijų vertinimu. Koreliacijos koeficientai yra statistiškai reikšmingi, o tai reiškia, kad individai grėsmingiau vertinantys savo dabartį taip pat yra linkę ir grėsmingiau vertinti tiek neutralias (geometrinių figūrų), tiek socialines situacijas.

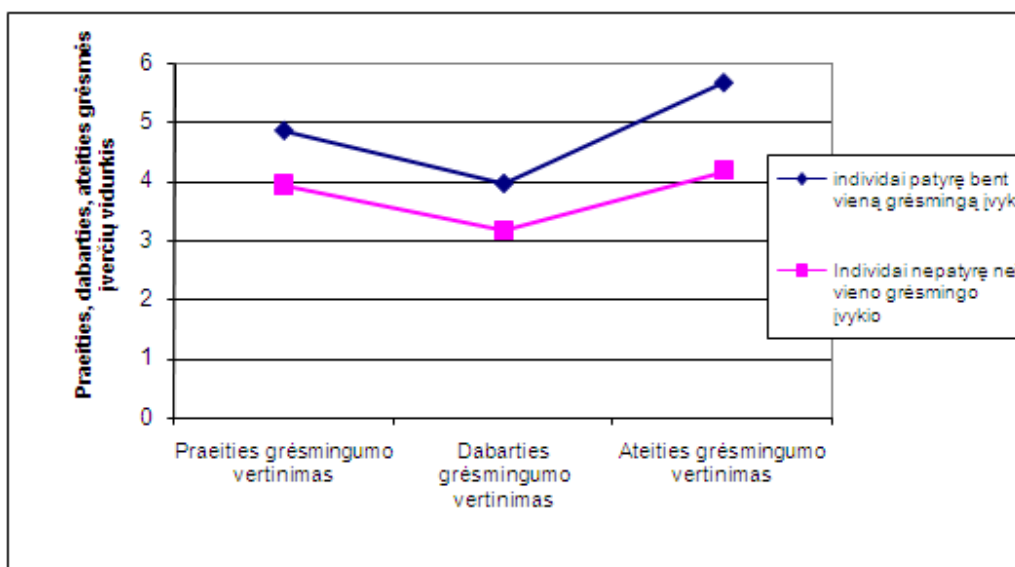
Iš to išplaukia, kad grėsmingesnis savo dabarties vertinimas yra susijęs su grėsmingesniu neutralių (geometrinių figūrų) ir socialinių situacijų vertinimu.

16 lentelė. Ryšys tarp individų subjektyvaus savo ateities grėsmingumo vertinimo ir neutralių bei socialinių situacijų vertinimo.

	Ateities grėsmingumo vertinimas
Neutralių situacijų grėsmingumo vertinimas	<b>0,621*</b>
Socialinių situacijų grėsmingumo vertinimas	<b>0,680*</b>

*\*grėsmingumo vertinimų koreliacija yra statistiškai reikšminga, esant reikšmingumo lygmeniui  $p < 0,05$ .*

16 lentelės duomenys rodo ryšį tarp subjektyvaus ateities grėsmingumo vertinimo ir neutralių (geometrinių figūrų) bei socialinių situacijų grėsmingumo vertinimo. Teigiami ir statistiškai reikšmingi koreliacijos koeficientai rodo tai, kad kuo grėsmingiau individas vertina savo ateitį, tuo jis grėsmingiau vertins neutralias (geometrinių figūrų) ir atitinkamai socialines situacijas.



11 pav. Grėsmingo įvykio patyrimo įtaka subjektyviam praeities, dabarties ir ateities grėsmingumo vertinimui.

*\*grėsmingumo įverčių vidurkiai statistiškai reikšmingai skiriasi, esant reikšmingumo lygmeniui  $p < 0,05$  (žr. 4 priedą).*

11 pav. pateiktas grafikas rodo kaip skiriasi individų subjektyvus praeities, dabarties ir ateities grėsmingumo vertinimas priklausomai nuo patirto grėsmingo įvykio. Viršutinė (mėlyna) kreivė žymi

individus, kurie per pastaruosius dvylika mėnesių yra patyrę bent vieną grėsmingą įvykį, apatinė (rausva) kreivė — individus, kurie per pastaruosius dvylika mėnesių nėra patyrę nei vieno grėsmingo įvykio. Praeities, dabarties ir ateities grėsmingumo vertinimai buvo žymimi skalėje nuo 1 iki 10, kur 1 reiškė visišką grėsmės nebuvimą, o 10 — maksimalią grėsmę. Taigi šiuo atveju kuo didesnis įvertis — tuo didesnė suvokiama grėsmė. Žvelgiant į abi grafike pavaizduotas kreives, matyti, kad tie individai, kurie yra patyrę grėsmingą įvykį per pastaruosius metus, tiek savo praeitį, tiek dabartį ir ateitį vertina grėsmingiau, palyginus su tais individais, kurie grėsmingų įvykių nėra patyrę. Pastebimos tokios pačios grėsmės suvokimo tendencijos tiek individams patyrusiems grėsmingą įvykį, tiek nepatyrusiems — grėsmingiausiai yra vertinama subjektyviai suvokiama ateitis, mažiau grėsmingai praeitis, o negrėsmingiausiai vertinama yra subjektyviai suvokiama individo dabartis.

Apibendrinus 14, 15 ir 16 lentelių duomenis, matome, kad subjektyvus grėsmingesnis savo praeities, dabarties ir ateities vertinimas yra susijęs ir su grėsmingesniu tiek neutralių (geometrinių figūrų), tiek socialinių situacijų vertinimu. Visi lentelėse pateikti koreliacijos koeficientai tarp neutralių (geometrinių figūrų) ir socialinių situacijų vertinimų yra statistiškai reikšmingi. Ryškiausias ryšys tarp šių situacijų vertinimų yra susijęs su grėsmingesniu ateities vertinimu. Tai reiškia, kad tie individai, kurie grėsmingiau vertina savo ateitį, šį vertinimą labiausiai yra linkę perkelti į neutralias bei socialines situacijas. Iš duomenų pateiktų 11 pav. matyti tai, kad tiek savo praeitį, tiek dabartį bei ateitį grėsmingiau vertina tie individai, kurie per pastaruosius dvylika mėnesių yra patyrę grėsmingų įvykių. Tačiau pati grėsmingumo vertinimo tendencija yra tokia pati tiek individams patyrusiems, tiek nepatyrusiems grėsmingų įvykių — mažiausiai grėsmingai yra vertinama dabartis, paskui praeitis, o grėsmingiausiai yra vertinama subjektyviai suvokiama ateitis.

## REZULTATŲ APTARIMAS

Iš mūsų tyrimo duomenų, paaiškėjo, kad egzistuoja ryšys tarp individų neutralių (geometrinių figūrų) ir socialinių situacijų vertinimo (žr. 1 lentelę). Tai reiškia, kad individas vienaip įvertinęs neutralių situaciją, panašiai vertins ir socialines situacijas.

Taigi, iš šių duomenų galime daryti prielaidą, kad egzistuoja individo pirmesnio vertinimo poveikis jo tolimesniems vertinimams ir sprendimams. Remiantis Berkowitz (1980), kuomet individai atmintyje ieško informacijos, galinčios padėti priimti sprendimą, gali atsitikti taip, kad pirmiausia bus atgamintas prieš tai buvęs individo sprendimas ar vertinimas. Tai nutinka dėl to, kad vėliausias sprendimas yra tik priimtas ir buvo ką tik kognityviškai apdorotas. Tokiu būdu jis gali tapti pagrindu ir tolesniam individo vertinimui ar sprendimui. Šis mechanizmas yra labiausiai būdingas, kalbant apie socialines situacijas. Įdomu yra tai, kad mūsų tyrime pirminis vertinimas vyko ne socialiniame kontekste, tačiau vis tiek šio vertinimo modelis buvo perkeltas ir į socialines situacijas, kurios buvo vertinamos vėliau. Remiantis Menon ir Johar (1997), ne socialinės situacijos (t. y. tokios situacijos, kuriose nedalyvauja žmonės) skiriasi nuo socialinių situacijų pagrinde tuo, kad jose yra mažai, arba visai nėra dviprasmiškumo, kuris išprovokuotų atmintyje turimų užuominų naudojimą priimant sprendimus. Tačiau pasak Ingram (2006) kai kurios situacijos, nors jose ir nedalyvauja žmonės gali būti prilygintos socialinėms. Ryškiausiai tai pasireiškia individams vertinant situacijas, kuriose dalyvauja geometrinės figūros. Tokiu atveju individai yra linkę šioms figūroms priskirti tik žmonėms būdingas savybes — reaguoti į jas kaip į potencialias socialines situacijas. Taigi, tai reiškia, kad mūsų tyrime naudotos geometrinių figūrų situacijos tikriausiai ir sukėlė tokį poveikį jas vertinusiems individams. Tikriausiai jie vertindami šias situacijas jas jau prilygino tikroms socialinėms situacijoms ir dėl to pasireiškė ryškus pirminio situacijos vertinimo perkėlimas į tolimesnį — socialinių situacijų vertinimą.

Taigi, patys bendriausi šio tyrimo rezultatai rodo tai, kad individų įvairių situacijų ar objektų vertinimai yra tarpusavyje susiję ir visa tai patvirtina mūsų tyrime keltą pagrindinę (H1) hipotezę, kad egzistuoja ryšys tarp neutralių (geometrinių figūrų) ir socialinių situacijų grėsmingumo vertinimo.

Pasirodo tai, kad daug įtakos tolesniems individo vertinimams įtakos turi jų ankstesnis sprendimas ar vertinimas. Tokiu būdu dažnai nutinka taip, kad individo pirminis tam tikros situacijos vertinimas tampa pagrindu ir užuominų rinkiniu jo kitų situacijų ar tiesiog objektų vertinimui. Tačiau tai yra tik pati bendriausia tendencija, o kadangi mūsų tyrimas buvo orientuotas į būtent grėsmės

aptikimą ir būtent šią vertinimo tendenciją, toliau analizuojami konkretesni — su grėsmės aptikimo tendencija susiję rezultatai.

Gauti tyrimo rezultatai rodo tai, kad individai, kurie per pastaruosius dvylika mėnesių yra patyrę grėsmingų įvykių tiek neutralias (geometrinių figūrų), tiek socialines situacijas vertina labiau grėsmingai (žr. 1 pav.). Remiantis Griffin ir Ross (1991), individai nėra tiesiog priklausomi nuo pasyvaus ir nekintamo objektyvaus realybės suvokimo, o labiau patys konstruoja savo subjektyvios realybės ir aplink juos vykstančių dalykų suvokimą. Tai, kaip individai formuoja savo suvokiamą realybę labai priklauso nuo jų informacijos apdorojimo ypatybių, jų turimos patirties ir asmeninių savybių. Pasak Gasper (2004), individo jaučiamas bendras emocinis fonas ir to pasekoje susiformavusi tam tikra jo nuostata, įtakoja tai, į kokią informaciją bus atkreiptas dėmesys ir kokios gaunamos informacijos detalės ar aspektai bus svarbesni individui, ir dėl to bus labiau sureikšminami. Taigi, remdamiesi savo tyrimo duomenimis, galime teigti, kad individui patyrus jam subjektyviai reikšmingą potencialiai grėsmingą įvykį, susiformuoja atitinkamas neigiamas emocinis fonas, kuris toliau įtakoja jo didesnę polinkį aplinkoje aptikti grėsmę. Remiantis Howard (2002), tai kokia bendra vertinimo nuostata bus sukurta priklauso nuo to, kokią emociją sukėlė patirtas įvykis. Jei šis įvykis buvo potencialiai grėsmingas, tuomet jis kels baimės emociją, kuri savo ruožtu didins individo polinkį daugiau kreipti dėmesį į aplinkos detales, kurios gali turėti grėsmės užuominų. Taigi, galime teigti, kad reikšmingo grėsmingo įvykio patyrimas pakeičia individo informacijos stilių, paversdamas jį labiau šališku ir orientuotu pirmiausia į su baimės emocija ar galima grėsme susijusias detales ar ypatybes (Goodson, 2003). Tai reiškia, kad individas vertindamas tam tikras situacijas jose randa tam tikrą jam reikšmingų užuominų, kurios ir veikia subjektyvų grėsmės aptikimą. Iš to išplaukia, kad grėsmingesnis situacijos įvertinimas priklauso nuo jos subjektyvaus reikšmingumo individui, o tai dera su socialinių — konstruktyvistų idėjomis (Cornelius, 1996). Tačiau tai nepaaiškina to, kodėl individai patyrę grėsmingų įvykių, grėsmingiau vertina ne tik socialines situacijas, kurios tikrai potencialiai gali turėti tam tikrų subjektyviai reikšmingų užuominų, bet ir neutralias (geometrinių figūrų situacijas). Pirmas dalykas dėl ko tai galėtų atsitikti yra tai, kad remiantis Ingram (2006), geometrinių figūrų situacijos daugumai individų nesąmoningai sukelia asociacijas su socialinėmis (kuriose dalyvauja žmonės) situacijomis. Jie geometriniams figūroms priskiria grynai žmonėms būdingas savybes, ypatybes bei ketinimus. Antra, tai gali nutikti ir dėl to, kad praeityje patirtas grėsmingas įvykis ir dėl to išgyventa baimės emocija mobilizuoja individą ir veikia kaip apsauganti funkcija tolesniame individo gyvenime. Tokiu būdu individas pasidaro jautresnis su grėsme susijusiems dalykams, tačiau ir ne tik — jis tampa jautresnis daugeliui situacijų, kurios jam subjektyviai gali atrodyti kaip grėsmingesnės, o tai pasak Darvinistų būtų adaptacinė emocijų išgyvenimų funkcija.



Dar vienas svarbus dalykas, kurį rodo mūsų tyrimo rezultatai yra tai, kad pastebima ne tik bendra tendencija individo situacijų vertinimo priklausomybei nuo ankstesnio vertinimo (žr. 1 lentelę), o daug specifiškesnė — didesnės grėsmės aptikimo tendencija priklausoma nuo grėsmingesnio pirminio vertinimo (žr. 2 ir 3 lenteles). Tyrimo rezultatai rodo tai, kad individai, kurie per pastaruosius dvylika mėnesių yra patyrę grėsmingų įvykių, neutralias situacijas vertina grėsmingiau ir yra labiau linkę šį vertinimą perkelti ir į socialines situacijas. Tuo tarpu individai, kurie nėra patyrę grėsmingų įvykių, neutralias situacijas vertina ne taip grėsmingai, tačiau taip pat yra linkę savo vertinimą perkelti ir į socialines situacijas, tačiau ne taip stipriai (žr. 2 ir 3 lenteles). Iš to išplaukia, kad grėsmingo įvykio patyrimas ne tik sąlygoja didesnę grėsmės aptikimą, tačiau ir reikšmingesnę pirminio vertinimo poveikį kitiems individo vertinimams. Be to, iš tyrimo duomenų matyti, kad grėsmės aptikimo tendencija auga kartu su per pastaruosius dvylika mėnesių patirtų grėsmingų įvykių skaičiumi. Tai reiškia, kad kuo daugiau individas patyrė grėsmingų įvykių, tuo jis bus linkęs aptikti daugiau grėsmės tiek neutraliose (geometrinių figūrų), tiek socialinėse situacijose (žr. 2 pav.). Tai, kad grėsmingo įvykio patyrimas sąlygoja neigiamesnę vertinimą ir stipresnę pirminio vertinimo poveikį tolesniems individo vertinimams galima aiškinti tuo, kad patyrus grėsmingą įvykį individas susiformuoja didesnę bendrą tendenciją grėsmės aptikimui. Ši neigiama nuostata, susijusi su reikšmingais emociškai įvykiais, toliau ir veikia individo pasaulio suvokimą — mūsų atveju didesnę grėsmės aptikimą (Overwalle, Siebler, 2005). Tai, kad buvo pastebėtas ir sudedamasis patirtų grėsmingų įvykių poveikis grėsmės aptikimui galima aiškinti tuo, kad kuomet individas patiria daugiau nei vieną grėsmingą įvykį, jis tampa hiper-jautrus su grėsme susijusiai informacijai. Tai pasak Foa, galėtų būti susiformavę taip vadinami „baimės tinklai“. Iš to išplaukia, kad individas apdorodamas gaunamą informaciją jautresnis tampa su grėsme susijai informacijai, nes jo atminties struktūrose yra ryškesni ryšiai tarp su baimės emociją susijusių dirgiklių. Tuomet kai šių dirgiklių atminties struktūrose esti daugiau, išauga ir tikimybė, kad kiekvienas naujas dirgiklis suaktyvuos baimės ir grėsmės užuominų grandinę (Gigerenzer, 2000). Taigi, tokiu būdu individas dažniau aptiks grėsmę ne tik dirgikliuose potencialiai galinčiuose turėti grėsmės užuominų, tačiau ir potencialiai neutraliose dirgikliuose, kaip mūsų atveju — geometrinių figūrų situacijose. Tačiau remiantis Yeung ir Wyer (2004), individai dažnai savo sprendimus grindžia savo emocijomis. Tai reiškia, kad žmogus per daug neįsitraukia į gilų kognityvinį informacijos apdorojimą, o tiesiog pasikliauja savo jaučiamu emociniu fonu sprendimui apie naują informaciją priimti. Iš to išplaukia, kad individai, kurie yra patyrę grėsmingų įvykių jau ir yra emociškai prastesniame fone, o dar jei tų įvykių patirta daugiau nei vienas, tas fonas dar sustiprėja. Tai reikštų, kad individas vertindamas tiek neutralias, tiek socialines situacijas labiau pasikliauja savo bendru emociniu fonu ir taip priima sprendimą apie didesnę grėsmės buvimą. Kalbant apie pirminio vertinimo (t. y. neutralios situacijos)

įtaką tolesniam vertinimui, galima paminėti tai, kad galbūt individui tai tarnauja ir kaip tam tikra apsauganti funkcija. Remiantis mokslininkais, tyrinėjusiais “priešfaktinį” mąstymą, galima teigti, kad galbūt individas, kuris praeityje jau yra išgyvenęs grėsmingų įvykių, tiesiog norėdamas save apsaugoti nuo dar vienos nesėkmės, stengiasi labiau neigiamai vertinti naują informaciją tam, kad vėliau paaiškėjus, kad jis klydo pajustų palengvėjimą (Kahneman, Miller (1986), Roese, Summerville (2005)). Nes priešingu atveju, jei situacija būtų vertinama labiau teigiamai, tuomet paaiškėjus, kad individas klydo, jam tektų susidurti su daugiau neigiamų jausmų ir išgyvenimų.

Duomenys gauti mūsų tyrime rodo ne tik tai, kad egzistuoja patirto grėsmingo įvykio poveikis didesniai grėsmės aptikimui, tačiau ir tai, kad didesnis grėsmės aptikimas priklauso nuo specifinio praeityje patirto grėsmingo įvykio (žr. 3 ir 4 pav.). Matyti tai, kad daugiausia grėsmės tiek neutraliose, tiek socialinėse situacijose aptinka tie individai, kurie per pastaruosius dvylika mėnesių yra patyrę romantinių santykių nutrūkimą ir artimo žmogaus netektį. Taigi, galime teigti, kad daugiausia įtakos didesnei grėsmės aptikimo tendencijai turi būtent šių dviejų grupių grėsmingų įvykių patyrimas. Taip pat duomenys rodo ir tai, kad individai, per pastaruosius dvyliką mėnesių patyrę artimo žmogaus netektį arba romantinių santykių nutrūkimą, daug labiau yra įtakoti savo pirminio (neutralių situacijų) vertinimo perkeliant jį ir į socialines situacijas, palyginus su individais, kurie yra patyrę nelaimingą atsitikimą arba smurtinį (žr. 4, 5, 6 ir 7 lenteles). Tai kad daugiausia įtakos didesniai grėsmės aptikimui ir pirminio vertinimo poveikiui turi būtent artimo žmogaus netektis ir romantinių santykių nutrūkimas pirmiausia galima aiškinti mūsų tiriamųjų imties amžiumi. Mūsų tyrime dalyvavusių individų amžius buvo nuo 22 iki 24 metų, o remiantis Trinke ir Barthalomew (1997), tokio amžiaus individams atsiranda vis ryškesnis poreikis artimiems romantiškiems santykiams, nes vis dažniau yra susimąstoma apie tolimesnį gyvenimą, ateitį ir taip pat būsimos šeimos kūrimą. Todėl nenuostabu, kad būtent romantinių santykių nutrūkimas yra toks subjektyviai reikšmingas šios amžiaus grupės individams ir kelia didesnę grėsmę, to pasekoje sukuriant ir stiprią grėsmės aptikimo nuostatą ir kituose dirgikliuose ar situacijose. Tačiau keista yra tai, kad romantinių santykių nutrūkimas sukelia daugiau grėsmės nei artimo žmogaus netektis. Tai atrodytu sveiku protu nesuprantama ir nepaaiškinama, nes vis tiek nutrūkus romantiškiems santykiams žmogus nėra prarandamas visiškai, o nutrūksta tik ryšiai siejė jį su tuo individu, tačiau susidūrus su netektimi (mirtimi) individas yra prarandamas visiems laikams. Mūsų manymu šie grėsmingų įvykių grėsmės aptikimo poveikio skirtumai gali būti aiškinami iš socialinių konstruktyvistų perspektyvos. Kadangi kaip jau minėta anksčiau, mūsų tiriamųjų amžiaus grupei labai svarbūs tampa artimi romantiški santykiai, galbūt ir jų nutrūkimą jie subjektyviai suvokia reikšmingiau, nei artimo žmogaus netektį. Taip pat tikriausiai tokio amžiaus individai dažniausiai susiduria su jau pagyvenusių ar senų žmonių netektimi, kurią priima kaip natūralią gyvenimo dalį.

Tačiau tai vis tiek nepaaiškina to, kodėl žymiai mažiau grėsmės aptikimo pėdsakų tolimesniame individo gyvenime palieka išgyventi nelaimingi atsitikimai ir žmonių smurtas. Tai pat šių dviejų grėsmingų įvykių išgyvenimas žymiai mažiau lemia (nerasta statistiškai reikšmingo santykio) pirminio grėsmingesnio vertinimo perkėlimą į kitus vertinimus (žr. 6 ir 7 lenteles). Pirmas dalykas, kuris galėtų lemti šių grėsmingų įvykių išgyvenimo mažesnę poveikį didesnei grėsmės aptikimo tendencijai mūsų manymu yra tas, kad pirmiausia nelaimingų atsitikimų yra labai įvairių ir ne visi jie yra labai subjektyviai reikšmingi. Nelaimingu atsitikimu individai gali laikyti tiek mini autoįvyki, tiek daug žmonių gyvybių nusinešusį autoįvyki. Taigi, galėjo nutikti taip, kad individai nors ir yra patyrę objektyviai vadinamų nelaimingų atsitikimų, jie nėra tokie subjektyviai reikšmingi ir potencialiai keliantys grėsmę, todėl ir neturi tokio išreikšto poveikio grėsmės aptikimo tendencijos augimui (Forgas, Locke, 2005). Panašai gali būti ir su žmonių smurtu, kadangi tiriamųjų buvo klausta ne tik ar jie patys, tačiau ir ar jų artimieji yra patyrę smurtinių įvykių, taigi galėjo atsitikti taip, kad dauguma tiriamųjų patys nebuvo patyrę smurtinio įvykio, o galėjo būti tiesiog jo liudininkais, ar sužinoti apie pažįstamų patirtį. Tokiu atveju šis įvykis irgi negalėtų sukurti subjektyviai reikšmingos vertinimo ir grėsmės aptikimo nuostatos, kuri savo ruožtu irgi negalėtų generalizuotis ir į kitus dirgiklius ir situacijas (Martin, Clore, 2000).

Iš mūsų tyrimo duomenų paaiškėjo, kad egzistuoja tam tikri su grėsmės aptikimo tendencija susiję skirtumai priklausomi nuo individo lyties. Nors literatūroje dažniausiai pateikiami tokie duomenys, kad moterys yra apskritai jautresnės grėsmei ir dažniau aptinka grėsmę ir neutraliose situacijose, tačiau mūsų tyrimo rezultatai parodė kai ką kitą. Mūsų tyrimo duomenys rodo tai, kad moterys palyginus su vyrais bendrai yra linkę aptikti mažiau grėsmės neutraliose situacijose, tačiau daugiau grėsmės socialinėse situacijose (žr. 5 ir 6 pav.). Tai yra gana prieštaringi rezultatai, tačiau mūsų manymu gali būti paaiškinti tuo, kad vyrai turi geriau išvystytus kognityvinius gebėjimus apdoroti erdvinei ir matematinei informacijai, o moterys — verbalinei informacijai (Richardson, 1997, Notman, Nadelson, 1991). Taigi, galime teigti, kad vyrams neutralios (geometrinių figūrų) situacijos yra labiau artimos ir jie turi susiformavę daugiau atminties jungčių tokiai informacijai apdoroti. Iš to išplaukia, tai, kad vyrai tokiu būdu ir gali išvesti daugiau analogijų su realiu jiems pažįstamu pasauliu ir geometrinių figūrų situacijomis, kas ir gali vesti prie didesnių jų grėsmės įverčių. Tuo tarpu moterys turėdamos labiau išdiferencijuotus verbalinius sugebėjimus gali tiesiog nepastebėti tų galimų analogijų su realiu joms pažįstamu pasauliu. Tai tikriausiai ir lemia didesnius moterų socialinių situacijų grėsmės įverčius, nes vertindamos šias situacijas jos galbūt nesąmoningai paverčia jas tam tikru pasakojimu, kuris tam tikrais aspektais jau yra susijęs su joms turima patirtimi ir tokiu būdu atsiranda daugiau grėsmės analogijų ir didesnis grėsmingumo vertinimas. Tačiau tuomet, kai tiek vyrai, tiek moterys yra

patyrę bent vieną ar daugiau grėsmingų įvykių per pastaruosius dvylika mėnesių, situacija pasikeičia — moterys ima grėsmingiau vertinti tiek neutralias, tiek socialines situacijas. Taip pat pastebima grėsmės įverčių augimo tendencija abiem lytims kartu augant ir patirtų grėsmingų įvykių skaičiui (žr. 7, 8 ir 9, 10 pav.). Tai, kad moterys ima jautriau reaguoti į grėsmės užuominas ir daugiau aptikti grėsmės tuomet, kai yra patyrę bent vieną ar daugiau grėsmingų įvykių, palyginus su vyrais, galima aiškinti tuo, kad patyrus potencialiai grėsmingą įvykį moterys tampa labiau nei vyrai jautresnės su tuo įvykiu susijusioms užuominoms. Remiantis Calvete, Cardenoso (2005) moterys apskritai yra labiau linkę į didesnius apmąstymus ir neigiamų išvadų darymą, o kuomet jos gauna tam tikrą su grėsme susijusį pastiprinimą šis polinkis tik dar sustiprėja. Taigi, mūsų atveju tai būtų, kad patyrę vieną ar daugiau grėsmingų įvykių moterys ima dar stipriau ir detaliau analizuoti naują informaciją joje ieškomos grėsmės užuominų ir dėl to grėsmingiau vertina naujai gautą informaciją. Taip pat pasak Rosario et. al. (1988), moterys naudoja mažiau adekvačias įveikos strategijas (cit. pg. Sigmon, Stanton, Snyder, 1995). Moterys nuo pat mažumės yra mokomos aktyviau išreikšti savo jausmus, dalintis jais, tačiau elgtis ir reaguoti pasyviau, kuomet vyrai yra mokomi kaip tik aktyviau veikti ir reaguoti, spręsti problemas, o ne tik reikšti jausmus (Sigmon, Stanton, Snyder, 1995). Taigi, tai taip pat galėtų padėti aiškinti mūsų tyrime gautus rezultatus: moterys patyrę grėsmingų įvykių tampa toliau jautresnės grėsmės aptikimui, nes nesileidžia į aktyvių strategijų naudojimą, kuris leistų joms susidoroti su šio patyrimo pasekmėmis. Tuo tarpu vyrai, tikriausiai kaip tik yra linkę labiau veikti ir stengtis nemalonią patirtį kuo greičiau perdirbti ir integruoti į savo patyrimą taip, kad tai kuo mažiau įtakotų jų tolesnį pasaulio suvokimą. Dar vienas dalykas dėl kurio galėjo pasireikšti tokie lyčių skirtumai grėsmės aptikime yra tai, kad mūsų visuomenėje yra nusitovėjusi nuostata, pagal kurią iš vyrų yra tikimasi, kad jie bus stiprūs ir jiems tiesiog neleidžiama būti silpnais, tuo tarpu su moterimis yra atvirkščiai — joms leidžiama būti silpnoms ir pažeidžiamoms, mažiau tikintis iš jų stiprybės.

Mūsų tyrimo duomenys neparodė lyčių skirtumų pirminio vertinimo įtakai tolesniems individo vertinimams (žr. , 9, 10, 11, 12 ir 13 lenteles). Iš duomenų paaiškėjo, kad tiek vyrai, tiek moterys yra vienodai reikšmingai įtakojami savo pirminio grėsmingumo vertinimo ir šį vertinimą yra linkę perkelti ir į kitas — socialines situacijas. Tai tikriausiai yra dėl to, kad ši pirminio vertinimo įtaka yra būdinga visiems individams nepriklausomai nuo jo lyties (Berkowitz, 1998).

Iš mūsų tyrimo rezultatų pastebima ir tai, kad subjektyvus savo gyvenimo praeities, dabarties ir ateities grėsmingumo vertinimas įtakoja tiek neutralių (geometrinių figūrų) tiek socialinių situacijų grėsmingumo vertinimą. Tyrimo duomenys rodo tai, kad didesnis grėsmės aptikimas neutraliose ir socialinėse situacijose yra labiausiai įtakotas grėsmingesnio subjektyviai suvokiamos ateities vertinimo (14, 15 ir 16 lenteles). Tai reiškia, kad kuo grėsmingiau individas įsivaizduoja savo ateitį, tuo jis

grėsmingiau vertina tiek neutralias, tiek socialines situacijas ir taip pat jam yra ryškesnis šio vertinimo perkėlimas. Mažiau įtakos grėsmės aptikimo tendencijai turi grėsmingas individo praeities ir dabarties vertinimas (žr. 14 ir 15 lenteles). Taigi, iš to išplaukia, kad tai ko individas tikisi ateityje labiausiai įtakoja jo dabartinius situacijų ir dirgiklių vertinimus. Galbūt tai galėti nutikti dėl to, kad individas negalėdamas tiksliai nuspėti, kas įvyks ateityje ir vertindamas ją kaip labiau grėsmingą stengiasi prisitaikyti ir prie dabarties situacijų. Remiantis Darvinistų idėjomis, galima būtų teigti, kad tokiu atveju laukiama neigiama emocinė reakcija atlieka apsauginę funkciją, nes iš anksto paruošia individą tam tikram veiksmui. Tokiu atveju iš ateities tikėdamasis kažko keliančio grėsmę ar baimę, individas panašiai vertina ir dabartines situacijas, taip save apsaugodamas nuo galimų grėsmių — iš anksto save joms paruošdamas. Iš to išplaukia, kad tikriausiai bet kokia dabartis yra labiausiai prilyginama ateičiai, nes būnant bet kokioje situacijoje dabar jos pabaiga yra ateitis, kuri yra neaiški. Todėl žvelgiant iš evoliucinės pusės individams yra pravartu pasiruošti galimoms blogiausiomis pasekmėms.

Taip pat matyti, kad didesnę praeities, dabarties ir ateities vertinimą taip pat įtakoja ir grėsmingų įvykių per pastaruosius dvyliką mėnesių patyrimas. Duomenys rodo, kad individai, kurie per pastaruosius dvyliką mėnesių yra patyrę grėsmingų įvykių grėsmingiau vertina tiek savo praeitį, dabartį ir taip pat ateitį. Tačiau pati vertinimo tendencija išlieka ta pati tiek patyrus grėsmingų įvykių, tiek jų nepatyrus — grėsmingiausiai yra vertinama ateitis, o mažiausiai grėsmingai subjektyviai suvokiama individo dabartis (žr. 11 pav.). Taigi, galime teigti, kad grėsmingo įvykio patyrimas įtakoja ne tik specifinių dirgiklių ar realių gyvenimo situacijų grėsmingesnę vertinimą, o ir subjektyviai suvokiamą individo gyvenimo grėsmingumą. Tai reiškia, kad praeityje patirtas potencialiai grėsmingas įvykis sukuria ne tik specifinę su patirtu grėsmingu įvykiu ir jo užuominomis susijusią grėsmės aptikimo nuostatą, tačiau ir daug bendresnę — paties gyvenimo didesnio grėsmingumo suvokimo ir vertinimo nuostatą (Fazio, Zanna, 1979). Dar daugiau, galime teigti, kad grėsmingo įvykio patyrimas veikia, kaip grėsmės suvokimo aplinkoje skatintojas, nes yra įrodyta, kad neigiamos emocijos ir po jų išgyvenimo likusi negatyvi nuostata įtakoja ir asmens pasaulio suvokimą — tai reiškia, daro jį tendencingai grėsmingesniu (Overwalle, Siebler, 2005). Įdomu yra tai, kad tiek individai patyrę grėsmingų įvykių, tiek nepatyrę, grėsmingiausiai vertina savo subjektyviai įsivaizduojamą ateitį, o mažiausiai grėsmingai savo dabartį. Tai tikriausiai galima būtų aiškinti tuo, kad dabartinėje situacijoje yra jaučiama tam tikra jos kontrolė ir tai daro žmogų saugesnį, o kalbant apie ateitį, individas ima suprasti, kad ją sunku kontroliuoti ir matyt dėl to jaučiasi ne toks saugus bei vertina ateitį kaip labiausiai grėsmingą. Taigi, galima daryti prielaidą, kad pati ateitis iš esmės žmogui yra bauginanti dėl jos neapibrėžtumo ir negalėjimo tiksliai nuspėti jos. Tai mūsų manymu ir gali lemti didžiausius jos grėsmingumo įverčius.

#### ***4. 1. Tyrime keltų hipotezių aptarimas***

Tyrime buvo kelta viena pagrindinė (H1) ir keturios šalutinės (H2, H3, H4, H5) hipotezės. Iš tyrimu gautų ir išanalizuotų duomenų galime teigti, kad pagrindinė H1 hipotezė pasitvirtino — egzistuoja ryšys tarp neutralių (geometrinių figūrų) ir socialinių situacijų vertinimo. Individai grėsmingiau įvertinę neutralias situacijas, toliau grėsmingiau vertina ir socialines situacijas.

Pirmoji šalutinė (H2) hipotezė, teigianti, jog egzistuoja per pastaruosius dvylika mėnesių patirto grėsmingo įvykio poveikis tolesniam tendencingesniam neutralių ir socialinių situacijų vertinimui, taip pat pasitvirtino. Duomenys parodė tai, kad individai, kurie yra patyrę grėsmingų įvykių per pastaruosius dvylika mėnesių, grėsmingiau vertina tiek neutralias, tiek socialines situacijas ir yra linkę labiau perkelti savo tendencingesnę vertinimą iš neutralių į socialines situacijas. Taip pat buvo rasta, kad tendencija aptikti daugiau grėsmės auga kartu su patirtų grėsmingų įvykių skaičiumi.

Antroji šalutinė (H3) hipotezė taip pat pasitvirtino — buvo rastas specifinio patirto grėsmingo įvykio poveikis didesniam grėsmės aptikimui. Buvo rasta, kad labiausiai padidėjusią grėsmės aptikimo tendenciją įtakoja artimo žmogaus netekties patyrimas ir romantinių santykių nutrūkimo išgyvenimas.

Trečioji šalutinė (H4) hipotezė, teigianti, kad egzistuoja grėsmės aptikimo skirtumai priklausomai nuo individo lyties, pasitvirtino iš dalies. Tyrimo rezultatai parodė tai, kad vyrai, palyginus su moterimis bendrai aptinka daugiau grėsmės neutraliose situacijose, o moterys — socialinėse. Tačiau, kuomet yra patirtas vienas, ar daugiau grėsmingų įvykių, tuomet moterys aptinka daugiau grėsmės tiek neutraliose, tiek socialinėse situacijose. Skirtumų abiejų lyčių pirminio vertinimo įtakai tolesniam vertinimui mūsų tyrimo duomenys neparodė. Paaiškėjo, kad tiek vyrai, tiek moterys yra vienodai įtakojami savo pirminio grėsmingumo vertinimo ir šį vertinimą yra linkę perkelti ir į kitas — socialines situacijas.

Paskutinioji — ketvirtoji šalutinė (H5) hipotezė, kuri teigė, kad egzistuoja ryšys tarp individo subjektyvaus grėsmingesnio savo gyvenimo vertinimo ir grėsmingesnio potencialiai neutralių ir dviprasmiškų socialinių situacijų vertinimo — pasitvirtino. Tyrimo rezultatai parodė tai, kad grėsmingesnis savo praeities, dabarties ir ateities vertinimas įtakoja ir didesnius tiek neutralių, tiek socialinių situacijų grėsmingumo įverčius. Ryškiausia yra savo ateities grėsmingumo vertinimo įtaka grėsmės aptikimo tendencijos augimui — daugiausiai grėsmės neutraliose ir socialinėse situacijose aptinka tie individai, kurie grėsmingiau vertina savo ateitį.

Taigi, galiausiai galime teigti, kad:

1. H1 hipotezė (egzistuoja ryšys tarp individo neutralių ir socialinių situacijų grėsmingumo vertinimo) pasitvirtino.
2. H2 hipotezė (egzistuoja per pastaruosius dvylika mėnesių patirto potencialiai grėsmingo įvykio poveikis tolesniam tendencingai grėsmingesniam tiek neutralių, tiek dviprasmiškų socialinių situacijų vertinimui ir interpretacijai) pasitvirtino.
3. H3 hipotezė (egzistuoja labiau padidėjusi grėsmės aptikimo tendencija priklausoma nuo specifinio per pastaruosius dvylika mėnesių patirto potencialiai grėsmingo įvykio tipo) pasitvirtino.
4. H4 hipotezė (egzistuoja grėsmės aptikimo skirtumai priklausomai nuo individo lyties) pasitvirtino iš dalies.
5. H5 (egzistuoja ryšys tarp individo subjektyvaus grėsmingesnio savo gyvenimo vertinimo ir grėsmingesnio potencialiai neutralių ir dviprasmiškų socialinių situacijų vertinimo) hipotezė pasitvirtino.

## ***4. 2. Tyrimo ribotumai ir rekomendacijos***

Mūsų tyrimo rezultatai yra svarbūs tuo, kad gilinantis į grėsmės aptikimo tendenciją buvo labiau įsigilinta ir į pirminio vertinimo įtaką tolesniam vertinimui. Taigi, buvo išsiaiškinta, kad pirminis grėsmingesnis vertinimas įtakoja ir tolesnius individo grėsmingesnius vertinimus. Svarbu buvo ir tai, kad buvo daugiau pasiaiškinta, kaip grėsmės aptikimo tendencijos augimą įtakoja patirtų grėsmingų įvykių skaičius ir paties individo subjektyvus savo pasaulio grėsmingumo vertinimas. Aišku, tai yra gana bendri rezultatai, todėl norint dar daugiau sužinoti apie grėsmės aptikimo tendenciją ir kas lemia jos augimą pravartu būtų pasigilinti į tai, ką individai suvokia kaip grėsmingą įvykį, kaip tas suvokimas įtakoja tolesnius individo vertinimus, taip pat svarbu būtų atsižvelgti ir į asmenines individų savybes. Bet to, norint gauti tikslesnius tyrimo rezultatus reikėtų išspręsti ir kelis tyrimo ribotumus: pirmiausia, galbūt reikėtų didesnės tiriamųjų imties, nes tikriausiai dėl imties dydžio ne visuomet buvo rasti statistiškai reikšmingi skirtumai, antra, tikriausiai reikėtų detalesnės kokybinės duomenų analizės, norint išsiaiškinti kai kuriuos subjektyvius individų skirtumus grėsmės aptikime.

## IŠVADOS

Išanalizavus šio tyrimo duomenis, galime daryti tokias išvadas:

1. Egzistuoja pirminio vertinimo įtaka tolesniems individo vertinimams: grėsmingesnis neutralios situacijos įvertinimas lemia grėsmingesnį socialinės situacijos įvertinimą;
2. Grėsmingo įvykio patyrimas lemia grėsmės aptikimo tendencijos augimą ir šališkesnį grėsmės aptikimą;
3. Grėsmės aptikimo tendencija auga kartu su patirtų grėsmingų įvykių skaičiumi;
4. Didesnis šališkumas aptikti grėsmei ir didesnė grėsmės aptikimo tendencija yra nulemta patirto specifinio grėsmingo įvykio;
5. Egzistuoja lyčių skirtumai grėsmės aptikimo tendencijos augime ir grėsmės aptikimo šališkume: vyrai daugiau aptinka grėsmės neutraliose situacijose, o moterys socialinėse situacijose;
6. Moterys yra jautresnės patirto grėsmingo įvykio poveikiui šališkesniam grėsmės aptikimui;
7. Grėsmingesnis subjektyvus gyvenimo vertinimas lemia didesnę grėsmės aptikimo šališkumą ir didesnę tendenciją aptikti grėsmę.



## LITERATŪRA

1. Ajzen I. Attitudes, Personality and Behavior. Maidenhead, England: Open University Press, 2005, p. 178.
2. Alpers G. W., Ruhleder M., Walz N., Mühlberger A., Pauli P. Binocular rivalry between emotional and neutral stimuli: A validation using fear conditioning and EEG // *International Journal of Psychophysiology*, Vol. 57, 2005, p. 25-32 .
3. Arnold M. B. Memory and The brain. Hillsdale, New Jersey London, 1984, p. 523.
4. Aronoff J., Woike B. A., Hyman L. M. Which Are the Facial Displays of Anger and Happiness? Configurational Bases of Emotion Recognition // *Journal of Personality and Social Psychology*, 1992, Vol. 62, p. 1050–1066.
5. Asuncion A. G., Mackie D. M. Undermining Social Stereotypes: Impact of Affect-Relevant and Behavior-Relevant Information // *Basic and Applied Social Psychology*, Vol. 18, 1996, p. 367 – 387.
6. Avramova Y. R., Stapel D. A. Moods as Spotlights: The influence of Mood on Accessibility Effects // *Journal of personality and social psychology*, Vol. 95, 2008, p. 542 – 554.
7. Berkowitz L. *Advances in Experimental Social Psychology*. Academic Press, 1980, p. 292.
8. Bless H., Fiedler K., Strack F. *Social Cognition. How individuals construct social reality*. Psychology press, 2004, p. 205.
9. Bodenhausen G. V., Lambert A. J. *Foundations of Social Cognition: A Festschrift in Honor of Robert S. Wyer, Jr.* Mahwah, NJ, 2003, p. 302.
10. Burr V. *Social Constructionism*. New York, 2003, p. 229.
11. Burr V. *The Person in Social Psychology*. New York: Psychology Press, 2002, p. 170.
12. Cacioppo T., Berntson G. G. *Social Neuroscience: Key Readings*. New York: Psychology Press, 2005, p. 320.
13. Calvete E., Cardenoso O. Gender Differences in Cognitive Vulnerability to Depression and Behavior Problems in Adolescents // *Journal of Abnormal Child Psychology*, Vol. 33, 2005, p. 179 – 202.
14. Caplan P. J., Crawford M., Hyde J. S., Richardson J. T. E. *Gender Differences in Human Cognition*. New York: Oxford University Press, 1997, p. 182.

15. Catherine W. M., Yeung R. S., Wyer Jr. Affect, Appraisal, and Consumer Judgment // Journal of consumer research, Vol. 31, 2004, p. 234 – 256.
16. Chamorro-Premuzic T. Individual differences and information processing. London, 2007.
17. Colman A. M. Dictionary of psychology. Oxford University Press Inc., New York, 2001, p. 63.
18. Cornelius R. R. The science of emotion: research and tradition in the psychology of emotion. Upper Saddle River (N.J.): Prentice Hall, 1996, p. 260.
19. Eysenc M. W. Fundamentals of cognition. Hove (East Sussex): Psychology Press, 2006, p. 506.
20. Ekman P., Davidson R. J. The Nature of Emotion: Fundamental Questions. New York, 1994, p. 498.
21. Ekman P., Scherer K. R. Approaches to Emotion. Hillsdale, New Jersey London, 1984, p. 426.
22. Epstein R. Cognition, Creativity, and Behavior: Selected Essays. Westport, CT, 1996, p. 362.
23. Fazio R. H., Zanna M. P. On the predictive validity of attitudes: The roles of direct experience and confidence // Journal of Personality, 1978, Vol. 46, p. 228–243.
24. Fiske S. T. On Prejudice & the Brain // Daedalus, 2007, Vol. 136, p. 156 – 178.
25. Fletcher J. O., Fincham F. D. Cognition in Close Relationships. Hillsdale, NJ, 1991, p. 303.
26. Forgas J. P. Handbook of Affect and Social Cognition. Mahwah, NJ, 2001, p. 457.
27. Forgas J. P., Locke J. Affective influences on causal inferences: The effects of mood on attributions for positive and negative interpersonal episodes // Cognition and Emotion, 2005, Vol. 19, p. 1071–1081.
28. Gasper K. Do you see what I see? Affect and visual information processing // Cognition and Emotion, 2004, Vol. 18, p. 405– 421.
29. Gigerenzer G. Adaptive Thinking: Rationality in the Real World. Oxford University Press: Oxford, 2000, p. 348.
30. Goodson F. E. The Evolution and Function of Cognition. Mahwah, NJ, 2003, p. 361.
31. Griffin DW, Ross L. Subjective construal, social inference, and human misunderstanding. San Diego, CA, 1991, p. 319.
32. Halberstadt J. B., Niedenthal P. M. Effects of Emotion Concepts on Perceptual Memory for Emotional Expressions // Journal of Personality and Social Psychology, 2001, Vol. 81, No. 4, p. 587–598.
33. Herman J. L. Trauma ir išgijimas, Vilnius: Vaga, 2006, p. 375.
34. Howard D. J. Gift – Wrapping Effects on Product Attitudes: A Mood-Biasing Explanation // Journal of Consumer Psychology, 1992, Vol. 1, p. 197–223.

35. Ingram J. *The theatre of the mind: raising the curtain on consciousness*. HarperCollins: Canada, 2006, p. 294.
36. Kahneman D., Miller D. Norm theory: Comparing reality to its alternatives // *Psychological Review*, Vol. 92, 2008, p. 136 – 153.
37. Keltner D., Ellsworth P. C., Edwards K. Beyond Simple Pessimism: Effects of Sadness and Anger on Social Perception // *Journal of Personality and Social Psychology*, 1993, Vol. 64, No. 5, p. 740–752.
38. Kunda Z. Can Dissonance Theory Do It All? // *Psychological Inquiry*, 1992, Vol. 3, p. 337 – 339.
39. Lazarus R. S. *Emotion and adaptation*. New York: Oxford University Press, 1991, p. 557.
40. Lazarus R. S., Lazarus B. N. *Passion and Reason: Making Sense of Our Emotions*. New York: Oxford University Press, 1996, p. 326.
41. Macrae C. N., Bodenhausen G. V. Social Cognition: Thinking Categorically about Others // *Annual Review of Psychology*, 2000, p. 93 – 104.
42. Martin L. L., Clore G. L. *Theories of Mood and Cognition: A Users Handbook*. Mahwah, NJ, 2001, p. 221.
43. Martin L. L., Tesser A. L. *The Construction of Social Judgments*. Hillsdale, NJ, 1992, p. 358.
44. Menon G., Johar G. V. Antecedents of Positivity Effects in Social Versus Nonsocial Judgments // *Journal of Consumer Psychology*, Vol. 6, 1997, p. 314 – 339.
45. Musch J., Klauer K. C. *The Psychology of Evaluation: Affective Processes in Cognition and Emotion*. Mahwah, NJ, 2003, p. 411.
46. Noshpitz J. D., Coddington R. D. *Stressors and adjustment disorders*. New York: Wiley, 1990, p. 693.
47. Notman M. T., Nadelson C. C. *Women and Men: New Perspectives on Gender Differences*. American Psychiatric Press: Washington, DC, 1991, p. 144.
48. Olson J. M., Janes L. M. Asymmetrical impact: vigilance for differences and self-relevant stimuli // *European Journal of Social Psychology*, 2001, Vol. 32, p. 383–393.
49. Olson J. M., Janes M. L. Vigilance for differences: Heightened Impact of Differences on Surprise // *PSPB*, 2002, Vol. 28, p. 1084–1093.
50. Omdahl B. L. *Cognitive Appraisal, Emotion and Empathy*. Mahwah, NJ, 1995, p. 280.
51. Overwalle F. V., Siebler F. A Connectionist Model of Attitude Formation and Change // *Personality and Social Psychology Review*, 2005, Vol. 9, p. 231–274.

52. Overwalle F. V., Siebler F. A Connectionist Model of Attitude Formation and Change // Personality and Social Psychology Review, 2005, Vol. 9, p. 231–274.
53. Parker A., Wilding E. L., Bussey T. J. The Cognitive Neuroscience of Memory: Encoding and Retrieval. New York: Psychology press, 2002, p. 394.
54. Pennington D. C., Social Cognition. London, 2000, p. 196.
55. Petty R. E., Wegener D. T., Fabrigar L. R. Attitudes and Attitude Change // Review of Psychology, Vol: 48, 1997, p. 609 – 617.
56. Psichologijos žodynas. Red. Augis R., Kočiūnas R., Abraitienė B. et al. Vilnius: Mokslo ir enciklopedijų leidykla, 1993, p. 368.
57. Reed R. H., Worthen J. B. Distinctiveness and Memory. New York: Oxford University Press, 2006, p. 476.
58. Resick P. A. Stress and trauma. Hove: Psychology Press, 2001, p. 205.
59. Roese N., Summerville A. What We Regret Most... and Why // Personality and Social Psychology Bulletin, Vol. 31, 2008, p. 1273-1285.
60. Scherer K. R., Schorr A., Johnstone T. in Emotion: Theory, Methods, Research. New York: Oxford university press, 2001, p. 478.
61. Styles E. A. Attention, Perception, and Memory: An Integrated Introduction. Hove, England: Psychology Press, 2005, p. 368.
62. Suslavičius A., Valickas G. Socialinė psichologija teisėtvarkos darbuotojams: vadovėlis aukštosioms mokykloms, Vilnius : Lietuvos teisės akademijos Leidybos centras, 1999, p. 275.
63. Swish Zone [žiūrėta 2008 gruodžio 11 d.]. Prieiga per internetą: [http://www.swishzone.com/index.php?area=products&product=max\\_mini&tab=downloads](http://www.swishzone.com/index.php?area=products&product=max_mini&tab=downloads)
64. Thematic Apperception Test [žiūrėta 2008 gruodžio 15 d.]. Prieiga per internetą: <http://www.minddisorders.com/Py-Z/Thematic-Apperception-Test.html>
65. Trinke S. J., Bartholomew K. Hierarchies of Attachment Relationships in Young Adulthood // Journal of Social and Personal Relationships, 1997, Vol. 14, p. 605–625.
66. Uttl B., Ohta N., Siegenthaler A. L. Memory and Motivation. Malden Blackwell, 2006, p. 310.
67. Wyer S. Jr., Srull T. K. Perspectives on Anger and Emotion. Hillsdale, NJ, 1993, p. 206.
68. Wyer Jr. R. S. Social Comprehension and Judgment: The Role of Situation Models, Narratives, and Implicit Theories. Mahwah, NJ, 2004. p.207.
69. Wyer S. Jr. Social Comprehension and Judgment: The Role of Situation Models, Narratives, and Implicit Theories. Mahwah, NJ, 2004, p. 421.

70. Zanna M. P. *Advances in Experimental Social Psychology*. San Diego, CA: Academic Press, 1996, p. 472.

# **PRIEDAI**

1 lentelė. Individų, per pastaruosius dvylika mėnesių patyrusių ir nepatyrusių grėsmingų įvykių, neutralių ir socialinių situacijų grėsmingumo įverčių vidurkiai ir statistinis skirtumas.

	<b>Individų, patyrusių grėsmingų įvykių, situacijų grėsmingumo įverčių vidurkis</b>	<b>Individų, nepatyrusių grėsmingų įvykių, situacijų grėsmingumo įverčių vidurkis</b>	<b>Reikšmingumo rodiklis</b>
<b>Neutralios situacijos</b>	- 2,003	0,9	0,000*
<b>Socialinės situacijos</b>	- 2,488	- 0,3271	0,002*

\*grėsmingumo įverčių vidurkiai statistiškai reikšmingai skiriasi, esant reikšmingumo lygmeniui  $p < 0,05$

1 lentelė. Vyrių ir moterų, patyrusių bent vieną grėsmingą įvykį, socialinių situacijų grėsmingumo vertinimo vidurkiai ir statistinis skirtumas.

	<b>Vyrai</b>	<b>Moterys</b>	<b>Reikšmingumo rodiklis</b>
<b>Neutralių situacijų grėsmės įverčių vidurkis</b>	- 1, 6204	- 3,3781	<b>0,020*</b>

\*grėsmingumo įverčių vidurkiai statistiškai reikšmingai skiriasi, esant reikšmingumo lygmeniui  $p < 0,05$ .



1 lentelė. Individų, per pastaruosius dvylika mėnesių patyrusių bent vieną grėsmingą įvykį, subjektyvaus praeities, dabarties ir ateities grėsmingumo vertinimo vidurkiai ir statistinis skirtumas.

	<b>Individai patyrę bent vieną grėsmingą įvykį</b>	<b>Individai nepatyrę nei vieno grėsmingo įvykio</b>	<b>Reikšmingu rodiklis</b>
<b>Praeities grėsmingumo vertinimas</b>	4,8642	3,9333	<b>0,027*</b>
<b>Dabarties grėsmingumo vertinimas</b>	3,9630	3,1667	<b>0,061</b>
<b>Ateities grėsmingumo vertinimas</b>	5,6790	4,1667	<b>0,002*</b>

\* grėsmingumo įverčių vidurkiai statistiškai reikšmingai skiriasi, esant reikšmingumo lygmeniui  $p < 0,05$ .

1 lentelė. Anketos patikimumo rodikliai (Kronbacho  $\alpha$ ).

<b>Grėsmės aptikimo dirgiklių grupė</b>	<b>Kronbacho <math>\alpha</math></b>
Neutralios situacijos	0,785
Socialinės situacijos	0,887
<b>Bendras (visų grėsmės aptikimo dirgiklių) patikimumo rodiklis</b>	<b>0,921</b>

*Pastaba: duomenys laikomi patikimais, kuomet Kronbacho  $\alpha > 0,6$ .*

Tyrimė naudota anketa:

Gerb. Respondente, šio tyrimo tikslas — daugiau sužinoti apie tendencingą grėsmės aptikimą.

Savanoriškai sutikęs(-usi) dalyvauti šiame tyrimė, Jūs galite pasitraukti bet kuriuo metu. Tai neturės jokių pasekmių. Jūs taip pat turite teisę nesutikti atsakyti į klausimus, į kuriuos nenorite atsakyti ir vis tiek išlikti tyrimė. Dalyvaudama(-s) šiame tyrimė Jūs niekuo nerizikuojate.

Tyrėjai, atliekantys šį tyrimą: Justina Šidlauskaitė (VU, klinikinės psichologijos specialybės II magistrantūros kurso studentė), Dr. Antanas Suslavičius (darbo vadovas).

### Anketa

#### 1. Lytis:

- a) moteris
- b) vyras

#### 2. Amžius:

3. Ar per pastaruosius 12 mėnesių patyrėte artimo (Jums reikšmingo) žmogaus netektį?

- a) taip
- b) ne

4. Ar per pastaruosius 12 mėnesių išgyvenote ilgalaikių, jums svarbių (artimų) santykių nutrūkimą?

- a) taip
- b) ne

5. Ar per pastaruosius 12 mėnesių Jūs arba Jums artimas žmogus buvo patekęs į nelaimingą atsitikimą?

- a) taip
- b) ne

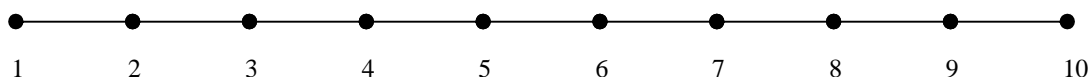
6. Ar per pastaruosius 12 mėnesių Jūs arba Jums artimas žmogus buvo smurtinio įvykio auka (patyrė sužalojimų dėl kitų žmonių tyčinių ketinimų)?

- a) taip
- b) ne

7. Kaip galėtumėte įvertinti savo praeities (t.y. koks Jūsų asmeniškai gyvenimas buvo) grėsmingumą skalėje nuo 1 iki 10, kur 1 reiškia visišką grėsmės nebuvimą, o 10 maksimalų grėsmės buvimą:



8. Kaip galėtumėte įvertinti savo dabarties (t.y. dabartinio Jūsų gyvenimo) grėsmingumą skalėje nuo 1 iki 10, kur 1 reiškia visišką grėsmės nebuvimą, o 10 maksimalų grėsmės buvimą:



9. Kaip galėtumėte įvertinti Jūsų įsivaizduojamos ateities (t.y. ko tikėtės ateityje) grėsmingumą skalėje nuo 1 iki 10, kur 1 reiškia visišką grėsmės nebuvimą, o 10 maksimalų grėsmės buvimą:



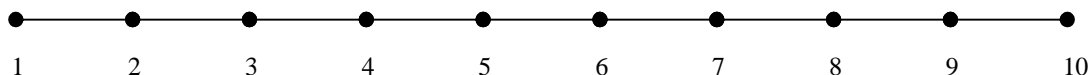
**Pagalvokite, kas demonstruojamose situacijose vyksta ir įvertinkite jų „grėsmingumą“ ar „draugiškumą“.**

**1. situacija:**

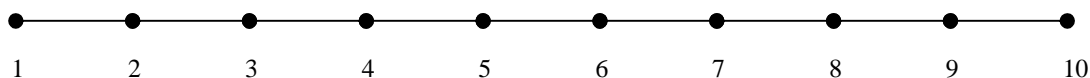
a) Keletu žodžių apibūdinkite, kas Jūsų manymu šioje situacijoje vyksta:

.....  
.....

b) jeigu situaciją apibūdinote kaip „grėsmingą“, nurodykite jos grėsmės įvertį skalėje nuo 1 iki 10, kur 1 reiškia mažą grėsmingumo lygį, o 10 maksimalų grėsmės lygį:



c) jeigu situaciją apibūdinote kaip „draugišką“, nurodykite jos draugiškumo įvertį skalėje nuo 1 iki 10, kur 1 reiškia, jog situacija tiesiog draugiška, o 10, jog situacija maksimaliai draugiška:

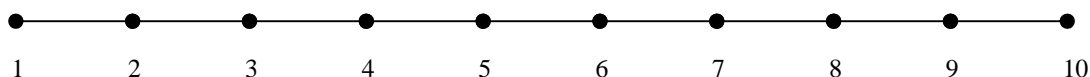


**2. situacija:**

a) Keletu žodžių apibūdinkite, kas Jūsų manymu šioje situacijoje vyksta:

.....  
.....

b) jeigu situaciją apibūdinote kaip „grėsmingą“, nurodykite jos grėsmės įvertį skalėje nuo 1 iki 10, kur 1 reiškia mažą grėsmingumo lygį, o 10 maksimalų grėsmės lygį:



c) jeigu situaciją apibūdinote kaip „draugišką“, nurodykite jos draugiškumo įvertį skalėje nuo 1 iki 10, kur 1 reiškia, jog situacija tiesiog draugiška, o 10, jog situacija maksimaliai draugiška:

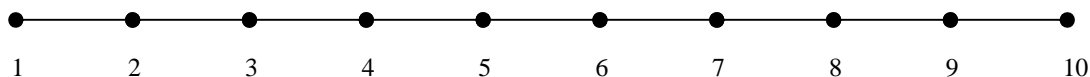


**3. situacija:**

a) Keletu žodžių apibūdinkite, kas Jūsų manymu šioje situacijoje vyksta:

.....  
.....

b) jeigu situaciją apibūdinote kaip „grėsmingą“, nurodykite jos grėsmės įvertį skalėje nuo 1 iki 10, kur 1 reiškia mažą grėsmingumo lygį, o 10 maksimalų grėsmės lygį:



c) jeigu situaciją apibūdinote kaip „draugišką“, nurodykite jos draugiškumo įvertį skalėje nuo 1 iki 10, kur 1 reiškia, jog situacija tiesiog draugiška, o 10, jog situacija maksimaliai draugiška:

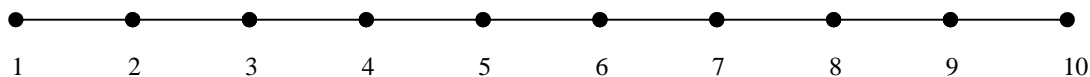


**4. situacija:**

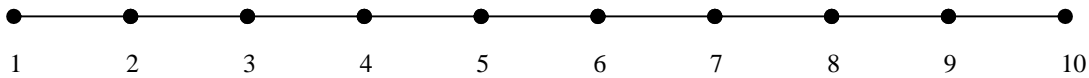
a) Keletu žodžių apibūdinkite, kas Jūsų manymu šioje situacijoje vyksta:

.....  
.....

b) jeigu situaciją apibūdinote kaip „grėsmingą“, nurodykite jos grėsmės įvertį skalėje nuo 1 iki 10, kur 1 reiškia mažą grėsmingumo lygį, o 10 maksimalų grėsmės lygį:



c) jeigu situaciją apibūdinate kaip „draugišką“, nurodykite jos draugiškumo įvertį skalėje nuo 1 iki 10, kur 1 reiškia, jog situacija tiesiog draugiška, o 10, jog situacija maksimaliai draugiška:

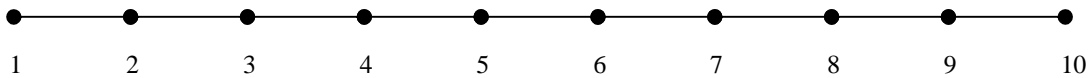


**5. situacija:**

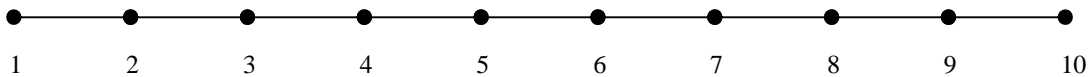
a) Keletu žodžių apibūdinkite, kas Jūsų manymu šioje situacijoje vyksta:

.....  
.....  
.....

b) jeigu situaciją apibūdinate kaip „grėsmingą“, nurodykite jos grėsmės įvertį skalėje nuo 1 iki 10, kur 1 reiškia mažą grėsmingumo lygį, o 10 maksimalų grėsmės lygį:



c) jeigu situaciją apibūdinate kaip „draugišką“, nurodykite jos draugiškumo įvertį skalėje nuo 1 iki 10, kur 1 reiškia, jog situacija tiesiog draugiška, o 10, jog situacija maksimaliai draugiška:

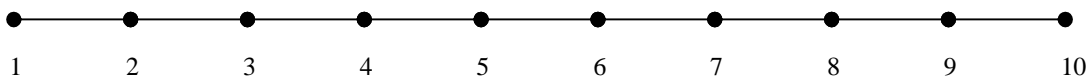


**6. situacija:**

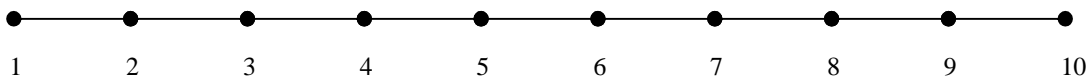
a) Keletu žodžių apibūdinkite, kas Jūsų manymu šioje situacijoje vyksta:

.....  
.....  
.....

b) jeigu situaciją apibūdinate kaip „grėsmingą“, nurodykite jos grėsmės įvertį skalėje nuo 1 iki 10, kur 1 reiškia mažą grėsmingumo lygį, o 10 maksimalų grėsmės lygį:



c) jeigu situaciją apibūdinate kaip „draugišką“, nurodykite jos draugiškumo įvertį skalėje nuo 1 iki 10, kur 1 reiškia, jog situacija tiesiog draugiška, o 10, jog situacija maksimaliai draugiška:



**7. situacija:**

a) Keletu žodžių apibūdinkite, kas Jūsų manymu šioje situacijoje vyksta:

.....  
.....  
.....

b) jeigu situaciją apibūdinate kaip „grėsmingą“, nurodykite jos grėsmės įvertį skalėje nuo 1 iki 10, kur 1 reiškia mažą grėsmingumo lygį, o 10 maksimalų grėsmės lygį:



c) jeigu situaciją apibūdinate kaip „draugišką“, nurodykite jos draugiškumo įvertį skalėje nuo 1 iki 10, kur 1 reiškia, jog situacija tiesiog draugiška, o 10, jog situacija maksimaliai draugiška:



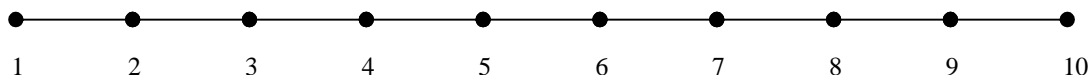
**Pagalvokite, kas vyksta demonstruojamose socialinėse situacijose ir įvertinkite jų „grėsmingumą“ ar „draugiškumą“.**

**1. situacija:**

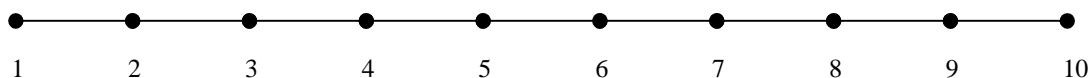
a) Keletu žodžių apibūdinkite, kas Jūsų manymu šioje situacijoje vyksta:

.....  
.....

b) jeigu situaciją apibūdinote kaip „grėsmingą“, nurodykite jos grėsmės įvertį skalėje nuo 1 iki 10, kur 1 reiškia mažą grėsmingumo lygį, o 10 maksimalų grėsmės lygį:



c) jeigu situaciją apibūdinote kaip „draugišką“, nurodykite jos draugiškumo įvertį skalėje nuo 1 iki 10, kur 1 reiškia, jog situacija tiesiog draugiška, o 10, jog situacija maksimaliai draugiška:

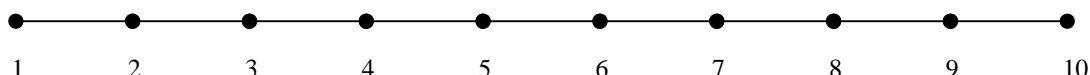


**2. situacija:**

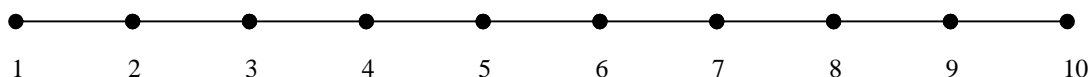
a) Keletu žodžių apibūdinkite, kas Jūsų manymu šioje situacijoje vyksta:

.....  
.....

b) jeigu situaciją apibūdinote kaip „grėsmingą“, nurodykite jos grėsmės įvertį skalėje nuo 1 iki 10, kur 1 reiškia mažą grėsmingumo lygį, o 10 maksimalų grėsmės lygį:



c) jeigu situaciją apibūdinote kaip „draugišką“, nurodykite jos draugiškumo įvertį skalėje nuo 1 iki 10, kur 1 reiškia, jog situacija tiesiog draugiška, o 10, jog situacija maksimaliai draugiška:

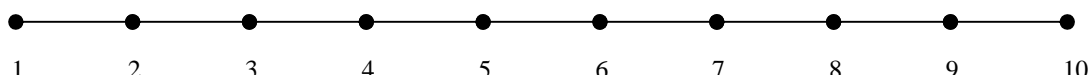


**3. situacija:**

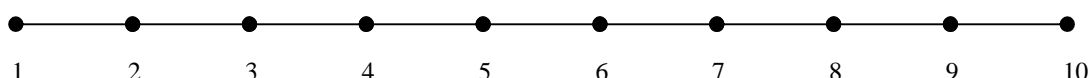
a) Keletu žodžių apibūdinkite, kas Jūsų manymu šioje situacijoje vyksta:

.....  
.....

b) jeigu situaciją apibūdinote kaip „grėsmingą“, nurodykite jos grėsmės įvertį skalėje nuo 1 iki 10, kur 1 reiškia mažą grėsmingumo lygį, o 10 maksimalų grėsmės lygį:



c) jeigu situaciją apibūdinote kaip „draugišką“, nurodykite jos draugiškumo įvertį skalėje nuo 1 iki 10, kur 1 reiškia, jog situacija tiesiog draugiška, o 10, jog situacija maksimaliai draugiška:

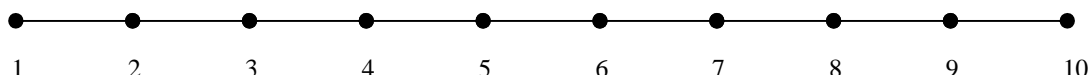


**4. situacija:**

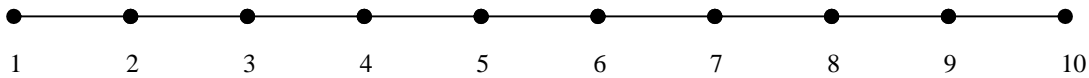
a) Keletu žodžių apibūdinkite, kas Jūsų manymu šioje situacijoje vyksta:

.....  
.....

b) jeigu situaciją apibūdinote kaip „grėsmingą“, nurodykite jos grėsmės įvertį skalėje nuo 1 iki 10, kur 1 reiškia mažą grėsmingumo lygį, o 10 maksimalų grėsmės lygį:



c) jeigu situaciją apibūdinate kaip „draugišką“, nurodykite jos draugiškumo įvertį skalėje nuo 1 iki 10, kur 1 reiškia, jog situacija tiesiog draugiška, o 10, jog situacija maksimaliai draugiška:

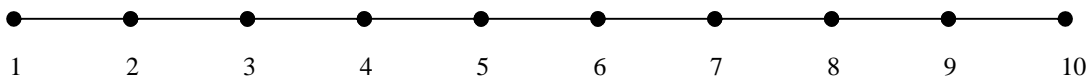


**5. situacija:**

a) Keletu žodžių apibūdinkite, kas Jūsų manymu šioje situacijoje vyksta:

.....  
.....  
.....

b) jeigu situaciją apibūdinate kaip „grėsmingą“, nurodykite jos grėsmės įvertį skalėje nuo 1 iki 10, kur 1 reiškia mažą grėsmingumo lygį, o 10 maksimalų grėsmės lygį:



c) jeigu situaciją apibūdinate kaip „draugišką“, nurodykite jos draugiškumo įvertį skalėje nuo 1 iki 10, kur 1 reiškia, jog situacija tiesiog draugiška, o 10, jog situacija maksimaliai draugiška:



**6. situacija:**

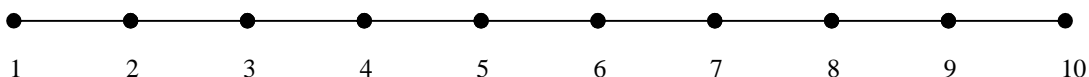
a) Keletu žodžių apibūdinkite, kas Jūsų manymu šioje situacijoje vyksta:

.....  
.....  
.....

b) jeigu situaciją apibūdinate kaip „grėsmingą“, nurodykite jos grėsmės įvertį skalėje nuo 1 iki 10, kur 1 reiškia mažą grėsmingumo lygį, o 10 maksimalų grėsmės lygį:



c) jeigu situaciją apibūdinate kaip „draugišką“, nurodykite jos draugiškumo įvertį skalėje nuo 1 iki 10, kur 1 reiškia, jog situacija tiesiog draugiška, o 10, jog situacija maksimaliai draugiška:

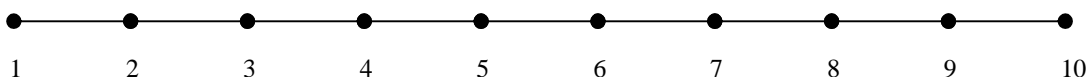


**7. situacija:**

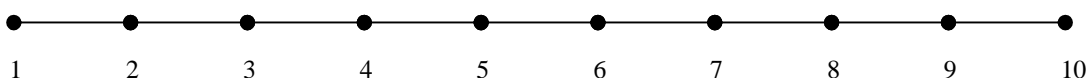
a) Keletu žodžių apibūdinkite, kas Jūsų manymu šioje situacijoje vyksta:

.....  
.....  
.....

b) jeigu situaciją apibūdinate kaip „grėsmingą“, nurodykite jos grėsmės įvertį skalėje nuo 1 iki 10, kur 1 reiškia mažą grėsmingumo lygį, o 10 maksimalų grėsmės lygį:



c) jeigu situaciją apibūdinate kaip „draugišką“, nurodykite jos draugiškumo įvertį skalėje nuo 1 iki 10, kur 1 reiškia, jog situacija tiesiog draugiška, o 10, jog situacija maksimaliai draugiška:

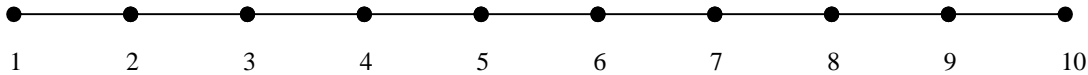


**8. situacija:**

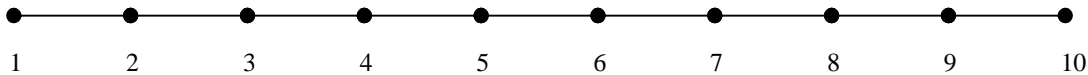
a) Keletu žodžių apibūdinkite, kas Jūsų manymu šioje situacijoje vyksta:

.....

.....  
.....  
b) jeigu situaciją apibūdinate kaip „grėsmingą“, nurodykite jos grėsmės įvertį skalėje nuo 1 iki 10, kur 1 reiškia mažą grėsmingumo lygį, o 10 maksimalų grėsmės lygį:



c) jeigu situaciją apibūdinate kaip „draugišką“, nurodykite jos draugiškumo įvertį skalėje nuo 1 iki 10, kur 1 reiškia, jog situacija tiesiog draugiška, o 10, jog situacija maksimaliai draugiška:

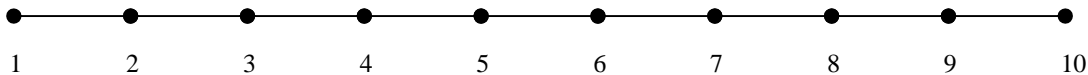


**9. situacija:**

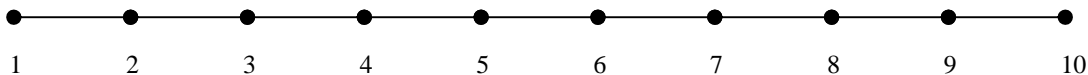
a) Keletu žodžių apibūdinkite, kas Jūsų manymu šioje situacijoje vyksta:

.....  
.....

b) jeigu situaciją apibūdinate kaip „grėsmingą“, nurodykite jos grėsmės įvertį skalėje nuo 1 iki 10, kur 1 reiškia mažą grėsmingumo lygį, o 10 maksimalų grėsmės lygį:



c) jeigu situaciją apibūdinate kaip „draugišką“, nurodykite jos draugiškumo įvertį skalėje nuo 1 iki 10, kur 1 reiškia, jog situacija tiesiog draugiška, o 10, jog situacija maksimaliai draugiška:

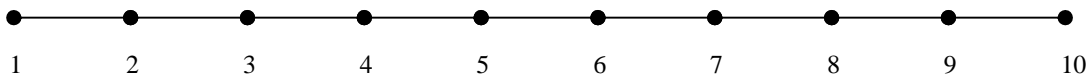


**10. situacija:**

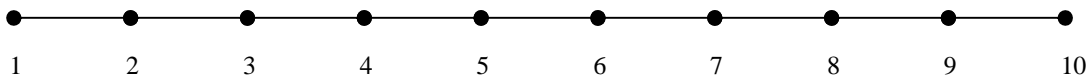
a) Keletu žodžių apibūdinkite, kas Jūsų manymu šioje situacijoje vyksta:

.....  
.....

b) jeigu situaciją apibūdinate kaip „grėsmingą“, nurodykite jos grėsmės įvertį skalėje nuo 1 iki 10, kur 1 reiškia mažą grėsmingumo lygį, o 10 maksimalų grėsmės lygį:



c) jeigu situaciją apibūdinate kaip „draugišką“, nurodykite jos draugiškumo įvertį skalėje nuo 1 iki 10, kur 1 reiškia, jog situacija tiesiog draugiška, o 10, jog situacija maksimaliai draugiška:



**11. situacija:**

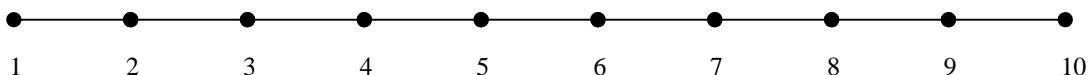
a) Keletu žodžių apibūdinkite, kas Jūsų manymu šioje situacijoje vyksta:

.....  
.....

b) jeigu situaciją apibūdinate kaip „grėsmingą“, nurodykite jos grėsmės įvertį skalėje nuo 1 iki 10, kur 1 reiškia mažą grėsmingumo lygį, o 10 maksimalų grėsmės lygį:



c) jeigu situaciją apibūdinate kaip „draugišką“, nurodykite jos draugiškumo įvertį skalėje nuo 1 iki 10, kur 1 reiškia, jog situacija tiesiog draugiška, o 10, jog situacija maksimaliai draugiška:



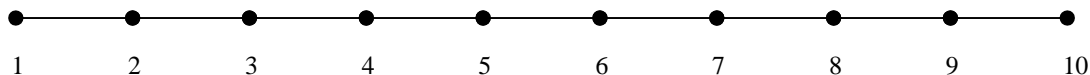


**12. situacija:**

a) Keletu žodžių apibūdinkite, kas Jūsų manymu šioje situacijoje vyksta:

.....  
.....

b) jeigu situaciją apibūdinote kaip „grėsmingą“, nurodykite jos grėsmės įvertį skalėje nuo 1 iki 10, kur 1 reiškia mažą grėsmingumo lygį, o 10 maksimalų grėsmės lygį:



c) jeigu situaciją apibūdinote kaip „draugišką“, nurodykite jos draugiškumo įvertį skalėje nuo 1 iki 10, kur 1 reiškia, jog situacija tiesiog draugiška, o 10, jog situacija maksimaliai draugiška:

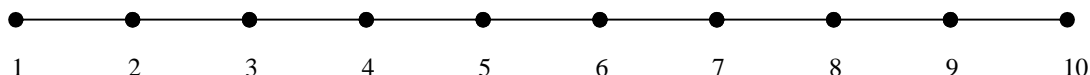


**13. situacija:**

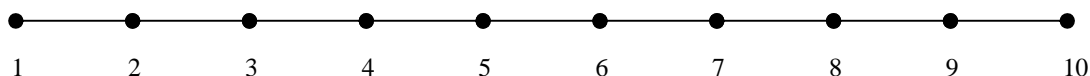
a) Keletu žodžių apibūdinkite, kas Jūsų manymu šioje situacijoje vyksta:

.....  
.....

b) jeigu situaciją apibūdinote kaip „grėsmingą“, nurodykite jos grėsmės įvertį skalėje nuo 1 iki 10, kur 1 reiškia mažą grėsmingumo lygį, o 10 maksimalų grėsmės lygį:



c) jeigu situaciją apibūdinote kaip „draugišką“, nurodykite jos draugiškumo įvertį skalėje nuo 1 iki 10, kur 1 reiškia, jog situacija tiesiog draugiška, o 10, jog situacija maksimaliai draugiška:



**14. situacija:**

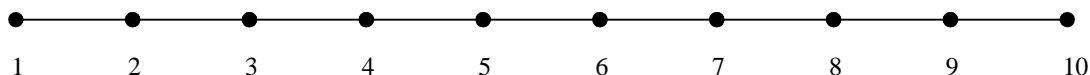
a) Keletu žodžių apibūdinkite, kas Jūsų manymu šioje situacijoje vyksta:

.....  
.....

b) jeigu situaciją apibūdinote kaip „grėsmingą“, nurodykite jos grėsmės įvertį skalėje nuo 1 iki 10, kur 1 reiškia mažą grėsmingumo lygį, o 10 maksimalų grėsmės lygį:



c) jeigu situaciją apibūdinote kaip „draugišką“, nurodykite jos draugiškumo įvertį skalėje nuo 1 iki 10, kur 1 reiškia, jog situacija tiesiog draugiška, o 10, jog situacija maksimaliai draugiška:

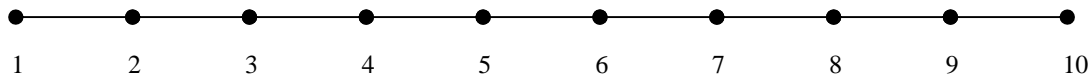


**15. situacija:**

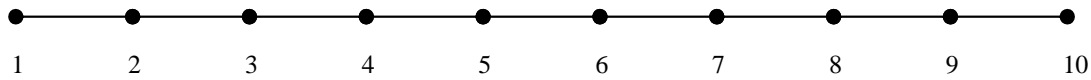
a) Keletu žodžių apibūdinkite, kas Jūsų manymu šioje situacijoje vyksta:

.....  
.....

b) jeigu situaciją apibūdinote kaip „grėsmingą“, nurodykite jos grėsmės įvertį skalėje nuo 1 iki 10, kur 1 reiškia mažą grėsmingumo lygį, o 10 maksimalų grėsmės lygį:



c) jeigu situaciją apibūdinate kaip „draugišką“, nurodykite jos draugiškumo įvertį skalėje nuo 1 iki 10, kur 1 reiškia, jog situacija tiesiog draugiška, o 10, jog situacija maksimaliai draugiška:

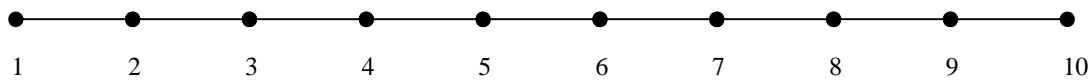


**16. situacija:**

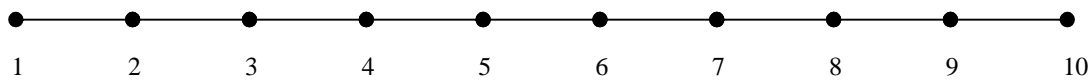
a) Keletu žodžių apibūdinkite, kas Jūsų manymu šioje situacijoje vyksta:

.....  
.....  
.....

b) jeigu situaciją apibūdinate kaip „grėsmingą“, nurodykite jos grėsmės įvertį skalėje nuo 1 iki 10, kur 1 reiškia mažą grėsmingumo lygį, o 10 maksimalų grėsmės lygį:

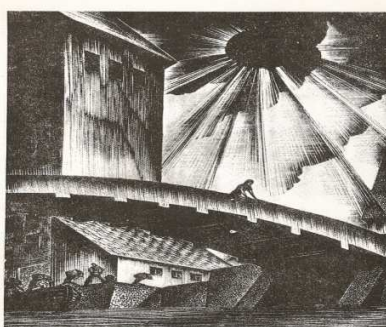
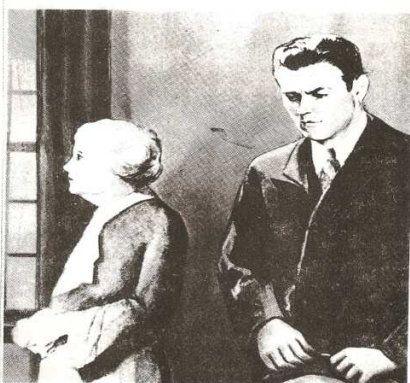


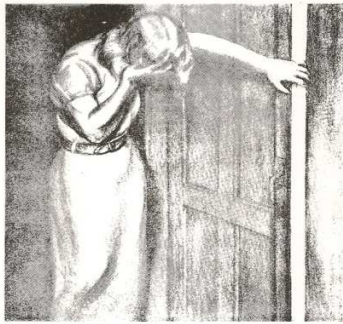
c) jeigu situaciją apibūdinate kaip „draugišką“, nurodykite jos draugiškumo įvertį skalėje nuo 1 iki 10, kur 1 reiškia, jog situacija tiesiog draugiška, o 10, jog situacija maksimaliai draugiška:



**AČIŪ UŽ JŪSŲ ATSAKYMUS!**

Tyrime naudoti paveikslėliai reprezentavę socialines situacijas:





Mini filmukai (geometrinių figūrų situacijos) reprezentavę neutralias situacijas pateikiami kompaktiniame diske.