

Vilniaus universitetas
Filosofijos fakultetas
Bendrosios psichologijos katedra

Vaida Joneliūkštytė

Pedagoginės psichologijos studijų programa
Magistro darbas

Intelektualiai gabių ikimokyklinio amžiaus vaikų galios ir sunkumai

Darbo vadovė: doc. dr. Gražina Gintilienė

Vilnius 2009

TURINYS

TURINYS	2
SANTRAUKA	3
SUMMARY	4
PRATARMĖ	5
1. ĮVADAS	6
1.1. Šiuolaikinė gabumo samprata.....	6
1.2. Intelektualiai gabių vaikų atpažinimas	9
1.3. Intelektualiai gabių vaikų galios ir sunkumai.....	14
1.4. Tyrimo problema	20
2. METODIKA.....	22
2.1. Tyrimo dalyviai	22
2.2. Įvertinimo būdai	22
2.3. Tyrimo eiga.....	24
2.4. Duomenų analizė	25
3. REZULTATAI	26
3.1. Intelektualiai gabių vaikų atpažinimas	26
3.1.1. Intelektualiai gabių vaikų atpažinimas. Tėvų vertinimas.....	28
3.1.2. Intelektualiai gabių vaikų atpažinimas. Auklėtojų vertinimas.....	30
3.2. Intelektualiai gabių vaikų galios ir sunkumai.....	33
3.2.1. Intelektualiai gabių vaikų galios ir sunkumai. Tėvų vertinimas.....	33
3.2.3. Intelektualiai gabių vaikų probleminis elgesys	41
3.3. Su gabumų atpažinimu susiję veiksniai.....	42
3.3.1. Veiksniai, susiję su tuo, kaip tėvai atpažįsta gabumus	42
3.3.1. Veiksniai, susiję su tuo, kaip auklėtojos atpažįsta gabumus	45
4. REZULTATŲ APTARIMAS	48
4.1. Intelektualiai gabių vaikų atpažinimas	48
4.2. Intelektualiai gabių vaikų galios ir sunkumai.....	49
4.3. Su gabumų atpažinimu susiję veiksniai.....	52
4.4. Tyrimo trūkumai ir iškilusios problemos	54
5. IŠVADOS.....	55
6. LITERATŪRA.....	56
PRIEDAI	59

SANTRAUKA

Aprašomame magistro darbe, naudojant Lietuvos autorių sudarytą Vaikų brandumo mokyklai įvertinimo metodiką, siekta atrinkti intelektualiai gabius ikimokyklinio amžiaus vaikus, įvertinti jų galias ir sunkumus, aprašyti veiksnius, susijusius su tėvų ir auklėtojų galimybe pastebėti vaiko intelektinius gebėjimus.

Tyrime dalyvavo 187 vaikų tėvai, 25-ios ikimokyklinių ugdymo grupių pedagogės, 187 5-erių metų vaikai. Naudojant Vaikų brandumo mokyklai metodiką, buvo atrinkta 30 intelektualiai gabių vaikų.

Tėvai ir auklėtojai vaiko gabumus vertino, pildydami Gabių ikimokyklinukų atpažinimo klausimyną. Gauta, kad auklėtojos statistiškai reikšmingai skiria intelektualiai gabius vaikus nuo neatrinktos vaikų grupės. Tėvai nepasižymėjo tokiu gebėjimu atskirti intelektualiai gabių vaikų grupę nuo neatrinktos vaikų grupės.

Tėvų ir auklėtojų buvo prašyta užpildyti Galių ir sunkumų klausimynus SDQ-T ir SDQ-M. Negauta statistiškai reikšmingų skirtumų tarp to, kaip auklėtojai ir tėvai vertino intelektualiai gabius ir neatrinktos grupės vaikus. Tėvai neišskyrė intelektualiai gabių vaikų kaip galiomis ar sunkumais besiskiriančių iš savo bendraamžių.

Analizuojant veiksnius, susijusius su tuo, kaip tėvai ir mokytojai priskiria gabumus, gauta, kad tėvai kaip labiau gabius vertino tuos vaikus, kurie buvo socialiesni, turėjo mažiau elgesio sunkumų. Nebuvo rasta sąsajų tarp to, kaip tėvai vertino vaiko gabumus ir aplinkos veiksnių: tėvų išsilavinimo, vaiko eiliškumo šeimoje, vaikų skaičiaus šeimoje. Tai, kaip auklėtojos vertino vaikų gabumus, nesusiję su vaikų galiomis ir sunkumais.

Strengths and Difficulties of Intellectually Gifted Preschoolers

SUMMARY

The aim of the present master thesis was to identify intellectually gifted preschoolers and describe their strengths and difficulties, as well as the factors that may be related to the attribution of the traits of the gifted children. The Methodic of school maturity of children was used to identify intellectually gifted children.

187 parents of children, teachers from 25 kindergarten groups, and 187 5 year old children participated in the present research. 30 intellectually gifted children were separated by using The Methodic of school maturity of children.

Parents and teachers were asked to fill different versions of the questionnaires of the identification of gifted preschoolers. Teachers were more able than parents to separate gifted children out of group. Parents did not show such ability. All parents imagined their children to be as much gifted.

Parents and teachers were asked to fill the Strengths and Difficulties Questionnaire (SDQ-P and SDQ-T). According to the teachers' and parents' evaluations of emotional and behavioural difficulties, gifted children did not differ from their not so gifted contemporaries.

While analyzing factors that could have influenced parents' evaluation, it was found that parents contributed more features of gifted children to those children who were better socially skilled and had less conduct problems. Environment factors such as parents' education, the set of birth, and the children number in family were not found to be related to parents evaluation of gifted children.

The strenghts and difficulties of intelectually gifted children were not statistically significantly related to teachers evaluation of gifted children.

PRATARMĖ

Lietuvoje gabiųjų tyrimais susidomėta visai neseniai – nuo 2002-ųjų metų, atsiradus pirmoms gabių vaikų įvertinimo priemonėms ir šiuo metu toks susidomėjimas po truputį auga. Lietuvoje kuriamos Gabių vaikų ir jaunuolių ugdymo strategijos (2006; 2009), atliekami gabiųjų tyrimai, siekiama daugiau sužinoti apie gabių vaikų galias ir sunkumus, Lietuvoje šiuo metu aktualios gabumų atpažinimo ir identifikavimo metodų problemos.

Nors vis dar trūksta metodikų ankstyvam vaiko gabumų įvertinimui, susidomėta mažų vaikų gebėjimų tyrimais. Anksti atpažinti gabų vaiką ir įvertinti jo galias ir sunkumus svarbu dėl keletos priežasčių. Anksti atpažinus gabų vaiką ir tinkamai jį ugdant, galima sumažinti rimtesnių psichologinių sutrikimų, socialinės atskirties, per mažų, intelektinių gebėjimų neatitinkančių, pasiekimų riziką. Anksti atpažinus ir įvertinus gabaus vaiko galias ir sunkumus, galima sumažinti jo patiriamų emocinių, elgesio, socialinių sunkumų žalą jam.

Dar viena priežastis, kuri skatina anksti susirūpinti vaiko intelektualiais gabumais yra ta, kad šiuo metu vaikas, kuriam einamaisiais metais sukanka penkeri ir kurio intelektualiai gabumai, socialinis ir emocinis aspektai atitinka šešerių metų vaiko normas, nuo rugsėjo mėnesio gali lankyti priešmokyklinę grupę. Taigi žinojimas apie gabių ikimokyklinio amžiaus vaikų galias ir sunkumus leistų geriau pasirengti tokių vaikų ugdymui.

Dėl tinkamų metodikų trūkumo iki šiol nebuvo daugiau tyrinėta intelektualiai gabių penkiamečių galios ir sunkumai. Taigi įdomu, kokiomis galiomis pasižymi ir su kokiais sunkumais susiduria tokio amžiaus vaikai, ir kiek šios galios ir sunkumai padeda ar trukdo aplinkiniams atpažinti gabaus vaiko gabumus. Įdomu, kiek intelektualiai gabių vaikų galios ir sunkumai, aplinkos veiksniai daro įtakos tam, kaip tėvai ir pedagogai atpažįsta gabius vaikus.

Taigi šiuo darbu siekiama atkreipti dėmesį į ankstyvo gabių vaikų atpažinimo svarbą, tokių vaikų galias ir sunkumus, įvertinti su gabaus vaiko atpažinimu susijusius veiksnius.

1. ĮVADAS

1.1. Šiuolaikinė gabumo samprata

Gabumo apibrėžtis svarbi, siekiant geriau suprasti šį fenomeną, taip įgaunant galimybę jį tyrinėti ir tyrimo žinias pritaikyti praktikoje, sudarant galimybes patenkinti specialiuosius gabųjų poreikius, padedant tokių poreikių turintiems žmonėms realizuoti save. Vis dėlto gabumas – daugiakomponentis konstruktas, dėl kurio komponentų svarbos nėra sutariama. Tokie skirtumai gali būti tiek dėl kultūrinių skirtumų (visuomenės nuostatos į gabuosius), tiek dėl skirtingų teorinių prielaidų. Pirmi bandymai apibrėžti gabumą siejami su Terman (1921) darbais, kuriuose jis gabumą aprašo kaip įgimtą intelektinį gebėjimą – kiekybinį matą, leidžiantį išskirti gabius individus. Šiuo metu dažniausiai minimi gabumo komponentai – kūrybiškumas ir intelektas (Philipson, McCann, 2007), o geriau suprasti pasaulyje vyraujančias gabumo apibrėžtis gali padėti šiuo metu psichologijoje populiariausios gabumų teorijos, gabumo aiškinime akcentuojančios kiek skirtingus komponentus.

- *Gardner (1983) daugialypio intelekto teorija.* Gardner (1983) gabumą apibrėžia kaip daugialypio intelekto labai aukštą įvertį. Tai – lingvistinių (gebėjimas efektyviai naudoti kalbą), muzikinių (gebėjimas suprasti muzikines formas), loginių-matematinių (gebėjimas naudotis skaičiais, suvokti loginius ryšius), erdvinių (gebėjimas suvokti erdvinį pasaulį ir save jame), kinestezinių (gebėjimas kontroliuoti savo kūno judesius), tarpasmeninių (gebėjimas suprasti kito žmogaus veiksmus ir nuotaikas), asmeninių (gebėjimas pažinti save ir prisitaikyti), natūralistinių (supratimas apie gyvąjį pasaulį), dvasinių, egzistencinių (egzistencinių problemų svarstymą) kombinacija. Pasak jo, šios kombinacijos komponentai (skirtingos intelekto rūšys) nebūtinai yra priklausomos vienos nuo kitų, tačiau gali daryti įtakos viena kitai. Taigi šia teorija Gardner (1983) praplečia tuo metu vyraujančią intelekto supratimą ir, be kognityvinio komponento, įtraukia ir emocinių faktorių svarbą žmogaus gebėjimui prisitaikyti. Toks intelekto apibrėžimas – itin platus, apimantis daugybę gyvenimo sričių ir reikalingų gebėjimų; duoda žinių apie tai, kokios žmogaus kompetencijos svarbios, siekiant pilnavertiško gyvenimo. Toks požiūris suteikia galimybę asmenybę matyti visapusiškai. Vis dėlto, remiantis šia intelekto teorija, sunku atpažinti intelektinius gabumus.

- *Sternberg triarchinė (triarchic) intelekto teorija.* Idėja, kad gabumas yra ne tik įgimtas, pirmiausia kilo, stebint kultūros įtaką asmenybės gebėjimui prisitaikyti. Taigi Sternberg

(1986) savo *triarchinėje (triarchic) intelekto teorijoje įtraukia ir socialumo faktorių*. Pasak jo, gabumą sudaro 3 pagrindiniai komponentai: protiniai gebėjimai, patirtis, individo gebėjimas prisitaikyti tam tikroje aplinkoje. Protiniai gebėjimai – tai gebėjimas apdoroti gaunamą informaciją ir ją įsisavinti. Patirtis – gebėjimas naudotis patirtimi. Galiausiai, naudodamasis dviem pirmaisiais intelekto komponentais, žmogus geba prisitaikyti. Stenberg (2004) pabrėžia, kad svarbu turėti bent vieną išlavintą komponentą, kuris galėtų padėti vystyti gabumui. Ši intelekto teorija teigia žinių, kokie įgūdžiai galėtų būti lavinami tam, kad žmogus prisitaikytų prie aplinkos. Šia teorija remiantis, daugiau galima kurti gabumų lavinimo būdus.

- *Renzulli (2005) trijų žiedų teorijoje* aiškindamas, kas svarbiausia gabumo vystimesi, teigia, kad gabumo kompetencijos vystymuisi svarbūs trys komponentai: asmeninės savybės (kurių svarbiausia kūrybiškumas), aplinka, žmogaus pastangos. Gabumas yra vystomas, šio konstrukto sudedamosioms dalims sąveikaujant tarpusavyje. Renzulli savo teorijoje išskiria motyvaciją, kaip būtiną komponentą, nes tik realizuojantis savo gabumus žmogus, pasak jo, gali būti vadinamas gabiu (Renzulli, 2005). Toks gabumų modelis padeda geriau suprasti, kaip realizuoti gabumus. Asmenybės ir aplinkos santykio įtaką gabumams plėtoja ir *Tannenbaum (2004)*, kuris *sisteminiam gabumų* modelyje aukštą intelektą, specialius gebėjimus, nekognityvinius (asmenybė, motyvacija) ir aplinkos faktorius (šėimos parama, visuomenės požiūris į gabius žmones) pateikia kaip svarbiausius gabumo komponentus. Jo teorijoje galima matyti ir prielaidą emociniam gabumo komponentui (šėimos parama, visuomenės nuostatos).

- Taip pat šiuo metu populiarus ir *Gagne (1999) gabumų modelis*. Pasak jo, žmogus turi tam tikras įgimtas savybes, kurios, žmogui bręstant, tampa išvystytu talentu. Jo teoriją galima įsivaizduoti kaip kontinuumą, kurio viename gale – įgimtos išskirtinės, lyginant su bendraamžiais, savybės (intelektiniai, fiziniai, asmeniniai gebėjimai, kūrybiškumas), kitame – išvystytas talentas. Savybės virsta išvystytu gabumu, sprendžiant kasdienes problemas, formaliai ir neformaliai ugdant asmenybę. Taip pat gabumų vystymuisi įtakos gali daryti išoriniai ir vidiniai faktoriai. Vidiniai faktoriai – tai motyvacija, temperamentas, adaptacija, požiūris, konkurentiškumas, nepriklausomybė, savivertė. Išoriniai faktoriai – aplinka (mokykla, namai, bendruomenė), asmenys (tėvai, mokytojai), veiklos, įvykiai (skatinantys, traumuojantys įvykiai). Taigi Gagne (1999) pakankamai moderniai ir įvairiapusiškai aiškina gabumą.

Apibendrinamas iki 2005-ųjų sukurtas gabumo apibrėžtis, Mayer (2005) teigia, kad gabumas – tai išskirtiniai gebėjimai tam tikroje srityje ir gali pasireikšti vienoje ar daugiau sričių. Gabumai gali būti suvokiami tiek kaip įgimtos savybės, tiek kaip pasiekimai, priklausantys tiek nuo įgimtų savybių, tiek nuo gyvenimo patirties. Gabiais gali būti vadinami 5 procentai geriausiųjų tos

srities žmonių. Gabumas suvokiamas kaip didesnis nei vidutinis gebėjimų potencialas, kuris atsiskleidžia, sudarius palankias aplinkos sąlygas asmenybės vystymuisi bei sudarius tinkamas ugdymo programas (Mayer, 2005). Analizuojant gabumų teorijas, galima pastebėti, kad skirtingos gabumų teorijos gali turėti skirtingą paskirtį. Gabumą plačiai apibrėžiančios teorijos (Gardner, Gagne) leidžia geriau suprasti gabumų kilmę ir jam įtakos darančius veiksnius. Teorijos, kuriose išskiriami keli pagrindiniai komponentai, leidžia tikslingiau planuoti gabumų įvertinimą, kurti gabumo atpažinimo metodikas.

Lietuvoje gabūs vaikai apibrėžiami kaip „vaikai, galintys efektyviai įgyti žinių ir mokėjimų; juos pritaikyti naujoms problemoms spręsti; sparčiai mokytis iš patirties. Jų intelektinių gebėjimų lygis yra labai aukštas (individualiai testuojamų standartizuotais intelekto testais intelekto koeficientas yra du standartiniai nuokrypiai ar daugiau nei vidurkis). Turėdami šiuos intelektinius gebėjimus gabūs vaikai lenkia arba pajėgūs pralenkti panašios patirties ir aplinkos bendraamžius savo vienos ar kelių mokslo sričių akademiniais pasiekimais. Šiems vaikams būdingas aukštas kūrybiškumo lygis“ (Gabių ir talentingų vaikų ugdymo programa, 2009). Šiame apibrėžime galime išskirti motyvacijos, intelektinių gebėjimų ir kūrybiškumo komponentus. Taigi Lietuvoje gabumas, o ir gabus vaikas apibrėžiamas, remiantis *Renzulli gabumų modeliu*. Kad šis modelis Lietuvoje padeda atpažinti gabius vaikus, pastebėjo jau Kilkutė (2006), parodydama, kad intelektualiai gabūs vaikai gali būti atpažįstami, pastebint vaikų intelektinės veiklos, kūrybiškumo ir motyvacijos ypatumus.

Šiame darbe gabiais bus vadinami intelektualiai gabūs tie vaikai, kurie, lyginant su bendraamžiais, turi aukštesnius intelektinius gebėjimus.

1.2 Intelektualiai gabių vaikų atpažinimas

Ankstyvas gabumų įvertinimas svarbus keliuose lygmenyse: asmenybės, švietimo sistemos, visuomenės. Pirmiausia, tai padeda suteikti vaikų poreikius atitinkančią specialistų pagalbą, ugdyti gabumo potencialą. Žinoma, kad ankstyvoji patirtis, taigi ir ankstyvas gabumų nustatymas turi įtakos, formuojant teigiamą nuostatą mokymosi ir pasiekimų atžvilgiu (Neihart, 2002). Galima manyti, kad, laiku nustačius vaiko gabumus ir suteikus jam reikiamą pagalbą, gabus vaikas galės tinkamai save realizuoti, o, geriausiai veikdamas, dar ir savo darbais, pasiekimais atnešti naudos visuomenei, taip bus tausojami žmogiškieji ištekliai. Gabumų įvertinimas yra pirmoji ir labai svarbi visos asmens gabumų atskleidimo sistemos dalis. Nuo įvertinimo tikslumo priklauso tolesnis žmogaus ugdymo procesas, būsima profesinė karjera, gyvenimo kokybė (Hallahan ir kt, 2003).

Didelę reikšmę, identifikuojant gabius ikimokyklinio amžiaus vaikus, turi galinčių lankyti priešmokyklinę grupę atpažinimas. Remiantis Lietuvos Respublikos Švietimo įstatymo 8-uoju straipsniu (2003), „Priešmokyklinis ugdymas pradedamas teikti vaikui, kai tais kalendoriniais metais jam sueina 6 metai. Priešmokyklinis ugdymas anksčiau gali būti teikiamas tėvų prašymu ir jeigu vaikas yra pakankamai tokiam ugdymui subrendęs, bet ne anksčiau, negu jam sueis 5 metai.“ Tai yra, vaikas gali pradėti lankyti priešmokyklinę grupę, jei yra intelektualiai, emociškai, socialiai subrendęs.

Remiantis gabumo teorijomis, gabumas gali būti suprantamas kaip pažinimo pranašumas (aukštas intelektas), kūrybiškumas ir motyvacija, kurie visi drauge ir būdami tam tikro lygio išskiria vaiką iš daugumos jo bendraamžių. Kadangi gabumų apibrėžtyse intelektas išskiriamas kaip pagrindinis gabaus vaiko atpažinimo kriterijus, svarbiausia gabių vaikų atrankoje rasti tuos vaikus, kuriems būdingas aukštas ir labai aukštas intelektas, kas juos išskiria iš bendraamžių.

Mokyklinio amžiaus intelektualiai gabūs vaikai gali būti atpažįstami, remianti akademinės veiklos pasiekimais, bendraklasių įvertinimais, savistaba. Ikimokyklinio amžiaus gabių vaikų metodų atpažinimo ratas – siauresnis. Dažniausiai naudojama:

- *IQ nustatymas grupiniais ir individualiais intelekto testais.* Svarbu įvertinti vaiko intelektą, kad galima būtų suprasti, kokio amžiaus vaikai atitinka to amžiaus kognityvinius gebėjimus. Taip pat tai leidžia suprasti intelektualinius fenomenus, juos tyrinėti (Sternberg, 2004). Nors Kauffman (2003) teigia, kad intelekto testo rezultatai gali nieko nepasakyti vien dėl to, kad vaikas yra labai kūrybingas ir gali rinktis netradicinius problemos sprendimo būdus, Sattler (2002) tokį vaiko įvertinimą suvokia kaip vaiko elgsenos pavyzdžius. Jo nuomone, būtent todėl testai

nebūtinai atskleidžia realybę, tačiau, mokant profesionaliai naudotis testu, leidžia kelti hipotezes apie vaiko realybę. Taigi intelekto testas – kol kas patikimiausias gabaus vaiko atpažinimo metodas.

- Siekiant įvertinti ikimokyklinuko intelektualinius gabumus, gali būti taikomas *užduočių rinkinys, kuriuo matuojami kognityviniai gebėjimai, socialumas, santykis su aplinka* (Harrison, 2005; Macintosh, Dixon, 2005). Kadangi dar sunku įvertinti mažų vaikų akademinius pasiekimus, Lohman (2005), tyrinėjęs neverbalinių gebėjimų įvertinimą, pabrėžia, kad mažiems vaikams labiausiai tinka metodikos, kuriomis matuojamas vaiko mąstymas, taip prognozuojant galimus vaiko gabumus.

Lietuvoje ankstyvai gabių ikimokyklinukų identifikacijai gali būti naudojamas WISC-III intelekto testas (tinka vaikams nuo 6-erių metų) ir Specialiosios pedagogikos ir psichologijos centre sukurta Vaikų brandumo mokyklai įvertinimo metodika (tinka vaikams nuo 5-erių metų). Pastarąja metodika siekiama nustatyti vaiko pažintinius gebėjimus, atsižvelgiant į vaiko socialines emocijas bei vaiko elgesio ypatumus (Gintilienė, Butkienė, Girdzijauskienė ir kt., 2005). Vertinant šia metodika, gabūs vaikai išskiriami, vaikų intelektine ar socialinę emocinę brandą lyginant su vyresnių vaikų atitinkamų kriterijų norma). Šioje metodikoje pateikiamos užduotys vertina tokius vaiko intelektualinius gebėjimus kaip neverbalinį intelektą, vaiko verbalinius, girdimojo suvokimo, vizualinius-psichomotorinius gebėjimus.

Metodikoje pateikiamas *Raveno Spalvotosios sudėtingėjančios matricos*, kuriomis galima įvertinti vaiko bendrųjų („g“ faktoriaus) produktyvųjį komponentą, 1980 metais Raveno buvo pasiūlytos kaip alternatyvus metodas gabių vaikų atpažinimui.

Kadangi kalbos išmokimas suprantamas kaip svarbus dalykas žmogaus adaptacijai, kalba suprantama kaip pagrindinis dalykas, suprantant žmogaus kognityvinį vystymąsi. Kalba- evoliucinis pagrindas, sukonstruotas, remiantis sudėtingais individualiais, socialiniais, kultūriniais, aplinkos procesais. Taigi *Žodyno skalė* suteikia informacijos apie vaiko kalbos išsivystymą, kas taip pat gali būti svarbu, siekiant įvertinti vaiko intelektualinius gabumus (Feldman, 2003).

Žmogaus piešinio kopijavimas leidžia geriau suprasti sensomotorinę koordinaciją, smulkiąją motoriką, o *Girdimojo suvokimo* užduotys leidžia pastebėti vaiko girdimojo suvokimo galias ir sunkumus (Gintilienė, Butkienė, Girdzijauskienė ir kt., 2005).

Taigi minėta metodika padeda ne tik identifikuoti intelektualiai gabius vaikus, bet ir pastebėti jų galimus sunkumus ir galias, susijusias su intelektine veikla.

- *Įvertinimo skalės, aprašai ir klausimynai, kuriuos sudaro gabiams vaikams būdingų elgesio ir asmenybės savybių sąrašas.* Šiuos klausimynus gali pildyti tėvai, pedagogai. Tėvų ir pedagogų vertinimas, atpažįstant gabius vaikus svarbus tuo, kad tai padeda jau ankstyvame amžiuje kelti hipotezes apie galimus vaiko gabumus, taip, naudojant mažiau sąnaudų, atrasti gabius vaikus,

suteikti jiems reikalingą pagalbą, įvertinti juos intelekto testais ir nustatyti jų intelektinius gebėjimus (Harrison, 2004; Morelock & Feldman, 1992). Paprastai tokie vaikai identifikuojami, renkant tėvų ar pedagogų pasisakymus apie vaiko gebėjimus: verbalinį ir neverbalinį intelektą, atmintį, mąstymo galimybes, problemų sprendimą, ankstyvąją raidą, motyvaciją, kūrybiškumą.

Sattler (2002) aprašyto tyrimo rezultatai rodo, kad pedagogai gali pastebėti tam tikras vaikų savybes ir jas identifikuoti. Vienas iš Lietuvoje sukurtų gabių ikimokyklinukų atpažinimo tėvams ir auklėtojams klausimynas sukurtas Kilkutės (2006), remiantis Sattler išskirtomis gabaus vaiko savybėmis. Išskirti mokymosi, motyvacijos, kūrybingumo ypatumai (2006). Kilkutė (2008), tikrindama prognostinį validumą, pastebėjo, kad Gabių ikimokyklinukų klausimynas tėvams nėra tinkamas gabių ikimokyklinukų atrankos procedūroms, tačiau Gabių ikimokyklinukų klausimynas auklėtojams pasižymi pakankamu konstrukto ir turinio validumu (Kilkutė, 2008). Taip galėjo nutikti ir dėl objektyvesnio pedagogų lyginimo su kitais bendraamžiais. Tėvai vaikus mato natūralioje aplinkoje, daugiau skiria dėmesio jų stebėjimui, taigi jie gali aprėpti daugiau vaiko gyvenimo sričių, gali būti itin svarbūs vaiko vertinimui. Todėl tėvų įtraukimas į gabaus vaiko įvertinimą taip pat gali būti labai svarbus. Kilkutė (2008) siūlo, pateikiant tėvams savybių sąrašus, nurodyti, kokios savybės jų vaikų bendraamžiams būdingos ir kokios savybės nebūdingos, kad taip jie geriau galėtų palyginti savo vaiką su kitais.

Pasak atliktų tyrimų, ir auklėtojai gali nepastebėti nuo 10 iki 50 procentų gabių auklėtinių. Dažniausiai auklėtojai daugiausiai dėmesio kreipia į vaikus, kurie geba gerai atlikti užduotis, yra vyresni. Nepaisant aukšto atpažinimo procento, lieka neatpažintų vaikų. Atsižvelgiant į tai, kad pirmiausia vaikų gebėjimus pastebi pedagogai, galima kelti prielaidą, kiek gabių vaikų gali būti nepastebėta ir nesudarytos sąlygos geresniam jų ugdymui (Kirk 1972).

Veiksniai, trukdantys gabių vaikų atpažinimui. Nors gabių vaikų atpažinimas svarbus jų tinkamam ugdymui, pagalbos suteikimui, per mažų vaikų pasiekimų išvengimui, vis dar ne visi gabūs vaikai yra atpažįstami. Tam įtakos gali turėti šie veiksniai.

Nuostatos gabių vaikų atžvilgiu. Nuostata – tam tikra subjektyvi pozicija tam tikro reiškinio atžvilgiu, turinti pažinimo, emocinį, elgesio komponentus (Suslavičius, 2006). Šie komponentai sąveikauja tarpusavy abipusiais ryšiais. Keičiantis vienam komponentui, būtinai keičiasi ir kitas. Remiantis šia nuostatos apibrėžtimi, nuostatos gabumų atžvilgiu turėtų daryti įtakos veikti žmonių, susiduriančių su gabiais vaikais, elgesį – tai yra tinkamą gabijų poreikių patenkinimą. Tokiam patenkinimui būtų svarbu turėti žinių apie gabumus, norėti tas žinias priimti. Žinias priimti gali trukdyti susiformavusi nuostata gabumų atžvilgiu. Žvelgiant į Lietuvos situaciją, šiuo metu valstybės nuostata gabumų atžvilgiu dar formuojasi. Peržvelgus ugdymo strategijas, galima

pastebėti, kad imama rūpintis gabiaisiais, taigi formuojasi teigiama emocinė nuostata gabumo atžvilgiu. Vis dėlto, pažinimo komponentas vis dar nėra pakankamas. Visų pirma tai kyla iš to, kad nėra aiškios gabumų apibrėžties. Pasak Stričkienės (2007), Lietuvoje nėra bendros vaikų ugdymo sampratos, nėra apsispręsta dėl vaikų gabumų nustatymo metodikos. Taip gali būti todėl, kad, pasak Gabių vaikų ir jaunuolių ugdymo strategijos (2005), nėra aiškios valstybės švietimo politikos gabių vaikų ugdymo atžvilgiu („7.3. Nėra parengtos nė vienos nacionalinės gabių akademiniai sričiai vaikų ir jaunuolių ugdymo programos, apimančios visus ugdymo etapus (paieškos, atpažinimo, nuoseklaus ugdymo, panaudojant visas galimas šiuolaikines technologijas ir metodus) bei įvairius amžiaus tarpsnius“). Taip pat čia pabrėžiama, kad gabiems vaikams nėra skiriama pakankamai dėmesio, nėra apibrėžta, kaip turėtų būti ugdomi gabūs vaikai, į ką labiausiai reikėtų atsižvelgti. Žinoma, žinioms apie gabumus įgyti vis dar trukdo nepritaikytos, Lietuvoje neadaptuotos metodikos. Taigi, remiantis pateiktais argumentais, natūralu manyti, kad Lietuvoje kol kas nėra aiškios nacionalinės nuostatos gabijų atžvilgiu, kas gali turėti įtakos ir atskirų sričių, kuriose dirbama su gabiais vaikais, nuostatomis gabumų atžvilgiu.

Nuostatos gabių vaikų atžvilgiu gali būti dvejopos. Viena vertus, gabūs vaikai gali būti suvokiami kaip fiziškai silpni, socialiai neprisitaikę, siaurų interesų, linkę į emocinį nestabilumą ir ankstyvą degradaciją asmenys. Kita vertus, apie juos kalbant išskiriama, kad jie pasižymi aukštu intelektu, fizinėmis savybėmis, socialiniu patrauklumu, pasiekimais, emociniu stabilumu, moralinėmis savybėmis, yra psichologiškai atsparesni (Narkevičienė, 2007).

Netinkami pastiprinimai. Gabūs vaikai gali būti negatyviai suaugusiųjų pastiprinami, kuomet suaugusieji reaguoja į vaikų neįprastus klausimus, nebūdingus atsakymus, lakią fantaziją. Vaikai gali atsisakyti dirbti grupėmis. Savo ruožtu, vaikams nelengva prisitaikyti prie mokykloje ir namuose siūlomos linijiniu modeliu paremtos veiklos organizavimo. Jų suvokiami apdovanojimai gali skirtis nuo kitų vaikų apdovanojimų. Didžiausias apdovanojimas jiems gali būti pats darbas su idėja, galimybė gauti tam tikrą rezultatą. Neretai tokie vaikai jaučiasi vieniši, nesuprasti (Narkevičienė, 2007).

Gabių vaikų emocinės ir elgesio problemos. Gabūs vaikai gali turėti ir mokymosi negalių bei emocinių, elgesio sutrikimų. Teigiama, kad gabūs ir elgesio sutrikimų turintys vaikai turi panašių charakteristikų: yra hiperaktyvūs, jų elgesys – griaunantis, menkesnis socialinis ir emocinis išsivystymas. Dėl gabumo ir emocinių bei elgesio sutrikimų panašumų gali būti neįvertinti šie gabijų sunkumai, kas gali daryti įtakos vaikų tolesniam sveikam psichologiniam funkcionavimui,

jų galimybių atskleidimui. Autorių manymu, dalis gabių vaikų gali būti nepastebėta, kad gali būti ir nepastebėta dalis vaikų, kuriems būtina pagalba (Flint, 2001; Cross, 2003; Harrison, 2004).

Autoriai išskiria gabius vaikus, turinčius elgesio ir emocinių sunkumų. Pasak autorių, tokie vaikai patiria dvigubą vystimosi netolygumą – jie yra labiau nei bendraamžiai subrendę intelektualiai, tačiau mažiau nei bendraamžiai – socialiai ir emociškai (Cummings et al., 2003). Taigi gabūs vaikai gali susidurti tiek su emociniais, socialiniais sunkumais, taip pat dėl gabumo ir emocinių bei elgesio sutrikimų panašumų gali būti neįvertinti šie jų sunkumai, kas gali daryti įtakos vaikų tolesniam sveikam psichologiniam funkcionavimui, jų galimybių atskleidimui. Nepastebėti gabumai vaikui, turinčiam emocinių ir elgesio sunkumų, gali sukelti dar daugiau emocinių sunkumų: mažą savivertę, nepasitikėjimą, nepasiekimų baimę.

1.3. Intelektualiai gabių vaikų galios ir sunkumai

Kognityvinės, emocinės ir socialinės raidos sąsajos. Atsižvelgiant į tai, kad intelektualiai gabaus vaiko kognityvinė raida spartesnė, įdomu, kiek tai veikia jų emocinę, socialinę raidą. Pasak Fogel (2003), “Emocinės raidos funkcija – kiek įmanoma pašalinti emocines reakcijas, suvaldyti jas, kontroliuoti jas, mokytis iš jų.” Pasak Fogel (2003), emocinės reakcijos atsiranda, adaptuojantis prie naujos situacijos. Vystantis emocijoms, emocinio elgesio mažėja, nes išmokstama prisitaikyti. Atsiranda geresnė sujaudinimo kontrolė, turtingesni ir labiau rafinuoti jausmai, ne tokia aktyvi autonominė nervų sistema, mažiau gynybiško elgesio. Toks emocinės raidos apibrėžimas gana aiškiai parodo, kad emociniam vystymuisi įtakos gali daryti ne tik emocijos. Suvaldymas, mokymasis kelia minčių, kad tam įtakos gali turėti kognityviniai gebėjimai. Fogel (1992) emocinę raidą aiškina kaip savireguliuojančią sistemą, kuri įtraukia kognityvinius ir socialinius aspektus. Emocinė raida susijusi su asmenybės charakteristikomis, socialiniu prisitaikymu (Rothbart ir Bates, 1998), individo atsaku socialinėje situacijoje, ypač tarpasmeniniuose santykiuose. Fogel (2003) manymu, minėti komponentai daro abipusę įtaką vienas kitam. Negana to, pažintiniai gebėjimai ir emocijos gali būti suprantami kaip asmenybės raidos subsistemos, veikiančios saviorganizacijos procese. Specifinės emocinės interpretacijos gali būti kaip vienas iš elementų, paaiškinančių emocinės kognityvinės raidos sąveiką. Taip pat emocinė ir kognityvinių funkcijų raida gali būti suvokiama kaip atskiri, nepriklausomi vienos sistemos aspektai. Taigi vykstant tiek emociniam, tiek kognityviniam vystymuisi, vystosi abipusiai ryšiai tarp emocijų ir kognityvinių sistemų (Lewis, Douglas, 2003).

Tai, kad emocinė ir kognityvinė raida - susijusios, nurodo ir emocinis intelektas, kuriuo apibūdinamas gebėjimas suprasti, kontroliuoti ir įvertinti emocijas. Vykstant emocinei raidai, mokomasi panašių dalykų. Vaikai mokosi pastebėti ir efektyviai reaguoti tiek į savo, tiek į kitų emocijas. Jie gali nusakyti emocijų priežastis ir pasekmes. Taip pat vaikai išmoksta socialiai priimtino elgesio. Pavyzdžiui, apytikriai nuo 3-ejų metų vaikai ima klausinėti apie kitų žmonių emocijas (Dunn, Brown, 1988). Vaikai mokosi iš situacijų, kuriose patiria tam tikras emocijas. Dunn ir Brown (1998) pastebėjo, kad net ir neigiamos emocijos gali būti adaptyvios, padėti individui prisitaikyti.

Remiantis tuo, kad asmenybės kognityvinė, emocinė ir socialinė raida tarpusavyje susijusi abipusiais ryšiais, tai yra, gali daryti įtakos viena kitos formavimuisi, svarbu atkreipti dėmesį į tai, kiek išskirtinė vieno komponento (kognityvinių gebėjimų) raida daro įtakos kitų komponentų

(emocijų, socialumo) raidai, jei tokią įtaką daro. Jei intelektualiai gabus vaikas suprantamas kaip turintis išskirtinių pažintinių gebėjimų, tai yra, jo intelektualiniai gebėjimai vystosi greičiau, įdomu, kiek tai daro įtakos kitų asmenybės charakteristikų raidai – emocijoms bei gebėjimui sąveikauti socialinėje aplinkoje (elgesiui). Keliama idėja, kad chronologinis amžius labiau susijęs su fiziniu vystymusi, psichomotorika, emociniais poreikiais, socialiniais įgūdžiais nei su protiniu vaiko išsivystymu. Pastarasis labiau susijęs su interesais, ryšiais su kitais, pasaulio pažinimu (Feldman, 2003). Įdomu, kiek toks raidos nevienodumas daro įtakos visai vaiko raidai. Taigi - kaip intelektualiniai gebėjimai padeda asmenybei prisitaikyti ar atvirkesčiai – apsunkina tokį prisitaikymą.

Analizuojamoje literatūroje galima buvo pastebėti du pagrindinius požiūrius į tai, kaip kognityvinių funkcijų raida veikia kitų asmenybės funkcijų raidą: spartesnė kognityvinė raida kaip sukianti kitose srityse sunkumų ir kaip suteikianti galių.

Galia suprantama kaip įgimta savybė, gebėjimas, žinios, padedančios prisitaikyti prie aplinkos bei realizuoti save.

Sunkumas suprantamas kaip savybė, trukdanti, apsunkinanti prisitaikymą prie aplinkos, savęs realizaciją.

Intelektualiai gabūs vaikai išskiriami kaip pasižymintys tokiais **galiomis**:

- Aukštesni nei bendraamžių *kognityviniai gebėjimai*: mąstymas, atmintis, gebėjimas kategorizuoti. Toks vaikas yra smalsus, sugeba pastebėti ir išvelgti ryšius, klasifikuoti ir kategorizuoti, turi turtingą žodyną, itin gerą atmintį, gali ilgam susikoncentruoti. Atkreipiamas dėmesys į vaiko susidorojimą su ugdymo įstaigos užduotimis. Tai gali pasireikšti ankstyvu skaitymu, matematiniais gebėjimais, kitais išskirtinumais iš savo bendraamžių. Tokie vaikai gali turėti turtingesnę žodyną (Lovecky, 2004; Feldman, 2003; Lovecky, 1992).

- Didesnė nei bendraamžių *vidinė motyvacija*. Toks vaikas siekia mokytis ir pažinti, gali itin norėti eiti į mokyklą, ruoštis jai, mokydamasis skaityti, rašyti. Toks vaikas gali išsiskirti iš savo bendraamžių atkaklumu, užduodant klausimus rūpima tema, gali nepaliaujamai reikalauti dėmesio iš vyresnių, kol sulauks jiems priimtino paaiškinimo. Tokiam vaikui patinka iššūkiai, jis gali dirbti be išorinio paskatinimo (Cross, 1993), yra atkaklūs (Louis & Lewis, 1992).

- *Gebėjimas bendrauti su įvairaus amžiaus žmonėmis*. Gabus vaikas aprašomas kaip bendraujantis su vyresniais už save. Gali organizuoti sudėtingesnius žaidimus kitiems bendraamžiams.

- *Aukšti reikalavimai sau ir aplinkiniams*. Gabus ikimokyklinio amžiaus vaikas jau gali būti savikritiškas savo veiksams, jam būdingas idealizmas – siekis kiekvieną darbą atlikti kuo geriau (Narkevičienė, 2007; Horowitz, 2004; Roedel, 1986). Taip pat vaikas gali turėti itin išvystytą

socialinio teisingumo jausmą, (Cross, 1993). Tokie vaikai gali būti labiau įsitraukę į žaidimą, linkę laikytis taisyklių (Lovecky, 2004).

- *Kūrybiškumas.* Tokie vaikai turi gyvą vaizduotę, humoro jausmą. Originaliai sprendžia problemas (Horowitz, 2004; Sroufe, 1997).

- *Ankstyva raida.* Ankstyva kalbos, fizinė raida, turtingas žodynas (Lovecky, 2004).

- *Jautrumas aplinkiniams.* Lewis Terman (1925) tyrė emocinį stabilumą, socialinį prisitaikymą, moralines charakteristikas ir priėjo prie išvadų, kad visos minėtos sritys susijusios su pažintiniais gebėjimais. Taigi jo nuomone, gabūs individai patiria sudėtingesnius vidinius išgyvenimus, anksti susirūpina etiniais, pasaulinės reikšmės klausimais. Taigi gabūs vaikai, suprasdami savo jausmus, stengiasi būti itin atidūs kitų žmonių jausmams, yra atsargūs bendravime, demonstruoja didesnę empatiją, taip gali išgyventi daugiau emocijų dėl kitų ir savo nesėkmių.

- *Jaudrumas.* Kazimierz Dabrowski (1972), lenkų psichologas ir psichiatras, aiškindamas jautrių, neagresyvių, turinčių aukštus intelektinius gebėjimus, kūrybiškų individų pažintinio ir emocinio ryšio sąsają, aiškino, remdamasis *emocinės raidos pozityvios dezintegracijos teorija*, intelektualiai jautrius žmones apibrėžiančia per dideliu jaudrumu (“overexcitability”). Pasak jo, jaudrumas gali pasireikšti penkiais būdais: psichomotoriniu, jusliniu, vaizduotės, intelektiniu ir emociniu. Tai reiškia, kad gabus individas, jautriau reaguodamas intelektualiai, jautriau reaguoja emociškai, jo vaizduotė ir joslės – jautresnės (Mendaglio, 2002).

- *Įžvalgumas.* Gabiems vaikams, kaip ir jų bendraamžiams, būdingas teisingumo jausmas. Tačiau, be bendraamžiams būdingo rigidiškumo, šie vaikai pasižymi įžvalgumu (Lovecky, 2005) ir gali išvelgti reiškinių esmę, vienu metu matyti keletą situacijos aspektų, pastebėti situacijos niuansus.

- *Psichologinis atsparumas.* Manoma, kad gabūs vaikai dėl savo kognityvinių gebėjimų gali geriau prisitaikyti, net jei jiems tenka susidurti su sunkesnėmis aplinkos sąlygomis ar net jeigu turi emocinių sunkumų. Pasak Chore (2003), intelektualiai gabūs vaikai, turintys dėmesio deficito sindromą, geba užduotis spręsti taip pat gerai kaip vaikai be šio sunkumo ir geba labiau susikoncentruoti nei vidutinių gabumų vaikai, turintys tą patį sutrikimą.

Išskiriami tokie gabių vaikų *sunkumai*:

- *Emociniai sunkumai.* Intelektualiai gabių vaikų jautrumas, gebėjimas analizuoti situaciją, suprasti subtilius jos aspektus, gali sukelti riziką ankstyvam baimių vystymuisi (Terman, 1925). Pasak Neihart (2004), gabiems vaikams būdingas raidos nevienalaikiškumas (*asynchronity*), kuomet protinė raida nesutampa su fizine. Dėl to vaikai gali patirti socialinį, asmeninį stresą, pažeidžiamumą.

- *Socialinės izoliacijos rizika.* Bendraudami su bendraamžiais, gabūs vaikai yra priversti supaprastinti žodyną, dėl skirtingų kognityvinių gebėjimų, ne visada sutampa jų ir bendraamžių interesai. Tai apriboja bendravimo galimybes. Raidos nevienalaikiškumas intelektualiai gabiems vaikams gali sukelti rizikos socialinei izoliacijai jau vaikystėje. Darželio lankymas gali būti suvokiamas kaip kritinis laikotarpis. Tuomet pradėdama draugauti su bendraamžiais, o, kadangi gabūs vaikai linkę sudaryti sąjungas su panašių gabumų turinčiais vaikais, neradę tokių vaikų savo aplinkoje, gali patirti frustraciją ir nuobodulį. Supratimas, kad esi kitoks nei visi, gali sąlygoti tuštumos ir vienatvės jausmą (Neihart, 2004; [(Hollingworth, 1942; Webbet al., 1982), cit. pg. Cukierkorn, Jesse etc., 2007]). Tai patiriama dažnai, nes vaikai yra skirstomi į grupes pagal chronologinį amžių, jiems sunku tokioje grupėje susirasti bendraminčių

- *Nevisavertiškumo jausmas.* Intelektualiai gabūs vaikai gali išgyventi dėl vidinės raidos neatitikimų, tai yra, neatitikimo tarp intelektinės ir emocinės bei psichomotorinės raidos. Taigi vaikas gali pernelyg kritiškai vertinti savo gebėjimus (Terrasier, 1985).

- *Per maži gabių vaikų pasiekimai.* Gabūs vaikai pradeda save lyginti su grupe anksčiau nei bendraamžiai, kas gali sukelti baimės, nerimo reakcijas, vaikui stengiantis paslėpti savo gabumus (Cross, 1993). Nesupratus ikimokyklinio amžiaus gabių vaikų poreikių, gali kilti sunkumų jų gabumų atsiskleidimui, vaikai gali slėpti savo gabumus vien tam, kad būtų priimti tiek pedagogų, tiek bendraamžių (Neihart, 2002). Kita vertus, gabūs vaikai gali susidurti ir su aplinkinių reikalavimais, per didelėmis viltimis, galimybe daryti daug veiklų (sunku pasirinkti vieną). Taip atsiranda socialinio nepilnavertiškumo, nelaimingumo, per mažų pasiekimų rizika.

- *Nepasitikėjimas kitais.* Gabiems vaikams sunkiau suprasti matomą neteisybę, jie gali itin aktyviai reaguoti į ją. Tokie vaikai gali kovoti už savo idėją metų metus, nenuleisdami rankų ir siekdami savo tikslų. Tai jiems gali sukelti psichologinių sunkumų, nepasitikėjimo kitais žmonėmis, apsunkinti bendravimą su kitais (Cukierkorn, Jesse etc., 2007).

- *Perfekcionistiniai siekiai.* Jausmų ir minčių intensyvumas gali lemti perfekcionizmą, kas suprantama kaip vienas pagrindinių gabių vaikų bruožų. Tokie vaikai paprastai puikiai supranta, kas yra įmanoma ir gali jaustis nusivylę dar nepradėję atlikti darbo. Jau ikimokyklinio amžiaus vaikas geba vertinti save perfekcionistiškai - tai yra, gali jautriai reaguoti į suaugusiųjų ir bendraamžių kritiką. Tokie vaikai dažniau gali jausti kaltę, dvejonę, baimę (Cukierkorn, Jesse etc., 2007). Taigi toks perfekcionizmas gali vesti prie psichologinių sunkumų.

- *Elgesio problemos.* Gabūs vaikai gali matyti save kaip visaverčius suaugusiesiems. Dėl savo atkaklumo siekiant tikslų, nesuprasdamas jam neaiškių taisyklių, vaikas gali savo elgesiu demonstruoti neklusnumą.

Vaičių galių ir sunkumų įvertinimas. Galima pastebėti, kad emocinis stabilumas (empatija, savo jausmų supratimas, išgyvenimas dėl nesėkmių, išskirtinumo jausmas), socialinis prisitaikymas (jautrumas bendraujant, bendravimo sunkumai, gabumų slėpimas), moralinės charakteristikos (etiniai klausimai, teisingumo jausmas), pažintiniai gebėjimai (įžvalgumas, sugebėjimas vertinti save ir kitus), aplinkinių nuostatos gabumų atžvilgiu, motyvacija yra susiję kintamieji, darantys įtakos vieni kitiems bei gali būti suprantami tiek kaip galios, tiek kaip sunkumai. Kadangi tai, kaip asmenybė prisitaikys prie aplinkos, priklauso ne tik nuo jos asmeninių savybių ir patirties, bet ir nuo aplinkos veiksnių. Taigi tam, kad galima būtų laiku atlikti ankstyvą galimų problemų prevenciją, svarbu kuo anksčiau įvertinti vaiko galias ir sunkumus – tai, kas padeda vaikui prisitaikyti ir kas jam trukdo.

Jau minėti intelekto testai, specialios užduotys vaikams gali padėti įvertinti, kokie kognityvinės raidos aspektai vaikui padeda prisitaikyti ir kokie - trukdo.

Siekiant plačiau įvertinti vaiko galias ir sunkumus, siekiama įvertinti vaikų socialinius, emocinius, elgesio galias ir sunkumus.

Tam, kad galima būtų efektyviai kelti hipotezę apie vaiko galias ir sunkumus, siekta rasti būdą, kaip ekonomiškai (išnaudojant mažiausiai laiko, apdorojimo sunkumų, susidūrimo su tiriamųjų nuostatomis) gauti geriausią variantą. Tam buvo siekiama sukurti trumpus klausimynus tėvams ir auklėtojams, pagal kuriuos būtų galima spręsti tiek apie vaiko probleminę elgesį, tiek apie jo stipriąsias puses. Tokie atrankos klausimynai padeda atrinkti vaikus, kurie gali turėti psichiatrinių sutrikimų, susijusių su emocinėmis, elgesio, socialumo problemomis. Šiuo metu vaikų elgesio, emocinių, socialumo sunkumams įvertinti Lietuvoje dažniausiai naudojami Galių ir sunkumų klausimynas (SDQ) bei Vaiko elgesio aprašas (CBCL klausimynas).

Galių ir sunkumų klausimynas tėvams ir mokytojams leidžia įvertinti 4-16 metų vaikų santykius su bendraamžiais ir socialų elgesį, išryškina ne vien sunkumus, bet ir galias. Vaiko elgesio aprašas (CBCL) leidžia įvertinti 4-18 metų vaikų *socialinės, veiklos ir mokyklinių žinių kompetencijas, nusišalinimo, somatinių nusiskundimų, nerimo/depresijos, socialinių problemų, mąstymo problemų, dėmesio problemų, agresijos ir delinkventinio elgesio problemas.*

Taip pat apie vaiko galias ir sunkumus, galima spręsti, stebint vaiką tyrimo metu: tai, kaip jis reaguoja į sėkmę ir nesėkmę, kaip elgiasi, susidūręs su problemine situacija ir pan. Stebėjimas taip pat gali būti priemonė, padedanti surinkti informacijos apie vaiko galias ir sunkumus. Toks vaiko stebėjimas gali būti natūralus, bet tai gali būti ir stebėjimas, kuomet situacija sumodeliuojama.

Piešimo metodikos taip pat gali būti naudojamos vaiko galių ir sunkumų atpažinimui. Žmogaus piešinys gali atskleisti vaiko asmenines savybes, šeimos kinetinis piešinys atskleidžia,

kaip vaikas supranta savo vidinę dinamiką, gali atsiskleisti vidiniai šeimos konfliktai, sakinių užbaigimo metodikos gali padėti kelti hipotezes apie vaiko socialinį-emocinį funkcionavimą (Merrel, 2003).

Įvertinant vaiko galias ir sunkumus, svarbus gali būti interviu. Nors dažniausiai vaiko psichologinio įvertinimo procese svarbesniu laikomas interviu su vaiko aplinkoje esančiu suaugusiuoju (tėvu, pedagogu), tačiau, pasak Rutherford (2004), svarbu pakalbėti ir su pačiu vaiku. Toks pokalbis gali atskleisti vaiko jausmus, nerimą, norus. Žinoma, tokio vertinimo metu gauta medžiaga turėtų būti interpretuojama, ją siejant su kitomis metodikomis gauta medžiaga.

1.4. Tyrimo problema

Pastaruoju metu susirūpinta gabiųjų identifikavimo ir ugdymo problemomis. Gabių vaikų ir jaunuolių ugdymo strategijoje, patvirtintoje 2006-aisiais, pabrėžiama, kad gabių vaikų tinkamas ugdymas teikia naudą visuomenei ekonominėje, kultūrinėje ir politinėje plotmėje. Taip pat gabiųjų ugdymas užtikrina galimybę pasirinkti savo poreikius bei gebėjimus atitinkančias ugdymo programas.

Gabių ir talentingų vaikų ugdymo programoje (2009) pastebima, kad šiuo metu Lietuvoje nėra susitarta dėl gabaus vaiko apibrėžties, jo atpažinimo kriterijų, gabumų nustatymo tikslų. Gabūs vaikai atpažįstami, remiantis subjektyviais tėvų ir mokytojų pastebėjimais. Jei jau yra sukurtos gabių vaikų paieškos sistemos vyresnėse klasėse, tai tokių dar nėra jaunesnio amžiaus vaikams. Jaunesni gabūs vaikai nėra atpažinti dėl metodikų, galinčių įvertinti vaiko gabumus, trūkumo. Tokių metodikų trūkumas neleidžia užtikrinti pilnavertės gabių vaikų ugdymo programos, apimančios įvairias amžiaus kategorijas, sudarymo.

Ankstyvas gabaus vaiko įvertinimas svarbus, siekiant organizuoti tinkamą ankstyvą lavinimą, šiuo atveju, vaiko priskyrimą priešmokyklinei grupei. Priešmokyklinis ugdymas vaikui gali būti pradamas teikti, kai jam tais kalendoriniais metais sueina 6-eri metai. Tėvams norint ir vaikui atitinkant priešmokyklinio ugdymo keliamus reikalavimus, toks ugdymas gali būti suteikiamas, kai vaikui sueina 5-eri metai. Taigi svarbu turėti būdų tokiems vaikams atpažinti ir įvertinti. Sudaryta Vaikų brandumo mokyklai įvertinimo metodika (Gintilienė, Butkienė, Girdzijauskienė, 2005), tačiau dar mažai žinoma apie penkiamečių vaikų kognityvinių gebėjimų ypatumus bei veiksnius, galinčius padėti ar trukdyti šių vaikų gabumų atsiskleidimui.

Šiuo tyrimu siekiama papildyti žinias apie gabaus ikimokyklinio amžiaus vaiko poreikius, atskleidžiant gabaus ikimokyklinuko kognityvinių gebėjimų ypatumus, jų emocinius, elgesio bei socialinius aspektus. Tai padėtų atsakyti į klausimą, kokie yra gabių vaikų, pradedančių anksčiau lankyti priešmokyklinę grupę, ugdymosi poreikiai. Taip pat siekiama įvertinti, kiek tėvų ir mokytojų subjektyvūs pastebėjimai apie vaiką gali padėti atskirti gabų vaiką ankstyvame amžiuje ir kokie veiksniai gali padėti ar tokiam atpažinimui.

Šiame darbe intelektualiai gabiais vaikais bus vadinami tie penkerių metų vaikai, kurių intelektiniai gebėjimai atitinka Lietuvos šešerių metų vaikų vidutinius intelektinius gebėjimus, taigi tie penkiamečiai, kurie galėtų anksčiau pradėti priešmokyklinę grupę.

Tyrimu siekiama:

Atrinkti intelektualiai gabius vaikus, įvertinti jų galias, sunkumus:

1. Atpažinti intelektualiai gabius ikimokyklinio amžiaus vaikus.
2. Įvertinti intelektualiai gabių vaikų emocines ir elgesio problemas ir nustatyti vaiko galias, remiantis tėvų ir mokytojų SDQ atsakymais.
3. Susieti vaikų galias ir sunkumus su vaikų gabumų įvertinimu, remiantis tėvų ir auklėtojų Gabaus ikimokyklinuko atpažinimo klausimyno atsakymais.

2. METODIKA

2.1. Tyrimo dalyviai

Tyrimo dalyviai buvo atrinkti patogiosios atrankos metodu. Tyrime dalyvavo tik tie suaugę tiriamieji, kurie sutiko dalyvauti tyrime ir raštiškai patvirtino savo sutikimą, ir tie vaikai, kurių tėvai užpildė informuotą sutikimą dėl vaiko vertinimo.

Tyrimo dalyvavo: 187 tėvai, 25-ių ikimokyklinio ugdymo grupių pedagogės, 187 penkiamečiai (4m.8mėn.-5m.8mėn. amžiaus vaikai), iš kurių atrinkta 30 intelektualiai gabių vaikų. Visi vaikai lanko ikimokyklinio ugdymo įstaigą, jų gimtoji kalba – lietuvių, vaikai neturėjo specifinių sutrikimų, galėjusių turėti įtakos tyrimo rezultatams (regos, klausos sutrikimų ir pan.). Tyrimo schema pateikta Priede Nr.1.

2.2. Įvertinimo būdai

Tyrimo buvo naudojamos šios metodikos:

- **Vaikų brandumo mokyklai įvertinimo metodika (Specialiosios Pedagogikos ir Psichologijos Centras, 2005)**

Ši metodika matuoja vaiko protinius gebėjimus, socialines ir emocines funkcijas, pažintinius gebėjimus ir gali būti naudojama penkiamečių vaikų identifikacijai. Metodiką sudaro:

a) *Galių ir sunkumų klausimynas tėvams ir mokytojam* leidžia įvertinti 4-16 metų vaikų santykius su bendraamžiais ir socialų elgesį, leidžia surinkti duomenis apie sunkumų poveikį įvairioms gyvenimo situacijoms.

Klausimyną sudaro 25 teiginiai apie teigiamas (10 teiginių) ir neigiamas (15 teiginių) vaiko savybes, kuriuos reikia įvertinti, pasirenkant atsakymą: „netiesa“, „iš dalies tiesa“, „tiesa“. Teiginiai suskirstyti į penkias skales: hiperaktyvumo, emocinių simptomų, elgesio problemų, problemų su bendraamžiais ir socialaus elgesio. Šių skalių įverčiai sumuojami, ir skaičiuojamas bendras skalės įvertis, kurį sudaro visų skalių, išskyrus socialumo, suma.

Šis klausimynas pasižymi atitinkančiomis psichometrinėmis charakteristikomis. SDQ-T patikimumas yra patenkintas, o SDQ-M – geras. Metodika pasižymi geru kriteriniu ir prognostiniu validumu (Gintilienė et al. 2004), patvirtintas konkurencinis validumas, naudojant CBCL

(Goodman, 2000). Vertinant SDQ-T ir SDQ-M įverčius, darbe remiamasi 6-erių metų vaikams skaičiuotomis normomis.

b) *Raven'o Spalvotosios sudėtingėjančios matricos (CPM)* leidžia tirti 5-11 metų vaikų neverbalines mąstymo funkcijas: gebėjimą palyginti formą, mąstyti pagal analogiją, organizuoti erdvinę visumą. Šie psichiniai procesai sudaro bendrųjų gebėjimų („g“ faktoriaus) produktyvųjį komponentą. Testą sudaro 3 serijos po 12 užduočių – spalvotų piešinių. Kiekvienam piešiniui trūksta vienos detalės, kurią vaikas turi išrinkti iš pateiktų šešių alternatyvių variantų. Testavimo laikas neribojamas. Instrumentas yra patikimas, pasižymi geru turiniu validumu (Gintilienė, Butkienė, 2005). Raveno CPM buvo pasiūlytos kaip alternatyvus metodas gabių vaikų atpažinimui.

c) *Girdimojo suvokimo užduotys*. Šios užduotys skirtos įvertinti vaikų girdimąjį suvokimą, lyginant atskirus garsus ir sujungiant juos į prasmingą visumą. Vaikui pateikiamos užduotys, kuomet reikia atpažinti garsą garsų, skiemenų, žodžių eilėje, skirti ir palyginti panašios garsinės ir ritminės sudėties žodžius, atpažinti pirmą garsą (Gintilienė, Butkienė, Girdzijauskienė, Gudaitytė, Gudauskienė, 2005).

d) *Žmogaus piešinio kopijavimas*. Užduotis skirta įvertinti 5-7 metų vaikų motorinei- vizualinei veiklai: mokėjimui dirbti pagal pavyzdį, kopijuoti, sutelkti dėmesį, suvokti erdvę.

e) *Žodyno skalė* skirta 5-7 metų vaikų kalbiniams gebėjimams – gebėjimui kaupti informaciją, formuoti sąvokas bei gramatines struktūras, kalbos sklandumui - tirti. Žodyno skalę sudaro 25 žodžiai, kuriuos vaikas turi apibūdinti. Už teisingą apibūdinimą vaikui skiriamas vienas balas ir taip suskaičiuojamas bendras balas.

f) *Vaiko probleminio elgesio aprašas* skirtas tyrimo metu surinkti papildomos informacijos apie vaiko socialinio elgesio ir emocinius ypatumus pagal tai, kaip jis sprendžia užduotis. Elgesio aprašą sudaro 11 rodiklių, kurie vertinami, stebint vaiką viso tyrimo metu.

- **Anketa apie vaiką.** Siekiant surinkti duomenų apie gabaus vaiko namų aplinką sudaryta anketa apie gabų vaiką. Anketoje pateikiami klausimai apie tėvų išsilavinimą, šeimos sudėtį. Pildančiojo prašoma pasirinkti labiausiai tinkantį atsakymą. Anketa pateikta Priede Nr.2

- **Gabių ikimokyklinukų klausimynas auklėtojams** (Kilkutė, 2006) sukurtas gabių ikimokyklinukų atpažinimui. Klausimyną sudaro 18 gabiems vaikams būdingų savybių, suskirstytų į mokymosi, motyvacijos, kūrybingumo grupes. Ypatybės įvardijamos kaip teiginiai, o auklėtojų prašoma pažymėti, ar jie sutinka su teiginiu ar nesutinka. Jei auklėtoja vaikui priskiria savybę, vaikas gauna vieną balą. Šis klausimynas yra patikimas, pasižymi pakankamu konstrukto ir turinio validumu. Metodika pasižymi geromis psichometrinėmis charakteristikomis ir gali būti naudojama gabių vaikų atrankai (Kilkutė, 2008).

- **Gabių ikimokyklinukų klausimynas tėvams.** Kilkutės 2006-aisias sukurtas klausimynas tėvams skirtas gabių ikimokyklinukų atpažinimui. Klausimyną sudaro 25 gabiems vaikams būdingos savybės suskirstytos į raidos ypatumų, mokymosi ypatumų bei asmeninių savybių grupes. Ypatybės įvardijamos kaip teiginiai, o tėvų prašoma pažymėti, ar jie su tuo teiginiu sutinka (Kilkutė, 2008).

2.3. Tyrimo eiga

Tyrimas susidėjo iš kelių etapų:

1. Sutikimo dalyvauti tyrime gavimas. Gauti ikimokyklinės įstaigos vadovybės leidimai jų įstaigose atlikti psichologinį tyrimą. Tėvams individualiai paaiškinama tyrimo eiga, prašoma jų sutikimo dalyvauti tyrime. Tėvams pateikiamas ir prašomas pasirašyti informuotas sutikimas dėl vaiko įvertinimo. Auklėtojams paaiškinama tyrimo eiga, prašoma jų sutikimo dalyvauti tyrime.

2. Informacijos apie vaiką rinkimas. Tėvams pateikiami Gabių ikimokyklinukų atpažinimo klausimynas tėvams (Priedas Nr. 1), Galių ir sunkumų klausimynas tėvams (SDQ-T, Priedas nr. 2) bei prašoma užpildyti anketą su demografiniais duomenimis apie šeimą (Priedas Nr. 3).

Auklėtojoms pateikiami Gabių ikimokyklinukų atpažinimo klausimynas auklėtojui (Priedas Nr. 4) bei Galių ir sunkumų klausimynas auklėtojoms (SDQ-M, Priedas Nr.5). Auklėtojų prašoma suteikti informacijos apie tuos vaikus, kurių tėvai sutiko dalyvauti tyrime. Klausimynus paprastai pildydavo dvi auklėtojos, dirbančioje toje grupėje.

3. Vaiko įvertinimas.

a) Tyrimo sąlygos. Tyrimas buvo atliekamas ikimokyklinio ugdymo įstaigoje, kur vaikas ugdomas. Tyrimas vykdomas erdvėje, atskirtoje nuo grupės, kad jį kuo mažiau veiktų pašaliniai trukdžiai (rūbinėje, miegamajame, nuo grupės atskirtame kampelyje). Su auklėtojomis buvo susitarta, kad jos prižiūrėtų, jog kiti grupės vaikai neblaškytų tiriamo vaiko dėmesio.

Vaikui stengtasi sukurti patogias testavimo sąlygas: vaiko ūgį atitinkantis stalas ir kėdė, tinkamas apšvietimas. Tyrimas visose grupėse vykdytas rytais, 9-11val., kuomet paprastai vaikai užsiima lavinamąja veikla. Taigi, kuomet jie yra protiškai aktyvūs, jų atliktos intelektualios veiklos rezultatai gali geriausiai atspindėti vaiko intelektinius gebėjimus. Taip pat tokiu metu atliekamas vertinimas leisdavo vaikui labiau susikaupti, nes kitų vaikų atliekamos užduotys būdavo panašios. Dažniausiai kiti vaikai tuo metu grupėje piešdavo, lipdydavo, spalvindavo – užsiimdavo kūrybine veikla.

b) Įvertinimo eiga.

Užmezgamas kontaktas su vaiku. Paprastai į darželio grupę tyrėja nueidavo anksčiau, kad vaikai galėtų apsiprasti, pasijausti saugesni. Vaikams buvo prisistatoma, paprašoma jų pagalbos. Kad vaikas jaustųsi geriau, vaikui buvo leidžiama pasirinkti, ant kurios kėdės jis norėtų atsisėsti. Pirmas kelias minutes buvo bendraujama su vaiku tam, kad būtų užmegztas kontaktas su juo.

Vaikui pateikiamos Spalvotosios Sudėtingėjančios Matricos. Specialioje formoje, padedančioje suskaičiuoti rezultatus (Priedas Nr.6), skaičiuojami rezultatai. Vaikui surinkus mažiau nei 17 balų, tyrimas baigiamas. Vaikui surinkus daugiau nei 17 balų, iškart pateikiama garsinio suvokimo, žmogaus kopijavimo ir žodyno užduotys, pildomas probleminio elgesio klausimynas.

2.4. Duomenų analizė

Surinkti duomenys apdoroti SPSS.10 programa. Pateikta kintamųjų aprašomoji statistika: vidurkiai, standartiniai nuokrypiai, didžiausios ir mažiausios reikšmės. Intervalinių kintamųjų priklausomybei skaičiuoti buvo naudojama Pearson'o, ranginių – Spearman'o koreliacija. Skirtingų grupių reikšmių vidurkiai palyginti, naudojant vienfaktorinę dispersinę analizę (one-way ANOVA).

3. REZULTATAI

3.1. Intelektualiai gabių vaikų atpažinimas

Intelektualiai gabūs ikimokyklinio amžiaus vaikai šiame tyrime apibrėžiami kaip vaikai, kurie, vertinant Vaikų brandumo mokyklai įvertinimo metodika, surinko tiek balų, kad atitiktų šešerių metų vaikų vidutinius ir aukštesnius gebėjimus. Kaip atskirties įvertis pasirinktas šešiamečių vaikų vidurkis. Taigi gabiais vadinami tie penkiamečiai, kurie, vertinant Vaikų brandumo mokyklai įvertinimo metodika, už kiekvieną užduotį (Spalvotąsias sudėtingėjančias matricas, Girdimąjį suvokimą, Žmogaus piešinio kopijavimą bei Žodyno skalę) surinko balų skaičių, atitinkantį šešiamečių vaikų 25-ąjį ir aukštesnį procentilį. Lentelėje Nr.1 pateikti atrinktų intelektualiai gabių vaikų Vaikų brandumo mokyklai įvertinimo metodikos įverčiai ir jų pasiskirstymas.

Lentelė Nr.1. Intelektualiai gabių vaikų Spalvotųjų progresuojančių matricų, girdimojo suvokimo, žmogaus piešinio kopijavimo ir žodyno skalės įverčių reikšmių mažiausios ir didžiausios reikšmės, vidurkiai, standartinis nuokrypis (Std).

	Mažiausia reikšmė	Didžiausia reikšmė	Vidurkis	Std.
CPM	17	25	17,8	1,86
Girdimasis suvokimas	2	6	2,77	1,28
Žmogaus piešinio kopijavimas	7 klaidos	4 klaidos	5,71	1,11
Žodyno skalė	7	11	7,03	1,27

Kaip intelektualiai gabūs atrinkti tie vaikai, kurie surinko atitinkamai: už Spalvotąsias sudėtingėjančias matricas - 17 balų ir daugiau, už Girdimąjį suvokimą – 2 balus ir daugiau, už Žmogaus piešinio kopijavimą – 7 klaidas ir mažiau, už Žodyno skalę – 7 balus ir daugiau.

Spalvotųjų sudėtingėjančių matricų įverčiai išsibarstę nuo 17 balų, kas atitinka vidutinio šešiamečio gebėjimus, iki 25 balų, kas atitinka septynmečio vaiko vidutinius gebėjimus.

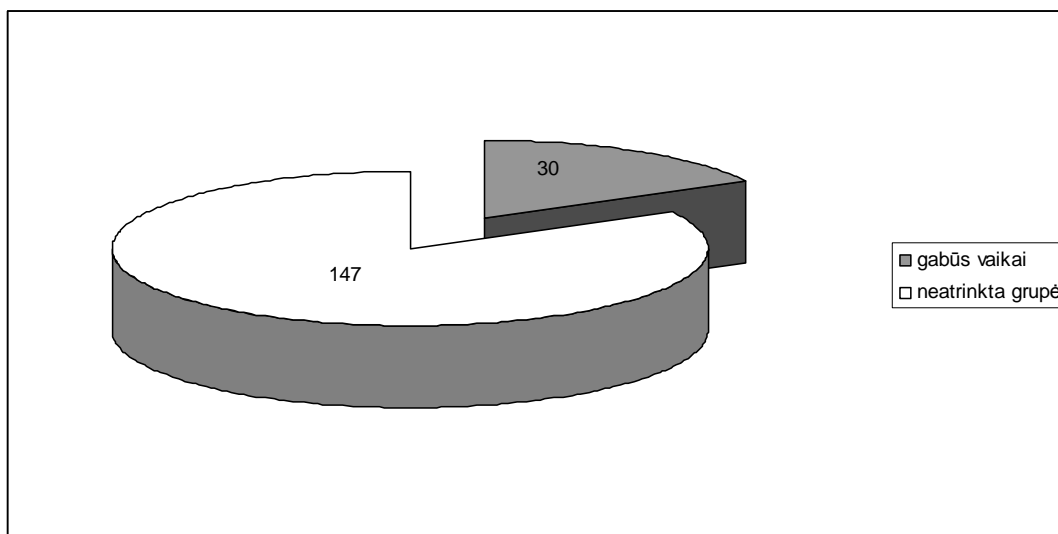
Girdimojo suvokimo įverčiai išsibarstę nuo 2 balų, kas atitinka vidutinio šešiamečio vaiko girdimojo suvokimo gebėjimus, iki 6 balų, kas atitinka vidutinio 7-ečio vaiko vidutinius gebėjimus.

Žmogaus kopijavimo įverčiai išsibarstę nuo 7 klaidų, kas atitinka šešiametio vaiko Žmogaus kopijavimo vidutinius gebėjimus, iki 4 klaidų, kas atitinka septynerių metų vaiko vidutinius Žmogaus kopijavimo gebėjimus.

Žodyno skalės rezultatai išsibarstę nuo 7 balų, kas atitinka šešiametį vaikų vidutinius verbalinius gebėjimus, iki 11 balų, kas atitinka 7-erių metų vaikų vidutinius verbalinius gebėjimus.

Nors Vaikų brandumo mokyklai įvertinimo metodika gautos didžiausios reikšmės atitinka 7-ečių vaikų vidutinius gebėjimus, iš lentelės Nr.1 matyti, kad tiek Spalvotųjų sudėtingėjančių matricų, tiek Girdimojo suvokimo, tiek Žmogaus piešinio kopijavimo ar Žodyno skalės įverčių standartinis nuokrypis – pakankamai nedidelis (nuo 1,11 iki 1,86). Tai reiškia, kad atrinktų intelektualiai gabių vaikų gebėjimai – panašūs, daugiausiai užduotys spręstos kaip vidutinių šešiametį.

Taigi atrinkti tokie penkerių metų vaikai, kurie, remiantis jų verbaliniais ir neverbaliniais, girdimojo suvokimo bei vizualiniais-psichomotoriniais gebėjimais, galėtų pradėti lankyti priešmokyklinę grupę anksčiau nei jiems einamaisiais kalendoriniais metais sueis 6-eri metai.



1 pav. Vaikų pasiskirstymas (%) pagal gabių vaikų atrankos rezultatus.

1 pav. matyti, kad 30 (16% imties) vaikų Vaikų brandumo mokyklai metodikos užduotis atliko taip pat gerai kaip ir vidutiniai šešiametiai ar geriau, ir buvo atrinkti kaip intelektualiai gabūs vaikai.

3.1.1. Intelektualiai gabių vaikų atpažinimas. Tėvų vertinimas.

Norint išsiaiškinti skirtumus tarp to, kaip tėvai priskiria gabaus vaiko savybes intelektualiai gabiems vaikams ir neatrinktos grupės vaikams, skaičiuoti Gabių ikimokyklinukų atpažinimo klausimyno tėvams balų vidurkių skirtumai tarp intelektualiai gabių ir neatrinktos grupės vaikų. Gauti rezultatai pateikti lentelėje Nr.2.

Lentelė Nr.2. Gabių ikimokyklinukų atpažinimo klausimyno tėvams įverčių mažiausios ir didžiausios reikšmės, vidurkiai, standartiniai nuokrypiai ir vidurkių skirtumai tarp intelektualiai gabių ir neatrinktos grupės vaikų.

	Vidurkis	Standartinis nuokrypis	Mažiausia reikšmė	Didžiausia reikšmė	p reikšmė
Gabūs vaikai	16,73	2,65	12	20	0,164
Neatrinktos grupės vaikai	15,51	3,95	3	22	

Gauta, kad tėvų tiek intelektualiai gabiems, tiek neatrinktos grupės vaikams priskirtų gabaus vaiko savybių vidurkiai statistiškai reikšmingai nesiskiria ($p > 0,05$). Taigi tėvai priskiria vienodai daug gabaus vaiko savybių tiek intelektualiai gabiems (vidurkis - 16,73), tiek visos grupės vaikams (vidurkis - 15,51 balo).

Taigi tėvai, priskirdami gabaus vaiko savybes, statistiškai reikšmingai neatskiria intelektualiai gabių vaikų grupės nuo neatrinktos grupės vaikų.

Norint plačiau paanalizuoti, kaip tėvai intelektualiai gabiems ir neatrinktos grupės vaikams priskyrė gabaus vaiko savybes, skaičiuoti skirtumai tarp to, kiek gabaus vaiko savybių kiekvienoje Gabaus ikimokyklinuko atpažinimo klausimyno tėvams skalėje (Mokymosi ypatumų ir Asmeninių savybių. Raidos ypatumų skalė neanalizuota, nes joje buvo tik 3 klausimai, kas nesudarė galimybės palyginti šios skalės vidurkių) tėvai priskyrė intelektualiai gabiems vaikams ir neatrinktos grupės vaikams.

Norint išsiaiškinti skirtumus tarp to, kaip tėvai priskiria gabiam vaikui būdingus mokymosi ypatumus intelektualiai gabiems vaikams ir neatrinktos grupės vaikams, skaičiuoti Gabių ikimokyklinukų atpažinimo klausimyno tėvams Mokymosi ypatumų skalių balų vidurkių skirtumai tarp intelektualiai gabių ir neatrinktos grupės vaikų. Rezultatai pateikti lentelėje Nr.3.

Lentelē Nr.3. Gabiņu ikimokyklinukų atpažinimo klausimyno tėvams Mokymosi ypatumų skalės balų mažiausios ir didžiausios reikšmės, vidurkiai, standartiniai nuokrypiai ir vidurkių skirtumai tarp intelektualiai gabių ir neatrinktų vaikų grupių.

	Vidurkis	Standartinis nuokrypis	Mažiausia reikšmė	Didžiausia reikšmė	p reikšmė
Gabūs vaikai	8,10	1,709	6	11	0,038*
Neatrinktos grupės vaikai	6,986	2,57	0	12	

* statistiškai reikšmingas skirtumas

Statistiškai reikšmingai skiriasi tėvų intelektualiai gabiams ir neatrinktos grupės vaikams priskirtų gabaus vaikai būdingų mokymosi savybių balų vidurkiai ($p < 0,05$). Intelektualiai gabiams vaikams tėvai priskiria daugiau (vidurkis - 8,1 balo) gabiam vaikai būdingų mokymosi ypatumų nei neatrinktos grupės vaikams (vidurkis - 6,986 balo).

Norint išsiaiškinti skirtumus tarp to, kaip tėvai priskiria gabiam vaikai būdingas asmenines savybes gabiams vaikams ir neatrinktos grupės vaikams, skaičiuoti Gabiņu ikimokyklinukų atpažinimo klausimyno tėvams asmeninių savybių balų vidurkių skirtumai tarp intelektualiai gabių ir neatrinktos grupės vaikų. Rezultatai pateikti lentelėje Nr.4.

Lentelē Nr.4. Gabiņu ikimokyklinukų atpažinimo klausimyno tėvams Asmeninių savybių skalės balų mažiausios ir didžiausios reikšmės, vidurkiai, standartiniai nuokrypiai ir vidurkių skirtumai tarp intelektualiai gabių ir neatrinktos grupės vaikų.

	Vidurkis	Standartinis nuokrypis	Mažiausia reikšmė	Didžiausia reikšmė	p reikšmė
Gabūs vaikai	6,63	1,4735	5	9	0,5
Neatrinktos grupės vaikai	6,54	2,6435	0	10	

Nerasta statistiškai reikšmingų skirtumų ($p > 0,05$) tarp to, kiek gabiams ir neatrinktos grupės vaikams būdingų asmeninių savybių tėvai priskiria intelektualiai gabiams ir neatrinktos grupės vaikams.

Negauta statistiškai reikšmingo skirtumo tarp to, kiek gabiams vaikams būdingų Asmeninių savybių tėvai priskiria intelektualiai gabiams ir kiek – neatrinktos grupės vaikams. Vis dėlto, Mokymosi ypatumų skalėje tėvai intelektualiai gabiams ir neatrinktos grupės vaikams skiria skirtingą balų skaičių. Taigi tėvai geba pastebėti gabaus vaiko mokymosi ypatumus.

3.1.2. Intelektualiai gabių vaikų atpažinimas. Auklėtojų vertinimas.

Analizuojant skirtumus tarp to, kaip auklėtojos priskiria gabaus vaiko savybes intelektualiai gabiems vaikams ir neatrinktos grupės vaikams, skaičiuota Gabių ikimokyklinukų atpažinimo klausimyno auklėtojoms balų vidurkių skirtumai tarp intelektualiai gabių ir neatrinktos grupės vaikų. Rezultatai pateikti lentelėje Nr.5.

Lentelė Nr.5. Gabių ikimokyklinukų atpažinimo klausimyno auklėtojoms bendro balo mažiausios ir didžiausios reikšmės, vidurkiai, standartiniai nuokrypiai ir vidurkių skirtumai tarp intelektualiai gabių ir neatrinktų vaikų grupių.

	Vidurkis	Standartinis nuokrypis	Mažiausia reikšmė	Didžiausia reikšmė	p reikšmė
Gabūs vaikai	11,93	1,01	11	13	0,00*
Neatrinktos grupės vaikai	8,807	2,14	7	12	

*statistiškai reikšmingas skirtumas

Iš lentelės Nr. 5 matyti, kad auklėtojų intelektualiai gabiems ir neatrinktos grupės vaikams priskirtų gabaus vaiko savybių vidurkiai statistiškai reikšmingai skiriasi ($p < 0.01$). Intelektualiai gabiems vaikams auklėtojos priskiria statistiškai reikšmingai daugiau (vidurkis -11,93 balo) gabaus vaiko savybių nei neatrinktos grupės vaikams (vidurkis - 8,81 balo). Taigi auklėtojos objektyviau nei tėvai priskiria gabaus vaiko savybes ir geba atpažinti intelektualiai gabius vaikus.

Analizuojant, kokias savybes intelektualiai gabiems ir neatrinktos grupės vaikams auklėtojos buvo linkusios priskirti, skaičiuota, kiek gabaus vaiko savybių intelektualiai gabiems ir neatrinktos grupės vaikams auklėtojos priskyre skirtingose Gabių ikimokyklinukų atpažinimo klausimyno skalėse (Mokymosi ypatumų, Motyvacijos ypatumų ir Kūrybingumo ypatumų).

Norint išsiaiškinti skirtumus tarp to, kaip auklėtojos priskiria gabiam vaikui būdingus mokymosi ypatumus intelektualiai gabiems vaikams ir neatrinktos grupės vaikams, skaičiuoti Gabių ikimokyklinukų atpažinimo klausimyno auklėtojoms Mokymosi ypatumų skalės balų vidurkių skirtumai tarp intelektualiai gabių ir neatrinktos grupės vaikų. Rezultatai pateikti lentelėje Nr.6.

Lentelė Nr.6. Gabių ikimokyklinukų atpažinimo klausimyno auklėtojoms Mokymosi ypatumų skalės balų mažiausios ir didžiausios reikšmės, standartiniai nuokrypiai, vidurkiai ir vidurkių skirtumai tarp intelektualiai gabių ir neatrinktos grupės vaikų.

	Vidurkis	Standartinis nuokrypis	Mažiausia reikšmė	Didžiausia reikšmė	p reikšmė
Gabūs vaikai	3,93	1,21	3	6	0,04*
Neatrinktos grupės vaikai	3,62	0,56	5	5	

* statistiškai reikšmingas skirtumas

Statistiškai reikšmingai skiriasi auklėtojų intelektualiai gabiams ir neatrinktos grupės vaikams priskirtų gabaus vaikui būdingų mokymosi ypatumų skalių balų vidurkiai ($p < 0,05$). Intelektualiai gabiams vaikams auklėtojos priskiria statistiškai daugiau (priskirtų balų vidurkis-3,93 balo) gabiam vaikui būdingų mokymosi ypatumų nei neatrinktos grupės vaikams (vidurkis-3,62 balo).

Norint išsiaiškinti skirtumus tarp to, kaip auklėtojos priskiria gabiam vaikui būdingus motyvacijos ypatumus intelektualiai gabiams vaikams ir neatrinktos grupės vaikams, skaičiuoti Gabių ikimokyklinukų atpažinimo klausimyno auklėtojoms Motyvacijos ypatumų skalės balų vidurkių skirtumai tarp intelektualiai gabių ir neatrinktos grupės vaikų. Rezultatai pateikti lentelėje Nr.7.

Lentelė Nr.7. Gabių ikimokyklinukų atpažinimo klausimyno auklėtojoms Motyvacijos ypatumų skalės balų mažiausios ir didžiausios reikšmės, standartiniai nuokrypiai, vidurkiai ir vidurkių skirtumai tarp intelektualiai gabių ir neatrinktos grupės vaikų.

	Vidurkis	Standartinis nuokrypis	Mažiausia reikšmė	Didžiausia reikšmė	p reikšmė
Gabūs vaikai	3,7	0,65	2	5	0,03*
Neatrinktos grupės vaikai	3,02	1,65	1	5	

* statistiškai reikšmingas skirtumas

Statistiškai reikšmingai skiriasi auklėtojų intelektualiai gabiams ir neatrinktos grupės vaikams priskirtų gabaus vaikui būdingų motyvacijos ypatumų vidurkiai ($p < 0,05$). Intelektualiai gabiams vaikams auklėtojos priskiria statistiškai daugiau (vidurkis - 3,7 balo) gabiam vaikui būdingų motyvacijos ypatumų nei neatrinktos grupės vaikams (vidurkis -3,02 balo).

Norint išsiaiškinti skirtumus tarp to, kaip auklėtojos priskiria gabiam vaikui būdingus kūrybingumo ypatumus intelektualiai gabiams vaikams ir neatrinktos grupės vaikams, skaičiuoti Gabių ikimokyklinukų atpažinimo klausimyno auklėtojoms Kūrybingumo ypatumų skalės balų

vidurkių skirtumai tarp intelektualiai gabių ir neatrinktos grupės vaikų. Rezultatai pateikti lentelėje Nr.8.

Lentelė Nr.8. Gabių ikimokyklinukų atpažinimo klausimyno auklėtojoms Kūrybingumo ypatumų skalės balų mažiausios ir didžiausios reikšmės, standartiniai nuokrypiai, vidurkiai ir vidurkių skirtumai tarp intelektualiai gabių ir neatrinktos grupės vaikų.

	Vidurkis	Standartinis nuokrypis	Mažiausia reikšmė	Didžiausia reikšmė	p reikšmė
Gabūs vaikai	4	0,83	2	6	0,00*
Neatrinktos grupės vaikai	2,54	1,54	2	4	

*statistiškai reikšmingas skirtumas

Statistiškai reikšmingai skiriasi auklėtojų intelektualiai gabiams vaikams ir neatrinktos grupės vaikams priskirtų gabiam vaikui būdingų kūrybingumo ypatumų vidurkiai ($p < 0,05$). Intelektualiai gabiams vaikams auklėtojos priskiria statistiškai daugiau (vidurkis - 4 balai) gabiam vaikui būdingų kūrybingumo ypatumų nei neatrinktos grupės vaikams (vidurkis - 2,54 balo).

Taigi auklėtojos pasižymi tuo, kad geba atpažinti intelektualiai gabius vaikus: gabiams vaikams priskiria daugiau mokymosi, motyvacijos, kūrybingumo ypatumų.

3.2. Intelektualiai gabių vaikų galios ir sunkumai

Siekiant įvertinti intelektualiai gabių vaikų galias ir sunkumus, analizuoti Galių ir sunkumų (SDQ) klausimyno tėvams ir mokytojams įverčiai.

3.2.1. Intelektualiai gabių vaikų galios ir sunkumai. Tėvų vertinimas.

Siekiant aprašyti, kaip skiriasi tai, kaip tėvai priskyrė galias ir sunkumus intelektualiai gabiems vaikams ir neatrinktos grupės vaikams, lyginti intelektualiai gabių ir neatrinktos grupės vaikų SDQ-T skirtingų skalių įverčių vidurkiai. Rezultatai pateikti lentelėje Nr.9.

Lentelė Nr.9. SDQ-T atskirų skalių įverčių vidurkiai, standartiniai nuokrypiai (Std.), vidurkių palyginimas tarp intelektualiai gabių ir neatrinktos grupės vaikų.

	So	Hi	Em	El	Bž	Visas SDQ
Gabūs vaikai:						
Vidurkis	7,46	4,8	2,8667	1,193	1,13	10,73
Sd.	1,1059	2,34	1,569	1,91	1,16	5,19
Neatrinktos grupės vaikai :						
Vidurkis	7,34	4,7	2,58	2,38	1,7	11,44
Sd.	1,715	2,14	2,15	1,98	1,58	4,79
p reikšmė	0,740	0,969	0,528	0,325	0,093	0,538

So - Socialumo skalė, Hi – hiperaktyvumo skalė, Em – emocinių simptomų skalė, El – elgesio problemų skalė, Bž – Problemų su bendraamžiais skalė.

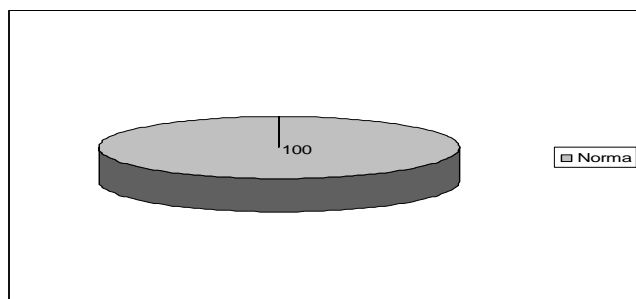
Gabiems vaikams ir neatrinktos grupės vaikams tėvų priskirtų SDQ-T bendrų sunkumų įverčių vidurkiai statistiškai reikšmingai nesiskyrė ($p > 0,05$). Tėvai gabius vaikus ir neatrinktos grupės vaikus įsivaizduoja kaip turinčius panašiai galių ir sunkumų.

Gabiems vaikams ir neatrinktos grupės vaikams tėvų priskirtų SDQ-T socialumo, hiperaktyvumo, emocinių simptomų, elgesio problemų, problemų su bendraamžiais skalių įverčių

vidurkiai statistiškai reikšmingai nesiskyrė ($p>0,05$). Taigi tėvai gabius vaikus ir neatrinktos grupės vaikus įsivaizduoja kaip turinčius panašiai socialumo galių ir sunkumų, emocinių simptomų, hiperaktyvumo požymių, elgesio problemų ir problemų su bendraamžiais.

Siekiant plačiau paanalizuoti intelektualiai gabių vaikų galias ir sunkumus, skaičiuoti kiekvieno intelektualiai gabaus vaiko SDQ-T skalių įverčiai, priskiriant vaiką normos (1-79 procentilis), ribos arba nuokrypio grupei.

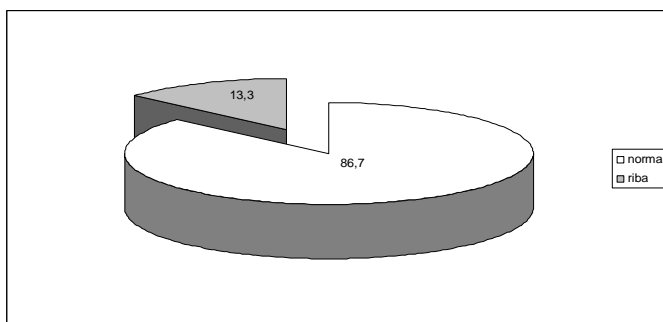
Siekiant aprašyti intelektualiai gabiems vaikams tėvų priskirtus sunkumus, skaičiuota SDQ-T bendras įvertis ir kokia dalis vaikų (procentais) patenka į normos, ribos ir nuokrypio grupę. Rezultatai pateikti 2 paveikslėlyje.



2 pav. Intelektualiai gabių vaikų SDQ-T bendro sunkumo įverčio atitikimas normoms (%).

2 pav. matyti, kad visi (100%) intelektualiai gabūs vaikai, tėvų vertinimu, atitinka SDQ-T bendro įverčio normas. Taigi visi intelektualiai gabūs vaikai, tėvų vertinimu, nepasižymi kaip turintys emocinių, elgesio, socialumo sunkumų.

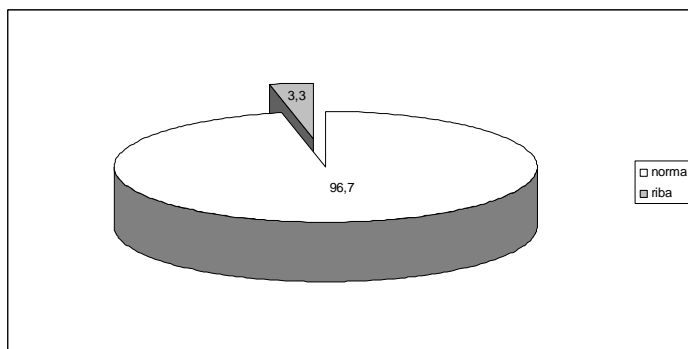
Analizuojant, kaip tėvai vertina intelektualiai gabių vaikų socialumo galias ir sunkumus, skaičiuota SDQ-T socialumo skalės įverčiai ir tai, kokia dalis vaikų (procentais) patenka į normos, ribos ir nuokrypio grupę. Rezultatai pateikti 3 paveikslėlyje.



3 pav. Intelektualiai gabių vaikų SDQ-T socialumo skalės įverčio atitikimas normoms .

Iš 3 pav. matyti, kad, tėvų vertinimu, didžioji dauguma (86,7%) intelektualiai gabių vaikų atitinka socialumo normas, 13,3 % intelektualiai gabių vaikų atitinka SDQ-T socialumo skalės ribą. Taigi intelektualiai gabūs vaikai tėvų neišskirti kaip patiriantys socialumo sunkumų.

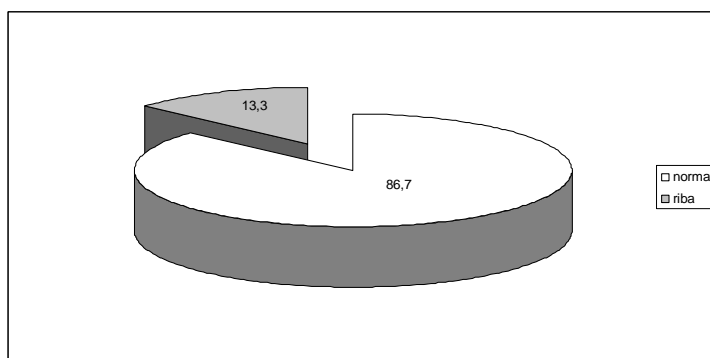
Analizuojant, kaip tėvai vertina intelektualiai gabių vaikų hiperaktyvumą, skaičiuota SDQ-T hiperaktyvumo skalės įverčiai ir kokia dalis vaikų (procentais) patenka į normas, ribos ir nuokrypio grupę. Rezultatai pateikti 4 paveikslėlyje.



4 pav. Intelektualiai gabių vaikų SDQ-T hiperaktyvumo įverčio atitikimas normoms (%).

Kaip matyti 4 pav., didžioji dauguma (96,7%) intelektualiai gabių vaikų, tėvų vertinimu, atitinka hiperaktyvumo normas, 3,3 % intelektualiai gabių vaikų atitinka SDQ-T hiperaktyvumo skalės ribą. Taigi intelektualiai gabūs vaikai tėvų neišskirti kaip turintys hiperaktyvumo simptomų

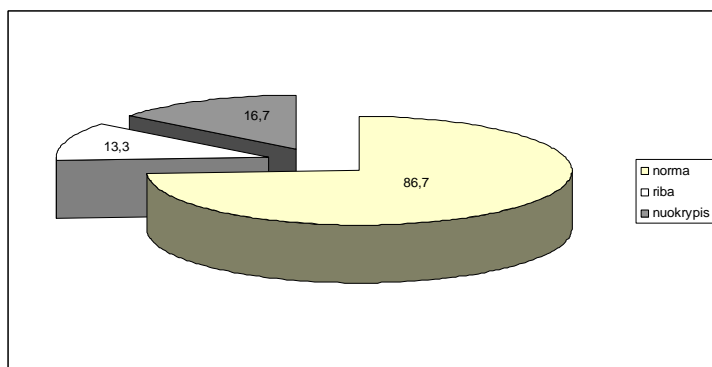
Analizuojant, kaip tėvai vertina intelektualiai gabių vaikų emocinius simptomus, skaičiuota SDQ-T hiperaktyvumo skalės įverčiai ir kokia dalis (procentais) intelektualiai gabių vaikų patenka į normas, ribos ir nuokrypio grupę. Rezultatai pateikiami 5 paveikslėlyje.



5 pav. Intelektualiai gabių vaikų SDQ-T emocinių simptomų įverčio atitikimas normoms (%).

5 pav. matyti, kad didžioji dauguma (86,7%) intelektualiai gabių vaikų, tėvų vertinimu, atitinka emocinių simptomų skalės normas ir 13,3% patenka į SDQ-T emocinių simptomų skalės ribą. Taigi intelektualiai gabūs vaikai tėvų neišskirti kaip turintys emocinių simptomų.

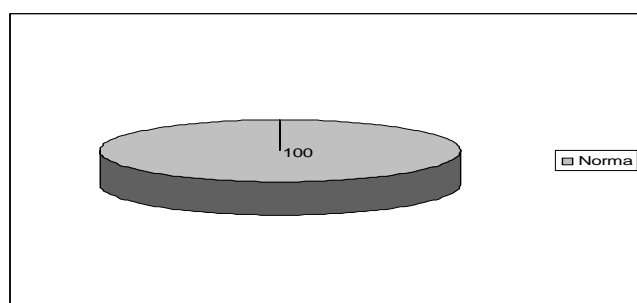
Analizuojant, kaip tėvai vertina intelektualiai gabių vaikų elgesio problemas, skaičiuota SDQ-T elgesio problemų skalės įverčiai ir kokia vaikų dalis (procentais) patenka į normos, ribos ir nuokrypio grupę. Rezultatai pateikti 6 paveikslėlyje.



6 pav. Intelektualiai gabių vaikų SDQ-T elgesio problemų įverčio atitikimas normoms (%).

6 pav. matyti, kad didžioji dauguma (83,3%) intelektualiai gabių vaikų, tėvų vertinimu, atitinka elgesio problemų skalės normas, o 16,7% vaikų patenka į SDQ-T elgesio problemų skalės ribą. Vis dėlto, 13,3 % gabių vaikų elgesio problemų rezultatų atitinka šios skalės nuokrypio įverčius, taigi gali būti išskirti kaip turintys elgesio problemų.

Siekiant įvertinti, kaip tėvai vertina intelektualiai gabių vaikų problemas su bendraamžiais, skaičiuota SDQ-T elgesio problemų skalės įverčiai ir kokia vaikų dalis (procentais) patenka į normos, ribos ir nuokrypio grupę. Rezultatai pateikti 7 paveikslėlyje.



7 pav. Intelektualiai gabių vaikų SDQ-T elgesio problemų įverčio atitikimas normoms (%).

7 pav. matyti, kad, vertinant SDQ-T sunkumų su bendraamžiais skalės įverčius, visi (100%) intelektualiai gabūs vaikai atitiko elgesio problemų skalės normas. Tėvai neišskyrė intelektualiai gabių vaikų kaip vaikų, turinčių sunkumų su bendraamžiais.

3.2.2. Intelektualiai gabių vaikų galios ir sunkumai. Auklėtojų vertinimas.

Siekiant aprašyti, kaip skiriasi tai, kaip auklėtojos priskyrė galias ir sunkumus intelektualiai gabiems ir neatrinktos grupės vaikams, lyginti intelektualiai gabių ir neatrinktos grupės vaikų SDQ-M atskirų skalių įverčių vidurkiai. Rezultatai pateikti lentelėje Nr.10.

Lentelė Nr.10. SDQ-M atskirų skalių įverčių vidurkiai, standartiniai nuokrypiai, vidurkių palyginimas tarp intelektualiai gabių ir neatrinktos grupės vaikų.

	So	Hi	Em	El	Bž	Visas
Gabūs vaikai:						
Vidurkis	7,38	3,74	2,28	1,23	1,82	9,72
Sd.	1,27	2,28	2,31	1,89	1,68	5,23
Neatrinktos grupės vaikai:						
Vidurkis	7,49	3,9	2,52	1,95	1,95	11,44
Sd.	1,34	2,54	2,14	1,75	1,24	4,86
p reikšmė	0,740	0,969	0,528	0,325	0,093	0,538

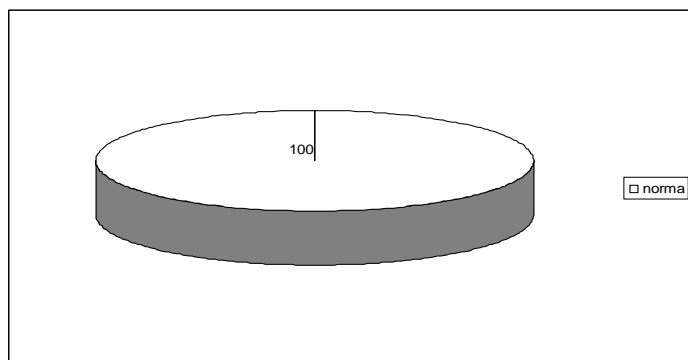
So - Socialumo skalė, Hi – hiperaktyvumo skalė, Em – emocinių simptomų skalė, El – elgesio problemų skalė, Bž – Problemų su bendraamžiais skalė.

Lentelėje Nr.10 matyti, kad intelektualiai gabiems vaikams ir neatrinktos grupės vaikams auklėtojų priskirtų SDQ-M bendrų sunkumų įverčių vidurkiai statistiškai reikšmingai nesiskyrė ($p>0,05$). Taigi auklėtojai gabius vaikus ir neatrinktos grupės vaikus įsivaizduoja kaip turinčius panašiai galių ir sunkumų.

Gabiams vaikams ir neatrinktos grupės vaikams auklėtojų priskirtų SDQ-M socialumo, hiperaktyvumo, emocinių simptomų, elgesio problemų, problemų su bendraamžiais skalių įverčių vidurkiai statistiškai reikšmingai nesiskyrė ($p>0,05$). Taigi auklėtojos intelektualiai gabius vaikus ir neatrinktos grupės vaikus įsivaizduoja kaip turinčius panašiai socialumo galių ir sunkumų, emocinių simptomų, hiperaktyvumo požymių, elgesio problemų ir problemų su bendraamžiais.

Daugiau analizuojant, kaip auklėtojos vertina intelektualiai gabių vaikų galias ir sunkumus, skaičiuoti kiekvieno intelektualiai gabaus vaiko SDQ-M skalių įverčiai, priskiriant vaiką normos (1-79 procentilis), ribos arba nuokrypio grupei.

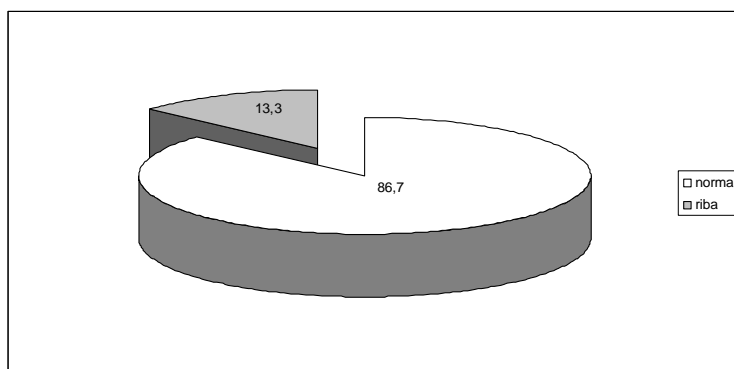
Siekiant aprašyti, kaip auklėtojos priskiria sunkumus intelektualiai gabiems vaikams, skaičiuotas SDQ-M bendras sunkumų įvertis, ir kokia dalis (procentais) intelektualiai gabių vaikų patenka į normos, ribos ir nuokrypio grupę. Rezultatai pateikti 8 paveikslėlyje.



8 pav. Intelektualiai gabių vaikų SDQ-M bendro sunkumo įverčio atitikimas normoms (%).

8 pav. matyti, kad visi (100%) intelektualiai gabūs vaikai atitinka SDQ-M bendro įverčio normas. Taigi visi intelektualiai gabūs vaikai, auklėtojų vertinimu, pažymėti kaip neišsiskiriantys sunkumais.

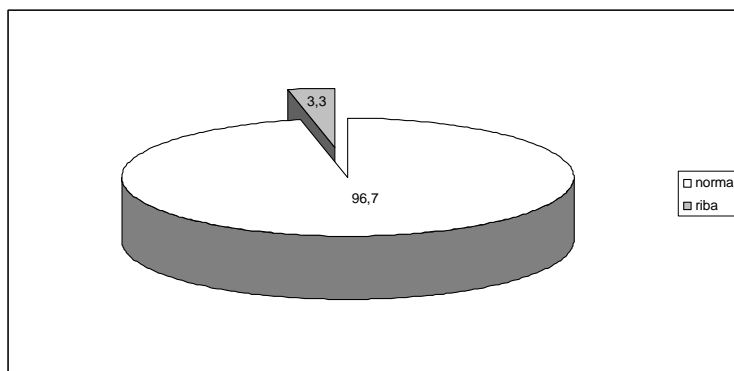
Siekiant įvertinti, kaip auklėtojos vertina intelektualiai gabių vaikų socialumo galias ir sunkumus, skaičiuota SDQ-M socialumo skalės įverčiai ir kokia vaikų dalis (procentais) patenka į normos, ribos ir nuokrypio grupę. Rezultatai pateikti 9 paveikslėlyje.



9 pav. Intelektualiai gabių vaikų SDQ-M socialumo skalės įverčio atitikimas normoms (%).

Didžioji dauguma (86,7%) intelektualiai gabių vaikų, auklėtojų vertinimu, atitinka socialumo normas, 13,3 % intelektualiai gabių vaikų atitinka SDQ-M socialumo skalės ribą. Taigi intelektualiai gabūs vaikai auklėtojų neišskirti kaip patiriantys socialumo sunkumų.

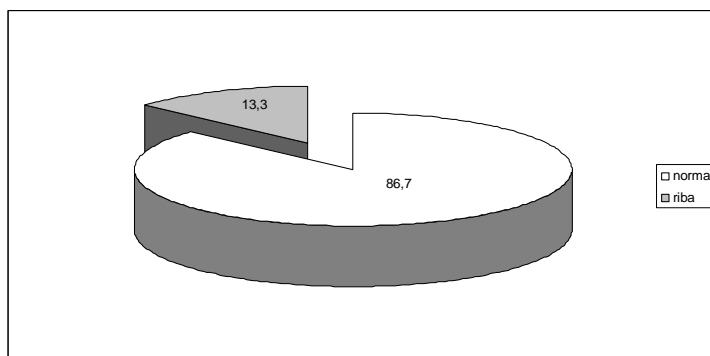
Siekiant įvertinti, kaip auklėtojos vertina intelektualiai gabių vaikų hiperaktyvumą, skaičiuota SDQ-M hiperaktyvumo skalės įverčiai ir kokia vaikų dalis (procentais) patenka į normas, ribos ir nuokrypio grupę. Rezultatai pateikti 10 paveikslėlyje.



10 pav. Intelektualiai gabių vaikų SDQ-M hiperaktyvumo įverčio atitikimas normoms (%).

Didžioji dauguma (96,7%) intelektualiai gabių vaikų, auklėtojų vertinimu, atitinka hiperaktyvumo skalės normas, 3,3 % intelektualiai gabių vaikų atitinka SDQ-M hiperaktyvumo skalės ribą. Taigi intelektualiai gabūs vaikai auklėtojų neišskirti kaip turintys hiperaktyvumo simptomų.

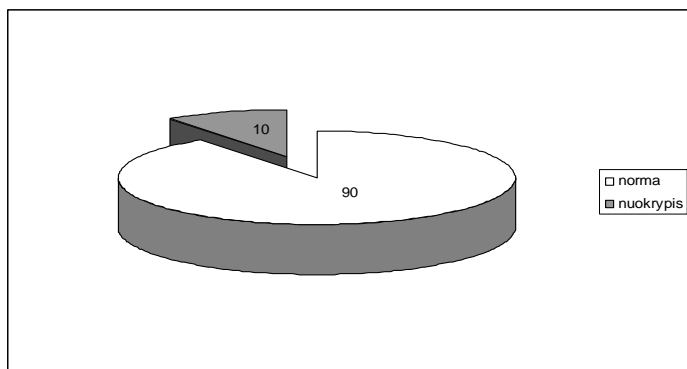
Siekiant įvertinti, kaip auklėtojos vertina intelektualiai gabių vaikų emocinius simptomus, skaičiuota SDQ-M emocinių simptomų skalės įverčiai ir kokia vaikų dalis (procentais) patenka į normas, ribos ir nuokrypio grupę. Rezultatai pateikti 11 paveikslėlyje.



11 pav. Intelektualiai gabių vaikų SDQ-M emocinių simptomų įverčio atitikimas normoms (%).

Didžioji dauguma (86,7%) intelektualiai gabių vaikų, auklėtojų vertinimu, atitinka emocinių simptomų normas ir 13,3% patenka į SDQ-M skalės emocinių simptomų ribą. Taigi intelektualiai gabūs vaikai auklėtojų neišskirti kaip turintys emocinių simptomų.

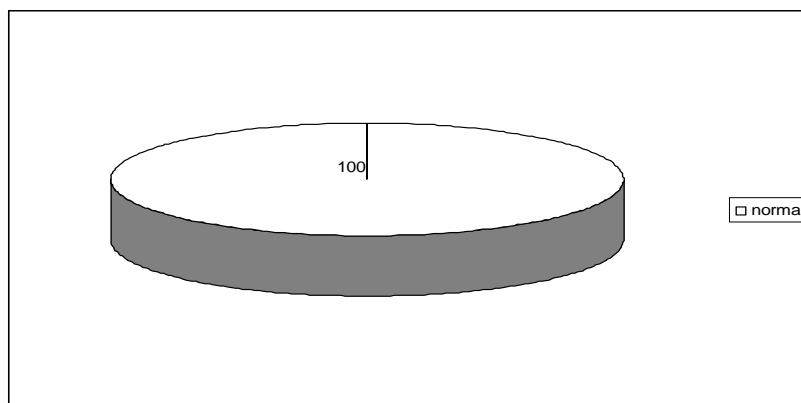
Siekiant įvertinti, kaip auklėtojos vertina intelektualiai gabių vaikų elgesio problemas, skaičiuota SDQ-M elgesio problemų skalės įverčiai ir kokia vaikų dalis (procentais) patenka į normos, ribos ir nuokrypio grupę. Rezultatai pateikti 12 paveikslėlyje.



12 pav. Intelektualiai gabių vaikų SDQ-M elgesio problemų įverčio atitikimas normoms (%).

12 pav. matyti, kad didžioji dauguma (90%) intelektualiai gabių vaikų, auklėtojų vertinimu, atitinka emocinių simptomų normas ir 10% vaikų patenka į SDQ-M elgesio problemų skalės ribą. Auklėtojai neišskiria intelektualiai gabių vaikų kaip turinčių elgesio problemų.

Siekiant įvertinti, kaip auklėtojos vertina intelektualiai gabių vaikų problemas su bendraamžiais, skaičiuota SDQ-M elgesio problemų skalės įverčiai ir kokia vaikų dalis (procentais) patenka į normos, ribos ir nuokrypio grupę. Rezultatai pateikti 13 paveikslėlyje.

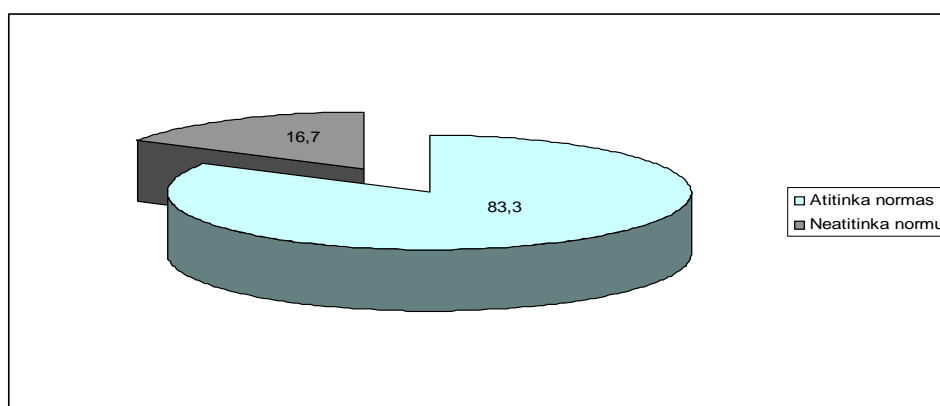


13 pav. Intelektualiai gabių vaikų SDQ-M elgesio problemų įverčio atitikimas normoms (%).

Vertinant SDQ-M sunkumų su bendraamžiais skalės įverčius, visi vaikai (100%) atitiko normas. Auklėtojai neišskyrė intelektualiai gabių vaikų kaip vaikų, turinčių sunkumų su bendraamžiais.

3.2.3. Intelektualiai gabių vaikų probleminis elgesys

Siekiant papildyti tėvų ir auklėtojų įvardintus intelektualiai gabių vaikų galias ir sunkumus, analizuota Vaiko probleminio elgesio aprašo įverčiai ir skaičiuota, kiek vaikų patenka į normos ribas. Rezultatai pateikti 14 paveikslėlyje.



14 pav. Intelektualiai gabių vaikų Vaiko probleminio elgesio aprašo įverčių atitikimas normoms (%).

Didžioji dauguma (83,3%) intelektualiai gabių vaikų Vaiko probleminio elgesio klausimyno įverčiai atitinka normas. Taigi didžioji dauguma stebėtų intelektualiai gabių vaikų nepasižymėjo socialinės ir emocinės srities ar intelektinės veiklos problemomis. Vis dėlto, 16,7% tirtų intelektualiai gabių vaikų tokių normų neatitinka. Tam, kad būtų aiškesnės galios ir sunkumai, analizuotos šių vaikų problemos. Pastebėta, kad vaikai daugiausia balų surinko užduočių atlikimo, savo gebėjimų vertinant užduotis ir atsakymų pateikimo srityje. Šie vaikai pasireiškė įsitempimu, sunerimu, atsakymus pateikė abejojančiai.

Analizuojant SDQ-T ir SDQ-M skalių įverčių vidurkių skirtumus tarp intelektualiai gabių vaikų ir neatrinktos grupės vaikų, nerasta statistiškai reikšmingų skirtumai.

Auklėtojos neišskyrė intelektualių vaikų kaip turinčių sunkumų, tuo tarpu tėvai išskyrė 16,6% vaikų kaip turinčių elgesio problemų, o tyrėja pastebėjo, kad 16,7% intelektualiai gabių vaikų pasižymėjo probleminiu elgesiu: nerimavo, dvejojo, atrodė įsitempę.

3.3. Su gabumų atpažinimu susiję veiksniai

Skaičiuota, kaip susiję tėvų ir auklėtojų gabaus vaiko savybių priskyrimas, vaiko galios ir sunkumai bei aplinkos veiksniai.

3.3.1. Veiksniai, susiję su tuo, kaip tėvai atpažįsta gabumus

Siekiant aprašyti, kiek vaiko galios ir sunkumai susiję su tuo, kiek gabaus vaiko savybių tėvai priskiria vaikams, skaičiuotos koreliacijos tarp Gabaus ikimokyklinuko atpažinimo klausimyno tėvams įverčių bei skirtingų SDQ-T skalių įverčių. Rezultatai pateikti lentelėje Nr.11.

Lentelė Nr.11. SDQ-T atskirų skalių įverčių sąsajos su Gabių ikimokyklinukų atpažinimo klausimyno balais.

Socialumo	Hiperaktyvumo	Emocinių simptomų	Elgesio problemų	Problemų su bendraamžiais	Visas SDQ
0,423**	0,211	0,73	-0,282*	0,103	0,256

* statistiškai reikšmingas skirtumas ($p < 0,05$), ** statistiškai reikšmingas skirtumas ($p < 0,01$).

Rasta statistiškai reikšminga priklausomybė tarp Gabaus ikimokyklinuko atpažinimo klausimyno tėvams balų ir SDQ-T atskirų skalių įverčių.

Gauta statistiškai reikšminga teigiama priklausomybė tarp Gabaus ikimokyklinuko atpažinimo klausimyno tėvams balų ir SDQ-T socialumo skalės įverčių.

Gauta statistiškai reikšminga neigiama priklausomybė tarp Gabaus ikimokyklinuko atpažinimo klausimyno tėvams balų ir SDQ-T elgesio problemų skalės įverčių.

Negauta statistiškai reikšmingų priklausomybių tarp Gabaus ikimokyklinuko atpažinimo klausimyno tėvams balų bei SDQ-T hiperaktyvumo, emocinių simptomų, problemų su bendraamžiais skalių įverčių.

Siekiant plačiau paanalizuoti tėvų priskiriamų galių ir sunkumų sąsajas su tuo, kaip tėvai vaikams priskiria gabaus vaiko savybes, skaičiuotos koreliacijos tarp atskirų Gabaus ikimokyklinuko skalių balai susiję su SDQ-T skalės įverčiais. Rezultatai pateikti lentelėje Nr.12.

Lentelė Nr.12. SDQ-T atskirų skalių įverčių sąsajos su Gabių ikimokyklinukų atpažinimo klausimyno tėvams atskirų skalių balais.

	So	Hi	Em	El	BŽ	Visas SDQ
Mokymosi ypatumai	0,603*	0,164	0,177	0,225	0,109	0,265
Asmeninės savybės	0,315**	0,043	0,037	0,068	0,159	0,313

* statistiškai reikšmingas skirtumas ($p < 0,05$); **statistiškai reikšmingas skirtumas ($p < 0,01$). So - Socialumo skalė, Hi – hiperaktyvumo skalė, Em – emocinių simptomų skalė, El – elgesio problemų skalė, BŽ – Problemų su bendraamžiais skalė.

Iš lentelės Nr.12 matyti, kad Gabaus ikimokyklinuko atpažinimo klausimyno tėvams Mokymosi ypatumų skalės balai statistiškai reikšmingai teigiamai susiję su SDQ-T Socialumo skalės balais. Kuo aukščiau tėvai vertina vaiko socialumą, tuo daugiau tokiam vaikui priskiria gabiam vaikui būdingų mokymosi ypatumų.

Gabaus ikimokyklinuko atpažinimo klausimyno tėvams Asmeninių savybių skalės balai statistiškai reikšmingai teigiamai susiję su SDQ-T Socialumo skalės įverčiais. Kuo aukščiau tėvai vertina socialumą, tuo daugiau tokiam vaikui priskiria gabiam vaikui būdingų asmeninių savybių.

Negauta statistiškai reikšmingų sąsajų tarp Gabių ikimokyklinukų atpažinimo klausimyno tėvams atskirų skalių balų ir SDQ-T hiperaktyvumo, emocinių sunkumų, elgesio problemų ir problemų su bendraamžiais skalių įverčių.

Siekiant aprašyti, kaip aplinkos veiksniai susiję su tuo, kiek gabaus vaiko savybių tėvai priskiria vaikams, skaičiuota priklausomybė tarp Gabių ikimokyklinukų atpažinimo klausimyno tėvams balo ir anketos apie socialinius veiksnius atsakymų. Aprašyti šie veiksniai: tėvų išsilavinimas, vaikų skaičius šeimoje, gimimo eiliškumas.

Vertinant, kaip tėvų išsilavinimas gali būti susijęs su tuo, kaip jie pastebi vaiko gebėjimus, vertinta, kaip skiriasi skirtingą išsilavinimą turinčių tėvų vaikams priskiriamos gabaus vaiko savybės. Kadangi dauguma tėvų turėjo aukštąjį arba aukštesnįjį išsilavinimą, tėvai buvo padalinti į 2 grupes – turintys aukštąjį išsilavinimą ir neturintys aukštojo išsilavinimo. Lyginta, kaip skiriasi tėvų, turinčių aukštąjį ir neturinčių aukštąjį išsilavinimą, vaikui priskirtų gabaus vaiko savybių vidurkiai. Kadangi visus klausimynus, išskyrus vieną, pildė mamos, Gabaus ikimokyklinuko

atpažinimo klausimyno tėvams balų vidurkiai buvo lyginti tarp skirtingą išsilavinimą turinčių motinų. Gauti rezultatai pateikti lentelėje nr.13.

Lentelė Nr.13. Gabių ikimokyklinukų atpažinimo klausimyno tėvams balų vidurkių palyginamas tarp skirtingą išsilavinimą turinčių motinų grupių.

Motinos išsilavinimas	Gabių ikimokyklinukų atpažinimo kl. įvertis	p
Aukštasis	15,95	0,296
Ne aukštasis	17,05	

Iš lentelės Nr.13 matyti, kad mamų išsilavinimas neturėjo įtakos tam, kiek gabaus vaiko savybių jos priskyrė vaikams ($p>0,05$). Aukštąjį išsilavinimą turinčių mamų ir neturinčių aukštąjį išsilavinimą mamų vertinimai buvo panašūs.

Kadangi tėvų neobjektyvumas, vertinant vaiko gebėjimus gali pasireikšti dėl negalėjimo jo palyginti su kitais vaikais, lyginta, kokios įtakos tam, kaip tėvai priskiria vaiko gebėjimus, gali turėti vaikų skaičius šeimoje. Skaičiuoti Gabaus ikimokyklinuko atpažinimo klausimyno balų vidurkiai ir jie lyginti tarp skirtingų grupių: šeimų, kuriose yra 1, 2 ir 3 ir daugiau vaikų. Rezultatai pateikti lentelėje Nr. 14.

Lentelė Nr.14. Gabių ikimokyklinukų atpažinimo klausimyno tėvams balų vidurkių palyginamas tarp tėvų, auginančių skirtingą vaikų skaičių, grupių.

Vaikų skaičius šeimoje	Gabių ikimokyklinukų atpažinimo kl. įvertis	p
1	16,53	0,634
2	15,46	
3 ir daugiau	16,5	

Iš lentelės Nr.14 matyti, kad nerasta statistiškai reikšmingų skirtumų ($p>0,05$) tarp to, kaip vaikams priskyrė gabaus vaiko savybes tėvai, kurie augino 1, 2 ar 3 ir daugiau vaikų. Taigi, neatsižvelgiant į vaikų skaičiaus šeimoje skirtumus, tėvai vaikams priskiria tiek pat gabaus vaiko savybių.

Kadangi vaiko gimimo eiliškumas gali būti svarbus tam, kaip gali būti atpažįstami vaiko gebėjimai, lyginta, kokios įtakos tam, kaip tėvai priskiria vaikui gebėjimus, galėjo turėti vaiko gimimo eiliškumas. Išskirtos 3 grupės – pirmagimiai, vienturčiai ir antri vaikai. Dėl mažo tokių vaikų skaičiaus, tretie vaikai taip pat priskiriami antrų vaikų grupei. Rezultatai pateikiami lentelėje Nr. 15.

Lentelė Nr.15. Gabių ikimokyklinukų atpažinimo klausimyno tėvams balų vidurkių palyginamas, atsižvelgiant į vaiko gimimo eiliškumą.

Vaikų skaičius šeimoje	Gabių ikimokyklinukų atpažinimo kl. įvertis	p
Vienturčiai	16,57	0,443
Pirmagimiai	15,68	
Antri vaikai	16,96	

Kaip matyti lentelėje Nr. 15, nerasta statistiškai reikšmingų skirtumai ($p > 0,05$) tarp to, kaip tėvai priskyrė gabaus vaiko savybes skirtingą gimimo eiliškumą turintiems vaikams.

Taigi nerasta statistiškai reikšmingų ryšių ($p > 0,05$) tarp motinų išsilavinimo, gimimo eiliškumo ir vaikų skaičiaus šeimoje bei Gabių ikimokyklinukų atpažinimo tėvams klausimyno įverčių.

3.3.1. Veiksniai, susiję su tuo, kaip auklėtojos atpažįsta gabumus

Siekiant aprašyti, kiek vaiko galios ir sunkumai susiję su tuo, kiek gabaus vaiko savybių auklėtojos priskiria vaikams, skaičiuotos koreliacijos tarp Gabaus ikimokyklinuko atpažinimo klausimyno auklėtojoms balo bei skirtingų SDQ-M skalių įverčių. Rezultatai pateikti lentelėje Nr. 16.

Lentelė Nr.16. SDQ-M atskirų skalių įverčių sąsajos su Gabių ikimokyklinukų atpažinimo klausimyno balais.

Socialumo	Hiperaktyvumo	Emocinių simptomų	Elgesio problemų	Problemų su bendraamžiais	Bendras SDQ-T įvertis
0,202	-0,01	0,034	-0,059	-0,093	-0,0,34

* statistiškai reikšmingas skirtumas ($p < 0,05$); **statistiškai reikšmingas skirtumas ($p < 0,01$). So - Socialumo skalė, Hi – hiperaktyvumo skalė, Em – emocinių simptomų skalė, El – elgesio problemų skalė, Bž – Problemų su bendraamžiais skalė

Iš lentelės Nr.16 matyti, kad nerasta statistiškai reikšmingų sąsajų tarp Gabaus ikimokyklinuko atpažinimo klausimyno tėvams balų ir SDQ-M atskirų skalių įverčių. Tai, kaip auklėtojos vaikams priskiria gabaus vaiko savybes, nėra susiję su tuo, kaip jos vaikams priskiria emocines ir elgesio, santykių su bendraamžiais problemas, socialumo galias ir sunkumus.

Siekiant plačiau paanalizuoti auklėtojų priskiriamų galių ir sunkumų sąsajas su tuo, kaip auklėtojai vaikams priskiria gabaus vaiko savybes, skaičiuotos koreliacijos tarp atskirų Gabaus ikimokyklinuko atpažinimo klausimyno auklėtojams skalių balių ir SDQ-M skalių įverčių. Rezultatai pateikti lentelėje Nr.17.

Lentelė Nr.17. SDQ-M atskirų skalių įverčių sąsajos su Gabių ikimokyklinukų atpažinimo klausimyno auklėtojams tėvams atskirų skalių įverčiais.

	So	Hi	Em	El	BŽ	Visas SDQ
Mokymosi ypatumai	-0,038	-0,55	0,079	-0,188	-0,055	-0,045
Motyvacijos ypatumai	0,345**	-0,150	-0,015	-0,087	0,12	-0,072
Kūrybingumo ypatumai	0,089	0,110	0,055	-0,237*	-0,129	-0,16

* statistiškai reikšmingas skirtumas, $p < 0,05$; **statistiškai reikšmingas skirtumas, $p < 0,01$. So - Socialumo skalė, Hi – hiperaktyvumo skalė, Em – emocinių simptomų skalė, El – elgesio problemų skalė, BŽ – Problemų su bendraamžiais skalė

Iš lentelės Nr. 17 matyti, kad Gabaus ikimokyklinuko atpažinimo klausimyno auklėtojoms Mokymosi ypatumų skalės balai statistiškai reikšmingai nesusiję su SDQ-M skalės įverčiais.

Gabaus ikimokyklinuko atpažinimo klausimyno auklėtojoms Motyvacijos ypatumų skalės įverčiai statistiškai reikšmingai teigiamai susiję su SDQ-M socialumo skalės įverčiais. Taigi auklėtojai statistiškai priskiria statistiškai reikšmingai daugiau gabiems vaikams būdingų motyvacijos ypatumų tiems vaikams, kuriems SDQ-M klausimyno socialumo skalėje priskiria didesnę įvertį.

Gabaus ikimokyklinuko atpažinimo klausimyno auklėtojoms Kūrybingumo ypatumų skalės balai statistiškai reikšmingai neigiamai susiję su SDQ-M elgesio problemų skalės įverčiais. Taigi auklėtojai priskiria statistiškai reikšmingai daugiau gabiems vaikams būdingų Kūrybingumo ypatumų tiems vaikams, kuriems SDQ-M klausimyno elgesio problemų skalėje priskiria mažesnę įvertį.

Nors nerasta reikšmingų sąsajų tarp Gabaus ikimokyklinuko atpažinimo klausimyno auklėtojoms balų bei skirtingų SDQ-M skalių įverčių, tačiau SDQ-M atskirų skalių įverčiai susiję su atskirų Gabaus ikimokyklinuko atpažinimo klausimyno auklėtojoms skalių įverčiais.

4. REZULTATŲ APTARIMAS

4.1. Intelektualiai gabių vaikų atpažinimas

Vaiko gebėjimų įvertinimas. Vaikų brandumo mokyklai metodika buvo atrinkti intelektualiai gabūs penkerių metų vaikai – tie, kurie savo intelektiniais gebėjimais atitiko šešerių metų vaikų normas, taigi, pagal savo intelektinius gebėjimus galėtų lankyti priešmokyklinę grupę anksčiau nei jiems einamaisiais metais sukaks šešeri. Aukščiausi intelektualiai gabių penkiamečių gebėjimai gali būti prilyginami vidutiniams septynmečių vaikų gebėjimams, tačiau daugiausiai tirtų intelektualiai gabių vaikų atliko užduotis taip, kaip šešerių metų vaikai. Taigi aukštesni nei bendraamžių kognityviniai gebėjimai gali būti suvokiami kaip vaiko galia, privalumas prieš jo bendraamžius. Vaikų brandumo mokyklai įvertinimo metodikos užduotis atlikdamas taip pat gerai kaip ir metais už jį vyresni vaikai, intelektualiai gabus penkiamečiai iš savo bendraamžių išsiskiria verbaliniais ir neverbaliniais gebėjimais, girdimuoju suvokimu, vizualiniais-psichomotoriniais gebėjimais.

Tėvų priskiriamos gabaus vaiko savybės. Tėvų tiek gabiems, tiek neatrinktos grupės vaikams priskirtų gabaus vaiko savybių skaičius statistiškai reikšmingai nesiskyrė. Tėvai abiems vaikų grupėms priskyrė vienodai daug gabaus vaiko savybių. Tai sutampa su pastebėjimais, kad tėvai, nors daug laiko praleidžia su vaiku, mato jį kasdienėse situacijose, negali pakankamai objektyviai įvertinti jo gabumų (Harrison, 2004; Morelock & Feldman, 1992). Vis dėlto, pastebėta, kad tėvai, priskirdami gabiam vaikui būdingus mokymosi ypatumus, intelektualiai gabiems ir neatrinktos grupės vaikams priskiria skirtingą šių ypatumų kiekį.

Auklėtojų priskiriamos gabaus vaiko savybės. Tyrime dalyvavusios auklėtojos statistiškai reikšmingai atskiria gabiuosius vaikus nuo visos grupės (tai yra, gabiems vaikams jos priskiria statistiškai reikšmingai daugiau gabaus vaiko požymių nei visai grupei). Be to, jos gabiems ir neatrinktos grupės vaikams priskiria skirtingą skaičių mokymosi, motyvacijos ir kūrybingumo ypatumų, taigi, vertindamos šiuos kriterijus, geba išskirti intelektualiai gabius vaikus. Tokie tyrimo rezultatai sutampa su ankstesnių tyrimų pastebėjimais, kad auklėtojai linkę labiau pastebėti vaikų gabumus nei tėvai (Sattler, 2002).

4.2. Intelektualiai gabių vaikų galios ir sunkumai

Nors tai, kad penkerių metų vaikų intelektualiniai gebėjimai atitinka šešerių, o kai kurių – net 7-erių metų amžiaus vaikų gebėjimus, atskleidžia kognityvinės raidos spartą, kas gali atsilipti vaiko emocinei raidai, jo prisitaikymui, santykiams su bendraamžiais (Lovecky, 2005; Neihart, 2002; Terman, 1925; Terrasier, 1985), aprašomame tyrime, remiantis tėvų ir auklėtojų pastebėjimais, tokių intelektualiai gabaus vaiko sunkumų nepastebėta. Nei vienas vaikas nei tėvų, nei auklėtojų neįvardintas kaip turintis keletą sunkumų – visų vaikų bendras SDQ-T ir SDQ-M įvertis atitiko SDQ normas ir neišsiskyrė iš visų vaikų grupės. Analizuojant atskiras SDQ-T ir SDQ-M skales, galima išskirti tokias gabių vaikų galias ir sunkumus:

Emocinė branda. Intelektualiai gabūs vaikai neįvardinti kaip vaikai, turintys socialumo sunkumų, kas leidžia kalbėti apie tokių vaikų jautrumą kitiems žmonėms, jų emocinį subrendimą. Taip pat nei tėvai, nei auklėtojos gabių vaikų neišskyrė kaip turinčių emocinių simptomų ar hiperaktyvumo simptomų. Šie tyrimo metu gauti rezultatai sutampa su pastebėjimais, kad gabūs vaikai pasižymi ne tik kognityvine, bet ir emocine branda gabūs vaikai gali būti empatiški, geriau suprasti kito žmogaus išgyvenimus. Vystantis kognityviniams gebėjimams, vystosi ir emociniai gebėjimai, taip vaikas savo gebėjimais gali net pralenkti bendraamžiu, kas jiems padeda prisitaikyti aplinkoje (Brown, 1998; Cummings et al., 2003; Lovecky, 2005;).

Nors intelektualiai gabūs vaikai savo emocine raida nebuvo pranašesni nei jų bendraamžiai, galima teigti, kad jų spartesnė kognityvinė raida nesukelia raidos nevienalaikiškumui būdingų sunkumų, kuomet, pasak Neihart (2004), esant spartesnei kognityvinei raidai, vaikas gali patirti daugiau emocinių sunkumų nei jo bendraamžiai.

Socialinė branda. Nors gabūs vaikai jau gali pasijusti atstumti tik pradėję eiti į darželį dėl kiek kitokių interesų, kitokio žodyno (Jackson, Peterson, 2004), tyrime tėvai ir auklėtojai neišskyrė intelektualiai gabių vaikų kaip turinčių sunkumų su bendraamžiais. Galbūt tą galima paaiškinti ir tuo, kad didžioji dalis gabių vaikų lankė mišraus amžiaus vaikų grupes. Gali būti, kad, augdami su skirtingo amžiaus vaikais, intelektualiai gabūs vaikai ne tiek jaučiasi išskirtiniai tarp savo bendraamžių, gali save realizuoti, padėdami mažesniems vaikams. Terrasier (1985) vaikų skirstymą į grupes pagal chronologinį amžių išskyrė kaip veiksnį, darantį įtakos tam, kad vaikas negali savęs realizuoti tarp bendraamžių. Net jei tyrimo metu vaikas buvo vyriausias grupėje, galima buvo manyti, kad, jei gabūs vaikas anksčiau turėjo galimybės būti ne tik su bendraamžiais, bet ir su

vyresniais vaikais, turėjo progų rasti savo bendraminčių, galimybę nesijausti atstumtais dėl savo išskirtinių gebėjimų.

Socialinę vaikų brandą galima aiškinti ir tuo, kad vaikas, būdamas įžvalgas, geba suprasti socialinę situaciją, tinkamai veikti joje (Lovecky, 2005). Taip pat vaikui išmokti socialiai elgtis gali padėti ir sau keliami reikalavimai, teisingumo jausmas (Cross, 1993).

Gebėjimas kontroliuoti savo elgesį. Intelektualiai gabūs vaikai neišsiskyrė elgesio sunkumais iš kitų vaikų. Vis dėlto, 13, 3% intelektualiai gabių vaikų, tėvų nuomone, turėjo elgesio problemų. Tai reiškia, kad tokia dalis gabių vaikų nesugeba tinkamai elgtis, kontroliuoti savo elgesio. Tokių gabų vaikų sunkumą galima aiškinti tuo, kad vaikai gali maištauti esamoms neaiškioms taisyklėms, taip gali išsakyti savo teisingumo jausmą, kuris būdingas gabiams vaikams (Cross, 1993). Vis dėlto, tai, kad auklėtojos intelektualiai gabių vaikų neišsiskyrė kaip turinčių elgesio problemų, intelektualiai gabių vaikų negalima įvardinti kaip išsiskiriančių elgesio problemomis. Tai, kad intelektualiai gabūs vaikai SDQ-T ir SDQ-M elgesio skalės problemų skalės įverčiu nesiskyrė nuo neatrinktos grupės vaikų, rodo, kad spartesnė kognityvinė raida vaikams leidžia prisitaikyti taip pat gerai kaip ir bendraamžiams.

Su užduotimi susijęs nerimas. Nors nei tėvai, nei auklėtojos, vertindami SDQ-M ir SDQ-T klausimynų teiginius, neišsiskyrė intelektualiai gabių vaikų kaip turinčių sunkumų, tokių sunkumų galima buvo pastebėti, vertinant Probleminio elgesio aprašo įverčius. Nors vaikai reagavo į padaršimus, tačiau dalis vaikų užduotis atliko įsitempę, sunerimę, prastai vertino savo gebėjimus, kritikavo save, nesijautė saugiai vertinimo situacijoje. Nors vaikai buvo susidomėję užduotimis (nei vienas vaikas neatliko jų atmestinais, nesusidomėjęs), buvo pastebėtas vaikų įsitempimas. Taip galėjo atsitikti todėl, kad tėvai ir auklėtojai mato vaiką kasdienėse situacijose, o bendravimas su tyrėja galėjo atskleisti vaiko elgesį jam naujose, nepažįstamos vertinimo situacijose.

Taip pat tokių vaikų elgesį su tyrėja galima aiškinti vaikų perfekcionizmu, kuomet vaikas geba vertinti savo situaciją, suvokia, kiek jis teisingai atliko užduotį. Mažiausiai sunkumų buvo pastebėta, atliekant Spalvotasias sudėtingėjančias matricas, daugiausiai – atliekant Žmogaus piešinio kopijavimą. Taip galėjo nutikti todėl, kad tuo metu vaikas galėjo savo darbą lyginti su pateiktu pavyzdžiu, kritiškai save vertinti. Taigi tyrimo metu pastebėta, kad penkerių metų intelektualiai gabūs vaikas gali būti susikoncentravęs ties veiklos atlikimu, kritiškai vertinti save. Pasak Cukierkorn (2007), perfekcionizmas, siekimas kuo geriau atlikti veiklą gali būti suprantamas kaip vienas pagrindinių vaikų bruožų. Iš čia gali kilti kaltės, baimės jausmų. Taip pat

perfekcionizmą gali nulemti minčių ir jausmų intensyvumas. Perfekcionizmas leidžia suvokti, kas yra įmanoma, ką galima pasiekti, leidžia įvertinti savo gebėjimus. Pasak Cukierkorn (2007), tiek emociniai sunkumai gali sukelti perfekcionizmą, tiek perfekcionizmas gali sukelti emocinius sunkumus, ypač, jei susiduriama su suaugusiųjų ir bendraamžių kritika, per didelėmis viltimis. Taip gali kilti nepasitikėjimas savimi, nepilnavertiškumas, maži pasiekimai, kas, kaip minėta Kilkutės (2008) magistro darbe, yra viena iš svarbių intelektualiai gabių vaikų problemų.

Tai, kad tėvai ir auklėtojos neįvardijo intelektualiai gabių vaikų kaip turinčių sunkumų, galima būtų aiškinti ir tuo, kad, kiek teko stebėti grupių veiklas, buvo orientuojamasi į vaiko pasiekimus – vaikai buvo skatinami užsiimti intelektine veikla, giriami už gerai padarytą darbą. Jeigu vaikų grupėje vyrauja nuostata, kad gebėti kažką padaryti yra pranašumas, galima manyti, kad intelektualiai gabūs vaikai tokiose grupėse galėjo turėti daugiau teigiamų pastiprinimų, taigi galbūt jie neturėjo progos patirti savo išsiskirtinumo dėl kognityvinių gebėjimų kaip neigiamo dalyko. Kadangi teigiami pastiprinimai gali daryti įtakos vaiko savijautai, jų gabumų realizavimui (Narkevičienė, 2007; Horowitz, 2004; Whitmore, 1986), gali būti, kad vaikai, gaunantys tokius pastiprinimus, patiria mažiau emocinių ir elgesio sunkumų.

Tai, kad tyrimo metu nei tėvai, nei auklėtojos intelektualiai gabių vaikų neišskyrė kaip turinčių sunkumų, o tyrėja pastebėjo, kad kai kurie ikimokyklinio amžiaus vaikai tyrimo metu buvo linkę save vertinti perfekcionistiškai, gali būti naudinga informacija, organizuojant ikimokyklinio amžiaus vaikų emocinių, socialinių sunkumų, elgesio problemų prevenciją. Atsižvelgiant į tai, kad tokio amžiaus vaikai jau gali būti linkę save vertinti perfekcionistiškai, galima būtų atkreipti dėmesį į vaiko pastiprinimo būdus, orientuojantis ne tik į vaiko kognityvinius pasiekimus, bet ir į vaiko asmenybę – tai yra, vaiką vertinti ne tik už kognityvinius gebėjimus, rezultata, tačiau ir už jo pastangas.

4.3. Su gabumų atpažinimu susiję veiksniai

Veiksniai, susiję su tuo, kaip tėvai atpažįsta gabumus. Kaip jau minėta, tėvai statistiškai reikšmingai neatskyrė gabių vaikų nuo neatrinktos grupės vaikų. Bandant išsiaiškinti, kokie veiksniai gali būti susiję su tuo, kaip tėvai priskyre gabaus vaiko savybes, gauta, kad tai, kaip tėvai priskiria gabaus vaiko savybes, susiję su tuo, kaip jie vertina vaikų galias ir sunkumus.

Tiems vaikams, kuriuos tėvai įsivaizdavo kaip esančius labiau socialius, tėvai priskyre statistiškai reikšmingai daugiau gabaus vaiko savybių nei tiems, kuriuos įvertino kaip esančius mažiau socialius. Kuo vaikai tėvų įsivaizduojami kaip labiau socialūs, tuo jiems daugiau priskiriama gabiam vaikui būdingų mokymosi ir asmeninių ypatybių. Taigi socialumas ir gabumas tėvų suvokiami kaip nuo vienas kito teigiamai priklausantys kintamieji. Tai gali reikšti, kad tėvai įsivaizduoja labiau socialius vaikus tėvai įsivaizduoja kaip labiau gabius. Toks tėvų vertinimas gali sukelti problemų, gali būti nepastebėti socialumo sunkumų turinčių vaikų gabumai.

Tiems vaikams, kuriuos tėvai įvardijo kaip turinčius daugiau elgesio sunkumų, tėvai priskyre statistiškai reikšmingai mažiau gabaus vaiko savybių nei tiems, kuriuos įvertino kaip turinčius mažiau elgesio sunkumų. Taigi elgesio problemos ir gabumas tėvų suvokiami kaip vienas nuo kito neigiamai priklausantys kintamieji. Tai gali reikšti, kad tėvai įsivaizduoja turinčius mažiau elgesio sunkumų kaip gabesnius. Toks tėvų vertinimas gali sukelti keletą problemų. Pirma, intelektualiai gabus vaikas gali būti neatpažįstamas dėl turimų elgesio problemų. Antra, elgesio problemos gali būti tėvų nepastebimos dėl vaiko gabumų.

Nerasta, kad tai, kaip tėvai vertina gabumus, būtų susiję su artimiausios aplinkos veiksniais: tėvų išsilavinimu, gimimo eiliškumu, vaikų skaičiumi šeimoje. Taigi tai, kokioje aplinkoje vaikas gyvena, nesusiję su tuo, kaip tėvai pastebi vaikų gabumus.

Gauti rezultatai gali būti aiškinami tuo, kad tėvai galėjo susidurti su nuostata gabių vaikų atžvilgiu. Tai yra, su tuo, kad gabūs vaikai turi pasižymėti socialiniu patrauklumu, pasiekimais, emociniu stabilumu, būti psichologiškai atsparesni (Narkevičienė, 2007). O tokia nuostata gali trukdyti atpažinti tuos gabius vaikus, kurie yra mažiau socialūs, turi tam tikrų elgesio ar emocinių sunkumų (Cross, 2003; Flint, 2001; Harrison; 2004).

Viena vertus, tyrimo metu gauti rezultatai rodo, kad intelektualiai gabus vaikas gali būti vienodai atpažįstamas, nepriklausomai nuo jo artimiausios aplinkos. Nors socialumas ir elgesio problemos susijusios su tuo, kaip tėvai vertina vaiko gabumus, neaišku, kiek vaiko socialumas ir elgesio sunkumai daro įtakos tam, kaip tėvai pastebės tokių vaikų gabumus. Vis dėlto, tai leidžia kalbėti apie gabių vaikų neatpažinimo riziką. Gali būti neatpažinti tie gabūs vaikai, kurie patiria socialumo sunkumų ar turi elgesio problemų. Nors pastebėta, kad auklėtojos geba išskirti

intelektualiai gabių vaikų grupę nuo neatrinktų vaikų grupės, vis dėlto, tėvų vertinimas gali būti labai svarbus, nes pirmiausia tėvai daro sprendimą dėl vaiko gabumų vertinimo, nuo jų priklauso didelė dalis to, ar vaikas bus laiku įvertintas ir ar bus laiku patenkinti intelektualaus vaiko poreikiai. Kuriant metodikas, kuriomis tėvai galėtų atpažinti intelektualiai gabius vaikus, vertinga būtų atkreipti į tyrimo metu pastebėtą faktą, kad tėvai, vertindami vaiko mokymosi ypatumus, geba atskirti intelektualiai gabius vaikus.

Veiksniai, susiję su tuo, kaip auklėtojos atpažįsta gabumus. Kadangi tyrimo metu gauta, kad auklėtojos statistiškai reikšmingai gali atskirti intelektualiai gabių vaikų grupę nuo neatrinktų vaikų, svarbu išsiaiškinti, su kuo gali būti susijęs toks jų gebėjimas atskirti. Analizuojant auklėtojų vaikams priskirtų galių ir sunkumų bei gabaus vaiko savybių priskyrimų sąsajas, gauta, kad tai, kaip auklėtojos priskiria gabaus vaiko savybes, nėra susiję su tuo, kaip jos vertina vaikų galias ir sunkumus. Tai, kaip auklėtojos vertina vaiko gabumus, nėra susiję su vaiko socialumu, hiperaktyvumu, emociniais simptomais, elgesio problemomis arba problemomis su bendraamžiais. Vis dėlto, tai, kaip auklėtojos priskiria gabiam vaikui būdingus motyvacijos ypatumus, statistiškai reikšmingai teigiamai susiję su tuo, kaip auklėtojos vertina vaikų socialumą. Kuo auklėtojos vaikui skiria aukštesnę SDQ-M socialumo skalės įvertį, tuo daugiau priskiria gabiam vaikui būdingų motyvacijos ypatumų. Taip pat pastebėta, kad tai, kaip auklėtojos priskiria gabiam vaikui būdingus kūrybingumo ypatumus, yra statistiškai reikšmingai neigiamai susiję su tuo, kiek jos vaikui priskiria elgesio problemų. Kuo mažiau vaikui priskiriama elgesio problemų, tuo daugiau tokiam vaikui auklėtojos priskiria gabiam vaikui būdingų kūrybingumo ypatumų.

Tokie rezultatai leidžia manyti, kad auklėtojos galėtų būti labiau objektyvios, vertindamos tiek galių, tiek sunkumų turinčių vaikų gabumus, taigi ir galėtų geriau nei tėvai atpažinti intelektualiai gabius. Vis dėlto, auklėtojų vertinimas gali būti susijęs su vaiko socialumu bei elgesio problemomis, kas, kaip ir tuomet, kai vaikus vertina tėvai, gali sukelti intelektualiai gabių vaikų, kuriems būdingi elgesio ir socialumo sunkumai, atpažinimą, taigi – užkirsti kelią tokių vaikų tinkamam ugdomui.

Atsižvelgiant į gautus rezultatus, auklėtojos galėtų būti grandis, padedanti atpažinti intelektualiai gabius vaikus ir pasiūlanti tėvams atlikti vaiko gabumų įvertinimui. Taigi galėtų būti naudinga auklėtojoms suteikti daugiau informacijos apie gabius vaikus, jų atpažinimą, galimybes tokį vaiką anksčiau ugdyti.

4.4. Tyrimo trūkumai ir iškilusios problemos

Atsižvelgiant į tai, kad tyrime dalyvavę vaikai (tiek intelektualiai gabūs, tiek neatrinktos grupės vaikai) nepasižymėjo tėvų ir auklėtojų įvardintais sunkumais, galima kelti prielaidą, kad tėvai tų vaikų, kurie turi emocinių, elgesio, socialinių sunkumų ar sunkumų su bendraamžiais, galėjo nesutikti, kad būtų vertinami jų vaikų gebėjimai. Visų pirma, tai buvo galima pastebėti, prašant tėvų sutikimo vaiko įvertinimui. Tėvai neretai savo nesutikimą motyvuodavo, nuvertindami savo vaiko gebėjimus. Tokią prielaidą patvirtina ir faktas, kad tėvų vaikų vertinimai – panašūs (tėvai tiek intelektualiai gabiams vaikams, tiek neatrinktos grupės vaikams priskyrė vienodai daug gabaus vaiko savybių) bei į tai, kad tėvai daugiau gabaus vaiko savybių buvo linkę priskirti tiems vaikams, kuriuos įsivaizduoja kaip labiau prisitaikiusius ir turinčius mažiau elgesio sunkumų. Gali būti, kad tėvai, kurie manė, kad jų vaikas turi tam tikrų elgesio ar emocinių sunkumų, nesutiko, kad būtų vertinami jo vaiko gebėjimai. Taigi galėjo pasireikšti tėvų nuostatos gabių vaikų atžvilgiu elgesio komponentas, kuomet tėvai nesutinka vertinti vaikų, jei mano, kad jie nėra gabūs. Gali būti, kad tėvai vis dar susiduria su tam tikromis nuostatomis gabių vaikų atžvilgiu, ir kad tokios nuostatos galėjo trukdyti susitikti su intelektualiai gabiais vaikais, turinčiais emocinių ir elgesio sunkumų, taigi neaišku, kiek tėvai ir auklėtojai yra pajėgūs identifikuoti tokių sunkumų turintiems gabiams vaikams.

Viena vertus, prielaida, kad, nepaisant tėvų motyvavimo, tik emocinių, elgesio, santykių su bendraamžiais sunkumų neturinčių vaikų tėvai galėjo sutikti dalyvauti tyrime, gali būti suvokta kaip tyrimo trūkumas. Kita vertus, tai yra realybės atspindys, kuris paryškina ankstyvo intelektualiai gabių vaikų atpažinimo problemą. Kadangi vaiko gebėjimai negali būti įvertinti be tėvų sutikimo, gali būti susidurta su tėvų motyvacijos, jų švietimo apie gabų vaiką problemomis. Taip pat pastebėtas tėvų požiūris į vaiko gabumų įvertinimą leidžia suprasti apie darželio psichologo reikalingumą. Tik viename iš darželių, kuriuose buvo atliktas tyrimas dirbo psichologas – žmogus, kuris gali būti arčiau vaikų, organizuodamas ankstyvą vaikų psichikos problemų prevenciją, padėdamas specialiųjų poreikių, taigi ir intelektualiai gabiams, vaikams, tinkamai adaptuotis ir užtikrinti tinkamą tokio vaiko ugdymą bei psichologiškai sveiką augimą. Tyrimo metu pastebėta tėvų nuostata bei tėvų vaikų gabumų vertinimas, remiantis vaiko socialumu, palieka neišspręstą intelektualiai gabių vaikų, turinčių emocinių sunkumų, atpažinimą.

5. IŠVADOS

1. Auklėtojos geriau nei tėvai atpažįsta intelektualiai gabius vaikus, jiems priskirdamos daugiau gabiems vaikams būdingų mokymosi, motyvacijos, kūrybingumo ypatumų.
2. Tėvai vienodai vertino tiek gabių, tiek nepatekusių į gabiųjų grupę vaikų gabumus.
3. Intelektualiai gabūs ikimokyklinio amžiaus vaikai yra pakankamai emociškai ir socialiai subrendę, galiomis ir sunkumais nesiskiria nuo savo bendraamžių.
4. Daugiau gabaus vaiko savybių tėvai priskiria vaikams, kurie yra socialesni, turi mažiau elgesio sunkumų.
5. Auklėtojų pateikiamas gabaus vaiko apibūdinimas nėra susijęs su jų pateikiamu vaiko elgesio ir emocinių problemų įvertinimu.

6. LITERATŪRA

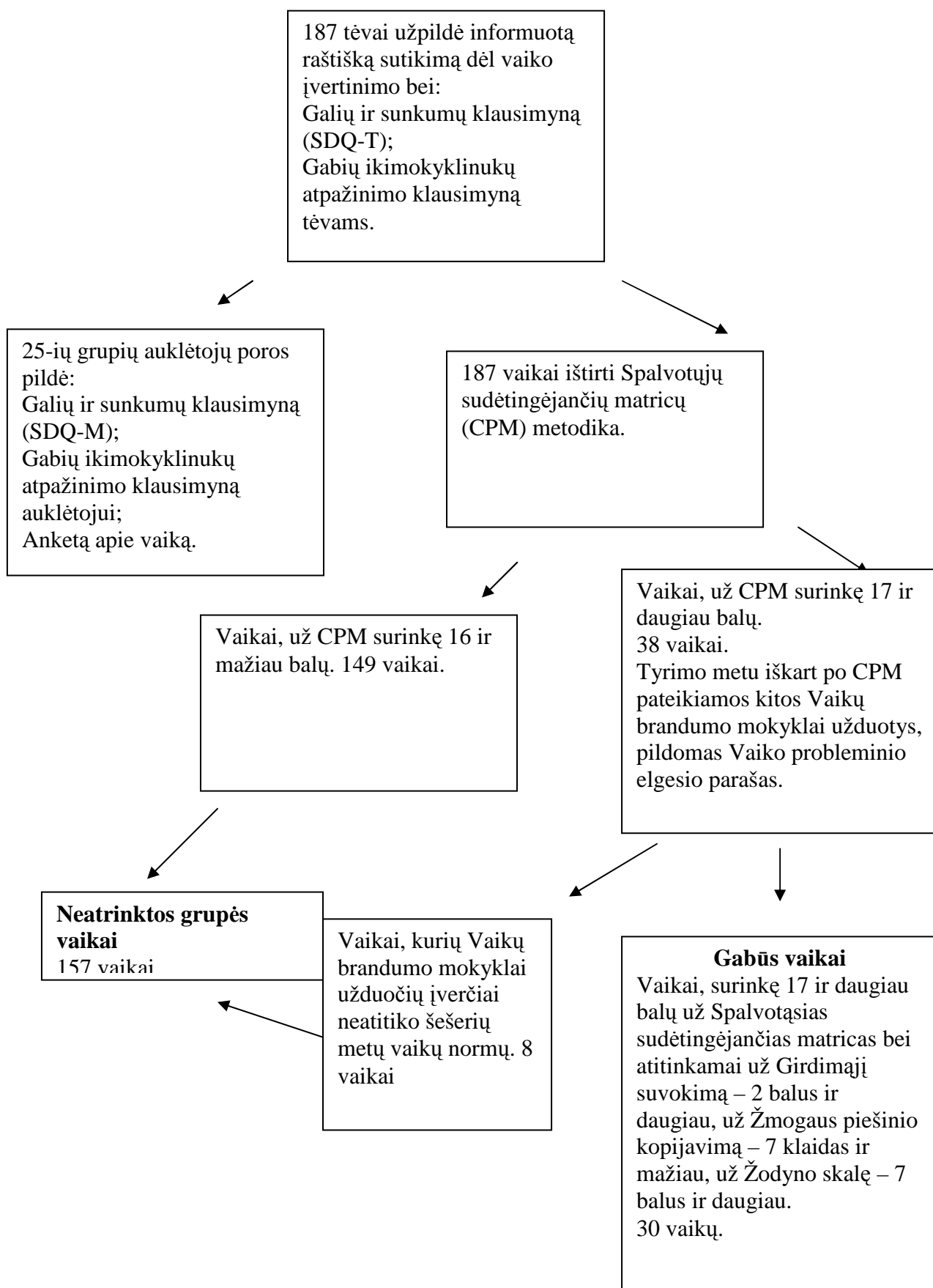
- Betts G.T., Neihart M. Profiles of the Gifted and Talented //Sternberg R.J. Definitions and Conceptions of Giftedness. Corwin Press, 2002.
- Brown T., Kozak A. What is the Function of Emotional Development?/ Michael F. Mascolo, Sharon Griffin What develops in emotional development? Springer, 1998.
- Charlesworth W.R. Ethology of Intelligence. Human Intelligence as Adaptation// Resnick L.B. The nature of intelligence. Lawrence Erlbaum Associates, 1976. p 147-169.
- Cross M. Children with Emotional and Behavioural Difficulties and Communication Problems// *Behavioral, Social, and Emotional Assessment of Children and Adolescents*, Lawrence Erlbaum Associates, 2003.
- Cummings E.M., Braungart-Rieker J.M., Rocher-Schudlelich T. Emotion and Personality Development in Childhood//Lerner R.M., Easterbrooks M.A., Mistry J. John Wiley and Sons, 2003. p. 211-241.
- Feldman D.H. Cognitive Development in Childhood (195)/ Handbook of Psychology: Developmental psychology / Richard M. Lerner, M. Ann Easterbrooks, Jayanthi Mistry, John Wiley and Sons, 2003 (195-211)
- Feldman D.H. Cognitive Development in Childhood // Lerner M.R., Easterbrooks M.A., Mistry J. Handbook of Psychology: Developmental psychology. John Wiley and Sons, 2003. p 195-211.
- Flanagan D.P., Patti L. Harrison. Contemporary Intellectual Assessment– Theories, Tests, and Issues. Guilford Press, 2005.
- Ford L., Dahinten V.S. Use of Intelligence Tests in the Assesment of Preschoolers// Weiner I.B. Handbook of psychology. p.487-500.
- Gabių ir talentingų vaikų ugdymo programa. Lietuvos Respublikos Švietimo ministro 2009m. sausio 19d. įsakymu Nr. ISAK – 105.
- Gabių vaikų ir jaunimo ugdymo programa. 2006 m. vasario 13 d. Įsakymu. Nr. ISAK - 258.
- Gabių vaikų ir jaunimo ugdymo programa. Lietuvos Respublikos Švietimo ministro 2006m. vasario 13 d. įsakymu Nr. ISAK -258.
- Gabių vaikų ir jaunuolių ugdymo strategija Lietuvos Respublikos švietimo ir mokslo ministro 2005 m. gruodžio 29 d. įsakymu Nr. ISAK- 2667.
- Gage N.L., Berliner D.C. Pedagoginė psichologija. Vilnius, 1994, p.10-53.

- Gagne F. Toward a differentiated model of giftedness and talent. // Handbook of gifted education, 1991. p. 65-80.
- Gintilienė G. Butkienė D. Raveno spalvotų progresuojančių matricų standartizacija Lietuvoje// *Psichologija* 2005, Nr.32. 13 p.
- Gintilienė G., Butkienė D., Girdzijauskienė S., Dragūnevičienė R., Gudauskienė V. Vaikų brandumo mokyklai įvertinimo metodika. Lietuvos Respublikos Švietimo ir mokslo ministerija. Specialiosios pedagogikos ir psichologijos centras. Vilnius, 2005.
- Gintilienė G., Černiauskaitė D., Povilaitis R., Girdzijauskienė S., Lesinskienė S., Pūras D. Lietuviškas SDQ – standartizuotas mokyklinio amžiaus vaikų „Galių ir sunkumų klausimynas“ // *Psichologija*, 2004, nr. 29.
- Goodman R, Ford T, Simmons H, Gatward R, Meltzer H. Using the Strengths and Difficulties Questionnaire (SDQ) to screen for child psychiatric disorders in a community sample// *British Journal of Psychiatry*, 2000. p. 534-539.
- Goodman R., Scott S. Comparing the Strengths and Difficulties Questionnaire and the Child Behavior Checklist: Is Small Beautiful?// *Journal of Abnormal Child Psychology*, Vol. 27, No. 1, 1999, p. 17-24.
- Harrison C. Giftedness in Early Childhood: The Search for Complexity and Connection// *Roeper Review*; Winter 2004, Vol. 26 Issue 2, p78-84.
- Horowitz F.D. A Developmental View of Giftedness// *Sternberg R.J. Definitions and Conceptions of Giftedness*. Corwin Press, 2004. p.145-152.
- Kilkutė S. Gabių ikimokyklinukų atpažinimo kriterijai. Bakalauro darbas, Vilniaus universitetas, Bendrosios psichologijos katedra. Vilnius, 2006. p.8-43.
- Kilkutė S. Intelektualiai gabių vaikų pasiekimus lemiantys psichikos sveikatos ir aplinkos veiksniai. Magistro darbas. Vilniaus universitetas, Klinikinės ir organizacinės psichologijos katedra. Vilnius, 2008. p.6-75.
- Kirk S.A. *Educating Exceptional Children*. Boston, 1972. p.16-32.
- Lewis M.D., Douglas L. Emotion, Cognition, and Self-Organization// *What develops in emotional development?* p161-162.
- Lewis M.D., Douglas L. Emotion, Cognition, and Self-Organization// *What develops in emotional development?* P.161-162.
- Lohman D.F. The Role of Nonverbal Ability Tests in Identifying Academically Gifted Students: An Aptitude Perspective// *Gifted Child Quarterly* 2005; 49;

- Lovecky D. V. Different minds– gifted children with AD/HD, Asperger syndrome, and other learning deficits Jessica Kingsley Publishers, 2004.
- Lovecky D.V. Exploring social and emotional aspects of giftedness in children. The emotional needs of the gifted child //Annemarie Roeper From Roeper Review. 1992 15(1) p. 18-25.
- Maddi S.R. Personality Theories: A Contemporary Analysis. Homewood, 1976.
- McIntosh D.E., Dixon F.A. Use of Intelligence Tests in the Identification of Giftedness// Flanagan D.P., Harrison P.L. Contemporary intellectual assessment– theories, tests, and issues, Guilford Press, 2005. p.504-520.
- Mendaglio S. Dabrowski's Theory of Positive Disintegration: Some Implications for Teachers of Gifted Students. AGATE, 2002, vol.15, no.2. p.14-22.
- Narkevičienė B. Gabūs vaikai: iššūkiai ir galimybės : mokslo monografija. Kaunas, 2007.
- Neihart M. The Social and Emotional Development of Gifted Children. National Association for Gifted Children (U.S), 2002.
- Phillipson,S.N., McCann M.. Meta-theoretical conceptions of giftedness//Phillipson S.N., McCann M. Conceptions of giftedness– sociocultural perspectives. Routledge, 2007.
- Reis M.S., McCoach D.B. The Underachievement of Gifted Students: What Do We Know and Where Do We Go? *Gifted Child Quarterly* 2000; 44; 152 p.
- Renzulli J.S. The Three-Ring Conception of Giftedness. A Developmental Model for Promoting Creative Productivity//Sternberg R.J., Davidson J.E. Conceptions of Giftedness. Cambridge University Press, 2005. p. 246-262.
- Roedel W.C., Socioemotional Vulnerabilities of Young Gifted Children//Intellectual Giftedness in young Children: Recognition and Development Ed. By Whitmore J.R., 1986. p17-31.
- Rutherford R. B., Quinn M.M, Mathur S.R. Handbook of Research in Emotional and Behavioral Disorders. Guilford Press, 2004. p.
- Sattler J.M. Assesment of Children. Cognitive Application. San Diego: Jerome M. Sattler Publishers, 2002; p.561-564.
- Sroufe L.A. Emotional development – the organization of emotional life in the early years. Cambridge University Press, 1997.
- Suslavičius A. Socialinė psichologija. Vilnius: Vilniaus universiteto leidykla, 2006.
- Thurstone L.L. The Nature of Intelligence. Gardner H. Multiple Intelligences– The Theory in Practice. 1993.

PRIEDAI

PRIEDAS Nr. 1. Tyrimo schema



PRIEDAS NR.2. Anketa apie vaiką

Prašome pažymėti šią informaciją apie vaiką:

1. Rajonas:

2. Tikslus darželio pavadinimas:

.....

3. Grupė:

4. Vaiko tėvo išsilavinimas:

1. Pradinis
2. Pagrindinis
3. Vidurinis
4. Profesinis technikos
5. Aukštesnysis
6. Aukštasis

5. Vaiko motinos išsilavinimas:

1. Pradinis
2. Pagrindinis
3. Vidurinis
4. Profesinis technikos
5. Aukštesnysis
6. Aukštasis

6. Kiek vaikų šeimoje.....

7. Kelintas vaikas šeimoje:.....

9. Kokia kalba daugiausia bendraujama šeimoje:

1. lietuvių
2. rusų
3. lenkų
4. kita.....

10. Ar vaikas turi sutrikimų:

1. Ne.
2. Taip, kokių.....

Ačiū už bendradarbiavimą.