

Vilniaus universitetas
Filosofijos fakultetas
Socialinio darbo katedra

Inga Žydelienė

Specialiosios pedagogikos studijų programa

Magistro darbas

**Specialiujų ugdymosi poreikių paauglių
psichosocialinė adaptacija ir jos veiksniai**

Vilnius 2009

Baigiamąjį darbą *Specialiujų ugdymosi poreikių paauglių psichosocialinė adaptacija ir jos veiksniai* patvirtintą Filosofijos fakulteto dekanų įsakymu Nr., parengiau savarankiškai, galutinai suredagavau ir įteikiau vadovui.

.....
(Data)

.....
(Absolvento parašas)

Baigiamasis darbas atitinka (neatitinka) BA (MA) darbams keliamus reikalavimus ir gali būti ginamas

.....
(Data)

.....
(Vadovo parašas)

Baigiamąjį darbą su vadovo tarpininkavimu katedra gavo

.....
(Data)

.....
(Katedros reikalų tvarkytojos parašas)

TURINYS

SANTRAUKA.....	5
SUMMARY.....	7
PRATARMĖ.....	9
1. ĮVADAS.....	11
1.1. Specialiųjų ugdymosi poreikių asmens samprata.....	11
1.2. Psichosocialinės adaptacijos samprata.....	12
1.3. Paauglių psichosocialinės adaptacijos veiksniai.....	14
1.3.1. Šeima.....	14
1.3.2. Bendraamžiai.....	16
1.3.3. Paauglio psichikos sveikata.....	18
1.3.4. Mokykla.....	21
1.4. Iššūkiai, su kuriais susiduria SUP paaugliai	26
1.5. Tyrimo problema, objektas, tikslas, uždaviniai.....	28
2. TYRIMO METODIKA.....	30
2.1. Tyrimo dalyviai	30
2.2. Tyrimo metodai.....	31
2.2.1. Anketa skirta paauglių popamokinei veiklai tirti.....	31
2.2.2. Anketa skirta paauglių asmens statusui klasėje nustatyti	32
2.2.3. Goodman‘o Galių ir sunkumų klausimynas (SDQ).....	33
2.2.4. Mokinių pažangumo, lankomumo, drausmės rodikliai.....	34
2.3. Tyrimo eiga.....	34
2.4. Duomenų tvarkymas.....	35
3. TYRIMO REZULTATAI IR JŲ APTARIMAS.....	36
3.1. Specialiųjų ugdymosi poreikių paauglių elgesio ir emociniai sunkumai.....	36
3.1.1. Elgesio ir emocinių sunkumų vertinimas paauglių požiūriu.....	36
3.1.2. Elgesio ir emocinių sunkumų vertinimas tėvų požiūriu.....	37
3.1.3. Elgesio ir emocinių sunkumų vertinimas mokytojų požiūriu.....	38
3.2. Specialiųjų ugdymosi poreikių paauglių, jų tėvų ir mokytojų elgesio ir emocijų problemų palyginimas.....	40
3.3. Specialiųjų ugdymosi poreikių paauglių statusas klasėje.....	43
3.4. Specialiųjų ugdymosi poreikių paauglių popamokinė veikla.....	47
3.5. Specialiųjų ugdymosi poreikių paauglių pažangumo analizė.....	50
3.6. Rezultatų aptarimas ir pasiūlymai.....	53
4. IŠVADOS.....	57

5. LITERATŪROS SĄRAŠAS.....	58
PRIEDAI:	
1 priedas. Anketa SUP paauglių popamokinei veiklai tirti.....	62
2 priedas. Anketa skirta paauglių asmens statusui klasėje nustatyti.....	64
3 priedas. Tėvų, mokytojų ir vaikų vertinimo normos.....	65
4 priedas. Galių ir sunkumų klausimynas vaikams (SDQ V ¹¹⁻¹⁶).....	66
5 priedas. Galių ir sunkumų klausimynas mokytojams (SDQ M ⁴⁻¹⁶).....	67
6 priedas. Galių ir sunkumų klausimynas tėvams (SDQ T ⁴⁻¹⁶).....	68
7 priedas. Mokinių pažangumo, lankomumo, drausmės rodikliai.....	69
8 priedas. Laiškas moksleivių tėvams.....	70

SANTRAUKA

Specialiųjų ugdymosi poreikių paauglių psichosocialinė adaptacija ir jos veiksniai

Lietuvos bendrojo lavinimo mokyklose, ugdant specialiųjų poreikių vaikus, klostosi nepalankūs santykiai visų ugdymo proceso dalyvių: vaikų, jų tėvų bei pedagogų atžvilgiu.

Problema - didelis atotrūkis tarp specialiųjų ugdymosi poreikių tenkinimo lygio pradinėse ir vidurinėse klasėse. Specialiųjų ugdymosi poreikių (SUP) paaugliai dėl savo amžiaus tarpsnio ypatumų tiriami rečiau, tačiau tai daryti būtina ne mažiau negu kitose specialiųjų ugdymosi poreikių vaikų amžiaus grupėse.

Kita šiame darbe nagrinėjama problema – dažnai pasitaikantis ugdytojų bei ugdytinių skirtingas problemų matymas bei priežasčių, dėl kurių jos kyla, numanymas. Taigi, gautų duomenų palyginimas ir analizė leis išplėsti akiratį SUP paauglių psichosocialinės adaptacijos srityje.

Tyrimo objektas – specialiųjų ugdymosi poreikių paauglių psichosocialinė aplinka; elgesio ypatumai; santykiai su bendraamžiais.

Tikslas - atskleisti specialiųjų ugdymosi poreikių paauglių psichosocialinės adaptacijos veiksniai.

Respondentai

Tyrimo dalyvavo 12 - 15 metų specialiųjų ugdymosi poreikių paaugliai iš trijų Lietuvos savivaldybių: Vilniaus, Šakių, Molėtų bendrojo lavinimo mokyklų, apie kuriuos informacija buvo surinkta iš keturių šaltinių. Pirmasis informacijos šaltinis buvo patys SUP paaugliai (N=41), antrasis – jų tėvai (N=33), trečiasis – klasės auklėtojai (N=21) ir ketvirtasis - SUP paauglių bendraklasiai (N=411). Specialiųjų ugdymosi poreikių paaugliai tiriamojame grupėje - tai moksleiviai, besimokantys bendrojo lavinimo mokykloje pagal modifikuotas arba adaptuotas programas. Tirtieji SUP moksleiviai turi nedidelių bei vidutinių specialiųjų ugdymo(si) poreikių (tarp sutrikimų dominuoja specifinės mokymosi negalės). Paaugliai, turintys didesnių raidos sutrikimų, lemiančių stabilius ir ženklus mokymosi sunkumus ar negales, tyrime nedalyvavo.

Tyrimo metodai

SUP paauglių psichinė sveikata tirta panaudojant Goodman'o Galių ir sunkumų klausimyno (SDQ) visas tris versijas: Galių ir sunkumų klausimyną (SDQ V¹¹⁻¹⁶) SUP paaugliams, Galių ir sunkumų klausimyną (SDQ M⁴⁻¹⁶) klasės auklėtojams, Galių ir sunkumų klausimyną (SDQ T⁴⁻¹⁶) SUP paauglių tėvams.

Informaciją apie popamokinę veiklą, leidusią įvertinti užimtumą po pamokų bei laisvalaikio praleidimo būdus, užpildę anketas, suteikė patys SUP paaugliai.

Paauglio asmens statusui nustatyti buvo taikomas sociometrijos metodas.

Apie moksleivių pažangumą, lankomumą ir drausmę atsakė SUP paauglių klasių auklėtojai.

Rezultatai

Tyrimas atskleidė, jog SUP paaugliai, vertindami savo elgesio ir emocinius sunkumus, kaip labiausiai problematiškas sritis nurodo hiperaktyvumą bei santykius su bendraamžiais.

Tėvai akcentuoja hiperaktyvumo, elgesio bei santykių su bendraamžiais problemas.

Klasių auklėtojai kaip problematiškas išskiria visas penkias tirtas sritis: emocijų, elgesio problemų, hiperaktyvumo, problemų su bendraamžiais bei socialumo.

Sociometrijos tyrimas parodė, kad daugumos SUP paauglių asmens statusas yra žemesnis už klasės asmens statuso vidurkį. Šie vaikai tepatenka į „Atstumtųjų“ (29 proc.), „Izoliuotųjų“ (15 proc.) bei „Priimtųjų“ (34 proc.) grupes. 22 proc. moksleivių, patenkančių į „Lyderių“ bei „Mėgstamųjų“ grupes, statusas klasėje yra aukštesnis už klasės asmens statuso vidurkį.

SUP paauglių pažangumas, nepaisant gero pamokų lankomumo, yra labai prastas, vidurkiai svyruoja nuo 4,0 iki 6,6.

Popamokinės veiklos praleidimo būdai skurdūs – apie 70 proc. moksleivių nurodo, jog laisvalaikį leidžia žaisdami kompiuteriu, klausydami muzikos ir žiūrėdami televizorių. Tik 39 proc. respondentų dalyvauja papildomo ugdymo užsiėmimuose, o pamokų ruošai beveik 60 proc. paauglių, turinčių specialiųjų poreikių, teskiria 1 valandą per dieną.

SUMMARY

Psychosocial Adaptation of Children with Special Education Needs and its Factors

In comprehensive schools of Lithuania, while educating children with special needs, unfavourable relations develop between all members of education process: children, their parents and educators.

The problem is a big gap in fulfilment of special educational needs in primary and secondary forms. The teenagers with special educational needs (SEN) are analyzed rarely due to the features of their age stage, nevertheless it is necessary as well as for other age groups of children with special educational needs.

The problem, analyzed in this work, is different approach to problems and reasons by educators and pupils. So, the comparison and analysis of collected data will enable to broaden the horizon of teenagers with SEN in the area of psychosocial adaptation.

The object of the research is psychosocial environment, features of behaviour, relation to peers of teenagers with SEN.

The aim is to discover psychosocial adaptation factors of teenagers with SEN.

Respondents

12-15 year old teenagers with SEN from three municipalities of Lithuania: Vilnius, Šakiai and Molėtai comprehensive schools that participated in the research. The information about them was gathered from four sources. The teenagers with SEN themselves were the first source of information (N=41), second was their parents (N=33), third – educators (N=21) and fourth – classmates of teenagers with SEN (N=411). Teenagers with special educational needs in group under analysis were pupils, that study in comprehensive school under modified and adapted programs. The analyzed students with SEN have minor and medium special educational needs (specific learning disabilities dominate amongst disorders). Teenagers, that have major developmental disorders, leading to stable and significant difficulties of learning or disabilities, did not take part in the research.

The methods of research

Mental health of the teenagers with SEN was analyzed using all three versions of Goodman's Strengths and Difficulties Questionnaire (SDQ): Strengths and Difficulties Questionnaire (SDQ V¹¹⁻¹⁶) for the teenagers with SEN, Strengths and Difficulties Questionnaire (SDQ M⁴⁻¹⁶) for educators, Strengths and Difficulties Questionnaire (SDQ T⁴⁻¹⁶) for parents of the teenagers with SEN.

The information about the after school activities, that allowed evaluating occupancy after school and the ways of spending leisure time, provided the teenagers with SEN by filling the forms.

Aiming to determine the teenager's identity status the method of sociometry was applied.

The educators of teenagers with SEN reported about progress, attendance and discipline of pupils.

Results

The research showed, that the teenagers with SEN, evaluating their emotional and behaviour difficulties, indicate hyperactivity and relations with peers as the most problematic range.

Parents underline the problems of hyperactivity, behaviour and relation with peers.

Educators indicate all five analyzed ranges: emotional, behaviour problems, hyperactivity, problems with peers and sociability as problematic.

The sociometry research showed that identity status of most teenagers with SEN is lower than class average identity status. Those children belong to "Outcasts" (29 %), "Isolated" (15 %) and "Accepted" (34 %) groups. 22 % of pupils, that belong to "Leaders" and "Popular" groups have higher identity status than class average.

Progress of the teenagers with SEN, despite good attendance is very low, averages range from 4.0 to 6.6.

The after school time is poor as about 70 % of pupils say, that they spend their leisure time on computer games, listening music and watching TV. Only 39 % respondents participate in additional education. Almost 60 % of teenagers with special needs spend only 1 hour per day on their home works.

PRATARMĖ

Lietuvos bendrojo lavinimo mokyklose, ugdant specialiųjų poreikių vaikus egzistuoja didelis atotrūkis tarp specialiųjų ugdymosi poreikių (SUP) tenkinimo lygio pradinėse ir vidurinėse klasėse. Specialiųjų ugdymosi poreikių paaugliai dėl savo amžiaus tarpsnio ypatumų tiriami rečiau, tačiau tai daryti būtina ne mažiau negu kitose specialiųjų ugdymosi poreikių vaikų amžiaus grupėse. Nustačius adaptacijos veiksnius bei sritis, kuriose kyla daugiausiai problemų šiuo sudėtingu gyvenimo periodu, SUP paaugliams būtų suteikta galimybė susilaukti reikiamos tikslingos pagalbos, paramos ar paprasčiausio suaugusiųjų supratimo.

Kita šiame darbe nagrinėjama problema – skirtingas ugdytojų bei ugdytinių problemų matymas bei priežasčių, dėl kurių jos kyla, numanymas.

Viena vertus, Švietimo politika skatina mokyklas užtikrinti LR švietimo įstatymo pakeitimo įstatymo (2003) 15 straipsnio realizavimą, kuris reglamentuoja specialiojo ugdymo įgyvendinimą visose privalomąjį ir visuotinį švietimą teikiančiose mokyklose, kita vertus, tyrimai rodo (Ališauskas, 2003; Galkienė, Dudzinskienė, 2004 ir kt.), kad daugelis pedagogų tik pripažįsta integruoto ugdymo reiškinį kaip įvykusį faktą, nors daugelio pedagogų (ypač dalykų mokytojų) kompetencija identifikuoti ir tenkinti moksleivio specialiuosius ugdymo(si) poreikius (SUP) nepakankama. O pasak Ališausko (2003), „kompetencijos stoka iš dalies lemia ir kai kurių pedagogų nepalankų požiūrį į ugdytinius, turinčius specialiųjų poreikių“.

Negalima būtų kaltinti mokslininkų, bandančių spręsti nuolat kylančias problemas asmeninės ar socialinės adaptacijos ir integracijos srityse, tvirtinant, kad šiuo aktualiu visuomenei klausimu nuveikta mažai. Tačiau Lietuvos paauglių realijos verčia giliai susimąstyti ir paklausti, jei pastaraisiais dešimtmečiais nuveikta daug, tai kodėl rezultatai nedžiugina. Beveik kiekvienoje mokykloje, „neoficialiai“ pakalbėjus su pedagogais, galima išgirsti liūdnas prognozes: vaikai sunkiai suvaldomi, paaugliai išlūgi, specialiųjų poreikių vaikų problemos didelės ir realiai sprendžiamos tik paviršutiniškai, trūksta metodikos, žinių, kompetencijos, lėšų ir pan. Tenka girdėti ir tai, kad galų gale „nusvyra rankos“ ir viskam leidžiama tekėti sava vaga. O pakalbėjus su specialiųjų poreikių vaikais paaiškėja, kad jų nuomonės apie tai, kaip jie jaučiasi vienoje ar kitoje aplinkoje, su kokiais pozityviais ar negatyviais reiškiniais susiduria ir kokius būdus ar sprendimus patys mato susiklosčiusioje situacijoje, apskritai neklausama.

Žinant, jog specialiųjų poreikių vaikai yra itin heterogeniška populiacija, labai svarbu suprasti specifinius įvairių grupių ypatumus. Bene didžiausia specialiojo ugdymo vaikų grupė – turintys mokymosi negalių vaikai – sudaro apie 20 procentų specialiųjų poreikių vaikų. Iki šiol Lietuvoje jie analizuoti akademinio ir kognityviniu aspektu, o psichologinio prisitaikymo ypatumų

kontekste nepakankamai tyrinėti (Barkauskienė, 2004, p. 7). Tas pats pasakytina ir apie specialiųjų ugdymosi poreikių paauglių psichosocialinės adaptacijos ypatumus – tyrimų atlikta nepakankamai, nors jie būtini, siekiant paauglių ugdymo(si) procese būti ne tik pasyviais stebėtojais, bet ir aktyviais dalyviais, lygiateisiais vaikų partneriais.

Darbo tikslas - atskleisti specialiųjų ugdymosi poreikių paauglių psichosocialinės adaptacijos veiksnius.

Šiame darbe SUP paauglių psichikos sveikatai įvertinti buvo naudojamas Goodman'o Galių ir sunkumų klausimynas (SDQ), tirtos penkios sritys: emocinių simptomų, elgesio problemų, hiperaktyvumo, santykių su bendraamžiais ir socialaus elgesio, kuriose specialiųjų ugdymosi poreikių paaugliams kyla sunkumų ir siekiama išsiaiškinti kurias, kaip pačias problematiškiausias specialiųjų ugdymosi poreikių paaugliui, nurodo ugdymo proceso dalyviai (pats SUP paauglys, jo tėvai bei klasės auklėtojas). Iš gautų rezultatų galima spręsti apie tai, ar yra prieštaravimas tarp paauglių nuomonės bei vertinimų ir kitų ugdymo proceso dalyvių vertinimų.

Siekiant įvertinti adaptacijos veiksnius, atliktas sociometrinis tyrimas. Klasėje, kurioje ugdomi specialiųjų ugdymosi poreikių moksleivis, įvertintas kiekvieno paauglio asmens statusas, leidžiantis palyginti duomenis tarpusavyje. Tai suteikė galimybę ne tik nustatyti specialiųjų ugdymosi poreikių paauglio statusą klasėje, tačiau ir išanalizuoti, ar specialieji poreikiai turi reikšmės socialiniam statusui konkrečioje klasėje konkrečiam paaugliui.

Surinkta informacija iš klasės auklėtojų apie pažangumą, lankomumą, drausmę. Susidaryti platesnį ir aiškesnį vaizdą apie specialiųjų ugdymosi poreikių paauglio popamokinę veiklą, socialinę aplinką padėjo anketa, leidusi įvertinti užimtumą po pamokų bei laisvalaikio praleidimo būdus.

Specialiųjų ugdymosi poreikių paauglių adaptacijos ypatumų tyrimai bei analizė, turi tiek teorinę, tiek ir taikomąją vertę. Faktai apie SUP paauglių nepakankamai susiformavusius socialinės elgsenos įgūdžius, menkus akademinis pasiekimus, žemą statusą klasėje ir kitas adaptacijos problemines sritis reikalauja kryptingos ir nuoseklios visų ugdymo proceso dalyvių (mokytojų, specialiųjų pedagogų, socialinių darbuotojų, psichologų, vaikų tėvelių ir, be abejonės, pačių moksleivių) pagalbos vaikui socializacijos ir integracijos procese, skatinant nuolat ieškoti būdų, kaip spręsti kylančius sunkumus ir užtikrinant tinkamas psichosocialinės raidos sąlygas. Tai įgyvendinant būtina sudaryti palankias ugdymo(si) sąlygas tiek ugdymo institucijose, tiek ir šeimose, suteikiant atitinkamų žinių bei formuojant įgūdžius, palengvinančius adaptacijos procesą.

ĮVADAS

1.1. SUP asmens samprata

Vaikai, kurių psichinis ar fizinis vystymasis yra gerokai sutrikęs ar pakenktas susilaukdavo įvairių apibūdinimų: „nenormalūs“, „defektyvūs“ ir pan. Vėliau buvo vadinami „anomaliais arba sutrikusio vystymosi vaikais (Laužikas, 1974, Laužikas, Karvelis, Unčiūrys ir kt., 1978, Lietuvos specialiųjų poreikių vaikų (turinčių vystymosi sutrikimų) ugdymo koncepcijos autoriai, 1989). Dabar juos vadiname ypatingaisiais arba ypatingųjų ar specialiųjų poreikių vaikais (Karvelis, 1992, Bagdonas, 1992 ir kt.).

Dar 1991 metais priimtame Lietuvos Respublikos Švietimo įstatyme buvo pateiktas apibrėžimas: „Specialiųjų poreikių (SP) mokinys – mokinys, kurio galimybės mokytis ir dalyvauti visuomenės gyvenime yra ribotos dėl įgimtų ar įgytų sutrikimų“. Apibrėžime akcentuojamas mokinio kitoniškumas dėl mokymosi sunkumų, kurių sukelia jo turimas sutrikimas. Per pastaruosius penkiolika metų Lietuvos švietimo sistema labai keitėsi, kartu keitėsi ir požiūris į priežastis, sąlygojančias mokymosi sunkumus, su kuriais kasdien tenka susidurti specialiųjų poreikių moksleiviams (LR Švietimo įstatymas, 1991).

Lietuvos Respublikos Specialiojo ugdymo įstatyme nurodoma, kad „Specialusis ugdymas - specialiųjų poreikių asmenų mokymas, lavinimas bei vertybinių nuostatų formavimas, pripažįstant šių asmenų gebėjimus ir galias.

Specialieji ugdymosi poreikiai (SUP) - pagalbos ir paslaugų reikmė, atsirandanti dėl to, kad ugdymo ir saviugdos reikalavimai neatitinka specialiųjų poreikių asmens galimybių.

Specialiųjų poreikių asmenys - vaikai ir suaugusieji, dėl įgimtų ar įgytų sutrikimų turintys ribotas galimybes dalyvauti ugdymo procese, visuomenės gyvenime (LR Specialiojo ugdymo įstatymas, 1999).

Ugdymosi sunkumų gali kilti dėl sutrikusio intelekto, klausos, regos, fizinių, emocijų ir elgesio, specifinių pažinimo ar kitų vaiko raidos sutrikimų, tad specialiųjų ugdymosi poreikių turintį moksleivį galima būtų apibūdinti, kaip specialiųjų poreikių mokinį, turintį sunkumų ugdantis. Tačiau toks apibūdinimas tikėtų daugeliui Lietuvos (ir ne tik) vaikų. Juk mokymosi procese nuolat tenka įveikti vienokias ar kitokias kliūtis. Tačiau tarp visų moksleivių, turinčių ugdymosi problemų ir vaikų, kuriems konstatuojami SUP yra esminis skirtumas.

A. Ališauskas pateikia tokią SUP moksleivio charakteristiką: „Ne visiems ugdytiniams, turintiems specialiųjų poreikių, būdingi SUP. SUP galima konstatuoti tiems ugdytiniams, kurie turi *pastovių* mokymosi sunkumų ar negalių. Ugdant tokius moksleivius būtina taikyti alternatyvius

mokymo metodus bei pritaikyti ugdymo programą (modifikuoti ar adaptuoti bendrojo lavinimo ar ugdyti pagal specialiąją programą)“ (Ališauskas, 2003, p. 20).

Sąvokos *specialieji asmens ugdymosi poreikiai* epistemologija apima kelias prasmes. Specialiuosius asmens poreikius lemia sveikatos arba socialiniai veiksniai, todėl ir specialioji pedagoginė pagalba negali būti vienalytė ir statiška. Jos lankstumą sąlygoja ugdytojų atliekamų funkcijų derinimas (Galkienė, Dudzinskienė, 2004, p.42).

Švietimo ir mokslo ministerijos specialistai patvirtino, kad kas dešimtas Lietuvos mokinys turi specialiųjų ugdymosi poreikių. Tiesa, šie poreikiai svyruoja nuo labai nedidelių iki labai didelių, kai vaikui būtina pritaikyti ne tik ugdymo metodus, bet ir dalykų ugdymo programų turinį, teikti daug įvairių specialistų pagalbos, pritaikyti fizinę ir informacinę aplinką ir pan. Pasak oficialios statistikos, daugiau nei 90 procentų specialiųjų poreikių mokinių mokosi bendrojo lavinimo (ne specialiosiose) mokyklose. Tai beveik 10 procentų daugiau nei prieš ketverius metus (Žiugždienė, Navickas, 2007).

Vaiko, turinčio specialiųjų poreikių, psichosocialinis portretas pasižymi ambivalentiškumu: jis nėra tik teigiamas ar neigiamas, tačiau ugdymo praktikoje labiau išskiriamos ir nurodomos neigiamos charakteristikos. Vaikai dažnai jaučia neigiamas pedagogų nuostatas savo atžvilgiu, o kartais net ignoravimą ir atstūmimą (Ališauskas, Baškauskaitė, 2006; Miltenienė, 2005 ir kt.).

Ališauskas, analizuodamas SUP vaikų nuomones ir poreikius teigia, kad žemesnių klasių mokiniai, turintys SUP, dažniau konstatuoja teigiamą savo vaizdinį: sau skiria teigiamas savybes, patiria sėkmę, tiki savo galimybėmis; tarp aukštesniųjų klasių mokinių vyrauja neigiamas požiūris į save: netikėjimas savo galimybėmis, bloga fizinė - emocinė savijauta, dažnas nesėkmės išgyvenimas (Ališauskas, Baškauskaitė, 2006; Miltenienė, 2005 ir kt.).

Aukščiau pateiktų tyrimų duomenys leidžia daryti prielaidą, kad SUP paauglių psichosocialinė adaptacija vyksta gerokai prasčiau negu jaunesniojo amžiaus vaikų ir to priežastys gali būti labai individualios: paauglystės amžiaus tarpsnio ypatumai, tinkamos ir būtinos pagalbos stygius, žema motyvacija, nepakankamas dėmesys.

1.2. Psichosocialinės adaptacijos samprata

Už socialinių ir kultūrinių struktūrų ribų negalės ar neįgaliųjų nėra; nėra nei elgesio su neįgaliaisiais būdų, kurie nesiremtų socialinėmis vertybėmis ar struktūromis (M. Calvez, 1994, p.84).

Adaptacijos terminas plačiai vartojamas daugelyje sričių: psichologijoje, pedagogikoje, biologijoje, sociologijoje bei kt. moksluose. Tarptautinis žodžių žodynas adaptaciją apibūdina, kaip

žmogaus prisitaikymą prie kintančių ar naujų gyvenimo sąlygų; organizmų prisitaikymą prie aplinkos (Tarptautinių žodžių žodynas, p.13).

Mokymosi procese svarbi socialinė adaptacija, kuri nuo biologinės adaptacijos skiriasi tuo, kad nepatenkinus socialinių sąlygų organizmas nežūva, bet jo gyvavimas tampa sudėtingesnis sau ir aplinkiniams (Poderienė, 2002, p. 80-85).

Psichologijos žodyne (1993) adaptacija apibūdinama kaip „asmenybės prisitaikymas prie socialinės aplinkos. Socialinės adaptacijos turinį sudaro asmenybės socialinių poreikių patenkinimo dinamika.“ Todėl šiame darbe psichosocialinė adaptacija bus neatsiejamai susijusi su paauglių socialinės aplinkos tyrinėjimu.

L. Jovaiša adaptaciją apibūdina kaip procesą, kurio metu siekiama įveikti prieštaravimus tarp mokinio ir naujosios mokyklos aplinkos. Šio proceso galima išskirti psichologinės, socialinės ir didaktinės adaptacijos sritis.

Adaptacijos proceso rezultatas – kokybiškas mokinio ir mokyklos aplinkos sąveikavimas, santykių darna, nusistovėjusi pusiausvyra. Siekiant šios darnos, svarbios abiejų – mokinio ir mokyklos integralios pastangos. Mokinys turi prisiimti naują vaidmenį, atitinkantį jo ir naujosios aplinkos pobūdį bei reikalavimus. Tačiau tie reikalavimai turi būti apibrėžti, aiškūs, išreikšti prieinama forma ir saugantys bręstančios asmenybės autonomiją bei orumą (Jovaiša, 1993, p.6).

Apibendrinamas adaptacijos procesą, Jovaiša turi galvoje moksleiviui naują, neįprastą terpę, tačiau dažnai tenka susidurti su reiškiniu, kuomet ne vienerius metus toje pačioje mokykloje besimokančiam vaikui ta aplinka taip ir netampa savastimi. Būtent tuomet vaikui tenka kasdien ieškoti vis naujų adaptacijos būdų.

Be jokios abejonės, galima teigti, kad visos aukščiau minėtos adaptacijos rūšys glaudžiai susiję – biologinė įtakoja asmeninę, ši socialinę ir atvirkščiai. Tačiau nagrinėjant šią temą svarbu, kad daugeliui žmonių pavyksta sėkmingai išspręsti socialinės adaptacijos problemas net pasikeitus gyvenimo sąlygoms, „<...> susidūrus su ekstremaliomis situacijomis, ypač lemiant svarbaus tikslo siekimo veiksniams <...>“ (Juodraitis, 2004, p.33). Deja, „prie nevisiškai sėkmingos socialinės adaptacijos atvejų galima priskirti ir egzistuojančias įvairių socialinių mažumų, specialiųjų poreikių asmenų problemas, įvairių religinių sektų pasekėjų vertinimą <...>“ (Juodraitis, 2004, p.32).

Galima daryti prielaidą, kad bet koks žmogaus elgesys yra bandymas adaptuotis prie jį supančios aplinkos. Tačiau daugelis mokslininkų, kurie domėjosi šia tema nurodo, kad požiūris į adaptacijos procesą yra nepakankamai apibrėžtas, „pirmiausia - dėl požiūrio į adaptaciją kaip į pasyvų žmogaus prisitaikymą prie fizinės ir socialinės aplinkos“ (Juodraitis, 2004, p.13).

Stančič (1981), patikslindamas adaptacijos sąvoką teigia, kad klaidingas yra adaptacijos tik kaip pasyvaus proceso suvokimas. Adaptacijos procese iš esmės stebimi tiek pasyvaus prisitaikymo

prie aplinkos požymiai, tiek ir aktyvus poveikis keičiant aplinką; adaptacija niekada negali būti vertinama kaip visiškai pasyvi net tuomet, kai vyraujanti aplinka išlieka nepakitusi.

Froom (1970) nurodo, „kad persvarstyta psichoanalizė reikalauja labiau domėtis procesais, kurie artina visuomenės adaptaciją prie žmogaus poreikių, nei tais, kurie veda prie žmogaus adaptacijos visuomenėje“ (Froom, 1970, p.40).

Šiandien, plačiai analizuojant specialiųjų poreikių asmenų integracijos problemas, kad ir kaip bebūtų gaila, tačiau tenka pripažinti, kad visuomenės didžioji dalis linkusi manyti, kad ne *ji* turi prisitaikyti, o - *prie jos*.

Psichosocialinė adaptacija niekada nėra absoliuti – žmogus nuolat visą gyvenimą sąveikauja, įsisavina vis naujas socialines erdves (adaptacijos gilumas), dėl vienokių ar kitokių priežasčių keičia savo referentines grupes, pažiūras, vertybes. Todėl negalima kalbėti apie visiškai, galutinai psichologiškai adaptuotą asmenybę – ji yra nuolat besikeičianti, prisitaikanti prie vis kitokių, sudėtingesnių sąlygų... (Kaffemanas, Gerulaitis, 2001, p. 102).

1.3. Paauglių psichosocialinės adaptacijos veiksniai

1.3.1. Šeima

Žmonių socialinė aplinka – tai jų gyvenimo ir darbo sąlygos, pajamų lygis, išsilavinimas ir bendruomenės, kurioms jie priklauso (Sveikata – ES, 2009).

Asmenybė formuojasi toje socialinėje aplinkoje, kurioje gyvena žmogus: jis yra šeimos narys, moksleivis, pilietis. Pagrindinės nepilnamečių socialinės aplinkos formos, kaip pastebi A. Drakšienė (1984), yra: šeimos aplinka; mokymo – auklėjimo aplinka; bendravimo ir laisvalaikio aplinka (Kaffemanienė, 1996, p.18).

Kalbėdami apie paauglių socialinę aplinką, mintyje dažniausiai turime šeimos aplinką, mokyklą, kuriose, komunikuojant su kitais žmonėmis, įgyjami socializacijos pamatai. A. Juodraitis daro išvadą, „kad socialinė aplinka, pirmiausia šeimos aplinka, teigiamai arba neigiamai veikia socialinio išsivystymo lygį. Svarbu tai, kad nuo šio lygio priklauso adaptuotas individo elgesys įvairiose socialinėse situacijose“ (2004, p.53).

Pasak Gevorgianienės (2003), „žmogaus raidą sąlygoja ne vien jo prigimtis, bet ir nuolatinis šeimos ir visuomenės tradicijų, vertybių, lūkesčių sąlytis ir dialogas“.

Vaikas, gyvendamas tam tikroje aplinkoje, perima elgesio normas bei vertybes, išmoksta įvairių elgesio formų. Aplinka veikia spontaniškai, vaikas „įjungiamas“ į kultūrą ir vėliau pats „įsijungia“ į ją ir su ja sąveikauja (Vaitkevičius, 1996). Socialinės psichologijos autoriai nurodo tėvų įtaką plėtojant vaiko socialinius įgūdžius per mokymąsi, kai vaikas stebi tėvų elgesio modelį

bei gauna pastiprinimus už tam tikrus veiksmus. Šeimoje vaikas perima tėvų gyvenimo būdą, dorovinę ir dvasinę kultūrą, vertybes, tai turi įtakos socialiniams santykiams bei elgesio modelių formavimuisi (Samašonok, Gudonis, Žukauskienė, 2005, p. 8).

Gana dažnai suaugusiesiems nepavykta sukurti bei užtikrinti tinkamų sąlygų vaiko asmenybei ugdytis, tobulėti, ieškoti ir surasti savąjį „aš“. Neretai tai vyksta todėl, kad jie nesugalvoja būdų, kaip tai padaryti. Kitaip tariant, tėvams pristinga kompetencijos, o į specialistus, galinčius padėti, paprastai kreipiamasi tik „kritiniais atvejais“. Tyrimai rodo, kad daugelis vaikų paauglystės periodu išgyvena galias konfliktines situacijas.

Pasak R. Želvio (1994), paauglių elgesys labiau nei kitais amžiaus tarpsniais priklauso nuo bendraamžių įtakos, kadangi šiuo metu jau būna įgyta tam tikra nepriklausomybė ir ryšys su tėvais būna susilpnėjęs. Be to, santykiai su tėvais šiuo laikotarpiu yra lydimi prieštarų jausmų: stiprus nepriklausomybės troškimas susipina su priklausomybės siekimu, meilė persipina su neapykanta, kyla konfliktai, susiję su skirtingų dvasinių vertybių ir socialinių elgesio normų vertinimu. Todėl daugelyje gyvenimo sferų paaugliai nebejaucia tėvų supratimo, o tėvai nebe visada supranta savo vaikus.

D.G. Myers (2000) duomenimis, aukštesniųjų klasių moksleivių ir jų tėvų nuostatos nesutampa dėl gyvenimo stiliaus, tačiau dėl pagrindinių vertybių, politinių, socialinių bei religinių pažiūrų didelio atotrūkio nėra.

G. Purvaneckienė (1991) nustatė, jog pusė tiriamųjų (12 – 18 metų) per paskutiniuosius 12 mėnesių buvo labai susipykę su tėvais, įsivėlę į smarkias muštynes mokykloje, kartu su draugais dalyvavę muštynėse su priešininkų grupuote. Autorė teigia, jog deviantiškumas ir delinkventiškumas, žalingi įpročiai bei laisvalaikio užimtumas yra tarpusavyje susiję.

SUP paaugliui, neretai dėl sveikatos sutrikimų turinčiam ribotas galimybes pasirinkti popamokinę veiklą, o kartu ir laisvalaikio praleidimo formas, ypatingas dėmesys turėtų būti skiriamas planuojant jo dienotvarkę, popamokinius užsiėmimus. Kitaip tariant, būtina skatinti vaiko domėjimąsi veikla, atitinkančia jo poreikius bei galimybes, tokiu būdu sukuriant palankią saviraiškai bei tobulėjimui aplinką.

Ugdymo tikslų perkėlimas į šeimą skatina tėvus santykius su vaikais grįsti tarpusavio pasitikėjimu, pripažinti vaiko galimybes, taip sudarant sąlygas jam rodyti iniciatyvą, priimti sprendimus, prisiimti atsakomybę. Ne paslaptis, kad neretai vaikų, turinčių raidos sutrikimų, neįgalumą sustiprina didelis tėvų, šeimos narių noras apsaugoti vaiką nuo rūpesčių, nesėkmių. Taigi vaikas praranda galimybę aktyviai dalyvauti šeimos gyvenime, savarankiškai rūpintis savimi ir ugdytis aktyvaus asmens gebėjimus (Galkienė, Gevorgianienė, 2008, p. 10).

1.3.2. Bendraamžiai

Paauglystėje, kuomet susilpnėja saitai su šeima, o į suaugusiuosius žiūrima su nepasitikėjimu, bendraamžių daroma įtaka žymiai padidėja. Pasirinkdamas formalią bei neformalią grupes, kurioms jis priklausys, paauglys suteikia pirmenybę tai, kurioje jis jaučiasi geriausiai, saugiausiai, kurioje sulaukia pagarbos ar įvertinimo. Tad palankiai besiklostantys santykiai su bendraamžiais, o neretai jie yra ir bendraklasiai, turi didelės įtakos kiekvieno moksleivio gyvenime: tiek mokykloje, tiek ir laisvalaikio veikloje.

Mokslininkai, analizuojantys paauglių prisitaikymo prie aplinkos procesus, atkreipia dėmesį į tai, kad asmenybės rezervai, galimybės, kurie įprastai yra neveikiami šeimyninės aplinkos, realizuojami bendraamžių grupėse. Tokiu būdu vaikas ruošiamas suaugusiųjų gyvenimo išbandymams. „Logiška, kad tai yra viena iš sudėtinių asmenybės socialinio išsivystymo dalių, problema yra tik bendraamžių grupių vertybių sistemos turinys ir galimos elgesio transformacijos“ (Juodraitis, 2004, p.52).

Paauglio „moralės kodeksas“ labai savitas ir dažnai prieštarauja priimtoms visuomenės normoms bei principams. Vykstant laikinam vaiko psichologiniam nutolimui nuo šeimos, stiprėja bendraamžių įtaka [<http://www.bitescentras.vilnius.lm.lt>].

Suaugusiųjų uždavinys šiuo periodu – leisti vaikui priklausyti tai bendraamžių grupei, kurioje atsiskleistų pozityvios asmenybės pusės bei vyktų moralinis, psichosocialinis progresas.

Įvairių tyrimų duomenys patvirtina, jog moksleivių asmenybės vystymuisi ypatingai svarbūs sėkmingai besiklostantys santykiai su bendraamžiais. Pagal šių santykių sėkmingumą galima spręsti apie vaiko dezadaptaciją, jo asmenybės vidinę darną, subalansuotumą.

Vaikų, turinčių SUP, santykiai su bendraamžiais nevienareikšmiški. Dalis vaikų jaučiasi bendraamžių priimti ir pripažinti (teigiamos bendraamžių nuostatos), o kita dalis - bendraamžių yra atstumiami, neigiamai vertinami (Miltenienė, 2005). Kyla klausimas – kokie faktoriai nulemia santykius su bendraamžiais, populiarumą arba atsiskyrimą nuo jų.

Давыдов (1990) pastebi, kad „Sugebėjimas suprasti kitų žmonių emocijas yra susijęs su vaikų socialiniu statusu“ (cit. pg. Pileckaitė – Markovienė, 2005).

Asmens bendraamžių grupėje užimamas statusas - labai reikšmingas asmenybę formuojantis veiksnys. Turėdamas tam tikrą statusą, atlikdamas tam tikrą vaidmenį, paauglys mokosi vykdyti visuomenės keliamus reikalavimus. Jeigu aplinkinių sukurtas statusas yra jam priimtinas, tai paauglys toje aplinkoje jaučiasi gerai. Izoliacijos sukeltos neigiamos emocijos dažnai skatina paauglį ieškoti kitų terpių savo identitetui atrasti, asmeniniams tikslams realizuoti. Tokia terpe gali tapti įvairiausios jaunimo bendruomenės, tame tarpe subkultūrų grupė.

Tyrimai patvirtina (Coie ir kt. 1990, 1988; Dodge ir kt., 1987), kad negatyvų statusą grupėje turintys paaugliai yra daugiau agresyvūs ir mažiau socialiai kompetentingi, turi sunkumų

bendraudami, dažniau būna nedrausmingi, nesilaiko nurodymų ir taisyklių. Vadinasi, netinkamas elgesys lemia blogesnę reputaciją bei nepritapimą prosocialioje grupėje. O paaugliai, pasižymintys prosocialiu elgesiu, turintys daugiau socialinių įgūdžių, gebantys prisitaikyti prie grupės taisyklių, mažiau aplinkiniams keliantys savo elgesiu problemų tarp bendraamžių yra populiarūs ir turi aukštą statusą (Samašonok, Gudonis, Žukauskienė, 2005, p.14).

Pasak J. D. Coie, K. A. Dodge ir J. B. Kupersmidto (1990), vaikai, turintys aukštą socialinį statusą, yra taktiški, dėmesingi, linkę padėti kitiems, laikosi taisyklių. Žemą socialinį statusą turintys vaikai yra agresyvūs (ypač berniukai) ir nesilaiko taisyklių. Taip pat skiriasi šių vaikų savęs suvokimas. Populiarūs vaikai turi šiek tiek aukštesnį savęs vertinimą, kiti stengiasi išlaikyti pozityvų savivaizdį, atsisakydami priimti savo žemą kompetenciją (Boivin, Begin, 1989).

Iš atliktų tyrimų galima spręsti, kad labiausiai nukenčia į „atstumtųjų grupę“ patenkantys mokiniai - su jais niekas nenori bendrauti ir bendradarbiauti, dar blogiau, jei toks mokinys klasėje tėra vienas. Ališausko, Miltenienės atlikto tyrimo metu paaiškėjo, kad dažniau bendraklasių paramos sulaukia aukštesniųjų klasių SUP moksleiviai. Šis faktas vertas dėmesio. Apklausos rezultatai dar kartą patvirtina, kad pagrindinis asmuo, tenkinantis mokinio specialiuosius mokymosi poreikius, yra klasės (ar dalyko) mokytojas (Ališauskas, Miltenienė, 2001, p.12).

Pasak Adlerio (1980), individualiosios psichologijos kūrėjo, jei vaikas susidaro įspūdį, kad aplinka jam priešiška ir ypač jei ugdymo sistema to įspūdžio negeba pakeisti, vaikas pradeda suvokti aplinkinį pasaulį kaip priešišką jam. Taigi vaikui vėliau bus sunku ugdyti tai, ką Adleris vadina žmogaus komunikacijos jausmu, kuris lemia vaiko gebėjimą padėti kitiems, juos suprasti, džiaugtis. Neugdant šio jausmo, vaikas susiformuoja priešišką poziciją aplinkos atžvilgiu. Todėl nuolat jausdamas pažeminimą jis yra sunkiai ugdomas (Ruškus, 1998, p.53).

Nustatyta (O. Neil, Welsh, Parke ir kt. 1997), jog bendraamžių atstūmimas darželyje, vėliau – mokykloje, dažnai yra jaunesniųjų moksleivių nepažangumo priežastis. Priešingai, stabilūs socialiniai santykiai apsaugo nuo ankstyvų mokymosi sunkumų. Kiti tyrimai (deRosier, Kuper – Smidt, Patterson, 1994; Morison, Masten, 1991) patvirtina, jog besitęsiantis bendraamžių atstūmimas sukelia vėlesnę dezadaptaciją (cit. pg. Pileckaitė - Markovienė, 2005, p.7).

Socialinė aplinka atlieka svarbų vaidmenį paauglio gyvenime. Anot Žilienės, jaunas žmogus pasaulį dažnai pažįsta per bendraamžių, pripažįstančių tas pačias vertybes, grupę. Jam svarbu pritapti prie visuomenės (Žilienė, 1997, p. 36).

Bendravimas su bendraamžiais yra specifinis emocinio kontakto būdas. Suvokimas, kad priklausai grupei, draugų tarpusavio pagalba ne tik palengvina paauglio savarankiškumo formavimąsi, bet ir suteikia jam ypatingai svarbų emocinio pasitenkinimo bei pastovumo jausmą. Paauglio pagarba sau formuojasi pagal tai, kaip jis sugeba užsitarnauti sau lygių bendraamžių pagarbą bei meilę.

Paauglys tyrinėja ne tik savo kūno sandaros pokyčius, bet ir aktyviai ieško savojo „aš“ bendraudamas ir bendradarbiaudamas su bendraamžiais. Dėl draugų įtakos ryškėja nauji interesai, kurių diapazonas gali varijuoti nuo libidinių, seksualinių iki dalyvavimo dvasiniuose, religiniuose sąjūdžiuose (Kaffemanas, Gerulaitis, 2001, p.101).

Įvairūs autoriai (S.E. Hampson, H.H. Severson, W.J. Burns, P. Slovic, K.J. Fischer, 2001), nagrinėję paauglių bendravimo su bendraamžiais ypatumus teigia, kad „spartūs socialiniai pokyčiai sukelia atotrūkį tarp kartų, atėjimas į suaugusiųjų „darbo ir šeimyninių prievolių“ pasaulį išsivysčiusiose visuomenėse darosi vis vėlyvesnis, todėl didėja bendraamžių grupės įtaka paauglio socializacijai“ (cit. pg. Ramanauskienė, Valantinas, Endriulaitienė, 2004).

Moksleiviui paauglystėje iškyla daug naujų problemų, tenka susidurti su nauja patirtimi: spręsti intymių santykių klausimus, kurti santykius su bendraamžiais bei suaugusiais. Tuo pačiu tai yra tas laikas, kai siekiama išnaudoti savo galimybes, įgyti naujų žinių, tobulinti savo asmenybę, mokytis ir integruotis visuomenėje, tenkinant savo socialinius poreikius.

1.3.3. Paauglio psichikos sveikata

Psichikos sveikata - emocinis ir dvasinis atsparumas, kuris leidžia patirti džiaugsmą ir ištvirti skausmą, nusivylimą, liūdesį. Tai teigiamas gėrio jausmas, kuriuo remiasi tikėjimas savo bei kitų žmonių orumu ir verte (http://lt.wikipedia.org/wiki/Psichikos_sveikata).

Visame pasaulyje net iki 20 procentų vaikų ir paauglių kenčia dėl psichikos sutrikimų, galinčių sukelti negalią (2001, Pasaulio sveikatos ataskaita – PSA). Lietuvoje tik 1 procentas vaikų ir paauglių dėl psichikos ir elgesio sutrikimų apsilanko pas specialistus (2004, Valstybinio psichikos sveikatos centro duomenys). Tai reiškia, kad Lietuvoje kol kas laiku nesikreipiama pagalbos, neatpažįstami rimti psichikos ir elgesio sutrikimai, kurie vėliau gali sukelti rimtų psichikos sveikatos ir elgesio problemų.

Vilniaus universitete 2004 m. atliktas Lietuvos vaikų psichikos sveikatos epidemiologinis tyrimas parodė, kad su psichikos sveikata susijusių problemų turi 41,7 procentai mokyklinio amžiaus vaikų, iš jų 13 procentų sutrikimus galima kliniškai diagnozuoti (Valantonytė, 2007).

Dar ankstyvoje vaikystėje „dedami pamatai“ dvasiškai stiprios asmenybės vystymuisi. Vaiko charakteris formuojasi iki 12 metų. Labai svarbu šiame etape nepadaryti klaidų su juo bendraujant, jį auklėjant.

Paauglystės amžius (kitai vadinamas pereinamuoju laikotarpiu) - bene sunkiausias ir sudėtingiausias iš visų amžiaus raidos etapų, nes yra lydimas įvairiausių pokyčių: savotiško virsmo iš vaikystės į suaugusiojo gyvenimą, iš nebrandumo į brandą. Šiuo periodu vyksta visapusiškas paauglio vystymasis, apimantis anatominius - fiziologinius, intelektualinius pokyčius, paauglio

požiūrių į įvairius reiškinius formavimąsi. „Paauglystė yra biologinių, psichologinių ir socialinių pokyčių metas. Paauglys susiduria su užduotimis, kurias išsprendęs sėkmingai žengia į suaugusiųjų pasaulį.“ (C. E. Irwin, S. G. Millstein, 1991) Jis turi įgyti nepriklausomybės, atrasti savo tapatumą, atsiranda poreikis atsiskirti nuo tėvų ir susitapatinti su bendraamžių grupe. Be to, paauglystė yra metas, kai aktyviai sąveikaujant su socialine aplinka intensyviausiai formuojasi savęs suvokimas ir vertinimas, kuris turi reikšmingas pasekmes asmens adaptacijai ir gerbūviui (cit. Ramanauskienė, Valantinas, Endriulaitienė, 2004, p.91).

Paauglystės tarpsnis yra laikomas rizikos amžiumi, nes ima sparčiai formotis asmenybė, aktyviai vyksta jos socializacija, atitinkamų vaidmenų prisiėmimas, identiteto paieškos – paauglys turi prisiimti naują visuomeninį statusą, padėti bendruomenėje, suaugusieji jam ima kelti didesnius bei rimtesnius reikalavimus. Todėl šis periodas kiek svarbus, tiek ir sudėtingas visiems asmenybės formavimo(si) bei ugdymo(si) proceso dalyviams: paaugliui, jo tėvams bei pedagogams [www.bitescentras.vilnius.lm.lt].

Kalbant apie kognityvinį lygmenį, paaugliai tampa pajėgūs svarstyti įvairias abstrakčias idėjas, racionaliai nagrinėti įvairias sąvokas, kritiškai vertinti kitų pasakytas mintis. Pastarasis sugebėjimas dažnai yra susijęs su identiteto paieška. Taigi, paauglystė yra savęs tyrinėjimo, savęs atradimo ir savo galimo vaidmens gyvenime nustatymo metas. Emocijų požiūriu paauglystė gali būti ir netikrumo laikotarpis, susijęs ne vien su perdėtu domėjimusi savimi, bet ir nerimu dėl ateities, ar jaunas žmogus bus pajėgus patenkinti suaugusiųjų viltis, suvaidinti savo naujus vaidmenis ir t.t. Šis pereinamasis laikotarpis dažnai sukelia įvairius paaugliams būdingus išsišokimus, kartais net depresijas, apatiją [www.bitescentras.vilnius.lm.lt].

Tyrimai rodo, kad SUP vaikai dažnai turi problemų dėl savo netinkamo elgesio ir emocinių išgyvenimų, t.y. tarp jų dažni elgesio ir emociniai sutrikimai.

J. M. Kauffmanas (2001) siūlo konstatuoti elgesio ir emocinę problemą tuomet, kai vaiko elgesys tam tikrose situacijose dažnai skiriasi nuo tikėtinių jo amžiaus vaikų reakcijų, neatitinka socialinės grupės taisyklių; tai pastebima įvairioje aplinkoje (šeimoje, darželyje, vaikų žaidimo aikštelėje ir pan.); elgesys nekinta įprastu būdu auklėjant ir lavinant vaiką. Rašydamas apie tokius mokyklinio amžiaus vaikus, E. Boweris (1981) nurodo, kad jie turi mokymosi sunkumų; neužmezga patenkinamų tarpasmeninių santykių su bendraamžiais ir mokytojais; netinkamai elgiasi įprastinėmis sąlygomis; nuolat jaučiasi nelaimingi, turi polinkį asmenines ar mokyklos problemas išgyventi su baime, fiziniais pojūčiais, skausmu (Kauffman cit. pg. Nasvytienė, 2005, p. 8).

Mokslininkai neabejoja paveldo įtaka vaiko elgesio problemoms, tik nuolat ieškoma įrodymų, kaip jis reiškiasi. Vienas žymiausių vaiko temperamento specialistų R. Plominas (1989) ragina kūrybiškai vertinti biologinio paveldo įtaką. Savo straipsnyje „Aplinka ir genai“ jis akcentuoja, kad genetiniai veiksniai labai svarbūs elgesio dimensijoms ir sutrikimams. Dabarties

požiūriu, tie patys tyrimai neabejotinai įrodo, kad tiek pat reikšmingi yra ir aplinkos veiksniai“ (Kauffman, 2001, p. 201). Galima teigti, kad genų / aplinkos sąveika yra interaktyvi, nes tik aplinkoje skleidžiasi tai, ką žmogui suteikė gamta (Nasvytienė, 2005, p. 39).

Žmogaus psichikos sveikata priklauso ne tik nuo vidinių veiksnių - genetiškai nulemtų savybių bet ir nuo išorinių – iš aplinkos įgytų (arba neįgytų) įgūdžių, išmoktų elgesio modelių. Adaptacijos sunkumai, žemi akademiniai pasiekimai, elgesio ir emocinės problemos gali būti sietini su nepalankia socialine aplinka, adekvataus tėvų elgesio pavyzdžio trūkumu, emocinių santykių stoka, sudėtingais ir nepilnavertiškai besiklostantiais santykiais su bendraamžiais, ankstyva neigiama psychosocialine patirtimi. O neigiama patirtis, savo ruožtu:“ stabdo vystymąsi, ap sunkina tarpasmeninių santykių palaikymą, integravimąsi į visuomenę (Macfie, Cicchetti, Toth, 2001). A. Banduros (1986) tyrimų rezultatai liudija, jog nepalankios augimo sąlygos šeimoje, neigiama ankstyva patirtis turi įtakos netinkamo elgesio formavimuisi, adaptacijos sunkumams, nesutarimui su bendraamžiais“ (cit. Samašonok, Gudonis, Žukauskienė, 2005, p.8).

Įvairių tyrimų duomenimis (S.G.O'Leary, 1995; G. R. Patterson ir kt., 1980) yra glaudus ryšys tarp vaikų elgesio ir auklėjimo stiliaus. Todėl be abejonės, palankiai besiklostantys santykiai šeimoje turi teigiamos įtakos psichikos sveikatai. Šeimose, kuriose ugdoma atsakomybė, pasitikėjimas, gerbiamas vaiko orumas, diskutuojama, siekiant įrodyti arba susitarti, o ne primesti savas elgesio taisykles, t.y. vadovaujamosi autoritetingu auklėjimo stiliumi, didelė tikimybė pasiekti, kad jų vaikas sugebės įveikti sunkumus, mokykloje bus populiariųjų bendraamžių tarpe.

Autoritariški tėvai „norimą vaikų elgesį formuoja pasitelkdami psichologinę kontrolę – žemina vaiko vertės jausmą, sumišimo būseną. Mokykliniais metais jų vaikai išsiskiria prastais akademiniais pasiekimais, jaučiasi nelaimingi, yra nedraugiški, nepasitiki kitais, paauglystėje gali pažeisti įstatymus“ (Nasvytienė, 2005, p.45).

Kaip teigia Nasvytienė (2005), kitais dviem auklėjimo stiliais – Nuolaidžiu ir Atstumiančiu auklėjami vaikai išaugę pasižymi impulsyviu elgesiu, neturi savikontrolės ir savireguliacijos įgūdžių, paauglystėje tai pasireiškia nepriimtiniu elgesiu bei prastais santykiais su bendraamžiais.

Akivaizdu, jog siekiant stiprinti psichikos sveikatą bei mažinti psichikos ligų rizikos faktorius, būtina vykdyti prevencines programas, pasitelkiant kuo platesnį visuomenės ratą: švietimo, socialinės apsaugos įstaigas, darbdavius, bendruomenę. Be abejonės, pirmoji ir pagrindinė vaiko ugdymo(si) institucija – šeima, tačiau identifikuojant psichikos sveikatos problemas, daug nuveikti gali švietimo įstaigos: vaikų darželiai, mokyklos. Tėvai žino, kuo vaiką maitinti, kaip jį apmokyti, tačiau dažnai neišmano įvairių amžiaus tarpinių psichologijos, nesugeba objektyviai įvertinti vaiko psichikos sveikatos. Todėl šioje sferoje vaikų ugdymo įstaigos turėtų atlikti švietėjišką, konsultacinę, informuojančią funkcijas, perduodamos reikalingą informaciją tėvams ir vaikams.

Asmens jausmus, emocijas, savivoką, elgesį nuolat įtakoja įvairūs įgimti bei gaunami iš kitų bendruomenės narių signalai, todėl apibendrinant galima teigti, jog paauglio psichikos sveikata priklauso nuo daugelio biologinių bei socialinių glaudžiai tarpusavyje susijusių veiksnių, kurie, vykstant asmenybės pokyčiams, taip pat nuolat kinta.

1.3.4. Mokykla

Integruoto ugdymo erdvėje susitinka įvairių sričių pedagogai: dalykų mokytojai bei specialiosios pedagoginės psichologinės, socialinės pagalbos teikėjai. Orientuodamiesi į tą patį vaiką, jie pasirenkę spręsti kitokius uždavinius, tačiau pasiekti vieno tikslo – sudaryti sąlygas įprastai besivystančiam ir neįgalumo situacijoje esančiam mokiniui veiksmingai siekti geriausio asmeninio išsilavinimo (Galkienė, 2005, p.9).

Grupių, kuriose reiškiasi specialieji moksleivių poreikiai, ugdymas kelia ypatingus tikslus, akumuliuoja specialiąją pagalbą, kuria lanksčiau bendravimo ir bendradarbiavimo kultūrą, naują didaktinę kryptį – heterogeninių grupių didaktiką (Galkienė, Dudzinskienė, 2004, p.39).

Pradėta akcentuoti ne vieną ar kitą mokinio negalią, bet dėmesys perkeltas į ugdymo procesą, prabiltą apie specialias pagalbos vaiko ugdymo priemones. Tiek apie materialines priemones, užtikrinančias kokybiško švietimo prieinamumą visiems vaikams, tiek apie socialinę pedagoginę paramą: ugdymo programų, ugdymo metodų pritaikymą prie vaiko poreikių (Žiugždienė, Navickas, 2007).

Švietimo ir mokslo ministerijos Specialiojo ugdymo skyriaus vyriausioji specialistė T. Aidukienė teigia, kad Europoje egzistuoja ir kitokios sistemos, nors bendra Europos Sąjungos valstybėse tendencija labai aiški – kuo daugiau specialiųjų poreikių vaikų turi mokytis drauge su bendraamžiais bendrojo lavinimo mokyklose. Pavyzdžiui, Didžiojoje Britanijoje, Norvegijoje, Kipre, Portugalijoje apskritai nėra valstybinių specialiųjų mokyklų. Tik ypač didelių specialiųjų ugdymosi poreikių turintys vaikai ugdomi specialiosiose klasėse, esančiose bendrojo lavinimo mokyklose, o visi kiti mokosi bendrosiose klasėse (Žiugždienė, Navickas, 2007).

Norvegijos parlamentas jau 1992 metais priėmė nutarimą uždaryti visas valstybines specialiąsias mokyklas. Dalis jų buvo reorganizuota į metodinės pagalbos centrus, kuriose likę dirbti mokytojai tapo konsultantais specialiojo ugdymo klausimais ir teikia pagalbą bendrojo lavinimo mokykloms. Švedijoje jau seniai nėra nė vienos specialiosios mokyklos ar klasės, kurioje mokytųsi tik regos sutrikimų turintys mokiniai. Tačiau, pavyzdžiui, mūsų kaimynai latviai brėžia gana aiškia ribą tarp bendrojo lavinimo ir specialiojo ugdymo sistemų, ligi šiol šioje valstybėje specialiosiose mokyklose mokosi gana didelis moksleivių skaičius, o jų integracijos ir pagalbos

mokiniui, mokytojams ir mokyklai sistemos kūrimo procesai nėra tokie spartūs kaip Lietuvoje (Žiugždienė, Navickas, 2007).

Specialiosios mokymo ir auklėjimo bei globos įstaigos turėjo ir dabar turi daug privalumų, bet jos pačios, to ir nenorėdamos, globodamos savo auklėtinius, sudarydamos jiems kiek kitokias gyvenimo sąlygas, negu kad yra mūsų visuomenėje, kartu formuoja savo auklėtiniams ne visai teisingą, gana iškreiptą realaus pasaulio įvaizdį, be to, specialiųjų poreikių vaikai jiems skirtose specialiosiose ir auklėjimo, globos įstaigose ne tik patys tolsta nuo gyvenimo realių, bet ir pati visuomenė tokiu būdu vis labiau nuo jų atsiriboja, tolsta. Tokiu būdu specialioji auklėjimo, mokymo bei globos įstaiga rengia specialiųjų poreikių vaiką socialinei darbinei adaptacijai, integracijai, o kartu ji pati tampa tam tikra prasme šių asmenų socialinės adaptacijos bei integracijos kliūtimi. Tai ir yra viena iš tų svarbiausių priežasčių, dėl ko būtina, kaip yra kitose pasaulio šalyse, taip ir Lietuvoje pereiti prie specialiųjų poreikių vaikų ir kitų asmenų integruoto ugdymo, net prie integruotos jų globos, efektyviau spręsti jų socialinės adaptacijos integracijos problemas (Karvelis, 1994, p.88).

Pasak Gailienės, kritikuotinas segregacijos modelis pamažu užleidžia vietą integracijai ir normalizacijai. Visgi akcentuojamas pavojus dėl per greito ir iš viršaus inicijuoto integracijos proceso eigos. Siūloma Lietuvoje kurti savus neįgaliųjų integravimo modelius, o ne akiai taikyti kitose šalyse susiformavusias socialines technologijas (Gailienė cit. pg. Urbonienė, Leliūgienė, 2001, p.106).

Statistika byloja - Lietuvoje kas dešimtas moksleivis turi specialiųjų ugdymosi poreikių. Atrodytų, kad tai pakankamai didelis skaičius, darantis svarias korekcijas visos mokyklinės bendruomenės gyvenime. Tačiau iš atliktų tyrimų rezultatų, galima konstatuoti - akivaizdu, kad tiek pedagogai, tiek ir dalis visuomenės nepasirengusi specialiųjų poreikių vaikų integruotam ugdymui bendrojo lavinimo įstaigose. Problemą galima išvelgti požiūryje, kurio formavimui galime sugaišti daugelį metų, o būtent – suaugusieji, bendraamžiai į specialiųjų poreikių vaikus kol kas dažniausiai nežiūri kaip į lygiaverčius visuomenės narius.

Vaikai, turintys SUP, nėra pripažįstami kaip lygiaverčiai partneriai, tenkinat SUP. Su jais mažai bendraujama, pagalba ir veiklos prioritetai dažniausiai numatomi vaikams nedalyvaujant komandos pasitarimuose, nėra perduodama svarbi informacija (Ališauskas, Baškauskaitė, 2006; Miltenienė, 2005 ir kt.).

Dažnai vaikai sau skiria pasyvų vaidmenį SUP tenkinimo procese ir nenori dalyvauti sprendžiant su mokymu(si) susijusias problemas. Tokį jų apsisprendimą lemia neigiamos informacijos baimė, neigiama patirtis, nepasitikėjimas savo galimybėmis (Ališauskas, Baškauskaitė, 2006; Miltenienė, 2005 ir kt.).

Įvertinus SUP paauglių socialinę aplinką: mokyklos ir bendraamžių tarpusavio poveikį, elgesio ir emocinių problemų pasireiškimo intensyvumą, socialinių įgūdžių turėjimą arba trūkumą, akademinį brandumą ir kt., galima susidaryti vaizdą, ar SUP asmens situacija palanki asmenybės socialinei adaptacijai.

Kaip teigia A. Ališauskas, beveik pusei moksleivių, turinčių SUP, būdingas padidėjęs nerimastingumas, kuris ypač pasireiškia žinių tikrinimo baime, saviraiškos baime, bendru nerimu, baime bendraujant su mokytojais, baime nepateisinti aplinkinių lūkesčių (Ališauskas, Baškauskaitė, 2006; Miltenienė, 2005 ir kt.). Todėl tai labai svarbus momentas, reikalaujantis iš pedagogo ypatingo dėmesio, organizuojant darbą pamokoje, kuriant mikroklimatą klasėje, besirūpinant teigiamų savitarpio santykių vyravimui.

Moksleiviai, patiriantys žymesnių ugdymo(si) sunkumų ir mokomi adaptuojant bendrojo lavinimo programas, pasižymi didesniu nerimastingumu, nei moksleiviai, ugdomi modifikuojant bendrojo lavinimo programą (Ališauskas, Baškauskaitė, 2006; Miltenienė, 2005 ir kt.).

Miltenienė nurodo (2005), kad SUP turintiems moksleiviams būdingas menkas pasitenkinimas klase, kurioje jis mokosi. Tą lemia aukštas lenktyniavimo, nesutarimų su bendraamžiais, patiriamų sunkumų lygis bei žemas pasitenkinimo ir prieraišumo klasėje lygis.

Profesorius V. J. Černius nurodo, kad nuo dvylikos - aštuoniolikos metų vyksta mokymasis bendrauti emocinėje bei socialinėje srityje ir mažesnis - intelektualinėje. M. Teresevičienė ir R. Žukauskienė, nagrinėjusios paauglių tarpusavio santykius, teigia: „Klasė yra pagrindinė vaiko darbo vieta, kurioje vyksta pagrindinis bendravimas ir bendradarbiavimas. Atsiranda tarpusavio kontaktai, kurie suformuoja ir paskirsto mokinius pagal statusą“.

Asmens statusas klasėje suprantamas „kaip padėtis (vieta) santykių sistemoje, kurią užima kiekvienas klasės mokinys pagal tai, kaip jį vertina kiti klasės mokiniai rinkdamiesi jį įvairiai veiklai. Statusas - pasirinkimų pagal tam tikrus kriterijus įvairioms veiklos sritims skaičius tenkantis vienam klasės mokiniui“ (Barkauskaitė, 1979, p.11).

Nustatyta (Margalit, Efrati, 1996; Valas, 1999), kad vaikai, turintys mokymosi sutrikimų, jaučiasi labiau vieniši nei jų vidutiniškai besimokantys bendraamžiai, ir iš tikrųjų yra bendraamžių atstumiami, taip pat jų vidinė darna yra žemesnė.

Įvairūs tyrimai rodo, jog šiame amžiuje didelę reikšmę turi vaikų pažangumas. Bendraamžiai linkę vertinti gabius vaikus kaip socialiai labiau kompetentingus (Schneider, Clegg, Byrne ir kt., 1989, cit.pg. Pileckaitė – Markovbienė, 2005), tad neabejotinai pažangių paauglių socialinė adaptacija vyksta sklandžiau.

Bergman, Magnuson (1983) teigia, jog žemas pažangumas bei mokymosi motyvacija, bendraamžių atstūmimas, elgesio problemos (hiperaktyvumas, agresyvumas) jau pačios savaime yra vaiko išorinės dezadaptacijos požymiai, o padidėjęs nerimastingumas, vyraujančios neigiamos

emocijos, nelaimingumo jausmas, žemas savęs vertinimas yra vidinės dezadaptacijos požymiai (cit. pg. Pileckaitė – Markovienė, 2005, p.7).

Mokslininkų tyrimai rodo, kad mokinio pažangumas tiesiogiai siejasi su jo statusu klasės kolektyve (Barkauskaitė, 1979, p.79). Todėl norint gerinti mokinių statusą, reikia gerinti ir mokinių žinių lygį.

Ugdymo įstaigoje patiriantys įvairias nesėkmes moksleiviai dažniausiai netenka noro mokytis, o silpnėjanti jų mokymosi motyvacija gali neigiamai atsiliiepti jų tolimesniam gyvenimui.

Daugelis autorių yra konstatavę, kad mokymosi motyvacija — vienas pačių svarbiausių mokymosi sėkmės ir su tuo susijusių darinių komponentas. Tačiau kiekvienu konkrečiu atveju mokymosi motyvacijos stokos priežastys gali būti pačios įvairiausios. Silpna mokymosi motyvacija dažnai laikoma gilesne problema, siejama su pagrindiniais asmeniniais poreikiais — psichologiniu saugumu ir savęs vertinimu (Valickas, 1991, p. 35).

Butkienė, Kepalaitė (1996, p. 225) motyvaciją apibūdina kaip veiksmų bei elgesio žadinimą ir skatinimą, vykstantį žmogaus psichikoje.

Motyvacija — pagrindinė asmenybės vystymosi varomoji jėga (Beresnevičienė, Butkienė, Teresevičienė, 1993, p. 304). Motyvacija apima žmogaus poreikius, troškimus ir įsisąmonintus norus, interesus ir polinkius, vertybes, pažiūras ir įsitikinimus.

Motyvacijos įtaką pabrėžia Gage ir Berliner: „Motyvacija svarbi ne vien dėl to, kad nulemia, kas gali elgesį pastiprinti, ji yra reikalinga ir todėl, kad elgesys yra orientuotas į tikslą. Daugelis filosofų teigia, jog viena būdingiausių žmogaus elgesio savybių yra tai, kad elgesys yra tikslingas, tai yra nukreiptas į tikslą“ (Gage, Berliner, 1994, p. 226).

L. Jovaišos (1993, p. 52) teigimu, potraukiai, poreikiai, interesai, polinkiai, vertybės, požiūriai, idealai, įsitikinimai, žinojimas, emocijos, valia ir ketinimai — tai pagrindiniai veiksniai, skatinantys motyvaciją. Kai išgyvenamas bent vienas veiksnys, sakoma, kad asmenybė yra motyvuota. Be motyvacijos, žmogaus poreikio pasiekti gerų rezultatų, laimėjimų ne tik nefunkcionuotų ekonomika, menas ir mokslas sustotų vietoje, bet žymiai smuktų ir išsilavinimo lygmuo. Juk motyvacija (kartu su intelektu ir ankstesne mokymosi patirtimi) yra vienas iš mokymosi rezultatus lemiančių veiksnių.

A. Ališausko bei L. Miltenienės atliktame tyrime nurodoma, jog labai svarbu, kad mokiniai mokytųsi turėdami savo gebėjimus atitinkantį tikslą, mokytojo būtų nuolat padrašinami ir aktyvinami. Tik tada, kai mokinys išmanys savo stipriąsias ir silpnąsias savybes, bus supažindintas su mokymosi perspektyvomis ir gerus rezultatus lemiančiomis sąlygomis, galima kalbėti apie mokytojų ir mokinių efektyvų bendradarbiavimą tenkinant SMP* (Ališauskas, Miltenienė, 2001, p.10).

* specialieji mokymosi poreikiai

Dar vienas svarbus SUP moksleivių ugdymui momentas – darbo būdų bei formų, leidžiančių pasiekti maksimalų rezultatą, parinkimas. Nors Bendrosiose bendrojo lavinimo mokyklos programose teigiama, kad tarp pedagogo didaktikos priemonių pagrindinę vietą turi užimti ugdymo metodai, akcentuojantys moksleivio veiklą, bendradarbiavimą, kūrybinę moksleivio ir pedagogo sąveiką, skatinantys savarankiškos, atsakingos asmenybės kūrybinių galių sklaidą (cit. Galkienė, 2005), deja, ši esminė pedagoginio darbo su SUP vaiku dalis ne visada įgyvendinama realybėje - daugelis pedagogų, dirbančių heterogeninėse klasėse, apie alternatyviusius ugdymo būdus apskritai nėra girdėję.

Svarbią vietą SUP mokinio adaptacijos, socializacijos procesuose užima specialūs pedagogas. Nors dalis mokinių „<...> nesupranta teikiamos specialiosios pedagoginės pagalbos tikslo ir prasmės, specialiąją pedagoginę pagalbą priima kaip būtina nemalonią pareigą <...>“ (Ališauskas, Miltenienė, 2001, p.13). Vaikai pripažįsta pagalbos poreikį, tačiau vieniems - tai natūrali ugdymo proceso dalis ir būdas siekti geresnių ugdymo(si) rezultatų, kitiems specialioji pedagoginė pagalba - tai atskirties nuo bendraamžių forma, neduodanti jokių apčiuopiamų rezultatų, iššaukianti neigiamas bendraamžių reakcijas ir lemianti vaikų, turinčių SUP, blogą savijautą (ten pat). Tad akivaizdu, kad specialioji pedagoginė pagalba ne tik vertinama priešaringai, bet ir atliekama nepakankamai kompetentingai.

Apibendrinant galima teigti, kad SUP paaugliai pasižymi adaptacijos sunkumais, jiems būdingi žemesni akademiniai laimėjimai, socialinių įgūdžių, žinių stoka. Neretai skurdi socialinė aplinka, nepakankamas visuomenės dėmesys (dažnai apsiribojantis vaiko priežiūra bei fiziologinių poreikių patenkinimu) lemia žemą pažintinį aktyvumą, savarankiškumo stoką, didina nesėkmės mokymosi procese riziką.

Akivaizdu, kad ugdymo(si) procesas reikalauja glaudaus ir betarpiško bendradarbiavimo, sprendžiant nuolat kylančias SUP paauglių problemas. Tačiau to pasiekti galima tik vykstant nuolatiniam dialogui, kurio metu turi būti išklaustyti visi ugdymo(si) proceso dalyviai, o sprendimai priimami, suradus visas puses tenkinantį kompromisą.

Nežiūrint į tai, kad paauglystė - sudėtingas amžiaus periodas, pasitelkiant kantrybę, patirtį, kompetenciją, pedagogams, specialiosios pagalbos teikėjams bei moksleivių tėvams derėtų siekti išsiaiškinti adaptacijos veiksnius bei prioritėtines sritis, kuriose kyla daugiausiai problemų ir jose pirmiausiai suteikti deramą, būtina specialiąją pagalbą paaugliams.

1.4. Iššūkiai, su kuriais susiduria SUP paaugliai

Neginčytina, kad visi specialiųjų poreikių (SP) turintys asmenys turi teisę ugdytis ir būti ugdomi pagal savo gebėjimus ir tik visų ugdymo dalyvių bendromis pastangomis ir darbu įmanoma pasiekti gerų rezultatų (Ališauskas, Miltenienė, 2001, p.7).

Mokinių ir pedagogų bendradarbiavimo svarbą akcentuoja šiuolaikiniai ugdymo specialistai (Bennett, Rolheiser – Bennett, Stevahn, 2000; Arends, 1998; Lorenz, 1998; Sachlbergas, 1997 ir kt.). Teigiama, kad mokinių ir mokytojų bendradarbiavimas yra vienas iš svarbiausių mokymosi principų (Ališauskas, Miltenienė, 2001, p.8).

Tačiau žvelgiant į Lietuvos realijas, ne daugelis pedagogų galėtų pasigirti, jog su moksleiviais ir jų tėvais vyksta glaudus bendradarbiavimas. Nors kiekvienam aišku – kuo daugiau pavyksta sukaupti informacijos apie ugdytinį – jo charakterį, poreikius, pomėgius, kitaip tariant, stipriąsias ir silpnausias vietas, tuo sėkmingiau ir sklandžiau vyksta ugdymo(si) procesas.

Tėvams neretai pritrūksta kompetencijos, išminties, jautrumo, kuriant santykius su savo vaikais. Todėl tokiais atvejais būtina specialistų pagalba šeimai, ypač, jei joje auga SP paauglys. Nesipildant lūkesčiams, paauglys patiria nesėkmę po nesėkmės, motyvacija mokytis nuolat smunka.

Didžiulė problema, kad tėvai ne visada žino, kaip padėti, ir moka padėti savo vaikui. Du trečdaliai tėvų teigia, kad ne visada žino, kaip geriau padėti vaikui, kokius taikyti pagalbos būdus ir formas (Miltenienė, 1999, p.38).

Sukasi užburtas ratas: pedagogai skundžiasi, jog nemažai sunkumų kyla todėl, kad tėvai nesugeba tinkamai įvertinti vaiko galimybių, o dėl prastų savo vaiko mokymosi rezultatų kaltina mokytojus. Su vaikų tėvais dažniausiai bendrauja tik klasės auklėtoja, tad ir informaciją apie mokinių specialiuosius poreikius gauna dažniausiai iš jų, auklėtojos tėvams negali išsamiai paaiškinti, kokius būdus, metodus ir ugdymo(si) formas naudingiausia būtų taikyti jų vaikui, specialieji pedagogai bendradarbiauja tik su SUP vaiku ir dažniausiai tas darbas yra individualus – tiek individualus, jog darbo metodai, pagalbos formos, rodos laikomos gilioje paslapyje. Ir stumdomas SUP paauglys – nuo dalyko mokytojo pas specialųjį pedagogą, šis ragina daugiau padirbėti namuose – kitaip gerų rezultatų nesitikėk, tėvai, neturėdami laiko, noro arba galimybių, siunčia paauglį atgal į mokyklą, kurioje su jų vaiku privalo dirbti. Visi nori greito teigiamo rezultato, atsispindinčio akademinuose pasiekimuose, elgesyje. O apie tai, kaip jaučiasi paauglys klasėje, pasiėmęs į rankas *specialiai jam* skirtą vadovėlį, kokie poreikiai patenkinami arba ne, kokios teisės ginamos ar pažeidžiamos – suaugusieji žino geriausia.

Mokymas ir mokymasis bendradarbiaujant vaikui ir pedagogui yra reikšmingesnis dirbant su vaikais, turinčiais SMP (specialiųjų mokymosi poreikių). Visiems žinoma, kad jie besimokydami nuolat patiria nesėkmių. Normaliai besivystantis vaikas turi daugybę galimybių būti patenkintas

savimi, nes jo veiklą nuolat lydi sėkmė. Tai ugdo vaiko savigarbos jausmą. Vaikų, turinčių mokymosi sunkumų, pastangos patirti sėkmę dažnai būna bevaisės. Daugelis psichologų tvirtina, kad nepakankamą mokymosi motyvaciją ir žemą savęs vertinimą lemia būtent nesėkmės moksle. G. Butkienė ir A. Kepalaitė tvirtina, kad mokinys gali suprasti, ar darbas sėkmingas, ar nesėkmingas, lygindamas savo rezultatus su kitų mokinių, dirbusių panašiomis sąlygomis, rezultatais. Tada vaikas sėkmės ar nesėkmės priežastimi laiko savo vidines psichines ypatybes arba išorines sąlygas (Butkienė, Kepalaitė, 1996, p.234). Vaikas, turintis SMP, palyginęs savo darbo rezultatus su draugu rezultatais, dažnai priverstas jaustis nevykėliu (Barkauskienė, 2004, p. 8).

Tenkinant mokinių SMP bendrojo lavinimo mokykloje nepakankamai bendradarbiauja klasės (dalyko) mokytojai, specialieji pedagogai, mokiniai ir tėvai. Dažnai siekiama savo tikslų jų tinkamai nederinant. Apklaustos duomenimis, kas trečias mokinys, turintis SMP, ugdomas nepriėmus bendro sprendimo, nepasidalijus darbu. Mokiniai pageidauja geresnio bendravimo ir bendradarbiavimo su pedagogais (40 procentų apklaustųjų) ir tėvais (50 procentų apklaustųjų) (Ališauskas, Miltenienė, 2001, p.14).

Lenkų pedagogas J. Korčakas, apie mokinių ir pedagogų bendradarbiavimo partnerystę rašė: „Mokykla organizuoja valandų, dienų ir metų ritmą. Mokyklos darbuotojai privalo užtikrinti šiandieninius jaunų piliečių poreikius. Vaikas yra protinga būtybė, gerai žino savo gyvenimo poreikius, sunkumus ir kliūtis. Ne despotiškas reikalavimas, primesta drausmė ir nepatikli kontrolė, o taktiškas sutarimas, pasitikėjimas patirtimi, bendradarbiavimas ir sugyvenimas. Vaikas ne kvailas; kvailių tarp vaikų ne daugiau negu tarp suaugusiųjų. Pasidabinę amžiaus purpuru, mes dažnai primetame neapgalvotus, nekritiškus, neįgyvendinamus patvarkymus“ (Korčakas, 1997, p. 36).

Kitas iššūkis, su kuriuo tenka susidurti SUP mokiniui, ugdantis heterogeninėje klasėje, socialinė atskirtis. Moksliniai tyrimai (Ambrukaitis, Ruškus, 2002) atskleidžia kai kuriuos neigiamus heterogeninių grupių ugdymo realybės reiškinius. „Pastebima pedagoginio poveikio kokybės stoka, ryškėja nauja segregacijos forma – moksleivių, turinčių specialiųjų poreikių, atskirtis, kai jie ugdomi drauge su normaliai besivystančiais bendraamžiais“ (Galkienė, Dudzinskienė, 2004, p.41).

Pasikeitus visuomenės nuostatai ir pradėjus aktyviai įgyvendinti neįgalumą turinčių moksleivių ugdymo bendrojo lavinimo mokyklose programą, išryškėjo nauja segregacijos forma – vidinė segregacija. Įvykdžius, atrodytų, esminę sąlygą, priėmus neįgalumo situacijoje esančius mokinius į bendrojo lavinimo mokyklas, pastarieji patiria iš bendraamžių (neretai ir mokytojų) atskirtį ir izoliaciją (Galkienė, 2005, p.16).

Visuomenės negebėjimą toleruoti ir priimti kitoniškumą, rodo ir J. Ambrukaičio, A. Ruškaus (2002) atlikto tyrimo rezultatai, iš kurių paaiškėja, kad mokiniai, besimokantys pagal individualizuotas programas, yra išskiriami klasių bendruomenėse; jie vengia mokytis iš kitokių nei

visa klasė vadovėlių; išryškėja segregacinis pedagogų požiūris – šie norėtų, kad specialiųjų poreikių vaikai būtų mokomi specialiosiose klasėse; mokinių tėvai vengia kalbėti apie savo vaikų specialiuosius poreikius, nepripažįsta jų.

Adekvatus savo galių vertinimas leidžia prasmingai rinktis, atskiriant veiklą, kurioje asmuo gali įgyvendinti savo talentus, nuo tos, kurioje jis jausis neįgalus. Šis veiklos pasirinkimo principas ypač svarbus heterogeninėje aplinkoje, kurioje neišvengiami galių ir negebėjimų kontrastai. Suprasti, kad negaliu to, ką mano draugai, gali būti labai skausminga, tačiau išmokti gerai daryti bent tai, ką galiu, reiškia kurti savąją sėkmės istoriją (Galkienė, Gevorgianienė, 2008, p.53).

Paaugliai, būdami vyresnio amžiaus ir jau turėdami patirties, neretai sugeba įvertinti savo negalią ir jos pasekmes, todėl tolimesnio gyvenimo „sveikųjų visuomenėje“ perspektyvos dažnai nėra optimistinės. Tokie vaikai jau žino, kad daugumai iš jų yra nemažai neįgyvendinamų tikslų, tokių, kaip aukštojo mokslo siekiamybė, profesijos pasirinkimo apribojimai ir kt. O juk visa tai labai susiję su motyvacija mokytis.

Buvo nustatyta, kad mokymosi motyvacija priklauso nuo suaugusiųjų amžiaus ir išsilavinimo lygio (Beresnevičienė, 2002, p.121). Svarbiausias mokymosi motyvas vyresniesiems paaugliams (16 – 17 metų), yra ketinimas mokytis toliau. Šis motyvas didėjant amžiui vis silpnėja (Beresnevičienė, 1995, p. 7).

Pasak I. Baranauskienės ir kt. (1997, p.46), be kitų požymių gebėjimas ir siekimas dalyvauti gamybinėje ir kitoje visuomeninėje darbinėje veikloje ypač gerai charakterizuoja individo socialinės adaptacijos būklę. Mokslininkų manymu, specialiųjų poreikių asmenų profesinis mokymas – vienas svarbiausių specialiojo ugdymo uždavinių, nes daugumai jų įgyta specialybė ateityje galės būti vienintelis pragyvenimo šaltinis (Galkienė, Gevorgianienė, Grincevičienė, 2008, p.16).

L. Jovaišos (1993, p.52) teigimu, potraukiai, poreikiai, interesai, polinkiai, vertybės, požiūriai, idealai, įsitikinimai, žinojimas, emocijos, valia ir ketinimai — tai pagrindiniai veiksniai, skatinantys motyvaciją. Kai išgyvenamas bent vienas veiksnys, sakoma, kad asmenybė yra motyvuota. Be motyvacijos, žmogaus poreikio pasiekti gerų rezultatų, laimėjimų ne tik nefunkcionuotų ekonomika, menas ir mokslas sustotų vietoje, bet žymiai smuktų ir išsilavinimo lygmuo. Juk motyvacija (kartu su intelektu ir ankstesne mokymosi patirtimi) yra vienas iš mokymosi rezultatus lemiančių veiksnių.

1.5. Tyrimo problema, objektas, tikslas, uždaviniai

Problema – didelis atotrūkis tarp specialiųjų ugdymosi poreikių tenkinimo lygio pradinėse ir vidurinėse klasėse. SUP paaugliai dėl savo amžiaus tarpsnio ypatumų tiriami rečiau, tačiau tai daryti būtina ne mažiau negu kitose SUP vaikų amžiaus grupėse. Nustačius adaptacijos veiksnius

bei sritis, kuriose kyla daugiausiai problemų šiuo sudėtingu gyvenimo periodu, SUP paaugliams suteiktume galimybę susilaukti reikiamos tikslingos pagalbos, paramos ar paprasčiausio suaugusiųjų supratimo.

Kita šiame darbe nagrinėjama problema – dažnai pasitaikantis ugdytojų bei ugdytinių skirtingas problemų matymas bei priežasčių, dėl kurių jos kyla, numanymas. Taigi gautų duomenų palyginimas ir analizė leis išplėsti akiratį SUP paauglių psichosocialinės adaptacijos srityje.

Tyrimo objektas – specialiųjų ugdymosi poreikių paauglių socialinė bei psichosocialinė aplinka; elgesio ypatumai; santykiai su bendraamžiais

Tikslas - atskleisti specialiųjų ugdymosi poreikių paauglių psichosocialinės adaptacijos veiksnius

Uždaviniai:

1. Išanalizuoti, kaip savo elgesį, santykius su bendraamžiais vertina patys SUP paaugliai.
2. Išanalizuoti, kaip SUP paauglių elgesį, santykius su bendraamžiais vertina jų tėvai.
3. Išanalizuoti, kaip SUP paauglių elgesį, santykius su bendraamžiais vertina jų klasės auklėtojai.
4. Nustatyti SUP paauglių socialinį statusą klasėje, kurioje jie mokosi
5. Įvertinti SUP paauglių popamokinę veiklą.
6. Nustatyti SUP paauglių pažangumą.

TYRIMO METODIKA

2.1. Tyrimo dalyviai

Tyrimė dalyvavo 12-15 metų specialiųjų ugdymosi poreikių paaugliai iš trijų Lietuvos savivaldybių: Vilniaus, Šakių, Molėtų bendrojo lavinimo mokyklų, apie kuriuos informacija buvo surinkta iš keturių šaltinių. Pirmasis informacijos šaltinis buvo patys SUP paaugliai (N 41), antrasis – jų tėvai (N 33), trečiasis – klasės auklėtojai (N 21) ir ketvirtasis - SUP paauglių bendraklasiai (N 411). Iš viso apklausa atlikta dvidešimt vienoje klasėje. Respondentai pasirinkti iš specialiųjų ugdymosi poreikių turinčių mokinių sąrašo atsižvelgiant į amžių. Kitas kriterijus – paaugliams nustatyti nedideli arba vidutiniai specialieji ugdymo(si) poreikiai, jie mokosi bendrojo lavinimo mokyklose pagal modifikuotas arba adaptuotas programas.

Nors pagrindinis tyrimo instrumentas – SDQ V¹¹⁻¹⁶ pritaikytas naudoti 11-16 metų amžiaus vaikams, tačiau tyrimui pasirinkta 12 - 15 metų respondentų imtis. Tai lėmė kelios priežastys:

1) daryta prielaida, kad ne visiems 11 m. SUP vaikams bus aiškios klausimyno bei anketų instrukcijos ir tai, ko jų klausama anketose;

2) dėl objektyvumo siekta, kad tarp respondentų amžiaus nebūtų labai ženklus skirtumas.

1 lentelėje pateikiama demografinė SUP paauglių charakteristika.

1 lentelė. SUP paauglių imties charakteristika

Amžius	Lytis				Iš viso	
	Berniukai		Mergaitės		Moksleivių Skaičius	Procentinė išraiška
	n	%	n	%		
12 metų	5	71,43	2	28,57	7	17,07
13 metų	8	61,54	5	38,46	13	31,71
14 metų	11	78,57	3	21,43	14	34,15
15 metų	6	85,72	1	14,28	7	17,07

Iš viso buvo užpildyta SDQ klausimyno 33 (80,49 proc.) tėvų versijos, 41 (100 proc.) mokytojų versijų ir 41 (100 proc.) vaikų versijos. Apie 9 (21,95 proc.) vaikus (6 berniukus ir 3 mergaites), turinčius 12 – 15 metų, surinkta informacija iš dviejų šaltinių: vaikų ir mokytojų, o apie 32 (78,04 proc.) vaikus (24 berniukus ir 8 mergaites), turinčius 12 – 15 metų, – iš visų trijų šaltinių: tėvų, mokytojų ir vaikų. 2 lentelėje pateikiamas informacijos šaltinių sąvadas.

2 lentelė. Informacijos šaltiniai

Instrumentas Šaltiniai	Anketa apie SUP paauglių socialinę aplinką	Galių ir sunkumų Klausimynas (SDQ)	Sociometrinis tyrimas	Pažangumo, lankomumo, drausmės rodikliai
SUP paaugliai	41	41	41	-
Tėvai	-	33	-	-
Bendraklasiai	-	-	411	-
Auklėtojai	-	21	-	21

2.2. Tyrimo metodai

Tyrime buvo naudotos 4 metodikos – 2 anketos, 1 klausimynas (3 versijos) ir mokinių pažangumo, lankomumo, drausmės rodiklių lentelė:

2.2.1. Anketa SUP paauglių popamokinei veiktai tirti

2.2.2. Anketa skirta paauglių asmens statusui klasėje nustatyti (sociometrija)

2.2.3. Goodman'o Galių ir sunkumų klausimynas (SDQ):

- *Galių ir sunkumų klausimynas (SDQ V¹¹⁻¹⁶) SUP paaugliams*
- *Galių ir sunkumų klausimynas (SDQ M⁴⁻¹⁶) klasės auklėtojams*
- *Galių ir sunkumų klausimynas (SDQ T⁴⁻¹⁶) SUP paauglių tėvams*

2.2.4. Mokinių pažangumo, lankomumo, drausmės rodikliai

2.2.1. Anketa SUP paauglių popamokinei veiklai tirti

Ši anketa (žr.1 priedą) skirta nustatyti bei atskleisti SUP paauglių popamokinės veiklos ir socialinio – pedagoginio mikroklimato ypatumus. Tiriamųjų SUP paauglių buvo prašoma apibraukti tinkamą (-us) atsakymo variantą (-us) arba, jei reikia, pakomentuoti plačiau. Anketą sudaro 8 uždari klausimai, prie kurių pateikti galimi atsakymų variantai.

1 – 2 – 5 kl. skirti surinkti informaciją apie SUP moksleivio laisvalaikio leidžiamą laiką.

3 – 4 kl. siekta išsiaiškinti moksleivių stropumą ir kiek laiko skiriama namų darbų ruošai.

6 – 7 kl. skirti moksleivių pamokų lankomumo analizei. Rezultatai leidžia atlikti SUP paauglių klasės auklėtojų (7 priedas) ir pačių SUP paauglių pateiktų duomenų palyginimą.

2.2.2. Anketa skirta paauglių asmens statusui klasėje nustatyti

Šia anketa (žr. 2 priedą) buvo siekiama nustatyti SUP paauglių asmens statusą (S) klasėje. Tikėtasi, kad anketos rezultatai leis kiekybiškai apibrėžti moksleivių simpatijas tarpusavio bendravimo ir sąveikos procese ir padės atskleisti, ar specialieji ugdymosi poreikiai turi įtakos paauglių tarpusavio santykiams.

Tiriamiesiems buvo išdalintos anketos ir perskaityta instrukcija: “Dabar jūs gausite anketą, kurioje būtinai parašykite savo vardą. Jeigu jūsų klasėje yra daugiau vaikų tokiu pačiu vardu, tada prie vardo parašykite ir pavardės pirmąją raidę. Atsakydami į klausimus, galite rinktis tik savo klasės draugus šiandien esančius klasėje. Jei klasėje yra keletas vaikų tuo pačiu vardu, būtinai nurodykite pasirinkto(-os) draugo(-ės) pirmąją pavardės raidę. Prašome nesišnekėti ir nežiūrėti į kaimyno lapelį.”

Tiriamieji informuoti, kad apie jų pasirinkimą niekas nesužinos. Kiekvienam respondentui pateikti 6 klausimai:

1. Išvardink bendraklasius, kurie Tavo manymu, galėtų būti komandos lyderiais.
2. Su kuo Tu norėtum sėdėti viename suole?
3. Išvardink mokinius, kuriais pasikliautum, atlikdamas sudėtingą mokytojo paskirtą užduotį.
4. Su kuo norėtum kartu praleisti atostogas?
5. Išvardink klasės draugus, kuriems galėtum patikėti savo paslaptis.
6. Jei patektum į bėdą, kieno paprašytum pagalbos?

Klausimai sugalvoti taip, kad nurodydami bendraklasius konkreitiems pasirinkimams, moksleiviai vadovautųsi skirtingais pasirinkimo kriterijais. Pavyzdžiui, pasirinkdamas klasės mokinį bendradarbiavimui, paauglys jam kels vienokius reikalavimus: darbštumą, pareiškumą, sąžiningumą, o tarkim vykdamas atostogauti, greičiausiai rinksis linksmą, įdomų, jo paties pomėgius atitinkantį klasės draugą. Nurodydamas lyderius, išskirs vadovaujančią poziciją klasėje užimančius bendraklasius, kurie nebūtinai turi būti mėgstami, o savo paslaptį patikės tik artimam žmogui, kuriuo pasitiki ir t.t. Pasirinkimus lemia emociniai tiriamųjų santykiai.

Pasirinkimas buvo fiksuotas (parametrinis – instrukcijoje nurodyta, kad pasirinkti reikia tris vaikus iš bendraklasijų). Pasirinkimo kriterijai siejami su lyderiavimu komandoje (1 kl.), akademinė veikla ir partneryste (2 kl.), užduoties vykdymu (3 kl.), poilsiu (4 kl.), pasitikėjimu (5 kl.) ir pagalbos teikimu (6 kl.). Atskirų kriterijų rezultatų analizė leis išskirti bendravimo ir bendradarbiavimo su bendraklasiais sritis, kuriose SUP paaugliams kyla daugiausiai problemų.

Duomenų apdorojimas:

1. Asmens statusas (S) atskiriems kriterijams nustatomas pagal formulę:

$S = \text{asmenų, pasirenkančių tą individą, skaičius (GP)} / (N-1)$, N- grupės narių skaičius.

2. Pogrupiai:

I. Lyderis(-iai) – tai individas(-ai), kuriam(-iems) tenka didžiausias pasirinkimų skaičius.

II. Mėgstamieji – tai grupės nariai, kurie yra teigiamieji įvertinti nemažo skaičiaus grupės narių, jų statusas yra aukščiau grupės vidurkio.

III. Priimtieji – tai grupės nariai, kurių statusas žemesnis už grupės vidurkį.

IV. Atstumtieji - tai grupės nariai gavę mažiausiai pasirinkimų.

V. Izoliotieji – tai nariai, negavę nei vieno pasirinkimo.

2.2.3. Goodman'o Galių ir sunkumų klausimynas:

Goodman'o Galių ir sunkumų klausimynas (SDQ) buvo pagrindinis tyrimo instrumentas mokinių psichikos sveikatai vertinti. SDQ standartizuotas klausimynas turi tris formas: tėvams, mokytojams ir patiems vaikams su Poveikio priedais. Šiame darbe panaudotos visos trys versijos, nes įvairių adaptacijos proceso dalyvių (vaikų, tėvų, mokytojų) požiūrių bei nuomonių palyginimas leidžia susidaryti tikslesnį vaizdą apie vaiko patiriamus sunkumus.

SDQ pateikiami 25 teiginiai apie teigiamas ir neigiamas vaiko savybes. 10 teiginių suformuluoti vaiko galioms, o 15 teiginių – vaiko sunkumams apibūdinti. Šie teiginiai suskirstyti į penkias skales - Emocinių simptomų, Elgesio problemų, Hiperaktyvumo, Santykių su bendraamžiais, Socialaus elgesio – po penkis teiginius kiekvienoje. Susumavus keturių skalių teiginius (be Socialaus elgesio skalės), apskaičiuojamas *bendras sunkumų įvertis*. Kiekvienas teiginys yra vertinamas 3 taškų skalėje. Atsakymas „Iš dalies tiesa“ vertinamas 1 tašku, o atsakymai „Netiesa“ ir „Tiesa“ vertinami 0 arba 2 taškais, priklausomai nuo konkretaus teiginio. Skalių įverčiai apskaičiuojami susumavus visus kiekvienos skalės įvertinimus. Kiekvienos skalės įvertinimas gali svyruoti nuo 0 iki 10, taigi *bendras sunkumų įvertis* gali būti nuo 0 iki 40. Kuo daugiau taškų tam tikroje skalėje vaikas surenka, tuo labiau jam būdingi tam tikrų problemų požymiai (išskyrus Socialaus elgesio skalę).

Tam tikro dydžio įvertis gali būti laikomas „norma“, „riba“ ar „nuokrypiu“. Tiriamųjų skirstymas į „normos“, „ribos“ ir „nuokrypio“ atvejus pagrįstas tuo, kad apytikriai 80% visų vaikų sudaro normą, 10% yra ribos atvejai ir 10% turi įvairių nuokrypių (Goodman, 1997). Remiantis nustatytomis lietuviškomis normomis (Gintilienė, 2004, 3 priedas) nustatyta, kurie tyrime dalyvavusių vaikų vertinimai pagal vertintojų duomenis patenka į „normą“, o kurie į „ribą“ ar „nuokrypį“.

● **SDQ V¹¹⁻¹⁶** (žr. 4 priedą) - standartizuotas klausimynas, apimantis Emocinių simptomų, Elgesio problemų, Hiperaktyvumo, Santykių su bendraamžiais ir Socialaus elgesio sritis, šiame

darbe panaudotas SUP paauglių elgesiui, emocijoms bei santykiams įvertinti. SDQ V¹¹⁻¹⁶ skirtas 11 – 16 metų vaikams.

- *SDQ M*⁴⁻¹⁶ (žr. 5 priedą) – Goodman'o Galių ir sunkumų klausimyno versija skirta mokytojams. Šiame darbe ja buvo pasinaudota siekiant sužinoti klasės auklėtojų vertinimus apie jų vadovaujamoje klasėje ugdomus SUP paauglius.

- *SDQ T*⁴⁻¹⁶ (žr. 6 priedą) – Goodman'o Galių ir sunkumų klausimyno versija skirta moksleivių tėvams.

2.2.4. Mokinių pažangumo, lankomumo, drausmės rodikliai

Remiantis šios lentelės duomenimis (žr. 7 priedą) buvo atlikta SUP paauglių pažangumo vidurkių, drausmės bei mokyklos lankomumo analizė. Duomenis apie rodiklius pateikė SUP paauglių klasės auklėtojos. Lentelėje buvo prašoma nurodyti SUP moksleivio vardą, klasę, kurioje mokosi, pasirinkti vieną iš dviejų galimų atsakymo variantų, apibūdinančių moksleivio elgesį („Drausmingas“ vertinama 0 tašku, „Elgesys kelia problemų“ vertinama 1 tašku) bei nurodyti praėjusio trimestro/semestro pamokų, praleistų be pateisinamos priežasties, skaičių. Pažangumas nurodytas pagal praėjusio trimestro/semestro pažymių vidurkį.

2.3. Tyrimo eiga

Tyrimas buvo atliekamas 2008 gruodžio – 2009 sausio mėnesiais trijų Lietuvos savivaldybių: Vilniaus, Šakių, Molėtų bendrojo lavinimo mokyklose. Iš viso apklausta keturių bendrojo lavinimo mokyklų dvidešimt vienos klasės 5 - 9 klasių vaikai (N 452), 21 klasės auklėtojas ir perduotos anketos 41 SUP paauglių tėvui (anketų sugrižo 33). Tyrimą koordinuoti padėjo mokyklų specialieji pedagogai, buvo gauti mokyklų vadovų leidimai atlikti tyrimą. Jie padėjo susipažinti su klasių auklėtojais ir išdalinti mokiniams laiškus, kuriuose tėvų buvo prašoma leisti apklausti jų vaikus.

Respondentai buvo apklausiami ne vienu metu. Tyrime panaudotos 4 metodikos, atsakymai buvo gauti etapais.

Galių ir sunkumų klausimyną (SDQ V¹¹⁻¹⁶) SUP paaugliams ir anketą popamokinei veiklai tirti SUP paauglys užpildė specialiojo pedagogo kabinete. Paaugliui buvo paaiškinta, kad atliekamas tyrimas ir paprašyta bendraklasiams nepasakoti apie tai, jog pildė anketas, išpėta apie anonimiškumą. Ten pat jam buvo duotas vokas su laišku (8 priedas) ir SDQ T⁴⁻¹⁶, kurį prašoma perduoti tėvams, o užpildytą ir užklijuotą, grąžinti mokyklos specialiajam pedagogui arba pavaduotojui ugdymui.

Galių ir sunkumų klausimyną (SDQ T⁴⁻¹⁶) SUP paauglių tėvams moksleivių tėvai užpildė namuose ir sugrąžino maždaug per 1 - 2 savaites.

Galių ir sunkumų klausimyną (SDQ M⁴⁻¹⁶) klasės auklėtojams ir mokinių pažangumo, lankomumo, drausmės rodiklių lentelę pedagogai užpildė mokykloje kiekvienas individualiai.

Anketa skirta paauglių asmens statusui klasėje nustatyti buvo pildoma einant į klases, kuriose mokosi SUP paaugliai, dalyvavusieji tyrime. Esminė sąlyga buvo, kad tyrimo dieną atliekant sociometriją, būtinai dalyvautų SUP paauglys (paaugliai) apie kurį ir buvo renkami duomenys. Tyrimą padėjo atlikti specialusis pedagogas arba klasės auklėtoja. Tiriamiesiems buvo išdalintos anketos ir perskaityta instrukcija.

Tiriamieji informuoti, kad apie jų pasirinkimą niekas nesužinos, o duomenys reikalingi magistro darbui atlikti.

2.4. Duomenų tvarkymas

Tyrimo duomenų statistinė analizė atlikta naudojant kompiuterinę duomenų apdorojimo paketo programą SPSS (Statistical Package for the Social Sciences) 12.0 versiją.

Demografiniams duomenims aprašyti ir respondentų atsakymų apie popamokinę veiklą bendrai analizei buvo naudojama aprašomoji statistika.

Apdorojant Galių ir sunkumų (SDQ) gautus anketavimo duomenis – įverčių palyginimui su Lietuvos įverčiais ir nustatant statistinį reikšmingumą, buvo naudotas t (Stjudento) kriterijus, taikytas vienai imčiai.

Vaiko ir klasės statuso palyginimui buvo taikytas t (Stjudento) kriterijus porinėms imtims.

Jei p reikšmės didesnės už 0,05 ($p > 0,05$), buvo laikoma, kad skirtumas tarp duomenų nereikšmingas. Priešingu atveju, skirtumas tarp lyginamųjų duomenų statistiniu požiūriu buvo laikomas patikimu ($p < 0,05$), labai patikimu ($p < 0,01$) arba itin patikimu ($p < 0,001$).

Vaikų, mokytojų ir tėvų Galių ir sunkumų klausimynų (SDQ) rodiklių palyginimui buvo taikyta dispersinė analizė (Anova).

TYRIMO REZULTATAI IR JŲ APTARIMAS

3.1. SUP paauglių elgesio ir emociniai sunkumai

Vis dažniau Lietuvos moksliniuose tyrimuose nagrinėjama specialiųjų poreikių vaikų psichosocialinės adaptacijos problema. Analizuojami vaiko socialiniai ryšiai ir savijauta klasėje (Ališauskas, 2003; Bagdonas 2003), mokyklinis nerimastingumas (Ališauskas, 2003), pedagogų ir tėvų bendradarbiavimas ugdant specialiųjų poreikių vaikus (Gevorgianienė, 2003), savęs vertinimas ir suvokimas (Barkauskienė, 2003; Pukinskaitė, 2000; Gailienė, 1995) ir kt. Tačiau menkai analizuojama, kokiais specifiniais elgesio ir emociniais sunkumais pasižymi specialiųjų poreikių paaugliai.

Šiame tyrime, kaip pagrindinį instrumentą naudojant Galių ir sunkumų klausimyną, buvo siekta nustatyti labiausiai SUP paauglių adaptacijos procesą apsunkinančias psichosocialines sritis.

3.1.1. Elgesio ir emocinių sunkumų vertinimas SUP paauglių požiūriu

Tyrimas atskleidė statistiškai reikšmingus skirtumus tarp tiriamosios imties ir normos imties: SUP paaugliai nurodė esantys labiau hiperaktyvūs bei turintys daugiau problemų su bendraamžiais nei jų vienmečiai Lietuvoje. Šie rezultatai pateikiami 3 lentelėje.

3 lentelė. Tyrimo SUP paauglių bei Lietuvos vaikų Galių ir sunkumų klausimyno (SDQ) atsakymų vidurkiai, t bei p reikšmės (statistiškai reikšmingi skirtumai pajuodinti)

Skalė	Lietuvos vidurkis	Imties vidurkis	t-reikšmė	p-reikšmė
Hiperaktyvumo skalė	3.5	4.63	3.467	0.001
Emocinių simptomų skalė	2.7	3.29	1.389	0.172
Elgesio problemų skalė	2.8	3.20	1.331	0.191
Problemų su bendraamžiais skalė	2.2	3.78	4.229	0.000
Socialumo skalė	6.9	6.46	-1.250	0.219

Be tiriamosios SUP paauglių grupės su Lietuvos vaikų Galių ir sunkumų klausimyno (SDQ) vidurkių palyginimo, svarbu įvertinti, kiek SUP paauglių, pagal probleminius įvertinimus patenka į “normos”, “ribos” ar “nuokrypio” grupes.

Normų sudarymas pagrįstas tuo, kad apytikriai 80 proc. visų vaikų sudaro normą, 10 proc. yra ribos atvejai ir 10 proc. turi įvairių nuokrypių (Goodman, 1997). Įverčių pasiskirstymas į

„normos“, „ribos“ ir „nuokrypio“ grupės pagal tėvų, mokytojų ir vaikų vertinimus pateiktas atitinkamai 4-oje, 6-oje, 8-oje lentelėse.

4 lentelėje pateikiama SUP paauglių Galių ir sunkumų klausimyno įverčių pasiskirstymas į „normos“, „ribos“ ir „nuokrypio“ grupes. Gauti rezultatai buvo lyginami su nustatytais lietuviškomis normomis (Gintilienė, 2004, 3 priedas).

Rezultatai rodo, kad tik šiek tiek daugiau negu pusė tirtųjų SUP paauglių patenka į „normos“ grupę (pagal visas penkias skales). Didžiausią nuokrypį galima matyti Problemų su bendraamžiais (beveik pusė) ir hiperaktyvumo (kas trečias respondentas) skalėse.

4 lentelė. Įverčių pasiskirstymas į „normos“, „ribos“ ir „nuokrypio“ grupes pagal SUP paauglių vertinimus (vaikų skaičius, procentai)

	Norma		Riba		Nuokrypis	
	N	%	N	%	N	%
Vaikai						
Hiperaktyvumo skalė	21	51.2	5	12.2	15	36.6
Emocinių simptomų skalė	23	56.1	8	19.5	10	24.4
Elgesio problemų skalė	23	56.1	9	22.0	9	22.0
Problemų su bendraamžiais skalė	21	51.2	3	7.3	17	41.5
Socialumo skalė	26	63.4	8	19.5	7	17.1
Bendra skalė	22	53.7	5	12.3	14	34.1

Iš pateiktų vidurkių matoma, kad patys paaugliai nurodo turintys didelių problemų dėl hiperaktyvaus elgesio bei santykių su bendraamžiais. Gauti rezultatai stebina žinant, jog vaikai nelinkę viešinti savo bėdų. Tad, siekiant objektyvumo bei ieškant moksleivių rezultatų analizės patvirtinimo arba paneigimo, analizuojami tėvų bei klasės auklėtojų duomenys.

3.1.2. Elgesio ir emocinių sunkumų vertinimas SUP paauglių tėvų požiūriu

Tyrime dalyvavo 33 tėvai. Jie pateikė atsakymus apie savo vaikų psichikos sveikatą. Lyginant tiriamosios grupės tėvų ir SDQ norminės skalės vaikų tėvų elgesio ir emocinių sunkumų vertinimų vidurkius (5 lentelė) statistiškai reikšmingi skirtumai hiperaktyvumo, elgesio problemų bei problemų su bendraamžiais skalėse. SUP paauglių tėvai nurodė, kad jų vaikai turi didesnių problemų išvardintose srityse. Keista, tačiau nurodydami, kad vaikams kyla problemų bendraujant su bendraamžiais, taip pat dėl elgesio bei hiperaktyvumo, atrodo, jog emocinių vaikų problemų tėvai neįžvelgia (t.y. emocinių problemų vertinimai statistiškai nėra reikšmingai didesni už Lietuvos vaikų vertinimus). Tėvai savo vaikų socialumą mano esant pakankamai aukštą. Šis faktas taip pat vertas dėmesio, nes esant elgesio, bendravimo su bendraamžiais problemoms, aukštai vertinamas socialumas atrodo kiek neįtikėtinais.

5 lentelė. Tyrimo SUP paauglių tėvų bei Lietuvos vaikų tėvų Galių ir sunkumų klausimyno (SDQ) atsakymų vidurkiai, t bei p reikšmės (statistiškai reikšmingi skirtumai pajuodinti)

Skalė	Lietuvos vidurkis	Imties vidurkis	t-reikšmė	p-reikšmė
Hiperaktyvumo skalė	4.1	6.21	7.422	0.000
Emocinių simptomų skalė	3.2	4.00	1.658	0.107
Elgesio problemų skalė	1.9	2.85	2.603	0.014
Problemų su bendraamžiais skalė	2.0	3.45	3.623	0.001
Socialumo skalė	7.8	7.30	-1.054	0.300

Taigi, tėvai patvirtina, kad jų vaikai turi problemų dėl hiperaktyvaus elgesio ir santykiuose su bendraamžiais, tačiau analizuojant SUP paauglių tėvų bei Lietuvos vaikų tėvų SDQ atsakymų vidurkius (5 lentelė), neaptikta statistiškai reikšmingai didesnių problemų emocinių simptomų skalėje. tai galima paaiškinti tuo, jog vertindami savo vaikus, tėvai pasiskirstė į dvi grupes. Vieni jų paauglių emocines problemas mano esant labai dideles, kiti – problemų apskritai nežvelgia. Tai patvirtina 6 lentelė, kurioje matoma, kaip SUP paaugliai tėvų vertinimais pasiskirstė į „normos“, „ribos“ ir „nuokrypio“ grupes.

6 lentelė rodo, jog pusė SUP paauglių pagal bendrą skalę patenka į „normos“ grupę, 15 proc. į „ribą“ ir net 33 proc. paauglių tėvų vertinimais atsiduria „nuokrypio“ grupėje. Mažiausią nuokrypį, anot tėvų, sudaro socialumo skalės kriterijus, didžiausią procentą sudaro emocinių problemų skalė – į „ribos“ grupę emocinių simptomų skalėje pateko tik apie 5 proc. vaikų.

6 lentelė. Įverčių pasiskirstymas į „normos“, „ribos“ ir „nuokrypio“ grupes pagal SUP paauglių tėvų vertinimus (vaikų skaičius, procentai)

	Norma		Riba		Nuokrypis	
	N	%	N	%	N	%
Tėvai						
Hiperaktyvumo skalė	10	30.3	11	33.3	12	36.4
Emocinių simptomų skalė	18	54.5	2	4.9	13	39.4
Elgesio problemų skalė	16	48.5	5	15.2	12	36.4
Problemų su bendraamžiais skalė	17	51.5	5	15.2	11	33.3
Socialumo skalė	21	63.6	4	12.1	8	24.2
Bendra skalė	17	51.5	5	15.2	11	33.3

3.1.3. Elgesio ir emocinių sunkumų vertinimas SUP paauglių mokytojų požiūriu

Kiekvieno mokytojo tikslas - išugdyti harmoningą asmenybę. O tai, savaime suprantama, reikalauja didelio profesionalumo, kantrybės, empatijos ir nuolatinio tobulėjimo, kuris turi būti abipusis, ugdantis tiek ugdytinį, tiek ir patį ugdytoją. Ugdant specialiųjų poreikių vaiką, tenka sutelkti daugiau dėmesio į jo asmenybę, nes specialiųjų poreikių *netenkinimas*, ypač skaudžiai

atsiliepia vaiko gyvenime. Todėl analizuojant SUP paauglių psichosocialinę adaptaciją, labai svarbūs mokytojų vertinimai, padedantys ne tik identifikuoti problemas bet leidžiantys įvertinti jų sudėtingumą.

Galių ir sunkumų klausimyno (SDQ) mokytojų versijos atsakymų analizė (7 lentelė) rodo, kad gauti statistiškai reikšmingi skirtumai tarp tirtosios imties bei norminės imties SDQ mokytojų versijos visų skalių vidurkių. Tai rodo, kad tiriamosios grupės vaikai klasės auklėtojų vertinami kaip turintys daugiau hiperaktyvumo, elgesio, emocinių, socialinių problemų. Taip pat pažymima, kad SUP paaugliai turi daugiau problemų bendraudami su bendraamžiais.

7 lentelė. Tyrimo SUP paauglių klasės auklėtojų bei Lietuvos vaikų mokytojų Galių ir sunkumų klausimyno (SDQ) atsakymų vidurkiai, t bei p reikšmės (statistiškai reikšmingi skirtumai pajuodinti)

Skalė	Lietuvos vidurkis	Imties vidurkis	t-reikšmė	p-reikšmė
Hiperaktyvumo skalė	3.4	6.00	6.797	0.000
Emocinių simptomų skalė	2.1	3.85	4.712	0.000
Elgesio problemų skalė	1.4	2.78	4.275	0.000
Problemų su bendraamžiais skalė	2.2	4.15	4.735	0.000
Socialumo skalė	7.1	5.34	-4.475	0.000

Klasės auklėtojas paauglio gyvenime neretai yra žmogumi, darančiu didžiulę įtaką jo gyvenime. Jam tenka didžiulė atsakomybė vadovaujant klasei ne tik kaip mokyklos bendruomenės ląstelei, bet ir kaip kolektyvui, kurio tikslas – harmoningai besiklostantys santykiai, produktyvus bendras darbas, kur kiekvieno nario savirealizacijos kelias būtų glaudžiai persipynęs su kitų narių asmenybės tobulėjimo tikslais.

Nors šiuo tyrimu nebuvo tirta SUP paauglių socialinė šeimos padėtis, ne paslaptis, kad ne mažai SP vaikų priklauso į socialinės rizikos šeimoms. Todėl, kalbant apie klasės auklėtojui tenkančią atsakomybę, būtina atsižvelgti ir į šį faktorių. Be to, šeima, kurioje auga specialiujų poreikių vaikas, jei ir nepriklauso socialinės rizikos šeimų grupei, paprastai emociniu požiūriu yra labai jautri, todėl klasės pedagogas tiek kurdamas atmosferą klasėje, tiek vertindamas vaikų problemas ar pasiekimus, privalo į tai atsižvelgti.

8 lentelėje pateikiami duomenys apie vaikų pasiskirstymą į „normos“, „ribos“ ir „nuokrypio“ grupes pagal klasės auklėtojų vertinimus.

8 lentelė. Įverčių pasiskirstymas į „normos“, „ribos“ ir „nuokrypio“ grupes pagal SUP paauglių klasės auklėtojų vertinimus (vaikų skaičius, procentai)

	Norma		Riba		Nuokrypis	
	N	%	N	%	N	%
Mokytojai						
Hiperaktyvumo skalė	18	43.9	11	26.8	12	29.3
Emocinių simptomų skalė	18	43.9	6	14.6	17	41.5
Elgesio problemų skalė	21	51.2	7	17.1	13	31.7
Problemų su bendraamžiais skalė	17	41.5	6	14.6	18	43.9
Socialumo skalė	28	68.3	3	7.3	10	24.4
Bendra skalė	11	26.8	13	31.7	17	41.5

Skirtingai nuo tėvų, pedagogų nuomone, į „normos“ grupę teptenka šiek tiek daugiau negu ketvirtadalis SUP paauglių, tarp „normos“ ir nuokrypio“ balansuoja 31,7 proc. paauglių. „Nuokrypiui“ priskiriama 41,5 proc. vaikų, šioje grupėje didžiausiais procentais tenka problemoms su bendraamžiais.

I. Kaffemaniėnė, V. Kazlaučiūnaitė teigia, kad bendrojo lavinimo mokyklų pedagogai nepasirengę darbui su specialiujų poreikių mokiniais, jų dauguma (52,6 proc.) nenorėtų mokyti šių mokinių, nes „pernelyg sunku psichologiškai ir metodiškai“. Autorių nuomone, pedagogai akcentuoja savo sunkumus, kuriuos patiria dirbdami su neįgaliais, o ne pačių vaikų integracijos problemas (bendravimo sunkumus, pripažinimo, palaikymo stoka).

Nors pedagogų vertinimus galima laikyti patikimais, tačiau labai gali būti, kad toks SUP paauglių elgesio ir emocijų problemų apibūdinimas tik patvirtina aukščiau aprašytą mintį, jog akcentuodami vaikų sunkumus, pedagogai iš tiesų nurodo savo darbe su moksleiviais išgyvenamas problemas, o tuo pačiu ir nepakankamą kompetenciją, dirbant su specialiujų poreikių vaikais.

Taigi, remiantis visų trijų šaltinių - SUP paauglių, jų tėvų bei klasės auklėtojų - informacija, galima teigti, jog tyrime dalyvavusieji SUP paaugliai turi labai didelių elgesio ir emocijų problemų, todėl gali būti, kad šioms paagliams ir jų šeimoms reikalinga ne tik psichologo, bet ir psichiatro pagalba.

3.2. SUP paauglių, jų tėvų ir mokytojų elgesio ir emocijų problemų palyginimas

Įvairių tyrimų duomenimis, vaikams, turintiems elgesio problemų, pagalbos priemonės dažniau akcentuojamos ikimokykliniame, pradiniame mokykliniame amžiuje, o emocinės problemos paprastai pasireiškia vėliau, todėl ir pagalbos būdai daugiau taikomi vėlyvoje vaikystėje ar paauglystėje. Ikimokyklinis amžius reikšmingas tuo, kad tėvų – vaikų santykiai yra dar labai artimi ir tėvai gali stipriai įtakoti savo vaikus. Anot McMahon (1994), vyresniems vaikams

intervencija turėtų būti nukreipta į netinkamą elgesį, akademinius, santykių su bendraamžiais sunkumus, blogą nuotaiką, apatiją.

Tėvai, globėjai ar pedagogai paprastai yra pagrindinis informacijos apie vaiko gebėjimus, jo elgesio bei emocines problemas šaltinis. Tai galima paaiškinti tuo, kad jie stebi bei pažįsta savo vaiką įvairiose situacijose ir mato pokyčius, vykstančius bėgant laikui. Be abejo, ir patys vaikai yra svarbus informacijos apie savo socializacijos, adaptacijos, funkcionavimo ypatumus šaltinis.

Aukščiau pateikti rezultatai, kuomet elgesio ir emocines problemas vertino kiekvienas ugdymo proceso dalyvis atskirai, leido pamatyti kiekvienos „šalies“ poziciją SUP paauglių stipriųjų bei silpnųjų sričių atžvilgiu. Tačiau ne mažiau įdomu paanalizuoti, kuo gi skiriasi ir kuo panašūs paauglių, jų tėvų bei klasės auklėtojų moksleivių elgesio ir emocinių problemų įvertinimų rezultatai. Ši analizė leidžia palyginti, kurias sritis skirtingi šaltiniai nurodo kaip pačias problematiškiausias, o kuriose nemano esant problemų.

9 lentelėje pateikiami visų trijų versijų probleminių skalių vidurkiai, standartiniai nuokrypiai, F bei p reikšmės.

9 lentelė. SUP paauglių, jų tėvų ir klasės auklėtojų vaikų elgesio ir emocijų problemų palyginimas (SD – standartinis nuokrypis)

Skalė	Versija	Vidurkis	SD	F-reikšmė	p-reikšmė
Emocijų skalė	Vaikai	3.29	2.7	0.779	0.461
	Tėvai	4.0	2.8		
	Mokytojai	3.8	2.4		
Elgesio problemų skalė	Vaikai	3.2	1.9	0.489	0.614
	Tėvai	2.8	2.1		
	Mokytojai	2.8	2.1		
Hiperaktyvumo skalė	Vaikai	4.6	2.1	6.381	0.002
	Tėvai	6.2	1.6		
	Mokytojai	6.0	2.4		
Problemų su bendraamžiais skalė	Vaikai	3.8	2.4	0.732	0.483
	Tėvai	3.4	2.3		
	Mokytojai	4.1	2.6		
Socialumo skalė	Vaikai	6.5	2.2	5.854	0.004
	Tėvai	7.3	2.7		
	Mokytojai	5.3	2.5		
Bendra skalė	Vaikai	14.9	6.0	1.133	0.326
	Tėvai	16.5	6.0		
	Mokytojai	16.8	6.1		

ANOVA analizė atskleidė, kad reikšmingai skiriasi hiperaktyvumo ($F = 6,381, p < 0,05$) ir socialumo ($F=5,854, p < 0,05$) skalių vertinimai. Iš Bendros skalės galima matyti, kad pačių vaikų probleminių skalių įvertinimų vidurkiai mažesni už tėvų bei mokytojų vertinimus. O apibendrinant informaciją, gautą iš SUP paauglių, jų tėvų bei klasės auklėtojų apie elgesio bei emocines problemas, galima išskirti:

1. Emocinių problemų mažiausiai išvelgia paaugliai, klasės auklėtojų ir tėvų vertinimai panašūs. Statistiškai reikšmingų skirtumų, lyginant su norminiais SDQ vertinimais nėra, tačiau visi informacijos šaltiniai pripažįsta, jog emocinių problemų yra.

2. Elgesio problemas labiausiai išskiria patys vaikai, mokytojai ir paauglių tėvai elgesio problemas vertina panašiai. Visų respondentų vertinimuose statistiškai reikšmingų skirtumų nėra.

3. Problemas dėl hiperaktyvumo nurodo visi trys šaltiniai, tačiau vaikai pripažįsta turintys mažiau hiperaktyvumo problemų negu nurodo jų tėvai ar mokytojai. Šioje skalėje visų respondentų vertinimai, lyginant su norminiais SDQ vertinimais, statistiškai reikšmingai skiriasi.

4. SUP paauglių problemas su bendraamžiais taip pat visi trys šaltiniai vertina kaip dideles, šiek tiek mažiau jų išvelgia tėvai. Respondentų vertinimuose statistiškai reikšmingų skirtumų nėra.

5. Paauglių socialumą panašiai vertina visi informacijos šaltiniai. Labiausiai paauglių socialumą išskiria tėvai. Respondentų vertinimai, lyginant su norminiais SDQ vertinimais, statistiškai reikšmingai skiriasi.

Taigi, analizuojant elgesio ir emocijų problemų rezultatus galima teigti, jog klasės auklėtojai vieninteliai nurodo, jog SUP paaugliai turi problemų pagal visų penkių vertinimo skalių faktorius. Tai galima paaiškinti objektyviu vertinimu, žvelgiant į problemą lyg ir iš šalies, tačiau būnant visuomet greta. Tą patvirtina ir norminiai SDQ vertinimai: „Geriausiais psichometrinius reikalavimus, keliamus adaptuojamoms standartizuotoms metodikoms, atitinka mokytojų (M 4–16) versija. Šios versijos visų skalių patikimumas, tirtas vidinio suderinamumo metodu, yra pats didžiausias ir vertintinas kaip geras ar pakankamas, išskyrus *Problemu su bendraamžiais* skalės rezultatus.“ (Gintilienė ir kt., 2004, p.102)

Kita vertus, griežtą paauglių problemų vertinimą galima interpretuoti ne tik kaip pedagoginį profesionalumą, bet ir kaip tam tikrą nuostatą – specialiųjų poreikių vaiką vertinti priekabiau. Nepalanki pedagogo pozicija specialiųjų ugdymosi poreikių mokinio atžvilgiu turi įtakos ne tik mokinio statusui klasėje, jo elgesiui, akademinėi veiklai, o labiausiai - savęs vertinimui. Nuo to, kaip pedagogas kuria ar dalyvauja klasės atmosferos sudaryme, kokiais žmogiškaisiais faktoriais remiasi vertindamas kiekvieną mokinį, o tame tarpe ir specialiųjų poreikių, didelė dalimi priklauso bendraamžių vienas kito vertinimas. Mokinio savosios vertės pajutimas formuojamas ne tik pamokoje, tai vyksta nuolat komunikuojant su aplinka: pertraukų, klasės valandėlių, renginių,

popamokinės veiklos metu, namų aplinkoje. Todėl klasės auklėtojo nuostata SUP paauglio (o ypač turinčio žemą statusą klasėje) atžvilgiu labai svarbi, galinti arba padėti formuoti savivertę arba prisidėti prie jos sunaikinimo.

„Būtina saugios atmosferos sąlyga – pagarbus mokytojo požiūris į kiekvieną mokinį: jo mintis, jausmus, darbo tempą, taip pat į neatlikimą kai kurių užduočių nereikalaujant pasiaiškinti, pasiteisinti. Kaip negalima patempti augalo už viršūnės, taip negalima pagreitinti asmenybės tobulėjimo skubant, raginant, stumdant ar traukiant. Mes tik galime sudaryti palankias sąlygas vaikui augti, atsiskleisti“ (Lepeškienė, 1996, p.43).

Nepakankamai objektyviais galima būtų laikyti tėvų vertinimus. Tai atspindi keletas aspektų, kurie buvo paminėti ir anksčiau. O būtent, nurodydami, kad jų vaikai turi elgesio, hiperaktyvumo, o ypač bendravimo su bendraamžiais problemų, tėvai nemano esant emocinių pasekmių. Tai galima paaiškinti tuo, jog elgesys, kaip ir hiperaktyvumas akivaizdžiai ardantys šeimos santarvę veiksniai, o į neigiamas emocijas arba nepakankamai reaguojama, arba jos priskiriamos kitiems faktoriams, tokiems kaip paauglystės amžius ir pan. Kita vertus, natūralu, kad tėvai savo vaikus linkę vertinti pozityviau, tai atskleidžia ir socialumo skalės rezultatai. Pagal šį kriterijų SUP paaugliai Galių ir sunkumų klausimyno tėvų versijoje vertinami gerokai pozityviau negu juos vertina mokytojai, tačiau labai panašiai, kaip ir savo socialumą vertina patys vaikai.

Taigi, apibendrinant SUP paauglių tėvų ir klasės auklėtojų vertinimus, norisi pastebėti, jog reikalavimų, o atitinkamai ir vertinimų, kuriuos kelia tiek pedagogai, tiek ir tėvai savo vaikui, atskaitos taškas dažniausiai yra vaikas, neturintis specialiųjų poreikių. Pasak Suslavičiaus (1998, p.112), sveikas vaikas – reikšmingasis kitas, tampa svarbiu vertinimo instrumentu.

Dažniausiai tiek tėvai, tiek ir pedagogai neturi nubrėžtų specialiųjų poreikių vaikų gebėjimų ribų, tad ir orientuotis jie gali tik į sveikų vaikų gebėjimus. Mažai tėvų savo specialiųjų poreikių turinčių vaikų akademinius, socialinius laimėjimus lygina su kito specialiųjų poreikių vaiko pasiekimais ar raida, „vis tiek vertinimo kriterijus norom ar nenorom išlieka normaliai besivystantis bendraamžis“ (Suslavičius, cit. pg. Indrašienė, 2004, p.108).

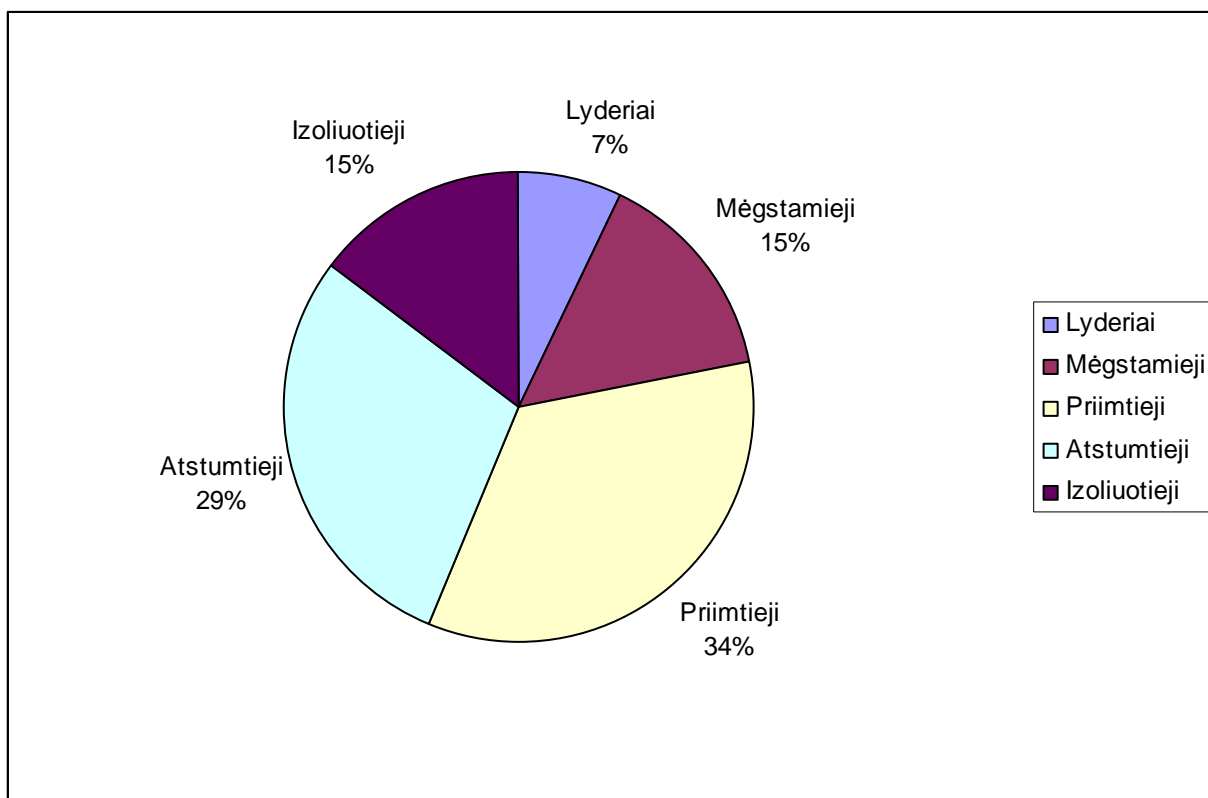
3.3. Specialiųjų ugdymosi poreikių paauglių statusas klasėje

Daugeliui SUP moksleivių būdingas nepasitenkinimas klase, kurioje jis mokosi. Tai lemia dažni nesutarimai su bendraamžiais, atskirtis klasėje, patyčios, aukštas lenktyniavimo, patiriamų sunkumų lygis bei žemas motyvacijos ir prieraišumo klasėje lygis.

Nors egzistuoja nuomonė, kad „sveikieji“ vaikai į savo ratą sunkiai priima „kitokius“ (Bagdonas, Brazauskaitė ir kt., 2003), tačiau nemažai tyrimų parodė, kad negalėję ir turi įtakos,

tai dažniausiai tik bendravimo pradžioje, o vėliau ribos tarp vaikų grupių išsitrina (jei tik nėra palaikomos iš išorės).

SUP paaugliai nurodė, kad daug problemų jiems kyla adaptuojantis bendraamžių tarpe. Todėl siekiant įvertinti ryšius tarp bedraklasių, atlikta sociometrinė analizė, leidusi nustatyti SUP paauglio statusą ir palyginti jį su bendraklasiais. 1 paveiksle pateikiami SUP paauglio asmens statuso klasėje rezultatai.



1 pav. SUP paauglių pasiskirstymas pagal asmens statusą (S)

Apibendrinus rezultatus apie SUP paauglių užimamą statusą, matome (1pav.), jog po lygiai pasiskirstę į „Izoliuotųjų“ ir „Mėgstamųjų“ grupes patenkantys paaugliai, „Lyderiai“ sudaro mažiausiąją dalį, „Atstumtieji“ apie trečdalį, o „Priimtieji“ - didžiausią dalį visų tirtųjų SUP paauglių. Šis paveikslas atskleidžia, kad tik 22 proc. moksleivių statusas yra pakankamai aukštas - aukštesnis už SUP paauglio klasės S vidurkį (klasių S vidurkiai svyruoja 0,09 – 0,17). Šie vaikai patenka į „Lyderių“ ir „Mėgstamųjų“ grupes. 34 proc. paauglių patenka į „Priimtųjų“ grupę, o tai rodo, jog šie vaikai klasėje nėra populiarūs, tačiau priklauso mažesnėms grupelėms, kuriose paaugliai tarpusavyje artimai bendrauja. Likusiųjų 44 proc. paauglių statusas klasėje yra žemas arba labai žemas, o tai rodo, jog respondentai turi problemų su bendraklasiais, jų psichosocialinė adaptacija problematiška.

Iš gautų rezultatų sunku būtų daryti vienareikšmiškas išvadas apie specialiųjų ugdymosi poreikių įtaką paauglių statusui, tačiau galima teigti, jog neabejotinai į „Atstumtųjų“ bei „Izoliuotųjų“ grupes patenkančių SUP paauglių skaičius yra labai didelis, o tai savo ruožtu tik pagilina jų esamas elgesio bei emocijų problemas. Teisingiausia būtų manyti, jog socialinis statusas bei specialieji poreikiai - vienas kitą įtakojantys veiksniai. Sunku būtų nesutikti su M. Barkauskaitės (1979, p.12) pastebėjimu: „[vairių šalių mokslininkų tyrimai rodo, kad tarpusavio santykiai, statusas, turi įtakos ne tik mokinio pažangumui bei intelektui, bet dažnai jo fiziniam ir psichiniam vystymuisi“. Žemą statusą turintys paaugliai dažniausiai juo nėra patenkinti, o tai išprovokuoja poreikį negatyviai elgtis. Tad logiška būtų manyti, jog žemas statusas klasėje ne tik nepadedą spręsti problemų dėl jau esamų specialiųjų poreikių, bet visiškai tikėtina, kad dar ir sukelia papildomų, turėsiančių įtakos paauglio ateičiai.

Skirtumus tarp tirtųjų SUP paauglių ir visų jų bendraklasių (klasių N = 21, jose vaikų N= 452) sociometrinių statusų atskleidžia 10 lentelė.

10 lentelė. SUP paauglių bei jų klasės vaikų asmens statuso vidurkių analizė

	Klasės vidurkis (N – 21)	SUP paauglio vidurkis (N - 41)	<u>t-reikšmė</u>	<u>p-reikšmė</u>
Statuso vidurkis	0.12	0.08	<u>-2,981</u>	<u>0.005</u>

Paaikškėjo, kad tirtų 41 SUP paauglio asmens statuso vidurkis mažesnis už visų tirtųjų klasių asmens statuso vidurkį. Sociometrijos rezultatų analizė atskleidė, kad tik 10 (24 proc.) SUP paauglių statusas aukštesnis už visų klasių statuso vidurkį. Tai patvirtina ir aukščiau pateiktas paveikslas apie SUP paauglių pasiskirstymą į grupes: tik apie penktadalis vaikų turi aukštesnį statusą už klasės vidurkį.

Nors daugelyje empirinių tyrimų paauglio statusas grupėje laikomas pagrindiniu santykių su bendraamžiais indikatoriumi, vis dėlto, siekiant suprasti paauglio socializacijos bei adaptacijos visuomenėje ypatumus, apimančius socialinius saitus ne tik mokyklos bendruomenėje, nepakanka vien paauglio priėmimo bendraklasių grupėje indekso.

J. G. Parker S. R. Asher (1989; 1993) teigia, kad draugystė geriausiai gali būti suprantama apibūdinant ją atskirais kokybės aspektais, ir išskiria keletą jų: patikimumas ir globa (t. y. kiek draugai rūpinasi, domisi vienas kitu ir teikia paramą vienas kitam), konfliktai ir išdavystė (t. y. kiek santykiuose atsiskleidžia nesutikimas, susierzinimas, nepasitikėjimas, argumentavimas), partnerystė ir pramogos (t. y. kiek draugai kartu linksmi leidžia laiką mokykloje ar už jos ribų), pagalba ir patarimai (t. y. kiek draugai stengiasi padėti vienas kitam spręsdami kasdienes ar sunkias užduotis), intymus atsiskleidimas arba keitimasis paslaptimis (t. y. kiek draugai atskleidžia vienas kitam

asmeninę informaciją ir jausmus), konfliktų sprendimas (t. y. kiek veiksmingai ir teisingai sprendžiamos santykių problemos) (Parker, Asher cit. pg. Barkauskienė, Pakalnienė, 2006).

Todėl šiame tyrime, siekiant įvertinti kai kuriuos iš aukščiau paminėtų draugystės kokybės aspektų, moksleiviai vieni kitus rangavo pagal 6 kriterijus siejamus su lyderiavimu komandoje (1 kl.), akademinė veikla ir partneryste (2 kl.), užduoties vykdymu (3 kl.), poilsiu (4 kl.), pasitikėjimu (5 kl.) ir pagalbos teikimu (6 kl.). Ši informacija pateikiama 11 lentelėje.

11 lentelė. SUP paauglių N, %, kai bendraklasiai jų nėra nepasirinko

Lyderiavimas		Akademinė veikla		Užduoties vykdymas		Poilsis		Pasitikėjimas		Pagalbos teikimas	
N	%	N	%	N	%	N	%	N	%	N	%
18	43.9	15	36.6	22	53.6	14	34.1	12	29.3	12	29.3

Iš 11 lentelės matoma, kad tirtiesiems paaugliams mažiausiai pasirinkimų atiteko 3 kl., susijusiam su užduoties atlikimu drauge, tai galėtų reikšti, kad daugiau nei pusės tirtųjų paauglių bendraklasiai nemano esant tinkamais kartu vykdyti užduotį. Antroje vietoje pagal mažiausiai pasirinkimų atitenkančius balsus - lyderiavimo kriterijus – beveik pusė SUP paauglių nebuvo bendraklasių pasirinkti. Iš to galima spręsti, jog SUP paaugliai nepasižymi lyderiui priskiriamomis savybėmis. Įdomu, kad du kriterijai, pagal kuriuos SUP paaugliai buvo dažniau pasirenkami, susiję su pasitikėjimu bei pagalbos teikimu. Tai galima būtų paaiškinti tokiomis charakterio savybėmis, kaip gebėjimas išklaudyti, uždarumas ir atitinkamu elgesiu: pagalbos suteikimas, nesikišimas į įvairaus pobūdžio santykių aiškinimus tarp bendraklasių ir pan. Juk ta pati klasė, aktyviai dalyvaujanti priskiriant SUP vaikui dėl tam tikrų charakterio ar elgesio ypatumų dažniausiai atsiskyrėlio ar vienišiaus padėtį nedidelėje bendraamžių bendruomenėje, įžiūri ir „naudingas“ uždarumo puses. „Klasėje gali pasitaikyti daug vaidmenų, kuriuos mokiniai prisiima tam, kad užimtų tam tikrą padėtį kolektyve. Jų vaidmuo yra susijęs su statusu klasėje, jie elgiasi pagal prisiimtą vaidmenį ir aplinkiniams kelia jų vaidmenį atitinkančius reikalavimus. Klasės draugai su jais elgiasi pagal jų reputaciją klasėje ir pratęsia ratą“ (Butkienė, Kepalaitė, 1996).

Šis tyrimas atskleidė, jog daugelyje klasių SUP paauglių statusas klasėje pakankamai žemas, todėl nemaža atsakomybės dalis dėl to atitenka klasių auklėtojams. Juk būtent jų kompetencijos, išvalgumo, humaniškumo, empatijos dėka bei nuolatinis kompromiso siekimu, kurio reikalauja kiekvieno asmens unikalumas, galima ženkliai pagerinti klasės bendruomenėje besiklostančius interpersonalinius santykius.

Moksleivis, klasėje atlikdamas mylimo ir nemylimo mokinio vaidmenį, formuojasi tam vaidmeniui atitinkamus bruožus, savybes. Pradžioje įprantama elgtis pagal tam tikrą vaidmenį, vėliau susiformuoja įgūdis, o dar vėliau tai tampa neatsiejama asmens savybe.

3.4. SUP paauglių popamokinė veikla

Analizuojant paauglių dalyvavimą popamokinėje veikloje, akivaizdus paauglių pasyvumas, tad kyla klausimas, ar iš tikrųjų popamokinė veikla yra įdomi mokiniams, ar pasiūla yra pakankama, o galbūt ją reikia priartinti prie mokinių poreikių. M. Barkauskaitės (2001) nuomone, mokykloje trūksta paaugliams prasmingos, patrauklios, jų interesus ir poreikius, galias ir galimybes, to meto dvasią atitinkančios veiklos - „Manome, kad daugėjant mokinių, turinčių žemą statusą, didėjant tarpusavio susvetimėjimui, veiklos formų galinčių tą susvetimėjimą sumažinti, mokykloje mažėja“ (Barkauskaitė, 2001, p.55).

Trūkstant įdomių veiklos formų mokykloje, smunka paauglių aktyvumas tiek pamokose, tiek ir popamokinėje veikloje. Tai atspindi 12 lentelė.

12 lentelė. Laisvalaikio praleidimo būdai (keli atsakymų variantai, %)

1 Kl. atsakymų variantai	Pasirinkusiųjų atsakymą N	Pasirinkusiųjų atsakymą %
Lankau kelis būrelius	2	4.9
Po pamokų lankau 1 būrelį	10	24.4
Skaitau	10	24.4
Savarankiškai sportuoju	10	24.4
Žaidžiu kompiuteriu	28	68.3
Klausau muzikos	28	68.3
Žiūriu televizorių	27	65.9
Nieko neveikiu	4	9.8
Kita	6	14.6

Apibendrinant 12 lentelės rezultatus, galima teigti, kad daugiausiai laiko apklaustieji paaugliai leidžia užsiimdami pasyvia veikla - žaidžia kompiuteriu, klausosi muzikos ir žiūri televizorių – nurodė 2/3 vaikų. O tai reiškia, kad jie neatlieka socialinių vaidmenų, kurie galėtų atsiskleisti sporto, šokių ar muzikos klube, nesprenžia įvairių socialinių problemų, neįsitraukia į veiklą, teikiančią naudą ne tik jiems patiems, bet ir kitiems žmonėms, bendruomenei, visuomenei.

Turint minty, kad paauglystėje ypatingai didelę įtaką daro bendraamžių grupės bei veikla, padedanti paaugliui surasti savo tapatumą, nerimą kelia tai, jog iš 41 tirto SUP paauglio papildomo ugdymo užsiėmimuose dalyvauja tik 16 (39, 02 proc.) vaikų (13 lentelė), iš kurių 6 nurodė, jog užsiėmimai vyksta 2 kartus per savaitę. Rezultatai rodo, jog paaugliai neturi nišos savo potencialo realizavimui. Apatišumą dalyvaujant popamokinėje veikloje galima interpretuoti įvairiai, tačiau

akivaizdu, kad paaugliai neieško savirealizacijos būdų, o suaugusieji nenukreipia jų tinkamų bei atitinkančių poreikius veiklos formų link.

13 lentelė. Papildomo ugdymo užsiėmimų dažnumas (keli atsakymų variantai, %)

2 Kl. atsakymų variantai	Pasirinkusiųjų atsakymą N	Pasirinkusiųjų atsakymą %
Dažniau negu 4 kartus per savaitę	2	12.5
4 kartus per savaitę	3	18.75
3 kartus per savaitę	2	12.5
2 kartus per savaitę	6	37.5
Kita	3	18.75
Viso:	16	100

Pamokų ruošai daugiau kaip pusė tiriamųjų dažniausiai skiria 1 valandą per dieną (14 lentelė), trečdalis nurodė, kad užtrunka apie 2-3 valandas. Rezultatai paradoksaliūs, žinant, jog tai moksleiviai, turintys *ugdymosi* poreikių. Viena vertus, esant menkesniems akademiniam gebėjimams, laikas, skirtas pamokų ruošai turėtų prailgti, kita vertus susidaro vaizdas, jog menkesni gebėjimai įtakoja ir mažesnes pastangas, atliekant nurodytas užduotis, ypač turint minty, kad skiriamos užduotys turi atitikti *realius* moksleivių gebėjimus.

14 lentelė. Laikas skiriamas per dieną pamokų ruošai(keli atsakymų variantai, %)

3 Kl. atsakymų variantai	Pasirinkusiųjų atsakymą N	Pasirinkusiųjų atsakymą %
Maždaug 1 valandą	24	58.5
2 – 3 valandas	14	34.1
4 – 5 valandas	1	2.4
Kitoks atsakymas	2	4.9
Viso:	41	100

15 lentelėje matoma, kad daugiau kaip pusė tirtųjų paauglių nurodė, jog stropiai ruošia pamokas, neatlikdami namų darbų tik tuomet, kai nepavyksta suprasti užduoties. Tačiau tik 17,1 proc. nurodė, kad namų darbus atlieka visuomet, o tai rodo, jog likusieji paaugliai greičiausiai vis dėlto susiduria su paskirtų užduočių sudėtingumu. Prie kitokių atsakymų vienas paauglys pakomentavo, kad 1 kartą per savaitę po pamokų padeda mokytis specialioji pedagogė.

15 lentelė. Pamokų ruošos įvertinimas (keli atsakymų variantai, %)

4 Kl. atsakymų variantai	Pasirinkusiųjų atsakymą N	Pasirinkusiųjų atsakymą %
Visada atlieku	7	17.1
Neatlieku tik tuomet, kai nepavyksta suprasti	27	65.8
Atlieku, jei žinau, kad mokytojas ar tėvai tikrins	4	9.8
Dažniausiai nusirašau nuo kitų	1	2.4
Kitoks atsakymas	2	4.9
Viso:	41	100

Kiek daugiau negu 2/3 respondentų nurodė, kad papildoma pagalba mokantis jiems neteikiama (16 lentelė), tik penktadalis moksleivių teigia, jog papildomai dirba su kitu mokytoju. Šie tyrimo rezultatai, kaip ir aukščiau pateikti, verčia manyti, jog tyrime dalyvavusieji paaugliai nesulaukia reikalingos suaugusiųjų paramos, tenkinant jų specialiuosius poreikius.

16 lentelė. Papildomas mokymasis (keli atsakymų variantai, %)

5 Kl. atsakymų variantai	Pasirinkusiųjų atsakymą N	Pasirinkusiųjų atsakymą %
nesimokau	28	68.3
papildomai dirbu su kitu mokytoju	10	24.4
Kita	3	7.3
Viso:	41	100

Papildomasis ugdymas – nenutrūkstamo ugdymo dalis, skirta žmogiškųjų poreikių tenkinimui. Turiningas, prasmingai leidžiamas laisvalaikis labai svarbus, auklėjant specialiųjų ugdymosi poreikių mokinius. Pasak Laugalienės, Ozolaitės (2004), specialiosiose mokyklose papildomu ugdymu siekiama sudaryti optimalias sąlygas individualiems mokinių gabumams pasireikšti bei plėtotis, pamokų metu įgytas žinias įtvirtinti praktinėje veikloje.

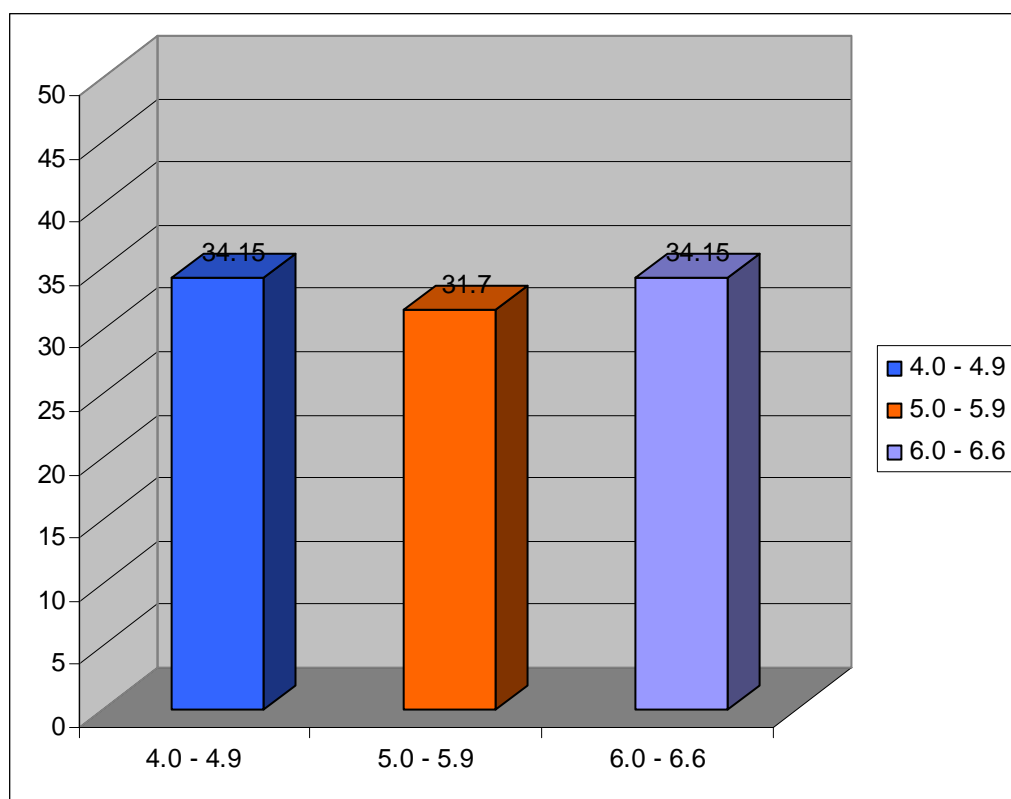
Organizuojant papildomąjį ugdymą mokykloje, svarbią vietą užima pedagogai. Tinkamai organizuota popamokinė veikla (atsižvelgiant į ugdytinių individualius poreikius bei pomėgius) – tai puiki galimybė plėtotis mokinių gabumams, formuoti socialiniams įgūdžiams bei nuostatoms bei įtvirtinti turimas žinias. Galų gale, tai galimybė dalyvauti visuomenės gyvenime, socializacijos procese. Todėl specialiųjų poreikių paauglių ugdimoji sėkmė didele dalimi priklauso ne tik nuo šeimos narių, bet ir nuo pedagogų pastangų padėti kiekvienam ugdytiniui susirasti polinkius ir poreikius atitinkančią veiklą.

3.5. SUP paauglių pažangumo analizė

Akademiniai pasiekimai, kaip žinia, vienas labiausiai psichosocialinę adaptaciją įtakojančių veiksnių. M. Barkauskaitė teigia, kad „tarp mokinio sociometrinio statuso ir jo pažangumo, t.y. gebėjimo mokytis, yra sąveika: 1) žemą statusą turintis mokinys tampa pasyvus, abejingas blogiems pažymiams, bodisi viskuo kas susiję su mokykla ir su mokymusi; 2) klasė šalinasi nepažangių moksleivių, todėl šie, užimdami nepalankią padėtį asmeninių santykių sistemoje, sau tinkamą padėtį stengiasi įsigyti kituose kolektyvuose, kur patenkina bendravimo poreikius, visai nesidomi klase” (2001, p. 47).

Mokytis penktoje klasėje, perėjus į dalykinę ugdymo sistemą, tampa sudėtingiau. Paauglys stengiasi geriau pažinti, vertinti jį supančius žmones bei aplinką. Vietoj vieno mokytojo su klase dirba septyni, aštuoni pedagogai. Mokinio užduotis - perprasti mokytojų darbo metodus, reikalavimus, pagal galimybes užmegzti kuo šiltesnius santykius. Tad natūralu, kad ne viskas pavyksta, o šie pokyčiai atsiliepia tiek santykiuose su aplinka, tiek ir akademinuose pasiekimuose t.y. pažangume.

Visų tirtųjų SUP paauglių trimestro/semestro pažangumo įvertinimus pateikė klasių auklėtojai. Šie rodikliai suskirstyti į tris grupes, iš kurių pirmoji apima pažangumo vidurkius nuo 4,0 iki 4,9, antroji 5,0 – 5,9 ir trečioji 6,0 – 6,6. Moksleivių pažangumo tyrimas atskleidė, kad SUP paauglių tiriamosios imties pažangumo vidurkis yra 5,4. 2 paveikslas iliustruoja, kad aukščiausiais vidurkis tesiekia 6,6, o žemiausias – 4,0. Žinant, kad moksleivių pažangumas betarpiškai susijęs su mokymosi motyvacija, galima konstatuoti, jog tiriamųjų paauglių tiek pažangumas, tiek motyvacija mokytis yra labai žemi.



2 pav. SUP paauglių pažangumo rodikliai

Stebint tokius prastus pažangumo rodiklius, pedagogus galima apkaltinti neprofesionalumu. Kaip jau buvo minėta, didžiajai daugumai šiame tyrime dalyvavusių SUP paauglių nustatytas specifinis pažinimo sutrikimas, o tai sako apie normalų arba ribotą, tačiau netolygiai išsivysčiusį bendrą intelekto rodiklį (vienais atvejais gali būti aukštas neverbalinis intelektas, bet pakankamai žemas verbalinis ar atvirksčiai). „Todėl akivaizdu, kad šie mokiniai gali pasiekti pakankamai aukštą kai kurių dalykų rezultatų, o kitų dalykų žinios gali smarkiai atsilikti nuo bendraamžių.>...< Kiekvienu atveju, vertinant mokinio, turinčio mokymosi negalę, pažinimo funkcijų raidą ir mokymosi ypatumus, svarbu atkreipti deramą dėmesį į pozityvius gebėjimus ir jais remtis“ (Galkienė, 2005).

Paauglių elgesį vertinę klasės auklėtojai nurodo (17 lentelė), kad didžioji dalis SUP paauglių nekelia rimtesnių problemų dėl elgesio. Tai šiek tiek prieštarauja Galių ir sunkumų klausimyno rezultatų analizei, kur tie patys klasių auklėtojai savo ugdytinių elgesį vertino kaip problematišką. Be to, iš Galių ir sunkumų klausimyno analizės matoma, kad labiausiai problematiškas sritis klasių auklėtojai nurodė hiperaktyvumą ir problemas su bendraamžiais. Todėl mažai tikėtina, kad hiperaktyvūs vaikai pasižymi drausmingu elgesiu.

17 lentelė. SUP paauglių drausmės klasės auklėtojų vertinimai (vaikų skaičius, %)

Elgesys	Vaikų N	%
Drausmingas	22	53.7
Kelia problemų	19	46.3
Viso:	41	100

18 lentelėje pateiktas praleistų pamokų skaičius. Duomenys rodo, jog beveik 70 proc. vaikų per trimestrą/semestrą nepraleido nė vienos pamokos. Šie pedagogų nurodyti duomenys patvirtina žemiau pateiktą pačių moksleivių informaciją (19 lentelė). Tad atsizvelgiant į prastus akademinis pasiekimus, šiuos rezultatus galima laikyti pakankamai gerais mokyklos lankomumo rodikliais.

18 lentelė. SUP paauglių per trimestrą/semestrą praleistos pamokos (keli atsakymų variantai, %)

Praleistų pamokų N	Vaikų N	%
0	28	68.3
4	3	7.3
5	2	4.9
6	2	4.9
7	2	4.9
8	1	2.4
9	1	2.4
34	1	2.4
56	1	2.4
Viso:	41	100

Nesulaukdami tinkamo tiek suaugusiųjų, tiek ir bendraamžių dėmesio, SUP paaugliai nenoriai lanko mokyklą, nors rezultatai rodo, kad lankomumas pakankamai aukštas (daugiau kaip pusė vaikų teigia, kad praleidžia pamokas tik dėl ligos). Tačiau tai greičiau atskleidžia, kad mokyklos lankymą vaikai priima kaip būtiną dalyką, o ne kaip vietą, kurioje jaučiasi saugūs ir kurioje jiems užtikrinama įdomi atitinkanti jų poreikius veikla.

19 lentelėje pateikiami pačių SUP paauglių pateikti atsakymai apie pamokų lankomumą. Beveik trečdalis paauglių, vertindami savo pamokų lankomumą, nurodo, jog reguliariai lanko pamokas, o daugiau kaip pusė pamokas praleidžia tik dėl ligos. Šiuos mokyklos lankomumo rezultatus patvirtina tiek 18 lentelė, kurioje pateikti mokytojų duomenys, tiek ir 20 lentelė, iliustruojanti moksleivių nurodytas pamokų praleidimo priežastis. Tad apibendrinant galima teigti, kad pamokų lankomumo rezultatus galima vertinti pakankamai gerai.

19 lentelė. Pamokų lankomumas (keli atsakymų variantai, %)

6 Klausimas	Pasirinkusiųjų atsakymą N	Pasirinkusiųjų atsakymą %
Reguliariai lankau pamokas	12	30.0
Praleidžiu pamokas tik dėl ligos	24	60.0
Kartais praleidžiu pamokas (iki 3-5 pam. per savaitę)	4	10.0
Viso:	40	100

Nors moksleivių buvo prašoma nurodyti vieną - pagrindinę pamokų praleidimo priežastį, jie rinkosi kelis galimus atsakymus. Rezultatai rodo, kad dažniausiai SUP paaugliai pamokas

praleidžia dėl ligos. Variantą „Kitoks atsakymas“ pasirinko 6 paaugliai. Iš kurių 5 moksleiviai nurodė, kad nepraleidinėja pamokų, o 1 nurodė, kad praleidžia pamokas dėl varžybų.

20 lentelė. Pamokų praleidimo dažniausiai pasitaikančios (pagrindinės) priežastys
(keli atsakymų variantai, %)

7 Kl. atsakymų variantai	Pasirinkusiųjų atsakymą N	Pasirinkusiųjų atsakymą %
Liga	25	61.0
Konfliktai su mokytoju	3	7.3
Blogi santykiai su bendraklasiais	3	7.3
Problemos, rūpesčiai šeimoje	5	12.2
Tiesiog nenoriu eiti į mokyklą	4	9.8
Nepatinka mokytis	2	4.9
Kitoks atsakymas	6	14.6

3.6. Rezultatų aptarimas ir pasiūlymai

Nustatant elgesio ir emocines problemas, rasti dideli skirtumai tarp tiriamosios ir normos SDQ imties beveik visose skalėse. Tai rodo, kad SUP paaugliai, jų tėvai ir pedagogai pripažįsta esant rimtų elgesio ir emocijų problemų. Tai atitinka literatūroje pateikiamus tyrimų duomenis rodančius, kad specialiųjų poreikių vaikai pasižymi didesnėmis elgesio problemomis (Harland ir kt., 2002, Winkley, 1996 ir kt.).

Tyrimas atskleidė, kad SUP paaugliai, palyginus su normos SDQ vaikų imtimi, save vertina kaip labiau hiperaktyvius ir turinčius daugiau problemų su bendraamžiais. Jų pačių vertinimais, tik šiek tiek daugiau negu pusė moksleivių patenka į „normos“ grupę. Galima daryti išvadą, jog pagrindine elgesio ir problemų su bendraamžiais priežastimi paaugliai nurodo hiperaktyvumą, esantį realiu neadekvataus elgesio veiksmu, kurio pasekmėje įmanomos santykių su bendraamžiais problemos.

Lyginant SUP paauglių, jų tėvų bei mokytojų nurodomas problematiškiausias vaikų elgesio bei emocijų sritis, galima išvelgti bendrą tendenciją: mokytojai vertindami SUP paauglių problemas yra labiau skeptiškesni nei patys paaugliai ar jų tėvai. Šią pedagogų nuomonę galima paaiškinti dvejopai: viena vertus, pedagogai, susidurdami su SUP paauglių elgesio, bendravimo, socialumo vertinimu, nuolat lygina jį su kitų, neturinčių specialiųjų poreikių klasės vaikų elgesiu, todėl jie išskiria ne pozityviasias, o neigiamasias moksleivių elgesio puses. Kita vertus, vienas iš tiesioginių pedagogų uždavinių - padėti vaikams išsiugdyti įgūdžius, efektyvius visose gyvenimo situacijose, formuoti asmenybę, turinčią savo vertybių sistemą bei perimančią visuomenės elgesio normas. Šių

uždavinių įgyvendinimas reikalauja didelių pastangų, todėl norisi matyti kur kas didesnę ir greitesnę rezultatą, nei yra realiai.

Vaikams, turintiems *elgesio* problemų, pagalbos priemonės dažniau akcentuojamos ikimokykliniame, pradiniame mokykliniame amžiuje. McMahon (1994) nurodo, kad įvairių tyrimų duomenimis, ikimokyklinio ugdymo programos pačios efektyviausios. Tai galima paaiškinti tėvų – vaikų santykių reikšmingumu ir artumu, kuomet tėvų įtaka vaikui labai stipri. *Emocinės* problemos, paprastai pasireiškia vėliau, kaip pasekmė, todėl vėlyvoje vaikystėje ar paauglystėje turi būti taikomi atitinkami pagalbos būdai. Vyresniems vaikams intervencija turėtų būti nukreipta į netinkamą elgesį, akademinį, santykių su bendraamžiais sunkumus, blogą nuotaiką, apatiją.

Esminė sociometrijos tyrimo išvada yra ta, kad nors ir daugumos SUP moksleivių asmens statusas yra žemesnis už klasės asmens statuso vidurkį (jie patenka į „Atstumtųjų“, „Izoliuotųjų“ arba „Priimtųjų“ grupes), tačiau apie ketvirtadalis paauglių gali pasidžiaugti aukštu statusu klasėje (jie patenka į „Lyderių“ bei „Mėgstamųjų“ grupes). Todėl apie SUP vaiko asmens statusą, įtakotą santykių bendraamžių grupėje galima teigti, jog specialieji ugdymosi poreikiai nebūtinai yra pagrindinė priežastis, lemianti paauglio užimamą padėtį klasėje. Asmens santykius su bendraamžiais bei socialinį asmens statusą sąlygoja tam tikros neigiamos arba teigiamos asmens charakteristikos (kurios gali būti būdingos ir turintiems specialiųjų ugdymosi poreikių, ir jų neturintiems mokiniams) bei visos supančios socialinės aplinkos visuma.

Nepriklausomai nuo užimamo socialinio statuso, lyties, sutrikimo pobūdžio, kiekvienas asmuo turi savo pareigas, poreikius bei pomėgius. Mokyklinio amžiaus jaunuolių kasdieniniame gyvenime svarbią vietą užima ne tik mokinio pareigos, bet ir laisvalaikis – „sudėtingas, nuolat besikeičiantis reiškinys, traktuojamas kaip ugdomoji priemonė, jei mokiniams sudaromos sąlygos tenkinti natūralius savarankiškumo, aktyvumo poreikius“ (Gaigalienė, Lukšienė, 2002).

Tyrimas patvirtino papildomojo ugdymo svarbą specialiųjų poreikių mokiniams. Nenuginčijama, jog nesudarant savirealizacijos sąlygų, nukenčia ne tik moksleivio psichosocialinė raida, bet ir akademiniai pasiekimai. Pedagoگو vadovaujama specialistų komanda, pasitelkiant patį paauglį bei jo tėvus, turėtų gilintis į kiekvieno SUP mokinio poreikius, teikti efektyvią pagalbą turintiems ugdymosi negalių moksleiviams, skatinti juos aktyviai reikštis papildomojo ugdymo veikloje bei dalyvauti planuojant jų laisvalaikį bei popamokinę veiklą.

SUP paauglių popamokinės veiklos analizė atskleidė paauglių laisvalaikio praleidimo būdų tikslingumą, moksleivių užimtumo bei akademinį pasiekimų ryšius. Popamokinė veikla, mokinių požiūriu jiems nėra pakankamai asmeniškai ir socialiai prasminga: pagrindiniai nurodyti laisvalaikio praleidimo būdai priskiriami pasyviai veiklai: televizoriaus žiūrėjimas, muzikos klausymas ir žaidimas kompiuteriu. Papildomo ugdymo užsiėmimuose dalyvauja tik 39 proc. vaikų. Tyrimas rodo, jog paaugliai, nežiūrint į žemus akademinį pasiekimus ir problemas, kylančias dėl

prasto pažangumo, pamokų ruošai skiria labai mažai dėmesio ir laiko, papildomai mokosi tik kas ketvirtas vaikas. Tai akivaizdus pedagogų ir tėvų aplaidumas, ugdant specialiųjų poreikių vaiką. Vadinasi, SUP paauglių socialinė aplinka neatitinka paauglių individualių ypatumų, nes asmeninis ir socialinis veiklos prasmingumas, savarankiškumas bei humaniškumas santykių veikloje yra svarbi socialinės raidos bei adaptacijos prielaida.

Apibendrinus klasės auklėtojų pateiktą informaciją apie SUP moksleivių pažangumą, galima daryti išvadą, jog SUP paauglių akademiniai pasiekimai – bene silpniausia grandis paauglių adaptacijos procese. Analizė atskleidė, kad SUP paauglių mokyklos lankomumą galima vertinti kaip gerą – 68.3 proc. vaikų per praėjusį trimestrą/semetrą nepraleido nė vienos pamokos, problemų dėl drausmės kelia 46.3 proc. paauglių, tačiau hiperaktyvumas ir dėmesio sutrikimai beveik neatsiejami nuo SUP paauglių charakteristikų. Todėl menkus akademinis pasiekimus galima laikyti netinkamo jų elgesio pasekme bei neatitinkančių poreikius bei gebėjimus ugdymo rezultatu.

Atsižvelgiant į SUP paauglių menkus akademinis pasiekimus, žemą mokymosi motyvaciją, apatiškumą dalyvaujant popamokinėje veikloje, visų tyrimo respondentų akcentuojamas hiperaktyvaus elgesio bei santykių su bendraamžiais problemas (neišvengiamai turinčias įtakos paauglių psichinei sveikatai) bei amžiaus tarpsnį, kurį lydi neurozės, depresijos, žalingų įpročių įgyjimas, kuomet jaunas žmogus ieško savo tapatumo, jį nuolat apima beprasmybės, vidinės tuštumos jausmai, akivaizdu, kad SUP paaugliams būtina teikti ne tik specialiojo pedagogo, psichologo, bet daugeliu atveju ir psichiatro pagalbą.

Kiekvienas vaikas – neįkainojamas turtas. Ne tik šeimoje, bet ir valstybėje. O turtą, kaip žinia, reikia saugoti, branginti ir vertinti. Todėl, net ir siekiant pačių didžiausių reformų ar pasikeitimų specialiųjų poreikių asmenų adaptacijos procese, pradėti reikia nuo požiūrio keitimo. Tuomet, laikui bėgant, susiformuos teisingos nuostatos bei jas atitinkantis elgesys. Ir norisi tikėti, kad šiandien labai aktuali tapęs neįgaliųjų asmenų integracijos į „sveikųjų“ visuomenę procesas, bus laikomas paradoksu, nes kalbėdami apie specialiųjų poreikių vaikų integraciją, iš esmės mes kalbame apie žmonių integraciją į žmonių visuomenę. Juk vaikui su negale reikia visko, ką gauna ir ko tikisi iš gyvenimo kiti vaikai: aplinkinių meilės, supratimo, saugumo, galimybės žaisti, mokytis, kurti. Jis, kaip ir bet kuris kitas žmogus, nori ne egzistuoti, o gyventi savo gyvenimą.

Pasiūlymai

Švietimo politika turėtų būti formuojama atsižvelgiant į realius specialiųjų poreikių asmenų gebėjimus, pritaikant konkrečias realiai įgyvendinamas pagalbos formas, teikiant ne tik specialiojo pedagogo, bet ir psichologinę, o esant reikalui ir psichiatrinę pagalbą specialiųjų poreikių vaikams bei jų šeimoms.

Veikla, kuria siekiama perteikti SUP vaikui žinias, patirtį, įgūdžius ir kt. neturi būti vien tik mokymas ar ugdymas, ji turi skatinti moksleivio žingeidumą, norą ieškoti, rasti bei užsiimti patinkančia veikla. Bendradarbiaujant turi būti ne tik naudojami įvairūs inovatyvūs metodai, bet ir nuolat ieškoma naujų alternatyvių veiklos organizavimo būdų bei stebimos vaiko reakcijos. Nes paauglio pomėgiai, kompetencija, poreikiai ir juos atitinkantys elgesio modeliai dėl įvairių priežasčių nuolat kinta, todėl tai, kas vakar tenkino abu – ugdytoją ir ugdytinį, šiandien gali būti nebeefektyvu.

Specialusis pedagogas, dirbdamas bendrojo lavinimo mokykloje, nepajėgus vienas aprėpti švietėjišką ir konsultacinę funkcijas, kokybiškai teikti grupinio bei individualiaus darbo paslaugas. Todėl tikslingiausia būtų savo pagalbą nukreipti konkrečių specialiųjų poreikių tenkinimui, labiau orientuojantis į individualų darbą su specialiųjų poreikių turinčiu vaiku.

Pedagogai dirbantys su SUP paaugliais, o ypač klasės auklėtojai, turi siekti išsiaiškinti moksleivių santykį su aplinka. Šis santykis nuolat kinta, todėl labai svarbu stebėti, ar jis vystosi tinkama linkme.

Kaip pagalbos būdas šeimoms, auginančios specialiųjų poreikių vaikus, galėtų būti savitarpio pagalbos grupių steigimas. Bendradarbiaujant socialinėms – pedagoginėms tarnyboms tokiose grupėse talkintų specialieji, socialiniai pedagogai, šeimos psichologai. Toks tėvų, vaikų ir specialistų bendradarbiavimas įgalintų siekti tiek darnių santykių šeimos viduje, tiek harmoningų išorinių socialinių santykių su aplinka.

Pradinių klasių mokytojai – SUP vaiko ir jo klasės tarpusavio santykius reguliuojanti grandis, todėl pedagogų indėlis į asmens statuso formavimą(si) labai svarbus ir įtakingas. Būtent pradinėse klasėse dedami pagrindai asmens socializacijai, siekiant išugdyti pilnavertę, turinčią aukštą savigarbą asmenybę. Tad ypatingas dėmesys, dirbant su klase, turėtų būti skirtas socialiniam ir kultūriniam ugdymo turiniui, lemiančiam socializacijos vertybes, tame tarpe nuostatas bei požiūrius į specialiųjų poreikių asmenis.

IŠVADOS

1. Psychosocialinė adaptacija priklauso nuo daugelio vienas kitą įtakančių veiksnių: šeimos, mokyklos aplinkos, amžiaus tarpsnio, vaiko psichikos sveikatos, santykių su bendraamžiais.
2. Atlikus SUP paauglių elgesio ir emocinių sunkumų analizę paaiškėjo, kad savo elgesį paaugliai vertina kaip hiperaktyvų, o santykius su bendraamžiais nurodo esant problematiškus.
3. Tėvai savo paauglių elgesio bei emocinių sunkumų srityse išskiria hiperaktyvumą, problemas su bendraamžiais bei elgesio problemas.
4. SUP paauglių klasės auklėtojai nurodo, kad SUP paauglių psychosocialinė adaptacija vyksta sudėtingai visose penkiose srityse: emocijų, elgesio problemų, hiperaktyvumo, problemų su bendraamžiais bei socialumo.
5. Tyrimas atskleidė, kad iš esmės tiek SUP paaugliai, tiek jų tėvai bei klasės auklėtojai problemas mato vienodai, skiriasi tik hiperaktyvumo bei socialaus elgesio vertinimai. Tėvai paauglių socialumą vertina aukščiausiai, o vaikai nurodo turintys mažiausiai hiperaktyvumo.
6. Daugumos SUP paauglių asmens statusas yra žemesnis už klasės asmens statuso vidurkį: jie patenka į „Atstumtųjų“, „Izoliuotųjų“ arba „Priimtųjų“ grupes.
7. SUP paaugliai laisvalaikį leidžia užsiimdami pasyvia veikla, pamokų ruošai skiria mažai dėmesio ir laiko, o papildomai mokosi tik kas ketvirtas vaikas.
8. Nepaisant gero pamokų lankomumo, SUP paauglių pažangumas yra labai prastas.

LITERATŪROS SĄRAŠAS

1. Ališauskas, A. Pedagogų pasirengimas ugdant moksleivį, turintį specialiųjų ugdymosi poreikių: situacijos ir kompetencijų analizė. Šiauliai: Šiaulių universitetas, 2003.
2. Ališauskas, A., Miltenienė L. Specialiųjų mokymosi poreikių tenkinimas: mokinių požiūris. Specialusis ugdymas IV (1), 2001.
3. Bagdonas, A., Brazauskaitė, A. ir kt. Specialiųjų poreikių vaikų integravimo problemos (Ataskaita Švietimo ir mokslo ministerijai), 2003.
4. Barkauskaitė, M. Paaugliai: sociopedagoginė dinamika. Vilnius: Vilniaus pedagoginio universiteto leidykla, 2001.
5. Barkauskaitė, M. Mokinių tarpusavio santykiai. Kaunas: Šviesa, 1979.
6. Barkauskienė, R., Pakalnienė, E. Draugystės kokybės sąsajos su bendraamžių grupės priėmimu paauglystėje. *Psichologija: mokslo darbai / Vilniaus universitetas*. 2006. T.34.
7. Barkauskienė, R. Tėvų ir pedagogų požiūris į vaikų, turinčių mokymosi negalių, psichologinį prisitaikymą. *Specialusis ugdymas*. 2004. Nr.2 (11), p. 7.
8. Beresnevičienė, D. *Comparative Andragogy*. Vilnius: Personalinės įmonės "Lietuvos mokslas" redakcija, 2002. - 177 p.
9. Beresnevičienė, D. (1995). Nuolatinis mokymasis Lietuvoje: psichologiniai pagrindai. Monografija: Vilnius: Pedagogikos Institutas, 1995. - 280 p.
10. Beresnevičienė D. ir kt. Mokytojas nuolatinio mokymosi sistemoje/ D. Beresnevičienė, G. Butkienė, M. Teresevičienė// Lietuvos švietimo reformos gairės. Vilnius, 1993. p. 302 – 312.
11. Boivin, M., Begin, G. Peer status and self – perception among early elementary school children: the case of the rejected children // *Child Development*. – 1989, no 60, p. 591 – 598.
12. Bukartienė, L. Paauglių, turinčių SUP, socialinis statusas klasėje. Bakalauro darbas. Vadovas A. Ališauskas, 2006.
13. Butkienė G., Kepalaitė A. Mokymasis ir asmenybės brendimas. Vilnius: Margi raštai, 1996. - 298 p.
14. Calvez, M. Le handicap comme situation de seuil: elements pour une sociologie de la liminalite // *Sciences sociales et Sante*, mars 1994, Vol. XII.
15. Černius, V.J. Mokytojo pagalbininkas. - Kaunas : Litera, 1992.
16. Doll, B. Children without Friends: Implications for practice and Policy // *School Psychology Review*. – Vol. 25, 1996, p. 165 – 182.
17. Fromm, E. *The crisis of psychoanalysis*. A Fawcett Premier Book, Fawcett Publications, Inc. Greenwich, Conn, 1970.

18. Gaigalienė, M., Lukšienė, L. Paauglių laisvalaikio ypatumai. *Pedagogika* – T. 62. Vilnius: VPU leidykla, 2002, p. 27–31.
19. Gage N., L., Berliner, D., C. *Pedagginė psichologija*. Vilnius: Alma littera, 1994. – 623 p.
20. Galkienė, A. Heterogeninių grupių didaktika: specialieji poreikiai bendrojo lavinimo mokykloje. Šiauliai: Šiaulių universiteto leidykla, 2005. – 209 p.
21. Galkienė, A., Dudzinskienė R. Veiklos koordinavimo reikšmė specialiosios pedagoginės pagalbos efektyvumui ugdant heterogenines moksleivių grupes. *Specialusis ugdymas*, 2004. Nr.1 (10), p. 39 – 48.
22. Galkienė, A., Gevorgianienė, V. Neįgalumą turinčių mokinių verslumo ugdymo programa. Vilnius: Vilniaus pedagoginio universiteto leidykla, 2008, - 68 p.
23. Galkienė, A., Gevorgianienė, V., Grincevičienė, V. Neįgalumą turinčių mokinių rengimas profesinei karjerai. Vilnius: Vilniaus pedagoginio universiteto leidykla, 2008. – 172 p.
24. Gevorgianienė, V. Pedagogų ir tėvų bendradarbiavimas ugdant specialiųjų poreikių turinčius vaikus. J. Ambrukaitis (Sud. ir ats. red.) ir kt., *Specialiojo ugdymo pagrindai: vadovėlis edukologijos specialybės studentams*. Šiauliai: Šiaulių universiteto leidykla, 2003, p. 173–195.
25. Gintilienė G. ir kt. Lietuviškas SDQ – standartizuotas mokyklinio amžiaus vaikų „Galių ir sunkumų klausimynas“. *Psichologija: mokslo darbai / Vilniaus universitetas*, 2004. T.29.
26. Indrašienė, V. Socialinio ugdymo technologijos. *Mokomoji knyga*. Vilnius: Vilniaus pedagoginis universitetas, 2004. – 127 p.
27. Jovaiša, L. *Pedagogikos terminai*. Kaunas: Šviesa, 1993.
28. Juodraitis, A. Asmenybės adaptacija: kintamųjų sąveika. *Mokomoji knyga*. Šiauliai: Šiaulių universiteto leidykla, 2004. – 165 p.
29. Kaffemanas, R., Gerulaitis, D. Jaunimo subkultūrų grupės: elgsena, adaptacija, psichologinis vertinimas. *Specialusis ugdymas*. 2001. Nr. 2 (5), p. 85 – 105.
30. Kaffemanienė, I. Sutrikusio intelekto vaikų elgesio ypatumai ir teisinis auklėjimas. Šiauliai: Šiaulių pedagoginis institutas, 1996. – 48 p.
31. Karvelis, V. Sutrikusio vystymosi asmenų korekcinis ugdymas ir jų socialinė adaptacija bei integracija Lietuvoje. *Specialiųjų poreikių vaikų integracija: patirtis ir perspektyvos. Mokslinio – metodinio seminaro medžiaga / red. V. Lisienė*, Šiauliai: Šiaulių pedagoginis institutas, 1994, p. 84 – 90.
32. Korčakas, J. *Pedagoginiai raštai*. Sudarė Vytautas Baronas. Kaunas: Šviesa, 1997. – 490 p.
33. Kuzmienė, V. [žiūrėta 2009 balandžio 29 d.]. Prieiga per internetą: <http://www.bitescentras.vilnius.lm.lt/dokumentai/nepilnameciu%20tevams.htm>.
34. Laugalienė, R., Ozolaitė, V. Sutrikusio intelekto ugdytinių požiūris į papildomąjį ugdymą mokykloje. *Specialusis ugdymas*, 2004. Nr.2 (11), p.89–101.

35. Lepeškienė, V. Humanistinis ugdymas mokykloje. Vilnius: Valstybinis leidybos centras, 1996.
36. LR Švietimo įstatymas, 1991.
37. LR Specialiojo ugdymo įstatymas, 1999.
38. Miltenienė, L. Vaikų, pedagogų ir tėvų bendradarbiavimas tenkinant specialiuosius mokymosi poreikius. Magistro darbas. Šiauliai, 1999.
39. Nasvytienė, D. Vaiko elgesio ir emocinės problemos. Kontekstas, psichologinis įvertinimas ir pagalba. Metodinis leidinys aukštajai mokyklai. Vilnius: VPU leidykla, 2005. – 91p.
40. Pileckaitė – Markovienė, M. santykių su bendraamžiais ir vidinės darnos sąsajos jaunesniajame mokykliniame amžiuje. Ugdymo psichologija. 2005. Nr. 14.
41. Poderienė, G. Pradinių mokyklų mokinių adaptacija penktoje klasėje. Pedagogika - T.62. Vilnius: VPU leidykla, 2002.
42. Psichologijos žodynas / red. R. Augis ir kt. – Vilnius: Mokslo ir enciklopedijų leidykla, 1993. – 368 p.
43. Ramanauskienė, R., Valantinas, A., Endriulaitienė, A. Paauglių savęs vertinimo bei santykių su bendraamžiais ir tėvais sąveikos ypatumai. Pedagogika - T.71. Vilnius: VPU leidykla, 2004, p. 91 – 96.
44. Samašonok, K., Gudonis, V., Žukauskienė, R. Globos namų auklėtinių adaptacijos mokykloje ypatumai. Ugdymo psichologija. 2005, Nr. 15, p.7 – 17.
45. Socialinio pedagogo terminų žodynelis. [žiūrėta balandžio 22 d.]. Prieiga per internetą: www.vpu.lt/socpedagogika/zodynemis/e.html.
46. Stančič, V. Adaptivni potencijal i integracija slijepih. Zgreb – Rijeka, 1981.
47. Sveikata - ES. Europos Sąjungos portalas apie sveikatos apsaugą. Socialinė aplinka, 2009. [žiūrėta 2009 balandžio 10 d.]. Prieiga per internetą: http://ec.europa.eu/health/my_environment/social_environment/index_lt.htm.
48. Tarptautinių žodžių žodynas/ red. A. Kinderys. – Vilnius: Alma littera, 2004. – 792 p.
49. Urbonienė, A., Leliūgienė, I. Socialinės – edukacinės neįgaliųjų integracijos į visuomenę technologijos Skandinavijoje ir jų taikymo galimybės Lietuvoje. Specialusis ugdymas. 2001. Nr. 2(5), p.106 – 111.
50. "Vaikų nuomonės ir poreikiai" medžiaga parengta remiantis L. Miltenienės daktaro disertacijos "Bendradarbiavimo modelio konstravimas tenkinant SUP". 2005, p. 83 – 93. A. Ališausko, I. Baškauskaitės (2006), A. Ališausko, L. Bukartienės (2006) ir kt. tyrimų pagrindu.
51. Valantonytė, I. Psichikos sveikata – kiekvieno ir visų reiklumas, 2007 [žiūrėta 2009 m. birželio 1d.]. Prieiga per internetą: <http://www.vaikulinija.lt/index.php/nustok/ziniasklaida-2007/ziniasklaida-20070725/>.

52. Valickas G. Asmenybės savęs vertinimas. Mokymo priemonė. Vilnius: Vilniaus universiteto leidykla, 1991. – 91 p.
53. Wikipedia, [žiūrėta 2009 m. birželio 1 d.]. Prieiga per internetą:
http://lt.wikipedia.org/wiki/Psichikos_sveikata.
54. Želvys, R. Paauglio psichikos vystymasis. Vilnius: Lietuvos mokytojų kvalifikacijos institutas, 1994, p. 3 – 33.
55. Žilienė, D. Žmogaus slėpiniai ir pedagogika. Vilnius: Lietuvos Valdorfo pedagogikos centro leidykla, 1997. – 125 p.
56. Žiugždienė, J., Navickas, A. Specialieji ugdymosi poreikiai mokykloje – dabartinė situacija ir perspektyvos. 2007 [žiūrėta 2009 m. balandžio 27 d.]. Prieiga per internetą:
<http://www.bernardinai.lt/index.php?url=articles/68585>.

ANKETA MOKSLEIVIAMS

Perskaitytę klausimą ir galimus atsakymų variantus iki galo, pagalvok ir pasistenk į jį atsakyti sąžiningai. Tinkamą variantą apibrauk, jei reikia, atsakyk plačiau, pakomentuok.

Su Tavo atsakymais nebus supažindinti nei mokytojai, nei tėvai.

Dėkoju už pagalbą!

*Inga Žydėlienė,
tel. 865XXXXX*

Tavo vardas.....

Bern./Merg.

Gimimo data.....

1. Ką veikiate laisvalaikiu (galite pasirinkti kelis atsakymus)?

- a) lankau kelis būrelius,
- b) po pamokų lankau vieną būrelį,
- c) skaitau,
- d) savarankiškai sportuoju,
- e) žaidžiu kompiuteriu,
- f) klausau muzikos,
- g) žiūriu televizorių,
- h) nieko neveikiu,
- i) kita.....

Jei lankai būrelį, atsakyk į 2 klausimą, jei ne – pereik prie 3 klausimo.

2. Kiek kartų per savaitę vyksta papildomo ugdymo užsiėmimai?

- a) dažniau negu keturis kartus per savaitę,
- b) keturis kartus per savaitę,
- c) tris kartus per savaitę,
- d) du kartus per savaitę,
- e) rečiau negu du kartus per savaitę,
- f) kita.....

3. Kiek laiko vidutiniškai skiri kasdieninei pamokų ruošai?

- a) dažniausiai mokytojai neužduoda namų darbų
- b) maždaug 1 valandą
- c) 2 – 3 valandas,
- d) 4 – 5 valandas,
- e) 6 valandas ir daugiau,
- f) kitoks atsakymas.....

4. Ar atlieki visas namų darbų užduotis?

- a) visada atlieku,
- b) neatlieku tik tuomet, kai nepavyksta suprasti,
- c) atlieku, jei žinau, kad mokytojas ar tėvai tikrins,
- d) dažniausiai nusirašau nuo kitų,
- e) kitoks atsakymas.....

Atsakyk prašau ir į kitoje lapo pusėje esančius klausimus!

5. Ar mokaisi papildomai?

- a) nesimokau,
- b) papildomai dirbu su kitu mokytoju,
- c) lankau kursus,
- d) kita.....

7. Pamokų lankomumas:

- a) reguliariai lankau pamokas,
- b) praleidžiu pamokas tik dėl ligos
- c) kartais praleidžiu pamokas (iki 3 - 5 pamokų per savaitę)
- d) dažnai praleidžiu pamokas (6 ir daugiau pamokų per savaitę)

8. Kokia dažniausiai pasitaikanti (pagrindinė) priežastis verčia tave praleidinėti pamokas?

- a) liga,
- b) konfliktai su mokytoju,
- c) blogi santykiai su bendraklasiais,
- d) problemos, rūpesčiai šeimoje,
- e) tiesiog nenoriu eiti į mokyklą,
- f) ir be mokyklos yra ką veikti,
- g) nepatinka mokytis,
- h) kitoks atsakymas.....

Tavo parašas.....

Data.....

Labai ačiū už bendradarbiavimą!

ANKETA MOKSLEIVIAMS

Perskaitęs klausimą, pagalvok ir pasistenk į jį atsakyti sąžiningai. Atsakydamas į klausimus, pasirink tris vaikus iš bendraklasių. Eilės tvarka nėra svarbi.

Dėkoju už pagalbą!

*Inga Žydelytė,
tel. 8652XXXXXX*

Tavo vardas.....

Bern./Merg.

Gimimo data.....

1. Išvardink bendraklasius, kurie Tavo manymu, galėtų būti komandos lyderiais:

- a).....
- b).....
- c).....

2. Su kuo Tu norėtum sėdėti viename suole?

- a).....
- b).....
- c).....

3. Išvardink mokinius, kuriais pasikliautum, atlikdamas sudėtingą mokytojo paskirtą užduotį:

- a).....
- b).....
- c).....

4. Su kuo norėtum kartu praleisti atostogas?

- a).....
- b).....
- c).....

5. Išvardink klasės draugus, kuriems galėtum patikėti savo paslaptis:

- a).....
- b).....
- c).....

6. Jei patektum į bėdą, kieno paprašytum pagalbos?

- a).....
- b).....
- c).....

Tavo parašas.....

Data.....

Labai ačiū už bendradarbiavimą!

Tėvų, mokytojų ir vaikų vertinimo normos

	Norma	Riba	Nuokrypis
Tėvai			
Socialumo skalė	7 – 10	6	0 – 5
Hiperaktyvumo skalė	0 – 5	6	7 – 10
Emocinių simptomų skalė	0 – 4	5	6 – 10
Elgesio problemų skalė	0 – 2	3	4 – 10
Problemų su bendraamžiais skalė	0 – 2	3	4 – 10
Bendra skalė	0 – 15	16 – 18	19 – 40
Mokytojai			
Socialumo skalė	5 – 10	4	0 – 3
Hiperaktyvumo skalė	0 – 5	6 – 7	8 – 10
Emocinių simptomų skalė	0 – 3	4	5 – 10
Elgesio problemų skalė	0 – 2	3	4 – 10
Problemų su bendraamžiais skalė	0 – 3	4	5 – 10
Bendra skalė	0 – 13	14 – 17	18 – 40
Vaikai			
Socialumo skalė	6 – 10	5	0 – 4
Hiperaktyvumo skalė	0 – 4	5	6 – 10
Emocinių simptomų skalė	0 – 3	4 – 5	6 – 10
Elgesio problemų skalė	0 – 3	4	5 – 10
Problemų su bendraamžiais skalė	0 – 3	4	5 – 10
Bendra skalė	0 – 14	15 – 17	18 – 40

Galių ir sunkumų klausimynas (SDQ-Lit)

Ties kiekvienu teiginiu prašome pažymėti (✓) atitinkamą langelį - „Netiesa“, „Iš dalies tiesa“ arba „Tiesa“. Labai prašytume įvertinti kiekvieną teiginį, net jei nevisiškai esi tikras (-a) dėl savo atsakymo arba teiginys atrodo netinkamas. Atsakydamas (-a) prisimink, kaip elgeisi per praėjusį pusmetį.

Tavo vardas

Bern./Merg.

Gimimo data.....

	Netiesa	Iš dalies tiesa	Tiesa
Stengiuosi būti geras (-a) kitiems žmonėms. Man svarbu, kaip jie jaučiasi	<input type="checkbox"/>	<input type="checkbox"/>	<input type="checkbox"/>
Nenustygstu vietoje, nurimstu neilgam	<input type="checkbox"/>	<input type="checkbox"/>	<input type="checkbox"/>
Man dažnai skauda galvą ar pilvą, būna bloga	<input type="checkbox"/>	<input type="checkbox"/>	<input type="checkbox"/>
Dažnai dalijuosi su vaikais skanėstais, žaidimais, rašikliais ir pan.	<input type="checkbox"/>	<input type="checkbox"/>	<input type="checkbox"/>
Dažnai labai supyktu ar nesusivaldau	<input type="checkbox"/>	<input type="checkbox"/>	<input type="checkbox"/>
Paprastai būnu ir žaidžiu vienas (-a)	<input type="checkbox"/>	<input type="checkbox"/>	<input type="checkbox"/>
Paprastai padarau tai, ką man liepia kiti	<input type="checkbox"/>	<input type="checkbox"/>	<input type="checkbox"/>
Dažnai esu susirūpinęs (-usi)	<input type="checkbox"/>	<input type="checkbox"/>	<input type="checkbox"/>
Mielai padedu išskaudintiems, susikrėtusiems ar nesveikuojantiems	<input type="checkbox"/>	<input type="checkbox"/>	<input type="checkbox"/>
Nuolat muistausi ir rangausi	<input type="checkbox"/>	<input type="checkbox"/>	<input type="checkbox"/>
Turiu vieną gerą draugą (arba daugiau)	<input type="checkbox"/>	<input type="checkbox"/>	<input type="checkbox"/>
Dažnai susipešu. Galiu kitus priversti man paklusti	<input type="checkbox"/>	<input type="checkbox"/>	<input type="checkbox"/>
Dažnai esu nelaimingas (-a), liūdnas (-a), man norisi verkti	<input type="checkbox"/>	<input type="checkbox"/>	<input type="checkbox"/>
Paprastai patinku savo bendraamžiams	<input type="checkbox"/>	<input type="checkbox"/>	<input type="checkbox"/>
Man sunku susikaupti, greit išsiblaškau	<input type="checkbox"/>	<input type="checkbox"/>	<input type="checkbox"/>
Mane baugina nepažįstama aplinka, tada nepasitikiu savimi	<input type="checkbox"/>	<input type="checkbox"/>	<input type="checkbox"/>
Esu geras (-a) mažesniems vaikams	<input type="checkbox"/>	<input type="checkbox"/>	<input type="checkbox"/>
Mane dažnai kaltina meluojant ar apgaudinėjant	<input type="checkbox"/>	<input type="checkbox"/>	<input type="checkbox"/>
Kiti vaikai mane užkabinėja ir skriaudžia	<input type="checkbox"/>	<input type="checkbox"/>	<input type="checkbox"/>
Dažnai pasisiūlau padėti tėvams, mokytojams, kitiems vaikams	<input type="checkbox"/>	<input type="checkbox"/>	<input type="checkbox"/>
Pirma pagalvoju, tik paskui darau	<input type="checkbox"/>	<input type="checkbox"/>	<input type="checkbox"/>
Ne savo daiktus pasiimu iš namų, mokyklos ar kitų vietų	<input type="checkbox"/>	<input type="checkbox"/>	<input type="checkbox"/>
Geriau sutariu su suaugusiais nei su bendraamžiais	<input type="checkbox"/>	<input type="checkbox"/>	<input type="checkbox"/>
Aš daug ko bijau, mane lengva išgąsdinti	<input type="checkbox"/>	<input type="checkbox"/>	<input type="checkbox"/>
Pradėtą darbą užbaigiu, sugebu susikaupti	<input type="checkbox"/>	<input type="checkbox"/>	<input type="checkbox"/>

Tavo parašas.....

Šiandienos Data

Labai ačiū už pagalbą

© Robert Goodman, 2005

Galių ir sunkumų klausimynas (SDQ-Lit)

M4-16

Ties kiekvienu teiginiu prašome pažymėti (✓) atitinkamą langelį - „Netiesa“, „Iš dalies tiesa“ arba „Tiesa“. Labai prašytume įvertinti kiekvieną teiginį, net jei Jūs nevisiškai esate tikri dėl savo atsakymo arba teiginys Jums atrodo netinkamas. Atsakydami prisiminkite, kaip vaikas elgėsi per praėjusį pusmetį arba šiais mokslo metais.

Vaiko vardas

Bern./Merg.

Gimimo data.....

	Netiesa	Iš dalies tiesa	Tiesa
Arsižvelgia į kitų žmonių jausmus	<input type="checkbox"/>	<input type="checkbox"/>	<input type="checkbox"/>
Nenustygsta vietoje, permelyg aktyvus (-i), nurimsta neilgam	<input type="checkbox"/>	<input type="checkbox"/>	<input type="checkbox"/>
Dažnai skundžiasi galvos ar pilvo skausmais, būna bloga	<input type="checkbox"/>	<input type="checkbox"/>	<input type="checkbox"/>
Noriai dalijasi su kitais vaikais skanėstais, žaislais, rašikliais ir pan.	<input type="checkbox"/>	<input type="checkbox"/>	<input type="checkbox"/>
Dažnai pratrūksta pykčiu ar nesusivaldo	<input type="checkbox"/>	<input type="checkbox"/>	<input type="checkbox"/>
Mėgsta vienatvę, dažniau žaidžia vienas (-a)	<input type="checkbox"/>	<input type="checkbox"/>	<input type="checkbox"/>
Paprastai paklūsta suaugusiųjų reikalavimams	<input type="checkbox"/>	<input type="checkbox"/>	<input type="checkbox"/>
Nerimauja dėl daugelio dalykų, dažnai atrodo susirūpinęs (-usi)	<input type="checkbox"/>	<input type="checkbox"/>	<input type="checkbox"/>
Paslaugus (-i) iškaudintiems, susikrimitusiems ar nesveikuojantiems	<input type="checkbox"/>	<input type="checkbox"/>	<input type="checkbox"/>
Nuolat muistosi ir rangosi	<input type="checkbox"/>	<input type="checkbox"/>	<input type="checkbox"/>
Turi vieną ar kelis gerus draugus	<input type="checkbox"/>	<input type="checkbox"/>	<input type="checkbox"/>
Dažnai pešasi su vaikais, juos skriaudžia	<input type="checkbox"/>	<input type="checkbox"/>	<input type="checkbox"/>
Dažnai nelaimingas (-a), prislėgtas (-a), greitai susigraudina	<input type="checkbox"/>	<input type="checkbox"/>	<input type="checkbox"/>
Paprastai jį (ją) mėgsta kiti vaikai	<input type="checkbox"/>	<input type="checkbox"/>	<input type="checkbox"/>
Greit išsiblaško, sunkiai susikaupia	<input type="checkbox"/>	<input type="checkbox"/>	<input type="checkbox"/>
Baiminasi naujų situacijų, prilipęs (-usi) prie savų, nepasitiki savimi	<input type="checkbox"/>	<input type="checkbox"/>	<input type="checkbox"/>
Geranoriškas (-a) mažesniems vaikams	<input type="checkbox"/>	<input type="checkbox"/>	<input type="checkbox"/>
Dažnai meluoja ar apgaudinėja	<input type="checkbox"/>	<input type="checkbox"/>	<input type="checkbox"/>
Kiti vaikai jį (ją) užkabinėja ir skriaudžia	<input type="checkbox"/>	<input type="checkbox"/>	<input type="checkbox"/>
Dažnai pasisiūlo padėti tėvams, mokytojams, kitiems vaikams	<input type="checkbox"/>	<input type="checkbox"/>	<input type="checkbox"/>
Pirma pagalvoja, tik paskui padaro	<input type="checkbox"/>	<input type="checkbox"/>	<input type="checkbox"/>
Vagia iš namų, mokyklos ar kitų vietų	<input type="checkbox"/>	<input type="checkbox"/>	<input type="checkbox"/>
Geriau sutaria su suaugusiais nei su vaikais	<input type="checkbox"/>	<input type="checkbox"/>	<input type="checkbox"/>
Daug ko bijo, greitai išsigąsta	<input type="checkbox"/>	<input type="checkbox"/>	<input type="checkbox"/>
Užduotis atlieka iki galo ir susikaupęs (-usi)	<input type="checkbox"/>	<input type="checkbox"/>	<input type="checkbox"/>

Gal turite papildomų pastabų?

Prašau, atverskite kitą pusę, ten rasite dar keletą klausimų

Galių ir sunkumų klausimynas (SDQ-Lit)

T 4-16

Ties kiekvienu teiginiu prašome pažymėti (✓) atitinkamą langelį - „Netiesa“, „Iš dalies tiesa“ arba „Tiesa“. Labai prašytume įvertinti kiekvieną teiginį, net jei Jūs nevisiškai esate tikri dėl savo atsakymo arba teiginys Jums atrodo netinkamas. Atsakydami prisiminkite, kaip Jūsų vaikas elgėsi per praėjusį pusmetį.

Vaiko vardas

Bern./Merg.

Gimimo data.....

	Netiesa	Iš dalies tiesa	Tiesa
Arsižvelgia į kitų žmonių jausmus	<input type="checkbox"/>	<input type="checkbox"/>	<input type="checkbox"/>
Nenustygtas vietoje, pernelyg aktyvus (-i), nurimsta neilgam	<input type="checkbox"/>	<input type="checkbox"/>	<input type="checkbox"/>
Dažnai skundžiasi galvos ar pilvo skausmais, būna bloga	<input type="checkbox"/>	<input type="checkbox"/>	<input type="checkbox"/>
Noriai dalijasi su kitais vaikais skanėstais, žaislais, rašikliais ir pan.	<input type="checkbox"/>	<input type="checkbox"/>	<input type="checkbox"/>
Dažnai pratrūksta pykčiu ar nesusivaldo	<input type="checkbox"/>	<input type="checkbox"/>	<input type="checkbox"/>
Mėgsta vienatvę, dažniau žaidžia vienas (-a)	<input type="checkbox"/>	<input type="checkbox"/>	<input type="checkbox"/>
Paprastai paklūsta suaugusiųjų reikalavimams	<input type="checkbox"/>	<input type="checkbox"/>	<input type="checkbox"/>
Nerimauja dėl daugelio dalykų, dažnai atrodo susirūpinęs (-usi)	<input type="checkbox"/>	<input type="checkbox"/>	<input type="checkbox"/>
Paslaugus (-i) iškaudintiems, susikrėtusiems ar nesveikuojantiems	<input type="checkbox"/>	<input type="checkbox"/>	<input type="checkbox"/>
Nuolat muistosi ir rangosi	<input type="checkbox"/>	<input type="checkbox"/>	<input type="checkbox"/>
Turi vieną ar kelis gerus draugus	<input type="checkbox"/>	<input type="checkbox"/>	<input type="checkbox"/>
Dažnai pešasi su vaikais, juos skriaudžia	<input type="checkbox"/>	<input type="checkbox"/>	<input type="checkbox"/>
Dažnai nelaimingas (-a), prislėgtas (-a), greitai susigraudina	<input type="checkbox"/>	<input type="checkbox"/>	<input type="checkbox"/>
Paprastai jį (ją) mėgsta kiti vaikai	<input type="checkbox"/>	<input type="checkbox"/>	<input type="checkbox"/>
Greit išsiblaško, sunkiai susikaupia	<input type="checkbox"/>	<input type="checkbox"/>	<input type="checkbox"/>
Baiminasi naujų situacijų, prilipęs (-usi) prie savų, nepasitiki savimi	<input type="checkbox"/>	<input type="checkbox"/>	<input type="checkbox"/>
Geranoriškas (-a) mažesniems vaikams	<input type="checkbox"/>	<input type="checkbox"/>	<input type="checkbox"/>
Dažnai meluoja ar apgaulinėja	<input type="checkbox"/>	<input type="checkbox"/>	<input type="checkbox"/>
Kiti vaikai jį (ją) užkabinėja ir skriaudžia	<input type="checkbox"/>	<input type="checkbox"/>	<input type="checkbox"/>
Dažnai pasisiūlo padėti tėvams, mokytojams, kitiems vaikams	<input type="checkbox"/>	<input type="checkbox"/>	<input type="checkbox"/>
Pirma pagalvoja, tik paskui padaro	<input type="checkbox"/>	<input type="checkbox"/>	<input type="checkbox"/>
Vagia iš namų, mokyklos ar kitų vietų	<input type="checkbox"/>	<input type="checkbox"/>	<input type="checkbox"/>
Geriau sutaria su suaugusiais nei su vaikais	<input type="checkbox"/>	<input type="checkbox"/>	<input type="checkbox"/>
Daug ko bijo, greitai išsigąsta	<input type="checkbox"/>	<input type="checkbox"/>	<input type="checkbox"/>
Užduotis atlieka iki galo ir susikaupęs (-usi)	<input type="checkbox"/>	<input type="checkbox"/>	<input type="checkbox"/>

Gal turite papildomų pastabų?

Prašom, verskite kitoje pusėje rasite dar keletą klausimų

SUP paauglių pažangumo, lankomumo, drausmės rodikliai

Eil. Nr.	Moksleivio vardas	Moksleivio gimimo metai	Amžius, m.	Kelinta klasė (pvz. 6A)	Pirmo trimestro/semestro pažangumo vidurkis	Moksleivio drausmė (tinkamą atsakymą pažymėkite √)		Pirmo trim./sem. pamokų, praleistų be pateisinamos priežasties, skaičius
						Drausmingas	Egesys klelia problemų	
1.	XXX	1996	12	5A	4,6		√	-

Gerbiamasis,

Viena iš specialiojo pedagogo funkcijų – teikti pedagoginę pagalbą vaikams, mokytojams, padėti tėveliams atrasti geriausius vaiko ugdymo namuose būdus.

Aš esu Vilniaus universiteto specialiosios pedagogikos programos magistrantė ir atlieku tyrimą, siekdama išsiaiškinti, kas padeda ir trukdo vaikams mokytis.

Mokinių aktyvumas mokantis, savarankiškumas bei atsakomybė, socialinių įgūdžių lavinimas – dažnai prioritetingos (o ne retai ir probleminės) sritys kiekvienoje mokykloje, todėl svarbu įvairiapusiškai ištirti bei sukaupti kuo daugiau įvairios informacijos, padedančios atskleisti, ar mokykloje pakankamai daroma šioje mokymosi bei ugdymosi srityje.

Man labai svarbu sužinoti, kaip Jūs vertinate situaciją, kokias matote vaiko galias ir sunkumus. Todėl prašau užpildyti pridedamą klausimyną. Tam užtruksite 10 – 15 min. Užpildytą klausimyną įdėkite į voką, jį užklijuokite ir perduokite specialiajam pedagogui. Užklijuotą voką pasiimsiu iš specialiojo pedagogo, kuris nebus supažindintas su Jūsų atsakymais.

Dėkoju už bendradarbiavimą ir tikiuosi Jūsų nuoširdumo.

Inga Žydelenė,
tel. 8652XXXXX