

PAAUGLIŲ, GYVENANČIŲ SKIRTINGOS SUDĖTIES ŠEIMOSE, SUVOKIAMŲ SANTYKIŲ SU TĖVAIS IR PSICHOLOGINIO PRISITAIKYMO RYŠYS

Santrauka

Šio darbo tikslas – išsiaiškinti paauglių, gyvenančių skirtingos sudėties šeimose, suvokiamo tėvų emocinio atsako, suvokiamos kontrolės ir elgesio, emocinių sunkumų išreikštumo lygį bei nustatyti, kaip šie matmenys yra susiję tarpusavyje.

Tyrimė dalyvavo 147 12-15 metų vaikai, kurie buvo suskirstyti į 3 grupes: 101 vaikas gyvena kartu su abiem savo tėvais, 31 vaikas gyvena tik su mama, 15 vaikų gyvena su mama ir nauju jos partneriu. Naudoti tyrimo metodai: Vaikų elgesio klausimyno CBCL 6/18 ir YSR 11/18 formos, šeimos sudėties anketa, klausimynai, padedantys įvertinti suvokiamą tėvų emocinį atsaką ir kontrolę.

Nustatyta, kad paauglių, gyvenančių su abiem savo tėvais, suvokiamo mamos emocinio atsako lygis yra aukštesnis nei paauglių, gyvenančių tik su mama arba su mama ir jos partneriu. Paauglių, gyvenančių skirtingos sudėties šeimose, tėčio arba jį pakeičiančio asmens suvokiamo emocinio atsako lygis nesiskiria. Paauglių, gyvenančių su mama ir jos partneriu suvokiamos mamos ir tėčio (arba jį pakeičiančio asmens) kontrolės lygis yra aukštesnis nei kitų dviejų grupių vaikų. Paauglių, gyvenančių skirtingos sudėties šeimose, elgesio ir emocinių sunkumų lygis nesiskiria. Nustatytas teigiamas statistiškai reikšmingas ryšys tarp suvokiamo mamos ir tėčio emocinio atsako. Toks pats ryšys rastas tarp suvokiamos mamos ir tėčio kontrolės lygio (vaikų, gyvenančių su abiem tėvais arba su mama grupėse.)

Remiantis šio tyrimo rezultatais, paauglių suvokiamo emocinio mamos atsako lygis yra statistiškai reikšmingai neigiamai susijęs su vaikų nusišalinimo/depresiškumo, dėmesio sunkumų, taisyklių laužymo ir agresyvaus elgesio lygiu. Vaikų suvokiamo emocinio tėčio ar jį pakeičiančio asmens atsako lygis yra statistiškai reikšmingai neigiamai susijęs su vaikų nerimastingumo/depresiškumo, nusišalinimo/depresiškumo, somatinių nusiskundimų, mąstymo, dėmesio, internalių ir visų sunkumų lygiu. Vaikų suvokiamos mamos kontrolės lygis statistiškai reikšmingai ir teigiamai yra susijęs su dėmesio sunkumų lygiu. Atskirose paauglių grupėse, sudarytose pagal šeimos sudėtį, tėvų auklėjimo stiliaus komponentų elgesio bei emocinių sunkumų ryšiai taip pat buvo nustatyti ir yra skirtingi nuo bendroje grupėje nustatytų ryšių.

RELATIONSHIP BETWEEN PSYCHOLOGICAL ADAPTATION AND PERCEIVED RELATIONSHIPS WITH PARENTS OF ADOLESCENTS FROM DIFFERENT STRUCTURE

Summary

The objective of this study was to examine the level of perceived parents' emotional response and control and the level of emotional and behavioral difficulties of adolescents and to determine the associations among all these dimensions.

147, ages 12 to 15 years, participated in this study, they were divided to three groups according the structure of the family they live in: 101 adolescent lives with his both parents, 31 adolescent lives only with his mother, 15 adolescents live with their mother and her partner. Assessment tools used: Children Behavior Checklist CBCL 6/18 and YSR 11/818 forms, questionnaire on family structure, questionnaire on perceived parents' emotional response and control (forms for perceived mother's and father's behaviour).

It was found, that adolescents, living with their both parents, perceive emotional mother's response of higher level than adolescents, living with their mother or mother and her partner. Adolescents', living in different structure families, perceived father's or other caretaker's emotional response is of the same level. Adolescents, living with their mother and her partner, perceive their caregivers' control of higher level than adolescents' from two other groups. The emotional and behavioral difficulties level of adolescents from different structure families is of the same level. The negative significant relationship was found between perceived mother's and father's or other caregiver's instead of the father emotional response. The same relationship was found between caregivers' perceived control level (in the groups of adolescents, living with both parent ar only the mother).

According to the results of this research, perceived emotional mother's response level is significantly negatively related to withdrawal/depression, attention problems, rule-breaking and aggressive behavior levels. Perceived emotional father's (or other caregiver's instead of him) response level is significantly negatively related to anxiety/depression, withdrawal/depression, somatic complains, thought, attention, internal and general problems level. Perceived mother's control level is significantly and positively related to attention problems. There were relationships in separate groups of children too, but they were different.

TURINYS

SANTRAUKA

SUMMARY

TURINYS.....	3
PRATARMĖ	4
1. ĮVADAS	5
1.1. Šeimos situacija Lietuvoje	5
1.2. Vaiko raidos modelis	6
1.3. Šeimos sistema	6
1.4. Šeimos sistemos pokyčiai	8
1.5. Tėvų ir vaikų tarpusavio santykiai	12
2. TYRIMO TIKSLAS IR HIPOTEZĖS	21
3. TYRIMO METODIKA	22
3.1. Tyrimo dalyviai	22
3.2. Tyrimo metodai	22
3.3. Tyrimo eiga	25
3.4. Statistinis duomenų apdorojimas	26
4. REZULTATAI	27
4.1. Šeimos sudėtis	27
4.2. Suvokiami santykiai su tėvais: tėvų emocinis atsakas ir kontrolė	29
4.3. Psichologinis prisitaikymas: elgesio ir emociniai sunkumai	34
4.4. Ryšys tarp paauglių suvokiamo tėvų emocinio atsako ir kontrolės bei elgesio ir emocinių sunkumų.....	40
5. REZULTATŲ APTARIMAS	47
5.1. Šeimos sudėtis	47
5.2. Suvokiami santykiai su tėvais: tėvų emocinis atsakas ir kontrolė.....	48
5.3. Psichologinis prisitaikymas: elgesio ir emociniai sunkumai	51
5.4. Ryšys tarp paauglių suvokiamo tėvų emocinio atsako ir kontrolės bei elgesio ir emocinių sunkumų	52
6. IŠVADOS	56
7. LITERATŪRA	57
8. PRIEDAI	61

Šeima yra svarbiausia visuomenės dalis, kurioje vaikas gimsta, išmoksta bendrauti, kurioje formuojasi jo asmenybė ir skleidžiasi jo galimybės.

Lietuvoje ir visame pasaulyje šeimos situacija, o kartu ir samprata, pastaraisiais dešimtmečiais stipriai keitėsi. Jau porą dešimtmečių didėja išsiskiriančių porų skaičius. Tuo pačiu, daugėja vaikų, gyvenančių ne su abiem biologiniais tėvais, o su vienu iš jų (dažniausiai mama), su vienu iš tėvų ir nauju jo partneriu. Taip pat, dalis tėvų didžiąją laiko dalį praleidžia darbe, kita jų dalis migruoja gyventi ir dirbti į užsienio šalis (tai santykinai nauji ir plintantys reiškiniai Lietuvoje), vaikai lieka gyventi su seneliais, globėjais ar tolimais giminaičiais. Todėl šeimos sudėtis tampa vienu iš vaiko raidos ir prisitaikymo veiksnių.

Kitas svarbus veiksnys – tai tarpusavio santykiai šeimoje. Dažnai tai būna vidinis, išoriniams asmenims ne visada atvirai parodomas dalykas. Kiekvienas tarpasmeniniuose santykiuose dalyvaujantis žmogus išgyvena savus jausmus bei mintis. Tyrinėjant vaiko/paauglio prisitaikymą, svarbu suprasti, kaip jis pats suvokia tai, kas vyksta namuose, kaip jis tai išgyvena, kaip tai veikia jo savijautą ir prisitaikymą.

Šeimos gyvenimas – daugiasluoksnis reiškinys, veikiamas įvairių vidinių ir išorinių veiksnių. Kiekvienas tyrimas padeda geriau pažinti šeimos gyvenimą, o, kartu, iškelia klausimų ateities darbams.

1. ĮVADAS

Šis darbas skirtas paauglių, gyvenančių skirtingos sudėties šeimose, psichologinio prisitaikymo, suvokiamų santykių su tėvais ir šių veiksnių tarpusavio ryšio tyrinėjimui. Pradžioje apžvelgsime šeimos situaciją Lietuvoje šiuo metu, vaiko raidos modelį, šeimos sistemos pokyčius bei tėvų ir vaikų tarpusavio santykius bei jų sąsajas su vaikų ir paauglių psichologiniu prisitaikymu.

1.1. ŠEIMOS SITUACIJA LIETUVOJE

Tyrinėjant paauglių, gyvenančių skirtingos sudėties šeimose, psichologinį prisitaikymą, svarbu apžvelgti, kas būdinga Lietuvos šeimai pastaraisiais metais. Statistikos departamento duomenimis, kas dešimtas namų ūkis Lietuvoje yra netipinė šeima: motinos, tėvai arba globėjai, vieni auginantys savo vaikus (tai sudaro 5% namų ūkių); sugyventiniai – santuokos neregistruotos poros (jų vis daugėja, jos taip pat sudaro 5% visų namų ūkių). Santuokos neregistruotiems tėvams 2006 m. gimė 9,3 tūkstančių vaikų. 2003 m. duomenimis vaikų, gimusių ne santuokoje, skaičius sudarė 30% (Mitrikas, 2005).

Per 2006 m. buvo užregistruota 11,2 tūkstančių ištuokų. Maždaug 10 tūkstančių vaikų per metus Lietuvoje patiria tėvų skyrybas ir lieka gyventi tik su vienu iš jų, dažniausiai mama. Be ištuokų, Statistikos departamentas nurodo ir kitą svarbią susiklėsčiusios situacijos priežastį – plintančią migraciją. 2001–2005 m. neoficialiai iš šalies išvyko apie 70 tūkst. žmonių, kartu su deklaruojamais savo vykimą – apie 126 tūkst. šalies gyventojų.

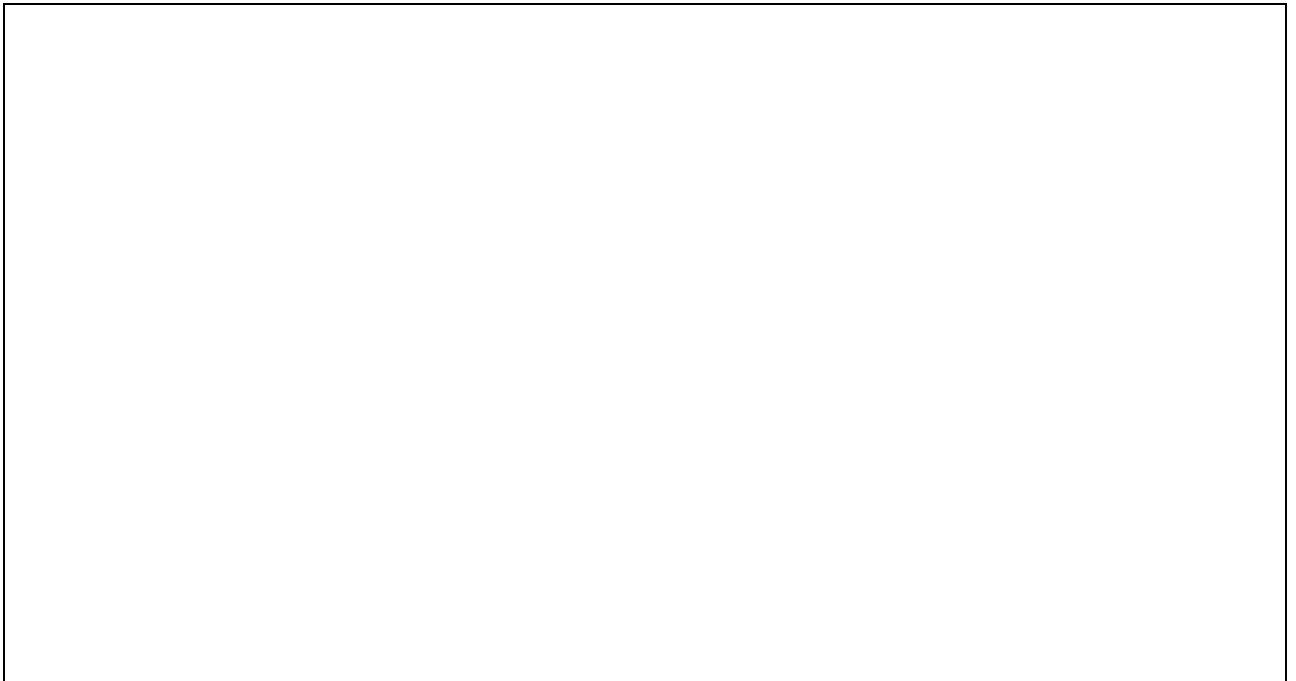
Greičiausiai, tėvų užimtumą ir didėjančią mamų išitraukimą į darbo sferą rodo šie Statistikos departamento duomenys: daugėja ikimokyklinio mažiau vaikų, lankančių lopšelius ir darželius skaičius (2000 m. – 41%, 2004 m. – 45%, 2005 m. – 52%).

30,6 tūkstančių vaikų auga socialinės rizikos grupės šeimose. Augimas taip vadinamoje socialinės rizikos šeimoje dažnai yra susijęs su prisitaikymo sunkumais. Taip pat daugėja nepilnamečių mamų, gimdančių ir auginančių vaikus. Šioms mamos dažnai trūksta vaiko augimui reikalingų tėvystė įgūdžių.

Visuomenės nuomonės apie šeimą tyrimų rezultatai rodo, kad nuomonės, jog santuoka – tai relikvija, kad normaliai vaiko raidai nebūtinas abiejų tėvų buvimas ir kad moters noras auginti vaiką vienai turi būti pateisinamas, vis labiau plinta tiek Lietuvoje, tiek Europoje (Mitrikas, 2005).

1.2.VAIKO RAIDOS MODELIS

Vaiko ir šeimos psichologiniams tyrimams svarbus Raidos psichopatologijos požiūris/modelis. Jis apima daug skirtingų šeimos gyvenimo aspektų, kurie gali daryti įtaką vaiko raidai. Be to, kiekvieno veiksnio įtaka vaiko raidai taip pat yra sudėtinė (Cummings, Davies, Campbell, 2000). Belsky (1984) atkreipė dėmesį į tai, kad tėvų auklėjimo įtaka vaiko raidai yra procesų, veikiamų daugybės šeimos vidaus ir išorės veiksnių, įskaitant ir paties vaiko poveikį tėvams, produktas. 1 paveiksle pateikiama šį požiūrį atspindinti schema.



1 pav. Tėvų auklėjimo veiksniai (pg. Belsky, 1984)

Paskutiniai tyrimai rodo, kad požiūris gali būti praplėstas ir jį reikia praplėsti – įtraukiant etninį, kultūrinį, ir kitus ekologinius kontekstus, o taip pat socialinį tinklą ir darbo kontekstą. Taip pat reikia atkreipti dėmesį į didėjančią šeimos formų, tipų įvairovę ir jų skirtumus. Kiti veiksniai, lemiantys vaiko socializaciją, yra mokykla, bendraamžiai, žiniasklaida.

Kiti autoriai (Cox, Paley, 1997) šeimos tyrinėjimui ir supratimui naudoja organizmo arba sistemos metaforą.

1.3.ŠEIMOS SISTEMA

Organizmų arba sistemų teorijai pradžią davė embriologijos mokslas: kiekviena ląstelė turi savo vidinę kontrolę, bet skirdamasi, ji turi reaguoti į išorės kontroles, nes kiekviena iš jų yra didesnės visumos dalis. Tai pusiausvyra tarp individo ir grupės, dalies ir visumos. Aplinka

suprantama kaip sistema. Ir šis požiūris gali būti matomas Ackerman'o psichoanalitinėje šeimos sistemos analizėje, Bowen'o psychopatologijos perdavimo tarp kartų požiūryje, Bateson'o grupės bendravimo modelių šeimoje pabrėžime, strateginėje šeimos terapijoje, Minuchin'o struktūriniame požiūryje. Kad individai ir šeimos yra didesniame socialinių sistemų tinkle, galima pastebėti ir gyvenimo tėkmės modelyje bei Levino psichologinio lauko teorijoje (Cox, Paley, 1997).

Cox ir Paley (1997) šeimai, kaip organizuotai visumai, pritaiko bendrosios sistemų teorijos principus:

- Visuma ir tvarka – požiūris, kad visuma yra daugiau nei atskirų dalių suma;
- Hierarchinė tvarka – sistemos yra sudarytos iš subsistemų, kurios ir pačios savaime yra sistemos. Subsistemų pavyzdžiai: tėvų–vaikų, sutuoktinių, vaikų ir kt. Šeimos sistema yra didesnė, pvz. bendruomenės, sistemos dalis;
- Adaptyvi savi-stabilizacija – veikia homeostatiniai sistemos bruožai, kurie, pasikeitus sąlygoms ar aplinkai, kompensuojasi ir atlieka koordinuotus pokyčius;
- Adaptyvi savi-organizacija – sistema turi galimybę prisitaikyti prie pokyčių arba iššūkių.

Šeima – tai sudėtinga, integruota visuma, kurio atskiri individai yra nepriklausomi, bet nuolat ir abipusiškai veikiantys vienas kitą. Individas negali būti suprastas, neanalizuojant šeimos konteksto. Šeimos terapijoje vyrauja požiūris, kad individo simptomai atspindi šeimos sistemos funkcionavimą. Šeimos nariai ir subsistemos šeimoje turi savo ribas, kurios numato bendravimą tarpusavyje. Adaptyviame šeimos gyvenime ribos yra aiškios ir lanksčios. Jos sudaro galimybę šeimai keistis (Cox, Paley, 1997).

Kiekvienai sistemai reikalinga tvarka ir struktūra – kiekviena šeima turi savo įpročius, taisykles ir struktūrą, kuri padeda išsilaikyti kritiniais momentais. Šeima gali tapti disfunkcine, kai šeimoje veikia destruktivūs elgesio tipai, stereotipiniai problemų sprendimai, nelanksčios taisyklės.

Šeimos sistema dinamiška ir besikeičianti. Pokyčiai suprantami ne konkrečiais laiko momentais, bet analizuojami kaip procesai (Cox, Paley, 1997).

Sisteminis požiūris į šeimą neprieštarauja raidos psychopatologijos požiūriui į individo funkcionavimą: tiek individai šeimoje, tiek šeimos didesnėje sistemoje nuolat prisitaiko prie stresų ir iššūkių (Cummings, Davies, Campbell, 2000).

1.4. ŠEIMOS SISTEMOS POKYČIAI

Šeimos sistemos pokyčiais vadinami įvykiai (procesai), kurie sutrikdo šeimos stabilumą ir skatina persitvarkymus (Cox, Paley, 1997). Pokyčiai santykinai skirstomi į natūralius/norminius ir mažiau norminius arba nenatūralius. Natūraliems pokyčiams priskiriama: kūdikio gimimas, mokyklos lankymo pradžia. Nenatūralūs pokyčiai: partnerio/sutuoktinio išvykimas, naujo partnerio suradimas, šeimos nario mirtis.

Kiekviena šeima turi gebėjimų persitvarkyti ir reaguoti į pokyčius. Vyksta tokie persitvarkymai, kokius sistema geriausiai gali pasiekti. Kinta senieji elgesio, tarpusavio santykių struktūros modeliai, formuojasi nauji. Dažniausiai nauji modeliai būna sudėtingesni ir mažiau stabilūs, labiau pažeidžiami (Cox, Paley, 1997).

Toliau pažvelgiami šeimos sistemos pokyčiai, susiję su tėvų ir vaikų subsystema ir jų tarpusavio santykiais: tėvų skyrybos; naujo mamos/tėčio partnerio atėjimas į šeimą; vieno iš tėvų netektis.

TĖVŲ SKYRYBOS

Pastaruosius porą dešimtmečių tyrimuose, lietratūroje vis daugiau dėmesio skiriama skyrybų, kaip proceso, o ne atskiro įvykio, analizei. Kaip ir naujo partnerio atėjimas į šeimą, skyrybos sukelia persitvarkymus visuose šeimos lygiuose – struktūroje, vaidmenyse, santykiuose, ekonominėje gerovėje, gyvenamojoje vietoje, santykiuose su giminaičiais (Cox, Paley, 1997; Kelly, Emery, 2003; Sandler ir kt., 2000).

Dalis išsiskyrusių tėvų ir toliau palaiko pozityvius santykius bei abu dalyvauja vaikų auklėjime. Visgi dažniausiai skyrybos būna sunkioms tiek abiem sutuoktiniams, tiek vaikams. Ypač skausmingai visi išgyvena sutuoktinių tarpusavio konfliktus, kurie gali tęstis ir po skyrybų.

Skyrybų poveikis likusiam sutuoktiniui ir šeimos sistemai

Likusiam su vaikais gyventi sutuoktiniui, dažniausiai mamai, po skyrybų padaugėja rūpesčių (finansinių, darbinių), įtampos, ji jaučiasi prislėgta, liūdna, sutrikusi, todėl dažnai gali būti suirzusi, atsisakyti bendrauti, mažiau palaikyti, parenti vaikus, dažniau bausti (Cummings, Davies, Campbell, 2000, Hoyt, 1990; Kelly, Emery, 2003; Leon, 2003). Kai kurie autoriai teigia, kad šeimose, kuriose kyla nesutarimų, įvyksta skyrybos, padidėja fizinių bausmių, prievartos rizika. O skyrybų patyrimas kartu su fizine prievarta namuose leidžia patikimai prognozuoti psichikos sutrikimo diagnozę ateityje (Cohen, 2002). Teigiama, kad didžiausius tolesnio vaikų prisitaikymo

sunkumus lemia būtent tėvų auklėjimo ypatumai. Konfliktuojančiose, besiskiriančiose šeimose tėvai dažnai išreiškia mažiau šilumos, dažniau būna atstumiantys, naudoja griežtesnę kontrolę, tėvai dažnai emociškai neįsitraukia į vaikų rūpesčius. Dėl čia paminėtų priežasčių gali susiformuoti neigiami bendravimo modeliai tarp mamos ir vaikų. Šeimose, kuriose auga paaugliai, neigiami bendravimo modeliai gali skatinti motinos ir vaiko tarpusavio atsiribojimą (Cummings, Davies, Campbell, 2000).

Skyrybų metu, ribos šeimoje tampa pažeidžiamos ir susilpnėja (pvz. tėvai guodžiasi savo vaikams, tai pakeičia vaikų vaidmenį šeimoje). Laiku po skyrybų toks pasikeitimas gali būti adaptyvus, bet ilginiui tai susilpnina tėvų galimybes efektyviai kontroliuoti ir prižiūrėti vaikų elgesį. Skyrybų metu keičiasi ir vaikų tarpusavio santykiai (Cummings, Davies, Campbell, 2000). Taip pat keičiasi tradicijos, įprastas kasdienis gyvenimas (Hoyt ir kt., 1990).

Vaikas, kuris po skyrybų bendrauja su abiem tėvais, turi įprasti prisitaikyti dviejose psichologinėse erdvėse (mamos ir tėčio namuose), perprasti naujas taisykles ir bendravimo būdus. Tėvai taip pat prisitaikyti prie pasikeitusių auklėjimo ypatybių. Tėvai, gyvenantys ne kartu su vaiku, gali išgyventi daug liūdesio, abejonių, pasimetimo, susijusio su jų vaidmeniu. Svarbus yra mamos vaidmuo – kiek ji skatina arba slopina tėčio ir vaikų bendravimą (Kelly, Emery, 2003).

Skyrybų poveikis vaikui/paaugliui

Vaikai, patyrę tėvų skyrybas, išgyvena daug pykčio, kaltės, liūdesio, baimių. Nustatyta, kad skyrybos padidina psichiatrinio sutrikimo riziką (Hoyt ir kt., 1990). Skyrybų poveikis vaikui pastebimas keliose vaiko/jaunuolio funkcionavimo srityse.

Depresija ir nerimas. Depresija ir nerimas yra daugiausiai tyrinėjami psichologinio prisitaikymo aspektai. Tyrėjai nustato, kad vaikai, patyrę tėvų skyrybas, pasižymi statistiškai reikšmingai didesniais nerimo ir depresijos įverčiais (Hoyt ir kt., 1990; Wyman ir kt., 1985).

Elgesio sunkumai. Skyrybas patyrusių vaikų elgesys vertinamas kaip agresyvesnis, sunkiau kontroliuojamas (Hoyt ir kt., 1990). Jis gali būti siejamas ir su namie matomais tėvų tarpusavio nesutarimais bei smurtavimu (Jouriles ir kt., 1989).

Socialiniai santykiai. Vaikai, išgyvenę tėvų skyrybas, skausmingai supranta, kad svarbūs santykiai gali nutrūkti, dėl to jie patiria sunkumų užmezgant santykius su bendraamžiais. Jie dažniau būna atsiskyre, mažiau mėgstami bendraamžių, mažiau savimi pasitiki ir patys (Hoyt ir kt., 1990; 3). Skyrybų metu vaikai praranda dalį turimų santykių – su kartu negyvenančiu tėvu, dalimi giminaičių, draugais (jei vaikams patiems tenka išsikraustyti). Vaikai, retai susitinkantys su tėvais, gali santykius su tėvu vertinti kaip mažiau reikšmingus, ne tokius artimus (Kelly, Emery, 2003). Vaikai, gyvenantys atskirai nuo tėvo sulaukia mažiau jo socialinės paramos (Maier, Lachman,

2000; Wyman ir kt., 1989). Kai kurie tyrėjai nustatė, kad vaikams suaugus, jie mažiau bendrauja su savo tėvais (Millward, 1997).

Akademiniai sunkumai. Kai kuri autoriai nustatė, kad akademiniai sunkumai lieka ir užaugus. Po skyrybų, likęs su vaiku gyventi tėvas, gali neturėti jėgų ir galimybių padėti vaikui mokytis, ruošti namų darbus (Maier, Lachman, 2000). Be to, nustatyta, kad vaikai, patyrę skyrybas, suvokia savo kognityvinę kompetenciją kaip žemesnio lygio nei vaikai iš neišsiskyrusių šeimų (Wyman ir kt., 1985). Yra duomenų, kad vaikai iš išsiskyrusių šeimų dažniau lieka kartoti kurso, jų žemesnis IQ koeficientas (Richardson, Rosen, 1999).

Nustatyta, kad vaiko prisitaikymas po skyrybų yra susijęs su keletu veiksnių:

Vaiko amžius. Mažiems vaikams būdingas liūdesys, išgąstis, jie gali labai prisirišti prie suaugusiųjų, nenorėti likti vieni, bijoti eiti miegoti. Mokyklinio amžiaus vaikai taip pat gali nenorėti likti vieni, bijoti būti palikti, bijoti tėvų mirties, jų nerimo lygis gali būti paaugštėjęs, jie gali elgtis agresyviai. Vyresni vaikai, paaugliai išgyvena liūdesį, bet taip pat daug pykčio, ypač tėvams (Hingst, 1981; Leon, 2003; Wyman ir kt., 1985). Teigiama, kad mažesni vaikai gali būti labiau pažeidžiami (Leon, 2003; Pereiti, di Vitorrio, 1993). Taip gali būti dėl to, kad jų kognityviniai gebėjimai yra nepakankami tėvų emocinių išgyvenimų supratimui (Dovydaitienė, 2001; Pereiti, di Vitorrio, 1993).

Vaiko įveikos efektyvumas. Sandler su kolegomis (2000) nustatė, kad įveikos efektyvumas veikia tarpininkas tarp naudojamų stresiniuose įvykiuose įveikos būdų ir psichologinių sunkumų.

Vaiko santykiai su tėvais iki skyrybų ir po skyrybų.

Tarpusavio santykiai šeimoje iki skyrybų ir po skyrybų. Maždaug 20-25% vaikų patiria intensyvius tėvų konfliktus šeimoje. Yra nustatytas šeimos konfliktų intensyvumo ir vaiko prisitaikymo ryšys. Be to, konfliktuojantys tėvai dažnai įtraukia vaikus į savo konfliktus (Kelly, Emery, 2003).

Vaiko įsitikinimai apie skyrybas. Vaikų įsitikinimai apie skyrybas turi poveikį vaiko tolesniam prisitaikymui – problemiški įsitikinimai yra susiję su didesne psichopatologijos rizika. Nustatyta, kad 8-10 m. vaikams būdingi klaidingi įsitikinimai yra: susijungimo viltis ir tėvo kaltinimas. Vaikai taip pat bijo, kad juos paliks mama, kad skyrybos paveiks jų santykius su draugais (Dovydaitienė, 2001).

Pokalbiai apie skyrybas namuose – kiek ir kaip tėvai kalbasi su vaikais apie šeimoje vykstančius pokyčius. Dauguma vaikų nepakankamai informuojami arba išvis neinformuojami apie tėvų skyrybas ir su jomis susijusius artėjančius pokyčius. Vaikai, kurie patys vieni turi suprasti pokyčių reikšmę, jaučiasi pasimetę tiek kognityviniame, tiek emociniame lygmenyje (Dovydaitienė,

2003; Hingst, 1981; Kelly, Emery, 2003). Vaikai, kurie Vaikai, su kuriais nebuvo kalbamasi apie skyrybas, jaučiasi labiausiai pažeisti (Hingst, 1981).

Laikas po skyrybų. Nemažai tyrimų atliekama, siekiant išsiaiškinti ilgalaikį skyrybų poveikį, dėl kurio mokslininkai neturi vieningos nuomonės. Klasikinio longitudinalinio tyrimo metu Wallerstein ir Kelly (1980, 2000, cit. pg. Hoyt ir kt., 1990; Kelly, Emery, 2003) nustatė, kad praėjus 10 m. laikotarpiui tik 25% vaikų, patyrusių skyrybas, prisitaikė sėkmingai, o 25% turėjo didelių prisitaikymo sunkumų. Po 25 m. tyrimo dalyvavę jauni suaugusieji išgyveno daugiau nerimo, buvo depresiškesni, prislėgti, negalintys pasiekti savo tikslų ir atskleisti savo galimybių. Kiti psichologai teigia, kad su skyrybų krizės išgyvenimu susiję vaiko elgesio ir emocinio prisitaikymo pokyčiai išnyksta per 1-2 metus. Kiti autoriai teigia, kad vaikams prireikia 4-6 m., kol jie supranta ir suvokia skyrybų reikšmę (Dovydaitytė, 2001). Dauguma vaikų sėkmingai prisitaiko socialiniame ir akademiname gyvenime, užmezga ir išlaiko artimus santykius (Kelly, Emery, 2003).

NAUJO MAMOS/TĒČIO PARTNERIO ATĖJIMAS Į ŠEIMĄ

Naujos vedybos, naujo mamos arba tėčio partnerio suradimas dažniausiai yra susiję su mamos/tėčio geresne savijauta, pagerėjusia materialine situacija, didesniu, tarpusavio santykių, vedybiniu pasitenkinimu (Cox, Paley, 1997). Kartu naujo partnerio atsiradimas gali būti susijęs su konfliktais šeimoje, įtemptais naujo šeimos nario ir vaikų santykiais (Kelly, Emery, 2003). Jei neišsiskyrusiose šeimose vedybinis pasitenkinimas yra susijęs pozityviais tėvų-vaikų santykiais, tai laikotarpiu po naujų vedybų, vedybinis pasitenkinimas gali būti susijęs su didesniu vaikų elgesio problemų lygiu ir sunkumais tėvų-vaikų santykiuose. Visgi daugumoje šeimų vaikai gana greitai pripažįsta naują tėvišką figūrą, ypač jei tai – šiltas ir priimantis žmogus. Šeimose, kuriose auga paaugliai, vaidmenų ir santykių persiskirstymas gali būti labiau komplikuoatas. Paaugliai dažniau nei maži vaikai reaguoja negatyviu elgesiu naujo šeimos nario atžvilgiu, dažnai jie greičiau atitolsta nuo abiejų tėvų (Cox, Paley, 1997).

VIENO IŠ TĒVŲ MIRTIS

Vieno arba abiejų tėvų mirtis yra taip pat didelis sukrėtimas vaikui, lemiantis pokyčius jo gyvenime ir psichologinio prisitaikymo ypatumus. Tėvų netekę vaikai tampa labiau pažeidžiami ateityje. Patyrus netektį, mažėja vaikų gebėjimas suvokti save kaip pajėgų padėti sau ir kitiems (Maier, Lachman, 2000; Raveis, Siegel, Karus, 1998). Kaip ir skyrybų atveju, keičiasi vaiko šeimos struktūra, gyvenimo sąlygos, ekonominė gerovė.

Vaikai, išgyvenę netektį, gali vėliau turėti socialinių sunkumų, bendraujant su artimaisiais, draugais, užmezgant artimus pastoviu santykius, sulaukti mažiau aplinkinių socialinės paramos (Maier, Lachman, 2000).

Taip pat nustatytas ryšys tarp vieno iš tėvų netekties ir vaiko patiriamo nerimo bei depresijos (Raveis, Siegel, Karus, 1998).

Nustatyta, kad veiksniai, lemiantys vaiko prisitaikymą po skaudžios netekties yra: vaiko amžius, lytis, mirusio tėvo lytis, mirties aplinkybės, laikas po mirties, ligos laikas, jei artimasis mirė po ligos, šeimos sudėtis, bendravimo modeliai šeimoje (Raveis, Siegel, Karus, 1998). Staigi, netikėta mirtis yra sunkiau priimama, nes nėra laiko ir galimybės paruošti vaiką netekčiai. Likusio tėvo sielvartas, depresija neleidžia jam tinkamai pasirūpinti vaiku. Dėl šių priežasčių vaikas gali jaustis itin pasimetęs, atstumtas, paliktas, vienišas. Dažnai vaikai, ypač mažesni, turi įsitikinimų, jog jie yra kalti dėl tėčio ar mamos mirties. Svarbu, kad vaikas turėtų su kuo apie netektį pasikalbėti. Jei vaikui niekas nepaaiškina, kas įvyko, gali užsitęsti gedėjimo laikotarpis bei išsivystyti patologinis gedėjimas, susijęs su ilgalaikiais prisitaikymo sunkumais.

IŠPLĖSTINĖ ŠEIMA IR JOS SVARBA

Kai kurie autoriai pabrėžia išplėstinės šeimos narių svarbą šeimos funkcionavimui. Vieno iš tėvų santykiai su savo tėvais gali būti arba paramos, arba streso šaltinis, veikiantis sutuoktinio santykius su kitu sutuoktiniu ir vaikais. Dalyje šeimų seneliai turi tiesioginę įtaką santykiams savo dalyvavimu ir dideliu įsitraukimu (Cox, Paley, 1997). Šiuo metu daugėja šeimų, kuriose seneliams ar kitiems giminaičiams atitenka pagrindinės auklėjimo funkcijos – laikinai arba nuolat. Todėl kalbant apie vaikų prisitaikymą, visuomet svarbu atsižvelgti, kas ir kiek prisideda prie jų auklėjimo (Scarr, Eisenberg, 1993).

1.5. TĖVŲ IR VAIKŲ TARPUSAVIO SANTYKIAI

Tėvų ir vaikų tarpusavio santykiai – įvairialypis fenomenas, todėl jam reikalinga analizė, atsižvelgianti į kuo daugiau veiksnių. Problemos tyrimuose kyla, kai: analizuojamas tik vienas veiksnys; kai matavimai atliekami tik vienu laiko momentu; kai manoma, kad tik tėvai vaikams daro įtaką, o vaikai tėvams – ne. Raidos psichopatologijos tyrimuose laikomasi šių prielaidų (Cummings, Davies, Campbell, 2000., Cox, Paley, 1997):

- tėvų auklėjimo ir vaiko funkcionavimo ryšys yra abipusis, t.y. vaikai irgi veikia savo tėvus, ne tik tėvai – vaikus (Berg-Nielsen, Vikan, Dahl, 2003a);

- vyksta nuolatinis pokytis, dinamika: šeimos sistemoje, tarpusavio santykiuose.

Taip pat daugėja tyrimų, publikacijų, analizuojančių kiekvieno iš tėvų santykius su vaiku atskirai. Lewis (2005) teigia, kad literatūroje skiriamas didelis dėmesys mamos-vaiko santykiams ir kad tai trukdo pakankamam tėčių ir vaikų santykių svarbos įvertinimui. Paquette (2004) teigia, kad tėvai/vyriško lyties globėjai turi itin svarbią reikšmę vaiko raidoje, jo atvirumui pasauliui – tėčiai yra linkę nustebinti, sujaudinti vaikus, sudaryti vaikui sąlygas atlikti ką nors nebandyto. Tėčio vaidmuo svarbus vaiko saugumo ir pastovumo jausmui. Tėčio vaidmuo svarbu išlieka ir išsiskyrus šeimai – nustatyta, kad vaiko santykių su tėčiu kokybė, išsiskyrus šeimai, yra susijusi su vaiko psichologiniu prisitaikymu (Dunn, 2004).

Kalbant apie tėvų-vaikų santykius, svarbu kalbėti apie tėvų auklėjimo ypatybes.

TĖVŲ AUKLĖJIMAS IR JO SUDEDAMOSIOS DALYS

Auklėjimo stilius apibūdinamas kaip stabilus požiūrių ir įsitikinimų kompleksas, sudarantis vaikų auklėjimo bei vaikų ir tėvų tarpusavio santykių kontekstą (Malinauskienė, Žukauskienė, 2004). Yra įvairių tėvų auklėjimo stilių skirstymų, tačiau dažniausiai pagrindinėmis sudedamosiomis dalimis išskiriama (Cummings, Davies, Campbell, 2000; Jackson, Henriksen, Foshee, 1998):

- kontrolė: skiriama elgesio ir psichologinė kontrolė. Tai taisyklių nustatymas, jų laikymasis, vaiko elgesio stebėjimas ir priežiūra, auklėjimo technikų, turinčių įtaką vaiko elgesiui, naudojimas;

- emociniai santykiai: tai tėvų jautrumas, šilumas, prieinamumas, emociniai ryšiai ir prierašumas.

Atskirų auklėjimo stiliaus matmenų tyrimas leidžia numatyti prisitaikymo sėkmę, eksternalius ir internalius sunkumus, kompetenciją įvairiose srityse. Tačiau svarbu atsižvelgti į abu komponentus, kad būtų nustatytas visapusiškas tėvų auklėjimo vaidmuo (Jackson, Henriksen, Foshee, 1998). Kai kurie rados psichopatologijos atstovai pabrėžia, kad bendras tam tikrų fenomenų vertinimas supaprastina poveikio vaiko prisitaikymui analizę ir patiekia pavyzdį, kad tėvų paramos konstruktas gali būti skaidomas į atskirus reiškinius (šiluma, išitraukimas, ramus nesutarimų aptarimas), kurie turi skirtingą poveikį į sąsajas su vaiko funkcionavimu (Cummings, Davies, Campbell, 2000).

Taip pat svarbu įvertinti, kiek tėvų auklėjimo stiliaus komponentai yra susiję tarpusavyje bei kiek vieno tėvo elgesys yra susijęs su kito elgesiu. Yra duomenų, kad kuo labiau vaiką atstumia vienas iš tėvų, tuo labiau jį atstumia ir kitas. Ryšys yra didesnis šeimose, kuriose auga berniukai (Malinauskienė, Žukauskienė, 2004).

Tėvų auklėjimo stiliai pagal Baumrind (1967, 1971, cit. pg. Cummings, Davies, Campbell, 2000; Jackson, Henriksen, Foshee, 1998)

Baumrind (1967,1971) manė, kad tiek tėvų kontrolė, tiek tėvų-vaikų emociniai ryšiai yra svarbūs tėvų auklėjimo tikslų pasiekimui: kontrolė svarbi savarankiškumo, individualumo ugdymui, o emociniai ryšiai – svarbi socialinio prisitaikymo sąlyga. Ši mokslininkė išskyrė tris, kokybiškai skirtingus auklėjimo stilius:

- **Autoritetinis:** tėvai naudoja pastovia, griežtą kontrolę, nukreiptą į vaiko integraciją į šeimą ir visuomenę. Bendravimui su vaiku būdingas šiltumas, aiškumas, abipusiškumas. Aiški kontrolė derinama su šiltumu, skatina vaiko autonomiškumą ir individualumą. Nuolat stebima, kaip vaikui sekasi ir ką jis veikia (Jackson, Henriksen, Foshee, 1998). Šis auklėjimo stilius siejamas su pozityviu poveikiu vaiko prisitaikymui tiek skirtingais raidos periodais, tiek skirtinguose raidos kontekstuose (socialiniame, akademiniam gyvenime).
- **Autoritarinis:** tėvai naudoja griežtą kontrolę, reikalauja paklusnumo ir pagarbos savo autoritetui. Vaiko individualumas yra baudžiamas. Nors vaikai išmoksta socialines taisykles, nes turi paklusti tėvams, tačiau jie jų neinternalizuoja. Be to, šie tėvai būna atsiriboję, šiltumo ir autonomiškumo skatinimo trūkumas trukdo vaikams pasiekti asmenybės vientisumą. Tokių tėvų vaikai turi mažiau elgesio sunkumų, tačiau daugiau turi internalių sunkumų, menkliau vertina save.
- **Nuolaidusis:** tėvai nuolaidžiauja savo vaikams, priima ir toleruoja beveik visus elgesio būdus, kartu ir impulsyvų bei destruktivų elgesį. Vaikai patys reguliuoja savo elgesį. Jie yra šilti ir priimantys, tačiau nesugeba įgyvendinti taisyklių laikymosi ir tapti autoritetais. Trūksta šilumos ir kontrolės pusiausvyros. Tokių tėvų vaikai būna savimi pasitikintys, tačiau nebrandūs, nesugebantys kontroliuoti savo elgesio.

Tėvų auklėjimo stiliai pagal Maccoby ir Martin (1983, cit. pg. Cummings, Davies, Campbell, 2000; Jackson, Henriksen, Foshee, 1998)

Maccoby ir Martin (1983, cit. pg. cit. pg. Cummings, Davies, Campbell, 2000; Jackson, Henriksen, Foshee, 1998) auklėjimo stilius suskirstė, atsižvelgdami į dvi charakteristikas: reikalavimų (angl. „demandingness“) ir atsako („response“). Trys stiliai – autoritetinis, autoritarinis

ir nuolaidusis – atitinka tris Baumrind išskirtus stilius. Tačiau jie taip pat išskyrė ketvirtąjį stilių – abejingas-neįsitraukęs. Šis stilius pasižymi emociniu įsitraukimo į vaiko gyvenimą nebuvimu. Tokių tėvų vaikai apleisti, tėvai jiems skiria labai mažai laiko, neįdeda pastangų. Šis tėvų auklėjimo stilius turi sunkiausias pasekmes. Yra didelė rizika, kad vaikai turės sunkumų bendravime, mokymesi, elgsis impulsyviai, nesocialiai, įsitrauks į nusikalstamumą, priklausomybes, ankstyvą lytinį gyvenimą.

Nustatyta, kad autoritetinis vaikų auklėjimo stilius yra susijęs su aukštesniu vaiko savęs vertės, savikontrolės, socialinės brandos, akademinų pasiekimų, atsparumo neigiamai bendraamžių įtakai lygiu, žemesniu psichologinių, elgesio sunkumų, kvaišalų vartojimo, ankstyvo seksualinio aktyvumo lygiu (Adalbjarnardottir, Hafsteinsson, 2001; Jackson, Henriksen, Foshee, 1998; Spera, 2005). Nemažai tyrimų rodo, kad autoritarinį auklėjimo stilių naudojančių, nesirūpinančių ar abejingų tėvų vaikai dažniau įsitraukia į įvairių kvaišalų vartojimą (Adalbjarnardottir, Hafsteinsson, 2001).

TĖVŲ KONTROLĖ IR JOS SAŠAJOS SU PSICHOLOGINIU VAIKŲ PRISITAIKYMU

Nuolatinė priežiūra, griežtų namų taisyklių įgyvendinimas ir demokratiškas vaiko poreikių pripažinimas yra susijęs su pozityvu vaiko prisitaikymu įvairiose srityse. Šeimose, kurios patiria didelių pokyčių, stresinių laikotarpių (skrybės, artimojo mirtis) tėvams gali būti sunku palaikyti kontrolę, taisyklių laikymąsi. Šeimose, kuriose vaikus augina tik vienas iš tėvų, taip pat gali būti sunku palaikyti kontrolę, taisyklių laikymąsi, nuolat sekti, kaip vaikui sekasi (Turner ir kt., 1991).

Aukšta psichologinė kontrolė yra susijusi su labiau išreikštais vaikų internaliais sunkumais, aukšta arba tinkamo lygio elgesio kontrolė yra susijusi su mažiau išreikštais vaikų eksternaliais sunkumais, nusikalstamu elgesiu, santykiais su nusikaltusiais bendraamžiais (Cummings, Davies, Campbell, 2000).

Pastebėta, kad tėvų įsitraukimas į vaikų gyvenimą, jų veikla, sumažėja paauglystės laikotarpiu, sumažėjusi kontrolė gali būti siejama tiek su didesniu autonomiškumu, atsiskyrimu nuo tėvų, tiek su vaiko nesaugumu (Spera, 2005; Turner ir kt., 1991). Tačiau būtent šiuo paauglystės laikotarpiu tėvų vaidmuo labai svarbus. Scaramella su kolegomis (1999) nustatė, kad vėlyvojoje paauglystėje vaikai turi daugiau išreikštų sunkumų nei ankstyvojoje paauglystėje. Tėvų vaidmuo, vaikams išvengiant arba įveikiant kylančius sunkumus, yra didelis.

Tėvų kontrolė skirstoma į elgesio ir psichologinę kontrolę.

Elgesio kontrolė

Išskiriamos dvi elgesio kontrolės sudedamosios dalys.

- Priežiūra – tai laipsnis, kiek tėvai prižiūri ir seka vaikų veiklą, užsiėmimus ir sunkumus bei jų sprendimą.
- Disciplina – strategijų, naudojamų taisyklių įvedimui ir jų laikymosi užtikrinimui bei vertybių ugdymui, vientisumas.

Itin aukštas elgesio kontrolės lygis ne visada turi tik teigiamus padarinius. Rezultatai priklauso nuo to, kaip ir kokio lygio kontrolė yra. Nenuoseklumas, ir nesėkmingas taisyklių laikymosi užtikrinimas numato vaikų elgesio kontrolės sunkumus: agresija, nusikalstamumas, impulsyvumas, įsitraukimas į įvairių kvaišalų vartojimą (rūkymą, alkoholio, narkotikų vartojimą), ankstyvus lytinius santykius (Fletcher, Steinberg, Williams-Wheeler, 2004; Turner ir kt., 1991). Taip pat, nepakankama elgesio kontrolė apriboja vaiko autonomiškumą, tapatumo raidą (Cummings, Davies, Campbell, 2000). Kiti tyrėjai nustatė, kad žemas tėvų kontrolės lygis yra susijęs su ankstyvu paauglių atsiskyrimu nuo tėvų, ankstesniu autonomiškumo vystimusi (Turner ir kt., 1991). Auklėjime panaudojama jėga (gąsdinimas, fizinė jėga ir kt.) sukelia sunkumus tiek emocijame, tiek elgesio prisitaikyme (Berg-Nielsen, Vikan, Dahl, 2003a; Cummings, Davies, Campbell, 2000; Polaha J. ir kt., 2004). Su aukštesne vaikų kompetencija, empatija ir socialiu elgesiu yra susijusi aukšta kontrolė, nesukelianti vaikui skausmo.

Kiti autoriai teigia, kad teigiamą poveikį vaiko prisitaikymui turi neaukštas arba vidutinis jėgos ir kontrolės lygis. Kitas modelis teigia, kad didesnė elgesio kontrolė yra susijusi su geresniu prisitaikymu tik iki tam tikro taško, slenksčio. Aukštesnė kontrolė pradeda ne skatinti, o slopinti vaiko raidą. „Slenksčio modelis“ paaiškina vaikų savireguliacijos gebėjimų raidą (Cummings, Davies, Campbell, 2000).

Net keli teoriniai modeliai gali paaiškinti elgesio kontrolės vaidmenį vaiko raidoje (pg. Cummings, Davies, Campbell, 2000):

Socialinio išmokymo teorija. Patterson (cit. pg. Cummings, Davies, Campbell, 2000) išskyrė ydingą trijų žingsnių procesą, lemiantį vaiko elgesio sunkumus.

- 1) tėvai bando sustabdyti nepageidaujamą elgesį (pvz. pykčio priepuolį) ir skatina pageidaujamą elgesį (pvz. kambario tvarkymąsi). Taip pat tėvai atsisako daryti, tai ko vaikas reikalauja ar labai nori.
- 2) Šiame etape vaiko netinkamo elgesio lygis paaukštėja. Tėvai gali ir toliau reikalauti to, ko pradėjo reikalauti.
- 3) Tačiau kai vaiko netinkamo elgesio lygis pakyla dar labiau, tėvai gali išpildyti vaiko reikalavimus ir taip neigiamai pastiprinti jo netinkamą elgesį.

Emocinis- motyvacinis modelis. Šiame modelyje pabrėžiama ne tik naudojamų elgesio kontrolės strategijų pasekmės, bet ir tai, kaip vaikai vertina naudojamą strategijas. Jei tėvai vaikų auklėjime naudoja gąsdinimą ir fizinę jėgą, tai vaikams gali būti sunku priimti tai, ko moko tėvai. Taip pat, grėsmė gali nukreipti vaikų dėmesį nuo padaryto nusižengimo į savo gerovės išsaugojimo tikslą.

Socialinės informacijos apdorojimo modelis. Šis modelis pabrėžia vaikų socialinių ir kognityvinių procesų, kaip tarpininkų, svarbą vaikų ugdymo procese. Naudojamos auklėjimo strategijos analizuojamos kontekste: specifinio netinkamo elgesio; tėvų reakcijos; vaiko savybių; tėvų savybių.

Psichologinė kontrolė

Psichologine kontrole vadinamas vaiko elgesio kontroliavimas, neigiamai manipuluojant tėvų-vaikų santykiais ar jais pasinaudojant (pvz. atsiribojimas nuo vaiko, kaltės sukėlimas). Taip pat psichologinei kontrolei priskiriama sunkių jausmų sukėlimas vaikui, kritika (pvz. nusivylimo, gėdos jausmų sukėlimas), perdėta asmeninė kontrolė (pvz. kišimasis, pernelyg didelė globa).

Psichologinės kontrolės naudojimas susijęs su vaikų prisitaikymu įvairiose srityse, tačiau ji didžiausią įtaką turi internalių sunkumų formavimuisi. Didelė psichologinė kontrolė labiausiai susijusi su vaiko autonomiškumo, tapatumo jausmo ir savęs vertinimo raida (Cummings, Davies, Campbell, 2000). Nuolatinis atsitraukimas nuo vaiko, kaltės sukėlimas, perdėta globa, vaiko jausmų nevertinimas susiję su:

- Neigiamu savęs vertinimu – žema saviverte, bejėgiškumo išgyvenimais, žemu pasitikėjimo savimi lygiu.
- Savęs kaltinimu – perdėtu rūpinimusi dėl savęs ir savo šeimos.
- Įveikos procesais, rodančiais priklausomumą, slopinimą, paklusnumą.

EMOCINIAI TĖVŲ IR VAIKŲ RYŠIAI IR JŲ SĄSAJOS SU PSICHOLOGINIŲ VAIKŲ PRISITAIKYMU

Emociniams tėvų ir vaikų santykiams apibūdinti naudojama daug ir skirtingų kategorijų: tėvų priėmimas, emocinis prieinamumas, tėvų atsakas į vaiko emocinę išraišką (ang. „children’s emotional expressions“), emociniai ryšiai (ang. „emotional bond“), tėvų-vaikų prierašumas. Emocinio ryšio ir prierašumo kategorijos apibūdina ne tik tėvų elgesį su vaikais ir jo intensyvumą, bet ir tarpusavio ryšio kokybę, veikiamą tarpusavio santykių istorijos. Vaikai reaguoja ne tik į tėvų elgesį su jais, bet ir į jų tarpusavio emocinį ryšį.

Svarbiausios charakteristikos, būdingos kiekvienai tėvų ir vaikų santykių kategorijai: tėvų parama, šilumos išreiškimas, teigiamas emocinis tonas, jautrumas vaiko psichologinei būsenai, atsakas į vaiko psichologinius poreikius (Cummings, Davies, Campbell, 2000).

Psichologinis vaiko prisitaikymas gali būti vertinamas įvairiomis kategorijomis: savęs vertinimo ir pasitikėjimo savimi, socialinės kompetencijos. Dažniau psichologinis prisitaikymas vertinamas psichologinių sunkumų išreikštumo lygiu. Gali būti vertinami tiek atskiri sunkumai (depresiškumas, nerimas), tiek bendri jų įverčiai (internalūs, eksternalūs sunkumai). internaliems (arba emociniams) sunkumams yra priskiriami nerimo, depresijos, somatiniai be aiškios medicininės priežasties sunkumai; eksternaliems (arba elgesio) sunkumams yra priskiriamas agresyvus ir taisyklės laužantis (arba delinkventinis) elgesys. Aukštesnis emocinių ir elgesio sunkumų įvertis rodo prastesnį vaiko/jaunuolio prisitaikymą. Įvairiapusis, įvairių problemų įvertinimas leidžia tiksliau įvertinti psichologinį vaiko/jaunuolio prisitaikymą. Psichologinis vaikų prisitaikymas yra svarbi, plačiai tyrinėjama psichologijos mokslo sritis.

Tėvų šilumas ir prieinamumas sukuria pagrindą sveikai vaiko raidai, ypač tarpusavio santykių, autonomiškumo, pasitikėjimo savimi srityse. Tėvų priėmimas ir atsakas (angl. „responsiveness“) siejamas su aukštesniu socialumo, savi-reguliacijos, pasitikėjimo savimi, savivertės lygiu. Tačiau tiek per mažą, tiek ir per didelę globą gali lemti prisitaikymo sunkumus tiek vaikams, tiek paaugliams (Berg-Nielsen, Vikan, Dahl, 2003a; Malinauskienė, Žukauskienė, 2004; Ruckin, Eisemann, Hagglof, 1998; Parker, Bendon, 2004; Žukauskienė, Malinauskienė, 2003).

Tėvų elgesys, kuriam būdingas atsako ir prieinamumo trūkumas, turi neigiamas pasekmes vaiko prisitaikymui: tuomet vaikams būdingesnis uždarumas, agresyvumas, dėmesio ir hiperaktyvumo sutrikimas. Nustatyta, kad tėvų atstūmimas tiek merginoms, tiek vaikinams statistiškai reikšmingai prognozuoja depresijos simptomus (Žukauskienė, Malinauskienė, 2003). Taip pat atskiri ypatumai gali būti susiję ir tarpusavyje - nustatyta, kad paauglių depresija yra statistiškai reikšmingai neigiamai susijusi su paauglių savęs vertinimo ir pasitikėjimo savimi lygiu (Berg-Nielsen, Vika, Dahl, 2003b; Malinauskienė, Žukauskienė, 2004).

VEIKSNIAI, TURINTYS ĮTAKOS VAIKŲ IR TĖVŲ SANTYKIAMS

Raidos psichopatologijoje ir psichologijoje tėvų auklėjimo bei tėvų-vaikų santykių poveikis vaikų funkcionavimui ir prisitaikymui vertinamas kaip dalis raidos proceso, atsižvelgiant į bendresnį vaiko raidos (biopsichosocialinį) kontekstą bei kitus veiksnius. Pateikiamas keleto veiksnių aprašymas.

Vaiko ypatumai. Santykiuose su tėvais vaikas pats yra aktyvus dalyvis, veikiantis bendravimo procesą ir savo raidą. Svarbiausiems vaiko ypatumams, veikiantiems bendravimą su tėvais, priskiriama: vaiko lytis, amžius, temperamentas, asmenybės tipas. Berg-Nielsen, Vikan, Dahl, (2003a) pateikia pavyzdį, kad „sunkaus temperamento“ vaikas sukelia kitokią tėvų reakciją nei „švelnaus“ temperamento vaikams.

Su vaiko amžiumi yra susijusios kiekvienam vaiko amžiui būdingos skirtingos užduotys ir poreikiai. Paauglystėje svarbiausiais dalykais tampa santykiai su priešingos lyties atstovais, autonomiškumas, tapatumas, užsiėmimų paieška. Tėvų vaidmenyje svarbiausia tampa vaiko autonomiškumo garantavimas, netiesioginė priežiūra, stebėjimas, kaip sekasi vaikui, palaikymas ir parama (Cummings, Davies, Campbell, 2000, Turner ir kt., 1991).

Kai kurie autoriai akcentuoja paveldimumo įtaką vaiko raidoje. Prie genetinių veiksnių priskiriama vaiko temperamentas, tėvų psichiatrinis sutrikimas (Berg-Nielsen, Vikan, Dahl, 2003a). Kai kuri autoriai analizuoja ir genetines atskirų vaikų sunkumų sąsajas, pvz. taisyklės laužančio, delinkventinio ir agresyvaus elgesio (Bartels ir kt., 2003).

Tėvų psichologinis prisitaikymas. Šiems veiksniams priskiriama tėvų depresija, tėvų priklausomybė nuo alkoholio ar narkotikų, tėvų socialiniai igūdžiai, polinkis į agresiją, psichiatriniai sutrikimai. Visi šie veiksniai yra susiję su vaiko emociniu ir socialiniu prisitaikymu (Frick, 1993; Leskauskas, 2002).

Šeimos ypatumai. Šiems ypatumams priskiriama: priklausomybės šeimoje, šeimos darna, tėvų emocinė būseną, tėvų santykiai su visais šeimoje augančiais vaikais (vaikai ypač jautriai reaguoja, jei mano, kad tėvai daugiau dėmesio skiria jų broliams/sesėms, jei mano, kad juos auklėja griežčiau nei kitus vaikus). Literatūroje vis daugiau dėmesio skiriama tam „kad vaikai augdami toje pačioje šeimoje susiduria ir su tomis pačiomis augimo sąlygomis, ir su skirtingomis (angl. „non-shared environment“) (Bartels ir kt., 2003; Cummings, Davies, Campbell, 2000). Taip pat svarbus veiksnys yra vaikų tarpusavio santykiai (Cummings, Davies, Campbell, 2000).

Sutuoktinių tarpusavio santykiai – konfliktų dažnis ir stiprumas namuose, jų sprendimo būdai (Cummings, Davies, Campbell, 2000; Frick, 1993).

Kontekstas už šeimos funkcionavimo ribų. Jam priskiriama socialinis šeimos tinklas, vaiko bendraamžiai, su kuriais jis bendrauja, gyvenamoji vieta (Berg-Nielsen, Vikan, Dahl, 2003a). Taip pat ekonominis sluoksnis, tautybė (Cummings, Davies, Campbell, 2000).

Apibendrinant, galima sakyti, kad šiuo metu daug šeimų Lietuvoje išgyvena pokyčius – dalis tėvų išsiskiria, dalis migruoja į kitas šalis, dalis didžiąją laiko dalį praleidžia darbe. Esant tokiai situacijai, svarbu nustatyti, kaip šeimos sudėtis yra susijusi su patiriamais paauglių psichologiniais sunkumais. Analizuojant paauglių psichologinį prisitaikymą, reikia atsižvelgti į kuo daugiau su vaiko raida susijusių veiksnių. Be šeimos sistemos pokyčių, šiame darbe analizuojami tėvų ir vaikų santykiai, tėvų auklėjimo stilius ir jo komponentai – kontrolė ir emociniai ryšiai. Tai svarbūs vaiko prisitaikymo veiksniai, susiję su vaiko prisitaikymu įvairiose srityse: emociniu prisitaikymu, elgesio sunkumų išreikštumu, socialine ir akademinė kompetencija. Yra atlikta nemažai tyrimų, analizuojančių vaiko psichologinio prisitaikymo ir tėvų auklėjimo stiliaus sąsajas, tačiau tyrimų, analizuojančių šias sąsajas šeimos sudėties kontekste nėra daug. Todėl šių visų trijų veiksnių tarpusavio sąsajų tyrimas yra svarbus.

2. TYRIMO TIKSLAS IR HIPOTEZĖS

Pagrindinis šio tyrimo tikslas – išsiaiškinti ir palyginti paauglių, gyvenančių skirtingos sudėties šeimose, suvokiamo tėvų emocinio atsako, suvokiamos tėvų kontrolės, ir elgesio, emocinių sunkumų išreikštumo lygį, bei nustatyti, kaip šie matmenys yra susiję tarpusavyje.

TYRIMO HIPOTEZĖS

1. Paauglių, gyvenančių tik su vienu iš savo biologinių tėvų, suvokiamas emocinis atsakas ir suvokiama tėvų kontrolė yra žemesnio lygio nei paauglių, gyvenančių su abiem savo tėvais.
2. Paauglių, gyvenančių tik su vienu iš savo biologinių tėvų, elgesio ir emociniai sunkumai yra aukštesnio lygio nei paauglių, gyvenančių su abiem savo tėvais.
3. Yra neigiamas ryšys tarp paauglių suvokiamo tėvų emocinio atsako bei elgesio ir emocinių sunkumų išreikštumo lygio.
4. Yra neigiamas ryšys tarp paauglių suvokiamos tėvų kontrolės bei elgesio ir emocinių sunkumų išreikštumo lygio.

3. TYRIMO METODIKA

3.1.TYRIMO DALYVIAI

Tyrimė iš viso dalyvavo 164 12-15 m. paaugliai. Tyrimė dalyvavo tik tie paaugliai, kurių tėvai/globėjai pasirašė sutikimą, jog jų vaikas dalyvautų tyrimė.

Pagal šeimos sudėtį, kurių nurodė jaunuoliai, pildydami šeimos sudėties anketą, tyrimo dalyviai buvo suskirstyti į tris grupes:

1. Paaugliai, gyvenantys su abiem savo biologiniais tėvais (101 vaikas);
2. Paaugliai, gyvenantys tik su mama (31 vaikas);
3. Paaugliai, gyvenantys su mama ir patėviu arba jos draugu (15 vaikų).

Tyrimė dalyvavę 7 vaikai (t.y. 4,2% dalyvių) nurodė šeimos struktūrą, neatitinkančią nė vienos anksčiau nurodytos grupės. Du paaugliai nurodė, kad vienas iš tėvų dirbo užsienyje, vienas vaikas nurodė, kad jo abu tėvai dirbo užsienyje ir jis gyveno tik su močiute, - visų šių vaikų duomenys buvo neįtraukti dėl neaiškumo, kuriai grupei jų duomenis priskirti, be to, jų prisitaikymas gali būti apsunkintas specifinių, su tėvų migracija susijusių, veiksnių. Du paaugliai gyveno tik su tėčiu. Tyrimai rodo, kad vaikai, gyvenantys tik su tėčiu pasižymi skirtingais sunkumais nei vaikai, gyvenantys tik su mama, todėl šių vaikų duomenys taip pat neįtraukti. Dvi mergaitės nurodė, kad gyvena su močiute arba teta.

10-ies jaunuolių (t.y. 6% dalyvių) duomenys į analizę neįtraukti dėl to, kad pildydami klausimynus, jie arba jų tėvai neužpildė dalies klausimynų arba atskirų klausimynų puslapių.

Tyrimas buvo atliktas 5-iose Vilniaus miesto mokyklų 6-8 klasėse. Mokyklų, kurių mokiniai dalyvavo tyrimė, pavadinimai: Vilniaus Karoliniškių gimnazija, Vilniau Jeruzalės vidurinė, Vilniaus Ryto vidurinė, Vilniaus Senamiesčio vidurinė ir Vilniaus Petro Vileišio pagrindinė mokykla.

3.2.TYRIMO METODAI

Šio tyrimo metu buvo naudoti du klausimynai bei anketa, skirta šeimos sudėties nustatymui (visų jų pavyzdžiai pateikti prieduose Nr.1-5).

Achenbach (2001) Vaikų elgesio klausimynas (formos CBCL6/18 ir YSR11/18)

Tai vienas populiariausių pasaulyje vaikų elgesio ir emocinių sunkumų matavimo klausimynas, naudojamas įvairiapusiam elgesio ir emocinių problemų įvertinimui (angl. Child Behavior

Checklist). Jis yra adaptuotas ir standartizuotas Lietuvoje. Leidimas naudoti šį klausimyną gautas iš prof. R.Žukauskienės. Tyrime naudotos originaliai išleistos anketos.

Yra sukurtos trys Vaikų elgesio klausimyno formos: CBCL6/18 (ankstesnė versija CBCL4/18 (1991)), kurią pildo tėvai/ globėjai; jaunimo klausimynas YSR11/18, kurią apie save pildo pats jaunuolis; TRF6/18, kurią pildo vaiko mokytojai. Šiame tyrime buvo naudotos CBCL6/18 ir YSR11/18 formos. CBCL6/18 formos pavyzdys pateiktas priede Nr.1, YSR11/18 – priede Nr.2.

Vaikų elgesio klausimynus sudaro 2 pagrindinės dalys. Pirmoji dalis skirta bendrajai vaiko kompetencijai įvertinti. Bendrosios kompetencijos skalę sudaro trys subskalės: socialinės, veiklos ir mokyklinių žinių subskalės. Antroji klausimyno dalis skirta vaiko elgesio ir emocinių sunkumų įvertinimui. Plačiau aptariama tik antroji klausimyno dalis, nes šiame tyrime statistiniam rezultatų skaičiavimui buvo naudota tik ji. Be to, tik antrosios dalies skalėms yra sudarytos lietuviškos normos.

CBCL6/18 ir YSR11/18 sudaro atitinkamai 113 ir 112 teiginių apie vaiko elgesį. Tėvams/globėjams pateikiami tik sunkumus vertinantys teiginiai, į jaunimui skirtą formą įtraukiami ir teiginiai, atspindintys sėkmingą jaunuolio prisitaikymą (pvz. „Kai tik galiu, stengiuosi padėti kitiems žmonėms“). Kiekvieną teiginį tyrimo dalyvis turi įvertinti pagal Likerto skalę: 0 – teiginys neteisingas, 1 – iš dalies arba kartais teisingas, 2 – labai teisingas arba dažnai teisingas.

Visi teiginiai skirstomi į 8 skales arba sindromus, kuriuos sudaro skirtingas skaičius teiginių. Sindromas suprantamas ne kaip liga, bet kaip sąvoka, apibrėžianti vienu metu išskylančių panašių sunkumų grupę (Žukauskienė, 2006). Šiame tyrime skalių įverčiai buvo skaičiuojami atsižvelgiant į Achenbach'o (2001) vadove pateikiamas nuorodas bei Žukauskienės ir Kajokienės (2006) normas.

Metodikoje išskiriamos skalės arba sindromai bei juos sudarančių teiginių skaičius abiejose naudotose formose:

- nerimastingumo/depresiškumo (13 teiginių);
- užsisklendimo/depresiškumo (8);
- somatinių nusiskundimų (10 teiginių (YSR), 11 teiginių (CBCL));
- socialinių sunkumų (11 teiginių);
- mąstymo sunkumų (12 teiginių (YSR), 15 teiginių (CBCL)),
- dėmesio sunkumų (9 teiginiai (YSR), 10 teiginių (CBCL)),
- taisyklių laužymo (15 teiginių (YSR), 17 teiginių (CBCL)),
- agresyvaus elgesio (17 teiginių (YSR), 18 teiginių (CBCL)).

Skaičiuojamas suminis įvertinimų balas kiekvienai skalei. Skalės dar grupuojamos į internalių problemų (priklauso nerimastingumo/depresiškumo, užsisklendimo/depresiškumo, somatinių

nusiskundimų) ir eksternalių problemų (taisykles laužančio ir agresyvaus elgesio) skales. Taip pat gali būti skaičiuojamas bendras visų elgesio ir emocinių problemų išreikštumo įvertinimas (sudedant visų skalių bei papildomų teiginių įverčius).

Tyrimo metodo patikimumas: pakartotinio testavimo vertė nuo 0.95 iki 1.00 (Achenbach, 2001), lietuviškosios klausimyno versijos vidinis suderinamumo vertė atskiroms subskalėms siekia nuo 0.73 iki 0.92 (Žukauskienė, 2006).

Šeimos sudėties anketa

Anketą, sukurtą specialiai šiam tyrimui, sudaro 7 klausimai, skirti įvairių šeimos situacijos aspektų įvertinimui: šeimos narių skaičiaus, su kokiais šeimos nariais vaikas gyvena bei kokie kiti šeimos nariai jam yra svarbūs, dėl kokių priežasčių mama/tėtis negyvena kartu su vaiku. Šis klausimas svarbus, nes žinoma, kad vaikai, patyrę tėvų skyrybas ir vieno iš tėvų mirtį, išgyvena skirtingus jausmus bei skirtingus su pokyčiais susijusius sunkumus. Taip pat vaikų klausama, kiek laiko jie nebegyvena su vienu iš tėvų, jei taip yra – laikas po netekties arba skyrybų yra susijęs su psichologinio prisitaikymo ypatumais. Paskutiniai du klausimai skirti išsiaiškinimui, kokie šeimos nariai vaikui artimiausi bei su kuo jis praleidžia daugiausiai. Ši informacija svarbi emocinių santykių šeimoje vertinimui.

Anketa pateikiama priede Nr.3.

Anketa tėvų suvokiamam emociniam atsakui ir suvokiamai kontrolei vertinti (Jackson, Foshee, 1998)

Šiuo klausimynu atskirai vertinami du tėvų auklėjimo stiliaus aspektai/sudedamosios dalys: suvokiamas emocinis atsakas ir suvokiama kontrolė.

Anksčiau šios anketos naudotos E.Lazdauskytės (2004) bakalauriniame darbe ir yra sudarytos sudarytos, remiantis Jackson, Foshee (1998) naudotais klausimynais.

Yra dvi analogiškos klausimyno formos:

- EMKM: ši anketa skirta suvokiamo mamos emocinio atsako ir suvokiamos mamos kontrolės vertinimui. Ji pateikiama priede Nr.4.
- EMKT: ši anketa skirta suvokiamo tėčio emocinio atsako ir suvokiamos tėčio kontrolės vertinimui. Ji pateikiama priede Nr.5.

Kiekvieną iš šių anketų sudaro po 17 analogiškų klausimų: pirmi 10 klausimų skiriami emocinio atsako įvertinimui, 11-17 teiginiai skirti suvokiamos kontrolės įvertinimui. Klausimą sudaro galimos situacijos iš vaiko gyvenimo aprašymas bei pateikiami 3-4 mamos/tėčio reagavimo variantai, iš kurių tyrimo dalyvis turi pasirinkti vieną.

1-8 klausimuose 1 iš pateikiamų mamos/tėčio reagavimo variantų atspindi neigiamą emocinį atsaką, atstūmimą, priešišumą (vertinamas 0 balų), kitas – neutralią poziciją, vidutinį emocinį atsaką (jo pasirinkimas vertinamas 1 balu), kitas – teigiamą emocinį atsaką (vertinamas 2 balais). 9-10 klausimuose pateikiama po du neigiamo emocinio atsako variantus (iš viso 4 pasirinkimo variantai).

11-17 klausimuose (vertinant suvokiamą kontrolę) pateikiama po 3 galimus mamos/tėčio reagavimo variantus. Vienas iš variantų atspindi kontrolės nebuvimą arba žemą kontrolę, kai tėvai pamiršta nustatytas taisykles, paauglys gali elgtis kaip nori (šio varianto pasirinkimas vertinamas 0 balų); kitas variantas atspindi vidutinę kontrolę, kai atsižvelgiama į vaiko nuomonę, jam paaiškinamas sprendimas, bandoma derinti elgesio alternatyvas (toks pasirinkimas vertinamas 1 balu); ir dar kitas – rodantis aukštą kontrolę, kai tėvai nekreipia dėmesio į vaikų nuomonę, rodo savo jėgą (pasirinkimas vertinamas 3 balais). Balų, skiriamų už atitinkamų variantų pasirinkimą, lentelė pateikta priede Nr.8.

Variantai, rodantys skirtingą suvokto emocinio atsako ir suvoktos kontrolės lygį, išdėstyti skirtinga tvarka.

Suskaičiuojami 4 įverčiai: suvokiamas mamos emocinis atsakas ir kontrolė bei suvokiamas tėčio emocinis atsakas bei kontrolė. Emocinio atsako skalėje galima surinkti nuo 0 iki 20 balų, suvokiamos kontrolės skalėje galim surinkti nuo 0 iki 14 balų.

Tyrimo metodo patikimumas. Atskirų skalių vidinio suderinamumo įverčiai:

- EMKM: suvokto emocinio atsako skalės vidinis suderinamumas lygus 0,83, suvoktos mamos kontrolės skalės – 0,72;
- EMKT: suvokto emocinio atsako vidinis suderinamumas lygus 0,79, suvoktos kontrolės – 0,69.

3.3.TYRIMO EIGA

Tyrimas atliktas 2007 m. pavasarį. Visose 5 Vilniaus mokyklose, kuriose atliktas tyrimas, gautas mokyklos direktoriaus leidimas. Tyrimas kiekvienoje mokykloje atliktas tokia eiga:

1. Kiekvienoje tyrime dalyvavusioje klasėje tyrėja prisistatė vaikams bei kiekvienam išdalino po voką su prašymu jį perduoti tėvams. Kiekviename voke buvo prašymas leisti vaikui dalyvauti tyrime (pateiktas prie Nr.6) bei Vaikų elgesio klausimynas (CBCL 6/18, pateiktas priede Nr.1). Iš viso išdalinti 402 vokai.

2. Su pasirašytais sutikimais/nesutikimais bei anketomis grįžo 250 vokų (t.y. 62%). Iš jų 180 tėvų (t.y. 72%) sutiko, kad jų vaikas dalyvautų tyrime. 54 tėvai nesutiko leisti vaikui dalyvauti tyrime. 16 vokų grįžo visai nepildytų. Gali būti, kad arba vaikai nenunešė jų tėvams, arba tėvai tiesiog atsisakė pildyti. Nedidelį grįžusių vokų skaičių galima aiškinti keliais būdais. Kai kurie vaikai per keletą dienų, kuriomis matėsi su tyrėja, nebuvo susitikę su savo tėvais (tėvai buvo išvykę, vaikai nebuvo namuose). Dalis jaunuolių teigė pametę vokus arba nenorėję jų nešti savo tėvams.
3. Patys vaikai tyrime dalyvavo pamokų arba klasės valandėlių metu, suderintu su mokyklos vadovybe bei mokytojais. Jie užpildė vaikų elgesio klausimyno formą YSR 11/18, skirtą jaunuoliams, šeimos sudėties anketą bei anketas tėvų emociniam atsakui bei kontrolei vertinti (EMKM, EMKT). Visi klausimynai pateikti prieduose Nr.2-5.
4. Po tyrimo, kuris trukdavo vidutiniškai 45 min., kiekvienas jo dalyvis bei dalyvių klasės draugai gavo informacinius lapus. Juose buvo pateikta informacija, kaip kartais vaikai, jaunuoliai gali jaustis bei telefoninių pagalbos tarnybų ir Vilniaus miesto organizacijų, galinčių padėti vaikams, koordinatės. Informacija parengta, atsižvelgiant į tai, kad vaikams gali būti skaudu prisiminti tėvų skyrybas, netektis, atsakant į klausimus, išgyventi patiriamus sunkumus. Informacinis lapas pateikiamas priede Nr.7. Taip pat po kiekvieno tyrimo, visi vaikai galėjo pasikalbėti su tyrėja bei užduoti jiems rūpimus klausimus.

3.4.STATISTINIS DUOMENŲ APDOROJIMAS

Statistiškai duomenys buvo apdoroti tik tų vaikų, kurie pateko į kurią nors iš trijų grupių pagal šeimos sudėtį – gyveno su abiem savo tėvais, gyveno tik su mama arba su mama ir nauju jos partneriu.

Statistinė duomenų analizė atlikta naudojantis statistiniu paketu SPSS 10.0 for Windows. Skaičiuota aprašomoji statistika, lyginti nepriklausomų ir priklausomų imčių duomenų vidurkiai (taikytas Studento T kriterijus, vienfaktorinė dispersinė analizė (kriterijus One-Way ANOVA), skaičiuotos Pearsono ir Spearmano koreliacijos.

4. TYRIMO REZULTATAI

4.1. ŠEIMOS SUDĖTIS

Tyrimo dalyviai, pagal tai, kokią nurodė šeimos sudėtį anketoje, buvo suskirstyti į tris grupes: gyvenantys su abiem tėvais paaugliai, gyvenantys tik su mama paaugliai, gyvenantys su mama ir patėviu/mamos draugu paaugliai. Taip pat svarbu buvo išsiaiškinti, dėl kokių priežasčių vaikas gyvena ne kartu su tėčiu, taip pat, jei tėvai išsiskyrę ar paauglys netekęs tėčio, tai kiek laiko jaunuolis gyvena be jo. Toliau lentelėje pateikiamas tyrimo dalyvių skaičiaus pasiskirstymas pagal priežastis, dėl kurių vaiko tėtis negyvena kartu su juo.

4.1 lentelė. Paauglių skaičiaus pasiskirstymas pagal patirtus šeimos sistemos pokyčius

Šeimos sudėtis	Bendras paauglių skaičius	Šeimos sudėties pokytis		
		Tėvų skyrybos	Tėvų netektis	Kiti
<i>Gyvena su abiem tėvais</i>	101 (100%)	0 (0%)	0 (0%)	0 (0%)
<i>Gyvena tik su mama</i>	31 (100%)	24 (77,4%)	4 (13%)	3 (9,6%)
<i>Gyvena su mama ir jos partneriu</i>	15 (100%)	13 (87%)	1 (7%)	1 (7%)

Iš lentelės duomenų matome, kad daugiausiai paauglių, gyvenančių tik su mama arba su mama ir nauju jos partneriu, yra patyrę tėvų skyrybas (atitinkamai 77,4 % ir 87%). 5 tyrime dalyvavę paaugliai išgyveno tėčio netektį. 4 vaikai negyvena su tėčiu dėl kitos priežasties (tėtis išvykęs į užsienį) arba nenurodė, kodėl gyvena ne kartu su tėčiu. Kiek laiko jaunuoliai, išgyvenę tėčio netektį ar skyrybas, gyvena be jo, matome iš 4.2 lentelės.

4.2 lentelė. Paauglių skaičiaus pasiskirstymas pagal laikotarpio, kurį vaikas gyvena ne kartu su tėčiu, trukmę

Šeimos sudėtis	Bendras paauglių skaičius	Prieš kiek laiko pasikeitė šeimos sudėtis				
		Mažiau nei 1m.	1-2 m.	2-5 m.	Daugiau nei 5m.	Niekada negyveno su tėčiu
<i>Gyvena su abiem tėvais</i>	101 (100%)	-	-	-	-	-
<i>Gyvena tik su mama</i>	31 (100%)	2 (6,5%)	5 (16,5%)	10(32%)	12(39%)	1 (3%)
<i>Gyvena su mama ir jos partneriu</i>	15 (100%)	1 (7%)	0 (0%)	3 (20%)	9 (60%)	1(7%)

Galime matyti, kad daugiausiai paauglių be tėčio gyvena ilgiau nei 5m (39% gyvenančių tik su mama paauglių ir 60% paauglių, gyvenančių su mama ir jos nauju partneriu). Matome, kad 3 vaikai be tėčio gyvena trumpesnį nei 1 metų laikotarpį.

Toliau pateiktoje 4.3. lentelėje pateikti skaičiai, kiek paauglių gyvena tik su tėvais ar juos pakeičiančiais asmenimis ir kiek jaunuolių gyvena ne tik su tėvais, bet ir su kitais giminaičiais. Mokslinėje literatūroje nurodoma, kad vaiką prižiūrinčių ir auklėjančių asmenų vaidmuo labai didelis, taip pat svarbu, kas prižiūri vaiką, su kuo vaikas daugiausiai praleidžia laiko, kaip dažnai keičiasi prižiūrintys asmenys bei kiek jie yra artimi vaikui (Scarr, Eisenberg, 1993). Atsakydami į klausimus apie tai, su kokiais šeimos nariais paaugliai gyvena, jie galėjo nurodyti visus šeimos narius. Tai buvo sesės, broliai, močiutės, seneliai, dėdės, tetos ir kt. Kadangi išsamus šeimos struktūros analizavimas nebuvo šio tyrimo tikslas, todėl buvo įvertintas tik vaikų skaičius, gyvenančių ne tik su tėvais.

4.3 lentelė. Paauglių skaičiaus pasiskirstymas pagal tai, su kokiais suaugusiais žmonėmis jie gyvena

Šeimos sudėtis	Bendras paauglių skaičius	Su kuo gyvena kartu	
		Tėvai	Tėvai ir kiti giminaičiai
<i>Gyvena su abiem tėvais</i>	101 (100%)	86 (85%)	15 (15%)
<i>Gyvena tik su mama</i>	31 (100%)	16 (52%)	15 (48%)
<i>Gyvena su mama ir jos partneriu</i>	15 (100%)	12 (80%)	3 (20%)

Matome, kad tiek vaikų, gyvenančių su abiem tėvais, tiek paauglių, gyvenančių su mama ir patėviu/mamos draugu grupėje, dauguma paauglių gyvena tik su mama ir tėčiu arba su mama ir jos nauju partneriu (atitinkamai 85% ir 80%). Skiriasi skaičiai, rodantys šeimos sudėtį, gyvenančių tik su mama vaikų grupėje. Beveik pusė tos grupės paauglių gyvena ir su kitais giminaičiais, t.y. močiute, seneliu, teta, dėde.

Galima teigti, kad kartu šeimoje gyvenantys suaugę asmenys prisideda, ištraukia į vaikų auklėjimą, todėl šie pateikti skaičiai svarbūs – vaiko mamos ir tėčio suvokiamas emocinis atsakas bei kontrolė gali būti susijęs su kitų į auklėjimą išitraukiančių žmonių vaidmeniu.

4.2. SUVOKIAMAMI SANTYKIAI SU TĖVAIS: TĖVŲ EMOCINIS ATSAKAS IR KONTROLĖ

Visi tyrime dalyvaujantys paaugliai užpildė klausimą suvokiamam mamos atsakui ir suvokiamam mamos kontrolei matuoti (forma EMKM). Visi paaugliai, gyvenantys kartu su tėčiu, užpildė analogišką klausimą matuoti suvokiamam tėčio atsakui ir kontrolei (EMKT). Kadangi vaikai tyrimo metu galėjo pasirinkti apie kokias tėviškas figūras jie atsako į klausimus, tai vaikai, gyvenantys tik su mama arba su mama ir jos partneriu, atsakė į klausimus skirtingai: apie tėtį, patėvį, senelį, dėdę ir kitus. Dalis paauglių pasirinko nepildyti šio klausimyno (tam buvo sudaryta galimybė), teigdami, kad neturi artimo vyriškos lyties giminaičio ar tėtį pakeičiančio asmens. Toliau pateiktoje lentelėje matome, kiek vaikų ir apie kurį vyriškos lyties globėją atsakė į klausimus. Ši informacija svarbi vertinant vaikų ir tėvų tarpusavio santykius.

4.4 lentelė. Paauglių skaičiaus pasiskirstymas pagal tai, kokią vyrišką figūrą jie pasirinko (EMKT)

Šeimos sudėtis	Paauglių, užkildžiusių klausimą skaičius	Pasirinktas šeimos narys			
		Tėtis	Patėvis	Senelis	Kita
<i>Gyvena tik su mama</i>	25 iš 31 (80%)	13 (52%)	0 (0%)	4 (16%)	8 (32%)
<i>Gyvena su mama ir jos partneriu</i>	14 iš 15 (93%)	7 (50%)	4 (29%)	1 (7%)	2 (14%)

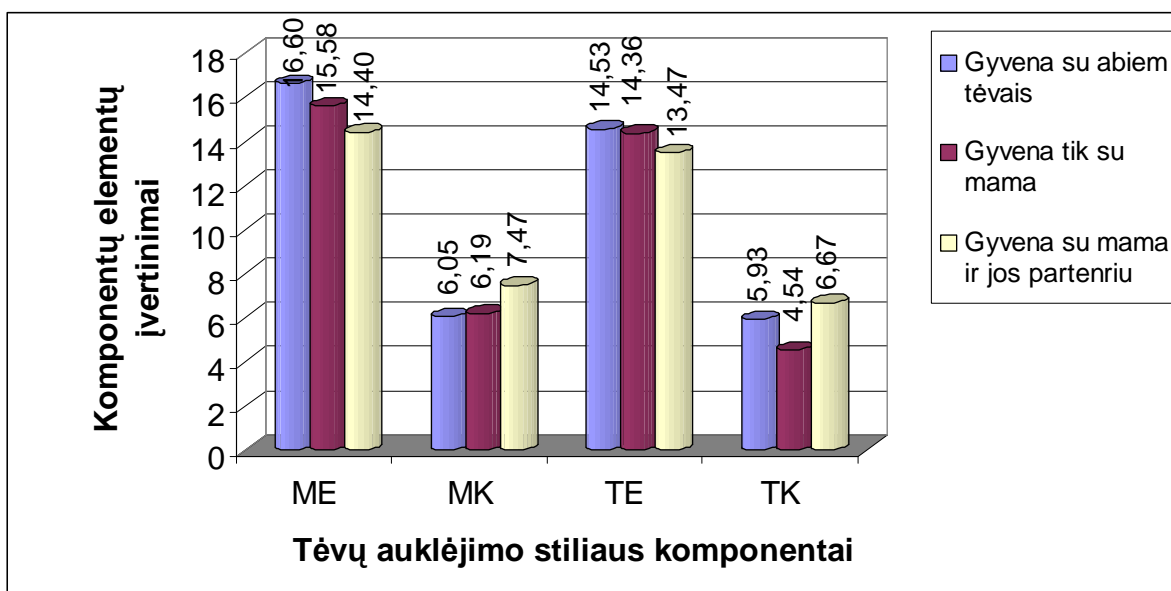
Iš lentelės matome, kad dauguma paauglių (apie pusę kiekvienoje grupėje) klausimą pildė apie tėtį. Kai kurie nenurodė apie kokį atsako į klausimus. Paauglių, gyvenančių tik su mama arba su mama ir jos partneriu atsakymus apie suvokiamą tėviškos figūros emocinį atsaką ir kontrolę, reikia vertinti atsižvelgiant į tai, jog vyriškos lyties globėjų grupė – nevienalytė.

Buvo palyginti kiekvienos paauglių grupės, išskirtos pagal šeimos sudėtį, kiekvienos skalės – suvokiamo mamos emocinio atsako, suvokiamos mamos kontrolės, suvokiamo tėčio (ar jį pakeičiančio asmens) emocinio atsako ir suvokiamos tėčio (ar jį pakeičiančio asmens) kontrolės – įverčių vidurkiai. Naudojama vienfaktorinė dispersinė analizė nepriklausomoms imtims (One-way ANOVA kriterijus). Statistiškai reikšmingi skirtumai pažymėti paryškintai.

4.5 lentelė. Paauglių, gyvenančių skirtingos sudėties šeimose, suvokiamo tėvų emocinio atsako ir suvokiamos emocinės kontrolės lygio skirtumai

Auklėjimo stiliaus komponentai	Grupės pagal šeimos sudėtį						F reikšmė
	Gyvena su abiem tėvais		Gyvena tik su mama		Gyvena su mama ir jos partneriu		
	Vidurkis	Stand. nuokr.	Vidurkis	Stand. nuokr.	Vidurkis	Stand. nuokr.	
Mamos emocinis atsakas (ME)	16,60	2,74	15,58	3,97	14,40	3,09	4,351
Mamos kontrolė (MK)	6,05	1,55	6,19	2,15	7,47	1,19	4,760
Tėčio/kito suaugusiojo emocinis atsakas (TE)	14,53	4,05	14,36	4,41	13,47	4,39	0,434
Tėčio/kito suaugusiojo kontrolė (TK)	5,93	2,26	4,54	2,83	6,67	2,13	4,599

Gauti rezultatai ir nustatyti skirtumai pavaizduoti ir grafiškai, 4.1 pav.



4.1 pav. Vaikų, gyvenančių skirtingos sudėties šeimose, suvokiamo tėvų emocinio atsako ir suvokiamos emocinės kontrolės lygio skirtumai

Matome, kad statistiškai reikšmingai skiriasi 3 įverčiai iš 4: suvokiamas mamos emocinis atsakas ir kontrolė, bei suvokiama tėčio (ar jį pakeičiančio asmens) kontrolė. Kadangi dviejose grupėse imties narių skaičius yra mažesnis nei 30, tai šių trijų grupių įverčių skirstiniai palyginti ir su neparametriniu Kruskalo-Voliso kriterijumi – gauti statistiškai reikšmingi skirtumai tiems patiems įverčiams. Kadangi gauti statistiškai reikšmingi skirtumai, tai palyginti ir atskirų grupių įverčių vidurkių tarpusavio skirtumai *post hoc* kriterijais. Kitoje lentelėje pateikiami gauti statistikai reikšmingi skirtumai tarp įverčių, gautų atskirose grupėse.

4.6 lentelė. Paauglių, gyvenančių skirtingos sudėties šeimose, statistiškai reikšmingi suvokiamo tėvų emocinio atsako ir suvokiamos emocinės kontrolės lygio skirtumai

Auklėjimo stiliaus komponentai	Grupės, taro kurių įverčių rastas skirtumas		Skirtumas
Mamos emocinis atsakas	1	3	2,26
Mamos kontrolė	1	3	-1,42
	2	3	-1,27
Tėčio kontrolė	1	2	-1,39
	2	3	2,13

Statistinio reikšmingumo lygmuo – 0,05;

Grupių numeriai, naudojami lentelėje: 1 – grupė paauglių, kurie gyvena su abiem savo tėvais

2 – grupė paauglių, kurie gyvena tik su mama

3 – grupė paauglių, kurie gyvena su mama ir jos partneriu

Matome, kad statistiškai reikšmingai skiriasi paauglių, gyvenančių su abiem tėvais ir paauglių, gyvenančių su mama ir jos nauju partneriu suvokiamo emocinio atsako lygis – paaugliai, gyvenantys su abiem savo tėvais, suvokia savo mamas kaip labiau emociškai atliepiančias. Paauglių, gyvenančių su mama ir patėviu ar mamos draugu, suvokiamo emocinio atsako lygis yra žemiausias visose grupėse, o suvokiamos kontrolės – aukščiausias ir jis statistiškai reikšmingai skiriasi nuo kitų dviejų grupių įverčių. Suvokiamos tėčio kontrolės lygis žemiausias yra vaikų, gyvenančių tik su mama ir statistiškai reikšmingai skiriasi nuo kitų dviejų grupių.

Taip pat buvo patikrintas ryšys tarp suvokiamo abiejų tėvų emocinio atsako ir kontrolės įverčių. Pearsono koreliacijos koeficientai skaičiuoti visai tiriamųjų grupei bei atskiroms grupėms pagal šeimos sudėtį.

4.7 lentelė. Suvokiamo mamos ir tėčio emocinio atsako bei suvokiamos mamos ir tėčio kontrolės ryšiai

Auklėjimo stiliaus komponentai	Mamos emoci- nis atsakas	Mamos kontrolė	Tėčio emo- cinis atsakas	Tėčio kontrolė
Mamos emocinis atsakas	1,00	-0,238**	0,454**	-0,027
Mamos kontrolė	-0,238**	1,00	-0,017	0,491**
Tėčio/kito suaugusiojo emocinis atsakas	0,454**	-0,017	1,00	0,01
Tėčio/kito suaugusiojo kontrolė	-0,027	0,491**	0,011	1,00

** žymi statistiškai reikšmingą koreliaciją, kai reikšmingumo lygmuo 0,01

Iš lentelės matome, kad suvokiamas mamos emocinis atsakas teigiamai ir statistiškai reikšmingai koreliuoja su suvokiamo tėčio emocinio atsako lygiu – tai reiškia, kad tie paaugliai, kurie vertina savo mamos emocinį atsaką kaip aukštesnio lygio, tai tėčio arba jį pakeičiančio asmens emocinį atsaką taip pat vertina kaip aukštesnio lygio. Suvokiamos abiejų tėvų kontrolės įverčiai koreliuoja taip pat: paaugliai, kurie suvokiamos mamos kontrolės lygį vertina kaip aukštesnį, tai ir suvokiamos tėčio kontrolės lygį jie vertina kaip aukštesnį. Taip pat nustatyta statistiškai reikšminga neigiama koreliacija tarp suvokiamo mamos atsako lygio ir suvokiamos mamos kontrolės lygio. Tai reiškia, kad tie paaugliai, kurie suvokia mamos emocinį atsaką kaip aukštesnio lygio, mamos kontrolę suvokia kaip žemesnio lygio, ir atvirkščiai, tie vaikai, kurie mamos kontrolę suvokia kaip aukštesnio lygio, jos emocinį atsaką suvokia kaip žemesnio lygio.

Taip pat šių įverčių tarpusavio ryšys buvo pamatuotas atskirose tyrimo dalyvių grupėse, išskirtose pagal šeimos sudėtį. Rezultatai pateikiami lentelėse.

4.8 lentelė. Suvokiamo mamos ir tėčio emocinio atsako bei suvokiamos mamos ir tėčio kontrolės ryšiai, nustatyti vaikų, gyvenančių su abiem tėvais grupėje.

Auklėjimo stiliaus komponentai	Mamos emoci- nis atsakas	Mamos kontrolė	Tėčio emoci- nis atsakas	Tėčio kontrolė
Mamos emocinis atsakas	1,000	,046	,425**	0,169
Mamos kontrolė	,046	1,000	0,103	0,436**
Tėčio/kito suaugusiojo emocinis atsakas	,425**	0,103	1,000	0,06
Tėčio/kito suaugusiojo kontrolė	,169	,436**	,064	1,00

** žymi statistiškai reikšmingą koreliaciją, kai reikšmingumo lygmuo 0,01

Šioje tyrimo dalyvių grupėje nustatytas teigiamas statistiškai reikšmingas ryšys tarp suvokiamo mamos ir tėčio emocinio atsako. Taip pat nustatyta, kad suvokiama mamos kontrolė vaikų, gyvenančių su abiem savo tėvais grupėje, teigiamai ir statistiškai reikšmingai koreliuoja su suvokiama tėčio kontrole. Tie vaikai, kurie mamos kontrolės lygį suvokia kaip aukštesnį, tėvų kontrolės lygį taip pat suvokia kaip aukštesnį.

Kitoje lentelėje pateikiami santykių su tėvais komponentų tarpusavio ryšiai, nustatyti vaikų, gyvenančių tik su mama grupėje.

4.9 lentelė. Suvokiamo mamos ir tėčio emocinio atsako bei suvokiamos mamos ir tėčio kontrolės ryšiai, nustatyti vaikų, gyvenančių tik su mama grupėje.

Auklėjimo stiliaus komponentai	Mamos emoci- nis atsakas	Mamos kontrolė	Tėčio emoci- nis atsakas	Tėčio kontrolė
Mamos emocinis atsakas	1,000	-0,536**	0,450*	-0,462*
Mamos kontrolė	-0,536**	1,000	-0,126	0,671**
Tėčio/kito suaugusiojo emocinis atsakas	0,450*	-0,126	1,000	-0,07
Tėčio/kito suaugusiojo kontrolė	-0,462*	0,671**	-0,073	1,00

** žymi statistiškai reikšmingą koreliaciją, kai reikšmingumo lygmuo 0,01

* žymi statistiškai reikšmingą koreliaciją, kai reikšmingumo lygmuo 0,05

Šioje paauglių, gyvenančių tik su mama, grupėje taip pat nustatyti statistiškai reikšmingi ryšiai tarp mamos ir tėčio (šiuo atveju ir jį pakeičiančių asmenų) suvokiamo emocinio atsako ir suvokiamo kontrolės. Taip pat nustatytas neigiamas statistiškai reikšmingas ryšys tarp paauglių suvokiamo mamos emocinio atsako ir tėčio (ar jį pakeičiančio asmens) kontrolės. Tai reiškia, kad tie paaugliai, kurie suvokia mamų emocinį atsaką kaip aukštesnio lygio, tėviško asmens kontrolę suvokia kaip žemesnio lygio. Tie, kurie mamos emocinį atsaką suvokia kaip žemesnio lygio, tėčio ar jį pakeičiančio asmens kontrolę suvokia kaip aukštesnio lygio.

4.10 lentelė. Suvokiamo mamos ir tėčio emocinio atsako bei suvokiamos mamos ir tėčio kontrolės ryšiai, nustatyti vaikų, gyvenančių su mama ir jos nauju partneriu, grupėje

Auklėjimo stiliaus komponentai	Mamos emoci- nis atsakas	Mamos kontrolė	Tėčio emoci- nis atsakas	Tėčio kontrolė
Mamos emocinis atsakas	1,000	-0,522*	0,628*	0,076
Mamos kontrolė	-0,522*	1,000	-0,429	0,405
Tėčio/kito suaugusiojo emocinis atsakas	0,628*	-0,429	1,000	-0,089
Tėčio/kito suaugusiojo kontrolė	0,076	0,405	-0,089	1,00

* žymi statistiškai reikšmingą koreliaciją, kai reikšmingumo lygmuo 0,05

Iš lentelės matyti, kad ir šioje grupėje paauglių suvokiamo mamos ir tėčio (ar jų pakeičiančio asmens) emocinio atsako lygis teigiamai ir statistiškai reikšmingai koreliuoja tarpusavyje. Nustatytas neigiamas statistiškai reikšmingas ryšys tarp suvokiamo mamos emocinio atsako ir kontrolės, t.y. tie vaikai, kurie savo mamos emocinį atsaką vertina kaip aukštesnio lygio, jų kontrolę vertina kaip žemesnio.

4.3. PSICHOLOGINIS PRISITAIKYMAS: ELGESIO IR EMOCINIAI SUNKUMAI

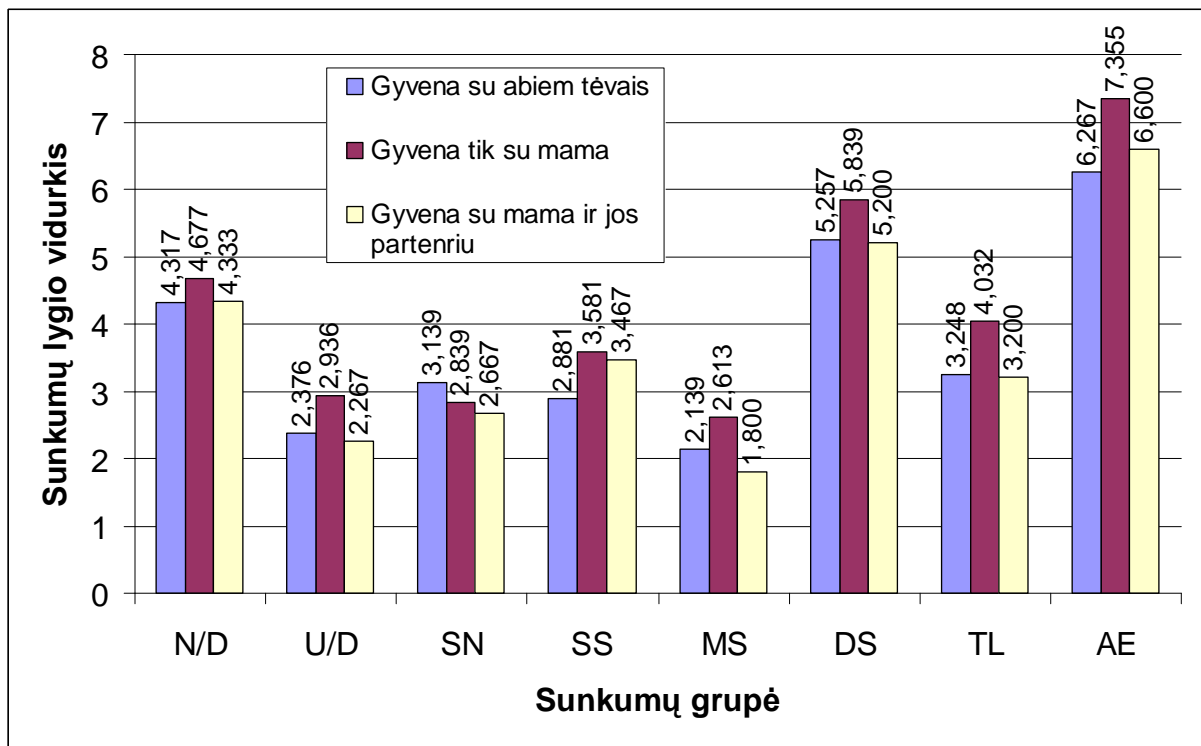
Tyrime dalyvavusių paauglių elgesio ir emociniai sunkumai buvo matuoti Achenbacho (2001) klausimyno dviem formomis: CBCL 6/18 ir YSR 11/18. Tokiu būdu buvo gauti įvairiapusiškesni paauglių elgesio ir emocinių sunkumų įverčiai – tiksliam vaikų psichologinių sunkumų nustatymui svarbus tiek paties vaiko, tiek jam artimo žmogaus vertinimas (Berg-Nielsen, Vikan, Dahl, 2003a, 2003b; Žukauskienė ir kt., 2004). Palyginti įverčių vidurkių skirtumai tarp grupių, įverčių bei vaikų ir jų tėvų įvertinimų skirtumai.

Elgesio ir emocinių sunkumų lygio skirtumai tarp vaikų, gyvenančių skirtingos sudėties šeimose, grupių matuoti vienfaktorinės dispersinės analizės One-way ANOVA kriterijumi. Rezultatai pateikti toliau esančiose lentelėse. 4.11 lentelėje pateiktas rezultatų palyginimas pagal tėvų/globėjų pateiktus įverčius

4.11 lentelė. Paauglių, gyvenančių skirtingos sudėties šeimose, elgesio ir emocinių sunkumų lygio skirtumai (pagal tėvų pateiktus duomenis, CBCL 6/18).

Elgesio ir emocinių sunkumų grupės	Grupės pagal šeimos sudėtį						F reikš -mė
	Gyvena su abiem tėvais		Gyvena tik su mama		Gyvena su mama ir jos partneriu		
	Vidur- kis	Stand. nuokr.	Vidur- kis	Stand. nuokr.	Vidur- kis	Stand. nuokr.	
Nerimastingumas/Depresiškumas (N/D)	4,3168	3,3074	4,6774	3,6550	4,3333	3,4157	0,137
Užsisklendimas/Depresiškumas (U/D)	2,3762	2,5253	2,9355	2,9881	2,2667	2,3135	0,602
Somatiniai nusiskundimai (SN)	3,1386	2,6797	2,8387	2,1924	2,6667	2,6904	0,322
Socialiniai sunkumai (SS)	2,8812	2,6393	3,5806	3,8190	3,4667	2,4746	0,826
Mąstymo sunkumai (MS)	2,1386	2,5220	2,6129	2,7650	1,8000	1,2071	0,655
Dėmesio sunkumai (DS)	5,2574	3,4515	5,8387	4,0091	5,2000	3,0752	0,340
Taisykles laužantis elgesys (TL)	3,2475	3,3027	4,0323	3,1988	3,2000	2,6241	0,739
Agresyvus elgesys (AE)	6,2673	4,8947	7,3548	5,9079	6,6000	3,3123	0,563
Internalūs sunkumai (IS)	9,8317	7,0442	10,4516	7,8860	9,2667	7,0150	0,152
Eksternalūs sunkumai (ES)	9,5149	7,5890	11,3871	7,8980	9,8000	5,3745	0,748
Visos problemos (VS)	33,030	20,688	37,194	25,071	32,400	16,801	0,490

Matome, kad lyginant elgesio ir emocinių sunkumų lygį pagal tėvų pateiktus duomenis statistiškai reikšmingų skirtumų tarp skirtingos sudėties šeimose gyvenančių paauglių nenustatyta. Vaizdžiai šie rezultatai pateikti 4.2 paveiksle.



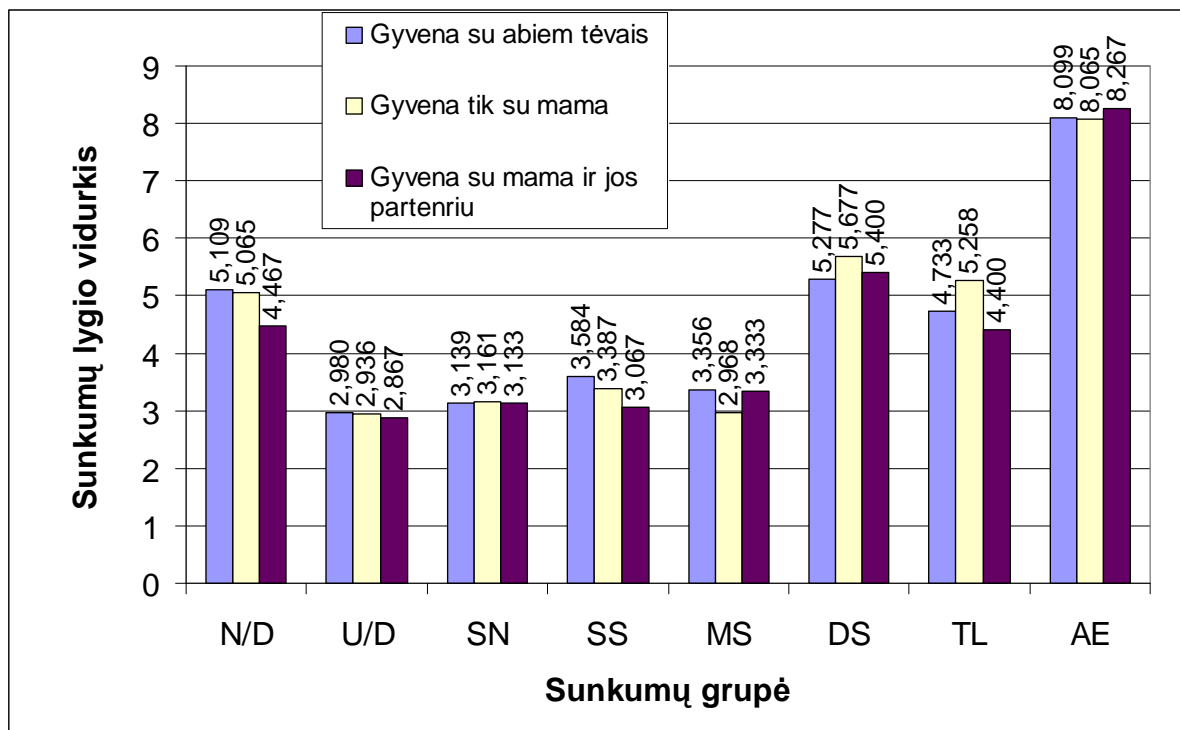
4.2 pav. paauglių, gyvenančių skirtingos sudėties šeimose, elgesio ir emocinių sunkumų lygio skirtumai (pagal tėvų pateiktus duomenis)

Emocinių ir elgesio sunkumų įverčių vidurkių skirtingose grupėse palyginimas pagal pačių paauglių pateiktus įverčius pateiktas 4.12 lentelėje, kitame puslapyje.

4.12 lentelė. Paauglių, gyvenančių skirtingos sudėties šeimose, elgesio ir emocinių sunkumų lygio skirtumai (pagal vaikų pateiktus duomenis, YSR 11/18)

Elgesio ir emocinių sunkumų grupės	Grupės pagal šeimos sudėtį						F reikš -mė
	Gyvena su abiem tėvais		Gyvena tik su mama		Gyvena su mama ir jos partneriu		
	Vidur- kis	Stand. nuokr.	Vidur- kis	Stand. nuokr.	Vidur- kis	Stand. nuokr.	
Nerimastingumas/Depresiškumas (N/D)	5,1089	3,9036	5,0645	3,4922	4,4667	3,3566	0,191
Užsisklendimas/Depresiškumas (U/D)	2,9802	2,8530	2,9355	2,7439	2,8667	2,4456	0,012
Somatiniai nusiskundimai (SN)	3,1386	2,5339	3,1613	2,4913	3,1333	2,1996	0,001
Socialiniai sunkumai (SS)	3,5842	3,1977	3,3871	3,6577	3,0667	2,5204	0,186
Mąstymo sunkumai (MS)	3,3564	3,1035	2,9677	2,6893	3,3333	2,5261	0,207
Dėmesio sunkumai (DS)	5,2772	3,0923	5,6774	3,2392	5,4000	2,9228	0,197
Taisykles laužantis elgesys (TL)	4,7327	4,3586	5,2581	4,2737	4,4000	3,2249	0,260
Agresyvus elgesys (AE)	8,0990	5,0468	8,0645	5,7962	8,2667	4,1484	0,008
Internalūs sunkumai (IS)	11,228	7,6497	11,161	7,7162	10,467	6,7704	0,066
Eksternalūs sunkumai (ES)	12,832	7,5341	13,323	8,6869	12,667	8,8634	0,047
Visos problemos (VS)	39,883	22,916	40,032	23,074	37,800	17,288	0,060

Lyginant emocinių ir elgesio sunkumų įverčių vidurkius skirtingose grupėse gauti skirtumai pavaizduoti toliau pateiktame 4.3 paveiksle.



4.3 pav. Paauglių, gyvenančių skirtingos sudėties šeimose, elgesio ir emocinių sunkumų lygio skirtumai (pagal paauglių pateiktus duomenis, YSR 11/18)

Iš lentelės ir diagramos matome, kad pagal pačių paauglių pateikiamus duomenis, paauglių, gyvenančių skirtingos sudėties šeimose, emocinių ir elgesio problemų lygis nesiskiria. Statistinė analizė, atlikta naudojantis ir neparametriniu Kruskalo-Voliso kriterijumi taip pat rodo, kad elgesio ir emocinių sunkumų įverčių skirstiniai nesiskiria.

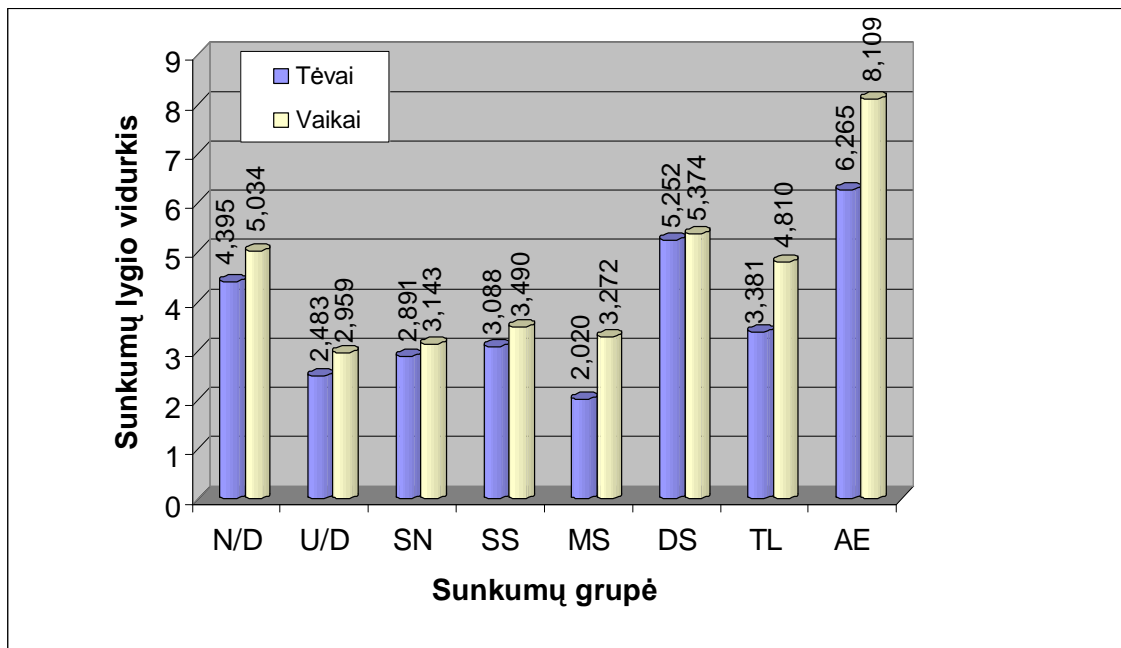
Taip pat svarbu pažiūrėti, ar emocinių ir elgesio sunkumų įverčiai skiriasi pagal tėvų ir paauglių pateikiamus duomenis bei jų pateikiamų duomenų tarpusavio ryšį. Šiai analizei naudotas Studento T kriterijus priklausomoms imtims bei skaičiuota koreliacija. Pateikiami rezultatai bendrai tiriamųjų grupei.

4.13 lentelė. Paauglių ir tėvų pateikiamų atsakymų palyginimas (tėvų – CBCL6/18, paauglių – YSR11/18)

Elgesio ir emocinių problemų grupės	CBCL6/18		YSR11/18		<i>t</i> reikšmė	<i>r</i>
	Vidurkis	Stand. nuokrypis	Vidurkis	Stand. nuokrypis		
Nerimastingumas/Depresiškumas (N/D)	4,3946	3,3731	5,0340	3,7497	-1,978	0,398
Užsisklendimas/Depresiškumas (U/D)	2,4830	2,6023	2,9592	2,7743	-2,282	0,559
Somatiniai nusiskundimai (SN)	2,8912	2,4132	3,1429	2,4773	-1,231	0,486
Socialiniai sunkumai (SS)	3,0884	2,9071	3,4898	3,2231	-1,509	0,451
Mąstymo sunkumai (MS)	2,0204	2,3334	3,2721	2,9530	-5,709	0,515
Dėmesio sunkumai (DS)	5,2517	3,3838	5,3741	3,0904	-,513	0,604
Taisykles laužantis elgesys (TL)	3,3810	3,1543	4,8095	4,2221	-5,743	0,701
Agresyvus elgesys (AE)	6,2653	4,7345	8,1088	5,0992	-4,889	0,570
Internalūs sunkumai (IS)	9,7687	7,0731	11,136	7,5341	-2,218	0,478
Eksternalūs sunkumai (ES)	9,6463	7,1652	12,918	8,4590	-5,972	0,650
Visos problemos (VS)	33,109	20,667	39,701	22,320	-4,064	0,584

r – koreliacijos reikšmė; statistiškai reikšmingi skirtumai arba koreliacijos pažymėti paryškintai (reikšmingumo lygmuo 0,05)

Tėvų ir paauglių pateiktų duomenų apie paauglių emocinių ir elgesio sunkumų lyginimo rezultatai pavaizduoti toliau pateiktame 4.4 paveiksle.



4.4 pav. Paauglių ir tėvų pateikiamų atsakymų palyginimas

Statistikai reikšmingi skirtumai paryškinti

N/D – nerimastingumas/depresiškumas, U/D – užsisklendimas/depresiškumas, SN – somatiniai nusiskundimai, SS – socialiniai sunkumai, MS – mąstymo sunkumai, DS – dėmesio sunkumai, TL – taisykles laužantis elgesys, AE – agresyvus elgesys, IS – internalūs sunkumai, ES – eksternalūs sunkumai, VS – visos sunkumai.

Matome, kad visų sunkumų skalių įverčiai pagal paauglių ir tėvų įvertinimus koreliuoja teigiamai ir statistiškai reikšmingai, tai reiškia, kad tuos sunkumus, kuriuos kaip labiau išreikštus vertino patys paaugliai, tėvai taip pat vertino kaip labiau išreikštus. Svarbu tai, kad nors įverčiai ir koreliuoja, dauguma jų statistiškai reikšmingai skiriasi. Statistiškai reikšmingas skirtumas nenustatytas tik somatinių sunkumų, dėmesio ir socialinių sunkumų palyginime. Tai reiškia, kad šių trijų sunkumų grupių įverčius tėvai ir paaugliai įvertino panašiausiai. Be to, galima pastebėti, kad visose skalėse jaunuoliai įvertino savo sunkumus kaip labiau išreikštus.

4.4. RYŠYS TARP PAAUGLIŲ SUVOKIAMO TĖVŲ EMOCINIO ATSAKO IR KONTROLĖS BEI ELGESIO IR EMOCINIŲ SUNKUMŲ

Skirtumas tarp elgesio ir emocinių problemų išreikštumo skirtingose paauglių grupėse nustatytas nebuvo. Skirtumas tarp suvokiamos tėvų kontrolės ir emocinio atsako nustatytas buvo, todėl svarbu įvertinti, koks yra suvokiamų santykių su tėvais ir psichologinio prisitaikymo įverčių ryšys. Tuo tikslu buvo apskaičiuotos koreliacijos kiekvienai dalyvių grupei bei bendrai tyrimo dalyvių grupei. Pirmiausia pateikiami rezultatai, apskaičiuoti bendrai tiriamųjų grupei ir pateikti 4.14 ir 4.15 lentelėse.

4.14 lentelė. Ryšiai tarp paauglių, suvokiamos tėvų kontrolės ir emocinio atsako bei elgesio ir emocinių problemų grupių (analizuojant CBCL6/18 klausimyno rezultatus)

	N/D	U/D	SN	SS	MS	DS	TL	AE	IS	ES	VS
Mamos emoci- nis atsakas	-0,177	-0,259 **	-0,207 *	-0,159	-0,156	-0,238 **	-0,180 *	-0,21 *	-0,251 **	-0,218 **	-0,252 **
Mamos kontrolė	0,188	0,053	0,075	0,232 **	0,090	0,181 *	0,029	0,22 **	0,134	0,163 *	0,197 *
Tėčio emo- nis atsakas	-0,170 *	-0,225 **	-0,194 *	-0,130	-0,186 *	-0,191 *	-0,056	-0,10	-0,233 **	-0,091	-0,190 *
Tėčio kontrolė	0,205 *	0,049	0,106	0,312 **	0,131	0,134	0,051	0,18 *	0,153	0,144	0,199 *

** statistiškai reikšminga koreliacija, esant reikšmingumo lygmeniui 0,01

* statistiškai reikšminga koreliacija, esant reikšmingumo lygmeniui 0,05

N/D – nerimastingumas/depresiškumas, U/D – užsisklendimas/depresiškumas, SN – somatiniai nusiskundimai, SS – socialiniai sunkumai, MS – mąstymo sunkumai, DS – dėmesio sunkumai, TL – taisykles laužantis elgesys, AE – agresyvus elgesys, IS – internalūs sunkumai, ES – eksternalūs sunkumai, VS – visos sunkumai.

Paskaičiavus koreliacijas, matyti, kad emocinio mamos ir tėčio atsako lygis yra statistiškai reikšmingai susijęs su daugiausia sunkumų grupių. Tiek mamos, tiek tėčio suvokiamo emocinio atsako lygis yra susijęs su bendru sunkumų įverčiu. Mamos emocinio atsako lygis yra reikšmingai susijęs su internalių ir eksternalių sunkumų lygmeniu, tėčio – su internalių sunkumų lygmeniu. Vaikų suvokiamo emocinio atsako ir kontrolės ryšys su elgesio ir emocinių sunkumų lygiu, vertinant vaikų pateiktus duomenis, pateikiamas 4.15 lentelėje.

4.15 lentelė. Ryšiai tarp paauglių, suvokiamos tėvų kontrolės ir emocinio atsako bei elgesio ir emocinių problemų grupių (analizuojant YSR11/18 klausimyno rezultatus)

	N/D	U/D	SN	SS	MS	DS	TL	AE	IS	ES	VS
Mamos emo- nis atsakas	-0,301 *	-0,285 **	-0,138	-0,358 **	-0,117	-0,382 **	-0,263 **	-0,180 *	-0,300 **	-0,240 **	-0,338 **
Mamos kontrolė	-0,073	-0,086	-0,017	-0,018	-0,050	0,162 *	-0,060	0,033	-0,074	-0,010	-0,010
Tėčio emo- nis atsakas	-0,279 **	-0,388 **	-0,285 **	-0,315 **	-0,282 **	-0,308 **	-0,207 *	-0,192 *	-0,376 **	-0,218 **	-0,350 **
Tėčio kontrolė	-0,050	-0,057	-0,095	0,004	0,008	0,101	-0,068	0,036	-0,077	-0,014	-0,021

** statistiškai reikšminga koreliacija, esant reikšmingumo lygmeniui 0,01

* statistiškai reikšminga koreliacija, esant reikšmingumo lygmeniui 0,05

N/D – nerimastingumas/depresiškumas, U/D – užsisklendimas/depresiškumas, SN – somatiniai nusiskundimai, SS – socialiniai sunkumai, MS – mąstymo sunkumai, DS – dėmesio sunkumai, TL – taisykles laužantis elgesys, AE – agresyvus elgesys, IS – internalūs sunkumai, ES – eksternalūs sunkumai, VS – visos sunkumai.

Matome, kad analizuojant paauglių pateiktus duomenis ir ieškant ryšio su jų suvokiamais tėvų auklėjimo stiliaus komponentais, emocinis abiejų tėvų atsakas žymiai stipriau yra susijęs su elgesio ir emocinių sunkumų išreikštumu. Suvokiamas tėčio emocinis atsakas yra statistiškai reikšmingai susijęs su visų elgesio ir emocinių sunkumų skalių įverčiais. Suvokiamas mamos emocinis atsakas yra statistiškai reikšmingai susijęs su daugumos skalių įverčiais, išskyrus, somatinių ir mąstymo sunkumų skales. Rezultatai rodo, kad suvokiama tėčio kontrolė nėra susijusi su nė vienos skalės įverčiais, tuo tarpu suvokiamos mamos kontrolės lygis yra susijęs tik su dėmesio sunkumų lygiu (nustatytas statistikai reikšmingas ryšys).

Kadangi vienas iš pagrindinių šio tyrimo uždavinių yra – ištirti, kaip skiriasi vaikų, gyvenančių skirtingos sudėties šeimose, psichologinis prisitaikymas, todėl svarbu patikrinti, kaip psichologinio prisitaikymo įverčiai yra susiję su suvokiamo tėvų emocinio atsako ir kontrolės įverčiais kiekvienoje atskiroje grupėje.

Ryšys tarp paauglių, gyvenančių su abiem tėvais, psichologinio prisitaikymo ir elgesio/emocinių sunkumų lygio

4.16 lentelė. Ryšiai tarp paauglių suvokiamos tėvų kontrolės ir emocinio atsako bei elgesio ir emocinių sunkumų (analizuojant CBCL6/18 klausimyno rezultatus)

	N/D	U/D	SN	SS	MS	DS	TL	AE	IS	ES	VS
Mamos emo- cinis atsakas	-0,098	-0,225 *	-0,215 *	0,000	-0,100	-0,142	-0,163	-0,04	-0,209 *	-0,102	-0,153
Mamos kontrolė	0,101	-0,123	-0,048	0,200 *	0,029	0,215 *	0,080	0,16	-0,015	0,139	0,13
Tėčio emo- cinis atsakas	-0,182	-0,252 *	-0,273 **	-0,125	-0,214 *	-0,186	-0,065	-0,08	-0,279 **	-0,082	-0,21 *
Tėčio kontrolė	0,154	-0,048	0,061	0,302 **	0,184	0,148	0,119	0,12	0,078	0,134	0,18

** statistiškai reikšminga koreliacija, esant reikšmingumo lygmeniui 0,01

* statistiškai reikšminga koreliacija, esant reikšmingumo lygmeniui 0,05

N/D – nerimastingumas/depresiškumas, U/D – užsisklendimas/depresiškumas, SN – somatiniai nusiskundimai, SS – socialiniai sunkumai, MS – mąstymo sunkumai, DS – dėmesio sunkumai, TL – taisykles laužantis elgesys, AE – agresyvus elgesys, IS – internalūs sunkumai, ES – eksternalūs sunkumai, VS – visos sunkumai.

4.17 lentelė. Ryšiai tarp paauglių suvokiamos tėvų kontrolės ir emocinio atsako bei elgesio ir emocinių problemų grupių (analizuojant YSR11/18 klausimyno rezultatus)

	N/D	U/D	SN	SS	MS	DS	TL	AE	IS	ES	VS
Mamos emoci- nis atsakas	-0,392 **	-0,226 *	-0,202 *	-0,314 **	-0,086	-0,391 **	-0,293 **	-0,18	-0,351 **	-0,252 *	-0,34 **
Mamos Kontrolė	-0,170	-0,263 **	-0,071	-0,176	-0,029	0,077	-0,080	-0,05	-0,208 *	-0,070	-0,10
Tėčio emoci- nis atsakas	-0,348 **	-0,376 **	-0,329 **	-0,346 **	-0,221 *	-0,277 **	-0,272 **	-0,22 *	-0,427 **	-0,267 **	-0,37 **
Tėčio kontrolė	-0,115	-0,182	-0,145	-0,095	0,093	0,033	-0,034	0,02	-0,174	-0,002	-0,05

** statistiškai reikšminga koreliacija, esant reikšmingumo lygmeniui 0,01

* statistiškai reikšminga koreliacija, esant reikšmingumo lygmeniui 0,05

N/D – nerimastingumas/depresiškumas, U/D – užsisklendimas/depresiškumas, SN – somatiniai nusiskundimai, SS – socialiniai sunkumai, MS – mąstymo sunkumai, DS – dėmesio sunkumai, TL – taisyklės laužantis elgesys, AE – agresyvus elgesys, IS – internalūs sunkumai, ES – eksternalūs sunkumai, VS – visos sunkumai.

Analizuojant duomenis gautus tėvų vertinimus ir vaikų vertinimus, matome, kad ir atskiroje, vaikų, gyvenančių su abiem tėvais, grupėje, didesnis statistiškai reikšmingas ryšys gautas lyginant elgesio ir emocinių sunkumų duomenis, pateiktus pačių vaikų. Į analizę įtraukus tėvų pateiktus duomenis, matome, kad mamos emocinis atsakas statistikai reikšmingai susijęs tik su dviejų atskirų internalių sunkumų įverčiais (užsisklendimo/depresyvumo bei somatinių sunkumų) bei internalių sunkumų skale. Kai tuo tarpu remiantis vaikų duomenimis, mamos emocinis atsakas nėra statistikai reikšmingai susijęs tik su mąstymo sunkumų ir agresyvaus elgesio įverčiais. Suvokiamas tėčio emocinis atsakas statistikai reikšmingai susijęs su visų sunkumų įverčiais (pagal vaikų pateikiamus duomenis) ir užsisklendimo/depresyvumo, somatinių, mąstymo sunkumų bei internalių ir bendrų sunkumų įverčiais.

Suvokiama mamos kontrolė statistikai reikšmingai ir teigiamai yra susijusi su dėmesio ir socialiniais sunkumais – t.y. jei vaikas suvokia mamos kontrolę kaip aukštesnio lygio, tai jo dėmesio sunkumai yra labiau išreikšti (analizuojant tėvų patiektus įvertinimus).analizuojant vaikų pateikiamus įverčius, matome, kad statistikai reikšmingai ir neigiamai suvokiama mamos kontrolė yra susijusi su užsisklendimo/depresyvumo bei internalių sunkumų lygiu. Suvokiama tėčio kontrolė statistiškai reikšmingai susijusi tik su socialinių sunkumų lygiu (pagal tėvų vertinimus).

Ryšys tarp paauglių, gyvenančių tik su mama, psichologinio prisitaikymo ir elgesio/emocinių sunkumų lygio

4.18 lentelė. Ryšiai tarp paauglių suvokiamos tėvų kontrolės ir emocinio atsako bei elgesio ir emocinių sunkumų (analizuojant CBCL6/18 klausimyno rezultatus)

	N/D	U/D	SN	SS	MS	DS	TL	AE	IS	ES	VS
Mamos emocinis atsakas	-0,349	-0,373 *	-0,437 *	-0,423 *	-0,316	-0,486 **	-0,298	-0,50 **	-0,425 *	-0,496 **	-0,48 **
Mamos kontrolė	0,296	0,365 *	0,466 **	0,327	0,237	0,174	-0,098	0,34	0,405 *	0,217	0,32
Tėčio emocinis atsakas	-0,126	-0,117	0,024	-0,125	-0,169	-0,300	-0,116	-0,19	-0,098	-0,182	-0,16
Tėčio kontrolė	0,236	0,357	0,126	0,352	0,096	0,106	-0,152	0,32	0,286	0,151	0,21

** statistiškai reikšminga koreliacija, esant reikšmingumo lygmeniui 0,01

* statistiškai reikšminga koreliacija, esant reikšmingumo lygmeniui 0,05

N/D – nerimastingumas/depresiškumas, U/D – užsisklendimas/depresiškumas, SN – somatiniai nusiskundimai, SS – socialiniai sunkumai, MS – mąstymo sunkumai, DS – dėmesio sunkumai, TL – taisykles laužantis elgesys, AE – agresyvus elgesys, IS – internalūs sunkumai, ES – eksternalūs sunkumai, VS – visos sunkumai.

4.19 lentelė. Ryšiai tarp paauglių suvokiamos tėvų kontrolės ir emocinio atsako bei elgesio ir emocinių problemų grupių (analizuojant YSR11/18 klausimyno rezultatus)

	N/D	U/D	SN	SS	MS	DS	TL	AE	IS	ES	VS
Mamos emocinis atsakas	-0,195	-0,464 **	-0,134	-0,589 **	-0,220	-0,430	-0,323 *	-0,21	-0,297	-0,294	-0,42 *
Mamos kontrolė	0,091	0,222	0,069	0,325	-0,108	0,330	-0,016	0,23	0,143	0,147	0,20
Tėčio emocinis atsakas	-0,096	-0,432 *	-0,184	-0,285	-0,478 *	-0,321	-0,102	-0,00	-0,253	-0,058	-0,26
Tėčio kontrolė	-0,065	0,113	-0,231	0,153	-0,235	0,294	-0,216	-0,00	-0,059	-0,125	-0,05

** statistiškai reikšminga koreliacija, esant reikšmingumo lygmeniui 0,01

* statistiškai reikšminga koreliacija, esant reikšmingumo lygmeniui 0,05

N/D – nerimastingumas/depresiškumas, U/D – užsisklendimas/depresiškumas, SN – somatiniai nusiskundimai, SS – socialiniai sunkumai, MS – mąstymo sunkumai, DS – dėmesio sunkumai, TL – taisykles laužantis elgesys, AE – agresyvus elgesys, IS – internalūs sunkumai, ES – eksternalūs sunkumai, VS – visos sunkumai.

Paalių, gyvenančių tik su mama, grupėje, nustatyta mažiau statistiškai reikšmingų skirtumų. Tik suvokiamas mamos emocinis atsakas yra statistikai reikšmingai susijęs su bendruoju sunkumų įverčiu (remiantis abiem informacijos šaltiniais), su internalių ir eksternalių sunkumų įverčiais (remiantis tėvų informacija). Suvokiama mamos kontrolė teigiamai ir statistiškai reikšmingai siejasi su internalių sunkumų įverčiu – kuo suvokiama mamos kontrolė didesnė, tuo labiau išreikšti internalūs sunkumai. Tyrimo rezultatai rodo, kad šios grupės duomenimis, suvokiama tėčio kontrolė nėra susijusi nė su vienu psichologinio prisitaikymo įverčiu. Suvokiamas tėčio emocinis atsakas yra statistiškai reikšmingai susijęs su užsisklendimo/depresiškumo ir mąstymo sunkumų lygiu (remiantis paauglių pateikiamais įvertinimais).

Ryšys tarp paauglių, gyvenančių su mama ir jos partneriu, psichologinio prisitaikymo ir elgesio/emocinių sunkumų lygio

4.20 lentelė. Ryšiai tarp paauglių suvokiamos tėvų kontrolės ir emocinio atsako bei elgesio ir emocinių sunkumų (analizuojant CBCL 6/18 klausimyno rezultatus)

	N/D	U/D	SN	SS	MS	DS	TL	AE	IS	ES	VS
Mamos emoci- nis atsakas	-0,166	-0,091	0,198	0,102	0,005	0,023	0,139	-0,11	0,120	-0,040	-0,00
Mamos kontrolė	0,609 *	0,372	-0,007	-0,116	0,348	0,017	0,048	0,33	0,403	0,269	0,27
Tėčio emocinis atsakas	-0,142	-0,389	0,033	-0,184	0,062	0,044	0,258	-0,00	-0,047	0,129	-0,05
Tėčio kontrolė	0,583 *	0,111	0,098	0,476	0,113	0,380	0,349	0,58 *	0,405	0,510	0,60 *

** statistiškai reikšminga koreliacija, esant reikšmingumo lygmeniui 0,01

* statistiškai reikšminga koreliacija, esant reikšmingumo lygmeniui 0,05

N/D – nerimastingumas/depresiškumas, U/D – užsisklendimas/depresiškumas, SN – somatiniai nusiskundimai, SS – socialiniai sunkumai, MS – mąstymo sunkumai, DS – dėmesio sunkumai, TL – taisykles laužantis elgesys, AE – agresyvus elgesys, IS – internalūs sunkumai, ES – eksternalūs sunkumai, VS – visos sunkumai.

4.21 lentelė. Ryšiai tarp paauglių suvokiamos tėvų kontrolės ir emocinio atsako bei elgesio ir emocinių problemų grupių (analizuojant YSR11/18 klausimyno rezultatus)

	N/D	U/D	SN	SS	MS	DS	TL	AE	IS	ES	VS
Mamos emocinis atsakas	-0,166	-0,367	0,328	-0,027	-0,224	-0,217	-0,024	-0,10	-0,030	0,000	-0,17
Mamos kontrolė	0,396	0,396	0,014	0,038	-0,080	0,291	0,107	-0,06	0,289	-0,075	0,25
Tėčio emocinis atsakas	-0,005	-0,510	-0,139	-0,207	-0,383	-0,509	-0,024	-0,31	-0,192	-0,188	-0,535 *
Tėčio kontrolė	0,396	0,407	0,468	0,496	-0,166	0,415	0,172	0,21	0,530 *	0,175	0,46

** statistiškai reikšminga koreliacija, esant reikšmingumo lygmeniui 0,01

* statistiškai reikšminga koreliacija, esant reikšmingumo lygmeniui 0,05

N/D – nerimastingumas/depresiškumas, U/D – užsisklendimas/depresiškumas, SN – somatiniai nusiskundimai, SS – socialiniai sunkumai, MS – mąstymo sunkumai, DS – dėmesio sunkumai, TL – taisyklės laužantis elgesys, AE – agresyvus elgesys, IS – internalūs sunkumai, ES – eksternalūs sunkumai, VS – visos sunkumai.

Anksčiau pateikti ryšiai tarp emocinių/elgesio sunkumų ir suvokiamos tėvų kontrolės/emocinio atsako buvo skaičiuojami naudojant Pearsono koreliaciją. Šioje grupėje rezultatai skaičiuoti naudojant Spearmano koreliaciją, kadangi šis kriterijus labiau tinkamas, kai tyrimo dalyvių yra mažiau nei 20.

Šioje grupėje nustatyti ryšiai skiriasi nuo kitose grupėse nustatytų elgesio/emocinių sunkumų ir suvokiamos tėvų kontrolės bei emocinio atsako. Šioje grupėje suvokiama tėčio kontrolė statistiškai reikšmingai siejasi su daugiau sunkumų skalių – nerimastingumo/depresiškumo, agresyvaus elgesio (analizuojant tėvų pateikiamus įvertinimus) bei su internalių sunkumų skalės įverčiu (pagal paauglių pateikiamus duomenis). Taip pat rasti statistiškai reikšmingi skirtumai: tarp suvokiamos mamos kontrolės ir nerimastingumo/depresiškumo lygio (remiantis tėvų duomenimis), tarp tėčio emocinio atsako ir bendro problemų lygio (pagal vaikų duomenis). Tai, jog šitoje grupėje nustatyta mažiau statistikai reikšmingų ryšių, gali būti susiję su tuo, jog tiriamoje grupėje mažiau narių. Taip pat tai gali būti susiję su tuo, jog šios grupės vaikų psichologinis prisitaikymas yra veikiamas didesnio skaičiaus veiksnių.

Galime matyti, kad paauglių, suskirstytų į grupes pagal šeimos sudėtį, psichologinio prisitaikymo ir suvokiamų santykių su tėvais komponentų ryšiai skiriasi.

Į išvadas bus įtraukiami tik tie gauti ryšio tarp psichologinio jaunuolio prisitaikymo ir tėvų emocinio atsako bei kontrolės lygio rezultatai, kurie kiekvienoje grupėje sutapo ir pagal tėvų, ir pagal jaunuolių vertinimus.

5. REZULTATŲ APTARIMAS

Šiame tyrime išmatuoti skirtingos sudėties šeimose gyvenančių vaikų elgesio ir emociniai sunkumai (rodantys psichologinį vaikų prisitaikymą) bei jų suvokiamas tėvų emocinis atsakas ir kontrolė (kiekvieno tėvo ar tėvus pakeičiančių asmenų). Nustatytas suvokiamo mamos ir tėčio emocinio atsako, suvokiamos kontrolės bei elgesio ir emocinių sunkumų lygio ryšys.

5.1. ŠEIMOS SUDĖTIS

Dauguma paauglių, dalyvavusių tyrime ir pagal šeimos sudėtį priskirtų gyvenančių tik su mama arba gyvenančių su mama ir jos partneriu grupėms, yra patyrę tėvų skyrybas (atitinkamai 77,4% ir 87%). Atitinkamai 13% (4 vaikai) ir 7% (1 vaikas) yra išgyvenę tėčio netektį, mirtį. Šie skaičiai rodo, kad paauglių, priskirtų šioms dviem grupėms, psichologinio prisitaikymo įvertinimai, kurie bus aptariami toliau, gali būti susiję su skyrybų įvykio ir proceso nulemtais ypatumais – atsiskyrimo išgyvenimu, santykių pokyčiais, intensyviais pykčio, liūdesio, kaltės, ilgesio jausmais.

Kad galėtumėme spręsti apie psichologinio prisitaikymo sąsajas su paauglių išgyventais kriziniais įvykiais, svarbu atsižvelgti ir į tai prieš kiek laiko jaunuoliai neteko tėčio arba jų tėvai išsiskyrė. Paauglių grupėje, kuriai priklauso vaikai, gyvenantys su mama ir nauju jo partneriu, buvo daugiausia paauglių, kurie be tėčio gyvena daugiau nei 5m. Grupėje, kuriai priklauso paaugliai, gyvenantys tik su mama, daugiau paauglių gyveno be tėčio ilgiau nei 2m arba 5m (atitinkamai 10 ir 12vaikų). Taigi, abeiose grupėse, mažuma paauglių skyrybas arba netektį patyrė per praėjusius 2m. ir galima teigti, kad dauguma paauglių, kai vyko tyrimas, jau buvo išgyvenę intensyvų netekties, išsiskyrimo laikotarpį, ir kad jų psichologinio prisitaikymo ypatumai yra labiau susiję su šeimos sudėtimi, santykių su tėvais ypatumais. Kai kurie autoriai mano, kad paaugliams reikalingas ilgesnis prisitaikymo prie skyrybų ir su jomis susijusių pokyčių laikotarpis, kiti teigia, kad skyrybų poveikis vaikams yra ilgalaikis, pasekmės psichologiniame prisitaikyme stebimo ir jiems užaugus (Maier, Lachman, 2000). Be to, tarpusavio santykiai su tėvais bei šeimos sudėties pasikeitimas yra neabejotinai susiję su skyrybų proceso išgyvenimu bei po skyrybų besiformuojančiais ar susiformavusiais tėvų tarpusavio bei vaikų ir tėvų santykiais.

Beveik pusė tyrime dalyvavusių paauglių, gyvenančių tik su mama (be tėčio ar naujo sutuoktinio), gyveno ir su daugiau giminaičių (48%). Tuo tarpu, kitose grupėse šis procentas buvo mažesnis (15% - pilnoje šeimoje ir 20% - šeimose, kuriose gyvena ir naujas mamos partneris). Šie

skaičiai gali būti susiję su po netekties ar skyrų išgyvenamais emociniais, socialiniais, ekonominiais sunkumais. Tolimesni šeimos nariai gali įsijungti į šeimos gyvenimą, vaikų auklėjimą, priežiūrą. Tai turi įtakos santykiams šeimoje.

Šiame tyrime buvo sudarytos tik trys tiriamosios grupės pagal šeimos sudėtį. Taip pat būtų svarbu įtraukti paauglių, gyvenančių tik su tėčiu, grupę, nes paauglių, gyvenančių tik su mama, ir paauglių, gyvenančių tik su tėčiu, suvokiami tarpusavio santykiai bei psichologinio prisitaikymo ypatumai skiriasi (Walker, 1997). Tačiau nebuvo surinktas pakankamas tos grupės paauglių skaičius. Tai gali likti uždaviniu tolesniems tyrimams.

5.2. SUVOKIAMY SANTYKIAI SU TĖVAIS: TĖVŲ EMOCINIS ATSAKAS IR KONTROLĖ

Tai, jog dauguma paauglių, gyvenančių tik su mama arba su mama ir nauju jos partneriu, pildydami klausimą apie vyriškos lyties globėjo emocinį atsaką ir kontrolę, pasirinko tėtį, gali rodyti, jog daugumai paauglių, ir išsiskyrus šeimai, tėtis lieka artimas žmogus. Pastebima, kad daugiau paauglių šios anketos nepildė grupėje, kuriai priklauso paaugliai, gyvenantys tik su mama (6, 20%) nei grupėje, kuriai priklauso paaugliai, gyvenantys su mama ir nauju jos partneriu (1 vaikas, 7%). Tai galima paaiškinti tuo, kad paaugliai, gyvendami tik su mama bendrauja su mažiau vyriškos lyties asmenų. Taip pat gali būti, kad paaugliai, gyvendami tik su mama, santykiams su tėčiu skiria mažiau reikšmės. Be to, vaikams šio klausimyno pildymas, tėčio arba tėtį pakeičiančio asmens pasirinkimas gali kelti pasimetimą, vidinį konfliktą, dėl ko jiems sunku užpildyti klausimą. Tai, kad paauglių, gyvenančių su mama ir jos nauju partneriu grupėje antrasis dažniausiai pasirinktas vyriškos lyties globėjas buvo patėvis gali rodyti, kad naujas vieno iš tėvų partneris gali tapti irgi svarbiu. Tai atitinka Cox ir Paley (1997) pateikiamą santykių pasikeitusioje šeimoje paaiškinimą.

Lyginant suvokiamo tėvų atsako ir kontrolės vidurkius tarpusavyje, nustatytas statistiškai reikšmingas skirtumas tarp grupių, vertinant suvokiamą mamos emocinį atsaką, suvokiamą mamos kontrolę ir suvokiamą tėčio kontrolę. Analizuojant atskirų grupių rezultatus, nustatyta, kad statistiškai reikšmingai skiriasi paauglių, gyvenančių su abiem tėvais ir vaikų, gyvenančių su mama ir patėviu, suvokiamo emocinio atsako lygis. Matome, kad paauglių, gyvenančių su abiem tėvais suvokiamo mamos atsako lygis pats aukščiausias, paauglių, gyvenančių su mama ir nauju jos partneriu – pats žemiausias. Toks pats išsidėstymas tinka ir suvokiamo tėčio emocinio atsako įverčiams, tik tiek, kad nenustatytas reikšmingas skirtumas.

Šeimos sudėties kitimas susijęs su įtampa namuose, pasimetimu, mamos užimtumu, asmeninis sunkumais (Hoyt, 1990; Kelly, Emery, 2003). Tai gali paaiškinti, kodėl paauglių, gyvenančių su mama ir nauju partneriu suvokiamas mamos emocinis atsakas yra žemiausio lygio. Šios grupės paaugliai išgyveno du įtampos, nežinios kupinus įvykius – netektį arba tėvų skyrybas bei naujo šeimos nario atėjimą. Abiejų įvykių metu paprastai vaikams trūksta mamos dėmesio ir rūpesčio.

Tai, kad tėčio ar jį pakeičiančio asmens emocinį atsaką paaugliai skirtingose grupėse suvokia panašiai, rodo, kad ir kiti asmenys, pakeičiantys tėvą, gali paremti vaiką, reaguoti į jo emocinius poreikius. Visgi visose grupėse suvokiamas tėčio ar pakeičiančio asmens atsakas yra mažesnis nei mamos. Tai rodo, kad mama yra svarbiausias emocinio palaikymo ir paramos šaltinis.

Lyginant suvokiamą tėvų kontrolę, pastebime, kad tiek mamos, tiek tėčio (ar jį pakeičiančio žmogaus) aukščiausio lygio kontrolė suvokiama grupėje paauglių, kurie gyvena su mama ir nauju jos partneriu. Tai gali būti nulemta tiek vaiko situacijos vertinimo ypatumų, tiek mamos ir tėčio ar jį pakeičiančio asmens elgesio. Tai gali būti susiję su tėvų bandymu atstatyti arba įvesti naujas šeimos taisykles, ribas. Taip pat, gali būti, kad vaiko vertinimas yra susijęs su jo emocine būseną, neigiamu nusistatymu. Žemiausias suvokiamos tėčio kontrolės įvertis gautas vaikų, gyvenančių tik su mama, grupėje. Tai gali būti paaiškinta tuo, kad dažnai tėčio, nebegyvenančio kartu, vaidmuo keičiasi, o tėtį pakeičiantys asmenys (tiek skyrybų, tiek netekties atveju) dažnai daugiau būna emocinio palaikymo, artumo, pagalbininko mamai šaltinis. Taip pat, tiek tėtis, tiek jį pakeičiantis asmuo gali neturėti galimybės nuolat prižiūrėti ir kontroliuoti paauglio elgesio bei veiklos.

Šio tyrimo metu gauti rezultatai nepatvirtino kai kurių ankstesnių autorių darbų rezultatų, rodančių, kad šeimose, kuriose vaikai gyvena tik su mama, mamos kontrolė, ribų nustatymo lygis yra žemesnis nei vaikų, gyvenančių su abiem tėvais, šeimose (Turner ir kt., 1991).

Svarbu pažiūrėti, kaip vieni tėvų auklėjimo komponentai yra susiję su kitų komponentų įverčiais. Visų paauglių grupėje nustatyta, kad tie vaikai, kurie mamos emocinį atsaką suvokia kaip aukštesnio lygio, tėčio emocinį atsaką irgi suvokia kaip aukštesnio lygio, iš atvirkščiai, tie vaikai, kurie suvokia mamos emocinį atsaką kaip žemesnio lygio, taip suvokia ir tėčio emocinį atsaką. Tai atitinka kitų tyrėjų, matavusių suvokiamos tėvų šilumos komponentą, duomenis (Malinauskienė, Žukauskienė, 2004). Paaugliai, suvokiantys, kad abu jų tėvai nepakankamai jais rūpinasi, gali išgyventi daugiau liūdesio, vienišumo, atstumtumo, apleistumo išgyvenimų. Visgi iš suvokto emocinio atsako įverčių vidurkių matome, kad visose grupėse vidutinis suvokiamas mamos emocinis atsakas yra pakankamai aukštas.

Suvokiama mamos kontrolė statistiškai reikšmingai ir teigiamai yra susijusi su suvokiama tėčio kontrole. Vadinas, paaugliai panašiai suvokia savo tėvus ir pagal šį komponentą. Vadinas,

abiejų tėvų auklėjimo stilius panašus, tai atitinka teiginį, kad abiejų tėvų auklėjimo stilius yra bendras reiškiny (Malinauskeinė, Žukauskienė, 2004).

Taip pat nustatyta, kad tie vaikai, kurie savo mamų atsaką vertina kaip aukštesnio lygio, jos kontrolę vertina kaip žemesnio lygio. Teigiama, kad autoritetiniam auklėjimo stiliui bei adaptyviam vaiko prisitaikymui reikalingas tiek aukštas emocinis atsakas, tiek pakankamai aukšta kontrolė (1, Jackson, Henriksen, Foshee, 1998). Visgi gautas rezultatas neprieštarauja šiai tiesai. Dauguma autorių teigia, kad adaptyviam vaiko prisitaikymui reikalingas aukšto lygmens emocinis atsakas ir vidutinio lygio, ne per aukšta kontrolė.

Analizuojant atskirų grupių pagal šeimos sudėtį duomenis, taip pat nustatytas teigiamas statistiškai reikšmingas suvokiamo mamos emocinio atsako ir suvokiamo tėčio ar jį pakeičiančio asmens emocinio atsako ryšys (visose grupėse).

Neigiamas statistiškai reikšmingas ryšys tarp suvokiamo mamos emocinio atsako ir suvokiamos kontrolės nustatytas tik dviejose grupėse – vaikų, gyvenančių tik su mama, ir vaikų, gyvenančių su mama ir jos nauju partneriu. Tai reiškia, kad vaikai, gyvenantys pasikeitusios sudėties šeimose ir suvokiantys savo mamos emocinį atsaką, kaip aukštesnio lygio, mamos kontrolę suvokia kaip žemesnio, ir atvirkščiai. Tai gali būti susiję su mamos prisitaikymu po skyrybų ar netekties. Jaunuoliai kurie suvokia mamos kontrolę kaip aukšto lygio, gali jausti, kad jiems trūksta šilumos ir paramos. Laikotarpiu po skyrybų mamos gali būti nepajėgios rūpintis vaikais. Kitos mamos, netekę artimo žmogaus, gali siekti didesnio artimumo su savo vaikais, saugoti jų tarpusavio santykius. Tai, jog, reikšmingas ryšys nenustatytas (nėra koreliacijos) vaikų, gyvenančių su abiem tėvais grupėje, rodo, kad šie matmenys santykinai nepriklausomi ir mamos gali būti tiek kontroliuojančios, tiek mylinčios ir palaikančios vienu metu. O tai labai svarbu ir atitinka autoritetinio auklėjimo stiliaus apibūdinimą.

Taip pat nustatyta, kad dviejose grupėse – paauglių, gyvenančių su abiem tėvais bei vaikų, gyvenančių tik su mama – yra statistiškai reikšmingas teigiamas ryšys tarp suvokiamos tėčio kontrolės ir suvokiamos mamos kontrolės nustatytas. Trečiojoje grupėje matomas teigiamas ryšys nėra statistiškai reikšmingas. Šie rezultatai leidžia kelti prielaidas apie auklėjimo stiliaus vientisumą: paaugliams, augantiems šeimoje su dviem vaikais, abu tėvai taiko vienodas taisykles bei discipliną. Tai paaugliui teigia saugumo bei pastovumo jausmą. Visgi šis rezultatas nėra toks pozityvus, kalbant apie vaikus, kurie abu savo tėvus (ar juos pakeičiančius asmenis) suvokia kaip stipriai kontroliuojančius. Itin aukštas kontrolės lygis siejamas su savęs vertinimo, autonomiškumo raidos, internaliais sunkumais (Cummings, Davies, Campbell, 2000).

Analizuojant duomenis apie tėčio ir jį pakeičiančio asmens emocinį atsaką, kontrolę, būtų vertinga vaikų, kurie vertino savo tėčio ir kito artimo suaugusiojo elgesį, grupes atskirti. Taip

analizuojant duomenis, gali būti netikslumų tiek rezultatuose, tiek darant išvadas. Visgi šiame tyrime to nebuvo galima padaryti dėl tiriamųjų skaičiaus ir ši rekomendacija lieka tolesniems tyrimams.

5.3. PSICHOLOGINIS PRISITAIKYMAS: ELGESIO IR EMOCINIAI SUNKUMAI

Lyginant elgesio ir emocinių sunkumų (atskirų bei apibendrintų skalių) rezultatus tarp paauglių grupių, suskirstytų pagal šeimos sudėtį, nustatyta, kad sunkumų įverčiai nesiskiria – tiek pagal tėvų, tiek pagal jaunuolių pateikiamus duomenis. Tai tik iš dalies atitinka kitų autorių duomenis (Leskauskas, 2002; Turner ir kt. 2001), kurie nustatė, kad šeimos sudėtis numato skirtumus tarp grupių kai kuriems įverčiams (taisyklės laužančio elgesio, savižudiško elgesio skirtumus). Galima daryti prielaidą, kad vaikai, gyvendami skirtingos sudėties šeimose turi vienodas galimybes sėkmingai prisitaikyti – t.y. vaikai, gyvendami ne su abiem savo tėvais gali prisitaikyti taip pat sėkmingai kaip ir vaikai, gyvendami su savo abiem tėvais. Ir tai labai svarbu didelių šeimos sistemos pokyčių kontekste. Taip pat galima manyti, kad vaikai (dauguma jų), patyrę tėvų skyrybas arba netektį jau įveikė sunkumus, sukeltus pokyčių. Tuomet šis rezultatas svarbus tuo, kad patvirtina dalies autorių teiginį, kad skyrybos nepalieka ilgalaikių pasekmių vaikams ir jie gali sėkmingai prisitaikyti (Kelly, Emery, 2003).

Tėvų ir pačių paauglių atsakymų palyginimas atskleidė, kad jų atsakymai tarpusavyje koreliuoja. Tai reiškia, kad iš esmės, tėvų ir vaikų duomenys neprieštarauja vieni kitiems. Visgi atskirų skalių įvertinimų skirtumų palyginimas rodo, kad vaikai ir paaugliai savo sunkumus vertina ne vienodai. Internslių sunkumų (ir atskirų jų skalių – nerimastingumo/depresiškumo ir užsisklendimo/depresiškumo) vertinimo skirtumai gali skirtis dėl pačių sunkumų pobūdžio. Vaiko liūdesį, jaudinimąsi, bendravimo vengimą sukittais tėvai, ypač užsiėmę i nedaug laiko praleidžiantys skartu su vaiku, šiuos sunkumus gali nepakankamai įvertinti. Be to, paauglių depresiškumui, depresijai yra būdingi įvairūs pasireiškimų būdai: mokymosi, elgesio sunkumai ir kt. (Ribakovienė, 2001), todėl tam tikras vaikų elgesio apraiškas tėvai galėjo priskirti kitų skalių sunkumams. Tai, jog vaikai savo internalius sunkumus įvertino kaip labiau išreiščius gali rodyti, jog jie jaustis nesuprasti, neišgirsti namuose, o tai gali dar labiau skatini jų užsisklendimą, nerimastingumą.

Tai, kad skyrėsi eksternalių sunkumų (ir atskirų agresyvaus bei taisyklės laužančio elgesio skalių įverčiai) gali būti susiję su keliais veiksniais. Vienas iš jų yra vaikų atvirumas. Dauguma įsitraukdami i taisyklės laužantį (o tai reiškia ir alkoholio, narkotikų vartojimą) elgesį, gali jį slėpti nuo tėvų, todėl ne visi tėvai pakankamai žino apie savo vaikų laisvalaikį.

Šie nustatyti skirtumai sustampa su kitų autorių duomenimis, nustačiusių, kad vaikai savo sunkumus įvertino aukštesnio lygio nei tėvai (Žukauskienė ir kt., 2004). Kitų autorių duomenis šie rezultatai atitinka iš dalies – tai, kad vaikai savo internalius sunkumus nurodė kaip aukštesnio lygio, bet nesutampa tai, kad ir elgesio sunkumu snurodė kaip aukštesnio lygio (Berg-Nielsen, Vikan, Dahl, 2003b).

Mąstymo sunkumus jaunuoliai taip pat įvertino statistiškai reikšmingai kaip sunkesnius nei tėvai. Galbūt būtų galima daryti prielaidą, jog taip yra dėl to, kad paaugliai, išgyvendami su paauglyste susijusius pokyčius labiau vertina savo elgesį ir išgyvenimus kaip keistus, neįprastus jiems patiems.

Tai, jog paaugliai įvertino savo somatinius sunkumus panašaus lygio kaip ir tėvai, atitinka Žukauskienės ir kt. (2004) gautus duomenis. Tai gali būti susiję su tuo, jog tėvai somatinius vaikų sunkumu pastebi greičiau nei liūdesį ar nerimą. svarbu, atkreipti dėmesį į tai, kad somatiniai sunkumai, matuojami Vaikų elgesio klausimynu, rodo sunkumus, susijusius su internaliais sunkumais. Ebeling ir kt. (2001) nustatė, kad somatiniai sunkumai yra susiję su socialiniais sunkumais ir sunkumais mokykloje. Tai, jog tėvai pastebi vaikų somatinius sunkumus, gali būti teigiamas rodiklis jų tarpusavio santykiams ir galimybė laiku atkreipti dėmesį į vaiko sunkumus.

Dideli skirtumai neleidžia pasakyti, kurio šaltinio duomenys yra objektyvesni, tačiau svarbu suprati rastus skirtumus ir jų priežastis bei atsižvelgti į vienus ir kitus vertinimus.

5.4. RYŠYS TARP PAAUGLIŲ SUVOKIAMO TĖVŲ EMOCINIO ATSAKO IR KONTROLĖS BEI ELGESIO IR EMOCINIŲ SUNKUMŲ

Ryšių tarp vaikų suvokiamo tėvų emocinio atsako ir kontrolės bei elgesio, emocinių sunkumų nustatymas bendrai ir atskiroms paauglių grupės parodė, kad yra svarbių skirtumų. Daugiausiai statistiškai reikšmingų ryšių nustatyta bendrojoje paauglių grupėje. Mažiausiai – paauglių, kurie gyvena su ir nauju jos partneriu, grupėje. tai gali būti susiję su statistikos skaičiavimo mažoms grupėms ypatumais. Taip pat su tuo, kad tarpusavio santykius šeimose, į kurias įsijungia naujas žmogus, lemia daugiau veiksnių – daugiau tarpusavio santykių aspektų, santykių istorija.

Lyginant bendroje paauglių grupėje gautus duomenis, matyti, kad koreliacinių ryšių pasiskirstymas, analizuojant vaikų pateikiamus duomenis, yra aiškesnis, nei analizuojant tėvų duomenis. Vaikų pateiktais duomenimis, daugiausiai reikšmingų ryšių yra tarp suvokiamo tėčio arba jį pakeičiančio asmens emocinio atsako bei sunkumų įverčių – suvokiamas tėčio emocinis atsakas, parama yra susijusi su visų skalių įverčiais. Galima daryti prielaidą, kad vaikams tėčio (ji

pakeičiančio asmens) emocinis atsakas yra labai svarbus. Analizuojant tėvų pateikimus duomenis, galima teigti, kad tėčio (ar jį pakeičiančio asmens) emocinė šiluma, parama yra daugiau susijusi su internalių sunkumų lygiu. Tai svarbus rodiklis – paaugliai, gyvenantys ne kartu su tėčiu (ar jį pakeičiančiu asmeniu), retai jį matantys, gali patirti daugiau emocinių sunkumų – liūdesio, sielvarto, prislėgtumo, atsitraukimo.

Tokie patys rezultatai, susiję su tėčio emocinio atsaku ir jo ryšiu su patiriamais paauglių sunkumais, gauti ir paauglių, gyvenančių pilnose šeimose, grupėje. tai patvirtina prielaidą, kad tėviška figūra yra ne mažiau svarbi vaiko raidoje nei motiniška. Kai kurie autoriai teigia, kad paauglio santykiai su tėčiu yra labiau susiję su elgesio sunkumais (Tremblay ir kt., 2004). Visgi šis tyrimas parodo, kad santykių su tėčiu (kita tėviška figūra) suvokimas yra susijęs ir su internaliais sunkumais.

Tremblay ir kt. (2003) yra nustatę, kad paauglystėje (būnant maždaug 15 m.) berniukai jaučiasi mažiau mylimi tėvų nei vaikystėje. Ypač tai būdinga elgesio sutrikimų turintiems vaikams. Nors šiame tyrime berniukų ir mergaičių psichologinis prisitaikymas nebuvo lyginamas, tačiau svarbu atkreipti dėmesį į tai, kad suvokiamo tėčio ar jį pakeičiančio asmens emocinio atsako žemas lygis gali turėti poveikį įvairiapusiam vaikų prisitaikymui.

Tėčio arba jį pakeičiančio asmens emocinį atsaką skirtingų grupių paaugliai suvokė kaip panašaus lygio, tačiau suvokiamo tėčio emocinio atsako ir sunkumų įvertinimų lygio tarpusavio ryšiai nustatyti ne visose grupėse. Tai gali būti susiję su mažesniu tėčio ar jį pakeičiančios figūros vaidmeniu išsiskyrusiose šeimose. Taip pat su tuo, jog paaugliai, gyvenantys ne kartu su tėčiu, nebūtinai klausimus apie suvokiamą tėčio emocinį atsaką ir kontrolę atsakė apie tėtį. Būtų svarbu tolesniuose tyrimuose patikrinti, kaip vaikų/paauglių emocinių ir elgesio sunkumų įvertinimo lygis yra susijęs ir su tėčiu, ir su patėvio ar kito svarbaus vyriškos lyties globėjo suvokiamu emocinius atsaku.

Daugiausiai ryšių tarp suvokiamo mamos emocinio atsako ir atskirų sunkumų įvertinimų taip pat nustatyta bendroje vaikų grupėje. svarbu tai, kad suvokiamo mamos emocinio atsako lygis yra susijęs su visų problemų išreikštumo lygiu ir bendroje vaikų grupėje, ir vaikų gyvenančių pilnoje šeimoje, ir gyvenančių tik su mama. tai patvirtina, jog suvokiamas mamos emocinis atsakas yra svarbus vaiko prisitaikymui. Apibendrinant bendroje paauglių grupėje gautus duomenis (tiek pagal tėvų, tiek pagal paauglių pateiktus duomenis), galima matyti, kad daugiau reikšmingų ryšių nustatyta tarp suvokiamo mamos emocinio atsako ir eksternalių sunkumų. šis rezultatas rodo, kad eksternalių sunkumų analizėje, svarbu skirti dėmesio ne tik tėčio, bet ir mamos vaidmeniui.

Vaikų gyvenančių su abiem tėvais grupėje, mamos emocinis atsakas yra susijęs su inernalių sunkumų lygiu (teik bendros, tiek atskiros užsisklendimo/depresiškumo skalės įvertinimais). Tačiau

šioje grupėje, šie sunkumų įvertinimai susiję ir su tėčio emociniu atsaku. Ir tai rodo abiejų tėvų šilumo, palaikymo svarbą paaugliui.

Iš grupės, kurioje vaikai gyvena tik su mama, rezultatų, galima spręsti, kad mamos atsakas, šiluma, priėmimas, supratimas yra labiau susijęs su socialinių sunkumų išreikštumu nei tėčio ar jį pakeičiančio asmens emocinis reagavimas. Tai gali būti susiję su tuo, kad vaikams, kurie gyvena tik su mama, mamos svarba dar labiau padidėja. Taip pat, galima daryti prielaidą, kad mamos yra jautresnės vaikų bendravimo, dalyvavimo grupėje sunkumams.

Tėvų kontrolei literatūroje skiriamas didelis dėmesys, akcentuojamas jos ryšys su sprendimų priėmimu namuose, o ypač su jaunuolių ištraukimo į sveikatai rizikingas veiklas (kavaišalų vartojimas, ankstyvas lytinis gyvenimas) lygiu (Adalbjarnardottir, Hafesteinsson, 2001). Mūsų tyrimo rezultatai parodė, kad suvokiama tėvų kontrolė yra mažiau susijusi su paauglių prisitaikymu atskirose srityse – nustatyta mažiau reikšmingų ryšių.

Bendroje paauglių grupėje, pagal vaikų įvertinimus, nerastas tėčio ar jį pakeičiančio asmens kontrolės ryšys su nė vienos grupės psichologinių sunkumų lygiu. Atsižvelgiant į tėvų pateiktus duomenis, suvokiama tėčio kontrolė yra susijusi su bendro sunkumų įvertinimo lygiu, taip pat su socialinių, nerimastingumo/depresiškumo, socialinių sunkumų ir agresyvaus elgesio lygiu. Taigi, tėčio ar jį pakeičiančio asmens suvokiama kontrolė yra susijusi ne su visų, bet su įvairių sunkumų įvertinimu. Vaikų, gyvenančių su abiem tėvais, grupėje, nustatytas suvokiamos tėčio kontrolės ryšys tik su socialinių sunkumų lygiu (ir tik pagal tėvų sunkumų įvertinimus). Nustatytieji ryšiai yra teigiami. Tai reiškia, kad vaikai, kurie suvokia savo tėtį/jį pakeičiantį globėją kaip labiau kontroliuojantį, turi daugiau socialinio prisitaikymo sunkumų, taip gali būti dėl to, kad aukšta tėvų kontrolė riboja vaiko pasitikėjimą savimi, autonomiškumą. Ir tai atitinka literatūroje pateikiamus duomenis (Cummings, Davies, Campbell, 2000).

Tai, jog grupėje, kuriai priklauso vaikai, gyvenantys tik su mama, ryšys tarp tėčio ar jį pakeičiančio asmens kontrolės bei psichologinių jaunuolio sunkumų nerastas, yra suprantama ir galima paaiškinti tuo, jog tėtis arba pakeičiantis asmuo šiose šeimose turi mažesnę vaidmenį, mažiau laiko praleidžia su vaiku, mažiau dalyvauja jo auklėjime.

Vaikų, gyvenančių su mama ir jos partneriu, grupėje, tėčio arba jį pakeičiančio asmens suvokiama kontrolė yra susijusi su nerimastingumo/depresiškumo, agresyvaus elgesio bei visų problemų lygiu (pagal tėvų pateiktus duomenis) ir internalių problemų lygiu (pagal vaikų duomenis). Ryšys yra teigiamas ir rodo, kad aukšta vyriškos lyties globėjo kontrolė šioje grupėje susijusi su aukštesnio lygio paauglių sunkumais. Šiose šeimose tiek tėčio, tiek jį pakeičiančio asmens aukšta kontrolė gali būti priimama itin jautriai, kelti vaikų pasipriešinimą, nusivylimą,

mažinti pasitikėjimą savimi. o savęs vertinimas yra stipriai susijęs su internalių sunkumų pasireiškimu (Žukauskienė, Kalinauskienė, 2004).

Suvokiamo mamos kontrolės lygio ryšių su atskirų psichologinių vaiko sunkumų lygiu taip pat nebuvo daug. Bendroje vaikų grupėje, suvokiama mamos kontrolė susijusi su socialinių sunkumų, dėmesio sunkumų, agresyvaus elgesio, eksternalių ir visų sunkumų išreikštumo lygiu (pagal tėvų pateiktus duomenis). Pagal vaikų pateiktus duomenis, suvokiamos mamos kontrolės lygis yra susijęs tik su dėmesio sunkumų lygiu. Visi nustatyti ryšiai yra teigiami. Tai leidžia daryti prielaidą, kad aukšta mamos, kaip ir tėčio ar jį pakeičiančio asmens, kontrolė yra susijusi didesniu paauglio psichologinių sunkumų išreikštumu.

Vaikų, gyvenančių pilnoje šeimoje bei vaikų gyvenančių tik su mama ar su mama ir jos partneriu, grupėse suvokiama mamos kontrolė taip pat buvo susijusi su atskirai, įvairiais psichologiniais sunkumais. Be to, paskutiniojoje grupėje rastas tik vienas reikšmingas ryšys. Svarbu pastebėti tai, kad vaikų, gyvenančių pilnoje šeimoje, grupėje šis ryšys įgavo kitą kryptį – nustatytas statistiškai reikšmingas neigiamas ryšys tarp suvokiamos mamos kontrolės ir užsisklendimo/depresiškumo ir internalių sunkumų lygio. Tai rodo, kad šioj grupėje, šiais aspektais, geriau prisitaiko tie paaugliai, kurie suvokia mamos kontrolę kaip aukštesnio lygio. Tai galima paaiškinti tuo, kad ne per didelė aukšta kontrolė vaikams suteikia saugumo ir aiškumo. Ir nors paauglystėje vienas iš pagrindinių uždavinių – autonomiškumo raida – visgi jaunuoliams reikalinga tėvų pagalba, įsitraukimas ir rūpinimasis jų veikla.

Galima teigti, kad kontrolės ryšys su vaikų prisitaikymu, yra sudėtingesnis ir ne toks vienareikšmis kaip prisitaikymo ir emocinio atsako ryšys. Sėkmingą prisitaikymą numato ne per maža ir ne per didelė kontrolė, o tai sunku pamatuoti tyrime. Šiame tyrime naudoto klausimyno emociniam atsakui ir kontrolei tirti ypatumai neleidžia nustatyti atskirų kontrolės lygmenų (žemo, vidutinio, aukšto), todėl šis klausimas gali likti kaip gairė tolesniems tyrimams. Ir bendrai, būtų svarbus vaikų psichologinio prisitaikymo ir tėvų kontrolės sąsajų gilesnis tyrimas ateityje.

Taip pat rekomendacija tolesniems tyrimams būtų – įtraukti daugiau susijusių veiksnių tiek su paauglio prisitaikymu, tiek su vaikų ir tėvų tarpusavio santykiais. Statistinė analizė leistų numatyti bendrus dėsningumus bei atskirų veiksnių tarpusavio ryšius. Taip pat šioje srityje būtų svarbi ir kokybinė analizė, kuri leistų giliau išanalizuoti skirtingos sudėties šeimų grupes atskirai – šeimos narių tarpusavio santykius bei poveikį vienas kitam.

6. TYRIMO IŠVADOS

1. Paauglių, gyvenančių su abiem tėvais, suvokiamo mamos emocinio atsako lygis yra aukštesnis nei paauglių, gyvenančių tik su mama arba su mama ir jos partneriu. Paauglių, gyvenančių skirtingos sudėties šeimose, suvokiamo tėčio arba jį pakeičiančio asmens emocinio atsako lygis statistiškai reikšmingai nesiskiria.
2. Paauglių, gyvenančių su mama ir jos nauju partneriu suvokiamo mamos ir tėčio (arba jį pakeičiančio asmens) kontrolės lygis yra aukštesnis nei paauglių, gyvenančių su abiem tėvais arba mama, suvokiamas tėvų kontrolės lygis (nustatytas statistiškai reikšmingas skirtumas).
3. Paauglių, gyvenančių skirtingos sudėties šeimose, emocinių bei elgesio sunkumų išreikštumo lygis statistiškai reikšmingai nesiskiria.
4. Yra teigiamas statistiškai reikšmingas ryšys tarp paauglių suvokiamo mamos ir tėčio emocinio atsako lygio (nustatytas visose paauglių grupėse). Yra teigiamas ryšys tarp paauglių suvokiamos mamos ir tėčio kontrolės lygio (statistiškai reikšmingas ryšys nustatytas tik paauglių, gyvenančių su abiem tėvais arba tik su mama, grupėse).
5. Paauglių suvokiamo emocinio mamos atsako lygis yra statistiškai reikšmingai neigiamai susijęs su nusišalinimo/depresiškumo, dėmesio sunkumų, taisyklių laužymo ir agresyvaus elgesio lygiu. Paauglių suvokiamo emocinio tėčio ar jį pakeičiančio asmens atsako lygis yra statistiškai reikšmingai ir neigiamai susijęs su nerimastingumo/depresiškumo, nusišalinimo/depresiškumo, somatinių nusiskundimų, mąstymo, dėmesio, internalių ir visų sunkumų lygiu. Paauglių suvokiamos mamos kontrolės lygis statistiškai reikšmingai ir teigiamai yra susijęs su dėmesio sunkumų lygiu.
6. Paauglių, gyvenančių su abiem tėvais, suvokiamo mamos emocinio atsako lygis yra statistiškai reikšmingai neigiamai susijęs su nusišalinimo/depresiškumo bei internalių sunkumų lygiu. Suvokiamo tėčio ar jį pakeičiančio asmens emocinio atsako lygis yra susijęs su paauglio nusišalinimo/depresiškumo, somatinių nusiskundimų, mąstymo sunkumų bei internalių ir visų sunkumų lygiu.
7. Paauglių, gyvenančių su mama, suvokiamo mamos emocinio atsako lygis yra statistiškai reikšmingai ir neigiamai susijęs su paauglio nusišalinimo/depresiškumo, somatinių nusiskundimų ir visų sunkumų lygiu.

7. NAUDOTOS LITERATŪROS SĄRAŠAS

1. Achenbach T.M., Rescorla L.A. (2001) Manual for the ASEBA School-Age forms & Profiles. Burlington, VT: University of Vermont, Research Center for Children, Youth & Families.
2. Adalbjarnardottir S., Hafsteinsson L.G. Adolescents' Perceived Parenting Styles and Their Substance Use: Concurrent and Longitudinal Analyses. *Journal of Research on Adolescence*, Vol. 11, 401-423.
3. Belsky J. (1984) The Determinants of Parenting: A Process Model. *Child Development*, Vol. 55, 83-96.
4. Bartels M., Hudziak J.J., Van den Oord E.J.C.G., Van Beijsterveldt C.E.M., Rietveld M.J.H., Boomsma D.I. (2003) Co-occurrence of Aggressive Behavior and Rule-Breaking Behavior at Age 12: Multi-Rater Analyses. *Behavior Genetics*, Vol. 33, 607-621.
5. Berg-Nielsen T.S., Vikan A., Dahl A.A. (2003a) Specific Parenting Problems When Adolescents Have Emotional And Behavioural Disorders. *Nord Journal Psychiatry*, Vol. 57, 139-146.
6. Berg-Nielsen T.S., Vikan A., Dahl A.A. (2003b) When Adolescents Disagree With Their Mothers: CBCL-YSR Discrepancies Related To Maternal Depression And Adolescent Self-Esteem. *Child: Care, Health & Development*, Vol. 29, 207-213.
7. Cohen A.J., Adler N., Kaplan S.J., Peltovitz D., Mandel F.S. (2002) Interactional Effects of Marital Status and Physical Abuse on Adolescent Psychopathology. *Child Abuse & Neglect*, Vol. 26, 277-288.
8. Cox M.J., Paley B. (1997) Families as Systems. *Annual Review of Psychology*, Vol. 48, 243-267.
9. Cummings E.M., Davies P.T., Campbell S.B. (2000) *Developmental Psychopathology And Family Process: Theory, Research, And Clinical Implications*. New York: The Guilford Press.
10. Dovydaityienė M. (2001) Aštuonerių-dešimties metų vaikų požiūris į tėvų skyrybas. *Psichologija*, Vol. 23, 20-36.
11. Dunn J. (2004) Understanding Children's Family Worlds: Family Transitions and Children's Outcom. *Merrill-Palmer Quarterly*, Vol. 50, 224-233.

12. Ebeling H., Moilanen I., Linna S.L., Rasanen E. (2001) Somaticallly Expressed Psychological Distress And Alexithymia In Adolescence—Reflecting Unbearable Emotions? *Nord Journal Psychiatry*, Vol. 55, 387-393.
13. Fletcher A.C., Steinberg L., Williams-Wheeler M. (2004) Parental Influences on Adolescent Problem Behavior: Revisiting Stattin and Kerr. *Child Development*, Vol. 75, 781-796.
14. Frick P.J. (1993) Childhood Conduct Problems In A Family Context. *School Psychology Review*, Vol. 22, Issue 3.
15. Hingst A.G. (1981) Children and Divorce: The Child's View. *Journal of Clinical Child Psychology*, 161-164.
16. Hoyt L.A., Cowen E.L., Pedro-Carroll J.L., Alpert-Gillis L.J. (1990) Anxiety and Depression in Young Children of Divorce. *Journal of Clinical Child Psychology*, Vol. 19, No.1, 26-32.
17. Jackson Ch., Henriksen L., Foshee V.A. (1998) The Authoritative Parenting Index: Predicting Health Risk Behaviors Among Children And Adolescents. *Health Education & Behavior*, Vol. 25, 321-339.
18. Jackson Ch., Foshee V.A. (1998) Violence-related behaviors of adolescents: Relations with Responsive and Demanding Parenting. *Journal of Adolescent Research*, Vol. 13, 343-360.
19. Jouriles E.N., Murpfy Ch.M., O'Leary K.D. (1989) Interspousal Aggression, Marital Discord, and Child Problems. *Journal of Consulting and Clinical Psychology*, Vol. 57, 453-455.
20. Kelly J.B., Emery R.E. (2003) Children's Adjustment Following Divorce: Risk and Resilience Perspectives. *Family Reations*, Vol. 52, 352-362.
21. Lazdauskytė E. (2004) Paauglio agresija: formos, sąsajos su suvoktu tėvų emociniu atsaku ir su suvokta tėvų kontrole. *Bakalauro darbas*. Vilnius: VU.
22. Leon K. (2003) Risk and Protective Factors in Young Children's Adjustment to Parental Divorce: A Review of the Research. *Family Relations*, Vol. 52, 258-270.
23. Leskauskas D. (2002) Ryšys tarp paauglių mergaičių bandymų žudyti ir rizikos veiksnių šeimoje. *Medicina*, Vol.34, 387-392.
24. Lewis M. (2005) The Child and Its Family: The Social Network Model. *Human Development*, Vol. 48, 8-27.
25. Maier E.H., Lachman M.E. (2000) Consequences of early parental loss and separation for health and well-being in midlife. *International Journal of Behavioral Development*, Vol. 24, 183-189.

26. Malinauskienė O., Žukauskienė R. (2004) Paauglių depresijos simptomų, savivertės, šeimos socialinio-ekonominio statuso ir tėvų auklėjimo stiliaus sąsajos. *Psichologija*, Vol. 30, 1-15.
27. Millward Ch. (1997) Divorce and Family Relations in Later Life. *Family Matters*, Issue 48, 1-6.
28. Mitrikas A.A. (2005) Demographic situation. *Every Child Counts*. Vilnius: Institute for social research.
29. Paquette D. (2004) Theorizing the Father-Child Relationship: Mechanisms and Developmental Outcomes. *Human Development*, Vol. 47, 193-219.
30. Parker J.S., Benson M.J. (2004) Parent-Adolescent Relations And Adolescent Functioning: Self-Esteem, Substance Abuse, And Delinquency. *Adolescence*, Vol. 39, 519-530.
31. Peretti P.O., Di Vitorrio A. (1993) Effect of loss of Father through Divorce on Personality of the Preschool Child. *Social Behavior and Personality*, Vol. 21, 33-38.
32. Polaha J., Larzelere R.E., Shapiro S.K., Pettit G.S. (2004) Physical Discipline and Child Behavior Problems: A Study of Ethnic Group Differences. *Parenting: Science and Practice*, Vol. 4, 339-360.
33. Raveis V.H., Siegel K., Karus D. (1999) Children's Psychological Distress Following the Death of a Parent. *Journal of Youth and Adolescence*, Vol. 28, 165-179.
34. Ribakovienė V. (2001) Vaikų ir paauglių amžiaus depresijos. Vilnius: Respublikinė universitetinė ligoninė vaiko raidos centras.
35. Richardson Ch.D., Rosen L.A. (1999) School-based interventions for Children of divorce. *Professional School Counseling*, Vol. 3, 1-4.
36. Ruchkin V.V., Eisemann M., Hagglof B. (1998) Parental Rearing And Problem Behaviours In Male Delinquent Adolescents Versus Controls In Northern Russia. *Social psychiatry Epidemiology*, Vol. 33, 477-482.
37. Sandler I.N., Tein J.Y., Mehta P., Wolchik S., Ayers T. (2000) Coping Efficacy and Psychological Problems of Children of Divorce. *Child Development*, Vol. 71, 1099-1118.
38. Scarr S., Eisenberg M. (1993) Child care research: Issues, Perspectives, and Results. *Annual Review of Psychology*, Vol. 44, 613-644.
39. Scaramella L.V., Conger R.D., Simons R.L. Parental Protective Influences and Gender-Specific Increases in Adolescent Internalizing and Externalizing Problems. *Journal of Research on Adolescence*, Vol. 9, Issue 2.

40. Spera Ch. (2005) A Review of the Relationship Among Parenting Practices, Parenting Styles, and Adolescent School Achievement. *Educational Psychology Review*, Vol. 17, 125-146.
41. Tremblay G., Tremblay R.E., Saucier J.F. (2004) The Development of Parent-Child Relationship Perceptions in Boys from Childhood to Adolescence: A Comparison Between Disruptive and Non-disruptive Boys. *Child and Adolescent Social Work Journal*, Vol. 21, 407-426.
42. Turner R.A., Irvin Ch.E., Millstein S.G. (1991) Family Structure, Family Processes, and Experimenting with Substances during Adolescence. *Journal of Research on Adolescence*, Vol. 1, 93-106.
43. Van Wel F., Ter Bogt T., Raaijmakers Q. (2002) Changes In The Parental Bond And The Well-Being Of Adolescents And Young Adults. *Adolescence*, Vol. 37, 317-333.
44. Walker L.J. (1997) Parent/Child Relationships in Single-Parent Families. *Canadian Journal of Behavioural Science*, Issue 1.
45. Wyman P.A., Cowen E.L., Hightower A.D., Pedro-Carroll J.L. (1985) Perceived Competence, Self-Esteem, and Anxiety in Latency-Aged Children of Divorce. *Journal of Clinical Child Psychology*, Vol. 14, 20-26
46. Žukauskienė R., Ignatavičienė K. (2001) Kai kurie lietuviškos CBCL 4/18 versijos psichometriniai rodikliai. *Psichologija*, Vol. 24, 38-47
47. Žukauskienė R., Kajokienė I. (2006) CBCL, TRF ir YSR metodikų standartizavimas naudojant 6-18 metų Lietuvos vaikų imties duomenis. *Psichologija*, Vol. 33, 31-45
48. Žukauskienė R., Malinauskienė O. (2003) Parental rearing practices and problem behaviours in male delinquent adolescents versus controls. *Medicina*, Nr.1(3)
49. Žukauskienė R., Pilkauskaitė-Valickienė R., Malinauskienė O., Kratavičienė R. (2004) Evaluating behavioral and emotional problems with the Child Behavior Checklist and Youth Self-Report scales: cross-informant and longitudinal associations. *Medicina*, Vol. 40, 169-177

8. PRIEDAI

- 1 priedas. Vaikų elgesio klausimyno CBCL 6/18 formos kopija
- 2 priedas. Vaikų elgesio klausimyno YSR 11/18 formos kopija
- 3 priedas. Šeimos sudėties anketa
- 4 priedas. Suvokiamo mamos emocinio atsako ir kontrolės anketa EMKM
- 5 priedas. Suvokiamo tėčio emocinio atsako ir kontrolės anketa EMKT
- 6 priedas. Sutikimo leisti vaikui dalyvauti tyrime forma tėvams
- 7 priedas. Informacinių lapų, kurie buvo dalinami tyrime dalyvavusiems vaikams, pavyzdys
- 8 priedas. EMKM ir EMKT klausimynų atsakymų vertinimo lentelė