

Vilniaus universitetas
Filosofijos fakultetas
Socialinio darbo katedra

Edita Markelytė

Magistro darbas

Pradinių klasių mokinių, adaptacija mokykloje

Darbo vadovai: lekt. V. Gevorgianienė
asist. V. Jakutienė

Vilnius 2007

TURINYS

SANTRAUKA.....	2
SUMMARY.....	3
ĮVADAS.....	4
1. TEORINĖ DARBO DALIS.....	5
1.1 Adaptacijos samprata ir rūšys.....	5
1.2 Priežastys lemiančios sunkią vaikų adaptaciją mokykloje.....	10
1.3 Šeimos įtaka vaiko mokykliniam gyvenimui	14
1.4 Socialinio pedagogo vaidmuo mokykloje.....	16
1.5 Lietuvos ir užsienio mokslininkų mokyklinės adaptacijos tyrimų apžvalga.....	20
1.6 Tyrimo tikslai ir uždaviniai.....	27
2. TYRIMO METODIKA	28
2.1 Tiriamieji ir tyrimo sąlygos	28
2.2 Tyrimo instrumentas	28
2.3 Duomenų apdorojimas	29
3. TYRIMO REZULTATAI IR JŲ APTARIMAS	30
3.1 Respondentų socialiniai demografiniai duomenys.....	30
3.2 Adaptacijos procesas	33
3.3 Šeimos įtaka vaiko adaptacijai.....	46
4. IŠVADOS.....	52
5. PASIŪLYMAI.....	54
LITERATŪROS SĄRAŠAS.....	55
PRIEDAI.....	58

SANTRAUKA

Šio darbo tema yra pradinų klasių mokinių, adaptacija mokykloje. Šiuo tyrimu buvo svarbu išsiaiškinti, kodėl adaptacijos procesas kartais būna labai sunkus vaikams ir kas tai įtakoja.

Tyrimo tikslas – ištirti pradinų klasių mokinių iš pilnų ir nepilnų šeimų adaptacijos mokykloje ypatumus.

Tyrimo uždaviniai: ištirti pradinų klasių mokinių adaptacijos proceso trukmę, pagrindines kylančias problemas bei pasekmes; ištirti pradinų klasių mokinių šeimos: tėvų išsilavinimą, struktūrą, vaiko rengimą mokyklai; palyginti išsiskyrusių ir pilnų šeimų vaikų adaptacijos ypatumus; palyginti berniukų ir mergaičių adaptacijos mokykloje skirtumus. Remiantis Glass, Swetting, I. Leliūginiene ir kt., keliama **hipotezė**, kad šeimos sudėtis, tėvų išsilavinimas, mažas dėmesio skyrimas vaikui, daro įtaką vaiko adaptacijai mokykloje. Dėl šių priežasčių mokyklinė adaptacija tampa sunki bei turi įvairių pasekmių vaikui.

Siekiant patikrinti šią hipotezę, buvo atliktas **kiekybinis tyrimas**. **Tyrimo metodas** – **anketinė apklausa**. Anketą sudarė 58 uždaro ir pusiau uždaro tipo klausimai. Tyrimas atliktas Vilniaus mieste. Apklausoje dalyvavo „Ryto“ vidurinės mokyklos ir „Spindulio“ pagrindinės mokyklos pirmų klasių mokinių tėvai. Respondentų atranka atsitiktinė, atsižvelgiant į kriterijų, kad vaikas mokytųsi pirmoje klasėje. Iš viso tyrime dalyvavo 100 respondentų.

Tyrimo išvados : Atlikto tyrimo rezultatai parodė, kad mokyklinės adaptacijos metu, problemų daugiau turėjo nepilnų šeimų vaikai. Daugumai vaikų, kurie auga nepilnose šeimose, mokyklinė adaptacija truko ilgiau negu vaikams kurie augo pilnose šeimose. Mergaitėms šis laiko tarpas praėjo greičiau negu berniukams. Tyrimo rezultatai parodė, kad dėl iškilusių problemų vaikai turėjo nemažai pasekmių. Tapo tingūs, užsisvajodavo, negirdėdavo kas yra sakoma, dažnai įsiveldavo į konfliktus. Tai pasireiškė didžiąjai daugumai nepilnų šeimų vaikams. Respondentai mėgino spręsti jų vaikams iškilusias adaptacijos problemas. Pilnų šeimų tėvai daugiau bendravo bei analizavo problemas su pačiais vaikais. Tėvai iš nepilnų šeimų kalbėjosi su vaiku ir problemas bandė aptarti su klasės mokytoja. Labai nedidelė dalis tėvų kreipėsi į socialinį pedagogą. Pastebėta, kad vaikai, kurie turėjo daugiau adaptacijos problemų, augo šeimose, kuriose yra mažesnis išsilavinimo lygis. Šio tyrimo kontekste žemesnį išsilavinimą turėjo nepilnų šeimų tėvai.

SUMMARY

The purpose of this research is to analyse the connection between family influence and child's adaptation at school. Research questions: to analyse the duration of adaptation process of elementary pupils, main problems and consequences; to analyse the family's: parents' education, structure, child's preparation to school; to compare the differences among girls' and boys' adaptation at school. Founding upon Glass, Swetting, I. Leliūginienė and others, the hypothesis that the family consist, parents' education, paying little attention to a child are the key factors determining their adaptation to school life. Due to these factors, children's adaptation becomes hard and has various outcomes on the child.

In order to verify the aforementioned hypothesis the quantitative analysis method is being applied. The method applied is questionnaire poll, the analysis has been conducted in Vilnius city, in Rytas secondary and Spindulys elementary schools among parents of pupils attending first classes. The selection of respondents was random. There were 100 respondents questioned.

The conclusions of the research: the results have shown that more problems aroused among the children from partial families (having single parent). Most of the children from those families had a longer adaptation process than those having both parents. Girls had shorter period of adaptation than boys. The results revealed that children had great outcomes due to these problems: they were lazy, faraway and feuding. These symptoms were found in most of the children having a single parent. Respondents were trying to solve their problems – parents in whole families tried to analyse the problems with their children, however, single parents also talked to their children's teacher. A small number of parents consulted a social pedagogue. Besides, more problems have been indicated in families, where parents had lower level of education. In this research single parents had lower education.

IVADAS

Pradinio išsilavinimo kokybė priklauso nuo vaiko pasirengimo mokyklai, nuo pirmos klasės mokinių adaptacijos trukmės, mokytojo pagalbos tėvams mokyklinės adaptacijos vyksme. Todėl labai svarbu, kad perėjimas nuo vienos bendrojo lavinimo pakopos prie kitos būtų kuo sklandesnis, kuo mažiau skausmingas vaikui. Pradėję lankyti mokyklą, vaikai išgyvena nerimą. Kokios yra nerimo priežastys, kas sukelia psichinę įtampą, baimę, nemalonumo būseną? To priežastis – nauja aplinka, nauja veikla, nauji draugai, mokytojai. Moksleivio lengvesnė adaptacija labai priklauso nuo tėvų požiūrio į savo vaiką, santykių šeimoje, auklėjimo stiliaus, vaiko psichologinio atsparumo, socialinių įgūdžių brandumo.

Lietuvos mokyklose kiekvienais metais vis daugėja mokinių su elgesio emocijų sutrikimais, socialinėmis problemomis, raidos sutrikimais ir kt. Šių sutrikimų, problemų viena iš priežasčių gali būti sunki adaptacija pirmoje klasėje. Todėl labai svarbu išanalizuoti vaikams kylančias problemas tuo laikotarpiu. Svarbu suprasti, kodėl vienu vaikų mokyklinė adaptacija buvo lengva ir greitai praėjo, kai tuo tarpu kitų tęsėsi ilgesnį laiką ir turėjo pasekmių. Darbo tikslas yra ištirti pradinių klasių mokinių iš pilnų ir nepilnų šeimų adaptacijos mokykloje ypatumus, todėl nagrinėjama, kokia yra šeimos sudėtis, išsilavinimas, sunkios adaptacijos priežastys bei pasekmės. Remiantis teorine medžiaga ir atliktu tyrimu, bandoma atskleisti, kurių šeimų vaikams mokyklinė adaptacija buvo lengvesnė: pilnų šeimų ar šeimų, kuriose vaiką auginama viena mama ar vienas tėtis; nagrinėjama, ar šeimos sudėtis turi tam įtakos. Aptariama, kaip tėvai padėjo vaikui pasirengti mokyklai.

Šeima – pirmoji vaikų ugdymo biologinė ir sociologinė institucija, išskyrus tuos atvejus, kai motina pagimdžiusi kūdikį jo atsisako, ir vaiką auginama globos įstaigos. Vaiko socializacija prasideda šeimoje. Joje jis įgyja pirmą patirtį, pirmą žinią apie artimiausią aplinką, mokosi suvokti elgesio normas, pasaulėžiūros elementus. Vaikas užmezga pirmuosius socialinius ir emocinius ryšius su tėvais ir šeimos nariais, pajaučia šilumą ir meilę, abejingumą bei neapykantą. Pastarasis mėgdžioja tėvus, mokosi elgtis taip, kaip jie, įsisavina jų elgsenos modelius. Todėl svarbiausia tėvų pareiga – saugoti vaikus nuo blogų gyvenimo pavyzdžių. Kai kurie tėvų vartojami auklėjimo būdai yra lengvai pastebimi ir akivaizdūs, juos galima tiesiogiai stebėti ir nesunku nustatyti jų įtaką vaiko asmenybei. Kiti auklėjimo metodai yra labiau užmaskuoti ir subtilesni, todėl apie juos galima spręsti tik iš netiesioginių apraiškų. Todėl labai įdomu yra sužinoti ar šeimos sudėtis įtakoja vaiko raidai bei mokyklinei adaptacijai.

1. ADAPTACIJA

1.1 Adaptacijos samprata ir rūšys

Adaptacijos (lot. *adaptio* – prisitaikymas, priderinimas) sąvoka dažniausiai vartojama ir socialiniuose ir gamtos moksluose. Ji suprantama kaip organizmo ir jo organų formos, sandaros bei funkcijų prisitaikymas prie aplinkos. Su ja susiję terminai: išlikimas, norma, savireguliacijos sistema, socialinė adaptacija ir kt. Panašų adaptacijos terminą vartoja gamtos, techniniuose ir visuomeniniuose moksluose. Antai I. Kalaikovas (I. Kalaikov) pažymi, kad adaptacijos sąvoka priskirtina šiuolaikinio mokslo sąvokos rūšiai, kuri priklauso daugeliui konkrečių žinių, sričių ir turi tam tikrą filosofinę prasmę “ (Juodraitis, 1999, 5). Adaptacijos sąvokos turinys apibrėžtinai kaip apibūdinantis gyvosios materijos savybes : „ [...] 1) gyvų sistemų gebėjimą panaikinti ar sumažinti dirgiklių poveikį , [...] ir 2) gyvų sistemų savybę sąveikavimo procese išsiugdyti gebėjimą tokiems pokyčiams “ (Juodraitis, 1999).

Socialinė adaptacija (angl. *social adjustment*) – asmenybės prisitaikymas prie socialinės aplinkos. Socialinė adaptacija - aktyvus individo prisitaikymas prie besikeičiančios aplinkos, kintamųjų gyvenimo sąlygų (Leonavičius, 1993).

Psichologijos mokslas adaptacijos sąvoką perėmė iš biologijos. „Psichologijos žodyne“ aiškinama, kad adaptacija yra: „organizmo prisitaikymas, t.y. jo sandaros ir funkcijų pasikeitimas, pakitus aplinkai<...>. Tai yra pakitimai, įvykę organizmo struktūroje ir elgesyje ir suteikę galimybę išgyventi. Psichologai N. Sabioncello, C. Hall, G. Lindzey teigia, kad psichologiją apskritai galima apibrėžti kaip mokslą nagrinėjantį pagrindinius adaptacines žmonių reakcijas reguliuojančius faktorius (Juodraitis, 1999, 6). Toks apibrėžimas apima plačiausią adaptacijos sąvokos prasmę, pagal kurią elgesys tiesiogiai arba netiesiogiai turi adaptacinę reikšmę pirmiausia sėkmei arba nesėkmei.

Psichologijoje adaptacijos sąvoka įvairiaprasmė ir kinta priklausomai nuo jos taikymo konteksto. V. Stančičius (V. Stančič) pabrėžia, kad adaptacija pakankamai abstrakti ir visaapimanti sąvoka. Kiekviename tyrime specifiniais matavimo instrumentais įmanoma nustatyti nedidelę dalelę to, kas įvardijama adaptacija (Juodraitis 1999 , 7).

Yra ir kitokių nuomonių. Antai R. Losahnas (Lossahn) adaptaciją apibūdina dviem papildomais požymiais : asimiliacija ir akomodacija . Akomodacija byloja apie asmens tendenciją keistis pačiam, tarsi atsakant į aplinkos reikalavimus. Asimiliacijos procese asmuo traktuoja

aplinkos įvykius taip, kad jie labiau tiktų pačių sukurtoms struktūroms. Pavyzdžiui, aplinka interpretuojama taip, kaip norima ją suprasti. (Rudolf Lossahn, 1999, 135).

Pedagoginėje psichologijoje adaptacijos terminas pateiktinas taip pat, kaip J. Piaget teorijoje – naujų sąvokų, naujos patirties įjungimo į turimas pažinimo struktūras (schemas) procesas, apimantis būtent tarpusavy susijusius akomodacijos ir asimiliacijos procesus (Gage, Berliner, 1994, 579)

Kai kurie mokslininkai į adaptaciją žvelgia kaip į individo ir aplinkos sąveiką. Pavyzdžiui, L. Jovaiša adaptacijos sąvokas sampratą pateikia, kaip - individo ir aplinkos sąveikos pusiausvyrą, įveikiant prieštaravimus (Jovaiša, 1993 . 6). Sociologų nuomone, adaptacijos metu pasikeičia žmogaus elgsena (Grinienė , Lindišienė , 1990 , 49). Dabartinės lietuvių kalbos žodyne adaptacija aiškinama kaip „organizmo ar individo prisitaikymas prie aplinkos ar sąlygų, reikalavimų“ (Dabartinės lietuvių kalbos žodynas, 2000, 2).

Mokyklinė dezadaptacija – mokyklinės adaptacijos problemos, kurios reiškiasi nesėkmingu mokymusi, mokyklinės programos neperėmimu, emocinių santykių su tam tikru dalyku ar pedagogu pažeidimais, elgesio mokymosi procese pažeidimais.

Adaptacijos rūšys kai kada vadinamos klasėmis ar formomis, o jų skirstymo pagrindas dažniausiai traktuojamas kaip analizatorių sistemų veikla. Išskiriamos šios adaptacijos rūšys: regimoji, girdimoji, perceptinė, sensorinė arba sensomotorinė adaptacija. Be to, nurodoma ir pojūčių, uodimo, skausmą sukeliantiems dirgikliams adaptacija (Smirnovas, 1960, 25). Jau minėtas A. Juodraitis aptarinėdamas adaptacijos rūšis rašo, kad: „, adaptacijos rūšys priklausomai nuo taksonominio pagrindo labai įvairuoja (sensorinė adaptacija, biologinė, socialinė, tikslinant jų struktūrą įvardijama profesinė, dorinė, teisinė ir t. t.) adaptacija, tačiau jos yra glaudžiai tarpusavyje susijusios “ (Juodraitis, 1999, 23).

Psichologinėje literatūroje bene dažniausiai kalbama apie bendrąją, socialinę ir asmeninę adaptaciją (Juodraitis, 1999, 23). Reikia pastebėti, kad asmenybės psichologijoje buvo išskirta ir kitų adaptacijos rūšių. Analizuodamas charakterio formavimosi ypatumus Reich pažymi, kad yra autoplastinė ir aloplastinė adaptacija. Aloplastiškai organizmas keičia supančią aplinką (technologiją ir civilizaciją); autoplastiškai organizmas keičiasi pats – abiem atvejais, - kad išgyventų. Šių dviejų adaptacijos rūšių struktūrinių komponentų galima aptikti jau minėtų (bendrosios, socialinės ir asmeninės) adaptacijos formų (rūšių) sistemose.

Aptariant įvairias adaptacijos problemas pažymima, kad „adaptacija yra galima sąveikaujant su natūraliąja bei socialine aplinka (socialinė adaptacija) ir su savimi (asmeninė adaptacija). Adaptacija visada reiškia aktyvumą patenkinant tam tikrus poreikius, svarbu yra tai, kad ji visada motyvuota...“ (Stančič, 1981, p 34).

Asmeninė adaptacija kai kada suvokiama kaip laisvė nuo vidinių konfliktų, kaip savo paties supratimo ir turimo patyrimo supratimas (C. K. Rogers 1951). Dėl to asmeninė adaptacija charakterizuojama kaip savęs paties suvokimas, kuris iš esmės nėra nutolęs ir nuo įsivaizduojamo savęs suvokimo. Jeigu šie du savęs suvokimo lygmenys tam tikru mastu nesutampa, individas išgyvena konfliktą bei įtampą dėl nepakankamos adaptacijos. C. K. Rogers pažymi, kad laisvė nuo vidinių konfliktų (kaip asmeninės adaptacijos požymis) turi būti suprantama kaip labai reliatyvi. Adaptacija (asmeninė ar socialinė) niekada nėra absoliuti, ji yra būtinų pokyčių (savęs ir socialinės aplinkos) įgyvendinimo procesas siekiant reliatyvios adaptacijos. Suprantama, kad bet koks apibrėžimas visiškai neišsemia nei asmeninės, nei socialinės adaptacijos sampratų, jos dažnai gali būti papildytos, pavyzdžiui, požiūriu į save ir į savo ateitį realaus optimizmo, socialinių vertybių ir elgesio suvokimo ir t.t. Įvairiuose tyrimuose pateikiama adaptacijos apibrėžimų, kurie apima pačią aukščiausią arba mažiausią adaptacijos atkarpą, kai kada juose akcentuojama asmeninė ar socialinė adaptacija, kartais bandoma aprėpti ir vienos, ir kitos komponentus.

Pateikiama daug pavyzdžių, kaip asmuo tuo pačiu metu gali būti adaptuotas ir asmeniškai, ir socialiai. Nurodoma, kad yra tokių individų, pakankamai blogai adaptuotų asmeniškai, tačiau galinčių formuoti reliatyviai gerus santykius su aplinkiniais. Kita asmenų grupė, kuriai nebūdingi vidiniai konfliktai, gali objektyviai demonstruoti socialinės adaptacijos sunkumus. Asmeninė adaptacija suprantama kaip savęs suvokimas, vidinių konfliktų išvengimas. Norint suprasti mokinio adaptavimosi ypatumus prisimintinos biologinės ir socialinės adaptacijos mechanizmų veiklos stadijos:

- 1) Fiziologinė adaptacija. Tai organizmo veikla nuolat besikeičiančiomis ar neįprastomis aplinkos sąlygomis, optimaliai veikiant visoms organizmo sistemoms, išlaikant sugebėjimą dirbti, įgyti naujų įgūdžių;
- 2) Įtampos adaptacija, kai organizmui persitvarkant naujomis sąlygomis būtinai pasikeičia (dažniausiai suintensyvėja) daugumos sistemų veikla. Ši stadija gali pasireikšti nuotaikos pasikeitimu, trumpalaikiu miego, apetito sutrikimu, ryškiais vegetaciniais poslinkiais;
- 3) Patologinė adaptacija. Ji išsivysto aplinkos veiksniams stipriai veikiant organizmą; dėl to sutrinka sistemų veikla, žmogus serga (Grininė, 1984, 52).

Dažniausiai **socialinė** adaptacija suprantama kaip harmoningų, kooperacinių santykių su socialine aplinka ir jos atstovais nustatymas, tačiau pažymima, kad ne visada ir ne visais atvejais ji reiškiasi kaip konformizmas. Joje dar išskiriamas ontogemetinis ir situacinis aspektai. Pirmasis apibūdina socialinių poreikių realizavimą remiantis savo amžiaus galimybių adekvatumu. Adaptaciją kurioje nors situacijoje gali lemti ankstesnių įvykių tęsinys, antra vertus, tam tikra situacija gali būti tolesnio specifinio elgesio priežastis. Pabrėžiama, kad abu aspektai susiję (Stanaitienė,

Zambacevičienė, 2001, 120). Nevisiškai sėkmingos adaptacijos atveju galima priskirti ir egzistuojančias įvairių socialinių mažumų, specialiųjų poreikių asmenų problemas, įvairių religinių sektų pasekėjų vertinimą. Akivaizdu, kad abi adaptacijos rūšys (socialinė ir asmeninė) yra nepaprastai svarbios, jų dinamikos ypatumai, ypač sėkmės arba nesėkmės lygmenyse, gali lemti asmenybės struktūros ir socialinių santykių deformacijas, transformuoti socializacijos raidą. Tai ypač aktualu socialinei adaptacijai, nes pastarojo meto tyrimai dažniau patvirtina vaiko raidos ankstyvojo etapo prioritetinį socialinės adaptacijos vaidmenį. Šiuo atveju kalbu apie tam tikrus pradus, nes pagrindinį „socializacijos tikslas – išmokyti vaiką socialiai funkcionuoti visuomenėje, turėjome omeny ne mechaninį veiksmą, bet kompleksinę socialinę adaptaciją, socialinį „prisitaikymą“ prie visuomenės gyvenimo normų, taisyklių, elgesio pavyzdžių ir kt.“ (Juodaitytė, 2002, p. 158).

Santykio su natūralia aplinka adaptacija (**bendroji** adaptacija) yra suprantama kaip santykių, besiklostančių su fizine aplinka sistema. Psichologinėje literatūroje šiai adaptacijos rūšiai dėmesio skiriama bene mažiausiai, nors suprantama, kad visos trys minėtos adaptacijos rūšys yra tarpusavyje susijusios ir tam tikra prasme viena nuo kitos priklausomos. Neabejotina, kad bendroji, socialinė ir asmeninė adaptacija yra gana sudėtingos struktūros procesas, dažnai nepriklausantis nuo asmenybės valios pastangų jį valdyti. Nuo sėkmingos arba nesėkmingos jo raidos priklauso daugelis žmogaus gyvenimo aspektų (socioekonominis statusas, šeimyninė padėtis ir pan.) kitaip tariant, daugelis asmenybės socializacijos aspektų. Taigi organizmas – tai vieninga funkcinė sistema, kuriai būdinga savikontrolė, savireguliacija, savivalda. Adaptavimosi proceso pradžioje dalyvauja visos organizmo sistemos, o ne kuri nors atskira dalis. Jos metu visada kyla įvairios daugumos organizmo sistemų reakcijos. Vėliau organizmas pradeda veikti ekonomiškiau, ir dirba tik tos sistemos, nuo kurių priklauso organizmo egzistavimas naujomis sąlygomis. Kitos organizmo sistemos veikia joms įprastu ritmu ir pajėgumu.

Todėl mokslininkai pažymi, gimusiam vaikui yra būdinga biologinė adaptacija. Vaikui augant jo biologinė adaptacija taip pat vystosi, o veikiant socialinei aplinkai, vaikas pradeda prisitaikyti prie jos – adaptuojasi socialiai. Vaikui augant vystosi ir sudėtingėja smegenų funkcijos vaikas patiria daugiau, priima daugiau informacijos, nuolatos ją filtruoja, atsiranda vis naujų ir nepatirtų situacijų, jos sudėtingėja. Taigi analogiškai daugėja ir socialinės adaptacijos galimybių.

E Grinienė daro išvadą: „vaikas gimsta su biologinės adaptacijos mechanizmais, kurie tobulėja jam augant, o dėl socialinių sąlygų poveikio susiformuoja socialinės adaptacijos mechanizmai“ (Grinienė, 1984, 78).

Pasak autorės adaptacija mokykloje gali būti :

- **lengva** ,
- **vidutinio sunkumo** ,
- **sunki** ,

Adaptavimosi periodas trunka įvairiai nuo 12 savaičių iki metų. Mokslininkai remdamiesi tyrimų duomenimis pažymi, kad **lengva adaptacija** mokykloje dažniausiai būna harmoningai besivystančių, sveikų, mokyklai subrendusių vaikų lengvai besiadaptuojančios grupės vaikai yra iš darnių šeimų, nes didesnis dėmesys skiriamas vaiko ugdymui ir vystymuisi. Tėvai bendrauja, palaiko ryšius su mokytoju, vaikai būna geriau pasirengę mokyklai, žingeidūs, draugiški, lengvai bendrauja su bendraamžiais ir su suaugusiais, aktyvūs pamokose.

Vidutinio sunkumo adaptacija būna tada, kai visos vaiko organizmo sistemos dirba labai įtemptai, pastebimai sulėtėja vaiko augimas, išryškėja anksčiau nepastebėti vaiko sveikatos sutrikimai. Vaikai skundžiasi įvairiais negalavimais, nuovargiu, pasikeičia jų elgesys. Vidutinio sunkumo adaptacija dažniau būdinga disharmoningai besivystantiems, silpnos sveikatos, mokyklai nesubrendusiems vaikams (Grinienė E., 1984).

Sunki adaptacija būna tada, kai susideda kelios vaiko adaptaciją sunkinančios aplinkybės. Ši adaptacija gali trukti visą mokymosi pradinėse klasėse laikotarpį. Vaikas, kuris sunkiai adaptuojasi mokykloje, išgyvena labai sudėtingą situaciją. Mokyklinės dezadaptacijos įtakoje formuojasi ar net išvirtina emociniai sutrikimai, kurie neigiamai veikia asmenybės vystymąsi, motyvaciją, elgesį ir todėl dar labiau apsunkina vaiko tolesnės adaptacijos mokykloje eigą (Griciūtė A., 1999)

Sunkesnę ir ilgiau trunkančią adaptaciją išgyvena mokyklai nesubrendę, nepasirengę vaikai. Adaptacijos laikotarpiu jie dirba dar lėčiau, ne taip produktyviai ir tiksliai, kaip subrendę vaikai. Nors jie dirba ir lėčiau, blogiau, tačiau jų organizmas yra lygiai taip pat įsitemęs, kaip ir subrendusių vaikų. Adaptacijos metu yra pastebimi tokie neigiami veiksniai, kaip emocinis (verksmas, bendravimo su vaikais ir suaugusiais atsisakymas), miego ir apetito sutrikimas, vegetacinių reakcijų sutrikimas, imunobiologinės reakcijos sumažėjimas, svorio netekimas, padidėjęs sergamumas. Šie neigiami veiksniai susiję su įprastu elgesio formų reakcijomis. Toks pažeidimas ir būtinas elgesio formų pakeitimas - sunki užduotis vaikui, kurio dinaminių stereotipų formavimąsi mechanizmai dar nėra visiškai išsivystę (Тонкова-Ямпольская Р.В., 1973)

Skirtinguose moksliniuose šaltiniuose išskiriami nevienodi adaptavimosi sunkumai, kurie dar vadinami **dezadaptacija**. Pačiu bendriausiu aspektu mokyklinė dezadaptacija, ar adaptavimosi sunkumai, suprantami kaip visuma požymių, kylančių dėl sociopsichologinio ir psichofiziologinio vaiko statuso ir mokymosi situacijos reikalavimų neatitikimo. Visuma priešasčių asmens gyvenimą daro sudėtingą arba kraštutiniu atveju - neįmanomą. Įvairių autorių duomenimis (E.V.Novikova, 1985; E.M.Aleksandrovskaja, 1985, 1988; N.G.Luskanova, 1987;) dezadaptaciją patiria nuo 15 iki 40 proc. pradinių klasių bendrojo lavinimo mokyklų moksleivių (S.Burvytė, 2003, psl 84).

Nustatyta, jog adaptyvesni yra jauni vaikai- šešiamečiai - jie labai nori eiti į mokyklą ir dėl to prie jos lengvai prisitaiko (V.Glebuviene, B.Grigaitė ir O.Monkevičienė, 2002).

Į mokyklinę dezadaptaciją derėtų žiūrėti kaip į fenomeną, atskirą reiškinį, lyginant su bendra socialine ir psichologine dezadaptacija, kurios struktūroje ji (mokyklinė dezadaptacija) gali būti skirtinga pasekmių ir priešasčių atžvilgiu. Dezadaptacija, kaip pažeidimas, išryškėja vaiko charakterio akcentuacijose (A.E.Ličko, 1983; V.E.Kaganas, 1984); neurotiniai pažeidimai, nervinės reakcijos ir būsenos - universaliausios psichinės dezadaptacijos pasireiškimai (J.A.Aleksandrovskis, 1976).

Mokyklinė dezadaptacija - rimtas psichinės vaiko raidos sutrikimas. Tai ne tik ryškūs nukrypimai nuo normos, kurie trikdo vaikų mokymąsi mokykloje, bet ir laikini, praeinantys, menkai pastebimi trūkumai. Dezadaptacija pas vaikus pasireiškia tokiais požymiais kaip sunkumai bendravime su bendraamžiais, atsisakymu lankyti mokyklą, baimėmis, nerimastingumu, padidintu jautrumu, priešišku, apatija ir kt.. Pas tėvus – padidinta įtampa, nerimu, emociniu diskomfortu, neteisingu bendravimu su vaiku, šeimos sunkumų suvokimu (Спиваковская, 1988). Žemas pažangumas bei mokymosi motyvacija, bendraamžių atstūmimas, elgesio problemos, jau pačios savaime yra vaiko išorinės dezadaptacijos požymiai, o padidėjęs nerimastingumas, vyraujančios neigiamos emocijos, nelaimingumo jausmas, žemas savęs vertinimas yra vidinės dezadaptacijos požymiai (Bergman, Magnusson, 1983).

1.2 Priežastys lemiančios sunkią vaikų adaptaciją mokykloje.

Adaptavimosi mokykloje procesas, eiga ir trukmė priklauso nuo įvairių aplinkybių: auklėjimo šeimoje kokybės, motinos nėštumo, gimdymo eigos, nuo vaiko išsivystymo, sveikatos, biologinės ir mokyklinės brandos, lyties, netekties mylimo žmogaus, tėvų skyrybų, kurių dėka vaiko elgesys, mąstymas, savęs vertinimas pasikeičia.

Lietuvos psichologai ir pedagogai sistemingai domisi vaikystės raida. Psichologai septintuosius - vienuoliktuosius vaiko gyvenimo metus vadina vidurine vaikyste. Anot R. Žukauskienės (1996), minėtu laikotarpiu tobulėja vaiko loginis mąstymas, suvokimas, vaizduotė, dėmesys ir atmintis, plečiasi žodynas. Jis atlieka svarbias mokymosi operacijas, pradeda naudotis savuoju patyrimu, sprendžia išskylančias problemas, lengviau išsprendžia sukonkretintas, pateiktas pavyzdžiais ar daiktais užduotis.

Rimtas dėmesys skirtinas vaiko savęs vertinimui. R. Žukauskienės teigimu, septintų metų ir jaunesni vaikai mano daug sugebantys, neįvertina realiai užduočių sudėtingumo. Keletą kartų susidūrę su nesėkme, pirmos klasės mokiniai, palyginant su vyresnių klasių ugdytiniais, ilgiau siekia tikslo. Vaikų nuomone, protingesnis yra tas, kuris stengiasi. Dauguma raidos psichologų nurodo, kad pirmųjų pradinės mokyklos klasių mokiniai yra „mokymosi optimistai“. Jie naiviai paaiškina savo sėkmes ir nesėkmes, nes nori būti tobulesni. Optimizmas akivaizdus, kai prašoma pasakyti, kaip jiems sekasi mokykloje. Dauguma pirmaklasių mano, kad jie yra klasės priešakyje.

Pasak R. Žukauskienės, viduriniojoje vaikystėje vaikai dar nesugeba įsivaizduoti realių priežasčių, kurios paaiškintų mokslo nesėkmių priežastis. Jie nesugeba sudėtingai mąstyti, negali atskirti ir koordinuoti pastangų ir gebėjimų. Pirmų pradinių klasių vaikai mano, jog visi geri dalykai vyksta kartu: asmuo, kuris labai stengiasi, kartu yra sumanus, nes jam sekasi. Todėl nesvarbu, ar jiems pasiseks, ar ne, vaikų supratimo priežasčių įsivaizdavimas sukelia entuziazmą, norą mokytis. Viduriniojoje vaikystėje suaktyvėja pažinimo procesai.

Vaikų adaptavimasis mokykloje sietinas su jų valios ir savarankiškumo ugdymu. Antai E.P. Zambacevičienė (1994) nustatė, kad vaikui pradėjus mokytis, kartu su pažinimo ir emociniais procesais formuojasi valia. Jo socialinę adaptaciją sąlygoja valios ypatumai. Mokymosi veikla reikalauja iš pirmos klasės mokinio valingo dėmesio, valingo įsiminimo ir atsiminimo, atkaklumo sprendžiant uždavinius. Mokinys privalo laikytis darbo režimo. Pabrėžtina, kad pradinės mokyklos mokiniai didžiuojasi savo nauja- mokinio-padėtimi, stengiasi gerai mokytis yra organizuoti, stropūs (Zambacevičienė E. P. Pradinukų ugdymas./Straipsnių rinkinys.Šiauliai.,1994,35). Be suaugusiųjų kontrolės, pradinukai dar nepajėgūs atlikti darbą iki galo, įveikti sunkumus, jie dar nepakankamai savarankiški. Svarbus jų savarankiškumo ugdymo veiksnys yra nuolatinės pareigų šeimoje ir mokykloje atlikimas. Todėl šiuo metu vaikui yra labai svarbus abiejų tėvų dėmesys ir priežiūra.

Svarbi problema yra pirmos klasės mokinių nenoras mokytis. Psichologės Irenos Ramoškienės teigimu, tai atsiranda, kai vaikas nelankė darželio, mažai bendravo su vienmečiais, yra uždaras, jautrus, bijo naujos aplinkos, pasikeitusio režimo. Kartais jis bijo mokyklos, kaip pažadėtos bausmės, vengia bendrauti su mokytoja. Nenoriai bendraujantis vaikas, klasėje gali tapti vienišas,

atstumtas. Neturėdami socialinių įgūdžių, vaikai nesugeba savarankiškai klasėje susikurti sau palankių santykių. Nuolatos traumuojamas vaikas dažniausiai bailus, netampa geru mokiniu. Anot autorės, jei vaikas buvo apgobtas nuolatinio rūpesčiu ir neturėjo net tokių smulkių pareigų, kaip nušluostyti dulkes, pasirūpinti namuose laikomu gyvūnu, padėti prižiūrėti jaunesnį broliuką ar sesutę, nereikėtų tikėtis, kad be suaugusiųjų pagalbos galės susitvarkyti su jį užgriuvusiais rūpesčiais, pradėjus lankyti mokyklą.

Artėjant mokslo metų pradžiai, mokslo metų eigoje, tėvai nerimauja, kaip jų sūnums ir dukterims seksis mokytis. Pradinėse klasėse pažymiai nerašomi, bet vaikai vertinami lyginant patį su savimi. Pasak I. Ramoškaitės, dėl mokykloje įsigalėjusios žinių nevertinimo sistemos, prastėja situacija šeimoje, nes vaikai patiria tėvų psichologinį spaudimą. Taip yra dėl to, kad tėvai ir seneliai buvo vertinami pažymiais, o išgirdę neigiamą atsakymą, priekaištuoja, kad vaikui blogai sekasi ar nesimoko. Toks neetiškas spaudimas mokinius labai liūdina. Vaikas atsiduria dar sunkesnėje padėtyje, jei jam girdint tėvai kritikuoja visą švietimo sistemą, mokyklą, mokytoją, kuri pradedančiam mokytis būna nepajudinamas autoritetas. Tada jis pasimeta, nežino kuo tikėti.

Dažna pirmos klasės mokinių mokymosi sunkumų priežastis- sutrikusi savireguliacija, teigia R. Giedrienė, O. Monkevičienė (1995). Jiems sunku tinkamai organizuoti savo veiklą (nusiteikti darbui, dėl ko nors apsispręsti, planuoti veiksmus, darbą kantriai atlikti iki galo, įveikti kliūtis, pasiekti gerų mokymosi rezultatų). Savireguliacijos sutrikimų pobūdis gali būti labai įvairus, atsirasti sunkiai kontroliuojami judesiai- hiperkinezės. Jie labai judrūs nepasėdūs, atrodo labai aktyvūs, bet jų veikla nerezultatyvi. Bėgioja ne daugiau ir negreičiau kaip kiti, darbo padaro mažiau už kitus. Turintys hiperkinezių, labai skiriasi nuo veiklių bendraamžių, nes pastarieji nedaug juda, veikia, bet pasiekia gerų rezultatų. Mokymosi nesėkmių patiria, mokiniai turintys, dėmesio sutrikimų. Jiems sunku sutelkti ir išlaikyti dėmesį, netolygiai pastabūs, sunku perkelti dėmesį daug kartų (nurašant tekstą nuo lentos ar knygos), negali paskirstyti dėmesio (jei nori klausytis mokytojo žodžio, turi liautis rašę ar žiūrėję iliustraciją), negali nuosekliai, planingai dirbti, blaškosi, atitrūksta, painioja esminius ir mažai reikšmingus dalykus, neįžvelgia svarbiausios minties, idėjos, daro daug neatidumo klaidų, todėl ir mokymosi rezultatai esti prasti. Autorės nurodo, kad yra mokinių turinčių visus tris minėtus trūkumus drauge, t.y. savireguliacijos sutrikimų kompleksą ar sindromą. Jie vadinami hiperaktyviais mokiniais. Pastarieji nesusikaupia, neišlaiko dėmesio, turi dėmesio apimties, perkėlimo, paskirstymo sunkumų, greitai išsiblaško, atrodo nesiklausa, nesusidomėję. Jiems būdingos hiperkinezės, jie judrūs, nepasėdūs, plepūs, linkę „išpyškinti“ atsakymus, triukšmingi. Hiperaktyvių pirmos klasės mokinių mokymasis neproduktyvus. Tačiau jie patys supranta turį sunkumų. Santykiai su bendraamžiais ir suaugusiais įtempti, konfliktiški. Be tėvų ir

mokytojų pagalbos savo sunkumų minėti mokiniai įveikti negali. Netgi turintys labai aukštus intelektualius gebėjimus, „neišsikapsto“ iš neigiamų vertinimų.

R.Giedrienė, O.Monkevičienė teigia, kad hiperaktyvių mokinių priešingybė-hipoaktyvūs moksleiviai. Jie taip pat turi savireguliacijos sutrikimų, nes jų intelektualinės veiklos tempas lėtas. Mokytojai juos toleruoja, bet ir jie patiria mokymosi sunkumų: negali greitai suvokti, apmąstyti ir įvertinti didelio kiekio informacijos; neatlieka užduočių, kai ribojamas laikas; negali greitai skaityti, rašyti, atsakyti į mokytojos pateiktą klausimą; negali greitai judėti, vienu metu suvokia tik vieną informaciją. Lėtai skaitydamas raides, sumaišo jas ir gali nepasakyti žodžio; lėtai, su pauzėmis, skaitydamas tekstą, gali „pamesti“ prasmę. Asteniški vaikai netik lėtai dirba, bet ir greitai išsenka.

Pasak autorių, labai svarbu specialiomis priemonėmis kompensuoti mokinių savireguliacijos sutrikimus ir gerinti mokymosi efektyvumą. Priemonės gali būti įvairios: tinkamas vietos parinkimas (rekomenduotina netoli mokytojo); instrukcijų pateikimas po vieną; remtis mokinio patirtimi; išankstinis nuteikimas tai veiklai; įvairios taisyklės, veiksmų veiklos schemas, tvarkos pasitikrinimo kortelės); Svarbu, kad mokinys atlikęs užduotį būtų vertinamas, patirtų pasiekimo džiaugsmą. Suprantama, labai svarbus tėvų dėmesys vaikui, aiškios nuolatinės paskatos, nors tai nėra lengva. Kaip ten bebūtų jų įtaka auklėjant vaiką didžiulė. Ugdant vaikus su savireguliacijos nukrypimais būtinas glaudus bendradarbiavimas (mokytojas-mokinys-tėvai).

Neretai skyrybos stipriai paveikia vaiko charakterį, lemia net kai kurias asmenybės savybes sutrikdo sveikatą. Psichologai nurodo asmenybės nukrypimą – skyrybų sindromą. Jo esmė sudaro padidėjęs jautrumas, nervingumas, intelektualinio bei emocinio brendimo sutrikimai. Vaikas pradeda blogiau mokytis, nesutaria su mokytojais, draugais, nepasitiki žmonėmis, jį valdo skriaudos, vienišumo, perdėto uždarumo jausmai (Miškinis, 1993, 41).

Šeimos gyvenimo sutrikimas yra pagrindinis veiksnys, žalojantis vaiko asmenybę, daugelį metų neigiamai veikiantis besiformuojantį jo charakterį. Teigtina, kad vaikai išaugę irstančiose šeimose, turi psichikos ir charakterio sutrikimų: jie yra nervingi, agresyvūs, nemoka valdytis. Šie vaikai daug impulsyvesni už savo vienmečius, sunkiau sukaupia dėmesį. Bendras jų bruožas – prasta nuotaika, nepasitikėjimas savimi. Dėl visų šių psichologinių pakitimų vaikas ima prasčiau mokytis, pablogėja jo santykiai su aplinkiniais. (Justickis,1984, 100)

Natūralu, kai ne visiems vaikams sekasi vienodai mokytis. Anot I.Ramoškaitės, tada be tėvų sutikimo mokytoja negali vaiko vesti pas specialųjį pedagogą, logopedą, ar psichologą, nes tėvai jautriai reaguoja į panašius pasiūlymus, išsigąsta, jie pradeda manyti, kad jų vaikas negalės mokytis bendrojo lavinimo mokykloje. Anksčiau rašiusį su klaidomis, negalintį skaičiuoti mokinį vadindavo tinginiu ar negabiu. Dabar, anot psichologės, pripažinti mokymosi sunkumai,

mokymosi negalios, neturinčios nieko bendra su vaiko intelektu. Dėl to ypač svarbu pastebėti pirmos klasės mokinių mokymosi sunkumus ir negalvoti, kad po metų vaikas „susiprotės“ ir pasikeis. I.Ramoškaitės nuomone, jei laiku bus nesuteikta jam pagalba, vaikas, supratęs, kad negali rašyti be klaidų, jų ištaisyti visai nesistengs. Efektyvią pagalbą jam galima suteikti tik mokymosi pradžioje. Mokymosi sunkumų turintys vaikai yra pakankamai protingi ir sugeba įvertinti situaciją, dėl to nevertėtų vaikų traumuoti ir versti jaustis nevisaverčiais. Dabartiniu metu galima pasirinkti ir mokyklą ir programą, atitinkančią vaiko gebėjimus.

1.3 Šeimos įtaka vaiko mokykliniam gyvenimui

Šeima veikia kiekvieną joje gyvenantį žmogų, o šis savo ruožtu veikia kitą žmogų (R.Zajonc 1986). Šeimos aplinkos įtaka įvairiais gyvenimo laikotarpiais gali pasikeisti.

Kiekvienas laikmetis ir kultūra turi savas auklėjimo tradicijas, tačiau, nepriklausomai nuo jų, tėvų pareiga - padėti vaikams integruotis į visuomenę bei perimti jos vertybes. Psichosocialinė šeimos aplinka vaiko vystymuisi turi ypatingai daug įtakos, todėl yra platus tyrinėjimo objektas (Palacios ir kt., 1998; Sweeting ir kt., 1998; cit. pagal Petrauskienę A. 2002).

Pažintinis vaiko vystymasis bus visavertis tik tuo atveju, jei šeimoje vyraus pozityvi psichologinė aplinka, jei tėvai skatins sveiką vaiko gyvenseną ir formuos atitinkamus įgūdžius.

Dvidešimtojo amžiaus pabaigoje įvyko gana ryškūs šeimos, kaip socialinės struktūros, pokyčiai: vėlyvos santuokos, nuolat mažėjantis gimstamumas bei augantis nesantuokinių vaikų skaičius, nepilnų šeimų, dažniausiai susidedančių iš motinos ir vaiko, daugėjimas (Lietuvos vaikai, 2001). Mokslininkai atkreipė dėmesį, kad šie pokyčiai neigiamai atsispindi emocinėje, socialinėje ir pažintinėje vaiko raidoje. Skyrybos, pakartotinos tėvų vedybos, palieka ilgalaikes neigiamas pasekmes vaikų sveikatai ir savijautai, įskaitant prisitaikymo sunkumus (Hetherington ir kt., 1992), psichinius sutrikimus (Timms, 1991), ypač depresiją (Richards, 1991). Tokiose šeimose augantys vaikai laiko save ne tokiais laimingais, blogiau vertina savo sveikatą ir gyvenimo kokybę (Zaborskis ir kt., 1996).

Šeimos psichosocialinės aplinkos poveikis vaiko raidai yra gana sudėtingas. Mokslininkai analizuodami šį procesą, bando išskirti du esminius jo momentus: socialinę reprodukciją - tėvų gyvenimo būdo, socialinės padėties perdavimą vaikams (Glass ir kt. 1986), šeimoje susiformavusių tradicijų. Didelis dėmesys skiriamas laikui, kurį tėvai praleidžia drauge su savo vaikais (kartu atlieka įvairius darbus, ilsisi ir pan.). Įvairių autorių duomenys rodo, jog šio laiko trukmė koreliuoja su gera vaiko savijauta, lengvesne adaptacija mokykloje. Kai šio laiko stinga, vaikai dažnai prastai

mokosi, dažniau linkę rūkyti, vartoti alkoholį, narkotikus, pradėti ankstyvus lytinius santykius, nusikalsti (Swetting ir kt., 1998 cit. pagal Petrauskienę A. 2002).

Tėvų ir vaikų sąveikos mechanizmas dar nėra visiškai ištirtas. Vaiko raidos požiūriu analizuojami keli sąveikos modeliai:

Tėvų elgesio modeliavimas. Vaikai nesąmoningai modeliuoja savo elgesį pagal tėvų elgseną, nepaisydami teigiama ji ar neigiama.

Normos ir vertybės. Vaikų elgesio modeliavimas priklauso nuo tėvų keliamų reikalavimų bei normų patiems sau ir vaikams (Engels, 1998).

Psichosocialinis palaikymas. Pasitikėjimas, meilė, pripažinimas, palaikymas, nuoširdus bendravimas, saugumas yra būtini tėvų ir vaikų gerų santykių komponentai. Nustatyta, kad geri psichosocialiniai tėvų ir vaikų ryšiai šalina vaikų emocijų sutrikimų riziką. Nuoširdus tėvų ir vaikų bendravimas, galimybė aptarti su tėvais labai rūpimus klausimus, koreliuoja su geresniu savo sveikatos ir laimingumo vertinimu, pozityvesniu elgesiu (HBSC duomenys, 1998), taip pat su geresniais tarpusavio santykiais bendraamžių grupėje (Bell ir kt., 1985).

Vaikų elgesio kontrolė ir auklėjimas. Tėvų gyvenimo stilius vaikams perduodamas juos auklėjant. Analizuodami auklėjimo būdus šeimoje, mokslininkai išskiria dvi šio proceso puses: pagalbą (tėvų atsakomybė už vaikus) ir kontrolę (tėvų reiklumas, vaikų drausmingumas, įskaitant derybas tarp tėvų ir vaikų, tėvų lūkesčių aiškinimas, bausmes).

Šeimos auklėjimo stilius yra susijęs su vaiko asmenybės charakteristikų (Chomentauskienė, 1982) ir kognityvinių sugebėjimų (Думитрашкы Т.А, 1996) formavimusi. Nustatyta, kad tėvų auklėjimo stiliaus ir vaikų kognityvinių sugebėjimų tarpusavio ryšys priklauso nuo vaiko lyties ir gimimo eiliškumo (Думитрашкы Т.А, 1996).

Analizuojant konkrečios šeimos aplinkos įtaką vaiko kognityvinei raidai, reikėtų įvertinti daugelio faktorių kompleksinį poveikį, pvz.: bendravimo šeimoje pobūdį, efektyvumą, bendravimo partnerių intelektualinio išsivystymo lygį (Piaget, 1997; 1991 ; Думитрашкы Т.А, 1991.), šeimos dydį, socialinį statusą ir kt. (Хьелг Л., Зиглер Д, 1997).

Nustatytas teigiamas efektyvaus mokymo stiliaus taikymo trukmės ir vaiko kognityvinės raidos ryšys (Luster and Dubow, 1992; cituoja Meadows, 1994). Šio efekto poveikis nepriklauso nuo motinos intelekto koeficiento ir išsilavinimo lygio. Šeimos kalba yra svarbi vaikų kognityvinei raidai (Anastasiow, cituoja Gage, Berliner, 1994). Jeigu tėvų kalba orientuota į vaikus, vaikai išmoksta greičiau kalbėti ir sėkmingiau plėtoja kognityvinius sugebėjimus (Meadows, 1994, cit. pagal A.Griciūtę).

Anot I. Leliūginienės, šeima yra svarbiausias vaiko socializacijos institutas. Socializacijos stilių (autoritarinį, demokratinį ir kt.) sąlygoja tautinės tradicijos, visuomenė kultūra, socialinė priklausomybė, tėvų išsilavinimas.

Šeimos skiriasi tuo, koks yra socializacijos mechanizmų turinys. Yra šeimų, kuriose tėvai stengiasi ne tiek formuoti vaiko asmenybę, kiek padėti jam individualiai vystytis, siekia emocinio artumo, supratimo. Kitose šeimose vaikas ruošiamas gyvenimui ugdant jo valią, mokant reikalingų ir naudingų dalykų. Kai kuriose šeimose dar siekiama visiškai kontroliuoti ne tik vaiko veiksmus, bet ir vidinį pasaulį, mintis, norus. Visose šiose šeimose vaikai geriau ar blogiau ugdomi, tačiau yra ir tokių šeimų, kuriose vaikai ne tik neprižiūrimi, bet auga antisocialinėje, kriminogeninėje aplinkoje. Tokiose šeimose pasireiškia paveldimoji degeneracija. Taigi nuo šeimos priklauso, kaip vyksta vaiko fizinis, emocinis, socialinis vystymasis. O visi šie vystymosi faktoriai įtakoja vaiko adaptacijai mokykloje.

Pradėjus lankyti mokyklą, vaiko veikla nutolsta nuo žaidimo, priartėja prie darbo. Pirmiausia pasikeičia dienos tvarka ir atsiranda pareigos: nustatytomis valandomis vaikas turi keltis ir eiti į mokyklą, įsisavinti naują medžiagą, atlikti skirtas užduotis. Tam reikia fizinio patvarumo, dėmesingumo (Grininė, 1990). Sėkmingam darbui vienmečių grupėje reikia laikytis būtinų tvarkos, pripažinti mokytojo autoritetą, rasti bendravimo būdus su visa klase. Įsijungimo į klasės kolektyvą sėkmė, priklauso nuo daugybės sąlygų, bet pirmiausia turi reikšmės ikimokyklinė veikla, vaiko auklėjimas šeimoje ir vaikų darželyje (Gučas 1990). Pirmoko adaptavimasis susijęs su vietos, socialinio vaidmens, bendraamžių ir suaugusiųjų žmonių, bendraujančių su vaiku, pasikeitimu.

1.4 Socialinio pedagogo vaidmuo mokykloje

Šiandieninėje mokykloje jau yra specialistų, kurie padeda vaikams išspręsti daugelį įvairių socialinių, o kartais net ir psichologinių problemų. O tie specialistai būtent ir yra socialiniai pedagogai, “ kurių etatus mokyklose pradėta steigti nuo 2001 m.” (LR Vyriausybės nutarimas, 2004 m. vasario 23 d. Nr. 209, p. 13).

Socialinis pedagogas – specialistas profesionalas, kurio darbo paskirtis – padėti vaikams geriau adaptuotis visuomenėje, bendruomenėje, švietimo ir globos įstaigoje, kitose socialinėse institucijose vykdančiose ugdymo funkcijas, racionaliai išnaudoti visas teikiamas galimybes lavintis, mokytis ir augti savarankiškais piliečiais.

Pasak J. Vaitkevičiaus (1995, p. 269), vienas iš socialinio pedagogo uždavinių yra tirti ir nustatyti kolektyve vyraujančią emocinę atmosferą, psichologinį klimatą, nustatyti kolektyvo

struktūrą ir pan. Socialiniam pedagogui labai svarbu yra žinoti kiekvieno mokinio užimamą statusą bei lemiančius veiksnius. Taip turi būti dėl to, kad socialinis pedagogas į viską žvelgia kiek kitu žvilgsniu, negu, tarkim, mokytojas ar klasės auklėtojas. Neveltui G. Kvieskienė (2003, p. 71) teigia, kad socialinis pedagogas yra vienas pagrindinių pozityvios socializacijos vadovų, socialinės pagalbos proceso koordinatorius ir iniciatorius.

Mokykloje socialinis pedagogas yra labai svarbus ir reikalingas asmuo ir todėl, kad būtent jis vienintelis (aišku, padedant ir kitiems mokytojams) padeda vaikams ir paaugliams geriau įveikti ne tik įvairias adaptacijos bei socializacijos bendraamžių grupėje problemas, bet ir kitas problemas, iškylančias vaikams. O tai tik dar kartą įrodo, kad komandinis darbas socialinio pedagogo veikloje yra privalomas ir būtinas.

Ugdymo įstaigoje socialinis pedagogas yra reikalingas ir svarbus todėl, kad :

- ugdomasis ir organizacinis darbas tampa sistemingas;
- geriau užtikrinamos vaiko ar paauglio teisės ir saugumas;
- vaikai arba paaugliai gauna kvalifikuotą socialinę, pedagoginę bei psichologinę pagalbą;
- sumažėja socialinei rizikos grupei priklausančių vaikų ir paauglių.

Socialinis pedagogas mokykloje, be savo funkcijų ir socialinės pedagoginės pagalbos, vykdo dar ir:

- dirba su vaiku, tėvais ar teisėtais vaiko atstovais, pedagogais ir kitais įstaigoje dirbančiais specialistais;
- vertina ir padeda spręsti problemas, susijusias su įvairiais vaikams iškylančiais sunkumais, dirba su vaikais, turinčiais priklausomybių, patiriančiais prievartą, vykdo motyvacijos, lankomumo, užimtumo, emocinių ir elgesio bei kitų problemų sprendimo problemas;
- padeda tėvams ar teisėtiems vaiko atstovams ugdyti savo vaiką, suprasti jo socialinius ir psichologinius poreikius, jų tenkinimo svarbą, informuoja tėvus apie teisę gauti socialinę pedagoginę pagalbą;
- bendradarbiauja su grupių vadovais, kitais pedagogais, specialistais, įstaigos administracija sprendžiant vaikų socialines-pedagogines problemas, ieškant efektyvių pagalbos būdų. Padeda jiems geriau suprasti, kaip vaikų socialinės problemos veikia jų elgesį, pažangumą, lankomumą;
- atstovauja ir gina vaikų teises švietimo įstaigoje, teisėsaugos ir kitose institucijose;
- kartu su grupių vadovais, kitais ugdytojais rūpinasi vaikų socialinių įgūdžių ugdymu;
- lanko vaikus jų namuose.

“Viena iš pagrindinių mokykloje dirbančio socialinio pedagogo funkcijų yra veikti natūralioje mokyklos aplinkoje, sprendžiant mokymosi procese iškylančias problemas. Socialinio pedagogo

tikslas yra patenkinti moksleivių ir pedagogų poreikius. Svarbu yra padėti moksleiviams sveikai išgyventi ir pasinaudoti šio gyvenimo etapo patirtimi, kuri daugumai yra pirmas socializacijos etapas.”(Lukoševičienė I., 1999, p. 9)

Mokykloje dirbantis socialinis pedagogas atlieka šias funkcijas:

- šviečiamąją (aiškina, informuoja);
- konsultacinę (konsultuoja, pataria, padeda);
- diagnostinę arba įvertinimo (renka informaciją, analizuoja, daro išvadas);
- vadybinę (organizuoja, telkia, planuoja);
- koordinacinę (palaiko ryšius, siunčia, perduoda informaciją);
- prevencinę (numato neigiamus reiškinius, poelgius ir padeda jų išvengti);
- teisinę (atstovauja ir gina vaiko interesus);
- socialinio ugdymo.

Ugdymo institucijoje socialinis pedagogas siekia sėkmingos vaikų socializacijos juos supančioje aplinkoje, padėti jiems sukurti humaniškesnius tarpusavio santykius, atskleisti kiekvieno vaiko talentus ir sugebėjimus, ginti jų teises, įtraukti į socialiai reikšmingą ir naudingą veiklą bei užtikrinti turiningą laisvalaikį.

Ugdymo įstaigos socialinis pedagogas remiasi šiais principais:

- humaniškumo – ugdymo turinyje pabrėžiama žmogaus vertė, pedagoginiai santykiai su ugdytiniais grindžiami pagarbos bei reiklumo vienoje, eliminuojama visa, kas gali pakenkti ugdytiniui;
- individualizavimo – pedagoginiame darbe remiamasi ugdytinių poreikiais, ugdymo būdai parenkami, atsižvelgus į jų individualius ypatumus;
- atsakingumo – ugdytojo veikla grindžiama atsakomybe už ugdytinį, nuosekliai siekiama užsibrėžtų asmenybės tobulinimo tikslų, parenkamos optimaliausios ugdymo priemonės.

Socialinio pedagogo veiklą mokykloje galima suskirstyti į keletą struktūrinių vienetų:

- tikslo nustatymas – tikslas yra visa apimantis ilgalaikis numatomų pastangų rezultatas. Šis tikslas dažniausiai pasiekiamas, kai pasiekiami tarpiniai tikslai arba siekiniai. Siekiniai turėtų būti specifiniai ir tikslūs, o tikslai – platesni. Tikslai ir siekiniai nustatomi,- remiantis poreikiais ar kliūčių poreikiui patenkinti identifikavimu;
- ekonomija – pasirenkamas toks darbo metodas, kuriuo galima efektyviausiai pasiekti tikslą, sunaudojant mažiausiai ugdytinio ir socialinio pedagogo pastangų ir energijos;
- individualizacija – kiekvienas veiksmas, kurio imamasi, turi kuo labiau atitikti poreikius, atsižvelgiant į situacijos ypatumus;

- raida – socialinio pedagogo veikla priklauso nuo ugdytinio raidos etapo, skirtingais raidos etapais reikalingi skirtingi veiksmai;
- dėmesio sutelkimas į tikslus – visa veikla turi būti susijusi su numatytais tikslais, vieną po kito įgyvendinant siekinius ir taip sistemingai artėjant prie tikslo.

Dirbdamas mokykloje, socialinis pedagogas teikia ir socialinę pagalbą, kuri yra būtina ir socializacijos procese. I. Lukoševičienė (1999, p. 12) išskiria šiuos socialinės pagalbos mokykloje tikslus:

- skatinti mokymosi motyvaciją;
- ugdytojams geriau suprasti ugdytinį bei jo poreikius;
- skatinti ryšius tarp mokyklos ir šeimos;
- skatinti ryšius tarp mokyklos ir ją supančios aplinkos;
- teikti ypatingą pagalbą sunkumus išgyvenantiems vaikams ir jų šeimoms.

Dirbdamas mokykloje, socialinis pedagogas atlieka socialinę pedagoginę veiklą. “Socialinė pedagoginė veikla - tai viena iš profesinės veiklos sričių, kuria kryptingai siekiama padėti vaikui įsisavinti sociokultūrinę patirtį socializacijos procese, sudaromos sąlygos asmenybės savirealizacijai.” (Leliūgienė I., 2002, p. 37) Socialinę pedagoginę veiklą socialinis pedagogas atlieka kartu su kitais pedagogais, tėvais ir kitais specialistais bei institucijomis. Socialinė pedagoginė veikla visuomet yra kryptinga ir nukreipta į konkretų vaiką, jo individualių problemų sprendimą, kurios iškyla socializacijos procese.

Socialinis pedagogas, dirbdamas mokykloje, teikia socialinę pedagoginę pagalbą, t.y. veiklą, susijusią su moksleivių socialinių bei pedagoginių poreikių tenkinimu. Socialinis pedagogas padeda vaikui įgyvendinti lygias galimybes į švietimą, užtikrina vaikų saugumą, šalina mokyklos nelankymo priežastis, padeda vaikui ugdyti socialinius gebėjimus, vykdo neigiamų socialinių reiškinių prevenciją bei skatina socialinį aktyvumą.

Yra išskiriami šie socialinio pedagogo pagalbos teikimo uždaviniai:

- padėti moksleiviui adaptuotis mokykloje;
- teikti moksleiviui reikalingas socialines pedagogines paslaugas;
- šalinti priežastis, dėl kurių moksleiviai nelanko mokyklos ar vengia tai daryti;
- sugrąžinti į mokyklą jos nelankančius vaikus.

Dirbdamas mokykloje, socialinis pedagogas taip pat turi vadovautis savo profesinėmis kompetencijomis, kurios yra taikomos socialinio pedagogo darbe, t.y. darbas su ugdytiniu, darbas su ugdytinio aplinka, darbas su ugdytinių grupėmis bei tarpusavio bendradarbiavimas su kitomis socialinėmis institucijomis. Bet pagrindinis dalykas socialinio pedagogo darbe yra nuolatinis tobulėjimas praktinėje srityje bei socialinio tyrimo metodų taikymas savo darbe.

1.5 Lietuvos ir užsienio mokslininkų mokyklinės adaptacijos tyrimų apžvalga

Pradinės mokyklos mokinių problemas tyrė kai kurie Lietuvos mokslininkai. Anot E.Griniënės, (1981, 10) vaiko organizmas skiriasi nuo suaugusiojo. Vaikas auga, įgyja naujų savybių, keičiasi jo organų ir sistemų dydis bei funkcijos. Organizmas bręsta pamažu, išmoksta ir prisitaikyti prie neįprastų, pasikeitusių sąlygų. Skirtingais amžiaus tarpsniais vaiko organizmas į aplinkos veiksnius reaguoja skirtingai. Vaiko organizmas yra jautresnis, ryškiau ir stipriau reaguoja į pasikeitusias sąlygas, greičiau pavargsta, nusilpsta, suserga. Prisitaikymo laikotarpis prie mokyklos ilgiau užtrunka ir būna sunkesnis, kai į ją ateina per jauni ir nesubrendę mokyti, blogiau fiziškai išsivystę, yra silpnos sveikatos.

Kai kurie mokslininkai išskiria tris prisitaikymo prie mokyklos etapus. Pasak E.Griniënės, pirmasis-orientacinio prisitaikymo etapas trunka 4 savaites. Per tą laiką keičiasi visa organizmo veikla, visos organizmo sistemos įtemtos, jų veikla neritminga. Mokiniai dirba lėtai, netiksliai. Antrasis-dalinio prisitaikymo etapas trunka iki aštuntos, devintos mokymo savaitės. Tuo laiku susireguliuoja kai kurios organizmo funkcijos. Vaikai dirba sparčiau, nusistovi darbingumas, nors darbo tikslumo trūksta. Trečiasis- reliatyvaus stabilumo etapas gali trukti 3-4 mėnesius. Tuo metu susireguliuoja organizmo veikla, tačiau padidėjus darbo krūviui, nuvargus, susirgus, gali atsirasti adaptavimosi sutrikimų. Tyrėjos teigimu, vaiko prisitaikymas prie mokyklos gali trukti nuo 4-6 savaitių iki 3-4 mėnesių, o kartais ir ilgiau, net iki antros ar trečios klasės. Tada antroje, trečioje ir aukštesnių klasių vaikai nepripranta prie mokyklos režimo, bendruomenės, suolo draugo, nesugeba mokytis kai kurių mokymosi dalykų. Pastebėta, kad adaptacijos eiga visose socializacijos pakopose būna panaši, ypač kai adaptacija lopšelyje- darželyje buvo sunki.

E.Griniënės teigimu, nuo pirmųjų gyvenimo dienų, vystantis pagrindinėms morfologinėms ir funkcinėms nervų sistemos savybėms, aukštai nervinei veiklai, įtakojant socialinei aplinkai, vaikas pradeda adaptuotis ir socialiai. Vystantis vis sudėtingesnėms smegenų žievės funkcijoms, klostantis tam tikroms socialinės veiklos ir elgesio formoms, daugėja ir socialinės adaptacijos galimybių. Socialinė adaptacija priklauso nuo tų konkrečių mikrosocialinės aplinkos sąlygų, kuriomis vaikas gyvena, ir formuos atitinkamas vaiko veiklos, bei elgesio normas. Įpratęs būti artimų žmonių globojamas, turi staigiai išmokti visai kitaip bendrauti su bendraamžiais ir suaugusiais.

Dauguma vaikų, ikimokyklinėje įstaigoje, jaučia mokyklos baimę (baugina didelė erdvė, intensyvus judėjimas, triukšmas, didelė bendruomenė), pateikiami tyrimų duomenys Respublikinėje priešmokyklinio ir pradinės mokyklos mokslinės praktinės konferencijos medžiagoje (2003). Jausdamas baimę, vaikas bijo bendrauti su klasės draugais, mokytoja, pasijunta vienišas, skaudžiai reaguoja į nesėkmes. Konferencijoje paskelbti tyrimai rodo, kad vaikų tarpusavio santykiai labai geri 4%; geri, šilti 44%; draugiški 20%; būna visai 8%; judrūs ir sunkiai valdomi 2%; šaltoki ir neatsargūs 6%. Prisitaikymas prie pokyčių kainuoja daug vidinių jėgų tiek pirmos klasės mokiniams, tiek ir suaugusiems. Kartais adaptavimasis mokykloje pirmais mokykloje metais, nepakankamai pastebimos ir įvertinamos. Pasikeitimai suaugusiems atrodo nedideli ir nereikšmingi, vaikui gali būti sunkiai įveikiami ir svarbūs. Konferencijoje pabrėžiama, kad pirmos klasės mokiniai, priprasdami prie naujos aplinkos, pasikeitusio gyvenimo ritmo ir kitų pokyčių. Pastebėta, kad tapo dirglesni, irzlesni, verksmingesni, įsitempę neramūs, net agresyvūs. Atvirkščiai, ramus, bet labai užsislendęs, atsiskykęs, nebendruojantis. Tokie ugdytinai jaučia liūdesį, neviltį, vengia bendrauti, nesusidraugauja su bendraamžiais. Kartais nenori eiti į mokyklą, joje jaučiasi nelaimingi, nesiseka mokslas, nesutaria su draugais ar mokytojais. Dažnai pablogėja ir fizinė sveikata- tokie mokiniai pradeda dažniau sirgti. Dar blogiau, jei šeima nedarni, vaikai psichologiškai apleisti, nesirūpinama jų emociniu stabilumu. Dėl šių priežasčių būtina pažinti ugdytinį, įvertinti, suprasti, numatyti sėkmingo darbo kelius, palengvinančius perėjimą iš vienos ugdymo aplinkos į kitą. Siektina, kad pirmos klasės mokiniai jaustųsi saugūs, patirtų kuo mažesnę nerimą, kad mokyklinė veikla suteiktų teigiamų emocijų. Nurodomos pagrindinės ugdytinių pažinimo sritys: jų fizinis išsivystymas; materialinė, socialinė, kultūrinė ir pedagoginė aplinka; psichinis išsivystymas; charakterio ypatybės. Pabrėžiama, kad pagalba (adaptavimosi metu) reikalinga vaikams bei jų tėvams. Siekiant palengvinti mokinių adaptavimąsi mokykloje, bendradarbiavimas su tėvais svarbi mokytojų darbo formų. Svarbu: deramų santykių su tėvais užmezgimas; abipusė tolerancija; dalijimasis idėjomis; gerų auklėjimo pavyzdžių propagavimas; suvokimas, kad vaikai- ne nuosavybė.

Pradėję lankyti mokyklą, nepalankiose šeimos sąlygose išaugę vaikai, palyginus su jų bendraamžiais, dažnai iš karto atsiduria blogesnėje padėtyje. Į mokyklą jie ateina blogiau pasiruošę mokytis. Tai 60 proc. būsimų nepilnamečių teisės pažeidėjų jau nuo pirmos klasės mokėsi silpnai. Asocialūs vaikai daug dažniau atsilieka moksle, jų mokymasis nemotyvuotas, bėga iš pamokų. Tačiau mažai tikėtina, kad nesėkmės mokykloje pačios savaime skatina jo asocialų elgesį. Tai gali būti tik vienas iš veiksnių, kuriam esant atsiranda ir plėtojasi įvairūs elgesio nukrypimai (Kvieskienė G. Socializacijos pedagogika. V., 2000, 18.).

Šiandien vaiko auginimas tampa vis sunkesniu net normaliose pilnose šeimose. Šeimose kur yra abu tėvai, ne vienas vaikas ir tėvai, tėvų ir vaikų tarpusavio santykiai yra normalūs. Taip yra visų pirma todėl, kad visuomenės gyvenimas žengiant jai progreso keliu darosi vis sudėtingesnis ir asmenybės tampa sudėtingesnės, o vaikų auklėjimo uždaviniai vis sudėtingesni ir didesni. Sūnaus ir dukters ugdymas nepilnoje šeimoje, kai yra tik vienas iš tėvų yra dar sudėtingesnis ir atsakingesnis, nes visi sunkumai, malonumai ir nemalonumai, susiję su dviejų tėvų pareigomis, gula ant vienu pečių. Ištirta (Vaitkevičius, 1988), jog darniose šeimose, kur tinkamas psichologinis klimatas, dauguma vaikų geriau mokosi; 96 proc. jie geriau elgiasi.

Nedarnių šeimų vaikai būna ne itin savarankiški, silpnavaliai, nekūrybingi, pasyvūs sunkiai prisitaiko prie bendraamžių. Tokie vaikai jaučia baimę, nepasitikėjimą suaugusiais, būna pagiežingi ir kerštingi, išsiblaškę. Slogi šeimos atmosfera veikia psichiką, todėl vaikai lėčiau bręsta psichiškai. Berniukai išaugę be tėvo dažniausia būna pernelyg nuolaidūs, klusnūs, ne tokie aktyvūs arba pernelyg agresyvūs, isteriški. Visa tai vėliau atsiliepia jų pačių šeimyniniame gyvenime (Miškinis, 1988, 160)

Teigtina, kad nepalankioje socialinėje ir kultūrinėje aplinkoje lėtesnė vaikų psichologinės ir fizinės brandos raida gali tapti mokymosi motyvacijos silpnėjimo ir net mokyklos palikimo paskata. To paties amžiaus berniukai dažniau antramečiauja nei mergaitės. O nustoja lankyti mokyklą du kartus dažniau nei mergaitės. Tai buvo nustatyta tyrimų pagalba Vilniaus mieste ir rajone 1998 m. (Dereškevičius, 2000, 40).

Pradėjus vaikui lankyti mokyklą, jo gyvenimas apsiverčia. Iki šiol svarbiausia vaiko veikla buvo žaidimas, dabar – mokymasis. Jis reikalauja tam tikrų įgūdžių, kurie padėtų prisitaikyti prie mokyklos tvarkos ir mokymosi sąlygų. Nuo jų priklauso ne tik mokymosi sėkmė, bet ir visapusiškas vaiko brendimas.

Adaptacija – svarbus tėvų rūpestis. Kaip vaikui priprasti prie naujų sąlygų? Klausimas į kurį turėtų atsakyti visi tėvai. Jeigu vaikas nuo mažens buvo tinkamai auklėjamas, įpratintas turėti pareigų, slopinti savo norus, sąmoningai valdyti savo poelgius, tai adaptacijos laikotarpis nebus sunkus (Miškinis, 1988, 101).

Bet tokių sąlygų užtikrinti negalima šeimose, kuriose yra tik vienas iš tėvų. Tuomet vaikų iš nepilnų šeimų adaptacija mokykloje bus sunkesnė.

Antai profesorius Vytautas J. Černius teigia, kad kiekvienas vaikas yra kitoks. O vaikų santykius su kitais lemia jų biologinis vystymasis. Profesorius apžvelgia jaunesnio mokyklinio amžiaus vaikų ypatumus. Pažymi, kad – septynių – dvylikos metų laikotarpyje mokykla užima labai svarbią vietą ne tik vaikų, bet ir daugelio tėvų gyvenime. Vaikas mokosi to, ko jį moko suaugusieji, be to jis jis

mokosi gyventi tarp bendraamžių. Ir suaugusiųjų ir bendraamžių jis yra vertinamas, lyginamas su kitais.

Pradinukas, o ypač pirmokas, išgyvena sunkų adaptacinį laikotarpį, kai turi prisitaikyti prie naujų, kur kas griežtesnių arba neįprastų reikalavimų, kurių nebuvo šeimoje, pvz. : ramiai sėdėti suole, vengti spontaniško kalbėjimo, sukaupti dėmesį į mokytojo aiškinimą, vadovėlį, sąsiuvinį. Labai nevienodas vaikų pasirengimo mokyklai lygis irgi apsunkina vaiko adaptacijos ir mokymosi rezultatus (Grudzinskas, 1999 , 50).

Vaiko psichologinis pasirengimas mokytis mokykloje yra vienas svarbiausių jo vystymuisi per pirmuosius šešerius, septynerius gyvenimo metus. Tapimas mokiniu yra persilaužimo momentas vaiko gyvenime. Pasikeičia visas jo gyvenimo būdas, sąlygos, veikla, įgyja naują padėtį visuomenėje, susiklosto visai kitokie tarpusavio santykiai su suaugusiais žmonėmis ir vienmečiais. Organizmas turi prisitaikyti prie gyvenimo naujovių pasikeitimų, mokyklinio gyvenimo sąlygų.

Pedagogė-psichologė O.Anisimovič konstatuoja septynerių metų vaikų krizę. Vaikas atsisveikina su darželiu, prasideda naujas gyvenimo etapas- mokyklinis gyvenimas. Tam tarpsniui jis turi subręsti, pasiruošti. Pasak autorės, ypač yra svarbu:

a) intelektinis brandumas. Šešerių metų vaikas turi susipažinti su tai, kas jį supa, gyva, negyva gamta, laiku. Jam atsiranda noras pažinti, daugiau sužinoti. Jis dažnai užduoda „filosofinius“ klausimus, sugeba vertinti savo darbą, lavėja kalba, atmintis.

b) emocinis- socialinis brandumas. Vaikas turi būti pasiruošęs tapti mokiniu. Svarbu, kad mokėtų laikytis taisyklių, mokėtų bendrauti su bendraamžiais. Pasiruošusiu mokyklai laikytinas tas vaikas, kurį traukia sąsiuviniai, knygos, bet ir noras sužinoti, bendrauti.

Nustatyta, kad vaiko brandumas mokyklai sudėtingas, tai ir septynerių metų krizė ir adaptacija mokykloje praeina lengviau, greičiau (per 3-4 mėnesius). Jei vaikas nepasiruošęs mokyklai, krizė gali tęstis, o pasekmės atsiliepti visam gyvenimui.

Pasak O. Anisimovič, pažymėtini šie vaikų krizės bruožai: agresyvumas arba pasyvumas, pykčio priepuoliai, lėtas darbo tempas, žemas savęs vertinimas, jaudinimasis. Galimos pasekmės: vaikų nenorai eiti į mokyklą, turi problemų su bendraklasiais, neadekvačiai save vertina, tame gali išsivystyti neurozė, reikalinga psichologo, psichiatro pagalba. Autorė pataria tėvams: būti dėmesingais savo vaikui, mylėti jį, bet „nepirirti“ prie savęs, tegul jis turi draugų, savo bendraamžių ratą; būti pasiruošusiais padėti, patarti, išklaudyti, paguosti; plėtoti gerus ir atvirus santykius šeimoje; įsigilinti į vaiko pasiruošimo brandumą mokyklai; sudaryti palankias galimybes vystyti vaiko intelektui. (loginiai žaidimai, pratimai, pažintinės knygos), kalba (pasakų skaitymas, pokalbiai); skatinti bendrauti su bendraamžiais; mokyti valdyti emocijas (pavyzdžiui, savo nuotaikas valdyti specialiais žaidimais); stiprinti jo sveikatą (dažnai sergantys, silpni, sunkiau

priima informaciją); psichologiškai ruošti vaiką mokyklai: įspėti kokie gali pasitaikyti sunkumai ir kaip su jais susidoroti, taikytina ekskursija į mokyklą; realiai vertinti vaiką (vidutinio intelekto vaikus, vaikus po sunkaus gimdymo traumos pasekmių neskubėti jo rekomenduoti mokytis specialiose klasėse, mokyklose su palengvinto mokymosi programomis, stebėti vaiką bent pusę metų).

Pirmi metai mokykloje ne vien sunkus etapas vaikams, bet ir išbandymas tėvams. T. A. Stachanova pabrėžia, kad visų pirma, minėti metai iš vaiko reikalauja didelių pastangų. Antra, mokymo pradžioje matosi spragos, ko dar trūksta vaiko sėkmingam mokymuisi. Trečia, dažnai tėvai būna kalti dėl vaiko streso (dėl psichologinių žinių stokos).

Pirmoje klasėje formuojasi vaiko nuostata mokyklos ir mokymosi atžvigiui. Pasak T.A. Stachanovos, kad pirmos klasės mokinių adaptacija būtų lengvesnė, tėvams būtina žinoti ir įvertinti vaiko vystymosi savitumą, fiziologines ir psichologines būsenas bei ypatybes. Pirmomis dienomis mokykloje vaikai susiduria su sunkumais, reikalaujančiais fizinių ir protinių pastangų. Jiems sunku išsėdėti pamokoje, toje pačioje padėtyje, ištisai klausyti mokytojo, daryti ne tai ko norisi, sunku tramdyti mintis ir emocijas, kurios kartais ryškiai prasiveržia. Pirmos klasės mokiniai neiškart laikosi taisyklių, pripažįsta mokytojo reikalavimus. Būtinasis laiko tarpas, kad priprastų prie mokyklos, naujų sąlygų, naujų reikalavimų. Adaptavimasis mokykloje yra daugiaplanis procesas, susidedantis iš fiziologinės ir socialinės adaptacijos. Fiziologiniai adaptavimosi etapai (pagal T.A. Stachanovą) yra šie:

1. Pirmas 2-3 savaites vaiką apninka „fiziologinės audros“. Jų metu organizmas „įjungia visas sistemas“, praranda dalį savo resursų (ne veltui d dalis pirmos klasės mokinių minėtu laikotarpiu serga).
2. Nepastovus prisitaikymas. Organizmas bando taikytis prie naujų sąlygų, ieško priimtinausių reakcijos variantų į aplinką.
3. Laikino stabilumo. Organizmas į adaptavimosi krūvius reaguoja paprasčiau.

Dauguma tėvų ir mokytojų nepakankamai paiso ugdytinių adaptacijos fiziologinio periodo sudėtingumą. Medikai yra pastebėję, kad kai kuriems vaikams pirmame mokymosi ketvirtyje sumažėja vaikų kraujo spaudimas, o kai kuriems pakyla temperatūra. Daugelis pirmos klasės mokinių skundžiasi galvos skausmais, nuovargiu, negalavimu ypač pirmaisiais mėnesiais. Atsiradus organizmo prisitaikymo sunkumams, vaikas namuose tampa kaprizingas, prastai save vertina, galimi savireguliacijos sutrikimai. Todėl tėvams ir mokytojams derėtų neskubėti vaiką apkaltinti tinginiavimu, neatsakingumu už mokymąsi. Pirmos klasės mokinių adaptacijos rizikos faktoriais gali būti komplikotas gimdymas, ligos, persirgtos pirmais vaiko gyvenimo metais, lėtinės ligos ir dažnos peršalimo ligos. Į jas daugelis tėvų nekreipia ypatingo dėmesio. Sunkesnis nosies

užgulimas apsunkina ugdytinio kvėpavimą, sulėtėja kraujotaka. Ji neaprupina pakankamai smegenų, sumažėja darbingumas, vaikas atsilieka moksle.

Anot T. A. Stachanovas, tokiems vaikams būtina suaugusiųjų priežiūra. Pirma, reikia sumažinti psichologinį krūvį. Dėl to, jiems derėtų antrą dienos pusę praleisti namuose, tėvams pasirūpinti, kad vaikas pamiegotų 2 valandas pietų miego. Antra, jo fizinį nusilpimą atstatyti padeda kasdieniai pasivaikščiojimai lauke, o miegoti jis turėtų 11 valandų. Jam svarbus psichologinis palaikymas, jis turi būti įsitikinęs, kad tėvai jį myli, nesvarbu, kad jam mokykloje ir nesiseka.

Pasak T. A. Stachanovas socialinės ir psichologinės adaptacijos požiūriu nesvarbu kada vaikas pradėjo eiti į mokyklą 6 ar 7 metų. Mat jis vis tiek turi praeiti savo ypatingą vystymosi etapą. Kas buvo svarbu anksčiau, tampa antraeiliumi, kas susiję su mokslu, tampa pagrindiniu veiksmu. Pasikeitimai įvyksta ir vaiko psichologijoje. Dera, kad vaikas be prievartos mokytųsi, o ne tik eitų į mokyklą. Patartina aiškinti vaikui, kodėl jam reikia mokytis.

Psichologės I.V. Dubrovina, M.K. Akimova (1991) teigia, kad adaptacijos laikotarpis sudėtingas, kai kurie ugdytiniai labai triukšmingi, šūkauja, laksto koridoriumi. Pamokų metu nedėmesingi, su mokytoja menkai bendrauja. Kai kurie vaikai, atvirksčiai, suvaržyti, susikaustę, stengiasi būti nepastebimi, dėl menkiausių nepasisekimo ar pastabos verkia. Atsiranda ugdytinių funkciniai sutrikimai, sukelti emocinės apkrovos, veikiančios vaiko psichiką. Mokinio organizmas bando prisitaikyti prie staigaus pasikeitimo ir reikalavimų, kurių vaikas turi laikytis. Psichologų nuomone, klaidinga teigti, kad sunkiau adaptuojasi vaikai nelankę darželio. Ir anksti pradėję lankyti darželį vaikai gali turėti mokyklinės adaptacijos sunkumų. Mokinių adaptacijos sudėtingumas, priklauso ir nuo tėvų nuomonės apie mokyklą. Kai mokymasis vaikams suteiks džiaugsmo, tai nebus sunkumų ir mokyklinės adaptacijos metu.

Užsienio mokslininkai (B.A Melamed, K.A.Martthewes (1988), W.H.Evans (1981) į vaiko adaptavimąsi mokykloje žvelgia kaip į rimtą problemą. Šiame laikotarpyje ugdytiniai veiklos metu dėmesį sukaupia trumpam, dėl menkiausio nepasisekimo gali pradėti verkėti. Jautrūs draugų pastaboms, replikoms prasivardžiavimams, kivirčams, apie kiekvieną barnį informuoja savo mokytojus.

Mokyklų inspektorė A.Report pažymi, jog dauguma pradinukų mokyklą lanko reguliariai. Mokytojai siekia, kad vaikai kuo geriau įsisavintų žinias ir įgūdžius, suderina mokomąją veiklą su įdomiomis ir pažįstamomis užduotimis, skatina jų pasitikėjimą savimi. Ji nurodo, kad 80% mokinių mokymosi kokybė gera iki penkerių metų. Tuo laikotarpiu vaikai pasiekia gerų rezultatų 6 srityse: kalboje; asmenybės vystymesi; matematikoje; pasaulio pažinime; tvirtėja fiziškai; kūryboje; Vyresniame amžiuje, pirmos klasės mokinių adaptavimosi kokybė prastėja. Dažniausiai jie nesugeba patys mokytis kai laiku nesuteikiama pagalba. Jie nepakankamai mokosi, nedaug pasiekia

(kalbos, matematikos, pažinimo, kūrybos, fizinio vystymosi srityse). Jų fizinio vystymosi problemos atsiranda dėl to, kad jie mažai juda, o veikla neįvairi.

„Geros pradžios“ pedagogai K.A. Hansen, R.K. Kaufman, aptardami perėjimą iš darželio į pradinę mokyklą nurodo, „pereinamąjį laikotarpį lengviau įveikti, jeigu tam planingai rengiamasi. Svarbiausia- reikia pasirūpinti, kad darželio auklėtojos ir pradinės mokyklos mokytojai būtų susipažinę su abiejose švietimo įstaigose vaikams ir jų šeimoms diegiamomis programomis, tikslais ir uždaviniais“. Remdamiesi šiomis žiniomis, auklėtojos ir mokytojai gali įveikti sunkumus, su kuriais susiduria vaikai ir jų tėvai pereinamuoju laikotarpiu. Pereinamuoju laikotarpiu reiktų dažnai kviesti pradinių klasių mokytojus, kad jie susipažintų su kiekvieno vaiko gerai ir prasčiau susiformavusius gebėjimus, suprastų, kodėl svarbu pasitelkti tėvus, ir suvoktų demokratinio ugdymo veiklos organizavimą(Hansen K.A., Kaufman R.K.Ugdymas ir demokratijos kultūra.-K.,1997.-P. 113.).

Demokratinio ugdymo pedagogai K.A. Hansen, R.K. Kaufman pasisako, kad pereinamasis laikotarpis, gali sukelti tiek teigiamas emocijas dėl būsimų naujovių, tiek stresą ir nerimą dėl pasikeitimų. Vaikui pereinamasis laikotarpis gali būti sunkus, jei darželio programa labai skirsis nuo mokyklos programos. Jeigu programos labai skiriasi prielaidomis, uždaviniais, tėvų bendradarbiavimo sąlygomis, šis periodas gali būti sunkus tiek pačiam vaikui, tiek ir jo tėvams. Darželio programa, demokratinio ugdymo pedagogų nuomone, kur vaikai gali rinktis veiklos formas, savarankiškai pažinti aplinką ir tėvai yra laukiami, labai skiriasi nuo tradicinės pradinės mokyklos, kur iš vaikų reikalaujama tvarkos ir paklusnumo, o tėvai nėra mokymosi komandos dalis.

„Vaikystė - be galo svarbus žmogaus gyvenimo laikotarpis, ne ruošimasis būsimam gyvenimui, o tikras, šviesus, savitas, nepasikartojantis gyvenimas. Ir nuo to, kaip praėjo vaikystė, kas vedė už rankos vaiką vaikystės metais, kas iš aplinkinio pasaulio įėjo į jo protą ir širdį,- nuo to labiausiai priklauso, kokių žmogumi taps šiandieninis mažylis. Jaunesniajame mokykliniame amžiuje formuojasi žmogaus charakteris, mąstymas, kalba. Gal būt, visa tai, kas ateina į vaiko protą ir širdį iš knygos, vadovėlio, per pamoką, kaip tik todėl ir ateina, kad šalia knygos- aplinkinis pasaulis, kuriame mažylis žengia nelengvus žingsnius nuo gimimo iki to laiko, kai jau pats gali atsiversti ir paskaityti knygą“(Suchomlinskis V.,1978.-P.11).

1.6 Tyrimo tikslai ir uždaviniai

Mokykla vaikui tampa reikšminga gyvenimo dalimi. Joje vaikas praleidžia daug laiko, todėl turėtų jaustis saugiai. Pirmos klasės mokiniai atėję į mokyklą jaučiasi nejaukiai, nes juos supa nauja aplinka, nauji žmonės (Kvieskienė G. Socializacijos pedagogika.V.,2000). Iš pirmo žvilgsnio suaugusiam žmogui tai gali pasirodyti įdomu, tačiau vaikui tai kelia nedidelę baimę ir nerimą. Jis stengiasi mokykloje susirasti naujų draugų, kuo geriau įsilieti į jį supančią aplinką. Daugelio Lietuvos ir užsienio mokslininkų tyrimų rezultatai rodo, kad vaikas mokykloje geriau adaptuojasi kai jiems padeda, juos palaiko artimiausia jų aplinka – šeima. Deja, mokyklose yra nemaža dalis vaikų kuriems adaptacinis laikotarpis yra sunkus. Kyla klausimas, kodėl vaikams adaptacija mokykloje buvo sunki ir kas tai įtakojo.

Tyrimo tikslas – ištirti pradinių klasių mokinių iš pilnų ir nepilnų šeimų adaptacijos mokykloje ypatumus.

Tyrimo uždaviniai:

- 1) Ištirti pradinių klasių mokinių adaptacijos procesą
 - a) adaptacijos trukmę
 - b) pagrindines kylančias problemas
 - c) psichologines pasekmes
- 2) ištirti pradinių klasių mokinių šeimos: tėvų
 - a) išsilavinimą
 - b) vaiko rengimą mokyklai
- 3) Ištirti, kaip vaikai buvo rengiami mokyklai pilnose ir nepilnose šeimose
- 4) Palyginti išsiskyrusių ir pilnų šeimų vaikų adaptacijos ypatumus.
- 5) Palyginti berniukų ir mergaičių adaptacijos mokykloje skirtumus.
- 6) Nustatyti, kokiais būdais pilnose ir nepilnose šeimose vaikams buvo padedama įveikti adaptacijos sunkumus

Remiantis Glass, Swetting, I. Leliūginienė ir kt., keliama **hipotezė**, kad šeimos sudėtis, tėvų išsilavinimas, mažas dėmesio skyrimas vaikui, daro įtaką vaiko adaptacijai mokykloje. Dėl šių priežasčių mokyklinė adaptacija tampa sunki bei turi įvairių pasekmių vaikui.

2. TYRIMO METODIKA

2.1 Tiriamieji ir tyrimo sąlygos

Siekiant išsiaiškinti, kodėl vaikų mokyklinė adaptacija kartai būna labai sunki ir turi savo pasekmių 2007 m. balandžio mėnesį buvo atliktas kiekybinis tyrimas. Apklausa buvo vykdoma Vilniaus „Ryto“ vidurinėje mokykloje ir „Spindulio“ pagrindinėje mokykloje. Šios mokyklos buvo pasirinktos dėl to, kad jose yra po keturias pirmas klases. Taip pat jos pasirinktos dėl įvairios šeimų sudėties. Iš viso tyrime dalyvavo 100 pirmos klasės tėvų ir 100 mokinių. Anketos buvo išdalintos vaikams, kurias jie parnešė savo tėveliams į namus, kad užpildytų. Išdalinta buvo 100 anketų. Po 2 – 3 dienų vaikai anketas gražino klasės mokytojai. Sugadintų ar negražintų anketų nebuvo.

2.2 Tyrimo instrumentas

Šiame darbe naudojamas tyrimo instrumentas – anketinė apklausa. Anketinė apklausa – tai susistemintas informacijos rinkimas, pateikus anketą. Naudojau raštiškos apklausos metodą, kai į klausimus atsakoma raštu, o anketos išdalinamos asmeniškai. Anketinės apklausos metodas pasirinktas dėl keleto priežasčių: greito informacijos surinkimo ir nesudėtingo apdorojimo.

Taikydama anketinės apklausos metodą, duomenų rinkimui naudojau anketos blanką (klausimyną), kuriame buvo suformuluoti ir tam tikra tvarka išdėstyti klausimai skirti mokinių tėvams (žr. 1 priedą). Klausimyne buvo uždaro ir pusiau uždaro tipo klausimai. Iš viso buvo pateikti 59 klausimai. Buvo įtraukti klausimai:

- ✓ *Uždari klausimai, kuriuose pateikti atsakymų variantai;*
- ✓ *Pusiau uždari klausimai, leidžiantys pasirinkti tinkamus atsakymus ir kartu pateikti savo nuomonę.*

Anketą sudarė keli savarankiški klausimų blokai: socialiniai demografiniai, adaptacijos proceso ir klausimai apie tėvų pagalbą vaikams ruošiantis mokyklai.

- ✓ *Socialiniai demografiniai – šią dalį sudaro septyni klausimai: Jūsų amžius, Jūsų išsilavinimas, šeimos sudėtis, vaiko lytis ir amžius, kelių metų pradėjo lankyti mokyklą.*
- ✓ *Adaptacijos procesas – sudarytas iš 38 klausimų, kurie prasideda 1 klausimu ir baigiasi 38 klausimu. Šioje dalyje pateikiami klausimai: kiek truko vaikų adaptacija, kas vaikams buvo sunkiausia pradėjus lankyti mokyklą, kokios pasekmės, kaip reagavo tėvai į pakitusį vaiko elgesį.*

- ✓ *Tėvų pagalba vaikams – šis blokas sudarytas iš 11 klausimų, kurie prasideda 39 ir baigiasi 50 klausimu. Šioje dalyje pateikiami klausimai: ar vaikas lankė darželį ir koku būdu tėvai padėjo vaikams ruošti mokyklai.*

2. 3 Duomenų apdorojimas

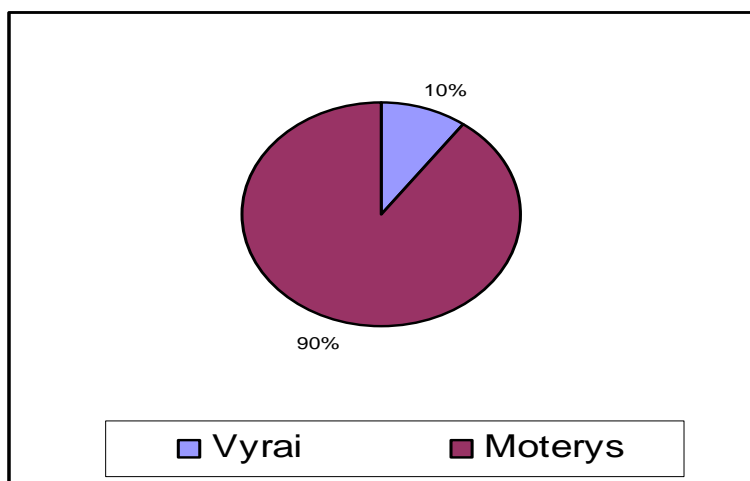
Tyrimo duomenys buvo apdoroti naudojant statistinių duomenų apdorojimo programą paketu SPSS (*Statistical Package for Social Science*) 12.0 versiją. Koreliacija buvo skaičiuota pagal Spyrman'ą (*Spearman's rho*), kur $0 \leq r \leq 1$, kas reiškia: jei $r < 0,5$ – silpna koreliacija; jei $0,5 \leq r \leq 0,75$ – vidutinė koreliacija; $0,75 \leq r \leq 1$ – stipri koreliacija.

Sąryšiai nustatomi pagal Crosstabs (*Statistics=>Chi-Square*) kriterijų. Pagal šį kriterijų reikia lyginti dviejų kintamųjų sąryšius. Kuomet sąryšių reikšmė *Asymp. Sig. (2-sided) x^2 kriterijus* $p > 0,05$, reikšmingų skirtumų nebus. Tai reiškia, kad šios grupės tam tikru požiūriu tarpusavyje nesusiję. O kai *x^2 kriterijus* $p < 0,05$, tai tiriamosios grupės pagal tam tikrą požiūrį skirsis, t.y. bus statistiškai reikšmingi skirtumai. Taikytas Whitney metodas nepriklausomoms imtims, Friedmano metodas priklausomoms imtims. Siekiant vaizdinio duomenų pateikimo buvo naudojama *Microsoft Excel* programa.

3. TYRIMO REZULTATAI IR JŲ APTARIMAS

3.1 Respondentų socialiniai demografiniai duomenys

Tiriamųjų charakteristikas apibūdina surinkti socialiniai – demografiniai duomenys. Tyrimė dalyvavo Vilniaus „Ryto“ ir „Spindulio“ vidurinių mokyklų pirmų klasių mokinių tėveliai. Iš viso tyrime dalyvavo 100 respondentų. Didžioji dauguma pildžiusių anketą yra moterys (90 %), iš to galime kelti prielaidą, kad vaikų mamos daugiau bendrauja ir rūpinasi savo vaiku negu tėvai. Vyrų sudaro tik 10 % (žr. 1 pav.).



1 pav. Respondentų pasiskirstymas pagal lytį

Gauti duomenys rodo, kad tiriamųjų amžius yra nuo 23 iki 45 metų, o amžiaus vidurkis yra 34,7 metų. Daugiausia apklausoje dalyvavo 30- 39 metų amžiaus respondentai 67 (66 %). Tai nėra keista, nes žinome, kad jie augina 6 – 7 metų amžiaus vaikus. Kitos amžiaus grupės pasiskirstė panašiai vienodai: 12 (19 %) nuo 23 iki 29 metų ir 19 (15%) nuo 40 iki 45 metų amžiaus. 2 (2,0 %) respondentai nenurodė savo amžiaus. Duomenys pateikti 1 lentelėje.

1 lentelė. Respondentų pasiskirstymas pagal amžių

Respondentų amžius	Procentai	Žmonių skaičius
23 – 29 m.	19	12
30 – 39 m.	66	67
40 – 45 m.	15	19

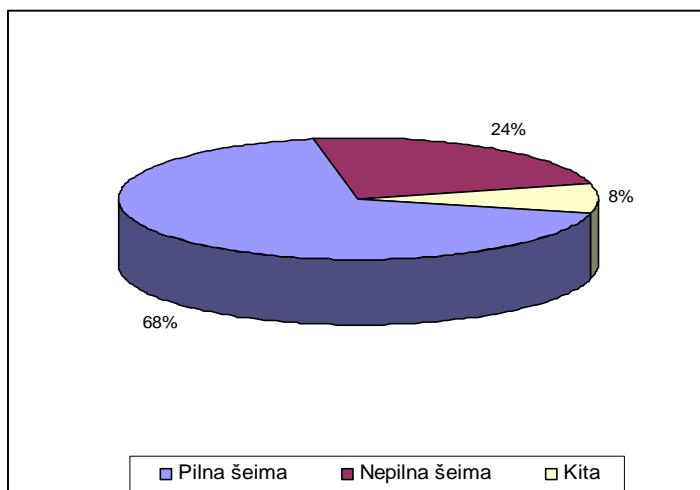
Taip pat buvo nustatytas respondentų turimas išsilavinimas. Respondentų pasiskirstymas pagal išsilavinimą pateiktas 2 lentelėje.

2 lentelė. Respondentų pasiskirstymas pagal išsilavinimą (proc.)

Respondentų išsilavinimas	Aukštasis	Aukštesnysis	Vidurinis	Profesinis	Kita (spec.vidurinis)
Respondentų atsakymai, proc.	53 %	26%	16%	4%	1%

Apibendrinus duomenis paaiškėjo, kad daugiau negu pusė apklaustųjų – (53,0 %) asmenų turi aukštąjį išsilavinimą. Kita respondentų dalis turi: aukštesnįjį – (26,0 %) , vidurinį –(16,0 %), profesinį – (4,0 %) ir spec. vidurinį (1,0 %) išsilavinimą.

Buvo surinkti duomenys, iš kurių sužinota, kad 68,0 % vaikų gyvena pilnoje šeimoje, t.y. su abiem tėvais ir 24,0 % vaikų gyvena nepilnoje šeimoje (tik su vienu iš tėvų). Kitą dalį sudaro 8,0 % respondentų, kurie parašė, kad jie yra antrą kartą vedę, yra tapę našliais ar dėl nepaminėtų priežasčių vaikus augina vieni. Apibendrinant galima teigti, kad iš apklaustųjų šeimų net 32 % vaikų auga nepilnose šeimose. „Pilna“ šeima – tai šeima, kurioje abu tėvai, t.y. tėvas ir motina, gyvena su vienu ar keliais nepilnamečiais vaikais ir atsako už jų auklėjimą bei globą. „Nepilna“ šeima – priklauso tokiai šeimų kategorijai, kurioje vienišas tėvas ar mama gyvena su vienu ar keliais nepilnamečiais vaikais ir visiškai atsako už jų auklėjimą ir globą (I. Leliūgienė, 2002). Respondentų pasiskirstymas pagal šeimyninę sudėtį pateikiamas 2 pav.

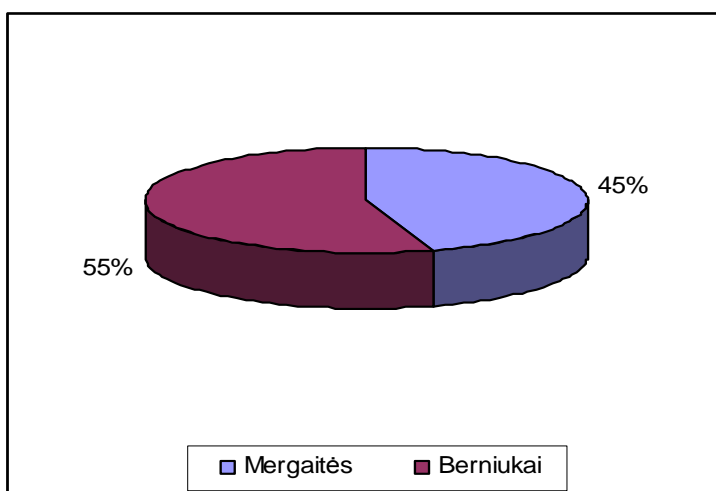


2 pav. Šeimos sudėtis (proc.)

2 paveiksle išskirtos dvi šeimų grupės: pilnos šeimos 68 % ir nepilnos šeimos 32 %. Antros grupės šeimas (32 %) panagrinėsiu kaip atskirą grupę. 32 respondentus prilyginsiu 100%.

Didžioji dauguma vaikų (96 %) iš išsiskyrusių šeimų gyvena su motinomis. Šie duomenys patvirtina faktą, kad po tėvų skyrybų vaikų globa dažniausiai atitenka motinoms. Tėvams vaiko globa dažniausiai yra nesuteikiama arba iš dalies suteikiama. Labai nedidelė dalis vaikų (4 %) gyvena su tėčiu. Tai dar kartą patvirtina minėtąjį faktą.

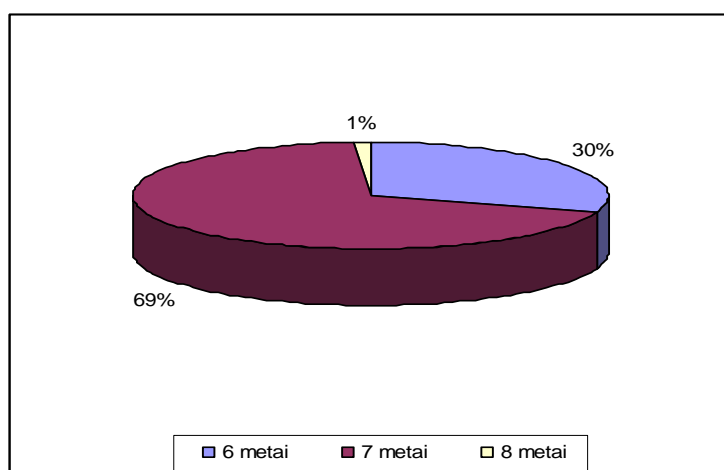
Tėvai, pildydami anketas, atsakinėjo į klausimus apie savo vaikus. Tyrime dalyvavo 100 pirmos klasės vaikų tėvai. Mokinių pasiskirstymas pagal lytį pateiktas 3 paveiksle.



3 pav. Vaikų pasiskirstymas pagal lytį (proc.)

Apibendrinus gautus duomenis, buvo išsiaiškinta, kelių metų vaikai pradėjo lankyti mokyklą. Daugiausia moksleivių į pirmą klasę atėjo turėdami 7 metus, t.y. (69,0 %) moksleiviai.

Beveik visą likusią dalį (30%) moksleivių sudaro šešiamečiai. Ir tik vienas vaikas iš visų apklaustųjų, mokyklą pradėjo lankyti sulaukęs 8 metų. Nors anketoje klausimo apie apsisprendimą mokinį į mokyklą išleisti būtent tokio amžiaus nebuvo, situaciją ir tokio sprendimo priėmimą galiu paaiškinti, kadangi pati dirbu toje mokykloje, kurioje vaikas mokosi. Tėvai šį vaiką išleido į mokyklą aštuonerių metų todėl, kad jis turi raidos sutrikimų. Metais jaunesnė sesuo, einanti į tą pačią klasę, gali jam padėti. Šiam moksleiviui reikalinga pagalba bei priežiūra. Kadangi šiame tyrime bus daug kalbama apie vaikų mokyklinę adaptaciją, norėčiau paminėti faktą, kad yra nustatyta, jog greičiau adaptuojasi jauni vaikai – šešiamečiai - jie labai nori eiti į mokyklą ir dėl to prie jos lengvai prisitaiko (V. Glebuvienė, B. Grigaitė ir O. Monkevičienė, 2002). Duomenys, kelių metų vaikai pradėjo lankyti mokyklą, pateikti 4 paveiksle.



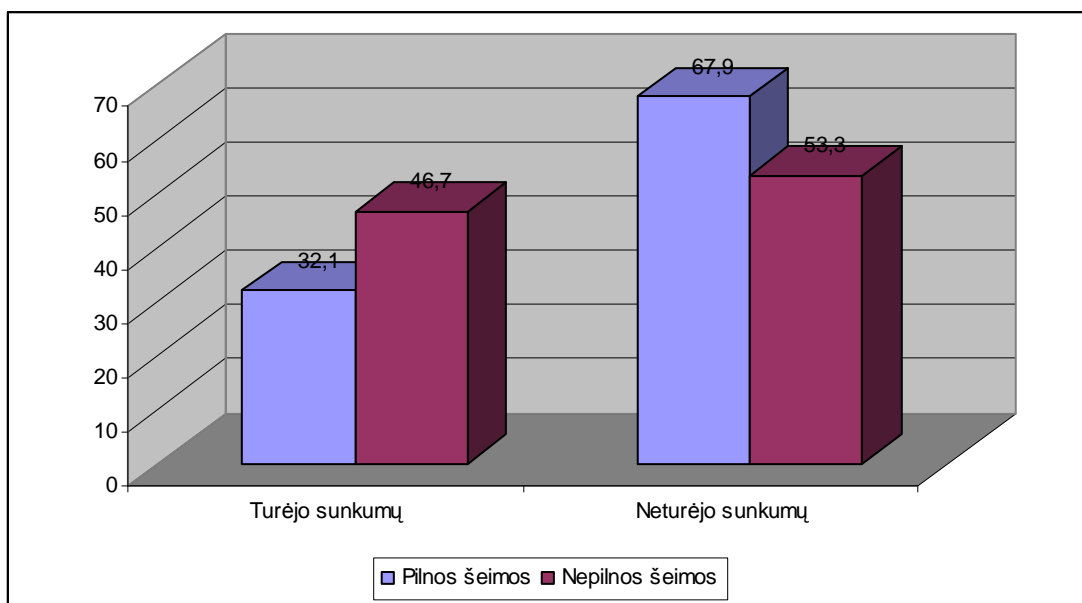
4 pav. Vaiko amžius kada pradėta lankyti mokyklą (proc.)

3.2 Adaptacijos procesas

Kaip jau buvo minėta teorinėje dalyje, adaptacija aiškinama kaip „organizmo ar individo prisitaikymas prie aplinkos ar sąlygų, reikalavimų“ (Dabartinės lietuvių kalbos žodynas, 2000, 2 p.). Prisitaikymo, šiuo atveju adaptacijos, procesas bei jo trukmė gali būti įvairi.

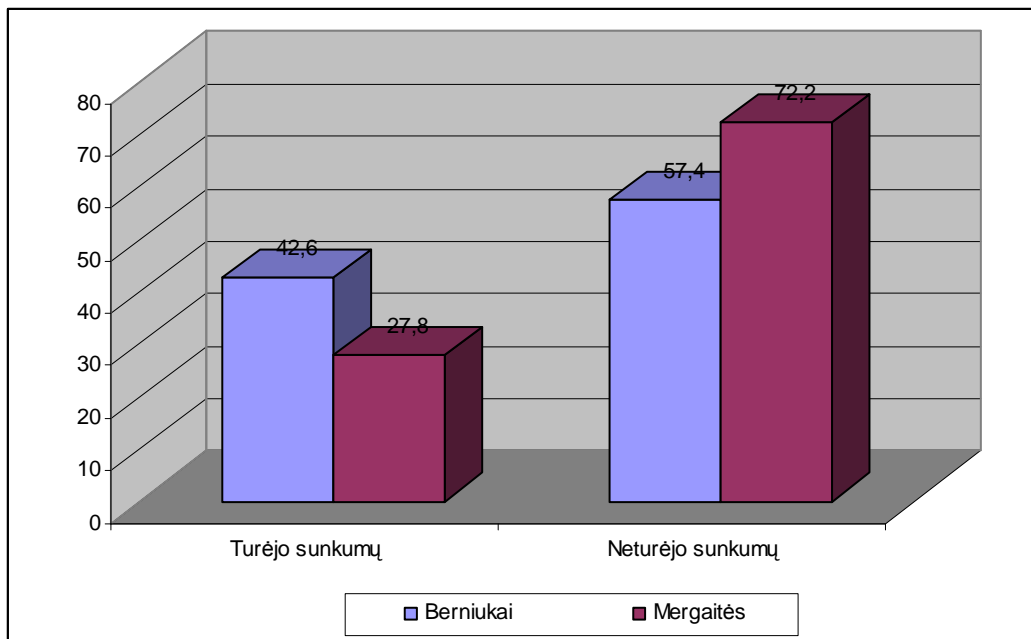
Pradėjus lankyti mokyklą, vaiko veikla nutolsta nuo žaidimo, priartėja prie darbo. Pirmiausia pasikeičia dienotvarkė ir atsiranda pareigos: nustatytomis valandomis vaikas turi keltis ir eiti į mokyklą, įsisavinti naują medžiagą, atlikti skirtas užduotis. Tam reikia fizinio patvarumo, dėmesingumo (Grinienė, 1990). Vieniems vaikams su tuo susitvarkyti būna labai lengva, kitiems sunku. Tas daro įtaką vaiko sunkesnei ar lengvesnei adaptacijai.

Mažiau negu pusė visų apklaustųjų vaikų adaptacijos metu turėjo sunkumų. Didžioji dalis vaikų problemų visai neturėjo. Kaip matome iš 5 pav., vaikai, kurie turėjo sunkumų adaptacijos metu, yra ir iš pilnų ir nepilnų šeimų. Didesnė dalis vaikų su sunkumais susidūrė iš nepilnų šeimų. 5 pav. pateikti duomenis apie tai, kiek procentų vaikų turėjo adaptacijos sunkumų pilnose ir nepilnose šeimose, pradėję lankyti mokyklą.



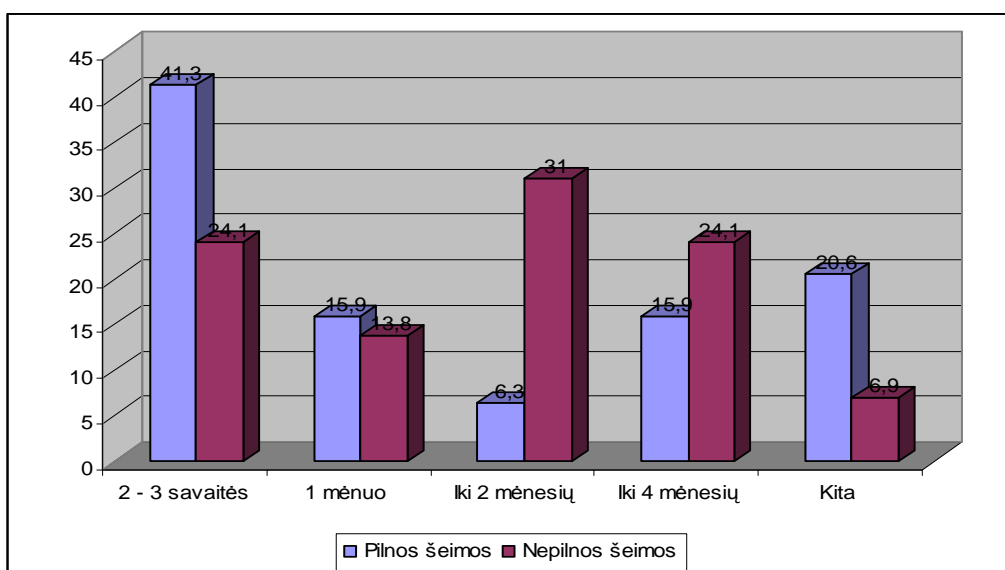
5 pav. Adaptacijos sunkumai (proc.)

Nuo seniausių laikų berniukai nuo mergaičių skyrėsi savo žaidimais, pomėgiais, mąstymu ir elgesiu. Kaip yra su mokykline adaptacija? Ar berniukams lengviau yra priprasti prie naujos aplinkos negu mergaitėms? Matome, kad iš tiesų mokyklinė adaptacija sunkesnė yra berniukams negu mergaitėms. Berniukai daugiau turėjo sunkumų negu mergaitės. Daugiau negu pusė visų apklaustų mergaičių adaptacijos problemų neturėjo (žr. 6 pav.).



6 pav. Adaptacijos sunkumai pagal vaiko lytį (proc.)

Adaptacijos laikotarpis, per kurį vaikas pripranta prie naujos aplinkos, gali svyruoti, nuo kelių savaičių iki kelių mėnesių ar net metų. Kuo greičiau mokinys pripranta prie naujos aplinkos, vaikų, mokytojo, tuo jam lengviau būna mokytis bei bendrauti su aplinkiniais. 6 pav. matome, kad adaptacijos trukmė daugumai pilnų šeimų vaikams truko 2-3 savaites. Tai išties trumpas laiko tarpas, per kurį vaikai adaptavosi. Daugumai nepilnų šeimų vaikas tas laikas prasitęsė iki 2 mėnesių. Anketoje pateiktame atsakyme „Kita“, tėvai įvardino įvairią adaptacijos trukmę – praėjo nepastebimai, adaptacija trunka iki šiol, įvardino 1 savaitės adaptacijos trukmę.



7 pav. Adaptacijos trukmė (proc.)

Kalbant apie mergaičių ir berniukų adaptacijos trukmę galima teigti, kad berniukų adaptacija trūko ilgesnį laiką. Didesnė dalis mergaičių adaptavosi per 2 – 3 savaites. O daugumai berniukų šis laikas prasitęsė iki 4 mėnesių.

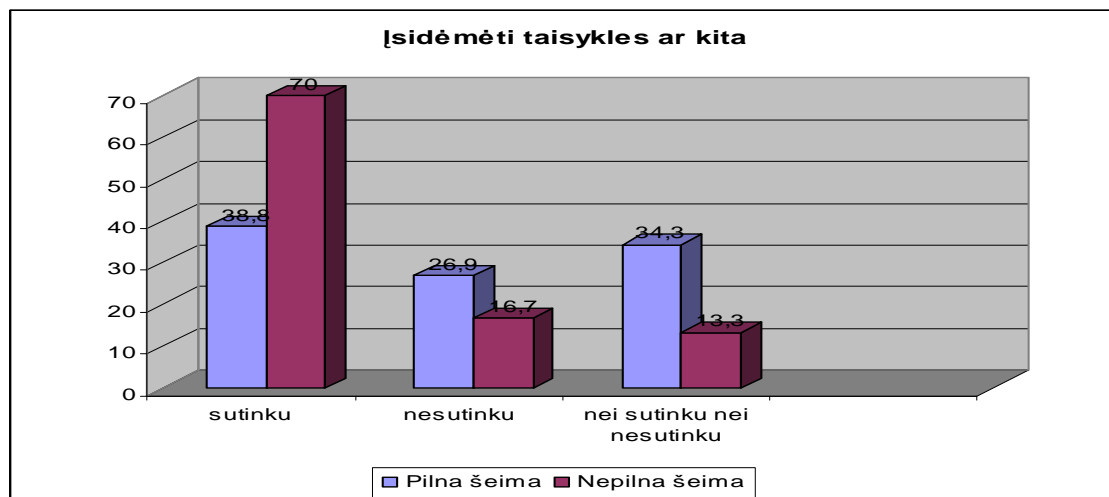
Toliau aptarsime pagrindines kylančias problemas adaptacijos procese. 3 lentelėje pateikti bendri duomenys apklausiant tiek pilnas tiek nepilnas šeimas. Čia buvo įvardinti sunkumai, su kuriais mokiniai susidūrė pradėdami lankyti mokyklą, vykstant adaptacijos procesui. Taikant Frydman'o kriterijus, palyginę rangų vidurkius, matome, kad visiems mokiniams buvo sunkiausia išlaikyti dėmesį visą pamokos laiką, susikaupti bei atlikti visas užduotis laiku ($\chi^2 \approx 291,7$, $p < 0,05$). Su šiomis problemomis vaikai susiduria dėl to, kad jie yra dar maži ir nepratę prie griežtos tvarkos. Darželyje, namuose pagrindinė vaikų veikla yra žaidimai, todėl susikaupti ar išlaikyti dėmesį ties svarbiais dalykais iš tiesų yra sudėtinga. Žvelgiant į lentelėje pateiktus duomenis, matoma, kad visai neturėjo reikšmės adaptacijai prastesni nei kitų klasės draugų daiktai, kėlimasis anksti ryte tuo pačiu metu, sėdėjimas viename suole su nepažįstamu vaiku, naujų draugų susiradimas. Tai yra suprantama, nes pirmos klasės vaikams dar nėra aktualu daiktų kokybė, jiems svarbiau yra daiktų spalvos ir ryškumas. Vaikai keliasi nesunkiai, nes jiems yra įdomu eiti į mokyklą. Todėl šie veiksniai neturėjo lemiamos įtakos adaptacijos procesui ir trukmei.

3 lentelė Adaptacijos procese kylančios problemos (proc.)

	Visai nesutinku	Nesutinku	Nei sutinku, nei nesutinku	Sutinku	Labai sutinku
Susikaupti veiklai	6	12	19	43	18
Susirasti naujų draugų	20	39	20	15	4
Atsikelti anksti ryte tuo pačiu metu	24	23	17	27	9
Priprasti prie griežtesnės tvarkos per pamokas	9	23	22	34	11
Priprasti prie mokytojos	21	42	18	11	7
Sėdėti viename suole su nepažįstamu vaiku	15	44	28	9	2
Atlikti visas užduotis laiku	5	21	20	43	11
Paklausti mokytojos kai nesupranta	9	17	28	36	10
Išlaikyti dėmesį visą pamokos laiką	3	15	22	35	24
Įsidėmėti taisykles ar kita	6	17	28	36	12
Išmokti atmintinai eilėraščių	22	35	24	13	5
Atsinešti visas priemones	7	33	27	25	8
Laiku pasiruošti pamokai	9	30	22	27	9
Susitvarkyti savo daiktus	7	22	21	36	13
Prastesnės nei kitų klasės draugų kokybės daiktai (penalas, rašiklis ir t.t.)	42	37	13	4	1

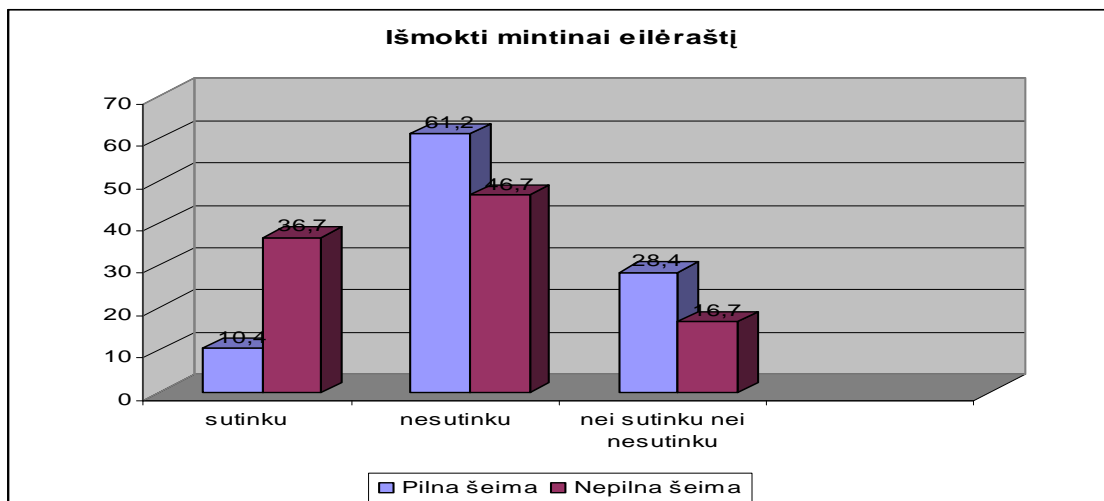
Išanalizavus bendrai visų šeimų duomenis, dabar aptarsime pilnų ir nepilnų šeimų skirtumus. Iš visų įvardintų galimų adaptacinio proceso sunkumų, galima išskirti 3 pagrindinius teiginius, į kuriuos atsakymai labiausiai išsiskyrė tarp pilnų ir nepilnų šeimų mokinių ir pagal tai buvo nustatyti statistiškai reikšmingi skirtumai šiems teiginiams: įsidėmėti taisykles ar kita ($\chi^2 \approx 8,4$, $p < 0,05$); išmokti mintinai eilėraščių ($\chi^2 \approx 9,6$, $p < 0,05$); laiku pasiruošti pamokai ($\chi^2 \approx 7,7$, $p < 0,05$). Toliau aptariami šie teiginiai pagal gautus atsakymus procentais.

Daugumai vaikų iš nepilnų šeimų buvo sunku įsidėmėti taisykles. Pilnų šeimų vaikai mažiau susidūrė su šia problema. Tėvai, kurie pažymėjo stulpelį „nei sutinku, nei nesutinku“, manau, omenyje turėjo, kad kartais ta problema pasireiškė, tačiau ne pastoviai. Iš 8 paveikslo matome, kad kartais ir pilnų šeimų vaikams buvo sunku įsidėmėti taisykles.



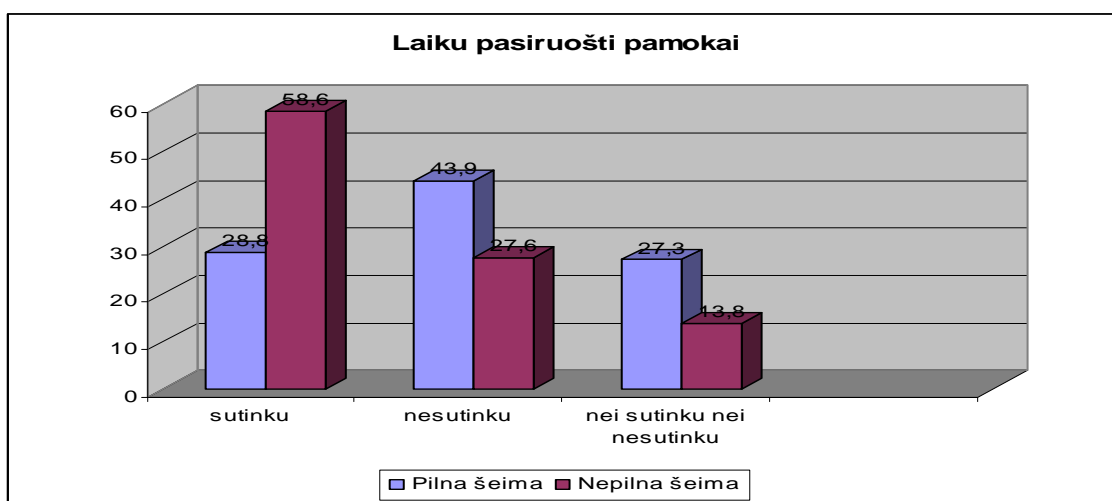
8 pav. Adaptacijos metu kylantys sunkumai (1) (proc.)

Didžiąjai daliai vaikų mintinai išmokti eilėraščių daug sunkumų nesudarė. Tačiau keletui vaikų tai padaryti buvo sunku. Matomi akivaizdūs skirtumai, kad tai padaryti buvo sunkiau nepilnų šeimų vaikams. Tik labai nedidelė dalis vaikų iš pilnų šeimų eilėraščių išmokimą mintinai įvardino kaip sunkumą (žr. 9 pav.).



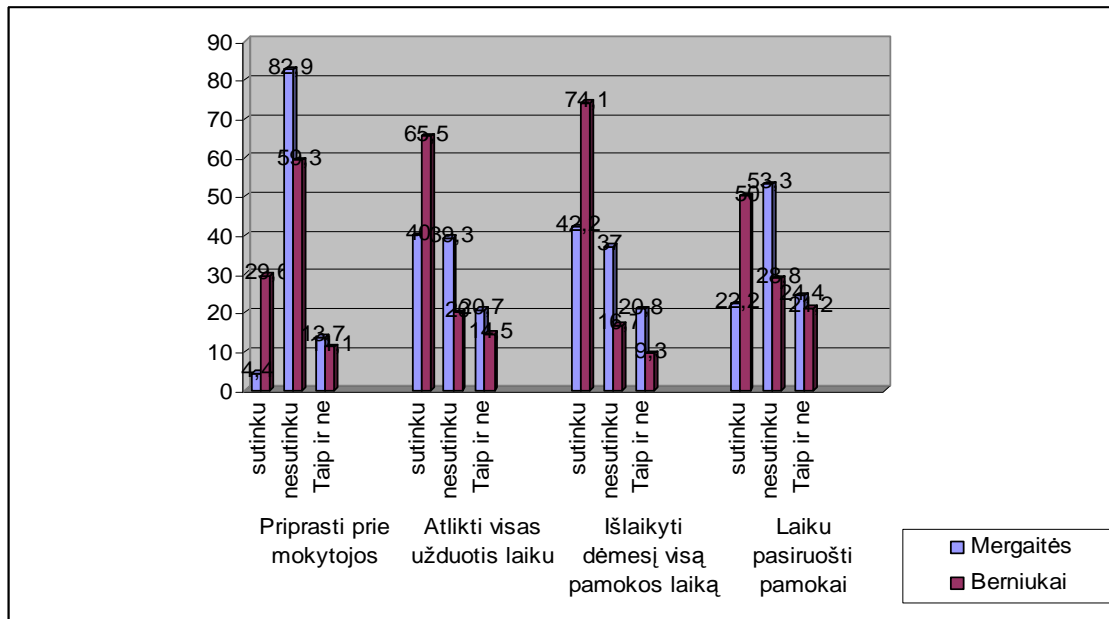
9 pav. Adaptacijos metu kylantys sunkumai (2) (proc.)

Laiku pasiruošti pamokai pirmos klasės mokiniams yra sunku, nes jie dar yra nepratę visko daryti patys. Daugiau negu pusei nepilnų šeimų vaikų, tai padaryti buvo sunkiau, negu vaikams iš pilnų šeimų. Pilnų šeimų vaikai dėl to problemų turėjo mažiau.



10 pav. Adaptacijos metu kylantys sunkumai (3) (proc.)

Nemažai skirtumų galime išvysti palyginę berniukų ir mergaičių adaptacijos sunkumus. Paminėsiu keletą, kurie ženkliai skiriasi vieni nuo kitų.



11 pav. Adaptacijos metu kylantys sunkumai pagal lytį (proc.)

Iš 11 paveikslo matome, kad berniukai susiduria su adaptacijos problemomis, su kuriomis mergaitės susiduria mažiau arba visai nesusiduria. Priprasti prie mokytojos berniukams yra sunkiau negu mergaitėms.

Atlikti visas užduotis laiku berniukams taip pat yra sunkiau negu mergaitėms. Net 65,5% berniukų užduotis atlieka nelaiku, kai tuo tarpu mergaičių, nelaiku atliekančių užduotis, yra 40%.

Į 50 % berniukų, kuriems yra sunku laiku pasiruošti pamokai, manau, įeina ir dalis tų vaikų, kurie nesugeba atlikti užduočių laiku. Priežastys, galinčios įtakoti tokį vaikų elgesį, galėtų būti labai įvairios. Berniukai dažniausiai nespėja pasiruošti pamokai todėl, kad visą pertraukos laiką žaidžia su draugais ir visai nesirūpina, negalvoja apie busimą pamoką, neturi atsakomybės jausmo ir pareigos. Tai gali būti auklėjimo šeimoje pasekmė, kada vaikams nebuvo skiriami nuolatiniai įsipareigojimai ar mažai kalbama su vaikais šia tema. Mergaitės taip pat susiduria su šia problema, tačiau jų skaičius yra mažesnis tai yra 22,2 %.

Išlaikyti dėmesį visą pamokos laiką pirmos klasės mokiniams iš tiesų yra sudėtinga. Tai yra todėl, kad vaikai darželiuose, namuose nebuvo mokomi to daryti. Dar viena iš priežasčių galėtų būti, kodėl vaikai neišlaiko dėmesio visą pamoką, tai neįdomi pamoka, nenoras mokytis, užsiėmimas įdomesne veikla. Taigi 11 paveiksle mes matome, kad su šiomis problemomis daugiausia susiduria berniukai 74,1 %. 37% mergaičių tėvų nesutinka su tuo, kad vaikams sunku išlaikyti dėmesį visą pamoką.

Trumpai apžvelgiant adaptacijos sunkumus galime matyti, kad su adaptacijos sunkumais susiduria visi vaikai, tiek mergaitės tiek berniukai. Iš atlikto tyrimo matome, kad tų problemų kyla

daugiau berniukams negu mergaitėms. Taip pat pastebime, kad su problemomis daugiau susiduria vaikai iš nepilnų šeimų. Jiems yra sunkiau įsidėmėti taisykles, išmokti mintinai eilėraščių, pasiruošti laiku pamokai negu tiems vaikams, kurie auga pilnose šeimose.

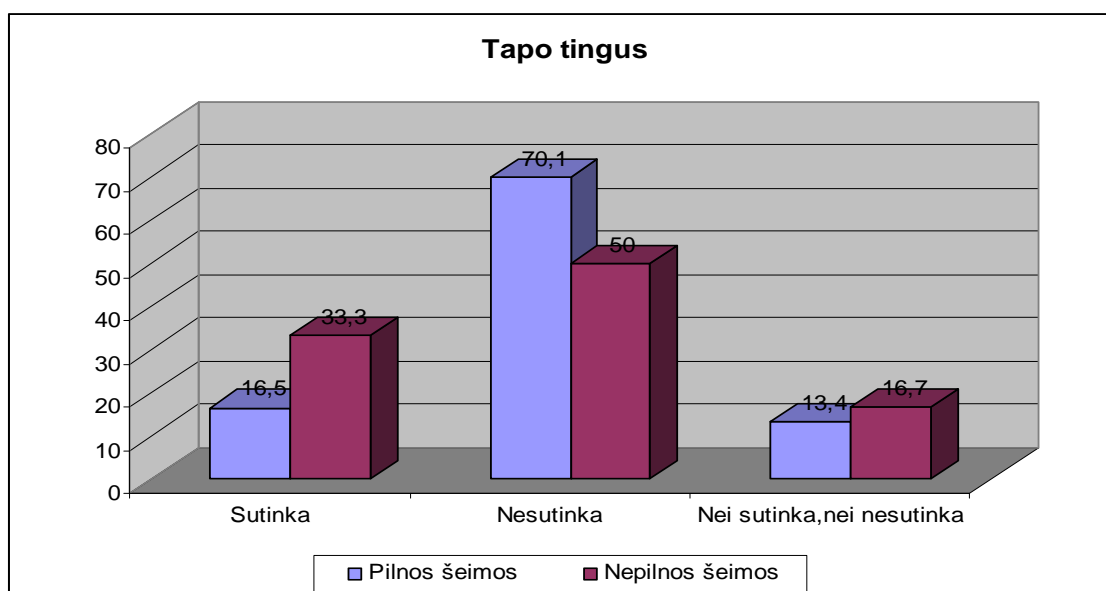
Sunkios mokyklinės adaptacijos pasekmės vaikui gali būti labai sunkios ir skaudžios. Dažnai sunkiai besiadaptuojantys vaikai tampa labiau pažeidžiami, išsiblaškę, nervingi, o tai gali sukelti sunkių sveikatos sutrikimų. Taip pat vaikams gali dingti motyvacija mokytis, eiti į mokyklą ar atsirasti nepasitikėjimo jausmas. Duomenys atskleidžiantys apklaustųjų mokinių adaptacijos pasekmes pateikti 4 lentelėje.

4 lentelė. Sunkios adaptacijos pasekmės (proc.)

	Visai nesutinku	Nesutinku	Nei sutinku, nei nesutinku	Sutinku	Labai sutinku
Tapo labiau irzlus, nervingas	17,0	39,0	20,0	20,0	3,0
Tapo tingus	24,0	49,0	14,0	11,0	1,0
Tapo drąsesnis	5,0	9,0	24,0	52,0	8,0
Tapo labiau jautrus, pažeidžiamas	9,0	25,0	26,0	31,0	5,0
Tapo netvarkingas	18,0	46,0	29,0	5,0	2,0
Tapo užmaršus, išsiblaškęs	16,0	35,0	31,0	13,0	2,0
Užsisklendė savyje, mažiau kalbasi, pasakoja	37,0	43,0	13,0	5,0	1,0
Nesukaupė dėmesio ties esminiais dalykais	17,0	35,0	23,0	21,0	3,0
Dažniau įsivėlė į konfliktus, muštynes	30,0	41,0	12,0	9,0	7,0
Dažniau užsisvajojo – negirdėdavo, kas jam yra sakoma	16,0	35,0	21,0	23,0	3,0
Pradėjo atsikalbinėti tėvams.	18,0	35,0	25,0	15,0	6,0
Pradėjo nepasitikėti savimi, savo jėgomis	16,0	45,0	20,0	17,0	1,0
Greitai pavargdavo	8,0	38,0	18,0	25,0	9,0
Į mokyklą ėjo nenoriai	26,0	37,0	21,0	11,0	4,0
Į mokyklą ėjo verkdamas	61,0	21,0	2,0	2,0	2,0

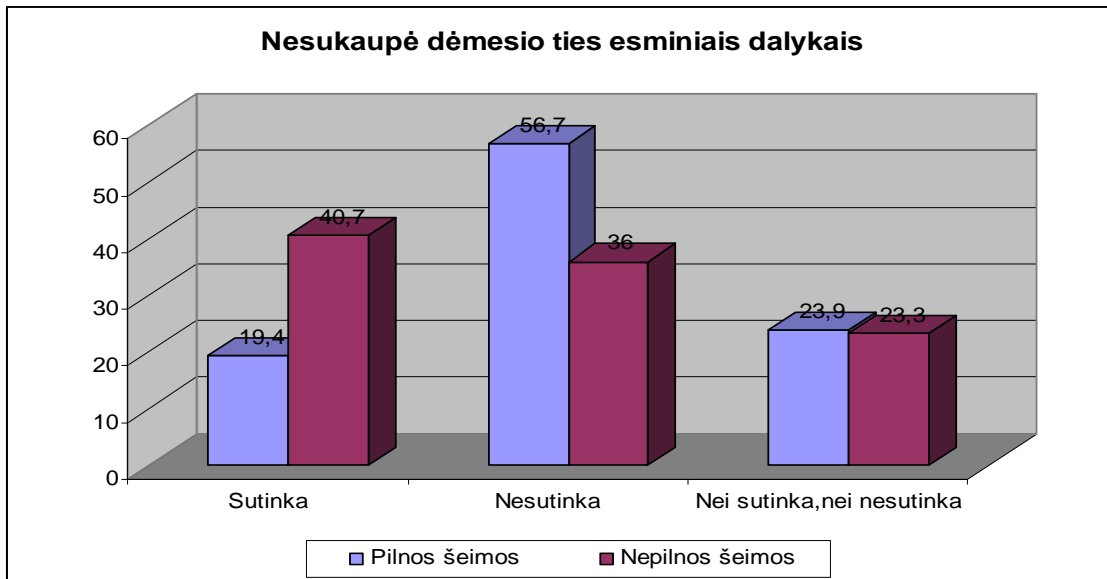
Susumavus visus rezultatus matome, kad dauguma, 37% vaikų, neužsisklendė savyje, nepradėjo mažiau kalbėti su draugais ir artimaisiais. Tai pat vaikai noriai ir be ašarų akyse ėjo į mokyklą bei nepasireiškė suinteresuotumas pavestam darbui. Taikant Frydman'o kriterijus, palyginę rangų vidurkius, sužinojome, kad adaptacijos metu vaikai tapo daugiau drąsesni, tačiau jautresni, pažeidžiami bei greitai pavargstantys. Šias pasekmes mes matome 4 lentelėje, pagal išsidėsčiusius procentus. Kaip jau minėjau 52 % vaikų po adaptacijos laikotarpio tapo drąsesni. Šis mokinių pasikeitimas yra teigiamas rezultatas. Drąsūs mokiniai lengviau susiranda draugų, nebijo

sėdėti viename suole su vis nauju klasės draugu, lengviau bendrauja su mokytoja. Tačiau iš lentelėje pateiktų duomenų mes pastebime, kad net 31 % vaikų tapo labiau jautrūs, pažeidžiami. 23 % vaikų dažniau užsisvajodavo, negirdėdavo, kas jiems yra sakoma, 21% moksleivių nesukaupė dėmesio ties esminiais dalykais. Šių pasekmių priežastimi galėjo būti sunkumai šeimoje. Mokykloje besimokančiam vaikui svarbiausia yra įgyti daug žinių bei naujos informacijos. Tačiau, kai pamokos metu ar pokalbio metu matome vaiką užsisvajojusį, galvojantį apie kitus dalykus, galime spręsti, kad jis turi kitų reikalų, kurie jam tuo metu svarbesni. Iš psichologinės literatūros žinome, kad dažniausiai išsiskyrusių šeimų vaikai galvoja apie vieną iš tėvų ar bei bando spręsti jų problemas ir iškilusius sunkumus. Todėl toliau norėčiau palyginti pilnų ir nepilnų šeimų skirtumus šiuo klausimu. Aptarsiu tik keletą didesnių skirtumų, kurie pasireiškė tarp šių šeimų.



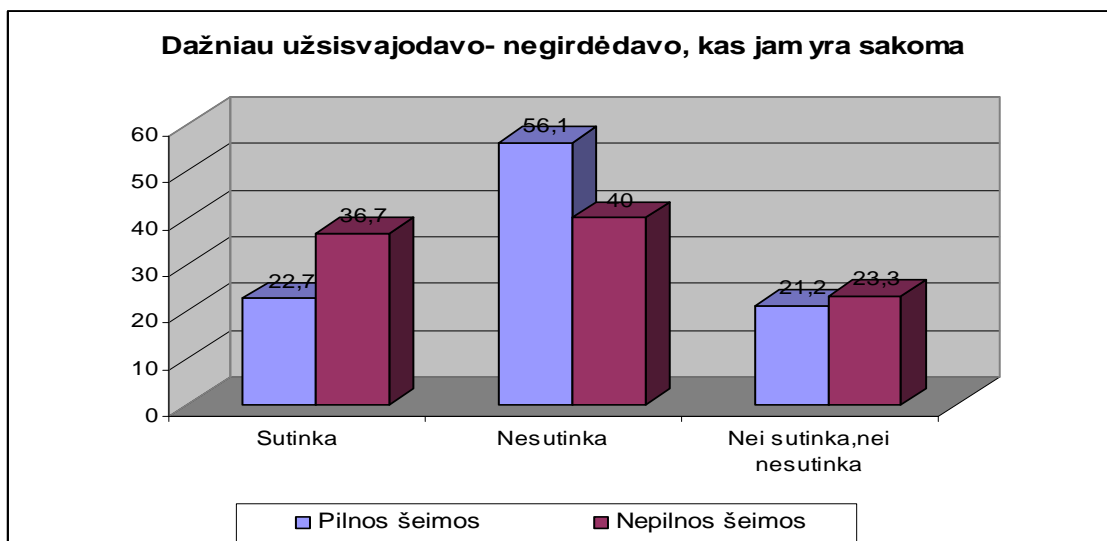
12 pav. Adaptacijos pasekmės (1) (proc.)

Atskirai analizuojant pilnas ir nepilnas šeimas, matome, kad didesnis procentas tėvų iš nepilnų šeimų teigia, kad jų vaikai (33,3%) adaptacijos metu ir po jos pradėjo neatlikti pavestų užduočių. Didžiausią procentą užima (70,1%) vaikai iš pilnų šeimų, kurių elgesys nepakito. Nevienodai vaikų sukaupiamas dėmesys esminiams dalykams, pavyzdžiui, aplaidžiai atliekami namų darbai, neįvykdomos mokytojos duotos užduotys. Žiūrėti 13 paveikslą.



13 pav. Adaptacijos pasekmės (2) (proc.)

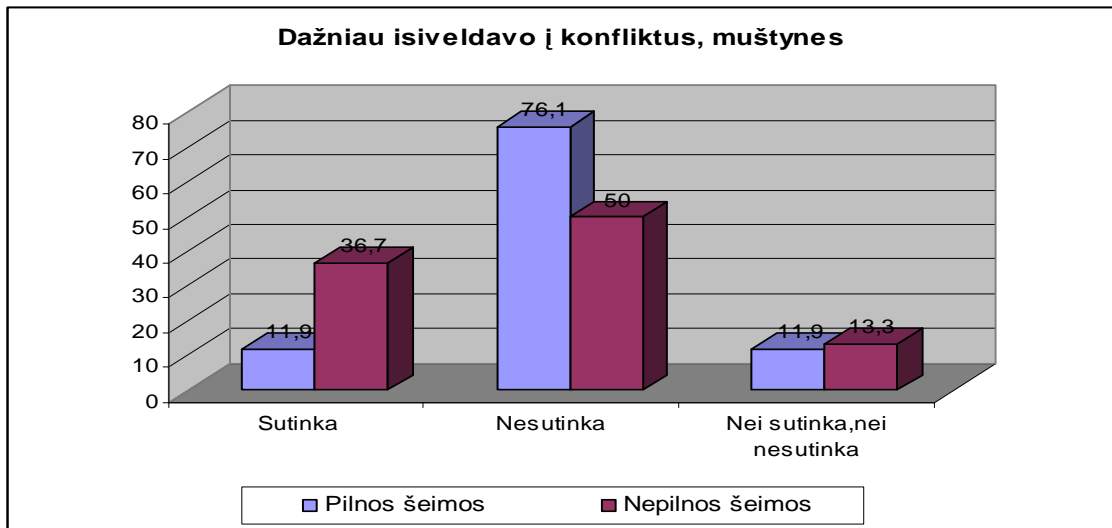
Iš tėvų atsakymų matome didelį skirtumą tarp pilnų ir nepilnų šeimų. Daugumai (40,7%) vaikų iš nepilnų šeimų buvo labai sunku susikaupti ir išlaikyti dėmesį ties esminiais dalykais. Kai tuo tarpu dėmesio sukaupimu skundėsi nedidelė dalis vaikų iš pilnų šeimų.



14 pav. Adaptacijos pasekmės (3) (proc.)

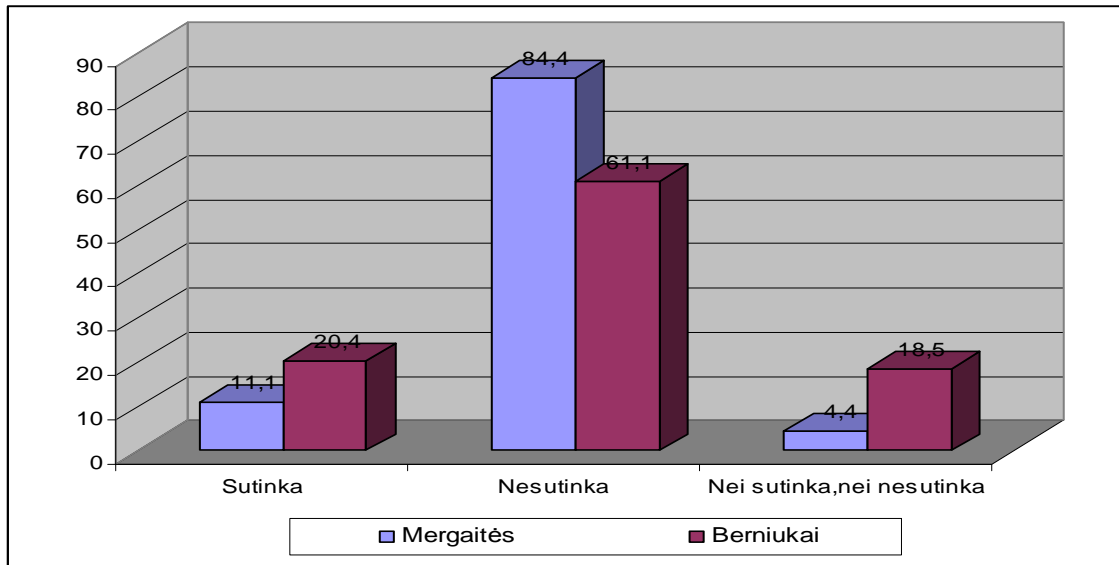
14 paveiksle tai pat matome skirtumus tarp šių šeimų grupių. Su adaptacijos pasekmėmis susidūrė daugiau vaikų iš nepilnų šeimų. 13 ir 14 paveiksliai mums patvirtina, kad vaikai, augantys su vienu iš tėvų, mažiau susikaupia, mažiau girdi, kas jiems yra sakoma, jie tampa labiau išsiblaškę. Kartais tėvai nepagalvodami apie pasekmes, vaikams išsipasakoja savo rūpesčius, nelaimes. Vaikai,

norėdami padėti tėvams, apie tai pastoviai galvoja, pamiršdami tai, kas jiems yra svarbu ir privaloma padaryti. Todėl galime teigti, kad šeima turi įtakos tokioms vaikų pasekmėms.



15 pav. Adaptacijos pasekmės (4) (proc.)

Į konfliktus bei muštynes dažiau įsivelia taip pat nepilnų šeimų vaikai (pav.15). Galima būtų manyti, kad šeimoje, kurioje vaiką augina viena mama arba vienas tėtis, mažiau laiko skiria vaikams. Su vaikais jie mažiau bendrauja, mažiau gilinasi į jų problemas bei rūpesčius. Po darbo daugiau laiko skiria namų ruošai nei vaikams, todėl vaikai savo problemas linkę spręsti patys. Gana didelį protinį ir emocinį krūvį vaikui tenka pakelti tada, kai jis atsidūręs konfliktinėje situacijoje ir norėdamas išspręsti kilusias abejones, ieško argumentų apsisprendimui. Berniukai dažniausiai savo teisybę bando įrodyti jėga, o mergaitės besiginčidamos ar ignoruodamos viena kitą. A. Gučo nuomone, dažna išeitis iš konfliktinės situacijos yra agresija, tai atviras ir sąmoningas vaiko prieštaravimas, pasireiškiantis žodžiais ar veiksmais. Analizuojant adaptacijos pasekmes šiuo klausimu, pastebimi statistiškai reikšmingi skirtumai, kad berniukai yra labiau linkę į konfliktines situacijas nei mergaitės ($\chi^2 \approx 7,2$, $p < 0,05$). Žiūrėti 16 paveikslą.



16 pav. Adaptacijos pasekmės pagal lytį (proc.)

Žvelgiant į adaptacijos sukeltas pasekmes, galime matyti, kad daugiausia jų pasireiškia vaikams iš nepilnų šeimų. Aptartosios pasekmės gali sunkiai atsiliepti tolesnei vaiko mokyklinei raidai. Konfliktuodami su aplinkiniais, abejingai žiūrėdami į paskirtas užduotis, mokiniai sulauks prastesnių įvertinimų, kurie sumažins motyvaciją mokytis. Galėtume daryti prielaidą, kad tam įtakos turi vaiko šeima, menkas domėjimasis vaiko problemomis, nepakankamas dėmesys vaikui namuose ir mokykloje. Vaikai, augantys pilnose šeimose, taip pat susidūrė su adaptacijos pasekmėmis. Tačiau šis skaičius vaikų buvo žymiai mažesnis, nes vaiką auginantys du tėvai turi daugiau laiko bendravimui su vaiku.

Anketoje buvo užduotas klausimas, kaip tėvai reagavo į pakitusį vaiko elgesį. Iš 5 lentelės matome, kad didžioji dauguma tėvų kalbėjosi su vaiku apie jam iškilusias problemas adaptacijos metu. Iš lentelės matyti, kad didesnę dėmesį pokalbiams skyrė tėvai iš nepilnų šeimų. Problemų analizavimui, jų atsiradimo priežastims, didesnę dėmesį skyrė 87,5 % pilnų šeimų tėvai. Galima manyti, kad tėvai dažnai painioja analizavimą ir kalbėjimąsi su vaiku. Kalbėjimas su vaiku yra pagirtinas tėvų elgesys, tačiau tuo neišsprendžiamos vaiko problemos. Nepakanka su vaiku tik kalbėtis. Vaiką reikia išklausti, su juo diskutuoti bei analizuoti iškilusias problemas. Vaiką reikia pagirti, padrąsinti, suprasti. Neretai pasitaiko, kad mokykloj vaikai susiduria su nesėkmėmis, (sunku atlikti užduotis laiku, išlaikyti dėmesį, susikaupti, atsinešti visas priemones, susidraugauti su klasės draugais bei mokytoja ir t.t.), todėl tėvų vidinis palaikymas bei patarimai labai padeda ir gelbsti vaiką šiose situacijoje. Nepilnų šeimų tėvai mažiau turėjo laiko analizuoti ir spręsti su vaiku jo problemas, todėl daugiau kreipėsi į mokytoją. Su mokyklos psichologu kalbėjosi ir pilnų (10,2%) ir nepilnų šeimų (13,8%) tėvai. Labai nedidelis procentas (3,4%) tėvų iš nepilnų šeimų kalbėjosi su

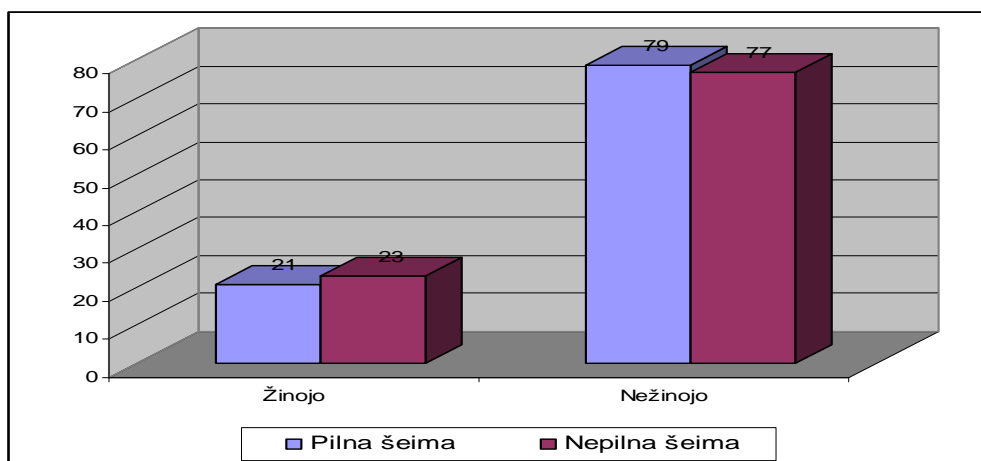
mokyklos socialiniu pedagogu. Žinant, kad jų vaikai turėjo daugiau adaptacijos problemų, galima daryti prielaidą, kad šie tėvai nebuvo informuoti apie mokykloje esantį socialinį pedagogą arba nežinojo, kokias funkcijas atlieka ir kaip gali padėti jų vaikui.

5 lentelė Priemonės, kurias taikė tėvai vaikų adaptacijos metu (proc.)

	Kalbėjosi su vaiku	Analizavo ir aiškinosi su vaiku jo problemas	Kalbėjosi su klasės mokytoja	Kalbėjosi su mokyklos administracija	Kalbėjosi su mokyklos psichologu	Kalbėjosi su mokyklos socialiniu pedagogu
Pilna šeima	92,4	87,5	71,9	-	10,2	6,7
Nepilna šeima	93,3	63,3	79,3	3,4	13,8	3,4

Socialinis pedagogas mokykloje atlieka labai daug funkcijų. Jis dirba su vaikais, kuriems reikia vienokios ar kitokios pagalbos- rūpinasi socialiai remtiniais vaikais, sprendžia paauglių rūkymo, narkotikų, nelankymo mokyklos problemas, dirba su elgesio problemų turinčiais vaikais. Socialinis pedagogas padeda ir tiems vaikams, kurie yra atėję iš kitų mokyklų ar tik pradėję lankyti pirmąją klasę.

Tai, ar mokykloje, kurioje mokosi jų vaikas, yra socialinis pedagogas, žinojo nedidelė dalis tėvų. Didžioji dauguma tėvų nežinojo. Žiūrėti 17 paveikslą.



17 pav. Tėvų turima informacija apie soc.pedagogą (proc.)

Kad socialinio pedagogo mokykloje nėra, neatsakė nei vienas tėvas. Matydami, kad didžioji dauguma tėvų nežinojo apie mokykloje esantį pedagogą, galime spėti, kad tėvai tiksliai įvardinti negalės, kokias funkcijas jis atlieka. Duomenys pateikti 6 lentelėje.

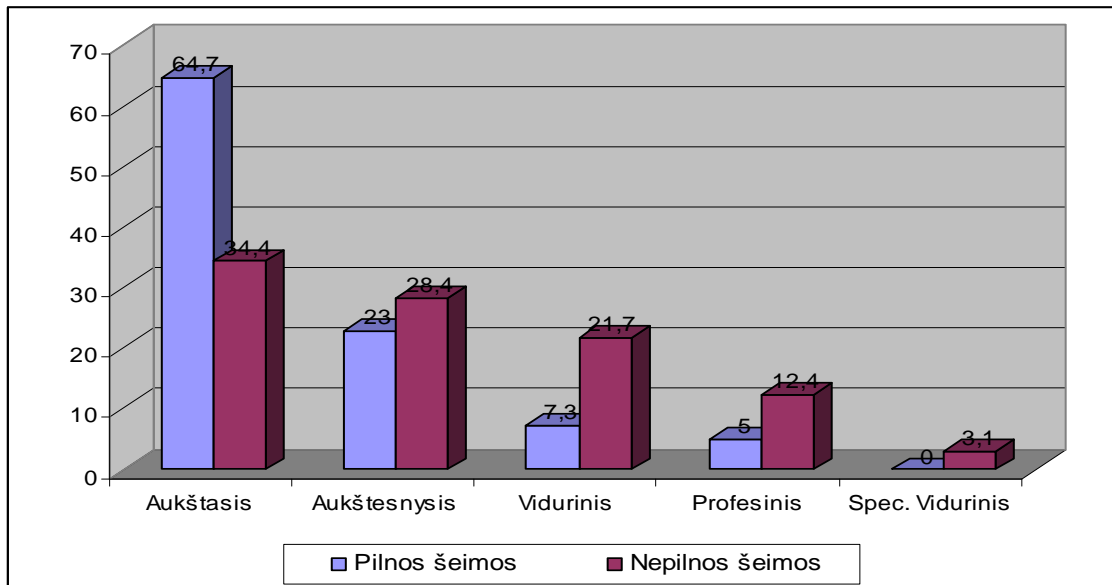
6 lentelė. Tėvų nuomonė apie soc. pedagogo atliekamą darbą (proc.)

<i>Socialinio pedagogo darbas mokykloje</i>	<i>Tėvų skaičius (proc.)</i>
Padedą vaikams adaptuotis mokykloje	33
Sprendžia paauglių rūkymo, narkotikų problemas.	43
Sprendžia mokyklos nelankymo klausimus	41
Rūpinasi socialiai remtiniais mokiniais	45
Dirba su elgesio problemų turinčiais mokiniais	73

Daugiausia, 73% tėvų, paminėjo, kad socialinis pedagogas dirba su elgesio problemų turinčiais vaikais. Tai, jog rūpinasi socialiai remtiniais vaikais, sprendžia paauglių rūkimo, narkotikų ir nelankymo mokyklos problemas tėvų nuomonė pasiskirstė panašiai. Mažiausiai tėvai žino, kad socialinis pedagogas padeda vaikams adaptuotis mokykloje. Galima būtų daryti išvadą, kad tėvai turi mažai informacijos apie mokykloje esantį socialinį darbuotoją: didelis procentas tėvų nežino, kad jis dirba mokykloje ir sprendžia tokias problemas. Todėl visai nenuostabu, kad tik tiek nedaug tėvų kreipėsi į šį mokyklos darbuotoją.

3.3 Šeimos įtaka vaiko adaptacijai

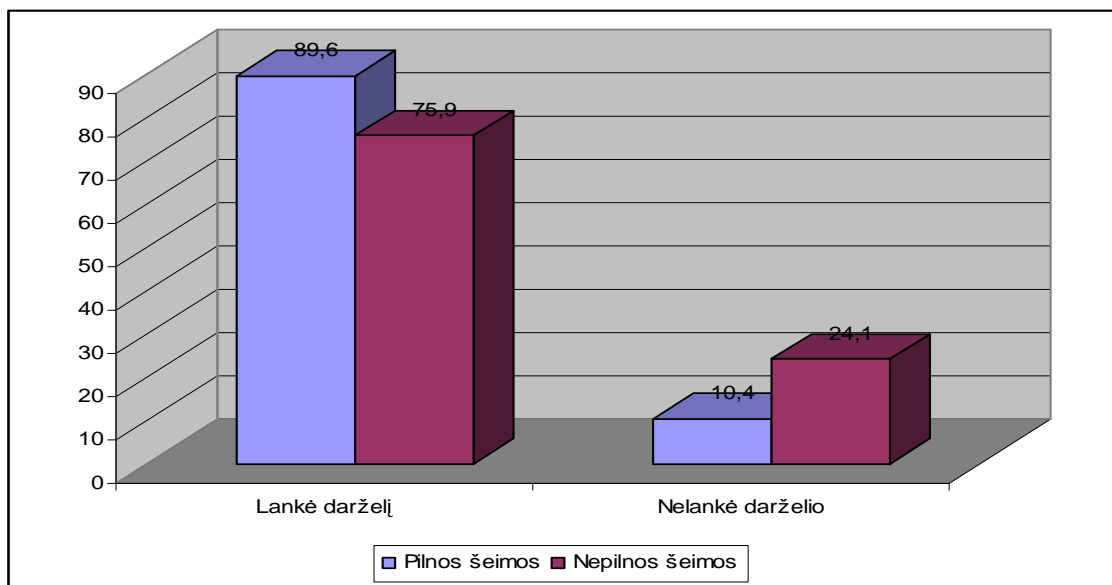
Į pirmą klasę vaikai patenka iš įvairių šeimų. Šeimos skiriasi gyvenimo sąlygomis, šeimos sudėtimi, tėvų išsilavinimu bei bendravimu su vaikais. Taip pat ir vaikų pasiruošimas ir mokėjimas dirbti bendraamžių bendrijoje nevienodas. Abejingumas, uždarumas, vyraujantis šeimose, persiduoda ir vaikui. Jei jis nepatiria psichologinio artumo jausmo, saugumo, dvasinės šilumos šeimoje, pastarasis išgyvena atstumtį, dažnai turi adaptacinių problemų. Anot I. Leliūginienės vaiko vystymuisi, adaptaciniam laikotarpiui mokykloje didelę įtaką daro tėvų išsilavinimas. 18 paveiksle palyginau, kokį išsilavinimą turi įgiję tėvai iš pilnų ir nepilnų šeimų. Žiūrėti 18 paveikslą.



18 pav. Šeimų pasiskirstymas pagal išsilavinimą (proc.)

Iš šio paveikslo matome, kad aukštesnį išsilavinimo lygį turi pilnos šeimos. Aukštąjį išsilavinimą turi daugiau negu pusė 64,7% tėvų iš pilnų šeimų. Abiejų grupių šeimos, turinčios aukštesnį išsilavinimą, išsidėsčiusios tolygiai. Didelis skirtumas matomas tarp šeimų, kurios turi vidurinį išsilavinimą. Čia daugumą sudaro 21,7 % tėvai iš nepilnų šeimų. Matydami tokius skirtumus, galime manyti, kad šeimos išsilavinimas turi įtakos vaikų adaptacijai bei vystymuisi. Judesių, veiksmų, garsų tarimo mokymasis imituojant suaugusiuosius lavina kūdikio pastabumą, pratina jį sutelkti dėmesį tam tikriems įvykiams, slopina bereikalingus judesius (A. Gučas.,1990). Psichologai patvirtina senai žinomą tiesą, kad iš pat mažens reikia ugdyti vaiko bendravimo su kitais žmonėmis formas, nes vėliau tą padaryti sunku. Vaikas kalbos nesukuria, jis randa ją visuomenėje. Ilgainiui bendraujant atskirais žodžiais vaiko kalba virsta prasmingais sakiniais. Arčiausiai vaiko esantis ir bendraujantis asmuo (tėvai) gali turėti labai didelę įtaką jo komunikabilumui. Matant tyrimo rezultatus galima teigti, kad vaikų, su žemesniu tėvų išsilavinimu, adaptacija visuomenėje yra sunkesnė.

Pradėjus lankyti mokyklą, prasideda visiškai naujas gyvenimo etapas. Jam reikia būti tinkamai pasiruošus, nes jis suteiks ne tik naujų teisių, galimybių, bet ir užkraus ir naujų, nelengvų pareigų. Vaikams, kurie lankė darželį, pirmoje klasėje dažniausiai iškyla mažiau problemų, nes jie įpratę būti būryje ir geba labiau pritaipyti prie savo vienmečių. Jeigu buvo tinkamai lavinami, įgijo ir žinių, kurios bus reikalingos ateityje. Tokie vaikai turi daugiau socialinės, emocinės ir komunikacinės patirties. Didžioji dauguma apklaustųjų respondentų vaikų lankė darželį. Tai matome 19 paveiksle.



19 pav. Darželio lankymas (proc.)

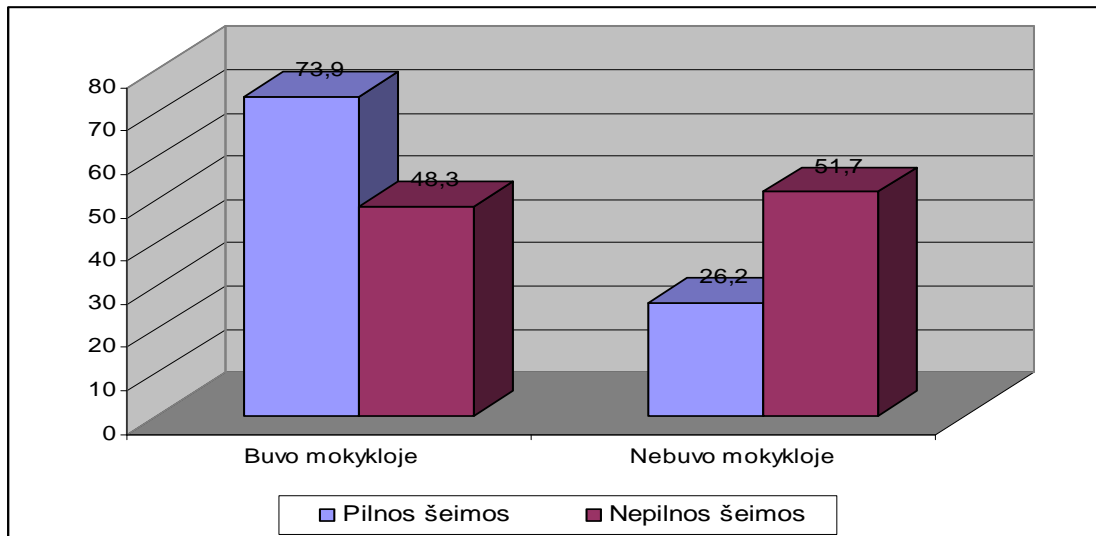
Iš paveikslo matome, kad darželį lankė 89,6% vaikų iš pilnų šeimų. Mažiau darželį lankė vaikai iš nepilnų šeimų. Pagal išsidėsčiusius procentus matome, kad tėvai linkę vaikus vesti į šias mokymo įstaigas. Priežastys, kodėl tėvai leidžia vaikus į darželius, gali būti įvairios. Šiais laikais tėvai yra labai užsiėmę ir neturi, kur ir su kuo palikti savo vaikų, todėl juos veda į vaikų darželius. Nedidelė dalis tėvų visai vaikų prieš mokyklą nevedė į darželį. Vaikai, kurie yra nelankę darželio, daugiausia yra iš nepilnų šeimų. Iš šios analizės galime daryti prielaidą, kad vaikai, kurie lankė darželį, buvo drąsesni, jiems pradėjus lankyti mokyklą buvo lengviau adaptuotis. Žinodami iš ankstesnių analizių (5 pav.), kad pilnų šeimų vaikams mokyklinę adaptacija buvo lengvesnė, galime teigti, kad darželio lankymas turėjo įtakos vaiko lengvesnei adaptacijai.

Tačiau vaikai, ugdyti šeimoje, mokyklai pasirengę gali būti labai skirtingai. Jeigu tėvai vaikui skyrė pakankamai laiko ir dėmesio, jis gali būti subrendęs mokyklai. Jeigu suaugusieji neturėjo galimybių ir kompetencijos sudaryti tinkamų ugdymo sąlygų, jam bus sunkiau adaptuotis ir realizuoti save naujoje aplinkoje. Kaip tėvai ruošė savo vaikus prieš mokyklą matome 7 lentelėje.

7 lentelė. Vaikų ruošimas mokyklai (proc.)

	Dažnai		Niekada		Kartais	
	P	N	P	N	P	N
<i>Šeimos sudėtis : P – pilna šeima; N – nepilna šeima</i>						
Kalbėjotės apie mokyklą ir kuo ji skiriasi nuo darželio (namų)	67,2	58,6	3	3,4	29,9	37,9
Buvote kartu su vaiku atėję į mokyklą	27,7	13,8	26,2	51,7	46,2	34,5
Kartu su vaiku susipažinote su mokytoja	32,8	14,8	32,8	51,9	34,4	33,3
Mokėte skaityti	53,7	37,9	14,9	20,7	31,3	41,4
Mokėte rašyti	49,3	41,4	22,4	20,7	28,4	37,9
Mokėte skaičiuoti	55,2	50	11,9	17,9	32,8	32,1
Mokėte spalvinti	75,8	65,5	9,1	-	15,2	34,5
Mokėte pasakoti nuosekliai	25,4	21,4	26,9	42,9	47,8	35,7
Duodavote kokių nors darbų, kad vaikas priprastų prie nuolatinio darbo.	44,8	34,5	9	17,2	46,3	48,3
Pratinote jį mandagiai bendrauti su draugais, suaugusiais žmonėmis	95,5	79,3	1,5	3,4	3	17,2
Pratinote susitvarkyti savo daiktus	92,5	75,9	1,5	3,4	6	20,7

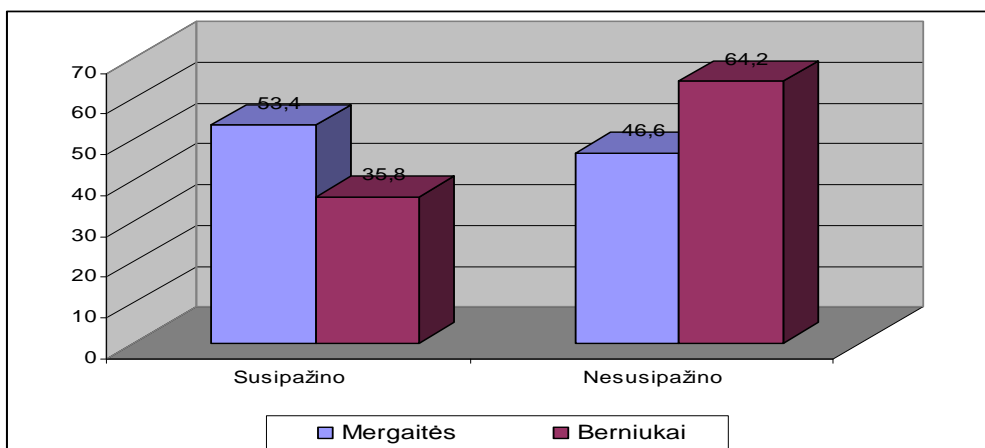
7 lentelėje matome rezultatus, kaip tėvai padėjo savo vaikams pasiruošti artėjantiems mokslo metams pilnose ir nepilnose šeimose. Matome, kad visi tėvai vaikams vienokiu ar kitokiu būdu bandė padėti. Vieni padėjo daugiau, kiti mažiau. Būdus taip pat taikė skirtingai. Iš lentelės matome, kad daugiausia tėvai mokė mandagiai bendrauti su draugais bei suaugusiais, pratino susitvarkyti savo daiktus, mokė spalvinti, skaityti. Taip pat kalbėjosi su vaiku apie mokyklą ir kuo ji skiriasi nuo darželio(namų). Yra šeimų, kurios niekada nemokė vaikų spalvinti ar rašyti. Vaikų nesupažindino ir patys nesusipažino su mokytoja. Galime spėti, kad padėjimas vaikams, tėvų pasirenkamas pagal savo galimybes. Išanalizavus detaliau 7 lentelę, matomi statistiškai reikšmingi skirtumai tarp pilnų ir nepilnų šeimų pagalbos vaikams. Skirtumai yra tarp šeimų, kurios buvo atėję į mokyklą prieš rugsėjo pirmąją su vaiku, ir kurios nebuvo ($\chi^2 \approx 6,1$, $p < 0,05$). Tai pavaizduota 20 paveiksle.



20 pav. Susipažinimas su mokykla (proc.)

Iš paveikslo matome, kad mokykloje buvo ir su ja susipažino nemaža dalis vaikų. Daugiau vaikų mokyklą pamatė iš pilnų šeimų 73,9 %. Mažiau negu pusė nepilnų šeimų vaikų taip pat turėjo galimybę apžiūrėti savo mokyklą. Didesnė dalis šių šeimų vaikų mokyklą apžiūrėjo tik atėję rugsėjo pirmąją.

Pradėdami eiti į mokyklą, vaikai labai nerimauja, kaip jiems seksis mokytis, kokie bus klasės draugai, kaip atrodys jų klasė, mokytoja. Tą baimę galima šiek tiek sumažinti padėdant- su vaiku nueiti į mokyklą, susipažinti su mokytoja, pabendrauti su ja, pamokyti vaikus skaityti ar rašyti. Vaikai, žinodami, kaip atrodo mokykla, klasė, mokytoja, pažindami keletą raidžių ar skaičių, daug drąsiau ir optimistiškiau nusiteikę pirmą kartą eina į mokyklą. Jie gali labiau pasitikėti savimi ir savo jėgomis. Todėl labai svarbu, kad suaugusieji (tėvai, seneliai) padėtų jiems įveikti keletą sunkumų. Statistiškai reikšmingi skirtumai yra tarp mergaičių ir berniukų, kurie dar prieš mokyklą susipažino su mokytoja ($\chi^2 \approx 7,6$, $p < 0,05$).



21 pav. Susipažinimas su mokytoja (proc.)

Matome, kad daugiau mergaičių negu berniukų susipažino su mokytoja dar prieš mokyklą. Daugiau negu pusė berniukų mokytoją pamatė ir su ja susipažino tik rugsėjo pirmąją. Žinodami, kad berniukams buvo sunkiau adaptuotis mokykloje, galime teigti, kad tas turėjo įtakos jų adaptacijai.

4. IŠVADOS

1. Adaptacijos sąvoka yra naudojama socialiniuose, gamtos, psichologijos moksluose. Visuose moksluose ji įvardijama kaip organizmo prisitaikymas prie naujos aplinkos. Užsienio ir Lietuvos mokslininkai teigia, kad adaptacija mokykloje – tai sudėtingas ir sunkus laiko tarpas, kurį turi praeiti mokiniai. Mokinio organizmas bando prisitaikyti prie staigaus pasikeitimo ir reikalavimų, kurių vaikas turi laikytis. Psichologu ir pedagogų nuomone, labai svarbi yra šeima, kuri vaiką palaikytų ir padrasintų šiuo amžiaus tarpsniu.
2. Atlikto tyrimo rezultatai parodė, jog mokyklinės adaptacijos metu problemų daugiau turėjo nepilnų šeimų vaikai. Pilnų šeimų vaikai mokykloje adaptavosi lengviau.
3. Daugumai vaikų, kurie auga nepilnose šeimose, priprasti prie naujos aplinkos prireikė 2 – 4 mėnesių. Tuo tarpu pilnų šeimų vaikams, adaptacija truko 2-3 savaites. Berniukams mokyklinė adaptacija truko ilgiau negu mergaitėms. Mergaičių adaptacija truko 2 – 3 savaites, o daugumos berniukų nuo 3 iki 4 mėnesių.
4. Atlikto tyrimo rezultatai parodė, kad visi vaikai susiduria su adaptacijos problemomis, tačiau vieni jas įveikia sunkiau, kiti lengviau. Nepilnų šeimų vaikams sunkiau buvo išmokti atmintinai eilėraščių, įsidėmėti taisykles bei pasiruošti pamokai laiku nei vaikams iš pilnų šeimų. Išskiriant mokinius pagal lytį, adaptacijos problemų daugiau turėjo berniukai negu mergaitės. Berniukams sunkiau buvo priprasti prie mokytojos, išlaikyti dėmesį visą pamokos laiką bei užduotis atlikti laiku.
5. Tyrimo rezultatai parodė, kad dėl iškilusių problemų vaikai turėjo nemažai psichologinių pasekmių: tapo tingūs, užsisvajodavo, negirdėdavo, kas yra sakoma, dažnai įsiveldavo į konfliktus. Tai pasireiškė didžiąjai daugumai nepilnų šeimų vaikams. Berniukai dažniau įsiveldavo į konfliktus bei muštynes nei mergaitės.
6. Respondentai mėgino spręsti jų vaikams iškilusias adaptacijos problemas. Pilnų šeimų tėvai daugiau bendravo bei analizavo problemas su pačiais vaikais. Tėvai iš nepilnų šeimų, kalbėjosi su vaiku ir problemas bandė aptarti su klasės mokytoja. Labai nedidelė dalis tėvų kreipėsi į socialinį pedagogą.
7. Vaikai, kurie turėjo daugiau adaptacijos problemų, augo šeimose, kuriose yra mažesnis išsilavinimo lygis. Šio tyrimo kontekste žemesnį išsilavinimą turėjo nepilnų šeimų tėvai.
8. Didelė dalis tėvų savo vaikus mokyklai rengė mokydami skaityti, skaičiuoti, spalvinti, mandagiai bendrauti, susitvarkyti savo daiktus ar patikėdami kokių nuolatinių darbų. Daugiau negu pusė pilnų šeimų tėvų kartu su vaiku aplankė mokyklą ir susipažino su

mokytoja dar prieš pradėdant vaikui lankyti mokyklą. Pusė nepilnų šeimų vaikų mokyklą bei mokytoją pamatė tik rugsėjo pirmąją.

Šios tyrimo išvados patvirtina tyrimo metu iškeltą hipotezę, kad šeimos sudėtis, tėvų išsilavinimas, mažas dėmesio skyrimas vaikui, daro įtaką vaiko mokyklinei adaptacijai.

5. PASIŪLYMAI

Darbo autorė, apibendrinusi tyrimo rezultatus, išvadas bei darbo su pradinių klasių mokiniais ir jų tėvais patirtį, teikia šiuos pasiūlymus.

- ✓ Tėvai kasdiena turėtų skirti vaikui 10- 15 min. nedalomo dėmesio, kad vaikas galėtų išsipasakoti, kaip jam praėjo diena. (Šį laiką po truputi ilginti)
- ✓ Kiek įmanoma dažniau būti su vaikais arba kitaip rūpintis jų globa. Vaikams gera, kai su jais kas nors yra – mama, tėtis ar kitas mylimas žmogus, kuris išklauso jų kalbą, kuris klausinėja, kartu galvoja, rodo atidumą, dažnai ir tvirtai apkabina ir taip suteikia naujų jėgų. Tokių „meilės įrodymų“ vaikams ypač reikia, kai tėvai išsiskyre.
- ✓ Kai iškyla skyrybų klausimas, daugelis vaikų bijo apsispręsti, todėl reikėtų padrašinti mažuosius, išsakyti savo rūpesčius. Geriau, kad su jais kalbėtųsi abu tėvai kartu.
- ✓ Skyrybų proceso metu skirti vaikams daug dėmesio, kad ir kiek asmeninių rūpesčių turėtų.
- ✓ Mokyklos atžvilgiu skiepyti vaikams optimizmą.
- ✓ Gilintis į vaiko mokykloje būvį, stengtis kuo labiau gilintis į jos kultūrą.
- ✓ Kartu su vaiku pasvarstyti, kiek jis galėjo prisidėti prie mokykloje iškilusių sunkumų, ir mėginti juos įveikti.

LITERATŪRA

1. Aramavičiūtė V. Nedarnių šeimų vaikai ir jų auklėjimo ypatumai . Vilnius: Presvika, 1975.
2. Aramavičiūtė V . Auklėjimas ir dvasinė asmenybės branda . Vilnius : Gimtasis žodis, 2005.
3. Bajoriūnas Z. Šeimos edukologija . Vilnius : Jošara, 1997.
4. Bajoriūnas Z. Auklėjimo teorijos pagrindai. Kaunas : Šviesa, 1996.
5. Bajoriūnas Z. Šeimos ugdymo mokslas ir praktika. Vilnius: Kronta, 2005.
6. Burvytė S. Adaptacija ir jos raiška pradinėje mokykloje – VPU, 2003.
7. Černius V. J. Tėvų ir mokytojų pagalbininkas. Kaunas : Poligrafija ir informacija, 1996.
8. Dabartinės lietuvių kalbos žodynas /redaktorių kolegija. S. Keinys (vyr. red.). Vilnius: Mokslo ir enciklopedijų leidybos institutas, 2000.
9. Davidavičienė A., Dailidienė N., Christauskienė O. Eksperimentinių reformuojamos mokyklos pradinių klasių mokinių adaptacija, darbingumas ir sveikata. Vilnius: Pedagogikos mokslinio tyrimo institutas, 1987.
10. Dereškevičius P., Rimkevičienė V., Targamadžė V. Mokyklos nelankymo priežastys. Vilnius: Žuvėdra, 2000.
11. Elijum Don, Jenne Elijum, Дон Элиум , Дженн Элиум оспитание сына. Санкт Петербург: Питер Пресс, 1996.
12. Ernsyt Kret, Mokykimės kitaip. Atviro mokymosi idėjos. Patarimai mokiniams, tėvams ir mokytojams. Kaunas: Šviesa, 2001.
13. Faber Adele, Mazlish Elaine. Kaip kalbėti, ką vaikai galėtų mokytis namie ir mokykloje Kaunas: Gardenija, 1999.
14. Gage N. L ., Berliner D. C. Pedagoginė psichologija. Vilnius: Alma Litera, 1994.
15. Gaižutis A. Vaikystė ir grožis. Vilnius: Kronta, 1982.
16. Giedrienė R., Grudzinskas J., Navaitis G. Vaikų psichologinis konsultavimas. Vilnius: Presvika, 1999.
17. Ginott Haim G. Tarp tėvų ir vaiko. Vilnius: Alma Litera, 1999.
18. Grinienė E. Vaiko adaptacija mokykloje. Kaunas: Šviesa, 1984 .
19. Gučas A. Vaiko ir paauglio psichologija. Kaunas: Šviesa, 1990.
20. Gumuliauskienė A. Jaunesniųjų moksleivių savęs vertinimo ypatumai kaip socialinės brandos apraiškos.-Pedagogika, t.54,5-9, 2001.
21. Hurelmann Klaus, Gerlind Unverzagt, Kaip išugdyti stiprius vaikus. Vilnius: Lietus, 2001.
22. Jovaiša L. Pedagogikos terminai. Kaunas: Šviesa, 1993.

23. Justickis V. Nepilnamečių teisės pažeidėjų charakterio nukrypimai. Kaunas: Šviesa, 1984.
24. Juodraitis A. Asmenybės psichologinės adaptacijos prielaidos. Šiauliai: Šiaulių universiteto leidykla, 1999.
25. Kaplan Leon. Vyras – visada vyras. Vertimas iš rusų k. Vilnius: Alma Litera, 1994.
26. Каšченко., КащенкоВ. П . Педагогическая коррекция. Москва: Прогрес, 1994 .
27. Kolesovas D. Kaip apsaugoti vaiką nuo žalingų įpročių. Kaunas : Šviesa, 1986.
28. Kruteckis V. Moksleivių mokymo ir auklėjimo psichologija. Kaunas: Šviesa, 1978.
29. Kviesskienė G. Socializacija ir vaiko gerovė. Vilnius: Vilniaus pedagoginis universitetas, 2004.
29. Leliūgienė I. Žmogus ir socialinė aplinka. Kaunas: Technologijos, 1997.
30. Kviesskienė G. Socializacijos pedagogika. Vilnius, 2000.
31. Leliūgienė I. Žmogus ir socialinė aplinka. Kaunas: Technologijos, 1997.
32. Leonavičius V. Sociologija. – Kaunas: VDU leidykla, 2004.
33. Lietuvos Respublikos Vyriausybės nutarimas dėl vaikų ir jaunimo socializacijos programos patvirtinimo . – Vilnius: 2004 m. vasario 23 d., Nr.209.
34. Личко А. Е. Психопатии и акцентуации характера у подростков.- Санкт-Петербург, 1983.
35. Litvinienė J. Šeima – vaiko ugdymo institucija. Kaunas: Šviesa, 2002.
36. Medicinos enciklopedija. T . 1/ Redakcinė kolegija. V. Grabauskas pirmininkas. Vilnius: Valstybinė enciklopedijų leidykla, 1991.
37. Miškinytė V. Pirmokų adaptacijos mokykloje ypatumai. Magistro tezės.- Kaunas, 2004.
38. Monkevičienė O. Vaikų brandumas mokyklai.- Vilnius, 1996.
39. Mokymo ir auklėjimo klausimai.- Vilnius., PMTJ, 1980, T.12
40. Muchina V. Vaiko psichologija.- Kaunas, 1998.
41. Novella J.R. Children and stress: caring strategies to guide children.- Virginia State Univerity. Nr.350-054. 2001.
42. Piaget J. Vaiko kalba ir mąstymas.- Vilnius: Aidai, 2002.
43. Pikūnas J., Palujanskienė A., Asmenybės vystymasis.- Kaunas, 2002.
44. Pileckaitė-Markovienė M., Nasvytienė D., Bumblytė D., Vystymosi psichologija.- VPU, 2003.
45. Psichologijos žodynas. -Vilnius, 1993.
46. Rupšienė L. Šiuolaikinės pradžios mokyklos moksleivių nuostatos mokytis. Pradinis ugdymas: retrospektyva ir perspektyva: mokslinės praktinės konferencijos medžiaga.- Šiauliai, 2000.
47. Suchomlinskis V. Širdį atiduodu vaikams. –Kaunas, 1978.

48. Tomb M. Prevention of anxiety in children and adolescents in a school setting.-Children and Schools. 2004 Nr.26
49. Тонкова-Ямпольская Р.В. Проблема адаптации. Психолого-педагогические проблемы дошкольного воспитания и подготовки детей к школе.- Москва., 1973.
50. Trimakas K.A. Asmenybės raida gyvenime.- Kaunas, 2002.
51. Valickas G., Psichologinės asocialaus elgesio ištakos. – Vilnius: Lietuvos teisės akademija, 1997.
52. Vaitkevičius J. Socialinės pedagogikos pagrindai. – Vilnius: Egalda, 1995.
53. Visapusiškas vaiko rengimas mokyklai darželyje, - V-PMTI – 1985.
54. Žukauskienė R. Raidos psichologija. – Vilnius: Margi raštai, 1998.
55. Žukauskienė R. Jaunesniojo ir vyresniojo mokyklinio amžiaus vaikų tarpusavio santykiai. Psichologija.- T.16., 1997.
56. Zambacevičienė E. P. Pradinukų ugdymas./Straipsnių rinkinys.Šiauliai.,1994.

PRIEDAI

1 PRIEDAS

Mieli Tėveliai,

šios anketos tikslas ištirti vaikų adaptacijos procesą mokykloje, sėkmingos ar nesėkmingos adaptacijos sąsają su aplinkos veiksniais. Pildydami anketą apibraukite, Jūsų manymu, labiausiai tinkantį atsakymo variantą arba parašykite savo nuomonę. Gauti duomenys bus saugomi laikantis konfidencialumo normų, naudojami tiktai apibendrintai, neišskiriant duomenų apie atskirus vaikus.

Pagarbiai, Edita Markelytė.

1. Ar Jūsų vaikui pradėjus lankyti mokyklą jam buvo sunku adaptuotis joje?

- 1) Taip
- 2) Ne
- 3) kita

2-15. Kas Jūsų vaikui buvo sunkiausia pradėjus lankyti mokyklą? (*Kiekvienoje eilutėje pažymėkite po vieną atsakymą*)

	Visai nesutinku	Nesutinku	Nei sutinku, nei nesutinku	Sutinku	Labai sutinku
2. Susikaupti					
3. Susirasti naujų draugų					
4. Atsikelti anksti ryte tuo pačiu metu					
5. Priprasti prie griežtesnės tvarkos per pamokas					
6. Priprasti prie mokytojos					
7. Sėdėti viename suole su nepažystamu vaiku					
8. Atlikti visas užduotis laiku					
9. Paklausti mokytojos kai nesupranta					
10. Išlaikyti dėmesį visą pamokos laiką					
11. Įsidėmėti taisykles ar kita					
12. Išmokti atmintinai eilėraščių					
13. Atsinešti visas priemones					
14. Laiku pasiruošti pamokai					
15. Susitvarkyti savo daiktus					
16. Prastesnės nei kitų klasės draugų kokybės daiktai, (penalas, rašiklis ir t.t.)					

17-31. Kaip pasikeitė Jūsų vaiko elgesys pradėjus lankyti mokyklą? (Kiekvienoje eilutėje pažymėkite po vieną atsakymą).

	Visai nesutinku	Nesutinku	Nei sutinku, nei nesutinku	Sutinku	Labai sutinku
17. Tapo labiau irzlus, nervingas					
18. Tapo tingus					
19. Tapo drąsesnis					
20. Tapo labiau jautrus, pažeidžiamas					
21. Tapo netvarkingas					
22. Tapo užmaršus, išsiblaškęs					
23. Užsisklendė savyje, mažiau kalbasi, pasakoja					
24. Nesukauptė dėmesio ties esminiais dalykais					
25. Dažniau įsivėlė į konfliktus, muštynes					
26. Dažniau užsisvajojo – negirdėdavo, kas jam yra sakoma					
27. Pradėjo atsikalbinėti tėvams.					
28. Pradėjo nepasitikėti savimi, savo jėgomis					
29. Greitai pavargdavo					
30. Į mokyklą ėjo nenoriai					
31. Į mokyklą ėjo verkdamas					
Kita					

32-37. Kaip reagavote į pakitusį vaikų elgesį?(Kiekvienoje eilutėje pažymėkite po vieną atsakymą).

	Visai nesutinku	Nesutinku	Nei sutinku, nei nesutinku	Sutinku	Labai sutinku
32. Kalbėjotės su vaiku					
33. Analizavote ir aiškinotės su vaiko jo problemas					
34. Kalbėjotės su klasės mokytoja					
35. Kalbėjotės su mokyklos administracija					
36. Kalbėjotės su mokyklos psichologe					
37. Kalbėjotės su mokyklos socialiniu pedagogu					
Kita...					

38. Kiek laiko truko mokyklinė adaptacija?

- 1) 2-3 savaitės
- 2) 1 mėn.
- 3) iki 2 mėn.
- 4) iki 4 mėn.
- 5) kita (įrašykite)

39. Ar Jūsų vaikas lankė darželį?

- 1) Taip
- 2) Ne
- 3) Kita.....

40- 50. Kaip prieš pradėdant lankyti mokyklą, vaiką jai ruošėte? (Kiekvienoje eilutėje pažymėkite po vieną atsakymą).

	Niekada	Beveik niekada	Kartais	Dažnai	Labai dažnai
40. Kalbėjotės apie mokyklą ir kuo ji skiriasi nuo darželio(namų)					
41. Buvote kartu su vaiku atėję į mokyklą					
42. Susipažinote su mokytoja					
43. Mokėte skaityti,					
44. Mokėte rašyti,					
45. Mokėte skaičiuoti.					
46. Mokėte spalvinti					
47. Mokėte pasakoti nuosekliai					
48. Duodavote kokių nors darbų, kad vaikas priprastų prie nuolatinio darbo.					
49. Pratinote jį mandagiai bendrauti su draugais, suaugusiais žmonėmis					
50. Pratinote susitvarkyti savo daiktus					
Kita					

51. Ar Jūsų mokykloje yra socialinis pedagogas?

- 1) Taip
- 2) Ne
- 3) Nežinau

52. Kokį vaidmenį Jūsų manymu atlieka socialinis pedagogas mokykloje? (Apibraukite visus, Jūsų manymu tinkančius variantus)

- 1) Padeda vaikams adaptuotis mokykloje
- 2) Sprendžia paauglių rūkymo, narkotikų problemas.
- 3) Sprendžia mokyklos nelankymo klausimus
- 4) Rūpinasi socialiai remtiniais mokiniais

- 5) Dirba su elgesio problemų turinčiais mokiniais
- 6) Kita.....

53. Jūsų vaikas

- 1) Berniukas
- 2) Mergaitė

54. Kelerių metų pradėjo lankyti mokyklą? (įrašykite) _____

55. Asmuo pildantis anketą 1) tėtis 2) mama

56. Jūsų amžius (įrašykite)

57. Jūsų išsilavinimas

- 1) Aukštasis
- 2) Aukštesnysis
- 3) Vidurinis
- 4) Profesinis
- 5) Kitas (įrašykite).....

58. Jūsų šeimos sudėtis ?

- 1) Pilna šeima (abu tėvai)
- 2) Išsiskyrusi
- 3) Kita (įrašykite)

59. Jei šeima yra išsiskyrusi, su kuo gyvena vaikas?

- 1) Su mama
- 2) Su tėčiu
- 3) Kita (įrašykite)

Labai dėkoju už atsakymus