

VILNIAUS UNIVERSITETAS
FILOSOFIJOS FAKULTETAS
SOCIALINIO DARBO KATEDRA

Dalia Čiutaitė

Socialinio darbo studijų programa

Magistro darbas

Ilgalaikių bedarbių profesinis mokymas bei užimtumo galimybės

Darbo vadovas: Doc. Dr. B. Gruževskis

VILNIUS

2007

Santrauka

Šio darbo tikslas yra ištirti Telšių miesto ilgalaikių bedarbių dalyvaujančių profesinių mokymų programoje situaciją, įvertinti jų motyvaciją bei išsiaiškinti ilgalaikių bedarbių ir su jais dirbančių ekspertų požiūrį į profesinius mokymus ir jų teikiamą naudą.

Tyrime dalyvavo Telšių miesto ilgalaikiai bedarbiai, kurie registruoti Telšių teritorinėje darbo biržoje ir tie, kurie neregistruoti. Visi respondentai dalyvauja ar dalyvavo profesiniuose mokymuose. Respondentai buvo atrinkti tikslinės atrankos būdu. Tyrimo metodas – anketinė apklausa, kurios metu apklausta 68 ilgalaikiai bedarbiai bei 16 ekspertų, dirbančių su ilgalaikiais bedarbiais.

Pirmiausia šiame darbe apžvelgiama ilgalaikio nedarbo teorinės prielaidos: aptariama ilgalaikio nedarbo sąvoka, ilgalaikių bedarbių situacijos Lietuvos darbo rinkoje raida. Aprašomos ilgalaikio nedarbo priežastys ir pasekmės bei ilgalaikio nedarbo mažinimo galimybės.

Trečioje šio darbo dalyje yra pristatomi ekspertų ir ilgalaikių bedarbių kiekybinio tyrimo rezultatai, kurie atskleidžia ilgalaikių bedarbių darbinę situaciją, jų motyvaciją ieškant darbo. Taip pat apžvelgiama, kokiomis priemonėmis Telšių miesto ilgalaikiai bedarbiai ieško darbo. Buvo nustatyta, kokios priežastys skatina nutraukti ilgalaikį nedarbą. Taip pat buvo tiriami ryšiai tarp nedarbo trukmės ir dalyvavimo profesinių mokymų programoje, tačiau statistiškai reikšmingas ryšys nebuvo rastas. Nagrinėta ar ilgalaikių bedarbių išsilavinimas turi įtakos aktyvioms darbo paieškoms bei dalyvavimui profesiniuose mokymuose. Ištirtos priežastys dėl kurių Telšių miesto ilgalaikiai bedarbiai nutraukė aktyvias darbo paieškas. Tyrimo metu buvo nustatyta, jog ilgalaikių bedarbių amžius koreliuoja su dalyvavimu profesinių mokymų programoje, ištirta, kad kuo ilgalaikiai bedarbiai jaunesni, tuo jų dalyvavimo procentas profesiniuose mokymuose aukštesnis.

Išsiaiškintas ekspertų, dirbančių su ilgalaikiais bedarbiais, požiūris į ilgalaikių bedarbių situaciją, bei jų dalyvavimą profesiniuose mokymuose. Ilgalaikių bedarbių ir ekspertų nuomonės palygintos ir prieita prie išvados, jog profesinius mokymus ir jų teikiamą naudą teigiamai vertina tiek ilgalaikiai bedarbiai, tiek ekspertai.

Summary

The aim of this research project is to realize unemployment situation of Telšių city unemployed people, as well evaluate motivation for job search. And to find out long – term unemployed people and experts opinion on professional training and it's advantage.

The method of data collection has been long – term unemployed people and experts questionnaire. Participants were Telšių city long – term unemployed people (68) and experts (16).

In first part of this research project is review long – term unemployment theoretical assumptions such as concept of long – term unemployment, long –term unemployed people unemployment situation development in Lithuanian labour market. Were described long –term unemployment causes and consequences as well possibilities how to reduce long – term unemployment.

In third part is introduced the main results of empirical research. So it was described unemployment situation of long – term unemployed people in Telšiai, as well were measured their motivation to find a job and in that ways they are looking for a job. It was identified main reasons how to discontinue long – term unemployment. Where were no statistically reliable connection between long – term unemployed people age and participation in professional training. In this part were analysed connection between long term unemployed people education and participation in professional training, main reasons for quitting job search. It was indicated correlation between long – term unemployed people age and participation in professional training, that younger long – term unemployed people are more motivated to study, than older one.

It was found experts conceptions about long – term unemployed people in Telšiai city and their participation in professional training. Experts and long – term unemployed conceptions were compared and came to a conclusion that both value professional training positively.

TURINYS

TURINYS	4
ĮVADAS	5
1. Ilgalaikio nedarbo sąvoka	6
1.2. Ilgalaikio nedarbo priežastys	7
1.3. Ilgalaikis nedarbas skirtingo amžiaus žmonių grupėse.....	10
1.3.1. Ilgalaikis nedarbas jaunimo tarpe	10
1.3.2. Ilgalaikis nedarbas priešpensinio amžiaus asmenų tarpe.....	12
1.4. Ilgalaikio nedarbo pasekmės.....	13
1.4.1. Ekonominės ilgalaikio nedarbo pasekmės	14
1.4.2. Psichologinės ilgalaikio nedarbo pasekmės.....	15
1.4.3. Socialinės ilgalaikio nedarbo pasekmės.....	16
1.5. Ilgalaikio bedarbių padėties darbo rinkoje apžvalga Lietuvoje	18
1.6. Ilgalaikio Nedarbo mažinimo galimybės	22
1.6.1. Ilgalaikių bedarbių profesinis mokymas	25
1.6.2. Ilgalaikių bedarbių įsidarbinimo situacijos nagrinėjimo svarba	26
1.6.3. Tyrimo tikslas ir uždaviniai	27
2. Tyrimo metodika.....	29
2.1. Tiriamieji.....	29
2.2. Tyrimo metodas	30
2.3. Duomenų apdorojimas	30
3. Tyrimo rezultatų aptarimas	31
3.1. Ilgalaikių bedarbių nedarbo trukmės įtaka darbo paieškoms ir dalyvavimui profesiniuose mokymuose	31
3.2. Ilgalaikių bedarbių išsilavinimo įtaka jų situacijai darbo rinkoje.....	35
3.3. Ilgalaikių bedarbių amžiaus įtaka grįžimui į darbo rinką	38
3.4. Priežastingumas skatinantis nutraukti ilgalaikį nedarbą	40
3.5. Ilgalaikių bedarbių profesinis mokymas(ekspertų ir ilgalaikių bedarbių požiūriu lyginamoji analizė).....	45
4. Rezultatų apibendrinimas ir pasiūlymai.....	64
IŠVADOS	67
LITERATŪRA	69
PRIEDAI.....	72

IVADAS

Rinkos ekonomikoje didesnis ar mažesnis nedarbas yra natūralus reiškinys, todėl bedarbių socialinė grupė nuolat egzistuoja. Tapus bedarbiu iš esmės keičiasi žmogaus socialinis statusas. Jis išstumiamas iš pagrindinės gyvenimo raiškos sferos ir netenka natūralaus pragyvenimo šaltinio. O jei nedarbas užsitęsia ilgiau nei metus, tada žmonėms kyla ne tik finansinių sunkumų, tačiau tai įtakoja, jų fizinę sveikatą, psichologinę būseną bei jie dažnai patenka socialinę atskirtį. Kalbėti apie ilgalaikių bedarbių situaciją yra svarbu todėl, jog ši socialinė grupė yra potenciali darbo jėga, kurios įdarbinimas būtų naudingas tiek valstybei, tiek patiems ilgalaikiams bedarbiams, taip pat ilgalaikiai bedarbiai yra vieni pažeidžiamiausių grupių darbo rinkoje, kuriems reikalinga pagalba. Nors reikia pastebėti, jog ilgalaikio nedarbo problema Lietuvoje nėra labai intensyviai tyrinėjama. Todėl mano darbo tikslas yra plačiau aprašyti ilgalaikį nedarbą, panagrinėti kiek Telšių miesto ilgalaikiai bedarbiai motyvuoti ieškoti darbo, bei kaip jie vertina profesinius mokymus ir jų teikiamą naudą.

Pirmoje dalyje aptariamas ilgalaikis nedarbas kaip reiškinys, kokios jo priežastys bei pasekmės, taip pat apžvelgiama raida, kaip kito ilgalaikių bedarbių situacija Lietuvoje, bei galimos ilgalaikio nedarbo mažinimo galimybės.

Šio darbo empirinėje dalyje yra nagrinėjama Telšių miesto ilgalaikių bedarbių situaciją, kaip jie ieško darbo bei įvertintas jų ir su jais dirbančių ekspertų požiūris į profesinius mokymus ir jų naudingumą. Pateikiami rezultatai, kurie aptariami pagal išsikeltus uždavinius ir suformuluotas hipotezes. Apklausoje dalyvavo Telšių miesto ilgalaikiai bedarbiai, kurie dalyvavo ar dalyvauja profesinių mokymų programoje. Telšių miesto ilgalaikiai bedarbiai tyrimui buvo pasirinkti todėl, kad tokio pobūdžio tyrimų Telšiuose nebuvo atlikta. Šiuo darbu siekiama parodyti, jog ilgalaikis nedarbas aktuali problema, paliekanti pasekmes, kurios įtakoja tolimesnę asmenų raidą bei savijautą, todėl ją būtina spręsti, skatinant vis daugiau ilgai nedirbančių asmenų mokymąsi.

1. Ilgalaikio nedarbo sąvoka

Ilgalaikiu nedarbu apibrėžiama bedarbystė, trunkanti ilgiau nei metus. Nagrinėjant ilgalaikį nedarbą, svarbu ne tik įvertinti jo mastą, bet ir giliau išnagrinėti šį reiškinį, įvertinant ekonomines, socialines bei psichologines ilgalaikio nedarbo pasekmes. Tai labai svarbu, ruošiant ir įgyvendinant ilgą laiką nedirbančių gyventojų reintegravimo į darbo rinką bei ilgalaikio nedarbo minimizavimo problemas.

Ilgalaikis nedarbas yra lydimas psichologinių negatyvių jausmų, tokių kaip baimė, adaptacijos problemos, nepilnavertiškumo jausmas, depresija. Šie jausmai labai dažnai tampa kliūtimis, kurios trukdo sėkmingam ilgalaikių bedarbių tolimesniam įsidarbinimui, ar kitokiam visuomenės gyvenimo dalyvavime.

Pirmiausia manau reikalinga apibūdinti nedarbo sąvokas bei nurodyti kokie asmenys yra traktuojami bedarbiais. Taigi bedarbiais pagal Tarptautinės Darbo Organizacijos rekomendacijas yra laikomi 15-74 metų amžiaus asmenys, kurie tiriamąją savaitę neturėjo darbo, jį suradę buvo pasirengę per artimiausias dvi savaites pradėti dirbti, keturias savaites intensyviai ieškojo mokamo darbo įvairiais būdais: kreipėsi į valstybinę ar privačią darbo biržą, darbdavius, draugus, gimus ar žiniasklaidą, laikė įdarbinimo testus ar dalyvavo įdarbinimo pokalbiuose, ieškojo patalpų, įrengimų savo verslui, bandė gauti verslo liudijimą, licenciją, kreditą[6].

Pagal gyventojų užimtumo tyrimą bedarbiams taip pat priskiriami[6]:

- Asmenys, kurie laikinai dėl techninių ar ekonominių priežasčių nedirba savo darbo vietoje ir neturi formalaus ryšio su darbovieta, ieško kito darbo;
- samdomi darbuotojai, išėję priverstinių atostogų, jei jų darbdaviai nemoka jiems pakankamo ($\geq 50\%$) darbo užmokesčio ar atlyginimo ir jei jie tyrimo metu gali dirbti ir ieško darbo. Priverstinėmis atostogomis laikomos darbdavio inicijuotos nemokamos atostogos.
- studentai, namų šeimininkės ir kiti asmenys, tiriamąjį laikotarpį užimti neekonomine veikla (mokosi, šeimininkauja namuose), bet kurie ieško darbo ir pasirengę artimiausiu metu (per dvi savaites) pradėti dirbti;
- moterys, išėjusios nėštumo ir gimdymo bei vaiko priežiūros iki 3 metų amžiaus atostogų, iki tol nedirbusios ar dirbusios, bet neturinčios garantijų pasibaigus atostogoms grįžti į

ankstesnę darbą, aktyviai ieškančios darbo ir pasirengusios artimiausiu metu (per dvi savaites) pradėti dirbti;

Ilgalaikiai bedarbiai – asmenys iki 25 metų, kurių nedarbo trukmė viršija 6 mėnesius, ir asmenys nuo 25 metų, kurių nedarbo trukmė viršija 12 mėnesių, skaičiuojant nuo įsiregistravimo teritorinėje darbo biržoje dienos. (Lietuvos respublikos Užimtumo rėmimo įstatymas, 2006, Vilnius). Kitaip tariant ilgalaikiai bedarbiai – tai bedarbiai, ieškantys darbo 1 metus ir ilgiau [17].

Tęsiant ilgalaikių bedarbių užimtumo problemų analizę, manau naudinga apibrėžti kitas su nedarbu susijusias sąvokas, kurios bus vienaip ar kitaip naudojamos šiame darbe.

Darbo jėga – visi užimti gyventojai ir bedarbiai.

Nedarbo lygis – bedarbių ir darbo jėgos santykis.

1.2. Ilgalaikio nedarbo priežastys

Remiantis Lietuvos darbo biržos 2004 metais užsakyto ir atlikto ilgalaikių bedarbių motyvacinio tyrimu, reikalinga pažymėti, jog ilgalaikis nedarbas gali būti pasyvesnio gyvenimo būdo, socialinės izoliacijos - atskirties, darbo motyvacijos praradimo priežastimi. Tai yra pavojingas reiškinys, kadangi ilgą laiką nedirbantys asmenys pripranta prie sąlygų, kurios yra priešingos darbo rinkai, taip pat pripranta prie pinigų stygiaus[27].

Tame pačiame Lietuvos darbo biržos atliktame tyrime minima, jog dažniausiai darbdaviai, skelbiantys laisvas darbo vietas, kelia aukštus reikalavimus būsimų darbuotojų kvalifikacijai, darbo patirčiai. Svarbiausi kriterijai, kuriais jie vadovaujasi, ieškant naujų darbuotojų tampa išsilavinimas, profesinė kvalifikacija bei papildomi profesiniai gebėjimai, tokie kaip - kompiuterinis raštingumas, užsienio kalbų mokėjimas, verslumo įgūdžiai ir pan. Tuo tarpu į teritorines darbo biržas daugiausia kreipiasi nepasirengę darbo rinkai asmenys arba jau praradę reikiamus darbinius įgūdžius, įgiję nepaklausias darbo rinkoje profesijas, neturintys darbo patirties arba turintys ilgesnę nei 1 metų darbo pertrauką[27]. Tokie asmenys ir tampa potencialiais ilgalaikiais bedarbiais. O visos prieš tai išvardintos aplinkybės ilgalaikio nedarbo priežastimis.

Tačiau kaip nurodoma 2006 metų Europos Bendrijų iniciatyvos *EQUAL* bendrajame programavimo dokumente, užsienio šalių specialistai, tyrinėjantys ilgalaikį nedarbą, kaip svarbiausią ilgalaikio nedarbo priežastį nurodo struktūrinius pokyčius darbo rinkoje ir daug rečiau nurodo, kad ilgalaikio nedarbo priežastis asmeninės žmogaus savybės[9]. Reikia paminėti, jog struktūriniai pokyčiai Lietuvoje turėjo įtakos ilgalaikio nedarbo atsiradimui. Apie tai kalbama ir *EQUAL* bendrajame dokumente, jog ekonominis nuosmukis, ūkio restruktūrizacija, privatizacijos procesas Lietuvoje nuo pat pradžių lėmė aukštą ir struktūriškai nepalankų nedarbo lygį: didelis jaunimo nedarbas bei ilgalaikis nedarbas, ryškus teritoriniai nedarbo skirtumai. Pakankamai didelė darbo jėgos dalis yra nepajėgi prisitaikyti prie rinkos pokyčių, jų turima kompetencija neatitinka darbdavių keliamų reikalavimų[9].

Tačiau reikia pripažinti, jog struktūrinių pokyčių įtaka ilgalaikiam nedarbui yra labai didelė. Struktūriniai pokyčiai yra kontroliuojamos ilgalaikio nedarbo priežastys, taigi struktūriniai pokyčiai gali būti susiję[21]:

- Su darbo vietų stygiumi žemą kvalifikaciją turintiems darbuotojams arba vyresnio amžiaus darbuotojų atleidimas;
- Su regioniniais ypatumais, kaip yra Graikijoje bei Italijoje
- Nepakankamas kvalifikacijos ir patirties neturinčio jaunimo gausėjimas darbo rinkoje (Ispanijos pavyzdys);
- Švietimo sistemos tikslų neatitikimas pramonės bei rinkos poreikiams
- Darbo pasiūlos ir paklausos skirtumai darbo rinkoje.

Taip pat egzistuoja ir nekontroliuojamas ilgalaikis nedarbas, kurio priežastys yra žemiau išvardintos[21]:

- Ekonominė stagnacija
- Pajamų lygis ir jų struktūra
- Demografinis sprogimas
- Migracija
- Mokymo sistemos ypatumai

Apibendrinant galima pastebėti, kad ilgalaikio nedarbo ryšys su kitose gyvenimo srityse, tokiose kaip šveitimas, ekonominiai santykiai, migracijos politika ir kt. priimamais sprendimais labai tamprus.

Yra daug kalbama apie kontroliuojamo ir nekontroliuojamo ilgalaikio nedarbo priežastis, tačiau aiškių ribų tarp kontroliuojamo ir nekontroliuojamo ilgalaikio nedarbo priežasčių nėra (kai yra kalbama apie struktūrinių ūkio pokyčių priežastis). Taip pat įdomu pastebėti tai, jog Rytų, Centrinės bei Vakarų Europos šalyse ilgalaikio nedarbo priežastys taip pat skiriasi. Vyrauja nuomonė, kad transformacijos šalyse ilgalaikį nedarbą dažniausiai sąlygoja laisvų darbo vietų trūkumas bei struktūriniai darbo jėgos pasiūlos ir paklausos neatitikimai[21].

Ūkio ministerijos parengtame Lietuvos ūkio plėtros iki 2015 metų ekonominio augimo strategijoje teigiama, jog ilgalaikį nedarbą sąlygoja[16]:

- Bendra šalies ekonominė;
- Sumažėjusi darbo jėgos (ypač žemos kvalifikacijos arba visai nekvalifikuotos) paklausa;
- Žema bedarbių kvalifikacija;
- Negatyvus darbdavių požiūris į žmones praradusius darbinius įgūdžius arba specialius gebėjimus turinčius vyresnio amžiaus bedarbius;
- Paskatų ir motyvacijos ieškoti darbo ar tobulintis praradimas;

Darbo ir Socialinių Tyrimo instituto 2006 metais atlikto tyrimo duomenys rodo, jog dauguma ilgą laiką nedirbančių asmenų dažniausiai kaltina išorines ar nuo jų nepriklausančias aplinkybes. Ilgalaikiai bedarbiai įvardija tokias priežastis, kodėl jie atsidūrė bedarbių situacijoje, tai amžius, taip pat labai dažnai nurodo, jog Teritorinė Darbo Birža jiems nepasiūlo darbo. Taip pat nemaža dalis ilgalaikių bedarbių nurodo savo nedarbo priežastis, tokias kaip sveikatos problemos, jokios profesijos neturėjimas[8].

Šiame skyrelyje aptartos ilgalaikio nedarbo priežastys nėra vienintelės ir pašalinus kontroliuojamas ilgalaikio nedarbo priežastis ilgalaikis nedarbas neišnyks, kadangi ilgalaikis nedarbas labai sudėtingas ir daugialypis reiškinys, tai ištisas komplektas tarpusavyje susijusių veiksnių. Kaip matome iš atlikto tyrimo rezultatų, jog ilgalaikio nedarbo priežastys susijusios ne vien tik su struktūriniais pokyčiais, nemaža žmonių dalis, kurie patiria ilgalaikį nedarbą nurodo, kad tai susiję su jų amžiumi ar profesine kvalifikacija.

1.3. Ilgalaikis nedarbas skirtingo amžiaus žmonių grupėse

Ilgalaikiai bedarbiai – tai socialiai pažeidžiamiausias gyventojų sluoksnius Lietuvoje. Šie žmonės į skurdą pateikusi žmonių grupė, kurie ne visada suvokia savo padėtį darbo rinkoje, jiems būdinga vis labiau ryškėjanti socialinė atskirtis[21].

Ilgalaikį nedarbą patiria patys silpniausi visuomenės nariai, ilgalaikis nedarbas didina žmonių rizika tapti skurstančiais, todėl labai svarbu kalbėti apie jaunimo ilgalaikį nedarbą, kadangi tai potenciali darbo jėga, kuriai reikalingas paskatinimas bei palaikymas bei prieš pensinio amžiaus asmenų ilgalaikį nedarbą[27].

1.3.1. Ilgalaikis nedarbas jaunimo tarpe

Kaip minima 1999 metų pranešime apie žmogaus socialinę raidą, jaunimo nedarbo problema yra aktuali ne vien tik Lietuvai, tačiau ir visai Europai. Ilgalaikis nedarbas jaunimo tarpe brangiai kainuoja tiek ekonomiškai, tiek ir socialiai. Ilgai nedirbantis jaunimas yra linkęs į asocialų elgesį, dažnai pradeda užsiminėti delinkventine veikla, o šie veiksniai didina socialinę įtampą visuomenėje[6].

Jaunimo ilgalaikis nedarbas yra labai pragaištingas veiksnys jaunimo tolimesnėje ateities darbo perspektyvoje. Tai patvirtina ir J. Moore, (2003) atliktas tyrimas Jungtinėse Amerikos Valstijose. Autorius teigia, jog jaunimo ilgalaikis nedarbas sąlygoja daug mažesnę darbo užmokestį ateityje įsidarbinus, nei tų asmenų, kurie nepatyrė ilgalaikio nedarbo būdami jaunuoliai. Šią savo išvadą autorius padaro vadovaudamasis tuo, jog ilgalaikiai bedarbiai jaunuoliai įsidarbinę ateityje nebekelia sau labai aukštų darbinių tikslų bei pasižymi didelėmis ambicijomis karjeros srityje. Jaunimo nedarbas sukelia ne tik stresą bei apatiją, tačiau taip pat šie jaunuoliai patenka į rizikos grupę, kuri ateityje vėl gali patirti ilgalaikį nedarbą. Kadangi anot autoriaus J. Moore darbdaviai nėra labai suinteresuoti samdyti jaunuolius, kurie ilgą laiką nedribo, motyvuodami tuo, kad šie jaunuoliai prarado, o gal neįgijo reikiamų darbinių įgūdžių, taip pat abejoja šių jaunuolių motyvacija bei užsispyrimu dirbti [20].

Svarbu pažymėti tai, kad ypač didelis jaunimo nedarbas kaime. Kaime gyvenantis jaunimas dažniausiai baigia pradinę mokyklą ar netoli esančią profesinę mokyklą, jų galimybes

siekti mokslo aukštumų yra gerokai mažesnės nei miesto jaunimo. Taigi dauguma ilgalaikių bedarbių jaunimo tarpe, kurie gyvena kaimo vietovėse, neturi tinkamo išsilavinimo, jog galėtų gauti norimą darbą[2].

Kita su jaunimo ilgalaikiu nedarbu susijusi problema – mokymo įstaigų ir mokslo kokybė, įgytos profesijos paklausa šiandienos darbo rinkoje. Kaip teigia autorė I.Beleva (1997) didelė dalis jaunimo tampa ilgalaikiais bedarbiais, kadangi baigę aukštąsias mokyklas, nedalyvauja darbo rinkoje, nes neturi pakankamos arba visai jokios darbinės patirties[2].

Dar viena ilgalaikio nedarbo priežastis jaunimo tarpe – informacijos stoka. Jaunimo integravimo į darbo rinką kelias turi prasidėti dar besimokant bendrojo lavinimo mokykloje. Nuo to, kaip ir kada jauni žmonės galės gauti išsamią informaciją apie darbo pasiūlą, profesijos ar specialybės pasirinkimą, įsidarbinimo perspektyvas, priklausys tolesnis jų gyvenimo kelias bei gerovė.

Taigi apibendrinant būtų galima išskirti tokias konkrečias jaunimo grupes, turinčias didesnių problemų darbo rinkoje ir didelę tikimybę tapti ilgalaikiais bedarbiais ir šių problemų priežastis:

- **Našlaičiai.** Jie dažnai įgyja netinkamą, nepaklausų išsilavinimą, o labai dažnai neįgyja visai jokios, tai sąlygoja, didesnę galimybę jiems ilgai tapti ilgalaikiais bedarbiais .
- **Jaunuoliai, atlikę karo prievolę.** Šie asmenys dažnai turi labai menką išsilavinimą, o per tarnybos laikotarpį yra nutraukti socialiniai ryšiai, kurie padėtų įsilieti į darbo rinką.
- **Kaimo jaunimas.** Dėl nepalankios geografinės padėties šie asmenys neturi arba turi menką išsilavinimą, neturi patirties, praktinių įgūdžių ir ganėtinai silpni jų socialiniai ryšiai.
- **Besimokantis jaunimas.** Šiuos asmenis vengiama priimti į darbą, nes retoje įmonėje yra prieinamas lankstus darbo grafikas, būtinas besimokantiems asmenims, taip pat nemažai darbdavių linkę priimti darbuotojus turinčius patirties.
- **Jaunos šeimos.** Joms taip pat, kaip ir besimokančiam jaunimui būtinas lankstus darbo grafikas.

Vieni iš mažiausiai ginamų bei institucijų dėmesio susilaukiantys yra nepilnamečiai tėvai. Ši grupė dėl šeimos sukūrimo, ar gimdymo, ar vaiko priežiūros priversti mesti mokslą ir tampa lengviausiai pažeidžiama darbo rinkos dalimi – nekvalifikuotais darbuotojais. Nors tai nėra masinis reiškinys, tačiau tokiems asmenims trūksta valstybės dėmesio ir finansinės bei socialinės paramos.

Kuo ilgiau jaunuoliai nedirba, jie tarsi susitaiko su savo padėtimi darbo rinkoje bei tampa apatiški ir neaktyvūs, prarandą motyvaciją. Ši ilgalaikio nedarbo socialinė – ekonominė pasekmė įtakoja jų visuomeninį ir asmeninį gyvenimą[2].

Kaip matome, pagrindinės jaunų žmonių integravimosi į darbo rinką kliūtys yra nepaklausyti įgyta profesiją arba jos neturėjimas, kompetencijos bei socialinių įgūdžių trūkumas. Pakankamo išsilavinimo neturėjimas, labai dažnai tampa jaunuolių tapimą ilgalaikiais bedarbiais lemiančiu veiksnium.

Autoriai Bolam B. ir Sixsmith J. Teigia, jog egzistuoja statistiškai reikšmingas ryšys tarp jaunimo užimtumo ir jų įgyto ar neįgyto išsilavinimo. Šie autoriai savo tyrimuose jaunimą suskirsto į tris grupes: jaunimas, neturintis aukštojo išsilavinimo, jaunimas, kurie studijavo, tačiau metė dėl tam tikrų priežasčių ir jaunimas, kurie šiuo metu studijuoja. Rezultatai parodė, jog tiek jaunuoliai, kuria neturėjo išsilavinimo ar nebaigė mokslų susidūrė su ilgalaikio nedarbo problema, kas sąlygojo socialinio statuso praradimą, dienos laiko struktūros netekimo, kasdieninių naudingų užsiėmimų netekimą. Taip pat psichologines problemas, tokias kaip pasitikėjimo savimi praradimą, baimę, žemą savęs vertinimą ir pan.[4].

1.3.2. Ilgalaikis nedarbas priešpensinio amžiaus asmenų tarpe

Prišpensinio amžiaus žmonių užimtumas yra žemesnis nei vidutinis, taip pat šioje tikslinėje grupėje moterų užimtumas yra žemesnis nei vyrų.

Pagrindiniai užimtumą priešpensinio amžiaus žmonių darbą ribojantys veiksniai: kompetencijos neatitikimas šiuolaikinės darbo rinkos reikalavimų ir nusistovėjęs darbdavių neigiamas požiūris į šią grupę.

Daugelio vyresniojo amžiaus darbuotojų turima kompetencija neatitinka dabartinių darbo rinkos poreikių, praeityje įgyta profesinė kvalifikacija yra per daug specializuota, mokymosi metu nebuvo išugdyti bendrieji gebėjimai. Be to, vyresnio amžiaus darbuotojai yra vangiai siunčiami į kvalifikacijos tobulinimo kursus, mokymus. Dažniausia aiškinama tuo, kad investuoti į vyresnį darbuotoją tiesiog neapsimoka. Tokių darbuotojų mokymui paprastai reikia daugiau laiko sąnaudų ir lėšų, palyginti su tuo, ko reikia jauniems darbuotojams. Vyresnio amžiaus asmenys, ypač moterys, vengia darbo kompiuteriu. Dažniausiai jie neturi galimybių

išmokti jais naudotis, o jei ir turi, tai mokymo metodikos nėra pritaikytos vyresnio amžiaus žmonėms.

Autoriai Vesalainen J., Vouri J savo atliktame tyrime nurodo, jog priešpensinio amžiaus asmenų motyvacija ir suinteresuotumas mažėja kuo jie ilgiau nedirba. Labai dažnai jie tampa pasyviais darbo ieškotojais arba visai nutraukia aktyvias darbo paieškas. Taip pat autorių atlikto tyrimo metu buvo nustatyta, jog vyresnio amžiaus moterys daug dažniau nutraukia aktyvias darbo paieškas, nei vyrai. Moterų aktyvių darbo nutraukimą dažnai sąlygoja tai, kad moterys daug dažniau sugeba save realizuoti tradicinėje veikloje, tokioje kaip namų ruoša ir pan.[29].

Tačiau reikia paminėti, jog trūkstant darbo jėgos ir esant didelai emigracijai Lietuvoje priešpensinių asmenų užimtumo situaciją keičiasi teigiama linkme. Kaip minima 2005 – 2006 metų Socialiniame pranešime, vis daugiau ir daugiau priešpensinio amžiaus asmenų įdarbinimo situacija gerėja[25].

1.4. Ilgalaikio nedarbo pasekmės

1999 metų pranešime apie žmogaus socialinę raidą išreiškiama mintis, jog ilgalaikis nedarbas daro neigiamą įtaką tiek situacijai darbo biržoje, tiek atskiram asmeniui.

Kaip teigia autorė I. Beleva (1997) ilgalaikis nedarbas sąlygoja žmonių socialinę atskirtį. Tai yra labiausiai ilgalaikio nedarbo neigiamas pasekmes sukeliantis reiškinys, nes ilgalaikis nedarbas išskiria iš visuomenės dalį darbo jėgos, izoliuoja juos tiek ekonomiškai, tiek socialiai. Ilgas nebuvimas darbinėje aplinkoje, darbo rinkoje skatina asmenis prarasti profesinę kvalifikaciją bei darbinius įgūdžius. Tuo tarpu ilgalaikis nedarbas nėra vien tik asmenims pragaištingas reiškinys. Visuomenei ilgalaikis nedarbas taip pat sukelia nemažai problemų. Šios problemos pasireiškia valstybės ekonomikoje (investicijų praradimas) bei socialinėje politikoje. Autorė ilgalaikius bedarbius traktuoja kaip vieną labiausiai ekonomiškai ir socialiai pažeidžiamiausių visuomenės grupių, kuriems grįžti į darbo rinką, gali padėti valstybės vykdoma politika. Taip pat I.Beleva(1997) nurodo, kad viena iš daugelio ilgalaikio nedarbo pasekmių yra tai, jog siekdami gauti kokias nors pajamas asmenys, ne tik užsiminėja nelegalia veikla, tačiau taip pat ir nusikalstama veikla[2].

Taigi anot autorės I.Belevos(1997) ilgalaikis nedarbas, tai toks reiškinys, kuris veda link žmogaus asmenybės psichologinės bei elgesio deformacijos. Šie veiksniai ne tik sukelia

neigiamas ilgalaikio nedarbo pasekmes, tačiau labai apsunkina tolimesnį asmenų grįžimą į darbo rinką bei įsidarbinimą.

1.4.1. Ekonominės ilgalaikio nedarbo pasekmės

Gyventojų užimtumas ir ilgalaikė bedarbystė turi tiesioginę įtaką šalies ūkio ekonomikai ir jos augimo tempams. Žmogaus darbas yra vienas iš pagrindinių gamybos veiksnių, be kurių kapitalas ir žemė negali dalyvauti gamybos procese. Kaip teigia autorė I.Beleva (1997) žmogus jau po metų nedarbo praranda daugumą savo darbinių ir profesinių įgūdžių. Ši netektis tampa pagrindine priežastimi, kodėl po metų nedarbo darbdaviai nelabai linkę įdarbinti, ilgalaikius bedarbius. Todėl didėja našta valstybei, kadangi yra skiriamos išmokos ilgalaikių bedarbių pašalpoms mokėti, taip pat yra skiriamos lėšos ir investicijos ilgalaikių bedarbių reintegracijai į darbo rinką. Ilgalaikiai bedarbiai siekdami pagerinti savo finansinę padėtį labai dažnai išitraukia į šešėlinę ekonomiką, kas vėl sąlygoja valstybei lėšų praradimą[2].

Autoriai Flatau P., Lewis P.E.T.ir Rushton A. (2001) teigia, jog egzistuoja daug veiksnių, kurie rodo tiesioginę ilgalaikio nedarbo įtaką valstybės makroekonomikai. Dauguma ilgalaikių bedarbių praranda ne tik darbinius ir profesinius įgūdžius, tačiau taip pat praranda pasitikėjimą savo jėgomis. Darbo patirtis yra prarandama, o pasitaikius progai dalyvauti kokiose nors profesiniuose mokymuose, ilgalaikiai bedarbiai dažniausiai ja nepasinaudoja. Taip pat darbdaviai stigmatizuoja šiuos asmenis, kadangi ilgalaikiai bedarbiai, jų akyse tampa kaip asmenys, kurie nesugebės kokybiškai ir atsakingai dirbti. Kai yra aukštas nedarbo lygis, darbų atrankos bei klasifikavimo mechanizmas, palieka asmenis turinčius sunkumų darbo rinkoje, už įdarbinimo ribos.

Šie autoriai pažymi, jog naudodamiesi ilgalaikio nedarbo fenomenu, įmanoma daryti įtaką darbo rinkai bei darbo užmokesčio politikai. Jie teigia, jog pasikeitus asmenų užimtumo situacijai(t.y. po ilgo nedarbo, vėl pradeda dirbti), reikia tikėtis bei reikalauti apylygio darbo užmokesčio, kokį gauna kiti užimtieji, nepatyrę ilgalaikio nedarbo. Tokiu būdu siekiama sumažinti darbo užmokesčio diferencijavimą bei diskriminaciją[11].

Pabaigai reikia pažymėti, jog jei pavyktų daugumą ilgalaikių bedarbių įdarbinti sumažėtų valstybės išlaidos socialinėms išmokoms bei pagerėtų užimtumo rodikliai. Taip pat ilgalaikio

nedarbo sukelti ekonominiai sunkumai yra stipriai įtakojami politinių, socialinių bei kultūrinių veiksnių, kurie apsunkina užimtuosius visuomenės narius [2]. Žinoma ekonominės ilgalaikio nedarbo pasekmės nėra vienintelės ir pačios pragaištingiausios asmeniui, tačiau labai svarbios. Toliau aptarsime ir panagrinėsime psichologines bei socialines ilgalaikio nedarbo pasekmes.

1.4.2. Psichologinės ilgalaikio nedarbo pasekmės

Kiekvienas žmogus savo darbu kuria, išreiškia sugebėjimus, planuoja pajamas ir ateities gyvenimą. Kai darbingas žmogus negauna darbo ar jį praranda ilgam laikui, jis nusivilia, neretai jį ištinka depresija.

Svarbiausios ilgalaikės bedarbystės psichologinės pasekmės yra: labai neigiami psichologiniai išgyvenimai, sumažėjęs žmogaus gebėjimas prisitaikyti, bendravimo sutrikimai, sumažėjusi motyvacija. Ilgalaikis nedarbas visada yra lydymas tokių psichologinių pasekmių kaip pyktis ant savęs, darbdavių, visuomenės bei jį supančios aplinkos, nusivylimo, baimės ir pan.[22].

Autoriai Creed P.A., Machin M.A., Hicks R.E. (1999) savo tyrime apie ilgalaikių bedarbių savijautą išskiria ir papildo prieš tai minėtų autorių, dar kelias psichologinės sveikatos pablogėjimo priežastis, tokias kaip: psichologinis sielvartas ir savęs kaltinimas dėl susidariusios ilgalaikės nedarbo situacijos, savigarbos praradimas. Šie autoriai pažymi, jog blogėja ne tik fizinė sveikata, tačiau ir psichinei sveikatai yra daroma labai didelė žala[5].

Taigi ilgą laiką nedirbantis asmuo netenka įprastų bendravimo galimybių, nutrūksta įprastiniai svarbūs socialiniai ryšiai. Stresą ir nepasitenkinimą sukelia ir pasikeitusios ekonominės gyvenimo sąlygos, nes žmogus nebeturi sąlygų tenkinti savo gyvenimo poreikių, nesugeba prisitaikyti prie kitų žmonių ir gali susirgti depresija, kuri veikia žmogaus fizinę ir psichinę būklę.

Ilgai nesusirandant darbo asmenys praranda viltį greitai rasti darbą, sumažėja aktyvumas ir motyvacija darbo paieškose, blogėja finansinė šeimos padėtis. Po kurio laiko ilgalaikis bedarbis prisitaiko prie žemo pragyvenimo lygio, tampa abejingu, pasyviu ir nebesistengia rasti darbo[7].

Labai svarbu anot autorių Patton W., Donohue R. Visus negatyvius jausmus, tokius kaip baimė, nepasitikėjimas savimi, pyktis - keisti pozityviais, kurie motyvuotų, skatintų siekti

geresnio gyvenimo, skatintų ieškotis darbo ir grįžti į darbo rinką. Šios autorės taip pat nurodo, kad darbo grupės, kurias vesti psychologas, galėtų pakelti ilgalaikių bedarbių motyvaciją bei skatintų pozityvų mąstymą bei pozityvų savęs vertinimą. Taip pat labai svarbu darbo biržos darbuotojų, tarpininkų, konsultantų, ar kitų ekspertų dirbančių su ilgalaikiais bedarbiais požiūris į juos. Netinkama juos vertinti ar kaltinti dėl susidariusios darbinės situacijos. Reikalinga visapusiška parama ir pagalba bei skatinimas[22].

Autorių Harris E., Lum J., Rose V., Morrow M., Comino E.(2002) atlikto tyimo rezultatai parodė, jog norint sumažinti psichologinių pasekmių, tokių kaip sumažėjęs pasitikėjimas savo jėgomis, apatija, baimė, netikėjimas, jog vis dar yra galimybė susirasti darbą, padarinius ypatingą vaidmenį vaidina Kognityvinė Elgesio Terapija. Ši terapija atliekama grupinių užsiėmimų metu, kur yra skatinama grupės dalyvių tarpusavio bepardarbiavimas, pagalbą vienas kitam, bei tikėjimas vienas kito galimybėmis. Ši terapija, kaip parodė autorių atliktas tyrimas yra veiksminga, kadangi formuoja ilgą laiką nedirbančių asmenų pozityvų požiūrį į save ir savo ateities galimybes [12].

Pabaigai reikia pažymėti, kad ilgalaikio nedarbo sukeltos psichologinės pasekmės stipriai paveikia asmens tolimesnį gyvenimą. Ilgalaikiai bedarbiai ne tik praranda darbinis įgūdžius bei kvalifikacija, kas mažina ateities galimybes įsidarbinti, tačiau gali prarasti ir savo asmenybės dalį, kas sąlygoja psichinės sveikatos sutrikimus.

1.4.3. Socialinės ilgalaikio nedarbo pasekmės

Šalies gyventojų ilgalaikio nedarbo socialinės pasekmės sąlygoja gyventojų nepasitenkinimą, žemą pragyvenimo lygį, prastą sveikatą, nusikalstamumą ir kitus panašius neigiamus socialinius reiškinius. Dėl ilgalaikio nedarbo gali padidėti mirtingumas, savižudybių skaičius, nusikaltimų skaičius ir pan. Viena iš neigiamų socialinių ilgalaikio nedarbo pasekmių yra visuomenės sluoksniavimasis. Nes didėja prarają tarp turtingesnių, turinčių normalias pajamas ir darbo rinkoje dalyvaujančių asmenų ir žmonių, kurie gauna labai mažas pajamas ar gyvena iš bedarbio pašalpos. Taip pat pasak I.Belevos (1997) ilgalaikis nedarbas stipriai keičia žmonių moralines vertybes, ši grupė – ilgalaikiai bedarbiai vis labiau tampa izoliuoti bei demoralizuoti, kad gali juos paskatinti užsiimti nelegalia ar nusikalstama veikla [2].

Darbas yra pagrindinis pragyvenimo šaltinis, tad jį praradus ir ilgai nesusirandant žmogus nebeturi lėšų net minimalioms pagyvenimo reikmėms, tokioms kaip: maistas, buto nuoma, sveikatos poreikiai, šeimos poreikiai ir pan. užtikrinti. Ilgalaikiai bedarbiai susiduria su problemomis šeimoje, nes patiria didelį spaudimą iš artimųjų pusės, o kartais ir panika taip pat praranda galimybę toliau tobulėti kaip specialistai[1].

Bedarbystė ir ypač ilgalaikė bedarbystė yra labai svarbus kintamasis, kuris įtakoja bendrą asmens ir šeimos situaciją. Šis reiškinys yra lydimas eilės socialinių problemų, tokių kaip: socialinę apatiją, nepasitikėjimą socialine aplinka ir savimi, priklausomybę nuo narkotinių medžiagų ir t.t. Ilgalaikis nedarbas žeidžia žmonių savigarbą, suardo jų įprastą gyvenimo ritmą ir daro juos priklausomus vien tik nuo nedarbo ar socialinės išmokos, kurią skiria valstybė. Visos susiklosčiusios ilgalaikio nedarbo aplinkybės dažnai labai apsunkina ir vaikų gyvenimo sąlygas. Tyrimų duomenys rodo visą eilę ilgalaikio nedarbo pasekmių: visuomeninę „gėdą“, socialinių kontaktų stoką, įtampą šeimose, darbo įgūdžių praradimą, dvasinės ir fizinės būklės blogėjimą, tolimesnę bedarbystę ir pan. Priešingai, sėkminga savirealizacija darbe (minimas jo turėjimas) dažniausia sąlygoja pozityvius asmenybinius ir socialinius pokyčius: pasitikėjimą, geresnius santykius šeimoje, sveikatą. Darbas padeda žmogui identifikuotis, tai yra, parodo, kokiai visuomenės klasei jis priklauso, jo vietą socialinėje hierarchijoje, kas brandina saugumo jausmą. Ilgalaikis nedarbas taip pat daro neigiamą įtaką dvasiniam žmogaus gyvenimui (vertybių, norų, vilčių praradimas) ir ateities planavimui. Labai dažnai su motyvacijos praradimu, prarandamas ir tikėjimas ateitimi.

Todėl kaip teigia autorės Patton W., Donohue R. pats tinkamiausias būdas padėti tokiems ilgalaikiams bedarbiams, kurie praradę tikėjimą savimi ir ateities galimybėmis – įteikti, kad pagalbą jie gali suteikti patys sau, bendraudami vieni su kitais. Todėl ilgalaikiai bedarbiai turėtų lankyti pagalbos sau grupes – savipagalbos grupes, į kurias juos sukviestų socialiniai darbuotojai. Pagalba sau – tai gebėjimas pasinaudoti savo galimybės, rasti vidinių išteklių ir svarbiausia, prisiimti visą atsakomybę už savo gyvenimą ir pačiam jį pakreipti norima linkme. Padėdamas sau, žmogus, kuris ilgą laiką nedirbą, pradeda naują gyvenimą, tampa aktyviu savo gyvenimo dalyviu, o ne pasyviu stebėtoju. Tai būtų tokia grupė, kuri suteiktų maksimalią laisvę asmenybės raiškai, savo jausmų tyrinėjimui ir svarbiausia, tarpasmeniniam bendravimui.[22]

1.5. Ilgalaikio bedarbių padėties darbo rinkoje apžvalga Lietuvoje

Anot B. Gruževskio analizuojant ilgalaikį nedarbą Lietuvoje išryškėja pagrindinė tendencija, jog ilgalaikiais bedarbiais vis daugiau tampa žmonės neturintys jokios profesinės kvalifikacijos. Todėl teritorinėms darbo biržos labai sunku parūpinti darbą žmonėms, kurie neturi jokio profesinio pasirengimo bei darbinių įgūdžių. O darbdaviai savo ruožtu kelia vis didesnius reikalavimus įdarbinamiems asmenims, nes tobulėja technologijos ir darbo rinka labai sparčiai keičiasi.

Darbdaviai, skelbiantys laisvas darbo vietas, kelia aukštus reikalavimus būsimų darbuotojų kvalifikacijai, darbo patirčiai. Svarbiausi kriterijai, kuriais jie vadovaujasi, ieškant naujų darbuotojų: išsilavinimas, profesinė kvalifikacija bei papildomi profesiniai gebėjimai - kompiuterinis raštingumas, užsienio kalbų mokėjimas, verslumo įgūdžiai. Tuo tarpu į darbo biržas daugiausia kreipiasi nepasirengę darbo rinkai asmenys, įgiję nepaklausias darbo rinkoje profesijas, neturintys darbo patirties arba turintys ilgesnę kaip 1 metų darbo pertrauką. Tokie asmenys tampa potencialiais ilgalaikiais bedarbiais.

Ilgalaikiai bedarbiai – tai pakankamai didelė ir viena iš labiausiai socialiai pažeidžiamų gyventojų grupių tiek Lietuvoje, tiek Europos Sąjungoje, kuri ne visada objektyviai suvokia savo padėtį darbo rinkoje. Dažniausiai žemas ilgalaikių bedarbių išsilavinimo lygis, atotrūkis nuo darbo rinkos, kvalifikacijos stoka, pasyvumas sąlygoja ilgalaikio nedarbo problemos sprendimo sudėtingumą. Ilgalaikis nedarbas gali būti pasyvesnio gyvenimo būdo, socialinės izoliacijos, darbo motyvacijos praradimo priežastimi. Tai yra pavojingas reiškinys, kadangi ilgą laiką nedirbantis asmuo pripranta prie sąlygų, kurios yra priešingos darbo rinkai, prie pinigų stygiaus. Tuo tarpu darbas leidžia žmogui būti naudingam visuomenei, suteikia galimybes bendradarbiauti, atskleisti savo kūrybines galias, įgyti pasitikėjimą savimi[23].

2003 metais Darbo ir Socialinių tyrimo instituto atlikto tyrimo duomenys, rodo, jog dauguma ilgalaikių bedarbių darbo biržoje registruojasi pakartotinai, taip pat jog moterų ilgalaikių bedarbių dalis didesnė nei vyrų. Taip pat buvo nustatyta, kad tarp ilgalaikių bedarbių santykinai daugiau vyresnio amžiaus žmonių, mažiau jaunimo[23].

Vadovaujantis Ilgalaikių bedarbių darbo motyvacijos tyrimu, kuris buvo atliktas 2004 metais lapkričio mėnesį, buvo nustatyta, kad Vilniaus darbo biržoje buvo įregistruoti 2922 (18,2 proc. nuo visų 16086 registruotų bedarbių) ilgalaikiai bedarbiai, iš jų 490 – kurių nedarbo trukmė

virš 2 metų. Šio tyrimo metu atlikus išsamią ilgalaikių bedarbių registracijos, dalyvavimo darbo rinkos politikos priemonėse bei darbo motyvacijos analizę išryškėjo keletas pagrindinių tendencijų[13] :

- Ilgalaikis nedarbas sąlygoja asmens profesinių kvalifikacijų bei darbo patirties praradimą, ekonominio ir socialinio aktyvumo sumažėjimą, nepasitikėjimą savimi. Darbo netenka vyresnio amžiaus, pasyvesnio gyvenimo būdo asmenys.
- Atliktas ilgalaikių bedarbių darbo motyvacijos tyrimas taip pat parodė, kad motyvacijos darbui lygis bei pasirengimas pokyčiams yra labai svarbūs veiksniai, įtakojantys ilgiau kaip 12 mėnesių nedirbančių asmenų integracijos į darbo rinką sėkmę, tačiau ne visi ilgalaikiai bedarbiai aktyviai ieško darbo ar nori keisti savo padėtį darbo rinkoje. Tyrinėjant ilgiau kaip 12 mėnesių nedirbančių asmenų darbo motyvaciją išryškėjo trys sąlyginės ilgalaikių bedarbių grupės: žemos darbo motyvacijos, vidutinio lygio motyvacijos ir aukštos darbo motyvacijos.
- Žemos darbo motyvacijos – pasyvūs ilgalaikiai bedarbiai (30 proc.) - labiau yra linkę pragyventi iš socialinės pašalpos nei dirbti. Darbo jie negauna, nes iš tiesų realiai ir neieško. Nemažai jų yra tik pagrindines mokyklas baigę jauni asmenys. Dalis šių ilgalaikių bedarbių ateityje galbūt tęs mokslą, o šiuo metu jie yra pasyvūs darbo rinkos stebėtojai.
- Vidutinio lygio darbo motyvacijos ilgalaikiai bedarbiai(50 proc.) norėtų įsidarbinti, tačiau darbo aktyviai neieško. Jų darbo paieškos intensyvumas pasireiškia tuo, kad minėti asmenys kartą per mėnesį ar dar rečiau apsilanko Darbo biržoje. Dauguma šių asmenų neturi jokio profesinio pasirengimo arba jų darbinės veiklos pertrauka siekia eilę metų. Vidutinio lygio darbo motyvacijos ilgalaikiai bedarbiai linkę dirbti laikinuosius, viešuosius darbus, tačiau nepasirengę tobulėti profesiniu požiūriu.
- Aukštos darbo motyvacijos ilgalaikiai(20 proc.) tai norintys dirbti ir gana aktyviai darbo ieškantys asmenys, pasirengę mokytis ar tobulinti savo kvalifikaciją.
- Ilgalaikių bedarbių motyvacijai dirbti įtakos turi jų išsilavinimo lygis. Aukštesnį išsilavinimą turintys asmenys adekvačiau vertina savo darbo paieškos sudėtingumą ir yra aktyvesni ieškant darbo. Tuo tarpu žemesnį išsilavinimą turintys ilgalaikiai bedarbiai dažniau mano, kad darbą jiems turi surasti kiti.

Problematiška yra tai, kad dauguma neturinčių profesinio pasirengimo asmenų (52 proc.) nepasirengę įgyti profesijos ir taip padidinti savo įsidarbinimo galimybes.

- Darbo motyvacijos lygis priklauso nuo ilgalaikių bedarbių amžiaus, lyties, registracijos Darbo biržoje trukmės.
- Amžiui didėjant mažėja noras mokytis, kelti kvalifikaciją, tačiau darbo paieškos aktyvumo rodikliai aukštesni vyresnių nei 35 metų amžiaus ilgalaikių bedarbių grupėje. Šie asmenys yra labiau motyvuoti dirbti ir yra du kartus aktyvesni už jaunesnius savarankiškai ieškant darbo.
- Skiriasi vyrų ir moterų darbinės motyvacijos rodikliai. Ilgalaikiams bedarbiams vyrams būdingas didesnis darbo paieškos intensyvumas nei moterims. Moterims vienas iš svarbiausių registracijos Darbo biržoje motyvų – gauti pažymas kompensacijoms, socialinei pašalpai, tuo tarpu vyrams šie faktoriai yra mažiau reikšmingi.
- Ilgėjant registracijos Darbo biržoje trukmei mažėja asmenų pasitikėjimas savo jėgomis. Pagrindiniu registracijos Darbo biržoje motyvu tampa galimybė gauti pažymas ir prisitaikyti prie socialinės paramos sistemos galimybių.
- Beveik pusę (45 proc.) ilgalaikių bedarbių sudaro kaimo gyventojai, kurių darbo motyvacijos lygis yra žemesnis nei miesto bedarbių. Tarp kaimo vietovėse gyvenančių ilgalaikių bedarbių neketinančių dirbti yra du kartus daugiau nei tarp miesto gyventojų. Tyrimas atskleidė problemą, kad nepakankamas valstybinės kalbos mokėjimas kaimo ilgalaikiams bedarbiams (šiuo atveju tai būdinga Vilniaus regiono gyventojams) yra du kartus aktualesnė problema nei miesto gyventojams.
- Ilgalaikių bedarbių darbo motyvacijai įtakos turi Darbo biržos vykdomos aktyvios darbo rinkos politikos programos. Dalyvavimas jose žymiai padidina ilgalaikių bedarbių užimtumo galimybes bei padeda adekvačiau vertinti savo padėtį darbo rinkoje.

Lyginant su 2001 metais, ilgalaikis nedarbas yra sumažėjęs, tačiau bendras jo mastas išlieka labai aukštas. Gyventojų užimtumo tyrimų duomenimis, 2003 m. apie 49 proc. bedarbių neturėjo darbo 1 metus ir daugiau (102,3 tūkst. bedarbių), ir net apie 32 proc. darbo neturėjo 2

metus ir daugiau (65,7 tūkst. bedarbių). Ilgalaikis nedarbas paplitęs tiek tarp vyrų, tiek tarp moterų. Vis gi ilgalaikių bedarbių moterų yra daugiau nei vyrų. Kita vertus, itin ilgos trukmės (2 m. ir daugiau) ilgalaikis nedarbas šiek tiek didesnis tarp vyrų. Pagal amžiaus grupes didžiausia itin ilgos trukmės ilgalaikio nedarbo rizika būdinga 50 metų amžiaus ir vyresniems bedarbiams. Tarp jų ilgalaikiai bedarbiai 2003 metais sudarė apie 62 proc. (itin ilgos 2 metų ir daugiau trukmės ilgalaikiai bedarbiai sudarė apie 44 proc.).

Nedarbo lygis, ypač ilgalaikių bedarbių ir jaunimo, labai glaudžiai susijęs su žemu išsilavinimo lygiu bei įgūdžių ir sugebėjimų trūkumu. Apytikriai 4/5 darbo biržoje užsiregistravusių bedarbių neturi kvalifikacijos arba jų kvalifikacija per žema ar nesusijusi su dabartiniais darbo rinkos poreikiais. Pusė jaunų užsiregistravusių bedarbių neturi jokios kvalifikacijos. Jaunų bedarbių profesinio mokymo organizavimą sunkina tai, kad gana daug jų neturi pagrindinio išsilavinimo[18].

Lietuvos Respublikos Užimtumo didinimo programos vykdymo atskaitoje iki 2005 metų yra pateikiama, kokiomis priemonėmis buvo didinamas ilgalaikių bedarbių užimtumas. Aprašoma, jog buvo diegiamos ir tobulinamos naujos efektyvesnės ilgalaikių bedarbių užimtumo gebėjimus didinančios priemonės[19].

Su tikslu padėti ilgą laiką nedirbusiems asmenims atnaujinti savo turimus profesinius gebėjimus, darbinius įgūdžius ir skatinti motyvaciją įsigyti paklausių darbo rinkoje profesija. Buvo parengtos 38 ilgalaikių bedarbių profesinių žinių ir praktinių įgūdžių atnaujinimo priemonės, tame tarpe : 15 pažintinių mokymų programų, skirtų ilgalaikiams bedarbiams, neturintiems profesinio pasirengimo ir 23 – žinių ir įgūdžių atnaujinimo programų ilgalaikiams bedarbiams, kurie turi profesiją, tačiau dėl ilgos darbo pertraukos yra praradę darbo įgūdžius.

Per 2002 -2004 metais į šias priemones buvo nusiųsta 34 tūkst. Bedarbių, kurių bedarbystės trukmė ilgesnė nei vieneri metai. Ilgalaikiai bedarbiai dalyvavo motyvacijos didinimo užsiėmimuose, profesinių žinių ir praktinių įgūdžių atnaujinimo užsiėmimuose ir pažintiniuose kursuose. Užsiėmimuose jie gavo naujausių teorinių ir praktinių žinių, išmoko geriau pristatyti save darbdaviui, greičiau adaptuotis naujame kolektyve, įgijo elementarių bendravimo darbo kolektyvuose įgūdžių.

2004 metai į visas aktyvias darbo rinkos politiko programas buvo nukreipta 50.6 tūkst. ilgalaikių bedarbių. Iki 2005 metų pradžios ilgalaikių bedarbių skaičius sumažintas 25,5 tūkst.

teritorinėse darbo biržose registruotų bedarbių tarpe 2005 metų pradžioje jie sudarė 29.2 proc.[26].

Vadovaujantis 2005 – 2006 metų socialinio pranešimo duomenis reikia paminėti, kad auganti ekonomika labai teigiamai veikė užimtumą 2005 -2006 metais. Daugėjant užimtųjų ir mažėjant bedarbių skaičiui nedarbo lygis Lietuvoje sumažėjo iki 8,3 proc. Didėjant Lietuvos ūkio plėtrai, naujų vietų steigimui ir tebesitęsiant emigracijai 2005 – 2006 metais bedarbių skaičius Lietuvoje mažėjo. Ilgalaikių bedarbių 2005 metais lyginant su 2004 metais skaičius taip pat sumažėjo nuo 44,6 tūkst. iki 28,8 tūkst., tačiau 1,9 procentinio punkto išaugo šių bedarbių dalis bendroje struktūroje. Taigi ilgalaikiai bedarbiai sudaro 28,6 proc. visų darbo biržoje registruotų bedarbių, taip pat reikia paminėti, jog daugiau nei 36 proc. visų ilgalaikių bedarbių yra vyresni kaip 55 metų asmenys[25].

Apibendrinant Lietuvos ilgalaikių bedarbių padėtį darbo rinkoje, galima teigti, jog mažėjant nedarbo lygiui Lietuvoje mažėja ir ilgalaikis nedarbas. Auganti ekonomika bei naujų vietų steigimas teigiamai veikia ilgalaikio nedarbo situaciją Lietuvoje.

1.6. Ilgalaikio Nedarbo mažinimo galimybės

Siekiant sumažinti ilgalaikį nedarbą labai svarbu valstybės vykdoma socialinė politika. Socialinę politiką vykdo teritorinės darbo biržos, kurios rūpinasi ilgalaikių bedarbių reintegracija į darbo biržą. Todėl šiame skyrelyje norėčiau aptarti darbo biržos vykdomas programas, kurios labai svarbios, norint gražinti ilgalaikius bedarbius į darbo rinką bei sumažinti skurdo ir socialinės atskirties riziką.

Darbo biržos vykdomos programos

Kadangi jau iš esmės yra pereinama nuo pasyvaus prie aktyvaus bedarbių rėmimo, tai taikomos darbo rinkos priemonės turi būti gerai subalansuotos, vieną kitą papildančios ir skatinančios ilgalaikių bedarbių užimtumą. Siekiant sumažinti nedarbą yra derinami darbo ieškančių asmenų, darbdavių ir valstybės interesai.

Ilgalaikį nedarbą ir skurdą pagrindinėmis mažinimo kryptimis, didinant užimtumą yra:

- darbo vietų steigimo plėtojimas;
- darbo vietų steigimo rėmimas;

- užimtumo rėmimas;
- gebėjimų prisitaikyti prie pokyčių didinimas;
- atviras informavimas ir konsultavimas.

Lietuvos Respublikos gyventojų užimtumo programos laikotarpiu iki 2005 metų, skatinant verslo plėtrą ir investicijas būtina užtikrinti 110 - 120 tūkst. naujų darbo vietų sukūrimą bei registruoto nedarbo lygio iki 7 - 8 % sumažinimą[26].

Verslo plėtros ir investicijų skatinimu, gerų sąlygų sudarymu būtina užtikrinti 250 - 270 tūkst. naujų darbo vietų sukūrimą ir bedarbių skaičiaus iki 100 tūkst. sumažinimą, siekiant įgyvendinti Lietuvos ūkio plėtros iki 2015 m. ilgalaikės strategijos nuostatas[16].

Darbo vietų steigimo rėmimas:

Darbo vietų steigimo programa - suteikti finansinę pagalbą darbdaviams, steigiantiems darbo vietas darbo rinkoje papildomai remiamiems ilgalaikiams bedarbiams.

Vietinių užimtumo iniciatyvų programa - suaktyvinti vietos bendruomenės

Verslo organizavimo programa - skatinti verslumą tarp ilgalaikių bedarbių, suteikiant organizavimo ir finansinę paramą.

Užimtumo rėmimas:

Užimtumo fondo remiamų darbų programa - sudaryti galimybes įsigyti darbinius

Viešųjų darbų programa - didinti užimtumą ir palaikyti bei plėtoti vietos socialinę infrastruktūrą.

Gebėjimų prisitaikyti prie pokyčių didinimas:

Darbo klubų programa - suteikti ieškantiems darbo žinių ir įgūdžių darbo paieškoje, didinti pasitikėjimą savimi ir konkurencines darbo rinkoje galimybes.

Profesinio mokymo programa - paruošti darbui reikiamos kvalifikacijos darbuotojus ir išplėsti ilgalaikių bedarbių galimybes konkuruoti darbo rinkoje suteikiant naujas profesines kvalifikacijas ar profesinius gebėjimus.

Darbo ir profesinių įgūdžių palaikymo programa - suaktyvinti ilgalaikius bedarbius, palaikyti darbinius įgūdžius ir išsaugoti turimus profesinius gebėjimus bei sudaryti galimybes įsidarbinti.

Atviras informavimas ir konsultavimas:

Specializuoti centrai: darbo, jaunimo, darbo, savarankiškos informacijos paieškos (SIP), profesinio informavimo centras (PIC), SIP+PIC su 104 terminalais.

“Mini” darbo biržų punktai įmonėse, vykdančiose grupės darbuotojų atleidimus.

DBI Internetė: ieško darbo, siūlo darbą, "Talentų bankas", informacinis aplankas "**Profesinis informavimas ir konsultavimas**", "Patarimai grupės darbuotojų atleidimo atveju".

Diegiami įvairūs informavimo ir konsultavimo metodai ir programos.

Taigi teritorinių darbo biržų diegiamos paslaugos leido pereiti nuo pasyvaus į aktyvų ilgalaikių bedarbių rėmimą. Yra siekiama, kad kiekvienam naujai užregistruotam jaunam (iki 25 m.) bedarbiui per 6 mėn. ir suaugusiam – per 12 mėn. būtų pasiūlytos ir suteiktos pagal individualius poreikius motyvacijos aktyvinimo bei darbo rinkos politikos priemonės, o gyventojų užimtumo priemonės būtų pradėtos diegti ne vėliau kaip po 3 mėn.

2001 – 2003 metų laikotarpiu 1.4 karto padidėjo bedarbių, dalyvaujančių intensyvaus konsultavimo ir aktyvios darbo rinkos politikos priemonėse ir 0.8 karto sumažėjo pasyvus bedarbių rėmimas. Nedarbo ir ypač ilgalaikės bedarbystės padariniams išvengti įgyvendinamos šios priemonės [27]:

Prevenčinės priemonės

Aktyvios darbo rinkos politikos priemonės

Modernizuojama įdarbinimo tarpininkavimo tarnybos veikla

Mažinant ilgalaikę bedarbystę svarbų vaidmenį vaidina 2002 metais pradėta taikyti specifinė priemonė – Ilgalaikių bedarbių profesinių žinių ir praktinių žinių atnaujinimas. Šios priemonės tikslas - padėti ilgalaikiams bedarbiams atnaujinti turimus profesinius gebėjimus, darbinis įgūdžius. Ateičiai keliamas uždavinys – užtikrinti, kas iki 2010 metų 25 proc. Ilgalaikių bedarbių dalyvautų aktyviose darbo rinkos politikos priemonėse, kurios leistų sumažinti ilgalaikio nedarbo lygį iki 3.5 proc.[27].

Aukščiau išvardintos ilgalaikio nedarbo mažinimo priemonės atspindi Lietuvos užimtumo politikos prioritetus ir tikslus, taip pat kokios priemonės ir programos teritorinių darbo biržų yra taikomos, norint sumažinti ilgalaikį nedarbą. Tačiau mus labai naudinga ir reikalinga pažvelgti į kitų šalių patirtį, kokiomis priemonėmis siekiama sumažinti ilgalaikį nedarbą.

Vadovaujantis Walters R., Muysen J. (2001) tyrimo rezultatais buvo sugalvota labai gera schema, kaip padėti ilgalaikiams bedarbiams grįžti į darbo rinką bei kaip paskatinti darbdavius pasinaudoti šia darbo jėga. Esmė šios schemas ta, jog reikalingas valstybės įsikišimas reguliuojant ilgalaikį nedarbą. Valstybės vaidmuo svarbus todėl, jog ši schema paremta valstybės subsidijomis. Įmonėms mokama subsidijos už prailgintą darbuotojo paieškos laiką ilgalaikių bedarbių tarpe, kurie atitiktų įmonės keliamus reikalavimus. Arba tuo pat metu įmonėms

mokamos subsidijos už tai, jog jos įdarbina ilgalaikį bedarbį ir apmoko jį dirbti, pagal savo keliamus reikalavimus. Abi šio priemonės užtikrintų struktūrinį ir naudingą ilgalaikių bedarbių užimtumą.

Apibendrinant šis metodas labai naudingas todėl, jog tokiu būdu niekur kitus neradę darbo ilgalaikiai bedarbiai bus įdarbinti, o darbdaviai turės reikiamos kvalifikacijos darbo jėgos [30].

Kiti autoriai Patton W., Donohue R. (1998) nurodo, jog galima išskirti keturias strategijas kaip kovoti su ilgalaikiu nedarbu ir kartu palaikyti ilgalaikių bedarbių gyvenimo gerovę. Šios keturios strategijos tai:

- Nuolatinis užsiėmimas
- Teigiamas požiūris į aplinką
- Tikėjimas Dievu
- Nuolatinis savo ateities lūkesčių pervertinimas

Autorės taip pat išskiria tai, jog kovojant su ilgalaikio nedarbo pasekmėmis, tokiomis menkas savęs vertinimas, depresija, ateities baimė, pyktis, kaltė ar pan. Labai svarbu formuoti ilgalaikiams bedarbiams tinkamas savęs vertinimo normas, kelti jų pasitikėjimą savimi, bei motyvuoti. Skatinti jų atsidavimą darbui, formuoti jų požiūrį į save kaip savarankišką individą, nesileisti į kompromisus, o siekti kiek įmanoma aukštesnių standartų. Taip pat šios autorės teigia, jog atlikus tyrimus buvo pastebėtas labai didelis ilgalaikių bedarbių savęs vertinimo pagerėjimas, jei juos palaiko jo šeimos nariai, kiti artimi žmonės, o ypač gyvenimo partneriai[22].

1.6.1. Ilgalaikių bedarbių profesinis mokymas

Pirmiausia reikia paminėti autorių Neverauskienė L., Pocius atlikto tyrimo metu išskirtų keletą ilgalaikių bedarbių grupių. Anot autorių, skirstant ilgalaikius bedarbius į šias grupes, pagrindinis kriterijus yra tai, kaip ilgalaikiai bedarbiai pasiruošę kelti savo kvalifikaciją (persikvalifikuoti) bei dalyvauti viešuosiuose(laikinuosiuose) darbuose. Šie autoriai skirsto ilgalaikius bedarbius į aktyvius(pasirengę kelti kvalifikaciją ar laikinai įsidarbinti) ir pasyviuosius(nepasirengę dalyvauti aktyviosiose priemonėse arba abejojantys)[21].

Nacionaliniame kovos su skurdu ir socialine atskirtimi veiksmų plane (2004), išsakoma mintis, jog esama profesinio rengimo sistema nepakankamai išplėsta ir dar nepajėgia užtikrinti visuotinio profesinio mokymo prieinamumo ir tęstinumo. Pastebimos disproporcijos tarp profesinio rengimo, kvalifikacijos tobulinimo poreikio ir jo tenkinimo galimybių, ne visiems gyventojams prieinama profesinė informacija, netobula profesinio orientavimo ir konsultavimo sistema, nepakankamai dėmesio skiriama specialius poreikius turintiems ir pažeidžiamiems visuomenės nariams, tokiems kaip neįgalieji, jaunimas, grįžusieji iš įkalinimo įstaigų asmenys, kalbinės/tautinės mažumos, priešpensinio amžiaus asmenys bei ilgalaikiai bedarbiai [18].

Tuo tarpu Darbo ir Socialinių tyrimų instituto atlikto tyrimo ataskaitoje (2006) nurodoma, jog profesiniai mokymai labai plačiai taikomi siekiant įdarbinti ilgalaikius bedarbius. Kokius profesinius mokymus rekomenduoti vienam ar kitam ilgalaikiui bedarbiui sprendžia Teritorinės darbo biržos. Tačiau dalyvavę ir baigę profesinių mokymų programą ilgalaikiai bedarbiai šiuos mokymus vertino labai teigiamai ir aukštai.[9]

Taip pat šio tyrimo metu išaiškėjo ilgalaikių bedarbių profesinio mokymosi problema. O problema yra ta, jog kaip žinia, vienas iš ilgalaikio nedarbo sprendimo būdų yra kvalifikacijos tobulinimas, persikvalifikavimas, o neturintiems profesijos įgijimas. Ilgalaikių bedarbių noras mokytis yra kertinis rodiklis, liudijantis apie ilgalaikių bedarbių aktyvų, nusiteikimą spręsti savo ilgalaikio nedarbo problemą. Tačiau kaip buvo nustatyta, jog didėjant amžiui, norinčių mokytis asmenų tik mažėja[6].

Taigi apibendrinant reikia pažymėti, jog noro mokytis nebuvimas sąlygoja profesinių mokymų visišką neefektyvumą. Vienas svarbiausių ilgalaikių bedarbių profesinio tobulėjimo kliūčių yra jų pasyvumas, nenoras mokytis bei vyresnis amžius.

1.6.2. Ilgalaikių bedarbių įsidarbinimo situacijos nagrinėjimo svarba

Lietuvai įstojus į Europos Sąjungą, susiduriama su naujovėmis, privilegijomis, pareigomis bei teisėmis. Taip pat Lietuva adaptuoja dauguma Europos Sąjungoje gyvuojančius principus bei laisves. Vienas iš tokių principų yra laisvas asmenų (darbuotojų) judėjimas Europos Sąjungoje. Turiu pripažinti, jog tai labai gera galimybė žmonėms išvykti bandyti savo jėgas kitų šalių darbo rinkose. Tačiau čia galima taip pat išvelgti vieną iš didžiausių pavojų Lietuvai. Mes netenkame darbingų žmonių, kurie galėtų užimti laisvas darbo vietas Lietuvoje.

Ilgalaikiai bedarbiai labai dažnai patiria socialinę atskirtį, kuri yra pragaištinga tiek jų emociniai, tiek finansiniai būklei. Jie praranda ir darbinius įgūdžius ir motyvaciją dirbti bei ieškoti darbo, todėl labai svarbu mažinti ilgalaikių bedarbių socialinę atskirtį. Reikia pabrėžti, jog ilgalaikiai bedarbiai tai potencialūs darbuotojai, į kuriuos reikia investuoti šiek tiek daugiau laiko bei jėgų. Todėl manau labai svarbu kalbėti apie ilgalaikių bedarbių reintegraciją į darbo rinką Lietuvoje. Pagrindinė ir esminė ilgalaikių bedarbių gražinimo į darbo rinką priemonė yra profesinis jų mokymas. Profesiniai mokymai pagelbėja ilgalaikiams bedarbiams įgyti reikiamų darbinių įgūdžių bei prisitaikyti prie nuolat besikeičiančios darbo rinkos.

Darbo jėgos nuolat mažėja ne vien tik dėl ekonominės emigracijos, bet ir dėl sumažėjusio gimstamumo ir vyresnio amžiaus asmenų skaičiaus didėjimo. Todėl labai svarbu išnaudoti visą turimą darbo jėgos potencialą. Toks potencialas taip pat yra ir ilgalaikiai bedarbiai.

1.6.3. Tyrimo tikslas ir uždaviniai

Tyrimo tikslas: išsiaiškinti kokia Telšių miesto ilgalaikių bedarbių situaciją darbo rinkoje, kokia jų motyvaciją ieškoti darbo bei nustatyti kaip jie vertina profesinių mokymų naudą.

Tyrimo problema: Ilgalaikių bedarbių motyvacijos stoka bei apatija, taip pat profesiniai mokymai neužtikrina ilgalaikiams bedarbiams įsidarbinimo.

Tyrimo objektas: ilgalaikių bedarbių bei ekspertų suvokimas apie profesinius mokymus ir jų teikiama naudą, tolimesniam įsidarbinimui.

Tyrimo Hipotezės:

1. Profesiniai mokymai bei perkvalifikavimas stipriai padidina ilgalaikių bedarbių įsidarbinimo galimybes
2. Dalyvaujantys profesiniuose mokymuose ilgalaikiai bedarbiai optimistiškiau žvelgia į savo gyvenimą, aplinką bei į ateities perspektyvas.

Tyrimo Uždaviniai:

1. Išsiaiškinti kaip nedarbo trukmė įtakoja darbo paieškas.
2. Įvertinti ir išsiaiškinti ilgalaikių bedarbių Telšių rajone motyvaciją ieškoti darbo

3. Išsiaiškinti kaip Ilgalaikių bedarbių išsilavinimas įtakoja jų aktyvias darbo paieškas.
4. Išsiaiškinti ar ilgalaikių bedarbių amžius turi įtakos darbo paieškoms ir dalyvavimui profesiniuose mokymuose
5. Ištirti priežastis, kurios skatina Ilgalaikius bedarbius ieškoti darbo
6. Nustatyti kaip ilgalaikiai bedarbiai vertina profesinius mokymus.
7. Nustatyti kaip ekspertai vertina profesinius mokymus.
8. Palyginti ekspertų ir ilgalaikių bedarbių nuomonę apie profesinių mokymų teikiama naudą.

2. Tyrimo metodika

2.1. Tiriamieji

Tyrimė dalyvavo Telšių miesto ilgalaikiai bedarbiai, kurie registruoti Telšių teritorinėje darbo biržoje ir tie, kurie neregistruoti. Visi respondentai dalyvauja ar dalyvavo profesiniuose mokymuose. Tyrimas vyko 2007 metų balandžio mėnesį. Ilgalaikiai bedarbiai buvo apklausiami profesinių mokymų metų bei apsilankymų Telšių darbo biržoje metu. Anketos pildymui buvo skirta apie 15 – 20 minučių jų mokymų metu. Tyrimė dalyvavo visi mokymuose buvę ilgalaikiai bedarbiai, jiems buvo paaiškinta, koku tikslu atliekama apklausa, kam ji bus naudojama ir kaip žymėti atsakymus. Iš viso buvo apklausta 68 ilgalaikiai bedarbiai (15 respondentų buvo apklausta Telšių darbo biržoje apsilankymo metu, likusieji 53 respondentai profesinių mokymų metu) bei 16 ekspertų.

1 lentelė. Respondentų pasiskirstymas pagal amžių (ilgalaikiai bedarbiai)

Metai	Skaičius	Procentas
Iki 30 m.	16	23,5
31 – 40 m.	17	25,0
41 – 50 m.	19	27,9
Daugiau kaip 50 m.	14	20,6
Nenurodė	2	2,9
Viso	68	100

2 lentelė. Respondentų pasiskirstymas pagal lytį (ilgalaikiai bedarbiai)

	Skaičius	Procentas
Moteris	53	77,9
Vyras	9	13,2
Nenurodė	6	8,8
Viso	68	100

Tyrime dalyvavusių asmenų didžiausią procentą, net 77,9 proc. sudarė moterys (2 lentelė). Tačiau reikia pažymėti, kad moterys sudaro didžiąją dalį tarp besimokančiųjų.

Respondentai buvo atrinkti tikslinės atrankos būdu. Tačiau buvo taikomas vienas kriterijus, visi respondentai turėjo arba tyrimo metu dalyvauti profesinių mokymų programoje, arba jau šią programą buvo baigę.

2.2. Tyrimo metodas

Tyrimo metodas – anketinė apklausa. Buvo sudarytos dvi anketos: ilgalaikiams bedarbiams (1 priedas) ir ekspertams (2 priedas). Anketas sudaro trijų tipų klausimai: uždari, pusiau uždari ir atviri. Ilgalaikiai bedarbiai pakankamai nenoriai dalyvavo šiame tyrime, buvo nemotyvuoti pildyti anketų. Šis aspektas buvo numatytas iš anksto, todėl anketos pagrindą sudaro uždari klausimai. Taigi ilgalaikių bedarbių buvo klausiama kaip ilgai jie nedirba, ar ieško darbo, kas juos skatina ieškoti darbo. Taip pat buvo klausiama ar dalyvauja profesiniuose mokymuose ir kaip juos vertina.

Ekspertu buvo klausiama kaip jie vertina ilgalaikių bedarbių ateities įsidarbinimo galimybes, baigus profesinius mokymus. Taip pat buvo siekiama išsiaiškinti, kaip jie suvokia priežastis, kurios skatina ilgalaikius bedarbius mokytis bei ieškoti darbo.

Keletas klausimų tiek ekspertų, tiek ilgalaikių bedarbių anketose buvo vienodai suformuluoti, kadangi buvo siekiama palyginti ilgalaikių bedarbių nuomone su ekspertų nuomone.

2.3. Duomenų apdorojimas

Apklausos duomenų suvedimas ir skaičiavimai buvo atlikti naudojantis statistinių duomenų programų paketu SPSS for Windows v.10.0. Buvo paskaičiuoti atsakymų bendrieji pasiskirstymai, lyginamoji analizė atlikta remiantis dažnių lentelėmis (Crosstabs) bei atsakymų, į kai kuriuos klausimus, vidurkiais. Hipotezių tikrinimui naudoti Chi-kvadratu ir Student'o kriterijai bei Pearson'o koreliacijos koeficientai.

3. Tyrimo rezultatų aptarimas

3.1. Ilgalaikių bedarbių nedarbo trukmės įtaka darbo paieškoms ir dalyvavimui profesiniuose mokymuose

Siekiant įsiaiškinti respondentų nedarbo trukmę, jų buvo klausiama, kaip ilgai respondentai nedirba (3 lentelė). Kadangi tiriamieji dauguma ilgalaikiai bedarbiai, tai jų nedarbo laikotarpis labai svarbu nagrinėjant, kiek jie motyvuoti toliau ieškotis darbo bei dalyvauti profesiniuose mokymuose. Siekiant ištirti kaip ilgalaikių bedarbių, nedarbo trukmė įtakoja jų dalyvavimo profesiniuose mokymuose, buvo taikomas chi kvadratu kriterijus, norit išsiaiškinti ar yra koks nors ryšys. Nustatyta, kad ryšis nebuvo statistiškai reikšmingas ($p > 0,705$). Todėl galima daryti išvadą, jog ilgalaikių bedarbių nedarbo trukmė neįtakoja, jo pasirinkimo dalyvauti ar nedalyvauti profesiniuose mokymuose.

Įvertinti ilgalaikių bedarbių nedarbo trukmę dar labai svarbu, todėl kad kuo ilgiau respondentas nedirba ir dalyvauja profesinių mokymų programoje, ir vis dar neturi, jų poreikius atitinkančio darbo, vadinasi galima daryti prielaidą, jog dalyvavimas profesinių mokymų programoje visai neužtikrina įsidarbinimo ateityje.

3 lentelė. Respondentų pasiskirstymas pagal nedarbo trukmę

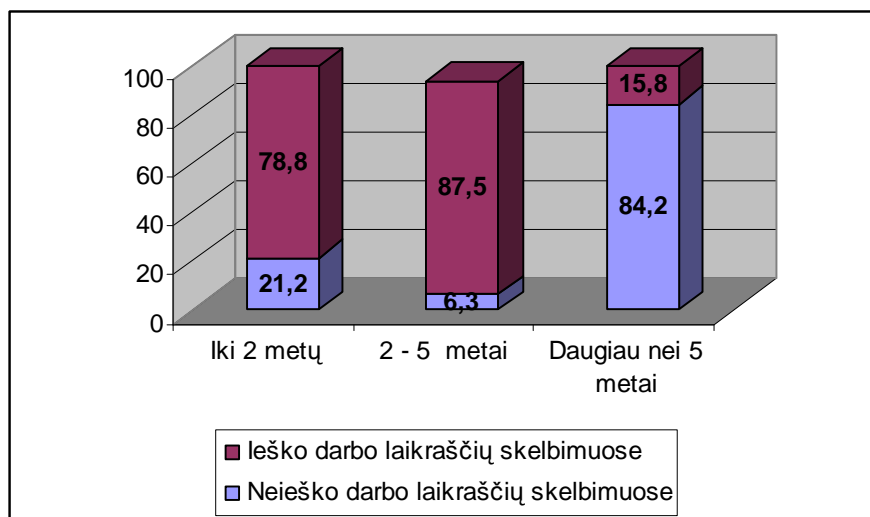
	Skaičius	Procentas
1 -2 metų	33	48,5
2-3 metų	8	11,8
3-5 metų	8	11,8
5-10 metų	10	14,7
10-15 metų	1	1,5
Daugiau kaip 15 metų	8	11,8

Kaip matome 3 lentelėje dauguma apklaustųjų respondentų 48,5 proc. nedirba daugiau nei metus. Reikia paminėti, jog net 14,7 proc. respondentų nedirba net 5-10 metų. Šiai daliai respondentų, kurie nedirba 5-10 metų jau labai sunku susirasti darbą, nes jie ne tik neturi patirties, bet jų darbiniai įgūdžiai, darbdavių – vertinami kaip pasenę ir netinkami. Tačiau

įdomu pastebėti tai, kad ilgalaikių bedarbių nedarbo trukmė neįtakoja, jų aktyvių darbo paieškų. Šis ryšys taip pat buvo tikrinamas chi kvadratu kriterijaus pagalba, tačiau statistiškai reikšmingo ryšio tarp jų nebuvo atrasta ($p > 0,434$).

Kaip jau buvo minėta, jog dauguma apklaustųjų ilgalaikių bedarbių nedirba jau gana ilgą laiką, tačiau labai didelė dalis ieško darbo, net tik naudodamiesi Telšių darbo biržos paslaugomis, tačiau ir savo iniciatyva. Išanalizavus teorinę medžiagą apie ilgalaikių bedarbių savijautą, bei kiek jie motyvuoti susirasti darbą, buvo išsikeltas tyrimo tikslas, ištirti kiek ilgalaikiai bedarbiai Telšių mieste motyvuoti susirasti darbą. Atlikus tyrimą paaiškėjo, jog net 82,4 proc. apklaustųjų ilgalaikių bedarbių ieško darbo spaudoje, laikraščių skelbimuose ir pan. taip pat 83,8 proc. ilgalaikių bedarbių kreipėsi dėl darbo į draugus, kaimynus ar kitus artimus žmones. Šių duomenų pagalba galima daryti prielaidą, jog nors respondentai nedirba jau labai ilgą laiką, tačiau vis dar aktyviai ieško darbo. Todėl iš dalies galima paneigti faktą, jog ilgą laiką nedirbantys žmonės praranda motyvaciją iš vis ieškoti darbo.

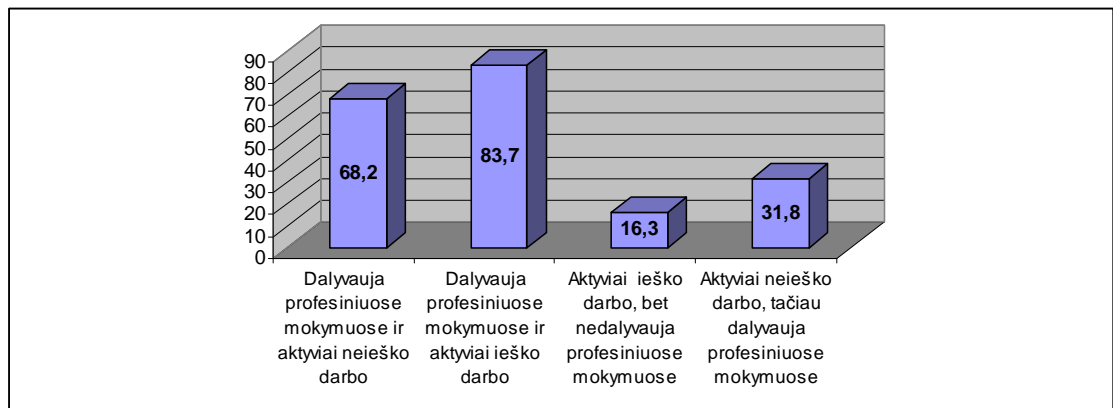
Siekiant išsiaiškinti, ar nedarbo trukmė įtakoja darbo paieškas, darbo biržos pagalba ar savo iniciatyva, padedant draugams, kaimynams ar ieškant darbo laikraščių skelbimuose, buvo taikytas chi kvadratu kriterijus, šiems klausimams tikrinti(1 pav.).



1 pav. Ilgalaikių bedarbių pasiskirstymas pagal nedarbo trukmę bei darbo paieškas laikraščių skelbimuose(proc.).

Kaip statistiniai skaičiavimai parodė 1 pav., jog minėti kintamieji nėra susiję ir statistiškai reikšmingo ryšio tarp jų nėra ($p > 0,303$). Todėl galima daryti išvadą, jog nedarbo trukmė neįtakoja to kaip (kokiomis priemonėmis) ilgalaikiai bedarbiai ieško darbo.

Vadovaujantis rezultatais, matome, jog dauguma 82,4 proc. ir 83,8 proc. respondentų atsakė teigiamai į klausimą ar jie ieško darbo net tik Telšių darbo biržos pagalba, tačiau taip pat kreipiasi į kaimynus, draugus ar pažystamus. Taip pat ilgalaikiams bedarbiams buvo pateiktas klausimas ar vis dar aktyviai ieško darbo? 63,2 proc. apklaustųjų ilgalaikių bedarbių nurodė, jog jie aktyviai ieško darbo, tačiau trečdalis jų 33,8 proc. nebeieško, nors visi dalyvauja ar dalyvavo profesiniuose mokymuose. Todėl buvo nuspręsta ištirti ar dalyvavimas profesiniuose mokymuose ir aktyvios darbo paieškos, tarpusavyje koreliuoja. Atlikus statistinius skaičiavimus ir sugretinus du indikatorius (dalyvavimą profesiniuose mokymuose bei aktyvias darbo paieškas) statistiškai reikšmingo ryšio tarp jų nebuvo rasta. Tai patvirtina ir Chi- kvadratu kriterijus ($p > 0,149$).

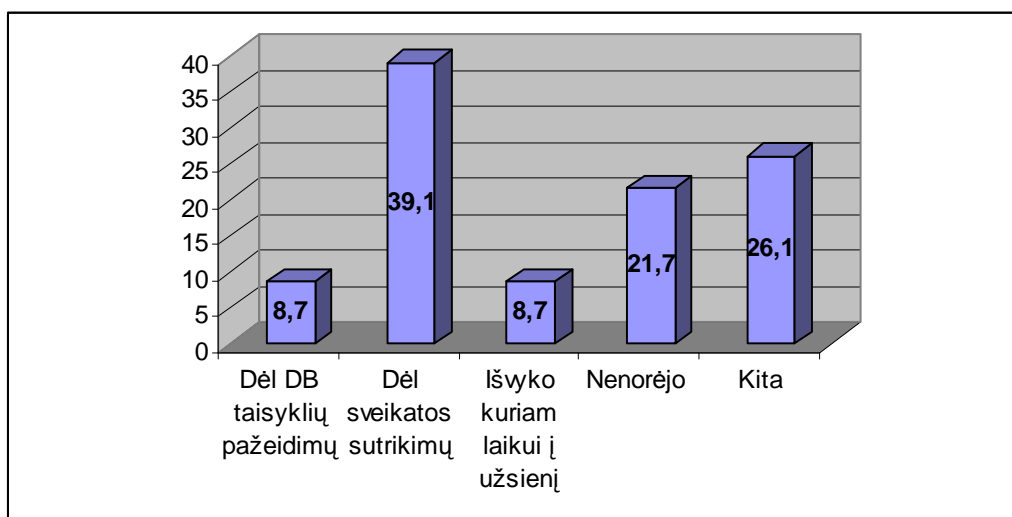


2 pav. Ilgalaikių bedarbių pasiskirstymas pagal aktyvias darbo paieškas ir dalyvavimą profesiniuose mokymuose(proc.)(buvo galimi keli atsakymų variantai).

Taigi iš 2 pav. pateiktų duomenų, galime matyti, ilgalaikių bedarbių atsakymų pasiskirstymą pagal aktyvias darbo paieškas ir dalyvavimą profesiniuose mokymuose. Kaip jau buvo minėta anksčiau atlikus statistinius skaičiavimus, reikšmingo skirtumo tarp šių dviejų indikatorius (aktyvių darbo paieškų ir dalyvavimo profesiniuose mokymuose) nėra. Todėl galime daryti išvadą, jog dalyvavimas profesiniuose mokymuose neskatina ilgalaikių bedarbių aktyviai

ieškoti darbo. Ši išvada iš dalies patvirtina jau iškeltą prielaidą, jog profesiniai mokymai neužtikrina galimybės rasti norimą(arba bet kokią darbą) ateityje. Ši prielaida taip pat paneigia, tyrimo pradžioje išsikeltą hipotezę, jog profesiniai mokymai stipriai padidina ilgalaikių bedarbių įsidarbinimą ateityje.

Taip pat labai reikšminga išsiaiškinti kodėl ilgalaikiai bedarbiai nutraukia aktyvias darbo paieškas. Svarbu tai todėl, kad išsiaiškinus objektyvias bei subjektyvias priežastis, galime numatyti ko reikėtų imtis, jog ilgalaikiai bedarbiai neprarastų motyvacijos ir nenutrauktų aktyvių darbo paieškų. Šiuo tikslu ilgalaikių bedarbių, kurie pažymėjo, kad neieško aktyviai, buvo prašoma nurodyti kokios to priežastys(3 pav.).



3 pav. **Apklaustųjų ilgalaikių bedarbių priežastys dėl kurių nutraukė aktyvias darbo paieškas (proc.)(buvo galimi keli atsakymų variantai).**

Kaip matome iš duomenų pateiktų 3 pav. pagrindinės priežastys, paskatinusios nutraukti aktyvias darbo paieškas yra sveikatos sutrikimai 39,1 proc. respondentų, apklaustųjų bedarbių nenoras dirbti 21,7 proc. bei kitos priežastys 26,1 proc. Kitas priežastis, nurodė patys apklaustieji bedarbiai, kurios buvo tokios, jog šiuo metu mokosi.

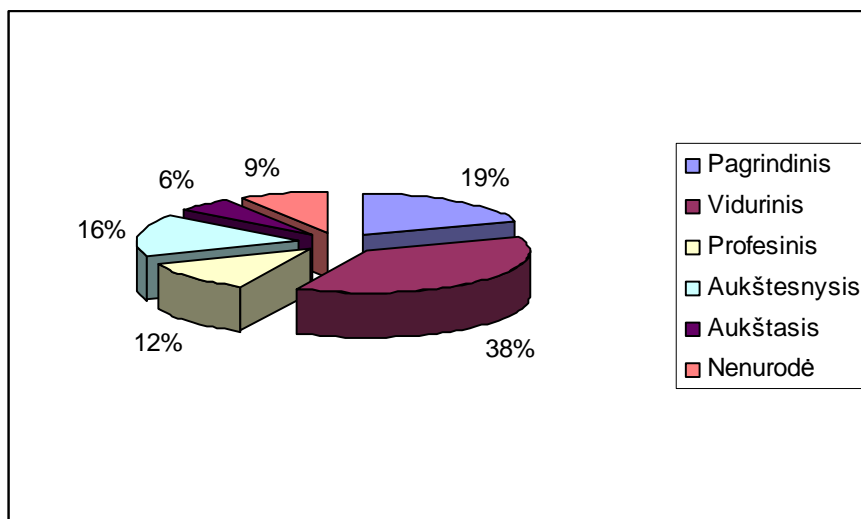
Visi tyrime dalyvavę asmenys dalyvauja, ar dalyvavo profesinių mokymų programoje. Siekiant išsiaiškinti, ar profesiniai mokymai realiai įtakoja įsidarbinimą, buvo ilgalaikių bedarbių klausama, kiek šioje programoje dalyvaujančių ar dalyvavusių asmenų buvo nukreipta ar pakviesta į pokalbį dėl darbo per pastaruosius 3 mėnesius. Tik trečdalis 33,3 proc. ilgalaikių

bedarbių nurodė, jog buvo pokalbyje dėl darbo per pastaruosius 3 mėnesius. 65,2 proc. ilgalaikių bedarbių į šį klausimą atsakė neigiamai. Vadovaujantis šiais duomenimis taip pat galima daryti prielaidą, paneigiančią tyrimo pradžioje išsikeltą hipotezę, jog profesiniai mokymai stipriai padidina ilgalaikių bedarbių įsidarbinimą ateityje, nes kaip jau buvo minėta šio darbo pradžioje visi respondentai dalyvauja ar dalyvavo profesinių mokymų programoje, tačiau nė vienas aktyviai nedalyvauja darbo rinkoje.

Gauti duomenys iš dalies patvirtina padaryta prielaidą, jog net ilgą laiką nedirbantys asmenys, vis dar aktyviai ieško darbo, vis dar yra motyvuoti dirbti. Šio tyrimo gauti duomenys yra šiek tiek prieštaringi, kadangi kitų užsienio autorių atliktų tyrimų duomenims ilgą laiką nedirbantys asmenys – nemotyvuoti. Dauguma jų teigia, kad ilgalaikiai bedarbiai praranda motyvaciją. Tampa apatiškai ir nebeieško darbo.

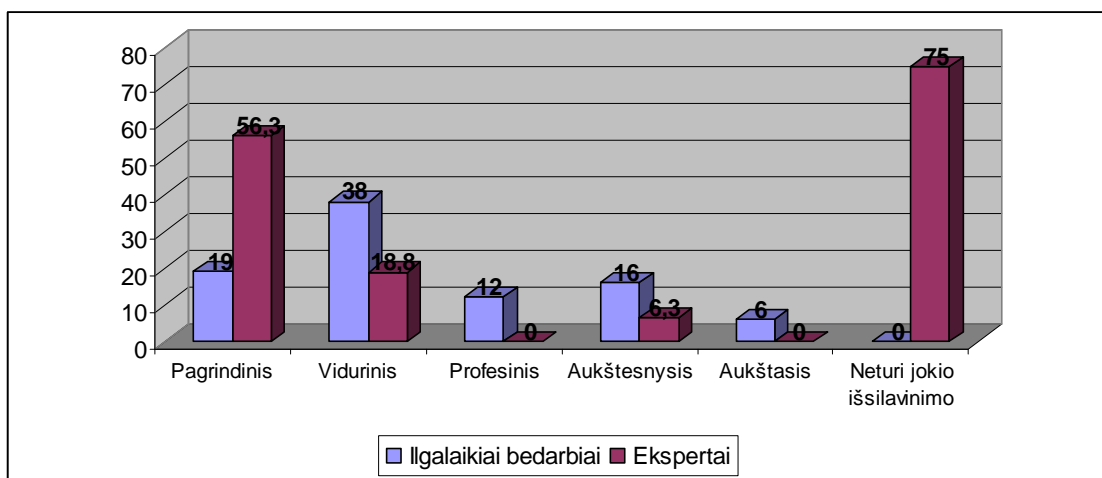
3.2. Ilgalaikių bedarbių išsilavinimo įtaka jų situacijai darbo rinkoje

Siekiant pažvelgti ar ilgalaikiai bedarbiai ieškodami darbo turi kokių preferencijų, jų buvo klausiama ar jie ieško darbo pagal išsilavinimą. Taip pat buvo prašoma jų nurodyti kokią išsilavinimą jie yra įgiję. Atsakymų pasiskirstymas pateikiamas 4 pav.



4 pav. Ilgalaikių bedarbių pasiskirstymas pagal turimą išsilavinimą.

Kaip matome iš pateiktų duomenų, jog didžioji dalis 38 proc. apklaustųjų Telšių miesto ilgalaikių bedarbių yra įgiję vidurinį išsilavinimą, šiek tiek mažesnę dalis jų 19 proc. turi tik pagrindinį išsilavinimą. Taip pat apklaustųjų ilgalaikių tarpe buvo asmenų, kurie turi tiek profesinį 12 proc., tiek aukštesnįjį 16 proc., tiek aukštąjį 6 proc. išsilavinimą(4 pav.). Siekiant iširti ir sugretinti ekspertų nuomones bei ilgalaikių bedarbių atsakymus, ekspertų buvo klausiama, jų manymu kokio išsilavinimo asmenys dažniausiai tampa ilgalaikiais bedarbiais. Šis palyginimas atsispindi 5 pav.



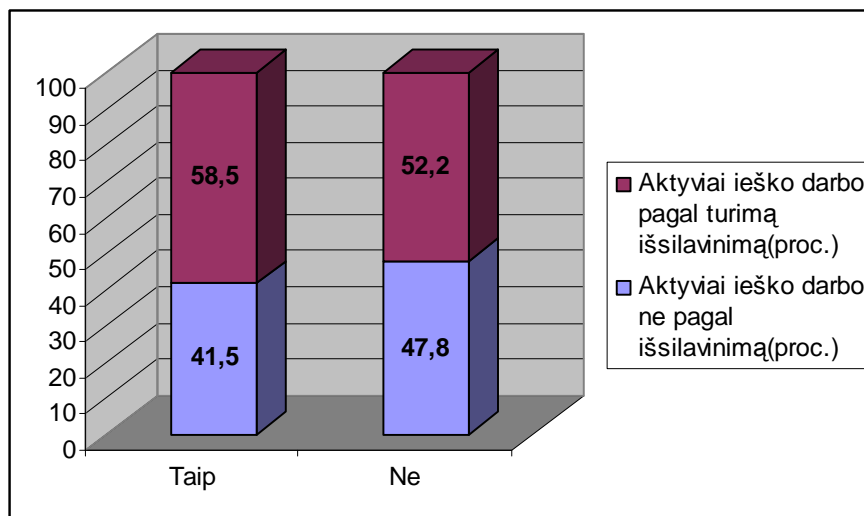
5 pav. **Ekspertų ir ilgalaikių bedarbių atsakymų pasiskirstymo vertinimas**

Taigi gautus rezultatus mes matome 5 pav. Reikia pastėti, jog apklaustųjų ilgalaikių bedarbių nurodytas turimas išsilavinimas net labai skiriasi nuo ekspertų, kurie dirba su ilgalaikiais bedarbiais nuomonės. Daugiausia ekspertų pasisakė, jog ilgalaikiais bedarbiais tampa tie asmenys, kurie neturi visai jokio išsilavinimo, tačiau kaip parodė tyrimo duomenys iš apklaustųjų 68 ilgalaikių bedarbių nebuvo nė vieno, kuris pažymėtų, jog neturi visai jokio išsilavinimo. Sugretinus šiuos duomenis matome, jog ekspertų nuomonė griežtesnė ir šiek tiek prieštaringa, apklaustųjų ilgalaikių bedarbių atžvilgiu. tyrimas parodė, jog visai nemaža apklaustųjų Telšių miesto ilgalaikių bedarbių dalis turi vienokį ar kitokį išsilavinimą(5 pav.).

Ištyrus, kokį išsilavinimą turi apklaustieji Telšių miesto ilgalaikiai bedarbiai, labai svarbu išsiaiškinti, kaip jų turimas išsilavinimas įtakoja darbo paieškas bei grįžimą į darbo rinką. Kaip jau matėme iš 4 pav. pateikto ilgalaikių bedarbių pasiskirstymo pagal turimą išsilavinimą. Šie duomenys rodo, jog tik apie trečdalis ilgalaikių bedarbių turi aukštesnį išilavinimą, pagal kuri

galėtų ieškoti pageidaujamo darbo. Dauguma apklaustųjų respondentų turi pagrindinį arba vidurinį išsilavinimą. Todėl atlikus statistinius skaičiavimus buvo nustatyta tai, kad net puse apklaustųjų 58,5 proc., atsakė jog ieško darbo pagal išsilavinimą. 41,5 proc. apklaustųjų ilgalaikių bedarbių pasisakė, jog jie neieško darbo pagal išsilavinimą. Tačiau net 80,6 proc. respondentų pažymėjo, kad bandė ieškoti darbo ne pagal turimą išsilavinimą. Gauti rezultatai rodo, jog didžioji dalis apklaustųjų ilgalaikių bedarbių bandė ieškoti darbo tiek pagal turimą išsilavinimą, tiek ne pagal išsilavinimą. Respondentai – ilgalaikiai bedarbiai siekia, bet kokio pobūdžio darbo, kuris jiems garantuotų stabilias ir pastovias pajamas. Tačiau tuo pat metu šie rezultatai taip pat patvirtina ir anksčiau atliktų tyrimų rezultatus, jog ilgalaikiais bedarbiais dažniausiai tampa, asmenys neturintys tinkamo išsilavinimo, reikalingo darbo rinkai.

Siekiant ištirti ar aktyvios darbo paieškos gali turėti įtakos respondentų išsilavinimas. Buvo taikomas Chi- kvadratu statistinis kriterijus, norint išsiaiškinti priežastingumą. Statistiškai reikšmingo ryšio tarp šių dviejų veiksnių nebuvo rasta ($p > 0,622$).



6 pav. **Ilgalaikių bedarbių pasiskirstymas pagal turimą išsilavinimą ir darbo paieškas**

Vadovaujantis statistinių skaičiavimų rezultatais darome išvadą, jog aktyvus darbo ieškojimas nesusijęs su ilgalaikių bedarbių išsilavinimu. Kaip jau buvo minėta anksčiau dauguma jų neturi tinkamo išsilavinimo, ir darbo ieško nesvarbu kokio. Todėl ilgalaikiai bedarbiai aktyviai ieško ar neieško darbo nepriklausomai nuo turimo ar neturimo išsilavinimo.

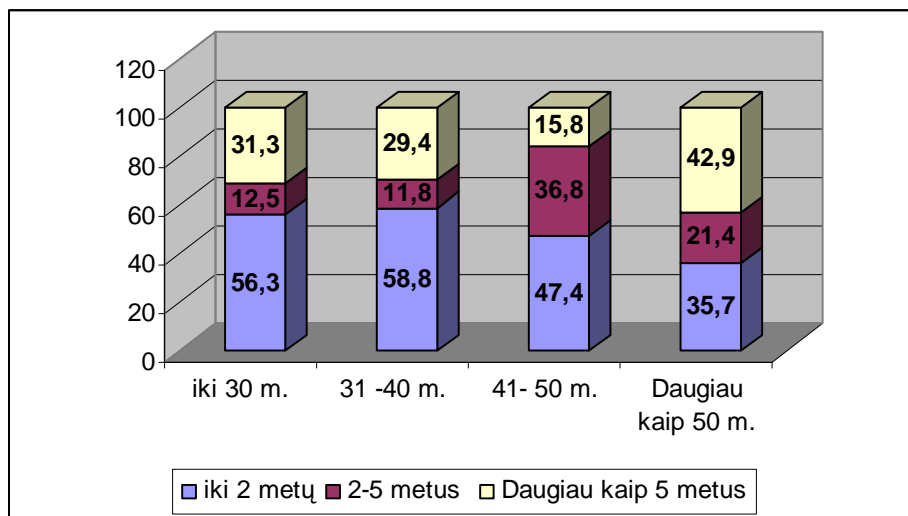
Taigi siekiant ištirti ar ilgalaikių bedarbių turimas išsilavinimas yra susijęs su jų dalyvavimu profesiniuose mokymuose, šie du veiksniai buvo sugretinti. Sugretinus ir atlikus statistinius skaičiavimus buvo nustatyta, jog dalyvavimas profesiniuose mokymuose koreliuoja su ilgalaikių bedarbių turimu išsilavinimu. Tai patvirtina ir chi –kvadratu statistinis kriterijus. Tarp šių dviejų veiksnių – ilgalaikių bedarbių išsilavinimo ir dalyvavimo profesiniuose mokymuose – yra statistiškai reikšmingas ryšys. ($p > 0,004$). Tai reiškia, jog tie ilgalaikiai bedarbiai, kurie turi išsilavinimą ir dalyvauja profesiniuose mokymuose, turi didesnę galimybę įsidarbinti ateityje, nei tiek ilgalaikiai bedarbiai, kurie neturi visiškai jokio išsilavinimo.

Apibendrinant gautus duomenis, reikia pasakyti, jog išsilavinimas yra labai svarbus veiksnys, norint gražinti ilgalaikius bedarbius į darbo rinką, nes turint bent kažkokį išsilavinimą ir dalyvaujant profesinių mokymų programoje, galima greičiau adaptuotis prie darbo rinkos ir darbdavių reikalavimų bei susirasti norimą darbą.

3.3. Ilgalaikių bedarbių amžiaus įtaka grįžimui į darbo rinką

Tyrimo pradžioje buvo išsikeltas uždavinys ištirti kaip ilgalaikių bedarbių amžius įtakoja, jų darbo paiešką bei dalyvavimą profesiniuose mokymuose, kadangi yra daroma prielaida, jog kuo vyresnis žmogus yra tuo ilgesnis jų nedarbo laikotarpis. Kaip matyti iš duomenų pateiktų 1 – ojoje lentelėje, tyrime dalyvavo labai įvairaus amžiaus ilgalaikiai bedarbiai. Siekiant optimizuoti rezultatų pasiskirstymą ilgalaikiai bedarbiai buvo sugrupuoti į tam tikras amžiaus grupes(1 lentelė).

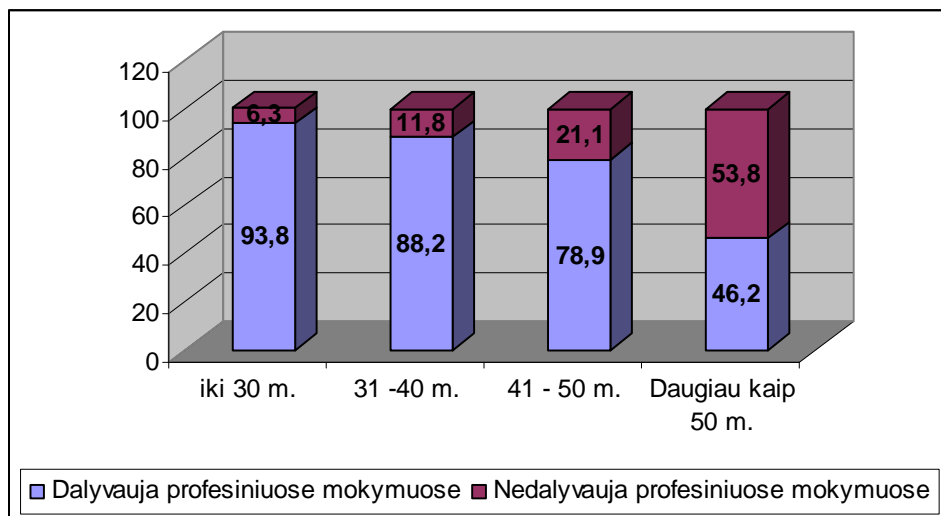
Kadangi buvo padaryta tokia prielaida, kad kuo vyresnis žmogus tuo ilgesnis jo nedarbo laikotarpis, todėl svarbu įvertinti ar ilgalaikių bedarbių amžius turi įtakos nedarbo trukmei, o jei turi tai kaip. Taigi ilgalaikių bedarbių amžius buvo sugretintas su nedarbo trukme, siekiant ištirti ar tarp jų egzistuoja koks nors ryšys.



7 pav. **Ilgalaikių bedarbių pasiskirstymas pagal amžių bei nedarbo trukmę(proc.).**

Šis ryšys buvo tikrinamas chi – kvadratu kriterijumi. Nustatyta, jog statistiškai reikšmingo ryšio tarp jų nėra ($p > 0,362$). Kaip matome ir iš 7 pav. Pateiktų statistinių pasiskirstymų, jog esminio skirtumo tarp ilgalaikių bedarbių amžiaus ir nedarbo trukmės nėra, vyrauja panašios procentinės proporcijos. Tai reiškia jog ilgalaikio bedarbio amžius neįtakoja, jo nedarbo trukmės ir atvirkščiai (7 pav.).

Kiti aspektai, kuriais buvo siekiama nagrinėti ilgalaikių bedarbių amžiaus įtaka, buvo ar nuo mažiaus priklauso kaip aktyviai ilgalaikiai bedarbiai ieško darbo. Vėl gi statistiniai skaičiavimai bei chi kvadratu kriterijus patvirtino, jog jokio ryšio tarp ilgalaikių bedarbių amžiaus ir aktyvių darbo paieškų tiek darbo biržos pagalba, tiek draugų ar pažystamų pagalba nėra ($p > 0,854$). Taip pat noriu paminėti, jog buvo taip pat siekiama pažvelgti ar amžius turi įtakos profesinių mokymų dalyvavimui. Palyginus ilgalaikių bedarbių amžių su dalyvavimu profesiniuose mokymuose statistiškai reikšmingas ryšys buvo nustatytas. Tai patvirtina ir chi kvadratu kriterijus ($p > 0,01$).



8 pav. **Ilgalaikių bedarbių pasiskirstymas pagal amžių bei dalyvavimą profesiniuose mokymuose(proc.)**

Kaip matome iš 8 pav. pateiktų duomenų, bendra tendencija yra ta, jog kuo ilgalaikiai bedarbiai jaunesni tuo didesnis procentas jų dalyvauja profesiniuose mokymuose. Tuo tarpu vyresnių ilgalaikių bedarbių dalyvavimo procentas žemesnis(8 pav.).

Apbendrinant reikia paminėti, jog Telšių miesto ilgalaikių bedarbių amžius įtakoja tik dalyvavimą profesiniuose mokymuose, tuo tarpu kituose aspektuose, tokiose kaip aktyvus darbo ieškojimas ar nedarbo trukmė, jokios statistiškai reikšmingos įtakos nebuvo pastebėta.

3. 4. Priežastingumas skatinantis nutraukti ilgalaikį nedarbą

Siekiant iširti, kokios priežastys skatina Telšių miesto ilgalaikius bedarbius ieškoti darbo ir nutraukti ilgalaikį nedarbą, buvo pateiktas atviras klausimas, į kurį ilgalaikiai bedarbiai įrašė, kas juos skatina grįžti į darbo rinką. Priežastingumas labai svarbu, kadangi ištyrus ir nustatius priežastis, kurios aktualios ilgalaikiams bedarbiams, bus galima numatyti veiksmų planus, kurie palengvintų grįžimo į darbo rinką procesą. Ilgalaikių bedarbių išvardytų priežasčių pasiskirstymas nurodytas 4 lentelėje.

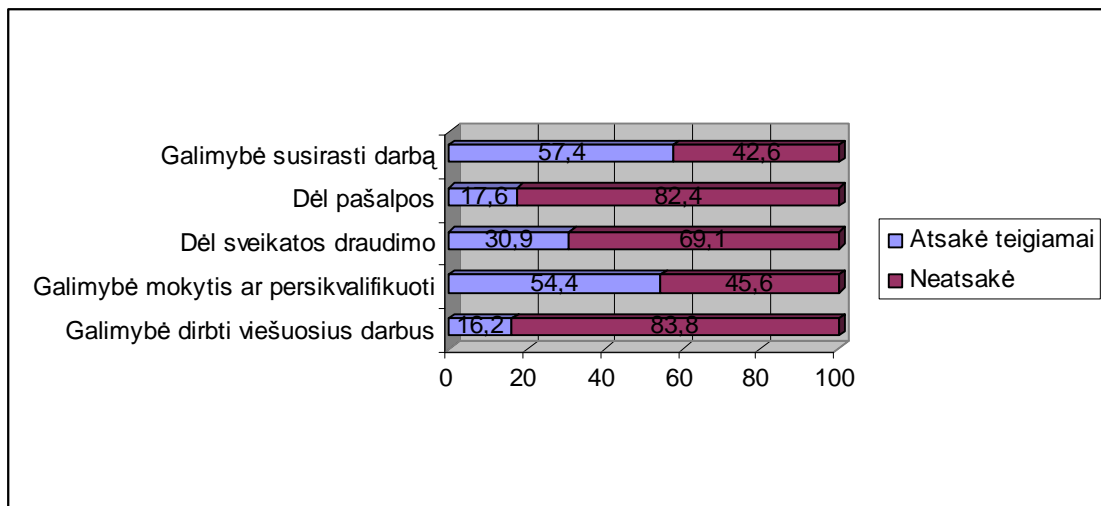
4 lentelė. Respondentų pasiskirstymas pagal darbo ieškojimo priežastingumą

Atsakymų variantai	Skaičius	% (nuo bendro apklaustųjų skaičiaus)	%(nuo bendro atsakiusių į klausimą skaičiaus)
Reikia pinigų pragyvenimui	46	67,6	88,5
Noras persikvalifikuoti, tobulėti	4	5,9	7,7
Nenoras sėdėti namuose	4	5,9	7,7
Noras rasti mėgiamą darbą	1	1,5	1,9
Trūksta darbo stažo	5	7,4	9,6
Dėl socialinių garantijų	1	1,5	1,9
Galimybė nepriklausyti nuo artimų žmonių	1	1,5	1,9
Noras turėti pastovų užsiėmimą	3	4,4	5,8
Noras bendrauti su žmonėmis	1	1,5	1,9
Turiu daug laisvo laiko	1	1,5	1,9
Noras realizuoti save	1	1,5	1,9
Noras išbandyti kažką naujo	1	1,5	1,9
Nenoras prarasti kvalifikaciją	1	1,5	1,9
Nenurodė	16	23,5	-

Kaip matome iš 4 lentelėje pateiktų duomenų pagrindinė priežastis skatinanti ilgalaikius bedarbius ieškoti darbo yra finansinis nepriteklis. Net 88,5 proc. atsakiusių ilgalaikių bedarbių į pateiktą klausimą, nurodė, jog ieško darbo todėl, kad reikalingi pinigai pragyvenimui. Žinoma reikia pastebėti, kad tai ne vienintelė priežastis, dėl kurios ieško darbo, tačiau pati aktualiausia ir viena pagrindinių. Nes finansinių galimybių neturėjimas asmenis išskiria iš jo socialinės aplinkos (kadangi negali patenkinti bazinių poreikių).

Kaip jau buvo minėta anksčiau 82,4 proc. Telšių miesto ilgalaikių bedarbių ieško darbo spaudoje, laikraščių skelbimuose, taip pat 83,8 proc. kreipiasi į artimus asmenis, kaimynus ar draugus. Taip pat buvo naudinga ir reikalinga ištirti prieš kiek laiko respondentai kreipėsi į Telšių darbo rinką. Statistiniais skaičiavimais buvo nustatyta, kad 42,3 proc. respondentų į Telšių darbo biržą kreipėsi prieš 6 mėnesius, 27,9 proc. ilgalaikių bedarbių kreipėsi daugiau nei prieš 2 metus.

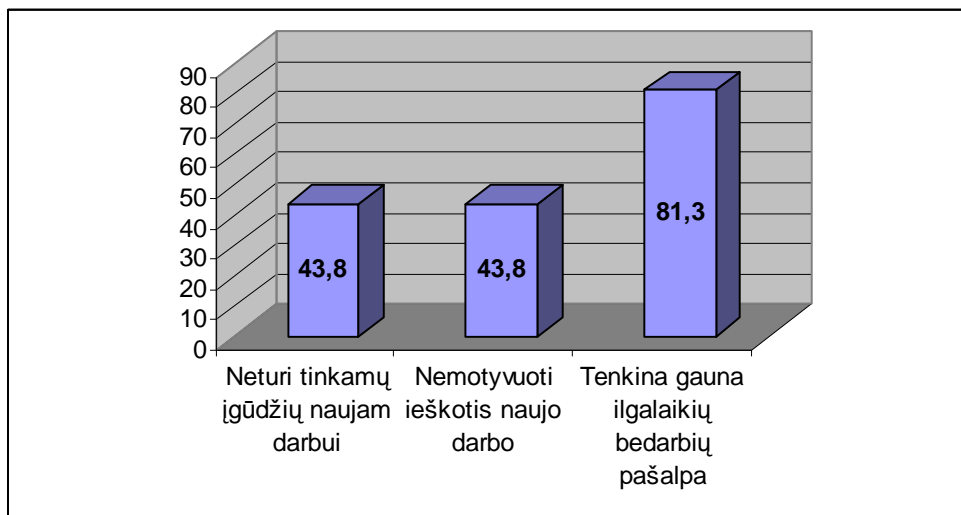
Kadangi 4 lentelėje pateikti duomenys rodo Telšių ilgalaikių bedarbių pasirinkimus, dėl kokių priežasčių siekia susirasti darbą. Todėl norit išsiaiškinti ar panašios priežastys juos skatina kreiptis į darbo biržą, taip pat buvo pateiktas klausimas „nurodykite priežastį dėl kurios kreipėtės į Telšių darbo biržą“ su atsakymų variantais bei palikta vietos įrašyti savo priežastis. Atsakymų variantai nurodyti 7 pav.



7 pav. Ilgalaikių bedarbių pasiskirstymas pagal kreipimosi į darbo biržą priežastingumą (proc.). (buvo galimi keli atsakymų variantai)

Kaip matome iš 7 pav. pateiktų duomenų, dauguma apklaustųjų ilgalaikių bedarbių nurodė, jog pagrindinė priežastis kreipimosi į darbo biržą yra noras ir galimybė susirasti darbą bei galimybė mokytis ar persikvalifikuoti 54,4 proc. Vadovaujanti šiais rezultatais matome, jog dauguma apklaustųjų ilgalaikių bedarbių yra suinteresuoti susirasti darbą ar persikvalifikuoti, jog turėtų galimybę grįžti į darbo rinką. Šie rezultatai taip pat patvirtina, pradžioje darbo padarytą prielaidą, jog Telšių miesto apklaustieji ilgalaikiai bedarbiai yra motyvuoti susirasti darbą.

Kalbant apie ilgalaikių bedarbių motyvaciją labai svarbu asmenų dirbančių su Telšių miesto ilgalaikiais bedarbiais nuomonė apie ilgalaikių bedarbių motyvaciją. Ekspertų nuomonė yra svarbi, nes ji atspindi objektyviai ar ilgalaikiai bedarbiai stengiasi grįžti į darbo rinką. Pirmiausia norėčiau pateikti ekspertų nuomonę, kodėl tampama ilgalaikiais bedarbiais. Ekspertams buvo pateikti atsakymų variantai, bei palinkta galimybė nurodyti savo atsakymą(8 pav.).



8 pav. Ekspertų nurodytos priežastys kodėl tampama ilgalaikiais bedarbiais (proc.).(buvo galimi keli atsakymų variantai)

Kaip matome iš 8 pav. pateiktų ekspertų atsakymų variantų, jie nurodo tris pagrindines priežastis, kodėl asmenys tampa ilgalaikiais bedarbiais. Po lygiai atsakiusiųjų ekspertų 43,8 proc. mano, jog ilgalaikiais bedarbiais tampa tie asmenys, kurie po darbo netekimo yra nemotyvuoti ir neturi tinkamų įgūdžių. 81,3 proc. apklaustųjų ekspertų nurodė, jog tai, kad tapimas ilgalaikiais bedarbiais, yra susiję su gaunama iš Telšių darbo biržos pašalpa. Jie teigia, jog ta gaunama pašalpa ilgalaikius bedarbius tenkina.

Išsiaiškinus ekspertų nuomonę kodėl tampama ilgalaikiais bedarbiais, svarbu buvo nustatyti ką jie mano apie ilgalaikių bedarbių motyvaciją. Ekspertams taip pat buvo pateiktas klausimas, su vertinimo skale ir prašymu pagrįsti savo nuomonę, ar jų manymu ilgalaikiai bedarbiai pakankamai motyvuoti susirasti darbą. Atlikus statistinius skaičiavimus, gauti rezultatai parodė, jog 18,8 proc. ekspertų mano, kad ilgalaikiai bedarbiai labai motyvuoti susirasti darbą. 43,8 proc. apklaustųjų ekspertų nurodė, jog nelabai motyvuoti; 31,3 proc. pasisakė, kad ilgalaikiai bedarbiai vidutiniškai motyvuoti. Ir tik 6,3 proc. apklaustųjų ekspertų manė, jog ilgalaikiai bedarbiai visiškai nemotyvuoti susirasti darbą. Gavus šiuos procentinius ekspertų atsakymų pasiskirstymus, svarbu išsiaiškinti, jų tokių pasirinkimų priežastis(5 lentelė).

5 lentelė. Ekspertų nuomonių apie ilgalaikių bedarbių motyvaciją pasiskirstymas

Ekspertų atsakymai	Atsakymų pasiskirstymai		
	Skaičius	% (nuo bendro apklaustųjų skaičiaus)	%(nuo bendro atsakiusių į klausimą skaičiaus)
a) Taip, labai motyvuoti, nes:			
Būna aiškesnė perspektyva darbui	1	33,3	100,0
Sužino apie naujas darbo vietas	1	33,3	100,0
Nenurodė	2	66,7	-
Viso	3	133,3	200,0
b) Nelabai motyvuoti, nes:			
Socialinių pašalpų sistema įpratino žmogų nedirbti	2	28,6	40,0
Klientai lankosi DB tam, kad gautų socialinių pašalpų ir sveikatos draudimą	2	28,6	40,0
Darbas mažai apmokamas	1	14,3	20,0
Nenurodė	2	28,6	-
Viso		100,0	100,0
c) Vidutiniškai motyvuoti, nes:			
Socialinių pašalpų sistema įpratino žmogų nedirbti.	4	80,0	100,0
Klientai lankosi DB tam, kad gautų socialinių pašalpų ir sveikatos draudimą	1	20,0	25,0
Darbas mažai apmokamas	1	20,0	25,0
Įgūdžių naujam darbui stoka	1	20,0	25,0
Nenurodė	1	20,0	-
Viso	5	160,0	175,0
d) Visai nemotyvuoti, nes:			
Socialinių pašalpų sistema įpratino žmogų nedirbti.	1	100,0	100,0
Nenurodė	0	0,0	-
Viso	1	100,0	100,0

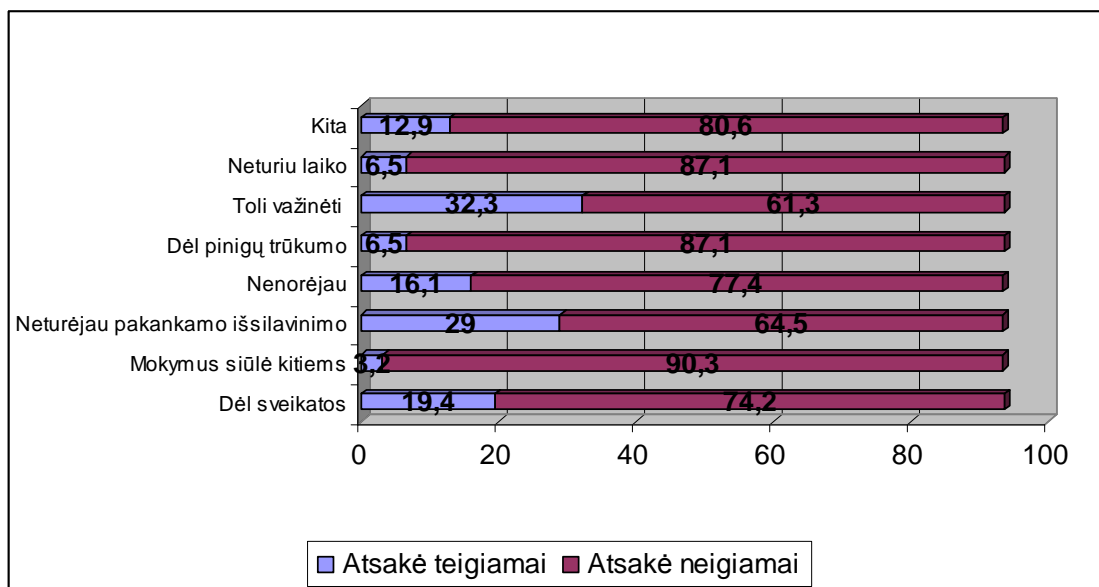
5 lentelėje pateiktų ekspertų nuomonių pasiskirstymai, leidžia daryti išvadą, jog ilgalaikių bedarbių motyvacija priklauso ne vien tik nuo asmens noro ar nenoro, tačiau ir įdarbinimo bei pašalpų sistemos bei darbo rinkos ir darbo užmokesčio politikos.

3.5. Ilgalaikių bedarbių profesinis mokymas (ekspertų ir ilgalaikių bedarbių požiūrių lyginamoji analizė)

Kaip jau buvo minėta keletą kartų tyrimo pradžioje, visi apklausti respondentai- ilgalaikiai bedarbiai, šiuo metu dalyvauja profesiniuose mokymuose arba jau dalyvavo juose. Apklaustieji ilgalaikiai bedarbiai atlikinėjant tyrimą mokėsi kasininkų, statybininkų bei pardavėjų profesijų. Tyrimo metu 76,5 proc. ilgalaikių bedarbių dalyvavo profesiniuose mokymuose, 22,1 proc. juos jau buvo baigę anksčiau. Šis procentinis pasiskirstymas patvirtina anksčiau padarytą išvadą, jog apklaustieji Telšių miesto ilgalaikiai bedarbiai yra vis dar motyvuoti. Pakankamą jų motyvaciją rodo dalyvavimas profesiniuose mokymuose.

Kadangi visi apklaustieji ilgalaikiai bedarbiai dalyvavo profesinių mokymų programoje, todėl buvo prasminga ištirti ar galėjo visi dalyvauti profesinių mokymų programose, jei nebuvo tokios galimybės, išsiaiškinti kokios tokio nedalyvavimo priežastys. Į pateiktą klausimą ar galėjo dalyvauti visuose profesiniuose mokymuose, 52,9 proc. ilgalaikių bedarbių atsakė teigiamai, 45,6 proc. neigiamai. Matome, jog respondentų pasiskirstymas apylygis.

9 pav. Matome ilgalaikių bedarbių pasiskirstymą, pagal jų nurodytas priežastis, dėl kurių negalėjo dalyvauti Telšių darbo biržos organizuojamose profesiniuose mokymuose.



9 pav. **Ilgalaikių bedarbių pasiskirstymas pagal nedalyvavimą profesiniuose mokymuose priežastingumą (buvo galime keli atsakymų variantai)**

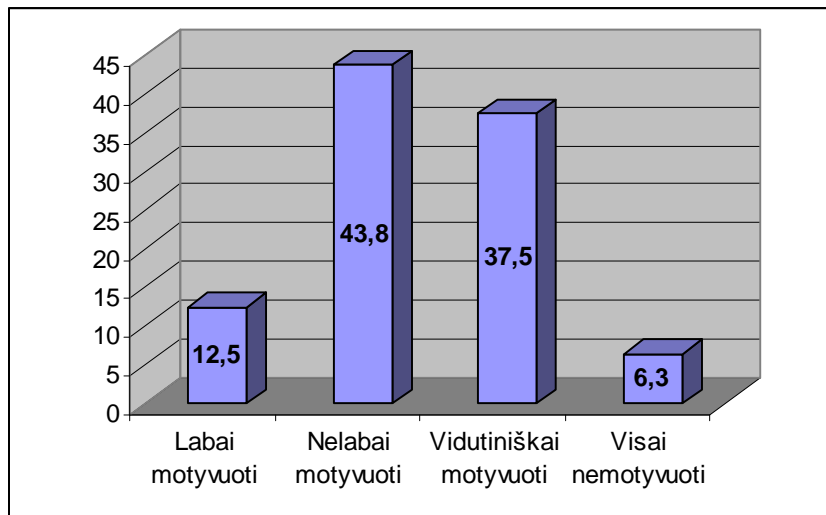
Kaip matome iš 9 pav. pateiktų duomenų didžiausias atsakiusiųjų ilgalaikių bedarbių procentas nurodė, jog pagrindinės priežastys yra tai, jog toli važinėti 32,3 proc., taip pat 29 proc. ilgalaikių bedarbių nurodė, jog negalėjo dalyvauti profesiniuose mokymuose dėl nepakankamo išsilavinimo turėjimo. 19,4 proc. respondentų negalėjo dalyvauti profesinių mokymų programoje, dėl sveikatos sutrikimų. Tačiau vertinga pastebėti tai, kad 16,1 proc. apklaustųjų ilgalaikių bedarbių nurodė, jog patys nenorėjo dalyvauti jokiose profesiniuose mokymuose, ši dalis apklaustųjų respondentų nepasižymi aukšta motyvacija mokytis ir susirasti darbą. Taip pat 12,9 proc. ilgalaikių bedarbių (6 lentelė) pažymėjo ir įrašė savo priežastis dėl, kurių negalėjo dalyvauti profesiniuose mokymuose.

6 lentelė. **Kitos priežastys, kurias nurodė ilgalaikiai bedarbiai**

Atsakymai	Procentas
Nesiūlė pageidaujamų mokymų	25 proc. nuo pasirinkus atsakymą „Kita“
Į kitus mokymus turėjo siųsti darbdavys	25 proc. nuo pasirinkus atsakymą „Kita“
Siūlė mokymus ne pagal specialybę	25 proc. nuo pasirinkus atsakymą „Kita“
Per didelis amžius	25 proc. nuo pasirinkus atsakymą „Kita“

Iš 6 lentelėje pateiktų atsakymų, nors ir mažas procentas, matyti, jog dėl kokių priežasčių ilgalaikiai bedarbiai nedalyvauja profesiniuose mokymuose. Atsisakoma dalyvauti, tiek dėl objektyvių priežasčių, tokių kaip ir sveikatos sutrikimai, pinigų trūkumas, tiek dėl subjektyvių, tokių kaip nenoras. Išsiaiškinus, kodėl ilgalaikiai bedarbiai nedalyvauja profesiniuose mokymuose, matome, kur būtų galima tobulinti profesinių mokymų programos prieinamumą visiems pageidaujantiems. Taip pat skatinti tuos, ilgalaikius bedarbius, kuriems trūksta motyvacijos ar noro.

Kalbant apie ilgalaikių bedarbių motyvaciją, turiu paminėti, jog apie ją buvo klausiama ir ekspertų. Buvo prašoma ekspertų, dirbančių su ilgalaikiais bedarbiais, įvertinti kiek ilgalaikiai bedarbiai motyvuoti mokytis. Ekspertų atsakymų pasiskirstymas pateikiamas 10 pav.

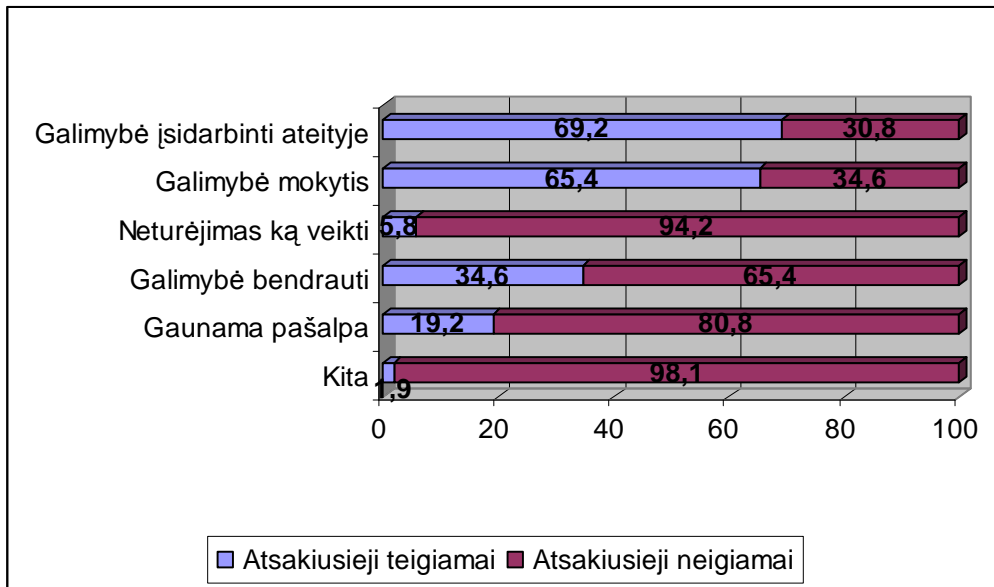


10 pav. ekspertų vertinimas ilgalaikių bedarbių motyvacijos(proc.)

Gauti rezultatai rodo, jog tik 6,3 proc. apklaustųjų ekspertų dirbančių su ilgalaikiais bedarbiais, mano, kad ilgalaikiai bedarbiai visiškai nėra motyvuoti mokytis bei persikvalifikuoti. Bendra ilgalaikių bedarbių mokymosi motyvacijos ekspertų vertinimo tendencija yra ta, jog jie mano, kad ilgalaikiai bedarbiai vieni motyvuoti daugiau kiti mažiau, tačiau jie turi norą mokytis(10 pav.).

Taip pat labai svarbu ir naudinga išsiaiškinti, kokių paskatų vedini ilgalaikiai bedarbiai dalyvauja Telšių darbo biržos organizuojamose profesiniuose mokymuose. Ilgalaikiais bedarbiams buvo pateikti atsakymų variantai bei palikta vietos įrašyti priežastis, kurios skatina

juos dalyvauti profesiniuose mokymuose, tačiau nebuvo prie išvardintų. Ilgalaikių bedarbių atsakymų pasiskirstymas pateikiamas žemiau esančiame paveiksle(11 pav.).



11 pav. Ilgalaikių bedarbių dalyvavimo profesiniuose mokymuose priežastys

Rezultatų pasiskirstymas rodo, kad daugiau nei puse apklaustųjų ilgalaikių bedarbių 65,4 proc. dalyvauja profesinių mokymų programoje, kadangi tai galimybė mokytis. Taip pat labai didelė dalis ilgalaikių bedarbių 69,2 proc. nurodė, jog dalyvavimas profesinių mokymų programoje, padidina galimybes įsidarbinti ateityje. Tai dvi pagrindinės priežastys, kurias pažymėjo didžioji dauguma ilgalaikių bedarbių. Trečdalis 34,6 proc. respondentų nurodė, jog profesiniai mokymai suteikia galimybę bendrauti su kitais žmonėmis. Taip pat įdomu pastebėti, jog atlikus statistinius skaičiavimus, nustatyta, kad tik 19,2 proc. apklaustųjų ilgalaikių bedarbių dalyvauti profesiniuose mokymuose, skatina gaunama pašalpa. Kitos priežastys, kurias nurodė 1,9 proc. patys ilgalaikiai bedarbiai, pažymi, kad vienaip ar kitaip ši patirtis pravers ateityje, susirandant darbą ir užsitikrinant pastovų pajamų šaltinį. Šie rezultatai rodo, kad dauguma ilgalaikių bedarbių profesinius mokymus tapatina su darbu ateityje. Tai didina ilgalaikių bedarbių motyvaciją susirasti darbą bei norą mokytis.

Ištyrus kas skatina ilgalaikius bedarbius dalyvauti profesiniuose mokymuose ir kokios priežastys trukdo jiems dalyvauti, reikalinga įvertinti kaip ilgai respondentai dalyvauja profesinių mokymų programoje, kokia dalis jų dalyvavo seniau ir prieš kiek laiko tai buvo. Taip pat svarbu

įvertinti dalyvavimo trukmę, todėl, kad būtų galima pažiūrėti, kiek ilgai profesiniuose mokymuose dalyvaujantys asmenys, neranda darbo.

7 lentelė. **Ilgalaikių bedarbių dalyvavimo profesiniuose mokymuose trukmė**

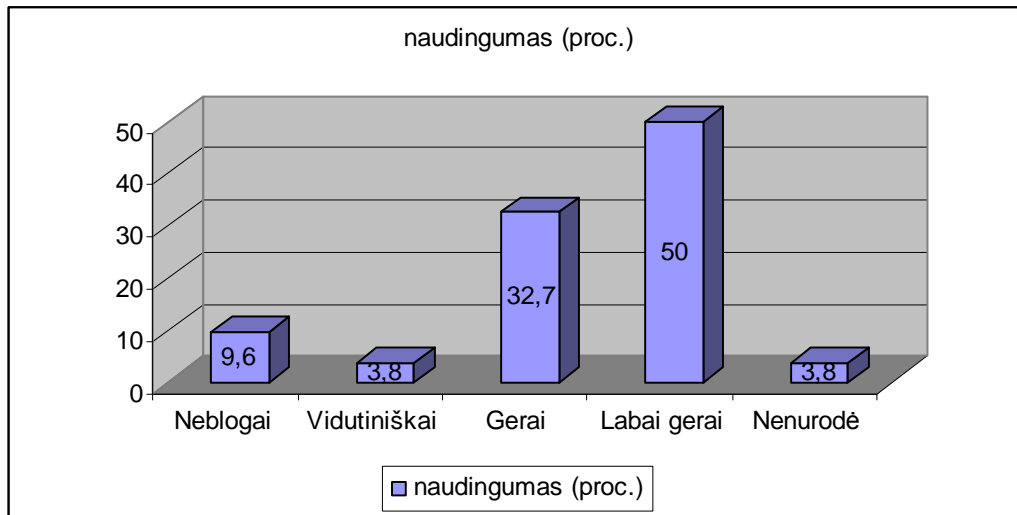
Dalyvavimo laikas	Skaičius	Procentas
1 – 4 savaitės.	5	9,6
1 – 3 mėn.	32	61,5
3 – 6 mėn.	6	11,5
6 mėn. – 1 metai	2	3,8
1 – 2 metai	1	1,9
Daugiau nei 2 metai	5	9,6
Nenurodė	1	1,9
Viso	52	100

Rezultatų pasiskirstymas, kuris pateiktas 7 lentelėje rodo, kad 61,5 proc. ilgalaikių bedarbių šiuo metu dalyvauja profesiniuose mokymuose ir dalyvavimo trukmė siekia 1 – 3 mėnesius. Taip pat 11,5 proc. respondentų nurodė, kad dalyvauja profesiniuose mokymuose iki pusės metų, o 9,6 proc. apie mėnesį, tokia pati dalis 9,6 proc. atsakė, jog dalyvavo profesiniuose mokymuose daugiau nei prieš 2 metus(7 lentelė).

Kitas labai svarbus aspektas, kurį buvo siekiama iširti, tai kaip patys ilgalaikiai bedarbiai bei ekspertai, kurie dirba su ilgalaikiais bedarbiais vertina profesinius mokymus ir jų teikiamą naudą. Ilgalaikių bedarbių buvo prašoma įvertinti skalėje nuo vieno iki penkių Telšių darbo biržos organizuojamų profesinių mokymų naudingumą, informatyvumą, pritaikomumą, reikalingumą bei specializuotumą. Ekspertams buvo pateiktas klausimas kaip jų nuomone ilgalaikiai bedarbiai vertina profesinius mokymus. Daugumos 75 proc. ekspertų nuomone, ilgalaikiai bedarbiai profesinius mokymus turėtų vertinti labai palankiai, tai galėsime patvirtinti arba paneigti šiek tiek vėliau. Taip pat 18,8 proc. apklaustųjų ekspertų manė, jog dauguma ilgalaikių bedarbių neturi pakankamų įgūdžių, kad galėtų vertinti profesinius mokymus.

Siekiant iširti ir įvertinti kaip ilgalaikiai bedarbiai vertina profesinius mokymus, pažvelgsime į kiekvieną kriterijų šiek tiek išsamiau. Naudingumas kaip kriterijus išskiriamas, siekiant įvertinti ar ilgalaikių bedarbių manymu profesiniai mokymai jiems naudingi. Šiuo

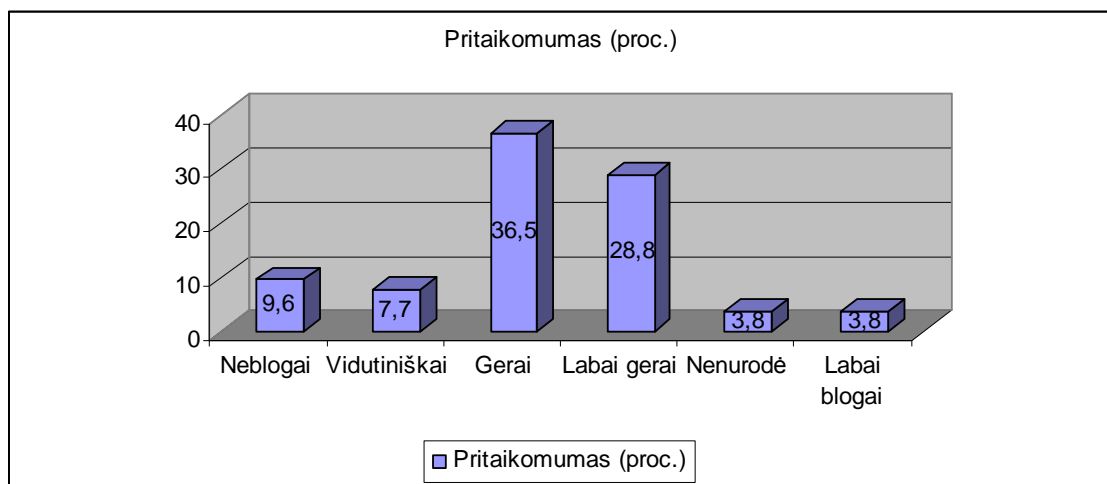
ilgalaikių bedarbių naudingumo vertinimu bus vadovaujama kaip kriterijumi nurodančiu ateities perspektyvą ilgalaikių bedarbių įsidarbinimui Telšių mieste.



12 pav. **Ilgalaikių bedarbių profesinių mokymų naudingumo vertinimas (proc.)**

Statistiniai skaičiavimai parodė, jog dauguma apklaustųjų ilgalaikių bedarbių Telšių darbo biržos organizuojamų mokymų naudingumą vertina labai teigiamai. 32,7 proc. ilgalaikių bedarbių nurodė, kad naudingumą vertina gerai (ranginėje skalėje pažymėjo 4), o net puse 50 proc. apklaustųjų nurodė, kad profesinių mokymų naudingumą vertina „labai gerai“ (pažymėjo 5). Apbendrinus matome, jog 82,7 proc. ilgalaikių bedarbių naudingumą vertina labai teigiamai (8 pav.).

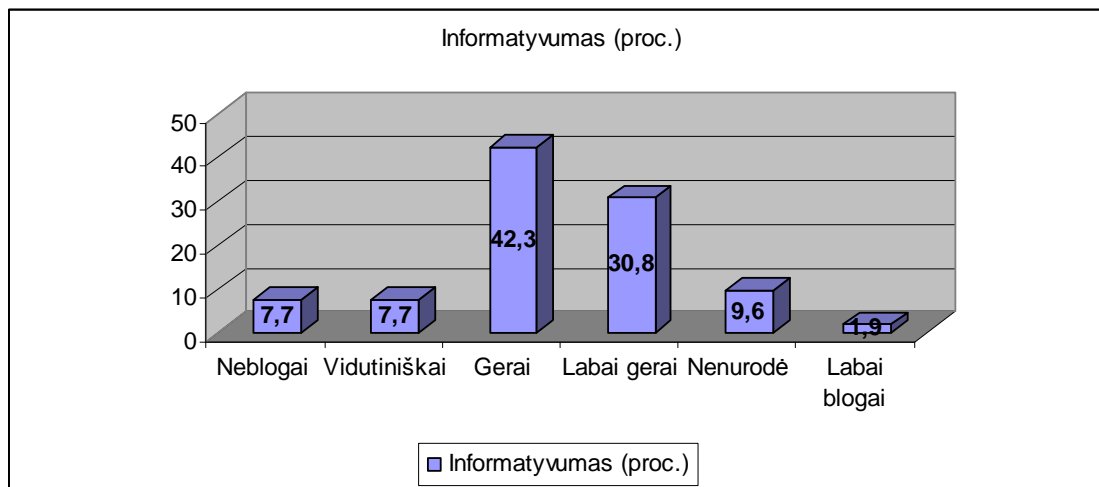
Kitas kriterijus, kuris taip pat buvo pateiktas ilgalaikių bedarbių vertinimui – tai profesinių mokymų pritaikomumas. Šis kriterijus, taip pat labai svarbus, kadangi reikalingą iširti ilgalaikių bedarbių požiūrį bei jų vertinimą, ar įmanoma pritaikyti šiuos mokymus darbinėje veikloje.



13 pav. Ilgalaikių bedarbių profesinių mokymų pritaikomumo vertinimas (proc.)

Rezultatai rodo, kad bendrai teigiamai profesinių mokymų pritaikomumą praktikoje vertina 65,3 proc. atsakiusiųjų Telšių miesto ilgalaikių bedarbių. 36,5 proc. jų nurodė, profesinių mokymų pritaikomumą ateityje vertina „gerai“. Taip pat beveik trečdalis ilgalaikių bedarbių 28,8 proc. teigė, jog pritaikomumą vertina „labai gerai“. Tenka pažymėti, jog vertinant profesinių mokymų naudingumą nebuvo nei vieno ilgalaikio bedarbio, kuris nurodytų, jo labai blogai vertina, tačiau kaip matome 12 pav. Profesinių mokymų pritaikomumą ateityje labai blogai (neigiamai) vertina 3,8 proc. atsakiusiųjų Telšių miesto ilgalaikių bedarbių.

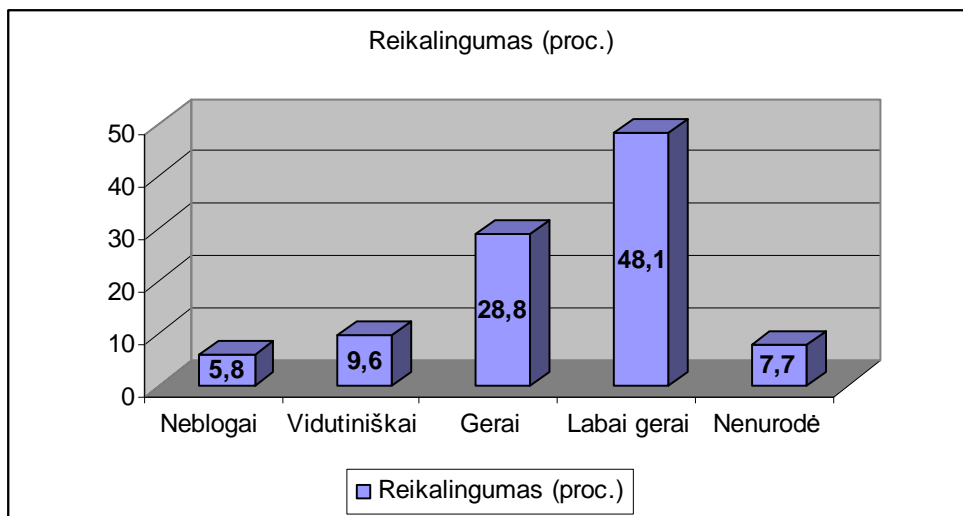
Trečiasis labai svarbus kriterijus pagal, kurį vertino Telšių miesto ilgalaikiai bedarbiai profesinius mokymus - tai informatyvumas. Ar pakankamai informacijos yra pateikiama profesinių mokymų metu. Ar jos yra pakankamai ir kaip įvertino Telšių miesto ilgalaikiai bedarbiai, procentinis pasiskirstymas atsispindi 14 pav.



14 pav. **Ilgalaikių bedarbių profesinių mokymų informatyvumo vertinimas (proc.)**

Apskaičiavus ilgalaikių bedarbių atsakymų procentinius pasiskirstymus, nustatyta, kad beveik puse 42,3 proc. apklaustųjų Telšių miesto ilgalaikių bedarbių profesinių mokymų informatyvumą įvertino „gerai“. Trečdalis jų 30,8 proc. vertino kaip „labai gerai“. Vidutiniškai bei neblogai įvertino po 7,7 proc. apklaustųjų Telšių miesto ilgalaikių bedarbių. Įvertinus gautus rezultatus matome, jog bendra tendencija vėl rodo, jog dauguma 73 proc. apklaustųjų Telšių miesto ilgalaikių bedarbių teigiamai vertina profesinių mokymų metu gautą informaciją.

Paskutiniai du kriterijai, kuriuos reikalinga ir svarbu aptarti tai – reikalingumas (15 pav.) profesinių mokymų bei jų specializuotumas (16 pav.), tai yra, kiek specializuoti ir pritaikyti, jie Telšių miesto ilgalaikių bedarbių poreikiams.

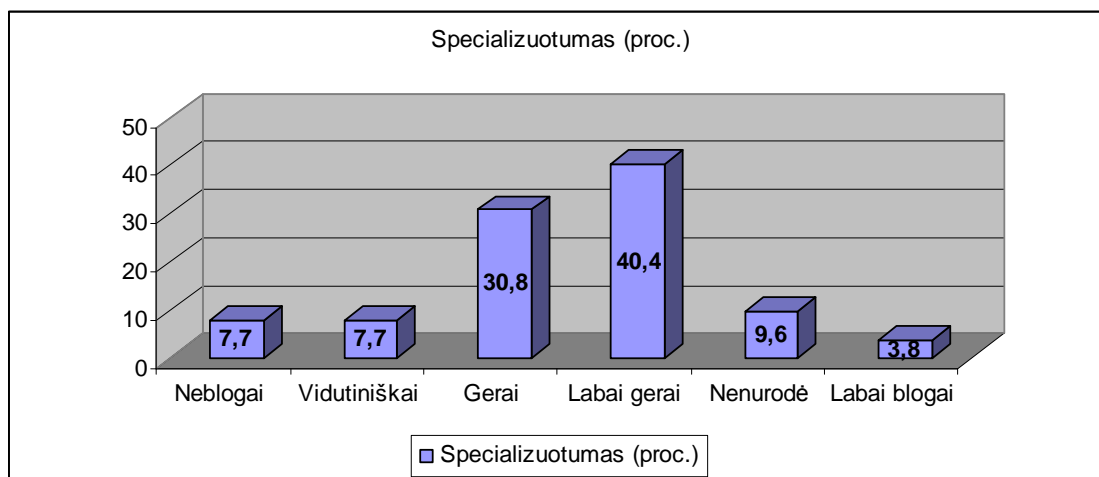


15 pav. **Ilgalaikių bedarbių profesinių mokymų reikalingumo vertinimas (proc.)**

Rezultatai rodo, jog šis kriterijus taip pat labai palankiai yra vertinamas Telšių miesto ilgalaikių bedarbių. Apie pusę 48,1 proc. apklaustųjų ilgalaikių bedarbių įvertino profesinių mokymų reikalingumą „labai gerai“. 28,8 proc. respondentų pažymėjo, kad vertina „gerai“, vidutiniškai profesinių mokymų reikalingumą ilgalaikiams bedarbiams vertina 9,6 proc. Šį kriterijų, kaip ir naudingumo kriterijų didžioji dauguma ilgalaikių bedarbių įvertino kaip labai naudingą ir reikalingą, pasirinkdami aukščiausią ranginėje skalėje esantį balą – 5 arba „labai gerai“ (15 pav.).

Taip pat bendras reikalingumo vertinimas tarp Telšių miesto ilgalaikių bedarbių irgi teigiamas. 76,9 proc. apklaustųjų vertino šį kriterijų „gerai“ ir „labai gerai“ (15 pav.). Šie duomenys labai svarbūs, kadangi šio tyrimo tikslas buvo pažvelgti kaip profesinius mokymus vertina patys Telšių miesto ilgalaikiai bedarbiai.

Paskutinis kriterijus, tačiau ne mažiau svarbus yra Telšių darbo biržos organizuojamų profesinių mokymų specializuotumas. Prieš pradėdant ilgalaikiams bedarbiams vertinti, pirmiausia buvo paaiškinti kas šiuo atveju yra specializuotumas. Šiame darbe specializuotumas – tai kiek specifiskai mokymai pritaikyti ilgalaikių bedarbių poreikiams. Vertinimų pasiskirstymas pateikiamas 16 pav.

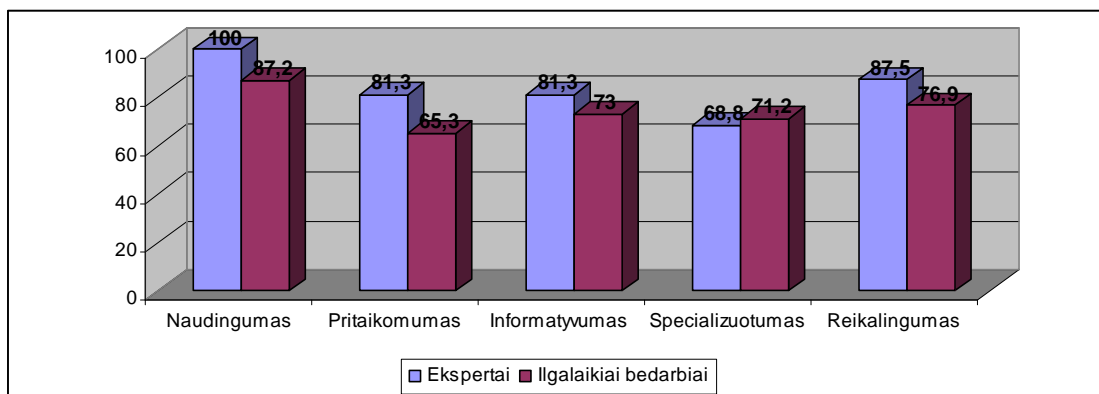


16 pav. Ilgalaikių bedarbių profesinių mokymų specializuotumo vertinimas (proc.)

Kaip matome išlieka ta pati teigiama profesinių mokymų vertinimo tendencija. Šį aspektą dauguma Telšių miesto ilgalaikių bedarbių 40,4 proc. vertina „labai gerai“, šiek tiek mažiau 30,8 proc. profesinių mokymų specializuotumą vertina „gerai“. Bendras teigiamas vertinimas yra 71,2 proc.

Palyginimui turiu paminėti, jog identiškas klausimas, su prašymu įvertinti profesinius mokymus, buvo užduotas ir ekspertams, kurie dirba su ilgalaikiais bedarbiais. Bendra ekspertų vertinimo tendencija taip pat labai teigiama. Nebuvo nei vienas kriterijus įvertintas mažiau nei 3 – vidutiniškai. Visi apklaustieji ekspertai profesinių mokymų naudingumą įvertino 50 proc. „gerai“ ir kita likusi pusė 50 proc. įvertino „labai gerai“. Pritaikomumą „gerai“ įvertino 50 proc., „labai gerai“ 31,3 proc. apklaustųjų ekspertų. Informatyvumą palankiai įvertino 81,3 proc., reikalingumą teigiamai 87,5 proc. ekspertų dirbančių su ilgalaikiais bedarbiais bei specializuotumas jau šiek tiek mažiau vertinamas, teigiamai „gerai“ ir „labai gerai“ 68,8 proc.

Reikia pastebėti, jog ilgalaikių bedarbių vertinimas apėmė visą skalę nuo „labai blogai“ iki „labai gerai“, tai rodo, jog profesiniai mokymai ilgalaikių bedarbių akimis turi tiek minusų, tiek plusų. Žvelgiant į ekspertų vertinimus galima matyti, jog jie visus kriterijus (naudingumą, pritaikomumą, informatyvumą, reikalingumą bei specializuotumą) vertina arba „gerai“ arba „labai gerai“. Ilgalaikių bedarbių teigiamų vertinimų palyginimas su ekspertų vertinimais pateikiamas 17 pav.



17 pav. Ilgalaikių bedarbių ir ekspertų vertinimų „gerai“ ir „labai gerai“ pasiskirstymas (proc.)

Rezultatai rodo, kad skirtumas tarp ekspertų ir Telšių miesto ilgalaikių bedarbių profesinių mokymų beveik nesiskiria. Abi šios respondentų grupės labai palankiai vertina profesinius mokymus. Prieš pradėdant tyrimą buvo išsikelta hipotezė, kad dalyvaujantys profesiniuose mokymuose ilgalaikiai bedarbiai optimistiškiau žvelgia į savo gyvenimą, aplinką bei į ateities perspektyvas. Rezultatų duomenys patvirtina išsikeltą hipotezę. Tai, jog Telšių miesto ilgalaikiai bedarbiai labai gerai vertina Telšių darbo biržos organizuojamus profesinius mokymus, rodo, kad daugumai profesiniuose mokymuose dalyvaujantys asmenys yra suinteresuoti dirbti, bei yra patenkinti profesinių mokymų kokybe.

Siekiant ištirti Telšių miesto Ilgalaikių bedarbių požiūrį į profesinius mokymus ir kaip jie juos vertina, buvo klausiama ar jų nuomone dalyvavimas profesiniuose mokymuose padidina jų galimybes įsidarbinti ateityje? Taip pat prašoma pagrįsti savo nuomonę. Taigi šiuo klausimu buvo siekiama patvirtinti arba paneigti išsikeltą hipotezę, jog ilgalaikiai bedarbiai, kurie dalyvauja profesiniuose mokymuose pozityviau vertina ateities perspektyvas, aplinką ir pan. Atlikus statistinius skaičiavimus, rezultatai parodė, kad teigiamai atsakė 100 proc. apklaustųjų Telšių miesto ilgalaikių bedarbių bei paminėjo keletą priežasčių kodėl taip mano(8 lentelė).

8 lentelė. Ilgalaikių bedarbių nuomonių pasiskirstymas pagal tai kaip vertina profesinius mokymus.

Ilgalaikių bedarbių nuomonės	Skaičius	% (nuo bendro apklaustųjų skaičiaus)	%(nuo atsakiusių į klausimą)
Galiu susirasti man patinkantį darbą	1	1,9	6,3
Didesnis darbų pasirinkimas atsiveria daugiau galimybių	3	5,8	18,8
Lengviau rasti darbą, kai turi profesiją	6	11,5	37,5
Darbdaviai nori kvalifikuotų darbuotojų	4	7,7	25,0
Sužinome daug informacijos, kurią pritaikysime ateityje; gauname daugiau žinių	3	5,8	18,8
Pažintis su įvairių profesijų žmonėmis	1	1,9	6,3
Įgijau paklausią profesiją	2	3,8	12,5
Nenurodė	36	69,2	-
Viso	52	107,7	125,0

Taigi šie gauti rezultatai galutinai patvirtina hipotezę, jog ilgalaikiai bedarbiai, kurie dalyvauja profesiniuose mokymuose palankiau vertina savo galimybes ir aplinką. Teigiamas ilgalaikių bedarbių profesinių mokymų vertinimas siejamas su motyvaciją bei mąstymu apie ateities perspektyvas.

Taip pat labai svarbu paminėti, jog tokio pat pobūdžio klausimas, ar profesiniai mokymai padidina ilgalaikių bedarbių įsidarbinimo perspektyvas ateityje buvo užduotas ir ekspertams dirbantiems su ilgalaikiais bedarbiais. Rezultatai taip pat parodė, jog 100 proc. apklaustųjų ekspertų atsakė teigiamai. Taigi galima daryti išvadą, jog tiek ilgalaikiai bedarbiai, tiek ekspertai, dirbantys su jais, labai teigiamai vertina tiek profesinius mokymus, tiek jų naudą tolimesniam ilgalaikių bedarbių įsidarbinimui.

Kitas klausimas, kuris buvo pateiktas Telšių miesto ilgalaikiams bedarbiams, siekiant iširti jų požiūrį į profesinius mokymus bei jų teikiamą naudą. Buvo klausiama ar jų manymu, pabaigę mokymosi kursus, jie galės susirasti darbą bei prašoma paaiškinti savo pasirinkimą, jei į

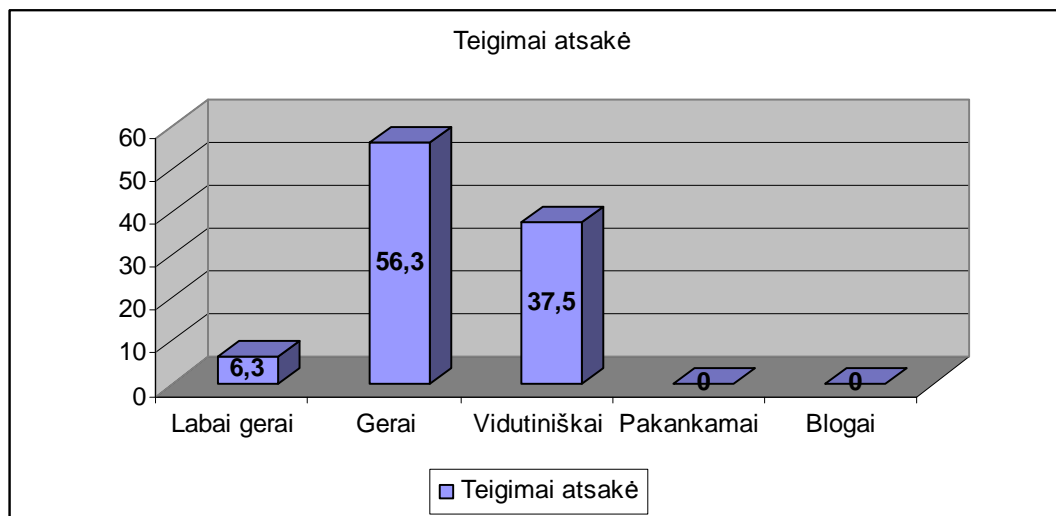
pateiktą klausimą atsakė neigiamai. Rezultatų pasiskirstymas parodė, kad 88,5 proc. apklaustųjų ilgalaikių bedarbių nurodė, jog galės ateityje susirasti darbą. 11,5 proc. respondentų į šį klausimą atsakė neigiamai. Rezultatai vėl gi patvirtina hipotezę, jog dauguma profesiniuose tyrimuose dalyvaujančių ilgalaikių bedarbių savo ateities perspektyvas vertina pozityviai. Respondentai, kurie pažymėjo, jog negalės ateityje susirasti darbo, nurodė kodėl taip mano(9 lentelė).

9 lentelė. **Ilgalaikių bedarbių nurodytos darbo nesusiradimo priežastys**

Ilgalaikių bedarbių nuomonės	Skaičius	% (nuo bendro apklaustųjų skaičiaus)	%(nuo atsakiusiųjų klausimą)
Per trumpas mokymosi laikas	2	33,3	40,0
Per didelis amžius	1	16,7	20,0
Po mokymų negalėjau dirbti pagal įgytas žinias	1	16,7	20,0
Ne viską galiu dirbti dėl sveikatos	1	16,7	20,0
Prastas susisiekimasis	1	16,7	20,0
Nenurodė	1	16,7	-
Viso	6	116,7	120,0

Kaip matome iš 9 lentelėje pateiktų duomenų, jog nedidelė dalis apklaustųjų ilgalaikių bedarbių nurodė dėl kokios priežasties nesusiras darbo baigus profesinių mokymų programą. Nors pasisakiusiųjų procentas pakankamai nedidelis, tačiau ilgalaikiai bedarbiai mano, kad jos svarbios, kadangi aktualios. Aktualios šios priežastys, nes atlikus literatūros analizę, žinome, jog ilgalaikiais bedarbiais dažniausiai tampa neturintys išsilavinimo asmenys, priešpensinio amžiaus asmenys, kuriems norint įsidarbinti ateityje, reikalinga didesnis dėmesys bei ilgesnis laikotarpis prisitaikyti ar mokytis.

Ištirus ilgalaikių bedarbių nuomonę dėl ateities įsidarbinimo baigus profesinius mokymus, svarbu panagrinėti ką apie tai mano ekspertai. Ekspertų taip pat buvo prašoma įvertinti ilgalaikių bedarbių ateities įsidarbinimo galimybes bei paaiškinti, kas juos skatina taip manyti. Taip pat ekspertų buvo prašoma nurodyti kokios galimos kliūtys gali būti bandant ilgalaikiams bedarbiams įsidarbinti, baigus profesinių mokymų programą(11 lentelė).



18 pav. **Ilgalaikių bedarbių įsidarbinimo galimybių baigus profesinius mokymus ekspertinis vertinimas**

Rezultatų pasiskirstymas rodo, kad ekspertai ilgalaikių bedarbių galimybes įsidarbinti baigus profesinius mokymus vertina palankiai. Net 56,3 proc. apklaustųjų ekspertų vertina „gerai“, tuo tarpu 37,5 proc. vertina vidutiniškai (18 pav.). Taip pat norėčiau pastebėti, jog nei vienas ekspertas nepažymėjo, kad ilgalaikių bedarbių ateities galimybes vertina „pakankamai“ arba „blogai“. Pateikę savo vertinimus apklaustieji ekspertai, taip pat nurodė savo vertinimo motyvus (10 lentelė). Dauguma ekspertų nurodė, jog profesiniai mokymai suteikia pirminių įgūdžių, ir tai leidžia manyti, jog jie galės įsidarbinti pabaigę profesinių mokymų programą. Ekspertų nuomonių pasiskirstymas pateikiamas 10 lentelėje.

10 lentelė. Ekspertų ilgalaikių bedarbių motyvacijos vertinimo pasiskirstymas

Ekspertų nuomonės	Atsakymų pasiskirstymai		
	Skaičius	% (nuo bendro apklaustųjų skaičiaus)	%(nuo atsakiusių į klausimą)
a) Labai gerai, nes:			
Gerai atlikę gamybinę praktiką, lieka dirbti tos pačiose įmonėse	1	100,0	100,0
Nenurodė	0	0,0	-
Viso	1	100,0	100,0
b) Gerai, nes:			
Yra taikoma pirminių įgūdžių rėmimo programa - finansiškai remiamas darbdavys, priėmęs baigusį profesinį mokymą bedarbį	1	11,1	20,0
Profesinių mokymu metu įgyjama pradinių įgūdžių	2	22,2	40,0
Atsiranda daugiau galimybių rinktis darbą	1	11,1	20,0
Šiuo metu yra pakankamai daug laisvų darbo vietų	1	11,1	20,0
Nenurodė	4	44,4	-
Viso	9	100,0	100,0
c) Vidutiniškai, nes:			
Kai kurie mokosi dėl nemažos mokymosi pašalpos o darbo nenori	1	16,7	25,0
Darbdaviai pageidauja jaunų bedarbių (todėl vyresni nei 50 m. bedarbiai turi mažai galimybių įsidarbinti).	1	16,7	25,0
Tai priklauso nuo pačio asmens	1	16,7	25,0
Praktinių įgūdžių trūkumas	1	16,7	25,0
Savarankiškumo trūkumas	1	16,7	25,0
Nenurodė	2	33,3	-
Viso	6	116,7	125,0

Apibendrinant gautus duomenis reikia paminėti, jog ekspertų nuomonė atspindi Telšių miesto realią situaciją, kurioje atsiduria ilgalaikiai bedarbiai baigus profesinius mokymus. Vieni jų gana sėkmingai įsidarbina, o kiti turi mažesnes galimybes įsidarbinti baigus profesinius mokymus, kadangi įtakoja tiek asmeninės savybės ir lūkesčiai. Todėl 11

lentelėje pateikiamas 5 ekspertų nuomone pagrindiniai aspektai, kurie jų manymu, trukdo ilgalaikiams bedarbiams įsidarbinti po profesinių mokymų.

11 lentelė. Ekspertų nuomonės kas trukdo ilgalaikiams bedarbiams įsidarbinti

Pagrindiniai trukdžiai, ekspertų nuomone, ilgalaikių bedarbių įsidarbinimui	Atsakymų pasiskirstymai		
	Skaičius	% (nuo bendro apklaustųjų skaičiaus)	%(nuo atsakiusių į klausimą)
Nepakankamas noras dirbti	4	25,0	30,8
Praktinių įgūdžių trūkumas	6	37,5	46,2
Susisiekimo problemos (gyvena kaime)	1	6,3	7,7
Amžius	1	6,3	7,7
Socialinių pašalpų bei medicininių pažymų išdavimo sistema	1	6,3	7,7
Mažai informacijos apie laisvas darbo vietas	1	6,3	7,7
Neranda darbo arti namų	1	6,3	7,7
Maži atlyginimai	1	6,3	7,7
Negali dirbti dėl sveikatos sutrikimų	1	6,3	7,7
Ilgos darbo valandos	1	6,3	7,7
Asmeninės savybės	1	6,3	7,7
Darbdaviai nenori priimti dėl per mažo praktinių įgūdžių	1	6,3	7,7
Nenurodė	3	18,8	-
Viso	16	143,8	153,8

Iš gautų rezultatų 11 lentelėje matome, jog ekspertai nurodo tiek objektyvius (tokios kaip praktinių įgūdžių trūkumas, maži atlyginimai, ilgos darbo valandos ir pan.) trukdžius, tiek subjektyvius (nepakankamas noras, asmeninės savybės ir pan.). Tačiau bendra ateities ilgalaikių bedarbių įsidarbinimo galimybės yra vertinamos teigiamai, tai reiškia, jog ekspertų nuomone ilgalaikiai bedarbiai turi didesnes galimybes įsidarbinti, jei bus baigę profesinių mokymų programą.

Siekiant išsiaiškinti ekspertų nuomonę tiek apie įsidarbinimo trukdžius, tiek apie priemones, kuriomis būtų galima sumažinti ilgalaikį nedarbą apskritai. Jiems buvo pateikti

atviri klausimai, kur ekspertai turėjo įrašyti savo nuomonę. Kaip ekspertai, dirbantys su ilgalaikiais bedarbiais, nurodė įsidarbinti trukdančius veiksnius jau aptarėme, jie nurodyti 11 lentelėje. Dabar labai svarbu aprašyti ekspertų nurodytas priemones, kuriomis būtų galima sumažinti ilgalaikį nedarbą tiek Telšių mieste, tiek Lietuvos mastu.

12 lentelė. Ekspertų nuomone priemonės mažinančios ilgalaikį nedarbą.

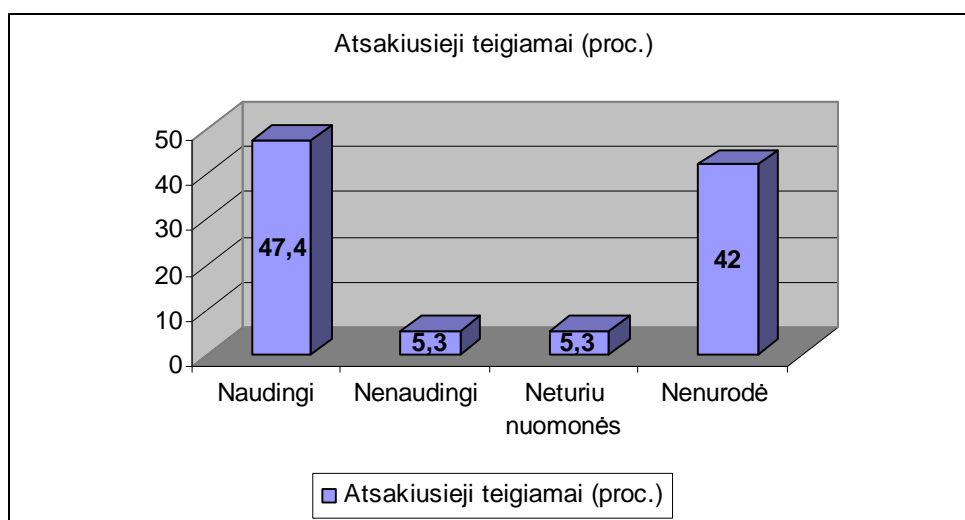
Priemonės, mažinančios ilgalaikį nedarbą, ekspertų nuomone.	Atsakymų pasiskirstymai		
	Skaičius	% (nuo bendro apklaustųjų skaičiaus)	%(nuo atsakiusių į klausimą)
Turėtų būti peržiūrėta socialinių pašalpa skyrimo ir mokėjimo sistema, kuri neskatina žmogaus dirbti.	10	62,5	76,9
Daugiau informuoti apie naujas darbo vietas	2	12,5	15,4
Patiems ilgalaikiams bedarbiams reikėtų daugiau domėtis darbo paieška	1	6,3	7,7
Sugriežtinti kontrolę dėl nelegalaus darbo	2	12,5	15,4
Didesnės socialinės garantijos	1	6,3	7,7
Didesnis darbo užmokestis	4	25,0	30,8
Skatinti ilgalaikių bedarbių motyvaciją išigyjant profesiją ir ieškant darbo	1	6,3	7,7
Mokėti priemokas, jei įsidarbinusieji negauna minimalaus darbo užmokesčio	1	6,3	7,7
Trumpinti darbo laiką	1	6,3	7,7
Sudaryti palankias darbui sąlygas	1	6,3	7,7
Pakeisti darbdavių požiūrį	1	6,3	7,7
Nenurodė	3	18,8	-
Viso	16	175,0	192,3

12 lentelėje, mano manymu, pateiktos ekspertų nuomonės labai vertingos ir kompetentingos, kadangi šios priemonės, kurias siūlo ekspertai, yra pagrįstos realaus darbo su ilgalaikiais bedarbiais praktika. Kaip manome iš 12 lentelėje pateiktų duomenų, dauguma išvardintų priemonių, turi būti įgyvendintos valstybės, priimant socialinės politikos sprendimus. Kad įvertinti šių priemonių įgyvendinimo galimybes, ekspertų taip pat buvo klausama ar jų

manymų šios priemonės praktiškai pritaikomos. Pusę apklaustųjų ekspertų 50 proc. nurodė, jog taip, jos yra praktiškai įgyvendinamos, 25 ekspertų negalėjo atsakyti, kadangi nežinojo, 18,8 proc. ekspertų visai neatsakė į pateiktą klausimą, o 6,3 proc. apklaustųjų ekspertų manė, jog šias priemones įgyvendinti praktikoje nebus galima, nes ilgalaikiai bedarbiai yra suinteresuoti, tik gauti pažymą, kad yra registruoti Telšių darbo biržoje. Rezultatai parodė, jog yra ir skeptiškai nusiteikusių ekspertų, tačiau didžioji dalis jų, vis dėl to pakankamai teigiamai vertina ilgalaikių bedarbių galimybes tiek įsidarbinti, tiek jog ilgalaikis nedarbas bus sumažintas pritaikius tam tikras socialinės politikos priemones.

Tyrimo rezultatai rodo, jog nors apklausiamieji Telšių miesto ilgalaikiai bedarbiai dalyvavo profesiniuose mokymuose, tačiau tyrimo metu vis dar neturėjo jokio pastovaus ar nepastovaus darbo. Šių duomenų pagalba taip pat paneigiama tyrimo pradžioje išsikelta hipotezė, jog dalyvavimas profesiniuose mokymuose turi daug didesnes galimybes įsidarbinti. tačiau tyrimo rezultatai rodo, jog didelė dalis apklaustųjų ilgalaikių bedarbių teigiamai vertina mokymus, patys dalyvauja, tačiau vis dar nedirba.

Gauti rezultatai parodė kokia dalis Telšių miesto ilgalaikių bedarbių dalyvavo profesinių mokymų programoje, kokia ne, taip pat nurodė kokios priežastys neleido dalyvauti. Todėl labai svarbu dalyvavusių ir nedalyvavusių ilgalaikių bedarbių nuomonė ir vertinimas ar šie kursai jiems naudingi. (19 pav.)



19 pav. Ilgalaikių bedarbių profesinių mokymų naudingumo vertinimas

Rezultatų pasiskirstymas 19 pav. rodo, jog beveik pusė 47,4 proc. apklaustųjų ilgalaikių bedarbių mano, jog profesiniai mokymai naudingi ir reikalingi. Po lygiai apklaustųjų 5,3 proc. nurodė jog jie nenaudingi ir nereikalingi arba jis neturi nuomonės šiuo klausimu. Įdomu pastebėti tai, kad pakankamai didelė ilgalaikių bedarbių dalis 42 proc. visai neatsakė į ši pateiktą klausimą. Apibendrinant galima pasakyti, jog nors neatsakiusiųjų dalis yra nemaža, tačiau bendra naudingumo ir reikalingumo profesinių mokymų programos vertinimo tendencija, ilgalaikių bedarbių nuomone yra teigiama.

4. Rezultatų apibendrinimas ir pasiūlymai

Siekiant ištirti Telšių miesto ilgalaikių bedarbių požiūrį į savo darbinę situaciją bei kaip jie vertina profesinius mokymus, kuriuose dalyvavo anksčiau ar dalyvauja tyrimo metu, buvo apklausta 68 ilgalaikiai bedarbiai (15 respondentų buvo apklausta Telšių darbo biržoje apsilankymo metu, likusieji 53 respondentai profesinių mokymų metu) bei 16 ekspertų, kurie dirba su ilgalaikiais bedarbiais ir jų profesiniu mokymu. Šiuo tyrimu buvo siekiama išsiaiškinti, kiek Telšių miesto ilgalaikiai bedarbiai yra motyvuoti ieškotis darbo patys, bei kaip jie vertina savo užimtumo galimybes baigus profesinių mokymų programą. Buvo tiriama kaip ilgalaikių bedarbių situaciją įtakoja, jų turimas išsilavinimas, nedarbo trukmė bei amžius. Taip pat buvo tiriama kaip ilgalaikių bedarbių situaciją vertina ekspertai dirbantys su ilgalaikiais bedarbiais.

Tyrimo duomenys parodė, kad dauguma ilgalaikių bedarbių nėra praradę motyvacijos, kadangi vis dar aktyviai ieško darbo ne tik padedami darbo biržos, bet ir kreipdamiesi į savo aplinkos žmones, draugus bei kaimynus (83,8 proc.), taip pat spaudoje (82,4 proc.). Šiame tyrime ilgalaikių bedarbių motyvacija buvo tikrinama, vadovaujantis tuo kaip ilgalaikiai bedarbiai aktyviai ieško darbo ir kokiomis priemonėmis tai daro.

Taip pat buvo tiriama, kaip ilgalaikių bedarbių nedarbo trukmė įtakoja jų dalyvavimą profesiniuose mokymuose. Statistiniai skaičiavimai patvirtino, jog reikšmingo ryšio tarp ilgalaikio bedarbio nedarbo trukmės ir aktyvių darbo paieškų nėra. Dalyvavimas profesiniuose mokymuose nepriklauso nuo nedarbo trukmės. Taip pat buvo bandoma išsiaiškinti ar nedarbo trukmė kaip nors įtakoja aktyvias darbo paieškas. Ryšio tarp šių dviejų veiksnių taip pat nebuvo rasta. Galima daryti išvadą, jog ilgalaikių bedarbių nedarbo trukmė t.y. ar jis nedirba vienerius metus ar penkerius, ar net dešimt metų, neįtakoja nei jų aktyvių darbo paieškų, nei dalyvavimo profesiniuose mokymuose.

Buvo nustatyta, kad dalyvavimas profesiniuose mokymuose neskatina ilgalaikių bedarbių aktyviai ieškoti darbo. Tarp šių dviejų veiksnių nerasta statistiškai reikšmingo ryšio. Šie gauti duomenys paneigia tyrimo pradžioje išsikeltą hipotezę jog profesiniai mokymai stipriai padidina ilgalaikių bedarbių įsidarbinimą ateityje.

Atlikus tyrimą paaiškėjo, kokios priežastis skatina ilgalaikius bedarbius nutraukti aktyvias darbo paieškas. Pagrindinės priežastys, paskatinusios nutraukti aktyvias darbo paieškas yra sveikatos sutrikimai - 39,1 proc. respondentų, apklaustųjų bedarbių nenoras dirbti - 21,7

proc. bei kitos priežastys 26,1 proc. Kitas priežastis, nurodė patys apklaustieji ilgalaikiai bedarbiai, kurios buvo tokios, jog šiuo metu mokosi.

Taip pat tyrimo metu buvo ištirta, kokį išsilavinimą yra įgiję apklausiamieji ilgalaikiai bedarbiai. Nustatyta, kad didžioji dalis 38 proc. apklaustųjų Telšių miesto ilgalaikių bedarbių yra įgiję vidurinį išsilavinimą, šiek tiek mažesnę dalis jų 19 proc. turi tik pagrindinį išsilavinimą. Apklaustųjų ilgalaikių tarpe buvo asmenų, kurie turi tiek profesinį 12 proc., tiek aukštesnįjį 16 proc., tiek aukštąjį 6 proc. išsilavinimą. Buvo siekta ištirti ar aktyvioms darbo paieškoms gali turėti įtakos respondentų išsilavinimas. Šis ryšys taipogi pasirodė statistiškai nereikšmingas. Todėl galime daryti išvadą, jog aktyvus darbo ieškojimas nesusijęs su ilgalaikių bedarbių turimu išsilavinimu. Ilgalaikiai bedarbiai ieško, bet kokio pobūdžio darbo, net jei ir neatitinka jų turimo išsilavinimą. Tačiau buvo nustatytas kitas labai svarbus ryšys, tai jog dalyvavimas profesiniuose mokymuose koreliuoja su ilgalaikių bedarbių turimu išsilavinimu. Tai reiškia, jog tie ilgalaikiai bedarbiai, kurie turi išsilavinimą ir dalyvauja profesiniuose mokymuose, turi didesnę galimybę įsidarbinti ateityje, nei tie, ilgalaikiai bedarbiai, kurie neturi visiškai jokio išsilavinimo.

Tyrimo metu buvo nagrinėja, kiek aktyvioms darbo paieškoms ar nedarbo trukmei turi įtakos ilgalaikių bedarbių amžius. Nustatyta, jog šie veiksniai tarpusavyje nėra susiję. Tačiau tyrimas parodė, jog amžius turi įtakos dalyvavimui profesinių mokymų programoje. Todėl galima teigti, kad kuo ilgalaikiai bedarbiai jaunesnis, tuo didesnis jų procentas dalyvauja profesiniuose mokymuose. Tuo tarpu vyresnių ilgalaikių bedarbių dalyvavimo procentas žemesnis.

Atlikus tyrimą buvo nustatyti priežastingumai, dėl kurių kreipiasi į darbo biržą, taip pat pagrindinės priežastys skatinančios ieškotis darbo. Apibendrinant galima pakyti, jog finansinis aspektas yra pagrindinė priežastis skatinant ieškotis darbo. Buvo lyginamos ilgalaikių bedarbių ir ekspertų nuomonės, kas skatina ieškotis darbo. Nustatyta, kad pagrindinė priežastis skatinanti ilgalaikius bedarbius ieškotis darbo yra finansinis nepriteklus. Net 88,5 proc. atsakiusiųjų ilgalaikių bedarbių į pateiktą klausimą, nurodė, jog ieško darbo todėl, kad reikalingi pinigai pragyvenimui.

Išsiaiškinta ekspertų nuomonė, kad daugiausia ilgalaikiais bedarbiais tampa neturintys išsilavinimo asmenys, taip pat ištirta, jog ekspertų nuomone, ilgalaikiai bedarbiai nėra galutinai praradę motyvacijos, nes tik 6,3 proc. apklaustųjų ekspertų nurodė, kad ilgalaikiai bedarbiai visai nemotyvuoti.

Lyginant ekspertų ir ilgalaikių bedarbių nuomonę, apie profesinių mokymų vertingumą, nustatyta bendra tendencija, jog tiek ekspertai, tiek ilgalaikiai bedarbiai teigiamai vertina profesinius mokymus bei jų duodamą naudą ateityje susirandant darbą. Kadangi apklaustieji ilgalaikiai bedarbiai labai teigiamai vertino tiek profesinius mokymus, tiek jų naudą - pasitvirtino tyrimo pradžioje iškelta hipotezė, kad dalyvaujantys profesiniuose mokymuose ilgalaikiai bedarbiai optimistiškiau žvelgia į savo gyvenimą, aplinką bei į ateities perspektyvas. Šio tyrimo gauti duomenis šiek tiek prieštarauja vieni kitiems. Pavyzdžiui, visi tyrime dalyvaujantys ilgalaikiai bedarbiai tuo pačiu metu dalyvauja ar dalyvavo profesiniuose mokymuose, tačiau nei vienas iš jų vis dar nedirba, o pakviestųjų į pokalbį dėl darbo visai mažas dalis. Tačiau visi jie labai teigiamai vertina profesinius mokymus, bei ateities perspektyvas baigus. Subjektyviai vertinant galima manyti, jog ilgalaikiai bedarbiai iki galo nesuvokia, jog profesiniai mokymai neužtikrins jiems darbo, o tik suteiks galimybę jį susirasti.

Šis darbas gali būti naudingas Telšių teritorinei darbo biržai, bei ten dirbantiems tarpininkams. Kadangi tyrimo metu buvo iširta dėl kokių priežasčių ilgalaikiai bedarbiai nedalyvauja profesinių mokymų programoje. Žinant šias priežastis, galima užtikrinti ilgalaikių bedarbių dalyvavimą visuose pageidaujamuose profesiniuose mokymuose.

IŠVADOS

Šiame darbe analizuojamas ilgalaikis nedarbas, jo priežastys, pasekmės bei mažinimo galimybės. Atliktame tyrime buvo aiškinamasi Telšių miesto ilgalaikių bedarbių situaciją darbo rinkoje, jų motyvacija ieškoti darbo bei požiūris į dalyvavimą profesinių mokymuose ir jų vertinimas. Atlikus darbą galima daryti tokia išvadas:

1. Literatūros šaltinių analizė parodė, jog išsilavinimas labai svarbus norint išvengti ilgalaikio nedarbo, o profesinis mokymas viena iš efektyviausių priemonių gražinant ilgalaikius bedarbius į darbo rinką.
2. Remiantis literatūros šaltiniais pastebėta, jog ilgalaikio nedarbo psichologinės, socialinės bei ekonominės pasekmės stipriai įtakoja ilgai nedirbančio asmens psichinę sveikatą, jo socialinius ryšius ir savęs vertinimą.
3. Tyrimo rezultatai parodė, kad nedarbo trukmė nėra reikšminga aktyvioms darbo paieškoms. T.y. nesvarbu, kokį laikotarpį ilgalaikiai bedarbiai nedirba, tai neįtakoja, jų aktyvių darbo paieškų.
4. Vadovaujantis procentiniais pasiskirstymais nustatyta, kad dauguma ilgalaikių bedarbių nėra praradę motyvacijos, kadangi vis dar aktyviai ieško darbo ne tik padedami darbo biržos, bet ir kreipdamiesi į savo aplinkos žmones, draugus bei kaimynus (83,8 proc.), taip pat spaudoje (82,4 proc.).
5. Atlikus tyrimą buvo nustatyta, jog ilgalaikių bedarbių išsilavinimas neįtakoja aktyvių darbo paieškų. Statistiškai reikšmingo ryšio nebuvo rasta.
6. Tyrimo rezultatai parodė, jog amžius turi įtakos dalyvavimui profesinių mokymų programoje. Tarp jų rastas statistiškai reikšmingas ryšys. Todėl galima teigti, kad kuo ilgalaikiai bedarbiai jaunesnis tuo didesnis procentas jų dalyvauja profesiniuose mokymuose.
7. Nustatyta, jog pagrindinė priežastis skatinanti ieškoti darbo bei nutraukti ilgalaikį nedarbą yra finansinių išteklių neturėjimas.
8. Tyrimo rezultatai patvirtino hipotezę, jog dalyvaujantys profesiniuose mokymuose ilgalaikiai bedarbiai optimistiškiau žvelgia į savo gyvenimą, aplinką bei į ateities perspektyvas. Kadangi tiek ekspertai tiek ilgalaikiai bedarbiai labai

teigiamai vertina profesinių mokymų naudą, bei įsidarbinimo galimybes baigus profesinių mokymų kursą.

9. Atlikus tyrimą buvo nustatyta, kad dalyvavimas profesiniuose mokymuose neužtikrina įsidarbinimo ateityje, kadangi visi tyrime dalyvaujantys ilgalaikiai bedarbiai dalyvauja ar dalyvavo profesinių mokymų programoje, tačiau vis dar nedirba. Tai paneigia pirmąją išsikeltą hipotezę, kad dalyvaujantys profesiniuose mokymuose ilgalaikiai bedarbiai turi didesnes galimybes įsidarbinti ateityje.
10. Palyginus ekspertų ir ilgalaikių bedarbių nuomonę apie profesinių mokymų naudingumą, nustatyta, jog abi šios grupės labai palankiai vertina Telšių darbo biržos organizuojamus profesinius mokymus.

LITERATŪRA

1. Beržinskienė D., Martinkus B. Nedarbas ir ekonominės bei socialinės jo pasekmės // Inžinerinė ekonomika, 2001 - Nr. 2.
2. Beleva I. Long – term Unemployment as social Exclusion. Human development report. Bulgaria. 1997.
3. Begum N. Characteristics of short – term and long- term unemployment. Labour Market Trends, 2004.
4. Bolam B., Sixsmith J. An Exploratory Study of the Perceptions and Experiences of Further Education Amongst the Young Long – term Unemployed. Bristol, UK 2002.
5. Creed P.A., Machin M.A., Hicks R.E. Improving mental health status and coping abilities for long - term unemployed youth using cognitive – behaviour therapy based training interventions. Australia, 1999.
6. Darbo jėga, užimtumas ir nedarbas(Gyventojų užimtumo tyrimas 2006m. III) statistikos departamentas, Vilnius. Prieiga per internetą: www.stat.gov.lt , prisijungimo laikas:
7. Davidson P. Employment assistance for long – term unemployed people: time for a rethink. Australia, 2002.
8. Darbo ir Socialinių tyrimo institutas. Sunkiai integruojamų asmenų padėties darbo rinkoje analizė ir priemonės jų užimtumui užtikrinti. Vilnius, 2006.
9. Darbo rinkos profesinio mokymo ekonominis ir socialinis efektyvumas bei rekomendacijos profesinio mokymo vykdymo efektyvumo didinimui bei praktinio mokymo kokybės gerinimui. Darbo ir Socialinių tyrimų institutas. Vilnius, 2006.
10. Europos Bendrijų iniciatyvos *EQUAL* bendrasis programavimo dokumentas 2004-2006. *Projektas* 2003 m. spalio.
11. Flatau P., Lewis P.E.T.and Rushton A. The macroeconomic Consequences of Long – Term Unemployment. Murdoch University, Australia, 2001.
12. Harris E., Lum J., Rose V., Morrow M., Comino E. Are CBT interventions effective with disadvantaged job- seekers who are long –term Unemployed? Psychology, Health & Medicine, vol. 7, No. 4, Australia, 2002.

13. Ilgalaikių bedarbių, įregistruotų Vilniaus darbo biržoje 2004-11-01, darbo motyvacijos tyrimas. Prieiga per internetą: http://www.ldb.lt/vilnius/ap_pa_2004.htm prisijungimo laikas
14. LR Europos Bendrijų Iniciatyvos EQUAL Bendrasis Programavimo Dokumentas 2004 – 2006. Vilnius, 2003.
15. Lietuvos respublikos 2004 metų užimtumo veiksmų planas. Vilnius, 2004. Prieiga per internetą: www.socmin.lt prisijungimo laikas
16. Lietuvos ūkio plėtros iki 2015 m. ekonominio augimo, struktūrinės plėtros, ekonominės reformos ir ekonominės politikos strategija. Ūkio ministerijos projektas. Vilnius, 2001.
17. Lietuvos Respublikos užimtumo rėmimo įstatymas. Vilnius, 2006.
18. Lietuvos Respublikos 2004 – 2006 metų nacionalinis kovos su skurdu ir socialine atskirtimi veiksmų planas. Vilnius, 2004. Prieiga per internetą http://ec.europa.eu/employment_social/social_inclusion/docs/nap_incl_2004_lt.pdf prisijungimo laikas
19. Mokymosi visą gyvenimą užtikrinimo strategija, 2004 m. kovo 26 d. įsakymu Nr. ISAK - 433/A1-83. patvirtinta socialinės apsaugos ir darbo ministerijos.
20. Moore J. Long- term consequences of youth unemployment. Stanford University, May 2003.
21. Neverauskienė L., Pocius A. Ilgalaikio nedarbo problema Lietuvoje. ISSN 0235 – 7186, Filosofija, Sociologija.2003. Nr.1.
22. Patton W., Donohue R. Coping with Long term unemploeyment. Journal of Community & Applied Social Psychology. Australia, 1998.
23. Pranešimas apie žmogaus socialinę raidą. 1999m. ketvirtas skyrius – užimtumas Gruževskis B.
24. Socialinės apsaugos ir darbo ministerija. Socialinis pranešimas 2004. Vilnius,2005
25. Socialinės apsaugos ir darbo ministerija. Socialinis pranešimas 2005-2006. Vilnius, 2007.
26. Socialinės apsaugos ir darbo ministerija. LR Užimtumo didinimo 2001 – 2004 metų programos vykdymo ataskaita. Vilnius, 2005. Prieiga per internetą : <http://www.socmin.lt/index.php?1474735888>. prisijungimo laikas
27. Šlekys A., Nedarbas didina žmonių riziką tapti skurstančiais. Vilnius, 2002. Preieiga per internetą: <http://www.lrinka.lt/Pranesim/As.phtml>, prisijungimo laikas

28. Tarybos sprendimas dėl valstybių narių užimtumo politikos gairių. 2003 07 22. (2003/578/EB). Prieiga per internetą: <http://www.socmin.lt/index.php?-622128858> , prisijungimo laikas:
29. Vesalainen J., Vouri J. Job – seeking, Adaptation and Re- employment Experiences of the Unemployed: A 3 – Year Follow – up. Helsinki, 1999.
30. Walters R., Muysen J. Recruitment among Rejects. Maastricht University. The Netherlands, 2001.

PRIEDAI

1 priedas. Ilgalaikių bedarbių anketos pavyzdys

Geriamasis,

Esu Vilniaus Universiteto, socialinio darbo studentė. Ilgalaikis nedarbas – problema, kuri sukelia neigiamas pasekmes žmonių socialiniame gyvenime. Šiuo tyrimu siekiama išsiaiškinti, kaip Jūs vertinate profesinius mokymus bei įsidarbinimo galimybes ateityje. Jūsų atsakymai labai svarbūs ir naudingi tolimesniam šios problemos sprendimui. Labai prašau Jūsų atsakyti į pateiktus anketos klausimus. Anketos duomenų anonimiškumas garantuojamas.

Ačiū už bendradarbiavimą

1. Kaip ilgai nedirbate?

- a) iki 12 mėnesių
- b) 1-2 metus
- c) 2-3 metus
- d) 3-5 metus
- e) 5-10 metus
- f) 10-15 metus
- g) Daugiau kaip 15 metų

2. Ar ieškote darbo laikraščių skelbimuose ar kitoje spaudoje?

- a) Taip
- b) Ne
- c) Kita.....

3. Ar kreipėtės dėl darbo į savo aplinkos žmones, draugus ar kaimynus ar darbdavius?

- a) Taip
- b) Ne
- c) Kita.....

4. Ar darbo ieškote pagal įsilavinimą?

- a) Taip
- b) Ne
- c) Kita.....

Jei atsakėte į šį klausimą „Ne“ prašau pereikite prie 6 klausimo.

5. Ar bandėte ieškoti darbo ne pagal turimą įsilavinimą (ne pagal specialybę), kitoje srityje?

- a) Taip, bandžiau
- b) Ne
- c) Kita.....

6. Ar teko būti pokalbyje dėl darbo per pastaruosius 3 mėnesius.

- a) Taip
- b) Ne
- c) Negaliu pasakyti

Jei taip, nurodykite kiek kartų.....

7. Prašau nurodykite, kas jus skatina ieškoti darbo?

.....
.....
.....

8. Kada pirmą kartą kreipėtės į teritorinę Telšių Darbo Biržą?

- a) Prieš 6 mėnesius
- b) Prieš 1 metus
- c) Prieš 2 metus
- d) Prieš daugiau nei 2 metus

9. Prašau nurodykite priežastį dėl kurios kreipėtės į Darbo Biržą?(pažymėkite tris svarbiausius)

- a) Galimybė dirbti viešuosius darbus
- b) Galimybė mokytis ar persikvalifikuoti
- c) Dėl sveikatos draudimo
- d) Dėl pašalpos
- e) Galimybė susirasti darbą
- f) Kita.....

10. Ar dalyvaujate, Darbo Biržos Organizuojamose profesiniuose mokymuose?

- a) Taip
- b) Ne
- c) Nieko nežinau apie tokius

11. Ar galėjote dalyvauti visuose darbo biržos organizuojamose mokymuose, kuriuose pageidavote?

- a) Taip
- b) Ne

Jei į šį klausimą atsakėte „Taip“, pereikite prie 13 klausimo

12. Nurodykite priežastis dėl kurių negalėtoje dalyvauti profesiniuose mokymuose, tačiau norėjote.(pažymėkite tris svarbiausius)

- a) Dėl sveikatos sutrikimų
- b) Juos siūlė kitiems asmenims
- c) Negaliu dalyvauti, kadangi neturiu pakankamo išsilavinimo
- d) Nenorėjau
- e) Dėl pinigų trūkumo
- f) Toli važinėti
- g) Neturiu laiko
- h) Kita.....

13. Nurodykite kas jus skatina dalyvauti Darbo biržos organizuojamose mokymuose?(pažymėkite tris svarbiausius)

- a) Galimybė mokytis
- b) Gaunama pašalpa
- c) Galimybė bendrauti su žmonėmis
- d) Galimybė įsidarbinti ateityje
- e) Neturite daugiau ką veikti
- f) Kita.....

14. Kiek laiko jau dalyvaujate Darbo Biržos organizuojamuose profesiniuose mokymuose?

- a) 1- 4 savaitės
- b) 1 – 3 Mėnesių
- c) 3 – 6 mėnesiai
- d) 6 mėnesiai - 1 metai
- e) 1 - 2 metai
- f) Daugiau kaip 2 metai

15. Kaip vertinate Darbo Biržos organizuojamus mokymus?(1 – labai blogai, 2- neblogai; 3- vidutiniškai; 4- gerai; 5 – labai gerai;)

	1	2	3	4	5
Naudingumas					
Informatyvumas					
Pritaikomumas					
Reikalingumas					
Specializuotumas					

16. Kaip manote ar dalyvavimas profesiniuose mokymuose jums padidina galimybes įsidarbinti ateityje?

- a) Taip
- b) Ne

Prašau pagrįskite savo nuomonę

.....

.....

.....

.....

17. Kaip manote, ar baigęs mokymosi kursus Jūs galėsite susirasti darbą?

- a) Taip
- b) Ne

Jei atsakėte „Ne“ paaiškinkite kas jus skatina taip galvoti?

.....

.....

.....

18. Ar profesinio mokymo kursai jums naudingi ir reikalingi?

- a) Taip
- b) Ne
- c) Neturiu nuomonės

19. Ar vis dar aktyviai ieškote darbo?

- a) Taip
- b) Ne

Jei į šį klausimą atsakėte „Taip“, pereikite prie 21 klausimo.

20. Nurodykite priežastis dėl kurių nutraukėte aktyvias darbo paieškas?
- a) Dėl darbo Biržos taisyklių pažeidimų (neatvykimų, registracijos taisyklių pažeidimų ir pan.)
 - b) Dėl sveikatos
 - c) Išvyko kuriam laikui į užsienį
 - d) Nenorėjo daugiau dalyvauti jokiose programose
 - e) Pakeitė gyvenamąją vietą
 - f) Išėjo į priešlaikinę pensiją
 - g) Kita.....
21. Jūsų Amžius.....
22. Jūsų Išsilavinimas
- a) pagrindinis
 - b) vidurinis
 - c) profesinis
 - d) aukštesnysis
 - e) aukštasis
 - f) neturiu išsilavinimo
23. Lytis:
- a) Vyras
 - b) Moteris

AČIŪ UŽ BENDRADARBIAVIMĄ

2 priedas. Ekspertų anketos pavyzdys.

Gerbiamas Eksperte,

Ekspertai tai asmenys, kurie dirba su ilgalaikių bedarbių įdarbinimu. Profesinis mokymas viena efektyviausių priemonių, siekiant sumažinti ilgalaikį nedarbą. Ilgalaikis nedarbas reiškinys, kuris sukelia ilgalaikiams bedarbiams daug socialinių bei adaptacijos problemų. Šia anketa siekiama išsiaiškinti jūsų požiūrį į ilgalaikių bedarbių profesinį mokymą bei kiek jis naudingas, gražinant šiuos asmenis į darbo rinką. Jūsų atsakymai labai naudingi bei vertingi tolimesniam šio reiškinio suvokimui. Labai prašau atsakyti į pateiktus anketos klausimus. Anketos duomenų anonimiškumas garantuojamas.

Ačiū už bendradarbiavimą

1. Kaip ilgai dirbate su bedarbiais?

- a) Iki 1 metų
- b) Iki 2 metų
- c) Iki 5 metų
- d) Daugiau nei 5 metus

2. Ar dirbate su ilgalaikiais bedarbiais?

- a) Taip
- b) Ne

3. Ar dirbate su ilgalaikių bedarbių profesiniu mokymu?

- a) Taip
- b) Ne
- c) Kita.....

4. Jūsų nuomone, kokio amžiaus asmenys dažniausiai tampa ilgalaikiais bedarbiais?

- a) Jaunimas (16 – 25 metų)
- b) Darbingo amžiaus asmenys (26 – 55 metų)
- c) Prieš pensinio amžiaus asmenys (vyresni nei 55 metų)

5. Jūsų nuomone, kokios socialinės grupės asmenys dažniausiai tampa ilgalaikiais bedarbiais (pažymėkite tris dažniausiai pasitaikančius variantus)?

- a) Jaunimas
- b) Moterys
- c) Priešpensinio amžiaus asmenys
- d) Vyrai
- e) Piktnaudžiaujantys psichotropinėmis medžiagomis asmenys
- f) Neįgalūs asmenys
- c) Kita.....

6. Jūsų nuomone, kokį išsilavinimą, turintys asmenys tampa ilgalaikiais bedarbiais?(pažymėkite tris svarbiausius variantus)

- g) Pagrindinis
- h) Vidurinis
- i) Profesinis
- j) Aukštesnysis
- k) Aukštasis
- l) Neturintys išsilavinimo

7. Nurodykite, jūsų nuomone pagrindines priežastis, kodėl tampama ilgalaikiais bedarbiais?(pažymėkite tris svarbiausius variantus)

- a) Neturi tinkamų įgūdžių naujam darbui
- b) Nepakankamai motyvuoti ieškoti naujo darbo
- c) Nusivilia darbo rinka

- d) Juos tenkina gaunama ilgalaikių bedarbių gaunama pašalpa
- e) Darbdavių atrankos kriterijai per aukšti
- f) Kita.....

8. Jūsų manymų ar pakankamai motyvuoti ilgalaikiai bedarbiai susirasti darbą?

- a) Taip, labai motyvuoti.
- b) Nelabai motyvuoti.
- c) Vidutiniškai motyvuoti
- d) Visai nemotyvuoti
- e) Kita.....

9. Paaiškinkite kodėl taip manote

.....

.....

.....

10. Jūsų manymų ar pakankamai motyvuoti ilgalaikiai bedarbiai mokytis?

- a) Taip, labai motyvuoti.
- b) Vidutiniškai motyvuoti
- c) Nelabai motyvuoti
- d) Visai nemotyvuoti
- e) Kita.....

11. Ar manote, jog profesiniai mokymai gali padidinti ilgalaikių bedarbių įsidarbinimo galimybes?

- a) Taip
- b) Ne

12. Kaip jūsų nuomone ilgalaikiai bedarbiai vertina profesinius mokymus.

- a) Teigiamai
- b) Neigiamai
- c) Neturi pakankamų įgūdžių vertinimui
- d) Kita.....

13. Kaip Jūs vertinate profesinius mokymus? (1 – labai blogai; 5 - labai gerai)

	1	2	3	4	5
Naudingumas					
Pritaikomumas					
Informatyvumas					
Reikalingumas					
Specializuotuma					

14. Kaip vertinate ilgalaikių bedarbių galimybes įsidarbinti po profesinių mokymų?

- a) Labai gerai
- b) Gerai
- c) Vidutiniškai
- d) Pakankamai
- e) Blogai

Prašau, pagrįskite savo nuomonę

.....
.....
.....
.....

15. Nurodykite, Jūsų manymu, pagrindinius trukdžius ilgalaikių bedarbių įsidarbinimui po profesinių mokymų?

.....
.....
.....
.....
.....
.....

16. Kokios priemonės, Jūsų manymu, turėtų būti taikomos, kad būtų sumažintas ilgalaikis nedarbas? (Nurodykite bent tris svarbiausias priemones)?

.....
.....
.....
.....
.....
.....

17. Kaip manote ar jūsų išvardintos priemonės yra praktiškai pritaikomos?

- a) Taip
- b) Ne
- c) Nežinau

Jei į šį klausimą atsakėte neigiamai, prašau pagrįskite savo nuomonę

.....
.....
.....
.....

18. Jūsų Amžius.....

19. Lytis:

- a) Moteris
- b) Vyras

AČIŪ UŽ BENDRADARBIAVIMĄ