

**VILNIAUS UNIVERSITETO
KAUNO HUMANITARINIS FAKULTETAS**

VERSLO EKONOMIKOS IR VADYBOS KATEDRA

Verslo administravimo studijų programa
Kodas 62103S101

SIGITA VAIVADIENĖ

MAGISTRO BAIGIAMASIS DARBAS

DARBO JĖGOS EMIGRACIJA Į ES: LIETUVOS ATVEJIS

Kaunas 2008

**VILNIAUS UNIVERSITETO
KAUNO HUMANITARINIS FAKULTETAS**

VERSLO EKONOMIKOS IR VADYBOS KATEDRA

SIGITA VAIVADIENĖ

MAGISTRO BAIGIAMASIS DARBAS

DARBO JĖGOS EMIGRACIJA Į ES: LIETUVOS ATVEJIS

Darbo vadovas _____
(parašas)

(darbo vadovo mokslo laipsnis,
mokslo pedagoginis vardas,
vardas ir pavardė)

Magistrantas _____
(parašas)

Darbo įteikimo data _____

Registracijos Nr. _____

Kaunas 2008

TURINYS

SANTRUMPŲ SĄRAŠAS	3
LENTELIŲ IR PAVEIKSLŲ SĄRAŠAS	4
ĮVADAS.....	5
1. DARBO JĖGOS EMIGRACIJOS TEORINIAI ASPEKTAI.....	7
1.1. Darbo jėgos emigracija: samprata ir esmė	10
1.2. Emigraciją lemiantys veiksniai. „Stūmimo – traukimo“ modelis	12
1.3. Emigracijos teigiamos ir neigiamos pasekmės.....	17
2. EKONOMINĖ EMIGRACIJA: PROCESO VALDYMAS LIETUVOJE IR MAKROEKONOMINIAI RODIKLIAI	20
2.1. Teisės aktai, skirti emigracijos politikos klausimams sureguliuoti.....	22
2.2. Vyriausybės pozicija	25
2.3. Valstybės institucijų, susijusių su emigracijos procesais, veikla	26
2.4. Makroekonominių rodiklių analizė	29
2.4.1. Darbo užmokesčio skirtumai.....	30
2.4.2. BVP pokyčiai	33
2.4.3. Nedarbo ir užimtumo lygis.....	37
3. DARBO JĖGOS NUTEKĖJIMO STABDYMO PRIEMONĖS IR PERSPEKTYVOS LIETUVOJE... 40	
IŠVADOS.....	49
SANTRAUKA (anglų kalba)	51
LITERATŪRA.....	51
1 PRIEDAS ANKETA.....	56
2 PRIEDAS INSTITUCIJOS, NEVYRIAUSYBINĖS ORGANIZACIJOS, SUSIJUSIOS SU MIGRACIJOS POLITIKOS ĮGYVENDINIMU	59
3 PRIEDAS BENDRASIS VIDAUS PRODUKTAS 2001 – 2008 M.,%	62
4 PRIEDAS NEDARBO LYGIS 2000 – 2007 M.,%	63

SANTRUMPŲ SĄRAŠAS

BVP – bendrasis vidaus produktas
EK – Europos Komisija
ES – Europos Sąjunga
JTO – Jungtinių Tautų Organizacija
JTVP – Jungtinių Tautų vystymo programa
LR – Lietuvos Respublika
MMA – minimalus mėnesinis atlyginimas
TMO – tarptautinė migracijos organizacija
URM – užsienio reikalų ministerija
ULRC – užsienio lietuvių rėmimo centras

LENTELIŲ IR PAVEIKSLŲ SĄRAŠAS

LENTELIŲ SĄRAŠAS

1 lentelė	Oficiali tarptautinė migracija (tūkst.)	11
2 lentelė	Oficiali ir neoficiali emigracija 2001-2007 m. (tūkst.).....	11
3 lentelė	Minimalaus mėnesinio atlyginimo dydis ES valstybėse narėse (2000 – 2007 m.), EUR	31
4 lentelė	Vidutinio mėnesinio atlyginimo dydis ES valstybėse narėse (2000 – 2006 m.), EUR	32
5 lentelė	Pagrindiniai ekonominės ir socialinės raidos rodikliai 2000 – 2007 m.....	35
6 lentelė	Pagrindiniai gyventojų užimtumo rodikliai (vidutinis metinis skaičius) 2000 – 2007 m.	37

PAVEIKSLŲ SĄRAŠAS

1. pav.	Gyventojų skaičiaus kitimas Lietuvoje (1990-2006), tūkst.....	8
2 pav.	Prognozuojamas gyventojų skaičiaus kitimas Lietuvoje (2005-2050).....	9
3 pav.	Prognozuojamas gyventojų skaičiaus kitimas Lietuvoje, Airijoje, Danijoje (2005-2050 m.)	9
4 pav.	Emigraciją lemiantys veiksniai.....	13
5 pav.	Pagrindinės migracijos stūmimo ir traukos veiksnių grupės	16
6 pav.	Emigracijos teigiamos ir neigiamos pasekmės	17
7 pav.	BVP 1 gyventojui perkamosios galios standartais augimas 2001 – 2008 m., proc.....	34
8 pav.	BVP augimo dinamika 2001 – 2008 m., proc.	36
9 pav.	Nedarbo lygio rodiklio kitimas 2000 – 2007 m., proc.	38
10 pav.	Užimtumo lygio rodiklio kitimas 2000 – 2007 m., proc.	38
11 pav.	Įmonių pasiskirstymas pagal apskritis.....	41
12 pav.	Įmonių pasiskirstymas pagal įmonės teisinę formą.....	41
13 pav.	Įmonių pasiskirstymas pagal darbuotojų skaičių.....	41
14 pav.	Darbuotojų kaitos įmonėse įvertinimas	42
15 pav.	Darbuotojų skaičiaus didėjimo priežastys	42
16 pav.	Darbuotojų skaičiaus mažėjimo priežastys	43
17 pav.	Įmonių įvertinimas ar sunku išlaikyti darbuotojus	43
18 pav.	Žmogiškųjų išteklių planų ruošimo įvertinimas	44
19 pav.	Darbuotojų trūkumo poveikis darbo užmokesčio kilimui	44
20 pav.	Įmonių pasiskirstymas pagal laisvų darbo vietų buvimą.....	44
21 pav.	Įmonių pasiskirstymas pagal tai, kaip įvertintas sunkumas surandant darbuotoją.....	45
22 pav.	Įmonių nuomonė apie darbuotojų trūkumą dėl emigracijos.....	45
23 pav.	Įmonių nuomonė apie emigracijos įtaką kai kuriems veiksniams.....	46
24 pav.	Įmonių nuomonė apie emigracijos stabdymo priemonių buvimą	46
25 pav.	Veiksniai, lemiantys lietuvių emigraciją	46
26 pav.	Veiksniai, sulaukiantys lietuvių nuo emigracijos	47

IVADAS

Temos aktualumas. Lietuvoje, kaip ir daugelyje Vidurio ir Rytų Europos šalių, atgavus nepriklausomybę, prasidėjo masinė emigracija. Emigracijos mastai iš Lietuvos itin ėmė augti panaikinus administracinius jos ribojimus ir vis daugėjant šalių, atveriančių savo sienas. 2004 m. gegužės 1 d. Lietuvai tapus pilnateise Europos Sąjungos (toliau – ES) nare bei atsivėrus naujoms įsidarbinimo galimybėms emigracijos procesas ypač suaktyvėjo. Pastaruoju metu emigracija dažnai visuomenėje laikoma didžiausia nekarine grėsme Lietuvai, nes per pastaruosius 17 metų iš viso emigravo per 461 tūkst. Lietuvos gyventojų. Daugiau nei pusė (apie 70 proc.) emigrantų pernai išvyko į Europos Sąjungos valstybes nares: Jungtinę Karalystę, Airiją, Vokietiją, Ispaniją. Kas trečias išvyksta į kitas valstybes: JAV, Rusiją, Baltarusiją.

Statistikos departamento išankstiniais duomenimis, 2008 m. pradžioje Lietuvoje gyveno 3366,2 tūkst. gyventojų, t. y. 18,7 tūkst. (0,6 proc.) mažiau nei prieš metus. Per pastaruosius aštuonerius metus šalies gyventojų skaičius sumažėjo 4,2 procento. Lietuva – dvidešimt pirma Europos Sąjungos valstybė narė pagal gyventojų skaičių (0,7 proc. ES gyventojų). Europos Bendrijų statistikos tarnybos (Eurostato) išankstiniais duomenimis, 2007 m. gyventojų skaičius sumažėjo tik aštuoniose ES valstybėse narėse, iš jų ir Lietuvoje. Lietuva – ketvirta ES valstybė narė, iš kurios daugiau emigruoja gyventojų negu imigruoja. Eurostato išankstiniais duomenimis, 2007 m. tik septyniose ES valstybėse narėse migracijos saldo (daugiau emigravo negu imigravo) 1000 gyventojų buvo neigiamas: Rumunijoje (-4,7), Bulgarijoje (-4,4), Lenkijoje (-3,6), Lietuvoje (-1,6), Estijoje (-1,5), Latvijoje (-0,8) ir Nyderlanduose (-0,4). Taigi **problema** yra ta, kad pagrindinė gyventojų skaičiaus mažėjimo priežastis yra gyventojų emigracija, todėl galima teigti, jog iš tiesų emigracija yra **aktualus** nacionalinės svarbos klausimas, reikalaujantis ypatingo dėmesio. Akivaizdu, kad šalies narystė ES, vykstantys globalizacijos procesai padidins emigracijos aktualumą ir ateityje.

Problemos ištyrimo lygis. Pastebėtina, kad ES mastu migracijos vertinimo darbų ir apžvalgų yra nemažai. Kai kurie darbai užsakyti atskirų valstybių ar ES valdžios struktūrų. Lietuvoje migracijos tema rašė A.Sipavičienė, V.Stankūnienė, D. K. Kuzmickaitė, S. Mikulionienė, R.Čiurlionytė, A.Kazlauskienė ir kt., Lietuvos laisvosios rinkos institutas. Pilietinių iniciatyvų centras yra parengęs keletą kokybinių studijų, tačiau darbo jėgos emigracijos procesas dar mažai nagrinėjamas ir akademinio dėmesio vertas reiškinys.

Šio **darbo tikslas** – išanalizuoti Lietuvos darbo jėgos emigracijos į ES pagrindinius ekonominius veiksnius, išryškinti ekonominės emigracijos proceso valdymo problemas ir pateikti siūlymus darbo jėgos nutekėjimo stabdymui.

Tikslui pasiekti numatomi šie **uždaviniai**:

1. išnagrinėjus literatūros šaltinius emigracijos klausimais, apibrėžti darbo jėgos emigracijos sampratą, identifikuoti emigraciją įtakojančius veiksnius ir emigracijos pasekmes;
2. ištirti ekonominės emigracijos proceso valdymą Lietuvoje, įvertinant Vyriausybės, Seimo ir politinių partijų vaidmenį formuojant darbo emigracijos politiką;
3. remiantis statistiniais duomenimis išanalizuoti ir įvertinti Lietuvos darbo jėgos emigracijos ekonominius motyvus. Priklausomas dydis yra darbo jėgos srautai, kurie priklauso nuo šių kintamųjų: darbo užmokesčio, bendrojo vidaus produkto (toliau – BVP) vienam gyventojui skirtumų, užimtumo ir nedarbo lygio;
4. išryškinti darbo jėgos nutekėjimo stabdymo pagrindines kryptis ir priemones;
5. įvertinti ekonominės emigracijos valdymo perspektyvas ir pasiūlyti galimus būdus problemoms spręsti.

Tyrimo objektas – Lietuvos darbo jėgos emigracija.

Hipotezė – darbo jėga iš Lietuvos emigruoja dėl nenuoseklios valstybės ekonominės politikos emigracijos procesų atžvilgiu ir nepakankamo darbo užmokesčio lygio augimo.

Darbo struktūra. Darbas susideda iš įvado, trijų skyrių, kurie suskirstyti į poskyrius, išvadų ir pasiūlymų. Darbo pabaigoje pateikiamas naudotos literatūros sąrašas, santrauka lietuvių ir anglų kalbomis, priedai. Pirmoje darbo dalyje teoriniu aspektu analizuojami alternatyviniai požiūriai į darbo jėgos emigraciją, ją lemiančius veiksnius ir galimas pasekmes. Antroji dalis skirta ekonominės emigracijos proceso valdymui Lietuvoje išnagrinėti. Identifikuojami valdžios institucijų prioritetai, jų vaidmuo aktualiems emigracijos klausimams spręsti, įstatymai bei kiti teisės aktai, skirti emigracijos procesams sureguliuoti, atsakant į klausimą, ko siekiama inicijuojamais pakeitimais. Taip pat remiantis statistiniais duomenimis, analizuojami darbo jėgos emigracijos ekonominiai motyvai minimalaus ir vidutinio darbo užmokesčio, BVP, tenkančiam vienam gyventojui, užimtumo ir nedarbo lygio aspektu. Trečia dalis skirta darbo jėgos nutekėjimo priemonių stabdymo priemonių nagrinėjimui ir darbo jėgos emigracijos perspektyvoms Lietuvoje apibrėžti.

Teoriniu požiūriu darbas yra **reikšmingas** tuo, jog pateikiama susisteminta teorinė darbo jėgos emigracijos analizė. Praktiniu aspektu darbas yra naujas tuo, kad lyginamuoju aspektu, pagal konkrečius kriterijus, tiriami lietuvių ekonominę emigraciją lemiantys motyvai.

Rašant mokslinį tiriamąjį darbą bus naudojami šie **metodai**: literatūros analizė ir sintezė, Lietuvos ir Europos Sąjungos teisės aktų, reglamentuojančių darbo, migracijos ir socialinius klausimus analizė, lyginamosios statistinės analizės, kiekybinis rinkos tyrimas (anketinė darbdavių apklausa), apklausos rezultatų analizė.

1. DARBO JĖGOS EMIGRACIJOS TEORINIAI ASPEKTAI

Iš visų tarptautinių gamybinių veiksnių judėjimų jautriausias yra darbo jėgos judėjimas. Tiesioginis poveikis pasireiškia ne tik ekonomikai, bet ir kitoms visuomeninio gyvenimo sritims: kultūrai, valstybės politikai, tarptautiniams santykiams ir socialiniams santykiams. Žmonės juda iš šalies į kitą šalį dėl daugelio priežasčių, ir tas judėjimas vyko ir vyksta visomis kryptimis ir skirtingais laikotarpiais.

Tarptautinį darbo jėgos judėjimą arba migraciją veikia daugybė priežasčių. Didžiausią reikšmę turi ekonominiai motyvai. Darbo jėgos priežastys skirstomos į dvi dalis (Pilietinės Visuomenės institutas, 2007):

Makrolygio migracijos veiksniai – tai tam tikros objektyvios sąlygos, kuriose gyvena ir dirba žmogus, kurios formuoja migracijos aplinką:

- Nevienodi šalių ekonominio išsivystymo lygiai;
- Šalių gyvenimo lygio skirtumai;
- Darbo užmokesčio (pajamų) dydžio skirtumai;
- Užimtumo ir nedarbo lygiai šalyse;
- Valstybės ir vietinės valdžios verslo sąlygų, mokesčių politika ir pan.

Mikrolygio migracijos veiksniai – tai subjektyvios sąlygos, žmonių individualūs motyvai, kurie lemia migracijos pasirinkimą:

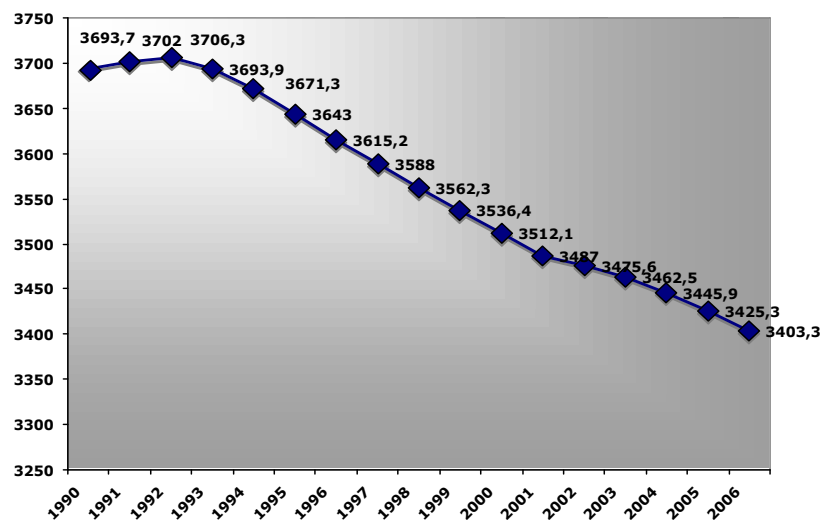
- Amžius;
- Išsilavinimo lygis;
- Šeimyninė padėtis;
- Migracijos atstumai;
- Kalbos barjerai;
- Žinios apie šalį.

Taigi, viena iš svarbiausių priežasčių – ekonominė globalizacija. Ekonominę globalizaciją sudaro didėjantis įvairių prekių ir paslaugų, taip pat technologijų, kapitalo, žiniasklaidos judėjimas per valstybes. Tad dabartiniame technologijų ir spartaus rinkos augimo pasaulyje išryškėja darbo jėgos judėjimas. Ekonominė restruktūrizacija ir jos socialiniai padariniai verčia vis daugiau žmonių ieškoti darbo kitoje šalyje. Tam įtakos turi ir daugianacionalinių kompanijų kūrimasis, kas skatina emigruoti aukštos kvalifikacijos darbuotojus. Pasak A. Geddes (2003), „Naujojo augimo“ teorija parodo santykį tarp darbo jėgos ir prekybos. Ypač svarbu kapitalo kaupimas, žinių bei technologijų plitimas, taip pat tiesioginės užsienio investicijos ar kvalifikuotų žmonių judėjimas. Ši teorija gerai vertina papildomą žmogiškąjį kapitalą, kuris kelia tautų gerovę. Jei neoklasikinė augimo teorija teigia, kad pagrindinė darbo jėgos judėjimo priežastis – žmogaus pastangos padidinti pajamas, kai

perinama iš mažo darbo užmokesčio ekonomikos, į didelio darbo užmokesčio ekonomiką, tai „Naujojo augimo“ teorija teigia, kad žmogiškasis kapitalas suformuoja žinių ekonomiką. O tam reikia, kad darbo jėga netrukdomai judėtų kartu su kapitalu ir kitais gamybos veiksniais. Kaip teigia autorius A. Šilbajoris (2001), įtakos darbo jėgos judėjimui turi ir transnacionalizacija – keturi periodai (1949 m., 1962 m., 1975 m., 1982 m.). Tarptautinės darbo organizacijos konvencijos gina dirbančiųjų emigrantų laisves ir teises, reikalaujama atsižvelgti į darbo užmokesčio skaičiavimą, darbo valandas, mokamas atostogas, profesinį mokymą, kultūrines laisves, socialinę apsaugą, emigrantai vertinami kaip vietos dirbantieji.

Svarbi yra ir demografinė situacija, kuri skiriasi išsivysčiusiose šalyse ir mažiau išsivysčiusiose pasaulio šalyse. Dėl demografinio spaudimo daugelis mažiau išsivysčiusių šalių gyventojų emigruoja ieškodami darbo svetur.

Darbo jėgos perspektyvas atspindi bendra šalies demografinė padėtis. Paveiksle pavaizduotas gyventojų skaičiaus kitimas 1990-2006 metais Lietuvoje.

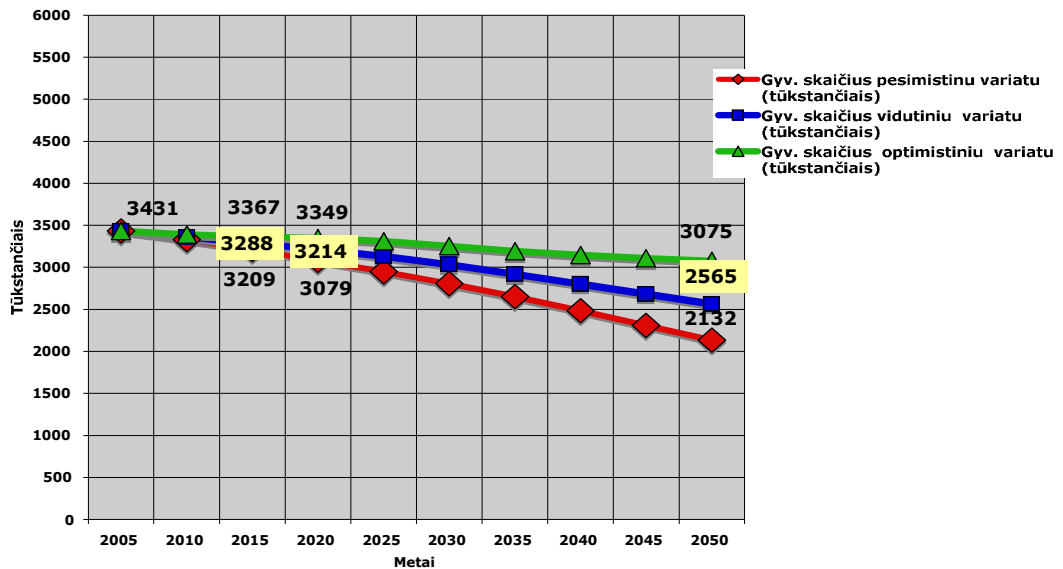


Šaltinis: Lietuvos statistikos departamentas

1. pav. Gyventojų skaičiaus kitimas Lietuvoje (1990-2006), tūkst.

Pasak Lietuvos Statistikos departamento duomenų 1990 – 2006 metų laikotarpiu kasmet vidutiniškai sumažėjo po 16 tūkstančių Lietuvos gyventojų. Nuo 2000 metų kasmet vidutiniškai mažėja po 20 tūkstančių. Taigi, prognozuojamas ir gyventojų skaičiaus Lietuvoje kitimas ateityje – 2005-2050 metais.

Remiantis JTO prognozėmis pesimistiniu variantu, 2020 metais Lietuvoje gyvens tik apie 3 mln., 2050 metais – apie 2 mln. žmonių (2 pav.).

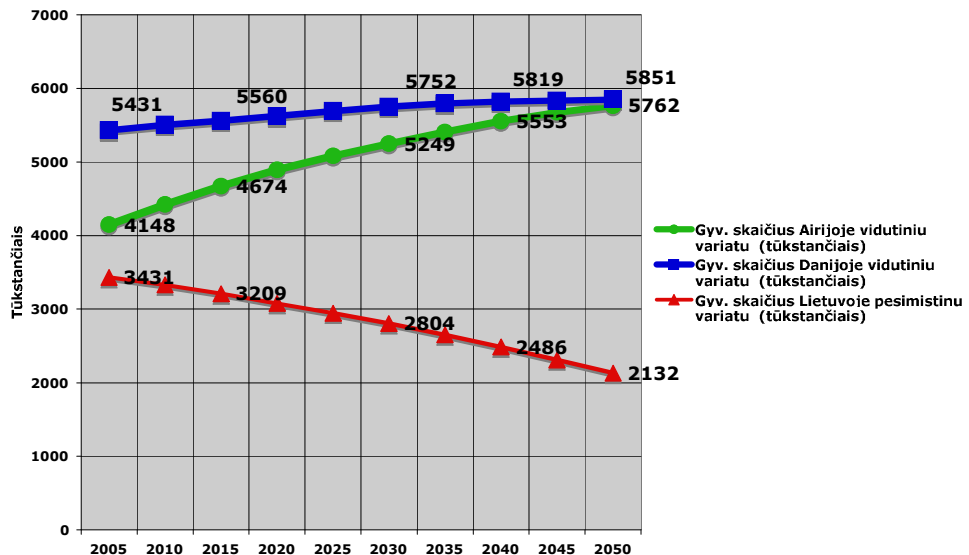


Šaltinis: JTO

2 pav. Prognozuojamas gyventojų skaičiaus kitimas Lietuvoje (2005-2050)

Pagal 2004 metais Jungtinių Tautų Organizacijos atliktų tyrimų duomenis, Lietuvoje prognozuojamas gyventojų mažėjimas. Pagal absoliutų gyventojų mažėjimą Lietuvai Pasulyje prognozuota 11 vieta santyki ir 10 vieta pagal gyventojų sumažėjimą tenkantį tūkstančiui gyventojų

JTO ekspertų nuomone tokį ženklų mažėjimą lems emigracija ir gyventojų senėjimo problemos (mažas gimstamumas). Šiaurės ir Vakarų Europos šalyse numatomas nedidelis augimas. Pagrindinis tokio augimo veiksnys – imigracija iš Rytų Europos šalių, tame tarpe ir Lietuvos (3 pav.).



Šaltinis: JTO

3 pav. Prognozuojamas gyventojų skaičiaus kitimas Lietuvoje, Airijoje, Danijoje (2005-2050 m.)

Ypač spartus gyventojų skaičiaus augimas prognozuojamas Airijoje. Nuo 4,1 mln. 2005 metais iki 5,7 mln. 2050 metais. O Lietuvoje pagal pesimistinį variantą – žymus gyventojų skaičius sumažėjimas.

Apibendrinant galima teigti, kad teoriniu požiūriu darbo jėgos emigracija yra racionalus žmogaus pasirinkimo žingsnis, kurį įtakoja jo vertybių sistema.

Sekančiame poskyryje aptarsiu darbo jėgos emigracijos sampratą ir esmę.

1.1. Darbo jėgos emigracija: samprata ir esmė

Kalbant apie emigraciją, nurodysiu kai kurias reikšmes:

Emigracija – žmonių perkėlimas iš vienos šalies į kitą nuolatiniam gyvenimui.

Emigrantas – išeivis, asmuo, savo noru persikėlęs gyventi į kitą šalį. Dažnos emigracijos priežastys – politinės ar ekonominės, tačiau taip pat emigruojama suradus antrąją pusę kitoje šalyje ar sulaukus senesnio amžiaus persikraustoma į šiltesnius kraštus.

Seniausios emigracijos bangos buvo XIX – XX amžiais (autorius A. Šilbajoris, 2001). Tada daug vargingai gyvenančių europiečių šeimų persikėlė į Šiaurės ir Pietų Ameriką ar Australiją. Tad, kalbant apie emigraciją, svarbu pažymėti, kad ši problema nėra vien šių dienų iššūkis mūsų šaliai. Pirmoji emigracijos banga plūdo XIX a. viduryje, kai lietuviai bėgo nuo carinės priespaudos, traukdamiesi į naująjį pasaulį – Ameriką. Apytiksliai 50 tūkst. Lietuvos gyventojų, daugiausia vyrai, per Prūsiją keliavo į Vokietijos uostus ir iš ten – į Amerikos žemyną. Dauguma buvo žemo išsilavinimo, tad dirbo Pensilvanijos kasyklose, Čikagos skerdyklose ar rytinės Amerikos miestų įmonėse.

Antroji banga – 1926 – 1937 metais. Tada iš Lietuvos emigravo 78 tūkst. gyventojų. Tai įvyko ankstyvaisiais nepriklausomos Lietuvos laikais dėl ekonominių ir politinių priežasčių. Emigravo lietuviai į Braziliją, Argentiją, net Pietų Afriką, taip pat Kanadą, JAV ir Palestiną.

Trečioji banga, dar vadinama pabėgėlių banga, pasklido baigiantis Antrajam pasauliniam karui. 1941 m. daugelis traukėsi į Vokietiją ir Austriją – maždaug 60 tūkst. lietuvių. Po karo lietuviai pasklido po pasaulį – į Ameriką, Kanadą, Belgiją, Angliją, Pietų Ameriką. Dalis jų buvo išsilavinę, mokyti žmonės.

Lietuvai atgavus nepriklausomybę, atsirado ketvirtoji išeivių banga. Ši emigracijos banga jau tęsiasi dešimtmetį. Tokia intensyvi emigracija, net vertinant tik kiekybiškai, turėjo nemažos įtakos Lietuvos gyventojų skaičiaus kitimui. Per 1990 – 2007 metus Lietuvos gyventojų skaičius sumažėjo 461 tūkst., ir ši tendencija yra mažėjanti. Lentelėje pavaizduotos gyventojų migracijos tendencijos Lietuvoje 2001 – 2007 metais.

Oficiali tarptautinė migracija (tūkst.)

Metai	Emigravo	Imigravo	Migracijos saldo	1000-iai gyventojų		
				Emigrantų	Imigrantų	Migracijos saldo
2001	7253	4694	-2559	2,1	1,4	-0,7
2002	7086	5110	-1976	2,0	1,4	-0,6
2003	11032	4728	-6304	3,2	1,4	-1,8
2004	15165	5553	-9612	4,4	1,6	-2,8
2005	15571	6789	-8782	4,6	2,0	-2,6
2006	12602	7745	-4857	3,7	2,3	-1,4
2007	13853	8609	-5244	4,1	2,5	-1,6

Šaltinis: sudaryta autoriaus pagal Lietuvos statistikos departamento prie LR Vyriausybės statistikos duomenis (2001 – 2007).

Iš lentelės matyti, kad net oficialus emigracijos mastas yra ženklus. Tik per 2001-2007 m. iš Lietuvos emigravo beveik 83 tūkst. gyventojų, o imigravo 43 tūkst. Migracijos saldo, kuris buvo žymiai sumažėjęs palyginti 2005 m. (-2,6) ir 2006 m. (-1,4), 2007 m. (-1,6) pakito nežymiai lyginant su 2006 m., tik 0,2.

Lietuvos Statistikos departamento atlikto tyrimo duomenimis tik kas antras trečias Lietuvos gyventojas emigruodamas deklaruoja savo išvykimą. Lentelėje pateikti oficialūs ir neoficialūs emigracijos duomenys.

Oficiali ir neoficiali emigracija 2001-2007 m. (tūkst.)

	2001-2002	2003	2004	2005	2006	2007
Asmenys, deklaravę išvykimą (oficiali emigracija); iš viso:	14,3	11,0	15,2	15,6	12,6	13,9
iš jų:						
15 metų ir vyresni	12,1	9,5	13,2	13,4	10,7	11,7
Vyrai	6,2	4,4	6,1	6,4	5,1	5,5
Moterys	5,9	5,1	7,1	7,0	5,6	6,2
Asmenys, nedeklaravę išvykimo (neoficiali emigracija); iš viso:	23,2	11,7	17,3	32,5	15,2	
iš jų:						
15 metų ir vyresni	19,6	10,9	16,3	28,1	13,0	
Vyrai	10,4	5,8	7,9	14,7	7,5	
Moterys	9,2	5,1	8,4	13,4	5,5	

Šaltinis: sudaryta autoriaus pagal Lietuvos statistikos departamento prie LR Vyriausybės statistikos duomenis (2001 – 2007).

Iš lentelės matyti, kad 2001–2006 m. neoficialiai iš šalies išvyko apie 100 tūkst. žmonių. Įvertinus deklaravusius savo vykimą per šį laikotarpį iš šalies išvyko apie 183 tūkst. šalies gyventojų. Gyventojų skaičiaus mažėjimas yra ypač matomas. Tai akcentuojama kaip pagrindinė emigracijos problema. Pagal Jungtinių Tautų Organizacijos gyventojų skaičiaus prognozes, Lietuva priskiriama prie šalių, kuriose iki 2050 metų gyventojų skaičius mažės labiausiai. Komunistinis

režimas pastatė Lietuvą, kaip ir kitas pokomunistines šalis, į beviltišką padėtį – per keliolika metų nebuvo galima sumažinti skirtumo, kuris skiria mus nuo gerovės Vakarų šalyse. Panašioj situacijoje yra visos iš komunizmo režimo išsilaisvinusios šalys, iš jų visų labai emigruojama į Vakarų. Itin ryškus demografinis nuosmukis. Išvija socialiniu ir profesiniu požiūriu yra marga, bet vyrauja „rankų darbo“ profesijos. Daugeliui pagrindinis motyvas išvykti – geresnis uždarbis, materialinė gerovė. Taip pat ir su aukštesnės kvalifikacijos darbuotojais, kurie savo išvykimą motyvuoja geresnėmis perspektyvomis profesinėje veiklose. Tad pažiūrėjus į kitą šios problemos pusę, galima teigti, kad Lietuva dėl to praranda daug darbo jėgos, kas gali atsilipti laikui bėgant ne tik ūkio plėtrai, bet ir neigiamai pilietinės visuomenės brandai. Pagal santykį su tėvyne, sako autorė A. Sipavičienė (2006), emigrantus galima suskirstyti į šias kategorijas:

- ketinantys anksčiau ar vėliau grįžti;
- neketinantys grįžti, bet norintys likti lietuviais, palaikyti su tėvyne ryšius;
- nenorintys ne tik grįžti, bet ir abejingi tautiškumui;
- gyvenantys šia diena ir neplanuojantys ateities.

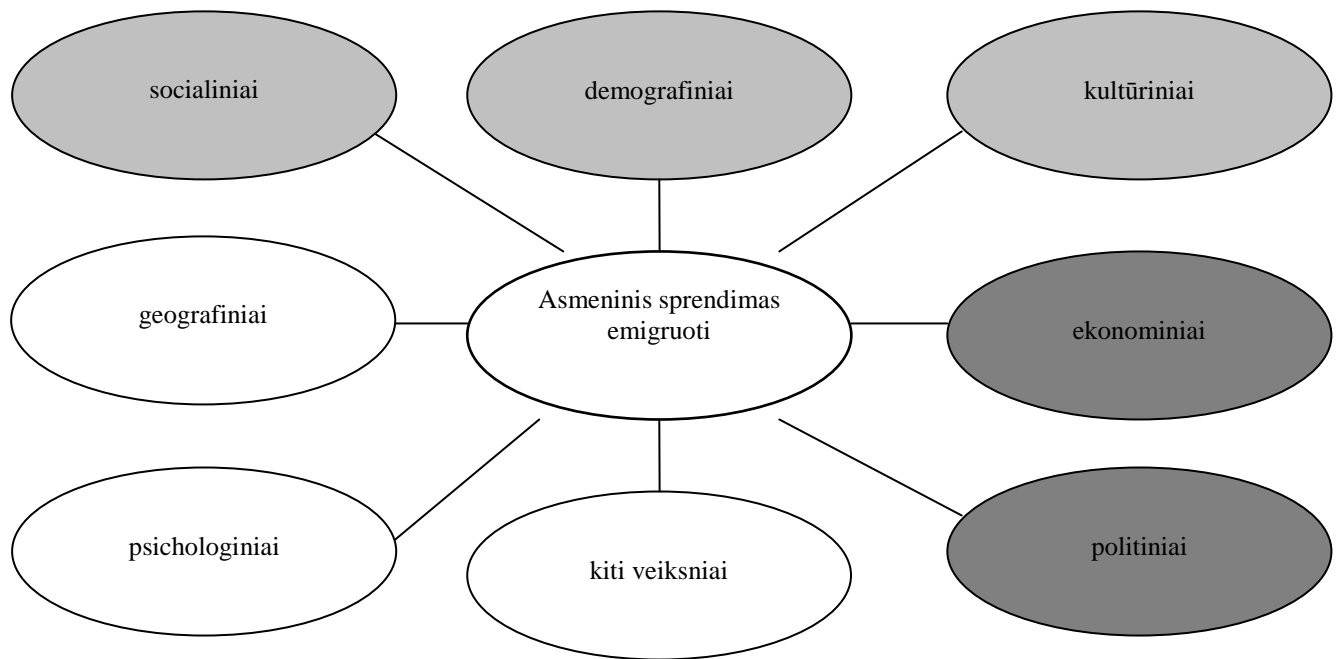
Tačiau dabartinę emigraciją lemia ne tik ekonominiai sunkumai. Yra ir kitokių priežasčių, kurias sukelia jau minėtos globaliosios ekonominės ir kultūrinės sąveikos, komunikacijos, technologijų plėtra. Dar emigracijos priežastys skirstomos į stūmimo ir traukos, kurios skatina arba suvaržo emigraciją. Šios priežastys vadinamos stūmimo arba traukos priklausomai nuo to, ar jos kyla iš pradinio taško, ar iš kelionės tikslo.

Apibendrinant galima teigti, kad emigracija tampa nepakeičiama lietuvių tautos egzistencijos aplinkybe. Lietuviai integruojasi į tenykštes visuomenes, jų sąmonę veikia gyvenimo naujoje šalyje aplinka ir patirtis.

Sekančiame poskyryje aptarsiu aukščiau paminėtą stūmimo ir traukos modelį bei išsamiau aprašysiu emigraciją lemiančius veiksnius.

1.2. Emigraciją lemiantys veiksniai. „Stūmimo – traukimo“ modelis

Galutinis žmogaus veikimo tikslas yra patenkinti savo asmeninius troškimus. Individualiai vertinamas gaunamas pasitenkinimas, taip pat nepasitenkinimas, pasak A. Kazlauskienės (2006), nulemia priimti sprendimus veikti. Žmonės skirtingai vertina vienodas išorines aplinkybes, tad neįmanoma nustatyti baigtinio emigraciją lemiančių veiksnių sąrašo, kaip neįmanoma numatyti, kokioms sąlygoms esant žmogus priims sprendimą emigruoti. Paveiksle parodyti veiksniai, įtakojantys emigracijos sprendimus.



Šaltinis: sudaryta autoriaus.

4 pav. Emigraciją lemiantys veiksniai

Iš paveiklo matyti, kad sprendimą emigruoti lemia įvairūs veiksniai, jų vertė kiekvienam žmogui yra skirtinga, taip pat kintanti pagal laiką. Tamsesni laukai parodo didesnę valstybinės politikos poveikį. Valstybės politikos poveikis pasireiškia šiems emigracijos veiksniams:

Darbo užmokesčio skirtumai. Tai viena pagrindinių emigracijos priežasčių. Bendrus gyvenimo lygio skirtumus tarp Lietuvos ir ES valstybių parodo sukuriama BVP gyventojui rodiklis. Lietuvai prognozuojamas 18 metų etapas. Skiriasi absoliučiais dydžiais lyginami atlyginimai Lietuvoje ir kitose ES valstybėse.

Nedarbas. Mažėjant nedarbui, struktūrinio nedarbo problema neišnyko. Didelis nekvalifikuotų ar menkai kvalifikuotų bedarbių skaičius ir kvalifikuotų specialistų trūkumas yra kitos svarbios nedarbo, ypač struktūrinio, mažėjimo kliūtys. Kvalifikaciją tobulinančių suaugusiųjų Lietuvoje iš visų Europos Sąjungos šalių yra mažiausia. Pasaulio banko teigimu, Lietuva jau šiandien yra tarp lyderių pagal struktūrinio nedarbo rodiklius – žmonių, kurie neranda ar neieško darbo daugiau nei 2 metus. Kita vertus, šis rodiklis nebūtinai atskleidžia tikrąją situaciją, nes dalis oficialiai nedirbančiųjų gali dirbti šešėlinėje rinkoje.

Švietimo sistemos trūkumai. Nelanksti valstybinio švietimo sistema silpniau reaguoja į rinkos pokyčius, kokių ir kokios kokybės specialistų reikia darbo rinkai, todėl atsiranda darbo rinkos poreikių ir parengtų specialistų galimybių nesuderinamumas. Atotrūkis tarp studijų programų ir darbo rinkos poreikių reiškia, kad į rinką patenka itin daug „profesionalų“, kurie negali rasti darbo arba dirba ne pagal specialybę. Viešai finansuojamas ir teikiamas švietimas mažina galimybes paslaugų gavėjams prisitaikyti ir gauti rinkos pageidaujamų įgūdžių.

Darbuotojų paklausa ir demografija senosiose ES valstybėse narėse. Darbuotojų emigraciją skatina darbo jėgos paklausa vakarų Europos valstybėse dėl kai kuriose jų augančios ekonomikos ir dėl mažėjančios vietinės darbo jėgos, ypač dėl visuomenės senėjimo. Vakarų Europos valstybės išgyvena visuomenės senėjimo procesą: pasak prognozių, „ES darbingo amžiaus gyventojų skaičius 2050 m. bus 18 proc. mažesnis nei dabar, o gyventojų virš 65 metų amžiaus padaugės 60 proc.“. Darbo jėgos migracija ES viduje padeda sušvelninti darbo jėgos trūkumą, tuo naudojasi ES valstybės, nenustačiusios pereinamųjų laikotarpių laisvam darbo jėgos judėjimui iš naujų ES valstybių narių – Didžioji Britanija, Airija ir Švedija. Kai kuriose senosiose ES narėse itin trūksta specialistų – sveikatos priežiūros, informacinių technologijų ir kitų. O tai skatina aktyviai ieškoti darbuotojų naujose valstybėse narėse.

ES ir valstybių narių įdarbinimo agentūrų veikla ir darbuotojų mobilumo skatinimo programos. Įdarbinimas pirmiausia aktyvus dėl darbo jėgos trūkumo priimančiose valstybėse. Todėl šias spragas siekia užpildyti komercinės įdarbinimo agentūros, neformalus įdarbinimo tinklai, valstybių vyriausybių programos ar ES darbuotojų mobilumo skatinimo programos. Europos užimtumo tarnyba (EURES), Europos Komisijos koordinuojamas nacionalinių centrų (užimtumo tarnybų, profesinių sąjungų ar darbdavių) tinklas skirti skatinti laisvą darbuotojų judėjimą ES. EURES informuoja, pataria potencialiems darbuotojams apie darbo galimybes ir gyvenimo bei darbo sąlygas Europos ekonominėje erdvėje, suteikia pagalbą darbdaviams, norintiems įdarbinti asmenis iš kitų šalių, bei konsultuoja darbuotojus ir darbdavius pasienio regionuose. Europos šalių vyriausybės taip pat vykdo aktyvias darbuotojų pritraukimo į savo šalies darbo rinkas kampanijas. Norvegijos, Olandijos, Danijos kalbų kursai organizuojami siekiant pritraukti kvalifikuotų darbuotojų į neužimtas vietas.

Kapitalo sutelkimas stabiliai adaptacijai rinkos ekonomikos sąlygomis. Emigrantai siekia sukaupti kapitalo verslui pradėti ar kitoms svarbioms išlaidoms. Šią Schmitd-Hauer įvardytą strategiją Lietuvos situacijoje iliustruoja nekilnojamojo turto rinkos pavyzdys (LLRI). Kaip vieną iš nekilnojamojo turto kainų kilimo priežasčių nekilnojamojo turto rinkos dalyviai įvardija paklausos augimą dėl išaugusio pinigų kiekio, gaunamo iš migrantų vakaruose. Būsto įsigijimas įvardijamas kaip vienas iš trumpalaikės ar vidutinio laikotarpio migracijos tikslų.

„Naujo starto strategija“ – galimybė pakeisti socialinę, ekonominę aplinką, pradėti gyvenimą „iš naujo“.

Pragyvenimo šaltinio senatvei užsitikrinimas grįžus ar negrįžtant. Nepatikima socialinio draudimo sistema, prognozuojamos mažos išmokos, tad vidutinio amžiaus žmonės išvažiuoja užsitikrinti stabilų pragyvenimo šaltinį išėjus į pensiją.

Namų ūkio ar asmens sprendimas emigruoti ir diversifikuoti pajamas tiek dėl jų sumažėjimo, tiek dėl ekonominės rizikos. Didelės Lietuvos gyventojų dalies pagrindinis pajamų

šaltinis yra žemės ūkio veikla, todėl mažėjant pajamoms iš žemės ūkio, migrantai siekia gauti daugiau pajamų iš kitų šaltinių. Taip norima apsisaugoti nuo žemės ūkio pajamų mažėjimo. Tokia migracijos strategija stebima ir kitose valstybėse, kuriose vyravo žemės ūkis.

Geresnio išsilavinimo strategija – švietimo paslaugas teikianti Lietuvos rinka nesugeba konkuruoti dėl dalies potencialių studentų ar mokslo darbuotojų, todėl emigruoja siekti geresnio išsilavinimo arba mokslinės veiklos.

Veiksniai, lemiantys emigracijos procesą, yra įvairūs ir veikia skirtingais lygmenimis: tarptautiniu, šalies, šeimos (K. Gliosaitė, 2004). Aptariant emigracijos veiksnius, Lietuvoje išskiriama ekonominė emigracija. Tačiau svarbu tai, kad emigracija nėra vien ekonominis procesas. Tai lemia socialinis ir kultūrinis aspektai. Į emigraciją reikia žiūrėti kaip į pasaulinius pokyčius. Pasak D. Kuzmickaitės (2004), svarbi yra istorinė emigracijos patirtis. Praeityje patirtos, anksčiau išvardintos emigracijos bangos, pragyvenimo sunkumų sukelta emigracija tampa tautos įpročiu, ir tai pasikartoja globaliame pasaulyje. Globaliame pasaulyje emigrantai linkę išlaikyti ryšius su kilmės šalimi. Viena vertus tai tarsi teigia, kad globalizacijos ir šiuolaikinių komunikacijų sąlygomis emigrantams turi būti sudarytos sąlygos gyventi svetimoje šalyje kartu su tos šalies gyventojais. Antra vertus, globalizacijos reiškinyje matyti kita emigracijos pusė – emigracijos priežastys ne vien Lietuvoje. Neretai tai lemia ir sąlygoja globalūs, makroekonominiai veiksniai tarp išsivysčiusių ir besivystančių šalių. Vienas tokių yra JAV „žaliosios kortos“ loterija, kuri pritraukia dalį ir tokių žmonių, kurie reikalingi JAV, o Lietuvai tai yra mokslą baigusią žmonių praradimas.

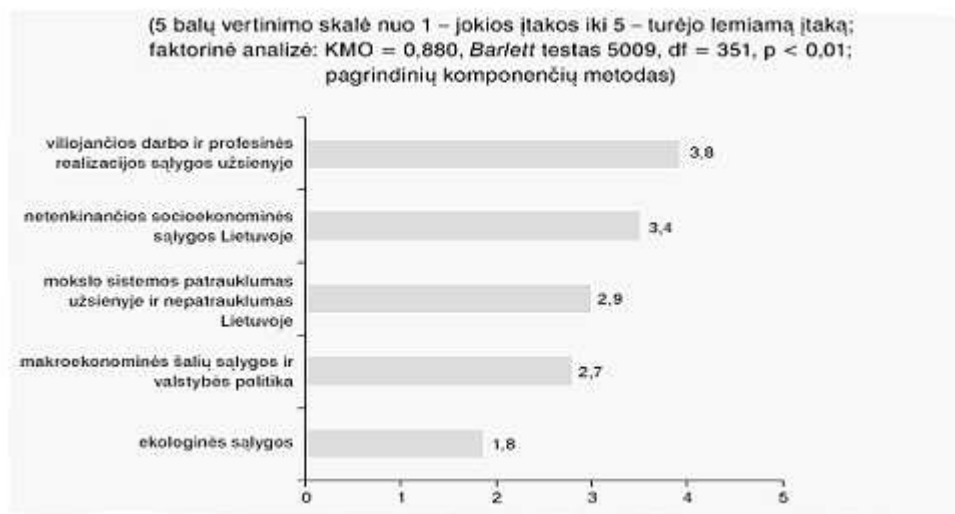
Didesnės profesinio tobulėjimo, savirealizacijos, karjeros galimybės užsienyje – kitas labai svarbus veiksnys, skatinantis emigruoti, ypač aukštos kvalifikacijos darbo jėgą, specialistus.

Kai darbo rinkoje nestabili situacija ir nepakankamai išplėtotą socialinio draudimo sistema, emigraciją skatina ir noras sumažinti socialinę riziką (šeimoje). Tada bandoma rasti alternatyvių pajamų šaltinių, nepriklausomų nuo ekonominės padėties svyravimų Lietuvoje.

Pagal autorę A. Kazlauskienę (2006), emigracija kaip ekonominis veiksnys, suvokiama kaip atsakas į geresnio gyvenimo galimybes. Čia suveikia „stūmimo – traukimo“ modelis. Stūmimo veiksniai yra demografiniai (darbingo amžiaus gyventojų mažėjimas, dėl to silpstanti socialinės rūpybos sistema) ir ekonominiai (atlyginimų skirtumai, nedarbo lygio augimas, mažos pajamos vienam gyventojui). Traukos veiksniai – sąmoninga ekonomiškai stipresnių valstybių demografinė politika (siekis pritraukti jauną darbo jėgą), geografinė padėtis, kultūrinis suderinamumas, didesnės pajamos, geresnė gyvenimo aplinka, infrastruktūra. Pagrindinis traukos veiksnys – geros įsidarbinimo galimybės, aukštas potencialus darbo užmokestis kitoje šalyje. Pagrindinis stūmimo veiksnys – aukštas bedarbystės lygis, žemas uždarbis savoje šalyje. Išskiriami šie Lietuvos emigrantų bruožai, įtakojantys stūmimo motyvus: sunkumai susirasti darbą, žemas užmokesčio

lygis, blogos gyvenimo sąlygos. Traukos veiksniai išskiriami šie: kultūrinis suderinamumas, administracinių kaštų mažesnis dydis svetur. Bet lietuvius labiau veikia stūmimo, o ne traukos veiksniai. Tai rodo emigracijos srautai po 2004 m. gegužės 1 dienos, kai didelė dalis lietuvių pasirinko liberalią įdarbinimo politiką priėmusias Angliją ir Airiją.

Buvo nagrinėtos emigracijos priežastys kvalifikuotos darbo jėgos – išsimokslinusių žmonių - šiais aspektais: stūmimo iš šalies ir traukos į užsienio šalį. Nustatytos keturios pagrindinės migracijos priežasčių grupės, nurodytos paveiksle.



Šaltinis: LR Seimas. „Emigracija iš Lietuvos: padėtis, problemos, galimi sprendimo būdai (konferencijos medžiaga), 2006.

5 pav. Pagrindinės migracijos stūmimo ir traukos veiksnių grupės

Iš paveikslo matyti pagrindinės veiksnių grupės, įtakojančios migraciją.

Viliojančios darbo ir profesinės realizacijos sąlygos (pritarė 88 proc. apklaustųjų). Jos atspindi iš esmės geresnių galimybių ieškojimo tendenciją. Tai labiausiai akcentavo aukštesnįjį išsimokslinimą ir siauresnę specializaciją turintys respondentai (diplomuoti techninių, biomedicinos mokslų specialistai ir mokslų daktarai). Be to, daugiausia šį faktorių pabrėžė savo profesiniu statusu Lietuvoje ir užsienyje patenkinta žmonių grupė.

Netenkinančios individualios socioekonominės sąlygos Lietuvoje (pritarė 82 proc. apklaustųjų). Tai yra grupė veiksnių, daugiausiai turinčių stūmimo iš šalies efektą ir atspindinčių daugiau individualią padėtį: menkos finansinės, darbo užmokesčio, profesinės realizacijos ir kitos sąlygos.

Mokslo sistema, patraukli užsienyje ir nepatraukli Lietuvoje (pritarė 69 proc. apklaustųjų). Ji atspindi teigiamą požiūrį į užsienio mokslo sistemą bei galimybes ir, kita vertus, nusivylimą nekokybiška Lietuvos mokslo sistema bei profesinės realizacijos sąlygomis.

Makroekonominės šalių sąlygos ir valstybės politika (pritarė 69 proc. apklaustųjų). Tai yra motyvai, susiję su makro struktūrinėmis šalies sąlygomis, kurie įtakoja tiek traukos, tiek stūmimo

veiksnius. Šios priežastys labiausiai rodo nepasitenkinimą šalies ekonomine, socialine, teisine, politine padėtimi, parodo nusivylimo šalimi nuotaiką.

Ekologinės sąlygos. Šalies klimatas (37 proc.) ir *šeimos susijungimo motyvai* (33 proc.) turėjo mažesnę reikšmę. Buvo įvardinta ir tai: nepasitenkinimas biurokratinėmis, korumpuotomis valdymo sistemomis tiek valstybės, tiek privačiose įmonėse. Itin akcentuotas lietuvių uždarumas, prasti žmonių tarpusavio santykiai.

Pasak K. Gliosaitės (2004), emigracijos iš Lietuvos mastai po pirminio „šوليو“ ilgai normalizuosis. Tai lems šios priežastys:

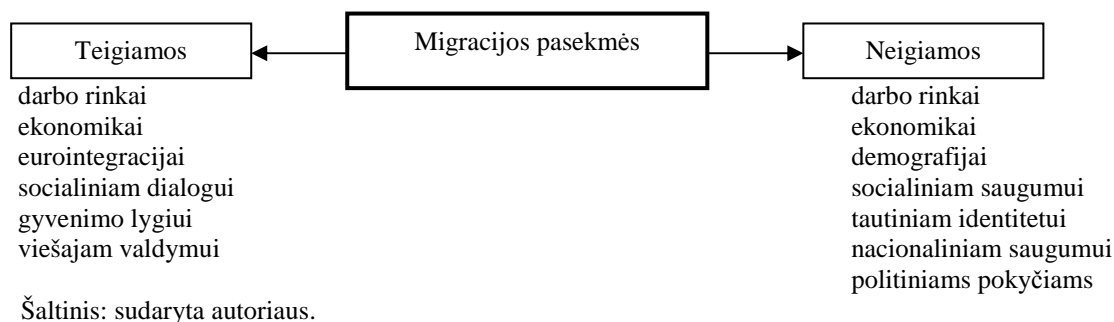
- emigracija daug kainuoja patiems emigrantams dėl griežtai reguliuojamos darbo rinkos ir darbo santykių;
- šalys konverguoja, ir pajamų bei užimtumo skirtumai nustoja būti svarbiu emigracijos motyvu.

Tačiau, kita vertus, tokios prognozės gali tikt mažai kvalifikuotai darbo jėgai, o specialistų emigracija vyksta.

Sekančiame poskyryje bus aptariamos teigiamos ir neigiamos pasekmės emigracijos, išskiriant emigracijos poveikį darbo rinkai.

1.3. Emigracijos teigiamos ir neigiamos pasekmės

Verslininkai sako, kad trūksta darbuotojų, ir kaltina politikus, kad šie nesiima priemonių emigracijai stabdyti. Politikai sako, kad šalyje greitai nebeliks gydytojų ir mokslininkų. Dėl išvažiuojančiųjų darbingo amžiaus žmonių lieka vis mažiau mokančiųjų socialinio draudimo įmokas. Ar emigracija yra blogis, su kuriuo reikia kovoti? Kaip teigia autorius L. Labanauskas(2006), emigracija – atsakas į šalies neigiamus socialinius, ekonominius ir kultūrinius reiškinius: maži atlyginimai, korupcija, prastas sveikatos priežiūros įstaigų darbas, nepatenkinama švietimo įstaigų veikla, nepasitikėjimas teisėsaugos institucijomis. Paveiksle parodytos emigracijos pasekmės teigiamos ir neigiamos.



6 pav. Emigracijos teigiamos ir neigiamos pasekmės

Dažniau vardijamos neigiamos pasekmės. Neigiamos pasekmės yra darbo rinkai, ekonomikai, demografijai ir pan., o teigiamų pasekmių yra mažiau. Itin akcentuojama ši neigiama pasekmė - kvalifikuotos darbo jėgos trūkumas. Tai lemia gamybos apimčių mažėjimą, nepakankamą galimybę plėtoti naujus gamybinius pajėgumus, investicijų pritraukimą. Nors šis veiksnys vertinamas kartu ir kaip teigiamas – skatina darbdavius veiksmingiau naudoti darbo jėgą, didinti darbo našumą. Tai maksimaliai atitinka Europos Sąjungos Lisabonos strategijos tikslus. Tačiau žiūrint į Lietuvos darbo jėgos emigracijos pasekmių balansą – dominuoja teigiamos pasekmės: sumažėjo nedarbas, ženkliai padidėjo vidaus vartojimas, padidėjo vidutinio darbo užmokesčio prieaugio tempai, padidėjo darbdavių socialinis aktyvumas, didėja investicijos į žmogiškąjį kapitalą. Keletą šių veiksnių aptarsiu plačiau.

Didžiausią teigiamą poveikį turinti emigracijos pasekmė – žymus nedarbo šalyje sumažėjimas. Įvairiais skirtingų autorių socialiniais – psichologiniais tyrimais įrodyta, jog tarp nedarbo ir nusikalstamumo yra tiesioginė koreliacija. Esant mažam nedarbo lygiui, tame pačiame regione paprastai sumažėja ir nusikalstamumo dydis. Todėl teiginys, jog emigracija, nors ir netiesiogiai, stabdo nusikalstamumą – iš esmės teisingas. Dėl gyventojų emigracijos ir pasitraukimo iš vietinės darbo rinkos žymiai sumažėjo nedarbas.

Lietuvos gyventojų mažėja, visuomenė senėja. Gyventojų emigracija veikia Lietuvos demografinę situaciją. Europos gyventojai senėja dėl mažėjančio gimstamumo ir ilgėjančios gyvenimo trukmės. Lietuvoje prie šių veiksnių prisideda ir darbingo amžiaus gyventojų emigracija. Europos valstybėse, absoliutaus gyventojų skaičiaus sumažėjimas prognozuojamas apie 2025 metus. Mažėjantis gyventojų skaičius taip pat reiškia, jog mažėja ir aktyvios darbo jėgos.

Kyla įtampos socialinės apsaugos sistemoje. Dėl darbingo amžiaus gyventojų emigracijos mažėja asmenų, mokančių socialinio draudimo įmokas valstybinei socialinio draudimo sistemai. Todėl auga darbingo amžiaus ir gaunančių pensijas santykis. Tokia tendencija stiprės ateityje, nes migruoja darbingo amžiaus žmonės su vaikais – būsimais socialinio draudimo įmokų mokėtojais. Taip pat svarbi ir reemigracijos įtaka. Visuomenei senėjant, kai emigruoja vaikai ir palieka senstančius tėvus, didės sveikatos ir ilgalaikės priežiūros paslaugų poreikiai.

Migracijos įtaka bendrojo vidaus produkto augimui. Jeigu dėl emigracijos atsiradusio darbo jėgos trūkumo nebegalės užpildyti nei esantys bedarbiai, nei technologijos, potencialiai mažėjantis dirbančių žmonių kiekis gali lemti ekonomikos augimo lėtėjimą. Sparčiausiai Lietuvos ekonomika pastaruosius metus auga srityse, reikalaujančiose daug darbo jėgos – gamyba ir prekyba, ypač mažmeninė. Todėl darbo jėgos trūkumas, kurio nepajėgs užpildyti Lietuvoje esanti arba importuojama darbo jėga, lems ir sukuriamos pridėtinės vertės mažėjimą.

Nagrinėdami emigracijos poveikį Vidurio ir Rytų Europos šalims, beveik visi analitikai pažymi, kad dėl migracijos sumažės naujų ES šalių bendras vidaus produktas. Tačiau didžiausią

neigiamą poveikį šių šalių ekonomikai padarys „protų nutekėjimas“. Vidurio ir Rytų Europos šalių darbuotojai yra gana aukštos kvalifikacijos specialistai. Tačiau, patekę į ES valstybių narių darbo rinkas, jie dirbs žemos kvalifikacijos reikalaujantį darbą. Praktiškai jie bus prilyginti nekvalifikuotai darbo jėgai iš Azijos ir Afrikos šalių. Ateityje, įgyvendinus laisvą darbuotojų judėjimo principą, migrantai adaptuosis prie ES darbo rinkos reikalavimų ir galės konkuruoti su tokios pačios kvalifikacijos vietiniais darbuotojais. Lietuvos gyventojams, kaip ir kitų šalių piliečiams, teigia L. Labanauskas (2006), dažniausia migracijos priežastis - *siekimas pagerinti savo materialinę padėtį*. Kiek yra Lietuvos darbuotojų, šiuo metu legaliai įsivertinusių valstybių narių darbo rinkose, niekas tiksliai negali pasakyti. Išimtinė teisė tarpininkauti įdarbinant piliečius užsienyje suteikta Lietuvos darbo biržai. Be to, Lietuvoje veikia ir privačios įdarbinimo agentūros, turinčios licencijas įdarbinti Lietuvos piliečius kitose šalyse.

Trumpalaikėje perspektyvoje galima tikėtis daugiau neigiamų pasekmių negu teigiamų. Jas lemia išvykstančių žmonių socialinės charakteristikos. Išvyksta iš Lietuvos jaunesnio amžiaus žmonės, išsimokslinę, turintys arba labai mažas, arba labai dideles pajamas. Svarbu tai, kad išvyksta daugiau turinčių darbą žmonių, o ne bedarbių, dėl to mažėja gamybos apimtys, santaupos ir socialinio draudimo biudžetų einamasis finansavimas. Statistikos departamento atlikto pajamų ir gyvenimo sąlygų tyrimo duomenimis, iš keturių darbingų, linkusių emigruoti žmonių, trys turi darbą, o vienas – bedarbis. Vadinasi, galima tikėtis ir „nedarbo eksporto“, o kartu ir su tuo susijusių socialinių išmokų sumažėjimo. Išvykusių kvalifikuotų darbuotojų vietas nebūtinai užims kiti, nes tokių specialistų gali ir pritrūkti. Dėl to BVP gamybos apimtys gali ir sumažėti, o technologinė pažanga sulėtėti. Tačiau ilgalaikėje perspektyvoje neigiamos pasekmės nebus svarbios, nes „protų nutekėjimą“ kompensuos „protų sugrįžimas“ (A. Junevičius, 2002). Grįžę iš Vakarų Europos darbuotojai bus įgiję naujų darbo ir vadovavimo įgūdžių, o tai skatins ekonomikos augimą.

Ekonominiu požiūriu migracija yra atsakas į ekonomines galimybes geriau gyventi, kurios kinta priklausomai nuo darbo rinkos sąlygų (tokių kaip darbo užmokesčio skirtumai). Migracija vertinama nevienareikšmiškai: tai galimybės šaliai, į kurią migruojama – auga darbo jėgos skaičius, ir galimybė kitai šaliai, iš kurios migruojama – mažėja nedarbo lygis. Bet šalyje, kurioje mažėja dirbančiųjų skaičius, atsiranda socialinių problemų taip pat ekonominės plėtros galimybės sumažėja.

Sekančiame skyriuje aptarsiu emigracijos valdymo priemones.

2. EKONOMINĖ EMIGRACIJA: PROCESO VALDYMAS LIETUVOJE IR MAKROEKONOMINIAI RODIKLIAI

Lietuvos strateginis **tikslas** – puoselėti atsivėrusią ES darbo rinkos erdvę kaip laisvės, saugumo ir teisingumo erdvę, kurioje užtikrinamas laisvas asmenų judėjimas, gerbiamos žmogaus teisės ir laisvės. Valdyti darbo jėgos migracijos procesus pagal ES reikalavimus.

Lietuvos tikslai ir uždaviniai darbo jėgos migracijos srityje.

- Reguluoti darbo imigracijos srautus laikantis ES teisės aktų reikalavimų ir atsižvelgiant į Lietuvos politinius, ekonominius, socialinius ir kitus valstybės gyvenimo interesus;
- Vykdyti nelegalios darbo migracijos prevenciją;
- Mažinti negrįžtamos darbo jėgos emigracijos mastą ir švelninti neigiamas emigracijos pasekmes;
- Reguluoti darbo migracijos srautus, atsižvelgiant į Lietuvos darbo rinkos poreikius ir bendrą ES darbo migracijos politiką.

Laisvas asmenų judėjimas Europos Sąjungoje – viena iš keturių laisvių, sudarančių bendrosios rinkos pagrindą. Remiantis Europos Bendrijos sutarties 39 straipsniu, darbuotojui suteikiama galimybė laisvai pasirinkti darbo vietą visoje Europos Sąjungos teritorijoje. Ekonominis darbo jėgos judėjimas traktuojamas taip: panaikinus kliūtis darbo jėgos judėjimui, darbininkai migruos ten, kur yra darbo jėgos stygius, ir todėl siūlomas darbo jėgos užmokestis yra didesnis. Savo ruožtu bendrosios rinkos teritorijoje tai skatins našumą ir efektyvų išteklių paskirstymą.

Teisė laisvai judėti siekiant gyventi ir dirbti užsienyje yra viena pagrindinių Europos piliečių teisių, kuri įtvirtinta Romos sutartyje. Europa pristato didelę užimtumo galimybę. Asmenims, ieškantiems darbo, suteikiama proga išplėsti savo įgūdžius ir patirtį, o taip pat pagerinti savo ilgo laikotarpio karjeros perspektyvas. Darbdaviams Europa pateikia didesnę darbuotojų pasirinkimo galimybę. Tai yra ypač naudinga, kai darbdavys ieško specifinės kvalifikacijos asmenų, kurių pasiūla jų pačių valstybėje yra ribota.

Ekonominės migracijos valdymas Lietuvos Respublikos Vyriausybės šiuo metu suprantamas kaip siekis „rūpintis Lietuvos Respublikos piliečių, pasinaudojusių laisvo asmenų judėjimo teise, geresniu socialinių ir kultūrinių poreikių tenkinimu užsienio valstybėse“ bei „parengti ir įgyvendinti priemonės, skatinančias ekonominius migrantus grįžti į Tėvynę“ (*LR Vyriausybės 2007–2008 metų planas dėl ekonominės migracijos reguliavimo strategijos ir jos įgyvendinimo priemonių*).

Darbo jėgos nutekėjimo stabdymas. Vyksta visuomenės senėjimas, kurį stipriai įtakoja sparti jaunų žmonių emigracija iš Lietuvos. Šios ir kitos priežastys rodo, kad emigracija ženkliai

įtakoja Lietuvoje vykstančius procesus. Valstybė turi turėti konkrečią nuomonę dėl šio reiškinių valdymo.

Pasak Nacionalinės plėtros instituto Socialinės sanglaudos grupės, galimos dvi šio reiškinių sprendimo kryptys:

- Stabdyti darbo jėgos emigraciją iš Lietuvos ir numatyti ilgalaikes strategines gaires šiam reiškiniui suvaldyti.
- Skatinti lietuvius sugrįžti į Lietuvą ir numatyti konkrečias ilgalaikes strategines gaires šiam tikslui pasiekti.

Jeigu nepavyks darbo jėgos išvykimo pristabdyti tikslinėmis socialinio bei ekonominio pobūdžio priemonėmis, jei jų skaičiaus mažėjimas nebus išlygintas strateginėmis švietimo programomis, darbuotojus reikės įsivežti iš kitų šalių (dažniausiai minimos trečiojo pasaulio šalys). Tai atitinkamai gali sukelti naujų socialinio, kultūrinio ir politinio pobūdžio problemų.

Taip pat siūlomos priemonės įvardintoms kryptims pasiekti:

- Vyriausybė, bendradarbiaudama su kitomis institucijomis, turėtų nedelsdama imtis aktyvių darbo jėgos emigracijos sustabdymo priemonių, tarp kurių paminėtinos šios: investicijos į žmogiškąjį kapitalą, darbo užmokesčio bei socialinių garantijų kėlimas, pajamų mokesčio mažinimas, darbo jėgos mobilumo įvairiuose užimtumo sektoriuose skatinimas.

- Skatinti emigravusius lietuvius, gavusius užsienio valstybių pilietybę, pasilikti Lietuvos pilietybę su balsavimo teise, taip skatinant lietuvius, gyvenančius ne LR, aktyviai domėtis Lietuvoje vykstančiais politiniais bei ekonominiais procesais.

- Padedant Lietuvos akademinėms institucijoms, sudaryti sąlygas emigravusius lietuvius, turinčius mokslinį išsilavinimą ir patirtį, ne tik tobulinti mokslo žinias užsienio universitetuose, bet ir, jiems sugrįžus į Lietuvą, dirbti mokslinį darbą Lietuvos akademinėse institucijose. Tokiu būdu LR susigrąžintų į emigravusių asmenų išsimokslinimą investuotas lėšas bei galėtų naudingai išnaudoti kitose valstybėse gautą patirtį skatinant technologinių ir panašių sričių vystymąsi. Taip būtų užtikrintas aukštos kvalifikacijos asmenų dalyvavimas kuriant Lietuvos pažangą įvairiose mokslo srityse ir keliant Lietuvos prestižą pasaulio mokslinėse bendruomenėse.

- Padėti emigravusiems medicinos darbuotojams su Lietuvos ir pasaulio gydytojų draugijų parama dirbti ir tobulintis jų pasirinktuose užsienio valstybių medicinos centruose, o jiems sugrįžus į Lietuvą – dirbti Lietuvos medicinos srityje: net ir emigravusi aukštos kvalifikacijos darbo jėga turėtų galimybę nedirbdama LR dirbti Lietuvos naudai, bei praėjus tam tikram laikotarpiui gauti naudingas socialines garantijas grįžti į Lietuvą ir tokiu būdu jaustis vertinamais Lietuvos piliečiais negyvenant tėvynėje.

- Siekiant šių tikslų, Seimas, Vyriausybė ir Pasaulio lietuvių bendruomenė turėtų neatidėliodami aktyviai prisidėti prie darbo jėgos bei protų nutekėjimo iš Lietuvos į užsienio

valstybes problemos sprendimo ir steigti vieną pagrindinę instituciją, atsakingą už numatytų gairių koordinavimą. Šiuo metu yra institucija, įkurta Švietimo ir mokslo ministerijos pastangomis (2005 m. spalio mėn.) - Užsienio lietuvių rėmimo centras (ULRC).

- Būtina įsteigti informacinius skyrius apie gerėjančią Lietuvos ekonominę situaciją ir darbo rinkos sąlygų gerėjimą. Dėti pastangas, kad informacija būtų prieinama kuo didesniai skaičiui Lietuvos žmonių – tiek gyvenantiems Lietuvoje, tiek užsienio valstybėse.

Apibendrinant, galima teigti, kad darbo jėgos emigracijos iš Lietuvos srautus galėtų sumažinti darbdavių požiūrio į samdomą darbo jėgą kitimas, darbo užmokesčio bei socialinių garantijų didinimas. Taip pat LR Vyriausybė turėtų prisidėti prie ekonominės migracijos valdymo Lietuvoje, nustatyti darbo jėgos nutekėjimo stabdymą kaip prioritetą ir tai įgyvendinti visomis įmanomomis priemonėmis.

2.1. Teisės aktai, skirti emigracijos politikos klausimams sureguliuoti

1968 m. Bendrijos narės įgyvendino Romos sutarties nuostatas, suteikiančias darbuotojams teisę priimti darbo pasiūlymus bendrojoje rinkoje, dirbti bet kurioje Bendrijos valstybėje ir prirėikus pasilikti joje baigus darbą. Tačiau darbo jėgos judėjimo laisvės įgyvendinimui didelę svarbą turi ekonominės paskatos ir jų realizavimo sąlygos. Būtent dėl intensyvaus valstybinio reguliavimo, finansinių ir kitų problemų, nacionalinio statuso užtikrinimas nėra pakankama sąlyga bendrai darbo jėgos rinkai veikti. Skirtingai nei prekių ir paslaugų rinkose, kur nacionalinių normų ir standartų derinimas ir abipusis pripažinimas tapo visuotinai įprasti, darbo rinką reguliuojančios valstybių narių taisyklės sukuria kliūtis laisvam judėjimui. Taisyklės, reguliuojančios minimalius atlyginimus, darbo savaitės trukmę, lanksčias darbo sutartis, profesinę kvalifikaciją ir socialines garantijas, valstybėse narėse pastebimai skiriasi. Taigi nors diskriminacija dėl pilietybės yra draudžiama, paprastai tai siejasi su jau turinčiais darbą asmenimis. Tuo tarpu patekimo į darbo rinką laisvė yra ribota.

Vieningos rinkos programa ir Europos Sąjungos sutartis numatė tam tikras priemones, šalinančias kliūtis laisvam darbo jėgos judėjimui. Vieningos rinkos programoje buvo numatytos priemonės, studentams, pensininkams ir kitoms nedirbančių asmenų kategorijoms, įtvirtinančios teisę gyventi Bendrijos teritorijoje. Gerokai mažiau padaryta įtvirtinant bendrą su darbo santykiais susijusių socialinių garantijų sistemą. Vienodos socialinių garantijų (minimalių) sistemos nebuvimas bei nacionalinių darbo rinkų apsauga, ypač esant aukštam nedarbo lygiui, yra svarbios kliūtys laisvam darbo jėgos judėjimui. Skirtingai nei kapitalo rinkos atveju, darbo rinkos dalyviai labai menkai reagavo į vieningos rinkos programą ir kitas Komisijos kada nors skelbtas liberalizavimo priemones. Darbo jėgos judėjimas yra bendrojoje rinkoje mažiausiai įgyvendinama

laisvė. Beje, migraciją veikia ne tik ekonominės priežastys (pajamų, gyvenimo sąlygų skirtumai) – jai įtakos turi istorija, kultūra, socialinė aplinka, įpročiai, kalba ir pan.

Galiausiai pažymėtina (EEB Reglamentas), kad laisvas asmenų judėjimas – tai daugiau nei tik darbo jėgos judėjimas, nors pastarasis yra gana svarbus bendrosios rinkos elementas. Laisvo asmenų judėjimo įgyvendinimas – tai pasų kontrolės panaikinimas Bendrijoje, bendros imigracijos, vizų, prieglobsčio ir kitos taisyklės, susijusios su trečiųjų šalių piliečių atvykimu. Šioje srityje pagrindinės įgyvendintos priemonės yra Šengeno sutartis ir Dublino konvencija.

Šengeno sutartis - dalies Europos Sąjungos valstybių susitarimas palaiapsniui atsisakyti tarpusavio sienų kontrolės, kad būtų įgyvendintas laisvas asmenų judėjimas. Šengeno sutartį 1985 m. birželio 14 d. Vokietijos kanclerio H. Kolio ir Prancūzijos prezidento F. Miterano iniciatyva pasirašė Belgija, Liuksemburgas, Nyderlandai, Prancūzija ir Vokietijos Federacinė Respublika. Lietuva, Lenkija, Latvija, Estija, Čekija, Slovėnija, Slovakija, Vengrija ir Malta pilnateisėmis Šengeno narėmis tapo 2007 m. gruodžio 21 d., panaikinus vidinių sausumos ir jūrų sienų kontrolę. Oro sienų kontrolė panaikinta 2008 m. kovo 31 d. Šengeno erdvės valstybių narių piliečiai gali vykti į kitas valstybes nares be vizų ir patikrinimo procedūrų prie kitų valstybių narių sienų. Teisė laisvai keliauti nepriklauso nuo kelionės tikslų, todėl galima nevaržomai keliauti po visą Europą darbo ar asmeniniais reikalais. Laisvas asmenų judėjimas taip pat sudaro palankesnes sąlygas verslo plėtrai ir tarptautiniam bendradarbiavimui įvairiose srityse. Dabar Šengeno erdvei priklauso 24 valstybės: - 22 ES narės: Austrija, Belgija, Danija, Graikija, Ispanija, Italija, Liuksemburgas, Nyderlandai, Portugalija, Prancūzija, Suomija, Švedija ir Vokietija, Lietuva, Latvija, Čekija, Estija, Lenkija, Malta, Slovakija, Vengrija, Slovėnija; 2 ne ES valstybės: Norvegija ir Islandija. Airija ir Didžioji Britanija nepriklauso Šengeno grupei, nes baiminasi, kad visiškai panaikinus vidaus sienų kontrolę jos nebegalės efektyviai kovoti su nelegalia imigracija.

Svarbiausi migracijos politiniai sprendimai mūsų šalyje nuo 2004 m. gegužės 1 d., Lietuvai tapus ES nare, remiasi Europos Sąjungos direktyvomis, todėl neįmanoma išskirti specifinių migracijos politikos aspektų kiekvienai šaliai atskirai. Migracijos politika apima šias sritis (Nacionalinės plėtros institutas, 2006):

- Užsieniečių teisinės padėties užtikrinimą;
- Vizų išdavimą;
- Pilietybės įrodymą;
- Gyvenamosios vietos deklaravimą.

Lietuva priima Europos Sąjungos direktyvas, tačiau akivaizdu, kad ji dar nepakankamai yra pasiruošusi priimti politinius sprendimus, kurie mažintų migracijos sukeltus neigiamus padarinius šalyje.

Kalbant apie darbuotojų teises užsienyje, pirmiausia yra svarbu šalies teisės aktai migracijos klausimais, kurie suteikia galimybę užsienio šalies piliečiams atvykti į kitą šalį ir įsitvirtinti darbo rinkoje. Šalies piliečiams šie aktai suteikia galimybę legaliai ir oficialiai išvykti iš savo šalies gyventi bei dirbti svetur. Lietuvos teisinė bazė migracijos srityje turi tam tikrų trūkumų. Esminis trūkumas yra tas, kad teisės aktai yra orientuoti į migracijos procesą priimančioje šalyje. Pavyzdžiui, numatytos sąlygos, kaip teisėtai ir oficialiai išvykti iš Lietuvos, taip pat sąlygos, kaip užsieniečiams teisėtai ir oficialiai pradėti gyventi Lietuvoje. Tačiau Lietuvos Respublikos teisės aktai nesutelkia dėmesio į emigrantų bei valstybės, iš kurios išvyksta, interesus.

Lietuva šiuos klausimus reglamentavo remdamasi Europos Sąjungos teisės aktais, kuriose taip pat didžiausias dėmesys yra skiriamas migrantams, atvykusiems į užsienio šalį, o savo šalies piliečiams tik sudaromos sąlygos išvykti iš šalies. Europos Sąjungos antriniai teisės aktai - reglamentai ir direktyvos - pagrindinį dėmesį skiria laisvam asmenų bei darbuotojų judėjimui, sąlygų oficialiai įsitvirtinti naujojoje šalyje sudarymui, saugumo sąlygų sudarymui asmenims, prašantiems prieglobsčio, prekybos žmonėmis mažinimą, galimybę ir sąlygų sudarymą gauti reikiamą pagalbą priimančiojoje šalyje.

Remiantis Europos Sąjungos teisės aktais, galima teigti, jog didžiausias dėmesys yra skiriamas laisvam asmenų judėjimui Europos Sąjungos valstybėse narėse, siekiant, kad atvykę asmenys iš kitų Europos Sąjungos valstybių narių, nepatirtų diskriminacijos tiek dėl pilietybės, tiek dėl įsidarbinimo, darbo sąlygų ar darbo užmokesčio.

Esminis tiek Europos Sąjungos teisės aktų, tiek Lietuvos teisės aktų (kurie yra išleisti, remiantis Europos Sąjungos reikalavimais) trūkumas yra tai, jog problemos, susijusios su laisvu asmenų bei darbuotojų judėjimu Europos Sąjungos šalyse, yra sprendžiamos tik priimančiojoje šalyje. Nesigilinama, kodėl asmuo paliko savo gimtąją šalį ir išvyko dirbti svetur. Viena iš nuomonių, kodėl nesistengiama priimti veiksmingų politinių sprendimų priimančiojoje šalyje, yra ta, jog atvykę darbuotojai iš užsienio šalių tik pagerina priimančiosios šalies ekonominę ir demografinę situaciją, bet nuskurdinama šalis, iš kurios išvyksta. Todėl priimančioji šalis yra nesuinteresuota spręsti migrantų problemų, mažinti emigraciją, siekti, kad gyventojai pasilikėtų savo gimtojoje šalyje. Kol šalis, iš kurios išvyksta, nesiims priimti veiksmingų sprendimų emigracijos srityje, tol demografinė, socialinė bei ekonominė situacija šalyje blogės dėl nuolat išvykstančių asmenų dirbti į kitas šalis.

Tiek Europos Sąjungos valstybės nacionalinė teisė, tiek pati Europos Sąjunga regioniniu lygmeniu turėtų daugiau dėmesio kreipti į asmenis, išvykstančius iš savo gimtosios šalies ir siekiančius susikurti gerovę kitoje šalyje. Valdžios institucijos turėtų skatinti ne asmenų išvykimą į kitas šalis, o gerinti ekonominę bei socialinę situaciją šalyje, iš kurios išvyksta, gilintis į emigrantų problemas, siekiant sustabdyti nesiliaujančius emigracinius procesus. Vienas iš tokių

būdų yra informacijos skleidimas bei prieinamumas apie gerėjančius procesus šalyje, darbo galimybes, augančią ekonomiką, gerėjančias darbuotojų socialines garantijas.

2.2. Vyriausybės pozicija

Viešoji nuomonė, darbuotojų trūkumas skatina Vyriausybę imtis aktyvių veiksmų emigracijai mažinti ir išvykusiems emigrantams grąžinti. Laisvas darbuotojų judėjimas ES erdvėje ir kliūčių tam šalinimas išlieka svarbus Vyriausybės siekis integruojant Lietuvos ekonomiką į vieningą ES rinką. Pozicija, jog valstybės narės turi kuo greičiau panaikinti taikomus pereinamuosius laikotarpius darbuotojams iš naujųjų valstybių, kertasi su trumpalaikiu spaudimu imtis greitų priemonių lietuvių migracijai į ES valstybes valdyti.

Migracijos priežasčių analizė patvirtina, jog vienodos išorinės sąlygos ar veiksniai individualiai bus vertinami skirtingai. Migracijos, kaip ir bet kurio sprendimo priežastys, motyvai, jų tarpusavio ryšys bei sąlyginė kiekvieno motyvo vertė yra individuali. Valstybės priemonės veikia tik ribotą dalį bendrųjų veiksmų, kurie turi įtaką migracijai. Demografiniai, kultūriniai, politiniai, ekonominiai, socialiniai, psichologiniai, saugumo, geografiniai ir kiti veiksniai skirtingai ir ribotai veikiami valstybės priemonėmis. Tad lūkesčiai dėl valstybinio migracijos valdymo turėtų būti kreipiami į tas priemones, kurias galima įtakoti.

Viešosios ekonominės politikos atžvilgiu būtina nagrinėti tas sritis, kurios labiausiai veikia individo galimybes siekti geriausio jo paties skirtingų ir individualių poreikių patenkinimo (LLRI, 2006). Pagrindinis žmogaus gyvenimo šaltinis yra darbas ir iš jo gaunamos pajamos, o valstybės politika nustato įvairias taisykles kaip dirbti, mainytis darbo rezultatais ir pan. Rinka, tenkindama vartotojų poreikius per konkurenciją, stengiasi sumažinti nepasitenkinimą esama padėtimi. Valdžia turi tai palikti rinkos jėgoms ir turi nevaržyti rinkos galimybių atrasti ir tenkinti vartotojų poreikius. Migrantai ir teoretikai nurodo pagrindines migracijos priežastis, kurios yra ekonominio pobūdžio – galimybė padidinti pajamas ar įsidarbinti. Padidinti pajamas ir įsidarbinti žmonėms padeda kitų žmonių veikimas rinkoje. Pajamos didėja teikiant labiau kitų žmonių vertinamas paslaugas ir brangiau parduodant savo darbo jėgą. Gyventojų pajamos bendrąja ekonomine prasme priklauso nuo to, kiek rinkoje yra vertinama jų sukuriama pridėtinė vertė, kokia yra darbo jėgos paklausa ir pasiūla.

Siekdama sumažinti emigracijos srautus, valdžia turi imtis nuo jos priklausomų veiksmų. Socialinės apsaugos ir darbo ministerijos užsakymu atliktas „Ekonominių migrantų skatinimo grįžti į Tėvynę priemonių tyrimas“ pabrėžia, jog „valstybės politika ilgalaikiu laikotarpiu turėtų būti nukreipta į žmoniškųjų išteklių kokybės gerinimą, palankios aplinkos verslui sudarymą bei makroekonominio stabilumo užtikrinimą. Šių tikslų įgyvendinimas ilguoju laikotarpiu turės didžiausią įtaką migrantų sugrįžimui“.

Aktyvios migracijos kontrolės priemonės (įvairūs atvykimo, išvykimo, kiti judėjimo apribojimai, kvotos, apribojimai piniginiams srautams ir kt.) tik padidina migracijos sąnaudas, su tuo susijusią riziką ir sudaro prielaidas didėti nelegaliai migracijai - žmonių vežimui kontrabanda ar prekybai žmonėmis. Todėl pagrindinės gairės valstybės institucijoms siekiant mažinti emigraciją yra šios: nekelti politinio tikslo visomis priemonėmis stabdyti emigracijos, vertinti ją kaip asmeninės laisvės siekti savo gerovės pasirinkimą. Sudaryti galimybes Lietuvos gyventojams gauti didesnes pajamas, taip šalinant pagrindinę valstybės priemonėmis pasiekiamą migracijos priežastį. Šiam tikslui pasiekti reikia mažinti verslo ir darbo reguliavimą, sudaryti galimybes žmonėms patiems lengviau verstis ir mokėti mažesnius mokesčius.

2.3. Valstybės institucijų, susijusių su emigracijos procesais, veikla

Šiuo metu tiek Lietuvos valstybinės institucijos, tiek įvairios visuomeninės organizacijos užsiima informacijos sklaida apie šalies besikeičiančią tiek ekonominę, tiek socialinę situaciją. Įvairiuose oficialiuose informaciniuose leidiniuose skelbiama, jog Lietuvoje sparčiai gerėja darbuotojų ekonominė bei socialinė padėtis. Tyrimai rodo, jog išanalizavus Lietuvos darbo rinkos tendencijas, aiškiai matyti, jog ateityje Lietuvoje situacija darbo rinkoje toliau gerės, darbo vietų bus įsteigta žymiai daugiau nei likviduota, didžiausias darbo vietų augimas numatomas įvairiose pramonės šakose ir paslaugų srityje. Žinoma, yra ir neigiamų darbo rinkos tendencijų. Iš atliktų tyrimų matyti, jog nekvalifikuotos darbo jėgos perspektyvos bus ribotos bei išliks darbo jėgos pasiūlos ir paklausos suderinamumo problema.

Nemažai institucijų bei organizacijų jau šiuo metu veikia siekdamos sugrąžinti išvykusius emigrantus į Lietuvą. Įvairiose interneto svetainėse yra pateikiama informacija apie darbo rinkos situaciją Lietuvoje, darbdaviai taip pat yra suinteresuoti prisidėti prie šių organizacijų vykdomų projektų, todėl kartu dalyvauja organizuojamose darbo mugėse, siūlydami asmenims, išvykusiems gyventi bei dirbti į užsienio šalis, sugrįžti į Lietuvą ir pradėti dirbti jų darbovietėje. Asmenys, išvykę gyventi bei dirbti į užsienio valstybes, susiduria su įvairiomis problemomis, kurias padeda spręsti tiek valstybinės, tiek visuomeninės institucijos. Tačiau Lietuvos migracijos politika siekia susigrąžinti išvykusius asmenis į savo šalį. Teigiama, kad padės jiems susirasti darbą, teikia reikiamą informaciją bei bendradarbiauja su darbdaviais, siūlančiais darbo vietas Lietuvoje.

Migracijos departamentas į tarptautinį bendradarbiavimą įsitraukė nuo pat įsteigimo. Lietuva yra migracijos srautų kryžkelėje, tad nuo 1993 metų šalis bendradarbiauja su Jungtinių Tautų Vyriausiojo pabėgėlių komisaro (JTVPK) valdyba. Ji padėjo Lietuvai rengti įstatymą, reglamentuojantį prieglobsčio procedūrą, vėliau inicijavo paramą jai įgyvendinti, padėjo kurti atitinkamą Migracijos departamento padalinį bei organizavo valstybės tarnautojų mokymus.

Lietuva į Jungtines Tautas įstojo 1991 m. rugsėjo 17 d. Po metų Vilniuje buvo įsteigta Jungtinių Tautų koordinatoriaus atstovybė. Jungtinėms Tautoms Lietuvoje atstovauja Jungtinių Tautų fondai, programos ir specializuotos agentūros, kurias vienija Jungtinių Tautų koordinatoriaus sistema. JT programos, fondai ir agentūros buvo Lietuvos vyriausybės ir plačiosios visuomenės plėtros partnerės pereinamuoju laikotarpiu ir toliau teikia techninę pagalbą bei kitokio pobūdžio praktinę paramą socialinės raidos srityje. Jungtinių Tautų vystymo programa savo veiklą Lietuvoje pradėjo 1992 metais ir finansiniais ištekliais, žiniomis bei patirtimi prisidėjo prie Lietuvos pastangų įgyvendinti programas, skirtas spręsti skurdo, demokratinio valstybės valdymo, žmogaus teisių, lyčių lygių galimybių, darnaus vystymosi ir kitų sričių klausimus.

Sėkmingai plėtojami ryšiai, susiję su Budapešto procesu (1991 m.) - tai Europos šalių nelegalios migracijos ekspertų forumas, kur šalys keičiasi patirtimi, rengia rekomendacijas bei aptaria, kaip užkirsti kelią nelegaliai migracijai.

Nuo 1996 m. Lietuva dalyvauja Tarptautinio migracijos politikos plėtros centro (ICMPD) veikloje. Lietuvos vidaus reikalų ministerija ir šis centras tais metais susitarė bendradarbiauti kovojant su kontroliuojama migracija.

Ypač glaudūs Migracijos departamento ir Tarptautinės migracijos organizacijos (TMO) ryšiai užsimezgė, kai 1993 m. Helsinkyje buvo įsteigta regioninė atstovybė Baltijos ir Šiaurės šalims. TMO padedama Lietuva sprendžia migracijos problemas (ypač – grąžinant migrantus į kilmės šalis), įgyvendina bendras migracijos problemas, rengia kvalifikuotus specialistus. Nuo 1995 m. Lietuva dalyvavo TMO veikloje stebėtojos teisėmis, o nuo 1998 m. lapkričio 23 d. – kaip narė.

Migracijos departamento atstovai nuo 1992 m. pradėjo dalyvauti Europos Tarybos Migracijos komiteto (CDMG), nuo 1995 m. – Pilietybės komiteto, o nuo 2001 m. – Prieglobsčio klausimų komiteto (CAHAR) veikloje. Šių Europos Tarybos organizacijų pagrindiniais principais ir prioritetais vadovaujamosi Lietuvoje priimant naujus teisės aktus. Lietuvai tapus asocijuota ES nare, Migracijos departamentas aktyviai prisidėjo prie šalies rengimosi įsilieti į šią sąjungą.

Su migracija susijusius klausimus sprendžia įvairios ministerijos, valstybės institucijos ir įstaigos ir nevyriausybinės organizacijos (2 priedas). Šios institucijos atlieka ne tik skirtingas migracijos politikos įgyvendinimo funkcijas, bet ir darbai savo apimtimi skiriasi, tad kiekvienos jų reikšmė ir įtaka yra svarbi. Trumpai paminėsiu keletą jų:

1. DIPLOMATINĖ TARNYBA pasiekia nemažą dalį po pasaulį išsibarsčiusių lietuvių kolonijų ir skiria dėmesį santykiams su išeivija. Tam tiesiogiai įpareigoja Konsulinis statusas. Pagrindinis darbo su išeivių bendruomenėmis krūvis tenka konsuliniam pareigūnams. Svarbi diplomatų praktinė pagalba - atstovybės yra tapusios natūraliais traukos centrais išeiviams. Prie ambasadų ir konsulatų veikia lituanistinės mokyklėlės. Tipinis atstovybės modelis – apie 5 žmonės. Didėjančios darbo apimtys ir mažas dirbančiųjų skaičius neigiamai veikia santykių su išeivija

palaikymą. Kadangi diplomatinė tarnyba dažnai būna tie žmonės, per kuriuos su išeiviais ryšį užmezga kitos su išeivija dirbančios organizacijos, reikalingas platesnis institucinis bendradarbiavimas, ypač tarp diplomatinės tarnybos bei Tautinių mažumų ir išeivijos departamento.

2. TAUTINIŲ MAŽUMŲ IR IŠEIVIJOS DEPARTAMENTAS. 2004 – 2006 metais departamento veiklos prioritetai buvo labiau koncentruojami į naujos emigracijos problemas, ryšių su naujai besiformuojančiomis lietuvių bendruomenėmis užmezgimui, naujos valstybės politikos ryšiams su užsienyje gyvenančiais tautiečiais formavimui. Departamentas parengė ir įgyvendina Tautinių mažumų integracijos į Lietuvos visuomenę 2005 – 2010 metų programą. Programos priemonės padeda tautinėms mažumoms integruotis į Lietuvos visuomenę, ugdyti visuomenės toleranciją ir užkirsti kelią diskriminacijai, atskirčiai, šalinti neigiamus stereotipus. Taip pat teikia finansinę ir metodinę paramą užsienio šalyse veikiančioms bendrojo lavinimo, lituanistinėms mokykloms, lietuvių kalbos fakultatyvams. Jo veiklą šioje srityje būtina plėsti: itin svarbu, kad naujųjų emigrantų vaikai neatitrūktų nuo lietuvių kalbos ir kultūros, išlaikytų ryšį su Lietuvos kraštu ir visuomenės gyvenimu. Tačiau į emigracijos reiškinį valstybė privalo žvelgti giliau. Tai ne vieno departamento, o plataus masto vyriausybės bei visuomenės bendrų pastangų reikalaujantis darbas.

3. LIETUVIŲ GRĮŽIMO Į TĖVYNĘ INFORMACIJOS CENTRAS užsiima informacijos įvairiais grįžimo į tėvynę aspektais platinimu. Šio Centro veikla galėtų būti aktyvesnė ir platesnė. Pvz., nėra numatyta tikslingų institucinių priemonių per išeiviją skleisti savo nacionalinę kultūrą pasaulyje.

4. LIETUVIŲ IŠEIVIJOS INSTITUTAS vykdo išeivijos organizacijų ir atskirų asmenų kultūrinio, politinio bei mokslinio palikimo kaupimo, tyrimo, publikavimo, išsaugojimo ir eksponavimo funkcijas.

5. SOCIALINĖS APSAUGOS IR DARBO MINISTERIJA. Šiuo metu paskelbta apie Ekonominės migracijos reguliavimo strategijos įgyvendinimo efektyvumo įvertinimo ir projektinių pasiūlymų dėl strategijos 2009-2012 m. veiksmų plano parengimo paslaugas. Bus įvertinta lietuvių emigrantų grįžimo tendencijos ir grįžimą skatinantys veiksniai; parengtas 2009-2012 m. ekonominės migracijos reguliavimo viešojo informavimo kampanijos priemonių planas; pateikti pasiūlymai dėl konkrečių 2009-2012 m. ekonominės migracijos priemonių.

6. ŠVIETIMO IR MOKSLO MINISTERIJA remia išeivijos lituanistinio švietimo programas.

Apibendrinant migracijos reguliavimo politiką, galima teigti, kad pagrindinis teisės aktas, suteikiantis teisę migruoti ir garantuojantis galimybę sugrįžti atgal, yra Lietuvos Respublikos

Konstitucija, pagal kurios 32 str. pilietis gali laisvai kilnotis ir pasirinkti gyvenamąją vietą Lietuvoje, gali išvykti iš Lietuvos.

Ekonominę migraciją labiausiai skatina didėjantis darbo užmokestis, investavimo, verslo kūrimo plėtros galimybės ar tam trukdanti sistema, ilgalaikis nedarbas, didelis oficialus užimtumas, švietimo sistemos nelankstumai. Tik vieningomis Lietuvos institucijų pastangomis galima pasiekti išvardintų sričių pokyčių ir prisidėti prie ekonominės migracijos reguliavimo. Galima teigti, kad judama šia kryptimi. Tai rodo, kad šiuo metu tiesiogiai ir netiesiogiai ekonominės migracijos problemos sprendžiamos pagal patvirtintas kitas strategijas: valstybės ilgalaikės raidos, Lietuvos ūkio (ekonomikos) plėtros iki 2015 metų, nacionalinės demografijos politikos ir pan.

Migracijos poveikį jaučia visos ES valstybės narės. Tad šis klausimas nuolat svarstomas ES Taryboje. Europos Komisija 2005 m sausio 11 d. priėmė Žaliąją knygą dėl ES požiūrio į ekonominės migracijos valdymą, siekiant pradėti diskusiją apie Bendrijos taisykles, kurios reglamentuotų ekonominių migrantų priėmimą. Sudarytas komisijos komunikato Teisėtos migracijos politikos planas, kuriame nustatyta Hagos programos laikotarpio (2006-2009 metų) gairės ir pateiktas sąrašas veiksnių, iniciatyvų, kad nuosekliai plėtoti ES teisėtos migracijos politiką.

Sekančiame skyrelyje analizuosiu keletą makroekonominių rodiklių.

2.4. Makroekonominių rodiklių analizė

Migracijos pasekmių tyrimams paprastai skiriama daug dėmesio, tačiau pasekmių vertinimas susiduria su sunkumais, į kuriuos būtina atsižvelgti ir vertinant migracijos reiškinį, ir, svarbiausia, priimant viešosios politikos sprendimus (Nacionalinės plėtros institutas, 2006):

- *Negausios migracijos pasekmės paprastai nevertinamos.* Migracijos pasekmių vertinimas paprastai priklauso nuo migracijos masto – kol migracija nedidelė, reiškinys nenagrinėjamas, o kintant migracijos mastui, dėmesio centre esančių problemų ratas kinta.
- *Pasekmės valstybei ir individui skirtingos.* Migracijos pasekmių vertinimas priklauso nuo pasirinkto objekto, kuriam tos pasekmės tenka – individui, visuomenei, konkrečiai bendruomenei, valstybei, sistemai ir pan.
- *Skiriasi ilgalaikės ir trumpalaikės pasekmės.* Vertinimas priklauso nuo vertinamojo laikotarpio (trumpalaikio, vidutinio ar ilgalaikio).

Ekonominio ir socialinio poveikio požiūriu reiktų išskirti ilgalaikę ir trumpalaikę migraciją. Ilgalaikė migracija kilmės valstybei yra žalingesnė: prarandamos lėšos, investuotos į žmonių išsilavinimą, prarandami specialistai, blogėja demografinė situacija. Tarp privalumų galima paminėti nebent su grįžtančiais emigrantais įgyjamą patirtį ir kompetenciją, bet tik tuomet, jeigu emigrantai grįžta dar darbingo amžiaus. Gal priimtinau valstybei yra trumpalaikė migracija. Trumpalaikės migracijos trūkumai: socialinio draudimo einamojo finansavimo mažėjimas ir staigus

atlyginimų kilimas sektoriuose, iš kurių nuteka reikalinga darbo jėga. Jos privalumai: nedarbo lygio mažėjimas (Lietuvai šis sumetimas svarbus tik iš dalies, nes specialistų darbo vietų pasiūla didesnė, negu paklausa), migrantų su nauja patirtimi grįžimas, į kilmės šalį srūvantys pinigų srautai. Tai paaiškina šį reiškinį, kai vidutinė lietuvių perkamoji galia neproporcingai aukšta uždarbių atžvilgiu - Lietuvoje išleidžiama daugiau lėšų, negu uždirbama.

Padėtis darbo rinkoje yra svarbi problema visose trijose Baltijos šalyse. Dabartinė ūkio plėtra daugiausiai remiasi papildomu darbuotojų įtraukimu į gamybą, o šie ištekliai senka. Šie riboti ištekliai ir darbo jėgos trūkumas gali pristabdyti ekonomikos augimą, jei nebus surasta tam tikrų priemonių. Darbo jėgos stygius jaučiamas vis labiau. Darbuotojų stygius įtakoja atlyginimų kilimą, dėl to vidaus vartojimas tampa stipria varomąja jėga. Bet atlyginimų kilimas, kai viršijamas darbo našumo didėjimas, nesitęs ilgai. Tokios tendencijos įtakos neigiamai tolesnę plėtrą: mažės vietos įmonių (ir ekonomikos) konkurencingumas ir didės spaudimas restruktūrizuoti.

2.4.1. Darbo užmokesčio skirtumai

Dėl spartaus ekonomikos augimo ir darbo jėgos nutekėjimo darbo užmokesčiai kyla, o kvalifikuotos darbo jėgos pradeda trūkti. Eurostat duomenimis, dvidešimtyje Europos Sąjungos šalių yra nustatytas minimalus atlyginimas. Austrijoje, Danijoje, Vokietijoje, Norvegijoje ir Švedijoje nėra įstatymu nustatyto minimalaus darbo užmokesčio. Šiose šalyse minimalų užmokesčių užtikrina visuotinai taikomi minimalių darbo užmokesčių tarifai, kurie nustatomi sektoriniais susitarimais. Tačiau šiuo metu šiose šalyse diskutuojama dėl įstatymu nustatytos minimalaus užmokesčio sistemos sukūrimo. Austrijos vyriausybė pasiūlė įstatymu nustatyti 1000 eurų per mėnesį minimalų darbo užmokesčių darbuotojams, kurie dirba pilną darbo dieną. Danijoje kol kas nepritariama naujovėms, taip pat ir Švedijoje nediskutuojama šiuo klausimu. Vokietijoje pritariama įstatymo pataisoms, kad būtų galima kovoti su iš naujųjų valstybių narių atvykstančiais darbuotojais. Norvegijoje taip pat siūloma įstatymu nustatyti minimalų atlyginimą kaip priemonę išvengti prastai apmokamų darbuotojų iš naujųjų ES valstybių narių.

Minimali darbo jėgos kaina Lietuvoje nustatyta įtvirtinus minimalų darbo užmokesčių - minimali mėnesinė alga (MMA). Idealiomis laisvosios rinkos sąlygomis darbo užmokestis, kaip ir visų kitų prekių bei paslaugų kainos, turėtų nusistovėti veikiant paklausos ir pasiūlos dėsniams. Tokiu atveju minimalus atlyginimas būtų mažiausias užmokestis, už kurį dar atsirastų sutinkančiųjų dirbti. Praktikoje daugumos šalių vyriausybės, taisydamos rinkos netobulumus, įsikiša į darbdavių ir dirbančiųjų santykius ir nustato minimalų atlyginimą. Aukštesnis darbo užmokestis nereguliuojamas ir nusistovi rinkoje. Pateiktoje lentelėje matyti minimalaus mėnesinio atlyginimo dydžiai ES šalyse.

Minimalaus mėnesinio atlyginimo dydis ES valstybėse narėse (2000 – 2007 m.), EUR

Šalys / Metai	2000	2001	2002	2003	2004	2005	2006	2007
Bulgarija	38.0	44.0	51.0	56.0	61.0	77.0	81.8	92.0
Rumunija			62.0	73.0	69.0	72.0	90.2	114.3
Latvija			107.0	116.0	121.0	116.0	129.2	172.0
<i>Lietuva</i>		<i>120.0</i>	<i>120.0</i>	<i>125.0</i>	<i>125.0</i>	<i>145.0</i>	<i>159.3</i>	<i>173.8</i>
Slovakija			114.0	133.0	148.0	167.0	183.2	217.4
Estija			118.0	138.0	159.0	172.0	191.7	230.1
Lenkija		196.0	212.0	201.0	177.0	205.0	233.5	245.5
Vengrija			202.0	212.0	189.0	232.0	247.0	257.9
Čekija				199.0	207.0	235.0	261.3	288.0
Portugalija	371.0	390.0	406.0	416.0	426.0	437.0	450.0	470.2
Slovėnija				451.0	471.0	490.0	511.9	521.8
Malta			552.0	534.0	542.0	557.0	580.0	584.7
Graikija	526.0	544.0	552.0	605.0	630.8	667.7	667.7	658.0
Ispanija	425.0	433.0	516.0	526.0	537.0	598.5	631.0	665.7
Prancūzija	1049.0	1083.0	1126.0	1154.0	1173.0	1197.0	1218.0	1254.0
Belgija	1096.0	1118.0	1163.0	1163.0	1186.0	1210.0	1234.0	1259.0
Nyderlandai	1092.0	1154.0	1207.0	1249.0	1265.0	1265.0	1273.0	1301.0
Jungtinė Karalystė	970.0	1130.0	1118.0	1106.0	1083.0	1197.0	1269.0	1361.4
Airija	945.0	945.0	1009.0	1073.0	1073.0	1183.0	1293.0	1403.0
Liuksemburgas	1191.0	1259.0	1290.0	1369.0	1403.0	1467.0	1503.0	1570.3

Šaltinis: sudaryta autorius pagal Eurostat, 2007

Iš lentelės matyti, kad MMA yra augantis. Šioje lentelėje pateikti duomenys didėjimo tvarka. Šie duomenys yra 2007 metų už I ketv. Dauguma atvejų minimalus darbo užmokestis yra reguliariai pakoreguojamas. Dažniausiai pakoreguojamas kasmet, tačiau ne rečiau nei kas vieneri metai. Kai kuriais atvejais šis užmokesčio didinimo dažnis gali būti pakeistas, užšaldytas ilgesniam laikotarpiui, gali būti pritaikytas indeksavimas. Šiuo metu Lietuvoje MMA yra 800 litų (nuo 2008 m. sausio 1 d.).

Statistikos departamente paskelbto tyrimo „Daktaro mokslo laipsnį turinčių asmenų profesinė veikla“ išvados skelbia, kad išsilavinimas ir profesinės žinios Lietuvoje negarantuoja didelio atlyginimo ir sotaus gyvenimo. Kita vertus, tiriamieji buvo patenkinti darbo sąlygomis ir tobulėjimo galimybėmis. Tai priežastys, kurios sulaiko nuo emigracijos, nes sunku tiktis, kad svetur bus dirbamas tas pats ar panašus darbas. Kitoje lentelėje parodyti vidutinio mėnesinio atlyginimo ES šalyse dydžiai.

Vidutinio mėnesinio atlyginimo dydis ES valstybėse narėse (2000 – 2006 m.), EUR

Šalys / Metai	2000	2001	2002	2003	2004	2005	2006
EU (27)	2625.2	2685.3	2779.5	2801.6	2908.2	2981.0	
EU (25)	2791.0	2833.0	2927.7	2976.3	3102.8	3180.2	
EU (15)	3224.9	3225.9	3327.9	3430.8	3583.7	3672.3	
Austrija	3339.0				3680.0		
Belgija	3504.0	3672.5	3841.1	3895.2	3881.2	3938.4	4046.8
Bulgarija	179.0	189.8	193.8	202.2	213.5	229.1	242.9
Čekija	582.3	660.6	770.4	777.1	841.6	954.0	1027.6
Danija	2944.4	3127.9	3921.7	4101.4	4186.3	4359.8	
Estija	429.1	496.3	562.4	608.4	650.3	713.4	840.2
Graikija	1658.1	1739.9	1849.4	1984.3			
Ispanija	2030.6	1867.4	1939.6	2017.0	2081.8	2134.7	2202.8
Islandija			3403,6	3697,8	3953,8	4812,4	5031,9
Italija		2822.0	2904.0				
Jungtinė Karalystė	3676.9	3793.4	3891.3	3642.4	3848.6	4071.4	
Kipras	1571.7	1633.9	1712.8	1837.0	1902.6	2028.3	2091.1
Latvija	343.0	350.0	360.9	357.3	388.7	432.6	531.8
Lenkija	672.4	791.8	783.1	698.2	699.2	818.2	889.4
Lietuva	391.9	432.7	469.2	486.6	508.3	555.8	646.1
Liuksemburgas					4353.0	4498.0	4625.0
Malta			1288.5	1282.4	1257.1	1386.0	1444.9
Nyderlandai	3155.0	3388.0	3598.0	3806.0	3942.0	3974.0	
Portugalija	1189.2	1255.5	1330.3	1409.5	1493.4	1556.9	1617.9
Prancūzija	3730.1	3855.2	3921.4	3996.8	4173.8	4296.2	4381.8
Rumunija	218.1	222.3	250.4	245.6	271.8	358.2	413.8
Slovakija	444.5	479.6	518.4	565.3	636.0	700.5	775.4
Slovėnija	1282.5	1337.9	1440.1	1496.7	1520.9	1604.5	1673.3
Švedija	4047.4	3885.1	4072.0	4312.7	4365.7	4431.5	4517.6
Vengrija	539.9	613.8	730.7	763.7	838.2	944.3	947.1
Vokietija	3418.0	3511.0	3591.0	3699.0	3758.0	3786.0	3868.0

Šaltinis: sudaryta autoriaus pagal Eurostat, 2007

Iš lentelės matyti, kad ir vidutinio darbo užmokesčio dydis didėjantis. Eurostat skelbiami duomenys tik už 2006 m., o pagal Statistikos departamento duomenis, 2007 m. šalies ūkio darbuotojų vidutinis mėnesinis darbo užmokestis yra 1813,00 lt.

Teigiama, kad darbo užmokesčio augimą rinkoje lemia darbo jėgos pasiūlos ir paklausos santykis bei augantis produktyvumas. Darbuotojų emigracija ir darbo jėgos pasiūlos mažėjimas sudarė sąlygas žymiai kilti atskirų sektorių darbuotojų atlyginimams, tai kartu pagreitino ir vidutinio darbo užmokesčio kilimą. Atlyginimų kilimas sietinas ir su darbo jėgos trūkumu, ir su emigracijos prevencija – darbdaviai aktyviai siekia užkirsti kelią emigracijai ir yra skatinami darbuotojams pasiūlyti konkurencingus atlyginimus. Pasak kai kurių darbdavių, darbuotojui

išlaikyti nebūtina pasiūlyti tokio atlyginimo, kokį darbuotojas mano gausiąs užsienyje – dažniausiai pakanka žybaus darbuotojo materialinės padėties pagerinimo tam, kad kuriam laikui motyvacija emigruoti būtų sumažinta.

Neigiama didėjančių atlyginimų pasekmė įmonėms yra ta, jog kyla darbo jėgos sąnaudos. Šias sąnaudas įmonė priversta kompensuoti iš kitų šaltinių: mažinti investicijas, peržiūrėti atlyginimų dydžius perskirstant atlyginimus potencialiems migrantams, kuriuos įmonė nori išlaikyti, ir kt. Darbo sąnaudų kilimas taip pat mažino Lietuvos kaip pigios darbo jėgos vietos investicijoms patrauklumą.

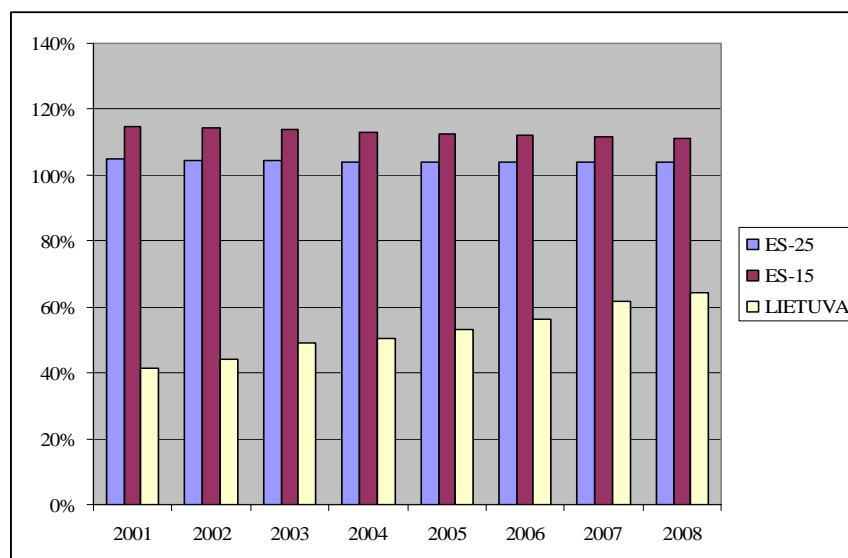
Dėl darbo jėgos trūkumo gerėja darbuotojų darbo sąlygos Lietuvoje. Darbdaviai, siekdami neprarasti darbo jėgos, ne tik didina atlyginimus, bet ir imasi kitų darbo jėgos pritraukimo ir išlaikymo priemonių – draudžia darbuotojus gyvybės draudimu, taiko įvairias skatinimo sistemas (šventės vaikams, poilsio stovyklos ir pan.). Darbo jėgos trūkumas yra auganti našta Lietuvos ekonomikai. Darbuotojų praradimą įmonės siekia užpildyti naujais darbuotojais, tačiau bet kokia personalo kaita reikalauja papildomų sąnaudų. Įmonės pačios imasi mokyti naujus darbuotojus. Darbo jėgos trūkumą potencialiai gali kompensuoti: investicijos į esančius darbuotojus keliant jų našumą; investicijos į technologijas, kurios leistų sumažinti reikalingų darbuotojų skaičių; papildomos darbo jėgos pritraukimas į darbo rinką, pavyzdžiui, imigrantų iš kitų valstybių ar iš neaktyvios darbo jėgos Lietuvoje. Nors dar ir iki šiol yra šis trūkumas – darbo sutartyse numatoma mokėti minimalų atlyginimą, o likę pinigai išmokami nelegaliai. Juk darbdaviams tai nėra nepakeliama mokesčių našta ar didelė kliūtis, atimanti investicijoms numatytas lėšas. Atvirkščiai – didėjanti darbo jėgos kaina gali ir paskatinti investuoti į efektyvumo didinimą.

Taigi, itin svarbi darniai visuomenės raidai emigracijos pasekmė – augantis darbo užmokestis. Darbo užmokesčio atlyginimo augimas yra būtinas darniam socialios visuomenės vystymuisi. Sekančiame poskyryje aptarsiu kitą svarbų ekonomikos rodiklį – BVP, jo pokyčius.

2.4.2. BVP pokyčiai

Baltijos jūros šalis paliečia tie patys globalūs procesai, bet yra ir būdingų kiekvienam šiam regionui procesų. Vienas iš išskirtinių ekonomikos bruožų yra aukštas BVP augimas, kuris lenkia augimo tempus kitose ES šalyse. Šis rodiklis bene labiausiai analizuojamas kaip ekonominis rodiklis bet kurioje šalyje. Su juo gali konkuruoti tik infliacija ar nedarbo lygis, ypač jei tie rodikliai dideli, o kas ir yra šiuo metu Lietuvoje (5 lentelė). BVP yra šalies viduje sukurtų galutinio vartojimo prekių rinkos vertė per tam tikrą laikotarpį. O ekonominė BVP interpretacija teigia, kad žmonės, dalyvavę šių prekių gamyboje teikdami darbo jėgą ar kapitalą, gavo atitinkamo dydžio pajamas ar grąžą.

Lietuvos ekonomikai kaip ir daugeliui naujų ES šalių būdingas besivejančios plėtros modelis. Tikslas yra priartėti prie ES ekonomikos išsivystymo lygio. Tai įvertinti naudojamas BVP vienam gyventojui rodiklis. Paveiksle parodytas BVP vienam gyventojui perkamosios galios standartais augimas.



Šaltinis: sudaryta autoriaus pagal EUROSTAT, 2001-2007.

7 pav. BVP 1 gyventojui perkamosios galios standartais augimas 2001 – 2008 m., proc.

Iš paveikslo matyti, kad BVP vienam gyventojui perkamosios galios standartais 2001 m. buvo: ES – 25 – 104,8%, ES – 15 – 114,8%, Lietuvoje – 41,6%. 2008 m.: ES – 25 – 103,8%, ES – 15 – 111,3%, Lietuvoje – 64,4%. Taigi, ES – 25 ir ES – 15 šis rodiklis gan tolygus, o Lietuvoje padidėjo 22,8 proc.

Sparčiausiai Lietuvos ekonomika pastaruosius metus auga srityse, reikalaujančiose daug darbo jėgos – gamyba ir prekyba, ypač mažmeninė. Todėl darbo jėgos trūkumas, kurio nepajėgs užpildyti Lietuvoje esanti arba importuojama darbo jėga, lems ir sukuriamos pridėtinės vertės mažėjimą. Lietuva 1999 m. Rusijos finansinės krizės įtakoje patyrė BVP 1,7 proc. nuosmukį, bet per palyginti trumpą laiką pagrindinę savo veiklą perorientavo iš Rytų į Vakarų, ir išėinant iš žemo ekonomikos išsivystymo lygio, 2000 – 2007 m. pasiekė vidutinį 7,45 proc. BVP augimą. Lentelėje pateikti pagrindiniai ekonomikos ir socialinės raidos rodikliai.

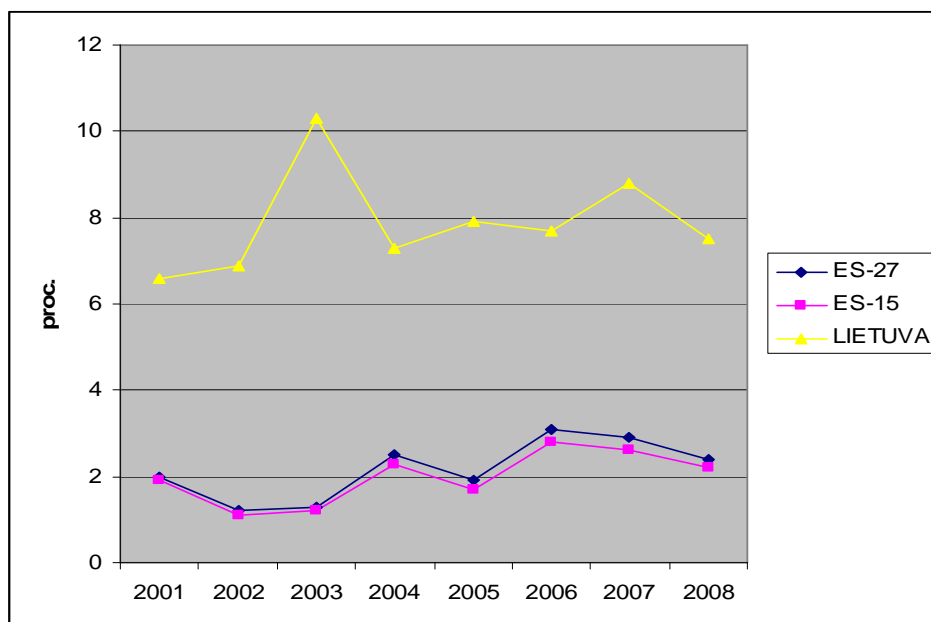
Pagrindiniai ekonominės ir socialinės raidos rodikliai 2000 – 2007 m.

	2000	2001	2002	2003	2004	2005	2006	2007
Nedarbo lygis (gyventojų užimtumo tyrimo duomenimis), %	16,4	17,4	13,8	12,4	11,4	8,3	5,6	4,3
Infliacija (gruodžio mėn., palyginti su praėjusių metų gruodžio mėn.), %	1,4	2,0	-1,0	-1,3	2,9	3,0	4,5	8,1
Šalies ūkio darbuotojų vidutinis mėnesinis bruto darbo užmokestis, Lt	970,8	982,3	1013,9	1072,6	1149,3	1276,2	1495,7	1813,0
Šalies ūkio darbuotojų vidutinis mėnesinis neto darbo užmokestis, Lt	692,2	699,4	728,4	786,4	835,5	916,7	1092,9	1359,3
Vidutinė senatvės pensija, Lt	312,54	317,61	323,05	340,50	371,55	420,29	476,88	595,41
Bendrojo vidaus produkto pokyčiai,%	4,1	6,6	6,9	10,3	7,3	7,9	7,7	8,8
Bendrasis vidaus produktas, tenkantis vienam gyventojui, to meto kainomis, Lt	13052	13956	14981	16445	18217	20906	24132	28651

Šaltinis: sudaryta autoriaus pagal Lietuvos statistikos departamento prie LR Vyriausybės statistikos duomenis (2001 – 2007).

Iš lentelėje pateiktų duomenų matyti, kad itin spartus kilimas buvo infliacijos. Pagal Statistikos departamento duomenis, infliacijos lygis 2007 m. buvo 8,1 proc. Išaugusiai infliacijai didžiausią įtaką turėjo maisto produktų kainos. Neišvengiamas ir tolesnis infliacijos augimas, nes tai labai priklauso nuo energetikos kainų ir vyriausybės fiskalinės politikos. Nedarbo lygis sumažėjo ryškiai nuo 16,4 proc. 2000 m. iki 4,3 proc. 2007 m. Šio lygio kritimą galima vertinti ir teigiamai, jei jis nebūtų pasiektas didelės emigracijos dėka, nes pozityvus požiūris tas, kad pagerėjo pačių emigrantų ir jų remiamų artimųjų materialinė nauda. Šį rodiklį plačiau aptarsiu sekančiame poskyryje. Skaičiuojant vienam darbuotojui tenkanti BVP pagal 2007 m. statistikos duomenis - padidėjo 4519 Lt. Lyginant su 2006 m., procentinis dydis pakilo nuo 7,7 proc. iki 8,8 proc. Tačiau verslininkai teigia, kad šiemet realus bendrojo vidaus produkto augimas turėtų būti 6,6 proc. Tai lems ekonomikos augimo lėtėjimas. Dar vienas rodiklis - vidutinė senatvės pensija - taip pat didėjantis. 2007 m. Valstybinio socialinio draudimo fondo biudžeto projekte numatyta, kad 2008 m. gruodžio mėn. vidutinė senatvės pensija sudarys 650,30 Lt.

Socialinės ir ekonominės plėtros centro ataskaitoje 2007 m. teigiama, kad EK mano, kad BVP 2006 m. išaugs 7,8 proc., 2007 m. – 7,0 proc., 2008 m. - 6,5 proc. Tai labai aukšti buvo numatyti tempai palyginus su ES perspektyva (2,4 proc.), atsižvelgiant ir į gyventojų skaičiaus mažėjimą. Kaip matyti iš pateiktos lentelės ir šiandieninės Lietuvos verslininkų nuomonės, šios prognozės gana tikslios. Paveiksle pateikta BVP augimo dinamika.



Šaltinis: sudaryta autoriaus pagal EUROSTAT, 2001-2007.

8 pav. BVP augimo dinamika 2001 – 2008 m., proc.

Iš paveikslo matyti, kad žymus BVP kilimas buvo 2003 m. - 3,4 proc. (nuo 6,9 iki 10,3 proc.) Po to ir žymus kritimas 2004 m. 3 proc. (nuo 10,3 iki 7,3 proc.) Toliau gan stabiliai kilo, ir 2008 m. planuojamas kritimas, taip pat ir ES. Lietuvos kreivė tarsi atvirkštinė ES abiem kreivėms - kai Lietuvoje BVP kilimas, ES – BVP kritimas, ir atvirkščiai. ES šalių BVP pateikta 2 priede. Trūkstant darbo jėgos kyla atlyginimai, paskui juos didėja infliacija, kuri didina savikainą ir tuo pačiu vėl sumažina atlyginimus. Taip tarsi patenkama į uždarą ratą, kenkiama konkurencingumui ir visai ekonomikai.

Migracijos įtaka bendrojo vidaus produkto augimui. Jei dėl emigracijos atsiradusio darbo jėgos trūkumo negalės užpildyti nei esantys bedarbiai, nei technologijos, potencialiai mažėjantis dirbančių žmonių skaičius gali įtakoti ekonomikos augimo lėtėjimą. Bet vis daugiau ekonomistų teigia, kad BVP tempai nėra tobulas žmonių gerovės matas. Yra išskiriami BVP trūkumai: ne viskas atitenka tautiečiams; kapitalo nusidėvėjimas; laisvalaikio vertė; kova su blygybėmis. Apie šiuos BVP trūkumus jau pradėta kalbėti 1970 - ujų metų pradžioje. Nobelio premijos laureatas ekonomistas J. Tobinas ir jo kolega W. Nordhausas paskelbė, kad BVP nėra gerovės matas (R. Kuodis, 2008). Vienas žinomiausių indeksų Lietuvoje yra JT Žmogiškiosios raidos indeksas (angl. Human Development Index), kuris atsižvelgia tik į tikėtiną gyvenimo trukmę, švietimo prieinamumą, raštingumą ir BVP.

Sekančiame poskyryje nagrinėsiu užimtumo ir nedarbo lygį, šių rodiklių pokyčius.

2.4.3. Nedarbo ir užimtumo lygis

Dėl gyventojų emigracijos ir pasitraukimo iš vietinės darbo rinkos žymiai sumažėjo nedarbas. Eurostato duomenimis, 2007 m. gruodžio mėn. 27 Europos Sąjungos valstybėse narėse buvo 16,2 milijono bedarbių. Lietuvos bedarbiai sudarė 0,04 procento ES bedarbių. Pagal Statistikos departamento duomenis, 2007 m. šalyje buvo 69 tūkst. bedarbių – mažiausiai per pastaruosius penkerius metus. Didžiausias bedarbių skaičius buvo 2001 m. – 284 tūkst., arba 4 kartus daugiau nei 2007 m. Nedarbas Europos Sąjungoje mažėja. Nedarbo lygis ES šalyse (4 priedas) 2007 m. sudarė 8,1 procento, 2006 m. siekė 8,9 procento. 2007 m. žemiausias nedarbo lygis buvo Nyderlanduose ir Danijoje – 3,9. Didžiausias nedarbo lygis buvo Lenkijoje – 13,8 ir Slovakijoje – 13,4 procento. Nedarbo lygis Lietuvoje 2007 m. buvo pats žemiausias Baltijos šalyse – 5,6 proc., Estijoje nedarbo lygis siekė 5,9, Latvijoje – 6,8 procento.

Nedarbas Lietuvoje, gyventojų nuomone, yra svarbi priežastis emigruoti. Pateiktoje lentelėje parodyti pagrindiniai gyventojų užimtumo rodikliai.

6 lentelė

Pagrindiniai gyventojų užimtumo rodikliai (vidutinis metinis skaičius) 2000 – 2007 m.

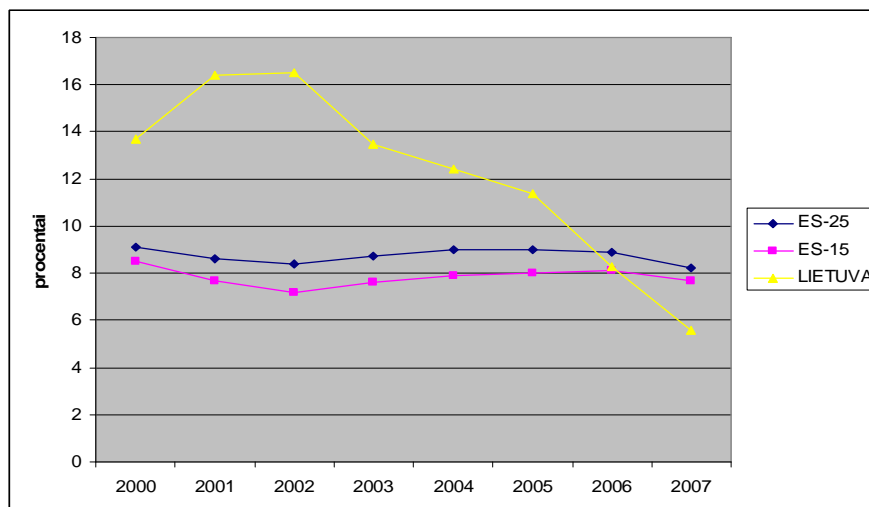
	2000	2001	2002	2003	2004	2005	2006	2007
	Tūkstančiais							
Gyventojai metų pradžioje, iš viso	3512,1	3487,0	3475,6	3462,5	3445,9	3425,3	3403,3	3384,9
Darbo jėga	1671,5	1635,8	1630,3	1641,9	1620,6	1606,8	1588,3	1603,1
Užimti gyventojai, iš viso	1397,8	1351,8	1405,9	1438,0	1436,3	1473,9	1499,0	1534,2
Bedarbiai	273,7	284,0	224,4	203,9	184,4	132,9	89,3	69,0

Šaltinis: sudaryta autoriaus pagal Lietuvos statistikos departamento prie LR Vyriausybės statistikos duomenis (2001 – 2007).

Iš lentelės matyti, kad 2000 m. bedarbių buvo 273,7 tūkst., o 2007 m. – 69,0 tūkst. Taigi, vyrauja mažėjimo tendencija. Nedarbo sumažėjimą lėmė bedarbių emigracija, ir galbūt dalis bedarbių įsidarbino atsilaisvinusiose vietose. Užimtų gyventojų skaičius mažėjo neįymiai 2000 m. ir 2001 m., po to kilo: 2002 m. buvo 140,9 tūkst., o 2007 m. jau 1534,2 tūkst. užimtų gyventojų. Tačiau trūksta darbo jėgos. Jei 2000 m. darbo jėgos užregistruota 1397,8 tūkst., tai 2007 m. 1534,2 tūkst.

Kaip teigiama Europos Komisijos parengtoje ataskaitoje „Užimtumas Europoje 2007“, 2006 m., sparčiau nei buvo prognozuota augant visos Europos Sąjungos ekonomikai, žymiai pagerėjo ir padėtis ES darbo rinkose. Didžiausia pažanga 2006 m., lyginant su ankstesniais penkeriais metais, padaryta ir siekiant Lisabonos strategijoje numatyto bendro ES gyventojų 70% užimtumo lygio tikslo bei 60% moterų ir 50% vyresnio amžiaus (55 - 64 metų amžiaus grupės) asmenų užimtumo lygio tikslų 2010 metais.

Lyginant Lietuvos ir kitų ES šalių nedarbo ir užimtumo lygio rodiklius, paminėtina, kad 2007 m. Lietuvos nedarbo lygio rodiklis buvo gerokai mažesnis tiek už ES 15, tiek už ES 25 šalių nedarbo lygio rodiklį. Paveiksle parodytas šio rodiklio pokytis Lietuvoje ir ES.

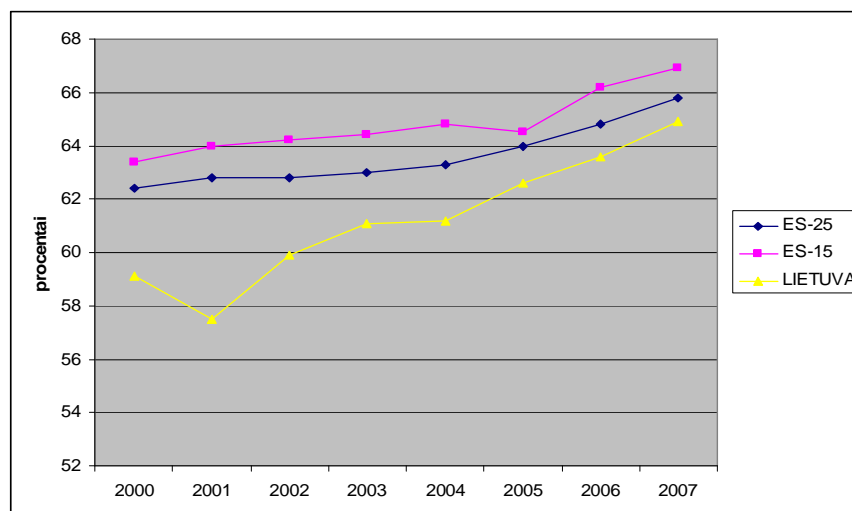


Šaltinis: sudaryta autoriaus pagal EUROSTAT, 2001-2007.

9 pav. Nedarbo lygio rodiklio kitimas 2000 – 2007 m., proc.

Iš paveikslo matyti, kad analizuojamuoju laikotarpiu nedarbo lygio kreivė yra atvirkštinė ES šalių nedarbo lygio kreivei. 2000 m. nedarbo lygis žymiai didesnis nei ES šalių ir labai padidėja 2001 -2002 m., tačiau nuo 2002 m. jis mažėjo ir 2007 m. yra žemesnis nei ES šalių.

Užimtumo lygis Lietuvoje 2000–2007 metų laikotarpiu taip pat buvo mažesnis tiek už ES – 15, tiek už ES – 25 šalių lygį. Paveiksle parodytas užimtumo rodiklio pokytis Lietuvoje ir ES.



Šaltinis: sudaryta autoriaus pagal EUROSTAT, 2001-2007.

10 pav. Užimtumo lygio rodiklio kitimas 2000 – 2007 m., proc.

Iš paveikslo matyti, kad 2000–2007 m. laikotarpiu užimtumo lygis Lietuvoje lyginant su ES 15 ir ES 25 šalių užimtumo lygiu augo sparčiau nei ES 15 bei ES 25 šalyse. Lietuva palaipsniui artėjo tiek prie ES 15 šalių, tiek prie ES 25 šalių užimtumo lygio rodiklio.

Nedarbo ir užimtumo lygio skirtumai tarp ES šalių narių rodo, kad ES šalys susiduria su skirtingomis darbo rinkos problemomis. Minėti skirtumai taip pat leidžia daryti prielaidą, kad darbo jėga ES šalyse dar nėra pakankamai mobili. Remiantis bendrai Europos Komisijos Ekonomikos ir finansų reikalų generalinio direktorato bei Europos Sąjungos statistikos agentūros Eurostat parengtu leidiniu „Socialinė aplinka Europos Sąjungoje 2005 - 2006“ (2007), nuo 2010 m. Europos Sąjunga susidurs su pirmosiomis visuomenės senėjimo pasekmėmis. Lietuvoje kasmet didėjant neigiamam natūralios kaitos rodikliui taip pat stebimas visuomenės senėjimo procesas. Šios tendencijos reiškia, jog Lietuva, kaip ir kitos Europos Sąjungos šalys, susidurs su tomis pačiomis visuomenės senėjimo nulemtomis problemomis.

Pagal LLRI (2006) rekomendacijas, darbo jėgos trūkumą gali kompensuoti:

- investicijos į esančius darbuotojus keliant jų našumą;
- investicijos į technologijas, kurios leistų sumažinti reikalingų darbuotojų skaičių;
- papildomos darbo jėgos pritraukimas į darbo rinką (imigrantų iš kitų valstybių).

Apibendrinant teorinę analizę, galima teigti, kad Laisvas asmenų judėjimas yra viena pagrindinių laisvių, kurią užtikrina Bendrijos teisė, ir kuri suteikia teisę gyventi ir dirbti kitoje valstybėje narėje. Bendrijos teisėje tai tikriausiai yra pati svarbiausia asmenims suteikiama teisė, kuri yra esminė tiek vidaus rinkos, tiek ir Europos pilietybės sudedamoji dalis.

Akivaizdu, jog ūkio plėtra bei darbo našumo augimas yra būtina sąlyga atlyginimams augti bei darbo sąlygoms gerėti, tuo pačiu ir motyvacijai dirbti Lietuvoje didinti. Šiam tikslui būtina turėti kvalifikuotą darbo jėgą. Tačiau ši darbo jėga kaip tik ir neturi motyvacijos dirbti Lietuvoje, kol čia atlyginimai bei darbo sąlygos blogesnės nei ES valstybėse. Kita vertus, emigraciją galima vertinti ir kaip teigiamą galimybę: į Lietuvą sugrįžta emigrantų uždirbtos lėšos, galėtų grįžti jų įgyta profesinė, akademinė ir kultūrinė patirtis, naujieji išeiviai galėtų tapti Lietuvos interesų gynimo užsienio šalyse atstovais. Tačiau tam, kad emigracija iš grėsmės taptų galimybe, reikia valstybės politinės valios, strateginio požiūrio ir savalaikio kryptingo veikimo. Tačiau dabartinės būklės analizė rodo, kad kol kas Lietuvoje šių veiksnių nėra. Didžioji dalis Lietuvos gyventojų emigruoja dėl ekonominių priežasčių. Lietuvos ekonomika ir gyventojų materialinė padėtis nemaža dalimi priklausys nuo to, kaip valstybė sugebės 2007-2013 metais įsisavinti 36,8 mlrd. litų ES finansinę paramą. Tolesnis infliacijos augimas yra neišvengiamas, nes kilo gamtinių dujų kainos, kurios atsilieps ne tik šildymui, bet ir daugelio produktų savikainai. Elektros energijos, o tuo pačiu ir kitų kainų šuolį inicijuos 2009 m. uždaroma Ignalinos AE.

Migracijos klausimai aktualūs ne tik Lietuvai. Su tuo susiduriama ir kitose šalyse, kuriose aktyvūs tiek emigracijos, tiek imigracijos srautai. Reikia tirti šias problemas, pasinaudojant kitų šalių patirtimi, kad tinkamai reguliuoti šį procesą. Taigi, emigracija išskyla kaip iššūkis ir kaip galimybė.

3. DARBO JĖGOS NUTEKĖJIMO STABDYMO PRIEMONĖS IR PERSPEKTYVOS LIETUVOJE

Tyrimo aktualumas. Lietuvai įstojus į didžiausią pasaulyje tarptautinę organizaciją, pajutome emigracijos jėgą. Pasak autorių J. Rimkutės ir I. Voloschuk, dar ne vieną dešimtmetį bus jaučiamas didelis naujų ES narių ir senbuvių darbo ir pajamų atotrūkis, tad ilgą laiką po šių šalių įstojimo išliks ir stipri ekonominė paskata emigruoti. Lietuvos patirtis tiriant emigracines priežastis, nėra didelė. Reguliariai atliekami tyrimai išsamiau atskleidę vyraujančias tendencijas. Šiandienos problema yra ta, kad trūksta adekvačios informacijos apie su emigracija susijusius procesus. Reikia išsamios empirinės bazės, kurios duomenys leistų vertinti šiuos procesus pagal reikšmingumą, juos prognozuoti ir kontroliuoti. Taigi, migracijos politikos sukūrimas yra viena iš prielaidų besivystančių šalių ekonominiam augimui.

Tyrimo objektas – Lietuvos darbo jėgos emigracija.

Tyrimo tikslas – atskleisti darbo jėgos poreikį ir emigracijos aspektus Lietuvoje bei pateikti pasiūlymus darbo jėgos nutekėjimo stabdymui.

Hipotezė – darbo jėga iš Lietuvos emigruoja dėl nenuoseklios valstybės ekonominės politikos emigracijos procesų atžvilgiu ir nepakankamo darbo užmokesčio lygio augimo.

Tyrimo metodas – anketinė apklausa tiesiogiai kontaktuojant su įmonių vadovais, padalinių vadovais.

Tyrimo uždaviniai:

1. nustatyti respondentų spektrą;
2. susisteminti gautus duomenis;
3. įvertinti darbo jėgos emigracijos įtaką Lietuvos darbo rinkai.

Tyrimo trukmė – vienas mėnuo – 2007 m. kovo 1 – 31 d.

Tyrimo imtis nustatyta naudojant Panniott formulę (Kardelis, 2002):

$$n = \frac{1}{\Delta^2 + 1/N}$$

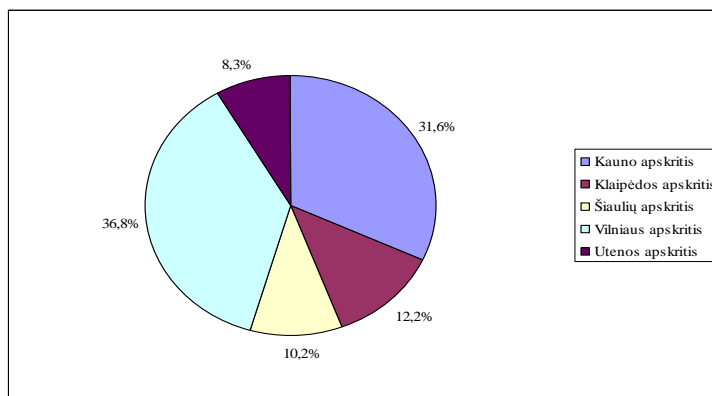
n – imties dydis (atrankinės visumos dydis);

Δ - leidžiamas paklaidos dydis (socialinių mokslų tyrimuose standartinė paklaida laikoma 5-10 proc., kuri gaunama su 95 proc. tikimybe). $\Delta = 0,1$;

N – tiriamos visumos narių skaičius (generalinės visumos dalis), N = 60 094 – Lietuvoje veikiančių įmonių skaičius (Statistikos departamento duomenimis 2007 01 01).

Atlikus paskaičiavimus nustatyta, kad imties dydis (n) turėtų būti 100. Respondentai buvo parinkti atsitiktinai. Viso užpildytų anketų 98. Anketos forma pateikiama 1 priede. Atlikus procentinę duomenų analizę, apibendrinti įmonių anketinės apklausos rezultatai.

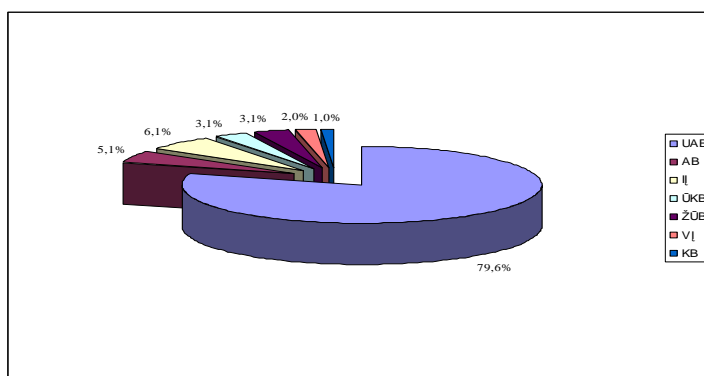
Tyrimė dalyvavo 98 įmonės. Šių įmonių pasiskirstymas pagal apskritis.



11 pav. Įmonių pasiskirstymas pagal apskritis

Vilniaus – 36,8%, Kauno – 31,6%, Klaipėdos – 12,2%, Šiaulių – 10,2%, Utenos – 8,3%. Dalyvavo ir didmiesčiuose, ir kaimo vietovėse esančios įmonės.

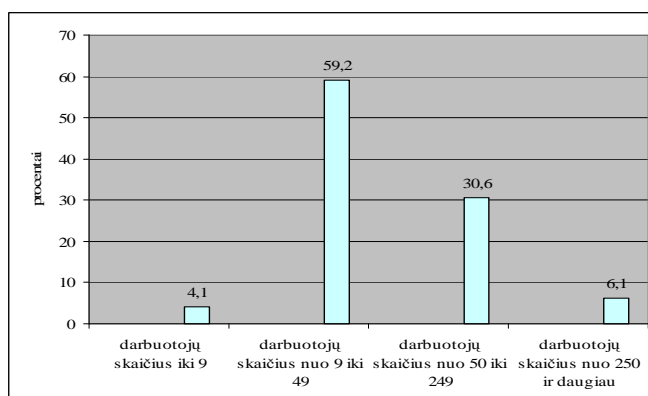
Apklausoje dalyvavusių įmonių pasiskirstymas pagal įmonės teisinę formą atitinka bendras šalies tendencijas - daugiausia apklausta UAB ir IĮ.



12 pav. Įmonių pasiskirstymas pagal įmonės teisinę formą

Iš visų tyrimė dalyvavusių įmonių daugumą (79,6%) sudarė uždarnosios akcinės bendrovės, individualios įmonės – 6,1%, akcinės bendrovės sudarė 5,1%, ūkinės bendrijos ir žemės ūkio bendrovės po 3,1%, valstybinės įmonės – 2,0%, kooperatinės bendrovės – 1,0%.

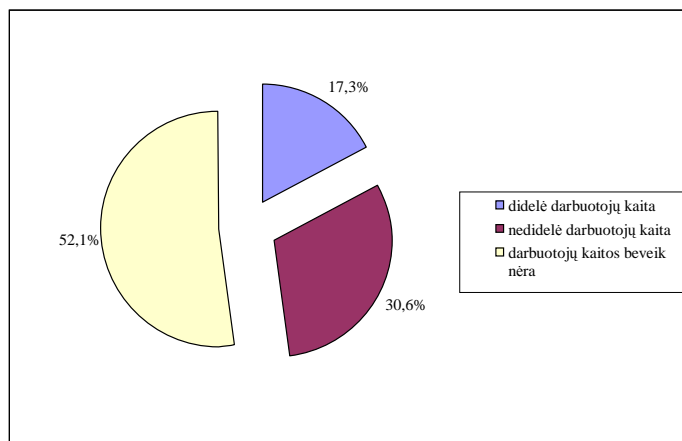
Daugiau kaip pusė apklausoje dalyvavusių įmonių darbuotojų skaičius nuo 9 iki 49.



13 pav. Įmonių pasiskirstymas pagal darbuotojų skaičių

Mažų įmonių buvo 59,2% (nuo 9 iki 49 darbuotojų turinčios įmonės), vidutinio dydžio įmonės, turinčios nuo 50 iki 249 darbuotojų, sudarė 30,6% visų apklaustų įmonių, mikroįmonės, turinčios iki 9 darbuotojų, – 4,1% ir didelės įmonės, turinčios daugiau kaip 250 darbuotojų – 6,1% visų apklausoje dalyvavusių įmonių.

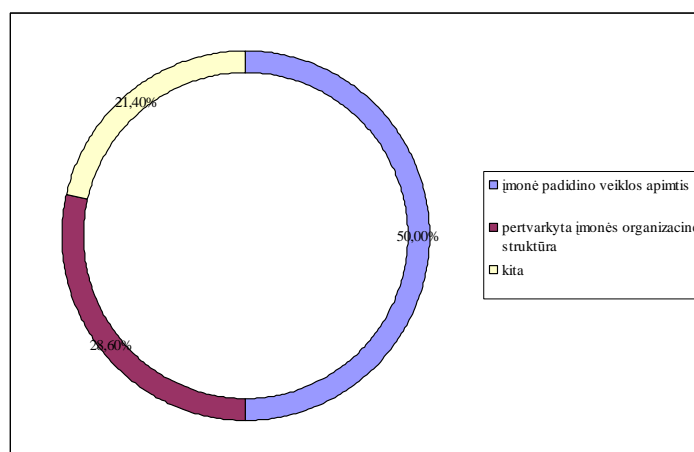
Įvertinus darbuotojų kaitą įmonėse, daugiau kaip pusė apklaustųjų nurodė, kad darbuotojų kaitos beveik nėra.



14 pav. Darbuotojų kaitos įmonėse įvertinimas

Darbuotojų kaitos beveik nėra teigė 52,1% įmonių atstovai, nedidelė darbuotojų kaita – 30,6%, didelė – 17,3%. Didelę darbuotojų kaitą pažymėjo vidutinio ir didelės įmonės.

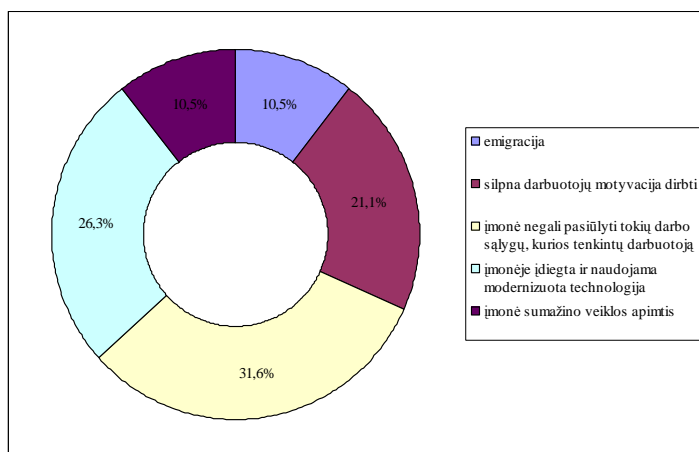
Įvertintas darbuotojų skaičiaus didėjimas ir mažėjimas.



15 pav. Darbuotojų skaičiaus didėjimo priežastys

Tarp įmonių dažniausia darbuotojų skaičiaus didėjimo priežastis yra veiklos apimčių padidinimas - 50%. O 28,6% įmonių padidino darbuotojų skaičių dėl pertvarkytos struktūros, Daugiausia į anketas atsakiusių buvo statybinės srities vadovai, kurie užsiima dujotiekių statybos ir projektavimo darbais. Tad darbas tarsi ir sezoninis ir darbuotojų skaičiaus padidėjimas yra specialistų samda papildoma pagal autorines sutartis – 21,4%.

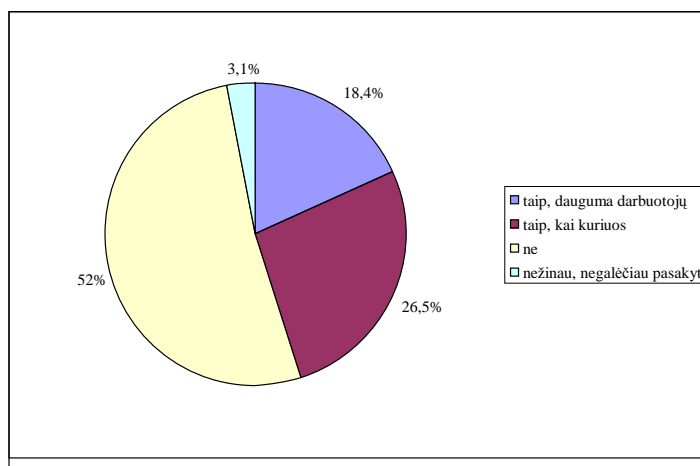
Iš 47 įmonių, kuriose darbuotojų kaita didelė ir nedidelė, 19 nurodė darbuotojų skaičiaus sumažėjimą.



16 pav. Darbuotojų skaičiaus mažėjimo priežastys

Didžiausia darbuotojų sumažėjimo priežastis ta, kad įmonė negali pasiūlyti tokių darbo sąlygų, kurios tenkintų darbuotoją – 31,6%. Taip pat 26,3% įmonių įdiegė naują technologiją, kas lėmė nekvalifikuotos darbo jėgos mažėjimą. 21,2% įmonių vadovų teigia, kad darbuotojų silpna motyvacija dirbti. Po 10,5% darbuotojų mažėjimą lėmė veiklos apimčių sumažinimas ir emigracija.

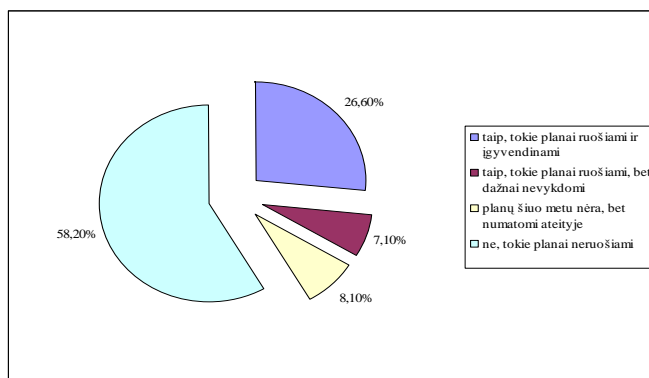
Ar sunku įmonėms išlaikyti darbuotojus?



17 pav. Įmonių įvertinimas ar sunku išlaikyti darbuotojus

Įmonės, kur darbuotojų kaitos beveik nėra, nurodė, kad jiems nesunku išlaikyti darbuotojus - 52%. Dauguma įmonių (darbuotojų kaita didelė) - sunku išlaikyti darbuotojus – 18,4%. Kai kuriuos darbuotojus sunku išlaikyti – 26,5%. Nežinojo ar negalėjo atsakyti – 3,1% (darbuotojų kaita nedidelė).

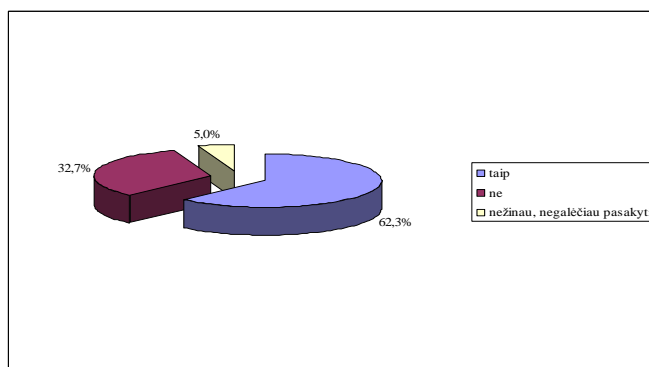
Įmonėse žmogiškųjų išteklių plėtros planai ruošiami ir įgyvendinami vangiai. Net 58,2% įmonių tokių planų neruošia. Įvertinus pagal įmonės nuosavybės formą, tokie planai buvo ruošiami 25 UAB ir 1 VĮ. Pagal apskritis daugiausia žmogiškųjų išteklių planų ruošiamą Vilniaus apskrityje.



18 pav. Žmogiškųjų išteklių planų ruošimo įvertinimas

Žmogiškųjų išteklių planai ruošiami 26,6% įmonių. Ruošiami, bet nevykdomi – 7,1% įmonių. Numato ateityje 8,1% įmonių ruošti tokius planus. Taigi, įmonės mažai dar skiria dėmesio į savo personalo perspektyvas.

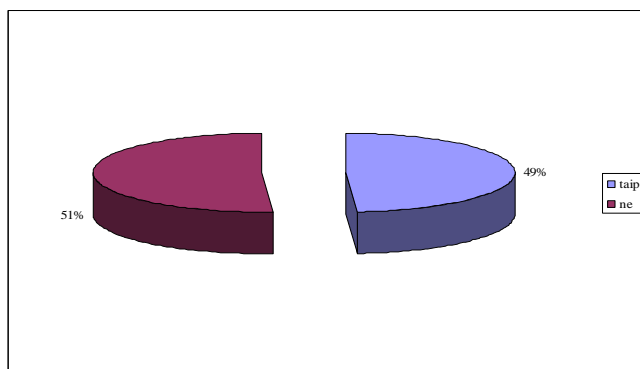
Tyrimu taip pat norėta sužinoti, ar darbuotojų trūkumas sąlygojo darbo užmokesčio kilimą.



19 pav. Darbuotojų trūkumo poveikis darbo užmokesčio kilimui

Darbuotojų trūkumas sąlygoja darbo užmokesčio kilimą 62,3% įmonių. Tai vyksta tose įmonėse, kur kaita didelė, ir tose, kur darbuotojų kaitos beveik nėra. Tai tarsi įrodo, kad darbo užmokesčio kilimas yra viena iš priemonių išlaikyti įmonėje darbuotojus. Įtakos kilimui nėra 32,7% įmonių - beveik visose, kuriose ruošiami ir įgyvendinami žmogiškųjų išteklių planai.

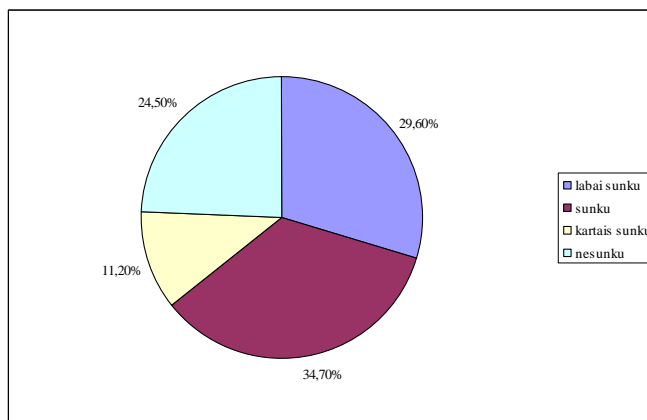
Kad nustatyti darbo paklausą, analizuoti atsakymai apie esamas laisvas darbo vietas.



20 pav. Įmonių pasiskirstymas pagal laisvų darbo vietų buvimą

Šiuo metu laisvų darbo vietų yra 49% įmonių. Visose, kurios pažymėjo, kad darbuotojų kaita didelė ir nedidelė, ir vienoje, kur darbuotojų kaitos nėra. 51% įmonių nejaučia darbuotojų stygiaus.

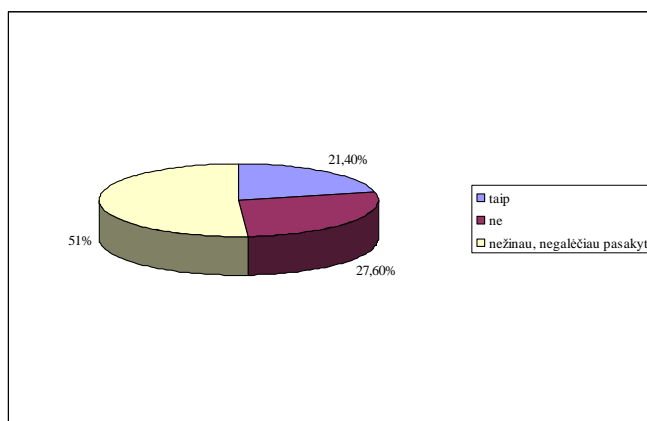
Vis dėlto darbo paklausa nėra maža, tad įvertinta, kaip sunku susirasti tinkamą darbuotoją.



21 pav. Įmonių pasiskirstymas pagal tai, kaip įvertintas sunkumas surandant darbuotoją

„Labai sunku“ įvardijo 29,6% įmonių ir „sunku“ nurodė 34,7% įmonių. Daugiausia tai IĮ, ŪB, ŽŪB, KB, taip pat VĮ. „Nesunku“ rasti tinkamą darbuotoją 24,5% įmonių (daugiausia UAB), ir „kartais sunku“ – 11,2% įmonių (taip pat daugiausia UAB).

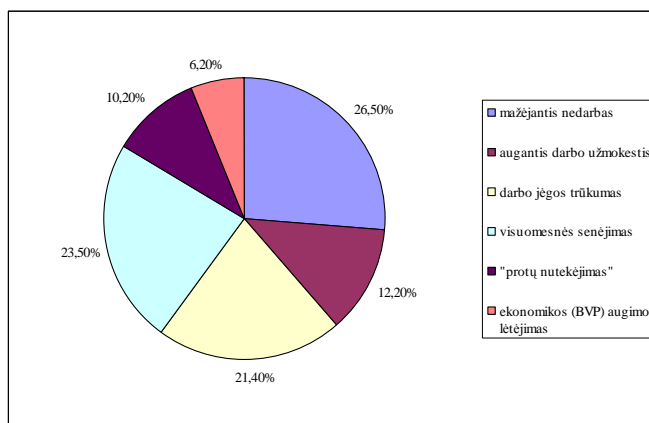
Ar įmonės sieja darbuotojų trūkumą su migracijos politika? Į šį klausimą teigiamai atsakė beveik pusė įmonių, kuriose darbuotojų kaita didelė ir nedidelė (21,4%).



22 pav. Įmonių nuomonė apie darbuotojų trūkumą dėl emigracijos

Darbuotojų trūkumo su emigracija nesieja 27,6% įmonių. Šiuo klausimu neturi nuomonės 51% įmonių (dauguma tų įmonių, kuriose darbuotojų kaitos beveik nėra).

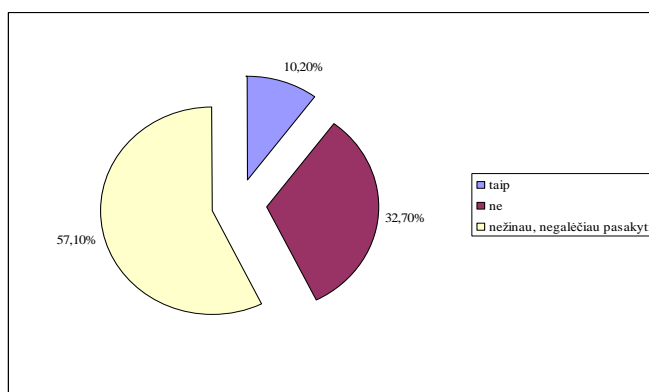
Įmonės, siejančios darbuotojų trūkumą su migracijos politika, taip pat nurodė, kad emigracija įtakoja darbo jėgos trūkumą (21,4%). Tačiau 26,5% įmonių nurodė, kad emigracija įtakoja mažėjantį nedarbą. 23,5% įmonių nurodė priežastį - visuomenės senėjimas; 12,2% įmonių nurodė, kad emigracija buvo svarbus veiksnys, įtakojantis darbuotojų darbo užmokestį.



23 pav. Įmonių nuomonė apie emigracijos įtaką kai kuriems veiksniams

„Protų nutekėjimo“ priežastį nurodė 10,2% įmonių, o ekonomikos (BVP) augimo lėtėjimui dėl emigracijos pritarė 6,2% įmonių.

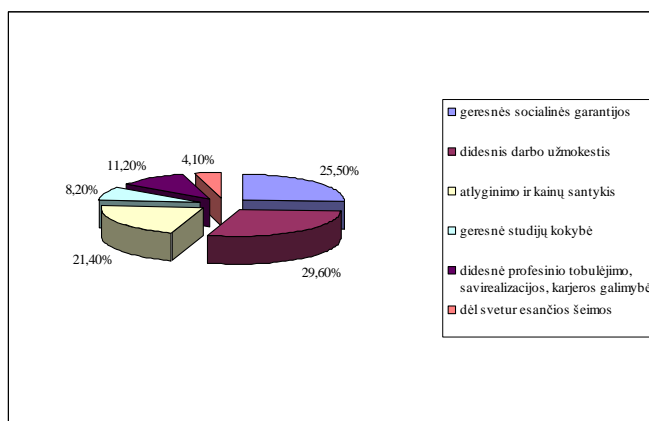
Įmonių atstovų nuomonė apie emigracijos stabdymo priemonių buvimą pasiskirstė taip.



24 pav. Įmonių nuomonė apie emigracijos stabdymo priemonių buvimą

10,2% įmonių nurodė, kad yra priemonių, kurios stabdytų emigraciją. 32,7% įmonių mano, kad nėra tokių priemonių, o 57,1% neturi savo nuomonės šiuo klausimu.

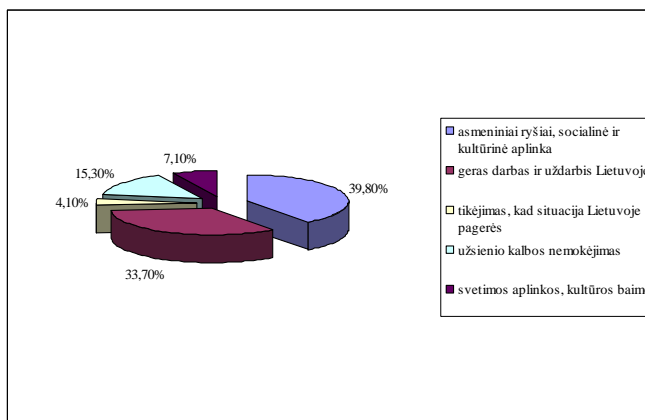
Beveik trečdalis apklaustųjų įmonių teigė, kad lietuvių emigraciją lemia didesnis daro užmokestis svetur (29,6%).



25 pav. Veiksniai, lemiantys lietuvių emigraciją

25,5% įmonių nurodė, kad lietuvių emigraciją lemia geresnės socialinės garantijos, o 21,4% teigia, kad lietuvių emigraciją lemia atlyginimo ir kainų santykis.

O 39,8% įmonių nurodė, kad asmeniniai ryšiai, kultūrinė aplinka itin svarbus veiksnys, sulaikantis nuo emigracijos.



26 pav. Veiksniai, sulaikantys lietuvius nuo emigracijos

Gerą darbą ir uždarbį Lietuvoje nurodė 33,7% įmonių vadovai. Šis skaičius neturėtų stebinti, nes į anketas atsakinėjo daugiausia įmonių vadovai, tad čia pateikta jų objektyvi nuomonė. Taip pat nemažai (15,3%) nurodė šį veiksnį – užsienio kalbos nemokėjimas.

Apie tai, kad žino kokie Lietuvoje yra strateginiai dokumentai, susiję su užimtumo ir žmogiškųjų išteklių politikos formavimu, teigiamai atsakė dauguma tų įmonių, kuriose yra ruošiami ir vykdomi žmogiškųjų išteklių planai (48,9%). Nežinojo apie tai 18,4% įmonių. Neturėjo šiuo klausimu savo nuomonės 32,7% įmonių. Taigi, daugiau kaip pusė įmonių šiuo klausimu gana pasyvios. Tad valstybė turėtų vykdyti didesnę informacijos sklaidą šiais ir panašiais klausimais.

Tad apibendrinti tyrimo rezultatai tarsi įrodo iškeltą hipotezę, kad darbo jėga iš Lietuvos emigruoja dėl nenuoseklios valstybės ekonominės politikos emigracijos procesų atžvilgiu ir nepakankamo darbo užmokesčio lygio augimo.

Lietuva kaip ir kitos ES šalys susidūrė su išaugusia emigracija. Itin ryški jos neigiama pasekmė – mažėjantis gyventojų skaičius, o tai lemia įvairias darbo rinkos problemas, ypačingai darbo jėgos trūkumą. Kvalifikuotos darbo jėgos netekimas stabdo verslą, mažina konkurencingumą. Išvykęs darbuotojas savo žinias panaudoja kitoje šalyje – emigracijoje, tuo prisidėdamas prie kitos šalies gerbūvio kūrimo. Emigracijos priežasčių tyrimas parodė, kad šį procesą skatina įvairios priežastys, kurių pagrindinė – aukštesnio gyvenimo lygio siekimas. Tad viena iš priemonių, skatinančių emigravusių darbuotojų sugrįžimą – ryšių palaikymas. Tautinių mažumų ir išėivijos departamentas prie LR Vyriausybės parengė ilgalaikės valstybės santykių su užsienyje gyvenančiais lietuviais strategiją 2008-2020 m., tačiau ji dar turi būti tobulinama, nes nenumatytos įgyvendinimo kontrolės priemonės.

Taip pat svarbus žmogiškųjų išteklių veiksnys. Dauguma įmonių neplanuoja žmogiškųjų išteklių pokyčių. Žmogiškųjų išteklių kokybė susijusi su inovacijų panaudojimu, naujų technologijų diegimu, darbo našumo augimu.

Įmonės ne itin investuoja ir į naujas technologijas, kas mažintų nekvalifikuotos darbo jėgos poreikį ir didintų darbo našumą.

Taigi, tikslinga taikyti ekonominio poveikio priemones, kurios skatintų įmones gerinti žmogiškųjų išteklių resursus, atnaujinti technologijas, o nekvalifikuotai darbo jėgai taikyti perkvalifikavimą. Kintančioms technologijoms reikia specialistų, tad svarbu, kad darbdavių poreikis sutaptų su darbo rinkos mokymo tendencijomis.

Siūlomos priemonės:

- Vyriausybė, bendradarbiaudama su kitomis institucijomis, turėtų kurti veiksmingas darbo jėgos emigracijos sustabdymo priemones: investicijas į žmogiškąjį kapitalą, darbo užmokesčio bei socialinių garantijų kėlimas, pajamų mokesčio mažinimas, darbo jėgos mobilumo įvairiuose užimtumo sektoriuose skatinimas;

- Skleisti informaciją apie gerėjančius procesus šalyje, darbo galimybes, augančią ekonomiką, gerėjančias darbuotojų socialines garantijas;

- Mažinti verslo ir darbo reguliavimą, sudaryti galimybes žmonėms patiems lengviau verstis ir mokėti mažesnius mokesčius;

- Palaikyti ryšius su emigrantais, padedant jų vaikams pažinti lietuvių kalbą ir kultūrą.

Į emigracijos reiškinį valstybė turi žvelgti giliau. Būtinai strateginis požiūris ir savalaikis kryptingas veikimas.

IŠVADOS

Atlikus darbą, galima pateikti šias išvadas:

- Migracijos statistikos analizė rodo, kad po įstojimo į ES itin padidėjo gyventojų emigracijos (ypač į ES šalis) srautai. Įvertinus migracijos ir natūralaus prieaugio saldo pokyčius, matyti, kad emigracija neigiamai veikia šalies darbo rinką labiau nei gyventojų skaičiaus mažėjimas.
- Gyventojų emigracija ir neigiamas natūralus gyventojų prieaugis yra pagrindiniai darbo pasiūlos mažėjimo Lietuvoje veiksniai. Prognozuojama, kad neigiami demografiniai pokyčiai ateityje įtakos darbo jėgos pasiūlos mažėjimą.
- Darbuotojų emigraciją skatina darbo jėgos paklausa Vakarų Europos valstybėse dėl kai kuriose jų augančios ekonomikos ir dėl mažėjančios vietinės darbo jėgos, ypač dėl visuomenės senėjimo. Darbo jėgos migracija ES viduje padeda sušvelninti darbo jėgos trūkumą, tuo naudojasi ES valstybės, nenustačiusios pereinamųjų laikotarpių laisvam darbo jėgos judėjimui iš naujų ES valstybių narių – Didžioji Britanija, Airija ir Švedija.
- Didžiausią teigiamą poveikį turinti emigracijos pasekmė – žymus nedarbo šalyje sumažėjimas, kurį lėmė gyventojų emigracija ir pasitraukimas iš vietinės darbo rinkos.
- Lietuvos teisinė bazė migracijos srityje turi tam tikrų trūkumų - teisės aktai yra orientuoti į migracijos procesą priimančioje šalyje ir nesutelkia dėmesio į emigrantų bei valstybės, iš kurios išvykstama, interesus. Kol šalis, iš kurios išvykstama, nesiims priimti veiksmingų sprendimų emigracijos srityje, tol demografinė, socialinė bei ekonominė situacija šalyje blogės dėl nuolat išvykstančių asmenų dirbti į kitas šalis.
- Migracija įtakoja BVP pokytį. Jeigu dėl emigracijos atsiradusio darbo jėgos trūkumo neužpildys nei esantys bedarbiai, nei technologijos, potencialiai mažėjantis dirbančių žmonių kiekis nulems ekonomikos augimo lėtėjimą. Todėl darbo jėgos trūkumas, kurio nepajėgs užpildyti Lietuvoje esanti arba importuojama darbo jėga, lems ir sukuriamos pridėtinės vertės mažėjimą.
- Darbuotojų stygius įtakoja atlyginimų kilimą, dėl to vidaus vartojimas tampa stipria varomąja jėga. Bet atlyginimų kilimas, kai viršijamas darbo našumo didėjimas, nesitęs ilgai. Tokios tendencijos įtakos neigiamai tolesnę plėtrą: mažės vietos įmonių (ir ekonomikos) konkurencingumas ir didės spaudimas restruktūrizuoti.
- Neigiama didėjančių atlyginimų pasekmė įmonėms yra ta, jog kyla darbo jėgos sąnaudos. Šias sąnaudas įmonė priversta kompensuoti iš kitų šaltinių: mažinti investicijas, peržiūrėti atlyginimų dydžius perskirstant atlyginimus potencialiems migrantams, kuriuos įmonė nori išlaikyti, ir kt. Darbo sąnaudų kilimas taip pat mažino Lietuvos kaip pigios darbo jėgos vietos investicijoms patrauklumą.

- Ekonominę migraciją labiausiai skatina didėjantis darbo užmokestis, investavimo galimybės, ilgalaikis nedarbas, švietimo sistemos nelankstumai. Šiuo metu tiesiogiai ir netiesiogiai ekonominės migracijos problemos sprendžiamos pagal patvirtintas šias strategijas: valstybės ilgalaikės raidos, Lietuvos ūkio (ekonomikos) plėtros iki 2015 metų, nacionalinės demografijos politikos ir kt.

- Nedarbo ir užimtumo lygio skirtumai skirtingose ES šalyse rodo, kad dar neveikia bendra ES šalių darbo rinka, nes nepakankamas ES piliečių mobilumas ES viduje bei neigiami demografiniai pokyčiai.

- Ekonominiu požiūriu migracija yra atsakas į ekonomines galimybes geriau gyventi, kurios kinta priklausomai nuo darbo rinkos sąlygų (tokių kaip darbo užmokesčio skirtumai). Migracija - galimybė šaliai, į kurią migruojama, nes auga darbo jėgos skaičius, ir galimybė kitai šaliai, iš kurios migruojama, nes mažėja nedarbo lygis. Bet šalyje, kurioje mažėja dirbančiųjų skaičius, atsiranda socialinių problemų taip pat ekonominės plėtros galimybės sumažėja.

- Darbo paklausos tyrimas parodė, kad įmonės vis dar sprendžia darbuotojų trūkumo problemą keldamos darbo užmokestį.

- Darbuotojų praradimą įmonės siekia užpildyti ir naujais darbuotojais, tačiau personalo kaitai reikia papildomų sąnaudų. Darbo jėgos trūkumą potencialiai galima kompensuoti investicijomis į esančius darbuotojus keliant jų našumą; investicijos į technologijas, kurios leistų sumažinti reikalingų darbuotojų skaičių.

- Darbo jėgos emigracijos iš Lietuvos srautus sumažintų darbdavių požiūris į samdomą darbo jėgą, darbo užmokesčio bei socialinių garantijų didinimas. Taip pat LR Vyriausybė turėtų nustatyti darbo jėgos nutekėjimo stabdymą kaip prioritetą ir tai įgyvendinti visomis įmanomomis priemonėmis.

- Lietuvoje darbo rinkos ir užimtumo politiką įtakoja ES. Lietuvoje ši politika nukreipta į žmogiškųjų išteklių plėtrą (Nacionalinės Lisabonos Strategija).

S U M M A R Y

In Lithuania as well as in many other countries of Central and Eastern Europe, when the independence was regained, mass emigration started. The extents of emigration started to grow when administrative limits were abolished and the amount of countries that opened their borders increased. On May 1, 2004 when Lithuania became a full member of the European Union (hereinafter EU) and new work opportunities were offered, the emigration process became especially active. Lately the emigration has been considered to be the greatest not military threat for Lithuania, because during the last 17 years 461 thousand of Lithuanian citizens emigrated. More than a half (about 70%) of emigrants went to work to other states of the European Union last year. The main reason why the number of citizens decreases is emigration; hence it is possible to state that emigration is a relevant question of national importance that requires special attention. It is obvious that the membership of the country in the EU and globalization processes will increase the relevance of the emigration in the future as well.

Object of the research: Emigration of Lithuanian labor force.

Duration of the research: one month (March 1-31, 2007).

The work consists of three parts; it also includes conclusions and appendices. The scope of the work is 55 pages. There are 6 tables and 26 pictures presented in the work.

When main economical factors of Lithuanian labor force emigration to the EU were analyzed, one can state that emigration is encouraged because of labor force demand in the states of Western Europe because of economy that grows in some of them and because of lack of local labor force, especially because the society is getting older. The emigration of labor force inside the EU helps to mitigate the lack of labor force and the EU states use this, they do not determine transition period for free labor force movement from new EU states. Emigration of citizens and negative natural increase of citizens are the main factors of work offer decrease in Lithuania. They forecast that negative demographic changes in the future will influence the decrease of labor force offer.

LITERATŪRA

1. BROCHMAN, Grete; HAMMAR Tomas. (1999) *Mechanisms of Immigration Control: A Comparative Analysis of European Regulation Policies*. Oxford: Berg. 342 p. ISBN 1-85973-272-0.
2. EUROSTAT. (2007) *Minimum wages in the EU25* [interaktyvus]. Statistical Office of the European Communities, [žiūrėta 2008 m. balandžio 30 d.]. Prieiga per internetą: <http://epp.eurostat.cec.eu.int/pls/portal/docs/PAGE/PGP_PRD_CAT_PREREL/PGE_CAT_PREREL_YEAR_2006/PGE_CAT_PREREL_YEAR_2006_MONTH_07/3-13072006-EN-AP2.PDF>.
3. EUROSTAT. (2007) *Statistics in Focus: Minimum Wages 2006* [interaktyvus]. Statistical Office of the European Communities, [žiūrėta 2008 m. balandžio 30 d.]. Prieiga per internetą: <http://epp.eurostat.ec.europa.eu/cache/ITY_OFFPUB/KS-NK-06-009/EN/KS-NK-06-009-EN.PDF>.
4. Europos bendrijų komisija. (2007) *Ataskaitos „Užimtumas Europoje 2007 m.“ svarbiausios idėjos. Komisijos komunikatas*. Briuselis: Europos Sąjungos taryba. 9 p.
5. Europos parlamentas. (2007) *Minimalus europiečių atlyginimas: nuo 92 iki 1570 eurų* [interaktyvus]. [žiūrėta 2007 m. kovo 10 d.]. Prieiga per internetą: <http://www.europarl.europa.eu/news/public/story_page/008-10387-260-09-38-901-20070913STO10373-2007-17-09-2007/default_lt.htm>.
6. FUNK, Lothar; LESCH, Hagen. (2005) *Minimum wages in Europe* [interaktyvus]. European Industrial Relations Observatory, [žiūrėta 2008 m. balandžio 30 d.]. Prieiga per internetą: <<http://www.eiro.eurofound.eu.int/2005/07/study/tn0507101s.html>>.
7. GRUŽEVSKIS, Bronius; POCIUS, Arūnas. (2006) Subalansuota Lietuvos plėtra. Užimtumas. *Lietuvos ekonomikos apžvalga 2006*, Vilnius: Statistikos departamentas. p. 107-113. ISSN: 1392-351X
8. GRÜNER, Hans. (2006) *Allokationstheoretische Grundlagen und politisch-ökonomische Analyse*. Springer Berlin Heidelberg. ISSN 0937-7433.
9. GOLDIN, Ian; KENNETH, Andrew. (2006) *Globalization for development: trade, capital, aid, migration and policy*. Washington: World Bank. 308 p. ISBN 0-8213-6274-7.
10. GUIL, Elspeth; VAN SELM, Joanne. (2006) *International migration and security: opportunities and challenges*. London: Routledge. 280 p. ISBN 0-415-32654-0.
11. GEDDES, Andrew P. (2003) *The Politics of Migration and Immigration in Europe*. London: SAGE Publications. 220 p. ISBN:0761956697.
12. GLIOSAITĖ, Kristina. (2004) *Ekonominių emigracijos motyvų ir pasekmių vertinimas*. [interaktyvus]. Vilnius: Pilietinės visuomenės institutas, [žiūrėta 2007 m. kovo 10 d.]. Prieiga per internetą: <http://www.civitas.lt/files/Emigracija_pranesimai.pdf>.
13. House of commons library. (2007) *National Minimum Wage* [interaktyvus]. [žiūrėta 2007 m. kovo 10 d.]. Prieiga per internetą: <<http://www.parliament.uk/commons/lib/research/rp2003/rp03-010.pdf>>.
14. JUNEVIČIUS, Algis. (2002) Laisvas darbo jėgos judėjimas: pasekmės ir poveikis Europos Sąjungai bei Lietuvai. *Socialiniai mokslai*, Kaunas: Technologija, Nr. 1 (33). ISSN 1392-0758.
15. KARDELIS, Kęstutis. (2002) *Mokslinių tyrimų metodologija ir metodai*. Kaunas: Judex. 398 p. ISBN 3-8100-1539-3.
16. KRIEGER, Hubert. (2006) European Foundation for the Improvement of Living and Working Conditions. *Migration Trends in an Enlarged Europe*, Dublin, Nr. 7, p. 91 – 93. ISBN 92-897-0248-6.
17. KUZMICKAITĖ, Dovilė. (2004) *Teoriniai tarptautinės migracijos diskursai* [interaktyvus]. Vilnius: Pilietinės visuomenės institutas, [žiūrėta 2007 m. kovo 10 d.]. Prieiga per internetą: <http://www.civitas.lt/files/Emigracija_pranesimai.pdf>.

18. LABANAUSKAS, Liutauras. (2006) „Protų nutekėjimo“ problema Lietuvoje: medikų emigracija. *Filosofija. Sociologija*, Lietuvos mokslų akademija, Nr. 2. p. 27 – 34. ISSN 0235-7186.
19. Lietuvos Respublikos Seimas. (2008) *Emigracija iš Lietuvos: padėtis, problemos, galimi sprendimo būdai* [interaktyvus]. Konferencijos medžiaga, 2006. LR Seimo kanceliarija, [žiūrėta 2007 m. kovo 10 d.]. Prieiga per internetą:<http://www3.lrs.lt/pls/inter/w5_show?p_r=4402&p_k=1>.
20. Lietuvos Respublikos Seimas. (2008) *Lietuvos Respublikos Vyriausybės NUTARIMAS dėl Nacionalinės Lisabonos strategijos įgyvendinimo programos* [interaktyvus]. LR Seimo kanceliarija. Aktuali redakcija nuo 2008 balandžio 18 d. [žiūrėta 2008 m. balandžio 30 d.]. Prieiga per internetą:< http://www3.lrs.lt/pls/inter3/dokpaieska.showdoc_l?p_id=318111>.
21. Lietuvos Respublikos Seimas. (2007) *Lietuvos Respublikos Vyriausybės NUTARIMAS dėl ekonominės migracijos reguliavimo strategijos ir jos įgyvendinimo priemonių 2007-2008 metų plano patvirtinimo* [interaktyvus]. LR Seimo kanceliarija. Aktuali redakcija nuo 2007 gegužės 06 d. [žiūrėta 2008 m. sausio 10 d.]. Prieiga per internetą:< <http://www.litlex.lt/scripts/sarasas2.dll?Tekstas=1&Id=103928>>.
22. Lietuvos Respublikos Seimas. (2006) *Rezoliucija „Dėl nuoseklios valstybės politikos emigracijos procesams valdyti“* [interaktyvus]. LR Seimo kanceliarija. Aktuali redakcija nuo 2006 liepos 26 d. [žiūrėta 2007 m. kovo 10 d.]. Prieiga per internetą:< http://www3.lrs.lt/pls/inter3/dokpaieska.showdoc_l?p_id=280660>.
23. Lietuvos Respublikos Seimas. (2006) *Lietuvos Respublikos Vyriausybės 2004–2008 metų programa* [interaktyvus]. LR Seimo kanceliarija. [žiūrėta 2007 m. kovo 10 d.]. Prieiga per internetą:< <http://www3.lrs.lt/cgi-bin/getfmt?C1=w&C2=246714>>.
24. Lietuvos Respublikos Seimas. (2002) *Lietuvos Respublikos Vyriausybės NUTARIMAS dėl valstybės ilgalaikės raidos strategijos* [interaktyvus]. LR Seimo kanceliarija. Aktuali redakcija nuo 2002 lapkričio 28 d. [žiūrėta 2007 m. kovo 10 d.]. Prieiga per internetą:< http://www3.lrs.lt/pls/inter2/dokpaieska.showdoc_l?p_id=193888>.
25. Lietuvos Respublikos Seimas. (2006) *NUTARIMAS dėl Lietuvos Respublikos Vyriausybės programos. Santarvės ir gerovės vardan keturioliktosios LR Vyriausybės 2006 – 2008 m. programa* [interaktyvus]. LR Seimo kanceliarija. Aktuali redakcija nuo 2006 birželio 17 d. [žiūrėta 2008 m. balandžio 30 d.]. Prieiga per internetą:< http://www3.lrs.lt/pls/inter3/dokpaieska.showdoc_l?p_id=280534&p_query=&p_tr2=>>.
26. Lietuvos Respublikos ūkio ministerija. (2006) *Nacionalinė bendroji strategija: Lietuvos 2007–2013 metų Europos Sąjungos struktūrinės paramos panaudojimo strategija konvergencijos tikslui įgyvendinti* [interaktyvus]. LR ūkio ministerija. [žiūrėta 2008 m. balandžio 30 d.]. Prieiga per internetą:<http://www.ukmin.lt/lt/veiklos_kryptys/es_strukturiniai_fondai/2007-2013/Strategija.pdf>.
27. Lietuvos laisvosios rinkos institutas. (2005) *Tyrimas „Migracija: pagrindinės priežastys ir gairės pokyčiams“* [interaktyvus]. Vilnius: LLRI. [žiūrėta 2007 m. kovo 10 d.]. Prieiga per internetą:<http://www.lrinka.lt/index.php/analitiniai_darbai/tyrimas_migracija_pagrindines_priezastys_ir_gaires_pokyciams/3324>.
28. Lietuvos smulkaus ir vidutinio verslo plėtros agentūra. (2007). *Darbo apmokėjimas*. [interaktyvus]. [žiūrėta 2007 m. kovo 10 d.]. Prieiga per internetą:< <http://www.svv.lt/index.php/lt/29791/>>.
29. Lietuvos statistikos departamentas. (2007) *Lietuvos gyventojų tarptautinė migracija, 2006*. Vilnius: Statistikos departamentas. 30 p. ISBN 9955-588-90-X.
30. Lietuvos statistikos departamentas. (2007) *Darbo jėga, užimtumas, nedarbas 2000-2006*. Vilnius: Statistikos departamentas. 90 p. ISBN 1648-5157.
31. Lietuvos statistikos departamentas. (2007) *Lietuvos gyventojai: struktūra ir demografinė raida* [interaktyvus]. [žiūrėta 2008 m. balandžio 30 d.]. Prieiga per internetą:< http://www.stat.gov.lt/uploads/42_Lietuvos_gyventojai.pdf?PHPSESSID=>>.

32. MARTINATIS, Žilvinas; ŽVALIONYTĖ, Dovilė. (2007) Emigracija iš Lietuvos: ką žinome, ko nežinome ir ką turėtume žinoti? *Politologija*, Vilnius: VU, Nr. 3 (47), p. 112 – 134. ISSN 1392–1681.
33. MARTINKUS, Bronislavas; BERŽINSKIENĖ, Daiva. (2005) *Lietuvos gyventojų užimtumo ekonominiai aspektai*. Kaunas: Technologija. 171 p. ISBN 9955-09-957-7.
34. Migracijos departamentas. (2008) *Darbo rinkos analizė ir pasiūlymai darbo jėgos trūkumo problemai spręsti* [interaktyvus]. Vilnius: Migracijos departamentas. [žiūrėta 2008 m. balandžio 30 d.]. Prieiga per internetą:< <http://www.migracija.lt/index.php?-1170128324>>.
35. Nacionalinės plėtros institutas. (2006). *Ekonominės migracijos valdymas Lietuvoje: prioritetų nustatymas ir jų įgyvendinimo pasekmės*. [interaktyvus]. Nacionalinės plėtros instituto Socialinės sanglaudos grupė. [žiūrėta 2007 m. kovo 10 d.]. Prieiga per internetą:<http://www.npi.lt/site/failai/File/SSEG_ekonomines%20migracijos_galutine.doc>.
36. PENKAITIS, Norbertas. (2006) *Socialinės atskirties ypatumai Lietuvoje* [interaktyvus]. [žiūrėta 2007 m. birželio 25 d.]. Prieiga per internetą:< <http://www.lsd.lt/documents/N.Penkaitis-Socialine%20atskirtis.doc>>.
37. POCIUS, Arūnas. (2007) Pagrindinių darbo rinkos tendencijų ir būklės analizė. *Lietuvos ekonomikos apžvalga 2007*. Vilnius: Statistikos departamentas, Nr.1. p. 25—34. ISSN-1392-315X.
38. POCIUS, Arūnas; MOSKVINA, Julija. (2006) Šalies darbo rinkos tendencijos ir perspektyvos: gyventojų aktyvumo pokyčių įvertinimas. *Lietuvos statistikos darbai*, Vilnius: Statistikos departamentas, Nr. 2006/I. p. 4-12. ISSN 1392-642X.
39. Pilietinės visuomenės institutas. (2005) *Lietuvių emigracija: problema ir galimi sprendimo būdai* [interaktyvus]. Vilnius: VŠĮ Pilietinės visuomenės institutas, [žiūrėta 2007 m. kovo 10 d.]. Prieiga per internetą:< http://www.civitas.lt/files/Tyrimas_Lietuviu_emigracija_Studija.pdf>.
40. RIMKUTĖ, Jolanta; VOLOSCHUK, Irina. (2004) Gyvenimo lygio konvergencija tarp Lietuvos ir ES šalių. *Eurointegracijos poveikis žmogaus socialinei raidai: socialinio sektoriaus vystymo perspektyvos ir mokesčių politika*, Socialinės politikos grupė. 41 p. [žiūrėta 2008 m. sausio 10 d.]. Prieiga per internetą:<[migracija.pdf](#)>.
41. ROWTHORN, Robert. (2004) *The Economic Impact of Immigration būdai* [interaktyvus]. London: The Stationery Office Limited, [žiūrėta 2008 m. balandžio 30 d.]. Prieiga per internetą <http://www.publications.parliament.uk/pa/ld200708/ldselect/ldeconaf/82/82.pdf>>.
42. SIPAVIČIENĖ, Audra. (2006) *Tarptautinė gyventojų migracija Lietuvoje: modelio kaita ir situacijos analizė*. Vilnius: Tarptautinė migracijos tarnyba. Socialinių tyrimų institutas. 42 p. ISBN 9955-697-03-2.
43. Socialinės ir ekonominės plėtros centras. (2007) *Lietuvos ūkio (ekonomikos) raidos išvalga pagal regionines ir pasaulio tendencijas* [interaktyvus]. Vilnius: VŠĮ „Socialinės ir ekonominės plėtros centras. [žiūrėta 2007 m. kovo 10 d.]. Prieiga per internetą:< <http://www.izvalga.lt/>>.
44. Strateginių studijų centras. (2006) *Lietuvos valstybės ilgalaikė strategija lietuvių emigracijos ir išsivijios atžvilgiu*. Vilnius: SSC. 507 p.
45. Strateginių studijų centras. (2006) *Lietuvos valstybės ilgalaikė strategija lietuvių išsivijios atžvilgiu būdai* [interaktyvus]. Vilnius: SSC. [žiūrėta 2007 m. kovo 10 d.]. Prieiga per internetą:<<http://www.ssc-lietuva.lt/picture/upload/emigracija.pdf>>.
46. SVIDLERIENĖ, Danguolė. (2004). *Lietuvos gyventojų skaičiaus prognozės 2005 – 2030 m.* Vilnius: Statistikos departamentas prie Lietuvos Respublikos Vyriausybės. 32 p. ISSN 1648-5440.
47. ŠILBAJORIS, Algirdas. (2001) *Emigracijos bangos*. [interaktyvus]. Vilnius: XXI amžius, [žiūrėta 2007 m. kovo 10 d.]. Prieiga per internetą:<http://www.xxiamzius.lt/archyvas/xxiamzius/20011114/istving_01.html>.
48. Tautinių mažumų ir išsivijios departamentas prie Lietuvos Respublikos Vyriausybės (2006). *2008 metų sutrumpintas strateginis veiklos planas* [interaktyvus]. [žiūrėta 2007 m. kovo 10 d.]. Prieiga per internetą:<

<http://www.placiau.lt/uploads/files/placiau/Ilgalaike%20pilietinio%20tautinio%20ugdymo%20programa.doc>>.

49. VARVITSIOTIS, Ioannis M. (2005) *Towards a common European Union immigration policy: developments 1999-2005*. Brussels: EPP-ED Group in the European Parliament. 131 p.

50. Viešosios politikos ir vadybos institutas. (2006) „Protų“ nutekėjimo mažinimas ir „protų“ susigrąžinimas [interaktyvus]. [žiūrėta 2007 m. kovo 10 d.]. Prieiga per internetą:<http://www.smm.lt/es_parama/docs/renginiai/santrauka%2011%2016-spausdinimui.doc>.

51. VILPIŠAUSKAS, Ramūnas. (2002) *Lietuvos dalyvavimas Europos Sąjungos vidaus rinkoje: laisvas prekių, paslaugų asmenų ir kapitalo judėjimas*. Vilnius: Alora. 27 p. ISBN 9955-9413-9-1.

52. AB bankas Hansabankas. (2008) Baltijos šalių apžvalga [interaktyvus]. *Makroekonomikos apžvalga*, 2008 sausio mėn. Hansabank grupė. [žiūrėta 2008 m. balandžio 30 d.]. Prieiga per internetą:< <http://akademija.manager.lt/content/files/155614858247af3cc03f6e4.pdf>>.

53. AB bankas Hansabankas. (2007) Pasaulio ekonomikos apžvalga [interaktyvus]. *Makroekonomikos apžvalga*, 2007 rugsėjo mėn. Hansabank grupė. [žiūrėta 2008 m. balandžio 30 d.]. Prieiga per internetą:< <http://www.hansa.lt>>.

54. Europäische Kommission. (2007) *Der Europäische Fonds für die Anpassung an die Globalisierung* [interaktyvus]. EC. [žiūrėta 2008 m. balandžio 30 d.]. Prieiga per internetą:< http://ec.europa.eu/employment_social/egf/index_de.html>.

55. LEKAVIČIUS, Vidas. (2008) *Lietuvoje vėl didinamas minimalus atlyginimas* [interaktyvus]. Vilnius: verslo savaitė. [žiūrėta 2008 m. balandžio 30 d.]. Prieiga per internetą:< <http://www.verslosavaite.lt/content/view/810/123/>>.

56. LR Trišalė taryba. (2006) *Minimalus darbo užmokestis* [interaktyvus]. Annual report 2005. [žiūrėta 2008 m. balandžio 30 d.]. Prieiga per internetą:< http://www.lrtt.lt/Tyrimai/Minimalus_darbo_uzmokestis.doc>.

ANKETA

Gerbiamas Respondente, atlikti šią apklausą paskatino visuomenėje pastebimas didėjantis darbo jėgos migracijos atvejų skaičius.

Tyrimo tikslas – ištirti darbo migracijos priežastis, pasekmes ir tendencijas.

Anketa anoniminė, gauti rezultatai bus pateikiami apibendrinta statistine išraiška, todėl tikiuosi nuoširdžių atsakymų.

Atsakymus žymėkite ☒

1. Įmonės buvimo vieta (pagal apskritį)

- | | |
|--------------------------------------|-----------------------------------|
| <input type="checkbox"/> Alytus | <input type="checkbox"/> Šiauliai |
| <input type="checkbox"/> Kaunas | <input type="checkbox"/> Tauragė |
| <input type="checkbox"/> Klaipėda | <input type="checkbox"/> Telšiai |
| <input type="checkbox"/> Marijampolė | <input type="checkbox"/> Utena |
| <input type="checkbox"/> Panevėžys | <input type="checkbox"/> Vilnius |

2. Įmonės nuosavybės forma

- Akcinė bendrovė
- Uždaroji akcinė bendrovė
- Individuali įmonė
- Ūkinė bendrija
- Žemės ūkio bendrovė
- Kooperatinė bendrovė
- Kita

3. Darbuotojų skaičius įmonėje:

- Iki 9
- Nuo 9 iki 49
- Nuo 50 iki 249
- 250 ir daugiau

4. Įvertinkite darbuotojų kaitą Jūsų įmonėje:

- didelė
- nedidelė
- darbuotojų kaitos beveik nėra

5. Kas Jūsų nuomone įtakojo darbuotojų skaičiaus didėjimą:

- įmonė padidino veiklos apimtį
- pertvarkyta (išplėsta) įmonės organizacinė struktūra
- kita _____

6. Kas Jūsų nuomone įtakojo darbuotojų skaičiaus sumažėjimą:

- emigracija
- silpna darbuotojų motyvacija dirbti
- įmonė negali pasiūlyti tokių darbo sąlygų, kurios tenkintų darbuotoją
- įmonėje įdiegta ir naudojama modernizuota technologija
- įmonė sumažino veiklos apimtį
- kita _____

- 7. Ar sunku įmonei išlaikyti šiuo metu dirbančius darbuotojus?**
- Taip, daugumą darbuotojų
 - Taip, kai kuriuos
 - Ne
 - Nežinau, negalėčiau pasakyti
- 8. Ar ruošiami įmonėje žmogiškųjų išteklių plėtros planai (ar planuojama, kiek ir kokios kvalifikacijos darbuotojų reikės ateityje)?**
- Taip, tokie planai ruošiami ir įgyvendinami
 - Taip, tokie planai ruošiami, bet dažnai nevykdomi
 - Nors tokių planų šiuo metu nėra, bet numatoma ateityje ruošti
 - Ne, tokie planai neruošiami
- 9. Ar darbuotojų trūkumas sąlygojo darbo užmokesčio kilimą Jūsų įmonėje?**
- Taip
 - Ne
 - Nežinau, negalėčiau pasakyti
- 10. Ar Jūsų įmonėje šiuo metu yra laisvų darbo vietų (ar trūksta darbuotojų)?**
- Taip
 - Ne
- 11. Ar įmonei sunku susirasti naujų tinkamų darbuotojų?**
- Labai sunku
 - Sunku
 - Kartais sunku
 - Nesunku
- 12. Ar siejate darbuotojų trūkumą su migracijos politika?**
- Taip
 - Ne
 - Nežinau, negalėčiau pasakyti
- 13. Ar emigracija įtakoja?**
- Mažėjantį nedarbą
 - Augantį darbo užmokestį
 - Darbo jėgos trūkumą
 - Visuomenės senėjimą
 - „Protų nutekėjimą“ (kvalifikuotų darbuotojų, mokslininkų išvykimas)
 - Ekonomikos (BVP) augimo lėtėjimą
- 14. Ar yra priemonių, kurios, Jūsų manymu, sustabdytų emigraciją?**
- Taip
 - Ne
 - Nežinau, negalėčiau pasakyti

15. Kokie iš išvardintų veiksnių, Jūsų manymu, lemia lietuvių emigraciją?

- Geresnės socialinės garantijos
- Didesnis darbo užmokestis
- Atlyginimo ir kainų santykis
- Geresnė studijų kokybė
- Didesnė profesinio tobulėjimo, savirealizacijos, karjeros galimybė
- Dėl svetur esančios šeimos
- Kita _____

16. Kokie iš išvardintų veiksnių, Jūsų manymu, sulaiko lietuvius nuo emigracijos?

- Asmeniniai ryšiai, socialinė ir kultūrinė aplinka
- Geras darbas ir uždarbis Lietuvoje
- Tikėjimas, kad situacija Lietuvoje pagerės
- Užsienio kalbos nemokėjimas
- Svetimos aplinkos, kultūros baimė bei nepasitikėjimas savo jėgomis
- Kita _____

17. Ar žinote apie Lietuvos strateginius dokumentus, susijusius su užimtumo ir žmogiškųjų išteklių politikos formavimu?

- Taip
- Ne
- Nežinau, negalėčiau pasakyti

18. Pateikite pasiūlymų emigracijos politikos tobulinimui ir emigracijos mastų mažinimui.

**INSTITUCIJOS, NEVYRIAUSYBINĖS ORGANIZACIJOS, SUSIJUSIOS SU
MIGRACIJOS POLITIKOS ĮGYVENDINIMU**

Institucija, nevyriausybinė organizacija	Atsakomybė (tiesioginė ir netiesioginė)
Lietuvos Respublikos Seimo ir JAV lietuvių bendruomenės komisija	Lietuvoje ir JAV gyvenančių lietuvių bendravimo puoselėjimas; dalyvavimas formuojant valstybės politiką, skirtą užsienio lietuviams
Socialinės apsaugos ir darbo ministerija ir įstaigos prie ministerijos	<p>darbuotojų migracijos srautų analizė ir reguliavimas pagal Lietuvos darbo rinkos poreikius;</p> <p>demografinės (gyventojų) politikos ir senėjimo pasekmių įveikimo politikos įgyvendinimo koordinavimas;</p> <p>darbuotojų migrantų socialinės apsaugos nuostatų įgyvendinimo organizavimas, užtikrinimas ir koordinavimas;</p> <p>reglamentuojamų profesijų, įgytų Europos ekonominės erdvės valstybėse ir Šveicarijoje, pripažinimo Lietuvoje koordinavimas;</p> <p>laisvo darbuotojų judėjimo procesų stebėjimas, analizė, informavimas ir užtikrinimo koordinavimas;</p> <p>dvišalių migrantų socialinės apsaugos ir darbo migracijos sutarčių rengimas, sudarymas ir įgyvendinimo koordinavimas;</p> <p>Europos užimtumo tarnybų tinklo Lietuvoje veiklos užtikrinimas.</p> <p>Lietuvos darbo birža:</p> <p>paslaugų ir paramos teikimas bedarbiams ir ieškantiems darbo asmenims;</p> <p>informavimas apie laisvas darbo vietas;</p> <p>bedarbio pašalpos asmenims, legaliai dirbusiems ES valstybėse ir turintiems teisę gauti bedarbio pašalpą, skyrimas ir pagalba ją persivedant;</p> <p>leidimų dirbti trečiųjų valstybių piliečiams išdavimas.</p> <p>Valstybinio socialinio draudimo fondo valdybos Užsienio išmokų tarnyba:</p> <p>ES socialinės apsaugos srities teisės aktų, tarptautinių sutarčių ir susitarimų su kitų valstybių institucijomis ar tarptautinėmis organizacijomis įgyvendinimas;</p> <p>Lietuvos įstatymų ir kitų teisės aktų, reglamentuojančių valstybinį socialinį draudimą ir valstybinio socialinio draudimo išmokų migruojantiems asmenims skyrimą ir mokėjimą, įgyvendinimas</p>
Užsienio reikalų ministerija	ryšių su užsienio lietuviams palaikymas ir jų problemų sprendimas per diplomatinę ir konsulinę tarnybą
Vidaus reikalų ministerija ir įstaigos prie ministerijos	<p>valstybinio migracijos reguliavimo organizavimas;</p> <p>projektų, reglamentuojančių vizų ir imigracijos, prieglobsčio, išsiuntimo ir Lietuvos pilietybės procedūras, rengimas ir įgyvendinimas;</p> <p>nelegalios migracijos prevencija ir kontrolė;</p> <p>teisės aktų laisvo asmenų judėjimo klausimais projektų rengimas ir įgyvendinimas</p>
Pilietinės visuomenės institutas	<p>pilietinių iniciatyvų skatinimas;</p> <p>viešosios politikos analizavimas ir pilietinės visuomenės idėjos viešajame gyvenime gynimas</p>

2 PRIEDAS (TĘSINYS)

Institucija, nevyriausybinė organizacija	Atsakomybė (tiesioginė ir netiesioginė)
Švietimo ir mokslo ministerija ir įstaigos prie ministerijos	<p>išsilavinimo pripažinimo principų formavimas; valstybės paramos teikimas užsienyje gyvenantiems lietuviams švietimo ir studijų srityse pagal tarptautinius susitarimus; mokymosi prieinamumo gerinimas, neformaliojo švietimo programų pasiūlos didinimas</p> <p>Studijų kokybės vertinimo centras: kvalifikacijų, susijusių su aukštoju mokslu, vertinimas ir nustatymas, ar jos atitinka Lietuvos suteikiamas vidurinio arba aukštojo mokslo kvalifikacijas; rekomendacijų dėl kvalifikacijų profesinio pripažinimo teikimas; kvalifikacinių egzaminų asmenims, siekiantiems užsienyje įgytų kvalifikacijų akademinio pripažinimo Lietuvoje, organizavimas; konsultavimas ir pasiūlymų teikimas kompetentingoms institucijoms ar darbdaviams, atliekantiems užsienyje įgytų kvalifikacijų profesinį pripažinimą; Lietuvos aukštųjų mokyklų konsultavimas dalinių studijų įskaitymo klausimais</p>
Tautinių mažumų ir išeivijos departamentas prie Lietuvos Respublikos Vyriausybės	<p>medžiagos apie užsienio lietuvių gyvenimą kaupimas; lietuvių išeivijos raidos ir jos pokyčių analizavimas; užsienio lietuvių tautinio tapatumo išsaugojimo programų rengimas ir įgyvendinimas; informacijos užsienio lietuviams ir jų bendruomenėms apie Lietuvoje vykstančius procesus rengimas; ryšių palaikymas ir bendradarbiavimas su užsienio lietuviais, jų bendruomenėmis, organizacijomis, kultūros ir švietimo įstaigomis, jų rėmimas; stebėjimas, kad būtų laikomasi tarptautinių sutarčių dėl lietuvių tautinių mažumų, gyvenančių užsienyje, ir tautinių mažumų, gyvenančių Lietuvoje; konferencijų, parodų, konkursų ir kitų renginių organizavimas; spaudinių, susijusių su tautinių santykių, tautinių mažumų, lietuvių etninių žemių ir užsienio lietuvių problemomis, leidybos organizavimas</p>
Finansų ministerija	Lietuvos Respublikos gyventojų pajamų mokesčio įstatymo pataisų inicijavimas
Ūkio ministerija	Lietuvos ūkio plėtros ilgalaikės strategijos rengimas ir įgyvendinimas; Lisabonos strategijos įgyvendinimo koordinavimas Lietuvoje
Sveikatos apsaugos ministerija	medicinos darbuotojų darbo užmokesčio didinimas; sveikatos priežiūros specialistų darbo sąlygų gerinimas
Lietuvių išeivijos institutas	užsienio lietuvių bendruomenių pasaulyje atsiradimo, išeivijos kultūrinės, politinės ir visuomeninės veiklos problemų tyrimas; išeivijos istorijos ir palikimo studijų programų rengimas; knygų ir periodinių leidinių leidyba
Užsienio lietuvių mokslo forumas	procesų Lietuvos akademinėje ir technologijų verslo aplinkoje stebėjimas ir analizė, iš Lietuvos išvykusių mokslininkų, aukštųjų technologijų specialistų informavimas

2 PRIEDAS (TĘSINYS)

Institucija, nevyriausybinė organizacija	Atsakomybė (tiesioginė ir netiesioginė)
Lietuvių grįžimo į Tėvynę informacijos centras	<p>informacijos norintiesiems sugrįžti teikimas; grįžtančiųjų siuntimas į institucijas, sprendžiančias pilietybės, pensijų persivedimo, socialinių garantijų, turto susigrąžinimo, būsto įsigijimo ir kitus klausimus; pasiūlymų dėl įstatymų ir kitų teisės aktų pakeitimų, padedančių užsienio lietuviams integruotis į Lietuvos gyvenimą, teikimas; kasdieninės informacijos apie Lietuvos politines, kultūrinės ir sporto aktualijas siuntimas užsienio lietuvių žiniasklaidai, organizacijoms ir pavieniams asmenims; stažuočių ir mokymosi visą gyvenimą programos užsienio lietuviams parengimas ir įgyvendinimas</p>
Statistikos departamentas prie Lietuvos Respublikos Vyriausybės	<p>statistinės informacijos apie gyventojų tarptautinę migraciją, migrantų demografinės, socialinės ir ekonominės charakteristikas rengimas ir teikimas vartotojams; metinio neoficialios migracijos srautų tyrimo atlikimas; pasirengimas Lietuvos 2011 metų visuotiniam gyventojų ir būstų surašymui ir jo atlikimas</p>
Pasaulio lietuvių bendruomenė	<p>pagarbos savitai lietuvių kultūrai skatinimas ir tautinio tapatumo puoselėjimas; lietuviškų vertybių puoselėjimas šeimoje, lietuvių kalbos mokymas; skatinimas kurti bendruomeninius centrus savo kraštų lietuvių bendruomenėse; lietuvių skatinimas grįžti į tėvynę</p>
Viešoji įstaiga Užsienio lietuvių rėmimo centras	<p>užsienyje gyvenančių lietuvių studijų Lietuvos aukštosiose mokyklose rėmimas; užsienio lietuvių bendruomenių supažindinimas su studijų sąlygomis ir galimybėmis Lietuvos aukštosiose mokyklose; metodinės bei organizacinės paramos lituanistiniam švietimui užsienyje teikimas; užsienyje dirbančių Lietuvos mokslininkų bendradarbiavimo su Lietuvos mokslo centrais (aukštosiomis mokyklomis, mokslinių tyrimų institutais, aukštųjų technologijų įmonėmis, kitais) skatinimas</p>
Tarptautinė migracijos organizacija	<p>visuomenės supratimo apie migracijos keliamas problemas ir teikiamas galimybes didinimas; ekonominės ir socialinės valstybių plėtros per migraciją skatinimas; pagalbos sudėtingoje padėtyje atsidūrusiems migrantams teikimas</p>

Šaltinis: LR Vyriausybė, Ekonominės migracijos reguliavimo strategija, 2007

BENDRASIS VIDAUS PRODUKTAS 2001 – 2008 M.,%

Šalys / Metai	2001	2002	2003	2004	2005	2006	2007	2008*
ES (27)	2,0	1,2	1,2	2,5	1,9	3,1	2,9	2,4
ES (25)	2,0	1,2	1,3	2,5	1,9	3,0	2,8	2,4
ES (15)	1,9	1,1	1,2	2,3	1,7	2,8	2,6	2,2
Austrija	0,8	0,9	1,2	2,3	2,0	3,3	3,4	2,7
Belgija	0,8	1,5	1,0	3,0	1,7	2,8	2,7	2,1
Bulgarija	4,1	4,5	5,0	6,6	6,2	6,3	6,2	6,0
Čekija	2,5	1,9	3,6	4,5	6,4	6,4	5,8	5,0
Danija	0,7	0,5	0,4	2,3	2,5	3,9	1,8	1,3
Estija	7,7	8,0	7,2	8,3	10,2	11,2	7,1	6,4
Graikija	4,5	3,9	5,0	4,6	3,8	4,2	4,0	3,8
Ispanija	3,6	2,7	3,1	3,3	3,6	3,9	3,8	3,0
Islandija	3,9	0,1	2,4	7,7	7,5	4,4	3,8	1,2
Italija	1,8	0,5	-0,0	1,5	0,6	1,8	1,5	1,4
Jungtinė Karalystė	2,4	2,1	2,8	3,3	1,8	2,9	3,0	2,2
Kipras	4,0	2,1	1,9	4,2	3,9	4,0	4,4	3,9
Latvija	8,0	6,5	7,2	8,7	10,6	12,2	10,3	7,2
Lenkija	1,2	1,4	3,9	5,3	3,6	6,2	6,5	5,6
<i>Lietuva</i>	6,6	6,9	10,3	7,3	7,9	7,7	8,8	7,5
Liuksemburgas	2,5	4,1	2,1	4,9	5,0	6,1	5,2	4,7
Malta	-1,6	2,6	-0,3	0,2	3,4	3,4	3,8	2,8
Nyderlandai	1,9	0,1	0,3	2,2	1,5	3,0	3,5	2,6
Portugalija	2,0	0,8	-0,8	1,5	0,9	1,3	1,9	2,0
Prancūzija	1,9	1,0	1,1	2,5	1,7	2,0	1,9	2,0
Rumunija	5,7	5,1	5,2	8,5	4,2	7,9	6,0	5,9
Slovakija	3,4	4,8	4,8	5,2	6,6	8,5	10,4	7,0
Slovėnija	3,1	3,7	2,8	4,4	4,1	5,7	6,1	4,6
Švedija	1,1	2,4	1,9	4,1	3,3	4,1	2,6	3,1
Vengrija	4,1	4,4	4,2	4,8	4,1	3,9	1,3	2,6
Vokietija	1,2	0,0	-0,2	1,1	0,8	2,9	2,5	2,1

Šaltinis: sudaryta autoriaus pagal Eurostat, 2007

2008* - numatomas

NEDARBO LYGIS 2000 – 2007 M.,%

Šalys / Metai	2000	2001	2002	2003	2004	2005	2006	2007
ES (27)		8.6	8.5	8.9	8.9	9.0	8.9	8.1
ES (25)	9.1	8.6	8.4	8.7	9.0	9.0	8.9	8.2
ES (15)	8.5	7.7	7.2	7.6	7.9	8.0	8.1	7.7
Airija	5.7	4.2	4.0	4.5	4.7	4.5	4.3	4.4
Austrija	3.9	3.6	3.6	4.2	4.3	4.8	5.2	4.7
Belgija	8.5	6.9	6.6	7.5	8.2	8.4	8.4	8.2
Bulgarija		16.4	19.5	18.1	13.7	12.0	10.1	9.0
Čekija	8.6	8.7	8.0	7.3	7.8	8.3	7.9	7.1
Danija	5.2	4.3	4.5	4.6	5.4	5.5	4.8	3.9
Estija	11.3	12.8	12.4	10.3	10.0	9.7	7.9	5.9
Graikija	12.0	11.2	10.7	10.3	9.7	10.5	9.8	8.9
Ispanija	12.5	11.1	10.3	11.1	11.1	10.6	9.2	8.5
Italija	10.9	10.1	9.1	8.6	8.4	8.0	7.7	6.8
Jungtinė Karalystė	5.9	5.4	5.0	5.1	4.9	4.7	4.8	5.4
Kipras		4.9	3.8	3.6	4.1	4.6	5.2	4.6
Latvija	14.0	13.7	12.9	12.2	10.5	10.4	8.9	6.8
Lenkija	13.4	16.1	18.2	19.9	19.6	19.0	17.7	13.8
Lietuva	13.7	16.4	16.5	13.5	12.4	11.4	8.3	5.6
Liuksemburgas	2.4	2.3	2.0	2.7	3.7	5.1	4.5	4.7
Malta		6.7	7.6	7.5	7.6	7.4	7.3	7.3
Nyderlandai	3.2	2.8	2.2	2.8	3.7	4.6	4.7	3.9
Portugalija	4.4	3.9	4.0	5.0	6.3	6.7	7.6	7.7
Prancūzija	10.4	9.0	8.3	8.6	9.0	9.3	9.2	9.2
Rumunija	6.9	7.2	6.6	8.4	7.0	8.1	7.2	7.3
Slovakija	16.4	18.8	19.3	18.7	17.6	18.2	16.3	13.4
Slovėnija	7.3	6.7	6.2	6.3	6.7	6.3	6.5	6.0
Švedija	6.7	5.6	4.9	4.9	5.6	6.3	7.4	7.0
Vengrija	6.9	6.4	5.7	5.8	5.9	6.1	7.2	7.5
Vokietija	8.2	7.5	7.6	8.4	9.3	9.7	10.7	9.8

Šaltinis: sudaryta autoriaus pagal Eurostat, 2007