

Lietuvą griaunanti vidinė

Dr. Vaidotas KANIŠAUSKAS
Matematikos docentas,
istorijos magistras



Ryšys tarp išorinės ir vidinės migracijų

Pastaruosiu metu Lietuvoje susirūpinta žmonių išvykimu iš šalies, t. y. išorine – tarptautine migracija. Ir tai nenuostabu, nes XXI amžiaus pradžioje jau praradome apie pusę milijono gyventojų, tad Lietuvoje jų liko mažiau nei 3 milijonai.

Kodėl taip įvyko? Įprasta manyti, kad pagrindinės migracijos priežastys yra ekonominės, tokios, kaip mažos gyventojų algos ir didelė socialinė nelygybė Lietuvoje. Kadangi algos Lietuvoje kyla labai lėtai, o apie progresyviuosius mokesčius dabar niekas nebekalba, tai gali pasirodyti, kad išorinės migracijos negalima suvaldyti.

O vis dėlto, jei ne suvaldyti, tai nors pristabdyti šią migraciją galima mažinant vidinės migracijos mastus Lietuvoje. Apie tai išsamiau ir bus kalbama šiame straipsnyje. Bet pirmiausia tegu kalba skaičiai (1 lentelė).

Akivaizdu, kad šie skaičiai nelabai ką sako. Patogiau juos pateikti diagrama (1 pav.):

Štai keli skaičiai iš pateiktos lentelės ir diagramos. Kasmet migrantų (sujungiant vidinius su išoriniais migrantais) šalyje yra vidutiniškai 94,7 tūkst. (XXI a.), išorinių migrantų – 40,1 tūkst. 2001 metais migrantų buvo 65,7 tūkst., o 2016 m. – 118,9 tūkst.; maksimumas – 133 tūkst. (2010 m.). Analogiškai, 2001 m. išorinių migrantų buvo 26,3 tūkst., o 2016 m. – 50,3 tūkst.; maksimumas – 57,9 tūkst. (2005 m.).

Praktiškai migrantų kasmet yra 2,4 karto daugiau negu išorinių, vadinasi, vidinių migrantų yra daugiau. Iš kitos pusės, iš 1 pav. matome, kad yra griežta priklausomybė tarp migrantų ir

išvykstančiųjų į užsienį. Akivaizdžiai matome, kad tie kitimai yra proporcingi (empirinė koreliacija 0,9).

Natūralus klausimas, kaip šitaip gali būti, nes atrodo, kad vykstantys į užsienį žmonės nesitaria su tais, kurie juda šalies viduje. Kadangi vidiniai migrantai įtraukti į bendrą migrantų skaičių, kuris, beje, gana proporcingas išoriniams migrantams, tai vidinių migrantų skaičius tam tikru požiūriu rezonuoja su išorine migracija. Atskyrus vidinę migraciją nuo išorinės, tarp jų gaunama menka priklausomybė – koreliacijos koeficientas lygus 0,2.

Vis dėlto natūralu, kad po žodžiu „migrantai“ slepiasi visi Lietuvos gyventojai, pajudėję iš gyvenamųjų vietų. Ir jeigu to migrantų srauto sudedamoji dalis – judantys tik Lietuvoje (vidiniai migrantai) – nerezonuoja su išoriniais migrantais, tai galbūt sutriks ir sumažės išorinė migracija.

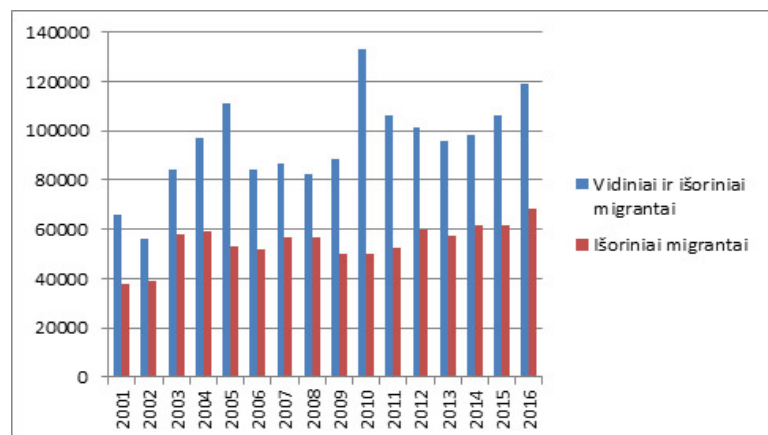
Kad vidiniai migrantai tam tikru požiūriu rezonuoja su išoriniais, galima paaiškinti tokiais samprotavimais. Vienam iš tėvų išvykus į užsienį, likusi šeima gauna papildomą pajamų, o tai leidžia jai persikraustyti (vidinė migracija) į didmiestį, pvz., sostinę, kur aukštesnis pragyvenimo lygis.

Jei migruoja abu šeimos maitintojai, tai likę vaikai dažniausiai apsigyvena pas vieną iš giminaičių – dėdę, tetą ar močiutę arba senelį, kuris akivaizdžiai negyveno su vaikų tėvais – vėl įvyksta judėjimas šalies viduje (vidinė migracija). Žinomi atvejai, kai likę vieni vaikai apsigyvena pas vyriausią, jau suaugusį brolių ar seserį, kuris atlieka tėvų vaidmenį.

1 lentelė. Migrantų skaičiai Lietuvoje nuo 2001 iki 2016 metų (Lietuvos statistikos departamentas)

| | 2001 | 2002 | 2003 | 2004 | 2005 | 2006 | 2007 | 2008 |
|---------------------------------|-------|--------|--------|--------|--------|-------|--------|--------|
| Vidiniai ir išoriniai migrantai | 65732 | 56016 | 84108 | 97064 | 110854 | 84127 | 86966 | 82682 |
| Išoriniai migrantai | 27841 | 16719 | 26283 | 37691 | 57885 | 32390 | 30383 | 25750 |
| | 2009 | 2010 | 2011 | 2012 | 2013 | 2014 | 2015 | 2016 |
| Vidiniai ir išoriniai migrantai | 88443 | 132953 | 106062 | 101153 | 96061 | 98036 | 105959 | 118905 |
| Išoriniai migrantai | 38500 | 83157 | 53863 | 41100 | 38818 | 36621 | 44533 | 50333 |

Sudarė Deividas Lesutis



1 pav. Migrantų skaičiai Lietuvoje nuo 2001 iki 2016 metų

Vidinės migracijos raida Lietuvoje XXI a. pradžioje

Vidinė migracija paprastai yra suprantama kaip žmonių judėjimas šalies viduje, pavyzdžiui, iš kaimo į miestą arba iš vienos apskrities į kitą. Kadangi mūsų tikslas – suprasti vidinę migraciją keliančias priežastis, tai verta pažiūrėti, kaip ji vystosi ilgesniu laikotarpiu, pavyzdžiui, nuo 2001 iki 2016 metų.

Šiuo atveju patogiu pasinaudoti tuo faktu, kad Lietuva suskirstyta į 10 apskričių, kuriose gyvena tam tikras Lietuvos gyventojų skaičius. Tuos gyventojų skaičius padalijus iš bendro gyventojų skaičiaus šalyje atitinkamais metais, mes gausime kiekvienos apskrities procentinę gyventojų dalį visų gyventojų atžvilgiu.

Patogumo dėlei apskritys yra numeruojamos: Alytaus (1), Kauno (2), Klaipėdos (3), Marijampolės (4), Panevėžio (5), Šiaulių (6), Tauragės (7), Telšių (8), Utenos (9) ir Vilniaus (10). Norint pamatyti vidinės migracijos pokyčius Lietuvoje ir susidaryti bendrą vaizdą, pakanka juos nagrinėti kas 5 metai, nors rimtesniam tyrimui patartina nagrinėti kasmet.

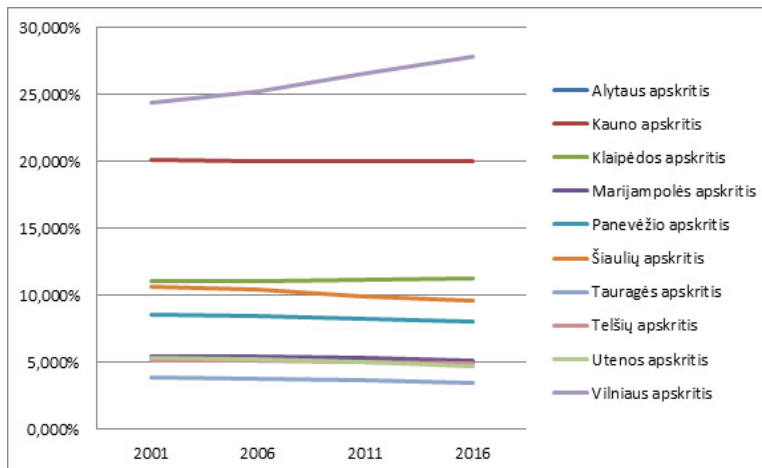
2 paveikslėlyje matome, kaip procentinė Lietuvos apskričių gyventojų dalis kinta laiku bėgant. Vienose apskrityse pokyčiai nežymūs – Kauno apskrityje praktiškai išliko tas pats gyventojų procentas (nuo 20,1 proc. iki 20 proc.) per visą nagrinėjamą laikotarpį; kitose – drastiški pokyčiai: Vilniaus apskrityje gyventojų sumažėjo nuo 24,4 proc. (2001 m.) padidėjo iki 27,9 proc. (2016 m.); Šiaulių apskrityje gyventojų sumažėjo nuo 10,6 proc. iki 9,6 proc.; kitų apskričių gyventojų pokyčiai nėra tokie drastiški.

Verta pažymėti, kad Vilniaus ir Kauno apskritys yra didžiausios pagal gyventojų skaičių – Vilniaus apskrities didėjimo dėka. Jose greitai gyvens pusė šalies gyventojų, nors pagal užimamą teritoriją jos yra panašios į kitas apskritys. Jei dvi apskritys apytiksliai turi tiek gyventojų, kiek likusios aštuonios, tai nieko gero nežadantis faktas.

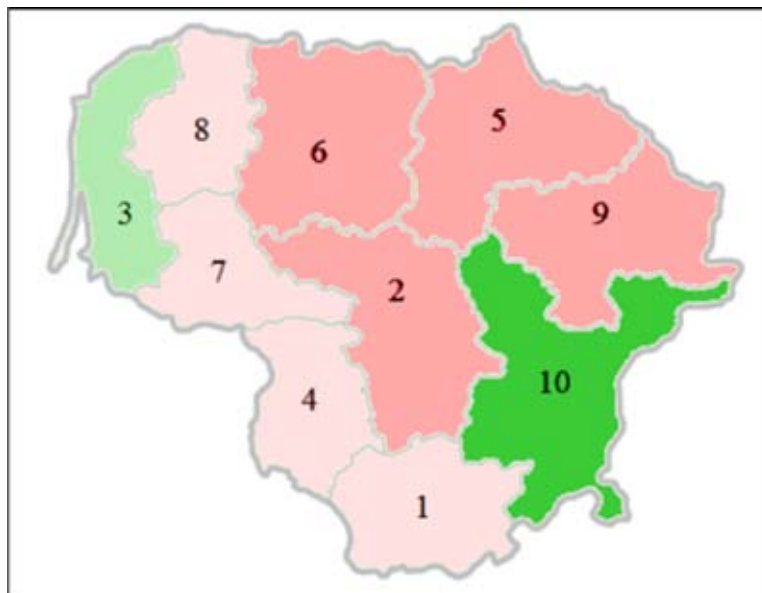
Norint geriau pamatyti vidinės migracijos vyksmą, reikia pasitelkti Lietuvos žemėlapi, kuriame atidedame apskričių gyventojų padidėjimą (žalia spalva) ir gyventojų sumažėjimą (raudona spalva), įvykusį per penkerius metus. Kuo spalva ryškesnė, tuo gyventojų pokyčio padidėjimas / sumažėjimas yra stipresnis (3 pav.).

Praktiškai nuo 2001 m. iki 2006 m. buvo du gyventojų traukos centrai – Klaipėdos ir Vilniaus apskritys. Į jas plaukė gyventojai iš visos Lietuvos, ypač iš Šiaulių (6), Panevėžio (5), Utenos (9) ir Kauno (2) apskričių. Vakarinės Lietuvos apskritys praktiškai dar išlaikė savo stabilumą – iš jų gyventojų „nutekėjimas“ buvo nežymus. Per šį penkmetį Vilniaus apskrityje gyventojų padidėjo 0,9 proc., o Šiaulių apskritis prarado 0,2 proc. gyventojų (4 pav.).

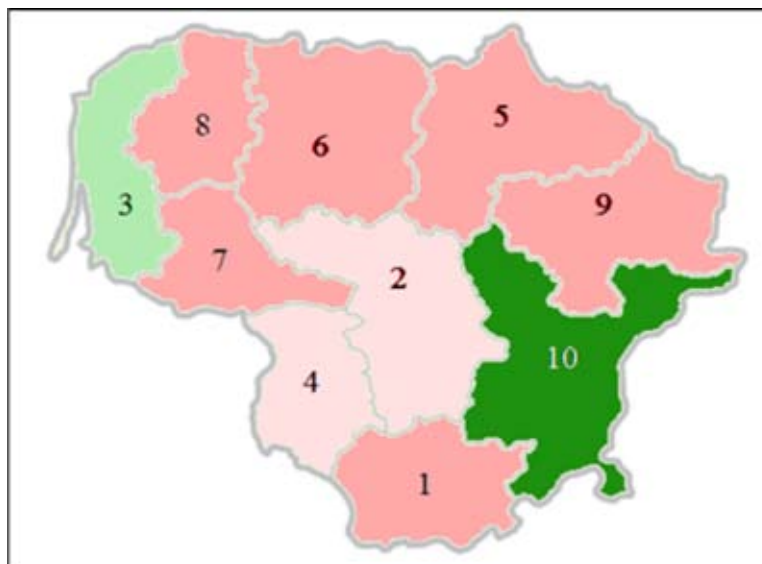
Prieš tai buvusio penkmečio vidiniai pokyčiai tęsiasi ir kitame penkmetyje su nedidelėmis išimtimis: Kauno apskritis pradėjo po truputį stabdyti savo žmonių „nutekėjimą“ į kitas apskritys, o vakarinės Lietuvos apskritys beveik nebeatsilaikė prieš žmonių „nutekėjimą“, išskyrus pietvakarinę – Marijampolės – apskritį.



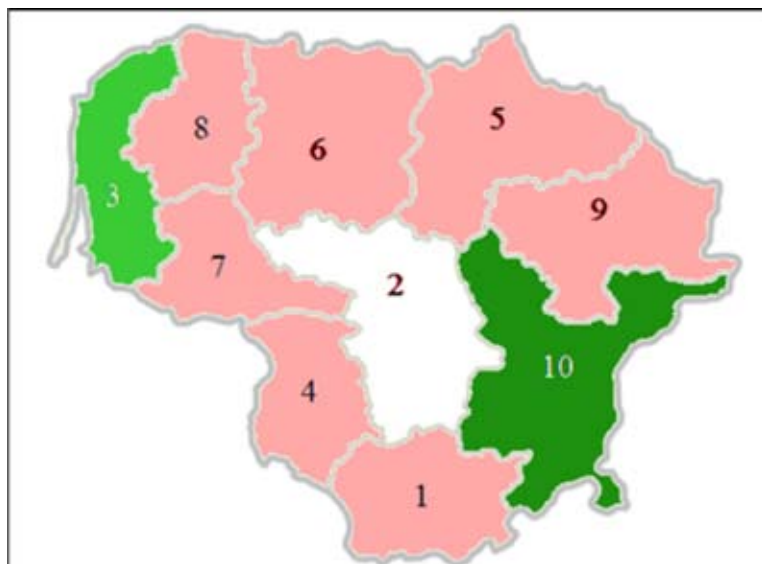
2 pav. Apskričių gyventojų kiekio procentinės dalys visos šalies atžvilgiu, užfiksuotos 2001, 2006, 2011, 2016 m. 1 proc. atitinka 35 tūkst. XXI a. pradžioje ir apie 30 tūkst. gyventojų dabar (Sudarė Deividas Lesutis)



3 pav. Vidinės migracijos pokyčiai apskrityse 2001–2006 metais (Sudarė Deividas Lesutis)



4 pav. Vidinės migracijos pokyčiai apskrityse 2006–2011 metais (Sudarė Deividas Lesutis)



5 pav. Vidinės migracijos pokyčiai apskrityse 2011–2016 metais (Sudarė Deividas Lesutis)

migracija

Šiame penkmetyje Vilniaus apskritis padidėjo 1,3 proc., o Šiaulių apskrityje sumažėjo 0,5 proc. gyventojų.

Vilniaus apskritis akivaizdžiai tampa Lietuvos megacentru, ištraukiančiu iš likusios Lietuvos didelius žmogiškų resursų kiekius (5 pav.).

2011–2016 m. Kauno apskritis sustabdė gyventojų „nutekėjimą“ (balta spalva), visos likusios apskritys, išskyrus Klaipėdos ir Vilniaus, vidutiniškai prarado nuo 0,1 iki 0,4 proc. savo gyventojų. Tuo požiūriu lyderiu vėl buvo Šiaulių apskritis, praradusi 0,4 proc. gyventojų.

Krepšelių sistemos panaikinimas nukirs vieną iš vidinės migracijos šaltinių ir pagaliau išgelbės Lietuvą nuo gyventojų išvykimo į užjūrį

Analizuojant vidinės migracijos pakilimus ir nuoslūgius buvo pastebėta neįprasta Lietuvos švietimo sistemos reformos, kada buvo įvesta krepšelių sistema, įtaka vidiniams gyventojų nutekėjimų srautams.

Kas tai yra „krepšelinė“ švietimo sistema? Remiantis Mokslo ir studijų įstatymu, ši sistema buvo įvesta 2009–2010 m.m. Analizuojant mokslo finansavimą iki krepšelių sistemos įvedimo ir po jo, pastebimas žymus to finansavimo sumažėjimas.

Iš kitos pusės Lietuvoje buvo įvesta dirbtinė mažiausių Lietuvos piliečių – moksleivių ir studentų – socialinė nelygybė. Ta nelygybė pasireiškė tuo, kad vidurinėje mokykloje atitinkamas finansavimas judėjo kartu su moksleivio krepšeliu, o aukštajame moksle krepšelių gavo tik labai gerai besimokantys moksleiviai–studentai.

Baigę vidurines mokyklas vieni moksleiviai tapo „prasčiokais“, t. y. be krepšelio, – jie, norėdami gauti gerą išsilavinimą, turėjo jį užsidirbti, o tai galėjo padaryti tik ten, kur tas darbas yra lengviausiai surandamas – tam labiausiai tinka sostinė Vilnius ir iš dalies uostamiestis.

Todėl krepšelių įvedimas išjudino didelius jaunimo srautus ir jie patraukė į sostinę, kuri, deja, nesugebėjo jų visų priimti ta prasme, kad negalėjo duoti darbo, nebūtinai iš karto, bet ir po studijų baigimo, tai vertė jaunimą darbo ieškoti toliau, nes jie praėjo „pradinį migrantų apmokymą“

Išvados. Greičiausiai dirbtiniu būdu sudarytos nelygios gyvenimo sąlygos Lietuvoje, sureikšminant sostinę Vilnių ir uostą Klaipėdą, sukėlė didelius vidinius žmonių judėjimus, kada bėgama iš likusių apskričių į šiuos „gerovės“ traukos centrus. Pamokantis Kauno apskrities pavyzdys, kada spartus gyventojų praradimas buvo sustabdytas ir toliau stabilizuotas.

Ar įmanoma sustabdyti tokį gyventojų bėgimą iš provincijos į sostinę ir uostą?! Pasirodo, galima, ir labai neaukštoje srityje. Ir ta sritis yra Lietuvos švietimo finansavimo krepšelių sistema, kuri iki šiol dar egzistuoja.

čia, Lietuvoje, ieškodami geresnio gyvenimo, geresnio atlyginimo.

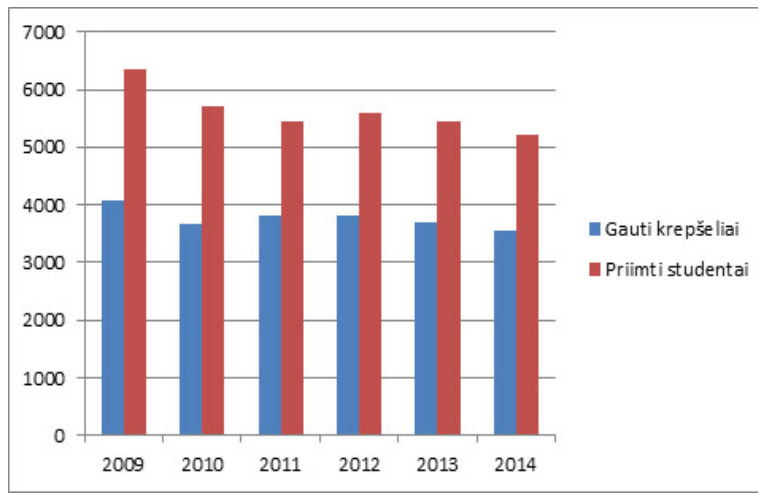
Moksleiviai – studentai su krepšeliais tapo elitiniais studentais, kurie vis dėlto buvo išsigandę permainų ne ką mažiau už jų kolegas be krepšelių, todėl taip pat vyko į didmiesčius, dažniausiai į Vilnių ir Kauną. Krepšelių sistemos žala Lietuvos nacionaliniams interesams ta, kad palikę savo gimtąsias vietas būsimi studentai ten nebegrįžta, o įsikuria ten, kur baigia mokslus ir gauna darbą.

Norėdami gero savo mokiniams, provincijų mokytojai juos agitavo ir dabar agituoja stoti į Vilniaus ir Kauno aukštąsias mokyklas, o iš ten šie jau nebesiruošia grįžti. Taip laikui bėgant „geri“ mokytojai nebeturi mokinių, kuriuos mokyti, nes čia nebelieka žmonių, kurie galėtų gimdyti vaikus.

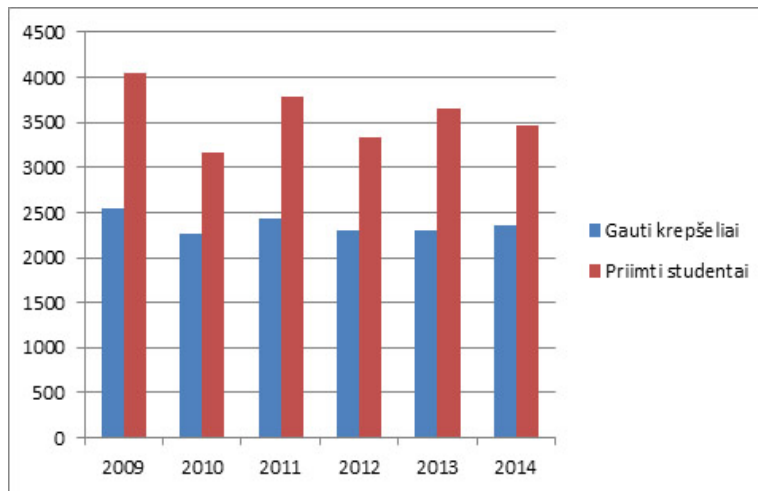
Drastiškiausi žmonių resursų praradimai buvo Šiaulių apskrityje, tai buvo parodyta anksčiau, ir čia pagrindinis kaltininkas buvo ta nelemta švietimo sistema įvesti krepšeliai.

XXI a. pirmojo dešimtmečio viduryje Šiaulių universitetas (ŠU) išgyveno savo „aukso amžių“ – jame mokėsi daugiau kaip 13 tūkst. studentų. Dabar ŠU mokosi apie 2,5 tūkst. studentų.

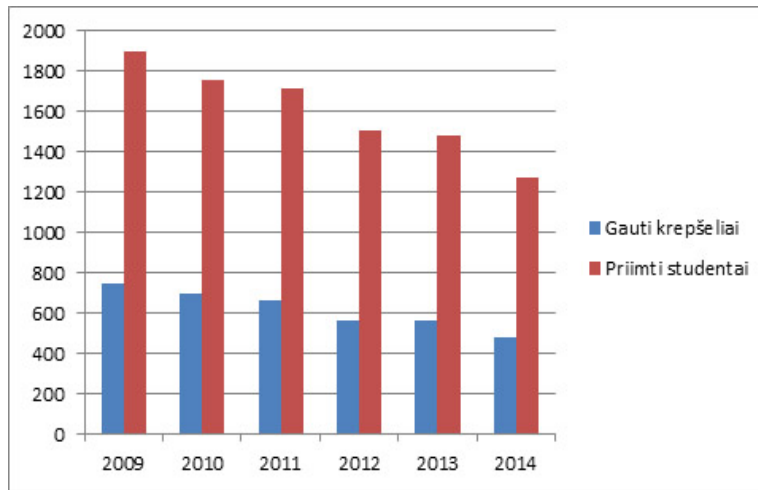
Nuodugnesnė Šiaulių miesto ir apskrities gyventojų dinamikos XXI a. pr. analizė rodo, kad daugiausia studentų ŠU „gaudavo“ iš savo apskrities. Po 2009–2010 m.m. „krepšelinės“ švietimo reformos praktiškai kasmet ŠU pradėjo prarasti po 2,5 tūkst. studentų.



7 pav. Gautų krepšelių ir priimtų studentų skaičius VU (Šaltinis: Žiūraitė I. Krepšelių sistemos Lietuvos aukštosiose mokyklose statistinė analizė. Bakalauro darbas. Šiauliai, 2016, p. 24.)



8 pav. Gautų krepšelių ir priimtų studentų skaičius KTU (Šaltinis: Žiūraitė I. Krepšelių sistemos Lietuvos aukštosiose mokyklose statistinė analizė. Bakalauro darbas. Šiauliai, 2016, p. 25.)



9 pav. Gautų krepšelių ir priimtų studentų skaičius KU (Šaltinis: Žiūraitė I. Krepšelių sistemos Lietuvos aukštosiose mokyklose statistinė analizė. Bakalauro darbas. Šiauliai, 2016, p. 27.)

Tai iš dalies atspindi gautų krepšelių kiekių ir priimtų studentų į pirmą kursą skaičiai (žr. 6 pav.).

Tai, kad didžiausi žmogiškų resursų praradimai Lietuvoje vyko Šiaulių apskrityje, iš dalies kalti ir ŠU, Šiaulių miesto ir rajono vadovai, nes priešingu atveju Šiaulių apskrityje žmonių ir kartu studentų būtų buvę prarasta panašiai kaip ir kitose šalies apskrityse.

Net Vilniaus universitetas (VU) „pasimetė“, įvedus „krepšelinę“ aukštojo mokslo finansavimo sistemą. Tai matome iš 7 pav. Įdomiausia tai, kad po kelerių metų VU atsigavo, aišku, studentų iš provincijos dėka. Tačiau ir jis dėsningai po truputį „traukėsi“. Tai matyti iš to, kad VU nesurenka studentų į tam tikras specialybes, uždaroma nemažai įvairių katedrų.

Panaši situacija buvo su KTU (8 pav.).

Įdomu, kokia situacija Klaipėdos universitete (KU)? Nesunku pastebėti, kad situacija KU (9 pav.) yra panaši į ŠU, tačiau studentų mažėjimas ten buvo ne toks drastiškas. Tai reiškia, kad Klaipėdos apskritis apskritai neprarado žmonių, o jų net ir daugėjo nagrinėjamu laikotarpiu, nors studentų ir prarasdavo.

Greičiausiai į Klaipėdą vyko žmonės, norintys kurti verslą pasinaudodami uostu. Drauge matome, kad krepšelių sistema naudinga tik Lietuvos mega miestams – Vilniui ir Kaunui – kurie, šiaip ar taip, studentus dažniausiai gauna iš likusių Lietuvos apskričių, kurios tokiu būdu nebeturi pakankamai jaunimo, kad normaliai vystytųsi.

tikru požiūriu, mažinant vidinę migraciją, mažės ir išorinė.

2. Lietuvos gyventojų pokyčių apskrityse analizė rodo, kad Vilniaus apskrityje, ypač mieste, yra sudarytos daug geresnės žmonių egzistavimo sąlygos, kurios įtakoja provincijos apskričių gyventojų „nutekėjimus“ į šį miestą (apskritį). Nors tai ir įvyksta nebūtinai iš karto, tačiau kitose Lietuvos vietose žmonės neužsibūna ir juda toliau, pirmiausia po Lietuvą, o paskui – ir į užsienį.

3. Kauno apskrities vadovai sugebėjo sustabdyti žmonių „nutekėjimą“ ir juos išlaikyti savo apskrityje. Iš jų gali pasimokyti kitų apskričių vadovai.

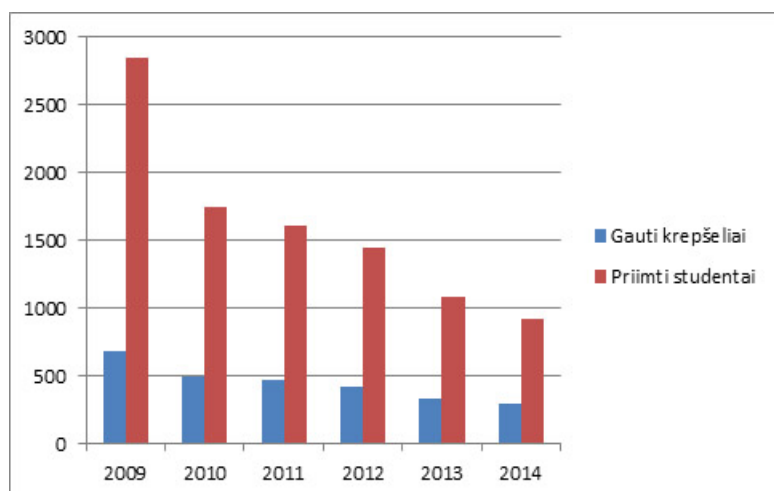
4. Daugiausiai žmonių visoje Lietuvoje prarado Šiaulių apskritis. Kadangi tos apskrities jaunimas dažniausiai stodavo į ŠU, tai „krepšelinės“ sistemos įvedimas aukštajame moksle išlaisvino tą jaunimą, kuris pasklido po likusią Lietuvą – ypač daug jo išvyko į Vilniaus aukštąsias mokyklas. Didelis jaunimo judrumas galiausiai išjudino ir kitas apskritis žmones, kurie labiausiai „neketė“ savo apskritis dėl įvairių priežasčių, kitaip nebūtų jos palikę.

5. Krepšelių sistemos įvedimas Lietuvoje sukūrė beprecedentinį jaunimo judėjimą šalies viduje, ir norint tą judėjimą pristabdyti reikia visiškai atsisakyti tos sistemos, daugiau valstybinių vietų duodant provinciniams universitetams. Studentams vietos turi būti aukštosiose mokyklose, o ne patys studentai turi atsinešti jas.

6. Norint pažaboti milžinišką vidinę migraciją šalyje reikia didžiulius resursus, tiek finansinius, tiek žmogiškuosius, intelektualinius, siųsti į Lietuvos provinciją – visur, išskyrus Kauno, Vilniaus ir Klaipėdos apskritis.

Kadangi nuo vidinės migracijos labiausiai nukentėjo Šiaulių apskritis, tai jai turi būti sutelktas didžiausias dėmesys. Jei Šiaulių apskrityje pavyktų pristabdyti vidinę migraciją, vadinasi, ją pavyktų pristabdyti bet kur ir bet kokiomis sąlygomis.

Nuoširdžiai dėkoju ŠU studentui Deividui Lesučiuvi už pradinę lentelę, padarytą grafiką ir žemėlapius, kurie panaudoti straipsnyje.



6 pav. Gautų krepšelių ir priimtų studentų skaičius ŠU (Šaltinis: Žiūraitė I. Krepšelių sistemos Lietuvos aukštosiose mokyklose statistinė analizė. Bakalauro darbas. Šiauliai, 2016, p. 17.)

Galutinės išvados

1. Kadangi gimtąsias vietas Lietuvoje paliekančių žmonių srautai proporcingi išorinei – tarptautinei migracijai, tai ta dalis žmonių, kurie juda Lietuvos viduje, rezonuoja su tais, kurie išvyksta į užsienį. Todėl panaikinus dėsningas vidinės migracijos proporcijas, kurias sąlygoja krepšelių sistemos įvedimas, šalies atskirų regionų silpnas finansavimas, žmonių bėgimas iš regionų į sostinę ir pan., bus išbalansuota vidinė migracija, kuri išbalansuos ir tarptautinę. Tam

Utenos Mėsa
BRANGIAI PERKA
GALVIJUS
8 620 33544
Moka iš karto!