

VILNIAUS UNIVERSITETAS  
EKONOMIKOS FAKULTETAS  
EKONOMINĖS POLITIKOS KATEDRA

EVELINA KENSTAVIČIŪTĖ

IV kursas, Ekonomika, Viešojo sektoriaus ekonomika

Baigiamasis bakalauro darbas

**LIETUVOS REGIONŲ EKONOMINĖ IR SOCIALINĖ PLĖTRA**

Leidžiama ginti \_\_\_\_\_

(parašas)

Katedros vedėjas \_\_\_\_\_

(vardas, pavardė)

Studentas \_\_\_\_\_

(parašas)

Darbo vadovas lekt. dr. Junona Bumelytė

\_\_\_\_\_  
(parašas)

Darbo įteikimo data \_\_\_\_\_

Registracijos Nr. \_\_\_\_\_

Darbas įvertintas \_\_\_\_\_

(data, įvertinimo balas, komisijos pirmininko parašas)

Vilnius, 2016

## Turinys

Įvadas .....	3
1. Regiono samprata ir jo reikšmė šalies ekonomikai .....	5
1.1. Lietuvos Respublikos teritorijos administracinis suskirstymas .....	5
1.2. Teritorinio administracinio suskirstymo reikšmė šalies ekonomikai .....	8
2. Lietuvos Respublikos regioninė politika.....	10
2.1. Lietuvos Respublikos regioninės politikos samprata, tikslai, uždaviniai.....	10
2.2. Lietuvos Respublikos regioninės politikos finansavimas.....	11
2.3. Lietuvos Respublikos regioninės politikos įgyvendinimas .....	13
3. Institucijos įgyvendinančios regioninę politiką.....	17
3.1. Lietuvos Respublikos Vidaus reikalų ministerijos vykdoma regioninė plėtros politika .....	17
3.2. Regioninės plėtros departamento prie Vidaus reikalų ministerijos vykdoma veikla apskirtyse.....	19
3.3. Lietuvos darbo biržos tikslai ir jos vykdoma veikla.....	20
4. Socialinės ir ekonominės problemos Lietuvos regionuose .....	23
4.1. Socialinės problemos Lietuvos regionuose .....	23
4.1.1. Gyventojų užimtumas .....	23
4.1.2. Socialinė atskirtis .....	25
4.1.3. Socialinė parama .....	28
4.2. Ekonominės problemos Lietuvos regionuose.....	29
4.2.1. BVP tenkantis vienam gyventojui.....	29
4.2.2. Tiesioginės užsienio investicijos.....	30
4.2.3. Namų ūkių disponuojamos pajamos .....	32
5. Lietuvos regioninės politikos reikšmė ekonomikai.....	35
Išvados.....	38
Santrauka.....	40
Literatūros sąrašas .....	41
Priedai.....	44

## Ivadas

Lietuvos valstybė per sąlyginai trumpą laikotarpį po nepriklausomybės atgavimo ir įstojimo į Europos Sąjungą (toliau - ES) siekia pasivyti demokratiškai, ekonomiškai ir socialiai išsivysčiusias Vakarų pasaulio šalis. Tai yra sudėtingas uždavinys, žinant, kad senosios ES valstybės dabartinį lygį pasiekė per daugelį nepriklausomybės metų vystydami laisva rinka pagrįstas ekonomikas. Atsižvelgiant į tai, šiuo metu Lietuvos ekonomikai keliamas tikslas ne tik siekti spartaus ekonomikos augimo dabartiniame laikotarpyje, bet taip pat palaikyti ilgalaikį augimą. Viena iš priemonių tikslui pasiekti - Lietuvos Respublikos regioninė politika. Regioninės politikos pagrindinis objektas yra regionas, kurio gerovei pasiekti ir yra formuojama bei įgyvendinama regioninė politika. Tai pagrindinis regioninės politikos realizavimo teritorinis vienetas.

Daugumos valstybių (išskyrus mikrovalstybes) teritorija yra suskirstyta į administracinius teritorinius vienetus. Tai padeda efektyviau valdyti šalį, nes kiekviena teritorija išsiskiria savita kultūra, geografine padėtimi, istorine raida bei socialiniais ekonominiais skirtumais, kurie nulemia regiono valdymo specifiką ir netgi visos šalies valdymą. Ne išimtis ir Lietuvos Respublika. Lietuvos Respublikos teritorija suskirstyta į dešimt teritorinių - administracinių vienetų – apskričių. Toks šalies administravimo modelis padeda identifikuoti regionų savitumą, ekonominį pajėgumą ir plėtros galimybes. Taip pat administracinis šalies suskirstymas išryškina problemas ir jų kilimo priežastis esančias regionuose.

Šiuo metu Lietuvoje svarbiausia ir didžiausia problema - labai ryškus tiek ekonominis, tiek socialinis atotrūkis tarp didelių ir mažų regionų. Šalyje dominuoja vienas regionas iš dešimties – Vilniaus apskritis. Tai daro įtaką bendram Lietuvos išsivystymo lygiui, kuomet tik vienas regionas sukuria didžiąją dalį visos ekonomikos. Todėl, kol Lietuvai nepavyks sumažinti regioninio atotrūkio šalies viduje, tol nepavyks sumažinti regioninio atotrūkio tarp kitų Europos Sąjungos narių – šalių. Palyginus bendrą šalies gyventojų užimtumo lygį 2014 metais Lietuvoje jis buvo 65,7 %, kai tuo tarpu Vokietijoje – 73,8%, Norvegijoje 75,2%, Estijoje – 69,6%, Latvijoje – 66,3% (Employment rate, age..., 2014). Tad norint pasivyti ne tik stipriausias Europos valstybes, bet ir kaimynines Baltijos valstybes, Lietuvoje yra aktyviai vykdoma nacionalinė regioninė politika, kuri skatina visoje valstybės teritorijoje tolygią ir tvarią ekonominę ir socialinę plėtrą.

Nacionalinė regioninė politika (toliau - regioninė politika) – valstybės ir savivaldybių institucijų ir kitų subjektų tikslinė veikla, kuria daromas skirtingas poveikis regionų socialinei ir ekonominei plėtrai siekiant mažinti socialinius ir ekonominius skirtumus tarp regionų ir pačiuose regionuose, skatinti visoje valstybės teritorijoje tolygią ir tvarią plėtrą (Lietuvos regioninė politika..., 2016). Tai yra visuma priemonių, kurios gali užtikrinti vienodą pragyvenimo lygį ir gyvenimo sąlygas visiems

piliečiams, nepriklausomai nuo to kuriame šalies regione jie gyvena, siekiant spartesnio šalies ekonominio augimo. Todėl, siekiant efektyvesnio Lietuvos regioninės politikos funkcionavimo, būtina Lietuvos regionų ekonominių bei socialinių netolygumų analizė ir juos nulemiančių priežasčių įvertinimas.

**Darbo tikslas** – išanalizuoti Lietuvos regionuose esančias problemas ir įvertinti Lietuvos Respublikos regioninės politikos teikiamą naudą šalies ekonomikai.

**Darbo objektas:** Lietuvos Respublikos regioninė politika

**Darbo uždaviniai:**

1. Išanalizuoti Lietuvos regionų plėtros politiką ir išanalizuoti institucinę politikos įgyvendinimo santvarką.
2. Išanalizuoti Lietuvos regionų ekonominius ir socialinius netolygumus, atlikti jų lyginamąją analizę.
3. Nustatyti pagrindinius veiksnius nulemiančius Lietuvos regionų skirtumus.

**Darbo metodai:** lyginamoji ir sisteminė mokslinės literatūros analizė, spaudos publikacijų, elektroninės informacijos ir statistinių duomenų analizė, apibendrinimas.

**Darbo struktūra.** Bakalauro darbą sudaro įvadas, 5 pagrindiniai skyriai, 16 poskyrių, išvados, literatūros sąrašas, santrauka užsienio kalba ir priedai. Darbo apimtis 45 puslapiai, pateiktos 5 lentelės, 8 paveikslėliai, 2 priedai, literatūros sąrašą sudaro 54 šaltiniai.

## 1. Regiono samprata ir jo reikšmė šalies ekonomikai

Šiame paragrafe analizuojama regiono sąvokos samprata įvairiuose šaltiniuose. Taip pat analizuojamas Lietuvos teritorinis administracinis suskirstymas, šių teritorijų valdymo ypatumai ir reikšmė šalies ekonomikai.

Regiono terminas itin plačiai šiuo metu vartojamas socialiniuose moksluose. Kaip tyrimų objektas ar priemonė, vartojamas ekonomikos, politikos, sociologijos, socialinės geografijos, vadybos, viešojo administravimo, tarptautinių santykių moksluose.

Regiono, kaip politinio ar administracinio valdymo vieneto, samprata yra sąlyginai nauja. Tik per pastaruosius kelis dešimtmečius išryškėjo gaunama nauda iš kelių pakopų valdymo mechanizmo. Valstybė skirsto savo teritoriją pagal jai būdingus bruožus – istoriją, kultūrą, tradicijas. Tad vieno bendro visoms šalims apibūdinimo, kas yra regionas, negalima išskirti. Toliau yra pateikiami mokslinėje literatūroje naudojami regiono apibūdinimai:

- Regionas – apskritis arba iš kelių bendras ribas turinčių apskričių ar savivaldybių Vyriausybės išskirta teritorija, kurioje įgyvendinama nacionalinė regioninė politika (Lietuvos Respublikos regioninės..., 2014).
- Regionas yra vieta, kurią apibūdina socialiniai, politiniai, ekonominiai, instituciniai veikėjai, veikiantys joje (Dzemydaitė, Visokavičienė, 2012).
- Regionas – žemesnio nei centrinės vyriausybės lygio subjektas, turintis politinio atstovavimo galių, kurias įtvirtina išrinkta taryba arba, jeigu jos nėra, asociacija ar institucija, kurią regioniniu lygiu suformuoja žemesnė nei centrinė valstybės valdžia (Mačys, 2006).

Akivaizdu, kad ir kaip būtų apibrėžta regiono sąvoką svarbiausia jo funkcija – vietos valdžios savarankiškas valdymas. Regiono valdymo savarankiškumas yra žemesnio negu nacionalinio, bet aukštesnio negu vietinio valdymo lygis. Jis nukreipiamas į tam tikros srities plėtrą, mobilizuojant savo ekonominę ir socialinę struktūrą (Mačys, 2006).

Toliau darbe yra pereinama prie Lietuvos Respublikos teritorijos administracinio suskirstymo analizės.

### 1.1. Lietuvos Respublikos teritorijos administracinis suskirstymas

Lietuvos Respublikos teritorija skirstoma į administracinius vienetus, kurie susideda iš gyvenamųjų vietovių. Lietuvos Respublikos teritorijos administracinis vienetas yra teritorijos dalis, kurioje valdymą organizuoja Lietuvos Respublikos Vyriausybė arba savivaldybės institucijos. Teritorijos administracinis vienetas turi savo ribas, centrą ir pavadinimą. Lietuvos Respublikos

teritorijos administraciniai vienetai yra apskritys ir savivaldybės, t. y. 10 apskričių ir 60 savivaldybių (žr. 1 pav.) (Lietuvos Respublikos teritorijos..., 2010).



1 pav. Lietuvos teritorijos administracinis suskirstymas  
(šaltinis: Teritorijos administracinis suskirstymas, 2016)

Apskritis yra stambus administracinis teritorijos vienetas. Lietuvos Respublikos teritorijoje - aukštesnysis administracinis vienetas, kuriame valdymą įstatymų nustatyta tvarka organizuoja Lietuvos Respublikos Vyriausybė. Lietuvos teritorijoje yra šios apskritys (Lietuvos Respublikos teritorijos..., 2010):

- Alytaus (Alytaus miesto, Alytaus rajono, Druskininkų, Lazdijų rajono, Varėnos rajono savivaldybės);
- Kauno (Birštono, Jonavos rajono, Kaišiadorių rajono, Kauno miesto, Kauno rajono, Kėdainių rajono, Prienų rajono, Raseinių rajono savivaldybės);
- Klaipėdos (Klaipėdos rajono, Klaipėdos miesto, Kretingos rajono, Neringos, Palangos miesto, Skuodo rajono, Šilutės rajono savivaldybės);

- Marijampolės (Kalvarijos, Kazlų Rūdos, Marijampolės, Šakių rajono, Vilkaviškio rajono savivaldybės);
- Panevėžio (Biržų rajono, Kupiškio rajono, Panevėžio miesto, Panevėžio rajono, Pasvalio rajono, Rokiškio rajono savivaldybės);
- Šiaulių (Joniškio rajono, Kelmės rajono, Pakruojo rajono, Akmenės rajono, Radviliškio rajono, Šiaulių miesto, Šiaulių rajono savivaldybės);
- Tauragės (Jurbarko rajono, Pagėgių, Šilalės rajono, Tauragės rajono savivaldybės);
- Telšių (Mažeikių rajono, Plungės rajono, Rietavo, Telšių rajono savivaldybės);
- Utenos (Anykščių rajono, Ignalinos rajono, Molėtų rajono, Utenos rajono, Visagino, Zarasų rajono savivaldybės);
- Vilniaus (Elektrėnų, Šalčininkų rajono, Širvintų rajono, Švenčionių rajono, Trakų rajono, Ukmergės rajono, Vilniaus miesto, Vilniaus rajono savivaldybės).

Pagal Lietuvos regioninės plėtros įstatymą 2000 m., nustatyta, kad pagrindiniai regioninės politikos įgyvendinimo teritoriniai dariniai – regionai yra Lietuvos apskritys. Šiame lygyje yra geriausiai suvokiami socialiniai ir ekonominiai trūkumai, tiesiogiai išskiriamos problemos, iškeliami pagrindiniai apskričių siektini tikslai bei numatomos priemonės regiono plėtrai garantuoti. Regioninė politika efektyviausiai ir intensyviausiai įgyvendinama vietos lygiu. Regionų plėtros planavimo ir įgyvendinimo funkcijos buvo priskirtos valstybės institucijai – apskrities viršininkui ir jo administracijai, kuri pavaldė Vyriausybei (Ekonomikos modernizavimas. Nauji..., 2007). Regiono valdymui organizuoti ir susidariusioms problemoms spręsti, yra skiriamos lėšos iš valstybės biudžeto bei kitų finansavimo šaltinių, pavyzdžiui, ES struktūrinių fondų. Apskritys viešojo administravimo sistemoje atlieka tarpininkės vaidmenį tarp Vyriausybės ir savivaldybės ir įgyvendina regioninius projektus.

Skatinant regionų plėtrą, visuose regionuose rengiami ir atnaujinami iniciatyvūs regionų plėtros planai ir projektai, kurie turi galimybę būti finansuojami iš ES struktūrinių fondų. Šios lėšos nukreiptos į žmogiškojo kapitalo, infrastruktūros ir viešojo valdymo tobulinimo finansavimą. Kiek vėliau regiono samprata buvo praplėsta nuo administracinio iki socialinio ir ekonominio vieneto, kuriam taikomos diferencijuotos valstybės socialinės ir ekonominės politikos priemonės. Atsirado „tikslinės teritorijos“ sąvoka. Nepaisant suformuotos teisinės bazės ir strateginių nuostatų iki pat 2007 m. regioninė politika iš esmės neturėjo savo finansinių instrumentų. 2010 m. buvo priimta įstatymo reforma, kuri panaikino apskričių viršininkų administracijas, siekiant sumažinti konkurencinę kovą dėl regionų finansavimo tarp menkesnius administracinius gebėjimus turinčių savivaldybių. Buvo užsimezgstos glaudesnės sąsajos tarp nacionalinės regioninės politikos ir Europos Sąjungos sanglaudos politikos, siekiant įgyvendinti bendrą abiejų politikų tikslą - skatinti ekonomikos augimą

ir darbo vietų kūrimą (Samprata, tikslas, prioritetinės..., 2016). Jas susiejant tikimasi kryptingai artėti pažangaus, tvaraus ir integracinio augimo link.

Vykdamas regioninę politiką ir siekiant šalies išsivystymo lygį priartinti prie stipriųjų ES šalių lygio, buvo įvykdytos įstatymo pataisos. Lietuvoje įteisintas ir pritaikytas NUTS (Teritorinės statistinių vienetų nomenklatūros) teritorinis administracinis klasifikavimas. NUTS – Europos Sąjungoje galiojanti unifikuota teritorijos suskirstymo į regionus sistema (Mačys, 2006). Ši sistema taikoma visose Europos Sąjungos šalyse, siekiant turėti vieną aiškia Europos Sąjungos teritorijos padalijimo sistemą, kad Bendrija galėtų naudoti ir palyginti regionų statistiką. Lietuva ES kontekste traktuojama kaip NUTS 2 lygio regionas, o regionai pagal apskričių pasiskirstymą - atitinka ES NUTS 3 lygio vienetus. NUTS 3 teritorinis lygmuo apima mažus regionus, kurie pasižymi specifinėmis problemomis, yra ES paramos pagal prioritetinius ES tikslus gavėjai, patenka į kitų Europos institucijų tyrimų ribas (Dzemydaitė, Visokavičienė, 2012). Tikėtina, kad vėliau Lietuvos teritorija bus suskirstyta į dar mažesnius NUTS 4 ir NUTS 5 regionus (NUTS 4 – savivaldos vienetai, NUTS 5 – už savivaldos darinius smulkesni teritoriniai vienetai). Suformavus pastaruosius lygius, būtų galima išskirti kiekviename regione esančias pačias silpniausias, ekonominiu ir socialiniu požiūriu, teritorijas. Identifikavus problemines teritorijas, regionai galėtų tolygiau panaudoti struktūrinę paramą, efektyviau naudoti biudžeto lėšas, nes lėšos būtų skiriamos, siekiant išspręsti konkrečias problemas (Puidokas, Daukaitė, 2013).

## **1.2. Teritorinio administracinio suskirstymo reikšmė šalies ekonomikai**

Valstybės teritorijos suskirstymas į regionus yra svarbus instrumentas šalies valdyme. Regionas – tai nedidelė teritorija, turinti tam tikrą autonomijos lygį ir bent minimalius ekonominius pajėgumus. Tai lyg mikrovalstybė, kurioje vykdoma tam tikros apimties ekonominė veikla, siekiant išlaikyti regionines administracines struktūras. Taipogi, aktyviai vykdamas ekonominę veiklą skatinamas regionų plėtros politikos diegimas. Regionų ekonominė veikla labai priklauso nuo gamtinių išteklių ir žaliavų. Pagal esamus išteklius regionuose pasiskirsto ūkinė veikla. Vienuose regionuose įsteigiamos didelės gamyklos, kituose - paslaugų centrai, o derlingiausi dirvožemiai aktyviai naudojami žemė ūkio sektoriaus plėtrai ir augimui. Identifikavus kiekvieno regiono turimus ekonominius pajėgumus, sukuriama infrastruktūra, kuri aprūpina šalį reikiama produktais ir paslaugomis, panaudojant visus turimus vietinius išteklius su mažiausiais kaštais. Tokiu būdu šalies ekonomika auga sparčiau ir produktyviau.

Lietuvos teritorijos suskirstymas į apskritis daro teigiamą įtaką šalies ekonomikai, kuomet yra mažinami ne tik ekonominiai skirtumai tarp teritorijų bet tai pat yra mažinami socialiniai skirtumai. Regionuose sėkmingai bus vykdoma ekonominė veikla tuomet, kai vietos gyventojai aktyviai

dalyvaus regiono valdyme, bus sukurtas stiprus gyventojų priklausomybės jausmas regionui. Todėl yra svarbu, kad regionų gyventojai būtų socialiai aprūpinti ir kiekvienas regionas stengtųsi sukurti tokią aplinką, kurioje būtų:

- Progresyvi ir nuolat auganti ekonomika;
- Produktyvūs ir konkurencingi žmogiškieji ištekliai;
- Sveika ir kokybiška gyvenimo aplinka;
- Viešųjų paslaugų kokybė ir bendruomenės aktyvumas.

Lietuvos teritorinis suskirstymas atskleidžia šalies ekonomikos silpnąsias ir stipriąsias puses. Atskleidus šiuos aspektus, valstybei yra aiškiau, kokią politiką reikia taikyti, kad ekonominis augimas nesustotų ir šalis toliau modernėtų.

Apibendrinant skyrių, galima teigti, kad Lietuvos Respublikos administracinis teritorinis suskirstymas nulemia visos šalies valdymo organizavimą, reformų vykdymą ir ekonominę bei socialinę raidą. Kuo šalies teritorija bus smulkiau suskirstyta, tuo bus lengviau identifikuojamos esamos problemos ir efektyviau pritaikyti jų sprendimo būdai.

## **2. Lietuvos Respublikos regioninė politika**

Kiekvienai valstybei, siekiančiai tvirtos šalies ekonomikos ilgalaikėje perspektyvoje, svarbu, kad vyktų nuolatinis tobulėjimas regionų infrastruktūros, gyvenimo sąlygų, augtų ekonomika ir gyventų viskuo apsirūpinusi visuomenė. Dėl šių priežasčių Lietuvoje aktyviai vykdoma regioninė politika. Šiame paragrafe nagrinėjama Lietuvos Respublikos regioninė politika - jos išskirti tikslai, uždaviniai ir prioritetai. Taip pat analizuojami regioninės politikos finansavimo šaltiniai bei teritorijos, kuriose yra panaudojamos gaunamos lėšos. Tai yra viena svarbiausių politikų vykdomų šiuo metu Lietuvoje, nes įgyvendinant ją, siekiama sumažinti regionų atotrūkį šalies viduje ir tarp kitų Europos Sąjungos valstybių.

### **2.1. Lietuvos Respublikos regioninės politikos samprata, tikslai, uždaviniai**

Lietuvos regioninė politika yra pakankamai nauja viešosios politikos sritis. Anot M. Puidoko, I. Daukaitės (2013) ši Lietuvos Vyriausybės darbo sritis susiformavo tuomet, kai Lietuva rengėsi įstoti į ES. Būtent ES raginama Lietuvos Vyriausybė pripažinti, kad šaliai yra reikalinga ir naudinga regioninės politikos formavimo ir įgyvendinimo sistema.

Regioninė politika – tai viešosios politikos dalis, valstybės institucijų ir kitų subjektų tikslinė veikla, kuria daromas diferencijuotas poveikis valstybės regionų socialinei ir ekonominei plėtrai, siekiant mažinti regionų socialinius ir ekonominius skirtumus bei išsivystymo netolygumus pačiuose regionuose, skatinti visoje valstybės teritorijoje tolygią ir tvarią plėtrą (Burneika, 2013; Lietuvos regioninė politika, 2016). Ši politika Lietuvoje yra kompensacinio pobūdžio, nes daugelio išorinių tiesioginę įtaką turinčių veiksnių pašalinti nedidelėje ir atviroje valstybėje neįmanoma. Regioninė politika yra skirta sumažinti neigiamą išorinių veiksnių poveikį ir orientuota į skirtumų tarp regionų ir jų viduje mažinimą (Samprata, tikslas, prioritetinės..., 2016).

Regioninė politika Lietuvoje perėjo keletą formavimosi etapų, ir tik palyginti neseniai pagrindiniu regioninės politikos tikslu tapo ekonominių ir socialinių skirtumų tarp regionų sumažinimas. Regioninės politikos tikslas – mažinti socialinius ir ekonominius skirtumus tarp regionų ir pačiuose regionuose, skatinti visoje valstybės teritorijoje tolygią ir tvarią plėtrą. Ilgalaikis šios politikos tikslas – užtikrinti aukštą gyvenimo kokybę visos šalies teritorijos gyventojams. Regioninės politikos tikslų įgyvendinimo uždaviniai (Lietuvos Respublikos regioninės..., 2014):

1. išskirti tikslines teritorijas, nustatyti ir įgyvendinti jų vystymo tikslus ir uždavinius;
2. spręsti atskirų ūkio šakų (sektorių) savitas regionines ir vietines problemas;
3. sudaryti sąlygas tolygiai ir tvariai ilgalaikiai visų regionų plėtrai.

Šiuo metu regioninė politika Lietuvoje gali būti apibrėžta kaip korekcinė veikla, t. y. orientuota į skirtumų tarp regionų ir jų viduje mažinimą. Lietuvos regioninės politikos prioritetinė kryptis – tolygi Lietuvos teritorinė ekonominė plėtra. Siekiant pasiekti visus šiuos tikslus ir išsikeltus prioritetus, turint ribotus resursus, suformuluoti du esminiai principai (Samprata, tikslas, prioritetinės..., 2016):

- Subsidiarumo – sprendimai turi būti priimami tuo lygmeniu, kuriame jie veiksmingiausi. Regioninės institucijos (savivaldybės) dalyvauja planuojant investicijas regionų plėtrai. Tuo siekiama, kad vietos ir regioniniai partneriai aktyviai įsitrauktų į investicijų planavimo ir įgyvendinimo procesą bei padėtų jas nukreipti taip, kad jos geriausiai atitiktų vietos poreikius ir galimybes.
- Koncentravimo – išskirtos dvi tikslinės teritorijos (7 plėtotini regioniniai centrai ir 14 probleminių teritorijų bei kaimo plėtra), kuriose sutelkiami resursai, siekiant didesnio efektyvumo.

Toliau darbe bus analizuojama Lietuvos Respublikos regioninės politikos finansavimo šaltiniai ir gautų lėšų įsisavinimo periodai.

## **2.2. Lietuvos Respublikos regioninės politikos finansavimas**

Nacionalinė regioninė politika įgyvendinama vykdant verslo, žmogiškųjų išteklių ir infrastruktūros plėtrą ir yra sudedamoji valstybės viešosios politikos dalis (Lietuvos Respublikos regioninės..., 2014). Šios politikos vykdymas suskirstytas į etapus (Apie 2014-2020 m. ES..., 2016):

- 2000-2006 m. ES struktūrinių fondų programavimo periodas: šiame etape buvo finansuojama iki 85 % išlaidų, susijusių su svarbiausiais aplinkosaugos ir transporto infrastruktūros projektais. Tokiu būdu buvo siekiama stiprinti ES sanglaudą ir solidarumą. Finansavimą gavo mažiausiai klestinčios ES valstybės narės, kurių bendrasis nacionalinis produktas (BNP) vienam gyventojui buvo mažesnis nei 90 % ES vidurkio (Žvilgsnis į Sanglaudos..., 2016).
- 2007–2013 m. ES struktūrinių fondų programavimo periodas: šiame etape buvo labiau orientuojamasi į socialinės atskirties mažinimą, švietimą, žmogiškųjų išteklių potencialo didinimą. ES didesnę finansavimą teikė neinfrastruktūrinėms veikloms.
- 2014–2020 m. ES struktūrinių fondų programavimo periodas: šio etapo tikslas yra skatinti ekonomikos augimą ir darbo vietų kūrimą. Todėl lėšos koncentruojamos ten, kur užtikrinamas ilgalaikis ir tvarus ekonomikos augimas ir jos konkurencingumas, t. y. aukštą pridėtinę vertę orientuojamoje ekonomikoje. Apie 10 proc. ES fondų lėšų planuojama skirti mokslinių

tyrimų, eksperimentinės plėtros ir inovacijų skatinimui, apie 8 proc. – smulkaus ir vidutinio verslo skatinimui.

Įgyvendinant nacionalinę regioninę politiką pagrindinis politikos įgyvendinimo instrumentas yra ES finansinės paramos lėšos - struktūriniai ir investiciniai fondai. 2007 – 2013 m. programai buvo skirta daugiau kaip 6,661 mlrd. eurų ir 2014 – 2020 m. programai - 6,709 mlrd. eurų. Gauta parama panaudota tolimesniems tikslams (2007-2013 m. Europos Sąjungos..., 2016):

- 724,05 mln. eurų (arba apie 10,5 % visos ES paramos) - regioninei projektų atrankai. Siūlomų finansuoti projektų sąrašus sudaro regionų plėtros tarybos ir juos vykdo savivaldybės;
- 13,8 proc. ES struktūrinės paramos lėšų - žmogiškųjų išteklių plėtros veiksmų programai, kuri skirta investicijoms į Lietuvos gyventojų žinias, gebėjimus ir aktyvumą;
- 45,72 % paramos lėšų - ekonomikos augimo veiksmų programai, t. y. ūkio konkurencingumui ir ekonomikos augimui skatinti, taip pat moksliniams tyrimams ir Lietuvos ūkio technologinei plėtrai;
- 39,08 % - sanglaudos skatinimo veiksmų programai (gyvenimo aplinkos ir kokybės gerinimui, mažinant atskirų regionų skirtumus);
- 1,4 % - administruoti teminėms veiksmų programoms.

Struktūrinių fondų parama skirta ne pakeisti pačios valstybės išlaidas tam tikroms sritims, bet jas papildyti. Ši parama yra labai svarbi visoms besivystančioms valstybėms, jų tarpe ir Lietuvai. Pati valstybė nepajėgtų sukaupti tokių lėšų, kurias gauna iš ES struktūrinių fondų. Tik šių investicijų pagalba Lietuvai per trumpą 2004-2013 m. laikotarpį pavyko sukurti 1,57 % didesnę realųjį BVP ir 2004–2015 m. 4,6 % sumažinti nedarbo lygį nei būtų be ES investicijų. Taip pat finansavimą gavo ūkio šakos, kurios sukuria didelę pridėtinę vertę – informacinės technologijos, moksliniai tyrimai, eksperimentinė plėtra ir inovacijų diegimas (ES investicijų poveikis, 2016). Sparčiai modernėjo miestų infrastruktūra – atnaujintos viešosios erdvės, pastatai, rekonstruota ir nutiesta naujų kelių. Toliau siekiant šalies modernėjimo ir ekonomikos augimo, svarbu parengti tinkamus projektus, nes ES struktūrinė parama iš ES struktūrinių fondų yra teikiama ir įgyvendinama per pateikiamus projektus. Parama yra suteikiama projektams, kurie yra skirti konkrečiai problemai spręsti ir turintys užtikrinti aiškų poveikį projekte numatytai tikslinei grupei.

Regionų socialinės, ekonominės plėtros ir infrastruktūros projektai gali būti finansuojami iš valstybės biudžeto, ES finansinės paramos ir kitų finansavimo šaltinių lėšų, jeigu šie projektai yra susiję su (2007-2013 m. Europos Sąjungos..., 2016):

- žmogiškųjų išteklių plėtra - gyventojų žinių, gebėjimų ugdymu ir aktyvumo skatinimu;
- ūkio konkurencingumu ir ekonomikos augimo skatinimu, taip pat moksliniais tyrimais ir Lietuvos ūkio technologine plėtra;
- gyvenimo aplinkos ir kokybės gerinimu, mažinant atskirų regionų skirtumus.

Valstybės investicijos koncentruojamos į šias pagrindines sritis (Regionų plėtra „Nacionalinėje...“, 2016):

- viešojo valdymo tobulinimą savivaldybėse;
- bazinės, vietos bendruomenėms svarbios infrastruktūros, modernizavimo, aplinkos gerinimo ir aplinkos apsaugos priemonių diegimą;
- viešųjų paslaugų kokybės ir prieinamumo didinimą;
- aktyvumo ir saviraiškos skatinimą, bendruomenių ir nevyriausybinų organizacijų įtraukimą į socialinių, ekonominių problemų sprendimą.

Lietuva nėra lyderė pagal skirtų lėšų apimtį naujosios ES narėms. Tačiau Lietuva yra viena sėkmingiausiai įsisavinanti lėšas valstybė tarp ES šalių. ES parama Lietuvoje yra įsisavinama kryptingai ir efektyviai, darant teigiamą poveikį šalies ekonomikai ir atskiriems šalies gyventojams. Svarbu pabrėžti, kad pasinaudojus ES struktūrinių fondų teikiama parama, Lietuvai pavyksta pritraukti vis daugiau užsienio investuotojų, sukuriančių naujų darbo vietų šalyje.

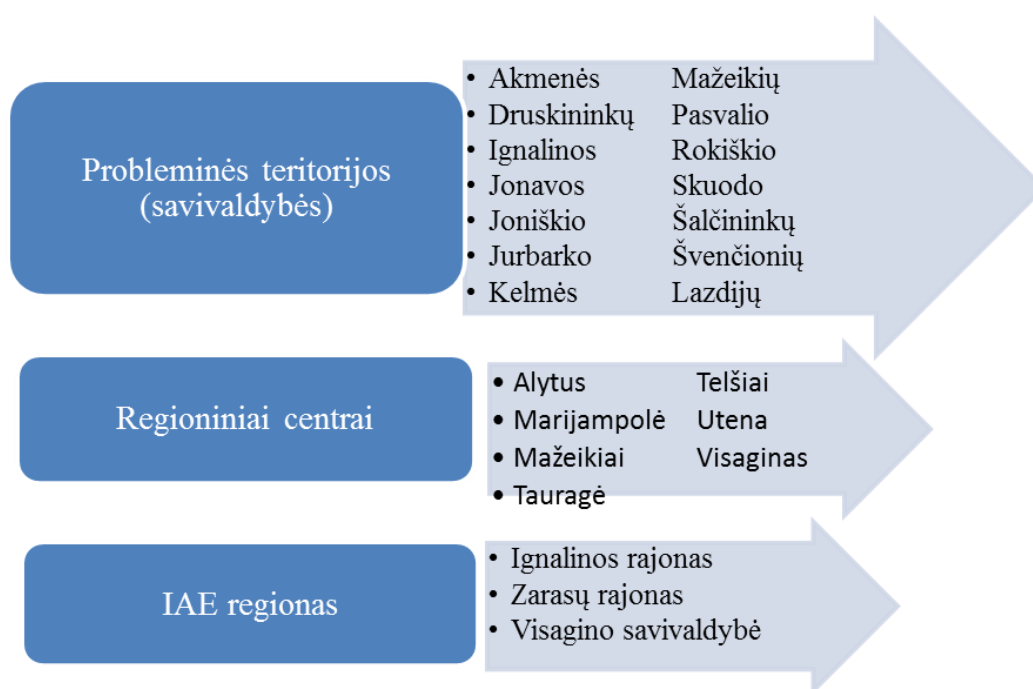
Kitame poskyryje glaustai apžvelgiamos teritorijas, kurios buvo išskirtos, siekiant efektyviau ir tikslingiau panaudoti iš ES gaunamą paramą.

### **2.3. Lietuvos Respublikos regioninės politikos įgyvendinimas**

2007-2013 m. ES struktūrinių fondų programavimo periode, Nacionalinė regioninė politika buvo labiau koncentruota į regionus, tikslines ir problemines teritorijas. Pagal Lietuvos Respublikos regioninės plėtros įstatymą „Tikslinės teritorijos – tai pagal tikslinės teritorijos išskyrimo kriterijus ir (arba) principus išskirta teritorija, kurioje įgyvendinama nacionalinė regioninė politika ir planavimo dokumentuose ir (arba) nacionaliniuose Europos Sąjungos finansinės paramos programavimo dokumentuose nustatyti tikslinių teritorijų vystymo tikslai ir uždaviniai“ (Lietuvos Respublikos regioninės..., 2014). Tikslinių teritorijų išskyrimas yra priskirtas Vyriausybės, Vidaus reikalų ministerijos, regiono plėtros tarybos kompetencijai. Kiekvienos savivaldybės taryba nustato tikslines teritorijas pagal jai būdingus išskyrimo kriterijus (teritorijos būna mažesnės už gyvenamąją vietovę). Taryba sudaro planavimo dokumentą, kurį Vyriausybė patvirtina. Tame dokumente nustato tikslinių teritorijų vystymo tikslus ir uždavinius, nurodant požymius atitinkančiai teritorijų grupei.

Taip pat įstatyme yra išskirta probleminės teritorijos sąvoka. „Probleminė teritorija – Lietuvos Respublikos Vyriausybės <...> nustatytus probleminių teritorijų išskyrimo kriterijus išskirta tikslinė teritorija, kurioje įgyvendinami regionų socialinių ir ekonominių skirtumų mažinimo programoje nustatyti probleminių teritorijų plėtros tikslai ir uždaviniai“ (Lietuvos Respublikos regioninės..., 2014). Probleminę teritoriją sudaro (žr. 2 pav.):

- vieno regiono teritorija;
- kelių bendras ribas turinčių regionų arba tų regionų bendras ribas turinčių savivaldybių teritorija;
- regiono dalis, kurioje yra viena savivaldybė arba kelios bendras ribas turinčios savivaldybės, priklausančios tam pačiam regionui.



2 pav. **Regioninės plėtros politikos išskirtos tikslinės teritorijos 2007 – 2013 m.**

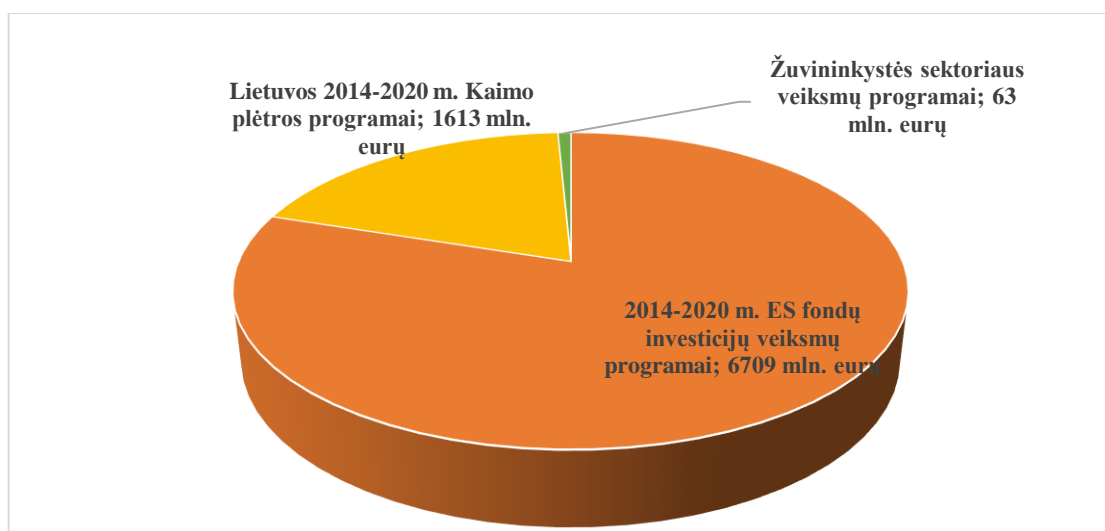
(šaltinis: 2007-2013 m. tikslinės teritorijos..., 2016)

Probleminėse teritorijose daugiau dėmesio yra skiriama gyvenamosios aplinkos gerinimui: kelių tvarkymui, gatvių remontavimui, šaligatvių klojimui, aikščių, parkų tvarkymui, vandens telkinių valymui, gyvenamųjų namų renovavimui, mokyklų, ligoninių, bibliotekų, kultūros centrų rekonstrukcijoms, apleistoms teritorijoms kaimo vietovėse ir pan. Taip pat tose teritorijose yra numatytos užimtumo skatinimo priemonės, probleminių teritorijų savivaldybių darbuotojų ir tarnautojų kvalifikacijos tobulinimas bei administravimo sistemų optimizavimas.

2014 – 2020 m. programa labiau orientuojasi ne į regioną, kaip bendrą vienetą, o labiau į sritis, kurios skatintų regionų plėtrą, ekonominį augimą, mažintų socialinį atotrūkį. Kitaip tariant, programa

orientuota į pažangą. Vienas svarbiausias politikos principas yra koncentracijos, pagal kurį investicijos koncentruojamos į ribotą skaičių prioritetų, atsižvelgiant į tai, kad apčiuopiamos naudos jos duos tik tuo atveju, kai bus investuojama į tuos sektorius, kuriems tų investicijų labiausiai reikia ir kuriuose galima pasiekti didžiausio pokyčio. Tokiu būdu labiau skatinama regionų plėtra. Siekiama atrasti regionuose esančias verslo, pramonės nišas, kurios taptų regionų pagrindine ūkine veikla, pritrauktų investicijas, kurtų naujas darbo vietas. Šios politikos svarbiausias tikslas - skatinti kiekvieną gyventoją realizuoti savo galimybes mokantis, kuriant, tiriant, tikslinga veikla prisiimant atsakomybę už save, valstybę ir aplinką. Tai pat gerinti gyvenimo kokybę, stiprinti socialinę sanglaudą ir užtikrinti visiems lygias galimybes kuriant augimui ir konkurencingumui palankias verslo aplinkos sąlygas (Dėl 2014–2020 metų..., 2012).

Iš ES struktūrinių fondų yra finansuojami projektai, kurie atitinka Nacionalinės pažangos programos patvirtintus tikslus, uždavinius ir prioritetus. Kaip matyti iš 3 pav. didžiąją dalį ES fondų lėšų tenka investicinių veiksmų programai. Jai tenka net 80 % visų ES paramos skiriamų pinigų. Kaimo plėtros programai tenka 19 % ir žuvininkystės sektoriaus verslumo programai 1 % (Apie 2014-2020 m. ES..., 2016). 2014–2020 m. laikotarpiu svarbus yra koncentracijos principas, pagal kurį investicijos koncentruojamos į ribotą skaičių prioritetų, siekiant investuoti į tuos sektorius, kuriems tų investicijų labiausiai reikia ir kuriuose galima pasiekti didžiausio pokyčio.



3 pav. 2014-2020 m. Lietuvai skiriami ES struktūriniai ir investiciniai fondai

(šaltinis: Apie 2014-2020 m. ES..., 2016)

Lietuvos Respublikos regioninė politika yra vykdoma atskirais etapais (2007-2013 m. ir 2014-2020 m.) pagal kuriuos skiriasi finansuojami objektai ir finansinės paramos dydis. Tačiau abiejuose etapuose išlieka tie patys uždaviniai ir bendras tikslas - siekti darnios regionų plėtros. Pradėjus

vykdyti Lietuvos regionų plėtros programą, didelė reikšmė buvo skiriama lėšų panaudojimui siekiant skatinti regionų konvergenciją<sup>1</sup>. Dabartiniu laikotarpiu akcentuojami rezultatai, siekiamų rodiklių reikšmėse, ir jų pasiekimas. Taip pat siekiama užtikrinti kuo efektyvesnį lėšų panaudojimą.

Taigi, Lietuvos Respublikos regioninė politika yra Europos Sąjungos vykdoma paramos politika, kuria siekiama pasinaudojant struktūrine parama mažinti šalies ekonominio ir socialinio išsivystymo skirtumus šalies viduje ir tarp šalių – narių. Problemoms srušti pasitelkiamos investicijos ir lėšos, gaunamos iš ES struktūrinių fondų, kurios investuojamos į šalies probleminių klausimų sprendimo programas. Nuo pat įstojimo į ES, struktūrinė parama Lietuvoje yra įsisavinama kryptingai ir efektyviai, darant teigiamą poveikį šalies ekonomikos raidai, nes išskirtos tikslinės ir probleminės teritorijos atskleidė, kur ir kam labiausiai reikia paramos. Taip pat vykdant regioninę politiką, svarbu, kad visos Lietuvos institucijos siektų bendro sanglaudos tikslo, bendradarbiaudamos kartu vykdytų užsibrėžtus tikslus.

1. Konvergencija (lot. *convergens* (kilm. *convergentis*) — susieinantis; suartėjantis), (su)panašėjimas,(su)artėjimas (Konvergencija, 2016).

### **3. Institucijos įgyvendinančios regioninę politiką**

Nedarbas, didelis atotrūkis tarp didmiesčių ir mažesnių miestų, nuolatinė žmonių migracija – procesai, kuriuos valstybė turi kontroliuoti ir prižiūrėti. Dėl šių priežasčių kuriamos institucijos, kurių pagalba būtų stebima situacija šalyje ir sprendžiamos iškilusios problemos. Kaip teigia G. Mačys (2006) įgyvendinant regioninę politiką neužtenka vien nustatyti tikslus ir priemones, numatyti bendrąją strategiją – be institucijų, kurios valdytų šį procesą, nebus pasiekta norimų politikos rezultatų. Kadangi regioninė politika apima labai daug skirtingų sričių, tai valstybės politiką, regioninės politikos ir struktūrinių priemonių srityje, įgyvendina dauguma Lietuvos ministerijų bei kitos tam specialiai įkurtos institucijos. Šiame skyriuje analizuojamos svarbiausios institucijos, kurios kontroliuoja ir vykdo regioninės plėtros politiką. Taip pat analizuojama kiekvienos institucijos kompetencija, įgaliojimai ir pareigos.

#### **3.1. Lietuvos Respublikos Vidaus reikalų ministerijos vykdoma regioninė plėtros politika**

Lietuvos Respublikos vidaus reikalų ministerija (toliau - Vidaus reikalų ministerija) yra svarbiausia institucija vykdančią regioninę plėtrą. Šiai institucijai yra atskaitingos visos kitos institucijos ir organizacijos.

Vidaus reikalų ministerija yra Lietuvos Respublikos valstybės įstaiga, kuri formuoja valstybės politiką, organizuoja, koordinuoja ir kontroliuoja jos įgyvendinimą, o įstatymų nustatytais atvejais – ją įgyvendina Vidaus reikalų ministrui pavestose valdymo srityse (Lietuvos Respublikos vidaus..., 2001). Šios ministerijos viena iš vykdomų veiklų ir atsakomybių – Lietuvos regioninės politikos planavimas, organizavimas ir įgyvendinimas. Nacionalinė regioninė politika įgyvendinama ir jos planavimas atliekamas apskrityse, orientuojantis dviem kryptimis (Regionų plėtra, 2015):

1. Skatinant ekonominę plėtrą ir didinant konkurencingumą regioniniuose centruose.
2. Gerinant gyvenimo kokybę probleminėse savivaldybėse.

Vidaus reikalų ministerija, siekdama sėkmingai įgyvendinti užsibrėžtus regioninės politikos tikslus, iškėlė tokius uždavinius (Lietuvos regioninė politika, 2015):

1. išskirti tikslines teritorijas, nustatant ir įgyvendinant jų vystymo tikslus ir uždavinius;
2. išskirti tikslines teritorijas pagal vidaus reikalų ministro nustatytus tikslinių teritorijų išskyrimo kriterijus - gyvenamųjų vietovių grupėje, apimančioje miestus, turinčius 6 000 ir daugiau gyventojų, ir miestus – savivaldybių centrus, turinčius mažiau kaip 6 000 gyventojų.
3. spręsti atskirų ūkio šakų (sektorių) savitas regionines ir vietines problemas;

#### 4. sudaryti sąlygas tolygiai ir tvariai ilgalaikiai visų regionų plėtrai.

Pagal Lietuvos Respublikos regioninės plėtros įstatymą Vidaus reikalų ministerija turi įgaliojimus, kurie jai leidžia tvirtinti Nacionalinės regioninės plėtros tarybos darbo reglamentą. Taip pat ministerija, formuojant prioritetus ir siekdama įgyvendinti užsibrėžtus tikslus, dalyvauja rengiant planavimo dokumentus ir nacionalinius ES finansinės paramos programavimo dokumentus. Viena svarbiausių Vidaus reikalų ministerijos funkcijų - vertinti planavimo dokumentus, kuriuose nustatomos nacionalinės regioninės politikos įgyvendinimo priemonės. Taipogi ministerijai priklauso vertinti valstybės politikos kryptis nustatančius teisės aktus, galinčius turėti skirtingą poveikį atskirų regionų plėtrai. Vidaus reikalų ministerija pateikia išvadas, ar pateikti dokumentai ir teisės aktai atitinka nacionalinės regioninės politikos tikslą ir jo įgyvendinimo uždavinius. Įvertina, ar planavimo dokumentuose nustatomos regioninės politikos įgyvendinimo priemonės yra veiksmingos. Teikia konsultacijas regionų plėtros taryboms ir įstaigoms prie Vidaus reikalų ministerijos dėl rengiamų regionų plėtros planų, be to teikia siūlymus dėl jų tobulinimo.

Vidus reikalų ministerijos kompetencijoje yra regionų socialinių ir ekonominių skirtumų mažinimo programos, probleminių teritorijų plėtros programos rengimas. Taipogi ministerijai priklauso rengimas projektų, dėl probleminių teritorijų išskyrimo. Šiuos projektus Vidaus reikalų ministerija teikia svarstyti Nacionalinei regioninės plėtros tarybai, o šiai pritarus – svarstyti ir tvirtinti Vyriausybei. Vykdamas regioninės plėtros politiką, Vidaus reikalų ministerija nustato tikslinių teritorijų išskyrimo kriterijus ir principus, pagal kuriuos regionų plėtros tarybos išskiria tikslines teritorijas. Ministerijai priklauso nustatyti tikslinių teritorijų vystymo programų rengimo tvarką, pagal kurią rengiamos šių teritorijų vystymo programos. Vidaus reikalų ministerija kartu su savivaldybių vykdomosiomis institucijomis rengia ir tvirtina šių tikslinių teritorijų vystymo programas (Lietuvos Respublikos regioninės..., 2014).

Vidus reikalų ministerija glaudžiai bendradarbiauja su valstybės ir savivaldybių institucijomis, regionų plėtros tarybomis, socialiniais ir ekonominiais partneriais. Ministerija jiems teikia pasiūlymus dėl planavimo dokumentų įgyvendinimo, kuriuose nustatytos nacionalinės regioninės politikos įgyvendinimo priemonės ir tikslinių teritorijų vystymo tikslai ir uždaviniai. Organizuoja savo rengiamų regioninės plėtros planavimo dokumentų aptarimą, teikia informaciją apie šių dokumentų rengimą ir įgyvendinimą valstybės ir savivaldybių institucijoms ir visuomenei.

Vidus reikalų ministerija yra viena svarbiausių institucijų Lietuvoje, vykdamas regioninės plėtros politiką, nes ši institucija prižiūri ir reglamentuoja, kad visi parengti projektai, siekiant gauti ES paramą, atitiktų ES keliamus reikalavimus. Šios institucijos kompetencijoje yra regioninės politikos priežiūra, kad politika būtų vykdoma skaidriai.

Viena ministerija negali efektyviai vykdyti regioninės politikos. Tam reikalingas bendradarbiavimas su kitomis institucijomis, esančiomis regionų centruose, kurios turi išsamesnę informaciją apie esamas problemas regione. Todėl toliau nagrinėjama Regioninės plėtros departamento prie Vidaus reikalų ministerijos veikla vykdoma apskrityse.

### **3.2. Regioninės plėtros departamento prie Vidaus reikalų ministerijos vykdoma veikla apskrityse**

Regioninės plėtros departamentas prie Vidaus reikalų ministerijos (toliau – Regioninės plėtros departamentas) yra įstaiga prie Vidaus reikalų ministerijos, įgyvendinanti nacionalinę regioninę politiką apskrityse. Departamentas yra viešasis juridinis asmuo - biudžetinė įstaiga, turinti ūkinį ir finansinį savarankiškumą (finansuojama iš Lietuvos Respublikos valstybės biudžeto ir kitų valstybės piniginių fondų). Tai reiškia, kad kiekvienoje apskrityje yra įsteigtas regioninės plėtros departamentas.

Departamento veiklos tikslas – įgyvendinti nacionalinės regioninės politikos tikslus apskrityse. Siekiant veiklos tikslų, yra atliekamos šios funkcijos (Regioninės plėtros departamento..., 2016):

- Kiekvienoje apskrityje Regioninės plėtros departamentas vidaus reikalų ministro nustatyta tvarka rengia regiono plėtros planą ir teikia jį regiono plėtros tarybai svarstyti ir tvirtinti.
- Rengia pasiūlymus regiono plėtros tarybai dėl regiono plėtros plano įgyvendinimo, tikslinių teritorijų išskyrimo iš gyvenamųjų vietovių grupės, apimančios mažuosius miestus ir kaimo vietas (nuo 1 iki 6 tūkst. gyventojų, išskyrus savivaldybių centrus). Renka, apibendrina ir teikia apskritims informaciją apie regione vykdomas probleminių teritorijų plėtros ir tikslinių teritorijų vystymo programas.
- Pagal kompetenciją dalyvauja rengiant ir atnaujinant ES struktūrinių fondų lėšų valdymo ir kontrolės sistemos aprašymą, teisės aktus, reglamentuojančius investicijų veiksmų programos administravimą ir finansavimą.
- Apibendrina ir teikia regiono plėtros tarybai svarstyti siūlymus dėl regiono socialinės, ekonominės plėtros ir infrastruktūros projektų įtraukimo į sąrašus, siekiant gauti finansavimą iš ES struktūrinių fondų.
- Atlieka regiono plėtros tarybos sekretoriato funkcijas;
- Koordinuoja savivaldybių institucijų, socialinių ir ekonominių partnerių veiklą jiems vykdamant regiono plėtros tarybos priimtus sprendimus, susijusius su nacionalinės regioninės politikos įgyvendinimu tame regione. Vykdo priimtų sprendimų įgyvendinimo stebėseną, analizuoja regiono socialinės, ekonominės ir demografinės būklės pokyčius ir atsižvelgdamas į surinktą informaciją siūlo regiono plėtros tarybai priimti atitinkamus sprendimus.

Regioninės plėtros departamentas - tai kiekvienoje apskrityje įsteigta institucija, kurios pagrindinė veikla yra regioninės politikos taikymas, sprendžiant ekonomines apskričių problemas. Tai tarpinė institucija tarp Vidaus reikalų ministerijos ir savivaldybių tarybų. Ši institucija objektyviausiai įvertina esamą situaciją regione ir greičiausiai sureaguoja į pasikeitimus. Regioninės plėtros departamentas taip pat pateikia siūlymus ir rekomendacijas, susijusias su regiono ekonominės ir socialinės situacijos gerinimu, kitoms apskrities institucijoms, tokioms kaip teritorinei darbo biržai.

### **3.3. Lietuvos darbo biržos tikslai ir jos vykdoma veikla**

Socialinė atskirtis, nedarbas ir panašios socialinės problemas, esančios regionuose turi būti reguliuojamos atitinkamų institucijų. Šių problemų mastai ir atsiradimo priežastys skiriasi kiekviename regione. Todėl yra svarbu, kad kiekviename regione būtų įstaiga, kuri kontroliuotų ir tuo pačiu spręstų socialines problemas. Tokia funkciją atlieka įstaiga prie Lietuvos Respublikos socialinės apsaugos ir darbo ministerijos - Lietuvos darbo birža prie Socialinės apsaugos ir darbo ministerijos (toliau - Lietuvos darbo birža). Lietuvos darbo birža kartu su jai pavaldžiomis teritorinėmis darbo biržomis įgyvendina darbo rinkos ir užimtumo rėmimo politiką. Darbo ieškantiems asmenims padeda greičiau įsidarbinti, suteikia jiems galimybių įgyti reikiamą kvalifikaciją ir sėkmingai konkuruoti darbo rinkoje, o darbdaviams padeda susirasti kvalifikuotų darbuotojų (Lietuvos darbo birža (B), 2016).

Lietuvos darbo birža prie Socialinės apsaugos ir darbo ministerijos pradėjo savo veiklą 1991 m. kovo 1 d. kartu su 46 teritorinėmis darbo biržomis. 2010 m. spalio 1 d., įgyvendinus Lietuvos darbo biržos struktūrinę pertvarką, šalyje veikia 10 teritorinių darbo biržų Vilniuje, Kaune, Klaipėdoje, Panevėžyje, Šiauliuose, Alytuje, Marijampolėje, Tauragėje, Plungėje ir Utenoje. Šios darbo biržos administruoja 49 klientų aptarnavimo skyrius, įsikūrusius savivaldybėse, kurie yra tiesiogiai pavaldūs Lietuvos darbo biržai (Lietuvos darbo birža (A), 2016).

Lietuvos darbo birža derina darbo pasiūlą ir paklausą, siekiant išlaikyti darbo rinkos pusiausvyrą, siekia didinti darbo ieškančių darbingo amžiaus asmenų užimtumo galimybes, įgyvendina dvišalį ir trišalį socialinių ir darbo rinkos partnerių bendradarbiavimą užimtumui skatinti. Rengia ir įgyvendina nedarbo prevencijos ir darbuotojų atleidimo iš darbo pasekmių švelninimo priemones. Siekiant mažinti struktūrinį nedarbą, vykdo darbo rinkos stebėseną, vertina padėtį darbo rinkoje ir prognozuoja jos pokyčius, plėtoja viešąsias paslaugas ir gerina įgyvendinamų užimtumo rėmimo priemonių efektyvumą. Įsisavina ES struktūrinių, Europos prisitaikymo prie globalizacijos padarinių ir kitų fondų finansinę paramą, siekiant užimtumo ir investicijų į žmogiškąjį kapitalą skatinimo bei užtikrinant lygias galimybes darbo rinkoje. Taip pat aktyviai veikia Europos užimtumo tarnybų tinkle, kuriant vieningą ir skaidrią ES darbo rinką, užtikrina ir modernizuoja teritorinių darbo biržų veiklą (Lietuvos darbo birža (A), 2016).

Pagal darbo biržos duomenis, Lietuvoje gyventojų užimtumas pasiskirstęs netolygiai. Trumpai apžvelgiamos ryškiausios tendencijos 10 apskričių (žr. 1 priedą, 8 pav.). Bendrai visoje Lietuvoje 2015 metais buvo daugiausia užimtų gyventojų – 1334,9 tūkst., lyginamuoju laikotarpiu (2011 - 2015 m.). Alytaus apskrityje pastebimas didžiausias gyventojų užimtumo pokytis. Čia per metus 4,4 tūkst. gyventojų tapo užimtais piliečiais. Kauno apskrityje nėra didelių ir ryškių pokyčių gyventojų užimtumo atžvilgiu. 2015 m. užimtumas tesiekė 0,5 tūkst. gyventojų. Klaipėdos apskrityje augo gyventojų užimtumas, tik 2013 jis buvo kritęs 0.13 procentinio punkto. Marijampolės apskrityje kaip ir Kauno apskrityje žymių pokyčių nematyti. Panevėžio apskrityje užimtumas svyravo apytiksliai 2-4 % intervale. 2015 m. Šiaulių apskrityje pastebimas didelis užimtų gyventojų mažėjimas. Per metus šioje apskrityje darbo neteko 7,3 tūkst. gyventojų. Tauragės apskrityje gyventojų užimtumas 2015 m. po gana ilgo laiko tapo teigiamu. Metinis pokytis buvo 6,7 procentinio punkto. Vilniaus apskrityje užimtų gyventojų skaičius didėjo kas metus, bet mažesniu skaičiumi negu ankstesniais metais iki 2014 m. Pastaraisiais metais Vilniaus apskrityje gyventojų užimtumas šoktelėjo 2 % (Lietuvos statistikos departamentas (A), 2016).

Nuo 2016 metų pradžios Lietuvos darbo biržos duomenimis įdarbinta 57,6 tūkst. gyventojų. 17,1 tūkst. asmenų nusiųsta į aktyvias darbo rinkos politikos priemones (Situacijos apžvalga, 2016). Darbo birža yra atsakinga už regionų plėtros politikos vykdymą, taikydama aktyvios darbo rinkos politikos priemones, kuriomis 2014 m. pasinaudojo 64,1 tūkst. gyventojų. Tai pat buvo suteikta 1,9 mln. individualių konsultacijų. Vykdamas individualius užimtumo veiklos planus, numatytas 264 tūkst. bedarbių kryptingas sugrąžinimas į darbo rinką (Lietuvos darbo biržos..., 2014).

Lietuvos darbo birža prie Socialinės apsaugos ir darbo ministerijos glaudžiai bendradarbiauja su miestų savivaldybėmis siekiant pagerinti nedarbo situaciją. Vykdo projektus, skirtus sugrąžinti bedarbius į darbo rinką. Projektų metu keliami darbuotojų kvalifikacija, ugdomos asmeninės savybės, plečiamos žinios apie vykdomą veiklą gyvenamojoje aplinkoje. Kuo daugiau mieste užimtų kvalifikuotų žmonių, tuo aktyvesnė ekonominė ir socialinė raida. Kyla gyvenimo lygis, mažėja atskirtis nuo išsivysčiusių šalių.

Lietuvos Respublikos vidaus reikalų ministerija, Regioninės plėtros departamentas prie Vidaus reikalų ministerijos ir Lietuvos darbo birža prie Socialinės apsaugos ir darbo ministerijos – tai trys svarbios institucijos, kurios sudaro grandį bendradarbiaudamos tarpusavyje. Jos koordinuoja ir kontroliuoja labai svarbias tiek regionų - apskričių, tiek ir visos valstybės problemas: socialinę atskirtį ir regionų skirtumus, gyventojų mažą užimtumą, aktyvumą. Pasinaudodamos ES parama ir valstybės lėšomis vykdo tikslinius projektus ir programas, kuriomis siekia sumažinti ar išspręsti susidariusią situaciją vietinėje aplinkoje (apskrityse, šalyje), mažinant regionų atskirtį ir skatinant gyventojų darbo augimą.

Apibendrinant, reikia pabrėžti, kad glaudus bendradarbiavimas tarp visų institucijų gali sudaryti tinkamas sąlygas tolygesnei regionų plėtrai ir ekonominiam augimui visoje šalyje. Pateikta tiksli ir skaidri informacija apie regione esančias socialines ir ekonomines problemas lemia esminius sprendimus priimamus spręsdžiant šias problemas apskrityse - Regioninės plėtros departamento ir visoje šalyje - Vidaus reikalų ministerijos. Nuolatos viešųjų institucijų tiriama ir analizuojama padėtis regionuose gerina miestų ir šalies ekonominę ir socialinę būklę. Lietuvos darbo biržos ir Regioninės plėtros departamento efektyviai vykdomos tarptautinės programos ir vietiniai projektai paskatina gyventojus aktyviau dalyvauti visuomeniniame gyvenime ir darbo rinkoje. Tokiu būdu siekiama sparčiau integruotis Europos Sąjungos bendrijoje.

Išanalizavus regioninės politikos tikslus ir uždavinius bei išanalizavus institucijas, kurios sudaro, vykdo ir kontroliuoja regioninę politiką, svarbu išsiaiškinti kokios konkrečiai socialinės ir ekonominės problemos egzistuoja kiekvienoje Lietuvos apskrityje. Tik palyginus ir išanalizavus regioninius rodiklius 2004 – 2015 m. laikotarpį, bus galima daryti išvadas apie efektyvų regioninės politikos pritaikymą šalyje.

## **4. Socialinės ir ekonominės problemos Lietuvos regionuose**

Regionų skirtumų susidarymą ir kitimą lemia įvairūs tiek vidiniai, tiek išoriniai veiksniai, tokie kaip geografinė padėtis, gamtiniai išteklių, transporto tinklas, prieinamumas prie pagrindinių transporto koridorių, urbanizacijos, infrastruktūros išvystymo lygis, energetikos išteklių kaina ir prieinamumas, bendrieji šalies ir užsienio makroekonominiai veiksniai. Taip pat ir stambių ūkio subjektų veikla ir bendroji valstybės ekonominė politika (Samprata, tikslas, prioritetinės..., 2016).

Siekiant tolygios ir tvarios regionų plėtros būtinas įvairių socialinių ir ekonominių problemų sprendimas. Socialiniai iššūkiai, skirtingu mastu pasireiškia įvairiuose šalies regionuose. Išlyginti netolygumus yra sudėtinga užduotis, kuri reikalauja suderinti veiksmus tarp valstybės institucijų, efektyvaus koordinavimo ir aktyvaus pačių regionų įsitraukimo į plėtros planavimo procesus. (Regionų plėtra „Nacionalinėje...“, 2016).

Šis skyrius yra skirtas išanalizuoti ir palyginti socialinius ir ekonominius rodiklius tarp apskričių, lyginant pagal bendrą šalies vidurkį. Svarbiausi socialiniai rodikliai – gyventojų užimtumas apskrityse, socialinės atskirties – jaunų žmonių nedarbo lygis ir asmenų skaičius gaunantis socialinę pašalpą. Analizuojami ekonominiai rodikliai – BVP tenkantis vienam gyventojui, į apskritis pritraukiamos užsienio investicijos ir gyventojų disponuojamos pajamos.

### **4.1. Socialinės problemos Lietuvos regionuose**

Čiegis ir Pareigis (2010) išskyrė vieną svarbią regiono funkciją – patenkinti to regiono gyventojų poreikius. Vienas iš svarbiausių miesto būklės požymių - gyventojų užimtumas ir nedarbo lygis. Paprastai 3 – 5 % nedarbo lygis laikomas normaliu ar net ekonomiškai palankiu reiškiniu. Pagal paskutinius statistinius duomenis nedarbo lygis Lietuvoje siekia 9,1 % (Lietuvos statistikos departamentas (B), 2016). Toks nedarbo lygis nulemia socialinių problemų atsiradimą. Nesprendžiamos problemos toliau lemia blogą ekonominę miesto ir šalies būklę ir lėtėjantį miestų vystymąsi (Juškevičius, Burinskienė, Paliulis, Gaučė, 2013).

#### **4.1.1. Gyventojų užimtumas**

Siekiant pagerinti situaciją darbo rinkoje reiktų atkreipti dėmesį į gyventojų aktyvumą. Aktyvumas priklauso nuo prisirišimo prie darbo arba namų. Lojalumas konkrečiai darbovietei priklauso nuo gaunamų pajamų ir jų tikėtino padidėjimo. O sėslumas riboja darbo jėgos persiskirstymą neviršijant priimtino, dažniausiai iki 1 val. trukmės, kasdienio mobilumo. Fizinė erdvė - miesto ar regiono – tokiu atveju priklausytų nuo susisiekimo būdo greičio. Pastaruoju metu miesto darbo balansas tampa vis atviresnis – miestų, miestelių ir kaimų darbo ryšiai tampa glaudesni ne tik

kasdienių kelionių bet ir laikinos migracijos arealuose. Darbo lygis atskiruose miestuose priklauso ir nuo kitų demografinių rodiklių:

- gyventojų senėjimo,
- emigracijos,
- darbingo amžiaus vyrų skaičiaus mažėjimo,
- išlaikomų valstybės – nesavarankiškų gyventojų skaičius,
- „Sodros“ mokesčius mokančios gyventojų dalies,
- gyventojų dalies dirbančios sau.

Taip pat svarbu išskirti ekonominės miesto bazės gyvybingumo būtinybę. Tai užtikrinti gali, ekonominę bazę sudarančių veiklų įvairovė. Priklausomai, jeigu miesto gyventojų užimtumą užtikrina tik viena ar kelios veiklos rūšys, tai jų krizė gali sukelti mieste visuotinę socialinę ekonominę krizę, nes nebūtų kam bent iš dalies kompensuoti darbo vietų praradimą. Lietuvos regionuose - apskrityse nepastebima tendencija, kad gyventojų užimtumas būtų sukonzentruotas vienoje veikloje (žr. 1 lentelė).

**1 lentelė. Gyventojų užimtumas apskrityse 2015 metais pagal veiklos rūšis, tūkst.**

Apskritis	Iš viso pagal ekonomines veiklos rūšis	Žemės ūkis, miškininkystė ir žuvininkystė	Pramonė	Statyba	Paslaugos
Alytaus apskritis	61,2	6,8	10	4,9	39,4
Kauno apskritis	272,7	14	54,5	21,3	182,9
Klaipėdos apskritis	163,7	15,4	27,8	14	106,5
Marijampolės apskritis	64,2	17,8	10,1	3,3	33,1
Panevėžio apskritis	97,9	12,5	19,9	8,4	57,1
Šiaulių apskritis	114,4	18,2	20,6	8,8	66,8
Tauragės apskritis	43	11,1	7	2,1	22,8
Telšių apskritis	63,3	7,4	14,4	7,7	33,8
Utenos apskritis	57,4	7	13	3,8	33,6
Vilniaus apskritis	397,1	10,8	52,4	30,7	303,3

(šaltinis: Lietuvos statistikos departamentas (C))

Lietuvoje, didžiosiose apskrityse – Vilniaus, Kauno ir Klaipėdos – susikongregavo didžioji dalis dirbančių gyventojų. Bendrai tai sudaro net 62 % visų užimtų gyventojų Lietuvoje. Daugiausia žemės ūkio, miškininkystės ir žuvininkystės sektoriuje užimtų gyventojų yra Šiaulių apskrityje – daugiau nei 18 tūkst. gyventojų, mažiausiai – Alytaus apskrityje. Pramoniniu regionu būtų galima įvardinti Kauno apskritį (54,5 tūkst. užimtųjų). Statybų ir paslaugų sektoriuje daugiausia dirbančiųjų yra Vilniaus apskrityje – 30,7 tūkst. ir 303,3 tūkst. atitinkamai. Galima daryti išvadą, kad Vilniaus apskritis yra labiausiai besiplečianti ir daugiausiai žmogiškojo kapitalo pritraukęs regionas. Sudėtingiausia situacija yra Tauragės apskrityje. Pagal visas ekonominės veiklos rūšis užimtųjų gyventojų yra 43 tūkst. Šioje apskrityje mažiausi rodikliai pramonės, statybos ir paslaugų sektoriuose.

#### **4.1.2. Socialinė atskirtis**

Regionams, siekiantiems darnios regioninės plėtros ir darbo vietų augimo, svarbu atkreipti dėmesį į tuos, kuriems sunku integruotis visuomenėje, t. y. patekusieji į socialinę atskirtį. „Socialinė atskirtis – tai kai kurių narių išstūmimas iš visuomenės, nes jų gyvenimo būdas neatitinka priimtų nuostatų arba jie neturi minimalaus pragyvenimo lygio ar išsilavinimo“ (Socialinė atskirtis, 2016). Išskiriamos tokios atskirties rūšys (Aurių kolektyvas, 2011):

- Vieno žmogaus socialinė atskirtis, kai tinkamos darbo ir gyvenimo sąlygos užtikrinamos didesnei visuomenės daliai. Taip atsitinka, pavyzdžiui, izoliuojant nuo kitų visuomenės narių nusikaltėlius ar sunkiomis užkrečiamomis ligomis sergančius asmenis.
- Atskirtis savo noru arba gyventojų migracija (tarp skirtingų regionų toje pačioje šalyje – tarp miesto ir kaimo, tarp didesnių ir mažesnių miestų). Pakeitus gyvenamąją vietą dėl pasikeitusios aplinkos atsiranda tam tikra socialinė atskirtis.
- Atskirtis savo noru arba emigracija (iš vienos valstybės į kitą). Patekę į visiškai naują aplinką, iš pradžių emigrantai patiria visišką socialinę atskirtį, o vėliau palaipsniui integruojasi į naują aplinką.

Socialinę atskirtį gali sukelti socialinės apsaugos sistemos trūkumai, neleidžiantys daliai gyventojų pasinaudoti šios sistemos galimybėmis. Individo padėtį visuomenėje nusakanti viena pagrindinių charakteristikų - dalyvavimas darbo rinkoje. Nagrinėjant socialinę atskirtį regionuose didžiausias dėmesys skiriamas žemą išsilavinimą ar kvalifikaciją turintiems asmenims, darbo netekusiems ir neturintiems galimybių įsilieti į darbo rinką jaunimui bei vyresnio amžiaus žmonėms. Socialiai atskirtos grupės patiria didesnę izoliaciją ir turi mažiau savarankiškumo priimant lemiamus sprendimus darbe nei kiti darbuotojai. Tačiau tokios žmonių grupės, visų pirma, jaučia atskirtį darbo rinkoje, kai pasireiškia sunkumai ieškant darbo. Tuo tarpu įdarbintų socialiai atskirtų asmenų darbinę karjerą dažnai lemia ne vien jų galimybės, bet ir išoriniai faktai, tokie kaip diskriminacija (Brazienė,

Gušeinskienė, 2004). Lietuviai menkai toleruoja socialinės atskirties grupes ir net pateisina jų diskriminaciją. Tiek žemas tolerancijos lygmuo, tiek neigiama viešoji nuomonė apie socialinės atskirties riziką patiriančius asmenis kliudo atskirties grupių atstovams socialiai integruotis į visuomenę ir keisti savo esamą padėtį (Socialinė atskirtis Lietuvos..., 2014).

Analizuojant regionų socialinę atskirtį išskiriama viena svarbiausių problemų, kai į darbo atskirtį patenka jaunimas. Lietuvoje bendras jaunimo nedarbo lygis yra nelabai nutolęs nuo Europos Sąjungos vidurkio (žr. 2 priedą, 5 lentelę). 2015 m. Lietuvoje jis siekė 16,3 %, o ES 20,4 %. Tačiau nuo stiprios ekonomikos šalių Lietuva dar atsilieka. Vokietijoje jaunimo nedarbo lygis siekė 7,2 %, Nyderlanduose – 11,3 %, JK – 14,6 %. Lietuvoje dideliems jaunimo nedarbo rodikliams turi įtakos kasmet mažėjantis jaunų gyventojų skaičius. 2015 m. pradžioje 15 – 24 m. amžiaus gyventojai sudarė tik 18% bendro Lietuvos gyventojų skaičiaus (žr. 2 lentelę). Santykinai palyginus jaunų žmonių skaičių ir kiek iš viso regione gyvena vyresnių gyventojų negu 15 – 24 m. amžiaus, matyti, kad per ketverius metus gyventojų skaičius sumažėjo 2,26 %. Tauragės regione jaunų gyventojų yra santykinai daugiausia tai sudaro 21,44 % visų šiame regione gyvenančių žmonių. Vilniaus regione jaunų žmonių yra mažiausiai – 16 %. Pastebima tendencija, kad didžiuosiuose regionuose 15 - 24 m. amžiaus jauniolių kasmet mažėja didesniu procentu negu mažesniuose. Vilniaus apskrityje jaunų žmonių kas metai sumažėja apytiksliai po 1 procentinį punktą.

**2 lentelė. 15-24 m. amžiaus gyventojų dalis, lyginant su visais regione gyvenančiais gyventojais, proc.**

	2011	2012	2013	2014	2015
Lietuvos Respublika	20,08	19,44	18,88	18,38	17,82
Alytaus apskritis	19,24	18,83	18,60	18,31	18,09
Kauno apskritis	20,17	19,48	18,86	18,29	17,68
Klaipėdos apskritis	19,84	19,28	18,75	18,32	17,72
Marijampolės apskritis	21,21	20,85	20,77	20,73	20,63
Panevėžio apskritis	19,15	19,04	18,80	18,63	18,47
Šiaulių apskritis	20,26	19,93	19,64	19,41	19,05
Tauragės apskritis	21,74	21,74	21,44	21,57	21,44
Telšių apskritis	22,33	22,17	21,90	21,71	21,40
Utenos apskritis	18,06	17,67	17,28	16,92	16,73
Vilniaus apskritis	20,03	18,83	17,82	16,9	15,94

(šaltinis: Lietuvos statistikos departamentas (E))

Mažėjantis jaunų gyventojų skaičius daro įtaką ir jaunimo nedarbo rodikliams. Šie du socialiniai rodikliai yra vienas kitam tiesiogiai proporcingi. Lietuvos regionuose jaunimo nedarbo

lygis svyruoja nuo 11 % iki 33 % (žr. 3 lentelę). Mažiausias nedarbo rodiklis, kaip ir jaunų gyventojų skaičius, yra Vilniaus apskrityje – 11,1 %. Daugiausia nedirbančių žmonių yra Alytaus apskrityje – 32,6 %.

3 lentelė. **Jaunimo nedarbo lygis apskrityse, 15-24 m. amžiaus grupėje, proc.**

	2009	2010	2011	2012	2013	2014	2015
Lietuvos Respublika	29,6	35,7	32,6	26,7	21,9	19,3	16,3
Alytaus apskritis	32,1	43,5	47	29,2	32,4	41,6	32,6
Kauno apskritis	25,1	28,5	24,3	22,9	19,2	14,5	12,9
Klaipėdos apskritis	28	36,1	28,7	18,4	13	12,3	10,8
Marijampolės apskritis	25,1	38,9	22,5	32,5	32,2	26,5	15,4
Panevėžio apskritis	41,8	45,6	41,9	43,6	29,3	28,4	25
Šiaulių apskritis	33,6	37,4	42,4	27,7	34	27	25,6
Tauragės apskritis	-	35,7	28,9	34,1	20,6	30	-
Telšių apskritis	41,8	54,5	44,6	30,8	27,6	16,8	15,1
Utenos apskritis	21,6	42,3	53	40,9	38,5	29	28,9
Vilniaus apskritis	29,3	31,4	28,4	22,3	13,9	14,5	11,1

(šaltinis: Lietuvos statistikos departamentas (D))

Kaip matyti iš 2 ir 3 lentelių, regionuose, kur didesnis procentas jaunų žmonių, vyrauja didesnis nedarbo rodiklis. Tai parodo, kad mažesniuose regionuose jauni žmonės nėra užimami. Tai yra svarbūs rodikliai siekiant regionų socialinės plėtros. Didesnės socialinės rizikos regionuose (Tauragės, Alytaus, Utenos) yra labai svarbu numatyti efektyvias priemones, kurios padėtų jauniems žmonėms įeiti į darbo rinką, siekti aukštesnės kvalifikacijos ar išsilavinimo. Taip pat svarbu laiku atkreipti dėmesį į didžiausią riziką patiriančius vaikus ir jaunuolius, dar prieš jiems pasitraukiant iš švietimo ir mokymo sistemų (Aurių kolektyvas, 2011).

Aukštą jaunimo nedarbo lygį nulemia ir bendra darbo rinkoje esama situacija. Lietuvoje yra susidariusios dvi neigiamos tendencijos. Pirma, šalyje daug bedarbių dėl bendros ekonominės situacijos, tai yra pasireiškia ciklinis nedarbas. Antra, šalyje ryškėja struktūrinis nedarbas – daugėja bedarbių, turinčių darbo rinkoje nepaklausias profesijas ar neturinčių kvalifikacijos, t. y. darbo pasiūlos kvalifikacija nebeatitinka darbo rinkos paklausos. Kadangi bedarbių mokymo ir perkvalifikavimo tempas atsilieka nuo nedarbo augimo tempo, šalyje formuojasi ilgalaikis nedarbas (Aurių kolektyvas, 2011). Gyventojų nedarbas - viena svarbiausių sričių, kurioje turi glaudžiai bendradarbiauti vietos institucijos, verslas ir gyventojai, siekiant gerinti situaciją. Reikia skatinti galinčius dirbti žmones dalyvauti darbo rinkoje. Tokiu būdu bus užimtos laisvos darbo vietos,

gyventojai galės disponuoti gaunamomis pajamomis ir sumažės socialinę paramą gaunančių asmenų skaičius apskrityse.

#### 4.1.3. Socialinė parama

Analizuojant regionuose esančias socialines problemas, svarbus rodiklis yra socialinę paramą gaunančių asmenų skaičius. Socialinė parama – tai įvairios socialinės, ekonominės, teisinės ir organizacinės priemonės, kuriomis siekiama užtikrinti būtiniausias gyvenimo sąlygas namų ūkiams, kurių pajamos dėl objektyvių priežasčių yra nepakankamos, kad jie patys galėtų pasirūpinti savimi. Socialinė parama padeda žmogui išgyventi ekstremaliomis sąlygomis, tačiau neužtikrina ilgalaikio ekonominio bei socialinio saugumo (Socialinė parama, 2016).

Socialinės paramos sistema Lietuvoje susideda iš dviejų dalių: piniginės socialinės paramos (pašalpos, kompensacijos) ir socialinių paslaugų. Nepasiturintiems gyventojams mokama socialinė pašalpa, kuomet gyventojai patys negali užsidirbti pragyvenimui būtinų lėšų ir yra išnaudoję visas kitų pajamų gavimo galimybes. Sprendžiant dėl tokios paramos suteikimo, įvertinamos gaunamos pajamos ir turimas turtas (Lietuva - Piniginė socialinė..., 2016).

4 lentelė. Socialinės pašalpos gavėjų dalis, lyginant su visais regione gyvenančiais gyventojais, %

	2009	2010	2011	2012	2013	2014	2015
Lietuvos Respublika	2,31	5,77	7,24	7,39	6,39	4,76	3,79
Alytaus apskritis	3,50	8,40	10,24	10,38	9,52	7,17	5,72
Kauno apskritis	1,77	4,57	5,98	6,14	5,43	4,11	3,32
Klaipėdos apskritis	1,61	4,66	5,75	5,86	4,78	3,30	2,65
Marijampolės apskritis	2,59	6,46	8,41	9,36	8,24	6,22	5,05
Panevėžio apskritis	3,16	7,90	9,77	9,82	8,51	6,68	5,32
Šiaulių apskritis	3,52	7,63	9,15	9,25	8,07	5,77	4,59
Tauragės apskritis	4,38	8,95	10,16	10,62	9,12	6,85	5,54
Telšių apskritis	4,00	9,70	10,71	10,46	8,75	6,14	4,61
Utenos apskritis	3,00	7,14	9,52	9,99	9,02	6,78	5,64
Vilniaus apskritis	1,22	3,66	5,02	5,08	4,31	3,30	2,59

(šaltinis: Lietuvos statistikos departamentas (H))

Gaunama socialinė parama garantuoja minimalias lėšas pagrindiniams fiziologiniams poreikiams (išlaidoms maistui, drabužiams) tenkinti. Tuo pačiu yra teikiamos būsto šildymo išlaidų, išlaidų karštam bei geriamajam vandeniui kompensacijos, skirtos būsto išlaikymo išlaidoms iš dalies padengti (Lietuva - Piniginė socialinė..., 2016). Kaip matyti iš 4 lentelės, 2012 m. visuose Lietuvos regionuose pašalpų gavėjų skaičius buvo didžiausias analizuojamu laikotarpiu. Tam įtakos turėjo po ekonominės krizės sumažėjusios gyventojų pajamos dėl sumažėjusių atlyginimų. Tačiau jau 2015 m. pašalpų gavėjų skaičius sumažėjo beveik perpus. Pagal socialinės pašalpos gavėjų skaičių, matyti,

kad Tauragės apskrityje yra didžiausia dalis gyventojų, gaunančių paramą. Vidutiniškai per analizuojamą laikotarpį 8 % gyventojų yra socialiai remtini. Kai tuo tarpu stipriausiame Lietuvos regione – Vilniaus apskrityje – socialiai remtini gyventojai sudaro 3,6 % visų regione gyvenančių gyventojų. Taigi, pagal pašalpų gavėjų skaičių apskrityse, matyti, kad tarp regionų socialinės padėties yra dideli skirtumai.

Palyginus socialinius rodiklius regionuose – gyventojų užimtumą, socialinę atskirtį ir socialinės paramos gavėjų skaičių, galima daryti išvadas, kad tarp regionų vis dar yra didelė diferenciacija. Stipriausiais regionais išlieka Vilniaus, Kauno ir Klaipėdos apskritys. Visų kitų apskričių rodikliai yra ganėtinai panašūs. Valstybės ir vietos valdžios institucijoms daugiausia dėmesio reikėtų skirti Tauragės regionui, nes šios apskrities visi rodikliai yra patys mažiausi. Šiuo metu svarbiausia užduotis - plėtoti bendradarbiavimą su darbdaviais, švietimo paslaugų teikėjais bei savivaldybėmis, kad būtų mažinamas nedarbas, žemą išsilavinimo lygį turinčių piliečių skaičius, skatinamas gyventojų aktyvumas ir noras siekti geresnių gyvenimo sąlygų. Visus šiuos tikslus turėtų koordinuoti tarpusavyje bendradarbiaujančios Švietimo ministerija, teritorinės darbo biržos ir savivaldybės.

Toliau šiame skyriuje analizuojamos ekonominės problemos, vyraujančios apskrityse, jų kitimo tendencijos 2004 – 2014 m. laikotapyje.

## **4.2. Ekonominės problemos Lietuvos regionuose**

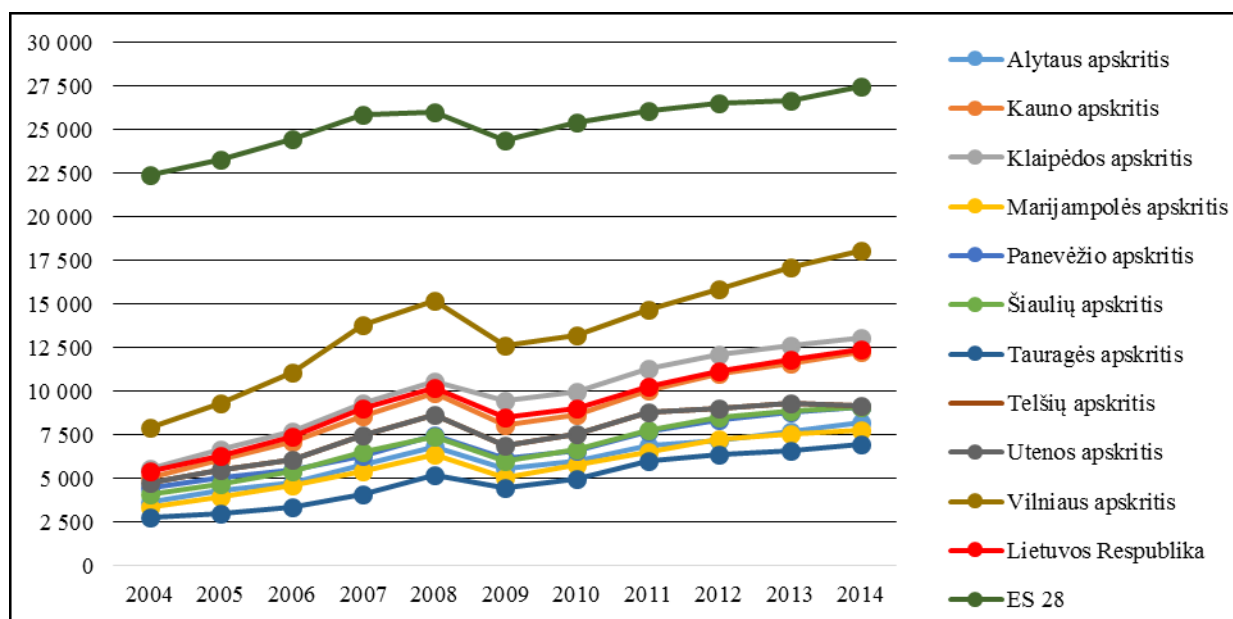
Siekiant spartesnės regionų konvergencijos, pirmiausia reikia sumažinti atotrūkį tarp Lietuvos regionų. Nors Lietuva yra nedidelė valstybė, tačiau jos teritorijoje vyrauja dideli ekonominiai skirtumai tarp apskričių. Lietuvos regionų – apskričių svarbiausios ekonominės problemos: nedidelis BVP tenkantis vienam gyventojui ir netolygus šio rodiklio pasiskirstymas tarp regionų. Tai pat į mažesnius Lietuvos regionus sunkiau pritraukiamos tiesioginės užsienio investicijos (toliau - TUI) ir namų ūkių disponuojamos pajamos mažai kinta.

Toliau yra pateikiami ekonominiai regioniniai rodikliai – BVP vienam gyventojui, tiesioginės užsienio investicijos ir gyventojų disponuojamos pajamos.

### **4.2.1. BVP tenkantis vienam gyventojui**

Vienas svarbiausių rodiklių, analizuojant Lietuvos regionų plėtrą – bendras vidaus produktas tenkantis vienam gyventojui. Regionų bendrasis vidaus produktas (toliau – BVP) vienam gyventojui - ekonominis rodiklis, parodantis regionų ekonominį išsivystymo lygį. Kuo BVP vienam gyventojui mažesnis – tuo ekonomiškai silpnesnė regionų ekonomika ir juose gyvenantiems žmonėms sunkiau pragyventi (BVP (bendrasis..., 2016). BVP rodiklis geriausiai parodo Lietuvos regionų diferenciaciją.

Kaip matyti iš 4 pav., daugiausia BVP vienam gyventojui tenka Vilniaus apskrityje. Šiame regione sukuriama prekių ir paslaugų daugiau negu bendrai visoje šalyje. Lietuvos BVP tenkantis vienam žmogui yra artimas Kauno ir Klaipėdos regionų BVP. Lietuvoje per metus vienam žmogui vidutiniškai tenka 9227 eurų. Kai tuo tarpu ES vienam žmogui tenka 25336 eurai. Tai net 2,7 karto daugiau nei gauna Lietuvos gyventojai. Likusiose apskrityse, lyginant šalies viduje, BVP vienam gyventojui yra labai panašus. Vidutiniškai per metus sukuriama 6418 eurų vertės prekių ir paslaugų tenkančių vienam gyventojui. Mažiausias BVP yra Tauragės apskrityje, kurioje yra mažiausiai užimti gyventojai. Tauragės regione nėra plačiai vykdoma pramoninė veikla, regionas per mažai plečiasi.



4 pav. BVP vienam gyventojui metinėmis kainomis, eurais  
(Šaltinis: Eurostat (B))

Apžvelgiant bendrą situaciją Lietuvoje - BVP tenkantis vienam gyventojui kaip ir Europoje, taip ir Lietuvoje augo nuo 2004 m. iki 2009 m. kuomet visą pasaulio ekonomiką paveikė ekonominė krizė. 2009 m. BVP pokytis šalyje buvo neigiamas, vidutiniškai sumažėjo 16,5 %. Tačiau jau po metų, 2010 m., BVP pradėjo augti ir buvo teigiamas prieaugis beveik visose apskrityse išskyrus Utenos. Šioje apskrityje BVP pasiekė prieš krizinį lygį tik 2014 m., kai tuo tarpu kiti regionai šį lygį pasiekė ar netgi viršijo jau 2011 metais.

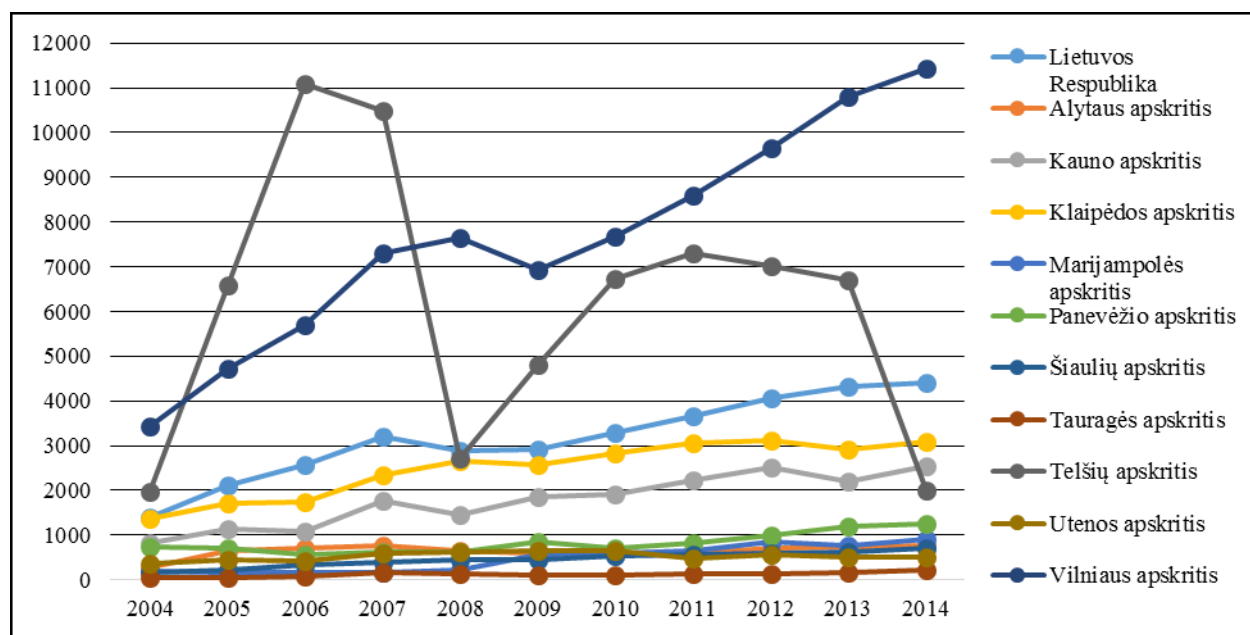
#### 4.2.2. Tiesioginės užsienio investicijos

Regionų ekonominei plėtrai vienas svarbiausių veiksnių yra kapitalo prieinamumas. Lietuva yra patraukli šalis užsienio investuotojams, nes gali pasiūlyti aukštos kvalifikacijos specialistų, puikią infrastruktūrą bei žemesnius kaštus (Tiesioginės užsienio investicijos..., 2014). Anot G. Dzemydaitės, B. Visokavičienės (2012), Lietuvos regionų ekonomikai investicijos, materialinės ir nematerialinės,

yra reikalingos, kad regionuose esančios firmos augtų ir turėtų didesnes galimybes atnaujinti savos produkcijos konkurencingumą. Taipogi, investicijos yra labai svarbios mažoms ir vidutinio dydžio kompanijoms, kurios susiduria su sunkumais gaunant paskolas.

„TUI - užsienio fizinių ir juridinių asmenų šalyje arba šalies fizinių ir juridinių asmenų užsienyje įsigyjamas ilgalaikis turtas, žemė, pastatai, įrenginiai ar veikiančios įmonės (jų akcijos)“ (Tiesioginės užsienio investicijos..., 2016). Jei šalyje sparčiai daugėja ar nuolat yra didelių TUI, tai verslo aplinka, investicijų atsipirkimo galimybės ir darbo našumas šalyje yra didesni nei kitose šalyse. Užsienio įmonės, norėdamos plėstis į užsienio rinkas, gali investuoti nusipirkdamos jau sėkmingai veikiančią lietuvišką įmonę, o gali nuspręsti ir steigti savo naują padalinį Lietuvoje, pasistatant naują gamyklą ar pasisamdant naujus darbuotojus paslaugų sektoriuje (Tiesioginės užsienio investicijos..., 2014).

TUI paprastai yra ilgalaikės investicijos, ir jų kiekis reikšmingas ekonomikos vystymuisi bei darbo vietų kūrimui. Šalys pritraukiančios didesnę kiekį tiesioginių užsienio investicijų vystosi sparčiau, ir greičiau pasiekia aukštesnį pragyvenimo lygį. Kapitalas rizikingiems veiksams ir pokyčiams yra labai svarbus ypatingai inovatyvioms kompanijoms bei aukštųjų technologijų klasteriams.



5 pav. Tiesioginės užsienio investicijos, tenkančios vienam gyventojui, metų pabaigoje, eurais (šaltiniai: Lietuvos statistikos departamentas (F))

TUI investicijų suma tenkanti vienam gyventojui vidutiniškai Lietuvoje yra 3168 eurais. Kaip matyti iš 5 pav. daugiausia užsienio investicijų pritraukia Vilniaus apskritis. 2014 m. vienam gyventojui teko 11442 eurais tiesioginių užsienio investicijų. Tai yra didžiausia suma investuota per

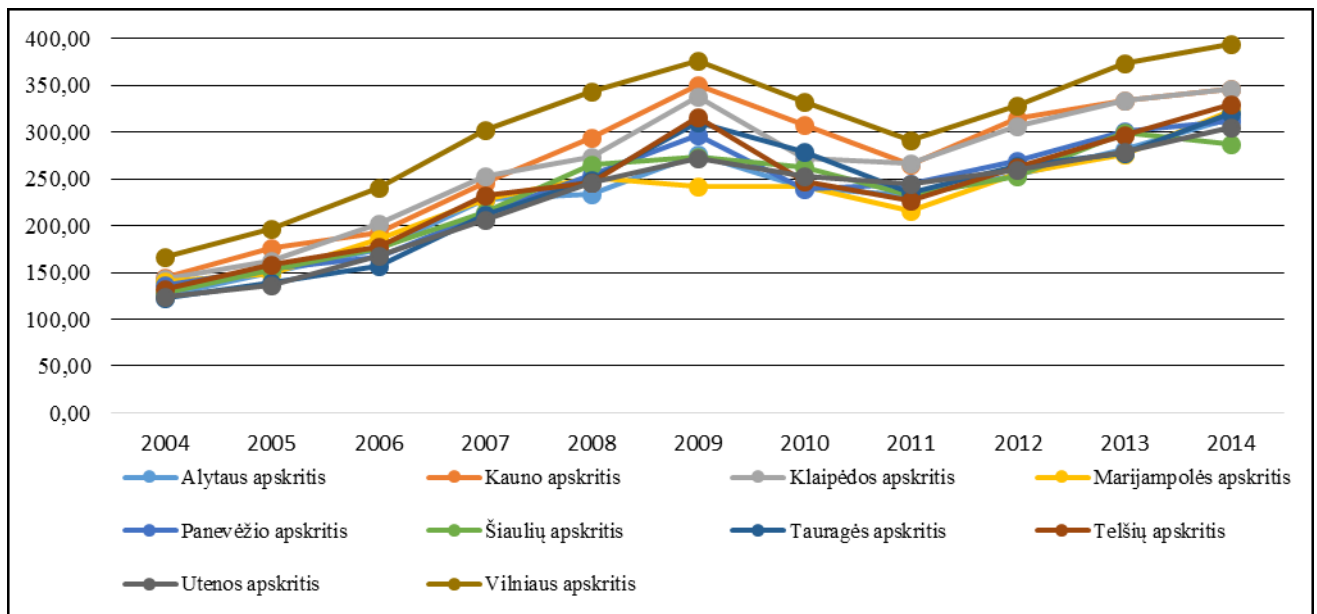
visą tiriamąjį laikotarpį. Kitas išsiskiriantis regionas – Telšių apskritis. Čia tiesioginių užsienio investicijų srautai labai stipriai svyravo. 2008 m. ir 2014 m. pastebimas staigus investicijų sumažėjimas, 2006 m. ir 2011 m. – padidėjimas. Telšių apskrityje yra sudarytos patrauklios sąlygos skatinančios tiesioginių užsienio investicijų pritraukimą: taikomas beveik du kartus žemesnis vidutinis fiksuoto pajamų mokesčio už verslo liudijimus dydis nei šalies vidurkis, vidutinis nekilnojamojo turto mokestis savivaldybėje siekia 0,75 % ir išlieka tik šiek tiek aukštesnis negu šalyje vyraujanti tendencija (0,71 proc.). Atotrūkis tarp Vilniaus, Telšių apskričių ir likusių kitų apskričių yra labai didelis, pavyzdžiui, Tauragės apskrityje vienam gyventojui vidutiniškai tenka net 65 kartus mažesnės TUI, negu Vilniaus apskrityje.

Reikia atkreipti dėmesį, kad Lietuvos apskričių ekonominį augimą stipriai įtakoja išvystyta miestų infrastruktūra ir aglomeracijos ekonomikos apraiškos regionuose. Stiprūs regionų miestai pritraukia tiek žmogiškąjį kapitalą, tiek investicijas, kas sudaro pagrindą jo tolimesniam vystymuisi (Dzemydaitė, Visokavičienė, 2012). Visa tai patvirtina TUI statistika, nes didžiosiose apskrityse yra matomas pastovus didesnis investicijų augimas. Galima teigti, kad silpnesniems regionams reikėtų labiau rūpintis miestų struktūros plėtra, nukreipiant investicijas į regionų centrų švietimo infrastruktūros plėtrą, regioninių kelių susisiekimo gerinimą ir verslo įmonių koncentravimą regionuose.

#### **4.2.3. Namų ūkių disponuojamos pajamos**

Pajamos yra svarbus šalies išsivystymo rodiklis. Pasak A. Misiūną (2002), gyventojų pajamos – sudėtinga ir daugialypė ekonominė kategorija. Pačia siauriausia prasme jos gali būti suprantamos kaip individo ar jo šeimos vartojimo galimybes atspindintys rodiklis, tačiau pažvelgus į giluminius gyventojų pajamų formavimosi ir vystymosi dėsningumus, jos gali būti vertinamos kaip daugiamatis šalies socialinio ekonominio išsivystymo bei visuomenės raidos indikatorius.

Disponuojamos pajamos yra pajamų dalis, kurias asmuo ar namų ūkis gali laisvai naudoti, sumokėjęs asmeninių pajamų ir kitus privalomus mokesčius, tokius kaip nuolatinis turto mokesčius, darbuotojų, savarankiškai dirbančių asmenų ir bedarbių (jei taikoma) privalomojo socialinio draudimo įmokas ir reguliarius pervedimus kitiems namų ūkiams (Disponuojamos pajamos, 2016).



**6 pav. Vidutinės disponuojamos pajamos vienam namų ūkio nariui per mėnesį, eurai**

(šaltinis: Lietuvos statistikos departamentas (G))

Lyginant vidutines disponuojamas pajamas vienam namų ūkiui (žr. 6 pav.), matyti, kad nėra labai didelio skirtumo tarp didelių ir mažesnių Lietuvos regionų. Vilniaus apskrities gyventojai gauna didžiausias pajamas iš visų regionų. Toliau seka Kauno ir Klaipėdos apskritys. Vidutiniškai šiose trijose didžiosiose apskrityse vienam namų ūkiui tenka 304,17 eurų, 270,13 eurų ir 263,25 eurai atitinkamai. Mažiausias pajamas gaunančios apskrities negalima išskirti, nes jų rodikliai labai panašiai svyruoja ir kiekvienais metais, analizuojamu laikotarpiu, gaunanti mažiausias pajamas apskritis skiriasi. Sumažėjusias pajamas 2010 m. ir 2011 m. nulėmė sumažėjęs vidutinis darbo užmokestis. Krentančios namų ūkio pajamos lėmė mažesnę taupymą, namų ūkiai skyrė mažiau lėšų ilgalaikio vartojimo prekėms.

Apibendrinant skyrių, galima teigti, kad socialinės ir ekonominės problemos yra viena su kita labai susijusios. Didėjantis regioninis nedarbas mažina regionų BVP, nes iš savivaldybių biudžeto daugiau skiriama lėšų stengiantis socialiai aprūpinti gyventojus. Mažėjantis BVP rodiklis tampa nepatrauklus užsienio investuotojams, nes BVP vienam žmogui parodo regiono ekonominę išsivystymą. Sumažėjusios investicijos sulėtina regionų ekonomikos augimą ir plėtrą. Neauganti ar mažai auganti ekonomika nesukuria naujų darbo vietų, todėl mažėja gyventojų užimtumas ir aktyvumas. Regionuose formuojasi socialinės atskirtys, jaunimo nedarbas, žemas išsilavinimo lygis. Dėl šių priežasčių yra labai svarbu, kad vykdant Nacionalinę regioninę plėtrą regionų ekonomika būtų plėtojama ir didinamas jų konkurencingumas, atsižvelgiant į regiono turimus išteklius bei prioritetas vystymo kryptis. Svarbu išryškinti regiono savitumą, kad regionas taptų labiau patrauklus tiek vietos gyventojams, tiek užsienio investuotojams.

Iš analizuotų socialinių ir ekonominių rodiklių, matyti, kad pradėjus vykdyti regionų plėtros politiką, visų apskričių rodikliai ėmė gerėti. Kiekviena apskritis stengiasi kuo daugiau pasisavinti ES struktūrinių fondų lėšų, siekiant, kad regionai taptų modernūs, šiuolaikiški ir ekonomiškai stiprūs. Plačiau apie regioninės politikos reikšmę ekonomikai, aptariama kitame skyriuje.

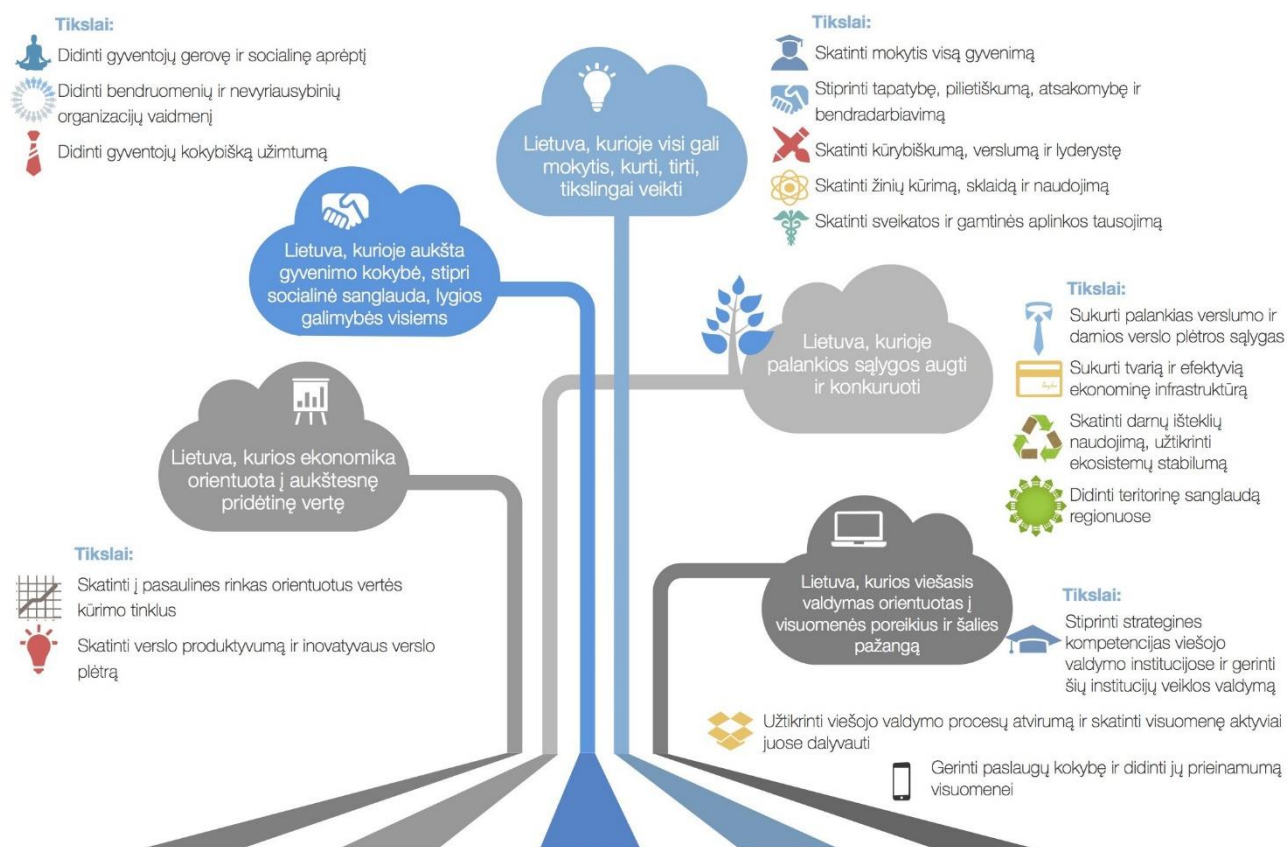
## 5. Lietuvos regioninės politikos reikšmė ekonomikai

Šiuo metu nudojant ES paramą siekiama sumažinti ekonominius skirtumus tarp Lietuvos ir Europos Sąjungos bei socialinius - ekonominius skirtumus tarp teritorijų šalies viduje. Ši politika - visuma priemonių, siekiant paskatinti ekonominį augimą atskiruose regionuose, kuo efektyviau panaudojant vietinius išteklius. Tai pat siekiant užtikrinti vienodą gyvenimo lygį ir sąlygas visiems Lietuvos piliečiams visuose miestuose ir miesteliuose (Bagdzevičienė, 2015). Regioninė politika apima daug sričių, kaip antai: naujovių ir regionų verslumo skatinimą, aplinkosaugą, transporto infrastruktūros gerinimą, energijos vartojimo efektyvumą, regionų mokslinių, administracinių bei plėtros pajėgumų didinimą. Ši politika padeda atrasti Lietuvos regionų potencialą, siekiant paskatinti ekonominį ir socialinį augimą bei darbą.

Įvertinant užsibrėžtus regioninės plėtros politikos tikslus ir uždavinius (žr. 7 pav.) ir palyginus regioninius rodiklius, reikia pastebėti, kad vykdant plėtros politiką pavyko padidinti teritorinę socialinę sanglaudą tarp regionų ir pačiuose regionuose. Geriausiai pastebimi regioninės politikos įgyvendinti darbai - daugiabučių gyvenamųjų namų renovavimo programa, kuri pasibaigus II etapui ir toliau yra vykdoma. Šiuo metu yra atnaujinta 938 daugiabučių namų ir 1741 – atnaujinami (Atnaujink būstą, 2016). Taip pat rekonstruotos ir atnaujintos miestų ir miestelių viešosios erdvės paskatino vykdyti aktyvią veiklą regionuose, suteiktos subsidijos - verslo kūrimą. Pavyzdžiui, Druskininkų miestas šiuo metu siūlo įvairiausių pramogų ir sveikatinimo paslaugų ištisus metus. Lietuvos darbo birža vykdo nacionalinius („Pasitikėk savimi“) ir tarptautinius projektus (EURES), kuriais siekiama, kad kuo daugiau bedarbių grįžtų į darbo vietas, o darbdaviai gautų tinkamos kvalifikacijos darbuotojus. Tikėtina, kad situacija Lietuvoje tik gerės, nes 2014–2020 m. Nacionalinės pažangos programos tikslas ir toliau išlieka regioninės politikos skatinimas ir tobulinimas bei užtikrinimas didesnio nacionalinės ir ES regioninės politikos efektyvumo, indėlio mažinant regioninius skirtumus.

2014 – 2020 m. Nacionalinės pažangos programoje yra akcentuojama tiesioginių užsienio investicijų nauda šalies ekonomikai. Užsienio investicijos šaliai yra naudingos tik tuomet, kai jos kuria pridėtinę vertę ir kelia žmonių pragyvenimo bei visos ekonomikos lygį. Pritrauktos investicijos į regionus, o ypač į ekonomiškai ir socialiai silpnus regionus, skatina naujų darbo vietų kūrimąsi, darbo užmokesčio augimą. Darbu aprūpinti ir daugiau uždirbantys gyventojai turi didesnę perkamąją galią. Taigi jų išlaidos taip pat padidėja – auga vidaus prekių ir paslaugų paklausa.

# Pagrindiniai prioritetai



**7 pav. 2014-2020 m. Lietuvos ūkiui svarbiausi prioritetai ir tikslai**

(šaltinis: Nacionalinės pažangos programa..., 2016)

Svarbiausi veiksniai Lietuvos apskričių ekonomikos augimui – aukščiausių išsilavinimą turinčių gyventojų lyginamoji dalis, savivaldybių išlaidos švietimui, surinktas gyventojų pajamų mokestis, pridėtinė vertė paslaugų sektoriuje ir tiesioginės užsienio investicijų srautas (Dzemydaitė, Visokavičienė, 2012). Realiai įgyvendintos investicijos kuria darbo vietas, naujus užsakymus vietos tiekėjams ir neša valstybei naudą mokesčių pavidalu. Lietuvoje užsienio investicijų dalis gamybos sektoriuje išlieka didelė ir stabili, lyginant su visa ES, o pastarųjų metų pokyčiai paslaugų sektoriuje leidžia teigti, kad pritraukiame vis daugiau aukštesnę pridėtinę vertę kuriančių užsienio investicijų. Šalyje vyksta „pasklidimo efektas“ - specialistai, pasisėmę žinių ir patirties užsienio įmonėse, išeina dirbti ir į lietuviško kapitalo įmones arba steigia savas. Tokiu būdu yra kuriama ilgalaikė nauda visos šalies ekonomikai (Tiesioginės užsienio investicijos..., 2014).

Regioninė politika taip pat prisideda prie ekonominių ir socialinių skirtumų tarp miestų ir kaimo vietovių mažinimo. Lietuva imasi veiksmų, skirtų išvengti kaimo mažėjimo bei paskatinti miesto ir kaimo vietovių atkūrimą, socialinės ekonominės sanglaudos stiprinimą. Tinkamai taikoma regioninė politika galėtų sustiprinti efektyvų Lietuvos išteklių naudojimą ir paskatinti investicijas į

atsinaujinančią energiją. Be to, regioninė politika galėtų prisidėti prie ekonomikos augimo, suteikti reikšmingą pagalbą įgyvendinant tvarią regioninę, teritorinę ir miesto plėtrą bei atitinkamai galėtų modernizuoti Lietuvos ekonomiką (Regioninės plėtros svarba..., 2016).

Vadovaujantis Europos Sąjungos parengtomis plėtros programomis ir įstatymais, Lietuvai per ganėtinai trumpą laiką (2004 – 2015 m.) pavyko įgyvendinti daug reformų, kurios paskatino šalį modernėti. Tačiau priartėti prie bendrojo ES lygio dar nepavyko, nes Lietuvai nepavyksta išspręsti visų esamų problemų. Viena sudėtingiausių problemų - labai mažėjantis darbingo amžiaus gyventojų skaičius. Tam įtakos turi demografinės (nedidelis gimstamumas, senėjanti visuomenė), migracijos problemos ir prasta sveikatos priežiūros sistema Lietuvoje. Nuolat žemas dalyvavimo mokymosi visą gyvenimą programose lygis nepadedą stiprinti žmogiškojo kapitalo, gerinti įsidarbinimo galimybių ar didinti produktyvumo. Mokyklose prastus pagrindinius gebėjimus turinčių moksleivių skaičius didesnis nei vidurkis, ir tai rodo, kad reikia modernizuoti mokytojų rengimą ir skatinti tęstinį profesinį tobulinimąsi. Švietimo ir mokymo pasiūla ne visada atitinka darbo rinkos poreikius. Lietuva imasi priemonių, kuriomis siekiama tobulinti ir plėsti pameistrystės ir mokymosi darbo vietoje programas, tačiau tokių programų skaičius ir kokybė vis dar nepakankami. Lovų skaičius ligoninėse vienam gyventojui vis dar didelis, palyginti su kitomis ES šalimis, – tai rodo, kad gali būti disbalansų teikiant sveikatos priežiūros paslaugas. Kartu bendros valstybės investicijos į sveikatos priežiūros sektorių tebėra mažos. Nustatyti dažni neoficialaus atsiskaitymo už sveikatos priežiūros paslaugas atvejai ir susirūpinimas dėl korupcijos medicinos prekių viešojo pirkimo procedūrų metu rodo, kad būtina gerinti sveikatos priežiūros sistemos valdymą (Europos Sąjungos Taryba, 2015).

Apibendrinant skyrių, galima teigti, kad Lietuvos regioninė plėtros politika daro teigiamą įtaką šalies ekonomikai. Efektyviai vykdant regioninę politiką sudaromos palankios sąlygos ekonominiam regionų augimui. Regionuose yra kuriamos tvarios ir efektyvios ekonominės infrastruktūros, į kurių kūrimą yra įtraukiamas privatus sektorius. Ypatingas dėmesys skiriamas mažų ir vidutinių verslų plėtros potencialo didinimui. Todėl yra sudaromos palankesnės sąlygos kuriamiems naujiems ir plėtojamiems verslams naudotis reikiama finansiniais ir kitais ištekliais. Gautos ES struktūrinių fondų lėšos yra skiriamos verslumo skatinimui, įmonių produktyvumo didinimui - investicijoms į naują įrangą, įmonių augimui - verslo valdymo sistemų, standartų diegimui ir mokslinių tyrimų plėtrai. (ES parama verslui, 2016). Tačiau šiuo metu didžioji dalis gaunamų lėšų iš ES struktūrinių fondų patenka į stipriausias apskritis – Vilniaus, Kauno ir Klaipėdos. Todėl vis dar išlieka atotrūkis tarp regionų. Norint paskatinti Lietuvos regionų ekonominį suartėjimą, reiktų skatinti silnesnius regionus – Tauragės, Alytaus, Utenos apskritis pritraukti daugiau užsienio investicijų.

## Išvados

Regioninės politikos objektas yra laisvos ekonomikos rinkos augimas, siekiant dviejų susijusių tikslų: ekonomikos plėtros ir socialinės gerovės augimo. Optimaliai veikianti regioninės plėtros politika sudaro prielaidas regionų išsivystymo netolygumų mažėjimui, sukuria investicinį patrauklumą, didina konkurencingumą. Politiką koordinuoja, kontroliuoja ir vykdo beveik visos valstybės institucijos ir organizacijos.

Glaudus ir informatyvus valstybinių institucijų darbas Lietuvoje skatina geresnę ir efektyvesnę regioninės politikos įgyvendinimą. Lietuvos darbo birža įgyvendina darbo rinkos ir užimtumo rėmimo politiką. Rengiami projektai, kuriais siekiama išspręsti ir mažinti gyventojų socialinę atskirtį. Vykdomi profesiniai apmokymai siekiant pakelti darbuotojų kvalifikaciją ir taip padėti prisitaikyti prie nuolatos modernėjančios darbo aplinkos. Už regioninės politikos planavimą, organizavimą ir įgyvendinimą Lietuvoje yra atsakinga Lietuvos Respublikos vidaus reikalų ministerija, o už įgyvendinimą nacionalinės regioninės politikos tikslus apskrityse yra atsakingas Regioninės plėtros departamentas prie Vidaus reikalų ministerijos. Svarbiausios šių institucijų veiklos kryptys yra - skatinti ekonominę plėtrą ir didinti konkurencingumą regioniniuose centruose bei gerinti gyvenimo kokybę probleminėse savivaldybėse. Iki šiol yra įgyvendinta Regionų socialinių ir ekonominių skirtumų mažinimo programa iki 2013 metų, vykdoma Nacionalinės pažangos programa 2014 – 2020 m. Taip pat formuojama strategija „Lietuva 2030“ – sėkmingas tarpsektorinės, kompleksinės intervencijos į šalies ūkį siekiant spartesnės, darnesnės pažangos įgyvendinimas.

Apibendrinant atliktą Lietuvos regionų ekonominių ir socialinių problemų analizę, daromos išvados: (1) Lietuvoje labiausiai užimti gyventojai yra didžiuosiuose regionuose - Vilniaus, Kauno ir Klaipėdos apskrityse. Visose apkrityse didžiausia dalis darbuotojų dirba paslaugų sferoje. Tačiau negalima teikgti, kad užimtumas yra susikoncentravęs vienoje ūkinėje veikloje; (2) Jaunų žmonių, 15 – 24 m. amžiaus grupė sudaro vos 20 % visų gyventojų regionuose. Ši gyventojų amžiaus grupė sudaro socialinę atskirtį regionuose, nes yra pajėgūs dirbti darbą, bet neturintys tinkamos kvalifikacijos ar išsilavinimo lygio. Kuo mažesnis regionas, tuo didesnis jaunimo nedarbo lygis. Ekonomiškai silpnesnėse apskrityse gyventojai lėčiau integruojasi į darbo rinką, nes čia yra per mažai skatinamas gyventojų užimtumas, nesukuriamos darbo vietos, kurias užpildytų norintys ir galintys dirbti; (3) Mažesniuose regionuose, kur yra didesnis gyventojų nedarbas, gyvena daugiau gyventojų gaunančių socialinę pašalpą. Nors disponuojamų pajamų lygis visoje šalies teritorijoje yra gana panašus, tačiau mažųjų apskričių (tokių kaip Alytaus, Tauragės ir Utenos) gyventojai turi jų mažiau negu didesnių (tokių kaip Vilniaus, Kauno ir Klaipėdos). Gyventojams neužtenka gaunamo darbo užmokesčio, kad galėtų patenkinti pagrindinius fiziologinius poreikius; ir (4) išanalizavus BVP ir pritraukiamas TUI regionuose, akivaizdžiai matyti, kad Lietuvoje yra tik vienas ekonomiškai ir

socialiai stiprus regionas – Vilniaus apskritis. Šio regiono rodikliai viršija bendrus šalies BVP ir TUI rodiklius. Tam įtakos turi patogi geografinė padėtis, išplėtotas tarptautinių magistralių tinklas, pritraukiamų aukštą pridėtinę vertę kuriančių žmonių skaičius.

Vykdoma plėtros politika stengiamasi sumažinti ekonominį ir socialinį atotrūkį tarp Lietuvos regionų, gerinant miestų infrastruktūrą, skatinant naujų investicijų ir verslų pritraukimą. Apibendrinant Lietuvos regioninės politikos įgyvendinimo rezultatus, reikia pastebėti, kad per pastaruosius 2004 – 2015 metus probleminėse teritorijose ir regionų centruose buvo pagerinta gyvenamoji aplinka (renovuoti daugiabučiai, viešosios įstaigos, rekonstruoti viešieji objektai (miesto aikštės, parkai, skverai), sutvarkyta kelių infrastruktūra). Visose teritorinėse darbo biržose augo gyventojų užimtumas. Per metus (nuo 2015 m. balandžio iki 2016 m. balandžio) registruotų bedarbių skaičius sumažėjo 3,4 %. 2014 m. prasidėjo naujasis nacionalinės regioninės politikos įgyvendinimo etapas, kuriame labiau bus orientuotasi į savivaldybių kompetenciją, investicijas į savivaldybėms priklausančią infrastruktūrą, kurios bus planuojamos regionų lygiu. Numatyta remti regioninės ir vietinės svarbos bendruomenines iniciatyvas. Atsižvelgiant į suformuluotas ateities strategijas, tokias kaip Lietuva 2030, tolimesnei Lietuvos regioninei plėtrai įtaką darys bendruomenių, nevyriausybinų organizacijų ir aktyvių piliečių idėjos, kaip paversti Lietuvos ateitį sėkminga, t. y. skatinant regionų plėtrą bus labiau įtraukti patys gyventojai, kurie dalinsis idėjomis, kaip būtų galima paversti regionus ekonomiškai patrauklesniais.

Lietuvos regioninės politikos poveikis ekonomikai yra teigiamas. Į regionus pritrauktos ES struktūrinių fondų lėšos ir tiesioginės užsienio investicijos yra skiriamos verslumo skatinimui, įmonių produktyvumo didinimui - investicijoms į naują įrangą, įmonių augimui - verslo valdymo sistemų, standartų diegimui ir mokslinių tyrimų plėtrai. Efektyviai vykdant regioninę politiką sudaromos palankios sąlygos ekonominiam regionų augimui. Regionuose yra kuriamos tvarios ir efektyvios ekonominės infrastruktūros, į kurių kūrimą yra įtraukiamas privatus sektorius. Tačiau, pagal atliktos analizės rodiklius matyti, kad gaunamos lėšos - investicijos yra labiau pritraukiamos į ekonomiškai stipresnes apskritis, t. y. Vilniaus, Kauno ir Klaipėdos, o ne į tuos regionus, kuriems jų labiausiai reikia (Tauragės, Alytaus, Utenos). Todėl Lietuvoje vis dar nepavyksta pasiekti regionų konvergencijos.

# **Santrauka**

## LITHUANIAN REGIONAL ECONOMIC AND SOCIAL DEVELOPMENT

Evelina KENSTAVIČIŪTĖ

Bachelor paper

Public sector economics study programme

Vilnius University, Faculty of Economics

### **SUMMARY**

45 pages, 8 pictures, 5 tables, 54 references.

Bachelor thesis analyzes the social and economic problems existing in Lithuanian regions. The aim of the thesis is to analyze problems existing in regions of Lithuania and evaluate economical benefits provided by regional politics of Republic of Lithuania. The main object is regional politics of the Republic of Lithuania. The major goals are: to analyze development policy of regions of Lithuania and institutional system of politics implementation; to investigate regional economical and social disparities, to carry out a comparative analysis; to identify the key factors determining differences in Lithuanian regions. The investigation was based on comparative and systematic analysis of scientific literature, press publications, digital information and statistical data.

In order to solve social and economical problems in the regions there was regional policy of the Republic of Lithuania invoked causing impact on carrying wider analysis of regional politics' aims, goals and principles. There are also sources of regional politics funding and funded theories being analyzed. There is activity related to regional development politics of three national institutions presented briefly: the Lithuanian Ministry of Internal Affairs, Regional Development Department of the Ministry of Internal Affairs and the Lithuanian Labour Exchange. The following analyzes indicates the social district's indicators such as - employment, youth unemployment and the number of beneficiaries - indicators and economic indicators - GDP per person, FDI and comparative analysis of disposable income per household.

According to the analysis it is carried out that after the entry to the European Union and the launch of the regional development program, Lithuania's economy began to grow rapidly. Reduction of the unemployment rate became lower, GDP increased. Lithuania has attracted more FDI, which led to faster development of the country. New jobs were created and the old ones were modernized, also it made possible to increase the wages of residents, so they were able to dispose with higher income. The indicators have been improved in all the economical sectors.

## Literatūros sąrašas

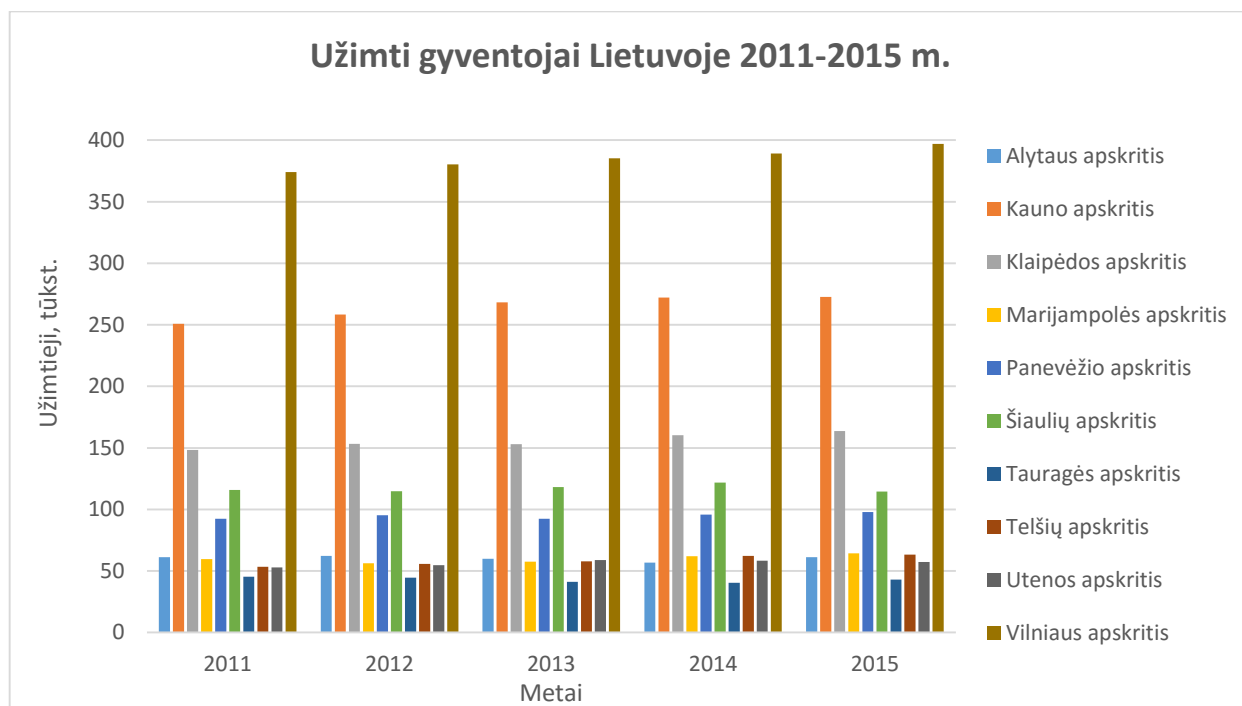
1. 2007-2013 m. Europos Sąjungos struktūrinė parama. Prieiga per internetą <http://www.nrp.vrm.lt/index.php?id=293> (žiūrėta 2016 m. gegužės 5 d.)
2. 2007-2013 m. tikslinės teritorijos. Prieiga per internetą <http://www.nrp.vrm.lt/index.php?id=2927> (žiūrėta 2016 m. gegužės 5 d.)
3. A., Misiūnas, (2002). *Pajamų pasiskirstymas*. Vilnius: MRU Leidybos centras.
4. *Apie 2014-2020 m. ES fondų investicijas*. Prieiga per internetą [http://www.esinvesticijos.lt/lt/finansavimas/apie-2014-2020-es-fondu-investicijas#5\\_klausimas](http://www.esinvesticijos.lt/lt/finansavimas/apie-2014-2020-es-fondu-investicijas#5_klausimas) (žiūrėta 2016 m. gegužės 5 d.)
5. *Atnaujink būstą*. Prieiga per internetą <http://atnaujinkbusta.lt/> (žiūrėta 2016 m. gegužės 16 d.)
6. Autorių kolektyvas (2007). *Ekonomikos modernizavimas. Nauji iššūkiai ir ekonominės politikos prioritetai*. Vilnius: VU leidykla, p. 340
7. Autorių kolektyvas (2011). *Ekonomikos modernizavimas. Efektyvumo paieškos ir šiuolaikiniai prioritetai*. Vilnius: VU leidykla, p. 399
8. Brazienė, R., Gušeinskienė, J., (2004). *Socialinės atskirties modeliai Lietuvoje*. Filosofija. Sociologija. Vilnius: Lietuvos mokslo akademija, p. 50-56
9. Burneika, D., (2013). *Regioninė politika Europoje. Mokomoji knyga*. Vilnius: VU leidykla, p. 73
10. *BVP (Bendrasis vidaus produktas)*. Finansistas.net. Prieiga per internetą <http://www.finansistas.net/bvp> (žiūrėta 2016 m. gegužės 14 d.)
11. Dėl 2014–2020 metų nacionalinės pažangos programos patvirtinimo (aktuali redakcija 2012-11-28 d.). Nr. 1482. Valstybės žinios, 2012, Nr. 144-7430. Prieiga per internetą [http://www3.lrs.lt/pls/inter3/dokpaieska.showdoc\\_l?p\\_id=439028&p\\_query=&p\\_tr2=2](http://www3.lrs.lt/pls/inter3/dokpaieska.showdoc_l?p_id=439028&p_query=&p_tr2=2) (žiūrėta 2016 m. gegužės 6 d.)
12. *Disponuojamos pajamos*. Prieiga per internetą <http://www.finansistas.net/disponuojamos-pajamos> (žiūrėta 2016 m. gegužės 14 d.)
13. Dzemydaitė, G., Visokavičienė, B., (2012). Lietuvos regionų ekonomikos augimą lemiančių veiksnių analizė. Vilniaus universiteto *Ekonomikos fakulteto studentų mokslinės draugijos konferencijos straipsnių rinkinys 2012*. ( autorių kolektyvas). Vilnius: VU leidykla, p. 60-72.
14. *Employment rate, age group 15–64*. Eurostat. Prieiga per internetą [http://ec.europa.eu/eurostat/statistics-explained/images/6/66/Employment\\_rate%2C\\_age\\_group\\_15%E2%80%9364%2C\\_2004%E2%80%9314\\_%28%25%29\\_YB16.png](http://ec.europa.eu/eurostat/statistics-explained/images/6/66/Employment_rate%2C_age_group_15%E2%80%9364%2C_2004%E2%80%9314_%28%25%29_YB16.png) (žiūrėta 2016 m. balandžio 20 d.)
15. *ES investicijų poveikis*. Prieiga per internetą <http://www.esinvesticijos.lt/lt/rezultatai-ir-statistika/poveikis> (žiūrėta 2016 m. gegužės 21 d.)
16. *ES parama verslui*. Prieiga per internetą <http://www.esparama.lt/es-parama-verslui> (žiūrėta 2016 m. gegužės 22 d.)
17. Europos Sąjungos Taryba (2015). *Tarybos rekomendacija dėl 2015 m. Lietuvos nacionalinės reformų programos su Tarybos nuomone dėl 2015 m. Lietuvos stabilumo programos*. Europos Sąjungos oficialusis leidinys. Briuselis
18. *Eurostat (A)*. Prieiga per internetą <http://ec.europa.eu/eurostat/tgm/table.do?tab=table&init=1&plugin=1&pcode=tgs00010&language=en> (žiūrėta 2016 m. gegužės 12 d.)
19. *Eurostat (B)*. Prieiga per internetą <http://appsso.eurostat.ec.europa.eu/nui/show.do> (žiūrėta 2016 m. balandžio 13 d.)

20. Juškevičius, P., Burinskienė, M., Paliulis, G. M., Gaučė, K., (2013). *Urbanistika: procesai, problemos, planavimas, plėtra*. Vilnius: VGTU leidykla „Technika“, p. 104-106
21. *Konvergencija*. Prieiga per internetą <http://www.terminai.lt/konvergencija/> (žiūrėta 2016 m. gegužės 21 d.)
22. *Lietuva - pinigine socialine parama nepasiturintiems gyventojams*. Prieiga per internetą <http://ec.europa.eu/social/main.jsp?catId=1119&langId=lt&intPageId=2705> (žiūrėta 2016 m. gegužės 15 d.)
23. *Lietuvos darbo birža (A)*. Prieiga per internetą <http://www.ldb.lt/INFORMACIJA/VEIKLA/Puslapiai/default.aspx> (žiūrėta 2016 m. gegužės 7 d.)
24. *Lietuvos darbo birža (B)*. Prieiga per internetą <http://www.ldb.lt/Informacija/Apie/Puslapiai/default.aspx> (žiūrėta 2016 m. gegužės 7 d.)
25. *Lietuvos darbo biržos veiklos atskaita 2014*. Prieiga per internetą [http://www.ldb.lt/Informacija/Veikla/Documents/LDB\\_2014%20metu%20ataskaita\\_web.pdf](http://www.ldb.lt/Informacija/Veikla/Documents/LDB_2014%20metu%20ataskaita_web.pdf) (žiūrėta 2016 m. gegužės 7 d.)
26. *Lietuvos regioninė politika (A)*. Prieiga per internetą <http://www.nrp.vrm.lt/> (žiūrėta 2016 m. balandžio 26 d.)
27. *Lietuvos regioninė politika*. Vidaus reikalų ministerija. Prieiga per internetą <http://www.nrp.vrm.lt/> (žiūrėta 2016 m. balandžio 20 d.)
28. Lietuvos Respublikos regioninės plėtros įstatymas (aktuali redakcija 2014-09-18). Nr. VIII-1889. Vinius: LR Seimo kanceliarija. Prieiga per internetą [http://www3.lrs.lt/pls/inter3/dokpaieska.showdoc\\_l?p\\_id=482924&p\\_tr2=2](http://www3.lrs.lt/pls/inter3/dokpaieska.showdoc_l?p_id=482924&p_tr2=2) (žiūrėta 2016 m. balandžio 21 d.)
29. Lietuvos Respublikos teritorijos administracinių vienetų ir jų ribų įstatymas (aktuali redakcija 2010-04-10). Nr. I-558. Žin., 1994, Nr. 60-1183. Prieiga per internetą [http://www3.lrs.lt/pls/inter3/dokpaieska.showdoc\\_l?p\\_id=369419](http://www3.lrs.lt/pls/inter3/dokpaieska.showdoc_l?p_id=369419) (žiūrėta 2016 m. balandžio 25 d.)
30. Lietuvos Respublikos vidaus reikalų ministerijos nuostatai (aktuali redakcija 2010-10-13). Nr. 1465. Lietuvos Respublikos vidaus reikalų ministerija, 2001. Nr. 291
31. *Lietuvos statistikos departamentas (A)*. Prieiga per internetą <http://osp.stat.gov.lt/web/guest/statistiniu-rodikliu-analize?portletFormName=visualization&hash=7076d8ca-fd8d-400e-9db7-ab9bd081d402> (žiūrėta 2016 m. gegužės 7 d.)
32. *Lietuvos statistikos departamentas (B)*. Prieiga per internetą <http://osp.stat.gov.lt/web/guest/statistiniu-rodikliu-analize?portletFormName=visualization&hash=a8420233-67f0-4115-a703-8934c8263e54> (žiūrėta 2016 m. gegužės 9 d.)
33. *Lietuvos statistikos departamentas (C)*. Prieiga per internetą <http://osp.stat.gov.lt/web/guest/statistiniu-rodikliu-analize?portletFormName=visualization&hash=a8420233-67f0-4115-a703-8934c8263e54> (žiūrėta 2016 m. gegužės 9 d.)
34. *Lietuvos statistikos departamentas (D)*. Prieiga per internetą <http://osp.stat.gov.lt/web/guest/statistiniu-rodikliu-analize?portletFormName=visualization&hash=fb12fdec-2982-4442-9bf5-3edf1527f1d5> (žiūrėta 2016 gegužės 12 d.)
35. *Lietuvos statistikos departamentas (E)*. Prieiga per internetą <http://osp.stat.gov.lt/web/guest/statistiniu-rodikliu-analize?epoch=ML> (žiūrėta 2016 m. gegužės 13 d.)
36. *Lietuvos statistikos departamentas (F)*. Prieiga per internetą <http://osp.stat.gov.lt/web/guest/statistiniu-rodikliu-analize?portletFormName=visualization&hash=a44bbf1a-010e-4fab-b5e9-271d7f0709e0> (žiūrėta 2016 m. balandžio 13 d.)
37. *Lietuvos statistikos departamentas (G)*. Prieiga per internetą <http://osp.stat.gov.lt/statistiniu-rodikliu-analize?epoch=ML> (žiūrėta 2016 m. balandžio 13 d.)

38. Lietuvos statistikos departamentas (H). Prieiga per internetą <http://osp.stat.gov.lt/web/guest/statistiniu-rodikliu-analize?portletFormName=visualization&hash=a44bbf1a-010e-4fab-b5e9-271d7f0709e0> (žiūrėta 2016 m. gegužės 15 d.)
39. Mačys, G., (2006). *Regionų ekonomika, politika ir valstybės valdymas Lietuvoje*. Vilnius: MRU Leidybos centras.
40. Nacionalinės pažangos programa – kas tai? Prieiga per internetą <https://www.lietuva2030.lt/lt/apie-nacionalines-pazangos-programa> (žiūrėta 2016 m. gegužės 17 d.)
41. Puidokas, M., Daukaitė, I., (2013) Lietuvos regioninės politikos tobulinimo kryptys Europos Sąjungos regioninės politikos kontekste. *Viešoji politika ir administravimas 2013*: T. 12, Nr. 1, p. 65–79. Kaunas, Lietuva: KTU, 2013.
42. Regioninės plėtros departamento prie Vidaus reikalų ministerijos nuostatai. Prieiga per internetą <http://rpd.idamas.lt/lt/11/nuostatai-144.html> (žiūrėta 2016 m. gegužės 7 d.)
43. Regioninės plėtros svarba Lietuvai. Prieiga per internetą <http://myep.delfi.lt/news/j-vitkauskaite-bernard-regionines-pletros-svarba-lietuvai.d?id=61875235> (žiūrėta 2016 m. gegužės 15 d.)
44. Regionų plėtra „Nacionalinėje pažangos programoje“. Prieiga per internetą <http://www.nrp.vrm.lt/index.php?id=2215> (žiūrėta 2016 gegužės 4d.)
45. Regionų plėtra. Prieiga per internetą <http://www.vrm.lt/lit/Regionu-pletra/256> (žiūrėta 2016 m. gegužės 6 d.)
46. Samprata, tikslas, prioritetinės kryptys, įgyvendinimo teritorijos. Lietuvos regioninė politika. Prieiga per internetą <http://www.nrp.vrm.lt/index.php?id=162> (žiūrėta 2016 m. balandžio 26 d.).
47. Situacijos apžvalga. Lietuvos darbo birža. Prieiga per internetą <http://www.ldb.lt/Informacija/DarboRinka/Puslapiai/situacija.aspx> (žiūrėta 2016 m. gegužės 7 d.)
48. Socialinė atskirtis Lietuvos gyventojų akimis (2014). Prieiga per internetą <http://www.vdu.lt/lt/socialine-atskirtis-lietuvos-gyventoju-akimis/> (žiūrėta 2016 gegužės 12 d.)
49. Socialinė atskirtis. Verslo žinios. Žodynas. Prieiga per internetą <http://zodynas.vz.lt/Socialine-atskirtis> (žiūrėta 2016 m. gegužės 12 d.)
50. Socialinė parama. Prieiga per internetą <https://www.manofinansai.lt/lt/biblioteka/95> (žiūrėta 2016 m. gegužės 15 d.)
51. Teritorijos administracinis suskirstymas. Prieiga per internetą <https://osp.stat.gov.lt/regionine-statistika-pagal-statistikos-sritis> (žiūrėta 2016 m. gegužės 17 d.)
52. Tiesioginės užsienio investicijos Lietuvoje. Tendencijos ir perspektyvos. Investuok Lietuvoje (2014). Prieiga per internetą <http://www.investlithuania.com/wp-content/uploads/2015/02/2014-02-25-TUI-LIETUVOJE-FINAL-FINAL.pdf> (žiūrėta 2016 m. gegužės 14 d.)
53. Tiesioginės užsienio investicijos, TUI. Verslo žinios. Žodynas. Prieiga per internetą <http://zodynas.vz.lt/Tiesiogines-uzsienio-investicijos-TUI> (žiūrėta 2016 m. gegužės 14 d.)
54. Žvilgsnis į Sanglaudos fondą. Prieiga per internetą [http://ec.europa.eu/regional\\_policy/archive/funds/procf/cf\\_lt.htm](http://ec.europa.eu/regional_policy/archive/funds/procf/cf_lt.htm) (žiūrėta 2016 m. gegužės 21 d.)

## Priedai

### 1 Priedas



**8 pav. Užimti gyventojai Lietuvoje 2011 – 2015 m.**  
Šaltinis: Statistikos departamentas

## 2 priedas

5 lentelē. Jaunimo nedarbo lȳgis Eiropos Sȳjungoje, 15-24 m., proc

	2011	2012	2013	2014	2015
ES 28	21,8	23,3	23,8	22,2	20,4
Belģija	18,7	19,8	23,7	23,2	22,1
Bulgarija	25,0	28,1	28,4	23,8	21,6
Āekija	18,1	19,5	19,0	15,9	12,6
Danija	14,2	14,1	13,1	12,6	10,8
Vokietija	8,5	8,0	7,8	7,7	7,2
Estija	22,4	20,9	18,7	15,0	13,1
Graikija	44,7	55,3	58,3	52,4	49,8
Ispanija	46,2	52,9	55,5	53,2	48,3
Prancūzija	22,9	24,5	25,0	24,2	24,7
Italija	29,2	35,3	40,0	42,7	40,3
Kipras	22,4	27,7	38,9	36,0	32,8
Latvia	31,0	28,5	23,2	19,6	16,3
Lietuva	32,6	26,7	21,9	19,3	16,3
Malta	13,3	14,1	13,0	11,7	11,8
Nyderlandai	10,0	11,7	13,2	12,7	11,3
Austrija	8,9	9,4	9,7	10,3	10,6
Lenkija	25,8	26,5	27,3	23,9	20,8
Portugalija	30,3	37,9	38,1	34,8	32,0
Slovēnija	15,7	20,6	21,6	20,2	16,3
Suomija	20,1	19,0	19,9	20,5	22,4
Švedija	22,8	23,6	23,5	22,9	20,4
Jungtinē Karalystē	21,3	21,2	20,7	16,9	14,6
Islandija	14,4	13,5	10,6	9,8	8,8
Šveicarija	7,7	8,4	8,5	8,6	8,6

(šaltinis: Eurostat (A))