

Vilniaus universitetas

TARPTAUTINIŲ SANTYKIŲ IR POLITIKOS MOKSLŲ INSTITUTAS

Viešosios politikos analizės magistro programa

INDRĖ PUSEVAITĖ

II kurso studentė

**Antriniai socialinės kilmės efektai studijų krypties
pasirinkimui**

Magistro darbas

Vadovas: dr. Žilvinas Martinaitis

Vilnius, 2016 gegužės 16 d.

MAGISTRO DARBO PRIEŠLAPIS

Magistro darbo vadovo išvados dėl darbo gynimo:

.....
.....
.....

.....

(data)

(v., pavardė)

(parašas)

Magistro darbas įteiktas gynimo komisijai:

.....

(data)

(Gynimo komisijos sekretorės parašas)

Magistro darbo recenzentas:

.....

(v., pavardė)

Magistro darbų gynimo komisijos įvertinimas:

.....

Komisijos pirmininkas:

Komisijos nariai:

PATVIRTINIMAS APIE ATLIKTO DARBO SAVARANKIŠKUMĄ

Patvirtinu, kad įteikiamas darbas „*Antriniai socialinės kilmės efektai studijų krypties pasirinkimui*“ yra:

1. Atliktas mano pačios ir nėra pateiktas kitam kursui šiame ar ankstesniuose semestruose;
2. Nebuvo naudotas kitame Institute/Universitete Lietuvoje ir užsienyje;
3. Nenaudoja šaltinių, kurie nėra nurodyti darbe, ir pateikia visą panaudotos literatūros sąrašą.
4. Susipažinau su rašto darbų metodiniais nurodymais ir žinau, jog už darbo plagijavimą baudžiama šalinimu iš universiteto.

Indrė Pusevaitė

BIBLIOGRAFINIO APRAŠO LAPAS

Pusevaitė I. Antriniai socialinės kilmės efektai studijų krypties pasirinkimui: Viešosios politikos analizės specialybės magistro darbas / VU Tarptautinių santykių ir politikos mokslų institutas; darbo vadovas Ž. Martinaitis. – 2016 – 42 p.

Reikšminiai žodžiai: kilmės šeimos SES, mokykliniai pasiekimai, studijų krypties pasirinkimas, jautrumas rizikai, pajamų lygio ir rizikos preferencijos, kultūrinė ir materialinė studijų grąža

Šiame darbe nagrinėjamas ryšys tarp moksleivio kilmės šeimos socioekonominio statuso (SES) ir studijų krypties pasirinkimo. Tai darant atsiribojama nuo kilmės šeimos įtakos mokykliniams pasiekimams, nuo kurių priklauso galimybės įstoti į tam tikrą studijų kryptį, ir koncentruojamasi į preferencijų skirtumus.

Darbas remiasi ribotai racionalaus pasirinkimo teorine prieiga. Hipotezės formuluojamos remiantis reliatyvios rizikos vengimo, P. Bourdieu kapitalų ir R. Inglehart postmaterialistinių vertybių teorijomis. Empiriniu tyrimu patvirtinama, jog kilmės šeimos socioekonominis statusas turi įtakos studijų krypties pasirinkimui ir nustatoma, kokios studijų krypties charakteristikos gali paaiškinti aukšto bei žemo SES atstovų pasirinkimo skirtumus bei kokios ne.

Turinys

Įvadas.....	1
1. Teorinė darbo prieiga: tarp „homo economicus“ ir „homo sociologicus“	7
2. Pajamų lygio ir rizikos preferencijos	8
3. Rizikos pasiskirstymas: SES įtaka „kietųjų“ bei „minkštųjų“ studijų kryptių absolventų pajamoms.....	16
4. Materialinė ir kultūrinė studijų graža	19
5. Duomenys ir metodai	21
6. Empirinis tyrimas	25
6.1 SES ir studijų krypties pasirinkimo ryšys: ar „antriniai“ efektai egzistuoja?	25
6.2 Ar žemesnio SES atstovai linkę aukoti pajamų lygį dėl saugumo bei rinktis į parengimą profesijai orientuotas studijų kryptis?.....	28
6.3 Ar žemesnio SES atstovai linkę vengti „minkštųjų“ studijų kryptių?	32
6.4 Ar žemesnio SES atstovai labiau linkę preferenciją teikti materialinei, o ne kultūrinei studijų gražai?.....	36
Išvados.....	39
Politinės rekomendacijos ir pasiūlymai ateities tyrimams	40
Literatūros sąrašas	44
Priedai.....	51
Priedas nr. 1	51
Priedas nr. 2	51
Priedas nr. 3	53
Priedas nr. 4	55
Priedas nr. 5	58
Priedas nr. 6	59
Priedas nr. 7	60

Ivadas

JAV ir Vakarų Europoje, didysis AM sistemos plėtros „sprogimas“ įvyko 1980-1990m. Rytų Europoje studentų skaičius sparčiai augti ėmė nuo 1990m. antrosios pusės ir nepaisant ekonominių sunkumų, su kuriais tuo laikotarpiu susidūrė regionas, per dešimtmetį pasiekė Vakarų Europos lygį. Baigiantis XXa. tūkstančiui Rytų Europos gyventojų, kaip ir vakariečių, teko 35 studentai.¹

Buvo dedamos viltys, kad aukštojo mokslo sistemos plėtra prisidės prie nelygybės šalinimo. Tiksliau, jog galimybės siekti aukštojo mokslo priklausys nuo asmeninių pastangų, tačiau ne nuo moksleivio ar jo šeimos socioekonominio statuso (SES)²: santykinės padėtis socialinėje sistemoje apibrėžiamos pagal galimybes naudoti ar kontroliuoti visuomenėje vertinamus resursus kaip turtas, galia ar statusas.³ Tikėta, jog ši nelygybė pasmerkta išnykti augant technologijų svarbai ekonomikoje, mat galimybių siekti išsilavinimo priklausomybė nuo kilmės yra nesuderinama su efektyviu vaidmenų darbo rinkoje priskyrimu.⁴ Augantis AM sistemos atvirumas įvairių socialinių sluoksnių atstovams, savo ruožtu, turėjo laiduoti ir didesnę socialinį mobilumą tarp kartų.⁵ Šias viltis rėmė ankstyvieji žmoniškojo kapitalo, kurio vienas svarbiausių elementų yra žinios bei įgūdžiai, lemiamą įtaką produktyvumui bei pajamoms tyrusių ekonomistų C. W. Cobb ir P.H. Douglas⁶, G. Becker⁷, T. W. Shultz⁸ darbai.

Visgi daugelyje pasaulio valstybių atlikti tyrimai rodo, kad bene lygiagrečiai su švietimo sistemos plėtra ir AM bendrai prieinamumo augimu vyko kitas procesas: ryškėjo vidinė, horizontali jos stratifikacija. Kitaip tariant, nors plėtros procesas padidino aukštojo mokslo prieinamumą apskritai, drauge būtent aukštojo mokslo institucijoms didžiają dalimi buvo perkelta jaunimo masių paskirstymo į skirtingas profesines ir socialines pozicijas funkcija. Aronowitz ir Giroux teigimu, JAV dar aštuntajame dešimtmetyje nepopuliarūs bendrųjų menų, (angl. *general arts*) koledžai tapo

¹Schofer, Evan, ir John W. Meyer. "The worldwide expansion of higher education in the twentieth century." *American sociological review* 70.6 (2005): 898-920, 909

² Lynch, Kathleen. "Research and Theory on Equality and Education.", *Handbook of the Sociology of Education*, (2006): 85-105., 91

³Mueller, Charles W., ir Toby L. Parcel. "Measures of socioeconomic status: Alternatives and recommendations." *Child Development*, (1981): 13-30., 14-18.

⁴Brown, Phillip. "The opportunity trap: education and employment in a global economy." *European Educational Research Journal* 2.1 (2003): 141-179.

⁵Ten pat, 142

⁶Cobb, Charles W., ir Paul H. Douglas. "A theory of production." *The American Economic Review* (1928): 139-165.

⁷Becker, Gary S. "Investment in human capital: A theoretical analysis." *The journal of political economy*, (1962): 9-49.

⁸Schultz, Theodore W. "Investment in human capital." *The American economic review* (1961): 1-17.

„socialiniais sąvartynais“, kuriuose atsidūrė darbininkų klasės ir mažumų atstovai.⁹ Stratifikacija pastebima ir institucijų viduje: aukštesnės klasės kilę moksleiviai studijuoja labiau prestižinėse institucijose¹⁰, koncentruojasi tradicinėse, aukštesnio statuso programose¹¹, tam tikrose studijų kryptyse, bendrai dažniau nei kiti renkasi platų išsilavinimą suteikiančias specialybes¹². Duru Bellat žodžiais, tokia situacija liudija, kad AM sistema išlieka diskriminuojanti „tradiciniais“, klasės, pagrindais, tiesiog šiandien žemesnio SES atstovai yra „atskirti iš vidaus.“¹³

Aiškinant horizontalią stratifikaciją AM sistemoje išskiriami du socioekonominio statuso efektai: „pirminiai“ ir „antriniai“. „Pirminiai“ SES efektai pasireiškia dėl gebėjimų, įgyjamų iki mokyklos baigimo, skirtumų. Vidutiniškai prasčiau išlaikydami egzaminus žemo SES moksleiviai yra priversti rinktis studijų kryptis, į kurias stojant pakanka žemesnio konkursinio balo. „Antriniai“ SES efektai pasireiškia dėl sprendimų, kokią studijų kryptį rinktis, skirtumų tarp vienodai gerai pasirengusių moksleivių. Pavyzdžiui, „antriniu“ SES efektu vadintume tai, jog, kaip pastebėjo Kraaykamp ir Wolbers, Olandijoje žemo SES moksleiviai net taip pat gerai išlaikę egzaminus yra labiau linkę rinktis su žemės ūkiu susijusias studijų kryptis¹⁴. Klausimai kaip ir kodėl šeimų kultūrinio,¹⁵ ekonominio,¹⁶ socialinio¹⁷ kapitalo skirtumai suformuoja gebėjimų skirtumus, lemiančius „pirminių“ SES efektų pasireiškimą, plačiai analizuoti. „Antriniais“ efektai analizuoti kur kas mažiau, nors nuo 2000-ųjų pasirodė ne vienas jų egzistavimą patvirtinantis straipsnis. Todėl šiame darbe keliamas klausimas, ar ir kodėl netgi vienodai baigiamuosius egzaminus išlaikę aukšto ir žemo SES moksleiviai sistemingai linkę rinktis skirtingas studijų kryptis?

Pasaulyje plačiai įrodyta, kad skirtingų studijų programų žadamos pajamos pasaulyje ženkliai skiriasi, ne išimtis ir Lietuva.¹⁸ Todėl šis klausimas svarbus ne tik dėl mokslinių žinių kaupimo, tačiau ir vertinant viešosios politikos tikslų įgyvendinimo sėkmę bei ieškant būdų efektyviau jų

⁹Davies, Scott ir Neil Guppy. "Fields of study, college selectivity, and student inequalities in higher education." *Social forces* 75.4 (1997): 1417-1438, 1418

¹⁰Hearn, James C. "The relative roles of academic, ascribed, and socioeconomic characteristics in college destinations." *Sociology of Education* (1984): 22-30.; Hearn, James C. "Attendance at higher-cost colleges: Ascribed, socioeconomic, and academic influences on student enrollment patterns." *Economics of Education Review* 7.1 (1988): 65-76.

¹¹Boliver, Vikki. "Expansion, differentiation, and the persistence of social class inequalities in British higher education." *Higher Education* 61.3 (2011): 229-242, 229-233

¹²Werfhorst, Herman G., Alice Sullivan, ir Sin Yi Cheung. "Social class, ability and choice of subject in secondary and tertiary education in Britain." *British Educational Research Journal* 29.1 (2003): 41-62., 41

¹³Ball, Stephen J., et al. "Classification and Judgement: Social class and the cognitive structures of choice of Higher Education." *British journal of sociology of education* 23.1 (2002): 51-72, 54

¹⁴ Kraaykamp, Gerbert, Jochem Tolsma, ir Maarten HJ Wolbers. "Educational expansion and field of study: trends in the intergenerational transmission of educational inequality in the Netherlands." *British Journal of Sociology of Education* 34.5-6 (2013): 888-906., 897

¹⁵Bourdieu, Pierre, ir Jean-Claude Passeron. *Reproduction in education, society and culture*. Vol. 4. Sage, 1990

¹⁶Sirin, Selcuk R. "Socioeconomic status and academic achievement: A meta-analytic review of research." *Review of educational research* 75.3 (2005): 417-453, 419

¹⁷ Coleman, James S. "Social capital in the creation of human capital." *American journal of sociology* (1988): S95-S120.

¹⁸ MOSTA, *Investicijų į aukštąjį mokslą grąža*, 2015

siekti ateityje. Pagrindiniai šių tikslų, dažnai minimų OECD, ES dokumentuose¹⁹ ir nacionaliniais įvardijamų daugelyje ES valstybių²⁰ - socialinio teisingumo ir mobilumo. Įprasta manyti, jog raktas šiems tikslams pasiekti – vienodo tam tikro išsilavinimo lygmens, pavyzdžiui, aukštojo mokslo, pasiekiamumo užtikrinimas²¹. Tačiau jei skirtingos studijų kryptys smarkiai skiriasi pagal žadamas ilgalaikes perspektyvas darbo rinkoje, nemažiau svarbu užtikrinti, kad žemo SES atstovai nebūtų sistemingai nukreipiami į vertinant pagal šį kriterijų prasčiausias jų. Tokia situacija rodytų švietimo politikos nesėkmę ir būtų taisytina dėl bent trijų priežasčių. Pirmą, ji reikštų, kad dažniausiai naudojamas bendras AM prieinamumo rodiklis maskuoja galimybių skirtumus, o studijų įgalinamas socialinis mobilumas yra ribotas labiau, nei manome. Antra, ji reikštų, jog studijų finansavimas iš valstybės surenkamų mokesčių yra regresinis ir neteisingas, mat tuo tarpu kai mokesčius moka visi, didžiausią naudą iš valstybės finansuojamo išsilavinimo gauna būtent turtingiausi sluoksniai. Trečia, tai reikštų, jog taikoma politika patiria nesėkmę ir efektyvaus žmogiškojo kapitalo paskirstymo tikslo atžvilgiu: tam, jog visi geriausiai išnaudotų savo potencialą, tai į kokią studijų kryptį nukrypsta moksleiviai turėtų priklausyti nuo jų polinkių ir gebėjimų, ne socioekonominio statuso. Tuo tarpu tam, kad problemą būtų galima spręsti, reikia suprasti, kodėl atsiranda sistemingi skirtumai, kokios studijų kryptių charakteristikos masina ir atstumia skirtingo SES atstovus.

Mokslininkų dėmesys į horizontalią stratifikaciją tarp skirtingo prestižo aukštojo mokslo institucijų bei programų nukrypo tik pastaraisiais dešimtmečiais.²² Iš pažiūros augantis aukštojo mokslo prieinamumas paskatino gilintis į klausimą, *kas* tiksliai tampa prieinama vieniems ir kitoms visuomenės grupėms.²³ Šiuo metu galima įvardinti dvi gyvybingas, kokybinius įgyjamo aukštojo išsilavinimo skirtumus aiškinti leidžiančias teorijas. Efektyviai išlaikomos nelygybės (angl. *effectively maintained inequality* – EMI) ir santykinės rizikos vengimo (angl. *relative risk aversion* – RRA)²⁴

¹⁹OECD.(2008). Tertiary education for the knowledge society . Volume 1. Paris: OECD; Towards the European Higher Education Area: Responding to Challenges in a Globalised World (2007). London Communiqué, 18 May 2007; The Bologna Process 2020 – The European Higher Education Area in the new decade (2009).Communiqué of the Conference of European Ministers Responsible for Higher Education, Leuven and Louvain-la-Neuve, 28–29 April 2009.

²⁰European Commission, The European Higher Education Area in 2012: Bologna Process Implementation Report, 2012, 78.<[http://www.ehea.info/uploads/\(1\)/bologna%20process%20implementation%20report.pdf](http://www.ehea.info/uploads/(1)/bologna%20process%20implementation%20report.pdf)>

²¹Pvz. Björklund, Anders, ir Markus Jäntti. "Intergenerational income mobility and the role of family background." *Oxford Handbook of Economic Inequality*, Oxford University Press, Oxford (2009);

²²Pvz. Gerber, Theodore P., ir Sin Yi Cheung. "Horizontal stratification in postsecondary education: forms, explanations, and implications." *Annu. Rev. Sociol* 34 (2008): 299-318., Hearn, James C. "The relative roles of academic, ascribed, and socioeconomic characteristics in college destinations." *Sociology of Education* (1984): 22-30.

²³Bastedo, Michael N., ir Patricia J. Gumpert. "Access to what? Mission differentiation and academic stratification in US public higher education." *Higher Education* 46.3 (2003): 341-359.

²⁴Lucas, Samuel R. "Stratification theory, socioeconomic background, and educational attainment a formal analysis." *Rationality and Society* 21.4 (2009): 459-511,460

Remiantis EMI nelygybė išlieka, nes iš aukštesnio socioekonominio statuso šeimų kilę moksleiviai gali rinktis ir renkasi studijas „kokybiškesnėse“ institucijose bei studijų kryptyse. Mikro lygmenyje EMI šiuos pasirinkimų skirtumus aiškina panašiai, kaip ir „bazinė“ žmogiškojo kapitalo teorija. Remiantis ja, visi asmenys, nepriklausomai nuo jų socioekonominės kilmės, siekia to paties: išsilavinimo, kuris laiduotų didžiausias būsimas pajamas mažiausiais kaštais²⁵ (analogiškas tikslas visus vienija ir remiantis signalizavimo teorija²⁶).

Tuo tarpu remiantis reliatyvios rizikos vengimo modeliu (RRA)²⁷ ir kita jautrumą rizikai analizuojančia literatūra²⁸, sprendimai dėl išsilavinimo lygio ir tipo skiriasi ir dėl skirtingų siekių. Studentai bei jų šeimos pirmiausia stengiasi išvengti žemyn nukreipto socialinio mobilumo (nusileidimo laipteliu žemiau), o ne siekia kuo aukštesnių pajamų ar padėties hierarchijoje.²⁹ Taigi nors visų taikoma sprendimų priėmimo taisyklė ta pati, minimalus socioekonominis statusas, kurio siekiama, skiriasi: aukščiausio SES moksleiviai be kompromisų varžosi dėl aukščiausio statuso, vidutinio pasitenkina vidutiniu, etc. Keldamiesi kuklesnius tikslus ir disponuodami mažesniais žinių, finansiniais bei socialiniais resursais, kurie galėtų padėti susidoroti su nesėkminga baigtimi, žemo SES atstovai drauge labiau vengia pajamų rizikos, neprognozuojamumo. Šiame tyrime taikomi empiriniai testai šiam aiškinimui teikia paramą. Žemo SES atstovai renkasi studijų kryptis, kurių žadama pajamų rizika mažesnė, orientuotas į parengimą profesijai. Kadangi remiantis J. H. Goldthorpe³⁰ ir M.N. Hansen³¹ žemesni socialiniai bei kultūriniai resursai turi didesnę neigiamą įtaką pajamoms tuose sektoriuose, kuriuose paprastai reikalingi „minkštųjų“ (socialinių ir humanitarinių mokslų) studijų kryptių absolventai, darbe taip pat tikrinama hipotezė, jog vengdami rizikos žemo SES atstovai yra labiau linkę rinktis „kietąsias“ studijų kryptis. Vis dėl to, ji nepasitvirtina.

Darbe taip pat tikrinamas iš P. Bourdieu³² ir netiesiogiai R. Inglehart³³ teorijų kildinamas aiškinimas, jog aukšto socioekonominio statuso atstovai rinkdamiesi, kur studijuoti apskritai yra

²⁵Becker, 1962, 26

²⁶Spence, Michael. "Job market signaling." *The quarterly journal of Economics*(1973): 355-374, 358

²⁷Breen, Richard, ir John H. Goldthorpe. "Explaining educational differentials towards a formal rational action theory." *Rationality and society* 9.3 (1997): 275-305.

²⁸Kahneman, Daniel, ir Amos Tversky. "Prospect theory: An analysis of decision under risk." *Econometrica: Journal of the Econometric Society* (1979): 263-291

²⁹Lucas, 2009, 461

³⁰Goldthorpe, John H. "The Role of Education in Intergenerational Social Mobility: Problems from Empirical Research in Sociology and some Theoretical Pointers from Economics." *Barnett Papers in Social Research*, Oxford University (2013),

³¹Hansen, Marianne Nordli. "Education and economic rewards. Variations by social-class origin and income measures." *European Sociological Review* 17.3 (2001): 209-231

³²Bourdieu, 1990.

³³Inglehart, Ronald. *Modernization and postmodernization: cultural, economic and political change in 43 societies*. Princeton: Princeton University Press, 1997

linkę labiau atsižvelgti ne į finansinę studijų grąžą, o į kultūrinę, studijas rinktis pagal pomėgius. Empirinis patikrinimas paramos šiam aiškinimui nesuteikia.

Lig šiol atliktų empirinių tyrimų, analizuojančių skirtingo SES atstovų studijų programos pasirinkimą, nėra gausu. Remiantis EQUNET tyrimo, kuriame egzaminų rezultatai kontroliuoti nebuvo, rezultatais, apibendrinančiais situaciją 11 ES valstybių, iš išsilavinusių šeimų kilę moksleiviai vidutiniškai dažniau renkasi menų, teisės ir medicinos studijas, mažiausiai – verslo ir administravimo, edukologijos ir inžinerijos sritis.³⁴ SES įtaka studijų pasirinkimui nepaaiškinama gebėjimais tirta tik pavienėse šalyse. G. Kraaykamp et al. Olandijoje atlikto tyrimo rezultatai iš dalies sutampa su EQUNET: studijų srities pasirinkimas ženkliai priklauso nuo tėvų išsilavinimo, o šio vidurkis žemiausias tarp studentų, pasirinkusių slaugos ir su žemės ūkiu susijusias specialybes, aukščiausias – tarp menų ir humanitarinių mokslų,³⁵ Vokietijoje - medicinos mokslų ir teisės specialybės, o kai kuriais metais statistiškai reikšmingas ryšys tarp aukšto tėvų išsilavinimo bei inžinerijos, gyvybės ir ekonomikos mokslų pasirinkimo³⁶. H. Troiano keliuose Italijos universitetuose atliktas tyrimas atskleidžia, kad santykinai didesnė dalis iš žemo socioekonominio statuso šeimų kilusių studentų koncentruojasi trumpesnės trukmės, mažesnius akademinis reikalavimus keliančiose programose.³⁷ Kita vertus, pasitaiko atvejų, kai kontroliuojant iki mokyklos įgytus gebėjimus sistemingų skirtumų tarp skirtingų SES asmenų studijų srities pasirinkimų nepastebima. Pavyzdžiui, tokių skirtumų neaptiko M. Bratti, tyrimui naudojęs 1981-1991m duomenis. Ryšio nebuvimas šiuo atveju aiškinamas sparčiai tebeaugusia absolventų paklausa darbo rinkoje (maža konkurencija) ir galiojusia studijų finansavimo sistema.³⁸

Tai, jog iš žemesnio socioekonominio statuso šeimų kilę studentai daug dažniau studijuoja ne prestižinėse programose pastebėjo ir Lietuvoje tyrimą atlikę R. Lazutka bei D. Šliužaitė, tačiau jų atliktas keturių programų VU (pasirinktų pagal didžiausią prestižą - medicina, teisė, etc.) bei keturių VPU (kaip nurodo patys autoriai, pasirinktų atsitiktinai, mat „jos visos neprestižinės“³⁹) palyginimas neleidžia daryti apibendrinimų ar spręsti apie tai, kaip studentai pasiskirstę skirtingose studijų kryptyse, giliau neanalizuoja priežasčių. Ryšį tarp asmens kultūrinių, ekonominių ir socialinių resursų bei studijų srities pasirinkimo savo magistriniame darbe pastebėjo A.

³⁴ Andreas Bohonnek et al., *Evolving diversity: an overview of equitable access to HE in Europe*, (2010) 53-4

³⁵ Kraaykamp, et al., 201, 897

³⁶ Reimer, David, ir Reinhard Pollak. "Educational expansion and its consequences for vertical and horizontal inequalities in access to higher education in West Germany." *European Sociological Review* (2009)

³⁷ Troiano, Helena, ir Marina Elias. "University access and after: explaining the social composition of degree programmes and the contrasting expectations of students." *Higher education* 67.5 (2014): 637-654,45

³⁸ Bratti, Massimiliano. "Social class and undergraduate degree subject in the UK." (2006), 7p.

³⁹ Lazutka, Romas, ir Dovilė Šliužaitė. "Socialinis teisingumas ir socialinių-ekonominių grupių reprezentavimas skirtingo prestižo studijų programose Lietuvoje." *Acta Pedagogica Vilnensia* 28 (2012): 9-22

Girkontaitė⁴⁰, tačiau jos taikytas kokybinis pusiau struktūruotų interviu metodas neleidžia daryti konkretnių išvadų apie šio ryšio statistinį reikšmingumą, pobūdį ar mastą.

Apibendrinant, kaip pažymi daugelis šioje srityje tyrimus atlikusių autorių, studijų srities pasirinkimo priklausomybė nuo socialinės kilmės šiuo metu mažai tyrinėta užsienyje⁴¹ ir dar mažiau – Lietuvoje. Egzistuojantys tyrimai aprašo tendencijas bei jų kaitą, tačiau labai mažai dėmesio skiria sistemingam paaiškinimui, kodėl netgi panašių gebėjimų studentai tendencingai dažniau renkasi vienas, nei kitas studijų sritis bei programas.

Tyrimo tikslas – nustatyti, ar egzistuoja ryšys tarp moksleivių socioekonominės kilmės ir studijų krypties pasirinkimo bei atskleisti jį lemiančias priežastis. Tam reikia įgyvendinti šiuos uždavinius:

1) atliekant literatūros apžvalgą išskirti, kokie galimybių ir preferencijų skirtumai gali lemti skirtingą studijų krypties vertinimą, 2) atliekant empirinį tyrimą išsiaiškinti ar egzistuoja ryšys tarp socioekonominio statuso ir studijų krypties pasirinkimo ir jei taip, kokie preferencijų skirtumai tai lemia – kokios studijų krypties charakteristikos yra nevienodu mastu atstumiančios, patrauklios arba apskritai – svarbios.

Remiantis atlikta literatūros apžvalga keliamos hipotezės:

H.0. Antriniai SES efektai įtakos studentų pasiskirstymui tarp programų neturi.

H.1 Iš žemesnio SES šeimų kilę moksleiviai labiau linkę teikti preferenciją žemai pajamų rizikai ir ją žadančias programas.

H.2 Žemo SES moksleiviai labiau linkę rinktis į parengimą profesijai, aukšto – akademines studijų sritis.

H.3 Žemesnio SES atstovai bus mažiau linkę rinktis studijų sritis, kurias pabaigus ir siekiant įsidarbinti tenka labiau kliautis turimu kultūriniu bei socialiniu kapitalu, t.y. kurios praktikuoja „minkštąsias“ studijų kryptis.

H.4.: Aukštesnio SES atstovai labiau linkę rinktis studijas, žadančias didžiausią kultūrinę grąžą

⁴⁰ A. Girkontaitė, „Socialinio, kultūrinio ir ekonominio kapitalo įtaka studijų pasirinkimui šiuolaikinėje Lietuvoje“, Magistro darbas, Vilniaus universitetas, 2011

1. Teorinė darbo prieiga: tarp „homo economicus“ ir „homo sociologicus“

Prieš pradėdant pristatinėti teorinius argumentus, iš kurių kyla darbo hipotezės, šiame skyrelyje bus nurodyta pasirinktos teorinės prieigos vieta tarp kitų, griežtai racionalistinės ir struktūralistinės, prieigų. Taip pat, pristatytos pagrindinės pasirinktos teorinės prieigos prielaidos.

Remintis Diego Gambetta, knygoje, kurios pavadinime užduodamas klausimas „Jūs nustūmė, ar jie nušoko?“ (angl. *“Were they pushed or did they jump?”*), akademinis pasirinkimas aiškinančias teorijas galima išskirti į dvi grupes, pagal tai, koks vaidmuo jose tenka agentui ir struktūrai. Pirmajai grupei priskiriamos klasikinės racionalaus pasirinkimo prieigos, investicijų į žmogiškąjį kapitalą teorijos, akcentuojančios „traukos“ veiksnius, tikėtiną naudą (dažniausiai materialinę) masinančią priimti tam tikrus sprendimus. Remiantis jomis akademiniai sprendimai priimami skaičiuojant naudą bei kaštus, remiantis „nuoširdžiomis“ (angl. *genuine*) preferencijomis⁴², atsižvelgiant į riziką įstojus nebaigti studijų (susijusi su iki universitetiniu pasirengimu) bei perspektyvas darbo rinkoje (tikimybė susirasti darbą bei tikėtina grąža)⁴³. Taigi čia didžiausias dėmesys skiriamas agentui, o šis traktuojamas kaip „homo economicus“.

Antrojoje teorijų grupėje didesnis dėmesys skiriamas struktūrai, akcentuojami socioekonominiai arba psichologiniai „stūmos“ veiksniai, sukuriantys 1) objektyvius suvaržymus arba 2) „veikiantys veikėjams už nugarų“ ir šiems patiems nesuvokiant formuojantys preferencijas bei skatinantys juos priimti tam tikrus sprendimus. Kaip svarbiausi iš šių veiksnių tradiciškai išskiriami šeimos kultūrinis kapitalas (išsilavinimas), ekonominis kapitalas (pajamos) arba klasinė padėtis pagal tradicinį apibrėžimą (t.y. tėvo padėtį darbo rinkoje)⁴⁴. Taigi, kaip svarbiausi „stūmos“ veiksniai paprastai įvardijami tie patys resursai, kurie lemia šeimos ar asmens padėtį visuomenės socioekonominių statusų hierarchijoje. Struktūrinių veiksnių įtaką suabsoliutinančiose „statuso įgijimo“ teorijose, kuriose veikia „homo sociologicus“, pasirinkimui vietos lieka nedaug. Daroma

⁴²Gambetta, Diego, *Were they pushed or did they jump?: Individual decision mechanisms in education*, Cambridge University Press, (1987), 7

⁴³Ten pat, 115-120

⁴⁴Ten pat, 7-10

prielaida, kad moksleiviai paprasčiausiai elgiasi taip, kaip iš jų tikimasi, siedami save su tam tikromis grupėmis savanoriškai arba per prievartą prisitaiko prie jų lūkesčių.⁴⁵

Šiame darbe bus remiamasi tarpine prieiga, vaidmenį suteikiančia ir struktūriniais veiksniais, tiek agentui. Daroma prielaida, jog „už nugaros veikiantys“ struktūriniai veiksniai, socioekonominis statusas, turi įtakos asmens preferencijų susiformavimui, apriboja rinkinį alternatyvų, kurias jis nagrinės, tačiau nepaaiškina viso jo elgesio. Net jei alternatyvų suvokimas yra sąlygotas, asmuo gali jas lyginti ir rinktis tarp jų remdamasis naudos optimizavimu.⁴⁶ Taigi remiamasi riboto racionalumo samprata, nekeliančia griežtų sąlygų preferencijoms, jų susidarymo procesams, bei veiksmams⁴⁷.

2. Pajamų lygio ir rizikos preferencijos

Pirmiausia šiame skyriuje bus pristatomi investicijų į išsilavinimą rizikos šaltiniai. Tuomet pristatomos dvi argumentų, skatinančių tikėtis didesnio žemo SES jautrumo rizikai, linijos. Pirmoji jų skatina tikėtis, jog SES turės netiesioginę įtaką jautrumui rizikai: formuos skirtingas preferencijas. Ji remiasi teiginiu, jog kilmės šeimos socioekonominis statusas lemia moksleivio ir jo tėvų lūkesčius dėl pajamų ir socioekonominio statuso ateityje. Nuo lūkesčių, tikslų ambicingumo tuo tarpu priklauso, ar verta atrodyti vardan aukštesnių pajamų galimybės priimti didesnę riziką. Kadangi žemo SES moksleiviai ir jų šeimos keliai kuklesnius tikslus, rizikuoti dėl itin aukštų pajamų galimybės jiems rodos verta mažiau. Antrąją argumentacijos liniją siūlomas paprastesnis, tiesioginis priežastinis mechanizmas: aukšto SES atstovai rizikos labiau vengia dėl to, jog disponuoja didesniais resursais, įgalinančiais susidoroti rizikingo sprendimo pasekmėmis, jei šis vestų į nesėkmę. Galiausiai bus pristatomi argumentai, kodėl kaip saugesnės gali būti apibrėžiamos į parengimą profesijai orientuotos studijų kryptys.

Tai, jog bet kokios investicijos į žmogiškąjį kapitalą yra rizikingos, o šios rizikos mastas turi įtakos priimant sprendimą dėl pasilikimo švietimo sistemoje trukmės pastebėjo dar žmogiškojo kapitaloteorijos pradininkas G. Becker⁴⁸. David Levhari ir Yoram Weiss, vieni pirmųjų bandę nuosekliai integruoti riziką į bazinį investicijų į žmogiškąjį kapitalą modelį, išskyrė du jos šaltinius.

⁴⁵Vossensteyn, Johan Jacob Hans. *Perceptions of student price-responsiveness; a behavioural economics exploration of the relationships between socio-economic status, perceptions of financial incentives and student choice*. CHEPS/UT, 2005., 31-2

⁴⁶Gambetta, 14-17

⁴⁷Norkus, Zenonas, ir Albinas Lozuraitis. *Max Weber ir racionalus pasirinkimas*. Margi Raštai, (2003), 228-9

⁴⁸ Becker, 1962

Pirma, asmuo negali tiksliai įvertinti savo gabumų bei prieinamų mokymų kokybės, tad ir numatyti, kiek skirtas laikas bei pinigai išties leis padidinti savo žmogiškąjį kapitalą. Dėl itin didelės informacijos asimetrijos, gan menkų potencialaus studento galimybių įvertinti siūlomų studijų kokybę ir numatyti, kiek (ir ar apskritai) jos padidins jo žmogiškąjį kapitalą ir būsimas pajamas, aukštojo mokslo rinka kartais netgi vadinama „pasitikėjimo“ rinka.⁴⁹ Antra, neaišku, kokia ateityje bus tam tikro įgyto žmogiškojo kapitalo lygio bei tipo pasiūla ir paklausa, už jį mokamas atlygis.⁵⁰

Analogiškai, galima išskirti du programos pasirinkimo rizikos šaltinius: moksleiviai negali tiksliai žinoti, ar tam tikrą žmogiškąjį kapitalą išties pavyks įgyti bei įgijus – realizuoti. Pirmuoju atveju sėkmė priklauso nuo to, ar pakankamas paties moksleivio turimas gebėjimų lygis, AM institucijos siūlomų programų sandaros ir dėstymo kokybė, antruoju – nuo tos studijų krypties specialistų, profesijos atstovų, pasiūlos bei paklausos ateityje. Kadangi apskritai žmonės yra linkę vengti rizikos, tam, jog reikalingi įgūdžiai vis tiek būtų teikiami darbo rinkoje susiformuoja kompensavimo mechanizmai: rizikingesnes, sunkiau prognozuojamas pajamas žadančių profesijų atstovai vidutiniškai uždirba daugiau.⁵¹ Taigi sprendami, su koku profesijų spektru siejamą studijų programą pasirinkti, moksleiviai ir jų šeimos dažnu atveju susiduria su dilema: preferenciją teikti saugumui, drauge susitaikant su mažesniais šansais ateityje užimti itin aukštą statusą ir pajamas žadančias pareigas, ar priimti didesnę riziką vardan didesnio galimo laimėjimo? Remiantis žmonių jautrumą rizikai analizuojančia literatūra žemo ir aukšto SES moksleiviai šią dilemą turėtų spręsti ne vienodai dėl dviejų priežasčių.

Pirma, todėl, jog esamas socioekonominis statusas formuoja žmonių tikslus dėl socioekonominio statuso ateityje ir pasitarnauja kaip atskaitos taškas vertinant įvairias alternatyvas. Atskaitos taško sąvoka buvo išpopuliarinta Tversky ir Kahneman perspektyvų teorijos. Remiantis ja, vertinant įvairias finansines perspektyvas žmonėms gerokai svarbesnis gerovės skirtumas nuo tam tikro atskaitos taško, o ne absoliutus jos lygis⁵². Kaip atskaitos taškas vertinant žmonėms paprastai pasitarnauja jų esama (socioekonominės) padėtis arba aspiracijų lygis, t.y. siekiama padėtis. Pastebėta, kad siekiamas socioekonominis statusas paprastai yra kiek aukštesnis nei kilmės šeimos, tačiau esama padėtis ir aspiracijos glaudžiai susiję: iš aukšto SES šeimų kilę moksleiviai keliasi

⁴⁹Winston, Gordon C. "Subsidies, hierarchy and peers: The awkward economics of higher education." *The Journal of Economic Perspectives* 13.1 (1999): 13-35, 15

⁵⁰Levhari, David, ir Yoram Weiss. "The effect of risk on the investment in human capital." *The American Economic Review* (1974): 950-963, 951

⁵¹Hartog, Joop, ir Wim PM Vijverberg. "On compensation for risk aversion and skewness affection in wages." *Labour Economics* 14.6 (2007): 938-956.

⁵²Kahneman, Tversky, 263-291

aukštesnius tikslus.⁵³ Būtent nuo atskaitos lygmens priklauso, ar ta pati perspektyva bus vertinama teigiamai, kaip laimėjimas (padėties pagerėjimas) ar neigiamai, kaip praradimas. Ką tai turėtų reikšti kalbant apie profesinių perspektyvų vertinimą? Kadangi iki pradedant savarankišką gyvenimą vaikų statusas ir gyvenimo lygis sutampa su tėvų, moksleivį, kurio abu tėvų užėmė vadovaujančias pareigas ir gavo gerokai didesnę nei vidutinis atlyginimą, reikėtų priskirti aukštam socioekonominiam statusui. Todėl, veikiausiai, tokiam moksleiviui pedagogikos studijų ir mokytojo pareigų, žadančių veikiausiai vidutinį statusą, perspektyva atrodytų kaip padėties pablogėjimas, taigi praradimas. Tuo tarpu žvelgiant iš pozicijos moksleivio, kurio tėvai buvo nekvalifikuoti darbininkai, tos pačios pareigos žadėtų padėties pagerėjimą, laimėjimą.

Remiantis perspektyvų teorija, nuo to, ar galimos baigtys vertinamos kaip laimėjimai ar pralaimėjimai priklauso žmonių jautrumas rizikai. Vertindami laimėjimus, t.y. kelias galimas ateities būkles, kurių visos būtų geresnės nei esama padėtis, žmonės linkę rizikos vengti, tuo tarpu vertindami praradimus, būkles, kurių visos būtų blogesnės nei esama – jos siekti.⁵⁴ Suprasti šį reiškinių geriausiai padeda tipiniai žmonių atsakymai dvejoje Tversky ir Kahneman naudotose eksperimentinėse sprendimo situacijose. Pirmuoju atveju žmonės turėjo priimti sprendimą laimėjimų domene. Jiems buvo pasiūlyta dalyvauti loterijoje, kurioje jie turėtų 80proc. tikimybę laimėti 4000 šekelių (Izraelio valiuta) bei 20proc. – negauti nieko, arba atsisakyti dalyvauti loterijoje ir vietoj to užtikrintai gauti 3000. Šiuo atveju keturis kartus daugiau žmonių vengė rizikos ir rinkosi užtikrintą sumą, nors loterijos tikėtina vertė buvo didesnė, nei 3000 šekelių: $4000 \cdot 0,8 + 0,2 \cdot 0 = 3200$ šekelių. Antruoju atveju analogišką pasirinkimą prašyta priimti tarp alternatyvų, kurių abi žada pralaimėjimą: rizikuoti ir dalyvauti neigiamų baigčių loterijoje, kur turėtų 80proc. tikimybę prarasti 4000, tačiau drauge 20proc. – neprarasti nieko (taigi tikėtina vertė: -3200), arba atsisakyti dalyvauti ir užtikrintai netekti 3000. Šiuo atveju daugiau nei 9 iš dešimties žmonių rizikos siekė. Kadangi abu pasirinkimai buvo analogiški, tai įrodo, jog svarstydami jų būklę pabloginančias bei pagerinančias alternatyvas žmonės nėra nuoseklūs ir riziką vertina skirtingai: rinkdamiesi tarp alternatyvų, kurios visos daugiau arba mažiau užtikrintai pagerintų jų būklę rizikos vengia, o priešingu atveju – siekia⁵⁵.

⁵³ Stocké, Volker. "Explaining educational decision and effects of families' social class position: An empirical test of the Breen–Goldthorpe model of educational attainment." *European Sociological Review* 23.4 (2007): 505-519., 506-7 ir Page, Lionel, Louis Levy Garboua, ir Claude Montmarquette. "Aspiration levels and educational choices: An experimental study." *Economics of Education Review* 26.6 (2007): 747-757

⁵⁴ Kahneman, Tversky, 263-291

⁵⁵ Kahneman, Tversky, 263-291, 268

Šie perspektyvų teorijos išgryninti teiginiai apie atskaitos taškų svarbą vertinant alternatyvas ir jautrumo rizikai priklausomybę nuo jų bent iš dalies buvo integruoti ir į kai kuriuos modelius, skirtus aiškinti su išsilavinimu susijusius sprendimus. Tai - D. Gambetta, Breen-Goldthorpe, ir jo pagrindu sukurtas A. Holm ir M. Jaeger dinaminio sprendimo proceso⁵⁶, bei H. Esser modeliai,⁵⁷ priskiriami reliatyvios rizikos vengimoteorijai. Iš paminėtų modelių geriausiai išplėtotu, formalizuotu ir labiausiai įsitvirtinusi savo teorijų grupėje laikomas Breen-Goldthorpe.⁵⁸

Šio darbo kontekste siekiant apibūdinti Breen-Goldthorpe modelio logiką geriausia išskirti tris pagrindines jo prielaidas. Pirma, prieinamų išsilavinimo alternatyvų vertinimas priklauso nuo to, kokią padėtį darbo klasių hierarchijoje jos žada ir kokią padėtį joje užima vertinančių šeimų tėvai. Taigi tėvų padėtis tampa atskaitos tašku, nuo kurio priklauso, kokios alternatyvos atrodo patrauklios: patrauklios tos, kurios vaikams laiduotų tokią pačią arba aukštesnę padėtį, kaip ir tėvų. Antra, renkantis tarp galimų studijų variantų siekiama visų pirma ne pasiekti vaikams aukščiausią galimą vietą socio-ekonominių statusų hierarchijoje, o užtikrinti, kad vaikai pasieks bent jau tiek pat privilegijuotą poziciją, kaip ir tėvų, išvengti žemyn nukreipto socialinio mobilumo (angl. *downward social mobility*). Pasitelkiant modelio pavyzdžius, tai reiškia, kad tarnautojų klasės tėvai pasirinks strategiją, kuri leistų maksimizuoti tikimybę, kad jų vaikai užsitikrins vietą tarnautojų klasėje, tuo tarpu darbininkų klasės tėvai sieks savo vaikams vietos arba tarnautojų, arba darbininkų klasėje, nes jos abi tenkina „bent jau tiek pat geros“ padėties kriterijų. Trečia, ambicingesni tikslai, aukštesnį statusą darbo rinkoje leidžiantis pasiekti išsilavinimas, taip pat yra susiję su didesne akademinės nesėkmės, o drauge – ir socioekonominio statuso nuosmukio rizika. Darant šias prielaidas formaliu matematinio modeliu gali būti įrodoma, jog siekiant atkartoti savo tėvų statusą aukšto SES moksleiviams nauda iš ambicingų, tačiau rizikingų sprendimų atrodys didesnė, nei jų žemo SES bendraamžiams⁵⁹. Pastarieji ne mažiau nei tėvai gali pasiekti įgiję žemesnį, mažiau reikalaujantį išsilavinimą, tad rizikuoti jiems neverta.

Skirtingo socioekonominio statuso asmenų jautrumą akademinė nesėkmė rizikai vieni pirmųjų empiriškai tyrė Mignant ir Eicher. Jie pastebėjo, jog išties aukšto SES atstovai, net būdami prasčiau akademiškai pasirengę, labiau linkę rizikuoti ir rinktis programas, keliančias aukštus akademinis

⁵⁶Holm, Anders, ir Mads Meier Jaeger. "Does relative risk aversion explain educational inequality? A dynamic choice approach." *Research in Social Stratification and Mobility* 26.3 (2008): 199-219.

⁵⁷Becker, Rolf. "Educational expansion and persistent inequalities of education: Utilizing subjective expected utility theory to explain increasing participation rates in upper secondary school in the Federal Republic of Germany." *European sociological review* 19.1 (2003): 1-24.

⁵⁸Hillmert, Steffen, and Marita Jacob. "Social inequality in higher education. Is vocational training a pathway leading to or away from university?." *European sociological review* 19.3 (2003): 319-334., 322

⁵⁹Breen, Goldthorpe, 282-290

reikalavimus ir žadančias aukštas pajamas.⁶⁰ Mažesni jų jautrumą rizikai ir didesni dėmesį tikėtinam pajamų lygiui autoriai aiškino ne tik netiesiogine SES įtaka, ambicingesniais tikslais, tačiau ir didesniais finansiniais ištekliais. Jie teigė, jog rizika aukšto SES atstovams ne tokia svarbi, nes būdami labiau pasiturintys jie menkiau jaučia kaštų našą ir gali pernelyg nesijaudinti dėl grėsmės, jog investuotas laikas ir pinigai nueis perniek⁶¹.

Migrant ir Eicher paaiškinimą galima priskirti antrajai argumentų linijai, pateikiančiai paprastesnį aiškinimą ir akcentuojančiai tiesioginį sąryšį tarp žemo SES ir polinkio vengti rizikos. Pagal apibrėžimą socioekonominis statusas priklauso nuo pajamų ir išsilavinimo, galią visuomenėje suteikiančių resursų, gausos. Eksperimentiniuose tyrimuose nesuk pastebėta, kad nuo šių išteklių kiekio, t.y. asmens pajamų,⁶² tėvų⁶³ ir jo paties išsilavinimo, priklauso jo jautrumas rizikai. Tai paaiškinama tuo, jog šie resursai įgalina susidoroti su nesėkme pasibaigusio rizikingo sprendimo pasekmėmis. Pavyzdžiui, aukštą atlyginimą gaunančiam asmeniui rizikingo pasirinkimo, pasibaigusio finansine netektimi, baigtis nėra tokia skaudi – aukštos pajamos finansinio šoko atveju pasitarnauja kaip „saugumo pagalvė“.⁶⁴ Žmonių jautrumas finansinei rizikai, pats paaiškinamas skurdu, naudotas aiškinant skurdo įsitvirtinimą neišsivysčiusiose valstybėse. Nepriteklius lemia ne tik lėšų, kurios galėtų būti investuotos į modernesnes technologijas, tačiau ir rizikingam žingsniui būtino pasitikėjimo savimi, optimizmo stoka.⁶⁵

Panašiai mažesni resursai ir išsilavinimas gali padėti paaiškinti žemo SES atstovų jautrumą pajamų rizikai renkantis studijų kryptį, o kadangi didesnė rizika paprastai susijusi su didesnėmis tikėtinomis pajamomis – ir žemo SES perdavimą iš kartos į kartą. Kalbant apie studijų pasirinkimą, kaip nesėkme pasibaigusį sprendimą galima apibrėžti situaciją, kai baigus rizikingas, tačiau aukštas tikėtiną pajamas žadėjusią studijų kryptį absolventui savo jėgomis nepavyksta rasti patenkinančias pajamas teikiančio darbo. Su tokiomis nelauktomis rizikingo sprendimo pasekmėmis aukšti šeimos resursai gali padėti susidoroti ne vienu būdu. Pavyzdžiui, aukštesni socialiniai resursai, platesni ir įtakingesnes pozicijas užimančius asmenis įtraukiantys pažįstamų tinklai, gali padėti darbą susirasti. Gausesni šeimos finansiniai resursai įgalina toliau investuoti į žmogiškąjį kapitalą siekiant aukštesnio laipsnio arba keičiant studijų kryptį, taip pat – leidžia pajamų lygį bent kurį laiką

⁶⁰Mingat, Alain, ir J. C. Eicher. "Higher education and employment markets in France." *Higher Education* 11.2 (1982): 211-220, 215-18

⁶¹Ten pat, 215-17

⁶² Hartog, Joop, Ada Ferrer-i-Carbonell, ir Nicole Jonker. "Linking measured risk aversion to individual characteristics." *Kyklos* 55.1 (2002): 3-26, 16

⁶³ Dohmen, Thomas, et al. "Individual risk attitudes: Measurement, determinants, and behavioral consequences." *Journal of the European Economic Association* 9.3 (2011): 522-550. 528, 9

⁶⁴Ten pat, 17- 28

⁶⁵ Pz. Mosley, Paul, ir Arjan Verschoor. "Risk attitudes and the 'vicious circle of poverty'." *The European journal of development research* 17.1 (2005): 59-88

padidinti kliaunantis tėvų parama. Tuo tarpu žemo SES moksleiviai tėvų socialiniais tinklais ir ilgalaike finansine parama pasitikėti negali, jie jaučia spaudimą kuo greičiau pasiekti finansinę nepriklausomybę.⁶⁶ Šių „atsarginių“ galimybių neturėdami, jie gali jausti didesnes paskatas rinktis prognozuojamas, saugias pajamas žadančias studijų sritis.

C. N. Halaby pastebėjo, jog skirtingo socioekonominio statuso netiesiogiai ir tiesiogiai nulemtas nevienodas jautrumas rizikai atsispindi karjeros lūkesčiuose: aukšto SES atstovams būdingesnės enterprenerinės, žemo – biurokratinės darbo vertybės. Enterprenerinėms vertybėms prioritetą teikiantiems žmonėms būdingas autonomijos ir savirealizacijos, aukštų pajamų ir statuso visuomenėje siekis bei polinkis manipuliuoti rizika tam, kad visa tai pasiektų. Tokie asmenys renkasi darbus, kurie, palankiai susiklosčius įvykiams, žada didelę gražą, tačiau yra rizikingi ta prasme, jog egzistuoja nežinia, ar tą gražą išties pavyks gauti. Žmonėms, kuriems būdingos biurokratinės darbo vertybės, priešingai, siekia visų pirma mažos rizikos, stabilių santykių su darbdaviu, pajamų stabilumo gyvenimo eigoje – aukštesnių pensijų. Jie renkasi biurokratinis darbus, kurie yra stabilūs ir žada saugią ateitį, tačiau ganėtinai kuklų atlyginimą.⁶⁷ Nors studijų krypties ir profesijos pasirinkimai nėra tapatūs, jiedu glaudžiai susiję⁶⁸, tad C. N. Halaby tyrimas netiesiogiai teikia paramą anksčiau išdėstytiems argumentams.

Juos apibendrinant, moksleivių užimamas socioekonominis statusas sprendimui, kokį pajamų lygį ir riziką žadančias studijas pasirinkti, gali turėti ir netiesioginę, ir tiesioginę įtaką. Netiesioginę todėl, jog socioekonominis statusas, prie kurio esame įpratę, formuoja mūsų tikslus ir lūkesčius dėl statuso ateityje. Prie aukšto vartojimo lygio, prabangos nepratusiems žemo SES moksleiviams užsitikrinti aukštas pajamas nėra taip svarbu, tad dėl jų rizikuoti nėra prasmės. Tokias pačias arba aukštesnes nei tėvų tikėtinas pajamas⁶⁹ aukštasis išsilavinimas jiems jau žada savaime, tad renkantys konkrečią programą telieka išsirinkti tą, kurios žadamos pajamos būtų dar ir saugios, lengviausiai prognozuojamos. Pavyzdžiui, pedagogikos. Iš aukšto SES šeimos kilusiam moksleiviui, priešingai, tam, jog išlaikytų kilmės šeimos SES užsitikrinti aukštas pajamas svarbu, šio tikslo šviesoje riziką prisiimti verta. Todėl jis gali būti labiau linkęs rinktis studijų kryptis, kurias baigus tenka konkuruoti „žvaigždžių“ darbo rinkoje, iškyla santykinai didelė grėsmė nerasti profesiją atitinkančio (arba jokio) darbo, tačiau drauge egzistuoja nedidelė tikimybė užimti itin dideles

⁶⁶ Hillmert, Jacob, 330

⁶⁷Hällsten, Martin. "The Structure of Educational Decision Making and Consequences for Inequality: A Swedish Test Case1." *American Journal of Sociology* 116.3 (2010): 806-54

⁶⁸Bonin, Holger, et al. "Cross-sectional earnings risk and occupational sorting: The role of risk attitudes." *Labour Economics* 14.6 (2007): 926-937, 927

⁶⁹ Tikėtinos pajamos paprastai apibrėžiamos kaip vidutinės. Taigi tikėtinos pajamos įgijus aukštąjį išsilavinimą – vidutinės visų šį išsilavinimo lygį pasiekusių žmonių pajamos, tikėtinos pajamos pasirinkus tam tikrą programą – vidutinės jos absolventų pajamos.

pajamas bei statusą laiduojančią darbo vietą. Tiesioginę įtaką jautrumui rizikai SES turi dėl to, jog aukštesni resursai įgalina susidoroti su į nesėkmę vedančio rizikingo sprendimo pasekmėmis. Įgijus išsilavinimą ir darbo neradę savarankiškai aukšto SES atstovai gali jo paieškoms pasitelkti šeimos socialinius tinklus, toliau investuoti į išsilavinimą arba kurį laiką kliautis tėvų finansine parama. Tuo remiantis keliami pirmoji šio darbo hipotezė:

H.1 Iš žemesnio SES šeimų kilę moksleiviai labiau linkę teikti preferenciją žemai pajamų rizikai ir ją žadančias programas.

Yra keletas argumentų, kodėl didesnę saugumą (bent jau trumpesnėje perspektyvoje) žadančiomis verta laikyti į parengimą profesijai orientuotas, o ne akademinės studijų kryptis. Pirma, laisvųjų menų, akademinėms programoms būdingesnis plataus išsilavinimo prioretizavimas specializacijos sąskaita, orientacija į abstrakčių gebėjimų, kaip samprotavimas ir kritinis mąstymas, ugdymą. Ginant laisvųjų menų programų praktinę vertę darbo rinkoje nurodoma, jog išlavintas protas gali būti lanksčiai taikomas, tad jų absolventai netrunka profesijos subtilybes išmokti darbo vietoje. Tuo tarpu į profesinį parengimą orientuotos programos sukurtos taip, jog visų pirma suteiktų su darbu susijusias kompetencijas, reikalingas siekiant įsilieti į tam tikrą konkretų profesinį lauką, pavyzdžiui, verslo, pedagogikos ar medicinos. Orientacija į parengimą profesijai nereiškia, jog studijų metu įgyti gebėjimai darbo rinkoje yra naudingesni apskritai, tačiau besirenkančiam moksleiviui gerokai aiškiau, kur konkrečiai, kokioje profesinėje srityje jie naudingi, pritaikomi tiesiogiai.⁷⁰

Antra, dalis šio tipo studijų kryptių rengia reguliuojamoms profesijoms. Reguliuojamos profesijos nustato konkrečius reikalavimus išsilavinimui, o tuos reikalavimus atitinkantys asmenys (ir tik jie) įgauna teisę verstis atitinkama veikla. Tad reguliuojamų profesijų absolventai lengviau patenka į darbo rinką, susiduria su mažesne konkurencija – nebaigę atitinkamų studijų asmenys negali užsiimti reguliuojama veikla. Taip pat, nustatant reikalavimus išsilavinimui, mažėja rizika, kad įgytas išsilavinimas bus nekokybiškas, neatitiks darbo rinkos poreikių, neleis susidoroti su profesinėmis užduotimis. Bent jau užsienyje atliktų tyrimų duomenimis, į parengimą profesijai orientuotos studijų kryptys paprastai žada trumpesnę darbo paieškų laikotarpį ir didesnę pradinį atlyginimą - taigi saugumą vos patekus į darbo rinką.⁷¹

⁷⁰ Goyette, Kimberly A., ir Ann L. Mullen. "Who studies the arts and sciences? Social background and the choice and consequences of undergraduate field of study." *Journal of Higher Education* (2006): 497-538, 498-9

⁷¹ Mullen, Ann L. *Degrees of inequality: Culture, class, and gender in American higher education*. JHU Press, 2010, 160

Akademinės, laisvųjų menų programos, tuo tarpu, istoriškai pasižymėjo aukštesniu prestižu, nei profesinio rengimo, ir jas rinkosi aukštesnės kilmės studentai. Iš dalies taip buvo todėl, kad studijas, siūlančias pažinimą vardan pažinimo, netarnaujančias jokiam apčiuopiamam tikslui ir nesuteikiančias konkrečių, užsidirbti padedančių įgūdžių tik aukšto SES atstovai sau leisti ir tegalėjo.⁷² Taigi tiek dėl mažesnio jų jautrumo rizikai, tiek dėl to, jog yra linkę siekti aukštesnio socioekonominio statuso ateityje, aukšto SES atstovai gali būti labiau linkę rinktis akademines studijų sritis.

JAV atliktame tyrime pastebėta, kad panašiai kaip ir kalbant apie profesinius bei akademinus takelius mokyklose, aukštojo mokslo institucijose aukšto ir žemo SES moksleiviai nukreipiami dviem skirtingais keliais. Aukšto SES atstovai pirmajame lygmenyje renkasi abstrakčius gebėjimus suteikiančias akademines programas, vėliau siekia specializacijos studijas į antrosios pakopos studijas ir ilgesnėje perspektyvoje gauna didesnes pajamas. Tuo tarpu žemo SES atstovai, galintys į studijas investuoti mažiau ir trumpiau, siekia užsitikrinti, kad baigę pirmosios pakopos studijas jau turės pritaikomus įgūdžius, tad renkasi į parengimą profesijai orientuotas programas. Iš jų dažniausiai - akivaizdžiausios vertės darbo rinkoje, aiškiausiai apibrėžiamus įgūdžius siūlančias technines, inžinerines programas.⁷³ Taigi šiuo atveju apibūdinant žemo SES atstovų studijų programos pasirinkimą ir jo motyvus puikiai tinka G. Wood pastebėjimai: neturtingieji dažniausiai yra priversti sudaryti „Faustiškąjį sandorį“: gyventi dabartimi, rūpintis išlikimu šiandien, diskontuojant ateities naudą ir trumpalaikio saugumo vardan atsisakant materialinę gerovę bei nepriklausomybę ateityje galinčių užtikrinti sprendimų.⁷⁴

Remiantis tuo, jog į parengimą profesijai orientuotos studijų kryptys suteikia didesnę konkretesnius, tiesiogiai darbo rinkoje pritaikomus įgūdžius, žada lengvesnį ir greitesnį perėjimą į darbo rinką, tad ir gali būti laikomos saugesnėmis, keliami antroji šio darbo hipotezė:

H.2. Žemo SES moksleiviai labiau linkę rinktis į parengimą profesijai, aukšto – akademines studijų sritis.

Šiame skyriuje aptartos dvi teorijų grupės. Pirmajai priklausančios teorijos akcentuoja siekių skirtumus: tuo tarpu kai aukšto SES atstovams svarbus aukštas tikėtinų pajamų lygis, žemo –

⁷²Sanderson, Michael. "Vocational and liberal education: A historian's view." *European journal of education* (1993): 189-196. N. B.

⁷³Van de Werfhorst, Herman. "Field of study and social inequality." *Four Types of Educational Resources in the Process of Stratification in the Netherlands. ICS-dissertation, Nijmegen* (2001), 35

⁷⁴Wood, Geof. "Staying secure, staying poor: the "Faustian Bargain"." *World Development* 31.3 (2003): 455-471.

pajamų saugumas. Antrajai grupei priskirtinos teorijos primena, jog net įgiję to paties tipo išsilavinimą žemo SES atstovai tų pačių tikslų darbo rinkoje turi siekti nepalankesnėmis sąlygomis: disponuodami mažesniais kultūrinio kapitalo resursais ir socialiniais tinklais. Tad renkantis studijų kryptį aukšto ir žemo SES atstovams išties tenka klausti ne kokias darbo rinkos perspektyvas kiekviena jų žada vidutiniškai, o ką ji žada „tokiems kaip aš“? Ar įgijęs šią specialybę karjeros siekti galėsiu taip pat sėkmingai, kaip bendraamžiai, kurių šeimos turi platų naudingų pažinčių tinklą? Kur gausios literatūros, istorijos, menų ir kultūros apskritai žinios galėtų suteikti pranašumą, kur žemos galėtų tapti kliūtimi? Kitame skyriuje bus pristatomos teorijos, kuriomis remiantis SES didesnę įtaką pajamoms turi sektoriuose, kuriuose dirbti rengia „minkštosios“ studijų kryptys.

3. Rizikos pasiskirstymas: SES įtaka „kietųjų“ bei „minkštųjų“ studijų kryptų absolventų pajamoms

Kaip pastebėjo Archer et al., apskritai rizika, kaip ir turtas, visuomenėje pasiskirsčiusi netolygiai ir kol pastarasis telkiasi aukštesniuose sluoksniuose, rizika – žemesniuose. Net įgiję tą patį išsilavinimą žemo SES atstovai gali tikėtis didesnių sunkumų susirandant darbą ir mažesnių pajamų, nei jų aukšto SES bendraamžiai.⁷⁵ Tačiau remiantis ankstesniais tyrimais⁷⁶, šis dėsnis lyginant skirtingų profesijų atstovus pasireiškia ne vienodu mastu. SES įtaka pajamoms didesnė tose profesinėse srityse, kuriose sunkiau matuoti (potencialų) darbuotojų produktyvumą, arba produktyvumas ženkliai priklauso ne tik nuo išsilavinimo, tačiau ir kultūrinio kapitalo, socialinių įgūdžių perduodamų šeimoje.

Remiantis Biglan, studentų ir mokslininkų pasiekimus gerokai sudėtingiau vertini „minkštosios“ studijų srityse, kur varžosi kelios paradigmos – kalbų, istorijos, filosofijos, ekonomikos ir socialinių mokslų. Tuo tarpu „kietosios“ studijų srityse – inžinerijoje, fizikoje ir kitose, telpančiose po gamtos mokslų skėčiu – tai padaryti paprasčiau. Analogiškai vertinimo galimybių skirtumai egzistuoja ir organizacijose, praktikuojančiose skirtingas studijų sritis⁷⁷. Pavyzdžiui, „kietosios“ studijų krypties, Elektros inžinerijos bakalauro, diplomą apie gebėjimą instaliuoti elektros sistemas pasako kiek daugiau, nei vadybininko diplomą apie asmens sugebėjimą įtikinti naujus klientus naudotis firmos prekėmis ar paslaugomis.

⁷⁵Archer, Louise, Carole Leathwood, ir Merryn Hutchings. "Higher education: a risky business." *Access, participation and higher education: Policy and practice* (2002): 106-121, 107-9

⁷⁶Hansen, 217

⁷⁷Ten pat, 210

Ieškant darbuotojo pozicijai reikalaujančiai veikia „kietųjų“ studijų kryptių teikiamų gebėjimų, kai apie potencialų darbuotojo produktyvumą lengviau spręsti iš jo įgyto diplomo, darbuotojus įmonėms susirasti paprasčiau ir jų ieškant kliautis socialiniais tinklais darbdaviams neracionalu, juolab jei ieškoma darbuotojo svarbiai pozicijai. Socialiniais tinklais prieinama informacija gali būti klaidinga tiek dėl pažįstamų teikiamų rekomendacijų ir vertinimo klaidų, tiek dėl paskatų netikslių vertinimą pateikti sąmoningai: pavyzdžiui, siekiant, jog darbui pasirinktas būtų artimas asmuo. Visgi, jei darbo pozicija reikalauja savybių, kurios neatsispindi formaliuose diplomuose ir yra sunkiai matuojamos, pasikliauti socialinių tinklų teikiama informacija gali būti geriausia išeitis.⁷⁸ Tad kai darbdaviams ieškant darbuotojų tenka kliautis socialiniais tinklais, aukšto SES atstovai turi ženklų pranašumą: platesni ir aukštesnes pozicijas užimančius asmenis apimantys socialiniai tinklai jiems leidžia būti lengviau pastebėtiems, rekomenduotiems.

Atvejais, kai (potencialus) darbuotojo produktyvumas sunkiai stebimas, aukšto SES atstovai pranašumą įgauti gali ir dėl jų turimo aukštesnio kultūrinio kapitalo. Negalėdami galimų darbuotojų įvertinti pagal kitus signalus ir patys priklausydami aukštesnei socioekonominei klasei, darbdaviai gali būti labiau linkę paprasčiausiai prioritetą teikti „tokiems kaip jie“: aukšto SES atstovams⁷⁹. Remiantis Goldhorpe kultūrinio kapitalo svarba gali didėti esant darbuotojų pasiūlos perviršiui: tuomet darbdaviai, turėdami gausų pasirinkimą iš turinčiųjų tinkamą kvalifikaciją gali rinktis pagal kitas charakteristikas, tarp jų – priklausančias nuo socialinė kilmės.⁸⁰

Kultūrinis kapitalas gali turėti įtakos ne tik asmens galimybėms užimti tam tikras pareigas, įsidarbinti, bet ir jo produktyvumui jose. Tai taikytina atvejais, kai darbas reikalauja bendravimo su žmonėmis, socialinių įgūdžių. Šių dažniausiai pririekia praktikuojant „minkštas“ disciplinas, atvejais, kai darbas reikalauja bendrauti su žmonėmis, o kokios žinios darbui reikalingos pasakyti sunku. Socioekonominė kilmė gali būti itin svarbi, jei atliekamas darbas reikalauja bendrauti būtent su aukšto statuso žmonėmis, kaip aukštos vertės pardavimų ar paslaugų srityse. Tuomet sėkmei gali būti būtina suprasti šiam visuomenės sluoksniui būdingus įpročius, socialines konvencijas ir gyvenimo būdą⁸¹. Taigi dėl didesnio šeimoje sukaupto kultūrinio kapitalo įstaigose, praktikuojančiose „minkštąsias“ studijų kryptis, aukšto SES atstovų produktyvumas, o drauge ir atlyginimas, gali būti didesnis, nei tokį pat išsilavinimą įgijusių žemo SES atstovų.

Taigi, apibendrinant, dėl menkesnių socialinių ir kultūrinių resursų pasirinkę vieną „minkštųjų“ studijų kryptių žemo SES atstovai gali tikėtis didesnių sunkumų tiek siekdami susirasti patrauklų išsilavinimą atitinkantį darbą, tiek mėgindami jį sėkmingai atlikti. Tokia perspektyva žemo SES

⁷⁸ Ten pat, 214

⁷⁹ Ten pat, 214

⁸⁰ Goldthorpe, 2013, 21

⁸¹ Ten pat, 16

atstovus nuo „minkštųjų“ kryptių pasirinkimo gali atgrasyti ne tik dėl tikėtina žemesnio, nei baigus „kietųjų“ kryptių studijas, absoliutaus pajamų lygio. Pavyzdžiui, tiriant pasitenkinimą pajamomis pastebėta, jog jis priklauso nuo to, ar teisingas gaunamas atlygis už darbą rodos lyginant jį su pasirinktos atskaitos grupės gaunamu atlygiu⁸². Tai, jog numanomos konkurencijos sąlygos siekiant darbo, atitinkančio „minkštosios“ krypties išsilavinimą, būtų neteisingos ta prasme, jog nulemtos kilmės šeimos, o ne pastangų, gali būti savaime sviri priežastis jų nesirinkti. Tuo tarpu „kietųjų“ studijų kryptių absolventai, nepriklausomai nuo jų SES, darbo rinkoje varžosi panašiomis sąlygomis. Darant prielaidą, jog studijas besirenkantys moksleiviai ir jų šeimos supranta, jog pasirinkus su „kietosiomis“ studijų sritimis siejamą profesiją resursų stokos įtaka jų karjeros sėkmei bus menkesnė ir siekia šią įtaką sumažinti, galima kelti hipotezę:

H.3 Žemesnio SES atstovai bus mažiau linkę rinktis studijų kryptis, kurias pabaigus ir siekiant įsidarbinti tenka labiau kliautis turimu kultūriniu bei socialiniu kapitalu, t.y. „minkštąsias“ studijų kryptis.

Pastaroji prielaida, kaip ir prielaidos susijusios su gebėjimu įvertinti būsimą pajamų lygį, rizikingumą ir studijų atsipirkimo laiką, kritikų galėtų būti pavadinta hiper-racionalistine. Kaip pastebi Ch. F. Manski straipsnyje, kurio pavadinime sprendimus priimantys moksleiviai ironiškai vadinami „paaugliais ekonometrikais“, su dideliais sunkumais sprenddami apie studijų grąžą, būsimas absolventų pajamas, susiduria net tikrieji ekonometrijos specialistai, tad naivu tikėtis, jog tai sklandžiai pavyks moksleiviams.⁸³ Su šia pastaba galima sutikti, iš moksleivių ir jų šeimų nevertėtų tikėtis to, kas kol kas prastai sekasi ir mokslininkams: asmeninę skirtingų studijų kryptių grąžą prognozuoti tiksliai, juolab viso gyvenimo perspektyvoje. Vis dėl to ankstesni tyrimai rodo, jog atsižvelgdami į prieinamą informaciją moksleiviai bei jų šeimos sugeba susiformuoti gan pagrįstus lūkesčius dėl įvairių studijų alternatyvų žadamų pajamų, o šie lūkesčiai turi ženklia įtaką priimamiems sprendimams, tad hipotezes verta patikrinti.

Lig šiol aptartos teorijos rėmėsi prielaida, jog priimant su išsilavinimu susijusius sprendimus svarbiausia yra finansinė grąža: būsimų pajamų gavimo pradžia ir kaita laike, jų lygis savaime arba lygio priklausomybė nuo SES, pajamų saugumas. Tačiau jas papildančios teorijos teigia, jog besirinkdami, kur studijuoti, žmonės ne paprasčiausiai lygina programas kaip alternatyvias

⁸²Kaufman, Bruce E. "Expanding the behavioral foundations of labor economics." *Industrial and Labor Relations Review* (1999): 361-392., 368

⁸³Manski, Charles F. "Adolescent econometricians: How do youth infer the returns to schooling?." *Studies of supply and demand in higher education*. University of Chicago Press, 1993. 43-60, 44-46

priemonės pagal tai, kiek šios padėtų siekti užsibrėžto tikslo, finansinės gražos, bet ir lygina skirtingų tikslų svarbą: ar svarbiau, jog studijos padidintų šansus sėkmingai integruotis į darbo rinką, ar įsilieti į kultūrinį ir politinį gyvenimą? Ar apskritai taip sunkiai nuspėjama instrumentinė studijų nauda, finansinė bei kultūrinė graža palikus universitetą, svarbesnė, nei galimybė gilintis į labiausiai dominantį dalyką? Remiantis teorijomis, kurios bus pristatomos tolimesniame skyriuje, skirtingų visuomenės sluoksnių atstovų atsakymai į šiuos klausimus sistemingai skiriasi.

4. Materialinė ir kultūrinė studijų graža

Galima išskirti du teorijų blokus savaip aiškinančius skirtingų preferencijų susiformavimo priežastis, tačiau vieningai skatinančius tikėtis, jog aukšto SES atstovams renkantis studijas kultūrinė studijų nauda svarbesnė nei iš žemesnio statuso šeimų kilusiems jų bendraamžiams. Remiantis P. Bourdieu preferencijų skirtumus verčiausia aiškinti pomėgių, interesų bei gyvenimo vertybių perdavimu iš kartos į kartą: kultūrinė studijų vertė svarbesnė tiems, kurie gimė aukšto kultūrinio kapitalo šeimose ir buvo socializuoti ja domėtis bei mėgautis. Tuo tarpu remiantis Moslow ir Inglehart reikėtų akcentuoti, kad kultūrinė studijų nauda tegali būti svarbesnė tiems, kurie brendimo metu materialinio saugumo poreikis buvo patenkintas, t.y. materialiai pasiturinčiose šeimose.

Remiantis P. Bourdieu aukštesnius visuomenės sluoksnius verta skirti į kultūrinį ir ekonominį elitą pagal kapitalo, kurio gausa jie išsiskiria, tipą. Kultūrinį kapitalą sudaro nematerialios ir materialios jo formos. Tarp nematerialių formų - ilgalaikės nuostatos ir įsitikinimai, dominuojančios kultūros simbolių, istorijos, literatūros, aukštosios kultūros išmanymas, formalus išsilavinimas; materialių- knygos, enciklopedijos, paveikslai, etc. Ekonominiai resursai apibrėžiami plačiau, nei įprasta ir apima ne tik finansinius išteklius, bet ir jiems generuoti reikalingas žinias ir gyvenimo būdą.⁸⁴

P. Bourdieu aiškinimo pamatinė idėja - „interesas“ apskritai tėra „tuščias indas“ kuriam socialinių institucijų magija gali suteikti bet kokį turinį⁸⁵. Tiksliau, kultūrinio ir ekonominio elitų grupėms būdingi skirtingi pomėgiai ir vertybės. Socializacijos metu jie perduodami iš tėvų vaikams, pastarieji ima siekti reprodukuoti tą kapitalo tipą, kuriuo išsiskiria jo tėvai. Žmonių priklausančių ekonominiam elitui, (pavyzdžiui, vadovų ir stambių verslininkų) socialiniuose ratuose statusą laiduoja būtent turtas ir su juo susijęs gyvenimo būdas, santykinai svarbios prabangos ir komforto

⁸⁴P. Bourdieu, „The forms of capital“ kn. Sud. Richardson, J., *Handbook of Theory and Research for the Sociology of Education*(1986), Westport, CT: Greenwood, 17

⁸⁵Bourdieu, Pierre, L. J. D Wacquant, *Įvadas į refleksiwiąją sociologiją*, Baltoslankos: 2003, 168

vertybės⁸⁶. Kadangi socializacijos metu šios vertybės perduodamos iš tėvų vaikams, ekonominio elito atžaloms turėtų atrodyti būtent tos studijų kryptys, kurios geriausiai įgalina turto siekti. Aukšto kultūrinio kapitalo žmonių ratuose pasiekimai tuo tarpu matuojami veikiau ne sukauptais ekonominiais, o kultūriniais resursais. Šių šeimų vaikai, nuo mažens susidurdami su kultūra, yra labiau linkę ją vertinti ir domėtis, iki mokyklos baigimo sukaučia didesnę kultūrinių žinių bagažą. Dėl to su kultūra siejamos studijų kryptys – pedagogika, humanitariniai ir kai kurie socialiniai mokslai – aukšto kultūrinio kapitalo šeimų vaikams gali atrodyti naudingiausios tiek trumpojoje, tiek ilgojoje perspektyvoje. Trumpojoje – žadėti lengvesnį, įdomesnį, didesnę savirealizaciją teikiančią studijų procesą, ilgojoje – didesnę žinių įgalintą kultūros vartojimą, malonų, su kultūra susijusį darbą⁸⁷. Interpretuojant P. Bourdieu paprastai teigiama, jog tuo tarpu kai aukštesniuosis sluoksnius skaido skirtingi siekiai, žemo SES atstovus renkantis studijas vienija tikslas užsitikrinti materialinę gerovę⁸⁸. Geriau suprasti kodėl gali padėti Inglehart ir Maslow teorinės įžvalgos.

Inglehart postmaterialistinių vertybių paplitimą aiškinanti teorija remiasi dvejomis hipotezėmis. Pirmoji, nepritekliaus, teigia jog asmens preferencijos priklauso nuo socioekonominės aplinkos: didžiausią subjektyvią vertę jis teikia būtent tiems dalykams, kurių stokoja⁸⁹. Šią hipotezę autorius formulavo remdamasis psichologo A. H. Maslow pasiūlyta daugiapakope asmens poreikių hierarchija. Pradedant nuo žemiausio, būtiniausių poreikių lygmens, ją sudaro fiziologiniai, saugumo, „priklausymo“, savigarbos ir pagarbos bei galiausiai – savirealizacijos poreikiai.⁹⁰ Tol, kol saugumo siekis nepatenkintas, jis išlieka svarbiausias, tuo tarpu visi kiti – santykinai neaktualūs. Antroji, socializacijos, hipotezė teigia, jog kol ekonominiai pokyčiai ima atsispindėti platesnės visuomenės vertybes prireikia laiko, mat pastarosios labiausiai priklauso nuo sąlygų vyravusių žmonių paauglystės metais⁹¹. Taikomos drauge šios hipotezės sudaro autoriaus vertybių kaitos aiškinimo pamatą.

Remiantis Inglehart, postmaterialistinių vertybių sklaidą XX a. pabaigoje lėmė anksčiau prasidėjęs materialinis klestėjimas. Šeštajame – septintajame XX a. dešimtmetyje daugelyje Vakarų visuomenių ekonominis išsivystymas pasiekė tokį lygį, jog daugeliui žmonių leido pilnai patenkinti saugumo poreikius. Šitai paskatino vertybių slinkti kitų poreikių tenkinimo link. Imta akcentuoti gyvenimo kokybę, ją siejant su savirealizacijos, saviraiškos poreikio patenkinimu. Vertybių kaita turėjo įtakos ir lūkesčiams susijusiems su darbu: iš šio imta tikėtis ne tik pajamų, bet ir prasmės

⁸⁶Van de Werfhorst, Herman G., Nan Dirk De Graaf, ir Gerbert Kraaykamp. "Intergenerational resemblance in field of study in the Netherlands." *European Sociological Review* 17.3 (2001): 275-293., 279-8

⁸⁷Ten pat, 14-22

⁸⁸Hansen, 214

⁸⁹Inglehart, 33

⁹⁰Maslow, A. (1954). *Motivation and personality*. New York, NY, 91-93

⁹¹Inglehart, 33

pojūčio.⁹² Arba, kaip tuo metu vykusias permainas apibūdino P. Brown, pamažu „darbas tapo naujuoju vartojimu“, o ne tik šį įgalinančia priemone.⁹³ Nors Inglehart teorija skirta paaiškinti visuomenės vertybių kaita laike, pamatinės įžvalgos, kuriomis ji rėmėsi, derinamos su P. Bourdieu teorija gali padėti paaiškinti ir darbo vertybių skirtumus tarp tuo pat metu sprendimus priimančių skirtingo SES atstovų.

Iš žemo SES kilusiems ir formavimosi laikotarpiu nepriteklių patyrusiems asmenims svarbiausias poreikis - materialinio saugumo. Tad daugiausiai būtent pagal tai, kiek prisideda prie jo tenkinimo, vertinamos ir studijų alternatyvos: patraukliausios rodos tos, kurios žada didžiausią materialinį saugumą. Aukštesnių visuomenės sluoksnių atstovai, kurių vaikystėje šis poreikis buvo patenkintas, tuo tarpu, studijų programas gali vertinti ir rinktis pagal tai, kiek jos pasitarnauja siekiant kitų tikslų. Žinoma, daliai jų „kiti“ tikslai taip pat gali būti materialiniai tik jau ne saugumo, o komfortiško ir prabangaus gyvenimo būdo, vertinamo tiek savaime, tiek kaip „sėkmės įrodymas“. Tačiau daliai, ypatingai aukšto kultūrinio, ne (tik) ekonominio, kapitalo šeimose augusiems asmenims, renkantis programą gali būti nemažiau svarbi galimybė paprasčiausiai gilinti kultūrinės žinias arba ateityje dirbti kultūros srityje. Kadangi kultūrinis ir ekonominis kapitalas realybėje daugeliu atvejų susiję (labiau išsilavinę asmenys uždirba daugiau), apibendrinant galima kelti hipotezę:

H.4.: Aukštesnio SES atstovai labiau linkę rinktis studijas, žadančias didžiausią kultūrinę naudą

Tolimesniame šio darbo skyriuje bus pristatomi hipotezių tikrinimui taikomi metodai ir naudojami duomenys.

5. Duomenys ir metodai

Šio magistrinio darbo tikslai reikalauja rinktis kiekybinius metodus. Hipotezės bus tikrinamos taikant multinominę, logistinę ir OLS regresijas. Pagrindinis naudojamas duomenų rinkinys buvo surinktas 2007-2009m., Vytauto Didžiojo universitetui įgyvendinant HEGESCO (*Higher Education as a Generator of Strategic Competences*⁹⁴) projektą Lietuvoje. Tyrimo imtį sudaro 1009 respondentai, studijas baigę 2003m. ir apklausti praėjus penkeriems metams po baigimo. Kaip

⁹²Inglehart, 65-75

⁹³Brown, 145-146

⁹⁴Daugiau galima sužinoti HEGESCO programos puslapyje

(<http://skktg.vdu.lt/index.php/lt/component/content/article?id=15&Itemid=162>) ir tyrimą lietuvoje vykdžiusio universiteto, VDU puslapyje (<http://skktg.vdu.lt/index.php/lt/component/content/article?id=15&Itemid=162>)

nurodoma jo svetainėje, įgyvendinant šį projektą siekta „nustatyti kompetentingumus, kuriuos turi įgyti aukštųjų mokyklų absolventai, užtikrinant kuo efektyvesnę jų integraciją į darbo rinką ir aktyvų pilietiškumą, bei išanalizuoti būdus ir priemones, kaip šie kompetentingumai turėtų būti plėtojami aukštosiose mokyklose“.

Kadangi klausimynas buvo sudarytas siekiant kitų tikslų, nei keliamas šiame MD, studentų charakteristikų turinčių įtakos krypties pasirinkimui spektras duomenų rinkinyje nėra gausus. Duomenys turi ir kitų trūkumų: a) į imtį patenka tik tie asmenys, kurie buvo priimti ir baigė aukštojo mokslo programas, b) yra žinoma tik tai, kur jie buvo priimti, o ne kokios buvo jų pirminės preferencijos, c) informacija apie mokyklinius pasiekimus ribota: nurodomas baigiamųjų egzaminų balo vidurkis, bet nežinia, kokie egzaminai buvo pasirinkti.

Vis dėl to, jis turi ženklų privalumų ir yra vienintelis duomenų rinkinys, leidžiantis atsakyti į MD keliamą klausimą. Tam, kad suprastume, ar ir kodėl netgi vienodai baigiamuosius egzaminus išlaikę aukšto ir žemo SES moksleiviai sistemingai linkę rinktis skirtingas studijų kryptis būtini individualaus lygmens duomenys apie tris kintamuosius: moksleivių socioekonominį statusą, jų gebėjimų lygį baigiant mokyklą ir pasirinktą studijų kryptį. Nors yra naujesnių duomenų, kuriuose atsispindi informacija apie du iš trijų veiksnių (apie SES ir gebėjimų lygį – MOSTA atliktose moksleivių apklausoje, SES ir pasirinktą studijų kryptį – EuroStudent), visi trys kintamieji tėra prieinami HEGESCO apklausoje.

Pagal studijų krypties pasirinkimą (pagrindinio šio magistrinio darbo priklausomojo kintamojo reikšmę) daugelis jų patenka į šešias iš aštuonių stambių tyrime išskirtų studijų krypčių grupių. Detalesnė informacija apie kiekvienos jų skaitlingumą pateikiama lentelėje nr.1, informacija apie pasiskirstymą tarp krypčių – pirmame priede. Krypčių grupės, kurių nepasirinko nė 15 respondentų į empirinę analizę įtraukiamos nebus.

Lentelė nr. 1: Krypčių grupių studentų dažniai

		Dažnis (N)	%
Turimos reikšmės	Pedagoginiai mokslai	142	14.1
	Humanitariniai mokslai ir menai	117	11.6
	Socialiniai mokslai, verslas ir teisė	406	40.2
	Mokslai, matematika ir kompiuterija	107	10.6

	Inžinerija, gamyba ir konstrukcija	158	15.7
	Sveikata ir gerovė	57	5.6
	Žemės ūkis ir veterinarija	4	0.4
	Paslaugos	12	1.2
	Iš viso	987	97.8
Trūksta mos reikšmės		22	2.2

Kilmės šeimos socioekonominis statusas, pagrindinis nepriklausomas veiksnys, darbe matuojamas pasitelkiant tėvų išsilavinimo kintamąjį. Nors tiesiogiai jis leidžia žinoti tik apie tėvų padėtį vienoje SES dimensijoje, ankstesniuose tyrimuose pastebėta, jog dėl aukšto išsilavinimo, padėties darbo rinkoje ir pajamų koreliacijos jo vieno pakanka šeimos socioekonominį statusą matuoti gan tiksliai⁹⁵. Skirstant šeimas pagal socioekonominį statusą aukštesniam priskirtos šeimos, kuriose bent vienas tėvų yra įgijęs aukštąjį išsilavinimą.

Lentelė nr. 2: Aukšto ir žemo SES moksleivių dažniai

		Dažnis (N)	%
Turimos reikšmės	Žemesnis SES	361	35,8
	Aukštesnis SES	554	55,0
	Iš viso	915	90,9
Trūkstamos reikšmės		92	9,1

Siekiant suprasti, kaip naudojamame rinkinyje buvo koduotas tėvų išsilavinimas, kuriuo remiantis šiame tyrime konstruojamas pagrindinis, kilmės šeimos socioekonominio statuso kintamasis susiduria su problemomis. Beveik puse atvejų pasirinktas skaitmeninis kodas, reiškiantis, jog

⁹⁵ Pz. Cirino, Paul T., et al. "Measuring socioeconomic status reliability and preliminary validity for different approaches." *Assessment* 9.2 (2002): 145-155.

HEGESCO numatyta kategorizavimo pagal ISCED sistema siekiant apibūdinti išsilavinimą yra nepritaikoma. Labiausiai tikėtina, jog taip nutiko reikšmes iš klausimynų į duomenų bazę suvedant mechaniškai pagal lietuvišką klausimyną, kuriame buvo numatyti keturi atsakymo variantai: įgytas pagrindinis, vidurinis, profesinis arba aukštasis išsilavinimas. Tokią interpretaciją paremia Lietuvos bei Lenkijos lyginimas pagal grupių proporcijas. Nors 402 atvejai sudaro 43proc., tai nėra netikėtina. Eurostudent 5 duomenimis, Lietuvoje net 63proc. studentų tėvų buvo įgiję aukštąjį išsilavinimą, tuo tarpu kai visoje 40-64 metų amžiaus vyrų populiacijoje šis rodiklis siekė vos 24proc⁹⁶.

Lentelė nr. 3: Atvejų pasiskirstymas tarp išsilavinimo kategorijų

		Šalis			
		Slovėnija	Lietuva	Lenkija	Vengrija
Pasiiektas išsilavinimas: tėvo	ISCED 1+2	581	71	397	80
	ISCED 3+4	1606	94	447	637
	ISCED 5+6	702	352	347	383
Nepritaikoma:		0	402	0	2

Sekančiame skyriuje pristatomi tyrimo rezultatai gauti vadovaujantis aptarta interpretacija. Siekiant įsitikinti, kad jie nepasikeistų net jei interpretacija nėra tiksli, visos regresijos buvo pakartotos ir atvejus, sukoduotus kaip neatitinkančius jokios ISCED kategorijos išmetus iš imties. Tai padarius nukenčia imties dydis, tačiau rezultatai išlieka panašūs. Siekiant įvertinti rezultatų patikimumą kai kurios hipotezės taip pat tikrintos su kitų HEGESCO projekte dalyvavusių šalių duomenimis. Rezultatai pateikiami pirmame priede.

Antrame priede pateikiami ŠMM bei Socialinių tyrimų instituto 1999m. atlikto tyrimo duomenys apie skirtingų studijų kryptų absolventų sėkmę darbo rinkoje leidžia geriau suprasti kontekstą, kuriame sprendimus teko priimti HEGESCO tyrimo respondentams. Juose atsispindi, kokias darbo rinkos perspektyvas įvairios studijų kryptys galėjo žadėti tuo metu sprendimą turėjusių priimti moksleivių bei jų šeimų akimis. 1999m. absolventų sėkmę atspindinčius duomenis lyginant su 2008m. HEGESCO duomenimis (pateiktais trečiame priede) galima pastebėti, jog per nepilną dešimtmetį studijų kryptų „hierarchija“ pagal jų žadamas pajamas pasikeitė nedaug.

⁹⁶MOSTA, Eurostudent V tyrimo Lietuvoje rezultatai

Ketvirtame priede pateikiama Vilniaus universiteto suteikta informacija leidžia susidaryti įspūdį, kokios studijų kryptys (be pedagogikos ir inžinerijos, kurios VU nedėstytos) 1999m. buvo konkurencingiausios, populiariausios.

6. Empirinis tyrimas

Šioje darbo dalyje pirmiausia bus tikrinama, ar SES įtaka studijų krypties pasirinkimui išlieka net iki mokyklos baigimo įgytiems gebėjimams esant vienodiems ir, jei taip, kokias studijas skatina rinktis aukštesnis bei žemesnis SES. Tuomet paėiliui tikrinamos hipotezės, galinčios padėti sistemingai paaiškinti šiuos skirtumus.

6.1 SES ir studijų krypties pasirinkimo ryšys: ar „antriniai“ efektai egzistuoja?

Tikrinant, ar ryšys tarp moksleivio SES ir studijų krypties pasirinkimo išlieka ir kontroliuojant balą taikyta multinominė regresija. Jos rezultatai, pateikiami ketvirtoje lentelėje, atskleidžia, jog lyginant su socialiniais mokslais, aukštesnis SES statistiškai reikšmingai mažina šansus studijuoti visose kryptų grupėse, išskyrus gamtos, fizikos mokslus, matematiką ir kompiuteriją. Įtakos mastas visais atvejais panašus: egzistuoja dvigubai mažesni šansai, jog iš aukštesnio SES šeimų kilę abiturientai

Rinksis pedagoginius, humanitarinius mokslus ir menus, inžineriją ir architektūrą bei sveikatos ir gerovės studijas. Tarp jų, aukštas SES labiausiai, 57 procentais, mažina šansus rinktis pedagogikos studijas, mažiausiai, 44 procentais, inžineriją ir architektūrą. Taigi nulinę hipotezę galima atmesti: ryšys tarp socioekonominio statuso ir studijų krypties pasirinkimo egzistuoja, jis išlieka ir kontroliuojant egzaminų pažymių vidurkį.

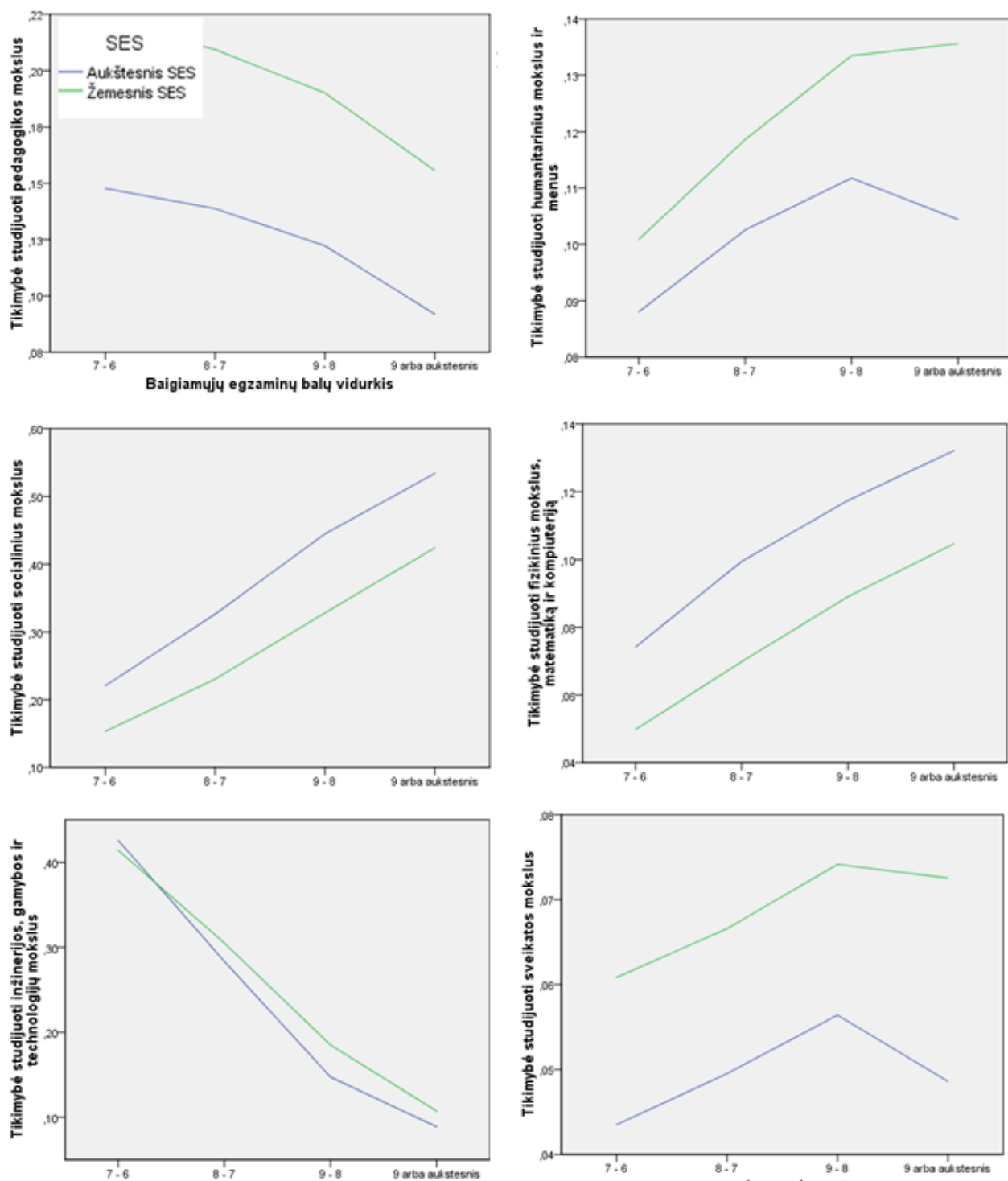
Egzaminų pažymių vidurkis taip pat teigiamai susijęs su šansais studijuoti socialinius, gamtos, fizikos mokslus, matematiką bei kompiuteriją. Lyginant su socialiniais mokslais, moksleivių, kurių egzaminų pažymių vidurkis didesnis vienu punktu, šansai rinktis humanitarinius mokslus ir menus mažesni 30proc., sveikatos ir gerovės – 33proc., pedagogikos - 43proc., o inžineriją ir architektūrą – net 55 proc. Bendra balo ir kilmės šeimos socioekonominio statuso įtaka studijų krypties pasirinkimui geriausiai atsispindi pirmame paveikslėlyje.

Lentelė nr. 4

Studijų sritis	Aukštesnis SES	Aukštesnis egzaminų pažymių vidurkis	Moteriška lytis	Išsilavinimo lygis
Pedagogika	0,433***	0,568***	1,307	1,274
Humanitariniai mokslai ir menai	0,583*	0,702*	1,280	1,281
Gamtos, fizikos mokslai, matematika ir kompiuterija	0,928	0,888	0,759	1,393
Inžinerija ir architektūra	0,563**	0,452***	0,348***	1,758***
Sveikata ir gerovė	0,514*	0,670*	2,556*	1,464

Pastabos: Atskaitos studijų krypčių grupė – socialiniai mokslai. N: 866. R kvadratas=0,16. Statistinis reikšmingumas: $p < 0,05$
 - *, $p < 0,01$ - **, $p < 0,001$ - ***

Paveikslas nr. 1. Multinominės regresijos prognozuojamos tikimybės rinktis studijų kryptį.



Tolimesnėse empirinio tyrimo dalyse skirtumus, tarp aukšto ir žemo socioekonominio statuso atstovų pasirinkimų bus siekiama paaiškinti paėiliui tikrinant iškeltas hipotezes.

6.2 Ar žemesnio SES atstovai linkę aukoti pajamų lygį dėl saugumo bei rinktis į parengimą profesijai orientuotas studijų kryptis?

Pirmoji šio darbo hipotezė teigė, jog iš žemesnio SES šeimų kilę moksleiviai labiau linkę teikti preferenciją nors ir žemesnes, tačiau saugesnes pajamas žadančioms studijų kryptims. Šiame skyriuje paeiliui bus pristatomi studijų pajamų rizikingumo matavimo būdai, matavimo rezultatai ir hipotezės tikrinimui sudaryto OLS regresijos modelio rezultatai.

Pajamų saugumas matuotas trimis rodikliais: pajamų standartiniu nuokrypiu, Mincerio lygties liekanų standartiniu nuokrypiu ir santykinės rizikos koeficientu. Standartinis nuokrypis - imties charakteristika, atspindinti labiausiai tikėtiną eilinio matavimo vertės nukrypimą nuo aritmetinio vidurkio. Pajamų ir Mincerio lygties liekanų standartiniai nuokrypiai atspindi absoliučią riziką: riziką, jog asmens būsimos pajamos smarkiai skirsis nuo prognozuojamų. Šie rodikliai skiriasi prielaidomis apie tai, į kokią informaciją priimdami sprendimą atsižvelgia moksleivis ir jo šeima. Trečiasis matas atspindi santykinę riziką, t.y. absoliučios rizikos ir tikėtino pajamų lygio santykį.

Riziką matuojant pajamų standartiniu nuokrypiu daroma prielaida, jog apie tam tikros studijų alternatyvos žadamų pajamų rizikingumą asmuo sprendžia žvelgdamas į jam pažįstamų jį pasirinkusiųjų pajamas: kuo labiau šios skiriasi tarpusavyje, tuo rizikingesnė atrodo studijų sritis. Standartinis pajamų nuokrypis yra bene labiausiai paplitęs pajamų rizikos matavimo būdas.⁹⁷ Vis dėlto, jį galima kritikuoti teigiant, jog studijų srities žadamų pajamų rizikingumą žmonės vertina atsižvelgdami ne tik į krypties absolventų pajamų sklaidą, tačiau ir jų amžių bei įgyto išsilavinimo lygį - du pagrindinius pajamas determinuojančius veiksnius įtrauktus ir į Mincerio lygtį.

Absoliuti studijų krypties žadamų pajamų rizika, tokia, kokia ji atrodytų asmeniui gebančiam atsižvelgti į absolventų įgytą išsilavinimo laipsnį ir amžių, matuojama Mincerio lygties liekanų standartiniais nuokrypiais. Šis rodiklis sudarytas remiantis H. Bonin pasiūlytu pajamų rizikos apskaičiavimo metodu.⁹⁸ Pirmuoju jo žingsniu taikant regresiją apskaičiuojamos Mincerio lygties liekanos. Antruoju apskaičiuojami jų standartiniai nuokrypiai kryptių ar sričių viduje – jie ir tampa finansinės rizikos matu. Taigi pagal šį rodiklį kaip rizikingiausios atrodys tos sritys, kurių absolventų pajamas sunkiausia prognozuoti net turint šią papildomą informaciją. Tuo tarpu jei

⁹⁷Žr. Pzv. Levhari, David, ir YoramWeiss. "Theeffectof risk on the investment in human capital." *The American Economic Review* (1974): 950-963.

⁹⁸Bonin, 2007, 929

krypties absolventų atlyginimai smarkiai skiriasi, tačiau tai puikiai paaiškina jų išsilavinimo ir amžiaus skirtumai, pajamų rizika gali būti laikoma žema.

Santykinė rizika matuojama Hartog-Vijverberg rizikos koeficientu.⁹⁹ Jis sudaromas standartinio pajamų nuokrypio bei vidutinių pajamų dalmenį keliant kvadratu ir atspindi, koku mastu rizika yra kompensuojama, t.y. rizikos premijos dydį. Remiantis šiuo koeficientu kaip vienodai rizikingos gali būti vertinamos ir studijų sritys, kurių viena pasižymi dvigubai didesne absoliučia rizika, jei tik ši atitinkamai dvigubai kompensuojama. Pavyzdžiui, teisės studijos žada didelę absoliučią pajamų riziką (standartinis nuokrypis siekia 766 Lt), tačiau taip pat aukštą tikėtiną atlyginimą (vidutinės pajamos siekia 945 Lt). Todėl teisės studijų žadamų pajamų santykinės rizikos koeficientas nėra aukštas: jis siekia 0,65. Pedagogikos studijos žada žemą absoliučią pajamų riziką (standartinis nuokrypis – 462Lt) ir žemą tikėtiną atlyginimą (vidutinės pajamos 576Lt). Pedagogikos studijų žadamų pajamų santykinės rizikos koeficientas beveik toks pats, kaip teisės – 0,64.

Rizikos matavimo pagal tris rodiklius rezultatai pateikiami septintoje lentelėje. Tam, kad būtų lengviau palyginami, antrame paveiksle tie patys rezultatai pateikiami standartizuoti. Pagal visus rodiklius žadamų pajamų rizikingumu išsiskiria socialinių mokslų studijos. Vertinant pagal absoliučios rizikos, standartinio pajamų nuokrypio rodiklį, mažėjančio rizikingumo tvarka socialinius mokslus seka inžinerijos, gamybos ir konstrukcijų, sveikatos ir gerovės, pedagogikos, humanitarinių ir galiausiai – fizikinių mokslų, matematikos ir kompiuterijos krypčių grupės. Kaip rodo aštuntoje lentelėje pateikiami koreliacijos koeficientai, krypties žadamų pajamų rizikingumas tuo tarpu teigiamai susijęs su tikėtinu (vidutiniu) jų lygiu.

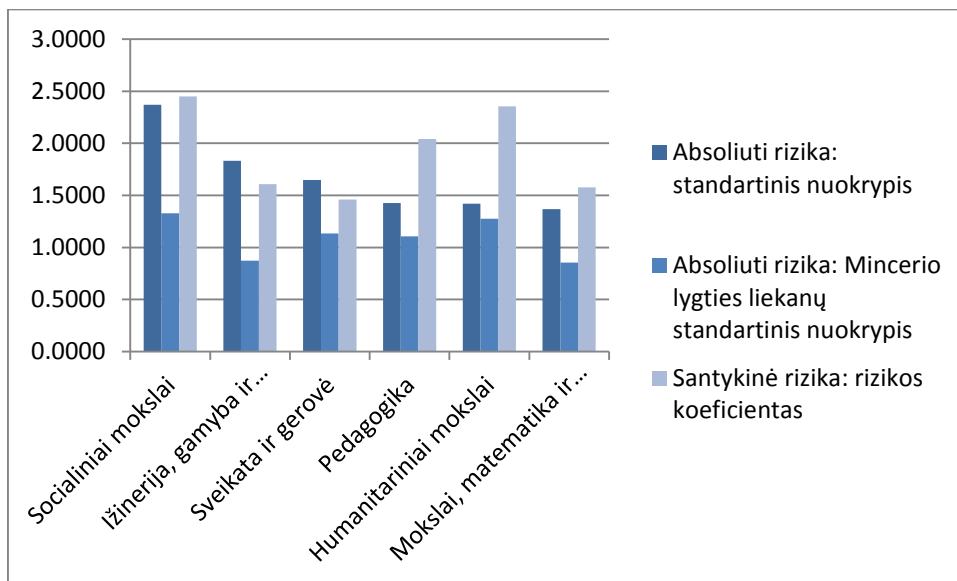
Lentelė nr. 5. Studijų sričių rizikingumas pagal tris rizikos matus

Sritis	Absoliuti rizika: standartinis nuokrypis	Absoliuti rizika: Mincerio lygties liekanų standartinis nuokrypis	Santykinė rizika: rizikos koeficientas
Socialiniai mokslai	771,997	1,559	0,784
Ižinerija, gamyba ir konstrukcijos	596,821	1,507	0,514

⁹⁹Hartog, Joop, ir Wim PM Vijverberg. "Do wages really compensate for risk aversion and skewness affection?," *IZA Discussion Paper No. 426*, (2002), 7

Sveikata ir gerovė	537,496	1,406	0,468
Pedagogika	464,856	1,063	0,653
Humanitariniai mokslai	462,47	0,97	0,75
Mokslai, matematika ir kompiuterija	445,959	1,123	0,504

Paveikslas nr. 2. Sričių rizikingumas pagal standartizuotus rizikos matavimus. Standartizavimo būdas: kiekvienas kintamasis dalintas iš savo paties variacijos amplitudės)



Šaltinis: sudaryta autorės

Lentelė nr. 8: Pearson koreliacijos

Kintamieji	Tikėtinos (vidutinės) pajamos
Santykinės rizikos koeficientas	,228***
Standartinis nuokrypis	,871***
Mincerio lygties liekanų standartinis nuokrypis	,860***

Regresijos rezultatai pateikiami devintojoje lentelėje. Jie rodo, kad ryšys tarp moksleivio SES ir pasirinktos studijų krypties rizikingumo teigiamas ir statistiškai reikšmingas, taigi pirmoji hipotezė

pasitvirtina. Iš žemesnio socioekonominio statuso šeimų kilę moksleiviai renkasi studijų kryptis, kurios žada saugesnes, nors ir kuklesnes pajamas, tuo tarpu aukštesnio – rizikingesnes, sunkiau prognozuojamas, tačiau vidutiniškai didesnes. Vertinant SES poveikį kaip visos rizikos rodiklių svyravimo amplitudės dalį, jo mastas panašus pajamų rizikingumą operacionalizuojant bei matuojant visais trimis būdais.

Lentelė nr. 9: OLS regresijų rezultatai

Kintamieji	Pajamų standartinis nuokrypis			Mincerio lygties liekanų standartinis nuokrypis			Santykinės rizikos koeficientas		
	Nestandardizuotas B koeficientas	Standartizuotas B koeficientas	Amplitudės procentas	Nestandardizuota B koeficientas	Standartizuotas B koeficientas	Amplitudės procentas	Nestandardizuota B koeficientas	Standartizuotas B koeficientas	Amplitudės procentas
Aukštesnis SES	33,366***	0,11***	10proc.	0,041*	0,085*	7proc.	0,022**	0,077**	7proc.
Aukštesnis egzaminų pažymių vidurkis	16,566**	0,049**	5proc.	0,013	0,049	2proc.	0,018**	0,108**	6proc.
Moteriška lytis	-5,075**	-0,014**	1,5proc.	-0,037	-0,075	2proc.	0,024**	0,079**	8proc.

Testo imtis– 886. Statistinis reikšmingumas: $p < 0,05$ - *, $p < 0,01$ - **, $p < 0,001$ - ***

Antroji hipotezė teigė, jog žemo SES moksleiviai labiau linkę rinktis į parengimą profesijai orientuotas studijų kryptis, mat šios gali būti siejamos su mažesne rizika, reikalauja mažiau ir greičiau atsiperkančių investicijų. Tuo tarpu aukšto SES atstovai – akademines. Tikrinant šią hipotezę studijų kryptys į akademines bei parengimą profesijai orientuotas buvo suskirstytos remiantis S. Pavlin pasiūlyta klasifikacija, pateikiama dešimtoje lentelėje¹⁰⁰. Tarp jų reguliuojamoms profesijoms rengia teisės, medicinos, pedagogikos, statybų inžinerijos studijos¹⁰¹.

¹⁰⁰Pavlin, Samo. *Varieties of Professional Domains and Employability Determinants in Higher Education*. No. 36. Alma Laurea Inter-University Consortium, 2011, 9

¹⁰¹ Visas reglamentuojamų profesijų sąrašas pateiktas penktame priede

Lentelė nr. 10: Į parengimą profesijai orientuotų ir akademinų kryptų skirstinys

Į parengimą profesijai orientuotos studijų kryptys	Akademinės studijų kryptys
Pedagoginiai mokslai	Socialiniai ir elgsenos mokslai
Verslas ir administravimas	Gyvybės mokslai
Teisė	Fizikos mokslai
Inžinerija	Matematika ir statistika
Sveikatos mokslai	Kompiuterija
Socialinės paslaugos	Menai
	Humanitariniai mokslai

Šaltinis: sudaryta autorės remiantis SamoPavlin(2011)

Logistinės regresijos rezultatai pateikiami vienuoliktoje lentelėje. Remiantis jais, iš aukštesnio SES šeimų kilusių moksleivių šansai studijuoti akademinėse studijų kryptyse didesni 1.4 karto, ryšys statistiškai reikšmingas. Tiek pat šansus rinktis akademines studijų kryptis didina vienu punktu aukštesnis baigiamųjų egzaminų balų vidurkis, tuo tarpu lytis pasirinkimui įtakos neturi.

Lentelė nr. 11: Logistinės regresijos rezultatai

Rodiklis	Aukštesnis egzaminų pažymių vidurkis	Aukštesnis SES	Moteriška lytis
Šansai studijuoti akademinėse kryptyse	1,451***	1,404*	1,156

N – 886. Statistinis reikšmingumas: p<0,05 - *, p<0,01- **; p<0,001 - ***

Taigi pasitvirtina ir antroji hipotezė: žemo SES atstovai labiau linkę rinktis studijų kryptis orientuotas į parengimą profesijai.

6.3 Ar žemesnio SES atstovai linkę vengti „minkštųjų“ studijų kryptų?

Trečioji hipotezė teigė, jog aukšto SES atstovai yra mažiau linkę rinktis „minkštąsias“ studijų kryptis. Tai aiškinta tuo, jog šias pabaigus ir siekiant įsidarbinti tenka labiau kliautis turimu

kultūrinio bei socialinio kapitalu. Tikrinant šią hipotezę studijų kryptys suskirstytos į „kietąsias“ ir „minkštąsias“ remiantis Biglan¹⁰², skirstinys pateikiamas dvyliktoje lentelėje.

Lentelė nr. 12: Minkštųjų ir kietųjų studijų sričių skirstinys

Minkštosios studijų sritys	Kietosios studijų sritys
Pedagoginiai mokslai	Gyvybės mokslai
Menai	Fizikos mokslai
Humanitariniai mokslai	Matematika ir statistika
Socialiniai ir elgsenos mokslai	Kompiuterija
Verslas ir administravimas	Inžinerija
Teisė	Gamyba
Socialinės paslaugos	Sveikatos mokslai

Šaltinis: sudaryta autorės remiantis Marianne Nordli Hansen (2001)

Tryliktoje lentelėje pateikiami logistinės regresijos rezultatai rodo, jog SES pasirinkimui tarp „kietųjų“ ir „minkštųjų“ studijų krypčių statistiškai reikšmingos įtakos neturi, taigi trečioji hipotezė nepasitvirtina. Šansus studijuoti „minkštosiose“ studijų srityse 27 procentais didina aukštesnis baigiamųjų egzaminų balų vidurkis ir bene dvigubai - moteriška lytis.

Lentelė nr. 13: Logistinės regresijos rezultatai: SES įtaka pasirinkimui tarp „kietųjų“ ir „minkštųjų“ studijų krypčių

Rodiklis	Aukštesnis egzaminų pažymių vidurkis	Aukštesnis SES	Moteriška lytis
Šansai studijuoti minkštosiose studijų kryptyse	1,262*	1,077	1,959***

N – 886. Statistinis reikšmingumas: p<0,05 - *, p<0,01- **; p<0,001 - ***

Siekiant geriau suprasti, kodėl SES neturi įtakos šansams rinktis „minkštąsias“ studijų kryptis, naudojantis HEGESCO tyrimo duomenimis buvo patikrintas pagrindinės teorijos, iš kurios kildinama ši hipotezė, prielaidos pagrįstumas. Prielaida teigia, jog SES didesnę įtaką turi „minkštųjų“ studijų sričių absolventų sėkmei darbo rinkoje. Tačiau remiantis keturioliktoje lentelėje pateikiamais OLS regresijų rezultatais, kontroliuojant baigiamųjų egzaminų balų vidurkį, lytį bei išsilavinimo lygį, SES neturi statistiškai reikšmingos įtakos nei „minkštųjų“, nei „kietųjų“

¹⁰²Schommer-Aikins, Marlene, Orpha K. Duell, ir Sue Barker. "Epistemological beliefs across domains using Biglan's classification of academic disciplines." *Research in Higher Education* 44.3 (2003): 347-366, 353 cit. Biglan, A., The characteristics of subject matter in different academic areas, *Journal of Applied Psychology*. 57: 195–203

studijų kryptių absolventų pajamoms. Ryšys tarp SES ir „minkštųjų“ studijų kryptių absolventų atlyginimų statistiškai reikšmingesnis ($p=0.157$), nei „kietųjų“ ($p=0.930$), tačiau nesiekia $p=0,05$ patikimumo ribos. Kilmės šeimos socioekonominio statuso įtaka pajamoms santykinai nedidelė ir pagal mastą: aukštesnio SES atstovai „minkštosiose“ studijų kryptyse uždirba 41 litu daugiau.

Lentelė nr. 14: OLS regresijos rezultatai: asmeninių charakteristikų įtaka „kietųjų“ ir „minkštųjų“ studijų kryptių absolventams.

	"Kietoji" studijų kryptis		"Minkštoji" studijų kryptis	
	Nestandardizuotas B koeficientas	Standartizuotas B koeficientas	Nestandardizuotas B koeficientas	Standartizuotas B koeficientas
Aukštesnis SES	-2,869	-0,006	40,93	0,063
Baigiamųjų egzaminų balų vidurkis	-34,226	-1,244	10,843	0,384
Moteriška lytis	-93,256	-0,137	-209,042	-3,053
Išsilavinimo lygis	131,508*	2,223*	111,272*	2,17*

N – 886. Statistinis reikšmingumas: $p<0,05$ - *, $p<0,01$ - **; $p<0,001$ - ***

Analizuojant duomenis taip pat pastebėta, jog nors bendroje vyrų ir moterų populiacijoje šansai studijuoti „minkštosiose“ studijų kryptyse nuo socioekonominio statuso nepriklauso, pagal lytį išskyrus dvi imtis tarp šių kintamųjų yra statistiškai reikšmingas ryšys. Penkioliktoje lentelėje pateikiami logistinės regresijos rezultatai rodo, jog aukštesnio SES mergaičių šansai studijuoti „minkštosiose“ studijų srityse 0,65 karto mažesni, o berniukų – 2,67 karto didesni, nei jų bendraamžių, kilusių iš žemesnio socioekonominio statuso šeimų.

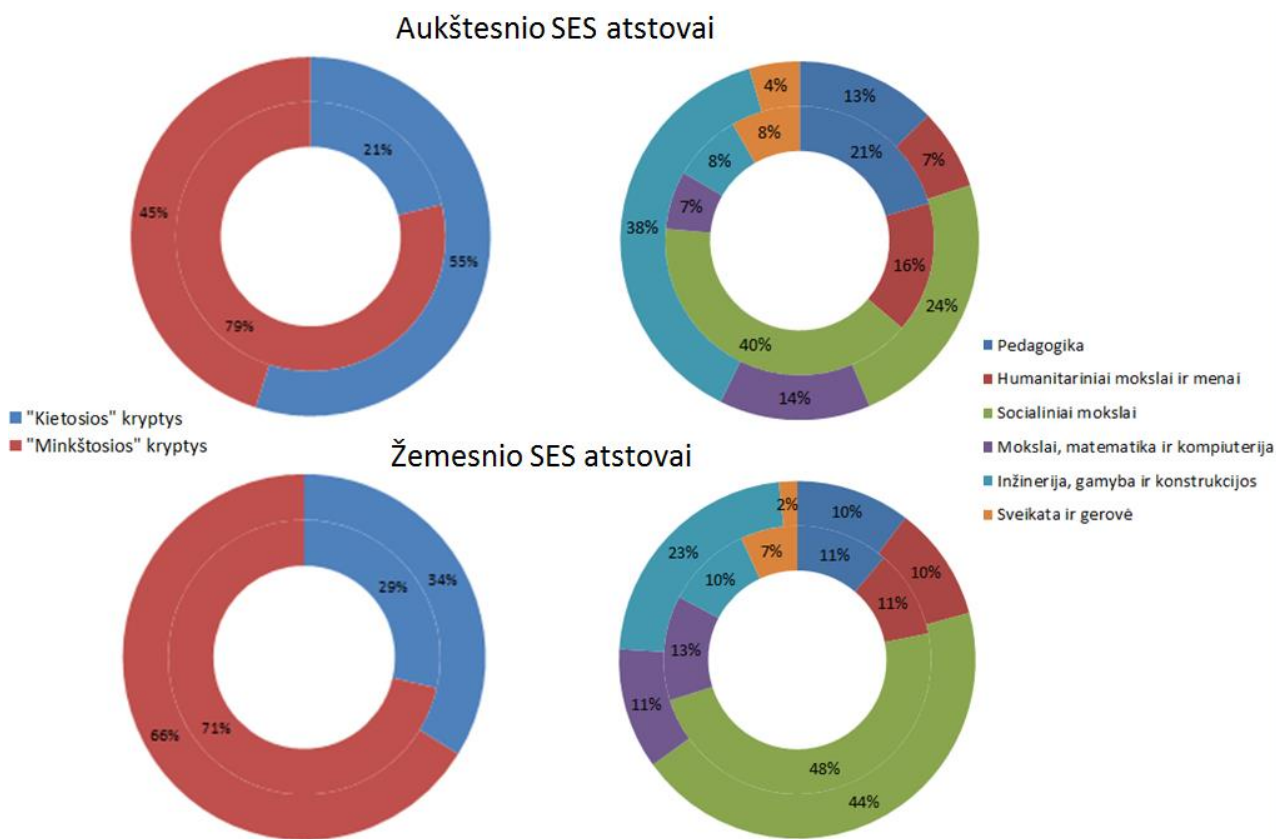
Lentelė nr. 15: Logistinės regresijos rezultatai: SES įtaka pasirinkimui tarp „kietųjų“ ir „minkštųjų“ studijų kryptių

Rodiklis	Aukštesnis egzaminų pažymių vidurkis	Aukštesnis SES	Moteriška lytis
Merginų šansai studijuoti "minkštosiose" kryptyse	1,355*	0,652*	/-/
Vaikinų šansai studijuoti "minkštosiose" kryptyse	1,420**	2,666***	/-/

N – 886. Statistinis reikšmingumas: $p<0,05$ - *, $p<0,01$ - **; $p<0,001$ - ***

Bene labiausiai tikėtina, jog šiuos aukštesnio ir žemesnio SES moksleivių pasirinkimų skirtumus lemia skirtingas požiūris į tai, ar ir kiek darbo tinkamumas žmogui, o žmogaus – darbu, priklauso nuo jo lyties. Skirtis tarp „kietųjų“ ir „minkštųjų“ studijų kryptių dažnai sutampa su skirtimi tarp „tradiciskai“ vyriškomis ir moteriškomis laikomų kryptių bei profesijų. Žemo SES šeimose ši skirtis gali būti gan svarbi. Tuo tarpu šeimose, kurių tėvai labiau išsilavinę, veikiausiai labiau įsigalėjusios egalitaristinės pažiūros, tad rinkdamiesi studijas jų vaikai neapsiriboja kryptimis, ruošiančiomis „tradiciskai“ jų lyties atstovų dominuojamoms profesijoms. Šį dėsni tirdama mokomųjų dalykų pasirinkimus vidurinėje mokykloje yra pastebėjusi H. Dryler.¹⁰³ Žvelgiant į trečią paveikslėlį galima pastebėti, jog skirtumai tarp žemesnio ir aukštesnio SES moksleivių pasirinkimų itin ryškūs: mergaitės „kietąsias“ studijų kryptis renkasi beveik 2,5 karto rečiau, nei berniukai. Tuo tarpu tarp aukšto SES atstovų skirtumas tesiekia 5 procentus. Žemo SES berniukai apytiksliai keturis kartus dažniau, nei mergaitės renkasi inžineriją, mergaitės dvigubai dažniau nutaria būti mokytojomis. Tarp žemo SES atstovų šie skirtumai gerokai mažesni, apie pusę abiejų lyčių atstovų studijuoja socialinius mokslus.

Paveikslas nr. 3: Aukšto ir žemo SES atstovų skirtumai tarp lyčių. Statistika apie vyrus pateikiama išoriniame rate, moteris – vidiniame.



Šaltinis: sudaryta autorės

¹⁰³Dryler, Helen. "Parental role models, gender and educational choice." *British journal of Sociology* (1998): 375-398.

Taigi apibendrinant, duomenys nepatvirtina hipotezės, jog žemo SES atstovai vengia „minkštųjų“ studijų kryptių ir yra labiau linkę rinktis „kietąsias“. Žemas SES didina tik berniukų šansus rinktis „kietąsias“ studijų kryptis, tuo tarpu jo įtaka mergaičių pasirinkimams – priešinga. Tai galima aiškinti tuo, jog žemesnio SES šeimose pasirinkimui didesnę įtaką turi įsitvirtinę nuostatos, jog daugelis „kietųjų“ studijų kryptių atveria karjeros kelius, tinkamesnius vyrams, daugelis „minkštųjų“ – moterims.

6.4 Ar žemesnio SES atstovai labiau linkę preferenciją teikti materialinei, o ne kultūrinei studijų gražai?

Ketvirtoji hipotezė teigė, jog aukšto SES atstovai labiau linkę rinktis studijų kryptis, žadančias didžiausią kultūrinę naudą. Tikrinant šią hipotezę studijų kryptys suskirstytos į dvi grupes remiantis Werfhorst, skirstinys pateikiamas tryliktoje lentelėje.¹⁰⁴

Lentelė nr. 16: Studijų kryptių skirstinys

Aukščiausią kultūrinę gražą žadančio studijų kryptys	Lyginamoji grupė - likusios studijų sritys
Pedagoginiai mokslai	Gyvybės mokslai
Menai	Fizikos mokslai
Humanitariniai mokslai	Matematika ir statistika
Socialiniai ir elgsenos mokslai	Kompiuterija
	Inžinerija
	Gamyba
	Sveikatos mokslai
	Verslas ir administravimas
	Teisė
	Socialinės paslaugos

¹⁰⁴Werfhorst, 2001, 70

Septynioliktoje lentelėje pateikiami logistinės regresijos rezultatai. Remiantis jais, statistiškai reikšmingo ryšio tarp SES ir didžiausią kultūrinę naudą žadančių studijų kryptių pasirinkimo nėra, tad ketvirtoji hipotezė nepasitvirtina. Rezultatai taip pat rodo, kad šansai studijuoti didžiausią kultūrinę grąžą žadančiose studijų kryptyse nepriklauso nuo asmens egzaminų vidurkio, tačiau priklauso nuo lyties: moterys šias studijas renkasi 1,6 karto dažniau.

Lentelė nr. 17: Logistinės ir multinominės regresijų rezultatai

Rodiklis	Aukštesnis egzaminų pažymių vidurkis	Aukštesnis SES	Moteriška lytis
Šansai studijuoti keturiose didžiausią kultūrinę grąžą žadančiose studijų kryptyse	1,088	0,941	1,574***

N – 886. Statistinis reikšmingumas: $p < 0,05$ - *, $p < 0,01$ - **, $p < 0,001$ - ***

Siekiant geriau suprasti, kodėl nėra ryšio tarp SES ir šansų studijuoti aukštą kultūrinę grąžą žadančiose studijų kryptyse, pastaroji grupė buvo išskaidyta į atskiras studijų kryptis. Multinominės regresijos rezultatai, pateikiami aštuonioliktoje lentelėje, rodo, kad aukštas SES išties dvigubai didina šansus rinktis socialinius mokslus, žadančius ne tik kultūrinę naudą, bet ir rizikingas, tačiau dideles tikėtinas pajamas. Tuo tarpu SES įtaka šansams rinktis studijas rengiančias mokytojo profesijai, kuri laiduotų tuo pačiu gan prognozuojamą ir kuklų atlyginimą, priešinga: pedagogikos studijos – žemo SES atstovų pasirinkimas.

Įdomu tai, jog nors rinktis pedagoginius mokslus aukštesnio SES moksleiviai buvo mažiau linkę ir kitose į tyrimo imtį patekusiose Vidurio-Rytų Europos šalyse, Vengrijoje, Slovėnijoje ir Lenkijoje, humanitarinius ir menus - tik Lietuvoje.¹⁰⁵ Tai gali būti susiję su tuo, jog Lietuva vienintelė iš šių valstybių priklausė SSRS. Sovietiniu laikotarpiu buvo itin propaguojami karinės pramonės tikslams tarnaujantys tarnavę fizikiniai, inžineriniai mokslai. Tuo tarpu daugelis humanitarinių kryptių, visų pirma istorijos ir filosofijos, buvo itin stipriai ideologizuotos.

Lentelė 18: Logistinės ir multinominės regresijų rezultatai

Rodiklis	Aukštesnis egzaminų pažymių vidurkis	Aukštesnis SES	Moteriška lytis
Šansai studijuoti pedagogiką	0,803	0,615*	1,731*

¹⁰⁵ Rezultatai pirmame priede

Šansai studijuoti menus ir humanitarinius mokslus	0,984	0,808	1,695*
Šansai studijuoti socialinius- elgsenos mokslus	2,007***	1,892**	1,357

N – 886. Statistinis reikšmingumas: $p < 0,05$ - *, $p < 0,01$ - **; $p < 0,001$ - ***

Išvados

Daugelyje pasaulio valstybių atlikti tyrimai rodo, jog plečiantis aukštojo mokslo sistemai ir augant jo prieinamumui kartu ryškėja vidinė, horizontali sistemos stratifikacija: aukšto SES atstovai telkiasi aukštesnio prestižo programose ir institucijose. Paprastai tai aiškinama geresniais aukšto socioekonominio statuso moksleivių mokykliniais pasiekimais, egzaminų rezultatais. Šiame darbe keltas klausimas, ar ir kodėl netgi vienodai baigiamuosius egzaminus išlaikę aukšto ir žemo SES moksleiviai sistemingai linkę rinktis skirtingas studijų kryptis?

Atliktas tyrimas atskleidė, jog ir ne geriau nei jų bendraamžiai egzaminus išlaikę aukštesnio SES moksleiviai yra labiau linkę rinktis socialinius, fizikinius, matematikos ir kompiuterijos mokslus. Žemesnio SES atstovai tuo tarpu labiau linkę rinktis pedagogiką, inžineriją, sveikatos, humanitarinius mokslus ir menus.

Šiuos skirtumus iš dalies lemia nevienodas jautrumas rizikai. Ateities pajamų lygio ir rizikingumo preferencijos nuo kilmės šeimos SES priklauso ir netiesiogiai, ir tiesiogiai. Netiesiogiai todėl, jog socioekonominis statusas, prie kurio esame įpratę, formuoja mūsų tikslus ir lūkesčius dėl statuso ateityje. Prie aukšto vartojimo lygio, prabangos nepratusiems žemo SES moksleiviams užsitikrinti aukštas pajamas nėra taip svarbu, tad dėl jų rizikuoti nėra prasmės. Iš aukšto SES šeimos kilusiam moksleiviui, priešingai, tam, jog išlaikytų kilmės šeimos SES užsitikrinti aukštas pajamas svarbu, šio tikslo šviesoje riziką prisiimti verta. Tiesioginė SES įtaka jautrumui rizikai pasireiškia todėl, kad aukštesni resursai įgalina susidoroti su į nesėkmę vedančio rizikingo sprendimo pasekmėmis. Tyrimo rezultatai patvirtina, jog žemo SES moksleiviai labiau linkę rinktis saugesnes, lengviau prognozuojamas pajamas žadančias, į parengimą profesijai orientuotas studijų kryptis.

Remiantis kai kuriais autoriais¹⁰⁶ žemo SES atstovai taip pat turėtų būti labiau linkę rinktis „kietąsias“ studijų kryptis, kurias sudaro tikslieji fizikiniai, biomedicinos ir technologijų mokslai. Tai grindžiama tuo, jog profesinėse srityse, kurioms šios studijos rengia, galimybės rasti darbą ir produktyvumas (taigi ir atlyginimas) mažiau priklauso nuo asmens socialinių tinklų bei kultūrinio kapitalo. Empirinis testas šiam paaiškinimui paramos nesuteikia: žemo SES moksleiviai „kietąsias“ studijų kryptis renkasi ne dažniau, nei aukšto. Žemas SES didina tik berniukų šansus rinktis „kietąsias“ studijų kryptis, tuo tarpu jo įtaka mergaičių pasirinkimams – priešinga. Tai galima aiškinti tuo, jog žemesnio SES šeimose pasirinkimui didesnę įtaką turi įsitvirtinę nuostatos, jog

¹⁰⁶ Hansen, Goldthorpe, 2013

daugelis tiksliųjų mokslų studijų krypčių atveria karjeros kelius, tinkamesnius vyrams, daugelis socialinių, humanitarinių ir menų – moterims.

Taip pat, remiantis tyrimo rezultatais, nepagrįsta teigti, jog aukšto SES moksleiviai labiau linkę rinktis didelę kultūrinę grąžą žadančias studijų kryptis, mat rinkdamiesi jaučia mažesnį poreikį užsitikrinti, jog išsilavinimas laiduos materialinį saugumą ir yra labiau linkę mėgautis kultūra. Lyginant su aukštos kultūrinės grąžos nežadančiomis kryptimis, socioekonominio statuso moksleiviai išties dvigubai labiau linkę rinktis socialinius mokslus, žadančius ne tik kultūrinę grąžą, tačiau ir rizikingas, aukštas pajamas. Tuo tarpu studijos rengiančios mokytojo profesijai, laiduojančiai tuo pačiu gan prognozuojamą ir kuklų atlyginimą, dažniau yra pasirinkimas moksleivių, kilusių iš žemo socioekonominio statuso šeimų.

Rekomendacijos ir pasiūlymai ateities tyrimams

Tai, jog žemo SES atstovus didesnis jautrumas rizikai sulaiko nuo rizikingesnių, tačiau didesnes tikėtinas pajamas žadančių studijų krypčių pasirinkimo, atskleidžia viešosios politikos nesėkmę siekiant vienodų galimybių ir didesnio socialinio mobilumo. Šią problemą galima mėginti spręsti keliais būdais.

Visų pirma, galima siekti keisti moksleivių nuostatas apie rizikos, su kuria susidurtų baigę tam tikros krypties studijas, mastą. To siekiant galima pritaikyti ES Komisijos rekomenduojamas strategijas, skirtas paskatinti žemo SES moksleivius siekti aukštesnio išsilavinimo lygio. ES Komisija rekomenduoja kreiptis į gan mažus vaikus ir organizuoti vizitus mokyklose, kurių metu būtų supažindinama su aukštojo išsilavinimo žadamomis galimybėmis ir privalumais.¹⁰⁷ Kadangi rizikos vengimą skatina žemos aspiracijos, gerųjų pavyzdžių artimoje aplinkoje stoka, mokyklose, kuriose telkiasi daugiau žemo SES atstovų, tikslinga organizuoti karjeros dienas, kurių metu moksleiviai būtų supažindinami su teigiamomis įvairias studijų kryptis pasirinkusių studentų ir absolventų istorijomis. Į šią veiklą įsitraukti turėtų būti skatinami universitetai, nes pasitelkiant alumnų tinklus tokius renginius organizuoti sektųsi sėkmingiau.

¹⁰⁷ Europos Bendrijų Komisija, „Komisijos komunikatas Tarybai ir Europos Parlamentui. Europos švietimo ir mokymo sistemų veiksmingumas ir teisingumas“, Nr. KOM(2006) 481. < <http://eur-lex.europa.eu/legal-content/EN/TXT/HTML/?uri=CELEX:52006DC0481&from=LT>> žiūrėta [206 05 15]

Antra, jei žemo SES atstovai labiau vengia didelę pajamų riziką žadančių kryptių, galima manyti, jog dar labiau jie vengia studijoms jose skolintis sąlygomis, kai numatyto dydžio skolos įmokos tenka mokėti nepriklausomai nuo to, ar įgytas išsilavinimas padėjo susirasti gerai apmokamą darbą. Todėl prie šios problemos sprendimo prisidėtų Nicholas Barr¹⁰⁸ pasiūlytos paskolų sistemos, sumažinančios riziką, kurią skolindamasis turi priimti potencialus studentas, diegimas. Visų pirma, paskolos grąžinimo sąlygos turėtų priklausyti nuo pajamų baigus studijas lygio. Tai reiškia, turėtų būti nustatytas pajamų dalies procentas, kurį asmuo turi skirti paskolai grąžinti, o ne išankstinė, konkreti mėnesinės įmokos suma. Antra, paskolos turi būti pakankamai didelės, kad padengtų ir pragyvenimo išlaidas – AM turi būti nemokamas mokymosi metu. Tokia pajamų sistema ne tik pasitarnautų siekiant, jog pajamų rizika nestabdytų žemo SES moksleivių nuo skolinimosi studijoms rizikingiausiose, tačiau didžiausias tikėtinas pajamas žadančiose studijų kryptyse, tačiau ir apskritai padidintų AM prieinamumą¹⁰⁹ bei paskatintų privačias investicijas į aukštąjį mokslą. Siekiant, jog tokios paskolų sistemos kaštai valstybės biudžetui būtų pakeliami, palūkanos, kurias baigę studijas už savo paskolą moka studentai, turėtų padengti valstybės skolinimosi kaštus. Taip pat, atsižvelgiant į migracijos lygį, reikėtų sukurti sistemą įgalinančią užtikrinti, kad įmokos paskolai padengti kaip atlyginimo dalį mokėtų ir į užsienį dirbti išvykstantys studentai. Tam, kad šios politikos priemonės turėtų laukiamą poveikį, jas turėtų lydėti gera informacinė kampanija, užtikrinanti, jog žinia apie skolinimosi riziką mažinančias priemones pasieks ir žemo SES šeimas.

Trečia, nors šiame darbe didžiausias dėmesys skirtas „antriniam“ SES efektams, tačiau ilgesnėje perspektyvoje siekiant užtikrinti vienodą aukštojo mokslo ir skirtingo prestižo programų prieinamumą taip pat labai svarbu siekti mažinti atotrūkį tarp aukšto ir žemo SES moksleivių pasiekimų mokykloje – „pirminių“ SES efektų mastą. Mokyklinių pasiekimų skirtumus atskleidžia TIMSS aštuntokų gebėjimų tyrimo, atlikto 1995m., kai būtent aštuntoje klasėje ir mokėsi daugelis darbe naudoto HEGESCO tyrimo respondentų, duomenys. Vaikai, kurių bent vienas tėvų yra įgijęs aukštąjį išsilavinimą, geriau laikė visų gamtos mokslų ir matematikos testus.¹¹⁰ Pagrįsta manyti, kad skirtingas pasirengimas laikyti egzaminus, ne tik aspiracijų ir galimybių finansuoti mokymąsi skirtumai, lėmė, jog net 43proc. į HEGESCO tyrimo imtį patekusių absolventų turėjo aukštąjį išsilavinimą įgijusį tėvą. Neseniai atlikto Eurostudent V tyrimo imtyje tokių studentų jau buvo 63

¹⁰⁸ Barr, Nicholas, „Financing Higher Education: lessons from economic theory and operational experience“, Kn. (sud) Armstrong, Shiro, ir Bruce Chapman. *Financing higher education and economic development in East Asia*. ANU Press, 2011, 25-49

¹⁰⁹ Tai, jog žemo SES atstovai apskritai paskolą studijoms suvokia kaip pavojingesnį sprendimą, gan patikimai įrodyta Vossensteyen, 2005

¹¹⁰ Vidurkiai pateikiami šeštame priede

procentai, nors išsilavinusiųjų dalis 40-64 metų amžiaus vyrų populiacijoje tesiekė 24proc. Kaip parodė šis darbas, patekus į aukštojo mokslo sistemą aukštesnis pasiekimai mokykloje virsta aukštesniais šansais studijuoti rizikingesnėse ir didesnes pajamas žadančiose, akademinėse studijų kryptyse. Septintame priede pateikiami rezultatai atskleidžia, jog aukštesnis balas, kaip ir aukštesnis SES, taip pat didina šansus studijuoti aukščiausio akademinio prestižo studijų programose.

Daugelis tyrimų rodo, jog itin ženklių poveikį didinant žemo SES šeimų vaikų mokymosi pasiekimus ir gyvenimo galimybes apskritai turi ikimokyklinio ugdymo programos¹¹¹, tad prie problemos sprendimo galėtų prisidėti visuotinis ikimokyklinis ugdymas. Taip pat mokykloms, kuriose telkiasi žemo SES moksleiviai, vertėtų skirti papildomas lėšas ir taikyti OECD rekomenduotas jų stiprinimo priemones: a) stiprinti mokyklų vadovų gebėjimus, b) kurti palaikančią, mokymuisi palankią aplinką, c) pritraukti kompetentingus, aukštos kvalifikacijos mokytojus, d) taikyti efektyvius mokymosi klasėje metodus, e) skatinti glaudesnę vaikų, tėvų ir mokyklos administracijos bendradarbiavimą¹¹².

Galiausiai, norint išspręsti nelygybės švietime problemą vien švietimo politikos priemonių nepakanka. Švietimo politika turėtų būti derinama su užimtumo, ekonomikos, socialinės sanglaudos, aprūpinimo būstu ir socialinių paslaugų politikos priemonėmis. Tai svarbu tiek tam, jog žemo SES vaikai turėtų geresnes galimybes mokytis mokykloje, tiek tam, kad mažiau nerimautų dėl pajamų rizikos atėjus metui rinktis kur studijuoti. Kaip aptarta teorinėje darbo dalyje, didesnę žemo SES atstovų jautrumą rizikai renkantis studijas gali skatinti tai, jog jų šeimos negali pasiūlyti resursų, kurie padėtų susidoroti su nesėkme savarankiškai ieškant patenkinančias pajamas teikiančio darbo: pažįstamų rato „įdarbinimo paslaugų“, laikinos finansinės paramos, lėšų siekti dar aukštesnio išsilavinimo laipsnio arba kitos specialybės. Tam, jog žemo SES moksleiviai neturėtų pagrindo dėl nesėkmės nerimauti labiau, nei jų bendraamžiai, tas pačias funkcijas, pasitelkdama aktyvias darbo rinkos politikos priemones, profesinio konsultavimo paslaugas ir laikino nedarbingumo išmokas, turėtų atlikti valstybė.

Pagrindinis šio darbo apribojimas – turimi duomenys neleido iki mokyklos baigimo įgytų gebėjimų, baigiamųjų egzaminų rezultatų, kontroliuoti preciziškai, buvo nežinoma, kiek baigiamųjų egzaminų laikė respondentai, taip pat – kokio lygio egzaminus jie rinkosi. Jei aukšto SES moksleiviai laikė

¹¹¹ Pvz. Heckman, James J. "Skill formation and the economics of investing in disadvantaged children." *Science* 312.5782 (2006): 1900-1902.

¹¹² OECD, „Equity and Quality in Education: Supporting Disadvantaged Students and Schools—, OECD Publishing, 2012. < http://ec.europa.eu/education/policies/2010/doc/comm481_lt.pdf > [žiūrėta 2016 05 15]

daugiau ir aukštesnio lygmens egzaminus, empiriniai testų rezultatai, atspindintys SES įtaką, gali būti pozityviai tendencingi (angl. *upward bias*). Kitaip tariant, tiesioginė, ne per aukštesnius pasiekimus mokykloje pasireiškianti, SES įtaka studijų krypties pasirinkimui gali būti kiek mažesnė, netiesioginė – kiek didesnė. Tyrimas egzaminų rezultatus kontroliuojant tiksliai leistų geriau įvertinti santykinį „pirminių“ bei „antrinių“ efektų mastą, tad ir suprasti, kurių problemų sprendimui verta skirti daugiau išteklių.

Siekiant tiksliau įvertinti, koku mastu jautrumas rizikai sulaiko žemo SES atstovus nuo rizikingesnes, tačiau aukštesnes tikėtinas pajamas žadančių studijų krypčių pasirinkimo ateityje būtų verta atlikti papildomą tyrimą. Jį atliekant vertėtų ne tik tiksliau kontroliuoti egzaminų rezultatus, tačiau ir adaptavus taikyti Arcidiacono pasiūlytą metodologiją¹¹³. Tai reikalautų specialių duomenų: pačių stojančiųjų prognozių, kokių pajamų (intervalo) jie galėtų tikėtis baigę prioritetų eilėje pirmuoju ir antruoju numeriais pasirinktą studijų programą. Tai leistų geriau suprasti, ar tikrai žemo SES atstovai yra jautresni taip pat suvokiamai rizikai ir mažiau reiklūs pajamoms, ar prognozuodami riziką sau mano esant didesnę, o pajamų tikisi žemesnių, nei iš aukšto SES šeimų kilę jų bendraamžiai. To tikėtis teoriškai pagrįsta dėl menkesnės žemo SES moksleivių turimos informacijos, mažiau akademinės ir profesinės sėkmės atvejų artimoje aplinkoje, vidutiniškai mažesnių iki mokyklos baigimo įgytų gebėjimų ir prastesnio savo gabumų vertinimo.

Šio magistro darbo rezultatai taip pat rodo, jog verta imtis vertinti ne finansinę aukštojo mokslo grąža apskritai, o jo teikiamos naudos pasiskirstymą tarp įvairių visuomenės grupių.

¹¹³ Arcidiacono, Peter, V. Joseph Hotz, ir Songman Kang. "Modeling college major choices using elicited measures of expectations and counterfactuals." *Journal of Econometrics* 166.1 (2012): 3-16.

Literatūros sąrašas

Archer, Louise, Carole Leathwood, ir Merryn Hutchings. "Higher education: a risky business." *Access, participation and higher education: Policy and practice* (2002): 106-121, 107-9

Arcidiacono, Peter, V. Joseph Hotz, ir Songman Kang. "Modeling college major choices using elicited measures of expectations and counterfactuals." *Journal of Econometrics* 166.1 (2012): 3-16

Ball, Stephen J., et al. "'Classification and Judgement': Social class and the cognitive structures' of choice of Higher Education." *British journal of sociology of education* 23.1 (2002): 51-72

Barr, Nicholas, „Financing Higher Education: lessons from economic theory and operational experience“, Kn. Armstrong, Shiro, and Bruce Chapman (Sud.). *Financing higher education and economic development in East Asia*. ANU Press, 2011

Bastedo, Michael N., ir Patricia J. Gumpert. "Access to what? Mission differentiation and academic stratification in US public higher education." *Higher Education* 46.3 (2003): 341-359

Becker, Gary S. "Investment in human capital: A theoretical analysis." *The journal of political economy*, (1962): 9-49

Becker, Rolf. "Educational expansion and persistent inequalities of education: Utilizing subjective expected utility theory to explain increasing participation rates in upper secondary school in the Federal Republic of Germany." *European sociological review* 19.1 (2003): 1-24

Björklund, Anders ir Markus Jäntti. "Intergenerational income mobility and the role of family background." *Oxford Handbook of Economic Inequality*, Oxford University Press, Oxford , 2009

Bohonnek, Andreas et al., *Evolving diversity: an overview of equitable access to HE in Europe*, 2010

Boliver, Vikki. "Expansion, differentiation, and the persistence of social class inequalities in British higher education." *Higher Education* 61.3 (2011): 229-242

Bonin, Holger, et al. "Cross-sectional earnings risk and occupational sorting: The role of risk attitudes." *Labour Economics* 14.6 (2007): 926-937

Bourdieu, Piere, L. J. D Wacquant, *Įvadas į refleksyviąją sociologiją*, Baltoslankos: 2003

- Bourdieu, Pierre „The forms of capital“ Kn. Richardson, J (Sud.), *Handbook of Theory and Research for the Sociology of Education*, Westport, CT: Greenwood, 1986
- Bourdieu, Pierre, and Jean-Claude Passeron. *Reproduction in education, society and culture*. Vol. 4. Sage, 1990
- Bratti, Massimiliano. "Social class and undergraduate degree subject in the UK." 2006
- Breen, Richard, ir John H. Goldthorpe. "Explaining educational differentials towards a formal rational action theory." *Rationality and society* 9.3 (1997): 275-305
- Brown, Phillip. "The opportunity trap: education and employment in a global economy." *European Educational Research Journal* 2.1 (2003): 141-179
- Cirino, Paul T., et al. "Measuring socioeconomic status reliability and preliminary validity for different approaches." *Assessment* 9.2 (2002): 145-155
- Cobb, Charles W., ir Paul H. Douglas. "A theory of production." *The American Economic Review* (1928): 139-165
- Coleman, James S. "Social capital in the creation of human capital." *American journal of sociology* (1988): S95-S120.
- Davies, Scott, and Neil Guppy. "Fields of study, college selectivity, and student inequalities in higher education." *Social forces* 75.4 (1997): 1417-1438
- Dohmen, Thomas, et al. "Individual risk attitudes: Measurement, determinants, and behavioral consequences." *Journal of the European Economic Association* 9.3 (2011): 522-550
- Dryler, Helen. "Parental role models, gender and educational choice." *British journal of Sociology* (1998): 375-398.
- European Commission, *The European Higher Education Area in 2012: Bologna Process Implementation Report*, 2012
- Europos Bendrijų Komisija, „Komisijos komunikatas Tarybai ir Europos Parlamentui. Europos švietimo ir mokymo sistemų veiksmingumas ir teisingumas“, Nr. KOM(2006) 481. < <http://eur-lex.europa.eu/legal-content/EN/TXT/HTML/?uri=CELEX:52006DC0481&from=LT> > žiūrėta [2005 15]

Gambetta, Diego, *Were they pushed or did they jump?: Individual decision mechanisms in education*, Cambridge University Press, 1987

Gerber, Theodore P., ir Sin Yi Cheung. "Horizontal stratification in postsecondary education: forms, explanations, and implications." *Annu. Rev. Sociol* 34 (2008): 299-318., Hearn, James C. "The relative roles of academic, ascribed, and socioeconomic characteristics in college destinations." *Sociology of Education* (1984): 22-30.

Girkontaitė, A. „Socialinio, kultūrinio ir ekonominio kapitalo įtaka studijų pasirinkimui šiuolaikinėje Lietuvoje“, Magistro darbas, Vilniaus universitetas, 2011

Goyette, Kimberly A., and Ann L. Mullen. "Who studies the arts and sciences? Social background and the choice and consequences of undergraduate field of study." *Journal of Higher Education* (2006): 497-538

Goldthorpe, John H. "The role of education in intergenerational social mobility: Problems from empirical research in sociology and some theoretical pointers from economics." *Barnett Papers in Social Research*, Oxford University, 2013

Hällsten, Martin. "The Structure of Educational Decision Making and Consequences for Inequality: A Swedish Test Case 1." *American Journal of Sociology* 116.3 (2010): 806-54

Hansen, Marianne Nordli. "Education and economic rewards. Variations by social-class origin and income measures." *European Sociological Review* 17.3 (2001): 209-231

Hartog, Joop, Ada Ferrer-i-Carbonell, and Nicole Jonker. "Linking measured risk aversion to individual characteristics." *Kyklos* 55.1 (2002): 3-26, 16

Hartog, Joop, ir Wim PM Vijverberg. "Do wages really compensate for risk aversion and skewness affection?." *IZA Discussion Paper No. 426*, 2002

Hartog, Joop, ir Wim PM Vijverberg. "On compensation for risk aversion and skewness affection in wages." *Labour Economics* 14.6 (2007): 938-956

Hearn, James C. "Attendance at higher-cost colleges: Ascribed, socioeconomic, and academic influences on student enrollment patterns." *Economics of Education Review* 7.1 (1988): 65-76

Hearn, James C. "The relative roles of academic, ascribed, and socioeconomic characteristics in college destinations." *Sociology of Education* (1984): 22-30

Heckman, James J. "Skill formation and the economics of investing in disadvantaged children." *Science* 312.5782 (2006): 1900-1902.

Hillmert, Steffen, ir Marita Jacob. "Social inequality in higher education. Is vocational training a pathway leading to or away from university?." *European sociological review* 19.3 (2003): 319-334

Holm, Anders, ir Mads Meier Jaeger. "Does relative risk aversion explain educational inequality? A dynamic choice approach." *Research in Social Stratification and Mobility* 26.3 (2008): 199-219.

Inglehart, Ronald. *Modernization and postmodernization: cultural, economic and political change in 43 societies*. Princeton: Princeton University Press, 1997

Kahneman, Daniel, ir Amos Tversky. "Prospect theory: An analysis of decision under risk." *Econometrica: Journal of the Econometric Society* (1979): 263-291

Kaufman, Bruce E. "Expanding the behavioral foundations of labor economics." *Industrial and Labor Relations Review* (1999): 361-392

Kraaykamp, Gerbert, JochemTolsma, and Maarten HJ Wolbers. "Educational expansion and field of study: trends in the intergenerational transmission of educational inequality in the Netherlands." *British Journal of Sociology of Education* 34.5-6 (2013): 888-906

Lazutka, Romas, ir DovilėŠliužaitė. "Socialinis teisingumas ir socialinių-ekonominių grupių reprezentavimas skirting prestižo studijų programose Lietuvoje." *Acta Pedagogica Vilnensia*, 28 (2012): 9-22

Levhari, David, ir Yoram Weiss. "The effect of risk on the investment in human capital." *The American Economic Review* (1974): 950-963

Levhari, David, ir Yoram Weiss. "The effect of risk on the investment in human capital." *The American Economic Review* (1974): 950-963

Lynch, Kathleen. "Research and Theory on Equality and Education.", *Handbook of the Sociology of Education*, (2006): 85-105

Lucas, Samuel R. "Stratification theory, socioeconomic background, and educational attainment a formal analysis." *Rationality and Society* 21.4 (2009): 459-511

- Manski, Charles F. "Adolescent econometricians: How do youth infer the returns to schooling?." *Studies of supply and demand in higher education*, University of Chicago Press, (1993): 43-60
- Maslow, A. *Motivation and personality*. New York, NY, 1954
- Mingat, Alain, ir J. C. Eicher. "Higher education and employment markets in France." *Higher Education* 11.2 (1982): 211-220
- Mosley, Paul, ir Arjan Verschoor. "Risk attitudes and the 'vicious circle of poverty'." *The European journal of development research* 17.1 (2005): 59-88
- MOSTA, *Investicijų į aukštąjį mokslą grąža*, 2015
- Mueller, Charles W., ir Toby L. Parcel. "Measures of socioeconomic status: Alternatives and recommendations." *Child Development* ,(1981): 13-30
- Mullen, Ann L. *Degrees of inequality: Culture, class, and gender in American higher education*. JHU Press, 2010
- Norkus, Zenonas, ir Albinas Lozuraitis. *Max Weber ir racionalus pasirinkimas*. Margi Raštai, 2003
- OECD, „Equity and Quality in Education: Supporting Disadvantaged Students and Schools—, OECD Publishing, 2012. < http://ec.europa.eu/education/policies/2010/doc/comm481_lt.pdf> [žiūrėta 2016 05 15]
- Pavlin, Samo. *Varieties of Professional Domains and Employability Determinants in Higher Education*. No. 36. Alma Laurea Inter-University Consortium, 2011
- Sanderson, Michael. "Vocational and liberal education: A historian's view." *European journal of education* (1993): 189-196
- Reimer, David, ir Reinhard Pollak. "Educational expansion and its consequences for vertical and horizontal inequalities in access to higher education in West Germany." *European Sociological Review* 26.4 (2010): 415-430
- Schofer, Evan, ir John W. Meyer. "The worldwide expansion of higher education in the twentieth century." *American sociological review* 70.6 (2005): 898-920

- Schommer-Aikins, Marlene, Orpha K. Duell, and Sue Barker. "Epistemological beliefs across domains using Biglan's classification of academic disciplines." *Research in Higher Education*, 44.3 (2003): 347-366
- Schultz, Theodore W. "Investment in human capital." *The American economic review*, (1961): 1-17.
- Sirin, Selcuk R. "Socioeconomic status and academic achievement: A meta-analytic review of research." *Review of educational research* 75.3 (2005): 417-453
- Spence, Michael. "Job market signaling." *The quarterly journal of Economics*, (1973): 355-374
- Stocké, Volker. "Explaining educational decision and effects of families' social class position: An empirical test of the Breen–Goldthorpe model of educational attainment." *European Sociological Review* 23.4 (2007): 505-519
- Montmarquette. "Aspiration levels and educational choices: An experimental study." *Economics o Education Review* 26.6 (2007): 747-757
- Troiano, Helena, ir Marina Elias. "University access and after: explaining the social composition of degree programmes and the contrasting expectations of students." *Higher education* 67.5 (2014): 637-654
- Van de Werfhorst, Herman G., Nan Dirk De Graaf, and Gerbert Kraaykamp. "Intergenerational resemblance in field of study in the Netherlands." *European Sociological Review* 17.3 (2001): 275-293
- Van de Werfhorst, Herman. "Field of study and social inequality." *Four Types of Educational Resources in the Process of Stratification in the Netherlands. ICS-dissertation, Nijmegen*, (2001)
- Vossensteyn, Johan Jacob Hans, *Perceptions of student price-responsiveness; a behavioural economics exploration of the relationships between socio-economic status, perceptions of financial incentives and student choice*, daktaro disertacija, University of Twente, (2005)
- Werfhorst, Herman G., Alice Sullivan, ir Sin Yi Cheung. "Social class, ability and choice of subject in secondary and tertiary education in Britain", *British Educational Research Journal* 29.1 (2003): 41-62
- Winston, Gordon C. "Subsidies, hierarchy and peers: The awkward economics of higher education." *The Journal of Economic Perspectives* 13.1 (1999), 13-36

Wood, Geoffrey "Staying secure, staying poor: the "Faustian Bargain"." *World Development* 31.3 (2003): 455-471

Priedai

Priedas nr. 1

Šalis/rodiklis	Šansai studijuoti pedagogiką	Šansai studijuoti humanitarinius ir menus	Šansai studijuoti mokslus, matematiką ir kompiuteriją	Šansai studijuoti inžineriją, gamybą ir konstrukcijas	Šansai studijuoti sveikatos apsaugą	Šansai studijuoti akademines kryptyse	Absoliuti rizika: standartinis pajamų nuokrypis
Lietuva	0,433***	0,583*	0,928	0,563**	0,514*	1,408*	24,500**
Lenkija	.520***	1,071	0,802	0,805	0,881	1,084	49,690**
Slovėnija	0,731	1,352*	1,431***	1,046	0,976	1,630***	23,153
Vengrija	0,788	1,125	0,922	0,505*	0,443*	1,457**	13,955

Priedas nr. 2

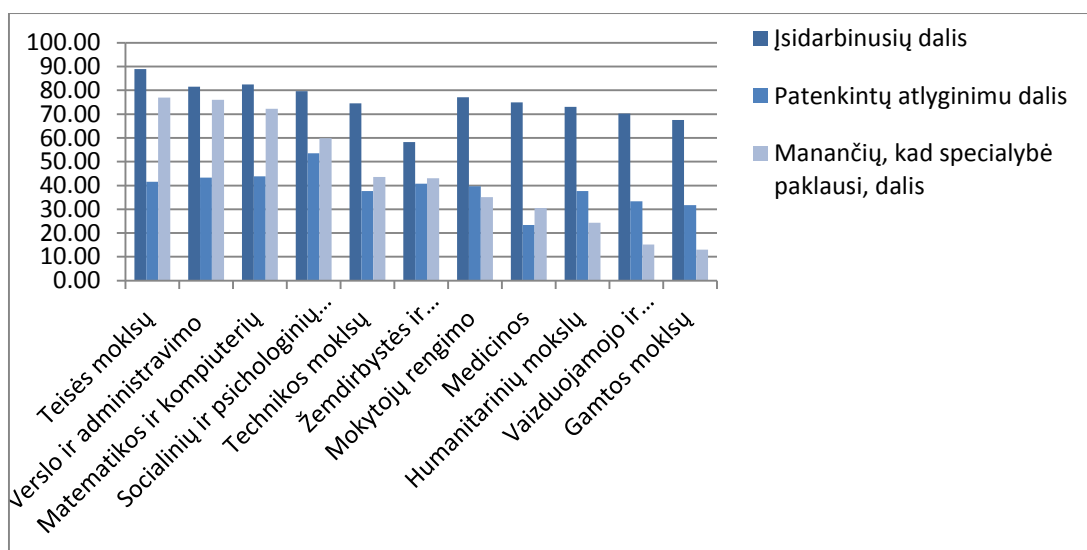
Remianti ŠMM tyrimo duomenimis 1999m., kai sprendimą kur studijuoti teko priimti į imtį patekusiems respondentams, didžiausią įgyto išsilavinimo paklausą darbo rinkoje, aukščiausią įsidarbinimo tikimybę ir patenkinančias pajamas žadėjo teisės, verslo ir kai kurių kitų socialinių mokslų studijos, kompiuterija. Didžiausia nedarbo, išsilavinimo neatitinkančio bei prastai apmokamo darbo rizika grėsė menų ir humanitarinius, gamtos ir technikos mokslus baigusiesiems. Pedagogo ir mediko profesijos žadėjo santykinai užtikrintas, tačiau žemas pajamas. Rezultatus apibendrinant pagal anksčiau išskirtas studijų krypčių grupes galima pastebėti, jog socialinių mokslų absolventai tuo metu turėjo didžiausias galimybes įsidarbinti ir patys palankiausiai vertino savo specialybės paklausą bei pajamas. Inžinerija ir viduje kontrastinga mokslų, kompiuterijos ir matematikos krypčių grupė, taip pat pateko tarp trijų geriausias darbo rinkos perspektyvas žadančių krypčių grupių.

Figūra 1: 1999m. ŠMM tyrimo rezultatai: skirtingų krypčių absolventų sėkmės darbo rinkoje rodikliai

1999m. ŠMM tyrimo rezultatai: skirtingų krypčių absolventų sėkmės darbo rinkoje rodikliai

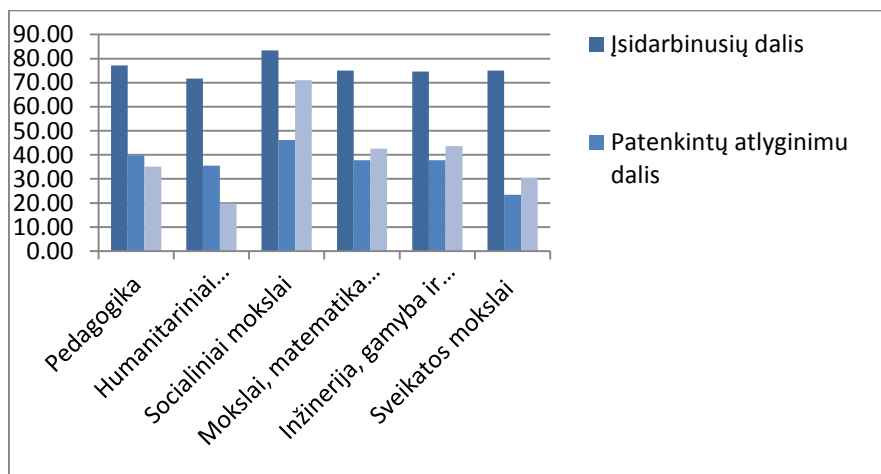
Kryptis	Besimokančiųjų studijų kryptyje dalis nuo visų besimokančiųjų - LT (proc.)	Besimokančiųjų studijų kryptyje dalis nuo visų besimokančiųjų - PL	Specialistų grupės dalis tarp registruotų bedarbių (1997)	Įsidarbinusių dalis tarp krypties absolventų	Įsidarbinusių pagal specialybę dalis tarp įsidarbinusių	Matančiųjų galimybę kilti karjeros laiptais dalis	Patenkintų atlyginimu dalis	Manančių, kad specialybė paklausi, dalis	Manančių, kad specialybės poreikis didės, dalis	Absolventų, kurie pasirinkimo nekeistų, dalis
Teisės mokslų	7,6	6,7		88,9	95,9	53,7	41,5	77,00	65,9	65,2
Verslo ir administravimo	14,6	11,1	9,5	81,6	69,4	44,7	43,3	76,00	61,6	52,2
Matematikos ir kompiuterių	3,9	2,1		82,5	71,4	40,7	43,9	72,20	80,2	59,4
Socialinių ir psichologinių mokslų	3,4	9,8		79,7	68,2	43,9	53,5	59,90	66,1	58,2
Architektūros	0,9	1,0	9,2	67,7	96,2	36,0	36,0	45,20	32,3	74,2
Technikos mokslų	23,4	20,6	2,5	74,6	61,4	42,5	37,7	43,6	47,8	32,4
Žemdirbystės ir žuvininkystės	5,3	6,8	10,2	58,3	71,0	37,2	40,7	43,1	41,2	42,7
Mokytojų rengimo	23,5	13,4	15,1	77,1	74,3	43,8	39,7	35,1	38,8	32,5
Medicinos	1,0	6,2	1,0	75,0	85,6	39,6	23,4	30,50	22,1	32,8
Humanitarinių mokslų	5,8	1,6	7,2	73,0	64,2	35,4	37,6	24,40	36,6	33,5
Vaizduojamojo ir taikomojo meno	3,9	12,1	3,9	70,3	62,7	43,2	33,3	15,20	23,4	44,9
Gamtos mokslų	2,2	3,2	5,3	67,6	70,7	36,6	31,7	13,00	42,6	43,5
Iš viso	100,00	100,00		76,00		42,1	39,7	46,6	48,0	

Diagramos sudarytos pagal studijų kryptis



Pastaba: Kryptys suranguotos pagal manančių, jog įgyta specialybė darbo rinkoje yra paklausi, dalį. Šis rodiklis geriausiai koreliuoja su kitais.

Diagramos sudarytos pagal studijų kryptių grupes

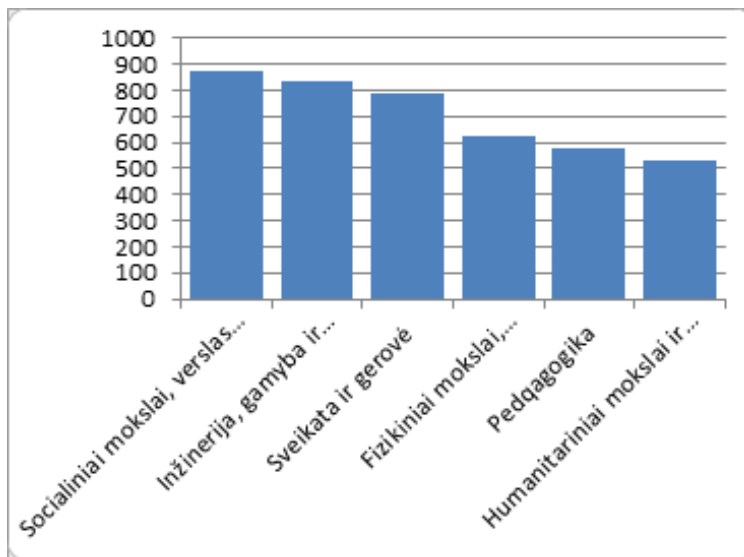


Priedas nr. 3

2008m. HEGESCO rezultatai: skirtingų kryptių absolventų pajamų vidurkiai ir standartiniai nuokrypiai

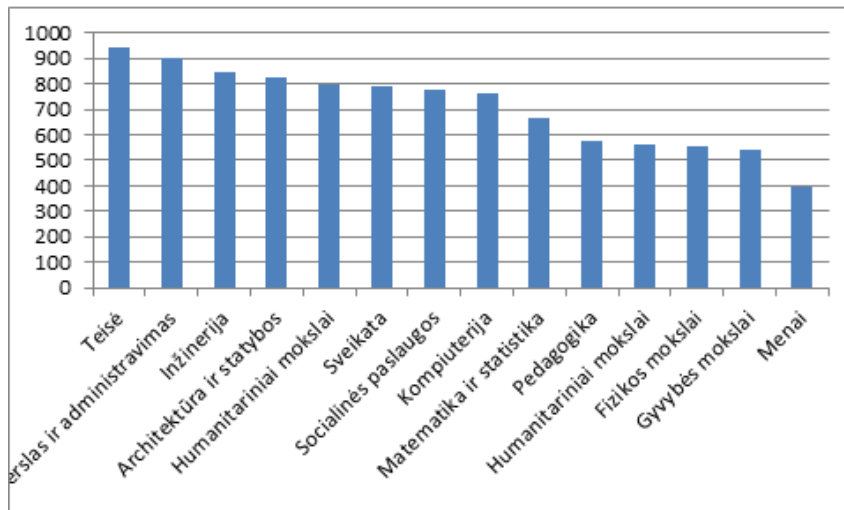
Vidutiniai atlyginimai: 6 kryptių grupės

		N	Standartinis nuokrypis
Socialiniai mokslai, verslas ir teisė	872,1231	334	771,99658
Inžinerija, gamyba ir konstrukcijos	832,3521	128	596,82126
Sveikata ir gerovė	785,9947	51	537,49596
Fiziniai mokslai, matematika ir kompiuterija	627,9376	84	445,95882
Pedagogika	575,1854	106	464,85627
Humanitariniai mokslai ir menai	532,8975	86	462,46717
Iš viso	757,2389	789	647,07205



Vidutiniai atlyginimai: kryptys			
Kryptis	Vidurkis	N	Standartinis nuokrypis
Teisė	945,1724	57	766,73947
Verslas ir administravimas	898,9414	170	832,712
Inžinerija	849,4193	104	595,7206
Architektūra ir statybos	826,8445	14	675,06152
Humanitariniai mokslai	799,5297	99	650,50732
Sveikata	789,5042	37	469,8114
Socialinės paslaugos	776,7195	14	706,96624
Kompiuterija	761,2317	21	630,73166
Matematika ir statistika	668,2775	14	558,13218
Pedagogika	575,1854	106	464,85627

Humanitariniai mokslai	561,5161	71	488,37406
Fizikos mokslai	558,5	18	250,2759
Gyvybės mokslai	541,5115	26	326,84664
Menai	397,4359	15	286,65639
Iš viso	759,9508	766	648,35239



Priedas nr. 4

Paprastasis konkursas nusako pareikštų pageidavimų į studijų programą skaičių, palyginus su joje esanomis vietomis.

Jis apskaičiuojamas, susumavus stojančiųjų pageidavimų į studijų programą skaičių ir padalinus iš vietų skaičiaus toje studijų programoje. Iki šiol taip ir buvo skaičiuojamas, tačiau dabar, kai pageidavimų skaičius pretenduoti į kelias studijų programas aukštosiose mokyklose labai stipriai skiriasi, toks konkursas atspindės ne vien konkurenciją bet ir pageidavimų skaičiaus apribojimą. Akivaizdu, jog jei galima pageidauti būti priimtam į dvidešimt studijų programų, tai konkursas toje aukštojoje mokykloje bus dirbtinai didesnis dėl tokios didelės pasirinkimo galimybės.

Bendrasis konkursas nusako stojančiųjų į studijų programą skaičių, palyginus su joje esanomis vietomis.

Jis apskaičiuojamas, susumavus asmenų, pageidaujančių stoti į tą studijų programą, indėlius ir padalinus iš vietų skaičiaus toje studijų programoje. Asmens, pageidaujančio stoti į tam tikrą studijų programą, indėlis surandamas vieną padalinus iš to asmens pareikštų pageidavimų skaičiaus. Bendrasis konkursas labai tiksliai nusako bendrą konkursą į aukštąją mokyklą, kadangi skaičiuojant šį konkursą vienas stojantysis turi tik "vieną balsą". Tačiau jis neatspindi vidinės konkurencijos. Nepriklausomai nuo to, ar stojantysis pageidavimą įrašė pirmuoju, ar paskutiniu, jo indėlis į konkrečios studijų programos konkursą yra vienodas.

Svertinis konkursas nusako ne tik pareikštų pageidavimų į studijų programą skaičių, ne tik stojančiųjų į ją skaičių, bet ir atsižvelgia į tai, kokių prioritetu (kelintoje vietoje) jie yra pareiškę pageidavimą į minimą studijų programą.

Studijų kryptių konkursiniai balai

Kryptis	Paprastas konkursas, VF	Paprastas konkursas, M	Bendrasis konkursas, VF)	Bendrasis konkursas, M	Svertinis konkursinis balas, VF	Svertinis konkursas, M
Verslas ir administravimas	44,6	81,8	4,8	7,4	4,7	4,4
Socialiniai mokslai	26,1	27,3	3,4	3,1	4,0	2,4
Teisė	11,6	15,3	1,8	2,1	3,2	2,1
Kompiuterija	20,9	17,9	2,5	1,7	2,6	1,1
Sveikata	11,4	7,5	2,0	1,4	2,5	1,0
Humanitariniai mokslai	14,4	32,5	2,4	4,4	2,4	3,0
Fizikos mokslai	21,7	15,0	2,7	1,9	2,3	1,3
Gyvybės mokslai	13,5	9,6	2,1	1,3	2,1	0,9
Matematika ir statistika	25,7	16,0	3,3	1,4	2,1	0,7
Gerovė	15,6	12,1	2,0	1,3	1,8	0,9

Studijų kryptių grupių konkursiniai balai

	Paprastas konkursas, VF	Paprastas konkursas, M	Bendrasis konkursas, VF)	Bendrasis konkursas, M	Svertinis konkursinis balas, VF	Svertinis konkursas, M
Socialiniai mokslai, verslas, teisė	29,3	43,4	3,6	4,4	4,3	3,1
Humanitariniai mokslai	19,7	18,0	2,5	2,2	2,2	1,4
Sveikata ir gerovė	17,9	58,2	2,8	7,3	2,9	4,8
Mokslai, matematika ir kompiuterija	15,3	16,3	2,3	2,3	2,2	1,5

Turint omenyje kokių kryptių studijos 1999m. žadėjo geriausias perspektyvas darbo rinkoje, duomenys apie studijų kryptių populiarumą VU rodo gan racionalų sprendimų priėmimą. Remiantis svertinio konkursinio balo rodikliu, sudaromu atsižvelgiant į vietų skaičių programoje, pareikštų

pageidavimų skaičių ir jų vietą prioritetų eilėje, populiariausios universitete 1999m. buvo (iš eilės) verslo ir administravimo (4.7), socialinių (elgsenos) mokslų (4), teisės (3.2) ir kompiuterijos (2.6) studijų programos. Tiesa, šių keturių krypčių populiarumas bene maksimaliai svyravo vertinant tik pagal vieną rodiklio komponentų – programos vietą prioritetų eilėje. Tarp išreiškusiųjų norą studijuoti teisę šiai programai teko vidutiniška 3.65 vieta, verslą ir administravimą – 9.12, taigi pastaroji kryptis, į pretenduojančių paprastai nebuvo prioretizuojama. Vertinant pagal REFLEX išskirtas studijų sritis, svertiniu konkurso rodikliu lygiu 4.2 socialiniai mokslai humanitarinius lenkė 1.6, sveikatos 1,9 balo, o mokslų, matematikos ir kompiuterijos - dvigubai, 2.1 balo. REFLEX taip pat išskirtų pedagoginių ir inžinerijos mokslų sričių, kuriose turimais duomenimis itin dažnai studijavo žemesnio SES atstovai, populiarumo VU įvertinti negalime, nes šio tipo programos kaupuose duomenyse neišskirtos.

Apie santykinę pedagoginių programų populiarumą galima netiesiogiai spręsti žvelgiant į 1998m. paprastojo konkurso VPU programose skirtumus, spausdintus tų metų Respublikos priede. Konkursai į valstybės finansuojamas vietas į skirtingas VPU programas skyrėsi itin ženkliai, nuo 24,2 stojant į socialinių mokslų bei 18,2 ekonomikos ir verslo pagrindų programas, iki ~1.5 stojant į katalikų tikybos ir lenkų filologijos programas. Konkursų į pedagogines programas vidurkis siekė 5.7¹¹⁴. Palyginimui, 1998m. Vidutiniškai į socialinių mokslų programas VU pretendavo 4,9 studento, antros pagal populiarumą buvo sveikatos ir gerovės programos, kur į vieną vietą pretendavo 3,7, ketvirtos humanitarinių, su 2,9 pretendento, penktos – mokslų, matematikos ir kompiuterijos programos, kur vidutiniškai į vieną vietą prašymus pateikė vos 1,64 studentų. Vidutinis konkursinis balas stojant į pedagogines programas Klaipėdos universitete tuo tarpu siekė 4,24, taigi buvo didesnis nei stojant į menus ar humanitarinius mokslus (2,24 ir 3,8), tačiau gerokai mažesnis nei į vienintelę siūlomą socialinių mokslų, ekonomikos ir vadybos programą, kur dėl vienos vietos varžėsi 10.3 studentų.¹¹⁵

Taigi bendrai galima pastebėti, jog pretendentų į pedagogines (edukologijos) programas VPU buvo daugiau nei bet kurios krypties studijas VU. Klaipėdos universitete konkursas taip pat buvo ne mažas. Iš pirmo žvilgsnio, tai skatina manyti, kad konkurencija stojant į pedagoginius mokslus išties buvo bent jau ne menkesnė, taigi ir atmesti riziką, jog žemo SES atstovai jas rinkosi ne dėl to, jog čia paprasčiausiai turėjo didesnę galimybę įstoti. Jei tai tiesa, didesnę VPU programų patrauklumą visiems, tačiau ypatingai žemo SES atstovams galima būtų mėginti aiškinti tuo, kad jos tarsi žadėjo dvigubą specializaciją ir drauge didesnę saugumą. Pavyzdžiui, socialinių mokslų

¹¹⁴ Specialus Respublikos priedas, 1999m, 15-17 psl.

¹¹⁵ *Kur studijuoti*, 1999m

pagrindų programa VPU, moksleiviui, kurį socialiniai mokslai domino, tačiau drauge baugino neapibrėžtumu, menkesniu pažįstamumu, ne itin aiškia sąsaja su profesija (išskyrus galbūt teisės atvejį), galėjo padėti spręsti konfliktą tarp savirealizacijos ir saugumo siekio. Tačiau VU ir VPU konkursus tiesiogiai lyginti problematiška dėl skirtingų stojamojo balo sudarymo būdų. VU, priešingai nei bet kuris kitas universitetas, 1999m. stojant į daugelį programų jau reikalavo bent vieno valstybinio egzamino, tuo tarpu VPU tebepakako mokyklinių¹¹⁶.

Apibendrinant, turimi duomenys apie programų populiarumą vargiai suteikia pagrindo nuogaštauti, jog ryšys tarp SES ir studijų pasirinkimo net kontroliuojant balą išlieka tik dėl to, jog šis kontroliuojamas netobulai. Apie programų populiarumą sprendžiant iš VU pateiktų duomenų, aukšto SES studentai išsiskyrė bene vienodai didesniais šansais studijuoti socialinius ir gamtos mokslus, kurių vieni atsiduria populiariausių sąrašo viršuje, kiti – apačioje, aplenkdami vidutinio konkurencingumo humanitarinių ir sveikatos mokslų kryptis. Pedagoginių mokslų programos buvo lengviau prieinamos lyginant su VU, tačiau nebūtinai su kitomis kryptimis kituose universitetuose.

Priedas nr. 5

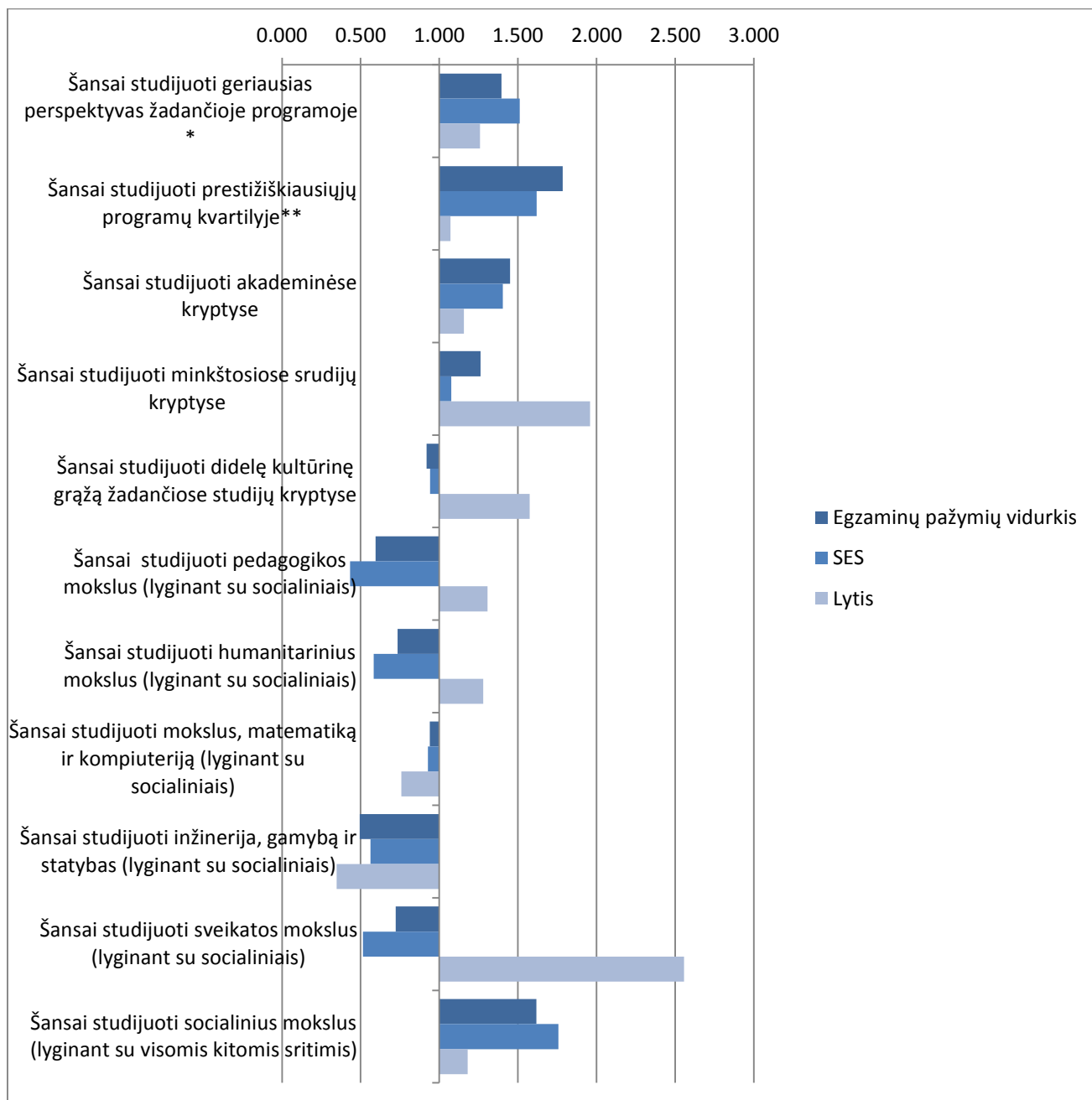
LIETUVOS RESPUBLIKOJE REGLAMENTUOJAMŲ PROFESIJŲ SĄRAŠAS

1. Advokatas.
2. Akušeris.
3. Architektas.
4. Auklėtojas.
5. Bankroto administratorius.
6. Bendrosios praktikos slaugytojas.
7. Biomedicinos technologas.
8. Burnos higienistas.
9. Dantų technikas.
10. Dietistas.
11. Ergoterapeutas.
12. Gidas.
13. Gydytojo odontologo padėjėjas.
14. Kineziterapeutas.
15. Logopedas.
16. Masažuotojas.
17. Medicinos gydytojas.
18. Mokyklos psichologas.
19. Mokytojas.
20. Odontologas.

¹¹⁶ Specialus Respublikos priedas, 1999m, 15-17 psl.

Priedas nr. 7

SES ir kitų nepriklausomų kintamųjų įtaka šansams studijuoti į skirtingas kategorijas patenkančiose programose



Pastabos: * Geriausias perspektyvas darbo rinkoje žadančioms priskirtos teisės, verslo ir administravimo, kompiuterijos bei socialinių ir socialinių-psichologinių mokslų kryptys. Jos išskirtos pagal 1999m. ŠMM tyrimo rezultatus, atsižvelgiant į absolventų pasitenkinimą pajamomis ir specialybės paklausos vertinimą. ** Prestižas matuotas Likerto skalėje, pagal absolventų atsakymą į klausimą „ar bendrai jūsų pasirinkta programa buvo laikoma akademiškai prestižine“.

EMI: Šansai studijuoti "kokybiškiausiose" programose	1,396***	1,512***	1,259
Šansai studijuoti aukščiausio akademinio prestižo programų kvartilyje	1,785***	1,62***	1,071
Šansai studijuoti prestižinėse ir daug akademiškai reikalaujančiose	2,089***	1,998***	0,879
Šansai studijuoti akademinėse kryptyse	1,451***	1,404*	1,156
Šansai studijuoti akademinėse kryptyse šias apibrėžiant kaip visas universitetines	1,523***	1,659*	0,347***
Šansai studijuoti minkštosiose studijų kryptyse	1,262*	1,077	1,959***
Šansai studijuoti didelę kultūrinę grąžą žadančiose studijų kryptyse		0,919	0,941 1,574***
Šansai studijuoti pedagogikos mokslus (lyginant su socialiniais)	0,433***	0,568***	1,307
Šansai studijuoti humanitarinius mokslus (lyginant su socialiniais)	0,583*	0,702*	1,280
Šansai studijuoti mokslus, matematiką ir kompiuteriją (lyginant su socialiniais)	0,928	0,888	0,759
Šansai studijuoti inžinerija, gamybą ir statybas (lyginant su socialiniais)	0,563**	0,452***	0,348***
Šansai studijuoti sveikatos mokslus (lyginant su socialiniais)	0,514*	0,670*	2,556*
Šansai studijuoti socialinius mokslus (lyginant su visomis kitomis sritimis)	1,617***	1,758***	1,181

Summary

The “Secondary” Effects of Social Origin on the Choice of Study Field

Although past research has found strong socioeconomic status (SES) effects on the decision to undertake higher education, there is only sparse empirical work investigating social class influence on the choice of study field (degree subject) and even less papers that would attempt to explain the occurring differences.

This Master’s theses sought to assess the “secondary” effects of social origin, class differences in preferences for different program characteristics, controlling for final exam results. The results of multinomial and logistic regressions, used for testing the hypotheses, confirm the existence of “secondary” effects. Furthermore, it indicate that students who come from higher SES families prefer programs with higher earnings risk (measured as standard deviation of income, standard deviation of the residuals of Mincer equation and the coefficient of relative risk) and are more prone to choose academic programs. Students from families of lower SES, to the contrary, are prone to study in professionally oriented programs. Empirical tests did not provide support for the arguments that those of higher socioeconomic origin are more inclined to choose “soft” academic fields (social sciences, humanities and arts) or programs offering the highest cultural returns (education and teacher training, social sciences, humanities and arts).

