



RAIMONDA SKAPAITĖ

Kartografinė Žiulio Verno kūrinių erdvės analizė

Magistro darbas

**KARTOGRAFIJOS IR GEOINFORMATIKOS KATEDRA
2017**



**VILNIAUS UNIVERSITETAS
CHEMIJOS IR GEOMOKSLŲ FAKULTETAS
GEOMOKSLŲ INSTITUTAS
KARTOGRAFIJOS IR GEOINFORMATIKOS KATEDRA**

Raimonda Skapaitė

**KARTOGRAFINĖ ŽIULIO VERNO KŪRINIŲ ERDVĖS ANALIZĖ
CARTOGRAPHIC ANALYSIS OF SPACE IN WORKS BY JULES VERNE**

Baigiamasis magistro darbas

Studijų programa – Kartografija

Vadovė prof. dr. G. Beconytė

Vilnius 2017

KARTOGRAFINĖ ŽIULIO VERNO KŪRINIŲ ERDVĖS ANALIZĖ

Magistro darbas

Raimonda Skapaitė

Vilniaus Universitetas

Kartografijos ir geoinformatikos katedra

Santrauka. Magistro darbe siekiama pažinti į lietuvių kalbą išverstuose Ž. Verno kūrinuose perteikiamos erdvės ypatumus. Tyrime nagrinėti 28 rašytojo kūriniai (25 romanai ir 3 apysakos). Darbo metu sukurta Žiulio Verno geografinės erdvės analizės metodika, sudaryta Žiulio Verno geografinių nuorodų duomenų bazė, atlikta gautų duomenų statistinė analizė, menamų vietų erdvės analizė, bei veiksmo vietų erdvės analizė. Baigiamajame magistro darbe naudoti statistinės analizės, klasifikavimo, loginio apibendrinimo bei kartografavimo metodai. Gauti rezultatai atvaizduoti diagramomis bei kartoschemomis. Nustatyta, jog autorius išlaiko stabilų realių geografinių nuorodų kiekį, taip neatitrukdamas nuo realios fizinės geografinės erdvės ir nepaversdamas savo kūrinių beprasme fantazija. Žiulis Vernas teikia pirmenybę tokiems geografiniams tipams, kuriems būdinga formų ir dydžių įvairovė. Autorius kuria erdvę apjungdamas gamtinius bei antropogeninius elementus. Nėra nė vienos gamtinės zonos ar žemyno, į kurį nenusikeltų rašytojo mintys, vietų, kurios sudaro rašytojo geografinę erdvę, galima rasti netgi toli už saulės sistemos ribų. Žiulio Verno geografinė erdvė apima visą žemės rutulį, tačiau didesnis minimų objektų bei maršrutų tankis rodo autoriaus skiriamą didesnę reikšmę labiau išsivysčiusiam ir labiau ištyrinėtam šiaurės pusrutuliu. Darbo pabaigoje pateikiamos išvados apie metodikos patikimumą bei pritaikymą kitų nuotykių literatūros žanro kūrinių erdvės tyrimams.

Prasminiai žodžiai: erdvė, literatūros kartografija, maršrutas, Žiulis Vernas, menama vieta, veiksmo vieta

CARTOGRAPHIC ANALYSIS OF SPACE IN WORKS BY JULES VERNE

Master thesis

Raimonda Skapaitė

Vilnius University

Department of Cartography and Geoinformatics

Summary. The goal of the research is to perceive the peculiarities of space by Jules Verne works that are published in Lithuanian. Total of 28 works were analysed (25 books and 3 novels). The methodology of analysis of Jules Verne's literature space has been developed gradually throughout the research. The database of geographic references was collected in parallel with statistical and spatial analysis of action settings as well as of projected settings/locations. The master thesis provides methodology of statistic analysis, classification, and logical generalisation of spatial data extracted from literature. The results are represented in form of maps, graphs and schemes. It has been proved that the author keeps stable number of geographic references, maintaining strong links to the reality. Jules Verne prefers geographic objects that are characterized by variety of shapes and sizes. The space of Jules Verne pieces covers entire Earth, however, larger number of itineraries, settings and projected spaces indicates major importance of the northern hemisphere, that is also more developed and explored by humanity. The author creates his mental space by combining both natural and anthropogenic objects. There is no continent or geographic zone left without the attention of the writer, the total space of literary works embraces even astronomical objects far away from the Solar System. All the insights are presented in the thesis. Conclusions about reliability and adaptation of the methodology of research for other adventure fiction is presented.

Keywords: space, literary cartography, itinerary, Jules Verne, projected space, action setting

TURINYS

ĮVADAS.....	5
1. ANKSTESNIŲ TYRIMŲ APŽVALGA.....	7
1.1. Literatūros kartografijos tyrimai.....	7
1.2. Žiulio Verno geografinės erdvės tyrimai	13
2. DARBO METODIKA	17
3. DARBO REZULTATAI.....	24
3.1. Ž. Verno kūrinuose esančių geografinių nuorodų statistinė analizė	24
3.1.1. Menamų vietų statistinė analizė	26
3.1.2. Veiksmo vietų statistinė analizė.....	29
3.2. Ž. Verno kūrinių erdvės analizė	33
3.2.1. Menamų vietų erdvės analizė	36
3.2.2. Veiksmo vietų erdvės analizė	41
3.2.3. Maršrutų analizė	46
3.3. Tyrimo ribotumas bei nuotykių romanų erdvės tyrimų perspektyviniai pasiūlymai	49
IŠVADOS	51
NAUDOTA LITERATŪRA	52
PRIEDAI	55

ĮVADAS

Ž. Vernas (1828–1905) m. buvo prancūzų rašytojas, fantastinių bei realistinių knygų serijos „Nepaprastosios kelionės“ (*Voyages extraordinaires*) autorius. Mokslas, jo istorija, esama būklė – pagrindinė serijos tema. Ž. Verno kūrybai impulsą suteikė XVIII a. pab. ir XIX a. pirmos pusės mokslo pasiekimai bei technikos laimėjimai, todėl beveik kiekviename romane veiksmas susijęs su tam tikra mokslo problema arba hipoteze. Rašytojas vienas iš pirmųjų įtraukė mokslą ir matematiką į literatūrą, dėl to laikomas mokslinės fantastikos žanro pradininku. Ž. Verno kūrybos novatoriškumas lėmė tai, jog jis yra antras visų laikų labiausiai į užsienio kalbas verčiamas rašytojas pasaulyje po A. Christie (www.unesco.org).

Darbo aktualumas – nors kaip debiutuojantis kūrėjas Ž. Vernas greitai įgavo pripažinimą tarp skaitytojų bei kritikų, vėliau dėl savo komercinio populiarumo autorius dažnai nepelnytai nuvertintas ir laikytas tik populiaraus pramoginio žanro rašytoju, nevertu rimtu akademinėmis tyrimų. Tik daug vėliau po rašytojo mirties (1960–1970 m.) kilo jo literatūros mokslinių tyrimų Prancūzijoje banga, nuo 1980 persimetusi į JAV bei Jungtinę Karalystę (Evans, 2000). Augantis apginamų daktaro disertacijų bei kitų mokslinių tyrimų Ž. Verno tematika skaičius rodo autoriaus kūrybos reikšmingumą bei patrauklumą.

Tyrimo objektas – Ž. Verno kūryboje aprašoma erdvė.

Darbo tikslas – Pažinti į lietuvių kalbą išverstuose Ž. Verno kūrinuose perteikiamos erdvės ypatumus.

Darbo uždaviniai:

- 1) atlikti Ž. Verno kūrybos erdvės kartografinių tyrimų apžvalgą;
- 2) susisteminti duomenis apie Ž. Verno kūrinuose minimus geografinių objektų pavadinimus ir sukurti jų duomenų bazės struktūrą;
- 3) atlikti statistinę Ž. Verno romanuose aprašomų veiksmo bei menamų vietų analizę;
- 4) sukurti Ž. Verno romanuose minimų geografinių objektų pasiskirstymą vaizduojančias kartoschemas;
- 5) išskirti Ž. Verno kūrinuose pateikiamos erdvės požymius;
- 6) parengti nuotykių literatūros kūrinių erdvės tyrimų perspektyvinius pasiūlymus.

Darbo naujumas – Ž. Vernas „Nepaprastosiame kelionėse“ turėjo tikslą sukurti universalią Žemės rutulio apžvalgą, autoriaus kūryboje svarbią reikšmę turėjo geografija. Tačiau, nepaisant augančio mokslinių publikacijų, nagrinėjančių Ž. Verno kūrybą skaičiaus, autoriaus romanuose aprašoma geografinė erdvė nėra plačiai tyrinėta. Ypač trūksta mokslinių Ž. Verno kūrybos tyrimų, kurių pagrindinis metodas būtų kartografinė analizė. XX a. pab. susiformavusi literatūros kartografija (pagrindinis tikslas – įrodyti artimą literatūros ir geografijos ryšį, panaudojant kartografinius įrankius) dar neturi išgryninusi kartografavimo metodo, tinkančio bet

kokiam geografiniam regionui, bet kuriam literatūros tekstui. Baigiamasis magistro darbas prisideda tiek prie negausių jau atliktų literatūros kartografijos, tiek prie Ž. Verno geografinės erdvės tyrimų.

Darbo pritaikomumas – magistro darbo tyrimas gali būti priemone atkreipti skaitytojų dėmesį į Ž. Verno kūrybą, užpildyti dar netyrinėto autoriaus kūrybos aspekto nišą, taip pat įrodyti kartografinės analizės metodo, kaip pažinimo būdo, bei komunikacijos priemonės praktinį pritaikomumą, taip priartinat visuomenę prie kartografijos mokslo.

Darbo sudėtis – darbą sudaro: turinys, įvadas, tyrimų apžvalga, darbo metodika, darbo rezultatai, darbo išvados, panaudotos literatūros ir kitų duomenų šaltinių (bibliografijos) sąrašas, santrauka lietuvių ir anglų kalbomis, magistro baigiamojo darbo vertinimo lapas bei priedai. Pirmame skyriuje apžvelgiami svarbiausi literatūros kartografijos tyrimai, taip pat bandymai tyrinėti Ž. Verno kūryboje aprašomą geografinę erdvę. Antrajame skyriuje aprašoma darbo metodika. Trečiajame skyriuje pateikiama Žiulio Verno kūriniuose esančių geografinių nuorodų statistinė analizė, menamų vietų analizė, bei veiksmo vietų analizė, nuotykių literatūros kūrinių erdvės tyrimų perspektyviniai pasiūlymai.

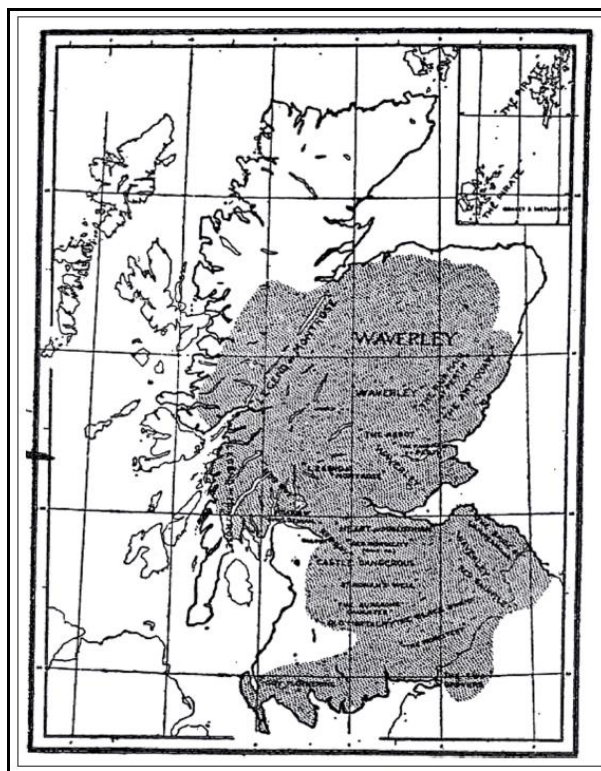
Darbe taip pat pateikiama 36 iliustracijos, 2 lentelės ir 7 priedai.

1. ANKSTESNIŲ TYRIMŲ APŽVALGA

1.1. Literatūros kartografijos tyrimai

Filologijos specialistai iš įvairių šalių jau seniai bando kartografuoti grožinę literatūrą. Tai vyksta dėl įvairių priežasčių, bet visuomet susiduriama su tokio kartografavimo metodų trūkumu. Kai kuriais atvejais pasiūlyti gana aiškūs problemų sprendimo būdai, bet bendrai paėmus, nėra sukurta bendros grožinės literatūros kartografavimo sistemos, nors ir atlikta didelis skaičius tyrimų ir projektų, kuriuose buvo susidurta su panašiomis problemomis. Taip yra todėl, jog su retomis išimtimis, literatūros kartografavimu užsiimdavo literatūros kritikai, o ne kartografijos specialistai (Piatti, et al, 2009).

Literatūros geografija (vokiškoje tradicijoje: literatūros topografija) domisi rašymu ir skaitymu, paremtu geografinėmis žiniomis, koncepcijomis ir teorijomis, kurios vienaip ar kitaip atspindi ir aiškina žmogaus ryšį su gamtine aplinka ir fizine erdve. Literatūros geografijos sritis apima, pirmiausia, kelionių literatūrą, taip pat karo, tremties, egzodo patirtis, miesto literatūrą, globalizaciją, emigraciją ir gyvenimą šiuolaikiniame megapolyje (<http://www.vilniusliterature.flf.vu.lt>). Tai yra plati ir sena sritis, tačiau pats terminas iki galo mokslinėje sferoje neapibrėžtas. Dar nėra paskelbtos jokios publikacijos, griežtai nustatančios šią sąvoką, kas yra ganėtinai keista, palyginus, kiek daug tyrimų apskritai padaryta literatūros srityje (Piatti, et al, 2008).

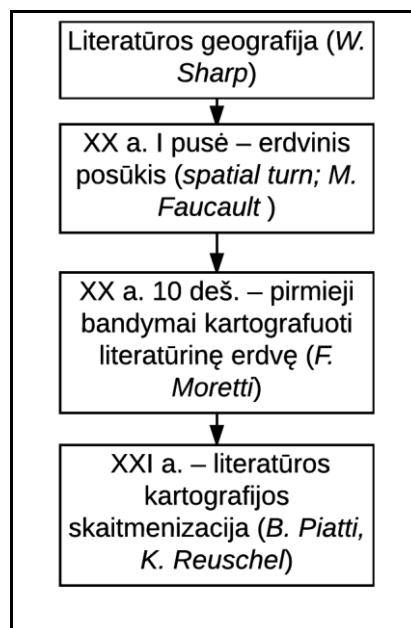


1 pav. Valterio Skoto novelių veiksmo vietų schema (Sharp, 1904)

Vienu iš ankstyvųjų literatūros geografijos pavyzdžių galėtų būti William Sharp 1904 metais sukurta Valterio Skoto (*Walter Scott*) novelių veiksmo vietų Škotijoje schema. Nors savo struktūra iliustracija neatitinka žemėlapiams keliamų reikalavimų, tačiau šiame darbe jau galima išskirti svarbų aspektą būsimai literatūros kartografijai – veiksmo vietų koncentracijos vietas (Piatti, et al, 2008).

Iki XX a. literatūros tyrinėjimai buvo susiję su laiko trajektorijos tyrinėjimu. Pirmoje XX a. pusėje įvyko posūkis: literatūrologai ir kritikai pradėjo kreipti didesnę dėmesį į erdvę. Atsižvelgta į tai, kaip autorius savo kūryboje konstruoja erdvę, ir kaip vėliau skaitytojas skaitydamas kūrinį tą erdvę dekonstruoja. Šis lūžis literatūrologijoje buvo pavadintas „erdviniu posūkiu“ (angl. *spatial turn*; Piatti, et al, 2008).

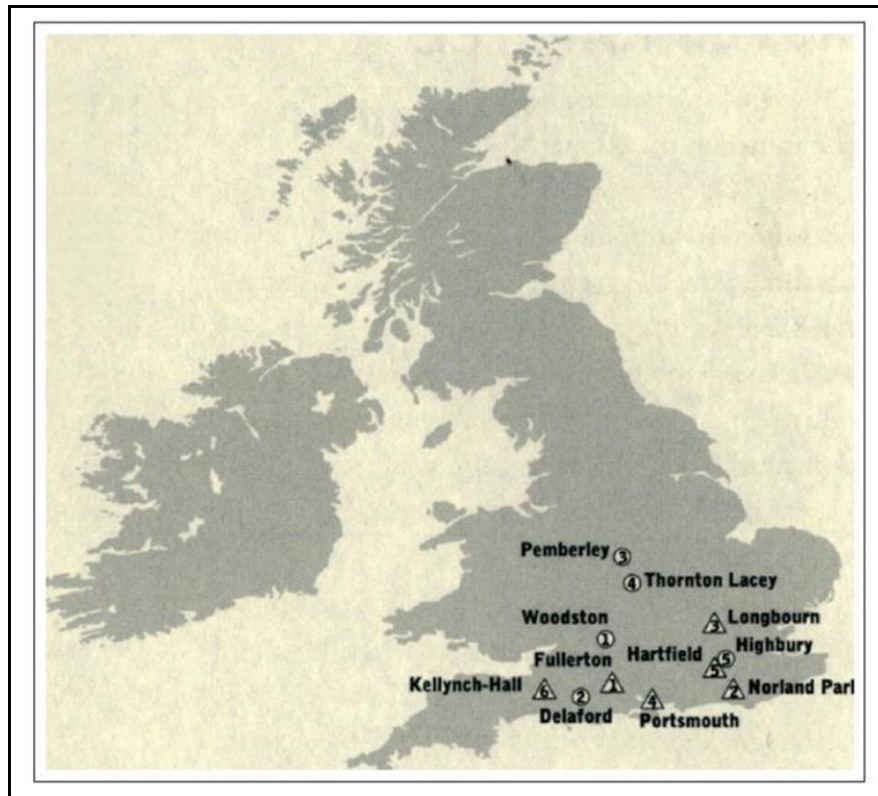
Literatūros kartografija atsišakojo nuo literatūros geografijos ir buvo inicijuota kaip būdas įrodyti artimą literatūros ir geografijos ryšį. Bendrame kontekste literatūros kartografiją galima laikyti kaip literatūros geografijos subdiscipliną ar pagalbinį mokslą. Skirtumas tarp literatūros geografijos ir literatūros kartografijos yra tai, jog literatūros geografija yra bendroji teorinė disciplina, o literatūros kartografija tiekia metodą: įrankius, kurie padeda iširti ir išanalizuoti tam tikrą geografiją literatūroje (Piatti, et al 2009).



2 pav. Literatūros kartografijos periodizacija

Literatūros kartografijos gimimu galima laikyti Franco Moretti darbus, kuriais kartografuoti XVIII a. pab.–XIX a. pr. anglų ir prancūzų romanai. Moretti žemėlapiai žymi fikcinės erdvės topografiją: romano herojų gimimo, siužeto raidos, pasakojimo komplikacijų, herojų sąjungos ir pan. vietas (Piatti, et al, 2008). Moretti knygoje (1998) “Graphs, Maps, Trees“ pabrėžė žemėlapių, kaip analizės įrankio svarbą, priartindamas literatūros studijas prie mokslinio

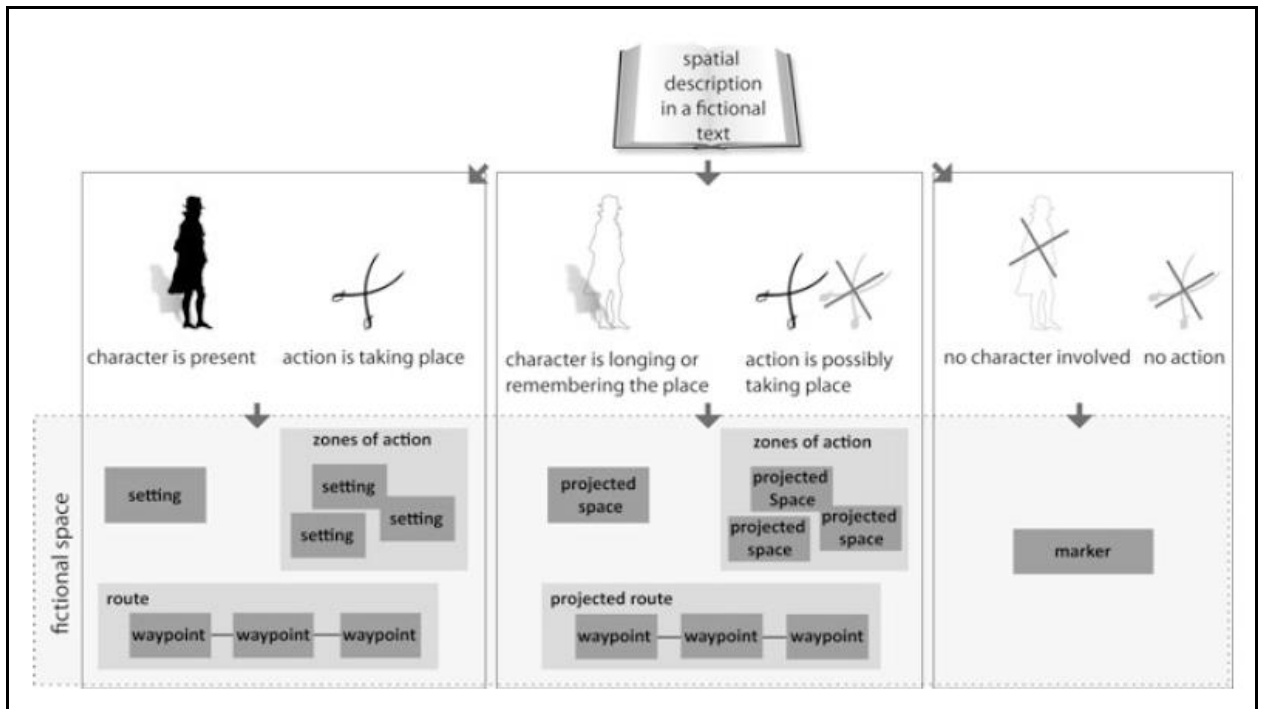
idealo. Būtent dėl Moretti įtakos į literatūros žemėlapius imta žiūrėti kaip į mokslinių tyrimų įrankį (Juvan, 2015).



3 pav. Pirmasis literatūros kartografijos žemėlapis: Džeinės Ostin Anglija (Jane's Austen England; Morreti, 1999)

Kokybinis šuolis literatūros kartografavimo raidoje įvyko atsiradus skaitmeninei kartografijai. Skaitmeninė kartografija remiasi geografinė informacinė sistema (GIS), numanančia informacijos kaupimą ir sisteminimą surišant ją su fizinės erdvės koordinatėmis, o literatūros kartografavimo atveju – kūrinių geografinių duomenų žymėjimą skaitmeniniuose žemėlapiuose. Pirmieji literatūros GIS projektai buvo atliekami siekiant tikslo patikrinti pačios GIS efektyvumą literatūros tyrimams, vėliau pradėta domėtis skirtingos informacijos vizualizavimo būdais ir galimybėmis (<http://www.vilniusliterature.flf.vu.lt>).

Reikšmingiausiu įnašu į literatūros kartografijos teoriją ir praktiką galima laikyti Europos literatūros atlaso (*Ein Literarischer Atlas Europas*) projektą, apimančią literatūros nuo 1750 iki šių dienų analizę trijuose regionuose: Alpėse, šiaurės Frizijoje (Vokietija) bei Prahos apylinkėse. Projekto idėja buvo sukurti bendrą literatūros kartografavimo metodą, tinkantį bet kokiam geografiniam regionui bet kuriam literatūros tekstui, taip pat sukurti didelę skaitmeninę duomenų bazę, leidžiančią atlikti žemėlapių, o tuo pačiu ir erdvių, palyginimą (Piatti, et al, 2008).



4 pav. Grožinės literatūros erdvės diferenciacijos schema (Reuschel, et al. 2013)

Minėto projekto metu suformuotas labai svarbus literatūros kartografijai duomenų modelis, bei apibrėžtos svarbios literatūros kartografijai sąvokos (žr. 4 pav). Kiti svarbūs teoriniai literatūros kartografijos mokslo šakos pastebėjimai:

- 1) vietos yra fragmentiškos, išgalvotos erdvės, galutinai apipavidalinamos skaitytojo vaizduotėje;
- 2) veiksmo vietos turi neaiškias ribas, kurios nėra nei gamtinės, nei suformuotos žmogaus;
- 3) veiksmo vietas kartais gali būti sunku lokalizuoti ir tai gali lemti netikslų jų pažymėjimą;
- 4) veiksmo vietos atitinkamo realioje fiziniėje erdvėje gali priklausyti bet kuriam laikotarpiui, todėl dabartinė vietovės situacija gali būti pakitusi;
- 5) veiksmo vietos gali būti autoriaus permodeliuotos pasakojimo metu;
- 6) veiksmo vieta gali apimti erdvę nuo kambario dydžio iki globalaus mastelio (mokslinės fantastikos atveju ir visos galaktikos);
- 7) veiksmo vietų tankis gali varijuoti nuo stipriai dispersiško iki labai koncentruoto;
- 8) veiksmo vietos naudojamos sukurti pasakojimo atmosferai arba gali būti naudojamos kaip metafora; taip pat turi estetiškes funkcijas;
- 9) maršruto pradžios ir pabaigos taškai dažnai būna neaiškūs: personažai pasirodo

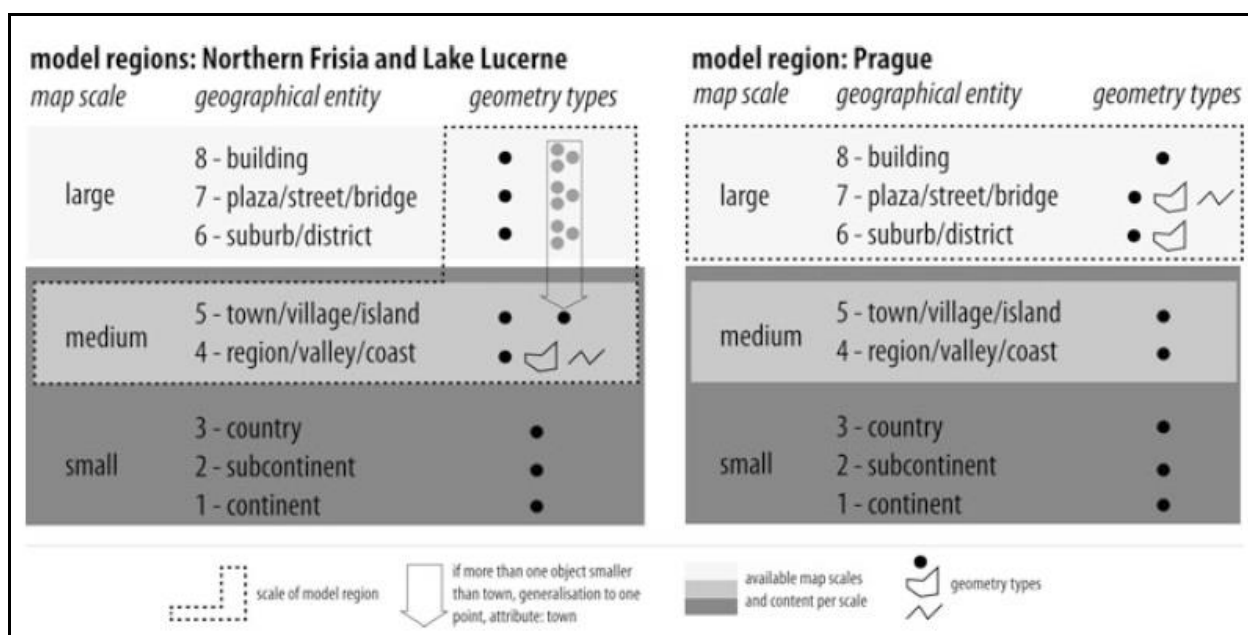
„iš niekur“ ir jų maršrutai tęsiasi „į niekur“;

- 10) maršruto jungtys dažnai dviprasmiškos; jungiant atskiras atkarpas reikia naudotis interpretacija;
- 11) atskirose maršruto dalyse gali keistis mastelis;
- 12) maršrutai yra apibrėžiami naudojantis juos sudarančiais toponimais (Reuschel, et al, 2013).

Šios įžvalgos naudotos atliekant magistro darbo tyrimą.

Kiekvieno literatūros žemėlapiu pranašumas yra tas, jog jis padeda vizualizuoti dalykus, kurie gali būti nematomi. Iš metodologinio požiūrio taško, tai yra nesibaigiantis eksperimentas. Tokie žemėlapiai gali pateikti įžvalgas, kurios gali būti neatliktos naudojant kitus analitinius metodus. Tinkamai parengtas literatūros žemėlapis ne paprasčiausiai iliustruoja tekstą, o yra naujas produktas iš kurio galima vykdyti teksto analizę (Doring, 2013).

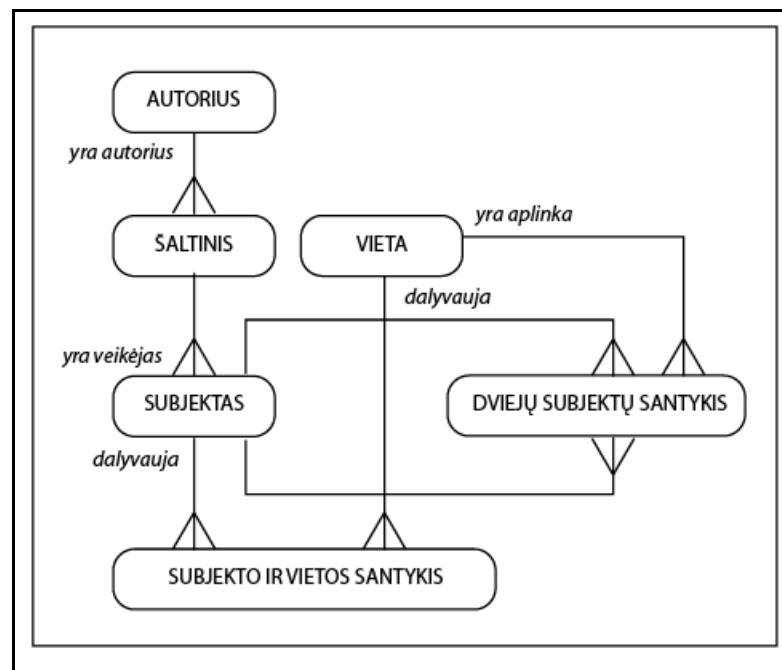
Klausimas, kaip kartografuoti pramanytas erdves panaudojant šiuolaikines galimybes, kelia naujų iššūkių kartografijai. Kartografams literatūros kartografavimas sudaro daug žadančią ir įdomią tyrimų sritį su daugialybiais uždaviniais duomenų modeliavime bei vizualizavime. Taip yra iš esmės dėl to, jog pramanytos erdvės labai skiriasi viena nuo kitos, pvz.: gali skirtis pagal galimybę jas lokalizuoti, gali skirtis savo dydžiu, savybėmis, bei tuo, kaip stipriai autorius transformuoja mums gerai žinomą realybę. Be to, norint pramanytas literatūrinių tekstų erdves transformuoti į sistemą tam kad būtų galima atlikti palyginamąją analizę, būtinas bendro metodo sukūrimas (Weber, A. K.; 2014).



5 pav. Geometrinio tipo nustatymas: stambaus ir smulkaus mastelio atvejai (Reuschel, et al. 2013)

Priklausomai nuo erdvės, kurioje vyksta veiksmas masteliškumo, taikomi skirtingi veiksmo vietos geometrijos tipo nustatymo kriterijai: (žr. 5 pav.) kūrinio, kurio veiksmas apima smulkaus mastelio teritoriją, atveju dažniausiai objektas bus žymimas kaip taškinis. Tuo atveju, kai veiksmo erdvė apima nedidelę teritoriją, jau galima išskirti visus tris geometrijos tipus (taškinį, linijinį, plotinį).

Lietuvoje iki šių dienų atliktas tik vienas mokslinis literatūros kartografijos tyrimas: bendras Kartografijos centro bei Filologijos fakulteto projektas „Literatūros geografija: tekstų teritorijos ir vaizduotės žemėlapiai“. Projekto metu sukurtas koncepcinis literatūros kūrinio erdvės geografinių duomenų bazės modelis, sukurta literatūros kūrinio erdvės geografinių duomenų bazės schema, literatūros kūrinio erdvės vizualizavimo schema, literatūros kūrinio erdvės skaitmeninis žemėlapis, parengtos literatūros kūrinio erdvės geografinių duomenų kaupimo Interneto aplinkoje instrukcijos. Projekte nagrinėti trijų autorių penki kūriniai: Ričardo Gavelio „Vilniaus pokeris“, Ričardas Gavelio „Vilniaus džiazas“, Jurgio Kunčino „Tūla“, Jurgio Kunčino „Glisono kilpa“, Antano Ramono „Balti praėjusios vasaros debesys“ (Beconytė, Balčiūnas, 2013).



6 pav. . Koncepcinis literatūros kūrinio erdvės geografinių duomenų bazės modelis
(Beconytė G., Balčiūnas, A. (2013).

Rengiant baigiamąjį magistro darbą remtasi minėtame tyrime sukurtu duomenų bazės modeliu.

1.2. Žiulio Verno geografinės erdvės tyrimai

Jau pats „Nepaprastųjų kelionių“ serijos pavadinimas rodo, kokią svarbią reikšmę Žiulio Verno kūryboje turi geografija. Kiekvienas rašytojo romanas yra geografinis romanas. Jacky Fontanabona (2010) savo ruožtu teigia, jog Vernas savo geografinę erdvę kuria integruodamas tekstą, iliustracijas ir žemėlapius. Kai kuriose rašytojo mokslinės fantastikos romanuose pateikiami žemėlapiai yra sudaryti prižiūrint paties Verno, arba pasiremiant jo paties braižytais eskizais. Rašytojo paskelbtuose negrožinės literatūros darbuose (3 geografinės bei istorinės knygos (keliautojų bei jų kelionių aprašymai), 9 straipsniai įvairaus pobūdžio tematika) pateikiama įvairių politinių, topografinių, bei okeanografinių žemėlapių bei schemų.

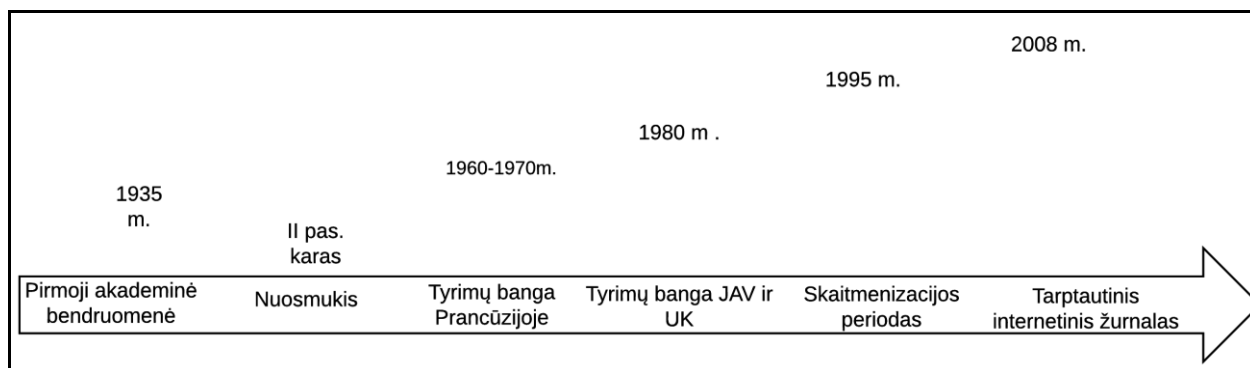
Žiulio Verno tyrinėjimus galima suskirstyti į du etapus: iki skaitmeninį (iki 1995 m.) ir skaitmeninį (nuo 1995 m.). Pirmame etape mokslininkai dirbo atskirai vienas nuo kito, tarpusavyje nesidalindami tyrimų rezultatais. Tyrimų realizavimo rinka apsiribodavo knygomis ir žurnalais, kuriuos būdavo sunku pasiekti ir įpirkti. Šiame periode egzistavo tik keli skaitmeniniai šaltiniai (Verniana, 2008).

1935 m. įkurta Žiulio Verno draugija (Société Jules Verne). Tai buvo pirmoji akademinė bendruomenė, kurios tyrimo objektas buvo Ž. Verno literatūrinė kūryba. Bendruomenės aktyvius tyrimus nutraukė II pasaulinis karas, jos veikla atnaujinta 1966 m. Kas tris mėnesius Ž. Verno draugija publikuoja tyrimus moksliniame žurnale *Le Bulletin de la Société Jules Verne* (1935–1939 m. išėjo 13 leidimų; 1967–2017 m. laikotarpiu paskelbti 193 žurnalo leidimai). Žurnalas laikomas pagrindiniu Ž. Verno mokslinių tyrimų citavimo šaltiniu (<http://www.societejulesverne.org>). Kaip minėta darbo įvade, 1960–1970 m. kilo Verno literatūros mokslinių tyrimų Prancūzijoje banga, nuo 1980 persimetusi į JAV bei Jungtinę Karalystę (Evans, 2000).

Skaitmeninis Ž. Verno kūrybos tyrimų etapas prasidėjo 1995 metais, Izraelio technologijos instituto profesoriui, matematikui Zivi Har'el sukūrus tinklalapį „Zivi Har's El's Žiulio Verno kolekcija“ (<http://jv.gilead.org.il>). Puslapis apima kelis įrankius: elektroninę Žiulio Verno kūrybos biblioteką (59 romanai, 25 trumpos istorijos, šešias esė, šešias pjeses, šešias poemas, taip pat dvi kalbas bei šešerius interviu keliomis kalbomis), mokslinių straipsnių biblioteką, tarptautinį Žiulio Verno forumą, nuorodų į kitus internetinius šaltinius sąrašą ir kt. Netrukus po atsiradimo šis tinklalapis tapo pirmaujančiu internetiniu dalinimosi informacija apie Žiulį Verną šaltiniu pasaulyje. Tokiu būdu Verno tyrinėjimai pasiekė aukštesnį lygmenį, tapo tarptautiniai, buvo pradėta dalintis rezultatais (Verniana, 2008).

2008 m. išleistas pirmas atviros prieigos tarptautinio internetinio žurnalo *Verniana* numeris. Jame skelbiami naujausi straipsniai Žiulio Verno bei jo literatūrinio paveldo tematika. Visi straipsniai pateikiami originalo kalba, taip pat pateikiama kiekvieno jų santrauka prancūzų

bei anglų kalbomis. Žurnalas pasiekiamas HTML, PDF ir A4 formatais, leidžiamas kas du metus. Pagrindinę kiekvieno žurnalo dalį sudaro straipsniai apie Ž. Verną bei jo darbus, likusią dalį sudaro knygu, filmų, DVD, CD ir kt. apie Ž. Verną apžvalgos (Verniana, 2008).



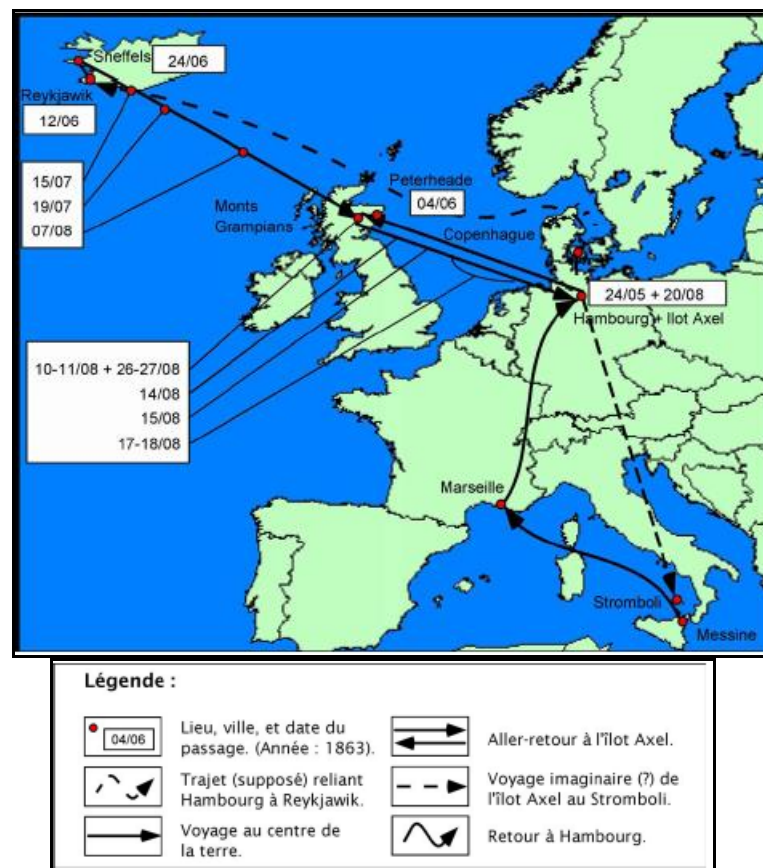
7 pav. Žiulio Verno mokslinių tyrimų chronologinė schema

Ž. Verno kūryba domisi filologijos (A. B. Evans, 1988, 1988b, 1989, 1993, 1995, 1996, 1998, 1999, 2000, 2005a, 2005b, 2005c, 2007; W. Butcher, 1991, 1992a, 1992b, 1992c, 1994, 2005), filosofijos (J. E. Mastro, 2008), menotyros (B. Taves 1994, 1996a, 1996b, 1996c, 1996d; Ch.W.Sheard, 2011) bei fizinės geografijos (I. B Thompson, 2003; L. Dupuy 2009), krypčių mokslininkai. Nepaisant disciplinų, kurias domina Ž. Verno kūryba įvairovės, tyrimams būdingas panašus tyrimo būdas: tam tikru aspektu giliau analizuojamos konkrečios viena–trys novelės, iš jų bandoma pritaikyti apibendrinimus visai rašytojo kūrybai.

Detaliausiai Žiulio Verno literatūros geografija tyrinėjama Julia Elizabeth Ramely Mastro (2008 m.) bei Lionel Dupuy (2009) disertacijose. Julia Elizabeth Ramely Mastro filosofijos daktaro disertacijoje „Jules Verne Textual Mapping: Plotting Geography“ analizuoja tris Žiulio Verno romanus ir, remdamasi romanuose nupasakota erdve bei geografijos ir kartografijos mokslų sampratomis, bando apibrėžti teksto žemėlapių sąvoką „teksto žemėlapis“. Autorė padaro išvadą, jog teksto žemėlapis yra „teksto forma nupasakotas judėjimas geografinėje erdve“. Nuo literatūrinio žemėlapių tekstinių žemėlapių skiriasi tuo, jog užuot identifikuodamas nuorodą tekste tam, kad ją susietų su realia geografinėje erdve, teksto žemėlapis kreipia dėmesį ne į judėjimą tiksliais geografinėmis vietomis bet apskritai į judėjimą erdve (Mastro, 2008). Autorės apibrėžta sąvoka labiau artima filosofijos, o ne kartografijos mokslo teorijai, disertacijoje svarbiausia *teksto žemėlapių* sąvoka, todėl suprantama, jog 303 puslapių tekste nėra nei vieno žemėlapių.

Lionel Dupuy (2009) daktaro disertacijoje *Geographie et imaginaire géographique dans les Voyages Extraordinaires de Jules Verne : Le Superbe Orenoque (1898)* analizuoja Ž.Verno geografinę erdvę apysakoje „Didingasis Orinokas“. Autorius teigia, jog Ž. Verno geografinėje

vaizduotėje galima išskirti pasikartojančias struktūras: metaforos, ugnikalniai ir žiedinės struktūros sudaro Verno literatūrinę erdvę, o geografinė vaizduotė yra dimensija, jungianti visą rašytojo kūrybą. Jūra ir vandenyno dugnas, didžiosios žemyninės lygumos, kalnai bei poliarinės platumos yra keturios dažniausiai pasitaikančios veiksmo vietos Ž.Verno romanuose. Autorius taip pat pastebi, jog Vernas kūryboje naudoja principą „čia ir dabar“ bei „čia ir anksčiau“, reiškiantį, jog minimuose objektai, kuriuose veiksmai vyksta ne tik aprašomuoju laiku, bet ir praeityje. Nors šioje disertacijoje pateiktos tik gana abstrakčios Verno geografinę erdvę iliustruojančios schemas, tačiau autorius atlikdamas kitus tyrimus yra sudaręs trijų romanų („Kelionė į žemės centrą“, „Penkios savaitės oro balionu“, „Aplink Žemę per 80 dienų“) maršrutus vaizduojančios kartoschemas, kuriose žymimi maršrutų taškai, bei atvykimo laikai.



8 pav. „Kelionė į žemės centrą“ maršruto kartoschema (Dupuy, 2009)

Terry Harpold tyrinėjo žemėlapių vietą Žiulio Verno kūryboje. Autorius teigia, jog „Verno žemėlapiai visuomet yra nevienareikšmiški bei semiotiškai nepastovūs objektai“ (Harpold, 2005). Straipsnyje šiek tiek paliečiama ir geografinės erdvės Žiulio Verno kūryboje tema, gausu iliustracijų (originalių žemėlapių iš rašytojo romanų).

Ian B. Thompson savo straipsnyje „Jules Verne, Geography and Nineteenth Century Scotland“ analizuoja tris rašytojo romanus, kurių veiksmai plėtojasi Škotijoje. Straipsnyje

pateikiami kiekvieno romano maršrutų literatūriniai žemėlapiai, bandoma apibendrinti maršrutų išsidėstymo ypatumus, bei įvertinti romanų geografiškumą. Autorius padaro išvadą, jog Žiulio Verno geografinė vaizduotė kiekviename romane kito, priklausomai nuo rašytojo įsigilinimo į geografines žinias, bei asmeninių kelionių patirties (Thompson, 2003). Vis dėlto, straipsnyje labai trūksta autoriaus įžvalgas iliustruojančių diagramų, schemų ar žemėlapių.

Nepaisant Žiulio Verno tyrimų tematikos įvairovės, darbų, kurių pagrindinis įrankis yra kartografinė analizė, yra labai nedaug ir juose analizuojama tik labai maža rašytojo kūrybos dalis. Skirtinguose moksliniuose darbuose naudojami skirtingi metodai (dažniausiai tai loginio apibendrinimo metodas). Sudėtinga susidaryti išpūdį Žiulio Verno erdvės tyrimuose naudojamą metodų sistemą, kadangi autoriumi domisi įvairių sričių mokslininkai, kurie naudojami skirtingais metodais. Pabrėžtina, jog tyrimo metu nerasta nė vieno akademinio tyrimo, kuriame būtų vaizduojami daugiau nei trijų romanų veikėjų maršrutai, taip pat rastas tik vienas darbas, kuriame būtų atlikta statistinė ar kartografinė susintetintų Žiulio Verno geografinių duomenų analizė (Dupuy, 2009). Galima daryti išvadą, jog apskritai trūksta kiekybinių Žiulio Verno erdvės tyrimų.

2. DARBO METODIKA

Pagrindinės darbe naudojamos sąvokos:

Kūrinio erdvė – erdvė, kurioje vyksta pasakojamosios istorijos veiksmas arba lyrikos kūrinio lyrinis vyksmas. Kūrinio erdvės gali būti *apibrėžtos, neapibrėžtos, konkrečios, abstrakčios, vertikalios, horizontalios, tikroviškos, sąlygiškos, fantastinės, mistinės, mitinės, virtualios, vientisos, suskaidytos, užpildytos, tuščios, panoraminės, vidinės, išorinės, makropasaulis, mikropasaulis* ir kt. (Literatūros terminų žodynas, 1962).

Geografinė nuoroda – veiksmo arba menama vieta plačiaja prasme.

Veiksmo vieta – tam tikra teritorija, kurios erdvėje veikėjai juda pasakojimo metu.

Menama vieta – erdvės segmentas, kuriame veikėjas pasakojimo metu fiziškai nedalyvauja, bet gali jį prisiminti, sapnuoti, įsivaizduoti, apie jį svajoti, taip pat būti ten gimęs, vedęs, turintis giminių ar susijęs kitokiais panašiais ryšiais praityje, dabartyje ar ateityje.

Maršrutas – tam tikros formos uždara arba atvira kreivė, jungianti taškus, per kuriuos juda kūrinio veikėjai erdvėje pasakojimo metu.

Objektai be nustatyto geometrinio/geografinio tipo – objektai, kuriems nepavyko nustatyti geometrinio (taškinis, linijinis, plotinis) ir/ar geografinio tipo (upė, miškas, miestas ir t.t) ir taip pat tikslų koordinatų.

Objektai be nustatytų koordinatų – objektai, kuriems pavyko nustatyti visų duomenų bazės atributinių laukų požymius, išskyrus koordinates.

Žiulis Vernas yra sukūręs 54 romanų seriją „Nepaprastosios kelionės“ (*Voyages extraordinaires*), 30 trumpų apsakymų, 14 apsakymų, publikuotų po rašytojo mirties (rašytojo sūnus didžiąja dalimi juos perrašė pakeisdamas). Autoriaus ne mokslinės fantastikos darbų sąrašą sudaro 3 geografinės bei istorinės knygos (keliautojų bei jų kelionių aprašymai), 9 straipsniai (įvairaus pobūdžio tematika), 51 kūriniai teatrui (dramos, vodeviliai, komedijos, libretai, operetės ir pjesės), bei 119 poemų (<http://jv.gilead.org.il/biblio/>).

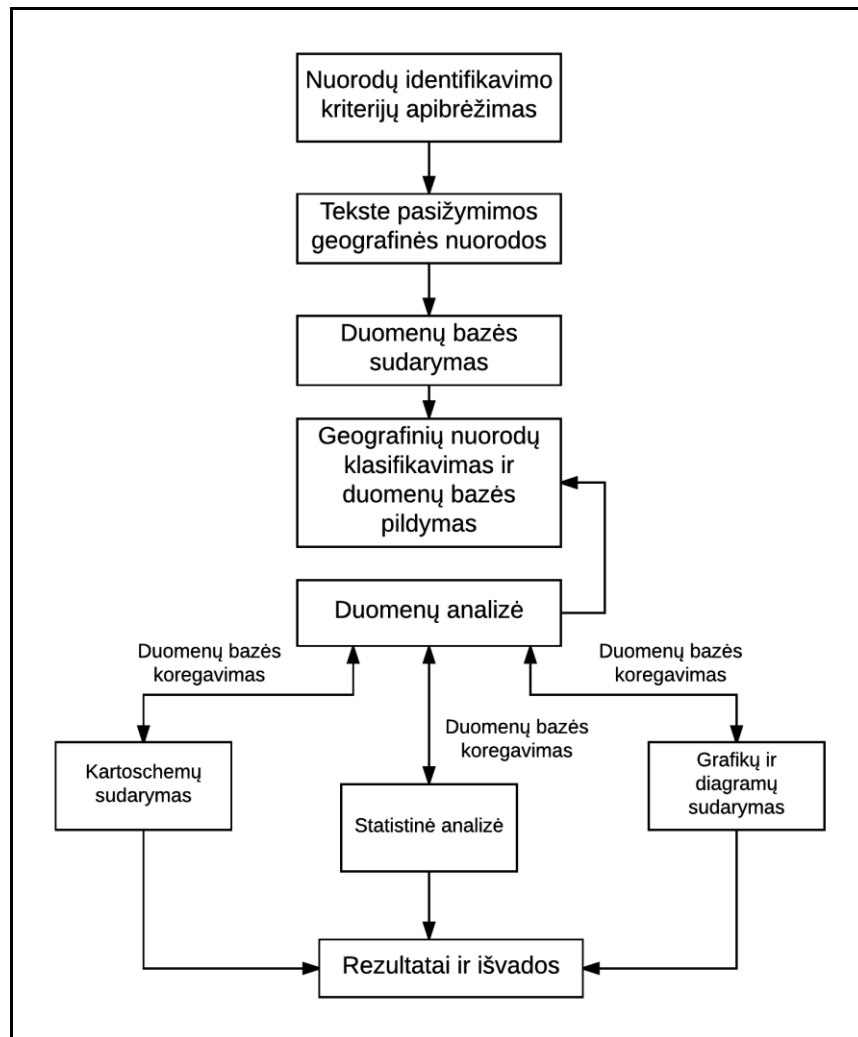
Dėl to, jog labiausiai geografiškumu pasižymi rašytojo romanai, taip pat dėl kūrybinių apimties, būtent pastarieji pasirinkti tyrimo objektu. Darbe analizuojami visi į lietuvių kalbą išversti Ž. Verno kūriniai (25 romanai ir 3 apysakos).

1 lentelė. Baigiamajame magistro darbe analizuotų Žiulio Verno kūriniai (*–apysaka)

Eil.Nr.	Kūrinio pavadinimas	Leidimo metai	Veiksmo vieta
1.	Penkios savaitės oro balionu	1863	pietų Afrika
2.	Kapitono Hatero kelionė ir nuotyčiai	1864–1866	arktinė Š. Amerikos sritis
3.	Kelionė į Žemės centrą	1864	Europa
4.	Nuo Žemės į Mėnulį	1865	Floridos pusiasalis
5.	Kapitono Grantto vaikai	1867–1868	Pietų Amerika, Australija, N. Zelandija
6.	20000 mylių po vandeniu	1869	pasaulinis vandenynas
7.	Aplink Mėnulį	1870	Floridos pusiasalis, mėnulio orbita
8.	Pietų Afrika. 1854–ieji	1872	Pietų Afrika
9.	Aplink pasaulį per 80 dienų	1873	Žemės rutulys
10.	Paslaptingoji sala	1874–1875	sala Ramiajame vandenyne
11.	Čensleris	1875	Atlanto vandenynas
12.	Caro kurjeris	1876	Rusijos europinė ir azijinė dalys
13.	Juodoji Indija	1877	Škotija
14.	Penkiolikos metų kapitonas	1878	Šiaurės Amerika, Afrika
15.	Penki šimtai begumos milijonų	1879	Europa
16.	Vieno kino vargai Kinijoje	1879	Kinija
17.	Žangada	1881	Pietų Amerika
18.	Pietų žvaigždė	1884	Afrika
19.	Archipelagas ugnyje	1884	Graikijos salos
20.	Matijas Šandoras	1885	Viduržemio jūros pakrantė
21.	Robūras užkariautojas	1885	Žemės rutulys
22.	Aukštyn kojom	1889	Arktis
23.	Karpatų pilis	1892	Austrijos–Vengrijos imperija
24.	Klaudijus Bombarankas	1892	Rusijos azijinė dalis
25.	Vilhelmo Štorico paslaptis	1910	Europa
26.	Daktaras Oksas*	1972	Flandrija
27.	Amžinasis Adomas*	1910	Europa, Azija, Afrika, pietų Amerika
28.	Pasaulio valdovas*	1904	Žemės rutulys

Sudarant duomenų bazę buvo remtasi bendrame Kartografijos centro bei Filologijos fakulteto projekte „Literatūros geografija: tekstų teritorijos ir vaizduotės žemėlapiai“ sukurtu koncepciniu literatūros kūrinio erdvės geografinių duomenų bazės modeliu (žr. 6 pav.) Dėl to, jog minėtame projekte analizuota kitokio žanro ir kitos šalies literatūra, modelis buvo adaptuotas konkrečiai Ž. Verno kūrybai. Taip pat remtasi Europos literatūros atlaso (*Ein Literarischer Atlas Europas*) projekto duomenų diferenciacijos modeliais (žr. 4 ir 5 pav.)

Skaitant konkretų romaną jame buvo pasižymimos geografinės nuorodos. Geografinės nuorodos pavyzdys: „birželio 30 dieną locmanas parodė į nediduką Žurupari–Taperos kaimelį, esantį dešiniajame upės krante; čia ir buvo sustota dviem trim valandom“ („Žangada“); „trečią valandą dešiniajame krante iškilo virtinė kalnų – Pokaroa kalnagūbris, savo išvaizda primenantis apgriautą bastiono sieną („Kapitono Grantro vaikai“); „daktaro apskaičiavimu, uostas buvo 87° 5′ š. platumos ir 118° 35′ v. ilgumos pagal Grinvičo dienovidinį“ („Kapitono Hatero nuotyčiai“).



9 pav. Principinė darbo metodikos schema

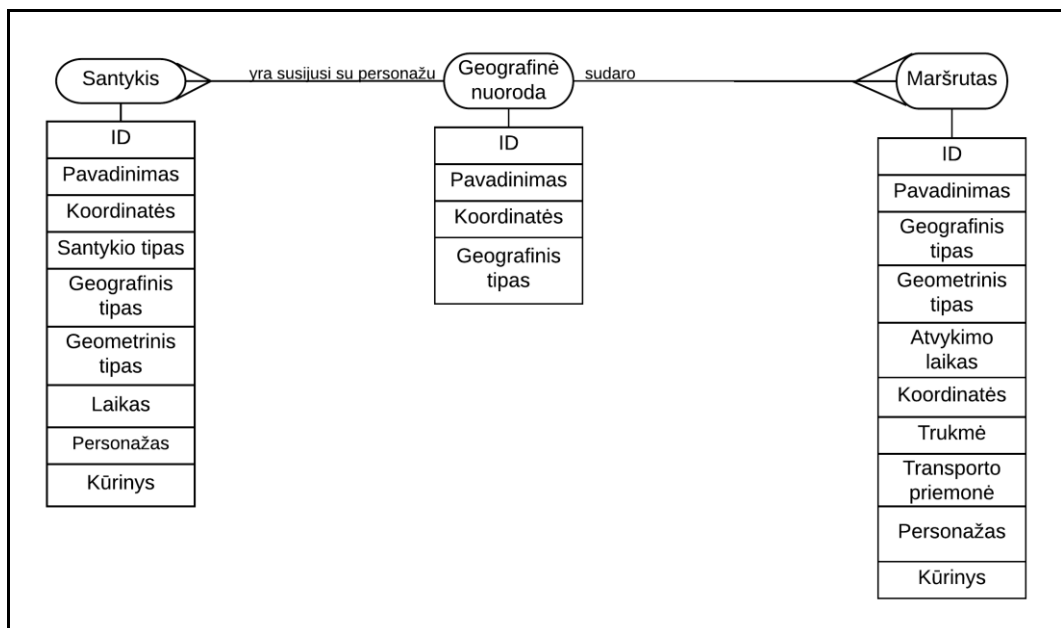
Taip pat rinkti duomenys apie atvykimo laiką į konkretų maršruto tašką („atvažiavęs gruodžio 21 dieną į Liverpulį prieš dvylikę“; „Aplink pasaulį per 80dienų“), veiksmo vietos geografinį bei geometrinį tipus, transporto priemonę, kuria pasiektas konkretus maršruto taškas („dar prieš pusiaudienį garlaivio signalas sutraukė į Volgos prieplauką didelę minią žmonių“; „Caro kurjeris“), bei veikiančio personažo vardą („į Kisongą pirmą sausio mėnesio savaitę ir atvyko Barbikenas su kapitonu Nikoliu“; „Aukštyn kojom“). Tam tikros vietos tekste nelaikytos

geografinėmis nuorodomis, ir nebuvo įtraukiamos į sudarytą duomenų bazę, kadangi jos tiesiogiai nesusijusios su veikėjais („*jie gėrė burgundišką vyną*“; „*stalas buvo atvežtas iš Italijos*“ ir pan.).

Vėliau nuorodos skirstytos į menamas ir veiksmo, remiantis nurodytais kriterijais (žr. 4 ir 5 pav.). Menamų vietų atveju pildyti vietovardžių pavadinimai, koordinatės, geometrinio bei geografinio tipų atributiniai laukai. Taip pat menamomis vietomis laikyti romane nupasakojami realių keliautojų istoriniai maršrutai: „*žemėlapyje suradau ties 32° 40' šiaurės platumos ir 167° 50' vakarų ilgumos salelę, kurią 1801 metais aptiko kapitonas Krespo ir kuri buvo senovės ispanų žemėlapiuose pažymėta Rocca de la Plata vardu*“ („20 000 mylių po vandeniu“).

Veiksmo vietos kiekviename romane sudaro herojų maršrutą. Atskirai kiekvienos knygos maršrutams sukurti Excel failai, juose papildomai suvedamos maršruto objektų koordinatės. Objektų paieškai naudota *Google Maps* internetinė žemėlapių paslauga. Nustatant konkretaus taško koordinatės į paieškos laukelį būdavo vedamas objekto pavadinimas taip, kad būtų kuo panašesnis į vietovardžio pavadinimą originalo kalba (pvz. Klarvateris Pietų Afrikos Respublikoje vedamas kaip *Klaarwater*; kadangi yra teritorijoje, kuri buvusi Nyderlandų kolonija ir didelė jos vietovardžių dalis yra olandiškos kilmės). Nepavykus rasti konkretaus vietovardžio buvo bandoma į paieškos laukelį įvesti jo šaknį vokišku, anglišku ir kt. variantais, tokiu būdu kelis kartus padidinant vietovardžio identifikavimo tikimybę, ir neiškraipant surinktų duomenų.

Jeigu įvedus tam tikrą objekto pavadinimą, kaip rezultatas buvo pateikiami keli objektai skirtingose vietose, buvo pasirenkamas konkrečiai tas, kuris labiau atitikdavo konkretaus maršruto situaciją. Ieškant koordinatės taip pat remtasi paties Žiulio Verno sudarytais herojų maršrutų žemėlapiais, pateiktais kai kurių romanų priešlapiuose. Toks būdas taip pat padėjo išlaikyti maksimalų įmanomą surinktų duomenų tikslumą.



10 pav. Konceptinis Žiulio Verno kūrinių geografinių nuorodų duomenų bazės modelis

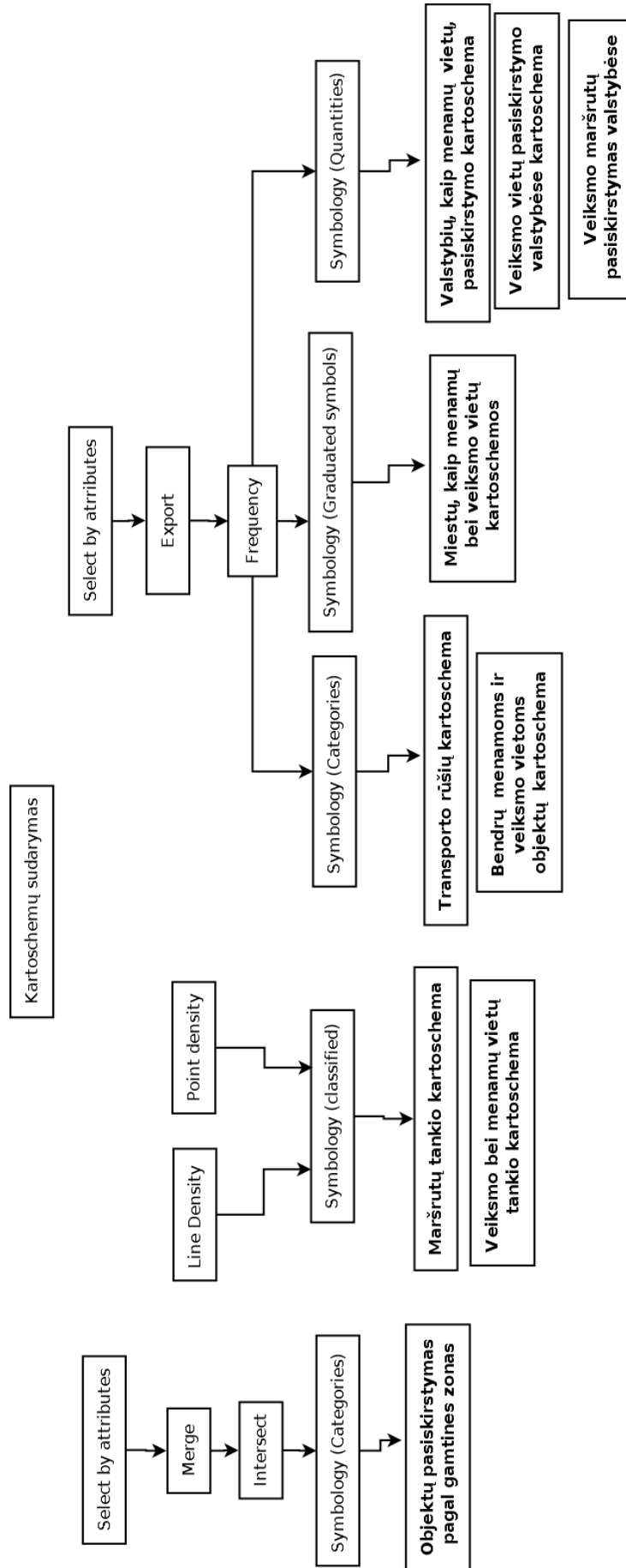
Koordinacijų atributinis laukas nepildytas, kai geografinės nuorodos nesugebėta identifikuoti objekto paieškos metu, tačiau kūrinyje pateikta papildoma informacija apie objektą, leidžianti identifikuoti objekto geografinį arba geometrinį tipus bei užpildyti kitus atributinius laukus. Jokia informacija apie objektą nepildyta tik tuo atveju, kai nesugebėta identifikuoti objekto nei paieškos *Google maps* sistemoje metu, nei pagal pateiktą informaciją kūrinyje. Tokiu atveju prarasti duomenys apie ~ 450 menamų vietų (prieš duomenų bazės pildymo etapą buvo 4158 menamų vietų lentelės eilutės, po pildymo liko 3708), taip pat apie 1000 veiksmo vietų. t.y., viso apie 1500 geografinių nuorodų, kurioms nustatyta visa informacija, išskyrus koordinatės.

Sudarant veikėjų maršrutų *Excel* failus suvestos tik tiksliai identifikuojamų objektų koordinatės, todėl maršrutą sudaro mažiau objektų, negu paminėta konkrečiame kūrinyje. Apie neidentifikuotus maršruto objektus informacija toliau nepildyta, tačiau šią problemą galima išspręsti atliekant tolimesnius Žiulio Verno geografinės erdvės tyrimus ateityje. Siekiant išlaikyti kuo didesnę tikslumą, nežymėtos stambių geografinių objektų (valstybės ar žemyno) geografinės koordinatės (jų geometrinis tipas išskirtas kaip plotinis).

Kartoschemų pagrindui naudoti atviro kodo erdviniai duomenys iš www.divagis.org/Data svetainės. Parsisiūsti WGS 1984 koordinacijų sistemoje sudaryti vandenyno, pasaulio valstybių, upių bei ežerų .shp failai. Siekiant išvengti per didelės kartoschemų informacinės apkrovos, koordinacijų tinklelis išbrėžtas kas 30°. Dėl tos pačios priežasties atsisakyta nebūtinų kartografinio pagrindo sluoksnių.

Surinkti duomenys buvo analizuojami dviem etapais: atliekant statistinę analizę bei erdvinę duomenų analizę. Statistinei duomenų analizei ir diagramoms sudaryti naudota *Microsoft Office* paketo programa *Excel 2003*. Išnagrinėjus nuorodas pagal įvairius parametrus (transporto tipas, geometrinis nuorodos tipas it kt.) sukurtos Žiulio Verno kūriniuose minimų objektų pasiskirstymo ypatumus vaizduojančios diagramos.

Erdvinei analizei atlikti naudota *ArcGis 10.2* programinė įranga, kuri savyje talpina įvairius erdvinių duomenų analizės įrankius. Atskirai kiekvienai knygai sukurti ArcGis .mxd failai, į juos įkeltos *Excel* lentelės su objektų koordinatėmis ir kita atributine informacija. Analizuojant erdvinius duomenis naudotasi *Frequency* įrankiu iš *Analysis Tools*, *Table to Excel* iš *Conversion Tools*, *Merge* iš *General Tools*, *Intersect* iš *Analysis Tools*, *Line Density* iš *Spatial Analyst*, *Delete Identical* iš *Data Management* įrankinės įrankiais. Galutiniame etape į vieną ArcMap .mxd failą sukelti visų kūrinių veiksmo bei menamų vietų duomenys ir atlikta taškinio pasiskirstymo (*Point density*) analizė. Tokiu būdu nustatyta, kuriuose regionuose koncentruojasi daugiausia Žiulio Verno kūriniuose minimų geografinių objektų.



11 pav. ArcGis įrankių panaudojimo kartoschemoms sudaryti schema

Sudarant veiksmo bei menamų vietų geografinių tipų įvairovės diagramas paaiškėjo, jog dėl kūrinių vertėjų į lietuvių kalbą darbo stiliškos ypatumų susidariusių tipų pavadinimų įvairovė yra gana didelė, jų kiekį galima sumažinti apjungiant semantiškai panašius tipus (pvz. *iškyša* ir *kyšulys*), tačiau dėl duomenų autentiškumo nuspręsta palikti visas pavadinimų atmainas.

Sudarant objektų pasiskirstymo valstybėse kartoschemas, buvo atsižvelgiama į tai, ar valstybė dar tebeegzistuoja ar jau nebe. Išskiriami keli skirtingi nebeegzistuojančios valstybės atvejai:

1) valstybė oficialiai nebeegzistuoja, tačiau egzistuoja mažesnės ją sudariusios valstybės. Pavyzdys: Austrijos–Vengrijos imperijos atveju buvo skaičiuojamas dažnis tiek dabartinės Austrijos tiek dabartinės Vengrijos, Čekijos, Slovakijos ir Kroatijos valstybėms.

2) valstybė yra pakeitusi pavadinimą. Pavyzdys: Abisinija (dab. Etiopija). Tokiu atveju skaičiuotas dažnis Etiopijos valstybei.

4) valstybė oficialiai nebeegzistuoja, jos teritorijoje įsikūrusios kitos valstybės, didesnės už buvusią valstybę. Pavyzdys: Kastilijos respublika. Tokiu atveju žymėjimas buvo atliekamas Ispanijos valstybei, priimant sąlygą, jog nors tai ir nelygiaverčiai teritoriniai vienetai, tačiau toks žymėjimas apima kūrinyje minimą teritoriją.

5) teritorija kūrinyje vadinama šalimi, tačiau oficialiai kaip valstybė niekada nelaikyta. Pavyzdys: Badajo šalis. Tokiu atveju žymėjimas nebuvo atliekamas.

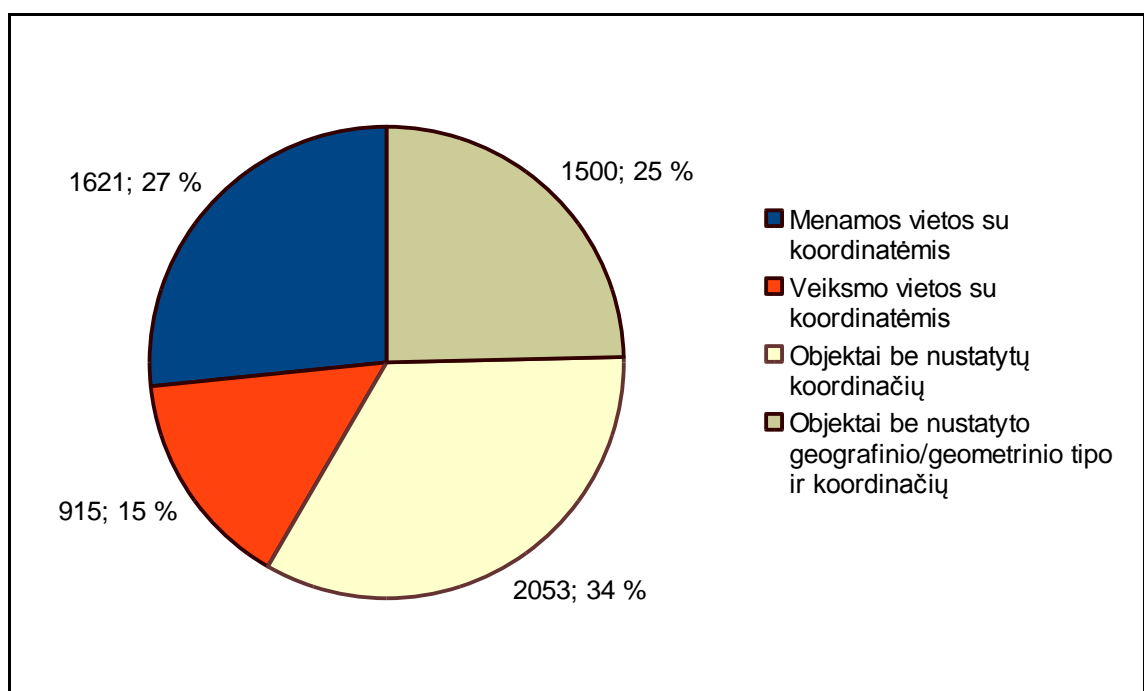
Panašūs principai taikyti analizuojant Žiulio Verno kūryboje minimų miestų pasiskirstymą, pavyzdžiui: jeigu, miestas minimas kaip Petrapilis (dab. Sankt Peterburgas), tuomet skaičiuojamas dažnis Sankt Peterburgo miestui ir pan.

Baigiamajame magistro darbe naudoti statistinės analizės, klasifikavimo, loginio apibendrinimo bei kartografavimo metodai.

3. DARBO REZULTATAI

3.1. Ž. Verno kūrinuose esančių geografinių nuorodų statistinė analizė

Atlikus 28 Žiulio Verno kūrinių analizę rasta 6000 geografinių objektų pavadinimų. Užpildytą Žiulio Verno geografinių nuorodų duomenų bazę sudaro atributiniai duomenys apie 4687 geografines nuorodas (iš jų 2536 su nustatytomis koordinatėmis). Gautus duomenis sudaro 3708 menamos vietos, bei 915 veiksmo vietų. Tyrimo metu pavyko surinkti duomenis ir vėliau atlikti analizę iš 75% objektų, t. y. nepavyko gauti jokių duomenų apie 1500 objektų. Veiksmo vietų vidurkis viename kūrinyje – 30,5; menamų vietų vidurkis 123,6.

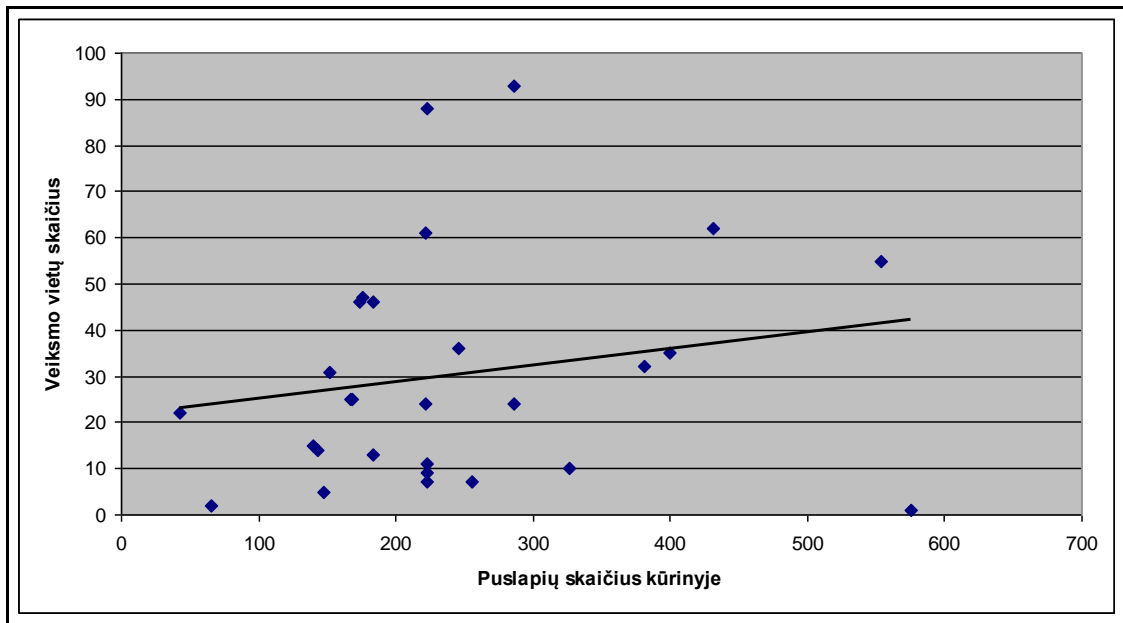


12 pav. Surinktų duomenų statistika (skaičius; procentais)

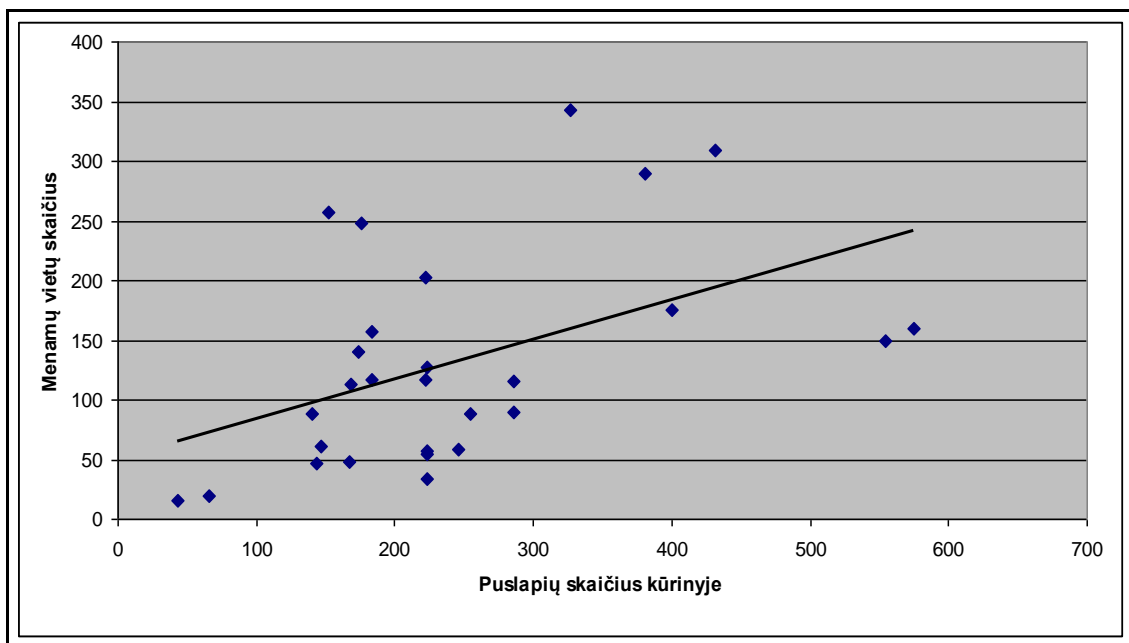
Paaiškėjo, jog daugiausiai menamų ir daugiausiai veiksmo vietų turi skirtingi romanai. Vadinasi, teoriškai galima būtų daryti prielaidą, jog kiekviename romane autorius teikia pirmenybę arba menamoms arba veiksmo vietoms, t.y. ten kur daug menamų vietų, bus mažiau veiksmo vietų ir atvirkščiai. Tačiau tikrinta prielaida apie galimą priklausomybę tarp puslapių skaičiaus ir veiksmo vietų kūrinyje nepasitvirtino. Atlikta koreliacinė analizė tarp puslapių skaičiaus ir veiksmo vietų kūrinyje parodė, jog mažai tikėtina, jog tarp šių dviejų kintamųjų yra ryšys ($r=0,19$). Vadinasi, klaidinga būtų teigti, jog kuo didesnės apimties romanas, tuo jame veikėjai aplankys daugiau vietovių.

Vis dėlto, koreliacinis koeficientas tarp puslapių skaičiaus ir menamų vietų kūrinyje leidžia tikėtis, jog gali egzistuoti ryšys tarp šių dviejų kintamųjų ($r=0,47$). Tai reiškia, jog kuo

didesnės apimties kūrinys, tuo jame galima tikėtis daugiau menamų vietų, kurios plečia kiekvieno kūrinio geografinę erdvę bei suteikia jam savitumo.



13 pav. Ryšys tarp puslapių skaičiaus ir veiksmo vietų kūrinyje



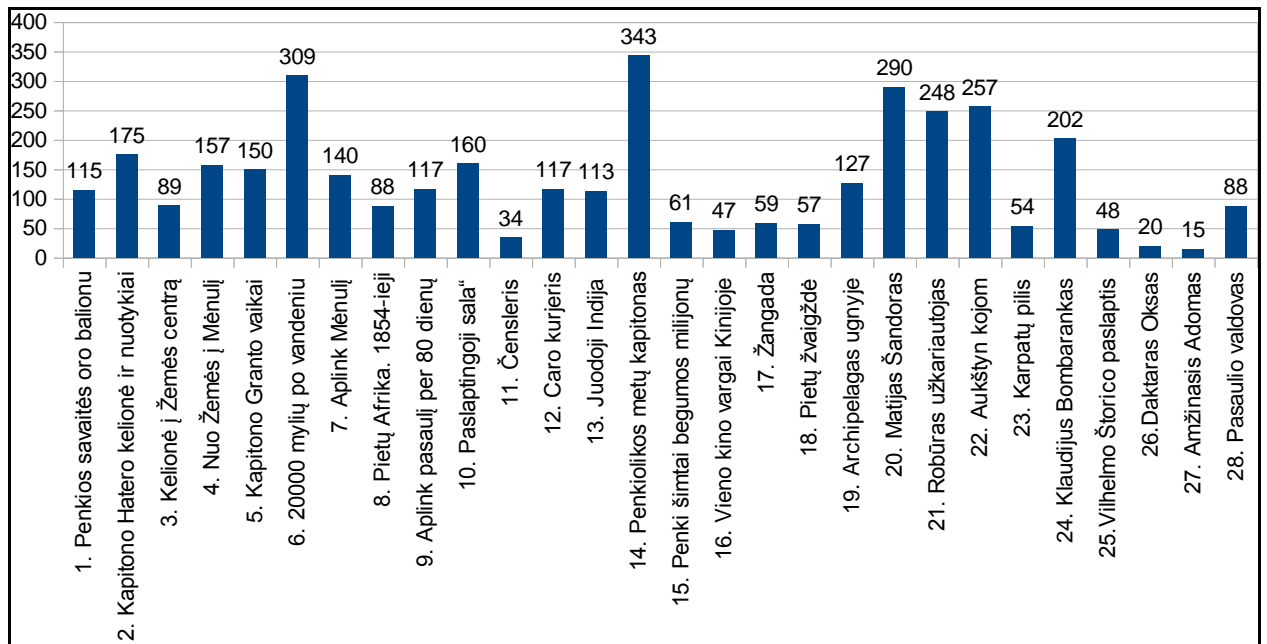
14 pav. Ryšys tarp puslapių skaičiaus ir menamų vietų kūrinyje

Galima daryti išvadą, jog nepaisant vidutiniškai keturis kartus didesnio menamų vietų nei veiksmo skaičiaus kiekviename savo kūrinyje, autorius išlaiko stabilų realių geografinių nuorodų kiekį, taip neatitrūkdamas nuo realios fizinės geografinės erdvės ir nepaversdamas savo kūrinių beprasme fantazija.

3.1.1. Menamų vietų statistinė analizė

Menamų vietų kiekiu išsiskiria romanai „Penkiolikos metų kapitonas“ ir „20 000 mylių po vandeniu“ (atitinkamai 343 ir 309 menamos vietos). Kūrinio „Penkiolikos metų kapitonas“ siužetas: laivui sudužus rytų Afrikos pakrantėje veikėjai klaidingai vietą palaiko pietų Amerikos žemynu. Todėl romane gausu vietovardžių iš abiejų žemynų. „20 000 mylių po vandeniu“ veikėjas kapitonas Nemo plaukioja pasaulio jūromis ir vandenynais, todėl kūrinyje gausu įvairių salų, sąsiaurių, kyšulių ir kt. pavadinimų.

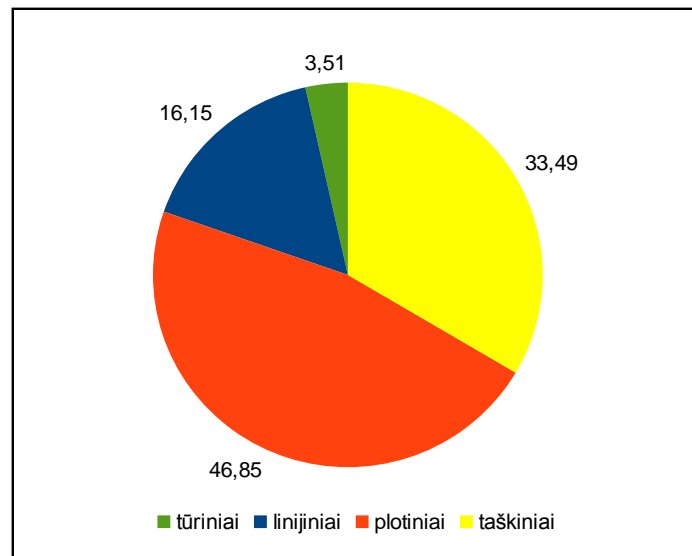
Mažiausiai menamų vietų rasta kūrinuose „Daktaras Oksas“ (20) bei „Amžinasis Adomas“ (15). Tai dvi apysakos: „Daktaras Oksas“ apima 66 puslapius, o „Amžinasis Adomas“ 43 puslapius. Gauti rezultatai ir sukėlė aukščiau aprašytą prielaidą, jog veiksmo bei menamų vietų skaičius gali priklausyti nuo kūrinio apimties.



15 pav. Menamų vietų pasiskirstymas kūrinuose

Menamų vietų geografinių tipų įvairovė dar didesnė nei veiksmo vietų: išskirti 130 skirtingi geografiniai menamų vietų tipų (du kartus daugiau negu veiksmo vietų) (žr 3 priedą). Labai panašiai kaip veiksmo vietų atveju, daugumos geografinių tipų pasikartojimas siekia 1–10 kartų (turint omenyje, jog menamų vietų yra keturis kartus daugiau negu veiksmo vietų). Vis dėlto, dažniausių geografinių tipų išsidėstymas skiriasi: menamų vietų atveju trys dažniausiai pasikartojantys tipai yra taškinis miestas (23,66%), plotinis valstybės (11,44%) bei linijiniam geometrijos tipui priskirtos upės (6,26%). Proporcijos tarp populiariausių tipų atitinka veiksmo vietų pasiskirstymą: pirma nuo antros ir antra nuo trečios vietos skiriasi apie du kartus. Taigi,

galima daryti išvadą jog menamų ir veiksmo vietų geografinių tipų statistiniai ypatumai yra skirtingi.



16 pav. Menamų vietų pasiskirstymas pagal geometrinį tipą

Palyginus veiksmo vietų pasiskirstymą pagal geometrinį tipą su menamų vietų pasiskirstymu nustatyti du ypatumai: 1) tipų eilės seka pagal pasikartojimo dažnį yra ta pati, dažniausias taškinis geometrijos tipas, antras pagal populiarumą plotinis ir mažiausiai pasikartojantis tipas yra linijinis; 2) matomas taškinių objektų sumažėjimas 23%, kuriais pakilo plotinių objektų pasikartojimų dažnis, linijiniai objektų kiekis mažesnis 4%, kurie atiteko naujai atsiradusiam tūrinių objektų tipui (kosminiams kūnams: planetoms, žvaigždėms, palydovams ir kt.).

Gauti rezultatai neatitinka Dupuy (2009) išvalgų apie Žiulio Verno geografinę erdvę. Anot Dupuy, autoriaus veiksmo vietos dažniausias geografinis tipas yra ugnikalnis. Tyrimo metu išsiaiškinta, jog ugnikalnis visoje į lietuvių kalbą išverstoje rašytoje kūryboje veiksmo vieta tampa tik 3 kartus. Menamų vietų atveju, net ir visus kalnus priskyrus ugnikalniams, vis tiek šis geografinis tipas neatsidurtų tarp dažniausiai minimų tipų gretų. Taigi šiuo atveju, autoriaus išvados iš esmės yra klaidingos.

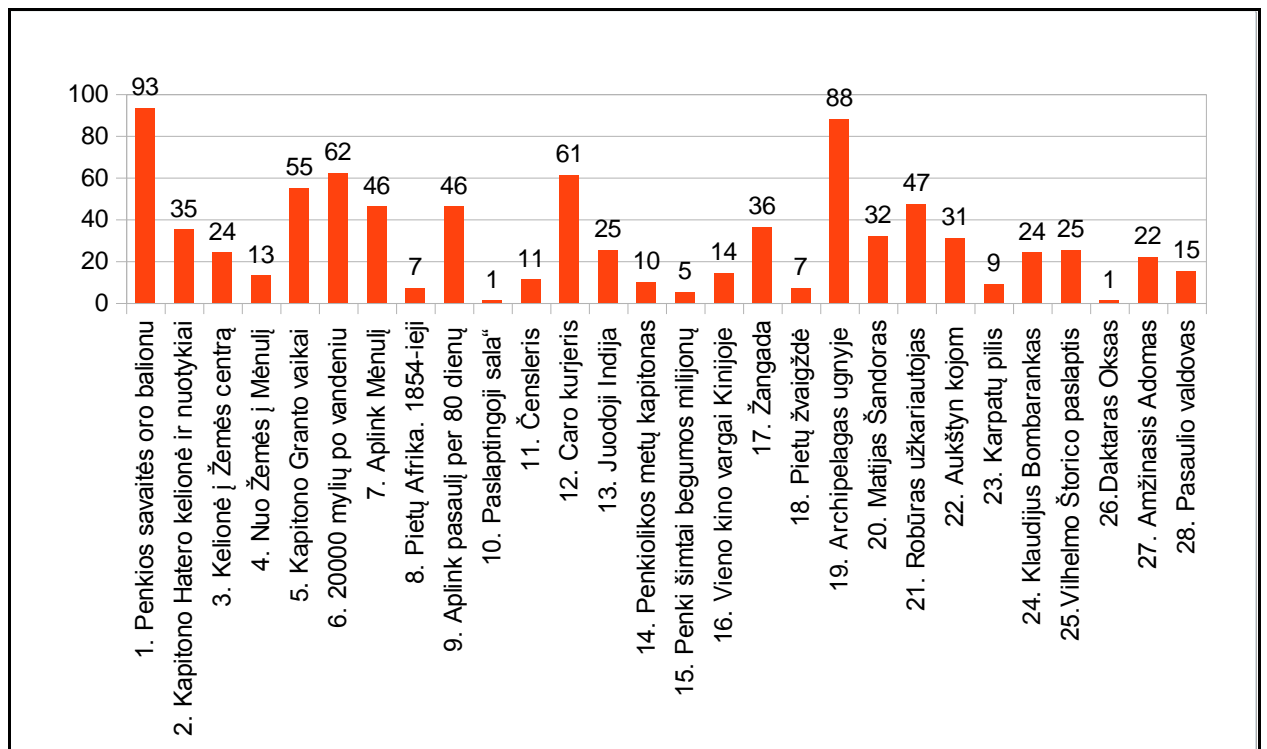
Analizuojant gautus duomenis paaiškėjo, jog Žiulis Vernas nei itin koncentruojasi į pastatų tipui priklausančius objektus: banko, universiteto, muziejaus ir kt. tipai visuose kūriniuose paminėti vos po vieną–tris kartus (žr. 3 priedą). Daug dažnesnis atvejis, kai į miestą žiūrima kaip į erdvės vienetą, neišskiriant jame detalių („*praplaukėme virš Londono, visa įgula pasveikino jo povandeninį kapą, o po penkių dienų jau pralingavome virš Dancigo*“; „Vilhelmo Štorico paslaptis“). Būtent dėl šios priežasties miestas yra absoliučiai vyraujantis tipas tiek menamų tiek veiksmo vietų atveju.

Atlikta gautų duomenų statistinė analizė atskleidė, jog menama ir veiksmo vietos kuriamos panaudojant panašius geografinių tipų objektus bei jų proporcijas, tačiau vis dėlto menamų vietų atveju erdvės branduolį sudaro plotinės geometrijos tipo, o veiksmo vietų atveju taškiniai objektai.

3.1.2. Veiksmo vietų statistinė analizė

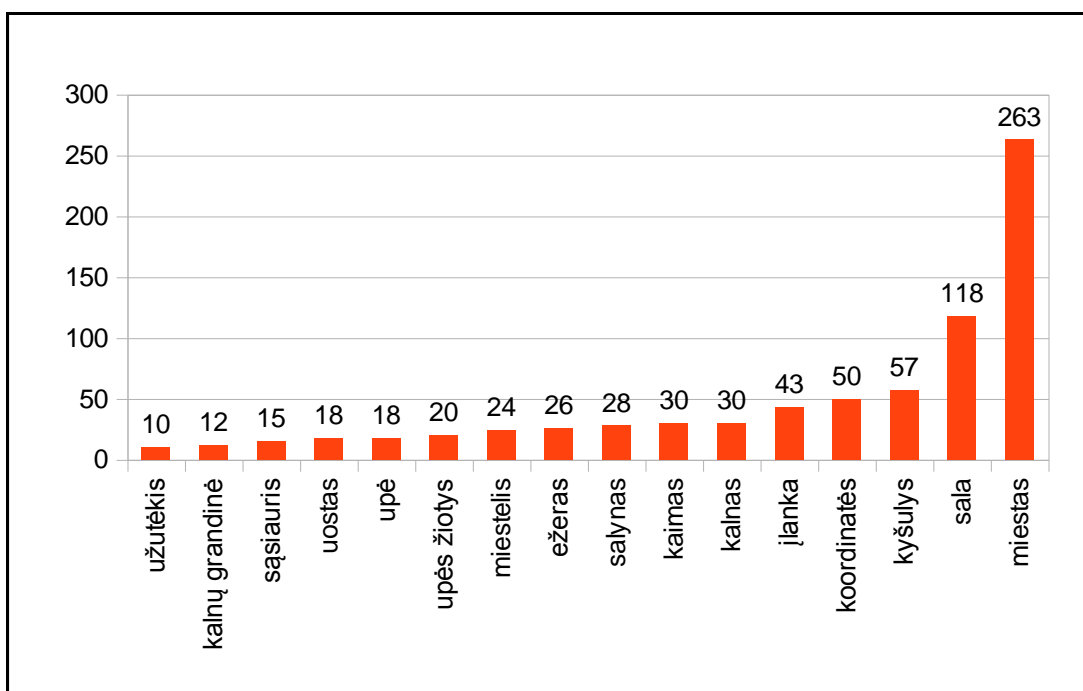
Veiksmo vietų kiekiu išsiskiria romanai „Penkios savaitės oro balionu“ ir „Archipelagas ugnyje“ (atitinkamai 93 ir 88 veiksmo vietos). „Penkios savaitės oro balionu“ (siužetas: veikėjai oro balionu perskrenda Afriką, ieškodami Nilo ištakų bei tikslindami kartografijos duomenis) yra pirmasis išspausdintas rašytojo nuotykių romanas. Tokią nuorodą gausą šiame kūrinyje galima bandyti aiškinti tuo, jog romano išleidimo metu buvo ypač suaktyvėję Afrikos tyrinėjimai, todėl tikėtina, jog autorius norėjo kuo išsamiau pateikti žemyno tyrinėjimų duomenis. Romane „Archipelagas ugnyje“ vaizduojamas graikų karas su turkais Graikijos salose XIX a. 3 deš., siužetas paremtas tikru istoriniu faktu (karu), todėl ir minima daug realių objektų. Nors abu romanai stipriai skiriasi veiksmo teritorijos dydžiu (Afrikos žemynas ir Graikijos salynas), faktas, jog rašytojas abiejuose romanuose pateikia panašų skaičių vietovardžių, rodo autoriaus sugebėjimą savo kūryboje perteikti tiek smulkiamastelinius tiek stambiamastelinius geografinius objektus.

Mažiausiai veiksmo vietų rasta romane „Paslaptinga sala“ (1) bei apysakoje „Daktaras Oksas“ (1). Pirmojo romano veiksmas vyksta išgalvotoje saloje Ramiajame vandenyne, visi geografiniai objektai yra išgalvoti, tačiau pateikiamos pačios salos koordinatės, o antrojo kūrinio, apysakos, veiksmas plėtojasi išgalvotame miestelyje Flandrijoje.

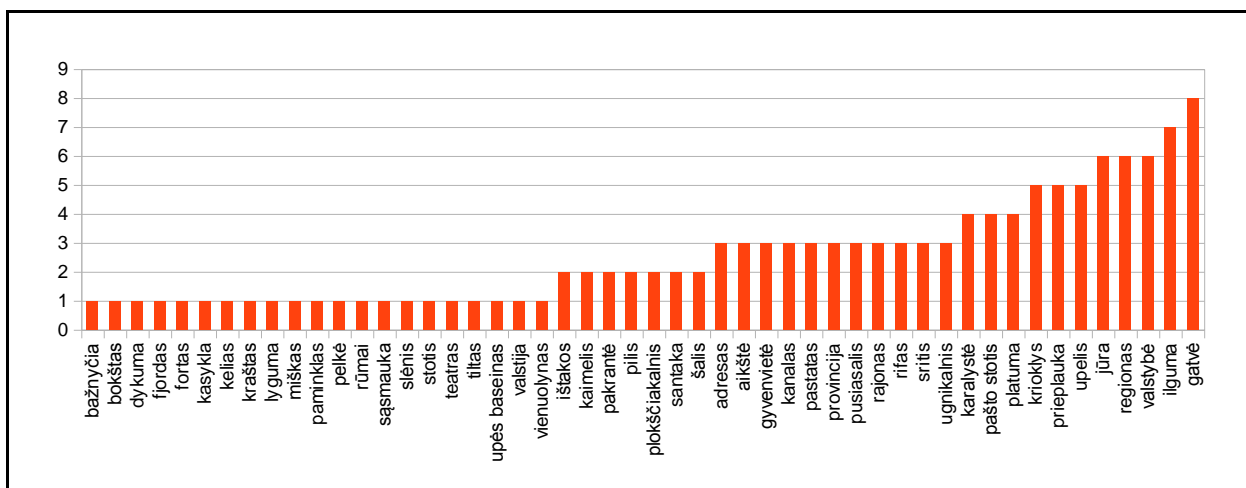


17 pav. Veiksmo vietų pasiskirstymas kūrinuose

Atlikus veiksmo vietų analizę pagal geografinį tipą nustatyta, jog Ž Verno geografinė erdvė pasižymi geografinių objektų įvairove: išskirti 66 skirtingi geografiniai tipai.



18 pav. Veiksmo vietų pasiskirstymas pagal geografinį tipą (dažnesnieji tipai)



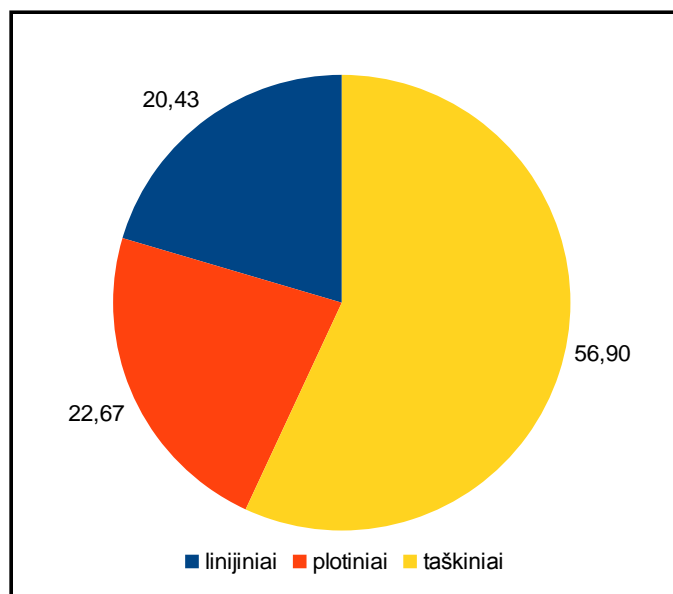
19 pav. Veiksmo vietų pasiskirstymas pagal geografinį tipą (retesnieji tipai)

Daugumos geografinių tipų pasikartojimas siekia vieną–tris kartus. Pavertus rezultatus procentine išraiška paaiškėjo, jog didžiausią objektų dalį sudaro miestai (263 iš 915, t.y. 29,55 %). Antra ir trečia pagal populiarumą vietos, kuriose vystosi kūrinio veiksmas, yra salos ir kyšuliai (atitinkamai 13,26% ir 6,40%). Kartu šių trijų tipų objektai sudaro beveik pusę (49,21%) visų geografinių nuorodų. Tai savo struktūra panašūs objektai: salos ir kyšuliai bei didžiaja

dalimi dauguma aprašytų XIX a. miestų turi aiškias ribas. Palyginus su tam tikrais kitais geografiniais tipais (pvz. upėmis ar viršukalnėmis) tiek salos, tiek miestai, tiek kyšuliai gali būti labai įvairūs savo forma, matyt todėl autorius būtent juos pasirinko veiksmo vietomis, taip įvairindamas kūrinyje aprašomą geografinę erdvę ir labiau skatindamas skaitytojų vaizduotę.

Kyšulių svarba kūrinyje galėtų būti aiškinama tuo, jog autorius kyšulių geografinį tipą naudoja kaip jungtis tarp atskirų maršruto atkarpu, taip labiau apipindamas personažų kelionę įvairiomis geografinėmis detalėmis, negu tuo atveju, jei laivas plauktų vien atvira jūra („*Už Elsinoro iškyšulio driekėsi Zundas, horizonte baltavo burės o rytuose pro rūką vos vos regėjosi Švedijos krantai. Visa tai mirguliavo mano akyse.*“; „Kelionė į žemės centrą“).

Gauti rezultatai palyginti su anksčiau atlikta tyrimo dalimi, pastebėti ryškūs skirtumai. Anksčiau ištyrus 5 Žiulio Verno kūrinius nustatyta, jog dažniausi veiksmo vietų tipai yra salos, miestai ir upės (atitinkamai 19%, 11,9%, ir 6,3%). Ištyrus 28 kūrinius paaiškėjo, jog salų tipas nukrito į antrą poziciją, sumažėdamas 5,74%, miesto tipo dalis pakilo nuo 11,9 iki 30%, t. y beveik tris kartus, o trečioji pozicija, nors apima panašią procentinę reikšmę (vietoje 6,3% pasiekta 6,4%, tačiau tai yra visiškai skirtingi geografiniai objektai (plotinio geometrijos tipo kyšuliai palyginus su buvusiomis linijiniam geometrijos tipui priklausančiomis upėmis). Gauti rezultatai įrodo, jog yra labai svarbi tyrinėjamų kurinių imtis: gautus rezultatus iš 28 autoriaus kūrinių galima laikyti statistiškai patikimesniais ir labiau nusakančiais Žiulio Verno geografinę erdvę, negu rezultatus, gautus ištyrus 5 kūrinius. Dėl šios priežasties autorė nesutinka su įsivyravusia tradicija mokslinėse publikacijose skelbti tyrimą, apimanti tik vieną–tris Žiulio Verno kūrinius.



20 pav. Veiksmo vietų pasiskirstymas pagal geometrinį tipą (procentais)

Įdomu tai, jog skirtingai negu geografinių tipų atveju, geometrinių tipų pasiskirstymo rezultatai iš esmės nesiskiria nuo anksčiau atliktos tyrimo dalies rezultatų: pastebėti skirtumai taškinių objektų dalyje (nuo 56,6% iki 56,9%), plotinių objektų dalies kitimas (nuo 12,2% iki 22,67%), linijinių objektų procento pokytis (nuo 29,1 iki 20,4%). Tačiau visi trys tipai išlaikė savo eiliškumą, todėl galima daryti išvadą, jog Žiulio Verno geometrinių tipų struktūrai išsiaiškinti pakanka ištirti mažiau kūrinių, negu aiškinantis geografinių tipų struktūros ypatumus.

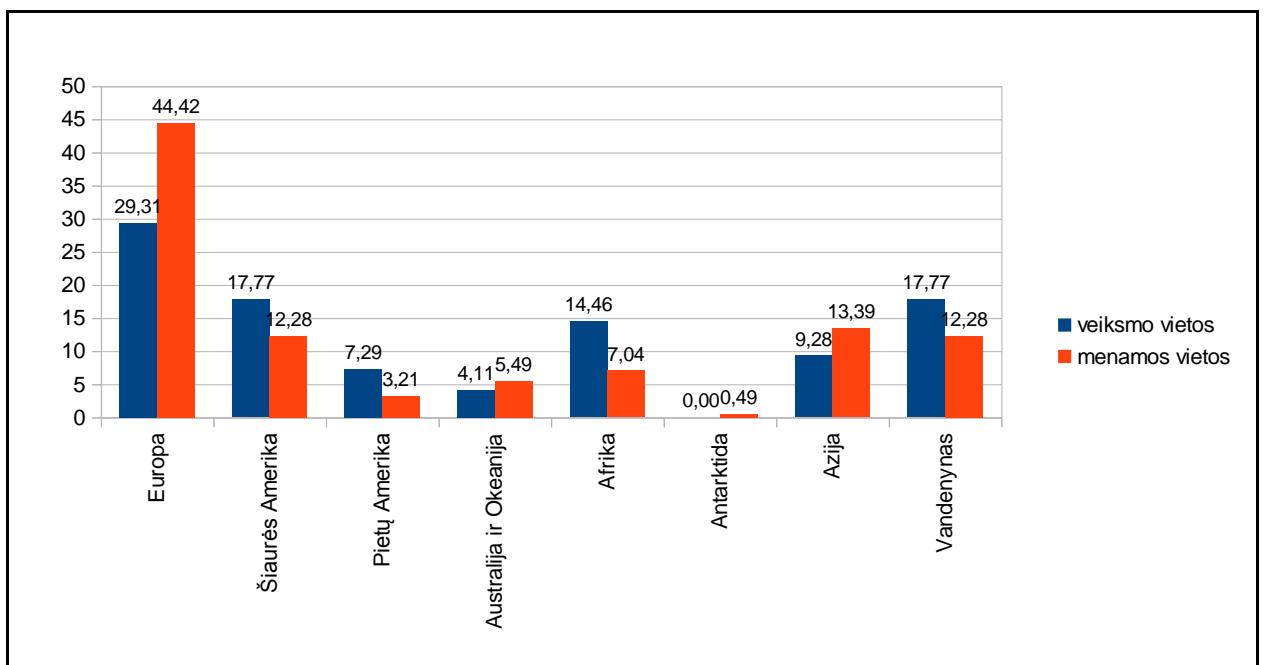
Išsiaiškinta jog:

- 1) Žiulio Verno kūryboje veiksmo vietas nėra sunku lokalizuoti;
- 2) Žiulio Verno kūryboje veiksmo vietos nėra fragmentiškos;
- 3) Žiulio Verno kūryboje veiksmo vietos turi aiškias ribas;
- 4) pasakojimo metu pasakotojas nepermodeliuoja veiksmo vietų, t. y. jos dažniausiu atveju yra paliekamos tokios kokios yra, nekeisdamos nei savo dydžio nei formos. Veikėjams atvykus į tam tikrą objektą (pvz. miestą), dažnu atveju jo išvaizda ir struktūra lieka tokia pati tiek epizodo pradžioje tiek veikėjams išvykstant iš to konkretaus erdvės taško. Panašu, jog Žiulio Verno geografinė erdvė kai kuriais atvejais skiriasi nuo „Europos literatūros atlaso“ projekto metu suformuluotų literatūrinės kūrinio erdvės nuostatų, kurios pabrėžia literatūrinės erdvės fragmentiškumą, problemą lokalizuoti veiksmo vietas bei apskritai literatūrinės erdvės ribų nustatymo sudėtingumą.

Bendras Žiulio Verno erdvės panašumas su Reuschel (2013) apibrėžtomis veiksmo vietų metodologinėmis nuostatomis yra tas, jog veiksmo vieta gali apimti erdvę nuo kambario dydžio iki globalaus mastelio (Žiulio Verno kūrybos atveju ir visos galaktikos), bei tai, jog veiksmo vietos atitikmuo realioje fizinėje erdvėje priklauso maždaug 150 metų vėlesniam laikotarpiui, todėl dabartinė vietovės situacija gali būti pakitusi.

3.2. Ž. Verno kūrinų erdvės analizė

Tyrimo metu iš 28 išskirti tik 2 kūriniai, kurių veiksmas vyksta įsivaizduojamame objekte: „Paslaptingoji sala“ (veiksmas vyksta įsivaizduojamoje saloje Ramiajame vandenyne) ir „Daktaras Oksas“ (išgalvotas miestas Flandrijoje). Taip pat iš 28 kūrinų, dviejų veiksmas vyksta po žemės paviršiumi („Kelionė į žemės centrą“ ir „Juodoji Indija“), keturiuose romanuose veiksmo maršrutas apjuosia visą žemės rutulį („Robūras užkariautojas“, „Aplink pasaulį per 80 dienų“, „Kapitono Grantso vaikai“, „20 000 mylių po vandeniu“) bei dviejuose romanuose pagrindinė veiksmo erdvė yra kosmosas („Nuo žemės į mėnulį“, „Aplink mėnulį“). Galima daryti išvadą, jog Ž. Verno literatūrinei erdvei būdingas vertikalumas (nuo žemės paviršiaus į kosmosą, arba nuo žemės paviršiaus į žemės gelmes) bei x, y ir z dimensijų (ilgumos, platumos bei gylis) derinimas.



21 pav. Menamų ir veiksmo vietų pasiskirstymas pagal žemynus

Menamų vietų pasiskirstymas pagal žemynus parodė, jog praktiškai pusė (44,42%) vietų telkiasi Europos žemyne. Tai gali būti paaiškinama tuo, jog kūrinų herojai dažniausiai yra gimę, baigę mokyklą, vedę, ar jiems atsitikę kiti gyvenimo įvykiai būtent šiame žemyne. Antro pagal menamų vietų dažnį žemyno Azijos procentas skiriasi apie tris kartus (13,39%), bet galėtų būti didesnis, kadangi dėl teminio žemynų sluoksnio ypatumų visa azijinė Rusijos dalis priskiriama Rusijai. Pats mažiausias menamų vietų kiekis yra Antarktidos žemyne (pasikartojimų dažnis siekia vos 0,49 %).

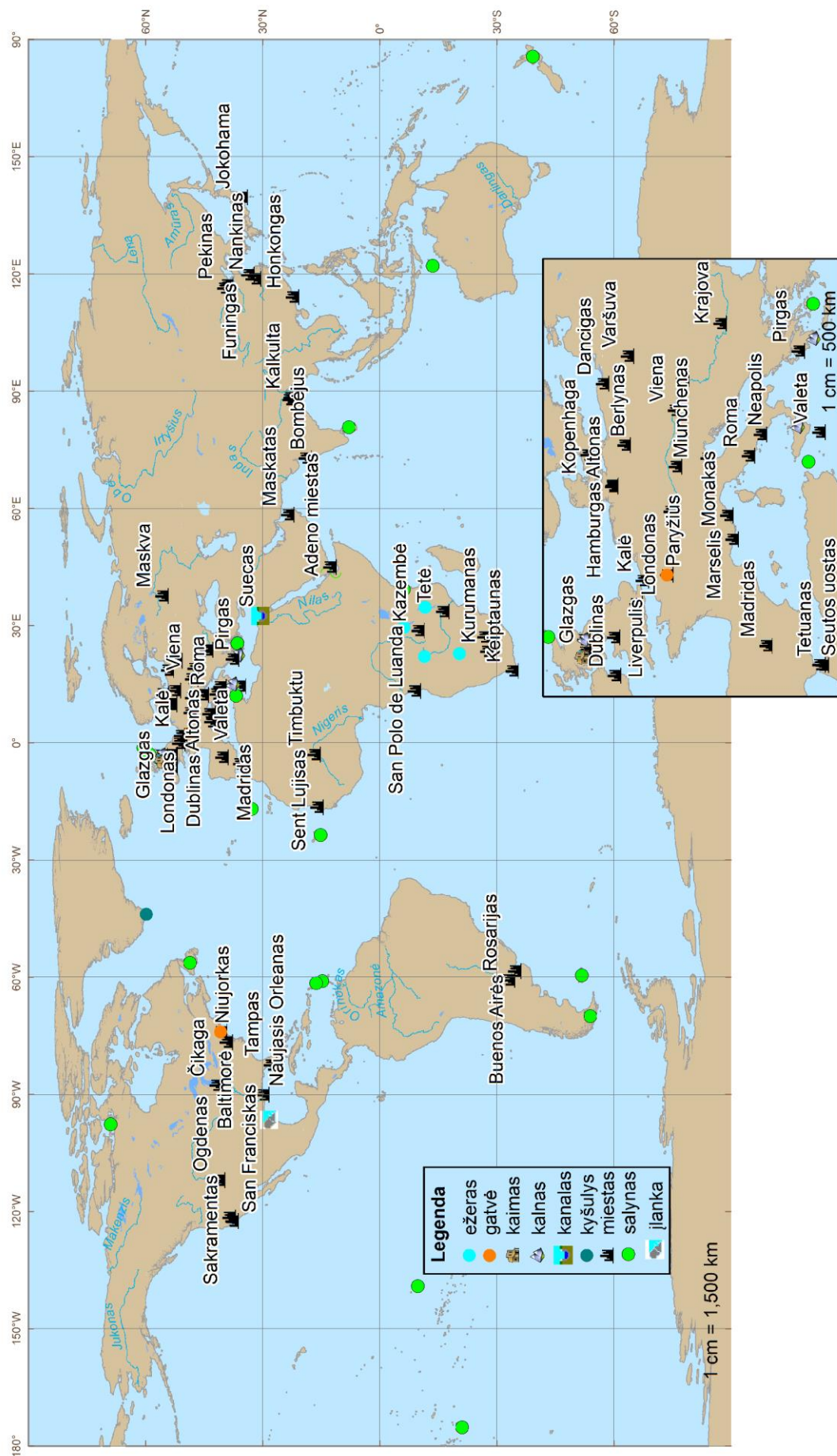
Veiksmo vietos taip pat daugiausiai telkiasi Europoje, antroje vietoje Šiaurės Amerika bei

pasaulinis vandenynas (po 17,77%). Daugiau veiksmo vietų nei menamų vietų yra Šiaurės Amerikos žemyne, Pietų Amerikoje, Afrikoje, bei atviro vandenyno srityje. Mažiau veiksmo vietų nei menamų vietų yra Australijoje, Antarktidoje bei Azijoje.

Tiek menamų tiek veiksmo vietų atžvilgiu populiariausi Žiulio Verno kūryboje yra Europos bei Šiaurės Amerikos žemynai. Tokius rezultatus galima būtų paaiškinti tuo, jog Europa – rašytojo gimtasis žemynas, XIX a. vis dar tebuvęs geriausiai žmonijos pažintu kontinentu. Šiaurės Amerikos populiarumas aiškintinas tuo, jog rašytojo gyvenamu laikotarpiu šiame žemyne vyko sparti industrializacija, buvo padaryti dideli pasiekimai tiek gamyboje, tiek moksle, o būtent tai rašytoją labai domino. Kaip Jungtinių Amerikos valstijų inžinerijos ir jos pergalių žemyne simbolių Žiulis Vernas matė šalyje išvystytą geležinkelio bėgių sistemą, kuri rašytoją ypač traukė ir jis ją laikė progreso bei civilizacijos instrumentu (Evans, 2007).

Taip pat buvo atlikta mazginių taškų (taškai, kurie kartojasi tiek menamų vietų, tiek veiksmo vietų atveju) analizė. Gauti rezultatai parodė, jog tokių objektų yra 100, tai sudaro 2,16% nuo visų objektų. Dažniausiai pasikartojantis yra miesto geografinis tipas (65 atvejai). Įdomu tai, jog tik keli pasikartojantys objektai yra antropogeninio tipo: Sueco kanalas, gatvė (*Catherine Street* gatvė Niujorke, *Rivoli* gatvė Paryžiuje) bei Inversnaido kaimas Škotijoje. Išskyrus šiuos tris objektus, likę pasikartojantys geografiniai objektai yra gamtinės kilmės.

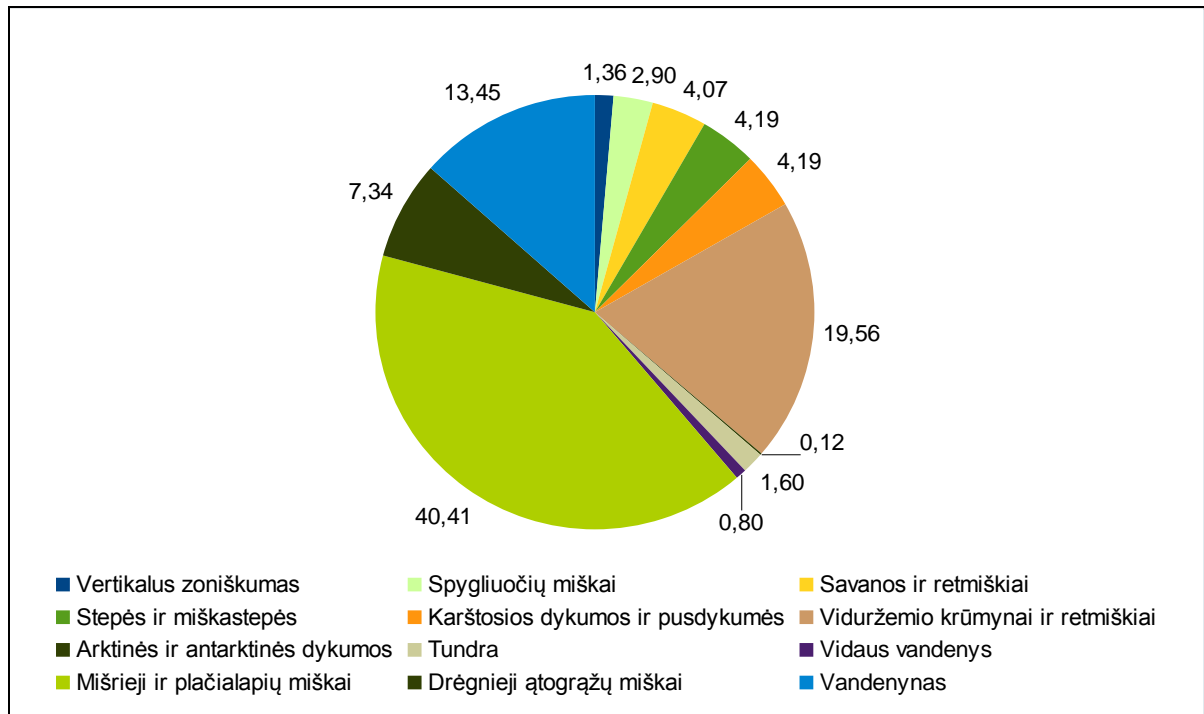
Taip pat tyrimo metu patvirtinta, jog rašytojas savo kūryboje naudoja principą „čia ir dabar“ bei „čia ir anksčiau“ (Dupuy, 2009): kūriniuose egzistuoja ne tik išgalvotų herojų išgalvotas maršrutas realia erdve bet taip pat pamini realių keliautojų maršrutai kaip istorinis įvykių fonas.



22 pav. Bendrų objektų menamoms ir veiksmo vietoms pasiskirstymas

3.2.1. Menamų vietų erdvės analizė

Užpildžius menamų vietų duomenų bazę, suvestos tikslios 1621 objektų koordinatės ir atributiniai duomenys apie dar 2053 menamas vietas.



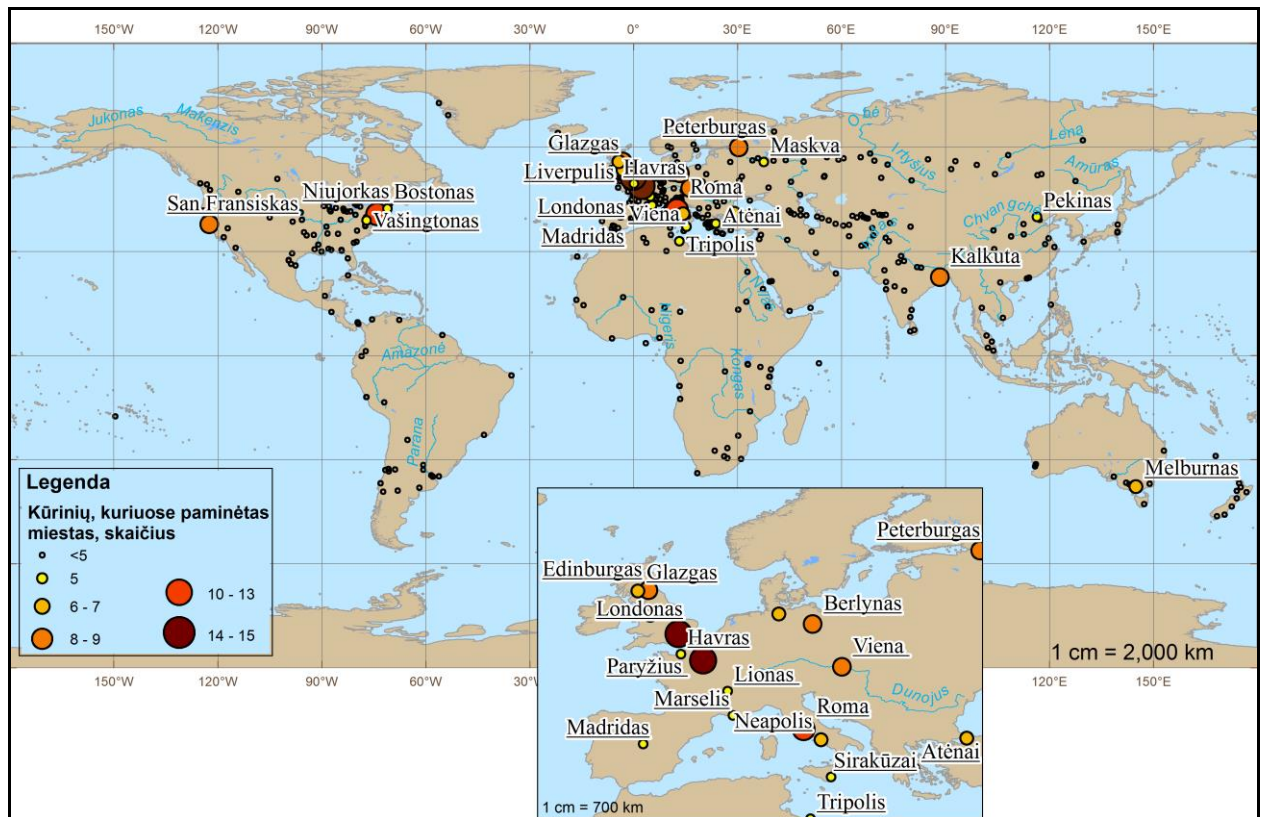
23 pav. Menamų vietų pasiskirstymas pagal gamtines zonas (procentais)

Atlikus menamų vietų pasiskirstymo pagal gamtines zonas analizę paaiškėjo, jog dažniausiai geografinė erdvė apima vidutinių platumų teritorijas (mišrieji ir plačialapių miškai). Šio tipo gamtinėje zonoje telkiasi 40% Žiulio Verno kūriniuose minimų objektų. Pastebėta, jog dažnu atveju, maršruto herojai yra kilę iš Europos šalies, ir jiems esant toli nuo namų yra prisimenama, galvojama, nupasakojama ar kitaip projektuojama gimtoji erdvė.

Antroje vietoje pagal menamų vietų dažnumą yra Viduržemio retmiškiai ir krūmynai. Nors tai sąlyginai maža gamtinė zona, palyginus ją su kitomis, tačiau joje telkiasi beveik penktadalis (19,4%) visų menamų vietų. Rašytojo vaizduotė dažniausiu atveju nusikelia į Viduržemio šalyse esančius miestus (miesto tipas sudaro apie pusę visų Viduržemio gamtinėje zonoje esančių menamų vietų). Trečioje vietoje yra drėgnieji atogrąžų miškai (7,34%). Pati rečiausia gamtinė zona, į kurią nusikelia rašytojo mintys yra arktinės ir antarktinės dykumos: pasikartojimo dažnis siekia tik 0,12%. Sąlyginai daug menamų vietų (13,45%) yra jūrų pakrantėse arba atvirame vandenyne, kuris šiuo atveju nepriskirtos jokiai gamtinei zonai.

Kadangi menamų vietų pasiskirstyme aiškiai vyrauja miestai, atlikta išsamesnė jų pasiskirstymo analizė. Išskirti 572 skirtingų miestų pavadinimai, dėl šios priežasties suprantama, jog dauguma jų minimi tik po vieną kartą kažkuriame iš 28 kūrinių (78% nuo visų atvejų).

Penkiuose ir daugiau romanų bent kartą paminimi miestai sudaro tik 4,72% atvejų. Daugiau nei 10 kartų paminėti tik Roma (11), Niujorkas (13), Paryžius (15), Londonas (15). Žiulis Vernas menamą erdvę kuria neprisirišdamas prie didmiesčių, o pateikdamas didelę gyvenviečių įvairovę. Siūlytini tolimesni tyrimai, kuriuose būtų analizuojamos tokios miestų išsidėstymo priežastys.

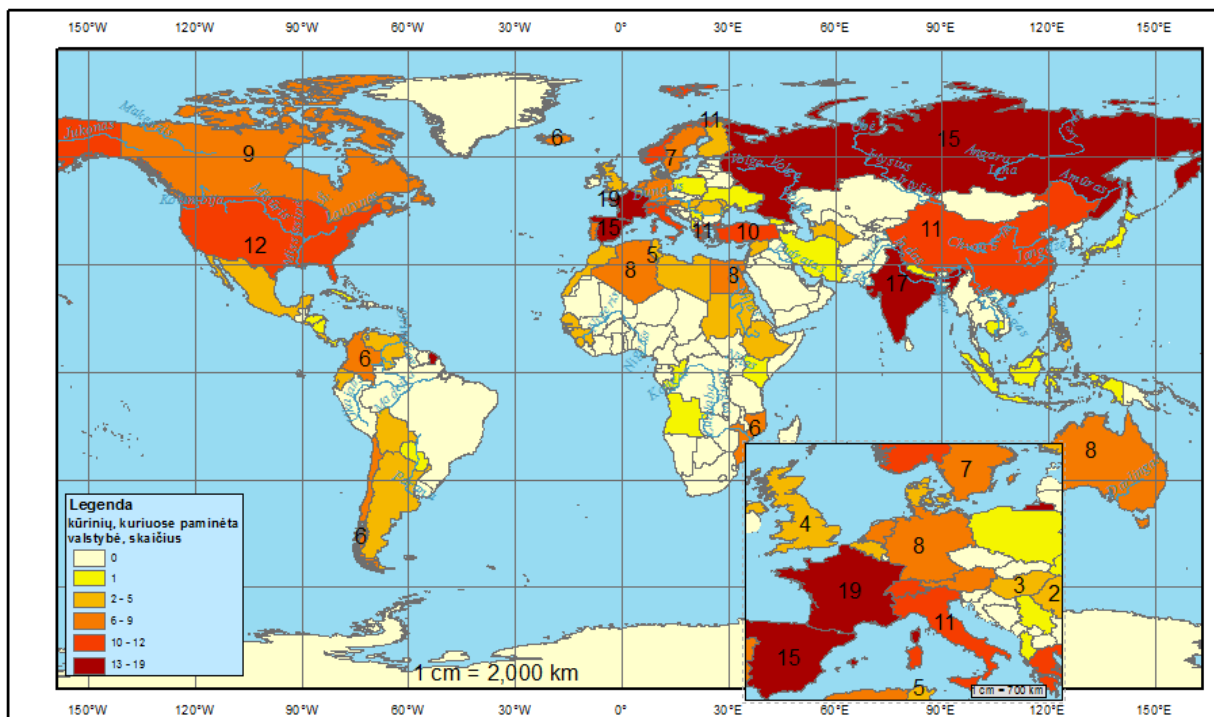


24 pav. Menamų vietų–miestų pasiskirstymas

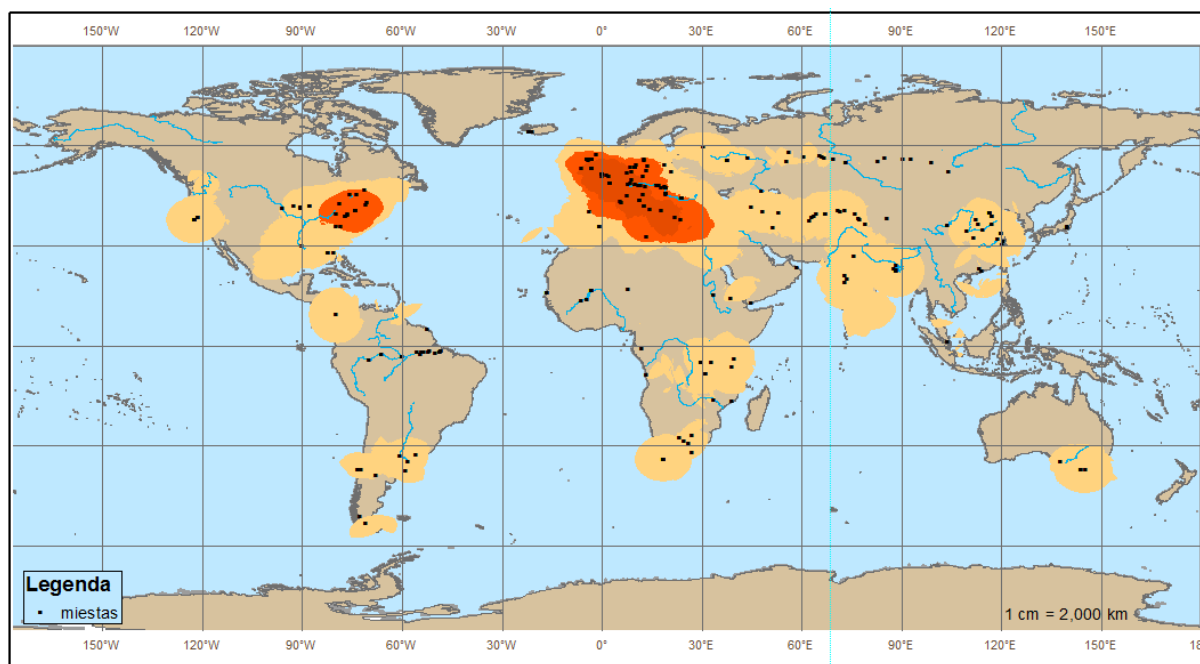
Valstybės yra antra pagal populiarumą Žiulio Verno romanuose minima menama vieta. Viso identifikuoti 104 valstybių pavadinimai. Daugiau nei dešimtyje romanų paminėtos 10 valstybių: Šveicarija (11), Kinija (11), Graikija (11), Italija (11), Norvegija (11), JAV (12), Ispanija (15), Rusija (15), Indija (17), Prancūzija (19). Tai skirtingai ekonomiškai išsivysčiusios valstybės, taip pat turinčios labai skirtingą istoriją bei politinę santvarką, todėl būtent tokiam pasiskirstymui paaiškinti reikėtų atlikti tolimesnius tyrimus. Tačiau yra keli bruožai, vienijantys šias valstybes: visos, išskyrus Šveicariją, yra jūrinės, bei visos yra išsidėsčiusios šiaurės pusrutulyje.

Analizuojant kosminių kūnų pasiskirstymą pastebėta, jo labai dažnai minima Šiaurės žvaigždė (15 kūrinų). Taip yra dėl to, jog poliarinė žvaigždė yra navigacinė žvaigždė, jos aukštis virš horizonto laipsniais rodo vietos geografinę platumą. Pagal Šiaurinę galima rasti šiaurės kryptį, tai buvo labai svarbu laikotarpiu, kuomet vyksta Žiulio Verno kūrinuose

aprašomas veiksmas. Taip pat įdomi tendencija, jog kuo didesnė planeta ir kuo toliau nutolusi nuo žemės, tuo daugiau kartų ji minima kūriniuose. Dažniausiai minimi objektai saulė ir mėnulis yra tie kosminiai kūnai, kuriuos galima matyti iš bet kurios žemės vietos kiekvieną dieną visais metų laikais.



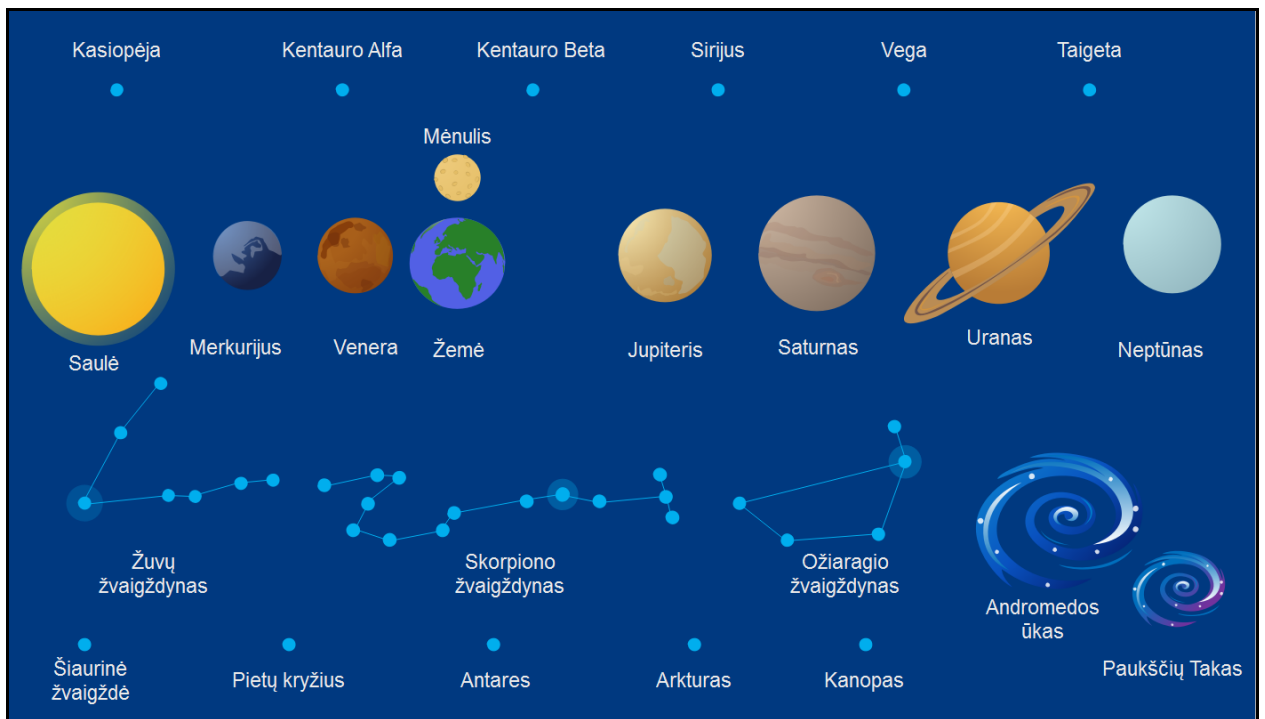
25 pav. Valstybių, paminėtų kaip menamos vietos, pasiskirstymas



26 pav. Menamų vietų tankio analizė (Point Density)

Menamos vietų didžiausia koncentracija pasižymi Europos žemynas. Antra menamų vietų sankaupa yra šiaurės Amerikos rytinėje pakrantėje. Tai galima paaiškinti tuo, jog keli romanai aprašo bandymus keliauti į mėnulį, o Žiuliui Vernui būdinga pateikti anksčiau parašyto kūrinio siužetą kaip istorinį foną naujam maršrutui: „*po pilietinio karo Amerikoje būrelis artileristų įsteigė Baltimorėje Patrankos klubą, kurio nariai sugalvojo susisiekti su Mėnuliu, – taigi, taigi, – su Mėnuliu, paleisdami į jį sviedinį*“ („Aplink mėnulį“).

Menamų vietų analizė parodė, jog Žiulis Vernas 20 iš 28 kūrinių bent vieną kartą pamini kokį nors kosminį kūną (viso 130 kartų). Dažniausiai rašytojas koncentruojasi į Saulės sistemoje esančių objektų erdvę. Romanai, kuruose dažniausiai minimi kosminiai kūnai „Nuo žemės į mėnulį“ bei „Aplink mėnulį“ (po 21 objektą). Pastarajame romane smulkiau aprašomi netgi palydovo kalnai, krateriai, lygumos bei jūros, kadangi romano veikėjai sviediniu apskrieja aplink visą kosminį kūną ir grįžta į žemės paviršių. Todėl kosminiai kūnai Žiulio Verno kūrinuose tampa ne tik samprotavimų apie naujausius mokslo pasiekimus, bet ir veiksmo erdvėmis.



27 pav. Kosminių kūnų įvairovė Žiulio Verno kūrinuose

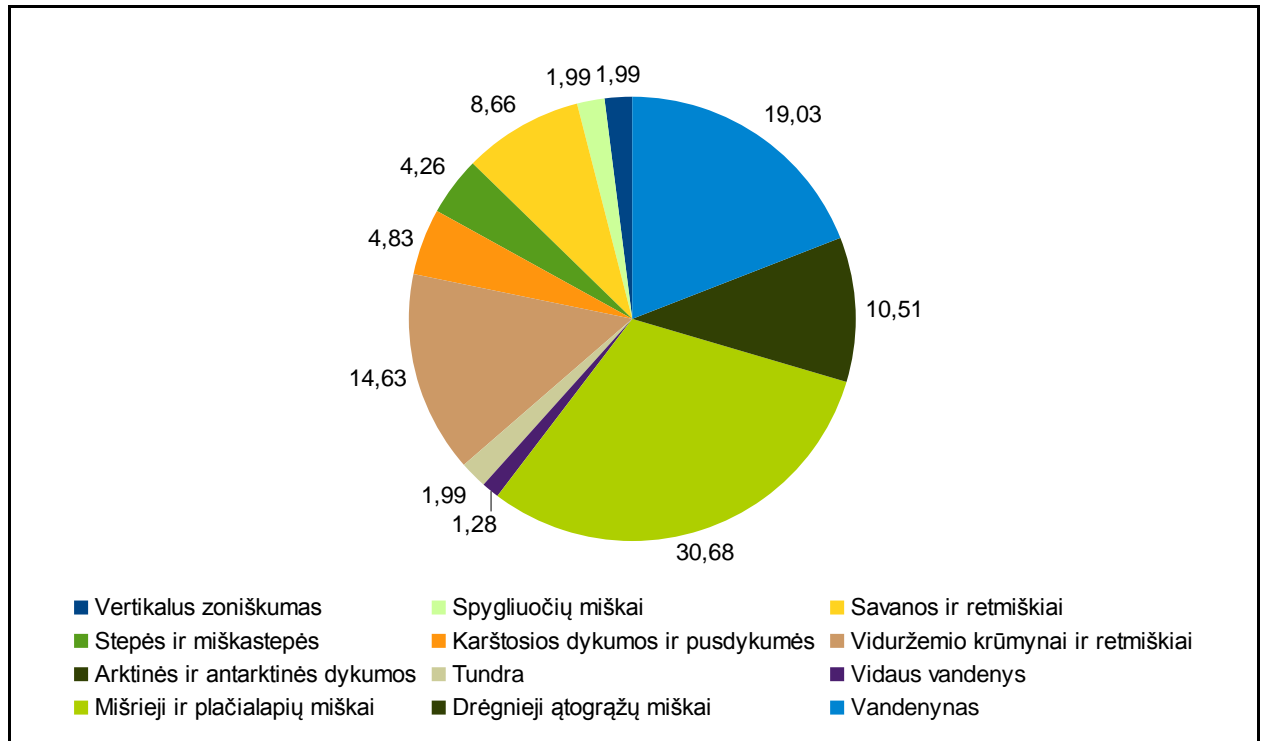
Įdomu tai, jog tuose romanuose, kuriose kosminis kūnas paminimas vieną–du kartus, dažniausiai tai yra mėnulis (romanuose „Pasaulio valdovas“, „Kapitono Grantto vaikai“, „Robūras užkariautojas“, minimas tik mėnulis, romane „Penkiolikos metų kapitonas minimas mėnulis ir bei Pietų kryžiaus žvaigždynas, „Vilhelmo Štorico paslaptis“– saulė ir mėnulis). Galima daryti išvadą, jog jei jau rašytojas koncentruojasi į žemės rutulio fiziniėje erdvėje esančius objektus, tuomet kūrinyje nebus minima daug kosminių objektų, o tuo atveju kai jau jie

yra minimi, kūrinyje bus galima identifikuoti daugiau negu 3 skirtingus objektus, esančius atvirame kosmose.

Anot Žiulio Verno anūko, rašytojas „turėjo tikslą „Nepaprastosiose kelionėse“ sukurti universalią žemės rutulio apžvalgą“ (Vernas, 1983). Menamų vietų analizė parodė, jog autoriui tai pavyko: nėra ne vienos gamtinės zonos ar žemyno, į kurią nenusikeltų rašytojo mintys, vietų, kurios sudaro rašytojo geografinę erdvę, galima rasti netgi toli už saulės sistemos ribų. Žemės rutulyje esančių menamų vietų analizė parodė, jog rašytojas linkęs koncentruotis į savo gyvenamo laikotarpio realybę bei istorinius įvykius: dažniausiai minimos būtent XIX a. viduryje buvusios galingiausiomis valstybės bei jose esantys objektai. „Žiulis Vernas rašė tuo metu, kai vyko negailestinga valstybių kova dėl rinkos, dėl įtakos sferų, kuomet liejosi kraujas kolonijiniuose karuose“ (Vernas, 1983).

3.2.2. Veiksmo vietų erdvės analizė

Užpildžius menamų vietų duomenų bazę, suvestos tikslios 915 objektų koordinatės, sudarančios 28 Žiulio kūrinių veikėjų maršrutus. Atlikta gautų duomenų analizė.



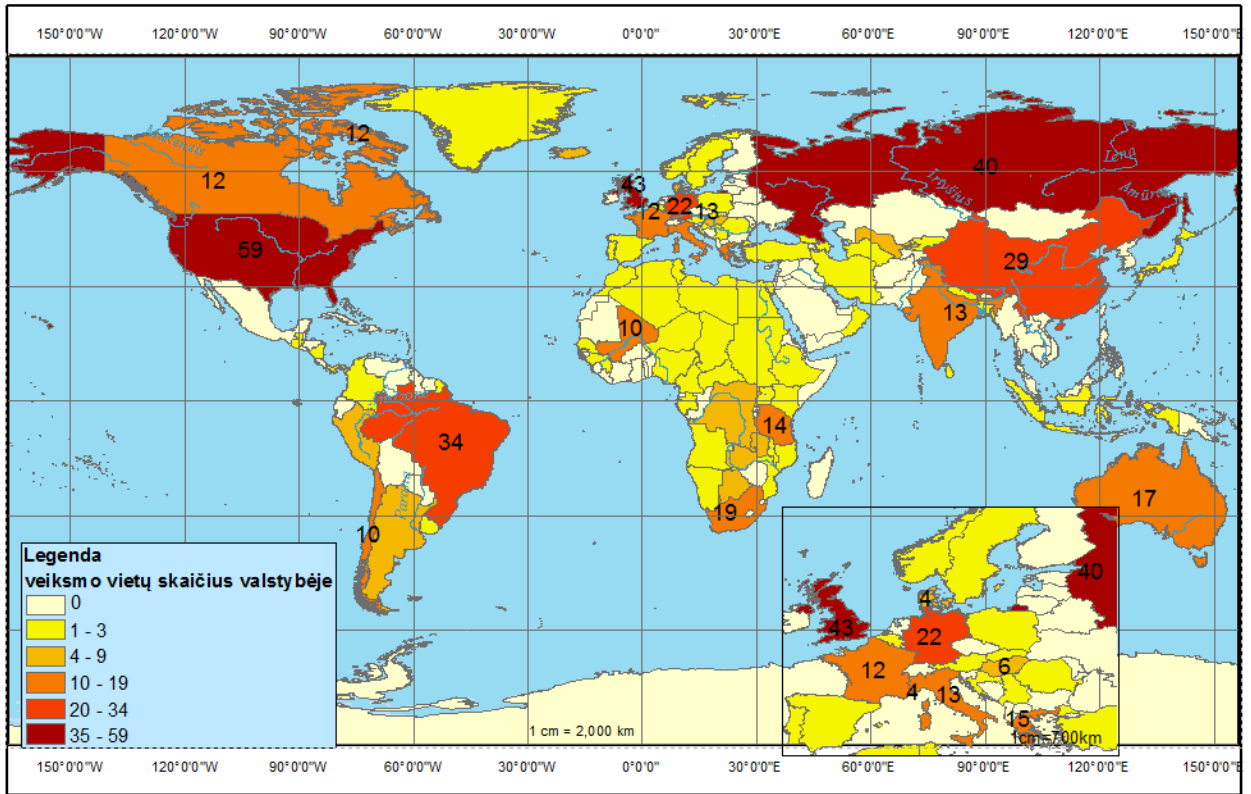
28 pav. Veiksmo vietų pasiskirstymas pagal gamtines zonas (procentais)

Atlikus veiksmo vietų pasiskirstymo pagal gamtines zonas analizę paaiškėjo, jog panašiai į menamų vietų atvejį, vidutinių platumų teritorijose (mišrieji ir plačialapių miškai) telkiasi daugiausiai Žiulio Verno kūriniuose esančių veiksmo vietų (30,68%).

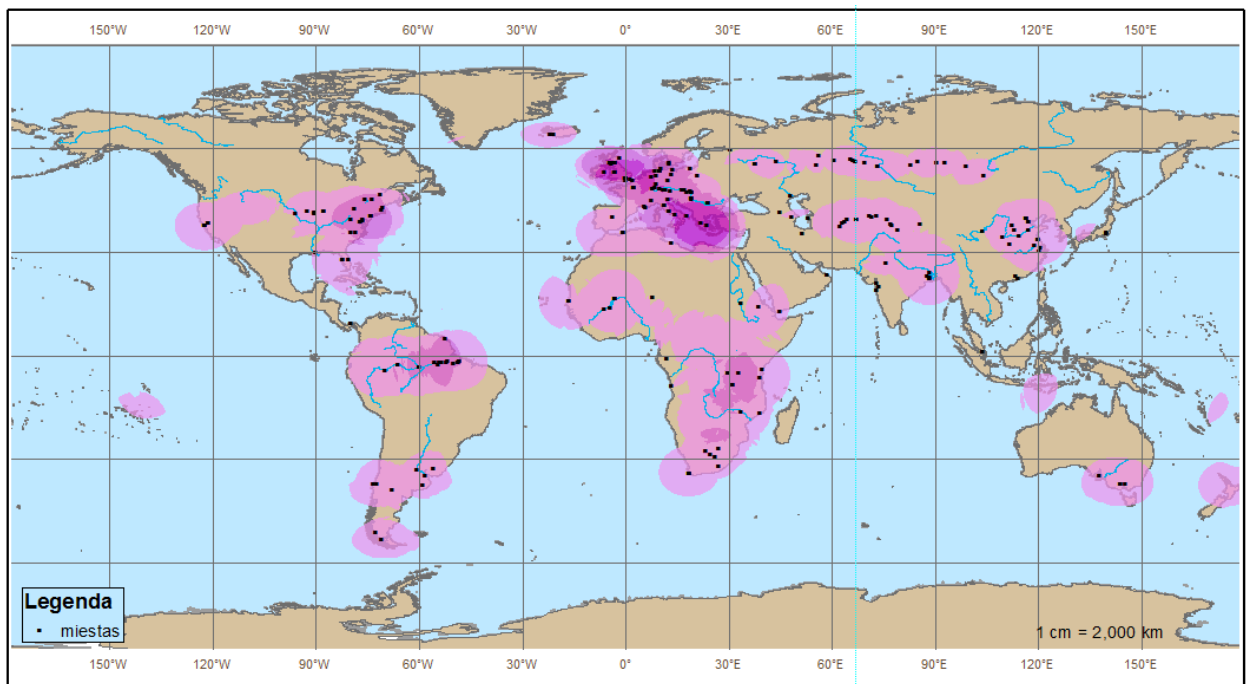
Antroje vietoje pagal dažnumą, skirtingai negu menamų vietų atveju užima vandenyno teritorijos. Tokį populiarumą galima aiškinti tuo, jog vandenyne vyksta romanų „20 000 mylių po vandeniu“ bei „Čensleris“ veiksmas, taip pat veikėjai dažnai kerta vandenyną keliaudami iš vieno žemyno į kitą. Trečioje vietoje pagal veiksmo vietų dažnumą yra Viduržemio retmiškiai ir krūmynai. Taip pat pastebėta, jog yra tik viena veiksmo vieta arktinėse ar antarktinėse dykumose: tai šiaurės polius (romanas „Kapitono Hatero nuotyčiai“).

Paanalizavus menamų bei veiksmo vietų pasiskirstymą gamtinėse zonose (žr. priedą nr. 4 ir nr. 5), galima pastebėti, jog daugiausia objektų susikaupę žemynų pakrantėse, lygumose. Šiuo atveju iš tik dalies galima pritarti Dupuy (2009), teigiančiam, jog jūra ir vandenyno dugnas, didžiosios žemyninės lygumos, kalnai bei poliarinės platumos yra keturios dažniausiai pasitaikančios veiksmo vietos Ž.Verno romanuose. Nors dauguma herojų maršrutų ir tęsiasi per žemynines lygumas bei pasaulinį vandenyną, tačiau kalnai bei poliarinės platumos dažniau

minimi kaip būtent kaip menamos o ne veiksmo vietos: „Ben Lomondas, paskutiniai Grampiano kalnyno viršūnė, visiškai nusipelnė, kad būtų apdainuotas didžiojo škotų romanisto“; („Juodoji Indija“); „o argi dar anksčiau, 1619 metais, jūreivis Janas Munkas neištyrė rytinio Grenlandijos kranto ir ar nepasižymėjo žemėlapyje daugelio taškų, kurie pirmiau buvo visai nežinomi?“ („Aukštyn kojom“).



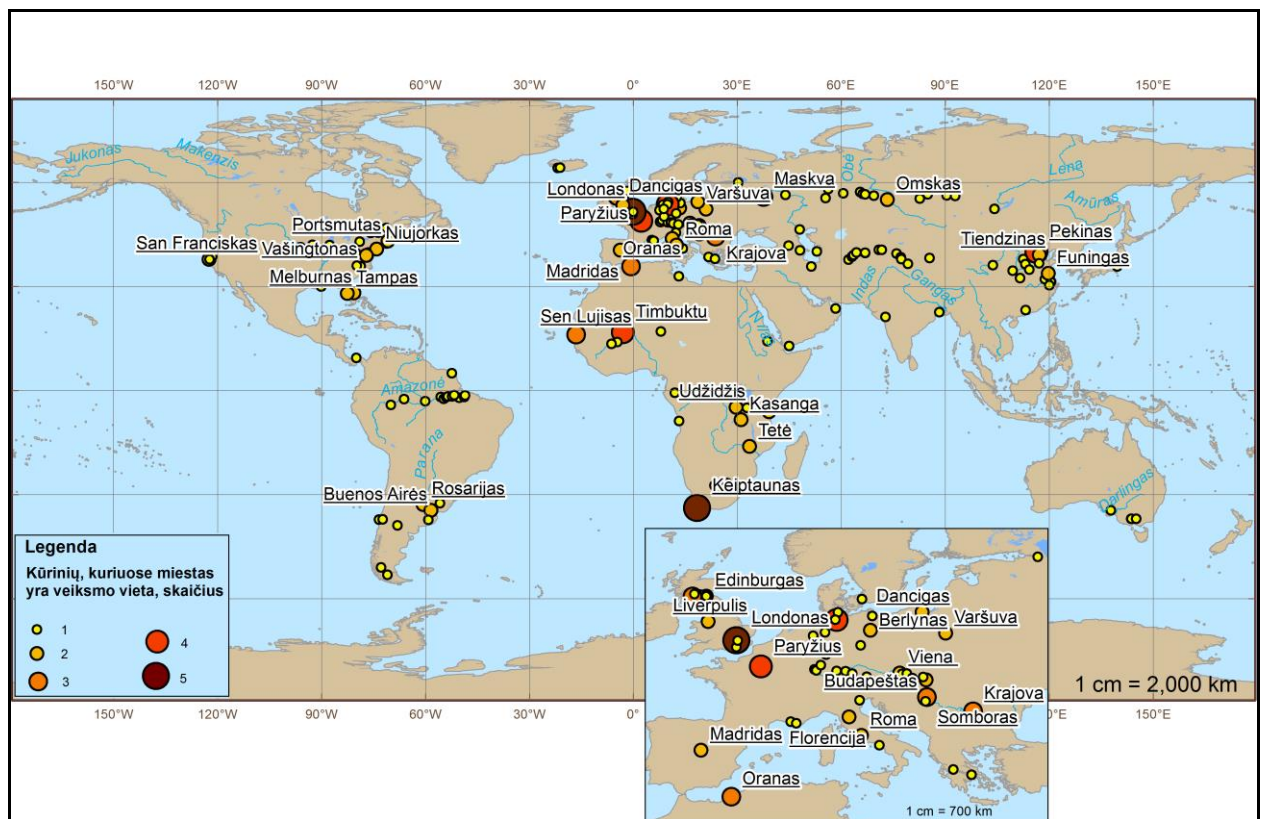
29 pav. Veiksmo vietų pasiskirstymas valstybėse



30 pav. Veiksmo vietų tankio analizė (Point Density)

Išanalizavus veiksmo vietų pasiskirstymą dabartinėse valstybių teritorijose, išryškėjo jog iš viso veiksmas vyksta 88 valstybėse. Palyginus valstybę kaip menamą vietą su valstybe, kurios teritorijoje vyksta kūrinio veiksmas, savo populiarumą išlaiko tik Rusija. Vadinasi, tam tikros šalys reikšmingesnės veikėjams kaip prisiminimų vietos, o kitos dažniau tampa kelionių tikslais; vysta judėjimas tarp šių dviejų tipų. Daug veiksmo vyksta Afrikos žemyno teritorijoje; visiškai nepopuliarios rytų Europos, centrinės Azijos bei Arabijos pusiasalio teritorijos.

Veiksmo vietų tankio analizė parodė, jog veiksmo vietų erdvinis išsidėstymas yra netolygus visuose žemynuose. Populiariausios žemynų pakrančių dalys. Kiekvienas žemynas, išskyrus Australiją bei Antarktidą, turi veiksmo vietų sankaupas tiek rytiniame, tiek vakariniame kraštuose, todėl galima teigti, jog veiksmo vietų išsidėstymui būdinga simetrija.

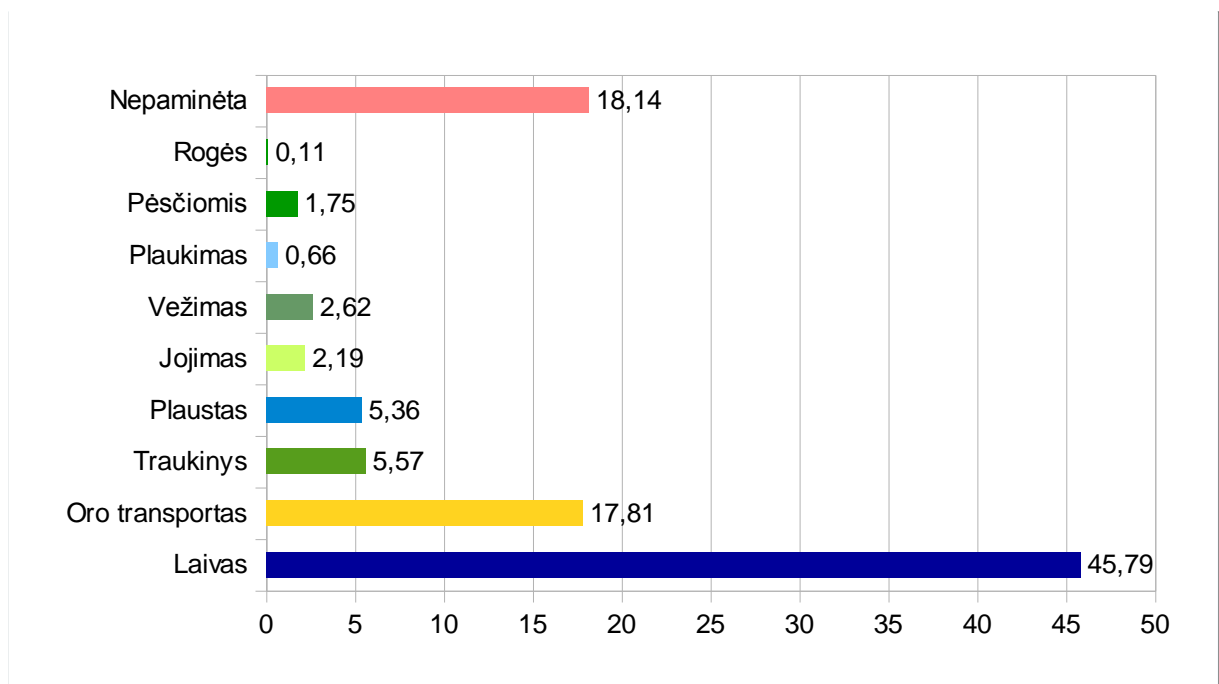


31 pav. Miestų, kuriuose vyksta kūrinio veiksmas, pasiskirstymas

Atlikus miestų, kuriuose vyksta pasakojimo veiksmas (veikėjai atvyksta į miestą, juda miesto erdvėje, arba išvyksta iš miesto) analizę, išsiaiškinta, jog veiksmo vietų atveju, miestų paminėjimo dažnio intervalas tris kartus mažesnis negu menamų vietų atveju ir siekia nuo vieno iki penkių kūrinių (tuo tarpu menamų vietų atvejų dažnis yra siekia 1–15 kartų). 63% miestų (viso 262 kartai) veiksmo vieta tampa tik viename kūrinyje. Penkis kartus maršrutas tęsiasi per Keiptauno bei Londono miestus. Keiptauno miesto reikšmę lemia tai, jog keturiuose romanuose („Penkiolikos metų kapitonas“; „Pietų Afrika 1864–ieji“; „Pietų žvaigždė“; Penkios savaitės oro

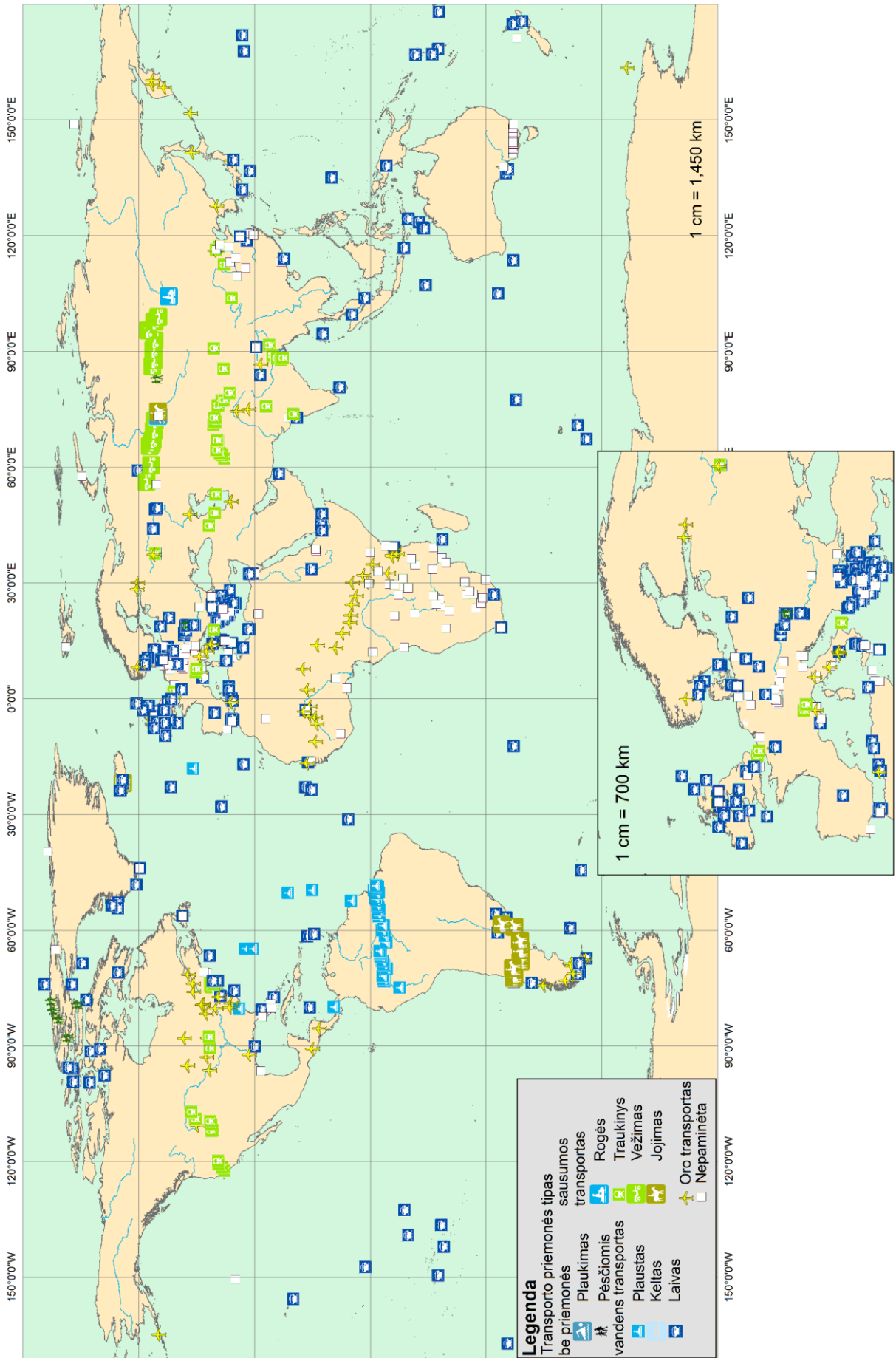
balionu“) iš 28 kūrinio veiksmas plėtojasi praktiškai tik Afrikos žemyne, todėl šis uostamiestis tampa atvykimo arba išvykimo iš Europos į Afriką tašku. Londonas dažniausiai tampa paskutiniu maršruto tašku. Keturi kartus minimi: Pekinas, Timbuktu, Hamburgas, Paryžius (Timbuktu ir Pekinas kaip tarpiniai maršruto taškai, Hamburgas bei Paryžius kaip galutiniai).

Veiksmo vietų pasiskirstymo pagal žemynus analizė parodė, jog veiksmo vietos daug tolygiau pasiskirsčiusios už menamas vietas. Pirmoje vietoje yra Europos žemynas (24,15%), antroje Pasaulinis vandenynas (14,89%), trečioje Afrikos žemynas (11,91%). Toliau rikiuojasi Šiaurės Amerika (8,85%), Azija (7,65%), Pietų Amerika (6,01%). Mažiausiai veiksmo vietų yra Australijos žemyne (3,39%) ir visiškai nerasta Antarktidoje (0,00%). Europos žemyno populiarumą galima bandyti aiškinti tuo, jog jame prasideda ir pasibaigia daugumos kūrinų maršrutai. Pasauliniame vandenyne vyksta romano „20 000 mylių po vandeniu“ veiksmas, taip pat jis neišvengiamai kertamas veikėjams keliaujant iš vieno žemyno į kitą. Labiausiai tikėtina, jog Afrikos populiarumas nulemtas XIX a. valstybių bandymų pasidalinti žemyną ir dėl to išaugusiu visuomenės susidomėjimu.



32 pav. Judėjimo būdų erdvėje pasiskirstymas (procentais)

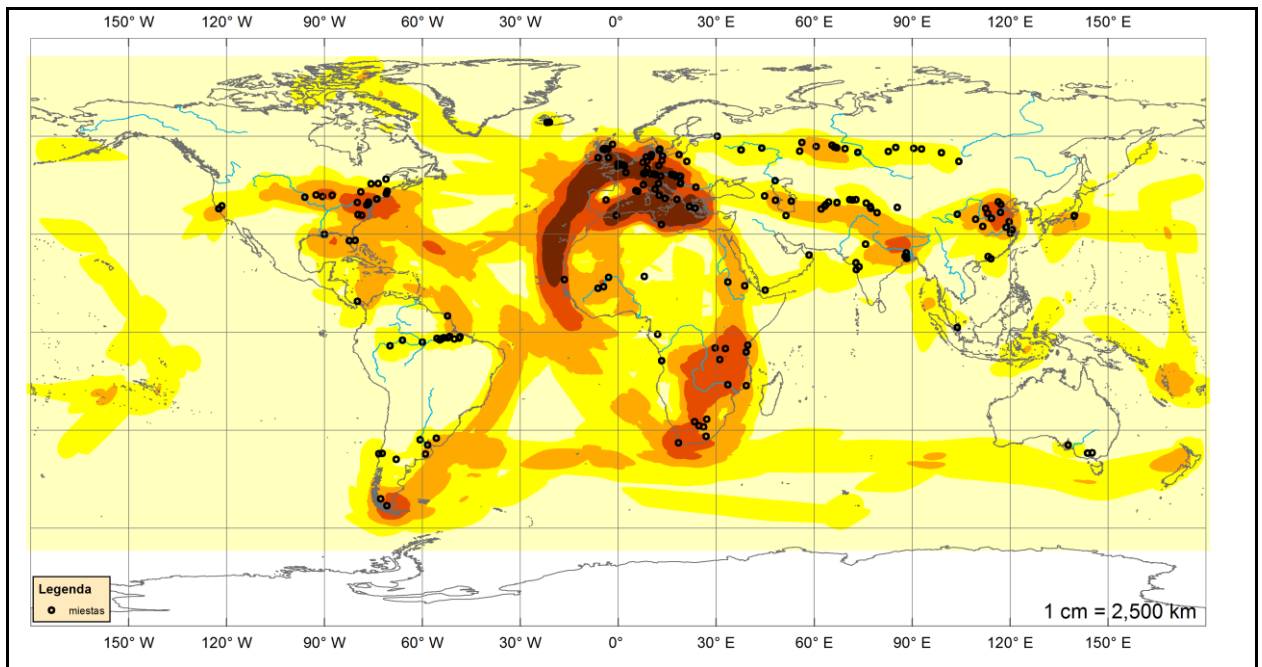
Dažniausiai judėjimui erdvėje kūrinio veikėjai renkasi laivą (45,79%). Taip pat santykinai didelė dalis maršruto atkarpų, kurioms autorius nenurodo transporto priemonės tipo. Po sausuminio transporto populiariausias oro transportas („Penkios savaitės oro balionu“ naudojama oro balionu, „Robūras užkariautojas“ herojus naudoja orlaivį, o „Pasaulio valdovė“ po erdvę keliaujama universalia skraidykle–mašina). Mažiausiai kartų naudojama rogėmis, taip pat keliaujama pėsčiomis ar plaukte. Žiulio Verno romanams būdinga tai, jog veikėjai keliauja didelius atstumus todėl natūralu, jog šios transporto rūšys renkamosi retai. Traukinio transportas populiariausias Europoje bei Šiaurės Amerikoje.



33 pav. Judėjimo būdų erdvėje pasiskirstymas (procentais)

3.2.3. Maršrutų analizė

Kūrinių maršrutų analizė parodė, jog daugiausia maršruto atkarpų yra romanuose „Kapitono Granto vaikai“ (55) ir „20 000 mylių po vandeniu“ (66). Romanai „Archipelagas ugnyje“ bei „Robūras užkariautojas“ užima trečią vietą su 46 maršruto atkarpomis. Įdomu tai, jog trijuose iš keturių romanų (išskyrus „Archipelagas ugnyje“) veiksmai vyksta aplink visą žemės rutulį. Taip pat dviejuose romanuose veiksmai vyksta vandenyne („Archipelagas vandenyje“ bei „20 000 mylių po vandeniu“), o dviejuose veiksmo erdvė apima ir žemynų ir vandenynų teritorijas („Robūras užkariautojas“ bei „Kapitono Granto vaikai“). Mažiausiai segmentuoti romanų „Daktaras Oksas“ ir „Paslaptinga sala“ (pirmu atveju judėjimas apribotas mažo miestelio erdve, o antruoju atveju veiksmai vyksta negyvenamoje saloje) maršrutai.

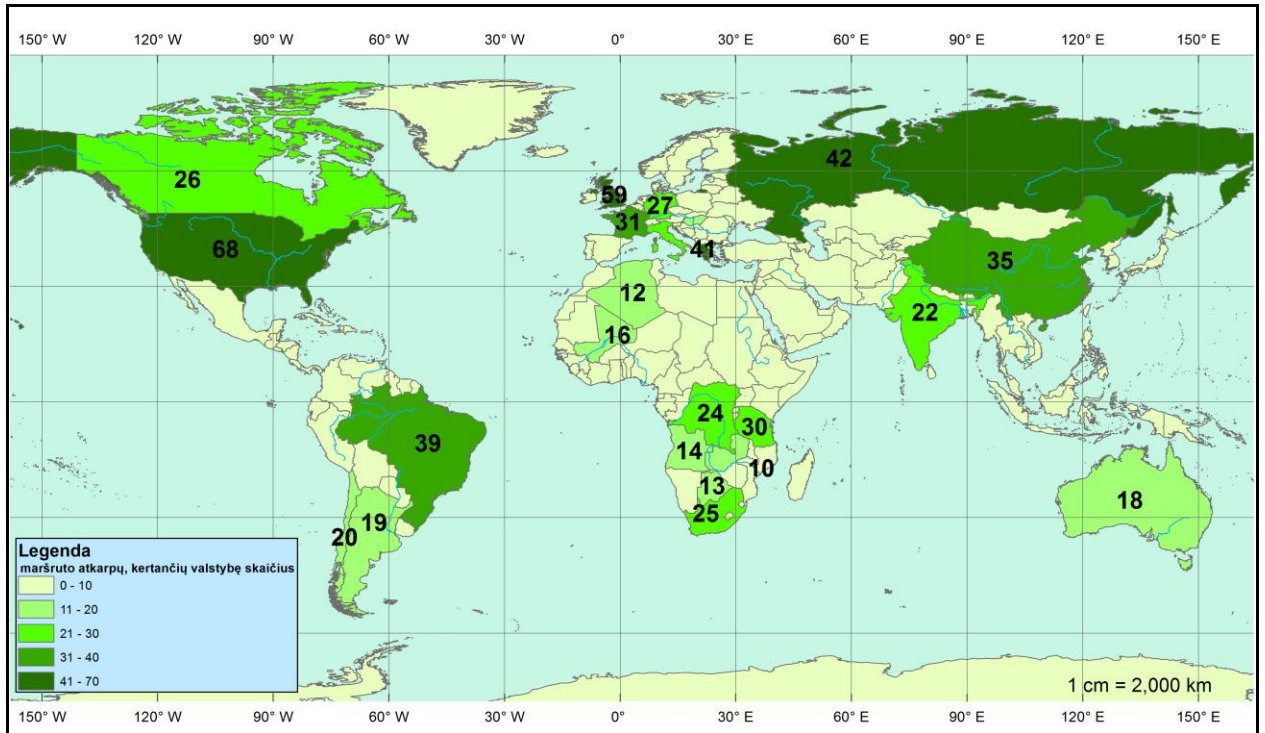


34 pav. Maršrutų tankio pasiskirstymas (*Line Density*)

Atlikta maršrutų tankumo analizė naudojant *Line Density* įrankį, ieškant artimiausio maršruto 5 km spinduliu parodė, jog daugiausiai veikėjų maršrutų yra Vidurio Europos regione, Viduržemio jūroje, bei Atlanto vandenyno ruože nuo Didžiosios Britanijos salų iki Žaliojo Kyšulio. Taip pat didelis maršruto linijų tankis netoli Niujorko, Pekino miestų, Ugnies Žemės salos, bei pietų Afrikos dalyje. Azijos, Europos bei Afrikos žemynuose daugiau vyrauja maršrutai, kertantys vidines žemynų teritorijas, tuo tarpu Šiaurės Amerikos bei pietų Amerikos atvejais veikėjai dažniausiai apsistoja ties žemynų pakrantėmis.

Daugiausia maršrutų atkarpų telkiasi Jungtinėse Amerikos valstijose (68), Jungtinėje Karalystėje (59), bei Rusijoje (42). Tai šalys, kuriose plėtojasi daugiau nei vieno kūrinių

veiksmas. Kita vertus, pastebėta, jog galimi tokie atvejai, kai maršrute vyrauja trumpos atkarpos (pvz. „Žangados“ romano atveju, veiksmas vyksta dab. Brazilijos teritorijoje), tačiau jų daug ir tuomet valstybė turės santykinai didelį maršruto atkarpų skaičius rodiklį, nors joje gali plėtotis tik vieno kūrinio veiksmas.

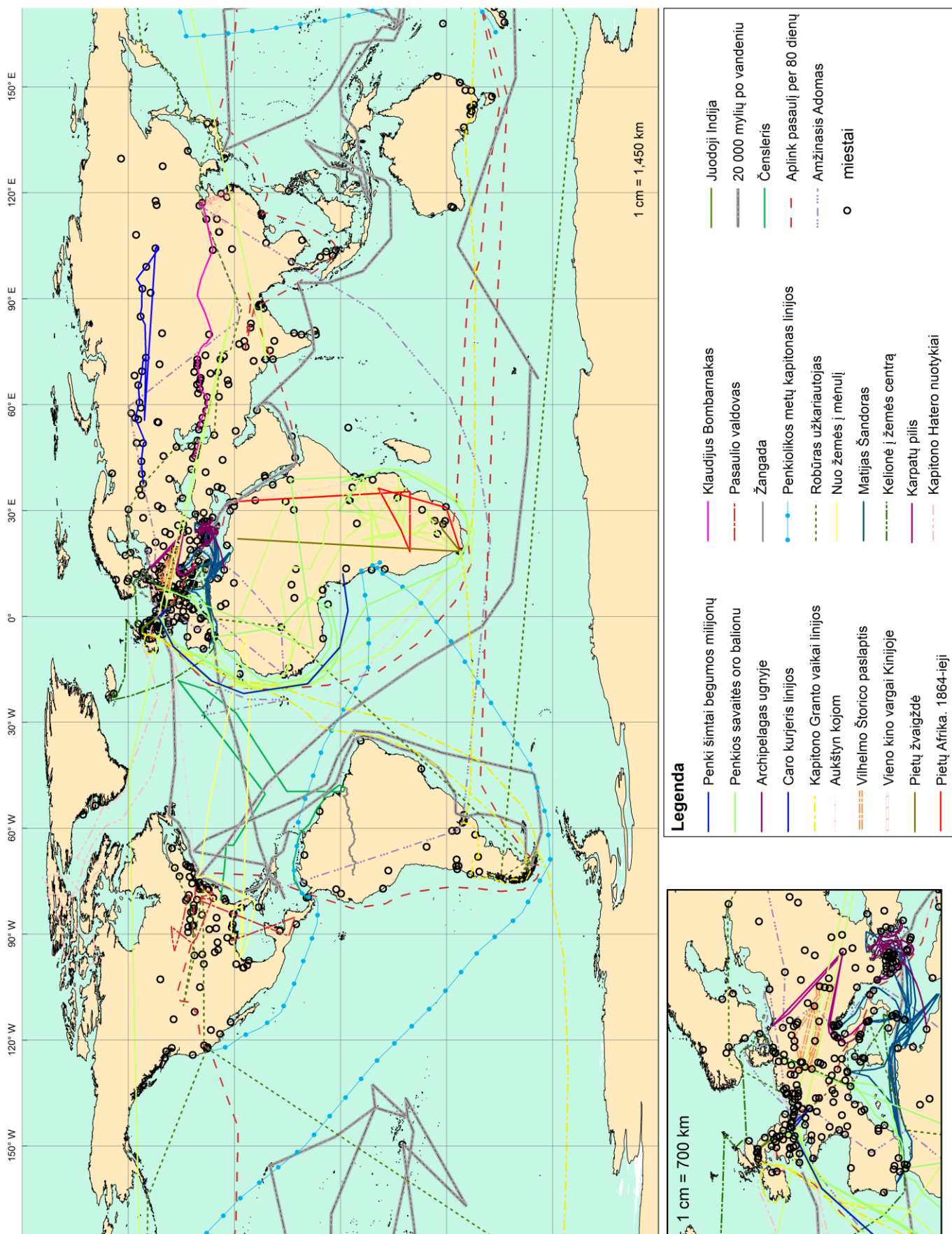


35 pav. Maršrutų pasiskirstymas valstybėse

Atliekant maršrutų analizę pastebėti tokie Žiulio Verno kūriniių erdvės ypatumai:

- 1) maršruto pradžios ir pabaigos taškai dažniausiai yra aiškūs: personažai išvyksta iš konkretaus erdvės taško (dažniausiai miesto) ir jų maršrutai baigiasi konkrečiu erdvės tašku (taip pat dažniausiai miestu);
- 2) maršruto jungtys yra aiškios; jungiant atskiras atkarpas nereikia naudotis interpretacija;
- 3) atskirose maršruto dalyse gali keistis mastelis, t.y. veikėjai gali nukeliauti nuo vieno žemyno į kitą, o vėliau veiksmas gali vystytis vieno miesto teritorijos ribose;
- 4) maršrutai yra apibrėžiami naudojantis juos sudarančiais toponimais;
- 5) Žiuliui Vernui būdinga žiedinė maršruto struktūra: maršrutas prasideda viename taške, iš jo nukeliaujama į galutinį tašką ir vėliau sugrįžtama į pradinį (žr. 36 pav.).

Paskutinioji išvalga sutampa su Dupuy (2009), teigiančiu jo Žiulio Verno kūrybai būdinga žiedinė maršruto struktūra. Tačiau kiti pastebėti autoriaus kūrybos bruožai iš esmės skiriasi nuo Reuschel (2013) „Europos literatūros atlaso“ projekto metu pastebėtų literatūrinės erdvės konstruktavimo ypatumų, todėl paaiškėjo, jog Žiulio Verno kūriniių erdvė iš esmės yra daug labiau susijusi su realia fizine erdve, negu kitų autorių kūryboje.



36 pav. Į lietuvių kalbą išverstų Ž. Verno kūrybinių veikėjų maršrutai

3.3. Tyrimo ribotumas bei nuotykių romanų erdvės tyrimų perspektyviniai pasiūlymai

Visų pirma, nors ir stengtasi surinktus duomenis apie Žiulio Verno geografinės nuorodas išnagrinėti kuo įvairiapusiškiau, dėl laiko trūkumo nespėta išnagrinėti *Atvykimo laiko* (atvykimo į konkretų objektą datos) bei *Trukmės* (kelionės trukmės nuo vieno maršruto taško iki kito) atributinių laukelių duomenų. Norint susidaryti pilnesnį vaizdą apie Žiulio Verno kūrybą laiko dedamosios nagrinėjimas gali tapti vienu iš būsimų tyrimų tikslų.

Antra, pastebėta, jog keliuose romanuose dalyvauja tie patys veikėjai. Galima ištirti santykio su veikėju vietas, atrasti tam tikrų dėsningumų, veikėjui būdingų lankymosi vietų, išskirti veikėjui būdingas maršruto struktūras – pažvelgti į erdvę ne iš pasakotojo, o iš veikėjo prizmės.

Trečia, siūlytinas Žiulio Verno erdvės tyrimas, siekiant nustatyti skirtingus rašytojo kūrybos etapus. Kaip jau minėta, pirmame rašytojo romane „Penkios savaitės oro balionu“ rasta vienas iš didžiausių geografinių nuorodų skaičius. Vertėtų patikrinti, ar vėliau geografinių nuorodų skaičius nuosekliai krito, ar autoriui vis gi būdingi tam tikri geografinės vaizduotės pakilimo ir nuosmukio laikotarpiai.

Ketvirta, tyrime nagrinėta 25 iš 54 „Nepaprastųjų kelionių“ (*Voyages extraordinaires*) romanų serijos kūriniai. Likusieji 29 romanai nėra išversti į lietuvių kalbą. Tikėtina, jog išanalizavus visų Žiulio Verno romanų erdvę, rezultatai skirtųsi nuo pateiktų šiame tyrime. Tačiau faktas, jog į lietuvių kalbą išversti stambiausios apimties, labiausiai ištyrinėti kitų mokslininkų, bei literatūriškai reikšmingiausi rašytojo romanai, rodo, jog kardinalūs visų rašytojo romanų tyrimo rezultatai menkai tikėtini. Svarbu tai, jog darbe naudota tyrimo metodika stipriai nepriklauso nuo to, kokia kalba parašytas kūrinys nagrinėjamas, todėl norint metodiką panaudoti į lietuvių kalbą neišverstiems autoriaus kūriniams, reiktų ją tik šiek tiek modifikuoti išverčiant į kitas užsienio kalbas.

Penkta, šis darbas atskleidė, jog Žiulio Verno kūrybai ypač būdingos sąsajos su realia fizine erdve, herojai visuomet juda sudarydami veiksmo maršrutus, veiksmai vyksta chronologine tvarka. Nors autorius priskiriamas mokslinės fantastikos literatūros žanrui, tačiau tokie kūriniai, kaip „Kapitono Grantso vaikai“ bei paminėtieji bruožai daug panašesni į nuotykių literatūros (*Adventure Fiction*) žanrą nei į mokslinę fantastiką, todėl siūlytina šią metodiką taikyti būtent nuotykių romano žanro autoriams tyrinėti (žr. 7 priedą). Nuotykių literatūros žanras apibūdinamas kaip žanras apimantis istoriją apie nuotykių, pvz. keliones aplink pasaulį, atradimų keliones, sudėtingus ieškojimus, bei kitas keliones. Taip pat gali būti įtraukti tokios pasakojimo detalės kaip piratai ir užkastas lobis, slaptos vietos ar objekto paieška, ar tam tikra ekspedicija. Dažnai aprašomos sudėtingos situacijos, kurias veikėjai įveikia pasitelkdami intelektą (<https://literaryterms.net/adventure/>).

Šešta, norint darbe naudotą metodiką pritaikyti kitiems autoriams, patartinas nuolatinis jos tobulinimas. Pirmiausia vertėtų pasitelkiant sudarytą metodiką išnagrinėti tik keletą tam tikro autoriaus kūrinių, o vėliau, priklausomai nuo patiriamų keblumų, metodiką adaptuoti, kadangi kiekvieno autoriaus kūryba yra individuali ir sukurti bendrą metodiką, tinkančią bet kokiam literatūros kūriniui ir bet kokiam autoriui, yra tikras iššūkis.

Septinta, aukščio/gylio dimensija šiame tyrime nagrinėta naudojantis tik loginio apibendrinimo metodu. Būsimuose tyrimuose galima nagrinėti trečiąją (aukščio) dimensiją pasinaudojant ArcGis programine įranga. Žiulio Verno kūrybos atveju tai įvykdyti gana sudėtinga, dėl to, jog autoriaus erdvė apima visą žemės rutulį, o šiam analizės būdui reikėtų labai didelio kiekio 3D duomenų. Tačiau tyrinėjant autorių, kuriam būdinga mažesnės apimties erdvė, toks tyrimo būdas yra įmanomas.

Aštunta, kadangi pačioje tyrimo pradžioje priėmus sprendimą ištrinti iš duomenų bazės veiksmo vietas, kurioms nenustatytos tikslios koordinatės, buvo prarasta maždaug pusė visų veiksmo vietų, siūlytina tolimesniuose tyrimuose šiuos duomenis rinkti ir analizuoti lygiagrečiai kartu su visomis veiksmo vietomis.

Devinta, tyrime labiausiai kreiptas dėmesys į skirtingų kartografavimo metodų panaudojimą bei kiekybines gautų duomenų charakteristikas. Visgi, ateityje vykstančiuose tyrimuose labai svarbu nepamiršti ir literatūrinės tyrimo dedamosios ir koncentruotis į gautus rezultatus paaiškinančias priežastis, pasiremiant literatūrologijos mokslo teorija.

Dešimta, šiame tyrime patvirtinta, jog gauti rezultatai gali nesutapti su anksčiau atliktų tyrimų rezultatais. Tokia pasekmė gali būti nulemta skirtingos metodikos naudojimo, skirtingos nagrinėtų kūrinių imties bei fakto, jog Žiulį Verną tyrinėja skirtingų mokslo sričių mokslininkai, turintys iš esmės skirtingą požiūrį į tyrimo objektą. Tai tik įrodo literatūros kartografijos, kaip mokslo šakos kompleksiskumą ir tolimesnio literatūros kartografijos tikslą bei poreikius atitinkančių metodų kūrimo bei tobulinimo reikalingumą.

Išvados

1. Ž. Verno kūrybai būdingas didelis menamų vietų skaičius; nepaisant vidutiniškai keturis kartus didesnio menamų vietų nei veiksmo skaičiaus kiekviename savo kūrinyje, autorius išlaiko stabilų realių geografinių nuorodų kiekį, taip neatitrūkdamas nuo realios fizinės geografinės erdvės.
2. Dažniausiai pasikartojančių menamų bei veiksmo vietų ypatumai rodo, jog Žiulis Vernas teikia pirmenybę tokiems geografiniams tipams (saloms ir kyšuliams), kuriems būdinga formų ir dydžių įvairovė, taip įvairindamas kūriniuose aprašomą geografinę erdvę ir labiau skatindamas skaitytojų vaizduotę.
3. Autoriaus naudojama geografinių objektų tipų įvairovė rodo, kad rašytojas neprisiriša prie konkrečių tipų, taip savo literatūrinę geografinę erdvę darydamas vientisą ir apjungdamas gamtinius bei antropogeninius elementus.
4. Nėra nė vienos gamtinės zonos ar žemyno, į kurią nenusikeltų rašytojo mintys, vietų, kurios sudaro rašytojo geografinę erdvę, galima rasti netgi toli už Saulės sistemos ribų.
5. Kūriniuose minimų kosminių kūnų tipų diapazonas varijuoja nuo palydovo iki Visatos erdvės dydžio, kosminiai kūnai (mėnulis) Žiulio Verno kūriniuose tampa ne tiek menamomis bet ir veiksmo vietomis, o kosminė erdvė kuriama minint naujausius aprašomo laikmečio astronomijos mokslo atradimus.
6. Žiulio Verno kūrybai ypač būdingos sąsajos su realia fizine erdve, herojai visuomet juda sudarydami veiksmo maršrutus, veiksmas vyksta chronologine tvarka.
7. Žiulio Verno geografinė erdvė apima visą žemės rutulį, tačiau didesnis minimų objektų bei maršrutų tankis rodo autoriaus skiriamą didesnę reikšmę labiau išsivysčiusiam ir labiau ištyrinėtam šiaurės pusrutuliui, jame veiksmo vietų sancaupos yra tiek rytiniuose, tiek vakariniuose žemynų kraštuose, todėl veiksmo vietų išsidėstymui būdinga simetrija.
8. Norint darbe naudotą metodiką pritaikyti kitiems mokslinės fantastikos autoriams, vertėtų pasitelkiant sudarytą metodiką išnagrinėti tik keletą tam tikro autoriaus kūrinių, o vėliau, priklausomai nuo rezultatų, metodiką adaptuoti.
9. Šiame tyrime patvirtinta, jog gauti rezultatai gali nesutapti su anksčiau atliktų tyrimų rezultatais. Tai tik įrodo literatūros kartografijos, kaip mokslo šakos kompleksiskumą ir tolimesnio literatūros kartografijos tikslą bei poreikius atitinkančių metodų kūrimo bei tobulinimo reikalingumą.

NAUDOTA LITERATŪRA

1. Adventure. <https://literaryterms.net/adventure/> [Žiūrėta 2017–05–20]
2. Beconytė B., Balčiūnas, A. (2013). *Geografinių duomenų bazės struktūros, interaktyvių žemėlapių sudarymo ir publikavimo Internetu metodikos parengimas ir darbuotojų mokymai projektui „Literatūros geografija: tekstų teritorijos ir vaizduotės žemėlapiai*. Ataskaita. 19 p.
3. Butcher W. (1991). Verne, Jules–Gabriel, 1828–1905. *Contemporary Authors* (Gale Research Company, Chicago, pp. 462–65.
4. Deh's V. et al *The Complete Jules Verne Bibliography*. <http://jv.gilead.org.il/biblio/> [Žiūrėta 2017–02–02]
5. Doring J. (2013). How useful is thematic cartography of literature?. *Primerjalna književnost* 2 (36): 139–149.
6. Dupuy L. (2009). *Geographie et imaginaire géographique dans les Voyages Extraordinaires de Jules Verne : Le Superbe Orenoque* (1898). Doctoral dissertation. Université de Pau et des Pays de l'Adour. 303 p.
7. Evans A. B. (2007). Jules Vernes America, *Extrapolation*, vol. 48, p. 35–43.
8. Evans A. B. (2008). *Jules Verne in English: A Bibliography of Modern Editions and Scholarly Studies*. www.verniana.org [Žiūrėta 2015–10–07]
9. Fontanabona J. (2010). *La géographie de Jules Verne et ses cartes dans L'île mystérieuse*. www.mappemonde.mgm.fr [žiūrėta 2016–06–06]
10. Harpold T. (2005). Verne's Cartographies. *Science Fiction Studies*. Vol. 32. 18 – 42.
11. *Index Translationum*. <http://www.unesco.org>, Žiūrėta [2016–06–17].
12. Juvan M. (2015). From Spatial Turn to GIS – mapping of Literary Cultures. *European Review*. 23: 81–96.
13. Mastro J. E R. (2008). *Jules Verne Textual Mapping: Plotting Geography*. Doctoral dissertation. University of North Carolina. 303 p.
14. Moretti F. (1999). *Atlas of the European Novel, 1800–1900*, London: Verso Books, 192 p.
15. Piatti B., et al (2008). *Mapping literature: Towards Geography of Fiction*. www.icaci.org [žiūrėta 2015–12–02].

16. Piatti B., et al. (2009). *Literary Geography – or how Cartographies open up a New Dimension for literary studies*. www.icaci.org [žiūrėta 2015–12–02].
17. Petronis J., et al. (1962). *Literatūros terminų žodynas* Vilnius: Valst. Politinės ir mokslinės literatūros I–ka, 80 p.
18. Reuschel A.–K., et al. (2013). Modelling Uncertain Geodata for the Literary Atlas of Europe, *Understanding Different Geographies*. Editors: Kriz K., Cartwright W., Kinberger M. 135–157. Springer Science & Business Media
19. Sheard Ch. W. (2011). *Sons and the city. A study of to novels by Jules Verne*. Doctoral dissertation. University of Florida. 72 p.
20. Taves B. (1994). Verne Expert Brings Fairy Tale to English–Speaking Public. *LC information Bulletin*, Vol. 53 No. 1
21. Thompson I. B. (2003). Jules Verne, Geography and Nineteenth Century Scotland. *La Géographie: Acta Géographica*, December, 48–71.
22. Verniana. *Jules Verne Studies–Etudes Jules Verne*. (2008–2009). Vol. 1. i–ii. www.verniana.org [Žiūrėta 2015–10–07]
23. *Vilniaus literatūra*. (2015). <http://www.vilniusliterature.flf.vu.lt/> [Žiūrėta 2015–11–29]
24. Vernas Ž. (2003). *Amžinasis Adomas. Vilhelmo Štorico paslaptis*. Kaunas: ANBO. 222 p.
25. Vernas Ž. (1965). *Aplink Mėnulį*. Vilnius: Vaga. 174 p.
26. Vernas Ž. (1977). *Aplink pasaulį per 80 dienų*. Vilnius: Vaga. 183 p.
27. Vernas Ž. (1999). *Archipelagas ugnyje*. Kaunas: ANBO. 223 p.
28. Vernas Ž. (1966). *Aukštyn kojom*. Vilnius: Vaga. 152 p.
29. Vernas Ž. (1991). *Caro kurjeris*. Vilnius: Muzika. 222 p.
30. Vernas Ž. (1998). *Čensleris*. Kaunas: ANBO. 223 p.
31. Vernas Ž. (2000). *Daktaras Oksas. Vieno kino vargai Kinijoje*. Kaunas: ANBO. 222 p.
32. Vernas Ž. (1997). *Juodoji Indija. Penki šimtai begumos milijonų*. Kaunas: ANBO. 320 p.
33. Vernas Ž. (1986). *Kapitono Grantto vaikai. I dalis*. Vilnius: Vyturys. 296 p.
34. Vernas Ž. (1986). *Kapitono Grantto vaikai. II dalis*. Vilnius: Vyturys. 258 p.
35. Vernas Ž. (1983). *Kapitono Hatero kelionė ir nuotyčiai*. Vilnius: Vaga. 400 p.
36. Vernas Ž. (1998). *Karpatų pilis*. Kaunas: ANBO. 223 p.
37. Vernas Ž. (2002). *Kelionė į Žemės centrą*. Kaunas: ANBO. 286 p.

38. Vernas Ž. (1999). *Klaudijus Bombarankas*. Kaunas: ANBO. 222 p.
39. Vernas, Ž. (1964). *Nuo Žemės į Mėnulį*. Vilnius: Vaga. 183 p.
40. Vernas Ž. (1985). *Matijas Šandoras*. Vilnius: Vaga. 381 p.
41. Vernas Ž. (1982). *Paslaptingoji sala*. Vilnius: Vaga. 575 p.
42. Vernas Ž. (1979). *Penkiolikos metų kapitonas*. Vilnius: Vaga. 327 p.
43. Vernas Ž. (2000). *Penkios savaitės oro balionu*. Kaunas: ANBO. 286 p.
44. Vernas Ž. (2001). *Pietų Afrika. 1854–ieji*. Kaunas. ANBO. 255 p.
45. Vernas Ž. (1999). *Pietų žvaigždė*. Kaunas: ANBO. 223 p.
46. Vernas Ž. (1995). *Robūras užkariautojas. Pasaulio valdovas*. Kaunas: ANBO. 318 p.
47. Vernas Ž. (1970). *Žangada*. Vilnius: Vaga. 246 p.
48. Vernas Ž. (1981). *20000 mylių po vandeniu*. Vilnius: Vaga. 431 p.
49. Vernas Ž.–Ž. (1983). *Žiulis Vernas*. Vilnius: Vaga. 358 p.
50. Weber A. K. (2014). *Mapping literature. Spatial Data Modelling and Automatic Cartographic Visualisation of Fictional Spaces*, Dresden: Dresden University of Technology./ Doctoral Dissertation
51. Žiulio Verno draugija. <http://www.societejulesverne.org>, [Žiūrėta 2017–03–07]

PRIEDAI

1 priedas. Žiulio Verno „Nepaprastųjų kelionių“ kūrinų sąrašas (tyrimui naudoti kūriniai pažymėti *Italic* ir *Underline* Šriftu).

1. **Penkios savaitės oro balionu** (*Cinq Semaines en ballon*, 1863)
2. **Kapitono Hatero kelionė ir nuotykių** (*Voyages et aventures du capitaine Hatteras*, 1864–1866)
3. **Kelionė į Žemės centrą** (*Voyage au centre de la Terre*, 1864)
4. **Nuo Žemės į Mėnulį** (*De la terre à la lune*, 1865)
5. **Kapitono Grantų vaikai** (*Les Enfants du capitaine Grant*, 1867–1868)
6. **20000 mylių po vandeniu** (*Vingt mille lieues sous les mers*, 1869)
7. **Aplink Mėnulį** (*Autour de la lune*, 1870)
8. *Une ville flottante*, 1870
9. **Pietų Afrika. 1854–ieji** (*Aventures de trois Russes et de trois Anglais dans L'Afrique australe*, 1872)
10. **Daktaras Oksas** (*Une fantaisie du docteur Ox*, 1872) (Nepriklauso „Nepaprastųjų kelionių“ serijai)
11. **Aplink pasaulį per 80 dienų** (*Le Tour du Monde en quatre-vingts jours*, 1873)
12. *Le Pays des fourrures*, 1873
13. **Paslaptingoji sala** (*L'Île mystérieuse*, 1874–1875)
14. **Čensleris** (*Le Chancellor*, 1875)
15. **Caro kurjeris** (*Michel Strogoff*, 1876)
16. **Juodoji Indija** (*Les Indes noires*, 1877)
17. *Hector Servadac*, 1877
18. **Penkiolikos metų kapitonas** (*Un capitaine de quinze ans*, 1878)
19. **Penki šimtai begumos milijonų** (*Les Cinq Cents Millions de la Bégum*, 1879)
20. **Vieno kino vargai Kinijoje** (*Les tribulations d'un chinois en Chine*, 1879)
21. *La Maison à vapeur*, 1880
22. **Žangada** (*La Jangada*, 1881)
23. *L'École des Robinsons*, 1882
24. *Le Rayon vert*, 1882
25. *Kériban-le-Têtu*, 1883
26. **Pietų žvaigždė** (*L'étoile du Sud*, 1884)
27. **Archipelagas ugnyje** (*L'Archipel en feu*, 1884)
28. **Matijas Šandoras** (*Mathias Sandorf*, 1885)
29. **Robūras užkariautojas** (*Robur le conquérant*, 1885)
30. *Un billet de loterie*, 1886
31. *Nord contre Sud*, 1887
32. *Le Chemin de France*, 1887
33. *Deux ans de vacances*, 1887
34. **Aukštyn kojom** (*Sans dessus dessous*, 1889)

35. *Famille–Sans–Nom*, 1889
36. *César Cascabel*, 1890
37. *Mistress Branican*, 1891
38. **Karpatu pilis** (*Le Château des Carpathes*, 1892)
39. **Klaudijus Bombarnakas** (*Claudius Bombarnac*, 1892)
40. *P'tit–Bonhomme*, 1893
41. *Mirifiques aventures de maître Antifer*, 1894
42. *L'Île à hélice*, 1895
43. *Face au drapeau*, 1896
44. *Clovis Dardentor*, 1896
45. *Le Sphinx des glaces*, 1897
46. *Le Superbe Orénoque*, 1898
47. *Le Testament d'un excentrique*, 1899
48. *Seconde Patrie*, 1900
49. *Le Village aérien*, 1901
50. *Les Histoires de Jean–Marie Cabidoulin*, 1901
51. *Les Frères Kip*, 1902
52. *Bourses de voyages*, 1903
53. **Pasaulio valdovas** (*Maitre du monde*, 1904)
54. *Un drame en Livonie*, 1904
55. *L'Invasion de la mer*, 1910
56. **Amžinasis Adomas** (*L'Éternel Adam*, 1910) (Nepriklauso „Nepaprastųjų kelionių“ serijai)
57. **Vilhelmo Štorico paslaptis** (*Le Secret de Wilhelm Storitiz*, 1910) (Nepriklauso „Nepaprastųjų kelionių“ serijai)

2 priedas. Žiulio Verno kūrybą tyrinėjančių organizacijų sąrašas

Organizacijos pavadinimas originalo kalba	Organizacijos pavadinimas lietuvių kalba	Valstybė	Tikslai	Publikuojami leidiniai	Šaltinis
<i>Centre international Jules Verne</i>	Tarptautinis Žiulio Verno centras	Prancūzija, būstinė Amjene	Pritaikyti Ž. Verno kūrinius mokykloms, organizuoti tarptautinius susitikimus, parodas.	Nuo 1971 m. leidžiamas <i>Le Bulletin JV</i> laikraštis	http://www.jules-verne.net
<i>Musée Jules Verne</i>	Žiulio Verno muziejus	Prancūzija, Nantas	Kaupti rašytojo išradimų reprodukcijas, asmeninius daiktus, originalius autoriaus raštus bei juos tyrinėti.	–	http://julesverne.nantesmetropole.fr
<i>North American Jules Verne Society</i>	Šiaurės Amerikos Žiulio Verno bendruomenė	Kanada, JAV	Kaupti, apdoroti bei skleisti informaciją apie Žiulį Verną bei jo darbus.	–	www.najvs.org/
<i>Het Jules Verne Genootschap</i>	Žiulio Verno Nyderlandų bendruomenė	Nyderlandai	Kaupti, informaciją apie autorių bei jo darbus.	Nuo 1994 m. du kart per metus publikuojamas žurnalas <i>Verniaan</i> . Kiekvienas leidimas skirtas vis kitai autoriaus novelei.	www.jules-verne.nl
<i>Det danske JULES VERNEselskab</i>	Žiulio Verno Danijos bendruomenė	Danija	Skatinti susidomėjimą autoriumi, kaupti medžiagą apie rašytojo sąsajas su Danija, taip pat kaupti	–	http://www.jules-verne.dk

			autoriaus leidimus į danų kalbą.		
<i>Jules Verne Club</i>	Žiulio Verno klubas	Vokietija	Tyrinėti Žiulio Verno biografiją, darbus, spalvotus medinius raižinius originaliuose prancūziškuose Ž. Verno leidimuose, taip pat autoriaus vertimu į vokiečių kalbą.	Nuo 2001 m. du kartus per metus leidžiamas laikraštis <i>Nautilus</i> .	https://www.jules-verne-club.de
<i>La Societat Catalana Jules Verne</i>	Žiulio Verno bendruomenė Katalonijoje	Ispanija, Katalonija	Kaupti medžiagą apie rašytojo leidimus katalonų kalba	–	http://www.xtec.cat

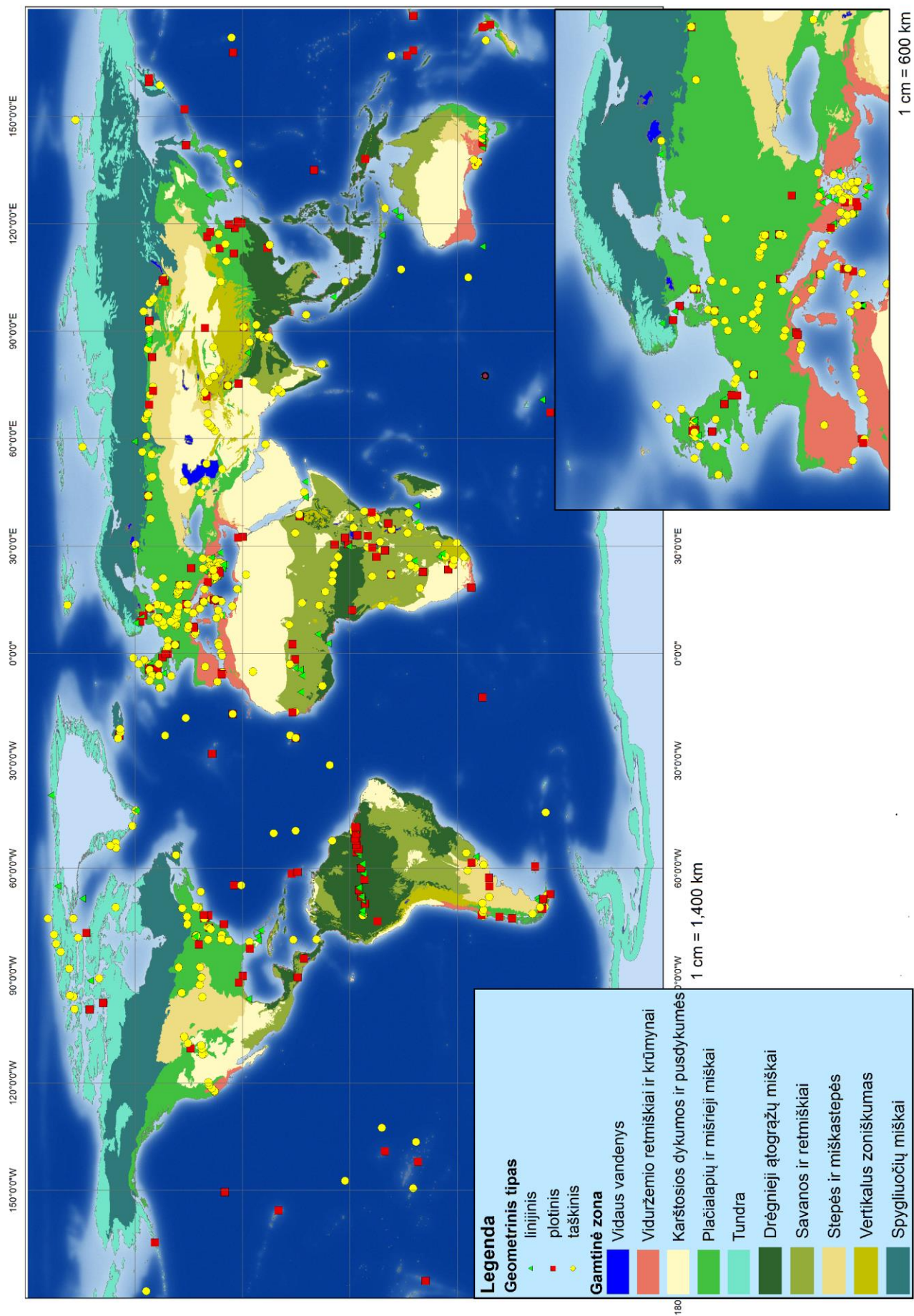
3 priedas. Menamų vietų pasiskirstymas pagal geografinius tipus

Eil. Nr.	Geografinis tipas	Dažnis
Gamtiniai objektai		
1	aukštuma	1
2	dykynė	1
3	iškyšulys	1
4	jūrų kelias	1
5	pakrantė	1
6	protaka	1
7	šaltinis	1
8	užtakis	1
9	fjordas	2
10	grota	2
11	pelkė	2
12	plynaukštė	2
13	sistema	2
14	uola	2
15	urvas	2
16	ežerynas	3
17	kalva	3
18	oazė	3
19	slėnis	3
20	tarpeklis	3
21	miškas	4
22	sąsmauka	4
23	žemuma	4
24	galaktika	5
25	krioklys	5
26	upelis	5
27	kalnagūbris	6
28	perėja	6
29	srovė	6
30	krateris	7
31	žiotys	7
32	kalnynas	8
33	ola	8
34	žvaigždynas	8
35	užutėkis	9
36	dykuma	11
37	palydovas	21
38	lyguma	37
39	žvaigždė	37
40	pusiasalis	41
41	vandenynas	42
42	sąsiauris	45
43	ežeras	58
44	planeta	63
45	žemynas	72
46	jūra	74

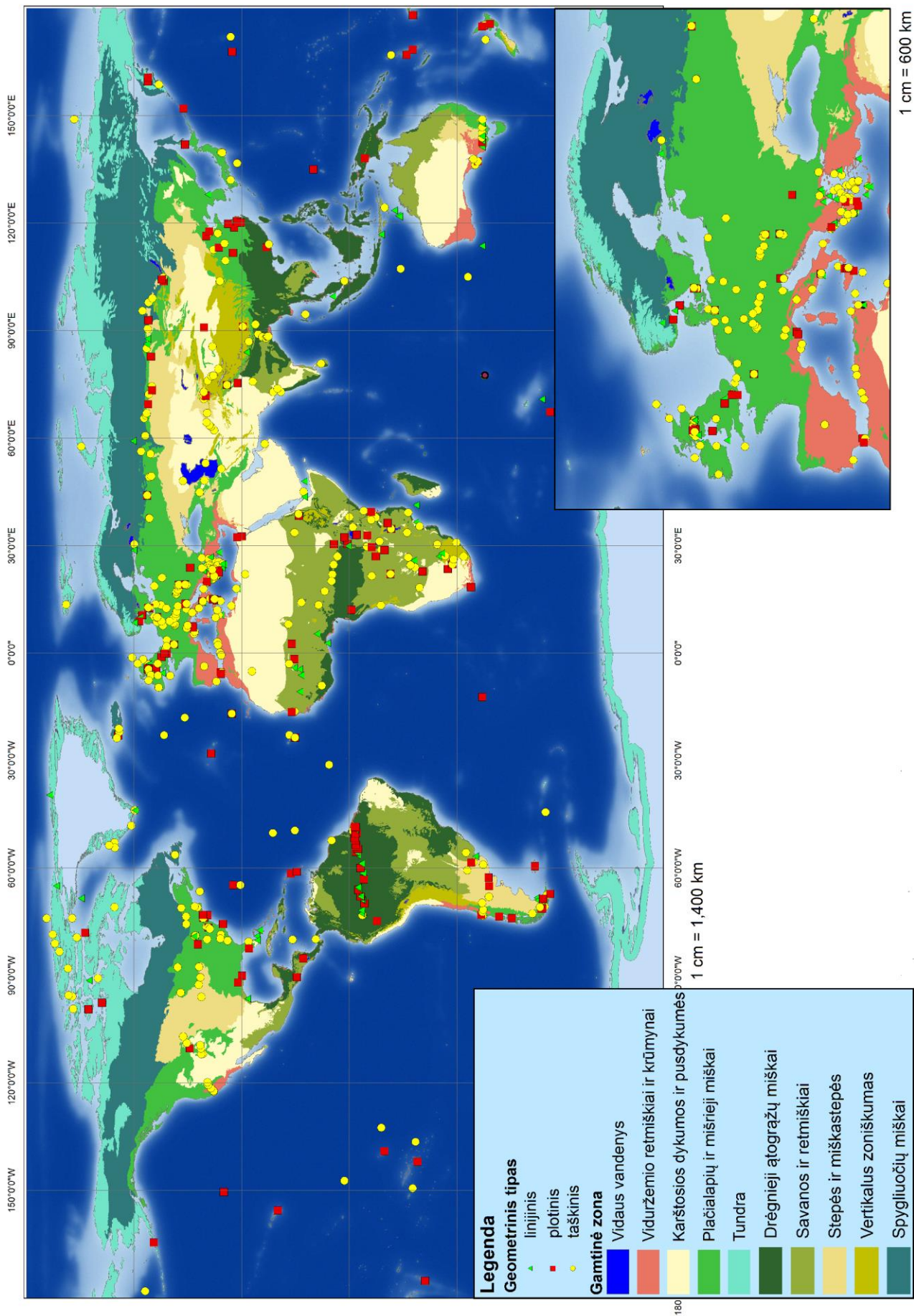
47	kyšulys	80
48	įlanka	94
49	kalnas	111
50	kalnai	121
51	salynas	129
52	sala	227
53	upė	232
Antropogeniniai objektai		
54	bankas	1
55	biblioteka	1
56	dvaras	1
57	gyvenvietė	1
58	karo akademija	1
59	kelias	1
60	koledžas	1
61	mokykla	1
62	muitinė	1
63	parlamentas	1
64	restoranas	1
65	rūšiai	1
66	siena	1
67	stadionas	1
68	statula	1
69	tiltas	1
70	tunelis	1
71	mečetė	2
72	muziejus	2
73	piramidė	2
74	sodai	2
75	tvirtovė	2
76	bažnyčia	3
77	bokštas	3
78	ferma	3
79	pastatas	3
80	universitetas	3
81	viešbutis	3
82	baseinas	4
83	šachta	4
84	aikštė	5
85	fortas	5
86	kanalas	5
87	kasykla	5
88	rūmai	5
89	šventykla	5
90	observatorija	7
91	stotis	8
92	katedra	9
93	parkas	10
94	miestelis	13
95	pilis	14
96	uostas	26

97	gatvė	37
98	kaimas	47
99	miestas	877
54	bankas	1
55	biblioteka	1
56	dvaras	1
57	gyvenvietė	1
58	karo akademija	1
59	kelias	1
60	koledžas	1
61	mokykla	1
62	muitinė	1
63	parlamentas	1
64	restoranas	1
65	rūšiai	1
66	siena	1
67	stadionas	1
68	statula	1
Administracinio suskirstymo objektai		
100	apskritis	1
101	kantonas	1
102	konfederacija	1
103	kunigaikštystė	1
104	misija	1
105	savivaldybė	1
106	užjūrio teritorija	1
107	federacinė žemė	3
108	imperija	3
109	karalystė	4
110	apygarda	5
111	departamentas	5
112	kolonija	8
113	žemė	8
114	grafystė	22
115	šalis	23
116	rajonas	26
117	provincija	46
118	valstija	119
119	valstybė	424
Kita		
120	turistinė vieta	1
121	vietovė	1
122	dienovidinis	2
123	nacionalinis parkas	2
124	ilguma	5
125	adresas	6
126	teritorija	7
127	koordinatės	32
128	sritis	43
129	platuma	59
130	regionas	89

4 priedas. Menamų vietų pasiskirstymas pagal gamtines zonas



5 priedas. Veiksmo vietų pasiskirstymas pagal gamtines zonas



6 priedas. Kosminių kūnų įvairovė Žiulio Verno kūriniuose (*–išgalvoti)

Eil. Nr.	Pavadinimas	Kūrinių, kuriuose objektas paminėtas, skaičius
Galaktikos		
1.	Paukščių Takas	5
2.	Andromedos rūkas	2
Žvaigždynai		
3.	Plejadės (Sietynas)	1
4.	Mažieji Grįžulo Ratai	1
5.	Didžioji Lokė	1
6.	Pegasas	1
7.	Skorpionas	1
8.	Žuvys	1
9.	Pietų Trikampis	1
10.	Kentauras	1
11.	Ožiaragis	1
Žvaigždė		
12.	Šiaurinė	15
13.	Pietų Kryžius	3
14.	Antares	1
15.	Arkturas	1
16.	Kanopas	1
17.	Kasiopėja	4
18.	Kentauro Alfa	2
19.	Kentauro Beta	1
20.	Saulė	10
21.	Sirijus	4
22.	Vega	4
23.	Taigeta	1
Planetos		
24.	Jupiteris	7
25.	Marsas	4
26.	Merkurijus	5
27.	Neptūnas	9
28.	Plutonas	4
29.	Saturnas	7
30.	Uranas	6

31.	Venera	5
32.	Žemē	8
Palydovai		
33.	Mēnulis	12
34.	Fobas	1
35.	Diana	2
36.	Selenē*	1
37.	Tetidē*	1
38.	Enceladas	1
39.	Mimas	1
40.	Arielis	1
Kita		
41.	Zodiakas	1
42.	Saulēs sistema	2
43.	Visata	1

7 priedas. Nuotykių literatūros kūrinių pavyzdžiai (<https://literaryterms.net/adventure/>)

Eil. Nr.	Autorius (anglų kalba)	Nuotykių romano pavyzdys
1.	Robert Louis Stevenson	„Lobių sala“
2.	H. Rider Haggard	„Karaliaus Saliamono kasyklos“
3.	Mark Twain	„Heklberio Tvino nuotykių“
4.	Jack London	„Protėvių šauksmas“
5.	Rudyard Kipling	„Drąsusis kapitonas“
6.	Arthur Conan Doyle	„Dingęs pasaulis“
7.	Homer	„Odisėja“
8.	John Ronald Reuel Tolkien	„Žiedų valdovas“
9.	Alexandre Dumas	„Trys muškietininkai“
10.	J. M. Barrie	„Piteris Penas“
11.	Herman Melville	„Mobis Dikas“
12.	Daniel Defoe	„Robinzonas Kruzas“
13.	Rafael Sabatini	„Kapitonas Bladas“
14.	William Golding	„Musių valdovas“
15.	Edgar Rice Burroughs	„Tarzanas“
16.	Alexandre Dumas	„Grafas Montekristas“
17.	Rudyard Kipling	„Džiunglių knyga“
18.	Joseph Conrad	„Tamsos širdis“
19.	Emilio Salgari	„Paskutiniai piratai“

BAIGIAMOJO MAGISTRO DARBO VERTINIMO LAPAS

Darbo autorius:

(vardas, pavardė) (parašas)

Mokslinis darbo

vadovas:

(mokslinis laipsnis, mokslinis vardas, vardas, pavardė) (parašas)

Recenzentas:

(mokslinis laipsnis, mokslinis vardas, vardas, pavardė) (parašas)

Kartografijos ir

geoinformatikos

katedros vadovas:

(mokslinis laipsnis, mokslinis vardas, vardas, pavardė) (parašas)

Darbo gynimo data:

Darbo įvertinimas:

(balas skaičiumi, balas raštu)

Baigiamųjų darbų gynimo

komisijos pirmininkas:

(mokslinis laipsnis, mokslinis vardas, vardas, pavardė) (parašas)

Baigiamųjų darbų gynimo

komisijos sekretorius:

(vardas, pavardė) (parašas)

