

# Vėlyvojo žalvario ir ankstyvojo geležies amžiaus laidosena ir visuomenė Šiaurės vakarų Lietuvoje

Lijana Muradian

Straipsnyje analizuojama vėlyvojo žalvario ir ankstyvojo geležies amžiaus laidosena dabartinės Šiaurės vakarų Lietuvos dalyje, daugiausia dėmesio teikiant pilkapių ir individualių kapų įrengimui bei įkapėms. Per daugiau nei šimtmetį vykdomus kasinėjimus atrasta 19 laidojimo vietų, kuriose žinomi 182 kapai (169 degintiniai, 13 griautinių kapų). Laidojimo paminklų duomenys – kapų įrengimai, kapų vieta laidojimo paminkle ir įkapės, panaudoti interpretuojant juos palikusią bendruomenių kai kuriuos socialinės organizacijos klausimus. Vėlyvajame žalvario ir ankstyvajame geležies amžiuje mirusieji laidoti skirtingo tipo kapuose – pilkapiuose ir plokštiniuose kapuose, abiejuose atskiriems kapams įrengtos individualios akmenų struktūros. Keliami hipotezė, kad skirtingi kapų tipai ir jų įrengimai nėra vien laidosenos kaitos laikui bėgant rezultatas, o vienas iš požymių, rodantis, jog aptariamam laikotarpiui galėjo egzistuoti diferencijuota, hierarchinė visuomenė.

*Reikšminiai žodžiai:* vėlyvasis žalvario amžius, ankstyvasis geležies amžius, pilkapiai, degintiniai kapai, griautiniai kapai, visuomenė, Šiaurės vakarų Lietuva.

This article investigates the burial customs of the Late Bronze and Early Iron Ages in the territory of northwest Lithuania, focusing on barrow mounds and individual grave settings and grave goods. More than a century of excavations yielded 19 burial sites, in which 182 graves are known (169 cremations and 13 inhumations). The gathered data regarding burial customs consist of grave settings, burial locations within the mounds and grave goods, and these are used to interpret some features of how the communities were socially organized. During the Late Bronze and Early Iron Ages, the dead were buried in different types of graves: barrow mounds and flat graves; individual graves had different stone arrangements in both of mentioned types. This work presents a hypothesis that different types of graves and stone arrangements associated with burials were not just a result of time-related burial customs changes, but it could be an indicator of the social identity of the deceased. It is one of the possible indicators that hierarchic societies existed during the period in question.

*Keywords:* Late Bronze Age, Early Iron Age, barrow mounds, cremation burials, inhumation burials, society, northwest Lithuania.

## ĮVADAS

Laidojimo paminklai nuo pat archeologijos mokslo formavimosi pradžios XIX a. buvo vieni iš labiausiai tyrinėjamų objektų. Tam turėjo įtakos įvairūs veiksniai: gausus dirbinių skaičius kapuose, paminklų matomumas aplinkoje (pavyzdžiui, megalitiniai statiniai, pilkapiai, piramidės) ir kt. Vystantis archeologijos mokslui, keitėsi šių paminklų lauko tyrinėjimo metodika, tikslai, gautų duomenų interpretacijos, teoriniai modeliai. XX a. septintame dešimtmetyje, formuojantis procesinei archeologijai, imta daugiau dėmesio skirti socialiniams praeties visuomenių klausimams.

Lietuvoje ankstyvojo metalų laikotarpio visuomenės socialinės organizacijos tyrimai intensyviau pradėti vykdyti tik šiek tiek daugiau nei prieš dešimtmetį

(Merkevičius, 2005b, p. 39–52; Merkevičius, 2007, p. 93–105), o pastaruoju metu ši tematika sulaukė daugiau dėmesio (Girininkas, 2012, p. 28–42; Čivilytė, 2012, p. 14–27; Girininkas, 2013; Čivilytė, 2014, p. 195–212; Girininkas, Daugnora, 2015, p. 208–215, 219–221, 228–232, 235–236, 246–248). Pastaruosiuose darbuose, rekonstruojant aptariamo laikotarpio visuomenės socialinę organizaciją, daugiausia panaudoti tyrinėtų gyvenviečių ir piliakalnių duomenys. Iki šiol nėra darbo, kuriame, remiantis detalios laidojimo paminklų analize, būtų pamėginta atsakyti į kai kuriuos ankstyvojo metalų laikotarpio visuomenės socialinės organizacijos klausimus.

Šio straipsnio tikslas yra surinkti ir išanalizuoti vėlyvojo žalvario ir ankstyvojo geležies amžiaus laidojimo paminklų duomenis dabartinės Šiaurės vakarų

Lietuvos teritorijoje ir, remiantis jais, rekonstruoti kai kuriuos aptariamo laikotarpio visuomenės socialinės organizacijos bruožus.

Šiaurės vakarų Lietuva yra dalis platesnio Rytų Baltijos regiono, kurio vakaruose ir pietvakariuose aptariamu laikotarpiu išskiriama Vakarų baltų pilkapių kultūra, paplitusi teritorijoje tarp Persantės upės Pamarėje ir Dauguvos upės šiaurėje (Grigalavičienė, 1995, p. 239). Vakarų Lietuvoje laidojimo paminklai paplitę netolygiai, daugiausia jie susitelkę Šiaurės vakarinėje dalyje (Merkevičius, 2014, žem. p. 9). Dėl to ši teritorija ir pasirinkta laidosenai analizuoti. Laidosenos analizė straipsnyje pradedama nuo vėlyvojo žalvario amžiaus, nes ankstyvajame žalvario amžiuje šioje teritorijoje žinomi tik du laidojimo objektai (Benaičių kapinynas ir Šlažių pilkapynas). Aptariamas laikotarpis nuo pirmojo mirusiųjų deginimo papročio atsiradimo II tūkst. pr. Kr. pab. iki šio papročio visiško išnykimo erų sandūroje, kai regione paplito griautinis laidojimo būdas kapinyuose su besijungiančiais akmenų vainikais. Viena iš pagrindinių darbo problemų yra susijusi su laidojimo paminklų datavimu. Daugumoje degintinių kapų nerasta įkapių, kurios yra pagrindinė laidojimo paminklų datavimo priemonė. Iki šiol aptariamame regione yra labai nedaug radioanglinio datavimo metodu datuotų kapų<sup>1</sup>. Vienintelė studija, kurioje, remiantis tipologiniu metodu, sudaryta detali pilkapių chronologija, yra išleista prieš daugiau nei 80 metų (Engel, 1935). Tuo metu aptariamame regione buvo žinomi tik keturi laidojimo objektai. Dėl šių priežasčių kol kas negalima išanalizuoti skirtingais laikotarpiais vykusių socialinių procesų ir tiksliau datuoti kai kurių laidojimo paminklų.

## ŠIAURĖS VAKARŲ LIETUVOS LAIDOJIMO PAMINKLŲ TYRIMAI

Šio regiono laidojimo paminklų tyrimai pradėti XIX a. pabaigoje. Vokiečių tyrinėtojai keturiuose pilkapyuose ištyrė šešis pilkapius ir dviejų pilkapių dalis. 1878–1879 m. Šlažių pilkapyne kasinėjo Šerbringas (Scherbring), vėliau – 1897 m. – tyrimus tęsė Adalbertas Becenbergeris (Adalbert Bezenberger). Jis taip pat kasinėjo Mišeikiuose (1891 m.), Ėgliškiuose

(tarp 1896 m. ir 1900 m.) ir Kretingalėje (1901 m.) (Bezenberger, 1893, S. 82–85; Bezenberger, 1900a, S. 86–87; Bezenberger, 1900b, S. 81–85; Bezenberger, 1909, S. 40). O 1895 m. dalį pilkapių Ėgliškiuose ištyrė Alfredas Giocė (Alfred Götze) (Götze, 1914, S. 85–86).

Laidojimo paminklų tyrimai šiame regione buvo atnaujinti tik 1940 m., kai Pranas Baleniūnas pradėjo kasinėti Kurmaičiuose. 1948 m., 1950 m. ir 1951 m. šio objekto tyrimus tęsė Pranas Kulikauskas. Kurmaičių tyrimai suteikė daug naujos informacijos apie aptariamo regiono laidoseną, ypač pereinamąjį laikotarpį – iš ankstyvojo į senąjį geležies amžių. Pilkapiuose pirmą kartą atrasti griautiniai kapai, datuojami ankstyvojo geležies amžiaus pabaiga. Be to, tyrinėjant ne tik pilkapius, bet ir jų aplinką atrasta nemažai degintinių kapų, įrengtų ne pilkapiuose, o šalia jų (Kulikauskas, 1951a, 1951b, 1951c; Kulikauskas, 1968, p. 12–56). 2010 m. Algimantas Merkevičius suorganizavo archeologinę ekspediciją į Kurmaičius ir šalia suardyto pilkapių atrado dar vieną degintinį kapą urnoje (Merkevičius *ir kt.*, 2011, p. 139–144).

1940 m. žvalgymų metu P. Baleniūnas netoli Kurmaičių laidojimo paminklo, Kveciuose, surado ardomų pilkapių (Valstybės..., b. 25, p. 128–129), iš kurių du 1963 m. ištyrė Algimantas Merkevičius. Didesniajame rasta ne tik degintinių kapų, bet ir kol kas vienintelis šio laikotarpio paminkluose aptinkamas toks objektas – griautinis žirgo kapas (Merkevičius, 1963).

1962 m. tyrinėjant senojo geležies amžiaus Rūdaičių 2-ąjį kapinyną (vadovai Mykolas Michelbertas, Efrosinija Radzvilovaitė) rastas ankstyvojo geležies amžiaus degintinis kapas, apjuostas akmenų pusvainikiu (Michelbertas, 1968, p. 56–73). Tai buvo pirmasis rastas šio laikotarpio degintinis kapas, kurio aplinkoje nežinota pilkapių. Vėlesnių archeologinių tyrimų metu Šiaurės vakarų Lietuvoje aptikta ir daugiau tokių degintinių kapų. 2000 m., 2002–2003 m. Benaičiuose rasti trys degintiniai kapai (vadovas Algimantas Merkevičius) (Merkevičius, 2000a; Merkevičius, 2002, p. 14–16; Merkevičius, 2005a, p. 10–12; Merkevičius, Nemickienė, 2005, p. 16–18). 2001 m. archeologinių tyrimų metu Toleikiuose rastas vienas degintinis kapas, o 2002 m. degintinių kaulų rasta Maciuičiuose (vadovas Linas Tamulynas) (Tamulynas 2002a; Tamulynas, 2002b, p. 135–136; Tamulynas, 2003; Tamuly-

<sup>1</sup> Iki šiol radioanglinio datavimo metodu datuoti tik degintiniai Kvietinių kapai (Vengalis, 2016, p. 20).

nas, 2005, p. 124–126). Šie kapai įrengti ne pilkapiuose, pilkapių taip pat nerasta ir kapų aplinkoje, tačiau neatmestina galimybė, kad pilkapiai galėjo būti sunaikinti arba suplokštėti ir iki šiol nerasti.

1969 m., 1974–1975 m. Elena Grigalavičienė tęsė A. Giocės ir A. Becenbergerio pradėtus Ėgliškių pilkapyno tyrimus (Danilaitė, 1970a; Danilaitė, 1970b, p. 39–43; Grigalavičienė, 1975; Grigalavičienė, 1977, p. 45–51). Šių tyrimų metu, kaip ir Kurmaičiuose, be degintinių kapų pilkapiuose, atrasta ir griautinių ankstyvojo geležies amžiaus pabaigos kapų. Netoli pilkapių, už išorinio akmenų vainiko, taip pat surasta degintinių kapų (Grigalavičienė, 1979, p. 5–43). Po E. Grigalavičienės tyrimų du iki tol nežinotus pilkapius 1980–1981 m. Ėgliškiuose atrado ir ištyrė Ignas Jablonskis (Jablonskis, 1982a, p. 35–37). Dar vienas degintinis kapas, įrengtas ne pilkapyje, atrastas 2005 m. archeologinių tyrimų, vadovaujamų Juliaus Kanarsko, metu (Kanarskas, 2005; Kanarskas, 2006, p. 113–116).

XX a. septintame dešimtmetyje didžiąją dalį šiuo metu žinomų pilkapynų atrado ir kai kuriuos ištyrė I. Jablonskis. Be jau minėtų Ėgliškių pilkapių, jis kasinėjo Baubliuose, Gintaruose, Mosėdyje, Padvariuose, Sūdėnuose, Šlikiuose (Jablonskis, 1973; Jablonskis, 1974b, p. 32–35; Jablonskis, 1977a; Jablonskis, 1977b, p. 1–68; Jablonskis, 1978; Jablonskis, 1979; Jablonskis, 1980b, p. 46–48; Jablonskis, 1982b; Jablonskis, 1984b, p. 53–55; Jablonskis, 1985; Jablonskis, 1986a, p. 47–49; Jablonskis, 1986b; Jablonskis, 1988a, p. 74; Jablonskis, 1988b, p. 49–50). I. Jablonskis atrado Žvainių ir Auksūdžio pilkapynus, pastarasis nekasinėtas (Jablonskis, 1974a), o Žvainiuose 1997–1998 m., vadovaujant Algimantui Merkevičiui, iširtas vienas pilkapis (Merkevičius, Šimėnas, 1998b, p. 143–145; Merkevičius, 2000b, p. 194–195).

Paskutiniai laidojimo objektų archeologiniai lauko tyrimai Šiaurės vakarų Lietuvoje atlikti 2014 m., 2015 m. Kvietiniuose (vadovai atitinkamai Darius Kontrimas, Rokas Vengalis). Apie 100 m į pietvakarius nuo žinomo Kvietinių pilkapyno rasta 13 degintinių kapų, iš kurių dalis buvo urnose (Kontrimas, 2015, p. 2–11; Vengalis *ir kt.*, 2016, p. 74–86). Keliamas klausimas, ar šie kapai priklausė suardytiems pilkapiams, ar tai buvęs plokštiniis kapinynas. 2014–2015 m., ištyrus 2 028,85 m<sup>2</sup> dydžio plotą, buvusių pilkapių požymių (sampilų, akmenų struktūrų) ne-

aptikta. Vis dėlto kai kurie kapai sudarė atskiras grupes, kurios, R. Vengalio nuomone, galėjo priklausyti pilkapiams, tačiau net ir aptikus labai gerai išlikusių, neapardyto kapų (pavyzdžiui, kapai Nr. 1, 9), nerasta jokios aiškesnės išlikusios pilkapio akmenų struktūros dalies (vainiko, grindinio ir pan.). Šalia pirmosios kapų grupės užfiksuoti tik 62 akmenys, išsidėstę nedidelėmis grupelėmis, po kelis, ir nesudarantys aiškių struktūrų, šalia kitų kapų akmenų neaptikta (Vengalis *ir kt.*, 2016, p. 77). Atsižvelgiant į tyrimų duomenis ir jų metu aptiktų kapų įrengimą, šiame straipsnyje jie traktuojami kaip plokštinio kapinyno dalis.

#### LAIDOSENOS TYRIMAI: TEORIJA IR METODOLOGIJA

XX a. šeštame–septintame dešimtmečiuose susiformavo archeologijos sritis, vadinama *laidojimo archeologija* (angl. „*Mortuary Archaeology*“, „*Burial Archaeology*“) ar *mirties archeologija* (angl. „*Archaeology of Death*“). Tuo metu pradėta kurti šiuolaikinė teorija ir metodologija, kuria remiantis tyrinėta laidosena. Įvairiuose darbuose, remiantis įkapėmis, kapų tipais, jų paplitimu kapinyne, mirusiojo orientacija, osteologiniais duomenimis, analizuotos socialinio statuso, identiteto, biologinės ir socialinės lyties skirtumų tematikos. Laikui bėgant teorinės nuostatos ir metodologija keitėsi. Tam įtakos turėjo ir postprocesinės archeologijos formavimasis, prasidėjęs XX a. aštuntojo dešimtmečio pabaigoje (Chapman, 2013, p. 47–57).

Didelę įtaką teorijos ir metodologijos susiformavimui turėjo etnografiniai tyrimai, kuriais remiantis nustatytos visuomenės elgsenos normos pritaikytos praeities bendruomenių gyvenimui rekonstruoti. Iki XX a. aštunto dešimtmečio kapas buvo traktuojamas kaip individo identiteto atspindys. Remtasi prielaida, kad kaip buvo elgiamasi su žmonėmis, kol jie buvo gyvi, atitinkamai su jais bus elgiamasi ir po mirties. Laidosena buvo traktuojama kaip tam tikras struktūrizuotas veiksmas, kai bendruomenė pagal taisykles ir socialinius vaidmenis laidodavo mirusiuosius (Chapman, 2013, p. 47–53).

Nuo XX a. devinto dešimtmečio, susiformavus postprocesinei archeologijai, daugiau dėmesio pradėta skirti ideologijos, simbolių ir dirbinių reikšmės svar-

bai interpretuojant laidojimo paminklus, o laidojimo procesuose dalyvaujantys individai pradėti traktuoti kaip aktyvūs, improvizuojantys, keičiantys tam tikras nusistovėjusias taisykles (Pearson, 2008, p. 83–84). Kritikuota kapo, kaip tiesioginio individo identiteto, refleksijos idėja. Teigta, kad laidojimo paminklai tiesiogiai neatspindi gyvosios visuomenės socialinės organizacijos modelio, nes jis laidojimo paminkluose gali būti neišreikštas arba modifikuotas dėl bendruomenės požiūrio į pomirtinį gyvenimą ar kitokių ideologinių sumetimų (Pearson, 2008; Chapman, 2013, p. 52–53; Ekengren, 2013, p. 174–183). Darbe apie šiuolaikinius laidojimo papročius Kembridže įrodyta, kad dėl tam tikrų ideologinių priežasčių netgi ryškiai diferencijuota visuomenė gali rinktis paprastus, vienas nuo kito nesiskiriančius mirusiųjų laidojimo būdus (Hodder, 2000, p. 17).

Susiformavus postprocesinei archeologijai, ypač atkreiptas dėmesys į kontekstą. Daiktų reikšmės nėra statiškos, jos kinta – priklausomai nuo konteksto (Hodder, 2000, p. 18–21). Tam tikras bendruomenės naudojamas dirbinys laidojimo apeigų metu gali įgauti kitą reikšmę. Fredrikas Ekengrenas (Fredrik Ekengren), analizuodamas metodologinius laidosenos tyrimų ypatumus, teigia: „<...> mes negalime manyti, kad įkapių reikšmė yra tiesiogiai susijusi su dirbinių naudojimu ne laidotuvių kontekste“ (Ekengren, 2013, p. 182). Dirbiniai, esantys kape, be funkcinių prasmų, įgauna papildomas simbolines prasmes. Laidotuvėms sąmoningai parenkami tam tikri drabužiai, papuošalai ir kiti dirbiniai, kurie turi ne tik funkcines, bet ir konkrečias simbolines prasmes (Ekengren, 2013, p. 175–176).

F. Ekengreno darbe išskirti keli dalykai, kuriuos analizuojant galima nustatyti simbolines ir funkcines įkapių reikšmes: 1. Ritualo seka (siekiant nustatyti, kuriose ritualo dalyse buvo naudojami tam tikri dirbiniai). 2. Erdvinė analizė (įkapių tarpusavio ryšio nustatymas; kapo santykis su kitais laidojimo paminkle esančiais kapais). 3. Dirbiniai ir jų fizinė būklė (naujai pagaminti ar ilgai naudoti; sudeginti, sulaužyti ar nepažeisti dirbiniai; importinės ir vietinės gamybos dirbinių santykis) (Ekengren, 2013, p. 181–183).

Įkapsės galėjo būti skirtos pomirtiniam gyvenimui, galėjo atspindėti individo identitetą (lytį, amžių, statusą), galėjo būti transformuoto identiteto reprezentaci-

ja. Kai kuriais atvejais ritualų metu dirbiniai sulaužyti, sudeginti. Dalis mirusiajam skirtų dirbinių netgi neįdėti į kapą, o palikti kitose vietose, pavyzdžiui, pakabinti ant medžių šakų (Pearson, 2008, p. 11). Klauso Randsborgo (Klavs Randsborg) atlikti laidosenos tyrimai Danijoje parodė, kad prasto klimato laikotarpiais atsirado daug įvairių ir turtingų lobių ir jie gali būti susiję su kapais, kuriuose aptinkama mažai įkapių (Hodder, 2000, p. 41–43). Šiuo atveju dirbiniai, užuot juos dėjus į kapus, mesti į vandens telkinius.

Analizuojant laidojimo paminklus, daug dėmesio skiriama ne tik mirusiajam, bet ir laidojančių žmonių vaidmeniui. Bendruomenės nariai naudoja materialinės kultūros simbolius, siekdami parodyti savo arba mirusiojo priklausomybę atitinkamam socialiniam sluoksniui. Gali būti keli svarbiausi simboliai, kurie rodo konkrečią socialinę grupę (Wason, 1994, p. 19–20). Bendruomenės nariai ar narys parenka, kuo aprengti mirusįjį ir kokius papuošalus jam uždėti, taip pat kokius papildomus dirbinius įdėti į kapą. Jie perteikia savo realybės matymą ir požiūrį į mirusįjį, todėl: „<...> kapai atspindi ne juose palaidotų žmonių gyvenimo realijas, o žmonių, įrengiančių kapą ir dalyvaujančių ritualė, mirusiojo gyvenimo ir vaidmens bendruomenėje įsivaizdavimą. Šis įsivaizdavimas (arba kitais žodžiais tariant – nerealus pasaulis) gali sutapti su realiu pasauliu, bet gali ir nesutapti“ (Ekengren, 2013, p. 175). Tokiu atveju bendruomenė nesąmoningai transformuoja mirusiojo socialinį identitetą ir jį perteikia laidojimo apeigų metu.

Kartais ši transformacija yra sąmoninga, siekiant sukurti tapatybę, kuri žmogui bus reikalinga po mirties. Daugelis religinių ritualų, atliekamų laidojimo metu, yra susiję su asmens paruošimu anapusiniam pasauliui. Šis paruošimas priklauso nuo mirusio žmogaus turėto socialinio, politinio, religinio vaidmens visuomenėje, tačiau tas vaidmuo ar identitetas dėl ideologinių sumetimų transformuojamas į „tinkamą“, reikalingą po mirties (Fowler, 2013, p. 511–523). Taigi, bendruomenės socialinė hierarchija kapuose gali būti neišreikšta, jei dėl tam tikrų ideologinių priežasčių socialinis statusas, žmogaus turėtas kol buvo gyvas, pomirtiniame gyvenime tampa neberekalingas.

Visuomenių socialinės organizacijos tyrimuose, remiantis laidojimo paminklais, pasirenkami įvairūs kriterijai. Vienas iš svarbiausių dalykų yra šių krite-



rijų tarpusavio lyginimas, nes pasirinktas pavienis kriterijus gali tik iš dalies atspindėti buvusią socialinę sanklodą. Galima išskirti šiuos pagrindinius kriterijus, kuriuos siejant tarpusavyje tiriama laidojimo paminklą palikusios bendruomenės socialinė organizacija:

1. Kapo forma, dydis, struktūra. Jozefas Teinteris (Joseph Tainter) suformulavo *energijos sąnaudų* (angl. *energy expenditure*) modelį. Jis atliko 103 visuomenių tyrimą, siekdamas nustatyti ryšį tarp turėto socialinio statuso ir elgsenos su mirusiuoju. Paaiškėjo, kad 90 % atvejų individo socialinis statusas buvo susijęs su religinių ritualų, mirusiojo ir kapo paruošimo energijos sąnaudomis. Kuo aukštesnio statuso individas, tuo daugiau energijos ir laiko skirta jam laidoti (Pearson, 2008, p. 31). Tiriant žalvario amžiaus degintinių kaulų viename kape kiekį, nustatyta, kad didesnis kiekis kaulų rastas pilkapiuose, o ne plokštiniuose kapuose. Manoma, kad šie skirtumai buvo nulemti mirusiojo socialinio statuso arba populiarumo (Pearson, 2008, p. 7; McKinley, 2012, p. 81–88).
2. Įkapės: kiekis, dirbinių tipas, kilmė, kokybė, ornamentavimas, svoris, žaliava, iš kurios pagamintas dirbinys. Dažniausiai gausesnis įkapių kiekis priskiriamas aukštesnio socialinio statuso individams, tačiau kai kurie tyrimai rodo, kad įkapių gausa nebūtinai tiesiogiai susijusi su socialiniu vaidmeniu (Wason, 1994, p. 93).
3. Erdvinis aspektas: mirusiojo orientavimas, rankų ir kojų padėtis kape, įkapių išdėliojimas, mirusiojo vieta kolektyviniame kape ar kapinyne. Mirusieji gali būti laidojami atskiromis grupėmis dėl įvairių priežasčių, pavyzdžiui, šeimos nariai laidojami vienas šalia kito, atitinkamo socialinio statuso individai laidojami atskirai nuo kitų bendruomenės narių.

Įvairiuose darbuose diskutuojama, kurie dirbiniai kape yra socialinio statuso indikatoriai. Paprastai reti, importiniai dirbiniai priskiriami aukštą / aukštesnį socialinį statusą turėjusiems individams, nes tokių dirbinių prieinamumas kiekvienam bendruomenės nariui yra ribotas. Rytų Baltijos regione ankstyvajame metalų laikotarpyje metalinių dirbinių, palyginti su dirbiniais iš kitų medžiagų, yra mažai, nes šiame regione nėra spalvotųjų metalų rūdos šaltinių ir jis aptariamam laikotarpiu buvo toliau nuo pagrindinių to meto pre-

kybos kelių. Kai kurie archeologai mano, kad metaliniai dirbiniai pabrėždavo naudotojo socialinį statusą (Luchtanas, Sidrys, 1999, p. 36; Merkevičius, 2005b, p. 48–49). Tačiau neatmetama, kad dalis dirbinių, pagamintų iš kitų medžiagų, taip pat galėjo turėti panašią reikšmę tuometinių bendruomenių gyvenime. Aptariamam laikotarpiu aptinkamas metalinių dirbinių kopijavimo, gaminant dirbinius iš kitų medžiagų, reiškinys. Pavyzdžiui, gaminant kaulinius smeigtukus ar „atkraštinius“ kirvius iš akmens (Kulikauskas, Kulikauskienė, Tautavičius, 1961, p. 96–97; Grigalavičienė, 1995, p. 163–172). Viena iš tokio kopijavimo priežasčių buvo metalo trūkumas, bet dėl tam tikrų priežasčių iš kaulo ar akmens pasirenkama gaminti į metalinių dirbinių formas panašius dirbinius. Šios formos pasirinkimas yra susijęs su simbolinėmis reikšmėmis, kurios suteikiamos metaliniams dirbiniais. Galima sutikti su mintimi, kad greičiausiai į metalinius dirbinius panašūs dirbiniai iš kitų medžiagų buvo gaminti siekiant jiems suteikti panašią reikšmę (Merkevičius, 2009, p. 66–67). Įdomių pastebėjimų, analizuodama Estijos žalvario amžiaus kaulinius dirbinius, savo straipsnyje pateikė Heidi Luik. Jos nuomone, tam tikrų tipų kauliniai dirbiniai, ypač smeigtukai, taip pat galėjo būti aukšto socialinio statuso to meto bendruomenėje rodiklis. Ji iškėlė prielaidą, kad viena iš priežasčių, nulėmusių šių dirbinių vertę, galėjo būti susijusi su jų spalva. Neseniai pagaminti kauliniai dirbiniai buvo ryškios baltos spalvos, kuri atkreipia dėmesį (Luik, 2007, p. 49–64). Taigi, Rytų Baltijos regione ankstyvuojamam metalų laikotarpiu aukštam / aukštesniam socialiniam statusui reprezentuoti galėjo būti pasirenkami dirbiniai iš įvairių medžiagų – metalo, akmens, kaulo. Dirbiniais vertę suteikė ne tik medžiagos, iš kurios jie pagaminti, retumas, bet ir dirbinių forma, spalva ir kiti bruožai, dėl kurių tam tikri dirbiniai išsiskirdavo.

Bendruomenės pasirinkti socialinio statuso simboliai nėra statiški. Jie kinta ir laikui bėgant įgyja kitas reikšmes (Wason, 1994, p. 103–107). Šiame straipsnyje pasirinktas analizuoti gana platus laikotarpis, apimantis kiek daugiau nei tūkstantį metų. Deja, Lietuvoje aptikti ankstyvojo metalų laikotarpio degintiniai kapai datuojami plačiais periodais. Tai sąlygoja įkapių nebuvimas ar nedidelis jų kiekis degintiniuose kapuose. Neturint radioanglinio datavimo duomenų,

dažnai net neįmanoma nustatyti, ar kapas priklauso vėlyvajam žalvario amžiui, ar ankstyvajam geležies amžiui. Dėl šių priežasčių, nagrinėjant degintinių kapų laidoseną, tūkstančio metų laikotarpis analizuojamas kaip vienas etapas. Neatmetama galimybė, kad laidosenos variacijos yra nulemtos ne tik skirtingą laidojimo būdą taikant dėl individo lyties, amžiaus, socialinio statuso ar kitų priežasčių, bet ir dėl laidosenos bei materialinės kultūros reikšmės pokyčių laikui bėgant.

Laidojimo paminklų tyrimų rezultatams turi įtakos įvairūs veiksniai. Dalis svarbios informacijos, susijusios su laidosena, ritualais, nepalieka materialių pėdsakų. Kapų išlikimui ir tyrinėjamos medžiagos kiekiui bei kokybei taip pat turi įtakos postdepoziciniai veiksniai, kasinėjimų metodika, archeologinės medžiagos saugojimo technologijos.

Kelių regionų tyrimai parodė, kad žinomas nedidelis tam tikrų laikotarpių kapų skaičius. Tiriant Šiaurės rytų Anglijos ankstyvojo žalvario amžiaus kapus nustatytas per mažas vaikų kapų skaičius to meto bendruomenei. Pavyzdžiui, nežinoma nė vieno vaiko kapo, datuojamo ankstesniu nei 2250 m. pr. Kr. laikotarpiu (Fowler, 2013, p. 520–522). Estijoje taip pat užfiksuotas nedidelis skirtingų laikotarpių kapų skaičius, palyginti su paleodemografiniais duomenimis (Lang, 2011, p. 115). Valteris Langas (Valter Lang), remdamasis archeologiniais ir etnografiniais duomenimis, pateikia likusios bendruomenės, kuri nepalaidota pilkapiuose, kapinynuose ar kapuose su akmenų konstrukcijomis, alternatyvius laidojimo būdus, sunkiai fiksuojamus arba net nefiksuojamus archeologinių tyrimų metodais: degintinių žmonių kaulai išbarstomi iš anksto paruoštame žemės plote ir užkasami arba ne; degintiniai kaulai metami į vandenį; mirusiųjų kūnai paliekami medžiuose ar kitose antžeminėse konstrukcijose (Lang, 2011, p. 119–123). Tokios elgsenos su žmonių palaikais pavyzdžių galima rasti ir ankstyvojo metalų laikotarpio Lietuvos archeologinėje medžiagoje. Pavyzdžiui, 2009 m. Marijampolėje, Meškučiuose, rasta laidojimo vieta, kurioje smulkūs degintų mirusiųjų kaulai išbarstyti dideliame žemės plote (Merkevičius, Kanarskas, 2010, p. 59–65). Tai rodo, kad gerai žinomi laidojimo būdai (pilkapiuose, plokštiniuose kapuose, kapuose su akmenų konstrukcijomis) gali reprezentuoti ne visą, o tik dalį praeities bendruomenės.

Kiekvienoje bendruomenėje skiriasi priežastys, dėl kurių su tam tikros grupės žmonių palaikais elgiamasi kitaip. Atkreiptas dėmesys į tai, kad daugelyje visuomenių elgesys su mirusiuoju priklauso nuo jo amžiaus. Pavyzdžiui, nandžių gentyje tikima, kad individai, kurie miršta neturėdami dantų (seni žmonės arba kūdikiai), turi būti laidojami kitaip nei likę bendruomenės nariai, nes jų sieloms nereikia pagalbos keliaujant į dvasinį pasaulį (Weiss-Krejci, 2013, p. 284–287).

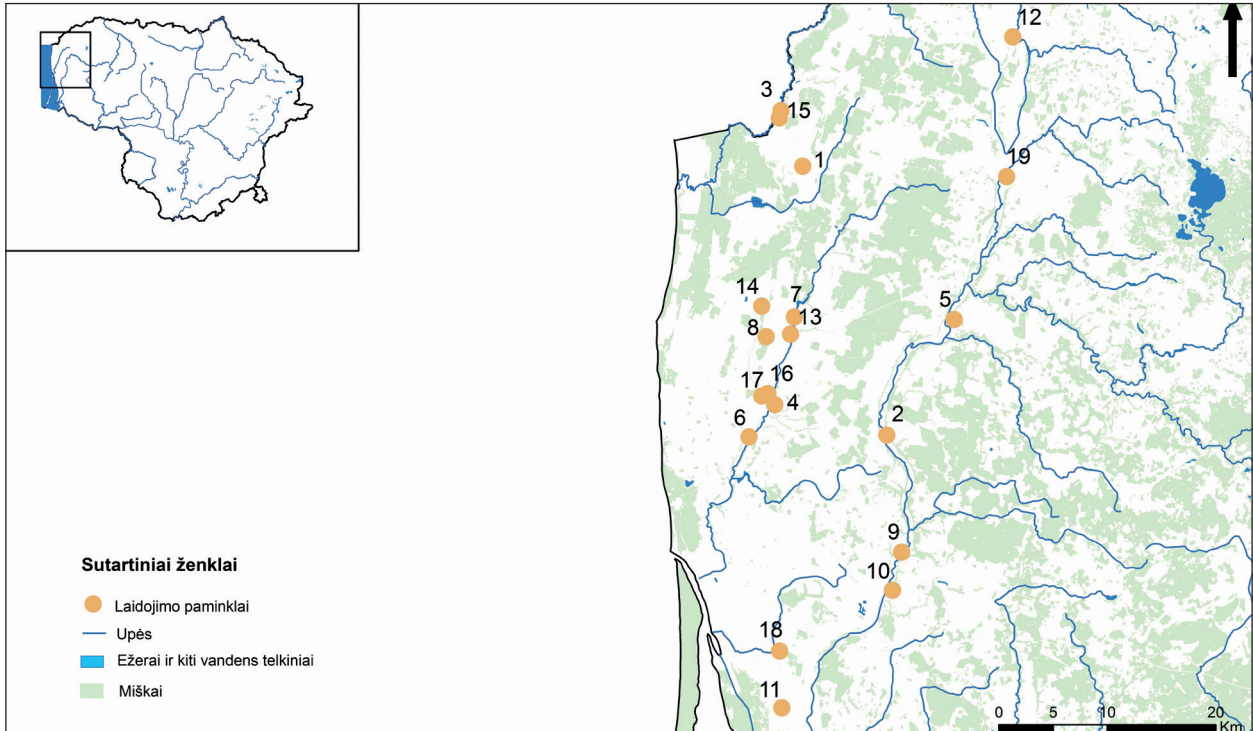
Sibire gyvenančių vakarų buriatų ir evenkų kūnai po mirties dovanojami gyvūnams. Šių žmonių supratimu, ne tik gyvūnas dovanoja save, leisdamasis sumedžiojamas, bet ir medžiotojas su juo dalijasi savimi. Tikima, kad gyvūnų dvasios siurbia žmogaus kraują jam esant gyvam, o mirę žmonės yra laidojami ant platformų miškuose kaip dovanos miškui, kad gyvūnai maitintųsi jų mėsa (Hamayon, 2012, p. 106–109). Tiek nandžių, tiek vakarų buriatų ir evenkų laidojimo būdai ateityje nepaliktų aiškių archeologinių pėdsakų laidosenos tyrimams.

Nedidelis kiekis archeologinių tyrimų metu aptiktų vaikų ar kūdikių kapų gali būti ne tik tam tikro bendruomenės elgesio su vaikų palaikais pasekmė, bet ir prasto kaulų išlikimo rezultatas. Tai ypač pasakytina apie jaunų individų palaikus, kurie paprastai išlieka prasčiau (Bello, Andrews, 2012, p. 1–13). Palaikų išlikimui įtakos turi dirvožemio tipas, kapų tipas (degintinis ar griautinis kapas) ir kt.

Išvardyti veiksniai rodo, kad turima archeologinė medžiaga atspindi tik dalį su laidosena susijusių papročių. Rekonstruojant praeities visuomenės socialinę organizaciją svarbu į tai atsižvelgti, nes dalis informacijos dėl įvairių priežasčių neišlieka ar nesurandama archeologinių tyrimų metu.

#### LAIDOSENA IR VISUOMENĖ ŠIAURĖS VAKARŲ LIETUVOJE

Analizuojant laidoseną, galima išskirti du svarbius momentus: mirusiojo paruošimas laidotuvėms; kapo įrengimas ir laidotuvės. Mirusiojo paruošimas laidotuvėms yra individo paruošimas pomirtiniam gyvenimui, atsiveikinimas su juo. Ruošiant mirusįjį laidotuvėms, vyksta individo socialinio vaidmens transformacija. Paruošimas laidotuvėms gali būti il-



**1 pav.** Vėlyvojo žalvario–ankstyvojo geležies amžiaus pilkapynų ir kapinynų paplitimas Šiaurės vakarų Lietuvoje.

1 – Auksūdys (Kretingos r. sav.), 2 – Baubliai (Kretingos r. sav.), 3 – Benaičiai (Kretingos r. sav.), 4 – Ėgliškiai (Kretingos r. sav.), 5 – Gintarai (Kretingos r. sav.), 6 – Kretingalė (Klaipėdos r. sav.), 7 – Kurmaičiai (Kretingos r. sav.), 8 – Kveciai (Kretingos r. sav.), 9 – Kvietiniai (Klaipėdos r. sav.), 10 – Maciuičiai (Klaipėdos r. sav.), 11 – Mišeikiai (Klaipėdos r. sav.), 12 – Mosėdis (Skuodo r. sav.), 13 – Padvariai (Kretingos r. sav.), 14 – Rūdaičiai II (Kretingos r. sav.), 15 – Sūdėnai (Kretingos r. sav.), 16 – Šlažiai (Kretingos m.), 17 – Šlikiai (Klaipėdos r. sav.), 18 – Toleikiai (Klaipėdos r. sav.), 19 – Žvainiai (Kretingos r. sav.). Žemėlapį sudarė L. Muradian

**Fig. 1.** Distribution of Late Bronze and Early Iron Age burial sites in North West Lithuania. 1 – Auksūdys (Kretinga district), 2 – Baubliai (Kretinga district), 3 – Benaičiai (Kretinga district), 4 – Ėgliškiai (Kretinga district), 5 – Gintarai (Kretinga district), 6 – Kretingalė (Klaipėda district), 7 – Kurmaičiai (Kretinga district), 8 – Kveciai (Kretinga district), 9 – Kvietiniai (Klaipėda district), 10 – Maciuičiai (Klaipėda district), 11 – Mišeikiai (Klaipėda district), 12 – Mosėdis (Skuodas district), 13 – Padvariai (Kretinga district), 14 – Rūdaičiai II (Kretinga district), 15 – Sūdėnai (Kretinga district), 16 – Šlažiai (Kretinga city), 17 – Šlikiai (Klaipėda district), 18 – Toleikiai (Klaipėda district), 19 – Žvainiai (Kretinga district). Map composed by L. Muradian.

gas procesas. Nors archeologinių duomenų detalai iš-tirti šį procesą nepakanka, įvairūs rašytiniai šaltiniai, etnografiniai duomenys atskleidžia tam tikrų detalių. IX a. darbe „Veikalas prieš pagonis“ (*Historia adversus paganos*) įrašytas keliautojo Vulfstano (Wulfstan) pranešimas apie kelionę Baltijos jūra ir jose gyvenusių genčių papročius. Šiame įrašė minima, kad miru-sysis, atsižvelgiant į jo socialinį statusą, buvo ilgai laikomas nepalaidotas. Teigiama, jog paprastų žmo-nių šermentys vykdavo apie vieną, du mėnesius, o kil-mingų žmonių ir karalių – net iki pusės metų (Vėlius, 1996, p. 164–165). Žinoma, vėlyvajame žalvario ir ankstyvajame geležies amžiuje buvo visai kita visuo-

menės socialinė struktūra. Todėl minėtas keliautojo pranešimas tiesiogiai netaikomas šiame straipsnyje analizuojamam laikotarpiui, tačiau neatmetama prie-laida, kad mirusysis bent tam tikrą laikotarpį galėjo būti laikomas namuose ar kitoje vietoje. Tai patvirtina ir kitų regionų laidosenos tyrimai (McKinley, 2012, p. 81–82).

Šiaurės vakarinėje Lietuvos dalyje yra žinoma 19 laidojimo vietų (1 pav.), kuriose rasti 182 vėlyvuojų žalvario ir ankstyvuojų geležies amžiumi datuojami kapai (1 lentelė). Įvairiuose laidojimo objektuose taip pat aptikta nemažai suardytų kapų likučių, todėl bu-vusių kapų kiekis tirtuose objektuose didesnis, tačiau

**1 lentelė.** Vėlyvojo žalvario–ankstyvojo geležies amžiaus pilkapių ir kapų kiekis atskiruose laidojimo paminkluose Šiaurės vakarų Lietuvoje

**Table 1.** The amount of barrow mounds and graves in North West Lithuania burial sites dated to the Late Bronze and Early Iron Ages.

Eilės Nr.	Laidojimo vieta	Pilkapių skaičius (tyrinėti / netyrinėti)	Bendras žmonių kapų skaičius (degintiniai / griautiniai)	Kapų skaičius pilkapiuose (degintiniai / griautiniai)	Plokštinių kapų skaičius (degintiniai / griautiniai)
1	Auksūdys	1 (0/1)	Netyrinėtas	Netyrinėtas	Netyrinėtas
2	Baubliai	Nenustatyta	Nenustatyta	Nenustatyta	Nenustatyta
3	Benaičiai	0	3 (3/0)	0	3 (3/0)
4	Ėgliškiai	8 (8/0)	48 (37/11)	46 (35/11)	2 (2/0)
5	Gintarai	1 (1/0)	1 (1/0)	Nenustatyta	1 (1/0)
6	Kretingalė	3 (1/2)	4 (4/0)	4 (4/0)	0
7	Kurmaičiai	14 (13/1)*	29 (28/1)	22 (21/1)	7 (7/0)
8	Kveciai	2 (2/0)	15 (15/0)	14 (14/0)	1 (1/0)
9	Kvietiniai	11 (0/11)	13 (13/0)	Netyrinėtas	13 (13/0)
10	Maciučiai	0	Nenustatyta	0	Nenustatyta
11	Mišeikiai	3 (1/2)	9 (9/0)	9 (9/0)	0
12	Mosėdis	8 (3 (?) / 5 (?))	6 (6/0)	6 (6/0)	0
13	Padvariai	2 (2/0)	9 (9/0)	9 (9/0)	0
14	Rūdaičiai	0	1 (1/0)	0	1 (1/0)
15	Sūdėnai	5 (5/0)	26 (26/0)	24 (24/0)	2 (2/0)
16	Šlažiai	5 (3 (?) / 2 (?))	6 (?) (5 (?) / 1 (?))	6 (?) (5 (?) / 1 (?))	0
17	Šlikiai	4 (2/2)	4 (4/0)	4 (4/0)	0
18	Toleikiai	0	1 (1/0)	0	1 (1/0)
19	Žvainiai	3 (1/2)	7 (7/0)	4 (4/0)	3 (3/0)
<b>Iš viso</b>		<b>70 (42/28)</b>	<b>182 (169/13)</b>	<b>148 (135/13)</b>	<b>34 (34/0)</b>

\* Šiame darbe P. Kulikausko straipsnyje įvardijami degintiniai kapai akmenų vainikuose Nr. 9, 12, 13 (1968, p. 30–34) traktuojami kaip pilkapiai, nes turėjo sampilus ir atskirus apskritos formos vainikus.

dėl suardymų tikslaus skaičiaus nustatyti neįmanoma. Dauguma laidojimo objektų paplitę Danės, Akmenos, Minijos upių baseinuose, keli – Šventosios upės slėnyje, dar kiti prie mažesnių upelių – Bartuvos, Salanto, Smeltalės, Kulšės, Tenžės. Išanalizavus laidojimo paminklų paplitimą nustatyta, kad kai kuriuos tuo pačiu laikotarpiu datuojamus objektus skyrė labai nedidelis atstumas. Tarp Šlikių ir Šlažių pilkapynų yra apie 0,5 km, tarp Šlažių ir Ėgliškių pilkapynų taip pat 0,5 km atstumas, tarp Šlikių ir Ėgliškių pilkapynų – apie 1 km, tarp Kurmaičių ir Padvarių pilkapynų – apie 1,5 km atstumas, tarp Padvarių ir Kvecių pilkapynų – apie 2 km, tarp Kvecių ir Kurmaičių pil-

kapynų – apie 3 km, tarp Rūdaičių kapo ir Kurmaičių pilkapyno taip pat apie 3 km, tarp Ėgliškių ir Kretingalės pilkapynų bei tarp Rūdaičių ir Padvarių pilkapyno – apie 3,5 km. Tokie nedideli atstumai tarp laidojimo paminklų rodo, kad bendruomenės kūrėsi viena šalia kitos. Kai kuriems darbams jos galėjo susitelkti ir atlikti juos kartu. Tačiau sunku nustatyti, ar atskiri laidojimo paminklai priklausė skirtingoms, vienalaiškoms bendruomenėms.

II tūkst. pr. Kr. pabaigoje plito pirmasis mirusiųjų kremacijos paprotys (Grigalavičienė, 1995, p. 66). Analizuojant deginimo paprotį, archeologinių tyrimų metu nustatyta, kad įvairiuose regionuose kartu su mi-



rusiuoju deginti jo asmeniniai daiktai, taip pat maistas, gyvuliai (McKinley, 2012, p. 82–85). Deja, iki šiol Šiaurės vakarų Lietuvoje archeologinių tyrimų metu nėra rasta laužo, kuriame bendruomenės nariai degino mirusiuosius. Žaklinos Makinli (Jacqueline McKinley) duomenimis, laužas, kuriame sudeginamas mirusysis, nesudaro storo sluoksnio, todėl gali būti lengvai sunaikinamas įvairių žemės darbų metu (McKinley, 2013, p. 152). Eksperimentais nustatyta, kad mirusiojo deginimas trunka apie 2 valandas, išlaikant didelę kaitrą, o vėliau palaikai paliekami ant karštų žarijų ir praeina dar 6–7 valandas, kol mirusysis visiškai sudega (McKinley, 2013, p. 160–161). Atlikus Maciuičiuose ir Kvietiniuose rastų degintinių kaulų analizę, nustatyta, kad kremavimo temperatūra buvo 600–800 °C, galbūt mirusieji sudeginti nedidelėje laužavietėje (Jankauskas, 2003; Kontrimas, 2015). Sudegus mirusiajam, palaikai buvo surenkami ir nugabenami į paruošto kapo vietą. Kai kuriose archeologinių tyrimų ataskaitose ar straipsniuose pabrėžiama, kad tarp degintinių kaulų urnoje ar duobutėje nėra angliukų, mirusiojo palaikai kruopščiai išrinkti iš laužo (Jablonskis, 1976, p. 4–17, 63–78; Kulikauskas, 1968, p. 15; Kontrimas, 2015). I tūkst. pr. Kr. pabaigoje Šiaurės vakarų Lietuvoje plito griautinis laidojimo būdas, tačiau lygia greta egzistavo ir deginimo paprotys, kuris išnyko erų sandūroje, kai galutinai įsigalėjo inhumacija.

Antrasis laidosenos analizės dėmuo yra susijęs su kapo įrengimu ir laidotuvėmis. Apie šį procesą archeologiniai duomenys suteikia daugiau informacijos. Pagrindinis Šiaurės vakarų Lietuvos laidojimo paminklų tipas – pilkapiai. Juose aptinkama tiek degintinių, tiek griautinių kapų. Tačiau ne visi vėlyvojo žalvario ir ankstyvojo geležies amžiaus kapai įrengti pilkapiuose. Dalis degintinių kapų neturėjo pilkapiams būdingų konstrukcijų, jie priskirami plokštinių kapų grupei. Sudėtinga tiksliau datuoti plokštinius degintinius kapus. Galbūt šie kapai įrengti tuo pačiu laikotarpiu kaip ir degintiniai kapai pilkapiuose. Tokią prielaidą leidžia daryti tai, kad tokie kapai turi panašias, tik mažesnes akmenų konstrukcijas kaip ir pilkapiuose aptikti degintiniai kapai. Be to, sutampa keramikos tipai, aptikti šiuose kapuose. Greičiausiai laidojimas plokštiniuose kapuose egzistavo lygia greta su laidojimu pilkapiuose.

Pilkapiuose rasti 148 kapai, 135 iš jų – degintiniai, 13 – griautinių. Likusieji 34 degintiniai kapai priskiriami plokštinių kapų grupei (1 lentelė). Plokštiniai kapai sudaro labai nedidelę degintinių kapų dalį, tik apie 20 %. Toks skirtingų tipų kapų kiekio skirtumas iš dalies yra nulemtas objektų specifiškumo ir tyrinėjimų metodikos. Plokštiniai degintiniai kapai neturi antžeminių struktūrų arba jos buvo nežymios ir neišliko iki šių dienų. Jie, kitaip nei pilkapiai, neišsiskiria aplinkoje, juos sunkiau rasti. Be to, tyrinėjant pilkapius, retai tikrintos teritorijos šalia pilkapių ar esančios toliau nuo jų, todėl dažnai ištirti tik patys pilkapiai. Taip pat svarbu atkreipti dėmesį į tai, kad plokštinių kapų rasta 10-yje Šiaurės vakarų Lietuvos laidojimo vietų. Tai sudaro apie pusę visų žinomų aptariamo laikotarpio laidojimo objektų įrengimo vietų ir rodo, jog šis laidojimo būdas buvo paplitęs įvairiose aptariamo regiono dalyse.

### **Pilkapių įrengimas**

Šiaurės vakarų Lietuvoje šiuo metu yra žinoma 70 pilkapių, iš kurių 42-uose rasta vėlyvojo žalvario ir ankstyvojo geležies amžiaus kapų. Kiti pilkapiai kol kas netyrinėti, dalis jų sunaikinti.

Pilkapiai įrengti įvairiai, kai kuriais atvejais būsimą pilkapio centre iškasta duobutė, į ją supilti deginti mirusiojo kaulai, ant viršaus sukrauta centrinė akmenų konstrukcija ar akmenų vainikas ir supiltas sampilas (pavyzdžiui, Ėgliškių pilkapiai Nr. 1 ir 2, Kvecių pilkapis Nr. 1, Kurmaičių pilkapis Nr. 5) (2 pav.). Kituose pilkapiuose – centruose iškastos duobutės mirusiųjų palaikams, bet neįrengtos akmenų konstrukcijos (pavyzdžiui, Sūdėnų pilkapiai Nr. 1, 4). Kai kurių pilkapių centruose suformuotas akmenų grindinys (Kurmaičių pilkapiai Nr. 1, 7) (3 pav.). Kartais pačiame pilkapio centre apskritai neaptinkama kapų (pavyzdžiui, Ėgliškių pilkapyje Nr. 4, Žvainių pilkapyje Nr. 1, Mišeikių pilkapyje Nr. 1). Tokiuose pilkapiuose degintiniai kapai įrengti pilkapio kraštuose ar netoli centro. Vėlesni degintiniai ir kai kuriuose pilkapiuose griautiniai kapai įrengti įvairiose pilkapio sampilo vietose.

Pilkapių sampilai suformuoti iš žemių, kartais su didesniu kiekiu akmenų. Sampilų skersmuo ir aukštis labai skiriasi. Šiuo metu jau nebeįmanoma pasakyti, koks buvo jų aukštis tuo metu, kai jie buvo supilti.

Dalies pilkapių sampilai labai suplokštėję arba apnaukinti įvairių žemės darbų metu. Jie vos išsiskiria iš aplinkinio žemės paviršiaus. Tokių suplokštėjusių pilkapių rasta Auksūdyje, Baubliuose, Ėgliškiuose, Gintaruose, Kurmaičiuose, Mosėdyje, Sūdėnuose ir Šlikiuose. Išlikusių pilkapių sampilų aukštis svyruoja nuo 30 cm iki 2–3 m, o skersmuo – nuo 6 m iki 24–26 m. Straipsniuose, kuriuose paskelbta Šlažių tyrimų medžiaga, minima, kad pilkapio Nr. 4 sampo aukštis – 4 m (Šturms, 1936, p. 101). Tačiau tyrimai atlikti XIX a. pabaigoje mėgėjo, medicinos studento, todėl kyla abejonių, ar pilkapis tuo metu tikrai buvo pamatuotas.

Aptariamo laikotarpio pilkapiai šiame regione turi nuo vieno iki trijų, nuo 1,2 m iki 8–8,2 m (centrinio vainiko) ar nuo 5,3 × 7,2 m iki 17 × 18 m (išorinio vainiko) skersmens, ovalo ar apskritimo formos akmenų vainikus, kurie sukrauti iš stambių ir vidutinio stambumo akmenų, vienu–penkiais aukštais, keliomis eilėmis. Kartais jų tarpai užpildyti smulkesniais akmenimis. Kai kuriuose pilkapiuose, tarpuose tarp vainikų, randama nemažai paskirų akmenų arba nedidelių akmenų grindinelių, pavyzdžiui, Kveciuose, Žvainiuose (Merkevičius, 1963, p. 4–28; Merkevičius, Šimėnas, 1998a; Merkevičius, 1999).

Kai kuriuose pilkapiuose, prieš kraunant akmenų vainikus, žemė išdeginta arba pabarstyta angliukais, pelenais. Tokių pilkapių rasta Ėgliškiuose, Kurmaičiuose, Kveciuose (Merkevičius, 1963, p. 4–28; Kulikauskas, 1951a, 1951b, 1951c; 1968, p. 12–56; Grigalavičienė, 1979, p. 5–43). Kurmaičiuose, ne tik ant pilkapių pagrindo, bet ir pilkapių sampiluose, rasta degėsingų dėmių (Kulikauskas, 1968, p. 25–26). Gali būti, kad angliukai ir pelenai naudoti iš to paties laužo, kuriame sudegintas mirusysis.

Daugelyje darbų pabrėžiama, kad pilkapiai pilti ne eiliniams, o iškiliausiems asmenims (Brazaitis, 2005, p. 291, 299; Merkevičius, 2007, p. 102–103; Girininkas, 2013, p. 108). Tai galima pagrįsti įvairiais su pilkapio įrengimu susijusiais duomenimis. Pilkapio įrengimo darbai reikalavo ne tik daug išteklių, bet ir darbo jėgos sukaupimo bei darbų organizavimo. Tai darydami tam tikri individai galėjo įtvirtinti savo dominavimą. Archeologinių tyrimų Kurmaičiuose metu apskaičiuotas kai kurių pilkapių akmenų vainikams ir sampilui reikalingas akmenų ir žemės kiekis. P. Ku-

likausko teigimu, pilkapio Nr. 1 trims akmenų vainikams sukrauti panaudota apie 1 000 akmenų, pilkapio Nr. 4 išoriniam vainikui – apie 230 akmenų, o pilkapio Nr. 5 išoriniam akmenų vainikui – apie 130 akmenų (Kulikauskas, 1968, p. 21–25). Reikėtų atkreipti dėmesį į tai, kad minėti pilkapiai neišsiskiria savo dydžiu ar akmenų vainikų skersmenimis.

Plokštiniai kapai dažniausiai įrengti iškasus žemėje duobutes. Be to, ne visi turi akmenų struktūras, dalyje apskritai neaptikta akmenų, šalia kai kurių – tik paskiri akmenys, nesudarantys aiškios akmenų konstrukcijos. Akmenų vainikai, pusvainikiai ir grindinėliai su vainikais įrengti 9 plokštiniais kapams. Šioms konstrukcijoms panaudota kur kas mažiau akmenų nei pilkapiams. J. Teinteris, sudaręs energijos sąnaudų modelį, įrodė, kad kuo aukštesnį socialinį statusą turėjo individas, tuo daugiau laiko ir energijos skirta jam laidoti (Pearson, 2008, p. 31). Pilkapiai ir plokštiniai kapai skiriasi įrengimų sudėtingumu, reikalingomis laiko ir energijos sąnaudomis. Paprastesnis plokštinių kapų įrengimas – sampo nebuvimas, sudėtingų akmenų konstrukcijų neįrengimas, o svarbiausia – juose palaidotų individų atskyrimas nuo kitų bendruomenės narių, palaidotų pilkapiuose, rodo, kad juose galėjo būti palaidoti žemesnio socialinio statuso individai. Mirusiųjų atskyrimas rodo, kad bendruomenės nariai plokštiniuose kapuose palaidotus individus vertino kitaip nei pilkapyje palaidotus žmones.

Kai kuriuose pilkapiuose (Ėgliškiuose, Kurmaičiuose, Kveciuose) rasti žirgų palaikai ar jų dalys taip pat rodo, kad pilkapiai galėjo priklausyti išskirtiniams bendruomenės nariams (Merkevičius, Muradian, 2015, p. 28–39). Aptariamu laikotarpiu paprotys laidoti žirgą dar nebuvo paplitęs, tačiau šis reiškinys po truputį formavosi baltų žemėse. Vėlesniu laikotarpiu toks paprotys tapo vienu iš skiriamųjų aukšto socialinio statuso individų laidojimo bruožų.

Pilkapiai galėjo turėti įvairių simbolinių reikšmių. Gana plačiai paplitusi pilkapių kaip bendruomenės užimamos teritorijos žymeklio teorija. Kai kuriuose darbuose teigiama, kad „laidojimo paminklų matumas, ilgaamžiškumas ir memorialiniai aspektai sukuria galingą apgyvendinto kraštovaizdžio egzistavimą, kuris žymi turtą ir nuosavybę, net kai nebėra gyvųjų“ (Wright, 2013, p. 406). Pilkapiai yra gerai matomi kraštovaizdyje, juose buvo laidojama iš kar-



2 pav. Kurmaičių pilkapis Nr. 5 iš pietvakarių. P. Kulikausko nuotrauka (LIIBR, f. 1, neg. Nr. 1643)

Fig. 2. Kurmaičiai barrow No. 5 from Southwest. Photograph by P. Kulikauskas (LIIBR, f. 1, neg. No. 1643).

tos į kartą, kelis šimtus metų. Pilkapis simbolizavo ryšį tarp gyvosios bendruomenės ir mirusių protėvių. Bendruomenės nariai laidojo mirusiuosius į jau seniai supiltus pilkapius, taip pabrėždami savąjį identitetą ir kartu parodydami priklausomybę konkrečiai bendruomenei. Taigi, pilkapiai buvo gyvąją bendruomenę su mirusiais protėviais siejantis objektas, kuris taip pat galėjo simbolizuoti tam tikrai bendruomenei priklausančią teritoriją. Vėliau, kai paprotys laidoti

pilkapiuose šiame regione jau buvo išnykęs, įrengiant kapinytus, erdvė laidojimo paminkle buvo panaudota taip, kad pilkapiai liko nepalieti, nesunaikinti. Vėlesnio laikotarpio kapų rasta Kurmaičių, Sūdėnų, Kvecių, Auksūdžio, Gintarų, Padvarių pilkapyių teritorijose (Merkevičius, 1963, p. 28–32; Kulikauskas, 1968, p. 34–53; Jablonskis, 1974a; 1980b, p. 46–48; 1980c, p. 1–4; 1984b, p. 53–55; 1986a, p. 47–49; 1988c, p. 74).





**3 pav.** Kurmaičių pilkapis Nr. 7 iš šiaurės. P. Kulikausko nuotrauka (LIIBR, f. 1, neg. Nr. 1635)

**Fig. 3.** Kurmaičiai barrow No. 7 from North. Photograph by P. Kulikauskas (LIIBR, f. 1, neg. No. 1635).

Pilkapis buvo kolektyvinis laidojimo objektas, kuriame per ilgą laikotarpį įrengtas įvairus skaičius kapų. Ankstyviausi kapai įrengti pilkapio centre ar kitose vietose, esančiose pilkapio pagrinde, o vėlyvesni – sampile. Daugiausia kapų aptikta Ėgliškių pilkapyje Nr. 3, kuriame palaidoti mažiausiai 23 individai (Grigalavičienė, 1979, p. 13–22, 29–32). Nemažas degintinių kapų skaičius aptiktas Kvecių pilkapyje Nr. 1 – jame rasta 12 degintinių kapų (Merkevičius, 1963, p. 4–19). Kituose pilkapiuose aptikta

iki 10 kapų (Ėgliškių pilkapiuose Nr. 1, 2, 4–6, Kretingalės pilkapyje Nr. 1, Kurmaičių pilkapiuose Nr. 1, 4, 5, 7, 9, 12, Kvecių pilkapyje Nr. 2, Mišeikių pilkapyje Nr. 1, Padvarių pilkapiuose Nr. 1, 2, Sūdėnų pilkapiuose Nr. 1–4, Šlažių pilkapyje Nr. 5, Šlikių pilkapyje Nr. 1, Žvainių pilkapyje Nr. 1). Dėl suardymų dalyje pilkapių nenustatytas palaidotų mirusiųjų skaičius. Keliuose pilkapiuose Kurmaičiuose apskritai nerasta kapų ar jų liekanų (keramikos, pasklidusių degintinių kaulų) (Kulikauskas, 1951c, p. 11, 20;



Kulikauskas, 1968, p. 19–21, 28–30, 32–33), tačiau jie labai apnaikinti, greičiausiai kapai bus sunaikinti arba sunykę. Įvairiuose darbuose analizuojama, kokią reikšmę visuomenės socialinėje organizacijoje turėjo bendrų kapų naudojimas. Kai kurie tyrinėtojai dalies pilkapių, kuriuose palaidoti išskirtiniai individai, pakartotinį naudojimą sieja su protėvių kulto egzistavimu šiuo laikotarpiu (Merkevičius, 2009, p. 62–64). Pabrėžiama, kad pakartotinis pilkapio naudojimas rodo, jog socialinis statusas nėra vertinamas tik individualiai, bet vertinama priklausomybė tam tikrai grupei (Wason, 1994, p. 92; Lang, 2011, p. 114). Galbūt vienai socialinei grupei, kuri susijusi giminystės ryšiais. Kai kuriuose darbuose teigiama, kad pilkapiuose buvo laidoti vienos šeimos nariai (Grigalavičienė, 1995, p. 97–98).

### Degintinių kapų įrengimas

Dauguma pilkapiuose rastų degintinių kapų turi įrengtas individualias akmenų struktūras arba aiškių struktūrų nesudarančius, šalia pastatytus akmenis. Galima išskirti keturias pagrindines akmenų struktūras, būdingas pilkapiuose įrengtiems degintiniams kapams: 1. *Akmenų statiniai*. 2. *Akmenų grindiniai*. 3. *Akmenų vainikai ir pusvainikai*. 4. *Akmenų dėžės* ir jų potipiai.

*Akmenų statiniai* šiame straipsnyje traktuojami kaip iš akmenų sudaryti, kelių aukštų, ovalo, apskritimo, keturkampio formos, statiniai, kurių dalyje įrengiamas grindinys ir viršus kartais apdedamas akmenimis (4 pav.). Šios struktūros yra sudėtingiausios, jos buvo nuo 50 cm iki 110 cm aukščio, nuo 55 × 75 cm iki 330 × 520 cm pločio. Iš viso pilkapiuose aptikti 9 tokie statiniai (Götze, 1914, p. 85–86, pav. IV; Grigalavičienė, 1979, p. 5–43; Jablonskis, 1981, p. 1–15; Jablonskis, 1982a, p. 36–37). Septyniuose statiniuose rasta po vieną kapą, o dviejuose – po du degintinius kapus (Ėgliškių pilkapiuose Nr. 2 ir 3). Kai kuriuose paliktas nedidelis tuščias tarpas be akmenų, kuris interpretuojamas kaip „įėjimas“ (Grigalavičienė, 1995, p. 69).

*Akmenų grindiniai* šiame straipsnyje laikomi akmenimis išgrįsti skirtingo dydžio plotai. Kartais grindinys randamas kartu su akmenų vainiku ar papildomais akmenimis, pastatytais šalia kapo. Dalyje kapų degintiniai kaulai supilti ar urna pastatyta ant grindi-

nio, kituose – kapai įrengti virš grindinio arba po juo. Išskirtinė iš grindinių suformuota struktūra aptikta Kvecių pilkapyje Nr. 2, kuriame centrinis degintinis kapas įrengtas tarp trijų 1,25–2 m skersmens akmenų grindinių, sukrautų sluoksniais. Deginti kaulai paskleisti tarp jų ir trečio grindinio centrinėje dalyje (5 pav.) (Merkevičius, 1963, p. 19–28).

*Akmenų vainikai ir pusvainikai* šiame straipsnyje apibūrinami kaip iš akmenų suformuotos ovalo, apskritimo ar puslankio formos akmenų struktūros. Kapams suformuotų vainikų ir pusvainikių skersmuo nuo 70 cm iki 230–260 cm, jie sukrauti vienu ar keliais aukštais. Tai yra viena iš dažniausiai aptinkamų struktūrų, susijusių su degintiniais kapais. Kai kurie vainikai kombinuoti kartu su kitomis struktūromis – akmenų statiniais arba grindiniais, o dalis vainikų jungėsi tarpusavyje, pavyzdžiui, Sūdėnų pilkapyje Nr. 3 (Jablonskis, 1984a, p. 11–15). Dažniausiai viename akmenų vainike ar pusvainikyje aptiktas vienas degintinis kapas, tačiau Žvainiuose suformuotas akmenų vainikas, kurio viduje rasti keturi degintiniai kapai. Trims iš jų padaryti mažesni vainikėliai (Merkevičius, Šimėnas, 1998b, p. 143–145).

*Akmenų dėžėmis* vadinami statiniai, kurių apatinėje dalyje paguldytas plokščias akmuo, iš šonų apstatytas stačiais akmenimis, o viršuje uždėtas dar vienas plokščias akmuo, dengiantis šią konstrukciją (6 pav.). Tokiuose kapuose degintiniai kaulai supilti į urnas, kurios pastatytos struktūros viduje. Kai kurie degintiniai kapai aptikti panašiose į akmenų dėžes konstrukcijose. Keturios tokios konstrukcijos neturi kapo viršų dengiančio plokščio akmens arba kapo apačioje esančio akmens, ant kurio statomos urnos (Bezenberger, 1893, S. 82–85; Kulikauskas, 1968, p. 27–30, 32; Grigalavičienė, 1979, p. 36, pav. 36:1).

Kaip minėta, daliai degintinių kapų pilkapiuose nesuformuota akmenų struktūra, tačiau kapams įrengti panaudoti akmenys. Jie pastatyti šalia kapo, ant jo viršaus, apačioje, iš šonų, kartais akmenys sustatyti abiejose pusėse ar ant kapo viršaus sukrauta akmenų krūva, nesudaranči konkrečios struktūros. Tokių kapų rasta Ėgliškių, Kurmaičių, Kvecių, Mišeikių, Mosėdžio, Padvarių, Sūdėnų, Šliųjų pilkapiuose.

Plokštiniams degintiniams kapams taip pat būdingos akmenų struktūros ar aiškių struktūrų nesudarančios akmenys, kurie pastatyti įvairiose kapo dalyse. Jų

раста Ёглиškių, Gintarų, Kurmaičių, Kvecių, Kvietinių, Rūdaičių ir Sūdėnų plokštiniuose degintiniuose kapuose (22 kapuose iš 34) (7 pav.). Lyginant pilkapių ir plokštinių degintinių kapų akmenų struktūras atkreiptas dėmesys į tai, kad abiejų tipų kapuose aptinkami akmenų vainikai, pusvainikai ar akmenų grindiniai, bet plokštiniams kapams nebūdingi sudėtingi akmenų statiniai ar akmenų dėžės. 12 plokštinių kapų akmenys įrengimams nepanaudoti. Šie kapai rasti Ёgliškiuose, Benaičiuose, Kurmaičiuose, Kvietiniuose ir Toleikiuose (Merkevičius, 2002, p. 14–16; Tamulynas, 2002b, p. 136; Merkevičius, 2005b, p. 10–12; Merkevičius, Nemickienė, 2005, p. 16–18; Kulikauskas, 1968, p. 25–26; Kanarskas, 2006, p. 113–116; Kontrimas, 2015). Plokštiniai degintiniai kapai, kurių įrengimams nepanaudoti akmenys, rasti nedidelėse duobutėse (dalis iš jų urnose) arba nedideliame žemės plote, kuriame paskleisti degintiniai kaulai.

Reikia atkreipti dėmesį į tai, kad pilkapio pagrinde įrengtiems degintiniams kapams skirta daugiausia laiko ir išteklių. Vėlesnių kapų įrengimas jau supilto pilkapio sampile nereikalauja tiek pastangų, laiko, išteklių, kiek naujo pilkapio statybos darbai. Dėl to svarbu įvertinti ne tik bendrą pilkapio įrengimą, bet ir atskirus jame buvusius degintinius kapus. Apie pusei degintinių kapų pilkapiuose buvo įrengtos anksčiau aptartos akmenų struktūros (66 kapams), o ketvirtadalyje kapų (33 kapuose) rasta paskirų akmenų, nesudarantių aiškių akmenų struktūrų. Galbūt dalis tokių akmenų yra apardyti struktūrų likučiai. Likusiuose 36 degintiniuose kapuose pilkapiuose apskritai neaptikta akmenų. Šiuose kapuose mirusiųjų palaikai rasti nedidelėse duobutėse. Dauguma jų vėlesni, įkasti į pilkapio sampilą.

Šiame straipsnyje išanalizuotas erdvinis kapų išsidėstymas pilkapiuose siekiant nustatyti, ar degintiniams kapams su akmenų konstrukcijomis pasirenkamos specialios pilkapio vietos, ar centrinėje dalyje įrengti kapai pasižymi sudėtingesnėmis struktūromis nei vėlesni kapai, įrengti pilkapio kraštuose. Visų pilkapių erdvė suskirstyta į dvi pagrindines zonas: 1. Pilkapio centrinė dalis ar centrinio vainiko vidinė pusė. 2. Pilkapio zona, esanti už centrinio vainiko išorinės pusės, ar pilkapio kraštinės dalys. Iš viso nustatytas 108 degintinių kapų išsidėstymas pilkapiuose. Tai sudaro 80 % visų degintinių kapų, įrengtų pilkapiuose.

Kapų išsidėstymas pilkapyje nustatytas remiantis tyrimų ataskaitomis, straipsniais ir juose pateikiamais brėžiniais.

Pirmoje išskirtoje zonoje rasti 48 degintiniai kapai, 31 kapui įrengtos akmenų struktūros, kurias sudarė: akmenų grindiniai (12 kapų), akmenų statiniai (9 kapams), vainikai bei pusvainikai (6 kapams), vainikas su grindiniu (3 kapams), akmenų dėžės (1 kapui). Likusiuose 11 kapų aptikti paskiri akmenys, o 6 kapuose nerasta akmenų (8 pav.).

Antroje pilkapio zonoje rasta 60 degintinių kapų, iš kurių 25 įrengtos akmenų struktūros: akmenų vainikai (11 kapų), akmenų dėžės ir į jas panašūs statiniai (9 kapuose), grindiniai (3 kapuose) ir akmenų statiniai (2 kapuose). Likusiems 17 kapų įrengti panaudoti akmenys, tačiau jie nesudarė akmenų struktūrų, o 18 kapų akmenų nerasta.

Pilkapio centrinėje dalyje ar centrinio vainiko vidinėje pusėje 65 % degintinių kapų įrengtos akmenų struktūros, o pilkapio dalyse, esančiose už centrinio akmenų vainiko arba jo kraštuose, akmenų struktūros įrengtos 42 % degintinių kapų. Taigi, degintiniams kapams centrinėje pilkapio dalyje akmenų struktūros įrengiamos dažniau nei už pilkapio centro palaidotiems mirusiesiems. Tačiau šis skirtumas tarp dviejų pilkapio zonų nėra didelis. Tokios pačios akmenų struktūros įrengtos įvairiose pilkapio dalyse. Tačiau sudėtingiausi akmenų statiniai – apskritimo, ovalo ar keturkampio formos, turintys kelis aukštus ir grindinius, daugiausia rasti pilkapio centrinėje dalyje. Tik vieno pilkapio pakraščiuose, prie išorinio akmenų vainiko, rasti du tokio tipo statiniai (Ёgliškių pilkapyje Nr. 4) (Götze, 1914, S. 85–86, pav. IV; Grigalavičienė, 1979, p. 22–26, pav. 30). Taip pat svarbu atkreipti dėmesį į tai, kad centrinėje pilkapio dalyje įrengtuose kapuose dažniau panaudoti akmenys. Be akmenų centrinėje dalyje rasta tik 12,5 % degintinių kapų, o už centrinės dalies esantys kapai be akmenų sudaro apie trečdalį visų šioje zonoje įrengtų kapų (30 %).

Vienas iš veiksnių, daręs įtaką tam, kad pilkapiuose rasti kapai įrengti skirtingai, yra laidosenos kaita. Pilkapis naudotas ilgą laiką, keičiantis laidojimo tradicijoms, keitėsi ir pilkapiuose laidojamų mirusiųjų kapų įrengimas. Tačiau tai nėra vienintelė priežastis, dėl kurios skiriasi atskirų degintinių kapų įrengimas.



4 pav. Ėgliškių pilkapio Nr. 3 degintiniai kapai centriniame akmenų statinyje (Grigalavičienė, 1974, pav. 18)

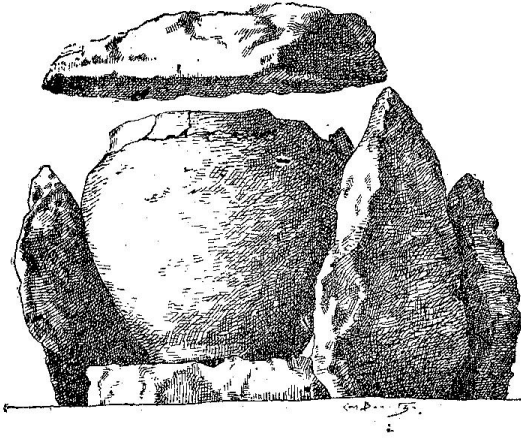
*Fig. 4. Cremation burials of Central stone structure in the Ėgliškiai barrow No. 3 (Grigalavičienė, 1974, fig. 18).*



5 pav. Kvecių pilkapio Nr. 2 centrinio kapo apatinio akmenų grindinio dalis. A. Merkevičiaus nuotrauka (LIIBR, f. 1, neg. Nr. 14721)

*Fig. 5. The lower part of stone-paved floor of Kveciai barrow No. 2 central burial. Photograph by A. Merkevičius (LIIBR, f. 1, neg. No. 14721).*





6 pav. Mišeikių degintinis kapas Nr. 5 akmenų dėžėje (Bezenberger, 1893, pav. 25)

Fig. 6. Mišeikių cremation burial No. 5 in stone box (Bezenberger, 1893, fig. 25).

Nors neturime daug patikimų šaltinių, kuriais remiantis būtų galima tiksliau datuoti šiuos kapus, kai kurių kapų įrengimas ir stratigrafija rodo, kad kapai yra vienalaikiai. Pavyzdžiui, Sūdėnų pilkapijo Nr. 2 kapai Nr. 4 ir 5 sujungti akmenų vainikais, bet viename iš jų mirusysis palaidotas urnoje, ant kurios uždėtas akmuo, o kitame – be akmens, tiesiog supylus mirusiojo degintus kaulus į duobutę (Jablonskis, 1984a, p. 7–8). Ėgliškių pilkapyje Nr. 3 degintiniai kapai Nr. 9 ir 10 įrengti visai vienas šalia kito. Degintinis kapas Nr. 9 įrengtas vadinamojoje akmenų dėžėje, o degintinis kapas Nr. 10 akmenų konstrukcijos neturėjo, kabo viršus tiesiog uždengtas akmeniu (Grigalavičienė, 1979, p. 16). Tai rodo, kad laidosenos papročių kaita nėra vienintelis veiksnys, lėmęs kapų įrengimo variacijas.

### Griautinių kapų įrengimas

Griautinių ankstyvojo geležies amžiaus kapų kartu su degintiniais kapais rasta Ėgliškių pilkapiuose Nr. 2, 3, Kurmaičių pilkapyje Nr. 1 ir Šlažių pilkapyje Nr. 4 (Šturms, 1936, S. 101; Kulikauskas, 1968, p. 21–22; Grigalavičienė, 1979, p. 7–22). Jie įrengti įvairiose pilkapijo sampilo dalyse. Aštuoniuose iš trylikos žinomų aptariamo laikotarpio kapų rasta akmenų eilių ar pavienių akmenų šalia kapų (Grigalavičienė, 1979, p. 11–12, 18–22). Šlažiuose rasto griautinio kabo įrengimas nenustatytas. Ėgliškių pilkapijo Nr. 3 kapuose

Nr. 2 ir 5 rastos išlikusios medinių karstų liekanos (Grigalavičienė, 1974, p. 14–15, 17).

Nustatytas 10 griautinių kapų orientavimas. Ėgliškių pilkapiuose palaidoti mirusieji orientuoti galva į šiaurę, šiaurės vakarus ar šiaurės rytus, o Kurmaičių – galva į pietryčius (Kulikauskas, 1968, p. 21–22; Grigalavičienė, 1979, p. 11–13, 17–22). Dauguma griautinių kapų palaikų labai sunykę, kaulai beveik neišlikę, todėl rankų padėtis nustatyta tik dviejuose Ėgliškiuose rastuose kapuose, kur rankos per alkūnes šiek tiek sulenktos (Grigalavičienė, 1979, p. 11–12, 21).

### Įkapės

Įkapės yra vienas iš pagrindinių duomenų, kuriais remiantis tiriama visuomenės socialinė organizacija. Įvairiuose regionuose ne tik išskiriamos atskiros socialinės grupės, bet ir nustatomi palaidotų individų užsiėmimai, bendruomenės socialinė struktūra (Wason, 1994, p. 103–126; Lang, 2007, p. 232–239; Pearson, 2008; Renfrew, Bahn, 2012, p. 190–193, 208–209; Ekengren, 2013, p. 173–192). Tačiau vėlyvojo žalvario ir ankstyvojo geležies amžiaus degintiniuose kapuose rastas labai nedidelis kiekis įkapių, tik apie 8 % visų žinomų aptariamo laikotarpio degintinių kapų Šiaurės vakarų Lietuvoje (2 lentelė). Didžiąją dalį įkapių sudaro geležiniai ir žalvariniai dirbiniai. Tai daugiausia papuošalai, tik viename kape, Rūdaičiuose, aptikta geležinė adata. Kai kuriuose degintiniuose kapuose (Ėgliškiuose, Kurmaičiuose, Rūdaičiuose ir Kvietiniuose) rasta po įdėtą papildomą keraminį indą. Net du iš jų, abu aptikti Kurmaičiuose, buvo gludintu paviršiumi. Tokia keramika yra ypač reta ankstyvojo geležies amžiaus kapuose Šiaurės vakarų Lietuvos regione. Kvietiniuose, kape Nr. 9, urnos viduje rastos daug ankstyvesnio nei pats kapas virvelinės keramikos indo šukės (Vengalis *ir kt.*, 2016, p. 74–86).

Nedidelis įkapių kiekis glaudžiai susijęs su mirusiųjų deginimo papročio atsiradimu ir įsigalėjimu nagrinėjamame regione. Mirusiųjų deginimo paprotį galima sieti su pasikeitusia pasaulėžiūra, dėl jos įkapės galėjo netekti ankstesnės simbolinės reikšmės ir į kapus nebedėtos ar dėtos ypač retai. Tokią prielaidą leidžia daryti tai, jog ankstesnio ir vėlesnio laikotarpio griautiniuose kapuose, datuojamuose ankstyvuju





7 pav. Rūdaičių degintinis kapas. M. Michelberto nuotrauka (LIIBR, f. 1, neg. Nr. 11880)

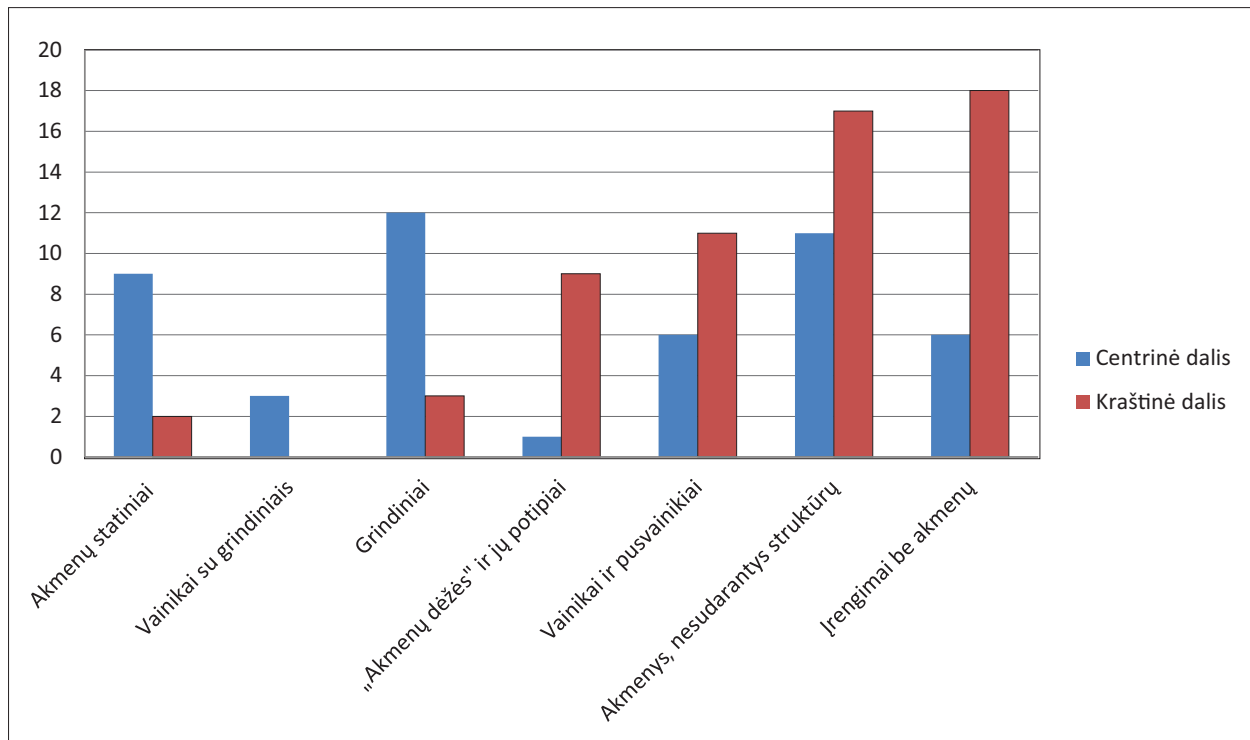
Fig. 7. Cremation burial of Rūdaičiai. Photograph by M. Michelbertas (LIIBR, f. 1, neg. No. 11880).

žalvario ir ankstyvuojų geležies amžiumi, aptikta kur kas daugiau įkapių nei degintiniuose kapuose. Ankstyviausiame Šiaurės vakarų Lietuvos laidojimo paminkle – Šlažuose – rastos 24 įkapės, kurios datuojamos ankstyvuojų žalvario amžiumi (Šturms, 1936, p. 100–102). Taigi, viename nedideliame ankstesnio laikotarpio pilkapyne rasta daugiau įkapių nei 169 degintiniuose kapuose, datuojamuose maždaug tūkstančio metų laikotarpiu. Nedidelis metalinių įkapių kiekis degintiniuose kapuose nėra susijęs su metalo trūkumu aptariamam laikotarpiu. Metalinių dirbinių vėlyvajame žalvario amžiuje daugėja (Merkevičius, 2011). Be to, vėlyvajame žalvario amžiuje išmoksama apdirbti metalą, tai paskatina vietinę metalinių dirbinių gamybą (Čivilytė, 2014, p. 97–98). Ankstyvajame metalų laikotarpyje daugiausia naudojami dirbiniai, pagaminti iš akmens, kaulo, medžio ir kt. medžiagų (Grigalavičienė, 1995, p. 144, 163–173), bet kol kas šiame regione neaptikta kapų, kuriuose būtų iš minėtų medžiagų pagamintų dirbinių. Dirbiniai iš organinių medžiagų galėjo sunykti, bet nerasta

ir akmeninių dirbinių, kuriuos būtų galima aiškiai susieti su kapais.

Reikia pabrėžti, kad ši tendencija, kai įkapių nedėdama į degintinius kapus, būdinga ne tik Šiaurės vakarų Lietuvos regionui, bet ir kituose regionuose aptiktiems degintiniams kapams. Iš visų žinomų ankstyvojo metalų laikotarpio laidojimo paminklų Lietuvoje įkapių degintiniuose kapuose aptikta tik Kernavės kapinyne (Širvintų r.) (Luchtanas, 1992, p. 35–39), Reškutėnų (Kretuono) kape (Švenčionių r.) (Girininkas, 1998, p. 133–136) ir Stanaičių kapinyne (Vilkaiviškio r.) (Merkevičius, 2014, p. 157–160).

Gali būti, kad įkapės degintos lauže kartu su mirusiuoju ir tik retais atvejais surinktos iš laužo bei įdėtos į kapą. Šiaurės vakarų Lietuvoje aptiktuose kapuose suskaičiuotos šešios apsilydžiusios lauže buvusių dirbinių liekanos. Dauguma apsilydžiusių dirbinių aptikti tarp degintų kaulų arba urnų viduje (Michelbertas, 1962, p. 31–32; Merkevičius, 1963, p. 9–10; Kuliakas, 1968, p. 26; Grigalavičienė, 1979, p. 17, 26). Gali būti, kad šie dirbiniai priklausė mirusiojo apran-



8 pav. Degintinių kapų įrengimų paplitimas skirtingose pilkapio vietose

Fig. 8. Location of burials stone arrangements in barrow mounds. Blue – central part of barrow mound, Red – marginal part of barrow mound.

gos detalėms ir vėliau, sudegus mirusiajam, kartu su jo palaikais surinkti ir sudėti į kapą.

Devyni degintiniuose kapuose aptikti metaliniai dirbiniai neturėjo deginimo žymių, tai papildomos įkapės. Aštuoni dirbiniai pagaminti iš geležies (dvi apyrankės, dvi lankinės segės, du antsmilkiniai ar apyrankės ir adata) ir tik vienas lazdelinis smeigtukas – iš žalvario. Taigi, dauguma kapų su nedegintomis įkapėmis priklauso ankstyvajam geležies amžiui – laikotarpiui, kai plinta inhumacijos paprotys. Galbūt įkapių dėjimas į šiuos degintinius kapus taip pat susijęs su minėto papročio ir naujos pasaulėžiūros plitimu.

Iš to, kas aptarta, matyti, kad įkapės degintiniuose kapuose negali būti kriterijus, kuriuo remiantis vertinamas tokiuose kapuose palaidotų mirusiųjų socialinis identitetas ar statusas. Nedidelis įkapių kiekis nerodo, kad tuo metu egzistavo nediferencijuota visuomenė, kurios atskiri nariai nesukaupdavo turto. Šį reiškinį galima sieti su to meto pasaulėžiūra, o ne su visuomenės socialine padėtimi. Vyraujant kremacijos papročiu, įkapės nebuvo tas simbolis, kuris pabrėžtų mirusiojo identitetą. Galbūt aptariamo laikotarpio vi-

suomenė, siekdama pabrėžti mirusiojo socialinį vaidmenį, rinkosi kitus materialinės kultūros simbolius.

Ankstyvojo geležies amžiaus 2-oje pusėje, plintant inhumacijos papročiu, įkapių dėjimo į kapus tradicijos vėl grįžo. Šio laikotarpio kapuose, kurių žinoma tik 13, rasti 52 dirbiniai (3 lentelė), o tai daugiau nei du kartus didesnis įkapių skaičius nei visuose 169 Šiaurės vakarų Lietuvos degintiniuose kapuose. Įkapių aptikta visuose griautiniuose kapuose. Beveik visi dirbiniai pagaminti iš metalo, tik viename kape, aptiktame Ėgliškių pilkapyje Nr. 3, rastas nedidelis, 9–9,5 cm aukščio, molinis puodelis lygiu paviršiumi (Grigalavičienė, 1979, p. 21, pav. 27). Daugumą aptiktų įkapių sudarė papuošalai. Griautiniuose kapuose rasti tik du kitos paskirties dirbiniai – tai Šlažiuose aptikto peilio įdėklo (?) likučiai ir Ėgliškiuose rasta lazdelė, interpretuojama kaip žaliava (Šturms, 1936, p. 101; Grigalavičienė, 1979, p. 20–21, pav. 25:1).

Didžiąją daugumą griautinių kapų papuošalų sudarė kilpinės-sraiginės įvijos ir antsmilkiniai (9 pav.). Įvijiniai antsmilkiniai yra būdinga įvairių Lietuvos regionų įkapė. Jų rasta ne tik Šiaurės vakarų Lietuvos



9 pav. Kilpinės-sraiginės įvijos ir antsmilkiniai, rasti Kurmaičių pilkapyje Nr. 1 griautiniame kape. A. Užgalio nuotrauka  
Fig. 9. Spiral temple ornaments found in inhumation burial of Kurmaičiai barrow No. 1. Photograph by A. Užgalis

kapuose, bet ir Kernavės (Širvintų r. sav.), Naudvario (Jurbarko r. sav.), Raudonėnų (Jurbarko r. sav.) kapuose (Merkevičius, 2011, p. 67–71, 87–88, 109–110). Greičiausiai šie dirbiniai buvo prikabinėti prie kepurėlės. Taip pat aptiktos kelios įvijinės, juostinės apyrankės, sudėtinė apyrankė, antkaklių kanopiniais galais, žiedas, įvairių formų smeigtukų (Šturms, 1936, p. 101; Kulikauskas, 1968, p. 21–22; Grigalavičienė, 1979, p. 7–22). Papuošalams gaminti naudotas žalvaris ir geležis. Kai kurie dirbiniai netgi kombinuoti iš abiejų metalų (Grigalavičienė, 1979, p. 11–12, 21).

Ankstyvajame metalų laikotarpyje metalinių dirbinių aptikta nedaug. Iš viso Lietuvoje žinomi tik 346 metaliniai dirbiniai, datuojami II–I tūkstm. pr. Kr. (Merkevičius, 2011, p. 11). Nedidelis šių dirbinių kiekis rodo, kad juos turėjo nedaug to meto bendruomenės narių, dirbiniai nebuvo prieinami kiekvienam individui. Apie 19 % griautiniuose kapuose aptiktų meta-

linių dirbinių ornamentuoti. Tai dar labiau pabrėžia šių papuošalų išskirtinumą. Keturios kilpinės-sraiginės įvijos, įvijinis žiedas, antkaklė kanopiniais galais, juostinė apyrankė užkeistais galais ornamentuoti skersomis arba įstrižomis įraižomis bei jų grupėmis. Viena įvijinė apyrankė ornamentuota įstrižais ir skersais grioveliais bei eglute, o kita – įstrižų ir skersų griovelių grupėmis bei rombeliais. Dar viena juostinė apyrankė puošta negiliais brūkšniais ir trikampaiais.

Iš žinomų šio laikotarpio griautinių kapų du priklausė vaikams (nustatyta pagal mažesnių matmenų dirbinius). Vienas rastas Ėgliškių pilkapyje Nr. 2 (kapas Nr. 2), o kitas Ėgliškių pilkapyje Nr. 3 (kapas Nr. 1) (Grigalavičienė, 1979, p. 13, 17, 18). Vaikų kapai įrengti panašiai kaip ir suaugusių individų. Sprendžiant iš šių duomenų, šie vaikai galėjo turėti tokį patį arba labai panašų socialinį statusą kaip suaugę individai, palaidoti pilkapiuose.



## 2 lentelė. Vėlyvojo žalvario–ankstyvojo geležies amžiaus degintinių kapų įkapės

Table 2. Grave goods of cremation burials dated to the Late Bronze and Early Iron Ages.

Laidojimo paminklas	Kapo numeris	Dirbinys	Fizinė būklė	Ornamentavimas	Žaliava	Vieta kape
Ėgliškiai	Pilkapis Nr. 2, kapas Nr. 6	Dvi apyrankės (?) Puodelis	Sultūziasios į 15 įvairaus dydžio dalių Paviršius lygus, puodelis su ašele, tiesiomis, stačiomis stenelėmis, profiliuotais šonais	–	Geležis Keramika	Šalia degintinių kaulų ir puodelio Kapo centre, tarp degintinių kaulų
	Pilkapis Nr. 3, kapas Nr. 4	Nenustatyta	Dirbinys sudegęs, išlikę tik susilydę dirbinio gabaliukai	–	Vario lydinys	Tarp degintinių kaulų
	Pilkapis Nr. 3, kapas Nr. 7	Dvi segės (lankinės)	Dirbiniai sultūžę į 11 dalių, trūksta kai kurių dirbinių dalių	–	Geležis	Padėtos ant degintų kaulų viršaus, centre
	Pilkapis Nr. 3, kapas Nr. 8	Smeigtukas (lazdelinis)	Dirbinys sultūžęs į kelias dalis, trūksta vidurinės smeigtuko adatos dalies	–	Vario lydinys	Tarp degintų kaulų, skirtingose vietose paskleistos sulaužyto smeigtuko dalys
	Pilkapis Nr. 5, kapas Nr. 5	Apyrankė (juostinė) (?)	Apdegęs, deformuotas, likusi tik dirbinio dalis	–	Vario lydinys	Įdėta kartu į urną su degintais kaulais
	Pilkapis Nr. 7, kapas Nr. 1	Nenustatyta	Du nedideli, apsilydę, geležies gabaliukai	–	Geležis	Tarp degintinių kaulų
	Pilkapis Nr. 4, kapas Nr. 2	Puodelis	Gludintu paviršiumi	Išorinėje pusėje, arčiau angos, ornamentuotas griovelių eilėmis ir įstrižai susikertančiais brūkšniais, sudaranciais trikampių raštą	Keramika	4–5 cm po urna, pietinėje jos pusėje
	Pilkapis Nr. 5, kapas Nr. 6	Puodelis	Puodelis gludintu paviršiumi, neįilgus dubens formos, su ašele viršutinėje dalyje	Viršus prie angos ornamentuotas įspaudėliais, sudaranciais V formos raštą	Keramika	Mirusiojo deginti kaulai supilti ant plokščio akmens, kurio vakarinėje pusėje, prie pat pakraščio, padėtas puodelis
Kurmaičiai						



2 lentelė (tęsinys)  
Table 2 (continuation)

Laidojimo paminklas	Kapo numeris	Dirbiny	Fizinė būklė	Ornamentavimas	Žaliava	Vieta kape
Kvečiai	Pilkapis Nr. 1, kapas Nr. 1	Nenustatyta	Apdegęs, nedidelis dirbinio gabalėlis	–	Vario lydinys	Tarp degintinių kaulų ir urnos šukių
	Pilkapis Nr. 1, kapas Nr. 5	Žaliava (?)	Neapdirbtas gintaro gabalėlis	–	Gintaras	Kapo dugne, po degintais kaulais
Kvietiniai	Kapas Nr. 9	Keramika	42 paskiros virvelinės keramikos šukės su šamoto priemaisomis molio masėje	–	Keramika	Gerai išlikusio kapo urnos viduje, tarp degintų kaulų rastos virvelinės keramikos šukės
	Kapas Nr. 12	Neidentifikuotas metalinio dirbinio fragmentas	Korodavęs dirbinio fragmentas	–	Geležis	Tarp degintų kaulų
Mšeikiai	Pilkapis Nr. 1, kapas Nr. 4	Dubenėlis (?)	Sudužęs. Lygiu paviršiumi su grūsto akmens priemaisomis molio masėje	–	Keramika	Tarp degintų kaulų
	Pilkapis Nr. 1, kapas Nr. 4	Smeigtukas (gulbės kaklo formos galvute) (?)	Apdegęs, deformuotas	–	Vario lydinys	Kapo duobėje
Rūdaičiai	Kapas Nr. 1	Du antsmilkiniai / apyrankės (?)	Apnykusios, išlikusios tik dalys	–	Geležis	Urnos viduje
		Adata	Apnykusi, nulūžusi smailioji adatos dalis	–	Geležis	Urnos viduje
	Puodelis	Nenustatyta	Sudegusios, nedidelės neidentifikuoto dirbinio dalys	–	Geležis (?)	Urnos viduje
		Puodelis	Puodelis	Lygiu paviršiumi, dvigubo nupjauto kūgio formos su ašele viršutinėje dalyje, kuri jungiasi prie pakraščio. Angos pakraščiai šiek tiek atlenkti į išorę	–	Keramika

3 lentelė. Ankstyvojo geležies amžiaus griautinių kapų įkaptės  
Table 3. Grave goods of inhumation burials dated to the Early Iron Age

Laidojimo paminklas	Kapo numeris	Dirbinys	Fizinė būklė	Ornamentavimas	Dirbinio žaliava	Vieta kape
Ėgliškiai	Pilkapis Nr. 2, kapas Nr. 1	Smeigtukas (žiedo formos galvute)	Smeigtuko adata sunykusi	–	Galvutė – vario lydinys, adata – geležis	Krūtinės srityje
		Apyrankė (sudėtinė)	Sudaryta iš 31 suplotos vielos juostelės, kurių vienos dalis nulūžusi	–	Vario lydinys	Ant kairės rankos
	Pilkapis Nr. 2, kapas Nr. 2	Nenustatyta	Deformuotas dirbinys	–	Geležis	Šalia rankos
		Apyrankė (juostinė, užkeistais galais)	Gerai išlikusi	Galuose įrežtos skersinių griovelėlių eilės	Vario lydinys	Nenustatyta
	Pilkapis Nr. 3, kapas Nr. 1	Antkaklė (plonejanciais galais)	Šiek tiek deformuota	–	Vario lydinys	Palaikai sunykę, atrodo, rasta šalia kaukolės
		Apyrankė (įvijinė)	Vienas apyrankės galas nulūžęs, kape nerastas, išlikusios 3 apvijos. Gale susuktas cilindro formos užrietas	Lankelis ornamentuotas ranteilais ir eglute	Vario lydinys	Nenustatyta (palaikai sunykę)
	Pilkapis Nr. 3, kapas Nr. 2	Apyrankė (įvijinė)	Galai nulūžę, kape nerastos jų dalys, išlikę 1,5 apvijos, dirbinys šiek tiek deformuotas	–	Vario lydinys	Nenustatyta (palaikai sunykę)
		Žiedas (įvijimis)	Vienas galas nulūžęs, kape nerastas, išlikusios 2 apvijos	Apvijos ornamentuotos įraizomis	Vario lydinys	Nenustatyta (palaikai sunykę)
		Antsmilkinis (plokštelimis)	Sulūžęs į dvi dalis, pakraščiai nutrupėję	–	Vario lydinys	Kaukolės srityje
		Įvija (sraigainė–kilpinė)	Išorinė apvijos dalis ir kilpelė nulūžusios, išlikę 10 apvijų	–	Vario lydinys	
Įvija (sraigainė–kilpinė)		Kilpelė ir kūgio formos iškilimas centre nulūžę, išlikusios 5 apvijos	–	Vario lydinys		
Įvija (sraigainė–kilpinė)		Kilpelė ir dalis kūgio formos iškilimo centre nulūžusios, išlikusios 3 apvijos	–	Vario lydinys		
Pilkapis Nr. 3, kapas Nr. 3	Įvija (sraigainė–kilpinė)	Kilpelė, dalis apvijų ir centre esančio kūgio formos iškilimo nulūžusios, išlikusios 4 apvijos	–	Vario lydinys		
	Apyrankė (užkeistais galais)	Šiek tiek deformuota	–	Vario lydinys	Uždėta ant rankos	
	Lazdelė	Sulūžusi į dvi dalis	–	Vario lydinys	Šalia rankos, paguldyta išilgai, nuo plaštakos iki alkūnės	
	Apyrankė (juostinė)	Sulūžusi į dvi dalis	Ornamentuota negiliais brūkšniais ir trikampiais	Vario lydinys	–	

3 lentelė (tęsinys)  
Table 3 (continuation)

Laidojimo paminklas	Kapo numeris	Dirbinys	Fizinė būklė	Ornamentavimas	Dirbinio žaliava	Vieta kape
Pilkapis Nr. 3, kapas Nr. 4	Antsmilkinis (ivijinis)	Sulūžęs į dvi dalis, susuktas iš 4, 5 apvijų	–	Vario lydinys	Kaukolės srityje	
		Antsmilkinis (ivijinis)	Išorinės apvijos galas nulūžęs, susuktas iš 5 apvijų	–		Vario lydinys
	Ivija (sraiginė-kilpinė)	Dalis apvijų nulūžusios, išliko 8 apvijos	–	Vario lydinys		
		Kilpelė deformuota, susukta iš 7 apvijų	–	Vario lydinys		
		Kilpelė nulūžusi, susukta iš 8 apvijų	–	Vario lydinys		
	Ivija (sraiginė-kilpinė)	Kilpelė ir dalis centre esančio kūgio formos iškilimo nulūžusios, susukta iš 8 apvijų	–	Vario lydinys		
Smeigtukas (sagutės formos galvute)	Beveik visa geležinė adata sunykusi	Galvutėje įrežti du grioveliai, sudarantys X pavidalo ženklą	Galvutė – vario lydinys, adata – geležis	Nenustatyta (palaikai sunyke)		
Pilkapis Nr. 3, kapas Nr. 5	Nenustatyta	Apsilydęs, aprūdijęs, deformuotas neidentifikuotinas dirbinys	–	Geležis	Nenustatyta (palaikai sunyke)	
	Antkaklė (kanopiniais galais)	Gerai išlikusi	Lankelis ir kanopiniai galai ornamentuoti skersomis ir įstrižomis griovelių grupėmis	Vario lydinys	Antkaklė uždėta ant kaklo, kanopėlės nuleistos žemyn, ant sprando	
	Apyrankė (ivijinė)	Šiek tiek deformuota	Kraštinės apvijos ornamentuotos įstrižų ir skersų griovelių grupėmis ir rombeliais	Vario lydinys	Užmauta ant kairės rankos	
Pilkapis Nr. 3, kapas Nr. 6	Branktelis	Kilputės, esančios galuose, nulūžusios, dirbinys sulūžęs į dvi dalis	Pailga jo dalis išraižyta skersiniais grioveliais	Vario lydinys	Žemėse tarp akmenų ir puodelio	
	Puodelis	Puodelis lygiu paviršiumi, viršutinėje dalyje profiliuotas, pakraštėlis šiek tiek atlenktas	–	Keramika	–	



3 lentelė (tęsinys)  
Table 3 (continuation)

Laidojimo paminklas	Kapo numeris	Dirbinys	Fizinė būklė	Ornamentavimas	Dirbinio žaliava	Vieta kape
Pilkapis Nr. 3, kapas Nr. 7	Pilkapis Nr. 3, kapas Nr. 7	Antsmilkinis (ploksštelinis)	Sulūžęs į kelias dalis	–	Vario lydinys	Kaukolės srityje, dviem krūvelėmis, vienoje - antsmilkinis ir 5 įvijos, kitoje - antsmilkinis ir 4 įvijos
		Antsmilkinis (įvijinis)	Dirbinys sulūžęs, išliko 3 apvijos	–	Vario lydinys	
		Įvija (sraigimė-kilpinė)	Kilpelė ir centre buvęs iškilimas nulūžę, išliko 8 apvijos	Ornamentuotas skersomis įraižomis	Vario lydinys	
		Įvija (sraigimė-kilpinė)	Kilpelė ir dalis apvijų nulūžusios, išliko 5 apvijos	–	Vario lydinys	
		Įvija (sraigimė-kilpinė)	Kilpelė ir dalis apvijų nulūžusios, dirbinys sulūžęs į dvi dalis, išliko 6 apvijos	–	Vario lydinys	
		Įvija (sraigimė-kilpinė)	Didžioji įvijos dalis nulūžusi ir neišlikusi	–	Vario lydinys	
		Įvija (sraigimė-kilpinė)	Kilpelė ir dalis apvijų nulūžusios, dirbinys sulūžęs į tris dalis, išliko 5 apvijos	–	Vario lydinys	
		Įvija (sraigimė-kilpinė)	Kilpelė ir dalis apvijų nulūžusios, išliko 5 apvijos	–	Vario lydinys	
		Įvija (sraigimė-kilpinė)	Kilpelė, dalis apvijų ir dalis centre esančio kūgio formos iškilimo nulūžusios, išliko 5,5 apvijos	–	Vario lydinys	
		Įvija (sraigimė-kilpinė)	Kilpelė ir dalis apvijų nulūžusios, išliko 7 apvijos	Išorinė apviją ornamentuota skersomis įraižomis	Vario lydinys	
		Įvija (sraigimė-kilpinė)	Dirbinys sulūžęs, išlikusios trys atskiros nedidelės įvijų dalys	Vienos įvijos galas (atrodė, tai išorinė įvija, buvusi prie kilpelės) ornamentuotas skersomis įraižomis	Vario lydinys	
		Antsmilkinis (įvijinis)	Vienas apvijos galas nulūžęs	–	Vario lydinys	Kaukolės srityje
		Įvija (sraigimė-kilpinė)	Kilpelė ir dalis apvijų nulūžusios, išliko 9 apvijos. Dirbinys deformuotas	–	Vario lydinys	
		Įvija (sraigimė-kilpinė)	Dalis kilpelės nulūžusi, išliko 9 apvijos	–	Vario lydinys	
Įvija (sraigimė-kilpinė)	Kilpelė ir dalis apvijų nulūžusios, išliko 8 apvijos	Apvijos ornamentuotos įstrižomis įraižomis	Vario lydinys			
Nenustatyta	Labai apnykusios neidentifikuoto dirbinio dalys	–	Vario lydinys ir geležis	Nenustatyta		
Pilkapis Nr. 3, kapas Nr. 9	Pilkapis Nr. 3, kapas Nr. 9	Apyrankės dalis (juostinė) (?)	Išlikusi nedidelė dirbinio dalis, galai nulūžę, juostelė deformuota ir apdegusi	–	Vario lydinys	Nenustatyta

3 lentelė (tęsinys)  
Table 3 (continuation)

Laidojimo paminklas	Kapo numeris	Dirbinys	Fizinė būklė	Ornamentavimas	Dirbinio žaliava	Vieta kape
Kurmaičiai	Pilkapis Nr. 1, kapas Nr. 1	Antsmilkimis (įvijinis)	Dirbinys sultūžęs į kelias dalis, nulūžusi išorinė apviją	–	Vario lydinys	Kaukolės srityje, dešinėje pusėje
		Antsmilkimis (įvijinis)	Dirbinys šiek tiek deformuotas, išgaubtas, susuktas iš 4 apvijų	–	Vario lydinys	Kaukolės srityje, kairėje pusėje
		Įvija (kilpinė-sraiginė)	Gerai išlikęs	–	Vario lydinys	Įvijos gulėjo kartu, ant kaukolės, maždaug 8-10 cm toliau nuo antsmilkinių, šalia rasta vilnonės kepurės liekanų
		Įvija (kilpinė-sraiginė)	Kilpelė su išorine apviją nulūžusios, išlikusios 6 apvijos	–	Vario lydinys	
		Įvija (kilpinė-sraiginė)	Kilpelė nulūžusi	–	Vario lydinys	
		Įvija (kilpinė-sraiginė)	Dirbinys sultūžęs, išlikę tik 1,5 apvijos	–	Vario lydinys	
Šlažiai	Pilkapis Nr. 4, kapas Nr. 1	Antkaklė (kanopiniai galais)	–	–	Vario lydinys	–
		Peilio įdėklo dalis (?)	Išliko tik metalinis žiedas, šalia jo rasta odos likučių	–	Vario lydinys	–

Archeologinių tyrimų metu Ėgliškių pilkapyne rasti šeši dirbiniai, kurių priklausomybė konkreitiems kapams nenustatyta. Šie dirbiniai gali būti suardytų griautinių kapų įkapės. Rastų dirbinių chronologija sutampa su griautinių kapų datavimu (Grigalavičienė, 1979, p. 7, 22, 32–37).

Dalis papildomų įkapių, nesusijusių su mirusiųjų aprangos detalėmis griautiniuose ir degintiniuose kapuose, yra sulūžusios. Vis dėlto sunku nustatyti, kuriuo metu dirbiniai sulūžo – prieš laidotuves ar ilgą laiką gulėdami po žeme. Net jei dirbiniai ir buvo sulūžę prieš laidotuves, neaišku, ar tai sąmoningas, ar atsitiktinis dirbinių laužymas. Svarbu paminėti, kad sulaužytų dirbinių rasta ir kituose Vakarų baltų kultūros pilkapiuose. Buv. Rantau (šiuo metu Zaostrove, Kaliningrado srityje), pirmame pilkapyje, A kape kartu su kitomis įkapėmis rastas kalavijas sulaužyta geležte. Agnės Čivilytės nuomone, šis kalavijas sulaužytas ne praktinio naudojimo metu, bet sąmoningai, tam tikro viešo ritualo metu, susirinkus bendruomenei (Čivilytė, 2014, p. 165, 202).

Kai kuriuose darbuose teigiama, kad, pereinant prie gamybinio ūkio modelio, išskyla vyrų vaidmuo – jie dėl padažnėjusių karinių konfliktų tarp bendruomenių galėjo apginti gyvulių bandas (Brazaitis, 2005, p. 274–275). Jei vyrų vaidmens iškilimas susijęs su padažnėjusiais kariniais konfliktais, kodėl į kapus nededama ginklų? E. Grigalavičienės nuomone, ginklų, kaip ir darbo įrankių, nebuvimas Ėgliškių kapuose gali būti „aiškinamas tuo, jog geležis greičiau sunyksta“ (Grigalavičienė, 1979, p. 32). Vis dėlto šiuo laikotarpiu darbo įrankiai ir ginklai daugiausia gaminti ne iš geležies. Ginklų nerasta ne tik Šiaurės vakarų Lietuvos kapuose, bet jie nebūdingi ir įvairiuose Lietuvos regionuose aptiktiems ankstyvojo metalų laikotarpio kapams. Tik viename Lietuvos laidojimo objekte – Pietariuose rastas kirvis (Nortikėnų tipo), galbūt naudotas kaip ginklas (Merkevičius, 2011, p. 101–102). Daug ginklų, datuojamų ankstyvuojū metalų laikotarpiu, rasta lobiuose. Net aštuonis iš vienuolikos Lietuvoje rastų lobių sudaro tik ginklai, daugumoje lobių vyrauja kirvio ir ietigalio (-ių) kompleksas. Šiaurės vakarų Lietuvos regione taip pat rasti du lobiai, datuojami vėlyvuojū žalvario amžiumi. Dalis tokių lobių yra interpretuojami kaip paaukoti religinių ritualų metu (Remeikaitė, 2012, p. 26–27). Be to, prie vandens telkinių ar jau uždurpėjusių buvusių tel-

kinių vietose rasta nemažai pavienių ginklų, datuojamų ankstyvuojū metalų laikotarpiu (Girininkas, 2013, p. 235–236, pav. 179). Šie dirbiniai taip pat galėjo būti paaukoti. Galima daryti prielaidą, kad dėl to meto pasaulėžiūros tam tikro tipo dirbiniai buvo skirti tik aukoti ir nedėti į kapus.

## IŠVADOS

Šiaurės vakarinėje Lietuvos dalyje žinoma 19 laidojimo paminklų, datuojamų vėlyvuojū žalvario ir ankstyvuojū geležies amžiumi. Šiame laikotarpyje vyravo mirusiųjų kremacijos paprotys, kurio pabaigoje ėmė plisti inhumacija. Šiuo metu yra žinomi 182 aptariamo laikotarpio kapai, kuriais remiantis analizuota laidosena. 148 kapai rasti pilkapiuose, didžiąją jų dalį sudaro degintiniai kapai, kurių suskaičiuota 135. Tik nedidelė dalis analizuojamo laikotarpio pabaiga datuojamų kapų yra griautiniai. Iki šiol pilkapiuose jų rasta tik 13. Likusieji 34 degintiniai kapai įrengti ne pilkapiuose ir priskiriami plokštinių kapų grupei.

Išanalizavus laidoseną nustatyta, kad pilkapiuose įrengtiems degintiniams kapams būdingiausios keturios akmenų struktūros: akmenų statiniai; akmenų grindiniai; vainikai ir pusvainikai bei akmenų dėžės, o plokštiniams degintiniams kapams – akmenų vainikai ir pusvainikai, išskirtiniais atvejais aptikti akmenų grindiniai. Įkapės degintiniams kapams nebūdingos, jų aptikta labai nedaug, palyginti su griautiniais kapais. Tiek griautiniuose, tiek degintiniuose kapuose daugiausia rasta metalinių papuošalų. Kapuose neaptikta nė vieno ginklo ir tik keli darbo įrankiai. Trijuose pilkapyuose rasta žirgo palaikų.

Įvairūs laidosenos duomenys rodo, kad aptariamu laikotarpiu galėjo egzistuoti diferencijuota visuomenė, kuri mirusiųosius laidojo atsižvelgdama į jų socialinį vaidmenį. Pilkapiai, kuriems įrengti reikia kur kas daugiau laiko, išteklių ir jėgos sąnaudų, galėjo būti skirti aukštesnio socialinio statuso individams, o plokštiniai kapai – žemesnio socialinio statuso bendruomenės nariams.

Pilkapis išliko pagrindiniu laidojimo paminklo tipu visą aptariamą laikotarpį, net ir keičiantis laidojimo papročiams, pereinant nuo kremacijos prie inhumacijos. Tai kolektyvinis laidojimo objektas, kurio naudojimas rodo, kad po mirties buvo svarbu parodyti



individų priklausomybę tam tikrai grupei. Šie paminklai galėjo simbolizuoti ne tik aukšto socialinio statuso individų kapus, bet ir užimtą bendruomenės teritoriją. Nedideli atstumai tarp tam pačiam laikotarpiui priskiriamų laidojimo objektų rodo, kad bendruomenės galėjo kurtis viena šalia kitos ir kai kurias veiklas vykdyti kartu.

Padėka.

*Dėkoju doc. dr. Algimantui Merkevičiui už vertingas pastabas, patarimus ir diskusijas rengiant šį darbą ir dviem anoniminiams straipsnio recenzentams.*

## ŠALTINIAI

- Danilaitė E. 1970a. *Egliškių pilkapių, Kretingos raj., tyrinėjimai 1969 m.* Lietuvos istorijos instituto rankraštynas, f. 1, b. 270.
- Grigalavičienė E. 1974. *Egliškių pilkapių tyrinėjimai 1974 metais (Egliškiai II, Žalgirio apyl., Kretingos raj., kol. „Tarybų šalis“).* Lietuvos istorijos instituto rankraštynas, f. 1, b. 590.
- Grigalavičienė E. 1975. *Egliškių pilkapių tyrinėjimai 1975 metais (Egliškiai II, Žalgirio apyl., Kretingos raj., kol. „Tarybų šalis“).* Lietuvos istorijos instituto rankraštynas, f. 1, b. 591.
- Jablonskis I. 1973. *Mosėdžių pilkapių 1973 m. kasinėjimų ataskaita.* Lietuvos istorijos instituto rankraštynas, f. 1, b. 365.
- Jablonskis I. 1974a. *Duomenys apie Auksūdžio kaimo, Kretingos raj., archeologijos paminklus.* Lietuvos istorijos instituto rankraštynas, f. 1, b. 392.
- Jablonskis I. 1976. *Padvarių pilkapiai. Kretingos r-nas, Padvarių k-mas. Pilkapių tyrimo darbai 1976 m.* Lietuvos istorijos instituto rankraštynas, f. 1, b. 513.
- Jablonskis I. 1977a. *Baublių pilkapių žvalgomieji kasinėjimai.* Lietuvos istorijos instituto rankraštynas, f. 1, b. 487.
- Jablonskis I. 1977b. *Gintarų senkapio I–IV sektorių žvalgomieji kasinėjimai.* Lietuvos istorijos instituto rankraštynas, f. 1, b. 488.
- Jablonskis I. 1978. *Padvarių / Kretingos raj. / pilkapių tyrinėjimai 1978 m.* Lietuvos istorijos instituto rankraštynas, f. 1, b. 609.
- Jablonskis I. 1979. *Padvarių pilkapiai. Kretingos r-nas, Padvarių kaimas (1979 m. tyrinėjimų medžiaga).* Lietuvos istorijos instituto rankraštynas, f. 1, b. 693.
- Jablonskis I. 1980a. *Egliškių-Andulių pilkapiai. Pilkapis nr. 6.* Lietuvos istorijos instituto rankraštynas, f. 1, b. 786.
- Jablonskis I. 1980c. *Kveciai, Kretingos raj. (1980.X.18 aptiktas apardytas kapas).* Lietuvos istorijos instituto rankraštynas, f. 1, b. 762.
- Jablonskis I. 1981. *Egliškių-Andulių pilkapiai. Pilkapis nr. 7.* Lietuvos istorijos instituto rankraštynas, f. 1, b. 815.
- Jablonskis I. 1982b. *Sūdėnų senkapis nr. 2. Pilkapis nr. 1.* Lietuvos istorijos instituto rankraštynas, f. 1, b. 1004.
- Jablonskis I. 1984a. *Sūdėnų senkapio nr. 2 tyrinėjimų medžiaga.* Lietuvos istorijos instituto rankraštynas, f. 1, b. 1148.
- Jablonskis I. 1985. *Sūdėnų senkapio nr. 2 tyrinėjimai.* Lietuvos istorijos instituto rankraštynas, f. 1, b. 127.
- Jablonskis I. 1986b. *Šlikių pilkapių, Klaipėdos rajone žvalgomieji kasinėjimai 1986 m.* Lietuvos istorijos instituto rankraštynas, f. 1, b. 1257.
- Jankauskas R. 2003. *Maciuičių „piliakalnio“ (Vėžaičių sen., Klaipėdos r.) (AR 481) 2002 m. archeologinių tyrinėjimų medžiagos antropologinė analizė.*
- Kanarskas J. 2005. *Pil. Aleksandro Kalugino žemės sklypo (Nr. 64-1), esančio Ėgliškių, Andulių kapinyno (A463P) teritorijoje, Ėgliškių k., Žalgirio sen., Kretingos raj., Klaipėdos aps., 2005 metų žvalgomųjų archeologinių tyrinėjimų ataskaita.* Kultūros paveldo centro Paveldosaugos bibliotekos dokumentų fondai, f. 39, ap. 1, b. 1772.
- Kontrimas D. 2015. *Kvietinių pilkapyno (6187) apsaugos zonos, Klaipėdos r. sav., Kvietinių k., žvalgomųjų archeologinių tyrinėjimų 2014 m. ataskaita.*
- Kulikauskas P. 1951a. *Kurmaičių pilkapių (Kretingos raj.) 1948, 1950 ir 1951 m. tyrinėjimai. Kurmaičiai, Kretingos raj. 1948 m. tyrinėjimai. Įrašas padarytas iš 1948 metų žvalgomosios ekspedicijos dienoraščio, psl. 57–62.* Lietuvos istorijos instituto rankraštynas, f. 1, b. 9, p. 1–4.
- Kulikauskas P. 1951b. *Kurmaičių pilkapių (Kretingos raj.) 1948, 1950 ir 1951 m. tyrinėjimai. Kurmaičiai. Kretingos rajonas, Klaipėdos sritis. LTSR MA Lietuvos istorijos instituto 1950 m. liepos 3–27 d. vestų ankstyvojo geležies amžiaus pilkapių tyrinėjimų dienoraštis.* Lietuvos istorijos instituto rankraštynas, f. 1, b. 9.
- Kulikauskas P. 1951c. *Kurmaičių pilkapių (Kretingos raj.) 1948, 1950 ir 1951 m. tyrinėjimai. Tyrinėjimai Kur-*

maičiuose 1951 metais. Lietuvos istorijos instituto rankraštynas, f. 1, b. 9.

Merkevičius A. 1963. *Kvecių km. (Kretingos raj.) pilkapių-kapinyno kasinėjimų ataskaita. 1963.VIII.2–27 d.* Lietuvos istorijos instituto rankraštynas, f. 1, b. 186.

Merkevičius A. 1999. *1998 m. Žvainių pilkapių tyrinėjimų ataskaita.* Kultūros paveldo centro Paveldosaugos bibliotekos dokumentų fondai, f. 39, ap. 1, b. 475.

Merkevičius A. 2000a. *2000 m. archeologinių tyrinėjimų Benaičių k. (Kretingos raj.) ataskaita.* Lietuvos istorijos instituto rankraštynas, f. 1, b. 3647.

Merkevičius A., Šimėnas V. 1998a. *1997 m. Žvainių pilkapių tyrinėjimų ataskaita.* Kultūros paveldo centro Paveldosaugos bibliotekos dokumentų fondai, f. 39, ap. 1, b. 234.

Michelbertas M. 1962. *Ataskaita už vykdytus kasinėjimus 1962.VI.13–1962.VIII.8 Rūdaičių kapinyne prie žvyruobės, Kretingos raj.* Lietuvos istorijos instituto rankraštynas, f. 1, b. 184.

## LITERATŪRA

Bello S., Andrews P. 2012. The intrinsic pattern of preservation of human skeletons and its influence on the interpretation of funerary behaviours. R. Gowland and C. Knüsel (eds.) *Social Archaeology of Funerary Remains*. Oxford: Oxbow Books, p. 1–13.

Bezenberger A. 1893. Einige ostpreussische Hügelgräber. III. Mitzeiken, Kreis Memel. *Sitzungsberichte der Altertums-gesellschaft Prussia für das achtundvierzigste Vereinsjahr 1892/93*, 18. Heft, S. 82–85.

Bezenberger A. 1900a. Fundberichte. Hügelgräber bei Eglischken, Kr. Memel. *Sitzungsberichte der Altertums-gesellschaft Prussia für die Vereinsjahre 1896–1900*, 21. Heft, S. 86–87, pav. XI, XIV:2.

Bezenberger A. 1900b. Fundberichte. Hügelgräber bei Schlaszen, Kr. Memel. *Sitzungsberichte der Altertums-gesellschaft Prussia für die Vereinsjahre 1896–1900*, 21. Heft, S. 81–85, pav. XIV:1.

Bezenberger A. 1909. Fundberichte. Hügelgräber bei Dt. Crottingen, Kr. Memel. *Sitzungsberichte der Altertums-gesellschaft Prussia für die Vereinsjahre 1900–1904*, 22. Heft, S. 39–41, pav. IX.

Brazaitis D. 2005. Ankstyvasis metalų laikotarpis. A. Girininkas (red.) *Lietuvos istorija. I tomas. Akmens amžius ir ankstyvasis metalų laikotarpis*. Vilnius: Baltos lankos, p. 253–317.

Chapman R. 2013. Death, burial, and social representation. S. Tarlow, L. Nilsson Stutz (eds.) *The Oxford Handbook of the Archaeology of Death and Burial*. Oxford University Press, p. 47–57.

Čivilytė A. 2012. In search of a theoretical assessment of Bronze Age society in the Baltic countries. *Archaeologia Baltica*, 18, p. 14–27.

Remeikaitė L. 2012. *Ankstyvojo metalų laikotarpio lobiai Lietuvoje*. Archeologijos studijų programos bakalauro darbas.

Tamulynas L. 2002a. *Toleikių kapinyno spėjamos vietos (Toleikių k., Dovilų sen., Klaipėdos r.) archeologinių žvalgomųjų tyrinėjimų 2001 m. ataskaita*. Lietuvos istorijos instituto rankraštynas, f. 1, b. 3786.

Tamulynas L. 2003. *Maciučių piliakalnio (AR 481) (Maciučių k., Vėžaičių sen., Klaipėdos r.) archeologinių žvalgomųjų tyrinėjimų 2002 m. ataskaita*. Kultūros paveldo centro Paveldosaugos bibliotekos dokumentų fondai, f. 39, ap. 1, b. 1428.

Valstybės Archeologijos komisijos medžiaga. *Dokumentai dėl Kretingos apskrities Darbėnų, Kretingos, Palangos valsčių archeologijos paminklų apsaugos 1921–1950*. Kultūros paveldo centro Paveldosaugos bibliotekos dokumentų fondai, f. 1, ap. 1, b. 25, p. 26, 128–129.

Vengalis R. 2016. *Kvietinių pilkapių (6187) apsaugos zonos (Klaipėdos r. sav., Dauparų-Kvietinių sen., Kvietinių k.) detaliųjų archeologinių tyrimų 2015 m. ataskaita*.

Čivilytė A. 2014. Žmogus ir metalas priešistorėje: žvilgančios bronzos trauka. Vilnius: Diemedžio leidykla.

Danilaitė E. 1970b. Egliškių, Kretingos raj., pilkapių tyrinėjimai 1969 metais. *Archeologiniai ir etnografiniai tyrinėjimai Lietuvoje 1968–1969 m.*, p. 39–43.

Ekgren F. 2013. Contextualizing grave goods. Theoretical perspectives and methodological implications. S. Tarlow, L. Nilsson Stutz (eds.) *The Oxford Handbook of the Archaeology of Death and Burial*. Oxford University Press, p. 173–192.

Engel C. 1935. *Die Vorgeschichte der Altpreussischen Stämme*, I. Band. Gräfe und Unzer, Königsberg.

Fowler C. 2013. Identities in transformation. Identities, funerary rites, and the mortuary process. Sarah Tarlow, Liv Nilsson Stutz (eds.) *The Oxford Handbook of the Archaeology of Death and Burial*. Oxford University Press, p. 511–526.

Girininkas A. 1998. Kapas urnoje. *Lietuvos archeologija*, 15, p. 133–136.

Girininkas A. 2012. The Structure of the economy and society in the Early Bronze Age Lithuania. *Archaeologia Baltica*, 18, p. 28–42.

Girininkas A. 2013. *Ankstyvasis metalų laikotarpis*. Lietuvos archeologija, II tomas. Klaipėda: Klaipėdos universiteto leidykla.

Girininkas A., Daugnora L. 2015. Ūkis ir visuomenė Lietuvos priešistorėje. I tomas. Klaipėda: Klaipėdos universiteto leidykla.

Götze A. 1914. Hügelgräber bei Eglien–Niclau, Kr. Memel. *Sitzungsberichte der Altertums-gesellschaft Prussia*, 23. Heft. I. Teil, S. 85–87, pav. IV.

- Grigalavičienė E. 1977. Egliškių (Kretingos raj.) pilkapių tyrinėjimai 1974 ir 1975 metais. *Archeologiniai tyrinėjimai Lietuvoje 1974 ir 1975 metais*, p. 45–51.
- Grigalavičienė E. 1979. Egliškių pilkapiai. *Lietuvos archeologija*, 1, p. 5–43.
- Grigalavičienė E. 1995. Žalvario ir ankstyvasis geležies amžius Lietuvoje. Vilnius: Mokslo ir enciklopedijų leidykla.
- Hamayon R. N. 2012. The three duties of good fortune. 'Luck' as a relation process among hunting peoples of the Siberian forest in pre-Soviet times. *Social Analysis*, Vol. 56, Issue 1, p. 99–116.
- Hodder I. 2000. *Praeities skaitymas*. Vilnius: Vaga.
- Jablonskis I. 1974b. Mosėdžio (Skuodo raj.) pilkapių kasinėjimai 1973 m. *Archeologiniai ir etnografiniai tyrinėjimai Lietuvoje 1972 ir 1973 metais*, p. 32–35.
- Jablonskis I. 1980b. Padvarių pilkapiai (Kretingos raj.). *Archeologiniai tyrinėjimai Lietuvoje 1978 ir 1979 metais*, p. 46–48.
- Jablonskis I. 1982a. Egliškių pilkapiai. *Archeologiniai tyrinėjimai Lietuvoje 1980 ir 1981 metais*, p. 35–37.
- Jablonskis I. 1984b. Sūdėnų pilkapiai. *Archeologiniai tyrinėjimai Lietuvoje 1982 ir 1983 metais*, p. 53–55.
- Jablonskis I. 1986a. Sūdėnų pilkapiai. *Archeologiniai tyrinėjimai Lietuvoje 1984 ir 1985 metais*, p. 47–49.
- Jablonskis I. 1988a. Gintarų kapinynas. *Archeologiniai tyrinėjimai Lietuvoje 1986 ir 1987 metais*, p. 74.
- Jablonskis I. 1988b. Šlikių pilkapiai. *Archeologiniai tyrinėjimai Lietuvoje 1986 ir 1987 metais*, p. 49–50.
- Jablonskis I. 1988c. Gintarų kapinynas. *Archeologiniai tyrinėjimai Lietuvoje 1986 ir 1987 metais*, p. 74.
- Kanarskas J. 2006. Egliškių (Andulių) kapinynas. *Archeologiniai tyrinėjimai Lietuvoje 2005 metais*, p. 113–116.
- Kulikauskas P. 1968. Kurmaičių kapinynas. A. Tautavičius (ats. red.) *Lietuvos archeologiniai paminklai. Lietuvos pajūrio I–VII a. kapinynai*. Vilnius, p. 12–56.
- Kulikauskas P., Kulikauskienė R., Tautavičius A. 1961. *Lietuvos archeologijos bruožai*. Vilnius.
- Lang V. 2007. *The Bronze and Early Iron Ages in Estonia*. Estonian Archaeology 3. Tartu University Press Humaniora: archaeologica.
- Lang V. 2011. Traceless death. Missing burials in Bronze and Iron Age Estonia. *Estonia Journal of Archaeology*, 15, 2, p. 109–129.
- Luchtanas A. 1992. Ankstyvojo geležies amžiaus Kernavės kapinynas. *Lietuvos archeologija*, 9, p. 35–39.
- Luchtanas A., Sidrys R. 1999. Bronzos plitimas rytiniame Pabaltijo regione iki Kristaus. *Archaeologia Lituana*, 1, p. 15–55.
- Luik H. 2007. Dazzling white. Bone artefacts in Bronze Age Society – some preliminary thoughts from Estonia. A. Merkevičius (ed.) *Interarchaeologia 2. Papers from the Second Theoretical Seminar of the Baltic Archaeologists (BASE) held at the University of Vilnius, Lithuania, October 21–22, 2005. Colours of Archaeology. Material Culture and the Society*. Vilnius–Helsinki–Riga–Tartu, p. 49–64.
- McKinley J. I. 2012. Cremation... the cheap option? R. Gowland, C. Knüsel (eds.) *Social Archaeology of Funerary Remains*. Oxford, p. 81–88.
- McKinley J. I. 2013. Cremation. Excavation, analysis, and interpretation of material from cremation-related contexts. S. Tarlow, L. Nilsson Stutz (eds.) *The Oxford Handbook of the Archaeology of Death and Burial*. Oxford University Press, p. 147–171.
- Merkevičius A. 2000b. Žvainių pilkapyno tyrinėjimai 1998 metais. *Archeologiniai tyrinėjimai Lietuvoje 1998 ir 1999 metais*, p. 194–195.
- Merkevičius A. 2002. Benaičių kapinynas. *Archeologiniai tyrinėjimai Lietuvoje 2000 metais*, p. 14–16.
- Merkevičius A. 2005a. Benaičių kapinynas ir senovės gyvenvietė. *Archeologiniai tyrinėjimai Lietuvoje 2002 metais*, p. 10–12.
- Merkevičius A. 2005b. Material culture and the East-Baltic Bronze Age society. V. Lang (ed.) *Interarchaeologia 1. Papers from the First Theoretical Seminar of the Baltic Archaeologists (BASE) held at the University of Tartu, Estonia, October 17<sup>th</sup>–19<sup>th</sup>, 2003. Culture and Material Culture*. Tartu–Riga–Vilnius, p. 39–52.
- Merkevičius A. 2007. Material culture and the Bronze Age society in Lithuania. A. Merkevičius (ed.) *Interarchaeologia 2. Papers from the Second Theoretical Seminar of the Baltic Archaeologists (BASE) held at the University of Vilnius, Lithuania, October 21–22, 2005. Colours of Archaeology. Material Culture and the Society*. Vilnius–Helsinki–Riga–Tartu, p. 93–105.
- Merkevičius A. 2009. Material culture and social memory in the East Baltic Bronze societies during the Bronze Age and the Pre-Roman Iron Age. A. Šnė, A. Vasks (eds.) *Interarchaeologia 3. Papers from the Third Theoretical Seminar of the Baltic Archaeologists (BASE) held at the University of Latvia, October 5–6, 2007. Memory, Society, and Material Culture*. Riga–Helsinki–Tartu–Vilnius, p. 59–69.
- Merkevičius A. 2011. *Ankstyvieji metaliniai dirbiniai Lietuvoje*. Vilnius: Versus aureus.
- Merkevičius A. 2014. *Ankstyvojo metalų laikotarpio laidojimo paminklai Lietuvoje*. Vilnius: Vilniaus universiteto leidykla.
- Merkevičius A., Kanarskas J. 2010. Meškučių neįtvirtinta gyvenvietė ir laidojimo vieta. *Archeologiniai tyrinėjimai Lietuvoje 2009 metais*, p. 59–65.
- Merkevičius A., Kanarskas J., Remeikaitė L. 2011. Tyrinėjimai Kurmaičių mikroregione. *Archeologiniai tyrinėjimai Lietuvoje 2010 metais*, p. 139–144.
- Merkevičius A., Muradian L. Ankstyviausi žirgų palikai laidojimo objektuose Lietuvoje. *Archaeologia Lituana*, 16, p. 28–39.
- Merkevičius A., Nemickienė R. 2005. Benaičių archeologinis kompleksas. *Archeologiniai tyrinėjimai Lietuvoje 2003 metais*, p. 16–18.
- Merkevičius A., Šimėnas V. 1998b. Žvainių pilkapio tyrinėjimai 1997 metais. *Archeologiniai tyrinėjimai Lietuvoje 1996 ir 1997 metais*, p. 143–145.



Michelbertas M. 1963. I a. pr. m. e. – IV m. e. a. Rūdaičių kapinyno (Kretingos raj.) tyrinėjimai. *Lietuvos TSR Mokslų akademijos darbai*, Serija A, 2 (15), p. 55–72.

Michelbertas M. 1968. Rūdaičių II kapinynas. A. Tautavičius (ats. red.) *Lietuvos archeologiniai paminklai. Lietuvos pajūrio I–VII a. kapinynai*. Vilnius, p. 56–73.

Pearson M. P. 2008. *The Archaeology of Death and Burial*. Texas A&M University Press College Station.

Renfrew C., Bahn P. 2012. *Archaeology. Theories, Methods and Practice*. 6<sup>th</sup> edition. Thames & Hudson.

Šturms E. 1936. *Die Ältere Bronzezeit Im Ostbaltikum. Vorgeschichtliche Forschungen, 10 Heft*. Berlin und Leipzig.

Tamulynas L. 2002b. Toleikių kapinynas. *Archeologiniai tyrinėjimai Lietuvoje 2001 metais*, p. 135–136.

Tamulynas L. 2005. Maciuičių senkapis. *Archeologiniai tyrinėjimai Lietuvoje 2002 metais*, p. 124–126.

Vengalis R., Juškaitis V., Pilkauskas M., Kozakaitė J. 2016. Kvietinių senovės gyvenvietė ir pilkapynas. *Archeologiniai tyrinėjimai Lietuvoje 2015 metais*, p. 74–86.

Vėlius N. 1996. *Baltų religijos ir mitologijos šaltiniai. I tomas. Nuo seniausių laikų iki XV amžiaus pabaigos*. Vilnius.

Wason P. K. 1994. *The Archaeology of Rank*. New Studies in Archaeology. Cambridge.

Weiss-Krejci E. 2013. The unburied dead. S. Tarlow, L. Nilsson Stutz (eds.) *The Oxford Handbook of the Archaeology of Death and Burial*. Oxford University Press, p. 281–301.

Wright J. 2013. Land ownership and landscape belief. Introduction and context. S. Tarlow, L. Nilsson Stutz (eds.) *The Oxford Handbook of the Archaeology of Death and Burial*. Oxford University Press, p. 405–419.

## BURIAL CUSTOMS AND SOCIETY IN LATE BRONZE AND EARLY IRON AGES OF NORTHWEST LITHUANIA

Lijana Muradian

### Summary

The investigation of social organization during the Early Metal period in Lithuania has only received more attention during the last decade. So far, very few investigations of this nature have been launched, mostly using data from unfortified settlements and hillforts. There is no single paper focusing on the social organization of Early Metal period communities through a detailed analysis of burial sites in Lithuania or its regions. This paper contains data of Late Bronze Age and Early Iron Age burial sites in northwestern Lithuania and analyses of the predominant burial customs in the region in an attempt to reconstruct some aspects of the social organization within the communities. One of the Early Metal periods – the Early Bronze Age – was not included in this work, because the only two known burial sites in the region do not provide enough statistically significant data for gaining insight into the communities social structure of this period.

The northwestern part of Lithuania contains 19 burial sites dating to the Late Bronze and Early Iron Ages: burial mounds found at Auksūdys, Baubliai, Ēgliškiai, Gintarai, Kretingalė, Kurmaičiai, Kveciai, Kvietiniai, Mišeikiai, Mosėdziai, Padvariai, Sūdenai, Šlažiai, Šlikiai, Žvainiai and graves in Benaičiai, Maciuičiai, Rūdaičiai, Toleikiai. Barrows were the most common burial monuments in the region; however, another type existed concurrently – flat graves in various locales, such as next to the burial mounds and in territories devoid of mounds.

Cremation was the dominant burial custom in the Late Bronze and Early Iron Ages, but toward the end of the period, the inhumations appeared. At the moment, there are 182 known graves dating to the period in question, and they were

used to investigate burial customs and social organization. The majority of those graves – 148 – were found in burial mounds, of which 135 were cremations. Only a small portion of the graves in the burial mounds dating to the end of the period in question contain inhumation burials – merely 13 have been discovered so far. The remaining 34 cremation burials did not have any surface structures nor were they set in mounds; they are categorized as flat graves. Five burial mounds of this period contained equine remains. It indicates the beginning of the custom to bury horses, which becomes widespread in later periods.

Cremation burial data analysis showed that cremations in the burial mounds commonly feature four stone arrangements: stone structure, stone-paved floor, stone circles and half-circles and “stone boxes.” Cremations in flat graves commonly have stone circles or half-circles, while stone-paved floor is a rarity. Approximately half of the cremated burials were placed in urns with smooth, brushed, coarse or polished surfaces. Inhumation burials were placed in mounds without stone arrangements. Grave goods are uncommon in cremation burials but they appear more frequently with inhumations. Inhumation burials contained a lot of grave goods that are mostly metal ornaments; there were no weapons and only a few tools.

A variety of burial data was used to examine social structure: grave setting, location within the burial mound and grave goods. The graves are treated not as a direct reflection of social structure but as a source of information affected by a variety of factors, most importantly ideology, that display an altered social status image of the deceased. Cremation and inhumation burials were studied separately, seeing as ideology

and burial customs changed during the transition period, and so did the meaning of material culture symbols.

Late Bronze Age and Early Iron Age burials reflect dissimilar views toward the dead. It is one of the possible indicators of differentiated, hierarchic societies existing during the period in question, where the deceased with a certain social status had to be buried separately. Individuals of high social status were buried in burial mounds, while people with lower statuses were buried outside the burial mound in flat graves.

Stone arrangements associated with cremation burials are the most notable feature of the individual graves, which is not just a result of time-related burial custom changes. This work presents a hypothesis that stone structures associated with cremation burials are an indicator of social identity of the deceased. As inhumations became more prominent, the ideology of communities changed and grave goods

became the criteria with which to measure the social identity of the individual.

Burial mounds in northwestern Lithuania remain the main type of burial monument through the Late Bronze and Early Iron Ages, even when transitioning from cremation to inhumation. Burial mound is a collective burial, which indicates the need to associate an individual with a certain social group after death. It is possible that burial mounds contained the remains of whole families, but this theory can only be proved by further analyzing the relationship between each individual buried within a single mound. These burial monuments symbolized not only the high social status of an individual but could have also served as markers of the community's territory. Small distances between contemporary burial sites show that communities could come together and carry out certain activities collectively.

Translated by *Kristina Vaičiūnaitė*

*Įteikta spaudai 2017 m. kovo 3 d.*