

Klaipėdos akmens masės keramika (XIV–XVIII amžius)

Viktorija Ziabreva

Į ankstyvąją Klaipėdą akmens masės keramika atkeliavo iš vokiškų Siegburgo, Žemutinės Saksonijos, Langerwehe'ės, Waldenburgo, Acheno / Raereno, Kelno, Frecheno, Westerwaldo, Altenburgo, Annabergo gamybos centrų, taip pat iš Anglijoje, Londone, įsikūrusių Woolwicho, Fulhamo ir Lambetho gamyklų bei iš Nottinghamo mieste veikusio gamybos centro. Ankstyviausi XIII a. antros pusės–XVI a. pradžios indai pasiskirstė pilies ir ankstyvojo kolonistų miesto teritorijose. Kuriantis senajam miestui, šių indų mieste daugėjo. Tiriama Klaipėdos akmens masės indus buvo išskirtos keturios funkcinės grupės. Remiantis šios keramikos duomenimis, pavyko patikslinti kai kurių tyrimų metu rastų indų bei miesto kultūrinių sluoksnių datavimą.

Reikšminiai žodžiai: akmens masės keramika, importas, kultūrinių sluoksnių datavimo tikslinimas, viduramžiai, Klaipėda.

In the early ages of the town of Klaipėda, stoneware production came from either the German production centers of Siegburg, Lower Saxony, Langerwehe, Waldenburg, Aachen/Raeren, Cologne, Frechen, Westerwald, Altenburg, Annaberg or from the centers located in England, London: Woolwich, Fullham and Lambeth factories and from the Nottingham production center. Earliest stoneware pieces, dated from the second half of the 13th c. to early 16th c., were distributed among the Castle and the early colonists' town areas. The growth of this kind of vessels in the town coincides with the historical data on urban construction. Four functional groups of stoneware were identified in the studied material from Klaipėda. According to the stoneware data, it was possible to clarify the dating of some stoneware vessels and cultural layers in the Town area of Klaipėda.

Keywords: stoneware ceramics, import, the clarification of the cultural layers, the Middle Ages, Klaipėda.

ĮVADAS

Terminas „akmens masė“ pirmą kartą paminėtas 1774 m. nežinomo autoriaus darbe apie keramiką (anksčiau, nuo XVI a., šie gaminiai vadinti „akmens gaminiiais“), o galutinai įsitvirtino 1892 m., Marcui Louisui Solonui publikavus darbą „The Ancient Art of Stoneware of the Low Countries and Germany“ (Solon, 1892). Europoje akmens masės indai gaminėti Vokietijoje, Vidurio ir Pietų Anglijoje, Belgijoje ir kitose vietose – Lotaringijoje, Lužicoje, Silezijoje ir Bohemijoje. Dažniausiai manoma, kad akmens masės keramikos šaknys yra Europoje – Reino srityje Vokietijoje. Yra žinoma, kad protoakmens masė ir akmens masė čia jau buvo gaminama nuo XIII a. (Adler, 2005, p. 13).

Akmens masės indai – tai aukštai temperatūrai atsparaus molio masės indai, išdegami 1200–1400 °C temperatūroje. Molyje esančios priemaišos tokioje temperatūroje sukepa ir tampa vientisa mase. Šie indai yra atsparūs drėgmei ir dūžiams. Jie XIII a. pabaigoje pradėti gaminti Reino upės regione (Gaimster, 1997, p. 34). Chemikė Aušra Krapukaitytė akmens masę apibrėžia kaip „sukepusį molio ir kitų uolienu mišinį,

kuris pasižymi dideliu mechaniniu stiprumu ir atsparumu rūgštims“ (Krapukaitytė, 2009, p. 19).

Tyrimui pasirinkta Klaipėdos akmens masės keramika vien dėl to, kad jos čia kol kas aptikta net daugiau nei sostinėje Vilniuje (Ziabreva, 2017). Toks vaizdas neturėtų stebinti, nes yra žinoma, kad Klaipėda nuo pat jos įkūrimo buvo vokiškas miestas, vėliau, nuo XVIII a. antros pusės, čia reziduodavo ir anglų pirkliai. Klaipėdoje rasta akmens masės keramika suteikia bent minimalų supratimą apie šią importinės keramikos rūšį, juolab kad jos čia aptinkama beveik iš visų populiariausių akmens masės keramikos gamybos centrų. Klaipėdos akmens masės keramika leidžia apžvelgti mieste vyravusias šios įsivežtos keramikos tendencijas.

Straipsnyje nagrinėjama Klaipėdos pilyje ir mieste aptikta ir į Mažosios Lietuvos istorijos muziejaus (toliau – MLIM) fondų sąrašus įtraukta XIV–XVIII a. importinė akmens masės keramika. Vienas iš šio tyrimo rezultatų – Klaipėdos miesto kultūrinių sluoksnių datavimo koregavimas. Visgi tyrime buvo nagrinėjama tik ši importinės keramikos rūšis. Norint gauti dar tikslesnius ir detalesnius rezultatus, reikėtų apimti gana platų Klaipėdos miesto radinių kontekstą, o tai

reikalautų daug darbo. Dėl permaišytų Klaipėdos pilies ir miesto kultūrinių sluoksnių (nuolatiniai pilies atnaujinimai, miesto perkėlimai, gaisrai, atstatymai, vėlesni perkasimai) archeologinių tyrimų ataskaitose pateikti sluoksnių datavimo intervalai kartais apima gana ilgą laikotarpį.

Gausi ir nuolat pasipildanti archeologinė medžiaga, saugoma MLIM, kol kas nėra iširta ir reikalauja nemažai archeologų dėmesio (vien eksponatų iš miesto tyrimų – daugiau kaip 50 000 vnt.). Atsižvelgiant į importinės keramikos, šiuo atveju akmens masės indų iš Klaipėdos pilies ir miesto kultūrinių sluoksnių tyrimą, bent iš dalies būtų galima patikslinti kompleksinį (pilies ir miesto) raidos etapų datavimą ir į keramikos tyrimus pažvelgti per socialinę prizmę – šie indai buvo brangesni nei vietinės gamybos dėl savo išskirtinių savybių, todėl jais naudotis iki XVII a., kol prasidėjo masinė jų gamyba, galėjo ne visi. XVIII a. pabaigoje akmens masės indai galutinai nebeteko savo, kaip aukštesnio socialinio statuso rodiklio, vaidmens, o apie 1500 m. Europoje porcelianas ir stiklas pradėjo išstumti akmens masės indus iš anksčiau buvusios rinkos (Adler, 2005, p. 15).

Straipsnyje analizuojami XIV–XVIII a. akmens masės keramikos dirbiniai. Yra žinoma, kad protoakmens masė, aptikta Klaipėdos pilyje, yra datuojama XIII a. antra puse–XIV a. pirma puse (Ubis, 2012). Atlikus surinktų duomenų datavimą ir juos išanalizavus, tyrimo chronologijos atskaitos tašku nustatytas XIV a. Chronologine tyrimo riba buvo pasirinktas XVIII a. Būtent šio amžiaus pabaigoje–XIX a. pradžioje prasideda masinė fabrikinė gamyba, o tai veda link dirbinių suvienodėjimo, technologijų standartizacijos. Dalis akmens masės indų gaminta ir toliau – iki mūsų dienų.

Straipsnio tikslas – pristatyti MLIM fonduose iki 2014 m. inventorintų Klaipėdos pilies ir senojo miesto akmens masės keramikos dirbinių tyrimo rezultatus. Tyrimo metu išskirtos šių akmens masės indų funkcinės grupės, nustatytas šių indų paplitimas Klaipėdos mieste, įvertintas jų naudojimo intensyvumas ir funkcija skirtingais Klaipėdos miesto raidos etapais, akmens masės keramika analizuota ir socialiniu aspektu, pateiktos kai kurios radinių interpretacijos.

Straipsnyje, atsižvelgiant į pastebėtas tirtos medžiagos ypatybes (masė, sukepimo laipsnis, glazūra, jos spalva, ornamentika) ir istorinį miesto kontekstą,

išskiriami trumpesni nagrinėjami chronologiniai etapai. Remiantis V. Žulkaus atliktu tyrimu, išskirti trys pagrindiniai Klaipėdos miesto raidos etapai:

- I. XIII a. vidurys–XV a. (pradėjo megztis naujojo miesto urbanistinis vaizdas).
- II. XVI a. pradžia–XVII a. (naujojo miesto, turinčio savitą infrastruktūrą, įkūrimas).
- III. XVII–XVIII a. (senamiesčio ir Frydricho miesto atskyrimas nuo kitų Klaipėdos priemiesčių, kai įtvirtinimais atribota teritorija suformavo šios miesto dalies vaizdą, kuris išliko iki šiandien) (Žulkus, 1988, p. 30).

Į šį Klaipėdos raidos skirstymą etapais iš esmės buvo atsižvelgta ir sudarant Klaipėdos akmens masės keramikos chronologinio pasiskirstymo laikotarpiais bei paplitimo mieste ir pilyje žemėlapius. XIV–XV a. siejami su Klaipėdos pilies gyvavimu ir šios naujos keramikos rūšies indų naudojimo pradžia pilyje (gausiausia pilies medžiaga – būtent iš XV a.). Tai yra pirmasis tikrosios akmens masės keramikos gyvavimo etapas. XVI–XVII a. tobulėja akmens masės puošybos ir glazūrų spalvų technologijos, kartu tai – Klaipėdos miesto kūrimosi ir vystymosi pradžia. XVIII a. akmens masės indai juda link masinės gamybos – suvienodėjimo ir nupigimo, Šiaurės karo pabaiga nualina miestą, o nuo XVIII a. vidurio į Klaipėdą pradeda keltis ir anglų pirkliai, šitaip sudarydami konkurenciją vokiečiams, kurie išimtinai visą laiką nuo miesto įkūrimo jame gyveno.

Tyrimo metodai. Šiame akmens masės keramikos indų tyrime radiniai buvo analizuoti taip: vizualiai nustatyta indo rūšis (jo funkcinė grupė), jo dalis ir ornamentika, jei įmanoma, matuotas angos ar dugno skersmuo, fragmento storis (mm). Pagal šiuos kriterijus sudarytas XIV–XVIII a. Klaipėdos akmens masės keramikos radinių katalogas (Ziabreva, 2017, priedai Nr. 1, 2). Katalogas dėl savo didelės apimties į straipsnį nededamas, o straipsnyje pateikiami geriausiai atitinkamus gamybos centrus reprezentuojantys akmens masės keramikos pavyzdžiai. Keramikos fragmento puošyba ir spalva vizualiai buvo vertinama ir aprašoma tiek, kiek reikia įvertinti atskirų fragmentų priklausymą atitinkamam gamybos regionui ir tiems fragmentams datuoti pagal britų archeologo Davido Gaimsterio sudarytą ir pritaikytą metodiką (Gaimster, 1997). Analizuojant radiniai taip pat buvo lyginami su

analogais iš Vakarų Europos. Indų grupavimas rėmėsi vienodu ar labai panašių bruožų visumos principu, sudarytu estų mokslininko Erki'o Russow (Russow, 2006). Remiantis tyrėjo taikoma paviršiaus ir masės spalvų nustatymo metodika bei laikantis šios pozicijos ir pasirinkus tuos pačius vertinimo kriterijus, kiekvieną naują objektą sudarytame kataloge galima priskirti prie jam artimiausios objektų grupės, kuri juos visus bendrai reprezentuoja. Tokia sistema yra rekomenduojama apibendrinant tos pačios medžiagos radinius iš tos pačios vietovės (Orton, Tyers, Vince, 1993, p. 153). Aptarus akmens masės keramikos išskyrimo metodiką, šios keramikos požymius ir raidos etapus, tipologizavimo problemą, datavimo metodiką ir jos tikslumą, verta paminėti, kad gautų duomenų patikimumas, remiantis analogais iš Vakarų Europos, galėtų rodyti nedidelę paklaidą, nes bendrai apžvelgti Klaipėdos akmens masės keramikos radiniai visgi rodytų tik tiriamos medžiagos tendencijas mieste, nes buvo remtasi tik MLIM iki 2014 m. inventorinta medžiaga. Dauguma medžiagos liko netirta, o tai neleistų daryti visiškai patikimų išvadų. Tiriamos medžiagos chronologija buvo tikslinama remiantis analogais iš užsienio autorių darbų (gerai datuotų sluoksnių medžiaga tyrime laikyta atskaitos tašku). Akmens masės indai buvo datuojami remiantis užsienio šalių tyrėjų nurodytais analogais, kreipiant dėmesį į archeologinių tyrimų ataskaitų autorių pateiktą kultūrinių sluoksnių datavimą. Datavimo duomenims nesutapus su užsienio autorių pateiktais duomenimis, Klaipėdos kultūrinių sluoksnių datavimas buvo tikslinamas, remiantis kitais turimais duomenimis.

Straipsnyje minimi terminai *proto-*, *beveik* ir *tikroji* akmens masė reikalauja detalesnių paaiškinimų. Žymiausias akmens masės keramikos tyrinėtojas britų archeologas Davidas Gaimsteris akmens masės keramikos produkcijos pradžią nukelia į XII a. vidurį–XIII a. pabaigą. Tai – vadinamasis protoakmens masės keramikos laikotarpis. Protoakmens masė buvo išdegama 1 000–1 050/1 100 °C temperatūroje, tačiau toje masėje vis dar buvo aiškiai matyti nesukepusių stambių molio priemaišų. Protoakmens masė daugiausia buvo liesinama smėliu ir stambiomis priemaišomis, o jos spalva priklausė nuo išdegimo ir varijavo – buvo ruda, rusva, pilka. Tolesniame gamybos technologijos tobulėjimo etape protoakmens masė išdegama

jau 1 050/1 150–1 200 °C temperatūroje. Šis naujas išdegimo metodas atsirado XIII a. pabaigoje–XIV a. pradžioje Vokietijoje, Siegburgo regione. Tuo metodu pagaminti produktai priskiriami beveik akmens masės indams, kurių paviršius buvo su nedideliais iškilimais, o spalva priklausė nuo išdegimo lygio: įvairių variantų pilka ir gelsva, rausvai ruda. Šių indų molis buvo su stambiomis kvarco priemaišomis, o raudonai rudas paviršius varijavo dėl geležingos molio pastos, kuria buvo tepama indų išorė, siekiant sumažinti jų poringumą. XII–XIV a. Reino regiono puodžiai beveik akmens masės indams gaminti naudojo priesmėlio glazūrą arba molio pastą. Ja nutepdavo indų paviršių prieš dėdami į krosnį išdegti. Nuo šios pastos indų paviršiai įgaudavo įvairių rudos spalvos atspalvių, kurie priklausė nuo joje vyraujančių geležies oksidų kiekio. Indai taip pat įgaudavo matinį paviršių (Adler, 2005, p. 20). Iš esmės protoakmens masė nuo beveik akmens masės skiriasi aukštesne išdegimo temperatūra, kai labiau, bet vis dar ne iki galo, susilydo stambios molio priemaišos, ir molio pastos naudojimu prieš išdegant, kai beveik akmens masės indai įgaudavo kiek kitokį, raudonai rudą, atspalvį. Minėtame regione XIII a. pabaigoje atsiranda tikroji akmens masės keramika, pasižyminti iki galo sukepusiu baltu moliu su ypač mažu priemaišų kiekiu. Tokiai keramikai išdegti reikėdavo pasiekti 1 200–1 300 °C temperatūrą. Dėl patobulintos oksidacinės degimo aplinkos krosnyje išdegtų indų masės spalva varijuodavo nuo kreminės iki baltos. XIV–XV a. Siegburgo regionui būdingi indai su įvairių dydžių oranžinės ir rudos spalvų dėmėmis ant įvairių paviršiaus vietų. Vykstant degimui ugnis kartais ant degamų indų paviršiaus užnešdavo pelenų, jie susilydydavo ir susidarydavo minėtos dėmės (Gaimster, 1997, p. 34–35).

Glazūruoti buvo pradėta XVI a. pirmoje pusėje daugelyje gamybos centrų: Raerene, Langerwehe'ėje, Frechene. Rudas geležingas indų paviršiaus padengimas dažniausiai matomas virš indų centrinės dalies. Lyginant su XIII–XIV a. proto- ir beveik akmens mase Reino krašte, kuri buvo dengiama molio pasta, kad ši sumažintų indų poringumą, XV–XVII a. indai buvo puošiami vien dėl estetinių sumetimų, nes jų molis buvo jau visiškai sukepęs ir nepraleisdavo skysčių. XVI a. pabaigoje, keičiantis indų dekoravimo madai, kurią padiktavo Raerenas ir Westerwaldas, indai buvo

išdegami nuleidus dar arčiau žemės jų išdegimo krosnyje vieta. Taikant šį išdegimo metodą, indų masės spalva tapo pilkšva ir labiau tiko kaip fonas mėlyno kobalto dekoracijai. Centrinėje, rytinėje ir pietinėje Vokietijoje XVI–XVII a. akmens masės indams būdingas paviršiaus padengimas ruda geležinga molio pasta (Bavarijos, Saksonijos, Tiuringijos, Lužicos ir Silezijos regionuose). Dauguma akmens masės indų iš Annabergo ir Freibergo regionų Saksonijoje buvo išdegti nepakankamai aukštoje temperatūroje, kad nepraleistų skysčių, taigi šis tirštas paviršiaus padengimas užtikrindavo indų nepralaidumą. Akmens masės indus dekoruoti mėlynos spalvos glazūra, išgauta iš kobalto rūdos, jau naudotos stiklui puošti, XVI a. pirmoje pusėje pirmiausia buvo pradėta Siegburge, Raerene ir Frechene bei Waldenburge Saksonijoje (Gaimster, 1997, p. 40–41).

Nors Klaipėda buvo ir yra tiriami daugelio archeologų, nė vienas jų kol kas neatliko platesnių mokslinių šio miesto importinės keramikos tyrimų. Verta išskirti 1981 m. Vlodo Žulkus darbą apie Klaipėdos buitinę keramiką iki XIX a. ir jos suskirstymą į tipus. Tai – pirmasis darbas, apibendrinantis Klaipėdos buitinę keramiką (Žulkus, 1981, p. 38–39, 86–87). 2002 m. išleistoje monografijoje V. Žulkus bendrai aprašo importinę keramiką, rastą Klaipėdos mieste ir pilyje. Deja, šiame darbe pateikiama vos keletas akmens masės keramikos pavyzdžių (Žulkus, 2002, p. 111–117). 2010 m. MLIM išleido katalogą, skirtą Klaipėdos pilies ir miesto buitinei keramikai nuo XIV a. vidurio iki XIX a. (Genys, Songailaitė, 2010).

Žvelgiant į užsienio autorių viduramžių keramikos tyrimus, akmens masės keramikos tyrimo pagrindą sudaro britų archeologo Davido Gaimsterio darbai. Juose jis nuodugniai analizuoja akmens masės ir kitus importinius indus pagal jų gamybos technologiją (masės ir paviršiaus spalvą) ir juos priskiria atitinkamiems regionams, tiria šią keramiką rūši socialiniu aspektu (Gaimster, 1997; Gaimster, Majewski, 2009).

Atliekant tyrimą pagrindinę šaltinių bazę sudarė archeologinių tyrimų, vykdytų Klaipėdoje nuo XX a. aštunto dešimtmečio pradžios iki 2014 m., duomenys. Atsižvelgiant į tyrėjų ataskaitose esančių sluoksnių, kuriuose buvo rasta akmens masės keramikos indų, datavimą, buvo tiriami visi MLIM fonduose saugomi eksponatai. Iš viso, remiantis MLIM esančiomis Klai-

pėdos pilies ir miesto tyrimų ataskaitomis (87 vnt.), tyrimui buvo atrinkta 923 vnt. akmens masės keramikos indų fragmentų.

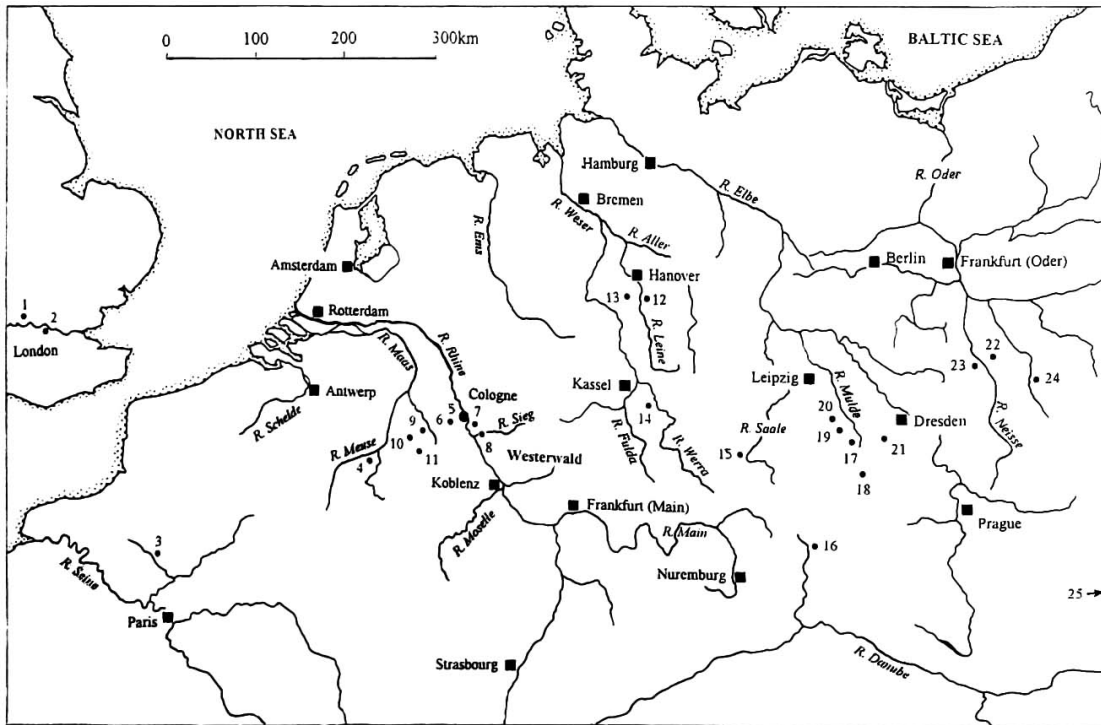
Nagrinėjama medžiaga apima MLIM inventorintą ir į fondų rinkinius įtrauktą XIV–XVIII a. akmens masės keramiką, rastą Klaipėdos pilyje (461 vnt.) ir senjo miesto vietos kultūriniuose sluoksniuose (462 vnt.). Vėlesnių metų tyrimų radiniai MLIM dar nėra įtraukti į muziejaus rinkinius, taigi ir tyrimui neprieinami. Dėl akmens masės radinių rinkimo, dokumentavimo ir saugojimo aplinkybių straipsnio išvados, ypač tos, kurios pateikia platesnius apibendrinimus, labiau rodo tendencijas.

EUROPOS AKMENS MASĖS GAMYBOS CENTRŲ PRODUKCIJA KLAIPĖDOS PILYJE IR MIESTE

Ankstyviausias akmens masės keramikos gamybos centras Europoje yra Siegburgas (1 pav.). Centras buvo aktyvus nuo XII a. pabaigos ir gyvavo iki XVII a. pradžios. Gamyba Siegburge nutrūko 1632 m., čia įsiveržus švedų kariuomenei. Šio centro amatininkai smarkiai ištobulino akmens masės gamybos technologiją – jie išmoko gauti visiškai sukepusią molio masę. Ši naujovė davė postūmį Reino regiono akmens masės gamybos centrams rasti ir padidino šių produktų naudojimą visoje Europoje (Gaimster, 2006, p. 92; Gaimster, 1997, p. 163). Toliau, kalbant apie kiekvieną gamybos regioną atskirai, detalesnį Klaipėdos pilies ir miesto akmens masės indų kiekybinį pasiskirstymą galima matyti 2 ir 3 pav.

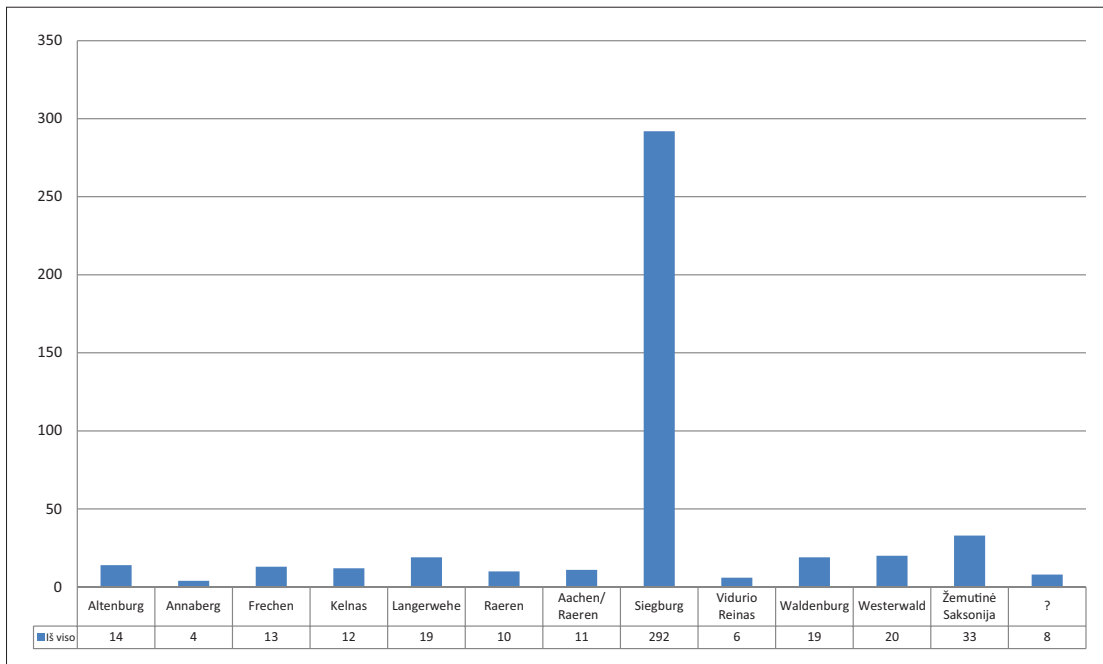
XIII a. pabaigoje–XIV a. Klaipėdos pilyje ir mieste aptikta vadinamosios protoakmens masės fragmentų, importuotų iš Siegburgo regiono (4 pav.). Tų fragmentų spalva priklauso nuo išdegimo laipsnio – ji šviesiai ruda ir juoda, juose aiškiai matyti stambių priemaišų. Paviršius dažniausiai lygus, pasitaiko ir puoštų horizontaliomis rievėmis (jų ryškumas taip pat skiriasi). Protoakmens masę sudaro nedidelę miesto akmens masės indų dalį, šios masės indų buvo rasta Teatro aikštėje ir Sukilėlių g. 4, 6, 8 (Ziabreva, 2017).

XIV a. Klaipėdoje pasirodo pirmieji beveik akmens masės indai. Siegburgo beveik akmens masės indai pasižymi ne iki galo sukepusia įvairių atspalvių pilkos, gelsvos ir rusvos spalvų mase, jų paviršiai dengti šviesiai rusva ir ruda druskos ar pelenu glazūra

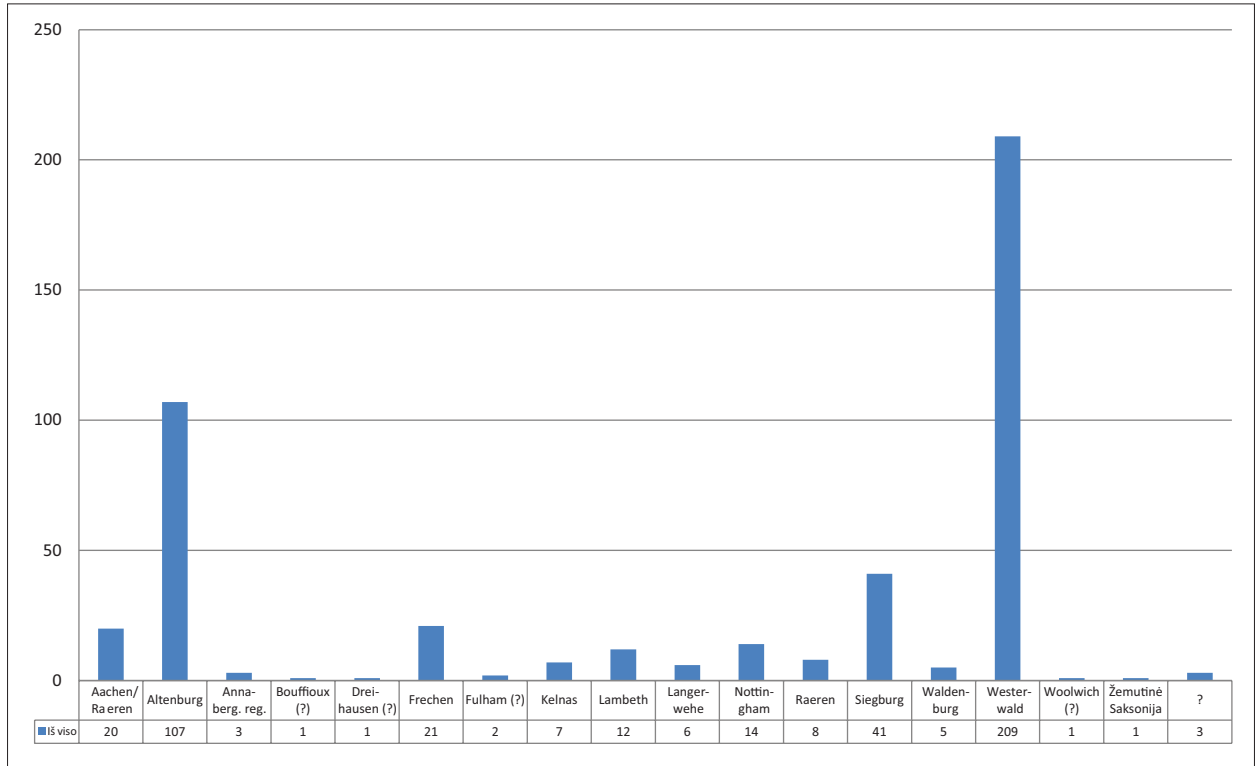


Stoneware production in Germany and its periphery
 1. Fulham; 2. Woolwich; 3. Beauvais; 4. Bouffloux; 5. Cologne; 6. Frechen; 7. Altenrath; 8. Siegburg; 9. Langerwehe; 10. Aachen; 11. Raeren; 12. Duingen; 13. Coppengrave/Grossalmerode; 14. Dreihausen; 15. Bürgel; 16. Creussen; 17. Waldenburg; 18. Annaberg; 19. Altenburg; 20. Zeitz; 21. Freiburg; 22. Triebel; 23. Muskau; 24. Bunzlau; 25. Loštice.

1 pav. Akmens masės keramikos produkcijos centrai Vokietijoje ir jos periferijoje (Gaimster, 1997, p. 400)
Fig. 1. Stoneware production centers in Germany and their periphery (Gaimster, 1997, p. 400).



2 pav. Klaipėdos pilies akmens masės keramikos kiekybinis pasiskirstymas pagal gamybos centrus (sudarė V. Ziabreva)
Fig. 2. The quantitative distribution of stoneware ceramics in the Klaipėda Castle based on their production centers (made by V. Ziabreva).



3 pav. Klaipėdos miesto akmens masės keramikos kiekybinis pasiskirstymas pagal gamybos centrus (sudarė V. Ziabreva)

Fig. 3. The quantitative distribution of stoneware ceramics in the Klaipėda town based on their production centers (made by V. Ziabreva).



4 pav. Protoakmens masės ąsočio dugno fragmentas iš Siegburgo gamybos centro, skiriamas XIII a. antrai pusei–XIV a. Pilies medžiaga (V. Ziabrevos nuotr.)

Fig. 4. A fragment of a proto-stoneware jug bottom made in Siegburg, dated back to the second half of the 13th c. to 14th c. From the Castle material. (Photo by V. Ziabreva).



5 pav. Beveik akmens masės ąsočio dugno fragmentas iš Siegburgo gamybos centro, skiriamas XIV a. Pilies medžiaga. (V. Ziabrevos nuotr.)

Fig. 5. A fragment of a near-stoneware jug bottom made in Siegburg, dated back to the 14th c. From the Castle material (Photo by V. Ziabreva).

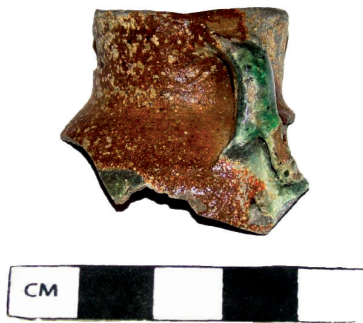
ar visai neglazūroti, pasitaiko indų, kurių paviršius buvo puoštas horizontaliomis rievėmis (5 pav.). Mieste XIV a. beveik akmens masės indų fragmentų aptikta Teatro a., Sukilėlių g. 4, 6, 8 bei Žvejų g. atkarpoje prie pilies (Ziabreva, 2017).

XV a.–XVI a. pradžios Siegburgo gaminiai išskiria ruda pelenų glazūra ir šviesiai pilka mase, dažniausiai jie neornamentuoti (6 pav.) (Gaimster, 1997). Mieste šių indų fragmentų aptikta Teatro a., Teatro g. 7, Sukilėlių g. bei Žvejų g. atkarpoje link pilies



6 pav. Akmens masės ąsočio dugno fragmentas iš Siegburgo gamybos centro, skiriamas XV a.–XVI a. pradžiai. Pilies medžiaga. (V. Ziabrevos nuotr.)

Fig. 6. A fragment of a stoneware jug bottom made in Siegburg, dated back to a period between the 15th c. to the beginning of the 16th c. From the Castle material (Photo by V. Ziabreva).



7 pav. Akmens masės miniatiūrinio ąsotėlio viršutinės dalies fragmentas iš Siegburgo gamybos centro, rastas Žvejų g. atkarpoje prie pilies, skiriamas XV a. (V. Ziabrevos nuotr.)

Fig. 7. A fragment of the upper part of the miniature jug made in Siegburg and found in the Žvejų Str. section near the Castle, dated back to the 15th c. (Photo by V. Ziabreva).

(Ziabreva, 2017). Miesto medžiagoje išsiskiria miniatiūrinio ąsotėlio viršutinės dalies su ąsele fragmentas, rastas Žvejų g. atkarpoje prie pilies (7 pav.) (Ziabreva, 2017). D. Gaimsteris miniatiūrinius indelius priskiria prie vaikų žaislų (Gaimster, 1997, p. 125).

Renesanso laikotarpiui (XIV–XVII a.) priskiriamiems negausiems indams būdinga balta, gerai su-



8 pav. Akmens masės bokalo šono šukė iš Siegburgo gamybos centro, skiriama Renesanso laikotarpiui (XVI a. pabaiga–XVII a. pradžia). Rasta Aukštojoje g. / Didžiojo Vandens g. 2 (V. Ziabrevos nuotr.)

Fig. 8. A fragment of a stoneware jug made in Siegburg, dated back to the Renaissance period (from the end of the 16th c. to the beginning of the 17th c.). Found at a junction between the Aukštoji Str. and the D. Vandens Str. 2 (Photo by V. Ziabreva).

kepusi molio masė, paviršiai puošti reljefinėmis geometrinėmis ar figūrinėmis kompozicijomis (Gaimster, 1997, p. 166, 170–184) (8 pav.). Indai datuojami XVI a. antra puse–XVII a. pirma puse. Pilyje ir mieste vyrauja paprastų formų, lygaus ar kiek rievėto paviršiaus akmens masės indai, XIV–XV a.–XVI a. pr. gaminti Siegburgo regione.

Atkreipus dėmesį į tai, kad Vakarų Vokietijoje iškasamas molis yra baltai geltonas (Kirsner, 1999), dalį Klaipėdos pilyje rastų geltonos spalvos masės beveik akmens masės indų, remiantis E. Ubio magistro darbu (Ubis, 2012) ir 2014 m. Klaipėdos pilies archeologinių tyrimų ataskaitos analogais (Zabiela, 2016), pasirinkta priskirti platesnei teritorijai – Vidurio Reino regionui. Vidurio Reino regiono indai pasižymi įvairių atspalvių geltonos spalvos mase, kai kurie jų dengti ruda druskos glazūra arba pilkos / žalsvai pilkos spalvų glazūromis. Indų dugneliai buvo puošiami įspaustos bangelės ornamentu (9 pav.).

Su Reino regiono centrų produkcija konkuravo Žemutinės Saksonijos proto- ir tikrosios akmens masės indų produkcija. Čia pirmieji bandymai išgauti akmens masę atsekami jau 1250 m. (Gaimster, 1997, p. 300). Gauta produkcija savo bruožais buvo labai panaši į



9 pav. Akmens masės ąšočio šono fragmentas iš Vidurio Reino gamybos regiono, skiriamas XIII a. antrai pusei–XIV a. Pilies medžiaga (V. Ziabrevos nuotr.)

Fig. 9. A stoneware jug fragment made in the Middle Rhine region, dated back to the second half of the 13th c. to the 14th c. From the Castle material (Photo by V. Ziabreva).



10 pav. Akmens masės ąšočio dugno fragmentas iš Žemutinės Saksonijos, skiriamas XIII a. antrai pusei–XIV a. viduriui. Pilies medžiaga (V. Ziabrevos nuotr.)

Fig. 10. A fragment of a stoneware jug bottom made in Lower Saxony, dated back to the second half of the 13th c. to the middle of the 14th c. From the Castle material (Photo by V. Ziabreva).



11 pav. Aukštojoje g. 13B ir Klaipėdos senamiestyje (Klaipėdos pilies ir senamiesčio buitinė keramika XIV a. vid. – XIX a., p. 128, nuotr. 437) aptikti du smulkūs akmens masės indeliai, gaminti Raerene ir naudoti vaistams laikyti, skiriami XVII a. viduriui (V. Ziabrevos ir J. Mažeikaitės nuotr. (gautas nuotraukos autoriaus leidimas))

Fig. 11. Two little stoneware vessels, found in Aukštoji Str. 13B and Klaipėda's Old Town, made in Raeren, dated back to the middle of the 17th c. (Photo by V. Ziabreva and J. Mažeikaitė).

gamintą Reino regione ir pasižymėjo įvairių atspalvių pilka, gerai sukepusia molio mase, paviršiai kartais horizontaliai rievėti, dengti įvairių atspalvių ruda druskos glazūra (10 pav.) (Gaimster, 1997, p. 300). XIV–XV a. Žemutinės Saksonijos produkcijos gerokai padaugėjo, ji pradėta eksportuoti į Šiaurės Vokietiją ir Baltijos regioną, o XVI a. viduryje ji jau varžėsi su kitais centrais dėl akmens masės indų eksporto į minėtus šiaurinius regionus (Gaimster, 1997, p. 300).

Langerwehe'ės, Raereno, Aacheno gamybos centrai buvo įsikūrę dabartinės Belgijos teritorijoje, geografiškai labai arti vienas kito, todėl jų gamybos bruožus labai retai kada pavyksta atskirti ir identifikuoti pagal tikslią gamybos vietą. Visi centrai gyvavo gana ilgą laiką – XIV–XVII a. Anksčiausiai iš išvardytų centrų pradėjo veikti Langerwehe'ės vietovėje – XIV a. Nykti šis centras pradėjo XVI a., kai jį nukonkuravo Raereno ir Aacheno centrai. Šių centrų meis-



12 pav. Akmens masės ąsočio pakraštėlio fragmentas iš Langerwehe'ės gamybos centro, skiriamas XIV–XV a. Pilies medžiaga (V. Ziabrevos nuotr.)

Fig. 12. A stoneware jug brim fragment made in Langerwehe, dated back to the 14th–15th c. From the Castle material (Photo by V. Ziabreva).



13 pav. Akmens masės indo fragmentas iš Kelno gamybos centro, skiriamas XVI a. pirmajai pusei. Rastas Aukštojoje g. 5 (V. Ziabrevos nuotr.)

Fig. 13. A stoneware fragment made in Cologne, dated back to the first half of the 16th c. Found in Aukštoji Str. 5 (Photo by V. Ziabreva).

trais XV a. pabaigoje–XVI a. pradžioje perėmė daugelį jau nykstančio Langerwehe'ės centro gamybos tradicijų (Gaimster, 1997, p. 224; Mennicke, 2005). Šiai akmens masės keramikai būdinga įvairių atspalvių pilka, gerai sukepusi molio masė, indų paviršius dengtas tamsesnių atspalvių ruda matine glazūra, indai deko-

ruoti pasvirų įrėžimų ar pirštais suformuotų bangelių ornamentu. Raereno indai dažniausiai pasižymi žalsva glazūra ir horizontalių rievų ornamentu.

Atsižvelgiant į tai, kad Raerene gaminti ir specifinės paskirties akmens masės gaminiai (gydomojo tepalo stiklainiai, naktipuodžiai, žaislai, aliejinės lempos, aliejinės dėžutės, piligrimų ir paprastosios gertuvės) (Adler, 2005, p. 15), išskirti įdomesni šio regiono radiniai, aptikti Klaipėdos senojo miesto kultūrinuose sluoksniuose, – Aukštojoje g. 13B aptikti 2 smulkūs indeliai, naudoti vaistams laikyti (abu radiniai skiriamai XVII a. viduriui) (11 pav.) (Ziabreva, 2017).

Langerwehe'ės gamybos centro indų šukių paviršiaus glazūros spalva varijuoja nuo įvairių atspalvių rudos, dominuoja tamsiai ruda, dažniausiai matinė, spalva, paviršius lygus arba su neryškių horizontalių rievų papuošimais (12 pav.).

Akmens masės indai Kelno regione buvo gaminami pačiame Kelno miesto centre. Aptiriamas gamybos centras veikė trumpiausiai iš visų akmens masės indų gamybos centrų – tik XVI a. pirmą pusę (Gaimster, 1997, p. 193). Tai iš dalies palengvina spręsti datavimo problemą. Kelno akmens masės indai išsiskiria savo reljefiniu ornamentu ir grafiniu puošybos elementų vaizdavimu (Gaimster, 1997, p. 191). Dažniausiai pasitaikantis puošybos motyvas – akanto lapai ir reljefiški vyrų portretai. Kadangi XVI a. pirmoje pusėje vyko šio centro amatininkų migracija į Frecheno regioną, Kelne gaminta produkcija dažnai būna panaši į gamintą Frechene (Gaimster, 1997, p. 193). Kelno regiono produkcijos fragmentai Klaipėdos pilyje ir mieste sudaro labai nedidelę visos tiriamos medžiagos dalį (13 pav.).

Frecheno gamybos centras buvo įsikūręs visai netoli Kelno – vos 10 km atstumu. Centro veiklos pradžia siejama su XVI a. viduriu. Frechene gaminti akmens masės indai savo išvaizda labai panašūs į gamintus Kelne (Gaimster, 1997, p. 208; Gaimster, 2006, p. 92). Labiausiai Frecheno gamybos centras išsiskyrė savo buteliais su reljefiniu barzdoto vyro galvos atvaizdu. Buteliai vadinti *Bärtmanner*, *Bartmann*, *Bartmaske* vardais. Šis barzdoto vyro motyvas galėjo kilti iš mitinio laukinio žmogaus istorijos (Gaimster, 1997, p. 209). Frecheno centre buvo gaminama daug ir įvairių indų, tačiau jų eksportas nebuvo didelis. Manoma, kad tam trukdė tuo metu bekylantis Westerwaldo



14 pav. Turgaus g. 33, 35, aptiktas akmens masės *Bartmann* ąsočio kaklelio fragmentas iš Frecheno, skiriamas XVII a. viduriui–antrai pusei (Klaipėdos pilies ir senamiesčio buitinė keramika XIV a. vid. – XIX a., p. 119, nuotr. 401 (J. Mažeikaitės nuotr., gautas nuotraukos autoriaus leidimas))

Fig. 14. *A fragment of a Bartmann jug neck made in Frechen and found in Turgaus Str. 33, 35, dated back to the middle-first half of the 17th c. (Photo by J. Mažeikaitė).*

gamybos centras, teikiantis išskirtinę, mėlynai puoštą produkciją. Westerwaldo iškilimas ir stiklinių butelių išpopuliarėjimas lėmė Frecheno centro įtakos sumažėjimą XVIII a., o galutinai jis nunyko XIX a. (Gaimster, 1997, p. 208, 211).

Iš visų išvardytų akmens masės indų verta išskirti mieste, Turgaus g. 33, 35, aptiktą *Bartmann* ąsočio kaklelio fragmentą, ant kurio štam pavimo būdu uždėtas supaprastintas žmogaus veido reljefas (Ziabreva, 2017). Frecheno indai taip pat sudaro nedidelę visų tirtų Klaipėdos pilyje ir mieste rastų akmens masės indų dalį (14 pav.).

Kitas akmens masės indų gamybos regionas apima Hohro, Grenzau ir Grenzhauseno gyvenvietes, apie 8 km spinduliu įsikūrusias Vakarų Vokietijos te-

ritorijoje, esančioje į šiaurės vakarus nuo dabartinio Frankfurto. 1556 m. Pilypas II paveldėjo Ispanijos ir jai pavaldžių šalių (įskaitant ir Nyderlandus) sostą. Pasiryžęs išstumti reformatus iš regiono, jis Nyderlanduose paskelbė inkviziciją. Tie, kurie vengė inkvizicijos, buvo išvaryti iš šalies, kiti emigravo į Reino regiono žemes. Migracija tęsėsi iki Trisdešimtmečio karo pabaigos (1618–1648 m.). Dauguma emigrantų buvo puodžiai. Jie apsistojo turtingame molio Westerwaldo regione (McGregor, 1999).

Westerwalde buvo vieni iš gausiausių molio telkinių visoje Šiaurės vakarų Europoje, čia buvo gaminami ryškių spalvų akmens masės indai. Westerwaldo gamybos centro indus atskirti lengviausia – jiems puošti naudojamos ryškiai mėlyna ir violetinė spalvos. Akmens masė pilka, o puošyboje vyrauja bibliniai, mitologiniai bei kasdieniniai motyvai, žmonių portretai. Vėliau, XVII a. antroje pusėje, ėmus kisti indų dekoravimo madoms, indus imta puošti gėlių ar medžių vaizdais. XVIII a. antroje pusėje indai tampa vienspalviai, reljefiniai piešiniai darosi labiau schematizuoti. Westerwaldo regiono indų datavimą apsunkina tų indų vienodumas, t. y. molio masės spalva ir paviršiaus apdirbimo technika nekinta visą gamybos laikotarpį (Gaimster, 1997, p. 256).

Tiriant šio regiono indus buvo remiamasi faktu, jog apie 1650 m., pasibaigus Trisdešimtmečiam karui, Westerwaldo amatininkai savo indams puošti pradėjo naudoti mangano dioksidą. Violetinė spalva imta naudoti kartu su mėlyna, suteikiant papildomą požymį pilkiems akmens masės indams (Gaimster, 1997, p. 256).

Klaipėdos pilyje Westerwaldo gaminių aptikta ne daug (įskaitant ir mineralinio vandens butelių fragmentus), o mieste jie sudaro absoliučią daugumą. Iš įdomesnių Westerwaldo gamybos centro indų fragmentų būtų galima paminėti 2007 m. Tiltų g. 6A rastą bokalo fragmentą iš keleto dalių (15 pav.) (Ziabreva, 2017). Remiantis D. Gaimsterio pateiktu *Bartmann* ąsočio pavyzdžiu, toks pats žmogaus veido ornamentas vaizduojamas ir ant Tiltų g. 6A rasto bokalo fragmento. Vaizduojamas žmogus – Rudolfas II, Habsburgų giminės Vengrijos ir Bohemijos karalius (1576–1608 m.) (Gaimster, 1997, p. 238). Westerwaldo meistrai savo produkciją, skirtą eksportui, dažnai puošdavo garsių žmonių portretais, ypač buvo populiarūs užsienio karalių atvaizdai (Gaimster, 1997, p. 252). Ten pat, Til-



15 pav. Tiltų g. 6A rastas Westerwaldo akmens masės bokalo fragmentas iš keleto dalių, skiriamas XVI a. pabaigai–XVII a. pradžiai (V. Ziabrevos nuotr.)

Fig. 15. Fragments of a stoneware jug made in Westerwald and found in Tiltų Str. 6A, dated back to the end of the 16th c. to the beginning of the 17th c. (Photo by V. Ziabreva).

tų g. 6A, buvo aptiktas ir ašotis su figūrinėmis žmonių kompozicijomis, vaizduojantis biblinę sceną – Juditos istoriją. Ši istorija viršuje yra sutrumpinta tekstu „JO:HOLO:H:S:HO:DE:LV:AVS:S:AN:D:BVM:GBV:IVDIT:STR:D:PR:DI:STAT:BELEG:D:SCHLAF:DRVN:KOP:AF:DENKO:HR:“ (Gaimster, 1997, p. 258), tai liudytų ant turimo bokalo fragmento išlikusios raidės R, N, F, B, H (16 pav.).

1600–1650 m. ąsočių ir bokalų dekore yra vaizduojamos valstiečių gyvenimo arba religinės scenos, išgaunamos naudojant medienos ar vario raižinius (McGregor, 1999). Puikiai išlikęs – beveik visas – bokalas iš Klaipėdos miesto yra skiriamas XVII a. antrai pusei (Ziabreva, 2017). Šių bokalų naudojimą Klaipėdoje datuoti galima XVII a. viduriu ar nukelti į XVII a. antrą pusę. Bokalo išorė puošta reljefiniu žmonių figūrų prie stalo ornamentu, dengta mėlyna ir balta glazūromis (17 pav.). Kiti du beveik visiškai išlikę ąsočių fragmentai (18–19 pav.), rasti Tomo g. 20, 22 ir Didžiojo Vandens g. 21, taip pat yra XVII a. antros pusės (Ziabreva, 2017) (tai rodo jų puošybos elementai – rozetės, stilizuotos širdys ir trikampiai; visi ornamentai puošti mėlyna ir violetine glazūromis). XVII a. antroje pusėje–XVIII a. pirmoje pusėje Wes-

terwaldo produkcija pasižymi stilizuotomis gėlėmis, rombais, šachmatine tvarka išdėstytais stačiakampiais, koncentriniais apskritimais, rozetėmis, širdimis, smulkiomis iškiliais taškais, puoštais mėlyna ir violetine glazūromis. Būdingų šio laikotarpio indų pavyzdžių taip pat rasta Klaipėdos mieste.

Klaipėdos miesto medžiagoje iš kitų akmens masės indų išsiskiria naktipuodžiai. Jų mieste rasti vos trys. Vieno jų šonai puošti štampuotomis reljefinėmis plokštelėmis – liūtu ir apskritimu, kurio centre – heraldinis ovalas, jame skydas su šarvuota ranka, heraldinis šalmas su plunksnomis, virš jo raidės „IF“, apačioje skydo įrašyta data „1683“ (20 pav.). Dauguma tokių indų buvo dekoruojami vėlyvųjų Striuartų ir Hanoverio monarchų monogramomis. Šie indai, kaip minėta, įėjo į eksportui paruoštų indų grupę (t. y. gaminti tik eksportui) ir kartu su alaus bokalais sudarė pagrindinį iš Westerwaldo eksportuojamų indų kiekį (Gaimster, 1997, p. 94–95). Visi trys radiniai rasti sklype tarp Tomo, Didžiojo Vandens, Vežėjų ir Pasiuntinių gatvių ir yra skiriami XVII a. antrai pusei (Ziabreva, 2017).

Westerwaldo regionas buvo vienas iš gaminusiųjų ir *Selters* mineralinio vandens butelius (21 pav.). Iš tikrųjų, yra labai sunku atsekti geografinę butelių



16 pav. Westerwaldo akmens masės bokalo pakraštėlio ir šonų fragmentai, skiriami XVII a. pirmai pusei. Rasti Tiltų g. 6A (V. Ziabrevos nuotr.)

Fig. 16. Fragments of a stoneware mug made in Westerwald, dated back to the first half of the 17th c. Found in Tiltų Str. 6A (Photo by V. Ziabreva).

gamybos vietą – jų XVIII a. pabaigoje per metus buvo pagaminama daugiau kaip milijonas (kitais duomenimis, šie skaičiai buvo pasiekti tik XIX a. trečią dešimtmetį) (Cotter, Hudson, 2005, p. 399). Skiriamasis selterio butelių ženklas – apvalus antspaudas su užrašu „SELTERS WASSER“. Apskritimo viduje dažnai aptinkamas karūnos vaizdas ir raidžių „HN“ trumpinys („HERZOGTHUM NASSAU“). Buteliai pasižymi rudu paviršiumi ir balta / pilkšva masės spalva (Urbonaitė, 2014, p. 18).

Waldenburgo gamybos centras buvo Vakarų Saksonijoje. Jame buvo gaminami tiek akmens masės, tiek beveik akmens masės indai. Tai vienintelis centras iš Saksonijos ir Tiuringijos regionų, kurio gamybos produktų aptinkama XV–XVII a. kultūriniuose sluoksniuose Skandinavijoje, Baltijos šalyse, Lenkijoje ir

Vengrijoje (Gaimster, 1997, p. 279). Čia jau XIV a. buvo pasiekta temperatūra, reikalinga moliui sukepti, tačiau abu gamybos metodai, kai galutinė produkcija yra beveik akmens masė ir tikroji akmens masė, lygia greta egzistavo dar XV a. pirmoje pusėje. XV a. pradžioje–XVI a. pradžioje Waldenburgo akmens masė pasižymi nuo šviesiai pilkos iki įvairių atspalvių rudos spalvos glazūra (Gaimster, 1997, p. 279). Klaipėdos mieste tokių indų rasta tik Teatro aikštėje (22 pav.).

Annabergo gamybos centras buvo Erzgebirge'o kalnuose, Pietų Saksonijoje. Puodžiai akmens masės indus čia pradėjo gaminti 1630–1640 m. Annabergo akmens masės spalva svyruoja nuo gelsvos iki raudonai pilkos ar rudos, o paviršius padengtas tamsiai ruda, geležinga glazūra (Gaimster, 1997, p. 276). 1700–1750/1760 m. laikomi regiono gamybos smuki-



17 pav. Westerwaldo akmens masės bokalas, skiriamas XVII a. antrai pusei. Miesto medžiaga (Klaipėdos pilies ir senamiesčio buitinė keramika XIV a. vid. – XIX a., p. 112, nuotr. 366 (J. Mažeikaitės nuotr. Gautas nuotraukos autoriaus leidimas))

Fig. 17. A stoneware jug made in Westerwald, dated back to the second half of the 17th c. From the Town material (Photo by J. Mažeikaitė).

mo laikotarpiu. Annabergo akmens masę nukonkuravo fajansas. Pamažu nyko regiono bruožai (pirmiausia nustotas naudoti reljefinis dekoras), kol iš jų visų išsilaikė tik forma. Bet indai išliko kokybiški. Kartais indai buvo puošiami spalvotomis glazūromis – vienuole likusia puošmena. Šiam laikotarpiui taip pat būdingi rudai juodi sidro arba obuolių vyno ąsočiai (Adler, 2005, p. 75). Tiek pilyje, tiek mieste Anna-



18 pav. Westerwaldo akmens masės ąsočio dugno ir šonų fragmentas, skiriamas XVII a. antrai pusei. Rastas Tomo g. 20, 22 ir Didžiojo Vandens g. 21 (Klaipėdos pilies ir senamiesčio buitinė keramika XIV a. vid. – XIX a., p. 109, nuotr. 353 (J. Mažeikaitės nuotr. Gautas nuotraukos autoriaus leidimas))

Fig. 18. A fragment of a jar made in Westerwald, dated back to the second half of the 17th c. Found in Tomo Str. 20, 22 and D. Vandens Str. 21 (Photo by J. Mažeikaitė).

bergo regiono indų aptikta negausiai. Visi skiriami XVIII a. antrai pusei. Galbūt visos arba dauguma šių šukių ir priklausė minėtiems ąsočiams sidrui laikyti (23 pav.).

Altenburgo gamybos centre būta puodžių gildijos ir svarbaus molio telkinio. XVIII a. čia gaminti ir perlų ornamentu puošti bokalai bei ąsočiai. Šis dekoras buvo būdingas tik Altenburgo regionui. 1625–1630 m. šios



19 pav. Westerwaldo akmens masės ąsočio šonų fragmentas su išlikusia ąsa, skiriamas XVII a. antrai pusei. Rastas Tomo g. 20, 22 ir Didžiojo Vandens g. 21 (pilies ir senamiesčio buitinė keramika XIV a. vid. – XIX a., p. 109, nuotr. 354 (J. Mažeikaitės nuotr. Gautas nuotraukos autoriaus leidimas))

Fig. 19. A fragment of a jar with an extant handle made in Westerwald, dated back to the second half of the 17th c. Found in Tomo Str. 20, 22 and D. Vandens Str. 21 (Photo by J. Mažeikaitė).



20 pav. Westerwaldo akmens masės naktipuodis, skiriamas XVII a. antrai pusei. Rastas sklype tarp Tomo, Didžiojo Vandens, Vežėjų ir Pasiuntinių g. (Klaipėdos pilies ir senamiesčio buitinė keramika XIV a. vid. – XIX a., p. 124, nuotr. 420 (J. Mažeikaitės nuotr. Gautas nuotraukos autoriaus leidimas))

Fig. 20. A stoneware chamber pot made in Westerwald, dated back to the second half of the 17th c. Found in a plot between the Tomo, D. Vandens, Vežėjų and Pasiuntinių Streets. (Photo by J. Mažeikaitė).



21 pav. Westerwaldo akmens masės *Selters* mineralinio vandens butelio šono fragmentas, skiriamas XVIII a. viduriui. Rastas Sukilėlių g. 11 (V. Ziabrevos nuotr.)

Fig. 21. A fragment of a Selters mineral water bottle neck made in Westerwald, dated back to the middle of the 18th c. Found in Sukilėlių Str. 11 (Photo by V. Ziabreva).



22 pav. Waldenburgo akmens masės ąsočio kaklo fragmentas, skiriamas XV a. pradžiai–XVI a. pradžiai. Pilies medžiaga (V. Ziabrevos nuotr.)

Fig. 22. A fragment of a stoneware jug made in Waldenburg, dated back to a period between the beginning of the 15th c. to the beginning of the 16th c. From the Castle material (Photo by V. Ziabreva).



23 pav. Annabergo akmens masės ąsočio pakraštėlio ir šono fragmentas, skiriamas XVIII a. antrai pusei. Rastas Aukštojoje g. / Didžiojo Vandens g. 2 (V. Ziabrevos nuotr.)

Fig. 23. A fragment of a stoneware jug made in Annaberg, dated back to the second half of the 18th c. Found at a junction between the Aukštoji Str. and the D. Vandens Str. 2 (Photo by V. Ziabreva).



24 pav. Perlų ornamentu puošto bokalo pakraštėlio fragmentas iš Altenburgo, skiriamas XVIII a. Rastas Aukštojoje g. / Didžiojo Vandens g. 2 (V. Ziabrevos nuotr.)

Fig. 24. A fragment of a stoneware jug made in Altenburg, dated back to the 18th c. Found at a junction between the Aukštoji Str. and the D. Vandens Str. 2 (Photo by V. Ziabreva).



25 pav. Altenburgo gamybos centro akmens masės ąsotis, aprūkęs, skiriamas XVIII a. pabaigai. Rastas sklype tarp Tomo, Vežėjų, Didžiojo Vandens ir Pasiuntinių g. (Klaipėdos pilies ir senamiesčio buitinė keramika XIV a. vid. – XIX a., p. 118, nuotr. 399 (J. Mažeikaitės nuotr. Gautas nuotraukos autoriaus leidimas))

Fig. 25. A stoneware jug made in Altenburg, dated back to the end of the 18th c. Found in a plot between the Tomo, Vežėjų, D. Vandens and Pasiuntinių Streets. (Photo by J. Mažeikaitė).



26 pav. Nottinghamo akmens masės ąsočio pakraščelio fragmentas, skiriamas XVIII a. Rastas Skerdėjų g. 2, 6, 8 (V. Ziabrevos nuotr.)

Fig. 26. A fragment of a stoneware jug made in Nottingham, dated back to the 18th c. Found in Skerdėjų Str. 2, 6, 8 (Photo by V. Ziabreva).



27 pav. Rudojo Nottinghamo akmens masės bokalo fragmentas, skiriamas XVIII a. Rastas Skerdėjų g. 2, 6, 8 (V. Ziabrevos nuotr.)

Fig. 27. *A fragment of a brown Nottingham stoneware jug, dated back to the 18th c. Found in Skerdėjų Str. 2, 6, 8 (Photo by V. Ziabreva).*

srities amatininkai pradėjo gaminti tikrąją akmens masę. 1675–1750 m. laikomi Altenburgo aukso amžiumi. Jam pasibaigus gaminti paprasti virtuvės indai. Nuo XVII a. vidurio indai buvo labai neišvaizdūs, be dekoracijų. Centras nustojo veikti 1825 m. (Adler, 2005, p. 22, 29, 31). Iki XVIII a. pabaigos Altenburgo puodžiai gamino indus tik kasdieniam naudojimui (Adler, 2005, p. 34).

Perlų ornamentu puoštų bokalų ir ąsočių liekanų su tokiais papuošimais rasta tik miesto teritorijoje, pilyje jų nebuvo aptikta (24 pav.). Kadangi nemažą Klaipėdos miesto akmens masės indų medžiagos dalį sudaro iš išvaizdos paprasti, nedekoruoti indai, skirti kasdieniam naudojimui, kurie laikytini jau nebe prabangos preke, jų gamybos technologija, puošyba ruda matine ar blizgia glazūra leidžia juos priskirti Altenburgo gamybos centrui (25 pav.).

Be vokiškosios ir Nyderlandų žemių akmens masės produkcijos, Klaipėdoje aptinkama ir Anglijos gamybos centruose gamintų akmens masės indų. Nottinghamo akmens masės keramikos produkcija imta gaminti XVIII a. pradžioje (kitais duomenimis – XVII a. pabaigoje). Nottinghamo molio masė buvo gerai paruošta indams gaminti, tačiau indų paviršiai

buvo dekoruojami grubiai (kol indas dar nesustingęs) paprasčiausiais įstrižų įkartėlių eilių ornamentais, glazūra šviesaus, raudonai rudo atspalvio, metališkai blizganti. Indų paviršius lygesnis ir mažiau granuliuotas, palyginti su Vokietijos ir Flandrijos meistrų darbo indais (Adler, 2005, p. 20). Tipiška Nottinghamo keramika – rantytai kakleliais, dengta ruda marga druskos glazūra (Burton, 1904, p. 51) (26 pav.). Anglijoje šiuos indus gamino Morley šeimyna (Blacker, 1922, p. 5–6). Rudieji Nottinghamo bokalai, gaminti meistro Jameso Morley, išsiskyrė savo spalva ir lipdytiniu dekoru, vaizduojančiu medžioklės scenas, šunis, namus, medžius ir kt. (Blacker, 1922, p. 31) (27 pav.).

Antrasis Anglijos gamybos centras, kurio XVIII a. antrai pusei skiriamų indų liekanų rasta Klaipėdos mieste, buvo Lambethas. Lambethe pirmieji akmens masės indai pradėti gaminti 1751 m. Indų viršus dažniausiai storai dengtas raudonai ruda glazūra, o apačia būdavo tamsiai geltono arba gelsvo atspalvio (Barber, 1907, p. 22). Indų glazūravimo paprotys reikalaujavo, kad indų dugnai arba viršus būtų paryškunami tamsiai ruda spalva, kuri skirtųsi nuo natūralios masės spalvos (Blacker, 1922, p. 162). Lambetho gamybos centro Anglijoje indai datuojami XVIII a. antra puse. Iš jų miesto medžiagoje išsiskiria visiškai išlikęs indas, kurio išorė puošta horizontaliomis rievėmis ir kuris pasižymi tipiška šio regiono puošyba (28 pav.).

XVIII a. populiariausi Anglijoje buvo Fullhamo regiono puodžių gaminiai, gaminti Johno Doultono, Henry Doultono ir jų sekėjų (Burton, 1904, p. 22). Fullhame, Anglijoje, gamintų indų fragmentų Klaipėdos mieste yra aptikta galbūt vos pora, jie skiriami XVII a. antrajai pusei (29 pav.).

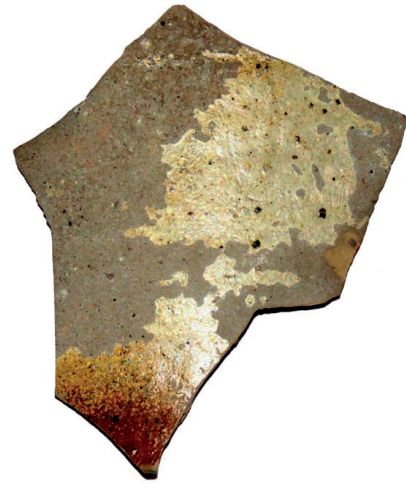
Vienas puodelio (?) fragmentas iš miesto Daržų g. 5, 6, 14 tyrimų gali būti atkeliavęs iš Woolwicho (Londonas) gamybos centro ir skiriamas XVII a. pirmai pusei¹. Šie puodeliai kartu su *Bartmann* tipo ąsočiais buvo gaminami puodžių imigrantų, naudojančių iš Frecheno atsigabentus molį ir matricas (Gaimster, 1997, p. 310). Puodelio (?) dugno fragmentas pasižymi tamsiai ruda paviršiaus glazūra ir tamsiai pilka, gerai sukepusia molio mase (30 pav.).

¹ Galimas analogas: David Gaimster. *German Stoneware 1200–1900. Archaeology and Cultural History*. London, 1997, p. 313.



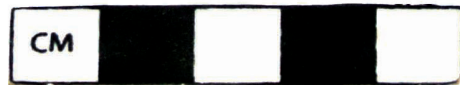
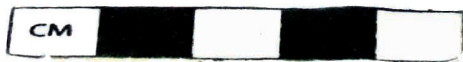
28 pav. Lambetho gamybos centrui būdingų akmens masės indų deko pavyzdys, ašotis skiriamas XVIII a. antrai pusei (Klaipėdos pilies ir senamiesčio buitinė keramika XIV a. vid. – XIX a., p. 118, nuotr. 399 (J. Mažeikaitės nuotr. Gautas nuotraukos autoriaus leidimas))

Fig. 28. An example of a stoneware vessel decoration typical of the Lambeth's production center. The jug is dated back to the second half of the 18th c. (Photo by J. Mažeikaitė).



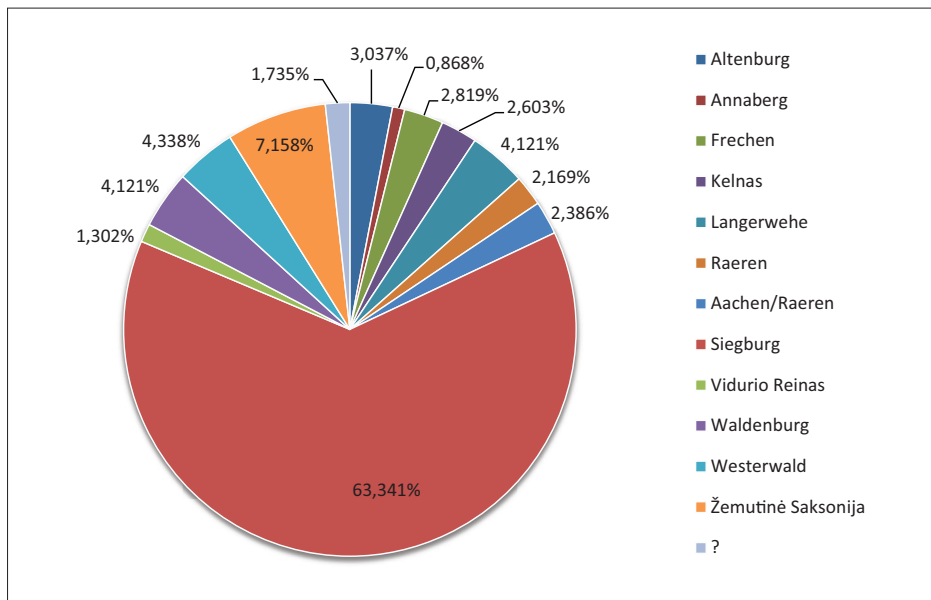
29 pav. Fullhamo gamybos centro akmens masės ąsočio šono fragmentas, skiriamas XVII a. antrai pusei. Rastas Aukštojoje g. 5 (V. Ziabrevos nuotr.)

Fig. 29. A fragment of a Fullham stoneware jug, dated back to the second half of 17th c. Found in Aukštoji Str. 5 (Photo by V. Ziabreva).



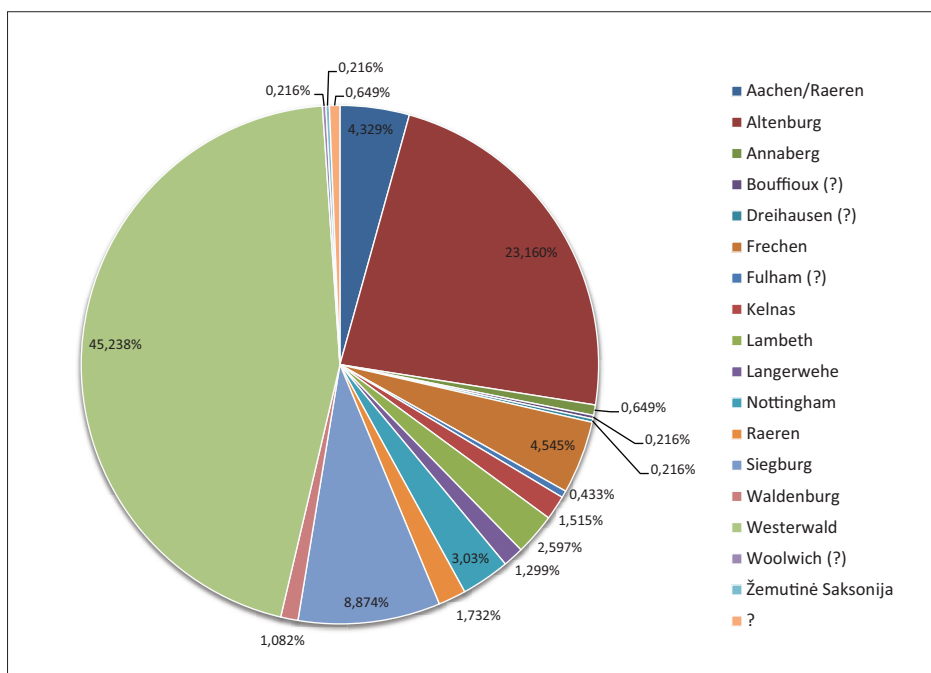
30 pav. Woolwicho gamybos centro akmens masės puodelio dugno fragmentas, skiriamas XVII a. pirmajai pusei–viduriui. Rastas Daržų g. 5, 6, 14 (V. Ziabrevos nuotr.)

Fig. 30. A fragment of a Woolwich stoneware cup, dated back to the first half-middle of the 17th c. Found in Daržų Str. 5, 6, 14 (Photo by V. Ziabreva).



31 pav. Klaipėdos pilies akmens masės keramikos procentinis pasiskirstymas pagal gamybos centrus (sudarė V. Ziabreva)

Fig. 31. The distribution (given in percentages) of the stoneware ceramics in Klaipėda Castle based on their production centers (made by V. Ziabreva).



32 pav. Klaipėdos miesto akmens masės keramikos procentinis pasiskirstymas pagal gamybos centrus (sudarė V. Ziabreva)

Fig. 32. The distribution (given in percentages) of the stoneware ceramics in Klaipėda Town based on their production centers (made by V. Ziabreva).

Apibendrinant buvo išvestos ir procentinės išraiškos bendram atitinkamų gamybos regionų produkcijos kiekiui pilyje ir mieste išreikšti (31–32 pav.). Matyti, kad tirtoje pilies akmens masės keramikos medžiagoje daugumą sudaro keramika iš ankstyvųjų akmens masės gamybos centrų (Siegburgo, Raereno, Langerwehe'ės). Mieste vyrauja keramika iš jau vėlyvesnių Westerwaldo, Altenburgo bei Anglijos gamybos centrų. Išskirtos procentinės išraiškos puikiai koreliuoja

su turimais istoriniais duomenimis, net jei jos rodytų tik tendencijas.

Visgi, žvelgiant į D. Gaimsterio pateiktą akmens masės keramikos gamybos centrų žemėlapi (1 pav.), matyti, kad Klaipėdoje aptikta akmens masės keramika neatspindi visų XIII–XVIII a. veikusių akmens masės keramikos gamybos centrų. Čia aptikta akmens masės keramika atkeliavo iš vokiškų Siegburgo, Žemutinės Saksonijos, Langerwehe'ės, Waldenburg,

Aacheno / Raereno, Kelno, Frecheno, Westerwaldo, Altenburgo, Annabergo gamybos centrų, iš Anglijoje, Londone, įsikūrusių Woolwicho, Fulhamo ir Lambetho gamyklų bei iš Nottinghamo mieste veikusio gamybos centro. Klaipėdoje neaptikta keramikos iš Šiaurės Prancūzijoje veikusio Beauvais gamybos centro, vokiškų Altenratho, Duingeno, Coppengrave'o / Grossalmerode'ės, Bürgelio, Creusseno, Grenzau, Zeitzo, Freiburgo, Triebelio, Muskau, Bunzlau, Höhro ir kitų, smulkesnių gamybos centrų.

KLAIPĖDOS PILIES IR MIESTO AKMENS MASĖS INDŲ FUNKCINĖS GRUPĖS

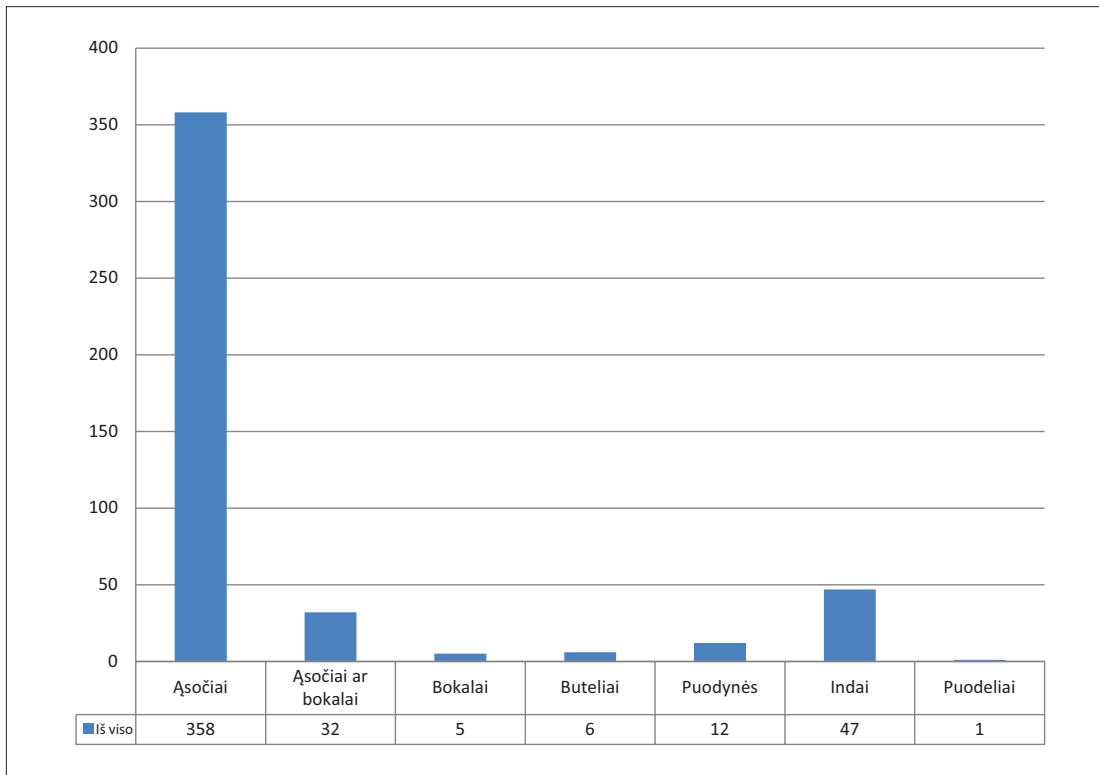
Pagrindinę tiriamos medžiagos dalį sudarė stalo indai. Jie buvo suskirstyti į tokias funkcines grupes: 1) stalo indai, kurie skirstomi į dvi grupes: indai skysčiams (gėrimams) laikyti ir gerti, skysčiams į stalą paduoti (ąsočiai, bokalai, puodeliai) ir indai maistui laikyti ir paduoti į stalą (puodai, jų dangčiai); 2) tara – indai skysčiams transportuoti, laikyti (buteliai); 3) sanitarinė (asmens higienos) keramika (naktipuodžiai); 4) vaikų žaislai (miniatiūrinio ąsotėlio fragmentas).

Pilies kūrimosi pradžioje, XIII a. antroje pusėje–XIV a., jos medžiagoje išsiskyrė skysčiams laikyti ir gerti bei skysčiams į stalą paduoti skirtų indų funkcinė grupė. Čia buvo išskirta ąsočių, ąsočių ar bokalų bei keletas neatpažintų indų dalių (pilies ir miesto indų rūšių kiekybinį pasiskirstymą rodo 33–34 pav.). Remiantis D. Gaimsterio išskirta akmens masės indų formų tipologija (Gaimster, 1997, p. 380–398), ankstyvieji Siegburgo ąsočiai buvo įvairių dydžių, aukšti ir siauri, banguota dugno kojuke, turėjo po vieną prilipdytą ąsą ilgo kaklelio ar petelių srityse. Dauguma ąsočių tipų pasižymėjo siauru, į viršų platejančiu kakleliu, ąselės prilipdytos ant petelių. Beveik visų tipų indų paviršius puoštas horizontaliomis rievėmis. Raereno regiono ąsočių forma įvairesnė, pilveliai platesni, kai kurie – labai išpūsti. ąsočių kakleliai įvairaus aukščio, ąselės dažniausiai jungia kaklelį su peteliais, dugnai puošti pirštais įspausta bangele, išorė – horizontaliomis rievėmis arba lygi. Kadangi akmens masės indai buvo nelaidūs skysčiams ir atsparūs kvapų įsigėrimui, juose galėjo būti laikomas alus ar kiti gėrimai, jie galėjo būti naudojami tuo metu pilyje tik beįsikuriančių Livonijos ordino brolių, iš jų galėjo būti ir geriama.

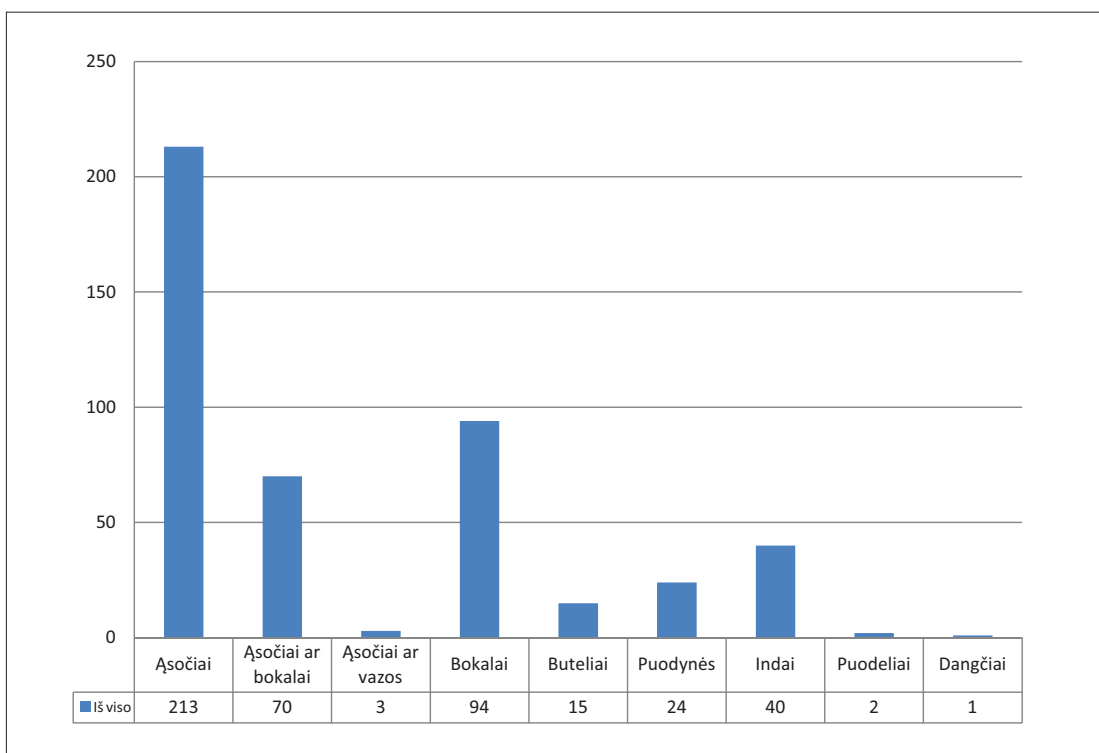
Reikėtų atkreipti dėmesį, kad Klaipėdos akmens masės keramikos medžiaga daugiausia labai fragmentiška, todėl rekonstruoti indus pagal turimą medžiagą iš dalies sunkoka. Dėl kai kurių fragmentų smulkumo nustatyti jų funkcinę grupę buvo neįmanoma, taigi jie straipsnyje išskirti kaip „indai“, o neišskyrus tikslių analogų, kuriai funkcinėi grupei skirti panašių indų fragmentus, jie žymėti kaip abu variantai (pavyzdžiui, ąsočio ar bokalo fragmentas). Tyrime buvo remtasi fragmentų paviršiaus spalva, dekoru, glazūra ir forma siekiant fragmentą kuo tiksliau priskirti atitinkamai indų grupei. Dažni indų fragmentai datuojami gana ilgu – iki 200 metų – laikotarpiu, todėl ir tyrime datuoti, tarkime, XV–XVI a. ir kt. Galint tiksliau datuoti turimą fragmentą, jis buvo skiriamas konkrečiam, pavyzdžiui, XV a., laikotarpiui.

Tuo pačiu metu, XIII a. antroje pusėje–XIV a., prie Klaipėdos pilies kūrėsi ir kolonistų sodybos, vadinamasis priešpilio miestas. Šio laikotarpio miesto medžiaga ne tokia gausi. Šiuo laikotarpiu mieste buvo naudojamosi tos pačios, skysčiams laikyti ir gerti, skysčiams į stalą paduoti, funkcinės grupės indais. Čia išskirti ąsočių ir ąsočių ar bokalų fragmentai daugiausia gaminti Siegburgo regione. Akmens masės indų naudojimo pradžia mieste siejama su kolonistų atvykimu į Klaipėdą, o indų paskirtis iš esmės galėjo būti tokia pati kaip ir pilyje, tik gerokai mažesniais mastais.

XIV–XV a. (iš viso – 200 metų laikotarpiui) skiriamų indų funkcinės grupės iš Langerwehe'ės, Raereno, Žemutinės Saksonijos gamybos centrų tiriamojame Klaipėdos pilies medžiagoje kol kas nesikeitė. Čia išskirti indų fragmentai iš esmės skiriami ąsočiams. Mieste rasti šio laikotarpio indų fragmentai iš tų pačių Langerwehe'ės, Raereno bei Žemutinės Saksonijos gamybos centrų priklauso ąsočiams ir keletas jų – neatpažintiems indams. XIV–XV a. akmens masės indų pilyje vis dar daugiau nei priešpilio mieste, jų funkcija nesikeičia, daugumą vis dar sudaro ąsočiai. Ankstyvieji Raereno ąsočiai taip pat turėjo banguotą dugno kojukę, ąsočių forma ir tūris būdavo įvairūs, kai kurie ąsočiai turėjo dvigubas ąseles, statmenai sujungtas viena su kita, tačiau daugiausia buvo prilipdoma viena ąselė, jungusi ąsočio kaklelį su peteliu. ąsočių kakleliai įvairaus ilgio ir formų (tiesūs arba platėjantys į viršų), pilveliai dažniausiai išpūsti. Išorė puošta horizontaliomis rievėmis. Langerwehe'ės ąsočiai savo forma iš esmės



33 pav. Klaipėdos pilies akmens masės keramikos indų rūšių kiekybinis pasiskirstymas (sudarė V. Ziabreva)
Fig. 33. The quantitative distribution of the stoneware dish types in the Castle area (made by V. Ziabreva).



34 pav. Klaipėdos miesto akmens masės keramikos indų rūšių kiekybinis pasiskirstymas (sudarė V. Ziabreva)
Fig. 34. The quantitative distribution of the stoneware dish types in the Town area (made by V. Ziabreva).

nesiskyrė nuo tuo metu gamintų Siegburge – išplatinas pilvelis, status kaklelis, ąsa sujungtas su peteliais, kojukė banguota, išorė puošta horizontaliomis rievėmis. Ašočiai, gaminti Žemutinėje Saksonijoje, taip pat pasižymi banguota dugno kojuke, ašochių kakleliai turi briaunelę arba puošti banguota pirštais suformuota juosta, pilveliai pūsti, paviršiai lygūs.

XV a. tiriamą pilies medžiaga – gausiausia iš visos tirtos akmens masės keramikos. Čia išskirti indų fragmentai, priskirti skysčiams laikyti ir gerti bei maistui laikyti ir paduoti į stalą skirtų indų funkcinėms grupėms. Visi šio laikotarpio indai priklauso Siegburgo gamybos centro produkcijai. Čia buvo išskirti ašočiai, ašočiai ar bokalai, puodai bei neatpažinti indai. Miesto medžiagoje išskirti indai priklauso Siegburgo ir Waldenburgo gamybos centrų produkcijai. Čia tai pat vyrauja skysčiams laikyti ir gerti bei maistui laikyti ir paduoti į stalą funkcinė grupė. Be šių grupių, XV a. miesto medžiagoje skiriama vaikų žaislų funkcinė grupė. Jai priklauso minėtas miniatiūrinio ašotėlio fragmentas, rastas Žvejų g. atkarpoje prie pilies.

XV–XVI a. (iš viso – 200 metų laikotarpiu) bendrai datuojamų indų iš Siegburgo, Waldenburgo ir neaiškių gamybos centrų pilyje buvo išskirti ašochių, ašochių ar bokalų, puodelio bei neatpažintų indų fragmentai, priklausę skysčiams laikyti ir gerti bei skysčiams į stalą paduoti indų funkcinėi grupei. Šiuo metu aptinkama kur kas daugiau neaiškių indų dalių, išsiskiria naujas aptariamų grupės indas – puodelis. Iš esmės indų funkcinė grupė ir indų formos iki XVI a. išlaikė stabilumą ir beveik nekito, kiekybiškai indų šiuo laikotarpiu visada yra aptinkama daugiau pilyje nei priešpilio mieste.

XVI a. ima kisti indų gamybos centrai, atsiranda naujų formų ir čia jau aptinkama indų ne tik iš ankstesnių, bet ir iš naujų gamybos centrų. Pilies medžiagą sudarantys indai yra iš Frecheno, Siegburgo, Kelno, Aacheno / Raereno gamybos centrų, dauguma fragmentų priklauso ašochiams ir vos vienas – neatpažintiems indams. Miesto medžiagoje esančių indų fragmentai priklauso Aacheno / Raereno, Kelno ir Frecheno gamybos centrų produkcijai. Tarp funkcinė grupių tiek pilyje, tiek mieste vis dar akivaizdžiai pirmauja indų, skirtų skysčiams laikyti ir gerti bei paduoti į stalą grupė, mieste jau pastebima daugiau fragmentų iš maistui laikyti ir į stalą paduoti indų funkcinės

grupės. Didesnė skysčiams laikyti ir gerti bei paduoti į stalą funkcinės grupės indų formų įvairovė pastebima analizuojant Kelno ir Frecheno gamybos centrų produkciją. Pastarųjų ašochių pilveliai pūsti, o įvairaus aukščio kaklelį su pilveliu jungia viena ar kelios ąsos, didėja ir ašochių tūriai. Šiuo metu pradeda daugėti indų naujai besikuriančio miesto (jau dabartinėje senamiesčio) teritorijoje, tačiau pilyje jų vis dar išlieka šiek tiek daugiau.

Iš XVI–XVII a. (iš viso – 200 m. laikotarpio) Siegburgo ir Westerwaldo centruose gamintų indų tiek pilies, tiek miesto medžiagoje ypač išsiskyrė skysčiams laikyti ir gerti, taip pat gėrimams į stalą paduoti skirtų indų funkcinė grupė. Iš pilies medžiagos išskirti indų fragmentai, kurie visi priklausė ašochių dalims. Miesto medžiagoje esantys šio laikotarpio indų fragmentai iš esmės skirtini ašochiams, ašochiams ar bokalams, bokalams. Šiuo metu akmens masės indų kiekis pilyje mažėja. Nuo pat XIII a. antros pusės iki XVII a. pilies medžiagoje svarbiausią indų funkcinę grupę sudarė indai, skirti skysčiams laikyti ir gerti bei paduoti į stalą (ašočiai, kurie buityje išlaikė savo stabilumą visą pagrindinį pilies gyvavimo laikotarpį). XVI–XVII a. sandūroje miesto medžiagoje jau išsiskiria aiškūs bokalų fragmentai, siejami su bendra maisto kultūros dalimi vartoti alkoholinius gėrimus ir naujai akmens masės gamybos rinkoje pasirodžiusiu Westerwaldo gamybos centru. Šiuo metu Raereno ašochių formos darosi įvairesnės – nuo išpūstų pilvelių iki pailgo ovalo formos tūrių, kakleliai skirtingo aukščio ir skersmens, didėja puošybos elementų įvairovė. Savo puošnumu pradeda išsiskirti minėto Westerwaldo regiono puodžių gaminiai, čia vyrauja didelė ašochių įvairovė, atsiranda išskirtinai Westerwaldui skiriami bokalai. Kol kas tiek pilyje, tiek mieste vyraujanti indų funkcinė grupė – stalo indai, ašočiai, skirti gėrimams laikyti ir paduoti į stalą, taip pat dėl jų patogaus dizaino iš jų buvo galima ir gerti.

XVII a. pilies medžiagoje vyrauja stalo indų, t. y. skysčiams laikyti, gerti bei gėrimams ir maistui paduoti į stalą skirtų indų, funkcinė grupė. Čia išskirti indų fragmentai priklauso ašochiams, bokalams, puodams ir neatpažintiems indams. Miesto medžiagoje išsiskyrė ašochių, ašochių ar bokalų, bokalų, puodelių bei neatpažintų indų fragmentai. XVII a. indų fragmentų akivaizdžiai daugiau miesto medžiagoje, po truputį didėja miestiečių naudotų indų funkcinė grupių skaičius,

tačiau pirmaujančias pozicijas vis dar užima indai skysčiams laikyti ir gerti. Miesto medžiagoje išsiskyrė puodelio, spėjamai gaminto Woolwicho gamybos centre, pasižymėjusio nedideliu, iki 122 mm, aukščiu, ovalo formos nedidele ašele, fragmentas. Fragmentas priskirtas šiam gamybos regionui remiantis analogu iš Woolwicho gamybos centro Londone kasinėjimų. Kitas puodelis, remiantis analogu Londono Viktorijos ir Alberto muziejuje (Gaimster, 1997, p. 321), galbūt gamintas Fulhame, Džono Dvaito gamykloje Londone, galėjo siekti 94 mm aukštį, o pakraštėliai galėjo būti dengti sidabriniumi apkalėliu. Šio laikotarpio medžiagoje išsiskiria ir iki XVII a. neidentifikuoti sanitariniai indai – naktipuodžiai. Remiantis turima medžiaga, jų aukštis siekė ~140–160 mm, angos skersmuo ~100–105 cm (Ziabreva, 2017). Šie žemi puodai su ašomis buvo puošiami heraldinėmis kompozicijomis. Būtent šiuo metu akmens masės indų smarkiai padaugėja visoje Vakarų Europoje, jie pamažu ima netekti savo, kaip socialinio statuso rodiklio, reikšmės (Gaimster, 1997, p. 94–95).

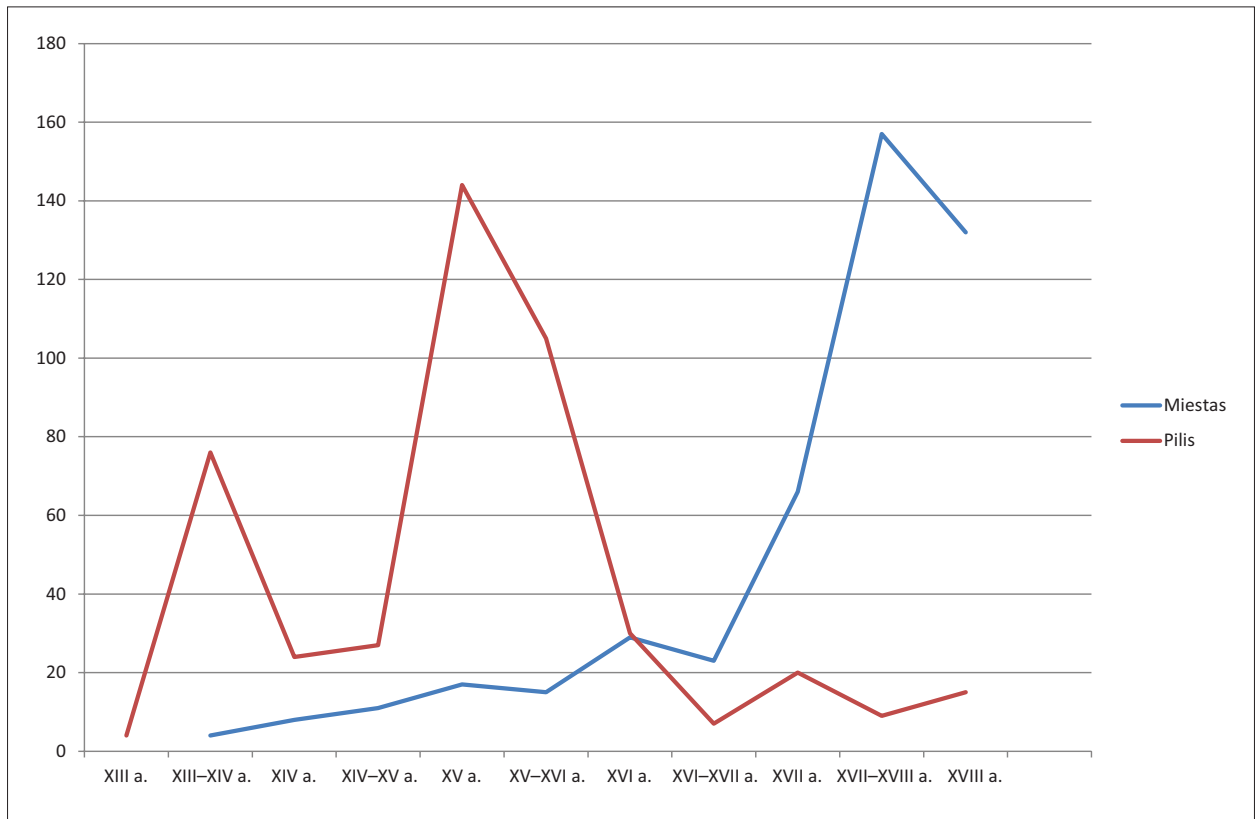
XVII–XVIII a. (iš viso – 200 m. laikotarpio) pilies medžiaga negausi. Čia rasti indų fragmentai skirtini Altenburgo ir Westerwaldo gamybos centrams ir priklauso ašočiams, bokalams ir buteliams, puodams bei puodeliams. Matyti, kad, be skysčiams laikyti ir gerti ir maistui paduoti į stalą skirtų indų funkcinė grupių, čia jau išsiskiria kita – skysčiams transportuoti ir laikyti skirta indų grupė, t. y. – tara. Miesto medžiaga gausi – ją sudaro indų fragmentai iš Altenburgo ir Westerwaldo gamybos centrų. Šiuo metu mieste pirmaujančias pozicijas užima skysčiams laikyti ir gerti skirtų indų funkcinė grupė, šiek tiek padaugėja maistui į stalą paduoti skirtų indų, atsiranda nauja, iki šiol miesto medžiagoje neišskirta taros funkcinė grupė. Taros indų atsiradimas yra siejamas su tolimąja prekyba, kai mineralinio vandens gabenimo talpyklos Vakarų Europoje tapo didele to meto akmens masės indų dalimi (Gaimster, 1997, p. 77, 95). Remiantis analogais, pateiktais D. Gaimsterio darbe, šių butelių aukštis galėjo siekti iki 250 mm, o nedidelė ašelė jungė ploną butelio kaklelį su peteliais (Gaimster, 1997, p. 271). Šiuo metu pilis ima netekti savo reikšmės (Tautavičius, 1971, p. 292–294), taigi ir indų čia, skaičiuojant akmens masės keramikos radinių kiekį ir jį lyginant su mieste rastųjų kiekiu, aptinkama gerokai mažiau.

XVIII a. pilies medžiagoje vyrauja skysčiams laikyti ir gerti, gėrimams ir maistui į stalą paduoti skirtų bei taros indų funkcinės grupės. Miesto XVIII a. medžiagą sudaro indai iš skysčiams laikyti ir gerti, maistui į stalą paduoti skirtų bei taros funkcinė grupių. Šio laikotarpio miesto kultūriniuose sluoksniuose aptinkami rudieji Altenburgo bokalai pasižymi standartizuotomis ritinio formomis, o Anglijos gamybos centrų ašočiai ir bokalai žymūs savo paprastumu ir praktiškumu. Westerwaldo produkcija iš esmės nesikeitė visą XVII–XVIII a., o naujai išskirtas Annabergo gamybos centras pasižymėjo vertikalios statinės formos talpyklomis sidrui laikyti. XVIII a. rodo vis dar didelį ašočių ir bokalų kiekį mieste, pilis šiuo metu nebetenka savo pirminės paskirties, joje beveik nebereziduojama, akmens masės indų kiekis čia mažiausias per visą jos gyvavimo laikotarpį.

Tiriant Klaipėdos pilies ir miesto akmens masės indus paaiškėjo, kad nuo XIII a. antros pusės iki XVI a. ašočių bei ašočių ar bokalų visada buvo daugiau pilyje negu kolonistų apgyvendintame pirminiame mieste (naujai perkeltas Klaipėdos miestas kurtis pradėjo tik nuo XVI a. pradžios), XVI a. jų skaičius maždaug susilygina, o nuo XVI–XVII a. jų visada daugiau mieste nei pilyje (pilis nebetenka savo statuso ir reikšmės, miestas auga), darosi didesnė indų įvairovė (pradedama išsiskirti spalvotieji Westerwaldo bokalai ir ašočiai, akmens masės indų rinkoje atsiranda puodų, butelių). Žvelgiant į bendrą akmens masės indų kiekio svyravimą Klaipėdos pilies teritorijoje matyti, kad XIII a. antroje pusėje–XIV a. akmens masės indų čia buvo naudojama mažiau nei XV a. ir daugiau nei XVI–XVIII a., kai pradėjo kurtis miestas, juos sudarė stalo indai, skirti skysčiams laikyti ir gerti bei paduoti į stalą.

Apibendrinant Klaipėdos miesto akmens masės indų medžiagą matyti, kad didžiausią indų kiekį sudaro stalo indai, tarp kurių vyrauja skysčiams laikyti, gerti ir gėrimams paduoti į stalą skirti indai, toliau kiekybiškai eina indai, skirti maistui paduoti į stalą, tada – tara ir sanitarinė keramika. XV–XVI a. akmens masės indų kiekis mieste pradėjo pamažu didėti, didėjo iki XVII a. ir aukščiausią tašką pasiekė XVII–XVIII a. XVIII a. prasidėjo palaiptis akmens masės indų kiekio mažėjimas (35 pav.).

Taigi, analizuojant Klaipėdos medžiagą, galima daryti išvadą, kad akmens masės indų paskirtis visą



35 pav. Akmens masės keramikos naudojimo Klaipėdos pilyje ir mieste XIV–XVIII a. palyginamoji diagrama (sudarė V. Ziabreva)

Fig. 35. A comparative diagram of stoneware use in both the Klaipėda's Castle and Town areas during 14th–18th c. (made by V. Ziabreva).

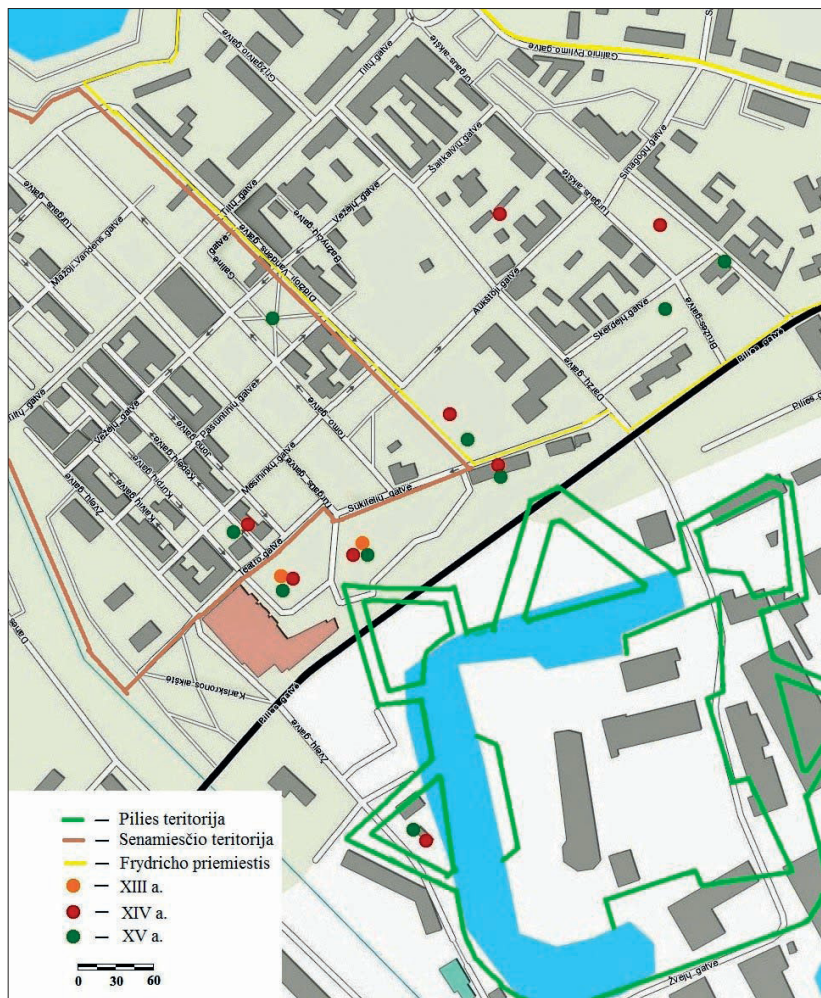
XIII a. antrą pusę–XVII a. iš esmės nesikeitė ir išliko stabili (nepaisant kiekybinių pokyčių tarp pilies ir miesto nuo XVI a.), taip pat buvo išskirtos negausios asmens higienos ir žaislų funkcinės grupės. Dėl savo savybių ąsočiai ir kitos talpyklos puikiai tiko laikyti skysčiams, o gėrimui naudojami bokalai neprisigerdavo nereikalingų kvapų ir buvo pakankamai atsparūs dūžiams, todėl puikiai tiko naudoti uždeigose. Iš esmės toks didelis ąsočių kiekis pilyje iki XVI a. galėtų rodyti ir tai, kad iš jų dėl patogaus dizaino buvo galima ir gerti.

KLAIPĖDOS PILIES IR MIESTO RAIDA XIV–XVIII A. AKMENS MASĖS KERAMIKOS DUOMENIMIS

Akmens masės indų naudojimas tyrėjų yra vertinamas kaip gyvenimo lygio ir socialinių sąlygų rodiklis

(Gaimster, 1997, p. 51, 115–139; Urbonaitė, 2014, p. 44). Iki XV a. akmens masės indais galėjo naudotis tik turtingieji, o iki XVII a. – vidutinės klasės atstovai, taigi ši keramika rodo aukštesnio socialinio statuso išskyrimą nagrinėjant materialinę kultūrą. Norint geriau įsigilinti į šį ypatumą, būtina nagrinėti archeologinius ir istorinius šaltinius susiejant akmens masės indų naudojimo praktiką su socialine miesto sankloda (Gaimster, 1997, p. 115).

Klaipėdos pilis XIII–XIV a. buvo svarbus Ordino brolių atramos taškas Baltijos pajūryje (Tatoris, 1994, p. 26). Kartu pilis ilgą laiką buvo svarbiausias objektas, kuris palaikė miesto egzistavimą. Pirmoji Klaipėdos pilis buvo pastatyta 1252 m. „tarp marių ir Dangės“ (Tatoris, 1994, p. 156). Pirmieji vokiečių kolonistai į Klaipėdą atvyko iš Holšteino, Vestfalijos, Liubeko. Kolonistų tikslas buvo plėtoti amatus ir prekybą, bet įvairūs neramumai ir dažni lietuvių puldinėjimai juos greitai atgrasindavo ir jie iš čia išsikeldavo.



36 pav. Akmens masės keramikos pasiskirstymas Klaipėdoje XIII–XV a. (sudarė V. Ziabreva)

Fig. 36. The distribution of stoneware ceramics in Klaipėda during the 13th–15th c. (made by V. Ziabreva).

Iki XVI a. Klaipėdos gyventojų skaičius prilygo nedidelio kaimo gyventojų skaičiui – XVI a. pradžioje čia galėjo gyventi apie 100–150 žmonių (pasak rašytinių šaltinių, čia buvo įkurtos apie 25 kolonistų sodybos) (Tatoris, 1994, p. 26).

Remiantis akmens masės keramikos tyrimo duomenimis, aptariamų indų aptikta teritorijoje, kurioje XIII a. antroje pusėje–XVI a. pradžioje pirmiausia ir kūrėsi atvykę kolonistai (t. y. dab. Teatro g., Sukilėlių ir Žvejų g., prie pilies ir aplink ją). Smulkesnį XIII a. antros pusės–XV a. akmens masės keramikos pasiskirstymą Klaipėdos mieste iliustruoja 36 pav. Pirmieji kolonistai naudojo akmens masės indus, daugiausia ašočius, kurie buvo atvežti iš to meto pagrindinių ga-

mybos centrų – Siegburgo, Langerwehe'ės, Žemutinės Saksonijos, Raereno, Acheno / Raereno, Kelno ir Waldenburgo. Negausūs akmens masės keramikos radiniai šioje teritorijoje liudytų tik pradėjus kurtis miestą, kuris gali būti vertinamas kaip periferinis, pasižymintis socialine atskirtimi nuo kitų tuometinių Vakarų Europos miestų (menkas gyventojų skaičius, krikščionybė šiame krašte dar neįsigalėjusi, prekyba beveik nevyksta).

Teatro g. 7 tyrinėta senojo Klaipėdos miesto teritorija siejasi su pirmųjų kolonistų apgyvendintomis vietomis ir senojo priešpilio miesto vieta. Šioje vietoje akmens masės indų fragmentų buvo aptikta per 1982 m. tyrimus (Sprainaitis, 1983). Ankstyviausi šio

objekto indai datuojami XIV a. antra puse–XVI a. antra puse (Ziabreva, 2017). Lyginant su J. Genio atliktais šio sklypo ąžuolo mėginių stratigrafinių tyrimų duomenimis, objektas datuojamas XVII a. viduriu–antra puse (Genys, 1987), o sklypo tyrėjas R. Sprainaitis jį datuoja XVII a. pirmą puse–XVIII a. (Sprainaitis, 1983, 1986). Remiantis tyrime datuotos šio sklypo akmens masės keramikos radinių grupės duomenimis, būtų galima patikslinti kultūrinio sluoksnio datavimą. Palyginimui verta paminėti, kad 1986 m. aptariamame objekte atlikusio tyrimus M. Brazausko gautos dendrochronologinės datos varijuoja tarp 1524 ir 1579 m. (Brazauskas, 2011, p. 98), o tai iš esmės būtų arčiau pateikto akmens masės keramikos datavimo. Taigi, remiantis ankstyviausiais akmens masės keramikos datavimais šiame sklype, jo apgyvendinimo pradžią iš esmės galima nukelti į XIV a. antrą pusę, į priešpilio miesto ir pirmųjų kolonistų laikotarpį, ir, analizuojant akmens masės radinius, stebėti jo chronologinę raidą iki XVIII a. pirmos pusės.

Kitoje, Žvejų, gatvėje taip pat aptiktas pirminis miesto užstatymas sklypuose Nr. 4 ir 6 (Brazauskas, 2011, p. 77). Ankstyviausia akmens masės keramika iš Žvejų g. 4-4A sklypo buvo datuojama XVI a.–XVII a. pirmą puse bei vėlesniu, XVII a. antros pusės–XVIII a., laikotarpiu (Ziabreva, 2017). Šioje vietoje yra pirminio Klaipėdos užstatymo dalis, tačiau matyti, kad tirta akmens masė nepatvirtintų šio teiginio. Remiantis M. Brazausko atliktu dendrochronologiniu tyrimu matyti, kad šalia buvusio Žvejų g. 3 sklypo užstatymo datos yra intervale nuo 1533 iki 1579 m. (Brazauskas, 2011, p. 99, 101) ir sutampa su akmens masės keramikos tyrimo pateiktu ankstyviausių fragmentų datavimu.

Sukilėlių g. ir Teatro a. irgi priklauso ankstyviausio miesto užstatymo etapui. J. Genys ankstyviausią šios teritorijos užstatymą datuoja XV a.–XVI a. pirmą puse (Brazauskas, 2011, p. 94). Atlikus akmens masės keramikos tyrimą, būtų galima tikslinti šios teritorijos chronologiją. Sukilėlių g. yra aptikta protoakmens masės iš ankstyviausio jos gyvavimo laikotarpio – XIII a. antros pusės–XIV a. Žvelgiant į Teatro a. medžiagą matyti iš esmės toks pats chronologinis akmens masės keramikos pasiskirstymas: ankstyviausia datuojama XIII a. antra puse–XIV a., pasitaikė fragmentų ir iš vėlyvesnių laikotarpių. Taigi J. Genio pateiktą šios

teritorijos užstatymo datavimą – XV a.–XVI a. pirmą puse – būtų galima paankstinti ir, remiantis akmens masės keramikos radinių grupės duomenimis, nukelti į XIII a. antrą pusę–XIV a., kai čia atsikraustė Ordino broliai ir pirmieji kolonistai.

Jau nuo XIII a. antros pusės–XIV a. Klaipėdos pilies kultūrinuose sluoksniuose aptinkama ankstyvosios akmens masės keramikos (proto-, beveik ir tikrosios akmens masės formų), gamintos Siegburgo, Langerwehe'ės, Vidurio Reino, Raereno ir Žemutinės Saksonijos regionuose. Palyginti mažą šio laikotarpio akmens masės indų skaičių būtų galima sieti su jau minėtu įtemptu kariavimų laikotarpiu, kai XIII–XIV a. Klaipėdą nuolat puldinėjo žemaičiai, lietuviai, sembai ir būsımasis miestas su pilimi merdėjo (Tatoris, 1994, p. 43–44; Zembrickis, 2002, p. 38–39; Tautavičius, 1971, p. 288–289). Išimtinai didelis ąsočių kiekis pilyje matyti nuo XV a., kartu su jais priskaičiuota ir keletas ąsočių ar bokalų bei puodų fragmentų. Šiuo metu vis dar didelis ąsočių kiekis rodytų galbūt gausesnį alaus ar kitų gėrimų suvartojimą pilyje, pilies gyventojų padaugėjimą. Bendrai XV–XVI a. akmens masės ąsočiai užėmė trečią vietą savo gausa visoje tirtoje pilies akmens masės medžiagoje. Su neišvaizdžiais neglazūruotos akmens masės indais, kurių buvo aptikta ir Klaipėdos pilyje, būtent ir siejamos kolonizavimo laikotarpio pilys bei vienuolynai (Gaimster, 1999, p. 64).

Maždaug 1500 m. atsirado nauja stalo kultūros tradicija. Iki maždaug 1500 m. akmens masės indai buvo naudojami su kitais, brangesniais, stiklo ir metalo indais kartu, ant vieno stalo, ir buvo laikomi prabangos rodikliu (Gaimster, 1997, p. 127). Vėliau, iki XVII a., akmens masės indai, kol kas be dekoru elementų, visgi buvo pigesni nei metaliniai ar gaminti iš stiklo ir leido įvairiems vidutinės klasės vartotojams mėgdžioti turtingesniųjų valgytojų įpročius (Gaimster, 1997, p. 127). Čia matyti, kad Klaipėda, periferinis Europos miestas, iš dalies imitavo Vakarų Europos turtinguosius būtent akmens masės indų naudojimu. Turtingųjų naudotų indų mėgdžiojimą liudija ir „barzdoto žmogaus“ molinės matricos radinys XVI a. pirmos pusės Klaipėdos miesto kultūrinuose sluoksniuose. V. Žulkus teigia, kad Klaipėdos puodžiai taip mėgdžiojo XVI a. madingus indus (Žulkus, 2002, p. 112–113). Iki 1500 m. Šiaurės Europoje aptinkama akmens masės keramika

netankiai apgyvendintuose vėlyvųjų viduramžių kraštuose, įskaitant ir pilis, yra laikoma miestietiško ir kosmopolitiško gyvenimo būdo rodikliu (Gaimster, 1997, p. 128).

XVI a.–XVII a. pirmoje pusėje, piliai perėjus į Prūsijos valdžią, prasidėjo jos rekonstrukcijos ir stiprinimo darbai, nes grėsė karas su švedais. Šie į pilį ir miestą įžengė 1629 m. rudenį ir čia išbuvo šešerius metus (Žulkus, 1994, p. 11, 13; Tautavičius, 1971, p. 291–293). XVII–XVIII a. akmens masės indų iš Altenburgo, Annabergo, Frecheno, Westerwaldo gamybos centrų pilyje negausu. Yra žinoma, kad nuo XVII a. vidurio Klaipėdos pilyje buvo įrengtas kalėjimas, o nuo XVIII a. antros pusės (1757 m.) ją užėmė rusų kariuomenė (pasitraukė 1768 m.). Praėjus šiek tiek laiko pilis imta griauti ir ardyti (Tautavičius, 1971, p. 296–298). XVIII a. antroje pusėje buvo plečiami pilies grioviai bei įtvirtinimai, nuo to stipriai nukentėjo XIII–XV a. kultūriniai sluoksniai (Tatoris, 1994, p. 44). XVII a. akmens masės dirbinių kiekis pilyje ėmė mažėti (tačiau pasidarė didesnė indų įvairovė). Ašočiai, kaip talpyklos skysčiams laikyti, tapo nebeaktualūs, nes į rinką ėmė skverbtis metalas ir stiklas. Akmens masės indų kiekis įvairių laikotarpių pilies kultūrinuose sluokniuose iš dalies sutampa su istoriniais laikotarpiais. Matyti, kad nuo XVII a. pilis ir pati akmens masės keramika nebesiejama su aukštesniu socialiniu statusu.

Remiantis archeologiniais radiniais ir senaisiais XVI–XVIII a. miesto planais, vokiečių kolonistų sodybos, kuriantis miestui, glaudėsi priešpilyje, arčiau pilies, ten jos išsilaikė iki XVI a. XV a. pradžioje miestas buvo perplanuotas, tačiau beveik nesiplėtė (tai matyti ir iš negausaus akmens masės keramikos paplitimo) ir teritorijos tarp Dangės upės atšakų tuometinėms jo reikmėms visiškai pakako. Iš istorinės literatūros yra žinoma, kad iš senosios vietos, kuri tuomet buvo saloje į šiaurės rytus nuo XIV–XV a. pilies salos, Klaipėdos miestas XVI a. pirmoje pusėje buvo perkeliamas į naują, dabartinio senamiesčio, vietą (Brazauskas, 2011, p. 72).

Buvusioje salos teritorijoje tarp Dangės upės ir Didžiojo Vandens g. archeologiškai namų liekanų yra aptinkama iš XV a. pabaigos–XVI a. pradžios. XVI a. pirmoje pusėje Klaipėdoje matomas pirmas ryškesnis pakilimas, kai čia atvyko daugiau kolonistų,

gerokai padaugėjo ir amatininkų (Zembrickis, 2002, p. 78). Urbanistas ir istorikas J. Tatoris, nagrinėdamas miesto planinę struktūrą, išskiria dvi tuomet pagrindines miesto gatves – Tiltų, kuri buvusi tranzitinė, ir ją statmenai kertančią Turgaus g. Dėl mieste nuolat kylančių gaisrų ir nuolatinių karų iki XVI a. vidurio pastaroji gatvė didesnio vaidmens neatliko. Turgaus g., kaip prekybos vietos, reikšmė padidėjo XVI a. pabaigoje, kai 1597 m. Klaipėda gavo mugių privilegiją, miesto prekyba ir ekonomika pradėjo aktyvėti – čia vykdavo turgūs ir mugės (Tatoris, 1994, p. 70–71). 1594–1595 m. Turgaus ir Tiltų g. sankirtoje buvo pastatyta pirmoji Klaipėdos rotušė (Brazauskas, 2011, p. 76). Kad miesto turtingieji pirkliai ir tarnautojai tuometu gyveno Turgaus g., patvirtina ir 1670 m. J. Narūnavičiaus-Naronskio piešinys (Tatoris, 1994, p. 136). Senieji Klaipėdos miesto kvartalai būtent ir formavosi prie šių pirmųjų gatvių (Žulkus, 2002, p. 46–47). Klaipėdos miesto perkėlimas chronologiškai sutapo su Reformacijos ir Renesanso pradžia (XVI a. pradžioje) ir paplitimu vokiškuose kraštuose.

Lyginant negausią (2 vnt.) Tiltų g. 6A medžiagą ir remiantis analogiais datuojamą XVI a. pabaigos–XVII a. pradžios ir XVII a. pirmos pusės akmens masės medžiagą matyti, kad pateiktas tyrimo datavimas iš esmės sutampa su V. Žulkaus Tiltų g. 6A pateiktu XVI a. pabaigos datavimu bei istoriniais ir kartografiniais duomenimis – šiame sklype stovėjo jau minėta pirmoji Klaipėdos rotušė (Brazauskas, 2011, p. 59), o indų išskirtinumas liudija čia buvus svarbios paskirties užstatymą: ant bokalo fragmentų aiškiai matyti Rudolfo II, Habsburgų giminės Vengrijos ir Bohemijos karaliaus (1576–1608 m.), portretinis atvaizdas, o ant likusių ašočio dalių išliko dekoras, vaizduojantis biblinę sceną – Juditos istoriją. Daugiau panašiai puoštų akmens masės indų fragmentų tiriamoje medžiagoje aptikta nebuvo.

Mažoje g. namų atsiradimas J. Tatorio, J. Zembrickio ir kitų yra siejamas su XVI a. viduriu. J. Genys savo stratigrafiniame ažuolo mėginių tyrime pateikia kiek kitokį jos datavimą (kuris, beje, labiau sietųsi ir su atliktu akmens masės keramikos tyrimu) ir nukelia jį į XVII a. pradžią (Genys, 1987). Atlikto akmens masės tyrimo pagrindu iš dalies būtų galima tikslinti kultūrinio sluoksnio datavimą, nes čia aptikta akmens masės keramika būdinga XVII a. antrai pusei–XVIII a.

Turgaus g. iki XVI a. vidurio svarbesnio vaidmens neatliko, o jos, kaip prekybos vietos, reikšmė padidėjo XVI a. pabaigoje (Tatoris, 1994, p. 60). Žvelgiant į akmens masės keramikos radinius šioje teritorijoje matyti, kad čia jie gana vėlyvi ir datuojami tik nuo XVII a. vidurio–antros pusės iki XVIII a. Taigi turimi akmens masės duomenys šiuo atveju istorinių duomenų nepagrįstų. Galima manyti, kad taip gali būti ir dėl negausių tyrimų, ir dėl to, kad sunaikinti arba netirti ankstyviausi sluoksniai.

XV a. pabaigoje–XVI a. pradžioje pagrindiniai klaipečių užsiėmimai buvo žvejyba, prekyba ir smuklių laikymas (Tatoris, 1994, p. 242). Iki XVIII a. vidurio Klaipėdoje buvo vos dvi privilegijuotos smuklės (kur kas daugiau jų buvo už miesto vartų). Smuklės kompleksas pirmą kartą kartografijoje žymimas 1740 m. Klaipėdos miesto plane. Matyti trys tvora apjuosti pastatai, stovintys dešiniajame Dangės krante, netoli jos žiočių. Dviaukštė Daržų g. smuklė su kepykla minima XVIII a. šaltiniuose (Tatoris, 1994, p. 242–243).

Bendrai aptariant Daržų g., kuri pasižymi vienais iš gausiausių akmens masės keramikos radinių, būtų verta išskirti tiriamoje medžiagoje tokius negausius, XVI a. antra puse–XVII a. pirmą puse datuojamus Renesanso laikotarpio ąsočio ir bokalo fragmentus (5 vnt.). Tokio tipo ąsočių bei ąsočių ar bokalų buvo aptikta tik sklype tarp Tomo, Didžiojo Vandens, Vežėjų ir Pasiuntinių g. ir Aukštojoje g. / Didžiojo Vandens g. 2 (Ziabreva, 2017). D. Gaimsteris šio tipo indus priskiria prie aukštesnio socialinio statuso indų pavyzdžių (Gaimster, 1997, p. 129). Neišlikus ir neturint to meto Klaipėdos miesto plano, remiantis akmens masės keramikos duomenimis, galima tik preliminariai spėti Daržų g. smuklę stovėjus kažkur tarp Daržų g. sklypų Nr. 5, 6, 13, 14, nes čia aptikta daugiausia akmens masės ąsočių, bokalų, ąsočių ar bokalų fragmentų, datuojamų jau nuo XVI a. antros pusės iki XVIII a. antros pusės. Likę indų fragmentai skiriami puodams ir puodeliams (Daržų g. 5, 6, 14 tyrimų metu rastas vienintelis puodelis, kaip spėjama, gamintas Londono miesto Woolwicho centre ir datuojamas XVII a. pirmą puse–viduriu). Kadangi smuklėse apsistodavo įvairūs keliautojai iš svečių kraštų, galima daryti nedrąsiai prielaidą puodelį priklausius anglų pirkliai ar kitokiam keliautojui.

1519–1520 m. Tomo g. kvartalo sklype Nr. 4 buvo pastatytas pirmasis pastatas – sandėlis. Kvartalas su-

degė 1540 m., o buvo atstatytas 1619–1622 m. Tomo g. kvartalo sluoksniai intensyviausi ties Pasiuntinių g. Tolesnis gatvės vystymasis vyko nuo XVII a. (Žulkus, 2002, p. 50, 52). Remiantis archeologinių tyrimų Tomo g. sklype Nr. 4 duomenimis ir planais, čia 1550 m. galėjusi stovėti antroji smuklė. Gausiai Klaipėdos kultūriniuose sluoksniuose randami vyno buteliai, ąsočiai, bokalai ir kt. rodo klaipečių polinkį gerai praleisti laiką. Apie tai kalba ir 1613 m. dokumentas, kuriame viena diena sutrumpinamas vestuvių su gausiais valgiais ir gėrimais šventimas (Žulkus, 2002, p. 78–79).

Remiantis gautais Klaipėdos miesto akmens masės keramikos duomenimis, minėto sklypo vietoje ankstyviausia akmens masė datuojama XVI a.–XVII a. pirmą puse. Sklype aptikti XVIII a. rudieji Altenburgo ąsočiai ir bokalai leistų tikslinti dendrochronologinių tyrimų metu gautas 1537 ir 1543 m. datas. Palyginimui verta paminėti, kad J. Genio stratigrafiniu metodu datuoti ąžuolo mėginiai iš šio sklypo pateikia chronologinį intervalą nuo XVI a. iki XVIII a. vidurio (Genys, 1987). Šią medžiagą J. Genys analizavo ir dendrochronologiniu metodu ir gavo kiek kitokias datas: 1540, 1541, 1547, 1556, 1620, 1622, 1627 m. (Genys, 1990). Šio sklypo tyrėjas R. Sprainaitis ankstyviausią jo užstatymo horizontą datuoja XV a. pabaiga–XVI a. pradžia, o ketvirtąjį horizontą, remdamasis sluoksniuose surinkta keramika, datuoja XVII a. viduriu–antra puse (Sprainaitis, 1988, p. 16–17). Taigi matyti, kad akmens masės keramikos duomenys iš esmės sutampa su J. Genio pateiktais sluoksnių datavimais, tačiau iš esmės skiriasi nuo R. Sprainaičio pateiktų – tyrėjas sklypo užstatymo pradžią nukelia į XV a. pabaigą, o ankstyviausi akmens masės radiniai čia yra iš XVI a. pirmos pusės–XVII a. antros pusės, vėlyviausi akmens masės radiniai čia datuojami XVIII a. antra puse.

Šalia sklypo buvusioje Tomo ir Didžiojo Vandens gatvių sankirtoje, Nr. 20 ir 22 pažymėtuose sklypuose, R. Sprainaitis išvelgia aiškiai matomą perėjimą nuo buvusio medinio link mūrinio užstatymo ir pateikia išsamią šio sklypo užstatymo raidą, kuri, anot tyrėjo, prasidėjo XVI a. antroje pusėje–XVII a. pirmoje pusėje (Sprainaitis, 1988, p. 16–17). Žvelgiant į atlikto akmens masės keramikos tyrimo duomenis matyti, kad XVII a. antros pusės radiniai iš Tomo g. 20, 22

ir Didžiojo Vandens g. 21 pasižymi išlikusių ąsočių fragmentų gausumu ir tipišku to laikotarpio dekoru. Iš dalies būtų galimas šio archeologinio sluoksnio chronologinis tikslinimas, nes čia pasitaikė ir XVII a. viduriui–XVIII a. bei XVIII a. antrai pusei skiriamų indų. Pastarasis ąsotis literatūroje datuotas XVII a. antra puse, tačiau, remiantis D. Gaimsterio išskirtais analogais (Gaimster, 1997, p. 267) ir faktu, kad nuo XVIII a. antros pusės akmens masės indų dekoras menksta (Gaimster, 1997, p. 252), šis didelis ąsočio fragmentas gali būti skiriamas vėlesniam, XVIII a. antros pusės, laikotarpiui.

Kito objekto medžiaga iš Didžiojo Vandens g. 8, 8A² iš dalies leidžia šiek tiek patikslinti archeologinių sluoksnių datavimą: J. Genys atliko šio sklypo ažuolo mėginių analizę ir jį datavo XVII a. pabaiga–XVIII a. pirmą puse (Genys, 1987), o akmens masės keramika parodo kiek kitokią, bet labai panašų sklypo datavimą, nes čia aptikta fragmentų iš XVII a. vidurio bei XVIII a. antros pusės. Pastarasis pasižymi jau minėtu dekoro supaprastėjimu XVIII a. antroje pusėje.

Ankstyviausias miesto ir pilies įtvirtinimų planas datuojamas 1623–1630 m. Plane vaizduojamas mieste buvusių sklypų išsidėstymas iš esmės atitinka dabartinį senamiesčio vaizdą (Miškinis, 1979, p. 28). Remiantis 1665 m. Frydricho miesto planu, be minėtos tranzitinės Tiltų g., jame jau pažymėtos bevardės Šaltkalvių, Daržų ir Aukštoji g. Dvi seniausios Klaipėdos gatvės – Aukštoji ir Daržų – iki XVII a. vidurio buvo dar menkai užstatytos (Tatoris, 1994, p. 61–62).

Ankstyviausi Aukštosios g. akmens masės radiniai, remiantis literatūroje skelbtais analogais (Gaimster, 1997), tyrime datuojami XVI a., XVII a. pirmą puse, vėlyvesni yra iš XVII–XVIII a. laikotarpio. Išskirtinė jų gausa matyti Aukštojoje g. / Didžiojo Vandens g. 2 objekte. Iš indų čia išsiskiria ąsočiai ir bokalai, o iš XVIII a. laikotarpio – selterio buteliai. Atsižvelgiant į teiginį, kad šios gatvės užstatymas iki XVII a. vidurio buvo negausus (Tatoris, 1994, p. 61–62), remiantis akmens masės duomenimis, būtų galima kiek pakoreguoti kultūrinio sluoksnio datavimą, nes ši gatvė pasižymėjo gana dideliu akmens masės keramikos kiekiu.

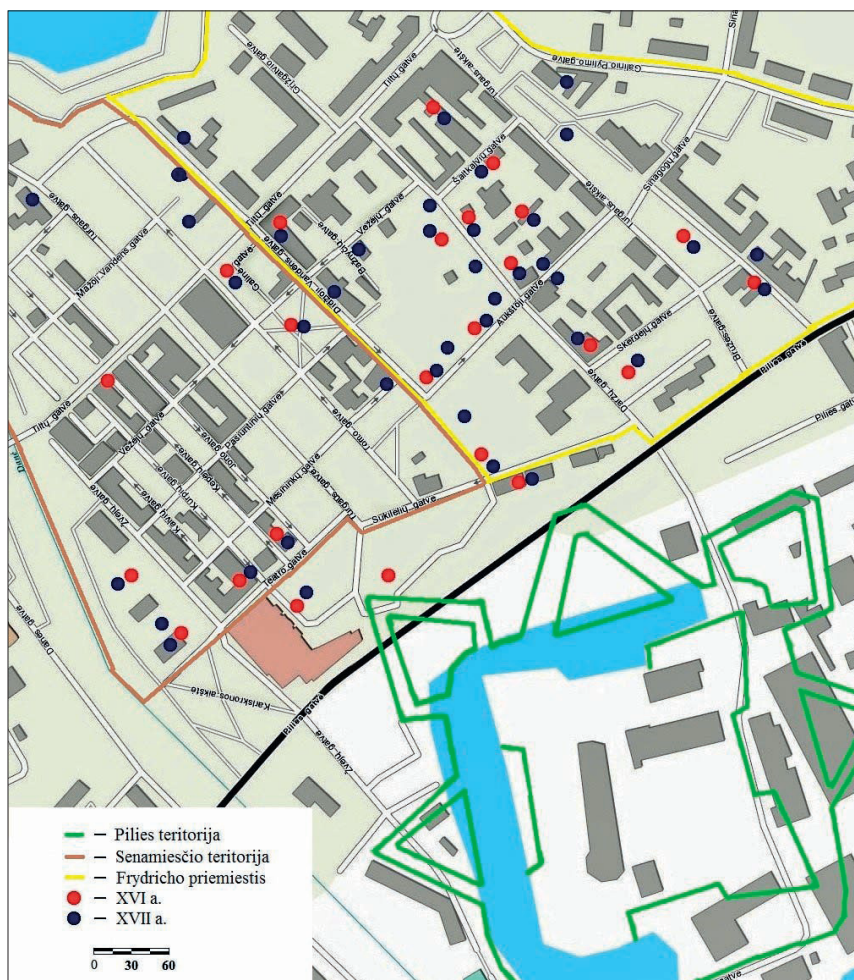
² Archeologinių tyrimų ataskaitose šalia nurodomas ir kitas, Aukštosios g. 3-3A, adresas.

Šaltkalvių gatvės medžiaga leidžia padaryti detalesnius apibendrinimus apie Klaipėdos miesto socialinį kontekstą. Žvelgiant į tiriamą akmens masės keramiką, šį objektą reikėtų datuoti XVII–XVIII a., nors čia pasitaikė ir ankstesnių, skiriamų XVI a., akmens masės radinių. XVII–XVIII a. akmens masės medžiagą daugiausia sudaro indai iš Altenburgo gamybos centro, kurie pasižymi savo paprastumu ir buvo skirti eilinių miestiečių kasdieniam naudojimui. Iš istorinių šaltinių yra žinoma, kad Šaltkalvių gatvė priklausė tuometiniam Frydricho miestui, kuriame gyveno „nešvarių“ profesijų atstovai (odminiai, pirtininkai ir kt.). XVII a. antroje pusėje į tą rajoną ėmė skverbtis škotai ir švedai, kuriems buvo draudžiama gyventi mieste. 1722 m. vyriausybė nusprendė Frydricho miestą prijungti prie senamiesčio (Tatoris, 1994, p. 44–45; Zembrickis, 2002, p. 77). Vertinant pagal akmens masės keramiką, matyti akivaizdus socialinis skirtumas tarp šių miesto teritorijų – Frydricho mieste rudosios Altenburgo akmens masės keramikos aptinkama kur kas daugiau nei senamiesčio teritorijoje.

1657 m. spalio 15 d. Klaipėda gavo privilegiją laisvai ir neribotai prekiauti (Tatoris, 1994, p. 114). XVII a. trečiame–ketvirtame dešimtmetyje padidėjo prekybos apimtys, Klaipėdos mieste gausėjo importo (Tatoris, 1994, p. 35). Detalesnį XVI–XVII a. indų pasiskirstymą mieste galima matyti iš 37 pav. XVII a. akmens masę Klaipėdoje daugiausia sudaro importas iš Westerwaldo gamybos centro.

XVIII a. pradžioje Klaipėda po gaisro buvo greitai atstatyta ir tankiai apgyvendinta, o antroje šio amžiaus pusėje į miestą atvyko pirklių ir pramonininkų, tarp kurių buvo nemažai anglų (Tatoris, 1994, p. 138). XVIII a. antroje pusėje anglų pirkliai jau įsitvirtino mieste, jiems pradėtos suteikti miestiečių teisės (Tatoris, 1994, p. 198). Čia gyveno nemažai anglų šeimų, dažnai savaitėmis stovėdavo ir anglų pirklių laivai (Zembrickis, 2002, p. 209). Angliška akmens masės keramika Klaipėdos miesto kultūrinuose sluoksniuose gausiau išsiskiria jau nuo XVIII a. gana didelėje teritorijoje. Medžiagą iš esmės sudaro bokalų ir ąsočių fragmentai. Šio laikotarpio akmens masės indų pasiskirstymą Klaipėdoje rodo 38 pav.

Apibendrinant tyrimo medžiagą, galima teigti, kad akmens masės indų kiekis miesto kultūrinuose sluoksniuose iš dalies atspindi Klaipėdos miesto istorinę raidą,



37 pav. Akmens masės keramikos pasiskirstymas Klaipėdoje XVI–XVII a. (sudarė V. Ziabreva)

Fig. 37. The distribution of stoneware ceramics in Klaipėda during the 16th–17th c. (made by V. Ziabreva).

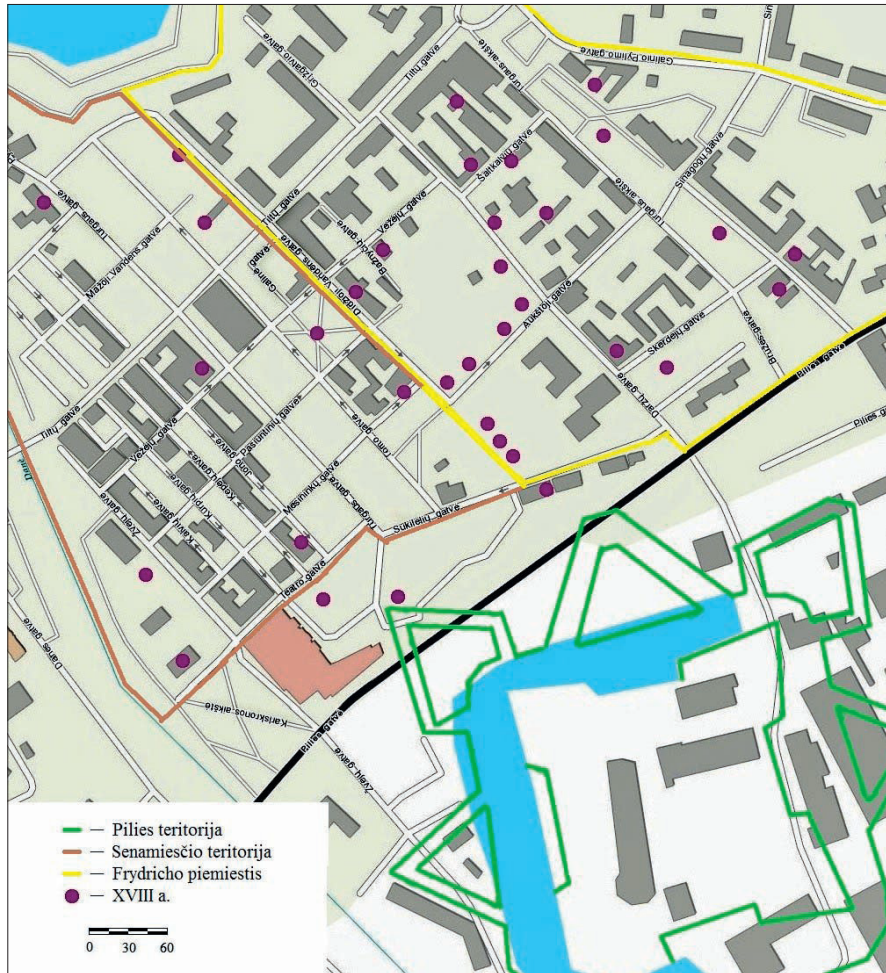
leidžia tikslinti kai kurių radinių datavimą, bet neleidžia identifikuoti atitinkamų pastatų ar įstaigų vietų, t. y. su pateiktais akmens masės keramikos duomenimis negalima tiesiogiai susieti istorinių šaltinių informacijos. Nepaisant to, akmens masė leidžia tikslinti archeologinių sluoksnių datavimą ir iš dalies atsekti pirminio miesto užstatymo vietas ir tolesnę jų chronologiją.

Akmens masės keramikos indų, kaip socialinio rodiklio, reikšmė ypač aiški XIV–XV a., kai, įsigalint naujai atsirandančiai maisto patiekimo į stalą tradicijai (ji gyvavo iki pat XVII a.), jau nuo XVI a. pradžios susidarė sąlygos vidutinės klasės atstovams mėgdžioti turtingųjų valgymo įpročius (šie indai buvo gerokai pigesni nei metaliniai ar stikliniai). Žvelgiant į Klaipėdos pilies medžiagą, būtent XV a. akmens masės indų ir yra

daugiausia visoje tiriamoje pilies medžiagoje. XVII a. akmens masės indai pradėti naudoti masiškai ir jie, kaip aukštesnio socialinio statuso rodiklis, galutinai neteko savo reikšmės. Tai pasakytina ir apie klaipėdiečių buitį.

IŠVADOS

Atlikus Klaipėdos pilies ir miesto akmens masės indų analizę buvo išsiaiškinta, kad į ankstyvąją Klaipėdą akmens masės keramika atkeliavo iš vokiškų Siegburgo, Žemutinės Saksonijos, Langerwehe'ės, Waldenburgo, Aacheno / Raereno, Kelno, Frecheno, Westerwaldo, Altenburgo, Annabergo gamybos centrų, iš anglišku, Londone įsikūrusių, Woolwicho, Fulhamo ir Lambetho gamyklų bei iš Nottinghamo mieste veiku-



38 pav. Akmens masės keramikos pasiskirstymas Klaipėdoje XVIII a. (sudarė V. Ziabreva)

Fig. 38. The distribution of stoneware ceramics in Klaipėda during the 18th c. (made by V. Ziabreva).

sio gamybos centro. Iki XVII a. Klaipėdos materialinė kultūra žymi šio miesto periferiškumą, kuris pamažu ėmė kisti pasibaigus Trisdešimtmečiam karui. XVII a. indus, gamintus Siegburgo, Žemutinės Saksonijos, Waldenburgo, Aacheno / Raereno, Kelno gamybos centruose, keičia indai, gaminti Westerwaldo, Frecheno, Altenburgo, Annabergo, Notinghamo, Lambetho ir kituose gamybos centruose.

Tiriant akmens masės indus buvo išskirtos šios funkcinės grupės: 1) stalo indai, kuriuos sudaro dvi grupės: indai skysčiams (gėrimams) laikyti ir gerti, skysčiams į stalą paduoti (ąsočiai, bokalai, puodeliai) ir indai maistui laikyti ir paduoti į stalą (puodai, jų dangčiai), 2) tara – indai skysčiams transportuoti, laikyti (buteliai); 3) sanitarinė (asmens higienos) ke-

ramika (naktipuodžiai), 4) vaikų žaislai (miniatiūrinis ąsotėlis). ąsočiai sudarė absoliučią daugumą tiek pilies, tiek Klaipėdos miesto medžiagoje.

Esant dideliame ąsočių kiekiui ankstyviausiame išskirtame Klaipėdos pilies raidos etape (o ir vėlesniuose, iki XVI a.), galima daryti prielaidą, kad ąsočiuose ne tik buvo laikomi skysčiai, bet ir dėl jų patogaus dizaino iš jų buvo galima gerti, taigi juos buvo galima naudoti ir kaip bokalus. Nuo XVII a. į rinką atėję Westerwaldo gamybos ąsočiai ir bokalai išstūmė iki tol naudotus nedekoruotus Siegburgo ąsočius. Pilyje ir mieste aptinkama nedaug puodelių. Kadangi akmens masės induose nebuvo galima gaminti (jie neatsparūs karščiui), randami puodai galėtų būti turėję maisto laikymo ir saugojimo talpyklų bei padavimo į stalą funk-

ciją. Miesto, o ir visoje tiriamoje medžiagoje išsiskyrė trys naktipuodžiai, kurie, remiantis užsienio šalių tyrėjų duomenimis, įėjo į pagrindinę eksportui skiriamų indų grupę. Nuo XVIII a. miesto sluoksniuose atsiranda ąsočių ir bokalų iš Anglijos.

Akmens masės indai materialinės kultūros tyrimuose gali būti laikomi ne tik socialinio statuso rodikliu XIV–XVII a., bet ir gali padėti nustatyti kultūrinių sluoksnių chronologiją. Šiame straipsnyje, remiantis tirta akmens mase, pavyko patikslinti kai kurių tyrimų metu rastų indų bei kultūrinių sluoksnių datavimą. Kai kurie pateikti datavimo patikslinimai (Teatro a., Teatro g. 7, Sukilėlių g., Žvejų g. 4) iki šiol literatūroje vyravusią informaciją apie tokių objektų datavimą koreguoja – paankstina chronologiją iki pirmųjų kolonistų atsikraustymo laikotarpio. Kiti duomenys leido iš dalies patikslinti Klaipėdos miesto objektų datavimą.

Nustatyta, kad ankstyviausi XIII a. antros pusės–XVI a. pradžios indai pasiskirstė pilies ir ankstyvojo kolonistų miesto (Teatro a., Sukilėlių ir Žvejų g.) teritorijose. Mažas jų kiekis gali būti siejamas su menku gyventojų skaičiumi ir nuolatiniais lietuvių pilies pul-

dinėjimais, periferine miesto geografine ir kultūrine būseną ir socialiniu jo atsiribojimu.

Žvelgiant į miesto duomenis, akmens masės indų skaičius čia po truputį pradeda didėti jau nuo XV–XVI a. sandūros, o XVI a. matyti, kad šių indų vis dar palaipsniui daugėja. Indų mieste ypač pradeda gausėti XVI–XVII a. sandūroje. Toks indų kiekio didėjimas siejamas su nuo XVI a. pradžios naujai besikuriančio Klaipėdos miesto spartėjančiais augimo tempais.

XVII–XVIII a. miesto akmens masės medžiagą daugiausia sudaro indai iš Altenburgo gamybos centro, kurie pasižymėjo paprastumu ir buvo skirti kasdieniam paprastų miestiečių naudojimui. Didesnis Altenburgo indų pasiskirstymas buvusiam Frydricho mieste (pastarasis prie Klaipėdos miesto buvo prijungtas tik 1722 m.) rodytų tuo metu buvus jo socialinį atskirtumą, kadangi tuometiniame mieste, kur išimtinai buvo apsistoję vien vokiečių amatininkai ir pirkliai, šių indų aptinkama gerokai mažiau.

Visgi, norint gauti aiškesnius chronologijos tikslinimo rezultatus, į tyrimą ateityje reikėtų įtraukti ir kitų radinių kontekstą.

Padėka.

Dėkoju dr. Justinai Poškienei už konsultacijas ir laiką atliekant tyrimą; už konsultacijas ir visokeriopą pagalbą renkant tyrimo medžiagą esu dėkinga MLIM Archeologijos ir restauracijos skyriaus vedėjai Romai Songailaitei bei MLIM muziejininkui archeologui Dmitrijui Paporigai.

SANTRUMPA

MLIM – Mažosios Lietuvos istorijos muziejus

ŠALTINIAI

- Genys J. 1987. Klaipėdos senamiesčio pirminio užstatymo ir archeologinių radinių datavimas dendrochronologiniu metodu. MLIM AS 16. Pg. m. 8133.
- Genys J. 1990. Sklypas prie Tomo, Vežėjų, D. Vandens ir Žaibo gatvių. XVI–XVII a. medienos dendrochronologinis datavimas. Klaipėda. MLIM AS 12. Pg. m. 7900.
- Sprainaitis R. 1983. Gyvenamasis namas Teatro g. Nr. 7 Klaipėdoje archeologinių žvalgomųjų tyrimų ataskaita. Klaipėda. MLIM AS 52. Pg. m. 7940.
- Sprainaitis R. 1983. Gyvenamasis namas Teatro g. Nr. 7 Klaipėdoje archeologinių žvalgomųjų tyrimų ataskaita. Klaipėda. MLIM AS 53. Pg. m. 7941.
- Sprainaitis R. 1986. Gyvenamasis namas Teatro g. 7, Klaipėdoje. Sklypo archeologinė priežiūra. Klaipėda. MLIM AS 148. Pg. m. 8039.
- Sprainaitis R. 1988. Kastyčio g. 20, 22 ir D. Vandens g. 21 Klaipėdoje žvalgomųjų archeologinių tyrimų ataskaita. Klaipėda. MLIM AS 84. Pg. m. 7972.
- Ubis E. 2012. Klaipėdos pilies XIII–XVII a. keraminiai indai, magistro darbas, BRIAI skaityklos fondai, Klaipėda.
- Zabiela G. 2014. Klaipėdos pilies (10303) 2014 m. detaliųjų archeologinių tyrimų ataskaita, 4, Masinių radinių sąrašas, Vilnius.
- Ziabreva V. 2017. Klaipėdos akmens masės keramika (XIV – XVIII a.), magistro darbas, Klaipėda.
- Žulkus V. 1988. Miestų susidarymas Klaipėdos regione. MLIM AS 168, Pg. m. 8089.
- „Klaipėdos pilis“, Lietuvos pilys ir piliakalniai, [interaktyvus], prieiga per internetą: <<http://www.archyvai.lt/exhibitions/pilys/klaipeda.htm>> [žiūrėta 2017 m. gegužės 8 d.].

LITERATŪRA

- Adler B. 2005. *Early Stoneware Steins, from the Les Paul Collection: A Survey of All German Stoneware Centers from 1500 to 1850*. Amsterdam: Krüger.
- Barber A. E. 1907. *Salt Glazed Stoneware, Germany, Flanders, England and the United States*. New York: Doubleday, Page & Company.
- Blacker J. F. 1922. *The ABC of English Salt-glaze Stoneware from Dwight to Doulton*. London: S. Paul & Co.
- Brazauskas M. 2011. Kultūriniai sluoksniai kaip šaltinis Klaipėdos XVI–XVIII a. infrastruktūros ir urbanistikos raidos tyrimui. Daktaro disertacija, [interaktyvus], prieiga per internetą: <gs.elaba.lt/object/elaba:2057632/2057632.pdf> [žiūrėta 2017 m. gegužės 8 d.].
- Burton W. 1904. *A History and Description of English Earthenware and Stoneware (to the beginning of the 19th century)*. London, Paris, New York, Melbourne: Cassell and Company.
- Cotter J. L., Hudson J. P. 2005. New Discoveries at Jamestown Site of the First Successful English Settlement in America. 399, [interaktyvus], prieiga per internetą: <https://www.gutenberg.org/files/16277/16277-h/16277-h.htm> [žiūrėta 2017 m. gegužės 4 d.].
- Gaimster D. 1997. *German Stoneware 1200–1900. Archaeology and Cultural History*. London: British Museum Press.
- Gaimster D. 1999. The Baltic ceramic market c. 1200–1600: An archaeology of the Hanse. *Fennoscandia Archaeologica*, 6, Helsinki, p. 59–69, [interaktyvus], prieiga per internetą: <http://www.sarks.fi/fa/PDF/FA16_59.pdf> [žiūrėta 2017 m. gegužės 4 d.].
- Gaimster D. 2006. *The Historical Archaeology of Pottery Supply and Demand in the Lower Rhineland AD 1400–1800: An archaeological study of ceramic production, distribution and use in the city of Duisburg and its hinterland*. BAR international series; 1518. Oxford.
- Gaimster D., Majewski T. 2009. *International Handbook of Historical Archaeology*. London, Tuscon: Springer.
- Genys J., Songailaitė R. 2010. *Klaipėdos pilies ir senamiesčio buitinė keramika XIV a. vid. – XIX a.* Vilnius: Sapnų sala.
- Kirsner G. 1999. *A Brief History of Beer Steins*, [interaktyvus], prieiga per internetą: <https://www.beerstein.net/articles/bsb-1.htm> [žiūrėta 2017 m. gegužės 4 d.].
- Krapukaitytė A. 2009. Šiuolaikinės ir archeologinės keramikos tyrimas ir apibūdinimas. Daktaro disertacija, Vilnius, [interaktyvus], prieiga per internetą: <http://vddb.library.lt/fedora/get/LT-eLABa-0001:E.02~2009~D_20090707_154423-80221/DS.005.0.01.ETD> [žiūrėta 2017 m. gegužės 8 d.].
- Masiulienė I. 2007. Tyrinėjimai Tiltų g. 26A. *Archeologiniai tyrinėjimai Lietuvoje 2007 metais*, 28, p. 354–360, [interaktyvus], prieiga per internetą: <http://www.atl.lt/2007/354-360.pdf> [žiūrėta 2017 m. gegužės 19 d.].
- Masiulienė I. 2009. Klaipėdos senamiesčio ir šiaurės vakarinės dalies raida XVI–XVII amžiais. *Lietuvos archeologija*, 35, p. 241–258.
- McGregor J. 1999. *The Beer Stein Book: a 400 Year History*. Filadelfija: Glentiques, Coral Springs.
- Mennicke R. 2005. *Raener Steinzeug: Technische und Künstlerische Entwicklungen*, [interaktyvus], prieiga per internetą: <http://new.heimat.de/rheinische_keramik/forum/publikationen/pdfs/entwicklungen.pdf> [žiūrėta 2017 m. gegužės 8 d.].
- Miškinis A. 1979. Klaipėdos genėzė ir urbanistinė raida iki XVII a. pabaigos. *Architektūros paminklai*, 5, p. 19–36.
- Orton C., Tyers P., Vince A. 1993. *Pottery in Archaeology*. Cambridge: Cambridge University Press.
- Solon M. L. 1892. *The Ancient Art of Stoneware of the Low Countries and Germany*, [interaktyvus], prieiga per internetą: <https://archive.org/details/gri_33125015064773> [žiūrėta 2018 m. kovo 7 d.].
- Tatoris J. 1994. *Senoji Klaipėda*. Vilnius: Mokslo ir enciklopedijų leidykla.
- Tautavičius A. 1971. Klaipėdos pilis. *Lietuvos pilys*. Vilnius: Šviesa, p. 277–300.
- Zembrickis J. 2002. *Klaipėdos karališkojo Prūsijos jūrų ir prekybos miesto istorija*, 1. Klaipėda: Libra Memelensis.
- Žulkus V. 1981. *XVI–XIX a. Klaipėdos buitinės keramikos klasifikacija. Archeologiniai tyrimai Lietuvos miestų istoriniuose centruose*. Vilnius.
- Žulkus V. 1994. Klaipėdos istorijos ir topografijos bruožai XIII–XVII a. (archeologijos duomenimis), *Acta Historica Universitatis Klaipedensis*, 2, p. 5–14.
- Žulkus V. 2002. *Viduramžių Klaipėda. Miestas ir pilis. Archeologija ir istorija*. Vilnius: Žara.

STONEWARE PIECES FROM KLAIPĖDA DATING TO 14TH–18TH CENTURIES

Viktorija Ziabreva

Summary

The target of this study is to collect, systematize and analyze archaeological stoneware from the Klaipėda Castle and the city's Town; we also aim to present the interpretations of

their urban and sociocultural development. To achieve the main goal of this study, several tasks must have been set: to collect and organize archaeological stoneware from 14th–

18th c. Klaipėda Castle and Town, to determine their origin and chronology; to present the typology of the analyzed stoneware and determine its functional groups; to assess the prevalence of stoneware dishes in Klaipėda and measure the intensity and function of their use in the Castle and the Town during the different stages of Klaipėda's development; to compile a catalogue of Klaipėda's stoneware dishes from the period of 14th–18th c.

The stoneware from 14th–18th c. found in Klaipėda feature 461 pcs. from the Castle and 462 pcs. from the Town's territory. The earliest stoneware pieces, dating back to the second half of the 13th c., reached Klaipėda from Siegburg, Lower Saxony, Langerwehe, Waldenburg, Raeren, Aachen/Raeren; the pieces dating back to the 16th c. came from German stoneware production centers in Cologne, Frechen, Westerwald, Altenburg and Annaberg. Also, the Town's material from the mid-18th c. features stoneware pieces produced at English production centers, such as Woolwich, Fullham, Nottingham and Lambeth. The analysis of the functional groups of the dishes showed that the majority of them from both of the areas – the Castle and the Town – belonged to the group of dishes used to store and drink liquids (jugs, mugs and stemware). The second largest group featured dishes for storing and bringing food to the table (pots, their lids) among the material found in the Town area. Other identified groups featured dishes used to store liquids for transportation (packaging, bottles), sanitary vessels (personal hygiene), ceramics (chamber pots), and children

toys (miniature jugs). It was discovered that during the period between the second half of the 13th c. to the 16th c., the use of stoneware in the Castle territory was growing. The turn of the 16th–17th c. showed a significant increase in the use of stoneware in the territory of the newly established Town. Simultaneously, as the use of stoneware dishes in the Town grew, the territory of the Castle demonstrated a decline.

Stoneware dishes in the studies of material culture could be considered not only as an indicator of social status in the period of the 16th–17th c. (only the richest could afford it), but it can also serve as a tool for specifying the chronology of the cultural layers, as it has been done in this study. It was found that the earliest stoneware finds belong to the territory of the Castle and the early colonists of the forecastle town in the Theatre Square, also in the Teatro, Sukilėlių and Žvejų Streets. The largest amount of stoneware dishes was found in Aukštoji, D. Vandens, Daržų Streets and the Theatre Square. These locations could be identified as some of the more important urban public places. On the other hand, stoneware pieces did not quite correlate with the historical sources of the layout of the town of Klaipėda.

During the 17th c., stoneware ceramics began to lose their role as a social indicator because of mass production, which made them affordable to everyone, while stoneware manufacturers had to compete with porcelain and glass. The decline of stoneware production correlated with the chronological framework of this study.

Translated by *Viktorija Ziabreva*

Įteikta 2017 m. spalio mėn.