

XVII–XIX amžiaus archeologiniai odos radiniai iš Žiežmarių

Arūnas Puškorius, Atas Žvirblys

Straipsnyje analizuojami 2013 ir 2015 m. Žiežmariuose archeologinių kasinėjimų metu surasti odiniai radiniai. Atskleidžiama jų įvairovė, analizuojama dirbinių konstrukcija ir gamybos ypatumai. Lietuvos periferijos miestelių archeologiniuose kultūriniuose sluoksniuose šios rūšies dirbinių retai aptinkama. Jų tyrimai padeda geriau pažinti nuo ekonominių ir politinių centrų nutolusių miestelių kasdienio gyvenimo specifiką.

Reikšminiai žodžiai: odinė avalynė, archeologiniai kasinėjimai, periferija, Žiežmariai, odiniai dirbiniai.

The article investigates archaeological leather finds that were unearthed in Žiežmariai during archaeological excavations in years 2013 and 2015. A variety of finds is revealed; the constructions of items and the peculiarities of producing have been analyzed. These kinds of artifacts are rare in the archaeological stretches of the Lithuanian periphery towns. Their analysis lead us to a better understanding of the specific features of the daily life of periphery towns, which are situated in distant locations from the economic and political centers.

Keywords: leather shoes, archaeological excavations, periphery, Žiežmariai, leather artifacts.

ĮŽANGA

Kiekvienais metais vis daugiau archeologinių tyrimų vykdoma įvairiuose nedideliuose Lietuvos miesteliuose. Regioniniai muziejai džiaugiasi jų fondus papildžiusiais naujais radiniais, tačiau apskritai pačių miestelių praeities pažinimas per archeologinių tyrimų medžiagą vis dar yra labai menkas. Tam daug įtakos turi ir žmogiškieji, ir finansiniai ištekliai. Dėl to labai svarbu pagal galimybes aktualizuoti bent reikšmingiausias archeologinių tyrimų radinius ir paskatinti platesnį, kompleksinį periferijos istorinių miestelių praeities pažinimą.

Tarp archeologinių radinių visada reikšmingi odos dirbiniai. Periferijos miestelių, kaip ir didžiųjų miestų bei senųjų istorinių centrų, kultūriniuose sluoksniuose tradiciškai surandama avalynės ar jos gamybos liekanų (Puškorius, 2015, p. 85). Odos radiniai sudaro labai nedidelę Lietuvos archeologinės medžiagos dalį. Daug dažniau aptinkama kitokių XVI–XVIII a. radinių – keraminių indų fragmentų, koklių, monetų, statybinės keramikos, ūkinės paskirties geležinių dirbinių ir pan. Pagal juos archeologai datuoja kultūrinį sluoksnį. Vis dėlto analizuojant retus radinius iš odos taip pat galima spręsti apie kultūrinio sluoksnio chronologiją, nes, keičiantis madoms, kintant gamybos technologijai, avalynė taip pat sparčiai keičiasi.

Lietuvos periferijos miestelių kasinėjimų metu retai surandama odinių dirbinių. Iš publikuotų Lietuvos archeologinių radinių iki šiol plačiau žinoma tik XVII a. Žagarės (Puškorius, 2015, p. 84–101) bei XVIII a. pabaigos Kurtuvėnų Šv. Apaštalo Jokūbo bažnyčios kriptos medžiaga (Satkūnaitė, 2007, p. 164–176). Taigi detalai išanalizuotus duomenis turime iš viso tik apie 7 avalynės puspores, tarp kurių viena (Kurtuvėnuose) yra avalynės pora, taigi iš viso 6 puspores ir 1 avalynės porą. Šių duomenų yra per mažai, kad galėtume daryti detalius apibendrinimus apie periferijos miestelių gyventojų avalynės ir net odos panaudojimo ypatumus apskritai. Vis dėlto šių tyrimų rezultatai atskleidė buvus centro ir periferijos avalynės madų skirtumų jos konstrukcijos, nusidėvėjimo bei kitais aspektais.

Pastaruosius keletą metų Žiežmariuose vyko didelės apimties archeologiniai tyrimai. 2013 ir 2015 m. kasinėta centrinės miestelio aikštės aplinkoje, tyrinėta Ažubalio, Žaslių, Vilniaus, Paupio, Vytauto, Šiaurės, Žalgirio, Trumpojoje ir Gėlių gatvėse (1 pav.). Per kasinėjimus surinkta daugiau nei 6 000 archeologinių radinių, kurie saugomi Kaišiadorių muziejuje¹. Surinkta informacija papildė turimus istorinius duomenis apie

¹ Šiame muziejuje saugomi aptariamieji archeologiniai radiniai.



1 pav. Odinių dirbinių radavietės Žiežmariuose. Sudarė A. Žvirblys

Fig. 1. The sites of leather finds in Žiežmariai. Composed by A. Žvirblys.

Žiežmarių miestelio raidą XVI–XIX a., suteikė naujų vertingų žinių apie to laikotarpio gyventojų materialinę kultūrą. Būtent šių kasinėjimų metu surasti odiniai dirbiniai yra pagrindinis šio straipsnio tyrimų objektas.

ŽIEŽMARIŲ ISTORIJOS APŽVALGA

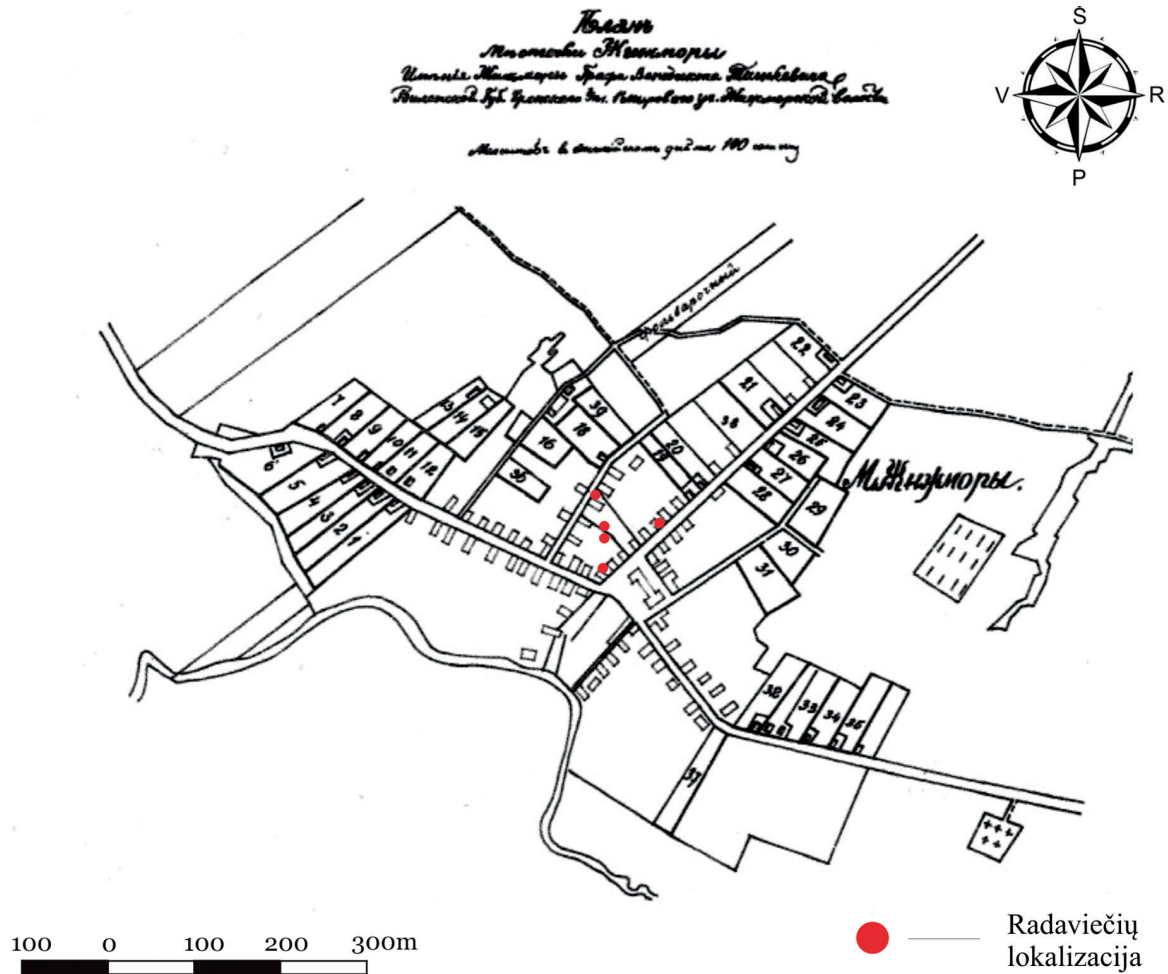
Pirmą kartą Žiežmariai minimi 1348 m. vasario 2 d. Strėvos mūšio tarp lietuvių ir kryžiuočių aprašyme. Nuo XV a. minimas Žiežmarių valsčius, dvaras, o nuo 1497 m. Žiežmariai pradedami vadinti miesteliu. Miestelis komunikaciniu požiūriu buvo patogioje vietoje, prie kelio Vilnius–Kaunas (Miškinis, 2005, p. 282). Tai liudija 1430 m. rugsėjo 22 d. Vytauto laiškas Ordino magistrui, kuriame Vytautas jį kviečia į savo vainikavimo iškilmes ir nurodo patogiausią kelią atvykti. <...> šeštadienį, Jūs galite Vilkijoje pietauti ir tą pačią dieną, iki sekmadienio, į Kauną atjoti, iš ten [keliaudami] galėsite pietauti, kur panorėsite – Rumšiškėse arba Žiežmariuose, o nakvoti mes prašome, kad Jūs atvyktumėte į Semeliškes. <...> (Baliulis, Meilus, 2001, p. 21)

XV a. Žiežmarių dvaras, o vėliau prie jo išaugęs miestelis buvo valdovo nuosavybė. Lietuvos didysis kunigaikštis Aleksandras Žiežmarius buvo atidavęs valdyti savo žmonai Elenai. Jai mirus, Žiežmariai 1509 m. vėl grįžo valdovo nuosavybėn (Gustaitis, 2001, p. 309–310).

XVI a. Žiežmariai sparčiai plėtėsi, manoma, kad XVI a. pradžioje buvo pastatyta pirmoji medinė bažnyčia, XVI a. pradžioje arba antroje pusėje buvo gautos Magdeburgo miesto teisės.

1580 m. Žiežmariai du kartus degė, per pirmą gaisrą sudegė 22 sodybos, o per antrą 17 sodybų. Manoma, kad tai galėjo sudaryti apie 50 % viso miestelio ploto (Miškinis, 2005, p. 282).

1600 m. rašytiniuose šaltiniuose pirmą kartą paminėtas taisyklingas miestelio centro planas ir keturkampė turgaus aikštė. Tais metais sudarytas miestelio inventorius, kuriame paminėtos 108 gyvenančios šeimos ir jų valdos. Manoma, kad tuo metu Žiežmariuose buvo apie 1 000 gyventojų. Pirmą kartą suminėti ir gyventojų verslai. Be veikiančių 36 smuklių, paminėti ir ne



2 pav. Odinių dirbinių radavietės 1865 m. miestelio tikrosios būklės plane. Sudarė A. Žvirblys (pagal Miškinis, 2005, p. 284)

Fig. 2. The sites of leather finds in the town plan of the 1865s. Composed by A. Žvirblys (After Miškinis, 2005, p. 284).

mažiau kaip 45 amatininkai. Tarp jų buvo ir 2 batsiuviai (Miškinis, 2005, p. 284–285; Gustaitis, 2001, p. 310).

1620 ar 1621 m. Žiežmariuose vėl kilo gaisras, kurio metu sudegė medinė bažnyčia. Manoma, kad gaisras nuniokojo ir dalį miestelio, tačiau trūksta duomenų šiai nuomonei patvirtinti (Miškinis, 2005, p. 286). Žinoma, kad nuo 1620 m. bažnyčia buvo atitekusi protestantams (Gustaitis, 2001, p. 312).

Žiežmariai smarkiai nukentėjo per XVII a. vidurio karus. Minima, kad miestelis sunaikintas 1654 m. Kitais, 1655 m., miestelis su bažnyčia ir daugeliu prekių sandėlių sudeginti. Vėliau, 1657 m., Žiežmariuose siaubė maro epidemija. 1661 m. vykęs surašymas atskleidė šių niokojimų apimtį. Tais metais surašyti 4 dūmai. Tiek buvo likę iš iki 1654 m. surašytų 168 dūmų.

Tačiau nuo XVII a. septinto dešimtmečio pabaigos Žiežmariai ėmė atsigausti. Sugrįžo pabėgę į Prūsiją miestelio pirkliai, apsigyveno naujų gyventojų – Rusijoje savo žemes praradusių bajorų, taip pat atsikėlė žydų. 1672 m. atstatoma bažnyčia, 1690 m. žydai pasistato sinagogą. 1690 m. Žiežmariuose jau surašyti 76 dūmai (Miškinis, 2005, p. 288).

XVIII a. pradžioje vykusio Šiaurės karo metu Žiežmariai vėl sunyko. Pirmiausia, 1702 m. miestelį nuniokojo žygiuojanti švedų kariuomenė, vėliau, 1708–1711 m. pusė gyventojų išmirė siaučiant maro epidemijai. 1714 m. miestelio inventoriuje nurodoma, kad iš 72 dabar teliko 5 dūmai.

Iš 1782 m. duomenų žinoma, kokiais verslais užsiėmė miestelio gyventojai. Svarbu tai, kad iš 70 ama-

tininkų net 14 buvo įvardyti kaip batsiuviai, taip pat paminėti 2 odininkai (Miškinis, 2005, p. 291).

Miestelio buvimas kelyje tarp Vilniaus ir Kauno turėjo neigiamą įtaką ir vėliau vykusių karų metu. Miestelis dar kartą buvo nusiaubtas 1812 m., besitraukiant iš Rusijos Napoleono armijai, tarp prancūzų ir rusų ties Žiežmariais vyko kautynės, po jų kazokai išplėšė miestelį. Sunaikinta 60 dūmų, mirė ar išsibėgijo 560 žmonių.

1884 m. duomenimis, Žiežmariuose buvo 2 odų dirbtuvės, dirbo vienas batsiuovys ir vienas odminys.

1895 m. Žiežmarius nusiaubė didelis gaisras, tačiau konkrečių žinių apie patirtus nuostolius nėra. Žinoma tik tiek, kad iki 1900 m. miestelyje pastatyti net 38 nauji namai (Miškinis, 2005, p. 289–310) (2 pav.).

ODOS RADINIAI

Odinių archeologinių radinių mokslinei analizei atlikti neužtenka vien jų rasti ir nuvalyti nešvarumus. Radinius būtina konservuoti. Tik paskui atsiranda galimybė juos kokybiškai analizuoti ir kaip žaliavą (nustatyti gyvūno rūšį, odos išdirbimą, kokybę ir pan.), ir kaip konkrečią konstrukciją (tiksliai identifikuoti detales, jų jungimosi vietas, būdus, netgi naudotus įrankius ir pan.) įvairiuose kontekstuose. Restauratorių konservuoti ar restauruoti odiniai radiniai paprastai susilaukia didesnio tyrėjų, muziejininkų ir muziejų lankytojų dėmesio. Būtina pabrėžti restauratorių ir archeologų bendradarbiavimo svarbą siekiant išsaugoti ir ištirti archeologinius odinius radinius.

Dėl Žiežmariuose kasinėjimus vykdžiusio archeologo² ir Nacionalinio muziejaus Lietuvos Didžiosios Kunigaikštystės valdovų rūmų restauratorių³ sėkmingo bendradarbiavimo 2013 ir 2015 m. tyrimų metu surastas ir inventorintas 101 archeologinis odinis radinys⁴ buvo konservuotas, keletas iš jų restauruoti. Taip atsirado galimybė atlikti jų mokslinę analizę.

² Tyrimus vykdė archeologas Atas Žvirblys.

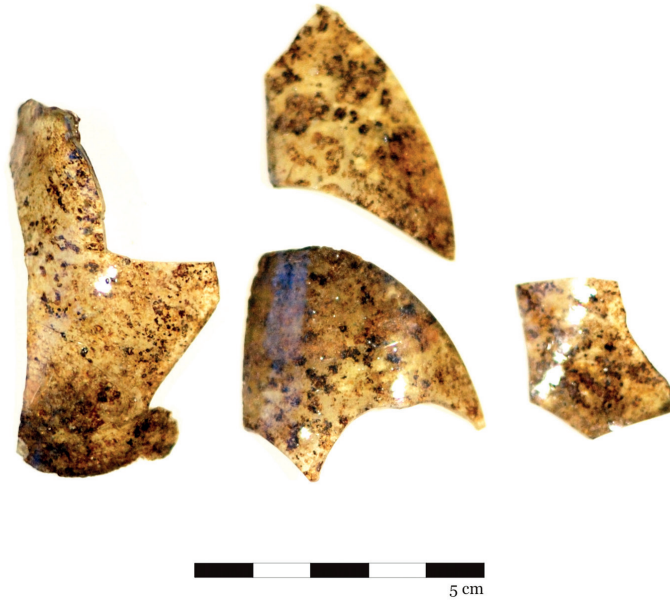
³ Radinius konservavo ir restauravo aukščiausios kategorijos restauratorė Jurgita Kalėdienė.

⁴ 2017 m. liepą analizuojant konservuotą ir restauruotą archeologinės odos medžiagą Kaišiadorių kraštotyros muziejuje, šiek tiek pakoreguotas radinių skaičius, jie tiksliau įvardyti. Patikslintas radinių sąrašas perduotas pirmiau minėtam muziejui. Noriu nuoširdžiai padėkoti muziejaus kolektyvui už sudarytas darbo sąlygas ir visokeriopą pagalbą atliekant tyrimą (*past., Arūnas Puškorius*).

Pirmieji archeologiniai odos radiniai Žiežmariuose aptikti 2013 m. atliekant archeologinius tyrimus **Žaslių g. 6**. Odinės avalynės fragmentų aptikta aikštės ŠV šone, prie svarbių kelių (Vilnius–Kaunas ir Ukmergė–Merkinė) sankirtos. Tiek istoriniai duomenys, tiek archeologinių tyrimų rezultatai rodo, kad šioje miestelio vietoje buvo intensyviai gyvenama nuo XVI a. Kita radavietė yra **Žaslių g. 24**, apie 50 metrų į ŠR pusę nuo dabartinės miestelio aikštės Š kampo, kur tyrimai vykdyti 2015 m. Tyrimai parodė, kad šioje miestelio dalyje ankstyviausi fiksuoti sluoksniai yra datuojami XVI a. antrąja puse, XVII a., tačiau toliau nuo miestelio aikštės esančiuose sklypuose nesuardyto archeologinio sluoksnio neaptikta, surinkta tik pavienių XVIII–XIX a. radinių. Šurfe Nr. 5, kuris buvo vos 1,5 × 1,5 m dydžio, aptikti 395 archeologiniai radiniai, tarp kurių buvo 4 odinės avalynės fragmentai. Jie rasti tiriant rudą durpingą žemės sluoksnį, ties jo apatiniu horizontu, beveik 2 m gylyje nuo žemės paviršiaus (H_{abs} 76,30–76,10 m). Tirtą sluoksnį galima manyti esant vieną iš kelių ūkinės duobės užpildų. Surinkti duomenys leidžia pagrįstai teigti, kad duobė turėjo būti užversta per trumpą laiką keliais etapais XVII a. pirmoje pusėje. Tiriant duobės užpildą, surasti 296 archeologiniai radiniai, tarp kurių pasitaikė tokių, kurie liudija pasiturinčią miestiečių buitį. Be jau minėtų odinių pado ir vidpadžio dalių, rasta keletas stiklinės taurės sienelių fragmentų. Iš rastų šukių matyti, kad tai kažkada būta gražios taurės plonomis sienelėmis. Radinys gana retas Lietuvos miestelių archeologinėje medžiagoje, nes tuo metu (XVI a. pabaigoje–XVII a. pirmoje pusėje) stiklinės taurės buvo labai brangios, jas galėjo naudoti tik pasiturintys bajorai ar miestiečiai (3 pav.). Ten pat gausiai surinkta žistos glazūruotos ir neglazūruotos buitinės keramikos fragmentų, statybinės keramikos: plokštinių ir puodyninių-dubeninių koklių fragmentų (4 pav.). Surinkti plokštiniai kokliai pagal ornamentus ir kitus požymius datuojami XVI a. pabaigoje–XVII a. pradžia (Katalynas, 2015, p. 200–353). Tai tipiškai to laikotarpio dirbiniai, puošti geometriniais, augaliniais ornamentais. Tokių dirbinių gausiai randama ir Vilniaus senamiesčio kultūriniuose sluoksniuose.

Žaslių g. 6 aptikti odos radiniai – tai avalynės apachios detalių komplekto liekanos⁵. Jas sudaro dvi detalės – vidpadis ir padas (pav. A1:1-2). Jos abi paga-

⁵ R. s. Nr. 1128–1130B.



3 pav. Stiklinės taurės fragmentai. A. Žvirblio nuotrauka
Fig. 3. Fragments of a glass cup. Photo by A. Žvirblys.



4 pav. Keraminiai dirbiniai: 1. plokštinio koklio fragmentai; 2. koklio matricos fragmentas;
3. puodelio liekanos. A. Žvirblio nuotraukos

4 pav. Ceramic artifacts: 1. The remains of a panel stove tiles; 2. A stove tile matrix fragment;
3. Cup remains. Photo by A. Žvirblys.

mintos iš galvijų odos⁶, tačiau šiek tiek skiriasi storis: vidpadis – 2,5 mm, padas – 2,8 mm storio⁷. Avalynės apačios detalių komplektas susiūtas tarpusavyje, o prie batviršio slaptąja siūle prisiūtas tik vidpadis. Batviršis tvirtintas uždėtine siūle (pav. A1:1–2). Tokia konstrukcija būdinga avalynei aukštesniais nei pusbačių šoneliais – auliukiniams arba pusauliniams. Geriausiai žinomi analogiškos avalynės apačios konstrukcijos radiniai yra iš Malūnų g. 3, 5 archeologinių kasinėjimų. Čia surasti auliukiniai buvo sudėtingos konstrukcijos, šone užsegami trimis odinėmis sagomis. Ypač išsiskyrė batviršio kulno dalis, kuri buvo sutvirtinta daugiasluoksniais odos ir medienos žievės užkulniais. Kulno dalyje iš apačios buvo pritvirtinta vertikaloji avalynės pasagėlė (Puškorius, Vedrickienė, 1999, p. 262, pav. 150). Remiantis avalynės apačios detalių liekanomis iš Žiežmarių, taip pat galima teigti ten buvus tokią avalynės pasagėlę. Analogiška vertikaloji avalynės pasagėlė aptikta tų pačių kasinėjimų metu (pav. A1:4)⁸. Ji 68 mm pločio, 5 mm aukščio ir 3,8 mm storio, turėjo tris spyglius, skirtus įsmeigti į avalynės kulno dalį. Vidurinis spyglys nulūžęs, o kraštiniai išlikę, užlenkti į apačią. Pagal nudilimą akivaizdu, kad pasagėlė buvo naudojama pagal paskirtį. Ši pasagėlė yra siauresnė ir nepriklauso analizuojamoms avalynės detalių komplekto liekanoms. Analogiškos konstrukcijos avalynė pagal Vilniaus radinius datuojama XVI–XVII a. riba (Katalynas, 1990, p. 144). Toks datavimas visiškai sutampa su 5 šurfe surastų keraminių radinių (koklių) datavimu (Žvirblys, 2014š, p. 37–40).

Dar keletas archeologinių odos radinių šioje gatvėje adresu **Žaslių g. 24** surasta 2015 m. (Žvirblys, 2016š). Iš perkasoje Nr. 19 surinktų 496 archeologinių radinių penki buvo odiniai radiniai⁹. Tai du pado ir noselės dalies fragmentai, užkulnis ir pora atraižų. Pado kulno dalies fragmentas (r. s. Nr. 2136) yra kaltinio tvirtinimo avalynės, o pado apvalia smailejančia noselės dalimi nuoplaiša rodo buvus siūtinį avalynės tvirtinimą prasiūtine siūle. Detalė ganėtinai nudilusi,

⁶ Gyvūno odos rūšis nustatyta žiūrint pro mikroskopą ir lyginant su turimais gyvūnų odos etalonais. Identifikavimą atliko Arūnas Puškorius.

⁷ Odos radinių storis matuotas profesionaliu stomačiu TP 25-100. Matavimus atliko Arūnas Puškorius.

⁸ R. s. Nr. 315.

⁹ R. s. Nr. 2136-2140.

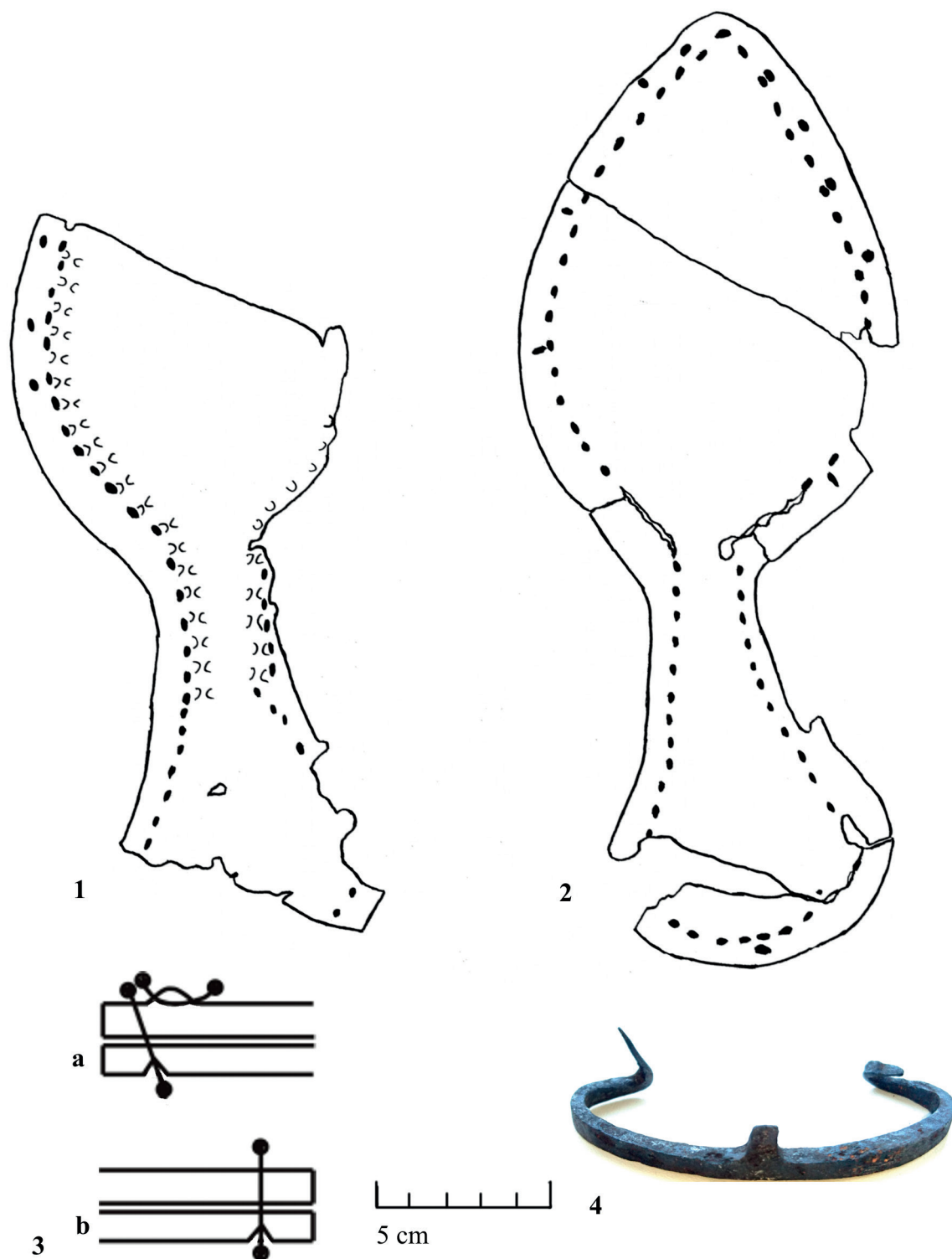
tačiau išlikęs jos storis siekia 3 mm. Apvali smailejanti noselės dalis ir konstrukcija tik su padu yra gana dažna XVIII a. pirmoje pusėje. Tokią konstrukciją lėmė ir dažniau naudojama stora oda pusbačių padams gaminti (Dražkowska, 2011, p. 241, pav. 183).

Šie odos radiniai aptikti tiriant molio, degėsių ir melsvai pilkos žemės paviršių apatiniame kultūriniame sluoksnyje, datuojamame XVII a. antra puse. Jis susiformavo po šioje vietoje siautėjusio gaisro, suverčiant statybinės keramikos nuolaužas, kitus pavienius dirbinius. Odinių avalynės fragmentų rasta ties sluoksnio viršutiniu horizontu kartu su smulkiais, XVI–XVII a. būdingais puodyninių ir dubeninių koklių fragmentais, XVI a. pabaiga–XVII a. pradžia datuojamo plokštinio koklio nuolauža, majolikos lėkštės dugnelio fragmentu, puoštu augaliniu ornamentu, dengtu baltos, mėlynos ir violetinės spalvos glazūromis (Žvirblys, 2016š, p. 79–82).

Odinės avalynės fragmentų surasta 2015 m. tiriant dvi perkakas **Trumpojoje g.** (perkasos Nr. 8 ir Nr. 10 (11)). Ši gatvė yra statmena Žaslių gatvei, kuri eina aikštės ŠV pakraščiu. Remiantis turimais istoriniais duomenimis ir vykdytais archeologiniais tyrimais galima teigti, kad ši miestelio dalis buvo intensyviai apgyvendinta nuo XVI a. Vykdam tyrimus Trumpojoje g. 4, 6, pastebėta, kad šioje vietoje kultūrinio sluoksnio storis siekia 1,65–2,10 m. Palyginti su gretimomis gatvėmis, kur kultūrinis sluoksnis nuo žemės paviršiaus siekė 1–1,4 m, skirtumas yra gana ryškus. Verta pažymėti, kad Trumpojoje gatvėje pasiektas ir gruntinio vandens lygis, užfiksuota skirtinga nei kitur geologinių sluoksnių sandara. Todėl tikėtina, kad Trumpojoje gatvėje tirtų perkasų aplinkoje būta kokio vandens telkinio, tarp kurio ir miestelio aikštės ŠV krašto XVI–XVII a. buvo apgyvendinti pirmi sklypai. XVII–XVIII a. jis, matyt, buvo užverstas, apgyvendinti tolimesni sklypai į ŠV nuo aikštės.

Perkasoje Nr. 8, 15 m² dydžio, surinkti 324 archeologiniai radiniai, tarp kurių buvo 13 odinės avalynės fragmentų¹⁰. Odos radinių aptikta Kv. A-B/1-3, H_{abs} 77,84–77,50 m fiksuotame degėsių tarp sluoksnyje. Nors degėsių storis siekė vos 1–3 cm, iš jų surinkti 27 radiniai. Be jau minėto odinio apavo detalių, rasta buitinės keramikos ir stiklinių butelių fragmentų bei

¹⁰ R. s. Nr. 1017A–N.



5 pav. Žaslių g. 6 radiniai. Avalynės pusporės liekanos: 1. padas; 2. vidpadis; 3. noselės ir kulno dalių tvirtinimas prie batviršio; 4. avalynės vertikaloji kulno dalies pasagėlė. A. Puškoriaus nuotraukos ir piešiniai

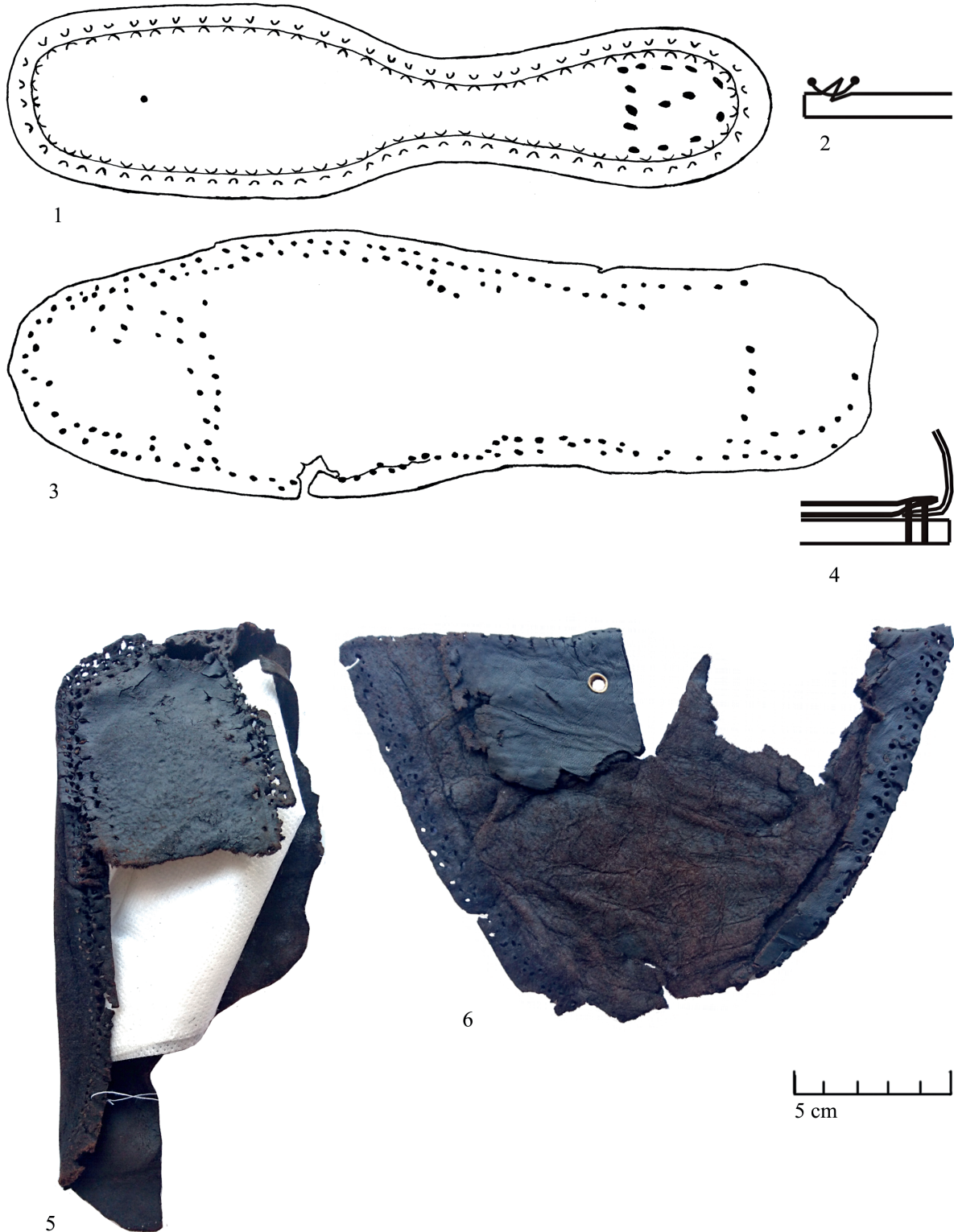
Fig. 5. Finds from Žasliai St. 6: The remains of a shoe: 1. Treadsole; 2. Insole; 3. The attachment of the toe-part and back-part details to the upper part of a shoe; 4. The vertical heel-part heel-plate of a shoe. Photos and drawings by A. Puškorius.

viena vinis ir moneta. Pastaroji – Rusijos caro Nikolaus I 1 kapeika su 1842 m. kaldinimo data. Vėliausiai datuotas radinys sluoksnyje – Kolo mieste (dabartinė Lenkija) gamintos fajansinės lėkštės dugnelis su išlikusiu gamintojo ženklu. Tokia produkcija buvo gaminama 1880–1904 m. Pagal tyrimų duomenis keliami hipotezė, kad degusių sluoksnių gali būti siejamas su 1895 m. Žiežmariuose vykusiu gaisru (Žvirblys, 2016, p. 68).

Surasti odos radiniai buvo avalynės apačios detalės ir jų fragmentai bei darbo su oda liekanos (4 padai ir jų fragmentai, vidpadiš, 2 jungtys, jungties pamušalas, 2 tiksliau neidentifikuoti batviršio detalių fragmentai, vienos sluoksninės pakulnės liekanos, lopas ir atraiža). Remiantis jais, galima kalbėti apie kelių skirtingų avalynės modelių, taip pat atspindinčių skirtingą konstrukciją, liekanas. Viena avalynės apačios detalė (padas) yra *karė* noselės dalimi (R. s. Nr. 1017M), vidpadiš – apvalia smailėjančia noselės dalimi (R. s. Nr. 1017B). Padas buvo su medvinėmis pritvirtinta sluoksnine pakulne. Tai patvirtina išlikusios pakulnės prikallimo prie pado medvinėmis skylutės kulno dalyje (pav. A2:1). Padui pagaminti naudota 4,5 mm storio galvijų oda. Išmatavus pado ilgį nustatyta, kad pusporė buvo 37 avalynės dydžio. Padas prie batviršio tvirtintas prasiūtine siūle su vidine įpjova (pav. A2:3a). Galvijų odos, 2,5 mm storio vidpadiš yra nuo 43 avalynės dydžio pusporės, kaltinio tvirtinimo, t. y. padas prie batviršio buvo pritvirtintas vien tik medvinėmis, nenaudojant siūlų. Avalynė buvo 43 dydžio (pav. A2:2, 3b). Lyginant su Žagarės miesto radiniais, pusbačio r. s. Nr. 178 ir klepių r. s. Nr. 118, 177 (Puškorius, 2015, p. 91–95, pav. 2–6), taip pat Klaipėdos radinių iš Žvejų g. (Bračiulienė, 2011, p. 202, pav. 12; p. 207, pav. 17) konstrukcija, yra akivaizdūs batviršio ir apačios detalių komplekto jungimo panašumai (pav. A2:3b), tačiau XVII a. antra puse datuojamuose radiniuose iš Žagarės ir Klaipėdos neaptikta kaltinio avalynės tvirtinimo požymių. Kaltinis avalynės tvirtinimas medvinėmis kaip patogesnis, greitesnis ir mažiau darbo sąnaudų reikalaujantis pado prie batviršio tvirtinimo būdas labiausiai buvo išplitęs XIX a. Būtent tokiu būdu buvo tvirtintos XIX a. datuojamos avalynės liekanos iš Žagarės, r. s. Nr. 291 (Puškorius, 2015, p. 86) bei Kurtuvėnų, datuojamos XVIII a. pabaiga (Satkūnaitė, 2007, p. 165). Dar dvi susijungu-

sios detalės yra jungties (R. s. Nr. 1017C) ir pado (?) (R. s. Nr. 1017D) (pav. A3) liekanos. Tai taip pat buvo kaltinio tvirtinimo avalynė, tačiau konstrukcija galutinai nėra aiški. Pagal priekinės dalies formą avalynė buvo *karė* noselės dalimi. Batviršiui naudota versta oda. Tokios avalynės priežiūra reikalauja daug dėmesio, tačiau būtent versta oda buvo naudojama avalynę dengiant tekstile. Taip leistų manyti ir pakankamai plona, vos 1,3 mm storio, batviršio oda, kuri su tekstiline batviršio aptrauka sudarė gana tvirtą avalynės viršaus konstrukciją. Avalynės *karė* noselės dalimi mada atsirado XVII a. antrame ketvirtyje, Vakarų Europoje siaučiant Trisdešimtmečiui karui (Guzevičiūtė, 2001, p. 110), o antrajame XVIII a. ketvirtyje tokia noselės dalies forma išėjo iš mados (Matuškaitė, 1979, p. 47). Tačiau maždaug nuo XIX a. antro ketvirčio tokia forma vėl tapo populiari vyrų ir moterų avalynėje (Idzelytė, 2008, p. 284–285; Marešová, 2014, p. 91). Daugiausia verstos odos archeologinės avalynės aptikta Klaipėdoje, radiniai datuojami XVII a. antra puse–XVIII a. pirma puse (Puškorius, 2005, p. 64–68). Avalynės konstrukcijos perėjimas Lietuvoje nuo siūtinės prie kaltinės ligi šiol nėra tyrinėtas. Atskirai reikia aptarti ir kitą svarbų radinį – batviršio priekinės dalies liekanas, kurias sudaro iš galvijų odos pagamintų jungties (r. s. Nr. 1017L, 1,0 mm odos storio) ir jungties pamušalo (r. s. Nr. 1017K, 1,2 mm odos storio) detalių atplaišos (pav. A4). Tai avalynės apvalia smailėjančia noselės dalimi fragmentas. Avalynė priekinėje dalyje buvo suvarstoma batraiščiu. Įdomu, kad skylių batraiščiu praveriti kraštai buvo sutvirtinti metaline, vario lydinio, akute. Tokia konstrukcija atsirado anksčiausiai apie XIX a. vidurį (Idzelytė, 2009, p. 297). Pado apvalia noselės dalimi fragmentas (r. s. Nr. 1017E, 2,9 mm odos storio), pado kulno dalies liekanos (r. s. Nr. 1017A) taip pat patvirtina buvus kaltinio tvirtinimo avalynę.

Kiti odos radiniai aptikti kv. A-B/1-4, H_{abs} 77,00–76,48 m, 1,45–1,95 m gylyje nuo žemės paviršiaus, rudos durpingos žemės sluoksnyje – virš įžemio tirtame ankstyviausiame kultūrinio sluoksnio horizonte. Šeši odinės avalynės fragmentai buvo 35 archeologinių radinių komplekse. Jų sudarė smulkūs žistos glazūruotos ir neglazūruotos buitinės keramikos fragmentai, plokštiniai kokliai, vinis ir jau minėti odiniai dirbiniai. Pagal puošybą, glazūrą ir kitus požymius kokliai gali būti



6 pav. Radiniai Trumpoje g.: 1. padas; 2. pado tvirtinimo būdas prie batviršio; 3. vidpadis; 4. batviršio kulno dalies detalių sujungimo būdas; 5. avalynės pusporės liekanos; 6. batviršio noselės dalies liekanos. A. Puškoriaus nuotraukos ir piešiniai

Fig. 6. Finds from Trumpoji St.: 1. Tread sole; 2. The way of fastening a tread sole to the upper part of the shoe; 3. Insole; 4. The way of attaching the back-part shoe details to the upper part of shoe; 5. The remains of a shoe; 6. Upper toe-part remains of a shoe. Photos and drawings by A. Puškorius.

datuojami XVI a. pabaiga–XVII a. pradžia, XVII a. (Katalynas, 2015, p. 200–353). Tačiau sluoksnyje rasta ir vėlyvesnių radinių, iš kurių informatyvesni būtų majolikos ir fajansinių lėkščių fragmentai, datuojami XVIII–XIX a. pradžia (Marcinkowski, 2011). Kasinėjimų metu surinkti duomenys leidžia teigti, kad tyrinėtas sluoksnis formavosi ilgą laiką – XVII a.–XIX a. pradžioje, čia vykdant ūkinę, agrarinę veiklą. Vietomis aptikta radinių iš gana skirtingų epochų, o tai rodo, kad žemė galėjo būti nuolat perkasama. Vykus intensyvių gyvenimų liudija ir gausiai aptiktos medienos skiedros, gyvulių kaulai (Žvirblys, 2016, p. 71–73).

Šioje vietoje surastos palyginti gerai išlikusio pusbačio liekanos¹¹, taip pat pavieniai pado fragmentas ir atraiža. Informatyviausias pusbatis, kurį sudaro išlikę jungtis, apkulnis, avalynės kišenė, padas bei pakala (pav. A5). Visos detalės pagamintos iš skirtingo storio galvijų odos. Pati storiausia oda naudota padui. Jos storis siekia 4 mm. Išviršinėms batviršio detalėms – jungčiams ir apkulniui – naudota irgi pakankamai stora, 2,5 mm, oda. Avalynės kišenė pasiūta iš 1,2 mm storio odos. Užkulnio žymių nepastebėta. Avalynė kaltinio tvirtinimo, padas prie batviršio buvo prikaltas medvinėmis, o pakala – teksais. Ji visiškai nudilus, tad metaliniai teksai giliai įsmigę į kulno dalį. Apkulnis su jungtimi susiūti sudurtine siūle, o tai reiškia, kad detalės buvo sujungtos siuvant rankomis, nenaudojant siuvimo mašinos. Remiantis pirmiau aptarto vidpadžio r. s. Nr. 1017B bruožais galima teigti, kad pusbačiui trūksta dar vienos detalės – vidpadžio (pav. A5, konstrukcija). Specialių metalinių vinučių – teksų – avalynei gaminti atsiradimas yra susijęs su pramonės revoliucija XIX a. ir avalynės siuvimo mašinų atsiradimu, ypač mechanizuoto pado tvirtinimo technologijos sukūrimu XIX a. antrame ketvirtyje. Deja, pado tvirtinimo būdo technologinis kitimas bėgant laikui nėra detalčiai ištirtas.

Perkasoje Nr. 10, kurios dydis buvo beveik 13 m², surinkti 223 individualūs archeologiniai radiniai, tarp jų buvo odinių dirbinių, jiems suteikti 4 inventoriniai numeriai¹².

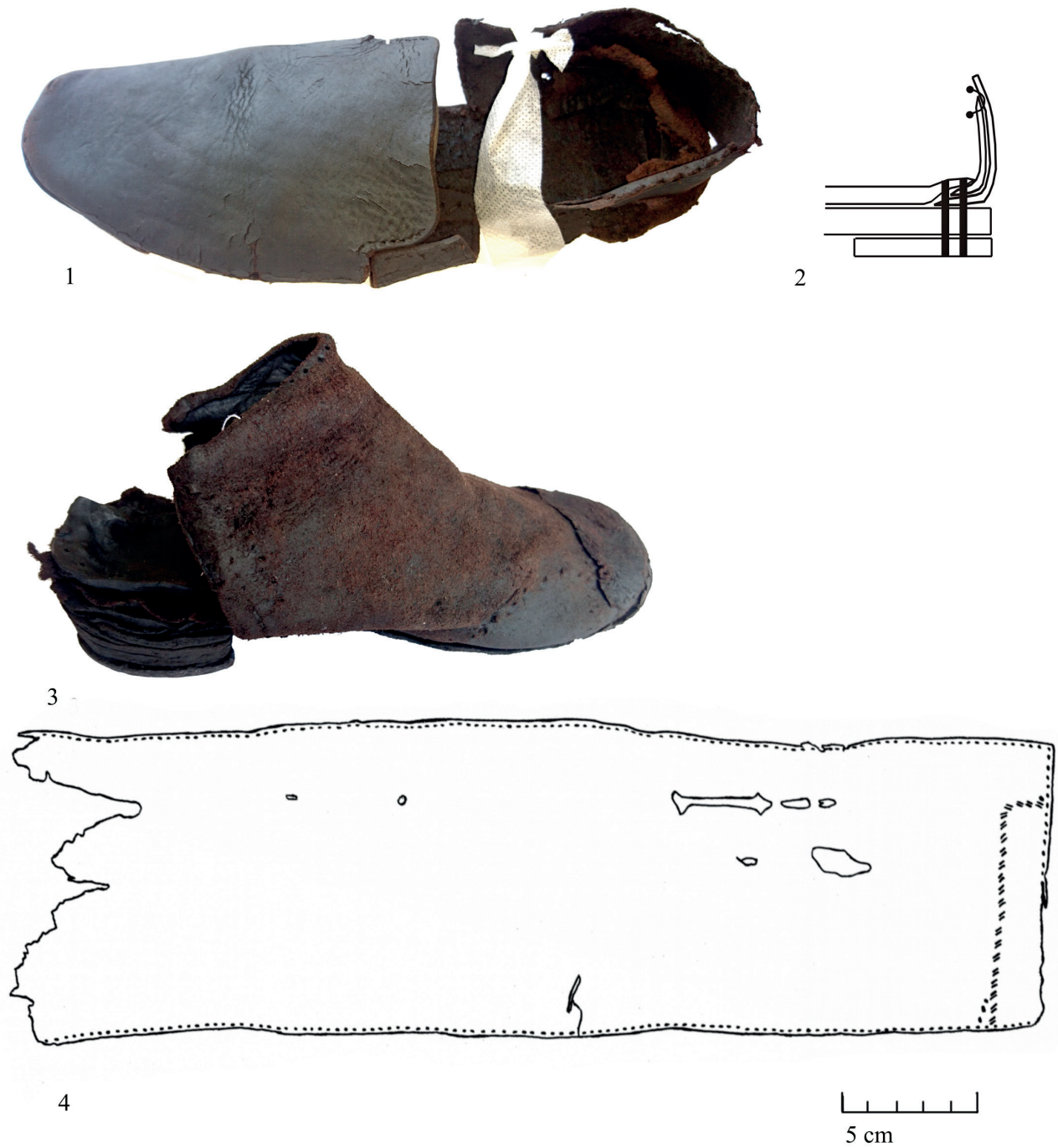
Radiniai aptikti kv. A-B/3-6, H_{abs} 77,92–76,95 m, tamsiai juodos durpingos žemės sluoksnyje, kuris pagal vėliausius radinius datuojamas XX a. Tačiau

jį tiriant surinkta nemažai ir archeologinių radinių: glazūruotos ir neglazūruotos buitinės keramikos fragmentų, kurie pagal tipologinius požymius galėtų būti priskirti XVIII–XIX a. laikotarpiui, XVII–XVIII a. datuojamų žaliai glazūruotų, geometrinių ir augalinių ornamentais puoštų plokštinių koklių fragmentų. Tokia skirtingo datavimo radinių koncentracija viename durpingos žemės horizonte leidžia kelti hipotezę, kad čia susidaręs XVII–XVIII a. kultūrinis sluoksnis vėlesniais amžiais buvo nuolat ardomas vietos gyventojų, vykdžiusių įvairią ūkinę veiklą. Nors odos radinių aptikta nedaug, tačiau ne vien pavienių detalių. Informatyvios geriausiai išlikusios avalynės aukštais šoneliais liekanos (r. s. Nr. 1421) (pav. A5). Tai 34 avalynės dydžio pusporė, be viršutinės batviršio dalies. Pusporė yra verstos galvijų odos, 2,2–2,5 mm storio, kaltinio tvirtinimo. Išlikusios batviršio detalės – priekis, kuris noselės dalyje turi pritvirtintus 2 išlikusius lopus (?). Dar vienas lopas kairėje pusėje neišliko. Avalynės apačios detalių komplektą sudaro vidpadis, padas, sluoksninė pakulnė ir pakulnės pasagėlė. Visos detalės, kurių gyvūno odos rūšį pavyko nustatyti, pagamintos iš galvijų odos. Priekis prie apkulnio ir aulo buvo prisiūtas standžiąja siūle. Avalynės apačios ir batviršio sujungimo būdas yra analogiškas kaip ir pirmiau minėtų radinių – pusbačio ir vidpadžio (pav. A2.3b). Avalynė buvo žema pakulnė, jos aukštis siekė beveik 2 cm. Pakulnę nuo nusidėvėjimo saugojo geležinė pakulnės pasagėlė. Batviršio priekinėje dalyje ant jungties viršaus buvo pritvirtintos trys detalės. Tai galėjo būti arba avalynės taisymo žymės, arba apsauginė noselė ir du šoniniai tvirtikliai. Jų galėjo nesimatyti dėvint avalynę, jeigu ji būtų buvusi apraukta tekstile. Vis dėlto kairėje pusporės pusėje, kurioje numanoma lopo detalė neišlikusi, matyti aki-vaizdi skylė. Galima manyti, kad tai buvo auliukiniai, galbūt pusauliniai. Tokia avalynė gali būti datuojama XIX a. pirma puse.

Dar viena tarp radinių esanti sąlyginai didelio dydžio detalė yra neaiškios paskirties (pav. A4X). Aki-vaizdu, kad tai yra tik dalis didesnio dirbinio, tačiau ne avalynės. Viso labo 1 mm storio odos detalė ilgosiomis kraštinėmis buvo susiūta standžiąja siūle, ji buvo sulenkta išilgai, per lenkimo vietą nudilus. Odos valkties sluoksnis labai suiręs, sutrūkinėjęs. Taip nutinka, kai oda patenka į labai nepalankias, nuolat kintančias

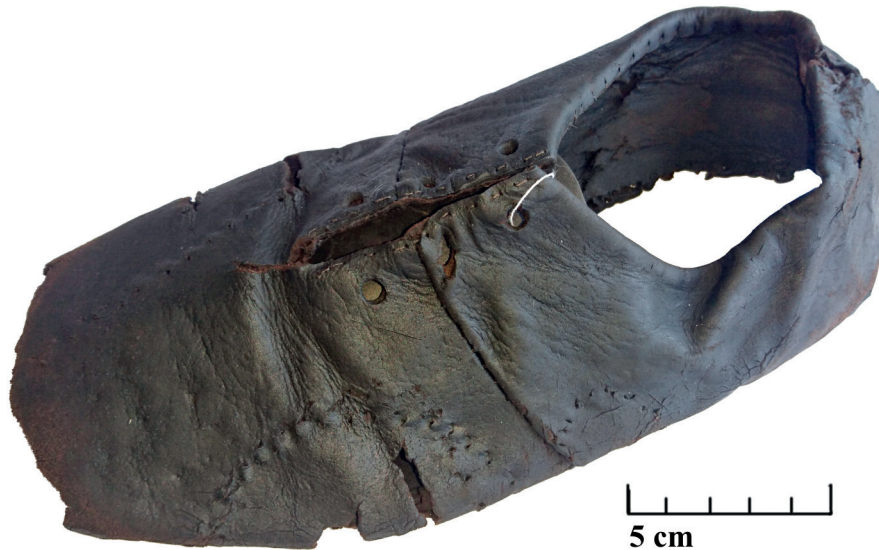
¹¹ R. s. Nr. 1150, 1151A-D.

¹² R. s. 1421–1424.



7 pav. Radiniai Trumpojoje g.: 1. pusbačio liekanos; 2. pusbačio kulno dalies konstrukcija; 3. aulinės avalynės liekanos; 4. neiškios paskirties dirbinio detalės fragmentas. A. Puškoriaus nuotraukos ir piešiniai

Fig. 7. Finds from Trumpoji St.: 1. The remains of a low-cut shoe; 2. The back-part construction of a low-cut shoe; 3. The remains of a boot; 4. An artifact fragment of unknown purpose. Photos and drawings by A. Puškorius.



8 pav. Pusbačio liekanos iš Gėlių g. A. Puškoriaus nuotrauka

Fig. 8. The remains of a low-cut shoe from Gėlių St. Photo by A. Puškorius.

aplinkos sąlygas. Galbūt tai detalės fragmentas nuo ūkinės paskirties dirbinio.

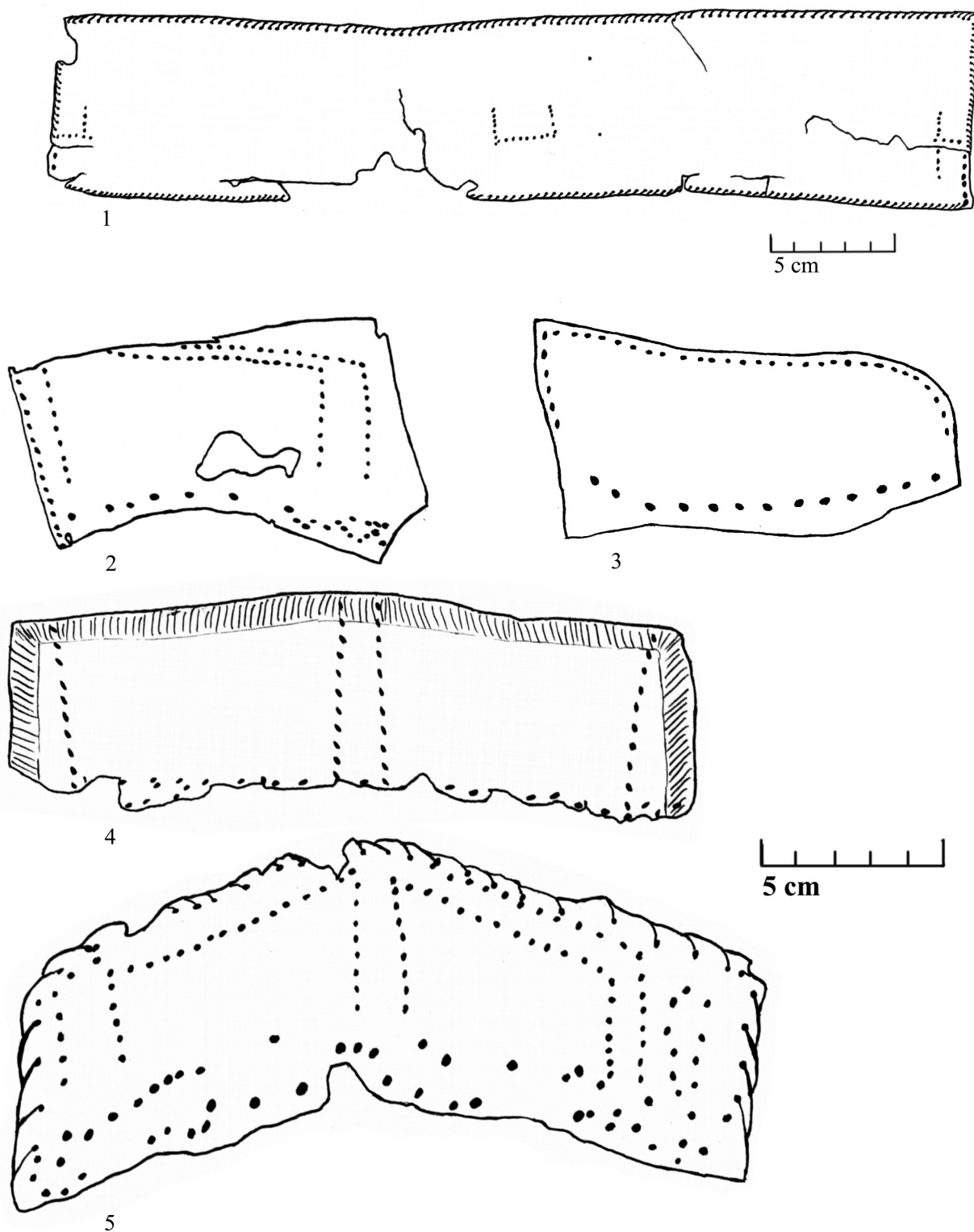
Gėlių gatvėje 2015 m. tirtos dvi perkasos ir vienoje iš jų (perkasoje Nr. 6) aptikta odinės avalynės liekanų. Gėlių gatvė yra statmena Žaslių gatvei, ji eina nuo miestelio Š kampo į ŠV pusę. Gatvės vieta ir santykis su aikšte rodo, kad ji gali būti viena iš seniausių miestelio gatvių, besiribojančių su 1600 m. inventoriuje minima keturkampe turgaus aikšte. Urbanistikos istorikas A. Miškinis, remdamasis surinktais istoriniais duomenimis, yra sudaręs retrospektyviusius miestelio planus, kuriuose dabartinė Gėlių gatvė siejama su XVII a. pirmos pusės šaltiniuose minima Žemaičių ir su 1780 m. paminėta Naująja gatvėmis (Miškinis, 2005, p. 287, 292).

Šioje vietoje aptikta daugiausia archeologinių odinių radinių. Tirta perkasa Nr. 6 buvo 8,25 m² dydžio. Ją tiriant surinkti 143 individualūs archeologiniai radiniai, iš kurių net 64 buvo odiniai. Jie rasti kv. A-B/1-6, juodoje durpingoje žemėje su skiedromis. Radavietės daugiausia koncentravosi ŠR perkastos dalyje, H_{abs} 78,60–78,35 m, 0,8–1,2 m gilyje nuo žemės paviršiaus. Tirtas sluoksnis – ankstyviausias, virš įžemio užfiksuotas kultūrinio sluoksnio horizontas. Surinkta įvairios paskirties radinių, kurių chronologija labai plati – XVII a.–XX a. pirma pusė. Pastebėta, kad ties sluoksnio viršutiniu horizontu XIX–XX a. pirmos pu-

sės radinių koncentracija buvo didesnė. Giliau pasitaike tik pavienių XIX a. datuojamų fajansinių ir porcelianinių lėkščių šukių. Ties apatiniu horizontu surinkta dauguma aptiktų odos radinių. Reikšminga paminėti ir tai, kad perkasoje rastos 3 geležinės avalynės pagalėlės. Tyrimų duomenys gana gerai koreliuoja su Trumpojoje gatvėje tirtų perkasų duomenimis. Kaip ir ten, Gėlių gatvėje XVII–XVIII a. sluoksniai buvo nuolat ardomi vietos gyventojų, vykdyusių įvairią ūkinę veiklą XIX–XX a. Kitas sutapimas – suardymai nesuformavo jokių ryškių horizontų, kurie paliktų vertikalių žymių perkasų sienelėse. Tai vėlgi leidžia kelti hipotezę, kad suardymai buvo dažni, tačiau, matyt, nedidelių apimčių, ko gero, susidarę užsiimant daržininkyste, statant nedidelius medinius ūkinius pastatus ir panašiai.

Nors aptikta daug odos radinių¹³, beveik visi jie – pavienės avalynės detalės, jų nuopjovos ir atplaišos. Susijungiančių detalių labai mažai, tačiau surinkti radiniai suteikia įdomios informacijos seniesiems odos dirbiniams pažinti. Pirmiausia reikia išskirti avalynės pusporės liekanas (r. s. Nr. 869–873) (pav. A6). Tai kaltinio tvirtinimo pusbatis (kairės kojos), kurio išlikusios beveik visos batviršio detalės. Išviršines deta-

¹³ R. s. Nr. 806–813; 829–857; 869–873; 876–881; 892–904; 906–907.



9 pav. Gėlių g. radiniai: 1. viršukraščio juostelė; 2. aulo nuopjova; 3. priekio sparno fragmentas; 4. užkulnis; 5. avalynės kišenė. A. Puškoriaus piešiniai

Fig. 9. Finds from Gėlių St.: 1. Edge binding; 2. A piece of a heel; 3. A boot front wing fragment; 4. An inner counter; 5. A heel stiffener. Drawings by A. Puškorius.

les sudarė jungtis ir kulno dalyje susijungiantys šoneliai–užsegimo dirželiai. Detalės pagamintos iš 1,5 mm storio odos. Vidinė detalė buvo viena – tai jungties pamušalas–kišenė, kuri dengė visą vidinį batviršio paviršių. Detalė 1 mm storio. Išlikęs ir 2,5 mm storio užkulnis. Visos batviršio detalės pagamintos iš galvijų odos. Pusbatis priekyje buvo suvarstomas batraiščiu per tris akutes. Avėjimo metu avalynė buvo remontuota: išlikusios trijų buvusių lopų vietos – du išorinėje pusėje ir vienas vidinėje. Pačių lopų tarp kitos medžiagos neaptikta. Batviršio priekinė dalis nuplyšusi, todėl tiksli noselės dalies forma neaiški. Galima manyti, kad ji galėjo būti apvali arba apvali smailėjanti. Avalynė buvo maždaug 36–37 dydžio. Tarp likusių odos radinių jokių šios avalynės pusporės apačios detalių neaptikta. Avalynės apačios konstrukcija turėjo būti panaši kaip ir pirmiau aptartų avalynės radinių, t. y. su vidpadžiu ir padu (pav. A2.3b). Ji galėjo būti ir su pakulne, tačiau kulno dalyje batviršio pėdsakas beveik visai nutrupėjęs, todėl nebeliko ir buvusių sluoksniinės pakulnės tvirtinimo papildomomis medvinėmis požymių. Avalynės batviršio viršutinės šonelių dalies sutvirtinimas primena avalynėje iš Žagarės pastebėtą konstrukcinį sprendimą. Čia ne tik pusbačių, bet ir klepių viršutiniai kraštai buvo užlenkti į vidų ir prisiūti slaptąja apmėtymo siūle (Puškorius, 2015, p. 89–96, pav. 1, 2, 4, 7). Tiesa, pusbačio iš Žiežmarių užlenktas kraštas prisiūtas prie jungties pamušalo–kišenės viršutinio krašto, taip pagamintas standesnis batviršis. Matyt, šis technologinis konstrukcijos elementas, padedantis ilgam išlaikyti norimą avalynės formą ir pailginti jos dėvėjimo laiką, buvo ilgai naudojamas kaip pigus ir pragmatiškas sprendimas, nes ankstesniais laikais tai būdavo pasiekama prisiuvant atskirą viršukraščio juostelę vidinėje pusėje (Puškorius, Kalėjienė, 2005, p. 57–58, pav. 2–4). Siekiant datuoti tokius radinius, labai sunku vadovautis pasaulio muziejuose išlikusiais šių laikotarpių istoriniais radiniais, nes tai, kas surandama žemėje, dažniausiai būna eilinių miestiečių avalynė. Jie daug reikšmės teikė pirmiausia avalynės praktiškumui ir kainai. Muziejuose išlikę plačiai publikuojami ir tyrinėjami beveik visi istorinės avalynės pavyzdžiai yra priskiriami modelinei avalynei. Ši nuo eiliniams miestiečiams pardavinėjamos avalynės skyrėsi ir kokybe, ir panaudotomis medžiagomis, ir konstrukcijos sprendimais. Todėl pagal bendrąsias konstrukcijos tendencijas, aptariamą pusbatį anksčiau-

siai būtų galima datuoti XVIII a. pabaiga, vėlyviausias laikotarpis turėtų siekti XIX a. vidurį.

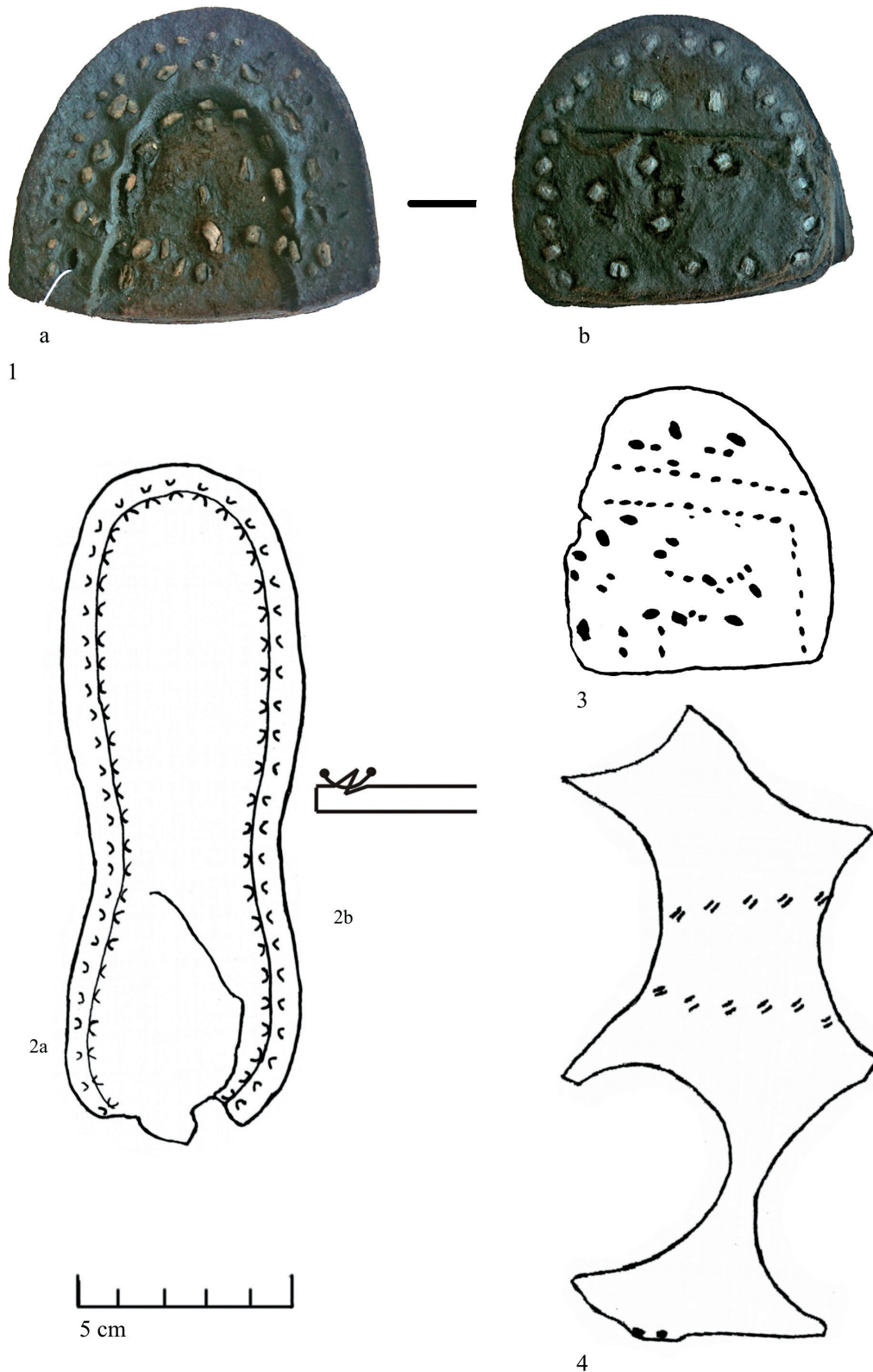
Tarp pavienių odinių radinių yra aulinei avalynei priklausiusių detalių. Visos jos pagamintos iš galvijų odos. Tai 1,6 mm storio priekio sparnas (r. s. Nr. 896), 4 mm storio užkulnis (r. s. Nr. 907), 1,8 mm storio aulo nuopjova (r. s. Nr. 895), 2,3 mm storio avalynės kišenė (r. s. Nr. 830) (pav. A6) bei 0,8 mm storio aulo viršukraščio juostelė (r. s. Nr. 881A). Išskyrus priekio sparną, batviršio apatinei daliai priklausančios detalės yra kulno dalies. Jos turi aulinei avalynei būdingų požymių. Remiantis auline avalyne iš Kurtuvėnų, pastebimi akivaizdūs konstrukcijos panašumai. Pagal išviršinių detalių kraštuose buvusių siūlių vietas likusios žymės kitose gretimose detalėse. Antai per užkulnio ir avalynės kišenės vidurį esančios dvi lygiagrečios siūlių linijos liudija aulo kulno dalyje buvus prisiūtą užpakalinį dirželį. Aulo nuopjovos fragmente taip pat matyti kampu einančių išorėje prisiūtų kampuotų detalių siūlių žymių. Tokių žymių pastebima ir dar vienoje batviršio detalės nuopjovoje¹⁴. Avalynės kišenė neabejotinai liudija buvus tvirtą daugiasluoksnių kulno dalies konstrukciją.

Priekio sparnas taip pat yra nuo aulinės avalynės. Detalė išsiskiria tuo, kad parodo padą prie batviršio buvus prisiūtą, o ne prikaltą medvinėmis.

Surasta plati, 75 mm pločio viršukraščio juostelė – tradicinė aulinių detalė (pav. A7). Pagal aulakilpių prirtinimo vietas akivaizdu, kad jų buvo po vieną šone. Viršukraščio juostelės ilgis taip pat nurodo aulo viršaus skersmenį. Kurtuvėnų bažnyčioje surastų aulinių viršukraščio juostelės ilgis siekia apie 41 cm, avalynės dydis pagal vidpadžio ilgį yra 42. Analogiška detalė iš Gėlių g. kasinėjimų yra 36 cm ilgio, taigi aulas akivaizdžiai siauresnis. Tokios avalynės savininkas turėjo būti arba neaukštas, arba labai lieknas. Reikia paminėti, kad ir patys auliniai nebuvo ypač išvaizdūs – aulo viršus be dekoratyvaus profiliavimo, lygus.

Vien pagal viršukraščio juostelę, ypač neprofiluotą, labai sunku spręsti, koks galėtų būti viso dirbinio amžius. Apžiūrint kitas aptartas auliniams priskiriamas detales nustatytas kaltinis avalynės tvirtinimas, o konstrukcijos panašumai į radinius iš Kurtuvėnų leistų manyti, kad auliniai taip pat gali būti datuojami XVIII a. pabaiga–XIX a. pirma puse.

¹⁴ Apkulnio (?) nuopjova, R. s. Nr. 881.



10 pav. Gėlių g. radiniai: 1. sluoksninės pakalnės tvirtinimas medvinėmis (a), pakalos tvirtinimas teksais (b); 2. padas (a), pado prie batviršio tvirtinimo būdas (b); 3. sluoksninės pakalnės iškarta; 4. atraiža. A. Puškoriaus nuotraukos ir piešiniai
Fig. 10. Finds from Gėlių St.: 1. A built-up heel fastening with wooden pegs (a), a top lift fastening with tacks (b); 2. Tread sole; 3. A built-up heel lift; 4. A scrap. Photos and drawings by A. Puškorius.

Surastos pavienės aštuonios sluoksninių pakulnių liekanos rodo, kad avalynė su pakulne buvo populiari¹⁵. Pakulnės žemos, neprofiluotos, aukščiausia siekia 22 mm storį. Visos jos pagamintos iš 20–12 iškartų, yra labai panašios konstrukcijos. Dalis jų yra su išlikusiomis pakulnės pasagėlėmis. Iškartų sluoksnų sutvirtinimo technologija vienoda, medvinės derintos su teksais. Sujungus visas iškartas medvinėmis, pakala būdavo prikalamas teksais (r. s. Nr. 855) (pav. A9). Taip pastarieji iš dalies atlikdavo pasagėlės funkciją, sulėtindavo pakalos dilimą ir pailgindavo avalynės avėjimo laiką. Atlikus vienos medvinės iš sluoksninės pakulnės tyrimą paaiškėjo, kad ji buvo pagaminta iš erškėtinių šeimos (*Rosaceae*) smulkiavaisio vaismedžio, tai galėjo būti šermukšnis (*Sorbus*), gudobelė (*Crataegus*) ar trešnė (*Prunus avium*)¹⁶.

Vieno pado liekanos (r. s. Nr. 894) leidžia kalbėti apie vaikų avalynės ypatumus. Surastas padas yra 25 dydžio avalynės be pakulnės. Padui naudota 2 mm storio galvijų oda. Prie batviršio tvirtinta prasiūtine siūle (pav. A10). Vaikų avalynės archeologiniai radiniai apskritai yra labai reti. Nors jų konstrukcija iš esmės atspindi konkretaus laikotarpio madą, ją siuvant neretai būdavo priimama ir nestandartinių sprendimų. Todėl tokių radinių datavimas labiau priklauso nuo konkretaus kultūrinio sluoksnio konteksto.

Du odiniai radiniai atspindi odos kaip medžiagos antrinį panaudojimą. Tai sluoksninės pakulnės iškarta (r. s. Nr. 834) bei atraiža (r. s. Nr. 881) (pav. A10). Sluoksninės pakulnės iškarta pagaminta iš batviršio kulno dalies detalės, 2 mm storio, o atraižoje matyti slaptosios apmėtymo ir standžiosios siūlių žymiai.

IŠVADOS

Žiežmariai, pirmą kartą paminėti 1348 m., iš mažo miestelio sparčiausiai pradėjo augti XVI a. antroje pusėje, nes buvo įsikūrę prie svarbiu tapusio Vilniaus–Kauno prekybos kelio. Žiežmariuose, kaip ir visuose

Magdeburgo teises įgijusiuose miesteliuose, buvo skatinama prekyba, juose įsikurdavo įvairūs amatininkai. 1600 m. tarp įvairių amatininkų rašytiniuose šaltiniuose minimi buvę du, o 1782 m. jau net 14 batsiuvių. Veikiausiai tiek batsiuvių patenkindavo miestelio bendruomenės avalynės poreikius.

Žiežmarių archeologinių kasinėjimų metu 2013 ir 2015 m. surasta daugiau kaip 100 archeologinių avalynės radinių. Absoliuti dauguma jų priklauso avalynei, skirtingiems jos modeliams. Visų odos radinių, kurių merėja nebuvo nudilusi, nustatyta gyvūno rūšis. Visi ištirti 66 radiniai buvo tik galvijų odos. Jos storis varijuoja atsižvelgiant į detalės vietą dirbinyje. Padams naudota nuo 2 iki 4,8 mm storio oda, batviršio odos storis arba bendras detalių komplekto storis priekinėje dalyje siekdavo 2–2,5 mm. Surasta aulinės avalynės, dviejų pusbačių liekanų, tačiau dauguma yra pavienės avalynės detalės ir sąlyginai nedidelis kiekis atraižų. Identifikuota ir suaugusių, ir vaikų avalynės liekanų. Mažiausias dydis 25, didžiausias – 44.

Ankstyviausi avalynės radiniai aptikti Žaslių g. 6, pagal analogijas datuojami XVI a. pabaiga–XVII a. pradžia. Kitose vietose aptikta gerokai vėlyvesnė medžiaga, kurios tyrimai apskritai susilaukia gerokai mažesnio mokslininkų dėmesio nei viduramžių ar Renesanso epochos avalynė. Datuoti odinius radinius nelabai padeda stratigrafinio sluoksnio kontekstas, nes jie buvo aptikti maišytuose sluoksnuose. Vis dėlto avalynė atspindi konkretaus laikotarpio madą, taikomą avalynės gamybos technologiją. Radinių datavimą galima pagrįsti atsižvelgiant į avalynės konstrukciją, analizuojant gamybos technologinius ypatumus. Nors ne vienas Europos muziejus savo ekspozicijose turi vėlyvųjų istorinių laikų avalynės, leidžiami katalogai, knygos ir publikuojami straipsniai, archeologinių kasinėjimų metu tyrėjai susiduria su eilinių miestiečių apavu, t. y. radiniais, kurie nebuvo taip saugomi kaip prabangi, puošni (todėl ir išlikusi) modelinė turtingųjų sluoksnio avalynė. Eiliniams gyventojams įsigyjant avalynę pirmiausia rūpėjo jos funkcionalumas, praktiškumas ir neabejotinai – kaina. Žiežmariuose avalynė buvo avima tol, kol buvo galima ją avėti – ir sulopius. Ji buvo profesionaliai taisoma. Absoliuti dauguma 2015 m. avalynės radinių buvo kaltinio tvirtinimo, su sluoksnine pakulne, pakalta geležine avalynės pasagėle. Atsižvelgiant į mados istoriją bei jos tendencijas, taip pat kitus archeologinius šio laiko-

¹⁵ R. s. Nr. 806–808; 838; 852; 853; 855; 856; 877; 878.

¹⁶ Tirta medvinė iš sluoksninės pakulnės r. s. Nr. 806–808 buvo labai suirusi, medienos ląstelės suspaustos, todėl nepavyko identifikuoti visų konkrečiai medienos rūšiai būdingų požymių. Medienos rūšies tyrimą atliko aukščiausios kategorijos restauravimo technologė dr. Rūtilė Pukienė. Tyrimo Nr. RP-LIG-17-09. Asmeninis R. Pukienės archyvas.

tarpio radinius, dauguma archeologinių odos radinių pagal turimus duomenis datuojami XVIII a. pabaiga–XIX a. viduriu.

Odos radinių tyrimai atskleidė vienos iš populiariausių medžiagų dirbiniams gaminti naudojimo būdus, leido nuodugniau pažvelgti į miestiečių kasdienio gyve-

nimo ypatumus. Reikia manyti, kad dalis aptiktos odos produkcijos yra vietinės gamybos. Ankstyvieji vos keli odos radiniai turi daug bendrų bruožų su radiniais iš Vilniaus archeologinių tyrinėjimų. Vėlyvosios medžiagos šiuo metu nėra su kuo palyginti dėl šio laikotarpio dirbinių konstrukcijos tyrimų stokos apskritai.

ŠALTINIAI

Puškorius A., 2005. *Archeologinis odinis apavas Lietuvoje. Odinio apavo konservavimas*. Daktaro disertacija, Vilnius. Vilniaus universiteto biblioteka, rankraščių skaityklą, F76-4487.

Žvirblys A., 2014š. *Žvalgomųjų archeologinių tyrimų 2013 m. Žiežmariuose (u. k. 17131) (Kaišiadorių r. sav.), Žaslių g. 6, ataskaita*, I tomas. Vilnius, Kaišiadorių muziejaus mokslinis archyvas, b. 919.

Žvirblys A., 2015š. *Žiežmarių (17131), Žiežmarių buv. dvaro sodybos fragmentų (164) Magazino (2164) teritorijų, Kaišiadorių r. sav. Žiežmarių m., Žaslių g., Gėlių g., Trumposios g., Šiaurės g., Vilniaus g., A. Ažubalio g., Paupio g., Vytauto g., 2015 m. žvalgomųjų ir detaliųjų archeologinių tyrimų ataskaita*, t. 1. Vilnius. Kaišiadorių muziejaus mokslinis archyvas, b. 952–954.

LITERATŪRA

Baliulis A., Meilus E. 2001. *Lietuvos Didžiosios Kunigaikštystės kasdienis gyvenimas*. Vilnius.

Bračiulienė R. 2011. The footwear of Klaipėda dwellers in the 16th and 17th centuries. *Archaeologia Baltica*, 16. Klaipėda, p. 186–210.

Drażkowska A. 2011. *Historia obuwia na ziemiach polskich od IX do końca XVIII wieku*. Toruń.

Gustaitis R. 2001. *Kaišiadorių rajono gyvenviečių žinynas*. Kaišiadorys.

Guzevičiūtė R. 2001. *Europos kostiumo tūkstantmetis (X–XX a.)*. Vilnius.

Idzelytė V. 2008. *Kostiumo istorija*. Vilnius.

Katalynas K. 1990. Archeologiniai tyrinėjimai Vilniuje, Subačiaus ir Malūnų gatvėse. *Archeologiniai tyrinėjimai Lietuvoje 1988–1989 metais*. Vilnius, p. 143–144.

Katalynas K. 2015. *Vilniaus kokliai XV–XVII amžiuje*. Vilnius.

Marcinkowski M. 2011. *Fajans pomorski ze Starego Miasta w Elblągu*. Elbląg.

Marešová V. 2014. Footwear in the textile collection of the Department of the Old Czech History of the Museum

of History in the National Museum. *Shoes in History*. Zlín, p. 89–95.

Matušakaitė M. 1979. *Avalynės speckkompozicija*. Pasikaitų konspektas. Vilnius.

Matušakaitė M. 2003. *Apranga XVI–XVIII a. Lietuvoje*. Vilnius

Miškinis A. 2005. *Rytų Lietuvos miestai ir miesteliai*. II knyga. Vilnius.

Puškorius A., Kalėdienė J. 2005. XVI a. Vilniaus žemutinės pilies rūmų dvariškių avalynė. *Lietuvos pilys*. Vilnius, p. 56–67.

Puškorius A. 2007. Senojo apavo terminija. *Lietuvos archeologija*, 30. Vilnius, p. 229–256.

Puškorius A., Vedrickienė L. 1999. XVI–XVII amžiaus odinės avalynės radinių tyrimas ir restauravimas. *Lietuvos dailės muziejaus metraštis*, 3. Vilnius, p. 256–263.

Puškorius A. 2015. XVII a. Žagarės miestiečių avalynė. *Archaeologia Lituana*, 16. Vilnius, p. 84–101.

Satkūnaitė S. 2007. Auliniai iš Kurtuvėnų Šv. Apaštalo Jokūbo bažnyčios kriptos nr. 4. *Lietuvos dailės muziejaus metraštis*, 10. Vilnius, p. 164–176.

ARCHAEOLOGICAL LEATHER FINDS OF THE 17TH–19TH CENTURIES FROM ŽIEŽMARIAI

Arūnas Puškorius, Atas Žvirblys

Summary

There are very little data found on the old footwear of Lithuanian townspeople. The only investigated and more widely known findings of footwear are those dating back to the 17th–19th centuries from Žagarė and Kurtuvėnai towns (Šiauliai district). Therefore, the rare archeological finds

that are made of leather always receive plenty of scholarly attention.

In 2013 and 2015, during the archaeological excavations at Žiežmariai Central Square, discovered were over 100 leather pieces dating back to the 17th–19th centuries. The ab-

solute majority of findings were solitary parts of footwear, their fragments and cuttings as well as a small amount of scraps. The material was fragmental, as most of it was found in poured cultural layers that were reflecting the 17th–20th centuries' urban relief development. By the initiative of the leading archaeologist of the researches – Atas Žvirblys – the leather findings were conserved. It allowed to research the findings in more detail. Even more, the most extant parts of the footwear were restored: these happened to be the left-overs three single shoes, of which two were low-cut shoes, and the third one belonged to high shoes. The earliest footwear findings were found during the researches at Žaslių St. 6. These were extant pieces of ankle-shoes and ankle-boots. The footwear in the heel part was reinforced with vertical heel-plates and the model itself had to be similar to the ones dating back to 16th–17th centuries that were found at a site in Malūnų St. 3, 5 in Vilnius.

Most of the other footwear finds date back to late 18th–mid-19th centuries. The conclusion is based on the findings of shoe-peg parts and tack tracks, which showed their use in solitary shoe parts. The transition from the sewn construction method to the tacks construction method, which took place during the second part of the 18th century to the early 19th century, had not been researched at all; therefore, dating back to the fragmentary leather findings of this period and not having the possibility to restore the full model

leaves us with only the possibility to rely on context-based information.

It is possible to identify the remains of adult and child footwear. The smallest found size was 25, the biggest – 44. The townspeople had been wearing not only cheaper half-boots but boot shoes as well. It is evidenced by the remnants of the boot-legs and edge bindings. The part of footwear had built-up heels and the upper part was sewed with textile. Having detected 66 species of skin finds, it turned out that all the details were made from cattle hide. For the sole of the shoe, it was leather of 2 to 4.8 mm of thickness was used; the thickness of the upper leather or the total thickness of the parts in the front was 2–2.5 mm.

The study of one shoe-peg taken from layered lower part of the heel was not clearly identified, but it could be made from rowan, hawthorn or cherry. Footwear was patched, tread soles were repaired, signs of using secondary leather materials as a raw material for the creation of new details were found.

The explored findings helped to reveal the leather articles of the Žiežmariai town from the 17th–19th c. period, the peculiarities of the construction of the footwear and the fashion of the different periods. It also provided more information to the scarce resources of the characteristics of footwear of Lithuanian periphery town citizens in the mentioned centuries.

Translated by *Monika Vaščilaitė*

Įteikta spaudai 2017 m. lapkričio mėn.