

SOCIALINIS DARBAS LIETUVOJE: RAIDOS, PRAKTIKOS IR AKADEMINIS ASPEKTAI

Albinas Bagdonas

(Vilniaus universitetas)

vadas

Vos prieš kelerius metus paprastas Lietuvos pilietis, politikas ar net specialistas profesionalas (mokytojas, medikas, psichologas), išgirdęs žodžius *socialinis darbas* ir *socialinis darbuotojas* sureaguodavo ne tik neišmanant, bet dažnai ir negatyviai: Kas tai per keistas žodžių derinys? Argi reikia profesijos pavadinime pridėti nuorodą darb? Neigiamai suvokti šie žodžių deriniai gal jo turėti tokos ne taip seniai vartotos sėklos *partinis darbas*, *partinis darbuotojas* ar *profesijos jungos darbuotojas*. Nepraėjusio ir 10 metų, o sėklos *socialinis darbas* ir *socialinis darbuotojas* tapo prastomis ir ausies nerandantiomis. Tačiau vis dar kyla klausimai: O kas tas socialinis darbas? Kur veikia socialiniai darbuotojai? Tai mokslas ar menas?

Dauguma mokslų išsirutuliojo iš filosofijos ir gavo mokslinius, dažniausiai lotyniškos ar graikiškos kilmės pavadinimus. Socialinio darbo pradžia sietina su pavienių asmenų labdaringa ir filantropiška veikla. Kaip ir kitoms iš žmonių gyvenimo praktikos kilusioms profesijoms, socialiniam darbui taip pat kyla daug keblumų, kovojant dėl akademinio (ypač mokslinio) statuso. Iš praktikos kilusiai pažinimo sričiai ilgainiui tenka klaidžioti mokslo tvirtovės papėdėje, kol gal gale ją pripažįstama ir akademine, ir mokslinių tyrimų sritimi. Socialiniam darbui, nors jo ekspansija pastaraisiais metais buvo tikrai spėjama, vis dar sunkokai sekasi krapštytis iš tokios mokslo papėdės.

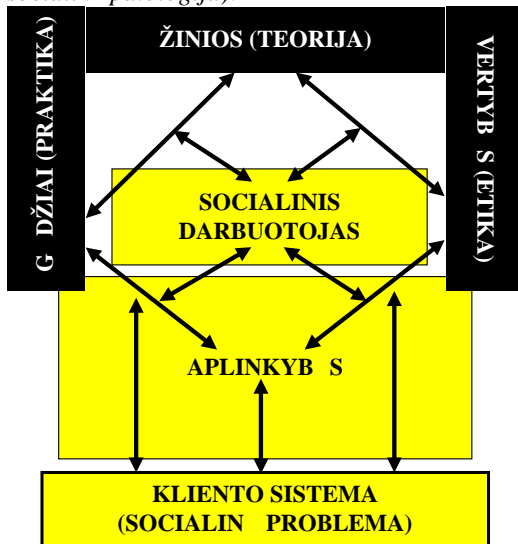
Palikime socialinio darbo akademiškumo ir mokslininkų klausimus nuošalyje, nes šio straipsnio tikslas konkretnesnis – apžvelgti svarbesnius socialinio darbo raidos Lietuvoje aspektus. Norint išskirti šiuos aspektus, pirmiausiai reikėtų bent glaustai pateikti pačių socialinio darbo sampratą, jo apibrėžimą.

Visiems mokslams būdinga apibrėžimų gausa, bet socialinis darbas yra tikrai pirmauja. Kiekviena jo kryptis, teorinis paradigma, perspektyva turi savo sampratą ir apibrėžimą. Didžiausia būda, kad nėra bendros socialinio darbo teorijos. Tai, kas vadinama kaip *socialinio darbo teorija*, yra teorijų, dažniausiai pasiskolintų iš gretutinių mokslų (psichologijos ar sociologijos), nuoseklus aprašymas. Sampratą ir apibrėžimą gausa priklauso ir nuo socialinio darbo *multifunktionalumo* – klientų poreikių, aplinkybių, taikomų poveikio metodų gausos ir tarpusavio sąveikos. Socialiniam darbuotojui tenka veikti daugiamatės sistemos erdvėje: pirma ašis – klientai, antra ašis – darbo metodai, trečia ašis – aplinkybės ir t. t. Konkretus atvejis visada vis kitoks, nepanašus nei buvusius, nei būsimus. Vadinasi, socialinio darbo apibrėžimo šerdimi gali būti kiekvienas teikiamas teiginys (beje, jį būt galima pateikti ir daugiau):

- socialinės problemos nustatymas, vertinimas ir sprendimas;
- socialinių paslaugų teikimas;
- socialinių paslaugų organizavimas ir vadyba;
- socialinio darbuotojo ir kliento sąveika;
- reakcija kliento poreikiams (reikšmingiems);
- socioterapija;
- kliento situacijos keitimas;
- socialinių problemų prevencija;
- konsultavimas;
- tarpininkavimas;
- aplinkos (aplinkybių) ir kliento sąveikos keitimas;
- manipuliavimas aplinkybėmis;
- krizių intervencija;
- socializacija ir socialinė integracija;
- socialinių grandžių ugdymas;
- žinių (teorijos), grandžių (praktikos) ir

vertybi (etikos) integracija ir t. t.

Pasižymi Socialinis apsaugos ir darbo ministerijos (SADM) patvirtintus *Socialinio darbuotojo profesinį profilį bei Kvalifikacinius reikalavimus ir atestacijos tvarką* aptiksimė, kad socialiniu darbu yra daroma ir socialinis darbuotojas turi daryti dar daug kitų dalykų, šalia to, kas kada tik buvo išvardyta. Platumu ir daugiafunkcionalumu socialinis darbas, kaip praktinė profesija, turėtų nenusileidžia medicinai. Pastaroji gydo kūno ir jo funkcionavimo ligas, socialinis darbas – asmenį, mažas ir didelis grupes socialinius negalavimus (pagal analogiją su medicina neretai žmoniai socialinio funkcionavimo nuokrypiai vadinami terminu *socialinė patologija*).



1 pav. Socialinio darbo pagrindiniai komponentai

Išvada paprasta: socialinio darbo apibrėžti viena fraze ne manoma, j tik galima aprašyti išvardijant funkcijas, nurodant, ką turi mokėti ir žinoti socialinio darbo profesionalas. Grubus tokio aprašymo modelis pateikiamas 1 pav. Socialinis darbas kaip veikla (atsakas ir pest, vertinimas, planavimas, problemos sprendimas – veikimas, manipuliavimas, intervencija, vertinimas pasiekto kirmo ir baiga) – tai ne trumpalaikė vienkartinė reakcija, o procesas, apimantis tris svarbiausius suveikaujančius komponentus: **klientas**, **aplinkybės** ir pat **socialinis darbuotojas**. Prie šio modelio gr šime

kituose skirsniuose. ia mums dabar svarbus komponentas, vadinamas „socialiniu darbuotoju“. Btent jis suveikos su klientu procese integruoja **žinias** (teoriją), **gūdžius** (praktinę veiklą) ir **vertybes** (profesinę etiką). Pabrėžiame šiame modelyje ne vienakryptį veikimą (socialinis darbuotojas → klientas), o suveikas (interakciją, transakciją). Tuo tikslu modelyje suveik rodyklės abiejų kryptimi. Šiame modelyje aktyvus yra ir klientas, turintis reikšmę (jo poreikis, situacija). Jis neizoliuotas nuo mažos grupės, bendruomenės, šalies visuomenės, o šiais globalizacijos laikais ir nuo supervisuomenės arba tarptautinės bendruomenės (pavyzdys gali būti lietuvių bylos Strasburo teisme, *Europos socialinė chartija*).

Šiuolaikinis socialinis darbas orientuotas kliento aktyvumui. Klientas neturi būti pasyvus socialinės paslaugos vartotojas ar jos, kaip dovanos, priėmėjas. Jis pats aktyviai dalyvauja sprendžiant problemą. Socialinis darbuotojas tampa vadovu šiame kliento socialinės situacijos kirmo procese. Jis parodo poreikio tenkinimo ir reikšmę mažinimo būdus. Taigi *socialinis darbas yra socialinio darbuotojo ir kliento (dažnai ir grupės) suveikaujanti veikla, realizuojama konkrečiomis aplinkybėmis (politinėmis, teisinėmis, materialinėmis, žmoniškais ištekliu, bendruomenės ir visuomenės nuostatais)*. Socialinis darbuotojas tampa lyg ir kliento problemą (ir apskritai socialinę problemą) aptikimo, vertinimo ir sprendimo vadybininku.

Btent tokiomis teorinėmis nuostatomis vadovaudamiesi ir norėtume pažvelgti socialinį darbą Lietuvoje. Jo trumpą istoriją sutampa su Lietuvos treiosios nepriklausomybės trukme. Glaustai apžvelgsime socialinio darbo tapsmą, plėtros tendencijas, susiklosčiusias aplinkybes ir pagrindines klientų grupes bei socialines problemas, socialinio darbo specialistų rengimą – svarbų socialinio darbo plėtros rodiklį. Dabar Lietuvoje vyksta stiprus „socialinio rėgimo“ procesas. Šiame procese rutuliojasi ir tai, ką jau galima vardyti fraze „*socialinis darbas Lietuvoje*“. Dar ankstoka kalbėti apie **lietuvišką socialinį darbą**, bet Lietuvoje socialinį darbą jau turime kaip gerai apčiuopiamą, suvokiamą ir vis reikšmingesnę tampančią realybę. Dar svarbu ir tai, kad socialinio darbo tapsmo ir plėtros procesas

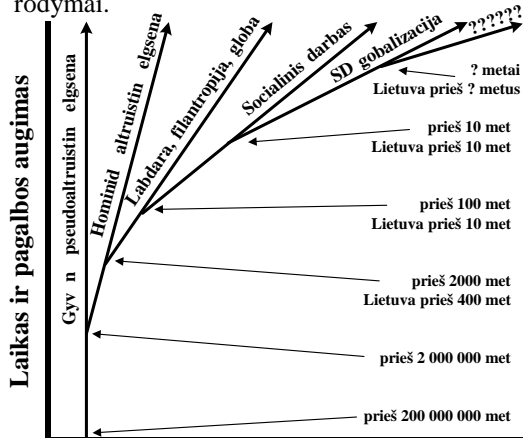
visiškai veik negentropijos faz : chaosas ir netvarka virsta darnia sistema – nusistovi profesionalios veiklos tvarka (priimta svarbi nutarim ir statym), socialin darb pripaž sta ir visuomen , ir valdžia, formuojasi liberali, bet tvarkinga, socialini paslaug sistema, ple iasi veiklos turinys, socialini paslaug teikimas ir vadyba virsta *profesionalia veikla*, kuri atitinka pagrindinius kiekvienai tikrai profesijai keliamus reikalavimus: 1) susiformavo *profesin kult ra* (nors ir turinti dar silpnyni); 2) socialinis darbas ir socialiniai darbuotojai gyja vis didesn *autoritet* ; 3) valstyb ir bendruomen s suteik šiai profesijai tam tikras *sankcijas* (teises, veikimo ribas); 4) susiformavo profesin bendruomen (pvz., vis labiau profesional janti LSDA, parengusi *Profesin s etikos kodeks* ir leidžianti t stin leidin *Socialinis darbuotojas*); 5) socialini darbuotoj rengimo bumai rodo *socialinio darbo teorijos ir žini* pl tr . **Turime fakt : Lietuvos mokslo, studij , kult ros ir socialinio funkcionavimo realyb je atsirado ir toliau spar iai formuojasi m s kraštui visiškai nauja socialinio darbo subkult ra.**

1. Profesijos tapsmas ir kismas

1.1. Socialinio darbo ištakos. Kaip min ta, socialinio darbo svarbiausios ištakos – ne filosofija ar kiti iš jos kil mokslai, o žmoni praktin veikla. Tik v liau, jau XX amžiuje ši svarbi žmoni praktin s veiklos ir pažinimo sritis identifikavo save ir suart jo su tikraisiais save vadinan iais mokslais, ta iau taip ir nesusiliedama n su vienu. Ieškant socialinio darbo ištak tenka pažvelgti ir tolimesn žmogaus praeit – net už jo istorijos rib .

Pirmiausiai pabr žtinas žmogaus prigimties *sociališkumas* (beje, viena iš lotyniško žodžio *socialis* reikšmi yra žodis *draugiškas*). Nors visoms gyvyb s formoms b dingos egoistin s tendencijos (iš ia agresyvumas, agonistin elgsena, individualizmas), visuomeniniai gyv nai (tarp j ir m s ikiistoriniai prot viai) negal jo ne gyti ir priešpriešini – altruistini ir afiliacin s elgsenos tendencij , kurios nulemia savitarpio pagalb , kooperacij , bendr vaik prieži r ir gynyb , o v liau – jau istoriniu laikotarpiu – užuojaut , empatiškum , artimo meil , socialin

param ir pan. Tokios prosocialios elgsenos (nuo papras iausios gyv n pseudoaltruistin s iki žmogaus altruistin s ir organizuotos socialin s paramos – socialinio darbo) raid galima pavaizduoti besišakojan iu medžiu (2 pav.). Nuo gyv n *pseudoaltruistin s* elgsenos atsišakoja tikroji hominid *altruistin* elgsena, be kurios ne manomas joks sociališkumas (draugiškumas). V liau, atsiradus krikš ionybei, formuojasi žmoni labdaringoji (karitatyvin) ir filantropin veikla, o su ja ir **globos** samprata bei globos staigos (viduramžiai). Iš globos tendencij dar iki XX a. pradžios formuojasi socialin s r pybos (paramos, apsaugos) elementai, o XX a. pradžioje visa ši paramos veikla pasuka profesionalizacijos kryptimi ir tampa socialiniu darbu. Tad be visoki kitoki atribut XX a. galima vadinti ir **socialinio darbo pl tros amžiumi**. XX a. antrojoje pus je smarkiai sustipr jo socialinio darbo internacionalizacijos (globalizacijos) tendencijos. Tarptautiniai susitarimai ir Jungtini Taut dokumentai (vairi žmoni grupi teisi deklaracijos, lygi galimybi taisykl s, socialin s chartijos, Europos socialin integracija), tarptautin s socialini darbuotoj organizacijos, gaus jantys tarptautiniai socialiniai projektai yra pakankami socialinio darbo globalizacijos rodymai.



2 pav. *Socialinio darbo kilm s sociobiologin s ištakos ir raida nuo altruistinio elgesio iki socialinio darbo globalizacijos*

2 pav. pateikiamos prosocialios elgsenos medžio šakos baigiasi dabartimi. Anks iau kilusios ir primityvesn s jos formos ne tik dav pradži

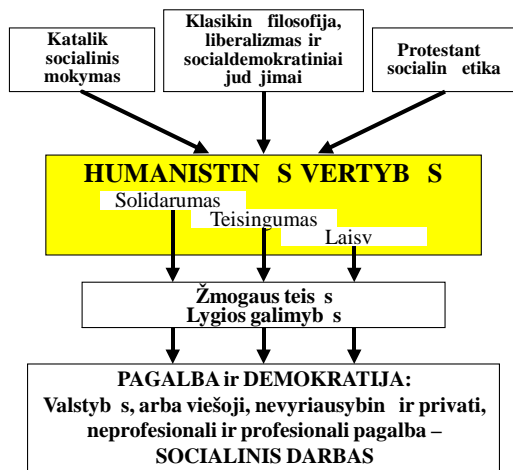
pažangesnės, bet ir paįsojusi. Todėl dabartinės socialinės paramos sistemos rasime ir visas šias formas – suveikaujančias ir papildančias viena kitą: altruistines (pvz., savanorystę), globales ir filantropijas, socialinę paramą, socialinius darbuotojų profesinius veiklus. Altruistinė elgsena (ir savitarpio pagalba) yra labiau individualios, o socialinė ir socialinis darbas yra valstybės ir bendruomenės organizuota veikla. Šiuolaikinės paramos sistemos ir labai svarbi jos grandis – socialinis darbas galima vadinti **transindividualia veikla**, t. y. veikla, kurioje susipina ir įvairios iš altruistinio elgesio kilusios tendencijos, ir sudėtingas klientų socialinis tinklas, ir galimi socialinės paramos formos bei socialiniai paslaugų vairoviai, ir teisinis socialinės paramos pagrindas.

Žinoma, tai, kas pavaizduota 2 pav., yra smarkiai supaprastinta ir galbūt šiek tiek biologizuota. Žmogaus kultūrinė raida neatpažįstamai modifikavo ir pavaicino altruistines elgsenas ir savitarpio pagalbos tendencijas tokiu mastu, kad rizikinga socialinį darbą kildinti būtų iš jos. Tai visiškai nauja kokybė. Altruistinė elgsena (ir altruistiškos žmogaus smegenys) yra tik biologinė prielaida formuotis kultūrinio lygmens paramos veiklai ir vertybėms.

Žvelgiant 2 pav. pavaizduoto medžio šakas kyla dar viena apibendrinamoji verbalinė asociacija: juk visa tai galima vardyti vienu žodžiu **solidarumas**. Šis šis vok dažnai vartoja socialiniai darbuotojai, bet jos sampratos ištakos – katalikinis socialinis mokymas, protestantų etika ir klasikinė filosofija. Solidarumo šis voka yra eksploatavo ir iki šiol eksploatuoja socialdemokratiniai politiniai judėjimai. Vadinasi, socialinį darbą būtų galima apibūdinti kaip solidari organizacinė veikla. Daugelio socialinio darbo vertybių socialinės ir profesinės ištakos pavaizduotos 3 pav. Galima teigti, kad šiuolaikinio profesionalaus socialinio darbo prielaidą yra jau žmogaus priešistorinė raidoje (min tos altruistinės ir prosocialios elgsenos). Istorinės raidos laikotarpiu tos prielaidos „sukultūruojamos“, diferencijuojamos kaip humanistinės vertybės ir tapo socialinio darbuotojo profesionalios veiklos komponentais.

1.2. Socialinio darbo Lietuvoje raidos etapai.

Socialinė parama ir socialinis darbas labai glaudžiai susiję su visuomenės transformacijomis. Kapitalistinis kintavimas ir industrija, su kuriais šiuolaikinė ir pybos sistema siejasi itin glaudžiai, geografiškai plėtojosi labai skirtingu laiku (pvz., palyginkime kapitalizmo atsiradimą Olandijoje ir Lietuvoje). Vyko įvairios politinės perturbacijos (revoliucijos, okupacijos, nepriklausomybės kovos). Todėl kiekviena šalis turi savitą socialinio darbo plėtros periodizaciją. Nuo šios nuoseklios kokybinės ir kiekybinės plėtros smarkiai skiriasi Rytų Europos šalių socialinio darbo raida, kuri komplikavo karas, pokario okupacija. Visas šis daugiau nei 50 metų laikotarpis Rytų Europos šalims yra tarsi vienas ilgas **socialinio darbo tylos** periodas. Tiesa, kai kuriose vadinamosiose socialistinėse šalyse tam tikros socialinio darbo tradicijos jau buvo susiformavusios dar iki Antrojo pasaulinio karo. Tačiau buvusios Tarybų Sąjungos teritorijoje tokios tradicijos nebuvo, ir socialinis darbas, kaip profesija, pradėjo formuotis tik atgavus nepriklausomybę, nes ir iki okupacijos tos tradicijos dar nebuvo. Tačiau didelis siekis lygiuoti Vakarų šalis ir didelės socialinio darbo internacionalizacijos (jo patirties perkėlimo) socialinio darbo tapsmas ir plėtra buvo tokie spartūs ir ekspansyvūs, kad kitų mokslo sričių ir praktinės veiklos atstovai gali tik pavydėti.



3 pav. Solidarumo, kitų humanistinių vertybių, pagalbos ir socialinio darbo filosofinių ir religinių ištakos

Socialinio darbo raidos etapus, kurie revoliucini perturbacij nepatyrusiose šalyse truko dešimtmečius, Lietuva veik per kelis dešimtis metų. Be abejo, mechaninis idėjir patirties perkėlimas dar nėra tikrai kvalifikuotas ir kokybiškas socialinis darbas. Joms reikia prigyti, tapti individualios ir kolektyvinės sąmonės dalimi, visuomenės kultūros elementu, pagaliau profesionalia veikla, *darniai jungiančia žinias, vertybes ir gėdžius*. Reikšminga, kad labai sparčiai tai jau vyksta, ir tam, kad socialinis darbas virstų profesionalia veikla ir socialinio pažinimo sritimi, neprireiks ne pusės žmogaus gyvenimo trukmės – tai vyks per 10–15 metų.

Dešimties metų laikotarpis toks trumpas, vykį tankis toks didelis, plėtra tokia sparti, kad sunku žvelgti kokius nors kokybinio kismo etapus. Jeigu Vakarų šalyse socialinio darbo raida galima atsekti – identifikuoti kokybinius pokyčius

kaip „sul tintame filme“, Lietuvoje vykstančią socialinio darbo plėtrą galima lyginti su „pagreintu filmu“. Kas Vakarų Europoje ir Šiaurės Amerikoje truko visą šimtmetį, pas mus vyko per 10 metų (tiesa, kol kas nepasiekti tokie pat socialinio darbo kokybės standartai: trukdo aplinkybės, ypač ekonominės, be to, socialinio darbo kultūrai reikia subręsti).

Nors socialinio darbo skvarba Lietuvos socialinėje realybėje tokia sparti ir ekspansyvi, šioje tokia periodizacija galima. Tik periodizuodami socialinio darbo raidą kartu periodizuojame ir vairius kitus žmonių socialinės veiklos aspektus – socialinę apsaugą, apskritai, socialinę politiką, socialines paslaugas ir pan. raidą. Mūsų siūloma Lietuvos socialinio darbo raidos periodizacija pateikiama 1 lentelėje. Galimi kiti periodizacijos variantai (pvz., visai išmetant tarybinės okupacijos periodą arba, atvirkščiai, išplečiant

1 lentelė. Socialinio darbo Lietuvoje raidos etapai

Laikas	Raidos etapas	Charakteristika
Iki 1794	LDK ir unija su Lenkija	<i>Pirmosios prieglaudos, Špitoli komisija</i>
1974–1918	Carinės okupacijos laikotarpis	<i>Natūrali šeimos parama, labdara, globa, Viešosios globos valdyba</i>
1918–1940	Tarpukario nepriklausomybė	<i>Silpnos NVO, labdara, šeimos parama, Bažnyčios globa</i>
1940–1990	Tarybinis socialinio aprėpinimo modelis	<i>Institucionalizacija, segregacija, medicinizacija</i>
1990–1992	Socialinio darbo savokos formalus priėmimas	<i>Socialinės apsaugos reforma, socialinio darbo poreikis</i>
1992–2002	Socialinio darbo profesionalizacija	<i>Teisinė bazė, akademinis būmas, tarptautinė parama, pirminė atestacija</i>
Nuo 2002	Profesionalus socialinis darbas	<i>Socialinio darbo profesionaldominavimas, vertybių – žinių – gėdžių integracija</i>
Nuo 200?	Socialinė eurointegracija	<i>Socialinė garantija ir socialinė paslaugų internacionalizacija</i>

ir suskirstant į smulkesnius etapus).

Iki 1794 m.: LDK ir unijos su Lenkija laikotarpis. Pirmoji prieglauda Lietuvoje steigta 1518 m., o 1792 m. jos teritorijoje veikė jau 194 prieglaudos, kuriose buvo 5279 remiami asmenys. Be abejo, prieglaud (špitoli, elgetyn)

kurios Lietuvoje skatino (kaip ir visada) Europoje vykstantys žmonių socialinio gyvenimo pokyčiai. Nors pirmosios prieglaudos Europoje atsirado viduramžiais, didelės paramos vargšams (daugiausiai elgetoms) permainos prasidėjo tik švietimo epochoje. Pirmąją prieglaudą atsiradim

ir filantropin veikl Lietuvoje skatino krikščionys signalizavimas. Tačiau, R. Praspaliauskienės teigimu (2000), atidžiau socialines problemas Lietuvos ir Lenkijos jungtinėje valstybėje imta svarstyti tik XVIII a. antroje pusėje. Lemiamas žingsnis čia buvo špitoli komisij (atskirai LDK ir Lenkijai) kūrimas. LDK Špitoli komisija dirbo (tiesa su pertraukomis) iki 1808 m., t. y. savo veiklą dar kurį laiką tęsė ir carinės okupacijos laikotarpiu. Anot R. Praspaliauskienės (2000), Špitoli komisija buvo šiuolaikiškos sveikatos ir socialinės apsaugos sistemos analogas. Ji reguliavo prieglaudų veiklą ir elgetavimą (dabar elgetavimas Lietuvoje atrodo visiškai nereguliuojamas). Be abejojimo, elgetavimas rodė, kad socialinė globa parapijose (kitokios tuomet ir nebuvo) yra nepakankamai išplėtoti.

1794–1818 m.: carinės okupacijos laikotarpis. Šis laikotarpis kol kas mums labai mažai žinomas (istorikams labiau rūpi šalių politinis ir ekonominis kismas negu socialinė raida). Reikia priminti, kad tuo laikotarpiu Lietuvos teritorijoje dominuojantis luomas (apie 90 proc.) buvo valstiečiai (dauguma katalikai). Šiuo laikotarpiu vyraujanti buvo natūrali šeimos prigimties pagalba. Buvo paplitęs elgetavimas, nors carinė valdžia ypač griežtai kovojo su šiuo reiškiniu (areštai, priverstiniai viešieji darbai, traukimas į Sibirą). Jau vyko ne galintis judėjimai, kurie pirmosios mokyklos ne galėsiems. Globojamosios veiklos misionerų Bažnyčios, pasitaikydavo filantropijos aktai.

Tik praėjus keliolikai metų nuo carinės okupacijos pradžios vietoje Špitoli komisijos kurta Viešosios globos valdyba, gyvavusi iki 1914 metų. Vos ne visu šimtmečiu pavilavusios (palyginti su Vakarų Europa) Lietuvoje pradėjo kurtis ir labdaros organizacijos. Pirmoji (1808 m.) susikūrė Vilniaus labdaros draugija. Vėliau panašios labdaros draugijos pradėjo steigtis ir provincijoje, miestuose. Kurį laiką parapijų labdaros draugijos.

1818–1840 m.: tarpukario nepriklausomybės laikotarpis. Praktiškai tai buvo tarpiniai globos, labdaros ir filantropijos tendencijų tarsi. Savitarpio pagalba buvo paplitusi ne tik katalikų šeimose, giminėse ir bendruomenėse (pvz., talkos, atsitikus nelaimėi),

bet ir pakankamai gausiose žydų bendruomenėse. Kurį laiką nevyriausybinės organizacijos. Šio periodo socialinei veiklai reikia atskiros analizės.

1840–1890 m.: tarybinis socialinio aprašymo modelis. Šiuo laikotarpiu socialinės paramos funkcijos buvo labai išskirstytos, praktiškai nebuvo bendros socialinės paramos sistemos (kokią, sakysime, turime dabar). Socialinė parama (ir kai kurias paslaugas) teikė profsjungos, medicinos, globos ir ugdymo staigos, vykdomieji komitetai, vėliau didesni staigai socialiniai skyriai, partiniai komitetai ir panašios. Tuo laikotarpiu paradoksas: pagal demokratinio centralizmo principą visas valdymas buvo labai centralizuotas (pvz., visos respublikinės ministerijos buvo pavaldžios atitinkamoms jungtinėms ministerijoms), tačiau dvi ministerijos – Vietinės pramonės ir Socialinio aprašymo – nebuvo reguliuojamos iš centro (tiesiog nebuvo tokios jungtinės ministerijos).

Socialinė paslaugų teikimo elementai buvo profsjungos ir partiniai darbuotojų veikloje (pvz., moteris galėjo pasiskirti savo smurtaujančiu vyrų – partijos nariu), pedagogų (ypač specialiųjų pedagogų), jų turėjo psichologai, medikai, psichiatrai ir kiti specialistai veikla. Decentralizuotos buvo ir invalidų organizacijos: Lietuvos aklųjų, Kurčiųjų ir Invalidų (iki 1960 metų) draugijos. Vien duomenis apie Lietuvos aklųjų draugijos socialinę veiklą, teiktą paramą ir gana variąs paslaugas vargu ar pavyktų sudėti vieną, kad ir didelį, knygų: sutrikusio regėjimo žmonių darbinimas, psichologinio (ir socialinio) konsultavimo kabinetų steigimas, užimtumo organizavimas, reabilitacijos mokyklos kūrimas, socialinės reabilitacijos ir integracijos su vokiečių vartojimas ir atitinkamas veiklos organizavimas, tyrimo laboratorijų kūrimas ir lokali socialiniai tyrimai, stambaus masto aklųjų ir silpnaregių surašymai (1969 m. ir 1987 m.), kuriuose dominavo socialinės informacijos rinkimas (V. ir V. Andrejauskai, 1974; A. Bagdonas ir bendraaut., 1989). Lietuvos aklųjų draugija buvo pirmoji, pradėjusi vartoti tokias profesines kategorijas kaip *psichologas konsultantas* ar *reabilitologas*. Buvo teikiamos ir atitinkamos paslaugos.

1890–1992 m.: socialinio darbo su vokos formalus priėmimas. Be abejojimo, pavieniai

gretim sri i specialistai (ypa psichologai ir sociologai) žinojo *socialinio darbo* s vok ir operavo socialinio darbo kategorijomis dar sovietme iu. Ta iau tuometiniam socialinio gyvenimo ir politin s sistemos kontekstui daugelis t s vok papras iausiai netiko. Tod l tos s vokos nebuvo saugomos atmintyje, ir dabar toks vaizdas, lyg apie socialin darb nieko ir nežinojome. Ta iau at jo Nepriklausomyb – reform metas: viso kio gyvenimo liberalizavimas, privatizavimas, daugyb s žmoni „žygis“ versl (net laikinai nususukant nuo mokslo ir kult ros). Visa tai suk l nauj socialini problem , atsirado visiškai nauj socialin s rizikos grupi . Prie sen j , dar nuo sovietme io buvusi alkoholizmo ir ne galumo problem prisid jo nedarbas, benamyst , prostitucija, stipri žmoni ekonomin diferenciacija, skurdas, nusikaltim did jimas. Iškart iškilo b tinyb neefektyvi ir nedarni socialin s paramos sistem keisti efektyvesne europietiška socialin s paramos sistema. Štai ia ir prireikia *socialinio darbo* ir kit su ja susijusi s vok ir kategorij .

1990–1991 m. Lietuvoje pasirodo pirmieji socialiniai darbuotojai iš Vakar (dažniausiai lietuvi kilm s Šiaur s Amerikos pilie iai). Organizuojami pirmieji seminarai medikams, konsultuojami VU, VDU ir Socialin s apsaugos ir darbo ministerijos. 1992 m. *socialinio darbo* s voka pripaž stama formaliai, parengiamos pirmosios socialinio darbo studij programos (VU, VDU, Utenos aukštesnioji medicinos mokykla). Ši s vok pradeda vartoti socialin s apsaugos sistemos staigos (socialin s r pybos ir globos skyriai, Socialin s apsaugos ir darbo ministerija, globos institucijos). Tai buvo socialinio darbo sankcionavimo laikotarpis.

1992–2002 m.: socialinio darbo profesionalizacija. Tai tiesiogiai daugumos m s gyvenamasis laikotarpis, vykiai dar neseni, ir d l to perd m diferencijuoti ir fragmentiški, o j vertinimas priklauso nuo konkre ios individualios patirties (k ma iau, k jutau, k veikiau, kaip man atrod ir atrodo). Socialinio darbo profesionalizacija prasid jo 1991–1992 m., kai Vilniaus ir Vytauto Didžiojo universitetai bei Utenos kolegija (buvusioji Utenos aukštesnioji medicinos mokykla) prad jo rengti socialinius

darbuotojus. Kai kam gali atrodyti, kad socialinio darbo profesionalizacijos pradžia tur t b ti 1994 m., kai buvo teikti pirmieji socialinio darbo studij baigimo diplomai. Bet tai – kaip studij programos jau buvo suplanuota 1991 metais Utenoje ir 1992 metais Kaune ir Vilniuje.

Labai spar iai pl totos ir pl tojamos palankios socialiniam darbui aplinkyb s (išskyrus gal ekonomines s lygas): pl tojosi ir tobul jo teisinis pagrindas, spar iai keit si socialin s paramos infrastrukt ra, kaip iš gausos rago pasipyl Vakar šali parama socialinei sri iai ne tik finansuojamais projektais, bet ir kaip teorinis bei praktinis mokymas. Kas dabar suskai iuos, kiek per tuos aštuonerius metus Lietuvos socialini paslaug teik j ir socialini politik bei vadybinink pabuvojo Švedijoje, Norvegijoje, Danijoje, Olandijoje, Vokietijoje ir kitose šalyse? Kas suskai iuos, kiek atvykusi socialinio darbo profesional iš kit šali organizavo seminarus ir mokymus vairiu lygmeniu – pradedant SADM ir baigiant savivaldyb mis ar konkre iomis institucijomis? Kas inventorizuos pa i perkam ar dovanot socialinio darbo literat r ? Pakanka pamin ti VDU Socialin s r pybos studij centro bibliotek , kurios gausus knyg fondas (apie 6000 egz.) buvo suformuotas JAV Katalik vyskup konferencijos d ka.

Pagaliau šiuo laikotarpiu susiformavo ir toliau pl tojasi Lietuvos socialini darbuotoj asociacija, kuri tur t tapti svarbia profesin s savireguliacijos grandimi (socialini darbuotoj licencijavimas, profesin s etikos prieži ra, socialini darbuotoj teisi gynimas).

M s nurodyta šio periodo pabaiga – 2002 metai – taip pat tik orientacin . Socialinis darbas yra nuolat kintama ir tobul janti profesija ir n ra to kitimo rib . Ta iau 2002 m. tur sime apie 4000 parengt socialini darbuotoj – maždaug 50 proc. vis dirban i socialin darb (teikian i socialines paslaugas). Bus pasibaigusi pirmin atestacija ir praktiškai neliks socialin s praktikos srityje asmen , kurie neb t susipažin su socialinio darbo, socialin s politikos ir profesin s etikos pagrindais. Dal j atestacija past m s persikvalifikuoti.

Nuo 2002 m.: profesionalus socialinis darbas. Sunku objektyviai pamatuoti socialinio darbo kokyb – profesionalum , nes jis priklauso

nuo daugybės veiksmų, o ne vien nuo jo atlikto profesinės kvalifikacijos. Tačiau: 1) maždaug 2002–2003 metais socialinio darbo profesionalskai pasiekė, o gal ir viršys, profesinės kvalifikacijos neturinčių socialinių paslaug teikėjų skaičių; 2) pastarieji beveik 100 proc. savo profesionalumą bus kėlę viariose mokymo, iš jų privalomuose atestacijos kursuose; 3) jau turime pakankamai daug verstinių ir originalios literatūros. Socialiniai darbuotojai išmoks integruoti savo profesinę veiklą tris svarbiausius komponentus – žinias, vertybes ir gėdžius.

Bendra išvada. Praktiškai vis Lietuvos socialinės paramos laikotarpis nuo pat LDK susiformavimo iki 1990 metų galima sujungti ir pavadinti vienu **neprofesionalios paramos etapu**, kai vyravo institucionalizuotos (stacionarios) socialinės paslaugos, teikiamos visokiems specialistams ir ne specialistams. Iki 1940 metų ši veikla reguliavo labdaros ir sekuliarios filantropinės organizacijos, nedaug valstybės. 1940–1990 m. – lygiai 50 metų socialinė parama buvo suvalstybinta, iki minimumo sumažintas Bažnyčios vaidmuo. Nuo 1990 m. pradėdama kurti vairi socialinės apsaugos sistema, kurioje vis svarbesnis tampa decentralizuotas profesionalus socialinis darbas ir jo atmainos.

1.3. Socialinio darbo globalizacija ir internacionalizacija. Pastarojo dešimtmčio vykyiai socialinės veiklos srityje rodo, kad socialiniam darbui vienoje šalyje darosi ankšta. Vakarų civilizacijos mastu ši veikla koja kojon eina su globalizacija kitose srityse, o gal ir lenkia jas. Socialinio darbo internacionalizacija ir globalizacija lygina Rytų ir Vakarų, Šiaurės ir Pietų kraštų skirtumus, skatina labiau atsilikusias šalis „pasitempti“. Taip kuriama **socialinė Europa**, o tai – vienas iš Europos integracijos tikslų. Socialinė eurointegracija reiškia ne tik bendras socialinės paramos garantijas visoje Europos teritorijoje, bet ir pačios paramos teikimo (ir socialinio darbo) kokybės reikalavimų standartizavimą, dalijimąsi patirtimi, bendrą socialinių projektų rengimą. Socialinio darbo internacionalizaciją ir patirties sklaidą skatina ir tarptautinės socialinių darbuotojų bei socialinio darbo mokyklų organizacijos ir tarptautinės mokyklos, seminarai ir konferencijos, bendri

tarptautiniai projektai. Daugelio tų svarbių renginių dalyviai ir organizatoriai yra ir Lietuvos socialinio darbo specialistai, socialinių paslaugų teikimo ir socialinius darbuotojus rengiančių mokymo staigos.

2. Socialinio darbo aplinkybės

2.1. Aplinkybių samprata. Socialinė drama vyksta ne tuščioje erdvėje, o kupinoje visokių veiksmų aplinkoje – tam tikromis aplinkybėmis (esant tam tikram kontekstui, fonui). **Socialinio darbo aplinkybės – visa tai, nuo ko priklauso socialinio darbo sėkmė ir galimybė keisti kliento situaciją, spręsti socialinį problemą, teikti socialines paslaugas ir t. t.** Aplinkybes galima suskirstyti tris grupes:

1. **Išorinės aplinkybės** – tai fonas, visa tai, kas veikia dialektinį „socialinį darbuotoją – klientą (kliento sistema)“ iš išorės. Tai teisinis socialinio darbo pagrindas, kultūros tradicijos, socioekonominė situacija, politinio gyvenimo pokyčiai ir t. t.

2. **Kliento savybės** – tai esmingesni jo biologiniai, psichologiniai, elgesio ir prisitaikymo ypatumai (pvz., asmenybės savybės, intelektas, lytis, sveikata, gyvenimo stilius, proai, priklausomybės polinkis).

3. **Socialinio darbuotojo savybės** – profesinė jo kompetencija, amžius, lytis, išsimokslinimas, ekonominis statusas, nuostatos socialinės rizikos asmenis, asmenybės savybės (pvz., komunikabilumas, kitus žmones orientuoti tikslai, draugiškumas, empatiškumas, socialinis intelektas).

Šiame tik labai fragmentiškai ir formaliai apžvelgsime išorines aplinkybes, nesiskverbdami giluminius kliento ir socialinio darbuotojo asmenybės klodus.

2.2. Socioekonominė situacija. Socioekonominė situacijos poveikis socialiniam darbui yra dvejopas: 1) ji, sėveikaudama su kliento savybėmis, yra pagrindinis išorinis socialinio problemos ir tam tikrą kategoriją kliento buvimo šaltinis; 2) nuo jos priklauso socialinio darbo sėkmė (pvz., piniginiai ir žmonių išteklių, galimybių tenkinti kliento reikmes).

Yra socialinio problemos ir kliento ratas, kuris visada buvo ir bus nepriklausomas nuo

ekonomikos funkcionavimo. Tai ne galieji, senatv s pensininkai, šeimos, auginan ios ne gal vaik , daugiavaik s šeimos ir j problemos. Socialine problema ia tampa ši grupi asmen specialii j poreiki tenkinimas. Ta iau rinkos liberalizacija, prasid jusi pertvarkos laikotarpiu ir ypa suintensyv jusi paskelbus Nepriklausomyb , paskatino staigi žmoni socialin diferenciacij . Jeigu liberalizacija b t buvusi nuoseklesn ir ne

tokia „laukin “, o privatizacija – teisingesn , tikrai netur tume tiek daug bedarbi , skurdžiais virtusi kinink , nusikaltim ir nusikalt li , korupcijos atvej , prostitucijos ir t. t. Ant silpnos ekonomikos ir vis maž jan io skai iaus dirban ii j pe i gula sunki našta – išlaikyti didžiul skai i vadinam j *socialin s atskirties asmen (marginal)*: ne gali j , kalini , našlai i , smurt patirian i moter , benami , bedarbi ir dirban ii j juodojoje rinkoje, bet socialin mis garantijomis besiremian ii iš viešosios paramos fond .

2 lentel . *Kai kurie Lietuvos socialin s tikrov s rodikliai (1998–1999 metai)*

Socialinis rodiklis	Skai ius	Žmoni
Globos staigos seniems žmon ms	90	4173
Pagalba ir globa namuose		7229
Globos staigos ne galiesiems	23	4942
K diki namai	6	506
Internatin s mokyklos (našlai i skai ius)	9	506
Specialiosios internatin s mokyklos (našlai i)	55	831
Slaugos namai ne galiems vaikams	5	844
Apskri ii globos namai vaikams	28	2726
Savivaldybi globos namai vaikams	19	821
Savivaldybi vaik globos grup s, centrai	47	1876
NVO vaik globos namai	17	361
Vaik laikinos globos namai	15	243
Šeimos tipo vaik globos namai	39	320
Nakvyn s namai	15	1089
Senatv s pensininkai (t kstan iai)		644,6
Invalidumo pensininkai (t kstan iai)		165,9
Našliai, našl s, našlai iai (t kstan iai)		188,7
Netek maitintojo (t kstan iai)		36,9
Atitarnauto laiko pensininkai (t kstan iai)		1,9
kalinti asmenys (t kstan iai)		14,4
Vidutiniai m nesio kaštai vienam gyventojui, Lt		1194
Valstyb s globos namuose		1267
Apskritis globos namuose		1418
Savivaldyb s globos namuose		929
NVO globos namuose		505
Lietuvos gyventoj skai ius (t kstan iai)		3700,8
Iki darbingo amžiaus (procentai)		21,8
Darbingo amžiaus		58,1
Pensinio amžiaus		20,1
Invalidumo pensininkai: skai ius / pensija litais	158 770	261
1-a grup	21 543	310
2-a grup	101 809	265
3-a grup	35 090	148
Pirm kart pripažinti invalidais:	1995 m.	24 461
	1998 m.	28 566
Ne gal s vaikai: Bendras skai ius		12 912
Pripažinti invalidais 1998 m.		1974
Nedarbo lygis: 1999 m. kovo m n.		8,5
2000 m. kovo m n.		11,4
Vidutinis m nesio uždarbis (2000 m. pradžia)		1048 Lt
Viešajame sektoriuje		1097 Lt

Žvilgtelkime Lietuvos socioekonominę realybę. 1990 m. valstybiniame sektoriuje dirbo 90 proc. žmonės, o dabar liko šiek tiek daugiau nei 20 proc. Tai būtų neblogai, jeigu privatus sektorius būtų kompensavęs tarybų gamybos lygį, koks buvo, pavyzdžiui, 1988–1990 metais.

1992 m. turėjome 9175 kalintus asmenis, 1999 m. – 14 404 (nepaisant vis dažnėjančios amnestijos). Skelbiama, kad iki 10 proc. Lietuvos gyventojų turėtų ar turi teisėtumą. Tokia visuomenės kriminalizacija nėra iš gero gyvenimo. Priešingai, šie skaičiai pridėkite apie 8–9 proc. negalį, 15 proc. bedarbių, nežinomus skaičius skurstančių (teigiama 18–22 proc.) ar kitaip nesklaidžiai funkcionuojančių, vaikus, moksleivius ir studentus. Socialinis krivis dirbantiesiems tikrai didžiulis. Šia pravartu priminti, kad Lietuvos vidaus visuminis produktas vienam asmeniui tris kartus mažesnis už mažiausiai išsivysčiusios Europos Sąjungos šalies – Graikijos tokį patį rodiklį ir penkis kartus mažesnis už Europos Sąjungos vidurkį. 2 lentelėje

pateikiami kai kurie mūsų socioekonominę realybę su faktais, atsitiktine tvarka išrinkti iš vairi statistikos leidinių.

Periodiškai atliekamuose namų tyrimuose prašoma apibendrintai vertinti savo gyvenimo kokybę. Labai skurstantiems ir skurstantiems save priskiria 25,5 proc. žmonės (3 lentelė). Tačiau net 72,2 proc. žmonės savo gyvenimą vardiavo kaip vidutinišką. Tokį pat klausimą pateikėme ir 1031 negaliam asmeniui (1998–1999 m. tyrimas). Negalį, savo gyvenimo kokybę vertinančių vidutiniškai, jau yra tik 40,2 proc. Gana neigiamai subjektyviai vertinami ir gyvenimo pokyčiai per pastaruosius penkerius metus. 4 lentelėje pateikiami trijų tyrimų duomenys: namų ki (1998) ir mūsų tirtų negalį (1999 m.) bei vairi socialinės rizikos asmenų (pensininkų, negalį, smurtą patyrusių, buvusių kalinių ir pan.; 1997 m.). Matome, jog daugiau nei 50 proc. visų trijų imčių respondentų mano, kad jų gyvenimas pablogėjo arba labai pablogėjo.

3 lentelė. Subjektyvus savo gyvenimo kokybę vertinimas

Savo vertinimas	Negalūs asmenys				Namų ki (n=10000)
	Visi (n=10310)	I grup (n=358)	II grup (n=493)	III grup (n=175)	
Visiškas vargšas	12,3	10,1	12,8	16,0	2,3
Vargšas	45,9	45,8	47,3	42,3	23,2
Vidutiniokas	40,2	43,3	37,7	40,0	72,2
Pasiturintis	1,6	0,8	2,2	1,7	2,4

4 lentelė. Gyvenimo pokyčių per pastaruosius penkerius metus vertinimas: negalūs asmenys (1999), namų ki (1998), vairi socialinės rizikos grupių asmenys (1997)

Pokyčių kategorija	vairūs socialinės rizikos asmenys (n=1404)	Negalūs asmenys (n=1031)	Namų ki (n=10000)
Žymiai pagerėjo	1,5	0,9	0,0
Pagerėjo	7,0	4,2	5,4
Nepasikeitė	24,2	30,6	41,8
Pablogėjo	50,6	52,5	46,9
Labai pablogėjo	16,8	11,9	5,7

Dar 1994 m. „Baltijos tyrimai“ atliko gyventojų nuomonę apie aštriausią gyvenamosios vietos problemas tyrimą. Pateiktame sąraše daugiausiai balų surinko alkoholizmas, nedarbas ir skurdas.

Tokio pat problemų sąrašą mes pateikėme socialiniams darbuotojams (1997 m. – 600, 1999 m. – 150 respondentų). Pirmose pozicijose tarp opiausių problemų išsiskyrė lėtai besivystantis trejetukas (5 lentelė).

5 lentel . Respondent gyvenamosios vietos aktualiausias socialin s problemas.Trij tyrim rezultatai:
„Baltijos tyrimai“ (1994) ir m s 1997 m. bei 1999 m. tyrimai

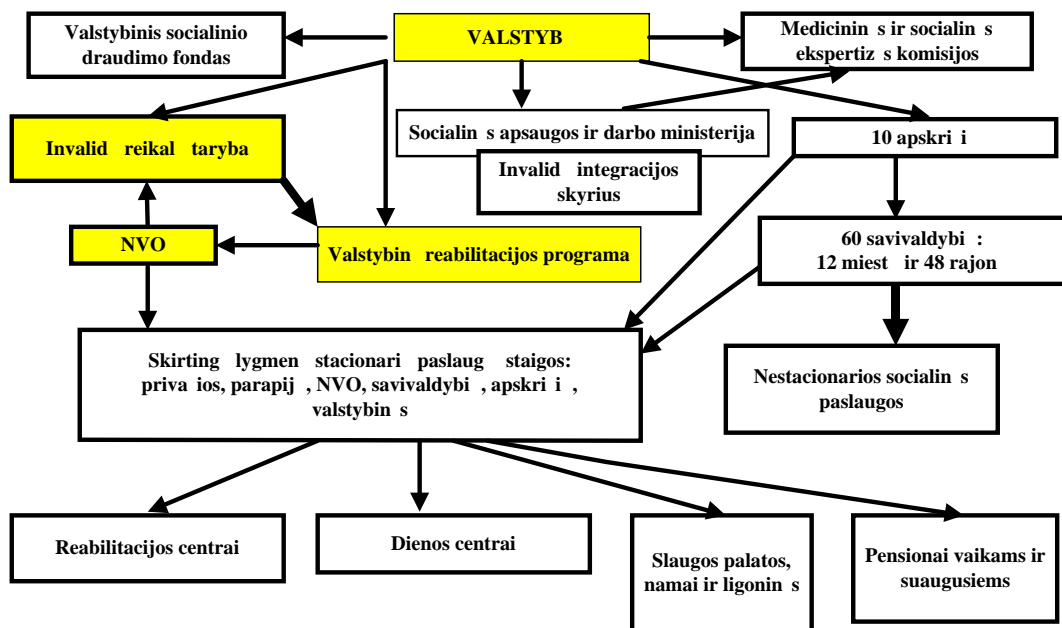
Socialin s problemos	Balai/Eil s Nr.		
	1994	1997 (n=600)	1999 (n=150)
Alkoholizmas	7,62/1	5,81/2	7,71/2
Nedarbas	7,59/2	6,00/1	8,6/1
Skurdas	6,82/3	5,49/3	7,59/3
Nusikalstamumas	6,60/4	4,57/8	5,66/7
Ekonominiai nusikaltimai	6,52/5	4,31/10	–
Blogos gyvenimo s lygos	6,51/6	4,71/5	6,94/4
Privatizacijos sukeltos problemos	6,43/7	4,69/6	6,04/5
Kult ros nuosmukis	6,39/8	4,66/7	4,89/9
Bloga žmoni sveikata	6,32/9	4,74/4	–
Aplinkos užterštumas	6,17/10	4,36/9	–
Švietimo problemos	5,97/11	3,96/12	5,14/8
Ly i nelygyb	5,45/12	3,69/15	3,34/12
Buitinis smurtas	5,05/13	4,11/11	5,79/6
Benamyst	4,62/14	3,82/13	–
Narkomanija	4,61/15	3,74/14	4,11/11
R kymo sukeltos problemos	4,36/16	–	–
Prostitucija	4,26/17	3,44/16	3,15/13
Etnin s problemos	3,48/18	3,28/17	–
Nesaugus darbas	–	3,96/18	4,78/10

Bendra išvada akivaizdi: socioekonomin šalies situacija nepalanki socialinio darbo pl trai: kyla daug socialini problem , riboja socialinio darbo turin d l vyraujan ios klient reikm s materialinei paramai (dominuojan i klient orientacij j parod keli m s atlikti tyrimai), riboti ištekliai socialin ms problemoms spr sti ir klient reikm ms tenkinti. Ta iau socialinio darbo pl tra gana sparti. Vadinasi, politini sprendim pri m jai kol kas negail jo d mesio socialinei sri iai (siekdami rink j bals , skatinami atsakomyb s ir pan.). Be abejo, bloga socioekonomin situacija pati savaime skatina „kažk daryti“ – pl sti socialines paslaugas ir socialin darb .

2.3. Teisinis pagrindas. Vienas iš m s socialin s tikrov s paradoks yra tas, kad ekonominio gyvenimo nuosmukis nesutrukd sukurti s lygiškai neblog ir šiuolaikišk statymin socialin s paramos (ir socialinio darbo) pagrind (6 lentel). Jau pirmaisiais nepriklausomyb s metais buvo priimtas *Invalid socialin s integracijos statymas*, kuriuo remiantis parengta *Valstybin invalid reabilitacijos programa 1992–2000 m.* B tent šis *statymas* ir *Programa* leido sukurti sud ting paramos ne galiesiems infrastrukt r (4 pav.). Tiesa, nemažai šio statymo nuostat neveiksmingos ar ne gyvendintos, yra silpn infrastrukt ros grandži (pvz., invalidumo nustatymo), bet pažanga, palyginti su sovietine situacija, didžiul .

6 lentel . Su socialiniu darbu susij statymai

Data	statymas
1991	Invalid socialin s integracijos statymas
1994	Apskri i administravimo statymas
1994	Socialin s paramos koncepcija (modelis)
1994	Savivaldos statymas
1996	Socialini paslaug statymas
1997	Priklausom nuo narkotik asmen prieži ros statymas
1998	Vaik globos statymas
1998	Specialiojo ugdymo statymas
1999	Sveikatos prieži ros statymas



4 pav. Paramos ne galiesiems sistema Lietuvoje

Glaudžiausiai su socialiniu darbu yra susiję *Socialinių paslaugų statymas*, jame pateikiamas socialinių paslaugų apibrėžimas, išvardyti paslaugų teikimo tikslai ir aplinkybės, kuriomis tos paslaugos

teikiamos (7 lentelė), pateikiama socialinių paslaugų klasifikacija (8 lentelė). Pagal *statymą* kasmet turi būti leidžiamas *Socialinių paslaugų katalogas* (pirmasis pasirodė 1997 m., antrasis – 2000 m.).

7 lentelė. Ištrauka iš LR socialinių paslaugų statymo: 5 lygos, kuriomis teikiamos paslaugos

3 straipsnis. Teisės socialines paslaugas

Teisės socialines paslaugas turi:

- 1) Lietuvos Respublikos piliečiai;
- 2) kitų valstybių piliečiai ir asmenys be pilietybės, turintys leidimą nuolat gyventi Lietuvos Respublikoje.

4 straipsnis. Atvejai, kai teikiamos socialinės paslaugos

Socialinės paslaugos asmenims, išvardytiems šio statymo 3 straipsnyje, teikiamos šiais atvejais:

- 1) skurdo, jei pagal kitus statymus neužtenka pajamų;
- 2) netekusiems tėvų globos ir našlaičiams;
- 3) benamystės;
- 4) bedarbiystės;
- 5) invalidumo;
- 6) laikinai dėl ligos netekusiems darbingumo;
- 7) esant tik vienam iš tėvų ar daugiavaikms šeimoms, kuriose yra problemą auginant vaikus;
- 8) alkoholizmo ir narkomanijos;
- 9) grįžusiems iš kalinimo, kardomojo kalinimo (su mimu), socialinės bei psichologinės reabilitacijos staigų;
- 10) vykus nelaimėi;
- 11) kitais statymų ar kitais teisės akto numatytais atvejais, kai būtina valstybės parama.

8 lentelė. *Socialinių paslaugų klasifikacija: ištrauka iš LR socialinių paslaugų statymo*

5 straipsnis: Socialinės paslaugos

1. Socialinės paslaugos skirstomos bendrosios socialinės paslaugos ir specialiosios socialinės paslaugos.
2. Bendrosios socialinės paslaugos yra tiesiogiai teikiamos paslaugos, t. y.:
 - 1) informacijos teikimas ir konsultavimas;
 - 2) pagalba namuose;
 - 3) slauga namuose;
 - 4) globos pinigai – pinigai, skirti sumokėti už suteiktas socialines paslaugas.
3. Globos pinigai gali būti paskirti asmenims, kurie juos gali panaudoti apsirūpindami socialinėmis paslaugomis.
4. Specialiosios socialinės paslaugos asmenims teikiamos tuomet, kai bendrosios socialinės paslaugos yra neveiksmingos.
5. Specialiosios socialinės paslaugos yra tos paslaugos, kurios asmens globos tikslais teikiamos:
 - 1) stacionariose globos ir slaugos staigose;
 - 2) reabilitacijos staigose;
 - 3) dienos globos staigose;
 - 4) laikino gyvenimo staigose;
 - 5) kitose socialinėse globos staigose.
6. Bendrųjų ir specialiųjų socialinių paslaugų sąrašą nustato bei jį turin apibūdinti *Socialinių paslaugų katalogas*, kur rengia, tvirtina ir kasmet viešai skelbia Socialinių paslaugų ir darbo ministerija.

Socialinė parama (ir socialinis darbas) dar labiau sukonkretina veiksnių Vyrų, SADM nutarimai, sakymai, taisyklės ir kiti dokumentai (9 lentelė). Ypač atkreiptinas dėmesys

dokumentus: *Socialinio darbuotojo profesinis profilis, Socialinių darbuotojų kvalifikaciniai reikalavimai ir atestacijos tvarka, Socialinio darbuotojo rengimo standartas.*

9 lentelė. *Kai kurie postatyminiai dokumentai*

<i>Metai</i>	<i>Dokumentas</i>
1994	Socialinio darbo gerinimas globos staigose
1994	Apgyvendinimo globos staigose tipin sutartis
1995	Namų pagyvenusiems žmonėms bendrosios taisyklės
1996	Vaikų globos namų bendrosios taisyklės
1996	Socialinė parama iš kalėjimo grįžusiems asmenims
1997	Socialinio darbuotojo profesinis profilis
1997, 2000	Socialinių paslaugų katalogai
1998	Socialinių darbuotojų kvalifikaciniai reikalavimai ir atestacijos tvarka
1998	Socialinių paslaugų apmokėjimo principai ir tvarka
1999	Socialinio pedagogo kvalifikaciniai reikalavimai
1999	Pagalbos namuose bendrosios taisyklės
2000	Socialinių darbuotojų rengimo standartas
2000	Socialinių darbuotojų pareigybių sąrašas
2001	Socialinio pedagogo rengimo standartas

2.4. Tarptautinis kontekstas. Socialinio darbo teorijos ir praktikos sklaida kol kas yra labiau vienakryptė – vakarietiškas socialinis darbas turi tokios jo plėtrai Lietuvoje. Galimas dalykas,

Vakar patirtis mūsų šalyje skatina naujas idėjas ir naujų poveikio metodų paiešką.

Tarptautinio konteksto poveikis Lietuvos socialiniam darbui yra daugiakanalis: mokymo

kursai, atvykstant iš dvykštytojų paskaitos, gaunama literatūra, konferencijos, seminarai, internetas, studentų, dvykštytojų ir darbuotojų keitimasis pagal *Socrates / Erasmus* ir kitas programas ir pan. Atskirai reikėtų paminėti vairius dvišalius ir daugiašalius projektus (10 lentelėje pateikiamas tik stambesni pastarųjų metų projektų sąrašas). Pavyzdžiui, Pasaulio banko, SIDA (Švedija) ir Lietuvos bendro projekto rezultatas – ne tik 14 bandomųjų bendruomenės paslaugų centrų, bet

ir daugiau nei 100 žmonių mokymas Lietuvoje ir Švedijoje, reguliarios konferencijos, tolesniam bendruomenės paslaugų centrų plėtrai per kuriamus metodinius centrus.

Vertinant tarptautinio konteksto taikymą socialiniam darbui Lietuvoje, pirmenybė reikiama pripažinti skandinavams (ypač Švedijai). Iš kitų šalių pažymėtinos Olandija, Vokietija, JAV ir Kanada, Prancūzija, Ispanija, Italija, Didžioji Britanija.

10 lentelė. *Kai kurie tarptautiniai socialinio darbo srities projektai*

<i>Pradžia/ pabaiga</i>	<i>Projektas</i>	<i>Finansavimas</i>
1997 2002	Bendruomenės socialinių paslaugų bandomieji projektai	Pasaulio bankas SIDA (Švedija)
2000 2002	Lietuvos socialinė politika ir bendruomenės socialinių paslaugų plėtra	SIDA (Švedija)
1997 1998	Socialinio darbuotojo profesinis profilis	NIZW (Olandija)
1998	Socialinių darbuotojų rengimas Lietuvoje	Helsinkio ir Laplandijos universitetai
1999 2000	Socialinių paslaugų plėtros strategija	EK PHARE, Suomija
1999 2001	Socialiniai inovaciniai projektai tinklai	NIZW (Olandija) (6 šalys)
2000	Socialinio darbo mokymo standartas kolegijoms	Leonardo programa
1998 1999	Socialinio darbo mokymo programa Utenos medicinos mokykloje	PHARE, Olandija, Norvegija
1996 1998	Socialinių pedagogų rengimas	TEMPUS, Anglija, Šiauliai, Klaipėda

Socialinio darbo internacionalizacija, spartėjanti Lietuvoje skatina dar vieną domėjimą: Lietuva tampa socialinio darbo idėjų tranzito Rytų kryptimi (turimos omenyje Baltarusija, Rusija, Ukraina ir t. t.) centru.

2.5. Socialinių paslaugų teikėjai. Kol kas sėkmingai skirsnio pavadinimu rašyta *socialinių paslaugų teikėjai*, o ne *socialiniai darbuotojai*. Socialinės paramos sistemoje vyrauja tokios socialinės paslaugos, kurioms nereikia didelės profesinės kompetencijos. Tačiau plėtojantis socialinei paramai vis labiau bus reikalingi profesionalūs socialiniai darbuotojai – socialinių paslaugų organizatoriai, administratoriai, konsultantai, patarėjai, tarpininkai ir pan. Kartkartėmis svarbu pasižinti, kokių specialistų socialinės paramos sistemoje turime.

Dabar, esant tokiam socialinio darbo plėtros, kvalifikacijos tobulinimo ir persikvalifikavimo

bumui, rizikinga nustatinėti socialinių paslaugų teikėjų išsimokslinimą arba vertinti profesines kompetencijas. Jie kinta kas mėnesį. Tačiau kol kas galima teigti: socialinės paramos sistemoje vis dar vyrauja neprofesionalai, arba tiksliau, visiškai kitos profesijos – kartais labai tolimai socialinei sričiai žmonėms. 1997 m. apklausime visus keturi rajonai (Anykštis, Molėtai, Utenos ir Švenčionis) bei Vilniaus ir Šiaulių miestų globos ir rūpybos skyriai ir kai kurių globos institucijų socialinių paslaugų teikėjai. 1998–1999 m. klausimas apie profesijas buvo pakartotas 121 bandomųjų centrų darbuotojui iš tik išvardytų rajonų ir miestų. 1998–1999 m. išsiuntinta 200 apklausos anketų 50 savivaldybėms (po keturias kiekvienai). Gavome 159 užpildytas anketas. Iš 11 lentelėje pateiktų duomenų matyti, kad socialinių paslaugų teikėjai vyraujančios profesijos yra: pedagogo, inžinieriaus, sveikatos priežiūros darbuotojo, ekonomisto. Trijų imčių didelių skirtumų galima

aiškinti tuo, kad 1999 m. tyrimo imtyje vyravo aukštesnes pareigybes ir aukštesn išsimokslinim turintys asmenys (1999 m. 40 proc. ir 66 proc. turintys aukšt j išsilavinim , 1997 m. – 37 proc.). Tuo iš dalies galima paaiškinti ir didesn socialinio darbuotojo profesij turin i asmen skai i . Be to, socialini paslaug teik j

gretas kasmet pildo socialinio darbo profesij gij specialistai. Trij im i socialini paslaug teik j išsimokslinimas pateikiamas 12 lentel je. Aukštesnes pareigybes socialin s paramos sistemoje turintys asmenys labiau motyvuoti ir turi didesni galimybi persikvalifikuoti.

11 lentel . Socialini paslaug teik j profesija pagal išsimokslinim : apklausta 150 asmen iš 50 Lietuvos savivaldybi , 565 asmenys – iš 6 savivaldybi , kurios 1997 m. sitrauk Bandom j centr projekt , 121 asmuo – bandom j centr darbuotojai

Profesija	1999 (n N 150)	1999 (n N 121)	1997 (n N 565)
Profesijos neturi	–	4,1	14,9
Socialinis darbuotojas	12,6	9,8	3,7
Sveikatos prieži ros darbuotojas	4,4	4,1	13,8
Pramon s specialistas	–	7,4	9,2
Psichologas	–	0,8	–
Žem s kio specialistas	4,4	7,4	3,7
Pedagogas	23,3	26,2	21,4
Specialusis pedagogas	–	4,1	3,7
Ekonomistas	15,1	3,3	8,5
Paslaug sferos profesija	9,4	10,7	6,4
Inžinierius	17,0	5,7	9,9
Humanitaras	7,0	4,1	4,8
Kita profesija	3,0	–	–
Neatsak	3,8	–	–

12 lentel . Trij im i socialini paslaug teik j išsimokslinimas (tyrim atlikimas paaiškintas 11 lentel je)

Išsimokslinimas	1999 (n N 121)	1999 (n N 150)	1997 (n N 585)
Nebaigtas vidurinis	2,5	–	6,1
Vidurinis	16,4	1,9	14,5
Aukštesnysis	33,6	29,6	40,1
Nebaigtas aukštasis	5,7	–	1,7
Aukštasis (universitetinis)	40,2	66,0	37,6

Dviej im i socialini paslaug teik j (lentel traukti tik asmenys, nurod amži). Vyrauja pasiskirstymas pagal amži pateikiamas 13 lentel je vidutinio amžiaus socialini paslaug teik jai.

13 lentel . Dviej im i socialini paslaug teik j pasiskirstymas pagal amži (tyrimo imtys paaiškintos 11 lentel je)

Amžius, metai	1999 (n N 121)	1997 (n N 552)
15–19	0,0	1,5
20–24	1,8	8,1
25–29	23,5	7,3
30–34	12,1	10,0
35–39	17,4	18,1
40–44	15,7	15,1
45–49	8,7	14,4
50–54	12,1	11,6
55–59	7,0	6,8
60 ir daugiau	0,0	7,2
Vidurkis	37,9	

1997 m. tyrime dalyvavusiems 603 socialini paslaug teik jams buvo pateiktas vykd om funkcij s rašas. Pasirinkimai rodo, jog jau prieš trejus metus socialini paslaug teik j veikla buvo gana daugiafunkcionali: jie ne tik skirst materialin param , bet buvo ir konsultantai, ir problem aptik jai, ir glob jai bei slaugytojai, ir paslaug namus bei namuose teik jai. Dažniausiai buvo pasirenkamos tokios funkcijos: konsultavimo ir patarimo – 73,1 proc., globos – 73,3 proc., ugdymo – 47,1 proc., vertinimo – 43,3 proc. Atsakymai klausim , kurias funkcijas tur t vykdyti socialinis darbuotojas, buvo tokie: konsultavimo – 92,4 proc., globos – 86,6 proc., ugdymo – 79,9 proc., paslaug organizavimo – 72,6 proc. Paprašius paskai iuoti sugaišt laik vykdyti tam tikras funkcijas, daugiausiai sugaištama laiko paslaugas teikti namus ir namuose, ugdymo ir konsultavimo paslaugas. Užimtumo laiko strukt ra priklauso nuo einam pareig : vyresnieji inspektoriai ir inspektoriai daugiau laiko sugaišta organizaciniam darbui ir konsultavimui, paprasti darbuotojai – paslaugas teikti namus ir namuose, globai ir slaugai.

5 pav. pateikiamas respondent (1997 m. tyrimo imties) pasiskirstymas pagal priežastis, trukdan ias vykdyti nurodytas funkcijas. Didžiausiais trukdžiais nurodoma ištekli stoka – 80,9 proc., galimybi ribotumas – 72,3 proc. ir mažas paslaug teik j uždarbis – 75,6 proc. Suprantama, kad mažas atlyginimas n ra pagrindinis motyvas dirbti socialini paslaug sistemoje. Tik 2,5 proc. nurodo dirb d l gero uždarbio, 62,9 proc. dirba, nes patinka dirbti su žmon mis, o 56 proc. – turi galimyb pagelb ti kitiems, 17,6 proc. – gali išreikšti save. Per vis 10 met nepriklausomyb s laikotarp socialin s paramos darbuotojai (ir tarnautojai, ir darbininkai) gauna mažiausius atlyginimus šalyje. Štai keletas pavyzdži iš 1998 m. vidutinio m nesio atlyginim (darbininkai ir tarnautojai atitinkamai): finansinis tarpininkavimas – 1010 ir 2022, viešasis administravimas – 726 ir 1616, transportas ir ryšiai – 974 ir 1406, žem s kis – 631 ir 1002, sveikatos prieži ra ir socialinis darbas – 595 ir 908 litai. Nors atlyginimas mažas, dauguma darbuotoj patenkinti savo darbu (14 l e n t e l) .

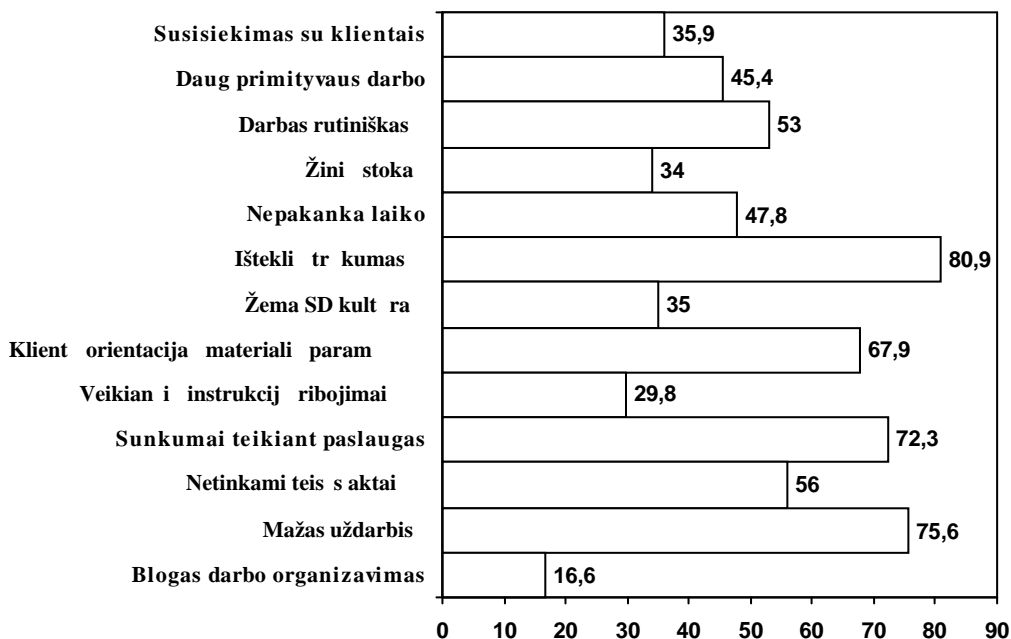
15 lentel je pateikiami trij im i respondent atsakymai klausim , kas skatina dirbti. Matome, kad socialinio darbuotojo veikt skatina ne atlyginimas, o kitus žmones orientuoti interesai.

Dar 1997 m. atlikdami tyrim pasteb jome vien paradoksal dalyk : socialines paslaugas teikia asmenys, kuri m nesio pajamos vienam šeimos nariui buvo ne k didesn s už socialin s rizikos asmen atitinkamas pajamas. M nesio pajamos vienam šeimos nariui buvo: socialini paslaug teik j – 228 litai, pensinink – 200 lit , invalid – 199 litai, ne gal vaik turin i šeim – 165 litai, smurt patyrusi moter – 227 litai, buvusi kalini – 100 lit .

Iki pat ši met pradžios Lietuvoje egzistavo socialini darbuotoj pareigybi netvarka: savivaldyb s, nors ir priklausan ios tai pa iai valstybei, tur jo skirtingas pareigybi sistemas. Daugelyje savivaldybi pareigyb , vardyta *socialinis darbuotojas*, buvo vienos žemiausi kvalifikacijos. Veikt , kuri savo turiniu atitinka socialin darb , vykd inspektoriai. Atlikdami 1997 m. tyrim nustat me, kad 33 proc. respondent savo pareigyb vardijo *socialinis darbuotojas* (dažniausiai tai pagalbos namus ir namuose darbuotojai), 8,2 proc. – vadovai, 6,8 proc. – vyresnieji inspektoriai, 8,7 proc. – inspektoriai, 8 proc. – slaugymo darbuotojai, 5 proc. – slaugytoj pagalbininkai, 14,4 proc. – pedagogai, 9,4 proc. – kitos pareigyb s.

Socialin s apsaugos ir darbo ministr s 2000 m. sausio 7 d. sakymu patvirtintas socialin darb dirban i asmen pareigybi s rašas. Šalia kiekvienos pareigyb s nurodytos ir j turin io asmens funkcijos. Glaustumo d lei ia pateikiame tik t pareigybi pavadinimus (16 lentel).

Patvirtintas pareigybi s rašas ne tik sunormins pareigybi sistem , bet ir paskatins socialinio darbo, kaip profesionalios veiklos, sitvirtinim visuomen s s mon je. Tolesnis žingsnis b t socialini darbuotoj pareigybi susiejimas su socialini darbuotoj kategorijomis, kurias patvirtintos SADM 1998 m. sausio 29 d. sakymu. Šiame dokumente, be socialinio darbuotojo kategorij , pateikti kvalifikaciniai reikalavimai bei socialini darbuotoj atestacijos tvarka. Dar nesibaigus socialini darbuotoj pirminei atestacijai, galima dr siai teigti, jog šis dokumentas ir visa atestacijos akcija suvaidins ypa teigiam



5 pav. Socialinių darbuotojų vykdomų funkcijų trukdžiai

14 lentelė. Trijų imčių socialinių paslaugų teikimo pasitenkinimas darbu (apie tris tyrimų imtis žr. 11 lentelės paaiškinimą)

Pasitenkinimo laipsnis	1999 (n N 121)	1999 (nN150)	1997 (n N 578)
Labai nepatenkintas	1,6		1,7
Nepatenkintas	3,3		6,4
Patenkintas	71,3		81,1
Labai patenkintas	23,0		10,7
Neatsakė	0,8		(4,1)

15 lentelė. Trijų imčių socialinių paslaugų teikimo darbo motyvacijos veiksniai (trijų tyrimų imtys paaiškintos 11 lentelėje; imčių n=150 ir n=591 respondentai galėjo pasirinkti daugiau negu vieną atsakymą)

Darbo paskatos	1999 (n N 121)	1999 (nN150)	1997 (n N 591)
Dirbu pagal profesiją	22,1	13,8	19,1
Darbe išreiškiu save	4,9	17,6	6,4
Mėgstu dirbti su žmonėmis	27,0	62,9	36,0
Galiu pagelbėti žmonėms	31,1	56,0	37,2
Geras uždarbis	0,0	2,5	1,5
Džiaugiuosi dirbdamas	7,4	5,0	11,0
Gera darbo komanda	1,6	13,2	11,2
Darbas arti namų	1,6	5,0	–
Kita	2,5	–	1,9
Neatsakė	1,6	–	1,8
Iš viso:	100,0		

16 lentelė. Socialinis darbas dirbančių asmenų pareigos

<p>1. Miesto (rajonų) savivaldybės Socialinės paramos skyriaus:</p> <p>1.1. vedėjas;</p> <p>1.2. vedėjų pavaduotojas (vyriausiasis socialinis darbuotojas);</p> <p>1.3. socialinių paslaugų poskyrio vadovas;</p> <p>1.4. pagalbos namuose tarnybos vadovas;</p> <p>1.5. pagalbos namuose tarnybos socialinis darbuotojas;</p> <p>1.6. lankomosios priežiūros darbuotojas;</p> <p>1.7. socialiniai išmokų poskyrio vadovas;</p> <p>1.8. socialiniai išmokų specialistai (vairioms išmokų rūšims);</p> <p>1.9. socialinio darbo organizatorius;</p> <p>1.10. socialinių programų koordinatorius;</p> <p>1.11. socialinis darbuotojas – konsultantas;</p> <p>1.12. socialinis darbuotojas darbui su vaikais ir šeimomis, našlaičiais;</p> <p>1.13. socialinis darbuotojas darbui su senais žmonėmis;</p> <p>1.14. socialinis darbuotojas darbui su ne galiaisiais;</p> <p>1.15. socialinis darbuotojas darbui su rizikos grupės asmenimis;</p> <p>1.16. socialinis darbuotojas;</p> <p>2. Miesto (rajonų) savivaldybės Vaikų teisių apsaugos tarnybos:</p> <p>2.1. vedėjas;</p> <p>2.2. vedėjų pavaduotojas (vyriausiasis socialinis darbuotojas);</p> <p>2.3. socialinis darbuotojas – konsultantas;</p> <p>2.4. socialinių programų koordinatorius;</p> <p>2.5. socialinis darbuotojas darbui su našlaičiais ir likusiais be tėvų globos</p>	<p>vaikais bei jų globėjais;</p> <p>2.6. socialinis darbuotojas darbui su vaikais ir šeimomis;</p> <p>2.7. socialinis darbuotojas darbui su rizikos grupės vaikais ir jų šeimomis;</p> <p>3. Stacionarios socialinės globos staigos:</p> <p>3.1. direktorius;</p> <p>3.2. direktoriaus pavaduotojas;</p> <p>3.3. socialinės ir medicininės reabilitacijos vadovas;</p> <p>3.4. vyriausiasis socialinis darbuotojas;</p> <p>3.5. socialinio darbuotojas (vairios specializacijos);</p> <p>3.6. socialinio darbuotojo padėjėjas (globos darbuotojas);</p> <p>4. Nestacionarios socialinių paslaugų staigos, tarnybos, dienos centro, krizių centro, bendruomenės centro, socialinių paslaugų tarnybos, socialinių paslaugų centro ir kt.):</p> <p>4.1. direktorius;</p> <p>4.2. direktoriaus pavaduotojas;</p> <p>4.3. socialinio darbo padalinio vadovas (vyriausiasis socialinis darbuotojas);</p> <p>4.4. socialinis darbuotojas (vairios specializacijos);</p> <p>4.5. socialinio darbuotojo padėjėjas;</p> <p>5. Kitos institucijos (socialinės apsaugos, sveikatos priežiūros, švietimo, vidaus reikalų sistemos staigos ar tarnybos, šeimynos ir kt.):</p> <p>5.1. socialinio darbo padalinio vadovas (vyriausiasis socialinis darbuotojas);</p> <p>5.2. socialinis darbuotojas;</p> <p>5.3. šeimynos tėvas (motina).</p>
--	---

vaidmenį plėtojant socialinį darbą Lietuvoje:

1) paskatinti ir toliau skatinti socialines paslaugas teikiančius asmenis studijuoti socialinį darbą ir persikvalifikuoti;

2) skatinti visus bei išimties socialinius paslaugų teikėjus (iš jų ir neturinčius aukštojo universitetinio ar neuniversitetinio išsimokslinimo) gilinti savo žinias, išklausančius tokius privalomus kursus:

a) Lietuvos socialinės apsaugos sistema,

b) Socialinio darbo pagrindai,

c) Bendravimas ir profesinė etika,

d) Specializacijos dalykai;

3) dokumente išdėstyti kvalifikaciniai reikalavimai yra lyg ir ministandartas, pagal kurį reglamentuojamos socialinio darbuotojo funkcijos;

4) atestacija, savo patirties aprašymas padės sklisti gerajai socialinio darbo patirčiai (juolab kad aukštesnės socialinės kategorijos siekiantys asmenys skatinami tai daryti nuolat);

5) socialinių darbuotojų kategorijų vedimas

pad s diferencijuoti atlyginimus, prognozuoti galim konkre i asmen karjer .

Socialini darbuotoj kategorijos ir

išsimokslinimo lygio reikalavimai pateikiami 17 lentel je. Be išsimokslinimo lygio, svarb s kategorijos gavimo veiksniai yra: darbo stažas, kvalifikacijos tobulinimas vairiuose kursuose, vykdomos veiklos kokyb .

17 lentel . *Socialini darbuotoj kategorijos ir išsimokslinimo reikalavimas pagal laikinosios atestacijos tvark*

<i>Kvalifikacin kategorija</i>	<i>Minimalus išsimokslinimas</i>
Socialinio darbuotojo pad j jas	Vidurinis ir žemesnis
Jaunesnysis socialinis darbuotojas	Aukštesnysis (aukštasis neuniversitetinis, kvalifikacijos kursai
Socialinis darbuotojas	Aukštesnysis (aukštasis neuniversitetinis) socialinis arba medicininis išsimokslinimas, profesin patirtis ir kvalifikacijos kursai
Vyresnysis socialinis darbuotojas	Universitetinis arba aukštesnysis, arba aukštasis neuniversitetinis išsimokslinimas, profesin patirtis ir kvalifikacijos kursai
Vedantysis socialinis darbuotojas	Universitetinis socialinis arba medicininis, aukštesnysis (aukštasis neuniversitetinis) socialinis darbas, profesin patirtis ir kvalifikacijos kursai
Socialinis darbuotojas ekspertas	Socialinio darbo universitetinis išsimokslinimas, profesin patirtis ir kvalifikacijos kursai

3. Akademinis ir tyrimo aspektai

3.1. Socialini darbuotoj rengimas. 1992 m. Lietuvoje nebuvo n vieno asmens, kuris b t gal j s prisistatyti es s socialinio darbo specialistas. 2000 met pavasar jau tur jome apie 825 socialinio darbo (ir socialin s pedagogikos) diplomuotus specialistus: 395 gijo profesin kvalifikacij ir laipsn (bakalauro, magistro) universitetuose, 430 – aukštesniosiose mokyklose. Dabar išgyvename socialini darbuotoj rengimo bum : 2000/2001 mokslo metais variose socialinio darbo programose socialin darb ir socialin pedagogik studijuoja per 2500 asmen (1999/2000 mokslo metais j buvo apie 2300). Socialinio darbo ir jo variant studijas organizuoja universitetai (socialinio darbo – Vilniaus, Klaip dos; socialin s r pybos – Vytauto Didžiojo; socialin s pedagogikos – Vilniaus pedagoginis, Klaip dos; socialin s pedagogikos ir psichologijos – Šiauli ; socialinio darbo vaik teisi apsaugos ir penitencin je srityse – Teis s; socialin s vadybos – Vilniaus technikos; socialinis darbas sveikatos prieži ros sistemoje – Kauno medicinos; socialin s edukacijos – Kauno technologijos); aukštesniosios mokyklos ir kolegijos (socialinio darbo – Utenos, Šiauli , Panev žio, Kauno, Klaip dos; socialin s pedagogikos – Utenos ir Vilniaus pedagogikos) ir net profesin s mokyklos (pvz., Aukštadvario).

Pirmiausiai glumina akivaizdžiai per didelis

socialinio darbo ir socialin s pedagogikos specialist skai ius tokiai mažai šaliai. Kiekviena mokymo staiga organizuoja studijas kelioms dešimtims student , o tai smarkiai padidina mokymo kaštus.

Antras gluminantis dalykas – profesijos pavadinim virov : socialinis darbas, socialin edukacija, socialin pedagogika ir psichologija, socialin r pyba. Kuriami ne tik profesijos pavadinimai, bet ir studij programos, ypa dvej skirting kamien – socialinio darbo ir pedagogikos (socialin s pedagogikos). Lietuvoje taip ir nesureng me svarbios diskusijos, pad sian ios dvi tradicijas suderinti. Galimi keli problemos sprendimo variantai: 1) socialin pedagogika yra socialinio darbo specializacija (šiuo atveju pastaroji b t tai, k angliškai kalbaniose šalyse vadina *mokyklos socialiniu darbu*); 2) socialinis darbas ir socialin pedagogika yra istoriskai susiklost sinonimai, nors semantin šis s vok reikšm s ir skirtingos (Vokietijos variantas); 3) paliekame dvi savarankiškas (nežinia ar reikalingas) tradicijas su galimomis specializacijomis.

Ši eilu i autoriui regis, kad manomas kompromisinis variantas, nes švietimo staigose yra dvi socialinio darbo kryptys: 1) socialin s r pybos, tarpininkavimo tarp vaiko, šeimos, mokyklos ir bendruomen s; 2) socialinio ugdymo (užimtumo, aukl jamoji). Mokyklos socialinio

darbuotojo vaidmenį dichotomija vaizduojama 6 pav. Socialinis pedagogas (pedagogikos specializacija) galėtų realizuoti socialinio ugdymo funkcijas, o mokyklos socialinis darbuotojas – socialinį srpybos funkcijas. 7 pav. ši dichotomija vaizduojama studijų proceso aspektu.

Kalbant apie socialinį darbuotojų rengimą, kyla dar vienas svarbus klausimas: kokio lygmens išsimokslinimo reikia profesionaliai teikti ir organizuoti socialines paslaugas. JAV ir Kanadoje ši kortelė pakelta iki socialinio darbo magistro laipsnio (6 metų studijos). Daugelyje Europos šalių pakanka aukštosios neuniversitetinės mokyklos diplomo (3–4,5 metų studijos).

Lietuvoje turime viso pasaulio variantus: nuo poros metų studijų profesinį mokykloje iki universitetinių studijų (4 m. bakalauro, 2 m. magistrantūros – iš viso 6 metai). Bendrame Suomijos ir Lietuvos 1998 m. projekte *Socialinių darbuotojų rengimas Lietuvoje* buvo rekomenduojama vis socialinį srpybos veiklą skirti dviem dalims: socialiniam darbui (organizaciniai vadybos aspektai) ir socialines paslaugas (konkrečiai socialinių paslaugų teikimas stacionariose staigose, centruose). Socialiniam darbui būtinas universitetinis išsimokslinimas, teikti socialines paslaugas – aukštesnysis arba aukštasis universitetinis. Ši dichotomija vaizduojama 8 paveiksle.

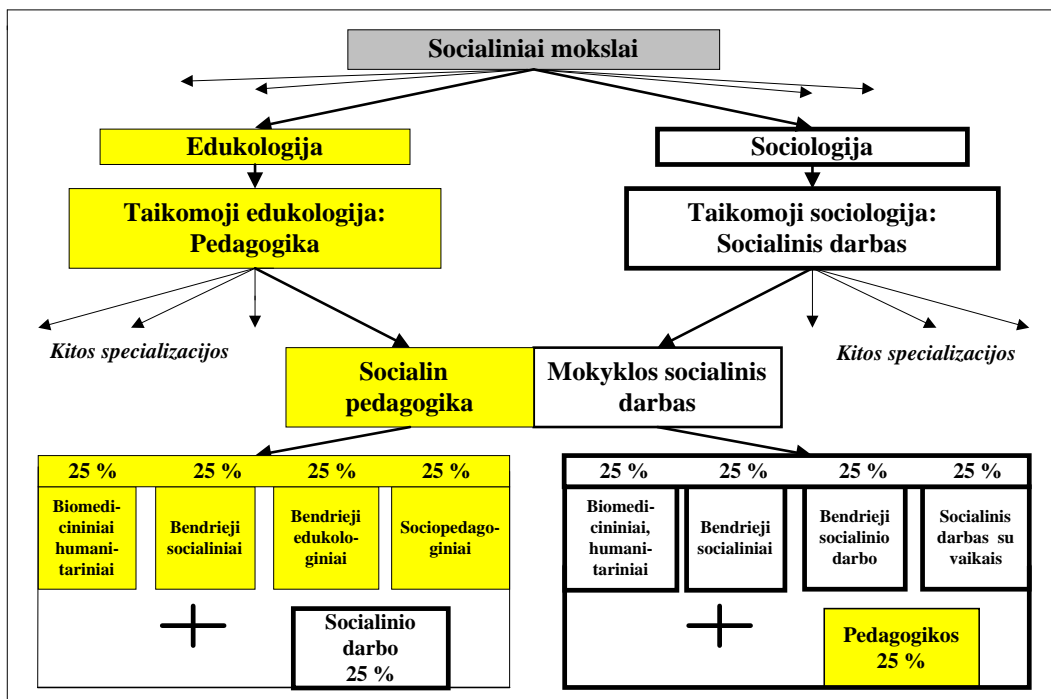
**MOKYKLOS SOCIALINIO DARBUOTOJO IR
SOCIALINIO PEDAGOGO
VAIDMENYS**

<p>SOCIALINIS SRPYBAS (Socialinio darbuotojo):</p> <ul style="list-style-type: none"> Globos organizavimas Teisės apsauga Maitinimo organizavimas Darbas su šeima Parama nelaimėjusiems Parama netekusiems vaikiniams Parama patyrusiems smurtui Skurdo mažinimas Darbas su bendruomene Kita 	<p>SOCIALINIS UGDYMAS (Socialinio pedagogo):</p> <ul style="list-style-type: none"> Vaikų užimtumas Laisvalaikio organizavimas Nusikalstamumo prevencija Socialiniai gėdų ugdymas Bendravimo ugdymas Auklėjimas Parama ruošiant pamokas Darbas su tėvais ugdat Ugdymo dalyvių santykiai Vaiko vertinimas Elgesio korekcija Kita
---	--

6 pav. Mokyklos socialinio darbuotojo ir socialinio pedagogo vaidmenys

Tipinis universitetinis socialinio darbo studijų modelis (VU pavyzdys), patikslintas ir suderintas su naujausiais teisės dokumentais (*LR aukštojo mokslo statymas*, LR ŠMM ministro sakymo *Dėl nuosekliųjų studijų programų nuostatų patvirtinimo* ir VU laikinojo rektoriaus sakymo *Dėl reikalavimų studijų programoms ir jų atestavimo*) reikalavimais, pateikiamas 9 pav. Iš 9 pav. matome keletą komplikacijų, būdingų ir kitoms studijų kryptims arba kitiems Lietuvos ir Vakarų šalių universitetams. Pirmoji komplikacija susijusi su bakalauro ir magistrų profesine kompetencija. Min tuose teisės dokumentuose pabrėžiamas mokslo tiriamasis bakalauro ir

magistro studijų aspektas, todėl ir jas baigus suteikiami bakalauro arba magistro kvalifikaciniai moksliniai laipsniai. Vadinasi, praktinei veiklai pasirengti ir profesinei kvalifikacijai gyti reikalingos papildomos studijos. Tam reikalui lyg ir numatytos 1–1,5 metų specialiosios profesinės studijos. Tačiau ir joms keliami aukšti akademiniai reikalavimai (dalyti turi ne gerą praktiką, o aukštus akademinis laipsnius turintys asmenys). Neuniversitetinėse aukštesiose mokyklose profesinė kvalifikacija gyjama per 3–3,5 metų. Ir studentai, ir darbdaviai turi žinoti, kad bakalauro (ir net magistro) kvalifikacinis laipsnis – ne profesinis (praktinis) kvalifikacija.



MOKYKLOS SOCIALINIS DARBUOTOJAS/SOCIALINIS PEDAGOGAS

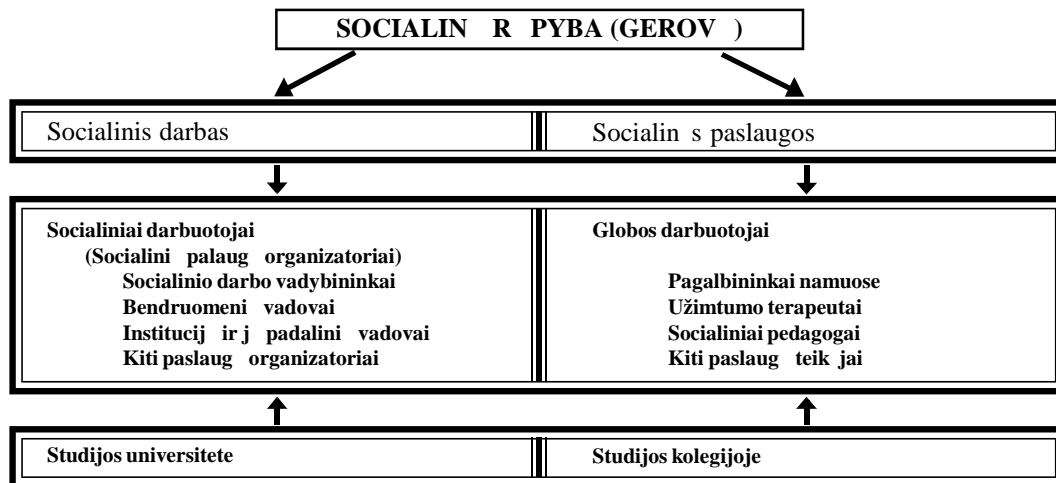
PEDAGOGAS + SOCIALINIO DARBUOTOJO CENZAS

SOCIALINIS DARBUOTOJAS + PEDAGOGO CENZAS

7 pav. Socialini pedagog ir socialini darbuotoj rengimo dichotomija

Antroji komplikacija – neaišku, kaip suderinti per jį iš neuniversitetini universitetines studijas. N ra net rekomendacini nuostat , padedan i susigaudyti, kaip s kmingai kolegij

baigusiam asmeniui negaišti dar ketverius metus tos pa ios krypties bakalauro kvalifikaciniam laipsniui gauti. Dabar, deja, tenka tai daryti (dideli nuostoliai ir valstybei, ir studijuojan iajam).

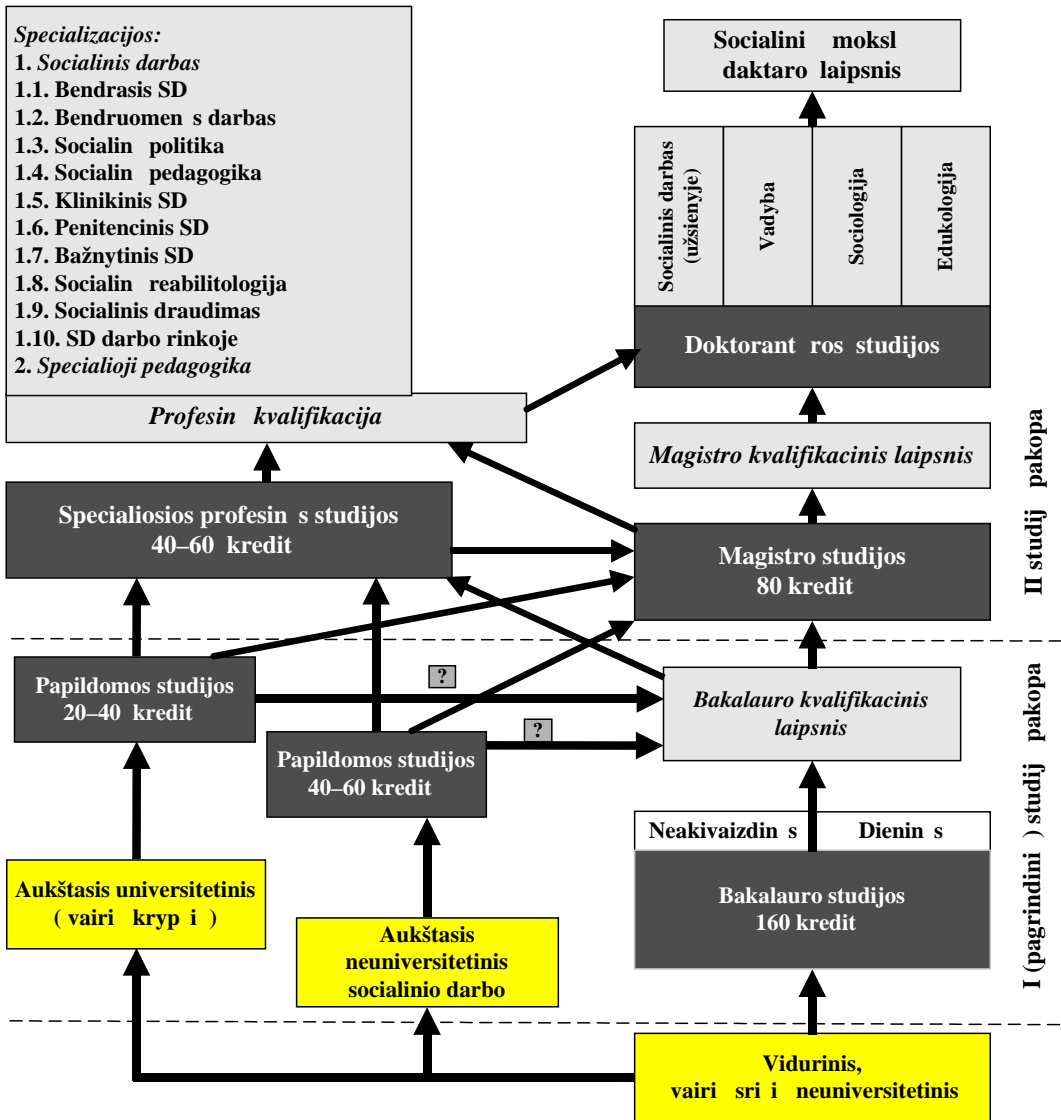


8 pav. Socialin s r pybos paslaug dichotomija (socialinio darbo ir socialini paslaug)

Tre ioji komplikacija susijusi su II (speciali j , magistro) ir ypa III (doktorant ros) pakopos studijomis. Daugelyje Europos šali socialinio darbo magistro pakopos studij n ra: socialinio darbo bakalaurai ar kolegij absolventai magistro studijas t sia kit krypt i magistrant roje (edukologijos, sociologijos). M s šalyje

socialinio darbo magistrant ra yra (pagal galiojan ius teis s aktus ir patvirtint moksl klasifikacij ne visai teis tai). Ta iau socialinio darbo magistrams, pasišovusiems t sti studijas doktorant roje, studij krypt tenka keisti. Yra šali (JAV, Švedija, Suomija), kuriose yra socialinio darbo krypties ir magistro, ir doktorant ros studijos.

SOCIALINIO DARBO STUDIJ MODELIS
(VU Socialinio darbo katedra)



9 pav. Vilniaus universiteto socialinio darbo studij programos

Kaip min ta, formaliai Lietuvoje visos universitetinės socialinio darbo studijos yra neteis tos: 1) socialinio darbo, kaip savarankios krypties, nėra patvirtintoje mokslo srityje ir krypties klasifikacijoje (studijų krypties klasifikacijoje jis nurodytas – I ir II pakopos); 2) Lietuvoje kol kas nėra vieno socialinio darbo krypties daktaro (ir juolab habilituoto). Be krypties daktar negali būti ir kalbos apie socialinio darbo daktar rengimą. Taigi aukštos kvalifikacijos socialinio darbo specialist (daktarai, tyrėjai) rengimas atsiduria užburtame rate. Besiblaškant specialistams iš vienos krypties kyla profesinės identifikacijos problemos, nepltojamas teorinis ir metodologinis socialinio darbo pagrindas.

1997 m. apklausti 603 socialiniai darbuotojai manė, kad: socialiniam darbui nereikia jokio išsimokslinimo – 7,6 proc., pakanka vidurinio – 18,6 proc., pakanka bet kokio aukštesniojo – 23,1 proc., aukštesniojo socialinio darbo – 28,2 proc., reikia aukštojo socialinio darbo išsimokslinimo – 22,2 proc. Jiems labiausiai trūksta šios srities žinių: socialinio darbo – 41,2 proc., psichologijos – 40 proc., medicinos – 21,3 proc., kompiuterijos – 13 proc., teisės – 19,8 proc.

Aukštąsias neuniversitetines socialinio darbo studijas reglamentuoja neseniai patvirtintas *Socialinių darbuotojų rengimo standartas*. Panašus standartas reikėtų parengti ir universitetinėms socialinio darbo studijoms. Šiam studijų lygmeniui tvarkos tikrai trūksta. Netvarkai m keli veiksniai:

1) ne visai teisingai suprasta universitetinė autonomija (k noriu, arba tiksliau, k mokau, t ir darau);

2) skirtinga vakarietiško socialinio darbo taktika universitetinėms socialinio darbo studijų programoms (pvz., VDU – JAV, VU – Skandinavija);

3) nežinojimas, kas iš tikrųjų yra socialinis darbas, hipertrofavimas kurios nors vienos socialinio darbo funkcijos (rūpybos, vadybos, edukacinės);

4) profesinio redukcionizmo tendencijos – vienos srities problemos ir jų sprendimo traktavimas remiantis kitos srities metodologija ir kategorijų sistema (pedagoginis, psichologinis ar sociologinis redukcionizmas).

3.2. Tyrimai socialiniame darbe ar socialinio darbo tyrimai? Šio vokso *socialinis darbas* jungimas su žodžiu *tyrimas* yra komplikuoatas. Socialiniai, ekonominiai, psichologiniai tyrimai lyg ir nekeltų jokių abejonių. Šio skirsnio pavadinimas pateikiamas kaip klausimas. Derinys *tyrimai socialiniame darbe* (research in social work) nevyksta dėl to, kad ji nelabai tinka vietininkas. Derinys *socialinio darbo tyrimai* (social work research) skamba, lyg taisybiškai būtų vertinamas pats socialinis darbas.

Specifinė socialinio darbo tyrimų metodologija nėra – ji naudojama ta pati socialinė mokslų metodologija, tik sociologai ją vadiną sociologijos, psichologai – psichologijos, ekonomistai – ekonomikos metodologijomis (arba metodais). Todėl mes socialinio darbo tyrimus (arba tyrimus socialiniame darbe) siūlome vadinti tiesiog *socialiniais tyrimais*.

Gausus socialinio darbo studentų būrys noromis nenoromis verčiamas atlikti daug socialinių tyrimų (kursiniai, bakalauro, baigiamieji, magistro darbai). Kasmet parašoma keli šimtai tokių darbų. Valstybė kol kas socialinių tyrimų nefinansuoja. Socialiniai tyrimai plėtojami, skelbti gautus rezultatus (o jie tikrai būna domingi) reikėtų savarankaus periodinio leidinio. Jame būtų galima skelbti bakalaurų ir magistrų darbus, doktorantų, daktarų ir kitų tyrimų straipsnius. Šis periodinis leidinys turėtų būti platesnės orientacijos, o neapsiribojantis grynai mokslinių tyrimų rezultatų publikacijomis.

4. Vertinimas

Apžvelgime keletą socialinio darbo Lietuvoje aspektų: jo kilmę ir raidą, pagrindinius komponentus, aplinkybes, socialinių darbuotojų rengimą. Kaip vis tai aiškiai vyksta ir spartūs kism vertinti? Kokio masto socialinio darbo plėtra jau vyko? Kur judame? Viskas vyksta dabar dirbant, studijuojant ar dar stanant socialinį darbą akyse. Kaip rasti kuo objektyvesnį socialinio darbo būklės Lietuvoje vertinimo kriterijų? Kurie iš tų dabar esamų ypatumų ir tendencijų išliks? Istorikui yra gerokai lengviau, kai jam tenka vertinti tolimesnės praeities vykius. Svarbus kriterijus tokiu atveju reiškinio išlikimas ir tolesnė plėtra. Kai vertinama dabarties situacija,

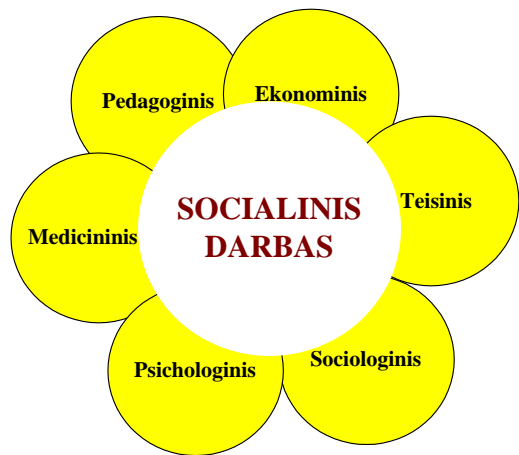
šis kriterijus neveiksmingas, nes nežinome, kas išliks ir kas toliau plstosis. Tod l tenka rinktis dvi galimybes: 1) atlikti kiek manoma objektyvesn situacijos analiz kokybiniu ir kiekybiniu tyrimu (tam reikia žmoni ir l š); 2) rentis paskir asmen nuomone, kuri visada bus gana subjektyvi ir fragmentiška.

Vienas m ginimas vertinti socialinio darbo pradži Lietuvoje jau buvo: turime omenyje R. Kulys ir R. Constable (1994) darb . R. Constable ir bendraaut. (1999) pateik ir socialini darbuotoj rengimo Lietuvoje raidos apžvalg . Deja, lyg ir visai Lietuvai skirtame straipsnyje aprašomas tik studij organizavimas VDU. Toks visos šalies vaizdo sutapatinimas su vieno universiteto veikla yra ne visai korektiškas, nes sunku patik ti, kad straipsnio autoriai netur jo informacijos, k šioje srityje veik Vilniaus universitetas, Utenos kolegija ar kiti universitetai ir aukštesniosios mokyklos.

Dabar 2001-ieji. Per tuos septynerius metus (nuo pirm j socialinio darbo diplom teikimo 1994 m.) vyko daug socialiniam darbui reikšming dalyk : pl tojosi jis vairiapusiškai, keit si aplinkyb s, socialini darbuotoj rengimas gijo nevaldom mast . Socialinis darbas Lietuvoje tapo realybe, specifine subkult ra. Nors aukš iausiuoju studij ir tyrim (doktorant ros) lygmeniu socialinis darbas ir paslepiamas už edukologijos, sociologijos ar psichologijos kryp i , student skai ūmi, žemesnio lygmens tyrim gausa ir ypa praktin s veiklos apimtimi jis lenkia visas šias giminingas sritis. N viena min ta sritis neturi tokios sud tingos infrastrukt ros kaip socialinis darbas.

Socialinis darbas visuomet buvo ir dabar yra (ypa Lietuvoje) **daugiaveidis**. Tas daugiaveidiškumas ir eklektiškumas yra nepakankamos žini integracijos darinys. Jeigu socialin praktika priver ia vairiais kanalais ir iš vairi moksl gautas žinias integruoti, nes kiekvienas atvejis ver ia daryti kažk konkretaus ir klientui naudingo, tai socialini darbuotoj rengimo lygmeniu (ypa universitetiniu) tas daugiaveidiškumas reiškiasi netgi formaliai. Aukštesniosiose mokyklose ir kolegijose socialinio darbo specialyb s studentams gretiminius dalykus d sto socialinio darbo padalinio d stytojai. Universitetuose bendruosius

dalykus d sto kit katedr ir fakultet d stytojai, remdamiesi ne socialinio darbo, o savo moksl teorijomis ir paradigmomis. Taip studentams pateikiama paskir , socialiniam darbui nesureikšmint , vairi moksl (ekonomikos, sociologijos, psichologijos, medicinos, teis s ir t. t.) žini (10 pav.). Kai kas š socialinio darbo daugiaveidiškum ir redukcionizm teisina, es socialinis darbas iš principo yra tarpdisciplinin pažinimo sritis.



10 pav. Socialinio darbo veidai

T pat rodo ir socialinio darbo vardijim vairov : jeigu tai pedagogini studij staiga – visas socialinis darbas regimas tik pro pedagogikos prizm ir si loma vis paramos žmogui srit vardyti *socialine pedagogika* (argumentas – žmogus mokomas ir mokosi vis gyvenim); tie, kurie mano, kad mokslškumo pedagogikai suteikia žodis *edukologija*, vardyti pasirenka žodžius su šaknimi *educac*. Taip sukuriama ir profesija *socialin edukacija*. Jei profesijos studij organizatoriai tur sentiment psichologijai arba nori padaryti patrauklesn pa i pedagogik , atsiranda profesija *socialin pedagogika ir psichologija*. Teis s ir medicinos studij staigos jau bakalauro pakopoje ima specializuoti socialinius darbuotojus specifin ms teis saugos ir sveikatos prieži ros sritims. ia ir kyla esminis klausimas: **su kuria profesija tie jauni žmon s po keleri met identifikuosis?** Su teisininko, pedagogo, edukatoriaus, psichologo, sveikatos prieži ros darbuotojo?

Vargu ar jie jausis tikri socialiniai darbuotojai. Mūsų požiūris yra toks: bent pradiniu (bakalauro) universitetini studijų etapu mokymas turi būti iš socialinio darbo tradicijos pozicijų (tai, kas vadinama *generalistic approach*). Vairi sričių specializacija prasideda tik baigus pagrindines studijas – specialiosios profesinės studijos, magistratūra, specializuoti kvalifikacijos tobulinimo kursai ir specializacija praktiniame darbe. Visame Vakarų pasaulyje, visose studijų kryptyse pabrėžiamas specializavimasis vadinamuoju podiplominiu laikotarpiu.

Na, bet grįžkime prie malonesnių dalykų. Žvilgtelkime dar kartą socialinio darbo modelį (1 pav.). Manau, kad daugelis socialinių darbuotojų gali teigti, kad turime bent minimumą **žinių**, svarbesni socialinio darbo **gūdžiai** ir laikosi tam tikrų **vertybių** ir **etikos** principų. Vis dėlto silpniausia vieta, matyt, lieka **gūdžiai** ir apskritai visa praktika. Mums trūksta tikrojo socialinio darbo praktikos tradicijos, kultūros. Trūkumas yra ir vadovavimas praktikoms

(supervizija, prievaizda). Universitetai orientuoti akademiškumui, paminėta, kad jau laikas atsukti realybei gyvenimui ir rengti specialistus ne tik tyrimo laboratorijoms, bet ir profesionaliam darbui. Kuo, teis saugos, socialinės apsaugos ir kitoms sritims, kad reikia ne tik turėti žinių, bet ir mokančių šias žinias taikyti praktiškai specialistams.

Žmonių vertinimai rodo, kad patenkinami socialinių paslaugų teikimo srityje nėra bloga. Jau 1997 m. tyrimas parodė labai teigiamas klientų nuostatas socialinių darbuotojų, jų veiklos atžvilgiu. 1999 m. analizavome socialinę politiką invalidumo srityje. Apklausti 1042 invalidai visos Lietuvos teritorijoje. Visi jau išmokus teigiamos nuostatos socialinių paslaugų teikimo atžvilgiu. Todėl, kad kuo toliau nuo žmogaus nutolusi viešojo ar valstybinio valdymo institucija, tuo ji neigiamiau vertinama. Tai gi palankiausiai vertinami savivaldybių globos ir rūpybos skyriai, Bažnyčia, ne galingi NVO, nepalankiausiai – Seimas ir Vyriausybė (18 lentelė).

18 lentelė. *Institucijų, sprendžiančių, ne gali jų problemas, vertinimas (tirti ne galimas asmenys; n=1042)*

Institucija	Palankiai	Nepalankiai	Neatsakė
SEIMAS	27,1	67,7	5,2
VYRIAUSYB	28,1	66,2	4,8
SAM	33,9	61,2	4,9
SADM	49,3	44,4	6,2
APSKRITIS	30,3	50,4	19,3
SAVIVALDYB	52,4	38,3	9,2
SOC. RŪPYBOS SKYRIUS	71,8	21,4	6,7
BAŽNYČIA	62,7	22,8	14,4
INVALIDŲ NVO	57,1	30,4	12,5
DARBO BIRŽA	22,5	54,2	23,3
LABDAROS NVO	46,8	28,6	22,6
SOCIALINIS STAIGOS	49,5	35,6	15,0

Bendra išvada tokia: socialinis darbas – ir kaip studijų sritis, ir kaip profesija, ir kaip praktinė veikla – Lietuvoje yra. Šio darbo **stiprybės**:

- 1) santykiškai neblogas teisinis pagrindas;
- 2) sukurta socialinių paslaugų teikimo ir socialinio darbo infrastruktūra;
- 3) socialinio darbo profesija gana populiarė, gausu studijuojančių, o tai padeda atsirinkti tikrai gerą profesionalų;
- 4) didelis studentų, daktarų ir jau dirbančių specialistų angažuotumas ir aukšta motyvacija, geriantis vien piniginiams interesams;

5) lengvinanti socialinį darbą aplinkybė vis dar yra katalikiškasis šeimyninis solidarumas, ypač svarbus esant silpnai ekonomikai;

6) gana stipriai ir teigiamai veikiantis tarptautinis kontekstas;

7) eklektiškumas ir daugiaveidiškumas (geografinis, teorinis, dalykinis) skatina platesnį požiūrį į socialines problemas ir jų sprendimą.

Prie socialinio darbo Lietuvoje **silpnai** priskirtinos:

- 1) išteklių (ypač finansinių) stoka – jie

komplikuoja socialin situacij ir apsunkina tiek klient , tiek didesni sistem pad ties keitim ;

2) nevyk s ištekli paskirstymas, institucini (stacionari) – kartu ir brangi paslaug dominavimas ir nepakankamas akcentas organizuoti param bendruomen se ir bendruomeni j gomis;

3) daugelio ger statym nuostat nesilaikymas, l tas j diegimas, finansini galimybi neskai iavimas prieš priimant tuos statymus;

4) privilegij klientams gausa, stipri klient ir

darbuotoj orientacija konkre ios materialin s paramos gavim ir teikim ;

5) maži socialini darbuotoj atlyginimai;

6) aukštos kvalifikacijos socialinio darbo d stytoj ir tyr j stoka (n ra socialinio darbo doktorant ros);

7) koordinacijos ir reguliacijos socialini darbuotoj rengimo srityje stoka;

8) socialinio darbo praktikos ir vadovavimo jai (supervizijos, prievaizdos) stoka.

Literat ra

1. **Andrejauskien V., Andrejauskas V.** *Lietuvos akl j ir silpnaregi socialin charakteristika: 1969 m. apklauso duomenys.* Vilnius: Periodika, 1974. 127 p.
2. **Bagdonas A. ir kt.** *Tiflosociologija 1987: Lietuvos akl j ir silpnaregi socialin -demografin charakteristika.* Vilnius: VU leidykla, 1989. 464 p.
3. **Constable R., Kulys R. and Harrison D.** Developing social work education in Lithuania. *Europ. J. Social Work.* 1999. Vol. 2. No. 3. P. 305–314.
4. **Johnson L.** *Social work Practice: A Generalist Approach.* Boston et al.: Allyn and Bacon, 1998. – XVIII + 461 p.
5. **Kulys R., Constable R.** The Emergence of Social Work in Lithuania. *Education for Social Work in Eastern Europe: Changing Horizons.* Eds. R. Constable and V. Mehta. Chicago: Lyceum Books, Inc. P. 81–90.
6. **Les E.** Poland. *International Handbook on Social Work Theory and Practice.* Eds. N. G Mayadas, Th. D. Watts, and D. Elliot. Vestport and London: Greenwood Press, 1997. P. 184–202.
7. **Praspaliauskien R.** *Nereikalingi ir pavojingi: XVIII a. pabaigos – XIX a. pirmosios pus s elgetos, valkatos ir pl šikai Lietuvoje.* Vilnius: Žara, 2000. 190 p.

PRACTICAL AND ACADEMIC ASPECTS OF SOCIAL WORK DEVELOPMENT IN LITHUANIA

Albinas Bagdonas

(Vilnius University)

Broadened summary

Introduction. Several years ago the reaction of an ordinary Lithuanian citizen, politician or even a professional (teacher, medical doctor, psychologist) to such word combinations as *social work* or *social worker* was not only awkward but often negative: What a strange word combination! Is it necessary to make references to *work* when naming a profession? Maybe such notions of recent past as *party work*, *party worker* or *trade union worker* accounted for the negative attitude towards the said word combinations. Almost 10 years passed, and the concepts, such as *social*

work or *social worker* became common. They no longer jar on anybody's ears. However the following questions are still topical: What is social work? What do social workers do? Is it science or art?

The majority of sciences have developed from philosophy. They have scientific names, usually of Latin or Greek origin. The beginning of social work is associated with charity or philanthropic activities. Like other professions originating from human life practice, social work also encounters many difficulties in its fight for an academic