

Audinių liekanos iš Gintarų kapinyno

Elvyra Pečeliūnaitė-Bazienė

Tyrinėjant Gintarų kapinyną greta kitų rastų materialinių relikvų užfiksuota ir audinių, t. y. buvusių drabužių ar audeklų liekanų. Dėl nepalankių rūgštaus dirvožemio sąlygų audiniai buvo itin sunykę ir jų rasta labai mažai. Išlikę fragmentai rasti tik todėl, kad metalinių dirbinių druskos ir oksidai užkonservavo pluoštą. Šiame straipsnyje pateikta audinių analizė ir apibendrinimai remiasi archeologinių audinių tyrinėjimų sistema, kurią galima rasti kitame šių eilučių autorės darbe (Pečeliūnaitė, 1998, p. 65–68).

Medžiaga analizuota remiantis Igno Jablonskio ir Mykolo Michelberto tyrinėjimų ataskaitomis bei pačių audinių liekanų, saugomų Lietuvos nacionalinio muziejaus fonduose, P. Gudyno muziejinių vertybių restauravimo-konservavimo centre atliktais tyrimais. Cheminius tyrimus šiame centre atliko restauravimo technologė Jūratė Senvaitienė.

I. Jablonskio tyrinėjimų ataskaitose minėti audinių fragmentai, deja, iki šių dienų neiškilo. Sunku pasakyti, ar jie sutrupėjo dėl prastų transportavimo sąlygų, ar sunyko muziejaus fonduose. Tad ši medžiaga apžvelgiama tik remiantis paties tyrinėtojo pateiktu aprašu, nes radiniai nebuvo užfiksuoti piešiniuose.

Iš pateikto aprašo matyti, kad tyrinėjant 1977 m. II sektoriuje buvo rasta keletas audinių fragmentų. Kape Nr. 1 šalia žalvarinės apyrankės megztinės medžiagos mazgelyje buvo 3 Romos monetos. Virš monetų išlikę mažyčių dviejų sluoksnių audinio fragmentų. Viršutinis jų buvo iš storų suktų siūlų, visiškai juodos spalvos. Vieno takelio plotis yra apie 0,40 cm, o vienai skersinei siūlų eilei tenka 0,35 cm. Apatinis audinys buvo tamsiai pilkos spalvos, austas iš plonesnių siūlų „egluote, per 4 nytis. Viename centimetre telpa 12 siūlų“ (Jablonskis, 1977, p. 10). Kapas datuojamas III a. viduriu* Moters kape Nr. 2 prie žalvarinio įvijinio žiedo ir žal-

varinės adatos prilipę sukto siūlo pėdsakų. Keturnyto audinio fragmentas, 1 cm – 10 siūlų. Kapas Nr. 2 datuojamas III a.

Kaip matyti iš pateikto aprašo, I. Jablonskis gana detaliai pateikia vizualinius duomenis apie rastus audinių fragmentus, atliktus *in situ*. Trūksta keleto detalių, t. y. pluošto sudėties nustatymo laboratoriniu būdu, galimo dažo nustatymo tyrimų; jų vizualiai padaryti neįmanoma. Tad teigimas, kad audinys vilnonis, nėra itin patikimas. Pasitaiko atvejų, kai viename audinyje randama kombinuotų siūlų, t. y. audžiami nevienodos prigimties siūlai. Taip pat tyrinėtojo pastabose trūksta nuorodos apie rastų audinių siūlų sukimo kryptį, o tai yra gana svarbu aptariant audinio kilmę ir pynimo struktūros dekoratyvinį elementą. Autoriaus paminėjimas, kad monetos rastos megztiniame maišelyje, ne visai atitinka toliau aprašytus rastuosius audinio fragmentėlius, kurie aiškiai rodo, kad būta austinės medžiagos. Vizualiai sunykęs audinio fragmentas su padrikai pasklidusiais siūlais galėjo turėti įtakos autoriaus pastebėjimams, kad medžiaga panaši į megztinę. Minimas keturnytas audinys rodo, kad būta sustiprinto ruoželinio pynimo, kuris yra labiausiai paplitęs šiuo periodu. Autorius preciziškai pateikia siūlų tankį 1 centimetre. Pagal lenkų tyrinėtojų sudarytą siūlų ataudų bei metmenų lentelę (Kaminska, Nahlik, 1958, p. 80), pirmasis audinys priskiriamas III, antrasis – IV grupei. Be abejo, lieka abejonė dėl tikslaus apskaičiavimo, kadangi sunykusių audinių siūlai, kaip jau minėta, paprastai būna išsidrėję ir iškraipo tikruosius duomenis. Be to, autoriaus pateiktas tik vienas skaičius nėra išsamus, neišku, ar jis yra vienodas tiek metmenims, tiek ataudams. Pirmuoju atveju tyrinėtojo pateiktas „skersinių ir išilginių takelių“ skirtumas verstų manyti, kad tarp metmenų ir ataudų tankio būta skirtumo. Šie skaičiai archeologinių audinių tyrimams taip pat gana svarbūs, kadangi remdamiesi būtent šiuo duomeniu, taip pat siūlo storio išmatavimu mikrometrais galime nustatyti naudotų siūlų ko-

* Datavimas pateikiamas pagal M. Michelberto straipsnį, spausdinamą šiame leidinyje.

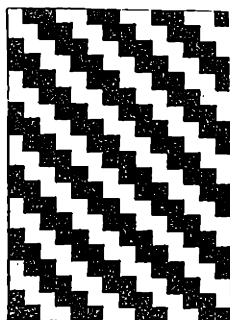
kybę, kuri rodo, kokių rūšių avių siūlai buvo naudoti audimui (Maik, 1988, p. 24–25).

Pynimo būdas – „eglutė“ – dažnai minimas ir kitų archeologų, paprastai asocijuojasi su medžiagotyros terminijoje vartojamu terminu „laužytas ruoželis“. Šis pynimas taip pat gali būti dvejopas: laužytas ruoželis veidrodiniu būdu arba negatyviuoju būdu (Milašius, 1974, p. 60–61). Šiuo atveju autorius nenurodo tikslesnio apibūdinimo, tad lieka klausukas. Analizuojant pynimų tipų praktines savybes, skirtumas nėra kuo nors ypatingas. Pagrindinė detalė – optinis rašto vaizdas, tiesiogiai susijęs su konkretaus audėjo pasirinkimu suteikiant audiniui vienokį ar kitokį estetinį vaizdą. Rastojo viršutinio audinio veikiausiai būta prastesnės būklės, nes autorius neužsimena nei apie nyčių skaičių, nei apie raštą. Kaip jau minėta, aprašydamas antrąjį fragmentą, pynimui apibūdinti autorius vartoja „eglutės“ terminą, kuris autoriui žinomas. Iš to galėtume daryti išvadą, kad pirmojo audinio būta kitokio, tik neaišku, kokios rūšies, greičiausiai ruoželinio pynimo. Tad matyti, kad rastieji fragmentai greičiausiai priklausė skirtingiems audiniams, galbūt ir nevienodos paskirties.

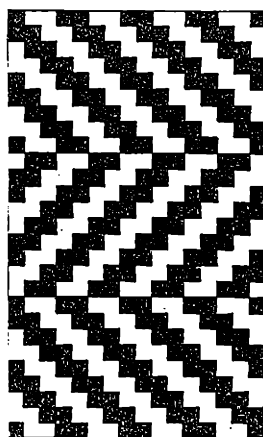
Tolesnių kasinėjimų metu, kuriuos atliko M. Michel-

bertas, taip pat buvo užfiksuota keletas audinių fragmentų. Deja, ir šį kartą jų išliko tik labai nedaug. Iš ataskaitose minėtų audinių likučių Lietuvos nacionalinio muziejaus Archeologijos skyriaus fonduose rasti tokie audiniai.

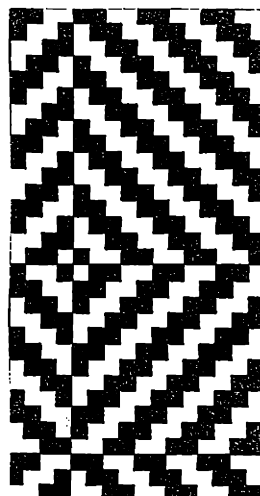
Kape Nr. 8 kaklo srityje rasta keletas suirusių įvijų, prie kurių buvo organinės medžiagos liekanų. Išlikę tik paskiri siūleliai. ZS sukimas. Vilna. Chronologija – III a. Kape Nr. 11 prie žalvarinių apgalvio įvijų buvo audinio fragmentas, 2,8x1,9 cm dydžio, tamsiai rudos spalvos. Greičiausiai ruoželinis pynimas. Galėjo būti ir rombinis pynimas, tačiau esamo fragmento nepakanka tikslesniam tyrimui. Keturnytas, 2/2. ZS sukimas. Vilna. Kapas datuotas III a. Kape Nr. 18 rasta dalis geležinio smeigtuko su audinio liekanomis. Audinys visiškai mineralizuotas. Jo dydis – 1,1x1,4 cm. Audinys – tamsiai rudos spalvos, kurią suteikia geležies rūdys, įsigėrusios į pluoštą. Pati pluošto spalva neaiški. Pynimas – ruoželis, trinytas, 1/2, SZ sukimas. Tankumas – 10x8 (IV rūšis). Vilna. Chronologija – III–IV a. I pusė. Kape Nr. 24 krūtinės srityje, šalia žalvarinių žiedelių – suiręs audinys. 2,5x2,0 cm. Tamsiai rudos spalvos. Pynimas – rombinis ruoželis. Keturnytas, 2/2, SZ sukimas. Tankumas – 6x6 (V rūšis). Datuojama III a.



Ruoželis, 2/1



Sustiprintas ruoželis, 2/2
(„eglutė“)



Rombinis ruoželis, 2/2

Rombinis ruoželis – retai pasitaikantis šiuo laikotarpiu audinio pynimo tipas. Šio tipo audinio rasta jau minėtame kape Nr. 24. Šis ruoželis sudarytas iš išvestinio ruoželinio pynimo – laužyto ruoželio (negatyvusis laužimas). Tipas paplitęs pietų Vokietijoje, Danijoje, taip pat Lenkijos Pamaro regione (Maik, 1998, p. 43). Trintas 2/1 ar 1/2 audinys labai paplitęs mūsų teritorijoje. Šis pynimo būdas labai retai randamas romėnų pasaulyje, retas ir tarp germanų (Wild, Bender-Jorgensen, 1988, p. 76).

Išimtinai dominuoja skirtinga SZ ar ZS siūlų sukimo kryptis. Šis sukimo tipas rombiniame ruoželyje paplitęs kaip VIRRING tipas, kurį Lisa Bender-Jorgensen kildina iš Galijos, iš kur jis ir patekęs į barbarų žemes, Skandinavijoje pasirodo pirmaisiais amžiais po Kristaus (Wild, Bender-Jorgensen, 1998, p. 83). Tuo tarpu kitas anglų tyrinėtojas teigia šį tipą, kuris buvo žinomas jau Halštato audėjams, kilus iš keltų (Wild, 1988, p. 70).

Nurodytos audinių spalvos – juoda ar tamsiai ruda – gali būti tikrųjų spalvų pokyčių rezultatas, paveiklus audinius dirvos humusinėms rūgštims. Tokiais atvejais ne visuomet galima nustatyti tikrąsias audinių spalvas ir ar apskritai jie buvo dažyti. Literatūroje paminėtas ir kitas įdomus niuansas – tamsesnė spalva gali rodyti, kad drabužio audinys buvo šiauštas ir audinio plaukeliai patamsino kai kurias audinio rašto detales (Pedersen, Raknes, 1988, p. 120).

Šaltiniai ir literatūra

Jablonskis I., 1977. Gintarų (Kretingos raj.) senkapio I–IV sektorių žvalgomųjų kasinėjimų ataskaita. *Lietuvos istorijos instituto archyvas*. Byla Nr. 488, p. 10.

Michelbertas M., 1980. Ataskaita už 1978 m. archeologinius tyrinėjimus Gintarų kapinyne (Kretingos raj.). *Lietuvos istorijos instituto archyvas*. Byla Nr. 688.

Michelbertas M., 1982. Ataskaita už 1981 m. archeologinius tyrinėjimus Gintarų kapinyne (Kretingos raj.). *Lietuvos istorijos instituto archyvas*. Byla Nr. 1008.

Barber E. J. N., 1991. *Prehistoric Textiles*. Princeton, p. 178.

Bender-Jorgensen E., 1992. North European Textiles until AD 1000. Aarhus.

Kaminska J., Nahlik A., 1958. Włokiennictwo Gdańskie w X–XIII wieku. Łódź, s. 80.

Apibendrinant galima teigti, kad pateikta medžiaga neišskiria Gintarų kapinyno iš kitų pajūrio regionų rastos kapinynų tekstilinės medžiagos. Čia, kaip ir visame regione, vyrauja vilna, laužytas ruoželis, dar kitaip vadinamas „eglude“. Dėl augaliniams siūlams nepalankių dirvožemio sąlygų nerasta nė vieno lininio audinio fragmento, kurių, be jokios abejonės, būta ir greičiausiai jie suriņę. Kadangi medžiagos labai nedaug, sunku tiksliau nusakyti vilnos kokybę. Pagal nustatytą siūlų tankumą vyrauja gruboki, stori vilnoniai siūlai, priskiriami vietinei gamybai. Dėmesį patraukia tik jau anksčiau minėtas audinys, austas rombinio ruoželio pynimu. Be šio fragmento, senojo geležies amžiaus paminkluose užfiksuotas tik vienas atvejis Pajuosčio pilkapyne, Panevėžio rajone. Tiek vienas, tiek kitas fragmentai pagal audinio tankį priskiriami V grupei, tai yra naudoti stori vilnoniai siūlai. Nustatyti trintas ir keturnytas pynimai rodo, kad audiniai buvo išausti 3 ir 4 nyčių vertikaliomis staklėmis. Išimtinai vyraujanti skirtinga siūlų sukimo kryptis taip pat atitinka Vakarų Lietuvoje dominuojantį tipą. Beje, skirtinga ataudų ir metmenų kryptis buvo savitas audinio dekoravimas, S ir Z krypties siūlai, esantys vienas šalia kito, nevienodai atspindėjo šviesą, vizualiai vieni siūlai atrodė tamsesni, kiti šviesesni (Barber, 1991, p. 178). Galima manyti, kad neturint įvežtinių ryškių spalvų dažiklių ar pačių jais dažytų audinių, šis šviesos žaismas pagyvindavo drabužį.

Maik J., 1988. Wyroby włokiennicze na Pomorzu z okresu rzymskiego i ze średniowiecza. In: *Acta Archaeologica lodziensia*. Łódź, Nr. 24, s. 43.

Miłašius V., 1974. Audinių struktūra ir analizė. Vilnius, p. 60–61.

Pečeliūnaitė E., 1988. Audinių liekanos senojo geležies amžiaus paminkluose Lietuvoje. In: *Lituanistica*. Vilnius, Nr. 4, p. 65–68.

Pedersen Raknes I., 1988. The Analysis of the Textiles from Blindheim, Giske. In: *Report from the 2nd NESAT symposium*. København, p. 120.

Wild Peter J., Bender-Jorgensen E., 1988. Clothes from the Roman Empire. Barbarians and Romans. In: *Report from the 2nd NESAT symposium*. København, p. 76.

Wild Peter J., 1988. Characteristic features of Western Roman Textiles. In: *Report from the 2nd NESAT symposium*. København, p. 70.

THE TEXTILES FROM GINTARAI CEMETERY

Elvyra Pečeliūnaitė-Baziėnė

Summary

Very few textiles were found in the cemetery. Even a smaller portion of them survived before they were investigated in the laboratory. The only data about the unsaved portion are those recorded by the initial investigator – I. Jablonskis.

The following elements of the textile material were investigated: the fabric, its spinning direction, the weaves, the thread-count. The textiles of the cemetery are all of wool. The acidity of soil is high and flax did not survive. Various types of weave were noted. The four shed 2/2 twill is predominating. Three shed 2/1 twill and four shed diamond twill were also found.

The material of the Gintarai cemetery was not distinguishable from any of the other textile material found in cemete-

ries of West Lithuania and dated to the Roman period. All the threads of textiles have different spinning direction SZ (ZS). It appears that this spinning type was one of the most popular at that time in the whole territory of Lithuania. By the thread count in the textiles, it can be said that the quality of type III and IV predominate. Most of textiles probably were dyed with natural dye, but the dye was not identified. No starting borders or selvages were found.

The fibre, the thread count, and the weaves in the textile show that they could have been locally produced. Because of the limited textile material, it is difficult to come to any more detailed conclusions.

Įteikta 2001 m. birželio mėn.