

## Lietuvos žemės ir maisto ūkis ir globalizacija

Rimantas Garuckas

Lektorius technikos mokslų daktaras  
Vilniaus universiteto Kokybės vadybos katedra  
Saulėtekio al. 9, 2040 Vilnius  
Tel. (370 5) 236 61 54,  
El. paštas: garuckas@takas.lt

*Straipsnio tikslas – išnagrinėti vykstančių globalizacijos ir pasiruošimo integracijai į ES procesų įtaką Lietuvos žemės ūkio ir kaimo politikai. Atlikti analizę ir nurodyti priemones, kurių reikia imtis, siekiant padidinti ir sustiprinti atskirų žemės ir maisto ūkio šakų konkurencinį pranašumą bei užtikrinti tvirtesnes šalies žemdirbių pozicijas. Darbe įvertinta esama Lietuvos žemės ir maisto ūkio padėtis, iškeltos pagrindinės problemos tiek atskirose ūkio šakose, tiek ir bendrosios žemės ūkiui. Tyrimams taikyti užsienio šalių ir Lietuvos mokslininkų darbu metaanalizės, konkrečių atvejų nagrinėjimo, palyginamosios analizės metodai.*

Lietuvoje žemės ūkis – tradicinė, svarbi, įvairialypė Lietuvos ūkio šaka. Žemės ūkis ketvirta pagal lyginamąjį svorį BVP apimtyje ūkio sritis. Žemės ūkyje dirba apie 19 proc. visų dirbančiųjų, sukuriama apie 7 proc. bendrojo vidaus produkto. Žemės ūkio ir maisto prekės duoda apie 12 proc. šalies eksporto pajamų [1; 2]. Lietuvoje žemės ūkiui naudojama 3,5 mln. ha žemės arba 54 proc. visos šalies teritorijos. Dirbama žemė užima beveik 3 mln. ha, likęs plotas – pievos, natūralios ganyklos ir daugiamečiai pasėliai. 2001 m. bendra žemės ūkio produkcijos vertė sudarė 4,6 mln. Lt. Palyginus su 2000 m. šis skaičius pakilo 2,8 proc. 2001 m. augalininkystės produkcija sudarė apie pusę žemės ūkio produkcijos.

Ne tik pirminė žemės ūkio gamyba, bet ir žemės ūkio produktų perdirbimas – maisto pramonė – užima svarbią vietą Lietuvos ekonomikoje. Perėjimas prie rinkos ekonomikos pakei-

tė maisto pramonės struktūrą. Anksčiau buvusios didelės perdirbimo įmonės aprūpindavo tiek vietinę, tiek buvusios Sovietų Sąjungos rinkas. Sovietų Sąjungos žlugimas, mažų ir vidutinių įmonių steigimasis, kurios dirba daugiau vietinei rinkai, sumažino didelių perdirbimo įmonių turėtą rinkos dalį. Dėl šios priežasties didžiosios perdirbimo įmonės neišnaudoja visų savo pajėgumų: mėsos perdirbėjų pajėgumai apytiksliai 20 proc., pieno perdirbėjų – 45 proc.

Tam, kad žemės ūkio produktų perdirbimo ir maisto pramonė galėtų sėkmingai konkuruoti vidaus ir užsienio rinkose, reikia gerinti produkcijos kokybę, siekti, kad produkcija atitiktų higienos ir sanitarijos standartus. Tik pagerinus produkcijos kokybę galima tikėtis padidinti eksporto galimybes [19; 22–24].

Lietuvai, siekiant integracijos į ES, būtina vykdyti modernizaciją, diegti naujausias technologijas bei didinti verslo efektyvumą. Ilgalai-

kio žemės ir maisto ūkio sektoriaus vystymo perspektyvoje susiformavo svarbiausias požūris, kurio esmė – patenkinti visus vartotojų poreikius ir atitikti tarptautinius standartus. Šio sektoriaus įmonės turi tenkinti greitai besikeičiančius vartotojų poreikius ir ipročius. Pagrindiniai vartotojų reikalavimai maistui iš esmės yra jau patenkinti, todėl jie labiau vertina įvairresnį ir sudėtingesnį maistą. Paklausa įvairovei reiškia, kad jie yra mažiau prisirišę prie bet kokio produkto ar prekės rūšies. Gyventojų pajamų intervalo didėjimas lemia vartojimo formų įvairovę, kuri ypač pasireiškia pagrindinių produktų ir parduotuvių, teikiančių dideles nuolaidas, sėkme [7; 15].

Vienas iš žemės ūkio sektoriaus kitimą veikiančių veiksnių – žemės ūkio ir maisto pramonės globalizacija. Globalizacija – integracijos procesas, keičiantis pasaulio ūkio struktūrą, darbo pasidalijimą, gamybos veiksnių judėjimo apimtis ir mastą. Lietuvos stojimas į Europos Sąjungą yra viena iš globalizacijos apraiškų [13; 14].

Taigi Lietuva jau netolimoje ateityje nebebus apsaugota nuo rimtos dabartinės tarptautinės konkurencijos žemės ūkio sektoriuje ir nesvarbu, ar ji taps Europos Sąjungos nare, ar ne. Modernizuoti visą žemės ūkio gamybą verčia ir įstojimas į Pasaulinę prekybos organizaciją, ir neišvengiama visų ūkio šakų globalizacija, ir besikeičiantys vartotojų poreikiai – reikalaujama ekologiškai švarių, aukštos kokybės ir įvairių produktų už priimtina kainą [18; 19].

Atsižvelgiant į tai, neišvengiamai teks restruktūrizuoti visą žemės ūkio gamybą, prioritetus teikiant toms produkcijos rūšims, kurioms palankiausias sąlygos: geriausiai panaudoti vaisingybės geopolitinę padėtį ir žemės ūkio agroklimatinį potencialą. Svarbiausi Lietuvos uždaviniai integruojant šalies ūkį ir maisto pramonę į vieningą Europos Sąjungos rinką yra konkurencingumo stiprinimas bei sugebėjimas atlaikyti išsivysčiusių valstybių maisto prekių konkuren-

cinį spaudimą. Europos rinkoje galės išsilaikyti tik naujausiomis technologijomis, mokslu paremtas bei pažangiai tvarkomas žemės ūkis, kuriam plėtoti ir modernizuoti mūsųose yra visos potencialios galimybės: tinkamos klimato sąlygos, gilios žemdirbystės tradicijos, platus mokslo, studijų, konsultavimo institucijų tinklas.

Prioritetinės žemės ir maisto ūkio šakos – pieninė bei mėsinė gyvulininkystė, sodininkystė ir daržininkystė, linininkystė, aliejiniai ir netradiciniai augalai, javai, cukriniai runkeliai [3]. Plėtojant šias šakas viena svarbiausių problemų yra nepakankamas žemės ūkio ir maisto pramonės konkurencingumas vidaus ir užsienio rinkose, mažas ūkio investicinis pajėgumas, menka technologinė pažanga, didelės gamybos išlaidos. Būtinai esminiai pertvarkymai, kuriuos sąlygoja tiek prisijungimo prie ES perspektyva, tiek nepriklausomai nuo pastarosios, vykstantys plėtos procesai, žemės ūkio ir maisto pramonės produktų rinkų evoliucija bei globalizacijos procesai. Tam, kad būtų sušvelnintos neišvengiamos pokyčių pasekmės, reikalinga racionali ir subalansuota žemės ūkio plėtos politika. Tokiomis aplinkybėmis ypač reikšminga tampa ES parama iš specialiųjų priešįstojiminių fondų, tokių kaip PHARE, ISPA ir SAPARD. Nagrinėjamu aspektu ypač reikšminga yra programa SAPARD, kuri Lietuvoje pradėta taikyti 2001 metais. Jos pagrindinis tikslas yra remti narystei ES besirengiančių šalių žemės ūkio modernizavimą, konkurencingumo didinimą, ES taikomų aplinkosaugos, veterinarinių ir higienos standartų perėmimą, kaimo plėtrą ir alternatyvių pajamų kaimo vietovėse skatinimą. Viena iš būtinų sąlygų SAPARD lėšoms patekti į Lietuvą – kaimo plėtos plano sudarymas, kuriuo remiantis bus įgyvendinama ES parama pagal SAPARD. Šis planas buvo rengiamas remiantis svarbiausiais Lietuvos žemės ūkio ir kaimo plėtos poreikiais bei šiuos poreikius atitinkančiais SAPARD prioritetais. Lietuva pasirinko

aštuonias prioritetines paramos sritis, kuriose artimiausius septynerius metus bus koncentruojamos nacionalinės ir ES lėšos, būtent, investicijas į pirminę žemės ūkio gamybą; žemės ūkio ir žuvininkystės produktų perdirbimą ir marketingo tobulinimą; ekonominės veiklos plėtrą ir alternatyvių pajamų skatinimą; kaimo infrastruktūros tobulinimą; miškų infrastruktūros tobulinimą ir apželdinimą; agrarinę aplinkosaugą; profesinį mokymą; techninę paramą ir informavimą [4; 5; 12].

Prioritetai rodo, kad šalies pasirinkimas yra sudėtingas ir apima ne paprastą gamybos didinimą ar eksporto rinkų išplėtimą, o žymiai sudėtingesnius struktūrinius pertvarkymus bei būtinumą integruoti ekonominę aplinkosauginę, socialinę bei etnokultūrinę plėtrą.

Lietuvai pagal SAPARD programą kasmet numatoma skirti po 29,829 mln. Eurų. Didžiausia lėšų dalis skiriama pirmajam ir antrajam prioritetui, tai sudaro atitinkamai 47 ir 21 proc. nuo visų paramos lėšų. Tai atspindi tą faktą, kad iš vienos pusės žemės ūkio sektorius bei jo produktų perdirbimas Lietuvoje yra svarbus ne tik šalies makroekonomikoje, bet ir socialiniame gyvenime, o iš kitos pusės – čia reikalingi esminiai pertvarkymai, sudarantys prielaidas padidinti žemės ūkio gamybos efektyvumą ir konkurencingumą, pagerinti kaimo gyventojų darbo ir gyvenimo sąlygas, perorientuoti produkcijos gamybą, įgyvendinant ES maisto apsaugos, higienos, veterinarijos, gamtos apsaugos ir kitus reikalavimus žemės ūkio produktų perdirbimo sektoriuje [6–8].

Pasirinkti prioritetai rodo, kad svarbus ne tik kokybės bei technologijų žemės ūkyje tobulinimas, bet ir pagrindinis šių gėrybių kūrėjas – kaimo gyventojas. Žemės ūkyje dirba apie 19 proc. Lietuvos gyventojų. Tačiau kokiai jų daliai žemė yra pagrindinis pragyvenimo šaltinis nėra aišku. Todėl 2002 metais vasarą pradėtas surašymas. Surasymas bus atliktas pagal

Jungtinių Tautų rekomendacijas ir taps pasaulinio žemės ūkio surašymo dalimi. Žemės ūkio surašymas padės gauti išsamią informaciją apie esamą žemės ūkio padėtį: ūkių skaičių, jų dydį, žemės panaudojimą, pasėlių struktūrą, žemės ūkio darbuotojų skaičių, gyvulių, technikos, pastatų kiekį, įvertinti žemės ūkio produkcijos gamybos lygį bei jo pokyčius, pateikti reikiamus duomenis Europos Komisijai, Jungtinių Tautų Organizacijai, Ekonominio bendradarbiavimo ir plėtros organizacijai.

Kalbant apie Lietuvos kaimo gyventojus ne paslaptis, kad mažiausiai narystė į ES remia būtent jie. Pagal Europos Sąjungos ir Žuvininkystės komisarą F. Fischlerį, egzistuoja dvi šio priešiškumo priežastys: pirmiausia ne visada suvokiama, kad žemės ūkiui ir maisto pramonei skausmingas restruktūrizavimas yra būtinas dėl vykstančios globalizacijos proceso visiškai nepriklausomai nuo to, ar mes stosime į Europos Sąjungą ar ne, antra, nesuprantami BŽŪP uždaviniai [21; 25].

Taigi visiškai aišku, kodėl visi likę pasirinkti prioritetai vieno ar kitaip susiję su kaimo plėtra. Kaimo infrastruktūros tobulinimui numatoma skirti 16 proc. nuo visų paramos lėšų, siekiant kaimo gyventojų gyvenimo ir darbo sąlygų pagerinimo, infrastruktūros įrenginių gerinimo, o taip pat tinkamą sąlygų ekonominėms ir socialinėms veikloms sukūrimui [4; 5].

Ypatingą reikšmę kalbant apie kaimo plėtrą įgauna profesinis mokymas. Pagal šį prioritetą numatoma skirti paramą mokymo licencijas turinčioms švietimo ir mokymo įstaigoms bei organizacijoms, kurios rengs profesinio mokymo seminarus apie naujas žemės ūkio gamybos technologijas, verslo ekonomiką, valdymą, finansų apskaitą, aplinkosaugą, ekologinį ūkininkavimą, alternatyvius veiksnius kaimo vietovėse, taip pat konsultuos informacinių technologijų klausimais. Šio proceso iniciatoriais turėtų būti patys kaimo žmonės. Kai-

mo plėtra tai ne tik fizinės ir socialinės padėties gerinimas, bet ir investicijos į ilgalaikį žmonių sugebėjimą kontroliuoti ir pagerinti tą padėtį [9; 12].

Kalbant apie Lietuvos kaimą reikia paminėti, kad jame įvyko dideli lūžiai, kai iš maždaug 1500 didelių ūkių – kolūkių ir tarybinių ūkių, kur žmonės turėjo savo susibūrimo centrus, vykstant reformoms išsisklaidė į mažus ūkelius. ES bendruomenės idėja plačiai propaguojama per LEADER programą. Europos parlamente šalims kandidatėms į ES buvo pasiūlyta dalį SAPARD lėšų panaudoti naujai IMPARD programai, kuri tarsi imituotų LEADER programą. Kaip jau minėta anksčiau, šiuo metu Lietuvos kaime yra daug socialinių blogybių, taigi galbūt atsiradusios bendruomenės padėtų sumažinti susikaupusią įtampą. Antra – Europoje ūkininkų bendruomenės yra savotiški verslo inkubatoriai, kur ūkininkas gali gauti informacijos. Iš anksčiau paminėtų aplinkybių, akivaizdu, kad pas mus informacijos labai trūksta, nors jos yra. Galbūt žemdirbys nežino, kur jos gauti. Jei bendruomenėse būtų bent po vieną žmogų, kuris galėtų šį bei tą paaiškinti žemdirbiams, nebūtų tokio didžiulio kaimo atitrūkimo. Taigi įgyvendinant žemės ūkio ir kaimo plėtros programą, šiai krypciai reikia skirti daug dėmesio.

Lietuvos žemės ūkio plėtros strategijoje pieno ūkis pripažintas prioritetine žemės ūkio šaka ir įstojus į ES Lietuvos pozicijos bendroje rinkoje žymia dalimi priklausys nuo Lietuvos pieno ūkio konkurencingumo. Įvertinus Europos komisijos siūlymus dėl šalių kandidačių vystymo, Lietuvos pieno sektorius turi geras perspektyvas, nes tiesioginių išmokų pieno gamybai ES neskiriama, be to, Lietuvoje pagaminamas pienas yra pigesnis nei kitose šalyse. 2000 metų sausio 1 dieną Lietuvoje buvo 214 tūkst. pieno gamybos subjektų, pieno gamyboje buvo užimta 218 tūkst. kaimo gyventojų, buvo 494,3 tūkst. melžiamų karvių ir

parduota 1714 tūkst. t pieno. 2001 metų pabaigoje Lietuvoje buvo 208,9 tūkst. ūkininkų tiekiančių pieną, turinčių vidutiniškai po dvi karves (84 proc. laiko 1–2 karves, 15,4 proc. laiko 3–9 karves ir tik 0,6 proc. laiko daugiau nei 10 karvių). 2000 metų sausio 1 dieną pieno perdirbimo pramonę atstovavo 40 stambesnės ir smulkesnės įmonės, kuriose dirbo 12 tūkst. žmonių. Pieno perdirbimo pramonės įmonės perdirbo 1209 tūkst. t pieno, pagamino 26 tūkst. t sviesto, 33 tūkst. t sūrių, 22 tūkst. t lieso pieno miltelių ir išrūgų, 2 tūkst. t kazeino, 9 mln. sąlyginių indelių pieno konservų, 12 tūkst. t valgomųjų ledų. Vidaus rinkoje pieno produkcijos buvo parduota už 822 mln. Lt, eksportuota – už 444 mln. Lt. Pieno gamyba Lietuvoje sutelkta ūkininkų ir kitų kaimo gyventojų ūkiuose bei žemės ūkio bendrovėse. Karvių produktyvumas Lietuvoje daug mažesnis nei išsivysčiusiose šalyse, tačiau pagal LR Statistikos departamento duomenis karvių produktyvumas kyla [2; 16–18].

1999 metais Lietuvoje iš pieno gamintojų supirka 1207 tūkst. t pieno, t. y. 61 proc. pagaminto pieno. Pieno supirkimas 1999 metais palyginus su 1998 metais sumažėjo 18 proc. Tai apsprendė pieno ir pieno produktų eksporto mažėjimas. 1999 metais Lietuvoje pieno gamintojų kainos, skaičiuojant su subsidija, vidutiniškai buvo 7 proc. mažesnės nei Latvijoje, 26 proc. nei Lenkijoje, 1,5 karto nei Vokietijoje bei 15 proc. didesnės kaip Estijoje. Pieno ir jo produktų kainų didėjimas Lietuvoje artimiausiu metu neprognozuojamas, nes, pirma, žema Lietuvos gyventojų perkamoji galia, kuri sudaro tik 22 proc. Vokietijos lygio, antra, padidėjus pieno ir jo produktų kainoms, šių produkciją būtų sunku realizuoti užsienio rinkose, nes reikėtų žymiai padidinti pienininkystės ūkio paramą. Vykstant globalizacijai ir Lietuvai įsijungus į ES, mūsų šalies pieno įmonės, norėdamos savo produkciją tiekti bendrajai Europos

Sąjungos rinkai, turės atitikti joje galiojančias veterinarijos normas, o neatitinkančios jų, turės būti uždarytos [10; 11].

1999 metais pieną Lietuvoje perdirbo per 40 įvairaus dydžio ir specializacijos pieno perdirbimo įmonių. Aštuoniolikai iš jų buvo suteikta teisė eksportuoti į Europos Sąjungos šalis maistui skirtus pieno produktus. Šiandien šalyje veikia 35 pieno perdirbimo įmonės. 19 iš jų atitinka Europos Sąjungoje galiojančias normas ir turi teisę eksportuoti savo produkciją į ES šalis.

Ypatingą paramą pieno sektoriui suteikė PHARE projektai „Žemės ūkio restruktūrizavimas“ ir „Kokybės valdymas Lietuvos pieno pramonėje“. Pagal pirmąjį projektą, kuris susijęs su žemės ūkio restruktūrizavimu, o tai yra neatsiejama globalizacijos dalis, mėsos, pieno, grūdų perdirbimo įmonių tarptautinio konkurencingumo stiprinimu, dvi didelės pieno perdirbimo įmonės – UAB „Rokiškio sūris“ ir UAB „Panevėžio pienas“ buvo konsultuojamos, kaip reorganizuoti struktūrą, gerinti produktų kokybę, kurti naują produkciją bei įsitvirtinti rinkoje. Pagal antrąjį projektą įmonėms buvo teikiama parama įdiegiant HACCP ir ISO standartus [19; 20]. Pieno perdirbimo įmonės į savo veiklos modernizavimą investuoja didelės lėšas. Visos didžiausios Lietuvos pieno perdirbimo bendrovės eksportuoja savo produkciją į Rytų ir Vakarų Europą, taip pat į Baltijos šalis, kuriose sėkmingai konkuruoja. Jos pačios yra suinteresuotos gaminti aukštos kokybės produkciją ir taip iškovoti kuo didesnę vartotojų rinką. Siekiant suderinti pieno ir pieno produktų kokybės analizės metodus su ES reikalavimais, patvirtintas sitisterolio arba stigmasterolio nustatymo svieste arba koncentruotame svieste techninis reglamentas. Žemės ūkio ministro 2001 metų gruodžio 7 d. išleistas įsakymas „Dėl žalio pieno kainos apskaičiavimo tvarkos“, įsigaliosiantis nuo 2003 metų sausio 1 d. Šiuo teisės aktu bus siekiama įdiegti

superkamo pieno kainos apskaičiavimą pagal pagrindinių pieno sudedamųjų dalių – riebalų ir baltymų – vertę bei kokybės ir kitų priemonių sistemą.

Įgyvendinus ES normas daugiausia sunkumų pajus smulkūs pieno ūkiai. Tokiuose ūkiuose išlikę senos statybos tvartai, kur laikomos 1–4 karvės. Senuosiuose tvartuose melžiant dažnai nesilaikoma tinkamų higienos sąlygų, be to, juose nėra įrengtų patalpų pienui apdoroti, atšaldyti ir laikyti. Tačiau tai nereiškia, kad šie ūkiai bus uždaryti ar kad jiems bus uždrausta parduoti pieną perdirbimo įmonėms. Jiems keliami ne tiek daug sąlygų ir jos nėra neįgyvendinamos. Svarbiausia melžimo metu laikytis elementarių higienos sąlygų.

Pagal Valstybės maisto ir veterinarijos tarnybos sudarytą planą, šiais metais bus patikrinti visi pieno ūkiai ir nustatyta, ar jie atitinka ES normas. Taip pat bus nustatomi dažniausiai pasitaikantys trūkumai, gamintojai supažindinami su naujomis normomis ir mokomi pradėti šalinti trūkumus. Ateityje būtina taikyti lankstesnę pieno supirkimo sistemą – pieną stacionariuose punktuose superkant 2 kartus per dieną per dvi valandas po melžimo.

Šiandien, laipsniškai perimant ES pieno kokybės standartus, aukščiausios rūšies pienas Lietuvoje atitinka minimalius reikalavimus. Žemės ūkio ministerijos duomenimis, pieno superkama vis daugiau ir jo kokybė gerėja. 2001 m. pabaigoje aukščiausios kokybės pienas sudarė 52 proc., pirmos klasės – 25 proc.

Šiuo metu pačioje Europos Sąjungoje pieno gaminama per daug, todėl ateityje bus siekiama mažinti šios produkcijos gamybos apimtis mažinant jo kainą ir įvedant tiesiogines išmokas. Lietuvai tai yra gerai. Problema tik ta, kad Europos Sąjungos siuloma kvota yra per maža. Tai lėmė, kad nėra tikslių duomenų: iš tiesų pieno pagaminama daugiau, nei rodo oficiali statistika. Nežinoma, kiek tiksliai yra primelžiama

pieno. Tiksliai žinoma tik kiek jo superka perdirbimo įmonės. Taigi kvotos nustatymui įtakos turėjo ir tai, kad mūsų oficialūs statistikos duomenys nėra visiškai tikslūs – skiriasi mūsų ir Europos Sąjungos skaičiavimo metodikos, be to, vidaus rinkoje suvartojamų produktų rodiklį numuša neapskaitoma prekyba turguose. Metodikas suvienodinti numatoma 2004 metais. Taigi pieno kvota nustatyta remiantis sąlyga, kad šiam sektoriui būtų užtikrinamas reikiamas finansavimas, pieno gamyba taptų efektyvi, didėtų gamybos apimtys ir pieno primilžis iš karvės, gerėtų pieno kokybė. Tokiu atveju prognozuojama, kad 2004 metais, palyginti su 2000-aisiais, pieno gamyba išaugs 30 proc. ir pasieks 2250 tūkst. t. Tokio dydžio nacionalinės pieno gamybos kvotos Lietuva prašo derybose su ES [5].

Dėl vykstančios globalizacijos, Lietuvos integracijos į ES pieno sektoriuje būtina atlikti restruktūrizacijos, modernizavimo ir plėtros darbus, būtent palapsni perėjimą prie pieno gamintojų rėmimo priemonių, taikomų Europos Sąjungoje, atskiriant socialinę paramą nuo paramos prekiniam pieno ūkiui; prekinį šeimos pieno ūkių kūrimo rėmimą, skatinant pieno gamintojų ir perdirbėjų kooperaciją; pieno žaliavos surinkimo ir perdirbimo bazės modernizavimo skatinimą; gamybos sezoniskumo mažinimą, taikant atitinkamas ekonomines priemones; konkurencijos pieno ūkyje, didesnės pridėtinės vertės ir biologiškai vertingų, ypač baltymingų, produktų gamybos plėtros bei ekologiškai švarių pieno produktų gamybos skatinimą; pieno produktų eksporto tiesioginėmis ir netiesioginėmis priemonėmis rėmimą, neprieštaraujant Lietuvos tarptautiniams įsipareigojimams [12].

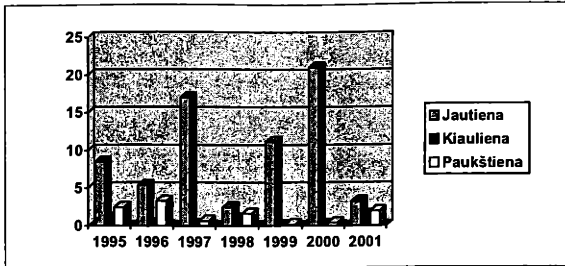
Siekiant užtikrinti pieno ūkių konkurencingumą, būtina formuoti racionalaus dydžio bandas (apie 30–50 karvių), mažinti pieno gamybos savikainą, gamybos sezoniskumą, kryptingai ge-

rinti pieno sudėties ir kokybės rodiklius. Valsybė turėtų remti tik nustatyto dydžio prekinis pieno ūkius. Integruojantis į ES būtina vykdyti pieno perdirbimo įmonių restruktūrizaciją ir transformavimą į ekonomiškai gyvybingas ir konkurencingas struktūras vidaus ir užsienio rinkose. 2006 metais prognozuojamas visų pieno produktų sertifikavimas pagal ISO 9000 standartą, siekiant kokybės užtikrinimo visame technologiniame procese. Būtina skatinti gilesnį pieno perdirbimą, remti įmones, diegiantis produktų iš antrinių žaliavų gamybą.

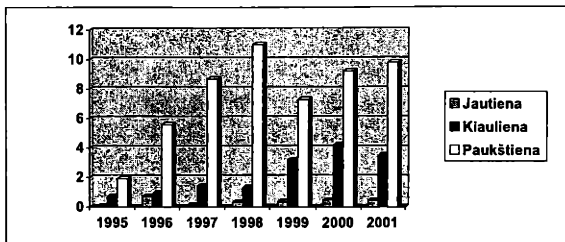
Žvelgiant į netolimą perspektyvą, antras pagal svarbą Lietuvai – mėsos sektorius. Lietuvoje yra tinkamos prielaidos gyvulininkystei plėtoti: palankios gamtinės sąlygos, kvalifikuoti darbuotojai, pakankami pašarų ištekliai, gyvulių auginimo, mėsos, mėsos produktų gamybos tradicijos ir patirtis. Dėl prarastų produkcijos realizavimo rinkų NVS šalyse, menkos gyventojų perkamosios galios per 1990–1999 metus galvijų sumažėjo 66 procentais, kiaulių 57 procentais, paukščių 64 procentais. Per pastutinius metus gyvulių ir paukščių mėsos gamyba toliau mažėjo. Jei panagrinsime mėsos importą ir eksportą, pamatysime, kad jautienos eksportas yra didesnis nei importas, tačiau paukštienos importuojama labai daug, o eksportas yra labai mažas (1, 2 pav.) [2].

Europos Sąjunga Lietuvai skyrė geresnes kvotų sąlygas negu Latvijai ir Estijai: didesnės kvotos jautienai, avienai. Ateityje reikia suaktyvinti avienos gamybą. Tam sąlygas sudaro ir Europos Komisija, kuri atsižvelgdama į avienos produkcijos trūkumą Europos Sąjungoje ir numatydama mūsų šalies galimybes Lietuvai suteikė netgi didesnes kvotas, negu prašyta.

Avininkystės ir ožkininkystės plėtrai Lietuvoje yra palankios sąlygos. Šią tradicinę gyvulininkystės šaką tikslinga plėtoti mažo derlingumo šalies regionuose. Esant paklausai vidaus ir užsienio rinkose, pagrindinis dėmesys turi



1 pav. Mėsos eksportas 1995–2001 m. (tūkst. t)



2 pav. Mėsos importas 1995–2001 m. (tūkst. t)

būti skiriamas intensyviai vystymui pusiau planvilnių mėsinės krypties avių. Šalyje avių skaičius per 1990–1999 m. ženkliai sumažėjo (79 proc.). Be to, keičiantis situacijai mėsos ūkyje, t. y. mažėjant jautienos paklausai ir kainoms dėl galimo galvijų susirgimo spongiformine encefalopatija pasireiškimo, padidės paukštienos, kiaulienos, avienos gamyba bei suvartojimas. Todėl, esant šiai situacijai, spartus didinimas veislinių avių bei ožkų bandų, prisi laikant ES reikalavimų yra aktualus šio laikmečio klausimas.

Taip pat Lietuvos ūkininkams reikia orientuotis į mėsinę veislių jautienos gamybą bei konkurencingos kiaulienos ruošimą. Europos Sąjungoje kiaulienai išmokų nenumatoma. Reikia keisti Lietuvoje auginamų kiaulių veisles bei auginimo technologijas: auginti ne lašinius, o raumenį. Tam reikia specialiai subalansuotų pa-

šarų, stambinti ūkius. Tai dalykai, į kuriuos ūkininkai, planuodami savo ūkius, turi atkreipti dėmesį.

Lietuvai įsijungus į ES, mėsos įmonės kaip ir pieno, turės atitikti tam tikras veterinarijos normas. Pagrindiniai šviežios mėsos ir mėsos produktus gaminančių įmonių neatitiktimai ES standartams siejami su tam tikrų patalpų nebuvimu arba netinkamu jų išdėstymu, netinkamu gamybinių patalpų paviršiumi, reikiamos įrangos nebuvimu arba nustatytų reikalavimų neatitikimu.

Šiandien iš per 300 mėsos sektoriuje veikiančių įmonių Lietuvoje ES standartus atitinka 4 gyvulių skerdyklos, 5 mėsos perdirbimo ir 1 žarnų apdoravimo įmonė. Iš jų penkios mėsos perdirbimo įmonės („Mažeikių mėsinė“, „Skinnija“, „Vilkė“, „Biovela“, „Rovisa“), trys skerdyklos ir viena žarnų apdoravimo įmonė turi

ES veterinarijos patvirtintus numerius ir gali eksportuoti produkciją į ES.

Pagrindinis žemės ūkio plėtos tikslas – didinti mėsos ūkio konkurencingumą, pateikti vartotojui saugią ir kokybišką mėsos produkciją, efektyviai ją realizuoti vidaus ir užsienio rinkose. Šių uždavinių įgyvendinimas priklausys ne tik nuo finansavimo galimybių iš nacionalinio ir ES biudžetų, bet ir nuo gebėjimo užkirsti kelią gyvulių ligoms. Modernizuojant ir plėtojant mėsos ūkį būtina restruktūrizuoti ir modernizuoti gyvulininkystės ir paukštininkystės ūkius, didinti gyvulių produktyvumą gerinant jų veisles, kelti gyvulių ir paukščių augintojų kvalifikaciją, įdiegti efektyvias gyvulių ir paukščių auginimo technologijas, sukurti veiksmingą atsiskaitymų už parduotus gyvulius sistemą, įgyvendinti skerdienos kokybės kvalifikacijos, žymėjimo bei apmokėjimo pagal svorį ir kokybę sistemą, įdiegti gyvulių skerdienos kainų skelbimo sistemą, įkurti kiaušinininkystės ūkių rėmimo fondą iš augintojų lėšų, sudaryti vienodas teises ir ekonomines sąlygas konkurencijai turgavietėse ir mažmeninėje prekyboje, sumažinti PVM maisto produktams iki 9 procentų.

Nuolat vykstantys globalizacijos procesai įtakoja ne tik pieno ir mėsos sektorius, bet ir visas kitas žemės ūkio šakas [3; 25]. Išanalizavus Europos Komisijos siūlymus, galima prognozuoti, kad gaunant 25 procentų išmokas, kai kurie Lietuvos žemės ūkio produktai bus nekonkurencingi. Tai pasakytina ir apie grūdus. Pagal derlingumą ir produkcijos savikainą bendrojoje rinkoje nelabai bus galima konkuruoti, todėl reikės orientuotis į gamybą vidaus rinkai. Tokiu atveju truputį sumažės maistinių, tačiau padidės pašarinių grūdų rūšių poreikis.

Viena iš aliejinių kultūrų labiausiai tinkanti auginti Lietuvoje yra rapsas. Jo išspaudos yra baltyminis pašaras. Palyginus 1998 ir 1999 metus, plotai, apsėti rapsu, padvigubėjo. Tačiau

vyrauja žemas technologinis ir techninis rapsų auginimo lygis. Todėl darbo sąnaudos yra didelės, o derlius mažas. Trūksta rapsų sėjos, pasėlių priežiūros ir derliaus nuėmimo technikos. Silpniausia grandis yra pirminis apdorojimas. Šio apdorojimo tikslas – paruošti aukštos kokybės rapsą tolesniam perdirbimui ir pardavimui. Lietuvoje tik keli ūkininkai turi rapsu valymo ir džiovinimo įrengimus.

Rapsu auginimas ir perdirbimas yra gana naujas sektorius Lietuvos žemės ūkyje. Siekiama šią šaką plėtoti. Plečiant rapsu auginimą ir perdirbimą, siekiama aprūpinti vartotojus vietinės gamybos aliejumi, o pašarų rinką – baltymų turtingu pašaru.

Dar vienas iš žemės ūkio sektorių yra linininkystė. Situacija šiame sektoriuje yra tokia, kad Lietuvos ūkininkai patenkina vos 40 proc. vietinės tekstilės pramonės linų pluošto žaliavos poreikio, nekalbant jau apie užsienio rinkas. Pagrindinė problema yra nepakankamas derlius ir kokybė. Kliūtys, kurios neleidžia pasiekti gero derliaus ir kokybės, yra prastas linų pluošto ir sėklų apdorojimas, investicijų specialioms įrengimams pirkti, linų pluošto perdirbimo technologijoms atnaujinti trūkumas.

Sodininkystė ir augalininkystė taip pat laikoma viena iš prioritetinių žemės ūkio šakų. Lietuvoje surenkama vidutiniškai 134 tūkst. t vaisių per metus. Kaimų ir miestelių gyventojai savo nedideliuose plotuose išaugina 90 proc. vaisių ir uogų. Jų sodai yra seni, daugiausia gaminama koncentruotų sulčių. Obuoliai sudaro iki 80 proc. vaisių produkcijos. Mūsų ūkininkams bus verta auginti desertinius vaisius (obuolius, kriaušes) ir daržoves. Rasis dvi kryptys: produkcija stambiems prekybos centrams ir ekologinė.

Šiandien Lietuvoje yra tik 0,2 proc. žemės, kurioje verčiamasi ekologine žemdirbyste. Prognozuojama, kad iki 2015 metų tokie ūkiai galėtų užimti iki 15 proc. visos žemės. Žino-



ma, jei tam bus skirta pakankamai lėšų. Jų šios rūšies produkcijai reikia daug, nes ekologinės produkcijos derlingumas būna paprastai mažesnis, todėl pajamos už jas nekompensuoja sąnaudų. Turtingesnėse Europos šalyse tam skiriama daug dėmesio. Lietuvoje parama šiems ūkininkams jau patrigubinta – apie 1,5 mln. Lt. Tačiau realiai šiai žemės ūkio šakai paramos reikėtų du tris kartus didesnės.

## Išvados

1. Vykstant globalizacijos procesams, Lietuva jau netolimoje ateityje nebebus apsaugota nuo rimtos tarptautinės konkurencijos žemės ir maisto ūkio sektoriuje, todėl būtina restruktūrizuoti ir modernizuoti visą žemės ir maisto ūkio gamybą, prioritetus teikiant toms produkcijos rūšims, kurioms Lietuvoje palankiausias sąlygos.

2. Integruojant Lietuvos žemės ūkį ir maisto pramonę į vieningą ES rinką, būtinas konkurencingumo stiprinimas bei sugebėjimas atlaikyti išsivysčiusių valstybių maisto prekių konkurencinį spaudimą, nes Europos rinkoje galės išsilaikyti tik naujausiomis technologijomis, mokslu paremtas bei pažangiai tvarkomas žemės ir maisto ūkis, kuriam plėtoti ir modernizuoti Lietuvoje yra visos potencialios galimybės.

3. Lietuvos žemės ūkio plėtros strategijoje pieno ūkis pripažintas prioritetine ūkio šaka ir įstojus į ES Lietuvos pozicijos bendrojoje rin-

koje žymia dalimi priklausys nuo Lietuvos pieno ūkio konkurencingumo. Vykdamas pieno ūkio pertvarkymo ir modernizavimo darbus būtina atlikti palaipsniui perėjimą prie pieno gamintojų rėmimo priemonių, taikomų ES, atskiriant socialinę paramą nuo paramos prekiniam pieno ūkiui; prekinių šeimoms pieno ūkių kūrimo rėmimą, skatinant pieno gamintojų ir perdirbėjų kooperaciją; pieno žaliavos surinkimo ir perdirbimo bazės modernizavimo skatinimą; gamybos sezoniškumo mažinimą, taikant atitinkamas ekonomines priemones; didesnės pridėtinės vertės ir biologiška vertingų, ypač baltymingų produktų gamybos plėtros bei ekologiškai švarių pieno produktų gamybos skatinimą; pieno produktų eksporto tiesioginėmis ir netiesioginėmis priemonėmis rėmimą, neprieštaraujant Lietuvos tarptautiniams įsipareigojimams.

4. Plėtojant mėsos ūkį būtina restruktūrizuoti ir modernizuoti gyvulininkystės ir paukštininkystės ūkius; didinti gyvulių produktyvumą, gerinant jų veisles; kelti gyvulių ir paukščių augintojų kvalifikaciją; įdiegti efektyvias gyvulių ir paukščių auginimo technologijas; sukurti veiksmingą atsiskaitymo už parduotus gyvulius sistemą; įgyvendinti skerdienos kokybės kvalifikacijos, žymėjimo bei apmokėjimo pagal svorį ir kokybę sistemą; įdiegti gyvulių skerdienos kainų skelbimo sistemą; įkurti kiaulininkystės ūkių rėmimo fondą iš augintojų lėšų; sudaryti vieno-  
das teisinės ir ekonomines sąlygas konkurencijai turgavietėse ir mažmeninėje prekyboje, sumažinti PVM maisto produktams iki 9 procentų.

## LITERATŪRA

1. Lietuvos žemės ūkio universitetas. Nepriklausomos Lietuvos žemės ūkio plėtros dešimtmečiai. Kaunas: Akademija, 2001. 366 p.

2. Ministry of Agriculture of the Republic of Lithuania. Agriculture of Lithuania 2002. Vilnius: Ministry of Agriculture of the Republic of Lithuania. Agriculture of Lithuania, 2002. 51 p.

3. Žemės ir maisto ūkio integracijos į ES departamentas prie ŽŪM. Europos Sąjungos žemės ūkio reguliavimas: cukrus, grūdai, mėsa, pienas, vaisiai ir daržovės. Vilnius: Žemės ir maisto ūkio integracijos į ES departamentas prie ŽŪM, 2002. 80 p.

4. Stoškutė A. Kaimui trūksta ne tik pinigų // Integracijos žinios. 2002, Nr. 2, p. 8–9.

5. Stravinskiėnė D. Beieškant sprendimo // *Integracijos žinios*. 2002, Nr. 2, p. 13–14.
6. Penkaitis D., Surovas V. Dideli pokyčiai gyvulininkystėje // *Žemės ūkis*. Nr. 1, p. 8–10.
7. Pelanienė N. Maistui išleidžiame daug // *Žemės ūkis*. 2002, Nr. 1, p. 2–3.
8. Mėnaitaitė D. Ankstyvos emocijos // *Žemės ūkis*. 2002, Nr. 3, p. 5–7.
9. Panamariovas J. Vienoje gretoje – mokslininkas, konsultantas, ūkininkas // *Žemės ūkis*. 2002, Nr. 4, p. 2–3.
10. Mayhev A. Subsidijos- neteisinga Europos žemės ūkio politikos kryptis // *Integracijos žinios*. 2002, Nr. 3, p. 3.
11. Čiakas L. Derybinis skyrius „Žemės ūkis“: nuo grūdo iki milijonų // *Integracijos žinios*. 2002, Nr. 2, p. 10–12.
12. Nacionalinė žemės ūkio ir kaimo plėtros 2000–2006 metams programa. <http://www.zum.lt>
13. Vilpišauskas R. Integracijos į Europos Sąjungą įtaka pramonės restruktūrizavimui Lietuvoje. <http://www.lrinka.lt>
14. Vilpišauskas R. Lietuvos narystės ES pasekmės. Vilnius: Europos komitetas prie LRV, 2001. 31 p.
15. Vilpišauskas R. Lietuvos integracija į ES: pasiekimai ir problemos. Vilnius: Eugrimas, 2000. 152 p.
16. Lietuvos žemės ūkis, 1998. Vilnius: Statistikos departamentas, 1999.
17. Lietuvos statistikos metraštis 2000. Vilnius: Statistikos departamentas, 2001.
18. Garuckas R., Ruževičius J. Lietuvos žemės ir maisto ūkio konkurencingumo problemos // Lietuvos ūkio konkurencingumas: Resp. moksl. konf. medžiaga. Vilnius: VU, 2001. P. 60–67.
19. Garuckas R., Ruževičius J. Kokybės politika Lietuvos žemės ir maisto ūkio sistemoje integruojantis į ES // *Ekonomika ir vadyba: Tarptautinės moksl. konf. medžiaga*. Kaunas: Technologija, 2001. P. 7–42.
20. Industry impact studies: Food industry. PHARE project. Support to European integration in Lithuania. Contract Nr. LI/ 19701. Vilnius: LRV, 2000. 125 p.
21. DIAFE. Economics of Agricultural Enterprises 1998/ 99. Copenhagen: Danish Institute of Agricultural and Fisheries Economics, 2000. 81 p.
22. Agreement on sanitary and phytosanitary measures. Geneva: WTO, 1998.
23. Commission of the European Communities. From single Market to European Union. Luxembourg: Office for Official Publications of the European Communities, 1998. 52 p.
24. Commission of the European Communities. Questions and Answers about European Union. Luxembourg: Office for Official Publications of the European Communities, 1999. 16 p.
25. Lietuvos agrarinės ekonomikos institutas. Lietuvos žemės ūkis 2001. Vilnius: Logotipas, 2002. 128 p.

## LITHUANIA'S AGRICULTURE AND FOOD MARKET AND GLOBALIZATION

**Rimantas Garuckas**

### Summary

Agriculture in Lithuania – traditional, important, multiple, part of Lithuania's establishment. In the future of Lithuania will be not protected from competition in agriculture and food sector because of globalization process. So in respect of that, there must be given priorities for that production which is most suitable to provide in Lithuania's agriculture and food sector. Today most important aim is to integrate Lithuania's agriculture in EU market so that competition with them would be at the same level. Because only well

supported (with latest technologies) Lithuania's agriculture market is able to survive in EU market.

Priorities must be given for these agriculture and food market sectors: production of milk, production of meat, raising animals, gardening, oil-bearing and unconventional plants, grain, sugar-beets. The problem is that these products are not protected from EU competition in the inside and outside markets because of low level of technology progress, big production expenses, lack of money.

Milk economy is a priority in the Lithuania's agriculture developing strategy. Being a part of EU, Lithuania's positions will depend on this kind of economy (milk market). Also Lithuania will face the problems of EU veterinarian standards and requests. Little farms will have most difficulties establishing EU standards, but requests for little farms are not established. All weak sides of milk market will be checked and manufacturers will have an opportunity to learn to avoid problems in milk market – that is the plan of food and veterinarian institution. Seeking

to be competitive in the EU, only big farms (with big amount of animals) must be formatted so that milk price would be lower and the quality of the product would be checked better.

Second important sector is meat sector. There are good conditions to develop meat market, especially for sheep raising – there is a lack of this kind of meat in EU. For changing meat market (to be more competitive) there are the same rules as for milk market. In other agriculture and food sectors changes must be also made.