

К вопросу об исчезновении культуры штрихованной керамики в бассейне Нерис (городища и селища в Кярнаве)¹

Алексей Лухтанас

Датировка позднего этапа культуры штрихованной керамики весьма проблематична. Как отмечал М. Б. Шукин, „однообразие керамических форм и бедность другими металлическими находками, кроме серпов, ножей и простых посоховидных булавок, усложняет топографические и хронологические наблюдения. Лесная зона тонет во мраке исторической неизвестности и археологических неопределенностей“ (Шукин, 1995, с. 109).

Несмотря на столь пессимистический взгляд, попытки определить поздние хронологические границы культуры были сделаны в работах Э. Данилайте-Григалавичене (Danilaitė, 1967, p. 35–50), М. Б. Шукина (Шукин, 1995, с. 109–119), А. М. Медведева (Медведев, 1996, с. 45–46), А. Г. Митрофанова (Митрофанов, 1980, с. 102–103) и других авторов. Мнения авторов относительно продолжительности позднего этапа культуры штрихованной керамики различны, однако конечная дата колеблется от III в. (М. Б. Шукин) до V в. н. э. (подавляющее большинство авторов). Причем датировка конечной фазы культуры штрихованной керамики V в. н. э. основана скорее на многолетней традиции, а не на конкретных датированных археологических материалах.

Уяснение достоверной даты исчезновения культуры штрихованной керамики важно в двух отношениях: 1. Неожиданно уяснить, явилось ли исчезновение культуры штрихованной керамики результатом ее внутреннего развития, трансформации или было вызвано сменой этнического состава населения. 2. Является ли культура восточнолитовских курганов прямым наследием культуры штрихованной керамики, или же она возникла в результате значительно более сложных этнических процессов.

Накопленные в результате многолетних исследований в Кярнаве материалы позволяют нам высказать свою точ-

ку зрения по данному вопросу и сопоставить ее с материалами соседних памятников бассейна реки Нерис.

Датирующие материалы позднего этапа культуры штрихованной керамики

В Кярнаве исследовано несколько памятников культуры штрихованной керамики. Рассмотрим лишь памятники зрелого и позднего этапа культуры, не касаясь материалов поселений раннего бронзового века типа Жалиюи-Братонишкес.

Это грунтовый могильник культуры штрихованной керамики, датируемый серединой–второй половиной I тысячелетия до н.э. и городище Аукуро Калнас со слоями самого конца I тысячелетия до н.э. и первых веков н.э. Материалы могильника, в первую очередь слабопрофилированные погребальные урны со штрихованной поверхностью и немногочисленные металлические предметы очень близки находкам, известным по исследованиям городищ I тысячелетия до н.э. в северо-восточной Литве (Luchtanas, 1992, p. 35–39)². Древнейший слой городища Аукуро Калнас является типичным памятником позднего этапа культуры штрихованной керамики. Для него характерны опоясывающая площадку городища многокамерная постройка, являющаяся одновременно частью оборонительных укреплений, штрихованная керамика ребристых форм с богатой орнаментацией по ребру, немногочисленные железные предметы – серповидные ножи, шила, посоховидные булавки, грузики Дьякова типа и др. Жизнь на городище Аукуро Калнас обрывается во II в. н.э. Последний этап существования культуры штрихованной керамики заканчивается слоем пожара и разрушений, датируемых такими находками, как классические грузики Дьякова типа (рис. 1:3–5) и литейная форма

¹ Данная статья является расширенным вариантом доклада, прочитанного 06.10.1998 в Вильнюсе на конференции „Чтения Йонаса Пузинаса“

² Некоторые исследователи склонны относить могильник культуры штрихованной керамики в Кярнаве к особой группе памятников типа Начи и связывать с западно-балтским этносом (Мядзведзеу, 1994, с. 10–13).

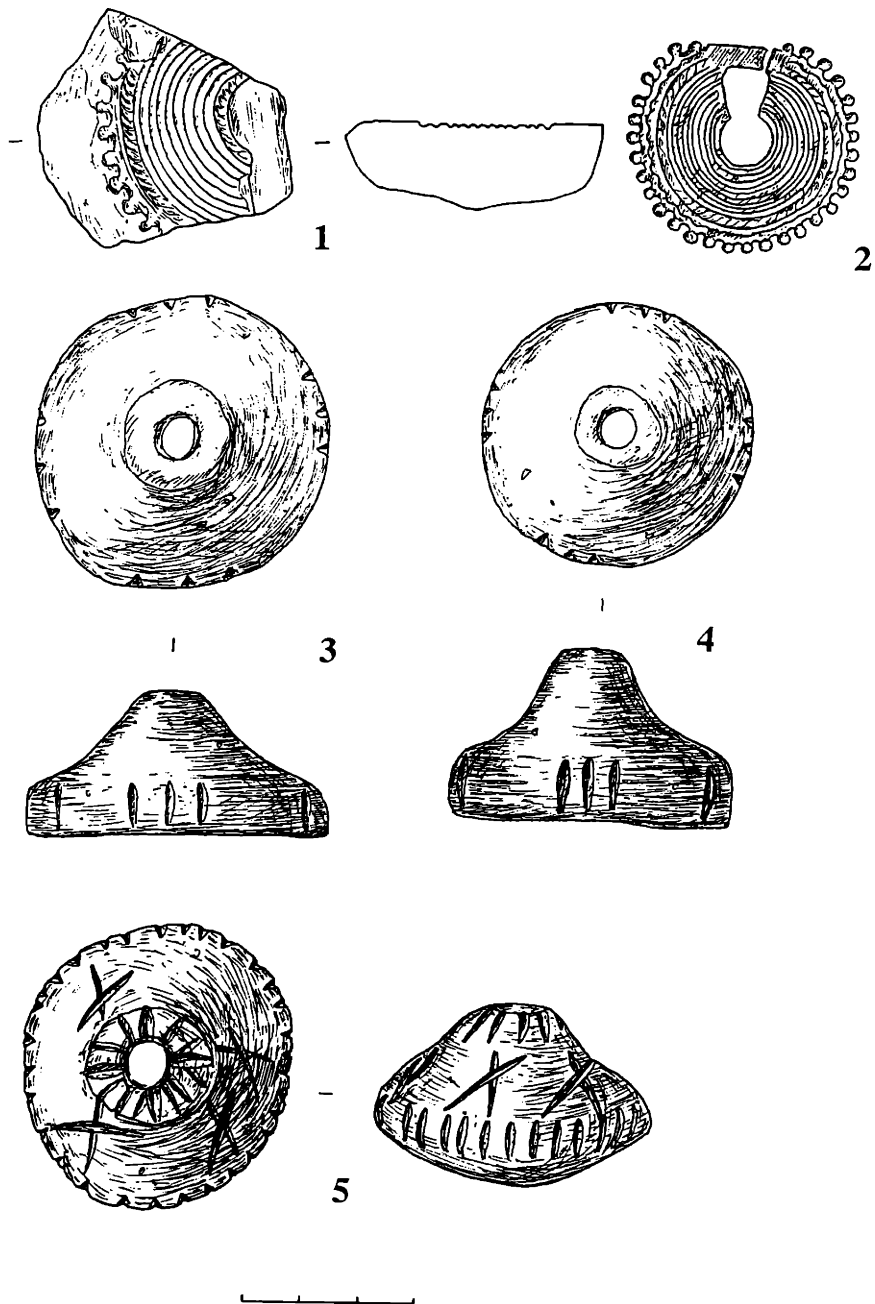


Рис. 1. Датировочные материалы позднего этапа культуры штрихованной керамики:

1. Литейная формочка (Кярнаве). 2. Височное кольцо (Неменчине). 3–5. Грузики Дъякова типа (Кярнаве).

для изготовления пластинчатых височных колец с прорезью в форме замочной скважины (рис. 1:1). Аналогичная картина на городище Неменчине – грузики Дьякова типа, бронзовое пластинчатое височное кольцо (рис.1:2), бронзовые спиральные височные кольца и Аукштадварис – грузики Дьякова типа, железная булава с катушкообразной головкой, бронзовые спиральные височные кольца, железный втульчатый топор, шпора с крючками на концах и др. По мнению В. Даугудиса длинная постройка, в которой обнаружены данные находки датируются временем не позднее II в. н. э. (Daugudis, 1962, p. 49, pav. 4:1; 6:3, 4; 7:7, 8). Датировочными материалами позднего этапа культуры штрихованной керамики на городищах Аукштадварис, Петрашонай, Великушес, Вореняй являются булавки с головкой в виде катушки (II в. н. э.), самые поздние из Великушес (III в. н. э.) с цилиндрической головкой, из Аукштадвариса (III в. н. э.), фрагмент римского сестерция Фаустины Августы (II в. н. э.) из Наркунай, глазчатая фибула прусской серии из Возгеляй (I–II в. н. э.), арбалетная фибула с треугольной ножкой (III в. н. э.) из Мошкенай и др. Таким образом поздний этап существования городищ культуры штрихованной керамики в междуречьи Немана и Нерис и в бассейне Нерис заканчивается во II в. н. э., а отдельные городища в северо-восточной Литве (Великушес, Мошкенай) возможно доживают до III в. н. э. Материалы, которые могли бы объективно свидетельствовать о существовании культуры штрихованной керамики в IV–V в. н. э. в Литве попросту отсутствуют.

С аналогичной картиной мы сталкиваемся на городищах культуры штрихованной керамики в Белоруссии. М. Б. Шукин отмечает слои пожарищ, датируемые им I в. н. э. на городищах в Лабенцихе и Збаровичах (Шукин, 1995, с. 109–110, рис. 1)³. Согласно исследованиям А. М. Медведева, хронологический разрыв в датировке всей культуры штрихованной керамики в Белорусском Понеманье приходится на период между 200 и 300 г. н. э. – городища Гарани, Качеличи, дер. Городище, Малышки и др. (Медведев, 1996б с. 195, рис. 91). А. А. Егорейченко отмечает исчезновение культуры штрихованной керамики на подавляющем большинстве памятников Белоруссии в основном во II–III вв. н. э. (Егарэйчанка, 1999, с. 155). Единственным памятником, по мнению автора, доживающим до второй половины V в. н. э. является селище Ревячка в бассейне Вилии (Егарэйчанка, 1999, с. 155). На наш взгляд находка нескольких ребристых сосудов со штрихован-

³ Упомянутые в статье М. Б. Шукина „бляхи“ из Лабенцихи (Шукин, 1995, с. 112, рис. 1:9–11) являются позднесредневековыми оковками кошельков, известными из могильников Литвы (Volkaitė-Kulikauskienė, Luchtanas, 1979, p.108, pav. 6:4).



Рис. 2. Денарий Марка Аврелия.
Серебро. Av.: IMP MAVREL ANT/O/NINVS/S/ /A/VG.
Голова Марка Аврелия вправо. Rv./CONCOR/D AVG TRP
XVI. Внизу: COS III. Конкордия (Согласие) сидящая влево.
Ø 18,5 mm, вес 2,8729 гр. (увеличено в 4 раза).

ной поверхностью в развале печи – каменки в заполненной типично банщеровской полужемлянки не является достаточным основанием для отнесения этого памятника к культуре штрихованной керамики. Подобные находки скорее лишь свидетельствуют о доживании реликтового разрозненного населения культуры штрихованной керамики в отдельных случаях до середины I тысячелетия н. э.

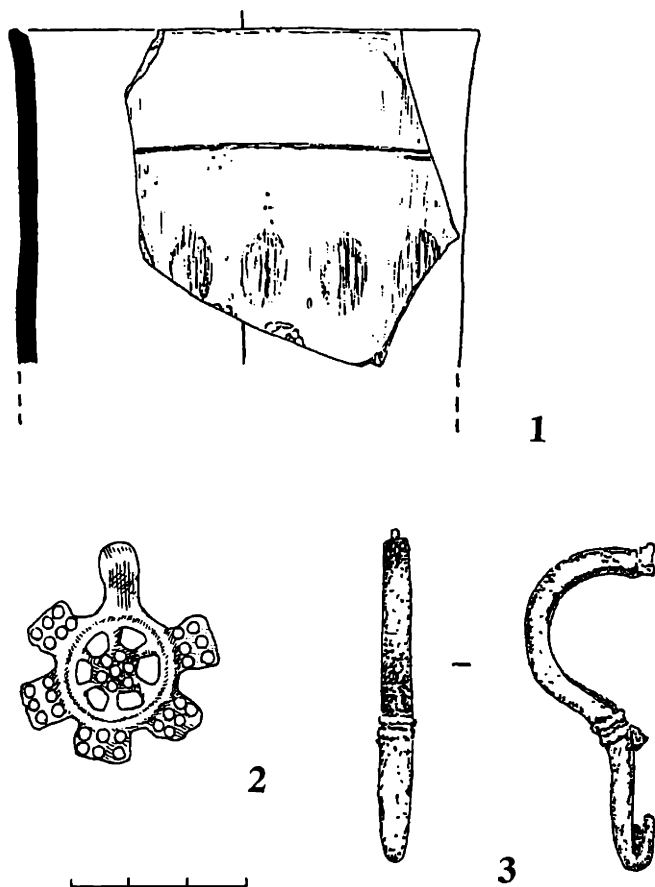


Рис. 3. Датирующие материалы становления культуры восточнолитовских курганов:
1. Фрагмент стеклянного кубка (Кярнаве). 2. Колесовидная бронзовая подвеска (Аукштадварис). 3. Фрагмент железной фибулы (Кярнаве).

У истоков культуры восточнолитовских курганов

Анализ датирующих находок свидетельствует о том, что жизнь на городищах культуры штрихованной керамики прекращается на рубеже II/III в. н. э. Возможно лишь отдельные удаленные городища со штрихованной керамикой на северо-востоке Литвы

существуют еще в III веке. Часть городищ отстраивается населением новой культуры, на других жизнь вовсе прекращается.

Что происходит в это время на городищах и селищах в Кярнаве? В первую очередь прерываются традиции культуры штрихованной керамики. На могильнике культуры штрихованной керамики в долине Паяуты возникает крупное селище. Это ли не свидетель-

ство полного забвения памяти предков, связанное, скорее всего, со сменой населения⁴. В это же время перестраивается центральное городище Аукуро Калнас и на нем возникает укрепленное поселение с ошершавленной керамикой. Исчезает штрихованная керамика ребристых форм, а на смену ей приходит керамика иного типа, смешанного облика. Это сосуды с ошершавленной поверхностью (так называемая облитая керамика), сохраняющая зачастую ребристую форму, с ясными следами штриховки под глиняной ошершавленной обмазкой, а в редких случаях даже с характерным для штрихованной керамики орнаментом по ребру, также укрытым под облитой поверхностью⁵. Столь нелогичный способ покрытия поверхности сосуда, включающий переплетение различных традиций, несомненно свидетельствует о наличии в составе нового населения древнего субстрата – носителей культуры штрихованной керамики. Данный вопрос наиболее широко рассмотрен и теоретически обоснован А. А. Бобринским, изучавшим керамику целого ряда памятников культуры штрихованной керамики Литвы и Белоруссии. Автор приходит к выводу о неоднородности состава населения (Бобринский, 1978, с. 242–264). Изготовлением лепной керамики на уровне домашнего производства почти повсеместно занимались женщины (Бобринский, 1978, с. 326). Повидимому в первую очередь были уничтожены мужчины, или же они ушли из своих поселений. Данное явление очень часто фиксируют письменные источники I тысячелетия н. э. Часть женщин и детей, по-видимому, осталась и была ассимилирована пришедшим населением. Высказанное предположение перекликается с данными антропологических исследований. Отмечается тождество населения раннего периода культуры восточнолитовских курганов с суммарной ятвяжской серией. Кроме того, замечены различия мужских и женских черепов, однако малочисленность исследованного краниологического материала уменьшает значение данных выводов (Česnuys, Urbanavičius, 1984, p.56–68).

⁴ С подобной ситуацией в Кярнаве мы сталкиваемся еще раз по прошествии более тысячелетия. На крупнейшем городском могильнике Кярнаве XIII–XIV вв., просуществовавшем до полного упадка древней столицы Литвы в 1390 году, уже во второй четверти XV века возникает сельское поселение. После опустошительных походов крестоносцев в конце XIV века и внутренних междоусобиц в Кярнаве происходит полная смена населения.

⁵ Подобная керамика, существовавшая короткий промежуток времени, повсеместно встречается на памятниках в Занеманье и междуречье Немана и Нерис (Luchtanas A. 1992, p. 78). Отмечена она и на Белорусских памятниках (городище Кашеличи), где датируется III–IV в. н. э. (Егарэйчанка, 1999, с. 155).

В последние годы в Кярнаве появились материалы, позволяющие достаточно достоверно датировать время возникновения новой археологической культуры – культуры восточнолитовских курганов. На селище в долине Пауэты в закрытом комплексе – хозяйственной яме с ранней ошершавленной керамикой найден серебряный римский денарий императора Марка Аврелия, датируемый 161–162 г. н. э. (рис. 2.). В соседнем раскопе, также в слое с ошершавленной керамикой, найдена железная фибула с подвязной ножкой (рис. 3:3), датируемая в основном периодом C₁–C₂, т. е. 220–300 г. н. э. (Michelbertas, 1986, p. 119). Характерно, что такая фибула найдена и в раннем курганном могильнике Эйтуленис (Bliujus, 1983, pav. 9:4). На территории производственного комплекса на правом берегу речки Кярнаве в долине Пауэты под железоплавильной печью обнаружен фрагмент провинциально римского стеклянного кубка с гравированным орнаментом (тип E230, рис. 3:1). Подобные сосуды датируются периодом C₂–C₃/D₁, т. е. временем между 250–350 г. н. э., встречаются на памятниках вельбарской и пшеворской культуры в Польше (Stawiarska, 1999, s. 291–296). На селищах в долине Пауэты и на городище Аукуро калнас в слое с ранней ошершавленной керамикой найдены небольшие бронзовые цилиндрики, служившие украшением женской одежды. Подобные цилиндрики хорошо известны по материалам наиболее ранних погребений Восточной Литвы и Занеманья в Кайренай, Сейлюнай (Sadauskaitė, 1959, p. 65–66, pav. 7), Меженис (Michelbertas, 1986, p. 152–153, pav. 62). Подобные украшения, появляющиеся в Западной Литве уже в период V₂, в Восточной Литве и Занеманье бытуют в периоде C₃–D, т. е. времени между 320–450 г. н. э. Ранние датирующие материалы в слое с ошершавленной керамикой имеются и на городище Аукштадварис. Кроме вышеописанных бронзовых цилиндров это колесовидная бронзовая подвеска (рис. 3:2), имеющая полные аналогии на памятниках богачевской культуры, датируемая фазой V₂/C₁–C₁ (Bzozowski, Szymanski, 1999, s. 27, Pl. 8:d). По мнению В. Даугудиса данная подвеска происходит из слоя V–VIII вв. н. э., т. е. из слоя с ошершавленной керамикой, которую В. Даугудис по традиции датирует средним железным веком (ср. Kulikauskas, Kulikauskienė, Tautavičius, 1961, p. 351) не учитывая значительно более раннего появления этой керамики в Аукштадварисе. Все высказанное тесно переплетается с еще одним важным наблюдением. На некоторых заброшенных селищах культуры штрихованной керамики в Литве возникают курганные могильники (Эйтуленис, Курганай, Моша). Культурный слой селищ находится непосредственно под насыпью курганов, что свидетельствует о незна-

чительном промежутке времени, прошедшем после опустения селищ и сооружением курганов. Территория заброшенного селища еще не поросла лесом, следовательно этот промежуток мог составить лишь одно поколение. Переходный период, наблюдаемый в керамике, когда штриховку заменяет ошершавливание и перенимаются новые навыки производства, по наблюдениям А. А. Бобринского, также составил не более одного–двух поколений (Бобринский, 1978, с. 243–244). В последнее время все больше материалов свидетельствует о появлении погребальных памятников курганного типа в Восточной Литве не на рубеже IV–V вв., а значительно раньше, уже в III в. Таким образом, разрыв между временем исчезновения культуры штрихованной керамики и появлением культуры восточнолитовских курганов вовсе невелик. Можно с достоверностью утверждать, что вторая четверть I тысячелетия н. э. это ранний этап новой археологической культуры с ошершавленной керамикой, с первыми, наиболее ранними восточнолитовскими курганами, а не поздний этап культуры штрихованной керамики. Для новой культуры, кроме изменения погребального обряда – перехода к курганной форме захоронений, характерно появление обширных селищ с ошершавленной и в незначительном количестве черлолощенной керамикой, бурное развитие черной металлургии⁶, возникновение на городищах более совершенной системы укреплений. Исчезновение культуры штрихованной керамики тесно связано с проникновением в Восточную Литву западнобалтского населения. Процесс этот далеко не всегда носил мирный характер. Почти одновременно в центральной Литве формируется новая группа памятников типа Вяршвай-Саргенай-Марвяле, также имеющая много общих элементов с

западнобалтским населением. Носители культуры штрихованной керамики, таким образом, не являются прямыми предшественниками культуры восточнолитовских курганов, а лишь одними из компонентов новой культуры.

Открытым остается вопрос, кем были носители культуры штрихованной керамики и было ли их имя упомянуто античными авторами. На наш взгляд маловероятно, что это могли быть „венеды“ (Venethi) античных авторов, локализуемые между бастарнами и феннами. Термин „эсти“ (Aestiorum gentes) относится лишь к западнобалтскому этносу. Культура штрихованной керамики отражает общий этап развития близкородственных так называемых восточнобалтских культур лесной зоны, рядом авторов именуемый „балто - славянским“ этапом. (Лебедев, 1989, с. 107–114, Pleterski, 1996, s. 20–21, abb. 1). Было-бы заманчиво носителей культуры штрихованной керамики, утративших свою родину, именовать венедами (Тацит. Германия, 46) „избродившими ради грабежа все леса и горы, какие только существуют между бастарнами и феннами“. Однако произведение Тацита возникло значительно раньше, чем исчезла культура штрихованной керамики, а описываемый сюжет с венедами, по предположению исследователя В. Новаковского, является вставкой из более раннего источника, характеризующего события первой половины I в. н. э. (Nowakowski, 1996, s. 190). Более вероятным кажется отнесение населения культуры штрихованной керамики к „феннам“ (Fenni) Тацита – народу, занимающему самое окраинное положение в известном античным авторам варварском мире и представляющему модель культуры кардинально отличающуюся от германской. Тацит вовсе не рассматривает языковые особенности восточнобалтского или финноугорского населения лесной зоны. Он лишь гиперболизирует крайне архаичный характер материальной культуры феннов, использование ими костяных наконечников стрел, что весьма характерно для консервативной культуры штрихованной керамики.

⁶ Практически на всех памятниках данного этапа отходы железоплавильного производства являются наиболее массовой находкой. Кроме того известно множество развалов кричяных печей.

Литература

- Бобринский А.А., 1978. Гончарство Восточной Европы. Москва.
- Егарэйчанка А.А., 1999. Культура штрихованной керамікі. In: *Археалогія Беларусі*. Т. 2. Мінск, с. 113–173.
- Лебедев Г.С., 1989. Археолого-лингвистическая гипотеза славянского этногенеза. In: *Этногенез и этническая история славян*. Ленинград, с.107–114.
- Медведев А.М., 1996. Белорусское Понеманье в раннем железном веке. Минск.
- Митрофанов А.Г., 1978. Железный век средней Белоруссии (VII–VI вв. до н. э. – VIII в. н. э.). Минск.
- Мядзведзеу А.М., 1994. Пахавальныя помнікі тыпу Начы у I–V стст. н. э. In: *Славутыя людзі Воранауічыны*. Гродна-Нача, с.10–13.
- Щукин М.Б., 1995. Некоторые замечания о хронологии городищ культуры штрихованной керамики. In: *Петербургский археологический вестник* №. 9. Санкт-Петербург, с. 109–119.
- Bliujus A., 1983. Eituliionių pilkapynas. In: *Muziejai ir paminklai*. T. 5, p. 31–40.
- Brzozowski J., Szymanski P., 1999. Nowe zabytki z cmentarzyska z okresu wpływów rzymskich w miejscowości Drestwo, stanowisko 1, gm. Bargłów Kościelny, pow. Au-

gustów. In: *Swiatowit. Nowa seria*. T. I (XLII). Fascykul B. Warszawa, s. 26–31.

Česnys G., Urbanavičius V., 1984. M. e. I tūkstantmečio vidurio rytų Lietuvos gyventojų antropologija. In: *MAD'A*. T. 3(88), p. 56–68.

Danilaitė E., 1967. Brūkšniuotosios keramikos išnykimo Lietuvoje klausimu. In: *MAD'A*, T. 1(23), p. 35–50.

Daugudis V., 1962. Aukštadvario piliakalnio įtvirtinimai ir pastatai. In: *MAD'A*, T. 1 (12), p. 43–69.

Kulikauskas P., Kulikauskienė R., Tautavičius A., 1961. Lietuvos archeologijos bruožai. Vilnius.

Luchtanas A., 1992. Rytų Lietuva I tūkst. pr. m. e. In: *Lietuvos archeologija*. T. 8, p. 56–85.

Luchtanas A., 1992a. Ankstyvojo geležies amžiaus Kernavės kapinynas. In: *Lietuvos archeologija*. T. 9, p. 35–39.

Michelbertas M., Senasis geležies amžius Lietuvoje. Vilnius.

Nowakowski W., 1996. U źródle etnogenezy Bałtów i Słowian – Wenetowie w świetle archeologii. In: *Concordia*. Warszawa.

Pleterski A., 1996. Modell der Ethnogenese der Slawen auf der Grundlage einiger neuerer Forschungen. In: *Słowiańszczyzna w Europie średniowiecznej*. T. 1. Wrocław, s. 19–37.

Sadauskaitė I., 1959. Kairėnų ir Seiliūnų kapinynų radiniai. In: *MAD'A*. T. 1(6), p. 59–70.

Stawiarska T., 1999. Naczynia szklane okresu rzymskiego z terenu Polski. Warszawa.

Volkaitė-Kulikauskienė R., Luchtanas A., 1979. Narkūnų senkapio 1976 m. tyrinėjimai. In: *Lietuvos archeologija*. T. 1, p. 101–111.

BRŪKŠNIUOTOSIOS KERAMIKOS KULTŪROS IŠNYKIMO NERIES BASEINE KLAUSIMU (PILIAKALNIAI IR GYVENVIETĖS KERNAVĖJE)

Aleksiejus Luchtanas

Santrauka

Brūkšniuotosios keramikos kultūros vėlyvojo etapo ir išnykimo datavimą sunkina skurdi archeologinė medžiaga. Kai kurie autoriai, bandę datuoti vėlyvąjį kultūros etapą, pateikė plačią galimų datų tarp III ir V a. po Kr. chronologiją. Vėlyvosios datos „tempimas“ iki V a. pagrįstas nusistovėjusia tradicija, bet ne konkrečiais datuojančiais radiniais. Nustatyti kultūros išnykimo laiką svarbu dviem aspektais: 1) ar kultūros nykimas vyko kaip jos vidinės raidos išdava, ar jį lėmė gyventojų etninės sudėties pasikeitimas; 2) ar nauja Rytų Lietuvos pilkapių kultūra – tai tiesioginis brūkšniuotosios keramikos kultūros palikimas, ar jos atsiradimą lėmė daug sudėtingesni etniniai procesai.

Daugiamečių tyrinėjimų Kernavėje duomenys, sugretinus juos su kitų Neries baseino paminklų medžiaga, leidžia aptarti iškeltus klausimus naujais aspektais. Aukuro kalno piliakalnyje Kernavėje brūkšniuotosios keramikos kultūros etapo pabaigą žymi gaisro ir sugriovimo sluoksnis su tokiais datuojančiais radiniais kaip Djakovo tipo svareliai (1:3–5 pav.), plokštinio antsmilkinio liejimo forma (1:1 pav.). Analogiška situacija Aukštadvaryje, kur sunykimo etapą žymi taip pat Djakovo tipo svareliai, geležinis ritinis smeigtukas, įvijinis antsmilkinis ir kt., bei Nemenčinėje – plokštinis antsmil-

kinis (1:2 pav.). Su panašiais reiškiniais susidurta ir kituose vėlyvojo etapo brūkšniuotosios keramikos kultūros piliakalniuose Rytų Lietuvoje – tik kai kurie piliakalniai dar naudojami III a., o objektyviai datuojančių kultūrą IV–V a. radinių tiesiog nėra.

Brūkšniuotosios keramikos kultūros paminklus keičia naujos gyvenvietės, kurioms būdinga grublėtoji keramika. Joje ryškiai išsiskiria trumpas pereinamasis etapas, kai naudojami turintys abiejų keramikos tipų bruožų puodai. Tai neabejotinai įrodo vietinio substrato buvimą tarp naujų gyventojų. Naujos kultūros formavimosi pradžią Kernavėje žymi tokie radiniai kaip romėniškas sidabrinis 161–162 m. po Kr. Marko Aurelijaus denaras (2 pav.), geležinė lankinė segė lenkta kojele (C₁₆–C₂) (3:3 pav.), importinės stiklinės taurės (C₂–C₃/D, tipas E 230) fragmentas (3:1 pav.). Tai rodo, kad jau I tūkstantmečio po Kr. antrąjį ketvirtį galima laikyti naujos Rytų Lietuvos pilkapių kultūros pradžia, bet ne vėlyvuuju brūkšniuotosios keramikos kultūros etapu. Archeologinės ir antropologinės medžiagos analizė rodo, kad formuojantis naujai kultūrai labai svarbus vaidmuo tenka vakarų baltų etniniams elementui. Vadinasi, brūkšniuotosios keramikos kultūros žmonės nebuvo tiesioginiai Rytų Lietuvos pilkapių kultūros protėviai.

Įteikta 2000 m. lapkričio mėn.