

SKURDAS KAIMO VIETOVĖSE LIETUVOJE

Daiva SKUČIENĖ
LSTC Socialinės gerovės institutas
A. Goštauto g. 9, LT-01108 Vilnius
El. paštas: daiva.skuciene@lstc.lt

Vitalija GABNYTĖ
Vilniaus Universitetas
Universiteto g. 9, LT-01513 Vilnius
El. paštas: vitalija.gabnyte@fsf.stud.vu.lt

Santrauka. Šiame straipsnyje analizuojamas skurdo paplitimas kaimo vietovėse šalies apskrityse, skurstančiojo portretas. Tyrimui įgyvendinti naudoti „Pajamų ir gyvenimo sąlygų“ tyrimo 2015 m. pirminiai duomenys. Duomenų analizei naudojama aprašomoji statistika bei dviejų žingsnių ir k vidurkių klasterinė analizės. Klasterizacijos rezultatai pateikiami šalies žemėlapyje. Tyrimo rezultatai atskleidė, kad Lietuvoje skurdas telkiasi kaime. Po socialinių išmokų skurdas išlieka aukštas. Didžiausia dalis skurstančiųjų asmenų kaime buvo Utenos apskrityje. Charakterizuojant skurstantį kaimo vietovėje asmenį, remiantis tyrimo duomenimis, galima įvardinti kaip: ekonomiškai neaktyvų (nedirbantį ar pensinio amžiaus sulaukusį) asmenį, kurio išsilavinimas svyruoja nuo pradinio iki vidurinio.

Raktažodžiai: skurdas, kaimo vietovės, skurdo žemėlapis, skurstančiojo portretas.

Įvadas

Skurdas vis dar išlieka viena iš nesėkmingai sprendžiamų socialinių problemų Lietuvoje. Antai, Europos Komisija semestro ataskaitoje Lietuvai pažymėjo: „ekonominis ir užimtumo augimas 2015 m. nesumažino skurdo šalyje“. Viešojoje erdvėje daug kalbama apie skurdo problemą, tai yra vienas iš Vyriausybės prioritetinių uždavinių. Tačiau bet kuris sėkmingesnis problemos sprendimas reikalauja jos pažinimo, priežastinių veiksnių atskleidimo. Nors skurdo lygis šalyje bei lyginamuoju požiūriu tarp Europos šalių yra aptariamasis, analizuojamas, tačiau akademinis dėmesys skurdo kaime analizei yra fragmentiškas ir nepakankamas. Ivaškaitė ir Lazutka (2006) analizavo, ar veiksminga sudaryti skurdo žemėlapius Lietuvoje. Regionų demografinę padėtį aptarė Daugirdas ir kiti autoriai (2013), tačiau nebuvo gilintasi, kaip skurdas pasiskirstęs teritoriškai. Zabarauskaitė ir Gruževskis (2015) analizavo skurdą tarp ES šalių.

Taigi, šis tyrimas, tikimasi, užpildys žinių spragą apie skurdo reiškinį kaimo vietovėse Lietuvoje. O tai leistų socialinės politikos formuotojams taikyti tikslesnes strategijas, nukreiptas į tuos regionus, kur skurdo mastai yra didžiausi, į tas tikslines kaimo gyventojų grupes, kurioms labiausiai reikalinga pagalba, siekiant išėiti iš skurdo situacijos. Atsižvelgiant į tai, keliamas tyrimo tikslas – išanalizuoti skurdą kaimo vietovėse Lietuvoje.

Tikslo įgyvendinimui keliami šie uždaviniai, kurių sprendimas atitinka ir šio straipsnio struktūrą: pirma, remiantis moksline literatūra išanalizuoti skurdo sampratą, priežastis, riziką

patekti į skurdą, socialinės politikos vaidmenį ir pan.; antra, išanalizuoti skurdo pasiskirstymą tarp miesto ir kaimo vietovių ir pavaizduoti skurdo žemėlapi; trečia, nustatyti skurstančiojo kaimo vietovėje portretą; ketvirta, įvertinti, kiek socialinės apsaugos išmokos prisideda prie skurdo mažinimo kaime.

1. Skurdas ir jį lemiantys veiksniai kaimo vietovėse

Skurdas paprastai suprantamas kaip ekonominių išteklių, reikalingų maistui, būstui ir drabužiams, trūkumas (Rowtree, 1902; Akindola, 2009). Ši skurdo samprata pirmiausiai siejasi su pajamomis ir vartojimu ir reiškia, kad skurstantys asmenys turi nepakankamas pajamas tenkinti savo kasdieniniams poreikiams (Atkinson et al., 2002, Akindola, 2009). Tačiau toks skurdo conceptualizavimas yra nepakankamas, nes neatsako į klausimą, kokios pajamos yra nepakankamos. Copeland ir Daly (2012) teigė, kad Europos Komisija apibrėžė skurdą, kai pajamos yra mažesnės nei 60 proc. nacionalinių disponuojamų pajamų po socialinių išmokų medianos. Taip apibrėžta, kas yra skurdo riba. Todėl žmonės, kurių pajamos yra žemesnės nei ši riba bet kurioje Europos šalyje, gali laikyti save skurstančiais (Madanipour, Shucksmith ir Talbot, 2015; Milbourne, 2014). Tačiau Copeland ir Daly (2012) teigia, kad skurdas taip pat gali būti apibrėžiamas kaip santykinis, atsižvelgiant į tai, kas yra apibrėžiama kaip pagrindinės būtinos priemonės gyvenant normalų gyvenimą, pavyzdžiui, atostogos ar maisto kokybė, o ne tik pagrindiniai išgyvenimo ištekliai. Madanipour, Shucksmith ir Talbot (2015) teigė, kad conceptualizuojant skurdą šalia piniginių pajamų nepriteklia svarbu atsižvelgti į asmens galimybes gyventi taip, kaip jie mano esant vertinga. Tokiu būdu Madanipour, Shucksmith ir Talbot (2015) pereina į socialinės atskirties sąvoką, kuri persidengia su skurdu. Kita vertus, skurdas yra labiau susijęs su persikirstymo klausimais, o socialinė atskirtis orientuojasi į santykių klausimus (pasitraukimą iš darbo rinkos, nepakankamą dalyvavimą, socialinę izoliaciją ir ypač galios (ne)turėjimą). Socialinė atskirtis apima pajamas, tačiau išsiplečia į kitas paslaugas: sveikatos, ugdymo ir būsto. Ekonominės, kultūrinės bei politinės sritys yra pripažįstamos kaip platesnės socialinio gyvenimo sritys, kuriose pasireiškia atskirtis ar įtrauktis.

Kuo ilgiau asmuo gyvena skurde, tuo didesnė tikimybė iškristi iš visuomeninio ir kultūrinio gyvenimo, nutraukti socialinius ryšius, kaip pažymėjo Mood ir Jonsson (2015).

Vertinant teritoriniu aspektu, Weber ir kt. (2005) pažymėjo, kad didesnis skurdo paplitimas yra kaime. Žinoma, tai priklauso nuo asmeninių charakteristikų, tačiau ir nuo vietos industrinės struktūros, nedarbo lygio. Weber ir kt. (2005) tai pavadino gyvenimo kaimo vietovėje „efektu“. Ši mintis grindžiama prielaida, kad kaimynystė yra renkama pagal socialines charakteristikas. Vis dėlto, Weber ir kt. (2005) pažymi, kad reikėtų ištyrinėti sąveikas tarp kaimynystės pasirinkimo, struktūrinio konteksto ir socialinių ryšių.

Copus ir kt. (2015) teigė, kad geografinė skurdo analizė yra labai svarbi, nes vietinės ir regionų politikos formuotojai turi žinoti skurdo priežastis, jo apimtis. Skurdas gali pasižymėti specifika atitinkamoje vietovėje ir ši specifika turi būti išanalizuota, siekiant įgyvendinti tikslinę politiką regionuose. Skurdo vizualizacija regionuose leidžia suprasti progresą,

socialinę raidą vietovėse. Madanipour, Shucksmith ir Talbot (2015) taip pat pripažino, kad teritorinė skurdo dimensija yra vis labiau svarbi ES diskurse ir veiklose. Pasak Nolan, Waldfoegel ir Wimer (2017), skurdas turi labai stiprią geografinę dimensiją.

Kaimo vietovėse skurdas yra labiausiai izoliuotas, nes tenykščiai gyventojai yra ne tik teritoriškai apriboti nuo kitų šalies gyventojų, bet ir nuo ekonominių (verslo) galimybių plėtotės, sako Dwyer ir Sanchez (2016). Kaimo vietovėse gyvenančių asmenų nepakankamas poreikių patenkinimas lemia jų migraciją. Dažnai išvyksta jauni, darbingo amžiaus asmenys, taip pat ir turintys aukštesnę išsilavinimą, kas labai paveikia tos teritorijos demografinius rodiklius (Dwyer ir Sanchez, 2016). Paprastai skurstantys migruoja į miestus (Nolan, Waldfoegel ir Wimer, 2017).

Anot Daugirdo ir kt. (2013); Naldi ir kt. (2015), socialinės (viešojo transporto sistema, švietimo sektorius bei kultūrinių ir gyvybinių poreikių tenkinimas) ir fizinės infrastruktūros trūkumas lemia žemesnį gyvenimo lygį kaime. Prasčiau išplėtotas informacijos pasiekiamumo tinklas negu miestuose, tad gyventojams reikia daugiau laiko, kad gautų reikiamą informaciją (Daugirdas et al., 2013). Dėl to gali nukentėti ir žmonių galimybės susirasti darbą, kas sąlygoja nemažėjantį bedarbių skaičių.

Mažos namų ūkių pajamos, kurias lemia nedarbas, taip pat žemas išsilavinimo lygis, menkai išplėtotą socialinę bei fizinę infrastruktūros, informacijos prieinamumo stoka ir pažeidžiamiausių grupių koncentracija kaimiškuose regionuose yra pagrindinės skurdo kaime priežastys (Daugirdas ir kt., 2013).

Pasak Juškos ir Poviliūno (2010), valstybė skiria vis mažiau dėmesio žemės ūkio sektoriui ir jo finansavimui, kas lemia bedarbių koncentraciją tose vietovėse, kadangi kiti užimtumo sektoriai beveik nebuvo plėtojami, nes vienas pagrindinių pragyvenimo šaltinių būdavo veikla žemės ūkio sektoriuje (Juška ir Poviliūnas, 2010). Šabanovas (2016) teigė, kad kaimo vietovėse kuriasi šeimos įkurti (smulkūs) verslai, o didesniems verslams įsikurti nėra sudaromos palankios sąlygos. Tokios ribotos užimtumo sritys lemia žemas disponuojamas namų ūkių pajamas.

Antras veiksnys, susijęs su skurdu kaimiškuose regionuose, yra žemas išsilavinimo lygis. Švietimas didina galimybes gauti didesnes pajamas ir teigiamai veikia socialinį bei ekonominį gyvenimą (Gounder ir Xing, 2012). Tad mažėjantis gyventojų tankumas kaimiškoje vietovėse skatina uždaryti mokymosi įstaigas (Daugirdas et al., 2013), o tai artimai susiję su trečiu skurdą kaimuose lemiančiu veiksniu – socialinės bei fizinės infrastruktūros nepakankama plėtra.

Paskutinis veiksnys, kuris turi įtakos skurdo lygiui kaimiškuose regionuose, yra pažeidžiamiausių gyventojų grupių koncentracija. Kaimuose daugiau ilgalaikių bedarbių, taip pat ir socialinės rizikos šeimų, pensinio amžiaus gyventojų, asmenų, grįžusių iš įkalinimo įstaigų, negalią turinčių asmenų ir kt. (Barčiukienė, 2007). Kaip Daugirdas ir kiti autoriai (2013) išskiria, egzistuoja retai apgyvendintų teritorijų „užburtas ratas“, kur per menka paslaugų (gydymo, švietimo įstaigų, darbo vietų, laisvalaikio praleidimo formų) infrastruktūra lemia mažėjantį gyventojų skaičių, o esant mažam gyventojų skaičiui, nėra pakankamai investuojama, arba visai neinvestuojama, į paslaugų infrastruktūros plėtotę.

Skurdo kaip socialinės problemos sprendimas yra pagrindinis socialinės politikos tikslas (Scruggs ir Allan (2006). Socialinės politikos vaidmeniui mažinant skurdą vertinti Atkinson et al. (2002) pasiūlė rodiklį – skurdo lygis po socialinių išmokų. Šis rodiklis priimtas Europos šalyse. Socialinių išmokų vaidmuo skurdo mažinime yra viena iš pagrindinių skurdo tyrinėjimo krypčių. Antai, Scruggs ir Allan (2006) nustatė, kad dosnesnės ligos išmokos ir pensijos mažina skurdą. Tačiau Scruggs ir Allan (2006) taip pat pažymi, kad reikšmės skurdo mažinimui turi ne tik išmokų dosnumas, tačiau ir pati socialinės apsaugos struktūra. Ferrarini, Nelson ir Palme (2016) teigė, kad išmokų dydis svarbesnis skurdo mažinimui nei taiklumas. Jie pateikė įrodymų, kad šalyse, kur daugiau lėšų skiriama socialinėms išmokoms, skurdas yra mažesnis tiek tarp visų gyventojų, tiek tarp pensininkų. Analogiškai Moisio, Lehtelä ir Mukkila (2016) ištyrė, kad per 20 metų Suomijoje išmokų poveikis skurdo mažinimui sumažėjo, nes sumažėjo išmokų dydis. Minas et al. (2018) nuomone, skurdą galima paveikti ne tik per išmokų lygį, bet ir per jų gavėjų skaičiaus pokyčius. Vietinės valdžios autonomijos didinimas skurdo problemų sprendimui yra grįstas požiūriu, kad vietinė valdžia geriau žino esamas aplinkybes. Tačiau šalyse, kur didelė nelygybė bei ryškūs regioniniai skirtumai, didinama decentralizacija gali padidinti pajamų skirtumus, teigia Minas et al. (2018). Plagerson ir Ulriksen (2016) nuomone, atsakas į skurdo problemos sprendimą socialinėje politikoje priklauso nuo vertybių bei įsitikinimų apie skurdo priežastis ir kaip galima jas spręsti.

Apibendrinant galima teigti, kad skurdas visų pirma yra pajamų nepriteklus, išsiplėtojantis į atskirtį kitose gyvenimo srityse. Skurdą kaimo vietovėse lemia: nedarbas, žemas išsilavinimo lygis, menka socialinės ir fizinės infrastruktūros plėtotė, informacijos prieinamumo stoka ir socialiai pažeidžiamų grupių koncentracija. Skurdo socialinės problemos sprendimas yra pagrindinis socialinės politikos tikslas, kurio siekiama pasitelkiant socialines išmokas. Socialinėms išmokoms skiriamos lėšos, socialinių išmokų dydis lemia poveikį skurdo mažinimui.

2. Tyrimo metodika

Siekiant įvertinti, kaip skurdas yra pasiskirstęs tarp Lietuvos regionų (apskričių) kaime ir mieste, ir kur skurdas yra didžiausias ir mažiausias, buvo naudoti 2015 m. „Pajamų ir gyvenimo sąlygų tyrimo“ (PGS) pirminiai duomenys. Duomenys analizuojami taikant k-vidurkių ir dviejų žingsnių klasterinės analizės metodus. Šie analizės metodai pasirinkti kaip tinkamiausi tyrimo duomenims.

Skurdo pasiskirstymui Lietuvos teritorijoje pavaizduoti sudaryti skurdo žemėlapiai, kurių kontūrai paimti iš Giedriaus Dabašinsko projekto tinklalapio „mapijoziai.lt“, gavus autorių rašytinį leidimą naudoti Lietuvos administracinį žemėlapi.

Skurdui matuoti pasirenkamos pajamos, tenkančios vienam asmeniui, kurios apskaičiuojamos namų ūkio pajamoms, taikant modifikuotą EBPO ekvivalentinę skalę, kur pirmam asmeniui priskiriamas 1, antram bei kitiems suaugusiems asmenims priskiriama 0,5, o vaikams iki 14 metų priskiriamas 0,3 svorinis koeficientas. Naudojama Lietuvos Statistikos departamento skelbiama 2015 m. skurdo riba, kuri buvo 259 EUR/mėn., siekiant įvertinti, kurie asmenys buvo skurstantys.

Klasterizuojama pagal skurdo lygį ir gyvenimo galimybes (Madanipour, Shucksmith ir Talbot, 2015). Paskutiniame etape klasterizuojama pagal skurstančiųjų asmenų charakteristikas, siekiant įvertinti, kokios skurstančiųjų grupės kaimo vietovėse šalies teritorijoje vyrauja.

Pagal skurdo lygį, išryškėjo 4 klasteriai, kur 1-asis reiškia, kad skurdo lygis teritorijoje yra labai mažas arba jo visai nėra, 2-asis – skurdo lygis yra mažas, 3-asis – vidutinis skurdo lygis ir 4-asis – didelis skurdo lygis. Skurdo lygis yra pateikiamas iki ir po socialinių išmokų, siekiant įvertinti socialinės apsaugos išmokų vaidmenį skurdo mažinimui regionuose. Taip pat buvo apskaičiuota gyventojų dalis, kuri gyvena žemiau apskaičiuoto minimalaus poreikio krepšelio dydžio (Navickė, 2016), kuris 2017 metais sudarė 238,35 EUR/mėn.

Klasterizacijai pagal gyvenimo galimybes pasirenkami šie rodikliai: gyvenimo sąlygos (būsto sąlygos (varvantis stogas, drėgnos sienos (grindys, pamatai), supuvę langai arba grindys, nepakankamai šildomas būstas, nėra vonios/dušo, nėra tualetu su nutekamuoju vandeniui), namų įrenginių turėjimas (televizorius, skalbimo mašina, kompiuteris, automobilis), galėjimas sau leisti atostogas 1 sav. per metus ne namuose, galėjimas valgyti mėsą, žuvį ar alternatyvius vegetariškus patiekalus kas antrą dieną, gyvenamos vietovės sąlygos (tarša, triukšmas, gyvenimas pavojingame rajone).

Klasterizacijai pagal finansinę situaciją pasirenkami šie rodikliai: galėjimas apmokėti komunalinius mokesčius, būsto nuomą, kitas paskolas bei galėjimas apmokėti nenumatytas išlaidas ir kaip namų ūkis verčiasi, t. y., ar gyvena labai sunkiai, ar nesusiduria su finansinėmis problemomis.

Pagal šiuos rodiklius taip pat išskirti 4 klasteriai, kur 1-asis reiškia, kad skurdo lygis ten yra labai mažas arba jo visai nėra, 2-asis – skurdo lygis yra mažas, 3-asis – vidutinis skurdo lygis ir 4-asis – didelis skurdo lygis.

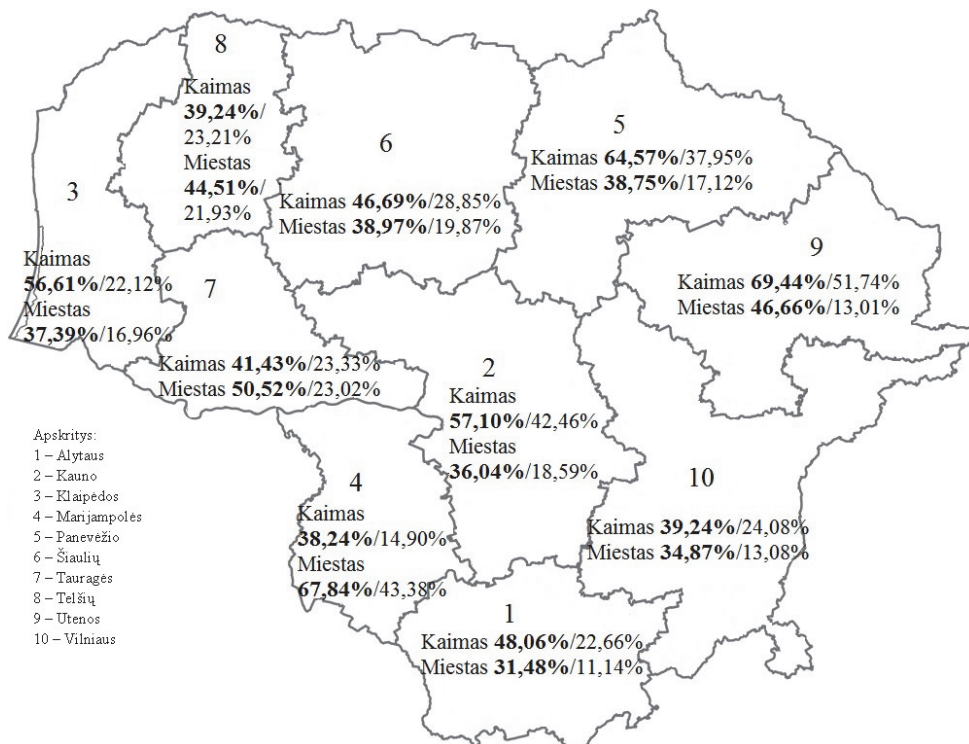
Sudaryti klasteriams pagal asmenų, gyvenančių žemiau skurdo rizikos ribos, charakteristikas buvo naudojami išsilavinimo, ekonominio užimtumo bei vidutinių disponuojamų pajamų per mėn. rodikliai. Pagal šiuos rodiklius buvo išskirti 3 klasteriai.

3. Skurdas Lietuvos kaimuose

Žemiau pateiktas žemėlapis (1 pav.) vaizduoja skurdo pasiskirstymą Lietuvoje, žiūrint, kiek gyventojų gyvena žemiau skurdo rizikos ribos iki ir po socialinių išmokų.

Didžiausias skurdo lygis kaime iki socialinių išmokų buvo Utenos, Kauno, Klaipėdos bei Panevėžio apskrityse. Net ir po socialinių išmokų skurdo lygis šiose apskrityse išlieka aukštas. Čia reiktų paminėti, kad po socialinių išmokų Utenos apskrityje kaime skurdo lygis išlieka didesnis nei 50 proc., o daugiau nei 40 proc. – Kauno apskrityje. Nors skurdo lygis Šiaulių, Telšių ir Tauragės apskrityse kaime šiek tiek žemesnis nei Utenos, Kauno ar Panevėžio apskrityse, bet vis dėl to didelis. Šiose apskrityse socialinės išmokos ryškiai sumažina skurdą: Tauragės apskrityje – apie 18 proc., o Šiaulių apskrityje – apie 16 proc. Po socialinių išmokų skurdi dar lieka apie ketvirtadalį asmenų Tauragės, Telšių ir apie trečdalį – Šiaulių apskrityse. Santykinai šiek tiek žemesnis skurdo lygis iki socialinių išmokų buvo Marijampolės ir Vilniaus apskrities kaime. Jei Vilniaus apskrityje po socialinių išmokų skurde dar liko apie ketvirtadalį asmenų, tai Marijampolės apskrityje skurdo lygis po socialinių išmokų lieka tik apie 15 proc.

1 pav. Skurdo pasiskirstymas Lietuvoje iki / po socialinių išmokų (proc.)



Šaltinis: apskaičiuota, remiantis 2015 metų „Pajamų ir gyvenimo sąlygų tyrimo“ duomenimis.

Didžiausi skirtumai tarp miesto ir kaimo yra pastebimi Vilniaus, Marijampolės, Kauno, Utenos ir Panevėžio apskrityse, nes čia kaimo vietovėse skurdas yra daugiau negu 10 proc. didesnis nei miestuose. O štai mažiausi skirtumai tarp miesto ir kaimo pastebimi Telšių, Tauragės ir Klaipėdos apskrityse, kur skirtumai yra nežymūs – nuo 0,31 proc. iki 5,16 proc. po socialinių išmokų. Visose apskrityse, išskyrus Marijampolės, pastebima, kad skurdo paplitimas yra didesnis kaimo vietovėse. Tai patvirtina Dwyer ir Sanchez (2016) pastebėjimą, kad skurdas yra paplitęs labiau izoliuotose vietovėse, t. y., kaimuose, kur menčiau vystomas verslas, o tuo pačiu ir vidutinės disponuojamos pajamos yra mažesnės, lyginant su miestų gyventojais.

Vertinant pagal gyvenimo galimybes, skurdo lygį Lietuvos kaime galima apibūdinti keturiais klasteriais, kuriems pavadinimai suteikti įvertinus bendrą rodiklių dydį klasteryje (2 pav).

Pirmasis, mažiausią skurdo lygį rodantis, klasteris „Nėra arba labai mažas skurdo lygis“ pasižymi tuo, kad čia patenka santykinai mažiau respondentų, kurie negali sau leisti per metus 1 savaitės atostogų ne namuose (77,1 proc.), taip pat čia yra mažiau tų, kurie neturi kompiuterio (12,79 proc.), skalbimo mašinos (2,51 proc.), tačiau daugiau nei kituose klasteriuose pateko tų gyventojų, kurie gyvena teritorijoje, kurioje yra daug triukšmo (sklindantis iš gretimų butų, gatvės, pramonės įmonių) (29,21 proc.).

Antrajam klasteriui „Mažas skurdo lygis“ būdinga tai, kad čia patenka santykinai daugiau respondentų, kurie turi būsto problemų (60,61 proc.), taip pat jų būstas yra nepakankamai šildomas (64,79 proc.), neturi kompiuterio (49,81 proc.), automobilio (53,75 proc.) ir gyvena tokioje teritorijoje, kur yra didžiausia aplinkos tarša (9,63 proc.) bei pavojingas rajonas (nusikaltimai, smurtas, vandalizmas) (4,28 proc.). Beje, į šį klasterį patenkančių apskričių gyventojai, lyginant su gyventojais, patenkančiais į kitus klasterius, dažniau gali sau leisti valgyti mėsos, žuvies ar lygiaverčius vegetariškus patiekalus kas antrą dieną (85,14 proc.), taip pat čia daugiau gyventojų, kurie turi telefonus (98,73 proc.), televizorius (99,27 proc.) ir mažiausiai susiduria su tamsaus būsto problema (tik 4,44 proc.).

Trečiasis klasteris, pavadintas „Vidutinis skurdo lygis“, pasižymi tuo, kad čia daugiau nei kituose klasteriuose yra gyventojų, kurie savo namuose neturi vonios / dušo (65,64 proc.), tualetu su nutekamuoju vandeniu (68,18 proc.), skalbimo mašinos (7,21 proc.), ir daugiau namų ūkių, patekusių į šį klasterį negali sau leisti 1 savaitės atostogų per metus ne namuose (86,06 proc.). Tačiau į šį klasterį patenka ir tie namų ūkiai, kurie turi mažiau būsto problemų (35,47 proc.) ir nepakankamo jo šildymo (14,89 proc.), taip pat čia mažiau gyventojų, kurie neturi automobilio (24,26 proc.) ir kurie gyvena teritorijoje, kurioje yra mažiausiai triukšmo (2,16 proc.) ir kuri yra mažiausiai pavojinga (0,53 proc.), lyginant su kitais gyventojais, patekusiais į kitus klasterius, pvz., su pirmuoju, kur yra didžiausias triukšmas, ir antruoju, kuriame daugiausia gyventojų gyvena pavojingame rajone.

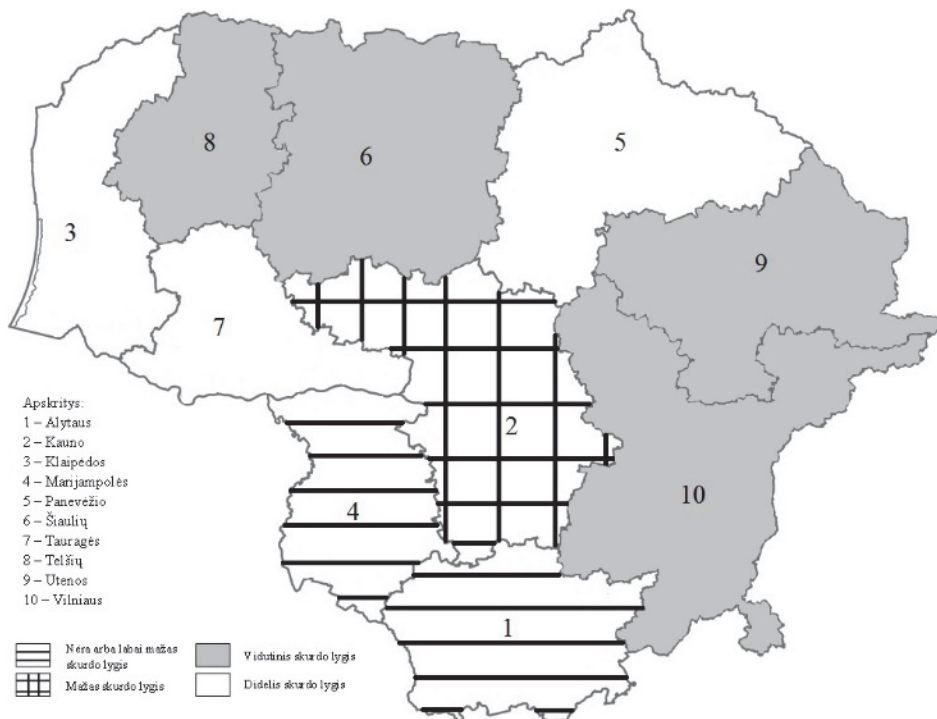
Galiausiai, ketvirtasis klasteris „Didelis skurdo lygis“ rodo didžiausią skurdo lygį ir pasižymi tuo, kad čia daugiausia gyventojų lyginant su kitais klasteriais negali sau leisti valgyti mėsos, žuvies ar lygiaverčius vegetariškus patiekalus kas antrą dieną (37,49 proc.), neturi telefono (4,83 proc.), televizoriaus (1,74 proc.), ir čia daugiau gyventojų, gyvenančių tamsiuose būstuose (8,87 proc.). Taip pat šiam klasteriui būdinga, kad čia mažiausiai patenka gyventojų, kurie neturi vonios / dušo (37,94 proc.), tualetu su nutekamuoju vandeniu (41,21 proc.) ir nedidelė dalis gyvena teritorijoje, kurioje yra maža aplinkos tarša (1,29 proc.), lyginant su į kitus klasterius patekusiais gyventojais. Nors šiame klasteryje ir nėra labai daug išskirtinių veiksnių, kurie lemia skurdo pasiskirstymą, tačiau, lyginant su kitų klasterių gyventojais, pastebima, kad antroje vietoje pagal paplitimą patenka tokie veiksniai: negalėjimas sau leisti atostogų 1 savaitę per metus ne namuose (82,14 proc.), neturėjimas kompiuterio (37,09 proc.), automobilio (31,64 proc.) ir gyvenimas pavojingame rajone (1,12 proc.). Taigi, žemiau pateiktame žemėlapyje (2 pav.) matomi gauti rezultatai ir į kuriuos klasterius patenka kokių apskričių kaimo vietovės.

Į pirmąjį klasterį („nėra arba labai mažas skurdo lygis“) patenka Alytaus ir Marijampolės apskritys. Nors žiūrint į atskirus rodiklius matome, kad gana daug respondentų gyvena prastomis būsto sąlygomis (daugiau nei pusė ten gyvenančių asmenų susiduria su būsto problemomis), tačiau žvelgiant į kitas apskritis pastebima skirtumų – šiose apskrityse kaimuose gyvenantys respondentai turi geresnes gyvenimo sąlygas nei likusioje Lietuvos dalyje.

„Mažo skurdo lygio“ klasteriui priklauso Kauno apskritis, o „Vidutinio“ – Telšių, Šiaulių, Utenos ir Vilniaus apskritys, kur susiduriama su vandentiekio problemomis, nes čia daugiau

nei pusė gyventojų neturi namuose vonios / dušo, tualetu su nutekamuoju vandeniu, taip pat nemažai gyventojų neturi skalbimo mašinos. Taip pat daugiau nei aštuntadalis šiuose dviejuose klasteriuose esančių gyventojų negali sau leisti 1 savaitės atostogų per metus ne namuose.

2 pav. Gyvenimo sąlygos kaimo vietovėse Lietuvoje



Šaltinis: apskaičiuota, remiantis 2015 metų „Pajamų ir gyvenimo sąlygų tyrimo“ duomenimis.

Galiausiai, „Didelio skurdo lygio“ klasteriui priklauso Klaipėdos, Tauragės ir Panevėžio apskritys. Kaip teigė Dwyer ir Sanchez (2016), skurdas turėtų būti mažiausias tose vietovėse, kurios yra arti didžiųjų miestų. Šio tyrimo rezultatai parodo, kad Klaipėdos apskritis patenka į tą klasterį, kur skurdo lygis, atsižvelgiant į gyvenimo sąlygas, yra didžiausias.

Analizuojant finansinę kaimo gyventojų situaciją, matome, kad tik Alytaus apskritis patenka į pirmąjį klasterį „Nėra arba labai mažas skurdo lygis“ (3 pav.). Tiek gyvenimo sąlygos, tiek finansinė situacija šioje apskrityje yra geriausia lyginant su kitomis apskritimis. Svarbu paminėti, kad vertinant finansinę situaciją yra remiamasi ne gyventojų pajamomis, o jų nuomone apie galėjimą vykdyti finansinius įsipareigojimus ir pan. Toliau aptarsime, kas būdinga susidariusiems klasteriams.

Galima pastebėti, kad į pirmąjį klasterį („Nėra arba labai mažas skurdo lygis“) patenka daugiausia gyventojų, kurie turi mažiausiai finansinių sunkumų. Tai reiškia, kad čia gyventojai mažiausiai nei kituose klasteriuose patiria tokių sunkumų kaip laiku nesumokėta paskolos įmoka ar nuomos mokesčiai (0,75 proc.), mokesčiai už komunalines paslaugas (2,23 proc.), čia nėra

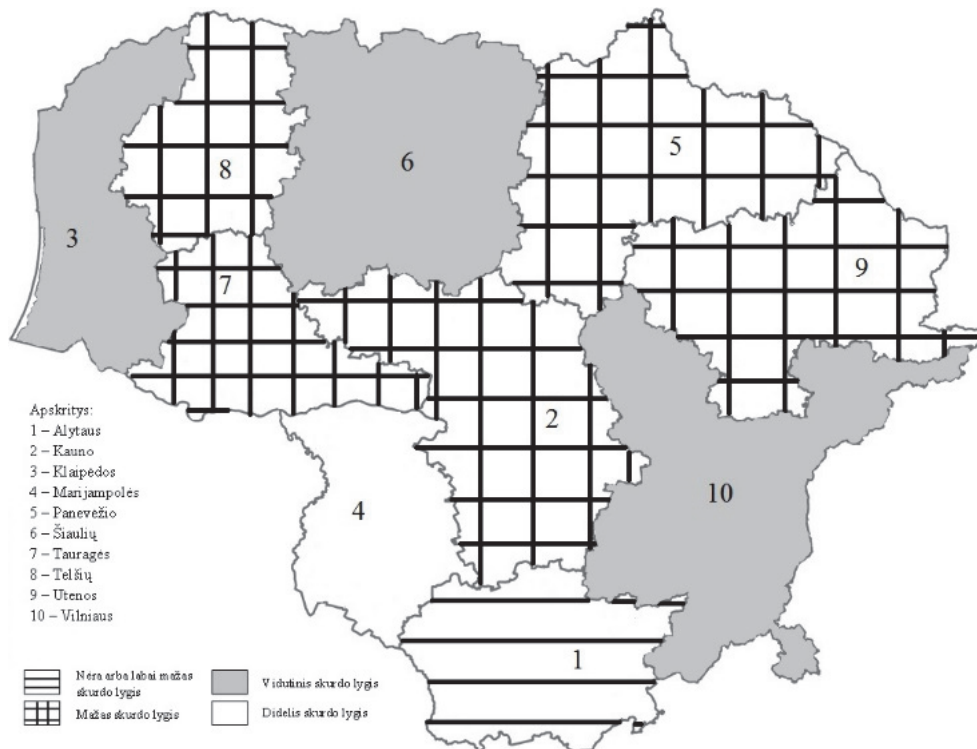
gyventojų, kurie susidurtų su laiku nesumokėtų kitomis paskolų, kreditų ar pan. įmokomis, taip pat čia mažiau asmenų (68,08 proc.), kurie negali apmokėti nenumatytų išlaidų iš savo lėšų, ir čia mažiausiai gyventojų, kurių namų ūkiai verčiasi sunkiai arba labai sunkiai (28,72 proc.).

Į antrąjį klasterį („Mažas skurdo lygis“) patenkantys gyventojai pasižymi tuo, kad daugiau nei pusė (68,23 proc.) gyvena labai sunkiai arba sunkiai. Taip pat šio klasterio kaimo gyventojai yra antroje vietoje lyginant su kitais klasteriais pagal laiku nesumokėtas būsto paskolų įmokas ar nuomos mokesčius (2,28 proc.), nesumokėtus mokesčius už komunalines paslaugas (22,49 proc.) ir kitas paskolas, kreditus ar įmokas (4,66 proc.).

Trečiasis („Vidutinis skurdo lygis“) klasteris pasižymi tuo, kad čia santykinai daugiau gyventojų susiduria su būsto paskolos įmokos ar nuomos mokesčių problema (9,72 proc. laiku nesumoka) ir patenka į antrą vietą lyginant su visų klasterių duomenimis pagal negalėjimą apmokėti nenumatytų išlaidų iš savo lėšų (217 EUR) (93,79 proc.).

Ketvirtasis klasteris – „Didelis skurdo lygis“. Čia daugiausia gyventojų, kurie negali laiku sumokėti mokesčių už komunalines paslaugas (41,66 proc.), kitų paskolų, įmokų, kreditų (19,6 proc.) ir negali apmokėti nenumatytų išlaidų iš savo lėšų (95,53 proc.), be to, čia daugiau nei pusė gyventojų (50,96 proc.) gyvena labai sunkiai arba sunkiai. Žemiau pateiktame žemėlapyje matyti, kaip šie klasteriai pasiskirsto tarp apskričių (3 pav.).

3 pav. Finansinė gyventojų situacija kaimo vietovėse Lietuvoje



Šaltinis: apskaičiuota remiantis 2015 metų „Pajamų ir gyvenimo sąlygų tyrimo“ duomenimis.

„Mažo skurdo lygio“ klasteriui priskiriamos 5 apskritys: Kauno, Tauragės, Telšių, Panevėžio ir Utenos. Lyginant finansinę situaciją su gautais rezultatais apie gyvenimo sąlygas, matome, kad Kauno apskrities kaimo gyventojai yra priskiriami vienodai, t. y., šioje teritorijoje yra mažas skurdo lygis. Stebint kitas apskritis išryškėja tam tikri skirtumai. Pirmiausia Telšių ir Utenos apskritis pagal gyvenimo sąlygas yra priskiriamos prie vidutinio skurdo lygio, tačiau pagal finansinę situaciją čia skurdo lygis yra mažesnis. Taip pat žiūrėdami į Tauragės ir Panevėžio apskritis matome, kad nors pagal gyvenimo sąlygas jos priskiriamos prie skurdžiausių teritorijų, tačiau pagal finansinę situaciją skurdo lygis yra pastebimai mažesnis.

„Vidutinis skurdo lygio“ klasteriui pagal finansinę situaciją priskiriamos Klaipėdos, Šiaulių ir Vilniaus apskritys. Tiek Šiauliai, tiek Vilnius pagal gyvenimo sąlygas ir finansinę situaciją patenka į tą patį – vidutinį – skurdo lygį. Kalbant apie Klaipėdą, matome, kad pagal finansinę situaciją skurdo lygis yra mažesnis, negu analizuojant būsto sąlygas. Kaip teigė Dwyer ir Sanchez (2016), skurdo lygis turi būti mažesnis arčiau didžiųjų miestų, tačiau mūsų rezultatai rodo, kad 3 didžiųjų šalies miestų apskrityse skurdo lygis yra vidutinis arba didelis.

Galiausiai, „Didelio skurdo lygio“ klasteriui pagal finansinę situaciją priskiriama Marijampolės apskritis. Paradoksalu, bet analizuojant gyvenimo sąlygas, ši apskritis yra priskiriama kaip labai mažą skurdo lygį turinti teritorija, tačiau analizuojant gyventojų finansinę situaciją – tai yra pati skurdžiausia vietovė šalyje.

Taigi, gyvenimo sąlygos ir pagal jas nustatytas skurdo lygis neapsprendžia ir nenulemia, kad analizuoti rezultatai apie finansinę situaciją sutaps. Be to, Lietuvoje mažesnis skurdo lygis nepriklauso nuo to, ar teritorija yra arčiau didžiųjų miestų – čia jis gali būti didesnis, negu likusioje šalies teritorijoje.

Klasterizavimas pagal kaimo gyventojų ekonominio aktyvumo, išsilavinimo, bei disponuojamų pajamų vienam gyventojui rodiklius leidžia išsiaiškinti, kokios gyventojų grupės dažniausiai patenka į skurdą skirtingose teritorijose (1 lentelė). Pastebima, kad akivaizdžiai nėra didelių skirtumų tarp susidariusių klasterių, tikėtina, dėl panašių rezultatų visoje šalies teritorijoje.

1 lentelė. Skurstančių kaimo gyventojų pasiskirstymas į klasterius (proc.)

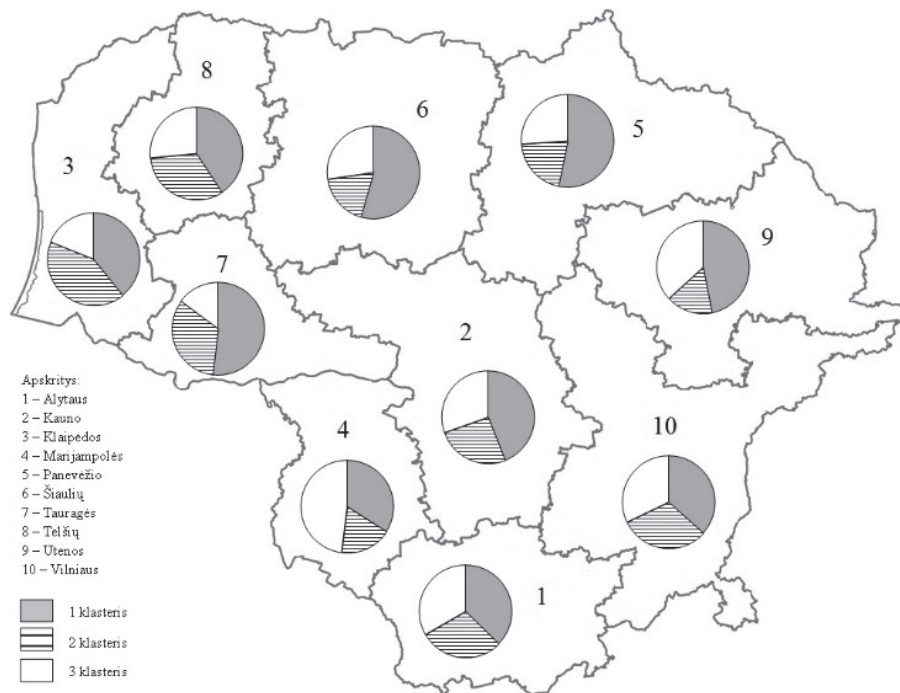
Kintamieji / klasteriai	1	2	3
Ekonominis aktyvumas	Bedarbiai (23,4)	Senatvės pensininkai (100)	Bedarbiai (26,6)
Išsilavinimas	Pagrindinis (29,8)	Pradinis (36,7)	Vidurinis (100)
Disponuojamos pajamos vienam asmeniui (EUR/mėn.)	169,83	205,34	165,2

Šaltinis: apskaičiuota, remiantis 2015 metų „Pajamų ir gyvenimo sąlygų tyrimo“ duomenimis.

Matyti, kad vyraujanti gyventojų grupė 1-ame klasteryje yra nedirbantys, pagrindinį išsilavinimą turintys asmenys, kurių disponuojamos pajamos yra 169,83 EUR/mėn. Į 2-ąjį klasterį patenka visi pensinio amžiaus gyventojai, kurių išsilavinimas yra žemiausias, lyginant su į kitus klasterius patekusiais gyventojais, tačiau čia vidutinės disponuojamos pajamos vienam asmeniui yra didžiausios – 205,34 EUR/mėn. Ir į 3-įjį klasterį patenka daugiausia bedarbių, kur visi turi vidurinį išsilavinimą, tačiau jų pajamos yra mažiausios – 165,2 EUR/mėn.

4 pav. galima matyti, kaip pasiskirsto skurstančių gyventojų grupės klasteriuose šalies teritorijoje.

4 pav. Klasterių pasiskirstymas apskričių kaimuose Lietuvoje pagal skurstančių gyventojų grupes



Gauti rezultatai parodo, kad net 8 apskrityse iš 10 dominuoja 1-asis klasteris, o Panevėžio (53,2 proc.), Šiaulių (54,5 proc.) ir Tauragės (51,9 proc.) apskrityse į šį klasterį patenka daugiau nei pusė kaimo gyventojų. Kaip minėta anksčiau, šis klasteris – tai nedirbantys asmenys, turintys pagrindinį išsilavinimą ir vidutines disponuojamas pajamas vienam asmeniui 169,83 EUR/mėn. Utenos apskrityje dominuoja 1-asis ir 2-asis klasteriai (46,9 proc. ir 36,7 proc.). Tai parodo, kad čia yra daugiausia nedirbančių ir gaunančių mažas vidutines pajamas per mėnesį asmenų, o skurdo lygis iki socialinių išmokų ir po socialinių išmokų čia pats didžiausias Lietuvoje.

2-asis klasteris (pensinio amžiaus asmenys su vyraujančiu pradiniu išsilavinimu, kurių gaunamos vidutinės disponuojamos pajamos per mėnesį yra 205,34 EUR) gausus tik Klaipėdos apskrityje (41,9 proc.). Taip pat Klaipėdos apskrityje 39,2 proc. sudaro ir 1-ojo klasterio kaimo gyventojų grupė (vidutinės disponuojamos pajamos per mėn. vienam asmeniui yra 169,83 EUR, išsilavinimas – pagrindinis, nedirbantis). Šioje apskrityje gyvenantys asmenys susiduria su dideliu skurdo lygiu kalbant apie gyvenimo sąlygas ir vidutiniu skurdo lygiu kalbant apie finansinę situaciją, nors dominuojančios gyventojų grupės gaunamos pajamos yra santykinai didesnės nei kituose klasteriuose. Taigi, Klaipėdos apskrities kaimo vietovėse dominuoja viena pažeidžiamiausių socialinių grupių – pensinio amžiaus sulaukę

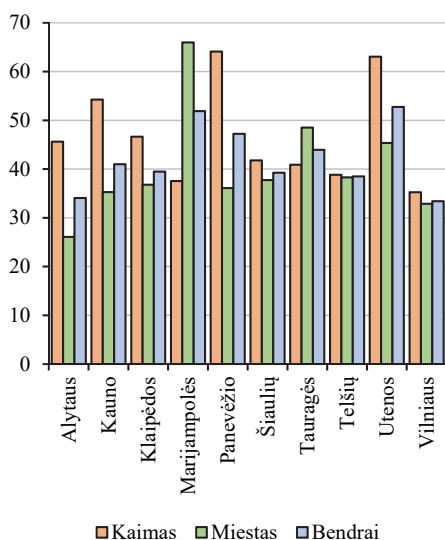
asmenys, o tai reiškia, kad vyksta gyventojų mažėjimas kaimo vietovėse, nes jos tampa nepatrauklios darbingo amžiaus asmenims gyventi dėl menkų darbo perspektyvų, socialinės ir fizinės infrastruktūros riboto plėtojimo ir pan. (Daugirdas et al., 2013). Mažesni darbo užmokesčiai ir mažesnės darbo pasirinkimo galimybės daro kaimo vietas nepatrauklias gyventi (Šabanovas, 2016), kas ir lemia spartesnį gyventojų senėjimo procesą šioje apskrityje.

3-iajam klasteriui priklauso Marijampolės apskritis (48 proc.), kur patenka daugiausia nedirbančių asmenų. Tai galėtų paaiškinti, kodėl analizuojant skurdo paplitimą pagal finansinę situaciją apskrityse, Marijampolės apskrityje skurdo lygis yra didžiausias.

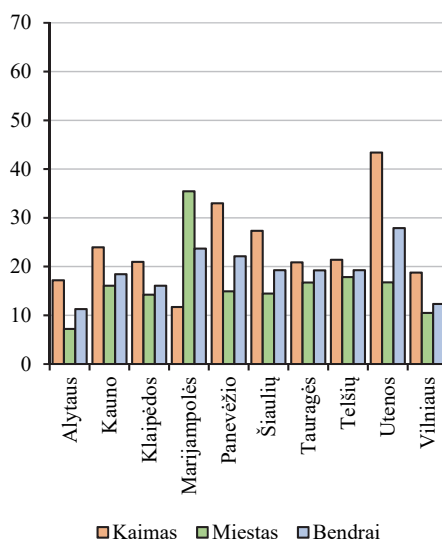
Galima teigti, kad kaimuose šalia didžiųjų šalies miestų dominuojančios gyventojų grupės yra ekonomiškai neaktyvūs arba pensinio amžiaus sulaukę asmenys, turintys žemą išsilavinimo lygį ir gaunantys mažas pajamas.

O štai kaimo vietovėse Marijampolės apskrityje yra didžiausias skurdo lygis kalbant apie finansinę situaciją ir čia patenka didžiausia nedirbančių ir mažiausias pajamas gaunančių asmenų dalis. Taip pat išsiskiria ir Utenos apskritis, nes joje daugiau nei pusė kaimo gyventojų skursta, kalbant apie gyvenimo sąlygas čia buvo nustatytas vidutinis skurdo lygis, o kalbant apie ten gyvenančių asmenų portretą – čia daugiausia nedirbančių asmenų. Tai patvirtina Dwyer ir Sanchez (2016) bei Šabanovo (2016) pastebėjimus, kad periferinės zonos (kaimo vietovės, kurios yra toliau nuo didžiųjų miestų) yra skurdžiausios ir nepatraukliausios gyventi dėl ribotų užimtumo, laisvalaikio formų pasiekiamumo ir nepakankamos socialinės ir fizinės infrastruktūros plėtotės.

5 pav. Gyventojų dalis Lietuvos apskričių kaimuose, kurie gyvena žemiau nustatyto minimalaus poreikių krepšelio dydžio (238,45 EUR/mėn.) **iki socialinių išmokų** (proc.)



6 pav. Gyventojų dalis Lietuvos apskričių kaimuose, kurie gyvena žemiau nustatyto minimalaus poreikių krepšelio dydžio (238,45 EUR/mėn.) **po socialinių išmokų** (proc.)



Šaltinis: apskaičiuota, remiantis PGS 2015 m.

Kitame tyrimo etape buvo įvertinta, kiek gyventojų šalies kaimo vietovėse gyvena, turėdami žemesnes nei reikia tenkinti minimalius vartojimo poreikius pajamas.

Minimalaus poreikių krepšelio (MPK) dydis apskaičiuotas 2017 m. ir lygus 238,35 EUR/mėn. Kaip teigė Navickė (2016), tai minimali suma, kuri turi patenkinti minimalius asmens maisto ir ne maisto poreikius. Tyrime įvertinome, kokia dalis gyventojų kaimo vietovėse gyvena žemiau šio krepšelio dydžio po socialinių išmokų ir kaip pasikeičia gyventojų dalis gyvenančių žemiau MPK po socialinių išmokų (5 ir 6 pav.).

Po socialinių išmokų, didžiausia gyventojų dalis, turinčių pajamas žemesnes nei MPK, išlieka Utenos apskrityje. Tiesa, socialinės išmokos tokių gyventojų skaičių sumažina beveik penktadaliu. Labai reikšmingai gyventojų, turinčių pajamas žemesnes už MPK, dalis sumažėja Panevėžio ir Kauno apskrityse, apie 30 proc. Tik dešimtadalis kaimo gyventojų po socialinių išmokų turi pajamas žemesnes nei MPK Marijampolės apskrityje.

Kita vertus, reikia pastebėti, kad net ir po socialinių išmokų nemaža dalis kaimo gyventojų visose Lietuvos apskrityse dar gyvena turėdami žemesnes pajamas, nei jų reikėtų įsigyti minimaliam vartojimo krepšeliui.

Išvados

Skurdas, visų pirma, yra pajamų nepriteklius, kuris išsiplėtoja į visas kitas asmens gyvenimo sritis: išsilavinimą, sveikatos priežiūros galimybes, dalyvavimą politiniame ir ekonominiame gyvenime, ir galiausiai trukdo gyventi taip, kaip asmuo norėtų. Europos Sąjungoje yra apibrėžta skurdo riba piniginiam skurdui matuoti ir visi tie, kurių pajamos yra žemesnės, laikomi skurstančiais. Socialinės išmokos yra vienas iš svarbiausių socialinės politikos instrumentų skurdui mažinti. Teritorinė skurdo dimensija yra labai aktuali skurdo vertinimuose, nes pastebima, kad skurdas telkiasi kaime dėl struktūrinių problemų, menkesnės infrastruktūros ir skurdo paveldimumo.

Lietuvoje skurdas yra labai koncentruotas kaimo vietovėse. Didžiausi skirtumai tarp miesto ir kaimo yra pastebimi Vilniaus, Marijampolės, Kauno, Utenos ir Panevėžio apskrityse. Šiose vietovėse skurdas kaime yra daugiau nei dešimtadaliu didesnis nei miestuose. Visose apskrityse daugiau nei trečdalis skurstančių kaimo gyventojų susiduria su būsto problemomis: varvantis stogas, drėgnos sienos (grindys, pamatai), supuvę langai arba grindys, nėra vonios / dušo bei tualetu su nutekamuoju vandeniu, ir daugiau nei pusė kaimo gyventojų visose apskrityse negali sau leisti 1 savaitės atostogų per metus ne namuose. Kaimo vietovėse telkiasi nedirbantys asmenys su pagrindiniu ar viduriniu išsilavinimu ir pensininkai, kurių pajamos mažesnės arba siekia kelis šimtus eurų per mėnesį.

Skurdo lygis po socialinių išmokų kaimo vietovėse išlieka aukštas ir siekia apie trečdalį gyventojų, o nemaža dalis kaimo gyventojų ir toliau gyvena turėdami pajamas žemesnes, nei jų reikėtų įsigyti minimaliam vartojimo krepšeliui. Didžiausias skurdo lygis po socialinių išmokų išlieka Utenos, Kauno, Klaipėdos bei Panevėžio apskričių kaimo vietovėse. Ryškesnis socialinių išmokų poveikis skurdo mažinimui buvo Šiaulių, Telšių ir Tauragės apskričių kaimo vietovėse. Žemiausias skurdo lygis kaimo vietovėse po socialinių išmokų buvo Marijampolės apskrityje.

Po socialinių išmokų, didžiausia dalis gyventojų, turinčių pajamas žemesnes už minimalaus vartojimo krepšelį, išlieka Utenos apskrityje. Socialinės išmokos stipriai sumažina dalį kaimo gyventojų, gyvenančių su pajamomis žemesnėmis nei minimalus vartojimo krepšelis, Panevėžio ir Kauno apskrityse. Tik dešimtadalis kaimo gyventojų po socialinių išmokų turi pajamas žemesnes nei minimalus vartojimo krepšelio dydis Marijampolės apskrityje.

Skurdžiausias kaimo vietovės Lietuvoje yra Utenos apskrityje. Šioje apskrityje gyvena didžiausia žemiau nustatyto minimalaus poreikio krepšelio dydžio gyventojų dalis ir, lyginant su visomis apskritimis, žemiau skurdo rizikos ribos gyvena daugiau nei pusė šios teritorijos kaimo gyventojų bei dominuoja bedarbiai su pagrindiniu išsilavinimu skurstantys gyventojai. Taip pat Utenos, Tauragės ir Klaipėdos apskričių kaimo vietovėse skurdo lygis, kalbant apie gyvenimo sąlygas, yra didžiausias, nes čia daugiau nei trečdalis gyventojų negali sau leisti valgyti mėsos, žuvies ar lygiaverčių vegetariškų patiekalų, be to, minėtų apskričių kaimo vietovėse daugiausia yra gyventojų, kurie neturi telefono, televizoriaus, ir čia daugiausia gyventojų gyvena tamsiuose būstuose, kur neužtenka dienos šviesos.

Pagal finansinę situaciją santykinai lengviausiai yra Kauno, Tauragės, Telšių, Panevėžio ir Utenos apskričių kaimo gyventojams. O štai Marijampolės apskrities kaimo gyventojai teigė susiduriantys su didžiausiais sunkumais apmokėdami nenumatytas išlaidas iš savo lėšų, laiku mokėdami komunalinius mokesčius, kitas paskolas.

Literatūra

- Akindola R. B. (2009). Towards a Definition of Poverty Poor People's Perspectives and Implications for Poverty Reduction. *Journal of Developing Societies*, 25 (2), p. 121–150.
- Atkinson T., Cantillon B., Marlier E. and Nolan B. (2002). *Social indicators: the EU and Social Inclusion*. Oxford University Press.
- Barčiukienė D. (2007). Skurdas Lietuvos kaime: paplitimas, priežastys ir mažinimo būdai. *Socialinė teorija, empirija, politika ir praktika*, 4, p. 132–143.
- Weber B. J., Miller K., Mosley J., Fisher M. (2005). A critical review of rural poverty literature: is there truly rural effect? *International regional science review*, 28 (4), p. 381–414.
- Copeland P., Daly M. (2012). Varieties of poverty reduction: Inserting the poverty and social exclusion target into Europe 2020. *Journal of European Social Policy*, 22 (3), p. 273–287.
- Copus A., Melo P. C., Kaup S., Tagai G., Artelaris P. (2015). Regional poverty mapping in Europe – Challenges, advances, benefits and limitations. *Local Economy*, 30 (7), p. 742–764.
- Daugirdas D., Burneika D., Kriaučiūnas E., Ribokas G., Stanaitis A., Ubarevičienė R. (2013). *Lietuvos retai apgyventos teritorijos*. Vilnius: LSTC.
- Dwyer R. E., Sanchez D. (2016). Population Distribution and Poverty, *International Handbook of Migration and Population Distribution*, 6, p. 485–504.
- European Commission Country Report Lithuania (2017). <https://ec.europa.eu/info/sites/info/files/2017-european-semester-country-report-lithuania-en.pdf>.
- Gounder R., Xing Z. (2012). Impact of education and health on poverty reduction: Monetary and non-monetary evidence from Fiji. *Economic Modelling*, 29, p. 787–794.

- Ivaškaitė V., Lazutka R. (2006). Tarptautinės patirties taikymo sudarant Lietuvos skurdo žemėlapi galimybės. *Socialinė teorija, empirija, politika ir praktika*, 3, p. 60–74.
- Juška A., Poviliūnas A. (2010). Conceptualising the Rise of the Rural Community Movement in Lithuania: A Framework for Analysis, *Eastern European Countryside*, 16: 63-88.
- Madanipour A., Shucksmith M. and Talbot H. (2015). Concepts of poverty and social exclusion in Europe. *Local Economy*, 30 (7), p. 721–741.
- Milbourne P. (2014). Poverty, place, and rurality: material and sociocultural Disconnections. *Environment and Planning A*, 46, p. 566–580.
- Minas R., Jakobsen V., Kauppinen T., Korpi T., Lorentzen T. (2018). The governance of poverty: Welfare reform, activation policies, and social assistance benefits and caseloads in Nordic countries. *Journal of European Social Policy*, p. 1–14.
- Naldi L., Nilsson P., Westlund H., Wixe S. (2015). What is smart rural development? *Journal of Rural Studies*, 40, p. 90–101.
- Navickė J. (2016). *Asmens (šeimos) minimalių poreikių dydžio apskaičiavimo metodika, šio dydžio apskaičiavimas 2017 m. ir rekomendacijos dėl valstybės remiamų pajamų ir bazinės socialinės išmokos dydžių susiejimo su minimalių poreikių dydžiu*. Ataskaita [interaktyvus]. Prieiga internete: SADM [žiūrėta 2017 03 07].
- Nolan L. B., Waldfogel J., Wimer Ch. (2017). Long-term trends in rural and urban poverty: new insights using a historical supplemental poverty measure. *ANNALS, AAPSS*, 672, p. 123–142.
- Plagerson S., Ulriksen M. S. (2016). Can social protection address both poverty and inequality in principle and practice? *Global Social Policy*, 16 (2), p. 182–200.
- Rowntree B. S. (1902). *Poverty: A study of town life*. 2nd edition. Macmillan and co., London.
- Scruggs L. and Allan J. P. (2006). The Material Consequences of Welfare States Benefit Generosity and Absolute Poverty in 16 OECD Countries. *Comparative Political Studies*, 39 (7), p. 880–904.
- Šabanovas S. (2016). *Šiuolaikinės Lietuvos teritorijų socialinė raida*. Daktaro disertacija. Vilniaus universitetas.
- Zabarauskaitė R. ir Gruževskis B. (2015). Skurdo kultūros apraiškos socialinės paramos gavėjų grupėje, *Filosofija. Sociologija*, 26 (2), p. 9–112.

POVERTY IN RURAL AREAS IN LITHUANIA

Daiva SKUČIENĖ
Social Welfare Institute of LSRC
A. Goštauto st. 9, LT-01108 Vilnius
E-mail: daiva.skuciene@lstc.lt

Vitalija GABNYTĖ
Vilnius University
Universiteto st. 9, LT-01513 Vilnius
E-mail: vitalija.gabnyte@fsf.stud.vu.lt

Summary. The high poverty rate in a country is always on topic in mass media, it's one of the first priorities in the current government cabinet agenda. The poverty was analyzed Ivaškaitė and Lazutka (2006); Daugirdas et al (2013), Zabarauskaitė and Gruževskis (2015). However, the territorial dimension of poverty wasn't analyzed in previous researches. This analyzes try cover the gap of knowledges about the territorial aspect of poverty in Lithuania. So, the goal of this study is to analyze the spread of poverty in rural areas in regions of Lithuania.

The poverty usually is defined as insufficient income. The European countries the concept of insufficient income defined as the income below 60 percent of equivalised income mediana. This indicator was called as a threshold of poverty. The poverty as concept is overlap with the term of social exclusion, on other hand social exclusion is more broader definition, which includes the relations. The reasons of poverty in rural areas is insufficient infrastructure for work, lower opportunities to get good education and so on.

For this study it was used primary data of Survey of income and living conditions in Lithuania in 2015. For the territorial analyses of poverty the k-means and two-step cluster analysis were used. The living conditions; financial situation and characteristics of people in poverty were the indicators for clustering. The characteristics of people in poverty analyses was based on three main indicators: education, main activity and income. For the analyses of the spread of groups in poverty in rural areas, these indicators were clusterized. The part of people in poverty was claculated before and after social transfers, in order to identify the impact of social benefits for poverty reduction. The miminimal consumption income threshold was used in order to analyse what part of people remains with income lower than the minimal consumption level after social transfers.

The findings of research show that poverty is spread in Lithuanian rural areas. The poverty level is higher in rural areas about ten percent than it is in urban areas. The poverty overall and poverty in living conditions is highest in Utena region rural areas. The poverty remains high even after social transfers in Utena. The highest impact of social tranfers for poverty reduction was in Marijampole, after social transfers only tenth of population remains with income lower than minimal consumption level. The people living below poverty rate in rural areas turned out to be economically inactive persons who are unemployed or retired, their highest education is between primary and secondary education and their disposable income per capita per month are lower or equal 200 EUR.

By poverty in financial situation, which was based on respondents opinion, the worst situation was in Marijampole rural areas. People experience the bigger difficulties to pay unexpected expencies, loans in Marijampole district rural areas. There was noticed contradiction between respondents opinion in their financial situation and poverty based on their income after social trasfers.

Keywords: poverty, regional poverty, rural areas, poverty map.