

Vilniaus universitetas
Istorijos fakultetas
Archeologijos katedra

Medeina Gailiūtė

Archeologijos studijų programa
Bakalauro darbas

Laidojimo paminklų keramika Lietuvoje ankstyvuoju metalų laikotarpiu
Pottery from Burial Sites in the Early Metal Period in Lithuania

Darbo vadovas doc. dr. Algimantas Merkevičius

Vilnius 2017

Turinys

Įvadas.....	3
1. Tyrimų apžvalga.....	5
2. Laidosenos charakteristika ankstyvojo metalų laikotarpiu.....	15
3. Keramikos tyrimų metodų galimybės.....	17
4. 1. Ankstyvojo metalų laikotarpio keramikos analizė.....	21
4.1.1. Keramikos funkcija.....	21
4.1.2. Urnos.....	21
4.1.3. Puodeliai.....	24
4.2.1. Įkapės.....	26
4.3. Morfolginė ankstyvojo metalų laikotarpio keramikos analizė.....	29
4.3.1. Technologiniai keramikos požymiai.....	29
4.3.2. Morfolginiai keramikos požymiai.....	30
Išvados.....	33
Santrumpos.....	35
Šaltiniai ir literatūra.....	36
Priedų sąrašas.....	43
Priedai.....	44
Priedas Nr. 1.....	44
Priedas Nr. 2.....	75
Priedas Nr. 3.....	82
Priedas Nr. 4.....	83
Priedas Nr. 5.....	84
Priedas Nr. 6.....	85
Priedas Nr. 7.....	86
Priedas Nr. 8.....	87
Priedas Nr. 9.....	88
Priedas Nr. 10.....	89
Satrauka anglų kalba (Summary).....	91

Ivadas

Keramika – gausiausiai sutinkama archeologinių radinių grupė ne tik analizuojamame ankstyvajame metalų laikotarpyje, bet ir kituose laikotarpiuose. Jos gamybos tradicija Lietuvos teritorijoje tęsiasi jau kelis tūkstantmečius. Tuo pačiu tai ne tik viena seniausių žmogaus sukurtų technologijų, tačiau ir įvairaus pobūdžio informacijos šaltinis praeities bendruomenių gyvenimo, laidojimų tradicijų, pasaulėžiūros ir pasaulėjautos pažinimui (Krapukaitytė, 2009š, p. 6)

Marija Gimbutienė ir Algimantas Merkevičius ankstyvąjį metalų laikotarpį apibrėžia periodu nuo 2000 m. pr. Kr. iki pirmojo amžiaus po Kr. (Gimbutienė, 1985, p. 56; Merkevičius, 1994, p. 2), tačiau mokslinėje literatūroje šio laikotarpio chronologinės ribos, skirtingų autorių nurodomos įvairiai. Plačiai analizuojami ir kiti šio laikotarpio aspektai: metalų pasirodymas Lietuvos teritorijoje, jų gamyba ir gamybos technologijos, gyvenimo pokyčiai ir gyvenamųjų objektų, ypač piliakalnių, atsiradimo priežastys ir raida, tačiau darbų, detaliau aptariančių šio laikotarpio laidoseną nėra gausu. Dar mažiau dėmesio skiriama šio laikotarpio laidojimo paminkluose surastai keramikai, todėl naudojant vizualinį keramikos vertinimo ir statistinius metodus, šiame darbe siekiama ankstyvojo metalų laikotarpio Lietuvoje laidojimo paminklų keramikos analizės ir interpretacijos, išsiaiškinant, kiek ir kokiuose laidojimo paminkluose surasta keramikos, kokia jos funkcija bei kokie pagrindiniai šios keramikos vizualiai matomi technologiniai, morfologiniai, puošybiniai bei kontekstiniai parametrai.

Tyrimo naujumas ir aktualumas. Lietuvos archeologijoje dažniausiai naudojama tik vizualinė keramikos analizė, nors pastaruosius du dešimtmečius pamažu naudojami ir fizikiniai bei cheminiai keramikos tyrimų metodai, tačiau tiek vienu, tiek kitu atveju, didžiausias dėmesys skiriamas būtent gyvenamųjų objektų keramikos tyrimams, o laidojimo paminkluose surasta keramika lieka mokslininkų dėmesio nuošalyje. Taip pat pastebima, kad nėra specialaus darbo nagrinėjančio būtent šio, net du tūkstančius metų trukusio laikotarpio laidosenos kontekste surastą keramiką.

Tyrimo objektas. Keramika surasta ankstyvuojų metalų laikotarpiu datuojamuose laidojimo objektuose.

Darbo tikslas. Šio darbo tikslas – ankstyvojo metalų laikotarpio laidojimo paminklų keramikos Lietuvoje analizė ir interpretacija.

Tikslui pasiekti išsikelti šie **uždaviniai**:

1. Surinkti duomenis apie ankstyvojo metalų laikotarpio laidojimo paminklus, kuriuose rasta keramikos bei sudaryti šių dirbinių katalogą.
2. Apžvelgti keramikos tyrimuose naudojamus metodus.
3. Atlikti ankstyvojo metalų laikotarpio Lietuvos laidojimo paminklų, kuriuose rasta keramikos kontekstinę analizę (funkcija, įkapės ir kt.).

4. Pateikti pagrindinius Lietuvos ankstyvojo metalų laikotarpio laidojimo paminklų keramikos morfologinius bruožus.

1. Tyrimų apžvalga

XIX a. pradžioje prasidėję žalvario ir ankstyvojo geležies amžiaus objektų tyrinėjimai, intensyvesni tapo šio šimtmečio pabaigoje. Tuo metu pradėti laidojimo paminklų tyrimai, plačiausiai vykdyti Vakarų Lietuvoje, kuri tuo metu buvo Vokietijos sudėtyje (Merkevičius, 2016, p. 130–133).

Šlažių (Bajorai) (Kretingos r.) pilkapynas surastas Heydecko 1877 ar 1878 metais. 1878, 1879 m. du pilkapius bandė tyrinėti archeologijos mėgėjas Scherbringas, 1897 m. – A. Becenbergeris (Adalbert Bezenberger), – tai ankstyviausi žinomi laidojimo paminklo tyrimai dabartiniame Vakarų Lietuvos regione. Iš penkių savo aplinkoje išsiskiriančių pilkapių, trys buvo apardyti valstiečių. Pirmame pilkapyje, išmestose žemėse išryškėjo akmenys bei urnų šukės. Daugiau žinoma apie pilkapį Nr. 4, kuriame, tikėtina, galėjo būti mažiausiai du griautiniai ir vienas degintinis kapas. Pilkapyje taip pat aptikta degėsių, žalvarinių dirbinių, 2,1 m gylyje surastas akmenų grindinys, tarp kurio akmenų – 6,6 cm aukščio, 4 cm skersmens dugnu, lipdytas puodelis (urna?), platėjančiomis sienelėmis ir įlenkta viršutine dalimi (Merkevičius, 2014, p. 175–176; Grigalavičienė, 1995, 226).

1891 m. A. Becenbergeris atnaujino tyrimus dar 1887 m. tyrinėtame **Mišeikių** (Mižeikių) (Klaipėdos r.) pilkapyne. Viename iš jau apardytų pilkapių, 20–100 cm gylyje nuo sampilo viršaus aptiktos septynios urnos su degintiniais žmonių kaulais. Ketverios iš jų, buvo apstatytos akmenimis, likusios trys – įstatytos į degėsingas duobutes. Kape Nr. 4 surasta ugnies paveikto žalvarinio dirbinio dalių. Šį pilkapį 1995 m. lokalizavo (nemažai tyrimų Klaipėdos krašte atlikęs archeologas) Linas Tamulynas (Merkevičius, 2014, p. 98–100; Tamulynas, 1998, p. 255).

Nuo XIX a. antros pusės žinomas ir 1975–1976 m. tyrinėtas **Pažarsčio** pilkapynas Prienų rajone (vad. Mykolas Michelbertas). 1976 m. pilkapio Nr. 42 tyrimų metu surasta puodų šukių lygiu paviršiumi ir degintinių žmogaus kaulų. Tais pačiais metais tirtame pilkapyje Nr. 50, sampilo paviršiuje tarp akmenų ir kitose pilkapio vietose rasta keramikos šukių lygiu ir brūkšniuotu paviršiumi, dviguba ašelė, indo dugnų ir pakraštėlių fragmentų bei degėsių. Tirtų pilkapių sampiluose rasta ir daugiau, akmens, žalvario ir ankstyvojo geležies amžių gyvenviečių kultūriniam sluoksniui priskiriamos keramikos (Michelbertas, 1977š, 3–5, p. 15–16; Merkevičius, 2014, p. 121–122).

Nuo XIX a. žinomas ir ankstyvuojų geležies amžiumi datuojamas **Armalėnų** (Hermannlöhnen) pilkapis (Šilutės r). Dalį šio pilkapio kasinėjo Rusnės gyventojas, o 1891 m. likusi neištirta pilkapio dalis kasinėta A. Becenbergerio, organizavusio Prūsijos ir Mažosios Lietuvos archeologinių objektų tyrimus. Vykdytų tyrimų metu, įvairiose pilkapio sampilo vietose buvo surasta degėsių, degintų žmonių kaulų, akmens konstrukcijų ir keramikos šukių, kurios, kaip spėjama – urnų dalys (Merkevičius, 2014, p. 20; Tamulynas, 1998, p. 249–255).

1898 m. A. Becenbergeris pradėjo dar XIX a. pabaigoje tyrinėto, o vėliau, 1896 m. Alfredo Götze' s kasinėto **Ėgliškių** pilkapyno (Kretingos r.) tyrimus. A. Becenbergeris tirdamas

pilkapį Nr. 6, ant degėsių sluoksnio surado į duobutę įstatytą urną su degintiniais žmogaus kaulais (kapas Nr. 5). Vėliau A. Becenbergeris savo tyrimus tęsė 1901 m. tyrinėdamas Kretingalės, vėlyvuuju žalvario–ankstyvuuju geležies amžiumi datuojamą **Kretingalės** pilkapynui priklausantį pilkapį. Tiriamojo pilkapio sampile surastos dvi, akmenimis apstatytos ir jais uždengtos urnos su degintiniais žmonių kaulais bei kitoje sampilo vietoje – degintų žmonių kaulų ir urnų dalių liekanomis (Merkevičius, 2014, p. 57–58; Tamulynas, 1998, p. 255).

Ėgliškių pilkapyno tyrimus, 1969, 1974 ir 1975 metais toliau tęsė Elena Grigalavičienė, kartu su jau A. Götze‘s kasinėtu (pilkapis Nr. 4), ištyrusi penkis pilkapius (Nr. 1–5). Šių tyrimų metu E. Grigalavičienė pilkapio Nr. 2 sampilo pagrinde surado urną (?) (Grigalavičienė, 1995, p. 230). Pilkapyje Nr. 3 kape Nr. 13 surasta ašočio formos ornamentuota urna su dviguba aša ir degintiniais žmonių kaulais po ja bei tarp jos ir šią urną juosiančių akmenų. Aptariamoms urnoms apatinė dalis buvo pažeista (Priedas Nr. 10, 1 pav.). Aptariamame pilkapyje surasta ir daugiau urnų, tiesa, ne tokių išskirtinių: degintiniuose kapuose Nr. 5, Nr. 9 (dvi urnos), kape Nr. 1 surasta paskirų keramikos šukių, kurios taip pat galėjo priklausyti urnai. Šiame pilkapyje, griautiniame kape Nr. 6 aptiktas 9–9,5 cm aukščio molinis puodelis. Degintinių žmonių kaulų urnose taip pat aptikta pilkapio Nr. 4, kape Nr. 1, pilkapio Nr. 5, kapuose: Nr. 1 ir Nr. 3–7. Didžioji dalis urnų buvo apstatytos akmenimis, o dalis jų – uždengtos plokščiais akmenimis (Grigalavičienė, 1974š). Dar du pilkapius (Nr. 7 ir Nr. 8) per du tyrimų sezonus Ėgliškių pilkapyne, 1980 ir 1981 metais ištyrė Ignas Jablonskis. Šių tyrimų metu, pilkapyje Nr. 7 (I. Jablonskio Nr. 6) surastas tik vienas degintinis kapas, tačiau nei urnų nei paskirų keramikos šukių neaptikta. Tuo tarpu pilkapio Nr. 8 (I. Jablonskio Nr. 7), degintiniame kape Nr. 1, I. Jablonskis surado akmenų vainikėliu juosiamą aštuonių akmenų grindinį, kuriame pastebėta ant plokščių akmenų supiltų degintinių žmogaus kaulų, tarp kurių buvo įsimaišiusios šešios brūkšniuotu ar lygiu paviršiumi keramikos šukės. Tyrinėtojo nuomone, šios šukės priklausė ne tik urnoms, bet ir moliniams puodeliams (Jablonskis, 1981š, p. 3–5; Merkevičius, 2014, p. 37; Grigalavičienė, 1995, p. 227). 2005 metais Ėgliškių pilkapyną kasinėjo Julius Kanarskas. Tyrimų metu, į pietryčius nuo pilkapio Nr. 4 surasta degintinių žmogaus kaulų, angliukų bei urnos kruopėtu paviršiumi šukės (Kanarskas, 2005š, p. 34).

XX a. pradžioje jau buvo žinomas ir **Strazdų** (Ječiškių) kapinynas (Pagėgių sav.). Kapinynas tirtas 1998–2000 metais (vad. Linas Tamulynas). 1998 m. archeologinių tyrimų metu, plote Nr. 5 aptiktas degintinis kapas Nr. 1. Kapo urna buvo įstatyta į degėsingą duobutę su degintais žmonių kaulais ir keramikos fragmentais (Priedas Nr. 10, 2 pav.) (Tamulynas, 1998š, p. 7; 2004, p. 17–18). 1999 m. tyrimų metu, plote Nr. 19, suardytame kape Nr. 2 surasta apatinė urnos dalis (dugnas su priedugniu). (Tamulynas, 2000, p. 10).

Kretingos rajone dar XX a. trečiame dešimtmetyje buvo žinomas ir lobių ieškotojų niokojamas **Kurmaičių** (Kretingos r.) pilkapynas. Dar 1940 m. Kurmaičių pilkapyną pradėjo tirti Pranas Baleniūnas, kurio vadovaujamų tyrimų metu Pilkapyje Nr. 1 (A), degintiniuose kapuose Nr. 1, Nr. 4 ir Nr. 5, surasta ir keramikos šukių. 1951 m tyrimų metu (vad. Pranas Kulikauskas) pasklidusių keramikos šukių aptikta visame pilkapio Nr. 2 (7) sampile. Pilkapio Nr. 4 (5) tyrimų metu, kapuose Nr. 1–3, surastos trijų urnų šukės. Įdomu tai, kad kape Nr. 2, 4–5 cm žemiau surastosios urnos aptiktas ir ornamentuotas indelis (puodelis (?)) lygintu paviršiumi. Urnų taip pat surasta pilkapyje Nr. 5 (4), kape Nr. 7; pilkapyje Nr. 7 (2), kape Nr. 2 (1). Pilkapyje Nr. 8 (3) rasta tik pavienių keramikos šukių, o pilkapio Nr. 9 (1), kapuose Nr. 1 ir Nr. 2 degintiniai kaulai supilti į urnas (Kulikauskas, 1968, 12–24). 2010 m. archeologinių tyrimų metu (vad. A. Merkevičius), tiriant pilkapio aplinką surastas degintinis kapas su urna, apstatyta akmenimis (Merkevičius, 2014, p. 65).

Negausūs duomenys turimi ir apie Kaišiadorių rajone surasto, XX a. trečiajame dešimtmetyje Petro Tarasenkos minimą **Samaliavos** degintinį kapą urnoje. Žinoma, kad storomis sienelėmis urna buvo patalpinta akmenų „rūselyje“ (Merkevičius, 1993š, p. 78–79; 2014, p. 150–151).

XX a. trečiajame dešimtmetyje Petro Tarasenkos buvo minimas ir **Pypliškių** archeologinis paminklas. 1984 metais objektas lokalizuotas žvalgomosios ekspedicijos metu (vad. Bronius Dakanis) suradus dvi antkakles, dvejas apyrankes bei molinio puodo dugną, kuris aptiktas pašalinus akmenį. 2000 m. atlikti archeologiniai tyrimai (vad. Zenonas Baubonis), kurių metu surastas dvidešimties lygiu paviršiumi keramikos šukių lizdas ir vienas degintinis kaulas, tad galima daryti prielaidą, jog čia būta degintinio kapo (Augustinavičius R. Baubonis Z., Dakanis B, 2002, p. 20).

Nuo XX a. ketvirtojo dešimtmečio žinomas ir **Pietarių** pilkapynas Prienų rajone. Pilkapynas surastas atsitiktinai, pilkapio lyginimo su dirbamu lauku, metu. Lyginant pilkapį surasta žalvarinio Nortikėnų tipo kirvio dalis, taip pat pastebėta keramikos, žalvario gabalėlių bei pelenų, tačiau išsamesnių duomenų apie šiuos radinius neaptinkama (Merkevičius, 2014, p. 124).

Gausia laidojimo paminklų keramikos medžiaga pasižymi **Kvecių I** (Kretingos r.) pilkapynas. Šis pilkapynas žinomas nuo 1940 m., 1950 ir 1958 m. objektas sulaukė Kretingos muziejaus darbuotojų dėmesio, kurie dar po kelerių metų, 1963 m. inicijavo šio objekto tyrimus. Įsibėgėjus tyrimams, jiems vadovauti ėmėsi A. Merkevičius. Urnos surastos pilkapio Nr. 1, Nr. 3, Nr. 8, Nr. 12 kapuose, o keramikos fragmentų – kapuose Nr. 1, Nr. 4, Nr. 6 ir Nr. 10. Keramikos šukių surasta ir pradedant pilkapio Nr. 2 tyrimų darbus, žemės paviršiuje (Merkevičius, 1963š, p. 40–34; 2014, p. 73–77).

1949 m. Ignas Jablonskis surado **Padvarių** pilkapyną Kretingos rajone. Daugiau kaip po dviejų dešimtmečių, 1976 m. pradėti archeologiniai šio pilkapyno tyrimai, kurie tęsti ir 1978–1979 metais (vad. I. Jablonskis). Paskirų keramikos šukių surasta pilkapio Nr. 1 išmestose žemėse bei kapuose Nr. 1–5 (urnos). Pilkapyje Nr. 2, iš keturių surastų degintinių kapų, tik vienas buvo urnoje (kapas Nr. 7). Pasklidusių keramikos šukių, galimai priklausiusių urnai brūkšniuotu paviršiumi, rasta ir pastarojo pilkapio centriniame kape (Jablonskis, 1976š, p. 4–22). 1978 m. tyrimų metu paskirų keramikos šukių rasta pilkapyje Nr. 11. Šiame pilkapyje, kaip nurodo tyrimų vadovas, griautiniame kape aptiktas ir puodelis, kurio viršutinė dalis puošta įspaudėliais (Jablonskis, 1978š, p. 16–18). Tyrimų vadovo nuomone, 1979 m. pilkapyje Nr. 20 rasta trijų puodelių, patekusių kartu su gruntu iš šalia buvusių sodybų įrengiant pilkapį, fragmentai (Jablonskis, 1979š, p. 9).

1956 m. archeologinių tyrimų metu (vad. Rimutė Rimantienė), surastas vėlyvuojų žalvario amžiumi datuojamas **Laumėnų** (Kauno r.) kapinynas. Šis kapinynas aptiktas tada dar būsimu Kauno marių teritorijoje, tyrėjos įvardytoje šeštojoje stovykloje. Surastos dvi keramikos šukių sankaupos kartu su degintiniais žmonių kaulais ir titnago dirbiniais. Anot tyrimų vadovės, titnago dirbiniai greičiausiai priklausė šioje vietoje buvusiai ankstyvesnei gyvenvietei (Rimantienė, 1956š, p. 5–6; 1980, p. 25). R. Rimantienė 1981 m. tyrė ir Varėnos r. esantį **Margių** kapinyną. Tirtame plote Nr. 2 surastas židinytis, su degintais žmonių kaulais ir keramika lygiu bei brūkšniuotu paviršiumi (Merkevičius, 2014, p. 91).

1957 m. **Aukštadvario** piliakalnio aikštelės ir pylimo pietvakarinėse dalyse (vad. Vytautas Daugudis), tyrimų vadovo nuomone, surastas degintinis kapas. Surastame kape, degintiniai kaulai buvo supilti ant balto smėlio plotelio. 1958–1959 m. kasinėjimų metu (vad. V. Daugudis), plote Nr. 4a, 2,7–2,8 m gilyje, po supiltu pylimu, surastas dar vienas degintinis kapas – dviejų lipdytų puodų brūkšniuotu paviršiumi keramikos šukės, tarp kurių būta degintinių žmogaus kaulų (Priedas Nr. 10, 3 pav.). Surastosis šukės priklausė kibirėlio formos, neryškias petelių briauneles turinčioms ir įgnaibomis, duobutėmis bei ryškiais horizontaliais brūkšniais puoštoms urnoms. Tyrėjo nuomone, atsižvelgiant į urnų padėtį, panašu, kad vienas, mažesnis indas buvo apvožtas kitu. Ši prielaida grindžiama surastų fragmentų suradimo aplinkybėmis – vienas iš aptartųjų indų buvo rastas dugnu į viršų (Daugudis, 1992, p. 29; Merkevičius, 2014, p. 26).

Dar vieną, apardyta pilkapyną I. Jablonskis 1959 m. surado Skuodo rajone. 1960, 1972–1973 m. jis pradėjo **Mosėdžio** pilkapyno archeologinius tyrimus, kurių metu surasti šeši degintiniai kapai, tačiau tik dviejuose iš jų – kape Nr. 1 ir kape Nr. 3 būta keramikos brūkšniuotu ir lygiu paviršiumi. Tirtame pilkapyne pasitaikė tik pavienių keramikos šukių (Jablonskis, 1973š, p. 2–17).

Kitas Vakarų Lietuvos regione esantis **Rūdaičių II** (Kretingos r.) kapinynas taip pat buvo žinomas dar prieš karą, tačiau tyrinėtas tik 1962 m. (vad. M. Michelbertas). Tyrimų metu, kartu

su griautiniais, senuoju geležies amžiumi datuojamais kapais surastas ir degintinis kapas lygiu paviršiumi urnoje, šalia kurios buvo dvigubo nupjauto kūgio formos, taip pat lygiu paviršiumi, puodelis su ašele. Minėtoje urnoje kartu su degintiniais kaulais surastos įkapės: geležinių dirbinių smailėjančiais galais dalys (apyrankių (?)), geležinė adata ir neaiškios išsilydžiusios masės darinių (Michelbertas, 1962š, p. 31–32; 1968, p. 57; Merkevičius, 2014, p. 147–149).

Keletas išskirtinesnių ankstyvajam metalų laikotarpiui skiriamų palaidojimų surasta kalvose, kuriose vėliau įrengti piliakalniai. Tai Aukštadvario (Trakų r.) ir Paveisininkų (Lazdijų r.) surasti degintiniai, vėlyvuojų žalvario–ankstyvuojų geležies amžiumi datuojami kapai urnose. Šie kapai surasti 1962 m. **Paveisininkų** piliakalnio tyrimų metu (vad. P. Kulikauskas). Piliakalnio aikštelės ir pylimo tyrimų metu, kultūriniame sluoksnyje, aptikti 27 degintiniai kapai. Tikslus urnų skaičius lieka neaiškus, dėl mokslinėje literatūroje, tyrimų vadovo pateikiamo skirtingo jų skaičiaus. 1972 m. Paveisininkų piliakalnio tyrimus apžvelgiančiame straipsnyje nurodoma 13 surastų urnų (Kulikauskas, 1972, p. 232), kitame leidinyje urnų skaičius kyla iki 16 (Kulikauskas, 1982, p. 77). Autorės atlikto tyrimo metu, suskaičiuota 16 urnų (Priedas 1). Iš viso šių tyrimų metu surasta 16 (?), neryškiai brūkšniuotu, grublėtu ar lygiu paviršiumi urnų. Dalis urnų buvo tiesiog užkastos 50–60 cm gylio duobutėse, kita dalis – pastatytos ant plokščio akmens ar tokiu akmeniu uždengtos. Dalis urnų iš šonų buvo apstatytos akmenimis. Kape Nr. 20, viena urna buvo uždengta kita ir abi įstatytos į degėsiomis užpildytą duobę. Tarp surinktųjų šukių nemažai ornamentuotų (Daugudis, 1992, p. 28; Kulikauskas, 1995š, p. 27–29).

1973 m. I. Jablonskis kartu su dukterimi Milda Jablonskyte surado **Baublių** pilkapyną (Kretingos r.). 1977 m. pilkapyno kainėjimų metu (vadovas I. Jablonskis), net keliuose ploteliuose rasta degintinių žmonių kaulų ir keramikos šukių. Perkasoje Nr. 1 rasta 4–5 indams priklausiusių šukių. Kai kurie indai galėjo būti stačiomis sienelėmis, mažai profiliuoti ir storais dugnais. Anot tyrimų vadovo, dalies šukių sienelių storis siekė iki dviejų centimetrų, patys indai prastai nulipdyti, bet gerai išdegti, daugumos šukių paviršius lygus, neornamentuotas (Jablonskis, 1977š, p. 1–4).

1976 m. I. Jablonskis surado dar vieną – **Sūdėnų** pilkapyną (Kretingos r.), kurio tyrimai pradėti 1982 m. ir tęsti 1984–1985 metais. Per tris tyrimų sezonus ištirti penki pilkapiai ir 21 degintinis kapas. Pilkapio Nr. 1 tyrimų metu surastas vienas griautinis ir penki degintiniai kapai, iš kurių dviejuose aptikta urna (kapas Nr. 1) ir urnos fragmentų (kapas Nr. 2) (Jablonskis, 1982š, p. 7–11). 1984 metais tiriant pilkapį Nr. 2, kapuose Nr. 1, Nr. 5, Nr. 7 ir Nr. 8 aptikta urnų ar jų šukių, pilkapyje Nr. 3, kape Nr. 10 – urna lygiu paviršiumi. Tęsiant tyrimus 1985 metais, pilkapyje Nr. 5, kape Nr. 18, surasta degintiniam kapui priklausančių lygiu paviršiumi keramikos šukių (Merkevičius, 2014, p. 168–170).

Tik negausūs duomenys mus pasiekia apie I. Jablonskio 1977 m. **Gintarų** pilkapyno (Kretingos r.) tyrimus. Šių tyrimų metu, išorinėje pilkapio Nr. 1 dalyje, kape Nr. 1. surasta keramikos šukių ir degintų kaulų. Tyrimų vadovas daro prielaidą, kad surastasis indas – ašotis, tačiau jis sutrūkinėjęs į gausybę šukių, o surastosis buvo pasklidusios po 1,5 m² dydžio plotą. Pilkapyje taip pat rasta viršutinė ašelės dalis ir šukių greičiausiai priklausiusių kitiems indams (Jablonskis, 1977š, p. 5–6).

Nepraėjus nė dešimtmečiui, 1985 m. I. Jablonskis kartu su Aiškūnu Jablonkiu surado keturis **Šlikių** pilkapius Klaipėdos rajone. Sekančiais metais I. Jablonskis ištyrė du pilkapius Nr. 1 ir Nr. 2. Pilkapio Nr. 1 kape Nr. 1 surasta urnos lygiu paviršiumi apatinė dalis, kape Nr. 2 – tik pora keramikos šiurkščiu paviršiumi šukių, o kape Nr. 4 – blogai degta urna lygiu paviršiumi. Lygiu paviršiumi keramikos šukių rasta ir pilkapyje Nr. 2, kurios, tyrimo vadovo nuomone, galėjo priklausyti centriniam degintiniam kapui urnoje (Jablonskis 1986š, p. 4–13; 1988, p. 49–50; Merkevičius, 2014, p. 180).

Ankstyvuojų metalų laikotarpiu datuojamas molinis puodelis surastas ir **Mieleikių** kapinyne (Utenos r.). Šis, dabar jau dingęs, apie 8 cm aukščio puodelis tyrimų metu rastas šalia griautinio ištiestoje padėtyje kapo (Merkevičius, 2014, p. 96; Zabiela, 1986š, p. 182–183).

1980 m. Švenčionių rajone (**Reškutėnai I; Kretuonas I**) archeologas Algirdas Girininkas surado vėlyvuojų žalvario amžiumi datuojamą degintinį kapą urnoje, Kretuono IA gyvenvietės teritorijoje. Ši urna buvo horizontalioje padėtyje, galimai vazos ar dubens formos. Bendras aukštis galėjo siekti 10,9 cm, viršutinė jos dalis neišlikusi. Urna buvo patalpinta akmenų krūsnyje, o aplink krūsnies akmenis ir pačią urną pastebėta degintinių žmonių kaulų. Anot E. Grigalavičienės, analogiškų šiai urnai Lietuvoje nerasta. (Girininkas, 1980š, p. 13; Girininkas, 1998, p. 135; Grigalavičienė, 1995, p. 226).

Itin įdomūs ir gausia medžiaga pasižymintys **Stanaičių** (Vilkaviškio r.) kapinyno tyrimai. 1983 m. suradus kapinyno pėdsakus (degintinių žmonių kaulų ir lipdytos keramikos lygiu bei grublėtu paviršiumi), tyrimai atlikti tais pačiais bei tęsti 1989, 1991–1995 metais (vad. A. Merkevičius). 1983 m. surasti keturi degintiniai kapai, iš kurių trijuose, degintiniai kaulai patalpinti į lygiu, gludintu bei grublėtu paviršiumi urnas (kapai Nr. 2–4). A. Merkevičiaus teigimu, šalia tirtu ploto būta dar trijų suaradytų kapų urnose (Merkevičius, 1991š, p. 2–4). 1991 m. tyrinėjimų metu surasti penki degintiniai kapai, iš kurių du – urnose. Vienoje iš urnų buvo gausu degintinių žmogaus kaulų, dugne – neapdirto titnago gabalėlis ir trys geležinių dirbinių fragmentai (kapas Nr. 1) (Merkevičius, 1992, p. 107–108). 1993 m. surasti šeši degintiniai kapai, dviejuose iš jų aptikta keramikos šukių (Merkevičius, 2014, p. 159), 1994–1995 m. archeologinių tyrimų metu surasti 5–7 suardyti degintiniai žmonių kapai (dėl suardymo laipsnio tikslus kapų skaičius nėra žinomas). Taip

pat surinkta apie 500 keramikos brūkšniuotu, lygiu, lygintu bei grublėtu paviršiumi šukių, tarp kurių daugiausia būta urnų dalių. Taip pat – titnaginių, geležinių ir žalvarinių dirbinių (Merkevičius, 1995š, p. 2–4; 1996, p. 117–118).

1985–1988 m. archeologiniai tyrimai vykdyti vietinio gyventojų 1985 m. surastame **Visėtiškių** pilkapyne (Anykščių r.) (vad. Vytautas Kazakevičius). Keramikos surasta 1987 m. tirtuose pilkapiuose Nr. 5, Nr. 7 ir 1988 metais tirtuose pilkapiuose Nr. 2–4, Nr. 6, Nr. 8 ir Nr. 15. Tarp surinktų fragmentų daugiausiai aptikta ankstyvajam metalų laikotarpiui priskiriamos brūkšniuotosios keramikos, nors pilkapyje Nr. 3, rasta ir keramikos šukių lygiu paviršiumi. Tačiau pažymėtina, kad pilkapių sampiluose gausu duobutėmis, įspaudėliais ar virvelių ornamentu puoštos keramikos, titnaginių dirbinių. Nors remiantis D. Brazaičiu (2000, p. 101), „keramikos rasta visuose tyrinėtuose pilkapių sampiluose“, tačiau ši keramika priskiriama ne vienam laikotarpiui ir gali būti patekusi iš buvusios gyvenvietės kultūrinių sluoksnių (Brazaitis, 2000, p. 101; Merkevičius, 2014, p. 188–190).

1989 m. Širvintų rajone, **Kernavėje** (Mitkiškės, Pajautos slėnis) žvalgomųjų archeologinių tyrimų metu Aleksiejus Luchtanas surado vėlyvojo žalvario–ankstyvojo geležies amžiaus kapinyną. Tyrimai tęsti 1990–1994, 1996–1997 m. (vad. A. Luchtanas), kurių metu surasti 28 kapai – 27 degintiniai ir vienas griautinis. Kernavės kapinynas įdomus degintinių kapų įrengimo įvairove: būta kapų, kuriuose degintiniai kaulai supilti į duobutes, kituose – tarp kelių stambesnių akmenų arba ant jų, dar kituose kapuose degintiniai kaulai buvo akmenų krūsnyse–dėžėse arba supilti į urnas brūkšniuotu paviršiumi. 1990 metais plote Nr. 1, kape Nr. 4, po degintiniais kaulais pastebėta viena brūkšniuotu paviršiumi keramikos šukė su grūsto akmens priemaišomis, o plote Nr. 4, kape Nr. 5 surasta brūkšniuotu paviršiumi urna. Sekančiais metais (1991 m.), tiriamame plote Nr. 5, kape Nr. 16, tarp degintų kaulų pastebėta viena keramikos brūkšniuotu paviršiumi šukė (pakraštėlis). Ši šukė, ataskaitos autoriaus nuomone, yra artima urnų keramikai ir galėjo priklausyti indui „kuriuo buvo pernešami kaulai“ (puodeliui?) (Luchtanas, 1991š, p. 7). Tame pačiame plote, kape Nr. 17, aptikta stiprai suskilusi ir subyrėjusi urna brūkšniuotu paviršiumi su negausiais degintiniais kaulų fragmentais viduje (Luchtanas, 1991š, p. 8). Plote Nr. 6, iš septynių surastų kapų, dviejuose, degintiniai kaulai buvo patalpinti urnose, o kape Nr. 7, aptikta nedaug deformuota ir nežymiai brūkšniuotu paviršiumi, 28 cm aukščio urna (Luchtanas, 1991š, p. 15–16). Tais pačiais tyrimų metais, kape Nr. 12, apie 45 cm gylyje surasta brūkšniuotu paviršiumi (visas paviršius) urna, kurios viršutinė dalis–kaklelis neišlikę. 1993–1994 m. vykdytų gyvenvietės ir kapinyno tyrimų metu surasti keli degintiniai kapai, kuriuose aptikta keramikos (Nr. 23, Nr. 24) (Luchtanas, 1994š, p. 6; 1995š, p. 13–14, 24–25) bei kape Nr. 26, šalia surasto žmogaus kaktikaulio aptiktos grublėtos keramikos šukelės (Luchtanas, 1995š, p. 15). 1996 m. kapinyno tyrimų metu surastos 4 brūkšniuotu paviršiumi keramikos šukės, iš kurių viena, anot, ataskaitos autoriaus, remiantis prasta išdegimo kokybe, galėjo

priklausyti urnai (Luchtanas, 1997š, p. 5). Degintinių kaulų (dėl fragmentų smulkumo abejojama ar žmogaus) kartu su grublėtąja keramika surasta ir kape Nr. 27 (Luchtanas, 1997š, p. 8). Keramikos brūkšniuotu paviršiumi šukių bei degintinių kauliukų surasta ir 1997 m. gyvenvietės kasinėjimų metu (Luchtanas, 1997š, p. 25 (22)).

1997–1998 m. Kretingos rajone vykdyti archeologiniai, 1968 m. I. Jablonskio surasto **Žvainių** pilkapyno tyrimai (vad. A. Merkevičius). 1997 m. tirta rytinė pilkapio Nr. 1 dalis, kurioje aptiktas akmenų vainikas Nr. 3 su keturiais degintiniais žmonių kapais, kuriuose, šalia degintinių kauliukų – nedidelių molinių puodelių lygiu paviršiumi šukės (akmenų vainikai Nr. 4, Nr. 5, Nr. 6). 1998 m. tirta vakarinė pilkapio Nr. 1 dalis. Tyrimų metu, vainike Nr. 5, kapuose Nr. 5 ir Nr. 6 surasta šaknų paveikta nedidelė urna lygiu paviršiumi (Merkevičius; 1998š, p. 4–6; 1999š, p. 7–8; 2014, p. 193–194).

2000 m. Jurbarko rajone buvo surastas naujas vėlyvuuju žalvario–ankstyvuuju geležies amžiumi datuojamas **Naudvario (Kazikėnų)** kapinynas. Šis kapinynas surastas plečiant miško plotą. Ariant miško sodinimui paruoštą žemę pastebėta galimų akmenų konstrukcijų fragmentų, keramikos bei degintinių kaulų. Miško eiguliui pakasinėjus akmenų grindinį buvo surasta urna su degintiniais žmogaus kaulais. 2001 m. kapinyną apžiūrėjo ir paviršiaus radinius surinko archeologijos studentas Rytis Šiaulinskas, tais pačiais metais pradėti ir kapinyno tyrimai (vad. L. Tamulynas), kurių metu surasti trys degintiniai kapai urnose (Priedas Nr. 10, 4 pav.). Dviejuose kapuose urnos buvo grublėtu ir nežymiai grublėtu paviršiais, viename – lygiu paviršiumi, puoštu duobučių eile ir įkartėlėmis. 2002–2005 m. objekto tyrimai tęsiami (vad. R. Šiaulinskas), jų metu surasti devyni kapai, iš kurių aštuoni degintiniai (keturi urnose) ir vienas griautinis. Tyrimų metu surasta ir daugiau degintinių, tačiau jau suardytų kapų, kurių skaičius tiksliai nenustatytas (Šiaulinskas, 2002š, p. 4–7; 2003š, p. 7–8; 2005š, p. 4–6, 12; 2006š, p. 5, 13).

Vienas iš Vakarų Lietuvoje aptiktų, ankstyvuuju metalų laikotarpiu datuojamų paminklų – **Maciuičių** (Klaipėdos r.) kapinynas. Archeologiniai tyrimai kapinyne pradėti 2002 m. (vad. L. Tamulynas). Perkasoje Nr. 1 surasta griautinių ir degintinių žmonių kapų. Kapų duobėse ir maišytame sluoksnyje virš jų, rasta keramikos lygiu ir brūkšniuotu paviršiumi bei puoštų virvelių įspaudais (Tamulynas, 2005, p. 125).

2004–2005 m. Švenčionių r. surastas kitas įdomus laidojimo paminklas – **Rėkučių 3** kapas, kuriame fiksuotas „mirusiųjų namelis“ ir jo viduje, skobtiniame karste aptiktasis griautinis vaiko palaidojimas. Šio kapo viršutinėje–vidurinėje srityse surasta lidytinės lygiu paviršiumi keramikos šukės, puoštos įkartėlių šampiniu ornamentu, kiek žemiau, „po pirmos šampinio ornamento juostos yra išpausta seklių nedidelių duobučių juosta“ (Merkevičius, 2014, p. 144). Kartu su keramika buvo gausu gintarinių dirbinių fragmentų.

Negausių žinių esama apie įvairių vykdomų darbų metu surandamus laidojimo paminklus, kuriuose taip pat aptinkama keramikos. Vienas iš pavyzdžių – sunaikintas **Kumečių** kapinynas (Alytaus r.). Žvyro kasimo metu, darbininkų sudaužytos trys urnos lygiu paviršiumi, tikintis jose rasti lobį (Merkevičius. 2014, p. 64). Taip pat negausios, tačiau itin vertingos žinios apie keramiką aptinkamą laidojimo paminkle mus pasiekia ir iš A. Merkevičiaus 2007–2010 m. vykdytų tyrimų **Marijampolės (Meškučių)** gyvenvietėje. 2009 m. šiame objekte surasta mirusiųjų deginimo ir laidojimo vietos, kurių tyrimai tęsti ir 2010 m. Tirtame objekte, perkasoje Nr. 22 aptikta lipdytos keramikos, molio tinko, pavienių degintinių žmonių kaulų ir angliukų (Merkevičius, 2014, p. 93).

2009 m. vykdant archeologinius tyrimus, dalis tiriamų plotų pateko į **Semeniškių** (Širvintų r.) gyvenvietės II teritoriją, tirtą dar 1990–1992, 2002, 2008 metais. Paskutiniųjų metų tyrimai atskleidė duomenis apie šioje vietoje esančius ankstyvojo geležies amžiaus palaidojimus. Plotuose Nr. 2 ir Nr. 7 bei Nr. 15, surasti du degintiniai kapai kruopėtu ir brūkšniuotu paviršiumi urnose (Baltramiejūnaitė, Vengalis, 2010, p. 99–100).

Naujesni duomenys mus pasiekia ir iš dar prieš antrąjį Pasaulinį karą žinomo **Kvietinių** pilkapyne Klaipėdos rajone. Tuomet du moliniai indai su degintiniais kaulais ir pelenais buvo iškasti vietinio gyventojų. Archeologiniai žvalgymai šiame objekte buvo vykdomi tik 1981 ir 2014 metais. 2014 m. žvalgymų metu (vad. Darius Kontrimas), perkasoje Nr. 3, surastas kapas Nr. 1 – iki 14 metų individo degintiniai kaulai buvo patalpinti urnoje kruopėtu, smulkiai grublėtu paviršiumi. Žvalgymų metu surastos dar dvi urnos, viena iš jų – smulkiai grublėtu (urna Nr. 2), kita – vertikaliai brūkšniuotu paviršiumi (urna Nr. 3) (Kontrimas, 2015, p. 48–51). 2015 m. tyrimų metu (vad. Rokas Vengalis) išskirtos trys kapų grupės: pirmojoje surasti aštuoni degintiniai kapai, iš kurių trys urnose bei du kapai identifikuoti pagal aptiktas urnų šukes. Anot tyrimų vadovo, šių kapų aplinkoje buvo ir urnų šukių bei degintų žmonių kaulų. Daugiau klausimų dėl datavimo kelia kapas Nr. 12, kuriame rastas „geležinio dirbinio fragmentas ir nedidelio keraminio dubenėlio šukių“ (Vengalis ir kt., 2016, p. 76–77).

Nauji ir nemažai klausimų keliantys duomenys mus pasiekia iš tais pačiais, 2015 metais atliktų žvalgomųjų archeologinių tyrimų **Medsėdžių** piliakalnyje ir priešpilyje (Plungės r.) (vad. Irmina Kaminskaitė). Tyrimų metu piliakalnio aikštelėje ištirtos dvi perkastos (perkasa Nr. 1 ir perkasa Nr. 2), kuriose aptikta keramikos lygiu, brūkšniuotu ir kruopėtu paviršiais bei keli degintiniai kaulai. Perkasoje Nr. 1 taip pat surasta brūkšniuotu paviršiumi puodelio apatinė dalis su išlikusiu sveiku dugnu (Kaminskaitė, 2016š, p. 3, 5–7; 2016, 125–126). Tačiau sunku įvertinti ar degintų kaulų fragmentai priklauso gyvūnams ar žmonėms, kadangi surastųjų kaulų analizė nebuvo atlikta, o galima keramikos priklausomybė degintiniam palaidojimui taip pat kelia daug klausimų, dėl surastųjų šukių

paskirumo ir neaiškios paskirties duobių, kuriose aptikta stulpaviečių (?) pėdsakų bei minėtosios keramikos su degintais kaulais (Priedai Nr. 1–2, 4–5).

2. Laidosenos charakteristika ankstyvuoju metalų laikotarpiu

Tamprus keramikos funkcijų ir laidosenos raidos ryšys pastebimas dar nuo vėlyvojo neolito pabaigos. Ankstyviausia keramika žinoma iš šio laikotarpio, suriestoje padėtyje palaidotų individų kapų, su negausiomis įkapėmis. Vienas tokių objektų surastas Šakynoje (Šiaulių r.), prie žmogaus palaikų surastas išilginiais rantelių pluoštais papuoštas dubenėlis su ašele (Rimantienė, 1996, p. 222). Kintant laidojimo papročiams, o ypač įsivyravus kremacijai, degintiniuose kapuose keramika įgyja dar didesnę reikšmę. Šie sunkiai atsiejami keramikos funkcijų kapuose ir laidosenos raidos bruožai, itin svarbūs siekiant gilesnio ankstyvajame metalų laikotarpyje vyravusių laidosenos papročių pažinimo.

Ankstyvajame žalvario amžiuje, tuometinėse bendruomenėse vyko svarbūs pokyčiai genčių formavimosi procesuose, ūkinėje bei laidosenos srityse. Vakarų Lietuvoje, Rytprūsioose ir Semboje mirusieji laidoti pilkapiuose su ar be akmenų vainikų, tiriant pilkapius juose kartais aptinkama ir akmeninių grindinių (Šlažių pilkapis). Vadinamoji pilkapių kultūra buvo paplitusi visoje Rytinėje Baltijos jūros pakrantėje. Ankstyviausi pilkapiai galėjo turėti nuo vieno iki kelių akmenų vainikų, vėlyvesnius juosė jau tik vienas (Kurmaičiai) (Grigalavičienė, 1995, p. 89; Merkevičius, 2014, p. 68–71). Kapų padėtis pilkapiuose taip pat skyrėsi, dalis kapų tyrimų metu surasta įvairiose sampilo vietose, kita – sampilo pagrinde (Grigalavičienė, 1995, p. 89) ar už sampilo ribų (Merkevičius, 2014š). O ankstyvuoju žalvario amžiumi datuojamame Rėkučių 3 kape, rastas vaiko kapas skobtiniame karste ir vadinamojo „mirusiųjų namelio“ liekanos. Manoma, kad keturkampės formos statinys laidojimo apeigų metu sudegintas, tik anot tyrimų vadovo E. Štavičiaus, lieka neaišku ar virš kapo ir jo statinio liekanų buvo supiltas pilkapis, kadangi paviršiaus plotas vėliau stipriai paveiktas įvairių žemės judinimo darbų (Merkevičius, 2014, p. 145).

Laidosena kardinaliau ėmė kisti iš Centrinės ir Vakarų Europos kartu su metaliniais dirbiniais plitusiai mirusiųjų deginimo papročio sklidimu, kurio pėdsakų aptinkama iki paskutinių šimtmečių prieš mūsų erą bei „I tūkstantmetyje prieš mūsų erą tapęs pagrindiniu laidojimo būdu“ (Grigalavičienė, 1995, p. 64–66). Anot E. Grigalavičienės (1995), Lietuvos teritorijoje kremacinis laidojimo būdas įsigalėjo tik pačioje vėlyvojo žalvario amžiaus pradžioje, pakeitęs inhumacinį laidojimo paprotį. Atsižvelgiant į vietinius papročius, pasklidęs ir įsitvirtinęs naujasis laidojimo būdas nebuvo vienodas, skirtinguose regionuose skyrėsi ir kapo įrengimas bei pats laidojimo būdas – „sudeginto mirusiojo kaulus laidodavo su įkapėmis ar be jų, nedidelėse duobutėse krūvelėmis arba išbarstydami kaulus, urnose, akmenų krūsnyse, pilkapiuose arba plokštiniuose kapuose“ (Grigalavičienė, 1995, p. 66). Urnos su kremuotais žmonių palaikais taip pat talpintos įvairiai, dalis jų buvo patalpinama į akmenų konstrukcijas (akmenys aplink, po urna bei plokščiu akmeniu uždengiamas urnos viršus). Taip pat pastebima nemaža akmenų konstrukcijų įvairovė šio laikotarpio

laidojimo paminkluose – būta ir akmeninių grindinių, akmenų vainikų, cistų ar sampilų (Merkevičius, 2014š). Kremuotų mirusiųjų laidojimo papročių gausą puikiai iliustruoja pirmame skyriuje pateiktas vėlyvuojų žalvario–ankstyvuojų geležies amžiumi datuojamo Kernavės kapinyno aprašymas. Šiame kapinyne pastebimas ir kitas laidojimo kaitos aspektas, būdingas minėtajam žalvario ir ankstyvajam geležies amžiui – grįžimas prie inhumacinio laidojimo būdas – Kernavės kapinyne surastasis griautinis kapas Nr. 26, tyrinėtojo datuojamas žalvario amžiaus pabaiga (Merkevičius, 2014, p. 52–54).

Tačiau aiškiausią ankstyvojo metalų laikotarpio laidosenos chronologiją pateikė apžvelgiamo laikotarpio laidoseną Lietuvos teritorijoje daugelį metų tyrinėjantis A. Merkevičius, šia tematika parengęs ne tik daktaro disertaciją – „Laidojimo paminklai ir laidosena Lietuvoje žalvario ir ankstyvajame geležies amžiuje“ (1993), bet ir tyręs jau žinomus ar naujai surastus ankstyvuojų metalų laikotarpiu datuojamus laidojimo paminklus. 2014 m. vykusioje konferencijoje „Ankstyvųjų Baltų tapatumas“, parengtame pranešime – „Ankstyvųjų baltų laidosena kaip tapatumo šaltinis“ pateikta ankstyvojo metalų laikotarpio laidosenos raida:

- II tūkstm. pr. Kr. I pusė – mirusieji laidoti nedeginti, pavieniuose kapuose arba mažuose kapinyuose, suriestoje padėtyje. Žinomi tik keli šiam laikotarpiui priskiriami pilkapiai.
- Apie 1600/1500–1300/1000 m. pr. Kr. – mirusieji laidoti nedeginti ištiestoje padėtyje, skobtiniuose karstuose;
- Apie 1300/1000–III a. pr. Kr.–I a. po Kr. – kremacijos vyravimas ir didėjantis pilkapynų skaičius;
- III a. pr. Kr.–I a. po Kr. – pereinamasis laikotarpis, kai mirusieji tiek deginti, tiek nedeginti (mišrus laidojimo būdas), buvo laidojama kapinyuose, pilkapinyuose arba pavieniuose kapuose, o surastuosiuose inhumaciniuose kapuose mirusieji guldyti ištiestoje padėtyje (Merkevičius, 2014š).

Anot A. Merkevičiaus (2014š), mirusieji galėjo būti laidoti ir „dar mums nežinomu laidojimo būdu“ (2014š), o pačią ankstyvojo metalų laikotarpio laidosenos įvairovę papildė ir 2010 m. A. Merkevičiaus Marijampolėje (Meškučiuose) surasta mirusiųjų laidojimo vieta su tiriamoje perkasoje Nr. 22 pasklidusiais degintiniais žmonių kaulais, angliukais bei keramika. Manoma, kad šiame plote mirusiųjų kaulai buvo išbarstomi žemės paviršiuje (Merkevičius, 2014, p. 93–94; 2014š).

3. Keramikos tyrimų metodų galimybės

Keramika – gausiausiai sutinkama archeologinių radinių grupė. Nuo pat archeologinių tyrimų pradžios šiai artefaktų grupei apibūdinti taikytas vizualinis įvertinimo ir aprašomasis metodai, įvertinant šukės dydį, spalvą, paviršiaus dekorą, išdegimo laipsnį ar priemaišų pobūdį ir kiekį. Nors pastaruoju metu gausėja inovatyvių fizikinių ir cheminių tyrimų metodų, daugiausia jų naudota ankstyvojo metalų laikotarpio gyvenviečių keramikos tyrimuose, kurių taikymas išlieka gana eksperimentinis, o plačiausiai vis dar naudojamas vizualinio įvertinimo metodas.

Atsižvelgiant į surandamos keramikos kiekį ir tobulėjančių technologijų galimybes, augantį jų patikimumą, archeologijos moksle išsamesniems tyrimų rezultatams pasiekti vis dažniau pasitelkiami tarpdisciplininiai ir inovatyvūs tyrimų metodai. Užsienio ir Lietuvos archeologinės keramikos tyrimuose naudojami įvairūs destruktiniai ir nedestrukciniai fizikiniai bei cheminiai keramikos tyrimo metodai, tad atsižvelgiant į šių metodų naujumą ir vis dar eksperimentinį naudojimo pobūdį, trumpai pateikiama dalis šių metodų, pritaikomų archeologinės keramikos tyrimuose: rentgeno spindulių difrakcinės analizės (XRD), skenuojamosios (pražvalginės) elektroninės mikroskopijos (SEM), atominės absorbcinės spektroskopijos (AAS), infraraudonosios spektroskopijos (IR), termogravimetrinės analizės (TG) ir kiti metodai.

Archeologijos ir mineralogijos mokslą apjungianti archeometrijos mokslo sritis, sulaukia vis didesnio susidomėjimo. Šie tyrimai suteikia galimybę pirminių žaliavų apdorojimo sąlygų, kilmės ir prigimties, degimo temperatūros bei degimo krosnies (laužo) savybių nustatymui. Tačiau vienas dažniausiai naudojamų keramikos kokybinio ir kiekybinių tyrimų metodų – Rentgeno spinduliuotės difrakcinė analizė (XRD). Šis, rezultatų patikimumu ir nedidele vykdomų eksperimentų trukme pasižymintis metodas pasitelkiamas cheminių junginių ar jų atmainų, mineralų identifikacijai, monokristalų ir polikristalų gardelės struktūros, jos defektams, kristalitų dydžių bei kiekybinių junginių arba trumpiau – kietųjų medžiagų mineralinės sudėties nustatymui (Krapukaitytė, 2009š, p. 26, 28). Šiuo metodu tirti ir Benaičių bei Turlojiškės, žalvario amžiumi datuojamų, archeologinių kompleksų keramika (Tautkus *ir kt.*, 2013, p. 144).

Kitas keramikos tyrimų metodas apima skenuojančių elektronų mikroskopiją (SEM), kurią naudojant galima analizuoti keramikos šukių vidų bei gauti aukštos raiškos keramikos paviršių atvaizdus. Taikant šį metodą panaudojamas perlaužtos ar perpjautos keramikos šukės fragmentas, iš kurio gaunama šukės paviršiaus topografijos ir elementų pasiskirstymo informacija. Tokiu būdu atskleidžiamos fizinės ir cheminės tiriamos keramikos savybės, pokyčiai keramikos gamyboje, jos degimo sąlygos ir kt. (Froh, 2004, p. 160, 175; Krapukaitytė, 2004, p. 29).

Atominės absorbcinės spektroskopijos (AAS) metodas remiasi elektromagnetinės spinduliuotės sugertimi ir atskleidžia geografinę tiriamos keramikos kilmę, remiantis chemine jos

sudėti. Šiuo metodu buvo tirti keramikos pavyzdžiai paimti iš žalvario ir ankstyvojo geležies amžiumi datuojamų Stanaičių, Turlojiškės ir Žvainių archeologinių paminklų. Atliktų tyrimų metu nustatyta, kad iš minėtų objektų paimtų ir tirtų keramikos pavyzdžių kokybinė ir kiekybinė elementų sudėtis skiriasi. Atominės absorbcinės spektroskopijos metodas taikytas ir Stanaičių bei Žvainių kapinynų tyrimams, atskleidusių kvarco, kaip pagrindinės sudedamosios dalies šių objektų keramikoje buvimą (Tautkus *ir kt.*, 2013, p. 141–143, 146–148).

Archeologinės keramikos tyrimuose gana plačiai naudojamas ir trumpa tyrimo trukme bei gautų rezultatų platumu pasižymintis infraraudonosios spektroskopijos (IR) metodas, apimantis kiekybinę ir kokybinę analizes. Anot Tautkaus ir kitų straipsnio autorių (2013), šis metodas patogus savo nedestruktyvumu ir mažu tiriamosios medžiagos kiekiu, „tyrimo metodikos lengvai modifikuojamos ir automatizuojamos“, o „IR spektroskopija ir, kaip ir rentgeno spindulių difrakcinė analizė, yra efektyvus keraminių medžiagų apibūdinimo metodas“ (Tautkus *ir kt.*, 2013, p. 150, 153).

Keramikos masės pokyčiams dėl cheminių ir fizikinių pasikeitimų kintant temperatūrai tirti taikomas termogravimetrinės analizės (TG) metodas. Pasitelkiant šį metodą nustatomas masės ir laiko santykis vienas kito atžvilgiu, kaitinant tiriamąjį pavyzdį. Šis metodas patogus dar ir tuo, kad tiriamojo pavyzdžio masė gali kisti nuo vieno iki kelių dešimčių miligramų ir pavyzdžiui, pateiktas miltelių pavidalu. Tiriant archeologinę keramiką iš Stanaičių, Turlojiškės ar Žvainių objektų, nustatyti sudėties skirtumai skirtingose vietovėse bei atskiroms vietovėms būdingi morfologiniai paviršiaus bruožai. S. Tautkus su bendraautoriais (2013) daro prielaidą, kad skirtingos technologinės keramikos paruošimo sąlygos daro įtaką išvardytiesiems skirtumams. Tyrimas atskleidė, kad Stanaičių ir Žvainių archeologinių objektų keramika pagaminta aukštos temperatūros sąlygomis, tuo tarpu Turlojiškės atveju – žemesnėje temperatūroje (Tautkus *ir kt.*, 2013, p. 160–162; Krapukaitytė, 2008, p.).

Dalis išvardytų metodų (AAS, IR, TG, SEM) pirmą kartą taikyti tiriant Lietuvos archeologinius paminkluose aptiktai keramikai. Rentgeno spindulių difrakcinė analizė (XRD) ir infraraudonosios spektroskopijos (IR) metodas pirmą kartą Lietuvoje taikyti tiriant Benaičių ir Turlojiškės, o vėliau – ir Stanaičių bei Žvainių archeologinių kompleksų keramiką. Pirmą kartą Lietuvoje termogravimetrinės analizės (TG) metodas taikytas ir keramikai iš jau minėtųjų Stanaičių, Turlojiškės bei Žvainių archeologinių kompleksų, o skenuojamoji elektroninė mikroskopija (SEM) pritaikyta visų jau aukščiau minėtųjų archeologinių objektų keramikai tirti (Tautkus *ir kt.*, 2013, p. 137–177).

Kitas archeologinės keramikos tyrimuose praktikuojamas metodas – rentgenografijos taikymas, naudingas ne tik archeologams, bet ir su šia keramika dirbantiems konservatoriams. Metodas suteikia galimybę pažinti indo sandarą, atskirų detalių pritvirtinimo būdą, restauravimo

vietas, įvairius skilimus, sienelių storių skirtumą ir pan. (Berg *ir kt.*, 2016, p. 555; Lukšėnienė, 2013, p. 216). Šis metodas taip pat veiksmingas detalesniam skirtingų molio priemaišų tiriamoje keramikoje pažinimui. Rentgenograma vaizdžiau atskleidžia priemaišų dalelių pasiskirstymą šukėje bei gerina jų identifikavimo galimybes (Berg, 2001, p. 2). Remiantis A. Krapukaiyte (2009š), archeologinių radinių tyrimui ypač tinkamas ir kitas nedestruktyvus, greitas bei visapusiškas – Mikro Rentgeno fluorescencinės spektroskopijos metodas (Krapukaiytė, 2009š, p. 31).

2010–2012 metais vykdytas projektas „Neolito ir bronzos amžiaus chronologija keramikos AMS datavimo duomenimis (AMS Archeologija) (vad. Gytis Piličiauskas). Šio projekto tikslas – Lietuvos neolito ir bronzos amžiaus (5500–600 m. pr. Kr.) chronologijos ir periodizacijos patikrinimas, tikslinimas arba esminis atnaujinimas. Šiam tikslui pasiekti naudotas vienas tiksliausių, radiometrinių absoliutaus datavimo metodų – akseleruotos masės spektometrija (AMS). Projekto įgyvedinimo tikslui pasiekti tirti pasirinkta Lietuvos nacionaliniame ir Nalšios muziejuose saugomos neolitui ir žalvario amžiui skiriamų gyvenviečių ir laidojimo paminklų mėginius. AMS metodu datuoti maisto likučiai ir dervos, likusios ant surastosis keramikos, urnose aptikta osteologinė medžiaga, uždaro objekto gyvulių kaulai, kuriame būta ir keramikos. Tyrimų metu taip pat naudotas optiškai stimuliuotos liuminescencijos (OSL) metodas, kuriuo siekta datuoti minėtų laikotarpių puodų masėje esančias kvarco priemaišas. Vykdyto projekto metu, AMS datavimui naudota keramika iš 22 neolito ir žalvario amžiui skiriamų gyvenviečių bei trijų – Kernavės (Širvintų r.), Naudvario (Jurbarko r.), Paveisininkų (Lazdijų r.) kapinynų (Piličiauskas, 2012, p. 11–14).

Be aptartųjų fizikinių tyrimų metodų, archeologės keramikos tyrimuose svarbi ir surandamos keramikos komplekso analizė. Naudojantis indo ekvivalento principu, nustatomas minimalus komplekse buvusių indų skaičius, remiantis surastomis unikalėmis indo dalimis. Šiam principui taip pat svarbus vidutinis keraminio indo svoris, būdingas tam tikram indų tipui ar maksimaliai galimų aptikti indų kiekiui apsibrėžtame archeologiniame kontekste.

Kitas archeologinės keramikos analizės metodas – petrografinis keramikos tyrimas. Šis metodas pasižymi tikslumu ir galimybe palyginti įvairių laboratorijų atliktų keramikos mikrošlifų tyrimus. Mikrošlifų analizei naudojamas poliarizuotos šviesos mikroskopas, kurio dėka atskleidžiamos tiriamos keramikos priemaišų rūšys, jų kiekiai bei pasiskirtymas, bendra mėginio tekstūra, keramikos kilmė, fizinės savybės, gaminimo technologijų raida, išdegimo temperatūra ir kiti aspektai (Poškienė, 2015, p. 589).

Anot Justinos Poškienės (2015), archeologinės keramikos tyrimuose plačiai taikoma ir elementinės–fazinės sudėties analizė, apimanti ne tik keraminio dirbinio, bet ir molio telkinių mėginius, suteikiančius galimybę nustatyti keramikos kilmę. Kilmės, gamybos vietos, paskirties nustatymas leidžia tikėtis aiškesnių duomenų surastosis dirbinio interpretavimui. Svarbu pabrėžti, kad

kilmės nustatymas sprendžia ir kitą, tuometinių bendruomenių kontaktų aiškumo problemą, kai surastasis keraminis dirbinys neturi analogijų savo archeologinio objekto, regiono ar net šalies kontekste (Poškienė, 2015, p. 589).

Šiame darbe duomenų atranka vykdyta keliais etapais: remiantis A. Merkevičiaus sudaryta ankstyvojo metalų laikotarpio chronologija, atrinkti laidojimo paminklai, kurių kontekste aptikta keramikos dirbinių ar jų šukių. Šiam uždaviniui pasiekti peržiūrėta Lietuvos ankstyvajam metalų laikotarpiui skirta literatūra bei gausi tyrimų ataskaitų medžiaga, lankytasi muziejuose. Gauti duomenys buvo susisteminti ir nurodyti bendroje duomenų analizės lentelėje (37 laidojimo paminklai, kurių kontekste rasta ankstyvojo metalų laikotarpiu datuojamos keramikos). Atsižvelgiant į išsikeltus uždavinius, darbe plačiau analizuojama tik aiškesnio konteksto, geresnio išlikimo ir tikslesnės chronologijos keramika ar laidojimo paminklai.

4. 1. Ankstyvojo metalų laikotarpio keramikos analizė

4.1.1. Keramikos funkcija

Kai kurie laidojimo paminklai buvo įrengti buvusių gyvenviečių vietose (Padvariai, Pažarstis ir kt.), o dalyje kapinynų, vėliau buvo įrengtos gyvenvietės (Paveisininkai), todėl itin svarbu atskirti, archeologinių vietovių keramiką. Atskiriant gyvenvietėms ir laidojimo objektams priskiriamą keramiką, remtasi surastos keramikos išlikimo lygiu ir kontekstu. Tiriamai laidojimo paminklų keramikai priskiriama ta keramika, kuri buvo rasta kaip sveiki ar apirę indai, kuriuose ar šalia kurių būta degintinių žmonių kaulų, griautinis palaidojimas ar paskirų keramikos šukių. Kitu atveju, jei laidojimo paminkle randamų keramikos fragmentų aplinkoje neaptikta inhumacinio ar kremacinio palaidojimo pėdsakų, tokios šukės gali būti interpretuojamos kaip iš gyvenviečių kultūrinio sluoksnio atsitiktinai į laidojimo paminklą patekę (jei šalia yra žinomas gyvenamasis objektas) ar savo pirminį kontekstą praradę artefaktai. Remiantis surinktais duomenimis apie ankstyvojo metalų laikotarpio laidojimo objektuose aptiktą keramiką, daroma prielaida, kad jos funkcija buvo skirtinga, o didžioji surastosios keramikos dalis priklauso būtent urnoms.

Taip pat surasta daug keramikos šukių, kurių priskyrimas tam tikro tipo indui yra problematiškas ir dažniausiai tik hipotetiškas, todėl dalyje objektų surastos keramika dėl fragmentiškumo, prasto išlikimo lygio ar jau minėto problematiško priskyrimo tam tikro tipo indui, neįtrauktos į detalesnę šio skyriaus analizę. Atkreipiant dėmesį į dviejų rūšių keramiką, aptinkamą ankstyvojo metalų laikotarpiu datuojamuose laidojimo objektuose, kyla vienas iš esminių klausimų: kokia surastosios, kapų keramikos funkcija. Anot E. Grigalavičienės (1995), nors pati gamybos technologija, masės sudėtis bei paviršiaus apdaila, panaši į buityje naudojamų keraminių indų, tačiau smarkiai skiriasi laidojimo paminkluose surastos keramikos išdegimo kokybė (Grigalavičienė, 1995, p. 226).

4.1.2. Urnos

Plačiau analizuojant ankstyvojo metalų laikotarpiu datuojamų laidojimų paminklų keramiką svarbus uždavinys yra surastosios keramikos funkcijos atskleidimas. Remiantis lietuvių kalbos žodynu, *urnos* terminas apibrėžiamas kaip „laidojimo indas kremuoto mirusiojo palaikams laikyti“ (<http://www.lkz.lt>), tai pagrindinis Pilkapių kultūros kapų inventorių, į kurį talpinami deginti mirusiojo kaulai (Grigalavičienė, 1995, p. 226).

Apsibrėžiant urnų funkcijas itin reikšmingi E. Grigalavičienės ir Marijos Gimbutienės įnašas analizuojant prieškristinio laikotarpio laidojimo paminklų keramiką. M. Gimbutienė, apžvelgė Lietuvos ir kaimyninių bendruomenių laidojimo paminkluose aptinkamos keramikos – urnų, pagrindinius bruožus, galimą raidą, simbolių sąsajas su to meto bendruomenės narių pasaulėžiūra. Autorės pateikiamas platesnis kapų keramikos kontekstas suteikia galimybę lyginti Lietuvos

ankstyvojo metalų laikotarpio laidojimo paminklų keramikos medžiagą su to paties laikotarpio kaimyninės Prūsijos (dabar – Kaliningrado sritis, Rusijos federacija) laidojimo paminklų medžiaga bei užpildyti žiojėjančią šio laikotarpio laidojimo paminkluose surastos keramikos analizės Lietuvoje spragą.

Apie VII–VI a. pr. Kr. vakarų baltų krašte fiksuojamas paprotys urnas su degintiniais mirusiojo kaulais viduje talpinti į akmenines konstrukcijas – akmenų dėžes arba apstatyti urną akmenimis. Pati urna dažniausiai buvo statoma ant plokščio akmens arba tokiu akmeniu uždengiama. Tokie urnų talpinimo pavyzdžiai žinomi iš 1976 m. I. Jablonskio tyrinėjimų Padvarių (Kretingos r.) kapinyno, pilkapio Nr. 1, kapo Nr. 3. Galimai akmenimis apdėta urna surasta 1984 m., I. Jablonskio vadovaujamų tyrimų metu Sūdėnų (Kretingos r.) pilkapyno, pilkapio Nr. 2, kape Nr. 1. (Jablonskis, 1976š, p. 6–7; Merkevičius, 2014, p. 168). Urninių kapų, kurių aplinkoje esama akmenų ar jų konstrukcijų, ankstyvuojų metalų laikotarpiu esama ir daugiau. Remiantis surinkta tyrimo medžiaga bei M. Gimbutienė (1985), daroma išvada, kad pilkapiuose statiniai iš akmenų (akmenų cistos), atstojo pomirtinius namelius (Gimbutienė, 1985, p. 72). Pomirtinio namelio pėdsakų surasta ir jau pirmame skyriuje aptartame Rėkučių 3 (Švenčionių r.) griautiniame vaiko kape (Merkevičius, 2014, p. 143–145).

Tas pats simbolinis pomirtinio būsto suvokimas taikomas ir urnoms su dangteliais ar be jų, apdėtoms akmenimis ar tiesiog įkastomis į žemę. Apie galimybę, kad dabartinės Lietuvos teritorijoje surastos urnos turėjo dangtelius, mokslinėje literatūroje ir šaltiniuose yra tik vienas kitas nedrąsus pasvarstymas. 1986 m. Šlikių (Klaipėdos r.) pilkapyno tyrimų metu, tirtame pilkapyje Nr. 1, kape Nr. 2, surasta plačiaangė, pūstais šonais urna, kuri, anot tyrimų vadovo, galėjo būti uždengta „greičiausia medžio“ dangčiu (dangteliu (?)) (Jablonskis, 1986š, p. 7). Organinės medžiagos, urnos viršutinės briaunos fragmentai bei aplinkinio grunto aptikta urnos viduje, kartu su degintiniais kaulais. I. Jablonskis prielaidą apie galimą medinį dangtį (dangtelį (?)) daro remdamasis urnos viduje surastos medžiagos pasiskirstymu, kadangi organinės medžiagos (medžio) pėdsakai kartu su urnos viršutinės dalies fragmentais aptikti po į urną suvirtusiu aplinkiniu gruntu (Jablonskis, 1986š, p. 7).

2015 metais, tiriant Kvietinių pilkapyną (Klaipėdos r.) (vad. R. Vengalis), plote Nr. 12, kape Nr. 4, surastos, kaip spėjama, dviejų urnų šukės. Tarp rastųjų šukių aptikta ir neaiškaus keraminio dirbinio fragmentų. Tyrimų autorius daro išvadą, kad „tai galėjo būti arba gerai perdegęs molio tinkas, arba kažkoks, keramikinis dirbiny, galbūt urnos dangtis?“ (Vengalis, 2016š, p. 17).

Anot M. Gimbutienės (1985), ankstyvajame geležies amžiuje, keičiantis kapo įrengimui (pilkapius su akmenų konstrukcija viduje ėmė keisti plokščių akmenų statiniais), keičiasi ir urnų formos. Šiuo laikotarpiu pradedamos gaminti urnos žymiai ilgesniu kakleliu, kurios įgauna pailgą, kriaušės pavidalo formą (Gimbutienė, 1985, p. 75). M. Gimbutienė (1985), nurodo, kad IV–II a. pr.

Kr. Prūsijoje, degintų mirusiųjų kaulai buvo talpinami į ornamentuotas, kriaušės formos, su dviguba ar triguba ąsele ar be jų, urnas, kurių dalis turėjo dangtelius (Gimbutienė, 1985, p. 75–76, pav. 39, 76). Kriaušės pavidalo urnos su dangteliais, kurios po to užvožiamos dubenėliu, „būdingos tik Pabaltijui“ (Gimbutienė, 1985, p. 69).

1974 m. E. Grigalavičienės vykdomų Ėgliškių pilkapyno (Kretingos r.) metu, pilkapyje Nr. 3, centriniame akmenų statinyje, kape Nr. 13, surasta ąsočio formos, lygintu paviršiumi su dviguba ąsa, ornamentuota urna. Anot tyrimų vadovės, ši urna yra vienintelis tokio tipo radinys visoje Lietuvoje (Grigalavičienė, 1974š, p. 39; 1995, p. 227). ąsočio formos indai–urnos, ypač surastasis Ėgliškiuose, siejamas su Rytprūsiais, o pati urna į dabartinę Lietuvos teritoriją galėjo patekti būtent iš Sembos, kurioje aptikta analogiška urna, rastajai Ėgliškiuose (Grigalavičienė, 1995, p. 227).

ąsočio formos indas surastas ir Gintarų pilkapyje (Kretingos r.), degintiniame kape Nr. 1. Kartu su šiuo indu aptikta ir daugiau keramikos šukių, kurios galėjo priklausyti plačiaangei urnai–puodeliui, tačiau dėl šukių panašumo ir fragmentiškumo nenustatytas tikslesnis surastų indų skaičius. I. Jablonskis (1977š) kelia hipotezę, kad degintiniai kaulai galėjo būti supilti į pastarąją urną, o „ąsotis pastatytas atskirai“ (Jablonskis, 1977š, p. 6–7).

M. Gimbutienė (1985) taip pat nurodo, kad apie V a. pr. Kr. tarp Pamario ir Dnestro susidariusi nauja kultūra, kuriai suteiktas Varpinių taurių kultūros pavadinimas. Šiai kultūrai būdingas bruožas – urnos uždengimas kitu „dideliu puodu kaip varpu“ (Gimbutienė, 1985, p. 84). Panašių pavyzdžių, kai randama urna apvožta kitu indu, aptikta ir renkant duomenis apie ankstyvojo metalų laikotarpio laidojimo paminklų keramiką Lietuvoje. 1958–1959 V. Daugudžiui tiriant Aukštadvario piliakalnio (Trakų r.) pietvakarinį kraštą, plote Nr. 4a, tarp surastųjų degintinių kapų, aptiktas ir kitas degintinis kapas, išsiskyręs savo padėtimi – tarp neryškiai brūkšniuotu paviršiumi ir duobutėmis bei įgnaibomis puoštų keramikos šukių, kurios, kaip spėja tyrimų vadovas, galėjo priklausyti dviems indams, aptikta degintinių žmogaus kaulų. V. Daugudis, remdamasis šukių padėtimi, daro prielaidą, kad mažesnis indas galėjo būti apvožtas didesniu (Daugudis, 1992, p. 29).

1963 m. A. Merkevičiaus vykdytų tyrimų Kvecių I pilkapyje (Kretingos r.) metu, pilkapyje Nr. 1, kape Nr. 1 surasta degintinių kaulų ir keramikos šukių. Tyrimų vadovo nuomone, remiantis šukių padėtimi (indo dugno fragmentai surasti kapo duobės viršutinėje dalyje), urna galėjo būti dugnu į viršų (Merkevičius, 1963š, p. 10). Tačiau atkreipiant dėmesį į tai, kad kaip nurodo A. Merkevičius (1963š), aptariamojo pilkapio vidinis vainikas ir pats kapas dalinai apardyti, o keramikos šukės pasklidusios kapo duobės plotelyje, lieka neaišku ar minėtasis indas dengė kitą indą ar tiesiog pateikta klaidinga indo padėties interpretacija, neatsižvelgus į dėl žemės judinimo darbų metu apardytame kape, pakitusios šukių padėties.

Urna apvožta kita urna surasta ir 1962 m. P. Kulikauskui tiriant Paveisininkų (Lazdijų r.) piliakalnį. Viename iš degintinių kapų, kape Nr. 20, surastos dvi suvožtos urnos, kurių viena lygiu, o kita grublėtu–kruopėtu paviršiais, dar buvo prispaustos keturkampio formos akmenimis (Kulikauskas, 1970, p. 232).

Panašu, kad kremuotiems mirusiojo palaikams laikyti skirti indai – urnos, mirusiesiems turėjo atstoti pomirtinį namelį, kuriame mirusysis būtų apsaugotas ir tuo pačiu atskirtas nuo likusių, gyvųjų bendruomenės narių ir „turėdamas naujus namus“ nedrumstų gyvųjų ramybės. Pačios urnos talpintos labai įvairiai: akmenų dėžėse (cistose), statomos ant plokščio akmens ar tokiu akmeniu uždengiamos, apsupamos akmenų vainikais ar talpinamos į paprastas duobutes (Merkevičius, 2014š).

4.1.3. Puodeliai

Dar vėlyvuuju neolito laikotarpiu datuojamame Kalniškių kapinyno (Raseinių r.) kape Nr. 251, rasta virvelinės keramikos kultūrai skiriama keramikos šukė (Kazakevičius, 2002š, p. 6–8), o daugiau neolito laikotarpiu datuojamų kapų žinoma ir Kuršių Nerijoje: Alksnynėje, Meškos galvoje (Meškadaubėje), Juodkrantėje, – kartu su mirusiuoju rasta ir keramikos šukių ar Šakynos (Šiaulių r.) atveju – molinis plonasienis, įgaubtais šonais dubenėlis su ąsele (Žukauskaitė, 2007, p. 72–74). Remiantis šiais duomenimis bei anstyvojo metalų laikotarpio laidojimo objektuose aptiktos keramikos analize pastebima ir kita, kapų keramikos funkcija, kuri nėra susijusi su kremuoto mirusiojo palaikų laikymu. Kad kapuose aptinkami nedideli keraminiai puodeliai nuo urnų skiriasi savo paskirtimi pažymi ir E. Grigalavičienė (Grigalavičienė, 1995, p. 226). Taigi keliamas vienas esminių klausimų – kokia analizuojamo laikotarpio kapuose aptinkamų puodelių ar dubenėlių funkcija?

Indų, nepriskiriamų urnoms, fragmentų surasta aštuoniuose ankstyvuuju metalų laikotarpiu datuojamuose laidojimo objektuose bei galimai Medsėdžių piliakalnyje, tačiau gilesnei pastarojo objekto analizei trūksta detalesnių objekto tyrimų ir jų rezultatų. Plačiau analizuojant, aiškėja, kad šis kapų keramikos indų tipas galėjo turėti ne vieną funkciją. Kapuose surasti moliniai puodeliai gali būti susiję su ritualiniais veiksmais laidotuvių metu – tai ir indas, kuriame galėjo būti talpinamas aukojamas maistas mirusiajam ar dievams, mitinėms būtybėms bei indas, kuriuo iš laidotuvių laužo semiami ir pernešami kremuoto mirusiojo kaulai ar žarijos (Bliujienė, 2005, p. 81). Šie indai nuo laidojimo urnų skiriasi savo dydžiu bei formomis, tačiau dėl prasto išlikimo, šukių fragmentiškumo, kapų suardymo bei tyrimų ataskaitose vartojamų terminų įvairovės (tie patys puodeliai įvardijami urnomis ir atvirksčiai, urnelėmis ir pan.), sunku nustatyti tikslesnį šių indų skaičių.

Esama negausių duomenų ir apie puodelį surastą Mieleikiuose (Utenos r.). Remiantis 1985 m. žvalgomosios ekspedicijos metu surinkta žodine medžiaga, Mieleikiuose žvyras buvo kasamas keletą sezonų dar nuo 1957 m. Kasimo darbų metu surasti septyni griautiniai palaidojimai ištiestoje padėtyje. A. Karanausko apžiūros metu pastebėta, kad „Prie vienu kaulų buvo padėtas nedidelis „puodelis“, o prie kitų – kaulinis smeigtukas“ (Merkevičius, 1988š, p. 2), tačiau daugiau duomenų apie minėtąjį puodelį, deja, neaptinkama. Minėti kapai datuojami vėlyvučiu žolvario amžiumi, remiantis vieninteliu išlikusiu radiniu – kauliniu smeigtuku (Merkevičius, 1988š, 2–3). 1974 m. tyrimų metu Ėgliškių pilkapyne, pilkapyje Nr. 3. Apie 60 cm į pietryčius nuo griautinio kapo Nr. 2, rasta akmenų koncentracija, galėjusi juosti griautinį kapą, o akmenų lygyje – keramikos lygiu paviršiumi šukių (Grigalavičienė, 1974š, p. 15). Šios šukės galėjo priklausyti moliniam puodeliui. Šalia griautinio kapo Nr. 6, pietrytinėje jo dalyje surastas molinis lygiu paviršiumi puodelis. Tyrimų ataskaitoje minima, kad tarp puodelio ir akmenų konstrukcijos rastas žolvarinis neaiškios paskirties dirbiny (Grigalavičienė, 1974š, p. 17–18; Merkevičius, 2014, p. 39).

1950 m. Kurmaičių pilkapyne (Kretingos r.), pilkapyje Nr. 5 (4), surastas dubens formos, juosvos spalvos, lygintu paviršiumi molinis indas, ties pakrašėliu puoštas įgnaibomis, taip pat, pakraštėlio srityje turėjęs ąselę (Priedas Nr. 10, 5 pav.). Šis indas, mokslinėje literatūroje įvardijamas įvairiai, autoriai renkasi tiek urnos, tiek puodelio terminą. Galimai puodelio fragmentų aptikta ir to paties pilkapio kape Nr. 4 (5), 4–5 cm žemiau degintinio kapo Nr. 2. Surastasis puodelis – lygintu paviršiumi, juodos spalvos, ornamentuotas grioveliais ir susikertančiais įstizais brūkšneliais (Grigalavičienė, 1995, p. 228–229; Merkevičius, 2014, p. 69–70). Galimai dubenėlio formos indo fragmentų, persimaišiusių su degintiniais kaulais surasta ir 2015 m. Kvietinių (Klaipėdos r.) pilkapyno tyrimų metu (Vengalis, 2015, p. 19).

1974 m. tyrimų metu, Ėgliškių pilkapyne, pilkapyje Nr. 2, centriniame kape taip pat rastas stačiomis storomis sienelėmis, pūstais šonais bei su prilipdyta ąsele, molinis puodelis, kurio viduje – degintiniai žmogaus kaulai (Priedas Nr. 10, 6 pav.) (Grigalavičienė, 1995, p. 227). Molinis puodelis surastas ir kitame Vakarų Lietuvos regione esančiame Žvainių (Kretingos r.) pilkapyne. Tiriant pilkapį Nr. 1, į pietus nuo akmenų vainiko Nr. 5, surasta keramikos lygiu paviršiumi, kuri anot tyrimų vadovo A. Merkevičiaus, galėjo priklausyti nedideliame moliniam puodeliui, kuris buvo padėtas šalia degintinių kaulų. Taip pat daroma prielaida, kad kitos šalia degintinių kapų surastosios keramikos šukės, taip pat galėjo priklausyti puodeliams (Merkevičius *ir kt.*, 1998, p. 4–6). Keletas nedidelių puodelių žinoma ir iš Šlažių bei Padvarių (Kretingos r.) pilkapynų.

1991 m. Kernavės kapinyno (Mitkiškės, Pajautos slėnis) (Širvintų r.) tyrimų metu, plote Nr. 5, kape Nr. 16, surasta keramikos šukių fragmentų, kurie, anot tyrimų vadovo A. Luchtano (1991š, p. 6–7), analogiški urnoms, tačiau pats indas – „Matyt, tai fragmentas puodo, su kuriuo buvo

pernešami kaulai“ (Luchtanas, 1991š, p. 6–7). Po keletos tyrimų sezonų, šalia degintinio kapo Nr. 27, rastos 2–3 brūkšniuotu paviršiumi keramikos šukės, kurios, tyrimų vadovo nuomone, galėjo priklausyti urnai arba indui, skirtam kaulų pernešimui iš laužavietės (Luchtanas, 1997š, p. 20).

Įdomus radinys surastas 1962 metų Rūdaičių II kapinyne (Kretingos r.) (inhumacinių ir kremacinių palaidojimų), tyrimų metu. Anot tyrimams vadovavusio M. Michelberto, surasta urna su degintiniais žmogaus kaulais viduje ir įkapėmis (degintinis kapas Nr. 1), o šalia – puodu–palydovu pramintas molinis, lygiu paviršiumi, nutrupėjusia viršutine dalimi, puodelis su ąsele. Anot M. Michelberto (1963, p. 58), Rūdaičių II kapinyne surastasis puodelis profiliuote panašus į ankstyvojo geležies amžiaus pabaigai priskiriamus Semboje surastus puodelius, tik pastarieji – ornamentuoti.

M. Michelbertas (1963, p. 59) pažymi, kad molinių puodelių dėjimas į kapus – Vakarų Lietuvos regiono kapinyne bruožas. Jau aptartame Rūdaičių kapinyne, senuoju geležies amžiumi (I–IV a.) datuojamuose griautiniuose kapuose Nr. 8 ir Nr. 11, surasti puodeliai, padėti virš mirusiųjų galvų, o kapuose Nr. 4 ir Nr. 5, surasta keramikos šukių, kurios taip pat galėjo priklausyti nedideliems puodeliams (Michelbertas, p. 25–26). Šie palaidojimai parodo dar nuo neolito besitęsiančio molinių puodelių dėjimo į mirusiojo kapą, papročio tęstinumą ne tik ankstyvuojų metalų, bet ir vėlesniais laikotarpiais.

4. 2. 1. Įkapės

Atsiradus mirusiųjų deginimo papročiu, keičiasi ir patys įvairiausi laidosenos aspektai: įkapių skaičius, jų dėjimo padėtis ir kt. Pilkapių kultūros palaidojimuose, vyraujant kremacijai, pastebimas labai mažas įkapių skaičius (Grigalavičienė, 1995, p. 226). Tyrimo metu atlikta analizė atskleidė, kad bent aštuoniuose ankstyvuojų metalų laikotarpiu datuojamuose paminkluose, kartu su keramika surasta ir įkapių. Kontekstinės reikšmės svarbą ypač pabrėžė Ianas Hoderis (Ian Hodder), akcentuodamas sklandesnę socialinių funkcijų aiškinimą, jei tam pasitelkiama visa informacija, kurią tik gali suteikti tiriamas daiktas ir jo erdvė. Todėl svarbi tampa ne tik daikto paskirtis, bet ir ant jo surasti puošybos elementai, šių elementų kontekstas kultūroje, kurioje jie naudojami ir pan. (Hodder, 2000, p. 61–62). Šiuo atveju, didesnis dėmesys skiriamas daiktams, kurie buvo urnose ar šalia jų – įkapėms.

1975 m. tyrimų metu, Ėgliškėse, pilkapyje Nr. 5, degintiniame kape, Nr. 5, urnos viduje, kartu su degintiniais kaulais surastas nenustatytos paskirties žalvarinis dirbinys – juostelė. Dirbinys stipriai paveiktas ugnies (Grigalavičienė, 1975š, p. 11). Ugnies paveikti žalvariniai dirbiniai surasti ir Stanaičiuose (Vilkaviškio r.), 1994 m. tirtuose plotuose (Nr. 1–2). Suardytuose kapuose, kartu su degintiniais kaulais, keramikos šukėmis lygiu ir grublėtu paviršiais, degintais žalvariniais dirbiniais, surasti ir 8 titnago artefaktai bei vieno į laidotuvių laužą nepatekusio, iš apskrito pjūvio vielos pagaminto žalvarinio dirbinio fragmentas (Merkevičius 1995š, p. 4). Ankstesnių tyrimų metu, šiame

kapinyne, degintiniame kape Nr. 1, surasta beveik sveika una su degintiniais kaulais. 10 cm atstumu nuo šios urnos aptikta degusio žalvarinio strypelio dalis, kuri galėjo priklausyti smeigtukui. Įdomu tai, kad urnos viduje, dugne, po degintiniais kaulais surastas neapdirbtas titnago gabalas ir trys, korozijos paveiktų geležinių dirbinių fragmentai. Tais pačiais, 1991 m buvo surasta ir daugiau degintinių kapų, kuriuose tarp kaulų aptiktos dvi šalia viena kitos buvusios žalvarinės apyrankės, tačiau dėl kapų suardymo lygio, tyrimų vadovas, A. Merkevičius, linkęs atkreipti dėmesį, jog teigti, kad surastosios apyrankės ir kiti dirbiniai yra degintinių kapų įkapės, neturima pagrindo. 1963 m tiriant Kvecių I (Kretingos r.) pilkapyne, pilkapio Nr. 1, vidiniame akmenų vainike, kape Nr. 1, tarp galimai dugnu į viršų buvusios urnos keramikos šukių surastas nedidelis, ugnies paveiktas žalvarinio dirbinio fragmentas (Merkevičius, 1963š, p. 9–10), o Visėtiškių pilkapyne (Anykščių r.), pilkapyje Nr. 4, nors ir nerasta išlikusių kapų, tačiau 0,2–0,45 m gylyje nuo žemės paviršiaus aptikti titnago skelčių ir keramikos fragmentai (Merkevičius, 2014, p. 190).

Vienintelis akmeninis dirbinys galimai traktuotinas kaip įkapė, surastas Kretuono I kape (Švenčionių r.). Keturkampio pjūvio akmeninio kirvio penties fragmentas rastas 6–12 cm atstumu nuo vazos ar dubens formos urnos, kurios aplinkoje būta degėsių ir degintinių kaulų. Kitas įdomus radinys – Rėkučių 3 (Švenčionių r.), kapo viršutinėje dalyje, kartu su lipdytomis keramikos šukėmis surastos kelios dešimtys smulkių gintarinių dirbinių fragmentų (Merkevičius, 2014, p. 139, 144).

Tyrimų ataskaitose taip pat esama pavyzdžių, kai pačios keramikos šukės traktuojamos kaip įkapės. 2002 m. Naudvario (Kazikėnai) (Jurbarko r.) kapinyno tyrimų metu, surastas kapas Nr. 7 (vad. R. Šiaulinskas). Dėl žemės judinimo darbų, kapo kontūras buvo nežymus, o preparuojant surasta pasklidusių keramikos šukių bei degintinių kaulų. Tyrimų vadovas remdamasis, tuo, kad keramikos šukės nesudaro aiškesnių koncentracijų, šias šukes interpretuoja kaip įkapes (Šiaulinskas, 2002š, p. 6), tačiau panašu, kad neatkreiptas dėmesys į kapo suardymo lygį, kurį savo ataskaitoje mini pats autorius. Remiantis tuo, galima daryti prielaidą, kad keramikos fragmentai ryškesnių koncentracijų nesudaro, dėl kapo apardymo, o pačios šukės, galimai priklausė urnai.

Labiau pagrįsta, keramikos kaip įkapių idėja iškelta R. Vengalio, po 2015 m. Kvietinių pilkapyno tyrimų. Tirtame plote Nr. 13, kape Nr. 9, surasta beveik sveika urna, kurios viduje aptiktos 42 keramikos šukės, kurios ne tik nesiklijavo tarpusavyje, bet joms analogiškų nebuvo pastebėta ir urnos aplinkos kultūriniame sluoksnyje. R. Vengalis nurodo, kad surastosios šukės, skiriamos virvelinės keramikos kultūrai ir gali būti traktuojamos kaip įkapės (Vengalis, 2015, p. 76–77). Tame pačiame pilkapyne įkapių dar surasta kape Nr. 12. – kartu su dubenėlio šukių fragmentais rasta nenustatytos paskirties geležinio dirbinio dalis (Vengalis, 2015, p. 77).

Remiantis sudaryta ankstyvojo metalų laikotarpio laidojimo objektų, kuriuose kartu su kapų keramika rasta įkapių, lentelė (Priedas Nr. 3), galima daryti prielaidą, kad daugiausia įkapių

surasta vėlyvuuju žalvario–ankstyvuuju geležies amžiais datuojamuose objektuose, o vienas atvejis fiksuojamas ankstyvuuju žalvario amžiumi datuojamame laidojimo objekte, kai kartu su keramika galimai rasta ir įkapė. Tačiau teigti, kad įkapės į mirusiųjų kapus buvo dedamos tik duomenų analizės metu išryškėjusiuose vėlyvojo žalvario–ankstyvojo geležies amžių objektuose, būtų rizikinga. Pagrindžiant šį teiginį, svarbu atkreipti dėmesį, į tai, kad degę dirbiniai, esant aukštai laidotuvių laužo temperatūrai, dėl pakitusios ir mažiau tvirtos struktūros galėjo neišlikti iki mūsų dienų.

4. 3. Morfologinė ankstyvojo metalų laikotarpio keramikos analizė

Šiame darbe ankstyvuojų metalų laikotarpiu datuojamuose objektuose surastosis keramikos analizė apsiriboja tik vizualiniais įvertinimo kriterijais: įvertinti ir analizuoti tik technologiniai, morfologiniai aspektai. Keramikos gamybos vertinimui pasirinktas molio masės priemaišų pobūdis, morfologinių parametrų analizei – žinomos indo formų ypatybės ir matmenys. Renkant duomenis apie kapų keramiką taip pat buvo atsižvelgta į puošybinius indų elementus. Analizuojant ir pateikiant laidojimo paminkluose surandamos keramikos vizualinius parametrus, pateikiamas preliminarus jos paplitimas Lietuvoje (Priedai Nr. 6–9).

4. 3.1. Technologiniai keramikos požymiai

Dovilė Baltramiejūnaitė (2016) remdamasi Orton ir kitais (1993), nurodo, kad technologinę keramikos analizę sudaro pagrindinės indo gamybos stadijos, kaip: žaliavų įsigijimas, jų paruošimas, indo formavimas ir paruošimas prieš išdegimą, džiovinimas, išdegimas ir galiausiai indo apdirbimas po išdegimo (Baltramiejūnaitė, 2016, p. 116). Šioje rezultatų aptarimo dalyje didesnis dėmesys skiriamas surastųjų indų molio masės paruošimui ir išdegimui.

Remiantis atlikta analize, ankstyvajame metalų laikotarpyje, gaminant indus laidotuvių apeigoms, plačiausiai naudojama molio masės priemaiša yra grūstas granitas. Ši priemaiša palengvina molio masės minkymą sutrindamas kietesnius molio darinius. Indai pagaminti iš molio masės su priemaišomis, rečiau skyla džiūdami, traukiasi ar kitaip deformuojasi, dėl priemaišų dalelių iš indo tolygiau pasišalina drėgmė. Degant indus su molio esančiomis priemaišomis, lengviau pakeliami temperatūrų svyravimai degimo metu, tačiau per didelis grūsto granito kiekis molio masėje, didina ruošiamo indo trapumą (Griežienė, 2011, p. 12–13).

Ankstyvojo metalų laikotarpio laidojimo paminklų kontekste surandama indų, kurių molio masės liesinimui naudotos žvyro priemaišos (Kernavė, Kretuonas I, Kurmaičiai, Kveciai I, Pažarstis, Rūdaičiai II) ar smėlis su arba be kitų mineralinių dalelių priemaišomis (Kernavė, Kretuonas I, Kurmaičiai, Kvietiniai, Stanaičiai). Padvarių pilkapyne, be keramikos šukių su grūsto granito priemaišomis, pilkapyje Nr. 19, aptikta šukių, kuriose grūsto granito pėdsakų visai nepastebėta, o Strazdų (Ječiškių) kapinyne, suardytame kape Nr. 2 rasta šukių su mineralinėmis ir organinėmis priemaišomis (Priedas Nr.1). Naudoti molio masės liesikliai ypač svarbūs degant keramiką nekontroliuojamoje aplinkoje, kaip duobės ar atviri laužai (Lukšėnienė, 2013, p. 218).

Atsižvelgiant į laidojimo paminklų keramikos išlikimą, pastebima tendencija, kad geresniam kapų keramikos išdegimo lygiui nebuvo skirta daug dėmesio – surastas tik mažas kiekis beveik sveikų indų, o daugiausia – pavienių keramikos šukių ar „šukių lizdų“. Archeologinių tyrimų

metu, laidojimo paminkluose aptikti indai pasižymi prasta išdegimo kokybe, fragmentiškumu ir prastu šių fragmentų išlikimu (Priedas 1). Keraminio gaminio pažeidimas galimas ir dėl kitų technologinių klaidų: tinkamai nesubalansuotos molio masės – per didelio kalkinių dalelių ar liesiklių kiekio, ar blogai išminkyto molio; per greito dirbinio ataušinimo. Dėl šių klaidų, primityviai pagaminta archeologinė keramika ypač jautri archeologinės aplinkos poveikiui ir veikiant mechaniniam dirvos sluoksnio spaudimui, žemės judinimo darbų metu ar užkritus akmeniui (ypač būdinga kapų keramikai), dažnai deformuojasi ar visai subyra. Taip pat keramiką veikia ir kiti procesai: augalų šaknys, dirvožemio rūgštingumas, drėgmė, druskos ar mikroorganizmai (Nazarovaitė, 2007, p. 64).

4.3.2. Morfologiniai keramikos požymiai

Morfologiniai bruožai apima indų dydžio, proporcijų ir formų parametrus, o būdingos morfologinės keramikos ypatybės siejamos su chronologine ir funkcinė analizuojamo indo paskirtimi bei socialine ir kultūrine aplinka (Baltramiejūnaitė, 2016, p. 120)

Remiantis ataskaitose pateiktais indų išmatavimais, aukščiausios urnos surastos Stanaičių ir Kernavės kapinynuose bei Kvietinių ir Ėgliškių pilkapynuose. Stanaičiuose, kape Nr. 1 surastosios urnos aukštis siekė net 50 cm, o skersmuo – 40 cm. Antroji pagal dydį – 41 cm aukščio urna, kurios angos skermuo siekė 38,5 cm, o dugno – 25 cm, surasta Kvietinių pilkapyne. Ši urna aptikta tirtame plote Nr. 13, kape Nr. 9. Kiek žemesnės urnos surastos Kvietinių (32,5–33 cm) ankstyvojo geležies amžiumi bei Ėgliškių (34 cm) ir Kernavės (28 cm) vėlyvuju žalvario–ankstyvuju geležies amžiais datuojamuose laidojimo paminkluose. Bendras žinomų urnų aukštis svyruoja nuo 13–14 cm, tačiau būtina pabrėžti, kad ataskaitose dažnai tiksliau neįvardijama ar nurodomas buvęs ar išlikusios urnos dalies aukštis, todėl detalesnė šio aspekto analizė keblė. Nagrinėjant žinomus puodelių aukščius ryškėja tendencija, kad tai apie 8 cm vidutinio aukščio indeliai, kurių aukščių intervalas apima 6,6–10 cm (Priedas Nr. 1).

Nagrinėjant kitus urnų parametrus, remiamasi dugno ir angos skersmenimis bei sienelių storiu. Pastebėta, kad urnų dugnų skersmuo svyruoja nuo 8 iki 20 cm, vidutinis skersmuo siekia apie 12 cm. Žinomi angų skersmenys svyruoja nuo 8 iki 38,5 cm, vidutinis skersmuo – apie 21 cm, o bendras žinomas urnų ir puodelių sienelių storis vidutiniškai siekia apie 0,9 cm ir svyruoja nuo 0,4–0,5 iki 2 cm storio (Priedas Nr. 1).

Preliminari surinktų duomenų analizė taip pat atskleidė, kad kapų kontekste surandama tiesiomis (Ėgliškiai, Strazdai (Ječiškės), Žvainiai) ir plātėjančiomis sienelėmis (Kvietiniai, Mileikiai, Paveisininkai, Šlažiai) indų. Vakarų Lietuvos regione, vėlyvuju žalvario–ankstyvuju geležies amžiais datuojamuose Ėgliškių ir Gintarų pilkapynuose surastos ašočio, o Kretuono I, Kurmaičių,

Paveisininkų, Kvietinių bei Padvarių laidojimo objektuose – vazos, dubens formų keraminių indų. Pastarieji objektai taip pat datuojami vėlyvuju žalvario–ankstyvuju geležies amžiais. Dar vienas, žymus laidojimo paminklų keramikos bruožas – vyraujantys indai su į išorę atlenktais pakraščiais (Priedas Nr.1).

Anktyvojo metalų laikotarpio laidojimo paminkluose Lietuvoje, taip pat surandama įdomesnių indų turinčių ąseles. Ėgliškių pilkapyne, pilkapyje Nr. 3, šalia griautinio kapo Nr. 6, surastas lygiu paviršiumi puodelis su ąsele (Grigalavičienė, 1974š, p. 18). Tame pačiame objekte, pilkapyje Nr. 3 – kapas Nr. 13, 1974 m. surasta ąsočio formos urna su beveik per visą kaklelį besitęsiančia, iš plokščios juostos pagaminta dviguba ąsa (Grigalavičienė, 1995, p. 226–227). Kitame Vakarų Lietuvos regione esančiame Rūdaičių II laidojimo objekte, šalia degintinio kapo Nr. 1 urnos surastas dvigubo nupjauto kūgio formos, atrietais į išorę pakraščiais, puodelis su ąsele (Michelbertas, 1962š, p. 31–32). Molinio puodelio su ąsele fragmentai surasti ir Gintarų pilkapyne degintiniame kape Nr. 1 (Jablonskis, 1977š, p. 5). Visi minėtieji indai su ąselėmis rasti Vakarų Lietuvos regiono vėlyvuju žalvario–ankstyvuju geležies amžiais datuojamuose laidojimo objektuose.

Kitas itin svarbus aspektas analizuojant keramiką – indo paviršiaus dekoras. Keturiolikoje, vėlyvuju žalvario–ankstyvuju geležies amžiumi datuojamų laidojimo objektų, surasta keramikos dirbinių ar jų šukių brūkšniuotu paviršiumi (Priedas Nr. 7). E. Danilaitė (1968) mini, kad šios keramikos pėdsakų Lietuvos teritorijoje aptinkama nuo I tūkstantmečio pr. Kr. iki I tūkstantmečio pirmosios pusės, o jai būdingiausias įvardijamas gnaibymo ornamentas (Danilaitė, 1968, p. 41). Vėlyvajame žalvario amžiuje brūkšniuotoji keramika nepasižymėjo didele įvairove, jai būdingi profiliuoti ar statinės formos indai, kurie žemiau angos, kartais būdavo puošiami įstrižai įspautų ar apvalių duobučių įspaudais bei duobučių motyvais, sugrupuotais į trikampių, o ankstyvojo geležies amžiaus brūkšniuotajai keramikai būdingesni kibiro arba statinaitės formos indai (Poškienė, 2015, p. 564).

Remiantis laidojimo paminklų medžiaga, kruopėtosios keramikos pėdsakų aptikta dešimtyje, grublėtosios – septyniuose vėlyvuju žalvario–ankstyvuju geležies amžiais datuojamuose laidojimo objektuose (Priedas Nr. 6). Lygiu paviršiumi keramikos šukių surasta daugumoje – net 35-iuose vėlyvuju žalvario–ankstyvuju geležies amžiais datuojamuose laidojimo paminkluose (Priedas Nr. 8). Šie indai pasižymi grūsto akmens priemaišomis molio masėje, įvairaus laipsnio profilio sienelėmis (neretai profiliuota viršutinė dalis) bei žemais kakleliais. Lygintu paviršiumi keramikos šukių surasta Ėgliškių, Kurmaičių pilkapyuose ir Stanaičių plokštiniame kapinyne bei galimai Šlažių ir Gintarų pilkapyuose (Priedas Nr. 9). Tačiau būtina atkreipti dėmesį

į tai, kad vienas indo paviršius galėjo būti dekoruojamas dviem skirtingais būdais. Stanaičių kapinyno atveju, bent trijų urnų apatinė dalis buvo grublėta, o viršutinė – lygintu paviršiumi.

Detaliau analizuojant aptariamojo laikotarpio kapų keramikos ornamentiką, surinkti duomenys apie dvylika objektų, kurių keramikoje pastebima ornamentų požymių. Gausiausia puošyba pasižymi Paveisininkų kapinyno urnos, puoštos vienos ar dviejų eilių duobutėmis ar retomis įgnaibomis pakraštėlių srityje (Priedas Nr. 10, 7 pav.). Duobučių eilės pastebimos ir petelių srityje, o įgnaibomis puošiamas ir visas urnos paviršius (Kulikauskas, 1982, pav. 14–18). Duobučių ir įgnaibų ornamentas kartu su ryškiu horizontaliu brūkšniavimu aptinkamas Aukštadvario kapinyne surastos urnos viršutinėje dalyje (Daugudis, 1992, p. 29; Merkevičius, 2014, p. 26). Vien duobučių ornamentas pastebėtas ant Visėtiškėse, pilkapyje Nr. 6 surastų neaiškios paskirties indo šukių fragmentų (Brazaitis, 2000, p. 101).

Keramikos, puoštos įgnaibomis aptikta ir Kumečių kapinyne (Merkevičius, 2014, p. 64) bei Kurmaičių pilkapyje Nr. 5, surasto dubens formos indo pakraštėlio srityje (Grigalavičienė, 1995, pav. 132, p. 228). Tame pačiame Kurmaičių objekte surastas ir puodelis, arčiau angos ornamentuotas įspaudais grioveliais ir įstrižais susikertančiais brūkšniais (Grigalavičienė, 1995, p. 228–229).

Keramikos, puoštos įspaudėliais aptikta Padvarių pilkapyje Nr. 11, rasto puodelio (?) viršutinio lanko srityje (Jablonskis, 1978š, p. 16–18). Sūdėnų pilkapyne aptiktos urnos viršutinę briauną, kas 1 cm puošė taip pat negilūs įspaudėliai (Jablonskis, 1982š, p. 7–11). Įspaudėlių ornamentas pastebėtas ir Stanaičių kapinyno kape Nr. 3 aptiktos urnos petelių srityje (Merkevičius, 1995š, p. 2–4).

Įdomesni ornamentai pastebimi ant Ėgliškiuose surastos, ašočio formos, dviguba aša urnos. Pūstą apatinę urnos dalį puošė sudėtinis įkartėlių, linijų, taškučių bei eglučių ornamentas (Grigalavičienė, 1995, p. 227). Naudvario kapinyne, kape Nr. 3 aptiktos urnos kaklelio pakraštėlį bei petelių viršų puošė 2 mm skersmens duobutės, tarp kurių atstumas siekė apie 2,2 cm. Apatinėje urnos petelių dalyje – horizontalios vertikalinių eilių įkartos (Šiaulinskas, 2002š, p. 4–7). Rėkučių 3 kape, surasta neaiškios paskirties indų šukių, puoštų šampiniu įkartėlių ornamentu, o atlenkta briauna – V formos įspaudėlių juosta. Žemesnė sienelės dalis ornamentuota horizontaliomis šampų juostelėmis. Kaip nurodo, E. Šatavičius (2014), „po pirmos šampinio ornamento juostos yra įspauda nedidelių duobučių juosta“ (Merkevičius, 2014, p. 144).

Išvados

- Šiuo metu Lietuvoje žinoma apie 50 ankstyvuoju metalų laikotarpiu datuojamų laidojimo paminklų, iš kurių – 37-uose, kartu su degintiniais arba griautiniais palaidojimais surasta ir šiuo laikotarpiu datuojamos keramikos. Keramikos aptikta 17-oje pilkapynų, 16-oje kapinynų, trijuose pavieniuose kapuose ir vienoje kolektyvinio laidojimo vietoje.

- Nuo keramikos tyrimų pradžios iki pastarojo laikotarpio plačiausiai naudojami išlieka vizualinio keramikos įvertinimo ir aprašomasis metodai. Per pastaruosius du dešimtmečius, keramikos tyrimuose po truputį pradedami taikyti fizikiniai bei cheminiai keramikos tyrimų metodai, suteikiantys daugiau galimybių išsamesniam keramikos pažinimui.

- Atlikus ankstyvojo metalų laikotarpio laidojimo paminklų kontekstinę analizę, kapuose išskirti dviejų pagrindinių funkcijų indai – urnos ir puodeliai. Urnos skirtos kremuotų mirusiųjų kaulų talpinimui, puodeliai – kitiems su mirusiųjų laidojimu susijusiems ritualiniams veiksams atlikti, kaip maisto ar gėrimų talpinimui ir degintų kaulų ar žarijų iš laidotuvių laužo pernešimui. Ryškėja tendencija, kad keramika galėjo turėti ir įkapės funkciją.

- Atsiradus mirusiųjų deginimo papročiui, įkapių labai sumažėja. Dalis įkapių dedama šalia urnų ir puodelių ar šių indų viduje (akmeniniai, gintariniai, žalvariniai ar geležiniai dirbiniai keramikos šukės). Didžioji dauguma aptiktų įkapių fragmentų, kartu su keramika surasta vėlyvuoju žalvario–ankstyvuoju geležies amžiais datuojamuose laidojimo objektuose. Tačiau svarbu atkreipti dėmesį į tai, kad mirusiajam į kapą galėjo būti dedamos ir kitos, organinės kilmės įkapės, kurios dėl aplinkos veiksnių kaip ir degę dirbiniai, dėl aukštos laidotuvių laužo temperatūros, dėl pakitusios ir mažiau tvirtos struktūros galėjo neišlikti iki mūsų dienų.

- Dauguma laidojimo paminkluose aptiktų indų buvo išdegti žemoje temperatūroje, todėl pasižymi fragmentiškumu ir prastu šių fragmentų išlikimu, o surastuose keramikos šukėse vyrauja grūsto granito priemaišos ir tik keliais atvejais surasta keramikos fragmentų, kurių molio masėje vyravo žvyras ar smėlis.

- Laidojimo paminkluose vyrauja vidutinio dydžio urnos, tačiau bendras žinomų urnų aukštis svyruoja nuo 13–14 cm iki 50 cm. Aukščiausios urnos surastos Stanaičių ir Kernavės kapinynuose bei Kvietinių ir Ėgliškių pilkapynuose. Giliau analizuojant žinomus puodelių aukščius, ryškėja tendencija, kad tai vidutinio, apie 8 cm aukščio indeliai, kurių aukščių intervalas apima 6,6–10 cm.

- Ankstyvojo metalų laikotarpio laidojimo paminkluose taip pat surandama keramikos dirbinių, turėjusių ašeles, fragmentų. Visi šie indai rasti Vakarų Lietuvos regiono vėlyvuoju žalvario–ankstyvuoju geležies amžiais datuojamuose laidojimo objektuose.

- Keturiolikoje, ankstyvuju metalų laikotarpiu datuojamų objektų, rasta keramikos brūkšniuotu, dešimtyje – kruopėtu, septyniuose – grublėtu, galimai penkiuose – lygintu ir net 35 – lygiu paviršiumi keramikos šukių. Tačiau taip pat atkreipiamas dėmesys į tai, kad vieno indo paviršius galėjo būti dekoruojamas dviem skirtingais būdais.

- Dvylikoje ankstyvuju metalų laikotarpiu datuojamų objektų keramikoje pastebėta ornamentų požymių. Šiai keramikai būdingiausi duobučių, įgnaibų, įkartėlių ornamentai, kuriais puošiamas indo pakraštėlis arba sritis ties peteliais, tačiau aptariamo laikotarpio kapų keramikoje sutinkama ir sudėtingesnių kompozicijų ornamentikos.

Santrumpos

Vad. – vadovas;

Nr. – numeris;

R. – rajonas;

Kt. – kita, kiti.

Šaltiniai ir literatūra

Šaltiniai

- Girininkas A.** 1980. *Kretuono I gyvenvietės (Švenčionių raj.) tyrinėjimai 1980 metais*. Lietuvos istorijos instituto rankraštynas, f. 1, b. 1154.
- Grigalavičienė E.** 1974. *Egliškių pilkapių tyrinėjimai 1974 metais (Egliškiai II, Žalgirio apyl., Kretingos raj., kol. „Tarybų šalis“)*. Lietuvos istorijos instituto rankraštynas, f. 1, b. 590.
- Grigalavičienė E.** 1975. 1974. *Egliškių pilkapių tyrinėjimai 1975 metais (Egliškiai II, Žalgirio apyl., Kretingos raj., kol. „Tarybų šalis“)*. Lietuvos istorijos instituto rankraštynas, f. 1, b. 591.
- Jablonskis I.** 1976. *Padvarių pilkapiai. Kretingos r-nas, Padvarių k-mas. Pilkapių tyrimo darbai 1976 m.* Lietuvos istorijos instituto rankraštynas, f. 1, b. 513.
- Jablonskis I.** 1977. *Baublių pilkapių žvalgomieji kasinėjimai (Kretingos rajonas, Baublių kaimas, 1977 m.)*. Lietuvos istorijos instituto rankraštynas, f. 1, b. 487.
- Jablonskis I.** 1973. *Mosėdžio pilkapių (Skuodo r.) 1973 m. kasinėjimų ataskaita*. Lietuvos istorijos instituto rankraštynas, f. 1, b. 365.
- Jablonskis I.** 1977. *Gintarų, Kretingos raj., 1977 m. senkapio I–IV sektorių žvalgomieji kasinėjimai*. Lietuvos istorijos instituto rankraštynas, f. 1, b. 488.
- Jablonskis I.** 1978. *Padarių (Kretingos raj.) pilkapių tyrinėjimai 1978 m.* Lietuvos istorijos instituto rankraštynas, f. 1, b. 609.
- Jablonskis I.** 1979. *Padvarių pilkapiai. Kretingos r-nas, Padvarių kaimas, (1979 m. tyrinėjimų medžiaga)*. Lietuvos istorijos instiuto rankraštynas, f. 1, b. 693.
- Jablonskis I.** 1981. *Egliškių–Andulių pilkapiai (Kretingos raj. 1981 m.)*. *Pilkapis nr. 7*. Lietuvos istorijos instiuto rankraštynas, f. 1, b. 815.
- Jablonskis I.** 1982. *Sūdėnų senkapis Nr. 2. Pilkapis Nr. 1*. Lietuvos istorijos instituto rankrašynas, f. 1, b. 1004.
- Jablonskis I.** 1986. *Šlikių pilkapių Klaipėdos rajone žvalgomieji kasinėjimai*. Lietuvos istorijos instituto rankrašynas, f. 1, b. 1257.
- Kaminskaitė I.** 2016. *Medsėdžių piliakalnio su priešpiliu (39366) (Plungės r. sav., Platelių sen.) žvalgomųjų archeologinių tyrimų 2015 m. ataskaita*. Lietuvos istorijos instituto rankraštynas, f. 1, b. 7635.
- Kanarskas J.** 2005. *Pil. Aleksandro Kalugino žemės sklypo (Nr. 64-1), esančio Ėgliškių, Andulių kapinyne (A463P) teritorijoje, Ėgliškių k., Žalgirio sen., Kretingos raj., Klaipėdos aps., 2005 m. žvalgomųjų archeologinių tyrimų ataskaita*. Lietuvos istorijos instituto rankrašynas, f. 1, b. 4481 (f. 39, b. 1772).

- Kazakevičius V.** 2002. *Kalniškių, Raseinių r. Ariogalos sav. kapinyno 2002 m. archeologinių tyrinėjimų ataskaita*. Lietuvos istorijos instituto rankraštynas, f. 1, b. 3910.
- Kontrimas D.** 2015. *Kvietinių pilkapyno (6187) apsaugos zonos, Klaipėdos r. sav., Kvietinių k., žvalgomųjų archeologinių tyrimų 2014 m. ataskaita*. Lietuvos istorijos instituto rankraštynas, f. 1, b. 7221.
- Krapukaitytė A.** 2009. Šiuolaikinės ir archeologinės keramikos tyrimas ir apibūdinimas. *Daktaro disertacija*, Vilnius.
- Kulikauskas P.** 1995. *Paveisininkų km. Piliakalnio ir gyvenvietės (Kapčiamiesčio apyl., Lazdijų raj.) 1962 m. šukių ir radinių sąrašas*. Lietuvos istorijos instituto rankraštynas, f. 1, b. 115.
- Luchtanas A.** 1991. *Kapinynas ir gyvenvietės Kernavėje, Pajautos slėnyje (Mitkiškių vnk.) (Širvintų raj.) 1990 metų archeologinių tyrinėjimų ataskaita*. Lietuvos istorijos instituto rankraštynas, f. 1, b. 1727.
- Luchtanas A.** 1991. *Kapinyno ir gyvenviečių Kernavėje, Pajautos slėnyje (Mitkiškių vnk.) (Širvintų raj.) 1991 metų archeologinių tyrinėjimų ataskaita*. Lietuvos istorijos instituto rankraštynas, f. 1, b. 1826.
- Luchtanas A.** 1994. *Kapinyno ir gyvenviečių Pajautos slėnyje Kernavėje (Širvintų raj.) 1993 metų tyrinėjimų ataskaita*. Lietuvos istorijos instituto rankraštynas, f. 1, b. 2226.
- Luchtanas A.** 1995. *Kapinyno ir gyvenviečių Pajautos slėnyje Kernavėje (Širvintų raj.) 1994 m. tyrinėjimų ataskaita*. Lietuvos istorijos instituto rankraštynas, f. 1, b. 2359..
- Luchtanas A.** 1997. *Kapinyno ir gyvenviečių Pajautos slėnyje Kernavėje (Širvintų r.) 1996 metų tyrinėjimų ataskaita*. Lietuvos istorijos instituto rankraštynas, f. 1, b. 2674.
- Luchtanas A.** 1997. *Kernavės senovės gyvenvietės (AR 1660) 1997 m. archeologinių tyrinėjimų ataskaita*. Lietuvos istorijos instituto rankraštynas, f. 1, b. 2956.
- Merkevičius A.** 1963. *Kvecių km. (Kretingos raj.) pilkapių – kapinyno tyrinėjimų ataskaita*. Lietuvos istorijos instituto rankraštynas, f. 1, b. 186.
- Merkevičius A.** 1988. *1987 m. Mieleikių senkapio (Utenos raj.) žvalgomųjų tyrinėjimų ataskaita*. Lietuvos istorijos instituto rankraštynas, f. 1, b. 1314.
- Merkevičius A.** 1991. *1989 m. Stanaičių k. (Vilkaviškio r.) kapinyno tyrinėjimų ataskaita*. A. Merkevičiaus asmeninis archyvas.
- Merkevičius A.** 1993. Laidojimo paminklai ir laidosena Lietuvoje žalvario ir ankstyvajame geležies amžiuje. *Daktaro disertacija*. Vilnius.
- Merkevičius A.** 1992. *1991 m. Stanaičių k. (Vilkaviškio raj.) kapinyno ir sen. gyvenvietės tyrinėjimų ataskaita*. Lietuvos istorijos instituto rankraštynas, f. 1, b. 2037.

- Merkevičius A.** 1995. *1994 m. Stanaičių (Vilkaviškio raj.) kapinyno tyrinėjimų ataskaita*. Lietuvos istorijos instituto rankraštynas, f. 1, b. 2411.
- Merkevičius A.** 1996. *1995 m. Stanaičių (Vilkaviškio raj.) kapinyno tyrinėjimų ataskaita*. Lietuvos istorijos instituto rankraštynas, f. 1, b. 2636.
- Merkevičius A., Šimėnas V.** 1998. *1997 m. Žvainių pilkapijo tyrinėjimų ataskaita*. Lietuvos istorijos instituto rankraštynas, f. 1, b. 3027.
- Merkevičius A.** 1999. *1998 m. Žvainių pilkapijo tyrinėjimų ataskaita*. Lietuvos istorijos instituto rankraštynas, f. 1, b. 3247.
- Merkevičius A.** 2014. Konferencijos *Ankstyvųjų Baltų visuomenės tapatumas*, pranešimo – Ankstyvųjų baltų laidosena kaip tapatumo šaltinis, tezės. Vilnius, gruodžio 19 d.
- Michelbertas M.** 1962. *Ataskaita už vykdytus kasinėjimus 1962.06.13–1962.08.08 Rūdaičių kapinyne prie žvyruobės, Kretingos raj.* Lietuvos istorijos instituto rankraštynas, f. 1, b. 184.
- Michelbertas M.** 1977. *Ataskaita už 1976 m. tyrinėjimus Pažarsčio pilkapiuose, Prienų raj.* Lietuvos istorijos instituto rankraštynas, f. 1, b. 528.
- Rimantienė R.** 1956. *Laumėnai, Pakalniškių apyl., Kauno raj. (stov., 1956 m.) tyrinėjimų ataskaita*. Lietuvos istorijos instituto rankraštynas, f. 1, b. 55.
- Šiaulinskas R.** 2002. *Naudvario kapinyno (Kazikėnų miškas, Jurbarko r.) archeologinių tyrinėjimų 2002 m. ataskaita*. Lietuvos istorijos instituto rankraštynas, f. 1, b. 4071.
- Šiaulinskas R.** 2003. *Naudvario kapinyno (Naudvario k., Viešvilės sen., Jurbarko r., Tauragės apskr.) archeologinių tyrinėjimų 2003 m. ataskaita*. Lietuvos istorijos instituto rankraštynas, f. 39, b. 4271 (1499).
- Šiaulinskas R.** 2005. *Naudvario kapinyno (Jurbarko r.) archeologinių tyrinėjimų 2004 m. ataskaita*. Lietuvos istorijos instituto rankraštynas, f. 39, b. 4414 (1654).
- Šiaulinskas R.** 2006. *Naudvario kapinyno (A 1745) (Naudvario km., Viešvilės sen., Jurbarko raj., Tauragės apskr.) archeologinių tyrinėjimų 2005 m. ataskaita*. Lietuvos istorijos instituto rankraštynas, f. 39, b. 4631 (1820).
- Tamulynas L.** 1998. *Archeologinių žvalgymų ir archeologinių žvalgomųjų tyrinėjimų Starzdų kapinyno spėjamoje vietoje (Strazdų k., Vilkyškių sen., Šilutės r.) 1998 m. ataskaita*. Lietuvos istorijos instituto rankraštynas, f. 1, b. 3132.
- Tamulynas L.** 2000. *Archeologinių tyrinėjimų Strazdų, Jėčiškių kapinyne (Strazdų k., Vilkyškių sen., Pagėgių saviv.) 1999 m. ataskaita (Šilutės r.)*. Lietuvos istorijos instituto rankraštynas, f. 1, b. 3378.
- Tamulynas L.** 2002. *Naudvario kapinyno spėjamos vietos (Kazikėnų miškas, Jurbarko r.) archeologinių žvalgomųjų tyrinėjimų 2001 m. ataskaita*. Lietuvos istorijos instituto rankraštynas, f. 1, b. 3785.

Vengalis R. 2016. *Kvietinių pilkapyno (6187) apsaugos zonos (Klaipėdos r. sav., Dauparų–Kvietinių sen., Kvietinių k.) detaliųjų archeologinių tyrimų 2015 m. ataskaita*. Lietuvos istorijos instituto rankraštynas, f. 1, b. 7676.

Zabiela G. 1986. *1985 metų MMT žvalgomosios ekspedicijos Utenos rajone ataskaita*. Lietuvos istorijos instituto rankraštynas, f. 1, b. 1376.

Berg I. 2011. Exploring the Chain of Operation of ceramics through X-radiography [interaktyvus], in: <http://www.inaberg.co.uk/pdf/X-radiography.pdf>, (2017-05-02).

Urna [interaktyvus], in: <http://www.lkz.lt/startas.htm>, (2017-04-05).

Literatūra

- Augustinavičius R., Baubonis Z., Dakanis B.** 2002. Žvalgomieji tyrinėjimai Pypliškėje. *Archeologiniai tyrinėjimai Lietuvoje 2000 metais*. Vilnius, p. 19–21.
- Baltramiejūnaitė D., Vengalis R.** 2010. Tyrinėjimai Semeniskėse. *Archeologiniai tyrinėjimai Lietuvoje 2009 metais*. Vilnius, p. 99–105.
- Baltramiejūnaitė D.** 2016. XIII–XIV amžiaus Kernavės keramika. *Archaeologia Lituana*, t. 17. Vilnius, p. 112–141.
- Berg I., Ambers J.** 2016. X–radiography od Archaeological ceramics. A. M. W. Hunt (ed.). *The Oxford Handbook of Archaeological Ceramics*. Oxford Handbooks, p. 544–564.
- Bliujienė A.** Baltų palaidojimų indai, arba kad dūšia nejaustų troškulio ir alkio. *Lietuvos archeologija*, t. 28. Vilnius, p. 81–96.
- Brazaitis D.** 2000. Žalvario amžiaus medžiaga iš Visėtiškių pilkapyno ir jo aplinkos. *Lietuvos archeologija*, t. 20. Vilnius, p. 104–114.
- Brazaitis D.** 2008. *Lietuvos istorija. Akmens amžius ir ankstyvasis metalų laikotarpis*, t. 2. Vilnius: Baltos lankos.
- Danilaitė E.** 1968. Lietuvos brūkšniuotosios keramikos ornamentas. *Lietuvos TSR Mokslų akademijos darbai. A serija*. Vilnius, p. 41–57.
- Daugudis V.** 1992. Dėl laidojimo paminklų piliakalniuose. *Lietuvos archeologija*, t. 9. Vilnius, p. 27–35.
- Froh J.** 2004. Archaeological ceramics studied by scanning electron microscopy. *Hyperfine interactions*, 154, p. 159–176
- Gimbutienė M.** 1985. *Baltai priešistoriniais laikais. Etnogenezė, materialinė kultūra ir mitologija*. Vilnius: Mokslas
- Girininkas A.** 1998. Kapas urnoje. *Lietuvos archeologija*, t. 15, Vilnius, p. 133–136.
- Girininkas A.** 2013. *Lietuvos archeologija. Ankstyvasis metalų laikotarpis*, t. 2. Klaipėda: Klaipėdos universiteto leidykla, p. 7.
- Griežienė A.** (red.). 2011. *Tradicinės keramikos dirbinių formos, dekoras, gamyba ir išdegimas (Remiantis archeologine ir etnografinė medžiaga)*. Vilnius: S. Jokužio leidykla-spaustuvė, p. 12–13.
- Grigalavičienė E.** 1995. *Žalvario ir ankstyvasis geležies amžius Lietuvoje*. Vilnius: Mokslo ir enciklopedijų leidykla.
- Hodder I.** 2000. *Praeities skaitymai*. Vilnius: Vaga.
- Jablonskis I.** 1988. Šlikių pilkapiai. *Archeologiniai tyrinėjimai Lietuvoje 1986 ir 1987 metais*. Vilnius, p. 49–50.

- Kaminskaitė I.** 2016. Mėdsėdžių piliakalnis. *Archeologiniai tyrinėjimai Lietuvoje 2015 metais*. Vilnius, p. 123–126.
- Kazakevičius V.** 1990. Visėtiškių (Anykšėių raj.) pilkapyno tyrinėjimai 1988 metais. *Archeologiniai tyrinėjimai Lietuvoje 1986 ir 1987 metais*. Vilnius, 49–52.
- Kontrimas D.** 2015. Kvietinių pilkapyno aplinka. *Archeologiniai tyrinėjimai Lietuvoje 2014 metais*. Vilnius, p. 46–51.
- Krapukaitytė A., Tautkus S., Kareiva A., Zalieckienė E.** 2008. Thermal analysis – a powerful tool for the characterization of pottery. *Chemija*, 19, p. 4–8.
- Kulikauskas P.** 1968. Kurmaiėių kapinynas. *Lietuvos archeologiniai paminklai. Lietuvos pajūrio I–VII a. kapinynai*. Vilnius, p. 12–56.
- Kulikauskas P.** 1970. Pavesininkų Lazdijų r., piliakalnis ir jo tyrinėjimai. *Lietuvos TSR aukštųjų mokyklų mokslo darbai. Istorija*, XII. Vilnius, p. 227–246.
- Luchtanas A.** 1992. Ankstyvojo geležies amžiaus Kernavės kapinynas. *Lietuvos archeologija*, t. 9. Vilnius, p. 35–39.
- Lukšėnienė V.** 2013. Rentgenografijos taikymas archeologiniams radiniams tirti. A. Merkevičius (sud.). *Metodai Lietuvos archeologijoje. Mokslas ir technologijos praeičiai pažinti*. Vilnius: Vilniaus universiteto leidykla, p. 205–227.
- Merkevičius A.** 1992. Stanaiėių kapinyno tyrinėjimai. *Archeologiniai tyrinėjimai Lietuvoje 1990 ir 1991 metais*, t. 1. Vilnius, p. 107–108.
- Merkevičius A.** 1994. Žalvario amžius istorinėse baltų žemėse. *Baltų archeologija*, rugpjūtis Nr. 2., p. 2–4.
- Merkevičius A.** 1996. Stanaiėių kapinyno tyrinėjimai 1994–1995 metais. *Archeologiniai tyrinėjimai Lietuvoje 1994 ir 1995 metais*. Vilnius, p. 117–118.
- Merkevičius A.** 2014. *Ankstyvojo metalų laikotarpio laidojimo paminklai Lietuvoje*. Vilnius: Vilniaus universitetas, p. 18–20; 98–100; 64, 73–77, 95–97, 123–125, 146–149, 157–160; 165–170, 178–180, 187–190.
- Merkevičius A.** 2016. West Lithuania during the Early Metal Age. *A Hundred Years of Archaeological Discoveries in Lithuania*. Vilnius: Society of the Lithuanian Archaeology, p. 130–147.
- Michelbertas M.** 1963. I a. pr. m. e.–IV m. e. a. Rūdaiėių kapinyno (Kretingos raj.) tyrinėjimai. *Lietuvos TSR Mokslų akademijos darbai, serija A*, 2 (15), Vilnius, p. 55–72.
- Michelbertas M.** 1968. Rūdaiėių II kapinynas. *Lietuvos archeologiniai paminklai. Lietuvos pajūrio I–VII a. kapinynai*. Vilnius, p. 56–73.

- Nazarovaitė R.** 2007. Keramika ir stiklas: nuo technologijos iki muziejaus eksponato. *Restauravimo metodika*, Nr. 5. Vilnius, p. 63–69.
- Piličiauskas G.** 2012. Lietuvos neolito ir ankstyvojo metalų laikotarpio chronologija naujų radiometrinių datų šviesoje. *Lietuvos archeologija*, t. 38. Vilnius, p. 11–52.
- Poškienė J.** 2015. Archeologinė keramika. J. Senvaitienė, A. Luchtanas, L. J. Vedrickienė, J. Lukšėnienė (sud.). *Muziejinių eksponatų priežiūra. IV dalis. Archeologinių radinių konservavimas. Nuo lauko darbų iki saugojimo muziejuose, 2 knyga*. Straipsnių rinkinys. Vilnius: Lietuvos muziejų asociacija, p. 549–598.
- Rimantienė R.** 1981. Akmens ir žalvario amžiaus paminklai. *Kauno marios*, Vilnius, p. 12–28.
- Rimantienė R.** 1996. *Akmens amžius Lietuvoje: vadovėlis aukštųjų mokyklų studentams*. Vilnius: Žiburys.
- Tamulynas L. A.** 1998. Bezenbergerio archeologiniai tyrinėjimai Klaipėdos krašte. *Lietuvos archeologija*, t. 15, p. 247–285; 255.
- Tamulynas L.** 2004. Strazdų, Ješiškių kapinynas: nauji duomenys apie laidoseną Nemuno žemupyje I tūkst. pr. Kr. ir romėniškajame laikotarpyje. *Archaeologia Lituana*, t. 5. Vilnius, p. 16–32.
- Tamulynas L.** 2005. Maciuičių senkapis. *Archeologiniai tyrinėjimai Lietuvoje 2002 metais*. Vilnius, p. 124–126.
- Tautkus S., Beganskienė A., Žarkov A., Merkevičius A., Kareiva A.** 2013. Archeologinių dirbinių tyrimas atominės absorbcinės spektroskopijos (AAS), rentgeno spindulių difrakcinės analizės (XRD), infraraudonosios spektroskopijos (IR), tomografinės analizės (TG) ir skenuojamosios elektroninės mikroskopijos (SEM) metodais. A. Merkevičius (sud.). *Metodai Lietuvos archeologijoje. Mokslas ir technologijos praeičiai pažinti*. Vilnius: Vilniaus universiteto leidykla, p. 137–181.
- Vengalis R., Juškaitis V., Pilkauskas M., Kozakaitė J.** Kvietinių senovės gyvenvietė ir pilkapynas. *Archeologiniai tyrinėjimai Lietuvoje 2015 metais*. Vilnius, 2016, p. 74–86.
- Žukauskaitė J.** 2007. Virvelinės keramikos kultūros kapai Rytų Baltijos regione. *Lietuvos archeologija*, t. 31. Vilnius, p. 71–79.

Priedų sąrašas

Priedas Nr. 1. 1 Lentelė. Ankstyvojo metalų laikotarpio laidojimo paminklų keramikos katalogas (*sudaryta darbo autorės*).

Priedas Nr. 2. 2 Lentelė. Ankstyvojo metalų laikotarpio laidojimo objektų tyrimai, kurių metu surasta keramikos (*sudaryta darbo autorės*).

Priedas Nr. 3. 3 Lentelė. Ankstyvojo metalų laikotarpio laidojimo objektai, kuriuose kartu su kapų keramika rasta įkapių (*sudaryta darbo autorės*).

Priedas Nr. 4. 1 žemėlapis. Ankstyvojo metalų laikotarpio, laidojimo objektų, kuriuose rasta keramikos paplitimas (*parengta darbo autorės*).

Priedas Nr. 5. 2 žemėlapis. Ankstyvojo metalų laikotarpio, laidojimo objektų, kuriuose rasta keramikos paplitimas (*parengta darbo autorės*).

Priedas Nr. 6. 3 žemėlapis. Ankstyvuojų metalų laikotarpiu Lietuvoje, datuojamuose laidojimo paminkluose surastos keramikos pasiskirstymas pagal paviršiaus dekorą (*parengta darbo autorės*).

Priedas Nr. 7. 4 žemėlapis. Ankstyvuojų metalų laikotarpiu Lietuvoje, datuojamuose laidojimo paminkluose surastos keramikos pasiskirstymas pagal paviršiaus dekorą (*parengta darbo autorės*).

Priedas Nr. 8. 5 žemėlapis. Ankstyvuojų metalų laikotarpiu Lietuvoje, datuojamuose laidojimo paminkluose surastos keramikos pasiskirstymas pagal paviršiaus dekorą (*parengta darbo autorės*).

Priedas Nr. 9. 6 žemėlapis. Ankstyvuojų metalų laikotarpiu Lietuvoje, datuojamuose laidojimo paminkluose surastos keramikos pasiskirstymas pagal paviršiaus dekorą (*parengta darbo autorės*).

Priedas Nr. 10. Paveikslai:

1 pav. Ašočio formos, su dviguba aša urna iš Ėgliškių pilkapio Nr. 3, kapas Nr. 13. *Pagal Girininkas A., 2013, 167: pav.*

2 pav. Urna iš Strazų (Ješiškių) kapinyno. *Pagal Tamulynas L., 2004, 3 pav.*

3 pav. Plote Nr.4a surastos urnos dalys iš Aukštadvario kapinyno. *Pagal Merkevičius A., 2014, 4 pav., p. 26.*

4 pav. Urna iš Naudvario kapinyno, kapo Nr. 1. *Pagal Girininką A., 2013, p. 135 pav.*

5 pav. Dubens formos urna-puodelis su ašele iš Kurmaičių pilkapio Nr. 5(4), degintinio kapo Nr. 6. *Pagal Grigalavičienė E., 1995, 132 pav.*

6 pav. Puodelis su ašele iš Ėgliškių, pilkapio Nr. 2, degintinio kapo Nr. 6. *Pagal Grigalavičienė E., 1995, 131 pav.*

7 pav. Urnos iš Paveisininkų kapinyno. *Pagal Kulikauskas P., 1982, 16–18 pav.*

PRIEDAS 1. 1 Lentelė. Ankstyvojo metalų laikotarpio laidojimo paminklų keramikos katalogas (*sudaryta darbo autorės*).

Eil. Nr.	Objektas	Paminklo tipas	Keramikos radimo vieta	Indo rūšis	Indo forma			Technologija		Dekoras		Data vims	Rajonas
					Profiliuotė, kiti formos bruožai	Matmenys (cm.)	Indo išlikimas	Išorinio paviršiaus spalva	Molio sudėtis (priemaišos)	Paviršiaus dekoras	Ornamentika		
1	ARMALĖNAI	Pilkapis	-	Urn a (?)	-	-	Šukės	-	-	-	-	AGA	Šilutės r.
2	AUKŠTADVARI S	Kapinynas	Pl. 4a	Urn a	Pakraštėlis atlenktas į išorę	0,6–0,8 (sienelės st.)	Šukės (2 vnt.)	-	Grūstas akmuo	Brūkšniuotas	Duobutės ir įgnaibos, hor. brūkšniai	AGA	Trakų r.
3	BAUBLIAI	Pilkapinynas	-	Urn a	-	Kai kurių iki 2 cm.	Šukės (4–5 vnt.)	Juo da	Grūstas akmuo	Lygus	-	AGA	Kretingos r.
4	ĖGLIŠKIAI	Pilkapinynas	Pilkapis Nr. 6.	-	-	Šukės	-	-	-	-	-	VŽA – AGA	Kretingos r.
			Pilkapis Nr. 2, deg. kapas Nr. 5.	Urn a	Pakraštėlis atlenktas į išorę (?)	Aukštis – 20; Angos s. – 20; Dugno s. – 13; Sienelių st. – virš 1.	-	-	Grūstas granitas	Smulkiai grublėtas– kruopėtas	-		
			Pilkapis Nr. 2, deg. kapas Nr. 6	Puo delis	Tiesiomis stačiomis sienelėmis, profiliuotais šonais	Aukštis – 7; Angos s. – 5; Dugno s. – 3,5; Ašos plotis – 1,5	Šukės	Rau svai gels va	Smulkus grūstas granitas	Lygus, lygintas (?)	-		

Eil. Nr.	Objektas	Paminklo tipas	Keramikos radimo vieta	Indo rūšis	Indo forma			Technologija		Dekoras		Datavimas	Rajonas
					Profiliuotė, kiti formos bruožai	Matmenys (cm.)	Indo išlikimas	Išorinio paviršiaus spalva	Molio sudėtis (priemaišos)	Paviršiaus dekoras	Ornamentika		
4	ĖGLIŠKIAI	Pilkapynas	Pilkapis Nr. 2, į PR nuo kapo Nr. 6.	Puodelis	Lengvai profiliuotomis sienelėmis	-	Šukės	-	Smulkus grūstas granitas	Lygus	-	VŽA-AGA	Kretingos r.
			Pilkapis Nr. 3, kapas Nr. 13. Centrinis kapas.	Urna	Pakraštėlis atlenktas į išorę	Aukštis – 24; Kaklelio a. – 13,5; Ašos ilgis – 11; Apatinės dalies a. – 10,3; Angos s. – 8,5; Skersmuo ties šonais – 18; Ašos plotis – 2,4	Indas (pažeista apatinė dalis)	Juoda/juova	-	Lygintas	Kombinuotas linijų, įkartėlių, taškučių, eglučių ornamentas. Ornamento padėtis – zigzagas		
			Pilkapis N. 3, kapas Nr. 9.	Urnos	-	-	Indai (2 vnt.)	-	-	-	-		
			Pilkapis Nr. 3, deg. kapas Nr. 1.	Urna	Sienelės profiliuotos, kaklelis trumpas, pakraštėlis atlenktas į išorę	Sienelių st. – 0,6.	Šukės	-	Grūstas granitas	Lygus	-		
			Pilkapis Nr. 3, deg. kapas Nr. 5.	Urna	-	Vid. Dydis	Šukės	-	Grūstas granitas	Lygus	-		

Eil. Nr.	Objektas	Paminklo tipas	Keramikos radimo vieta	Indo rūšis	Indo forma			Technologija		Dekoras		Datavimas	Rajonas
					Profiliuotė, kiti formos bruožai	Matmenys (cm.)	Indo išlikimas	Išorinio paviršiaus spalva	Molio sudėtis (priemaišos)	Paviršiaus dekoras	Ornamentika		
4	ĖGLIŠKIAI	Pilkapynas	Pilkapis Nr. 3, netoli gr. kapo Nr. 2	Puodelis (?)	-	-	Šukės	-	-	Lygus	-	VŽA-AGA	Kretingos r.
			Pilkapis Nr. 3, gr. kapas Nr. 6.	Puodelis	Pakraštėlis atlenktas, viršutinė dalis profiliuota	Aukštis – 9–9,5; Angos s. – 13; Dugno s. – 8,7	Indas	-	Grūstas granitas	Lygus	-		
			Pilkapis Nr. 3, dvigubas deg. kapas Nr. 9.	Urna (1)	Profiliuotomis sienelėmis	Sienelės – 0,7–0,8; Dugno st. – 1.	Šukės	-	Grūstas granitas	Lygus	-		
			Pilkapis Nr. 3, dvigubas deg. kapas Nr. 9.	Urna (2)	Lengvai profiliuota	-	Indas	-	Grūstas granitas	Lygus	-		
			Pilkapis Nr. 4.	Urna	-	-	Šukės (1 vnt.)	-	-	-	-		
			Pilkapis Nr. 5, deg. kapas Nr. 1.	Urna	Viršutinė dalis profiliuota	Dugno s. – 7.	-	-	Grūstas granitas	Lygus	-		

Eil. Nr.	Objektas	Paminklo tipas	Keramikos radimo vieta	Indo rūšis	Indo forma			Technologija		Dekoras		Datavimas	Rajonas	
					Profiliuotė, kiti formos bruožai	Matmenys (cm.)	Indo išlikimas	Išorinio paviršiaus spalva	Molio sudėtis (priemaišos)	Paviršiaus dekoras	Ornamentika			
4	ĖGLIŠKIAI	Pilkapynas	Pilkapis Nr. 5, deg. kapas Nr. 3.	Urna	Viršuje profiliuota, stačiu kakleliu.	Aukštis – 13; Dugno s. – 12,5; Skersmuo – 20; Angos s. – 16,5; Sienelių st. – 0,6–0,7.	Indas/šukės	-	Grūstas granitas	-	-	VŽA–AGA	Kretingos r.	
			Pilkapis Nr. 5, deg. kapas Nr. 4.	Urna	Viršuje profiliuotomis sienelėmis	Aukštis – 14,5; Angos s. – 15,5; Dugno s. – 10,3; Sienelių st. – 0,4–0,5.	Indas/šukės	-	-	Lygus	-			
			Pilkapis nr. 5, deg. kapas Nr. 5.	Urna	-	-	Indas/šukės	-	-	Grūstas granitas	Lygus			-
			Pilkapis Nr. 5, deg. kapas Nr. 6.	Urna	Viršuje profiliuotomis, stačiomis sienelėmis	Aukštis – 14,5; Dugno s. – 11; Angos s. – 17,3; Sienelių st. – 0,5.	Indas/šukės	-	-	Lygus	-			

Eil. Nr.	Objektas	Pamin klo tipas	Kerami kos radimo vieta	Indo rūšis	Indo forma			Technologija		Dekoras		Datavimas	Rajonas
					Profiliuotė, kiti formos bruožai	Matmenys (cm.)	Indo išlikimas	Išorinio paviršiaus spalva	Molio sudėtis (priemaišos)	Paviršiaus dekoras	Ornamentika		
4	ĖGLIŠKIAI	Pilkapynas	Pilkapis Nr. 5, deg. kapas Nr. 7.	Urna	Viršuje profiliuota, siaurintu dugnu	Aukštis – 14,3; Dugno s. – 9; Angos s. – 17,5; Sienučių st.– 0,5.	Indas/šukės	-	Grūstas granitas	Lygus, vietomis pastebimi brūkšniai	-	VŽA–AGA	Kretingos r.
			Pilkapis Nr. 8, kapas Nr. 1. (I. Jablonskio pilkapis Nr. 7).	Puodeliai (?)	-	-	Šukės (6 vnt.)	-	-	Lygus ar brūkšniuotas	-		
			Apie 60 m į PR nuo pilkapio Nr. 4.	Urna	Nežymiai profiliuotos sienelės, žemu kakleliu.	Aukštis – 34; Skersmuo – 36.	-	-	-	Kruopėtas	-		
5	GINTARAI	Pilkapynas	Deg. kapas Nr. 1.	Urna	Urna, kaip ašotis (?)	Sienelės kakleliu 0,5; žemiau– 0,8; Dugno st. –1,2.	Indas (1 vnt.) ir šukės (urnų, puodelių (?))	-	Geležies oksidas (?)	Lygus/lygintas (?)	-	AGA	Kretingos r.
6	KERNAVĖ	Kapynas	Pl. 1, kapas, Nr. 4.	Urna	Neaišku	-	1 šukė. Galbūt unos.	-	Grūstas akmuo	Brūkšniuotas	-	VŽA–AGA	Širvintų r.

Eil. Nr.	Objektas	Paminklo tipas	Keramikos radimo vieta	Indo rūšis	Indo forma			Technologija		Dekoras		Datavimas	Rajonas
					Profiliuotė, kiti formos bruožai	Matmenys (cm.)	Indo išlikimas	Išorinio paviršiaus spalva	Molio sudėtis (priemaišos)	Paviršiaus dekoras	Ornamentika		
6	KERNAVĖ	Kapinynas	Pl. 4, kapas, Nr. 5	Urna (inv. Nr. 216)	Peteliai ir kaklelis nežymiai profiliuoti. Kaklelis trumpas, kiek atlenktas į išorę	Aukštis – 18,7; Dugno s.– 8,5; Angos s. – 17; Sienelės – 0,4–0,5.	Indas	Rusva, juosva	Grūstas akmuo	Brūkšniuotas, įvairiakryptis	-	VŽA–AGA	Širvintų r.
			Pl. 5, kapas Nr. 16	Puodelis (?) (inv. Nr. 539)	-	-	Šukė (1 vnt.)	-	Grūstas akmuo	Brūkšniuotas	-		
			Pl. 6, kapas Nr. 7.	Urna (inv. Nr. 138).	Nežymiai atlenktas į išorę	Aukštis–28; Angos s. – 22; Plačiausia vt. s. – 13,3; Sienelė – 0,6.	Nežymiai deformuota	Pilkai rusva, ruda	Grūstas akmuo	Nežymiai brūkšniuotas	-		
			Pl. 6, kapas Nr. 17	Urna (inv. Nr. 140)	-	Išlikęs aukštis – 15–18; Dugno s. – 9,5; Skersmuo plačiausioje vt. – 25; Sienelės – 0,7–0,8.	Indas	Pilkai gelsva	Grūstas akmuo	Negilus įvairiakryptis brūkšniavimas	-		
			Pl. 6, kapas Nr. 12.	Urna (inv. Nr. 139)	-	Išlikęs aukštis – 14 cm; Dugno s.– 8; Plačiausios vt. s. – 20; Sienelės – 0,8–0,9.	Indas	Pilkai rusva	Grūstas akmuo (vid.s tambumo)	Brūkšniuotas (visas paviršius)	-		

Eil. Nr.	Objektas	Paminklo tipas	Kerami kos radimo vieta	Indo rūšis	Indo forma			Technologija		Dekoras		Datavima s	Rajon as
					Profiliuotė, kiti formos bruožai	Matmenys (cm.)	Indo išlikima s	Išorinio paviršiaus spalva	Molio sudėtis (priemai šos)	Paviršiaus dekoras	Ornamentik a		
6	KERNAVĖ	Kapinynas	Pl. 6, kapas Nr. 13.	- (inv. Nr. 14– 61, 90– 111)	-	-	Šukės	-	Smulkus grūstas akmuo ir smėlis	Grublėtas	-	VŽA– AGA	Širvint ų r.
			Plotas Nr. 7. Netoli kapo Nr. 23.	-	-	-	Šukės (1 vnt.)	-	-	Brūkšniuotas	-		
			Pl. 9, kapas Nr. 24.	Urna (inv. Nr. 70)	Nežymiai atlenkta į išorę	Išlikęs aukštis – 17; Dugno s. – 7; Angos s. – 10–11; Plačiausioj e vt. – 18; Sienelės – 0,6–0,9	Šukės	-	Vid. stamb. Grūstas akmuo	Įvairiakryptis brūkšniavimas; grublėtas	-		
			Perkasa Nr. 10.	Urna (?) (inv. Nr. 12– 14)	-	-	4 šukės, 1 iš jų galėjo priklausyti urnai	-	Minerali nės priemaiš os	Brūkšniuotas	-		
			Perkasa Nr. 10, kv. K– 8.	-	-	-	Šukės (apie 160 vnt.)	-	-	Grublėtas	-		

Eil. Nr.	Objektas	Paminklo tipas	Keramikos radimo vieta	Indo rūšis	Indo forma			Technologija		Dekoras		Datavimas	Rajonas
					Profiliuotė, kiti formos bruožai	Matmenys (cm.)	Indo išlikimas	Išorinio paviršiaus spalva	Molio sudėtis (priemaišos)	Paviršiaus dekoras	Ornamentika		
6	KERNAVĖ	Kapinynas	Perkasa Nr. 10, kapas Nr. 27.	-	-	-	Šukės (gal 7 vnt.)	-	-	Grublėtas	-	VŽA-AGA	Širvintų r.
			Perkasa Nr. 10, šalia kapo Nr. 27.	Urna/puodelis (?)	-	-	Šukės (2-3 vnt.)	-	Vid. stamb. grūstas akmuo	Brūkšniuotas, lygus	-		
			Perkasa Nr. 15-15A.	-	-	-	Šukės	-	-	Brūkšniuotas	-		
7	KRETINGALĖ	Kapinynas	-	Urnos	-	-	Du indai ir kitų indų dalys	-	-	-	-	VŽA-AGA	
8	KRETUONAS I	Kapas	Pl. Nr. 3.	Urna	Vazos ar dubens formos	Aukštis – 10,9, paaukštintas 12,5 skersmens tuščiaviduriu dugnu.	Indas. Viršutinė dalis neišliko.	-	Smėlis ir grūstas granitas	-	-	VŽA	
9	KUMEČIAI	Kapinynas	-	Urnos (3 vnt.)	Panašios į pūstašonius ketaus puodus	-	-	-	-	Lygus	Gnaibymo žymės	VŽA-AGA	Alytaus r.

Eil. Nr.	Objektas	Paminklo tipas	Keramikos radimo vieta	Indo rūšis	Indo forma			Technologija		Dekoras		Data vims	Rajonas
					Profiluotė, kiti formos bruožai	Matmenys (cm.)	Indo išlikimas	Išorinio paviršiaus spalva	Molio sudėtis (priemaišos)	Paviršiaus dekoras	Ornamentika		
10	KURMAIČIAI	Pilkapynas	-	-	-	-	Šukės	-	-	-	-	VŽA - AGA	Kretingo s r.
			Pilkapis Nr. 1 (A), kapas Nr. 1.	-	-	-	Šukės	Rausva	-	-	-		
			Pilkapis Nr. 1 (A), kapas Nr. 4.	-	-	-	Šukės	Rausva	-	-	-		
			Pilkapis Nr. 1 (A), kapas Nr. 5.	-	-	-	Šukės	-	-	-	-		
			Pilkapis Nr. 2.	Urnos (?)	-	-	Šukės	Rausva (dalies)	-	-	-		
			Pilkapis Nr. 4 (5), kapas Nr. 1.	Urna ir šukės	-	-	Indas ir šukės	-	-	-	-		
			Pilkapis Nr. 4 (5), kapas Nr. 2.	Urna	-	Dugno s. – 11 (viduje)	Indas	Rausva	Žvyras	-	-		
			Pilkapis Nr. 4 (5), 4–5 cm žemiau kapo Nr. 2.	Puodelis	-	Sieneles plonos	Šukės	Juoda	-	Lygintas	Ornamentuota s. Arčiau angos išpausti grioveliai ir įstrižai susikertantys brūkšniai		

Eil. Nr.	Objektas	Paminklo tipas	Keramikos radimo vieta	Indo rūšis	Indo forma			Technologija		Dekoras		Datavimas	Rajonas
					Profiliuotė, kiti formos bruožai	Matmenys (cm.)	Indo išlikimas	Išorinio paviršiaus spalva	Molio sudėtis (priemaišos)	Paviršiaus dekoras	Ornamentika		
10	KURMAIČIAI	Pilkapynas	Pilkapis Nr.4 (5), kapas Nr. 3.	Urna	-	-	-	Rausva (?)	-	-	-	VŽA-AGA	Kretingos r.
			Pilkapis Nr. 5 (4), kapas Nr. 6.	Urna-puodelis	Dubens formos, su ąsa. Dugnas apskritas, sienelės plonos.	-	Indas	Juoda, juosva	Smėlis	Lygintas	Pakraštėlis puoštas igmaibomis.		
			Pilkapis Nr. 5 (4), kapas Nr. 7	Urna	Profiliuota, į viršų platėja.	Angos s. – 18.	Šukės	Pilkšvai gelsva, rausva.	Žvyras	Lygus	-		
			Pilkapis Nr. 7 (2), kapas Nr. 2 (1).	Urna	-	-	Indas	-	-	-	-		
			Pilkapis Nr. 8 (3). Įvairiose sampilo vietose.	-	-	-	Šukės	-	-	-	-		
			Pilkapis Nr. 9 (1), kapas Nr. 1.	Urna	-	Galimas aukštis – 20; Angos s. – 18–22.	Indas	Rausva	Žvyras	-	-		

Eil. Nr.	Objektas	Paminklo tipas	Keramikos radimo vieta	Indo rūšis	Indo forma			Technologija		Dekoras		Datavimas	Rajonas
					Profiliuotė, kiti formos bruožai	Matmenys (cm.)	Indo išlikimas	Išorinio paviršiaus spalva	Molio sudėtis (priemaišos)	Paviršiaus dekoras	Ornamentika		
10	KURMAIČIAI	Pilkapynas	Pilkapis Nr. 9 (1), kapas Nr. 2.	Urna (?)	-	-	Šukės	-	-	-	Neornamentuotas	VŽA-AGA	Kretingos r.
			Kapas Nr. 1.	-	-	-	Šukės (1 vnt.)	-	Žvyras	-	-		
			Kapas Nr. 2.	Urna	Silpnai profiliuota	-	Indas	-	-	-	-		
			Pilkapio aplinkoje.	Urna	-	-	-	-	-	Lygus	-		
11	KVECIAI I	Pilkapynas	Pilkapis Nr. 1, kapas Nr. 1.	Urna (?)	-	Sienulių st. – 0,9–1,2.	Indas (?), šukės	Rausva	Žvyras	Kruopėtas (?)	-	VŽA-AGA	Kretingos r.
			Pilkapis Nr. 1, kapas Nr. 3.	-	-	Sienulių st. – 1–1,3.	Šukės	Rausva, juosva	Žvyras	Lygus	-		
			-	Urna	-	Aukštis – 20; Skersmuo – 18; Sienulių st. – 0,9–1,2.	Indas (1 vnt.)	Rausva, juosva	Žvyras	Lygus/kruopėtas (?)	-		
			Pilkapis Nr. 1, kapas Nr. 6.	-	-	Sienuelės – 1,4.	Šukės	-	-	Lygus	-		

Eil. Nr.	Objektas	Paminklo tipas	Keram ikos radimo vieta	Indo rūšis	Indo forma			Technologija		Dekoras		Datavima s	Rajo nas
					Profiliuotė, kiti formos bruožai	Matmeny s (cm.)	Indo išlikima s	Išorinio paviršiau s spalva	Molio sudėtis (priemaišos)	Paviršiaus dekoras	Ornamentik a		
11.	KVECIAI I	Pilkapyna s	Pilkapis Nr. 1, kapas Nr. 8.	Urna	-	Sienelių st. – 0,6.	Indas	-	-	Brūkšniuotas	-	VŽA– AGA	Kreti ngos r.
			Pilkapis Nr. 1, kapas Nr. 10.	-	-	Sienelių st. – 0,7.	Šukės (5 vnt.)	Rusva	-	Lygus	-		
			Pilkapis Nr. 1, kapas Nr. 12.	Urna	-	Sienelių st. – 0,7– 0,9.	Suiręs indas	Rusva	Žvyras	Lygus	-		
			Pilkapi o Nr. 2, žemės paviršiu je.	-	-	-	Šukės	-	-	Lygus	-		
12	KVIETINIAI	Pilkapyna s/kapiny nas	Perkasa Nr. 3, kapas Nr. 1.	Urna (inv. Nr. 91; 92).	-	Aukštis – 32,5–33; Angos s.– 32,5; Sienelių st.– 1–1,5; Pakraštėli o st. – 1.	Indas	Rusva, pilka	-	Kruopėtas, smulkiai grublėtas, matomas brūkšnaivimas įv. kryptimis	-	VŽA– AGA	Klaip ėdos r.
			Perkasa Nr. 3. (Urna nr. 2.)	Urna	-	Dugno s.– 20; sienelių st. – 1–1,2; Dugno st. – 1–1,5.	Šukės	-	-	Smulkiai grublėtas/kruop ėtas, po juo matomas brūkšniavimas (prie dugno)	-		

Eil . Nr.	Objektas	Paminklo tipas	Kerami kos radimo vieta	Indo rūšis	Indo forma			Technologija		Dekoras		Datavimas	Rajonas
					Profiliuotė, kiti formos bruožai	Matmenys (cm.)	Indo išlikimas	Išorinio paviršiaus spalva	Molio sudėtis (priemaišos)	Paviršiaus dekoras	Ornamentika		
12	KVIETINIAI	Pilkapynas/kapinynas	Perkasa Nr. 3.	Urna (inv. nr. 108–112)	-	-	Indas ir šukės	Rusva, pilka	-	Vertikaliai brūkšniuotas	-	VŽA–AGA	Klaipėdos r.
			Plotas Nr. 12, kapas Nr. 4.	Urna	Dubens formos	-	Šukės (2 vnt. urnos)	-	Grūstas akmuo	Kruopėtas	-		
			Kapas Nr. 5.	Urna	-	Aukštis – 20–25; Angos s. – 17–23; Dugno s. – 13,5.	Indas, šukės	-	-	Kruopėtas	-		
			Plotas Nr. 13, kapas Nr. 9.	Urna (inv. 1143)	Nežymiai pūstais šonais. Siaurėjanti dugno link, kiek susiaurintu stačiu kakleliu	Aukštis – 41; Angos s. – 38,5; Dugno s. – 25.	Sveikas indas tik su vienu išilginiu skilimu šone	-	-	Kruopėtas	-		
			Plotas Nr. 16, kapas Nr. 12	Dubėlis (?)	Platėjančiomis sienelėmis	Sienelių st.–0,6.	Indo dalys (dugnas ir sienelės)	-	Smulkus grūstas akmuo ir smėlis	Lygus	-		
13	LAUMĖNAI	Kapinynas	6 stovyklavietė.	-	-	-	Šukės (apie 12 indų)	Juosva	Grūstas granitas	Lygus	-	VŽA	Kauno r.

Eil. Nr.	Objektas	Paminklo tipas	Keram ikos radimo vieta	Indo rūšis	Indo forma			Technologija		Dekoras		Datavima s	Rajonas
					Profiliuotė , kiti formos bruožai	Matmeny s (cm.)	Indo išlikima s	Išorinio paviršiau s spalva	Molio sudėtis (priemaišos)	Paviršiaus dekoras	Ornamentik a		
13	LAUMĖNAI	Kapinyna s	6 stovykl avietė.	-	-	-	Šukės (apie 12 indų)	Juosva	Grūstas granitas	Lygus	-	VŽA	Kauno r.
14	MACIUIČIAI	Kapinyna s	Perkasa Nr. 1.	-	-	-	Šukės	-	-	Brūkšniuotas, lygus	-	AGA	Klaipėdos r.
15	MARGIAI	Kapinyna s	Pl. Nr. 2.	-	-	-	Šukės	-	Grūstas granitas	Brūkšniuotas, lygus	-	VŽA	Varėnos r.
16	MARIJAMPOLĖ (MEŠKUČIAI)	Mirusiųjų deginimo vieta	Perkasa Nr. 22.	-	-	-	Šukės	-	-	-	-	AGA	Marijamp olės m.
17	MEDSĖDŽIAI	Kapinyna s (?) -	Perkasa Nr. 1.	-	-	Sienuų st. – 0,5– 0,7; Dugnelių frgm. st. – 1,5–1,7.	Šukės	Rusvas	Grūstas granitas	Lygus, brūkšniuotas, kruopėtas	-	VŽA– AGA	Plungės r.
			Perkasa Nr. 1.	Puodelis (?)	-	Išlikęs aukštis – 8; Dugno s. – 4; Dugno st. – 1,5; Sienuų st. – 1–1,2.	Indo dalis	Rusvas	Grūstas granitas	Brūkšniuotas	-		
			Perkasa Nr. 2.	-	S, I	Sienuų st. – 1– 1,2.	Šukės	Rusvas	Grūstas granitas	Brūkšniuotas, lygus	-		
18	MIELEIKIAI	Kapinyna s	-	Puodelis	„Vazono formos“	Aukštis – 8.	Puodelis	-	-	-	-	VŽA	Utenos r.
19	MIŠEIKIAI	Pilkapyna s	-	Urnos	-	-	Urnos (7 vnt.)	-	-	-	-	VŽA– AGA	Klaipėdos r.

Eil. Nr.	Objektas	Paminklo tipas	Kerami kos radimo vieta	Indo rūšis	Indo forma			Technologija		Dekoras		Datavima s	Rajonas
					Profiliuotė, kiti formos bruožai	Matmenys (cm.)	Indo išlikima s	Išorinio paviršiau s spalva	Molio sudėtis (priemaišos)	Paviršiaus dekoras	Ornamentik a		
20	MOŠĖDIS	Pilkapyna s	Deg. kapas Nr. 1.	Puodel is (?)	-	Skersmuo – 12–13.	Šukės (9 vnt.)	Rausva	Grūstas granitas	Ryškiei brūkšniuotas	-	VŽA	Skuodo r.
			Deg. kapas Nr. 3.	Urna– Puodel is (įvardi jo I. Jablon ksis)	-	Skersmuo – 13.	Šukės (60 vnt.)	Rausva	Grūstas granitas	Lygus, brūkšniuotas	-		
21	NAUDVARIS (KAZIKĖNAI)	Kapinyna s	-	Urna	-	-	Indas ir šukės	-	-	-	-	VŽA– AGA	Jurbarko r.
			-	-	-	-	Šukės	-	-	-	-		
			Perkasa Nr. 1, kapas Nr. 1	Urna	Pakraštėlis lenktas į vidų	Aukštis – 14,5; Dugno s. – 9,5; Skersmuo ties peteliais – 11,5–24; Kaklelio a. – 1,5; Angos iš. s. – 22; Sienelių st.– 0,65.	Indas	-	Grūstas granitas	Grublėtas	-		

Eil. Nr.	Objektas	Paminklo tipas	Keram ikos radimo vieta	Indo rūšis	Indo forma			Technologija		Dekoras		Datavima s	Rajonas
					Profiliuotė, kiti formos bruožai	Matmenys (cm.)	Indo išlikima s	Išorinio paviršiau s spalva	Molio sudėtis (priema išos)	Paviršiaus dekoras	Ornamentika		
21	NAUDVARIS (KAZIKĖNAI)	Kapinyna s	Perkasa Nr. 1, kapas Nr. 2.	Urna	-	Aukštis – 17,5; Dugno s. – 15; Skersmuo ties peteliais – 14,5–21; Kaklelio a. – 0,5; Angos iš. s.– 17; Sienelių st. – 0,5.	Indas	-	Grūstas granitas	Nežymiai grublėtas	-	VŽA– AGA	Jurbarko r.
			Perkasa Nr. 2, kapas Nr. 3.	Urna	-	Aukštis – 17,5; Dugno s. – 9,5; Skersmuo ties peteliais – 13,5–27; Kaklelio a. – 1,5; Angos iš. s. – 22,2; Sienelių st. – 0,5.	Indas	-	Grūstas granitas	Lygus	Urnos kaklelio pakraštys ir petelių viršus puoštas 2 mm skersmens duobutėmis. Atstumas tarp duobučių eilių – 2,2 cm. Tarpas tarp jų – įstrižų duobučių juosta. Zigzago ornamentas. Petelių apačia– horizontaliomis vertikalių eilių įkartomis (0,8 cm aukščio).		

Eil. Nr.	Objektas	Paminklo tipas	Keramikos radimo vieta	Indo rūšis	Indo forma			Technologija		Dekoras		Datavi mas	Rajonas
					Profiliu otė, kiti formos bruožai	Matmenys (cm.)	Indo išliki mas	Išorinio paviršiaus spalva	Molio sudėtis (priemaišos)	Paviršiaus dekoras	Ornamentika		
21	NAUDVARIS (KAZIKĖNAI)	Kapinyna s	Perkasa Nr. 2, kapas Nr. 4.	Urna	Restaur uojama (atask.)	-	-	Rausva	Grūstas granitas	-	-	VŽA– AGA	Jurbarko r.
			Perkasa Nr. 3, kapas Nr. 7.	-	-	Šukių storis- 0,3–0,7 cm.	Šukės (virš 80 vnt.)	Rausvai pilka	Grūstas granitas	-	-		
			Perkasa Nr. 7.	-	-	-	Šukės	-	-	-	-		
			Perkasa Nr. 7 (šiaurinė dalis), duobė.	Urnos (?)	-	-	Šukės	-	-	-	-		
			Perkasa Nr. 8, duobė.	Urnos	-	-	Šukės	-	-	-	-		
			Perkasa Nr. 8, kapas Nr. 9.	Urna	-	Aukštis – 15,5; Dugno s. – 11,6–12; Angos s. –19,5–20,5; plačiausia vt. (petelių sritis) – 24,5; Kakliuko ilgis – 4; Sienelių st. (prie angos) apie 0,8, žemiau – 1; prie dugno – 1	-	-	Skaldytas granitas	-	-		

Eil. Nr.	Objektas	Paminklo tipas	Keramikos radimo vieta	Indo rūšis	Indo forma			Technologija		Dekoras		Datavimas	Rajonas
					Profiliuotė, kiti formos bruožai	Matmenys (cm.)	Indo išlikimas	Išorinio paviršiaus spalva	Molio sudėtis (priemaišos)	Paviršiaus dekoras	Ornamentika		
21	NAUDVARIS (KAZIKĖNAI)	Kapinynas	Perkasa Nr. 11.	Urna	-	Aukštis- apie 7–8 cm.; Skersmuo 17–18.	Indas	Rusva	Skaldytas granitas	-	-	VŽA–AGA	Jurbarko r.
22	PADVARIAI	Pilkapynas	Pilkapis Nr. 1. Duobė, išmesto se žemėse.	Urna	-	Aukštis – apie 20; Dugno s. – 12; Petelių srities s.– 21; Sielių s. – 0,4–0,7; Dugno s.– 0,6.	Indas ir šukės	Juosvai pilka	Grūstas granitas	Lygus/kruopėtas (?)	-	AGA	Kretingo s r.
			Pilkapis Nr. 1, kapas Nr. 1.	Urna	Dalis urnos. Briauna atlošta į išorę	Buęs aukštis – 20; Petelių srities s. – 24; Angos susiaur. s.–18; Dugno s. – 14,5; Vidinis dugno s. - 12 ; Sielės st.–0,5–0,9; Dugno st. – 0,8–1,4.	Indas ir šukės	Gelsva	-	Nežymiai grublėtas (?)	-		

Eil. Nr.	Objektas	Paminklo tipas	Keram ikos radimo vieta	Indo rūšis	Indo forma			Technologija		Dekoras		Datavim as	Rajonas
					Profiliuot ė, kiti formos bruožai	Matmenys (cm.)	Indo išlikima s	Išorinio paviršiau s spalva	Molio sudėtis (priemaišos)	Paviršiaus dekoras	Ornamentik a		
22	PADVARIAI	Pilkapynas	Pilkapis Nr. 1, kapas Nr. 2.	Urna	Briauna atlošta į išorę. Angos susiaurėji mas – 20.	Aukštis – 22– 23; Dugno s. – 14, 5; Angos s. – 21,5; Petelių sr. s. – 26; Sienelių st. – 0,6–1,1.	Šukės	Tamsiai pilka	Grūstas granitas	Grublėtas (?)	-	AGA	Kretingos r.
			Pilkapis Nr. 1, kapas Nr. 3.	Urna	-	Aukštis –24; Dugno s. – 16; Petelių sr. – 31–32; Sienelių st. – 0,8–1,1.	Šukės	Rusva, tamsiai rusva	Grūstas granitas	Raveliai (nuo braukimo pirštais)	-		
			Pilkapis Nr. 1, kapas nr. 4.	Urna	Briauna palenкта į vidų. Panašesnė į dubenį.	Aukštis – 18– 20 (?); Dugno s. –20; Petelių s. – 20; Dugno st. – 1,1–1,3; Sienelių st. – 0,7–1,1.	Šukės	Rusva, tamsiai rusva	Grūstas granitas	Grublėtas (?)	-		
			Pilkapis Nr. 1, kapas Nr. 5.	Urna	-	Aukštis – 20– 21; Angos s. – 24; Sienelių st. – 0,7–1; Dugno st. –1– 1,2; Petelių sr –28.	Šukės	Tamsiai pilka	Grūstas granitas	Nežymiai grublėtas	-		

Eil. Nr.	Objektas	Paminklo tipas	Kerami kos radimo vieta	Indo rūšis	Indo forma			Technologija		Dekoras		Datavima s	Rajonas
					Profiliuotė, kiti formos bruožai	Matmeny s (cm.)	Indo išlikima s	Išorinio paviršiau s spalva	Molio sudėtis (priemaišos)	Paviršiaus dekoras	Ornamentik a		
22	PADVARIAI	Pilkapyna s	Pilkapis Nr. 2, kapas Nr. 7.	Urna	Plačiadugnė, iššpūstais peteliais. Neturi kaklelio, pakraštėlis lenktas į vidinę pusę.	Apytikri saukštis – 17–18 Angos s.– 14; Dugno s. – 15; Petelių sr. – 19–20.	Šukės	Rusva, pilka	-	Nežymiai brūkšniuotas	-	AGA	Kretingo s r.
			Pilkapis Nr. 2, centrini s kapas.	Urna (?)	-	-	Šukės	-	-	-	-		
			Pilkapis Nr. 11.	-	-	-	Šukės	Gelsva	-	Lygus, šiurkštus.	-		
			Pilkapis Nr. 11.	Puodeli s (?)	Iškiliais peteliais.	-	Šukės (?)	-	-	-	Viršutinis lankas puoštas įspaudėliais.		
			Pilkapis Nr. 19.	-	-	Sienulių st. – 0,7; Dydis - 3x3.	Šukė (1 vnt.)	Ruda (?)	Grūstas akmuo	Brūkšniuotas/gr ublėtas (?)	-		
			Pilkapis Nr. 19.	-	-	-	Šukė (1 vnt.)	Rusva	Be grūsto akmens priemaišų	-	-		

Eil. Nr.	Objektas	Paminklo tipas	Kerami kos radimo vieta	Indo rūšis	Indo forma			Technologija		Dekoras			Datavima s	Rajonas
					Profiliuo tė, kiti formos bruožai	Matmenys (cm.)	Indo išlikimas	Išorini o pavirši aus spalva	Molio sudėtis (priemaišos)	Paviršiaus dekoras	Ornamentik a			
23	PAVEISININKAI	Kapinyna s	Kapas Nr. 1. Aikštelė, plotas Nr. 1.	Urna (?)	PAVEISININKAI io formos AI	Aukštis – 8; Petelių sr. s. – 17,5; Urna Indas (?) Sienulių st. – 0,8–1.	Indas (?)	N -	N	Aukštis – 18; Skersmuo – 36.	Brūkšniuotas	N - N	VŽA– AGA	Lazdijų r.
			Kapas Nr. 3.	Urna (?)	Pūstais šonais	Aukštis – 18; Skersmuo – 36.	Indas (?)	-	-	Nežymiai grublėtas	Pakraštėlis puoštas retomis didelėmis duobutėmis			
			Kapas Nr. 4. Aikštelė, plotas Nr. 1.	Urna (?)		Sienulių st. – 0,6.	Šukės	-	-	Nežymiai brūkšniuotas ir grublėtas	-			
			Kapas Nr. 5. Aikštelė, plotas Nr. 1.	-	Dubens formos	Sienulių st. – 0,7–0,9.	-	-	-	Brūkšniuotas	Pakraštėlis puoštas dviem eilėm einančiais įgnybimais bei retomis duobutėmis			
			Kapas Nr. 7. Aikštelė, plotas nr. 1.	-	-	Aukštis – 13; Skersmuo – 15.	Šukės	-	-	Brūkšniuotas ir smulkiai grublėtas	Pakraštėlis puoštas duobutėmis			
			Kapas Nr. 9. Aikštelė, plotas Nr. 1.	-	-	Sienulių ir dugno st. – 0,8.	Indo dalys (dugnas ir sienelės)	-	-	Brūkšniuotas	-			

Eil . Nr.	Objektas	Paminklo tipas	Keramikos radimo vieta	Indo rūšis	Indo forma			Technologija		Dekoras		Datavima s	Rajonas
					Profilio tė, kiti formos bruožai	Matmenys (cm.)	Indo išlikima s	Išorinio paviršiaus spalva	Molio sudėtis (priemaišos)	Paviršiaus dekoras	Ornamenti ka		
23	PAVEISININKAI	Kapinynas	Kapas Nr. 11. Aikštelė, plotas nr. 1.	Urna (?)	-	Aukštis – 13,5; skersmuo petelių srityje – 18.	-	-	-	Brūkšniuotas ir nežymiai grublėtas (?)	Petelių srityje puoštas duobutėmis, tarp jų – štainiai.	VŽA– AGA	Lazdijų r.
			Kapas Nr. 12. Aikštelė, plotas Nr. 1.	Urna (?)	-	-	-	-	-	Brūkšniuotas	Pakraščiai puošti retomis duobutėmis		
			Kapas Nr. 13.	Urna (?)	-	Aukštis – 10; Skersmuo – 11.	-	-	-	Brūkšniuotas	Įgnybimais puoštas paviršius		
			Kapas Nr. 14. Aikštelė, plotas Nr. 1.	-	-	-	Šukės	-	-	Brūkšniuotas	-		
			Kapas Nr. 15. Aikštelė, plotas Nr. 1.	-	-	Skersmuo (buvęs) – 18– 20; sienelių st. – 0,8–1.	Šukės	-	-	Grublėtas- kruopėtas	-		
			Kapas Nr. 17. Aikštelė, plotas Nr. 2.	Urna (?)	-	Aukštis – 15; Skersmuo – 18.	Šukės (?)	-	-	Brūkšniuotas	-		

Eil . Nr.	Objektas	Paminklo tipas	Kerami kos radimo vieta	Indo rūšis	Indo forma			Technologija		Dekoras		Datavima s	Rajonas
					Profiliuotė, kiti formos bruožai	Matmeny s (cm.)	Indo išlikima s	Išorinio paviršiau s spalva	Molio sudėtis (priemaišos)	Paviršiaus dekoras	Ornamentik a		
23	PAVEISININKAI	Kapinyna s	Pylimo pjūvis, ŠR kryptim i. Kapas Nr. 19.	Urna (?)	Platėjanti į viršų	Skersmuo – 30.	Šukės (?)	-	-	Brūkšniuotas	-	VŽA– AGA	Lazdijų r.
			Pylimo pjūvis, ŠR kryptim i. Kapas Nr. 20.	Urna	-	-	Dviejų indų šukės	-	Grūstas akmuo	Viena – grubėtas– kruopėtas, antra – lygus.	Duobutės ir kt.		
			Pylimo pjūvis, ŠR kryptim i. Kapas Nr. 21	-	-	-	Indo dalys (dugnas ir sienelės)	-	-	Brūkšniuotas	-		
			Pylimo pjūvis, ŠR kryptim i. Kapas Nr. 22.	-	-	-	Šukės (dugnas ir sienelės)	-	-	Lygus (?)	-		
24	PAŽARSTIS	Pilkapyna s	Pilkapis Nr. 42.	-	-	-	Šukės	-	Žvyras	Lygus	-	AGA	Prienų r.
			Pilkapis Nr. 50.	-	-	-	Šukės	-	Žvyras	Brūkšniuotas	-		
25	PIETARIAI (VEKERIOTIŠK ĖS)	Pilkapyna s	Atsitkti nai	-	-	-	Šukės	-	-	-	-	AŽA– VŽA	Marijampolės sav.

Eil . Nr.	Objektas	Paminklo tipas	Kerami kos radimo vieta	Indo rūšis	Indo forma		Technologija		Dekoras		Datavima s	Rajonas	
					Profiliuotė, kiti formos bruožai	Matmenys (cm.)	Indo išlikima s	Išorinio paviršiau s spalva	Molio sudėtis (priemaišos)	Paviršiaus dekoras			Ornamentik a
26	PYPLIŠKĖS	Kapinyna s	-	Urna (?)	Sienelių st. – apie 1.	-	Šukės	Šviesiai ruda	Smulkus granitas	-	-	AGA	Šilutės r.
27	RĖKUČIAI 3	Kapas	Kapo duobės viršutin ėje– vidurin ėje dalyje.	-	Profiliuotos sienelės, į išorę atlenktas pakaraštėlis, kurio briauna nežymiai pastorinta ir atlenkta išorėn.	Sienelių st. – 0,65–0,82.	Šukės	-	Grūstas granitas	Lygus	Įkartėlių šampinis ornamentas, atlenktoji briauna – V raidės formos įspaudų juosta, žemesnė sienelės dalis– šampuko juostomis; Sekli duobučių juosta.	AGA	Švenčion ių r.
			Kapo duobės viršutin ėje– vidurin ėje dalyje.	-	-	Sienelių st. – 0,48–0,52.	Šukės	-	-	-	-		
28	RŪDAIČIAI II	Kapinyna s	Deg. kapas Nr. 1.	Urna	-	Viršutinės dalies s. – 23; Dugno s. – 12; D. storis- 2,5; Sienelių st. – 1.	Urna (Viršutin ė dalis nutrupėj usi)	-	Žvyras	Lygus	-	AGA	Kretingo s r.

Eil . Nr.	Objektas	Paminklo tipas	Keram ikos radimo vieta	Indo rūšis	Indo forma			Technologija		Dekoras		Datavima s	Rajonas
					Profiliuotė, kiti formos bruožai	Matmeny s (cm.)	Indo išlikima s	Išorinio paviršiau s spalva	Molio sudėtis (priemaišos)	Paviršiaus dekoras	Ornamentik a		
28	RŪDAIČIAI II	Kapinyna s	Deg. kapas Nr. 1.	Puodel is	Dvigubo nupjauto kūgio formos, su aša. Angos pakraščiai atriesti į išorę.	Aukštis– 10; Dugno s.– 6; Sienelių st.– 0,6.	Indas	-	-	Lygus	-	AGA	Kretingo s r.
29	SAMALIAVA	Kapas	-	Urna	-	Storomis sienelėmis	Indas	-	-	-	-	AGA	Kaišiadorių r.
30	SEMENIŠKĖS	Kapinyna s	Plotas Nr. 2.	Urna	Kaklelis status, peteliai nežymiai pūsti	-	Indas	-	-	Išorinis kruopėtas, vidinis brūkšniuotas	-	AGA	Širvintų r.
			Plotai Nr. 7 ir Nr. 15.	Urna	-	-	Indas, šukės	-	-	Viršuje brūkšniavimas horizontalus, apačioje – vertikalus	-		
31	STANAIČIAI	Kapinyna s	-	-	-	-	Šukės	-	-	Lygus, grublėtas	-	AGA	Vilkaviškio r.
			Kapas Nr. 2.	Urna	Pakraštėlis atlenktas į išorę	Aukštis – 19; Dugno s.– 13–14; Angos s.- 20. Ties peteliais – 33.	Beveik sveikas indas	Rusva- juosva	-	Apatinė dalis grublėta, viršutinė – lygiu, lygintu paviršiumi	-		
			Kapas Nr. 3.	Urna	-	-	-	Juosva, tamsiai ir šviesiai ruda	-	Lygus ir lygintas paviršius	-		

Eil . Nr.	Objektas	Paminklo tipas	Kerami kos radimo vieta	Indo rūšis	Indo forma			Technologija		Dekoras		Datavima s	Rajonas
					Profiliuotė, kiti formos bruožai	Matmenys (cm.)	Indo išlikima s	Išorinio paviršiau s spalva	Molio sudėtis (priemaišos)	Paviršiaus dekoras	Ornamentik a		
31	STANAIČIAI	Kapinyna s	Kapas Nr. 4.	Urna	-	-	Šukės	Ruda	-	Lygus ir grublėtas	-	AGA	Vilkaviš kio r.
			Suardyt as kapas ir tirtas plotas	Urna (?)	-	-	Šukės	-	-	-	-		
			Kapas Nr. 1.	Urna	-	Aukštis –50; Skersmuo– 40.	Indas	-	-	Grublėtas arba lygus	-		
			Kapas Nr. 3.	Urna	-	Sienuų st.– 0,9–1,2	Indas	Šviesiai ruda	Grūstas akmuo	Nežymiai grublėtas	Ties peteliais puošta įspaudais		
			Kapas (Urna A)	Urna	Pakraštėliai atlenkti į išorę	-	Indas	Tamsiai ruda/pilkš vai rusva	Grūstas akmuo	Lygintas/ nežymiai grublėtas	-		
			Suardyt as kapas, netoli kapo Nr. 1.	Urna	-	-	Šukės	Šviesiai/ta msiai ruda	Grūstas akmuo	Lygintas ir grublėtas	-		
			Kv. E 10	Urna	-	-	Šukės	Šviesiai ruda/juosv a	Grūstas akmuo	Lygintas, lygus, grublėtas	-		
			Suardyt i kapai	Urnos (?)	-	-	Šukės	-	Grūstas granitas	-	-		
			-	Urna (?)	-	-	Šukės	-	-	-	-		
Plotai Nr. 1 ir Nr. 2	Urnos	-	-	-	Ruda, rausva,	Akmuo ir smėlis	Lygus, lygintas, grublėtas	-					

Eil . Nr.	Objektas	Paminklo tipas	Keram ikos radimo vieta	Indo rūšis	Indo forma			Technologija		Dekoras		Datavima s	Rajona s
					Profiliuotė, kiti formos bruožai	Matmen s (cm.)	Indo išlikima s	Išorinio paviršiau s spalva	Molio sudėtis (priemaišos)	Paviršiaus dekoras	Ornamentik a		
32	STRAZDAI (JEČIŠKĖS)	Kapinynas	Plotas Nr. 5.	Urna	Stačios sienelės, į vidų lenkta viršutinė dalis	Aukštis – 20; Angos s. – 23; Dugno s. – 13, plačiausioj e vt.– 26.	Indas	Rausva	Grūstas granitas	Lygus, šiek tiek kruopėtas	-	VŽA	Pagėgi ų sav.
			Plotas Nr. 19. suradyt as k. Nr. 2.	Urna	-	5,7x3,6, storis – 0,8	Šukės	Rausvai ruda, pilka	Mineralinės ir organinės priemaišos	-	-		
33	SŪDĖNAI	Pilkapynas	Pilkapi s Nr. 1, kapas Nr. 1.	Urna	-	Skersmuo – 14–16; Sienelės st.– 0,6–1; Dugno st.– 1,2	Šukės (77 vnt.)	Rausva	Grūstas akmuo	Lygus/šiuirkštus Tekstilės pėdsakai (?)	Viršutinė briauna kas 1 cm puošta negiliais įspaudėliais	AGA	Kreting os r.
			Pilkapi s Nr. 1, kapas Nr. 1.	Urna	Briauna atlošta į išorę	Aukštis – 9–10; Skersmuo – 17–32	Šukės (85 vnt.)	-	-	Šiuirkštus, tekstilės pėdsakai (?)	-		
			Pilkapi s Nr. 2, kapas Nr. 1.	Urna	-	-	Šukės	-	-	Lygus	-		
			Pilkapi s Nr. 2, kapas Nr. 5.	Urna	-	-	Indas	-	-	-	-		
			Pilkapi s Nr. 2, kapas Nr. 7.	Urna	-	-	Indas	-	-	Lygus	-		

Eil. Nr.	Objektas	Paminklo tipas	Keramiko s radimo vieta	Indo rūšis	Indo forma			Technologija		Dekoras		Datavimas	Rajonas
					Profiliuotė, kiti formos bruožai	Matmenys (cm.)	Indo išlikimas	Išorini o pavirši aus spalva	Molio sudėtis (priemai šos)	Paviršiaus dekoras	Ornament ika		
33	SŪDĖNAI	Pilkapyn as	Pilkapis Nr. 2, kapas Nr. 8.	Urna	-	-	Šukės	-	-	-	-	AGA	Kretingos r.
			Pilkapis Nr. 3, kapas Nr. 10.	Urna	-	--	Indas (?)	-	-	Lygus	-		
			Pilkapis Nr. 5, kapas Nr. 18.	Urna	-	-	Šukės	-	-	Lygus	-		
34	ŠLAŽIAI	Pilkapyn as	Atsitiktinai	-	-	-	Šukės	-	-	-	-	AML	Kretingos m.
			Pilkapis Nr. 1. išmestose žemėse	Urna	-	-	Šukės	-	-	-	-		
			Pilkapis Nr. 4.	Puodeli s	Į viršų platėjančios sienelės, įlenkta viršutinė dalis.	Aukštis – 6,6; Dugno s. – 4.	Indas	-	-	Lygintas (?)	-		
			Pilkapis Nr. 5.	Puodeli s	Lenktos sienelės ir išlenktas kaklelis	Aukštis – 7; Skersmuo – 8,8.	Keli indai	-	-	-	-		
35	ŠLIKIAI	Pilkapyn as	Pilkapis Nr. 1, kapas Nr. 1.	Urna	Petelių srityje išpūstais šonais	Aukštis – 13; Dugno s. – 10; Sienelių st. – 0,8; iš. s. –16,2; Angos s. –14–15.	Indo dalys (dugn as ir šonai)	Juoda, pilka	Degęs grūstas akmuo	Lygus	-	AGA	Klaipėdos r.

Eil. Nr.	Objektas	Paminklo tipas	Keramikos radimo vieta	Indo rūšis	Indo forma			Technologija		Dekoras		Datavimas	Rajonas
					Profiliuotė, kiti formos bruožai	Matmenys (cm.)	Indo išlikimas	Išorinio paviršiaus spalva	Molio sudėtis (priemaišos)	Paviršiaus dekoras	Ornamentika		
35	ŠLIKIAI	Pilkapynas	Pilkapis Nr. 1, kapas Nr. 2.	Urna	Plačiaangė, išpūstais šonais	Aukštis-13; skersmuo-18–19; Dugno s. – 9–10; sienelės st. –0,4.	Šukės (2 vnt.)	Juoda, pilka	-	Kruopėtas (?)	-	AGA	Klaipėdos r.
			Pilkapis Nr. 1, kapas Nr. 4.	Urna	-	Dugno s. – 14, Dugno st. – 1,1; Sienelių st.– 0,6–0,8.	Šukės	Rausva	Grūstas akmuo	Lygus	-		
			Pilkapis Nr. 2., plotas 13 C.	Urna	-	Sienelių st.– 0,9.	Šukės	Rausva	Grūstas akmuo	Lygus	-		
36	VISĖTIŠKĖS	Pilkapynas	Pilkapis Nr. 2.	-	-	-	Šukės	-	-	-	-	VŽA–AGA	Anykščių r.
			Pilkapis Nr. 3.	-	-	-	Šukės	-	-	Brūkšniuotas	-		
			Pilkapis Nr. 4.	-	-	-	Šukės (mažiau siai 4 indai)	-	-	-	-		
			Pilkapis Nr. 5.	-	-	-	Šukės (mažiau siai 6 indai)	-	-	-	-		

Eil. Nr.	Objektas	Pamin klo tipas	Keramikos radimo vieta	Indo rūšis	Indo forma			Technologija		Dekoras		Datavimas	Rajonas	
					Profiliuotė, kiti formos bruožai	Matmenys (cm.)	Indo išlikimas	Išorinio paviršiaus spalva	Molio sudėtis (priemaišos)	Paviršiaus dekora s	Ornamentika			
36	VISĖTIŠKĖS	Pilkap ynas	Pilkapis Nr. 6.	-	-	-	Šukės (mažiausiai 4 indai)	-	-	Brūkšniuota	Duobutės (?)	ŽA	Anykščių r.	
			Pilkapis Nr. 8.	-	-	-	Šukės (mažiausiai 5 indai)	-	-	Brūkšniuotas	-	VŽA-AGA		
			Pilkapis Nr. 7.	-	Dvi ryškiai profiliuotos šukės	-	Šukės	-	-	-	-	-		-
			Pilkapis Nr. 15.	-	-	-	Šukės	-	-	Brūkšniuotas	-	-		-
37	ŽVAINIAI	Pilkap ynas	Pilkapis Nr. 1, vainikas Nr. 4.	Puodelis (?)	Pakraštėlis atloštas į išorę	-	Šukės	Šviesiai ruda	Grūstas akmuo (?)	Lygus	-	VŽA-AGA	Kretingos r.	
			Pilkapis nr. 1, į P nuo vainiko Nr. 5.	Puodelis	-	-	Šukės	Šviesiai ruda	Grūstas akmuo	Lygus	-			
			Pilkapis Nr. 1, vainikas Nr. 6.	Puodelis (?)	-	-	Šukės	Ruda	Grūstas akmuo	Lygus	-			

Eil. Nr.	Objektas	Paminklo tipas	Kerami kos radimo vieta	Indo rūšis	Indo forma			Technologija		Dekoras		Datavima s	Rajona s
					Profiliuotė, kiti formos bruožai	Matmenys (cm.)	Indo išlikima s	Išorinio paviršiaus spalva	Molio sudėtis (priemaišos)	Paviršiaus dekoras	Ornamentik a		
37	ŽVAINIAI	Pilkapynas	Pilkapis Nr. 1, vainikas Nr. 5, kapai Nr. 5 ir Nr. 6.	Urna	Sienelės stačios	-	Šukės	Šviesiai ruda	-	Lygus	-	VŽA- AGA	Kreting os r.

Lentelėje naudojamos santrumpos:

Nr. – numeris;

Dugno s. – dugno skersmuo;

Angos s. – angos skersmuo;

Sienelių st. – sienelių storis;

Kaklelio a. – kaklelio aukštis;

Hor. – horizontalus;

Inv. Nr. – inventorinis numeris;

AŽA – ankstyvasis žalvario amžius;

VŽA – vėlyvasis žalvario amžius;

AGA – ankstyvasis geležies amžius.

PRIEDAS Nr. 2.

2 Lentelė. Ankstyvojo metalų laikotarpio laidojimo objektų tyrimai, kurių metu surasta keramikos (sudaryta darbo autorės).

Eil. Nr.	Objektas	Tyrimų metai ir tyrėjas	Keramikos radimo vieta
1.	ARMALĖNAI (Šilutės r.)	1891 m. (A. Becenbergeris)	-
2.	AUKŠTADVARIS (Trakų r.)	1958–1959 m. (V. Daugudis)	Pl. 4a, aikštelės PV pakraštys, po pylimu.
3.	BAUBLIAI (Kretingos r.)	1977 m. (I. Jablonskis)	-
4.	ĖGLIŠKIAI (Kretingos r.)	1898 m. (A. Becenbergeris)	Pilkapis Nr. 6.
		1974 m. (E. Grigalavičienė)	Pilkapis Nr. 2, deg. kapas Nr. 5.
			Pilkapis Nr. 2, deg. kapas Nr. 6.
			Pilkapis Nr. 2, į PR nuo kapo Nr. 6.
			Pilkapis Nr. 3, kapas Nr. 13.
			Pilkapis Nr. 3, kapas Nr. 9.
			Pilkapis Nr. 3, deg. kapas Nr. 1.
			Pilkapis Nr. 3, deg. kapas Nr. 5.
			Pilkapis Nr. 3, gr. kapas Nr. 2.
			Pilkapis Nr. 3, gr. kapas Nr. 6.
			Pilkapis Nr. 3, dvigubas deg. kapas Nr. 9.
		Pilkapis Nr. 3, dvigubas deg. kapas Nr. 9.	
		Centrinio akmenų statinio plotas. Deg. kapas Nr. 13.	
		1975 m. (E. Grigalavičienė)	Pilkapis Nr. 4.
			Pilkapis Nr. 5, deg. kapas Nr. 1.
Pilkapis Nr. 5, deg. kapas Nr. 3.			
Pilkapis Nr. 5, deg. kapas Nr. 4.			
Pilkapis Nr. 5, deg. kapas Nr. 5.			
Pilkapis Nr. 5, deg. kapas Nr. 6.			
Pilkapis Nr. 5, deg. kapas Nr. 7.			

Eil. Nr.	Objektas	Tyrimų metai ir tyrėjas	Keramikos radimo vieta
4	ĖGLIŠKIAI (Kretingos r.)	1981 m. (I. Jablonskis)	Pilkapis Nr. 8, kapas Nr. 1. (I. Jablonskio pilkapis Nr. 7).
		2005 m. (J. Kanarskas)	Apie 60 m į PR nuo pilkapio Nr. 4.
5	GINTARAI (Kretingos r.)	1977 m. (I. Jablonskis)	-
6	KERNAVĖ (Švenčionių r.)	1990 m. (A. Luchtanas)	Pl. 1, kapas Nr.4
			Pl. 4, kapas Nr. 5.
		1991 m. (A. Luchtanas)	Pl. 5, kapas Nr. 16.
			Pl. 6, kapas Nr. 7.
			Pl. 6, kapas Nr. 17.
			Pl. 6, kapas Nr.12.
		1993 m. (A. Luchtanas)	Pl. 6, kapas Nr. 13.
			Plotas Nr. 7. Netoli kapo Nr. 23.
1994 m. (A. Luchtanas)	Pl. 9, kapas Nr. 24.		
1996 m. (A. Luchtanas)	Perkasa Nr. 10, kv. K-8.		
	Perkasa nr. 10, kapas Nr. 27.		
	Perkasa nr. 10, šalia kapo Nr. 27.		
1997 m. (A. Luchtanas)	Perkasa Nr. 15-15A.		
7	KRETINGALĖ (Klaipėdos r.)	1901 m. (A. Becenbergeris)	-
8	KRETIONAS I (Širvintų r.)	1980 m. (A. Girininkas)	Pl. Nr. 3.
9	KUMEČIAI (Alytaus r.)	1932-1933 m. Žvyro kasimo metu.	-
10	KURMAIČIAI (Kretingos r.)	1940 m. (P. Baleniūnas)	-
		1950 m. (P. Kulikauskas)	Pilkapis Nr. 7 (2), kapas Nr. 2 (1).
		1940 (?) 1950-1951 (P. Kulikauskas)	Pilkapis nr. 1 (A), kapas nr. 5.
		1950-1951 m. (P. Kulikauskas)	Pilkapis Nr. 1 (A), kapas Nr. 1.

Eil. Nr.	Objektas	Tyrimų metai ir tyrėjas	Keramikos radimo vieta
10	KURMAIČIAI (Kretingos r.)	1950–1951 m. (P. Kulikauskas)	Pilkapis Nr. 1 (A), kapas Nr. 4.
			Pilkapis Nr.8 (3). Įvairiose sampilo vietose.
			Pilkapis Nr. 9 (1), kapas Nr. 1.
			Pilkapis Nr. 9 (1), kapas Nr. 2.
			Kapai Nr. 1 ir Nr. 2.
			Pilkapis Nr. 5 (4), kapas Nr. 6.
		1951 m. (P. Kulikauskas)	Pilkapis Nr. 2.
			Pilkapis 4 (5), kapas Nr. 1.
			Pilkapis 4 (5), kapas Nr. 2.
			Pilkapis 4 (5), 4–5 cm žemiau kapo Nr. 2.
			Pilkapis 4 (5), kapas Nr. 3.
			Pilkapis 5 (4), kapas Nr. 7.
		2010 m. (A. Merkevičius)	Pilkapio aplinkoje.
11	KVECIAI I (Kretingos r.)	1963 m. (A. Merkevičius)	Pilkapis Nr. 1, kapas Nr. 1.
			Pilkapis Nr. 1, kapas Nr. 3.
			Pilkapis Nr. 1, kapas Nr. 4.
			Pilkapis Nr. 1, kapas Nr. 6.
			Pilkapis Nr. 1, kapas Nr. 8.
			Pilkapis Nr. 1, kapas Nr. 10.
			Pilkapis Nr. 1, kapas Nr. 12.
			Pilkapio Nr. 2, žemės paviršiuje.
12	KVIETINIAI (Klaipėdos r.)	2014 m. (D. Kontrimas)	Perkasa Nr. 3, kapas Nr. 1.
			Perkasa Nr. 3. Urna Nr. 2.
			Perkasa Nr. 3 (Urna Nr. 3).
		2015 m. (R. Vengalis)	Plotas Nr. 12, kapas Nr. 4

Eil. Nr.	Objektas	Tyrimų metai ir tyrėjas	Keramikos radimo vieta
12	KVIETINIAI (Klaipėdos r.)	2015 m. (R. Vengalis)	Kapas Nr. 5.
			Plotas Nr. 13, kapas Nr. 9.
			Plotas Nr. 16, kapas Nr. 12.
13	LAUMĖNAI (Kauno r.)	1956 m. (R. Rimantienė)	6 stovyklavietė.
14	MACIUIČIAI (Klaipėdos r.)	2002 m. (L. Tamulynas)	Perkasa Nr. 1.
15	MARGIAI (Varėnos r.)	1981 m. (R. Rimantienė)	Pl. Nr. 2.
16	MARIJAMPOLĖ (MEŠKUČIAI) (Marijampolės r.)	2009–2010 m. (A. Merkevičius)	Perkasa Nr. 22.
17	MEDSĖDŽIAI (Plungės r.)	2015 m. (I. Kaminskaitė)	Perkasa Nr. 1.
			Perkasa Nr. 2.
18	MIELEIKIAI (Utenos r.)	Ne tyrimų metu.	Griautinis kapas. „Prie vienu kaulų“
19	MIŠEIKIAI (Klaipėdos r.)	1891 m (A. Becenbergeris)	-
20	MOSĖDIS (Skuodo r.)	1973 (I. Jablonskis)	Deg. kapas Nr. 1.
		1972–1973 m. (I. Jablonskis)	Deg. kapas Nr. 3.
21.	NAUDVARIS (KAZIKĖNAI) (Jurbarko r.)	2000 m. (surastas eigulio)	-
		2001 m. (Ne vadovas R. Šiaulinskas)	-
		2001 m. (L. Tamulynas)	Perkasa nr. 1, kapas Nr. 1.
			Perkasa nr. 1, kapas Nr. 2.
			Perkasa nr. 2, kapas Nr. 3.
		2002 m. (R. Šiaulinskas)	Perkasa nr. 2, kapas Nr. 4.
			Perkasa nr. 3, kapas Nr. 7.
		2003 m. (R. Šiaulinskas)	Perkasa Nr. 7.
			Perkasa Nr. 7 (šiaurinė dalis), duobė.
Perkasa Nr. 8, duobė.			
2004 m. (R. Šiaulinskas)	Perkasa Nr. 8, kapas Nr. 9.		
2005 m. (R. Šiaulinskas)	Perkasa Nr. 11, kapas nr. 11.		
22	PADVARIAI (Kretingos r.)	1976 m. (I. Jablonskis)	Pilkapis Nr. 1. Duobė, išmestose žemėse.
			Pilkapis Nr. 1, kapas Nr. 1.
			Pilkapis Nr. 1, kapas Nr. 2.
			Pilkapis Nr. 1, kapas Nr. 3.
			Pilkapis Nr. 1, kapas Nr. 4.

Eil. Nr.	Objektas	Tyrimų metai ir tyrėjas	Keramikos radimo vieta
22	PADVARIAI (Kretingos r.)	1976 m. (I. Jablonskis)	Pilkapis nr. 1, kapas Nr. 5.
			Pilkapis nr. 2, kapas Nr. 7.
		1978 m. (I. Jablonskis)	Pilkapis Nr. 2, centrinis kapas.
		1979 m. (I. Jablonskis)	Pilkapis Nr. 11. Pilkapis Nr. 19.
23	PAVEISININKAI (Lazdijų r.)	1962 m. (P. Kulikauskas)	Plotas Nr. 1, kapas Nr. 1, aikštelė.
			Kapas Nr. 3.
			Plotas Nr. 1, kapas Nr. 4, aikštelė.
			Plotas Nr. 1, kapas Nr. 5, aikštelė.
			Plotas Nr. 1, kapas Nr. 7, aikštelė.
			Plotas Nr. 1, kapas Nr. 9, aikštelė.
			Plotas Nr. 1, kapas Nr. 11, aikštelė.
			Plotas Nr. 1, kapas Nr. 12, aikštelė.
			Kapas Nr. 13.
			Plotas Nr. 1, kapas Nr. 14, aikštelė.
			Plotas Nr. 1, kapas Nr. 15, aikštelė.
			Plotas Nr. 2, kapas Nr. 17, aikštelė.
			Pylimo pjūvis, ŠR kryptimi. Kapas Nr. 19.
Pylimo pjūvis, ŠR kryptimi. Kapas nr. 20.			
Pylimo pjūvis, ŠR kryptimi. Kapas Nr. 21.			
Pylimo pjūvis, ŠR kryptimi. Kapas Nr. 22.			
24	PAŽARSTIS (Pietarių r.)	1976 m. (M. Michelbertas)	Pilkapis Nr. 42. Pilkapis Nr. 50.
25	PIETARIAI (VEKERIOTIŠKĖS) (Marijampolės r.)	Ne tyrimų metu	-
26	PYPLIŠKĖS (Šilutės r.)	2000 m. (Z. Baubonis)	-
27	RĖKUČIAI (Švenčionių r.)	2004–2005 m. (E. Šatavičius)	Kapo duobės viršutinėje–vidurinėje dalyje.
28	RŪDAIAIČIAI II (Kretingos r.)	1962 m. (M. Michelbertas)	Deg. kapas Nr. 1.
29	SAMALIAVA (Kaišiadorių r.)	-	-
30	SEMENŠKĖS (Širvintų r.)	2009 m. (D. Baltramiejūnaitė, R. Vengalis)	Plotai Nr. 2, Nr. 7 ir Nr. 15.

Eil. Nr.	Objektas	Tyrimų metai ir tyrėjas	Keramikos radimo vieta
31	STANAIČIAI (Vilkaviškio r.)	1983 m. (A. Merkevičius)	-
		1989m. (A. Merkevičius)	Kapai Nr. 2–4.
			Suardytas kapas ir tirtas plotas.
		1991 m. (A. Merkevičius)	Kapas Nr. 1.
			Kapas Nr. 3.
			Kapas (Urna A)
			Suardytas kapas, netoli kapo Nr. 1.
Kv. E 10.			
Suardyti kapai.			
1993 m. (A. Merkevičius)	-		
1994–1995 m. (A. Merkevičius)	Plotai Nr. 1 ir Nr. 2.		
32	STRAZDAI (JEČIŠKĖS) (Pagėgių sav.)	1998 m. (L. Tamulynas)	Plotas Nr. 5.
		1999 m. (L. Tamulynas)	Plotas Nr. 19. suradytas k. Nr. 2.
33	SŪDĖNAI (Kretingos r.)	1982 m. (I. Jablonskis)	Pilkapis Nr. 1, kapas Nr. 1.
		1984 m. (I. Jablonskis)	Pilkapis Nr. 2, kapas Nr. 1.
			Pilkapis Nr. 2, kapas Nr. 5.
			Pilkapis Nr. 2, kapas Nr. 7.
			Pilkapis Nr. 2, kapas Nr. 8.
			Pilkapis Nr. 3, kapas Nr. 10.
1985 m. (I. Jablonskis)	Pilkapis Nr. 5, kapas Nr. 18.		
34	ŠLAŽIAI (Kretingos m.)	Ne tyrimų metu	-
		-	Pilkapis Nr. 1
		1879 m. (Scherbringas)	Pilkapis Nr. 4.
35	ŠLIKIAI (Klaipėdos r.)	1986 m. (I. Jablonskis)	Pilkapis Nr. 1, kapas Nr. 1.
			Pilkapis Nr. 1, kapas Nr. 2.
			Pilkapis Nr. 1, kapas Nr. 4.
			Pilkapis Nr. 2, plotas 13 C.
36	VISĖTIŠKĖS (Anykščių r.)	1986 m. (V. Kazakevičius)	Pilkapis Nr. 15.
		1987 m. (V. Kazakevičius)	Pilkapiai Nr. 5 ir Nr. 7.
		1988 m. (V. Kazakevičius)	Pilkapiai Nr. 2–4, Nr. 6 ir Nr. 8.

Eil. Nr.	Objektas	Tyrimų metai ir tyrėjas	Keramikos radimo vieta
37	ŽVAINIAI (Kretingos r.)	1997 m. (A. Merkevičius)	Pilkapis Nr. 1, vainikas Nr. 3.
			Pilkapis Nr. 1, vainikas Nr. 4.
			Pilkapis Nr. 1, į P nuo vainiko Nr. 4.
			Pilkapis Nr. 1, vainikas Nr. 6.
			Pilkapis Nr. 1, vainikas Nr. 5, kapai Nr. 5 ir Nr. 6.

Lentelėje naudojamos santrumpos:

Nr. – numeris;

Pl. – plotas;

Deg. – degintinis;

Gr. – griautinis.

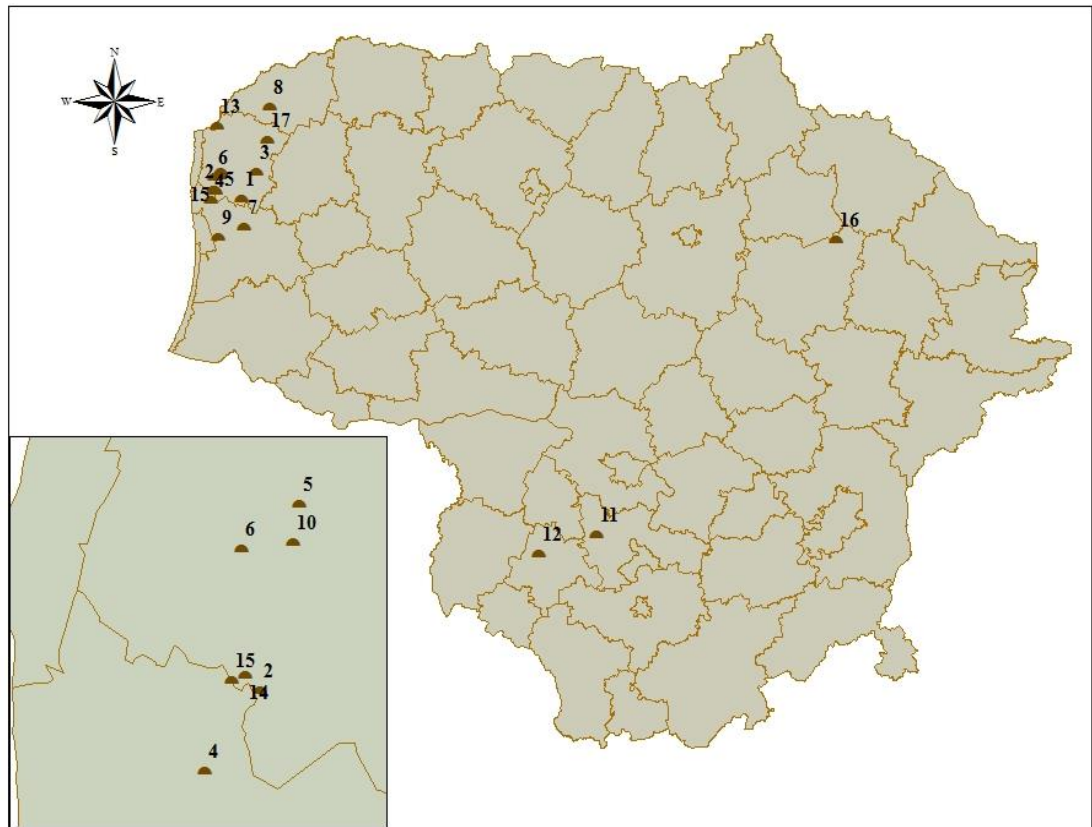
PRIEDAS Nr. 3.

3 Lentelė. Ankstyvojo metalų laikotarpio laidojimo objektai, kuriuose kartu su kapų keramika rasta įkapių (sudaryta darbo autorės).

Nr.	Objektas	Objekto tipas	Radimo vieta	Įkapė	Objekto datavimas
1	ĖGLIŠKIAI (Kretingos r.)	Pilkapynas	Pilkapis r. 5, deg. kapas Nr. 5.	Neaškos paskirties žalvarinis dirbinys – juostelė.	VŽA–AGA
2	KRETUONAS I (Švenčionių r.)	Kapas	Kapas	Keturkampio pjūvio akmeninio kirvio penties fragmentas.	VŽA
3	KVECIAI I (Kretingos r.)	Pilkapynas	Pilkapis Nr.1, kapas Nr. 1.	Degęs žalvarinio dirbinio fragmentas	VŽA–AGA
4	KVIETINIAI (Klaipėdos r.)	Pilkapynas	Pilkapis Nr. 13, kapas Nr. 9.	42 virvelinei keramikai skiriamos keramokos šukės su šamoto priemaišomis.	VŽA–AGA
5	KVIETINIAI (Klaipėdos r.)	Pilkapynas	Kapas Nr. 12.	Dubenėlio šukių fragmentai, nenustatytos paskirties geležinio dirbinio dalis	VŽA–AGA
6	NAUDVARIS (Kazikėnai) (Jurbarko r.)	Kapinynas	Kapas Nr. 7.	Keramikos šukės.	VŽA–AGA
7	RĖKUČIAI 3 (Švenčionių r.)	Kapas	Kapas	Smulkūs gintarinių dirbinių fragmentai	AŽA
8	STANAIČIAI (Vilkaviškio r.)	Kapinynas	Plotai Nr. 1 ir Nr. 2.	11-os susilydžiusių žalvarinių dirbinių fragmentai, apskrito pjūvio vielos, nedeginto žalvarinio dirbinio dalis, 8 titnaginiai dirbiniai.	AGA
9	STANAIČIAI (Vilkaviškio r.)	Kapinynas	Kapas Nr. 1.	Neapdirbtas titnago gabalas, trys korozijos paveikti geležinio dirbinio fragmentai.	AGA
10	VISĖTIŠKĖS (Anykščių r.)	Pilkapynas	Pilkapis Nr. 4.	Titnago skeltės.	VŽA–AGA

Priedas Nr. 4.

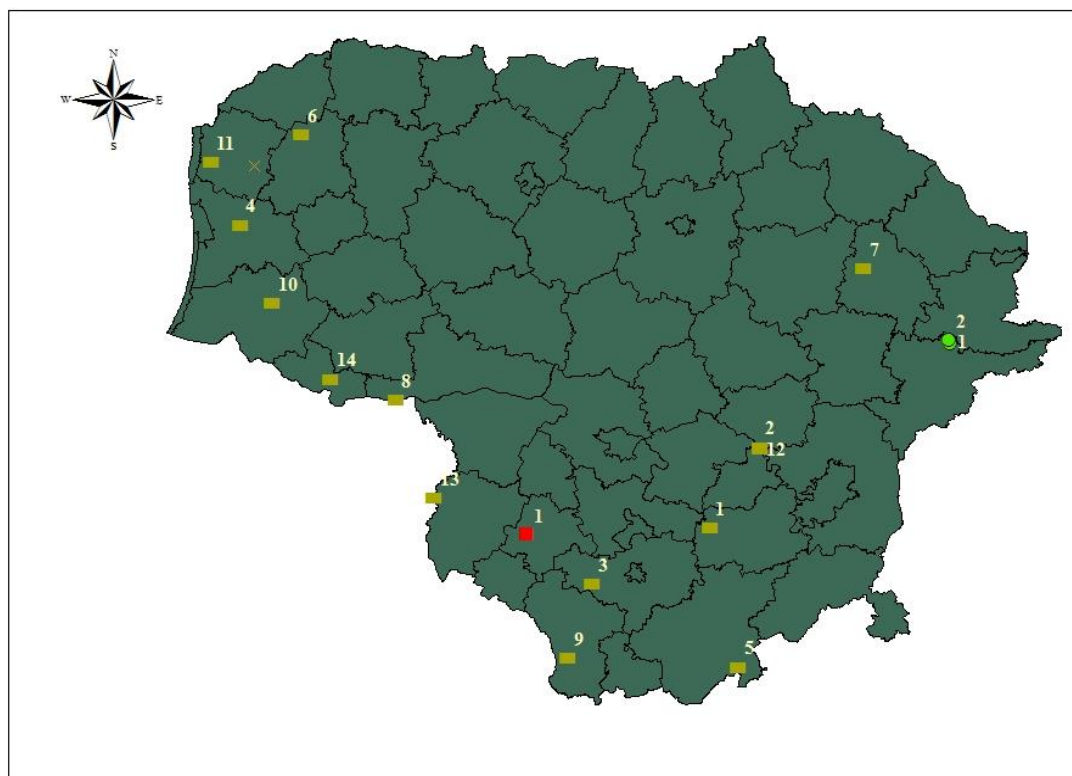
1 žemėlapis. Ankstyvojo metalų laikotarpio, laidojimo objektų, kuriuose rasta keramikos paplitimas (parengta darbo autorės).



Pilkapynai: 1. Baubliai, 2. Ėgliškiai, 3. Gintarai, 4. Kretingalė, 5. Kurmaičiai, 6. Kveciai I, 7. Kvietiniai, 8. Mosėdis, 9. Mišeikiai, 10. Padvariai, 11. Pažarstis, 12. Pietariai, 13. Sūdėnai, 14. Šlažiai, 15. Šlikiai, 16. Visėtiškės, 17. Žvainiai.

Priedas Nr. 5.

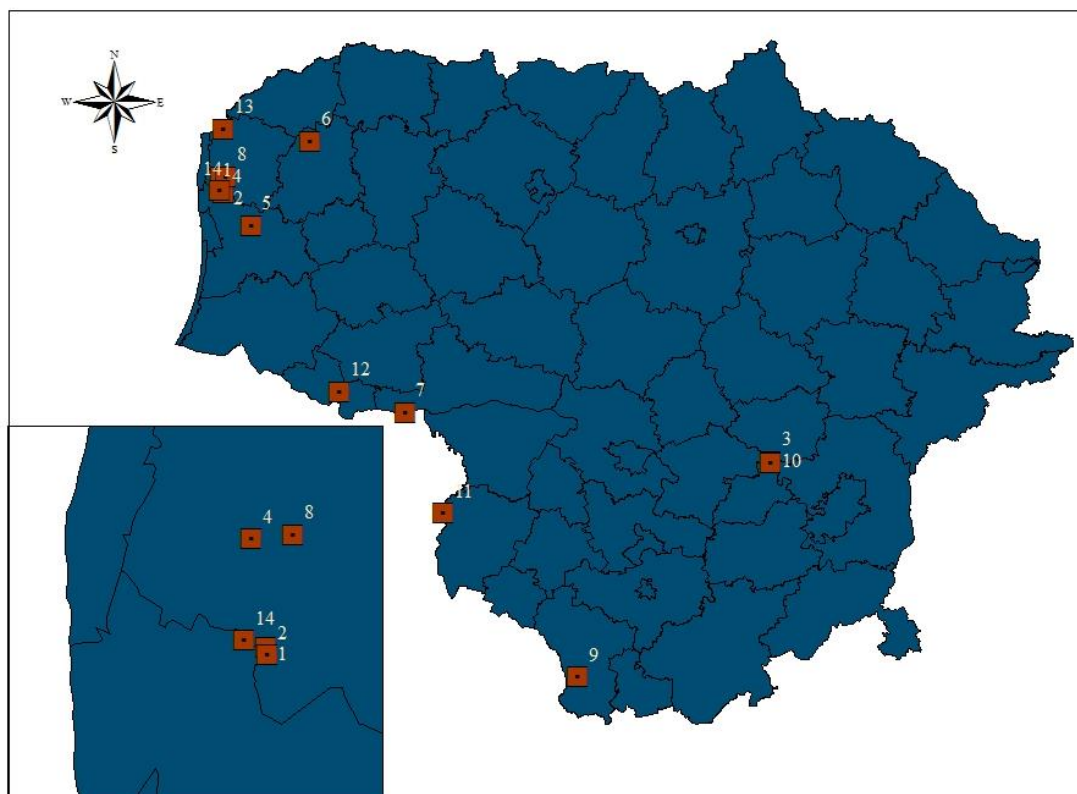
2 žemėlapis. Ankstyvojo metalų laikotarpio, laidojimo objektų, kuriuose rasta keramikos paplitimas (parengta darbo autorės).



Kapinynai: 1. Aukštadvaris, 2. Kernavė, 3. Kumečiai, 4. Maciuičiai, 5. Margiai, 6. Medsėdžiai, 7. Mieleikiai, 8. Naudvaris, 9. Paveisininkai, 10. Pypliškės, 11. Rūdaičiai II, 12. Semeniškės, 13. Stanaičiai, 14. Strazdai (Ječiškės); **Pavieniai kapai:** 1. Kretuonas I, 2. Rėkučiai; **Laidojimo vieta:** Marijampolė (Meškučiai).

Priedas Nr. 6.

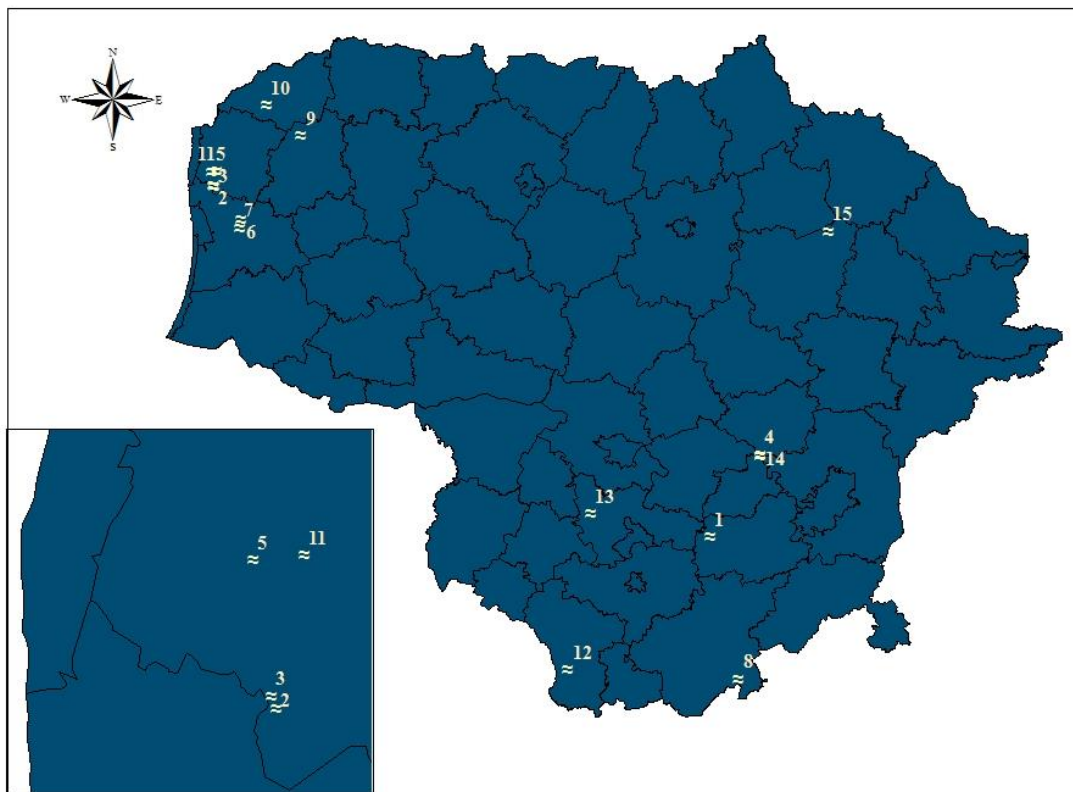
3 žemėlapis. Ankstyvuojų metalų laikotarpiu Lietuvoje, datuojamuose laidojimo paminkluose surastos keramikos pasiskirstymas pagal paviršiaus dekorą (*parengta darbo autorės*).



Keramikos grublėtu, kruopėtu paviršiumi pasiskirstymas: 1. Ėgliškiai (pilkapiai Nr. 1-3; 5-6), 2. Ėgliškiai (pilkapis Nr. 4), 3. Kernavė, 4. Kveciai I, 5. Kvietiniai, 6. Medsėdžiai, 7. Naudvaris, 8. Padvariai, 9. Paveisininkai, 10. Semeniškės, 11. Stanaičiai, 12. Strazdai, 13. Sūdėnai, 14. Šlikiai.

Priedas Nr. 7.

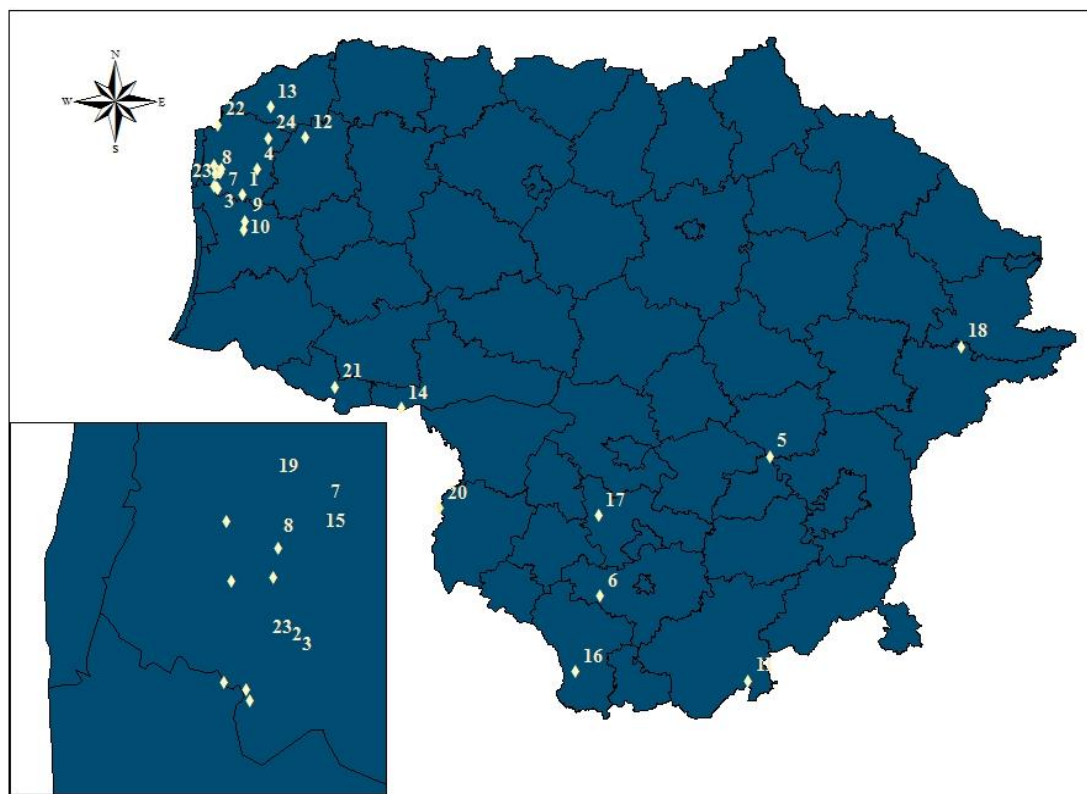
4 žemėlapis. Ankstyvuojų metalų laikotarpiu Lietuvoje, datuojamuose laidojimo paminkluose surastos keramikos pasiskirstymas pagal paviršiaus dekorą (*parengta darbo autorės*).



Keramikos brūkšniuotu paviršiumi pasiskirstymas: 1. Aukštadvaris, 2. Ēgliškiai (pilkapiai Nr. 7–8), 3. Ēgliškiai (pilkapiai Nr. 1–3; 5–6), 4. Kernavė, 5. Kveciai I, 6. Kvietiniai, 7. Maciuičiai, 8. Margiai, 9. Medsėdžiai, 10. Mosėdis, 11. Padvariai, 12. Paveisininkai, 13. Pažarstis, 14. Semeniškės, 15. Visėtiškės.

Priedas Nr. 8.

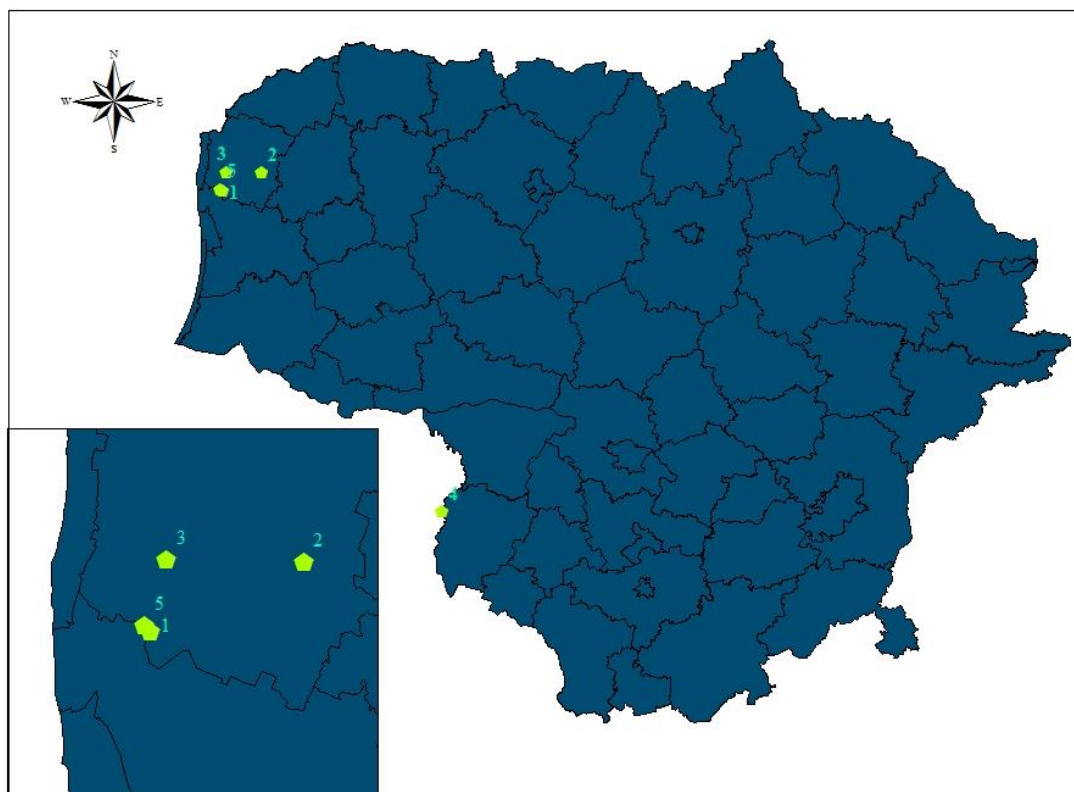
5 žemėlapis. Ankstyvuojų metalų laikotarpiu Lietuvoje, datuojamuose laidojimo paminkluose surastos keramikos pasiskirstymas pagal paviršiaus dekorą (*parengta darbo autorės*).



Keramikos lygiu paviršiumi pasiskirstymas: 1. Baubliai, 2. Ėgliškiai (pilkapiai Nr. 1–3; 5–6), 3. Ėgliškiai (pilkapiai Nr. 7–8), 4. Gintarai, 5. Kernavė, 6. Kumečiai, 7. Kurmaičiai, 8. Kveciai I, 9. Kvietiniai, 10. Maciuičiai, 11. Margiai, 12. Medsėdžiai, 13. Mosėdis, 14. Naudvaris, 15. Padvariai, 16. Paveisininkai, 17. Pažarstis, 18. Rėkučiai 3, 19. Rūdaičiai II, 20. Stanaičiai, 21. Strazdai (Ječiškės), 22. Sūdėnai, 23. Šlikiai, 24. Žvainiai.

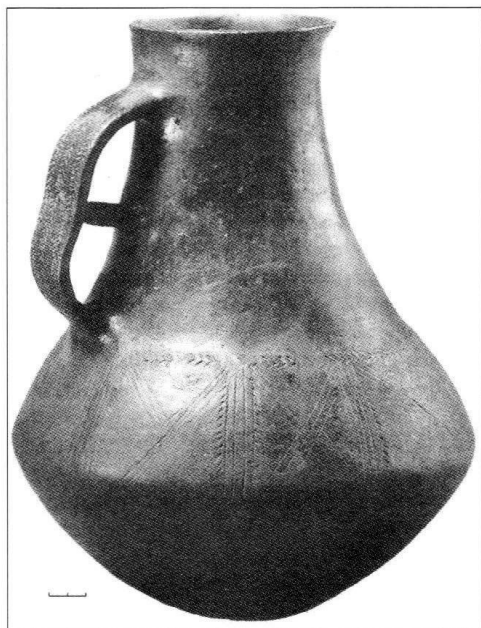
Priedas Nr. 9.

6 žemėlapis. Ankstyvuojų metalų laikotarpiu Lietuvoje, datuojamuose laidojimo paminkluose surastos keramikos pasiskirstymas pagal paviršiaus dekorą (*parengta darbo autorės*).

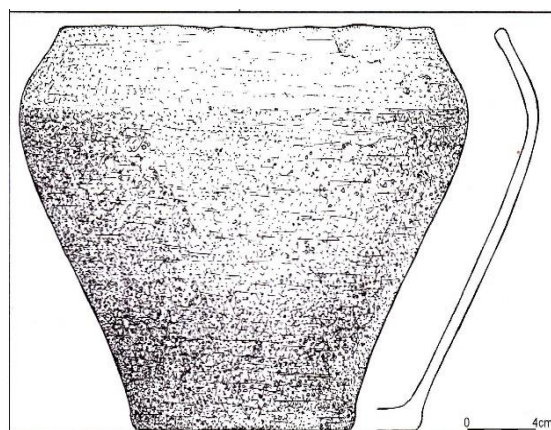


Keramikos lygintu paviršiumi pasiskirstymas: 1. Ėgliškiai (pilkapiai Nr. 1–3; 5–6), 2. Gintarai, 3. Kurmaičiai, 4. Stanaičiai, 5. Šlažiai.

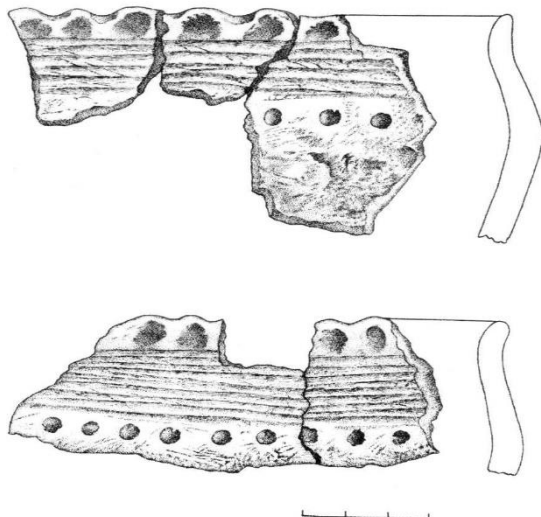
Priedas Nr. 10. Paveikslai:



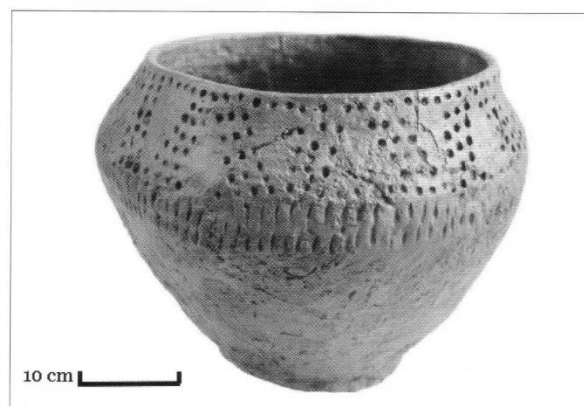
1 pav. Ašočio formos, su dviguba
ąsa urna iš Ėgliškių pilkapiu Nr.
3, kapas Nr. 13.



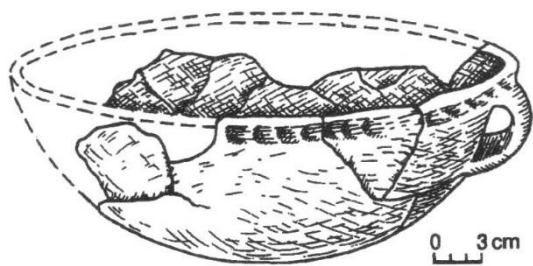
2 pav. Urna iš Strazų (Ješiškių) kapinyno.



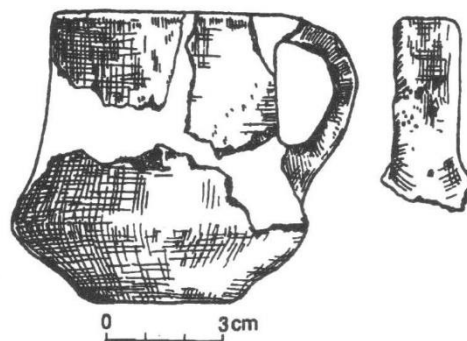
3 pav. Plote Nr.4a surastos urnos
dalys iš Aukštadvario kapinyno.



4 pav. Urna iš Naudvario kapinyno, kapo
Nr. 1.



5 pav. Dubens formos urna-puodelis su ąsele iš Kurmaičių pilkapiu Nr. 5(4), degintinio kapo Nr. 6.



6 pav. Puodelis su ąsele iš Ėgliškių, pilkapiu Nr. 2, degintinio kapo Nr. 6.



7 pav. Urnos iš Paveisininkų kapinyno.

Pottery from Burial Sites in the Early Metal Period in Lithuanian

Summary

Ceramics is the most occurring archeological material not only of the researched period of the 2nd millennium BC-1st century AD, but other periods as well. This continuous tradition of production and usage, which spans over a period of several millennia is an exhaustive source, which allows an insight into the lifestyle of communities of the Late Prehistoric, their burial rituals, their worldview and their spirit of the age.

During the time of the research it turned out, that out of the 50 known burial sites of the early metal period in 37 of those burial sites pottery dating that period were found, next to the skeletal or burned remains. Out of the 37 selected burial sights, in context to the graves, pottery were found in 17 barrow cemeteries, 16 cemeteries, 3 graves and 1 burial site. After evaluating the pottery visually and after performing a contextual analysis of the early metal period barrow cemeteries, data was gathered about the two functional vessels – the urns and cups, gathered, in context to gravesites. The urns were meant for the placement of bones of the cremated dead, the cups functioned possibly as other tools of the burial ritual, like the holding of food or drinks and as tool carrying charred bones or ember over from the funeral fire. Together with these vessels certain fragments of grave goods can be found. There are known cases, when the pottery functioned as grave goods. Technological and morphological parameters of the pottery were analysed more deeply using the visual method. Using this method it was revealed that in the period in question the poor burning quality of pottery, fragmentation and a prevalence of tempered crushed granite as an admixture in the clay mass was prevalent. The height among the known urns varies from 13–14 cm to 50 cm. The largest urns were found in the barrow cemeteries of Stanaičiai and Kernavė. Meanwhile, the cups reached a moderate height, around 8 cm.

In the burial sights of the early metal period there are pottery goods found, which still have a handle. These types of vessels are exclusive found in the western region of Lithuania. The data of the research revealed the usage of the brushed, grained as well as smooth surface pottery during the funeral rites. There are also known cases, when the surface of the vessels could have been decorated in two different ways or even have signs of ornaments.