

Vilniaus universitetas
TARPTAUTINIŲ SANTYKIŲ IR POLITIKOS MOKSLŲ INSTITUTAS

Politikos mokslų bakalauro programa

DARIUS ČESNULIS
IV kurso studentas

**LIETUVOS RESPUBLIKOS LIBERALŲ SAJŪDŽIO REITINGŲ
POKYČIAI. MAKROLYGMENS TYRIMAS**

BAKALAURO DARBAS

Darbo vadovas: dr. M. Jastramskis

Vilnius, 2016

Bakalauro/magistro darbo vadovo išvados dėl darbo gynimo:

.....
.....
.....

.....
(data)

.....
(v., pavardė)

.....
(parašas)

Bakalauro/magistro darbas įteiktas gynimo komisijai:

.....
(data)

.....
(Gynimo komisijos sekretorės parašas)

Bakalauro/magistro darbo recenzentas:

.....
(v., pavardė)

Bakalauro/magistro darbų gynimo komisijos įvertinimas:

.....

Komisijos pirmininkas:

Komisijos nariai:

BIBLIOGRAFINIO APRAŠO LAPAS

Česnulis D. Lietuvos Respublikos liberalų sąjūdžio reitingų pokyčiai. Makrolygmens tyrimas: Politikos mokslų specialybės, bakalauro darbas / VU Tarptautinių santykių ir politikos mokslų institutas; darbo vadovas M. Jastramskis. – V., 2016. – 42 p.

Reikšminiai žodžiai: liberalai, Lietuvos Respublikos liberalų sąjūdis, rinkimai, reitingai, partijos, makrolygmens analizė, kartų kaita, neapsisprendę rinkėjai, elektoratas.

Šiame darbe nagrinėjama Lietuvos Respublikos liberalų sąjūdžio reitingų kaita ir kokios priežastys tai sukėlė. Pateikiama reitingų analizė nuo nepriklausomybės atkūrimo laikų, kokios liberalios partijos egzistavo ir kaip joms sekėsi. Nagrinėjama Lietuvos rinkėjų ypatybės, rinkiminė sistema, jos stabilumas ir bruožai. Vertinama liberalų sąjūdžio specifika, jų rinkėjų bruožai, potencialas. Tikrinamos išsikeltos hipotezės ir pateikiami rezultatai bet prognozė ateinantiems Seimo rinkimams.

Patvirtinu, kad įteikiamas darbas „Lietuvos Respublikos liberalų sąjūdžio reitingų pokyčiai. Makrolygmens tyrimas“ yra:

1. Atliktas mano paties ir nėra pateiktas kitam kursui šiame ar ankstesniuose semestruose;
2. Nebuvo naudotas kitame Institute/Universitete Lietuvoje ir užsienyje;
3. Nenaudoja šaltinių, kurie nėra nurodyti darbe, ir pateikia visą panaudotos literatūros sąrašą.

SANTRUPOS

ALDE – Alliance of Liberals and Democrats for Europe

DK – partija „Drąsos kelias“

DP – Darbo partija

EP – Europos Parlamentas

LCJ – Lietuvos centro judėjimas

LCS – Lietuvos centro sąjunga

LiCS – Liberalų ir Centro sąjunga

LLRA – Lietuvos lenkų rinkimų akcija

LLS – Lietuvos liberalų sąjunga

LLS(1) – Lietuvos laisvės sąjunga (liberalai)

LRLS – Lietuvos Respublikos liberalų sąjūdis

LSDP – Lietuvos socialdemokratų partija

LVLS – Lietuvos valstiečių liaudininkų sąjunga

LVŽS – Lietuvos valstiečių ir žaliųjų sąjunga

NS – Naujoji sąjunga

ST – Sąjunga „TAIP“

TPP – Tautos prisikėlimo partija

TS-LKD – Tėvynės sąjunga – Lietuvos krikščionys demokratai

TT – partija „Tvarka ir teisingumas“

TURINYS

ĮVADAS	7
1. TYRIMO MODELIS	10
2. RINKIMINIO ELGESIO TEORIJS	11
2.1. Partinės tapatybės teorija	11
2.2. Racionalaus pasirinkimo teorija	14
3. RINKIMINĖS CHARAKTERISTIKOS	15
4. REITINGŲ KITIMO ANALIZĖ IR PRIEŽASTYS	18
4.1. Neapsisprendusieji rinkėjai	18
4.2. Jaunimo faktorius	24
4.3. Liberalų sąjungos	30
4.4. Kiti faktoriai	34
5. IŠVADOS IR PROGNOZĖS	37
ŠALTINIŲ IR LITERATŪROS SĄRAŠAS	39
Summary	41

ĮVADAS

Liberalizmas savo idėjas semiasi iš tokių filosofų kaip Adamas Smitas ir Džonas Stiuartas Milis, kuriems svarbiausias dalykas buvo individo svarba ir laisvo pasirinkimo reikšmė, o tai suformavo politinį liberalizmą, kuris siekia ekonominės laisvės, laisvos rinkos, kuri būtų kuo mažiau reguliuojama, nes žmonės, ieškodami naudingiausio kelio, taip labiausiai ir efektyviausiai bus naudingi ir kitiems žmonėms, bei visuomenei. Kitas svarbiausias principas yra moralinė individo laisvė.^{1 2}

Šie du principai nulėmė, kad liberalios politinės jėgos būna ekonomiškai dešinėsios, o morališkai kairiosios ir tai nustato, kad paprastai politinės kairės-dešinės skalėje jie būna ties centru.

Liberalizmas siekia tokios valstybės formos, kuri geriausiai leistų individui siekti savo tikslų. Dažnai liberalai siekia kuo mažesnį valstybės kišimosi į gyventojų reikalus, mažesnę kontrolę, nes taip žmonės turės didesnę laisvę daryti ką nori, o valstybė turėtų užtikrinti, kad nebūtų pažeidžiamos gyventojų teisės ir būtinausius dalykus, kaip taika ir teisė. Pagal liberalus, valstybė turėtų būti nešališka, visus gyventojus laikyti lygiais, užtikrinti, kad jie turėtų teisę gyventi kaip nori pagal savo galimybes, priimti sprendimus, turėti privatų turtą.

Daugumoje demokratinių valstybių nusistovi tam tikras jėgų balansas, ar tai būtų kaip Jungtinių Amerikos Valstijų dvipartinė Demokratų ir Respublikonų konkurencija, ar Europinio tipo dviejų stiprių partijų ar blokų konkurencija su nedidele trečia galia centre, nuo kurios priklauso koalicijos galimybės. Bet, kad ir koks tai būtų atvejis ir tos „tradicinės“ jėgos yra įsitvirtinusios, visada atsiranda kažkokia kaita ir visa sistema pasikeičia, kaip Didžiojoje Britanijoje buvo dvi didžiosios jėgos – konservatoriai ir liberalai, tačiau vėliau liberalai susilpnėjo ir jų vietą užėmė leiboristai. O pastaruoju metu išvis pirmą kartą per 70 metų sudaryta koalicinė vyriausybė. Arba kaip Vokietijoje po 2014 metų Laisvųjų Demokratų iškritimas iš valstybės parlamento. Tai veda link šio darbo esmės, Lietuvos politinė sistema dar nėra subrendusi, pastebima labai aukšta rinkiminė kaita, partijos neturi daug ištikimų rinkėjų, o ir pačios partijos dažnai keičiasi, jos skyla ir jungiasi, išskyla naujos partijos, o kitos taip pat greitai žlunga. Tačiau nuo nepriklausomybės paskelbimo praėjus jau daugiau nei 25 metams, galima matyti šią tokią politinį nusistovėjimą – kelios tradicinės partijos išlaiko savo pozicijas, turi savo rinkėjų sluoksnį, nesikeičiančius koalicinius partnerius, jaunimo organizacijas, taigi, nors ir vis atsiranda naujų partijų, kurias būna

¹ Smith, Adam, and M. Garnier. *An Inquiry into the Nature and Causes of the Wealth of Nations*. T. Nelson, 1838.

² Mill, John Stuart. *On liberty*. Longmans, Green, Reader, and Dyer, 1869.

nelengva įtraukti į tradicinius politinius rėmus, bet pagrindinė politinė scena tampa jau pastovesnė.³ Čia išnyra pastarasis liberalių partijų, daugiausiai Lietuvos Respublikos Liberalų Sąjūdžio, populiarumo kaitos neįprastumas. Buvo įprasta matyti konservatorius kaip pagrindinį ir didesnį liberalų sąjungininką Lietuvos politiniame žaidime, tačiau jei liberalai išlaikys savo populiarumą, jie gali tapti didesne jėga nei konservatoriai ir taip pakeisti nusistovėjusią tvarką, nes būdama centristine partija, jų koalicijos potencialas yra didesnis ir turėdami daugiau vietų parlamente jie galėtų ieškoti partnerių kitur ir galbūt ne kaip mažasis partneris, o kaip pagrindinis.

Šiame tūkstantmetyje yra matoma ir bendra rinkiminė kaita pasaulyje, Europos regione. Didėjanti imigracija iš Artimųjų Rytų, stiprėjanti Europos Sąjungos integracija paskatino radiklios dešinės partijų atsiradimą, sustiprėjimą, o tai iš esmės keičia buvusią rinkiminę sistemą, nes jos pervilioja dalį rinkėjų iš kitų partijų ir su radikliosios dešinės partijomis paprastai koalicijos sudaryti nenori net ir tradicinė dešinė, kuri jau verčiau renkasi kairiuosius, todėl tai pakeičia visą rinkiminę sistemą. Dar verta paminėti išvis naujo tipo partijų atsiradimą, kaip Piratų partija. Ši partijų šeima tik pradeda belstis į rinkiminę areną, o ją būtų galima santykinai priskirti prie liberalaus tipo partijų, nes jie siekia laisvės dėl patentų, autorinių teisių, laisvų žinių ir kultūros naudojimo.⁴ Nors jie savęs nepriskiria prie jokios šeimos, tačiau su tokia ideologija jie galimai galėtų pervilioti dalį liberalių rinkėjų balsų. Net ir Lietuvoje yra Piratų partijos užuomazgos, jie nėra užsiregistravę, tačiau dalinai veikia.⁵ Tačiau, žiūrint į Lietuvos atvejį ir net į visą posovietinį bloką kartu, šie reiškiniai yra ne tokie reikšmingi. Lietuvoje neegzistuoja reikšminga radiklios dešinės partija, galbūt tai taps svarbu ateityje, tačiau artėjantiems 2016 metų Seimo rinkimams įtakos tai neturėtų daryti.

Žiūrint į tendencijas Lietuvoje, liberalai buvo tikrai sėkmingi tik 2000 metais. Bet jau sekančioje kadencijoje viskas grįžo į tradicines vėžes ir vėl buvo renkama 10-20 mandatų per rinkimus. Toliau pateikiu labai apibendrintą rinkimų rezultatų ir liberalių partijų pavadinimų kaitą. Atkūrus nepriklausomybę Lietuvoje liberalios partijos niekada nepasiekė didelių rezultatų. 1992 metais iš Sąjūdyje dalyvavusių, tačiau atskirai nuo Sąjūdžio frakcijos rinkimuose dalyvavęs Lietuvos Centro Judėjimas (LCJ) rinkimuose iškovojo 2 mandatus, o Lietuvos Liberalų Sąjunga (LLS) gavo tik 2,1% balsų ir mandatų nepelnė, tačiau tais metais Lietuvos politinė erdvė tik formavosi ir visos Sąjūdžio partijos patyrė nesėkmę, o Lietuvos Demokratinė Darbo Partija, susižėrė beveik pusę visų balsų, todėl tai gali būti bene pagrindinė nesėkmės priežastis. 1993 metais

³ Jurkynas, M. The Parliamentary Election in Lithuania, October 2012. (2014). *Electoral Studies*, 34, 334-338.

⁴ Erlingsson, Gissur Ó., and Mikael Persson. "The Swedish Pirate Party and the 2009 European Parliament election: protest or issue voting?." *Politics* 31.3 (2011): 121-128.

⁵ Lietuvos Piratų partijos tinklapis, <http://piratupartija.lt/> [žiūrėta 2016.05.15]

dalį LLS susijungė su LCJ, persivadino į Lietuvos Centro Sąjungą ir 1996 metais Seimo rinkimuose pasiekė geresnį rezultatą - gavo 13 mandatų. Taip pat per šiuos rinkimus į Seimą buvo išrinktas ir vienas narys iš likusios Lietuvos Liberalų Sąjungos⁶. LCS dalyvavo valdančioje koalicijoje su dešiniuosiomis partijomis, tačiau iš jos pasitraukė 1999 metais.

2000 metai buvo sėkmingiausi liberalioms partijoms. LCS gavo tik 2 vietas, tačiau Lietuvos Liberalų Sąjunga - 34 vietas Seime, o nauja partija, (kuriai gal ir galima priskirti prie liberalų, nes jie save laikė centro partija, kuri yra tarp socialdemokratijos ir liberalizmo) Naujoji Sąjunga (socialliberalai), surinko 29 vietas ir šios trys partijos, kartu su Krikščionimis Demokratais suformavo vyriausybę.⁷

Kuo toliau, tuo Naujoji Sąjunga vis labiau tolo nuo liberalizmo, jų populiarumas vis mažėjo (2008 metų rinkimuose jie iškovojo tik 1 vietą Seime), 2011 metais ji susijungė su Darbo Partija, kuri Europos Parlamente save priskiria liberaliajam blokui, tačiau Lietuvos lygiu jų negalima priskirti liberalams, dabar jie pagal savo elektoratą kairės-dešinės skalėje yra kairiau nei Socialdemokratai.

Lietuvos Centro Sąjunga, vėliau tapusi Liberalų ir Centro Sąjunga sulaukė vidutinio pasisekimo (2004 metais – 18 mandatų), 2014 metais ji susijungė į Lietuvos Laisvės Sąjungą. Tai viena iš dviejų aktualių liberalių Lietuvos partijų šiandien. 2015 metų savivaldybių rinkimuose sulaukė vidutinės sėkmės, iškovojo 5 mero postus. Jos lyderis yra Artūras Zuokas.

Svarbiausia liberali partija Lietuvoje dabar yra Lietuvos Respublikos Liberalų Sąjūdis. Ji susikūrė 2006 metais ir 2008 Seimo rinkimuose gavo 11 vietų ir kartu su 8 vietas iškovojusia LiCS ir TS-LKD suformavo vyriausybę.⁸ Tačiau, per šią kadenciją buvo priimta nepopuliarių sprendimų ir tai atsiliepė jų reitingams, 2012 metų rinkimuose LRLS gavo 10 vietų Seime, tačiau LiCS neperkopė rinkiminio slenksčio.⁹ Pastaruoju metu matome Lietuvos Respublikos Liberalų Sąjūdžio stipriai išaugusius reitingus, 2015 metų Savivaldybių rinkimuose jie puikiai pasirodė, pelnė 219 savivaldos mandatus ir 9 merų postus, tapdama antra pagal populiarumą partija Lietuvoje.¹⁰ Šiame darbe ir nagrinėsiu LRLS, jos situacija yra įdomesnė ir aktualesnė nei Lietuvos Laisvės sąjungos (liberalų), kurie nors ir 2015 metais iškovojo 5 mero postus (dabar jau liko 4), tačiau jų

⁶ 1996 metų Seimo rinkimuose išrinkti nariai, <http://www3.lrs.lt/n/rinkimai/seim96/rsnl.htm-1.htm> [žiūrėta 2016.05.15]

⁷ 2000 metų Seimo rinkimuose išrinkti nariai, <http://www3.lrs.lt/n/rinkimai/20001008/ri1.htm-13+4.htm> [žiūrėta 2016.05.15]

⁸ 2008 metų Seimo rinkimuose išrinkti nariai, http://www.vrk.lt/statiniai/puslapiai/2008_seimo_rinkimai/output_lt/rinkimu_diena/isrinkti_seimo_nariai_kadencijaik.html [žiūrėta 2016.05.15]

⁹ 2012 metų Seimo rinkimuose išrinkti nariai, http://www.vrk.lt/statiniai/puslapiai/2012_seimo_rinkimai/output_lt/rinkimu_diena/isrinkti_seimo_nariai_kadencijaii.html [žiūrėta 2016.05.15]

¹⁰ Vyriausios Rinkimų Komisijos duomenys, http://www.2013.vrk.lt/2015_savivaldybiu_tarybu_rinkimai/output_lt/rinkimu_diena/index.html [žiūrėta 2016.05.15]

populiarumas gerokai mažesnis nei LRLS, ir LLS(l) vis keičiant pavadinimus, susijungiant su kitomis partijomis yra nelengva patikrinti šios partijos tęstinumą.

Taigi žiūrint į tokią liberalių partijų istoriją kyla klausimas, ar tai yra pradžia naujo stipraus centristinio liberalaus bloko, kuris gali konkuruoti atskirai su Lietuvoje kairistiniu Socialdemokratų, Darbo partijos ir Tvarkos ir Teisingumo bloku ar su konservatoriais dešinėje? O gal gali sudaryti koaliciją ne kaip mažasis partneris, o kaip pagrindinis? Ar gal tai yra tik dar viena sensacija ar vienkartinė sėkmė, kaip buvo 2000 metais?

1 lentelė. Seimo rinkimų rezultatai daugiamandatėje apygardoje (balsų proc.)¹¹

Partija	1992	1996	2000	2004	2008	2012
Naujoji Sąjunga	-	-	19,6	* ¹²	3,6	-
Lietuvos Centro Sąjunga	2,5	8,7	2,9	9,2	0,7	-
Liberalų ir Centro Sąjunga	-	-	-		5,3	2,15
LLS / LRLS	1,5	1,9	17,3		5,7	8,95

1. TYRIMO MODELIS

Šio darbo tikslas yra ištirti veiksnius, kurie lėmė pasikeitimą liberalų reitinguose ir pateikti prognozę, kaip jiems seksis ateinančiuose rinkimuose ir vėliau. Tikslas bus pasiektas žvelgiant per sociologinę prizmę, žiūrint, kokių rinkėjų dėka augo liberalų populiarumas, iš kur jie buvo pritraukti, kokių socialinių sluoksnių, iš kurių kitų partijų jie buvo nuviloti. Tai svarbu, nes liberalios partijos niekad nebuvo stabiliai populiarios Lietuvoje, neskaitant 2000 metų, jos kasmet kartu surinkdavo apie 20 vietų parlamente, ir nors būdavo vyriausybę formuojančios partijos, kai rinkimai būdavo sėkmingi konservatoriams, jos buvo mažasis partneris. 2016 metų pirmoje pusėje matome, kad pagal dabartinius reitingus LRLS yra antroji pagal populiarumą partija Lietuvoje.¹³ Įdomu, kodėl taip išaugo jų populiarumas, kokios buvo to priežastys ir ką tai reikš ir patiems liberalams ir Lietuvos politinei arenei.

Literatūroje apie Lietuvos partijas, rinkėjų savybes yra ganėtinai mažai kalbama apie liberalus. Daugiausia nagrinėjama klasikinės socialdemokratų ir konservatorių partijos, taip pat populiarios populistinės partijos ar vieniems rinkimams atsiradusios ir į tradicinius rėmus netelpančios partijos, o į liberalus, mano manymu, trūksta gilesnio pažvelgimo. Dabartinėje

¹¹ Ramonaitė et al. *Kaip renkasi Lietuvos rinkėjai?* 31 psl.

¹² Rinkimuose dalyvavo kartu su LDDP ir LSDP, todėl negalima nustatyti, kokia balsų dalis priklauso nuo jų.

¹³ Spinter Research tyrimas, <http://www.spinter.lt/site/lt/vidinis/menutop/9/home/publish/Nzk2Ozk7OzA=> [žiūrėta 2016.05.15]

spauodoje liberalai yra karštai aptariami, vyrauja skirtingos nuomonės ar jiems pavyks išlaikyti populiarumą ar savivaldos rinkimuose patirta sėkmė yra tik vietinės valdžios lygyje, gal valstybės lygiu liberalai nepasieks nieko ypatingo?

Tyrimo ašis yra šios hipotezės: (1) Lietuvos Respublikos Liberalų Sąjūdis pritraukė neapsisprendusius rinkėjus; (2) LRLS populiarumo augimas yra paremtas naujų rinkėjų atėjimo ir kartų kaitos; (3) LRLS sutraukė kitų liberalių partijų balsus;

Hipotezės bus tikrinamos pasitelkiant daugiausiai kiekybinius socialinių mokslų metodus, nes bus tikrinami duomenys iš 2013 ir 2014 metų LRLS užsakytų apklausų, taip pat iš 2012 metų porinkiminės apklausos ir pasitelkiant literatūros analizę iš ankstesnio Lietuvos laikotarpio darytų tyrimų. Bus tikrinami pasikeitimai ir tai lėmusios priežastys, sekamas reitingų kitimo procesas ir bus pateiktos prognozės, ko galima tikėtis iš liberalų ateinančiuose Seimo rinkimuose ir vėliau.

Šis darbas bus vertingas tuo, kad bus pažvelgiama į tai, kaip keitėsi Lietuvos rinkėjų preferencijos per pastaruosius keletą metų, kas įtakojo pasikeitimą jų balsavime ir ar liberalai įgauna didesnę ištikimų rinkėjų sluoksnį, kas jiems lemtų sėkmę ir tolimesnėje ateityje. Hipotezės gali ir nepasitvirtinti, bet darbas tuomet liktų reikšmingas tuo, kad būtų paneigta šių faktorių reikšmė ir būtų galima tyrinėti kitus elektorato aspektus, ypač jei liberalams ateinantys rinkimai susiklostys sėkmingai.

2. RINKIMINIO ELGESIO TEORIJOS

2.1. Partinės tapatybės teorija

Vakaruose yra žinomos dvi pagrindinės rinkiminio elgesio teorijos, kurios aiškina, kaip žmonės apsisprendžia už kurią partiją ar kandidatą balsuoti.

Pirmoji yra kilusi iš Mičigano mokyklos.¹⁴ Tačiau pirmiausia verta paminėti jos pirmtakę – Kolumbijos mokyklos ir Paul Lazarsfeld rinkiminio elgesio tyrimą.¹⁵ Šis tyrimas atskleidė kelis pagrindinius bruožus: pirmiausia tai, kad žmonės yra linkę balsuoti taip, kaip balsuoja jų šeima. Šis tyrimas buvo atliktas Jungtinėse Amerikos Valstijose, kur vyrauja dvipartinė sistema, todėl didžioji

¹⁴ Campbell, Angus, and Philip E. Converse. "Warren. E. Miller, and Donald. E. Stokes. 1960. The American Voter."

¹⁵ Lazarsfeld, Paul F., Bernard Berelson, and Hazel Gaudet. "The people's choice: How the voter makes up his mind in a presidential election." *New York: Duell, Sloan and Pearce* (1944).

dauguma žmonių ir renkasi tarp dviejų pagrindinių partijų – Demokratų ir Respublikonų. Antrasis bruožas – žmonių požiūrį ir politinį nusistatymą stiprina ir formuoja jų aplinka, tai rasinės, kultūrinės, religinės ir socialinės grupės, jų socialinis statusas, išsilavinimas, gyvenamoji vieta. Ši teorija vėliau buvo išplėtotą Lipset ir Rokkan ir jų ištirta politinė tapatybe per skirtis (cleavages)¹⁶. Trečiasis bruožas yra tai, kad didžiausia tikimybė paveikti rinkėją ir pervilioti jo balsą yra tada, kai jis priklauso antrame bruože minėtoms grupėms, kurių pažiūros kertasi. Tai yra, kai vienos grupės linkusios balsuoti už vieną partiją, kitos už kitą ir tuomet ta priešprieša lemia tai, kad jis nėra prisirišęs prie vienos pusės ir gali būti lengviau paveikiamas rinkiminės kampanijos. Ir ketvirtas bruožas – žmonių nuomonė nėra labai pakeičiama masinės žiniasklaidos, tačiau jie yra linkę sekti tam tikrų socialinių tinklų, kuriems jie priklauso (pavyzdžiui, šeimos ar draugų), lyderius ir laikytis jų skleidžiamos nuomonės. O tie lyderiai aktyviai seka naujienas ir atsirenka, kurios jiems yra naudingos.¹⁷ Tačiau šis bruožas galimai yra susilpnėjęs, žinant, kad technologijos yra labai paplitę ir informacija labiau prieinama. Galimas dalykas, kad tais tinklų lyderiais šiais laikais tampa internetinės garsenybės, kurios savo nuomonę reiškia socialiniuose tinkluose internete, o žmonės jų pasisakymus ir poziciją įvairiais klausimais priima kaip savo.

Kolumbijos mokyklos idėjas ir išvadas išplėtė ir pritaikė Mičigano mokykla, kuri daug metų dominavo apklausomis pagrįstus rinkiminio elgesio tyrimus. Ji sako, kad dauguma žmonių turi partinę tapatybę ir jie nekeičia savo sprendimo, jei neatsitinka kokių neįprastų įvykių, kurie pakeistų jų nuomonę. Jie balsuoja už tą pačią partiją, nes jai prijaučia pagal savo pažiūras, tai yra jų tapatybės dalis. Gali būti palyginama su religine tapatybe, susiformuojanti vaikystėje ir dažniausiai nekintanti per visą gyvenimą, emocinis prisirišimas. Partinė identifikacija apima keturis pagrindinius aspektus: (1) Žmonės, kurie turi stiprią partinę identifikaciją, laikysis tokio požiūrio, kokį jie mato savo partijos pozicijose. (2) Žmonės, kurie turi stiprią partinę identifikaciją, matys kitus partijos sekėjus panašius į save dėl įvairių sprendimų. (3) Stiprią partinę identifikaciją turintys žmonės atsisakys kontakto su priešingą nuomonę turinčiais šaltiniais (laikraščiais, draugais, t.t.). (4) Tokie žmonės bus iš anksto nusprendę už ką balsuos rinkimuose ir savo nuomonės nepakeis rinkiminės kampanijos metu.¹⁸

Tačiau rinkimų lemtį ir rinkėjo pasirinkimą gali įtakoti ir tam tikrų rinkimų kontekstas. Jei rinkėjas mano, kad dėl jam svarbių dalykų kita partija bus naudingesnė, tai galimai paveiks jo pasirinkimą. Taip pat yra svarbios lyderių savybės, jei prezidento rinkimuose kitos partijos

¹⁶ Lipset, Seymour M., and Stein Rokkan. "Cleavage structures, party systems, and voter alignments: an introduction." (1967): 1-64.

¹⁷ Lazarsfeld, Paul F., Bernard Berelson, and Hazel Gaudet. "The people's choice: How the voter makes up his mind in a presidential election." *New York: Duell, Sloan and Pearce* (1944). p. 151.

¹⁸ Campbell, Angus, and Robert L. Kahn. "The people elect a president." p.65 (1952).

kandidatas rinkėjui yra priimtinesnis, artimesnis pagal savo savybes, kaip žmogus, kaip lyderis, tai irgi yra stiprus faktorius dėl jo pasirinkimo.

Vienas svarbus dalykas, kodėl ši teorija nėra visiškai tinkanti Lietuvai, nes daugumos rinkėjų identitetas formavosi, kai šios partijos dar neegzistavo, Sovietų Sąjungos laikais. Ir Mičigano mokyklos teorija praranda dalį savo reikšmės, nes žmonės savo pažiūras ne visada gali ar yra linkę susieti su dabar esančiomis politinėmis jėgomis.

Tai reiškia, kad partinė identifikacija yra labai svarbi, o partinis identitetas dažnai susiformuoja jaunystėje, dažnai yra įtakojamas tėvų, perimama jų pozicija, todėl tai susisieja su antrąja hipoteze, kad Lietuvos Respublikos Liberalų Sąjūdžio sėkmės receptas buvo pritraukimas jaunųjų rinkėjų, ir tai, kad jie dabar balsuoja už LRLS gali lemti, kad įsitvirtins toks partinis prierašumas ir LRLS turės ištikimų rinkėjų sluoksnį ateityje, kas galėtų užtikrinti jiems palaikymą ir sėkmę ateinančiuose rinkimuose. Iš 2012 metų porinkiminės apklausos galima matyti, kad tuo metu LRLS neturėjo daug žmonių, kurie būtų prisirišę prie šios partijos, tai viena mažiausiai ilgalaikį palaikymą turinčių partijų. Tačiau tai būtų galima paaiškinti tuo, kad tai dar yra jauna partija, susikūrusi 2006 metais. Visos kitos pagrindinės Lietuvos partijos yra senesnės nei LRLS ir tai gali būti reikšmingas faktorius partiniame prierašume. Liberalios partijos neturi tokio ištikimo elektorato, kaip TS-LKD ar net LSDP (iš dalies dėl to, kad šios dvi partijos yra siejamos su Sąjūdžiu ir jų atsiradimo kilme¹⁹), tačiau yra matyti aiškios tendencijos. Už liberalus dažniau balsuoja išsilavinęs, pasiturintis, jaunesnis žmogus, verslininkai.^{20 21 22}

Liberalai ganėtinai sėkmingai užsiaugina savo rinkėjus. Žinant, kad mažai pagyvenusių žmonių balsuoja už liberalus, jiems yra naudinga kartų kaita. Jauni žmonės svarbiausi yra liberalams ir Darbo partijai. Darbo partija gauna daugiau nei pusę žmonių iki 30 metų balsų.²³ Nors liberalai negali pasigirti tokiais skaičiais, tačiau jų marketingas labiausiai taikomas į jauną žmogų ir galima tikėtis, kad jie didins sau ištikimų rinkėjų skaičių. Tačiau, nėra aišku, kiek jie įtakoja dabartinę LRLS sėkmę.

¹⁹ Ramonaitė et al. *Kaip renkasi Lietuvos rinkėjai?* 49-50 psl.

²⁰ Ramonaitė, et al. *Partinės demokratijos pabaiga?* 143-145 psl.

²¹ Ramonaitė et al. *Kaip renkasi Lietuvos rinkėjai?* 4 skyrius

²² Ramonaitė, Ainė. *Posovietinės Lietuvos politinė anatomija*. Pilietinės Visuomenės Inst., 2007. 98-101 psl.

²³ Ramonaitė et al. *Kaip renkasi Lietuvos rinkėjai?* 102-103 psl.

2.2. Racionalaus pasirinkimo teorija

Kita rinkiminio elgesio teorija yra iš besiremianti racionalaus pasirinkimo teorija, kurios „tėvu“ būtų galima laikyti Anthony Downs.²⁴ Ši teorija prieštarauja prieš tai minėtai, anot jos balsavimas rinkimuose nėra savo tapatybės parodymas, įtvirtinimas, o pasirinkimas iš dalyvaujančių partijų, renkantis pagal jų teikiamą naudą. Pirmiausia pagal šią teoriją balsuoti rinkėjams išvis neapsimoka ir jie to neturėtų daryti, nes balsavimo nauda ir „svoris“ yra tokia maži, kad balsuojant sugaištas laikas ir pastangos neatsveria to vieno balso, kurio vertė yra tokia maža valstybės ar apygardos mastu ir tai yra tiesiog neracionalu. Tačiau Downs teigė, kad individams balsavimas teigia svarbią asmeninę ir socialinę naudą ir todėl jie renkasi balsuoti.²⁵ Riker ir Ordeshook pratęsė šią idėją ir teigė, kad sprendimą balsuoti ar nebalsuoti lemia tai, ar bendra gaunama nauda balsuojant bus didesnė už bendrą gaunamą naudą nebalsuojant ir tam parodyti sukūrė formulę:

$$R = (B \cdot P) - C + D$$

*R – bendra vertė iš pasirinkimo dalyvauti (teigiama arba neigiama), B – balsuojančiojo pageidaujamos partijos ar kandidato pergalės teikiama nauda, P – tikimybė, kad balsuodamas rinkėjas turės įtakos savo pageidaujamos jėgos pergalei, C – tiesioginiai kaštai, D – pozityvi nauda, gaunama iš pačio balsavimo*²⁶

Rinkėjas šiuo atveju rinktųsi balsuoti, jei $R > 0$. Nežinomas „D“ šiuo atveju ir yra ta mįslinga nauda iš paties balsavimo, kurią gauna rinkėjas.

Ši teorija tiktų šio darbo pirmajai hipotezei, nes pagal šią teoriją, tie rinkėjai, kurie yra neapsisprendę, gali rinktis LRLS kaip jiems racionaliausią pasirinkimą.

Iš žmonių balsavimo įpročių ir pasirinkimo motyvų analizės Lietuvoje buvo pastebėti keturių tipų žmonės: 1) Tie, kurie visada balsuoja už tą pačią partiją; 2) Tie, kurie renkasi iš to paties politinio bloko partijų; 3) Lengvai keičiantys partijas, už kurias balsuoja; 4) Tie, kurie apskritai yra nelinkę nedalyvauti rinkimuose.²⁷ Naujai pritraukti žmonės būtų daugiausia iš antro ir trečio tipo, nes pirmo tipo žmonės ir taip balsuoja už juos, o ketvirto tipo dažniausiai nedalyvauja rinkimuose,

²⁴ Downs, Anthony. (1957) *An Economic Theory of Democracy*. New York: Harper.

²⁵ Farber, Henry S. *Rational choice and voter turnout: evidence from union representation elections*. No. w16160. National Bureau of Economic Research, 2010.

²⁶ Riker, William H., and Peter C. Ordeshook. "A Theory of the Calculus of Voting." *American political science review* 62.01 (1968): 25-42.

²⁷ Ramonaitė et al. *Kaip renkasi Lietuvos rinkėjai? 49 psl.*

tačiau nedidelė dalis jų kartais balsuoja ir tai gali įtakoti rezultatą. Antro tipo naujai pritraukti LRLS rinkėjai būtų daugiausia anksčiau balsavę už Tėvynės Sąjungą – Lietuvos Krikščionis Demokratus ir kitas liberalias partijas, nes šios partijos dažniausiai būdavo viename bloke. Taip pat yra galimai pritraukta ir dalis liberalesnių Darbo Partijos ir Tvarkos ir Teisingumo rinkėjų. Trečio tipo žmonės ir yra daugiausiai tie neapsisprendę, apie kuriuos yra iškelta hipotezė. Tai yra tie žmonės, kurie pritaria racionalaus pasirinkimo teorijai, ieškantys naudos, balsuojantys ekonomiškai ir linkę bausti partijas valdžioje.

Trečiajai hipotezei, kad Lietuvos Respublikos liberalų sąjūdis pritraukė rinkėjus iš kitų liberalių partijų (3) taip pat tinka racionalaus pasirinkimo teorija, ir šiuo atveju jai ypač tinka antrasis iš šių keturių tipų rinkėjų bruožas, kad dalis žmonių renkasi iš to paties bloko partijų, jie turi savo vertybinę identitetą, tačiau nėra prisirišę prie vienos, tam tikros partijos ir todėl renkasi iš panašių, to paties bloko partijų, pagal tai, kuri partija tuo metu ar tuose rinkimuose jiems atrodo naudingiausia ar galinti daugiausiai nuveikti ta linkme, kuria jie to nori. Todėl prie šios hipotezės tinka laikyti, kad LRLS nuviliojo balsus nuo 2014 metais įkurtos Lietuvos Laisvės sąjungos, kuri savo ruožtu yra Liberalų ir Centro sąjungos, Sąjungos „Taip“ ir Tautos Prisikėlimo partijos junginys, taip pat galima teigti, kad galbūt buvo perimta dalis liberalesnių Darbo Partijos rinkėjų, nes 2011 metais ji prisijungė Naująją Sąjungą (socialliberalus), tačiau NS 2011 metais dar dalyvavo savivaldos rinkimuose kaip atskiras darinys.

3. RINKIMINĖS CHARAKTERISTIKOS

Žiūrint į Lietuvos rinkėjo pasirinkimus už ką balsuoti galima žiūrėti į takoskyras (cleavages). Keturios klasikinės takoskyros, pagal kurias susiformavo Europos partijos (darbas-kapitalas, miestas-kaimas, bažnyčia-valstybė ir centras-periferija)²⁸ Lietuvos atveju netinka, todėl buvo nustatytos trys skirtys, kurios tinka Lietuvai: ekonominė kairė-dešinė, moralinis konservatizmas – socialinis liberalizmas ir ekskomunizmas – antikomunizmas.²⁹ Lietuvos liberalai yra ekonomiškai dešinieji, socialiai liberalūs, o dėl komunizmo vertinimo yra labiau neutralūs, tačiau sutinka su teiginiu, kad dabar gyventi yra geriau.³⁰ Ekonominiu požiūriu, liberalai Lietuvoje yra labiausiai

²⁸ Lipset, Seymour M., and Stein Rokkan. "Cleavage structures, party systems, and voter alignments: an introduction." (1967): 1-64.

²⁹ Ramonaitė, Ainė. *Posovietinės Lietuvos politinė anatomija*. Pilietinės Visuomenės Inst., 2007. 1 skyrius.

³⁰ Ramonaitė, Ainė et al. *Kaip renkasi Lietuvos rinkėjai? Idėjos, interesai ir įvaizdžiai politikoje*, Vilniaus universiteto leidykla, 2014. 97-98 psl.

dešinieji, konkurenciją jiems čia sudaro tik konservatoriai, kurie nors ir palaiko labiau liberalią ekonomiką, bet yra arčiau centro. Socialiniais klausimais liberalai tolygiausiai laikosi liberalių nuostatų, tačiau visas kairysis blokas balsuoja gana liberaliai, todėl jie nėra labai išsiskiriantys šiuo klausimu.³¹

Net 37% rinkėjų Lietuvoje negali identifikuotis kairės – dešinės skalėje ir dar 33% save mato ties 5 įvertinimu (1 esant kairiausiam, o 10 esant dešiniausiam pasirinkimui), viduryje, tai galima matyti ir kaip gerą ir kaip blogą dalyką liberalams.³² Kadangi jie yra centro partijos, tai rinkėjai, kurie yra centre galbūt jaučia didesnį potraukį balsuoti už juos, tačiau matyti ir aiškus trūkumas. Tokie žmonės dažniausiai tiesiog neina į rinkimus, taigi jų balsai yra prarasti. Taip pat jie dažniau yra linkę balsuoti už populistines partijas ir stiprius lyderius. Negalima atmesti ir balsų pirkimo atvejų ir galimų klientelizmo pavyzdžių.³³ Lietuvos politikoje yra pavojingos per daug progresyvios idėjos, visuomenė yra linkusi bausti tuos, kurie stengiasi jas įgyvendinti, todėl liberalams gali būti pavojinga laikytis savo ideologijos.³⁴ Tačiau kadangi tokie rinkėjai yra neapsisprendę dėl savo pasirinkimo, tai galbūt liberalai ir sugebėjo juos pritraukti į savo pusę.

Liberalai savo reklamai daugiausia naudoja naujas medijas ir socialinius tinklus. Pagal labiausiai įsiminusias reklamines kampanijas jie buvo 4 vietoje 2014 metais atliktoje žodinėje apklausoje.³⁵ Atsiliko tik trims didesnėms ir turtingesnėms partijoms, kurios gali įpirkti brangesnę reklamą žiniasklaidoje, spausdintą medžiagą ar lauko reklamą. Žinoma, verta paminėti, kad reklamą jie ir taiko tai auditorijai, kuri yra labiau linkusi balsuoti už juos. Pensininkai mažai naudojami socialiniais tinklais ir apskritai internetu, todėl jų nepasiekia tokia reklama. Bet tie žmonės, kurie ją mato, ją laiko įsimintina.³⁶ Partijų lyderiai yra vieni aktyviausių Lietuvos politikų „Facebook“ tinkle – Remigijus Šimašius, Antanas Guoga, Eligijus Masiulis, visi jie turi tūkstančius sekėjų (followers) ir aktyviai rašo apie savo nudirbtus darbus, bei jiems svarbius projektus. Tai yra vienas iš būdų auginti jaunosios kartos prisirišimą prie liberalų, auginti partinę tapatybę ir ši politika jau pradeda duoti naudos.

Lyderiai yra turbūt svarbiausias veiksnys partijos populiarume.³⁷ Žmonės yra linkę balsuoti ne pagal savo vertybines orientacijas, o pagal lyderius, jų bruožus, charizmą. Tai daug gali reikšti artėjančiuose Seimo rinkimuose, jei liberalai nori pasirodyti gerai. Lietuvos Respublikos Liberalų

³¹ Ramonaitė, Ainė et al. *Partinės demokratijos pabaiga?: politinis atstovavimas ir ideologijos*. Versus aureus, 2009. 4 skyrius.

³² Ramonaitė et al. *Kaip renkasi Lietuvos rinkėjai?* 7 skyrius.

³³ Kitschelt, Herbert. "Linkages between citizens and politicians in democratic polities." *Comparative political studies* 33.6-7 (2000): 845-879.

³⁴ Jastramskis, Mažvydas, Liberalai kryžminėje ugnyje, Alfa, <http://www.alfa.lt/straipsnis/49857528/liberalai-kryzmineje-ugnyje> [žiūrėta 2016.05.15]

³⁵ Ramonaitė et al. *Kaip renkasi Lietuvos rinkėjai?* 10 skyrius.

³⁶ Ramonaitė et al. *Kaip renkasi Lietuvos rinkėjai?* 10 skyrius.

³⁷ Ramonaitė, et al. *Partinės demokratijos pabaiga?* 317-318 psl.

Sajūdžio lyderiai dabar yra itin populiarūs, Eligijus Masiulis ir Antanas Guoga užima antrą ir trečią vietas, pagal tai ką žmonės norėtų matyti premjero poste³⁸, o Remigijus Šimašius šiais metais iškovojo Vilniaus mero kėdę, tai irgi reiškia stiprų jo palaikymą. Todėl daug reikš tai, kaip jie pasirodys, kokius sprendimus priims ir ar išlaikys savo reitingus iki 2016 metų parlamento rinkimų.³⁹ Antanas Guoga prisijungęs prie LRLS galimai jiems pritraukė nemažą dalį balsų, nes jis yra trečiasis arba ketvirtasis pagal populiarumą žmogus, kurį rinkėjai norėtų matyti premjero poste.⁴⁰

Pasitelkiant Danijos pavyzdį būtų galima sakyti, kad liberalai turėtų atsargiai žiūrėti į savo strategijos keitimą, nes tapus stipriausia dešiniąja partija Lietuvoje, žmonės daugiau iš jų tikėtis ir sugebėjimas parodyti veiksmingumą gali būti lemtingas įtvirtinant savo poziciją.⁴¹ Tačiau catch-all taktika galėtų jiems pritraukti lengvai populistiskai paveikiamų rinkėjų balsų ir įsitvirtinti kaip trečiam, centriniam blokui, kuris, užimdamas tokią poziciją galėtų visada būti vyriausybės dalimi. Tačiau tokia strategija partiją daro labiau pažeidžiama, nes tie rinkėjai nėra lojalūs, jie linkę balsuoti prieš valdančiąsias partijas, tai yra ypač pastebima postkomunistiniame regione, kuriame rinkiminis kaitumas yra labai didelis.⁴² Bet tai nėra labai aktualu, nes liberalai nori būti valdančioje daugumoje ir parodyti, kad jie gali valdyti šalį ir taip užsitikrinti sau palankumą kitiems rinkimams.

Kanados liberalų partija 2015 metų rinkimuose surinko 39,5% balsų po 2011 metų rinkimų, kurie jiems buvo vieni blogiausių istorijoje, kada jie surinko tik 19% balsų. Viena pagrindinių to priežasčių yra Justin Trudeau išrinkimas partijos lyderiu, kuris ėmėsi vykdyti kitokią politiką, pašalino liberalų senatorius iš Liberalų partijos pasitarimų (*caucus*)⁴³ ir 2015 rinkimams vykdė kampaniją, kuri telkė dėmesį į ekonomikos problemas ir tai labai pasiteisino. Jie tapo pirma partija, kuri laimėjo daugiausiai balsų, po tapimo trečia šalies partija praeituose rinkimuose. Taigi, tai gali prieštarauti Danijos atvejui ir parodyti, kad ir liberalams savo strategiją pakeisti nėra blogas dalykas, tai priklauso nuo valstybės situacijos ir kartais to reikia, kad būtų galima atgauti savo prarastą paramą.

³⁸ „Spinter tyrimai“ atliktos apklausos,

http://www.spinter.lt/site/lt/vidinis_noslide/menutop/9/home/publish/ODAyOzk7OzA = [žiūrėta 2016.05.15]

³⁹ Radžiūnas, Vytenis, Liberalų sėkmė – R. Šimašiaus rankose, LRT,

http://www.lrt.lt/naujienos/lietuvoje/2/116936/liberalu_sekme_r_simasiaus_rankose [žiūrėta 2016.05.15]

⁴⁰ „Spinter tyrimai“ atliktos apklausos,

http://www.spinter.lt/site/lt/vidinis_noslide/menutop/9/home/publish/ODAyOzk7OzA = [žiūrėta 2016.05.15]

⁴¹ Mair, Peter, Wolfgang C. Müller, and Fritz Plasser, eds. *Political parties and electoral change: party responses to electoral markets*. Sage, 2004.

⁴² Roberts, Andrew. "Hyperaccountability: economic voting in Central and Eastern Europe." *Electoral Studies* 27.3 (2008): 533-546.

⁴³ Spencer, Christina, Justin Trudeau kicks all 32 Liberal senators out of caucus in a bid for reform, National Post, 2014, <http://news.nationalpost.com/news/canada/canadian-politics/justin-trudeau-kicks-senators-out-of-liberal-caucus-in-bid-to-show-hes-serious-about-cleaning-up-red-chamber> [žiūrėta 2016.05.15]

Lietuvos visuomenė yra linkusi bausti valdžioje esančias partijas ir nors vyriausybės partijų gaunamų balsų skaičius kiekvienuose rinkimuose tolygiai didėja, tačiau galima tikėtis dabartinės vyriausybės reitingų smukimo, kas atvertų liberalams ir kitoms opozicijos partijoms duris 2016 metais laimėti daugiau vietų Seime. Tačiau nors tai yra trumpalaikė sėkmė, ji galėtų padėti įsitvirtinti liberaliajam blokui.⁴⁴

4. REITINGŲ KITIMO ANALIZĖ IR PRIEŽASTYS

4.1. Neapsisprendusieji rinkėjai

Pirmoji hipotezė – (1) Lietuvos Respublikos liberalų sąjūdis pritraukė neapsisprendusius rinkėjus – tai yra galimai tradicinė reitingų augimo priežastis. Visada yra dalis rinkėjų sluoksnio, kurie linkę balsuoti, tačiau dažnai iki pat rinkimų dienos nėra apsisprendę už ką, arba neturi partinės priklausomybės ir todėl vis balsuoja už tą, kas tuo metu patraukia jų dėmesį. Tiesa, tokie rinkėjai ir dėl jų padidėję reitingai neturėtų matytis ilgajame laikotarpyje, tačiau galbūt dalį jų pavyko pervilioti arba visam laikui, arba laikinai, kol jie neturi kito favorito ir yra linkę balsuoti už liberalų sąjūdį, nes šiuo metu jie yra jais patenkinti.

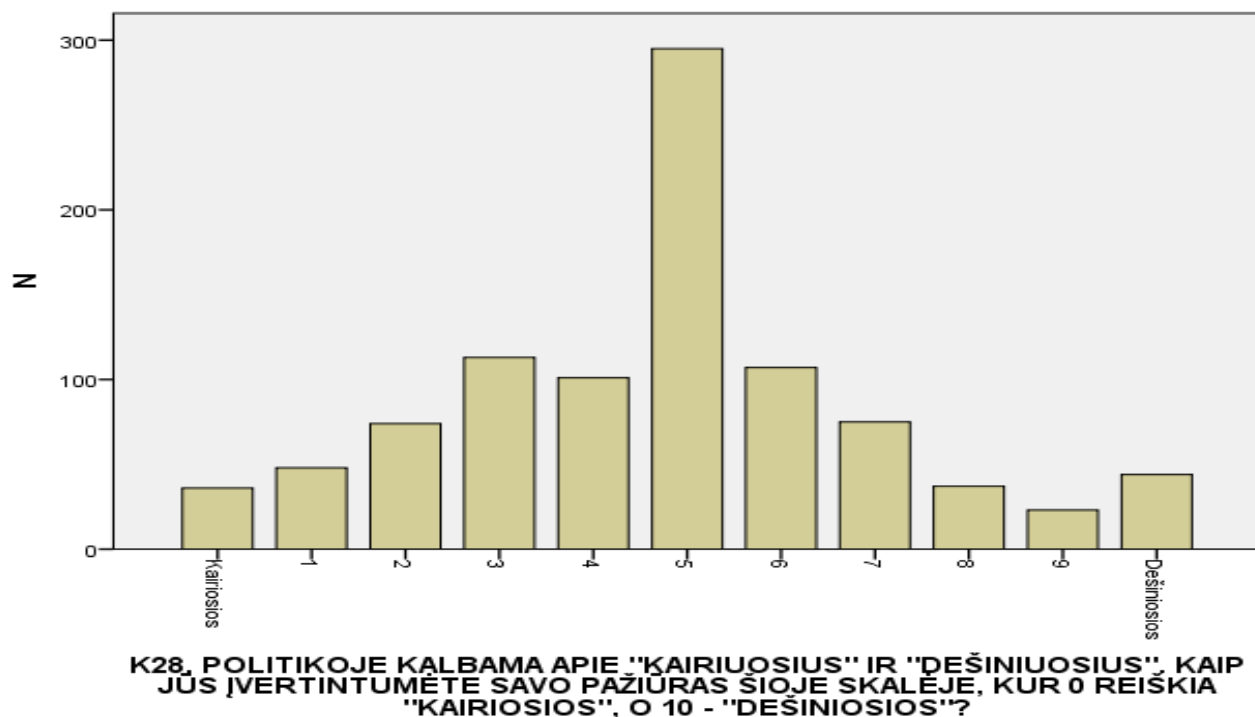
Pagal šį grafiką galima matyti, kad daugiau nei pusė visų Lietuvos žmonių save laiko centristinių pažiūrų, dešimtbalėje skalėje renkasi 4 – 6. O trečdalis save apskritai priskiria pačiam centrui – vidurinei vertei – penketui. Žinoma, tai gali reikšti, kad žmonės tiesiog nesigauja politinėje skalėje ir negali pasakyti kokios yra jų pažiūros ir todėl renkasi vidurį⁴⁵, tačiau tai taip pat parodo, kad didelė dalis rinkėjų neturi ryškios politinės tapatybės ir todėl balsuoja pagal kitas priežastis – asmenybės bruožus ir vertybes, pagal ekonomiką ir jų gerovės pasikeitimą, antisistemiškai, nepasitiki valdžia ir pačia demokratijos sistema ar tiesiog balsuoja prieš tuometinę valdžioje esančią partiją.⁴⁶

⁴⁴ Ramonaitė et al. *Kaip renkasi Lietuvos rinkėjai?*

⁴⁵ 1 paveikslas.

⁴⁶ Ramonaitė et al. *Kaip renkasi Lietuvos rinkėjai?* 7 skyrius.

1 pav. Gyventojų politinės pažiūros.⁴⁷



2 lentelė. Politinių partijų reitingai 2013 – 2016 metais.⁴⁸

Reitingai	LRLS	LSDP	DP	TS-LKD	TT	LVŽS	LLRA
2013 m. kovas	6,5%	25,7%	12,2%	8,2%	8%	2,5%	3,5%
2014 m. kovas	6%	25,6%	8,7%	8,2%	11,6%	2%	3,7%
2015 m. kovas	14,6%	20,8%	6,2%	9,3%	8,3%	4,7%	4,3%
2016 m. kovas	15%	18,8%	5,9%	10,6%	9%	8,2%	4,5%

Pagal 2013 metais darytą apklausą, jeigu ta partija, kuriai rinkėjas teikia prioritetą, nedalyvautų rinkimuose, tada 6% rinkėjų balsuotų už Lietuvos Respublikos liberalų sąjūdį ir jie ateitų iš arčiausiai politinės kairės-dešinės skalėje esančių partijų – Tėvynės sąjungos – Lietuvos krikščionių demokratų, Lietuvos socialdemokratų partijos ir dabar jau neegzistuojančios, bet tuometinės Liberalų ir centro sąjungos.

⁴⁷ Ramonaitė, Ainė et al. Porinkiminė apklausa, 2012 m. lapkritis – gruodis.

⁴⁸ „Spinter tyrimai“ atliktos apklausos,

http://www.spinter.lt/site/lt/vidinis_noslide/menutop/9/home/publish/ODAyOzk7OzA = [žiūrėta 2016.05.15]

3 lentelė. Balsavimo preferencijos 2014 metų Europos Parlamento rinkimuose, jei nedalyvautų pirmo pasirinkimo partija.⁴⁹

K3. JEI JŪSŲ NURODYTA PARTIJA RINKIMUOSE NEDALYVAUTŲ, UŽ KURIĄ KITĄ PARTIJĄ BALSUOTUMĖTE?										
LSDP	TT	DP	LRLS	LVŽS	LiCS	TS-LKD	JL	DK	Sąjunga „Taip“	Nežino, neatsakė, neapsisprendė
11%	10%	10%	6%	5%	4%	3%	2%	2%	1%	44%

4 lentelė. Kas balsuotų už LRLS 2014 metų Europos Parlamento rinkimuose, jei nedalyvautų pirmo pasirinkimo partija.⁵⁰

Kurių partijų rinkėjai balsuotų už LRLS, jei jų partija nedalyvautų rinkimuose							
TS-LKD	LSDP	LiCS	LVŽS	TT	Sąjunga „Taip“	LLRA	DP
35%	32%	13%	8%	5%	3%	2%	2%

5 lentelė. LRLS rinkėjų balsavimo tendencijos.⁵¹

PRISIMINKITE BALSAVIMO PATIRTĮ PRAEJUSIUOSE SEIMO, EUROPOS PARLAMENTO RINKIMUOSE, KAIP DAŽNAI JŪS BALSAVOTE UŽ LIBERALŲ SAJŪDĮ?			
Už LRLS balsuoja nuolat	Tai balsuoja tai nebalsuoja	Už LRLS balsavo pirmą kartą	Neprisimena / sunku pasakyti
38%	19%	23%	20%

Iš tų rinkėjų, kurie 2014 metų Europos Parlamento rinkimuose balsavo už Lietuvos Respublikos liberalų sąjūdį, beveik 40% už liberalus balsuoja nuolat, o 19% - tai balsuoja tai nebalsuoja, 23% - už juos balsavo pirmą kartą. Tie kurie tai balsuoja, tai ne, anksčiau balsuodavo arba šiaip palaiko daugiausia LSDP ir TS-LKD (po 24%), DP (12%), LiCS (10%) ir TT (8%). Tie, kurie už liberalus balsavo pirmą kartą, anksčiau balsuodavo už LSDP (16%), DP (12%) ir TS-LKD (12%).

⁴⁹ Ketinančių balsuoti gyventojų politinių nuostatų tyrimas. Reprezentatyvi Lietuvos gyventojų apklausa. 2013 metų rugsėjis. UAB „RAIT“.

⁵⁰ Ketinančių balsuoti gyventojų politinių nuostatų tyrimas. Reprezentatyvi Lietuvos gyventojų apklausa. 2013 metų rugsėjis. UAB „RAIT“.

⁵¹ Už liberalų sąjūdį balsavusių rinkėjų tyrimas. Lietuvos gyventojų apklausa. 2014 metų liepa – rugpjūtis. UAB „RAIT“.

Iš to galima spręsti, kad didelė dalis naujai už LRLS balsuojančių rinkėjų atėjo iš tradicinių partijų – socialdemokratų ir konservatorių, tačiau lyginant reitingus tarp 2014 ir 2015 metų⁵², matyti, kad TS-LKD reitingai ne tik, kad nesumažėjo, bet ir padidėjo, vadinasi jie pritraukė daugiau naujų rinkėjų, negu jų nuviliojo kitos partijos, šiuo atveju – liberalų sąjūdis. Ir žiūrint į reitingų kaitą, tuo metu, kai LRLS reitingai „šovė į viršų“, krito Lietuvos valdančiosios daugumos reitingai – LSDP, DP ir TT, todėl galima sakyti, kad dalį šių partijų rinkėjų perviliojo liberalų sąjūdis, kaip jau anksčiau minėta, daugiausia socialdemokratų, nes jie yra netoli pagal politinę skalę ir jų rinkėjai nėra tokie priešiški liberalams, kaip konservatoriams, todėl kaip alternatyvą savo partijai mato liberalus arba kitas kairiojo bloko partijas⁵³, o Darbo partija save laiko liberalia, Europos Parlamente priklauso liberalų blokui ALDE, ir nors pagal jų priimamus sprendimus jie ideologiškai būtų toliau nuo LRLS nei, pavyzdžiui, LSDP, bet jie taip pat turi dalį liberalių rinkėjų, kurie silpnėjant Darbo partijai ir jai patiriant skandalus ar pasikeitus lyderiui pradeda palaikyti kitas partijas, kaip Lietuvos Respublikos liberalų sąjūdį. Pagal 6 lentelę matyti, kad Darbo partija yra viena iš labiausiai susiskaldžiusių pagal politines pažiūras, didžiausia dalis yra socialdemokratinė pažiūrų rinkėjai, tačiau irgi tik 40 procentų, liberalių pažiūrų rinkėjai sudaro 11 procentų, panašioje pozicijoje yra ir Tvarkos ir Teisingumo partija, tačiau tai galima paaiškinti jas laikant populistinėmis partijomis, kurių populiarumas labai įtakojamas lyderio, o ideologija nėra tokia svarbi. Todėl dažnai tokios partijos turi ir mažiau ištikimus rinkėjus ir tą galime matyti dabartiniuose reitingų pasikeitimuose – Darbo partijos reitingai yra stipriai kritę.⁵⁴

Tvarka ir Teisingumas yra kita partija, kuri turi reikšmingą liberalių rinkėjų dalį, tą galima pagrįsti tuo, kad ši partija susikūrė Rolandui Paksui ir jo pasekėjams atsiskyrus nuo Lietuvos liberalų sąjungos, pasukus kita linkme, tačiau dalis jų rinkėjų turi liberalias pažiūras. Iš Tvarkos ir Teisingumo į Lietuvos Respublikos liberalų sąjūdį 2015 metais perėjo politikas Andrius Mazuronis, ir taip neabejotinai dalį už jį balsavusių TT rinkėjų „persinešė“ į liberalų sąjūdį. Tačiau žiūrint bendrai, Tvarkos ir Teisingumo reitingai po 2012 metų Seimo rinkimų kilo, jiems taip pat gerai pavyko 2014 metų Europos Parlamento rinkimai, tačiau po jų matyti reitingų smukimas, būtent tada, kai daugiausiai augo LRLS reitingai, todėl galima teigti, kad tuomet kai liberalai buvo „ant bangos“ jie nuviliojo ir dalį Tvarkos ir Teisingumo rinkėjų.

⁵² 2 lentelė.

⁵³ 4 lentelė.

⁵⁴ 6 lentelė.

6 lentelė. 2012 metų Seimo rinkimų partijų rinkėjų lyginimas su jų politinėmis pažiūromis.⁵⁵

		K38. KOKIOS POLITINĖS PAŽIŪROS JUMS BŪTŲ ARTIMIAUSIOS?									Bendras	
		Liberalios	Socialdemokratinės	Komunistinės	Tautinių tradicijų	Krikščionių demokratų	Aplinkos apsaugos, žaliųjų	Kita	Nė viena	Nežinau		
K84. PRAŠOME PASAKYTI, UŽ KURIOS PARTIJOS SARĄŠĄ BALSAVOTE?	LRLS	N	63	4	0	0	0	1	0	2	3	73
		%	86,3%	5,5%	0,0%	0,0%	0,0%	1,4%	0,0%	2,7%	4,1%	100,0%
	DP	N	23	82	10	14	3	4	6	14	52	208
		%	11,1%	39,4%	4,8%	6,7%	1,4%	1,9%	2,9%	6,7%	25,0%	100,0%
	TS-LKD	N	7	4	0	5	87	0	0	4	6	113
		%	6,2%	3,5%	0,0%	4,4%	77,0%	0,0%	0,0%	3,5%	5,3%	100,0%
	DK	N	5	8	1	4	3	1	0	4	12	38
		%	13,2%	21,1%	2,6%	10,5%	7,9%	2,6%	0,0%	10,5%	31,6%	100,0%
	LLRA	N	0	13	0	7	1	1	0	2	10	34
		%	0,0%	38,2%	0,0%	20,6%	2,9%	2,9%	0,0%	5,9%	29,4%	100,0%
	LSDP	N	15	208	1	1	2	0	0	11	38	276
		%	5,4%	75,4%	,4%	,4%	,7%	0,0%	0,0%	4,0%	13,8%	100,0%
	TT	N	13	30	3	16	3	1	1	8	16	91
	%	14,3%	33,0%	3,3%	17,6%	3,3%	1,1%	1,1%	8,8%	17,6%	100,0%	
LVŽS	N	0	2	0	0	3	7	0	8	7	27	
	%	0,0%	7,4%	0,0%	0,0%	11,1%	25,9%	0,0%	29,6%	25,9%	100,0%	
LiCS	N	13	1	0	0	0	0	0	0	1	15	
	%	86,7%	6,7%	0,0%	0,0%	0,0%	0,0%	0,0%	0,0%	6,7%	100,0%	
Sąjunga "Taip"	N	5	0	0	0	0	0	0	4	2	11	
	%	45,5%	0,0%	0,0%	0,0%	0,0%	0,0%	0,0%	36,4%	18,2%	100,0%	
Kiti	N	4	3	0	1	4	2	1	1	1	17	
	%	23,5%	17,6%	0,0%	5,9%	23,5%	11,8%	5,9%	5,9%	5,9%	100,0%	
Bendras	N	148	355	15	48	106	17	8	58	148	903	
	%	16,4%	39,3%	1,7%	5,3%	11,7%	1,9%	,9%	6,4%	16,4%	100,0%	

Lyginant tai, už kurią partiją žmonės balsavo 2012 metų Seimo rinkimuose ir jų partinį identitetą, tai matyti, kad patys lojaliausi rinkėjai yra Tėvynės sąjungos – Lietuvos krikščionių demokratų ir Lietuvos lenkų rinkimų akcijos. Apie 15 procentų balsavusių už šias dvi partijas nesijaučia artimi jokiai partijai, o apie 80 procentų jaučiasi artimi būtent savo partijai. Visų kitų didesniųjų Lietuvos partijų rinkėjai nejaučia artumo savo partijai, apie 30-40 procentų jų nesijaučia artimi išvis jokiai partijai, tarp jų yra ir Lietuvos Respublikos liberalų sąjūdis. Tik maždaug pusė balsavusiųjų už juos jaučiasi jai artimi, o 38 procentai neprijaučia jokiai partijai. Deja, nėra apklausos, kad būtų galima patikrinti kokia situacija yra šiais metais, tačiau pagal reitingų pasikeitimą galima teigti, kad didelė dalis tų centristinių rinkėjų, kurie savęs nelaiko artimais partijai, daugiausia iš LSDP, DP ir TS-LKD stovyklų, perėjo į liberalų pusę, ypač žiūrint į tai, kad

⁵⁵ Ramonaitė, Ainė et al. Porinkiminė apklausa, 2012 m. lapkritis – gruodis.

didelė dalis 2012 metų rinkimų laimėtojų – LSDP ir DP rinkėjų – apsisprendė už juos balsuoti paskutinėmis dienomis prieš rinkimus ar pora savaitių iki rinkimų⁵⁶, o tai rodo, kad didelė dalis rinkėjų visai neturi partinės priklausomybės ir tik prieš pat rinkimus pasirenka už ką balsuoti, dažnai – už tą partiją, kuriai yra pranašaujama pergalė rinkimuose, nes žmonėms patinka rinktis laimėtoją.

7 lentelė. 2012 metų Seimo rinkimų partijų rinkėjų lyginimas su jų partiniu artumu.⁵⁷

		K8A. AR JŪS JAUČIATĖS ARTIMAS KURIAI NORS KONKREČIAI PARTIJAI? JEI TAIP, KURIAI PARTIJAI JŪS JAUČIATĖS ARTIMAS?											Bendras	
		Ne, nesijaučiu artimas jokiai partijai	Tėvynės sąjungai - Lietuvos krikščioniškas demokratams	Lietuvos socialdemokratų partijai	Partijai "Draugos kelias"	Partijai "Tvarka ir teisingumas"	Lietuvos Respublikos liberalų sąjūdžiui	Darbo partijai	Liberalų ir centro sąjungai	Lietuvos lenkų rinkimų akcijai	Lietuvos valstiečių liaudininkų sąjungai	Sąjungai "TAIP"		
K84. PRAŠOME PASAKYTI, UŽ KURIOS PARTIJOS SĄRAŠĄ BALSAVOTE?	LRLS	N	28	0	3	0	0	35	1	6	0	0	0	73
		%	38,4%	0,0%	4,1%	0,0%	0,0%	47,9%	1,4%	8,2%	0,0%	0,0%	0,0%	100,0%
	DP	N	67	0	8	0	3	0	126	0	0	0	0	204
		%	32,8%	0,0%	3,9%	0,0%	1,5%	0,0%	61,8%	0,0%	0,0%	0,0%	0,0%	100,0%
	TS-LKD	N	18	94	0	0	0	0	0	0	0	0	0	112
		%	16,1%	83,9%	0,0%	0,0%	0,0%	0,0%	0,0%	0,0%	0,0%	0,0%	0,0%	100,0%
	DK	N	15	1	3	17	0	0	1	0	0	0	0	37
		%	40,5%	2,7%	8,1%	45,9%	0,0%	0,0%	2,7%	0,0%	0,0%	0,0%	0,0%	100,0%
	LLR A	N	5	0	0	0	0	0	0	0	27	0	0	32
		%	15,6%	0,0%	0,0%	0,0%	0,0%	0,0%	0,0%	0,0%	84,4%	0,0%	0,0%	100,0%
	LSDP	N	94	0	168	0	2	1	1	1	1	0	0	268
	%	35,1%	0,0%	62,7%	0,0%	,7%	,4%	,4%	,4%	,4%	0,0%	0,0%	100,0%	
TT	N	36	2	2	1	49	0	0	0	0	0	0	90	
	%	40,0%	2,2%	2,2%	1,1%	54,4%	0,0%	0,0%	0,0%	0,0%	0,0%	0,0%	100,0%	
LVŽS	N	16	1	0	0	0	0	0	0	0	8	0	25	
	%	64,0%	4,0%	0,0%	0,0%	0,0%	0,0%	0,0%	0,0%	0,0%	32,0%	0,0%	100,0%	
LiCS	N	9	0	0	0	0	0	0	6	0	0	0	15	
	%	60,0%	0,0%	0,0%	0,0%	0,0%	0,0%	0,0%	40,0%	0,0%	0,0%	0,0%	100,0%	
ST	N	8	0	0	0	0	0	0	1	0	0	1	10	
	%	80,0%	0,0%	0,0%	0,0%	0,0%	0,0%	0,0%	10,0%	0,0%	0,0%	10,0%	100,0%	
Kiti	N	11	3	0	0	1	1	0	0	0	1	0	17	
	%	64,7%	17,6%	0,0%	0,0%	5,9%	5,9%	0,0%	0,0%	0,0%	5,9%	0,0%	100,0%	
Bendras	N	307	101	184	18	55	37	129	14	28	9	1	883	
	%	34,8%	11,4%	20,8%	2,0%	6,2%	4,2%	14,6%	1,6%	3,2%	1,0%	,1%	100,0%	

⁵⁶ 8 lentelė.

⁵⁷ Ramonaitė, Ainė et al. Porinkiminė apklausa, 2012 m. lapkritis – gruodis.

**8 lentelė. 2012 metų Seimo rinkimų partijų rinkėjų lyginimas su jų
apsisprendimo laikotarpiu.⁵⁸**

		PRAŠOME PASAKYTI, KADA APSISPRENDĖTE, UŽ KURIAŲ PARTIJĄ BALSUOSITE?						Bendras	
		Buvau apsisprendęs seniai prieš rinkimus	Keletą mėnesių prieš rinkimus	Keletą savaičių prieš rinkimus	Paskutinėmis dienomis prieš rinkimus	NEŽINO	NEATSAKĖ		
K84. PRAŠOME PASAKYTI, UŽ KURIOS PARTIJOS SARAŠĄ BALSAVOTE?	LRLS	N	29	26	11	7	0	0	73
		%	5,5%	14,5%	12,2%	7,0%	0,0%	0,0%	8,1%
	DP	N	102	50	30	24	1	1	208
		%	19,4%	27,9%	33,3%	24,0%	25,0%	33,3%	23,0%
	TS- LKD	N	93	9	5	6	0	0	113
		%	17,6%	5,0%	5,6%	6,0%	0,0%	0,0%	12,5%
	DK	N	11	15	3	8	1	0	38
		%	2,1%	8,4%	3,3%	8,0%	25,0%	0,0%	4,2%
	LLRA	N	22	7	1	3	1	0	34
		%	4,2%	3,9%	1,1%	3,0%	25,0%	0,0%	3,8%
	LSDP	N	181	43	22	29	0	1	276
		%	34,3%	24,0%	24,4%	29,0%	0,0%	33,3%	30,6%
	TT	N	57	15	6	11	1	1	91
	%	10,8%	8,4%	6,7%	11,0%	25,0%	33,3%	10,1%	
LVŽS	N	13	5	6	3	0	0	27	
	%	2,5%	2,8%	6,7%	3,0%	0,0%	0,0%	3,0%	
LiCS	N	10	2	0	3	0	0	15	
	%	1,9%	1,1%	0,0%	3,0%	0,0%	0,0%	1,7%	
Sąjunga "Taip"	N	7	0	2	2	0	0	11	
	%	1,3%	0,0%	2,2%	2,0%	0,0%	0,0%	1,2%	
Kiti	N	2	7	4	4	0	0	17	
	%	,4%	3,9%	4,4%	4,0%	0,0%	0,0%	1,9%	
Bendras	N	527	179	90	100	4	3	903	
	%	100,0%	100,0%	100,0%	100,0%	100,0%	100,0%	100,0%	

4.2. Jaunimo faktorius

Antroji hipotezė – LRLS populiarumo augimas yra paremtas naujų rinkėjų atėjimo ir kartų kaitos – yra paremta tuo, kad keičiasi kartos, vis daugiau žmonių sueina aštuoniolika metų ir jie gauna teisę balsuoti, o jauni žmonės dažnai turi liberalesnes pažiūras, nei vyriausioji rinkėjų karta ir tai yra potenciali priežastis, kodėl liberalų reitingai išaugo.

⁵⁸ Ramonaitė, Ainė et al. Porinkiminė apklausa, 2012 m. lapkritis – gruodis.

9 lentelė. 2012 metų Seimo rinkimų partijų rinkėjai pagal jų amžių grupes.⁵⁹

2012 metai		K84. PRAŠOME PASAKYTI, UŽ KURIOS PARTIJOS SĄRAŠĄ BALSAVOTE?									
		LRLS	DP	TS-LKD	DK	LLRA	LSDP	TT	LVŽS	LiCS	Sąjunga „Taip“ ^c
18-24 metai	N	12	23	4	4	3	18	2	2	2	4
	%	16,4%	11,1%	3,5%	10,5%	8,8%	6,5%	2,2%	7,4%	13,3%	36,4%
25-34 metai	N	18	39	11	2	2	37	16	3	0	3
	%	24,7%	18,8%	9,7%	5,3%	5,9%	13,4%	17,6%	11,1%	0,0%	27,3%
35-44 metai	N	17	34	8	7	7	34	17	7	4	2
	%	23,3%	16,3%	7,1%	18,4%	20,6%	12,3%	18,7%	25,9%	26,7%	18,2%
45-54 metai	N	13	60	20	9	8	52	17	6	6	1
	%	17,8%	28,8%	17,7%	23,7%	23,5%	18,8%	18,7%	22,2%	40,0%	9,1%
55-64 metai	N	6	27	27	8	6	61	18	4	1	1
	%	8,2%	13,0%	23,9%	21,1%	17,6%	22,1%	19,8%	14,8%	6,7%	9,1%
65-74 metai	N	5	22	35	6	8	54	17	3	2	0
	%	6,8%	10,6%	31,0%	15,8%	23,5%	19,6%	18,7%	11,1%	13,3%	0,0%
75 ir daugiau metų	N	2	3	8	2	0	20	4	2	0	0
	%	2,7%	1,4%	7,1%	5,3%	0,0%	7,2%	4,4%	7,4%	0,0%	0,0%
Bendras	N	73	208	113	38	34	276	91	27	15	11
	%	100,0%	100,0%	100,0%	100,0%	100,0%	100,0%	100,0%	100,0%	100,0%	100,0%

10 lentelė. 2011 metų savivaldos rinkimų rinkėjų amžiaus grupės.⁶⁰

		K286. PRAŠOME PASAKYTI, UŽ KURĮ SĄRAŠĄ BALSAVOTE 2011 M. LIETUVOS RESPUBLIKOS SAVIVALDYBIŲ TARYBŲ RINKIMUOSE?										
		LSDP	TS-LKD	DP	TT	LVLS	LiCS	LRLS	LLRA	NS	Artūro Zuoko ir Vilniaus koalicija	Save išsikėlę kandidatai
18-24 metai	N	1	1	3	4	1	1	3	1	1	4	0
	%	,6%	,9%	3,6%	5,7%	7,7%	3,8%	8,8%	3,8%	8,3%	23,5%	0,0%
25-34 metai	N	15	9	15	11	2	4	12	0	1	5	6
	%	8,6%	8,3%	18,1%	15,7%	15,4%	15,4%	35,3%	0,0%	8,3%	29,4%	22,2%
35-44 metai	N	27	13	15	11	1	3	8	3	2	1	1
	%	15,4%	11,9%	18,1%	15,7%	7,7%	11,5%	23,5%	11,5%	16,7%	5,9%	3,7%
45-54 metai	N	34	17	27	14	0	11	8	8	6	5	9
	%	19,4%	15,6%	32,5%	20,0%	0,0%	42,3%	23,5%	30,8%	50,0%	29,4%	33,3%
55-64 metai	N	46	26	12	13	5	4	1	6	0	1	5
	%	26,3%	23,9%	14,5%	18,6%	38,5%	15,4%	2,9%	23,1%	0,0%	5,9%	18,5%
65-74 metai	N	39	36	8	13	3	3	2	8	1	1	6
	%	22,3%	33,0%	9,6%	18,6%	23,1%	11,5%	5,9%	30,8%	8,3%	5,9%	22,2%
75 ir daugiau metų	N	13	7	3	4	1	0	0	0	1	0	0
	%	7,4%	6,4%	3,6%	5,7%	7,7%	0,0%	0,0%	0,0%	8,3%	0,0%	0,0%
Bendras	N	175	109	83	70	13	26	34	26	12	17	27
	%	100,0%	100,0%	100,0%	100,0%	100,0%	100,0%	100,0%	100,0%	100,0%	100,0%	100,0%

⁵⁹ Ramonaitė, Ainė et al. Porinkiminė apklausa, 2012 m. lapkritis – gruodis.

⁶⁰ Ramonaitė, Ainė et al. Porinkiminė apklausa, 2012 m. lapkritis – gruodis.

11 lentelė. 2008 metų Seimo rinkimų rinkėjų amžiaus grupės.⁶¹

		K99. PRAŠOME PASAKYTI, UŽ KURIOS PARTIJOS SĄRAŠĄ BALSAVOTE 2008 SEIMO RINKIMUOSE?									
		LSDP	TS-LKD	NS	LLRA	TPP	DP	LRLS	TT	LiCS	Nedalyvavau rinkimuose
18-24 metai	N	3	2	1	0	0	3	2	3	2	175
	%	1,7%	1,1%	2,4%	0,0%	0,0%	2,9%	6,1%	5,0%	10,0%	34,2%
25-34 metai	N	12	21	10	5	12	22	7	8	4	103
	%	7,0%	11,4%	24,4%	13,2%	16,0%	21,4%	21,2%	13,3%	20,0%	20,1%
35-44 metai	N	24	20	5	5	17	20	10	8	5	64
	%	14,0%	10,8%	12,2%	13,2%	22,7%	19,4%	30,3%	13,3%	25,0%	12,5%
45-54 metai	N	33	38	10	9	28	31	8	15	8	63
	%	19,2%	20,5%	24,4%	23,7%	37,3%	30,1%	24,2%	25,0%	40,0%	12,3%
55-64 metai	N	45	31	7	11	13	19	2	10	1	44
	%	26,2%	16,8%	17,1%	28,9%	17,3%	18,4%	6,1%	16,7%	5,0%	8,6%
65-74 metai	N	40	63	7	8	4	7	1	14	0	45
	%	23,3%	34,1%	17,1%	21,1%	5,3%	6,8%	3,0%	23,3%	0,0%	8,8%
75 ir daugiau metų	N	15	10	1	0	1	1	3	2	0	18
	%	8,7%	5,4%	2,4%	0,0%	1,3%	1,0%	9,1%	3,3%	0,0%	3,5%
Bendras	N	172	185	41	38	75	103	33	60	20	512
	%	100,0%	100,0%	100,0%	100,0%	100,0%	100,0%	100,0%	100,0%	100,0%	100,0%

Kaip matyti iš 2012 metų porinkiminės apklausos, svarbią dalį Lietuvos Respublikos liberalų sąjūdžio rinkėjų sudaro jauni žmonės. Iš šios apklausos matyti, kad maždaug keturiasdešimt procentų visų LRLS rinkėjų yra iki 35 metų amžiaus – todėl liberalams ypač svarbūs yra jaunų žmonių balsai.⁶² Panašiai galima matyti ir Sąjungos „Taip“ rezultatuose, jie neturėjo aukštų reitingų, bet iš esamų galima matyti, kad jiems taip pat yra itin svarbūs jauni žmonės, todėl tai patvirtina teiginį, kad jauni žmonės yra liberalesni ir labiau linkę balsuoti už tokias pažiūras turinčias partijas. Netgi Darbo Partija, sėkmingiausiai jaunus žmones pritraukusi politinė jėga Lietuvoje save laiko liberalia partija, Europos Parlamente priklauso liberalų frakcijai.

Iš pačių jauniausių grupės – 18-24 metų amžiaus rinkėjų matyti trys pagrindinės partijos, kurios populiarios tarp šio amžiaus žmonių – tai Lietuvos Respublikos liberalų sąjūdis, Darbo Partija ir Lietuvos Socialdemokratų partija.

Kaip matyti šioje 2013 metais darytoje apklausoje į Europos Parlamento rinkimus, jaunų žmonių indėlis LRLS yra dar didesnis, daugiau nei pusę visų jų balsų sudaro rinkėjai, jaunesni nei 35 metų.

⁶¹ Ramonaitė, Ainė et al. Porinkiminė apklausa, 2012 m. lapkritis – gruodis.

⁶² 11 lentelė.

12 lentelė. Balsavimo preferencijos, jei Europos Parlamento rinkimai vyktų tą savaitę pagal amžiaus grupes.⁶³

		K2. JEIGU ŠIĄ SAVAITĘ VYKTŲ EUROPOS PARLAMENTO RINKIMAI, UŽ KURIĄ PARTIJĄ JŪS BALSUOTUMĖTE?										
		LRLS	DP	TS-LKD	DK	LLRA	LSDP	TT	LVŽS	LiCS	Sajunga „Taip“	Nežino / neatsakė
Amžiaus grupės	18-24 metai	11 31,4%	22 17,1%	8 9,2%	1 10,0%	2 18,2%	8 5,4%	14 18,7%	1 4,2%	5 21,7%	2 16,7%	21 15,6%
	25-34 metai	8 22,9%	17 13,2%	8 9,2%	0 0,0%	2 18,2%	21 14,2%	14 18,7%	2 8,3%	7 30,4%	2 16,7%	19 14,1%
	35-44 metai	6 17,1%	15 11,6%	12 13,8%	3 30,0%	3 27,3%	16 10,8%	13 17,3%	6 25,0%	4 17,4%	4 33,3%	15 11,1%
	45-54 metai	6 17,1%	23 17,8%	8 9,2%	1 10,0%	0 0,0%	19 12,8%	10 13,3%	4 16,7%	4 17,4%	2 16,7%	20 14,8%
	55-64 metai	3 8,6%	20 15,5%	14 16,1%	2 20,0%	2 18,2%	26 17,6%	8 10,7%	5 20,8%	1 4,3%	1 8,3%	19 14,1%
	65-74 metai	1 2,9%	16 12,4%	14 16,1%	3 30,0%	1 9,1%	30 20,3%	11 14,7%	3 12,5%	2 8,7%	1 8,3%	17 12,6%
	75 ir daugiau metų	0 0,0%	16 12,4%	23 26,4%	0 0,0%	1 9,1%	28 18,9%	5 6,7%	3 12,5%	0 0,0%	0 0,0%	24 17,8%
Bendras		35 100,0%	129 100,0%	87 100,0%	10 100,0%	11 100,0%	148 100,0%	75 100,0%	24 100,0%	23 100,0%	12 100,0%	135 100,0%

13 lentelė. Partinis palaikymas pagal amžiaus grupes.⁶⁴

		K9. KURIĄ PARTIJĄ PALAIKOTE DAŽNIAUSIAI?										
		LRLS	DP	TS-LKD	DK	LLRA	LSDP	TT	LVŽS	LiCS	Sajunga „Taip“	Nežino / neatsakė
Amžiaus grupės	18-24 metai	15 27,3%	17 16,0%	7 7,9%	1 10,0%	3 23,1%	11 6,4%	18 20,2%	0 0,0%	4 23,5%	4 33,3%	15 14,7%
	25-34 metai	12 21,8%	17 16,0%	8 9,0%	1 10,0%	2 15,4%	22 12,7%	16 18,0%	1 4,8%	3 17,6%	2 16,7%	17 16,7%
	35-44 metai	10 18,2%	16 15,1%	15 16,9%	2 20,0%	3 23,1%	18 10,4%	13 14,6%	6 28,6%	3 17,6%	2 16,7%	8 7,8%
	45-54 metai	7 12,7%	20 18,9%	9 10,1%	3 30,0%	1 7,7%	23 13,3%	12 13,5%	5 23,8%	3 17,6%	2 16,7%	13 12,7%
	55-64 metai	7 12,7%	15 14,2%	13 14,6%	2 20,0%	2 15,4%	30 17,3%	10 11,2%	5 23,8%	2 11,8%	0 0,0%	11 10,8%
	65-74 metai	3 5,5%	13 12,3%	14 15,7%	1 10,0%	1 7,7%	33 19,1%	12 13,5%	2 9,5%	2 11,8%	1 8,3%	18 17,6%
	75 ir daugiau metų	1 1,8%	8 7,5%	23 25,8%	0 0,0%	1 7,7%	36 20,8%	8 9,0%	2 9,5%	0 0,0%	1 8,3%	20 19,6%
Bendras		55 100,0%	106 100,0%	89 100,0%	10 100,0%	13 100,0%	173 100,0%	89 100,0%	21 100,0%	17 100,0%	12 100,0%	102 100,0%

⁶³ Ketinančių balsuoti gyventojų politinių nuostatų tyrimas. Reprezentatyvi Lietuvos gyventojų apklausa. 2013 metų rugsėjis. UAB „RAIT“.

⁶⁴ Ketinančių balsuoti gyventojų politinių nuostatų tyrimas. Reprezentatyvi Lietuvos gyventojų apklausa. 2013 metų rugsėjis. UAB „RAIT“.

14 lentelė. Partinis palaikymas pagal amžiaus grupes.⁶⁵

		SAKYKITE, KOKIĄ POLITINĘ PARTIJĄ PALAIKOTE?						Nepalaikau jokios politinės partijos	Apklaustųjų skaičius
		LRLS	DP	TS-LKD	LSDP	TT			
Amžiaus grupės	18-24 metai	8%	8%	9%	9%	6%	56%	133	
	25-34 metai	11%	5%	5%	10%	9%	47%	164	
	35-44 metai	7%	13%	3%	16%	8%	41%	182	
	45-54 metai	5%	12%	6%	18%	8%	42%	203	
	55-64 metai	4%	13%	16%	15%	7%	39%	156	
	65-74 metai	3%	10%	11%	25%	10%	33%	126	

15 lentelė. Politinės pažiūros pagal amžiaus grupes.⁶⁶

		K38. KOKIOS POLITINĖS PAŽIŪROS JUMS BŪTŲ ARTIMIAUSIOS?									Bendras
		Liberalios	Socialdemokratinės	Komunistinės	Tautinių tradicijų	Krikščionių demokratų	Aplinkos apsaugos, žaliųjų	Kita	Nė viena	Nežinau	
Amžiaus grupės	18-24 metai	N 43 % 20,7%	20 9,6%	0 0,0%	9 4,3%	1 ,5%	8 3,8%	0 0,0%	50 24,0%	77 37,0%	208 100,0%
	25-34 metai	N 55 % 22,1%	59 23,7%	4 1,6%	10 4,0%	13 5,2%	7 2,8%	5 2,0%	45 18,1%	51 20,5%	249 100,0%
	35-44 metai	N 46 % 19,8%	65 28,0%	5 2,2%	14 6,0%	9 3,9%	4 1,7%	2 ,9%	53 22,8%	34 14,7%	232 100,0%
	45-54 metai	N 48 % 16,7%	96 33,3%	3 1,0%	16 5,6%	21 7,3%	6 2,1%	4 1,4%	37 12,8%	57 19,8%	288 100,0%
	55-64 metai	N 16 % 7,0%	90 39,1%	5 2,2%	9 3,9%	29 12,6%	3 1,3%	3 1,3%	33 14,3%	42 18,3%	230 100,0%
	65-74 metai	N 13 % 5,7%	82 35,7%	5 2,2%	11 4,8%	35 15,2%	2 ,9%	1 ,4%	35 15,2%	46 20,0%	230 100,0%
	75 ir daugiau metų	N 4 % 6,3%	18 28,6%	4 6,3%	1 1,6%	11 17,5%	0 0,0%	0 0,0%	8 12,7%	17 27,0%	63 100,0%
Bendras	N 225 % 15,0%	430 28,7%	26 1,7%	70 4,7%	119 7,9%	30 2,0%	15 1,0%	261 17,4%	324 21,6%	1500 100,0%	

⁶⁵ Reprezentatyvi Lietuvos gyventojų apklausa OMNIBUS. 2014 metų liepa. UAB „RAIT“.

⁶⁶ Ramonaitė, Ainė et al. Porinkiminė apklausa, 2012 m. lapkritis – gruodis.

Žiūrint pagal politinių partijų palaikymą pirmiausia į akis krenta tai, kad apskritai kuo jaunesnis žmogus, tuo mažiau jis palaiko politines partijas, tačiau čia galima matyti, kad LRLS sutraukia vieną didžiausių jaunų rinkėjų kiekį, panašiai turi tik LSDP (18-34 metų ribose abi partijos turi po 19%), o ankstesnė lyderė pagal gautus jaunųjų rinkėjų balsus – Darbo partija, 2014 metais jau nukritusi, ypač 25-34 metų ribose.⁶⁷

Pagal šią informaciją matyti, kad Lietuvos Respublikos liberalų sąjūdžio partijai jaunųjų rinkėjų palaikymas yra itin svarbus ir per 2012-2014 metus didelių pasikeitimų jame nematyti, todėl galima teigti, kad jauni žmonės ir toliau yra linkę balsuoti už LRLS. Pagal tai sprendžiant, šie rinkėjai yra lojalūs (2013 metų apklausoje nustatyta, kad LRLS rinkėjų lojalumas siekia 65%)⁶⁸, tai reiškia, kad didelė dalis jų išliks lojalūs ir bėgant metams, o tai užtikrina rinkėjų bazę liberalams ateityje, kada dabartiniai 18-35 metų žmonės taps vyresni ir vistiek bus linkę balsuoti už liberalus. O dabartiniai jauni žmonės, kurie dar neturi teisės balsuoti yra sėkmingai ugdomi balsuoti už liberalus per jaunimo organizacijas ir pasitelkiant reklamą per internetą, socialinius tinklus, kuriuos labiausiai naudoja būtent jauni žmonės.

Kitas svarbus dalykas yra įvertinti tai, kiek svarbus yra vyriausiojo rinkėjų tarpo indėlis. Bendrai paėmus jie yra aktyvus sluoksnis, dažnai turintys partinį identitetą ar šiaip prijauciantys kuriai nors partijai. Vyriausieji rinkėjai yra svarbiausi Tėvynės sąjungai, Socialdemokratams, tai pat svarbūs ir Tvarkai ir Teisingumui, Valstiečiams ir žaliesiems, mažiau, bet vistiek svarbūs Darbo partijai. Visose apklausose matyti, kad Liberalų sąjūdžiui senųjų rinkėjų indėlis yra pats mažiausias ir nuo kitų svarbiųjų partijų jis skiriasi reikšmingai. Liberalų bendrame palaikyme vyresni nei 65 metų žmonės užima tik apie 3 procentus⁶⁹, o 2012 metais, kad už juos balsavo, pasisakė tik 9,5% jų rinkėjų. Tai daugiau nei 3 procentai, bet tai vistiek gerokai mažiau nei kitų partijų. Darbo partijai senieji rinkėjai sudarė 12% bendrų jų balsų, kai patys svarbiausi jie buvo LSDP – beveik 27%, ir TS-LKD – 38% jų surinktų balsų buvo iš žmonių, kuriems yra 65 ir daugiau metų. Todėl kartų kaitos atvejis ir to įtakojami balsavimo pasikeitimai yra patys skaudžiausi Tėvynės Sąjungai – Lietuvos Krikščionims demokratams, nes itin didelė jų rinkėjų dalis per ateinančius 20 ir daugiau metų tiesiog dings. To pasekoje yra matoma tai, kad jie atsigręžia į jaunąjį rinkėją. Lyginant su 2012 metais, kada pačių jauniausiųjų rinkėjų dalis 18-24 metų sudarė tik apie 4 procentus jų balsų, tai vėliau jų populiarumas augo tarp jaunojo tarpo ir 2013 metais atliktoje apklausoje jau apie 9% jų rinkėjų, linkusių balsuoti Europos Parlamento rinkimuose, buvo 18-24 metų amžiaus. Galima matyti konkurenciją ir kitų partijų norą patraukti jaunosios kartos balsus, tai svarbu liberalams, nes jie yra labiau centro dešinioji politinė jėga ir toje terpėje konkuruojantys su konservatoriais.

⁶⁷ 14 lentelė.

⁶⁸ Ketinančių balsuoti gyventojų politinių nuostatų tyrimas. Reprezentatyvi Lietuvos gyventojų apklausa. 2013 metų rugsėjis. UAB „RAIT“.

⁶⁹ 14 lentelė.

Jaunų žmonių tendencija balsuoti už liberalus ir turėti liberalesnes pažiūras, nei kitos amžiaus grupės, yra aiški ir tai prisideda prie Lietuvos Respublikos liberalų sąjūdžio populiarumo. 2012 metais daugiau balsų iš jaunų žmonių susilaukė Lietuvos socialdemokratų partija ir Darbo partija, tačiau jos ir bendrai buvo gerokai populiareesnės tuo metu, todėl matoma reikšminga kryptis, kad jauni žmonės iki 30-35 metų yra linkę balsuoti už LRLS, kai seniausioji rinkėjų dalis elgiasi atvirkščiai – vieni mažiausiai linkusių balsuoti už liberalus. Todėl kartų kaita, senųjų rinkėjų pasitraukimas ir jaunųjų atėjimas pritraukia daugiau balsų liberalams ir pakelia jų reitingus.

16 lentelė. Amžiaus grupių balsavimo preferencijos.⁷⁰

		K84. PRAŠOME PASAKYTI, UŽ KURIOS PARTIJOS SĄRAŠĄ BALSAVOTE?										Bendras		
		LRLS	DP	TS-LKD	DK	LLRA	LSDP	TT	LVŽS	LiCS	ST		Kiti	
Amžiaus grupės	18-24 metai	N	12	23	4	4	3	18	2	2	2	4	4	78
		%	15,4%	29,5%	5,1%	5,1%	3,8%	23,1%	2,6%	2,6%	2,6%	5,1%	5,1%	100,0%
	25-34 metai	N	18	39	11	2	2	37	16	3	0	3	2	133
		%	13,5%	29,3%	8,3%	1,5%	1,5%	27,8%	12,0%	2,3%	0,0%	2,3%	1,5%	100,0%
	35-44 metai	N	17	34	8	7	7	34	17	7	4	2	1	138
		%	12,3%	24,6%	5,8%	5,1%	5,1%	24,6%	12,3%	5,1%	2,9%	1,4%	,7%	100,0%
	45-54 metai	N	13	60	20	9	8	52	17	6	6	1	6	198
		%	6,6%	30,3%	10,1%	4,5%	4,0%	26,3%	8,6%	3,0%	3,0%	,5%	3,0%	100,0%
	55-64 metai	N	6	27	27	8	6	61	18	4	1	1	1	160
		%	3,8%	16,9%	16,9%	5,0%	3,8%	38,1%	11,3%	2,5%	,6%	,6%	,6%	100,0%
	65-74 metai	N	5	22	35	6	8	54	17	3	2	0	3	155
		%	3,2%	14,2%	22,6%	3,9%	5,2%	34,8%	11,0%	1,9%	1,3%	0,0%	1,9%	100,0%
	75 ir daugiau metų	N	2	3	8	2	0	20	4	2	0	0	0	41
		%	4,9%	7,3%	19,5%	4,9%	0,0%	48,8%	9,8%	4,9%	0,0%	0,0%	0,0%	100,0%
Bendras	N	73	208	113	38	34	276	91	27	15	11	17	903	
	%	8,1%	23,0%	12,5%	4,2%	3,8%	30,6%	10,1%	3,0%	1,7%	1,2%	1,9%	100,0%	

4.3. Liberalų sąjungos

Trečioji hipotezė – (3) LRLS sutraukė kitų liberalių partijų balsus – yra paremta tuo, kad Lietuvoje esančios liberalios partijos smarkiai nesiskiria ir tai lėmė, kad viena partija, šiuo atveju – Lietuvos Respublikos liberalų sąjūdis, sutraukė rinkėjus iš kitų partijų ir taip prisidėjo nemažą dalį rinkėjų, kurie yra linkę balsuoti už juos tol, kol kitos liberalios partijos nebeegzistuoja arba yra silpnos ir nepajėgios išpildyti to, ko iš jų norėtų rinkėjai.

⁷⁰ Ramonaitė, Ainė et al. Porinkiminė apklausa, 2012 m. lapkritis – gruodis.

Žiūrint nuo maždaug 2008 metų, nes tada išrinkus naują parlamentą ir vyriausybę abi liberaliosios partijos kartu su konservatoriais sudarė vyriausybę, o vėliau, 2012 metais, Lietuvoje egzistavo trys pagrindinės liberalių pažiūrų partijos: Lietuvos Respublikos liberalų sąjūdis, vis dar egzistuojanti, tačiau jau savo populiarumą išbarsčiusi Liberalų ir centro sąjunga ir Artūro Zuoko vedama Sąjunga „TAIP“. Šioje dalyje nenagrinėsiu Darbo partijos, nes nors ji ir laiko save liberalia, tačiau pagal jos politiką ir rinkėjų nuomonę ji yra labiau kairinė, socialdemokratinė jėga.

Lyginti skirtingus rinkimus tarpusavyje nėra reikšminga, nes savivaldos, Europos Parlamento ir Seimo lygmenys skiriasi ir jų specifika yra skirtinga, tačiau galima matyti bendrą partijų palaikymą kai 2008 metais LiCS perkopė Seimo 5 procentų barjerą, tačiau 2012 metais surinko tik 2 procentus, o Sąjunga „TAIP“ net mažiau nei 2 procentus. Geresni rezultatai matyti savivaldybių rinkimuose, o tai gali reikšti, kad LiCS ir LLS(l) turi vietinį palaikymą keliuose regionuose (Kazlų Rūdos, Švenčionių, Visagino, Vilniaus) ir iš ten ateina jų populiarumas, o nacionalinio lygmens rinkimuose jie neturi tokio palaikymo.

Taip pat pagal 19 lentelę galima matyti, kad 2012 metų LiCS ir ST rinkėjai nesijaučia artimi toms partijoms, tik 1 iš 10 jaučiasi artimas savo balsuotai ST, o 4 iš 10 LiCS rinkėjų jaučiasi jai artimi.⁷¹ Žinoma, Sąjunga „TAIP“ tuo metu buvo neseniai susikūrusi, todėl nenuostabu, kad nespėjo sudaryti rinkėjų sluoksnio, kurie būtų jai artimi, tačiau LiCS egzistavo nuo 2003 metų ir didesnė dalis už juos balsavusių žmonių vistiek nesijaučia artimi jokiai partijai. Toje pačioje lentelėje galime matyti, kad dalis liberalų sąjūdžio rinkėjų jaučiasi artimi Liberalų ir centro sąjungai, tačiau už ją nebalsavo. Tai yra beveik pusė visų LiCS artimų žmonių. Tai galima paaiškinti tuo, kad ta dalis rinkėjų, žinodama, kad LiCS nepraeis rinkiminio barjero ar jei ir praeis – bus silpni ir todėl jie rinkosi balsuoti už sau geriausią alternatyvą ir artimiausią partiją Liberalų ir centro sąjungai – LRLS. Tuo pačiu kaip matome iš tos pačios lentelės, LRLS ir LiCS rinkėjai pagal savo pažiūras yra labai panašūs, kai ST turi mažesnę dalį liberalių rinkėjų, juos galima vadinti liberalų populistais, nes jos lyderis Artūras Zuokas yra svarbiausias ir populiariausias tos partijos narys, kuris savo asmenybe sutraukia didžiąją dalį savo partijos palaikymo.

Žiūrint pagal tai, už ką žmonės balsuotų, jei rinkimai vyktų artimiausią sekmadienį, galima matyti, kad LRLS reitingai pradėjo kilti 2014 metų viduryje, kartu su Europos parlamento rinkimais, o vėliau dar smarkiau pakilo 2015 pradžioje ir pirmoje tų metų pusėje. Tačiau žiūrint pagal kitų liberalių partijų reitingus, LiCS, kol dar egzistavo, 2013 ir 2014 metais jau buvo visai nusilpusi, mažiau nei 1 procentas žmonių pasisakė, kad balsuotų už juos, o Sąjunga „TAIP“ laikėsi apie 1,5-3 procentus. Po susijungimo su LiCS niekas nepasikeitė, į Seimą jų rinkti žmonės nenori, reitingai laikėsi apie 2 procentus, o tai reikštų, kad nebūtų perkoptas rinkiminis barjeras ir jie nepatektų į Seimą. Ši informacija svarbi šiai hipotezei patikrinti, nes tai parodo, kad Lietuvos

⁷¹ 19 lentelė.

Respublikos liberalų sąjūdis neperėmė balsų iš Artūro Zuoko partijų, nesvarbu, kad tuo metu kilo LRLS reitingai, tačiau ST ir LLS(l) reitingai likdavo daugiau mažiau tokie patys. Tai parodo, kad šios partijos turi gal ir ganėtinai panašų elektoratą, daugiausia liberalių pažiūrų, LLS(l) rinkėjai lieka prie savo partijos. Žinoma, yra galimybė, kad dalis jų perėjo į LRLS pusę, nes 2015 metų pabaigoje LLS(l) reitingai pradėjo mažėti, ir 2016 metais jau turėjo mažiau nei 1 procentą. Artūras Zuokas net siūlė susijungti jo partijai su liberalų sąjūdžiu, tačiau pastarieji atsisakė.

17 lentelė. Liberalių partijų gautų balsų kiekis rinkimuose.⁷²

	Lietuvos Respublikos liberalų sąjūdis	Liberalų ir centro sąjunga	Sąjunga „TAIP“	Lietuvos laisvės sąjunga (liberalai) ⁷³
2008 m. Seimo rinkimai (daugiamandatėje apygardoje)	5,73%	5,34%		
2009 m. Europos parlamento rinkimai	7,36%	3,47%		
2011 m. savivaldos rinkimai (pagal gautų mandatų procentą)	6,42%	8,26%		
2012 m. Seimo rinkimai (daugiamandatėje apygardoje)	8,57%	2,06%	1,76%	
2014 m. Europos parlamento rinkimai	16,55%	1,48%		
2015 m. savivaldos rinkimai (pagal gautų mandatų procentą)	16,1%			4,41%

⁷² Lietuvos Respublikos vyriausios rinkimų komisijos duomenys, <http://www.vrk.lt/> [žiūrėta 2016.05.15]

⁷³ 2014 metais Liberalų ir centro sąjunga susijungė su Sąjunga „TAIP“ ir 2015 savivaldos rinkimuose dalyvavo kaip Lietuvos laisvės sąjunga (liberalai).

18 lentelė. Liberalių partijų reitingai.⁷⁴

	Lietuvos Respublikos liberalų sąjūdis	Liberalų ir centro sąjunga	Sąjunga „TAIP“	Lietuvos laisvės sąjunga (liberalai)
2013 metų sausis	6,9%		1,5%	
2013 metų gegužė	6,6%		1,5%	
2013 metų lapkritis	6,6%		1,8%	
2014 metų balandis	6,2%		2,8%	
2014 metų rugpjūtis	7,5%			2,3%
2014 metų spalio	7,3%			2%
2015 metų vasaris	10,5%			3%
2015 metų gegužė	13,6%			2,2%
2015 metų rugpjūtis	14,2%			1,3%
2016 metų kovas	15%			

19 lentelė. 2012 metų Seimo rinkimų liberalių partijų rinkėjų lyginimas su jų partiniu artumu.⁷⁵

		K8A. AR JŪS JAUČIATĖS ARTIMAS KURIAI NORS KONKREČIAI PARTIJAI? JEI TAIP, KURIAI PARTIJAI JŪS JAUČIATĖS ARTIMAS?											Bendras	
		Ne, nesijaučiu artimas jokiai partijai	Tėvynės sąjungai - Lietuvos krikščioniškos demokratams	Lietuvos socialdemokratų partijai	Partijai "Draugos kelias"	Partijai "Tvarka ir teisingumas"	Lietuvos Respublikos liberalų sąjūdiui	Darbo partijai	Liberalų ir centro sąjungai	Lietuvos lenkų rinkimų akcijai	Lietuvos valstiečių liaudininkų sąjungai	Sąjungai "TAIP"		
K84. PRAŠOME PASAKYTI, UŽ KURIOS PARTIJOS SARAŠĄ BALSAVOTE?	LRLS	N	28	0	3	0	0	35	1	6	0	0	0	73
		%	38,4%	0,0%	4,1%	0,0%	0,0%	47,9%	1,4%	8,2%	0,0%	0,0%	0,0%	100,0%
	LiCS	N	9	0	0	0	0	0	0	6	0	0	0	15
		%	60,0%	0,0%	0,0%	0,0%	0,0%	0,0%	0,0%	40,0%	0,0%	0,0%	0,0%	100,0%
	TAIP	N	8	0	0	0	0	0	0	1	0	0	1	10
		%	80,0%	0,0%	0,0%	0,0%	0,0%	0,0%	0,0%	10,0%	0,0%	0,0%	10,0%	100,0%
	Kitos partijos	N	262	101	181	18	55	2	128	1	28	9	0	785
		%	33,4%	12,9%	23,1%	2,3%	7,0%	,3%	16,3%	,1%	3,6%	1,1%	0,0%	100,0%
	Bendras	N	307	101	184	18	55	37	129	14	28	9	1	883
		%	34,8%	11,4%	20,8%	2,0%	6,2%	4,2%	14,6%	1,6%	3,2%	1,0%	,1%	100,0%

⁷⁴ „Spinter tyrimai“ atliktos apklausos 2013 – 2016 metų laikotarpyje.

⁷⁵ Ramonaitė, Ainė et al. Porinkiminė apklausa, 2012 m. lapkritis – gruodis.

20 lentelė. 2012 metų Seimo rinkimų partijų rinkėjų lyginimas su jų politinėmis pažiūromis.⁷⁶

			K38. KOKIOS POLITINĖS PAŽIŪROS JUMS BŪTŲ ARTIMIAUSIOS?									Bendras
			Liberalios	Socialdemokratinės	Komunistinės	Tautinių tradicijų	Krikščionių demokratų	Aplinkos apsaugos, žaliųjų	Kita	Ne viena	Nežinau	
K84. PRAŠOME PASAKYTI, UŽ KURIOS PARTIJOS SARĄŠĄ BALSAVOTE?	LRLS	N	63	4	0	0	0	1	0	2	3	73
		%	86,3%	5,5%	0,0%	0,0%	0,0%	1,4%	0,0%	2,7%	4,1%	100,0%
	LiCS	N	13	1	0	0	0	0	0	0	1	15
		%	86,7%	6,7%	0,0%	0,0%	0,0%	0,0%	0,0%	0,0%	6,7%	100,0%
	TAIP	N	5	0	0	0	0	0	0	4	2	11
		%	45,5%	0,0%	0,0%	0,0%	0,0%	0,0%	0,0%	36,4%	18,2%	100,0%
	Kitos partijos	N	67	350	15	48	106	16	8	52	142	804
		%	8,3%	43,5%	1,9%	6,0%	13,2%	2,0%	1,0%	6,5%	17,7%	100,0%
Bendras		N	148	355	15	48	106	17	8	58	148	903
		%	16,4%	39,3%	1,7%	5,3%	11,7%	1,9%	,9%	6,4%	16,4%	100,0%

Liberalų ir centro sąjunga palaipsniui vis silpnėjo ir ideologiškai buvo labai panaši į Lietuvos Respublikos liberalų sąjūdį, todėl LRLS po truputį perėmė jų rinkėjus, kol jos likučiai susijungė su Sąjunga „Taip“. O tuo tarpu Sąjunga „Taip“ ir Lietuvos laisvės sąjunga (liberalai) palaikė savo neaukštus, bet stabilius reitingus, tačiau jie buvo daugiau regioniniai ir po 2015 metų savivaldos rinkimų, kai Artūras Zuokas pralaimėjo LRLS partijos kandidatui Remigijui Šimašui kovą dėl Vilniaus mero posto, jo reitingai pradėjo smukti ir kadangi šiai partijai labai svarbūs Artūro Zuoko indėlis, tai ir partijos reitingai smuko kartu su juo. LLS(l) rinkėjai, kurių didesnė dalis yra iš Sąjungos „Taip“, pasirinko kitas partijas, o tai, kad jie daugiau priklausantys nuo Lietuvos regionų, pasiskirstė tarp LRLS ir kitų partijų, nes didelė dalis jų nežino savo pažiūrų arba negali jų išreikšti. Tai daugiau jauni žmonės, jie linkę neišsakyti savo pažiūrų.⁷⁷

4.4. Kiti faktoriai

Atliekant tyrimą atsiskleidė keli faktoriai, kurie nesiderina su iškeltomis hipotezėmis, tačiau galimai padarė įtaką Lietuvos Respublikos liberalų sąjūdžio reitingams.

⁷⁶ Ramonaitė, Ainė et al. Porinkiminė apklausa, 2012 m. lapkritis – gruodis.

⁷⁷ 20 lentelė.

Kaip matyti iš 2014 metais atliktos, už liberalų sąjūdį balsavusių žmonių apklausos, žmonės nurodė daug įvairių priežasčių, kodėl jie balsavo už LRLS. Žinoma, daug tradicinių priežasčių yra: pritaria partijos siūlomai programai, dėl ideologinių nuostatų, dėl partijos pirmininko veiklos ar dalyvavusių politikų. Tačiau, bene įdomiausia priežastis yra tai, kad populiariausia balsavimo už LRLS priežastis buvo jų parama Daliai Grybauskaitei prezidento rinkimuose. 2014 metų Lietuvos prezidento rinkimų antrasis turas vyko kartu su rinkimais į Europos Parlamentą. Nors į Lietuvos prezidento postą išrinktas žmogus negali būti politinės partijos nariu, tačiau partijos vistiek reiškia paramą ir stengiasi, kad jų partijai prijaučiantis asmuo taptų prezidentu. 2014 metų rinkimuose tik du kandidatai buvo nepriklausantys politinėms partijoms – Dalia Grybauskaitė ir Naglis Puteikis (jis iš TS-LKD išstojo 2014 metais). Lietuvos Respublikos liberalų sąjūdis neteikė savo kandidato prezidento rinkimams ir viešai teikė paramą Daliai Grybauskaitei, o tai pasiteisino, 29% balsavusių už liberalus EP rinkimuose įvardino tai, kaip priežastį, kodėl balsavo už juos.

**21 lentelė. 2014 metų prezidento rinkimų
1 turo balsavimo rezultatai⁷⁸**

Dalia Grybauskaitė	45,89%
Zigmantas Balčytis	13,63%
Artūras Paulauskas	12,02%
Naglis Puteikis	9,33%
Valdemaras Tomaševskis	8,23%
Artūras Zuokas	5,22%
Bronis Ropė	4,15%

**22 lentelė. 2014 metų prezidento rinkimų
2 turo balsavimo rezultatai⁷⁹**

Dalia Grybauskaitė	57,87%
Zigmantas Balčytis	40,14%

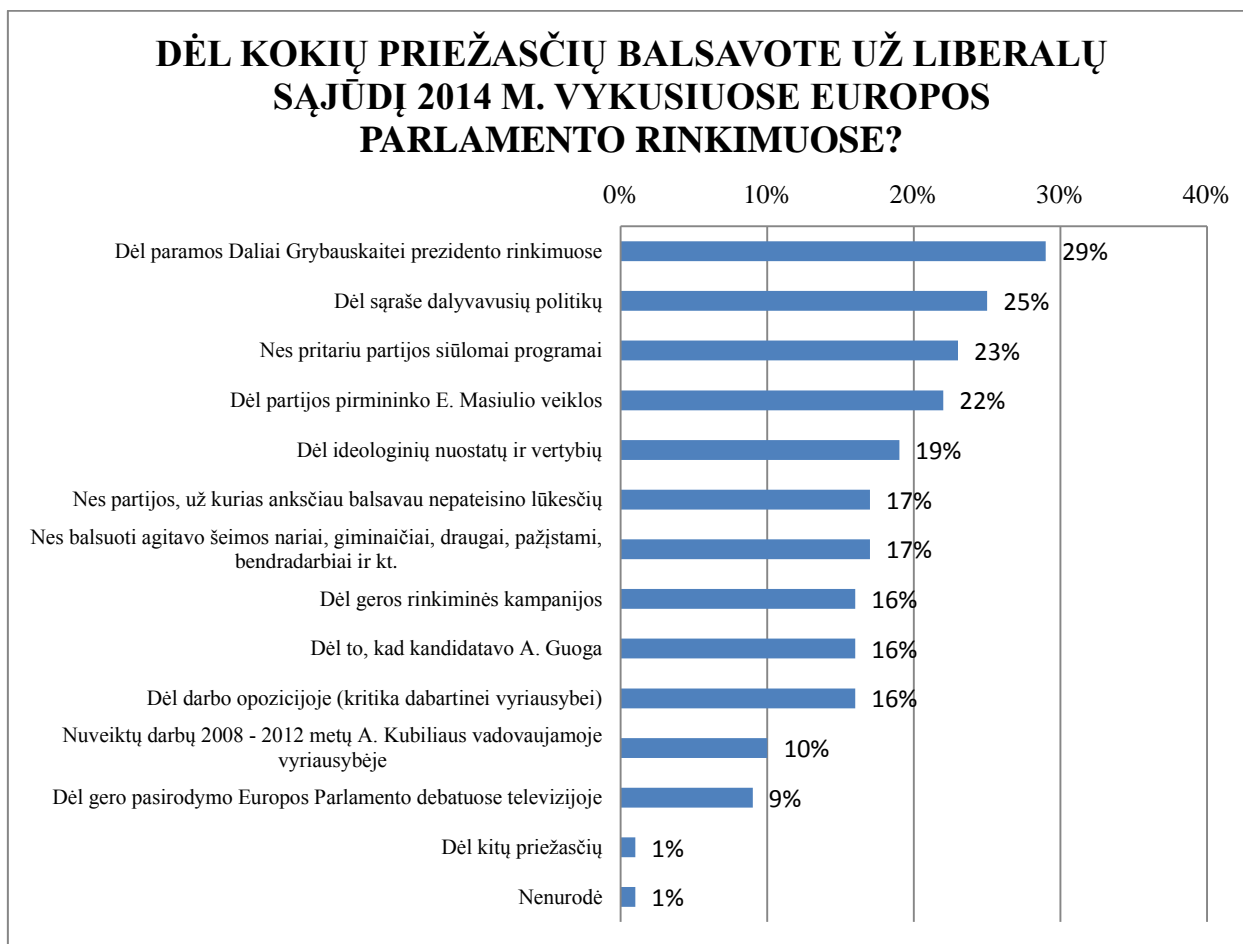
Kita įdomi priežastis yra Antano Guogos populiarumas, 16% tai nurodė kaip priežastį, kodėl balsavo už liberalų sąjūdį. Jo įstojimas į Lietuvos Respublikos liberalų sąjūdį ir kandidatavimas į Europos Parlamentą pridėjo daug naudos ir pakėlė reitingus. Jeigu žiūrėti į dabartinius reitingus, ką žmonės norėtų matyti premjero poste, 2016 metų vasarį Antanas Guoga yra trečioje vietoje – 7,3% žmonių jį norėtų matyti premjeru, po LRLS lyderio Eligijaus Masiulio (8,9%) ir Algirdo

⁷⁸ Lietuvos Respublikos vyriausios rinkimų komisijos duomenys, <http://www.vrk.lt/> [žiūrėta 2016.05.15]

⁷⁹ Lietuvos Respublikos vyriausios rinkimų komisijos duomenys, <http://www.vrk.lt/> [žiūrėta 2016.05.15]

Butkevičiaus (29,2%). Kovo mėnesį Antano Guogos reitingas šiek tiek smuko (5,6%), tą galima paaikškinti Lietuvos valstiečių ir žaliųjų partijos nario Sauliaus Skvernelio populiarumo augimu – kovą jo reitingai pakilo iki 6,1% ir nustūmė A. Guogą į ketvirtą vietą.⁸⁰ Antanas Guoga sustiprino LRLS pozicijas prieš Europos Parlamento rinkimus, tada, kada liberalų populiarumas ir pradėjo augti.

2 pav.⁸¹



⁸⁰ „Spinter tyrimai“ atliktos apklausos,

http://www.spinter.lt/site/lt/vidinis_noslides/menutop/9/home/publish/ODAyOzk7OzA= [žiūrėta 2016.05.15]

⁸¹ Už liberalų sąjūdį balsavusių rinkėjų tyrimas. Lietuvos gyventojų apklausa. 2014 metų liepa – rugpjūtis. UAB „RAIT“.

5. IŠVADOS IR PROGNOZĖS

Tyrimu siekta išsiaiškinti, kas lėmė Lietuvos Respublikos liberalų sąjūdžio populiarumo išaugimą, nes liberalios partijos Lietuvoje niekada nebuvo itin populiarios ar sėkmingos. Jos vis skilo ir vėl jungėsi, kūrėsi naujos, taip padalindamos liberalių rinkėjų balsus per kelias partijas. Kartais pavykdavo iškovoti daugiau mandatų, tačiau sekančiuose rinkimuose vėl juos prarasdavo.

Lietuvos demokratinė sistema vis dar nėra tokia nusistovėjusi kaip vakarų Europos ar Jungtinių Amerikos Valstijų. Matoma didelė rinkiminė kaita, žmonės nėra labai lojalūs vienai partijai, dažnai balsuoja už opozicijoje esančias partijas, nes taip nori nubausti vyriausybėje esančias partijas, taip pat yra nemaža dalis žmonių, kurie nesijaučia artimi nei vienai partijai ar net negali pasakyti savo politinių pažiūrų.

Tikrinant išsikeltas hipotezes paaiškėjo, kad LRLS yra mėgiama alternatyva savo partijai tarp Lietuvos socialdemokratų partijos ir Tėvynės sąjungos – Lietuvos krikščionių demokratų rinkėjų. O nemaža dalis Darbo partijos rinkėjų save laiko liberalių pažiūrų ir todėl yra potencialūs LRLS rinkėjai. Dalis šių partijų rinkėjų būtų linkę balsuoti už liberalus. Tai yra tie rinkėjai, kurie nėra apsisprendę ties viena partija, nėra ištikimi ir dažnai apsisprendžia už ką balsuos likus nedaug laiko iki rinkimų arba pačią rinkimų dieną. Žiūrint į reitingų pasikeitimus nuo 2012 metų, matoma, kad daugiausia prarado LSDP ir DP, kol LRLS panašų palaikymo kiekį įgavo, todėl daugiausia į liberalų pusę perėjo šių partijų šalininkai.

Kitas, mažiau pastebimas faktorius, yra jaunimo balsai. Mažiau pastebimas, nes jie neparodo staigaus šuolio reitinguose, tačiau matomas aiškus jaunimo balsų pasiskirstymas tarp LSDP, DP ir LRLS. Liberalų sąjūdžiui jaunimas buvo svarbiausia rinkėjų dalis, ypač matant, kad jų reklama buvo taikoma į jauną žmogų – internetu, socialiniais tinklais, kuriais daugiausia naudojami jaunesni žmonės, o pensininkai sudaro labai nedidelę dalį. Didelė dalis jaunų žmonių negali pasakyti savo politinių pažiūrų, tačiau iš tų, kurie gali – didžiausia jų dalis yra liberalių pažiūrų. Tuo pačiu, seniausiojo rinkėjų tarpo žmonės, 65 ir daugiau metų, yra mažiausiai liberalūs, liberalių pažiūrų. Tai sudaro geriausias sąlygas liberalams gauti naudos iš kartų kaitos poveikio, nes daugėja liberalių pažiūrų rinkėjų dalis, ypač, jei jauni žmonės įgauna partinę tapatybę ir jaučiasi artimi liberalams. Tokie rinkėjai nėra linkę persigalvoti ir pakeisti savo balsavimo prioritetų bėgant metams.

Trečioji hipotezė, kad Lietuvos Respublikos liberalų sąjūdis „suvalgė“ kitas liberalias partijas pasiteisino tik iš dalies. Liberalų ir Centro sąjungos rinkėjai buvo labai panašūs į LRLS, ir matyti, kad net 2012 metų Seimo rinkimuose dalis jų balsavo už liberalų sąjūdį, nors artimesni jaučiasi LiCS. Vėliau ši partija susijungė su Sąjunga „TAIP“, tačiau ji jau buvo praradusi didžiąją dalį savo rinkėjų ir tai situacijos nepakeitė. Sąjunga „TAIP“, o vėliau Lietuvos laisvės sąjunga

(liberalai) nebuvo nuvilioti liberalų sąjūdžio. Nėra matyti, kad jų reitingai būtų reikšmingai keitęsi, kai augo LRLS populiarumas, abi šios partijos sėkmingai pasirodė 2015 metų savivaldos rinkimuose, tačiau LRLS populiarumas išliko ir po jų, kai LLS(l) liko labiau regionine galia ir labai surišta su jos lyderio Artūro Zuoko populiarumu, o jam pralaimėjus Vilniaus mero rinkimus jie pradėjo kristi.

Matyti, kad šios priežastys persidengia tarpusavyje, nemaža dalis jaunimo tarpe yra neapsisprendę, neištikimi rinkėjai, taip pat jų, žinoma, buvo ir kitų liberalių partijų tarpe, apskritai visos politinės partijos turi dalį tokio tipo rinkėjų, vadinamų „turistų“.

Jei būtų galima prognozuoti Lietuvos Respublikos liberalų sąjūdžio ateitį, tai artėjant 2016 metų Seimo rinkimams jų reitingai neturėtų smarkiai kisti. Didžiausias nežinomasis yra gegužės 12 dieną paskelbti Specialiųjų tyrimų tarnybos įtarimai dėl kyšio paėmimo LRLS lyderiui Eligijui Masiuliui. Dėl to E. Masiulis nusprendė pasitraukti iš partijos ir atsisakyti Seimo mandato. Nors tai galbūt geriausias žingsnis dėl partijos gerovės, tačiau neabejotinai tai smūgis pasitikėjimui liberalams ir jų reitingams. Eligijus Masiulis buvo antrasis žmogus pagal tai, ką rinkėjai norėtų matyti premjero poste ir populiarius partijos lyderis, todėl jo netekimas sumažins LRLS palaikymą. Tačiau turbūt didesnė žala ateina iš to, kad tai duoda neigiamą korupcijos atspalvį liberalų sąjūdžiui, o dalis į liberalų pusę perėjusių rinkėjų bėgo iš LSDP ir DP, nes šios partijos buvo krečiamos korupcijos skandalų ir taip prarado savo rinkėjų pasitikėjimą. Todėl daug kas priklausys nuo to, kaip liberalai susitvarkys su šia situacija, galbūt tai net išeitų į naudą, jeigu Eligijus Masiulis būtų pripažintas nekaltu ir tai padaryta dar iki Seimo rinkimų. Tačiau iki to bus matomas reitingų sumažėjimas, ir nors tai neturėtų sutriuškinti liberalų vilčių, jie išliks 2-3 vietoje pagal populiarumą, tačiau dalis rinkėjų pereis į konservatorių ar valstiečių pusę. Ilguoju laikotarpiu yra sunkiau prognozuoti, nes tokie skandalai gali labai sujaukti situaciją, tačiau jei liberalai ir toliau sėkmingai pritrauks jaunųjų rinkėjų balsus, jų populiarumas turėtų augti arba bent jau likti panašiam lygyje.

ŠALTINIŲ IR LITERATŪROS SĄRAŠAS

Studijos ir straipsniai

- Campbell, Angus, and Philip E. Converse. "Warren. E. Miller, and Donald. E. Stokes. 1960. The American Voter."
- Campbell, Angus, and Robert L. Kahn. "The people elect a president." p.65 (1952).
- Downs, Anthony. (1957) *An Economic Theory of Democracy*. New York: Harper.
- Erlingsson, Gissur Ó., and Mikael Persson. "The Swedish Pirate Party and the 2009 European Parliament election: protest or issue voting?." *Politics* 31.3 (2011): 121-128.
- Farber, Henry S. *Rational choice and voter turnout: evidence from union representation elections*. No. w16160. National Bureau of Economic Research, 2010.
- Jastramskis, Mažvydas, Liberalai kryžminėje ugnyje, Alfa, <http://www.alfa.lt/straipsnis/49857528/liberalai-kryzmineje-ugnyje> [žiūrėta 2016.05.15]
- Jurkynas, M. The Parliamentary Election in Lithuania, October 2012. (2014). *Electoral Studies*, 34, 334-338.
- Kitschelt, Herbert. "Linkages between citizens and politicians in democratic polities." *Comparative political studies* 33.6-7 (2000): 845-879.
- Lazarsfeld, Paul F., Bernard Berelson, and Hazel Gaudet. "The people's choice: How the voter makes up his mind in a presidential election." *New York: Duell, Sloan and Pearce* (1944).
- Lazarsfeld, Paul F., Bernard Berelson, and Hazel Gaudet. "The people's choice: How the voter makes up his mind in a presidential election." *New York: Duell, Sloan and Pearce* (1944). p. 151.
- Lipset, Seymour M., and Stein Rokkan. "Cleavage structures, party systems, and voter alignments: an introduction." (1967): 1-64.
- Mair, Peter, Wolfgang C. Müller, and Fritz Plasser, eds. *Political parties and electoral change: party responses to electoral markets*. Sage, 2004.
- Mill, John Stuart. *On liberty*. Longmans, Green, Reader, and Dyer, 1869.
- Radžiūnas, Vytenis, Liberalų sėkmė – R. Šimašiaus rankose, LRT, http://www.lrt.lt/naujienos/lietuvoje/2/116936/liberalu_sekme_r_simasiaus_rankose [žiūrėta 2016.05.15]

- Ramonaitė, Ainė et al. *Kaip renkasi Lietuvos rinkėjai? Idėjos, interesai ir įvaizdžiai politikoje*, Vilniaus universiteto leidykla, 2014.
- Ramonaitė, Ainė et al. *Partinės demokratijos pabaiga?: politinis atstovavimas ir ideologijos*. Versus aureus, 2009.
- Ramonaitė, Ainė. *Posovietinės Lietuvos politinė anatomija*. Pilietinės Visuomenės Inst., 2007.
- Riker, William H., and Peter C. Ordeshook. "A Theory of the Calculus of Voting." *American political science review* 62.01 (1968): 25-42.
- Roberts, Andrew. "Hyperaccountability: economic voting in Central and Eastern Europe." *Electoral Studies* 27.3 (2008): 533-546.
- Smith, Adam, and M. Garnier. *An Inquiry into the Nature and Causes of the Wealth of Nations*. T. Nelson, 1838.
- Spencer, Christina, Justin Trudeau kicks all 32 Liberal senators out of caucus in a bid for reform, National Post, 2014, <http://news.nationalpost.com/news/canada/canadian-politics/justin-trudeau-kicks-senators-out-of-liberal-caucus-in-bid-to-show-hes-serious-about-cleaning-up-red-chamber> [žiūrėta 2016.05.15]

Apklauso ir duomenys

- Ketinančių balsuoti gyventojų politinių nuostatų tyrimas. Reprezentatyvi Lietuvos gyventojų apklausa. 2013 metų rugsėjis. UAB „RAIT“.
- Lietuvos Respublikos vyriausios rinkimų komisijos duomenys, <http://www.vrk.lt/> [žiūrėta 2016.05.15]
- Ramonaitė, Ainė et al. Porinkiminė apklausa, 2012 m. lapkritis – gruodis.
- Reprezentatyvi Lietuvos gyventojų apklausa OMNIBUS. 2014 metų liepa. UAB „RAIT“.
- „Spinter tyrimai“ atliktos apklauso 2013 – 2016 metų laikotarpyje.
- Už liberalų sąjūdį balsavusių rinkėjų tyrimas. Lietuvos gyventojų apklausa. 2014 metų liepa – rugpjūtis. UAB „RAIT“.

Summary

Liberal parties were not very popular in Lithuania since the reestablishment of independence in 1990. They were constantly shifting, splitting into several different parties, merging together and changing their names. Together liberal parties were getting around 10 percent of total votes, with the exception being the year 2000. That was the most successful year for the liberals. There were three different “liberal” parties, who managed to get almost 40 percent of total votes when put together. Today, we are witnessing that the biggest liberal party right now – Liberals’ movement of the Republic of Lithuania (LRLS) – is on the rise and is the second most popular party in Lithuania.

Three main hypotheses are brought up: LRLS attracted many undecided voters (1); LRLS rise in popularity is based on the young voters and generation change (2); LRLS absorbed the other liberal based parties’ votes (3).

Analyzing several different population surveys we can see that many voters from the Lithuanian Social Democratic party (LSDP) and Homeland Union – Lithuanian Christian democrat party consider LRLS as an alternative to their party and because of that would be willing to vote for it. Furthermore, many Labour party (DP) voters consider themselves liberal so they also could be a demographic for the Liberals’ movement. As the ratings of Labour party and LSDP plummeted in the recent years and LRLS rose, we can assume that many voters who are not loyal to those parties started to support LRLS.

For the second hypothesis, it is clearly seen that voters 18 – 34 years old are the main supporters of Liberals’ movement and are the most liberal of all age groups. The voters who are 65 and older are least likely to support LRLS and are the least liberal. Seeing that LRLS campaign is focused on the internet and social networks, which are used by mostly younger people, they are attracting mostly younger voters and are capable of developing party identity in them, thus making them loyal voters. LRLS are the most benefiting party from the generation change.

As the LRLS started to become more popular, there were two other liberal parties in Lithuania – Liberals and Center union (LiCS) and Union “Yes”, which later merged and became Lithuania’s freedom union (liberals). LRLS and LiCS voters were very similar on many characteristics and even in the 2012 Seimas elections, a big part of LRLS voters said they felt closer to LiCS, but still voted for LRLS. In 2014 and later, when LRLS started to become more and more popular, LiCS lost most of its support (presumably to LRLS) and merged with Union “Yes”. This liberal party is a bit different. It is more populist as it is based on a few of Lithuania’s regions and

personalities, primarily on its leader – Artūras Zuokas. When Zuokas lost the 2015 municipality and mayoral elections in Vilnius, his party ratings started to drop and now they are less than 1 percent.

There are a few other reasons for the rise of the Liberals' movement of Republic of Lithuania. First, they started to become significantly more popular in the 2014 European Parliament and Lithuanian presidential elections. One of the reasons was that they supported candidate Dalia Grybauskaitė, who was very popular in Lithuania and subsequently she won the elections. Most of the other parties had their own candidates that participated in the presidential elections. However, LRLS chose to support D. Grybauskaite: some of her voters voted for the Liberals in European Parliament elections. The second big reason why LRLS ratings started to rise is the addition of Antanas Guoga, a millionaire and celebrity in Lithuania, who is popular between voters. He is ranked third in who voters want to be a Prime Minister. He joined LRLS in 2013 and ran in the EP election.

To conclude, LRLS are likely to keep their high political ratings until the Seimas elections and if they are able to keep attracting the young voters they should be popular in the future. However, Lithuania's democratic system is still quite young and the electoral volatility is high, so the future is challenging to predict.