

# Kybartiškės pilkapynas

Mykolas Michelbertas

Kybartiškės kaimas yra Šiaulių rajono Raudėnų seniūnijoje. Apie 2 km į vakarus nuo Raudėnų miestelio ir apie 550 m į šiaurę nuo senojo vieškelio Raudėnai–Tryškiai, Kybartiškės kaimo rytinėje dalyje, į šiaurę nuo minėto vieškelio yra pilkapynas, tikriausiai, jo likučiai (žr. 1 pav.).

Šis pilkapynas archeologams buvo žinomas jau XIX a. pabaigoje. Fiodoras Pokrovskis Kauno gubernijos archeologiniame žemėlapyje nurodo, kad paklumboje yra septynių apdėtų akmenimis kalvelių (Покровский, 1899, с. 73). Kai kurios kalvelės buvo ariamos ir jose aptinkama žmonių kaulų. F. Pokrovskis nurodo, kad vietiniai gyventojai pilkapius vadina „milžinių kapais“ ir mano, kad juose palaidoti švedai.

Kybartiškės pilkapyną mini ir Petras Tarasenko. Jis rašo, kad „prie Raudėnų–Tryškių vieškelio yra akmenimis apdėtų milžinkapių, kuriuose labai gausu bronzinių padarų“ (Tarasenko, 1928, p. 223). Šis pilkapynas vėliau paminėtas kolektyviniame darbe „Lietuvos archeologijos bruožai“ (Kulikauskas, Kulikauskienė, Tautavičius, 1961, p. 535), nurodoma ir jo chronologija – II–V amžius.

Tarybiniais metais Kybartiškės pilkapynas ir senkapio buvo įtraukti į respublikinės reikšmės archeologinių paminklų sąrašą (LKPS, 1973, p. 175, Nr. 1022).

1967 m. pilkapyne lankėsi tuometinio Mokslių akademijos Istorijos instituto Archeologijos sektoriaus žvalgomoji ekspedicija, vadovaujama sektoriaus vadovo dr. Adolfo Tautavičiaus. Buvo konstatuota, kad Kybartiškėje dar likę keli pilkapiai, esantys tarp dviejų sodybų ir ariamų laukų. Netoli pilkapių Raudėnų tarybinis ūkis buvo iškasęs dvi duobes silosius. Kadangi paminklui grėsė visiškas sunaikinimas, buvo nuspręsta šį pilkapyną tyrinėti.

1969 m. liepos 4 – rugpjūčio 5 d. Kybartiškės pilkapyną tyrinėjo minėto Istorijos instituto Archeologijos sektoriaus ekspedicija, vadovaujama šių eilučių autoriaus, tuo metu dirbusio sektoriaus jaunesniojo moksliniu bendradarbiu. Ekspedicijoje talkino sektoriaus vyresnioji laborantė Aldona Gerdvilienė. Ji sudarė pilkapyno situacijos schemą, atskirų pilkapių ir geriausiai išlikusių kapų planus. Tyrinėjant pilkapyną dirbo tuometinio Vilniaus pedagoginio instituto istorijos-pedagogikos I kurso studentai, atliekantys archeologinę kraštotyrinę praktiką.

1969 m. tyrinėjimų metu atskiri pilkapiai ir kapai buvo fotografuojami. Aptikti radiniai buvo perduoti tuometiniam Lietuvos TSR Istorijos-etnografijos muziejui\*, ataskaita ir įvairi fikscinė medžiaga – Istorijos instituto Archeologijos sektoriui\*\*.

2006 m. ruošiant tyrinėjimų medžiagą spaudai, visus Kybartiškės pilkapyno ir senkapio radinius nupiešė Vilniaus universiteto Archeologijos katedros dailininkė Izolda Maciukaitė. Ji taip pat paruošė spaudai tyrinėjimų metu sudarytus planus.

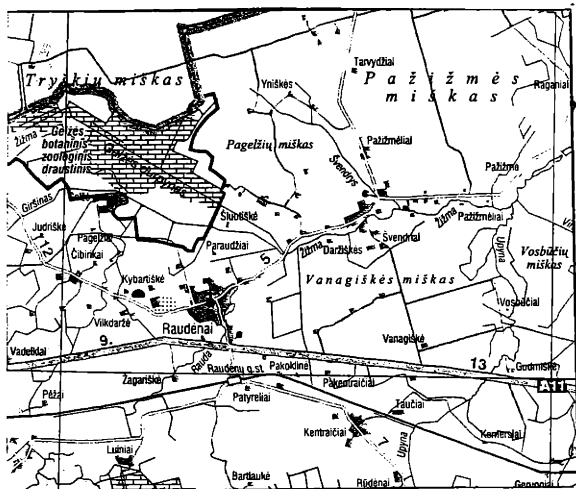
1969 m., prieš pradėdant pilkapyno tyrinėjimus, buvo nuodugniai apžiūrėta paminklo teritorija. Kaip minėta, pilkapynas ilgą laiką buvo ariamas. Jame buvo likę dar 5 atskiri pilkapiai ir lyg kelių sujungtų pilkapių samplių grupė. Dauguma pilkapių buvo apardyti, iškasinėti duobėmis. Pilkapynas buvo Domo Budrio žemėje, kuris, kasdamas pilkapyno teritorijoje, rasdavo žmonių kaulų, įvairių geležinių ir žalvarinių dirbinių. Deja, radiniai neišliko.

Dauguma pilkapių buvo apaugę nedideliais medžiais (vyšniomis, šermukšniais ir kt.). D. Budrio pasakojimu, pilkapyno teritorijoje buvo Pirmojo pasaulinio karo apkasai. Iš kai kurių pilkapių akmenų vainikų D. Budrys lupo akmenis savo sodybos pastatų pamatams. Be to, kaip paaiškėjo tyrinėjimų metu, senojo geležies amžiaus pilkapiai buvo nukentėję, kai XVI–XVII amžiais čia buvo įrengtos kaimo kapinaitės. Tada dauguma pilkapių buvo apardyti kasant duobes vėlyviams kapams.

Pilkapynas vos išvengė visiško sunaikinimo. Minėta, kad tarybinis ūkis netoli pilkapių buvo iškasęs dvi dideles duobes silosius. Kasant duobes, buvo rasta žmonių kaulų, įvairių daiktų, tarp jų – monetų. Tačiau į šiuos radinius niekas nekreipė dėmesio. Tuometinio Raudėnų tarybinio ūkio direktoriaus žodžiais, jis buvo nusprendęs „atsižsti buldozerį ir išlyginti šias kalveles (t. y. pilka-

\* Šiuo metu – Lietuvos nacionalinis muziejus. Kybartiškės radiniai saugomi Archeologijos skyriuje, inv. Nr. 496:1-49.

\*\* Šiuo metu – Lietuvos istorijos institutas. Ataskaita (inv. Nr. 300), tyrinėjimų planai (inv. Nr. 3338-3348) ir negatyvai (inv. Nr. 26980-27194) saugomi instituto archyve.



1 pav. Pilkapyno topografinė padėtis. M 1 : 120 000

Abb. 1. Topographische Situation des Hügelgräberfeldes. M 1:120000.

pius), kad būtų gražiau”. Tik pradėti archeologiniai tyrinėjimai išgelbėjo pilkapyno likučius.

1969 m. tyrinėjimų metu buvo ištirti keturi geriau išlikę Kybartiškės pilkapiai (I–IV), kuriuose aptikta senojo geležies amžiaus kapų ir vėlyvų, krikščioniškojo laikotarpio kapų, įkastų į pilkapių sampilus.

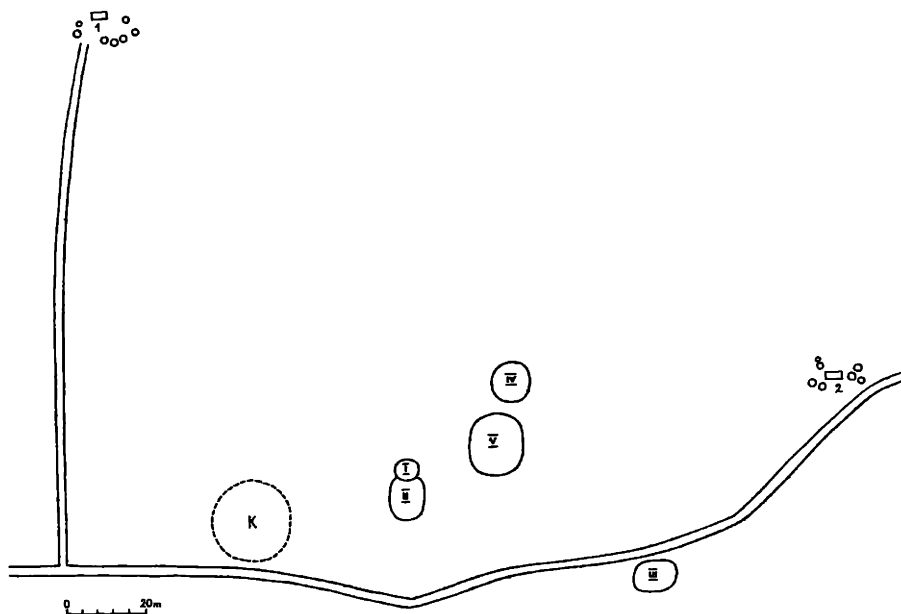
Kybartiškės pilkapių tyrinėjimų medžiaga iki šiol plačiau neskelbta. Trumpa tyrinėjimų apžvalga autoriaus yra pateikta leidiniuose „Archeologiniai ir etnografiniai tyrinėjimai Lietuvoje 1968 ir 1969 metais” (Michelbertas, 1970, p. 50–52) ir „Археологические открытия 1969 года” (Михельбертас, 1970, с. 317–318). Vėliau Kybartiškės pilkapiai ir radiniai buvo minimi autoriaus monografijoje „Senasis geležies amžius Lietuvoje” (Michelbertas, 1986, p. 55–56, 67, 173, pav. 5, 7, 33:2, 3), „Lietuvos TSR archeologijos atlase” (LAA, 1977, p. 54, Nr. 275; LAA, 1978, p. 33, 88), kitų autorių darbuose (Казакявичюс, 1988, с. 48–50, карта X; Malonaitis, 2003, p. 6, 3 il.). Vėlyvuose krikščioniškojo laikotarpio Kybartiškės kapuose aptiktas monetas mini Eugenijus Svetikas (Svetikas, 1995, p. 136, 141) ir Eugenijus Ivanauskas (Ivanauskas, 2001, p. 91–92).

Šios publikacijos tikslas yra paskelbti išsamią Kybartiškės pilkapyno tyrinėjimų medžiagą, kuri papildė duomenis apie senojo geležies amžiaus laidoseną, tuo laiko-

tarpio žmonių buityje naudotus daiktus. Straipsnyje trumpai aptarti ir vėlyvieji krikščioniškojo laikotarpio kapai (priedas).

## SENOJO GELEŽIES AMŽIAUS PILKAPIAI IR KAPAI

Prieš pradėdamas tyrinėjimus, Kybartiškės pilkapiai situacijos schemoje buvo žymimi tokia tvarka (2 pav.). I ir II numeriais buvo pažymėti du pilkapiai beveik sujungtais sampilais, esantys pilkapyno centre. I pilkapis buvo į šiaurę nuo II pilkapio. II pilkapis buvo per 20 m į šiaurę nuo lauko keliuko,ėjusio vakarų–rytų–šiaurės rytų kryptimi. III pilkapis buvo per 3 m į pietus nuo minėto keliuko, prie pat ariamos dirvos pakraščio. Šis pilkapis buvo į PR 110° kryptimi nuo II pilkapio. Atstumas tarp II ir III pilkapio sampilų centrų – 48,5 m. IV pilkapis buvo į ŠR 30° kryptimi nuo I pilkapio. Atstumas tarp I ir IV pilkapio sampilų centrų – 26,5 m. Vakarinė IV pilkapio sampilo dalis buvo visai nuarta. V pilkapis buvo į PV 195° kryptimi nuo IV pilkapio. Atstumas tarp IV ir V pilkapio sampilų centrų – 16 m. V pilkapis buvo vienas labiausiai sunaikintų pilkapių Kybartiškės pilkapynė. Jo sampilas buvo ištisai iškasinėtas duobėmis, sunku buvo nustatyti tikslesnę jo formą ir dydį.



2 pav. **Pilkapių situacinė schema.** 1 – D. Budrio sodyba, 2 – Rezgio sodyba, K – kalvelė

Abb. 2. **Situationsschema des Hügelgräberfeldes.** 1 – Einzelhof von D. Budrys, 2 – Einzelhof von Rezgys, K – kleine Höhe.

Vakarinėje pilkapyno dalyje (2 pav., K, 3 pav.) buvo nedidelė vyšniomis apaugusi kalvelė, tarsi kelių besiliečiančių sampilais pilkapių grupė. Ši kalvelė buvo į PV 255° kryptimi nuo II pilkapiro. Kalvelės dydis – 20 × 22 m. Ji buvo iškasinėta duobėmis. Vietomis buvo matyti pavieniai akmenys – lyg pilkapių akmenų vainikų liekanos.

Atrodo, kad šioje kalvelėje (pilkapių grupėje?) buvo vėlyviausias kaimo kapinaičių pakraštys. D. Budrys dar atsiminė toje vietoje stovėjus kelis medinius kryžius ir netgi kaip šiose kapinaitėse buvo laidojamas paskutinis numirėlis. Taigi kapinaitės naudotos iki XX a. pradžios. Už šios kalvelės – kapinaičių apie 35 m į vakarus iš lauko keliuko į D. Budrio sodybą pietų–šiaurės kryptimi eina kitas keliukas. Pati D. Budrio sodyba yra į ŠV 345° kryptimi nuo minėtos kalvelės.

Per 80 m į rytus nuo IV pilkapiro yra kito Kybartiškės kaimo gyventojų Rezgio sodyba. Taigi pilkapynas buvo tarp dviejų sodybų ir ariamų laukų.

Kaip minėta, Kybartiškės pilkapyne buvo ištirti I, II, III ir IV pilkapiai, nes jie buvo mažiausiai sunaikinti įvai-

rių žemės judinimo darbų metu. V pilkapis ir kalvelė (kaimo kapinaičių pakraštys) liko nekasinėti.

Pilkapiai tyrinėti tokia metodika. Visuose pilkapiuose buvo paliekamos viena arba dvi 0,5 m pločio kontrolinės juostos. I pilkapyje buvo dvi kontrolinės juostos, kurių viena ėjo iš pietų į šiaurę, antroji – iš rytų į vakarus. II ir III pilkapiuose buvo palikta po vieną kontrolinę juostą (kryptis – pietūs–šiaurė), IV pilkapyje taip pat buvo viena kontrolinė juosta, ėjusi iš rytų į vakarus. Kontrolinės juostos žymėtos raidėmis arba skaičiais. Dažniausiai vienu metu buvo kasamos abi pilkapiro sampilo pusės arba keli ketvirčiai. Kapų ir radinių gylis buvo žymimas nuo kontrolinės juostos viršaus, t. y. nuo tyrinėjimų metu išlikusio sampilo viršaus. Kontrolinės juostos padėjo pilkapių planuose tiksliai užfiksuoti kapų padėtį, akmenų vainikų likučius. Jos kartu buvo ir sampilų pjūviai.

**I pilkapis.** Šis pilkapis, kaip minėta, buvo dabartinės pilkapyno teritorijos centrinėje dalyje (4 pav.). Jo sampilo dydis buvo 7 × 9,5 m, aukštis iš rytų pusės – 1 m, iš vakarų pusės – 0,9 m. Sampilo šiaurinėje dalyje yra buvu-



3 pav. Kalvelė – kaimo kapinaičių pakraštys

*Abb. 3. Kleine Höhe – der Rand des Dorffriedhofs.*



4 pav. I ir II pilkapiai prieš tyrinėjimus (iš rytų)

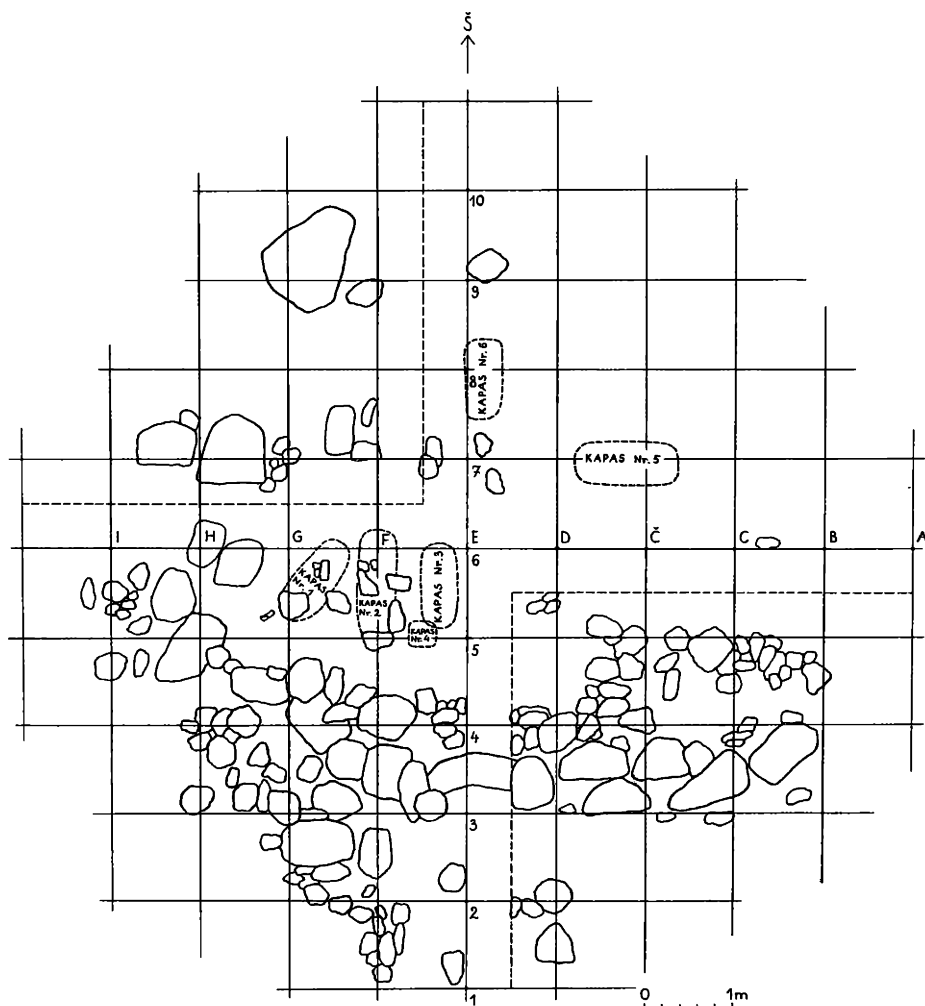
*Abb. 4. Hügelgräber I und II vor den Ausgrabungen. Blick von Osten.*

si iškasta duobė. Šiaurės vakariniame ir pietvakariniame sampilo pakraštyje buvo matyti apie 10 įvairaus dydžio akmenų iš vainiko.

Pilkapio sampilas buvo supiltas iš maišytos gelsvai pilkšvos žemės – smėlio su priemoliu. Sampilo centre

įžemis buvo pasiektas 0,9–1 m gilyje nuo sampilo viršaus. Sampilas buvo apardytas vėlyvųjų krikščioniškų kapų duobių. Šiame pilkapyje buvo aptikti 5 vėlyvi kapai.

Iškasus pilkapį, atsidengė akmenų vainiko liekanos (5 pav.). Geriausiai vainikas buvo išlikęs pilkapiro pieti-



5 pav. I pilkapio planas

Abb. 5. Plan des Hügelgrabs I.

nėje ir vakarinėje dalyje. Pietinėje dalyje vainikas buvo sukrautas iš gana stambių akmenų ir turėjo kelis aukštus (6, 7 pav.). Vainiko sienos aukštis iš pietų pusės siekė 60 cm. Akmenų vainikas buvo ne visai taisyklingo apskritimo formos. Jo skersmuo vidinėje pusėje buvo 4,9–5,6 m, išorinėje – 6,6–6,9 m. Vainike iš viso dar buvo likę per 100 akmenų. Didžiausi jų buvo 40 × 50 cm, 40 × 70 cm, 50 × 60 cm, 80 × 100 cm, mažesni –

25 × 30 cm, 30 × 40 cm, 15 × 23 cm, 15 × 30 cm, mažiausi – 10 × 10 cm, 10 × 15 cm, 15 × 15 cm dydžio. Atrodo, dalis akmenų nuo vainiko buvo nuslinkę į pietus.

Senajam geležies amžiui priklauso tik vienas kapas.

*Kapas Nr. 4.* Pilkapio sampilo pietinėje dalyje, netoli nuo akmenų vainiko sienos, 80 cm gilyje atsidendė vyro kapo liekanos – kapo galvūgalis (8 pav.).



6 pav. I pilkapis. Akmenų vainiko pietvakarinė dalis  
*Abb. 6. Hügelgrab I. Der südwestliche Teil des Steinkreises.*

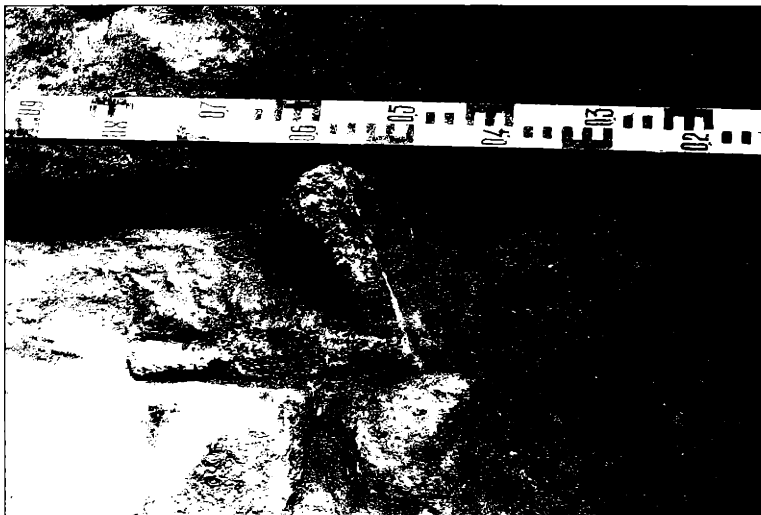


7 pav. I pilkapis. Akmenų vainiko pietrytinė dalis  
*Abb. 7. Hügelgrab I. Der südöstliche Teil des Steinkreises.*

o griaučiai buvo visai sunykę. Galvūgalyje  
is ietigalis karklo lapo pavidalo plunksna,  
iktas į šiaurės vakarus (9:1 pav.; AR 496:2).  
m, įmovos ilgis – 10 cm, plunksnos plotis  
cm. Ietigalio dešinėje pusėje, įmova atsuk-

tas ietigalio smaigalio link, gulėjo geležinis į  
vis (9:2 pav.; AR 496:1). Jo ilgis – 20,5 cm,  
tis – apie 5 cm.

Kairėje ietigalio pusėje gulėjo 2 akmen  
dis – 12 × 12 cm ir 15 × 15 cm.



8 pav. I pilkapis, kapas Nr. 4

Abb. 8. Hügelgrab I. Grab 4.

Sprendžiant pagal įkapių padėtį, mirusysis buvo laidotas galva į ŠV 285° kryptimi.

Kapo chronologija – senojo geležies amžiaus pirmoji pusė.

**II pilkapis.** Šis pilkapis buvo prie pat I pilkapio, į pietus nuo jo (10 pav.). Pilkapių sampilai beveik lietiš. II pilkapio sampilas buvo ovalus, jo dydis –  $9,3 \times 11$  m, aukštis iš rytų pusės – apie 1,1 m. Sampile buvo pilkšva maišyta žemė – smėlis su molio priemaišomis. Vietomis buvo aptikta smulkių angliukų. Permaišytos žemės sluoksnis sampile susidarė pakartotinai laidojant žmones krikščioniškojo laikotarpio. Pilkapyje rasta net 14 vėlyvųjų kapų.

Sampilo centre maišytos žemės sluoksnis baigėsi 0,8–1 m gylyje, kai buvo pasiektas įžemis – nejudintas pilkas smėlis su moliu.

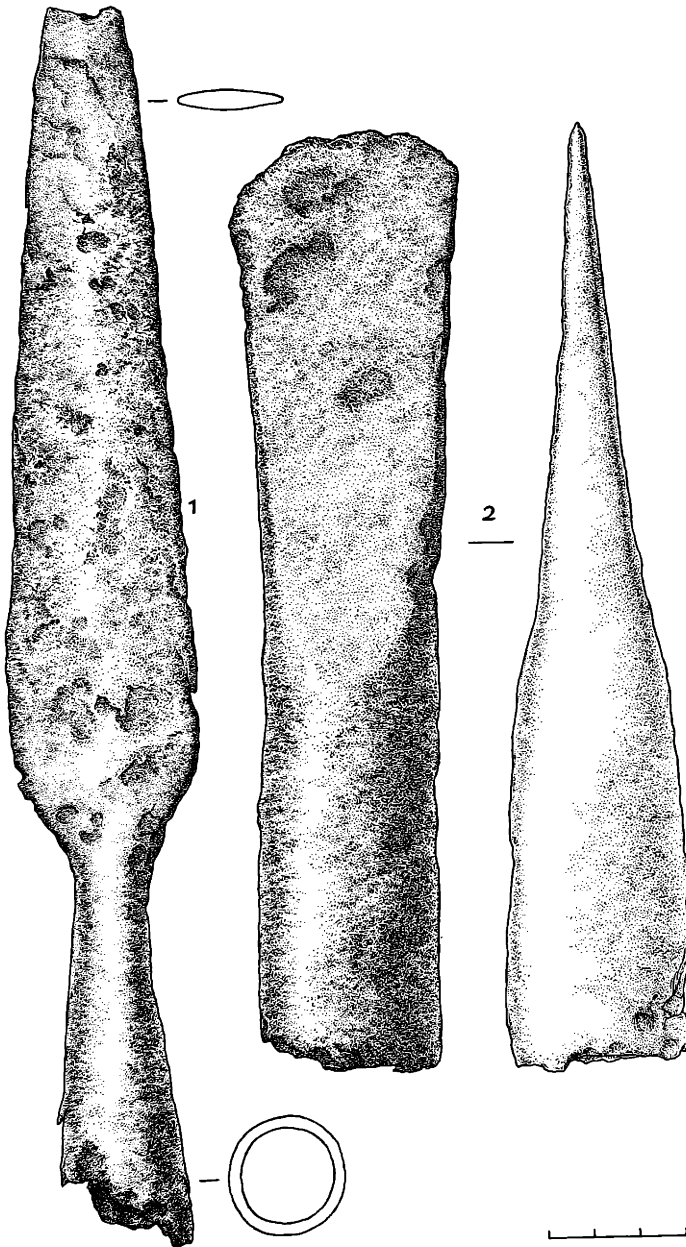
Išskaus pilkapį, atsidengę palyginti labai gerai išlikęs akmenų vainikas (11 pav.). Šiaurinėje sampilo dalyje buvo apskritas vainikas, kurio skersmuo vidinėje pusėje buvo 5,4–5,8 m, išorinėje – 6,8–7,3 m. Kai kuriose vietose šio vainiko buvo išlikę du aukštai – apačioje buvo dvi didesnių akmenų eilės, viršuje – trečia mažesnių akmenų eilė (12 pav.). Iš viso apskritame vainike buvo apie 130 įvairaus dydžio akmenų: didžiausi  $30 \times 60$  cm,  $40 \times 50$  cm,  $40 \times 55$  cm,  $40 \times 40$  cm dydžio, mažiausi –  $5 \times 10$  cm,  $10 \times 15$  cm,  $10 \times 20$  cm dydžio.

Apskrito vainiko pietinėje pusėje buvo priestatas. Jo dydis –  $2,6 \times 5$  m. Priestate įvairaus dydžio akmenų. Kadangi apskritas vainikas su priestatu, pilkapio sampilas turėjo ovalo formą.

Senojo geležies amžiaus kapų ir daiktų pėdsakai rasta. Matyt, kapai buvo suardyti kasant duobes siems krikščioniškojo laikotarpio kapams.

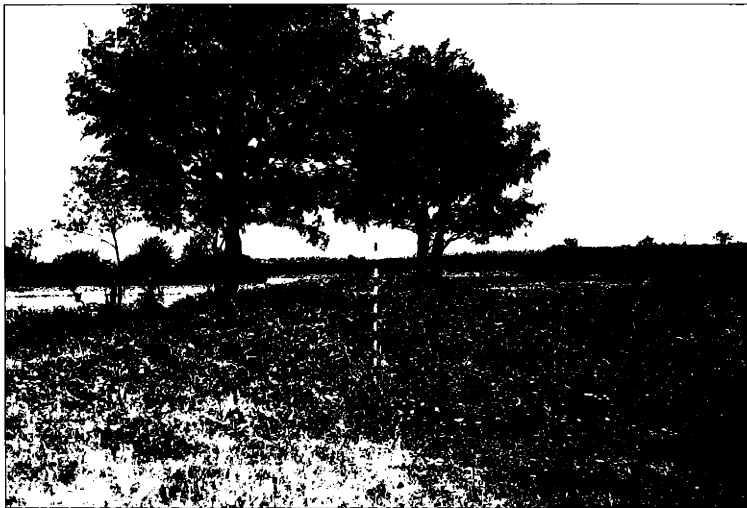
**III pilkapis.** Šis pilkapis buvo į PR 110° kryptimi nuo II pilkapio. Atstumas tarp II ir III pilkapių buvo 48,5 m. III pilkapio sampilas buvo netaisyti, išskleistas. Iš pietų (nuo ariamo lauko) sampilas buvo 0,9 m aukščio. Tikslesnį sampilo dydį darymo buvo sunku nustatyti. Pietų–šiaurės kryptimi pilas buvo apie 7 m ilgio, rytų–vakarų kryptimi 8 m pločio.

Sampile po velėna atsidengė gelsvai pilkas smėlis su juodžemio ir molio priemaišomis. Sampilo dalyje, 30–40 cm gylyje aptiktas akmenų grūdas, įrengti panaudota apie 250 įvairaus dydžio akmenų (13, 14 pav.). Grūdinys buvo paklotas akmenų viduje, jo lygyje ir truputį aukščiau vainiko. Sprendžiant pagal geriau išlikusią pietinę dalyje akmenų vainikas galėjo būti ovalus (16 pav.). Vidinėje pusėje –  $2,7 \times 6,4$  m, išorinėje –  $3,2 \times 7,3$  m. Vainikas buvo krautas iš  $25 \times 40$  cm,  $25 \times 30$  cm,  $40 \times 50$  cm,  $50 \times 50$  cm,  $3$



9 pav. I pilkapis, kapas Nr. 4. 1 – įmovinis ietigalis, 2 – įmovinis kirvis. Geležis  
Abb. 9. Hügelgrab I. Grab 4. 1 – Lanzen Spitze mit Tülle, 2 – Tüllenbeil. Eisen.





10 pav. I ir II pilkapiai prieš tyrinėjimus (iš pietų)

Abb. 10. Hügelgräber I und II vor den Ausgrabungen. Blick von Süden.

30 × 50 cm, 30 × 60 cm ir pan. dydžio akmenų. Dauguma grindinio akmenų buvo mažesni – 30 × 36 cm, 15 × 20 cm, 10 × 12 cm, 5 × 10 cm ir pan. dydžio.

Žemiau akmenų grindinio keliose sampilo vietose aptikta smulkių angliukų. Įžemis pilkapiro centre pasiektas 0,9–1 m gilyje.

*Kapas Nr. 1.* Sampilo šiaurės vakariniame pakraštyje, 80 cm gilyje nuo sampilo viršaus ir 40 cm giliau akmenų vainiko atsidengė kapo liekanos (17 pav.).

Mirusiojo griaučiai buvo visai sunykę. Kapo galvūgalyje, dešinėje mirusiojo galvos pusėje gulėjo 20 × 20 cm dydžio akmuo.

Mirusiojo krūtinės srityje, per 8 cm į rytus nuo minėto galvūgalyje aptikta žalvarinė pagrindinės serijos akinė segė (18:1 pav.; AR 496:3). Ji gulėjo skersai mirusiojo krūtinės, įvija atsukta menamos dešinėsios rankos link. Segės aukštis – 6,2 cm, įvijos plotis – 1,4 cm. Per 24 cm į pietus nuo segės rasta žalvarinė apyrankė pumpuriniaus galais (18:2 pav.; AR 496:4). Vienas apyrankės galas neišlikęs. Jos dydis – apie 5,4 × 4,5 cm. Žemiau šios apyrankės aptikti ir kitos žalvarinės sunykusios apyrankės fragmentai.

Sprendžiant pagal įkapių padėtį, mirusysis buvo laidotas galva į ŠV 320° kryptimi.

Kapo chronologija – B1 periodo pabaiga – B2 periodo pradžia.

*Atsitiktiniai radiniai.* Sampilo vakarinėje dalyje rastas geležinis įmovinis kirvis (19 pav.; AR 496:49). Jo ilgis – 17,6 cm, ašmenų plotis – 4,8 cm.

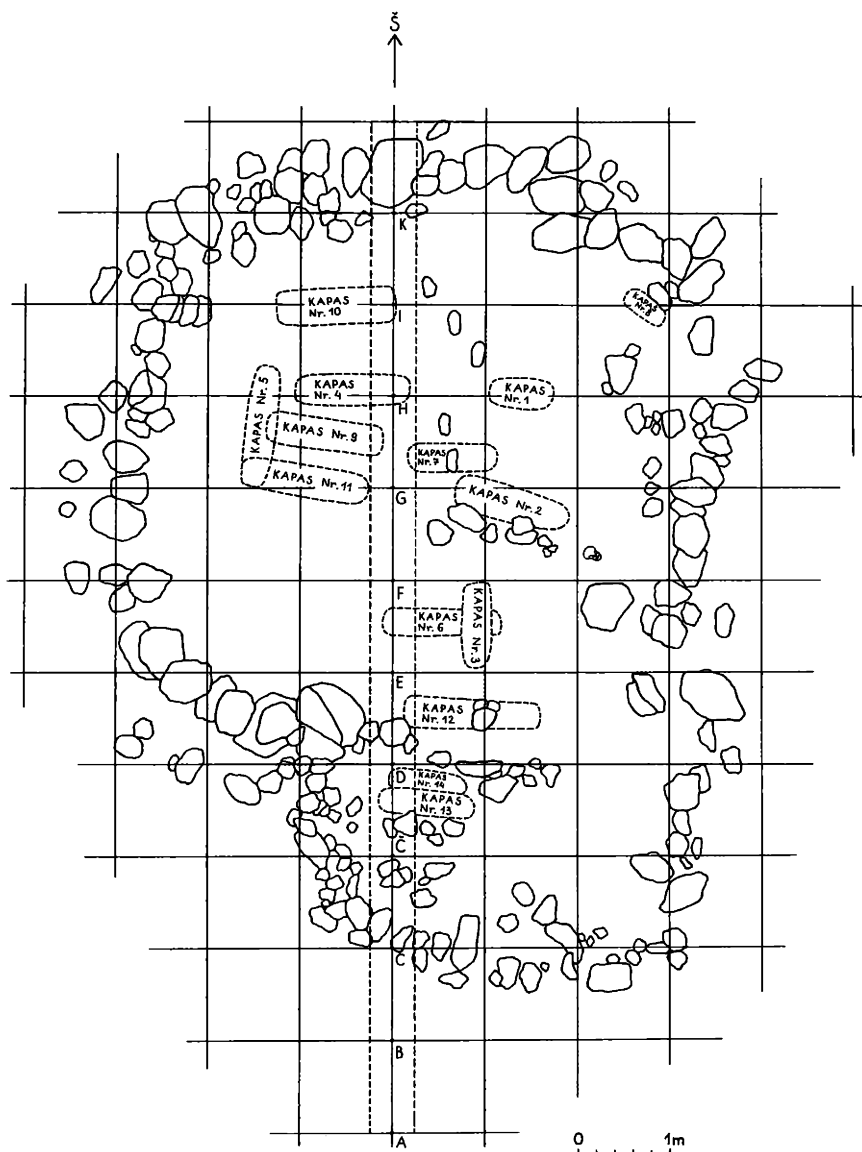
Daikto chronologija – B1–B2 periodai (?).

*IV pilkapis.* Šis pilkapis buvo į ŠR 30° kryptimi nuo I pilkapiro. Atstumas tarp I ir IV pilkapių sampilų centrų – 26,5 m. IV pilkapiro buvo išlikusi tik rytinė sampilo pusė, vakarinė jo dalis buvo nuarta. Likusio sampilo ilgis rytų–vakarų kryptimi buvo apie 8 m, plotis pietų–šiaurės kryptimi – apie 6 m. Sampilo aukštis iš rytų pusės buvo 0,6 m.

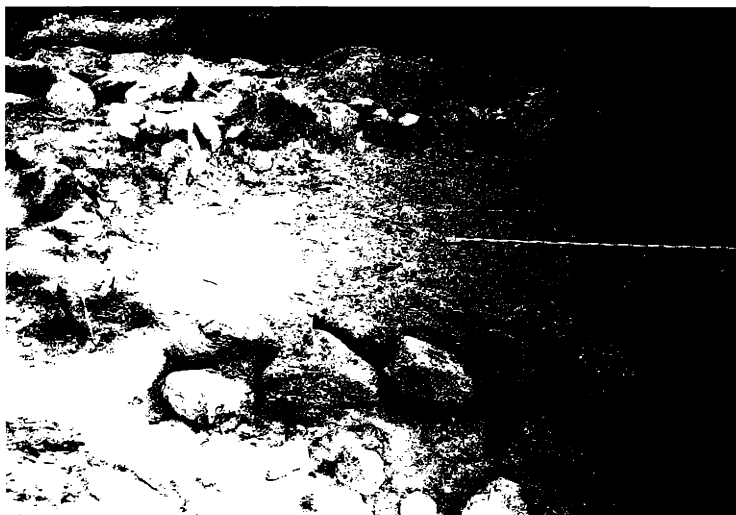
Po velėna pilkapyje atsidengė pilkšvas maišytas žemės sluoksnis – smėlis su molio priemaišomis, kuris tęsėsi iki pat įžemio. Įžemis – švarus smėlis su molio pilkapiro centre buvo pasiektas 0,7 m gilyje, kai kur pakraščiuose – 20–30 cm gilyje.

Iškopus pilkapi, atsidengė labai blogai išlikęs akmenų vainikas (20 pav.). Vietos gyventojas D. Budrio pasakojimu, jis iš šio pilkapiro vakarinės dalies maždaug prieš 50 metų (t. y. XX a. pradžioje) išėmė daug akmenų savo sodybos pastatų pamatams. Pilkapis buvo apardytas ir Pirmojo pasaulinio karo laikų apkasų, kelių vėlyvųjų kapų duobių. Pilkapyje aptikti 2 krikščioniškojo laikotarpio kapai.

Sprendžiant pagal išlikusius akmenis, vainikas buvo ovalus. Akmenų vainiko dydis vidinėje pusėje buvo



11 pav. II pilkapio planas  
Abb. 11. Plan des Hügelgrabs II.



12 pav. II pilkapis. Akmenų vainiko dalis  
*Abb. 12. Hügelgrab II. Ein Teil des Steinkreises.*

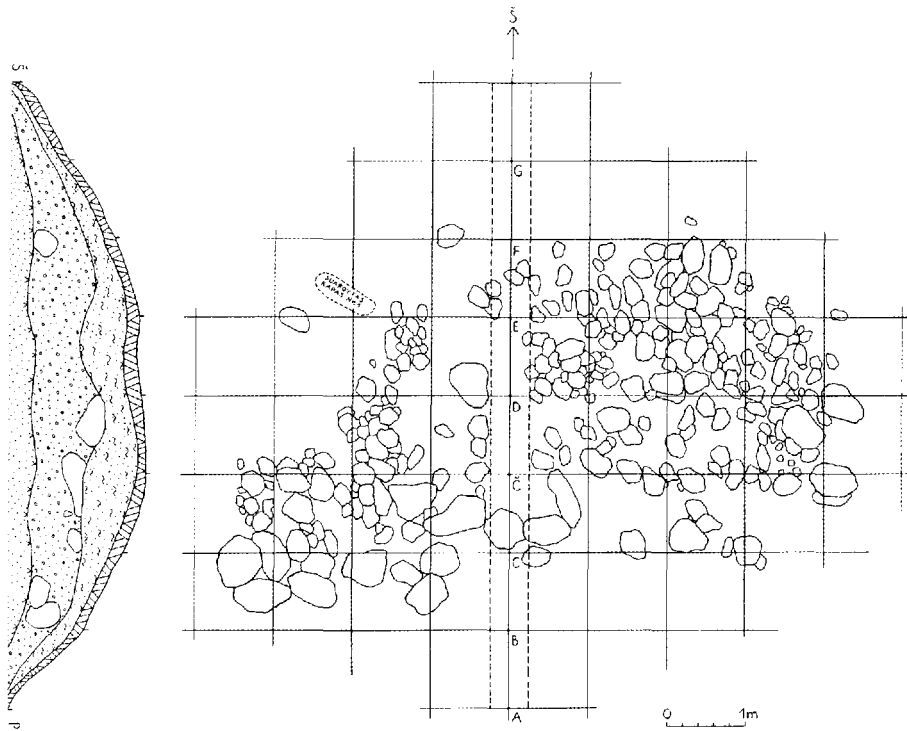


13 pav. III pilkapio rytinė dalis. Akmenų vainiko ir grindinio liekanos iš šiaurės  
*bb. 13. Der östliche Teil des Hügelgrabes III. Die Reste des Steinkreises und der Decksteine von Norden*



14 pav. III pilkapio vakarinė dalis. Akmenų vainiko ir grindinio liekanos iš šiaurės

Abb. 14. Der westliche Teil des Hügelgrabes III. Die Reste des Steinkreises und der Decksteine von Norden.



15 pav. III pilkapio planas

Abb. 15. Plan des Hügelgrabes III.



16 pav. III pilkapis. Akmenų vainikas

Abb. 16. Hügelgrab III. Steinkreis.

4,2 × 6,9 m, išorinėje – 5,8 × 8,4 m. Iš viso vainike dar buvo likę 45 akmenys. Didžiausių buvo 40 × 50 cm, 40 × 60 cm, 60 × 60 cm, 40 × 70 cm, 80 × 90 cm dydžio, mažesni ir mažiausi – 20 × 35 cm, 30 × 35 cm, 20 × 20 cm, 10 × 15 cm dydžio.

Nesuardyty senojo geležies amžiaus kapų pilkapyje neaptikta.

*Atsitiktiniai radiniai.* Pietinėje sampilo dalyje po velėna rastas geležinis įmoninis kirvis (21:1 pav.; AR 496:6). Jo ilgis – 15,5 cm, ašmenų plotis – 3,8 cm. Šiaurinėje sampilo dalyje 45 cm gylyje rasta žalvarinė prūsų serijos akinė segė (21:2 pav.; AR 496:5). Segės ilgis – 8 cm, įvijos plotis – 2,6 cm.

Daiktų chronologija – B2 periodas.

## LAIDOSENA

Nors Kybartiškės pilkapiai buvo gerokai apardyti įvairių duobių, vėlyvųjų kapų, jie suteikė naujų žinių apie senojo geležies amžiaus gyventojų laidoseną pilkapynų paplitimo srityje.

Pirmiausia keletas žodžių apie pilkapių išorės bruožus. Iš dalies apardyty pilkapių sampilų aukštis nuo aplinkinio žemės paviršiaus buvo nuo 0,6 m (IV pilkapis) iki 0,9–1,1 m (I, II, III pilkapiai). Sampilai skyrėsi forma ir dydžiu. Kaip minėta, dalis sampilų buvo ovalūs (II pilkapis) arba netaisyklingo apskritimo formos (I pilkapis).

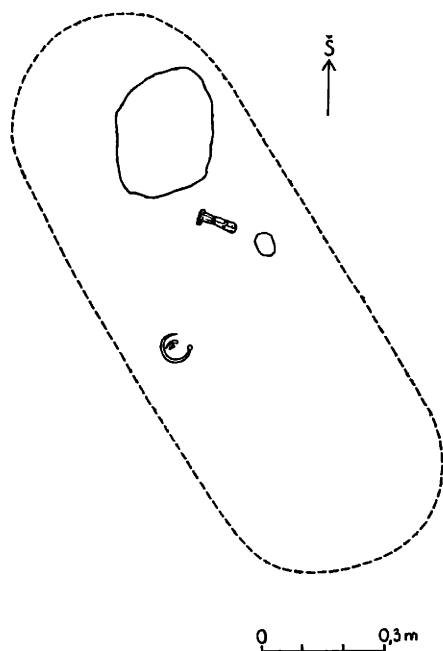
I pilkapiro sampilo dydis – 7 × 9,5 m, II p × 11 m. Kitų dviejų pilkapių sampilai bu

Tyrinėjimų metu pastebėta, kad visi į iš aplinkinės žemės – smėlio su molio pr

Atstumas tarp gretimų pilkapių nev pilkapių sampilai beveik lietiš, o kiti p buvo per keliasdešimt metrų.

Daugumos pilkapių vidus buvo įrengta: pilų pakraščiuose buvo aptikti akmenų va įvairaus dydžio akmenų. I pilkapiro akmen apskritas, jo skersmuo vidinėje pusėje - II pilkapiro šiaurinėje dalyje buvo apskritas smuo vidinėje pusėje – 5,4 × 5,8 m), prie dalyje buvo pristatytas puslankio formos menų vainikai su priestatais žinomi iš an pilkapynų: Pavėkių, Šiaulių rajone (IV ir Akmenių, Kelmės rajone (II ir IV pilkap 1968 m. Istorijos instituto žvalgomosios ek Raginėnų (Radviliškio rajonas) pilkapyn nio. Ypač daug akmenų vainikų su vienu rasta tyrinėjant Paragaudžio pilkapyną Šil chelbertas, 1997, p. 9–10, pav. 4, 5, 6 ir laidosenos bruožas senajame geležies am gana didelei Žemaitijos ir Šiaurės Lietuvos torijai.

Kitaip buvo įrengtas III Kybartiškės pil 0,3–0,4 m gylyje tarp akmenų vainiko bu



17 pav. III pilkapis, kapas Nr. 1

Abb. 17. Hügelgrab III. Grab 1.

visai tvarkingas akmenų grindinys. Po grindiniu buvo aptikta smulkių angliukų. 1969 m. tai buvo pirmasis tokio tipo pilkapis, tyrinėtas Žemaitijos ir Šiaurės Lietuvos teritorijoje. 1970 m. panašios konstrukcijos pilkapis buvo aptiktas Daujėnų (Pasvalio rajonas) pilkapynė (II pilkapis). Kam akmenų grindiniai būdavo įrengiami pilkapių sampiluose, šiuo metu sunku atsakyti.

Pastebėta, kad kai kurie Kybartiškės pilkapių akmenų vainikai turėjo kelis aukštus. I pilkapio pietinėje dalyje vainiko sienos aukštis buvo 0,6 m, nes ji buvo dėta iš dviejų akmenų eilių viena ant kitos. II pilkapio vainike apačioje buvo dvi didesnių akmenų eilės, viršuje – trečioji mažesnių akmenų eilė. Šis laidosenos bruožas taip pat būdingas daugeliui Žemaitijos ir Šiaurės Lietuvos pilkapynų.

Dėl didelio Kybartiškės pilkapių sampilų apardymo pilkapių pagrindų nebuvo įmanoma atskirti. Apeigų su ugnimi pėdsakai gali būti III pilkapyje po grindiniu aptikti smulkūs angliukai.

Nedaug ką galima pasakyti ir apie pilkapių senojo geležies amžiaus kapus. I pilkapyje aptiktas apardytas vy-

ro kapas (Nr. 4), III pilkapyje dar vienas sunykęs kapas (Nr. 1). III ir IV pilkapiuose dar rasta pavienių daiktų, rodančių, kad juose buvo daugiau kapų, tačiau jie buvo suardyti.

Senajame geležies amžiuje mirusieji laidoti nedeginti. Apie tai galima spręsti iš neapdegusių įkapių ir jų padėties kape. Kompasu buvo nustatyta abiejų kapų mirusiųjų laidojimo kryptis. Kape Nr. 4 (I pilkapis) mirusysis laidotas galva į ŠV 285° kryptimi, kape Nr. 1 (III pilkapis) – galva į ŠV 320° kryptimi. I pilkapio kapą Nr. 4 galima laikyti vakarų krypties kapu, nes nukrypimas nuo tikrosios vakarų krypties yra nedidelis, III pilkapio kapą Nr. 1 – šiaurinės krypties kapu. Šios mirusiųjų laidojimo kryptys dažniausios senojo geležies amžiaus pilkapynų palaidojimuose (Michelbertas, 1986, p. 61–62).

Kybartiškės pilkapių kapų įkapės yra negausios. Vyro kape (I pilk., k. Nr. 4) rasti geležiniai įmovinis kirvis ir įmovinis ietigalis. Matyt, kad abu daiktai buvo mirusiojo galvūgalyje. Nenustatytos lyties asmens kape (III pilk., k. Nr. 1) aptikta žalvarinė pagrindinės serijos akinė segė, apyrankė pumpuriniais galais ir kitos apyrankės fragmentai. Matyt, šie daiktai buvo likę tose vietose, kaip buvo nešiojami – segė krūtinės srityje, apyrankės ant rankos. Taigi viename kape aptikti 2 daiktai, kitame – 3.

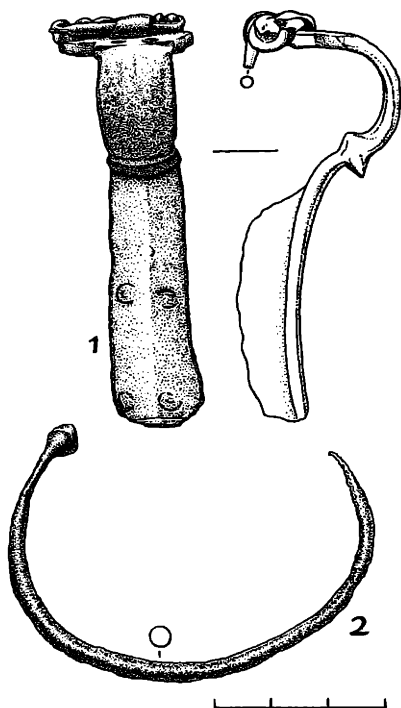
## RADINIAI

Išsamesnė įkapių analizė leidžia tiksliau nustatyti atskirų kapų ir pilkapių chronologiją, kalbėti apie gyventojų buityje naudotus daiktus. Kaip matėme, Kybartiškės pilkapynė buvo aptikta keliolika senojo geležies amžiaus daiktų – papuošalų, darbo įrankių, ginklų.

Aptikta tik žalvarinių papuošalų.

Tarp krūtinės papuošalų yra rastos 2 akinės segės. Viena jų (18:1 pav.; III pilk., k. Nr. 1) priklauso O. Almgreno išskirtam pagrindinės serijos 52 tipui (A 52). Jos lankelio viršuje yra įvija iš apskrito pjūvio vielos. Lankelelis nuo kojelės atskirtas voleliu. Prie įvijos lankelyje yra įmuštos 2 akutės, dar 4 neryškios akutės yra ant kojelės.

Lietuvoje pagrindinės serijos ainių segių yra rasta nedaug. Šio tipo segių yra aptikta Paragaudžio pilkapynė (II pilk., k. Nr. 1, XXVI pilk., k. Nr. 3, XXXI pilk., k. Nr. 1, XXXII pilk., atsitiktinis radinys; žr. Michelbertas, 1997, 26:2, 41:2, 28:3, 42:2 pav., p. 22). Lietuvoje aptiktos pagrindinės serijos ainių segės datuojamos B1 periodo pabaiga – B2 periodo pradžia. Kol kas A 51–52 tipo ainių segių aptikta tik Žemaitijos ir Šiaurės Lietuvos pilkapynų teritorijoje.



18 pav. III pilkapis, kapas Nr. 1. 1 – akinė segė, 2 – apyrankė pumpuriniais galais. Žalvaris.

Abb. 18. Hügelgrab III. Grab 1. 1 – Augenfibel, 2 – Arming mit Knopfenden. Bronze.

Reikia pažymėti, kad pastaraisiais metais Vakarų Lietuvoje aptikta dar viena pagrindinės serijos akinė segė. 2001 m. archeologo Lino Tamulyno vadovaujama ekspedicija tyrinėjo Toleikių (Klaipėdos rajonas) kapinyną. Šio kapinyno kape Nr. 1 rasta žalvarinė pagrindinės serijos akinė segė, kurios lankelio viršutinėje dalyje prie įvijos yra kiauaraštės akutės (Tamulynas, 2002, p. 136; MLIP, 2004, p. 17, pav. 18). Toleikių kape Nr. 1, be segės, dar buvo aptikta žalvarinė apyrankė pumpuriniais galais, 2 žalvariniai cilindriškai ir įvijinis žiedas. Tyrinėtojas segę skiria B1 periodui. Iš tikrųjų, segė priklauso O. Almgreno akininių segių III grupės 46 tipui (A 46) ir yra viena ankstyviausių segių, aptiktų Lietuvos senojo geležies amžiaus paminkluose.

Antroji Kybartiškėje rasta akinė segė (IV pilk., atsitiktinis radinys; 21:2 pav.) priklauso akininių segių vadinamajai prūsų serijai. Segės lankelyje prie įvijos įmuštos 2

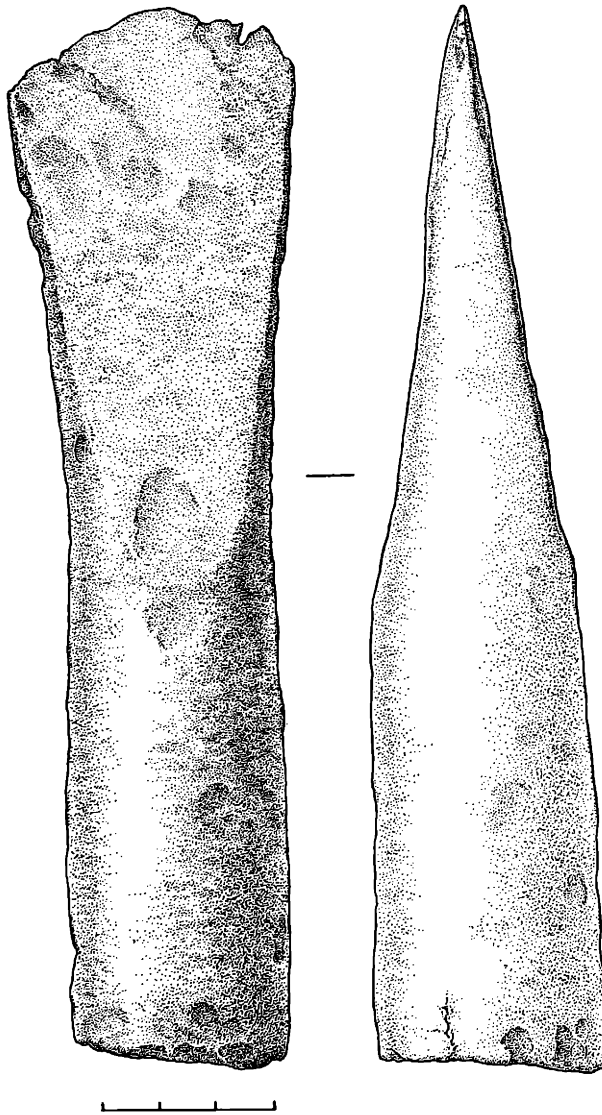
akutės, kojėlėje – dar 6 akutės. Segę sąlyginai galima skirti O. Almgreno III grupės segių 57 tipui (Almgren, 1928, Tafel III, Fig. 57) ir datuoti B2 periodo pradžia.

Prūsų serijos akinės segės buvo paplitusios ne tik baltų genčių teritorijoje, bet ir kur kas didesniame europinio *Barbaricum* regione, jų aptikta ir Romos imperijos šiaurinėse provincijose (Michelbertas, 1986, p. 110). Lietuva priklauso prie šio tipo segių didžiausio paplitimo sričių. Prūsų serijos akininių segių daugiausia rasta Vakarų ir Centrinės Lietuvos kapinyuose, Žemaitijos pilkapiuose, pavieniu – Užnemunės pilkapiuose ir šiaurės rytų Lietuvos piliakalniuose (plg. Michelbertas, 1997, p. 22, pav. 72).

Kybartiškėje rastiems rankų papuošalams priklauso III pilkapio kape Nr. 1 rasta apyrankė pumpuriniais galais (18:2 pav.), kurios vienas galas yra nutrupėjęs. Galimas daiktas, kad tame pačiame kape rasti kitos apyrankės fragmentai taip pat priklausė apyrankei pumpuriniais galais. Lietuvoje šio tipo apyrankių daugiausia yra aptikta Vakarų ir Centrinės Lietuvos kapinyuose, pastaraisiais dešimtmečiais ir Žemaitijos pilkapyuose (Michelbertas, 1997, p. 24, pav. 80). Jos skiriamos B1 periodo pabaigai – B2 periodo pradžiai. Apyrankės pumpuriniais galais buvo būdingas europiniam *Barbaricumui* papuošalas, nešiotas didelėje Rytų, Centrinės ir Šiaurės Europos teritorijoje.

Tarp darbo įrankių Kybartiškės pilkapyne aptikti 3 geležiniai įmoniniai kirviai (I pilk., k. Nr. 4, III ir IV pilk., atsitiktiniai radiniai; 9:2, 19, 21:1 pav.). Remiantis bendra pilkapyne chronologija, kirvius galima skirti senojo geležies amžiaus pirmajai pusei. Pagal Arvydo Malonaičio sudarytą įmoninių kirvių tipologiją, Kybartiškės kirviai priklauso I tipui, kurio esminis požymis – vertikalios projekcijos šoninės kraštinės nuo įmovo viršaus iki ašmenų yra tiesios arba šiek tiek lenktos (Malonaitis, 2003, p. 5–7, 2, 3 il.). Reikia pažymėti, kad įmoninių kirvių senojo geležies amžiaus paminkluose yra aptikta beveik visoje Lietuvos teritorijoje (LAA, 1978, p. 112–117, žemėl. 63).

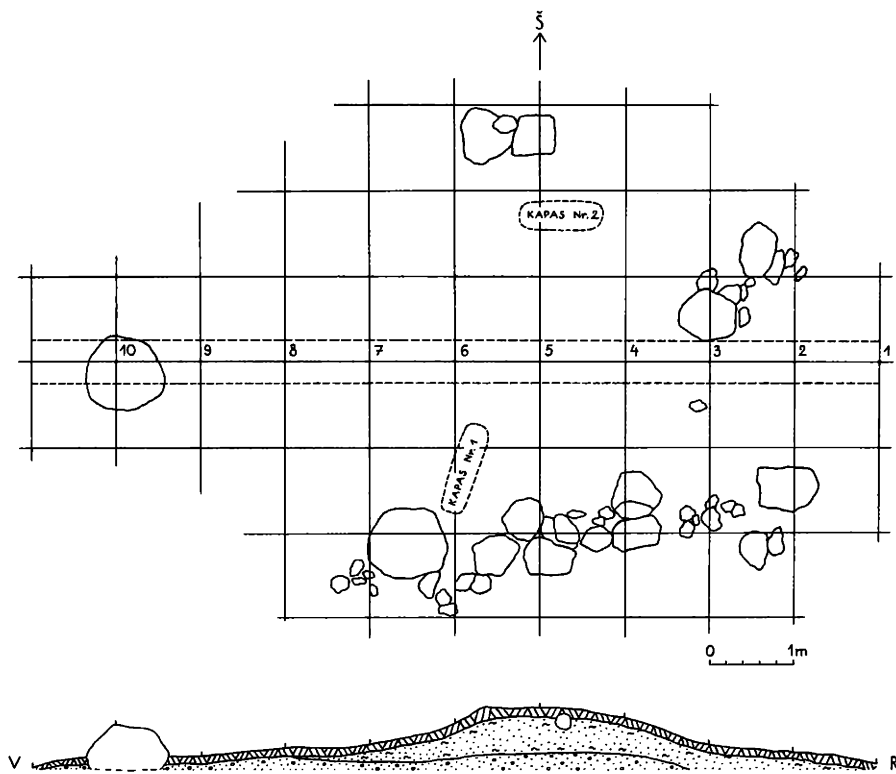
Aptiktiems ginklams priklauso I pilkapio kape Nr. 4 rastas geležinis įmoninis ietigalis karklo lapo pavidalo plunksna (9:1 pav.). Šis kapas skiriamas senojo geležies amžiaus pirmajai pusei. Iš tikrųjų, ietigalį sunku tiksliau datuoti, nes kape, be kartu aptikto įmoninio kirvio, nebuvo gerai datuojamų papuošalų. Karklo lapo pavidalo plunksną turintis ietigaliai priklauso Vytauto Kazakevičiaus išskirtam penktajam tipui (Казакевичюс, 1988, c. 48–52, капта X). Šio tipo ietigalių senojo geležies



19 pav. III pilkapis, atsitiktinis radinys. Įmovinis kirvis. Geležis

*Abb. 19. Hügelgrab III. Einzelfund. Tüllenbeil. Eisen.*





20 pav. IV pilkapijo planas

Abb. 20. Plan des Hügelgrabs IV.

amžiaus paminkluose daugiausia rasta Vakarų Lietuvos kapinynų ir Žemaitijos pilkapių teritorijoje, nors jų aptikta ir Centrinės Lietuvos kapinynuose, Rytų Lietuvos pilkapiuose. V. Kazakevičiaus nuomone, ietigaliai su karklo lapo pavidalo plunksna priklauso bendrabaltiškam tipui, nes jų aptikta ir Latvijoje, prūsų genčių teritorijoje, bei rytinių baltų piliakalniuose Baltarusijoje (Казакевичус, 1988, с. 52).

Tokie yra senojo geležies amžiaus daiktai, aptikti Kybartiškės pilkapiuose.

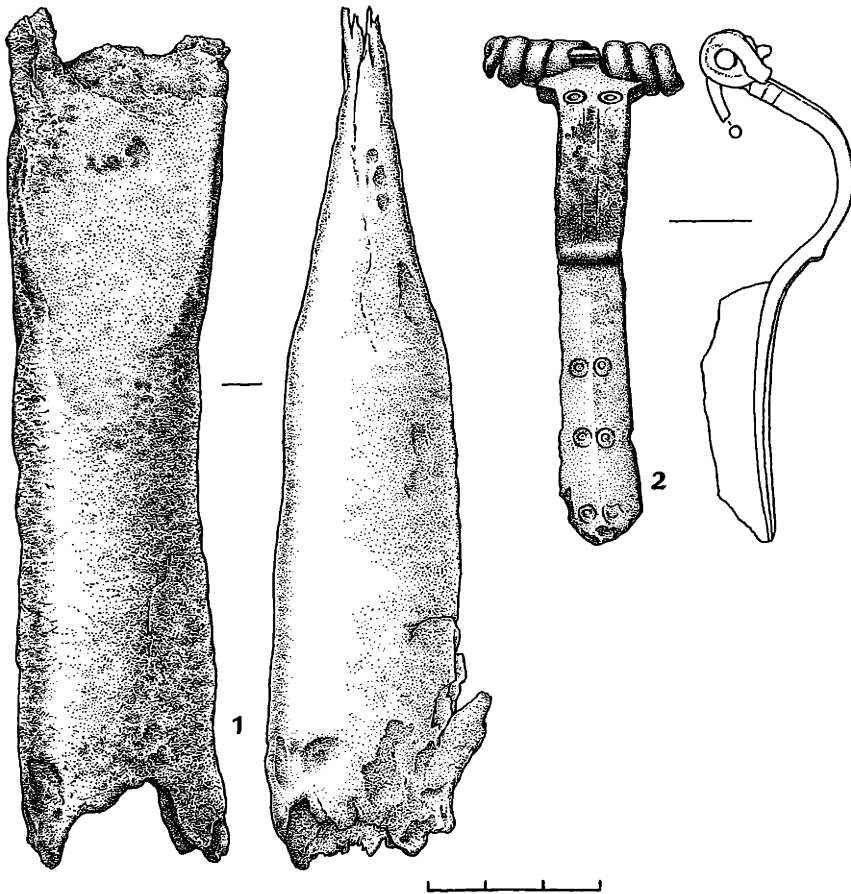
Kybartiškės pilkapiuose rastos įkapės leidžia spręsti apie pilkapių naudojimo laikotarpį. Pagal seniausias kapuose rastus daiktus (A 52 tipo akinė segė) galima teigti, jog mirusieji pilkapyne pradėti laidoti B1 periodo pabaigoje – B2 periodo pradžioje, t. y. I a. antrojoje pusėje.

Kybartiškės pilkapių yra vienas ankstyviausių laidojimo paminklų Žemaitijos ir Šiaurės Lietuvos pilkapių teritorijoje.

Dėl didelio pilkapių suardymo šiuo metu sunku pasakyti, kiek jame buvo pilkapių, kiek pilkapiuose buvo palaidota žmonių. Kaip minėta, F. Pokrovskis XIX a. pabaigoje mini čia buvus 7 pilkapius. Iširtuose pilkapiuose (I–IV pilkapiai) buvo aptikti tik 2 kapai. Sprendžiant pagal atsitiktinius radinius, šiuose pilkapiuose galėjo būti suardyti dar bent 2 vyrų kapai.

Kybartiškės pilkapiuose senojo geležies amžiaus kapuose osteologinė medžiaga neišlikusi, todėl nieko negalima pasakyti apie šios vietovės gyventojus fizinės antropologijos požiūriu.

Nedaug ką galima pasakyti ir apie Kybartiškės bendruomenės žmonių nešioseną. Aišku tik viena, kad seno-



21 pav. IV pilkapis, atsitiktiniai radiniai. 1 – įmovinis kirvis, 2 – prūsų serijos akinė segė. 1 – geležis, 2 – žalvaris

Abb. 21. Hügelgrab IV. Einzelfunde. 1 – Tüllenbeil, 2 – Augenfibel der preußischen Serie. 1 – Eisen, 2 – Bronze.

jo geležies amžiaus pirmojoje pusėje žmonės drabužius susisegdavo ir puošdavo žalvarinėmis segėmis, rankas puošėsi žalvarinėmis apyrankėmis. Naudoti ir bendraeuropinių, ir bendrabaltiškų tipų papuošalai.

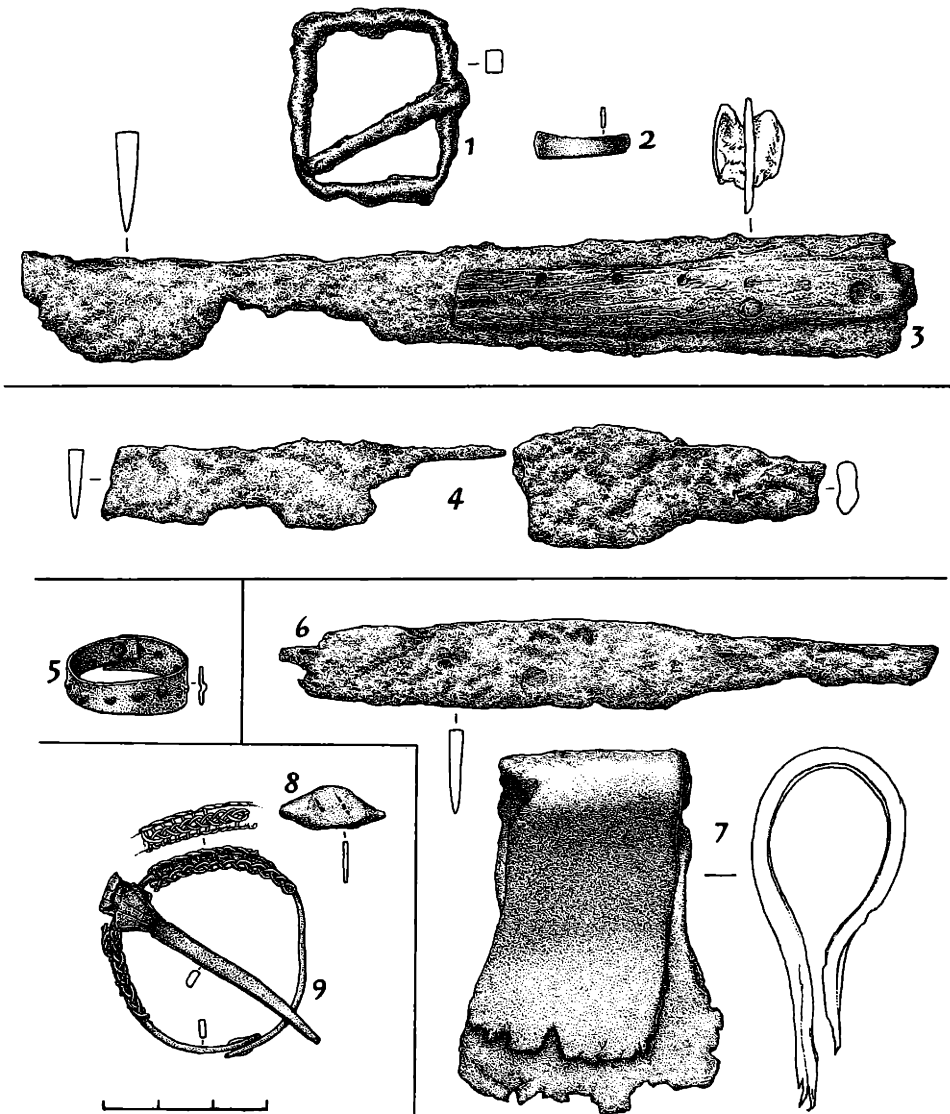
Bendruomenės kariai buvo ginkluoti ietimis, galbūt kaip ginklai buvo naudojami ir įmoviniai kirviai.

Laidosenos bruožais Kybartiškės pilkapiai mažai skiriasi nuo kitų senojo geležies amžiaus Žemaitijos ir Šiaurės Lietuvos pilkapių. Pilkapiuose laidoti nedeginti mirusieji, pilkapių pagrinde aptikti akmenų vainikai. Ski-

riasi tik III pilkapio vidaus įrengimas – jo sampile tarp vainiko aptiktas akmenų grindinys.

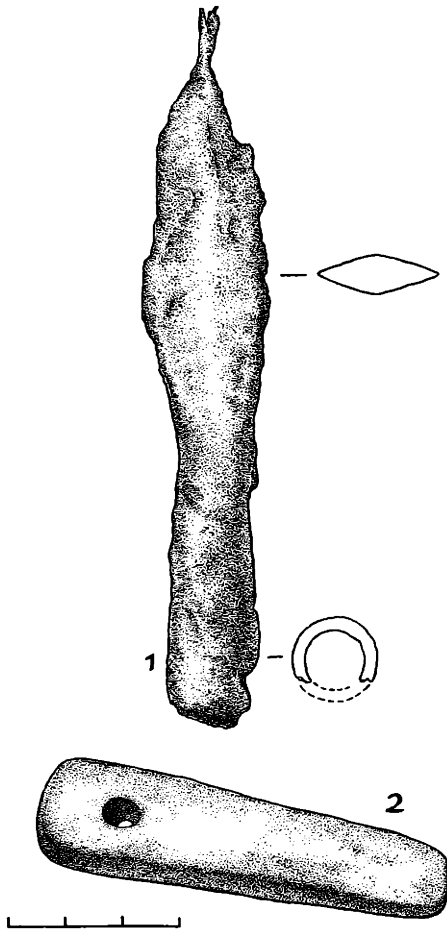
Kybartiškės pilkapynas yra žemaičių ir žiemgalių gentinių junginių, geriau žinomų iš vidurinio geležies amžiaus paminklų, paribyje, tačiau dar „prazemaitiškoje“ teritorijoje (plg. LE, 1987, p. 134–135; Таугавичюс, 1968, c. 62–63).

Baigus tyrinėti visų iškastų pilkapių sampilai vėl buvo supilti – paliktas paminklas čia laidotiems žmonėms.



22 pav. I pilkapis. Vėlyvasis kapas Nr. 1. 1 – diržo sagtis, 2 – žiedo fragmentas, 3 – peilis. Vėlyvasis kapas Nr. 2. 5 – žiedas. Vėlyvasis kapas Nr. 3. 4 – peilis. Vėlyvasis kapas Nr. 5. 8 – žiedas, 9 – apskrita segė. Vėlyvasis kapas Nr. 6. 6 – peilis, 7 – miniatiūrinis kirvis. 1, 3, 4, 6, 7 – geležis, 2, 5, 8, 9 – žalvaris

Abb. 22. Hügelgrab I. Junges Grab 1. 1 – Schnalle, 2 – Fragment eines Fingerringes, 3 – Messer. Junges Grab 2. 5 – Fingerring. Junges Grab 3. 4 – Messer. Junges Grab 5. 8 – Fingerring, 9 – Ringfibel. Junges Grab 6. 6 – Messer, 7 – kleine Axt. 1, 3, 4, 6, 7 – Eisen, 2, 5, 8, 9 – Bronze.



23 pav. I pilkapis. Vėlyvųjų kapų atsitiktiniai daiktai. 1 – įrominis ietigalis, 2 – galąstuvas. 1 – geležis, 2 – akmuo  
Abb. 23. Hügelgrab I. Einzelfunde aus den jungen Gräbern. 1 – Lanzenspitze mit Tülle, 2 – Schleifstein. 1 – Eisen, 2 – Stein.

Priedas

### VĒLYVIEJI KRIKŠČIONIŠKOJO LAIKOTARPIO KAPAI

Kaip minėta, tyrinėjant pilkapius buvo aptikta ir vėlyvųjų krikščioniškojo laikotarpio kapų, įkastų į senuosius sampilus. I pilkapyje buvo rasti 5 vėlyvi kapai, II pilkapyje – 14 kapų, IV pilkapyje – 2 kapai. Taigi iš viso atkastas 21 vėlyvasis kapas.

**Kapai.** Šiame priede pateikiamas visų vėlyvųjų krikščioniškojo laikotarpio kapų aprašymas. Jame nurodomas kapų gylis nuo žemės paviršiaus ir įkapių padėtis kape. Kapų osteologinė medžiaga dėl labai blogos būklės nebuvo surinkta.

Kapų aprašymuose nurodyta mirusiųjų laidojimo kryptis, nustatyta pagal kompasą, mėginama tiksliau nustatyti ir kapų chronologiją. Aprašymuose pateikiami geriau išlikusių daiktų matmenys, nurodomas ir daiktų inventorinis numeris, kuriuo jie registruoti Lietuvos nacionalinio muziejaus Archeologijos skyriaus inventoriaus knygoje.

Liko nepakeisti ir kapų numeriai. Tai padaryta dėl to, kad tyrinėjant pilkapius ir senojo geležies amžiaus, ir vėlyvieji kapai buvo žymimi numeriais eilės tvarka, priklausomai nuo to, kada kapas buvo aptiktas. Kadangi senojo geležies amžiaus kapai senais numeriais yra patekę į archeologinę literatūrą, su senais numeriais jie aprašyti ir šioje publikacijoje, dėl to nekeista ir vėlyvųjų kapų numeracija. Vėlyvieji kapai aptariami pagal atskirų pilkapių plotus.

#### I pilkapio plotas (5 pav.)

*Kapas Nr. 1.* Pilkapio ploto vakarinėje dalyje, 0,5–0,6 m gylyje atsidendė kapo liekanos. Iš mirusiojo griaučių buvo likusi sutrupėjusi kaukolė, dešinėsios rankos žastikaulis ir kojų kaulai. Mirusysis laidotas aukštelininkas, kojos lygiagrečiai ištiestos. Atstumas tarp kelių – 5 cm. Bendras išlikusių griaučių ilgis – 1,65 m.

Kapo duobėje buvo aptikta nemažai anglių.

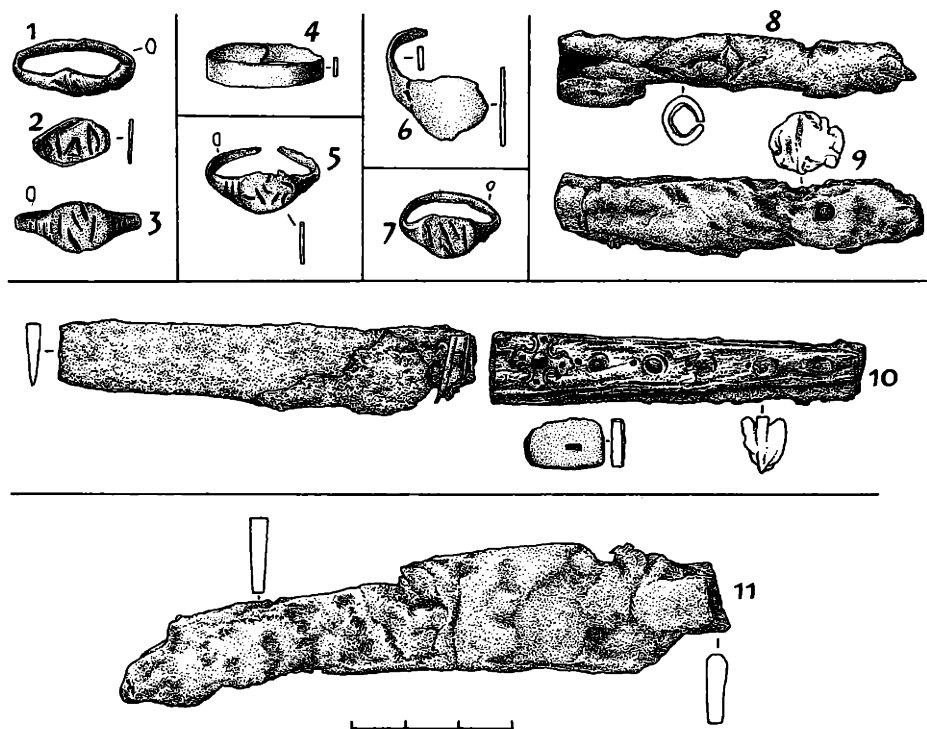
Kairėje mirusiojo galvos pusėje, kairiojo peties srityje, per 13 cm į kairę nuo apatinio žandikaulio rasta geležinė diržo sagtis (22:1 pav.; AR 496:8). Sagtis keturkampė, jos dydis – 3,3 × 3,5 cm. Virš mirusiojo kairiojo šlaunikaulio rastas geležinis peilis su medinėmis kriaunomis (22:3 pav.; AR 496:7). Jis smaigaliu buvo atsuktas mirusiojo pėdų link. Peilio ilgis – 19 cm\*. Dešinėje mirusiojo pusėje juosmens srityje rastas žalvarinio žiedo fragmentas (22:2 pav.).

Mirusysis laidotas galva į PV 200° kryptimi.

Kapo chronologija – XVI a. (?).

*Kapai Nr. 2 ir 3.* Pilkapio pietvakarinėje dalyje, 0,6–0,7 m gylyje atsidendė dviejų vaikų kapų liekanos. Dešinėje buvo kapo Nr. 2 griaučiai. Jie buvo apnykę. Likęs kaukolės kiaušas, žastikauliai, dešinėsios rankos

\* Šiuo metu dalis geležinių dirbinių, saugomų muziejaus Archeologijos skyriuje, yra gerokai aptrupėję, todėl nurodomi matmenys gali skirtis.



24 pav. II pilkapis. Vėlyvasis kapas Nr. 2. 1–3 – žiedai. Vėlyvasis kapas Nr. 3. 4 – žiedas. Vėlyvasis kapas Nr. 6. 5 – žiedas. Vėlyvasis kapas Nr. 7. 6 – žiedo fragmentas. Vėlyvasis kapas Nr. 8. 10 – peilis. Vėlyvasis kapas Nr. 9. 7 – žiedas. Vėlyvasis kapas Nr. 10. 11 – peilis. Vėlyvasis kapas Nr. 12. 8, 9 – peilio ir kito dirbinio fragmentai. 1–7 – žalvaris, 8, 9, 11 – geležis, 10 – geležis, medis ir žalvaris

Abb. 24. Hügelgrab II. Junges Grab 2. 1–3 – Fingerringe. Junges Grab 3. 4 – Fingerring. Junges Grab 6. 5 – Fingerring. Junges Grab 7. 6 – Fragment eines Fingerringes. Junges Grab 8. 10 – Messer. Junges Grab 9. 7 – Fingerring. Junges Grab 10. 11 – Messer. Junges Grab 12. 8, 9 – Fragmente eines Messers und einer anderen Gegenstandes. 1–7 – Bronze, 8, 9, 11 – Eisen, 10 – Eisen, Holz und Bronze.

pirštų kauliukai, dubens ir kojų kaulai. Mirusysis laido-  
tas aukštelininkas, kojos lygiagrečiai ištiestos. Atstumas  
tarp kelių – 15 cm. Bendras išlikusių griaučių ilgis –  
1,35 m.

Šalia dešinėsios kojos šlaunikaulio viršaus, išorinė-  
je pusėje, ant rankos piršto kauliuko rastas žalvarinis  
juostinis žiedas kiek platėjančia priekine dalimi  
(22:5 pav.; AR 496:9). Žiedas šone sukniedytas, puoštas  
iškilimais akutėmis. Jo skersmuo – 2,2 cm.

Prie pat šio mirusiojo griaučių, jų kairėje pusėje ap-  
tiktai labai sunykę kito vaiko griaučiai (kapas Nr. 3). Buvo  
išlikę tik kaukolės viršugalvis, kojų kaulų fragmentai.

Dešinėje mirusiojo kojų pusėje, kelių srityje rastas  
labai surūdijęs, sulūžęs į kelias dalis geležinis peilis  
(22:4 pav.; AR 496:10). Jo ašmenų plotis – 0,5–0,6 cm.

Abu mirusieji laidoti galva į pietus.

Kapų chronologija – XVI a. (?).

Kapas Nr. 5. Šiaurės rytinėje pilkapijo ploto dalyje,  
0,5 m gilyje atsidendę apardytas kapas. Mirusiojo griau-  
čiai buvo labai sunykę. Likusi tik kaukolės dalis ir kojų  
kaulų fragmentai.

Kairėje kaukolės pusėje aptikta žalvarinė apskrita se-  
gė (22:9 pav.; AR 496:11). Jos lankelis yra sukniedytas ir  
apipintas vielute. Segės skersmuo – 3,7 cm. Mirusiojo



25 pav. II pilkapis, vėlyvasis kapas Nr. 4

Abb. 25. Hügelgrab II. Junges Grab 4.

juosmens srityje aptiktas žalvarinio žiedo praplatinta priekine dalimi fragmentas

(22:8 pav.). Abu daiktai buvę išjudinti iš vietos.

Mirusysis laidotas galva į vakarus.

Kapo chronologija – XVI a.

*Kapas Nr. 6.* Šiaurinėje pilkapiro ploto dalyje, 0,9 m gylyje atsidendę suardyto kapo liekanos. Į nedidelę duobutę buvo sumesta mirusiojo kaukolė, ilgieji rankų ir kojų, dubens kaulai.

Prie šių suardyto griaučių buvo rastas geležinis miniatūrinis pentinis kirvelis (22:7 pav.; AR 496:13) ir geležinis įteriamasis peilis (22:6 pav.; AR 496:12). Kirvelio ilgis (aukštis) – 6,1 cm, ašmenų plotis – 4,5 cm, peilio ilgis – 12 cm.

Kapo chronologija – XVI a.

*Atsitiktiniai radiniai I pilkapiro plote.* Suardytų vėlyvųjų krikščioniškų kapų įkapėms galima skirti 2 daiktus. Tai geležinis įmovinis ietigalis atprūpėjusia plunksna (22:1 pav.; AR 496:14) ir akmeninis galastuvėlis su skylute prikabinči (23:2 pav.; AR 496:15). Ietigalio įmovos galas nulūžęs. Ilgis – 12,2 cm. Galastuvėlio ilgis – 7 cm, plotis viršuje – 2 cm, apačioje – 1 cm.

Daiktų chronologija – XVI a. (?).

*II pilkapiro plotas* (11 pav.)

*Kapas Nr. 1.* Šiaurės rytinėje pilkapiro ploto dalyje, 0,8 m gylyje atsidendę suardytas kapas. Mirusiojo griau-

čiai buvo netvarkingai išmėtyti apie 70 × 70 cm dydžio duobutėje. Joje rasta suirusi kaukolė, šlaunikaulio viršus, kitų ilgųjų ir smulkesnių kaulų fragmentų, stuburo slankstelių.

Įkaptų nerasta.

Kapo chronologija – neaiški.

*Kapas Nr. 2.* Pilkapiro ploto rytinėje dalyje, 0,5 m gylyje atsidendę apardytas vaiko kapas. Mirusiojo griaučiai buvo labai sunykę. Kaukolė suirusi, dar išlikę dešiniojos rankos ir kojos kaulai, dubens kaulų fragmentai. Mirusysis laidotas aukštelininkas.

Virš kaukolės kaulų buvo rastas žalvarinis žiedas praplatinta ir išplota piekine dalimi (24:3 pav.; AR 496:16). Žiedo skersmuo – 2,3 cm. Priekinė dalis puošta įrėžtais brūkšneliais, jos plotis – 0,9 cm. Kitas aplankstytas panašus žiedas (24:1 pav.; AR 496:17) aptiktas į kairę nuo apatinio žandikaulio, per 30 cm nuo jo. Trečio žiedo fragmentas (praplatinta ir išplota priekinė dalis, 24:2 pav.) rastas kapo duobėje.

Mirusysis laidotas galva į ŠV 285° kryptimi.

Kapo chronologija – XVI a.

*Kapas Nr. 3.* Pilkapiro ploto rytinėje dalyje, 0,6 m gylyje atsidendę sunykęs vaiko kapas. Iš mirusiojo griaučių buvo likusi sutrupėjusi kaukolė ir kojų kaulų fragmentai. Mirusysis laidotas aukštelininkas.



26 pav. II pilkapis, vėlyvasis kapas Nr. 10

Abb. 26. Hügelgrab II. Junges Grab 10.

Mirusiojo juosmens srityje, dešinėje pusėje rastas žalvarinis juostinis keturkampio pjūvio žiedas užkeistais galais (24:4 pav.; AR 496:18). Jo skersmuo – 2,2 cm.

Mirusysis laidotas galva į šiaurę.

Kapo chronologija – XVI a.

*Kapas Nr. 4.* Pilkapio ploto šiaurinėje dalyje, 0,5 m gylėje atsidengė kapo liekanos (25 pav.). Mirusiojo griaučiai visai neišlikę. Kaukolė suirusi, trūksta kairiosios rankos dilbio kaulų, kojų pėdų kaulų. Mirusysis laidotas aukštiečninkas, kojos ištiestos, kelių srityje suglaustos. Dešinioji ranka sulenкта per alkūnę buku kampu ir padėta įstrižai pilvo. Bendras išlikusių griaučių ilgis – apie 1,25 m.

Dešinėje mirusiojo pusėje, prie dešinėsios rankos alkūnės, per 5 cm nuo jos rasta sidabrinė moneta – Žygimanto Augusto lietuviškas pusgrašis, kaldintas 1563 m. (AR 496:19).

Mirusysis laidotas galva į vakarus.

Kapo chronologija – XVI a. antroji pusė.

*Kapas Nr. 5.* Pilkapio ploto vakariniame pakraštyje, prie pat kapo Nr. 4 galvūgalio, 0,55 m gylėje atsidengė apardytas kapas. Jis buvo apardytas kasant duobę kapui Nr. 4.

Kape Nr. 5 mirusiojo griaučiai buvo ne visai išlikę. Nebuvo kaukolės viršutinės dalies, kairiosios rankos žastikaulio ir kairiosios kojos šlaunikaulio. Mirusysis laidotas aukštiečninkas, kojos lygiagrečiai ištiestos, kelių ir kul-

nų srityje suglaustos. Dešinioji ranka sulenкта per alkūnę buku kampu ir padėta įstrižai pilvo.

Įkapių nerasta.

Mirusysis laidotas galva į ŠR 15° kryptimi.

Kapo chronologija – XVI–XVII a.

*Kapas Nr. 6.* Pilkapio ploto rytinėje pusėje, 0,7 m gylėje atsidengė suardytas kapas. Mirusiojo griaučių dalis (ilgieji rankų ir kojų kaulai, dubens kaulai) buvo netvarkingai sumesti į 0,5 × 1 m dydžio duobę.

Virš kaulų rastas žalvarinis žiedas praplatinta priekine dalimi, puošta įrėžtais brūkšneliais (24:5 pav.; AR 496:20). Žiedo skersmuo – 2,1 cm. Tarp kaulų rastas geležinis peilis medinėmis kriaunomis, sutrupėjęs į fragmentus.

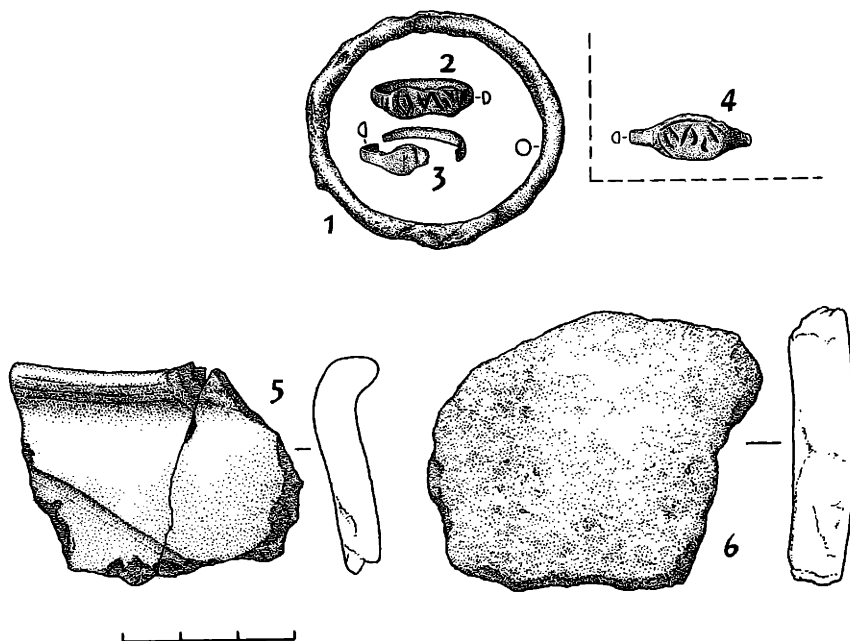
Kapo chronologija – XVI a.

*Kapas Nr. 7.* Beveik pačiame pilkapijo ploto viduryje, 0,7 m gylėje atsidengė kapo liekanos. Buvo likę tik mirusiojo kojų kaulai. Sprendžiant pagal juos, mirusysis buvo laidotas aukštiečninkas, kojos lygiagrečiai ištiestos.

Dešinėje mirusiojo kojų pusėje, dešiniojo kelio srityje rasta sidabrinė moneta – Žygimanto Augusto lietuviškas dvidenaris, kaldintas 1567 m. (AR 496:22). Prie kojų kaulų aptiktas ir žalvarinio žiedo praplatinta priekine dalimi fragmentas (24:6 pav.; AR 496:21).

Mirusysis laidotas galva į vakarus.

Kapo chronologija – XVI a. antroji pusė.



27 pav. II pilkapis. Vėlyvieji kapai Nr. 13 ir 14. 1 – grandelė, 2–4 – žiedai, 5, 6 – puodų šukės. 1 – geležis, 2–4 – žalvaris, 5, 6 – molis

Abb. 27. Hügelgrab II. Junge Gräber 13 und 14. 1 – Ring, 2–4 – Fingerringe, 5, 6 – Tonscherben. 1 – Eisen, 2–4 – Bronze, 5, 6 – Ton.

**Kapas Nr. 8.** Pilkapio ploto šiaurės rytiniame pakraštyje, 0,7 m gilyje atsidendė suardyto kapo liekanos. Iš griaučių buvo likę tik kojų blauzdikauliai ir pėdų kaulų fragmentai. Sprendžiant pagal kaulus, mirusysis buvo laidotas aukštiekninkas.

Kairėje mirusiojo pusėje, prie tariamojo šlaunikaulio rastas geležinis peilis medinėmis kriaunomis, smailgaliu atsuktas pėdų link. Peilis sulūžęs (24:10 pav.; AR 496:23). Kriaunos pritvirtintos žalvarinėmis kniedėmis ir prie geležtės puoštos nedideliu kryželiu.

Mirusysis laidotas galva į ŠV 300° kryptimi.

Kapo chronologija – XVI a.

**Kapas Nr. 9.** Pilkapio ploto šiaurės vakarinėje dalyje, į pietus nuo kapo Nr. 4, 0,65 m gilyje atsidendė kapas. Mirusiojo griaučiai ne visai išlikę. Trūko rankų kaulų, šonkaulių, kairiosios kojos blauzdikaulio. Kaukolė suirusi. Mirusysis laidotas aukštiekninkas, kojos lygiagrečiai ištiesios. Bendras išlikusių griaučių ilgis – apie 1,4 m.

Kairėje mirusiojo pusėje, alkūnės srityje rastas žalvarinis žiedas praplatinta ir išplota priekine dalimi, puošta įrėžtais grioveliais (24:7 pav.; AR 496:24). Žiedo skersmuo – 1,7 cm.

Mirusysis laidotas galva į vakarus.

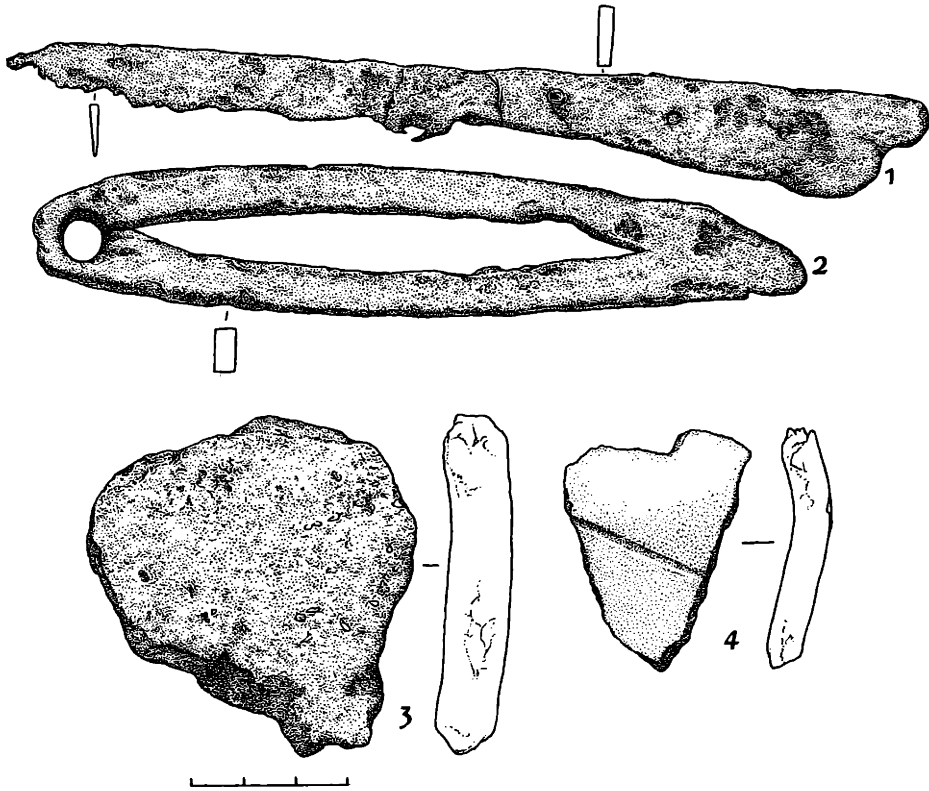
Kapo chronologija – XVI a.

**Kapas Nr. 10.** Pilkapio ploto šiaurės vakarinėje dalyje, 0,7 m gilyje atsidendė kapas (26 pav.). Mirusiojo griaučiai buvo palyginti gerai išlikę, išskyrus blauzdikaulius ir pėdų kaulus. Mirusysis laidotas aukštiekninkas, kojos ištiesios. Kaukolė gulėjo ant kairiojo šono. Kairioji ranka ištiesta ir paguldyta palei šoną, dešinioji ranka sulenкта buku kampū ir paguldyta įstrižai pilvo.

Mirusiojo juosmens srityje, po kairiosios alkūnės kaulais, įstrižai pilvo buvo geležinis peilis medinėmis kriaunomis, sutrūkęs į fragmentus (24:11 pav.; AR 496:25). Peilis buvęs odinėse makštyse.

Mirusysis laidotas galva į vakarus.





28 pav. II pilkapis, vėlyvasis kapas Nr. 14. 1 – peilis, 2 – skiltuvas, 3, 4 – puodų šukės. 1, 2 – geležis, 3, 4 – molis

Abb. 28. Hügelgrab II. Junges Grab 14. 1 – Messer, 2 – Feuerstahl, 3, 4 – Tonscherben. 1, 2 – Eisen, 3, 4 – Ton.

Kapo chronologija – XVI a.

*Kapas Nr. 11.* Pilkapio ploto vakarinėje dalyje, 0,6 m gylyje atsidendė kapo liekanos. Mirusiojo griaučiai kiek apnykę, kaukolė suirusi, trūksta kairiosios rankos dilbio kaulo. Mirusysis laidotas aukštelininkas, kojos lygiagrečiai ištiestos, kelių ir pėdų srityje suglaustos. Dešinioji ranka sulenkta buku kampu ir paguldyta įstrižai pilvo.

Įkapių nerasta.

Mirusysis laidotas galva į vakarus.

Kapo chronologija – XVI–XVII a.

*Kapas Nr. 12.* Pilkapio ploto pietinėje dalyje, 0,7 m gylyje atsidendė kapo liekanos. Mirusiojo griaučiai apnykę. Kaukolė suirusi, nėra šonkaulių, pėdų kaulų, dilbių kaulų. Mirusysis laidotas aukštelininkas, kojos lygiagrečiai ištiestos. Atstumas tarp kelių – 12 cm. Bendras išlikusių griaučių ilgis – apie 1,5 m.

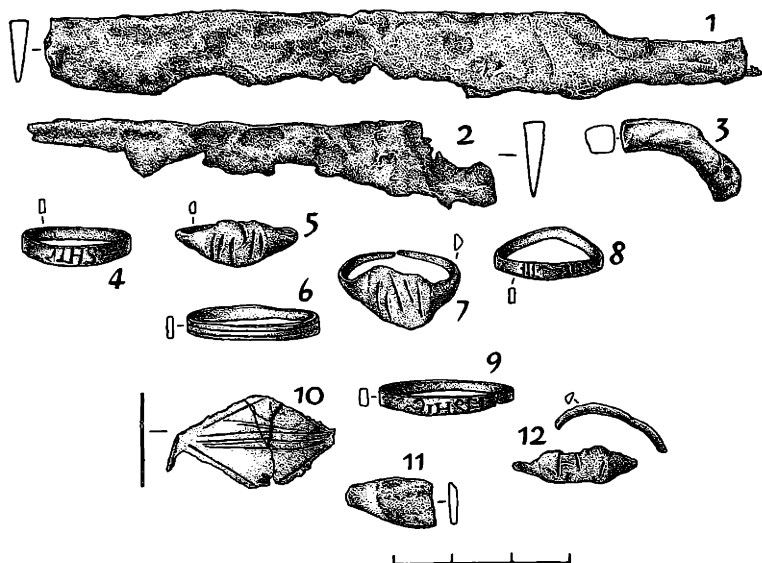
Dešinėje mirusiojo krūtinės pusėje, per 20 cm nuo apatinio žandikaulio aptikti geležinių dirbinių fragmentai. Atrodo, vienas jų yra peilio su medinėmis kriaunomis viršutinė dalis (24:9 pav.), kito dirbinio paskirtis neaiški (24:8 pav.; AR 496:30).

Mirusysis laidotas galva į vakarus.

Kapo chronologija – XVI–XVII a.

*Kapas Nr. 13.* Pilkapio ploto pietinėje dalyje atsidendė 10 akmenų ratas – greičiausiai buvusio medinio kryžiaus vieta. Po minėtais akmenimis, apie 35–40 cm gylyje rasta netvarkingai išmėtytų kaulų krūvelė – suirusi kaukolė, ilgieji rankų kaulai, stuburo slanksteliai. Tai suardyto kapo liekanos.

Netoli galvos kaulų, į vakarus nuo jų rastas žalvarinis žiedas praplatinta ir suplota priekine dalimi, puošta įrežtais grioveliais (27:2 pav.; AR 496:27). Žiedo skersmuo



29 pav. II pilkapis. Atsitiktiniai vėlyvųjų kapų radiniai. 1, 2 – peiliai, 3 – grandelės dalis, 4–12 – žiedai ir jų fragmentai. 1–3 – geležis, 4–12 – žalvaris

Abb. 29. Hügelgrab II. Einzelfunde aus den jungen Gräbern. 1, 2 – Messer, 3 – Teil eines Ringes, 4–12 – Fingerringe und ihre Fragmente. 1–3 – Eisen, 4–12 – Bronze.

– 1,8 cm. Į rytus nuo kaukolės kaulų aptikti dar keli daiktai. Tai kito žalvarinio žiedo praplatinta priekine dalimi fragmentai (27:3 pav.), geležinė apskrita grandelė (27:1 pav.; AR 496:26), moneta – Žygimanto III Vazos Rygos šilingas (AR 496:28) ir 2 žiesto molinio puodo šukės (2:5, 6 pav.). Grandelės skersmuo – 4,5 cm.

Mirusysis laidotas galva į vakarus.

Kapo chronologija – XVII a. pirmoji pusė.

**Kapas Nr. 14.** Į šiaurę nuo kapo Nr. 13, prie pat jo, 0,4–0,5 m gylyje atsidengė kito kapo liekanos. Likusi kaukolė, nuo jos kiek toliau į rytus – neišjudinti kojų kaulai. Mirusysis laidotas aukštiekninkas.

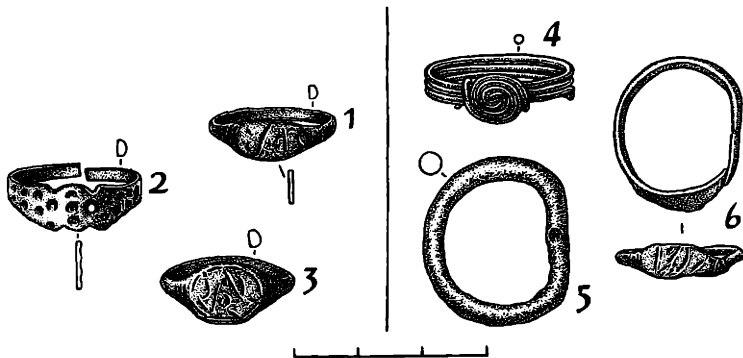
Prie mirusiojo kairiojo šlaunikaulio viršaus rastas geležinis peilis medinėmis kriaunomis (28:1 pav.; AR 496:32), smaigaliu atsuktas pėdų kaulų link. Jo ilgis – apie 17,8 cm. Kiek žemiau, netoli kairiojo kelio rastas geležinis skiltuvas, kurio viršutinėje dalyje yra skylutė prikabinimui (28:2 pav.; AR 496:31). Skiltuvo ilgis – 14,8 cm, plotis per vidurį – 2,7 cm. Kapo duobės žemėse buvo rastos dar 2 žiesto molinio puodo šukės (28:3, 4 pav.).

Mirusysis laidotas galva į vakarus.

Kapo chronologija – XVII a.

Giliau skutant žemės po apardytais kapais Nr. 13 ir 14 buvo rastas dar vienas žalvarinis žiedas praplatinta ir suplota priekine dalimi, puošta įrėžtais grioveliais (28:4 pav.; AR 496:29) ir moneta – Gustavo Adolfo (1611–1632 m.) Rygos šilingas (kaldinimo metai nulię; AR 496:30). Žiedo skersmuo – 2,1 cm.

**Atsitiktiniai radiniai II pilkapio plote.** Įvairiose vietose buvo aptikta dar keliolika daiktų, kilusių iš suardytų vėlyvųjų krikščioniškojo laikotarpio kapų. Tai dviejų geležinių peilių fragmentai (29:1, 2 pav.; AR 496:33), geležinės grandelės fragmentas (29:3 pav.), 2 žalvariniai žiedai praplatinta ir suplota priekine dalimi, puošta įrėžtais grioveliais (29:5, 7 pav.; AR 496:38, 39), dar 2 tokių žiedų fragmentai (29:11, 12 pav.). Sveikesnių žiedų skersmuo – 2,1–2,2 cm. Aptikti 2 žalvariniai juostiniai žiedai su monograma „IHS“ priekinėje dalyje (29:4, 9 pav.; AR 496:37, 42). Jų skersmuo – 1,8–2,3 cm. Rastas žalvarinis uždaras juostinis žiedas, puoštas aplink einančiais grioveliais (29:6 pav.; AR 496:40). Jo skersmuo – 2,4 cm. Dar vienas žalvarinis juostinis aplankstytas žiedas



30 pav. IV pilkapis. Vėlyvasis kapas Nr. 2. 1–3 – žiedai. Atsitiktiniai radiniai. 4, 6 – žiedai, 5 – grandelė. 1–4, 6 – žalvaris, 5 – geležis

Abb. 30. Hügelgrab IV. Junges Grab 2. 1–3 – Fingerringe. Einzelfunde. 4, 6 – Fingerringe, 5 – Ringchen. 1–4, 6 – Bronze, 5 – Eisen.

(29:8 pav.; AR 496:41) priekinėje dalyje yra puoštas skersiniais grioveliais. Taip pat aptiktas žalvarinio žiedo rombine priekine dalimi fragmentas (29:10 pav.). Jo plotis priekinėje dalyje – 1,5 cm.

Rastos 3 monetos: sidabrinis lenkiškas Žygimanto Senojo (1506–1548 m.) pusgrašis (AR 496:36), biloniniai Žygimanto III Vazos 1604 m. Rygos šilingas (AR 496:34) ir Gustavo Adolfo 1627 m. Rygos šilingas (AR 496:35).

Daiktų chronologija – XVI–XVII a.

IV pilkapio plotas (20 pav.)

Kapas Nr. 1. Ploto pietinėje dalyje tuoj po velėna atsidengė suardyto kapo liekanos – viršutinė kaulolės dalis, šonkaulių ir rankų kaulų fragmentai. Atrodo, kapas buvo suardytas ariant lauką.

Įkapių nerasta.

Kapo chronologija – neaiški.

Kapas Nr. 2. Ploto šiaurinėje dalyje, 0,4 m gilyje atsidengė apardytas kapas. Mirusiojo griaučiai buvo blogai išlikę. Likusi apardyta kaulolė, rankų kaulų fragmentai, kojų kaulai. Mirusysis laidotas aukštelininkas, kojos lygiagrečiai ištiestos. Atstumas tarp kelių – 12 cm. Bendras išlikusių griaučių ilgis – apie 1,4 m.

Truputį virš mirusiojo griaučių, dešinėsios rankos dilbio kaulų ir alkūnės srityje rasti 3 žalvariniai žiedai. Du iš jų yra praplatintomis ir suplotomis priekinėmis dalimis, puoštomis įrėžtais grioveliais (30:1, 3 pav.; AR 496:44, 45), trečiasis – praplatinta priekine dalimi, puošta įmuštų duobučių ornamentu (30:2 pav., AR 496:43). Žiedų skersmuo – 2–2,1 cm.

Mirusysis laidotas galva į vakarus.

Kapo chronologija – XVI–XVII a.

Atsitiktiniai radiniai IV pilkapio plote. Rasti keli daiktai iš suardytų vėlyvųjų kapų. Tai žalvarinis aplankstytas žiedas praplatinta ir išplota priekine dalimi, puošta įrėžtais grioveliais (30:6 pav.; AR 496:46), žalvarinis uždaras žiedas, padarytas iš apskrito pjūvio vielos su priekinėje dalyje susukta įvija (30:4 pav., AR 496:47). Pastarojo žiedo skersmuo – 2,3 cm. Rasta ir geležinė grandelė, padaryta iš apskrito pjūvio vielos (30:5 pav.; AR 496:48). Jos dydis – 2,3 × 2,6 cm.

Daiktų chronologija – XVI–XVII a.

LAIDOSENA IR ĮKAPĖS. Mirusieji Kybartiškės kaimo kapinaitėse buvo laidojami nedeginti, kapo duobė kasama kiekvienam atskirai. Kapų gylis nuo žemės paviršiaus tyrinėjimų metu buvo nuo 35–40 cm iki 90 cm.

Mirusieji guldyti aukštelininki, ištiestomis kojomis. Rankų padėtis įvairi. Kartais jos guldomos palei šonus, kartais per alkūnes sulenkiamos bukais kampais ir padedamos įstrižai pilvo. Didelė dalis kapų buvo apardyta ar net visai suardyta, todėl ne visuomet buvo galima pasiekti tikslią griaučių padėtį ir laidojimo kryptį. Kadangi osteologinė medžiaga blogai išlikusi, o įkapės negausios, daugeliu atvejų sunku buvo nustatyti ir mirusiųjų lytį.

Galima nurodyti, kad I pilkapio k. Nr. 6 ir II pilkapio k. Nr. 14 buvo palaidoti vyrai, I pilkapio k. Nr. 2, 3, II pilkapio k. Nr. 2, 3 – vaikai. Likusių kapų mirusiųjų lytis buvo nenustatyta, bet pagal nedidelius griaučių matme-

nis galima teigti, kad juose daugiausia buvo palaidoti vaikai ir moterys.

Krikščionišku papročiu dauguma mirusiųjų buvo laidoti galva į vakarus. Iš 17 kapų, kuriuose palaidotų mirusiųjų tikra laidojimo kryptis nustatyta, 10 buvo palaidoti vakarų kryptimi. Vakarų krypties kapams galima skirti ir tokius, kur nuo tikslios vakarų krypties (270°) yra nedaug nukrypta į šiaurės vakarus (ŠV 285° – 1 kapas, ŠV 300° – 1 kapas). Taigi į vakarus palaidota 12 mirusiųjų. 2 mirusieji laidoti galva į pietus. Šiai kryptčiai galima skirti dar 1 kapą (PV 200°). Vienas mirusysis laidotas galva į šiaurę. Šiai kryptčiai skirtinas dar 1 kapas (ŠR 15°).

Mirusiesiems į kapus dėtos įkapės nėra labai gausios. Daugeliu atvejų tai yra daiktai, įję į XVI–XVII amžių žmonių drabužių komplektą – geležiniai peiliai medinėmis kriaušėmis, kartais nešioti odinėse makštyse (II pilk., k. Nr. 10), geležinės diržų sagtys (I pilk., k. Nr. 1), įvairūs smulkūs drabužių ir rankų žalvariniai papuošalai (segė, žiedai). Tačiau aptikta ir įkapių, rodančių senesnes laidosenos tradicijas.

II pilkapio vyro k. Nr. 14 šalia geležinio peilio buvo rastas ir geležinis skiltuvas (28:2 pav.), I pilkapio vyro k. Nr. 6 – geležinis miniatiūrinis pentinis kirvelis (22:7 pav.). Pastarasis radinys rodo vėlyvojo geležies amžiaus laidosenos tradicijų tąsą, kada dėti į kapus specialiai buvo gaminamos daiktų miniatiūros. Tokių kirvelių yra rasta ir kituose vėlyvuose senkapiuose (Akmeniai, Kelmės r., Paalksniai, Kelmės r. ir kt.).

Kaip rodo I pilkapyje aptikti atsitiktiniai daiktai, vyrams į kapus kartais dar būdavo dedamos ietys su geležiniais ietigaliais (23:1 pav.), akmeniniai galastuvai su skylute pakabinimui (23:2 pav.). Drabužiams puošti ir su segti kartais dar naudotos segės. Vienintelis atvejis Kybartiškės senkapyje – I pilkapio k. Nr. 5 rasta apskrita segė viela apipintu lankeliu (22:9 pav.). Reikia pažymėti, kad ši segė yra labai retas radinys vėlyvuose senkapiuose. Segės konstrukcija dar primena pasagines seges (naudotas panašus liežuvelis), tačiau lankelis yra keturkampio

pjūvio, suknedytas ir apipintas viela, sudarančia gražų ažuūrinį ornamentą.

Rankų papuošalai – tai įvairūs žalvariniai žiedai. Daugiausia rasta žiedų praplatintomis ir suplotomis priekinėmis dalimis, puoštomis įrėžtais brūkšniais-grioveliais (22:8; 24:2, 3, 5, 7; 27:2, 3, 4; 29: 5, 7, 11, 12; 30:1, 3, 6 pav.). Aptikta juostinių žiedų, puoštų aplink einančiais grioveliais (29:6 pav.), skersiniais grioveliais (29:8 pav.), žiedas priekine rombine dalimi (29:10 pav.), žiedų praplatinta priekine dalimi, puoštų įmuštų duobučių ornamentu (30:2 pav.) ar iškilimais akutėmis (22:5 pav.). Rastas žiedas, padarytas iš apskrito pjūvio vielos su priekinėje dalyje susukta įvija (30:4 pav.) ir juostiniai žiedai su monograma „IHS“ priekinėje dalyje (29:4, 9 pav.). Pastarieji žiedai yra krikščioniškojo tikėjimo atributai vėlyvuosiuose kapuose.

Reikia pažymėti, kad analogiškų žiedų rasta Akmenių senkapyje Kelmės rajone (plg. Michelbertas, 2006, p. 119–123), kitų vietovių vėlyvuosiuose kapuose.

Kai kuriuos Kybartiškės kapus padėjo datuoti monetos. Kaip minėta, kapuose ir atsitiktinai rasta Lietuvos Didžiosios Kunigaikštystės monetų (Žygimanto Augusto pusgrašis ir dvidenaris), Lenkijos Karalystės monetų (Žygimanto Senojo pusgrašis), Lietuvos ir Lenkijos valdovų Rygoje kaldintų monetų (Žygimanto III Vazos šilingai), Švedijos valdovų Rygoje kaldintų monetų (Gustavo Adolfo šilingai). Šios monetos leidžia tiksliau datuoti ir visą iširtą Kybartiškės senkapio dalį. Žmonės jame laidoti XVI–XVII amžiais.

Tuo laikotarpiu monetos Lietuvoje labai plačiai dėtos mirusiesiems į kapus (plg. Svetikas, 1995; Ivanauskas, 2001).

Kiti jau minėti kapuose rasti daiktai rodo, kad to meto Lietuvos gyventojai savo butyje naudojo masinės gamybos dirbinius – tiek darbo įrankius, tiek papuošalus.

Kybartiškės vėlyvųjų krikščioniškojo laikotarpio kapų medžiaga nėra gausi, tačiau ir ji padeda geriau pažinti XVI–XVII amžių laidoseną, kai kurias senesnes pagoniškų laikų tradicijas, žmonių butyje naudotus daiktus.

## Literatūra

- Almgren O., 1923. Studien über nordeuropäische Fibelformen der ersten nachchristlichen Jahrhunderte mit Berücksichtigung der provinziäl-römischen und südrusischen Formen. 2. Aufl. Leipzig.
- Ivanauskas E., 2001. Monetos ir žetonai Lietuvos senkapiuose. 1387–1850. Vilnius.
- Kulikauskas P., Kulikauskienė R., Tautavičius A., 1961. Lietuvos archeologijos bruožai. Vilnius.

LAA, 1977. Lietuvos TSR archeologijos atlasas. III. I–XIII a. pilkapynai ir senkapiai. Vilnius.

LAA, 1978. Lietuvos TSR archeologijos atlasas. IV. I–XIII a. radiniai. Vilnius.

LE, 1987. Lietuvių etnogenezė. Vilnius.

LKPS, 1973. Lietuvos TSR kultūros paminklų sąrašas. Vilnius.

Malonaitis A., 2003. Įmoviniai kirviai Lietuvoje: klasifikacija. In: *Istorija*. LVIII. Vilnius, p. 3–15.

Michelbertas M., 1970. Pilkapių tyrinėjimai Žemaitijoje 1968–1969 metais. In: *Archeologiniai ir etnografiniai tyrinėjimai Lietuvoje 1968 ir 1969 m.* Vilnius, p. 50–52.

1986. Senasis geležies amžius Lietuvoje. Vilnius.

1997. Paragaudžio pilkapynas. Vilnius.

2006. Akmenių ir Perkūniškės pilkapiai. Vilnius.

MLIP, 2004. Mažosios Lietuvos istorijos paminklai. Klaipeđa.

Tamulynas L., 2002. Toleikių kapinynas. In: *Archeologi-*

*niai tyrinėjimai Lietuvoje 2001 metais*. Vilnius, p. 135–136.

Tarasenka P., 1928. Lietuvos archeologijos medžiaga. Kaunas.

Казакьявичюс В., 1988. Оружие балтских племен I–VII веков на территории Литвы. Вильнюс.

Михельбертас М., 1970. Курганы в Кибартишке. In: *Археологические открытия 1969 года*. Москва, с. 317–318.

Покровский Ф. В., 1899. Археологическая карта Ковенской губернии. Вильна.

Таутавичюс А., 1960. Территория жемайтов по археологическим данным. In: *20 лет*. Вильнюс, с. 56–63.

## DAS HÜGELGRÄBERFELD IN KYBARTIŠKĖ

Mykolas Michelbertas

### Zusammenfassung

Das Hügelgräberfeld in Kybartiškė (Rayon Šiauliai (Schaulen), Gemeinde Raudėnai) befindet sich 2 km westlich vom Städtchen Raudėnai und etwa 550 m nördlich von der alten Landstraße Raudėnai–Tryškiai.

Am 4. Juli–5. August 1969 hat die Expedition der damaligen Sektion Archäologie des Historischen Instituts der Akademie der Wissenschaften Litauens, die der Autor dieser Zeilen leitete, das genannte Hügelgräberfeld untersucht.

Im Hügelgräberfeld von Kybartiškė waren noch 5 Einzelhügelgräber und eine Gruppe gleichsam miteinander verbundener Aufschüttungen der Hügelgräber erhalten geblieben. Die Mehrheit der Hügelgräber war leicht beschädigt, mit Löchern übersät, die Steinkreise waren entfernt. Auf dem Territorium des Hügelgräberfeldes lagen die Schützengräber des Ersten Weltkrieges. Außerdem wurde während der Ausgrabungen festgestellt, dass die Hügelgräber der älteren Eisenzeit beschädigt waren, als im 16.–17. Jh. hier ein Dorffriedhof eingerichtet wurde.

Während der Ausgrabungen im Jahre 1969 entdeckte man 4 gut erhaltene Hügelgräber (I–IV), in denen man Gräber aus der älteren Eisenzeit (der römischen Kaiserzeit) und aus der jüngeren christlichen Zeit vorgefunden hat, die in die Aufschüttungen der Hügelgräber hineingegraben waren.

Im Artikel wird ein ausführliches Ausgrabungsmaterial des Hügelgräberfeldes in Kybartiškė veröffentlicht.

Die zum Teil beschädigten Aufschüttungen der Hügelgräber lagen von 0,6 m (Hügelgrab IV) bis 0,9–1,1 m (Hügelgräber I, II und IV) oberhalb der Erdoberfläche. Ein Teil der Aufschüttungen waren oval (Hügelgrab II) oder hatten eine unregelmäßige Kreisform (Hügelgrab I). Die Größe der Aufschüttung des Hügelgrabes I war 7×9,5 m, die des Hügelgrabes II 9,3×11 m. Alle Hügelgräber waren aus der umliegenden Erde – dem Sand mit Tonbeimischung – aufgeschüttet.

Am Rande der Aufschüttungen fand man Steinkreise, die aus Steinen verschiedener Größe gemacht worden waren. Der Steinkreis des Hügelgrabes I war rund, sein Durchmesser auf der inneren Seite betrug 4,9×5,6 m. Am nördlichen Teil des Hügelgrabes II gab es einen runden

Steinkreis (der Durchmesser auf der inneren Seite betrug 5,4–5,8 m), an dessen südlichen Seite sich ein halbkreisförmiger Anbau befand. Im Unterschied dazu war das Hügelgrab III anders eingerichtet. In der Tiefe von 0,3–0,4 m wurden zwischen den Steinkreisen nicht vollständig ordentlich gelegte Decksteine gefunden.

Im Hügelgrab I fand man ein halberstörtes Männergrab (Nr. 4), im Hügelgrab III noch ein kaum erhaltene Grab (Nr. 1). In den Hügelgräbern III und IV gab es Einzelfunde, die davon zeugen, dass es mehrere Gräber gab, die aber zerstört wurden.

In der römischen Kaiserzeit wurden die Toten unverbrannt bestattet. Die Beigaben waren nicht zahlreich. Im Männergrab (Hügelgrab I, Grab 4) fand man ein Tüllenbeil und eine Lanzenspitze mit Tülle. Im Grab mit einer Person nicht festgestellten Geschlechts (Hügelgrab III, Grab 1) wurde eine bronzene Augenfibel der Hauptserie, ein Arming mit Knopfnenden und Fragmente eines anderen gefunden. Die Augenfibel gehört zum Typ 52 (A52) der Hauptserie von O. Almgren. Man hat nicht viele Augenfibeln dieses Typs in Litauen gefunden. Die Augenfibeln des Typs A51 und A52 datiert man ins Ende der Stufe B<sub>1</sub> und den Anfang der Stufe B<sub>2</sub>.

Zufällig hat man eine Augenfibel der preußischen Serie (A57) gefunden, die man in den Anfang der Stufe B<sub>2</sub> datiert. Die Arminge mit Knopfnenden datiert man ins Ende der Stufe B<sub>1</sub> und den Anfang der Stufe B<sub>2</sub>.

Von den Werkzeugen wurden 3 eiserne Tüllenbeile (Hügelgrab I, Grab 4, Hügelgrab III und IV – Einzelfunde), von den Waffen dagegen eine Lanzenspitze mit Tülle (Hügelgrab I, Grab 4) gefunden.

Die Funde in den Gräbern, auch Einzelfunde, erlauben es zu schlussfolgern, dass man Ende der Stufe B<sub>1</sub> und Anfang der Stufe B<sub>2</sub> (d.h. in der zweiten Hälfte des 1. Jhs.) damit begann, die Toten in den Hügelgräbern von Kybartiškė zu bestatten. Das Hügelgräberfeld von Kybartiškė ist eines der ältesten Bestattungsdenkmäler auf dem Territorium von Žemaitija (Schmudenland) und Nordlitauens.

Was die Bestattungsriten anbelangt, so unterscheidet sich das Hügelgräberfeld in Kybartiškė kaum von anderen Hügelgräbern der römischen Kaiserzeit auf dem genannten

Territorium. In den Hugelgrabern wurden unverbrannte Toten beigesetzt, auf dem Grunde der Graber entdeckte man vorwiegend Steinkreise. Nur die Einrichtung des Hugelgrabes III unterschied sich von anderen – in seiner Aufschuttung wurden zwischen den Steikreisen Decksteine gefunden.

Das Hugelgraberfeld in Kybartiškė befindet sich im Grenzgebiet der Stammverbande der Schmuden und der Semgallen, die man besser aus den Denkmalern der mittleren Eisenzeit kennt, aber immerhin noch auf dem “ursamogitischen” Territorium.

Im Anhang des Artikels wurden die jungeren Graber der christlichen Zeit besprochen, die in die Aufschuttungen hineingegraben waren. So fand man im Hugelgrab I 5 jungere Graber, im Hugelgrab II – 14 Graber, im Hugelgrab IV – 2 Graber. Insgesamt hat man 21 jungere Graber ausgegraben, die ins 16.–17.Jh. datiert wurden.

Die Toten hat man im Dorffriedhof von Kybartiškė unverbrannt bestattet. Die Graber lagen 35–40 cm bis 90 cm unter der Erdoberflache. Die Toten lagen auf dem Rucken mit ausgestreckten Beinen. da. Die Lage der Arme war verschieden. Nach dem christlichen Ritus wurden die Toten meistens mit dem Kopf nach Westen beigesetzt, obwohl es auch Falle gab, wo die Bestattungsrichtung anders war (nach Suden oder Norden).

Die Beigaben den Toten sind nicht zahlreich. Meistens handelt es sich um die Gegenstande, die zum Ausstattungs-

komplex der Menschen im 16.–17.Jh. gehorten. Das sind eiserne Messer mit Holzgriff, eiserne Schnallen, verschiedene kleine bronzene Schmucksachen fur Kleidung und Arme (Fibeln, Fingerringe). Man fand auch solche Beigaben, die die Traditionen des alteren Bestattungsritus widerspiegeln. Im Mannergrab Nr.14 des Hugelgrabes II fand man neben dem eisernen Messer auch einen eisernen Feuerstahl, im Mannergrab Nr.6 des Hugelgrabes I eine eiserne Kleinaxt. Der letztere Fund zeugt von der Fortsetzung der Traditionen aus der jungeren Eisenzeit, wenn man den Toten zierliche Kopien der Gegenstande ins Grab beilegte. So zeigen die Einzelfunde, dass man den Mannern manchmal Lanzen mit eisernen Spitzen, auch Schleifsteine, in die Graber hineinlegte.

Am zahlreichsten sind verschiedene Bronzefingerringe vertreten. Darunter befinden sich Fingerringe mit dem Monogramm “IHS”, ein Attribut des christlichen Glaubens in den jungeren Grabern. Munzen hat man in den Grabern und auch einzeln gefunden. Das sind litauische silberne Munzen (ein Halbgroschen und ein Doppeldenaar von Sigismund August, eine polnische Silbermunze (ein Halbgroschen von Sigismund I.), die Rigaer Munzen der polnisch–litauischen Herrscher (Schillinge von Sigismund III.Wasa), die Rigaer Munzen der schwedischen Herrscher (Schillinge von Gustav Adolf).

*Ins Deutsche ubersetzt von S. Lapinskas*

*Įteikta 2007 m. balandžio mėn.*