

Radvilų rūmai Dubingiuose

Albinas Kuncevičius, Rimvydas Laužikas,
Daina Stankevičiūtė, Ramūnas Šmigelskas

ĮVADAS

Dubingių piliavietė yra Molėtų rajone, Asvejos ežero pusiasalyje (anksčiau buvusioje saloje) greta Dubingių miestelio. 2003 m. buvo pradėti sistemingi Dubingių piliavietės archeologiniai tyrimai. 2004 m. ten buvusios bažnyčios vietoje buvo atrasti ir bendromis archeologų, antropologų, istorikų ir menotyrininkų pastangomis identifikuoti Radvilų palaikai. 2006–2008 m. visa buvusių bažnyčių vieta išsamiai iširta, restauruoti, užkonservuoti ir pritaikyti turistams lankyti iširtos evangelikų reformatų bažnyčios pamatai, įrengta nauja Radvilų palaidojimo kriptą, jų palaikams pagamintas naujas, puošnus sarkofagas, taip pat granito antkapis su epitafiniu tekstu. 2009 m., po iškilmingo atsisveikinimo su surastais ir atpažintais Radvilų giminės atstovų palaikais Vilniuje, buv. Radvilų rūmuose, dabartiniame Lietuvos nacionaliniame dailės muziejuje, 2009 m. rugsėjo 5 d. jie buvo iškilmingai perlaidoti Dubingiuose. Perlaidojimo iškilmėse dalyvavo Lietuvos Respublikos vadovai, politikai, evangelikų reformatų bažnyčios atstovai, iš Lenkijos atvykę Radvilų giminės palikuonys – Mikalojus (Mikolaj) ir Motiejus (Maciej) Radvilos (Radziwill) ir gausiai susirinkusi Lietuvos visuomenė. Visi šie įvykiai buvo plačiai pristatyti visuomenei. Už Dubingių piliavietės ir Radvilų kapavietės mokslinius kompleksinius tyrimus (2003–2009 m.), jų sklaidą ir kolektyvinę monografiją „Radvilų tėvonija Dubingiuose“ prof. dr. A. Kuncevičiui, prof. dr. R. Jankauskui ir doc. dr. R. Laužikui 2009 m. paskirta Nacionalinė mokslo pažangos premija.

Dubingių piliavietėje, lygia greta su buv. bažnyčios tyrimais, vyko ir ten stovėjusių Radvilų rūmų teritorijos archeologiniai kasinėjimai. Radvilų rūmų liekanos pradėtos tyrinėti 2005 m., o didžiausi archeologiniai darbai, kurių metu atkasti buvę Radvilų rūmai, vyko 2008–2009 m. Šių rūmų tyrimų rezultatams apžvelgti ir skiriamas šis straipsnis. Jame pirmą kartą plačiau



1 pav. **Dubingių piliavietė, bendras vaizdas**, 2007 m., R. Laužiko nuotrauka

Fig. 1. Dubingiai castle place, the overall picture in 2007, R. Laužikas photo.

pristatoma Dubingių piliavietėje stovėjusių Radvilų rūmų raida, žinios apie juos istoriniuose šaltiniuose, archeologinių tyrimų rezultatai, ten surastų rūmų mūro liekanų ir radinių mokslinis vertinimas.

ISTORINIAI DUOMENYS APIE RŪMUS

Rašytiniai šaltiniai ir ikonografija apie Dubingių piliavietę ir ten buvusius pastatus buvo trumpai prista-

tyti ne tik ankstesniame šio leidinio numeryje¹, bet ir pateikti bei išnagrinėti kolektyvinėje monografijoje „Radvilų tėvonija Dubingiuose“², o rašytinės žinios apie Dubingių kunigaikštystės kaip žemėvaldos vienetą (1547–1808 m.) atsiradimą, susiformavimą ir istoriją – apžvelgtos istorikų D. Karvelio ir R. Ragauskienės monografijoje „Iš Radvilų giminės istorijos: Dubingių kunigaikštystė 1547–1808 m.“³ Todėl šiame straipsnyje trumpai pristatomi tik tie pagrindiniai rašytiniai ir ikonografiniai šaltiniai, kurie tiesiogiai susiję su Dubingiuose buvusių Radvilų giminės rūmų pastato istorija.

Pirmosios netiesioginės rašytinės žinios apie Dubingių piliavietėje buvusius reprezentacinius pastatus siekia XV a. pradžią, kai Lietuvos didysis kunigaikštis Vytautas, anot J. Dluogošo, 1415 m. į Dubingius pasikvietė karalių Jogailą su visu jo karališkuoju dvaru. Be abejo, tokia puota Dubingiuose surengta neatsitiktinai ir tikėtina, kad jau iki tol čia buvo pastatyti pilies reprezentaciniai pastatai arba bent jau medžioklės dvaras. Kad Dubingiai nebuvo atsitiktinai karališkai puotai pasirinkta vieta, patvirtina ir tolesni įvykiai. Vytautas čia lankėsi dar bent ir 1420 m. žiemą, nes būtent tų metų vasario 8 dieną Dubingiuose buvo parašytas jo laiškas didžiajam Kryžiuočių ordino magistrui, kuriame, be kita ko, minima, kad didysis kunigaikštis Dubingiuose pastatydino bažnyčią. XV a. Dubingiai buvo ir valstybės administracinio vienetą – valsčiaus – centras.

Matyt, XV a. pabaigoje–XVI a. pradžioje Dubingiai, jau kaip privati valda, perėjo Radvilų nuosavybėn. Pirmasis žemių Dubingiuose įsigijo Mikalojus I Radvila (miręs 1509 m.) – Vilniaus vaivada, Lietuvos Didžiosios Kunigaikštystės kancleris. Dubingiai, kaip privati jo valda, nurodomi 1482 m. didiko privilegijoje Upninkų bažnyčiai⁴. Vėliau Radvilų valdas Dubingių valsčiuje išplėtė Jurgis Radvila (miręs 1541 m.) – Lie-

tuvos Didžiosios Kunigaikštystės lauko etmonas (nuo 1508 m.), vėliau didysis etmonas (nuo 1533 m.). Po jo mirties Dubingiai atiteko jo sūnui – Mikalojui Radvilai Rudajam, kuris, anot Saliamono Risinskio, pats buvo gimęs Dubingiuose⁵.

Pradedant XVI a. viduriu, turime jau kiek daugiau rašytinių žinių apie Dubingių pilyje buvusius pastatus ir rūmus. Nuo 1547 m. lapkričio 19 d. šiuose rūmuose beveik penkis mėnesius po slaptos santuokos gyveno Lietuvos didžiojo kunigaikščio Žygimanto Augusto žmona Barbora Radvilaitė. Iš jos laiškų vyrui ir karaliui sužinome, kad ji apsigyveno mūriniame, nuo vandens pusės gerai apsaugotame pastate. Matyt, šis rūmas buvo nenaujas, nes būtent tuo metu įlūžo ir įgriuvo po gyvenamaisiais kambariais buvęs rūsio skliautas⁶. Mikalojus Radvila Rudasis ir taip pat ten buvęs Stanislovas Davaina laiškuose karaliui užsimena, kad dar neseniai rūmus įsigijęs Barbaros ir M. Radvilos Rudojo tėvas Jurgis Radvila (1480–1541) reikiamai jų neprižiūrėjo ir nepastebėjo, kad senos pastato sienos reikalauja remonto. Esą pilies šeimynykščiai taip bijojo savo senojo šeimininko Jurgio Radvilos, kad neperspėjo apie įskilusias sienas⁷. Ši žinutė labai svarbi paaiškinant atkastų rūmų remonto etapus. Tikėtina, kad būtent po šios griūties senojo pastato sienos buvo sustiprintos kontraforsais, o ir pačių rūsių skliautai bei pirmojo aukšto grindys turėjo būti permūrytos iš naujo. Be to, laiškuose tarsi užsimenama, kad Jurgis Radvila perėmė senus pilies rūmus, kitaip tariant, nepabrėžiama, kad jis juos pastatė.

Dėl fragmentiškai išlikusių šaltinių nežinome, ar tuo metu Mikalojus Radvila Rudasis dažnai lankėsi Dubingiuose. R. Ragauskienės nuomone, eidamas atsakingas pareigas, jis turėjo laikytis keliaujančio didiko gyvenimo būdo. Bet, galbūt, tėviškėje Dubingiuose jis galėjo lankytis ir dažniau nei tai fiksuota šaltiniuose. Tikrai žinome tik, kad 1547 m. lapkričio 19 d.–1548 m. balandžio 14 d. jis su seserimi Barbo-

¹ Laužikas R., Jankauskas R., Stankevičiūtė D., Striška G., Kuncevičius A., 2008. Archeologiniai tyrimai Dubingių piliavietėje 2003–2007 metais. In: *Archaeologia Litwana*. 9. Vilnius, p. 109–140.

² Kuncevičius A., Jankauskas R., Laužikas R., Stankevičiūtė D., Rutkauskaitė I., 2009. Dubingiai Radvilų tėvonija. Vilnius, p. 21–31.

³ Karvelis D., Ragauskienė R., 2009. Iš Radvilų giminės istorijos: Dubingių kunigaikštystė 1547–1808 m. Vilnius.

⁴ Ten pat.

⁵ Risinskis S., 2000. Trumpas pasakojimas apie šviečiausiojo didiko Biržų ir Dubingių kunigaikščio Kristupo Radvilos žygius. Vilnius, p. 150.

⁶ Ragauskienė R., Ragauskas A., 2001. Barbaros Radvilaitės laišakai Žygimantui Augustui ir kitiems. Vilnius, p. 176–177.

⁷ Drėma V., 2006. LDK miestai ir miesteliai. Vilnius, p. 97.



2 pav. Dubingių rūmų pamatai, bendras vaizdas, 2008 m., D. Stankevičiūtės nuotrauka

Fig. 2. The palace foundation, the overall picture in 2008, D. Stankevičiūtė foto.

ra čia prabuvo apie pusmetį⁸, o 1569 m. Dubingiuose sutiko Velykas⁹.

Po Mikalojaus Radvilos Rudojo mirties (1588 m.) iki XVII a. pradžios Dubingiuose didesni statybos darbai nevyko. Didžiausio Dubingių klestėjimo laikotarpiu galime vadinti XVII a. pirmąją pusę, kai Jonušo Radvilos (1579–1620) iniciatyva čia apie 1620 m. buvo pastatyta nauja mūrinė renesansinė evangelikų reformatų bažnyčia, o šalia jos – mūrinė klebonija. 1620 m. mirus Jonušiui, jo darbus tęsė brolis Kristupas (1585–1640). Būtent Kristupo Radvilos iniciatyva buvo rekonstruojami ir gerokai (kaip rodo archeologiniai rūmų tyrimai – pastato plotas padidėjo beveik du kartus) padidinti rūmai, bažnyčios rūšiai pertvarkyti į Radvilų šeimos mauzoliejų.

Iki mūsų dienų išliko Dubingių piliavietės XVII a. inventoriai, sudaryti 1634 arba 1641, 1651, 1653 ir 1661 m. 1634 arba 1641 m. inventoriuose minima, kad rūmus sudaro du mūriniai pastatai (kaip parodė archeologiniai tyrimai, rūmai buvo išplėsti XVII a. pradžioje). Senajame mūriniame name buvo du kambariai su septyniais stiklo langais, krosnys iš baltų koklių ir kaminai, nuvesti į centrinį virtuvės kaminą, išmūrytą virš

čerpių stogo. Iš vieno kambario buvo galima patekti į kamaraitę. Pastatas turėjo tris pusrūsius. Tai buvo daboklė (lenk. *turma*) be langų, vyninė (lenk. *piwnica*) ir išdinė. Minima, kad išdinės langai buvo su geležinėmis grotomis ir langinėmis. Inventoriai taip pat teigia, kad „Kristupo Radvilos laikais Radvilų rūmai buvo apjuosti tvora. Neskaičiuojant bažnyčios, piliavietėje buvo 15 didesnių ar mažesnių, į kompleksus sujungtų statinių. Išskiriamos pagrindinės piliavietėje stovėjusių pastatų dalys: rezidencinė, skirta Radviloms ir jų svečiams; pareigūnų; ūkinė. Išėjus iš rūsių, po dešine puse įrengtas mūrinis sandėliukas, jame maža paprasta balta krosnis. Name dar buvo priebutis. Į kambarius patenkama buvo per priemenę. Mūrinis pastatas buvęs dengtas čerpėmis, o virš stogo ant bokšto iškelta vėtrungė“¹⁰. Kaip minėta, prie senojo rūmų pastato archeologinių kasinėjimų metu surastas XVII a. pradžioje pristatytas priestatas, inventorių įvardijamas kaip „... naujas mažesnis mūrinis pastatas (kamieniczka). Jo statybų laikas nenurodytas, gal jas vykdė K. Radvila, o gal jo brolis Jonušas. Naujajame mūrinyje taip pat buvo du kambariai. Pirmame 4 langų kambaryje įrengta baltų koklių krosnis, o per kamara perėjus galima buvo patekti į kitą kambarį su vienu

⁸ Ragauskienė R., 2002. Lietuvos Didžiosios Kunigaikštystės kancleris Mikalojus Radvila Rudasis. Vilnius, p. 191, 407.

⁹ Ten pat, p. 381, 413.

¹⁰ Ragauskienė R., 2007. Nuo valdos iki kunigaikštystės: Radvilų Dubingiai (XVI a.–XVII a. pradžia). In: *Lietuvos pilys*. 3. Vilnius, p. 77–94.

langu. Grindys buvo plytinės. Kaip ir pirmąjį namą, ši dengė čerpės, ant kampo buvo viena vėtrungė¹¹.

XVII a. antroje pusėje, nykstant Radvilų giminės Dubingių-Biržų šakai ir pagrindine Radvilų pilimi tapus Biržams, prasidėjo Dubingių nuosmukio laikas. Dubingiai tuo metu jau buvo išnuomoti kreditoriams. Dvarą ir bažnyčią XVII a. viduryje apiplėšė ir apardė kraštą okupavusi maskvenų kariuomenė. XVII a. antrojoje pusėje piliavietės pastatai buvo pradėti ardyti plytomis.

Iš 1670 m. ir 1687 m. inventorių matyti, kad rūmai jau apleisti, keli langai užmūryti, kiti be stiklų. Ažuoliniai langų rėmai supuvę, mūrai jau pradėję „plyšti“. Aprašant rūmus minimas mūrinis dviejų aukštų pastatas su gonkeliu ir priemene, dviejų galų. Abiejuose pastato aukštuose po du kambarius. Apatiniame aukšte krosnys iš paprastų žalių koklių, viršuje – su kunigaikščių herbais. Šalia rūmų stovi dviem aukštais už juos aukštesnis bokštas. Po pastatu yra trys rūšiai, šalia jo pagalbiniai pastatai. Rūmų stogas dengtas čerpėmis. Kad rūmų pastato būklė bloga, patvirtinama ir revizoriaus J. Pacevičiaus 1684 m. laiške, kuriame sakoma, kad jis atvykęs įsakė pasamdyti dailidę, kad pridengtų skliautus, nes šie gali įgriūti¹². Tokia žinutė leistų teigti, kad tuo metu pastatas jau buvęs iš dalies be stogo.

XVIII a. pradžioje iš rūmų buvo telikusios sienos. Apie 1731 m. Dubingius perėmė Mykolas Kazimieras Radvila (1702–1762, iš Radvilų Nesvyžiaus ir Olykos šakos). Jis Dubingius rado apleistus, rūmus ir bažnyčią ištuštėjusius. Greičiausiai mūriniai pastatai buvo smarkiai apirę. Neprižiūrimi rūmų ir bažnyčios pastatai toliau savaime griuvo. 1740 m., surašius Dubingių piliavietės inventorių, mūrinių rūmų kambariai vadina mi skliautuotais, tačiau tuščiais, visai be langų ir durų. Po pastatu minimi rūšiai greičiausiai dar buvo sveiki. Pažymima, kad pastatas be stogo. Beveik sugriuvusius rūmus vaizduoja ir paskutinis žinomas 1768 m. inventorius. Pažymima, kad rūmai jau visai sugriuvę, tačiau frontonas dar sveikas, o ir bokštas dar tebestovi. Šalia rūmų minimi ir du tvenkiniai.

XVIII a. pab.–XIX a. dokumentuose minimas Dubingių valdos centras jau buvo kitoje vietoje, Dubingių dvare prie Ilgio ežero, inventoriuose minima sala, vadi-

nama Pilimi (Zamek), kurioje yra dvi buvusių pastatų griuvėsių krūvos. Tuo metu senieji bažnyčios ir rūmų pastatai buvo intensyviai ardomi plytomis. 1808 m. Dubingių valdą nupirko M. Tiškevičius. 1851 m. matininko Z. Maleckio sudarytame inventoriuje mūrinių statinių vietose minimi tik griuvėsiai.

Bene paskutinis matęs buvusių Dubingių rūmų liekanas buvo N. Orda. Jis 1878 m. užfiksavo piliavietę nuo kito Asvejos ežero kranto.

ARCHEOLOGINIAI RŪMŲ TYRIMAI

Rūmų vieta per amžių tėkmę virto tik griuvėsiu kalva, apaugusia didžiuliais medžiais, aukšta žole. Rūmų archeologiniai tyrimai pradėti 2005 m. (piliavietės ir ten buvusių bažnyčių vieta tirta nuo 2003 m.), ir tik tuomet, kai Dubingių ankstesniųjų archeologinių tyrimų apimtys ir rezultatai leido tikėtis, kad atkasti rūmų griuvėsiai bus deramai apsaugoti.

Rūmų vieta iki tyrimų buvo orientuota rytų–vakarų kryptimi, nuolaidžiais šlaitais, apaugusi dideliais medžiais kalva, kurios ilgis apie 50 m, o plotis pietų–šiaurės kryptimi apie 20 m. Šios kalvos pietrytiniame pakraštyje 2005 m. ir buvo pradėti rūmų ir jų kiemo tyrimai. Kalvos viršus buvo apie H_{abs} 178,50–179,00 m, nelygiu paviršiumi, šiaurinėje dalyje iškasinėtas didelėmis duobėmis.

2005 m. buvo ištirtas tik apie 54 m² plotas, bet jo vieta buvo parinkta taip, kad jau tada buvo surastas rūmų pastato pietrytinis kampas su kontraforsu, atidengtas rūmų grindų fragmentas, rytinio rūšio cilindrinio skliauto dalis ir ištirta dalis rūmų išorinio kiemo, prie šių rūmų pietrytinio kampo. Tai leido nustatyti rūmų liekanų išlikimo laipsnį ir parengti atitinkamą tolesnių tyrimų programą. Tik 2008 m., kai buvo užtikrintas deramas tyrimų finansavimas, buvo atkastas visas buvusių rūmų pastatas ir pradėtos tirti šių rūmų vidinės patalpos. 2009 m. visiškai ištirtas vienas iš gotikinių rūšių ir patalpos, buvusios šalia rūmų – virtuvė, tualetas (lenk. *latryna*), buv. rūšio šalia rūmų vieta, kur, anot inventorių, buvo kalėjimas, taip pat toliau tirtas rūmų kiemas. Iki šiol ištirtas apie 750 m² plotas, iškasta ir ištirta daugiau kaip 1000 m³ žemių ir griuvėnių. Tyrimų tebelaukia antrasis gotikinis rūšys, kuriam darbai buvo laikinai sustabdyti, nes teko sutvirtinti ir iš dalies užkonservuoti atskilusius rūšio skliautus, toliau bus tiriamas ir rūmų kiemus.

¹¹ Ragauskienė R., 2007. Nuo valdos iki kunigaikštystės: Radvilų Dubingiai (XVI a.–XVII a. pradžia). In: *Lietuvos pilys*. 3. Vilnius, p. 89.

¹² Karvelis D., Ragauskienė R., 2009. Iš Radvilų giminės istorijos: Dubingių kunigaikštystė 1547–1808 m. Vilnius, p. 154.

Atkasus rūmų pamatus, paaiškėjo buvusių rūmų patalpų išsidėstymas. Patogumo dėlei jos buvo sunumeruotos vakarų–rytų kryptimi. Buv. rūmų vakarinėje dalyje buv. patalpa, kuri vidine patalpa dar buvo padalyta į šiaurinį prieškambarį, įvardyta patalpa Nr. 1. Patalpa, esanti į rytus nuo jos, taip pat vidine pertvara padalyta į šiaurinį prieškambarį ir pietinį kambarį, pavadinta patalpa Nr. 2. Abi šios patalpos, t. y. Nr. 1 ir Nr. 2, kaip rodo tyrimai ir aptikti radiniai, pristatytos naujai XVII a. pradžioje prie senojo rūmų pastato, esančio į rytus nuo jo. Ši rūmų dalis atskirta vidine siena, kurioje, kitaip nei XVII a. pradžios rūmų dalyje, nebuvo įėjimo. Rytinė rūmų dalis, kuri stovėjo bent jau nuo XVI a. pradžios, taip pat iš dviejų patalpų, kurios įvardytos patalpa Nr. 3 ir patalpa Nr. 4. Šios patalpos, taip pat, kitaip nei XVII a. pradžios rūmų dalis, turėjo rūsius, suskliaustus cilindriniais skliautais, kurie įvardyti: rytinis rūsys, esantis po patalpa Nr. 4, – rūsiu Nr. 1, o rūsys po patalpa Nr. 3 – rūsiu Nr. 2. Į XVI a. rūmus iš šiaurinės pusės buvo įėjimas. Išmūryta laiptinė vedė į patalpą Nr. 3, o į rūsius buvo patenkama iš kitos, taip pat iš šiaurinės pusės išmūrytos puošnios gotikinio stiliaus laiptinės. Iš išorės į rūšį Nr. 1 patekti nebuvo galima, o tik iš rūsiu Nr. 2. Po laiptine buvo nedidelis rūsys, vadinamas rūsiu Nr. 3. Rūmų šiaurės rytiniame kampe atkasta buvusios virtuvės patalpa su prie jos priglausta virykle ir kaminu. Taip pat prie rūmų rytinės išorinės sienos buvo sumūryta ūkinė virtuvės atliekų duobė, o šalia jos rūmų patalpų tualetas – latrina.

RŪMŲ KIEMO KULTŪRINIAI SLUOKSNIAI IR JŲ DATAVIMAS

Archeologinis paveldas – tai archeologinės liekanos bei objektai ir kiti iš praeities epochų mus pasiekę žmonių pėdsakai: jų išsaugojimas ir tyrimas padeda geriau suvokti žmonijos istoriją ir ryšį su natūralia aplinka. Pagrindiniai informacijos apie juos šaltiniai yra kasinėjimai ir kiti žmonijos ir aplinkos tyrimo metodai¹³. Archeologija turi tris specifinius, šiai savarankiškai istorijos mokslo šakai ypač būdingus pažinimo metodus: kasinėjimus, stratigrafiją ir tipologinį radinių datavimą. Šiuo atveju, tyrinėjant viduramžių ir istorinių laikų mūro pastatus, apie kuriuos nėra ikono-

¹³ Europos archeologinio paveldo konvencija. Valeta, 1992 m. sausio 16 d.



3 pav. Dubingių rūmų aplinkos kultūriniai sluoksniai, perkasa Nr. 1 ties PR rūmų kampu, 2005 m., R. Laužiko nuotrauka

Fig. 3. The environmental cultural layers of Dubingiai palace, Trench No 1. On the corner of the south-eastern part of the palace, 2005, R. Laužikas photo.

grafinių šaltinių, o rašytiniai šaltiniai – fragmentiški, ypač svarbi tiek mūro, tiek aplinkos, t. y. rūmų kiemo, stratigrafija, kuri padeda suvokti raidos etapus ir jų datavimą.

Įvairiose rūmų kiemo vietose kultūriniai sluoksniai išsiskiria skirtingai, storiausias griuvėsių sluoksnis buvo senosios rūmų dalies aplinkoje, o vakarinėje Kristupo Radvilos priestato dalyje maždaug 20–40 cm gylyje nuo žemės paviršiaus jau buvo atkastos plytelių grindys. Tačiau juose, be storo viršutinio rūmų griuvėsių sluoksnio, kuris susidarė griūvant rūmams, ir keleto tarp sluoksnių, susijusių su perstatymais, stratigrafiškai aiškiai išsiskyrė trys ryškiausi kultūriniai sluoksniai:

A/ viršutinis sluoksnis, t. y. po velėna esantis ištisinis rūmus uždengusių griuvėsių, kuriuose daugybė plytelių, sluoksnis, kuris susidarė paskutiniu rūmų egzistavimo ir suardymo laikotarpiu. Šis sluoksnis yra apie H_{abs} 176,70–175,50 m gylyje, t. y. jo storis virš rūmų buvo daugiau kaip 1 m, o už rūmų – iki 0,5 m. Jame gausu plytelių ir kalkių skiedinio, pasitaiko ir



4 pav. Koklis su Radvilų giminės herbu (Ereliu ir Trimitais), I variantas, XVII a., J. Butrimaitės nuotrauka

Fig. 4. The stove-tile bearing the Radzivil family coat-of-arms (eagle and Trumpets) Option I, 17th century, J. Butrimaitė photo.

beveik sveikų plytų, plokščių čerpių ir, kiek rečiau, lovinių čerpių. Plytų dydžiai: 27,5 x 7,2 x 13,5 cm, 29 x 7,1 x 13 cm, 29 x 7,4 x 13,4 cm, 29,8 x 8 x 13,6 cm, 29,4 x 7,6 x 13,3 cm ir pan. Taigi, griuvėsiuose surastos plytos yra apie 27,5–30 x 13,5–14,5 x 7–8 cm dydžio. Jos raudonos spalvos, dauguma su braukais. Figūrinių plytų šiame sluoksnyje nėra. Čerpės – daugiausia plokščios, užapvalintais galais, su „snapu“ sukabinti. Jų ilgis yra apie 35 cm, plotis 15,5–16,5 cm, plokštės storis apie 2,5–2,7 cm, „snapo“ aukštis 5–6 cm. Pavieniai, nedideli lovinių čerpių fragmentai leidžia spėti, kad jos galėjo būti naudotos stogo kraigui, o pirmajame rūmų statybos etape, galbūt, jomis buvo dengtas ir visas rūmų stogas. Radinių šiame sluoksnyje aptikta mažai. Kokliai – dažnai herbiniai, vienų jų fonas baltas, kitų – mėlynas, rėmeliai žali, o koklio centre esantis herbinis erelis – rudas, skydas, jo kojos – gel-



5 pav. Koklis su Radvilų giminės herbu (Ereliu ir Trimitais), II variantas, XVII a., S. Abrausko nuotrauka

Fig. 5. The stove-tile bearing the Radzivil family coat-of-arms (eagle and Trumpets) Option II, 17th century, S. Abrauskas photo.

tonos. Kiek įdomesni XVII a. pradžia datuoti žaliai glazūroti kokliai, puošti Žygimanto Augusto inicialais. Gana dažni ir tipiškai XVII a. radiniai – kokliai, puošti augaliniu ornamentu ir padengti žalia glazūra arba visai neglazūroti. Minėti radiniai, ypač keramika ir herbiniai bei augaliniu ornamentu puošti kokliai, pavienės monetos (Kristinos Livonijos šilingas ir kt.), rodo, kad šis, viršutinis, griuvėsių sluoksnis susidarė paskutiniu rūmų naudojimo laikotarpiu – XVII a. antrojoje pusėje–XIX a. pirmojoje pusėje.

B/ – vidurinis, žemiau aprašytojo susidaręs kitas griuvėsių sluoksnis, molingesnis, jame mažiau plytelių ir plytų, jis, nors ir gana plonas, ryškiai atskirtas, kartais net kalkių sluoksniu nuo anksčiau aprašytojo. Sluoksnis yra apie H_{abs} 175,55–175,30 m gylyje. Jis tolygus, tarsi suplūktas, beveik horizontaliu paviršiumi. Šis sluoksnis pagal jame rastus radinius buvo datuotas XVI a. viduriu–XVII a. antrąja puse, t. y. nuo Mikalojaus Rudojo iki Kristupo Radvilos laikų rūmų priestato statybų pabaigos. Be kitų radinių, jame aptikta stiklinių dirbinių (stiklinio bokalo dugnas, taurelės padas, gana daug vitražinio langų stiklo fragmentų), XVI a. pirmąją pusę datuotinių lovinių ir kvadratinių koklių, puoštų augaliniu ornamentu, fragmentų, ypač įdomūs herbinių koklių, puošto Vytimi, ar stačiakampio koklio, puošto religiniu ornamentu (Madona su



6 pav. Koklis su Žygimanto Augusto monograma (SA), XVII a., J. Butrimaitės nuotrauka

Fig. 6. The stove-tile bearing the monogram of Sigismund August (SA), 17th century, J. Butrimaitė photo.

kriaušė), fragmentai ir kt. radiniai rodo, kad sluoksnis susidarė, galbūt, remontuojant rūmus maždaug XVI a. viduryje.

C/ yra žemiausias kultūrinis sluoksnis, atskirtas vėlgi beveik ištisiniu kalkių sluoksniu (matyt, tai Mikalojaus Rudojo laikų remontas, įgriuvus rūmų rūsių skliautams), juodos žemės sluoksnis, aptiktas $H_{abs. 175,45-174,80}$ m gylyje. Konstatuota, kad šio juodos žemės sluoksnio nėra prie kontraforsų pietrytinių sienų. Taigi, tikėtina, kad sluoksnis susidarė iki rūmų pastato sutvirtinimo kontraforsais. Šiame juodos žemės sluoksnyje, kuris datuotas XV a., surasta daugiau kaip 900 puodų šukių, tarp kurių vyrauja tradicinė, lipdyta (apžiesta) keramika, kurioje daug grūsto akmens, grubaus lipdymo, lipdyta naudojant plačias molio juostas ir išdegta oksidacinėje aplinkoje. Dauguma puodų – pūstais šonais, siaurais kakleliais, puošti bangelių, išpaudėlių, horizontalių linijų ornamentu. Kai kuri ši keramika puošta ratelinių šampelių ornamentu. Tarp šios keramikos, kuri būdinga XV a., visame juodos žemės sluoksnyje, tarp minėtų kelių šimtų šukių surasti tik trys nedideli vadinamosios gotikinės arba juodosios miestietiško tipo keramikos fragmentai: dubens, puošto rateliniu šampelių ornamentu, plona-sienio ašočio ir dubens dugno dalis. Minėti keramikos



0 1 2 3 4 5 cm

7 pav. Koklis su siužetu „Madona su kriaušė“, XVI a., S. Abramausko nuotrauka

Fig. 7. A stove-tile, The Blessed Virgin Mary with pear, 16th century, S. Abramauskas photo.



8 pav. Lėkštė, XVII a., J. Butrimaitės nuotrauka
Fig. 8. A plate, 18th century, J. Butrimaitė photo.



10 pav. Šachmatų figūrėlė (fragmentas), XV a., S. Abra-
mausko nuotrauka
Fig. 10. The 15th century chess piece (fragment), S. Abra-
mauskas photo.



9 pav. Stilius, XV a. J. Butrimaitės nuotrauka
Fig. 9. The 15th century stylus. J. Butrimaitė photo.



11 pav. Peilis, XVI a., J. Butrimaitės nuotrauka
Fig. 11. The 16th century knife. J. Butrimaitė photo.

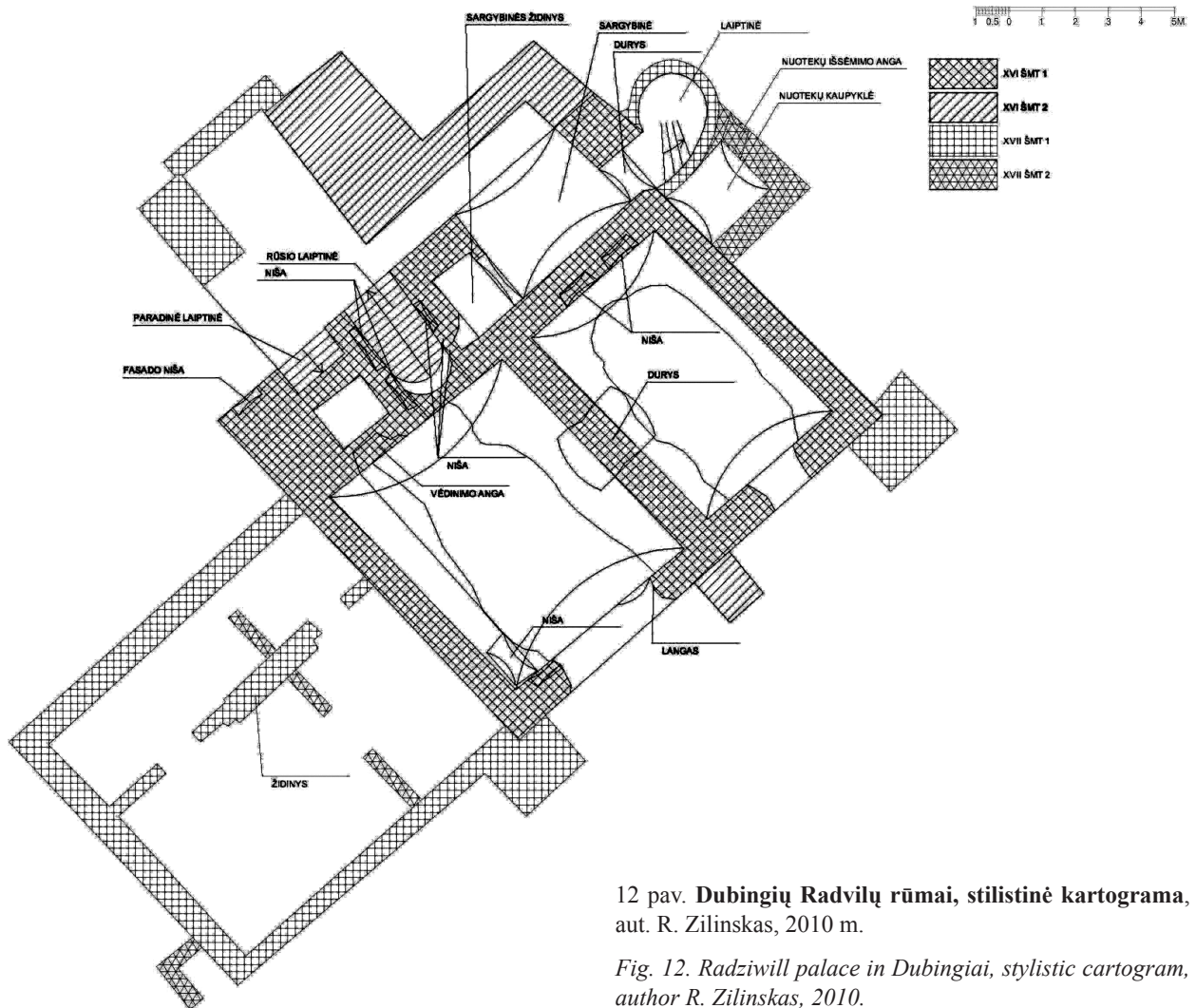
indai, bent jau dubuo, kuris taip pat išdegtas redukcij-
nėje aplinkoje, o jo molio masėje beveik nėra priemai-
šų, gali būti importuoti. Ten rasti dirbiniai, ypač vidu-
ramžiams būdinga rašymo priemonė – stilius (išdrož-
tas iš kaulo, visas buvęs jo ilgis apie 12,5 cm, viršūnė
trikampio formos, priekinė dalis profiliuota, nugarėlė
ornamentuota vertikaliais išilginiais grioveliais, šonai
ornamentuoti įstrižomis linijomis), kaulinė šachmatų
figūrėlė (karalius arba valdovė), lanko strėlės antgalis
ir Kazimiero Jogailaičio moneta (III tipas), akmeninis
verpstukas, kaulinis apkalėlis, ornamentuotas geome-
triniu motyvu, ir kt. neabejotinai datuoti XV a. Visa
tai, ypač rašymo priemonė stilius ir šachmatų figūrė-
lė, rodo, kad bent jau XV a. antroje pusėje–pabaigoje

šioje vietoje ne tik vyko intensyvus gyvenimas, bet ir
egzistavo elitinė to meto kultūra.

Po juodos žemės su degėsiais sluoksniu, maždaug
gylyje H_{abs.} 175,40–174,80 m, pasiekta nejudinta
žemė, rusvas molis – įžemis.

RADVILŲ RŪMAI DUBINGIUOSE XVI AMŽIUIJE

Detaliai atkurti XV a. buvusių Dubingių pilies ir ten,
galbūt, stovėjusių rūmų vaizdą kol kas trūksta duome-
nų. Jis gali paaiškėti, toliau tiriant rūmų mūrus ir atkas-
tas patalpas ir piliavietę bei XVI a. rūmų prieigas. Kie-
me, ypač į pietus nuo rūmų, kaip minėta, ankstyviausi
ir turtingi radinių kultūriniai sluoksniai susidarė XV a.,



12 pav. Dubingių Radvilų rūmai, stilistinė kartograma, aut. R. Zilinskas, 2010 m.

Fig. 12. Radziwill palace in Dubingiai, stylistic cartogram, author R. Zilinskas, 2010.

gal labiau jo viduryje ir antrojoje pusėje. Be to, šioje kiemo dalyje, prie pietinės rūmų sienos, po XVI a. viduriu datuotino kalkių sluoksnio, maždaug gylyje H_{abs} . 175,40–175,80 m yra juodos žemės, kurioje aptinkama pavienių, nedidelių degėsių, tarp sluoksnių. Jis yra glaudžiai prilipęs prie rūmų sienos, jo netgi aptinkama jos plyšiuose. Degėsiai rodo, kad, matyt, būta didelio gaisro. Atrodo, kad ir pietinė rūmų siena buvo ne kartą remontuota. Šios rūmų dalies archeologiniai ir architektūriniai tyrimai dar nebaigti – neatkastas vienas iš dviejų rūsių, todėl tikėtina, kad rūmų statybos pradžia ir statybos etapai dar bus patikslinti. Tačiau kol kas rašytiniuose šaltiniuose minimas Vytauto laikų dvaro ar pilies pastato vaizdas tebelieka neaiškus.

Neabejotina, kad jau bent nuo XV a. pabaigos, kai čia kurį laiką gyveno Jurgis Radvila (1480–1541), Du-

bingiuose stovėjo mūriniai rūmai, kuriuose, kaip mini rašytiniai šaltiniai, XVI a. viduryje buvo apsistoję karalienė Barbora Radvilaitė, lankėsi jos brolis Mikalojus Radvila Rudasis.

Atkasti rūmai, kurių seniausioji, rytinė dalis datuota XV a. pabaiga–XVI a. pradžia, buvo nedidelis, apie 17 m (R–V kryptimi) ir apie 15 m (P–Š) kryptimi dydžio, beveik kvadratinis, matyt, sprendžiant pagal inventorių, dviejų aukštų, su rūšiais mūrinis gotikinio stiliaus, iš išorės netinkuotas pastatas. Pastato fasadinė pusė buvo atgręžta į pietus, t. y. link buvusios bažnyčios, tarnybinės patalpos ir laiptinės į rūmus buvo šiaurinėje pusėje. Išliko ir tyrimų metu buvo atkasti du šio pastato tarpusavyje sujungti rūšiai su laiptine į juos iš namo šiaurinės pusės, buvusios paradinės laiptinės į rūmų pirmąjį aukštą vieta, dalis pirmojo aukšto



13 pav. Dubingių rūmų laiptinė. 2009 m., R. Šmigelsko nuotrauka

Fig. 13. The staircase in Dubingiai palace, 2009, R. Šmigelskas photo.

grindų, išdėtų iš keraminių plytelių, virš cilindrinio rūšio skliauto ir minėto pastato šiaurės rytiniame kampe buvusio apie 4 x 9 m (P–Š x R–V kryptimi) priestato (spėjamos sargybinės, kuri vėlesniais laikais, matyt, naudota kaip virtuvė) liekanos.

Virš rūšių buvusių menių vietoje, pastato ŠR dalyje, apie $H_{abs.}$ 176,60 m aukštyje, išliko pirmojo aukšto grindys, sudėtos iš 21 x 17,8 x 5,4 cm dydžio keraminių, neglazūruotų grindų plytelių, ir dalis sienų. Jų storis pirmojo aukšto patalpoje siekia apie 1–1,15 m. Sienos sumūrytos iš raudonų apie 27,5–30 x 13,5–14,5 x 7–8 cm plytų, naudojant balkšvą, smulkiagrūdį skiedinį ir retsykiaais stambius, maždaug apie 0,5 x 0,6 m dydžio akmenis. Patalpos ŠV kampe virš skliauto susidaręs net iki 0,45 m storio kalkių ir žemės sluoksnis, todėl manytina, kad buvo keli nedidelio rūmų remonto etapai. Vėlesnės grindys $H_{abs.}$ 176,60 m aukštyje sudėtos iš 21 x 17,8 x 5,4 cm dydžio keraminių neglazūruotų grindų plytelių. Tyrimo metu rasti tik keli šio formato plytelių fragmentai su glazūros pėdsakais.

Į gotikinių rūmų patalpų pirmąjį aukštą buvo patenkama per paradinę laiptinę, kuri buvo rūmų šiaurės vakariniame kampe. Laiptinės laiptai išlikę tik fra-

gmentiškai, tikėtina, kad buvę apkalti medinėmis lentomis, nes ant antros laiptų pakopos buvo rastas pušinės lentos fragmentas, paguldytas per visą laiptų ilgį, iš viso fiksuotos septynios laiptų pakopos. Laiptinės plotis 1,8 m, ilgis – 3,3 m.

To meto rūmuose buvo du rūšiai. Pietrytinis šio pastato rūšys, tyrimų metu įvardytas rūšiu Nr. 1, buvo 7,6 m ilgio (Š–P), jo vidinis plotis – apie 4,9 m, aukštis nuo aslos iki cilindrinio skliauto viršaus – apie 4,7 m. Jo skliauto viršus yra 176,80 aukštyje. Taigi šis rūšys yra apie 41,5 m². Sienoje yra buvusio švieslangio liekanų. Jo kraštai apardyti, bet iš jų liekanų matyti, kad švieslangis buvo sumūrytas iš įžambiai sudėtų plytų. Lango apačia buvo apie $H_{abs.}$ 175,50 m gylyje, o švieslangio viršus, sumūrytas puslanke arka apie $H_{abs.}$ 176,30 m aukštyje. Spėjamo lango plotis apie 0,8 m, aukštis – apie 1–1,2 m. Šio rūšio P ir Š sienose buvę išmūryta po dvi dekoratyvines arkines nišas, kurių plotis apie 0,9 m, aukštis apie 0,9 m, gylis apie 0,2 m. Nišos mūrytos maždaug 1 m aukštyje nuo grindų lygio. Vakariniėje šio rūšio sienoje, per vidurį, buvo išmūrytas apie 1,6 m aukščio ir apie 2,8 m pločio įėjimas į rūšį Nr. 1 iš rūšio Nr. 2. Įėjime buvo medinės durys. Jų



14 pav. Išvalytas Dubingių rūmų rūsys Nr. 2 su skliautu ir krosnies fragmentais, 2009 m., R. Šmigelsko nuotrauka

Fig. 14. The cleaned basement of the palace No 2 with the fragments of arc and stove, 2009, R. Šmigelskas photo.

vietoje išliko tik apie 15–17 cm pločio staktos vietos. Rūsys mūrytas raudonomis plytomis, kurių ilgis – 29,1–30,1 cm, plotis – 13,1–13,8 cm, storis – 16,6–17,4 cm. Nustatyta, kad rūsio sienos mūrytos gotikai būdingu plytų rišimu, tačiau griežta plytų eilių tvarka neišlaikyta. Vietomis įmūryta lauko akmenų. Visas rūsys buvo užverstas stambiais griuvėsiais, kuriuose aptikta pavienių radinių, daugiausia koklių dalių ir buitinės keramikos šukių. Vyrauja buitinė XVI–XVII a. keramika, dauguma plokštinių koklių puošti Radvilų herbu, dažnai su inicialais „I“ ir „R“ (Jonušo Radvilos), dažni ir kokliai, dengti mėlyna ir balta glazūra ir dekoruoti augaliniais ornamentais, taip pat žalios glazūros ar visai neglazūruoti susikertančių įstrižų linijų ornamentu. Įdomesni kokliai datuoti XVI a. pirmąja puse–XVI a. viduriu. Tai neglazūruotas karnizinis koklis su „zuikių medžioklės“ fragmentu, lovinių ko-

klių, puoštų undinės ir sužetiniu piešiniu, fragmentai. Daug stiklo dirbinių, tarp kurių, be vitražinio stiklo fragmento, labai įdomios yra gerai išlikusios puošnios stiklo taurės. Rūsio asloje aptiktos monetos – Stepono Batoro šilingas, kaldintas 1584–1585 m., ar Jono Kazimiero lietuviškas šilingas, – rodo, kad dar XVII a. antroje pusėje rūsys buvo naudojamas ir nesugriuvęs.

Rūsio aslos centre buvo nedidelė krosnis, kurios apatinė dalis pamūryta iš plytų. Krosnies ilgis yra 1,03 m, plotis 0,67 m, jos pakura, matyt, buvo iš šiaurinės pusės, o kaminas išvestas per švieslangį. Krosnis taip pat galėjo būti kūrenama dūminiu būdu, kai kūrenant dūmai eidavo į patalpą ir vėliau būdavo išleidžiami pro langus, o įkaitę krosnies akmenys džiovindavo patalpą kelias dienas. Matyt, ši krosnis naudota tik šaltuoju ir drėgnuoju metų laiku, kad rūsyje būtų sausiau ir šilčiau. Lygindami rūmų inventorių ir archeologijos duomenis galėtume teigti, kad šiame rūsyje galėjo būti rūmų lobynas. Kaip žinoma iš 1623 m. sudaryto Dubingių rūmų lobyno daiktų sąrašo, jame buvo saugoma nemažai drėgmės bijančių daiktų (medinių dirbinių, audinių, drabužių ir pan.).

Tarp pertvaros, skiriančios rūsius, kurios storis apie 1 m, ir rūsio skliauto yra kelių centimetrų tarpelis. Tai rodytų, kad bent jau šioje vietoje rūsio skliautas su pertvara nesurištas ir, gali būti, kad šis skliautas sumūrytas taip pat vėliau, eilinio rūmų remonto metu.

Kita rūmų rūsio patalpa, tyrimų metu įvardyta rūsiu Nr. 2, buvo į vakarus nuo anksčiau aprašytos. Jas teskia apie 1 m pločio pertvara ir neabejotina, kad abi patalpos, kaip ir rūšiai, pastatytos ir naudotos vienu metu. Rūsį Nr. 2 galėtume identifikuoti su rašytiniuose šaltiniuose minimu vyno ir maisto rūsiu (*piwnica*). Šioje vietoje virš buvusio rūsio skliauto kai kur išliko pirmajame aukšte buvusios patalpos, kurios plotis – 6,6 m, ilgis (P–Š kryptimi) – 8 m, keraminių kvadratinių apie 19 x 21 x 5 cm, 18 x 21 x 5 cm grindų plytelių. Po šia patalpa taip pat yra gana gerai išlikęs rūsys, kurio dydis apie 7 x 8 m. Jo šiaurinėje sienoje taip pat buvo švieslangis. Nors jis labai apardytas, matyti jo krašto, sumūryto iš įžambiai sudėtų plytų, liekanų. Rūsys užverstas griuvenomis ir nuodugnus jo ištyrimas, kilus pavojui, kad nugrius skliautai, buvo atidėtas kitam tyrimų sezonui. Praeitais metais buvo atlikti tik paruošiamieji darbai, kurių metu restauratoriai sutvirtino ir priveržė atskilusius rūsių skliautus.

Abu rūšiai turėjo tik vieną bendrą įėjimą iš kiemo šiaurinėje pusėje, per kurį buvo patenkama į vakarinį rūšį, ir tik iš jo, per buvusias vidines duris rūšių pertvarinėje sienoje buvo galima patekti į rytinį rūšį. Laiptinės, vedančios į rūšį Nr. 2, ilgis (Š–P kryptimi) tarp buv. durų staktų – 3,7 m, plotis – 1,7 m. Jos skliautas šiek tiek apgriuvęs, geriau šis skliautas išliko po šiaurine rūmų siena. Šoninėse laiptinės sienose išliko trys arkinės nišos: vakarinėje sienoje – dvi nišos, kurių aukštis – 1,23 m, plotis – 1,16 m, gylis – 0,3 m, o nišos rytinėje sienoje aukštis – 1,24 m, plotis – 1,16 m, gylis – 0,3 m. Rytinėje rūšio laiptinės sienoje yra dar dvi mažesnės nišos: pirmoji dekoratyvinė „namelio“ formos, antroji arkos formos, iš dalies užmūryta. Pirmoji yra 0,15 m atstumu nuo buv. durų į rūšį Nr. 2 staktos, jos aukštis – 0,43 m, plotis – 0,28 m, gylis 0,3 m. Antroji, arkos formos, yra 1 m nuo buv. durų į rūšį Nr. 2 staktos ir 0,57 m atstumu nuo pirmosios nišos. Šios, antrosios, nišos aukštis yra 0,3 m, plotis – 0,47 m, gylis – 0,45 m. Minėta antroji niša yra iš dalies užmūryta keturiomis plytų eilėmis. Už šios nišos, statmenai į viršų, rytinėje laiptinės sienoje, viduryje, yra kvadrato formos į viršų kylanti ertmė, kurios pabaigos taško tiksliai nustatyti nepavyko, nes ji užsikimšusi kalkėmis. Galima spėti, kad ji buvo maždaug 3 m ilgio iki tos vietos, kur pradėtas mūryti laiptinės arkinis skliautas. Laiptinės iš plytų sumūryti laiptai ganėtinai stipriai suirę, bet tikėtina, kad jų būta 9–11. Iš abiejų įėjimo į rūšį laiptinės pusių matyti „namelio“ formos angos, greičiausiai skirtos šviestuvams ar žvakėms pastatyti.

Sprendžiant pagal rūmų liekanų architektūrinę stilistinę kartogramą, kurią atliko architektūros istorikas R. Zilinskas, matyt, tuo pačiu metu, tikriausiai XVI a. viduryje, po 1547 m. rašytiniuose šaltiniuose minimo rūmų rūšio skliauto griūties, buvo atliktas ne tik eilinis remontas, bet ir gerokai sutvirtintas senasis pastatas – prie rūmų pietinės sienos pristatytas kontrafortas, kuris parėmė ir sutvirtino pietinę rūmų sieną, prie minėtos sargybinės, kuri gal jau ir iki tol buvo naudota kaip virtuvė, šiaurės rytiniame kampe pristatyta laiptinė – atskiras ūkinėms reikmėms skirtas išėjimas į šiaurinį ūkinį kiemą, ir prie šiaurės rytinio rūmų pastato kampo, greta šios laiptinės, dar išmūryta latrina, t. y. tualetas, ir nuotekų kaupykla, kuri savo forma priminė nedidelį bokštelį, o kaip tualetas, matyt, buvo sujungta su pirmojo ir antrojo aukšto rūmų menėmis.



15 pav. Namelio formos niša Dubingių rūmų laiptinėje, 2008, R. Laužiko nuotrauka

Fig. 15. Cottage shaped niche in the staircase of the palace, 2008, R. Laužikas photo.

Taigi, tikėtina, kad gotikiniai Dubingių rūmai, kurie, anot inventorių, buvo dviejų aukštų, t. y. jų aukštis, be rūšio patalpų, kurios taip pat iš dalies buvo iškilusios virš tuometinio kiemo paviršiaus, galėjo siekti bent 10 m. Juose, sprendžiant pagal vidinę pertvarą, aukštuose buvo po dvi puošnias menes, kurios galėjo būti perdengtos skliautais, o antrasis aukštas gal ir medinėmis lubomis. Šlaitinis stogas, tikriausiai, buvo dengtas lovinėmis čerpėmis, kurių gausu rūmų griuvėsiuose.

Rūmų šiaurės rytiniame kampe buvęs mūrinis priestatas, kuris pradiniame rūmų naudojimo etape galėjo būti bokštas – sargybinė, bent jau nuo XVI a., pradėjus rūmuose gyventi pastoviau, tikriausiai buvo paverstas rūmų virtuve. Šį priestatą sudarė patalpa su prie jos priglaustu buv. kaminu – virykla. Patalpos plotis (R–V kryptimi) – 5,2 m. Jos pietrytiniame kampe rytinėje sienoje išliko 1,25 m pločio durų anga. Patalpos grindys išklotos plytomis, kokios naudotos ir rūmams statyti. Plytos pasidengusios ištisu degusių



16 pav. Dubeninis koklis, XVI a., J. Butrimaitės nuotrauka

Fig. 16. Stove tile from 16th century, J. Butrimaitė photo.

sluoksniu. Kamino ilgis (Š–P kryptimi) apie 3,2 m, plotis – 2,8 m. Jo pietinė siena sutampa su šiaurine rūmų siena. Vakarinė ir šiaurinė kamino sienos yra 0,8 m storio. Rytinė siena su pietine nesujungtos, ten buvusi palikta 1,7 m pločio anga į virtuvės pusę. Tikėtina, kad ši, apatinė virtuvės kamino dalis naudota kaip viryklė (atviro tipo židiny).

Kontraforsas gotikinių rūmų pietinės sienos viduryje buvo pastatytas perkasus XV a. susiformavusį kiemo kultūrinį sluoksnį. Kontraforso antžeminė dalis sumūryta išskirtinai pusplytėmis ir, nors mūras iš pažiūros „tvarkingas“, panaudotos medžiagos leidžia spėti, kad kontraforsas mūrytas paskubomis, nepasiruošus statyboms ar remontui. Imta tik tai, kas turėta po ranka. Manoma, kad kontraforso antžeminė dalis mūryta kartu su pastato sienomis XVI a. viduryje. Matyt, vienas kontraforsas negalėjo užtikrinti sienos stabilumo, todėl netrukus buvo sumūryti dar du, kiek didesni kontraforsai ir pastato PV bei PR kampe.

Latrina, primūryta prie rytinės rūmų sienos, išmūryta iš didelių akmenų ir plytų, buvo 1,8 x 2,25 m dydžio. Statinys galėjo būti aukštesnis už rūmus, bokšto formos, nes būtent su šiuo statiniu galėtume sieti rūmų inventorių aprašymuose minimą bokštą. Jos ŠR kampe, R sienelėje, išlikusi arka nuotekoms ištekėti, kurios angos dydis 0,8 x 0,7 m. V latrinos sienoje, kuri yra R rūmų siena, matyti buvusio arkinio skliauto vie-

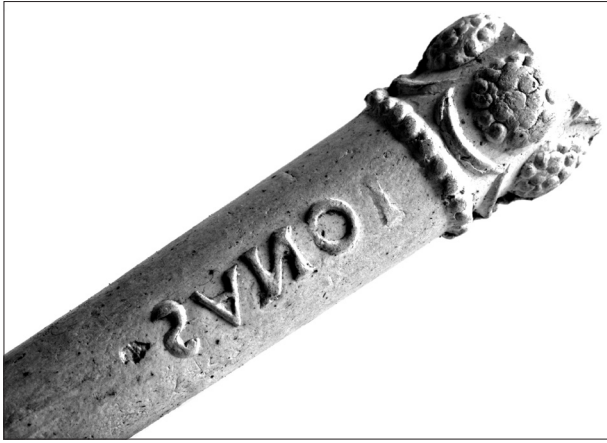
ta. Latrinos viduje, arčiau R sienos, yra 0,5 x 0,3 m kolonos, išmūrytos iš plytų, liekanos. Ši kolona galėjo tarnauti kaip latrinos pertvara ar skliauto atrama. Latrinoje rasta ypač daug radinių: keramikos, stiklo, metalo dirbinių, monetų. Kai kurie jų labai gerai išlikę. Paminėtini puodynės, sveiki dubeniniai kokliai, stiklo taurių dalys, peilis, kirvis, žiedas, antpirštis, Aleksandro pusgrašis, Žygimanto Augusto pusgrašiai, Karolio XI šilingas. Dešimt centimetrų giliau rastas Žygimanto Senojo pusgrašis ir kt. radinių. Tad iš radinių akivaizdu, kad latrina pradėta naudoti XVI a. pirmojoje pusėje ir naudota iki XVII a. vidurio.

RADVILŲ RŪMAI DUBINGIUOSE XVII AMŽIUJE

Kaip minėta, XVII a. pradžioje Dubingiuose Kristupo Radvilos (1585–1640) iniciatyva buvo rekonstruojami ir beveik du kartus gerokai padidinti rūmai, o bažnyčios rūsiai pertvarkyti į Radvilų šeimos mauzoliejų. Būtent iš šio laiko išliko ir 1634 arba 1641, 1651, 1653 ir 1661 m. Dubingių dvarvietės inventoriai, kuriuose minima, kad rūmus sudaro jau du mūriniai pastatai.

2008 m. archeologinių tyrimų metu buvo atkasta būtent tuo metu, XVII a. pradžioje, pristatyta pietvakarinė dalis, kuri gerokai išplėtė senuosius gotikinius rūmus. Priestato statybos laiką akivaizdžiai rodo ir prie jo pietinės sienos pamatų duobėje surasta olandiškos pypkės dalis, ant kurios kandiklio yra reljefinis įrašas „IONAS“ (raidės N ir S priešinga puse) ir „1633“. Kita šios pypkės kandiklio dalis rasta kitoje pastato pamatų duobės vietoje. Ši dalis puošta mėnulių ir karališkųjų lelijų ornamentu. Ši importuota ir tuo metu gana brangi pypkė akivaizdžiai rodo, kad pamatai kasti ir sienos mūrytos maždaug apie 1633 m.

Naujojo priestato ilgis yra apie 11,5 m (R–V kryptimi), plotis – apie 10,5 m. Atitinkamai vakarinės patalpos, kurią sudarė menė su prieškambariu, plotas: vidinis menės – 38,4 m² ir 17,9 m², o antrosios menės ir prieškambario, kurie buvo priglauti prie senųjų rūmų – 18,5 m² ir 7,5 m². Priestato išorinės sienos tik apie 0,75–0,85 m storio, sumūrytos iš apie 28 x 14 x 7 cm dydžio plytų su braukomis, jas rišant renesansiniu būdu, t. y. trumpinių plytų padėtis visose eilėse daugiau ar mažiau vienoda, o ilginės kas antroje eilėje perstumtos per pusę savo ilgio. Palyginti plonos išorinės pastato sienos tarsi rodo, kad šis pries-



17 pav. Pypkė su 1633 m. data, J. Butrimaitės nuotraukos

Fig. 17. A pipe with the date 1633, J. Butrimaitė photo.



18 pav. Stiklinė taurė, J. Butrimaitės nuotrauka

Fig. 18. A wineglass, J. Butrimaitė photo.

tatas greičiausiai buvo tik vieno aukšto. Tokį teiginį patvirtina ir inventorių duomenys – juose rašoma, kad priestatas buvęs žemesnis už pagrindinį rūmų pastatą. Rūmų priestato patalpų menių grindys buvo išklotos kvadratinėmis keraminėmis neglazūruotomis plytelėmis, kurių matmenys yra 27,5 x 27,5 x 5 cm. Jos kai kuriose patalpose gana gerai išliko iki mūsų dienų. Prieškambarių grindys buvo išklotos plytomis. Patalpose buvę stikliniai vitražiniai langai, kurie yra minimi inventoriuose, o tyrimų metu šiose vietose rasta gana daug tokių langų žalsvo stiklo apie 0,2 cm storio,

dažniausiai trikampio formos švieslakščių dalių. Tokie langų stiklai buvo montuojami į specialiai pagamintus metalinius, dažniausiai švininius lango rėmelius, kurių taip pat, net daugiau kaip dešimt, surasta šių tyrimų metu. Taigi, galima manyti, kad, kaip įprasta to meto menėse, čia buvę užstumiami arba varstomi langai, sudėlioti iš trikampių ir rombo formos arba iš apskritimo formos ir trikampių švieslakščių. Menių vidinės sienos, kurios išliko iki 0,5 aukščio, buvo tinkuotos baltu tinku. Tikėtina, kad šios rūmų dalies lubos buvo medinės, o stogas dengtas plokščiomis čerpėmis. Jų



19 pav. Krosnies vieta XVII a. rūmų priestate, 2008 m., R. Šmigelsko nuotrauka

Fig. 19. A place for a heating stove in the 17th century palace annex, 2008, R. Šmigelskas photo.

ties fragmentų, tiek visiškai išlikusių gana gausu rūmų griuvėsiuose.

Į šį priestatą taip pat buvo patenkama iš šiaurinės pusės – šiaurinėje sienoje yra išlikęs 1,4 m pločio įėjimas, vedęs į prieškambarį, iš kurio buvo patenkama į menę. Durų, kurių plotis buvo apie 1,3 m, slenkstis padengtas skiediniu. Prieškambaryje buvo židynys ir kartu koklinės krosnies, kuri stovėjo menės ŠR kampe, už mūrinės pertvaros tarp menės ir prieškambario, pakura. Iš senosios rūmų dalies nebuvo įėjimo į priestatą, o abiejų pastatų grindų lygis skyrėsi beveik 1 m. Matyt, kaip tik tai leido rūmų inventorių autoriams įvardyti juos kaip du tarsi atskirus rūmų mūrinius pastatus.

Vienas iš įdomiausių Dubingių rūmų interjero elementų – buvusios koklinės krosnies vieta, surasta aptariamo prieškambario menėje.

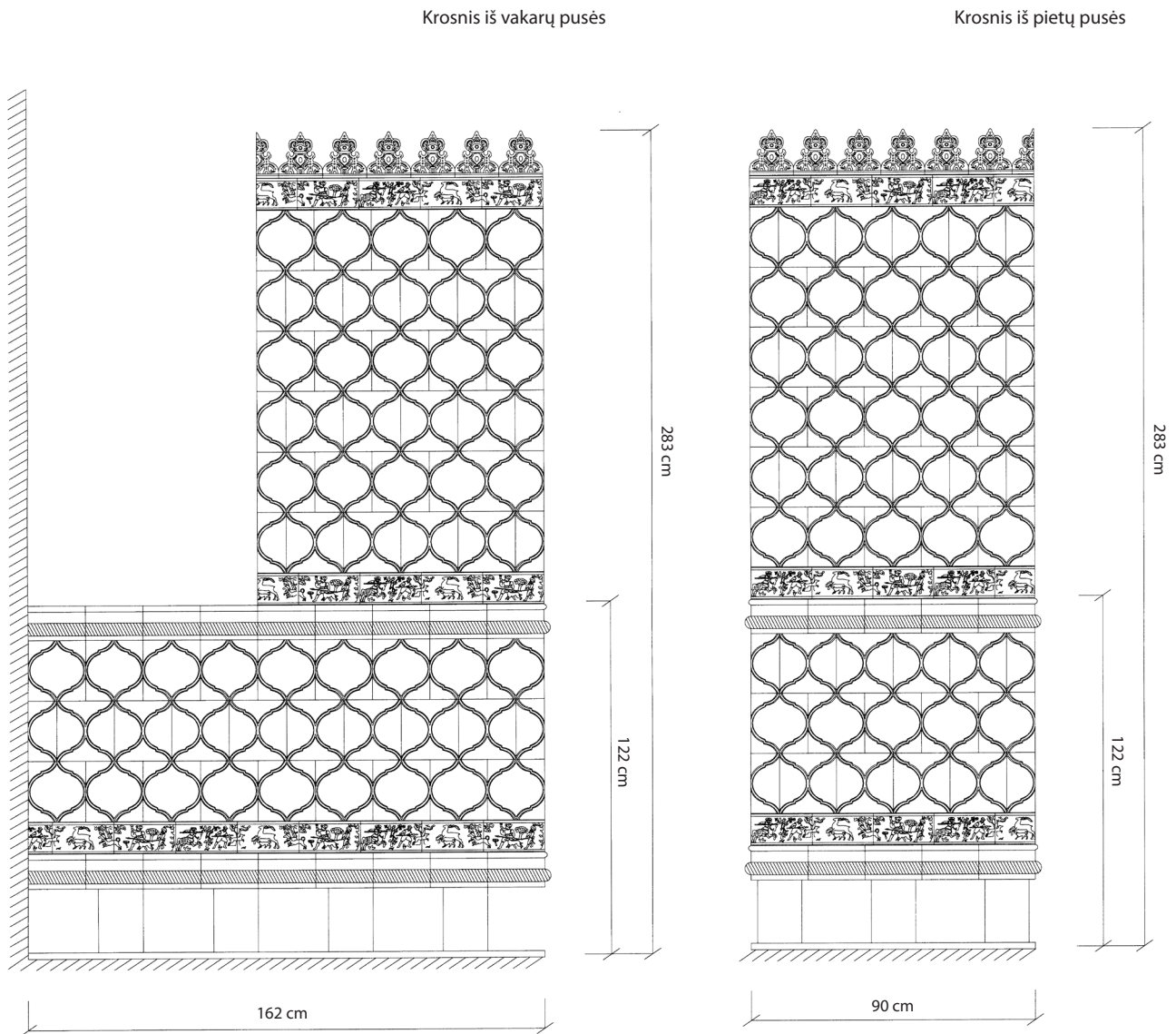
To meto krosnys buvo statomos kelių aukštų: pirmasis aukštas būdavo pailgo stačiakampio, o viršutinis – keturkampio ar daugiakampio formos. Vieną nuo kitos, taip pat nuo pamato jas skirdavo karniziniai kokliai. Gyvenamieji kambariai – miegamieji, valgomieji, salės – buvo apšildomi puošniomis koklinėmis krosnimis, o pagalbinėse patalpose stovėjo krosnys iš paprastesnių, dažnai neglazūrotų koklių. Dažniausiai to meto krosnys buvo pakuriamos iš priemenės, kad

dūmų nepatektų į švariusius kambarius. Krosnies dydis priklausė nuo patalpų aukščio ir dydžio. Tyrimų metu surastas 1,62 m ilgio krosnies padas, savo pirmineje vietoje puikiai išliko krosnies pado kojos. Tai apskritos, 14 cm skersmens, 7 cm aukščio, specialiai pagamintos skritulio formos, primenančios kolonėles, plytos.

Rūmų šiauriniame kieme, šalia įėjimo į rūšį Nr. 2, XVII a. pradžioje buvo įrengtas dar vienas nedidelis rūšys Nr. 3. Šis rūšys istoriniuose XVII a. inventoriuose įvardijamas kaip kalėjimas. Jis yra apie 3,3 m į Š nuo įėjimo į rūšį Nr. 2, jo plotis – 3,2 m, ilgis Š–P kryptimi – apie 5 m. Rūsio grindys išklotos plytomis, o jo ŠV kampe aptiktas iš plytų ir plūkto molio sumūrytas krosnies padas. Rūsyje aptiktus radinius, kurių daugumą sudaro keramika, datuoti padeda ten rasti trys Jono Kazimiero šilingai, kalti 1665 m.

TOLESNĖS DUBINGIŲ RŪMŲ TYRIMŲ PERSPEKTYVOS

Dubingių rūmų tyrimai bus tęsiami. Jų metu numatyta baigti ištirti gotikinius rūsius, toliau tirti rūmų kiemą. Atkasti mūrai smulkiai užfiksuoti ir visi kultūriniai sluoksniai fiksuoti 3 D skaneriu, atlikta smulki fotofiksacija, tyrimų eiga filmuojama, parengta pirminė mūro stilistinė kartograma, inventorinta daugiau kaip 10 000 archeologinių radinių, kurių daugumą sudaro įvairi keramika, daugybė įvairių formų ir laikotarpių koklių, daug metalo, stiklo dirbinių, monetų, pavieniai, bet dažnai unikalūs kaulo ir rago dirbiniai. Ši medžiaga dar laukia išsamių tyrimų, kurie, be abejonės, gero kai patikslins rūmų gyvenimą ir suteiks papildomos informacijos XV–XVII a. kasdieniniam gyvenimui atkurti. Visa minima archeologinė, istorinė, architektūrinė ir kt. medžiaga planuojama, tęsiant Dubingių bažnyčių tyrimų tradiciją, paskelbti atskira monografija. Atkastos rūmų liekanos šiuo metu uždengtos laikinu gaubtu ir iš dalies užkonservuotos, bet artimiausioje ateityje bus pradėtas statyti specialus, ypač modernus muziejinis gaubtas, kurio projektas (autorius architektas R. Zilinskas) jau patvirtintas atitinkamų žinybų ir jam statyti paskirtos lėšos.



20 pav. Krosnies rekonstrukcinis piešinys, aut. D. Kontrimas, 2010 m.

Fig. 20. A reconstructive drawing of a heating stove. Author D. Kontrimas, 2010.



21 pav. Išvalytas Dubingių rūmų rūsys Nr. 3. Matyti krosnies fragmentai, 2009 m., R. Šmigelsko nuotrauka

Fig. 21. The cleaned basement of the palace No 3, the heating stove fragments, 2009, R. Šmigelskas photo.



22 pav. Lėkštė. XVII a. J. Butrimaitės nuotrauka

Fig. 22. A plate, 17th century, J. Butrimaitė photo.

THE RADZIWIŁL FAMILY PALACE IN DUBINGIAI

Albinas Kuncevičius, Rimvydas Laužikas, Daina Stankevičiūtė, Ramūnas Šmigelskas

Summary

The initial knowledge about the representative buildings, which used to be in the Dubingiai castle place, can be traced back to the 15th c, when, in 1415 Vytautas, the grand duke of Lithuania, invited the king Jogaila to stay at Dubingiai castle place. There is no doubt that since the 15th c a stone palace stood in that place. There, as a sourcebooks claim, the queen Barbora made a stay in the middle of the 16th c. The excavated palace is dated from the end of the 15th c to the beginning of the 16th c. It was a moderate building (about 17 m in the East–West direction and 15 m in the South–North direction). It was of an almost square shape, had a ground floor, first floor and a cellar, made of stone, not plastered from the outside, attributed to the gothic style. The parts which persisted and were explored during the research are: the staircase to the ground floor, a segment of the flooring of the ground floor, the ceramic tiles, and the remains of the annex (initially the watchman place, later it was transformed into the kitchen), which was projected above the cylindrical cellar arch and was of a 4 x 9 m in size (S–N x E–W direction). Above the cellars the flooring remained, it was set-up of the ceramic, non-glazed tiles (21 x 17.8 x 5.4 cm), together with that, a section of the ground floor walls, which have a thickness of a 1–1.115 m, endured. The walls were made of red bricks (27.5–30 x 13.5–14.5 x 7–8 cm), using a whitish fine-grained grout together with bulky stones, of about 0.5 x 0.6 m in size.

In the middle of the 16th c, after the fall of the cellar arch in 1547, repair works were done: the old building was fortified with a counterfort sustaining the southern wall; the staircase was attributed to the guard annex on the northeastern side, it served as a separate exit to the northerly household yard; on the northeastern angle of the palace, close to the staircase, a latrin (a toilet and a leakage accumulator) was set, its shape was of a small turret, it was obviously connected to the halls of the ground and the first floor.

In the beginning of the 17th c, by the initiative of Kristupas Radvila (1585–1640), the palace was reconstructed, it was enlarged in double. The evidence for the date of the annex building is the Dutch pipe piece, which was found in the base pit close to the Southern wall. It has a repousse inscription on its stem, it says “IONAS” (letters N and S written backwards), and 1633. The length of the new annex – 11.5 m (E–W direction), the width – about 10.5 m². Accordingly, the area of the western lodgments (hall and a hallway) took 38.4 m and 17.9 m², while the second hall and the hallway, which were attached to the old palace, took 18.5 m² and 7.5 m². The outer walls of the annex were 0,75–0,85 m in thickness. They were tied in renaissance way with the 28 x 14 x 7 cm bricks with passes. Comparatively thin outer walls of the building show, that the annex had only

one floor. The annex floor was reveted with square, ceramic, non-glazed tiles, their measurements are 27.5 x 27.5 x 5 cm. The lodgments had stained glass windows, as they are mentioned in the stock. During the researches quite a lot of greenish glass (0.2 cm in thickness) was found, most of the lightplates had a shape of a triangle. The inner hall walls of (0.5 m high persisted) were plastered with white daub. It is possible that the ceiling was wooden, the roof was covered with flat tilings (a were found in the remains of the palace).

One of the most interesting elements of the palace interior is the place of a former tile stove, it was detected in the annex hall. During the research the bakestone of the stove was found, it was of a 1.62 m length, the legs of the bakestone persisted very well. They are circular, 14 cm in diameter, 7 cm in high, the bricks were made in a round shape reminding columns.

Among the palace findings there are a lot of building materials: bricks and brickbats, calcimine, flat tiling, more seldom pantiles, fragments of stained-glass and frames. Another large part of findings consists of tiles and kitchen-ceramics. Traditional techniques such as modeling and throwing prevail, it points to the rough moulding, grinded stone, usage of wide clay straps, the articles were burned in oxidation. Some articles were decorated using the round stamp ornament. Very few fragments of gothic or black – urban ceramics were found: the bottom parts of a bowl, decorated with a round stamp ornament, and a thin-pane jar. The tiles were undamaged and very different: concave, cylindrical and square tiles; decorated with the vegetal ornaments and blazonry; backgrounds differ in colour, some of them white, some blue, or green. In the middle of the tile there is an armorial brown eagle with yellow legs, a shield. The green-glazed tiles were decorated with the initials of Žygimantas Augustas, the armorial tile, with Vytis, the square tiles decorated with religious ornaments (Madonna and a pear). The tiles of the 17th c were decorated with vegetal ornaments and covered with a green glaze, or were not glazed at all.

Other findings were: segments of chalices, a knife, an ax, a ring, a fingertip, the bottom part of a glass mug, the sole of a wineglass, stylus (medieval tool for writing), a chess counter made of bone, a tip of a bow arrow, a stone spindle, bone planking ornamented with geometrical motives, coins (a coin of Kazimieras Jogailaitis (3rd type), Aleksandras half-penny, half-pennies of Žygimantas Augustas, shilling of Karolis the XIth, half-penny of Žygimantas the Old, Jonas Kazimieras shillings etc).

The research of Dubingiai palace will continue. It is foreseen to investigate the gothic cellars and the yard of the palace. The excavated masonry were registered in detail, all

the cultural layers were fixed with the 3D scanner. A detailed photofixation was made, the course of the research is being filmed, the initial stylistical cartogram of the masonry is already prepared, about 10 000 archaeological findings are already inventorized.

The excavated parts of the palace are covered with a temporal mantle and partly mothballed, but in the short run a special, modern museum-like mantle is going to be built. The author of the mantle project is an architect R. Zilinskas.

Ļeikta 2009 m. gegužēs mēn.