

# Berklainių pilkapis

Mykolas Michelbertas

Berklainių (Barklainių) vienkiemis yra apie 1,5–1,6 km į pietryčius 130° kryptimi nuo Daujėnų miestelio (Pasvalio r.), kairėje vieškelio Daujėnai–Mikėnai pusėje, apie 300 m į pietus nuo kairiojo Orijos upelio kranto.

Tik XX a. septintajame dešimtmetyje buvo sužinota apie Berklainiuose esančius archeologijos paminklus. Čia 1969 m. lankėsi tuometinio Mokslų akademijos Istorijos instituto žvalgomoji archeologinė ekspedicija, vadovaujama dr. Adolfo Tautavičiaus. Buvo pastebėta, kad šalia Berklainių senkapio – vėlyvojo kapinyno vienkiemyje yra išlikęs pilkapis su akmenų vainiku.

Apie tą paminklą sužinojau 1970 m. pavasarį iš A. Tautavičiaus, kuris ir pasiūlė pilkapį ištirti. Gerokai apardytas pilkapis buvo vienkiemyje, sodybos kieme ir jam grėsė tolesnio ardymo pavojus. 1970 m. vasarą, baigus tyrimo darbus netoliese esančiame Daujėnų pilkapyne, buvo nutarta ištirti ir Berklainių pilkapį.

## PAMINKLO TOPOGRAFINĖ PADĖTIS IR TYRIMŲ ISTORIJA

Minėta, kad Berklainiuose yra senkapis – vėlyvos kapinaitės (1 pav.). 1970 m. kapinaitėse dar stovėjo vienas medinis kryžius, buvo likusios akmeninės tvoros liekanos.

Berklainių pilkapis buvo Juozo Straževičiaus sodybos kieme (2 pav.). Jo atstumas nuo senkapio vakarinio šono į vakarus – 74 m. Per 6 m į vakarus nuo pilkapio sampilo vakarinio pakraščio yra svirnas, o per 36 m į pietvakarius nuo pietinio pilkapio sampilo pakraščio – J. Straževičiaus gyvenamasis namas. Ūkiniai pastatai – buvusi kalvė ir „kamara“, tvartas ir daržinė – supa pilkapį iš pietų ir pietryčių. Taigi pilkapis buvo Berklainių vienkiemio šiaurinėje dalyje, beveik gyvenamųjų ir ūkinių pastatų viduryje. J. Straževičiaus pasakojimu, šios kalvelės (t. y. pilkapio) nei pilkapiu, nei milžinkapiu niekas nevadina. Prieš keliasdešimt metų (t. y. XX a. pirmojoje pusėje) vis dėlto iš

smalsumo kalvelę kasinėjo vietiniai gyventojai, rado bronzinių „reteželių“.

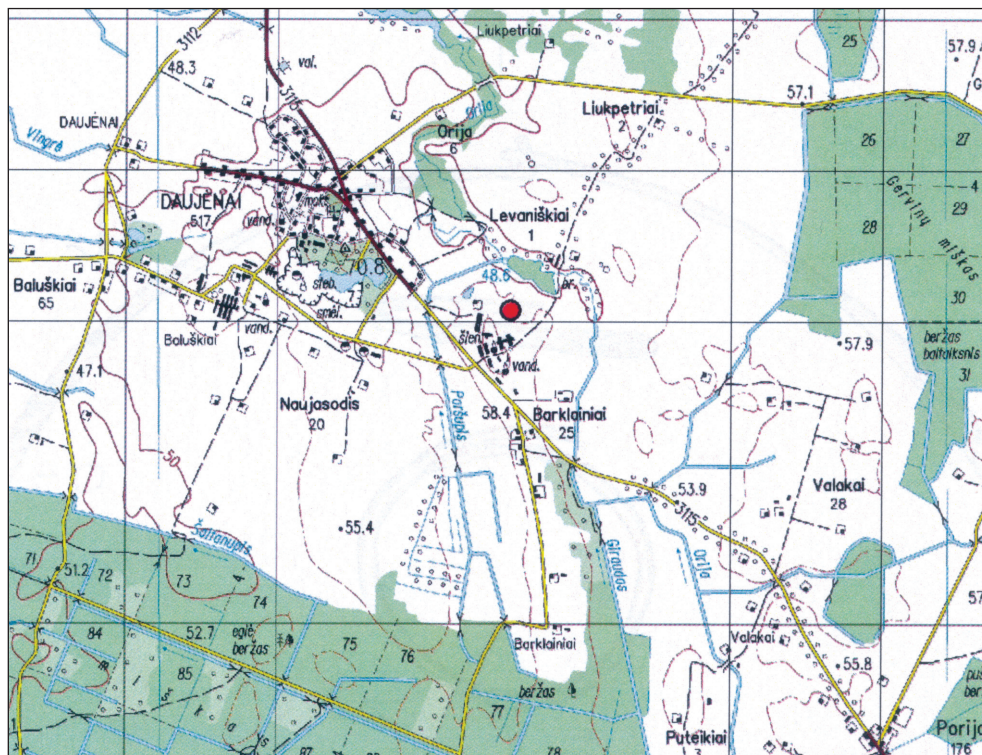
Šiaip kalvelė stovėjusi jo žemėje nejudinama, nes „žemės ir taip užtenka“. Pasak J. Straževičiaus, netoli nuo čia, prie Orijos upelio buvęs „milžinkapis“ – kažkokia supilta kalvelė, kurios dabar jau nebėra – jina buvo nustumta buldozeriu.

Galimas daiktas, kad kadaise Berklainiuose buvo keletas ar net keliolika pilkapių, iš kurių buvo likęs tik vienas. Minėtų kapinaičių teritorijoje buvo matyti kelių neaukštų kalvelių – lyg pilkapių sampilų su išardytais akmenų vainikais, liekanos. Dviejų spėjamų pilkapių liekanas kapinaitėse yra pastebėję ir kelių žvalgomųjų archeologinių ekspedicijų, vykusių 1990 ir 1991 m., dalyviai (Girininkas ir kt., 1992, p. 103; Dakanis, 1992, p. 97).

Berklainių pilkapį, esantį vietos gyventojų sodybos teritorijoje, 1970 m. liepos 24–28 d. tyrinėjo anuometinio Vilniaus valstybinio pedagoginio instituto archeologinė ekspedicija, vadovaujama šių eilučių autoriaus. Tyrimų metu buvo sudarytas šio pilkapio situacijos planas (M 1:200), paties pilkapio planas (M 1:20), kai kurių kapų planai. Pilkapis ir kapai buvo fotografuojami. Nuotraukų autorius – M. Michelbertas. Kasinėjimuose dalyvavo anuometinio pedagoginio instituto istorijos-pedagogikos specialybės pirmo kurso studentai, kurie čia atliko kraštotyrinę – archeologinę praktiką<sup>1</sup>. Tyrimų metu surasti daiktai buvo perduoti anuometiniam Istorijos ir etnografijos muziejui Vilniuje (dabartinis Lietuvos nacionalinis muziejus)<sup>2</sup>,

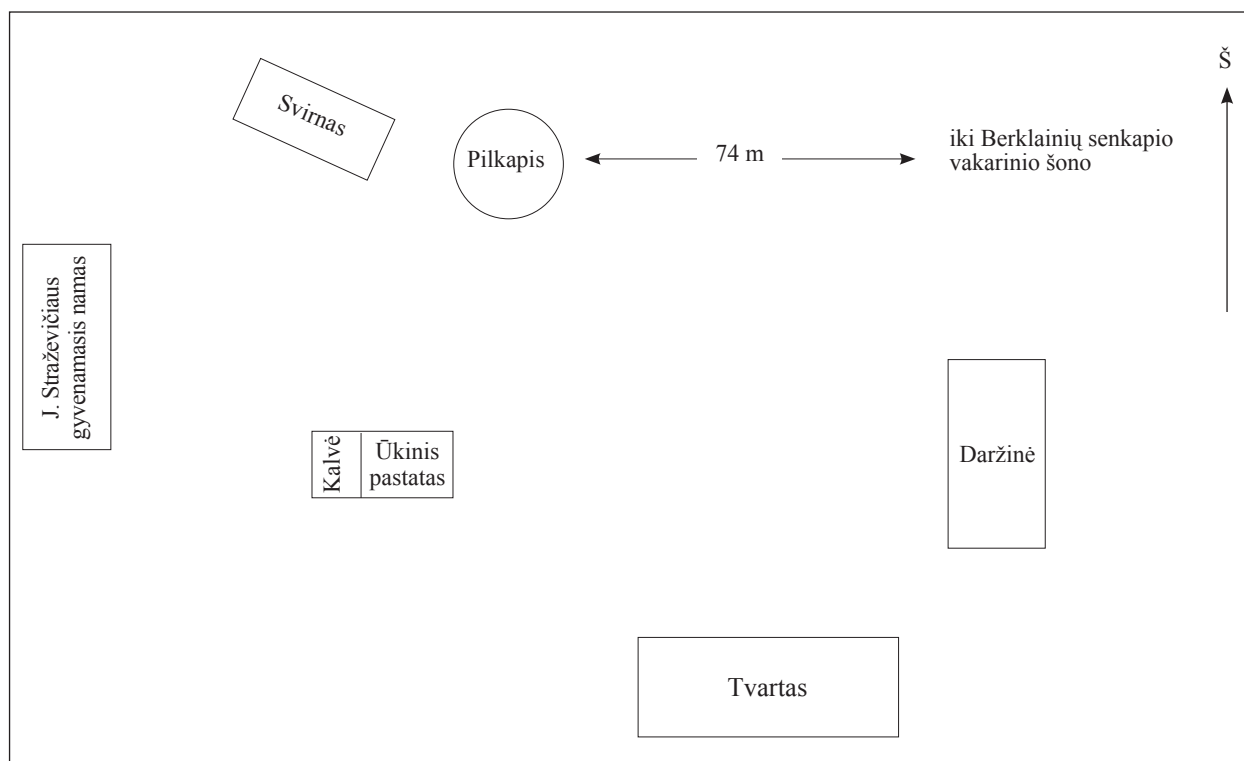
<sup>1</sup> Nuoširdus ačiū visiems ekspedicijoa dalyviams, padėjusiems ištirti šį archeologijos paminklą.

<sup>2</sup> Lietuvos nacionalinis muziejus, Archeologijos skyrius, inv. Nr. AR 507a:1–17. Deja, muziejuje nuvalius ir konservavus radinius, buvo įvelta keletas klaidų. Inventoriaus knygoje peilis su kriaunomis iš vėlyvo kapo B pažymėtas kaip kapo Nr. 2 radinys (AR 507a:3), atsitiktinai rasta įvija priskirta kapo Nr. 3 radiniams. Šiame straipsnyje nurodomi daiktų inventoriaus numeriai, atitinkantys tikrąją radimo vietą.



1 pav. Berklainių pilkapio topografinė padėtis

Abb. 1. Topographische Lage des Hügelgrabes in Berklainiai.



2 pav. Berklainių pilkapio situacijos schema

Abb. 2. Situationschema des Hügelgrabes in Berklainiai.



3 pav. Berklainių pilkapis prieš tyrinėjimus iš vakarų

*Abb. 3. Hügelgrab in Berklainiai vor den Ausgrabungen. Blick von Westen.*

tyrimų ataskaita, planai, foto negatyvai – Mokslų akademijos Istorijos institutui (dabarinis Lietuvos istorijos institutas).

Iki šiol Berklainių pilkapio tyrimų medžiaga aptarta tik iš dalies. Mokslinėje spaudoje yra paskelbti du trumpi šių eilučių autoriaus informacinio pobūdžio straipsniai (Michelbertas, 1972, p. 32–33; Михельбертас, 1971, c. 320–321), Berklainių pilkapis ir kai kurie jo radiniai minimi kituose autoriaus darbuose (Michelbertas, 1972 a, p. 126, 129; 1986, p. 54–55, 57; 2004, p. 65; Михельбертас, 2006, c. 41, 43–46). Berklainių pilkapytas ir radiniai yra minimi Lietuvos archeologijos atlase (LAA, 1977, p. 27, Nr. 57; LAA, 1978, p. 110, 114), tačiau jame buvo padaryta klaida, nurodant geležinių siauraašmenių ir įmovinių kirvių kiekį bei muziejaus inventoriaus numerius. IV atlaso tome nurodyta, kad Berklainiuose kapuose Nr. 1, 10, 11 ir atsitiktinai rasti 4 siauraašmeniai pentiniai kirviai (LAA, 1978, p. 110), o jų inventoriaus numeriai yra AR 507a:1, 10, 11. Iš tikrųjų, siauraašmenis pentinis kirvis yra rastas tik kape Nr. 1, o inventoriaus numeriais AR 507a:10, 11 yra pažymėti kape Nr. 8 ir atsitiktinai surasti įmoviniai kirviai. Matyti, kad klaida padaryta sumaišius kapų ir daiktų inventorinius numerius.

Berklainių pilkapis, kai kurie jo radiniai yra minimi ir kitų autorių apibendrinamojo pobūdžio darbuose ar straipsniuose (Казакявичюс, 1988, c. 15, 136, kapra VI:12; Vaškevičiūtė, 1992, p. 129; Tautavičius, 1996, p. 96–97, 170; Vyčas, 1997, p. 12–13; Jovaiša, 1997, p. 59; Malonaitis, 1977, p. 76, il. 5; 2003, p. 6, 8, il. 3–4). Beje, 1998 m. Berklainiuose tyrinėjo archeologas P. Tebelškis, tačiau nei pilkapių, nei kapinyno liekanų nerado (Tyrinėjimai, 2000, p. 622).

Šio straipsnio tikslas yra paskelbti išsamią Berklainių pilkapio tyrimų medžiagą – pateikti detalų paties pilkapio ir kapų aprašymą, radinių piešinius, aptarti įkapes platesniame Lietuvos ir baltų archeologijos kontekste. Straipsnyje yra visų pilkapyje aptiktų daiktų piešiniai. Daugumos piešinių autorė – Vilniaus universiteto Archeologijos katedros dailininkė Izolda Maciukaitė. Tik didelė įvija iš kapo Nr. 3 (9:6 pav.) yra nupiešta dailininkės Audronės Ruzienės.

#### BERKLAINIŲ PILKAPIS IR KAPAI

Berklainių pilkapis turėjo ne visai taisyklingo apskritimo formos sampilą (3 pav.), kurio dydis buvo 8,5 × 9 m. Sampilo pakraščiuose kai kur buvo matyti vaini-



ko akmenys. Sampilas dar buvo neblogai išlikęs. Jo aukštis iš pietvakarių pusės buvo apie 1,1 m. Sampile buvo matyti senesnių perkasimų žymių – jo pietrytinėje dalyje buvusi iškasta apie 1,7–1,8 m skersmens duobė, o pietvakarinėje dalyje – kita duobė, kurios dydis buvo 1 × 1,2 m. Sampilo pietvakariniame pakraštyje augo liepa, kuri šiek tiek trukdė tyrimo darbams.

Prieš pradėdant tyrimus, nuo sampilo viršaus teko nuridenti du didžiulius akmenis, kuriuos prieš kelerius metus su buldozeriu buvo užstūmęs J. Straževičiaus giminaitis. Be to, nuo sampilo pietinio pakraščio teko pašalinti metalo laužo krūvą.

Pilkapyje buvo paliktos dvi 0,5 m pločio kontrolinės juostos (žr. 4 pav.). Viena jų matuota iš pietų į šiaurę (žymėta raidėmis A–K), kita – iš rytų į vakarus (žymėta skaičiais nuo 1 iki 11). Kontrolinės juostos kartu buvo ir sampilo skersiniai pjūviai. Kapų ir radiinių gylis žymėtas nuo kontrolinių juostų viršaus, t. y. nuo buvusio sampilo viršaus. Tyrimų metu kartu buvo kasamos kelios sampilo dalys.

Tyrimų metu paaiškėjo, kad pilkapio sampilas buvo supiltas iš aplinkinės žemės – smėlio. Iškasus pilkapi, kontrolinėse juostose buvo gerai matyti pilkapio pjūviai (4 pav., apačioje). Pietų–šiaurės pjūvyje po 5–10 cm storio velėnos sluoksniu buvo 25–30 cm storio juodos maišytos žemės sluoksnis. Po juo iki 80–100 cm gylio tęsėsi geltono maišyto smėlio sluoksnis. Kv. C–E 75–85 cm gylyje buvo degėsių ir pelenų tarpusluoksnis. 1–1,05 m gylyje pilkapio centre buvo pasiektas žemės. Panašūs sluoksniai išryškėjo ir rytų–vakarų pjūvyje. Po velėna buvo 20–40 cm storio juodos maišytos žemės sluoksnis, po juo iki 0,9–1 m gylio – maišytas geltonas smėlis. Šiame gylyje kai kur buvo matyti degėsių ir angliukų – pilkapio pagrindas. 1–1,1 m gylyje buvo pasiektas žemės. Beveik visi kapai pilkapyje buvo maišytame geltoname smėlyje, keletas jų – ant pilkapio pagrindo.

Nuėmus kontrolines juostas, paaiškėjo akmenų vainiko dydis. Vainikas buvo ne visai taisyklingo apskritimo formos (4 pav.). Geriausiai vainikas buvo išlikęs pilkapio šiaurės vakarinėje (5 pav.) ir pietvakarinėje dalyje (6 pav.). Pietryčių dalyje vainikas buvo suardytas. Akmenų vainiko skersmuo pietų–šiaurės kryptimi vidinėje pusėje buvo 7,4 m, išorinėje – 8,7 m. Rytų–vakarų kryptimi skersmuo vidinėje pusėje buvo 7,9 m, išorinėje – 8,9 m. Iš viso vainike dar buvo likę apie 230 akmenų. Didžiausi jų buvo 40 × 45, 40 × 50,

55 × 55, 50 × 65, 65 × 80, 70 × 80 cm, mažesni – 20 × 30, 25 × 35, 25 × 40, 30 × 30, 30 × 35, 30 × 40 cm, mažiausi – 5 × 10, 10 × 10, 10 × 15, 15 × 15 cm dydžio. Vainiko viduje sampilo pakraščiai buvo apmesti akmenimis, todėl vainiko vidinėje pusėje susidarydavo gana platokas akmenų grindinys. Vidinės pusės akmenys buvo mažesni už pagrindinio vainiko akmenis.

Vainikas buvo krautas ant pilkapio pagrindo, kurį sudarė 5–10 cm storio degėsių, angliukų ir pelenų sluoksnis.

Berklainių pilkapyje buvo aptikti 8 griautiniai kapai (Nr. 1–8) su senojo geležies amžiaus pabaigos–vidurinio geležies amžiaus pradžios įkapėmis ir 8 vėlyvieji krikščioniškojo laikotarpio kapai (A ir B).

**Kapas Nr. 1.** Sampilo šiaurės vakarinėje dalyje, 50 cm gylyje buvo atidengtos sunykusio ir apardyto kapo liekanos (7 pav.).

Mirusiojo griaučiai buvo visiškai sunykę. Sprendžiant pagal įkapių padėtį, mirusysis buvo laidotas galva į rytus.

Mirusiojo galvūgalyje rasta geležinio įmovinio ietigalio dalis – įmova (8:3 pav.). Jos ilgis – 5,5 cm. Ji gulėjo skersai mirusiojo laidojimo krypties. Ietigalio įmovoje dar buvo medinio koto liekanos. Kairėje mirusiojo pusėje, greičiausiai juosmens srityje, ašmenimis įbestas statmenai į žemę, pentimi atsuktas į viršų rastas geležinis siauraašmenis pentinis kirvis (AR 507a:1; 8:1 pav.). Jis buvo per 55 cm į vakarus nuo ietigalio įmovo. Kirvio ilgis – 20,5 cm, ašmenų plotis – 6 cm. Kirvio kotas laidojant mirusįjį buvo atsuktas jo kojų link. Koto kiaurymėje dar buvo medžio pėdsakų. Per 7 cm nuo kirvio ašmenų kampo kojų link, skersai mirusiojo laidojimo krypties gulėjo geležinis pjautuvas (AR 507a:2; 8:2 pav.), ašmenimis atsuktas į mirusiojo pusę. Vienas pjautuvo galas yra nulaužtas. Pjautuvo ilgis – 17 cm, ašmenų plotis – 2,3 cm.

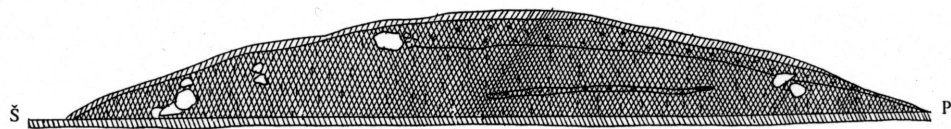
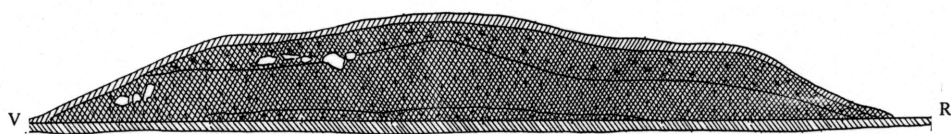
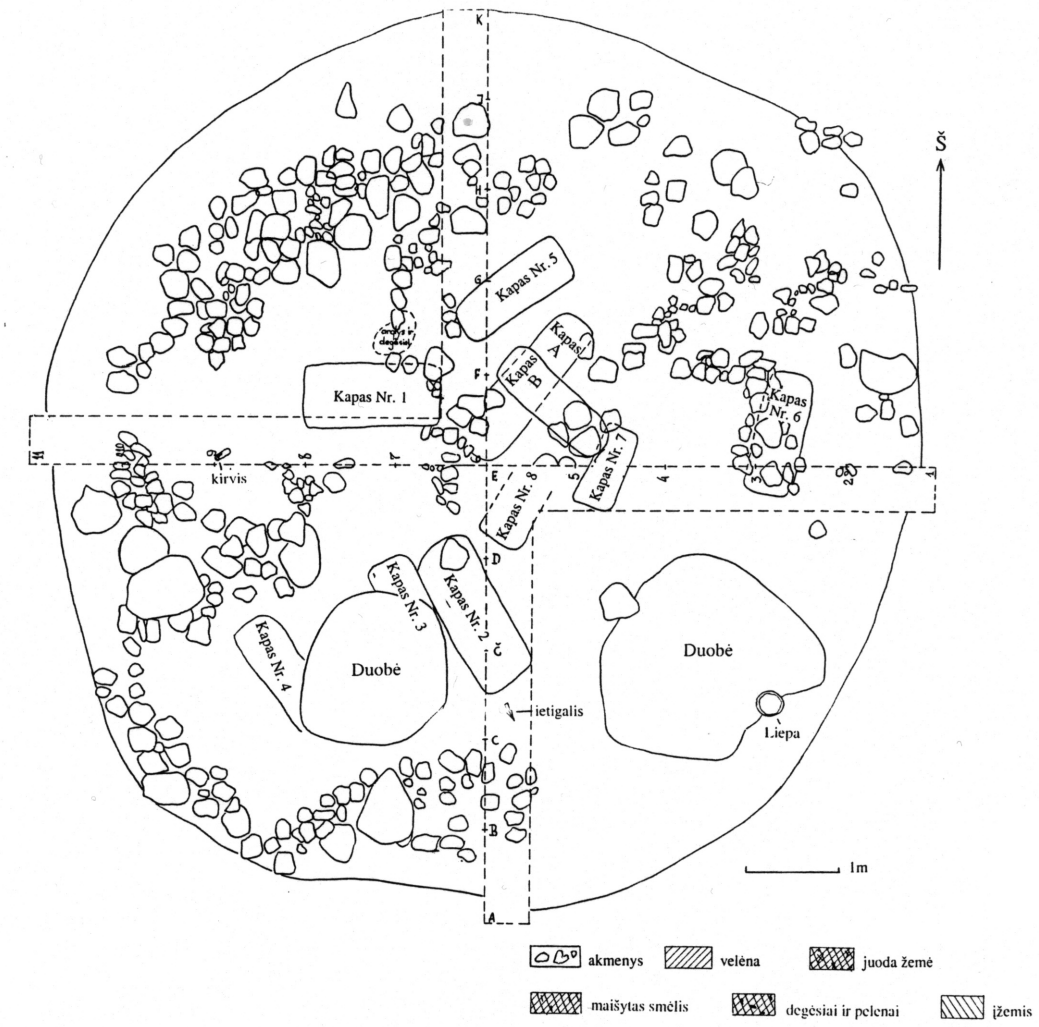
Sprendžiant pagal įkapes, kape buvo palaidotas vyras.

Kapo chronologija – senojo geležies amžiaus pabaiga–vidurinio geležies amžiaus pradžia.

Prie pat kapo Nr. 1, nuo jo į šiaurę buvo atidengtas 30 × 50 cm dydžio plotelis, kuriame buvo labai daug medžio anglių ir suodžių.

**Kapas Nr. 2.** Sampilo pietinėje pusėje, šiek tiek piečiau centro, 50 cm gylyje atidengtos sunykusio kapo liekanos.





4 pav. Pilkapio planas

Abb. 4. Plan des Hügelgrabes.



5 pav. **Pilkapio šiaurės vakarinė dalis.** Akmenų vainiko liekanos iš vakarų

*Abb. 5. Der nordwestliche Teil des Hügelgrabes. Reste der Steinkreises. Blick von Westen.*



6 pav. **Pilkapio pietvakarinė dalis.** Akmenų vainiko liekanos iš pietvakarių

*Abb. 6. Der südwestliche Teil des Hügelgrabes. Reste der Steinkreises. Blick von Südwesten.*





7 pav. Kapas Nr. 1

Abb. 7. Grab 1.

Mirusiojo griaučiai apnykę. Likusi suirusi kaukolė, stuburo kaulai, dešinėsios kojos šlaunikaulio viršutinė dalis, kairiosios kojos šlaunikaulio dalis. Mirusysis laidotas aukštiekninkas, kojos lygiagrečiai ištiestos, rankų padėtis neaiški. Mirusysis laidotas galva į ŠV 320° kryptimi.

Dešinėje mirusiojo pusėje, juosmens srityje, lygiagrečiai su mirusiuoju, 8 cm į dešinę nuo dešinėsios kojos šlaunikaulio viršaus rastas geležinis peilis tiesia nugarėle (AR 507a:13; 9:1 pav.), smaigaliu atsuktas kojūgalio link. Peilio ilgis – 14,5 cm, ašmenų plotis – 2,3 cm. Juosmens srityje, per 3 cm nuo kairiojo šlaunikaulio viršaus link galvos rasta nedidelė žalvarinė įvija, padaryta iš trikampio pjūvio vielos.

Sprendžiant pagal negausias dubens kaulų liekanas, kape buvo palaidota moteris. Atrodo, kad kapas buvo ne tik sunykęs, bet ir apardytas – trūksta rankų kaulų, juosmens srityje numesta žalvarinė įvija.

Kapo chronologija – D periodo antroji pusė–E periodo pradžia.

**Kapas Nr. 3.** Greta kapo Nr. 2, jo dešinėje, t. y. vakarų pusėje, 55 cm gylyje buvo atidengtos suardyto kapo liekanos. Buvo likęs tik kapo galvūgalis, nes kita dalis buvo suardyta iškastos duobės.

Iš griaučių buvo likusi tik suardyta, suirusi kaukolė. Sprendžiant pagal jos padėtį, mirusysis laidotas galva į ŠV 300° kryptimi.

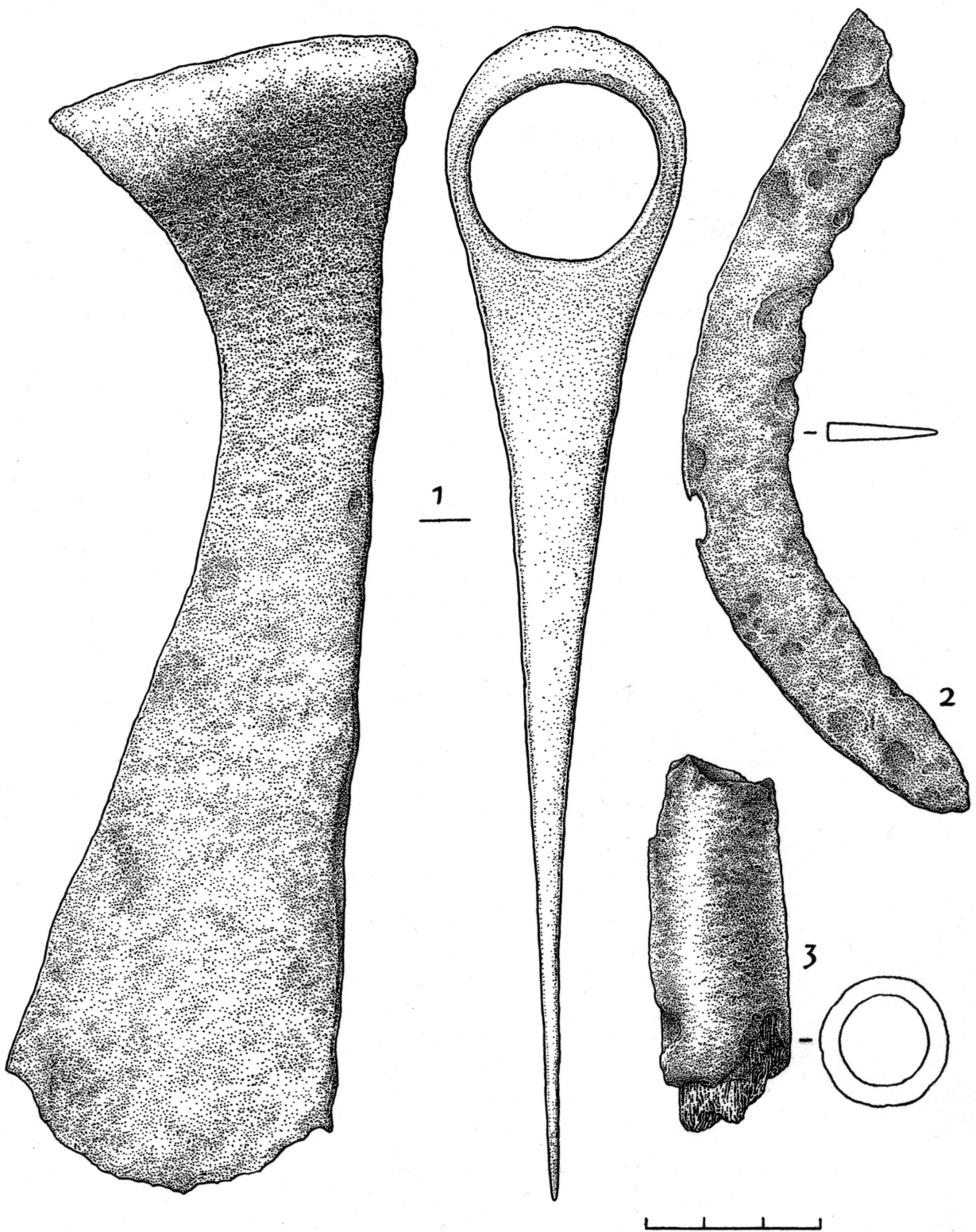
Po kaukolės viršugalvio kaulais rasta didelė žalvarinė įvija (AR 507a:4; 9:6 pav.). Jos ilgis – 12,9 cm, skersmuo – 1,4 cm. Įvija padaryta iš trikampio pjūvio vielos. Virš suirusių kaukolės kaulų, dešinėje pusėje rasta mažesnė žalvarinė įvija, padaryta iš trikampio pjūvio vielos (AR 507a:5; 9:5 pav.). Šios įvijos ilgis – apie 7,5 cm. Atrodo, kad didžioji ir mažesnė įvijos priklausė apgalviui, kuris buvo suardytas. Liko nepastebėta tik didžioji įvija, buvusi po mirusiojo viršugalvio kaulais. Apgalvio liekanos rodo, kad kape buvo palaidota moteris.

Kapo chronologija – D periodo antroji pusė.

**Kapas Nr. 4.** Sampilo pietvakarinėje dalyje, į pietvakarius nuo kapo Nr. 3, 80 cm gylyje buvo atidengtos sunykusio kapo liekanos. Buvo likęs tik kapo kojūgalis. Galvos ir krūtinės sritis buvo sunaikinta kasant duobę į rytus nuo kapo.

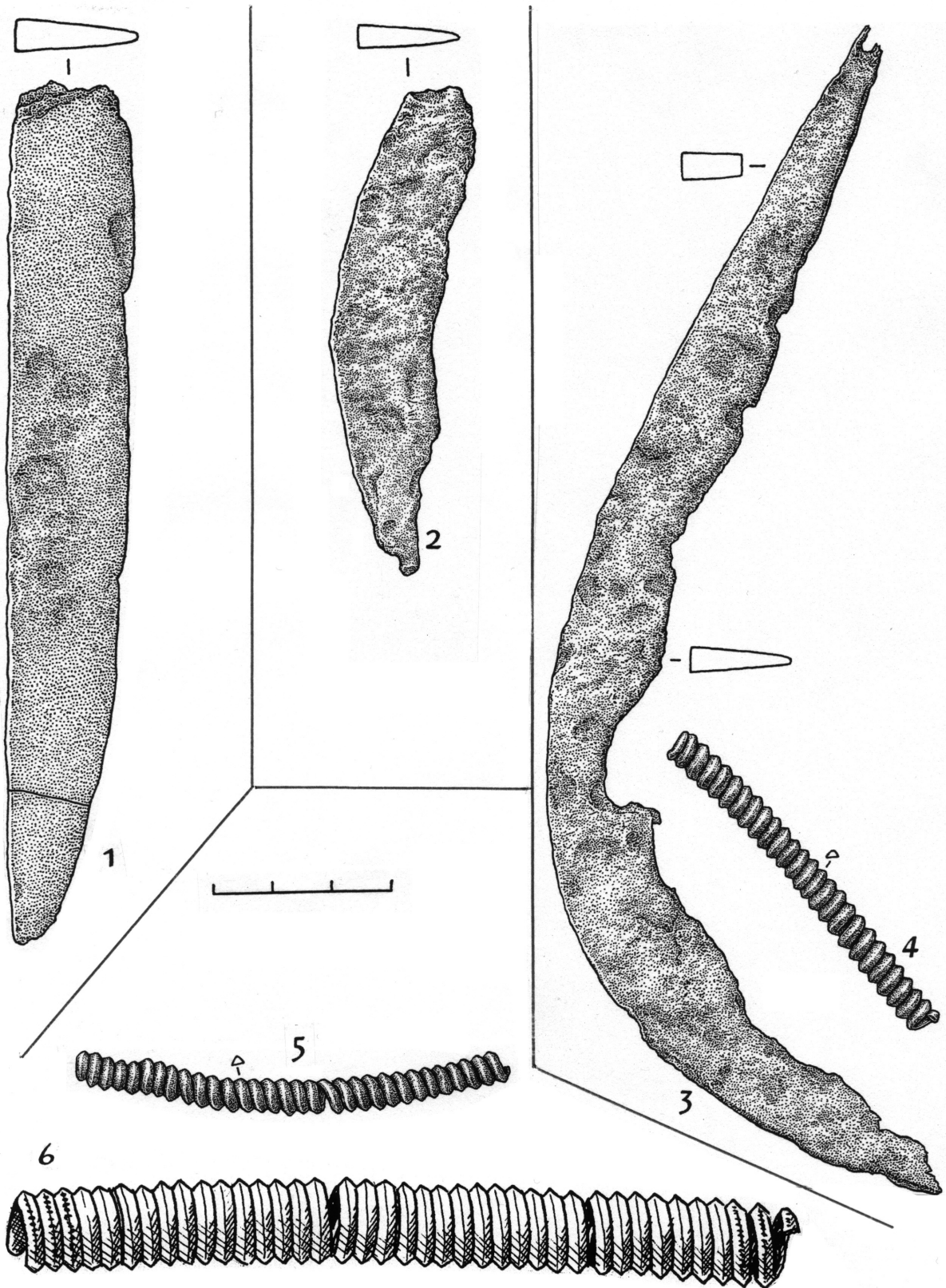
Išlikusioje kapo dalyje buvo tik apnykę abiejų kojų kaulai. Mirusysis buvo laidotas aukštiekninkas, kojos lygiagrečiai ištiestos. Sprendžiant pagal kojų padėtį, mirusysis laidotas galva į PR 135° kryptimi.





8 pav. **Kapas Nr. 1.** 1 – siauraašmenis pentinis kirvis, 2 – pjautuvas, 3 – ietigalio įmova. Geležis  
Abb. 8. Grab 1. 1 – Schmalaxt mit Nacken, 2 – Sichel, 3 – Tülle von Lanzenspitze. Eisen.





9 pav. Kapas Nr. 2. 1 – peilis. Kapas Nr. 6. 2 – peilio ar pjautuvo fragmentas. Kapas Nr. 7. 3 – pjautuvas, 4 – įvija. Kapas Nr. 3. 5 – įvija, 6 – didžioji įvija. 1–3 – geležis, 4–6 – žalvaris

Abb. 9. Grab 2. 1 – Messer. Grab 6. 2 – Fragment eines Messers oder einer Sichel. Grab 7. 3 – Sichel, 4 – Spirale. Grab 3. 5 – Spirale, 6 – große Spirale. 1–3 – Eisen, 4–6 – Bronze.

Įkapių nerasta.

Kapo chronologija neaiški.

**Kapas Nr. 5.** Sampilo šiaurės rytinėje dalyje, 40 cm gylyje buvo atidengtos sunykusio vyro kapo liekanos.

Iš mirusiojo griaučių buvo likusi tik suirusi kaukolė. Sprendžiant pagal jos padėtį, mirusysis laidotas galva į ŠR 60° kryptimi.

Kairėje mirusiojo pusėje, per 7 cm į kairę nuo kaukolės kaulų rastas geležinis įmovinis ietigalis profiliuota plunksna (AR 507a:6; 10:2 pav.). Jo ilgis – 26,6 cm, įmovo ilgis – 8 cm. Plunksna yra rombinio pjūvio. Ietigalis smaigaliu buvo atsuktas link mirusiojo galvūgalio, įmova – kojūgalio link. Jis gulėjo lygiagrečiai mirusiojo laidojimo kryptčiai.

Tikrinant kapo dugną, ties žyma F buvo nuimta kontrolinė juosta. Kv. F 6, 40 cm gylyje juodoje maišytoje žemėje buvo rastas geležinio peilio tiesia nugarėle fragmentas (AR 507a:15; 11:3 pav.). Jo ilgis – 10,5 cm. Greičiausiai, šis peilis kapui Nr. 5 nepriklausė.

Kapo Nr. 5 chronologija – D periodo antroji pusė, E periodo pradžia.

**Kapas Nr. 6.** Sampilo rytiniame pakraštyje po užmestais akmenimis, 65 cm gylyje buvo atidengtos apnykusio kapo liekanos.

Iš mirusiojo griaučių buvo išlikusi suirusi kaukolė ir dešinėsios rankos žastikaulio fragmentai. Mirusysis laidotas aukštelininkas, galva į ŠR 30° kryptimi.

Kapo aplinkumoje, dešinėje mirusiojo pusėje, per 40 cm į dešinę nuo dešinėsios rankos žastikaulio apačios rastas geležinio pjautuvėlio ar peilio lenka nugarėle fragmentas (AR 507a:7; 9:2 pav.). Jo ilgis – 8,3 cm. Atrodo, kad šis daiktas buvo išjudintas.

Kapo chronologija – vidurinio geležies amžiaus pradžia.

**Kapas Nr. 7.** Sampilo rytinėje dalyje, netoli nuo centro buvo rasti du daiktai, priklausę suardytam kapui. 40 cm gylyje rastas geležinis aprtrupėjęs pjautuvas (AR 507a:8; 9:3 pav.). Jo ilgis nuo vieno iki kito galo – 20 cm, ašmenų plotis – 2–2,2 cm. Per 25 cm į pietus nuo pjautuvo rasta žalvarinė įvija, padaryta iš trikampio pjūvio vielos (AR 507a:9; 9:4 pav.). Jos ilgis – 6,4 cm, skersmuo – 0,6 cm.

Kapo chronologija – D periodo antroji pusė–E periodo pradžia.

**Kapas Nr. 8.** Sampilo centre po kontroline juosta atidengtos sunykusio vyro kapo liekanos. Kapo gylis nuo sampilo viršaus – 80 cm.

Iš mirusiojo griaučių buvo likusi suirusi kaukolė, kuriai trūko žandikaulių. Sprendžiant pagal ją, mirusysis laidotas galva į pietvakarius. Kiti kaulai galėjo būti sunykę arba suardyti, kasant įvairias duobes.

Mirusiojo dešiniojo peties srityje, ašmenimis atsuktas statmenai į mirusįjį rastas geležinis įmovinis kirvis (AR 507a:10; 10:1 pav.). Jo ilgis – 23,5 cm, ašmenų plotis – 5,4 cm.

Kapo chronologija – D periodas (?).

Taigi pilkapyje rasti 8 apardyti ar visai suardyti kapai. Prie jų suardymo prisidėjo duobkasiai, kurie kasė duobes vėlyviems krikščioniškojo laikotarpio kapams, ir įvairios paskirties duobės. Sampilo pietvakarių dalyje iškasta duobė (į ją buvo sumesti gyvulių kaulai) suardė kapus Nr. 3 ir 4. Vėlyvi kapai suardė sampilo centrą. Berklainių pilkapyje galėjo būti ir daugiau kapų, nes surasta atsitiktinių daiktų.

**Atsitiktiniai radiniai.** Sampilo šiaurės rytinėje dalyje, kv. G 2, 70 cm gylyje rasta sutrupėjusi žalvarinė įvija (11:4 pav.).

Nuimant kontrolines juostas, po jomis rasti du daiktai. Kv. C, 25 cm gylyje rastas aprtrupėjęs geležinis įmovinis ietigalis (AR 507a:12; 11:2 pav.), smaigaliu atsuktas į pietryčius. Jo ilgis – 19,3 cm, įmovo ilgis – 8,7 cm. Kv. 8, 30 cm gylyje rastas geležinis įmovinis kirvis (AR 507a:11; 11:1 pav.). Jo ilgis – 18,3 cm, ašmenų plotis – 5 cm.

Kaip matome, tarp atsitiktinių radinių vyrauja vyrų kapų įkapės – darbo įrankiai ir ginklai.

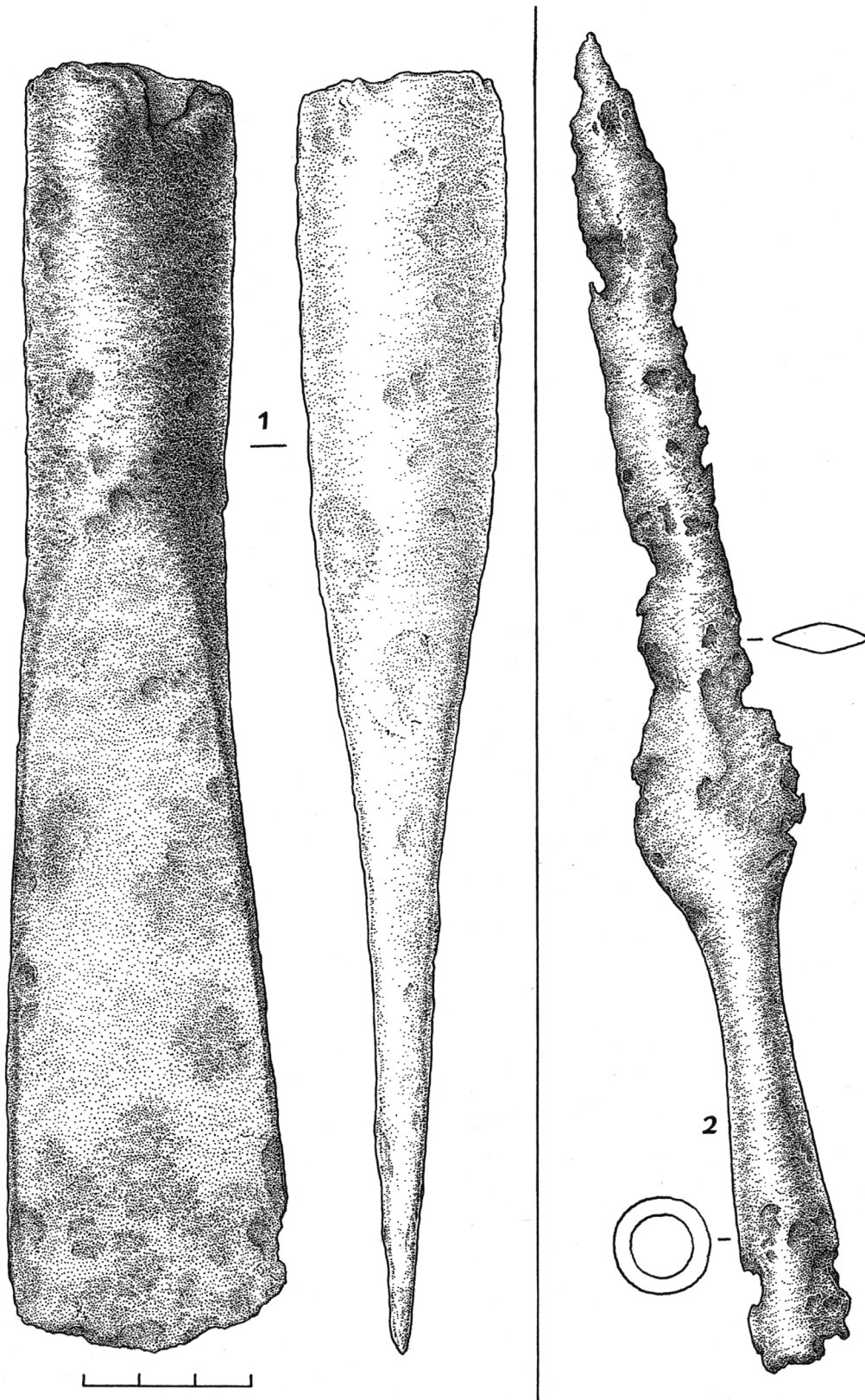
Atsitiktinių daiktų chronologija – senojo geležies amžiaus pabaiga–vidurinio geležies amžiaus pradžia.

## LAIDOSENA

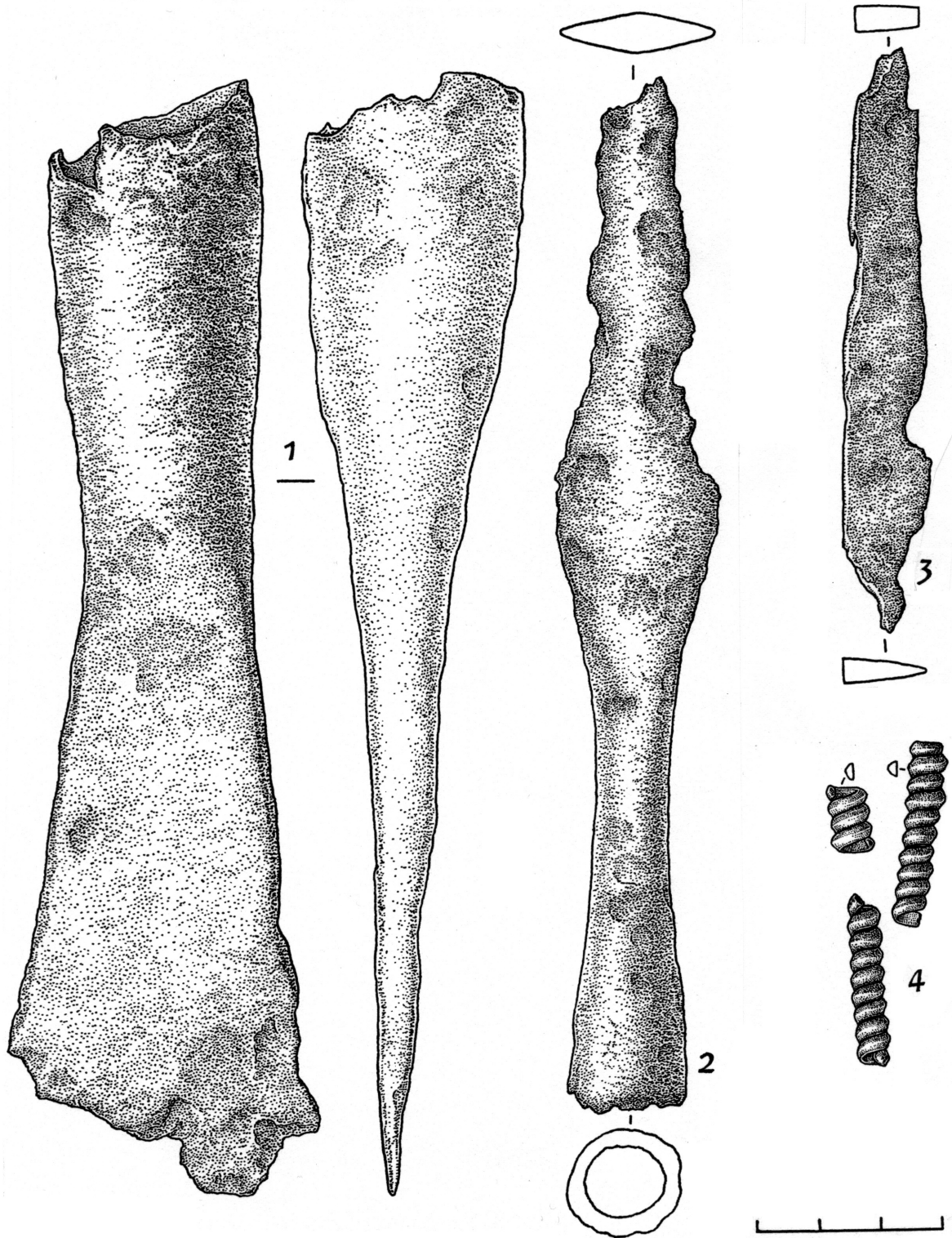
Apžvelgus pilkapio išorės ir vidaus struktūrą, kapus, galima apibendrinti kai kuriuos laidosenos bruožus.

Minėta, kad pilkapis buvo supiltas iš aplinkinės žemės – smėlio. Berklainių pilkapis buvo įrengtas gana lygioje vietoje. Pilkapio pagrinde buvo aptiktas 5–10 cm storio degėsių, angliukų ir pelenų sluoksnis. Tai rodo, kad, prieš supilant pilkapį, jo vietoje buvo atliekamos apeigos su ugnimi. Atlikus šias apeigas, būdavo statomas akmenų vainikas. Minėta, kad pilkapis turėjo ne visai taisyklingo apskritimo formos akmenų vainiką (4, 12, 13 pav.). Vainiko vidinėje pusėje sampilo pakraščiai buvo apmesti akmenimis. Tokia pat sampilų ir akmenų vainikų konstrukcija iki





10 pav. **Kapas Nr. 8.** 1 – įmovinis kirvis. **Kapas Nr. 5.** 2 – įmovinis ietigalis. Geležis  
Abb. 10. Grab 8. 1 – Tüllenbeil. Grab 5. 2 – Lanzenspitze mit Tülle. Eisen.



11 pav. Atsitiktiniai radiniai. 1 – įmovinis kirvis, 2 – įmovinis ietigalis, 3 – peilis, 4 – įvijos fragmentai. 1–3 – geležis, 4 – žalvaris

Abb. 11. Einzelfunde. 1 – Tüllenbeil, 2 – Lanzen Spitze mit Tülle, 3 – Messer, 4 – Fragmente der Spirale. 1–3 – Eisen, 4 – Bronze.





12 pav. Pilkapio akmenų vainikas iš pietryčių

*Abb. 12. Steinkreis des Hügelgrabes. Blick von Südosten.*



13 pav. Pilkapio akmenų vainikas iš šiaurės vakarų

*Abb. 13. Steinkreis des Hügelgrabes. Blick von Nordwesten.*



šiol Lietuvoje buvo aptikta netoliese esančiuose I ir IV Daujėnų pilkapiuose, Pasvalio r. (Michelbertas, 2006, c. 44).

Berklainių pilkapyje visi mirusieji laidoti nedeginti. Visi kapai buvo arba ant pilkapio pagrindo, arba sampile, 0,4–0,8 m gylyje nuo jo viršaus. Vienos laidojimo krypties nesilaikyta – mirusieji laidoti galva į rytus, šiaurės vakarus, pietryčius, šiaurės rytus, pietvakarius. Patikslinus kompasu nustatytas kryptis, galima teigti, kad dar vienas mirusysis laidotas rytų kryptimi (ŠR 60°), du mirusiuosius stengtasi paguldyti galva į šiaurę (ŠV 320° ir ŠR 30° kryptys), vieną mirusįjį – vakarų kryptimi (ŠV 300°).

Galima spręsti, kad mirusieji, nors jų griaučiai blogai išlikę, dalis kapų apardyta, buvo laidojami aukštiekninkai, ištiestomis kojomis.

Įkapės įvairiuose kapuose yra skirtingos. Vyrų kapams skirtini geležiniai įmoviniai ietigaliai, siauraašmeniai pentiniai ir įmoviniai kirviai, pjautuvas. Moterų kapuose aptiktas pjautuvas, įvairaus dydžio žalvarinių įvijų. Deja, dėl didelio kapų suardymo negalima kalbėti apie visiškai išlikusius įkapių kompleksus.

Galima nurodyti, kad Berklainių pilkapis savo pagrindiniais laidosenos bruožais yra labai artimas Daujėnų pilkapiams, kai kuriems kitiems šiaurės rytų Lietuvos laidojimo paminklams.

## RADINIAI IR PAMINKLO CHRONOLOGIJA

Radinių apžvalgą tenka pradėti nuo papuošalų, kurių kapuose aptikta nedaug.

Galvos papuošalams priklauso moters kape Nr. 3 aptikta didelė žalvarinė įvija (9:6 pav.). Kaip minėta, ji rasta po kaukolės viršugalvio kaulais ir, be abejo, sudarė galvos papuošalo užpakalinę dalį. Greičiausiai, tai buvo apgalvis. Beveik tokio pat ilgio (13,4 cm) ir skersmens (1,5 cm) įvija yra aptikta Daujėnų IV pilkapio moters kape Nr. 3 (Michelbertas, 1972 a, p. 123–126, 2 ir 5 pav.). Daujėnuose didžioji įvija vilnoniais siūlais buvo pritvirtinta prie apgalvio iš įvijų ir skiriamųjų plokštelių. Daujėnų apgalvis yra datuotas D periodo antrąja puse–E periodo pradžia, t. y. V a. po Kr.

Kad Berklainių pilkapio kape Nr. 3 ant moters galvos buvęs panašus apgalvis, patvirtina dar vienas šio kapo radinys. Minėta, kad ant suirusios kaukolės kaulų rasta mažesnė žalvarinė įvija (9:5 pav.), kurios ilgis

ir skersmuo sutampa su Daujėnų IV pilkapio moters kapo Nr. 3 apgalvio įvijų matmenimis. Remiantis analogais, Berklainių kapo Nr. 3 apgalvio liekanas galima skirti V a. po Kr.

Greičiausiai, tam pačiam laikotarpiui skirtinos žalvarinės įvijos, aptiktos moters kape Nr. 7 (9:4 pav.) ir atsitiktinai (11:4 pav.). Šios įvijos taip pat galėjo priklaustyti suardytiems apgalviams.

Apgalvių iš įvijų ir skiriamųjų plokštelių chronologijai bei paplitimui archeologinėje literatūroje buvo skirta daug dėmesio (Michelbertas, 1972 a, p. 121–130; Vaškevičiūtė, 1992, p. 128–133; Volkaitė-Kulikauskienė, 1984, p. 118–125; 1997, p. 29–40; ir kt.), todėl plačiau prie šių klausimų neverta sustoti. Galima tik nurodyti, kad apgalviai iš įvijų ir skiriamųjų plokštelių daugiausia nešioti žiemgalių ir žemaičių teritorijoje, rečiau jų aptinkama aukštaičių ir kuršių teritorijoje. Šio tipo apgalviai nešioti ir Latvijos žiemgalių ir latgalių teritorijoje (plg. Moora, 1938, S. 470–472, Abb. 84:1; Zariņa, 1970, lpp. 112; Žiemgaliai, 2005, p. 27–28; ir kt.).

Kaip rodo Daujėnų ir Berklainių radiniai, apgalviai su didelėmis įvijomis pakaušio srityje buvo žinomi sėlių žemėse nuo vidurinio geležies amžiaus pradžios.

Sunkiau yra datuojami Berklainiuose rasti geležiniai darbo įrankiai ir ginklai.

Vyro kape Nr. 8 (10:1 pav.) ir atsitiktinai (11:1 pav.) yra rasta įmovinių kirvių. Kape Nr. 8 rastą kirvį pagal A. Malonaičio klasifikaciją reikia skirti jo aptartam 1-ajam tipui, t. y. kirviams su tiesiomis ar šiek tiek lenktomis šoninėmis kraštinėmis (Malonaitis, 2003, p. 5, il. 2–3). Tokie kirviai labiausiai buvo paplitę Žemaitijos bei Šiaurės Lietuvos pilkapytų teritorijoje ir Centrinėje Lietuvoje. Kape Nr. 8 rastas kirvis pasižymi savo dydžiu – jo ilgis yra 23,5 cm. Tai vienas iš ilgiausių 1-ojo tipo kirvių, rastų Lietuvoje. Matyt, jis nebuvo ilgai naudotas, bet įdėtas į kapą praėjus nedaug laiko nuo jo pagaminimo. Kapas Nr. 8 buvo datuotas D periodu.

Atsitiktinai Berklainių pilkapyje rastas kirvis skirtinas A. Malonaičio 2-ajam tipui arba vadinamiesiems „profiluotiesiems“ kirviams. Šio tipo kirvių daugiausia rasta Žemaitijos ir Šiaurės Lietuvos pilkapytų teritorijoje, Vakarų ir Centrinės Lietuvos kapinyuose (Malonaitis, 2003, il. 4). Berklainiuose atsitiktinai rastą įmovinį kirvį sąlyginai galima skirti senojo geležies amžiaus pabaigai–vidurinio geležies amžiaus pradžiai.

Šiam platesniam chronologiniam laikotarpiui skir-  
tinai ir vyro kape Nr. 1 rastas siauraašmenis pentinis  
kirvis (8:1 pav.). Šis kirvis priklauso A. Malonaičio  
pirmosios formos vadinamiesiems „profiluotiems“  
kirviams, kurių pentis yra palenkta žemyn (Malonai-  
tis, 1997, p. 51–52, il. 4). Šio tipo kirvių daugiausia  
rasta Centrinės Lietuvos kapinyuose.

Įdomu, kad Berklainiuose aptikta ir įmovinių, ir  
siauraašmenių pentinių kirvių. Berklainiai ir Daujė-  
nai yra ties rytine įmovinių kirvių paplitimo Lietuvoje  
riba (plg. LAA, 1978, žemėl. 63).

Berklainių pilkapio moters kape Nr. 2 ir atsitiktinai  
aptikta peilių tiesiomis nugarėlėmis fragmentų (9:1,  
11:3 pav.). Kapas Nr. 2 buvo datuotas D periodo antra-  
ja puse–E periodo pradžia.

Vyro kape Nr. 1 ir moters kape Nr. 7 rasti ne visai  
išlikę pjautuvai (8:2, 9:3 pav.). Pagal kape Nr. 7 rastą  
žalvarinę apgalvio įviją, pjautuvus reikėtų skirti D pe-  
riodo antrajai pusei. Kaip matome, pjautuvai – žemdir-  
bystės įrankiai – dėti tiek į vyrų, tiek į moterų kapus.  
Kaip rodo kitų Lietuvos laidojimo paminklų tyrimai,  
pjautuvai buvo dedami ir į paauglių, greičiausiai, mer-  
gaičių kapus (Tautavičius, 1996, p. 112). Gaila, kad  
pagal išlikimą negalima atkurti tikslios Berklainių  
pjautuvų išvaizdos, skirti juos konkrečiam tipui.

Berklainių pilkapio kape Nr. 6 rastas peilio lenkta  
nugarėle ar pjautuvo fragmentas (9:2 pav.). Kapas da-  
tuotas vidurinio geležies amžiaus pradžia.

Ginklams priklauso įmoviniai ietigaliai. Vyro kape  
Nr. 5 rastas ietigalis profiliuota plunksna (10:2 pav.),  
kuris priklauso V. Kazakevičiaus išskirtam antrajam  
tipui. Šio tipo ietigaliai viduriniame geležies amžiuje  
buvo paplitę faktiškai visoje Lietuvos teritorijoje  
(Казаквявичюс, 1988, карта VI). Ietigaliai profiliuo-  
ta plunksna daugiausia naudoti V–VI a. (Tautavičius,  
1996, p. 130), nors ankstyviausių aptikta jau V a.  
pirmosios pusės paminkluose (Казаквявичюс, 1988,  
c. 37). Ietigaliai profiliuota plunksna buvo paplitę ne  
tik Lietuvoje, bet ir kur kas platesniame Baltijos jū-  
ros regione – Latvijoje, Estijoje, Suomijoje, Švedijoje,  
Danijoje (Moora, 1938, S. 518–519; Казаквявичюс,  
1988, c. 39–40).

Berklainių kape Nr. 5 ietigalį profiliuota plunks-  
na galima skirti D periodo antrajai pusei–E periodo  
pradžiai.

Atsitiktinai rastas ietigalis yra blogai išlikęs  
(11:2 pav.). Jo plunksna aptrupėjusi, todėl sunku jį skirti  
konkrečiam tipui. Vyro kape Nr. 1 rasta ietigalio įmova  
(8:3 pav.). Pastarieji daiktai gali būti skiriami plačiam  
chronologiniam laikotarpiui – senojo geležies amžiaus  
pabaigai–vidurinio geležies amžiaus pradžia.

Tokie daiktai aptikti Berklainių pilkapyje. Jie rodo,  
kad Berklainių bendruomenės žmonės buityje naudojo  
sėlių regionui būdingus papuošalus (žalvariniai apgal-  
viai iš įvijų ir skiriamųjų plokštelių su didelėmis įvi-  
jomis užpakalinėje dalyje), platesniam baltų genčių re-  
gionui būdingus darbo įrankius (geležiniai įmoviniai ir  
siauraašmeniai pentiniai kirviai, pjautuvai), įvairių Bal-  
tijos jūros regiono genčių teritorijoje paplitusius ginklus  
(geležiniai ietigaliai profiliuotomis plunksnomis).

Aptikti daiktai leidžia kalbėti apie Berklainių pil-  
kapio naudojimo laikotarpį, tačiau labai tiksliai data-  
vimui duomenų nepakanka. Po archeologinių tyrimų  
Berklainiuose 1970 m., skelbiant preliminarinius du-  
omenis, pilkapis buvo datuotas plačiu chronologiniu  
diapazonu – III–VI a. po Kr. (Michelbertas, 1972,  
p. 32–33), sekant greta esančio Daujėnų pilkapyne da-  
tavimu. Tokį datavimą lėmė ir tai, jog dauguma Ber-  
klainiuose rastų daiktų buvo datuojami kelių šimtme-  
čių laikotarpiu.

Aišku, kad viename pilkapyje mirusieji gali būti  
laidoti kelis šimtmečius, tačiau vargu ar keturis. Tikslin-  
ant Berklainių pilkapio datavimą, tenka remtis tik  
keliais daiktais. Tai kape Nr. 3 aptiktos apgalvio lieka-  
nos (įvairių dydžių įvijos), kituose kapuose ir atsitikti-  
nai rastos tokios pat įvijos. Jos yra D periodo antrosios  
pusės–E periodo pradžios daiktai. Šiuo laikotarpiu da-  
tuotas ir ietigalis profiliuota plunksna. Matyt, pilkapy-  
je daugiausia laidota V a.

Kiti daiktai nėra tiksliau datuoti – jie skiriami se-  
nojo geležies amžiaus pabaigai–vidurinio geležies  
amžiaus pradžia (įmoviniai ir pentinis kirviai, kai kurie  
peiliai). Todėl galima daryti prielaidą, kad pilkapis  
buvo supiltas IV a. pabaigoje. Taigi Berklainių pilka-  
pio tikslesnė data – IV a. pabaiga–V a.

Galima teigti, kad Berklainių pilkapį (tikriausiai –  
pilkapyne) paliko sėlių genties žmonės. Berklainiai  
yra sėliams skiriamoje teritorijoje. Matyt, IV a. pa-  
baiga–V a. buvo sėlių etninio junginio formavimosi  
pradžiai.

## VĒLYVIEJI KRIKŠČIONIŠKOJO LAIKOTARPIO KAPAI

Kaip minėta, tiriant pilkapį buvo rasti du vėlyvieji krikščioniškojo laikotarpio kapai (A ir B). Jie buvo aptikti beveik pačiame sampilo centre, šiek tiek labiau į šiaurės rytinę pusę (žr. 4 pav.).

**Kapas A** atidengtas 75 cm gylyje nuo sampilo viršaus. Iš mirusiojo griaučių buvo išlikusi suirusi kaukolė, gulinti ant kairiojo šono, ir abiejų kojų blauzdikauliai. Bendras išlikusių griaučių ilgis – 1,55 m. Mirusysis laidotas aukštelninkas, kojos lygiagrečiai ištiestos. Atstumas tarp kelių – 11 cm. Dešinioji ranka sulenкта buku kampu ir padėta įstrižai pilvo taip, kad pirštų kauliukai buvo dubens kaulų viduryje. Kairioji ranka sulenкта ir padėta palei šoną taip, kad pirštų kauliukai buvo virš kairiojo dubens kaulo. Mirusysis laidotas galva į ŠV 315° kryptimi.

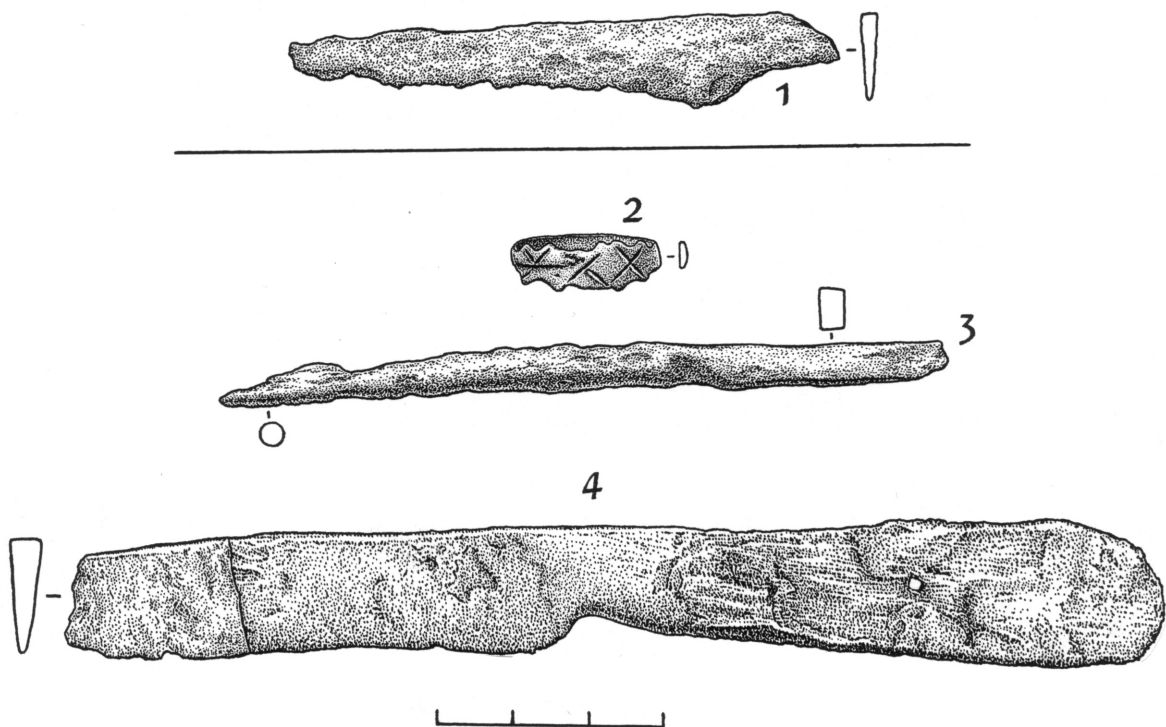
Mirusiojo dešinėje pusėje, juosmens srityje, maždaug per 28 cm nuo dešiniojo šlaunikaulio vietos rastas geležinio peilio fragmentas (AR 507a:15; 14:1 pav.). Jo ilgis – 7,5 cm. Atrodo, peilis buvo su kriaunomis.

Kapo chronologija – XVI–XVII a. (?).

**Kapas B** atidengtas 80 cm gylyje. Kasant duobę šiam kapui, buvo suardyta kapo A krūtinės sritis.

Kapo B mirusiojo griaučiai buvo apnykę – nelikę šonkaulių, stuburo slankstelių. Kaukolė buvo suirusi, gulėjo ant kairiojo šono. Bendras išlikusių griaučių ilgis – 1,45 cm. Mirusysis laidotas aukštelninkas, kojos lygiagrečiai ištiestos. Atstumas tarp kelių – 11 cm. Dešinioji ranka sulenкта buku kampu ir padėta įstrižai pilvo taip, kad pirštų kauliukai buvo dubens kaulų viduryje. Kairioji ranka sulenкта ir padėta palei šoną taip, kad pirštų kauliukai buvo virš kairiojo dubens kaulo. Mirusysis laidotas galva į ŠV 315° kryptimi.

Kairėje mirusiojo pusėje, prie pat kairiosios rankos žastikaulio, lygiagrečiai su juo buvo padėtas geležinis peilis su medinėmis kriaunomis (AR 507a:3; 14:4 pav.). Jo ilgis – 14,6 cm. Krūtinės srityje, jos viduryje, per 14 cm nuo dešinėsios rankos alkūnės į kairę, lygiagrečiai mirusiojo laidojimo kryptčiai gulėjo aptrupėjusi geležinė yla (AR 507a:16; 14:3 pav.). Jos ilgis – apie 10 cm. Ant kairiosios rankos piršto kauliuko, virš kairiojo dubens kaulo rastas žalvarinis uždaras žiedas (AR 507a:17; 14:2 pav.). Jo skersmuo – 2 cm.



14 pav. Vėlyvųjų krikščioniškųjų kapų radiniai. Kapas A. 1 – peilio fragmentas

Kapas B. 2 – žiedas, 3 – yla, 4 – peilis su kriaunomis. 1, 3 – geležis, 2 – žalvaris, 4 – geležis ir medis

Abb. 14. Die Funde von den jüngeren Gräbern der christlichen Zeit. Grab A. 1 – Fragment eines Messers.

Grab B. 2 – Fingerring, 3 – Pfriem, 4 – Messer mit Heften. 1, 3 – Eisen, 2 – Bronze, 4 – Eisen und Holz.



Priekinė žiedo dalis yra praplatinta ir iškarpyta, puošta sukryžiuotais brūkšneliais.

Kapo chronologija – XVI a.

Šie vėlyvieji kapai į pilkapijo sampilą galėjo būti įkasti tada, kai buvo laidojama netoliese esančiame senkapyje – kaimo kapinaitėse.

Vėlyvuose kapuose mirusieji guldyti aukštiełninki, ištiesti. Atrodo, kad juos buvo stengiamasi laidoti galva vakarų kryptimi.

Įkapės nėra gausios. Tai geležiniai peiliai su kriaunomis, yla, žalvarinis žiedas. Su pagonišku apeigų tradicijomis galima siedinti tik kape B surastą ylą, o kiti rasti daiktai įėjo į to meto drabužių kompleksą.

Dėl blogai išlikusių, apardytų griaučių neįmanoma tiksliai nustatyti kapuose palaidotų žmonių lyties. Gali-

mas daiktas, kad kape B buvo palaidota moteris. Iš šio kapo įkapių įdomesnis radinys yra žiedas (14:2 pav.). Tikslių analogų jam nepasisekė surasti. Panašių žiedų su praplatinta ir iškarpyta – profiliuota priekine dalimi yra rasta kituose vėlyvuosiuose senkapiuose. Tokie žiedai priekinėje dalyje dažniausiai puošti duobutėmis, kartais sudarančiomis kryžių. Tokio tipo žiedų rasta Akmeniuose, Kelmės r., kapuose Nr. 8, 18 ir atsitiktinai (Michelbertas, 2006, p. 131, 134, 140, pav. 94:6, 103:1, 105:15, 16). Akmenių žiedai datuojami XVI a. Dar vienas šio tipo žiedas su įmuštomis akutėmis rastas Kybartiškeje, Šiaulių r., IV pilkapijo vėlyvajame kape Nr. 2 (Michelbertas, 2007, p. 66, pav. 30:2), kuris datuotas XVI–XVII a.

Manychiau, kad Berklainių kapo B žiedą galima skirti XVI a.

## LITERATŪRA

Dakanis B., 1992. Archeologijos paminklų žvalgymas 1991 m. In: *Archeologiniai tyrinėjimai Lietuvoje 1990 ir 1991 metais*. II. Vilnius, p. 93–98.

Girininkas A., Jarockis R., Puodžiūnas G., Zabiela G., 1992. Pasvalio archeologijos paminklų žvalgymas. In: *Archeologiniai tyrinėjimai Lietuvoje 1990 ir 1991 metais*. II. Vilnius, p. 103–106.

Jovaiša E., 1997. Senasis geležies amžius: paminklai ir kultūros. In: *Istorija*. XXXVI. Vilnius, p. 48–65.

LAA, 1977. Lietuvos TSR archeologijos atlasas. III. I–XIII a. pilkapyiai ir senkapijai. Vilnius.

LAA, 1978. Lietuvos TSR archeologijos atlasas. IV. I–XIII a. radiniai. Vilnius.

Malonaitis A., 1997. Siaurašmeniai pentiniai kirviai Lietuvoje. In: *Istorija*. XXXV. Vilnius, p. 48–77.

Malonaitis A., 2003. Įmoviniai kirviai Lietuvoje: klasifikacija. In: *Istorija*. LVIII. Vilnius, p. 3–15.

Michelbertas M., 1972. Berklainių pilkapijo (Pasvalio raj) tyrinėjimai 1970 m. In: *Archeologiniai ir etnografiniai tyrinėjimai Lietuvoje 1970 ir 1971 metais*. Vilnius, p. 32–33.

Michelbertas M., 1972 a. V m. e. a. Daujėnų apgalvis. In: *Istorija*. XIII (1). Vilnius, p. 121–131.

Michelbertas M., 1986. Senasis geležies amžius. Vilnius.

Michelbertas M., 2004. Daujėnų pilkapijai. In: *Daujėnai*. Vilnius, p. 50–65.

Michelbertas M., 2006. Akmenių ir Perkūniškės pilkapijai. Vilnius.

Michelbertas M., 2007. Kybartiškės pilkapyas. In: *Archeologia Lituana*. 8. Vilnius, p. 40–69.

Moora H., 1938. Die Eisenzeit in Lettland bis etwa 500 n. Chr. II. Teil. Analyse. Tartu.

Tautavičius A., 1996. Vidurinis geležies amžius Lietuvoje. Vilnius.

Tyrinėjimai..., 2000. Tyrinėjimai, nesuteikę vertingos archeologinės informacijos. In: *Archeologiniai tyrinėjimai Lietuvoje 1998 ir 1999 metais*. Vilnius, p. 621–630.

Vaškevičiūtė I., 1992. IV–XI a. įvijiniai apgalviai. In: *Lietuvos archeologija*. 8. Vilnius, p. 128–135.

Vyčas K., 1997. Čia gyveno sėliai. In: *Daujėnai*. Vilnius, p. 10–34.

Volkaitė-Kulikauskienė R., 1984. Apie vieną galvos papuošalą. In: *Lietuvos archeologija*. 3. Vilnius, p. 118–125.

Volkaitė-Kulikauskienė R., 1997. Senovės lietuvių drabužiai ir jų papuošalai. Vilnius.

Zariņa A., 1970. Seno latgaļu apgerbs 7.-13. gs. Rīga.

Žiemgaliai, 2005. Žiemgaliai. The Semigallians. Baltų archeologijos paroda. Katalogas. Vilnius.

Казакявичюс В., 1988. Оружие балтских племен II–VIII веков на территории Литвы. Вильнюс.

Михельбертас М., 1971. Исследования курганов в Северной Литве. In: *Археологические открытия 1970 года*. Москва, с. 320–321.

Михельбертас М., 2006. Погребальный обряд селов по данным исследований курганных могильников Северо-восточной Литвы. In: *Pētījumi sēļu senatnē*. Rakstu krājums. LNVM raksti. Nr. 11. Rīga, lpp. 41–52.

## HÜGELGRAB IN BERKLAINIAI

Mykolas Michelbertas

### Zusammenfassung

Das Einzelgehöft Berklainiai liegt etwa 1,5 km südlich in 130° Richtung von dem Städtchen Daujėnai (Rayon Pasvalys) entfernt, auf der linken Seite der Feldstraße Daujėnai–Mikėnai, etwa 300 m südlich vom linken Ufer des Flusses Orija.

In Berklainiai befinden sich ein jüngerer Gräberfeld – Dorffriedhof und ein Hügelgrab (Abb. 1). Dieses Hügelgrab lag im Bauernhof von Juozas Straževičius (Abb. 2). Das Hügelgrab hat im Jahre 1970 die archäologische Expedition des damaligen Pädagogischen Instituts von Vilnius untersucht. Der Leiter der Expedition war M. Michelbertas.

In diesem Beitrag wird das Untersuchungsmaterial des Berklainiai-Hügelgrabes veröffentlicht.

Dieses Hügelgrab hatte die Aufschüttung einer unregelmäßig kreisförmigen Form (Abb. 3), deren Größe 8,5 × 9 m betrug. Die Aufschüttung war aus der umliegenden Erde gemacht. An ihrem Rand befand sich ein Steinkreis (Abb. 4–6, 12–13), der aus den Steinen verschiedener Größe gebaut war. Der innere Querschnitt des Steinkreises in südlich-nördlicher Richtung betrug 7,4 m, der äußere 8,7 m, in östlich-westlicher Richtung betrug der innere Querschnitt 7,9 m, der äußere 8,9 m. Der Steinkreis lagerte auf dem Grund des Hügelgrabes. Auf dem Grund entdeckte man eine 5–10 cm dicke Brandschicht aus Holzkohlestückchen und Aschen.

Im Hügelgrab von Berklainiai fand man 8 Skelettgräber mit den Beigaben aus dem Ende der älteren Eisenzeit – An-

fang der mittleren Eisenzeit. Alle Gräber lagen entweder auf dem Grund des Hügelgrabes oder in der Aufschüttung, in einer Tiefe von 0,4–0,8 m von ihrem oberen Teil. Die Toten waren in verschiedene Richtungen bestattet.

Die Skelette der Toten haben sich schlecht erhalten, waren teilweise zerstört (Abb. 5). Die Beigaben in verschiedenen Gräbern unterschieden sich. In den Männergräbern fand man auch zufällig eiserne Lanzen spitzen mit Tüllen und ihre Fragmente (Abb. 10:2, 11:2, 8:3), Tüllenbeile (Abb. 10:1, 11:1) eine Schmalaxt mit Nacken (Abb. 8:1) und eine Sichel (Abb. 8:2). In den Frauengräbern fand man auch zufällig bronzene Spiralen von Kopfbinden (Abb. 9:4, 5, 6, 11:4), Fragmente von eisernen Messern (Abb. 9:1, 11:3) und eine Sichel (Abb. 9:3).

Die Funde von Berklainiai datiert man in die zweite Hälfte der Stufe D – Anfang der Stufe E. Das Hügelgrab war wohl Ende des 4. Jhs. nach Chr. aufgeschüttet, in ihm hat man die Toten meistens im 5. Jh. nach Chr. beigesetzt.

Es lässt sich behaupten, dass uns das Berklainiai-Hügelgrab von den Menschen des Selonenstammes hinterlassen wurde.

Im Hügelgrab fand man auch zwei jüngere Gräber der christlichen Zeit (A und B) mit nicht zahlreichen Beigaben (Abb. 14). Die Gräberchronologie – 16.–17. Jh.

Übersetzt von *Saulius Lapinskas*

*Įteikta 2012 m. balandžio mėn.*