



**ŠIAULIŲ UNIVERSITETAS**

**EDUKOLOGIJOS INSTITUTAS**

**Dailės (dizaino specializacija) magistrantūros studijų programa**

**DEIMANTĖ JAKUBAUSKAITĖ**

**SVEIKO MAISTO RESTORANO – PARDUOTUVĖS INTERJERO  
ĮRANGOS PROJEKTAS**

Magistro baigiamasis darbas

Darbo vadovas prof. Giedrius Šiukščius

Recenzentas Adas Toleikis

Darbas originalus .....  
(studento parašas)

Šiauliai, 2020

# TURINYS

SANTRAUKA.....	3
SUMMARY .....	4
ĮVADAS.....	5
PROBLEMA, TEMA, UŽDUOTIS .....	6
INTERJERAS.....	8
MAITINIMO ĮSTAIGOS .....	9
MAITINIMO ĮSTAIGŲ INTERJERAS IR REIKALAVIMAI .....	12
SPALVOS .....	13
TEKSTŪROS .....	15
ŠVIESA INTERJERE.....	16
APŠVIETIMO BŪDAI.....	17
ANALOGŲ FUNKCINĖ, KONSTRUKCINĖ, ESTETINĖ ANALIZĖ.....	18
„Simple“ .....	18
„Coperaco's“ .....	20
„Roots & Bulbs“ sulčių baras .....	22
„The big apple“ kavinė.....	24
„Mexout“ .....	26
TYRIMAS .....	28
SUKURTO OBJEKTO ANALIZĖ .....	36
Funkcinė paskirtis .....	36
Konstrukcija .....	39
Medžiagų analizė.....	41
Spalvinis sprendimas .....	41
IŠVADOS.....	43
ŠALTINIŲ SĄRAŠAS .....	44

## SANTRAUKA

Kuriamas interjero projektas yra pagal išsirinktą atsitiktinį jau egzistuojantį kavinės planą. Ši kavinė yra Filadelfijos mieste, „Waverly“ ir 13-tosios gatvių sankirtoje, JAV. Rajonas, kuriame įsikūrusi maitinimo įstaiga gausiai apgyvendinta, tad ir gyvenimo ritmas yra spartus.

Šiame mieste itin populiarūs sumuštiniai ir kitas įvairus greitas, nesveikas maistas. Ieškant idėjos naujam restorano įvaizdžiui pagrindinė atrama tapo, jog tai galėtų būti sveiko maisto restoranas, kuriame ne tik galima sveikai pavalgyti, tačiau ir nusipirkti išsinešimui jau pagaminto maisto. Paskirtis sportuojantiems žmonėms ar norintiems sveikai maitintis.

Pasirinkus restorano – parduotuvės funkciją, teko spręsti zonavimo problemą, ieškoti tinkamos įrangos bei medžiagų. Pats restoranas susideda iš dviejų zonų: pirmoji šalia parduotuvės esanti, su aukštesniais staleliais, kėdėmis ir sofomis, antroji terasoje esanti erdvė, kurioje yra foteliai ir maži kavos staleliai, taip pat ir židinytis.

Išanalizavus panašaus tipo restoranus, buvo suprojektuotas naujoviškas, ganėtinai modernus, kuriame taip pat persipina industrinis, dizainas. Pagrindinis akcentas paprastumas. Interjere gausu natūralių medžiagų, tokių kaip: medis, betonas, plytos. Interjerui gyvybingumo suteikia augalai. Žavesio suteikia senovinio rašto plytelės, grublėtas tinkas, velvetinės sofas, foteliai ir mažos dekoracijos. Industrinio dizaino įvaizdį papildė įvairios dviračių detalės, kurios atlieka taip pat dekoracijos funkciją.

## SUMMARY

### „INTERIOR EQUIPMENT PROJECT OF HEALTHY FOOD RESTAURANT-SHOP“

The interior design is based on a random, pre-existing cafe plan. This cafe is located at the intersection of Waverly and 13th Streets in Philadelphia, USA. Around area where the restaurant is standing is a big population of people. So, the rhythm of life is fast.

Sandwiches and other kinds of fast, unhealthy food are especially popular in this city. In search of an idea for a new restaurant image was function of healthy food restaurant where you can not only eat healthy, but also to buy some food to take away. The purpose of the restaurant - shop is for people who doing sport or want to eat more healthy.

After choosing the restaurant - shop function, we had to solve the zoning problem, look for the right equipment and textures. The restaurant consist of two areas: first one is standing near to the shop, which have bar, tall table, chairs and sofa's, second area is in a place of terrace and have armchairs, small coffee table's and fireplace.

After analyzing similar types of restaurants, was create an innovative, modern design which also has an industrial design. The main emphasis is simplicity. The interior is rich of natural materials such as: wood, concrete, bricks. Plants give vitality for the interior. The charm comes from the antique pattern tiles, rough stucco, velvet sofa's, armchairs and small decorations. The industrial design image is complemented by a variety of bicycle details that also serve as a decoration function.

## ĮVADAS

Šiuolaikinis spartus gyvenimo tempas, skatina mus rinktis greitą maistą. „Greitojo maisto restoranų populiarumas stebina. Vien JAV jų yra apie 160 tūkst., kasdien juose apsilanko apie 50 mln. amerikiečių.“<sup>1</sup> Daugelis renkasi tokio tipo restoranus vien dėl greito aptarnavimo.

Tema apie sveiką gyvenimo būdą šiomis dienomis po truputį populiarėja. Žmonės pradeda daugiau domėtis sportu, sveika gyvensena, o taip pat ir sveiku maistu. Pamažu atsisakome greitojo maisto užkandinių. Tačiau kaip gyventi sveikai, kai mūsų gyvenimo tempas toks greitas? Tad idėja kilo sukurti tokį restoraną, kuriame galima ne tik sveikai maitintis, tačiau ir nusipirkti jau pagaminto maisto išsinešimui.

Buvo kuriamas interjero projektas pagal egzistuojantį kavinės planą. Ši kavinė yra Filadelfijos mieste, „Waverly“ ir 13-tosios gatvių sankirtoje, JAV. Norint įgyvendinti restorano-parduotuvės funkcinę paskirtį būtinas zonavimas. Šios įstaigos plotas sudaro apie 250 m<sup>2</sup>. Projektuojamas restoranas – parduotuvė skirtas sportuojantiems žmonėms ir norintiems sveikai maitintis.

Sveiko maisto idėją atspindi naudojama įvairi įranga, dekoracijos ir pasirinktos medžiagos. Šiame naujoviškame ganėtinai moderniame interjere persipina ir industrinio dizaino detalės, bei baldai. Kuriamas interjeras sukuria paprastumo įvaizdį. Pagrindinės naudojamos medžiagos tai: betonai, medis, plytos, metalas. Šiame interjere itin svarbus apšvietimas, jo taip pat suteikia ir platūs langai.

---

<sup>1</sup> Žmonės.lt, „Greitojo maisto pavojai: kokiems organams kenkia labiausiai?“, (2014), <https://www.zmones.lt/naujiena/greitojo-maisto-pavojai-kokiems-organams-kenkia-labiausiai.382a7800-9adf-11e8-9f90-aa000054c883>

## PROBLEMA, TEMA, UŽDUOTIS

*Problema.* Miesto aplinkoje kavinės yra neatskiriama dalis. Šiuolaikiniai dizaineriai kuria tokius objektus, kurie skirti žmonių patogumui ir gerai savijautai, laiko praleidimui. Nuo sukurtos aplinkos pasisekimo priklauso žmonių savijauta, įstaigos lankomumas, bei žinoma pelnas.

Kavinę galima priskirti prie pirminių žmogaus patenkinimo poreikių. Tai yra įgimti fiziologiniai poreikiai kaip pavyzdžiui valgymas. „*Fiziologiniai poreikiai yra žemiausias poreikių piramidės lygmuo, sudarantis jos pagrindą. Kol nepatenkinti žemesniojo lygmens poreikiai, aukštesnio lygmens poreikių patenkinimas nėra toks reikšmingas*“<sup>2</sup>, tad galime teigti, jog kavinės, restoranai, greito maisto užkandinės yra viena iš labiausiai reikalingų sferų žmogui, todėl jau ji yra aukštesniajame lygmenyje, tačiau žinant, kad šios srities pasiūla yra labai plati, didelė reikšmė tenka ir kitiems dalykams, kaip pavyzdžiui reklama, geras firminis stilius, interjeras, kainos, maisto kokybė ir pan.

Tad norint būti išskirtinesniems, geriau atpažįstamiems, įdomesniems, reikia turėti strategiją, idėją, įvaizdį. Vienas iš pagrindinių įvaizdžio elementų – *tai geras interjeras*.

*Darbo tema* – sveiko maisto restorano ir parduotuvės interjeras. Darbo temai atskleisti nagrinėjamos kelios potėmės: interjeras, maitinimo įstaigos, maitinimo įstaigų interjeras ir reikalavimai, spalvos, tekstūros, šviesa interjere.

*Darbo užduotis* – sukurti šiuolaikišką interjero dizainą, sveiko maisto restoranui ir parduotuvei.

*Kavinės ar restorano žinomumo skatinimas ir įvaizdžio formavimas.* Šiais laikais kavinės, barai ar restoranai yra vieta, kur žmonės ateina ne tik pavalgyti, bet ir gerai praleisti laiką. Aplink mus tokių kavinių, barų yra labai daug, tačiau pirmenybę teikiame toms vietoms, kurios mums yra jaukios ir įdomios. Kitaip tariant, ta vieta turi palikti įspūdį, išsiskirti iš kitų tokio tipo kavinių, barų ar restoranų. Jaukumą kuria geras interjero dizainas. Šis elementas vienas iš svarbiausių lankomumo skatinimo kriterijų.

*Ekonomikos skatinimas.* Sukurta jauki aplinka, skatina didesnę lankomumą ir didesnius pardavimus, tai kelia šalies ekonomiką, bei gerina Lietuvoje gyvenimo sąlygas.

*Konkurencija.* Kaip jau minėjau, užkandinių, restoranų, kavinių ir pan. yra ganėtinai daug, tad jų konkurencija tarpusavyje yra labai didelė. Profesionalus dizainas gali

---

<sup>2</sup> „Poreikis“ (2019), <https://lt.wikipedia.org/wiki/Poreikis>

pasitarnauti kaip priemonė siekiant įgyti konkurencinį pranašumą prieš kitus rinkos dalyvius. Taip pat tokia konkurencija gerina ir bendrą šios srities įmonių įvaizdį. Dizainas ir neužimtas naujas tokio tipo kavinių segmentas padeda vystyti itin sėkmingą verslą.

## INTERJERAS

„Interjeras (pranc. *intérieur* 'vidinis') – pastato ar patalpos arba automobilio, lėktuvo, laivo ar panašios transporto priemonės vidus; meniškai suformuota ir apipavidalinta vidaus erdvė ir jos įrenginiai.“<sup>3</sup> Kitaip tariant, interjeras – tai vizualiai apribota, žmogaus sukurta dirbtinė erdvė, skirta gyvenimui, darbui ar kitiems poreikiams tenkinti.

*Interjero elementais laikoma:*

- erdvę ribojančios plokštumos;
- įėjimo angos;
- dirbtinės ir natūralios šviesos šaltiniai;
- baldai ir įrengimai;
- taikomosios dekoratyvinės dailės kūriniai;
- gyvosios gamtos elementai (želdiniai, gėlės ir kt.)

Visi šie elementai sudaro bendrą aplinką. Atskirai jie gali būti grupuojami ir sudaryti ne vientisą sistemą, bet posistemę, kaip pvz.: daiktinę aplinką, šviesos aplinką, erdvinę aplinką ir pan. Kiekvienas elementas yra labai svarbus, tačiau bendra dermė tarp visų elementų yra svarbiausia. Interjeras, kuriame dera visi elementai suteikia komfortą, pasitenkinimą ta aplinka.

Reikėtų nepamiršti ir funkcionalumo, ne viskas kas gražiai atrodo gali būti praktiška ir patogus. Dar blogiau jei tai nefunkcionalu. Tik gerai ir sistemiškai apgalvotas interjeras gali būti ne tik jaukus, patogus, bet ir funkcionalus.

Smulkmenos tokios kaip: gėlės, kilimai, pagalvėlės, nedideli šviestuvai, dailės kūriniai, ar tiesiog kažkokie spalviniai akcentai padeda sukurti bendrą nuotaiką, tačiau yra ir labai svarbūs, nes be jų, daiktinė aplinka gali tapti itin statiška ir šalta.

Konkrečiam objektui reikalingas ir konkrečios paskirties interjeras, reikalingi ir specifiniai kompleksiniai reikalavimai. Būtina žinoti demografinę žmonių grupę, kuriems kuriamas interjeras, atsižvelgti į psichologinius, estetinius, higieninius ypatumus. Kuriant interjerus būtina atsižvelgti ir į gamtines, klimatinės sąlygas, žmogaus ergonominius reikalavimus.

---

<sup>3</sup> „Interjeras“, (2016), <https://lt.wikipedia.org/wiki/Interjeras>

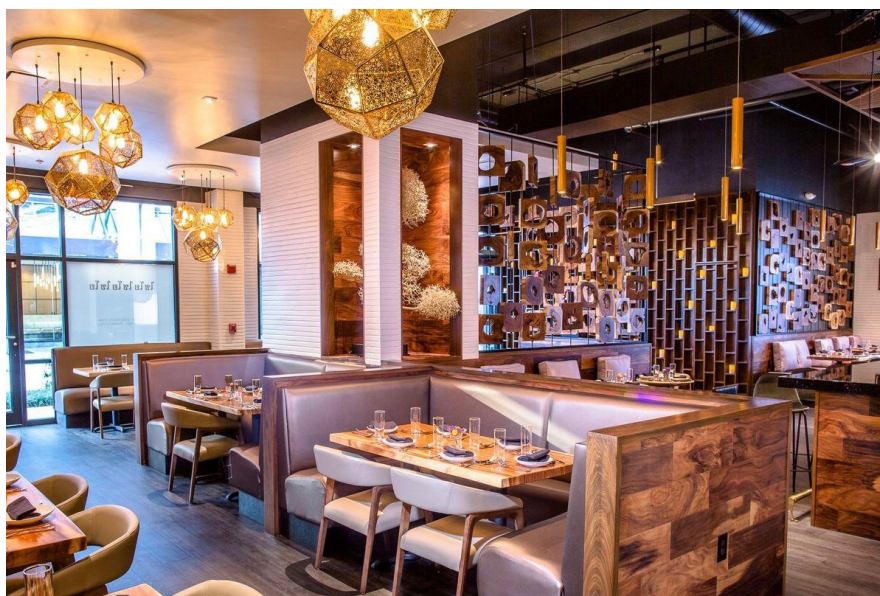


## MAITINIMO ĮSTAIGOS

Maitinimo verslas buvo minėtas dar antikos laikais. To meto šaltiniuose rašyti nurodymai tavernų savininkams ir maisto gaminimo reikalavimai. Laikui bėgant, besivystant prekybai tarp pirklių, atsirado ir nakvynės namai, kur buvo galima apsigyventi ir pavalgyti. Mūsų eros pradžioje Romoje atsirado ir Kulinarijos meno akademija. Žlugus Romos imperijai ir kitose valstybėse pradėjo plėtotis nakvynės namų, karčemų verslai.

Šiuo metu Lietuvoje nėra sistemos, kuri padėtų suskirstyti maitinimo įstaigas į tam tikras kategorijas. Taip pat yra ganėtinai daug privačių įmonių. Pagrindiniai maitinimo įstaigų tipai yra:

*„Restoranas - maitinimo įmonė, kurioje lankytojams siūlomas gausus įvairių patiekalų, visų rūšių gėrimų, konditerijos gaminių asortimentas, sudaromos sąlygos poilsiui ir pramogoms.“<sup>4</sup>*



1 Pav. Thai Restaurant

*„Kavinė - maitinimo įmonė, kurioje yra ribotas šaltųjų ir karštųjų patiekalų asortimentas, pateikiami karštieji ir gaivieji gėrimai. Siūlomi desertai ir konditerijos gaminiai bei alkoholiniai gėrimai.“<sup>5</sup>*

<sup>4</sup> „Maitinimo įstaigos“, <https://sites.google.com/site/ramintttosturizmas/maitinimo-istaigos>

<sup>5</sup> Ten pat.



2 Pav. Kyoto Wok-Cafe interjeras

*“Baras - maitinimo įmonė, kurioje lankytojams siūlomas tam tikras patiekalų, užkandžių, konditerijos gaminių ir gausus gėrimų asortimentas.”<sup>6</sup>*



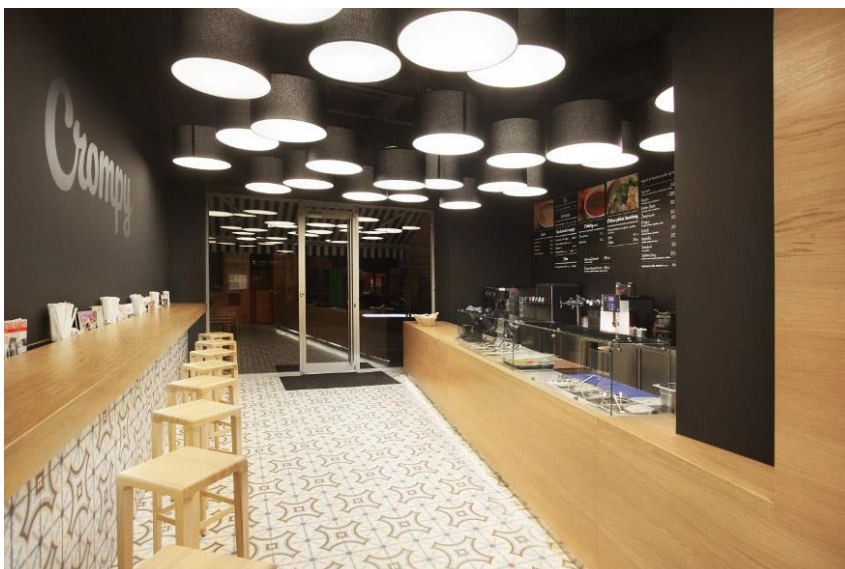
3 Pav. Bar interior

*“Užkandinė (bistro) - maitinimo įmonė, kurioje lankytojams siūlomas nuolatinis, bet negausus greitai paruošiamų patiekalų ir gėrimų asortimentas.”<sup>7</sup>*

---

<sup>6</sup> „Maitinimo įstaigos“, <https://sites.google.com/site/ramintttosturizmas/maitinimo-istaigos>.

<sup>7</sup> Ten pat.



4 Pav. Commercial Black Bistro Interior

*“Valgykla - įmonė, kurioje gaminami ir realizuojami gausus asortimento kasdieninės paklausos patiekalai, sudarantys pilną dienos racioną (pusryčiai, pietūs, vakarienė). Valgyklos iki 1991 m. buvo labai populiarios. Jose buvo maitinami miesto gyventojai ir turistai. Valgyklos veikė gamybiniuose kolektyvuose, mokymo įstaigose. Šiuo metu valgyklų tipas beveik visai išnyko, nes atidaryti greito maisto, greito aptarnavimo restoranai, picerijos pritraukė daugumą lankytojų. Valgyklos liko mokyklose ir nedaugelyje įmonių.”<sup>8</sup>*



5 Pav. Atnaujinta Kauno klinikų valgykla

<sup>8</sup> „Maitinimo įstaigos“, <https://sites.google.com/site/ramintttosturizmas/maitinimo-istaigos>



## MAITINIMO ĮSTAIGŲ INTERJERAS IR REIKALAVIMAI

*„Kavinių, restoranų interjero dizainas yra kūrybinė sritis, kurioje būtinas glaudus bendradarbiavimas tarp užsakovo ir interjero specialisto. Paprastai, projektuojant kavinės interjerą, tematika ar pavadinimas kyla pačiam užsakovui, kuris ir formuoja interjero projektavimo užduotį.“<sup>9</sup>*

Darbas turi prasidėti nuo funkcijos. Maitinimo įstaigose būtinas zonavimas kaip pvz.: virtuvė, baras, salė, rūbinė, tualetai ir pan. Virtuvės dizainas dažniausiai būna gana įprastas, nes čia svarbiausią vietą užima ne dekoras, o funkcija. Tačiau baro vieta, sėdimųjų vietų išdėstymas ir zonavimas yra labai svarbus. Antroje vietoje eina dizainas, pasirinktos medžiagos, spalvos, formos.

Kaip ir buvo rašoma „Interjeras“ temoje, turi būti bendras dizainas, vientisas vyraujantis stilius. Tačiau šios įstaigos turi ne tik funkcionalumo ir grožio reikalavimus. Maitinimo įstaigoms yra keliami didžiuliai reikalavimai kaip pvz.: dėl švaros, viskas turi būti suremontuota, atitikti drėgmės, oro temperatūros rodiklius, turi būti naudojamos tinkamos medžiagos, kad į maistą nepatektų teršalų. Taip pat labai svarbus tinkamas apšvietimas, patalpų vėdinimas.

---

<sup>9</sup>„Kavinių interjeras“, <https://www.re-forma.lt/darbu-galerija/kaviniu-interjeras/>

## SPALVOS

„Spalva – tai šviesos šaltinių ypatybė ir žmogaus pojūtis, kurį sukuria specifinė akies struktūra.“<sup>10</sup> Spalvos reikšmę nagrinėja mokslininkai ir menininkai. Dažnai spalvomis apibūdinama nuotaika, galime teigti, jog vienos spalvos sukuria liūdesį, kitos džiaugsmą, ramybę. Taip pat tai yra forma, kuri padeda sukurti estetiką, grožį. Spalvos reikšmė – didžiulė ir įvairi. Ji dažnai apibūdinama kaip pojūtis.

Labai daug informacijos apie išorinį pasaulį gauname per jutimus, 90 proc. žinių – matydami. Aplinką, bei daiktus, atpažinti žmones, suprasti raštą ir kita, įmanoma suvokti ir be spalvų, tačiau spalva viskam suteikia gyvybę. Kuriant dizainus spalvos yra ypač svarbios. Visi, dar nuo mokyklos laikų, žino sąvoką „spalva – tai meninės išraiškos priemonė“. Žurnalą įmanoma perskaityti ir be spalvų, tačiau spalvos padeda geriau įsisavinti informaciją. Raudonai apvesti skelbimai būna greičiau pastebimi, įkaitęs metalas, kuris taip pat pakeičia spalvą, įspėja mus apie karštį.

Kiekvienas atspalvis suteikia tam tikrą jausmą, gali pakeisti nuotaiką. Aplinkoje, kurioje yra daug raudonos spalvos, nors ji ir veikia kaip jėgos užtaisas, po kiek laiko galime jaustis sudirgę, tad viename lūpdažių fabrike sienos buvo dažomos žalia spalva, kuri padeda nuraminti, palaikyti pusiausvyrą. Kaip jau yra žinoma, kiekviena spalva turi tam tikrą reikšmę, su kuria ji yra siejama, kaip pvz.:

*„Raudona – tai gyvybės, jėgos ir sužadavimo spalva.*

*Oranžinė – sukelia aktyvaus ryšio su aplinka siekius. Ji signalizuoja ir kviečia būti aktyviam.*

*Žydra – nerūpesingumo spalva.*

*Žaliai mėlyna – sukuria įtampos nuojautą.*

*Violetinė – tai priešybių harmonija.*

*Geltona – veikia lengvai ir gyvai. Veikia skatinamai.*

*Žalia – simbolizuoja norą reikštis.“<sup>11</sup>*

Spalvos taip pat reiškia šilumą, šaltį, kaip pvz.: oranžinė, raudona – tai karštis, geltona, šviesiai oranžinė – šiluma, žydra, mėlyna – vėsa, violetinė, vyšninė – šaltis. Šios

---

<sup>10</sup> „Spalvų paslaptys bei poveikis mums“, <https://www.sapnai.net/spalvos.php>

<sup>11</sup> Jonaitis A., 2009, p.12,13

nuostatos jau seniai nusistovėjusios, atrodo daug kam suprantamos, tačiau yra tokių spalvų, kurias suprantame skirtingai ir nuomonės išsiskiria, nors matoma spalva ir tokia pat. Taip yra todėl, kad kiekvienas žmogus suvokia kitaip.

*„Visi žmonės savaip suvokia ir vertina spalvas. Geriausiai spalvas suvokia dailininkai, architektai, dizaineriai bei kūrybiniai darbuotojai, kurie jas naudoja savo mintims ir jausmams reikšti.“<sup>12</sup>* Psichologų yra įrodyta, kad visi žmonės turi savo vidinę, tik jam būdingą spalvų skalę. Todėl tam tikri spalvų deriniai vienus erzina, kitus veikia raminančiai, sukuria tam tikrą psichinį poveikį. Taip pat yra išskiriama, jog spalvos poveikis priklauso nuo amžiaus, nuotaikos ir pan. Jei jaunystėje itin mėgstama spalva yra raudona, senatvėje ji gali nebepatikti ir atvirkščiai.

---

<sup>12</sup> Jonaitis A., 2009, p. 21

## TEKSTŪROS

*„Tekstūra (lot. textura) – medžiagos sandaros ypatybės, atsiradusios veikiant fiziologiniams, cheminiams ir fiziniams procesams.“<sup>13</sup>*

Šis terminas dažniausiai naudojamas kūryboje, padeda plačiau atsiskleisti dailininkų, architektų, dizainerių darbams. Tekstūros kitaip gali būti vadinamos *medžiagomis*, kaip pvz.: mediena, marmuras, brangakmeniai, oda, plastikas, betonas ir kitos įvairios medžiagos. Tekstūros arba kitaip medžiagiškumas diktuoja daiktų, papuošalų, interjerų ir kt. plastinius sprendimus, tačiau šiais laikais vis daugiau yra derinami įvairių medžiagų sprendimai, taip išgaunant naujus, dar nematytus daiktus, interjerus. Įdomios pasirinktos tekstūros namų apkinkai suteikia išskirtinumo, įdomumo. Net esant vienai spalvai, tačiau skirtingoms pasirinktoms tekstūroms, gali būti sukurtas įdomus ir nenuobodus raštas.

*„Dekoruoju namus labai svarbu atkreipti dėmesį į detalių raštus, tekstūrą – tai toks pat svarbus baigiamasis akcentas kaip prieskoniai maiste. Supratę, kaip derinti raštus, tekstūrą interjere, galima sukurti savo unikalų stilių.“<sup>14</sup>* Blizgumas, spalva, raštai – tekstūrai suteikia dekoratyvumo.

Interjere patartina nepadauginti įvairių tekstūrų, geriausia būtų išsirinkti tris pagrindines tekstūras, kurios galėtų papildyti viena kita, tačiau nebūtų priešingos. Per didelis kiekis įvairių tekstūrų gali sukurti disharmoniją interjere. Dažnai galime rasti senoviniuose „ruso“ laikų butuose, bei namuose begales skirtingų raštų: gėlėtos sofos, užuolaidos, raštuoti tapetai, ant sienų nederantys paveikslai, o kur dar baldų, šviestuvų savitos tekstūros. Šiais laikais žmonės atsisako tiek daug skirtingų daiktų, ieško panašių, derančių tarpusavyje spalvų, bei raštų ir tik išryškina tam tikras detales. Aksesuarų ar detalių išryškinimui – būtinas kontrastas. Kaip pvz.: pilkame kambaryje ryškiai mėlyna sofa trauks akį, ar pastelinių spalvų kambaryje, kuriame nėra daug raštų labai išryškės margas kilimas ir kt.

Paviršiai taip pat ne ką mažiau svarbūs, tai sienos, lubos, grindys. Akmens masės tekstūra, marmuras, grubus tinkas, stiklas, veidrodžiai, medžio lentutės ir panašiai, taip pat gali būti kaip įdomūs akcentai.

---

<sup>13</sup> „Tekstūra“, [www.vikipedija.lt](http://www.vikipedija.lt)

<sup>14</sup> „Interjero akcentai: kaip derinti įvairius raštus bei tekstūras“, (2013), <https://www.delfi.lt/gyvenimas/namai/interjero-akcentai-kaip-derinti-ivairius-rastus-bei-teksturas.d?id=60623127>

## ŠVIESA INTERJERE

Nuo kuriamo interjero neatsiejama yra *šviesa*. Ji atlieka didelį vaidmenį mūsų gyvenamoje aplinkoje. Šviesa gali atskirti funkcines zonas, pabrėžti akcentus, pažymi judėjimo kryptis po erdvę. Skirtingas apšvietimas gali pakeisti erdvę. Skirtingos krypties apšvietimas išryškina ir skirtingas daiktų, paviršių puses.

Šviestuvai skirstomi į tipus:

- Lubiniai šviestuvai
- Įmontuojamieji šviestuvai
- Šviestuvai su bėgeliais
- Kabamieji šviestuvai
- Sietynai
- Sieniniai šviestuvai (sieniniai žvakidės stiliaus šviestuvai)
- Toršerai ir stalinės lempos

Šviesos svarba žmogui yra svarbi ne tik funkcionalumo prasme, bet ir visomis kitomis prasmėmis. *„Šviestuvai vaidina svarbų vaidmenį bet kokių dizainu. Šiuolaikinės idėjos yra skirtos išspręsti sudėtingas problemas, kurių metu šviesa interjere turėtų būti pakankama bet kuriuo dienos metu. Dizaineriai išskiria tris pagrindinius tinkamo šviestuvų naudojimo uždavinius: funkcionalumą, estetiką ir emocionalumą. Jie pabrėžia visas dizaino savybes ir pabrėžia atskirus elementus.“*<sup>15</sup>

---

<sup>15</sup> „Šviesa interjere - sėkmingas šviesos dizainas“, <http://www.lt.ladyland98.com/dom/3513-svet-v-interere-udachnoe-ispolzovanie-sveta-v-dizayne.html>



## APŠVIETIMO BŪDAI

*Bendras apšvietimas.* Šis apšvietimo būdas pasirūpina pagrindine, visa šviesa erdvėje. „Šviesa atsimušdama nuo sienų bei lubų užpildo visą patalpą. Tai gali būti lubose įrengtas šviestuvai, kurio šviesa krenta į apačią arba toršeras, kurio šviesa sklinda į viršų. Šis apšvietimo būdas yra be galo funkcionalus.“<sup>16</sup>

*Akcentinis apšvietimas.* Šio tipo apšvietimas skirtas tik interjero detalėms išryškinti. Dažnai naudojami tvirtinami ant sienų ir šviesa nukreipti į paveikslus, ar virš valgomojo stalo kabantys, kurie išryškina stalą, taip pat būna laiptų pakopoms skirti paryškinti, anglų kalboje vadinami „spot light“ liet. kalboje būtų „taškiniai šviestuvai“.

*Šviestuvai darbui palengvinti.* Šio tipo šviestuvai gali būti labai įvairūs. Svarbiausia funkcionalumas. Jie nėra dideli, tačiau šviesos srautas yra pakankamas atlikti darbui, kaip pvz.: skaitymo šviestuvai, rašymo ir kitiems darbams tinkami šviestuvai. Tai gali būti sieniniai šviestuvai, LED juostelės, stalo šviestuvai ir pan.



6 Pav. Apšvietimas

<sup>16</sup> „Šviesos vieta interjere – kaip nepasiklysti“, (2016), <https://www.manonamai.lt/lt/apsvietimas/g-49263-sviesos-vieta-interjere-kaip-nepasiklysti>

## ANALOGŲ FUNKCINĖ, KONSTRUKCINĖ, ESTETINĖ ANALIZĖ

Ši tiriamojo darbo dalis skirta susipažinti su įgyvendintais sėkmingais kavinių, restoranų, greito maisto užkandinių, bei kitų panašaus tipo objektų, interjero stiliaus projektais. Ši analizė skirta tam, kad nustatyti kurie projektai buvo veiksmingi, sėkmingi ir kas tai lėmė. Tai vėliau padės kuriant interjero dizainą.

Visi analogai yra analizuojami pagal šiuos aspektus: bendra informacija apie kūrėjus ir užsakovus, projekto sukūrimo metai, sukurto įvaizdžio nuotraukos, spalviniai sprendimai, naudotų medžiagų aprašymas, apšvietimo analizė (jei yra naudojama).

Aptariami interjerai – paprasti, bet įdomus, su idėja ir netikėtomis istorijomis.

### *„Simple“*

*Pavadinimas:* „Simple“.

*Autorius:* Dizaino įmonė „Brandon Agency“ bei interjero dizainerė Anna Domovesova.

*Vieta:* Kijevas, Ukraina.

*Metai:* 2014

*Užsakovas:* Naujos kartos greito maisto užkandinė.

Užkandinės plotas: 16m x 2.7m

Apdovanojimai:

- Metų interjeras 2014 – sidabras
- Metų interjeras 2015 - bronz
- ADC\*UA apdovanojimai 2014 - bronz
- Ukrainos dizainas: geriausias 2015 dizainas



7.1 Pav. "Simple" kavinės interjeras

*„Simple“ kavinės dizaino analizė:*

„Simple“ užkandinė buvo tikras iššūkis kūrėjams, jiems teko suprojektuoti viską: nuo pavadinimo, logotipo, firminio stiliaus iki viso interjero, bei jo detalių. „Brandon Agency“ visą laiką bendradarbiavo su architektė Anna Domovesova. Viskas kuriama buvo kartu, tad visos detalės išlaiko bendrą stilių, bei papildo viena kitą.

Restorano pavadinimas turėjo išreikšti savo dvasią. Tiekiamas sveikas maistas, vegetariški patiekalai iš šiose vietovėse auginamų produktų, buvo pagrindinis rodiklis galvojant pavadinimą. Po keleto variantų pavadinimas „Simple“ (iš anglų kalbos reiškia „paprasta“) puikiai tiko.

*Interjero dizaino sprendimas.* Šios kavinukės vieta pasirinkta centrinėje Kijevo dalyje, viename iš senų plytų pastatų. Seniau čia buvo tik praėjimas iš gatvės į kiemą, todėl užkandinės plotas ganėtinai ilgas ir labai siauras. Tad užduotis, kad ši vieta būtų patogi ir naudinga, buvo labai sunki. Dirbdami dizaineriai, architektai stengėsi paversti trūkumus į plusus. Kad nebūt didelės spūsties prie baro, žmonėms tik įėjus buvo iškabintos piktogramos su informacija iš pradžių maisto patiekalų, toliau paėjus desertų, dar toliau gėrimų. Tad pasiekęs barą jis jau žino ko nori.

Detalės išreiškia kavinukės paprastumą, todėl ir spalviniai tonai pasirinkti natūralių spalvų (medžio, faneros, popieriaus), taip pat ir simbolizuojami daiktai yra iš natūralios aplinkos kurioje gyvename, tai pavyzdžiui kastuvas – kaip durų rankena, grėblys – kaip rūbų pakaba, buteliai – šviestuvai ir panašiai.

### *„Coperaco's“*

*Pavadinimas:* „Coperaco's“.

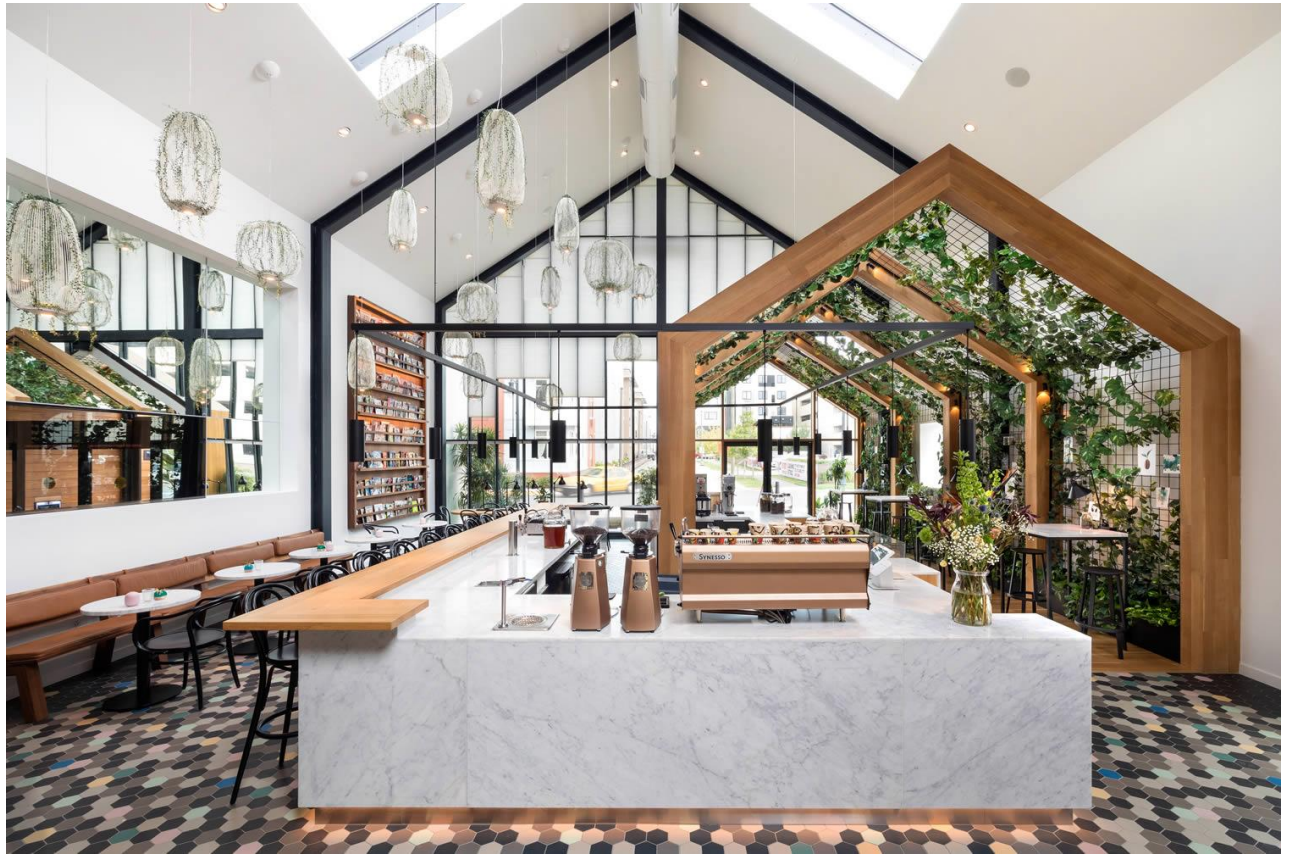
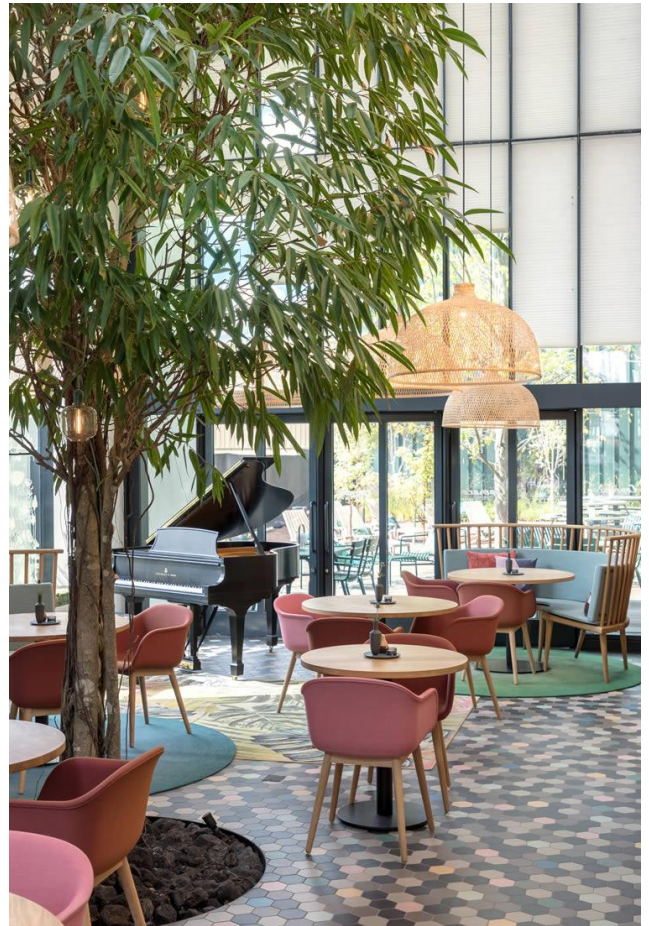
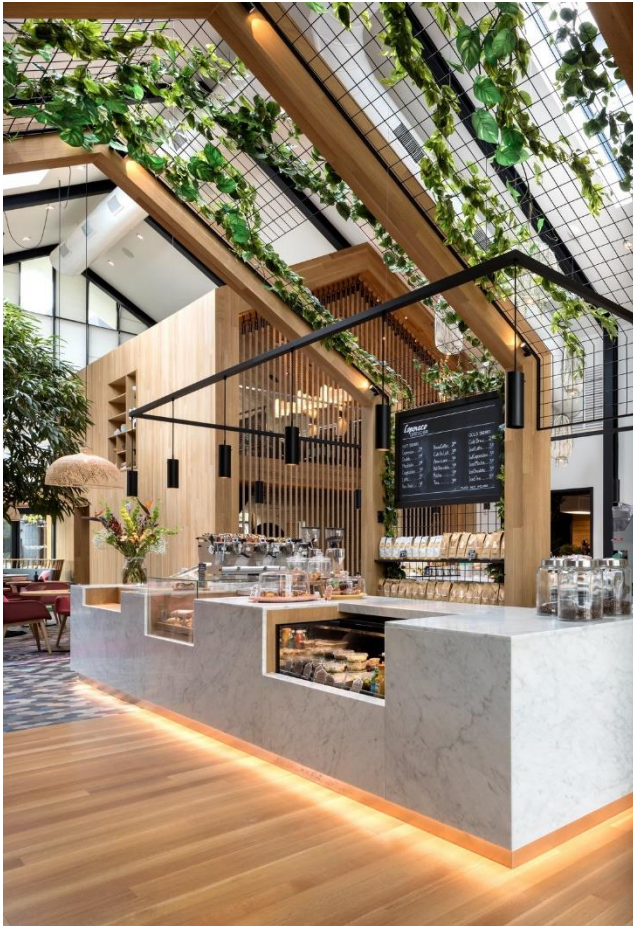
*Autorius:* Dizaino įmonė „Concrete“.

*Vieta:* Naujasis Džersis, Harrison miestas

*Metai:* 2014

*Užsakovas:* Įkūrėjas Johanas Pesenti.





7.2 Pav. „Coperaco's” kavinės interjeras

*„Coperaco's“ kavinės dizaino analizė:*

„Coperaco's“ kavinė atsidarė Harrison mieste, Naujajame Džersyje. Šios kavinės dizainas stulbinantis. Šis pastatas viešbučio tipo, tačiau pirmame aukšte įrengta kavinukė skirta ne tik čia apsistojusiems, tačiau ir kitiems šios kavinės lankytojams. Kavinė išsiskiria vietoje skrudinta kava. Kavinės įvaizdžio strategijai pasitelkta naudoti natūralias medžiagas (medis, akmens masės stalviršiai, jaukumui sukurti – gyvi augalai).

Įkūrėjas Johanas Pesenti glaudžiai bendradarbiavo su Amsterdamo architektūros ir interjero kompanija „Concrete“. Šie padėjo įgyvendinti Pasenti idėjas. „Mes norėjome turėti atvirą erdvę, apšviestą natūralios šviesos, kur tu turi jausmą tarsi būdamas šiltnamyje“, - pasakojo Pasenti. „Coperaco“ sukurta kava, kurią galima rasti kai kuriuose geriausiuose pasaulio restoranuose ir viešbučiuose, yra rankomis gaminama, mažais kiekiais skrudinama ir siunčiama į prabangiausius restoranus bei viešbučius. Kavinės dizainas orientuotas į vaisių auginimą, derliaus nuėmimą, todėl ryšys su žeme yra būtinas.

Šiame interjere taip pat auga ir gyvas medelis, prie sunkių mozaikinių grindų jis suteikia gyvybingumo interjerui. Lašelių formos šviestuvai, augančios gebenės aplink medinį rėmą, kuris tarsi šiltnamio formos, visa tai sujungia vidaus ir lauko elementus. Bendrai interjeras turi daug „gyvybės“ ir šviesos ir šiuolaikiškas. Apšvietimas modernus, gerai suderintas su natūraliu apšvietimu, taip tik papildydamas jį.

### ***„Roots & Bulbs“ sulčių baras***

*Pavadinimas: „Roots & Bulbs“*

*Autorius: Sheridan&Co*

*Vieta: Londonas, Anglija*





7.3 Pav. „Roots & Bulbs“ sulčių baras

*Dizaino analizė:*

Šis baras orientuojasi į sveiko gyvenimo būdą propaguojančius žmones, kurie mėgsta šviežiai spaustas sultis. Šiuo metu tokių parduotuvių Londone yra trys. Naujoviška, madinga „botique“ stiliaus salė, kuri atspindi šio baro idėją: aistra skoniu, šviežumas, bei gerai suderinti ingredientai.

Sheridan&Co sugalvojo paprastą vizualią prekės strategiją remiantis prekės ženklo estetika ir jos istorija. Naudota kaimiškos medienos, skaldytų plytų tekstūros, bei medžio faneros baldai. Šį neutralų foną kompensuoja ryškiai žali akcentai: augalai, vazonėliai, šviestuvai, kai kur net lentynėlėse imituota žolė. Visas šis interjeras, bei prekės įvaizdis siūlo aiškia, paprastą produkciją.

***„The big apple“ kavinė***

*Pavadinimas:* „The big apple“

*Autorius:* „Tunis“

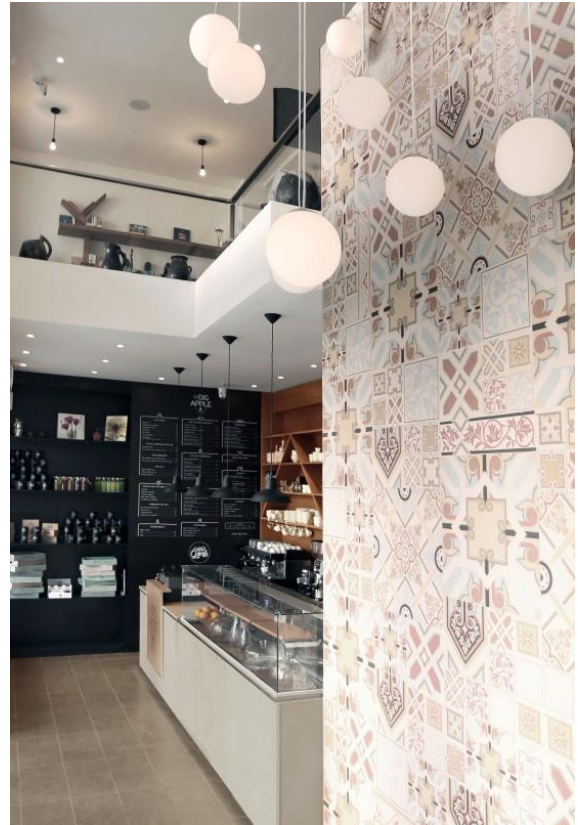
*Vieta:* Tunisas

*Dizaino analizė:* „The big apple“ dizainas buvo užsakytas vienos Tuniso poros, jie grįžę iš Niujorko miesto norėjo susigražinti šio miesto jausmą, taigi gimė baro idėja, jungianti Amerikos ir Viduržemio jūros regionų kultūras.

Norėta sukurti modernią kavinę su griežtomis linijomis, apjungiant vietinę dekoratyvinę keramiką, tačiau, kad būtų ir šiuolaikiškai interpretuojama.

Ilgas stalas ne tik interjero dizaino detalė, jis sukuria labai šiltą, komunikacinę erdvę.





7.4 Pav. „The Big Apple“ kavinė

## „Mexout“

*Pavadinimas:* „Mexout“

*Autorius:* Kurybinės idėjos direktorius - Edwin Tan, dizainerė - Jasmine Lee,  
projekto vadovas - Janice Teo

*Vieta:* Singapūras

*Metai:* 2013

*Užsakovas:* „Mexout“

Dizaino analizė:

„Mexout“ yra naujoviško stiliaus užkandinė Singapūre. Įvaizdis sukoncentruotas jaunatviškiems žmonėms, mėgstantiems meksikietišką maistą. Klientai netgi vadinami - „Mex’pert“ (liet. k. mex-ekspertai). Užkandinės interjeras ir stilius primena gyvenamojo namo rūšį. Šiame greito maisto restorane idėja yra ir supažindinti žmones, su čia naudojama maisto produkcija. Ant sienos yra stilistiškai pavaizduotas Meksikos žemėlapis, kuriame nurodyta vietovės iš kurių yra parvežti maisto produktai ir paaiškinama apie gaminamą patiekalą, jo kilmę. Tad šios kavinės lankytojai neveltui tampa „Mex’pert“.

Taip pat ir visos kitos šioje užkandinėje esančios dekoracijos, meniu lenta, lipdukai ant stiklo, vėliava, įvairūs piešiniai, bei užrašai buvo atlikti rankiniu būdu, tai yra kerpančiant, dažant teptukais, raižant ir panašiai. Čia gyvybės suteikia net specialiai prabrėžta linija, nelygiai užrašytas pavadinimas. Visa tai tik įrodo paprastumą, o tuo pačiu suteikia ir originalumo.

Visas projekto įgyvendinimas truko apie 3 mėnesius.



7.5 „Mexout“ kavinės interjeras

## TYRIMAS

Magistro darbo tyrimui pasirinkta vaizdinės medžiagos analizė. Darbą sudaro sveiko maisto restoranų spalvinių, bei pasirinktų medžiagų, tekstūrų sprendimų analizė, bei tų medžiagų variacijos. Analizei naudojami jau egzistuojančių kavinių, barų, bei restoranų interjero pavyzdžiai. Svarbiausios funkcinės zonos: baras, sėdimų vietų interjeras. Taip pat svarbu tai, kad pasirinktų pavyzdžių analizei naudojami interjerai atitiktų šiuolaikinius kuriamus interjerus, susijusius su ekologiško, sveiko, natūralaus maisto tematika, nesusikoncentruojant į vegetariško maisto restoranus, kaip pvz. tai gali būti ir barbekiu restoranai, kurie pripažįsta gryną, ekologišką maistą.

*Tyrimo problema.* Kokie spalviniai, tekstūriniai junginiai naudojami šiuolaikiniuose, populiariausiuose interjeruose.

*Tyrimo objektas.* Atsitiktinai pasirinktų keleto interjerų sprendiniai.

*Tyrimo tikslas.* Išanalizuoti jau esamus suprojektuotus kavinių interjerus, kokie dažniausi spalviniai tonai pasirenkami, akcentinės spalvos, medžiagų tekstūros, o galbūt ir raštai.



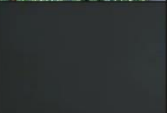
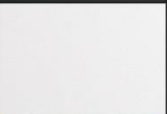
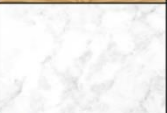
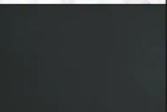




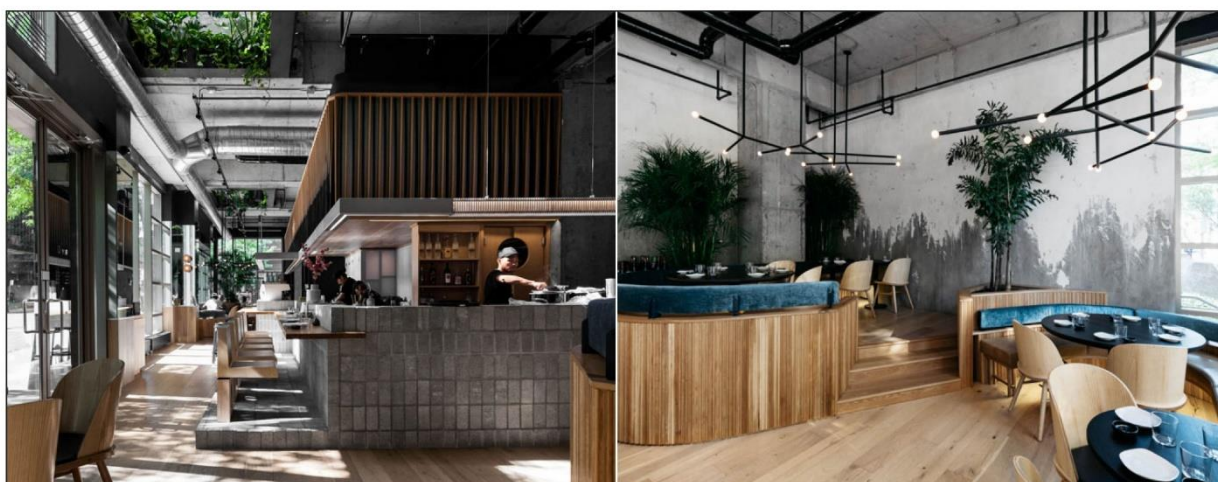
Sienų, lubų, bei grindų spalvinė, tekstūrų gama.		Baldų, įv. daiktų, akcentų spalvinė, tekstūrų gama.	
	Juoda, dažyta siena		Medžio stalai, kėdės, lentynos, dekoracijos
	Balta, dažyta plytų siena		Augalai, gėlės
	Medžio konstrukcijų lubos		Stiklo šviestuvai
	Poliruoto betono grindys		Juodi, matiniai šviestuvai
	Sienų grafika		Metalo spalvos akcentai
			Sėdimų vietų paminkštinimai

1 lentelė



Sienų, lubų, bei grindų spalvinė, tekstūrų gama.		Baldų, įv. daiktų, akcentų spalvinė, tekstūrų gama.	
	Žalių plytelių siena		Medžio stalai, kėdės, lentynos, dekoracijos
	Smėlio tekstūros siena, kolona		Augalai, gėlės
	Baltos lubos		Juodos, matinės lentynų konstrukcijos
	Poliruoto betono grindys		Balti, matiniai šviestuvai
			Medžio tekstūros, baro apipavidalinimas
			Marmuro stalviršis
			Juodi, matiniai šviestuvai




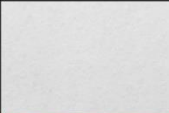








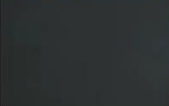
2 lentelė



Sienų, lubų, bei grindų spalvinė, tekstūrų gama.		Baldų, įv. daiktų, akcentų spalvinė, tekstūrų gama.	
	Betono siena		Medžio kėdės, lentynos, dekoracijos
	Grafikos elementai ant sienų		Augalai, gėlės
	Betono lubos		Mėlynas velvetas, sėdimų vietų paminkštėjimai
	Medžio lentų grindys		Juodi stalai, ventiliacijos vamzdžiai ir šviestuvai
			Trinkelės, baro apdaila
			Medžio lentutės, baro apdaila

3 lentelė


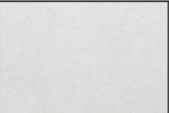
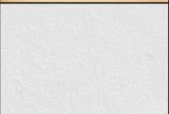






			
Sienų, lubų, bei grindų spalvinė, tekstūrų gama.		Baldų, įv. daiktų, akcentų spalvinė, tekstūrų gama.	
	Medžio lentų, parketo grindys		Balti staliukai
	Betono sienos		Augalai, gėlės
	Baltos lubos		Balti šviestuvai
	Medžio sienų apdaila		Medžio kėdės
			Medžio lentutės, baro apdaila
			Sėdimų vietų paminkštinimai
			Juodi, matiniai baro paviršiai, kėdžių konstrukcijos


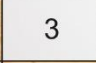


4 lentelė





Sienų, lubų, bei grindų spalvinė, tekstūrų gama.		Baldų, įv. daiktų, akcentų spalvinė, tekstūrų gama.	
	Medžio lentų, parketo grindys		Baltos kėdės, paminkštintimai
	Baltos sienos, lubos		Medžio stalai, kėdės, lentynos, dekoracijos
	Akmeninė siena		Medžio lentutės, baro apdaila
			Balti šviestuvai

5 lentelė

Raktiniai žodžiai	Tekstūros									
Siena (sienos)	 1	 1	 1	 1	 1	 2	 1	 1	 1	 1
Lubos	 1	 3	 1							
Grindys	 2	 3								
Stalai	 3	 1	 1							
Kėdės	 5	 1	 1							
Dekoracijos, lentynos, akcentai	 3	 1	 2							
Augalai, gėlės	 4									
Šviestuvai	 1	 3	 1	 2						
Sėdimų vietų paminkštinimai	 2	 1	 1							
Baro apdaila, stalviršis	 2	 1	 1	 3	 1					

6 lentelė

Lentelėse 1-5 pavaizduoti 5 skirtingi kavinių variantai, bei jose pateikta kiekvieno išskirtinai panaudotos interjero tekstūros, spalvos. Kiekviename variante naudojamos tekstūros yra tik apibendrintai pavaizduotos kaip pvz.: medžio tekstūra pavaizduota vieno tipo, nors realybėje medžio tekstūros yra ganėtinai skirtingos, be to skiriasi jų atspalviai. Šiuo tyrimu norėta išsiaiškinti kokios medžiagos paklausiausios kavinių interjeruose, bei kokios medžiagos mažiau naudojamos.

*Sienos.* Lentelėje nr. 6 padaryta suvestinė visų 5 interjerų kokios medžiagos buvo ir kam naudojamos. Kaip matoma lentelėje sienų tekstūros yra visos skirtingos. Kiekviename interjere panaudota vis kitokio tipo dekoras, apdaila sienoms. Taip pat yra derinami keli skirtingi variantai, tai lėmė lentelėje tokį skaičių skirtingų apdailų.

*Lubos.* Lubų tekstūros yra 3 skirtingos: mediena, balti dažai/tinkas, betonas. Populiariausia šiuose interjeruose buvo baltos spalvos lubos.

*Grindys.* Pavyzdžiuose aptiktos tik dvi skirtingos grindų dangos: medis/laminatas, betonas. Populiaru abu variantai, tačiau medžio/parketo variantų visgi buvo daugiau, net 3. Kaip jau minėjau prieš tai, medžio grindų atspalviai, ar pačios medienos rūšis buvo skirtinga.

*Stalai, kėdės.* Tiek stalai, tiek kėdės daugiausiai renkamos iš medžio. Skiriasi tik metalinių kojų, ar sėdimųjų vietų (paminkštinimų) pasirinkimas. Medinės kėdės užima beveik visą daugumą.

*Dekoracijos, lentynos, gėlės, akcentai, paminkštinimai.* Apibendrinant galima teigti, jog lentynos beveik visada buvo iš medžio, pasitaiko metalo konstrukcijų, akcentų, taip pat dažnai jie būna dažomi juoda, matine spalva. Gėlės yra beveik neatsiejama kavinių detalė, net 4 interjeruose jas galima matyti. Interjeruose naudoti sėdimų vietų paminkštinimai yra skirtingų spalvų, bei tekstūrų, tačiau pagrinde dominuoja šviesių spalvų pamušalai.

*Šviestuvai.* Matomi 4 skirtingų tipų šviestuvai: stikliniai permatomi, juodi matiniai, balti matiniai, bei balti skaidrūs. Dažnai šviestuvai pasirenkami net keletas skirtingų viename interjere. Tačiau populiariausia išlieka juodi matiniai, dažnai įdomių konstrukcijų šviestuvai.

*Baro apdaila.* Baras viena iš svarbiausių zonų kavinėje, ji yra ir pagrindinis akcentas, vizitinė kortelė. Nenuostabu, kad baro tekstūros, apdaila pasirinktos skirtingai. Šiuose interjeruose tiek baro fasadai, tiek stalviršiai skiriasi. Derinama prie sienų, baldų. Šiuose atsitiktinai pasirinktuose variantuose dažnesnė pasitaiko medžio apdaila.

Atlikus tyrimą išsiaiškinta, jog dažniausios pasitaikančios medžiagos yra: medis, balti, juodi matiniai dažai, betonai. Svarbus akcentas gėlės. Kavinės kurios reprezentuoja sveiką, natūralų maistą renkasi ir natūralias apdailos medžiagas. Išskirtinumą sukuria tam tikros konstrukcijos, formos, išdėstymas. Taip pat dažnai pasirenkama viena akcentinė spalva (mažiau naudojamos tekstūros), kaip pvz.: mėlyno velveto sofas, žalios blizgios plytelės ir pan.

## SUKURTO OBJEKTO ANALIZĖ

Patogus zonų išplanavimas, koncepciją ir paskirtį atitinkantys spalviniai, tekstūriniai sprendimai, apdailos medžiagos, apšvietimas – tai pagrindiniai kriterijai kuriant gerą ir skoningą interjerą. Neatsiejama dalis taip pat yra baldai bei įranga, dekoracijos.

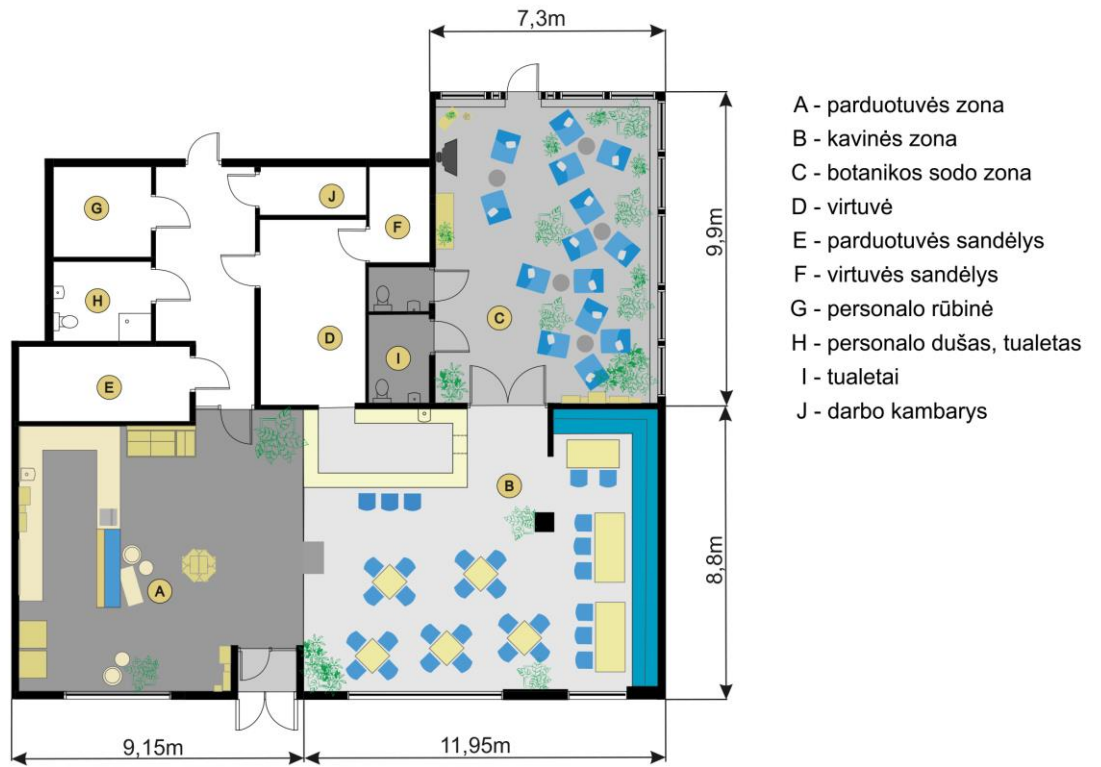
*Kuriamas interjeras susideda iš:*

- Funkcinis zonų suskirstymas
- Interjero koncepcija
- Grindų, lubų, baldų išdėstymas plane
- Apdailos, medžiagų parinkimas
- Akcentinės papildomos detalės

### *Funkcinė paskirtis*

Kuriamas interjeras skirtas norintiems sveikai maitintis ar sportuojantiems, žmonėms kurie neturi laiko gamintis namuose. Šiame restorane atsiranda papildoma funkcinė paskirtis, ne tik restorano lankytojams, tačiau ir žmonėms kurie nori tiesiog nusipirkti jau pagaminto maisto išsinešimui. Šiuo atveju tenka suskirstyti zonomis restorano erdvę ir parduotuvės erdvę.

Dar viena papildoma erdvė atsiranda išnaudojus terasos plotą. Parduotuvė užimta ~70 m<sup>2</sup>, restoranas ~100 m<sup>2</sup>, terasos erdvė ~80 m<sup>2</sup>. Visa kas panaudota interjere turi prasmę, nėra nereikalingų daiktų. Ypatingas dėmesys buvo skirtas išplanavimui. Apgalvoti ir judėjimo srautai. Žmonėms, kurie nori užėiti tik į parduotuvę, nereikia eiti į restorano erdvę. Erdvės išdėstymas yra patogus tiek restorano lankytojų atžvilgiu tiek parduotuvės.



M1:200





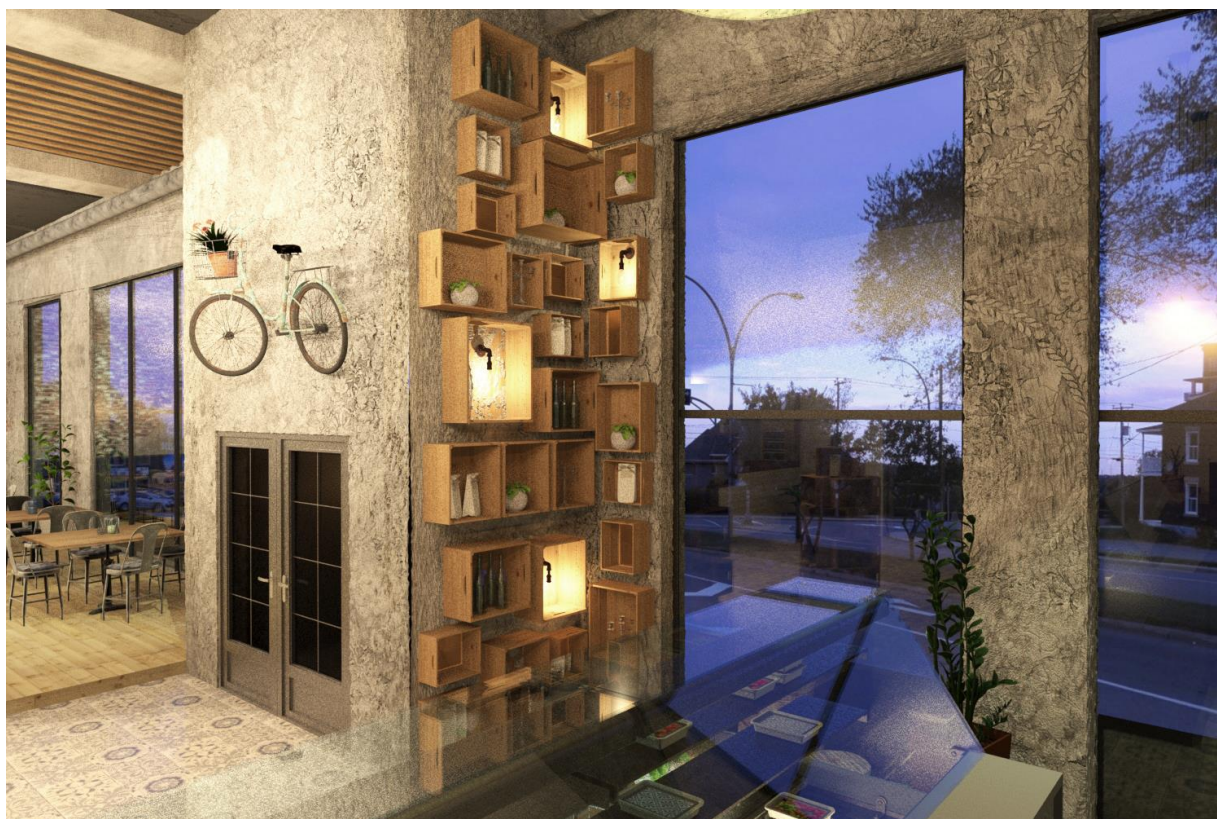




## *Konstrukcija*

Interjeras, kuriamas realiai egzistuojančiai kavinei, tad tenka derinti konstrukcijas bei įranga prie jau esamo plano. Pakeistas tik tualetų išdėstymas, bei praplatinti įėjimai. Kavinės plotas buvo ganėtinai mažas, tad teko išnaudoti terasos erdvę, iš kurios taip pat naujai įrengtas įėjimas į tualetus. Visi praėjimai pritaikyti ir neįgaliesiems.

Parduotuvės erdvėje yra didžiulis prekystalis, su daugybe spintelių, kriaukle, šaldytuvais. Taip pat stovi keletas stendų skirtų įvairiems produktams. Natūralaus medžio dėžės atlieka lentynų ir dekoro funkciją.



Restorano zonoje yra baras, kuris yra pereinamasis, tad padavėjos gali judėti iš virtuvės zonos į salę. Taupant esančią erdvę palei visą galinę sieną yra išdėstyta sujungtų minkštasuolių eilė bei ilgi stalai. Restorano viduryje esantys staliukai nedideli, su lengvomis metalinėmis kėdėmis. Terasos erdvėje jaukumą suteikia židinytis, bei patogūs foteliai.







## *Medžiagų analizė*

Kuriant restorano – parduotuvės interjerą buvo panaudotos įvairios medžiagos: medis, keramikinės plytelės, betonai, grubus tinkas, įvairios metalinės konstrukcijos ir kita.

Parduotuvės prekystalis sudarytas iš medžio plokštės stalviršio, dekoras pasirinktas iš smulkiai pjaustytų šešiakampių medžio detalių. Prekystalyje taip pat įmonuotas šaldytuvas – vitrina. Vidinėje prekystalio dalyje įmonuotas žemesnis stalviršis, o taip pat ir spintelės.

Restorano baras yra ganėtinai nedidelis, neapkrautas spintelėmis, kadangi netoliese yra įėjimas į virtuvės zoną ir sandėliuką, kuriame ir būtų laikomi įvairūs produktai, gėrimai. Pats baro stalviršis iš medžio masyvo, apačia pagaminta iš medinio karkaso, su gipso plokštėmis ir apdailai pasirinktos baltos plytelės.

Parduotuvės ir restorano zonos atskirtos skirtingų dangų apdaila. Parduotuvėje grindys išklotos keramikinėmis plytelėmis mėlynais raštais, o restorane medinių lentų danga. Terasos grindų danga yra iš tamsiai pilkų didelių plytelių.

## *Spalvinis sprendimas*

Didžiąją dalį interjero užima balta ir pilkos spalvos. „*Spalva — vienas iš stipriausių erdvės akcentų, veikiančių mūsų pojūčius. ... Balta simbolizuoja ramybę ir švarą. Didina daiktų apimtį, plečia erdvę, suteikia laisvės pojūtį. Skatina abstraktų mąstymą, siekti tikslų. Tai neribotų naujų galimybių spalva.*“<sup>17</sup> Pilka – neutrali spalva. Interjeruose, kuriuose vyrauja natūralios, žemės spalvos yra įrodyta, jog mes jaučiamės komfortiškiausiai. Balta sienų spalva pasirinkta neatsitiktinai, ant jų bus kabinamos dėžės, kurios atlieka lentynų ir dekoru funkcijas. Tad sienos tampa nenuobodžios ir tuo pačiu neperkrautos.

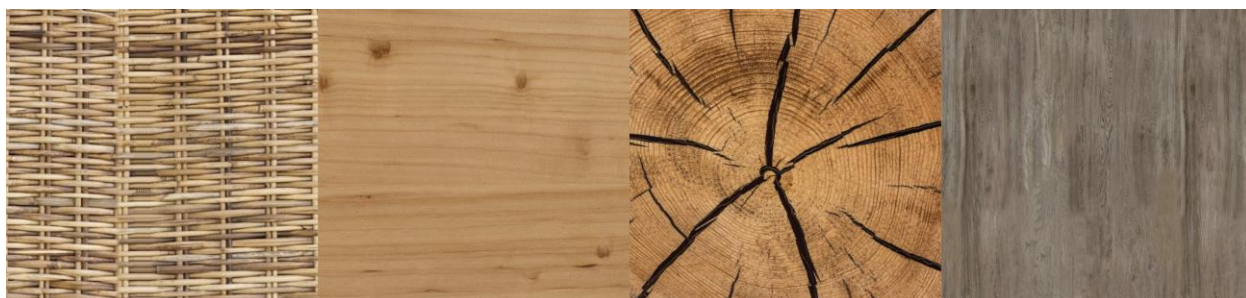
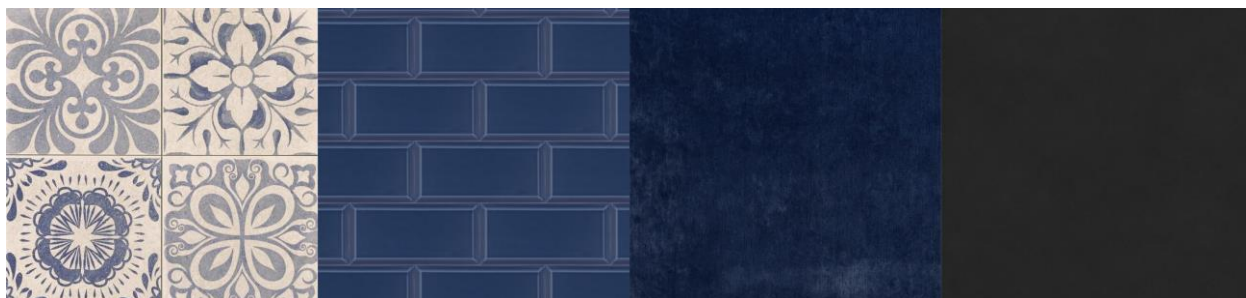
Šiame interjere lubų spalva pasirinkta tamsiai pilka, kadangi lubos yra ganėtinai aukštos (5m) ši spalva neapsunkina interjero, o atvirkščiai, suteikia „prieskonio“.

Šiame darbe visą pagrindą užimta natūralios spalvos ir tik mažas procentas yra šaltų spalvų. Akcentinė spalva pasirinkta mėlyna. Ji naudota baldų apmušalams, plytelių raštams, šviestuvams ir kitoms smulkmenoms.

---

<sup>17</sup> „Spalvos“ , <https://www.alfa.lt/straipsnis/178315/zaidimas-spalvomis-ir-ju-reiksme-interjere>

*Pagrindinēs naudotos tekstūros*



## IŠVADOS

Interjero dizainas prasideda nuo idėjos. Šios srities atstovams reikia žinoti begales dalykų, kaip pvz.: turi būti išanalizuota vieta kurioje yra kuriamas objektas, tai tiek išorės, tiek vidaus specifika, dizaineris turi atsižvelgti į žmonių grupes, kuriems yra kuriamas dizainas. Labai svarbu kavinės zonų išplanavimas, spalvų, tekstūrų parinkimas, geras apšvietimas.

Interjerui taip pat labai svarbu ir smulkmenos (gėlės, užuolaidos, pagalvėlės) – jos apibendrina visą kuriamą interjerą, padeda sujungti net keletą skirtingų stilių, tekstūrų.

Šiais laikais kavinės, barai ar restoranai yra vieta, kur žmonės ateina ne tik pavalgyti, bet ir gerai praleisti laiką. Aplink mus tokių kavinių, barų yra labai daug, tačiau pirmenybę teikiame toms vietoms, kurios mums yra jaukios ir įdomios, todėl geras interjero dizainas yra labai svarbu.

## ŠALTINIŲ SĄRAŠAS

### Knygos:

1. Burneika J. (2002). Forma, kompozicija, dizainas. Vilnius: Vilniaus dailės akademijos leidykla.
2. Cieškaitė-Brėdikienė, L. (2008) . Dizaino raida nuo Morriso iki Morrisono: [vadovėlis aukštųjų mokyklų studentams] Vilnius: Vilniaus dailės akademijos leidykla.
3. Jakaitė K. (2011). Tekstai apie dizainą: lietuviški ir tarptautiniai kontekstai. Vilnius: Vilniaus dailės akademijos leidykla.
4. Jonaitis A. (2009). Spalvotyra. Kaunas: Terra Publica.

### Internetinės nuorodos:

1. Greitojo maisto pavojai. <https://www.15min.lt/maistas/naujiena/virtuve/greitojo-maisto-pavojai-kokiems-organams-kenkia-labiausiai-1044-451370?copied>
2. „Simple“ kavinė aprašymas. <https://www.behance.net/gallery/22043577/Simple->
3. „Coperaco's“ kavinės aprašymas. <https://www.dwell.com/article/boutique-coffee-roaster-coperacos-first-cafe-holds-a-modern-tree-house-7bd5c10a>
4. „The big apple“ kavinės aprašymas. <http://www.arisarchitects.com/en/projects/entry/the-big-apple-cafe/>
5. Apšvietimas. <https://www.manonamai.lt/lt/apsvietimas/g-49263-sviesos-vieta-interjere-kaip-nepasiklysti>

### Paveikslėlių šaltiniai:

1. Pav. <https://atlanta.eater.com/2018/1/19/16909266/chai-yo-thai-restaurant-opens-buckhead>
2. Pav. Kyoto Wok-Cafe interjeras. <https://abduzeedo.com/kyoto-wok-cafe-interior-design-branding>
3. Pav. Bar interior. <http://www.whitemountain.ro/blog/2010/09/cafe-bar-interior-design-ideas/>
4. Pav. Commercial Black Restaurant Interior. <https://www.picturesboss.com/pictures/commercial-black-restaurant-interior-decoration-pictures1-ff.html>
5. Pav. Atnaujinta Kauno klinikų valgykla. <http://www.kaunoklinikos.lt/kk/visos-naujienos/762-atnaujinta-kauno-kliniku-valgykla>
6. Pav. Apšvietimas. <https://www.delfi.lt/bustas/praktine-statybu-duona/interjero-dizainere-pataria-kaip-issirinkti-geriausia-namu-apsvietima.d?id=77538347>
7. 7.1 Pav. <https://www.behance.net/gallery/22043577/Simple->

8. 7.2 Pav. <https://www.dwell.com/article/boutique-coffee-roaster-coperacos-first-cafe-holds-a-modern-tree-house-7bd5c10a>
9. 7.3 Pav. „Roots & Bulbs“ sulčių baras. <https://www.designweek.co.uk/inspiration/roots-bulbs-interiors-by-sheridanco/>
10. 7.4 Pav. <http://www.arisarchitects.com/en/projects/entry/the-big-apple-cafe/>