

Socialinio darbo studentų savo asmenybės savybių vertinimas ir jų sąsajos su pasirinkimo studijuoti socialinį darbą motyvais ir ketinimu jį dirbti

Vitalija LEPEŠKIENĖ

Vilniaus universitetas
Universiteto g. 9/1, LT-01313 Vilnius
Tel. 266 76 10. El. paštas: vilep@delfi.lt

Justina ŽUROMSKAJA

Vilniaus universitetas
Universiteto g. 9/1, LT-01513 Vilnius
Tel. (8 674) 600 93. El. paštas: justina.zur@gmail.com

Straipsnyje nagrinėjamos socialinio darbo studentų studijų programos rinkimosi motyvų ir ketinimo dirbti pagal specialybę sąsajos su studentų sau priskiriamomis asmenybės savybėmis. Straipsnio tikslas – apžvelgti įvairių šalių autorių požiūrius į socialinio darbuotojo asmenybės savybių vaidmenį profesinėje veikloje ir iširti, kokiomis asmenybės savybėmis pasižymintys studentai (jų pačių požiūriu) ketina dirbti šį darbą ir kokius įvardija studijų programos rinkimosi motyvus. Išanalizavus 118 Vilniaus universiteto studentų atsakymus paaiškėjo, kad dominuojantys studijų programos rinkimosi motyvai – noras bendrauti su žmonėmis ir įsitikinimas, kad profesija atitinka poreikius ir interesus. Norėję įstoti į socialinio darbo studijų programą studentai laiko save empatiškesniais ir humaniškesniais nei nenorėję įstoti, kelis kartus dažniau reiškia pagarbą žmonėms ir teikia jiems nešališką pagalbą. Ketinančiųjų dirbti pagal specialybę elgesyje dažniau reiškiasi empatija, pagarba, užuojauta, šiluma ir nešališka pagalba. Taigi respondentų ir studijų programos rinkimasis, ir ketinimas dirbti socialinį darbą yra susiję su sau priskiriamomis asmenybės savybėmis, įvardijamomis kaip būtinos socialiniams darbuotojams.

Pagrindiniai žodžiai: *studijų programos rinkimosi motyvai, socialinių darbuotojų asmenybės savybės.*

Įvadas

Vykstant socialinių darbuotojų rengimo bumui, daug dėmesio skiriama socialinio darbo teorinei pusei, mažiau atsižvelgiama į asmenybės profesinės veiklos aspektus, darbuotojų santykį su savo darbu. Moksliniai tyrimai socialinio darbo srityje taip pat dažniausiai skiriami aiškintis įvairioms socialinėms problemoms, socialinės politikos klausimams, visuomenės nuostatomis dėl socialinių reiškinų nušviesti, tačiau maža darbų, skirtų socialinių darbuotojų asmenybės ypatumams, jų sąsajoms su profesijos pasirinkimo motyvais, ketinimais dirbti pagal pasirinktą specialybę, t. y. subjektyviems socialinio darbo veiksniams. Šiuo straipsniu siekiama apžvelgti mokslinius straipsnius, skirtus socialinių darbuotojų asmenybės ypatumams, empiriškai atskleisti, kokias asmenybės savybes sau priskiriantys asmenys sąmoningai renkasi socialinio darbo studijas ir ketina jį dirbti.

Socialinio darbuotojo asmenybės bruožai ir profesinė veikla

Šiandien Lietuvoje (čia socialinio darbo profesija atsirado ir darbuotojus imta rengti atkūrus Nepriklausomybę) į socialinio darbo studijas šalies aukštosios ir aukštesniosios mokyklos priima vis daugiau studentų. Tačiau, pasak G. Gerikaitės (2005), nerimą turėtų kelti tai, kad dauguma jaunuolių į šios specialybės studijas patenka atsitiktinai: neįstoję kitur ir visai to nenorėdami. Studijų pasirinkimo motyvai – svarbi asmenybės išraiška pasirinktos profesijos atžvilgiu. Būtent asmenybės bruožai ir motyvacija padeda tapti aukšto lygio profesionalu, kuris savo dirbamą darbą laiko prasmingu.

Įvairių pasaulio šalių autoriai sutaria dėl to, kad socialinio darbuotojo asmenybė svarbi jo profesiniam efektyvumui. Anot Z. A. Chapovos (Ханова 2008), socialinis darbas yra viena veiklų, kurioje darbuotojo asmenybės ypatumai vaidina lemiamą vaidmenį. Socialinio darbuotojo asmeninės savybės, vertybės, humaniškos nuostatos žmogaus atžvilgiu sudaro subjektyvųjį socialinio darbo pamatą. Pasak A. Kozlovo, „universalioji įvaizdžio formulė: orumas – optimizmas – geranoriškumas – atsakomybė – pusiausvyra, lemia profesionalo, sėkmingai veikiančio žmonių santykių ir žmogaus gerovės užtikrinimo srityje, savybes“ (Kozlovas 2007: 170). Taigi šioje profesijoje pagrindinis veiklos instrumentas yra pats socialinis darbuotojas. Nuo jo asmenybės savybių priklauso ne tik savęs realizavimo galimybė, pasitenkinimas profesine veikla, bet ir profesinis efektyvumas, pagalbos klientui kokybė.

Pastaraisiais dešimtmečiais Vakarų šalyse vis labiau įsigali dorybėmis pagrįsta socialinio darbo etika, kurios esmė – ne taisyklių ir principų taikymas bei laikymasis darbe, bet konkretaus socialinio darbuotojo dorybės ir jų raiška profesinėje veikloje. Dorybės apibrėžiamos kaip įgytos asmenybės savybės (MacIntyre 1985: 191). G. McBeath ir S. A. Webb (2002) tvirtina, kad socialinio darbo praktika reikalauja priimti sprendimus nelinijiniame, neprognozuojamame pasaulyje, todėl darbuotojai turi pasižymėti tam tikromis asmeninėmis savybėmis. Šių autorių požiūriu, moralaus individo tapatumas remiasi ne tam tikrų funkcijų atlikimu, o atitinkamų savybių, besireiškiančių profesinėje veikloje, turėjimu. C. Clark (2006) pabrėžia, kad apie socialinio darbuotojo profesinį efektyvumą galima kalbėti tik atsižvelgiant į jo „dorinį charakterį“. A. Pullen-Sansfacon (2010) atkreipia dėmesį į socialinių darbuotojų rengimą atsižvelgiant į dorybių etiką. Jos požiūriu, šių specialistų rengimas turi remtis refleksyvia praktika, užtikrinančia socialinio darbuotojo asmeninį tobulėjimą, savęs pažinimą, profesinės išminties įgijimą.

Autoriai kaip svarbiausias iškelia įvairias socialinių darbuotojų savybes ir nusako jų raišką profesinėje veikloje. L. C. Johnson (2001) pabrėžia, kad socialinis darbas yra kūrybiškas žinių, įgūdžių ir vertybių derinimas. „Tokiam profesionalui svarbu ne tik atitinkamos žinios, mokėjimai, įgūdžiai, bet ir asmenybės savybės“ (Kepalaitė 2004: 149). L. C. Johnson (2001) išskiria tokias pagalbos profesionalo asmens savybes: sąžiningumas, atvirumas, dorumas, šiluma, palaikymas. E. I. Cholostova (Холостова 2004) socialinio darbuotojo asmenybės savybes skirsto į tris lygmenis: psichofiziologinės charakteristikos (atmintis, mąstymas, vaizduotė); psichologinės savybės (savikontrolė, savikritika, savivertės jausmas, atsparumas stresui) ir psichologinės pedagoginės savybės (komunikabilumas, empatija, „vizualus socialinio darbuotojo vaizdas“, kurio pagrindą sudaro šiluma, patikimumas). Anot M. Rhodes (1986), esminės socialinio darbuotojo dorybės – užuojauta, nešališka priežiūra, šiluma ir atvirumas, taip pat moralinė drąsa, optimizmas ir nuolankumas. Pažymėtina, kad šios etinėje sferoje įvardytos dorybės psichologiniu lygmeniu gali būti vadinamos asmens savybėmis.

C. Clark (Vyšniauskienė ir kt. 2008), kalbėdama apie socialinio darbuotojo tinkamumą profesinei veiklai, pabrėžia, kad jam svarbios tokios savybės kaip rūpestingumas ir kruopštumas, veiklumas ir paslaugumas, jis turi nusimanyti savo profesinėje veikloje, būti teisingas ir veikti teisėtai. Kiti autoriai dar išskiria gailėstingumą, patikimumą, išvalgumą, dorumą, o esminėmis savybėmis laiko geranoriškumą, pagarbą, teisingumą ir ištikimybę. Socialinio darbuotojo rengimo standarte, parengtame atsižvelgiant į atliktus kvalifikacijų tyrimus bei remiantis užsienio šalių patirtimi, taip pat pabrėžiama, kad „sėkmingą socialinio darbuotojo darbą lemia šios asmeninės savybės: komunikabilumas, kūrybiškumas, greita orientacija, kruopštumas, sąžiningumas, darbštumas, pareiškimas, dėmesingumas, optimizmas, humaniškumas, ryžtas, drąsa, empatija“ (Socialinio darbuotojo rengimo standartas, 2008).

Humanistinės psichologijos pradininkas C. R. Rogers (2005) pagalbos procese pabrėžia santykį, kuris skatina kito asmens gebėjimą augti ir siekti teigiamų pokyčių. Tokio pagalbos santykio esmę sudaro trys pagrindinės sąlygos: nuoširdumas, nesąlygiška pagalba ir empatija. Apibūdinamas pagalbos santykį, kuris yra esminis konstruktyviai asmenybės kaitai, C. R. Rogers (2005) pabrėžia savybes, kurios yra būtinos asmeniui, norinčiam užmegzti tokį santykį. C. R. Rogers (2005) teigimu, svarbu, kad šis „santykis tėra vienas tarpasmeninių santykių pavyzdžių ir kad tam pačiam dėsningumui paklūsta visi panašūs santykiai“ (Rogers 2005: 42). Toks santykis pageidautinas ar net būtinas ir socialiniame darbe, kuriame pagalbos proceso pagrindą turi sudaryti šios socialinio darbuotojo asmenybės savybės: nuoširdumas, pagalba kitiems ir empatija. Jei šios savybės reiškiiasi profesionalo elgesyje, kliento asmenybės pokyčiai ne tik tampa įmanomi, bet ir, C. R. Rogers teigimu, būtinai įvyks.

Apibendrinami galime teigti, kad, įvairių šalių autorių požiūriu, socialinio darbo profesija priklauso tai profesijų grupei, kurioje asmenybės savybės vaidina svarbų vaidmenį. Socialinio darbuotojo asmenybės ypatumai laikomi esminiu jo veiklos efektyvumą užtikrinančiu veiksniumi.

Socialinio darbo profesijos pasirinkimo motyvai

Socialinio darbo profesijos pasirinkimo motyvai taip pat mažai tyrinėti. Tačiau akivaizdu, kad tokia analizė būtų naudinga ne tik profesijos pasirinkimui, bet ir specialistų rengimo procese.

2001 metais buvo atliktas keturių Europos universitetų (Durhamo – Anglija, Jyvaskylos – Suomija, Magdeburgo – Vokietija, Liublianos – Slovėnija) lyginamasis tyrimas, kuriame buvo analizuojami socialinio darbo specialybės rinkimosi motyvai. Tyrimo rezultatai parodė, kad pagrindinis motyvas, renkantis šią profesiją, buvo noras pagelbėti kitiems, įsipareigojus padėti įveikti diskriminaciją, išgyventi asmeninę gyvenimo patirtį. Tačiau yra ir kitų motyvų, kurie sieja socialinio darbo studentus, nepaisant kultūrinių skirtumų. Kiti respondentų įvardyti motyvai: darbo stabilumas, socialinio darbo ir asmenybės profilio atitikimas (Gerikaitė 2005: 77).

2003 metais Rusijos Kemerovsko valstybinio universiteto mokslininkai atliko tyrimą, kuriuo siekė nustatyti socialinio darbo studentų profesijos pasirinkimą lėmusius motyvus. Pagrindiniai motyvai buvo šie: galimybė padėti žmonėms; socialinio darbo kūrybiškumas, įdomumas; profesijos prestižas; galimybė realizuoti save; galimybė pasiekti pripažinimo, pagarbos (Морозова и др. 2005).

G. Gerikaitės 2005 metais Lietuvoje atliktas tyrimas leido nustatyti pagrindinius pirmo kurso socialinio darbo programos studentų studijų pasirinkimo motyvus. Tyrime dalyvavo pirmo kurso

socialinio darbo studentai iš keturių Lietuvos aukštųjų mokyklų (dviejų universitetų ir dviejų kolegijų). Tyrimas atskleidė, kad pagrindiniai kolegijų studentų motyvai yra: domisi žmonių psichologija; jau dirba socialinį darbą; mėgsta bendrauti; patinka ši profesija; neįstojo kur norėjo. Universitetų studentų pagrindiniai motyvai: tiko egzaminų balai; tai besiplėtojanti ir kilni profesija; galima pritaikyti žinias savo gyvenime (Gerikaitė 2005). Tyrimo rezultatai parodė labai platų profesijos pasirinkimą lemiančių motyvų spektrą, tačiau didžiausia problema yra ta, kad studentai į šią studijų programą patenka tiesiog todėl, kad tiko egzaminų balas ar neįstojo kitur.

Renkantis profesiją, didelę reikšmę turi asmens ketinimai, „nes juose glūdi teigiama nuostata kokios nors profesijos atžvilgiu, lūkestis, kad toje profesijoje galės realizuoti savąjį Aš“ (Jovaiša 1999: 50). Pagrindinis motyvų šaltinis yra asmens poreikiai. Žmogaus poreikiai tampa vidinėmis jo poelgių, veiksmų paskatomis, taip sudarydami asmenybės kryptingumo pagrindą. Nuo to, kokie motyvai vyrauja, priklauso svarbiausios asmenybės savybės, nes bet kuri savybė yra pagrįsta tam tikru poreikiu.

Plačiąja prasme ketinimai suprantami kaip ryžtas veikti. Karjeros planavimo srityje ketinimu vadinamas tam tikras įsipareigojimas, kurio pagrindą sudaro ateities tikslų susietumas su atliekama veikla. Ketinimas eiti pasirinktu profesijos keliu reiškia tęsti pasirinktas studijas ir / ar rengtis dirbti pagal specialybę. Paprastai ketinimas sieti ateitį su pasirinkta profesija laikomas teigiamu reiškiniu. Bet „jei individas yra nepatenkintas savo pasirinkimu, tačiau neketina nieko keisti, tai gali rodyti ir nesugebėjimą savarankiškai priimti sprendimus“ (Urbonavičiūtė 2009: 46). Socialinio darbo kontekste toks socialinio darbuotojo nesugebėjimas savarankiškai priimti sprendimus leidžia abejoti jo tinkamumu profesinei veiklai, kurioje darbuotojas privalo ne tik pats priimti svarbius sprendimus, bet ir leisti klientui spręsti savarankiškai.

Tyrimo metodika

Tyrimo tikslas: atskleisti socialinį darbą studijuojančių studentų sau priskiriamų asmenybės savybių sąsajas su pasirinkimo motyvais studijuoti socialinį darbą ir ketinimu jį dirbti.

Siekiant išsikelti tikslo, buvo atliekamas kiekybinis tyrimas.

Tyrimo metodas – apklausa. Apklausa leidžia matuoti daug kintamųjų ir gauti didelį kiekį suvienodintos informacijos, kuri toliau naudojama tiriamiems ryšiams tarp kintamųjų nustatyti.

Tyrimo priemonė – anketa. Apklausa buvo vykdoma pagal struktūruotą anketą, kuri respondentams buvo pateikiama raštu. Anketoje naudojami uždari klausimai. Remiantis nominaline skale buvo įvertinti respondentų socialiniai demografiniai rodikliai: lytis, amžius, studijų kursas. Dauguma klausimų buvo grupuojami ranginės skalės būdu. Anketoje buvo išskirti keli klausimų blokai: pirmasis apėmė duomenis apie respondentų pasirinkimą studijuoti socialinį darbą ir tai lėmusius motyvus; antrasis – respondentų asmenybės savybių atitikimą socialinio darbuotojo asmenybei pageidautinas savybes (jų pačių požiūriu), trečiąjį bloką sudarė klausimai apie respondentų ketinimus dirbti socialinį darbą ir šių ketinimų motyvus.

Tiriant, kaip respondentai vertina savo asmeninių savybių išraišką elgesyje, kiekvienai tiriamai savybei buvo pateikiama po tris situacijas ir respondentų prašoma įvertinti atitinkamo elgesio dažnumą. Pavyzdys pateikiamas I lentelėje.

Analogiškai buvo prašoma įvertinti empatijos, pagarbos, užuojautos, šilumos, atvirumo ir nešališkos priežiūros išraišką elgesyje.

I lentelė. Asmeninių savybių raiškos elgesyje vertinimo pavyzdys

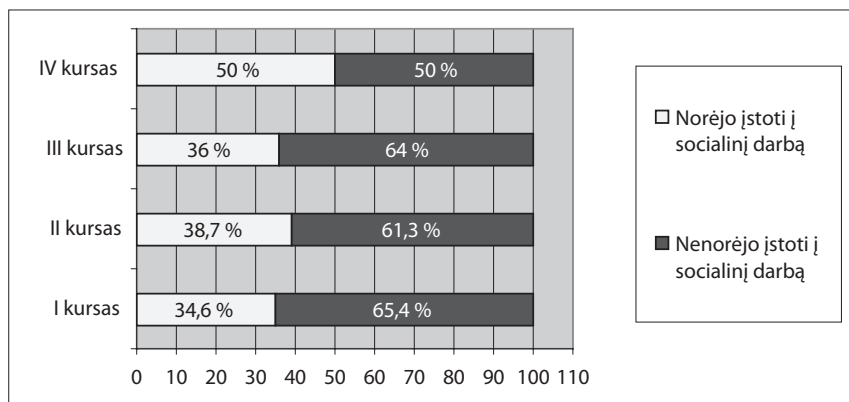
NUOŠIRDUMAS	Niekada	Retai	Kartais	Dažnai	Visada
Aš gebu savo elgesiu ar kalba atskleisti įvairius man kylančius jausmus ir nuostatas					
Bendraudamas su žmonėmis aš esu sąžiningas ir tikras					
Man lengva būti savimi, todėl dažniausiai aš nesislepiu po kaukėmis					

Tiriamųjų atranka. Tyrimui atlikti buvo vykdoma netikimybinė tikslinė tiriamųjų atranka. Pagrindinis veiksnys, lėmęs tokio tiriamųjų atrankos būdo pasirinkimą, buvo tyrimo tikslas. Šiam tyrimui pasirinktas Vilniaus universitetas. Tyrimo generalinę aibę sudarė socialinio darbo studentai, kurie buvo atrinkti pagal šiuos požymius: studijų programa – socialinis darbas, studijų forma – dieninė, studijų programos kursas – pirmas, antras, trečias ir ketvirtas. Iš viso buvo apklausta 118 respondentų.

Duomenų analizės metodai. Visi rezultatai apskaičiuoti procentine išraiška ir pateikti lentelėse. Statistiniam reikšmingumui nustatyti buvo taikytas *Mann–Whitney U test* kriterijus dviem nepriklausomoms imtims. Gauti rezultatai apdoroti naudojant SPSS (17 versija) statistinių duomenų analizės programą.

Tyrimo rezultatai ir jų aptarimas

Respondentų demografinės charakteristikos. Buvo apklausta 118 Vilniaus universiteto dieninio skyriaus socialinio darbo programos studentų: 36 ketvirto, 25 trečio, 31 antro ir 26 pirmo kurso. Apklaustos 103 moterys (87,3 proc. apklaustųjų) ir 15 vyrų (12,7 proc.). Respondentų amžius – nuo 18 iki 25 metų.



I pav. Norėjusių ir nenorėjusių socialinį darbą studijuoti respondentų pasiskirstymas pagal studijų kursus (proc.)

Socialinio darbo studijų pasirinkimo motyvai. Respondentų buvo klausiama, ar jie norėjo įstoti būtent į socialinio darbo studijų programą. Tyrimas atskleidė, kad beveik 60 proc. visų respondentų norėjo mokytis kitur. Kaip atsakymai į šį klausimą pasiskirstė pagal kursų, atsispindi 1 pav.

Iš diagramos matyti, kad pusė ketvirto ir tik trečdalis pirmo kurso studentų norėjo įstoti ten, kur tenka mokytis. Norėję studijuoti socialinį darbą jį rinkosi 1–9 numeriu, o nenorėję – 4–16. Apskritai, akivaizdu, kad dauguma studijuojančiųjų socialinio darbo programą aktyviai jos nesirinko.

Tyrėme, kokie motyvai skatino studentus studijuoti šią specialybę. Studijų krypties pasirinkimo motyvų pasiskirstymas pateiktas 2 lentelėje.

2 lentelė. *Norėjusių ir nenorėjusių įstoti į socialinį darbą respondentų socialinio darbo studijų pasirinkimo motyvai (proc.)*

<i>Studijų pasirinkimo motyvai</i>	<i>Norėjo įstoti</i>	<i>Nenorėjo įstoti</i>
Manote, kad SD yra kilni profesija	16,7	4,3**
SD – besiplėtojanti, perspektyvi profesija	35,4	8,6*
Domitės psichologija	35,4	34,3
Patinka bendrauti su žmonėmis	54,2	15,7*
Neįstojote kitur	2,1	57,1*
Norite padėti žmonėms	25,0	21,4
Lengva įgyti diplomą	4,2	8,6
Manote, kad ši profesija atitinka jūsų poreikius ir interesus	54,2	12,9*
Jau dirbate socialinį darbą	4,2	–
Esate neabejingas socialinėms problemoms	29,2	11,4***
Tiko egzaminų balai	8,3	41,4*
Kita	2,1	7,1

*p = 0; **p = 0,024; ***p = 0,016, $\alpha = 0,05$

Kaip matyti iš 2 lentelės, tarp respondentų grupių yra statistiškai reikšmingų skirtumų net septynių pasirinkimo motyvų atžvilgiu. Akivaizdu, kad ypač dideli skirtumai tarp grupių išryškėja tiriant santykį su pačia socialinio darbo profesija: jos kaip kilnios profesijos ir kaip perspektyvios profesijos vertinimas norėjusiųjų ir nenorėjusiųjų studijuoti socialinį darbą skiriasi beveik keturis kartus. Profesijos nevertinimas, savaime suprantama, nežadina noro ją studijuoti. Noriai rinkęsi socialinio darbo studijas tris kartus dažniau teigia, jog juos motyvavo tai, kad jiems patinka bendrauti su žmonėmis, keturis kartus dažniau – kad profesija atitinka jų poreikius ir interesus. Šie motyvai susiję su asmeniniais polinkiais, saviraiškos galimybėmis. Suvokimas, kad profesija gali suteikti erdvę realizuoti polinkius, pasirodo, yra svarbus motyvas renkantis studijų programą. Trečdalis norėjusiųjų ir tik 11 proc. nenorėjusiųjų įstoti į socialinio darbo programą kaip profesijos rinkimosi motyvą nurodo domėjimąsi socialinėmis problemomis. Taigi net norėjusius studijuoti šią programą respondentus rinktis profesiją labiau motyvavo asmeninės saviraiškos perspektyva, nei galimybė spręsti socialines problemas. Labiausiai abi respondentų grupės siejantis programos pasirinkimo motyvas – domėjimasis psichologija. Šį motyvą nurodė daugiau nei trečdalis ir norėjusių, ir nenorėjusių studijuoti socialinį darbą respondentų. Nenorėję mokytis šios programos joje pasiliko dažniausiai dėl to, kad neįstojė kitur (57,1 proc.) ar tiko egzaminų balai (41,4 proc.). Šie motyvai vargu ar palaiko aktyvų įsitraukimą į studijas ir norą vėliau dirbti socialinį darbą.

Studentų asmenybės savybių išraiška. Bet kurių asmenybės savybių išraišką tirti tiesiogiai sunku, tad pasirinkome aiškintis, kokias savybes sau priskiria *respondentai patys*, kaip *jų pačių požiūriu* socialiniam darbuotojui pageidautinos asmenybės savybės reiškiasi jų elgesyje. Lyginome, kokias socialiniam darbuotojui svarbias savybes sau priskiria norėję ir nenorėję studijuoti šią programą respondentai.

3 lentelė. *Norėjusių ir nenorėjusių įstoti į socialinį darbą studentų savybių išreikštumas (proc.)*

	Ryškiai išreikšta	
	Norėjo įstoti	Nenorėjo įstoti
Komunikabilumas	66,7	62,9
Empatija	79,2	47,1*
Greita orientacija	45,8	58,6
Kūrybingumas	43,8	54,3
Kruopštumas	60,4	62,9
Sąžiningumas	89,6	82,9
Pareigingumas	75,0	80
Dėmesingumas	66,7	57,1
Optimizmas	50,0	35,7
Humaniškumas	79,2	61,4**
Darbštumas	64,6	72,9
Ryžtas	35,4	48,6
Drąsa	41,7	32,9

* p = 0,002; ** p = 0,039, $\alpha = 0,05$

Įdomu, kad ryškiausi skirtumai tarp grupių išryškėjo priskiriant sau savybes, susijusias su tarpasmeniniu bendravimu – tai empatija ir humaniškumas, jos labiau išreikštos respondentų, norėjusių studijuoti socialinį darbą. Abiejų grupių respondentai skiriasi ir pagal optimizmo savybę (nors statistiškai šis skirtumas nėra reikšmingas), kuri profesiniame kontekste gali reikštis ir kaip tikėjimas galimybe padėti klientams siekti pozityvių pokyčių gyvenime. Šie rezultatai dera su studijų krypties pasirinkimo motyvais: noriai rinkęsi socialinio darbo studijas respondentai mano, kad profesija atitinka jų poreikius ir interesus, jiems patinka bendrauti su žmonėmis. Nenorėję

4 lentelė. *Socialiniam darbuotojui svarbių asmeninių savybių raiškos elgesyje pasiskirstymas (respondentų, pateikusių įvertinimus „visada“ ir „dažnai“, proc.)*

Vertinama savybė	Norėję studijuoti SD	Nenorėję studijuoti SD
Nuoširdumas	76,3	69,9
Empatija	70,9	66,2
Pagarba	70,1	38,5*
Užuojauta	67,4	55,7
Šiluma	74,3	66,7
Atvirumas	57,6	47,6
Nešališka pagalba	63,5	44,4**

* p = 0; ** p = 0,045, $\alpha = 0,05$

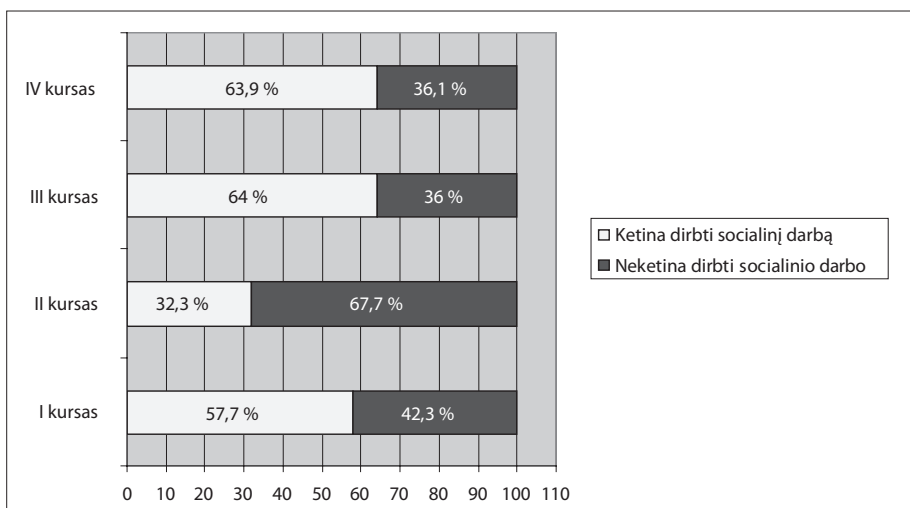
studijuoti socialinio darbo laiko save ryžtingesniais ir greitesnės orientacijos, tačiau šie skirtumai nėra statistiškai reikšmingi.

Kitoje tyrimo dalyje aiškinomės, kokios savybės, autorių laikomos svarbiomis socialiniam darbuotojui, reiškiasi respondentų elgesyje. Sumavome respondentų vertinimus „visada“ ir „dažnai“ (vertinome atskiros savybės raišką konkrečiose situacijose). Norėjusių ir nenorėjusių studijuoti socialinį darbą studentų atsakymų pasiskirstymas pateiktas 4 lentelėje.

Iš 4 lentelės matyti, kad visos iki vienos savybės ryškiau reiškiasi norėjusių studijuoti socialinį darbą respondentų elgesyje. Ypač skiriasi pagarbos (beveik 2 kartus) ir nešališkos priežiūros (beveik 1,5 karto) išraiška. Šios savybės bene labiausiai susijusios su kliento ir profesionalo (socialinio darbuotojo) tarpasmeniniu santykiu. Taigi sąmoningai besirenkantys studijuoti socialinį darbą respondentai, jų pačių požiūriu, pasižymi socialiniam darbuotojui būtinomis savybėmis.

Respondentų ketinimai ateityje dirbti socialinį darbą. Tyrėme, ar asmeninės savybės ir jų raiška elgesyje siejasi su studentų ketinimu dirbti socialinį darbą. Tyrimas atskleidė, kad tik 54,2 proc. visų respondentų ketina ateityje dirbti pagal studijuojamą specialybę. Ketinančiųjų ir neketinančiųjų dirbti socialinį darbą pagal kursus pasiskirstymas atsispindi 2 pav.

2 pav. Įvairių kursų respondentų pasiskirstymas pagal ketinimą dirbti socialinį darbą (proc.)



Kaip matyti iš diagramos, vienodas procentas trečio ir ketvirto kurso studentų ketina dirbti pagal studijuojamą specialybę, mažiausiai ketinančiųjų – tarp antrakursių. Atkreiptinas dėmesys, kad nors tik trečdalis trečiakursių norėjo įstoti į socialinio darbo programą, dabar du trečdaliai ketina dirbti socialiniais darbuotojais. Deja, tyrimo rezultatai negali atskleisti šios teigiamos dinamikos priežasčių.

Tyrėme, kokias asmenybės savybes sau priskiriantys respondentai ketina ir neketina dirbti pagal studijuojamą specialybę. Rezultatai pateikti 5 lentelėje.

Statistiškai reikšmingi skirtumai tarp respondentų grupių išryškėjo vertinant tris savybes: ketinantys dirbti socialinį darbą laiko save empatiškesniais ir humaniškesniais, neketinantys mano pasižymintys greitesne orientacija. Atkreiptinas dėmesys, kad tomis pačiomis savybėmis labiausiai skiriasi norėję ir nenorėję įstoti į socialinio darbo programą respondentai.

5 lentelė. *Ketinančių ir neketinančių dirbti socialinį darbą respondentų sau priskiriamos asmeninės savybės (proc.)*

	Ryškiei išreikšta	
	Ketina dirbti SD	Neketina dirbti SD
Komunikabilumas	59,4	70,4
Empatija	75	42,6*
Greita orientacija	45,3	63,0**
Kūrybingumas	48,4	51,9
Kruopštumas	65,6	57,4
Sąžiningumas	90,6	79,6
Pareigingumas	82,8	72,2
Dėmesingumas	67,2	53,7
Optimizmas	46,9	35,2
Humaniškumas	81,3	53,7*
Darbštumas	64,1	75,9
Ryžtas	35,9	51,9
Drąsa	43,8	27,8

* p = 0,001; ** p = 0,038, $\alpha = 0,05$

Skiriasi taip pat ketinančių ir neketinančių dirbti socialinį darbą asmeninių savybių išraiška elgesyje. Tai parodyta 6 lentelėje.

6 lentelė. *Ketinančių ir neketinančių dirbti pagal specialybę respondentų asmeninių savybių išraiškos elgesyje vertinimas (respondentų, pateikusių įvertinimus „visada“ ir „dažnai“, proc.)*

Vertinama savybė	Ketinantys dirbti SD	Neketinantys dirbti SD
Nuoširdumas	74,5	70,7
Empatija	73,9	61,1***
Pagarba	67,3	32,8*
Užuojauta	68,7	50,6**
Šiluma	76,0	62,3***
Atvirumas	56,8	45,7
Nešališka pagalba	63,5	44,4**

* p = 0; ** p = 0,001; *** p = 0,002, $\alpha = 0,05$

Iš 6 lentelės matyti, kad ketinančių dirbti pagal studijuojamą specialybę respondentų elgesyje, jų pačių vertinimu, visos pageidautinos socialinio darbuotojo savybės reiškiasi ryškiau. Ypač ryškūs skirtumai vertinant pagarbos (p = 0) ir nešališkos pagalbos (p = 0,001) pasireiškimą, mažiausiai ryškūs – nuoširdumo. Galima daryti prielaidą, kad linkę gerbti žmones, teikti nešališką pagalbą studentai žiūri į profesinę veiklą kaip į gyvenimo sritį, kurioje galės reikštis jų svarbios savybės. Šie duomenys sutampa su respondentų nurodomais motyvais dirbti šį darbą. Jie pateikti 7 lentelėje.

Kaip matyti iš 7 lentelės, respondentų atsakymuose dominuoja trys motyvai: galimybė save realizuoti (57,8 proc.), noras padėti žmonėms (53,1 proc.), asmeninių savybių ir pasirinktos profesijos atitikimas (50,0 proc.). Apibendrinant galima teigti, kad respondentų motyvai dirbti pagal

7 lentelė. Respondentų pasiskirstymas pagal motyvą dirbti socialinį darbą (proc.)

Socialinį darbą ketinu dirbti, nes:	
Patinka socialinio darbo studijos	17,2
Manau, kad dirbdamas socialinį darbą galėsiu realizuoti save	57,8
Galvoju, kad tai perspektyvi profesija	21,9
Manau, kad mano asmenybės savybės tinka šiai profesijai	50,0
Įtakos turėjo savanorystės praktika	17,2
Noriu padėti žmonėms	53,1
Kita	9,4

Pastaba. Respondentai galėjo rinktis kelis atsakymo variantus.

specialybę – idealistiniai. Deja, mažai motyvuojančios galios turi studijos ir požiūris į specialybę kaip į perspektyvą.

Mūsų tyrimo rezultatai iš esmės sutampa su G. McBeath ir S. A. Webb (2002) teiginiu, kad žmonės renkasi socialinio darbuotojo specialybę, nes yra nusistatę „daryti teisingus dalykus atsižvelgiant į ideologinį gero gyvenimo supratimą“. Autorių požiūriu, ankstesniais dešimtmečiais socialinių darbuotojų veiklą reglamentavo taisyklės ir principai (iš I. Kanto filosofijos kylanti socialinio darbo etika), o pastaraisiais – savęs kaip žmogaus, turinčio tam tikrų savybių ir norinčio jas reikšti darbe, suvokimas (dorybių etika). Jaunuoliai renkasi socialinio darbo studijas ir profesinę veiklą šioje srityje kaip galimą erdvę savo asmenybės raiškai.

Apibendrinant tyrimo rezultatus galima teigti, kad respondentai, rinkdamiesi studijų programą, linkę orientuotis į gana idealistinius motyvus. Matyt, tai lemia pati socialinio darbuotojo profesijos prigimtis ir statusas visuomenėje. Antra vertus, akivaizdu, kad šias studijas renkasi žmonės, turintys atitinkamų asmenybės ypatumų, daugelio autorių įvardijamų kaip svarbios efektyviai dirbančiam socialiniam darbuotojui. Galimybė reikštis šioms savybėms profesinėje veikloje yra vienas iš ketinimo dirbti pagal įgytą specialybę veiksmų.

Išvados

1. Literatūros socialinio darbuotojo asmenybės ypatumų tematika apžvalga leidžia tvirtinti, kad asmenybės ypatumai – vienas esminių socialinio darbuotojo profesinės veiklos veiksmų.
2. Tyrimas atskleidė, kad beveik 60 proc. studijuojančių socialinį darbą studentų nenorėjo patekti į šios specialybės studijų programą ir ją mokosi todėl, kad tiko egzaminų balai (41,4 proc.) ir neįstojo kitur (57,1 proc.). Norėjusiųjų studijuoti socialinį darbą dominuojantys studijų programos rinkimosi motyvai – patinka bendrauti su žmonėmis ir profesija atitinka poreikius ir interesus (po 54,2 proc.).
3. Norėję studijuoti socialinį darbą respondentai laiko save empatiškesniais, humaniškesniais, nei nenorėję. Pirmųjų elgesyje dažniau reiškiasi tokios savybės: pagarba, nešališka priežiūra, užuojauta.
4. Dažniausiai įvardijami ketinimo baigus studijas dirbti socialinį darbą motyvai – įsitikinimas, kad darbas sudarys galimybes realizuoti save (57,8 proc.), noras padėti žmonėms (53,1 proc.), asmeninių savybių ir profesijos reikalavimų atitikimas (50,0 proc.).

5. Ketinantys dirbti socialinį darbą respondentai sau dažniau priskiria tokias savybes kaip empatija ir humaniškumas, tačiau mažesnė jų dalis laiko save greitos orientacijos žmonėmis, palyginti su nesiejančiais ateities su socialiniu darbu. Palyginti su pastaraisiais, pirmųjų elgesyje statistiškai reikšmingai dažniau reiškiasi šios savybės: empatija, užuojauta, šiluma, nešališka priežiūra.

LITERATŪRA

- Clark, C. 2006. Moral character in social work, *British Journal of Social Work*, 36: 75–89.
- Gerikaitė, G. 2005. Pirmo kurso studentų socialinio darbo studijų programos pasirinkimo motyvai, in L. Urbonienė (sud.). *Socialinių darbuotojų rengimo ir praktinės veiklos realijos, patirtis, perspektyvos*. Marijampolė: Marijampolės kolegijos leidybos centras, 74–82.
- Jovaiša, L. 1999. *Profesinio konsultavimo psichologija*. Vilnius: Agora.
- Johnson, L. C. 2001. *Socialinio darbo praktika*. Vilnius: VU Specialiosios psichologijos laboratorija, 99–120.
- Kavaliauskienė, V. 2008. Socialinio darbuotojo asmenybės savybės – santykio su profesija išraiška, *Soner* 26 (54): 87–102.
- Kepalaitė, A. 2004. Socialinių darbuotojų asmenybės ypatumai, *Specialusis ugdymas* 1 (10): 149–152.
- Kozlovas, A. 2007. *Socialinis darbas: profesinės veiklos įvadas*. Vilnius: VU Specialiosios psichologijos laboratorija.
- MacIntyre, A. 1985. *After Virtue*. 2nd edition, Duckworth, London.
- McBeath, G.; Webb, S. A. 2002. Virtue ethics and social work: being lucky, realistic, and not doing ones duty, *British Journal of Social Work* 32: 1015–1036.
- Pullen-Sansfacon, A. 2010. Virtue ethics for social work: a new pedagogy for practical reasoning, *Social Work Education* 29 (4): 402–415.
- Rhodes, M. 1986. *Ethical Dilemmas in Social Work*. Boston: Routledge and Kegan Paul.
- Rogers, C. R. 2005. *Apie tapimą asmeniu: psichoterapeuto požiūris į psichoterapiją*. Vilnius, 37–44.
- Socialinio darbuotojo rengimo standartas*. 2008. Prieiga per internetą: <<http://www.kpmc.lt/Skelbimai/31%20standartas/Socialinio%20darbuotojo.pdf>> [žiūrėta 2010 m. gruodžio 13 d.].
- Urbonavičiūtė, I. 2009. Bakalauro pakopos studentų ketinimo eiti pasirinktu profesiniu keliu ypatumai: dviejų imčių analizė, *Psichologija* 39: 45–58.
- Vyšniauskienė, D.; Minkutė, R. 2008. *Socialinės veiklos profesinė etika*. Kaunas: Technologija, 57–61.
- Морозова, Н. И.; Ерина, А. В. 2005. Роль мотивации выбора профессии в процессе становления социального работника, *Вестник Кемеровского Государственного Университета* 2: 134–136. Prieiga per internetą: <<http://hpsy.ru/public/x2467.htm>> [žiūrėta 2011 m. kovo 9 d.].
- Хапова, З. А. 2008. *Личностные качества и профессиональная пригодность как специальные и ключевые компетенции будущего социального работника*. Педагогический колледж Кабардино-Балкарского государственного университета. Prieiga per internetą: <<http://aspk.3dn.ru/publ/25-1-0-20>> [žiūrėta 2011 m. kovo 29 d.].
- Холостова, Е. И. 2004. *Социальная работа*. Учебное пособие. Москва, 674–691.

THE RELEVANCE OF SOCIAL WORK STUDENTS' ASSESSMENTS OF THEIR PERSONALITY TRAITS
TO THE CHOICE TO STUDY SOCIAL WORK AND INTENTION TO WORK IN THE FIELD

Vitalija Lepeškienė, Justina Žuromskaja

Summary

The article deals with the issue of the relationship between the motives of choosing social work study program, intention to work as social workers, and personal qualities which the students attribute to themselves. 118 students (from first to fourth year) of social work program of the Vilnius University were surveyed using standardized questionnaire. The research proved that dominating motives for choosing the study program are willingness to deal with people and notion that the profession fits needs and interests of the students. Both choosing of the program and intention to work as a social worker are related to possessing personal qualities required for an efficient social worker, such as empathy, unconditional positive regard, warmth, compassion and willingness to help. Those who intend to work as social workers base their decision on believe that the profession will provide possibilities for self-realization, as well as believe that their personal qualities fit demands of the profession, and also their willingness to help people.

Key words: motives of choosing of the study program, personal qualities of the social workers.