

Irena Juozeliūnienė

Migraciją patiriančių šeimų sociologinio tyrimo metmenys

Santrauka. *Straipsnio tikslas – pristatyti migraciją patiriančių šeimų sociologinio tyrimo metmenis. Autorė parodo, kad šeimų daugiadimensinė analizė šeimos ir giminės resursų, atminties diskursų, šeimos darybos ir demonstravimo praktikų bei sunkumų įveikos mechanizmų požiūriu, reikalauja mišrių metodų tyrimo. Aptariamas paradigmos ir konceptualaus tyrimo modelio pasirinkimas, pristatomi metodologiniai sprendimai, analizuojama, kaip derinimas tampa svarbia metodologine tyrimo ašimi. Straipsnio autorė atskleidžia pragmatinės koncepcijos taikymo galimybes ir išryškina teorijų, metodų bei duomenų derinimą. Sociologiniame tyrime simbolinis interakcionizmas laikomas tyrimo pagrindine teorine perspektyva, o Reubeno Hillo šeiminių pokyčių modelis tampa konceptualia ašimi. Straipsnyje aptariami metodologiniai sprendimai, kurių tikslas – atskleisti šeiminių pokyčių į-torinimą, pasitelkiant simbolinio interakcionizmo koncepcijų, solidarumo teorinio konstrukto, socialinius tinklus ir šeimines praktikas analizuojančių koncepcijų idėjas. Pristatoma darbinė šeimos samprata ir šeimos tyrimo analitinis modelis bei numatomos šeimos ir valstybės sąryšio tyrimo gairės.*

Pagrindiniai žodžiai: *šeima, migracija, solidarumas, socialiniai tinklai, įveika.*

Key words: *family, migration, solidarity, social networks, coping.*

Įvadas

Nieko nenustebinsiu sakydama, jog XXI amžiuje mobilumas tampa daugelio šeimų kasdienybe. Mobilių šeimų gyvenimo klausimai aptariami viešojoje erdvėje, akademinėse diskusijose, jų mobilumas reguliuojamas teisiniu būdu ir įtvirtinamas valstybiniuose dokumentuose. Nacionalinių valstybių ir šeimų sąryšio sociologiniai tyrimai įvairiuose migracijos kontekstuose yra siejami su pasekmėmis šeimoms, šeimų ir bendrijų transformacijų, tapatumų raiškos ir resursų tyrimais. Siūlomi teoriniai modeliai,

kuriuose atsižvelgiama į šeimos sampratos pokyčius dėl individualizacijos ir intymumo demokratizacijos tendencijų (Giddens 2000; Beck and Beck-Gernsheim 2002; Beck-Gernsheim 2002), į branduolinių šeimų sąryšį su giminystės ryšių ir socialiniais tinklais (Rainie and Wellman 2012; Goulbourne *et al.* 2010).

Pabrėžiama, kad migraciją patiriančių šeimų tyrimams svarbios pakitusios „aš“, „tu“ ir „mes“ sąvokų interpretacijos (Furstenberg 2005) bei įvairių netradicinių soci-

alinių darinių metaforinis pavadinimas *šeima*, – dėl šiuose dariniuose fiksuojamų bendrųjų vertybių, abipusių mainų, paramos ir išpareigojimų (žr., pvz., Bryceson and Vuorela 2002). Migracinė praktika nagrinėjama ne tik emigracijos ir re-emigracijos, bet ir transnacionalumo požiūriu (žr., pvz., Levitt and Jaworsky 2007; Vertovec 2009), tiriami *išjudinti identitetai* (Kuzmickaitė 2004; Čiubrinskas ir Kuznecovienė 2008; Taljūnaitė ir Labanauskas 2009; Čiubrinskas 2011), o šeimos tyrinėjamos įvairių migracijos režimų ir strategijų aspektais: rizikos, santuokų, darbo, lyčių (žr., pvz., Lutz 2008). Nagrinėjami atotolio šeimų įvairovės, jų konceptualizavimo ir šeiminių praktikos (Parrenas 2005; Maslauskaitė ir Stankūnienė 2007; Juozeliūnienė *et al.* 2008; Juozeliūnienė ir Leonavičiūtė 2009) klausimai.

Sumanytame Lietuvos šeimų sociologiniame tyrime keliamas tikslas – analizuoti migracijos iššūkius šeimoms, šeimų ir valstybės sąryšiui ir atskleisti sunkumų įveikos būdus. Siekiant ištrūkti iš ekonominių teorijų diktato migracinių procesų tyrimams pasirinktas šeimos sociologijos dvasią atitinkantis šeiminių resursų, tapatumų, ir šeiminių praktikos analizės lygmuo. Formuluojami *pagrindiniai klausimai* apie mobilumo iššūkius, su kuriais susiduria šeimos, apie nacionalinių ir šeiminių tapatumų raišką

įvairiuose migracijos kontekstuose: emigracijos, re-emigracijos, atotolystės¹, apie sunkumų įveikos būdus, slypinčius šeimos ir giminės socialiniuose resursuose, atminties diskursuose, šeimos darybos praktikoje ir valstybės iniciatyvose. Reikėjo apsispręsti dėl tyrimo paradigmos, apibrėžti šeimų tyrimo konceptualų modelį ir numatyti tyrimo metodologiją.

Akademinėse diskusijose dėl socialinių tyrimų metodologijos vis dažniau pasisakoma už metodologiniu požiūriu sudėtingus tyrimo dizainus, orientuotus į praktikos iškeltą tyrimo klausimą. Pasirinkus tokį tyrimo dizainą, kyla nesutarimų ne tik dėl skirtingų duomenų rinkimo ir analizės technikų taikymo viename tyrime, bet ir dėl metodologinių pozicijų suderinamumo, siekių atrasti skirtingų filosofinių pozicijų sąlyčio taškus.

Migraciją patiriančių šeimų sociologinis tyrimas yra sumanytas kaip mišrių metodų tyrimas. Sudarant tyrimo modelį buvo keliamas tikslas sutelkti įvairių metodologijų teikiamas galimybes valstybės ir šeimos sąryšio, šeiminių resursų bei šeiminių praktikos tyrimui įvairiuose migracijos kontekstuose, todėl pasirinkta sisteminio derinimo metodologija. Remiantis Jameso Creswello (2003) išskirtais reikalavimais mišrių metodų tyrimui, reikėjo apsispręsti dėl teorijos ir

¹ Atotolystės kontekstas sudaro prielaidas atotolio šeimoms. Atotolio šeima yra lietuviškas terminas, žymin-tis asmenų grupę, kurioje vienas tėvų (abu tėvai) ir vaikas (-ai) gyvena skirtinguose namų ūkiuose skirtingose šalyse. Šie asmenys suvokia save kaip šeimą ir artimiausios socialinės aplinkos taip pat laikomi šeima. Pagal tai, kuris šeimos narys yra išvykęs, skiriamos išvykusio tėvo/motinos, išvykusių abiejų tėvų, išvykusio vaiko atotolio šeimos. Atotolio šeimos terminas žymi tėvų ir vaikų gyvenimą skyriumi bei tėvų-vaikų šeiminių santykių ypatumus. Pastaruosius lemia „tolis“. Terminas „atotolio šeima“ neturi stigmatizuojančios konotacijos, būdingos terminui „išskirtos šeimos“. Akademinėje literatūroje sinonimiškai vartojamas tiesioginis angliškojo termino vertinys *transnacionalinė šeima*.

empirinių duomenų sąryšio, dėl kiekybinių ir kokybinių tyrimų taikymo nuoseklumo, numatyti tyrimo metodologijų prioritetus jų sąlyčio atvejais, nutarti dėl duomenų integracijos pobūdžio ir vietos tyrimo modelyje. Straipsnyje aptariamas paradigmos pasirinkimas, konceptualus tyrimo modelis ir metodologiniai sprendimai, nagrinėjami migracijos šeimų kaip mišrių metodų tyrimo ypatumai bei parodoma, kaip derinimas (trianguliacija) tampa svarbia metodologine tyrimo ašimi.

Paradigmos pasirinkimas

Sociologinį tyrimą įprasta apibūdinti remiantis *paradigmos* požiūriu, nurodant, kad pastaroji apibrėžia sociologinio tyrimo gaires. Socialinių mokslų tyrimų metodologijos istorija atskleidžia skirtingas paradigmos sampratas: kaip pasaulėvaizdžio, epistemologinės pozicijos, tyrėjų bendrų tikėjimų ir tyrimo praktikų visumos (Morgan 2007). Planuojant sociologinį tyrimą kyla klausimas, kaip apibrėžti savo požiūrį į tiriamą dalyką ir kuria paradigmos samprata vadovautis?

Paradigmos kaip pasaulėvaizdžio sampratai suteikiama plačiausia reikšmė: tai visuma pasaulio patyrimo ir mąstymo apie jį būdų, įskaitant įsitikinimus, moralę, vertybes ir estetiką. Pavyzdžiui, Johnas W. Creswellas (1998; 74), Grethen Rossman ir Sharon F. Rallis (2003; 36) nurodo, kad paradigmos ir pasaulėvaizdžio sąvokos dažnai vartojamos sinonimiškai, o Yvonna S. Lincoln (1990) paradigmos skirtumus aiškina kaip pasaulėžiūrinius skirtumus. Vadovaujantis tokia paradigmos samprata nelieka griežtesnių

tyrimo atlikimo tvarkų, kiekybinio ir kokybinio tyrimų derinimo gairių, susiduria ma su plačiai ir daugiareikšmiai apibrėžta, į konkretaus tyrėjo vertybes ir tikėjimus orientuota dalykų visuma. Siekdama aiškesnių sociologinio tyrimo orientyrų atsisakiau idėjos pagrįsti migracijos šeimų tyrimą pasaulėžiūrine paradigmos samprata.

Pasirinkus paradigmos kaip epistemologinės pozicijos apibūdinimą susitelkiama ties žinojimo filosofijos klausimais, o tyrėjai pasiskirsto žinojimo prigimties aiškinimo požiūriu. Objektivistinė ir konstrukcionistinė pozicijos lemia skirtingus tyrimo modelius, nurodomi skirtingi duomenų rinkimo procedūrų tikslai, tyrimo metodų derinimo galimybės. Epistemologinių pozicijų skirtumų pripažinimas kelia „paradigmos nesuderinamumo“ problemas, nurodo esmines kiekybinio ir kokybinio tyrimų prieštaras, o pastangos derinti tyrimo metodus gali būti vertinamos filosofinių pozicijų sumaištis požiūriu. Pavyzdžiui, Joanna E. M. Sale, Lynne H. Lohfeld ir Kevinas Brazil'as (2002) paneigia skirtingų paradigmos prielaidomis grįstų metodų ir duomenų derinimo galimybes. Taigi metafizinė žiūra pripažįsta metodologinę įvairovę, tačiau tarp skirtingumų nubrėžia griežtas ribas.

Ką tai reiškia migraciją patiriančių šeimų sociologiniam tyrimui, sumanytam kiekybinės ir kokybinės metodologijų bei skirtingomis prielaidomis grįstų teorijų derinimo lauke? Akivaizdu, kad skirtingumus griežtai atribojanti metafizinė žiūra iškeltų duomenų suderinamumo klausimus. Be abejo, galima prisiminti išlygas; ontologinę, epistemologinę ir metodologinę skirtį deklaruojanti

paradigmos samprata vis tik pripažįsta „persidengimus“, „sąryšius“. Pavyzdžiui, Egonas G. Guba ir Yvonna S. Lincoln (2005) nurodo paradigmu persidengimo sritis, pasisako už kiekybinių ir kokybinių metodų derinimą, kuomet nepažeidžiamos esminės ontologinės pozicijos. Ar to pakanka?

Vis tik atsiskaido paradigmos kaip epistemologinės pozicijos sampratos, ketindama išvengti nesuderinamumo problemų, kurios iškiltų analizuojant reiškinius, reikalaujančius daugiadimensinio požiūrio ir pasirinkau *pragmatinę koncepciją* (angl. *pragmatic approach*), kurią plėtoja Abbas Tashakkori ir Charles Teddlie (2003; Teddlie and Tashakkori 2009), Davidas L. Morganas (2006; 2007). Autoriai apibūdina paradigmą kaip tyrėjų bendruomenei bendrų tikėjimų ir tyrimo praktikų visumą apie pagrindinius tyrimo klausimus ir tyrimo procedūras, ir sieja paradigmu sampratų kaitą su galios santykių peržiūra tyrimo metodologijos srityje, mokslinių interesų sandūromis ir prioritetų dėlionėmis. Apibrėžiant pragmatinę nuostatą atsiskaidoma paradigmos sąvokos.

Migracijos šeimų tyrimui pasirinkus pragmatinę nuostatą atsiranda galimybės „neįkalinti“ konkretaus tapatumų, šeiminių resursų ir šeiminių praktikų tyrimo „arba“ tvarkų ir tyrimo modelių rėmuose. Pragmatinės nuostatos atstovai atsiskaido epistemologinių metafizinės paradigmos skirčių ir sutelkia dėmesį į tyrimo dalyką bei tyrimo klausimus ir ieško kontekstą atitinkančių metodologinių sprendimų. Atskaitos pagrindas yra tyrėjo atliekamas *tyrimas* (angl. *inquiry*) ir jo pasirenkami metodologiniai sprendimai. Tyrėjo veiksmus legitimuoja

konkrečios srities mokslininkų bendri įsitikinimai ir sukaupta tyrimo patirtis; kitaip tariant, legitimuojantis subjektas yra mokslininkų grupė. Kita vertus, orientuojantis į legitimuojančios grupės bendruosius lūkesčius apie sociologinio tyrimo organizavimą, pripažįstama, kad tyrimo modelis yra grindžiamas asmenine tyrėjo pajauta apie tai, kokia tyrimo metodologija turėtų atskleisti siekiamą žinojimą.

Pragmatizmo atstovams yra svarbi kalba ir kalbėjimas, reikšmių daryba sąveikose. Vadojaujamasi klasikinėmis Johno Dewey'o, Williamo Jameso, Georgo Herberto Meado idėjomis ir vartojamos tokios sąvokos, kaip *veiksmo linija* (angl. *line of action*) (W. Jamesas ir G. H. Meadas), nurodančios į veiksmo raišką, *grindžiantys teiginiai* (angl. *warranted assertions*) (J. Dewey), pažymintys veiksmą sąlygojančius tikėjimus, *darbingumo* sąvoka (angl. *workability*) (W. Jamesas, J. Dewey), atskleidžianti veiksmų pasekmes. Paneigiama požiūrių nesuderinamumo prielaida, kadangi pragmatinė žiūra orientuoja į dialogą, analizuoja bendrų reikšmių darybą bendrose veiklose, o skirtybės analizuojamos ne kaip prieštaros, bet kaip savitumai, ir ieškoma jų sąlyčio taškų.

Pragmatinėje koncepcijoje metodologija yra laikoma centine tyrimo ašimi. Tokia pozicija parodo, kad atsiskaidoma ne tik griežtos ontologijos, epistemologijos ir metodologijos jungties, bet ir vertikalaus pavaldumo ontologinei pozicijai, pastarosios griežto diktato tyrimo metodologijai. Pragmatinėje koncepcijoje metodologijos samprata neapsiriboja metodų pasirinkimu. Metodologija yra laukas, kuriame susiejami episte-

mologiniai ir techniniai konkrečių metodų taikymo ir derinimo klausimai. Remiantis J. Dewey išvalgomis apie veiklos sąlygotą patyrimą nelieka „grynosios“ epistemologijos ir būtinos metodų taikymo tvarkos, nes epistemologija ir metodai yra susiejami tyrėjo patirtimi ir pajauta grįstoje *veiksmų linijoje*. Siekiama parodyti, kad žinojimas nėra atskiriamas nuo tyrėjo pastangų, siekiant šio žinojimo.

Oponuojant pasaulėvaizdžio ir metafizinei sampratoms pragmatizmo koncepcijoje neignoruojami šioms paradigmoms esminiai dalykai. Daug dėmesio skiriama tyrėjo pasaulėvaizdžiui, nes manoma, jog tyrėjo pasaulėvaizdis lemia savitas reikšmes, kurias tyrėjas suteikia sutartoms tyrimo kryptims ir atlikimo būdams. Be to, tyrėjo pasaulėvaizdis apima moralinę poziciją, implicitiškai reguliojančią tyrimo organizavimą ir atlikimą.

Metodų taikymo prasme jau nusistovėjo pragmatizmo nuorodos kiekybinių ir kokybinių metodų derinimui (Johnson and Onwuegbuzie 2006), o pragmatinę koncepciją plėtojantys mokslininkai, metodologiniu požiūriu, siekia ją apibrėžti kaip „trečiąjį kelią“ (Morgan 2007) arba kaip „trečiąjį metodologinį judėjimą“ (Teddle and Tashakkori 2009), kuris paneigia kokybinės ir kiekybinės metodologijų nesuderinamumo prielaidas. Naujai tyrimo koncepcijai suteikiamas *kultūros* statusas tuomet, kai pabrėžiamos tyrėjų nuostatos dėl ontologinių, epistemologinių, aksiologinių, estetinių ir metodologinių klausimų bendrumo.

Sudarant migraciją patiriančių šeimų tyrimo modelį būtina įvardyti pasirinktos pragmatinės koncepcijos savitumus. Pasitelkiau D. L. Morgano (2007) išskirtus tris rodiklius², apibrėžiančius skirtingas metodologijas, tyrimo tikslų ir jų pasiekimo priemonių požiūriu: teorijos ir empirinių duomenų sąryšį, tyrimo proceso charakteristikas ir išvadų pobūdį. Pagal šiuos rodiklius pragmatinė koncepcija apibūdinama remiantis abdukcija, intersubjektyvumu ir rezultatų perkeliamumu. Ypatingas dėmesys skiriamas abduktiviai logikai, kuomet induktyviu būdu gautas žinojimas yra sisteminamas į teorines prielaidas ir tikrinamos deduktyviu būdu tyrimo metu. Tokia abduktivia logika vadovaujasi tyrėjai, kurie pasirenka kokybinių ir kiekybinių metodų taikymo seką, ieškodami kokybiniame ir kiekybiniame tyrimuose atskleisto žinojimo sąlyčio taškų.

Pragmatinei koncepcijai būdinga integratyvioji metodologija, kuri pagrindžia mišrių metodų taikymą sociologiniame tyrime. Dėmesys sutelkiamas į tyrimo dalyką ir tyrimo tikslus, o į metodą (-us) yra žvelgiama tik kaip į priemones tyrimo dalykui atskleisti. Tyrimo metu neieškoma indukcijos ir dedukcijos priešstatų, nesivadovaujama jų nesuderinamumo prielaida. Atvirkščiai, induktyvūs ir deduktyvūs samprotavimai papildo vienas kitą, integruojant skirtingais metodais įgytą žinojimą. *Veiksmas* ir *reflektyvumas*, yra dvi reikšminės pragmatizmo sąvokos, apibūdinančios tyrėjo veiklą savituose ir nuolat besikeičiančiuose kontekstuose.

² Šiuos rodiklius Davidas L. Morganas išskyrė, revizuodamas Michaelo Pattono (Patton 1975; 2002) darbuose aprašytą skirtį tarp kiekybinių ir kokybinių tyrimų metodologijų.

Todėl tyrėjo veikla nėra metodologinių tvarkų pakartojimas, bet panaši į meninę kūrybą, kurioje tyrėjo patirties kontekste persipina intuicija, bandymai ir klaidos. Ar migracijos šeimų tyrime tikslinga taikyti šią pragmatinę koncepciją ir siekti į praktiką orientuoto žinojimo? Pritardama Margarette Sandelowski (1996) nuomonei apie tai, kad tyrimo praktikos generuojamas žinojimas *nėra mažiau reikšmingas*, nei tradicinių legitimuotų tyrimo schemų sąlygotas žinojimas, manau yra tikslinga pasirinkti pragmatinę koncepciją. Be to, į dalyką orientuotas tyrimas turėtų atskleisti migracijos patirčių reikšmes ir pasiūlyti jų kasdiniame gyvenime kylančių problemų sprendimo būdus.

Migraciją patiriančių šeimų tyrimas mišrių metodų būdu

Jau buvo minėta, kad pragmatinė koncepcija neatskiria žinojimo nuo tyrėjo pastangų šiam žinojimui įgyti, todėl būtina pristatyti, kaip mišrių metodų būdu bus vykdomas sumanytas šeimų sociologinis tyrimas.

Tyrimo modelio metodologinę paskirtį galima apibrėžti remiantis Jennifer Greene (2011) pateikiama metodologinės paskirties klasifikacija. Pirma, siekiama analitinio ir instrumentinio *papildomumo* (angl. *complementarity*): tyrime pasinaudojama dviejų kiekybinių ir dviejų kokybinių tyrimų galimybėmis, atliekant išsamią iššūkių, šeiminių resursų, įveikos būdų ir tapatumų raidos analizę įvairiuose migracijos kontekstuose. Antra, mišrių metodų tyrime keliamas *raidos* (angl. *development*) tikslas ir tyrimas organizuojamas tokiu būdu, kad kie-

kybinio tyrimo duomenys sudaro prielaidas šeimų atrankai paskesniai atvejų tyrimui kokybine metodologija. Be to, kokybinio tyrimo metu analizuojama, kaip vyksta šeiminių gyvenimo pokyčiai migracijos atvejais ir kaip naudojami kartu solidarumo šeimoje ir socialinių tinklų resursai pagal tipologijas, sudarytas kiekybinių tyrimų metu. Trečia, *plėtros* (angl. *expansion*) tikslas skatina pasitelkti kelias metodologines tradicijas bei teorinius požiūrius siekiant išplėsti tyrimo konceptualų akiratį ir daugiadimensinei dalyko analizei taikyti tinkančius metodus bei teorines perspektyvas.

Projektuojant migracijos šeimų tyrimą numatytos kelios esminės tyrimo modelio charakteristikos, suteikiančios tyrimui struktūrą. Pirma, mišrių metodų būdu atliekamam tyrimui suteiktas *jungčių* (angl. *component*) pobūdis, kitaip tariant, duomenų rinkimas atliekamas skirtingų teorinių perspektyvų ir metodų rėmuose, juos sujungiant konceptualaus modelio apibrėžtuose taškuose. Pavyzdžiui, šeiminių resursų tyrimas kiekybinio tarptautinio palyginamojo tyrimo būdu pasižymi kiekybinei metodologijai būdinga logika, o šeiminių praktikų analizė yra atliekama pagal kokybiniam tyrimui būdingas šeimos darybos ir demonstravimo tyrimo taisykles. Kiekybinių ir kokybinių tyrimų duomenims netaikoma pilna integracija (pvz. suteikiant kokybinių tyrimų duomenims kiekybinę išraišką), bet numatomos skirtingais tyrimo metodais gautų duomenų jungtys (pvz., kiekybiniu būdu išskirtų šeiminių resursų tipų raiška analizuojama ir tikslinama šeiminių praktikų tyrimo metu), o resursų raiškos kokybiniame

tyrime duomenų kodavimui pasitelkiamos kiekybinio tyrimo tipologijų (solidarumo, tinklų) dimensijos.

Sudarytas tyrimo modelis numato ir teorinių koncepcijų jungtis. Pavyzdžiui, šeiminiai resursai tiriami, analizuojant solidarumą tarp kartų šeimoje ir šeimos narių asmeninius socialinius tinklus. Solidarumas tarp kartų yra tiriamas pagal Verno L. Bengtsono (žr. Bengtson 2001; Bengtson and Roberts 1991; Bengtson *et al.* 2002) *solidarumo koncepcija*; išskiriami šeiminio solidarumo tipai, o šeimos narių asmeniniai tinklai analizuojami remiantis Roberto Milardo ir Barry Wellmano (žr. Milardo 1992; Milardo and Wellman 2005; Rainie and Wellman 2012) *asmeninių tinklų koncepcija*. Šios skirtingos koncepcijos yra pasitelkiamos tikslingai, siekiant šeiminius resursus analizuoti keliais lygmenimis; solidarumo koncepcija leidžia nagrinėti giminystės ryšiais susijusių trijų kartų asmenų sąveikos ypatumus, o šeimos narių asmeniniai tinklai aprėpia reikšmingų asmenų, mainų ir sąveikų tinklus, kurie peržengia šeiminių ir giminystės ryšių ribas.

Antroji tyrimo modelio charakteristika yra *simbolinio interakcionizmo* kaip dominuojančios perspektyvos pasirinkimas. Pastaroji suteikia projektiniam tyrimui bendrą konceptualią formą ir kalbėseną. Konceptualus tyrimo modelis pagrįstas Reubeno Hillo *ABC-X* (1949) *šeiminių pokyčių modeliu*, kuriame pagrindinis dėmesys skiriamas šeimos narių situacijos apibūdinimui ir šeiminių resursų naudojimui. Individualių tapatumų struktūros, hierarchijos ir iškilumo tyrimas atliekamas, vadovaujantis Sheldonio Strykerio (1968; 1980; 2000; 2002) *tapatumo*

teorija, o Jano Trosto (1988; 1993; 1999) *diadinė šeimos tyrimo prieiga* taikoma kaip analitinė priemonė tyrinėjant šeimas kaip įsivaizduojamų diadų konfigūracijas. Kita vertus, kaip minėta, tyrimo eigoje atliekamas sisteminis teorijų derinimas: simbolinio interakcionizmo koncepcijos yra derinamos su *kartų solidarumo* ir *socialinių tinklų* koncepcijomis, o šeiminės praktikos tyrimas yra grindžiamas *šeimos darybos* ir *šeimos demonstravimo* koncepcijomis.

Trečioji charakteristika nurodo į tyrimo metodų ir teorinių perspektyvų taikymo eiliškumą. Migracijos šeimų tyrimo metodai taikomi *nuosekliai*, o teorinės perspektyvos – *lygiagrečiai*. Pasirinkau tokią tyrimo metodų taikymo tvarką: pirma, atliekamas kiekybinis reprezentatyvus Lietuvos gyventojų tyrimas, kuris leidžia suformuoti papildomą klausimų bloką antrajam kiekybiniam tyrimui – tarptautiniam palyginamajam trijų kartų šeimų tyrimui, o pastarojo tyrimo duomenys parengia prielaidas dviems kokybiniais tyrimams – šeimos atvejų ir institucinės pagalbos migracijos šeimoms tyrimams. Teorinės perspektyvos yra susiejamos tokiu būdu: simbolinio interakcionizmo koncepcijos taikomos lygiagrečiai su solidarumo ir socialinių tinklų analize, o kokybiniuose tyrimuose papildomai integruojamos šeimos darybos ir demonstravimo koncepcijos.

Derinimas kaip metodologija

Susidomėjimas mišriais tyrimo metodais paskatino metodologines diskusijas dėl integracijos strategijų galimybių ir tikslingumo. Nevienareikšmiai yra vertinama *derinimo*

(trianguliacijos) sąvoka ir atliekama jos rekonceptualizacija (žr. Denzin 1970; 1989), svarstomas šios sąvokos vartojimas ne tik kokybinių metodų, bet ir kiekybinių bei kokybinių metodų derinimui apibūdinti. Mišriųjų metodų metodologai (žr., pvz., Greene 2008; Creswell 2009) kelia klausimus apie tai, kas turi būti derinama mišriųjų metodų tyrime – teorijos, metodologijos, metodai? Kaip turėtų būti sudaromas tyrimo modelis, leidžiantis peržengti vienos metodologijos, vienos teorijos ir metodo ribas?

J. W. Creswellas (2009) siūlo pradėti nuo teorinių prielaidų, skatinančių modeliuoti tyrimo eigą ir numatyti derinimo procedūras. Konceptualiuoju tyrimo modeliu pasirinkau klasikinį Reubeno Hillo (1949) *šeiminių pokyčių modelį (ABC-X modelį)*³, kuris nurodė derinimo kryptis. Reikėjo apsispręsti dėl derinimo tikslų ir atsakyti į klausimą, ar tyrime siekti duomenų validumo (*konvergencijos* reikšmė) (žr., pvz., Greene et al. 1989), ar išsamesnio žinojimo apie reiškinį (*divergencijos* reikšmė) (žr., pvz., Flick 2008; Denzin and Lincoln 2000)? Pasirinkau antrąjį tikslą, kitaip tariant, derinimo kaip divergencijos strategiją, kuri orientuoja į įvairiapusišką žinojimą apie tiriamą dalyką arba jo „analitinį tankį“ (angl. *analytic density*) (Shih 1998; 633).

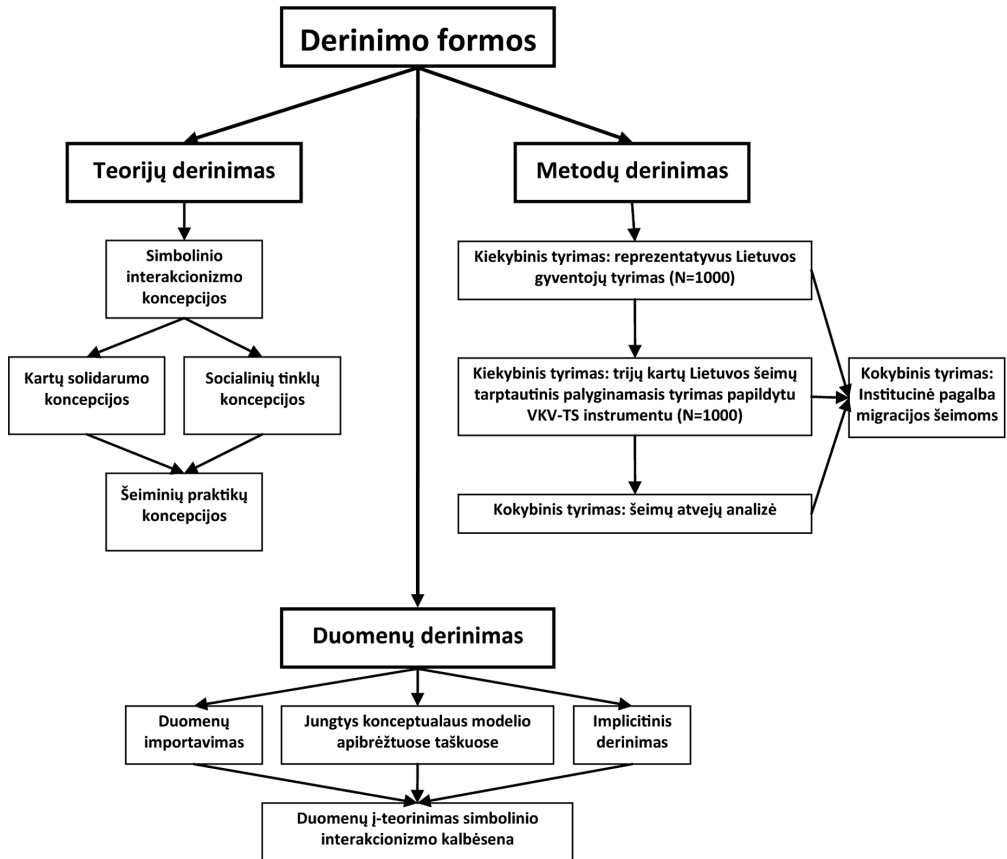
Mano požiūriu, patraukli yra Uwe Flicko (1992: 193; 2012) *sisteminės perspektyvų trianguliacijos* idėja, kuri įgyvendina derinimo divergencijos strategiją. Autorius nurodo, kad gali būti atliekamas ne tik teorijų, me-

todologijų, metodų, bet ir skirtingų veikėjų požiūrių į tiriamą dalyką derinimas. Migracijos šeimų tyrime pasinaudojau šia idėja ir konceptualiame tyrimo modelyje numačiau ne tik teorijų, metodologijų ir metodų, bet ir šeimos narių požiūrių derinimo procedūras, atitinkančias šeimos sociologijos klasikinę Roberto D. Hesso ir Geraldo Handellio (žr. Hess and Handell 1959; Handell 1965) *visos šeimos* idėją.

Taigi migraciją patiriančių šeimų tyrimas yra sumanytas kaip *sisteminis perspektyvų derinimas*. Kitaip tariant, derinimas laikomas tyrimo metodologija. Vadovaujantis U. Flicku (2012), derinimo metodologijos *perspektyvomis* vadinami bet kurie skirtingi požiūriai – tiek teorinės idėjos, tiek tyrimo metodai, tiek tiriamųjų žiūra. Sąvoka *sisteminis* nurodo, kad derinimo procedūros nėra vienkartinės, o tikslingai integruotos į tyrimo modelį. Kadangi projektiniame tyrime derinimas naudojamas divergencijos tikslu, sisteminiu perspektyvų derinimu siekiama žinojimo apie reiškinius *analitinio tankio*. Pagal Johno W. Creswello ir Vicki L. Plano Clarko (2011; 71–75) mišriųjų metodų dizainų klasifikaciją sudarytas migracijos šeimų tyrimo modelis gali būti apibūdintas kaip *įvietintas* (angl. *embedded*). Tokiame modelyje tyrimo klausimai laikomi atskaitos taškais derinimo procedūroms.

Kas yra derinama migraciją patiriančių šeimų tyrime? Numatytos trys Normano K. Denzino (1970) išskirtos derinimo formos:

³ Modelio išsamus aprašymas pateikiamas šio straipsnio skyriuje „Konceptualaus tyrimo modelio pasirinkimas“.



1 pav. Derinimas migraciją patiriančių šeimų tyrime (EMFam)

teorių, metodų (tarp metodų ir metodo vidinėje sandaroje) ir duomenų (1 pav.).

Teorių derinimo metu simbolinio interakcionizmo koncepcijos (R. Hillo, Sh. Strykerio, J. Trosto) derinamos su solidarumo (žr. Bengtson 2001; Bengtson and Roberts 1991; Bengtson *et al.* 2002) ir socialinių tinklų koncepcijomis: giminystės ryšių (žr. Nauck 2007, 2010; Trommsdorff and Nauck 2010) bei asmeninių tinklų (žr. Milardo 1992; Milardo and Wellman

2005; Rainie and Wellman 2012). Solidarumą tarp kartų šeimoje ir socialinius tinklus laikau šeiminių resursais, kurie gali būti naudojami sunkumų įveikai įvairiuose migracijos kontekstuose. Taikant teorių derinimą siekiama skirtingus šeiminių resursų komponentus tyrinėti jiems reikalingu būdu. Vadovaujantis solidarumo koncepcija nustatomos: pirma, šešios solidarumo tarp kartų dimensijos; struktūrinė, bendravimo, emocinė, funkcinė, normatyvinė, konsen-

so; antra, iš solidarumo dimensijų išveda- mi trys solidarumo indeksai: galimybių, darnos, paramos; trečia, nustatomi penki šeiminių santykių tipai: glaudžių, socialių/ draugiškų, artimų, bet geografiškai nutolu- sių, įpareigojančių, atitrūkusių. Giminystės ryšių tyrimas leidžia nustatyti *latentines gi- minystės matricas* (Silverstein *et al.* 1997), o asmeninių tinklų analizė – reikšmingų asmenų, mainų, sąveikų tinklus, silpnus bei stiprius ryšius. Pasitelkiant B. Wellman ir B. Wellmano (1992) pasiūlytą tipologiją pagal paramos parametrus išskiriami trys asmenų tipai: savarankiškas, šeiminis, tin- klinis.

Metodų derinimas (angl. *between-met- hods*) perteiktas dviejų kiekybinės metodo-

logijos ir dviejų kokybinės metodologijos tyrimų taikymu migraciją patiriančių šeimų sociologinei analizei:

Pirma. Atliekamas kiekybinis represen- tatyvus Lietuvos gyventojų tyrimas, kurio tikslas yra nustatyti migracinę patirtį ir ke- tinimus migruoti, migracijos šeimų koncep- tualizaciją ir socialinę recepciją, šeiminius resursus (solidarumą tarp kartų šeimoje, giminystės ryšių ir asmeninius tinklus), šei- minę atmintį, institucijų pagalbą migracijos šeimoms.

Antra. Atliekamas trijų kartų Lietuvos šeimų kiekybinis tarptautinis palyginama- sis tyrimas papildytu tarptautiniu tyrimo instrumentu VKV-TS⁴ (Trommsdorff and Nauck 2010), duomenys lyginami su 19

⁴ Sociologinio tyrimo tikslams pasiekti yra pasitelkta tarptautinio palyginamojo tyrimo „Vaikas kaip vertybė ir tarpgeneraciniai santykiai“ (angl. *Value of children and intergenerational relationships*, toliau - VKV-TS) metodika ir dizainas. Tiriamos 4 tikslinės grupės (motinos su paaugliais, motinos tikslinis vaikas, paauglio močiutė iš motinos pusės, motinos su mažais vaikais) ir kiekvienai iš 4 tiriamųjų grupių sudaromi atskiri klausimynai, apimantys visoms grupėms bendrus bei kiekvienai grupei specifiskus klausimų blokus. Klausimynai apima tokias temas kaip moterų gimdymų istoriją, namų ūkio sudėtį, giminės tinklą, tiriamojo bendrąsias ir šeimines vertybes ir požiūrius, su vaikais siejamą naudą ir kaštus, tarpgeneracinę išteklių ir paramos tėkmę, paveldėjimą, vaikų auginimo strategijas, tėvų-vaikų santykių kokybę ir kt. Respondentai vertina santykius ne tik su tėvais bei broliais/seserimis (standartiškai vertinamais tarpgeneracinių santykių tyrimuose), bet ir su uošviais bei svainiais (iki 8 asmenų). Narystė individualiuose tinkluose nagrinėjama remiantis tiriamajam pateikiamu nustatytu ekspresyvių ir instrumentinių veiklų sąrašu. Klausimynų suda- rymo principas leidžia palyginti skirtingų kartų požiūrius. Naudojant skales stengiamasi išlaikyti vienodą formatą (5 taškų Likerto skalę), taip palengvinant duomenų lyginimą. Standartinė socio-demografinė da- lis užtikrina duomenų palyginamumą su kitais relevantiškais tyrimais, pvz., Pasaulio gimstamumo apklausomis (World Fertility Surveys) arba Šeimos ir gimstamumo apklausomis (Family and Fertility Surveys). VKV-TS tyrimo empirinius indikatorius galima suskirstyti į kelias grupes, atspindinčias esmines VKV-TS tyrimo teorinio modelio sąvokas ir hipotezes: *Vaiko kaip vertybės indikatoriaus* matavimą, *individualių galimybių struktūros* ir *resursų turėjimo* įvertinimą bei *tarpgeneracinių santykių* vertinimą. VKV-TS tyrime sujungiamos dvi teorinės nuostatos, pirmą, institucinė santykių tarp kartų analizė, kildinama iš socialinės antropologijos ir, antra, socio-kultūrinė analizė, kildinama iš šeimos sociologijos ir socialinės gerontolo- gijos. Atliekama daugiasluoksnė mikro ir makro reiškinų analizė, sujungianti makro struktūrinių sąlygų, galimybių struktūros ir veiklos kliūčių už šeimos ribų, šeiminių tinklų, individų tyrimą mikro lygmenyje. Lietuvoje atlikto kiekybinio tyrimo rezultatai bus įtraukti ir papildys bendrą tarptautinio VKV-TS projek- te dalyvaujančių šalių duomenų bazę, kurią šiuo metu jau apima 19 dalyvių: Vokietija, Izraelis, Palestina, Turkija, Indonezija, Kinija, Japonija, Pietų Korėja, Indija, Pietų Afrika, Gana, Prancūzija, Čekija, Len-

pasaulio šalių. VKV-TS instrumentas yra papildomas klausimų bloku apie Lietuvos šeimų problematiką: migracinę patirtį ir ketinimus migruoti, asmens tapatumus, asmeninius tinklus, šeimine atmintį ir požiūrį į institucijų pagalbą. Apklaunami 1000 respondentų, pagal 4 tikslines grupes: motinos, turinčios vaikus paauglius (n=300), tiksliniai jų vaikai – paaugliai (n=300), paauglių močiutės iš motinos pusės (n=100) bei motinos, turinčios 2-3 metų vaikus (n=300). Atrankos modelis sudaro galimybę analizuoti duomenis apie dviejų ir trijų kartų šeimas bei dviejų skirtingų kartų motinų požiūrius. Tyrimo tikslas yra tyrinėti požiūrį į vaiką, Lietuvos šeimų resursus (solidarumą tarp kartų šeimoje, socialinius tinklus), juos siejant su migracine patirtimi ir nuostatomis, šeimine atmintimi bei asmens tapatumu.

Trečia. Atliekamas kiekybinio tyrimo metu atrinktų šeimų atvejų kokybinis tyrimas, kurio tikslas yra analizuoti migracijos patirtis ir sunkumų įveiką. Tiriamos

sėkmingos ir nesėkmingos patirtys. Analizuojami R. Hillio *ABC-X* modelio veiksniai: mediatoriai: veiksnys B (šeiminiai resursai) ir veiksnys C (reikšmės suteikimas situacijai) bei analizuojamas papildomas veiksnys D (pokyčių valdymas), lemiantis sunkumų įveikos sėkmę. Pastarasis analizuojamas kaip šeimine praktika, *šeimos darybos* (angl. *doing family*) (Morgan 2007) ir *šeimos demonstravimo* (angl. *displaying family*) (Finch 2007) požiūriais. Taikomi *Šeimos žemėlapis* (autorė Irene Levin) ir jo modifikacijos – *Vaidmens darybos žemėlapis* (autorė Irena Juozeliūnienė) – metodai⁵.

Ketvirta. Atliekamas institucinės pagalbos migracijos paliestoms šeimoms bei iniciatyvų tyrimas. Dalyvaujantis stebėjimas vyriausybinų ir nevyriausybinų organizacijų renginiuose derinamas su išplėtotu interviu, *Vaidmens darybos žemėlapis* metodu bei organizacijų veiklos dokumentų analize. Tyrimo tikslas yra analizuoti pagalbos šeimoms kryptis ir praktikas.

kija, Rusija, Jungtinės Amerikos valstijos, Didžioji Britanija, Estija, Jamaika. Migracijos paliestų šeimų tyrimo metu VKV-TS instrumentas papildomas klausimų bloku, kuriame formuluojami klausimai apie migracinę patirtį ir ketinimus migruoti, migracijos paliestų šeimų konceptualizaciją ir socialinę recepciją, tapatumus, individualius tinklus, šeimine atmintį, institucijų pagalbą migracijos šeimoms. Individualių tapatumų hierarchiškumui tyrinėti įdėti klausimai, atitinkantys Manfordo H. Kuhno *dvidešimties teiginių* testą (Kuhn and McPartland 1954), kurį autorius pasiūlė asmens tapatumo tyrimui.

⁵ *Šeimos žemėlapis* metodas (Levin 1993 ; Juozeliūnienė ir Kanapienienė 2012) yra trijų pakopų išplėtotas interviu. Jo metu sudaromas tiriamų dalykų sąrašas, dėliojamas žemėlapis, atliekamas giluminis interviu. *Vaidmens darybos žemėlapis metodas* (Juozeliūnienė ir Martinkėnė 2011; Juozeliūnienė et al., 2012) yra Šeimos žemėlapis modifikacija, turinti keturias pakopas. Sudaromas tiriamų dalykų sąrašas, dalykai grupuojami reikšmingumo požiūriu, dėliojamas žemėlapis pagal tyrėjo pasirinktą kriterijų, atliekamas giluminis interviu. *Šeimos žemėlapis* metodas taikomas VU Sociologijos katedroje nuo 2006 m., o *Vaidmens darybos žemėlapis* ir kitos modifikacijos – nuo 2009 m. Žemėlapis metodais atlikti šie tyrimai: atotolio šeimų, motinų, vaikų (R. Butėnaitė, V. Dovidauskaitė-Barauskienė, L. Kanapienienė, G. Kurlavičiūtė, Ž. Leonavičiūtė), motinos ir vaiko santykių (R. Sinkevičiūtė), tėvystės ir tėvo vaidmens (A. Karaliūtė), „rizikos šeimų“ vaikų (G. Kurlavičiūtė, E. Songailaitė,) ir gyvenančių pavieniui (angl. *solo living*) (E. Jurevičiūtė).

Kaip minėta, kiekybinių ir kokybinių tyrimų taikymas yra nuoseklus: kiekybinių tyrimų duomenys parengia prielaidas dviems kokybiniam tyrimams (sėkmingų ir nesėkmingų šeiminių patirčių tyrimui ir institucinės pagalbos migracijos šeimoms tyrimui). Remiantis kiekybinių tyrimų rezultatais sudaroma tiriamųjų atranka šeimų atvejų kokybiniam tyrimui bei parengiamos kokybinių tyrimų gairės. Savo ruožtu kokybinių tyrimų metu analizuojama, kaip kiekybiniuose tyrimuose nustatytos dimensijos (pvz., solidarumo rodikliai, asmeninių tinklų charakteristikos) yra panaudojamos sunkumų įveikai.

Derinimas *metodo vidinėje sandaroje* susijęs tiek su dviejų kiekybinių tyrimų duomenų, tiek ir su dviejų kokybinių interviu duomenų derinimu. Pirmuoju atveju reprezentatyvi Lietuvos gyventojų apklausa leidžia sudaryti savotišką Lietuvos gyventojų migracinių nuostatų ir patirties, migracijos šeimų konceptualizavimo ir socialinės receptijos, šeiminių resursų (solidarumo tarp kartų šeimoje ir socialinių tinklų), požiūrio į institucinę pagalbą ir šeimines atminties nešėjų bei atminties turinio žemėlapi, kurio kontekste analizuojami Lietuvos šeimų tikslinės tiriamųjų grupės (dviejų ir trijų kartų šeimų) požiūriai, elgesys ir resursai. Antruoju atveju kokybiniuose tyrimuose naudojami pusiau-struktūruoti interviu ir išplėtoti interviu metodai – *Šeimos žemėlapis* ir *Vaidmens darybos žemėlapis*. Kokybinis šeimų atvejų tyrimas organizuojamas tokiu būdu, kad pusiau-struktūruoti interviu naudojami tiriamųjų parengimui tyrimui *Žemėlapiro metodu*. Be to, derinimas *metodo viduje* yra

integruotas į *Žemėlapiro metodu* specifiką ir pasireiškia tuo, kad jų taikymo metu derinami keli interviu tipai – giluminis interviu pagal sudarytas gaires derinamas su naratyviniu interviu ir duomenys yra kaupiamojo pobūdžio.

Duomenų derinimas vykdomas remiantis šiais būdais. Pirma, duomenys renkami *lygiagrečiai*, nuosekliai taikant kiekybinius ir kokybinius metodus. Numatomos *jungiamosios grandys* konceptualaus modelio apibrėžtuose taškuose. Antra, atliekamas kiekybinio tyrimo duomenų *importavimas* kokybinių tyrimų duomenų kodavimui ir interpretavimui, pritaikant kiekybinio tyrimo tipologijas ir rodiklius. Duomenų importavimo analitinės strategijos tikslas – kiekybinės metodologijos rėmuose generuotas reikšmes integruoti į kokybinius tyrimus gairių pavidalu ir tyrinėti jų raišką. Importavimo strategija vykdoma tokiu būdu: kokybinių tyrimų duomenų organizavimas atliekamas kompiuterine MAXqda programa (žr., pvz., Kelle 1997), kodavimui ir kategorijų išskyrimui naudojant kiekybiniuose tyrimuose taikomus solidarumo, asmeninių tinklų, tapatumų rodiklius. Trečia, atliekama kokybinių tyrimų duomenų integracija yra kaupiamojo pobūdžio ir atitinka N. Denzino (1989) nurodyto *implicitinio* derinimo pobūdį. Derinami kokybiniuose tyrimuose taikomų išplėtotų interviu – *Šeimos žemėlapiro* ir *Vaidmens darybos žemėlapiro*, pusiau-struktūruotų interviu bei dalyvaujančio stebėjimo metu surinkti duomenys. Ketvirta, kelių teorinių perspektyvų ir skirtingų koncepcijų rėmuose analizuojami tyrimo duomenys turės savo savitą kalbėse-

na, tačiau bus ieškoma jungiamųjų grandžių ir duomenų į-teorinimo SI būdinga kalbėsena, pavyzdžiui vartojant *vienybės* (Ernesto Burgesso), *darbinio susitarimo* (angl. *working consensus*) (Ervingo Goffmano), *suderėtos tvarkos* (angl. *negotiated order*) (Anselmo L. Strausso) sąvokas.

Konceptualaus tyrimo modelio pasirinkimas

Atsižvelgiant į tai, kad migraciją patiriančių šeimų tyrime analizuojami šeiminiai pokyčiai įvairiuose migracijos kontekstuose ir jų poveikis šeimos organizacijai, tėvų ir vaikų santykiams bei pokyčių įtaka vaikams, šeimų tyrimui ketinai pasitelkti šeimos teorijas, analizuojančias šeiminius pokyčius ir jų pasekmes. Pavyzdžiui, analizuodami skyrybas patiriančias šeimas pagal šeiminių pokyčių pasekmes, ypač vaikams, Janas Pryor'as ir Bryanas Rodgersas (2001) išskyrė *Traumų*, *Gyvenimo kelio* ir *Streso bei resursų* teorijas. *Traumų* teorijos pavadinamos konservatyviomis, kadangi šeiminiai pokyčiai vertinami kaip trauminiai įvykiai su neigiamomis pasekmėmis. Šioms teorijoms būdingas vieno stresinio įvykio priežastinis sąryšis su *praradimais* (angl. *loss*), *palikimu* (angl. *abandonment*) ir pažeistu *prieraišumu* (angl. *attachment*). *Gyvenimo kelio* teorijoje šeiminių pokyčių pasekmės neredukuojamos į vieną priežastį, siejamos su daugeliu veiksnių ir jų sąryšiu, nagrinėjamas kaupiamasis efektas. Priežastiniai ryšiai nėra akivaizdūs, jų analizei pasitelkiami laiko, savitumo, procesiniai ir kontekstiniai veiksniai. Šeiminių pokyčių tyrimui gali būti taikoma *gyvenimo kelio* teorija (žr., pvz., Elder

1994) ir jos keturi komponentai: istorinis laikas ir vieta, gyvenimo skirstymas į laiko tarpus, veiklumas ir individualūs skirtumai, gyvenimo trajektorijų sąryšis. Šioje teorijoje sujungiamos istorinė, psichologinė ir sociologinė gyvenimo kelio tyrimo perspektyvos. Svarbios yra amžiaus, kohortų, istorinio laikotarpio dimensijos. *Stresų ir resursų* teorijose analizuojami apsaugos prieš neigiamus poveikius veiksniai, kitaip tariant, gebėjimas *subalansuoti* riziką ir apsaugą (Rutter 1990). Apsaugos veiksnių ieškoma trijuose lygmenyse: individualiame, šeiminiame (šeiminė sanglauda, parama ir kt.), sociokultūriniame. *Stresų ir resursų* teorijų ribos nėra griežtai apibrėžiamos, jos dažnai persidengia su socialinio kapitalo, sistemų teorijomis bei tėvystės/motinytės stilių modeliavimu.

Reikėjo apsispręsti dėl bendrojo konceptualaus migracijos šeimų tyrimo modelio. Atsisakiau *Traumų* teorijų dėl griežto priežasčių ir pasekmių sąryšio ir išskirtinai neigiamo pasekmių vertinimo. *Gyvenimo kelio* teorija atrodė patraukliai dėl daugiadimensinės reiškinių analizės ir kaupiamojo poveikio įvertinimo. Migraciją patiriančių šeimų tyrimui nutariau pasitelkti šiai teorinei perspektyvai būdingas idėjas, pirma, apie šeiminių pokyčių tyrimą tam tikrame *laiko tarpe*, antra, apie *šeiminius resursus* ir sunkumų *įveikos* galimybes (žr., pvz., Boss 1988), trečia, apie *įvykių sekos* ir *persidengiančių įvykių* tyrimą (žr., pvz., White 1999), ketvirta, apie dėmesį ne tik situaciniams pokyčiams, bet ir *kaupiamosioms pasekmėms* ilgesniame laikotarpyje (žr., pvz., Klein and Aldous 1988). Kita vertus, nebuvo planuojamas longitudinalinis kohortinis šeimų tyrimas

gyvenimo kelio metodologijos būdu, o siekiama susitelkti ties šeiminiiais resursais ir jų panaudojimu šeiminių pokyčių sąlygomis. Įvertinus teorijų galimybes, pasirinkau *Stresų ir resursų* teorijas. Beliko apsispręsti dėl konkretaus modelio, kuris leistų stresų bei resursų teorijų išvalgas papildyti anksčiau išvardintomis patraukliomis *Gyvenimo kelio* teorijų idėjomis. Be to, konceptualus tyrimo modelis turėjo būti *įvietintas* simbolinio interakcionizmo perspektyvoje, bet būti lankstus teorijų derinimo prasme.

Remiantis induktyviu būdu įgytu žinojimu⁶ ir literatūros šaltinių analize pasirinkau tyrimo prielaidas siejantį modelį, kuris leido surikiuoti tyrimo praktikoje pasiteisinusias idėjas į bendrą migracijos paliestų šeimų tyrimo schemą. Organizuojančia konceptualia tyrimo ašimi tapo klasikinis Reubeno Hillo (1949) *ABC-X modelis*, sudarytas tiriant karo išskirtas šeimas. Kaip nurodo Jamesas M. White'as ir Davidas M. Kleinas (2002; 109), R. Hillo teorija yra sėkmingai taikoma *gyvenimo kelio* teorijos rėmuose, tačiau reikia pridurti, kad šį modelį pamėgo ir *sistemų teorijų* atstovai bei SI sekėjai. Iki šių dienų modelis yra plačiai taikomas šeimos sociologijoje ir šeimų terapijoje, kuomet siekiama analizuoti šeimines patirtis nepalankiuose šeimai: smurto, netekčių, skyrybų ir pakartotinių vedybų, negalios ir migracijos patirčių kontekstuose (žr., pvz., McKenry and Price 2005). R. Hillo modelyje demonstruojama SI eksplikacija šeiminių pokyčių tyrimui;

parodoma, kad šeiminis pokytis (*veiksny X*) ir jo pobūdis nėra tiesioginė įvykio/situacijos (*veiksny A*) ir turimų resursų (*veiksny B*) pasekmė, bet priklauso ir nuo to, kaip šeimos nariai apibūdina situaciją (*veiksny C*). Kitaip tariant, plėtojama Williamo Thomaso ir Dorothy Thomas (1928) teoremoje glūdinti idėja apie situacijos apibūdinimo pasekmes žmogaus elgesiui. R. Hillo modelyje slypi ir kita svarbi mintis: kad, analizuojant žmonių elgesį, būtina vadovautis ne tyrėjo kaip "objektyvaus stebėtojo" požiūriu, bet pačių tiriamųjų – šeimos narių – subjektyviu situacijos apibūdinimu. Taigi taikant R. Hillo modelį migraciją patiriančių šeimų tyrimui įvairiuose kontekstuose (emigracijos, re-emigracijos, atotolystės) daroma prielaida, kad šeimos narių migraciniai veiksmai ir įvykiai nebūtinai lemia neigiamus padarinius šeimai, kadangi, įvykiai/situacijos (*veiksny A*) yra medijuojami šeiminių resursų (*veiksny B*) ir to, kokią reikšmę šeimos nariai suteikia įvykiui/situacijai (*veiksny C*). Šiuo atveju, šeiminiai resursai ir gebėjimas konstruktyviai apibūdinti situaciją yra laikomi sunkumų įveikos indikatoriais (2 pav.).

Apsisprendžiant dėl konceptualaus tyrimo modelio didelę įtaką turėjo Pauline G. Boss (1988; Boss 2009) darbai. Autorė tyrinėjo Vietname dingusių be žinios karių šeimas, Alzheimerio liga sergančių pacientų šeimas, taikydama R. Hillo streso modelį, Bergerio ir Luckmanno koncepciją ir Ervingo Goffmano įrėminimo teoriją. Vykdo-

⁶ Nuo 2007 m. R. Hillo ABC-X modelis buvo taikomas VU Sociologijos katedros studentų darbuose: 2007 m. Ž. Leonavičiūtė tyrinėjo atotolio vaikus, 2009 m. G. Kurlavičiūtė – atotolio motinas, 2009-2011 m. G. Martinkėnė – migracijos paliestų šeimų reprezentaciją Lietuvos TV dokumentikos laidose.

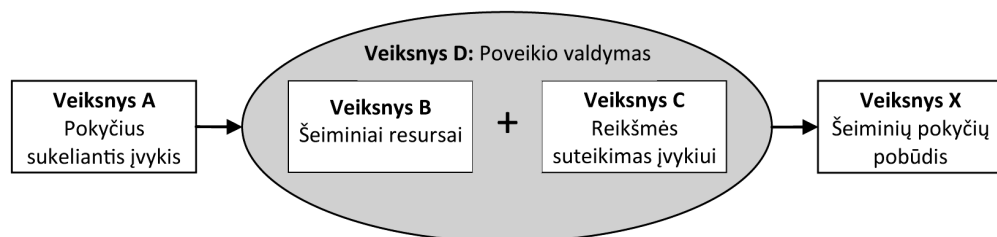
nam migracijos šeimų tyrimui svarbios yra P. Boss išvalgos apie tai, kad R. Hillo modelio *veiksny* C arba *situacijos apibūdinimas* gali būti laikomas svarbia sunkumų įveikos sąlyga. Autorė nustatė, kad *situacijos apibūdinimo* problemos, pavyzdžiui neapibrėžtumo situacija, trukdydavo šeimoms nariams sėkmingai įveikti sunkumus. Situaciją, kai tenka naujai apibrėžti šeimos struktūrą, nuspręsti, ką laikyti/nelaikyti šeimos nariu, nuspręsti, kaip paskirstyti vaidmenis ir kaip susitarti dėl jų patvirtinimo, autorė vadina *ribų daugiareikšmiškumu* (angl. *boundary ambiguity*). Netikrumo situacijos kildavo, kai šeima faktiškai netekdavo šeimos nario (pvz., dėl mirties, išvykimo), tačiau išlikdavo stiprus išsivaizduojamas emocinis ryšys su juo ir, atvirkščiai, kai psichologinis ryšys nutrūkdavo, asmeniui liekiant šeimos nariu (pvz., dėl sunkios ligos). Gebėjimas naujai pažvelgti į situaciją ir ją aiškiai apibrėžti, naujai paskirstyti įsipareigojimus turėjo įtakos šeimos narių savijautai, tarpasmeniniams santykiams ir sunkumų įveikai.

P. Boss atliekamų tyrimų dizainai patvirtino mano nuomonę apie mišrių metodų naudojimo tikslingumą. Šeiminių streso

tyrimuose autorė taikė įvairius duomenų rinkimo metodus: klausimynus, kokybinius interviu, pokalbius, stebėjimą ir Davido Kvebeko (Kvebaek, David; Cromwell, Ronald E.; Fournier, David G. 1981) skulptūrų techniką. Pastarosios skulptūrų technikos pagrindu yra sukurtas Irene Levin (1993) *Šeimos žemėlapis metodas*, kurį numatyta taikyti Lietuvos šeimų atvejų kokybiniame tyrime. P. Boss darbuose radau nuorodų ir į praktinius problemų sprendimo būdus, konsultacinės praktikos gaires ir naujų reikšmių konstravimo technikas (Gonzalez *et al.* 1989).

Taigi migraciją patiriančių šeimų tyrimas atliekamas vadovaujantis klasikiniu R. Hillo šeiminių pokyčių modeliu kaip bendrąja šeiminių pokyčių tyrimo įvairiuose kontekstuose (emigracijos, re-emigracijos ir atotolystės) schema. Modelio pasirinkimą sąlygojo jo suteikiamos galimybės analizuoti ne tik atskirų asmenų, bet ir visos šeimos kaip grupės pajėgumą valdyti situacijos sukeltus pokyčius, mažinti jų neigiamą poveikį šeimai. Taikant šį pokyčių tyrimo modelį, šeimos narių individualių tapatumų pokyčius galima tyrinėti bendrųjų šeiminių reikšmių

Reubeno Hillo ABC-X modelis



2 pav. Šeiminių pokyčių tyrimo konceptualus modelis (EMFam)

kaitos kontekste. Pasirinkus konceptualų tyrimo modelį reikėjo apibūdinti modelio veiksnius. Drauge su veiksmų turinio apibūdinimu iškilo dar viena svarbi užduotis: kritiniu požiūriu įvertinti sistemų teorijų rėmuose sudarytą šeiminių pokyčių žodyną ir pasiūlyti pasirinktai metodologijai tinkamą kalbėseną, pasitelkiant R. Hillo modelyje glūdinčias SI idėjas.

Veiksnių A apibūdinimas. Apibūdinant šeiminius pokyčius sukeltą veiksnį vengiama įvyki/situaciją vadinti *stresiniais*, nes toks *vardo suteikimas* ar *pavadinimas* (angl. *naming*) kategorizuoja įvyki ir konotuoja neigiamų pasekmių reikšmę. Įvykis (pvz., šeimos narių emigracija, re-emigracija, atotolystė) vadinamas šeiminius *pokyčius sukėliančiu* įvykiu. Tiriama šeiminių praktikų *pokyčiai*, susiję su *mano šeimos* sampratos, šeiminių bendrumo, individualių tapatumų ir tapatumų hierarchinės struktūros kaita. Vadovaujantis R. Hillo nuostata, kad netikslinga kalbėti apie pokyčius "objektyvaus stebėtojo" vardu, bet būtina tyrinėti šeimos narių požiūrius. Todėl migracijos šeimų tyrime analizuojamos reikšmės, kurias įvykiui/situacijai suteikia patys tiriamieji.

Interpretuojant *veiksnį A* numatoma atsizvelgti į tokius šio veiksnio skirstymus ir apibūdinimus: pirma, analizuoti įvykius jų įsivaizduojamo intensyvumo ir poveikio šeimai aspektu (žr., pvz., Pearlin and Schooler 1978); antra, naudoti dichotominę įvykio vertinimo skalę pagal tai, ar analizuojama situacija yra nuspėjamas šeiminių gyvenimo kelio įvykis, ar atsitiktinis; trečia, vertinti įvyki kaip *izoliuotą* ar *kaupiamąjį* pagal įvyki sukeltų pokyčių pasekmes, pasekmių

grandines. Pavyzdžiui, vieno tėvų emigracija gali paskatinti tėvų skyrybas, o dviejų šių įvykių sancaupa lemti vaikų psichinės sveikatos sutrikimus, delinkventinį elgesį ir kt. Šiuo atveju, įvykių/situacijų visumą vadinsime *pokyčių sancaupa*, koreguojant *streso sancaupos* terminą (angl. *stress pileup*). Tokia nuspėjamų šeiminių gyvenimo įvykių persipynimo su atsitiktiniais įvykiais analizė yra svarbi, kadangi dėmesys tik vienam įvykiui neleis atskleisti visos pokyčių sekos. Atsizvelgiama ir į tai, kad naujų šeiminių praktikų sklaida vyksta ne visuomet draugiškoje šeimai socialinėje aplinkoje. Migraciją patiriančioms šeimoms būdingos dar socialiai nereglamentuotos šeiminių praktikos (pvz., atotolio motinystė), o naujų vaidmenų daryba ir nauja *mano šeimos* samprata bei šeiminių bendrumo formos migracijos kontekstuose dar neturi apibrėžtų orientyrų ir socialinių reikšmių.

Veiksnių B apibūdinimas. Šeiminiai resursai medijuoja įvyki/situacijos poveikį šeimai. R. Hillo modelyje jie pavadinami *moderatoriais*, leidžiančiais šeimoms organizuoti sąveikas pokyčius skatinančiose situacijose. Resursų charakteristikos (*veiksny B*) siejamos su situacijos apibūdinimu (*veiksny C*) – didesnius ir tinkamus resursus turinčios šeimos ramiau vertina situacijas, jose įžvelgia mažiau pavojų. Buvo analizuojami siūlymai išskirti šeimos kaip socialinės grupės resursus apibūdinančius indikatorius. Pavyzdžiui, sistemų teorijų atstovai vartoja *šeiminės sistemos resursų* sąvoką ir išskiria du esminius resursų indikatorius: šeimos sąglaudą (angl. *cohesion*) kaip vieningumo rodiklį ir gebėjimą adaptuotis, pabrėžiant

tiesioginių dviejų indikatorių (*sanglaudos ir adaptacijos gebėjimų*) ryšį su sėkminga baigtimi. Kadangi migracijos šeimų tyrimui pasirinkta interakcionistinė interpretacinė metodologija, probleminėmis laikau *šeiminės sistemos* bei *adaptacijos* sąvokas. Taip pat atsisakau sistemų teorijos rėmuose vartojamų sąvokų, tokių kaip *šeimos pažeidžiamumas*. Pastaroji nurodo į fizinės ir psichologinės šeimų galimybes reaguoti į pokyčius sąlygojančius įvykius/situacijas, tačiau konotuoja normalumo ir deviacijos reikšmes, kurias šeiminėms situacijoms suteikia tyrėjas.

Kintanti „giminių pasiūlos“ (V. Bengtsono sąvoka) struktūra, siejama su didėjančiu poreikiu abipusei paramai globalizuotoje socialinėje erdvėje, susidomėjimu santykiais tarp trijų arba net keturių kartų dėl intensyvaus šeimos narių mobilumo, paskatino tyrinėti šeiminius resursus santykių tarp kartų šeimoje požiūriu. Šeiminiai resursai, kaip santykiai tarp kartų šeimoje, analizuojami vertinant kartų solidarumo rodiklius, remiamasi *solidarumo koncepcija* (Bengtson and Roberts 1991; Bengtson 2001). Solidarumas tarp kartų šeimoje yra laikomas šeimos resursu, kurį galima panaudoti pokyčių situacijose. Šeiminiai resursai analizuojami ne tik solidarumo tarp kartų, bet ir socialinių tinklų požiūriu. Vadovaujamos dviem tinklinių ryšių koncepcijomis. Pirmoji analizuoja vienaliniškes ir dviliniškes giminytės ryšių sistemas ir yra integruota į solidarumo tarp kartų tyrimą. Antroji koncepcija nurodo į asmeninių tinklų svarbą: artimų asmenų, mainų ir bendravimo, kuri apima giminytės ryšiais susietus ir nesusietus asmenis. Ši koncepcija leidžia nustatyti

stipriuosius ryšius ir *silpnuosius* ryšius, kurie gali būti aktualizuojami sunkumų įveikos metu. Be to, asmeninių tinklų analizė išryškina *reikšmingus asmenis*, į kuriuos kreipiamasi sunkumų įveikos metu (Milardo 1992; Milardo and Wellman 2005; Rainie and Wellman 2012).

Veiksnių C apibūdinimas. Kai kurie tyrėjai (žr. Boss 2009) mano, jog *veiksny C* yra bene svarbiausias veiksnys R. Hillo modelyje, kadangi reikšmės suteikimas įvykiui lemia individo atsaką į šį įvykį. Manoma, kad net pakankamus resursus turinčios šeimos nelengvai susitvarko su sunkumais, jeigu jos situaciją apibūdina kaip neįveikiamą. Pokyčius sąlygojančiam įvykiui/situacijai šeimos nariai gali suteikti įvairias reikšmes: beviltiškumo, neįveikiamų sunkumų, žlugimo arba, priešingai, naujų galimybių, mobilizuojančių iššūkių. Konstruktyvus požiūris į įvykį/situaciją paskatina jo tikslesnį apibūdinimą ir tinkamų įveikos būdų pasirinkimą. Tai lemia šeimos narių mobilizavimą ir sėkmingą pokyčių valdymą (McCubbin and Patterson 1982).

Analizuojant šeimos narių situacijos apibūdinimo veiksnį atsižvelgiama į tai, kad reikšmių suteikimas situacijai gali būti išmoktas. Pavyzdžiui, P. Boss darbuose aprašomi situacijų apibūdinimai, kurie laikomi *išmokto bejėgiškumo* (angl. *learned helplessness*) pasekme. Migracijos šeimų tyrime *veiksnių C* sociologinė analizė atliekama šeiminės atminties kontekste, taip pat atkreipiamas dėmesys į lyčių skirtumus. Kadangi analizuojama šeiminė tapatumų kaita, kuri yra susijusi su šeiminėms vaidmenų pokyčiais; tyrimo metu atsižvelgiama į tai, kad pokyčių

pasekmės yra didžiausios tuomet, kai įvykiai paliečia tradicinius moters ir vyro vaidmenis. Pavyzdžiui, analizuojamas konkrečių šeiminių praktikų (pvz., atotolio motinystės) atitikimas/neatitikimas visuomenėje egzistuojančioms socialinėms reikšmėms apie lyčių vaidmenis šeimoje, lyčių požiūriu nagrinėjami individualūs socialiniai tinklai ir jų aktualizavimas.

Veiksnių X apibūdinimas. R. Hillo ABC-X modelis plačiai taikomas *sistemų teorijų* tyrimuose; įvykio/situacijos poveikis šeimai apibūdinamas *streso* bei *krizės* sąvokomis. Poveikis pavadinamas žalingu tik tuomet, kai jis „ardo“ šeimos sistemą, šeimos nariai jaučia fizinį ar emocinį diskomfortą. *Stresu* vadinamas „stabilios“ šeimos būsenos pokytis, reakcija į įvykį/situaciją. Šeiminių *stresas* nurodo į sistemos stabilumo praradimą, pokyčių būklę, matuojamą pokyčių dydžiu. Aiškinama, kad *streso* baigtis nebūtinai yra neigiama, o šeimos *krizė* nurodo į neigiamą baigtį – šeimos kaip sistemos griūtį. *Krizė* yra dichotomizuotas kintamasis, kitaip tariant, konstatuojama, kad *krizė* yra arba jos nėra.

Kadangi migraciją patiriančių šeimų tyrime vadovaujama interakcionistine kalbėsena, *šeiminės sistemos* sąvoka nevartojama. Analizuojama *šeiminės organizacijos* būklė (remiantis J. Trosto įsivaizduojamos diadinės santykių organizacijos ir konfigūracijos

sampratomis) ir tyrinėjami jos pokyčiai. Laikaisi nuomonės, kad *stresas* ir *krizė* yra interpretacinės sąvokos, atskleidžiančios tyrėjo požiūrį į šeiminius pokyčius ir baigčių vertinimus. Vietoj sąvokų *krizė* ir *stresas* migracijos paliestų šeimų tyrime vartojama neutrali sąvoka *pokyčiai*. Pastarieji analizuojami tokiu būdu: šeimų atvejų kokybinių tyrimų metu remiantis *grounded teorija* (B. Glaseris ir A. Straussas) bus išskirti atsako į įvykį/situaciją tipai, kuriuos padiktuos skirtingos šeiminės praktikos (šeimos daryba, demonstravimas, įsivaizdavimas, šeiminių atminties konstravimas). Pokyčių tipai išskiriami, atsižvelgiant į pakitusias/naujas šeimos darybos, demonstravimo, įsivaizdavimo, atminties praktikas. Pokyčių teoriniam išryškinimui pasitelkiami duomenys apie visų tyrinėtų resursų (solidarumo, tinklų, atminties, institucinės paramos) aktualizavimą pokyčių valdymui.

Sunkumų įveikos operacionalizavimas⁷. Taikant R. Hillo modelį kyla klausimas, kaip apibūdinti *sunkumų įveikos būdus* (angl. *coping with hardships*)? Laikaisi nuomonės, kad R. Hillo ABC-X modelyje įveikos analizė apima resursus (*veiksnius B*) ir situacijos apibūdinimą (*veiksnius C*), tačiau nėra su jais tapatinama. Kitaip tariant, įveikos mechanizmai nėra resursų ir įvykio/situacijos apibūdinimo sinonimas, nes pakankami resursai (B) ir konstruktyvus situacijos

⁷ 20 amž. aštuntame dešimtmetyje fiksuojamas susidomėjimas šeiminių *krizės* ir *streso* prevencija. Šis susidomėjimas pavadinamas posūkiu nuo intervencijos link prevencijos klausimų (Boss 1988). Šeiminių sunkumų įveikos temą plėtojo kognityvinės psichologijos ir sociologijos atstovai (Pearlin and Schooler 1978). Socialinės psichologijos atstovai pagrindinį dėmesį skiria įvykio/situacijos re-konceptualizavimo klausimams, o sociologai įveiką sieja su galimybe keisti situaciją bei re-organizuoti asmens ar grupės sąveiką su socialine aplinka.

vertinimas (C) dar negarantuoja sėkmingų baigčių (X). Sunkumų įveika priklausys nuo to, kaip šeimos nariai sugebės panaudoti resursus (panaudoti B), kaip valdys situacijos apibūdinimą ir naujų reikšmių darybą (valdyti C). Taigi sunkumų įveika yra į pokyčius reaguojančių šeimos narių veiklos apibūdinimas, susijęs su turimų resursų panaudojimu ir situacijos apibūdinimu.

Sistemų teorijų atstovai analizuoja, ar/kaip šeimos „atsigauna“ (angl. *recover*) po patirto streso/krizės. Siekdami apibrėžti palankią šeimai baigtį McCubbinas ir Pattersonas (1982) vartoja *adaptacijos* sąvoką. Autoriai vadovaujasi sistemų teorijos logika ir šeimos adaptaciją tyrinėja kaip jos vidinę reorganizaciją, siekiant subalansuoti šeimos sistemos sąveiką su aplinka. Autoriai nurodo skirtį tarp *adaptacijos* (angl. *adaptation*) ir *trumpalaikio prisitaikymo* (angl. *adjustment*). *Prisitaikymu* vadinamas trumpalaikis atsakas į stresinę situaciją, o *adaptacija* apibūdinama kaip ilgalaikė šeiminių sistemų (struktūros, vaidmenų, sąveikų, taisyklių, konceptualizacijų) reorganizacija.

Migraciją patiriančių Lietuvos šeimų tyrime remiuosi P. Boss (1988; 2009) nuomone apie tai, kad šeiminiai pokyčiai neturėtų būti vertinami *adaptacijos* rodikliais, kurie konotuoja įsivaizduojamą stabilią šeimos būklę. Autorės nuomone, šeimos yra dinaminės struktūros, patiriančios nuolatinius pokyčius, todėl stabilumas negali būti laikomas dinaminės sistemos pozityvia baigtimi. P. Boss pasiūlyta sąvoka *streso valdymas* (angl. *managing stress*) nurodo į įveikos būdų pasirinkimo ir taikymo procesus. Atkreipiamas dėmesys į tai, kad savo ruožtu

įveikos būdai gali pavirsti stresoriais tuomet, kai, pirma, įveikos būdai sukelia dar didesnius praradimus, antra, individualūs šeimos narių sprendimai dėl sunkumų įveikos, nesitarant su kitais nariais, gali neigiamai paveikti šeiminių bendrumą, trečia, klaidingai pasirinkti įveikos būdai yra nesuderinami su sunkumų įveika (pvz., alkoholio vartojimas, smurtas šeimoje).

Vadovaujantis interakcionistine perspektyva migracijos šeimų tyrime įveika analizuojama kaip procesas, o ne kaip rezultatas ir pavadinama *poveikio valdymu*. *Poveikio valdymas* suprantamas kaip šeiminių resursų ir šeimos narių situacijos apibūdinimų valdymas. Valdymas realizuojamas per įveikos būdų pasirinkimą ir įsivaizduojamą taikymo efektyvumą. Poveikio valdymas pavadinamas *veiksniu D*.

Migracijos patirčių tyrime pritaikau ne tik klasikinį R. Hillo *ABC-X* modelį, bet ir Hamiltono McCubbino ir Joan M. Patterson (1982) išplėtotą *dvigubą ABC-X* (angl. *double ABC-X*) modelį. Taikant pastarąjį siekiama atkreipti dėmesį į tai, kad įvykio/situacijos poveikis nėra tik momentinis (trumpalaikis), bet tęstinis, todėl svarbu tyrinėti ne tik situacinius, bet ir ilgalaikius tapatumų ir šeiminių praktikos pokyčius.

Klasikinio (R. Hillo) ir išplėtojo *dvigubo ABC-X* (H. McCubbino ir J. M. Patterson) modelių taikymas leidžia išskirti tris šeimų migracinės patirties etapus: pirma, etapas iki pokyčius sukėlusio įvykio, antra, situacinių pokyčių laikotarpis (*ABC-X* modelio taikymas) ir, trečia, ilgalaikių pokyčių laikotarpis (*dvigubo ABC-X* taikymas). Tuomet pokyčius sukėlusio įvykio (pvz., vieno tėvų

ar abiejų tėvų išvykimo, vaikui liekanti gyventi Lietuvoje ar visos šeimos emigracijos, re-emigracijos) pasekmes (veiksnių X) galima nagrinėti ir kaip *procesą*, ir kaip *periodą*.

Atsižvelgiant į tai, kad šeimos patiria ne tik vienkartinį, bet ir daugkartinį išsiskyrimus ir susijungimus, migracijos patirčių tyrimui galima taikyti ilgalaikių poveikių analizės modelius, pavyzdžiui, trigubą *ABC-X* šeiminių pokyčių modelį ir t.t. Tokiu atveju, įvykio/situacijos poveikio šeimoms tyrimo analitinė schema atrodytų šitaip: pirma, išsiskyrimas kaip procesas (*ABC-X* modeliu nagrinėjami situaciniai/momentiniai pokyčiai), antra, išsiskyrimas kaip periodas (dvigubo *ABC-X* modeliu nagrinėjami ilgalaikiai pokyčiai), trečia, susijungimas kaip procesas (trigubo *ABC-X* modeliu nagrinėjami situaciniai/momentiniai pokyčiai), ketvirta, susijungimas kaip periodas (keturgubo *ABC-X* modeliu nagrinėjami ilgalaikiai pokyčiai).

Kaip nurodyta, migraciją patiriančių šeimų sociologiniame tyrime keliamas tikslas nagrinėti ne tik migracijos poveikį šeimoms, bet ir sunkumų įveikimą. Būtina atkreipti dėmesį, kad, remiantis aptarta poveikio šeimoms tyrimo analitine schema, skirtinguose įvykio/situacijos poveikio etapuose įveikos praktika yra skirtinga, kitaip tariant, poveikio valdymas išsiskyrimo kaip proceso metu skiriasi nuo poveikio valdymo išsiskyrimo kaip periodo metu, o šie skiriasi nuo įveikos būdų susijungimo kaip proceso ir susijungimo kaip periodo laikotarpiais.

Tokia diferencijuota įveikos praktikos analizė yra būtina todėl, kad pirmame išsiskyrimo (A1) etape konkrečios šeimos pasi-

telkia turimus resursus (B1), apibūdina įvykį/situaciją (C1) pirmo susidūrimo su juo/ja metu ir pasirenka įveikos būdus (D1). Antrame etape, kuomet išsiskyrimas virsta ilgesniu išsiskyrimo periodu, šeimos narių veiklų (įveikos būdų) įtakoje keičiasi resursai (B2) ir įvykio apibūdinimas (C2), be to, keičiasi pats poveikis/situacija (A2), kuris reikalauja naujų įveikos būdų (D2). Kituose etapuose, besikeičianti situacija ir jos apibūdinimas, šeiminiai resursai ir jų naudojimas reikalauja skirtingų įveikos būdų taikymo. Šeiminiai pokyčiai ir sunkumų įveikos būdai yra analizuojami kaip visų *ABC-X* modelyje nagrinėjamų veiksnių kaitos pasekmių sekos rezultatai. Analizuojant socialinių institucijų paramą migraciją patiriančioms šeimoms svarbu įvertinti, kuriame šeiminių pokyčių etape yra konkreti šeima. Vadovaujantis paramos diferencijuotumo ir tikslingumo kriterijais, pagalba šeimai turėtų atitikti sunkumų valdymo etapą.

Metodologiniai sprendimai: teorinių perspektyvų ir koncepcijų pasirinkimas

Migraciją patiriančių Lietuvos šeimų tyrimo modelyje aptinkami keli metodologiniai sprendimai, kuriuos norėčiau aptarti plačiau. Pirmasis metodologinis sprendimas susijęs su teorinių perspektyvų ir konkrečių koncepcijų pasirinkimu. Kaip minėta, šeiminių tapatumų, resursų, atminties diskursų, šeimos darybos ir demonstravimo praktikų tyrimas neapsiriboja vienos teorinės perspektyvos ir koncepcijos taikymu, o simbolinio interakcionizmo koncepcijos yra derinamos su kartų solidarumo, giminystės

ryšių ir asmeninių tinklų bei šeiminių praktikų tyrimo koncepcijomis. Šiame skyriuje aptarsiu pasirinktų perspektyvų ir koncepcijų idėjas.

Simbolinio interakcionizmo (SI) idėjos. Simbolinio interakcionizmo kaip pagrindinės tyrimo teorinės perspektyvos pasirinkimą lėmė literatūros šaltinių analizė ir 2004–2012 metais induktyviu būdu sukaupta straipsnio autorės patirtis, kartu su VU Sociologijos katedros studentais atliekant šeimų tyrimus⁸. Tyrimų eigoje išryškėjo migracijos šeimų analizei reikšmingos SI idėjos apie sąveiką, vaidmenis, tapatumus, kontekstus. Migracijos paliestų šeimų tyrimas atliekamas, vadovaujantis pamatinėmis SI nuostatomis apie savimonę, reikšmių tyrimo svarbą ir asmenybės sąryšį su socialine aplinka, kurias apibrėžė ir plėtojo Ernestas W. Burgessas, Sheldonas Strykeris, Williamas I. Thomasas ir Dorothy S. Thomas, Janas Trostas, Robertas D. Hessas ir Gerardas Handelis. Pasitelkiami Manfordo H. Kuhno savimonės empirinio tyrimo sprendimai, atsižvelgiama į Ralpho H. Turnerio, George'o J. McCallo vaidmens teorijos kritiką, vaidmens ir tapatumo teorijų peržiūrą.

Viena pamatinių sąvokų Lietuvos migracijos šeimų tyrime yra *šeima* ir jos klasikinis, bet iki šiol taikomas E. Burgesso apibūdinimas. Autoriaus nuomone, *šeima* yra

sąveikaujančių asmenybių vienybė (Burgess 1926). Šiame apibūdinime eksplikuojamos SI idėjos šeimų tyrimams ir pabrėžiami du dalykai. Pirma, šeiminių gyvenimą neįmanoma apibrėžti teisinėmis sąvokomis ar formaliais susitarimais, nes šeiminis gyvenimas yra šeimos narių sąveikų visuma. Antra, nuoroda į sąveikaujančius asmenis reiškia, jog šeiminiai vaidmenys yra suvokiami kaip kintantys ir vieno asmens elgesys ar reakcijos pakeičia šeimoje jau įsitvirtinusias visų asmenų sąveikas.

E. Burgesso šeimos apibūdinimas yra svarbus migraciją patiriančių šeimų tyrimui, nes jis leido suformuluoti du pagrindinius SI teiginius, kuriais vadovaujamasi projekte. Pirmuoju teiginiu nurodoma, kad socialinės institucijos ir socialiniai veiksniai turi įtakos šeimų kaip socialinių grupių formai ir struktūrai, o šeiminė sąveika yra susijusi su bendruomenės etnine kultūra ir joje glūdinčiomis reikšmėmis. Antruoju teiginiu pabrėžiama, kad socialiniai vaizdiniai apie save ir kitus motyvuoja asmens veiklą ir atsakomųjų reakcijų interpretacijas.

Tapatumų tyrimas atliekamas, pasitelkiant Sh. Strykerio *tapatumo teoriją* (žr., pvz., Stryker 1968; 2002; Stryker et al. 2000; Ervin and Stryker 2001). Svarbi autoriaus idėja, kad asmens savimonę sudaro atskiri tapatumai (šeiminis, nacionalinis,

⁸ 2007 m. VU Sociologijos katedroje vykdytas mokslinis projektas „Lietuvos emigrantai ir jų vaikai: atotolio šeimų sociologinis tyrimas“ (projekto vadovė: I. Juozeliūnienė, projektą rėmė VU Mokslo komitetas pagal VU konkursą naujoms originalioms mokslinių tyrimų ir inovacijų projektams remti) buvo atliekamas, pasitelkiant SI perspektyvą. VU Sociologijos katedroje SI autorių darbai (J. Trosto, Sh. Strykerio, N. Denzino, D. Morgano, J. Finch) vadovaujamosi tiriant atotolio šeimas (L. Kanapienienė 2006 m. ir 2010 m.), atotolio motinas (G. Kurlavičiūtė ir R. Butėnaitė 2009 m.; 2011 m.), šeiminių bendrumą (V. Abaravičiūtė 2012 m.), motinos ir vaiko santykius (R. Sinkevičiūtė 2012 m.).

profesinis ir kt.), kurie yra susiję su vaidmenimis. Remiantis Sh. Strykerio teorija nagrinėjama tapatumų struktūra ir hierarchinis išsidėstymas, atskirų tapatumų iškilumas (angl. *identity salience*), sąryšis su situacija. Tapatumai analizuojami kaip savivaizdžiai (angl. *self image*) konkrečiuose vaidmenyse. Šeiminius tapatumus apibūdinamas kaip asmens savivaizdis šeiminiame vaidmenyje, asmens įsivaizduojama pozicija šeimoje. Šeiminių tapatumų sąvokoje implicitiškai glūdi G. H. Meado aktyvusis I, dalyvaujantis konkrečiau šeiminių vaidmens daryboje.

Projekte remiamasi Sh. Strykerio *atnaujinta tapatumo teorija* (Ervin and Stryker 2001). Sh. Strykerio (1968) *minimalioje* (angl. *minimal*) tapatumo teorijoje nagrinėjami du elgesio vaidmenyje kintamieji: *įsipareigojimai* (angl. *commitments*) ir *tapatumo iškilumas* (angl. *identity salience*). *Atnaujintoje tapatumo teorijoje* įvedamas trečiasis kintamasis – *asmens savivarba* (angl. *self-esteem*). Asmens savivarba yra svarbus asmens tapatumo tyrimo dėmuo, įtakojantis visas asmens veiklos sritis. Savivarbos reikšmingumas asmeniui pažymimas dar Williama Jameso (1890/1950) darbuose, plėtojamas Morriso Rosenbergo (žr., pvz., Rosenberg *et al.* 1995) tyrinėjimuose. Remiantis Laurie H. Ervinu ir Sheldonu Strykeriu (2001) *savivarba* (angl. *self-esteem*) sudaro *savivertę* (angl. *self-worth*) ir *saviveikmę* (angl. *self-efficacy*).

Vaidmens sąvoka yra viena pagrindinių projektinio tyrimo sąvokų. Sh. Strykerio tapatumo teorijoje analizuojamas su konkrečiu vaidmeniu susijęs tapatumas (angl. *role-related; role-specific identity*). Remiantis SI

tradicija migraciją patiriančių šeimų tyrime vaidmenys apibūdinami kaip *reikšmių sistemos*, leidžiančios vaidmens atlikėjui ir su juo sąveikaujantiems asmenims numatyti elgesį ir puoselėti socialinės sąveikos pastovumą. Vaidmuo apibrėžia normatyvinius reikalavimus asmeniui ne tik žinojimo, gebėjimų ir motyvacijos, bet ir jausmų bei emocijų lygmenyse.

Būtina nurodyti, kad projektiniame Lietuvos šeimų migracinės patirties tyrime vartojama vaidmens samprata skiriasi nuo *struktūrinio funkcionalizmo* sukonstruoto vaidmens supratimo. Pastarasis apibūdina socialinius vaidmenis kaip socialinėje sistemoje santykinai determinuotas pozicijas, kurias individas priima internalizuodamas kultūriškai apibrėžtas elgesio normas. Prieš tokį vaidmens supratimą pasisako Ralphas H. Turneris (1968; 1978). Jo kritika skirta ir tiems SI perspektyvos autoriams, kurie asmens elgesį analizuoja tik normatyvinių lūkesčių įgyvendinimo prasme, neįvertinant *vaidmens įtamos* ar *vaidmenų konflikto*. Anot R. H. Turnerio, šiuo atveju neatsižvelgiama, kad G. H. Meado vaidmens sampratoje pabrėžiamas tiek stabilus, tiek ir mažiau struktūruotas, dinaminis dėmuo, siejamas su sąveika ir bendradarbiavimu. R. H. Turnerio idėjos yra svarbios vykdomam migracijos šeimų tyrimui dėl *vaidmens darybos* (angl. *role-making*) sąvokos plėtojimo, leidžiančio tyrinėti individualią asmens raišką vaidmenyje bei socialinį pokytį. Vaidmens darybos idėja suteikia galimybę tyrinėti socialinį pokytį per vaidmeniui priskiriamų lūkesčių, įsipareigojimų atlikimo įvairovės ir kitimo laike prizmę. Tyrinėjama, kaip soci-

alinio konteksto kaita (pvz., dėl migracinio elgesio) ir besikeičianti vaidmenų atlikimo praktika skatina įtvirtinti naujas normatyvines vaidmenų reikšmes. Projektiniam tyrimui svarbus ir R. H. Turnerio asmens/vaidmens santykio klausimų sprendimas, kuris artimas Sh. Strykerio tapatumo hierarchiškumo idėjai.

Taigi migracinės patirties tyrime dėmesys skiriamas tiek „stabiliam“, tiek ir „dinaminiam“ elgesio vaidmenyje aspektams. Šie aspektai atsispindi vaidmens priėmimo ir vaidmens darybos sąvokose. *Vaidmens priėmimui* (angl. *role taking*) suteikiama tokia reikšmė: vaidmens priėmimo dėka asmuo suvokia pastovias bendras reikšmes, vienijančias vaidmens atlikėjus, geba įvertinti elgesį pagal bendras reikšmes, suteiktas šiam vaidmeniui. *Vaidmens daryba* (angl. *role making*) yra apibūdinama kaip vaidmens atlikimo *praktika*, kurios metu konkretus vaidmens atlikėjas modifikuoja bendrąsias reikšmių sistemas, priskiriamas vaidmeniui, ir pritaiko jas sau. Vaidmens priėmimas ir vaidmens daryba yra *vaidmens atlikimo* (angl. *role performance*) komponentai. Vaidmens atlikimo metu vyksta tapatumo konstravimas.

Sh. Strykerio teorijos nuostatos yra artimos ir George J. McCallo (žr. McCall and Simmons 1978) *vaidmens-tapatumo modelio* (angl. *role-identity model*) teorijai, kuri remiasi sąveikos, socialinio veiksmo ir socialinio objekto, savimonės ir dramaturginei teorijai priskiriamo charakterio analize. Su migracijos iššūkiais susiduriančių šeimos narių tapatumų kaitos ir tęstinumo tyrimui svarbios vaidmens-tapatumo modelio idėjos

apie sąveikos teoretizavimą, kurias pateikia G. McCallas, plėtodamas G. H. Meado teoriją. Autoriaus nuomone, SI perspektyva reikalauja, kad savimonė kaip struktūra ir savimonė kaip procesas būtų konceptualiai integruoti, o į tapatumus būtina žvelgti ir kaip į sutartinių dalykų, ir kaip į savitumą visumą. Svarbus yra vaidmenų atlikimo metu vykstantis tapatumų legitimacijos procesas, kuomet *situacinių aš* raiškos metu yra kuriamos „teisingos“ vaidmenų atlikimo strategijos. Tapatumų kaip savivaizdžių vaidmenyse organizacija yra hierarchinio pobūdžio, o jos struktūra yra svarbi asmens veiklos planavimo ir įgyvendinimo tyrimui, kadangi kasdienėms situacijoms tapatumai suteikia konkrečias reikšmes ir atlieka veiklą organizuojančią paskirtį. Tapatumų empirinio tyrimo galimybių požiūriu yra reikšmingos G. McCallo išvalgos apie tai, kad šalia kognityvinio ir afektinio savimonės komponentų būtina skirti vertinimo (savo ketinimų ir veiklos) komponentą. Autoriaus nuomone, *savęs vertinimo* (angl. *self-appraisal*) tyrimas yra svarbus tapatumų legitimacijos, tapatumų kaitos bei sąryšio su konkrečia veikla požiūriais.

Įsipareigojimų ir tapatumo iškilumo tyrimo derinimą su asmens savigarbos tyrimu laikau svarbia sociologinio tyrimo ašimi. Kokybiniame šeimų tyrime bus taikomas *Vaidmens darybos žemėlapis* metodas, leidžiantis empiriniu būdu tyrinėti asmens savigarbą. Taigi, suderinus tapatumo ir savigarbos teorijas, nagrinėjami trys elgesio vaidmenyje kintamieji: įsipareigojimai, tapatumo iškilumas ir savigarba. Įsipareigojimai atskleis įsivaizduojamą asmens poziciją konkrečioje

grupėje, tapatumo iškilumas – šio vaidmens vietą asmens tapatumų hierarchijoje, o savigarba – afektinį atsaką sau apie tai, kaip asmuo vertina save konkrečiame vaidmenyje.

Tapatumų empiriniam tyrimui kiekybine ir kokybine metodologija pasitelkiamas M. H. Kuhno *Dvidešimties teiginių* testas (angl. *Twenty-Statements test*) (Kuhn and McPartland 1954). Šis testas reprezentuoja SI suformuotą *savimonės matavimo* praktiką. Tęsdamas interakcionizmo klasikų tradiciją M. H. Kuhnas vis tik oponavo, jo manymu, deduktyviam G. H. Meado savimonės apibūdinimui ir pasiūlė empirinių duomenų generalizacijos pagrindu sudarytą savimonės sampratą ir jos tyrimo būdą. Sociologiniam migracijos šeimų tyrimui svarbus yra M. H. Kuhno savimonės kaip požiūrių į save visumos apibūdinimas ir jos glaudus sąryšis su vaidmens teorija bei R. H. Turnerio ir G. McCallo išvalgomis apie vaidmens teorijos reorganizavimą G. H. Meado aktyvaus I linkme. Jo pasiūlytas savimonės empirinio tyrimo instrumentas leidžia analizuoti asmens požiūrių į save hierarchinę struktūrą, šiuos požiūrius susiejant su vaidmenų lūkesčiais ir jų kasdiene daryba.

Sociologiniame tyrime vadovaujamosi SI idėjomis, kurios laikomos migraciją patiriančių šeimų tyrimo esminėmis grandimis. Pirma, tai W. I. Thomaso ir D. S. Thomaso *Situacijos apibūdinimo teorema* arba aksioma: „Jeigu žmonės apibūdina situaciją kaip tikrą, ji – tikra savo padariniais“ (Thomas and Thomas 1928; 572). Teoremos idėja, kad žmogaus veiksmas konkrečioje situacijoje negali būti analizuojamas, neįvertinus subjektyvaus tos situacijos apibūdinimo, tapo

viena iš pagrindinių idėjų konceptualiame migracijos šeimų tyrimo modelyje. Antra, J. Trosto (Juozeliūnienė 2003) šeiminių grupių kaip vaizdinio arba įsivaizduojamų diadinių santykių idėja sociologiniame tyrime naudojama kaip analitinė šeimų tyrimo priemonė. Šeiminiai dariniai analizuojami ne kaip metafizinės stabilios struktūros, o kaip įsivaizduojamų diadinių santykių dinaminės konfigūracijos. Diadinio santykio analizėje laikomasi nuostatos, kad diadinis santykis yra visuomet abipusis, todėl svarbu tyrinėti vieno asmens požiūrį į kitą ir kito asmens požiūrį į pirmą. Skiriamos įsivaizduojamų diadinių santykių dimensijos – struktūrinė, emocinė, kasdienės veiklos ir kt., kurias nurodo tiriamasis. J. Trosto išvalgas pasitelkiau sudarydama *mano šeimos* analitinį tyrimo modelį.

Kalbant apibendrintai, minėtų autorių darbai leido sudaryti vaidmenų ir tapatumų kaitos įvairiuose migracijos kontekstuose tyrimo metmenis, pabrėžiant tai, kad socialinio gyvenimo struktūravimo (pvz., vaidmenų, statusų) pobūdis nėra vienintelis socialinio veiksmo tyrimo dėmuo, nes būtina analizuoti kūrybiškumą ir spontaniškumą, slypinčius savimonėje aktyvaus dalyvio pavidalu. Be to, požiūris į sąveiką kaip interpretacinės reikšmės generuojančią terpę lėmė tai, kad kelių kartų šeimos narių sąveikoje ieškoma ne „vertybių perdavimo“ mechanizmų, bet reikšmių darybos procesų.

Solidarumo ir socialinių tinklų tyrimas. R. Hillo modelio lanksti struktūra leidžia vykdyti teorijų derinimą SI perspektyvą atitinkančios bendrosios schemos rėmuose. Šeiminiai resursai (*ABC-X* modelio *veiksny*s

B) tiriami remiantis solidarumo tarp kartų šeimoje ir tinklaveikos požūriais. Kyla klausimas, kas paskatino pasirinkti šiuos šeiminių resursų tyrimo pjūvius?

Konkrečios *solidarumo koncepcijos* (žr. Bengtson 2001; Bengtson and Roberts 1991; Bengtson *et al.* 2002; Silverstein *et al.* 1994) pasirinkimą lėmė tai, kad solidarumo paradigma reprezentuoja šeimos sociologų pastangas tyrinėti *šeiminės sanglaudos* (angl. *family cohesion*) aspektus ir atskleisti *latentines* solidarumo formas. *Latentinėmis* solidarumo formomis yra šeiminės dimensijos, kurios gali būti aktualizuotos konkrečioje situacijoje. Solidarumo koncepcijoje latentinėmis dimensijomis laikomos ne tik pagalbos srautai ir šeimos narių geografinė sklaida, bet ir emociniai, vertybiniai, bendravimo aspektai. Taigi SI perspektyvoje atliekamas migracijos šeimų tyrimas integruoja solidarumo koncepcijos sąvokas ir šeiminių santykių indikatorius (šešias solidarumo tarp kartų dimensijas, tris solidarumo indeksus, penkis šeiminių santykių tipus)⁹. Pasitelkus solidarumo tarp kartų šeimoje indikatorius kiekybinio tarpautinio palyginamojo tyrimo metu lygina-

mi įvairius pasaulio regionus atstovaujančių šalių šeiminiai resursai.

Induktyvi patirtis atliekant tarpasmeninių santykių šeimoje tyrimą Pabradės mieste¹⁰ lėmė susidomėjimą paramos šeimoje tyrimu socialinių tinklų požūriu. Tyrimo metu buvo vadovaujama Roberto Milardo ir Barry Wellmano (1992) išskirtais trimis socialinių tinklų tipais ir „silpnų“ bei „stiprių“ ryšių apibūdinimais, Barry Wellmano ir N. Scot Wortley (1990) pasiūlytomis paramos rūšimis. Induktyviu būdu gautas žinojimas ir literatūros (žr. Milardo 1988; 2010; Wellman 1979; Wellman and Wellman 1992; Rainie and Wellman 2012) analizė leido susisteminti žinias ir daryti prielaidas apie tai, kad kiekvienas šeimos narys socialiniais ryšiais yra susijęs su asmenimis, kurie nebūtinai priklauso šeimai ar giminei. Šie individualūs šeimos narių tinklai gali būti laikomi šeimos resursais arba savotišku potencialu, aktualizuojamu sunkumų atvejais. Iškilus sunkumams šeimos nariai pasinaudoja giminystės ryšiais susijusių ir nesusijusių asmenų parama, kreipiasi pagalbos į valstybines institucijas ir nevyriausybinę organizacijas.

⁹ Migraciją patiriančių šeimų tyrimo naudojamas tarptautinis tyrimo instrumentas - VKV-TS („Vaikas kaip vertybė ir tarpgeneraciniai santykiai“) (angl. *Value of children and intergenerational relationships*) (Trommsdorff and Nauck 2010), į kurio teorinį modelį integruotos V. L. Bengtsono (Bengtson and Roberts 1991; Bengtson 2001) darbuose išskiriamos tarpgeneracinio solidarumo dimensijos: struktūrinė, bendravimo, emocinė, funkcinė, normatyvinė, konsenso, skaičiuojami iš solidarumo dimensijų išvedami trys solidarumo indeksai: galimybių, darnos, paramos (Silverstein *et al.* 1994; 1997), pagal solidarumo dimensijas šeimos suskirstomos į 5 tarpasmeninių santykių tipus: glaudžius, socialius/draugiškus, artimus, bet geografiškai nutolusius, įpareigojančius, atitrūkusius (Bengtson 2001; 9).

¹⁰ 2007 m. balandžio-gegužės mėn. Pabradės mieste atliktas sociologinis tyrimas buvo projekto „Ištekliai, vietovė ir gyvenimo kelias (Lietuvos miesto atvejo tyrimas)“, remiamo Lietuvos valstybinio mokslo ir studijų fondo, dalis. Projektą vykdė VU Sociologijos katedros dėstytojai ir studentai, bendradarbiaudami su Suomijos Jyväskylä universiteto sociologais. Pagal gyvenamąją vietą apklausti 264 Pabradės gyventojai: 170 moterų ir 94 vyrai. Duomenys surinkti standartizuotu interviu būdu, naudojant klausimyną.

Šeiminių tinklų analizei pasitelkiamos dvi koncepcijos, pirma, *vienalinijinės ir dvi-
linijinės giminystės ryšių sistemų* ir jų povei-
kio santykiams tarp kartų koncepcija¹¹ (žr.
Nauck and Suckow 2006; Nauck 2009;
Nauck and Becker 2012), antra, *asmeninių
tinklų* koncepcija¹² (žr. Milardo 1988; Mi-
lardo and Wellman 1992; Rainie and Well-
man 2012). Pirmoji leidžia tyrinėti šeimas
kaip skirtingų santykių tarp kartų tipus, at-
skleidžiančius *latentines giminystės matricas*
(angl. *latent kin matrix*) (Silverstein *et al.*
1997) ir jas analizuoti interesų, kontrolės
bei mainų aspektais. Vadovaujantis antrąja
koncepcija siekiama tyrinėti šeimos narių
asmeninius socialinius tinklus, kurių nariai
nebūtinai susiję giminystės ryšiais. Anali-
zuojami *artimų asmenų, mainų ir bendravi-
mo* tinklai, nustatomi *silpni ir stiprūs* ryšiai.
Pagal paramos parametrus išskirtą B. Well-
man ir B. Wellmano (1992) tipologiją tiria-
mieji skirstomi į savarankiškus, šeiminius,

tinklinius. Šie tipai susieja šeimos, giminės
ir socialinio konteksto rodiklius.

Taigi giminystės ryšiais susijusių asmenų
tinklinė analizė, kurios tikslas yra įvertinti
šeimas solidarumo tarp kartų požiūriu, yra
papildoma šeimos sociologijoje vis plačiau
naudojamo *tinklaveikos individualizmo*
(angl. *networked individualism*) idėjomis
(Rainie and Wellman 2012). Tinklaveikos
individualizmas oponuoja įteisintas tvarkas
turinčių grupių (pvz., namų ūkių, darbo gru-
pių, vietos bendruomenių) diktatui asmens
pasirinkimui ir tyrimo atskaitos tašku laiko
ne socialines grupes (įskaitant šeimas, valsty-
bes), o individą ir jo konstruojamus sociali-
nius tinklus. Lee Rainie ir Barry Wellmanas
nurodo, kad XXI amžiaus komunikacijos
technologijų įsitvirtinimas koreguoja tradi-
cinę bendruomenės kaip įvietintų žmonių
sampratą ir siūlo naują – socialinių tinklų,
virtualių, išvietintų bendruomenių – sam-
pratą. Tinklaveikos individualizmo esminė

¹¹ Giminystės ryšių analizė atliekama VKV-TS instrumentu solidarumo paradigmos rėmuose, naudojant V. L. Bengtsono (2001) išskirtas dimensijas: struktūrinę, siejančiąją, emocinę, funkcinę, normatyvinę ir konsensuso, bei iš jų išvestus galimybių, darnos (sutarimo) ir paramos indeksus. Analizuojamas socialinės struktūros (makro lygmens) poveikis giminystės ryšiams tarp kartų ir kartos viduje, lyginama tarptautiniu mastu. Santykiai tarp šeimos narių/giminių taip pat analizuojami pasitelkiant M. Silversteino ir V. L. Bengtsono (Silverstein *et al.* 1994; Bengtson 2001) išskirtus santykių tipus: glaudūs, socialūs/draugiški, artimi bet geografiškai nutolę, įpareigojantys ir atitrūkę. Ši tipologija taikoma ne tik trijų kartų šeimos, bet ir giminės ryšių analizei skirtinguose kultūriniuose kontekstuose.

¹² Individualių tinklų analizė atliekama, remiantis R. Milardo ir B. Wellmano (Milardo and Wellman 1992; Milardo 1998; Milardo and Wellman 2005) pasiūlyta individualių tinklų teorija. VKV-TS instrumento papildomame bloke talpinami klausimai apie tris socialinius tinklus, pasižymintius savita asmens naryste juose arba skirtingais tų pačių asmenų vaidmenimis skirtinguose tinkluose: reikšmingų kitų tinklą, mainų tinklą, sąveikų tinklą. Globalinis tinklas šiame tyrime neanalizuojamas. Tiriami diadiniai ryšiai: turinys, įvairovė, dažnis, trukmė, stiprumas, simetrija, sąryšis; bei tinklo charakteristikos: dydis, tankis, susigrupavimai, pasiekiamumas/atstumas, persidengimas. Analizuojami dvejopi ryšiai – „stiprūs“ ir „silpni“. Pažymima, kad „silpni“ ryšiai gali tapti reikšmingi pokyčių sąlygomis, nes jie aktualizuojami ir pasitelkiami gyvenimiškoms situacijoms spręsti. Naudojama B. Wellman ir B. Wellmano (1992) išskirta asmenų tipologija pagal paramos parametrus: savarankiškas, šeiminis, tinklinis.

idėja yra ta, kad bendruomenė nėra šalia individo esantis darinys, o paties individo konstruojama *darbinė sistema* (angl. *operating system*), reprezentuojanti savitą bendravimo, mainų ir sąveikų pobūdį. Ši sistema yra apibrėžiama kaip asmeninė, daugianarė, įvairių paskirčių ir lygiagretaus veikimo. Taip pat nurodomas komunikacijos technologijų poveikis šeiminiams vaidmenims ir tarpusavio santykiams: kontaktines, akistatines sąveikas pakeičia telefoniniai, internetiniai pokalbiai, kontrolės bei ugdymo veiklos atliekamos distanciniu būdu, o namų ūkiai reorganizuojami individualių erdvių visumos pavyzdžiu. Nurodoma, kad individualūs tinklai atveria prieigą prie daugelio bendruomenių, o skirtingi socialiniai ryšiai turi tikslingas, į asmenį orientuotas paskirtis. Kiekviename tinkle yra *reikšmingi asmenys*, tačiau nėra griežtų, tradicinėms bendruomenėms būdingų įsipareigojimų, todėl parama grindžiama besikeičiančiais įsipareigojimais.

Remiantis pasirinktu konceptualių migracijos šeimų tyrimo modeliu daroma prielaida, kad šeimoms būdingos ne tik skirtingos solidarumo tarp kartų formos, bet ir skirtingos platesnių socialinių ryšių organizavimo ir valdymo *darbinės sistemos*, kurios gali būti aktualizuojamos ir skirtingai naudojamos išylančių sunkumų situacijose. Sunkumų įveikos sėkmė priklauso nuo šeiminių resursų pobūdžio ir gebėjimo jais pasinaudoti. Toks analitinis sunkumų įvei-

kos aiškinimas nurodo, kad būtina tyrinėti konkrečias šeimines praktikas, sėkmingų ir nesėkmingų išeičių pavyzdžius.

Šeiminių praktikų tyrimas. Kaip minėta, pasitelkiant R. Hillo modelį šeiminiai resursai (*veiksny B*) ir gebėjimas konstruktyviai apibūdinti situaciją (*veiksny C*) gali būti sunkumų įveikos (*veiksny X*) indikatoriais, tačiau įveikos mechanizmai nėra sutapatunami su resursais ir situacijos apibūdinimu, nes įveika yra siejama su gebėjimu pasinaudoti resursais ir suvaldyti situacijos vertinimus. Lietuvos šeimų migracinių praktikų tyrime įveika yra apibūdinama kaip į pokyčius reaguojančių asmenų veikla, t. y. tai, „ką žmonės daro“ (Pearlin and Schooler 1978). Plėtojant mintį apie tai, kad įveika yra žmonių veiklos apibūdinimas, šeimų atvejų kokybiniame tyrime analizuojamos sėkmingos ir nesėkmingos resursų naudojimo praktikos. Šeiminių praktikų teoriniam išryškinimui pasitelkiamos *šeiminių praktikų* koncepcijos, eksplikuojančios Pierre Bourdieu ir Ervingo Goffmano išvalgas – Davido Morgano (1996) *šeimos darybos* ir Janet Finch (2007) *šeimos demonstravimo* koncepcijos¹³. Vadovaujantis *šeimos darybos* koncepcija analizuojamos šeimos narių veiklos ir veiklumas – praktikų kaip veiklų reguliarumas, joms suteikiamas daugiareikšmiškumas, istorinis sąlygotumas. Remiantis *šeimos demonstravimo* koncepcija šeiminė veikla apibrėžiama kaip tikslingai organizuotų šeiminių praktikų *viešinimo* veiksmi,

¹³ D. Morgano (1996) *šeimos darybos* ir J. Finch (2007) *šeimos demonstravimo* koncepcijos 2012 metais taisytos VU Sociologijos katedroje šeiminių bendrumo trijų kartų šeimų (V. Abaravičiūtė) ir motinos-vaiko santykių (R. Sinkevičiūtė) tyrimuose.

socialinei aplinkai perduodantys žinią apie tai, kad konkreiti asmenų grupė save laiko šeima. Toks viešinimas yra ypač svarbus, kai dėl migracinės veiklos pakinta šeimų struktūrinė organizacija, šeimos narių gyvenamoji vieta ir įprasti vaidmenys (pvz., atotolystės atvejais). Tuo atveju šeimos nariai siekia demonstruoti, kad *jie yra šeima*. Migraciją patiriančių šeimų tyrime analizuojamos reikšmės, suteikiamos *šeimos demonstravimui*, tiriami kaip vykdomas *šeimos demonstravimas* įvairiuose migracijos kontekstuose ir į ką jis nukreipiamas.

Metodologiniai sprendimai: šeimos apibūdinimas ir analitinis tyrimo modelis

Migraciją patiriančių Lietuvos šeimų konceptualus tyrimo modelis sudaromas vyraujančios SI koncepcijos rėmuose, todėl pagrindinės *šeimos* sąvokos apibūdinimas ir jos tyrimo analitinis modelis turi atitikti SI nuostatas. Apibendrinant anksčiau pasakytas mintis galima pasakyti, kad apibūdinant *šeimą* vadovujamasi šeimos kaip sąveikaujančių asmenybių vienybės (E. Burgessas) ir išivaizduojamų diadinių santykių konfigūracijos (J. Trostas) apibūdinimais. Šeima nesutapatinama su santuoka ir namų ūkiu, kadangi šeima nėra laikoma nei teisine, nei struktūrą bei funkcijas apibrėžiančia kategorija. Šeimos yra apibūdinamos kaip socialiai konstruojami dariniai, o empirinio tyrimo metu analizuojama konkretaus asmens išivaizduojama šeima, teirujamasi apie *mano šeimą* (angl. *my family*). Tiriamos konkrečios šeimos (daugiskaita) ir jų šeiminės praktikos. *Šeimą* kaip socialinį konstruktą apibū-

dinu *išivaizdavimo, darybos, demonstravimo ir atsiminimų* praktikų požiūriu. *Šeiminis bendrumas* yra vienybės socialinis konstruktas, mes-pojūtis (angl. *we-ness*), kuris kyla iš išivaizduojamo priklausymo grupei ir dalyvavimo šeimines praktikose: šeimos daryboje, šeimos demonstravime, šeimines atminties konstravime.

Siekiant sudaryti *šeimos tyrimo analitinį modelį* SI perspektyvai priskiriamas idėjas papildžiau Benedicto Andersono (1999) bendrijų analizės metodologija. Galima nurodyti B. Andersono *išivaizduojamos bendrijos* sampratos taikymo migracijos šeimų tyrimuose pavyzdžių; Deborah Bryceson ir Ulla Vuorella (2002) pasitelkia šeimos kaip bendrijos vaizdinio idėją ir ją taiko transnacionalinių šeimų tyrimuose. Kita vertus, tokia B. Andersono teorijos eksplikacija sulaukia pastabų dėl *makro* lygmens *bendrijos* sąvokos nekritinio vartojimo *mikro* lygmens darinių analizei (žr., pvz., Goulbourne *et al.* 2010). Manau, kad būtina sutikti su tokia pastaba, kadangi mechaniskai taikant bendrijos sąvoką šeimų tyrimams, vaizdiniai apie anoniminius subjektus (bendrijoje) sulyginami su vaizdiniais apie kontaktinius asmenis (šeimoje) ir makro/mikro lygmenų požiūriu sukelia sumaištį socialinių sąveikų ir socialinių struktūrų analizėje.

Lietuvos šeimų migracinių patirčių analizei pasitelkiu šeimos kaip konstruojamo bendrumo vaizdinio tyrimui reikšmingus indikatorius, kuriuos nurodo B. Andersonas – *išivaizduojama, apribota, suvereni, bendrija*. Pabrėžiu esminius *nacijos* ir *šeimos* tyrimo skirtumus. B. Andersono *nacijos* kaip kultūrinės bendrijos koncepcija remia-

si idėja, kad vaizdiniui susiformuoti būtinos kultūrinės prielaidos: religinių bendrijų transformacijos, dinastinių sistemų transformacijos, laiko ir erdvės įsivaizdavimo ypatumai, susiformavę XVIII amžiaus antroje pusėje (Anderson 1999), be to, nacijos vaizdinyje susiejamos anoniminių subjektų kasdienės praktikos. Bendrumo konstruktas grindžiamas įsivaizdavimu, kad anoniminiai subjektai lygiagrečiai kalendoriniame laike atlieka socialinius veiksmus. Įsivaizduojama, kad šie veiksmai yra pastovūs, anoniminiai ir lygiagretūs laiko požiūriu.

Pasitelkdama anksčiau išdėstytas SI perspektyvą atitinkančias idėjas, solidarumo ir individualių tinklų, šeimos darybos ir šeimos demonstravimo koncepcijas, migraciją patiriančių šeimų tyrime darau prielaidą, kad šeimos vaizdinyje vaizduotės dėka susiejami asmeniui *reikšmingi asmenys*, nebūtinai gyvenantys viename namų ūkyje, nebūtinai susiję santuokiniais ir giminystės ryšiais, nebūtinai žmonės (gali būti gyvūnai, mirę asmenys, kt.). Tokiai vaizduotei atsirasti reikalingos prielaidos – ne anoniminius, o konkrečius subjektus susiejiančios šeiminės darybos ir demonstravimo praktikos, egzistuojančios konkrečiuose socialiniuose ir kultūriniuose kontekstuose. Nauji socialiniai kontekstai (emigracijos, re-emigracijos ir atotolystės) sudaro prielaidas naujoms šeiminėms praktikoms ir naujiems *mano šeimos* vaizdiniams.

Taigi, *mano šeima* empirinio tyrimo metu gali būti analizuojama keturiais pjūviais:

1. *Įsivaizduojama* diadinių santykių dinaminė konfigūracija;
2. Diadinių santykių konfigūracija yra

įsivaizduojama kaip *apribota* narystės kriterijų;

3. Šeimos kaip grupės įsivaizduojamą *suverenumą* garantuoja šeimos narių kasdienių šeiminių praktikų (šeimos darybos ir šeimos demonstravimo) visuma;
4. Įsivaizduojama, kad šeimos narius vienija *šeiminis bendrumas* (angl. unity). Vaizduotės ir atminties dėka yra susiejami asmeniui reikšmingi subjektai.

Metodologiniai sprendimai: šeimos ir valstybės sąryšio tyrimo gairės

Ieškant šeimos ir valstybės sąryšio sociologinės analizės gairių vadovaujamasi konstrukcionistine nuostata, jog šeima ir valstybė nėra individui išorinės socialinės struktūros, o individų konstruojami dinaminiai dariniai. Individų santykis su socialiai konstruojamais dariniais gali būti tiriamas, asmens tapatumų požiūriu. Pasitelkiant aptartas Sh. Strykerio (1968; 1980; Ervin and Stryker 2001) išvalgas, asmens tapatumai nagrinėjami kaip savivaizdžiai vaidmenyse, bylojantys apie susietumą/atškirtumą su tapatinimosi erdve (šeima, nacionaline valstybe). Tapatumai laikomi vidinėmis struktūromis, kurių raiškos struktūroja asmens veiklą. Tapatumų tyrime atsižvelgiama į konkretaus socialinio konteksto ypatumus, kurie medijuoja įsipareigojimus, siejamus su vaidmenimis. Analizuojama, kaip socialinio konteksto požymiai dalyvauja šeiminio, nacionalinio tapatumų konstravime (kaip savivaizdžių vaidmenyse) ir atliekamų vaidmenų daryboje. Klausama, koks yra visuomenėje

egzistuojančių socialinių reikšmių (pvz., reikalavimų motinystei/tėvystei), reikalavimų lytims (pvz., vyro/moters normatyvinių vaidmenų šeimoje) vaidmuo individualių tapatumų konstravime ir vaidmenų darybos praktikoje? Kaip nacionalinėje valstybėje dominuojantys reikalavimai vaidmenims (reikšmių sistemos) įtakoja išipareigojimų priskyrimą, tapatumų (šeiminio, nacionalinio ir kt.) hierarchinę struktūrą ir *iškilumus* (angl. *identity salience*)?

Svarbu nurodyti, kad SI perspektyvos padiktuotas tapatumo kaip asmens savivaizdžio vaidmenyje apibūdinimas lemia tapatumo, kaip *individualaus* (pvz., šeiminio, nacionalinio) tapatumo tyrimą, todėl tapatumas neturi kolektyvinio subjekto (pvz., šeimos, nacijos) reikšmės. Kita vertus, tai nereiškia, kad SI autoriai nepripažįsta kolektyvumo apraiškų ir jų vaidmens asmens elgesiui. Tyrime neapsiribojama kolektyvumo kaip individualių tapatumų visumos tyrimu. Kolektyvinių reikšmių išryškinimui išskleidžiama E. Burgesso šeimos kaip sąveikaujančių asmenybių *vienybės* idėja ir pasitiekiamos tokios šeiminio bendrumo reikšmės, kaip *šeiminiai pasauliai* (R. Hesas ir G. Handelis). Be to, atsižvelgiama į Anselmo Strausso (1978) *suderėtos (sutartinės) tvarkos* (angl. *the negotiated order*) idėją apie bendrų reikšmių konstravimą, kurioje išskiriamos *derybos* (angl. *negotiation*), *derybų kontekstai* (angl. *negotiation contexts*) ir *struktūriniai kontekstai* (angl. *structural context*). *Derybų* sąvokai suteikiama reikšmė – „sutvarkyti reikalus“ (angl. *getting things accomplished*). „Reikalų tvarkymą“ sudaro tokios veiklos: kompromisų paieška

(angl. *compromising*), sandėrio sudarymas (angl. *bargaining*), veikimas išvien (angl. *engaging in collusion*). *Derybų kontekstas* (mikroaplinkos kontekstas) yra tiriamos situacijos struktūrinės charakteristikos, kurios yra reikšmingos derybų turiniui. *Struktūrinis kontekstas* (makroaplinkos kontekstas) medijuoja derybų kontekstą (mikroaplinkos, situacinį), kuriame deramasi.

Kokybinio tyrimo metu nagrinėjamos šeiminės praktikos (*šeimos daryba* ir *šeimos demonstravimas*) yra dar viena svarbi bendrų reikšmių tyrimo grandis. Toks šeimių praktikų tyrimas leidžia aptikti ir analizuoti, kaip randasi ir skleidžiasi ne tik normatyviniu požiūriu reglamentuotos, bet ir naujos, nereglamentuotos šeimių sąveikų formos (pvz., atotolio šeimos, atotolio motinystė). Analizuojama, kaip konstruojamos naujos šeiminio bendrumo formos šeimos išvietinimo iš nacionalinės valstybės kontekste ir kaip joms yra suteikiamos šeiminį bendrumą apibūdinančios reikšmės (formuojasi šeiminės kultūros kontekstas). Analizuojama, kaip šios reikšmės įprasmina pakitusius/naujus šeiminius vaidmenis ir formuoja naujus asmens savivaizdžius šiuose vaidmenyse (tapatumus). Tiriama, kaip pokyčių metu kinta asmens tapatumų hierarchinė struktūra ir kokia yra nacionalinio tapatumo vieta šioje sudėtinėje tapatumų struktūroje. Tapatumų ir jų hierarchinės struktūros kaitos tyrimas yra svari prielaida šeimos narių migracinės elgsenos tyrimui.

Apibendrinant galima nurodyti, kad šeimos ir valstybės sąryšio migracijos kontekste sociologinė analizė atliekama trijuose lygmenyse: pirma, tiriama šeimos narių as-

mens tapatumų kaita ir tęstinumas (*mikro lygmuo*), antra, atliekama šeiminių resursų (solidarumo, socialinių tinklų, atminties) ir jų panaudojimo įvairiuose migracijos kon-

tekstuose analizė (*mezo lygmuo*), trečia, tyrinėjami migracijos paliestų šeimų ryšiai su socialinėmis institucijomis ir pastarųjų pagalba šeimoms (*makro lygmuo*).

LITERATŪRA

- Anderson, Benedict. 1999. *Išivaizduojamos bendruomenės: Apmąstymai apie nacionalizmo kilmę ir plitimą*. Vilnius: Baltos lankos.
- Beck, Ulrich; Beck-Gernsheim, Elisabeth. 2002. *Individualization*. London: Sage Publications.
- Beck-Gernsheim, Elisabeth. 2002. *Reinventing the Family*. Cambridge: Polity Press.
- Bengtson, Vern L.; Roberts, Robert E. L. 1991. "Intergenerational solidarity in aging families: an example of formal theory construction", *Journal of Marriage and the Family* 53: 856-870.
- Bengtson, Vern. L. 2001. "Beyond the Nuclear Family: The Increasing Importance of Multigenerational Bonds", *Journal of Marriage and Family* 63: 1-16.
- Bengtson, Vern L., Giarrusso, Roseann, Mabry, J. Beth., Silverstein, Merril. 2002. "Solidarity, conflict, and ambivalence: Complementary or competing perspectives on intergenerational relationships?", *Journal of Marriage and Family* 64: 568-576.
- Boss, Pauline. 1988. *Family Stress Management*. Newbury Park, CA: Sage.
- Boss, Pauline. 2009. "The Reconstruction of Family Life with Alzheimer's Disease: Generating Theory to Lower Family Stress from Ambiguous Loss" in P. G. Boss; W. J. Doherty; R. LaRossa; W. R. Schumm and S. K. Steinmetz (eds.). *Sourcebook of Family Theories and Methods: A Contextual Approach*. New York: Springer.
- Bryceson, Deborah; Vuorela, Ulla (eds.). 2002. *The Transnational Family: New European Frontiers and Global Networks*. Oxford: Berg.
- Burges, Ernest W. 1926. "The Family as a Unity of Interacting Personalities", *The Family* 7: 3-9.
- Creswell, James. 2003. *Research design: Qualitative, quantitative and mixed methods approaches (2nd ed.)*. Thousand Oaks, CA: Sage.
- Creswell, John W. 1998. *Qualitative Inquiry and Research Design: Choosing among five traditions*. Thousand Oaks, CA: Sage.
- Creswell, John W. 2009. „Editorial: Mapping the Field of Mixed Methods Research“, *Journal of Mixed Methods Research* 3(2): 95-108.
- Creswell, John W., Plano Clark; Vicki L. 2011. *Designing and Conducting Mixed Methods Research*. Thousand Oaks, CA: Sage Publications.
- Čiubrinskas, Vytis; Kuznecovienė, Jolanta (Sud.). 2008. *Lietuviškojo identiteto trajektorijos*. Kaunas: VDU.
- Čiubrinskas, Vytis (Sud.). 2011. *Lietuviškasis identitetas šiuolaikinės emigracijos kontekstuose*. Kaunas: VDU.
- Denzin, Norman K. 1970. *The Research Act*. Chicago, IL.: Aldine.
- Denzin, Norman K. 1989. *The Research Act (3rd ed.)*. Englewood Cliffs, NJ: Prentice Hall.
- Denzin, Norman, K.; Lincoln, Yvonna S. (eds.). 2000. *Handbook of Qualitative Research*, 2nd. Edn. Thousand Oaks, CA: Sage Publications.
- Elder, Glen. 1994. „Time, Humas Agency, and Social Change: Perspectives on the Life Course“, *Social Psychology Quarterly* 57: 4-15.
- Ervin, Laurie H.; Stryker, Sheldon. 2001. „Theorizing the Relationship Between Self-Es-

teem and Identity“ in T. J. Owens; Sh. Stryker and N. Goodman (eds.). *Extending Self-Esteem Theory and Research: Sociological and Psychological Currents*. Cambridge: Cambridge University Press: 29-55.

Finch, Janet. 2007. „Displaying Families“, *Sociology* 41 (1): 65-8.

Flick, Uwe. 1992. „Triangulation revisited: Strategy of or Alternative to Validation of Qualitative Data“, *Journal for the Theory of Social Behavior* 35: 175-197.

Flick, Uwe. 2008. *Managing Quality in Qualitative Research*. London: Sage Publications.

Flick, Uwe; Garms-Homolova, Vjenka; Herrmann, Wolfram J.; Kuck, Joachim; Rohnsch, Gundula. 2012. „I Can't Prescribe Something Just Because Someone Asks for It...: Using Mixed Methods in the Framework of Triangulation“, *Journal of Mixed Methods Research* 20(10): 1-14. <http://www.sagepublications.com>

Furstenberg, Frank F. 1988. „Child Care After Divorce and Remarriage“ in E.M. Hetherington and J.D. Arasteh (eds.). *Impact of Divorce, Single Parenting, and Stepparenting on Children*. New York: Lawrence Erlbaum Associates, Hillsdale.

Giddensas, Anthony. 2000. *Modernybė ir asmens tapatumas: Asmuo ir visuomenės vėlyvosios modernybės amžiuje*. Vilnius: Pradai.

Gonzalez, S.; Steinglass, P.; Reiss, D. 1989. „Putting the Illness in the Place: Discussion Groups for Families With Chronic Medical Illnesses“, *Family Process* 28: 69-87.

Goulbourne, Harry; Reynolds, Tracey; Sodomos, John; Zontini, Elisabetta. 2010. *Transnational Families: Ethnicities, Identities and Social Capital*. London: Routledge.

Greene, Jennifer, C.; Caracelli, Valere J.; Graham, Wendy F. 1989. „Toward a Conceptual Framework for Mixed-Method Evaluation Design“, *Educational Evaluation and Policy Analysis* 11(3): 255-274.

Greene, Jennifer. C. 2008. „Is Mixed Meth-

ods Social Inquiry a Distinctive Methodology?“, *Journal of Mixed Methods Research* 2(1): 7-22.

Greene, Jennifer C.; Kreider, Holly; Mayer, Ellen. 2011. „Combining Qualitative and Quantitative Methods in Social Inquiry“ in Somekh, Bridget and Cathy Lewin (eds.). *Theory and Methods in Social Research*. Second Edition. London: Sage Publications.

Guba, Egon G.; Lincoln, Yvonna S. 2005. „Paradigmatic Controversies, Contradictions, and Emerging Confluences“ in N. Denzin and Y. Lincoln (eds.). *Handbook of Qualitative Research (3rd ed)*. Thousand Oaks, CA: Sage: 191-215.

Handell, Gerald. 1965. „Psychological Study of Whole Families“, *Psychological Bulletin* 63: 19-41.

Hess, Robert D.; Handell, Gerald. 1959. *Family Worlds: A Psychosocial Approach to Family Life*. Chicago: University of Chicago Press.

Hill, Reuben. 1949. *Families under stress*. Westport, CT: Greenwood.

James, William (1890/1950). *The Principles of Psychology*. New York: Dover.

Johnson, Burke; Onwuegbuzie, Anthony. 2006. „Mixed Methods Research: A Research Paradigm Whose Time Has Come“, *Educational Researcher* 33(7): 14-26.

Juozeliūnienė, Irena. 2003. *Janas Trostas ir šeimos sociologija: naujos tyrimo galimybės*. Vilnius: Garnelis.

Juozeliūnienė, Irena; Kanapienienė, Laura; Kazlauskaitė, Airina. 2008. „Atotolio šeima: nauja užduotis šeimos sociologijai“, *Sociologija. Mintis ir veiksmai* 1 (21): 119-133.

Juozeliūnienė, Irena; Leonavičiūtė, Živilė. 2009. „Atotolio šeima daugiavietiškumo požiūriu“, *Sociologija: mintis ir veiksmai* 1 (24): 81-98.

Juozeliūnienė, Irena; Martinkėnė, Gintė. 2011. „Lithuanian Family in the Context of Migration: Representation in Legal Documents and TV Broadcasts“, *Filosofija. Sociologija* 4: 414-425.

Juozeliūnienė, Irena; Kanapienienė, Laura. 2012. *Šeimos žemėlapis metodas. – Mokomoji knyga*. Vilnius: Vilniaus universiteto leidykla.

Juozeliūnienė, Irena; Kanapienienė, Laura; Martinkėnė, Gintė. 2012. „Application of Mapping Method in Sociology“, *Social Sciences* 1(75): 9-16.

Kelle, Udo. 1997. „Theory Building in Qualitative Research and Computer Programs for the Management of Textual Data“, *Sociological Research Online* 2(2), <http://www.socresonline.org.uk/socresonline/2/2/1.html>

Klein, David M.; Aldous, Joan. (eds.) 1988. *Social Stress and Family Development*. New York: Guilford.

Kuhn, Manford H.; S. McPartland, Thomas. 1954. „An Empirical Investigation of Self-Attitude“, *American Sociological Review*: 68-76.

Kuzmickaitė, Daiva K. 2004. *Tarp dviejų pasaulių: Naujieji imigrantai Lietuviai Čikagoje (1988-2000)*. Kaunas: VDU.

Kvebaek, David; Cromwell, Ronald E.; Fournier, David G. 1981. 51. *The Kvebaek Family Sculpture Technique – A diagnostic and research tool in family therapy*. Jonesboro, TN: Pilgrimage.

Levin, Irene. 1993. „Family as Mapped Realities“, *Journal of Family Issues* 14: 82–92.

Levitt Peggy; Jaworsky, B. Nadya. 2007. “Transnational Migration Studies: Past Developments and Future Trends”, *Annual Review of Sociology* 33 (1): 129-56.

Lincoln, Yvonna S. 1990. „The Making of a Constructivist: A Remembrance of Transformations Past“ in Egon G. Guba (ed.) *The Paradigm Dialog*. Newbury Park, CA: Sage: 67-87.

Lutz, Helma (ed.). 2008. *Migration and Domestic Work: A European Perspective on a Global Theme*. London: Ashgate.

Maslauskaitė, Aušra; Stankūnienė, Vlada. 2007. *Šeima abipusienų: Lietuvos transnacionalinės šeimos genezė, funkcijos, raidos perspektyvos*. Vilnius: TMO, STI.

McCall, George J.; Simmons, Jetry L. 1978. *Identities and Interactions*. New York: The Free Press.

McCubbin, Hamilton I.; Patterson, Joan M. 1982. “Family adaptation to crisis” in H. I. McCubbin; A. E. Cauble, and K. M. Patterson (eds.) *Family stress, coping, and social support*. Springfield, IL: Charles C Thomas: 26-47.

McKenry, Patrick C; Price, Sharon J. (eds.). 2005. *Families and change: coping with stressful events and transitions*. Thousand Oaks, Calif.: Sage Publications.

Milardo, Robert M. (ed.). 1988. *Families and Social Networks*. London: Sage Publications.

Milardo, Robert M.; Wellman, Barry. 1992. „Comparative Methods for Delineating Social Networks“ in W. Dragon and S. Duck (eds.) *Understanding research in personal relationships*. London: Sage Publications: 247–253.

Milardo, Robert M.; Wellman, Barry. 2005. “The Personal is Social”, in W. Dragon and S. Duck (eds.) *Understanding Research in Personal Relationships: A Text with Readings*. London: Sage Publications: 244-247.

Milardo, Robert M. 2010. *The Forgotten Kin: Aunts and Uncles*. Cambridge: Cambridge University Press.

Morgan, David H. J. 1996. *Family connections: an introduction to family studies*. Cambridge: Polity Press.

Morgan, David L. 2006. „Connected Contributions as a Motivation Combining Qualitative and Quantitative Methods“, in L. Curry; R. Shield and Wetle (eds.) *Applying Qualitative and Mixed Methods in Aging and Public Health Research*. Washington, DC: American Public Health Association.

Morgan, David L. 2007. „Paradigms Lost and Pragmatism Regained: Methodological Implications of Combining Qualitative and Quantitative Methods“, *Journal of Mixed Methods Research* 1 (1): 48-76.

Nauck, Bernhard; Suckow, Jana. 2006. *Intergenerational Relationships in Cross-Cultural Comparison: How Social Networks Frame Inter-*

generational Relations Between Mothers and Grandmothers in Japan, Korea, China, Indonesia, Israel, Germany, and Turkey. *Journal of Family Issues* 27 (8): 1159-1185.

Nauck, Bernhard. 2007. "Value of Children and the Framing of Fertility: Results from a Cross-cultural Comparative Survey in 10 Societies", *European Sociological Review* 23 (5): 615-629.

Nauck, Bernhard. 2009. Patterns of Exchange in Kinship Systems in Germany, Russia, and the People's Republic of China. *Journal of Comparative Family Studies* 40 (2): 255-278.

Nauck, Bernhard. 2010. "Intergenerational Relationships and Female Inheritance Expectations: Comparative Results From Eight Societies in Asia, Europe, and North America", *Journal of Cross-Cultural Psychology* 41 (5-6): 690-705.

Nauck, Bernhard; Becker, Oliver Arránz. 2012. Institutional Regulations and the Kinship Solidarity of Women. Results from 13 Areas in Asia, Africa, Europe, and North America. *European Sociological Review*, 28. Prieiga internetu: <http://esr.oxfordjournals.org/content/early/2012/02/06/esr.jcr110.full> [žiūrėta 2012-08-08].

Parrenas, Rhacel S. 2005. *Children of Global Migration: Transnational Families and Gendered Woes*. Stanford: Stanford University Press.

Patton, Michael. 1975. *Alternative Evaluation Research Paradigm*. Grand Forks: University of North Dakota Press.

Patton, Michael. 2002. *Qualitative Methods and Evaluation (3rd ed.)*. Thousand Oaks, CA: Sage.

Pearlin, Leonard I; Schooler, Carmi. 1978. "The structure of coping", *Journal of Health and Social Behavior* 19: 2-21.

Pryor, Jan; Rodgers, Bryzan. 2001. *Children in Changing Families: Life After Parental Separation*. Oxford: Blackwell Publishing.

Rainie, Lee; Wellman, Barry. 2012. *Networked: The New Social Operating System*. London: The MIT Press.

Rosenberg, Morris; Schooler, Carmi; Schoenbach, Carrie; Rosenberg Florence. 1995. "Global self-esteem and Specific Self-Esteem", *American Sociological Review* 60: 141-156.

Rossmann Grethen; Rallis, Sharon F. 2003. *Learning in the Field: An Introduction to Qualitative Research (2nd ed.)*. Thousand Oaks, CA: Sage Publications.

Rutter, Michael. 1990. "Psychosocial Resilience and Protective Mechanisms" in J. Rolf, A. S. Masten, D. Cicchetti, D. H. Neichtheirlein and S. Weintraub (eds.). *Risk and Protective Factors in the Development of Psychopathology*. New York: Cambridge University Press.

Sale, Joanna E.M.; Lohfeld, Lynne H.; Brazil, Kevin. 2002. "Revisiting the Quantitative-Qualitative debate: Implications for Mixed Methods", *Quality and Quantity* 36(1): 43-53.

Sandelowski, Margarette. 1996. "One is the liveliest number: The Case Orientation of Qualitative Research", *Research in Nursing & Health* 19: 525-529.

Schon, Donald A. 1983. *The Reflexive Practitioner*. San Francisco, CA: Jossey-Bass.

Shih, Fu-Jin. 1998. "Triangulation in Nursing Research", *Journal of Advanced Nursing* 28: 631-641.

Silverstein, Merrill; Lawton, Leora; Bengtson, Vern L. 1994. "Types of Relationships Between Parents and Adult Children" in Vern L. Bengtson and R. A. Harootyan (eds.) *Intergenerational linkages: Hidden connections in American society*. New York, NY: Springer: 43-76.

Silverstein, Merrill; Bengtson, Vern L.; Lawton, Leora. 1997. "Intergenerational Solidarity and the Structure of Adult Child-Parent Relationships in American Families", *The American Journal of Sociology* 103 (2): 429-460.

Strauss, Anselm L. 1978. *Negotiations: Varieties, contexts, processes, and social order*. San Francisco: Jossey-Bass.

Stryker, Sheldon. 1968. "Identity Salience and

Role Performance: The Relevance of Symbolic Interaction Theory for Family Research”, *Journal of Marriage and the Family* 30 (4): 558-564.

Stryker, Sheldon. 1980. *Symbolic interactionism: A social structural version*. Menlo Park, Calif.: Benjamin/Cummings Pub. Co.

Stryker, Sheldon; Burke, Peter James. 2000. „The Past, Present and Future of an Identity Theory“, *Social Psychology Quarterly* 63 (4): 284-297.

Stryker, Sheldon. 2002. *Symbolic Interactionism: A Social Structural Version*. Caldwell: The Blackburn Press.

Taljūnaitė, Meilutė; Labanauskas, Liutauras. 2009. *Lietuviai svetur: tautinio tapatumo išsaugojimas*. Vilnius: STI.

Tashakkori, Abbas; Teddlie, Charles. 2003. „Major Issues and Controversies in the Use of Mixed Methods in the Social and Behavioral Sciences“ in A. Tashakkori and C. Teddlie (eds.) *Handbook of Mixed Methods in the Social & Behavioral Research*. Thousand Oaks, CA: Sage: 3-50.

Teddlie, Charles; Tashakkori, Abbas. 2009. *Foundations of Mixed Methods Research. Integrating Quantitative and Qualitative Approaches in the Social and Behavioral Sciences*. Thousand Oaks, CA: Sage.

Thomas, William I.; Thomas, Dorothy S. 1928. *The Child in America*. New York: Alfred A. Knopf.

Trommsdorff, Gisela; Nauck, Bernhard. 2010. „Introduction to Special Section for Journal of Cross-Cultural Psychology: Value of Children: A concept for Better Understanding Cross-Cultural Variations in Fertility Behavior and Inter-

erational Relationships”, *Journal of Cross-Cultural Psychology* 41 (5-6): 637-651.

Trost, Jan. 1988. „Conceptualising the Family”, *International Sociology* 3 (1): 301-308.

Trost, Jan. 1993. „Family from a dyadic perspective”, *Journal of Family Issues* 14 (1): 92-104.

Trost, Jan. 1999. „Family as a Set of Dyads“ in B. H. Settles, S. K. Steinmetz, G. W. Peterson and M. B. Sussman (eds.) *Concepts and Definitions of Family for the 21st Century*. New York: The Haworth Press: 79-91.

Turner, Ralph H. 1968. „Social Roles: Sociological Aspects“ in David L. Sills (ed.) *International Encyclopedia of the Social Sciences*. New York: Macmillan.

Turner, Ralph H. 1978. „The Role and the Person“, *American Journal of Sociology* 84: 1-23.

Vertovec, Steven. 2009. *Transnationalism*. London: Routledge

Wellman, Barry. 1979. „The Community Question: the Intimate Networks of East Yorkers“, *American Journal of Sociology* 84: 1201-31.

Wellman, Barry; Wortley, N. Scot. 1990. „Different Strokes from Different Folks“, *American Journal of Sociology* 96 (3): 558-588.

Wellman, Beverly; Wellman, Barry. 1992. „Domestic Affairs and Network Relations“, *Journal of Social and Personal Relationships* 9: 433-46.

White, James M. 1999. „Work-Family Stage and Satisfaction with Work-Family Balance“, *Journal of Comparative Family Studies* 30: 163-175.

White, James M.; Klein, David M. 2002. *Family Theories*, 2nd. ed. Thousand Oaks, CA: Sage.

ABSTRACT

SOCIOLOGICAL RESEARCH DESIGN OF FAMILIES UNDER MIGRATION

The aim of the article is introduce the research design of families affected by migration. The author argues that multidimensional family study from the perspective of family and kin resources, memory discourses, family doing and displaying practices, as well as coping with hardships requires mixed methods research. Research paradigm and theoretical model are discussed, methodological decisions are introduced, it is explained that triangulation is treated as one of the leading methodological decisions of the research design. The author discloses the possibilities of pragmatic approach and discusses triangulation of theories, methods, as well as data. Symbolic interactionism constitutes the main theoretical perspective of the research study, while Reuben Hill's family change model is treated as conceptual axis of research. The aim of methodological solutions discussed in the article is to theorize family change by means of ideas of symbolic interactionism, theoretical construct of solidarity, personal networks and conceptions of family practices. The working concept of family and analytical model of family research, as well as the guidelines of family-state relations are delineated.

Pastaba: straipsnis parengtas, 2012.07– 2014.12 vykdant LMT remiamą projektą „Emigracija ir šeima: iššūkiai, šeiminiai resursai, sunkumų įveikos būdai“ (EMFam) (sutarties Nr. VAT-39/2012/LSS-250000-643). Migracijos paliestų šeimų tyrimą atlieka VU Sociologijos katedros mokslininkai.

Gauta: 2013 04 20

Pateikta spaudai: 2013 08 29

Sociologijos katedra,
Filosofijos fakultetas
Vilniaus universitetas,
Universiteto 9/1; LT-01513 Vilnius