

**PARTINĖ TAPATYBĖ LIETUVOJE –
ŠEIMOS SOCIALIZACIJOS,
POLITINIŲ SKIRČIŲ AR ĮPROČIO PADARINYS?**

AINĖ RAMONAITĖ

Straipsnyje nagrinėjamas partinės tapatybės reiškinys Lietuvoje, remiantis 2012 m. porinkiminės gyventojų apklausos duomenimis. Pirmoje straipsnio dalyje aptariamos skirtingos partinės tapatybės teorijos ir suformuluojamos hipotezės apie partinę tapatybę Lietuvoje galinčius lemti veiksnius. Antroje dalyje aptariamos metodologinės partinės tapatybės matavimo problemos ir analizuojamas partinės tapatybės Lietuvoje lygis. Trečioji dalis skirta partinės tapatybės formavimosi aiškinimui. Tikrinamos trys pagrindinės hipotezės – 1) partinę tapatybę lemia politinė socializacija šeimoje; 2) partinė tapatybė susiformuoja politinių skirčių pagrindu; 3) politinė tapatybė priklauso nuo dalyvavimo demokratiniam procese patirties kaupimo laiko. Straipsnyje pristatomi logistinės regresijos rezultatai verčia koreguoti partinės tapatybės teoriją.

Įvadas

Nuo pat klasikinės Anguso Campbello ir jo kolegų iš garsiosios Mičigano mokyklos studijos „The American voter“¹ partinės tapa-

¹ Campbell A., Converse R. E., Miller W. E., Stokes D. E., *The American Voter*, New York: Wiley, 1960.

Ainė Ramonaitė – Vilniaus universiteto Tarptautinių santykių ir politikos mokslų instituto Politinės teorijos katedros profesorė (el. paštas: aine.ramonaite@tspm.vu.lt).

© Ainė Ramonaitė, 2014

Straipsnis įteiktas redakcijai 2013 m. rugpjūčio 18 d.

Straipsnis pasirašytas spaudai 2014 m. sausio 5 d.

tybės (angl. *party identification*) terminas tapo vienu iš kertinių konceptų politinių nuostatų ir rinkiminio elgesio tyrimuose². Žmogaus partine tapatybe paprastai įvardijamas ilgalaikis psichologinis prisirišimas prie politinės partijos. Tai tarsi tam tikras „nusistovėjęs sprendimas“ (angl. *standing decision*), pagal kurio pasiskirstymą visuomenėje galėtume prognozuoti rinkimų rezultatus, jei rinkimų kampanijos metu nevyktų jokių pokyčių ir nebūtų jokių pusiausvyrą sugriaunančių veiksnių. Teigiama, kad partinė tapatybė ne tik lemia žmogaus rinkimines preferencijas, bet ir vertybines nuostatas – ji yra tarsi filtras, per kurį žmogus mato politinę realybę. Anot Mičigano mokyklos, žmonės renkasi partijas ne pagal savo požiūrį į politines problemas, bet priešingai – tą požiūrį suformuoja jų partinė tapatybė, įgyta dar vaikystėje. Taigi partinė tapatybė, daugelio autorių manymu, veikia kaip esminis visuomenės politinį elgesį ir nuostatas organizuojantis mechanizmas.

Nors atsiranda tam tikrų įrodymų, kad partinė tapatybė Vakarų šalyse silpnėja³, mokslininkų dėmesys šiam konceptui nėra mažėjęs. Visų pirma tebesitęsianti diskusija apie partinės tapatybės reiškinio kilmę ir priežastis: ar tai yra psichologinis fenomenas, ar greičiau racionalių sprendimų sancaupa, ar tai šeimos socializacijos, ar grupinės tapatybės išraiška⁴. Keliami klausimai, kiek šis Jungtinėse Amerikos Valstijose atsiradęs konceptas tinka daugiapartinėms Europos sistemoms, o dar labiau – nestabilioms naujosioms demokratijoms⁵. Daug

² Išsamia literatūra apie partinę tapatybę apžvalgą žr. Johnston R., „Party Identification: Unmoved Mover or Sum of Preferences?“, *Annual Review of Political Science* 9, 2006, p. 329–351.

³ Žr., pavyzdžiui, Dalton R., „The Decline of Party Identification“, Dalton R., Wattenberg M. P. (eds.), *Parties without Partisans: Political Change in Advanced Industrial Democracies*, Oxford: Oxford University Press, 2000.

⁴ Žr., pavyzdžiui, Burden B., Klobstad C., „Affect and Cognition in Party identification“, *Political Psychology* 26 (6), 2005, p. 869–886; Achen C., „Parental Socialisation and Rational Party Identification“, *Political Behavior* 24 (2), 2002, p. 151–170; Green S., „Social Identity Theory and Party Identification“, *Social Science Quarterly* 85 (1), 2004, p. 136–153.

⁵ Barnes S. et al., „The Development of Partisanship in New Democracies: The Case of Spain“, *American Journal of Political Science* 29 (4), 1985, p. 695–720; Brader T.,

dėmesio skiriama partinės tapatybės matavimo problemoms ir su tuo susijusiems empirinių duomenų neatitikimams⁶.

Nepaisant partinei tapatybei skiriamo dėmesio Vakarų šalių politologų darbuose, iki šiol nėra aiškaus atsakymo į klausimą, kaip partinė tapatybė formuojasi naujose demokratijose⁷. Pati partinės tapatybės sąvoka atsirado senose demokratijose, kur žmonės nuo pat mažens įpratę prie daugiapartinės konkurencijos. Tačiau kaip ji susiformuoja naujoje demokratijoje, kur didžioji elektorato dalis su demokratiniais rinkimais ir partijų įvairove pirmą kartą susidūrė jau būdami suaugę? Kiek metų reikia partinei tapatybei susiformuoti? Ar Lietuvoje po 22 metų nuo pirmųjų demokratinų rinkimų jau galima kalbėti apie partinės tapatybės reiškinių?

Lietuvoje rinkiminio elgesio tyrimai dar labai jauni ir negausūs, o partinei tapatybei šiek tiek skirta dėmesio tik Mindaugo Degučio, Ainės Ramonaitės, Vlado Gaidžio darbuose⁸. A. Ramonaitės ir Rūtos Žiliukaitės 2009 m. straipsnyje nuodugniau nagrinėjami rinkėjų lojalumo partijoms veiksniai 2008 m. Seimo rinkimuose⁹, tačiau jame sąmoningai vengiama vartoti partinės tapatybės terminą, viena vertus, dėl to, kad neturėta pakankamai gerų rodiklių partinei tapatybei matuoti, kita vertus, dėl to, jog abejota, ar partinės tapatybės feno-

Tucker J., „Pathways to Partisanship: Evidence from Russia“, *Post-Soviet Affairs* 4 (3), 2008, p. 263–300.

⁶ Converse Ph., Pierce R., „Measuring Partisanship“, *Political Methodology* 11 (3/4), 1985, p. 143–166; Sanders et al., „Identifying the True Party Identifiers: Question Wording Experiment“, *Party Politics* 8 (2), 2002, p. 193–205; Bartle J., „Measuring Party Identification: An Exploratory Study with Focus Groups“, *Electoral Study* 22, 2002, p. 217–237.

⁷ Brader, Tucker, p. 264.

⁸ Degutis M., Rinkiminio elgesio dinamika Lietuvoje 1992–2001 m. Daktaro disertacija, Vilnius: Vilniaus universitetas, 2002; Ramonaitė A., *Posovietinės Lietuvos politinė anatomija*, Vilnius: Versus Aureus, 2007; Gaidys V., „Viešoji nuomonė ir politika“, Krupavičius A., Lukošaitis A., *Lietuvos politinė sistema: sąranga ir raida*, Kaunas: Poligrafija ir informatika, p. 105–141.

⁹ Ramonaitė A., Žiliukaitė R., „Explaining Partisan Loyalties in Lithuania“, *Lithuanian Political Science Yearbook 2009*, Vilnius: Institute of International Relations and Political Science, Lithuanian Political Science Association, 2009, p. 11–34.

menas teoriškai įmanomas jaunoje demokratijoje. Partinis lojalumas, nors ir susijęs su partinės tapatybės sąvoka, nėra jai tapatus – partinė tapatybė dažniausiai yra partinio lojalumo prielaida, tačiau partinę tapatybę turintis žmogus nebūtinai visą laiką balsuoja už savo partiją, o nuolat balsuoti už tą pačią partiją rinkėjas teoriškai gali ir neturėdamas partinės tapatybės.

Po 2012 m. Seimo rinkimų pirmą kartą Lietuvoje atlikta išsami nacionalinė rinkiminė studija leidžia iš naujo kelti klausimą, ar Lietuvoje egzistuoja partinė tapatybė ir, jeigu taip – kaip ji susiformuoja šalyje, kurioje didesnė dalis gyventojų ankstyvąją politinę socializaciją patyrė nedemokratinio režimo sąlygomis. Į reprezentatyvią porinkiminę Lietuvos gyventojų apklausą¹⁰ įdėjome nemažai rodiklių, leidžiančių ne tik įvertinti partinės tapatybės lygį ir turinį, bet ir patikrinti hipotezes apie galimus partinės tapatybės susiformavimo veiksnius. Taigi šio straipsnio tikslas – nustatyti, kiek žmonių Lietuvoje turi partinę tapatybę ir iširti, kas lemia partinės tapatybės susiformavimą naujoje demokratijoje.

Siekiant šio tikslo, pirmoje straipsnio dalyje aptariamos konkuruojančios partinės tapatybės teorijos ir keliamos hipotezės apie ją lemiančius veiksnius. Antroje dalyje siekiama nustatyti, kiek Lietuvos rinkėjų turi partinę tapatybę, kartu aptariant partinės tapatybės matavimo metodologines problemas. Galiausiai trečioje dalyje tikrinamos trys pagrindinės hipotezės apie partinės tapatybės susiformavimą Lietuvoje lemiančius veiksnius: 1) partinę tapatybę lemia politinė socializacija šeimoje; 2) partinė tapatybė susiformuoja politinių skirčių pagrindu; 3) politinė tapatybė priklauso nuo dalyvavimo demokrati- niame procese patirties kaupimo laiko.

¹⁰ Apklausa atlikta UAB „Baltijos tyrimai“ Vilniaus universiteto Tarptautinių santykių ir politikos mokslų instituto užsakymu, įgyvendinant Lietuvos mokslo tarybos projektą „Lietuvos nacionalinė rinkiminė studija“ (MIP-017/2012), tyrimo vadovė – Ainė Ramonaitė. Apklausa atlikta 2012 m. lapkričio 13–gruodžio 10 d., apklausta 1 500 respondentų.

1. Partinės tapatybės teorija – nuo psichologinio prisirišimo iki racionalaus sprendimo

Rinkiminio elgesio tyrinėtojams Jungtinėse Amerikos Valstijose sunku būtų nepastebėti fakto, jog dauguma gyventojų turi tam tikrą prieraišumą prie vienos iš dviejų pagrindinių šalies politinių partijų. Garsiosios Mičigano mokyklos autoriai įvardijo šį prieraišumą partine tapatybe (angl. *party identification*) ir pabandė conceptualizuoti jos kilmę bei reikšmę politiniam elgesiui¹¹. Partinę tapatybę jie įvardijo kaip emocinį (angl. *affective*) prisirišimą prie politinės partijos ir pabandė paaiškinti jį psichologine grupių teorija. Jų manymu, politinė partija yra tiesiog viena iš grupių, su kuria žmogus tapatinasi, nors ir nebūdamas formaliu jos nariu.

Tokią partinės tapatybės sampratą daug kas lygina su religine tapatybe¹². Religinė tapatybė paprastai būna nulemta šeimos ir bendruomenės, kurioje žmogus gyvena. Vaikas išmoksta, kad jis yra katalikas, anksčiau nei pradeda suprasti religines tiesas, jei iš viso kada nors į jas gilinasi. Panašiai ir partinė tapatybė, Mičigano mokyklos ir jos sekėjų manymu, yra daugiausia šeimos ir artimiausios aplinkos socializacijos, o ne racionalaus politinio pasirinkimo rezultatas.

Psichologinei partinės tapatybės teorijai alternatyvą pateikia racionalaus pasirinkimo teorijos šalininkai, kurie neneigia partinės tapatybės svarbos, tačiau kildina ją iš visai kitokių prielaidų. Pasak Morriso Fiorinos, neteisinga teigti, kad partinė tapatybė yra tai, kas išmokstama dar būnant ant mamos kelių ir niekada gyvenime nekecionuojama¹³. Anot jo, empiriniai duomenys rodo, kad žmonių partinė tapatybė gali kisti gana dažnai ir tai visai nebūtinai susiję su fundamentaliais gyvenimo ir socialinės aplinkos pokyčiais. Jo teigi-

¹¹ Campbell et al., 1960.

¹² Žr., pavyzdžiui, Fiorina M., *Retrospective Voting in American National Elections*, New Haven and London, Yale University Press, 1981, p. 85; Burden, Klofstad.

¹³ Fiorina, p. 102.

mu, partinė tapatybė remiasi patirtimi – tai yra tarsi visų ankstesnių partijos veiklos vertinimų sankaupa.

Nors abi šios teorijos labai skirtingai aiškina partinės tapatybės kilmę, abi pripažįsta jos inercinį elementą – bet kuriuo atveju partinė tapatybė suprantama kaip patvari nuostata, besiskirianti nuo trumpalaikių racionalių ir emocinių partijos ar jos lyderių vertinimų. Tuo ji svarbi kaip „balsavimo normalioje situacijoje“ („normal vote“) indikatorius. Be to, abi šios teorijos teigia, kad laikui bėgant žmogaus partinė tapatybė turi tendenciją stiprėti. Vieni tai aiškina susiformavusiu įpročiu¹⁴, kiti, kaip M. Fiorina, – kauptine patirtimi. Šie spėjimai yra ne kartą patvirtinti empiriškai – vyresni žmonės turi stipresnę partinę tapatybę nei jauni¹⁵.

Kaip susiformuoja partinė tapatybė ir nuo ko ji priklauso? Patys „The American Voter“ autoriai daugiausia dėmesio skyrė šeimos įtakai ankstyvosios politinės socializacijos metu atskleisti. Tuometinio jų tyrimo duomenys rodė, kad stiprią partinę tapatybę dažniausiai turi tie, kurių abu tėvai yra tos pačios partijos rėmėjai. O tie, kurių tėvai yra skirtingų pažiūrų, dažniau save priskiria „nepriklausomiems“ arba turi silpną partinę tapatybę¹⁶. Tokias pat tendencijas pastebi ir vėlesni JAV rinkiminio elgesio tyrėjai¹⁷. Tačiau A. Campbello ir kitų atlikto kokybinio tyrimo duomenys leido manyti, kad partinę tapatybę gali formuoti ne tik tėvai, bet ir kita socialinė aplinka: pavyzdžiui, jie atrado, kad partinė tapatybė gali pasikeisti žmogui vedus, pakeitus darbą ar gyvenamąją aplinką, kai žmogus patiria stiprų socialinį spaudimą paklusti kitokioms politinėms vertybėms.

Autoriai, kurie grindžia partinę tapatybę socialinės identifikacijos teorija, pabrėžia nuostatų vidinės ir išorinės grupės, t. y. „savų“

¹⁴ Converse Ph., „Of Time and Partisan Stability“, *Comparative Political Studies* 2, 1969, p. 139–171.

¹⁵ Žr., pavyzdžiui, Converse, Pierce, p. 156.

¹⁶ Campbell et al.

¹⁷ Lewis-Beck M. et al., *The American Voter Revisited*, Ann Arbor: Michigan University Press, 2008, p. 139.

ir „svetimų“, svarbą. Kaip teigia S. Greenas, grupinė tapatybė yra ta individo savęs supratimo dalis, kuri kyla iš jo narystės grupėje ir yra susijusi su vertybine ir emocine tos grupės svarba žmogui¹⁸. Europoje ši samprata gerai susisieja su S. Rokkano ir S. M. Lipseto socialinių skirčių (angl. *cleavages*) teorija¹⁹. Kaip teigia S. Bartolini ir P. Mairas, tikra skirtis, kurios pagrindu gali susiformuoti stiprūs visuomenės ir partijų ryšiai, nėra tik paprastas sociodemografinis pasidalijimas ar vertybinio konflikto išraiška. Svarbus jos elementas yra emocinė įtampa tarp savų ir svetimų grupės ir ją įtvirtinantys socialiniai tinklai²⁰. Iš tokios sampratos kyla išvada, kad partinė tapatybė turėtų būti stipresnė ten, kur yra aiškios socialinės skirtys, reprezentuojamos politinių partijų. Tiesa, čia kyla problema, jog kai kuriose Europos šalyse vieną socialinę skirtį gali reprezentuoti kelios partijos. Tuomet, manoma, gali formotis daugialypė (angl. *multiple*) partinė tapatybė arba tapatinimasis su ideologine partijų šeima²¹.

Autoriai, kurie ieško racionalaus partinės tapatybės susiformavimo paaiškinimo, teigia, jog partinė tapatybė susiformuoja žmogui kaupiant informaciją apie partijos ir jos lyderių veiklą, nuostatas jam rūpimais klausimais ir kt. Anot jų, partinė tapatybė yra tiesiog retrospektyvių partijos vertinimų suma²². Toks aiškinimas, nors ir atrodo įtikinamas, mažai ką leidžia pasakyti, kodėl vieni žmonės turi partinę tapatybę, o kiti ne, taigi nėra naudingas šiame straipsnyje keliamiems tikslams.

Kokiu būdu partinė tapatybė gali susiformuoti naujoje demokratijoje? Remdamiesi psichologine partinės tapatybės teorija galime

¹⁸ Green S., „Social Identity Theory and Party Identification“, *Social Science Quarterly* 85 (1), 2004, p. 136–153.

¹⁹ Lipset S. M., Rokkan S., eds., *Party Systems and Voter Alignments. Cross-national Perspectives*, New York, 1967.

²⁰ Bartolini S., Mair P., *Identity, Competition and Electoral Availability. The Stabilisation of European Electorates 1885–1985*, ECPR Press, 2007 [1990].

²¹ Žr. Johnston, p. 335.

²² Fiorina.

kelti dvi hipotezes apie politinės tapatybės kilmę arba ją skatinančius veiksnius. Pirmoji hipotezė tiesiogiai kyla iš Mičigano mokyklos teorinių prielaidų:

H1: *Tikimybė, kad žmogus turės partinę tapatybę, didėja, jei jo abu tėvai palaiko tą pačią partiją.*

Tačiau atsižvelgiant į Lietuvos kontekstą, šią hipotezę reikėtų šiek tiek pakoreguoti. Jeigu darome prielaidą, kad tėvų įtaka svarbi tik ankstyvosios socializacijos metu, individui dar neturint balsavimo teisės, tuomet Lietuvoje šis priežastinis mechanizmas turėtų veikti tik turint omenyje tuos žmones, kurie sulaukė pilnametystės po 1990 metų. Politinėms pažiūroms tų, kurie 1990 m. jau buvo suaugę, tėvų įtaka turėtų būti mažesnė.

H1A: *tėvų partinės tapatybės poveikis bus didesnis tiems žmonėms, kurie iki 1990 m. dar neturėjo balsavimo teisės.*

Antroji hipotezė kyla iš socialinių skirčių teorijos:

H2: *tikimybė, kad žmogus turės partinę tapatybę, didėja, jeigu žmogus jaučia stiprią socialinę ir ją reprezentuojančią politinę skirtį.*

Galiausiai, trečioji hipotezė kyla iš Ph. Converse'o ir kitų autorių darbų, teigiančių, kad partinė tapatybė yra tam tikras įprotis, kuriam susiformuoti reikia laiko. Pastebima, kad su amžiumi partinė tapatybė linkusi stiprėti. Tačiau, anot Converse'o, iš tiesų svarbus yra ne amžius, o balsavimo patirtis. Naujose demokratijose, pasak jo, amžiaus ir partinės tapatybės ryšys neturėtų būti matomas, nes vyresni žmonės turi tiek pat rinkiminio dalyvavimo patirties kiek ir jauni²³. Jo manymu, tokiu atveju ryšys tarp amžiaus ir partinės tapatybės stiprumo gali būti netgi neigiamas, nes vyresni žmonės lėčiau įgyja partinį lojalumą negu jauni²⁴. Iš to kyla trečioji hipotezė, partinę tapatybę siejanti su demokratinės patirties laiku:

H3: *Tikimybė, kad žmogus turės partinę tapatybę, didėja, ilgėjant jo demokratinės patirties laikotarpiui.*

²³ Converse, p. 145.

²⁴ Ten pat.

2. Partinės tapatybės lygis Lietuvoje

Ne vienas autorius yra rašęs apie nemažus metodologinius sunkumus matuojant partinę tapatybę ir ypač – perkeliant šį konceptą iš Jungtinių Valstijų į kitas šalis. Teigiama, kad nedideli matavimo skirtumai gali lemti didelius rezultato skirtumus²⁵. Svarbu, kad partinės tapatybės negalima išvesti iš informacijos apie žmogaus balsavimą rinkimuose. Taip būtų padaryta esminė metodologinė klaida, nes partinė tapatybė yra tai, kas paaiškina rinkiminį elgesį. Lygiai taip pat partinės tapatybės negalima nustatyti pagal žmogaus vertybines ar ideologines nuostatas. Partinė tapatybė visų pirma yra identifikavimasis, taigi išmatuoti ją galima tik klausiant pačių žmonių, ar jie tapatinasi su tam tikra partija. Be to, partinės tapatybės negalima sutapatinti su pozityviais ar negatyviais partijos vertinimais, nes jie gali būti paveikti trumpalaikių veiksnių, o partinei tapatybei įvertinti reikia ilgesnės laiko perspektyvos²⁶.

Jungtinėse Amerikos Valstijose standartiškai partinė tapatybė matuojama tokiu klausimu: „Apskritai imant, ar jūs apie save paprastai galvojate kaip apie respublikoną, kaip demokratą, kaip nepriklausomą, ar ką kitą?“ („Generally speaking, do you usually think of yourself as a Republican, a Democrat, an Independent, or what?“). Šiame klausime tapatybinį elementą stengiamasi užčiuopti žodžiais „apie save galvojate“, o ilgalaikiškumą – žodžiais „paprastai“ ir „bendrai imant“²⁷.

Tokia klausimo formuluotė, deja, negali būti pritaikyta daugiapartinėse šalyse. Matuojant partinę tapatybę Europos šalyse, klausimas paprastai formuluojamas kiek kitaip, stengiantis išlaikyti svarbiausius metodologinius partinės tapatybės elementus. Lyginamajame rinkiminių sistemų tyrime (*Comparative Study of Electoral Systems*)

²⁵ Bartle, 2003.

²⁶ Bartle, 2003; Converse, Pierce.

²⁷ Converse, Pierce.

klausimas apie partinę tapatybę formuluojamas taip: ar jūs paprastai apie savo galvojate kaip apie artimą tam tikrai politinei partijai? Kokia tai partija? („Do you usually think of yourself as a close to any particular political party? What party is that?“). Formulotė „artimas“ (angl. *close to*) ar „artimiausias“ naudojama ir apklausose Prancūzijoje, Italijoje, Švedijoje, Eurobarometro²⁸.

Kai kuriose šalyse partinės tapatybės esmę bandoma perteikti visu sakiniu ar net keliais. Pavyzdžiui, Vokietijos nacionalinėje rinkimų studijoje klausama: „Daug žmonių Vokietijoje yra linkę palaikyti tam tikrą politinę partiją ilgesnį laiką, net jei kartais nubalsuoja už kitą partiją. O kaip jūs? Ar, apskritai imant, jūs palaikote kokią nors politinę partiją? Jei taip, kokią?“²⁹ Šioje formulotėje partinės tapatybės esmė išreiškiama nuoroda į partijos palaikymą ilgesnį laiką, kartu paaiškinant, kad toks palaikymas nebūtinai turi sutapti su balsavimu.

Siekiant palyginamumo su kitomis šalimis, į Lietuvos 2012 m. porinkiminės apklausos klausimyną buvo įdėti du skirtingi klausimai, matuojantys partinę tapatybę. Pirmasis klausimas atitinka kitose Europos šalyse naudojamą „artimumo“ konceptą ir lietuviškai suformuluotas taip: „Ar jūs jaučiatės artimas kuriai nors konkrečiai partijai? Jeigu taip, kuriai?“ Atsakymų variantai nebuvo pateikti, taigi respondentas pats turėjo atsiminti ir nurodyti partijos pavadinimą. Šis klausimas įdėtas klausimyno pradžioje, prieš klausiant apie balsavimą rinkimuose, nes partinės tapatybės tyrimuose pastebėta, kad svarbu yra klausimo apie partinę tapatybę vieta klausimyne: jei klausimas apie tapatybę įdėtas po klausimų apie balsavimą, tai gali lemti didesnę besitapatinančiųjų procentą, nes dalis žmonių „priderina“ savo atsakymą apie tapatybę pagal savo anksčiau įvardytą partinę preferenciją rinkimuose³⁰.

²⁸ Johnston, p. 344.

²⁹ Žr. Vokietijos nacionalinės rinkiminės studijos porinkiminę apklausą: <<http://www.gles.eu/index.en.htm>>.

³⁰ Žr., pavyzdžiui, Bartle, p. 220.

Antrasis klausimas suformuluotas pagal Vokietijos nacionalinės rinkiminės studijos pavyzdį ir skambėjo taip: „Nemažai žmonių Lietuvoje yra linkę palaikyti tam tikrą partiją ilgesnį laiką, nors kartais nubalsuoja už kitą partiją. O kaip jūs? Ar apskritai imant jūs palaikote tam tikrą partiją? Jei taip, kurią?“ Respondentams buvo rodoma atsakymų kortelė su septyniomis didžiosiomis Lietuvos partijomis, tačiau respondentai galėjo nurodyti ir kitą partiją, kurią palaiko. Klausimas buvo pateikiamas po klausimo apie balsavimą 2012 m. rinkimuose, tačiau ne greta jo.

Kaip ir buvo galima tikėtis, atsakydami į antrą klausimą partinę tapatybę nurodė daugiau žmonių. Tačiau skirtumas nėra labai didelis: artimumą politinei partijai deklaravo 44 proc. žmonių, o palaikantys tam tikrą partiją nurodė 48 proc. Šiek tiek ryškesnis skirtumas tarp tų, kurie aiškiai pasisakė nesijaučiantys artimi jokiai partijai arba nepalaikantys jokios politinės partijos – atitinkamai 53 ir 45 proc. Skirtumas atsiranda dėl to, kad pirmuoju klausimu apie artimumą nuomonės neturėjo tik 3 proc., o antruoju – net 7 proc. Taip galėjo atsitikti dėl to, kad antrasis klausimas buvo užduotas po klausimo apie balsavimą ir dėl to, kad žodis „palaikymas“ nurodo mažiau „intymų“ santykį su partija negu „artimumas“, taigi sukėlė ne tokią neigiamą reakciją.

Kaip matyti iš 1 lentelės, kurioje pateikiami visų respondentų atsakymų į abu klausimus procentai, tarp atsakymų į šiuos klausimus yra nemažas, tačiau neidealus sutapimas. Iš viso 36 proc. respondentų, atsakydami į abu klausimus, išreiškė savo partinį prieraišumą, 38 proc. aiškiai nurodė nesitapatinantys su jokia politine partija. Likę 26 proc. patenka į nenuoseklių arba neapsisprendusių žmonių kategoriją. Beveik 12 proc. rinkėjų yra tokių, kurie teigia palaikantys tam tikrą partiją, tačiau nesijaučia jai artimi, be to, yra 5 proc. tokių, kurie nurodė besijaučiantys artimi, tačiau nenurodė, kad palaiko tam tikrą partiją ilgesnį laiką.

Reikia pasakyti, kad tarp tų, kurie atsakydami į abu klausimus nurodė prieraišumą konkrečiai politinei partijai, buvo nedidelis pro-

centas tokių, kurie nurodė skirtingas partijas. Daugiausia tokių atvejų buvo tarp besitapatinančiųjų su LRLS ir LiCS. Taip pat pastebėtas šioks toks LLRA ir „Tvarkos ir teisingumo“ partijos rėmėjų sutapimas. Pirmuoju atveju tokį sutapimą paaiškina bendra partijų kilmė, o antrasis pavyzdys gali iliustruoti teorijoje nurodomą daugialypės (angl. *multiple*) tapatybės atvejį.

1 lentelė. Partinės tapatybės lygis Lietuvoje 2012 m. (visų respondentų procentai)

		Ar jaučiasi artimas kuriai nors konkrečiai partijai			Iš viso
		Nesijaučia artimas jokiai partijai	Jaučiasi artimas kuriai nors partijai	Nežino, neatsakė	
Ar palaiko kurią nors partiją	Nepalaiko jokios partijos	38,0	5,2	1,5	44,7
	Palaiko kurią nors partiją	11,5	36,3	0,5	48,3
	Nežino, neatsakė	3,5	2,1	1,3	7,0
Iš viso		53,1	43,7	3,3	100,0

Žvelgiant į partinės tapatybės pasiskirstymą tarp konkrečių partijų, matyti įdomūs skirtumai: beveik visos partijos turi daugiau palaikytojų negu besijaučiančių artimais, išskyrus LLRA, nors ji buvo nurodyta respondentams duotoje kortelėje, ir kitas mažąsias partijas, kurios kortelėje nebuvo nurodytos. Tai gali būti susiję su strateginiu balsavimu – kai kurie respondentai gali jaustis artimi tam tikrai mažai partijai, tačiau nebalsuoti už ją, bijodami, kad ji neperžengs rinkiminio barjero.

Kaip buvo nustatyta dar ankstyvuosiuose Lietuvos rinkiminio elgesio tyrimuose, daugiausia besitapatinančių rinkėjų turėjo dvi didžiosios Lietuvos partijos – Tėvynės sąjunga (Lietuvos konserva-

toriai) ir tuometinė Lietuvos demokratinė darbo partija³¹. Dabar šių dviejų partijų tęsėjos Tėvynės sąjunga-Lietuvos krikščionys demokratai ir Lietuvos socialdemokratų partija taip pat išlieka tarp pirmaujančių, tačiau į antrąją vietą pagal abu rodiklius išsiveržė Darbo partija – su ja tapatinasi apie 11–12 proc. gyventojų. Į pirmąją vietą, gerokai atitrūkusi nuo kitų, pateko LSDP, o Tėvynės sąjunga palaikytojų skaičiumi jai nusileidžia gana ryškiai, nors ankstesni tyrimai rodė priešingą tendenciją – Tėvynės sąjunga visada pirmaudavo pagal partinį prieraišumą turinčių rinkėjų procentą³². Tačiau, kaip matysime iš tolesnės analizės, skirtingų partijų rėmėjų partinės tapatybės turinys gerokai skiriasi – TS-LKD rėmėjai labiausiai atitinka psichologinės mokyklos partinės tapatybės sampratą.

2 lentelė. Respondentų nurodyta partinė tapatybė pagal partijas (turinčių nuomonę procentai)

Partija	Artimas partijai	Palaiiko partiją
LSDP	13,9	17
DP	10,9	12,3
TS-LKD	7,2	8,5
TT	4,6	6,4
LRLS	2,8	3
LLRA	2	1,6
Kita partija	3,7	3,2

Siekiant nuodugniau pažvelgti į partinės tapatybės turinį, respondentams, kurie atsakė palaikantys tam tikrą partiją, buvo užduotas klausimas, ar ir kaip labai jie sutinka su keturiais teiginiais apie santykį su partija, kurią palaiko³³: 1) Ši partija yra man labai svarbi. Aš nesu abejingas tam, kas vyksta su šia partija. 2) Pati partija nėra man labai svarbi, bet šiuo metu joje yra geresnių politikų nei kitose.

³¹ Degutis.

³² Ramonaitė, 2007; Degutis.

³³ Klausimai paimti iš Vokietijos nacionalinės rinkiminės studijos porinkiminės apklausos klausimyno.

- 3) Aš nesijaučiu prisirišęs prie šios partijos, bet dažnai už ją balsavau.
 4) Pati partija nėra man labai svarbi, bet jos vykdoma politika yra geresnė nei kitų.

Su pirmuoju teiginiu, kuris nurodo stiprų emocinį ryšį su partija, visiškai sutiko arba sutiko 55 proc. partijų palaikytojų. Tačiau su kitais teiginiais sutiko taip pat apie pusę jų, o su ketvirtuoju teiginiu, kuris išreiškia labiau racionalų nei emocinį santykį su partija, sutiko net 66 proc. partijų palaikytojų. Tai rodo, viena vertus, kad racionalusis partinės tapatybės dėmuo yra stipresnis negu emocinis. Kita vertus, tokie rezultatai liudija, kad šie du dėmenys yra iš dalies sutampantys.

Įdomu, jog šie keturi teiginiai skirtingai vertinami skirtingų partijų rėmėjų. Su pirmuoju, nusakančiu emocinį ryšį su partija, teiginiu sutinka daugiausia TS-LKD ir LLRA šalininkų (žr. 3 lentelę). Mažiausiai emocinį ryšį su partija pripažįsta Liberalų sąjūdžio palaikytojai. Su trečiuoju teiginiu, išreiškiančiu prisirišimą prie partijos tiesiog iš įpročio, daugiausia sutiko LLRA šalininkai. Šiuo klausimu jų ir TS-LKD rėmėjų nuomonės išsiskyrė – iš įpročio palaikantys, nors ir nėra prisirišę prie partijos, nurodė tik 29 proc. TS-LKD šali-

3 lentelė. Santykio su palaikoma partija pobūdis pagal partijas (sutinkančių su atitinkamu teiginiu partijos palaikytojų procentai)

Palaikytojai	Sutinka su 1 teiginiu – partija labai svarbi	Sutinka su 2 teiginiu – yra geresnių politikų nei kitur	Sutinka su 3 teiginiu – dažnai už ją balsavau	Sutinka su 4 teiginiu – vykdoma politika geresnė nei kitų
TS-LKD	76	40	29	54
LSDP	52	55	50	66
TT	56	62	60	66
LRLS	33	59	50	62
DP	53	62	52	72
LLRA	78	39	65	57

ninkų ir net 65 LLRA rėmėjų. Galiausiai partiją palaikantys dėl jos vykdomos politikos dažniausiai pripažino Darbo partijos šalininkai. Tačiau su šiuo, ketvirtuoju, teiginiu sutiko daugiau nei pusė visų partijų palaikytojų.

Apibendrinant, 2012 m. duomenys leidžia teigti, kad partinės tapatybės lygis Lietuvoje ne toks jau žemas – ne mažiau kaip trečdalyj Lietuvos rinkėjų galima laikyti turinčiais partinę tapatybę. Tai gero kai viršija 1999–2008 m. tyrimuose fiksuotus procentus³⁴, nors tiksliai palyginti yra sunku dėl skirtingų klausimų formuluočių. Tačiau tik maždaug pusę atsakiusių su partija sieja stiprus emocinis ryšys, kaip numato Mičigano mokykla. Kita dalis yra labiau racionalūs partijos rėmėjai ir / arba balsuotojai iš įpročio.

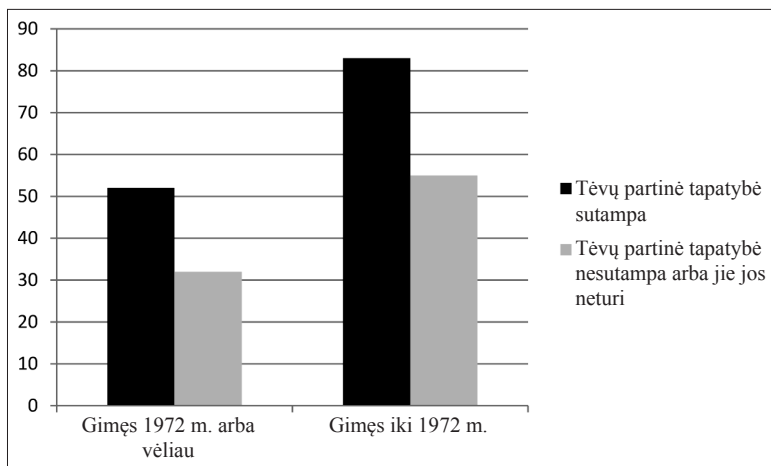
3. Partinę tapatybę lemiantys veiksniai

Ar iš turimų porinkiminės apklausos duomenų galima bandyti nuspėti, kokie žmonės Lietuvoje turi partinę tapatybę, o kokie ne? Kuo skiriasi tie žmonės, kurie turi partinę tapatybę, nuo tų, kurie neturi? Kokiose socialinėse grupėse yra daugiausia tų, kurie tapatinasi su politinėmis partijomis? Šioje dalyje iš pradžių bus tikrinamos atskiros hipotezės, o vėliau bus konstruojamas logistinės regresijos modelis visiems analizuojamiems veiksniams.

Siekiant sumažinti galimą matavimo klaidą, analizei pasirinktas gana griežtas partinės tapatybės matavimo kriterijus – turinčiais partinę tapatybę laikomi tik tie, kurie į abu partinę tapatybę matuojančius klausimus atsakė teigiamai, o neturinčiais – tie, kurie, atsakydami į abu klausimus, nurodė neturintys partinės tapatybės. Kitaip tariant, iš analizės eliminuojami tie 26 proc. respondentų, kurie neturėjo nuomonės arba kurių atsakymai buvo nenuoseklūs.

Pirmoji hipotezė partinę tapatybę kildina iš socializacijos šeimoje: tikimasi, kad partinę tapatybę turės tie žmonės, kurių tėvai turi

³⁴ Žr. Ramonaitė, 2007; Degutis.



1 pav. Turinčiųjų partinę tapatybę procentas pagal tėvų partinę tapatybę ir gimimo metus

partinę tapatybę ir kurių abiejų tėvų partinė tapatybė sutampa. Darant prielaidą, kad intensyviausia politinė socializacija šeimoje vyksta iki vaikai pasiekiant pilnametystę, stipresnio ryšio turėtume tikėtis jaunesnių nei 40 metų respondentų (gimusių iki 1972 m.) grupėje, t. y. tarp tų, kurie per pirmuosius demokratiškus rinkimus 1990 m. dar neturėjo balsavimo teisės.

Kaip matyti iš 1 pav., numatomas ryšys tarp tėvų ir vaikų partinės tapatybės turėjimo yra, tačiau jis ne toks stiprus, kaip galėtume tikėtis, atsižvelgdami į kitų šalių tyrimus. Tie, kurių tėvai tapatinasi su ta pačia partija, daugiau nei 1,5 karto dažniau turi partinę tapatybę nei kiti. Tačiau ir tarp tų, kurių tėvai partinės tapatybės neturi (arba vaikai jos nežino) arba kurių tėvų partinė tapatybė nevienoda, yra gana nemažai besidentifikuojančių su politine partija. Tai reiškia, kad jų partinės tapatybės priežasčių reikia ieškoti kažkur kitur.

Įdomu, kad tėvų partinės tapatybės poveikis labai priklauso nuo konkrečios partijos, su kuria tapatinamasi. Iš didžiųjų partijų stipriausią poveikį vaikams turi tėvų tapatinimasis su TS-LKD, o tėvų

tapatinimosi su LSDP arba Darbo partija įtaka vaikų partinei tapatybei labai menka. Kodėl taip yra, bus galima suprasti, analizuojant socialinių skirčių įtaką ir skirtumus tarp kartų.

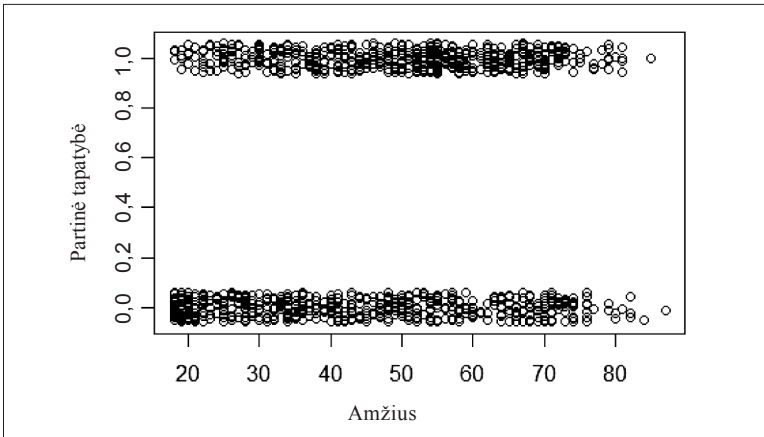
Spėjimas, kad tėvų partinė tapatybė turės didesnę įtaką jauniems žmonėms, kurie ankstyvąją politinę socializaciją iš šeimos įgijo jau demokratinėje Lietuvoje, nepasitvirtino. Kiek galima spręsti iš paprastų kryžminių lentelių, poveikio skirtumas tarp kartų atrodo gana menkas – tėvų įtaka matoma ir jaunajai, ir vyresniajai kartai. Tai patvirtina ir logistinės regresijos rezultatai – šių dviejų kintamųjų sąveika nėra statistiškai reikšminga (duomenys neparodyti). Tai leidžia manyti, kad tėvų partinės tapatybės poveikis susijęs ne tiek su ankstyvąja socializacija šeimoje, kiek su artimiausio socialinio tinklo poveikiu (apie tai plačiau žr. Rūtos Žiliukaitės straipsnį šiame „Politologijos“ numeryje).

Iš 1 pav. matyti, kad tarp vyresnių žmonių, socializuotų sovietinėje sistemoje, turinčių partinę tapatybę yra gerokai daugiau nei tarp jaunų. Toks rezultatas nestebintų, nes jauni žmonės visose šalyse turi silpnesnę partinę tapatybę nei seni³⁵. Tačiau teorija teigia, kad reikšmę turi ne pats amžius, o balsavimo patirties laikotarpis. Taigi Lietuvos atveju partinės tapatybės tikimybė turėtų stiprėti su amžiumi tik iki 40 metų, o vėlesnių amžiaus grupių ji turėtų būti vienoda – juk iki 1990 m. nevyko demokratiški rinkimai ir nebuvo dabartinių partijų.

Kad būtų galima pamatyti, kokiame amžiuje įvyksta lūžis – partinę tapatybę turinčių žmonių nustoja daugėti, 2 pav. pavaizduotas partinės tapatybės turėjimas (1 reikšmė) ir neturėjimas (0 reikšmė)³⁶ pagal amžiaus kintamąjį. Iš grafiko aiškiai galima matyti dvi tendencijas – daugiausia neturinčių partinės tapatybės yra tarp jauniausių

³⁵ Žr., pavyzdžiui, Converse, Pierce, p. 154.

³⁶ Kad atvejai neuždengtų vienas kito, partinės tapatybės pasiskirstymas pavaizduotas R programa naudojant *jitter* funkciją, kuri nedideliu atstumu nesimetriškai „pastumdavo“ reikšmes.

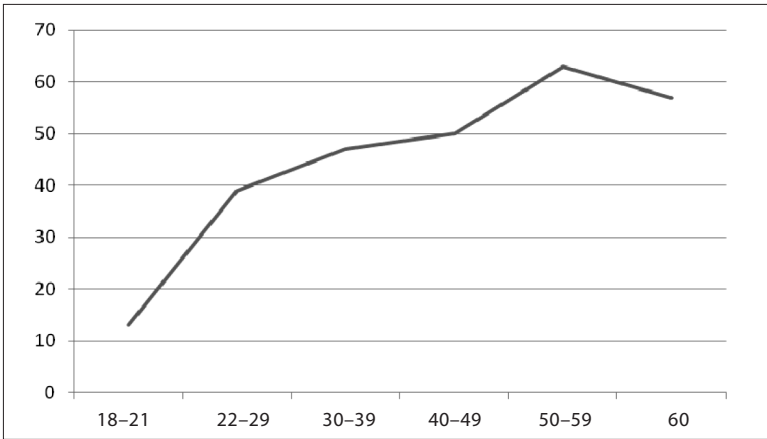


2 pav. *Partinė tapatybė pagal amžių*

respondentų – maždaug 18–21 metų amžiaus grupės, o daugiausia turinčių partinę tapatybę yra maždaug tarp 55–60 metų žmonių.

Respondentus padalijus į amžiaus grupes, galima aiškiau matyti, kaip keičiasi partinę tapatybę turinčiųjų procentas pagal amžių (žr. 3 pav.). Viena vertus, duomenys patvirtina teorinį teiginį, kad partinė tapatybė yra įpročio dalykas – mažiausiai ją turinčiųjų yra tarp tų, kurie Seimo rinkimuose dalyvauja pirmą kartą. Tačiau kitoje amžiaus grupėse partinės tapatybės santykis su amžiumi yra kiek kitoks nei tikėtasi. Iš grafiko matyti, kad vyresnėse amžiaus grupėse partinės tapatybės lygis gana nuosekliai kyla iki pat 60 metų, o ne iki 40, kaip prognozuotų teorinis modelis. Vyresnių nei 60 metų grupėje partinės tapatybės lygis šiek tiek krinta, tačiau išlieka aukštesnis nei 40-mečių. Kaip paaiškinti tokias tendencijas?

Remiantis teorine perspektyva, galima spėti, kad amžiaus santykį su partine tapatybe Lietuvoje gali modifikuoti socialinės skirties veiksnys. Kaip ne kartą patvirtinta ankstesniais tyrimais, Lietuvoje reikšmingiausia politinė takoskyra galima laikyti vadinamąjį ekskomunistinį – antikomunistinį konfliktą, kuris turi nemažai socialinės skirties (angl. *cleavage*) požymių: sociodemografinę, vertybinę-ide-

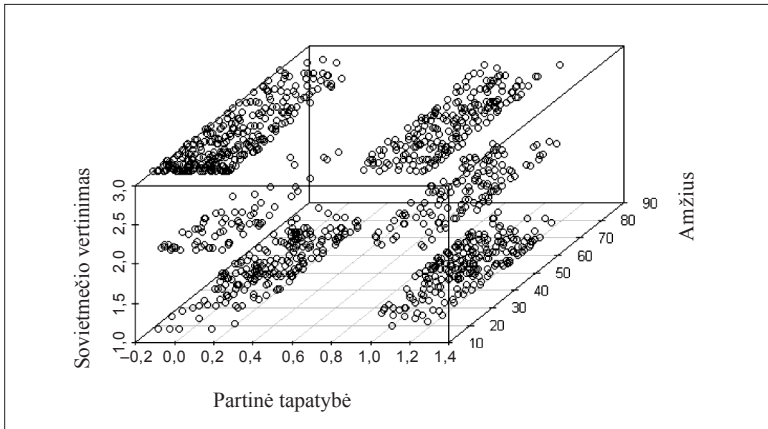


3 pav. *Turinčiųjų partinę tapatybę procentas pagal amžiaus grupes*

ologinę ir organizacinę dimensiją³⁷. Teorija numato, kad tie žmonės, kurie jaučia politinį konfliktą, turėtų stipriau tapatintis su jį reprezentuojančia politine partija. Taigi tie, kurie turi aiškią nuomonę apie sovietinę praeitį, turėtų dažniau turėti partinę tapatybę nei tie, kurie neturi aiškios nuomonės. Tačiau šios skirties intensyvumas turėtų stipriai koreliuoti su amžiumi – jaunimas turėtų turėti mažiau išreikštą poziciją sovietinės praeities atžvilgiu negu tie, kurie turi tiesioginės gyvenimo komunistiniame režime patirties.

Geriausiai vadinamąją ekskomunistinę – antikomunistinę skirtį matuoja ne vienoje apklausoje išbandytas klausimas „Viešumoje dažnai diskutuojama apie sovietinę Lietuvos praeitį. Ar sutinkate su teiginiu, kad sovietiniais laikais buvo geriau gyventi nei dabar Lietuvoje?“ Iš 4 pav. matyti, kaip partinės tapatybės turėjimas (1 reikšmė) ir neturėjimas (0 reikšmė) pasiskirsto tarp sutinkančiųjų su teiginiu, kad sovietmečiu gyventi buvo geriau (1 reikšmė), nesutinkančiųjų (2 reikšmė) ir nežinančiųjų arba neturinčiųjų aiškios nuomonės, t. y. atsakiusių „nei taip, nei ne“ (3 reikšmė).

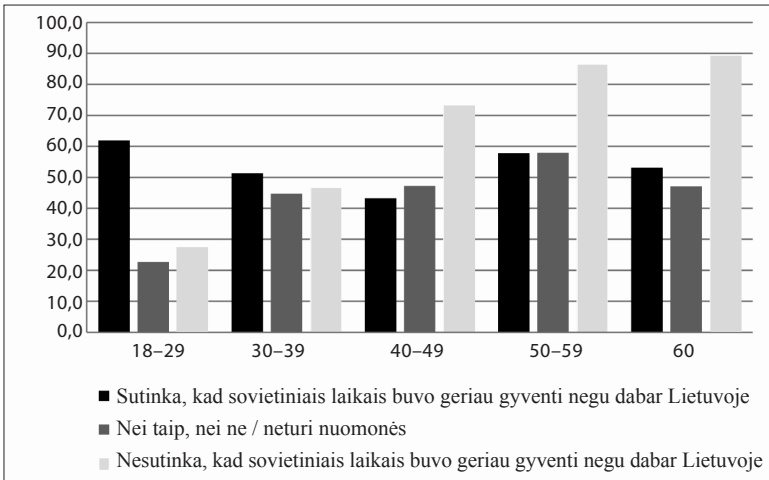
³⁷ Ramonaitė, 2007.



4 pav. *Partinė tapatybė, sovietmečio vertinimas ir amžius*

Žiūrint į grafiką pirmiausia krinta į akis didelė jaunimo koncentracija neturinčių pozicijos sovietmečio atžvilgiu ir neturinčių partinės tapatybės žmonių grupėje. Tačiau reikia pasakyti ir tai, kad yra gana daug tokių (įvairiose amžiaus grupėse), kurie neturi nuomonės apie sovietmetį, bet turi partinę tapatybę. Nesutinkantieji su pozityviu sovietmečio vertinimu (kurių yra gerokai mažiau nei sutinkančiųjų) tarsi skyla į dvi dalis – antikomunistinis jaunimas partinės tapatybės neturi, o vyresni nei 40 metų – turi. Galiausiai tarp pozityviai vertinančių sovietmetį aiškios tendencijos nematyti.

Žvelgdami į procentinę partinę tapatybę turinčių žmonių pasiskirstymą skirtingose amžiaus grupėse (5 pav.) matome tas pačias tendencijas: aiškiai išreikštas teigiamas arba neigiamas sovietmečio vertinimas turi skirtingą poveikį skirtingose amžiaus grupėse. Vyresnių nei 40 metų respondentų neigiamas sovietmečio vertinimas turi stiprų poveikį partinei tapatybei (daugiausia jų tapatinasi su TS-LKD), o teigiamas vertinimas neturi. Jauniausioje amžiaus grupėje, paradoksaliai, partinę tapatybę linkę turėti tie, kurie teigiamai vertina sovietmetį (daugiausia jų tapatinasi su Darbo partija). Tačiau reikia



5 pav. *Partinės tapatybės lygis (procentais) pagal komunistinės praeities vertinimą ir amžiaus grupes*

turėti omenyje, kad tarp jaunų 19–29 metų žmonių teigiamai vertinančių sovietmetį yra tik apie 11 proc.

Nors ekskomunistinis – antikomunistinis konfliktas buvo ta skirtis, kurios pagrindu susiformavo Lietuvos partinė sistema, maždaug nuo 2000 m. Lietuvos partinėje sistemoje pradėjo ryškėti kitos politinės perskyros. Kaip rodė po 2008 m. Seimo rinkimų atlikti tyrimai, Lietuvoje vis didesnę svarbą įgyja ekonominė kairė – dešinė ir liberalizmo – konservatyvumo dimensijos³⁸. Negalime atmesti tikimybės, kad šios skirtys taip pat turi įtakos partinės tapatybės susiformavimui.

Politinių skirčių suvokimas 2012 m. porinkiminėje apklausoje buvo matuojamas tokiu klausimu: „Žemiau pateikta keletas paaiškinimų, kuriuos žmonės naudoja kalbėdami apie skirtumus tarp politinių partijų Lietuvoje. Kurie du iš šių paaiškinimų geriausiai apibūdina tuos skirtumus? 1. Vienos partijos tiki, kad komunistinė santvarka

³⁸ Ramonaitė A., sud., *Partinės demokratijos pabaiga? Politinis atstovavimas ir ideologijos*, Vilnius: Versus Aureus, 2009.

padarė daug daugiau bloga nei gera, o kitos nori išsaugoti daugelį tos santvarkos pasiekimų; 2. Vienos partijos atstovauja didmiesčiams, o kitos gina kaimo ir mažesnių miestų interesus; 3. Vienos partijos nori, kad valdžia reguliuotų ekonomiką, o kitos pirmenybę atiduoda laisvajai rinkai; 4. Vienos partijos pasisako už tradicines katalikiškas vertybes, o kitos – už asmens pasirinkimo laisvę.“

Atsakydami į klausimą daugiausia respondentų (27 proc.) kaip tinkamiausią nurodė pirmąjį atsakymą – komunistinės praeities vertinimą, 23 proc. pasirinko trečiąjį – ekonominius skirtumus, 18 proc. – kaimo ir miesto skirtumus, 10 proc. – tradicinių vs. liberalių vertybių perskyrą, likusieji 23 proc. nežinojo arba neatsakė į klausimą. Daugiausia partinę tapatybę turinčiųjų yra tarp tų, kurie svarbiausia politine skirtimi laiko tradicines vs. liberalias vertybes ir komunistinės praeities vertinimą (atitinkamai 62 ir 59 proc.). Tačiau gana didelis besitapatinančiųjų procentas yra ir tarp tų, kurie svarbiausia politine skirtimi pripažįsta ekonominę kairę – dešinę (53 proc.) arba kaimo ir miesto konfliktą (49 proc.). Nežinantys ir neatsakę į klausimą respondantai rečiausiai pripažino turintys partinę tapatybę (atitinkamai 26 proc.). Apskritai, tie, kurie nurodė kurią nors skirtį, daugiau negu dukart dažniau turi partinę tapatybę nei tie, kurie nejaučia politinių skirčių tarp partijų. Skirčių vertinimo poveikis partinei tapatybei išlieka svarbus ir kontroliuojant domėjimąsi politika bei politinį išprusimą.

Kaip matyti iš atskirų veiksnių analizės, partinės tapatybės formavimąsi veikia įvairūs veiksniai ir įvairios jų sąveikos. Kad galėtume įvertinti unikalią kiekvieno veiksnio įtaką, jų sąveikas, statistinį reikšmingumą ir bendrą aiškinamąją galią, reikalingas regresinės analizės modelis. Kadangi partinės tapatybės turėjimas ar neturėjimas yra dichotominis kintamasis, analizei naudojama logistinė regresija.

Į pirmąjį regresijos modelį įtraukti visi analizuoti kintamieji: tėvų partinę tapatybę (sutampa, neturi arba nesutampa – referentinė

katgorija), amžius (išskirtos 6 amžiaus grupės analizuojamos kaip kategorinis kintamasis, nes ryšys tarp amžiaus ir partinės tapatybės nėra tiesinis, referentinė katgorija – 18–21 metų amžiaus grupė), sovietmečio vertinimas (išskirtos trys katgorijos: nuomonės neturėjimas – referentinė katgorija, teigiamas vertinimas, neigiamas vertinimas), politinių skirčių vertinimas (nurodė politinę skirtį, nežino arba neatsakė – referentinė katgorija).

4 lentelė. *Partinės tapatybės bazinis logistinės regresijos modelis*

	B	Sig.	Exp (B)	Exp (B) 95 proc. pasikliautinis intervalas	
				apati- nis	viršu- tinis
Amžius		0,000			
Amžius – 22–29 m.	1,604	0,000	4,972	2,485	9,947
Amžius – 30–39 m.	1,693	0,000	5,435	2,802	10,542
Amžius – 40–49 m.	1,930	0,000	6,887	3,533	13,424
Amžius – 50–59 m.	2,485	0,000	12,004	6,202	23,233
Amžius – per 60 m.	2,368	0,000	10,679	5,588	20,411
Sovietmečio vertinimas		0,001			
Sovietmečio vertinimas – neigiamas	0,075	0,628	1,078	0,796	1,458
Sovietmečio vertinimas – teigiamas	0,723	0,000	2,061	1,415	3,004
Skirčių vertinimas	1,148	0,000	3,153	2,243	4,433
Tėvų partinė tapatybė – sutampa	0,902	0,000	2,465	1,541	3,943
Konstanta	-3,142	0,000	0,043		
Nagelkerke's R ²					0,215
Teisingų spėjimų procentas (nulinio modelio)					65 (51)
N					1 102

Kaip galime matyti iš rezultatų lentelės, statistiškai reikšmingi yra visi visų kategorijų kintamieji, išskyrus neigiamą sovietmečio vertinimą (susiejus su nuomonės neturėjimu). Vertinant atskirų kintamųjų svarbą, geriausia žiūrėti į galimybių santykius (angl. *odds ratio*), kuriuos matome $\text{Exp}(B)$ stulpelyje. Galimybių santykis rodo, kiek kartų pasikeičia rezultato tikimybė (šiuo atveju tikimybė turėti partinę tapatybę), konkrečiam nepriklausomajam kintamajam pasikeitus vienu vienetu, kitiems kintamiesiems nekintant. Jei galimybių santykis didesnis nei 1, tai reiškia, kad tikimybė turėti partinę tapatybę didėja, o jei mažiau nei 1, tikimybė mažėja. Verta atsižvelgti ir į pasikliautinąjį intervalą – ar apatinė arba viršutinė reikšmė neperžengia 1-eto ribos į vieną arba kitą pusę.

Matome, jog sutampanti tėvų partinė tapatybė padidina galimybę, kad vaikas turės partinę tapatybę, maždaug 2,5 karto (kontroliuojant kitų veiksnių įtaką). Neigiamas sovietmečio vertinimas, palyginti su nuomonės apie sovietmetį neturėjimu, padidina partinės tapatybės tikimybę 2 kartus, o bendras skirčių vertinimas (gebėjimas nurodyti esminį skirtumą tarp partijų, lyginant su nežinančiaisiais) – net 3 kartus.

Žvelgdami į skirtingas amžiaus kategorijas galime matyti, kad didžiausia tikimybė, jog turės partinę tapatybę, yra 50–59 metų amžiaus žmonių – palyginti su jauniausia amžiaus grupe, ši tikimybė didesnė net 12 kartų. Taigi matome, kad net kontroliuojant skirčių vertinimą, šios amžiaus grupės stiprus efektas išlieka, o teoriškai numatyta 40 metų riba nepasiteisina: reikšmingą „šuolį“ galime matyti lygindami 18–21 ir 22–29 metų amžiaus grupes (tikimybė turėti partinę tapatybę padidėja 5 kartus), 30–39 metų grupėje galimybių santykis didėja labai nedaug, o vyresnių žmonių amžiaus grupėse ima didėti, priešingai nei numato teorija.

Bendrą modelio aiškinamąją galią leidžia įvertinti tai, kaip gerai jis geba prognozuoti Y reikšmes konkrečioms stebėjimams. Mūsų modelis teisingai suklasifikuoja 65 proc. atvejų (t. y. teisingai suklasifikuoja turinčiuosius partinę tapatybę ir jos neturinčiuosius atsižvel-

giant į nepriklausomų kintamųjų reikšmes). Lygindami su nuliniu modeliu (be nepriklausomų kintamųjų), kuris leido teisingai nuspėti 51 proc. atvejų, matome, kad modelio spėjamoji galia santykinai nebloga.

Į šį bazinį modelį buvo įtraukti tik tie veiksniai, kurie buvo aptarti teorinėje dalyje. Tačiau siekiant tiksliau įvertinti kintamųjų poveikį, reikėtų į modelį įtraukti kontrolinius kintamuosius, kurie koreliuoja su mūsų nagrinėjamais veiksniais ir su priklausomu kintamuoju. Empiriniuose tyrimuose ne kartą pastebėta, kad partinė tapatybė stipriai ir teigiamai koreliuoja su domėjimusi politika ir netgi politiniu išprusimu³⁹, nors tam sunku rasti gerą teorinį paaiškinimą. Jei partinė tapatybė atlieka informacinio „trumpinio“ (angl. *shortcut*) funkciją, t. y. palengvina susiorientuoti sudėtingoje politinėje tikrovėje, tuomet ji naudingesnė turėtų būti tiems, kurie mažiau domisi politika ir yra mažiau politiškai išprusę⁴⁰. Tačiau yra priešingai: kuo žmogus labiau domisi politika, tuo stipresnė jo partinė tapatybė.

Lietuvoje taip pat pastebimas labai stiprus tiesinis ryšys tarp partinės tapatybės turėjimo ir domėjimosi politika lygio. O domėjimasis politika, savo ruožtu, susijęs tiek su amžiumi, tiek su sovietmečio vertinimu, todėl jį verta įtraukti į modelį kaip kontrolinį kintamąjį⁴¹. Ryšys taip pat aptiktas tarp partinės tapatybės, amžiaus ir politinio išprusimo⁴².

³⁹ Campbell et al.; Brader, Tucker.

⁴⁰ Berglund F. et al., „Party Identification and Party Choice“, Thomassen J. (ed.), *The European Voter: A Comparative Study of Modern Democracies*, Oxford: Oxford University Press, p. 106–124.

⁴¹ Domėjimasis politika buvo matuojamas 4 balų skale (labai domiuosi, domiuosi, nelabai domiuosi, visiškai nesidomiu). Šiuo atveju jis traktuojamas kaip kiekybinis kintamasis, nes patikrinta, kad skirtingų skalės rangų poveikis partinei tapatybei yra faktiškai vienodo dydžio.

⁴² Politinis išprusimas porinkiminėje apklausoje buvo matuotas tikrinant atsakymus į keturis konkrečių politinių žinių reikalaujančius klausimus ir sumuojant teisingų atsakymų skaičių. Taigi iš viso šis kintamasis turi 5 reikšmes nuo 0 (teisingai neatsakė nė į vieną klausimą) iki 4 (teisingai atsakė į visus klausimus). Plačiau apie politinio išprusimo sąvokos apibrėžimą ir matavimą žr. Mažulytė L., „Politinis išprusimas ir jį lemiantys veiksniai: Lietuvos atvejis“, *Politologija* 1 (6), 2011, p. 99–132.

5 lentelė. Partinės tapatybės logistinės regresijos modelis su kontroliniais kintamaisiais

	B	Sig.	Exp(B)	EXP(B) 95 proc. pasikliautinis intervalas	
				apati- nis	viršu- tinis
Amžius		0,001			
Amžius – 22–29 m.	1,240	0,002	3,457	1,579	7,568
Amžius – 30–39 m.	1,006	0,009	2,736	1,290	5,801
Amžius – 40–49 m.	1,005	0,010	2,732	1,268	5,888
Amžius – 50–59 m.	1,597	0,000	4,940	2,329	10,480
Amžius – per 60 m.	1,436	0,000	4,203	1,995	8,856
Sovietmečio vertinimas		0,672			
Sovietmečio vertinimas – neigiamas	0,154	0,386	1,166	0,823	1,652
Sovietmečio vertinimas – teigiamas	0,110	0,624	1,116	0,720	1,729
Skirčių vertinimas	0,893	0,000	2,443	1,648	3,622
Tėvų partinė tapatybė – sutampa	0,704	0,007	2,021	1,207	3,383
Domėjimasis politika	1,354	0,000	3,873	3,059	4,904
Politinis išprusimas	0,259	0,000	1,295	1,139	1,473
Konstanta	-5,685	0,000	0,003		
Nagelkerke's R ²					0,42
Teisingų spėjimų procentas (nulinio modelio)					75 (51)
N					1 057

Tarp politinio domėjimosi ir politinio išprusimo yra koreliacija, tačiau nelabai stipri, todėl verta į modelį įtraukti abu šiuos kintamuosius.

Kaip matyti iš 5 lentelėje pateiktų regresinės analizės rezultatų, bendra modelio spėjimo galia pakyla iki 75 proc. teisingai suklasifikuotų atvejų, pseudo R² iki 0,42. Abu kontroliniai kintamieji yra statistiškai reikšmingi. Ypač stiprus domėjimosi politika poveikis. Savo

ruožtu šių veiksmų įtraukimas, kaip ir galima buvo tikėtis, sumažina kitų nepriklausomų kintamųjų įtaką. Statistinių reikšmingumą praranda neigiamas sovietmečio vertinimas. Taip atsitinka todėl, kad neigiamiausiai vertinantys sovietmetį yra labiausiai besidomintys politika. Taigi galima manyti, kad sovietmečio vertinimo įtaka partinei tapatybei reiškiasi per domėjimąsi politika kaip tarpinį kintamąjį⁴³.

Šiek tiek sumažėjo ir bendras skirčių vertinimo bei tėvų partinės tapatybės poveikis, tačiau šie kintamieji lieka statistiškai reikšmingi ir svarbūs. Gana smarkiai sumažėjo amžiaus kintamojo įtaka, nes jauni žmonės mažiau domisi politika ir yra mažiau politiškai išprusę nei vyresni. Taigi galime matyti, kad priklausymas 40–49 metų amžiaus grupei tikimybę turėti partinę tapatybę, palyginti su priklausančiais 18–21 metų grupei, padidina tik 2,7 karto, o ne 6,9. Taip pat galime pastebėti, kad priklausymas 30–49 metų amžiaus grupėms pats savaime turi mažesnę poveikį negu priklausymas 20–29 metų grupei. Tačiau net ir įtraukus kontrolinius kintamuosius išlieka mįslingai stiprus 50–59 metų grupės poveikis – priklausymas šiai grupei net 5 kartus padidina tikimybę turėti partinę tapatybę, palyginti su jauniausia grupe, net ir kontroliuojant visus kitus kintamuosius.

Kaip paaiškinti šį fenomeną? Kodėl didžiausią tikimybę turėti partinę tapatybę turi būtent 50-mečiai? Atsakymą galbūt galima rasti galvojant apie tai, kada ši karta įžengė į aktyvų savo politinio veikimo laikotarpį. Tai yra žmonės kaip tik tōs kartos, kuriems Atgimimo laikotarpiu buvo 26–35 metai ir kurie buvo vieni iš aktyviausių Sąjūdžio, žaliųjų, paminklosaugos judėjimo dalyvių⁴⁴. Tai yra karta, kuri savo politinę brandą pasiekė per patį dabartinės Lietuvos formavimosi piką – laikotarpį, kuris pasižymėjo nepaprastai intensyviais politiniais procesais ir ypač gausiu politiniu dalyvavimu⁴⁵. Galima

⁴³ Siekiant įvertinti tiesioginį ir netiesioginį kintamųjų poveikį, reikėtų atlikti struktūrinių lygčių modeliavimą.

⁴⁴ Žr. Kavaliauskaitė J., Ramonaitė A., red., *Sąjūdžio įstakų beiėškant: nepaklusniųjų tinklaveikos galia*, Vilnius: Baltos lankos, 2011.

⁴⁵ Šaulauskas M. P., „Socialinė kaita: metodologija ir bendrosios tendencijos“, *Socialiniai pokyčiai: Lietuva. 1990/1998*, Vilnius: Garnelis, 2000, p. 9–36.

daryti prielaidą, kad dėl to būtent ši karta yra glaudžiausiai susijusi emociniu ryšiu su naująja Lietuvos partine sistema. Tačiau tokiam aiškinimui patvirtinti reikia tolesnių tyrimų.

Išvados

Šiame straipsnyje buvo ieškoma partinės tapatybės formavimosi Lietuvoje prielaidų. Remiantis klasikine Mičigano mokykla, kurioje ir atsirado partinės tapatybės sąvoka, buvo tikimasi tokio priežastinio mechanizmo: partinę tapatybę turėtų turėti tie vyresnio amžiaus žmonės, kurie stipriai jaučia Lietuvos partinę sistemą suformavusią ekskomunistinę – komunistinę skirtį ir ta jaunimo dalis, kurių tėvai turi vienodą partinę tapatybę. Buvo tikimasi, kad partinę tapatybę turintys žmonės pasižymi emociniu santykiu su savo remiama partija.

Tyrimo rezultatai atskleidė kiek kitokį vaizdą. Partinę tapatybę pirmiausia turi tie, kurie domisi politika. Nors Mičigano mokyklos atstovai teigia, kad šis ir kitose šalyse pastebimas ryšys gali būti priešingos krypties – politika labiau domisi tie, kurie turi partinę tapatybę, tačiau panašu, kad šią koreliaciją geriau paaiškina racionalaus pasirinkimo mokykla, teigianti, kad partinė tapatybė yra sąmoningų partijos vertinimų sancaupa. Kaip teigia T. Braderis ir J. Tuckeris, tyrinėję politinės tapatybės formavimąsi Rusijoje, besidomintieji politika tampa stipresni partijų šalininkai lygiai taip pat kaip besidomintieji sportu tampa sporto komandų sirgaliais⁴⁶.

Kaip ir tikėtasi, partinę tapatybę dažniau turi tie žmonės, kurie jaučia politinę skirtį, suformuojančią pagrindinę partinės sistemos konfliktinę ašį. Tačiau pasirodė, kad reikšmę turi ne vien ekskomunistinė – antikomunistinė skirtis, bet ir kitos, labiau vertybinio ideologinio pobūdžio skirtys: ekonominė, kaimo ir miesto, liberalumo – konservatyvumo. Žinoma, čia galima įtarti priešingos krypties priežastinį

⁴⁶ Brader, Tucker, p. 271.

ryši – besitapatinantieji su partija geriau mato esminius skirtumus tarp jų.

Lietuvos kaip naujos demokratijos atvejis suteikia geras galimybes pažiūrėti, kaip partinė tapatybė įgyjama įvairiuose amžiaus tarpsniuose ir kokią įtaką tam turi ankstyvoji socializacija šeimoje. Rezultatai, nors ir parodė tėvų įtakos svarbą, patį Mičigano mokyklos numatytą psichologinį mechanizmą paneigė: paaiškėjo, kad tėvų įtaka vaikystėje ar paauglystėje nė kiek ne didesnė negu šeimos pažiūrų nuoseklumo poveikis vėlesniame amžiuje. Panašu, kad didelių socialinių transformacijų laikotarpiais socializacija šeimoje gali neveikti, nes pasaulėžiūra, formuojama mokykloje, ir informacija, gaunama iš kitos socialinės aplinkos, gali labai kontrastuoti su šeimoje įgytu politiniu pasaulėvaizdžiu.

Tyrimo rezultatai rodo, kad partinę tapatybę gali įgyti ir suaugę žmonės, vaikystėje neturėję gyvenimo demokratinio režimo sąlygomis patirties. Nors abi partinės tapatybės teorijos teigia, kad partinė tapatybė stiprėja bėgant laikui, t. y. ilgėjant balsavimo rinkimuose patirties laikotarpiui, Lietuvos rezultatai leidžia manyti, kad šis mechanizmas veikia tik pirmaisiais balsavimo metais. Partinę tapatybę daug dažniau turi tie, kurie Seimo rinkimuose balsuoja nebe pirmą kartą, tačiau vėlesnės kartos tikimybės turėti partinę tapatybę nedidina (tiesa, gali būti, kad didina partinės tapatybės stiprumą, tačiau tai Lietuvos atveju nebuvo matuota).

Netikėčiausias atradimas yra tai, kad didžiausia tikimybė turėti partinę tapatybę būdinga 50–59 metų Lietuvos rinkėjų kartai. Teorinis modelis, siejantis partinę tapatybę su amžiumi, negali paaiškinti šio fenomeno. Greičiausiai tai yra ne gyvenimo tarpsnio, o kohortos efektas – svarbus ne pats šių žmonių amžius, o jų gimimo metai. Jei ši hipotezė teisinga, tuomet po 10 metų daugiausia partinę tapatybę turinčių žmonių bus ne 50–59, o 60–69 metų amžiaus grupėje.

Apibendrinant galima konstatuoti, kad partinės tapatybės reiškinys Lietuvoje egzistuoja – partinę tapatybę turi nuo trečdalis iki pusės

rinkėjų. Tačiau tik daliai jų – daugiausia TS-LKD rinkėjams – būdinga toks santykis su politine partija, kokį numatė klasikinė Mičigano mokykla. Panašu, kad partinė tapatybė, kaip ji standartiškai matuojama Europoje, yra dviejų skirtingų reiškinių – grupinės tapatybės ir sukaupto racionalaus vertinimo – samplaika. Tolesniais tyrimais svarbu nustatyti, ar abi šios partinės tapatybės rūšys turi tokį patį poveikį sprendimui rinkimuose ir balsavimo stabilumui.

LITERATŪRA IR ŠALTINIAI

Achen C., „Parential Socialisation and Rational Party Identification“, *Political Behavior* 24 (2), 2002, p. 151–170.

Barnes S. et al., „The Development of Partisanship in New Democracies: the Case of Spain“, *American Journal of Political Science* 29 (4), 1985, p. 695–720.

Bartle J., „Measuring Party Identification: An Exploratory Study with Focus Groups“, *Electoral Study* 22, 2002, p. 217–237.

Bartolini S., Mair P., *Identity, Competition and Electoral Availability. The Stabilisation of European Electorates 1885–1985*, ECPR Press, 2007 [1990].

Berglund F. et al., „Party Identification and Party Choice“, Thomassen J. (ed.), *The European Voter: A Comparative Study of Modern Democracies*, Oxford: Oxford University Press, p. 106–124.

Lewis-Beck M. et al., *The American Voter Revisited*, Ann Arbor: Michigan University Press, 2008.

Brader T., Tucker J., „Pathways to Partisanship: Evidence from Russia“, *Post-Soviet Affairs* 4 (3), 2008, p. 263–300.

Burden B., Klostad C., „Affect and Cognition in Party Identification“, *Political Psychology* 26 (6), 2005, p. 869–886.

Campbell A., Converse R. E., Miller W. E., Stokes D. E., *The American Voter*, New York: Wiley, 1960.

Converse Ph., „Of Time and Partisan Stability“, *Comparative Political Studies* 2, 1969, p. 139–171.

Converse Ph., Pierce R., „Measuring Partisanship“, *Political Methodology* 11 (3/4), 1985, p. 143–166.

Dalton R., „The Decline of Party Identification“, Dalton R., Wattenberg M. P. (eds.), *Parties without Partisans: Political Change in Advanced Industrial Democracies*, Oxford: Oxford University Press, 2000.

Degutis M., Rinkiminio elgesio dinamika Lietuvoje 1992–2001 m. Daktaro disertacija, Vilnius: Vilniaus universitetas, 2002.

Fiorina M., *Retrospective Voting in American National Elections*, New Haven and London, Yale University Press, 1981.

Gaidys V., „Viešoji nuomonė ir politika“, Krupavičius A., Lukošaitis A., *Lietuvos politinė sistema: sąranga ir raida*, Kaunas: Poligrafija ir informatika, p. 105–141.

Green S., „Social Identity Theory and Party Identification“, *Social Science Quarterly* 85 (1), 2004, p. 136–153.

Johnston R., „Party Identification: Unmoved Mover or Sum of Preferences?“, *Annual Review of Political Science*, 2006, p. 329–351.

Kavaliauskaitė J., Ramonaitė A., red., *Sąjūdžio ištakų beiškant: nepaklusniųjų tinklaveikos galia*, Vilnius: Baltos lankos, 2011.

Lewis-Beck M. et al., *The American Voter Revisited*, Ann Arbor: Michigan University Press, 2008, p. 139.

Lipset S. M., Rokkan S., eds., *Party Systems and Voter Alignments. Cross-national Perspectives*, New York, 1967.

Mažulytė L., „Politinis išprusimas ir jį lemiantys veiksniai: Lietuvos atvejis“, *Poliologija* 1 (6), 2011, p. 99–132.

Ramonaitė A., Žiliukaitė R., „Explaining Partisan Loyalties in Lithuania“, *Lithuanian Political Science Yearbook 2009*, Vilnius: Institute of International Relations and Political Science, Lithuanian Political Science Association, 2009, p. 11–34.

Ramonaitė A., *Posovietinės Lietuvos politinė anatomija*, Vilnius: Versus Aureus, 2007.

Ramonaitė A., sud., *Partinės demokratijos pabaiga? Politinis atstovavimas ir ideologijos*, Vilnius: Versus Aureus, 2009.

Sanders et al., „Identifying the True Party Identifiers: Question Wording Experiment“, *Party Politics* 8 (2), 2002, p. 193–205.

Šaulauskas M. P., „Socialinė kaita: metodologija ir bendrosios tendencijos“, *Socialiniai pokyčiai: Lietuva. 1990/1998*, Vilnius: Garnelis, 2000, p. 9–36.

SUMMARY

PARTY IDENTIFICATION IN LITHUANIA: THE OUTCOME OF FAMILY SOCIALISATION, POLITICAL CLEAVAGES, OR HABIT?

Why do people tend to vote for the same political party many years, despite the fact that parties change their electoral programs, their leaders and their candidates in elections? Why do they tend to justify the actions of the party much more easily than

others? The answer to those questions is provided by the party identification theory originating in the prominent Michigan school of electoral behaviour research.

While there is some evidence that party identification is decreasing in Western countries, the concept is still widely discussed and used in electoral research. There is a huge amount of literature on the measurement issues, changing level of partisanship in US, Europe and other countries, on the determinants and the effects of party identification. The empirical evidence on the formation of the party identification in new democracies, however, is scarce. The case of Lithuania, therefore, is interesting and informative.

The aim of the article is to examine the factors of the emergence of party identification in Lithuania, trying to reveal the mechanisms of the formation of partisanship in the emergent state of party system formation. The analysis is based on the data from the representative face-to-face post-electoral survey carried out in 13 November – 10 December 2012 (N = 1500) for the Lithuanian National Election Study.

In the first part of the article, the two rival theories of party identification are introduced and hypotheses about the factors of party identification formation are presented. In the second part, the methodological issues of measurement of party identification are discussed and the level of party identification in Lithuania is examined. The third part of the article focuses on the determinants of party identification. Three main hypotheses are tested. The first hypothesis presumes that party identification derives from the political socialisation in family and depends on the party identification of parents. Family socialisation in Lithuania, however, should only have an impact on those who were born after 1972 because they received their political socialisation in democratic regime. The second hypothesis is related to the theory of social cleavages. It states that the probability of having party identification is bigger for those who feel the salient social cleavage in the society and recognize its political relevance. Finally, the third hypothesis, based on the theoretical claim of Philip Converse, is that party identification depends on the length of democratic experience of electorate.

Careful analysis of the level of party identification reveals that no less than a third of Lithuanian electorate could be characterised as party identifiers. Only half of them, however, have an affective relation with their party. The partisanship of the others seems to be based on rational evaluation rather than psychological attachment. The three parties that have most of partisan supporters are the Lithuanian Social Democratic Party, the Labour Party and the Homeland Union – Lithuanian Christian Democrats.

The results of the analysis reveal that consistent party identification of parents has an impact on the party identification of their children. The effect, however, is not different for those who are born before and after 1972. It suggests that this is

the effect of social network rather than family socialisation. The probability to have a party identification is higher for those who are most anti-communist as it is the dominant political cleavage in Lithuania. The impact, however, is mediated by age and moderated by interest in politics.

The impact of age on party identification is considerable but not consistent with the hypothesis. The theory presumes that the probability to have a party identification should consistently grow until the age of 40 and afterwards it should remain constant. The results of the logistic regression, however, reveal that the highest probability to have a party identification is in the 50–59 age group rather than 30–39, even after controlling other variables such as interest in politics, political sophistication and salience of political cleavages. One possible explanation of this finding suggests that party identification is strongest for the generation that was most active in the formation of democratic political system in Lithuania in 1988–1991.