

**PRALAIMĖJIMAS, PRILYGINTAS LAIMĖJIMUI:
GERO ANDRIAUS KUBILIAUS VYRIAUSYBĖS
PARTIJŲ PASIRODYMO SEIMO RINKIMUOSE
PRIEŽASTYS**

MAŽVYDAS JASTRAMSKIS

Straipsnyje siekiama paaiškinti, kodėl Andriaus Kubiliaus vyriausybės partijos (TS-LKD, LRLS ir LiCS), nepaisant nepalankių aplinkybių ir prognozių, sugebėjo gerai pasirodyti 2012 m. Seimo rinkimuose ir tapti daugiausia balsų gavusia valdančiąja koalicija nuo Lietuvos Nepriklausomybės atkūrimo. Naudojamos dvi pagrindinės teorijos: partinės tapatybės ir ekonominio balsavimo. Atitinkamai pagal jas straipsnyje iškeliamos ir tikrinamos dvi hipotezės, kurių pirmoji numato lemiamą partinės tapatybės vaidmenį, o antroji teigia, kad A. Kubiliaus vyriausybės partijos pritraukė ir naujų, racionalia ekonominio balsavimo logika besiremiančių rinkėjų. 2012 m. porinkiminės apklausos duomenų individo lygmeniu analizė suteikia paramos abiem hipotezėms. Straipsnyje daroma išvada, kad partinė tapatybė buvo būtina, tačiau nepakankama gero vyriausybės pasirodymo 2012 m. Seimo rinkimuose sąlyga: dalis ekonomiką vertinusių kaip blogėjančią ištikimų rinkėjų buvo prarasta, tačiau šiuos praradimus kompensavo naujų ekonomiką retrospektyviai teigiamai vertinusių rinkėjų dalis.

Mažvydas Jastramskis – Vilniaus universiteto Tarptautinių santykių ir politikos mokslų instituto Politinės teorijos katedros asistentas, jaunesnysis mokslo darbuotojas (el. paštas: mazvydas.jastramskis@tspmi.vu.lt).

© Mažvydas Jastramskis, 2014

Straipsnis įteiktas redakcijai 2013 m. liepos 26 d.

Straipsnis pasirašytas spaudai 2014 m. sausio 5 d.

Ivadas

2012 m. Seimo rinkimų prognozės (mokslinės ir nemokslinės)¹ Andriaus Kubiliaus vyriausybės partijoms numatė triuškinamą pralaimėjimą. Apžvalgininkai daugiausia dėmesio skyrė valdančiojoje koalicijoje dominavusiai Tėvynės sąjungai-Lietuvos krikščionims demokratams (TS-LKD): situacija lyginta su šiai partijai ypač nesėkmingais 2000 m. rinkimais, prognozuotas pralaimėjimas visoms opozicinėms partijoms². Mokslinės prognozės nebuvo palankios ir TS-LKD koalicijos partneriams, Lietuvos Respublikos liberalų sąjūdžiui (LRLS) ir Liberalų ir centro sąjungai (LiCS). Apklausoje visos vyriausybės partijos paprastai rikiuodavosi po Lietuvos socialdemokratų partijos (LSDP), Darbo partijos (DP) ir „Tvarkos ir teisingumo“ (TT), o LRLS ir LiCS dažnai buvo nurodomos kaip partijos, neįveiksiančios 5 procentų slenksčio daugiamandatėje apygardoje³. Galiausiai, pagal statistinį modelį, sukurtą remiantis prieš Seimo rinkimus įvykusių savivaldybių rinkimų rezultatais, vyriausybinių partijų pasirodymas 2012 m. Seimo rinkimuose turėjo būti kuklus: TS-LKD prognozuota 10,25, LRLS – 3,42, LiCS – 4,15 procento rinkėjų balsų⁴.

¹ Yra skiriami du svarbiausi prognozavimo būdai – nemokslinis ir mokslinis. Pirmasis būdas – tai įvairių veikėjų (žurnalistų, politikų, apžvalgininkų) nuomonė, įvairių atsitiktinių dėsnių formulavimas bei nemokslinės apklausos. Antrasis būdas (mokslinis) paprastai remiasi teorija ir hipotezėmis, kurias įmanoma tikrinti sisteminiu tyrimu. Žr. Lewis-Beck M. S., *Forecasting Elections*, Washington: Congressional Quarterly, 1992.

² Pavyzdžiui: Girmius K., „Laimė nenusišypsos konservatoriams“, *Alfa.lt*, 2012, <http://www.alfa.lt/straipsnis/15053266/Laime.nenusisypsos.konservatoriams=2012-08-27_07-25/>, 2013 06 15; Samoškaitė E., „Rinkimų intriga: ar įmanoma, kad nepopuliarūs konservatoriai būtų antri pagal mandatus?“, *Delfi.lt*, 2012, <<http://www.delfi.lt/archive/rinkimu-intriga-ar-imanoma-kad-nepopuliarus-konservatoriai-butu-antri-pagal-mandatus.d?id=59404557>>, 2013 06 15.

³ Pavyzdžiui: Elta, „Apklausa: didžioji dalis Seimo mandatų atitektų opozicinėms partijoms“, *Delfi.lt*, 2011, <<http://www.delfi.lt/news/daily/lithuania/apklausa-didzioji-dalis-seimo-mandatu-atitektu-opozicinems-partijoms.d?id=52958587>>, 2013 06 15.

⁴ Jastramskis M., „Seimo rinkimų rezultatų prognozavimas: valdančiųjų partijų balsų modelis“, *Parlamento studijos*, Nr. 11, 2011, p. 134–157.

Reikėtų pasakyti, kad tokios prognozės rėmėsi ganėtinai objektyviomis politinėmis ir ekonominėmis aplinkybėmis. Pirma, yra žinoma, kad, panašiai kaip ir kitose pokomunistinėse šalyse, Lietuvoje rinkėjams labai būdinga balsuoti prieš valdžią: nepaisant ekonominės situacijos ar jos pokyčio, visos vyriausybės iki šiol Seimo rinkimus pralaimėdavo dideliu skirtumu (ypač jeigu lyginsime su jų gautais balsais prieš tai buvusiuose rinkimuose)⁵. Taigi, buvo logiška tikėtis, kad dėl ilgalaikių ekonominės krizės padarinių (pavyzdžiui, nedarbo lygis Lietuvoje 2012 m. vis dar viršijo 13 procentų)⁶ šis efektas ypač stipriai smogs vyriausybės partijoms. Antra, nuo 2009 m. pradžioje įvykdytos mokesčių reformos kritęs ministrų kabineto populiarumas taip ir neatsigavo. Galiausiai, reikėtų nepamiršti ir žiniasklaidos vaidmens: viešojoje erdvėje buvo palaikomas premjero A. Kubiliaus, kaip itin visuomenės nemėgstamo politiko, įvaizdis.

Vis dėlto nepaisant šių aplinkybių (ir prognozių), XV vyriausybė (sudėjęs visus ją sudariusių partijų balsus) tapo geriausiai pasirodžiusia Seimo rinkimuose nuo pat Nepriklausomybės atkūrimo. Pagal 1 lentelėje pateiktus duomenis, buvo aplenktos tiek Algirdo Brazausko vadovaujama LSDP ir Naujosios Sąjungos (NS) koalicija (2004 m.), tiek dar iki ekonomikos krizės veikusi Gedimino Kirkilo vyriausybė (net jeigu įskaičiuojami tik 2008 m. pradžioje prie valdančiųjų prisidėjusios NS balsai). Aiški 2012 m. pralaimėtoja iš vyriausybinių partijų buvo tik LiCS: ši partija, prieš tai dar susijungusi su Tautos prisikėlimo partija (TPP), neperžengė 5 procentų barjero. Tačiau kitos dvi vyriausybės partijos pranoko daugelio politologų lūkesčius: TS-LKD sugebėjo nuo rinkimus laimėjusios LSDP atsilikti tik vos keliais mandatais, o LRLS net padidino savo balsų dalį daugiamandatėje apygardoje, jeigu lygintume su 2008 m. Seimo rinkimais. Be

⁵ Roberts A., „Hyperaccountability: Economic Voting in Central and Eastern Europe“, *Electoral Studies* 27, 2008, p. 533–546; Jastramskis M., „Balsavimo pokyčiai Lietuvos savivaldybių tarybų rinkimuose: makrolygmens analizė“, *Politologija* 61 (1), 2011, p. 29–63.

⁶ Lietuvos statistikos departamentas, 2013, <www.stat.gov.lt/>, 2013 06 12.

to, TS-LKD ir LRLS tapo pirmosiomis vyriausybės partijomis, kurios Seimo rinkimuose gavo daugiau balsų, nei prieš juos vykusiuose savivaldos rinkimuose (žr. priedą).

Atsižvelgiant į šiuos pastebėjimus ir duomenis, keliamas pagrindinis straipsnio klausimas: kaip paaiškinti šį pralaimėjimą, kuris tiek pačių partijų politikų, tiek apžvalgininkų buvo prilygintas laimėjimui? Koncentravimasis būtent į A. Kubiliaus vyriausybę grindžiamas dviem unikaliomis tiriamo reiškinių savybėmis. Pirma, ji tapo geriausiai iki šiol Lietuvos parlamento rinkimuose pasirodžiusia valdančiąja koalicija. Antra, ši sąlyginė sėkmė (Seimo rinkimai vis dėlto buvo pralaimėti) pasireiškė ypač nepalankiomis sąlygomis. Verta pasakyti, kad straipsnyje iškeltos problemos sprendimas svarbus ne tik tuo, kad leidžia paaiškinti vieną atvejį – už tiriamų tendencijų galbūt slypi svarbūs rinkiminio elgesio Lietuvoje pokyčiai.

1 lentelė. Vyriausybės partijų⁷ pasirodymas Seimo rinkimuose, 1996–2012 m.

Metai	Vyriausybės sudėtis	Balsų procentas (sudėjus visus buvusios vyriausybės partijų balsus)
2012	TS-LKD, LRLS, LiCS	25,71
2008	LSDP, LVLS, LiCS, PD, NS	20,68 (24,12)*
2004	LSDP, NS	20,09
2000	TS-LKD ir LKDP	11,18
1996	LDDP	9,52

* Su NS.

Šaltinis: Lietuvos Respublikos vyriausioji rinkimų komisija.

Straipsnyje tikrinamos dvi teorijos, geriausiai tinkančios tokiam geram A. Kubiliaus vyriausybės partijų pasirodymui 2012 m. Seimo rinkimuose aiškinti: jos apžvelgiamos pirmajame skyriuje. Visų pirma, dėmesio skiriama partinės tapatybės teorijai, kuri pabrėžia

⁷ Į skaičiavimus įtraukiamos partijos, kurios vyriausybės sudėtyje buvo bent metus iki Seimo rinkimų.

psichologinį prisirišimą prie partijos ir paprastai pasitelkiama nagrinėjant balsavimą už TS-LKD. Antrajame skyriuje pateikiamoje kiekybinėje analizėje atrandama, kad ji iš tiesų leidžia paaiškinti didelę dalį šios partijos pasirodymo. Tačiau toks aiškinimas netinka tiesioginiam taikymui LRLS atveju; be to, jis neatsako į klausimą, kodėl dauguma rinkėjų ekonominiu sunkmečiu nenusisuko nuo TS-LKD (kaip tai įvyko 2000 m.). Antrasis straipsnyje nagrinėjamas aiškinimas remiasi ekonominio balsavimo teorija. Tikrinama, kaip rinkėjai vertina savo ir visos šalies ekonominę padėtį (pabrėžiamas retrospektyvus vertinimas, tačiau tiriami ir ateities lūkesčiai), A. Kubiliaus vyriausybės darbą. Kiekybinėje analizėje atrandama, kad šie vertinimai buvo susiję su balsavimu už vyriausybės ir opozicijos partijas net ir kontroliuojant partinės tapatybės veiksni: tai rodo, kad Lietuvoje atsiranda daugiau rinkėjų, kurie sugeba įvertinti vyriausybės darbą ir pagal tai nuspręsti, už ką balsuoti. Šį teiginį paremia ir trečiajame skyriuje pateikta detalesnė vyriausybės elektorato analizė.

1. Teoriniai A. Kubiliaus vyriausybės partijų sėkmės aiškinimai

Partinės tapatybės (identifikacijos) teorija originaliai buvo kurta JAV rinkėjų elgesiui aiškinti. Vadovaujantis jos pradininkų, Mičigano mokyklos atstovų Anguso Campbello ir jo kolegų logika, balsavimą daugeliu atvejų lemia ne sociodemografija (ja remiasi Seymouro M. Lipseto ir Steino Rokanno skirčių teorija – klasikinis balsavimo Europoje aiškinimas)⁸, o ilgalaikis emocinis-psichologinis prisirišimas prie partijos – partinė tapatybė⁹. Ji susiformuoja dar jaunystėje (dažnai – vaikystėje), ankstyvosios socializacijos šeimoje ir kitoje

⁸ Lipset S. M., Rokkan S., „Cleavage Structures, Party Systems and Voter Alignments: An Introduction“, Lipset S. M., Rokkan S. (sud.), *Party Systems and Voter Alignments. Cross-national Perspectives*, New York: The Free Press, 1967, p. 1–64.

⁹ Campbell A. et al., *The American Voter*, New York: John Wiley & Sons, Inc., 1960, p. 120–145.

artimoje aplinkoje metu. Būtina atskirti elgesio ir požiūrio aspektą: partinė tapatybė reiškia psichologinį prisirišimą, tačiau nebūtinai vिसada balsavimą už tą pačią partiją. Taigi, laikantis šios teorijos, įmanomi trumpalaikiai nukrypimai nuo ilgalaikėje perspektyvoje palyginti stabilios rinkiminės preferencijos¹⁰.

Mičigano mokyklos teorija buvo koreguota ir tobulinta: Morrisas P. Fiorina pasiūlė partinės tapatybės variantą, besiremiantį racionalaus pasirinkimo teorijos prielaidomis¹¹. Pagal šios racionalistinės prieigos (kuri atrodo itin patraukli daugiapartinių Europos sistemų ir ypač naujų demokratijų kontekste) logiką, partinė tapatybė yra veikiau „geros valios kaupykla“, kuri atspindi visą gyvenimą kaupiamas nuostatas dėl tam tikros partijos veiklos¹². Taigi, individas gali nuo vaikystės save laikyti konkrečios partijos šalininku, tačiau tolesni politiniai įvykiai šią „kaupyklą“ papildo (pavyzdžiui, partijos vykdoma viešoji politika atitinka individo lūkesčius) arba tuština (jeigu partija įsivelia į politinį skandalą, blogai tvarko ekonomiką). Ši partinės tapatybės teorijos atmaina kritikuojama dėl to, kad ji lyg ir panaikina pačios teorijos esmę: ilgalaikį psichologinį prisirišimą prie partijos ir konceptualų balso atskyrimą nuo tapatybės¹³. Visgi reiktų pasakyti, kad racionalistinė prieiga geriau tinka paaiškinti tuos atvejus, kai partinė identifikacija (normaliomis sąlygomis, t. y. pilnutinėje demokratijoje) atsiranda vėliau nei jaunystėje ar pasikeičia (pavyzdžiui, trejus rinkimus balsuojama už vieną partiją, o kitus ketverius jau už kitą).

Atrodo, kad partinės identifikacijos teorijos perkelti tiesiogiai į Lietuvos kontekstą negalima: mūsų demokratija yra tiesiog per jau-

¹⁰ Lewis-Beck M. S. et al., *The American Voter Revisited*, Ann Arbor: University of Michigan Press, 2008, p. 111–137.

¹¹ Morris P. Fiorina, *Retrospective Voting in American Elections*, New Haven: Yale University Press, 1981; Lewis-Beck et al., 2008, p. 134.

¹² Ramonaitė A., *Posovietinės Lietuvos politinė anatomija*, Vilnius: Versus Aureus, 2007, p. 65–67.

¹³ Ten pat, p. 66.

na, kad visi rinkėjai turėtų jaunystėje susiformavusias partines tapatybes. Be to, itin dideli rinkėjų elgsenos kaitumo rodikliai rodo, kad stabilus balsavimas Lietuvoje yra veikiau išimtis, negu taisyklė¹⁴. Kad būtų galima išspręsti šias problemas, iki šiol lietuviškoje literatūroje naudotos dvi modifikacijos. Pirma, vietoje partinės tapatybės termino Ainė Ramonaitė siūlo partinio prieraišumo sąvoką, kuri nurodo emocinį rinkėjo ryšį su partija ir kartu stabilesnę preferenciją negu paprastą nusiteikimą balsuoti, tačiau metodologiškai yra ne tokia griežta. Antra, tapatybės ištakų ieškoma ne ankstyvoje socializacijoje, o Lietuvos perėjimo į demokratiją ir išsivadavimo kontekste bei politinėje Sąjūdžio ir ekskomunistų priešpriešoje 1990–1992 m. Būtent tuo metu susiformavo pirmoji ir svarbiausia Lietuvos partinės demokratijos politinė priešprieša (ekskomunistai ir antikomunistai), iš kurių išaugo ir Lietuvos partinėje politikoje įsitvirtino antikomunisto-konservatorių rinkėjo identitetas.

Empiriniai tyrimai tokį partinės tapatybės teorijos traktavimą Lietuvos kontekste paremia: būtent Tėvynės Sąjunga turi daugiausia ištikimų rėmėjų (jie sudaro daugiau nei 50 procentų jos rinkėjų) ir šiuo rodikliu beveik tris kartus lenkia antroje vietoje esančią Lietuvos socialdemokratų partiją (LSDP)¹⁵. Reikėtų pasakyti, kad partinės tapatybės siejimas su perėjimu į demokratiją ir ekskomunistine-antikomunistine skirtimi nėra nesuderinamas su socializacijos jaunystėje aspektu: tvirtų antikomunistų ir kartu TS-LKD šalininkų šeimose augę rinkėjai, tikėtina, turėtų perimti savo tėvų partinę tapatybę. Be to, ši teorija ypač patogi aiškinant balsavimą už konservatorius, nes sociodemografinis jų rinkėjų portretas yra ganėtinai platus. Pavyz-

¹⁴ Jurkynas M., „The 2004 General Election and Left–right Change in Lithuania“, *Lithuanian Political Science Yearbook 2004*, Vilnius: Vilnius University, Institute of International Relations and Political Science, 2005, 11–30, p. 12–13; Jastramskis M., „Partinių sistemų stabilumo samprata ir matavimas: Lietuvos situacija 1990–2010 metais“, *Parlamento studijos*, Nr. 9, 2010, p. 144–169.

¹⁵ Ramonaitė A., Žiliukaitė R., „Explaining partisan loyalties in Lithuania“, *Lithuanian Political Science Yearbook 2008*, VU TSPMI, 2009, p. 11–31; Ramonaitė, 2007, p. 70.

džiui, tarp partijų rinkėjų yra nemažai aukštojo išsilavinimo neturinčių žmonių, pajamų atžvilgiu taip pat egzistuoja ganėtinai didelė dispersija (žr. trečią skyrių).

Partinės tapatybės teorija yra ne tokia tinkama atsakant į klausimą, kodėl ne tik TS-LKD, bet ir LRLS, kaip valdančioji partija, rinkimuose pasirodė gerai: kitaip nei konservatoriai, LRLS yra palyginti nauja partija, įsikūrusi 2006 m. Kita vertus, partinę tapatybę galima traktuoti nebūtinai kaip prisirišimą prie tam tikros partijos: įmanoma jį sieti su partijų šeima ar ideologija. Tai padėtų šią teoriją taikyti liberaliajam Lietuvos partinės sistemos sparnui: galima daryti prielaidą, kad LRLS tiesiog suvienijo su liberalizmu besitapatinančių rinkėjų dalį. Ideologinis balsavimas tiriant rinkėjų elgesį paprastai traktuojamas kaip atskiras nei partinė tapatybė aiškinimas¹⁶. Tačiau Lietuvos atveju dėl ypatingos partinės sistemos specifikos (nuolatinio liberalų jungimosi) galima kalbėti apie ištikimybę partijų šeimai. Iš konceptualios pusės, tai artimiau partinei identifikacijai ir nėra tapatu ideologiniam balsavimui – Lietuvos rinkėjai kairę ir dešinę atpažįsta gana menkai¹⁷.

Kita vertus, LRLS (ir iš dalies LiCS, kuri rinkimuose gavo gana mažai balsų) atveju sunkiau (nei TS-LKD) yra aiškinti ir tapatybės ištakas. Liberalų partijų šeimai negalima pritaikyti nei jaunystės socializacijos (Lietuvos demokratijos amžius), nei antikomunistinės–ekskomunistinės perskyros (faktinis TS-LKD monopolis ir tai, kad iki 2000 m. liberalų partijos nebuvo reikšmingos) aiškinimo. Vis dėlto čia gana pagrįstą aiškinimą suteikia racionalistinė partinės identifikacijos stovykla: teigiant, kad po daugybės skilimų ir jungimųsi pagaliau išsigrįnyrusi tikra liberalų partija¹⁸ „pasisavino“

¹⁶ Lewis-Beck M. S., Fleury C. J., „Anchoring the French Voter: Ideology versus Party“, *Journal of Politics*, Vol. 55, Issue 4, 1993, p. 1100–1109; Converse P. E., Pierce R., *Political Representation in France*, Harvard: Belknap Press, 1986, p. 68–150.

¹⁷ Ramonaitė, 2007, p. 50–62.

¹⁸ Remiantis „Manobalsas.lt“ duomenimis, LRLS ekonominiais ir socialiniais klausimais yra liberaliausia Lietuvos partija: Ramonaitė A., „Vertybių kova Lietuvos politikoje:

liberalių rinkėjų geros valios kaupyklas ir šiuo požiūriu nukonkuravo LiCS.

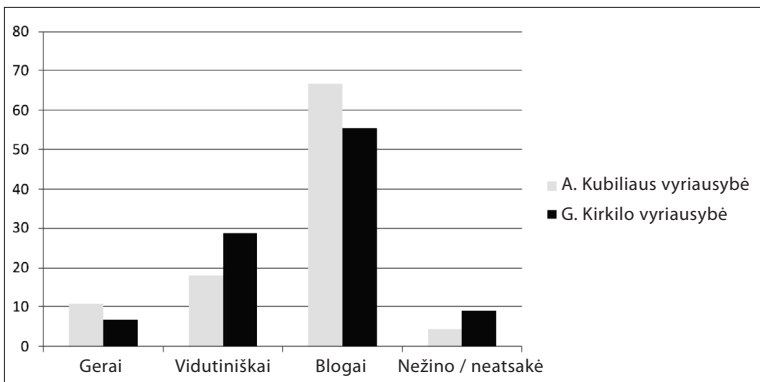
Aiškinant vyriausybės partijų pasirodymą 2012 m. rinkimuose, galima pasitelkti ir ekonominio balsavimo¹⁹ teoriją: teigti, kad vyriausybės partijų gerą pasirodymą lėmė (dalis visuomenės) palankus vyriausybės darbo ir ekonominių tendencijų vertinimas. Darant prielaidą, kad rinkėjas pasižymi „trumpa atmintimi“, krizinio laikotarpio ir griežto valdžios baudymo logika ne visiškai tinka – paskutinius metus iki 2012 m. Seimo rinkimų Lietuvos BVP augo, o nedarbas, nors ir lėtai, mažėjo (14,9 procento per 2011 m. trečiąjį ketvirtį ir atitinkamai 12,5 procento 2012 m. trečiajame ketvirtyje)²⁰. Be to, 2008 ir 2012 m. porinkiminių apklausų duomenys rodo, kad, nepaisant didelio Andriaus Kubiliaus nepopuliarumo, gerai vertinančių XV vyriausybės veiklą buvo daugiau nei Gedimino Kirkilo ministrų kabineto 2008 m. (1 pav.).

Itin svarbu tai, kad ši mažuma turėjo santykinai didesnę poveikį rinkimų rezultatams. Iš 2 lentelės matyti, kad vyriausybę vertinę vidutiniškai ir blogai buvo mažiau linkę ateiti į rinkimus, o vertinę gerai palyginti vieningai juose dalyvavo ir balsavo už XV ministrų kabineto partijas. Taigi, nors daugiau nei 60 procentų respondentų A. Kubiliaus vyriausybę vertino blogai, vyriausybės partijų rėmėjai buvo drausmingesni ir „patempė“ savo remiamas partijas. Visgi lieka neaišku, koks yra vyriausybei atiduotų balsų santykis su partine tapatybe ir ekonomine logika.

dėl ko ir su kuo kovojama?“, Jankauskas A. (sud.), *Lietuva po Seimo rinkimų 2008*, Vilnius: Vilniaus universiteto leidykla, 2009, p. 11–35; Jastramskis M., „Ideologinis Lietuvos partinės sistemos struktūravimas: ar jau turime kairę ir dešinę?“, panešimas VU TSPMI ir Lietuvos politologų asociacijos metinėje konferencijoje „Lietuva po Seimo rinkimų“, Vilnius, lapkričio 16 d., 2012.

¹⁹ Šumskas G., „Ekonominis balsavimas: trys tyrimų dešimtmečiai“, *Politologija* 3 (31), 2003, p. 59–83; Lewis-Beck M. S., Paldam M., „Economic voting: an Introduction“, *Electoral Studies* 19 (2/3), 2000, p. 113–121.

²⁰ Lietuvos statistikos departamentas, 2013, <www.stat.gov.lt/>, 2013 06 12.



1 pav. G. Kirkilo ir A. Kubiliaus vyriausybių vertinimai porinkiminėse apklausoje

Šaltinis: 2008 ir 2012 m. porinkiminės Lietuvos gyventojų apklausoje (užsakė VU TSPMI, atliko „Baltijos tyrimai“).

2 lentelė. A. Kubiliaus vyriausybės vertinimas ir balsavimas (stulpelių procentai)

	Gerai	Labiau gerai nei blogai	Nei gerai, nei blogai	Labiau blogai nei gerai	Blogai
Balsavo už vyriausybės partijas	82,4	61,3	15,4	7	2,8
Balsavo už kitas partijas	5,9	21,6	48,9	54,4	51,8
Nedalyvavo, neatsakė, sugadino biuletenį	11,8	17,10	35,7	38,6	45,4

Šaltinis: 2012 m. porinkiminė Lietuvos gyventojų apklausa (užsakė VU TSPMI, atliko „Baltijos tyrimai“).

Ekonominio balsavimo teorija yra naudinga tuo, kad padeda paaiškinti tuos atvejus, kai nepaisant partinės tapatybės individas nusprendžia rinkimuose nedalyvauti ar balsuoti už kitą partiją. Kita vertus, jeigu pasitvirtintų, kad konservatoriai 2012 m. Seimo rinkimuo-

se pritraukė naujų (partine tapatybe nepasižyminčių) rinkėjų, galbūt būtų galima teigti, kad tai pagrindžia būtent ekonominė logika? Be to, ši teorija yra gerai suderinama su racionalistine „geros valios kaukyklos“ prieiga: naujai pritraukti rinkėjai ilgainiui gali išsiugdyti prisirišimą prie partijos, remdamiesi teigiamų nuostatų dėl jos visuma.

Reikėtų pabrėžti, kad ekonominio balsavimo teorijos šerdis yra vadinamoji atsakomybės hipotezė: rinkėjai vyriausybę laiko atsakinga už ekonomikos būklę. Taigi, idealiomis sąlygomis ekonomikai gerėjant rinkėjai labiau linkę balsus atiduoti valdantiesiems, o ekonomikai blogėjant – balsuoti už opoziciją. Visgi individas ekonominę situaciją nebūtinai suvokia objektyviai (nėra visiškai informuotas ir racionalus), todėl sprendimui už ką balsuoti svarbiau yra pats vertinimas (ne objektyvi ekonominė situacija ar jos pokytis, o kaip tai suvokiama). Šios hipotezės variantuose pasitelkiami laiko ir ekonominio subjekto kintamieji. Pirma, pagal tai, kieno ekonominė padėtis svarbi balsavimo sprendimui (ketinimui), išskiriamas sociotropinis (balsuojama, remiantis nuomone apie šalies ekonominę būklę) ir egotropinis (balsuojama, remiantis savo finansinės padėties įvertinimu) balsavimas. Taip pat atsakomybės hipotezė koreguojama, atsižvelgiant į tai, ar atiduodant balsą svarbiau praeitis (retrospektyvus balsavimas, kai balsu baudžiama ar apdovanojama už buvusią ekonominę padėtį ir kartu vyriausybės politiką), ar ateitis (perspektyvus balsavimas, kai svarbiausia yra ateities lūkesčiai)²¹.

Apie ekonominį balsavimą Baltijos valstybėse (daugiau dėmesio skiriant Lietuvai) yra parašyta Gintaro Šumsko disertacija²². Joje daroma išvada, kad lietuviams būdingas sociotropinis retrospektyvus balsavimas. Reikėtų atkreipti dėmesį, kad disertacijos duomenys ti-

²¹ Lewis-Beck M. S., Stegmaier M., „Economic Determinants of Electoral Outcomes“, *Annual Review of Political Science* 3, 2000 (b), p. 183–219; Šumskas G., „Ekonominis balsavimas: trys tyrimų dešimtmečiai“, 2003, p. 59–83.

²² Šumskas G., „Ekonominis balsavimas Lietuvoje, Latvijoje ir Estijoje. Sociologinė rinkėjų elgsenos analizė“, daktaro disertacija, Kauno technologijos universitetas, 2003.

ria rinkėjų ketinimus balsuoti tik prieš vienus rinkimus (2000 m.) ir palieka nemažai neatsakytų klausimų: ar ekonominis balsavimas turėjo įtakos rinkimų rezultatams, ar partinė tapatybė lemia ekonomikos vertinimą (ir atvirkščiai – ar ekonomika daro nepriklausomą įtaką balsui, nepaisant tapatybės). Be to, sunku pasakyti, ar iki šiol ekonomikos vertinimai apskritai galėjo teigiamai paveikti valdančiųjų partijų balsus, nes pagal rinkimų rezultatus Lietuvai ypač būdingas hiperatskaitomybės fenomenas (kaip ir kitoms Vidurio ir Rytų Europos šalims)²³: vyriausybės partijos rinkimus pralaimi visuomet (su menkomis išimtimis regione), tačiau kiek mažiau tuomet, kai ekonomikos būklė geresnė. Šiame kontekste 2012 m. Seimo rinkimai atrodo itin įdomiai. Pačios tendencijos jie nepanaikina, tačiau gerokai sušvelnina – kaip minėta, A. Kubiliaus vyriausybė pasirodė geriausiai per visą Nepriklausomybės laikotarpį. Todėl verta ekonominio balsavimo teoriją pritaikyti iš naujo, nagrinėjant būtent 2012 m. Seimo rinkimų rezultatus.

Remiantis partinės tapatybės ir ekonominio balsavimo teorijomis, straipsnyje toliau tikrinamos dvi pagrindinės hipotezės. Pirmoji jų numato lemiamą partinės tapatybės veiksnio vaidmenį: kitaip tariant, kad palyginti „minkštas nusileidimas“ buvo galimas dėl TS-LKD ir LRLS rinkėjų ištikimybės. Antroji hipotezė nebando paneigti partinės tapatybės veiksnio, o greičiau jį papildo: teigiama, kad vyriausybės partijos pritraukė naujų rinkėjų, pasižymėjusių palankiu retrospektyviu ekonomikos vertinimu.

1 hipotezė. Gerą vyriausybės partijų pasirodymą 2012 m. Seimo rinkimuose lėmė partinė tapatybė.

2 hipotezė. Ekonominis balsavimas darė įtaką vyriausybės partijų balsams: buvo pritraukta naujų, partinės tapatybės neturinčių rinkėjų, kurie gerai vertino ekonomines tendencijas.

²³ Roberts, 2008.

2. Racionalumas ar ištikimybė? Kiekybinė vyriausybės partijų (ne)rėmėjų analizė: hipotezių tikrinimas

Šiame skyriuje pateikiamoje kiekybinėje analizėje naudoti duomenys iš reprezentatyvios 2012 m. Lietuvos gyventojų porinkiminės apklausos. Ji buvo atlikta ir duomenys surinkti (užsakovas – VU TSPMI, atlikėjas – „Baltijos tyrimai“) įgyvendinant projektą „Lietuvos nacionalinė rinkiminė studija“ (finansuotas Lietuvos mokslo tarybos, 2012–2014 m., sutarties Nr. MIP-017/2012). Siekiant analizę padaryti paprastesnę ir taikyti kai kuriuos metodus (pavyzdžiui, logistinę regresiją), pagrindinis priklausomasis kintamasis (už ką balsavo respondentas) buvo sugrupuotas į dvi pagrindines reikšmes: balsas už vyriausybės (TS-LKD, LRLS, LiCS) ar kitas partijas. Ten, kur galima (porinių dažnių lentelės), naudojama ir trečioji reikšmė (nebalsavo už partiją), jeigu individas nedalyvavo rinkimuose, neatsakė į klausimą ar sugadino rinkimų biuletenį. Reikėtų pasakyti, kad 2012 m. Seimo rinkimai tokiai perskyrai į dvi stovyklas yra palankūs: A. Kubiliaus vyriausybė išsilaikė visą 2008–2012 m. kadenciją, todėl takoskyra tarp valdančiųjų bei opozicijos buvo labai aiški.

Apklausos dalyviams buvo užduoti keli partinę tapatybę matuojantys klausimai, iš kurių tinkamiausias²⁴ analizei yra šis: „Ar Jūs jaučiatės artimas kuriai nors konkrečiai partijai?“ 56,3 procento atsakė nesijaučiantys artimi jokiai partijai – atsižvelgiant į rinkėjų elgsenos kaitumo rodiklius ir jauną demokratijos amžių, toks rodiklis nestebina. Ankstesni tyrimai rodo, kad Lietuvos rinkėjų partinė tapatybė

²⁴ Apklausoje partinį prieraišumą taip pat matavo klausimas: „Nemažai žmonių Lietuvoje yra linkę palaikyti tam tikrą partiją ilgesnį laiką, nors kartais nubalsuoja už kitą partiją. O kaip jūs? Ar bendrai imant jūs palaikote tam tikrą partiją?“ Šio straipsnio tikslui toks klausimas mažiau tinka dėl dviejų priežasčių: 1) jis efektyviai panaikina „racionalistinį“ partinės tapatybės elementą LRLS atveju; 2) duodamas nuorodą į ilgalaikį balsavimą, kiek sumaišo požiūrio ir elgesio aspektus. Apklausoje taip pat buvo klausimų, matavusių ilgalaikio balsavimo turinį (balsavimas dėl pačios partijos, dėl politikų ir t. t.) ir partinio prieraišumo ištakas ankstyvoje socializacijoje (už ką balsavo tėvas ar motina), tačiau jie nėra tiesiogiai susiję su pateikiama analize.

nuo Sąjūdžio laikų menkėjo ir 2001 m. tesiekė 30 procentų. 2005 m. vertybių tyrimo duomenys atskleidė, kad vienos ar kitos partijos šalininkais save laikė vos 20 procentų respondentų²⁵. Vis dėlto panašu, kad šie rinkimai susiję su partinio prieraišumo sustiprėjimu: iš viso besijaučiantys artimi vienai ar kitai partijai teigė 43,6 procento respondentų, iš jų 10,7 procento – A. Kubiliaus vyriausybės partijoms.

Sprendžiant iš 3 lentelės, partinis prieraišumas yra stipriai susijęs su balsu, atiduotu už A. Kubiliaus vyriausybę (ir kitas partijas): 87,6 procento respondentų, kurie teigė esantys artimi vyriausybės partijomis, už jas ir atidavė balsą. Tarp besitapatinančiųjų su kitomis partijoms už vyriausybę balsavusių buvo labai nedaug (0,8 procento). Čia verta atkreipti dėmesį į du dalykus. Pirma, daugiau nei 10 procentų potencialių vyriausybės šalininkų arba atidavė balsą kitoms partijoms, arba iš viso nebalsavo. Kodėl? Antra, beveik trečdalis tų, kurie nesijaučia artimi vyriausybei, balsavo už kitas partijas, tačiau atsirado ir 6,6 procento tokių, kurie nusprendė balsuoti už vyriausybę. Atsižvelgiant į tai, kad partinio prieraišumo neturinčių respondentų apklausoje buvo daugiausia, pastarojo reiškinio ignoruoti negalima: jis tikrai galėjo prisidėti prie gero (vėlgi, santykinai) vyriausybės partijų pasirodymo. Taigi, preliminari analizė parodė, kad partinis prieraišumas stipriai susijęs su rinkimų rezultatais, tačiau akivaizdžiai nepaaiškina viso balsavimo už ir prieš vyriausybę.

3 lentelė. *Partinė tapatybė ir rinkiminė preferencija (stulpelių procentai)*

	Tapatybė: vyriausybės partijos	Tapatybė: kitos partijos	Nesijaučia artimas
Balsavo už vyriausybės partijas	87,6	0,8	6,6
Balsavo už kitas partijas	6,8	85,4	31,8
Nedalyvavo, neatsakė, sugadino biuletenį	5,6	13,8	61,5

²⁵ Ramonaitė, 2007, p. 67–68.

2012 m. porinkiminėje apklausoje buvo prieinami keturi standartiniai indikatoriai (plačiai pripažinti ir naudojami panašioje literatūroje), kurių kiekvienas matuoja skirtingą ekonominių vertinimų aspektą pagal retrospektyvumo (perspektyvumo) ir sociotropijos (egotizmo) kriterijus²⁶. Preliminari analizė parodė, kad, nekontroliuojant kitų veiksnių, paramos susilaukia ir ekonominio balsavimo teorija. Abu retrospektyvaus balsavimo veiksniai, sprendžiant iš 4 lentelėje pateiktų koreliacijų, yra statistiškai reikšmingi ir prognozuotos krypties: balsavusieji už vyriausybę buvo linkę geriau vertinti pastarųjų 12 mėnesių Lietuvos ekonomiką ir savo finansinę padėtį. Apatinėse lentelės eilutėse pateikti santykiai rodo, kiek daugiau ar mažiau buvo balsavusių už vyriausybę tarp ekonomiką (finansinę padėtį) vertinusių gerai (gerai ir vidutiniškai), palyginti su bendru TS-LKD, LRLS ir LiCS rėmėjų apklausos metu skaičiumi. Vėlgi, kaip ir koreliacijų atveju, stipriausi įrodymai yra sociotropinio retrospektyvaus balsavimo atveju: tarp tų, kurie per pastaruosius 12 mėnesių Lietuvos ekonominę padėtį įvertino kaip gerėjančią, buvo net 2,7 karto daugiau balsavusių už A. Kubiliaus vyriausybės partijas (egotropinio retrospektyvaus balsavimo atveju santykis yra beveik du su vienu). Verta atkreipti dėmesį, kad santykis vyriausybės partijoms išlieka palankus ir prie gerai vertinančių ekonomiką pridėjus tuos, kurie pasirinko neutralų variantą („nepasikeitė“).

Kita vertus, įdomu, kad sociotropinio perspektyvaus balsavimo atveju yra silpnas atvirkštinis ryšys: taigi tikėjęsi ateityje ekonomi-

²⁶ Sociotropinis retrospektyvus: „Kaip, Jūsų nuomone, per paskutinius 12 mėn. pasikeitė Lietuvos ekonomikos būklė? Ar ji labai pablogėjo, šiek tiek pablogėjo, nepasikeitė, šiek tiek pagerėjo ar labai pagerėjo?“ Egotropinis retrospektyvus: „Kaip per paskutinius 12 mėn. pasikeitė Jūsų (Jūsų šeimos) finansinė padėtis?“ Sociotropinis perspektyvus: „Kaip, Jūsų nuomone, per ateinančius 12 mėn. pasikeis Lietuvos ekonomikos būklė? Ar ji labai pablogės, šiek tiek pablogės, nepasikeis, šiek tiek pagerės ar labai pagerės?“ Egotropinis perspektyvus: „Kaip, Jūsų nuomone, per ateinančius 12 mėn. pasikeis Jūsų (Jūsų šeimos) finansinė padėtis?“

kos pablogėjimo, dažniau rinkosi vyriausybės partijas. Skaičiuojant santykius tai irgi matoma: tarp artimoje ateityje besitikėjusių ekonomikos kilimo buvo beveik du kartus mažiau balsavusių už vyriausybės partijas. Šį fenomeną galima paaiškinti tuo, kad balsavusieji už vyriausybės partijas manė, jog vis tiek rinkimus laimės kairiosios jėgos: atsižvelgiant į ligšiolinę hiperatskaitomybės tendenciją ir kitų vyriausybių pralaimėjimus, taip pat priešrinkimines prognozes, tokie vertinimai atrodo visiškai pagrįsti. Kita vertus, čia svarbus ir kom-

4 lentelė. *Ekonomikos vertinimai ir balsas už vyriausybę*

	Sociotropinis retrospektyvus	Egotropinis retrospektyvus	Sociotropinis perspektyvus	Egotropinis perspektyvus
Balsavo už vyriausybės partiją (pseudokintamasis)	0,29 (**)	0,23 (**)	-0,14 (**)	0,03
Santykis: vyriausybės rėmėjų procentas tarp ekonomiką vertinusių gerai ir visų respondentų	2,72	1,9	0,57	0,94
Santykis: vyriausybės rėmėjai tarp ekonomiką vertinusių vidutiniškai / gerai ir visų respondentų	1,59	1,4	0,94	1,07

Paaiškinimai: pateikti Spearmano ρ koreliacijos koeficientai. Atsižvelgiant į recenzento pastabas, atliekant analizę apskaičiuoti ir kategoriniams kintamiesiems taikomi Cramerio V ryšio matai: jų stiprumas buvo labai panašus į Spearmano. Pastarieji koeficientai lentelėje pateikiami dėl to, kad atskleidžia atvirkštinę ryšio kryptį, kai balsavimas sociotropinis perspektyvus. Santykių (trečia ir ketvirta eilutės) atveju jie skaičiuoti iš vyriausybės rėmėjų tam tikroje grupėje (pavyzdžiui, ekonomiką per pastaruosius 12 mėnesių vertinusių gerai) procento padalijus visų apklausoje balsavusių už vyriausybę skaičių (13,4 procento).

petencijos atskyrimo aspektas. Balsavusieji už vyriausybės partijas opoziciją akivaizdžiai laikė mažiau kompetentinga spręsti ekonomines problemas: tai pakankamai aiškus indikatorius, kad net jeigu ir didžiąją dalį balsavimo lemia partinė tapatybė, rinkėjai pradeda atskirti partijas pagal ekonominę politiką.

5 lentelėje pateiktos koreliacijos tarp ekonomikos vertinimo indikatorių ir balso už vyriausybę, kontroliuojant partinės tapatybės veiksnį. Įdomu, kad sociotropinis retrospektyvus balsavimas išlieka statistiškai reikšmingas tiek tarp vyriausybės partijos šalininkų, tiek tarp nesijaučiančių artimais jokiai partijai. Tai rodo, kad blogesnis ekonominių tendencijų vertinimas nuo balso už vyriausybę galėjo „atbaidyti“ potencialius vyriausybės šalininkus (prieraišiuosius), tačiau geresnis ekonomikos vertinimas priviliojo tuos, kurie nesijautė artimi. Būtent tų respondentų, kurie nesijautė artimi jokiai partijai, grupėje matomi stipriausi ekonominio balsavimo teorijos įrodymai: aptinkami statistiškai reikšmingi trys iš keturių ryšiai. Atrodo, kad anksčiau aptiktas neigiamas ryšys sociotropinio perspektyvaus balsavimo atžvilgiu atsiranda būtent dėl šios grupės. Taigi, buvo rinkėjų, kurie nesijautė vyriausybės partijų šalininkais, tačiau balsavo už jas dėl ekonominių sumetimų; be to, jie opozicines partijas traktavo kaip

5 lentelė. *Ekonominis balsavimas, kontroliuojant partinę tapatybę (koreliacijos tarp balso už vyriausybę ir ekonomikos vertinimo)*

	Sociotropinis retrospektyvus	Egotropinis retrospektyvus	Sociotropinis perspektyvus	Egotropinis perspektyvus
Tapatybė – vyriausybės partijos	0,162 (*)	0,104	0,103	0,059
Tapatybė – kitos partijos	0,028	0,07	-0,025	-0,017
Nesijaučia artimas	0,174 (**)	0,133 (*)	-0,155 (*)	-0,085

Paaiškinimas: pateikti Spearmano ρ koreliacijos koeficientai.

ne tokias kompetingas ir tikėjosi ekonominės situacijos Lietuvoje pablogėjimo.

6 lentelėje pateikiamas logistinės regresijos modelis, kuriame priklausomas kintamasis yra balsas už vyriausybės partijas (kita jo reikšmė – balsas už kitas partijas, taigi čia analizuojami tik galiojantys balsai). Nepriklausomi kintamieji yra dvireikšmiai ir sukonstruoti pagal partinę tapatybę ir retrospektyvų sociotropinį šalies ekonomikos per pastaruosius 12 mėnesių vertinimą, nes būtent pastarasis kintamasis pradinėje analizėje veikė stipriausiai (ir prognozuota kryptimi). Pavyzdžiui, kintamasis „vyriausybė pagerėjo“ reiškia, kad jame „1“ yra žymėti respondentai, kurie deklaruoja prierašumą vyriausybės partijoms ir kartu pastarųjų metų ekonomiką vertina kaip gerėjančią. Kaip nepriklausomi koduoti tie respondentai, kurie teigė nesantys artimi nei vyriausybės, nei kitoms partijoms.

Šis modelis patvirtina, kad ekonominis balsavimas A. Kubiliaus vyriausybės pasirodymui taip pat buvo reikšmingas, nepaisant aiškios partinės tapatybės įtakos. Kaip ir galima tikėtis, vyriausybės šalininkai turi teigiamus, statistiškai reikšmingus koeficientus (linko dažniau balsuoti už vyriausybę nei visi kiti), o kitų partijų rėmėjai – neigiamus (nepaisant ekonomikos vertinimo, linko rečiau balsuoti už vyriausybę) koeficientus. Atkreipiant dėmesį į tai, kad už vyriausybę balsavusių tarp deklaruojančių partinį prierašumą kitoms partijoms buvo labai nedaug, tokie rezultatai yra visiškai logiški. Svarbiausias atradimas ir ekonominio balsavimo įtakos A. Kubiliaus vyriausybės partijų pasirodymui 2012 m. patvirtinimas – teigiamas ir statistiškai reikšmingas kintamojo „nepriklausomas pagerėjo“ koeficientas. Tai rodo, kad balsavusių rinkimuose ir neturėjusių partinio prierašumo respondentų rinkiminei preferencijai retrospektyvus šalies ekonomikos vertinimas darė reikšmingą įtaką: teigiamas vertinimas buvo susijęs su gerokai didesne tikimybe balsuoti už valdančiosios koalicijos partijas (santykis 4:1, pagal $\text{Exp}(B)$ koeficientą).

6 lentelė. *Partinė tapatybė ir ekonominis balsavimas: logistinės regresijos modelis*²⁷

	B koeficientas (standartinė jo paklaida)	Statistinis reikšmin- gumas	Exp (B) koeficien- tas
Vyriausybė pagerėjo	4,54 (0,61)	0,00	93,28
Vyriausybė nepasikeitė	5,36 (0,73)	0,00	211,59
Kitos pagerėjo	-1,74 (1,02)	0,09	0,18
Kitos nepasikeitė	-2,8 (1,01)	0,01	0,06
Nepriklausomas pagerėjo	1,44 (0,38)	0,00	4,23
Nepriklausomas nepasikeitė	0,36 (0,28)	0,19	1,44
Modelio santrauka			
Coxo ir Snello			0,34
Nagelkerke's			0,51
Teisingų spėjimų procentas (nulinio modelio)			88,6 (77,7)
N			903

Logistinės regresijos modelį galime perteikti paprastai, procentais: 7 lentelėje matomi partinio prieraišumo ir ekonomikos vertinimo įtakos rinkiminei preferencijai mastai (taip pat pridėdant ir ekonomiką per pastaruosius 12 mėnesių vertinusius blogai). Iš šios lentelės akivaizdu, kad ekonomikos vertinimai beveik neturėjo įtakos tik vienos iš trijų partinio prieraišumo grupių viduje – ne vyriausybės partijų šalininkų gretose. Čia apskritai už TS-LKD, LRLS ir LiCS, kaip minėta, balsavusių buvo labai maža: kiek daugiau (2,3 procento) tarp ekonomiką vertinusių gerai, tačiau tai tikrai nėra reikšmingas, rinkimų rezultatus galėjęs paveikti reiškinys.

²⁷ Analogiški modeliai, skirti analizuoti JAV kongreso ir prezidento rinkimus, pirmą kartą buvo pasiūlyti Morrissio P. Fiorinos: Fiorina Morris P., „Economic Retrospective Voting in American National Elections: A Micro-Analysis Source“, *American Journal of Political Science* 22 (2), 1978, p. 426–443.

7 lentelė. *Partinis prieraišumas, ekonominis balsavimas ir rinkiminė preferencija: poriniai dažniai (eilučių procentas)*

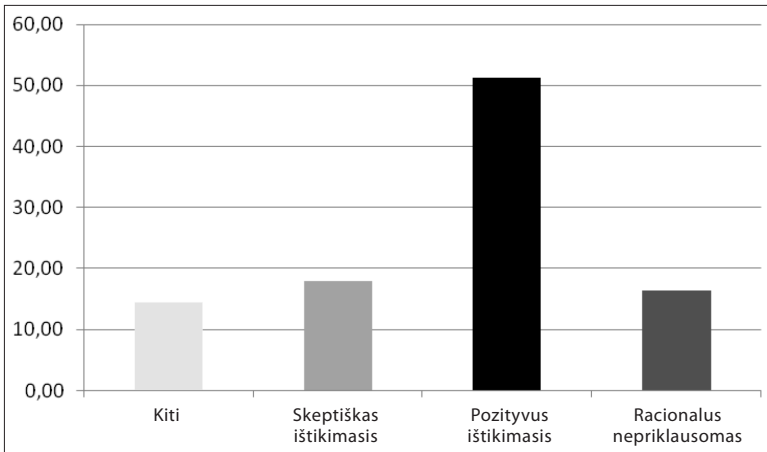
	Balsavo už vyriausybės partijas	Balsavo už kitas partijas	Nebalsavo už partiją
Tapatybė – vyriausybės partijos, ekonomika pagerėjo	93,2	6,8	–
Tapatybė – vyriausybės partijos, ekonomika nepasikeitė	92,5	3	4,5
Tapatybė – vyriausybės partijos, ekonomika pablogėjo	75	12,5	12,5
Tapatybė – kitos partijos, ekonomika pagerėjo	2,3	88,6	9,1
Tapatybė – kitos partijos, ekonomika nepasikeitė	0,7	82,4	16,9
Tapatybė – kitos partijos, ekonomika pablogėjo	0,7	87,2	12,2
Tapatybės nėra, ekonomika pagerėjo	20,6	33,3	46
Tapatybės nėra, ekonomika nepasikeitė	6,8	32,5	60,6
Tapatybės nėra, ekonomika pablogėjo	4,9	31,7	63,4

Kita vertus, partinis prieraišumas nebuvo vienintelis ir neabejotinas A. Kubiliaus vyriausybės partijų išsigelbėjimas, nes jos prarado ketvirtadalį savo potencialių rėmėjų, kurie šalies ekonomikos tendencijas per pastaruosius metus įvertino kaip blogėjančias. Ryškiausiai ekonomikos įtaka matyti tarp neturinčiųjų partinio prieraišumo. Už vyriausybės partijas balsavusiųjų procentas didėja sulig vis geresniu ekonomikos vertinimu (kaip ir buvo matyti iš koreliacijų, kontroliuojant partinį prieraišumą). Be to, tarp nepasizižyminčių tapatybe

ir manančių, kad ekonominė situacija pagerėjo, yra gerokai daugiau balsavusių už A. Kubiliaus vyriausybę, nei tarp visų respondentų (13,4 procento). Galima argumentuoti, kad tokių vis tiek buvo mažiau, nei balsavusių už kitas partijas: tačiau reikėtų prisiminti, kad bandoma paaiškinti ne laimėjimą, o santykinai nedidelį pralaimėjimą. Todėl didesnis nei apskritai populiacijoje vyriausybės palaikymas būtent tarp partinės tapatybės aspektu nepriklausomų rinkėjų, kurie šalies ekonomines tendencijas vertino gerai, aiškinant jį yra neabejotinai reikšmingas.

3. A. Kubiliaus vyriausybės rinkėjai – rėmėjų tipai ir savybės

Remiantis antrame skyriuje pateikta analize, galima išskirti keturis A. Kubiliaus vyriausybės rinkėjų tipus: 1) pozityvus ištikimasis (sunku atskirti prieraišumo įtaką ir ekonomiką); 2) skeptiškas ištikimasis (dominuojanti prieraišumo įtaka); 3) racionalus nepriklausomas (ekonomikos įtaka); 4) kiti motyvai (priežastys). Iš 2 pav. matyti, kad bendrame vyriausybės partijų pasiskirstyme dominuoja pirmasis tipas (pozityvūs ištikimieji): 51,24 procento vyriausybės rinkėjų deklaravo artimumą vienai iš trijų partijų (TS-LKD, LRLS ir LiCS) ir kartu ekonomiką per pastaruosius 12 mėnesių įvertino kaip gerėjančią ar nepasikeitusią. Kita vertus, galima teigti, kad tokie rinkėjai sudaro tik pusę vyriausybės elektorato: svarbūs rinkimų sėkmei buvo ir ekonomiką vertinę gerai arba vidutiniškai, bet su vyriausybės partijomis nesiidentifikavę (16,42 procento rinkėjų), taip pat ekonomikos atžvilgiu skeptiški šalininkai (17,91 procento). Galiausiai, negalima nepaisyti ir to, kad 14,43 procento nebuvo nei vyriausybės partijų šalininkai, nei ekonomiką vertino gerai (jų sprendimą neabejotinai lėmė kitos priežastys). Taigi, vyriausybės rinkėjų paveikslas, nors jame ir dominuoja pozityvūs ištikimieji, tikrai nėra homogeniškas: negalima įvardyti vienintelio lėmusio veiksnio, dėl kurio A. Kubiliaus vyriausybė pasirodė geriau, nei tikėtasi.



*2 pav. A. Kubiliauskis vyriausybės partijų rinkėjų tipai
(100 procentų sudaro visi vyriausybės rinkėjai, N = 201)*

Kuo jie skiriasi – galbūt naujai pritraukti rinkėjai yra kuo nors išskirtiniai, palyginti su „ištikimaisiais“? O galbūt ekonomiką vertinę geriau skiriasi pagal tam tikras sociodemografines charakteristikas? Reikėtų pripažinti, jog pagrindinis toliau pateikiamos A. Kubiliauskis vyriausybės rinkėjų tipų analizės apribojimas yra tai, kad tenka skaldyti ir taip palyginti nedidelę imtį (kaip minėta, balsavusių už vyriausybę visoje apklausoje buvo iš viso 13,4 procento, 201 respondentas). Vis dėlto įdomu pažvelgti, ar po partiniu prieraišumu ir ekonomikos vertinimais neslypi dar kiti veiksniai: toliau pateikiamoje analizėje vyriausybės rėmėjai suskirstomi pagal partijas ir svarbiausias aktualias sociodemografines charakteristikas (amžius, užsiėmimas, pajamos, išsilavinimas).

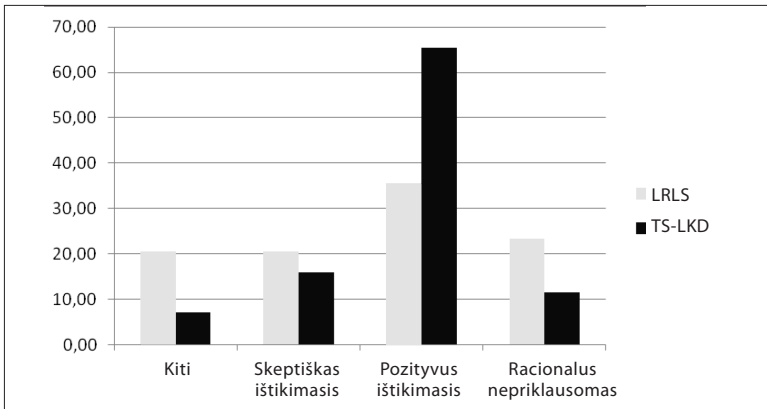
Visų pirma, vertinga pažvelgti į konkretesnes partines preferencijas (8 lentelė). Kaip ir buvo galima tikėtis, beveik trys ketvirtadaliai gerai ekonomiką vertinusių ir partiniu požiūriu prieraišių rinkėjų atiteko TS-LKD; visgi ketvirtadalį jų „atplėšė“ ir LRS. Įdomu, kad LRLS buvo palankiausi racionalūs ir nepriklausomi rinkėjai

(51,32 procento jų balsų), taip pat ši partija surinko (palyginti su koalicijos partneriais) daugiausia partinio prieraišumo neturinčių ir ekonomiką blogai vertinusių rinkėjų balsų (51,72 procento). Taigi, atrodo, kad būtent LRLS buvo didžioji laimėtoja prisiviliojant naujus racionalius ir partinės identifikacijos neturinčius, tačiau vyriausybės ekonominę politiką teigiamai vertinusių rinkėjus. Galiausiai, LiCS kiek daugiau atsirikė tik nuo „kitų“ grupės: labai tikėtina, kad su liberalių partijų šeima besiidentifikuojantiems rinkėjams pereinant į LRLS stovyklą, LiCS savo nedidelę dalį rinkėjų balsų (iš viso 2,15 procento Seimo rinkimuose) surinko dėl pragmatinių ar klientelistinių priežasčių už ją balsavusių žmonių padedama.

8 lentelė. *Rinkėjų tipai ir vyriausybės partijos (stulpelių procentas)*

	Kiti	Ištikimi skeptikai	Pozityvūs ištikimieji	Racionalūs nepriklausomi
LRLS	51,72	41,67	25,24	51,52
TS-LKD	27,59	50,00	71,84	39,39
LiCS	20,69	8,33	2,91	9,09

Dar daugiau informacijos apie rinkėjų motyvų ir partijų santykių atskleidžia šių kintamųjų dažnių pasiskirstymas, kai procentai skaičiuojami nuo visų partijos rinkėjų. 7 pav. pavaizduota TS-LKD (N = 113) ir LRLS (N = 73) rinkėjų struktūra pagal jų motyvus. Matome, kad TS-LKD šiuose rinkimuose buvo gerokai svarbesni (palyginti su LRLS) ištikimi ir ekonomikos atžvilgiu pozityvūs rinkėjai: jie sudaro net 65,45 procento viso partijos elektorato. LRLS elektorato fragmentacija yra didesnė: nė viena rinkėjų grupė jame nesudaro daugiau kaip 40 ir mažiau kaip 20 procentų. Viena vertus, tai gali būti susiję su jaunu partijos amžiumi ir iki šiol dažnais liberalų skilimais: žvelgiant iš racionalistinės partinės tapatybės prieigos, ištikimų rinkėjų ateityje turėtų daugėti. Kita vertus, tai rodo ir LRLS sugebėjimą pritraukti įvairius rinkėjus ir ypač naujus, balsuojančius dėl ekonominių ar kitų motyvų. Vis dėlto lieka neaišku, kur šio potencialo ribos:



3 pav. *TS-LKD ir LRLS rinkėjai pagal jų motyvus (partijos rinkėjų N = 100 procentų)*

ar jos baigiasi ties ekonominiais liberalais, apskritai liberaliais rinkėjais, ar gali išsiplėsti ir į kitus bendro Lietuvos elektorato segmentus?

Galiausiai, verta palyginti vyriausybės rinkėjų tipus pagal socio-demografines charakteristikas (9 lentelė). Skirtumų apskritai aptinkama, tačiau pagal tam tikras charakteristikas (pajamos ir išsilavinimas) A. Kubiliaus vyriausybės tipai yra palyginti panašūs. Pirmą, nors atrodo, kad ištikimi skeptikai pasižymi didesnėmis pajamomis, po tuo iš tiesų slypi dideli skirtumai šios grupės viduje: standartinis nuokrypis čia lygus net 1 950,57 lito. Antra, visose grupėse (išskyrus „kiti“, tačiau tam yra kitoje pastraipoje aptariama priežastis) aptinkamas labai panašus rinkėjų, turinčių aukštąjį išsilavinimą, skaičius – apie 50 procentų.

Įdomu, kad gyvenamoji vieta grupes atskiria geriau, nei išsilavinimas ir pajamos. Šiuo atžvilgiu yra aiškus pasidalijimas: absoliuti dauguma ištikimų skeptikų ir racionalių nepriklausomų gyvena didžiuosiuose miestuose, o kitose grupėse šis rodiklis nesiekia ir 50 procentų. Ypač įdomu, kad kaip savo gyvenamąją vietą Kauną, Vilnių ar Klaipėdą nurodė tik 38,8 procento pozityvių ištikimųjų.

Verta prisiminti, kad iš vyriausybės grupių būtent TS-LKD susirinko absoliučią daugumą šios grupės balsų: taigi, galima teigti, kad šiai partijai ne didžiuosiuose miestuose gauti balsai, skirtingai nei dažnai pateikiama viešojoje erdvėje, buvo labai svarbūs.

9 lentelė. A. Kubiliaus vyriausybės rinkėjų tipų sociodemografinės charakteristikos

	Kiti	Ištikimi skeptikai	Pozityvūs ištikimieji	Racionalūs nepriklausomi
Amžius (vidurkis)	42,9	52,44	52,25	44,55
Jaunimo iki 29 metų dalis	34,5	2,8	15,5	18,2
Pajamos (vidurkis, litai)	2 292	2 995,14	2 457,44	2 468
Turinčių aukštąjį išsilavinimą dalis	37,9	52,8	49,5	54,5
Pensininkų dalis	20,7	25	31,1	18,2
Studentų / moksleivių dalis	13,8	2,8	3,9	9,1
Gyvenančių didžiuosiuose miestuose dalis	37,9	58,3	38,8	60,6

Gerai tipus diferencijuoja amžius ir su tuo susijusios charakteristikos: studentų / moksleivių ir pensininkų dalys grupėse. Aiškiausias šiuo atžvilgiu rinkėjų tipas yra grupė „kiti“: tai pagal metų vidurkį, jaunimo iki 29 metų ir studentų / moksleivių dalis jauniausia grupė (dėl to joje yra mažiau respondentų, įgijusių aukštąjį išsilavinimą). Šis išskirtinumas iš dalies paaiškina, kodėl daugumą šios grupės balsų susirinko liberalai, kuriems paprastai geriau sekasi jaunimo segmente. Įdomu, kad nors daugiausia pensininkų (kaip ir galima tikėtis) yra pozityvių ištikimųjų grupėje, joje taip pat yra nemaža dalis jaunimo (15,5 procento). Tai rodo, kad konservatorių, kurie pagal balsus dominuoja šioje grupėje, ištikimasis elektoratas pamažu atsinaujina. Galiausiai, pati „vyriausia“ grupė yra ištikimi skeptikai:

tai galima matyti iš vidurkio ir labai menkos jaunimo bei studentų / moksleivių dalies.

Išvados

Andriaus Kubiliaus vyriausybės partijos TS-LKD, LRLS ir LiCS, vertinant pagal jų bendrą balsų kraitį 2012 m. daugiamandatėje apygardoje, buvo geriausiai Seimo rinkimuose pasirodžiusios valdžios partijos nuo pat Nepriklausomybės atkūrimo. TS-LKD ir LRLS taip pat tapo pirmosiomis valdančiosiomis partijomis, kurios Seimo rinkimuose gavo daugiau balsų, nei prieš juos vykusiuose savivaldos rinkimuose. Taigi, nors A. Kubiliaus vyriausybės partijos Seimo rinkimus ir pralaimėjo, šis pralaimėjimas pranoko daugumą prognozių ir hiperatskaitingo (t. y. nuolat rinkimuose valdžią baudžiančio) Lietuvos elektorato kontekste kone prilygo laimėjimui. Šiame straipsnyje buvo siekiama paaiškinti tokio gero TS-LKD, LRLS ir LiCS pasirodymo priežastis.

Remiantis atliktais Lietuvos gyventojų rinkiminio elgesio tyrimais, visų pirma tikrinama partinės tapatybės teorija, kuri numato emocinį-psichologinį prisirišimą prie tam tikros partijos (arba partijų šeimos). Viena vertus, yra žinoma, jog didelė dalis TS-LKD rinkėjų nuo Sąjūdžio laikų pasižymi palyginti stipriu partiniu prieraišumu. Kita vertus, racionalistinę partinės tapatybės teorijos prieigą galima pritaikyti ir LRLS atžvilgiu: dalis rinkėjų galėjo rinktis šią palyginti naują partiją dėl per ilgesnį laikotarpį sukauptų pozityvių nuostatų jos atžvilgiu sumos („geros valios kaupykla“). Empirinė kiekybinė analizė, atlikta naudojant reprezentatyvios 2012 m. porinkiminės Lietuvos gyventojų apklausos duomenis, suteikia partiniam prieraišumui (ir kartu pirmai hipotezei, kuri numato lemiamą šio veiksnio vaidmenį) palyginti daug paramos: 87,6 procento respondentų, kurie teigė esantys artimi vienai ar kitai vyriausybės partijai, už jas ir atidavė balsą.

Visgi partinė identifikacija buvo būtina, tačiau nepakankama gero vyriausybės partijų (TS-LKD, LRLS ir LiCS) pasirodymo 2012 m. Seimo rinkimuose sąlyga. Paramos randama ir antrai hipotezei, kuri numato papildomą ekonominio balsavimo vaidmenį: koreliacijos tarp ekonomikos vertinimų išlieka ir kontroliuojant partinės tapatybės veiksni, o stipriausiai veikia sociotropinis retrospektyvus rinkiminis elgesys. Reikėtų pasakyti, kad šis atradimas, susijęs su Lietuvos rinkėjais, yra minėtas G. Šumsko, tačiau šiame straipsnyje papildomai parodama, kaip toks balsavimas 2012 m. reikšmingai prisidėjo prie rinkimų rezultatų. Tarp rinkėjų, besitapatinančių su vyriausybės partijomis, kurie ekonominę padėtį įvertino kaip blogėjančią, ketvirtadalis už vyriausybę nebalsavo. Tačiau šie praradimai buvo kompensuoti: dalį tų, kurie nesijaučia artimi vyriausybės partijoms, teigiamas ekonomikos vertinimas paskatino balsuoti už vyriausybę. Ypač svarbu, kad ekonominis balsavimas stipriausiai pasireiškė (vertinant pagal koreliacijas) būtent respondentų, kurie nedeklaravo jokios partinės tapatybės, grupėje.

Taigi, aiškinant gerą A. Kubiliaus partijų pasirodymą 2012 m. rinkimuose, reikia derinti abi – partinės tapatybės ir ekonominio balsavimo – teorijas. Tai patvirtina ir logistinės regresijos modelis: abu šie veiksniai (kintamuosius išskaidant pagal respondentų partinę tapatybę ir retrospektyvų ekonomikos vertinimą) teisingai atspėja 88,6 procento priklausomo kintamojo (ar balsuota už vyriausybę) reikšmių, o pseudo R kvadratų įvertinimai yra palyginti dideli. Modelyje statistškai reikšmingas ir prognozuotos krypties yra nepriklausomas kintamasis, atskiriantis partinės tapatybės neturinčius ir ekonomiką retrospektyviai vertinusių gerai: tokie rinkėjai santykinai dažniau buvo linkę balsuoti už vyriausybės partijas (palyginant su visa populiacija).

Dar daugiau paramos dviejų teorijų derinimo prieigai suteikia ir kartu informacijos apie vyriausybės elektoratą atskleidžia vyriausybės partijų rinkėjų suskirstymas į keturis pagrindinius tipus: pozityvų ištikimąjį, skeptišką ištikimąjį, racionalų nepriklausomą ir kitus.

Viena vertus, tarp vyriausybės rinkėjų dominavo (51,24) pozityvūs ištikimieji, kurie daugiausia linko balsuoti už TS-LKD. Kita vertus, geram vyriausybės partijų pasirodymui neabejotinai svarbūs buvo ir kiti tipai, kartu sudarę tik kiek mažiau nei pusę valdančiosios koalicijos gautų balsų. Partinės tapatybės neturintys ir ekonomines tendencijas retrospektyviai gerai arba vidutiniškai vertinę rinkėjai (racionalus nepriklausomas tipas) sudarė 16,42 procento vyriausybės partijų elektorato, tačiau jie buvo labai svarbi LRLS sėkmės dalis: daugiau nei pusė tokių vyriausybės rėmėjų rinkosi būtent šią partiją.

LITERATŪRA IR ŠALTINIAI

Campbell A., Converse P., Miller W., Stokes D., *The American Voter*, New York: John Wiley & Sons, Inc., 1960.

Converse P. E., Pierce R., *Political Representation in France*, Harvard: Belknap Press, 1986.

Elta, „Apklausa: didžioji dalis Seimo mandatų atitektų opozicinėms partijoms“, *Delfi.lt*, 2011, <<http://www.delfi.lt/news/daily/lithuania/apklausa-didzioji-dalis-seimo-mandatu-atitektu-opozicinems-partijoms.d?id=52958587>>, 2013 06 15.

Girnius K., „Laimė nenusišypsos konservatoriams“, *Alfa.lt*, 2012, <<http://www.alfa.lt/straipsnis/15053266/Laime.nenusisypsos.konservatoriams>= 2012-08-27_07-25/>, 2013 06 15.

Jastramskis M., „Ideologinis Lietuvos partinės sistemos struktūravimas: ar jau turime kairę ir dešinę?“, panešimas VU TSPMI ir Lietuvos politologų asociacijos metinėje konferencijoje „Lietuva po Seimo rinkimų“, Vilnius, lapkričio 16 d., 2012.

Jastramskis M., „Balsavimo pokyčiai Lietuvos savivaldybių tarybų rinkimuose: makrolygmens analizė“, *Politologija* 61 (1), 2011, p. 29–63.

Jastramskis M., „Partinių sistemų stabilumo samprata ir matavimas: Lietuvos situacija 1990–2010 metais“, *Parlamento studijos*, Nr. 9, 2010, p. 144–169.

Jastramskis M., „Seimo rinkimų rezultatų prognozavimas: valdančiųjų partijų balsų modelis“, *Parlamento studijos*, Nr. 11, 2011, p. 134–157.

Jurkynas M., „The 2004 General Election and Left–right Change in Lithuania“, *Lithuanian Political Science Yearbook 2004*, Vilnius: Vilnius University, Institute of International Relations and Political Science, 2005, p. 11–30.

Lewis-Beck M. S., *Forecasting Elections*, Washington: Congressional Quarterly, 1992.

Lewis-Beck M. S., Fleury C. J., „Anchoring the French Voter: Ideology versus Party“, *Journal of Politics*, Vol. 55, Issue 4, 1993, p. 1100–1109.

Lewis-Beck M. S., Jacoby W. G., Norpoth H., Weisberg H. F., *The American Voter Revisited*, Ann Arbor: University of Michigan Press, 2008, p. 111–137.

Lewis-Beck M. S., Paldam M., „Economic Voting: An Introduction“, *Electoral Studies* 19 (2/3), 2000, p. 113–121.

Lewis-Beck M. S., Stegmaier M., „Economic Determinants of Electoral Outcomes“, *Annual Review of Political Science* 3, 2000, p. 183–219.

Lietuvos Respublikos vyriausioji rinkimų komisija, 2013, <www.vrk.lt>, 2013 06 10.

Lietuvos statistikos departamentas, 2013, <www.stat.gov.lt>, 2013 06 12.

Lipset S. M., Rokkan S., „Cleavage Structures, Party Systems and Voter Alignments: An Introduction“, Lipset S. M., Rokkan S. (sud.), *Party Systems and Voter Alignments. Cross-national Perspectives*, New York: The Free Press, 1967, p. 1–64.

Morris P. Fiorina, „Economic Retrospective Voting in American National Elections: A Micro-Analysis Source“, *American Journal of Political Science* 22 (2), 1978, p. 426–443.

Morris P. Fiorina, *Retrospective Voting in American Elections*, New Haven: Yale University Press, 1981.

Ramonaitė A., „Vertybių kova Lietuvos politikoje: dėl ko ir su kuo kovojama?“, Jankauskas A. (sud.), *Lietuva po Seimo rinkimų 2008*, Vilnius: Vilniaus universiteto leidykla, 2009, p. 11–35.

Ramonaitė A., *Posovietinės Lietuvos politinė anatomija*, Vilnius: Versus Aureus, 2007.

Ramonaitė A., Žiliukaitė R., „Explaining Partisan Loyalties in Lithuania“, *Lithuanian Political Science Yearbook 2008*, VU TSPMI: 2009, p. 11–31.

Roberts A., „Hyperaccountability: Economic voting in Central and Eastern Europe“, *Electoral Studies* 27, 2008, p. 533–546.

Samoškaitė E., „Rinkimų intriga: ar įmanoma, kad nepopuliarūs konservatoriai būtų antri pagal mandatus?“, *Delfi.lt*, 2012, <<http://www.delfi.lt/archive/rinkimu-intriga-ar-imanoma-kad-nepopuliarus-konservatoriai-butu-antri-pagal-mandatus.d?id=59404557>>, 2013 06 15.

Šumskas G., „Ekonominis balsavimas: trys tyrimų dešimtmečiai“, *Politologija* 3 (31), 2003, p. 59–83.

Šumskas G., „Ekonominis balsavimas Lietuvoje, Latvijoje ir Estijoje. Sociologinė rinkėjų elgsenos analizė“, daktaro disertacija, Kauno technologijos universitetas, 2003.

Priedas. Vyriausybės partijų balsai parlamento ir prieš juos vykusiuose savivaldos rinkimuose, 1995–2012 metai (galiojantys balsai)

Partija, parlamento rinkimų metai (savivaldos rinkimų metai)	Gauti balsai (proc.) parlamento rinkimuose	Gauti balsai (proc.) savivaldos rinkimuose	Skirtumas (procentų punktais)
LDDP, 1996 (1995)	9,52	17,05	-7,53
TS-LK, 2000 (2000)	8,62	8,81	-0,19
LKDP, 2000 (2000)	3,07	5,12	-2,05
LSDP/NS*, 2004 (2002)	20,65	26,39	-5,74
LSDP, 2008 (2007)	11,72	16,3	-4,58
NS, 2008 (2007)	3,64	5,84	-2,2
LVLS, 2008 (2007)	3,73	6,87	-3,14
LiCS, 2008 (2007)	5,34	11,09	-5,75
PD, 2008 (2007)	1,11	1,85	-0,74
LiCS, 2012 (2011)	2,15	6,5	-4,35
LRLS, 2012 (2011)	8,95	5,66	3,29
TS-LKD, 2012 (2011)	15,75	14,68	1,07

Šaltinis: Lietuvos Respublikos vyriausioji rinkimų komisija.

SUMMARY

DEFEAT THAT WAS TREATED FOR VICTORY: REASONS BEHIND THE GOOD PERFORMANCE OF A. KUBILIUS' GOVERNMENT PARTIES IN SEIMAS ELECTIONS

Scientific and non-scientific forecasts of 2012 Seimas elections were very unfavourable for the XV Lithuanian government head by Prime Minister Andrius Kubilius. Loss against all three opposition parties was predicted for the HU-LCD, dominant party of government. Both its junior partners, liberal parties LiCS and LRLM were expected not to exceed the legal threshold (5 percent of votes). However, despite the adverse circumstances governing coalition managed to perform very well in 2012 Seimas elections: according to the joint received vote share (25.71) it was the most successful government since the restoration of Lithuania's independence. HU-LCD finished in second place according to parliamentary mandates, and LRLM

even managed to improve its vote share if compared to the previous elections. This article aims to explain this defeat that for some politicians and observers appeared as victory: why the government of A. Kubilius performed so well (relatively, in the Lithuanian context) in Seimas elections?

Two main theories are employed in the article. Party identification is theory centred about idea that voting behaviour is determined by stable psychological-emotional attachment to some party (party family) that is formed in the early socialization. In the Lithuanian context this theory is usually modified: majority of party identification traced to the excommunist-anticommunist cleavage (particularly prominent in early independence years, 1990–1992) and less rigid term “party attachment” is used. Existing research on subject reveals that HU-LCD has a stable core of voters, therefore it is expected for them to account for the most part of 2012 success. In the case of LRLM, since the party is very young (established in 2006), party attachment is supposed to work only if the rationalistic approach to party identification is also employed: that LRLM in the short life-span developed a reliable image and mobilized voters with liberal leaning attachment. According to these theoretical considerations, hypothesis is raised that electoral success of A. Kubilius’ government was mainly determined by party attachment factor.

On other hand, party identification theory is not alone sufficient if loss of faithful voters and entrance of those without party attachment is considered. It is showed that despite overall unpopularity, A. Kubilius’ government enjoyed more positive evaluations than the XIV Lithuanian government of Gediminas Kirkilas. Moreover, economic situation in Lithuania improved the year before election. Therefore, economic voting theory is also employed: it asserts that voters make their decision on accounts of retrospective (prospective) evaluations of their own (egotropic voting) or country’s (sociotropic voting). It must be emphasized that this theory is completely compatible with the party identification theory, because it is able to explain short-term losses and gains. Second hypothesis is raised that is treated as complementary to the first one: it asserts that the parties in A. Kubilius’ government attracted new voters according to the logic of retrospective economic voting.

Individual level data from the 2012 post-electoral survey is employed for the quantitative analysis (crosstabs, correlations and binary logistic regression), presented in second and third section of article. Empirical data provides support for both hypotheses: though there is a certain effect of party attachment, alone it could not determine such a good performance of government parties. The article concludes that party identification was necessary, though not sufficient condition of good government performance in the 2012 Seimas elections: part of the faithful voters was lost, but these losses were compensated by new voters that positively (and retrospectively) evaluated the economy of Lithuania. Analysis reveals four main types of government voters: 1) Positive identifier (51.24 percent of government electorate); 2) Sceptic identifier (17.91); 3) Rational independent (16.42); 4) Others (14.43).