

# Skurdas Lietuvos kaime: paplitimas, priežastys ir mažinimo būdai

Dovilė Barčiukienė  
(Vilniaus universitetas)

## Įvadas

Skurdo problema tampa vis aktualesnė, su juo susiduria daugelis tiek Lietuvos, tiek viso pasaulio gyventojų.

Lietuvai tapus Europos Sąjungos nare, atsirado galimybė pagerinti gyvenimą, kadangi galima pasinaudoti jos teikiama parama. Lietuvos kaime plečiama infrastruktūra, didėja pajamos, plėtojamas kaimo turizmas, skatinama alternatyvi žemės ūkiui veikla. Tačiau skurdo mastai Lietuvoje vis tiek labai dideli. Statistikos departamento duomenimis, 2005 metais apie 615 tūkst. Lietuvos gyventojų, arba 18 proc. visų šalies gyventojų, gyveno santykiname skurde. Tačiau kaime skurdo mastai yra dar didesni. Nors įstojus į Europos Sąjungą, Lietuvos kaimo gyventojams atsirado galimybė pasinaudoti struktūrinių fondų lėšomis, jaučiamas atotrūkis tarp miesto ir kaimo, susidaro dvi atskiros zonos. Kaime uždaromos mokyklos, kultūros centrai, maža įsidarbinimo galimybių, todėl daug žmonių keliasi į miestus arba emigruoja į kitas šalis, kurios užtikrina socialinę gerovę.

Lietuva jau ne vienus metus bando mažinti skurdą. 2000 metais buvo parengta Skurdo mažinimo strategija. Pastaruoju metu kuriama įvairių priemonių, projektų, programų siekiant sumažinti jo apimtį. Tačiau nėra priemonių, pritaikytų kaimui, nes jame vyrauja specifinės problemos. Kadangi kaime yra daugiau žmonių, kurie yra pažeidžiami, – vaikai, senyvo amžiaus žmonės, daugiavaikės šeimos, menką išsilavinimą turintys asmenys – priemonės turėtų būti pritaikytos specialiai kaimo problemoms spręsti.

*Tikslas* – ištirti skurdo pasireiškimą Lietuvos kaime, nustatyti priežastis ir įvertinti skurdo mažinimo priemonių efektyvumą.

Šio straipsnio uždaviniai:

- Išnagrinėti skurdo sąvoką įvairiais požiūriais.
- Remiantis teorine medžiaga, ištirti, koks yra skurdo paplitimas Lietuvos miestuose ir kaimuose.
- Išsiaiškinti, kokios yra skurdo priežastys kaime.
- Nustatyti, kokie yra skurdo mažinimo būdai.

## 1. Skurdo sąvoka

Literatūroje galima rasti įvairių skurdo apibrėžimų. Vienur daugiau dėmesio teikiama materialiniam, kitur kultūriniam ar socialiniam skurdui. Taip pat minimas elgesio skurdas. Dažnai skurdo sąvoka skiriasi priklausomai nuo šalies raidos laikotarpio ir pasiekto gyvenimo lygio.

Socialinės apsaugos terminų žodyne skurdas yra apibrėžiamas kaip „būklė, kai trūksta materialinių, kultūrinių bei socialinių išteklių net žemiausiam gyvenimo lygiui laiduoti“. Vadinasi, šios trys sritys yra susiejamos ir nė viena neišskiriama kaip svarbesnė.

Skurdo mažinimo strategijoje skurdas apibūdinamas kaip alkis, neturėjimas pastogės, nesuteikimas laiku pagalbos sergant, nesugebėjimas skaityti, sklandžiai kalbėti, neturėjimas galimybių lankyti mokyklą, baimė dėl ateities. Skurdas yra bejėgiškumas, laisvės ir atstovavimo neturėjimas.

mas, žmogiškosios esmės pamynimas. Jis riboja žmogaus galimybes gyventi tinkamomis sąlygomis, laisvėje, ilgai, sveikai ir kūrybingai, gyventi oriai ir kitų gerbiama.

Šie skurdo apibrėžimai gali tikti apibūdinti skurdą tiek mieste, tiek kaime, kadangi žmonės susiduria su socialiniu, kultūriniu, materialiniu skurdu nepaisant gyvenamosios vietos.

Taigi skurstančiais galima vadinti tuos, kurių kultūriniai, socialiniai ar materialiniai ištekliai yra per maži, kad galėtų užtikrinti normalų funkcionavimą modernioje visuomenėje.

Kaime yra įvairių skurdo rūšių. Materialinį skurdą apibūdina mažos namų ūkių pajamos, būstai be patogumų. Kultūrinis skurdas pasireiškia tuo, kad kaime gyvenantys žmonės neturi galimybės naudotis laisvalaikio leidimo galimybėmis, kurių yra mieste. Taip pat kaime uždaromi kultūros centrai, kurie yra bene vienintelė vieta, kur žmonės gali susiburti ir turiningai praleisti laiką. Mieste gausu kultūros centrų alternatyvų: sporto, laisvalaikio, naktinių klubų, užimtumo centrų, kino ir dramos teatrų.

Kadangi skurdas apibūdinamas nevienareikšmiškai, jo ribos nustatomos įvairiais metodais. Galima išskirti tris skurdo ribų tipus: absoliutinį, santykinį ir subjektyvų. Vis dėlto pagrindiniu skurdo kriterijumi analizuojant skurdo paplitimą laikoma santykinė skurdo riba, apskaičiuojama kaip 50 proc. vidutinių vartojimo išlaidų.

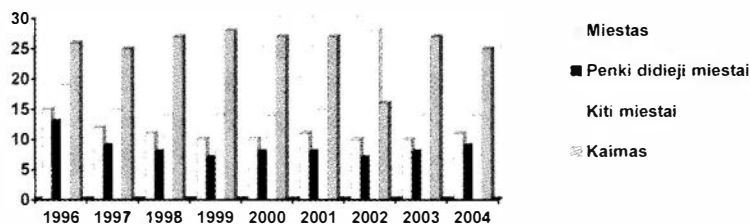
## 2. Skurdo paplitimas

Skurdas kaime yra labai svarbi problema, kadangi apima labai daug žmonių. Lietuvos kaime gyvena trečdalis šalies gyventojų.

Pirmame paveiksle galima matyti, koks yra santykinio skurdo lygis mieste, penkiuose didžiuosiuose miestuose, mažesniuose miesteliuose ir kaime. Statistikos departamento duomenimis, aukščiausias santykinio skurdo lygis nuo 1996 iki 2004 metų buvo kaime, o žemiausias penkiuose didžiuosiuose miestuose. 2002 metais skurdo lygis kaime buvo pasiekęs viršūnę – 28,5 proc., 2004-aisiais sumažėjo iki 25,7 proc. Žemiau santykinio skurdo ribos 2005 metais gyveno 29,5 proc. kaimo ir 7,7 proc. didžiųjų miestų gyventojų. Tarp skurstančiųjų kaimo gyventojai sudarė 58 proc. (tarp visų gyventojų – 33 proc.). Palyginti su 2004 metais, kaimo gyventojų dalis tarp skurstančiųjų padidėjo penkiais procentiniais punktais.

Anglijos kaime gyvena apie 20 proc. gyventojų, iš jų 25 proc. – absoliučiam skurde. Taigi Anglijoje yra labai panaši situacija kaip Lietuvoje.

Paradoksalu, kad Lietuvoje, pastaraisiais metais sparčiai augant ekonomikai, darbo užmokesčiui, pastebima priešinga tendencija – skurdo lygis šalyje jau aštuoneri metai išlieka maždaug 16 procentų.



1 pav. Santykinis skurdo lygis mieste ir kaime 1996–2004 metais (proc.)

Šaltinis: Kšivickienė D., 2006, p. 3.

Darbo turėjimas yra viena priemonių, padedančių užtikrinti apsaugą nuo skurdo. Todėl kuo daugiau žmonių dirba ir žemesnis nedarbo lygis, tuo mažesnis skurdo mastai. Tačiau kaime nuo 2000 iki 2004 metų turinčių darbą skaičius sumažėjo 2,2 tūkst.: nuo 433,3 tūkst. iki 431,1 tūkst.

Lietuvoje nėra sudaryta sąlygų auginti daug vaikų. Skiriamos pašalpos neatstoja reikiamų pajamų, o sistema nepritaikyta tėvams, kurie nori dirbti ir auginti vaikus. Aukščiausias santykinio skurdo lygis tiek mieste, tiek kaime yra šeimų, kuriose auga trys ir daugiau vaikų – 2005 metais 36,5 proc., o mažiausias namų ūkiuose, kur yra vienas vaikas – 17,2 procento.

### 3. Skurdo priežastys

Skurdą kaime lemia įvairios priežastys: nedarbas, mažos namų ūkių pajamos, žemas išsilavinimo lygis, menkai išplėtota fizinė ir socialinė infrastruktūra, priklausymas labiausiai pažeidžiamoms grupėms, informacijos stoka. Žinant skurdo priežastis, galima jas šalinti ir mažinti nepriteklių bei socialinę atskirtį.

#### 3.1. Nedarbas

D. Kšivickienė (2006) teigia, kad „darbo turėjimas – vienas iš saugiklių, užtikrinančių apsaugą nuo skurdo. Darbas identifikuoja žmogaus poreikius, gabumus, socialinį ir ekonominį statusą“. Taip pat darbas padeda užtikrinti pajamas, poreikių tenkinimą, savęs realizavimą.

Užimtumo pokytį kaime paskatino politinės ir socialinės permainos Lietuvoje: ūkio pertvarkymas, privatizacija, rinkos santykių plėtra.

Statistikos departamento duomenimis, nuo 2002 metų Lietuvoje nedarbas pradėjo mažėti. Ši pokytį lėmė auganti gamyba ir padidėjusi gyventojų emigracija. Šį procesą ypač paspartino nuo 2004 m. gegužės 1 d. atsiradusi galimybė Lietuvos gyventojams išvykti dirbti į ES valstybes. Tačiau darbo neturinčių žmonių skaičiaus kitimo tempai labai lėti, kadangi per metus jų sumažėjo tik 0,4 proc., mieste dėl intensyvesnės emigracijos ir didėjančios gamybos – 12,3 procento.

Palyginti su kitomis šalimis, nedarbo lygis Lietuvoje yra vidutinis – 8,3 proc. Žemiausias nedarbo lygis yra Airijoje – 4,3 proc., Liuksemburge – 4,5 proc., Nyderlanduose – 4,7 proc., o aukščiausias nedarbo lygis yra Lenkijoje – 17,7 proc. ir Slovakijoje – 16,3 procento.

„Kaime 2003 m. kas antras dirbantysis buvo užimtas žemės ūkyje, o tai sudarė 222,5 tūkst. arba 51 proc. dirbančių kaime“ (NAP, p. 8). Tačiau toks darbas Lietuvoje neužtikrina pakankamų pajamų šeimai. Vis dažniau per žiniasklaidos priemones skelbiama, kad žemės ūkis nėra konkurencinga sritis ir neduoda pelno, todėl jai skiriama mažiau lėšų. Tokiu atveju nukečia žmonės, kurie yra tiesiogiai susiję su žemės ūkiu, ir jų artimieji, kurie gyvena iš tų pačių pajamų.

Nedarbą ir mažą užimtumą lemia nepakankama kaimo ekonominės veiklos sričių plėtra ir lėtas naujų darbo vietų kūrimas. Darbo vietų kaime mažėja, kadangi uždaromos mokyklos, kultūros centrai. O naujų darbo vietų beveik nėra kuriama. Todėl kaimo gyventojai atsiduria sudėtingoje situacijoje, kadangi negali būti užtikrinti dėl savo socialinės ir materialinės padėties.

Nedarbo padariniai pasireiškia įvairiose visuomenės gyvenimo srityse. Neigiami nedarbo padariniai jaučiami tiek šeimos, tiek individo lygmeniu. Kai šeimoje yra bedarbių, ji tampa uždaresnė, padažnėja konfliktų, susilpnėja šeimos aktyvumas ir stabilumas, ji tampa labiau pažeidžiama. Nedarbas skaudžiai paveikia ir individą kaip atskirą asmenį, kadangi susiaurėja jo bendravimo ratas, keičiasi gyvenimo aplinkybės, nes sumažėja pajamos. Be to, kartais žmogus jaučiasi ne-

visavertis, patiria psichologinę krizę. Neretai pradedama vartoti alkoholį ir dėl to kyla kitų problemų.

### 3.2. Menkas išsilavinimas

Išsilavinimas šiuolaikinėje visuomenėje, kurioje vis dažniau kalbama apie mokymąsi visą gyvenimą, tampa labai svarbus dalykas, kadangi suteikia žinių, gebėjimų, įgūdžių, požiūrių, keičia vertybines orientacijas, ugdo žmogų ir didina galimybes įsidarbinti. Taigi ekonominė kaimo regionų plėtra ir žmonių gyvenimo kokybė priklauso ir nuo įgyto išsilavinimo. Galima teigti, kad išsilavinęs žmogus gali daryti didesnę įtaką ekonominei situacijai, kadangi turi daugiau žinių, kompetencijos ir patirties, kuri keičia tiek jo, tiek aplinkinių gyvenimą.

Tačiau dabartiniai švietimo reformos žingsniai – mokyklų optimizavimas ir profiliavimas – keikia daug rūpesčių kaimo mokykloms. Visų tipų bendrojo lavinimo mokyklų kaimo vietovėse nuolat mažėja. Per ketverius metus kaimo mokyklų sumažėjo 7 proc. Kita problema – kaimo mokyklų mokytojų kvalifikacija žemesnė negu miesto. 2001–2002 mokslo metais aukštąjį išsilavinimą turėjo 91,3 proc. miesto mokyklų pedagogų, o kaimo mokyklų – 79,6 proc. Galima teigti, kad mokytojai, kurių žemesnis išsilavinimo lygis, turi mažiau žinių, įgūdžių, kuriuos galėtų perteikti mokiniams.

Kaimo gyventojų išsilavinimo lygis labai žemas. Iš pirmos lentelės matyti, kad 2003 metais didžiosios kaimo gyventojų dalies išsilavinimas – pradinis / neturi pradinio – lygus 26 proc. Aukštąjį išsilavinimą turi vos 6 proc. visų kaimo gyventojų. Tai gali lemti, kad daugiausia kaimo gyvenančių žmonių yra pensinio amžiaus. O anksčiau išsilavinimas neturėjo tokios reikšmės, kokią turi dabar.

1 lentelė. Kaimo gyventojų (15 m. ir vyresnių) išsilavinimas 2003 metais (proc.)

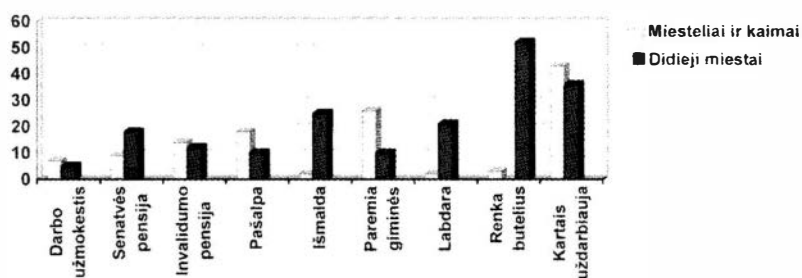
Šaltinis: Lietuvos žemės ūkis. Ekonominė apžvalga 2003

Aukštasis	6
Pradinis / neturi pradinio	24
Pradinis su profesine kvalifikacija	1
Pagrindinis	17
Pagrindinis su profesine kvalifikacija	3
Vidurinis	6
Vidurinis su profesine kvalifikacija	4
Povidurinis profesinis	12
Specialusis vidurinis	3
Aukštesnysis	6

Lietuvos darbo biržos duomenimis, apie 80 proc. asmenų, registruotų valstybinėse darbo biržose, turima kvalifikacija netenkina darbo rinkos poreikių. O tai trukdo asmenims susirasti gerai mokamą, saugų ir kvalifikuotą darbą. Vadinasi, išsilavinimas tampa labai svarbiu indikatoriumi darbo rinkoje.

### 3.3. Mažos disponuojamos namų ūkių pajamos

Mažos disponuojamos namų ūkio pajamos – tai dar viena priežastis, lemianti skurdą ir socialinę atskirtį. Miesto ir kaimo gyventojų disponuojamos pajamos yra skirtingos. Kaimo žmonių pajamos yra mažesnės ir labiau priklauso nuo valstybės paramos. Miestiečių pajamos 2005 metais



2 pav. Pagrindiniai skurstančių žmonių pragyvenimo šaltiniai (proc.)

Šaltinis: Vosyliūtė A. ir kt., 2004, p. 61.

buvo 636 litai vienam namų ūkio nariui, o kaimo gyventojų – 467 litai. Pagrindinis disponuojamų pajamų šaltinis yra darbo pajamos. Miesto namų ūkiuose darbo pajamos sudarė 72 proc. visų disponuojamų pajamų, o kaimo – 66 proc. Miestuose socialinės išmokos sudarė 20 proc., o kaimuose – 29 procentus.

2003 metais Socialinių tyrimų institutas atliko tyrimą. Buvo domėtasi skurstančių žmonių pragyvenimo šaltiniais.

Statistiniai duomenys rodo, kad skurstantys žmonės tiek didžiuosiuose miestuose, tiek miesteliuose ir kaimuose gauna labai mažai darbo pajamų. Dažniausiai žmonės laikinai uždarbiauja. Prie to galima būtų priskirti sezoninius ir neoficialius darbus, tačiau tokie darbai neuztikrina pastovumo žmogaus gyvenime. Be to, dirbdamas neoficialiai, žmogus negali naudotis socialinio draudimo teikiamomis garantijomis. Ryškūs skirtumai pastebėti nagrinėjant tokius pragyvenimo šaltinius kaip išmalda, butelių rinkimas, labdara. Didžiuosiuose miestuose daugiau kaip pusė respondentų nurodė, kad tai yra pagrindinis jų pragyvenimo būdas. Miesteliuose ir kaimuose įvairių daiktų rinkimas ir išmaldos prašymas nėra paplitę.

Tačiau miestas nuo kaimo skiriasi ne tik pragyvenimo šaltiniais, bet ir vartojimo išlaidomis. Remiantis vidutinių namų ūkių vartojimo išlaidų analize, kaimo gyventojai didžiausią dalį savo gaunamų pajamų (2003 metais tai sudarė 54,2 proc. visų vartojimo išlaidų) išleidžia maisto produktams ir nealkoholiniams gėrimams, o mažiausia pajamų dalis tenka švietimui, viešbučiams, kavinėms, restoranams ir poilsiui bei kultūrai. Mieste šioms sritims yra skiriama daugiau pajamų. Maistui miesto gyventojai 2003 metais vidutiniškai skyrė tik 34,3 proc. Palyginkime su ES valstybėmis – daugumoje jų maistui išleidžiama mažiau kaip 15 proc., o ekonomiškai stipriausiose – iki 10 proc. lėšų. Vadinas, mūsų šalies rodiklis yra vienas blogiausių Europos Sąjungoje. Kaimo gyventojams pajamų užtenka tik būtiniausiems fiziologiniams poreikiams, o neliuka kultūrai, švietimui, laisvalaikiui – aukštesniems poreikiams. Taip didėja ne tik materialinis, bet ir kultūrinis, ir socialinis skurdas.

### 3.4. Neišplėtotą socialinę infrastruktūrą

Lietuvos kaimuose blogi keliai, nepatogus viešojo transporto grafikas, menkas apsirūpinimas gyvenamuoju plotu, būstai be patogumų, uždarnos mokyklos, kultūros centrai ir panašiai.

Nesant galimybių kurti naujas darbo vietas kaime arba jas pasiekti, atsiranda nedarbo problema. Kaimuose ir iki jų prasti keliai, nelankstus viešojo transporto grafikas, kuris užkerta kelią kaime gyvenantiems žmonėms dirbti. Neturintys savo automobilio ar kitos transporto priemonės, kuria galėtų pasiekti darbo vietą, atsiduria keblioje padėtyje, kadangi nėra sąlygų pasiekti darbo

vieta, nors motyvacija dirbti yra. Net ir turinčiam savo transporto priemonę gali atsirasti problemų dėl kuro, kuris yra gana brangus, kad nepasiturintis žmogus galėtų važinėti į miestą. Todėl kaimas tampa nepatrauklus gyventi, ypač jaunimui.

Tačiau sudėtinga situacija yra ne tik Lietuvoje. „Net ir Airijoje – šalyje, investavusioje daug lėšų į kelių infrastruktūrą – kaimo jaunimui keblu važinėti į miestą dirbti ar tvarkyti dokumentus“ (Rinkotyra, 2005, 2 (28), p. 87).

Lietuvos kaimuose yra sunku gyventi visavertį, sveikata užtikrinantį gyvenimą. Lietuva gerokai atsilieka nuo ES pagal gyventojų aprūpinimą gyvenamuoju plotu – per metus 1000-čiui kaimo gyventojų pastatoma tik 1,16 naujo buto. Tai vienas blogiausių rodiklių Europoje. „Laisvosios rinkos institutas 2002 metais atliko tyrimą, siekiant išsiaiškinti kaimo gyventojų požiūrį į jų būsto sąlygas. Tyrimo rezultatai parodė, kad mažiausiai būsto sąlygomis patenkinti vyresnio amžiaus asmenys, gyvenantieji kaimo tipo gyvenvietėse ir gaunantieji mažas pajamas“ (Lietuvos žemės ūkis ir kaimo plėtra, 2004, p. 167). Kaime labai mažai pastatyta naujų butų palyginti su miestu. 2000-aisiais mieste buvo pastatyta 3,5 tūkst. butų, o kaime – tik 0,9 tūkst. butų. Be to, kaime apie 30 proc. namų pastatyta iki 1945 metų, yra blogiau aprūpinti patogumais. Mažiau kaip pusė kaimo turi centralizuotą vandentiekį, karšto vandens tiekimą, atskirą vonią, dušą. Todėl yra sunkiau laikytis higienos taisyklių, plinta įvairios ligos. Silpna sveikata sumažina norą ir galimybę dirbti, mokytis, domėtis naujovėmis ir kitais šiuolaikinėje visuomenėje svarbiais dalykais.

Bendrojo lavinimo mokyklų kaimuose mažėja. Todėl kaime gyvenantiems vaikams yra sunkiau įgyti išsilavinimą. Be to, uždarnos bibliotekos, kultūros centrai. Bibliotekose knygų fondas mažėja. Kultūros centrai uždaromi dėl lėšų stygiaus.

### **3.5. Informacijos trūkumas**

Kaimo gyventojams aktuali informacijos trūkumo problema. Informacija žemdirbiams dažniausiai teikiama miestuose, todėl žmogus sugaišta daug laiko važiuodamas į žemės ūkio konsultavimo tarnybą ar kitas institucijas, ypač jei neturi savo transporto priemonės.

„Darbo neturintys kaimo gyventojai vangiau registruojasi darbo biržoje, nes neturi pakankamai informacijos apie registracijos būtinybę“ (Rinkotyra, 2005, 2 (28), p. 88). Didelė problema iškyla, kai kaimo gyventojas, sulaukęs pensinio amžiaus, sužino, kad jam trūksta darbo stažo papildomai pensijos daliai gauti.

Dar viena kliūtis, kuri sudaro daug sunkumų kaimo gyventojams, – nepakankamas kompiuterinis raštingumas. Kaime tik kas dešimtame namų ūkyje yra asmeninis kompiuteris, o mieste jau trečdalis namų ūkių gali naudotis šia informacinių technologijų rūšimi. Internetinį ryšį kaime turi tik 2 proc. namų ūkių.

Tačiau tokius duomenis lemia ne tik gyventojų pajamos, bet ir jų amžius, motyvacija, užsiėmimas, laisvalaikis, socialinė padėtis. Bet kompiuteris ir internetinis ryšys gali būti naudingas ir pagyvenusiems asmenims, kurie plėtoja žemės ūkį, kadangi gali rasti svarbios informacijos, nevažiuodami į miestą pildyti tam tikrus dokumentus ir pan. Taigi kaimo gyventojams labai trūksta lankstesnės informacijos pateikimo sistemos. Gaudami reikiamą informaciją, kaime gyvenantys žmonės galėtų išvengti ar išspręsti nemažai svarbių problemų, pavyzdžiui, užsiregistravę darbo biržoje galėtų persikvalifikuoti, gauti darbo pasiūlymų, nedarbo pašalpą, kuri tam tikrą laiką užtikrintų minimalias pajamas.

#### 4. Skurdo mažinimo priemonės

Yra imamas įvairių skurdo mažinimo priemonių. Minėjome, kad 2000 metais buvo parengta Skurdo mažinimo strategija. Vykdamas Skurdo mažinimo programą, 2003 metais buvo įgyvendinamos 122 skurdo mažinimo priemonės, kurios numatytos pagrindinėse skurdo mažinimo politikos kryptyse: gyventojų aktyvinimo ir dalyvavimo stiprinimo; palankios skurdui mažinti ūkio plėtros užtikrinimo; socialinių paslaugų plėtros, jų prieinamumo didinimo ir kokybės gerinimo; pajamų garantijų tobulinimo.

Be to, teikiama Europos Sąjungos parama (SAPARD, PHARE ir kt.). Deklaravę žemę, žmonės turi galimybę gauti išmokas. Rengiami mokymai, žemdirbiams teikiama svarbi informacija, gerinama kaimo infrastruktūra. Taip yra skatinama žemės ūkio ir jai alternatyvi veikla.

Skurdo mažinimo priemonės turėtų remtis subsidiarumo ir solidarumo principais. Subsidiarumo principo laikymasis užtikrintų žemesniųjų grandžių įtraukimą į skurdo ir socialinės atskirties problemų sprendimą. Solidarumas užtikrintų skirtingų socialinių grupių paramą.

Skurdo mažinimo priemonės būtų galima suskirstyti į pasyvias ir aktyvias. Siekiant sumažinti skurdą yra vykdomos specialios programos ilgalaikiams bedarbiams, priešpensinio amžiaus žmonėms, remiama socialinių įmonių plėtra ir vietinių užimtumo iniciatyvų projektai, mokamos tiesioginės išmokos žemdirbiams, pašalpos, kuriamos nevyriausybinės organizacijos. Taip pat pastaruoju metu vis populiarsnės tampa kaimo bendruomenės. Siekiant sumažinti skurdo mastus efektyvu būtų prioritetą teikti aktyvioms skurdo mažinimo priemonėms, kartu naudojant ir pasyvias.

##### *Kaimo bendruomenių veikla.*

Kaimo bendruomenės būtų galima priskirti prie skurdo mažinimo priemonių, kurios įtraukia žmogų ir padeda jam spręsti iškilusias problemas savo aplinkoje.

Tai ypač naudinga tuo atveju, kai asmuo nepasitiki valstybės arba savivaldybės institucijomis. Bendruomenė formuoja teigiamą visuomenės požiūrį į skurstančius ir socialiai atskirtus žmones: bedarbius, neįgaliuosius, buvusius kalinius, nes jie – kaimo bendruomenės dalis.

Antroje lentelėje yra pateikti svarbiausi kaimo bendruomenių veiklos tikslai.

**2 lentelė. Svarbiausi kaimo bendruomenių veiklos tikslai**

<i>Tikslai</i>	<i>%</i>
1. Telkti gyventojus bendroms ekonominėms ir socialinėms problemoms spręsti, ugdyti bendruomeniškumą, pilietiškumą	52
2. Spręsti bendruomenės ekonomines, socialines, aplinkosauges ir kitas problemas	32
3. Tvarkyti aplinką	18
4. Gerinti gyvenvietės infrastruktūrą	15
5. Spręsti nedarbo problemas	9
6. Rūpintis socialinių paslaugų, socialinės paramos teikimu	8
7. Rūpintis informacijos visuomenės plėtra	7
8. Skatinti ekonominę plėtrą, alternatyvius verslų, kaimo turizmas	6
9. Spręsti socialines problemas	5
10. Įkurti bendruomenės namus	5
11. Alkoholio prevencija, darbas su „asocialiomis šeimomis“	4
12. Rūpintis gyventojų saugumu, nusikaltimų prevencija	3
13. Rūpintis gyventojų sveikatingumu	2

*Šaltinis: Kaimiškųjų bendruomenių organizacijos tyrimo rezultatų apžvalga, 2004, p. 9*

Iš antros lentelės matyti, kad dažniausiai pasitaikantys bendruomenių tikslai yra telkti gyventojus bendroms ekonominėms ir socialinėms problemoms spręsti, ugdyti gyventojų bendruomeniškumą, pilietiškumą ir spręsti bendruomenės ekonomines, socialines, aplinkosaugos ir kitas problemas. Šie du tikslai yra labai svarbūs bendruomenei, kadangi jos nariai, kartu sprenddami jiems aktualias problemas, gali sukurti kaimo gerovę ir pritraukti jaunų žmonių, kurie turi idėjų, noro ir jėgų jas įgyvendinti, gali pritraukti investicijų į kaimą.

Stiprėjančios kaimo bendruomenės galėtų išspręsti uždaromų kultūros centrų problemą. Suaktyvėję žmonės galėtų atgaivinti kultūros įstaigų veiklą arba bent jau pakelti kultūros lygį kaimuose – rengti vakarones, dainų, šokių šventes ir kt. Be to, rengdami tokias šventes, žmonės aktyviau įsitrauktų į tai bendruomenei svarbių problemų sprendimą.

#### **4.1. Socialinės paslaugos**

Socialinės paslaugos šių paslaugų kataloge yra apibūdinamos kaip pagalbos asmenims teikimas įvairiomis nepiniginėmis formomis bei globos pinigais, siekiant grąžinti sugebėjimą pasirūpinti savimi ir integruotis į visuomenę. Pastaruoju metu pirmenybė teikiama socialinėms paslaugoms namuose, kurios yra alternatyva stacionarioms paslaugoms. Namuose žmogus yra savarankiškesnis, geriau jaučiasi, gali kontroliuoti situaciją, nepažeidžiamas jo orumas. Tačiau ši paslaugų rūšis Lietuvoje, o ypač kaime nėra pakankamai išplėta. Kaimo gyventojus sunku pasiekti lankomosios priežiūros darbuotojams, kadangi nėra skirta pakankamai lėšų transportui. Tai labai svarbi problema, kadangi kaimuose daugėja pagyvenusių ir vienišų asmenų. Neužtikrinus priėjimo prie socialinių paslaugų šeimoms, kurių nariams reikia nuolatinės priežiūros, kitiems tokių šeimų nariams sumažėja galimybių dalyvauti darbo rinkoje, nes jie turi prižiūrėti vaikus, neįgalius ar ligotus, senus šeimos narius. 2001 metais socialinės paslaugos buvo suteiktos 3045 kaimo gyventojams, iš jų 1843 pagyvenusiems ir seniems. Be to, 645 asmenys, kuriuos lankyti namuose nebuvo galimybės, gavo globos pinigus. Nagrinėjant statistinius duomenis galima daryti išvadą, kad socialinių paslaugų poreikis kaime yra gana didelis. Tačiau dažnai dėl neišplėtos infrastruktūros, lėšų trūkumo sunku pasiekti kaimų gyventojus, kuriems reikia pagalbos. Statistikos departamento duomenimis, mieste yra teikiama daugiau socialinių paslaugų negu kaime.

#### **4.2. Socialinės įmonės**

Lietuvoje socialinės įmonės yra gana naujas dalykas, kadangi „Lietuvos Respublikos socialinių įmonių įstatymas“ įsigaliojo tik 2004 m. birželio 19 d. Socialinės įmonės tikslas – įdarbinti tam tikrų tikslinių grupių asmenis, praradusius profesinį ir bendrąjį darbingumą, ekonomiškai neaktyvius, negalinčius lygiomis teisėmis konkuruoti darbo rinkoje, skatinti šių asmenų grįžimą į darbo rinką, socialinę integraciją ir mažinti socialinę atskirtį.

Tikslinės grupės:

- nedirbantys neįgalieji;
- ilgalaikiai bedarbiai;
- bedarbė motina / tėvas, vienas auginantis vaiką iki 8 metų;
- priešpensinio amžiaus žmonės;
- asmenys, grįžę iš laisvės atėmimo vietų.

Kaime tokių asmenų yra daug, ypač ilgalaikių bedarbių.

Socialinės įmonės dėl savo naujumo ir informacijos stokos nėra populiarios. Jų Lietuvoje labai maža – 2005 metais miestuose buvo apie 40, o kaimuose – tik trys.



### **4.3. Kaimo turizmas**

Kaimo turizmas yra viena iš alternatyvių žemės ūkiui veiklų, padedanti kaimo gyventojams, kadangi suteikia pajamų, sukuriama naujų darbo vietų, plėtojama infrastruktūra, gražinama aplinka, kad būtų patraukli tiek Lietuvos, tiek užsienio šalių gyventojams ir turistams.

Pastaraisiais metais kaimo turizmas pradėjo plėtotis ir Lietuvoje. 2001 metų pabaigoje valstybiniame turizmo paslaugų registre buvo įregistruotos 179 kaimo turizmo sodybos. Statistikos departamento duomenimis, 2001 metais kaimo sodybose apsilankė 34,4 tūkst. poilsiautojų, iš jų 4,2 tūkst. užsieniečių. Kiekvienais metais kaimo turizmo sodybų atsiranda vis daugiau. 2002 metais jų buvo užregistruota 288, 2003 – 355, o 2004-aisiais – 450.

Užsienio šalyse kaimo turizmas laikomas smulkiuoju verslu, dažniausiai derinamu su tradicine žemės ūkiu ar kita ekonomine veikla. Suomijoje kaimo turizmo įmonės, kurių savininkai yra tiek alternatyvia veikla užsiimantys ūkininkai, tiek kiti kaimo gyventojai, sudarė 56 proc. visų kaimo verslo įmonių, teikiančių paslaugas. Turistai, atkeliavę į vieną kaimą, paprastai aplanko ir greta esančius – taip didėja paslaugų poreikis ir kaimo gyventojų užimtumo galimybės.

Austrijoje kaimo turizmas yra perspektyviausia žemės ūkio veiklos įvairinimo kryptis. Kaimo turizmas ten populiarus jau 100 metų. Šioje šalyje yra labai įvairių kaimo turizmo rūšių. Panaši veikla yra plėtojama ir Airijoje. Šioje šalyje kaimo turizmo plėtrą lėmė ne tik valstybės parama, bet ir kaimo gyventojų iniciatyvumas. Airijoje pagal Nacionalinę plėtros programą 2000–2006 metais investicijoms į turizmo sektorių buvo skirta 74,9 mln. eurų.

Remiantis kitų šalių patirtimi, galima plėtoti kaimo turizmą, jį viešinti, kad kuo daugiau žmonių pasinaudotų šia paslauga. Kaimo turizmo patrauklumą galėtų padidinti kraštovaizdžio, etnokultūrinio, istorinio paveldo išsaugojimas, veiklų įvairinimas. Tai yra perspektyvi žemės ūkio alternatyva, kuri gali būti derinama tiek su žemės ūkiu, tiek miškininkyste ar kitomis veiklomis.

### **4.4. Kaimo žmonių informavimas, konsultavimas, mokymai**

Informacijos, mokymų trūkumas kelia įvairių socialinių problemų, kurių padarinys – skurdas. Kadangi kaimuose ir kitose atokesnėse vietovėse yra mažiau informacijos šaltinių, jų pasiekimas reikalauja daug laiko, informacinės technologijos nėra tokios populiarios kaip mieste, todėl kaimo vietovėse yra didesni skurdo mastai. Be to, kaime gyvenantys žmonės dažniau emigruoja į kitas šalis, ypač jaunimas. Pavyzdžiui, Suomijoje įsidarbinimo galimybes didina jaunimui skirti seminarai, aukštojo mokslo siekimas, informacinių technologijų plėtra, įtraukimas į alternatyvią veiklą (pvz., kaimo turizmą).

Be to, norint sumažinti emigracijos iš kaimo mastus, reikėtų rengti seminarus, modulius ar kitokias informavimo priemones, kurios motyvuotų ir skatintų pasilikti kaime ir spartinti jo plėtrą.

Lietuvoje kaimo jaunimas aktyviai dalyvauja Valstybinės jaunimo reikalų tarybos remiamose jaunimo socializacijos, pilietiškumo, ugdymo per sportą ir kitose programose. Tačiau paramą dažniausiai laimi didžiųjų miestų parengti projektai. Kaimo jaunimui stinga žinių, kaip tinkamai parengti projektus ir užpildyti paraiškas. Tai dar vienas pavyzdys, iliustruojantis neigiamus informacijos trūkumo padarinius.

Informavimo funkciją galėtų perimti ir kaimo bendruomenės, kadangi jos yra arčiausiai žmogaus ir geriausiai žino jo poreikius.

Pastaruoju metu pradėtos teikti nemokamos teisininko paslaugos skurdžiausiems žmonėms. Tačiau šios paslaugos teikiamos miestuose, o kaimų gyventojams jos yra sunkiau prieinamos.

#### **4.5. Darbo rinkos politikos gerinimas**

Kadangi nedarbas nuskurdina šalį, stabdo visuomenės pažangą, didina socialinę įtampą, turėtų būti gerinama darbo rinkos politikos būklė. Kaime nėra kuriama arba mažai kuriama naujų darbo vietų, todėl kaimas tampa nepatrauklus gyventi, ypač jauniems žmonėms arba turintiems aukštąjį išsilavinimą ir besitinkantiems geresnių gyvenimo perspektyvų. Atvirkščiai, kaime uždamos mokyklos, bibliotekos, kultūros centrai, todėl jų darbuotojai netenka darbo ir pragyvenimo šaltinio.

Skurdo mažinimo Lietuvoje strategijoje teigiama, jog „bus siekiama didinti gyventojų užimtumą, mažinti nedarbą, jo trukmę ir teritorinius skirtumus, į darbo rinką geriau integruoti jaunimą, invalidus, vyresnio amžiaus bedarbius“. Šių tikslų buvo siekiama, tačiau ryškių poslinkių kovojant su nedarbo ir užimtumo problema nėra. Tai rodo statistiniai nedarbo ir užimtumo duomenys. Nedarbas kaime yra didesnis nei mieste, o dirbančių kaime yra daugiau negu mieste tik žemės ūkio ir žuvininkystės srityje.

### **5. Padariniai**

Skurdas paliečia daug tiek miesto, tiek kaimo gyventojų. Šio reiškinio padariniai labai skaudūs: socialinė atskirtis, žmogaus savivertės mažėjimas, skyrybos, didėjantis žmonių nepasitenkinimas gyvenimu. Skurstantis žmogus negali patenkinti net minimalių fiziologinių poreikių. Remiantis Maslow poreikių piramide, kol žmogus nepatenkina žemesniųjų poreikių, negali patenkinti aukštesniųjų. Taigi, jei žmogus nepatenkina fiziologinių poreikių, negali būti patenkintas saugumo poreikis ir t. t. O tai blogina žmogaus psichologinę būseną.

Skurdas paveikia ne tik pavienio asmens, bet ir šeimos gyvenimą. Kai vyrauja kultūrinis, materialinis ar socialinis skurdas, pasikeičia psichologinis klimatas šeimoje. Išnyksta stabilumas, todėl prasideda konfliktai, kurie gali baigtis skyrybomis. Be to, materialinis skurdas gali turėti įtakos šeimos kūrimo laikui ir vaikų gimstamumui. Tokiu atveju šeimos reprodukcinė funkcija dažniausiai yra pristabdoma arba apsiribojama minimaliu vaikų skaičiumi.

Dėl didelio skurdo nemaža dalis visuomenės narių atsiduria socialinėje atskirtyje. Galima išskirti ir asmenines socialinės atskirties priežastis, kai pats asmuo dėl tam tikrų psichologinių, kultūrinių ar kitų priežasčių jaučiasi izoliuotas nuo visuomenės. Tačiau dažnai pati visuomenė nesirūpina savo nariais, pavyzdžiui, bedarbiais, benamiais, piktnaudžiaujančiais psichotropinėmis medžiagomis, išėjusiais iš įkalinimo įstaigų, turinčiais mažas pajamas, pensininkais ir pan. Taigi didžiausia tikimybė susidurti su socialine atskirtimi yra darbo, įgūdžių, išsilavinimo, pakankamai informacijos, pajamų, galimybių susisiekti su centriniais rajonais neturintiems žmonėms ir kitiems. Labai daug tokių žmonių yra kaime, todėl čia labai aštri skurdo ir socialinės atskirties problema.

Žmonės, bandydami išvengti skurdo ir jo padarinių, emigruoja į kitas šalis norėdami susikurti socialinę gerovę svetur. Išvyksta daug jaunų žmonių, todėl Lietuvoje darosi svarbi senėjimo problema. Be to, į užsienį išvyksta mokslininkai, įvairių sričių specialistai, kvalifikuoti darbininkai. Jie galėtų kurti gerovę Lietuvoje, tačiau užsienyje sulaukia patrauklesnių pasiūlymų dėl atlyginimo ir gyvenimo sąlygų. Tai didelis praradimas Lietuvai. Todėl yra labai svarbu kovoti su skurdu, kad būtų galima sumažinti jo mastus.

### **Išvados**

Statistikos departamento duomenimis, aukščiausias santykinio skurdo lygis nuo 1996 iki 2004 metų buvo kaime, o mažiausias penkiuose didžiuosiuose miestuose.

Lietuvos miestuose ir kaimuose vyrauja materialinis, kultūrinis ir socialinis skurdas.

Pagrindinės skurdo priežastys yra nedarbas, mažos disponuojamos namų ūkių pajamos, menkai išplėta fizinė ir socialinė infrastruktūra, mažas išsilavinimas ir priklausymas pažeidžiamiausios gyventojų grupėms.

Daug žmonių, gyvenančių kaime, užsiima žemės ūkiu, tačiau ji darosi nekonkurencinga. Todėl reikia alternatyvios žemės ūkiui veiklos.

Įgyvendinant skurdo mažinimo priemones, pirmenybę reikėtų teikti aktyvioms, kartu įgyvendinant pasyvioms.

Norint sumažinti skurdą kaime, reikia derinti valstybės politiką su bendruomenės pastangomis mažinti skurdą ir socialinę atskirtį.

Skurdo mažinimo priemonės turėtų būti pritaikytos kaimui, tada jos būtų efektyvios ir atitiktų kaimo gyvenančių žmonių poreikius.

Prie skurdo mažinimo priemonių galima priskirti bendruomenių veiklą, socialines įmones, kaimo turizmą, darbo rinkos politikos gerinimą, nevyriausybinę organizacijų veiklą, kaimo žmonių informavimą, konsultavimą, mokymą, socialines paslaugas.

Paramą žemdirbiams teikia Europos Sąjunga. Vykdomos tokios programos: PHARE, LEADER+, SAPARD ir kitos.

Rengiant skurdo mažinimo priemones galima atsižvelgti į gerąją užsienio šalių patirtį.

Skurdo padariniai yra skaudūs visai visuomenei, kadangi skurdas lemia didelius emigracijos mastus, socialinę atskirtį, žmonių nepasitenkinimą gyvenimu, šeimose daugėja konfliktų, nepatenkinami net minimalūs poreikiai, vis aktualesnė tampa žmonių senėjimo problema.

#### LITERATŪRA

1. *Ataskaita apie Lietuvos Respublikos skurdo mažinimo strategijos įgyvendinimo 2002-2004 metais programos įgyvendinimą 2003 metais*. Prieiga per internetą: <<http://www.socmin.lt/index.php?440499211>> [žiūrėta 2007 m. sausio 12 d.].
2. *Disponuojamų pajamų kitimas 2003–2006*. Prieiga per internetą: <<http://www.stat.gov.lt/lt/pages/view/?id=1580>> [žiūrėta 2007 m. kovo 2 d.].
3. **Gegužienė V., Žiliukaitė R.** *Kaimiškųjų bendruomenių organizacijos. Tyrimo rezultatų apžvalga*. Prieiga per internetą: <<http://www.bendruomenes.lt/downloads/structure//AtaskaitaKaimoBendruomeniuOrganizacijos.pdf>> [žiūrėta 2006 m. lapkričio 17 d.].
4. *Gyvenimo lygis ir skurdas 2005*. Vilnius: Statistikos departamentas prie Lietuvos Respublikos Vyriausybės, 2006.
5. **Kšivickienė D.** 2006. *Skurdo apraiškos kaime*. Vilnius: Lietuvos agrarinės ekonomikos institutas. Prieiga per internetą: <[http://images.katalogas.lt/maleidykla/Zem61/Zem\\_pried\\_081\\_091.pdf](http://images.katalogas.lt/maleidykla/Zem61/Zem_pried_081_091.pdf)> [žiūrėta 2006 m. lapkričio 6 d.].
6. *Lietuva skaičiais 2001*. Vilnius: Statistikos departamentas prie Lietuvos Respublikos Vyriausybės, 2001.
7. *Lietuvos kaimas 2002*. Vilnius: Statistikos departamentas prie Lietuvos Respublikos Vyriausybės, 2003.
8. *Lietuvos Respublikos 2004–2006 m. nacionalinis kovos su skurdu ir socialine atskirtimi veiksmų planas (NAP)*. Prieiga per internetą: <<http://www.socmin.lt/index.php?-1477846931>> [žiūrėta 2007 m. vasario 25 d.].
9. *Lietuvos statistikos metraštis 2006*. Vilnius: Statistikos departamentas prie Lietuvos Respublikos Vyriausybės, 2006. II dalis.
10. *Lietuvos žemės ūkis. Ekonominė apžvalga 2003*. Vilnius: Lietuvos agrarinės ekonomikos institutas, 2004.
11. *Lietuvos žemės ūkis ir kaimo plėtra 2004*. Vilnius: Lietuvos agrarinės ekonomikos institutas, 2005. P. 203.
12. *Nacionalinis pranešimas apie Lietuvos socialinės apsaugos ir socialinės aprėpties strategijas 2006–2008 m. (NP-SASAS)*, 2006. P. 59.

13. *RINKOTYRA*. Žemės ūkio ir maisto produktai. Vilnius: Lietuvos agrarinės ekonomikos institutas, 2005. Nr. 2 (28). P. 106.
14. *RINKOTYRA*. Žemės ūkio ir maisto produktai. Vilnius: Lietuvos agrarinės ekonomikos institutas, 2006. Nr. 1 (31). P. 102.
15. *RINKOTYRA*. Žemės ūkio ir maisto produktai. Vilnius: Lietuvos agrarinės ekonomikos institutas, 2006. Nr. 4 (34). P. 122.
16. *Skurdo būklės pranešimas*. Prieiga per internetą: <[http://adamkus.president.lt/pdf/skurdo\\_bukles\\_pranesimas.pdf](http://adamkus.president.lt/pdf/skurdo_bukles_pranesimas.pdf)> [žiūrėta 2006 m. gruodžio 5 d.].
17. Skurdo mažinimo Lietuvoje strategija. Vilnius: Puntukas, 2000.
18. *Socialinių įmonių įstatymas*. Prieiga per internetą: <[http://www3.lrs.lt/pls/inter3/dokpaieska.showdoc\\_l?p\\_id=235368](http://www3.lrs.lt/pls/inter3/dokpaieska.showdoc_l?p_id=235368)> [žiūrėta 2007 m. vasario 5 d.].
19. *Socialinių paslaugų katalogas*. Prieiga per internetą: <[http://www3.lrs.lt/pls/inter3/dokpaieska.showdoc\\_l?p\\_id=106275](http://www3.lrs.lt/pls/inter3/dokpaieska.showdoc_l?p_id=106275)> [žiūrėta 2007 m. vasario 5 d.].
20. *Santykinio skurdo rodikliai (namų ūkių biudžetų tyrimų duomenys)*. Prieiga per internetą: <<http://www.stat.gov.lt/lt/pages/view/?id=1333>> [žiūrėta 2007 m. vasario 10 d.].
21. *Poverty in rural areas*. Prieiga per internetą: <<http://www.pubmedcentral.nih.gov/articlerender.fcgi?artid=1112723>> [žiūrėta 2007 m. sausio 20 d.].
22. **Vosyliūtė A., Kasparavičienė V., Maniukaitė G., Kocal E.** *Varguomenė: gyvenama ir vertybės*. Vilnius: Socialinių tyrimų institutas, 2004.

#### SUMMARY

Poverty rates in Lithuania are high both in urban and in rural areas. However, statistical data show that poverty is more widespread in the countryside. Poverty is a very dangerous phenomenon because it influences not only individuals, but also the society as a whole.

Currently Lithuania is a member of the EU, therefore Lithuanians got an opportunity to profit from the European funds. For this reason the facilities, country touring, trainings are more expanded than earlier. Unfortunately, rates of poverty remain almost the same.

The reasons for this phenomenon are various: unemployment, low level of education, low disposable incomes, undeveloped facilities, lack of information, and others.

The measures to cope with poverty are the same for urban and rural areas. However, if we want to attain good results, we need to find means to deal with the specific rural problems. In this article the following measures were discussed:

- Rural communities.
- Social companies.
- Tourism in rural areas.
- Social services.
- Consulting, giving the information, trainings for villagers.

We need such measures because the effects of poverty are severe. Poverty gives wide rates of emigration, social exclusion, discontent with life, conflicts in families, and ageing problem becomes more relevant.