

# Akademinio jaunimo profesinis pašaukimas: realusis ir idealusis modelis

**Kristina Jurevičiūtė**

Vilniaus universitetas  
Socialinių mokslų (edukologijos) doktorantė  
Klaipėdos universiteto Socialinės pedagogikos katedra  
Salomėjos Neries g. 5 Klaipėda LT-5802  
Tel. 8 46 398 637

*Straipsnyje keliama profesinio pašaukimo fenomeno problema: aptariami psichologinės profesinio pašaukimo struktūros klausimai, pateikiamas teorinis profesinio pašaukimo modelis. Remiantis tyrimo duomenimis, atskleidžiami nauji pagrindinių profesinio pašaukimo elementų ryšiai, aptariami kai kurie šio fenomeno atskleidimo ypatumai, jų kaita vidurinėje ir aukštojoje mokyklose.*

## Problemos aktualumas

Pastaruoju metu psichologijos ir pedagogikos mokslininkų dėmesys nukreiptas į profesionalizacijos procesą. Sutariama, kad „siekiantis profesionalumo asmuo neturėtų būti paliekamas pats sau, bet būtų mokomas „profesionalumo“ (J. Navaitienė, 2000, p. 6). Labai svarbus profesinio rengimo aspektas yra individualaus profesinio pašaukimo atskleidimas, kuris atveria platesnių galimybių visapusiškai asmenybės plėtotei.

Kita vertus, svarbus ne tik asmeninis, bet ir visuomeninis profesinio pašaukimo atskleidimo aspektas. Kaip pabrėžia V. Stanišauskienė (2000), optimalus visuomenės narių pasiskirstymas darbo veiklos sritimis daro įtaką socialinei pažangai. Be to, kaip teigia B. Balcombė (1995), pagalba būsiamiems studentams

išmintingiau pasirinkti tolesnes studijų kryptis arba profesiją galėtų sušvelninti ir nedarbo problemą.

Lietuvoje moksliskai profesinio studentų pašaukimo problemomis domėtasi jau 1918–1940 m.: tuo metu publikuoti A. Gučo, J. Vabalo-Gudaičio, E. Petkevičiūtės ir kitų tyrėjų darbai. Vėliau psichologinius ir pedagoginius profesijos rinkimosi klausimus tyrė L. Jovaiša (1978, 1993, 1998), S. Kregždė (1982, 1988, 1999), O. Kregždienė (1971, 1974, 1980, 1986), H. Galkytė (1977), D. Beresnevičienė (1990, 1995), R. Petrauskaitė–Kučinskienė (1996) ir kiti. Tačiau plačiau profesinio pašaukimo fenomenas netyrinėtas – duomenų aptinkama tik apie kai kuriuos svarbiausius jo elementus: profesinius interesus, vertybines orientacijas, bendrųjų gebėjimų ugdymo prielaidas.

Praktinėje plotmėje dabar profesinio pašaukimo problemomis Lietuvoje susirūpinama vis dažniau, tačiau manoma, kad, atkūrus nepriklausomybę, žlugus ankstesnei profesinio orientavimo sistemai, nebuvo sukurta ją pakeičianti efektyvi pedagoginės pagalbos jaunimui, besirenkančiam profesiją, sistema.

Daugelio tyrėjų nuomone, profesinis pašaukimas formuojasi ir atsiskleidžia dažniausiai vėlyvosios paauglystės laikotarpiu, nors dauguma vyresniųjų klasių moksleivių (11–12 klasės) vis dar būna nepasirinkę savo būsimos profesijos. Be abejo, tai apsunkina profesinio pašaukimo raidą aukštojoje mokykloje.

Atsižvelgus į tai, **tyrimo objektu** buvo pasirinktas universiteto studentų profesinis pašaukimas. **Tyrimo tikslas:** atskleisti kai kuriuos studentų profesinio pašaukimo ypatumus. **Tyrimo uždaviniai:**

- pateikti akademinio jaunimo profesinio pašaukimo modelį;
- išryškinti II, III ir IV kurso studentų profesinio pašaukimo ypatumus.

**Tyrimo metodai:** mokslinės literatūros analizė, ekspertų metodas, pokalbis su ekspertais, aprašas studentams, statistiniai metodai. Buvo ištirta 300 VU filosofijos ir chemijos specialybės ir Teisės universiteto policijos specialybės studentų.

**Šio straipsnio tikslai** – 1) apibūdinti psichologinę profesinio pašaukimo struktūrą; 2) pateikti idealų akademinio jaunimo profesinio pašaukimo modelį; 3) atskleisti realiojo studentų profesinio pašaukimo modelio ypatumus.

## Psichologinė profesinio pašaukimo struktūra

Daugelio tyrėjų nuomone, savo esme profesinis pašaukimas – tai atitinkamas žmogaus ir pasirinktos profesinės veiklos santykis, kylan-

tis iš žmogaus prigimties ir sukeliantis jos jėgas siekiant numatyto tikslo. Šio santykio raiškos hierarchinę tvarką įvairūs autoriai traktuoja skirtingai.

Dažniausiai literatūroje randama pašaukimo raiškos traktuotė, susijusi su *polinkio ir gebėjimo* darna. F. Parsono, profesinio orientavimo teorijos ir praktikos pradininko, profesijos pasirinkimo conceptualaus modelio esmė sudaro: 1) gebėjimų ir kitų individo savybių santykis; 2) profesijų keliama reikalavimai. Suprasdamas subjektyvaus profesijos aspekto svarbą bandant sėkmingai pasirinkti profesiją, F. Parsonas skatino pedagogus ugdyti jaunimo polinkius ir gebėjimus, reikalingus profesijai (pagal E. L. Herr, S. H. Cramer, 1979). Vienas iš ryškiausių profesinio elgesio plėtros tyrėjų D. E. Siuperis (1962) savo darbą grindžia idėja, kad žmonės nevienodai tinka įvairioms profesijoms, nes skiriasi jų gebėjimai, interesai, asmenybės.

Panašaus požiūrio laikosi ir plačiausiai pašaukimo klausimus Lietuvoje tyręs ir teoretiškai sisteminęs L. Jovaiša (1999). Jis nurodo, kad pašaukimo esmė – tai asmenybės ir konkrečios darbo rūšies santykis. Nors asmenybės pašaukimą profesorius mano esant nedalomu reiškiniu, sudėtinga struktūra, bet skiria ir kelis pašaukimo apibrėžimus, pabrėždamas dirbančio ir profesijos neturinčio žmogaus pašaukimo skirtybes. Šie apibrėžimai yra ir nuorodos į psichologinę profesinio pašaukimo struktūrą.

*Iš pašaukimo dirbančių* žmonių profesinis pašaukimas, autoriaus nuomone, – tai „asmenybės veiklos *motyvinių, potencinių, charakterologinių bruožų* derinys, sąlygojantis jos darbinio gyvenimo prasmę“ (L. Jovaiša, 1981, p. 76). Kalbėdamas apie „ieškančiųjų“ pašaukimą, L. Jovaiša apibrėžimą konkretina, nors ir nepateikia naujų komponentų, į šį reiškinį pažvelgdamas kitu rakursu: „*Neturinčiųjų profesijos* pašaukimas – tai aktyvus ilgalaikis po-

*linkis* veiklai, kurioje asmenybė daugiau arba mažiau sąmoningai išvelgia galimybę sėkmingai realizuoti savo gyvenimo tikslus ir idealus, potencines galias ir charakterio ypatybes“ (ten pat). Šie apibrėžimai gana aiškiai parodo autoriaus požiūrį į pašaukimo struktūrą. Nors ir pabrėžia asmenybės pašaukimo nedalomumą, autorius vis dėlto mano, kad galima išskirti tam tikrus pašaukimo bruožus, ir suskirstė juos į tris sritis:

- 1) *motyvacinė sritis* – polinkis visą gyvenimą vykdyti tam tikros srities veiklą, idėjinės-politinės, estetinės ir darbo vertybės, idealai;
- 2) *potencinė sritis* – žinios, mokėjimai, įgūdžiai ir gebėjimai (intelektiniai, specialieji, organizaciniai, techniniai, motoriniai ir profesiniai);
- 3) *charakterio sritis* – aktyvumas, atkaklumas, iniciatyvumas, emociingumas, susijęs su tam tikros srities veikla.

Nors empiriniais pašaukimo parametrais gali tapti daugybė psichinių darinių, reikšmingiausiais pašaukimo raiškos elementais linkstama skirti *polinkį* į atitinkamą veiklą, profesinius interesus ir vertybes, rodančias asmens pasaulėžiūros, gyvenimo ir darbo prasmės bei idealo suvokimą. Įvairūs polinkiai savo ruožtu gali reikšti esamus *gebėjimus*, kurie tampa profesinio pašaukimo pagrindu. Motyvacinei ir potencinei sričiai priklausančių psichinių darinių dermė daro įtaką teigiamiems charakterio srities bruožams, tinkamiems tai arba kitai profesijai, formavimuisi, o atitinkamos asmenybės charakterio ypatybės lemia polinkį į tam tikrą profesiją. Taigi galima teigti, kad profesinis pašaukimas yra vientisas darinys, nes jį sudarantys struktūriniai elementai yra glaudžiai susiję ir vienas kitam daro įtaką.

Pradėjus vykdyti empirinius profesinio pašaukimo tyrimus, psichologinėje ir pedagoginėje literatūroje atsirado naujos profesinio tin-

kamumo ir profesinio kryptingumo sąvokos. Vis dėlto nėra bendros nuomonės apie profesinio kryptingumo ir profesinio pašaukimo sąsajas. Vieni autoriai profesinį kryptingumą taapatina su profesiniu pašaukimu, o kai kurie tyrėjai jį traktuoja net kaip profesinį tinkamumą. Egzistuoja požiūris, kad profesinis pašaukimas – sudedamoji platesnio ir visa apimančio, kalbant apie žmogaus ir profesijos santykį, profesinio kryptingumo dalis.

*Šiame straipsnyje laikomasi požiūrio, kad profesinis kryptingumas – svarbiausia profesinio pašaukimo dalis, apimanti asmens motyvaciją (profesinius interesus, nuostatas, požiūrius, įsitikinimus ir kt.), o į profesinį tinkamumą, apimančią psichologinius ir fizinius asmens gebėjimus, individualius charakterio bruožus, čia žvelgiama kaip į kitą reikšmingą profesinio pašaukimo dalį.*

### **Idealusis profesinio pašaukimo modelis**

Iš to, kas pasakyta, profesinį pašaukimą galima traktuoti kaip svarbiausią vidinį profesijos rinkimosi motyvą. Tuo remiantis buvo sudarytas ir šiame straipsnyje pateikiamas pirminis idealusis profesinio pašaukimo raiškos modelis, kurio svarbiausios struktūrinės dalys – profesinis kryptingumas ir profesinis tinkamumas bei juos atitinkamai išreiškiančios profesinio pašaukimo sritys: reikminė motyvacija, kognityvi motyvacija, emocinė potencinė motyvacija ir charakterio sritys (1 lentelė).

Šis modelis apima daugelio autorių požiūrį į pašaukimą. Minėta, skirtingi autoriai nevienodai pabrėžia įvairių profesinio pašaukimo struktūros dalių svarbą, jų ir paties pašaukimo santykį. Siekiant išsiaiškinti, kurie psichologinės profesinio pašaukimo struktūros elementai yra svarbiausi, taikytas ekspertų metodas. Ekspertų apklausa parodė, kad beveik vi-

1 lentelė. *Idealus profesinio pašaukimo modelis*

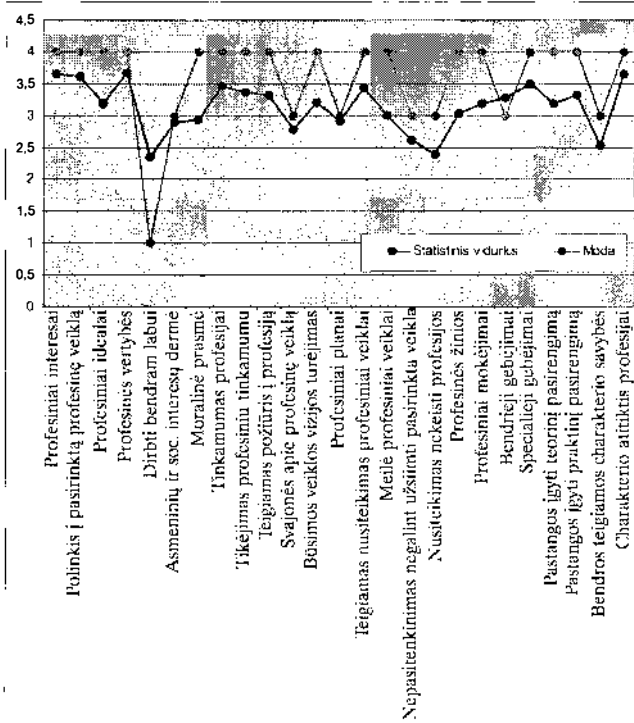
Profesinis kryptingumas	Reikšminė motyvacija	Profesiniai interesai Polinkis į atitinkamą veiklą Profesiniai idealai Profesinių vertybių artimumas Svajonės apie profesinę veiklą Poreikis dirbti bendram labui Asmeninių ir socialinių interesų dermė
	Kognityvinė motyvacija	Tinkamumo profesijai suvokimas Teigiamas požiūris į pasirinktą profesiją Būsimos veiklos vizijos turėjimas Profesiniai planai Pasirinktos veiklos prasmingumo suvokimas
	Emocinė motyvacija	Tikėjimas savo profesiniu tinkamumu Emocinis nusiteikimas būsimai veiklai Teigiami jausmai, patiriami pasirinktos veiklos metu Meilė veiklai Kančia, išgyvenama negalint vykdyti pasirinktos veiklos Moralinės darbo prasmės išgyvenimas Nusiteikimas nekeisti pasirinktos profesijos
Profesinis tinkamumas	Potencinė sritis	Profesinių žinių išsamumas Profesinių mokėjimų ir įgūdžių tobulinimas Bendrieji profesijai reikšmingi gebėjimai Specialieji profesiniai gebėjimai Pastangos įgyti reikiamą teorinį pasirengimą Pastangos įgyti reikiamą praktinę patirtį
	Charakterio sritis	Bendros teigiamos charakterio savybės, pasireiškiančios tinkamoje profesinėje veikloje Charakterio savybių artimumas atitinkamai profesijai

si išskirti profesinio pašaukimo elementai vertintini kaip svarbūs arba labai svarbūs. Atsirado pasiūlymų įtraukti ir *naujų elementų*, kurie pašaukimą susietų su socialiniu-materialiniu profesijos pasirinkimo pagrįstumu. Tai: *materialinės gerovės siekimas, socialinės garantijos, profesijos prestižas visuomenėje, karjeros galimybė*. Šie motyvai, remiantis kai kuriais tyrėjais (R. Petrauskaite, L. Jovaiša ir kt.), apibūdinami kaip išoriniai profesijos rinkimosi motyvai.

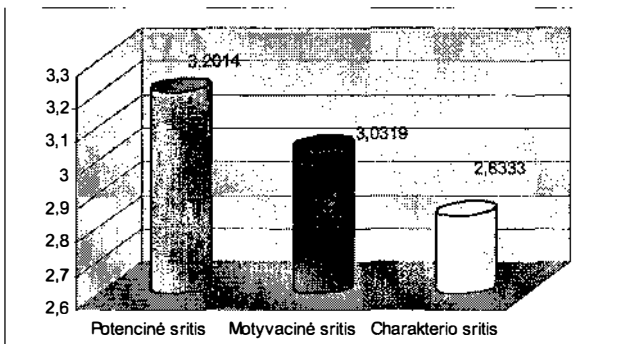
Siūlyta kai kuriuos elementus sujungti arba kitaip įvardyti. Daugiausia prieštarų ko-

mentarų susilaukė *darbo visuomenės labui* motyvas. Būtent šis motyvas ekspertų vertinamas žemiausiai. Buvo atsižvelgta ir į ekspertų siūlymus įtraukti naujus – *temperamento ypatumų, pasirinktos veiklos atitikties, pažintinio intereso elementus* ir neigiamą įtaką pasirinkti profesiją turinčius *kitų įtakos* ir *atsitiktinumo* motyvus.

Vėliau, remiantis šios apklausos rezultatais, nustatyta, kad visi išskirti profesinio pašaukimo elementai, pagal keturių balų skalę buvo gana aukštai įvertinti (1 pav.).



1 pav. Ekspertų profesinio pašaukimo įvertinimo statistinės charakteristikos



2 pav. Profesinio pašaukimo sričių palyginimas ekspertų metodu

Taigi reikšmingiausiais profesinio pašaukimo elementais, ekspertų nuomone, tampa kai kurie motyvacijos, potencijos ir charakterio elementai. Vienbalsiai sutinkama dėl profesinių interesų, polinkio į pasirinktą veiklą, profesinių vertybių, tinkamumo pasirinktai profesijai, teigiamo nusiteikimo veiklai svarbos –

šie elementai vertinami kaip pagrindiniai profesinio pašaukimo motyvai. Ne mažiau svarbūs ir potencinės srities elementai: profesinės žinios, mokėjimai ir įgūdžiai. Vertinant gebėjimus, mažiau reikšmingi pasirodė esą tik bendrieji gebėjimai (jie lyginti su specialiaisiais gebėjimais, ir tai sutampa su studentų apklausos duomenimis). Charakterio ir pasirinktos veiklos atitiktis taip pat buvo aukštai įvertinta: rengiant profesinio pašaukimo aprašą studentams, atsižvelgta į ekspertės L. Paurienės (2003) pasiūlymą įtraukti į idealųjį modelį ir *temperamento ypatumus*.

Taigi, atsižvelgiant į ekspertų nuomones apie profesinio pašaukimo sričių reikšmingumą, nustatyta, kad statistiškai reikšmingai skiriasi profesinės motyvacijos, potencinės ir charakterio sričių reikšmingumas. Kaip matyti šiame paveiksle, reikšmingiausiais vis dėlto laikomi kai kurie potencinės srities rodikliai, o mažiau reikšminga – motyvacinė sritis (statistiškai šio skirtumo reikšmingumas –  $p < 0,08$ ). Statistiškai reikšmingos – potencinės ir charakterio sritys. Potencinė sritis statistiškai reikšmingai vertinama svariiau nei charakterio elementų įtaka profesinio pašaukimo sklaidai ( $t = 2,707, p < 0,01$ ).

Siekiant išsiaiškinti profesinio pašaukimo raiškos elementų sąsajas buvo atlikta faktorinė profesinio pašaukimo motyvacijos elementų analizė pasukant vektorius. Remiantis studentų profesinio pasirinkimo vertinimais aukštojoje mokykloje ir atlikus VARIMAX analizę pasukant vektorius, po rotacijos gauti trys faktoriai (2 lentelė).

Kaip matome, čia profesinio pašaukimo elementai pasiskirsto į tris grupes, kurias pagal bendrus elementų bruožus būtų galima įvardyti ir taip:

- 1) profesinės-kognityvinės motyvacijos sritis;
- 2) galimybių ir gebėjimų sritis;
- 3) profesijos prasmės išgyvenimo sritis.

*Faktorinė profesinio pašaukimo elementų analizė patvirtina, kad motyvaciniai, potencialiai ir charakterologiniai dariniai glaudžiai susiję, tačiau kai kurių elementų ryšiai skiriasi nuo pirminės klasifikacijos. Respondentai siektų pajusti profesijos rinkimosi prasmę, t. y. kad pasirenkama profesija ne tik patenkintų jų materialinius poreikius, bet ir suteiktų prasmės, dermės su pačiu savimi ir visuomene išgyveni-*

ma. Manytume, kad tai vienas iš svarbiausių profesinio pašaukimo bruožų, lyginant jį su karjeros, kryptingumo arba tinkamumo sąvokomis, o visi kiti profesinio pašaukimo elementai išplaukia iš šių dviejų kertinių veiksmų.

Dauguma tyrėjų (V. Kavaliauskienė, E. Danilevičius ir kt.) pritaria, kad esminiai darbo pagal pašaukimą bruožai – džiaugsmas ir gyvenimo jėga, sudaranti žmogaus dvasios gyvenimo esmę. Taigi emocinis asmens santykis netgi laikytinas pagrindiniu pašaukimo komponentu. L. Jovaišos (2002) teigimu, emocinis nusiteikimas profesijos atžvilgiu giliai susijęs su gyvenimo prasmės poreikio klausimu ir teigiamomis profesinėmis nuostatomis. Tad nieko stebėtina, kad, remiantis šio tyrimo faktorinės

**2 lentelė. Faktorinės profesinio pašaukimo elementų analizės rezultatai (pagrindinių elementų analizė pasukant vektorius)**

<i>Profesinė kognityvinė motyvacija</i>		<i>Galimybių ir gebėjimų motyvacija</i>		<i>Profesijos prasmės išgyvenimo motyvacija</i>	
Profesiniai interesai	<u>0,590</u>	Tinkamumo profesijai suvokimas	0,324	Noras padėti kitiems	<u>0,496</u>
Pažintinis interesas	0,266	Tikėjimas savo profesiniu tinkamumu	<u>0,401</u>	Socialinės garantijos	<u>0,655</u>
Polinkis į pasirinktą profesinę veiklą	<u>0,620</u>	Profesinės žinios	<u>0,567</u>	Asmeninių ir visuomeninių interesų dermė	<u>0,359</u>
Profesiniai idealai	<u>0,408</u>	Profesiniai mokėjimai bei įgūdžiai	<u>0,648</u>	Profesijos moralinė prasmė	<u>0,482</u>
Profesinės vertybės	<u>0,484</u>	Profesijai reikšmingi bendrieji gebėjimai	<u>0,512</u>	Konkretūs profesiniai planai	<u>0,497</u>
Teigiamas požiūris į pasirinktą profesiją	<u>0,533</u>	Specialieji profesiniai gebėjimai	<u>0,520</u>	Neigiami išgyvenimai, negalint užsiimti pasirinkta veikla	0,289
Svajonės apie profesinę veiklą	<u>0,580</u>	Teorinis-profesinis pasirengimas	<u>0,719</u>	Nusiteikimas nekeisti profesijos	0,270
Būsimo veiklos vizijos turėjimas	<u>0,483</u>	Praktinė profesinė patirtis	<u>0,553</u>	Charakterio savybių atitiktis pasirinktai profesijai	<u>0,493</u>
Teigiamas emocinis nusiteikimas profesijos atžvilgiu	<u>0,602</u>			Temperamento ypatumai	<u>0,429</u>
Meilė profesinei veiklai	0,171			Materialinės gerovės siekimas	<u>0,553</u>

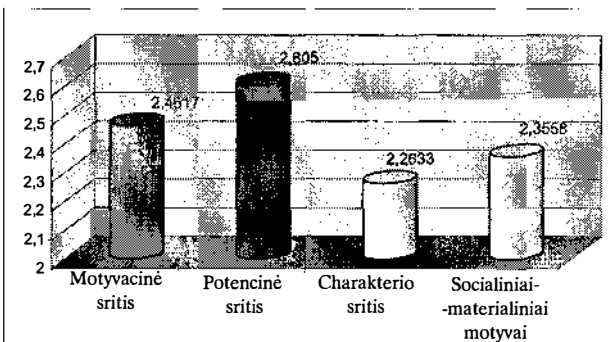
analizės duomenimis, noras padėti kitiems, asmeninių ir visuomeninių interesų dermė, profesijos moralinė prasmė, nusiteikimas nekeisti profesijos, charakterio ir temperamento bei profesijos atitiktis, kaip ir materialinės gėrovės siekimas, konkretūs profesiniai planai, socialinių garantijų siekimas, profesijos prestižo visuomenėje vertinimas tampa taip pat reikšmingi asmens gebėjimų ir galimybių bei motyvacijos bruožų grupėms.

### Realusis studentų profesinio pašaukimo modelis

Motyvacija turi didelę įtaką renkantis veiklos sritį ir išlikti joje, tačiau lygiavertį poveikį turi ir asmens potencialas bei charakteris.

Kalbant apie charakterio ir profesijos ryšį, pasakytina, kad yra nedaug profesijų, kurioms reikėtų konkretaus charakterio arba temperamento, tačiau rinkdamasis profesiją individas turi pats nuspręsti, ar keliamų profesijos reikalavimų visuma atitinka jo elgesio stilių ir įsitvirtinusių požiūrį.

Žvelgiant į bendrą respondentų profesinio pašaukimo vertinimą, atsižvelgiant į jo motyvinius, potencialius ir charakterio bruožus nustatyta, kad prieš studijoms aukštąją mokyklą būsimieji studentai labiausiai rėmėsi savo potencialiais galimybėmis (3 pav.).



3 pav. Motyvų įtakos renkantis profesiją vidurinėje mokykloje palyginimas

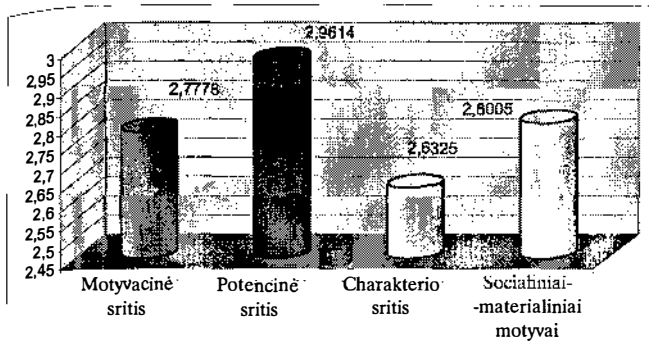
Lyginamieji duomenys rodo, kad motyvaciniai dariniai – interesai, polinkiai, idealai, vertybės – turėjo mažesnę reikšmę renkantis profesiją vidurinėje mokykloje. Trečioje vietoje pagal profesinio pašaukimo struktūrinių dalių svarbą – charakterio sritis. Visi šie skirtumai statistiškai reikšmingi. Atsižvelgiant į studentų pagrindinių struktūrinių profesinio pašaukimo dalių vertinimą, galima pasakyti, kad vidurinėje mokykloje profesiniam studentų pasirinkimui daugiausia įtakos turėjo potencialinės srities elementai, antroje vietoje, tačiau statistiškai reikšmingai mažiau ( $t=4,185$ ,  $p<0,0001$ ), – jų profesinė motyvacija ir trečioje vietoje pagal reikšmingumą – charakterio įtaka ( $t=4,268$ ,  $p<0,0001$ ).

Išoriniai, t. y. socialiniai-materialiniai, profesijos rinkimosi motyvai, vidurinėje mokykloje renkantis profesiją reikšmingesni nei charakterio srities elementai, tačiau šis skirtumas statistiškai mažiau reikšmingas ( $t = 1,575$ ,  $p < 0,116$ ).

Taigi galima teigti, kad profesinio pašaukimo motyvas renkantis profesiją vidurinėje mokykloje gana stiprus. Renkantis profesiją ypač daug dėmesio buvo kreipiama į savo galimybes, interesus, polinkius. Kartu akivaizdu, kad renkantis profesiją atsižvelgiama į realias sąlygas, bandoma suvokti savo galimybių ribas.

Panašiai pasiskirstė šių sričių įtakingumo vertinimas ir tuo atveju, jeigu profesiją respondentams tektų rinktis dabar (4 pav.).

Gana netikėti buvo minėtų sričių reikšmingumo renkantis profesiją pasiskirstymo rezultatai aukštojoje mokykloje (pagal tai, kiek įtakos šių sričių elementai turėtų dabartiniam studentų profesiniam pasirinkimui). Kaip matyti, profesinio pašaukimo sričių pasiskirstymas nepakito: dauguma profesinio pašaukimo motyvų



4 pav. Motyvų įtakos renkantis profesiją aukštojoje mokykloje palyginimas

aukštojoje mokykloje būtų gana įtakingi studentų profesiniam pasirinkimui. Čia svarbus profesinių interesų, polinkio į pasirinktą veiklą, profesijos moralinės prasmės bei konkrečių profesinių planų pokytis, rodantis, kad jeigu profesiją reikėtų rinktis dabar, dauguma studentų labiau vadovautųsi savo interesais ir polinkiais. Jie labiau suvokia moralinę profesijos prasmę, vadovautųsi konkrečiais profesiniais planais. Svajonės apie pasirinktą veiklą ir būsimos veiklos vizijos turėjimas taip pat turėtų statistiškai reikšmingai didesnę įtaką svarstant naujos veiklos galimybes. Ypač padidėjusi teigiamo požiūrio į pasirinktą profesiją motyvo įtaka.

Tačiau socialiniai-materialiniai veiksniai tapo statistiškai reikšmingesni nei buvo vidurinėje mokykloje. Jų įtaka dabartiniam profesiniam pasirinkimui būtų praktiškai lygiavertė profesinių motyvų – interesų, polinkių ir vertybių įtakai, tačiau statistiškai mažiau reikšminga nei savo galimybių – žinių, mokėjimų, gebėjimų, patirties – įtakingumui ( $t = 4,563, p < 0,0001$ ).

## LITERATŪRA

1. Balcombe B. The Importance of Career Education in the 1990s // Guidance & Counseling, 1995, Vol. 10.
2. Gučas A. Pašaukimas ir darbas. Kaunas, 1937.
3. Herr E. L., Cramer S. H. Career Guidance

Through the Life Span. Systematic approach. Boston, Toronto, 1979.

4. Jovaiša L. Asmenybė ir profesija. Kaunas, 1981.
5. Jovaiša L. Edukologijos įvadas. Vilnius, 2002.

Būtų galima teigti, kad toks studentų požiūris gana realistinis – svarstydami apie savo tinkamumą tam tikrai profesijai, jie visų pirma linkę įvertinti savo galimybes, o norus ir siekius derinti su gebėjimais ir patirtimi.

## Išvados

1. Remiantis pašaukimo tyrėjų pateiktomis idėjomis, profesinis pašaukimas – teigiamas žmogaus ir

konkrečios profesijos santykis, išreiškiantis objektyvios profesinės tikrovės sankirtą su subjektyvia asmenybės motyvacinė, potencinė ir charakterologine sritimi.

2. Į idealųjį profesinio pašaukimo modelį įtrauktini svarbiausi motyvacinės, potencinės ir charakterio sričių elementai: interesai, polinkiai, vertybės, gebėjimai ir charakterio savybės. Faktorinė analizė padėjo kitaip įvertinti idealiojo modelio struktūrinių elementų sąsajas – jie sujungti į tris naujas profesinio pašaukimo sritis: 1) galimybių ir gebėjimų motyvacijos; 2) profesinės-kognityvinės motyvacijos ir 3) profesijos prasmės suvokimo motyvacijos.

3. Nustatyta, kad dabar realiam studentų profesinio pašaukimo modeliui priklausytų beveik visi profesinio pašaukimo motyvai. Didžiausią įtaką akademinio jaunimo profesiniam pasirinkimui turėtų potencinės profesinio pašaukimo srities elementai, mažesnę – motyvacinė sritis, o mažiausią – charakterio srities elementai.



6. Jovaiša L. Profesinio konsultavimo psichologija. Vilnius, 1999.
7. Kregždė S. Profesinio kryptingumo formavimo si psichologiniai pagrindai. Kaunas, 1988.
8. Kučinskienė R. Ugdymas karjerai – švietimo aktualija pasaulyje ir Lietuvoje // Pedagogika: mokslo darbai. Vilnius, 2000. T. 43.
9. Navaitienė J. Būsimųjų pedagogų profesinis kryptingumas ir branda. Daktaro disertacija. Vilnius, 2000.
10. Navaitienė J. Mokytojų profesinio pedagoginio kryptingumo ypatumai // Psichologija: Lietuvos TSR aukštųjų mokyklų mokslo darbai. T. 8. Vilnius, 1988.
11. Paurienė L. Profesijos pasirinkimo veiksniai // [www.lpki.lt/profilinės/ medziaga.htm](http://www.lpki.lt/profilinės/medziaga.htm)
12. Petkevičiūtė E. Pašaukimo pasirinkimas ir mokykla // Tautos mokykla. 1935, Nr. 17.
13. Petrauskaitė R. Psichopedagogika profesijos pasirinkimui. Vilnius, 1996.
14. Super D., Crites J. O. Appraising Vocational Fitness by Means of Psychological Tests. New York, 1962.
15. Stanišauskienė V. Rengimosi karjerai proceso socioeducaciniai pagrindai ir jo prielaidos Lietuvos bendrojo lavinimo mokykloje. Daktaro disertacija. Kaunas, 2000.

## THE PECULIARITIES OF ACADEMIC YOUTH'S PROFESSIONAL VOCATION AND ITS DEVELOPMENT

**Kristina Jurevičiūtė**

### Summary

The purpose of this research was to reveal the peculiarities of students' professional vocation and the change of its importance through youth's vocational development entering the university. While trying to achieve this objective, firstly, the concept of professional vocation was analyzed to define the relation of the notions of professional fitness and professional purposefulness with the notion of vocation. Moreover, the investigation of professional vocation's motivational, potential and character spheres and their

elements was made. Therefore, the theoretical model of professional vocation was created. Moreover, it was compared to the outcome of the statistical research model, thus new psychological formations of professional vocation were framed.

The data of research revealing the peculiarities of students' professional vocation was compared accordingly to students' professional choice in high school with the imaginative choice of profession during the studies at university.

*Gauta 2004 04 25*

*Priimta 2004 06 30*