

CIKLINIO EKONOMIKOS SVYRAVIMO POVEIKIO ŠIAULIŲ APSKRITIES DARBO RINKOS RODIKLIAMS VERTINIMAS

Aistė Lydienė, Jurgita Karalevičienė

Šiaulių universitetas, Architektų g. 1, LT-78366, Šiauliai

El. paštas: zzaiste@gmail.com, jurgita.karaleviciene@gmail.com

Anotacija

Straipsnyje pateikti teoriniai ekonominio cikliškumo sampratos aspektai ir įvertintas jų poveikis darbo rinkai. Nustatyta, kad 1999–2011 m. Šiaulių apskrityje cikliškumas pasireiškė ir įtakos darbo rinkos rodikliams turėjo tokiais etapais: 1999–2000 m., mažėjant bendram vidaus produktui (BVP), nedarbo lygis didėjo (nuosmukis); 2001–2007 m., didėjant BVP, nedarbo lygis mažėjo (pakilimas); nuo 2008 m., pradėjus mažėti BVP, nedarbo lygis sparčiai didėjo (nuosmukis). Etapų išskyrimas leido suvokti darbo jėgos pasiūlos ir paklausos suderinamumo problemą Šiaulių apskrityje, kadangi ji ypač išryškėja per nuosmukį. Empiriniame tyrime naudojami šie metodai: koreliacija, regresija, priežastinė analizė ir dinamikos eilučių tyrimas.

Pagrindiniai žodžiai: darbo rinka, ekonominis ciklas, poveikis, darbo rinkos rodikliai.

Įvadas

Darbo rinkai analizuoti ir ja susijusioms problemoms spręsti nemažai dėmesio skiria tiek Lietuvos, tiek užsienio autoriai. Martinkus ir Beržinskienė (2005) darbo rinką analizavo ne tik teoriniu, bet ir praktiniu aspektu, ieškojo priežasčių, lėmusių pokyčius ir galimų sprendimų naujai atsiradusioms problemoms spręsti. Pocius, Okunevičiūtė-Neveauskienė (2005) nagrinėjo darbo rinkos pokyčius, vertino darbo rinkos rodiklius ir jų metodologiją regioniniu aspektu, Navickas ir Paulavičius (1999) tyrė darbo rinką ir valstybės politiką teoriniu aspektu. Užsienio autoriai taip pat sprendė darbo rinkos problemas, ieškojo būdų, kaip sumažinti įvairių makroekonominių procesų ir ekonominių ciklų poveikį darbo rinkai. Whelan ir Whelan (1995) nagrinėjo ilgalaikių bedarbių atskirtį ir skurdo galimybes, o Sihto (2001) analizavo aktyviają darbo rinkos politiką. Farmer (2009) nemažai dėmesio skyrė nedarbui mažinti fiskalinės politikos pagalba. Botezatu, Botezatu tyrė Rumunijos darbo rinkos pokyčius. Europos šalių regionines socialinės-ekonominės raidos problemas ir cikliškumą nagrinėjo šie autoriai: Bucek (2000), Capriati (2005), Commander, Heitmueller, Tyson (2006), Blanchard (2007) ir kt. Europos šalių socialinės politikos klausimus tyrė Barron, Bis-

hop, (1985), Akerlof, Yellen (1986), Armstrong, Taylor (2003), Adnett, Hardy (2005) ir kt.

Tyrimo aktualumas ir naujumas. Jau daugelį metų pasaulio mokslininkai domisi ekonomikos ciklais ir jų įtaka darbo rinkai. Nemažai pasaulio mokslininkų analizavo ekonomikos ciklinio vystymosi teorijas ir jų sąsajas su darbo rinkos rodikliais. Ypač pasižymėjo van Gelderenas ir de Volfas, Kondratjevas ir Jakovecas, Šumpeteris, Kuznetsas, Foresteris, Rostovas, Berris ir kt. Dažniausia naudojama integruota Kondratjevo, Šumpeterio ir Frymano teorija. XX a. 3-ojo dešimtmečio pradžioje Kondratjevas, paskelbęs savo tyrimų rezultatus, sukėlė nemenką diskusiją apie ilgalaikius svyravimus ir jų poveikį darbo rinkai.

Pažymėtina, kad situacija Šiaulių apskrities darbo rinkoje yra neretai analizuojama, tačiau dažniausia ji vertinama lyginant ją su kitomis apskritimis, neakcentuojant ekonominio cikliškumo ir jo poveikio darbo rinkai. Tačiau, nepaisant didžiulio teorinio susidomėjimo ir praktinės darbo rinkos analizės, ciklinio ekonomikos svyravimo fenomenas reikalauja apibendrinančių teorijų ir tyrimų pateikimo. Todėl tyrimo metu buvo bandoma pateikti ekonominio cikliškumo sampratos ir jo poveikio darbo rinkai teorinius aspektus ir įvertinti ciklinio ekonomikos svyravimo poveikį Šiaulių darbo rinkos rodikliams.

Tyrimo problema. Mokslinė problema sietina su ciklinio svyravimo poveikio Šiaulių apskrities darbo rinkos rodikliams įvertinimu, lėmusiu esminius pokyčius darbo rinkoje. Šiame straipsnyje, nustačius ekonominio cikliškumo etapus, analizuojama, kaip ekonomikos cikliškumas veikė pokyčius darbo rinkoje.

Tyrimo objektas – ekonominio svyravimo poveikis darbo rinkos rodikliams.

Tyrimo tikslas – įvertinti ciklinio ekonomikos svyravimo poveikį Šiaulių apskrities darbo rinkos rodikliams 1999–2011 m.

Tyrimo uždaviniai:

1. teoriniu aspektu išsiaiškinti ekonominio cikliškumo sampratą ir jo poveikį darbo rinkai;

- 2 įvertinti ciklinio ekonomikos svyravimo poveikį Šiaulių apskrities darbo rinkos rodikliams 1999–2011 m.

Tyrimo metodai: mokslinės literatūros lyginimas, sisteminimas ir grupavimas, analizavimas, koreliacinė ir regresinė bei priežastinė analizė, klasifikavimas, rodiklių dinamikos tyrimas, apibendrinimas.

Ekonominio cikliškumo samprata ir jo poveikis darbo rinkai

Ekonominio cikliškumo problematika visais laikais buvo aktuali tema, kadangi šalies ekonominė pažanga yra svarbi kiekvienos valstybės ekonominės politikos dalis. Tačiau problemų kyla todėl, kad šalies ekonomiką ir jos padėtį charakterizuojantys rodikliai

nuolat kinta, o tai laikoma ekonominio cikliškumo pasekme.

Taigi jau daugelį metų pasaulio mokslininkai domėjosi ekonomikos ciklais. Ekonomikos cikliško vystymosi istorijos analizė prasidėjo XIX a. pradžioje, nors cikliškumo idėjos buvo žinomos senovės Kinijoje ir Graikijoje ir dažniausia buvo siejamos su gamtos ciklais. Nemažas pasaulio mokslininkų indėlis į ekonomikos ciklinio vystymosi teorijos plėtrą. Siekiant išsiaiškinti ekonominio ciklo sąvoką ir sampratą, buvo sudaryta 1 lentelė, kurioje pateikti skirtingo laikmečio autorių požiūriai į ekonominio ciklo sampratą, pradedant nuo sąvokos pateikimo pirmtakų. Pateikti apibrėžimai leidžia atskleisti ciklinio svyravimo poveikio darbo rinkos rodikliams teorinius aspektus.

1 lentelė

Ekonominio ciklo samprata

Autoriai	Apibrėžimas
Kondratjev (1920)	Ilgosios ekonomikos bangos.
Burns, Mitchell (1946)	Svyravimų tipas, aptinkamas šalies visuminėje ekonominėje veikloje.
Dapkus, Romikaitytė (2006)	Dėsningas ekonomikos aktyvumo svyravimas, kurio metu ekonomikos augimo fazę periodiškai keičia nuosmukio fazė.
Blümle, Goldschmidt (2006)	Ekonomikos svyravimai, kurių metu vieną ekonomikos fazę keičia kita.
Rötheli, Tobias (2007)	Periodiškai pasireiškiantys ekonomikos svyravimai, į kuriuos būtina atsižvelgti planuojant ir prognozuojant.
Girdzijauskas, Štreimikienė, Mackevičius (2009)	Nuolatiniai ekonomikos svyravimai nuo pagyvėjimo (pakilimo) ir piko per nuosmukį ir krizę iki naujo pakilimo.

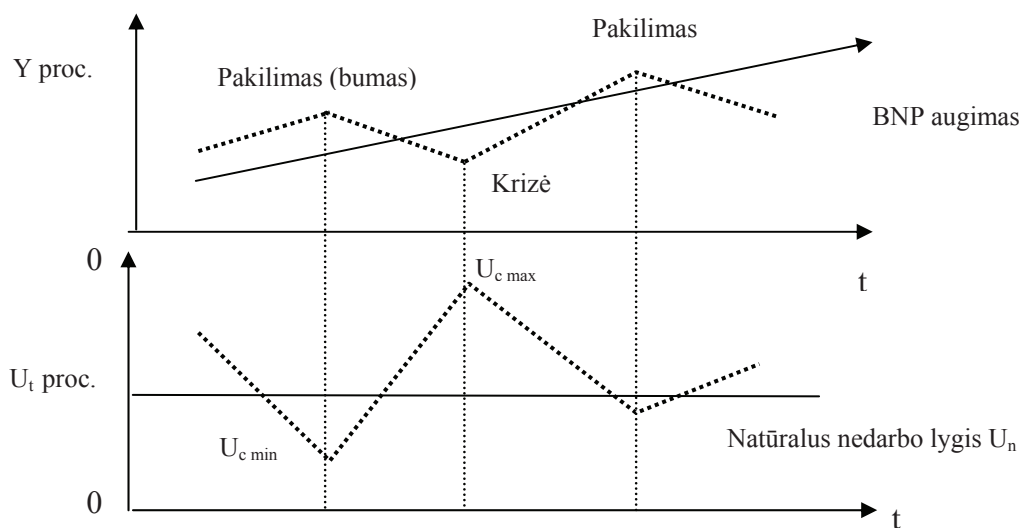
Šaltinis: sudaryta autorių.

Iš 1 lentelėje pateiktų apibrėžimų matyti, kad ekonominiai ciklai gali būti suprantami kaip ekonomikos svyravimai, t. y. tai ekonomikos augimo ir nuosmukio periodų kaitos procesas. Ciklą sudaro plėtra, kuri vyksta beveik tuo pat metu daugelyje ekonominių veiklų, po jos seka nuosmukis, lėtėjimas ir atsigavimas. Išanalizavus ekonominio ciklo sampratą, nustatyta, kad ekonominius ciklus, jų fazes apibūdinančius rodiklius analizavo Kondratjev (1920), Burnsas ir Mitchellas (1946), Girdzijauskas, Štreimikienė ir Mackevičius (2009), Blanchard (2007), Blümle, Goldschmidt (2006), Dapkus ir Romikaitytė (2006), Rötheli, Tobias (2007) ir kt. Galinienė, Marčinskas, Malevskienė (2006), Laskienė (2009), Žėkas ir Žigienė (2009) daug dėmesio skyrė ekonomikos krizės sampratai, ją lemiančių veiksnių analizei ir pasekmėms, kurios daugiausia pasireiškia pokyčiais darbo rinkoje. Millard, Scott, Sensier (1997) teigimu, užimtumo svyravimai yra susiję su verslo ciklu. Remiantis *Labour markets* (2011), užimtumas kinta cikliškai, nes didėja laikotarpiais, kai ekonominis aktyvumas padidėja ir sumažėja esant ekonomikos nuosmukiui. Todėl galima teigti, kad darbo rinkos rodiklių augimas skiriasi rinkos plėtros ir nuosmukio metu, neigiami jų pokyčiai paprastai ilgiau išlieka nuosmukio metu. Pasak Martinkaus,

Beržinskienės (2005), kiekvienos šalies gyventojų užimtumo lygį lemia efektyvios bendrosios paklausos dydis, kuriam įtakos turi vartojimo paklausa ir investicijų paklausa. Bendrosios paklausos nepakankamumas arba mažėjimas sudaro prielaidas ekonominiam aktyvumui mažėti. Staigių ekonominių procesų kaita, pasikeitusi neigiama linkme, žymi ekonominio nuosmukio laikotarpį. Ekonomikos nuosmukis lemia bedarbių ir nedarbo lygio augimą. Kita vertus, bendrosios paklausos didėjimas skatina ekonomikos pagyvėjimą, sudarydamas prielaidas užimtumui augti ir bedarbių skaičiui mažėti. Tai aiškinama tuo, kad nuosmukio metu mažėja prekių ir paslaugų gamybos apimtys, kartu – ir darbo paklausa. Ekonominiam aktyvumui didėjant, vyksta atvirkščias procesas. Kuo ilgesnis ir intensyvesnis ekonomikos pakilimo laikotarpis, tuo darbo rinkos rodikliai gerėja, o nedarbo lygis labiau mažėja. Tarptautinėje praktikoje priimta ekonomikos augimą vertinti realiojo bendrojo vidaus produkto (RBVP) didėjimo tempu. Vieni pagrindinių rodiklių, padedančių įvertinti esamą ekonominę-socialinę šalies ūkio būklės padėtį, yra darbo rinkos rodikliai. Verslo ciklo ir vieno iš darbo rinkos rodiklių indikatorius nedarbo priklausomybę rodo 1 paveikslas.

Iš 1 paveiksle pateiktų duomenų matyti, kad verslo ciklui pasiekus pakilimo stadiją, ciklinio nedarbo ($U_{c\ min}$) lygis yra mažiausias, tuo tarpu verslo ciklui pasiekus krizės stadiją, ciklinio nedarbo lygis ($U_{c\ max}$) yra didžiausias. Millard, Scott, Sensier (1997) teigimu, darbo rinkos rodiklių augimas skiriasi rinkos plėtros ir nuosmukio metu, tačiau jų neigiami pokyčiai paprastai ilgiau lieka nuosmukio metu. Laskienės (2009) atlikta nedarbo lygio pokyčių ir realaus BVP augimo tempų Lietuvoje 1999–2008 m. regresinė ana-

lizė parodė, kad Lietuvos sąlygomis egzistuoja neigiamas ryšys tarp gamybos apimčių augimo ir nedarbo lygio pokyčių. Nustatytas Okuno koeficientas, kuris parodė, kad procentinis gamybos masto pasikeitimas nuo potencialaus produkto apytiksliai lemia 1 proc. nedarbo lygio pasikeitimą priešinga linkme. Remiantis ankstesnių krizių patirtimi, darbo rinkos lėtai atsigau-na po ekonominio nuosmukio. Net ir stebimas ekonomikos atsigavimas, tačiau nepadaeda greitai išspręsti problemų darbo rinkoje (Žukauskas, 2010).



1 pav. Verslo ciklo ir nedarbo lygio koreliacija Keynes požiūriu

Šaltinis: Martinkus, B., Beržinskienė, D. (2005). *Lietuvos gyventojų užimtumo ekonominiai aspektai*. Kaunas: Technologija.

Žukausko (2010) nuomone, net ir esant pastebimam ekonomikos augimui, pagerėjimo darbo rinkoje galima tikėtis po 1,5–2 m. Simanavičienė, Užkurytė (2009) teigia, kad nuosmukį lydi šie pagrindiniai reiškiniai: augantys nedarbo mastai, valstybės biudžeto deficito didėjimas dėl mažiau surenkamų mokesčių ir didesnių socialinių išmokų nedarbą praradusiems asmenims, mažesnis įmonių pelningumas atsispindi krentančiose akcijų kursuose, mažėjantis infliacijos lygis, investavimo procesų sulėtėjimas. Todėl stiprus neigiamas ryšys egzistuoja tarp nedarbo ir laisvų darbo vietų. Millard ir kt. (1997) teigimu, nedarbas sparčiau didėja ekonomikos nuosmukio nei mažėja augimo laikotarpiu.

Apibendrinant galima teigti, kad ekonominiai verslo ciklai daro įtaką darbo rinkos rodikliams. Tačiau labiausiai jie veikia nedarbo lygį, tačiau tokia nedarbo rizika taip pat priklauso ir nuo ekonomikos sektoriaus, ir dirbančiųjų lyties, t. y. pramonės sektoriaus darbuotojai susiduria su didesne rizika nei paslaugų sektoriaus darbuotojai, o ekonomikos nuosmukis stipriau veikia vyrų nedarbo lygį.

Ciklinio ekonomikos svyravimo poveikio darbo rinkos rodikliams vertinimas

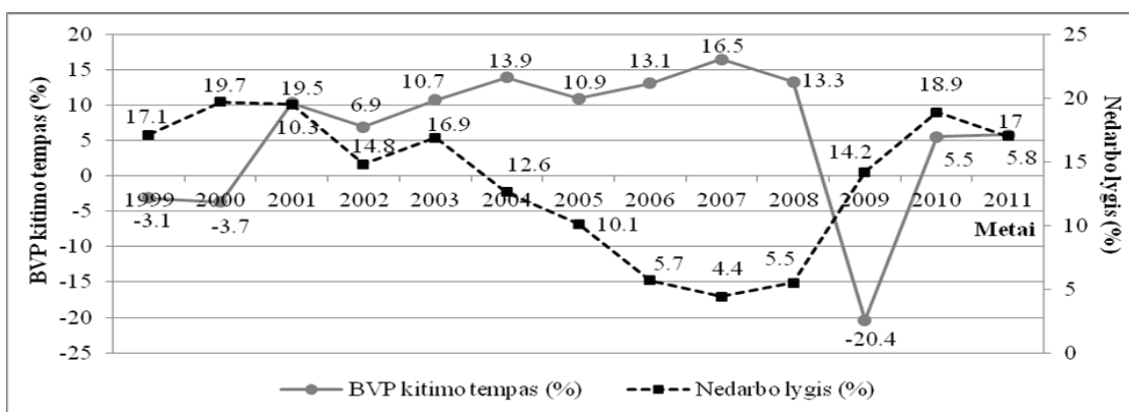
Tyrimui pasirinkti 1999–2011 m., atspindintys esminius pokyčius šalyje. Nustatyta, kad 1999–2011 m. Šiaulių apskrityje cikliškumas pasireiškė tokiais etapais:

- 1999–2000 m. mažėjant BVP, darbo rinką charakterizuojantys rodikliai prastėjo (nuosmukis);
- 2001–2007 m. didėjant BVP, darbo rinką charakterizuojantys rodikliai gerėjo (pakilimas);
- nuo 2008 m., pradėjus mažėti BVP, darbo rinką charakterizuojantys rodikliai prastėjo (nuosmukis).

Kaip jau nustatyta, labiausiai ekonominis cikliškumas pasireiškia per BVP pokyčius ir itin veikia pagrindinį darbo rinkos rodiklį – nedarbo lygį. 2 paveiksle pateikta BVP kitimo tempo ir nedarbo lygio dinamika 1999–2011 m. Šiaulių apskrityje, kuri rodo, kad Šiaulių apskrityje per pirmuosius analizuojamus metus BVP sumažėjo 3,1 proc., o nedarbo lygis siekė net 17,1 proc. Panašios tendencijos vyravo ir visoje šalyje. 1999–2000 m. BVP sumažėjus 3,7 proc., nedarbo lygis didėjo iki 19,7 proc. Nors nuo 2001 m.

stebimas ekonomikos atsigavimas Šiaulių apskrityje, tačiau 2001 m. apskrityje nedarbas toliau liko labai aukštas ir atitinkamai siekė 19,7 proc. ir 19,5 proc. Tokius pokyčius lėmė tai, kad 2001 m. bankrutavo UAB „Šiauliai Qingqi“, gaminanti motorolerius, 2002 m. – UAB „Šiaulių pienas“. Šių įmonių bankrotas neigiamai veikė Šiaulių apskrities darbo rinkos rodiklius ir labiausia didino nedarbo lygį. Situacija Šiaulių apskrities darbo rinkoje ėmė gerėti 2002 m. – nedarbo lygis sumažėjo iki 14,8 proc., nors BVP didėjimas

užfiksuotas 2001 m. Šiaulių apskrities ekonomikos augimo laikotarpiu, t. y. 2001–2007 m., BVP didėjo kasmet daugiau nei po 10 proc., o tai atitinkamai lėmė 12,7 proc. nedarbo lygio mažėjimą. Situacija pasikeitė 2008 m. pabaigoje, sulėtėjus ekonomikos augimui iki 13,3 proc. ir prasidėjus ekonomikos nuosmukiui, kurio metu per 2009 m. BVP sumažėjo net 20,4 proc., o nedarbo lygis padidėjo iki 14,2 proc. Net ir 2010 m. padidėjus BVP 5,5 proc., nedarbo lygis Šiaulių apskrityje ir toliau didėjo ir atitinkamai siekė 18,9 proc.

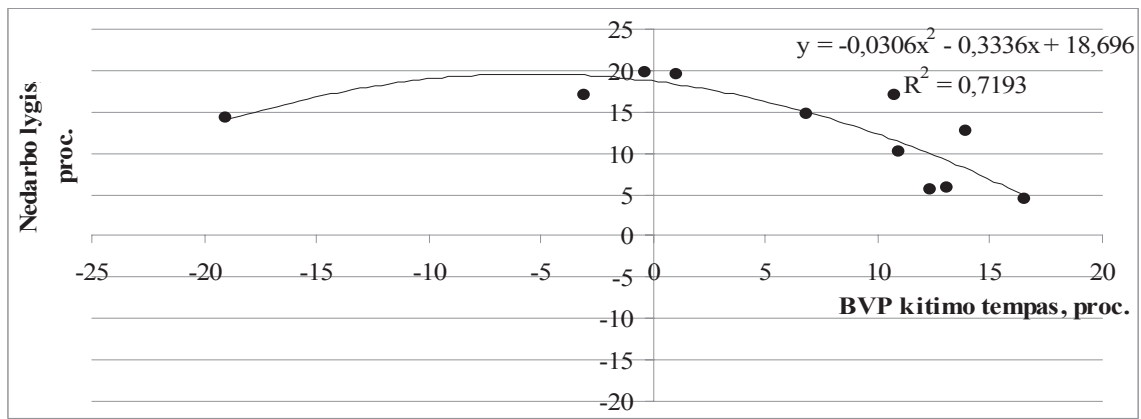


2 pav. BVP kitimo tempo (%) ir nedarbo lygio (%) dinamika Šiaulių apskrityje 1999–2011 m.
Šaltinis: sudaryta autorių.

Galima pastebėti, kad 1999–2011 m. užfiksuoti nustatyti netolygūs BVP ir nedarbo lygio pokyčiai, t. y. didėjant BVP, nedarbo lygis kito atvirkščiai proporcingai. 1999–2000 m. BVP mažėjimo ir nedarbo lygio didėjimo priežastimi galima laikyti 1998 m. finansų krizę Rusijoje, kuri lėmė, kad prasidėjęs ekonomikos nuosmukis tęsėsi 1999 m. Tokie pokyčiai neigiamai veikė darbo rinką, kadangi įmonėms, eksportuojančioms produkciją į Rusiją ir NVS, buvo vėluojama apmokėti už pateiktą produkciją. Įmonių bankroto departamento duomenimis, iki 2001 m. net 170 įmonių paskelbė apie bankrotą Šiaulių apskrityje. Neigiami įmonių veiklos rezultatai turėjo įtakos darbo rinkos rodikliams, o tai lėmė, kad mažėjo darbo užmokestis, keitėsi dirbantieji struktūriniu požiūriu, t. y. mažėjo dirbančiųjų skaičius pramonėje, jų didėjo paslaugų sektoriuje. Kartu didėjo ir nedarbo lygis, t. y. bedarbių skaičius išaugo iki 35,9 tūkst. Vokietijos markės ir euro kurso kritimas dolerio atžvilgiu 1999 m. ir Rusijos rublio devalvacija sumažino Lietuvos produkcijos paklausą užsienio ir vidaus rinkose, padidino pigių

prekių antplūdį į vidaus rinką. Taigi sumažėjo dirbančiųjų poreikis. 1999 m. bankrutavo 5 didelės įmonės (AB „Šiaulių maistas“, UAB „Ventos agroservisas“, UAB „Batkūnai“, AB „Radviliškio pieninė“, UAB „Ajasa“), kuriose dirbo 5 tūkst. žmonių, taip pat rajone likviduota 10 ŽŪB. Tačiau 2001–2007 m., vadinauoju ekonominio pakilimo laikotarpiu, per analizuojamus metus Šiaulių apskrityje nedarbo lygis sumažėjo 2,5 proc., buvo mažas infliacijos lygis, mažėjo biudžeto deficitas, užfiksuotas realiojo BVP augimas. Akivaizdu, kad tai teigiamai veikė darbo rinkos rodiklius, taigi mažėjo nedarbo lygis, pradėjo didėti vidutinis bruto darbo užmokestis. Tačiau dar viena darbo rinkos pokyčius lemiančių priežasčių galima laikyti padidėjusią emigraciją, kurią paspartino 2004 m. Lietuvos įstojimas į ES. Ji pasireiškė mažėjančiu nedarbo lygiu ir lėmė situacijos darbo rinkoje gerėjimą.

Norint išsiaiškinti, kaip cikliniai ekonomikos svyravimai veikia vieną pagrindinių darbo rinkos rodiklių – nedarbo lygį, buvo atlikta BVP kitimo tempo ir nedarbo lygio koreliacinė ir regresinė analizė (žr. 3 pav.).



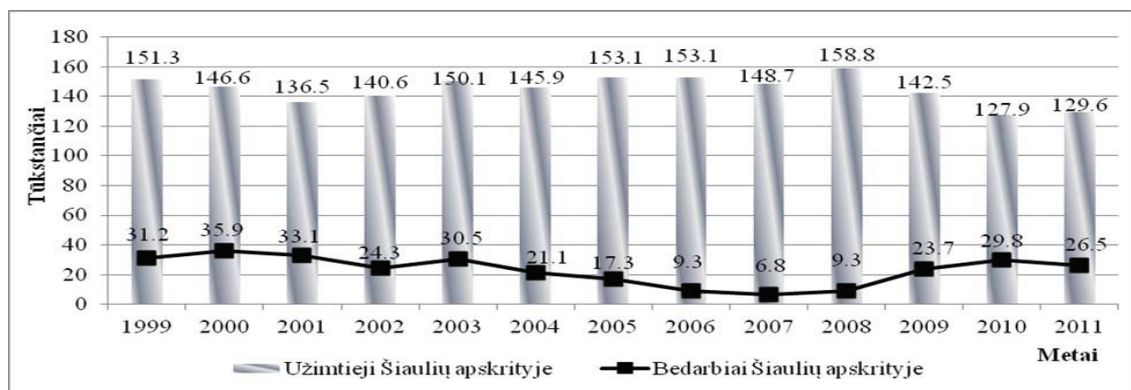
3 pav. Šiaulių apskrities BVP kitimo tempo ir nedarbo lygio ryšys 1999–2011 m., proc.

Šaltinis: sudaryta autorių.

3 paveiksle pateiktas koreliacijos koeficientas apskaičiuotas iš atsitiktinės imties duomenų. Tačiau egzistuoja tikimybė, kad jis gali būti nepatikimas, todėl skaičiuotas patikimumo koeficientas. Nustatyta, kad koreliacijos koeficientas reikšmingas, vadinasi, ryšys tarp BVP ir nedarbo lygio nėra atsitiktinis. Todėl galima teigti, kad BVP pokyčiai turi įtakos nedarbo lygio pokyčiams. Nustatyta, kad egzistuoja atvirkštinė priklausomybė tarp nedarbo lygio ir BVP kitimo tempo, t. y. didėjant BVP, nedarbo lygis turėtų mažėti, ir priešingai. Remiantis apskaičiuotu koreliacijos koeficientu, nustatyta, kad tarp ciklinių ekonomikos svyravimų ir nedarbo lygio egzistuoja stiprus ryšys, t. y. net ir nežymus BVP sumažėjimas gali lemti žymų nedarbo lygio didėjimą.

Akivaizdu, kad užimtųjų skaičiaus didinimas ir bedarbių skaičiaus mažinimas – tai svarbiausi prioriti-

tetai, įgyvendinant darbo rinkos politiką šalyje. 4 paveiksle pateikta Šiaulių apskrities užimtųjų ir bedarbių skaičiaus dinamika 1999–2011 m. Nustatyta, kad ekonomikos nuosmukio laikotarpiu bedarbių skaičius 1999–2001 m. didėjo 2 tūkst., o užimtumas sumažėjo 14,8 tūkst., arba 9,8 proc. Nuo 2002–2007 m., prasidėjus ekonomikos pakilimui, Šiaulių apskrityje užfiksuotas 17,5 tūkst. bedarbių skaičiaus mažėjimas, kurį skatino 10 proc. ekonomikos augimas, geresnės įsidarbinimo galimybės, 83 proc. padidėjęs darbo užmokestis (nuo 817 Lt iki 1 498 Lt), nuo 2004 m. paspartėjusi Lietuvos gyventojų emigracija. Nustatyta, kad 2008 m. bedarbių skaičius ėmė didėti, o 2009 m. viršijo 20 tūkst. ribą. Situaciją darbo rinkoje blogino ir tai, kad mažėjo MVĮ skaičius – 201, arba 4,1 proc., kurios dėl netikrumo rinkoje sustabdė savo veiklą arba bankrutavo.



4 pav. Šiaulių apskrities užimtųjų ir bedarbių skaičiaus dinamika 1999–2011 m., tūkst.

Šaltinis: sudaryta darbo autorių.

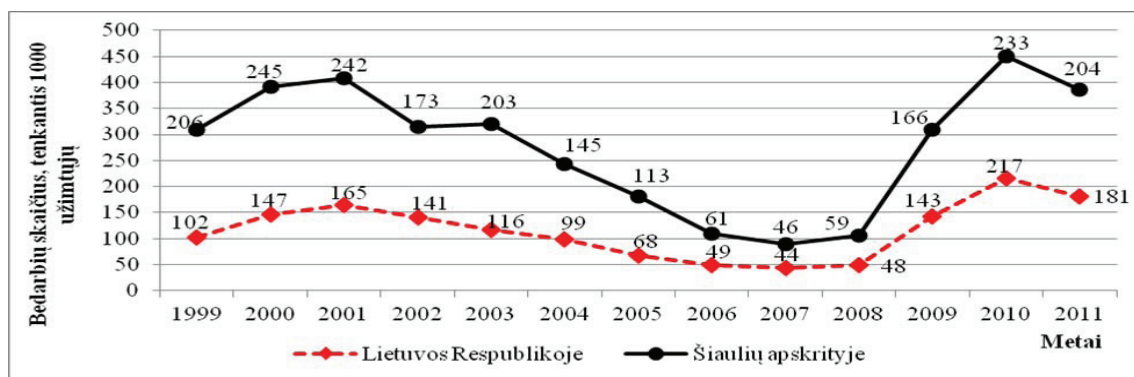
Per 1999–2001 m., ekonomikos nuosmukio laikotarpiu, Šiaulių apskrityje užimtųjų skaičius sumažėjo 14,8 tūkst., arba 9,8 proc., o Lietuvos mastu – 7,7 proc. Kaip jau minėta, labiausiai pokyčius Šiaulių apskrities darbo rinkoje lėmė Rusijos krizė, kai bankrutavo didelės įmonės, kuriose dirbo daug-

elis Šiaulių apskrities gyventojų (AB „Šiaulių maitas“, UAB „Batkūnai“, AB „Radviliškio pieninė“, UAB „Ajasa“, UAB „Ventos agroservisas“ ir kt.). Pokyčiai lėmė, kad darbo neteko 5 tūkst. žmonių. Nuo 2000 m. iki 2003 m. Šiaulių apskrityje užfiksuota bedarbių skaičiaus mažėjimo ir užimtųjų didėjimo

tendencija. 2003 m. Šiaulių apskrityje užimtųjų buvo 150,1 tūkst., arba 10 proc., t. y. daugiau nei 2001 m. Nors bedarbių skaičius, lyginant su 2002 m., išaugo iki 30,5 tūkst. Ekonomikos atsigavimo laikotarpiu veikiančių ūkio subjektų skaičius apskrityje, lyginant su 2002 m., padidėjo 125, bet, lyginant su 2001 m., sumažėjo 82 ir 2003 m. siekė 6 245. Teigiamus bedarbių ir užimtųjų skaičiaus pokyčius iki 2008 m. darbo rinkoje lėmė ir spartus ekonomikos augimas (BVP metinis augimas kasmet sudarė daugiau nei po 10 proc.), geresnės įsidarbinimo galimybės, didėjantis darbo užmokestis. Per 2002–2007 m. darbo užmokestis didėjo nuo 871 Lt iki 1 498 Lt. Situacija Šiaulių apskrities

darbo rinkoje pasikeitė nuo 2008 m. Išsiaiškinta, kad 2008 m. buvo 2,5 tūkst. daugiau bedarbių nei 2007 m. Bedarbių Šiaulių apskrityje 2010 m. buvo 29,8 tūkst., jų skaičius per du metus padidėjo 20,5 tūkst. Nuo 2011 m. situacija darbo rinkoje ėmė gerėti, nes tiek Šiaulių apskrityje, tiek visos Lietuvos mastu stebima bedarbių skaičiaus mažėjimo ir užimtųjų skaičiaus didėjimo tendencija.

Siekiant išsiaiškinti, kokia darbo rinkos situacija yra Šiaulių apskrityje, lyginant su Lietuva, buvo skaičiuojamas bedarbių ir užimtųjų skaičiaus santykis, parodantis, kiek analizuojamu laikotarpiu 1 000 užimtųjų teko bedarbių (žr. 5 pav.).

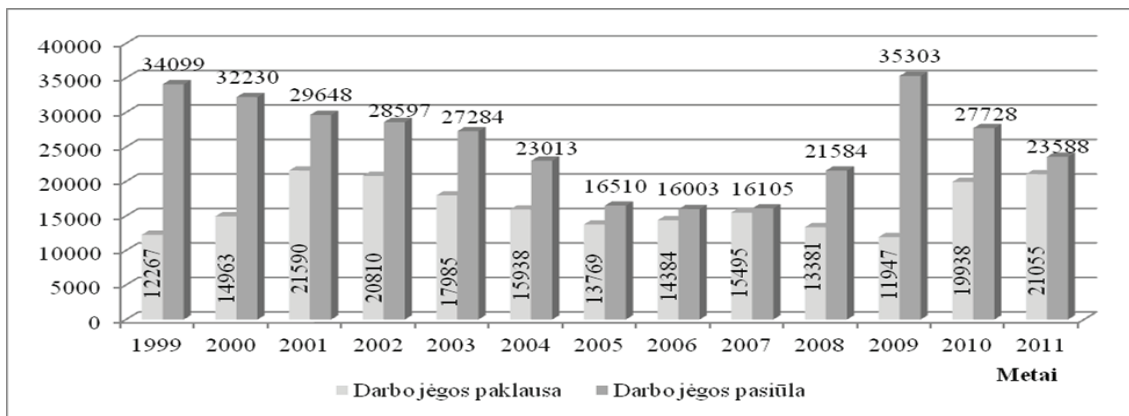


5 pav. Bedarbių skaičius, tenkantis 1 000 užimtųjų, Lietuvos Respublikoje ir Šiaulių apskrityje 1999–2011 m.
Šaltinis: sudaryta autorių.

Nustatyta, kad Šiaulių apskrityje 1999 m. bedarbių skaičius, tenkantis 1 000 užimtųjų, Šiaulių apskrityje viršijo 104 bedarbiais Lietuvos vidurkį. 1999–2001 m., kai ekonominė situacija Šiaulių apskrityje blogėjo, nedarbo lygis vis didėjo ir viršijo 19 proc. Tai patvirtina ir bedarbių skaičiaus, tenkančio 1 000 užimtųjų, didėjimas. Šiaulių apskritį paveikė Rusijos krizė, nes miestą su šia šalimi siejo prekybos ryšiai, todėl ekonomikos nuosmukis smarkiau veikė ir Šiaulių apskrities įmonių veiklą. Nuo 2002 m. ekonomikos nuosmukio ciklą pakeitė ekonomikos augimo ciklas, kurio trukmė – 2002–2007 m. Šiam laikotarpiui būdingas BVP didėjimas (89 proc.) ir nedarbo lygio mažėjimas (10,4 proc.). Pakilimo užuomazgas atspindi bedarbių skaičius, tenkantis 1 000 užimtųjų, kai bedarbių skaičius sumažėjo iki 46, o Lietuvos mastu – iki 44. Nuo 2008 m. vėl stebimas bedarbių skaičiaus didėjimas 1 000 užimtųjų ir Šiaulių apskrityje, ir Lietuvoje. 2010 m. bedarbių skaičius ir toliau

didėjo: Šiaulių apskrityje 1 000 užimtųjų teko 233 bedarbiai, o Lietuvoje – 217. Situacija darbo rinkoje ėmė gerėti tik 2011 m. Galima teigti, kad pirmoji krizė (1999–2001 m.) lėmė didesnį bedarbių skaičių Šiaulių apskrityje. Tačiau šalies atveju didesnis bedarbių skaičius 1 000 užimtųjų stebimas per antrąją krizę (2008–2011 m.).

Nustačius, kad Šiaulių apskrityje BVP pokyčiai veikia vieną pagrindinių darbo rinkos rodiklių – nedarbo lygį – tiek teigiamai, tiek neigiamai, svarbu iširti darbo jėgos pasiūlos ir paklausos dinamiką 1999–2011 m., nes tai tiesiogiai susiję su situacija darbo rinkoje. Darbo jėgos pasiūlos ir paklausos apimtis analizuojama siaurąja prasme, t. y. darbo jėgos pasiūla apima bedarbių skaičių, o paklausa – laisvų darbo vietų skaičių. Iš 6 paveikslo matyti, kad Šiaulių apskrityje visu analizuojamu laikotarpiu buvo darbo jėgos pasiūlos ir paklausos suderinamumo problema, t. y. buvo perteklinė darbo rinka.



6 pav. Darbo jėgos pasiūlos ir paklausos suderinamumas 1999–2011 m., tūkst.

Šaltinis: sudaryta autorių, remiantis Šiaulių darbo biržos veiklos ataskaitomis (2010, 2011).

Didžiausias darbo jėgos pasiūlos perteklius užfiksuotas 2008 m., kai darbo jėgos pasiūla viršijo paklausą 8,2 tūkst. (žr. 6 pav.). Šiaulių darbo biržos duomenimis, tai lėmė nuo 2008 m. vidurio prasidėjęs ekonomikos nuosmukis, kurio metu darbo rinkoje išryškėjo šios pagrindinės darbo rinkos problemos: darbdaviams sunku buvo išlaikyti darbo vietas dėl jų gaminamų prekių ir paslaugų paklausos sumažėjimo, mažėjo laisvų darbo vietų skaičius, darbo vietų buvo sukuriama gerokai mažiau nei jų likviduojama, sumažėjo jaunimo ir kitų socialinės rizikos asmenų įsidarbinimo galimybės. Mažiausias atotrūkis tarp darbo jėgos pasiūlos ir paklausos užfiksuotas 2007 m., kai darbo pasiūla viršijo paklausą 0,6 tūkst. Darbo biržos duomenimis, pagrindinės priežastys, kodėl ne visi bedarbiai buvo įdarbinti, buvo kvalifikacijos neatitikimas, t. y. trūko kvalifikuotų darbininkų ir amatininkų.

Taigi, apibendrinant galima teigti, kad nors ekonomikos cikliškumas pasireiškia BVP svyravimais, tačiau jų pasekmės darbo rinkai gali būti nevienodos. 1999–2011 m. Šiaulių apskrityje darbo jėga nuosmukio metu mažėdavo panašiu tempu, t. y. per pirmąją krizę (1999–2001 m.) darbo jėga Šiaulių apskrityje sumažėjo 7,5 proc., o per antrąją (2008–2011 m.) – 6,5 proc. Tačiau per pirmąją krizę (1999–2001 m.) bedarbių skaičius buvo didesnis (35,9 tūkst.), antrosios krizės metu bedarbių skaičius siekė 29,8 tūkst. Lyginant bedarbių skaičiaus pokyčius nuosmukio laikotarpiais, nustatyta, kad per antrąją krizę (2008–2011 m.) bedarbių gretos didėjo spartesniu tempu (išaugo 220 proc.), kai 1999–2001 m. – tik 17 proc. 2002–2007 m., ekonomikos augimo laikotarpiu, gerokai sumažėjęs bedarbių skaičius nelėmė tokio paties užimtųjų skaičiaus didėjimo.

Išvados

Atlikus tyrimą nustatyta, kad ekonominiai verslo ciklai labiausiai veikia darbo rinkos rodiklius, ypač vieną pagrindinių – nedarbo lygį. Cikliškumas mokslinėje literatūroje dažniausia gali būti analizuojamas

atsižvelgiant ir į BVP, ir į nedarbo lygio pokyčius, t. y. pasireiškiant nuosmukiui; teigiama, kad BVP mažėja, o nedarbo lygis didėja, o esant pakilimui ir didėjant BVP, nedarbo lygis mažėja.

Teoriniai teiginiai patikrinti praktikoje, analizuojant Šiaulių apskrities darbo rinkos rodiklius. Nustatyta, kad 1999–2001 m. ir 2008–2011 m. BVP mažėjimas lėmė pokyčius darbo rinkoje, t. y. padidėjo bedarbių skaičius, mažėjo darbo užmokestis, keitėsi dirbantieji struktūros požiūriu, t. y. mažėjo dirbančiųjų skaičius pramonėje, jų didėjo paslaugų sektoriuje. Tokius pokyčius taip pat lėmė ir tai, kad sumažėjo Lietuvos produkcijos paklausa užsienio ir vidaus rinkose, bankrutavo didžiausios Šiaulių apskrities įmonės, likviduotos ŽŪB. Tačiau 2001–2007 m., didėjant BVP, situacija darbo rinkoje gerėjo, o nedarbo, biudžeto deficitas Šiaulių apskrityje mažėjo, užfiksuotas realiojo BVP augimas, pradėjo didėti vidutinis bruto darbo užmokestis.

Nustatyta, kad darbo jėgos pasiūlos ir paklausos suderinamumo problema Šiaulių apskrityje aktuali, tačiau ji ypač ryškėja ekonomikos nuosmukio laikotarpiu ir pasireiškia struktūriniais darbo rinkos pokyčiais, t. y. mažėja laisvų darbo vietų statybose ir pramonėje. Tačiau, esant pakilimo stadijai, pvz., 2008 m., užfiksuotas 8,2 tūkst. darbo jėgos pasiūlos perteklius, kurio pagrindinėmis priežastimis galima laikyti kvalifikacijos neatitikimą, kai darbo rinkoje pradeda trūkti kvalifikuotų darbininkų ir amatininkų. Nustatyta, kad 2008 m. sumažėjo ir nedarbo lygis. Manoma, kad didžiausią poveikį nedarbo lygio mažėjimui turėjo aktyvios darbo rinkos politikos priemonės.

Literatūra

1. Adnett, N., Hardy, S. (2005). The European social model: modernisation or evolution? *Cheltenham, Northampton: Edward Elgar*, p. 1–36 [interaktyvus] [žiūrėta 2012-02-13]. Prieiga per internetą: <www.bbr.bund.de/english/publications/download/izz/8_2000_bucek.pdf>.

2. Barron, J.M., Bishop, J. (1985). Executive Search, Intensive Search and Hiring Cost: New Evidence on Employer Hiring Activity. *Economic Inquiry*, 23 July, 363–82.
3. Blümle, G., Goldschmidt, N. (2006). From economic stability to social order: The debate about business cycle theory in the 1920s and its relevance for the development of theories of social order by Lowe, Hayek and Eucken. *European Journal of the History of Economic Thought*, 13 (4), 543–570.
4. Blanchard, O. (2007). *Makroekonomika*. Vilnius: Tyto Alba.
5. Burns, A., Mitchell, W. (1946). Measuring Business Cycles. National Bureau of Economic Research, New York: NBER [interaktyvus] [žiūrėta 2011-03-20]. Prieiga per internetą: <<http://www.fep.up.pt/investigacao/workingpapers/wp107.pdf>>.
6. Capriati, M. (2005). Expenditure in R & D and Local Development: an Analysis of Italian Provinces. In *45th Congress of the European Regional Science Association 23: conference proceedings* (Amsterdam, August 27, 2005). Amsterdam: Vrije Universiteit.
7. Commander, S., Heitmueller, A., Tyson, L. (2006). *Migrating Workers and Jobs: a Challenge to the European Social Model?* [interaktyvus] [žiūrėta 2012-01-18]. Prieiga per internetą: <<ftp://repec.iza.org/RePEc/Discussionpaper/dp1933.pdf>>.
8. Dapkus, M., Romikaitytė, B. (2006). Verslo ciklai: amortizacijos laikotarpio aspektas. *Organizacijų vadyba: sisteminiai tyrimai*, 39, 53–65.
9. Galinienė, B., Marčinskas, A., Malevskienė, S. (2006). Baltijos šalių nekilnojamojo turto rinkos ciklai. *Ūkio technologinis ir ekonominis vystymas*. Vilnius: VU
10. Girdzijauskas, S., Štreimikienė, D., Mackevičius, R. (2009). Ekonominių svyravimų logistinė analizė. *Vadyba. Mokslo tiriamieji darbai*, 14 (2), 75–81.
11. Farmer, R. E. A. (2009). *Fiscal policy can reduce unemployment: but there is a less costly and more effective alternative* [interaktyvus] [žiūrėta 2011-02-23]. Prieiga per internetą: <http://www.nber.org/papers/w15021.pdf?new_window=1>.
12. Kondratjev, N. (1920). *Bolšije cikly konjunktury*. Voprosy konjunktury. Moskva.
13. Labourmarkets [interaktyvus] [žiūrėta 2011-03-05]. Prieiga per internetą: <http://www.nt.gov.au/ntt/financial/budget08-09/papers/econ/4_labour_markets.pdf>.
14. Laskienė, D. (2009). Nedarbo lygio ir gamybos augimo ryšys: Lietuvos atvejis. *Ekonomika ir vadyba*, 1, 5 [interaktyvus] [žiūrėta 2012-02-17]. Prieiga per internetą: <<http://internet.ktu.lt/lt/mokslas/zurnalai/ekovad/14/1822-6515-2009-857.pdf>>.
15. Martinkus, B., Beržinskienė, D. (2005). *Lietuvos gyventojų užimtumo ekonominiai aspektai*. Kaunas: Technologija.
16. Millard, S., Scott, A., Sensier, M. (1997). The labour market over the business cycle: can theory fit the facts? *Oxford review of economic policy*, 13 (3), 70–92 [interaktyvus] [žiūrėta 2012-03-05]. Prieiga per internetą: <<http://web.ebscohost.com/ehost/pdf?vid=13&hid=7&sid=916c5c36-7cb4-48e5-b329-cb04fde8e8ad%40sessionmgr4>>.
17. Navickas, V., Paulavičius, K. (1999). *Darbo rinka: teorija ir valstybės politika*. Vilnius: Vilniaus pedagoginis universitetas.
18. Pocius, A., Okunevičiūtė-Neveauskienė, L. (2005). Ekonominio nuostolio dėl Lietuvos darbo rinkos pokyčių įvertinimas. *Pinigų studijos*, 2, 5–6 [interaktyvus] [žiūrėta 2011-02-17]. Prieiga per internetą: <http://www.lb.lt/lt/leidiniai/pinigu_studijos2005_2/pocius.pdf>.
19. Røtheli, Tobias F. (2007). Business Forecasting and the Development of Business Cycle Theory. *History of Political Economy*, 39 (3), 481–510.
20. Sihto, M. (2001). The strategy of an active labour market policy: An analysis of its development in a changing labour market. *International Journal of Manpower*, 22 (8), 683–706 [interaktyvus] [žiūrėta 2012-02-28]. Prieiga per internetą: <<http://www.emeraldinsight.com/Insight/viewContentItem.do;jsessionid=43A7CFFB6EC10FF0BAE4BB0F1EAF9427?contentType=Article&contentId=848326>>.
21. Simanavičienė, A., Užkurytė, L. (2009). Pokyčiai darbo rinkoje ekonominio nuosmukio metu: Lietuvos atvejis. *Ekonomika ir vadyba*, 14, 940–946.
22. Whelan, B., Whelan C. T. (1995). *In what sense is poverty multidimensional? The Measurement and Analysis of Social Exclusion*. Bristol: Policy Press.
23. Žekas, M., Žigienė, G. (2009). Ekonomikos ciklų įtaka VP portfelio formavimui. *Vadyba. Mokslo tiriamieji darbai*, 14 (2), 59–66.
24. Žukauskas, V. (2010). *Nedarbo rinka, ar istorija pasikartos?* [interaktyvus] [žiūrėta 2011-02-28]. Prieiga per internetą: <<http://lri.blogas.lt/vytautas-zukauskas-nedarbo-rinka-ar-istorija-pasikartos-565.html>>.

Lydienė, A., Karalevičienė, J.

Assessment of impact of cyclical economic fluctuations on Šiauliai County labour market indicators

Summary

This paper presents the theoretical concept of cyclical economic fluctuations aspects and assesses their impact on the labour market. A number of Lithuanian and foreign authors focus on the labour market, related problems are analyzed as well. Martinkus, Beržinskienė (2005) take a

theoretical and a practical approach to the labour market analysis. They look for the reasons behind the changes and the solutions to the newly emerged problems. Pocius, Okunevičiūtė-Neveauskienė (2005) analyze the labour market developments. They perform a regional evaluation

of the labour market indicators and methodology. Navickas, Paulavičius (1999) examine the labour market and public policy theoretically. Foreign authors addressed the labour market issues and sought ways to reduce the impact of various macroeconomic processes on the labour market. Whelan, Whelan (1995) examined the exclusion of the long-term unemployed and poverty opportunities. Sihto (2001) analyzed the active labour market policies. Farmer (2009) studied the reduction of unemployment through fiscal policy. Botezatu, Botezatu investigated the Romanian labour market changes. The issues of European regional, social, and economic development were examined by Blanchard (2007), Commander, Heitmueller, Tyson (2006), Bucek (2000), Capriati (2005) and others.

Research relevance and novelty. The labour market situation in Šiauliai County is also a rather common subject of analysis. It is most commonly investigated in comparison with other counties without emphasizing the cyclical character of economy. However, despite enormous theoretical interest and practical labour market analysis, the phenomenon of cyclical economic fluctuation requires more detailed theories and research. Therefore, our research is an attempt to provide the theoretical aspects of the concept of economic cycles and their impact on the labour market, and to assess the impact of cyclical economic fluctuations on the labour market indicators.

Research problem. The research problem should be related to the assessment of impact of cyclical economic fluctuations on the Šiauliai County labour market indicators; this has resulted in substantial changes in the labour market. This article analyzes the period of 1999 2011. In this article, economic cyclical phases are identified and analysis of how economic cycles influenced changes in the labour market is done.

Research aim is to assess the impact of cyclical economic fluctuations on Šiauliai County labour market indicators in the period of 1999 through 2011.

Research methods: theory and statistical analysis, comparison, grouping, organization and clustering, classification, aggregation, time series, correlation and regression analysis.

This article analyzes the period of 1999 2011. It was found that in 1999 2011 the county business cycles occurred in the following stages: the period of 1999 2000: GDP decline, unemployment increase (decline), the period of 2001-2007: GDP growth, unemployment decline (rise). After 2008: GDP decline, unemployment increase (decline). Business cycles in isolation gave an indication of labour supply and demand problem of the county.

Keywords: cyclical economic fluctuations, labour market, Lithuanian economy, regions.

Straipsnis recenzuotas.

Straipsnis gautas 2012 m. rugsėjo mėn.; priimtas 2013 m. vasario mėn.

The article has been reviewed.

Received in October 2012, accepted in February 2013.