

DARNAUS VYSTYMO SI VERTINIMAS KAIMIŠKAJAME RAJONE: RIETAVO SAVIVALDYBĖS ATVEJIS

Rimantas Krankalis, Jurgita Ruibytė, Anita Šakytė

Šiaulių universitetas

El. paštas: krankalis.r@gmail.com, viesasis_administravimas@smf.su.lt

Anotacija

Straipsnyje analizuojamas darnaus vystymosi vertinimas kaimiškojoje savivaldybėje. Išnagrinėti Rietavo savivaldybės strateginio plėtros plano įgyvendinimo priežiūros proceso veiksniai. Savivaldos institucijos veiklos darnai įvertinti pasirinktas integruoto darnaus vystymosi indekso metodas. Aplinkosaugos, ekonomikos ir socialinio vystymosi darnai vertinti išskirta po tris statistinius rodiklius, atspindinčius šių sričių ypatybes. Integruoto darnaus vystymosi indekso kaita liudija, kad Rietavo savivaldybės vystymasis 2006–2010 m. buvo netolygus ir nedarnus. Ekonominis ir aplinkos vystymas iš dalies spartėjo naudojant išteklius, kurie galėjo būti skirti socialinei raidai. Šiuos pokyčius lėmė neigiami socialinės aplinkos būklės pokyčiai savivaldybėje, pvz., itin didelis nedarbas. Rietavo savivaldybės vadovams būtina susirūpinti atskirų gyvenimo sričių vystymosi darna, ypač atkreipiant dėmesį į socialinės aplinkos tobulinimo naujų galimybių paiešką.

Pagrindiniai žodžiai: darnus vystymasis, integruotas darnaus vystymosi indeksas, ekonomikos plėtotė, socialiniai pokyčiai, aplinkos būklė, strateginis planavimas.

Įvadas

Tyrimo problema ir aktualumas. Netolygus atskirų Lietuvos regionų vystymasis kelia nemažai iššūkių atokesnėms savivaldybėms. Finansiniai srautai nukreipiami centrinėms infrastruktūroms vystyti. Kaimiškųjų savivaldybių tiesioginės užsienio investicijos, sudarančios palankias sąlygas socialinei ir ekonominei plėtrai, dešimtimis kartų atsilieka nuo didžiųjų Lietuvos miestų. Įvairių neigiamų procesų sparta reikalauja greitų, inovatyvių ir darnių sprendimų. Visos savivaldybės veikia pagal tarybų patvirtintus strateginės plėtros planus, apimančius esmines darnaus vystymosi sritis – ekonomiką, aplinkosaugą ir socialinę sferą. Tačiau vien planų sukūrimas negarantuoja laukiamų teigiamų pokyčių. Labai svarbi strateginio darnaus planavimo ciklo dalis – efektyvus jų įgyvendinimas.

Darnaus vystymo koncepcija įpareigoja organizacijas keisti savo elgesį suinteresuotų šalių atžvilgiu, nes organizacijos darna grindžiama ekonominiu, aplinkosaugos ir socialinės atsakomybės aspektu (Bagdonienė, Galbuogienė, Paulavičienė, 2009). Norint

įvykdyti pagrindinius darnaus vystymosi uždavinius, užtikrinti tolygų ekonomikos, socialinės ir aplinkosauginės sričių vystymą, būtina aiškiai suformuluoti darnumo vystymosi rodiklius ir kriterijus, kurių vertė ir kaitos kryptys parodytų konkretaus regiono ekologinio, ekonominio ir socialinio stabilumo raidą (Šimanskienė, Čiegis, Ramanauskienė, 2011).

Vyriausybės ir tarpvyriausybės institucijos siūlo įvairias darną apibūdinančias charakteristikas. Pasaulyje yra daugiau nei 500 darnaus vystymosi modelių, iš kurių daugiau kaip 100 skirta nacionaliniam, 70 – regioniniam ir apie 300 – vietiniam lygmeniui. Akivaizdu, kad dar daugiau yra darną įvertinančių rodiklių. Todėl nėra paprasta išsirinkti optimalius ir efektyvius kriterijus atitinkamų situacijų ir teritorijų raidos analizei. Nėra vieningai pripažintos darnos kiekybinio vertinimo metodologijos, ypač ekonominiuose tyrimuose (Čiegis, Ramanauskienė, 2011).

Pasigendama kaimiškųjų savivaldybių veiklos darnumo praktinių vertinimų, nors strateginiuose plėtros planuose vieningai deklaruojami darnaus vystymosi principai, o savivaldybėse įsteigtos planų įgyvendinimo priežiūros institucijos. Veiklos darnumo vertinimai paprastai atliekami globaliu, nacionaliniu ir regioniniu lygmeniu.

Tyrimo objektas – darnaus vystymosi vertinimas kaimiškajame rajone.

Tyrimo tikslas – įvertinti Rietavo savivaldybės darnų vystymąsi, naudojant integruoto darnaus vystymosi indekso metodą.

Tyrimo metodai: mokslinės literatūros analizė, statistinių duomenų lyginamoji analizė, apibendrinimas.

Rietavo savivaldybės strateginio plėtros plano įgyvendinimo priežiūros bruožai

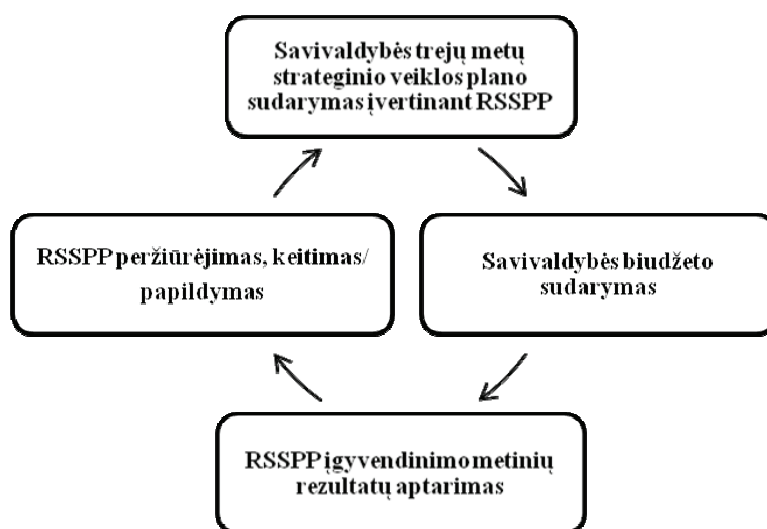
Kaip teigia Dubinas (2005), dabar Lietuvoje funkcionuojanti vietos savivalda ir regionų vadyba yra sukoncentruota spręsti elementarias administracines problemas. Pasak Ačaitės-Juknevičienės (2005), savivalda yra viena svarbiausių vietinės demokratijos įgyvendinimo formų. Regioninė politika efektyviausiai

ir intensyviausiai įgyvendinama vietos lygmenyje, nes jame geriausiai suvokiami socialiniai, ekonominiai ir kultūriniai regiono iššūkiai, iškeliami pagrindiniai tikslai, numatomi uždaviniai ir priemonės regiono plėtrai garantuoti.

Bendrieji strateginio valdymo principai ir specifika priklauso nuo institucijos veiklos pobūdžio, finansavimo šaltinių, nuosavybės, institucijos dydžio, diversifikacijos laipsnio (vienos ar kelių veiklos sričių institucija) (Arimavičiūtė, 2005, 2007, 2011). Autorė atkreipia dėmesį į didesnį viešojo sektoriaus organizacijų jautrumą valstybės politikos ir politinių jėgų permainoms, bendradarbiavimo stiprinimą, platesnį ir įvairesnį vartotojų ratą, tikslų ir finansavimo skaidrumą, rizikos vengimą, strateginių problemų įvairumą ir sudėtingumą, valstybės galios panaudojimą.

Vienas svarbiausių vietos iššūkių darnaus vystymosi kontekste yra efektyvus strateginis planavimas. Dauguma investuotojų, rinkdamiesi kur investuoti, dažniausia nagrinėja strateginius planus. Šiuo metu jau pradedama suprasti darnaus vystymosi svarba, jo principai pradedami realiai įgyvendinti (Čiegis, Česonis, 2004).

Rietavo savivaldybės pirmasis strateginis planas parengtas 2003 m., antrasis – 2010 m. Iš tiesų svarbu užtikrinti planų tęstinumą. Strateginių planų analizė rodo, kad dalis numatytų priemonių įgyvendinta, kita dalis iš pirmojo dokumento perkelta į antrąjį, o trečioji dalis, pasikeitus socialinėms-ekonominėms aplinkybėms, prarado aktualumą. Naujajame (2010–2016 m.) Rietavo savivaldybės plėtros plane, lyginant su ankstesniu, keliami nauji prioritetai, vizija ir tikslai.



1 pav. Rietavo savivaldybės strateginio plėtros plano įgyvendinimo priežiūros procesas
Šaltinis: *Rietavo savivaldybės strateginio plėtros plano įgyvendinimo priežiūros sistema.* (2010).

Strateginių veiklos planų sukūrimas dar negarantuoja laukiamų teigiamų pasikeitimų. Labai svarbi strateginio planavimo ciklo grandis – efektyvus planų įgyvendinimas. Šis procesas privalo būti kruopščiai apgalvotas ir suplanuotas. Rietavo savivaldybėje kartu su strateginiu plėtros planu patvirtinta ir jo įgyvendinimo priežiūros sistema (žr. 1 pav.). Tai kiekybinių ir kokybinių aplinkos pokyčių, vykusių dokumento galiojimo metu, sisteminis stebėsenos ir vertinimo procesas. Strateginio plano įgyvendinimo ataskaitose

identifikuojami rodikliai, pateikiamos jų pradinės ir siekiamos reikšmės, apibrėžta priežiūros institucinė sistema ir tvarka (žr. 1 lent.). Rietavo savivaldybės strateginio plėtros plano įgyvendinimo priežiūros institucinę struktūrą sudaro trys lygmenys: politinis, administracinis ir visuomeninis. Visuomenėje pripažintų prioritetų įtraukimas į savivaldybės strateginį plėtros planą sudaro sąlygas viešojo ir privataus sektorių socialiniams-ekonominiams partneriams sėkmingiau dalyvauti rengiant strateginį planą ir jį įgyvendinant.

1 lentelė

Rietavo savivaldybės strateginio plėtros plano (RSSPP) įgyvendinimo priežiūros institucinė struktūra

Eil. nr.	Institucija	Pagrindiniai uždaviniai
Politis lygmuo		
1.	Rietavo savivaldybės taryba	Išklauso RSSPP įgyvendinimo metinę ataskaitą, tvirtina dokumento pakeitimus ir papildymus.

Administracinis lygmuo		
2.	Strateginio planavimo grupė	Svarsto RSSPP įgyvendinimo metinę ataskaitą administraciniu lygiu, teikia pasiūlymus RSSPP koregavimui ir kitais su strategine plėtra susijusiais aspektais.
3.	Teisės ir finansų skyrius	Apibendrina informaciją dėl RSSPP įgyvendinimo, organizuoja ataskaitos pristatymą savivaldybės tarybai, partneriams, visuomenei.
4.	Savivaldybės administracijos struktūrinių padalinių darbuotojai, atsakingi už RSSPP dalių įgyvendinimo priežiūrą	Teikia Teisės ir finansų skyriui informaciją apie struktūriniams padaliniais priskirtų vykdyti RSSPP dalių įgyvendinimą ir pasiūlymus dėl RSSPP koregavimo ar papildymo.
Visuomeninis lygmuo		
5.	Socialiniai-ekonominiai partneriai	Dalyvauja pristatant RSSPP įgyvendinimo metines ataskaitas, teikia informaciją apie RSSPP įgyvendinimą, teikia pasiūlymus dėl RSSPP nuostatų koregavimo ar papildymo.

Šaltinis: Rietavo savivaldybės strateginio plėtros plano įgyvendinimo priežiūros sistema. (2010).

Rietavo savivaldybės integruoto darnaus vystymosi indeksas 2006–2010 m.

Vertinant darnų vystymąsi, naudojami įvairūs modeliai ir metodai. Darnumo vertinimas tampa vienu sprendimo priėmimo veiksnių. Bet kokie tolesni darnaus planavimo veiksmai grindžiami šiandienos situacijos grįžtamuoju ryšiu. Darnaus vystymosi vertinimas ir jo instrumentai tobulėja, siūlomos naujos jų taikymo rekomendacijos, analizuojama patirtis. Skiriami agreguoti rodikliai, kombinuoti kriterijai ir indeksai. Rodikliai naudojami darniam vystymuisi suprasti, suinteresuotosioms šalims įtraukti, konfliktams spręsti ir siekti susitarimo. Ekonominiam darnumui matuoti siūlomas darnios ekonominės gerovės indeksas, tikros pažangos indikatorius ir darnios grynosios naudos indeksas. Teorinių šaltinių analizė rodo, kad darnumo vertinimo metodikos yra suskirstytos į keturias pagrindines grupes, kurios apima darnos vertinimo instrumentus produktų, projektų bei ekonomikos sektorių ir šalies lygmenyse (Čiegis, Tamošiūnas, Ramanauskienė, Navickas, 2010; Čiegis, Ramanauskienė, 2011).

Integruoto vertinimo metodai naudojami rengiant regiono strategijas, projektus ir sprendimus. Vietinės reikšmės vertinimai dažniausia naudojami priimant projektinius sprendimus. Integruoti indeksai apibūdina svarbias procesų kokybines charakteristikas ir parodo jų kaitą. Bet kuris darnus strateginis planas turi tikslus, todėl svarbu žinoti, kaip prie jo artėjama (Čiegis, Ramanauskienė, 2011). Vertinant valstybės ir regiono darnaus vystymosi situaciją, autoriai rekomenduoja taikyti integruotą darnaus vystymosi indeksą, apimančią ekonominius, aplinkosauginius ir socialinius vystymosi aspektus. Jie pateikia ir šio indekso apskaičiavimo metodologiją.

Kaip vienas galimų darnaus vystymosi vertinimo pavyzdžių pateikiamas Rietavo savivaldybės integruoto darnaus vystymosi indeksas 2006–2010 m. Jo skai-

čiavimas atliktas, remiantis Čiegio ir kt. (2010, 2011) rekomendacijomis. Duomenų šaltiniais buvo medžiaga iš Lietuvos statistikos departamento, Plungės darbo biržos, Rietavo savivaldybės administracijos ir jai pavaldžių organizacijų. Pažymėtina, kad dauguma statistinių rodiklių renkama tik nacionaliniu, apskrities ar rajono lygmeniu, todėl neįmanoma įvertinti atskirų rodiklių, charakterizuojančių Rietavo savivaldybės teritoriją, svertinius indeksus. Pasirinktas lygių pagrindinių svorių indekso metodas: pagrindinių (atskaitos) metų indeksas lygiomis dalimis paskirstytas kiekvienai iš trijų lygiaverčių sričių, kuriuose vėl vienodu svoriu įvertinti visi rodikliai. Rietavo savivaldybės darniam vystymuisi vertinti kaip pagrindiniai metai pasirinkti 2006 m.; pagrindinių metų indeksas – 100 lygiomis dalimis (po 33,33) padalytas ekonominio, socialinio vystymosi ir aplinkos būklės indeksams.

Ekonominio vystymosi indeksas. Rietavo savivaldybės ekonominiam vystymuisi atspindėti pasirinkti trys rodikliai: 1) tiesioginės užsienio investicijos (TUI) 1 gyventojui, kurios vertinamos kaip esminė sąlyga technologinei pažangai ir pagrindinio kapitalo formavimo šaltinis; 2) ekologinių ūkių plotas, lyginant su bendru naudmenų plotu; 3) senesnių kaip 10 m. lengvųjų automobilių 1 000 gyventojų skaičius. 2 lentelėje pateikti ekonominio vystymosi indekso (EVI) 2006–2010 m. skaičiavimo rezultatai. Šis tyrimas atskleidė, kad 2007 m., palyginus su pagrindiniais metais, EVI sumažėjo 14 proc. Nuo 2008 iki 2009 m. šis rodiklis didėjo – atitinkamai 15,4 proc. ir 9,4 proc., lyginant su praėjusiais metais. 2010 m. indeksas vėl krito 4,2 proc. Tokia įvairių šio rodiklio kitimo dinamiką lėmė pasirinktų ekonominio vystymosi rodiklių kaita. EVI augimą labiausiai lėmė ekologinių ūkių ploto didėjimas ir nežymiai mažėjantis senų automobilių skaičius. Neigiamam indeksui įtakos turėjo tiesioginių užsienio investicijų, tenkančių 1 gyventojui, mažėjimas.

Ekonominio vystymosi indeksas (EVI) 2006–2010 m.

Eil. nr.	Ekonominio vystymosi rodikliai	Pagrindinė EVI reikšmė 2006 m.	EVI reikšmė 2007 m.	EVI reikšmė 2008 m.	EVI reikšmė 2009 m.	EVI reikšmė 2010 m.
1.	TUI (Lt / 1gyv.)	11,11	5,56	5,69	5,42	5,42
2.	Ekologinių ūkių plotas, lyginant su bendru naudmenų plotu (%)	11,11	11,37	16,41	20,28	18,86
3.	Senesni kaip 10 m. lengvieji automobiliai (%)	11,11	11,74	10,98	10,48	10,35
EVI		33,33	28,66	33,08	36,18	34,64

Saltinis: sudaryta straipsnio autorių, remiantis Lietuvos statistikos departamento ir Rietavo savivaldybės duomenimis.

Socialinio vystymosi indeksą atskleidžia šie rodikliai: 1) nedarbo lygis, akcentuojantis gyventojų aktyvumą; 2) nusikaltimų skaičius, parodantis savivaldybės gebėjimą užtikrinti gyventojų saugumą, 3) gyven-

tojų mirtingumas nuo įvairių ligų, kuriuo remiantis įvertinama sveikatos apsaugos sistemos kokybė.

3 lentelėje pateikti socialinio vystymosi indekso (EVI) 2006–2010 m. skaičiavimo rezultatai.

Socialinio vystymosi indeksas (SVI) 2006–2010 m.

Eil. nr.	Socialinio vystymosi rodikliai	Pagrindinė SVI reikšmė 2006 m.	SVI reikšmė 2007 m.	SVI reikšmė 2008 m.	SVI reikšmė 2009 m.	SVI reikšmė 2010 m.
1.	Nedarbo lygis (%)	11,11	7,90	6,46	2,63	2,40
2.	Nusikaltimų skaičius 100 000 gyv.	11,11	13,30	11,08	9,45	10,14
3.	Gyventojų mirtingumas 100 000 gyv.	11,11	8,33	9,26	6,48	6,79
SVI		33,33	29,53	26,80	18,57	19,33

Saltinis: sudaryta straipsnio autorių, remiantis Lietuvos statistikos departamento ir Plungės darbo biržos duomenimis.

Socialinio vystymosi indeksas nagrinėjamu laikotarpiu ypač mažėjo. Tam didžiausios neigiamos įtakos iš pasirinktų rodiklių turėjo vis didėjantis nedarbo lygis. 2007–2008 m. SVI atitinkamai sumažėjo 11,4 proc. ir 9,2 proc., o 2009 m. – net 30,7 proc. 2010 m. socialinio vystymosi indeksas vėl ėmė didėti (teigiamas pokytis – 4 proc.).

Aplinkos būklės indeksas. Rietavo savivaldybės aplinkos būklė vertinta remiantis šiais rodikliais: 1) oro stacionarių šaltinių tarša; 2) užterštų ir nepakankamai išvalytų nuotekų, išleistų į paviršinius vandenis, kiekis; 3) miškų plotas, lyginant su šalies plotu.

4 lentelėje pateikti aplinkos būklės indekso (ABI) 2006–2010 m. skaičiavimo rezultatai.

Aplinkos būklės indeksas (ABI) 2006–2010 m.

Eil. nr.	Aplinkos būklės rodikliai	Pagrindinė AVI reikšmė 2006 m.	AVI reikšmė 2007 m.	AVI reikšmė 2008 m.	AVI reikšmė 2009 m.	AVI reikšmė 2010 m.
1.	Teršalų kiekis, išmestas į atmosferą, tūkst. t	11,11	10,75	10,82	10,15	9,19
2.	Miško žemės plotas, lyginant su šalies plotu, %	11,11	11,11	11,11	11,11	11,11
3.	Užterštų ir nepakankamai išvalytų nuotekų, išleistų į paviršinius vandenis, kiekis, tūkst. m ³	11,11	12,10	12,70	12,90	13,29
ABI		33,33	33,96	34,63	34,15	33,59

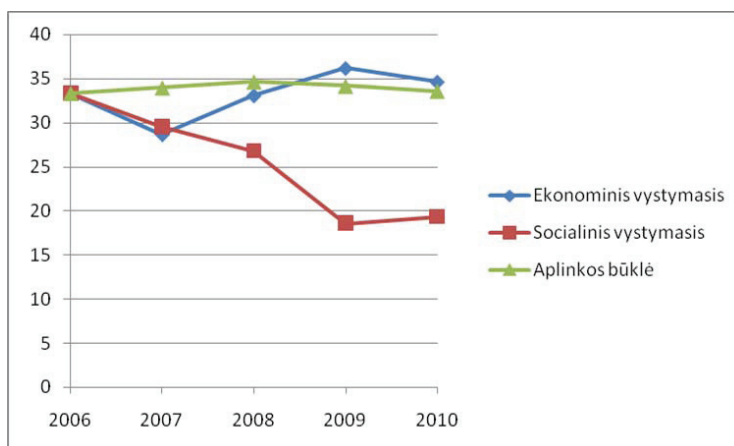
Saltinis: sudaryta straipsnio autorių, remiantis Lietuvos statistikos departamento ir Rietavo komunalinio ūkio duomenimis.

Aplinkos būklės indeksas nuo 2006 iki 2008 m. nežymiai didėjo: 2007 m. – 1,9 proc., 2008 m. – 2 proc.

(žr. 2 pav.). Nuo 2009 m. ABI mažėjo: 2009 m. – 1,4 proc., o 2010 m. – 1,6 proc. Šią kaitą lėmė pasi-

rinktų aplinkos vystymosi rodiklių dinamika. Pagrindinę teigiamą įtaką indekso kaitai darė vis didėjanti

išvalytų iki nustatytų normatyvų nuotekų dalis ir mažėjantis į atmosferą išmetamų teršalų kiekis.



2 pav. Darnaus vystymosi indeksai Rietavo savivaldybėje 2006–2010 m.

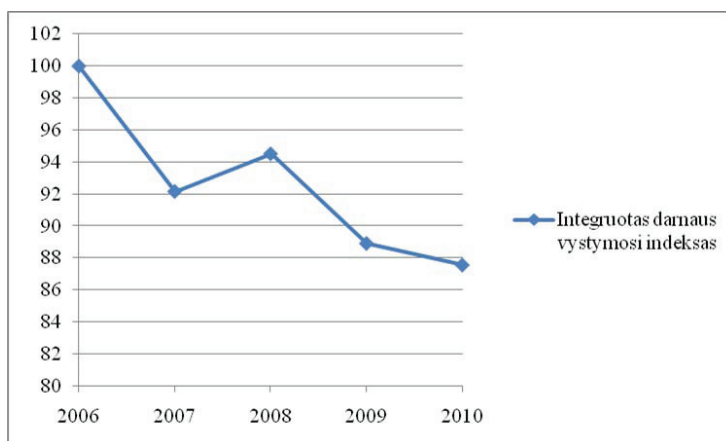
Šaltinis: sudaryta straipsnio autorių, remiantis pasirinktais vertinimo rodikliais.

Autorių atlikti skaičiavimai rodo, kad socialinė padėtis Rietavo savivaldybėje nagrinėjamu laikotarpiu itin blogėjo: beveik 5 kartus išaugo nedarbas, apie 1,5 karto padidėjo gyventojų mirtingumas. Ekonominio vystymosi kaita buvo gana įvairi, bet bendrame kontekste EVI padidėjo 3,9 proc. Aplinkos būklė beveik nekito – ABI, lyginant su pagrindiniais metais, padidėjo tik 0,8 proc.

Nors kai kurių rodiklių indeksų reikšmė padidėjo, tačiau tai dar nereiškia darnaus vystymosi gerėjimo. 2 paveiksle pateikti duomenys rodo, kad visos sritys nėra vienodai vystomos. Socialinė aplinka vystosi pras-

čiausiai, o ekonominė ir aplinkos sritys, kaip rodo pasirinkti rodikliai, vystosi gana tolygiai. Lygių svorių indekso pokytis rodo, kad vienas pasirinktų socialinio vystymosi augimo rodiklių – nedarbo lygis – 2009–2010 m. turėjo didžiausią neigiamą pokytį. Dėl šių netolygumų nusižengiama darnaus vystymosi principams, nes visi rodikliai turi keistis kartu. Rietavo savivaldybė turi skirti gerokai daugiau pastangų darniam administruojamos teritorijos vystymuisi.

Integruotas darnaus vystymosi indeksas pateikiamas 3 paveiksle.



3 pav. Integruotas darnaus vystymosi indeksas Rietavo savivaldybėje 2006–2010 m.

Šaltinis: sudaryta straipsnio autorių.

Kaip matyti iš 3 paveikslo, gauti rezultatai parodė neigiamą darnaus vystymosi kaitos tendenciją Rietavo savivaldybėje. Integruotas darnaus vystymosi indeksas 2010 m., lyginant su 2006 m., pablogėjo 10,51 proc. Tik 2008 m. šis rodiklis buvo šiek tiek pagerėjęs ir siekė 2,5 proc., lyginant su 2007 m. Nuo 2008 m. indeksas pradėjo itin mažėti: 2009 ir 2010 m.

atitinkamai siekė 5,19 proc. ir 0,4 proc. Didžiausią neigiamą įtaką darė vis blogėjantis socialinės aplinkos indekso rodiklis.

5 lentelėje pateikiamas procentinis integruoto darnaus vystymosi indekso sudedamųjų dalių pasiskirstymas.

**Integruoto darnaus vystymosi indekso pasiskirstymas pagal sritis Rietavo savivaldybėje
2006–2010 m. (%)**

Indeksai	2006 m.	2007 m.	2008 m.	2009 m.	2010 m.
Ekonominio vystymosi indeksas	33,33	31,10	35,00	40,70	40,91
Socialinio vystymosi indeksas	33,33	32,05	28,36	20,89	21,58
Aplinkos būklės indeksas	33,33	36,85	36,64	38,41	37,51
Iš viso:	100	100	100	100	100
Optimalus dydis	33,33	33,33	33,33	33,33	33,33

Šaltinis: sudaryta straipsnio autorių, remiantis Lietuvos statistikos departamento duomenimis.

Remiantis 5 lentelėje pateiktais duomenimis, matyti, kad esanti kaita liudija, kad Rietavo savivaldybės vystymasis 2006–2010 m. buvo netolygus ir nedarvus. Ekonominis ir aplinkos vystymas iš dalies spartėjo nukenčiant socialiniam vystymuisi. Šiuos pokyčius daugiausia lėmė neigiami socialinės aplinkos pokyčiai savivaldybėje, iš kurių, kaip jau minėta, labiausiai nerimą kelia didelis nedarbas. Todėl apibendrinant galima teigti, kad Rietavo savivaldybės vadovams būtina susirūpinti atskirų sričių vystymosi darna, ypač atkreipiant dėmesį į socialinės aplinkos situaciją.

Išvados

1. Rietavo savivaldybės strateginio plėtros plano įgyvendinimo priežiūros grupė nevertina savivaldybės veiklos darnumo, todėl institucijos vadovai skiria nepakankamai dėmesio tarpusavyje susijusioms darnaus vystymosi sritims – ekonomikai, aplinkosaugai ir socialinei aplinkai.
2. Rietavo savivaldybės darnaus vystymosi vertinimui panaudotas integruoto darnaus vystymosi indekso metodas, sudarantis galimybę pagal patikimus rodiklius įvertinti jos veiklos ekonominį, socialinį ir ekologinį aspektus.
3. Dauguma statistinių rodiklių renkami tik nacionaliniu, apskrities ar rajono lygmeniu, todėl neįmanoma įvertinti atskirų rodiklių, charakterizuojančių Rietavo savivaldybės teritoriją, svertinius indeksus. Todėl pasirinktas lygių pagrindinių svarių indekso metodas – pagrindinių (atskaitos) metų indeksas lygiomis dalimis paskirstytas kiekvienai iš 3 lygiaverčių sričių, kuriuose vėl vienuodu svoriu įvertinti visi rodikliai.
4. Rietavo savivaldybės *ekonominiam vystymuisi* įvertinti pasirinkti 3 rodikliai: tiesioginės užsienio investicijos (TUI) vienam gyventojui; ekologinių ūkių plotas, lyginant su bendru naudmenų plotu; senesnių kaip 10 m. lengvųjų automobilių, tenkančių 1 000 gyventojui, skaičius. *Socialinio vystymosi* indeksą atskleidžia šie rodikliai: nedarbo lygis, akcentuojantis gyventojų aktyvumą; nusikaltimų skaičius, parodantis savivaldybės gebėjimą užtikrinti gyventojų saugumą; gyventojų mirtingumas

nuo įvairių ligų, įvertinantis sveikatos apsaugos sistemos kokybę pagal mirusiųjų skaičių. *Aplinkos būklę* atspindintys šie rodikliai: oro stacionarių šaltinių tarša; užterštų ir nepakankamai išvalytų nuotekų, išleistų į paviršinius vandenį, kiekis; miškų plotas, lyginant su šalies plotu.

5. Atlikti skaičiavimai rodo, kad socialinė padėtis Rietavo savivaldybėje nagrinėjamu laikotarpiu ypač blogėjo: beveik 5 kartus išaugo nedarbas ir apie 1,5 karto padidėjo gyventojų mirtingumas. Ekonominio vystymosi kaita buvo gana įvairi, bet bendrame kontekste EVI padidėjo 3,9 proc. Aplinkos būklė beveik nekito.
6. Integruoto darnaus vystymosi indekso kaita liudija, kad Rietavo savivaldybės vystymasis 2006–2010 m. buvo netolygus ir nedarvus. Ekonominis ir aplinkos vystymas iš dalies spartėjo socialinio vystymosi kaina. Šiuos pokyčius daugiausia lėmė neigiami socialinės aplinkos būklės pokyčiai savivaldybėje, konkrečiai – didelis nedarbo lygis. Todėl Rietavo savivaldybės vadovams būtina susirūpinti atskirų sričių vystymosi darna, ypač atkreipiant dėmesį į socialinės aplinkos situaciją.

Literatūra

1. Ačaitė, V. (2005). Lietuvos regioninės politikos aspektai ES kontekste. *Ekonomika ir vadyba: aktualijos ir perspektyvos*, 1 (5), 8-13.
2. Arimavičiūtė, M. (2005). *Viešojo sektoriaus institucijų strateginis valdymas*. Vilnius: Mykolo Romerio universiteto Leidybos centras.
3. Arimavičiūtė, M. (2007). Savivaldos institucijų strateginės analizės metodiniai aspektai. *Viešoji politika ir administravimas*, 22.
4. Arimavičiūtė, M. (2011). Savivaldybių strateginės plėtros planavimas užsienio šalių pavyzdžiu. *Socialinių mokslų studijos*, 3 (1), 59–76.
5. Bagdonienė, D., Galbuogienė, A., Paulavičienė E. (2009). Darnios organizacijos koncepcijos formavimas visuotinės kokybės vadybos pagrindu. *Ekonomika ir vadyba*, 14.
6. Dahl, A. L. (2007). Integrated Assessment and Indicators. In: Hak, T. B. Moldan, A. L. Dahl. (Eds). *Measuring progress towards sustainability: assessment of indicators: a Project of SCOPE, the Scientific Commit-*

- tee on Problems of the Environment, of the International Council for Science. Washington, DC.
7. Čiegis, R., Česonis, G. (2004). Darnaus vystymosi strateginis planavimas: urbanistinis aspektas. *Strateginė savivalda*, 1. [interaktyvus]. [žiūrėta 2012-03-28]. Prieiga per internetą: <http://www.elibrary.lt/resursai/Mokslai/Strategine_savivalda/Leidiny/1/str2.pdf>.
 8. Čiegis, R., Tamošiūnas T., Ramanauskienė, J., Navickas K. (2010). *Darnaus industrinių zonų vystymosi vertinimas*. Šiauliai: Šiaulių Universiteto leidykla.
 9. Čiegis, R., Ramanauskienė, J. (2011). Integruotas darnaus vystymosi vertinimas. *Management theory and studies for rural business and infrastructure development*, 2 (26). Research papers.
 10. Domarkas, V. (2004). Naujieji viešojo administravimo raidos akcentai. *Viešoji politika ir administravimas*, 7, 7–17.
 11. Dubinas, V. (2005). Iššūkiai Lietuvos regionų vadybai ekonomikos globalizacijos sąlygomis. *Ekonomika ir vadyba: aktualijos ir perspektyvos*, 2: Ernesto Galvanausko tarptautinės mokslinės konferencijos pranešimų medžiaga. Šiauliai: Šiaulių universiteto leidykla.
 12. Lawn, P. A. (2005). An Assessment of the Valuation Methods Used to Calculate the Index of Sustainable Economic Welfare (ISEW), Genuine Progress Indicator (GPI), and Sustainable net Benefit Index (SNBI). *Environment, Development and Sustainability*, 7.
 13. *Nacionalinė darnaus vystymosi strategija*. (2009). [interaktyvus]. [žiūrėta 2011-11-4]. Prieiga per internetą: <http://www.smm.lt/veikla/docs/dv_svietimas/0.816819001255418152.pdf>.
 14. Scerri, A., James, P. (2010) Accounting for sustainability: combining qualitative and quantitative research in developing ‘indicators’ of sustainability. *International Journal of Social Research Methodology*, 13 (1).
 15. Šimanskienė, L., Čiegis, R., Ramanauskienė, J. (2011). Klaipėdos apskrities darnaus vystymosi vertinimas. *Tiltai: socialiniai mokslai*, 1 (54).
 16. *Strateginis planavimas, pokyčių valdymas savivaldybėse: mokymo vadovas*. (2003). Sud.: S. Šiupinskas. VNG International.
 17. Tijūnaitienė, R., Tijūnaitis, R., Petrauskaitė, R. (2004). Regionų plėtotės strateginio planavimo ypatumai. *Ekonomika ir vadyba: aktualijos ir perspektyvos 2004: Ernesto Galvanausko tarptautinės mokslinės konferencijos pranešimų medžiaga*. Šiauliai: Šiaulių universiteto leidykla.

Krankalis, R., Ruibytė, J., Šakytė, A.

Assessment of Sustainable Development in Rural District: Case Study of Rietavas Municipality

Summary

Unsustainable development of different regions of Lithuania poses a number of challenges to peripheral municipalities. Financial flows are diverted to development of central infrastructure. Foreign direct investments in rural municipalities, which could establish favourable conditions for social-economic development, are dozens of times lower than in the biggest cities in Lithuania. The pace of various negative processes requires rapid, innovative, and sustainable solutions. All municipalities function under strategic development plans approved by councils and covering major spheres of sustainable development, i.e. economy, environmental protection, and the social sphere. However, mere creation of the plans does not guarantee the expected positive changes. Efficient implementation thereof is a very important part of strategic sustainable planning cycle.

Research aim is to evaluate sustainability of development of rural Rietavas Municipality.

Factors of process of supervision of strategic development plan of Rietavas Municipality are analysed. A 3-level institutional structure of supervision, i.e. political, administrative, and public, is emphasized; major tasks for it are specified.

Various patterns and methods are used for evaluation of sustainable development. Evaluation of sustainability becomes one of the factors in decision-making. Any further actions of sustainable planning are based on feedback on the current situation. Evaluation of sustainable development and the instruments thereof keep getting better, recommendations for new application are suggested, experience

is analysed. Modular indicators, combined criteria, indexes are defined. The indicators are used for assessment of sustainable development, involvement of the concerned parties, diversions, conflict solution, and seeking for agreement (Čiegis, Tamošiūnas, Ramanauskienė, Navickas, 2010; Čiegis, Ramanauskienė, 2011).

Integrated Sustainable Development Index of 2006 – 2010 of Rietavas Municipality is provided as one of the possible criteria for evaluation of sustainability. Calculations have been made on the basis of recommendations given by Čiegis et al. (2010, 2011). Lithuanian Department of Statistics, Plungė Labour Exchange, Rietavas Municipality Administration as well as subordinate organizations have been the sources of data. It must be noted that a number of statistical indicators are collected only on the national level or the level of county or district, therefore, it is impossible to evaluate the weighted indexes of particular indicators characterizing the territory of Rietavas Municipality. Therefore, the method of base weighted indexes level has been selected – index of base (reporting) year has been distributed in equal parts to all 3 equal spheres where all indexes have been evaluated on the basis of even weighted indexes. Year 2006 has been selected as the base year for evaluation of sustainable development of Rietavas Municipality; index of the base year (100) has been divided in equal parts (33.33 each) to indexes of economics, social development, and condition of environment.

3 indicators have been selected in order to reflect economic development of Rietavas Municipality: foreign di-

rect investments (FDI) for one resident; area under organic farming in comparison to the total area of land used; number of cars older than 10 years for 1000 of residents. The index of social development is revealed by the following indicators: unemployment rate emphasizing activity of residents; number of crimes indicating the Municipality's ability to ensure safety of its residents; population mortality from various diseases, number of the deceased to evaluate the quality of health care system. Indicators reflecting the environmental condition of Rietavas Municipality are: air pollution from stationary sources; quantity of polluted and insufficiently treated wastewater discharged to surface water; forest area in comparison to area of the municipality.

The calculations made show a rather significant deterioration of social situation in Rietavas Municipality during the period under analysis: unemployment rate increased almost 5 times, population mortality increased approximately 1.5 times. Changes in economic development were

rather diverse, however, in the general context EDI (economic development index) increased by 3.9%. There were almost no changes in the environmental condition. Changes in integrated sustainable development index show that development of Rietavas Municipality during the period of 2006 – 2010 was uneven and unsustainable. Economic and environmental development partially intensified at the expense of social development. These changes were mainly determined by negative changes in the social environment in the Municipality, specifically, by high unemployment rate. Local government of Rietavas Municipality should become concerned about sustainability of development of particular spheres of life and especially pay attention to the situation in social environment.

Keywords: sustainable development, integrated sustainable development index, economic development, social development, condition of environment, strategic development plan.

Straipsnis recenzuotas

Straipsnis gautas 2012 m. spalio mėn., straipsnis priimtas 2012 m. lapkričio mėn.

The article has been reviewed

Received in October 2012; accepted in November 2012.