

KAIMIŠKŲJŲ VIETŲ EKONOMINĖS MIKROREGIONALIZACIJOS PERSPEKTYVOS: PAKRUOJO RAJONO ATVEJIS

Vaida Šeizė, Jonas Jasaitis

Šiaulių universitetas, Architektų g. 1, LT-78366, Šiauliai, Lietuva

El. paštas: janvaida@gmail.com, kptc@smf.su.lt

Anotacija

Straipsnyje analizuojama šiuolaikinė kaimo vietovių raida, apimanti ekonominius, socialinius, politinius, kultūrinius ir aplinkosauginius pokyčius bei tendencijas, išryškėjusias pastaraisiais metais. Nagrinėjama galimybė diegti vadinamąjį europinį kaimo raidos modelį, kuriam būdinga ekonominių, socialinių ir aplinkosauginių veiksmų darna, daugiafunkcinis vietinių išteklių panaudojimas ir ilgalaikė bendruomenės gerovės perspektyva. Ekonominės veiklos strategija kuriama, svarbiausiu jos tikslu laikant išsilavinusios ir aktyvios visuomenės ugdymą, puoselėjant etnografinį ir dorovinį paveldą, jaukią ir saugią aplinką, kuria galėtų naudotis ir ateities kartos. Daugiau dėmesio skiriama subalansuotam atsinaujinančių energetinių išteklių panaudojimui, ekologiškai žemdirbystei ir sveikai gyvensenai. Europinis kaimo raidos modelis yra priešingybė vadinamajam „Cairns grupės“ modeliui, kuris teikia pirmenybę agresyviems veiksams, užtikrinantiems kuo greitesnį pelno augimą, šiam tikslui panaudojant visas šiuo metu įmanomas technologijas ir priemones, tikintis, kad ateities kartos suras naujus būdus, kaip atkurti nualintus vietovių išteklius ir išgyventi.

Atliekant empirinį tyrimą, buvo siekiama išanalizuoti Pakruojo rajono dabartinę ekonominę ir sociokultūrinę situaciją, atskleisti esmines šio krašto problemas ir pozityvių pokyčių galimybes. Tyrime panaudotas teritorijos tikslinės mikrorajonizacijos metodas, suskirstant ją į kelis mikrorajonus, siekiant išryškinti jų išteklių optimalaus panaudojimo galimybes. Straipsnyje pateikiami esminiai gauti tyrimo rezultatai, kurie atskleidžia dabartines kaimo vietovių problemas ir pozityvių pokyčių paieškos kryptis.

Pagrindiniai žodžiai: kaimo raida, europinis kaimo plėtros modelis, ekonominiai ir sociokultūriniai vietovių pokyčiai, mikrorajonai.

Įvadas

Išsivysčiusiose ES valstybėse nuo praėjusio šimtmečio pabaigos besiformuojantis europinis kaimo plėtros modelis keičia požiūrį į kaimiškąsias vietas. Šiose šalyse didėja susidomėjimas naujomis kaimiškųjų vietovių galimybėmis: naujų gyvenviečių planavimu, racionaliu atsinaujinančių energijos šaltinių pritaikymu, rekreacinių ir edukacinių išteklių panaudojimu tinklaveiklos visuomenės išprusimo spragoms likviduoti, neagrarinio verslo plėtra. Tam tikra visuomenės dalis tarsi iš naujo atranda užmiesčio teritorijas,

įvertindamos jas tiek kaip teikiančias gerokai patogesnę gyvenamąją aplinką ir sveikos gyvensenos šaltinį, tiek kaip atveriančias naujas verslo kryptis ir naujas mokslinio pažinimo sritis. Išsivysčiusiose valstybėse kaimo politikos tikslas apima žmonių gerovės, ekonomikos ir aplinkos aspektus. Šiuolaikinė kaimo plėtra jokiū būdu nebeapsiriboja tik agrarinio sektoriaus modernizavimu, bet turi įtakos ryškiems socialiniams, politiniams, kultūriniais ir aplinkosauginiams pokyčiams, skirtiems gerinti gyvenimo kokybę.

Teorinius modernios kaimo plėtros pagrindus Lietuvoje vienas pirmųjų ėmėsi analizuoti a. a. prof. Mečislovas Treinys, iškėlęs idėją apie daugiafunkcio žemės ūkio formavimąsi, naujus kaimiškųjų vietovių vaidmens pokyčius neprekinį (viešųjų) gėrybių kūrimą. Jo tyrimai labai organiškai papildė Jono Prano Aleksos, Antano Stancevičiaus, Petro Vasinausko, Kazimiero Jasiūno ir kitų kaimiškiosios ekonomikos tyrėjų įvairiais Lietuvos istorijos laikotarpiais išsakytas apžvalgas.

Šias idėjas dabar plėtoja nemažas būrys jo buvusių bendradarbių ir pasekėjų: V. Atkočiūnienė, R. Melnikienė, D. Vidickienė, Antanas ir Arūnas Poviliūnai ir kiti tyrėjai, dirbantys Aleksandro Stulginskio universitete, Lietuvos agrarinės ekonomikos institute, Lietuvos agrarinių ir miškų mokslų centre bei kitose mokslo institucijose. Nuo 2005 m. į šiuolaikinių kaimo funkcijų tyrimus įsitraukė ir Šiaulių universiteto Socialinių mokslų fakultete įkurtas naujasis Kaimo plėtros tyrimų centras.

Tačiau kol kas daugelio kaimiškųjų vietos bendruomenių veikla daugiausia orientuota į kasdienių, anaipol ne strateginių problemų sprendimą: visuomeninių organizacijų pastatų rekonstravimą, švenčių ir kitų masinių renginių organizavimą, viešųjų erdvių sutvarkymą ir pan. **Tyrimų problema** – kaip paskatinti vietos bendruomenių ekonominę veiklą – parengti ir įgyvendinti bendruomeninius projektus, kuriais būtų siekiama kurti naujas darbo vietas ir tobulinti kaimo gyvenviečių infrastruktūrą, pasitelkiant ES struktūrinių fondų paramą, skirtą kaimo vietovių ūkio modernizavimui. **Tyrimo hipotezė** išreiškiama prielaida, kad kiekvienos vietovės bendruomenė tik tada galės sėkmingai plėtoti savo ekonominę veiklą, jei jos kryp-

tys bus specializuotos, atsižvelgiant į gamtinius, geografinius ir žmonių išteklius. Tokia tyrimų kryptis Vietos veiklos grupės (VVG) iniciatyva nuo 2011 m. jau plėtojama Rokiškio rajone (žr. www.rokiskiovgv.lt). Ja susidomėjusios ir keletas kitų rajonų bendruomenės, tačiau kol kas nėra nei įgyvendintų projektų, nei teorinių apibendrinimų. Kadangi šie tyrimai dar tik prasidėjo, nėra išryškėjusi nei galimų mikrorajonų paskirtis, nei jų specifika skirtingose Lietuvos vietovėse, nei pati mikrorajonizacijos strategija. Tačiau akivaizdu, kad dabartinis unifikuotas neurbanizuotų ir atokesnių žemo urbanizacijos lygio vietovių valdymo modelis, akcentuojantis stambaus, neretai netgi latifundinio tradicinio agrarinio sektoriaus prioritetus, yra neefektyvus, t. y. nepadedantis įveikti dabartinio sąstingio ir net nebeapsaugantis nuo tolesnio šių vietovių nuosmukio, ekonominės ir kultūrinės atskirties didėjimo.

Tyrimo tikslas – įvertinti dabartinę Pakruojo rajono ekonominę ir sociokultūrinę situaciją, siekiant atskleisti naujas vietinių išteklių panaudojimo kryptis, pritaikant vietovių mikrorajonizacijos idėją, įgalinančią ieškoti optimalių teritorijos specializavimo kryptių ir priemonių

Tyrimo uždaviniai:

1. Išanalizuoti teorinius modernios kaimo raidos aspektus, apibendrinant įvairiose ES valstybėse išryškėjančius naujus sprendimus ir netradicines alternatyvas.
2. Įvertinti Pakruojo rajono ekonominės ir sociokultūrinės aplinkos pokyčius, turinčius esminės įtakos tolesnei kaimiškųjų teritorijų raidai.
3. Pateikti pasiūlymus, kaip efektyviau panaudoti vietinius išteklius vietovių ekonominiam ir sociokultūriniam gyvybingumui stiprinti.

Tyrimo naujumas išreikštas tuo, kad kaimiškojo rajono teritorija suskirstyta į šešis sąlyginius mikrorajonus ne pagal seniūnijų ribas, bet pagal panašias ekonomines-socialines sąlygas, siekiant išryškinti jų ekonominės ir kultūrinės veiklos perspektyvas, kuo efektyviau išnaudojant vietinius jų išteklius. Nuo to laiko, kai rajono VVG parengė integruotos plėtros strategiją, rajono ekonominė ir socialinė situacija jau gerokai pakitusi, todėl šis tyrimas leidžia atskleisti naujus duomenis apie viso rajono ir atskirų jo mikrorajonų patrauklumą investicijoms, palyginti gyvenimo kokybę, atskleisti efektyvias ekonominės plėtotės perspektyvas. Tyrimo duomenys bus naudingi Lietuvos vietos veiklos grupėms (VVG), kaimiškosioms seniūnijoms ir vietos bendruomenėms. Tokia informacija ypač aktuali Lietuvos kaimo plėtros politikos formuotojams, siekiantiems rasti efektyvesnių atokesnių, mažiau urbanizuotų vietovių ūkio skatinimo būdus.

Tyrimo metodai: mokslinės literatūros ir statistinių duomenų analizė, lyginamosios analizės metodas,

apžvelgiant atskirų laikotarpių LEADER programos taikymo rezultatus, gyventojų ir vietos bendruomenių aktyvo anketinė apklausa, seniūnų ir kitų kaimo plėtros ekspertų interviu.

Tyrimo imtis ir tiriamieji. Kiekybiniame tyrime nuo 2011 m. lapkričio mėn. iki 2012 m. kovo mėn. dalyvavo 692 respondentai: 207 kaimo bendruomenių tarybų ar valdybų nariai ir 485 Pakruojo rajono kaimo gyventojai. Tyrimo metu buvo išplatinta 851 anketa. 10 anketų teko pripažinti netinkamomis tolesnei analizei, nes jos buvo ne iki galo arba netvarkingai užpildytos. 149 anketos liko neužpildytos. Tvarkingai užpildytų anketų grįžtamumas – 81,3 proc. Remiantis socialinių tyrimų metodologija, galima teigti, kad apklausoje dalyvavusių respondentų skaičius pakankamas analizei atlikti.

Kokybiniame tyrime 2012 m. nuo balandžio iki birželio mėn. dalyvavo trylika asmenų, kurie buvo suskirstyti į dvi tikslines grupes: 8 rajono kaimiškųjų seniūnijų seniūnai ir 5 kaimo plėtros ekspertai: VVG „Pakruojo rajono partnerystė“ pirmininkas, rajono bendruomenių sąjungos pirmininkas, Pakruojo seniūnijos seniūno pavaduotojas ir patarėjas kaimo reikalams, akredituotas LEADER programos projektų rengimo ir konsultavimo specialistas bei pagal šią programą įgyvendinamų projektų vertintojas. Kiekvienai grupei buvo panaudoti skirtingi interviu klausimai. Šiame straipsnyje bus aptarti tik kaimo plėtros ekspertų apklausos rezultatai, kadangi mikrorajonų ir seniūnijų ribos yra visiškai skirtingos.

Tyrimo aktualumas

Per pastarąjį dešimtmetį Lietuvoje vyko esminių kaimo plėtros politikos ir jos finansavimo pokyčių. 2004 m. Lietuvai įstojus į ES, atsivėrė naujos galimybės pasinaudoti jos struktūrinių fondų parama kaimo plėtrai. Vienas pagrindinių Lietuvos 2007–2013 m. kaimo plėtros strategijos tikslų – didinti gyventojų užimtumą (Nacionalinė 2007–2013 m. kaimo plėtros strategija, 2007). Labai svarbu, kad neurbanizuotos vietovės taptų gerokai patogesnė gyventi, dirbti ir ugdyti jaunąją kartą.

Įgyvendinant europinį kaimo plėtros modelį, viena pagrindinių priemonių yra LEADER programa. Jos tikslas – skatinti kaimo plėtrą, stiprinant vietos valdymo institucijų, verslo ir bendruomenės partnerystę (Lietuvos LEADER, 2004–2012). Ši dėl vietos bendruomenių iniciatyvos atsiradusi programa formavosi keliais etapais: iš pradžių ji apėmė tik kelias valstybės, kol pamažu išplito visose ES narėse: LEADER I (1991–1994 m.), LEADER II (1995–1999 m.), LEADER + (2000–2006 m.) ir LEADER metodas (2007–2013 m.). Lietuva, įstojusi į ES, pateko į trečiąją šios iniciatyvos bangą, kai iki numatytų programų įgyvendinimo buvo likę tik kiek daugiau nei pora metų.

Tuo laikotarpiu kaimo gyventojai ėmė gana sparčiai burtis į bendruomenines organizacijas: vietos bendruomenes ir jų asociacijas, pavadintas Vietos veiklos grupėmis (VVG). Vietos veiklos grupės sutelkia viešąjį, verslo ir nevyriausybinių sektorių, todėl svarbiausiu kaimo plėtros veiksniu tampa jų partnerystė. VVG analizuoja jos aprėpiamos vietovės gyventojų poreikius, formuluoja prioritetus ir įgyvendina integruotas vietos plėtros strategijas. J. Žukovskis (2009) teigia, kad pagrindinis Lietuvos kaimo plėtros siekis – gerinti kaime gyvenančių žmonių gyvenimo ir darbo sąlygas. Tik tada kaimas taps patrauklesnis verslui ir kaip gyvenamoji vietovė – išsilavinusiems žmonėms ir jaunimui.

Kaimo plėtros teoriniai aspektai

Kaimo samprata pagal europinį jo socioekonominės plėtros modelį iš esmės pasikeitusi ir nebeatitinka anksčiau naudoto apibrėžimo, kuris jį nusakydavo kaip priešingybę miestui. Kaip teigiama Lietuvos Respublikos administracinių vienetų ir jų ribų įstatyme, „kaimai yra kitos gyvenamosios vietovės, neturinčios miesto ir miestelio požymių“. Tačiau toks įvardijimas yra abstraktus ir netarnauja socialiniam planavimui. Todėl šiuo metu siūloma vietoves skirti pagal kaimiškumo lygį į priemiesčių, t. y. esančius stambiųjų miestų traukos zonoje ir atokius regionus. Ekonominio bendradarbiavimo ir plėtros organizacijos (EBPO) ekspertai 2010 m. pasiūlė išskirti penkis regionus: 1) miesto regionus; 2) pusiau kaimo regionus, esančius arti miesto; 3) atokius pusiau kaimo regionus; 4) kaimo regionus, esančius arti miesto; 5) atokius kaimo regionus (Dijkstra, Ruiz, 2010). Taip skirstant kaimiškumas siejamas su gyventojų užimtumo specifika ir bendruomeniniu gyvenimu, nebeapsiribojant agrariniu sektoriumi.

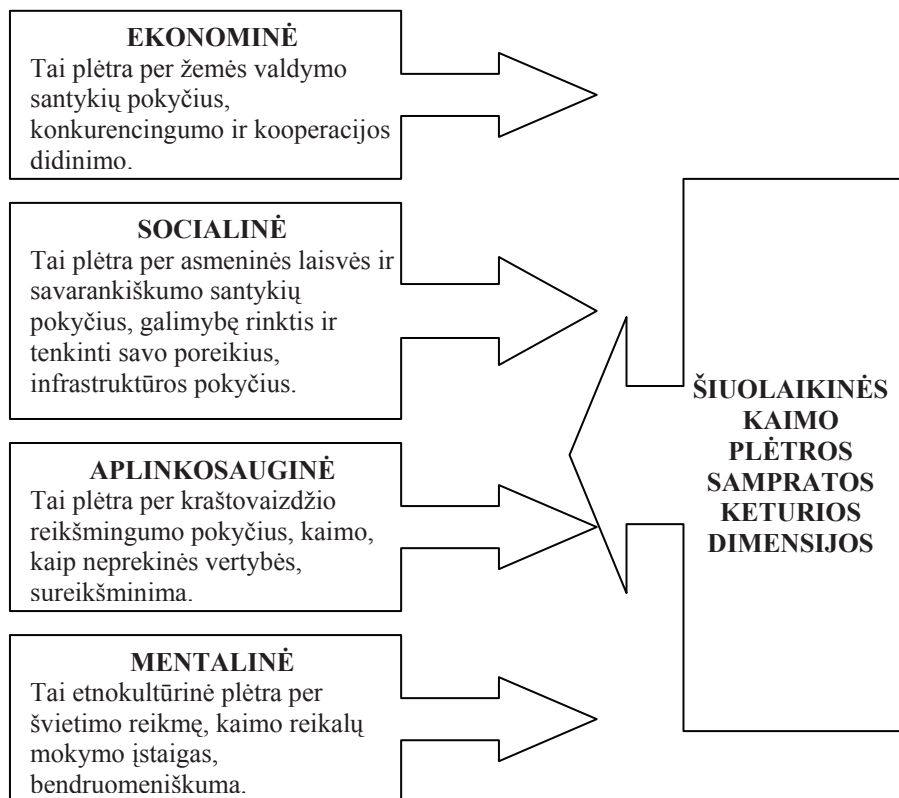
Tradiciskai esminiu kaimiškiosios vietovės bruožu laikytas žemės ūkis lieka svarbus ekonominiu, socialiniu, kultūros ir aplinkosaugos požiūriu, tačiau, šiais laikais apibrėžiant kaimiškumą, būtina atsižvelgti, kad vis daugiau kaimo gyventojų yra užimti pramonės, paslaugų ir kituose sektoriuose. Šią aplinkybę akcentuoja Vidickienė, Melnikienė, Gedminaitė-Raudonė, Ribašauskienė, Treinys, Atkočiūnienė, Jasaitis ir kiti tyrėjai 2004–2011 m. paskelbtuose mokslo darbuose. Vidickienė (2010) teigia, kad diskusijose apie

kaimą nuolat pabrėžiama besikeičianti žemės ūkio vieta kaimo ekonomikoje, didėjantis kaime gyvenančios darbo jėgos mobilumas, išaugusi kaimo rekreacinių išteklių reikšmė ir kaimo kaip gyvenamosios vietos populiarumas. Tai rodo, kad ir Lietuvos kaimas sparčiai žengia į poindustrinę savo vystymosi stadiją.

Kaimo plėtros samprata mokslinėje literatūroje dažniausia siejama su gyvenimo kokybės gerinimu, tobulinant ūkinę ir socialinę jo infrastruktūrą, tobulinant bendruomeninius ryšius, kuriant darbo vietas, puoselėjant kraštovaizdį ir etninę kultūrą. Lazarevaitė, Raupelienė, Perkumienė (2006) kaimo plėtrą įvardija kaip tęstinį procesą, kuris susijęs su teigiamais kiekybiniais ir kokybiniais pokyčiais kaimo sistemoje. Baležentis (2008) akcentuoja, kad vienas pagrindinių žemės ūkio ir kaimo plėtros konkurencingumo didinimo veiksnių yra inovacijos. Autorius teigia, kad „inovacijų diegimo stoka gali lemti ilgalaikį technologinį žemės ūkio ir kaimo plėtros atsilikimą“. Todėl kaimo plėtros strategijose ypač svarbu numatyti inovatyvių idėjų kūrimą ir įgyvendinimą.

Ateities perspektyvos kaimo plėtros politikoje apžvelgiamos ir ES Komisijos ataskaitoje „Kaimiškojo pasaulio ateitis“, kurioje atkreiptas dėmesys į kaimų bendruomenes, išryškintos naujosios kaimo socialinės funkcijos. Pamažu išsiformavusi būtinybė suformuoti specialią kaimo plėtros politiką, kurios svarbiausi uždaviniai yra šie (Jasaitis, 2006): 1) ūkinės veiklos įvairinimas ir naujų darbo vietų kūrimas; 2) fizinės ir socialinės kaimo infrastruktūros pertvarkymas, atsižvelgiant į didėjantį gyventojų, neužimtų pirminėje žemės ūkio gamyboje, skaičių ir jų specifinius poreikius; 3) kaimo gyventojų pilietinio aktyvumo ir atsakomybės ugdymas, pasitelkiant kaimo bendruomenes ir kitus visuomeninius darinius; 4) griežtas gamtosauuginių reikalavimų laikymasis ir kraštovaizdžio puoselėjimas, išryškinęs ekologinio ūkininkavimo svarbą; 5) kaimo kultūrinio savitumo, jo etnografinio ir dorovinio paveldo išsaugojimas ir puoselėjimas, šį paveldą vertinant kaip galimybę įveikti poindustrinės visuomenės narių susvetimėjimą, atkurti kaimynišką piliečių bendravimą, sustiprinti bendrųjų tautos ir valstybės siekių suvokimą.

Treinys (2005) išskiria keturias šiuolaikines kaimo plėtros dimensijas: ekonominę, socialinę, aplinkosauginę, mentalinę.



1 pav. Šiuolaikinės kaimo plėtros sampratos keturios dimensijos
Šaltinis: sudaryta autorių, remiantis: Treinys, M. (2005). *Daugiafunkcinio kaimo plėtra. Lietuvos kaimo raida.* Vilnius: LAEI.

Kaimo plėtra – tai daugiamatis reiškinys, apiman-
tis daugelį veiklos sričių, sudarančių darnią visumą.
J. Žukovskis (2009) siūlo keturias lygiagrečias, viena
kitą papildančias kaimo plėtros kryptis, kurios leistų
siekti bendro rezultato – gyventojų gerovės: 1) *žemės,
maisto ūkio ir miškininkystės sektorių konkurencin-
gumo didinimas* – žmogiškajam kapitalui ugdyti (ži-
nių perdavimas ir naujovių skatinimas) ir kokybiškai
produkcijai gaminti; 2) *kraštovaizdžio išsaugojimas
ir aplinkos gražinimas* – gamtiniais ištekliams sau-
goti ir gausinti, taip pat didelės gamtinės vertės ūki-
ninkavimo ir miškininkystės sistemoms bei Europos
kaimo vietovių kultūriniais kraštovaizdžiams išsau-
goti; 3) *gyvenimo kokybės kaimo vietovėse gerinimas
ir kaimo ekonomikos įvairinimas* – vietos infrastruk-
tūrai plėtoti, žmogiškajam kapitalui kaimo vietovėse
atnaujinti, darbo vietoms kurti ir ūkinei veiklai įvairin-
ti; 4) *vietos veiklos grupių (VVG) strategijų ruošimo
rėmimas ir jų įgyvendinimas* – valdymo naujovėms
diegti kaimo plėtros organizacijose, pritaikant vietni-
nio lygmens požiūrį – „iš apačios į viršų“.

Europinio kaimo plėtros modelio samprata

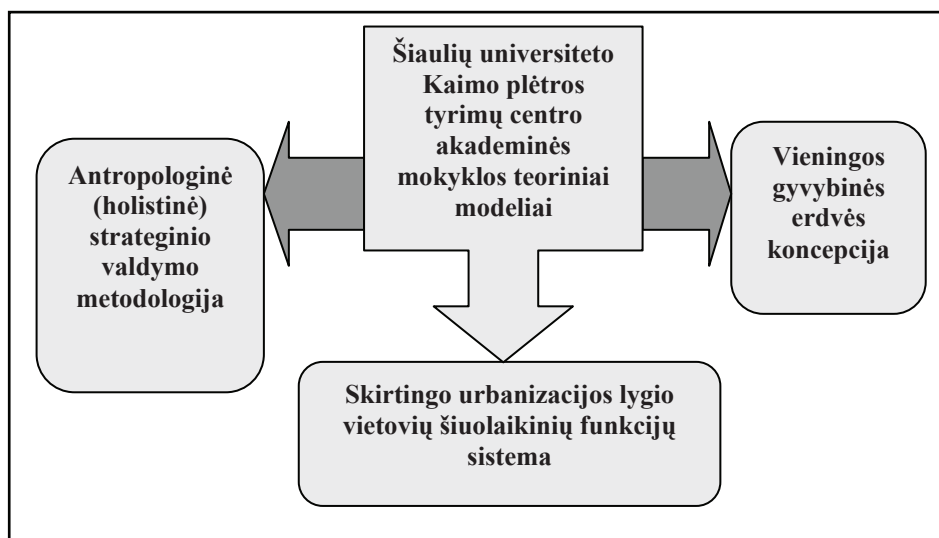
Aptardamas europinį kaimo plėtros modelį, Trei-
nys (2006) pažymi, kad conceptualūs jo bruožai yra
tvarumas, daugiafunkcinis žemės ūkis ir daugiasek-
torinė kaimo plėtra. Viena išskirtinių šio modelio
ypatybių yra jo plėtotė nedideliuose šeimos ūkiuose,

turinčiuose ilgą privačios nuosavybės raidos istoriją.
Šiam modeliui būdingas dėmesys kaimo paveldui,
sustiprėjusi žemdirbių ekologinė sąmonė, didėjantis
maisto produktų etikos gyvulių gerovės suvokimas.
Besiformuojantis europinis kaimo plėtros modelis
lemia naujo požiūrio į kaimiškąsias vietoves įsitviti-
nimą. Lietuvai įstojus į Europos Sąjungą (toliau – ES)
atsivėrė daugiau galimybių įvairiuose sektoriuose,
ypač tai pastebima žemės ūkio sektoriuje. Naujus ša-
lies neurbanizuotų vietovių struktūros pokyčius lemia
žemės privatinės nuosavybės teisės atkūrimas ir Lie-
tuvos įstojimas į ES. Europoje vis labiau vertinamas
švarus oras, saugomas kraštovaizdis, paslaugų priei-
namumas ir įvairovė, socialinės atskirties mažinimo
galimybės gyvenamojoje vietovėje ir kt. Lazarevaitė
(2006) daugiafunkcionalumo idėjas apibūdina išryš-
kindama dvi labai skirtingas teorines kryptis: pirmo-
ji kaimo plėtros teorija orientuojasi į tradicinį žemės
ūkį, antroji – į kaimo vietovės funkcionalumą. Pastaro-
ji išreiškia suderinamumo principą tarp individualaus
ir bendruomeninio požiūrio į kaimo plėtrą. Lietuvoje
daugiafunkcinio žemės ūkio idėjos išryškėja Atkočiū-
nienės, Aleksandravičiaus, Poviliūno ir kitų mokslin-
kų darbuose.

Europoje dominuoja keletas skirtingų kaimo plė-
tros idėjų: Ploeg, Long ir Banks yra daugiafunkcinio
žemės ūkio idėjos šalininkai (jų tyrimai apima Vakarų
Europos šalis), o Terziev, Delgado, Ramos, Gallardo,

Ramos yra naujos institucinės ekonomikos idėjos teoretikai, analizuojantys Centrinės ir Rytų Europos šalis (Lazarevaitė, 2006).

Šiaulių universiteto Kaimo plėtros tyrimų centre sukurti teoriniai modeliai, kuriais vadovaujantis atliekami kaimo gyventojų struktūros bei jų ūkinės, kultūrinės ir socialinės veiklos pokyčių tyrimai, pateikiami pasiūlymai tobulinti šių vietovių strateginį valdymą



2 pav. Šiaulių universiteto Kaimo plėtros tyrimų centro sukurti teoriniai modeliai

Šaltinis: sudaryta autorių, remiantis Kaimo plėtros tyrimo centru. [žiūrėta 2011-04-05].

Prieiga per internetą: <<http://su.lt/smf/apie-fakulteta/struktura/centrai/kaimo-plėtros-tyrim-centras>>.

Vadovaujantis teorine šios mokyklos paradigma, akcentuojama, kad kaimiškoji vietovė žinių visuomenėje negali būti vertinama kaip ekonomiškai neperpektyvi ir ribojanti galimybes visapusiškai pozityviai asmenybės raiškai. Strateginio valdymo procese būtina pereiti nuo industrinėje visuomenėje naudoto planavimo, grindžiamo makroekonominiais rodikliais, prie antropologinės planavimo metodologijos, kuri orientuota į asmenybę, jos veiklą ir gyvenimo kokybę. Vadovaujantis antropologine metodologija, sudaromos prielaidos darniam vietovės vystymuisi, kuris būdingas išsivysčiusioms valstybėms. Norint pereiti prie šios metodologijos, pirmiausia būtina atsakyti pasenusios neurbanizuotų ir pusiau urbanizuotų vietovių sampratos. Ne kartą pabrėžta, kad jokios pažangos neįmanoma pasiekti, jei bus manoma, kad kaimiškoje vietovėje įmanoma plėtoti tik žemdirbystę. Išsivysčiusiose šalyse kaimo vietovė suvokiama kaip naujų pramonės ir paslaugų ūmonių kūrimo vieta. Atsiranda galimybė plėtoti ne tik netradicinę agrarinę, bet ir neagrarinę veiklą, steigti naujas darbo vietas išsilavinusiems žmonėms, pasinaudoti kaimiškosios aplinkos konkurenciniais pranašumais ir turimais ištekliais, plečiant sveikatingumo, sporto ir pramogų centrus, šeimyninio poilsio zonas.

Antropologinė (holistinė) strateginio valdymo metodologija remiasi nauja kaimiškųjų vietovių vaidmens žinių visuomenėje samprata ir viešojo sektoriaus institucijų orientacija į gyventojų šiuolaikinių

pagrindinių socialinių poreikių tenkinimą. Ši metodologija leidžia strateginio valdymo procese remtis technologinių, socialinių ir humanitarinių mokslų suderinamumo principu. Strateginis planavimas, vykdomas remiantis išsamia vidaus išteklių ir išorinės situacijos analize, turi apimti šias visuomenės gyvenimo sritis: 1) būsto politiką, tenkinančią visų pilietinės visuomenės sluoksnių interesus, užtikrinančią jautrią ir saugią bendruomenės aplinką; 2) ekonomikos skatinimą, remiantis pažangiausiomis technologijomis ir griežtai laikantis aplinkosaugos reikalavimų; 3) optimalių sąlygų sudarymą mokymuisi visą gyvenimą; 4) aukščiausius dorovės standartus atitinkančios vertybinės orientacijos formavimą; 5) etnografinio paveldo ir tautinės tapatybės puoselėjimą, besiremiantį pasaulinės kultūros universalijomis (Jasaitis, 2010).

Pozityvių pokyčių perspektyvų tyrimas, taikant mikrorajonizacijos metodą

Šiame tyrime naudotas tikslinės mikrorajonizacijos metodas, kai kaimiškojo rajono teritorija suskirstoma į kelis mikrorajonus, siekiant išryškinti jų vietinių išteklių optimalaus panaudojimo galimybes. Mikrorajoninis skirstymas padeda išryškinti šių vietovių stiprybes ir galimybes, tikslingiau paskirstyti investicijas, išsaugoti ir gausinti žmogiškuosius išteklius. Pakruojo rajono mikrorajonų analizei buvo naudojami Šiaulių universiteto Kaimo plėtros tyrimų centro parengti gyventojų masinės apklausos, vietos bendruomenių

aktyvo apklausos ir kaimiškujų seniūnijų seniūnų apklausos klausimynai.

Pakruojo rajono šešių sąlyginių mikrorajonų aprašymai:

1. Miegamasis mikrorajonas – gyvenvietės, išsidėčiusios aplink Pakruojo miestą: Petrašiūnai, Sigutėnai, Pakruojo kaimas, Noreikonai, Jovarai, Šukionys. Šiose gyvenvietėse gražus kraštovaizdis, išlikę etnografiniam paveldui priskirtini pastatai ir kiti kultūros paminklai. Daugelis gyventojų dirba mieste.
2. Naujų gyvenviečių mikrorajoną sudaro netoli Pakruojo esančios vietovės, kurios patraukliausias perkantiesiems arba statantiesiems gyvenamąjį būstą: Balsiai, Žvirblonys, Mažeikonai, Klovainių ir Rozalimo miesteliai. Pastaraisiais metais pagrindiniu jų bruožu tapo individualios sodybos. Būsto kainos čia aukščiausios Pakruojo rajone. Jų patrauklumą lemia tai, kad šios vietovės leidžia šeimoms susikurti erdvesnę, saugesnę ir patogesnę gyvenamąją aplinką. Naujus gyventojus traukia rekreaciniai jų išteklių: išlikę natūralūs miškeliai, vandens telkiniai, švarus oras ir ramybė
3. Pasienio mikrorajoną sudaro gyvenvietės, esančios netoli Latvijos sienos: Griepėdžiai, Mikoliškis, Noreikiai, Bardiškiei ir Žeimelio miestelis. Šis mikrorajonas yra geografiškai patogioje vietoje, turi neblogą kelių tinklą ir gana sėkmingai plėtoja bendradarbiavimą su Latvijos pasienio regionu. Šiose vietovėse galimas aktyvesnis turizmo populiarinimas. Vienu naujų patrauklių turizmo objektų galėtų tapti Žeimelio miestelis, išsaugojęs unikalią architektūrą.
4. Linkuvos mikrorajonas. Linkuva – kaimiškas miestas, turintis savo trauką, todėl aplink jį esančios gyvenvietės (Triškonys, Ūdekai, Degesiai ir Guostagalys) galėtų būti plėtojamos kaip atskiras mikrorajonas. Čia galėtų įsikurti žemės ūkio produkcijos perdirbimo, statybos ir remonto, buitinio aptarnavimo įmonės.
5. Šiaulių traukos mikrorajonas. Jį sudaro gyvenvietės, besiribojančios su Šiaulių rajonu: Degučiai, Mikniūnai, Pamūšis, Lygumų ir Pašvitinio miesteliai. Geografiškai šios gyvenvietės yra išsidėčiusios arčiau Šiaulių negu prie Pakruojo. Šio mikrorajono gyvenamieji būstai – labai patrauklūs šiauliečiams, gyvenantiems miesto daugiabučiuose namuose. Jie savaitgaliais, švenčių, o neretai ir atostogų dienomis atvyksta į įsigytas individualias valdas, vadinamas „antruosius namus“. Nemažai vietinių gyventojų dirba Šiauliuose.
6. Antrojo žiedo mikrorajonas. Jį sudaro kaimai, išsidėstę didesniu nei miegamasis regionas atstumu nuo Pakruojo: Gačionys, Stačiūnai, Titonys,

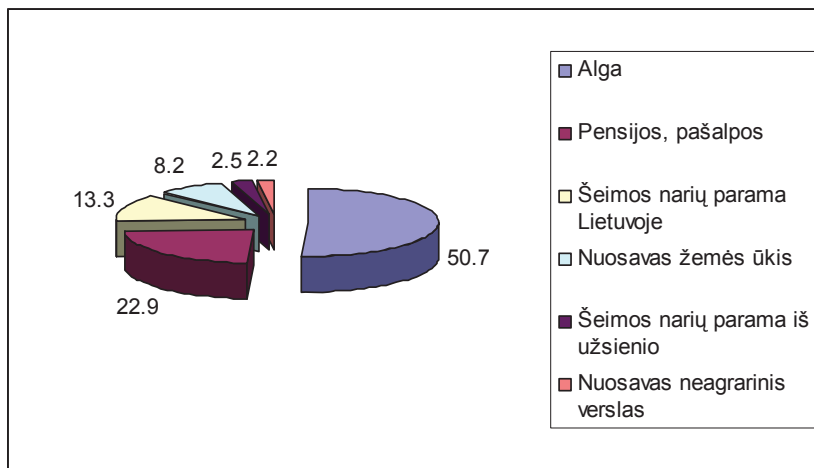
Preičiūnai ir Rimkūnai Šis mikrorajonas kol kas dar neturi savitų, jį vienijančių bruožų. Jo gyvenvietės yra nutolusios nuo pagrindinių kelių, jose beveik nebeliko socialinių paslaugų įstaigų. Sveikatos apsaugos ir švietimo įstaigos uždarytos. Liko tik keli kaimo bendruomenių centrai ir dar veikiančios bibliotekos, kurios ir vienija kaimo gyventojus.

Šiuo metu tokias gyvenvietes apėmęs ekonomikos sąstingis. Tačiau antrojo žiedo mikrorajoną derėtų vadinti būsimųjų galimybių zona. Dėl gana vertingų rekreacinių išteklių ir gerokai mažesnės nei kitose rajono vietovėse žemės bei būsto kainos čia galėtų kurtis jaunimo gyvenvietės su modernia infrastruktūra, leidžiančia naudotis atsinaujinančiais energijos išteklių. Šiuo metu apleistuose pastatuose, juos rekonstravus, būtų galima įkurti neagrarinio verslo įmones, techninės ir meninės kūrybos bei mokslinio tyrimo centrų filialus. Paskelbus šį mikrorajoną jaunimo gyvenviečių telkiniu, gana greitai atsirastų veiklių žmonių, kurie netruktų sukurti jo sparčios ekonominės ir sociokultūrinės plėtros strategiją. Aplinkinėse žemėse palankios sąlygos kurtis nedideliems šeimoms ūkiams, kurie aprūpintų atsigaunančių vietovių gyventojus šviežiais ekologiškais maisto produktais.

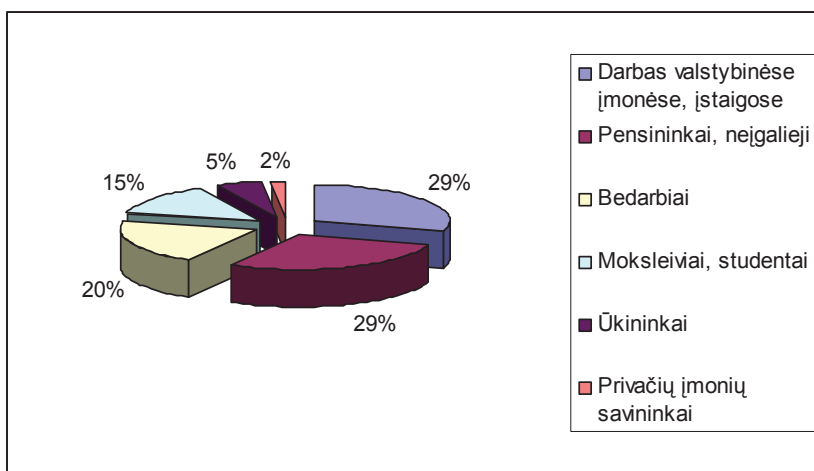
Mikrorajonizacijos metodas šiuo metu gana stagnaciniam ir todėl ištuštėjančiam Pakruojo rajonui leistų greitai atsikurti, pasinaudojant vietinių bendruomenių ir kitų nevyriausybinų organizacijų iniciatyva. Mikrorajonų strategijų kūrimui būtų galima pritraukti iš šio krašto kilusius, tačiau dabar didžiuosiuose miestuose arba netgi užsienyje dirbančius kūrybingus ir energingus žmones.

Kaimo situacija – gyventojų akimis

Kaip jau minėta, apklausoje dalyvavo 692 respondentai, tarp kurių beveik trečdalis sudaro vietos bendruomenių aktyvas. 96,7 proc. apklaustųjų gyvena kaimiškose vietovėse. Respondentų pasiskirstymas pagal amžių: iki 30 m. – 16,3 proc., 31–50 metų – 48,7 proc., vyresni kaip 50 m. – 35 proc. Per du trečdalius (67 proc.) tyrime dalyvavusių sudaro moterys. Respondentų pasiskirstymas pagal išsilavinimą: nebaigę bendrojo lavinimo mokyklos – 17,5 proc., su pilnu viduriniu išsilavinimu – 36,7 proc., su aukštesniu (universitetiniu ir neuniversitetiniu) išsilavinimu – 45,8 proc. 81 proc. respondentų neturi nuosavo ūkio. Ūkininkai dažniausiai turi mišrios paskirties arba laukininkystės (javų) ūkius. 68,6 proc. apklaustųjų savo materialinę padėtį įvardijo kaip vidutinišką, 25,8 proc. nurodė gyvenantys žemiau vidutinio lygio, t. y. skurstantys, ir tik 5,6 proc. laiko save gyvenančiais aukščiau vidutinio lygio.



3 pav. Respondentų pragyvenimo šaltiniai



4 pav. Respondentų pasiskirstymas pagal padėtį darbo rinkoje

Naujos darbo vietos gali atsirasti tik tokiose vietovėse, kuriose ūkinė veikla stiprėja. 60,05 proc. apklaustųjų savo gyvenviečių ūkinę veiklą įvertino kaip nuolatinę, o 36,4 proc. nurodė, kad ši veikla silpsta ir darbo vietų skaičius mažėja. Tyrimas atskleidė, kad rajone yra tik kelios gyvenvietės, kuriose steigiamos naujos įmonės ir daugėja darbo vietų. Respondentai nurodė, kad stiprėjantys ūkinės veiklos židiniai yra antrajame (naujų gyvenviečių) ir šeštajame (antrojo žiedo) mikrorajone. Labiausiai ūkinė veikla, kaip bebūtų keista, silpsta trečiajame (pasienio) mikrorajone, todėl čia yra didžiausias bedarbių skaičius. Įdomus sutapimas, kad labiausiai sąstingis yra apėmęs pasienio gyvenvietes iš Rokiškio rajone (www.rokiskiovg.lt)

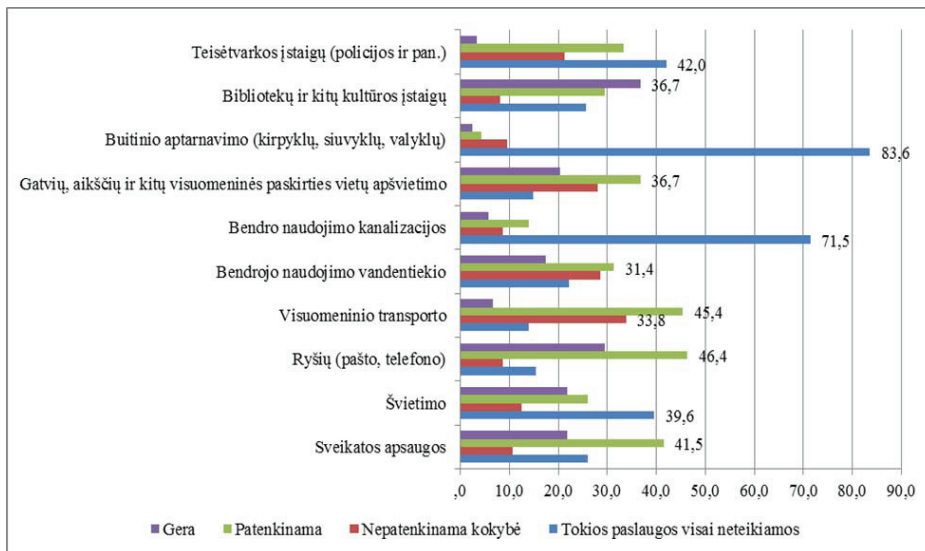
Siekiant atskleisti Pakruojo rajono mikrorajonų plėtros ir gyvenimo kokybės gerinimo galimybes, respondentų prašyta įvertinti, kurias įmones tikslinga įkurti Pakruojo rajone. Apklausa parodė, kad šis klausimas daugumai respondentų buvo visiškai netikėtas. Gyventojai (ne tik kaime) pripratę, kad tokius klausimus sprendžiant, visuomenės nuomonės nebuvo klausama. Nors respondentai pripažino, kad didžiausia visų svarstomų mikrorajonų problema – nedarbas,

tačiau, kokios įmonės galėtų būti kuriamos, negalėjo atsakyti. Paradoksalu, kad nemažai respondentų apskritai pasisakė prieš bet kurių naujų įmonių steigimą. Daugiau kaip 50 proc. nepritarė, kad galėtų būti įkurti amatų (puodžių, drožėjų, audėjų ir t. t.) centrai, stalių dirbtuvės, statybos ir butų remonto darbų įmonės, siuvyklos ir kt. Jie neigiamai įvertino siūlymą kurti privačius vaikų darželius, privačias mokyklas ir net žemės ūkio produkcijos perdirbimo įmones. Daugiausia dėmesio sulaukė siūlymas plėsti kirpyklų ir pirčių paslaugas. *Antrojo žiedo* ir *Šiaulių traukos* mikrorajonuose respondentai kaip labiausiai pageidautinas pažymėjo kirpyklos paslaugas. Šiam pasiūlymui pritarė beveik 56 proc. apklaustųjų. Tuo tarpu *Miegamajame* mikrorajone dauguma šią paslaugą pažymėjo kaip esančią. *Linkuvos* ir *Miegamajame* mikrorajone pritarė pasiūlymui steigti besimokančio jaunimo (vaikų ir paauglių) papildomo ugdymo ir popamokinio užimtumo centrą. *Pasienio* mikrorajono daugiau kaip 53 proc. apklaustųjų teigiamai įvertino pasiūlymą steigti žemės ūkio inventoriaus remonto dirbtuves, nes tarp jų nemažą dalį sudarė ūkininkai, gaunantys pajamas iš nuosavo agrarinio verslo. *Naujų gyvenviečių* mik-

rorajone, respondentų nuomone, tikslinga įkurti pirtį (68,7 proc.).

Vietos bendruomenių tarybų narių paprašyta įvertinti socialinių paslaugų kokybę (žr. 5 pav.). Kaip rodo pateikti duomenys, buitinio aptarnavimo ir bendro naudojimo kanalizacijos paslaugos beveik niekur ne-teikiamos. Geriausiai įvertintos ryšių (pašto, telefono)

ir bibliotekų bei kitų kultūros įstaigų paslaugos. Daug apklausoje dalyvavusių respondentų yra nepatenkinti gatvių, aikščių ir kitų visuomeninės paskirties vietų apšvietimo bei visuomeninio transporto paslaugomis. Daugiau nei 80 proc. vietos bendruomenių aktyvo narių nurodė, kad reikia remontuoti ir geriau prižiūrėti kelius.

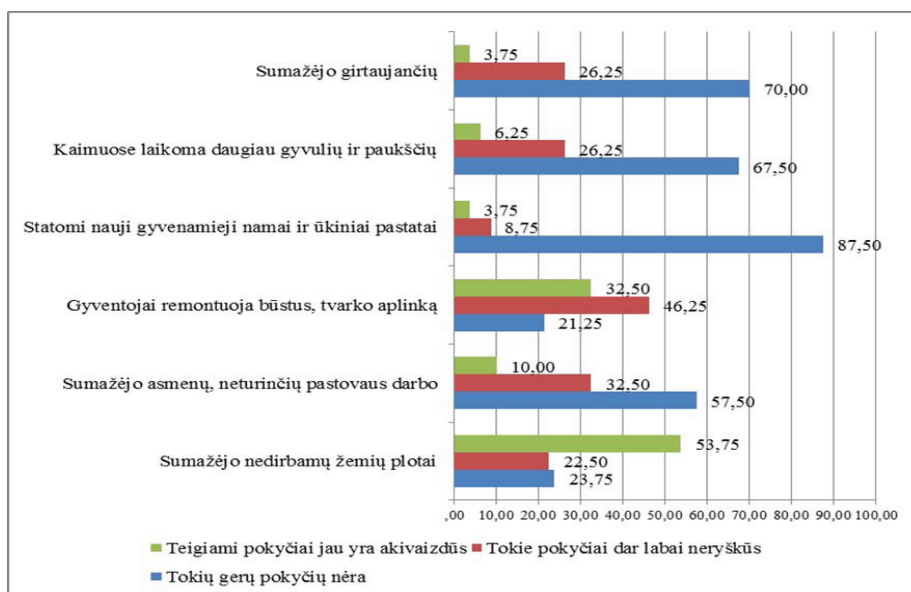


5 pav. Socialinių paslaugų kokybės įvertinimas proc.

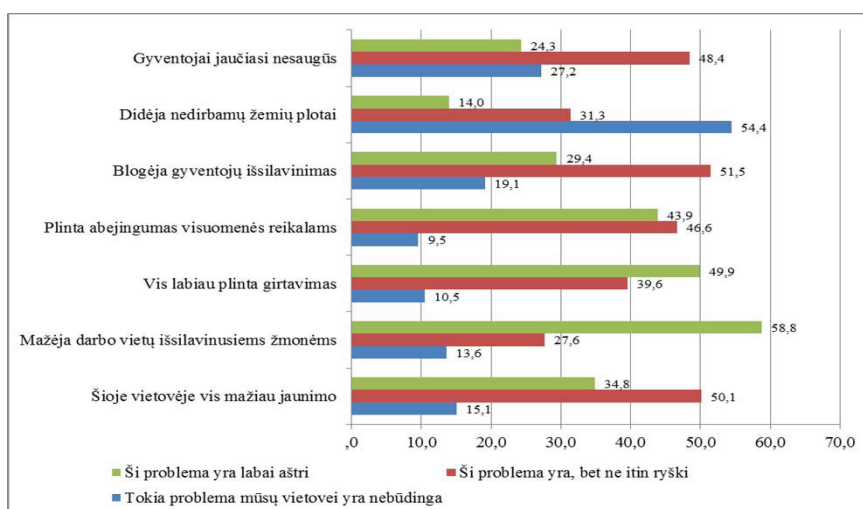
Antrojo žiedo ir *Linkuvos* mikrorajonuose apklaustieji geriausiai įvertino sveikatos apsaugos ir bibliotekų bei kitų kultūros įstaigų paslaugas. *Miegamajame* mikrorajone geriausiai teikiamos bendro naudojimo vandentiekio ir kanalizacijos paslaugos. *Antrojo žiedo* ir *Naujų gyvenviečių* mikrorajonuose nepatenkinamai

įvertintas gyventojų saugumą turinčių užtikrinti institucijų darbas. *Linkuvos* gyventojai labiausiai nepatenkinti gatvių, aikščių ir kitų visuomeninės paskirties vietų apšvietimu bei visuomeninio transporto veikla.

Respondentų taip pat buvo klausiama apie jų pastebėtus teigiamus pokyčius ir didžiausias gyvenviečių problemas (žr. 6–7 pav.).



6 pav. Teigiamų pokyčių įvertinimas proc.



7 pav. Didžiausios kaimo vietovių problemos proc.

Dauguma respondentų nurodė, kad mažėja nedirbamų žemių plotas, o gyventojai remontuojasi būstus ir tvarko sodybas. Tačiau jie nesutinka su teiginiais, kad kaimuose mažėja girtavimas, statomi nauji gyvenamieji namai ir ūkiniai pastatai arba kad gyventojai būtų pradėję plėtoti tokią įprastą ir daugiausia pajamų duodančią veiklą kaip gyvulininkystė. Labiausiai apie išplitusį girtavimą pažymėjo *Šiaulių traukos* mikrorajono gyventojai (76,5 proc.) Apie naujų gyvenamųjų namų ir ūkinių pastatų statybą nurodė *Antrojo žiedo* mikrorajono gyventojai, o labiausiai su šiuo teiginiu nesutiko apklaustieji iš *Šiaulių traukos* mikrorajono (91,2 proc.) Respondentai nurodė, kad labiausiai savo būstus remontuoja ir sodybų aplinką tvarko *Miegamojo* mikrorajono gyventojai, o mažiausiai jaučia šiuos pokyčius *Pasienio* mikrorajonas. Šis tyrimas atskleidė, kad *Miegamasis* ir *Naujų gyvenviečių* mikrorajonas pasižymi gerėjančia sociokultūrine aplinka, tačiau ekonominės veiklos stiprėjimo čia nematyti.

Minėdami aštriausias kaimo gyvenviečių problemas, respondentai išskyrė darbo vietų mažėjimą išsilavinusiems žmonėms ir išplitusį girtavimą, kuris lemia

nevalyvumą ir abejingumą viskam, kas vyksta aplink. Tik 9,5 proc. respondentų mano, kad ši problema jų gyvenimui nebūdinga. Ar ne tokios priežastys paaiškina, kodėl mažėja ūkininkaujančių asmenų? Juk kam dirbti, jei gali užsiregistruoti darbo biržoje ir „vegetuoti“ gaunant pašalpą?

Jaunimo mažėjimo problema labiausiai jaučiama *Šiaulių traukos* mikrorajone, o abejingumas visuomenės reikalams – *Pasienio* mikrorajone. Šiuose mikrorajonuose respondentai kaip labai skaudžią problemą išskyrė didėjančią nedarbą. Tyrimo rezultatai leidžia daryti išvadą, kad šiems mikrorajonams turėtų būti skiriama daugiausia dėmesio, skatinant kurti naujas darbo vietas.

Respondentai turėjo įvertinti kultūrinės veiklos pokyčius. Beveik keturi penktadaliai (79 proc.) *Miegamojo* mikrorajono respondentų nurodė, kad kultūrinės veiklos nebeliko arba ji pastaruoju metu susilpnėjo. Panaši ir *Naujų gyvenviečių* mikrorajono apklaustųjų nuomonė. Aktyviausias kultūrinis gyvenimas yra *Linkuvos* mikrorajone. Tačiau toks veiksnys labiausiai priklauso nuo pačių gyventojų aktyvumo (žr. 1 lent.).

1 lentelė

Respondentų dalyvavimas visuomeninėje veikloje

	Antrojo žiedo	Linkuvos	Miegamasis	Pasienio	Naujų gyvenviečių	Šiaulių traukos	Iš viso (proc.)
Vietos bendruomenėje	57,5	75	51,8	67,9	77,6	63,2	65,5
Kultūros (meno savi-veikloje ir pan.)	23,8	42,8	32,4	35,8	32,5	16,2	30,6
Sporto organizacijoje	8,8	13,1	21,1	26,8	20,5	10,3	16,8
Politinėje partijoje	11,3	13,1	14	7,2	4,8	8,8	9,9
Visuomeninėje nepartinėje organizacijoje	6,3	9,6	19,3	12,5	4,8	10,3	10,5
Profesinėje sąjungoje	7,6	4,8	7	16,1	3,6	1,5	6,8

Apklausa patvirtino, kad respondentai labai nenoriai dalyvauja bet kurioje visuomeninėje veikloje.

Mažiausia jų dalyvauja profesinė sąjungos judėjime. Pokalbiai su respondентаis atskleidė, kad tai lemia

menkas profesinių sąjungų vaidmens suvokimas dabartinėje visuomenėje, pačių profesinių sąjungų susiskaldymas ir gana neigiamas nemažos dalies darbdavių požiūris į jas. Nedalyvaujantys profesinių sąjungų veikloje darbuotojai yra nepajėgūs apsiginti nuo gana dažnai pasitaikančio darbdavių piktnaudžiavimo ar net akivaizdaus įstatymų nesilaikymo. Labai mažai apklaustųjų yra politinių partijų ar visuomeninių nepartinių organizacijų nariai, nors dalyvavimas tokioje veikloje yra svarbiausias ir pagrindinis būdas piliečiams įsitraukti į politiką, negu vien kas keleri metai dalyvauti balsuojant per rinkimus. Tuo tarpu vis didėjantis visuomenės nepasitenkinimas valdymo institucijomis liudija ir apie labai menką gyventojų politinį išprusimą.

Apklaustos rezultatai į klausimą, ar jaučiatės esąs stiprios, draugiškos bendruomenės nariu, verčia sunerinti. Tik 36,2 proc. respondentų teigia, kad yra stiprios ir draugiškos bendruomenės narys, o likusieji 63,8 proc. tokiais nesijaučia arba nežino, ką atsakyti, nes niekur nedalyvauja.

Kaimo raidos perspektyvos – bendruomeninės veiklos organizatorių akimis

Kaip jau minėta, pati mikrorajonizacijos idėja yra neatskirama nuo pačių gyventojų iniciatyvos, jų siekio suvokti naujas ekonominės ir sociokultūrinės raidos galimybes. Kadangi kiekybinis tyrimas parodė, kad gyventojai dar labai sunkiai suvokia kiekvieno mikrorajono viziją ir galimybes dalyvauti ją įgyvendinant, tai spręsti šią problemą galėtų į ekonominę plėtrą orientuota vietos bendruomenių veikla. Kokybinio tyrimo metu su penkiais ekspertais – rajono bendruomeninio judėjimo žinovais ir organizatoriais – buvo nagrinėjamos galimybės plėtoti individualų (šeimos) ir bendruomeninį verslą, skatinti bendruomenės imtis aktyvios ekonominės veiklos, panaudojant vietinius išteklius ir ES struktūrinių fondų paramą. Trys iš penkių apklaustųjų ekspertų sutinka, kad artėja laikas, kai šios visuomeninės organizacijos bus priverstos pačios ieškoti lėšų savo veiklai. Vieno jų nuomone, ekonominės veiklos idėjos jau svarstomos, tačiau kol kas „dar trūksta drąsos“ imtis tokios veiklos. Dar vienas apklaustųjų pažymėjo, kad kai kurios bendruomenės jau planuoja vykdyti verslo projektus. Jis teigė, kad „priešingu atveju vietos bendruomenės net negalėtų išlaikyti dabar naudojamų pastatų“.

Interviu metu iškilo tam tikrų prieštaravimų, vertinant verslininkų ir vietos bendruomenių nuostatas bei jų veiklos sąlygas. Vienas ekspertų teigė, kad „kaimo bendruomenei imtis verslo vienodomis sąlygomis, kokios yra taikomos verslo subjektams būtų sunku“, todėl „dažnai bendruomenių verslo planai tik ir lieka planais, šiek tiek plačiau susipažinus su verslo reikalavimais“. Nė vienas apklaustųjų negalėjo įvardyti bent kiek reikšmingesnių verslo projektų, kuriuos jau būtų

įgyvendinusios rajono bendruomenės. Vienintelė verslą šiek tiek primenanti veikla yra bendruomenėms priklausančių pastatų nuoma. Bendruomenės, nuomodamos patalpas renginiams, tik padengia patalpų išlaidų sąnaudas.

Tyrimo metu domėjomės, kokios konkrečios veiklos galėtų imtis vietos bendruomenės, jei gautų ES paramą, kuri atitiktų vietos (žmogiškuosius, geografinius ir kt.) išteklius ir galėtų duoti pajamų bendruomenei. Vienas ekspertų išreiškė nuomonę, kad Pakruojo rajono kaimo gyventojai daugiausia teiktų aprūpinimo kuru ir aplinkos tvarkymo paslaugas. Jis įvardijo keletą bendruomeninių idėjų, kurių šios planuoja imtis: „Degesių bendruomenė norėtų kepti duoną, Mikoliškio galbūt raugtų kopūstus“. Kitas ekspertas pažymėjo, kad šis kaimiškasis rajonas palankus vaistažolių auginimo verslui. Jis taip pat teigė, kad „senstant kaimui, bendruomenės galėtų teikti paslaugas seniems, vienišiams ir turintiems negalią žmonėms“. Šis ekspertas pateikė pasiūlymą, kuriais galėtų pasinaudoti ir smulkieji ūkininkai. Jis nurodė, kad ūkininkai galėtų susikoooperuoti, perdirbti ir realizuoti savo produkciją, gaminti vietos etnografines tradicijas atitinkančius sūrius ir mėsos gaminius, daiginti ir parduoti kviečių želmenis ir t. t.

Panašią nuomonę išsakė dar vienas ekspertas, pažymėdamas, kad „perspektyvą turi sveikas, ekologiškas maistas, taip pat autentiško, senoviško kaimo identiteto stiprinimas, taip siekiant pritraukti kuo daugiau turistų ir t. t.“. Jo nuomone, reikėtų taikyti „laisvą nuo mokesčių“ sistemą, kad kaime galėtų būti plėtojama įvairi gamybinė veikla, duodanti pridėtinę vertę. Interviu metu įvardyta, kokios ekonominės veiklos galėtų imtis kaimo bendruomenės: propaguoti senuosius amatus, gaminti ir realizuoti jų dirbinius, prižiūrėti sodybas, įdirbti jų žemės sklypus, teikti buitines paslaugas, perdirbti žemės ūkio produkciją, t. y. gaminti paklausą turinčius maisto produktus.

Didžiausios kliūtys, trukdančios bendruomenei imtis ekonominės veiklos, ekspertų nuomone, yra lyderių stoka ir baimė prisiimti atsakomybę. Ekspertai beveik vieningai teigė, kad bendruomenėse neretai trūksta bendruomeniškumo. Taip pat buvo akcentuota ne tik žmogiškųjų, bet ir materialinių išteklių, vadinaamojo „pradinio kapitalo“ ir verslumo įgūdžių stoka. Vienas ekspertų siūlė mažinti „biurokratinius“ projektų įgyvendinimo reikalavimus, supaprastinti viešųjų pirkimų procedūras kaimo bendruomenėms, o bendruomenės pirmininkui ir buhalterui atlyginti administracines veiklos išlaidas. Kaip vieną iš didžiausių kliūčių jis įvardijo baimės jausmą: „kad reiks minti milžiniškus valdžios koridorius“, kad žmonės „bus apkrauti mokesčiais“, kad „šiuo laikotarpiu Lietuvoje nieko stabilaus nėra“.

Ekspertai pažymėjo, kad bendruomeninio verslo plėtrą riboja dabartinė mokesčių sistema, įvairūs sudėtingi verslo reikalavimai ir suvaržymai. Jie pažymė-

jo, kad nėra sukurtos verslo paramos ir skatinimo sistemos, kuri atitiktų dabartines vietos bendruomenių jėgas. Tačiau tai nereiškia, kad šių kliūčių negalima įveikti. Dabartinė bendruomenių veikla, daugiausia apsiribojanti joms atitekusių pastatų atnaujinimu, proginių renginių organizavimu ir epizodiniu viešųjų erdvių tvarkymu, yra nepakankama. Pritaikius mikrorajonizacijos idėją, vietos bendruomenės turėtų koordinuoti savo pastangas, kurdamos mikrorajono ir jam priklausančių gyvenviečių viziją, numatydamas ilgalaikes mikrorajono plėtotės perspektyvas. Bendruomenės gali geriausiai žinoti vietinius išteklius ir optimalaus jų panaudojimo galimybes. Dabartinis archajiškas kaimo plėtros procesų administravimas, orientuojantis tik tradicinę agrarinio sektoriaus veiklą, nebeatitinka naujų besiformuojančios žinių visuomenės reikalavimų.

Apibendrinant tyrimo rezultatus, išryškėjo, kad mikrorajonų organizavimo idėja pirmiausia turi remtis turimais žmogiškaisiais išteklių ir juos ugdyti. Ypač svarbu sustabdyti kaimiškųjų vietovių senėjimo procesą, surandant tokias ekonominės veiklos rūšis ir sukuriant tokią sociokultūrinę aplinką, kuri leistų jose įsitvirtinti išsilavinusiam jaunimui. Dabar spontaniškai formuojasi naujos miesto ir kaimo partnerystės formos, kurios pasireiškia tuo, kad nemažai miestuose gyvenusių žmonių pageidauja įsikurti užmiešio vietovėse arba įsigyti vadinamuosius „antruosius namus“ ne tik poilsiui, bet ir profesinei kūrybinei veiklai. Šie žmonės turi būti laikomi ne atsitiktiniais užklydėliais ar „svetimaisiais“, o priešingai jie gali sustiprinti vietos bendruomenės, formuoti jose verslo idėjas ir dalyvauti jas įgyvendinant.

Ypatingą nerimą kelia pasienio mikrorajonų sąstingis. Istorinė patirtis liudija, kad šiose apylinkėse galima plėtoti energingą ūkinę ir kultūrinę veiklą, bendradarbiaujant kaimyninių valstybių verslininkams, inteligentijai, politikams, profesinėms bendrijoms, nevyriausybinėms organizacijoms. Nuo seno žinoma labai efektyvi pasienio prekyba ir bendri kultūriniai renginiai, leidžiantys geriau pažinti kaimyninės šalies etnografinį paveldą ir dabartinę situaciją, plėsti gyventojų akiratį. Tokia veikla taip pat leistų į pasienio mikrorajonus pritraukti tiek vietines, tiek užsienio investicijas, ne tik plėtojant relaksacinį turizmą, bet ir steigiant naujas, netgi bendro kapitalo įmones.

Išvados

Plačiąja prasme kaimo plėtros sąvoka apibrėžia kaimo ekonominius, socialinius, aplinkosauginius ir etnokultūrinius pokyčius bei jų funkcionavimui būtinos infrastruktūros kūrimą arba tobulinimą. Siaurąja prasme kaimo plėtra yra netradicinio žemės ūkio ir alternatyvios žemės ūkiui ekonominės veiklos plėtojimas.

Europiniam kaimo plėtros modeliui būdingas tvaresnis kaimo supratimas, daugiafunkcinis žemės ūkis ir daugiasektorinė diversifikuota ekonominė plėtra. Daug dėmesio skiriama kaimo paveldui, ekologiškai žemdirbystei, kaimo gyventojų gyvenimo gerovės kėlimui. Europinis kaimo plėtros modelis lemia naujo požiūrio į kaimiškąsias vietas įsitvirtinimą.

Empirinis tyrimas parodė, kad didžiausia Pakruojo rajono kaimiškųjų vietovių problema yra nedarbas, lemiantis jų ištuštėjimą. Kuo toliau nuo rajono centro nutolusi kaimo vietovė, tuo labiau joje paplitęs nedarbas. Todėl šioms vietovėms turėtų būti skiriama daug dėmesio, skatinant užimtumą, keliant darbuotojų kvalifikaciją ir kuriant atitinkamą sociokultūrinę aplinką išsilavinusiems žmonėms.

Mikrorajonų kūrimas padėtų rasti naujų atokaus kaimiškojo regiono plėtotės galimybių, geriau išnaudojant vietinius išteklius ir vietos bendruomenių iniciatyvas. Mikrorajonai leistų ženkliai patobulinti detaliuosius rajonų teritorijos planus, numatyti perspektyvias jų specializacijos kryptis, pritraukti naujų investicijų ir atnaujinti žmogiškuosius išteklius.

Šiuo metu mikrorajonų idėja svarstoma tik viename kitame rajone, kur jos teikiama galimybė suvokia Vietos veiklos grupės (toliau – VVG), pasirengusios atnaujinti ir koreguoti anksčiau paruoštas integruotas plėtros strategijas. Mokslinės literatūros analizė ir mokslinių tyrimų patirtis rodo, kad pirmiausia šią idėją pasiūlė ir nuodugniai ją nagrinėja Rokiškio rajono VVG. Pakruojo rajone šią idėją kol kas kelia tik šio tyrimo autoriai. Kokius mikrorajonus tikslinga kurti, turėtų neginėti ir rajonų savivaldybių tarybos, išsamiai analizuodamos VVG pasiūlymus ir telkdamos išteklius būsimajai šių mikrorajonų plėtotei.

Empirinis tyrimas parodė, kad visuose mikrorajonuose dauguma respondentų nurodė, jog pagrindinis jų pragyvenimo šaltinis yra alga arba pensija (pašalpa). Labai mažai gyventojų pragyvena iš privataus verslo. Daugelis apklaustųjų neturi nuosavo ūkio ar neagrarinio verslo. Ūkininkai dažniausia turi mišrios paskirties arba laukininkystės ūkius. Ekonomikos plėtrą stabdo akivaizdžiai nepakankamas dėmesys smulkiajam verslui kaimiškose vietovėse. Tyrimas atskleidė, kad, vertindami gyvenviečių perspektyvas, daugelis apklaustųjų nėra nusiteikę optimistiškai. Daugiau kaip trys trečdaliai respondentų teigia, kad jų gyvenvietės tuštėja.

Kaimo vietovėse reikėtų geriau išnaudoti galimybes kurti gamybines, buitinių ir socialinių paslaugų įmones: žemės ūkio produkcijos perdirbimo ir statybinių medžiagų gamybos, žemės ūkio inventoriaus remonto dirbtuves, besimokančio jaunimo papildomo ugdymo ir popamokinio užimtumo arba daugiafunkcinės paskirties centrus. Ūkinės veiklos efektyvumą gerokai lemia jos įvairovė: jei kuri nors veikla tampa nepaklausia (nors ir laikinai), patiriamus nuostolius gali kompensuoti kitos, labiau paklausios.

Tyrimas atskleidė, kad Pakruojo rajone reikia tvarkyti vandentiekio ir kanalizacijos sistemas bei gyvenviečių aplinką. Dauguma respondentų yra nepatenkinami blogu gatvių, aikščių ir kitų visuomenės paskirties vietų apšvietimu bei pastaruoju metu labai pablogėjusiomis visuomeninio transporto paslaugomis. Būtina steigti naujus sporto ir laisvalaikio centrus, plėtoti tautodailininkų (tapybos, medžio drožybos, dailiosios keramikos, audimo, mezgimo ir pan.) veiklą. Visuose mikrorajonuose būtina gerinti sociokultūrinės paslaugas.

Minėdami aštriausias dabartinių gyvenviečių problemas, apklausos dalyviai išskyrė darbo vietų mažėjimą išsilavinusiems žmonėms ir išplitusį girtavimą, lemiantį nevalyvumą ir abejingumą tiek gyvenvietės, tiek valstybės raidai. Nors vyresnio amžiaus respondentai nurodė, kad neketina išvykti iš Lietuvos, tačiau kaip ekonominių problemų sprendimo išeitį net ir jie jau svarsto apie emigraciją.

Tyrimas parodė, kad visuomeninių ir politinių organizacijų bendradarbiavimo su kaimo gyventojais akivaizdžiai nepakanka. Tik labai mažai kaimo gyventojų dalyvauja visuomeninėje veikloje. Labai menkas dalyvavimas profesinių sąjungų judėjime, kurį lemia nepakankamas profesinių sąjungų vaidmens suvokimas dabartinėje visuomenėje.

Vietos bendruomenės turėtų perorientuoti savo veiklą, sutelkdamas pastangas rengti ekonominės plėtotės projektus, kurti naujas darbo vietas, didinti gyvenvietės investicinį patrauklumą. Amatų centrų kūrimas, rehabilitacijos ir sveikos gyvensenos centrų kūrimas galėtų tapti perspektyviausia ir galinčia duoti daugiausiai pajamų veikla. Tačiau tokia bendruomenių veiklos perspektyva dar tik pradama nagrinėti. Tyrimas parodė, kad bendruomenės nesiryžta imtis verslo projektų, bijodamos prisiimti atsakomybę, taip pat dėl iniciatyvos ir verslumo stokos.

Šiame tyrime iškelta hipotezė, kad vietos bendruomenės galės sėkmingai plėtoti savo ekonominę veiklą, jei jos kryptys bus specializuotos, atsižvelgiant į gamtinius, finansinius ir žmonių išteklius, yra susijusi su vietovių galimos mikrorajonizacijos idėja, kuri šiuo metu dar niekur nėra įgyvendinta. Jos perspektyvumą gali atskleisti nauji tyrimai. Šiuo metu išryškėjo tik tai, kad beveik kiekviename kaimiškajame rajone galėtų atsirasti šie mikrorajonai: naujų gyvenviečių, perspektyvios agrarinės ir industrinės veiklos bei relaksacinės zonos. Jų teritorija ir veiklos turinys priklauso nuo vietinių išteklių ir kitų galimybių, lemiančių investicinį patrauklumą.

Literatūra

1. Atkočiūnienė, V. (2002). Partnerystės nauda kaimo regioninei plėtrai. *Tarptautinės konferencijos „Regionų plėtra – 2002“ pranešimų medžiaga*. Kaunas: Technologija.

- Atkočiūnienė, V. (2005). *Vietos veiklos grupių veiklos efektyvumo ir rezultatyvumo vertinimo metodikos ir rėmimo modelio sudarymas*. Užsakomųjų mokslinių tyrimų ataskaita.
- Atkočiūnienė, V. (2009). Kaimo vietovių konkurencingumą lemiantys veiksniai. *Ekonomika ir vadyba: aktualijos ir perspektyvos*, 3 (16), 49–59.
- Atkočiūnienė, V. (2010). *Kaimo plėtros inovacijų ir pokyčių vadyba*. Metodinė dalomoji medžiaga. Pakruojis.
- Atkočiūnienė, V. (2010). Kaimo vietovių vystymosi scenarijai: Telšių ir Pasvalio rajonų gyventojų užimtumo didinimas. *Ekonomika ir vadyba: aktualijos ir perspektyvos*, 3 (19), 206–218.
- Atkočiūnienė, V., Vaikšnoraitė, R. (2012). *Novatoriškų sprendimų paieškos metodai ir jų taikymas kaimiškųjų vietovių pokyčių valdymui*. Kaunas: Aleksandro Stulginskio universitetas.
- Baležentis, A. (2008). Inovatyvumo metodiniai aspektai kaimo plėtros strateginiame valdyme. *Ekonomika ir vadyba: aktualijos ir perspektyvos*, 2 (11), 63–68.
- Dijkstra, L., Ruiz, V. (2010). *Refinement of the OECD regional typology: Economic Performance of Remote Rural Regions*. DG Regio, European Commission, OECD.
- Jasaitis, J. (2006). *Kaimo raidos tyrimų kompleksiško problema*. *Ekonomika ir vadyba: aktualijos ir perspektyvos*, 1 (6), 87–95.
- Jasaitis, J. (2008). Šiuolaikinio lietuviško kaimo vizijos kūrimas. *Ekonomika ir vadyba: aktualijos ir perspektyvos*, 2 (11), 15–26.
- Jasaitis, J. (2010). Antropologiniai atokesnių ir neurbanizuotų vietovių raidos strateginio valdymo aspektai. *Ekonomika ir vadyba: aktualijos ir perspektyvos*, 3 (19), 12–22.
- Jasaitis, J. (2012). Kaimiškojo rajono konkurencingumo didinimo paieškos, taikant mikroregionalizacijos idėją. *Lietuvos kaimo vietovių konkurencingumo stiprinimo geroji patirtis* (p. 62–71). Kaunas: Aleksandro Stulginskio universitetas.
- Išoraitė, M. (2008). Lietuvos kaimo plėtros politikos tendencijos. *Ekonomika ir vadyba: aktualijos ir perspektyvos*, 2 (11), 99–109.
- Lazarevaitė L., Raupelienė A., Perkumienė, D. (2006). Šiuolaikinių kaimo plėtros idėjų pritaikymas Lietuvoje. *Ekonomika ir vadyba: aktualijos ir perspektyvos*, 1 (6), 117–124.
- Melnikienė, R., Vidickienė, D. (2010). Visuomenės lūkesčiai dėl Lietuvos kaimo politikos krypties. *Ekonomika ir vadyba: aktualijos ir perspektyvos*, 3 (19), 23–33.
- Treiny, M. (2005). *Daugiafunkcinio kaimo plėtra. Lietuvos kaimo raida*. Vilnius: LAEI.
- Vidickienė, D. et al. (2011). *Lietuvos regionų tipologijos kaimiškumo aspektu*. Vilnius: LAEI.
- Vidickienė, D. (2010). Perėjimo prie naujosios kaimo politikos paradigmos kliūtys Lietuvoje. *Ekonomika ir vadyba: aktualijos ir perspektyvos*, 3 (19), 137–146.
- Žukovskis, J. (2009). Kaimo plėtros tikslų ir uždavinių raida. *Vadybos mokslas ir studijos – kaimo verslų ir jų infrastruktūros plėtrai*, 19 (4).

20. Žukovskis, J. (2010). Lietuvos kaimo plėtros vizija: teisinių reglamentų sisteminio tyrimo rezultatai. *Ekonomika ir vadyba: aktualijos ir perspektyvos*, 3 (19), 34–40.
- Interneto šaltiniai:**
21. Kaimo plėtros tyrimo centras. [žiūrėta 2011-04-05]. Prieiga per internetą: <<http://su.lt/smf/apie-fakulteta/struktura/centrai/kaimo-pltros-tyrim-centras>>.
22. Lietuvos Respublikos žemės ūkio ministerijos naujienos. (2006-2012) Prieiga per internetą: <www.zum.lt>.
23. Lietuvos kaimo bendruomenių sąjunga (2008-2012). Prieiga per internetą: <www.lkbs.lt>.
24. Lietuvos LEADER (2004-2012). Prieiga per internetą: <<http://www.leaderlietuva.lt>>.
25. Lietuvos kaimo tinklo svetainė (2010-2012). Prieiga per internetą: <<http://www.kaimotinklas.lt>>.
26. Nacionalinė 2007–2013 metų kaimo plėtros strategija. Lietuvos Respublikos žemės ūkio ministerija. [žiūrėta 2011-02-04]. Prieiga per internetą: <<http://www.zum.lt/lt/zemes-ukio-ministerija/kaimo-pletra/parama-pagal-2007-2013-m--programos-priemones/kaimo-pletros-2007-2013-metu-programa-ir-strategija/>>.
27. Žemės ūkio ministerijos Programos LEADER ir žemdirbių mokymo metodikos centro svetainė (2011-2012). Prieiga per internetą: <www.zmmc.lt>.
28. Rokiškio VVG svetainė (2012). Projektas „Gyventojų struktūros ir socialiniai – ekonominiai pokyčiai Rokiškio rajono vietos veiklos grupės teritorijoje“. [žiūrėta 2012-10-23] Prieiga per internetą: <<http://www.rokiskiovvg.lt/index.php/home/83-tyrimas>>.

Šeižė, V., Jasaitis, J.

Perspectives of Economic Micro-Regionalization in Rural Areas: Case Study of Pakruojis District

Summary

The paper analyzes contemporary rural development, which includes economic, social, political, cultural and environmental changes and tendencies that appeared in the recent years. The possibility to apply European rural development model is discussed. This model changes approach to rural areas. It is characterized by concept of sustainable rural development, multifunctional agriculture with focus on rural heritage, organic farming, and modernization of rural settlements. Long-term strategy of development of rural areas is based on the modern tendencies of economics in post-industrial society and prospects for creation of educated and active society, as well as on optimal use of local resources and creation of safe and comfortable environment for the present and future generations. Much attention is paid to sustainable use of renewable energy sources, organic agriculture, and healthy lifestyle. European rural development model is a contrast to the so-called Cairns Group model, which favours aggressive actions to ensure rapid profit growth, using for this purpose all the currently available technologies and measures in hope that future generations will find new ways to restore degraded areas and resources to survive.

Division of rural areas into specialized micro-districts

was selected for the study. Such method allowed to reveal local resources in every micro-district and to offer the optimal strategic development prospects. Our recent studies conducted in several rural districts of Lithuania have shown that it is reasonable to create several different focus areas in them: suburban, industrial, agricultural, as well as promising relaxation, rehabilitation and tourist attraction. Local action groups (LAG) and local communities could take the initiative for developing such micro-regions. After comprehensive discussions and decision-making such initiatives can be included in the strategic development plans of rural districts.

The empirical study seeks to analyze current situation and perspectives of economic and socio-cultural changes in Pakruojis district. The idea of micro-regionalization, when the whole district area is divided into several micro-districts in order to highlight their optimal possibilities of usage, was used as a basis for our research. The results of research including description of the main problems in rural areas and potential prospects are presented in the article.

Keywords: rural development, European rural development model, economic and socio-cultural changes, micro-districts.

Straipsnis recenzuotas

Straipsnis gautas 2012 m. rugsėjo mėn., straipsnis priimtas 2012 m. lapkričio mėn.

The article has been reviewed

Received in September 2012; accepted in November 2012.