

INVESTICINĖS PARAMOS POVEIKIS ŪKIŲ VEIKLOS PLĖTRAI

Kęstutis Ališauskas, Aida Jankauskienė, Sandra Žebrauskienė

Šiaulių universitetas, Architektų g. 1,

kestutis.alisauskas@info.com, jankauskieneaida@yahoo.com, spalubinskaite@gmail.com

Anotacija

Žemės ūkis visiškai ar iš dalies aprūpina didelę dalį šalies gyventojų darbu ir padeda jiems išgyventi kaime. Todėl svarbu apžvelgti svarbiausias priežastis, kodėl parama yra būtina žemės ūkiui: dėl šios šakos specifiškumo, priklausymo nuo gamtinių ir kitų aplinkos sąlygų, nepalankios padėties gamybos grandinėje, sudėtingų, įvairių veiksmų sąlygojamų technologinių procesų, žmogiškojo faktoriaus ir kt. Straipsnyje analizuojami investiciniai projektai, kurie buvo įgyvendinami pasinaudojant investicine parama, pagrįsta paramos būtinybė bei įvertinta investicijų graža ir kiti rodikliai. Pateikiami apibendrinti interviu su ūkininkais rezultatai ir finansiniai rodikliai, parodantys investicijų efektyvumą.

Pagrindiniai žodžiai: investicinė parama, ūkių veikla, ūkininkai, žemės ūkis.

Įvadas

Žemės ūkis yra vienas pagrindinių šalies ūkio elementų, turintis esminę įtaką ekonominiams ir socialiniams procesams. Žemės ūkio reikšmę Lietuvos ūkiui didina žemės ūkio tradicijos bei palankios gamtinės sąlygos; tokia padėtis teikia geras perspektyvas šalies ekonominei ir žemės ūkio plėtrai. Antra vertus, žemės ūkis yra įvairių išteklių reikalaujanti ūkio šaka, kurios normaliai veiklai reikalingi nemaži materialiniai išteklių, o jo modernizavimui ir tolesnei plėtrai – investicijos.

Siekiant išlaikyti Lietuvos ūkių konkurencingumą, reikia investuoti į naujų technologijų, technikos ir inovacinių metodų diegimą žemės ūkio produktų gamyboje. Tokiu būdu būtų galima gauti didesnę pridėtinąją vertę ir aukštesnę kokybę produkciją. Taigi, ūkių modernizavimas – didelių investicijų reikalaujantis, ir ne kiekvienam ūkininkui pasiekiamas tikslas, bet labai svarbus žingsnis plečiant šį verslą. Tik turint patikimą techniką ir tinkamas žemės ūkio produkcijos saugojimo bei paruošimo rinkai technologijas, galima sukurti konkurencingą ūkį, kuris užtikrintų stabilias ūkio pajamas ir pelną, bei tuo pačiu prisidėtų prie valstybės bendro ūkio lygio kėlimo.

Tikslas – įvertinti investicinės paramos poveikį žemės ūkių veiklos plėtrai.

Uždaviniai:

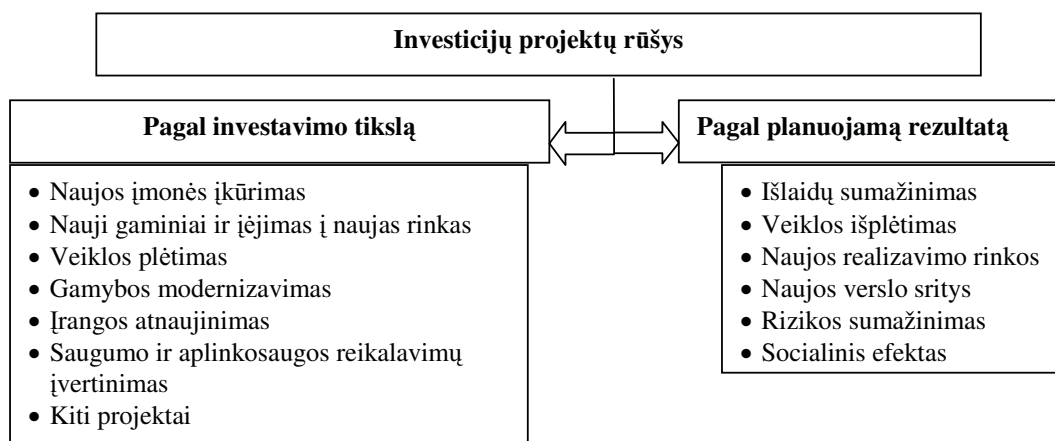
- atskleisti paramos teorinę esmę, jos reikšmingumą žemės ūkio subjektų plėtos galimybėms;
- pagrįsti paramos poreikį žemės ūkio produkcijos gamintojams;
- nustatyti, kaip suteikta investicinė parama į ūkius įtakoja jų veiklą.

Tyrimo objektas – paramos poveikis ūkių veiklos plėtrai.

Tyrimo metodai: mokslinės literatūros ir statistinių duomenų analizė bei grafinis vaizdavimas, ūkių finansinės atskaitomybės dokumentų analizė, interviu su ūkininkais.

Investicinės paramos reikšmė žemės ūkiui

Remiantis Lietuvos Respublikos žemės ūkio ir kaimo plėtos įstatymu (2002), *investicinė parama* – teisės aktų nustatyta tvarka fiziniams ir juridiniams asmenims teikiama finansinė parama žemės ūkio, žemės ūkio produktų perdirbimo, maisto ūkio ir kaimo plėtos investicijoms. Siekdami pasinaudoti parama, teikiama iš Europos Sąjungos ar valstybės fondo, ūkininkai privalo įgyvendinti investicinį projektą, kuris sudaromas kapitalo investicijoms pagrįsti ir įgyvendinti. Buškevičiūtė, Kanapickienė, Patašius (2010) *investicijų projektą* apibrėžia kaip dokumentą, finansiškai (ekonomiškai), techniškai ir socialiai pagrindžiantį investavimo tikslus, įvertinantį investicijų gražą (komercinis projektas) bei kitus efektyvumo rodiklius, nurodantį projektui įgyvendinti reikalingas lėšas bei finansavimo šaltinius ir terminus. Investicijų projektai gali būti labai skirtingi, todėl juos tikslinga sugrupuoti į keletą grupių. Šiame straipsnyje pateiktas investicinių projektų klasifikavimas pagal *investavimo tikslą ir pagal planuojamą rezultatą* (žr. 1 pav.).



1 pav. Investicinių projektų rūšys

Šaltinis: Buškevičiūtė, Kanapickienė, Patašius, 2010, p. 270.

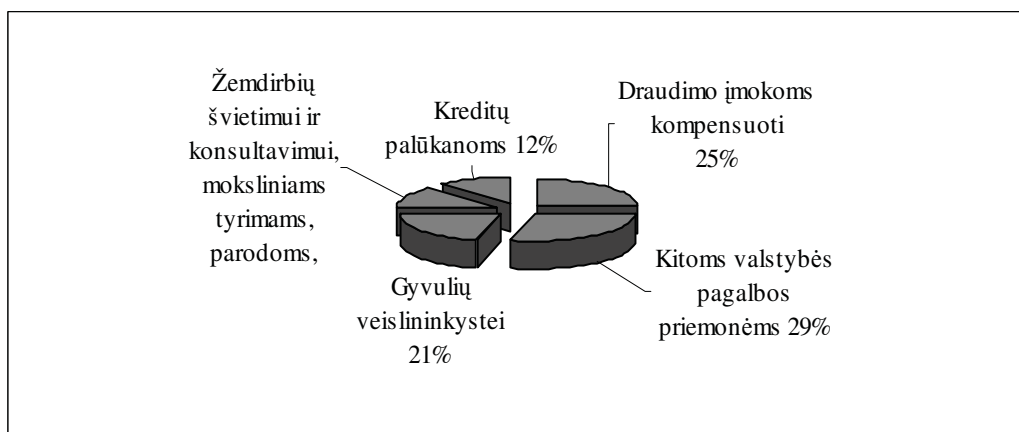
Pasak autorių, prieš pradant vykdyti projekto darbus, turi būti atliekama išsami loginė ir finansinė ūkio analizė, atkreipiant dėmesį į jo aplinką, investicijų dydį, ir investicinio projekto riziką, t.y. įvertinamas projekto finansinis efektyvumas.

Kaip teigia Cibulskienė, Butkus (2007), investicijos reikšmingos tuo, jog tai yra indėlis į šalies bei bet kuria ekonomine veikla užsiimančios įmonės ekonomikos gerovę. Todėl labai svarbu nustatyti, kiek investicijos, parama svarbios žemės ūkio veikla užsiimančiams ūkiams.

Žemės ūkio veikla. Žemės ūkis apibrėžiamas kaip viena iš svarbiausių ir didžiausių materialinės gamybos šakų, skirta tenkinti gyventojų poreikiams, gaminti maisto produktams, pramonei tiekti žaliavų (Čiule-

vičius, 2007). Žemės ūkis Lietuvoje visada vaidino svarbų vaidmenį, nes jis atlieka ne tik ekonominę, socialinę, bet ir gamtosauginę bei etnokultūrinę funkciją. Žemės ūkyje pagaminta produkcija sudaro didžiąją šalies gyventojų suvartojamų maisto produktų dalį. Žemės ūkis, įskaitant agroserviso paslaugas bei žemės ūkio produktų perdirbimą, darbu visiškai ar iš dalies aprūpina didelę šalies gyventojų dalį ir padeda jiems išgyventi ekonominių pertvarkymų laikotarpį (Navickas, 2009).

Siekiant plėtoti konkurencingą ir efektyvų žemės ūkį, gerinti žemės ūkio produkcijos kokybę, Lietuvoje įgyvendinamos valstybės pagalbos priemonės (žr. 2 pav.).



2 pav. Valstybės pagalbos priemonių struktūra 2010 metais

Šaltinis: Lietuvos agrarinės ekonomikos institutas (2011)

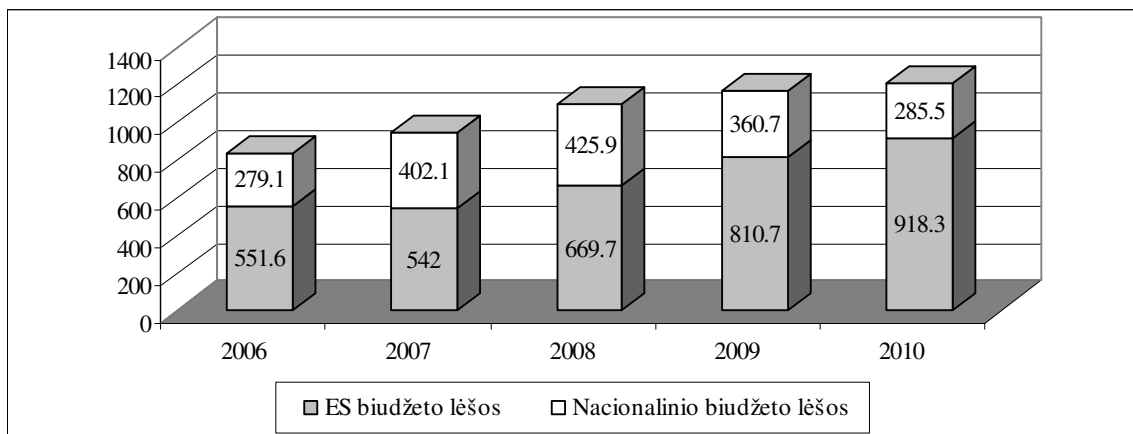
Kaip parodyta 2 paveiksle, 2010 metais daugiau kaip trečdalis (beveik 16 mln. Lt) paramos buvo skirta draudimo įmokoms kompensuoti. 2010 metų sausra Rusijoje ir kai kuriuose Europos regiuonuose bei vis dažniau pasikartojančios stichinės nelemės paskatino ūkininkus drausti pasėlius, o valstybė paremdavo iki 50 proc. draudimo įmokos.

Siekiant didinti ūkių konkurencingumą, palaikyti ūkininkų pajamas, mažinti socialinį skirtumą tarp kaimo ir miesto gyventojų, ūkio subjektams teikiama ES ir nacionalinio biudžeto parama. Žemės ūkiui skirta ES investicinė parama modernizavimui ir naujų technologijų diegimui padėjo sektoriui prisitaikyti prie darbo rinkos kaimo vietovėse pokyčių. ES parama lė-

mė, kad bankams dėl ekonominės krizės pradėjus vykdyti konservatyvią kreditavimo politiką, žemės ūkio subjektų materialinės investicijos 2010 m. nors ir sumažėjo, tačiau išliko gana ženklios – 143,8 mln. Lt.

Lietuvoje, kaip ir kitose ES šalyse, ūkininkai yra remiami tiesioginėmis išmokomis. Tiesioginės išmokos palaiko žemdirbių pajamas, skatina spartesnę žemės ūkio plėtrą bei teigiamus struktūrinius pokyčius, didina kiekvienos ES šalies narės žemės ūkio produktų konkurencingumą. Didžiausia tiesioginių išmokų dalis finansuojama iš Europos žemės ūkio garantijų

fondo (EŽŪGF). Tačiau dauguma naujųjų ES šalių narių (ir Lietuva), pasirinkusios vienkartinės išmokos už plotus schemą, t. y. finansavimą, skirtą tiesioginėms išmokoms, gauna ne tik iš EŽŪGF, bet ir iš valstybės biudžeto, mokant papildomas nacionalines tiesiogines išmokas (PNTI). PNTI mokėjimo tvarka kiekvienais metais turi būti derinama su Europos Komisija. Nuo 2004 m. kasmet iš EŽŪGF biudžeto teikiama paramos dalis auga. 3 paveiksle pateikta paskutiniųjų penkerių metų tiesioginių išmokų finansavimo suma (Lietuvos agrarinės ekonomikos institutas, 2011).



3 pav. Tiesioginių išmokų finansavimas 2006–2010 m. mln. Lt

Šaltinis: Lietuvos agrarinės ekonomikos institutas (2011)

Investicinės paramos svarba žemės ūkiui. ES struktūrinių fondų parama yra vienas svarbiausių išorinių išteklių Lietuvos ekonomikai. Per sunkmetį jos reikšmė itin padidėjo. Spartesnis šių finansinių išteklių pateikimas į Lietuvos ekonomiką padeda palaikyti ekonomiką ir išlaikyti darbo vietas (Ekonomikos skatinimo planas, 2009).

Tyrimo, skiriamo Lietuvos Respublikos žemės ūkio ministerijai, metu apklausti kaimo srities ekspertai ir paramos gavėjai išskyrė šiuos pagrindinius ES finansinės paramos įtakos žemės ūkio sektoriaus ir kaimo plėtrai aspektus:

- Užsienio prekybos žemės ūkio produktais balansas tapo teigiamas.
- Žemdirbių pajamos susilygino su miesto gyventojų pajamomis.
- Būdingi suaktyvėję ūkių restruktūrizacijos procesai, kuriuos skatina ir palaiko valstybės parama investicijoms į valdas, jaunųjų ūkininkų įsikūrimo ir ankstyvo pasitraukimo iš žemės ūkio veiklos priemonės.
- Teigiamas kaimo gyventojų išsimokslinimo lygio poslinkis. Europos Sąjungos finansinė parama, kuria finansuojami kursai, seminarai, konsultacijos, prisideda prie kaimo gyventojų kvalifikacijos kėlimo.

- Dėl Europos Sąjungos finansinės paramos žemės ūkio sektorius tampa vis patrauklesnis, todėl nemažai žmonių domisi šios srities studijomis, išsilavinimu, kvalifikacija. Pagerėjusi situacija ir išaugusios pajamos dėl paramos kaime leido didesniai skaičiui žmonių studijuoti, mokytis (Umbrasas, 2008).

Anot Balčyčio (2011), nors santykinė ES biudžeto išlaidų dalis skirta žemės ūkio programoms finansuoti nuolat mažėja – nuo 75 proc. 1985 m. iki 39 proc. 2013 m. – lėšos tenkančios šiam sektoriui vis dar yra didžiausios, lyginant su kitų sričių finansavimu, todėl ir kelia daugiausiai tarptautinių ginčų ES viduje. Kaip teigia Šlajus (2007), kasmet iš valstybės biudžeto teikiant nemažą paramą žemės ūkiui, visuomenėje aktyviai svarstoma, kodėl reikia iš viso remti žemės ūkį ir kaimą, kodėl tokia parama neteikiama kitoms verslo šakoms. Taigi, kuo žemės ūkio verslas skiriasi nuo kitų ir kodėl ši pagalba reikalinga? *Žemės ūkio produktai parduodami beveik idealioje rinkoje, o materialiniai ir techniniai išteklių perkami valdomose rinkose.* Reikalingų materialinių, finansinių išteklių tiekėjų nėra daug, todėl jiems lengva kontroliuoti tiekimo pasiūlą bei kainas. Priešingai, ūkininkai dirba artimomis tobulai konkurencijai sąlygomis. Jie negali valdyti nei pasiūlos, nei kainų. *Sunkiau*

reguluoti gamybą, sudėtingi ir įvairių veiksnių sąlygojami technologiniai procesai, didžiausia gamybos kaštų dalis – pastovūs kaštai. Ūkininkai lyginant su pramonininkais gamybos planavimo, reguliavimo atžvilgiu turi žymiai blogesnes sąlygas. Pramonininkai į pasiūlos-paklausos pokyčius gali reaguoti greitai, atleisti dirbančiuosius, sumažinti gamybą, gaminti kitą produkciją ir t. t. Žemės ūkis susijęs su gyvais organizmais ir klimato sąlygomis. Kai augalai pasodinami, pasėjami, ūkininkui belieka laikytis techninio režimo, nuimti derlių, parduoti jį tokia kaina, kokia tuo metu mokama. Klimato sąlygos neprognozuojamos. Tai sukelia bankroto arba išlikimo problemą. *Technologijų vystymasis kitose ūkio šakose – tai nuolatinė pažanga. Žemės ūkyje dėl jo specifinių ypatybių (ryšio su biologiniais organizmais, tradicijų, aplinkos) technologijos pakito palyginti nedaug. Naujokienė, Krivickienė (2001) dar išskiria tokius valstybinės ekonominės politikos motyvus: konkurencingi santykiai žemės ūkyje netobuli; nepakankamas maisto produktų poreikių patenkinimas (pasauliniu mastu); maisto produktai – prekė, turinti ypatingą vartojamąją vertę.* Pasak Šlajaus (2007), sviri priežastis remti žemės ūkį yra ir tai, kad žemės ūkio produkcijos paklausa santykinai neelastinga. Poreikiai maisto produktams kinta labai nežymiai ir menkai tepriklauso nuo pajamų. Jeigu uždirbama dvigubai daugiau, didėja kitos išlaidos, bet ne išlaidos maisto produktams. Galbūt vartojami geresnės kokybės produktai, bet nepradedama vartoti dvigubai daugiau maisto produktų. Tas pats atsitinka ir priešingu atveju. Mažėjant pajamoms, didėja jų dalis maisto produktams pirkti, mažėja pajamų dalis kitiems poreikiams tenkinti. Mažėjant žemės ūkio produktų kainoms, šių produktų suvartojimo padidėjimas nekompensuoja žemės ūkio produktų gamintojų pajamų sumažėjimo. Tai reiškia, kad žemės ūkio produktų gamintojams tenka mažesnė gerovės prieaugio dalis, negu kitų prekių gamintojams. *Gamintojams, gamintiems žemės ūkio produkciją, kaip žaliavą perdirbimo pramonei, tenka mažesnė pridėtinės vertės dalis.* Žemės ūkio produkcija yra žaliava tolimesnėms perdirbimo grandims iki galutinio produkto pateikimo vartotojams. Nustatyta, kad gamybos grandinėje: žaliavos gamintojas – perdirbėjas – prekybininkas – vartotojas mažėjančia pridėtinės vertės dalį gauna labiausiai nuo vartotojo nutolusios gamybos grandys. Tai reiškia, kad žemės ūkio produktų gamintojo sąlygos rinkoje yra pačios nepalankiausios. *Žmogiškasis veiksnyss žemės ūkio gamyboje yra svarbesnis negu kitose ūkio šakose.* Mažėjantis gyventojų tankumas kaimo vietovėse gresia kraštovaizdžio bei kultūrinio paveldo išnykimu. Dėl visų šių žemės ūkio verslo ypatumų nė vienos daugiau ar mažiau išsivysčiusios šalies žemės ūkis neapsieina be valstybinio reguliavimo. Reguliavimo tikslai, prioritetai, priemonės dažnai bū-

na labai įvairios. Tarp įvairių reguliavimo priemonių, siekiančių išlaikyti atitinkamo lygio žemės ir maisto ūkyje dirbančiųjų pajamas, yra rėmimas, kuris įvairiose šalyse yra nevienodi lygio.

Žemės ūkio plėtra. Ūkių veiklos plėtra reiškia ne tik ekonominių rodiklių didėjimą, tačiau taip pat turi ir tam tikros įtakos technologiniams, socialiniams ar ekologiniams (aplinkosaugos) pokyčiams, susijusiems ne tik su pačiais ūkiais, bet ir su juos supančia gamta, žmogiškaisiais ištekliais.

Technologiniai pokyčiai. Pasak Paškevičiaus, Staškevičiaus (2001), ūkio plėtrai daug įtakos turi techninės technologinės inovacijos. Į šio tipo inovacinių procesą įeina moksliniai tyrimai, techniniai sprendimai, ekonomika, verslininkystė, vadyba. Tai unikalus techninių, technologinių naujovių sukūrimo ir realizavimo procesas, keičiantis visuomenę, darantis įtaką ūkio raidai. Nuo inovacijų sėkmingo naudojimo priklauso ūkio subjektų technologinė pažanga.

Socialiniai pokyčiai. Kaip teigia Liekis (2002), socialinius pokyčius, kurie apima gyvenimo kokybę, gyventojų užimtumą ir pajamas kaime, lemia žemės ūkio restruktūrizavimas ir modernizavimas bei bendra valstybės ekonominė politika, palaikanti gamintojų pajamas. Žemės ūkio produkcija – vienas iš šio meto Lietuvos prioritetų.

Aplinkosaugos pokyčiai. Kolektyvizacijos dešimtmečiai, kai buvo beatodairiškai melioruojami laukai ir didinami jų plotai, naudojama daug mineralinių trąšų ir nekokybiškų augalų apsaugos priemonių bei kitų chemikalų, krašto aplinkai padarė daug žalos. Sumenko kraštovaizdis, netinkamas mineralinių trąšų ir kitų cheminių medžiagų naudojimas pažeidžia agrarines ir ekologines sistemas, daro nepataisomą žalą gamtai ir žmonių sveikatai. Pagrindiniai teršalai, patenkantys į aplinką dėl žemės ūkio veiklos, yra pesticidai ir nesunaudotos maisto medžiagos (azoto bei fosforo junginiai). ES keliami griežti gamtos saugos reikalavimai. Žemės ūkio veikloje ribojamas cheminių medžiagų naudojimas, reguliuojamas daugiamečių ir vienmečių augalų santykis, įgyvendinamos dirvos eroziją mažinančios priemonės. Ūkininkai skatinami puoselėti kraštovaizdį, saugoti gamtos, istorinius ir archeologinius paminklus.

Žemės ūkiui prognozuojami pokyčiai. Prognozuojamoje ekonominėje aplinkoje daug paprasčiau numatyti finansinius tikslus. Bet egzistuoja tam tikros rinkos tendencijos, kurios tęsis ir ateityje. Sugebėjimas prognozuoti ekonomikos vystymosi tendencijas gali tapti svarbia investuotojo veikla, bet nepakanka vien gerai prognozuoti makroekonomiką. Būtina ją prognozuoti geriau nei jo konkurentai, norint užsidirbti ypatingo pelno (Jurevičienė, 2008). Planuojant ilgalaikes investicijas, žemdirbiams svarbu numanyti, kaip gali keisti žemės ūkio politika, kokios yra tarptautinės

tendencijos, kaip šie procesai paveiks konkretų ūkį. Ar išlaikyti pasėlių struktūrą, ar keisti ūkininkavimo kryptį, ar atsipirks numatomos investicijos? Atsakyti į šiuos klausimus padeda Europos ir pasaulio žemės ūkio vystymosi tendencijų analizė.

Kuodžio (2010) darbe aptariami tyrimų rezultatai, kuriuos 2009-ųjų pabaigoje paskelbė Jungtinių Tautų maisto ir žemės ūkio organizacija (FAO) ir Ekonominio bendradarbiavimo ir plėtros organizacija (EBPO). Rezultatai grindžiami šiomis pagrindinėmis hipotezėmis:

- Žemų žemės ūkio produkcijos kainų fazė truks dar 2–3 metus. Kai agrarinio sektoriaus ekonomika ims atsigauti, paklausa labiausiai augs besivystančiose šalyse, išsiskiriančiose dideliu gyventojų skaičiumi. Maisto vartojimas besivystančiose ir pereinamosios ekonomikos šalyse 2030 metais, palyginti su 2005-aisiais, išaugs 60 proc.
- Mėsos kainos augimas greičiausiai neperkops 1997–2006 m. lygio. Paklausos augimą, matyt, nulems pigių mėsos rūšių, pavyzdžiui, vištienos vartojimas.
- Nors pieno kainos pasaulyje artimiausiais metais bus aukštesnės negu 2009 m., jos tik šiek tiek viršys 1997–2006 m. lygį.
- Artimiausią dešimtmetį prognozuojamas infliacijos nulemtas grūdų ir aliejinių augalų sėklų kainų augimas (kainos pakils 10 proc., palyginti su 2007–2008 m. kainomis). Dar labiau pabrangs augalinis aliejus: remiamasi prielaida, kad kainų augimas sudarys 30 proc. Pašarinių grūdų kainos augs nežymiai.
- Visos prognozės grindžiamos naftos kaina.
- Pasaulyje yra užtektingai žemės išteklių. Esant tam tikroms aplinkybėms, prie šiuo metu dirbamų 1,4 mlrd. ha žemės ūkio naudmenų gali prisidėti dar 1,6 mlrd. ha. Daugiau kaip pusė šio žemės rezervų yra Afrikoje ir Pietų Amerikoje.

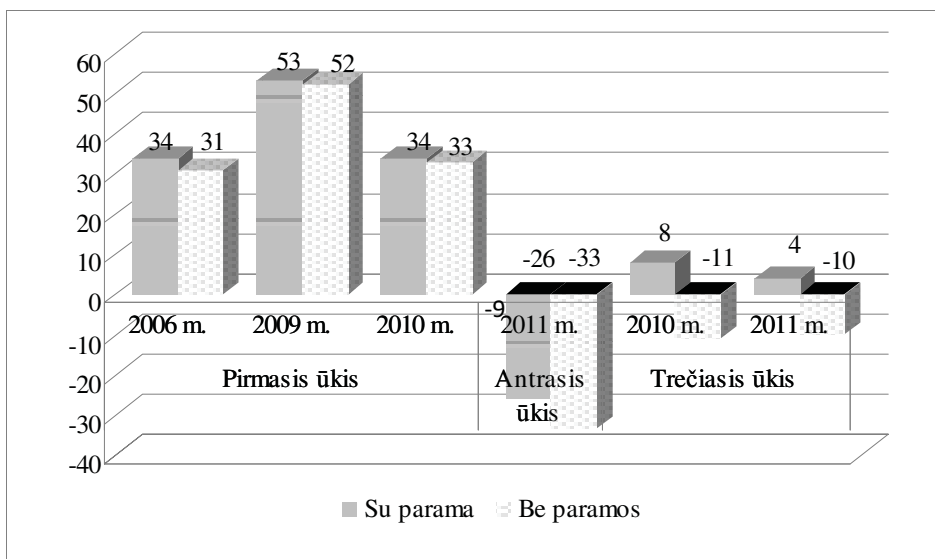
Taigi, iš dalies galima būti tikriems, kad žemės ūkio gamintojai ir ateityje bus remiami, tačiau ši parama netaps renesansu susiejant subsidijas su gamyba. Norimo kainos lygio palaikymui gali būti sukurtas garantinių priemonių paketas.

Paramos įtaka ūkių veiklos plėtrai

Siekiant išsiaiškinti, kaip konkrečiai investicijos veikia atskirą ūkį, buvo atliktas interviu su analizuotų ūkių savininkais. Siekiant įvertinti suteiktos paramos poveikį ūkių veiklai, buvo naudojama santykinė analizė, kitaip dar vadinama finansinių koeficientų analize. Buvo apklausti trys informantai, kurie yra gavę ES paramą bent vieną kartą per ūkio veiklos laikotarpį: du ūkiai pasinaudojo Europos Sąjungos (ES) struktūrinių fondų teikiama parama pagal 2004–2006 m. programos „Kaimo plėtra ir žuvininkystė“ priemonę „Jaunųjų ūkininkų išsikūrimas“ ir priemonę „Investicijos į žemės ūkio valdas“ bei parama pagal 2007–2013 m. Kaimo plėtros programos priemonę „Žemės ūkio valdų modernizavimas“. Vienas iš apklaustų ūkininkų paramą gavo pagal Lietuvos kaimo plėtros 2007–2013 metų programos priemonę „Jaunųjų ūkininkų išsikūrimas“.

Tyrimui atlikti naudojami trijų ūkių, pasinaudusių parama, finansinių ataskaitų duomenys, pagal kuriuos apskaičiuoti finansiniai koeficientai. Šie koeficientai išreiškia finansinių ataskaitų bei kitų informacijos šaltinių duomenų tarpusavio ryšius. Finansiniai koeficientai yra klasifikuojami į grupines sistemas, kurios dažniausiai įvardijamos taip: pelningumo; efektyvumo; mokumo; stabilumo. Kadangi didžiąją dalį iš paramos gautų lėšų ūkininkai panaudoja ilgalaikiam turtui įsigyti, svarbu išsiaiškinti, kaip efektyviai šis turtas yra panaudojamas. Tam skaičiuojamas turto gražos rodiklis. Pasak Tamošaitienės, Juškevičienės, Kriščiukaitienės, Galnaitytės (2010), turto gražos rodiklis parodo viso ūkių turto efektyvumą. Apskaičiavus šį rodiklį galima nustatyti, kokia parduotos produkcijos apimtis tenka kiekvienam turto piniginiam vienetui. Ilgalaikio materialiojo turto atnaujinimo rodiklis parodo pagrindines tendencijas, išigyjant naują materialųjį turtą. Aukštesnė šio rodiklio reikšmė rodo investuojamo kapitalo mastus bei modernizavimo lygį. Pateikiami ūkių veiklos rodiklių rezultatai, gauti su paramos suma ir be jos.

Grynasis ūkio veiklos pelningumas parodo, kiek procentų grynojo pelno uždirba vienas pardavimo pajamų litas. Didesnė šio rodiklio reikšmė rodo geresnę visų ūkio sąnaudų kontrolę. Kuo pelningumas yra mažesnis, tuo didesnių pardavimo pajamų reikia, siekiant uždirbti tokį patį pelną (žr. 4 pav.).

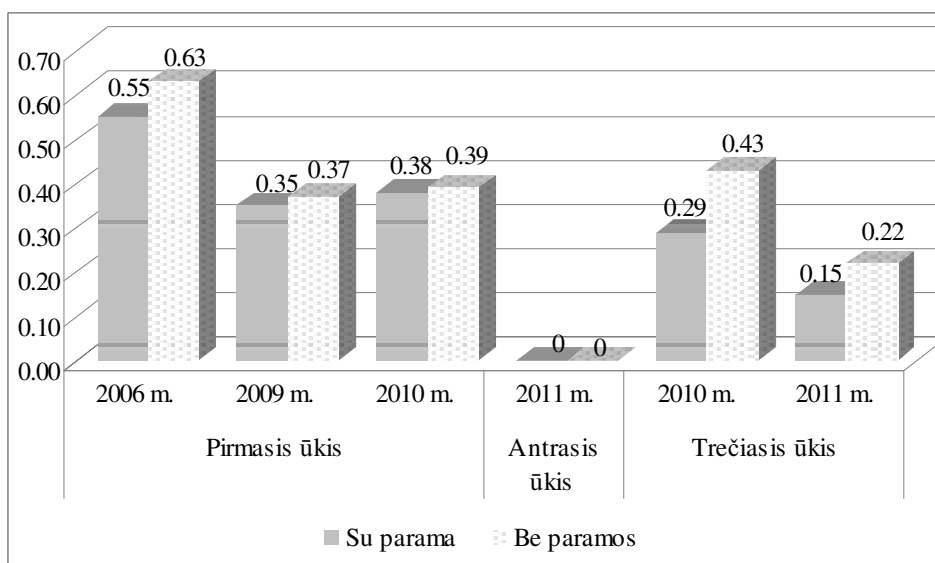


4 pav. Ūkių grynasis pelningumas gavus paramą ir be paramos, proc.

Remiantis ūkių gyvybingumo nustatymo reikalavimais, pirmojo ūkio grynasis pelningumas yra tinkamas, kadangi viršija 1 proc. mažiausią leidžiamą reikšmę. Vertinant pagal grynojo pelningumo vertinimo skalę, pirmojo ūkio 2006 m., 2009 m. ir 2010 m. grynojo pelningumo rodiklis yra laikomas labai geru, kadangi yra didesnis negu 25 proc. Netgi be investicinės paramos ūkio grynasis pelningumas būtų vertinamas labai gerai. Antrojo ūkio pelningumas dotacijų gavimo metais yra neigiamas. Suteikta parama grynąjį pelningumą padidina 7 proc., tačiau šis rodiklis taip pat išlieka neigiamas ir pagal šio rodiklio vertinimo skalę, tokia rodiklio reikšmė vertinama blogai. Taip pat ji neatitinka reikalavimo, kad grynasis pelningumas turi būti ne mažesnis kaip 1 proc. Kadangi antrajam ūkiui 2011 m. buvo suteikta parama pagal priemonę „Jaunųjų ūkininkų įsikūrimas“, tokiu atveju, grynasis

ūkio pelningumas skaičiuojamas ketvirtaisiais ir penktaisiais planuojamo laikotarpio metais ir 2011 m. apskaičiuota rodiklio reikšmė turi įtakos tik ūkio būklei. Kreipiantis dėl paramos pagal kitą priemonę, šių metų grynojo pelningumo rodiklis neturėtų įtakos. Trečiajam ūkiui dotacijos turėjo gana didelę reikšmę. Be paramos ūkio grynasis pelningumas 2010 m. ir 2011 m. būtų neigiamas. Gavus paramą šis rodiklis atitinkamai siekia 8 ir 4 proc., tai vertinant pagal grynojo pelningumo vertinimo skalę laikoma patenkinamu, kadangi yra mažesnis negu 10 proc. ir nėra neigiamas.

Skolos rodiklis atspindi, kokia ūkio turto dalis yra įsigyta už skolintas lėšas. Kuo šis rodiklis yra didesnis, tuo saugumo kreditoriams lygis yra mažesnis, kadangi skolos rodiklis parodo, kiek jų lėšos yra apsaugotos. 5 paveiksle pateiktos ūkių skolos rodiklių reikšmės su parama ir be jos.

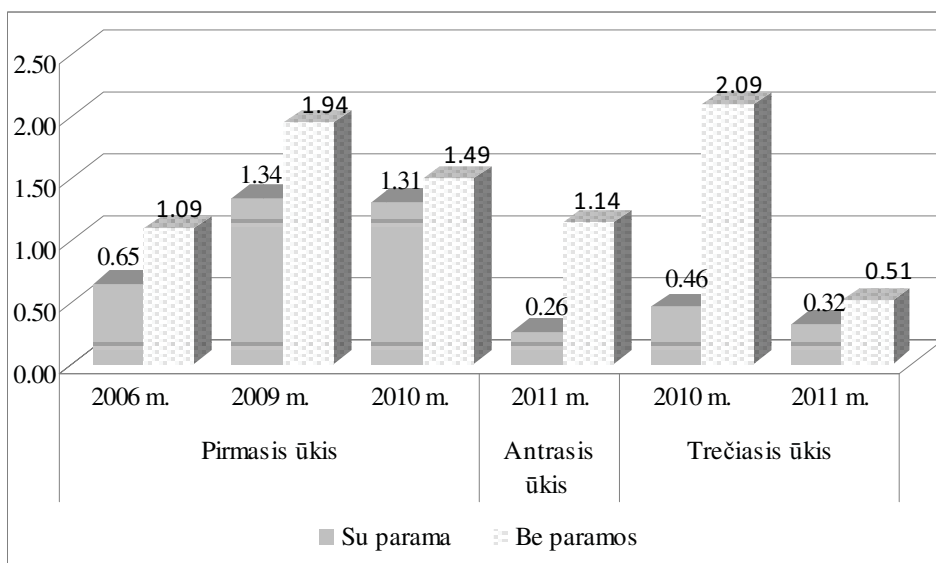


5 pav. Ūkių skolos rodikliai gavus paramą ir be paramos

2006 m. pirmojo ūkio skolos rodiklis yra didesnis lyginant su 2009 m. ir 2010 m., kadangi ūkininkė didelę dalį projekto dengė ne nuosavomis, bet skolintomis lėšomis – buvo pasiskolinta 307566 Lt. Didelė suma buvo skirta ūkio įkūrimui, technikos ir įrangos, reikalingos ūkio veiklai, įsigijimui. Analizuojant pagal šio rodiklio vertinimo skalę, 2006 m. skolos rodiklis laikomas patenkinamu, 2009 m. ir 2010 m. – geru, kadangi neviršija 0,5 ribos. Antrojo ūkio skolos rodiklis yra lygus nuliui, kadangi ūkio įsikūrimui ir investicinio projekto įgyvendinimui paskolos nebuvo imamos, ūkininkas viską dengė nuosavomis lėšomis, todėl ūkis skolų neturi. Tokia ūkio skolos rodiklio reikšmė laikoma labai gera (iki 0,30 arba 30 proc.). Trečiojo ūkio skolos rodiklio reikšmei gana ženkliai įtaką suteiktos

dotacijos padarė 2010 m. Su gauta parama rodiklio reikšmė vertinama labai gerai, be paramos – gerai, kadangi yra didesnė negu 0,30 ir mažesnė negu 0,5. 2011 m. šio rodiklio reikšmė labai gera su paramos suma ir be jos. Visų ūkių skolos rodiklio reikšmės yra tinkamos gauti paramai, kadangi neviršija nustatytos kritinės 0,7 ribos, kuri reikštų, kad 70 proc. ūkio turto yra skolintas (išgytas už skolintas lėšas).

Ūkio efektyvumo koeficientas parodo, kiek ūkiui kainavo gamybos išlaidų tam, kad uždirbtų vieną litą pajamų. Tai parodo ūkio sugebėjimą kontroliuoti išlaidas. Kuo šis rodiklis yra didesnis, tuo ūkio veiklos efektyvumas yra mažesnis, ir atvirkščiai. 6 paveiksle atsispindi ūkių efektyvumo rodiklių, su gauta dotacija ir be jos, skirtumai.

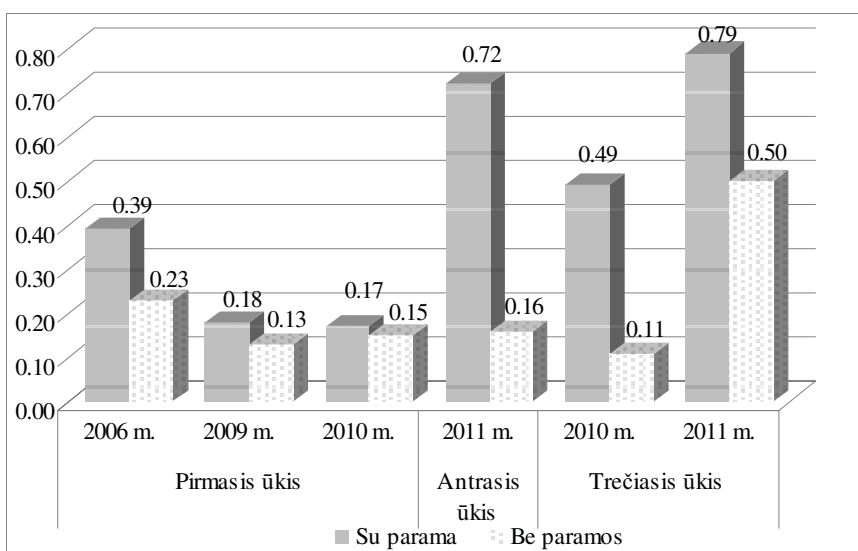


6 pav. Ūkių efektyvumo koeficientas gavus paramą ir be paramos

Remiantis rinkos šalių praktika, efektyvumo rodiklio ribos yra nuo 0,5 iki 0,9, kuri reiškia, kad vienam pardavimo pajamų litui tenka 50 - 90 proc. pagrindinių išlaidų. Į šią rodiklio ribą patenka tik 2006 m. pirmojo ūkio veiklos efektyvumo koeficientas su parama. Be paramos ūkio išlaidos, skirtos uždirbti pajamoms, būtų lygios pardavimo pajamoms. 2009 m. ir 2010 m. išlaidos viršija pardavimo pajamas. Tai rodo neefektyvią ūkio veiklos išlaidų kontrolę. Antrajam ūkiui suteikta investicinė parama turėjo didelę įtaką ūkio veiklos efektyvumui. Jis lyginant su efektyvumui, negavus paramos, buvo 76 proc. mažesnis. Be dotacijų ūkio veiklos efektyvumas būtų vertinamas blogai, kadangi sąnaudos, patirtos pajamoms uždirbti, būtų 14 proc. didesnės už pajamas, gautas iš veiklos.

Trečiajam ūkiui dotacijos didžiausią reikšmę turėjo 2010 m., kai dėl gautos paramos veiklos efektyvumas siekė 0,46, o negavus paramos rodiklio reikšmė būtų 2,09 (82 procentiniais punktais didesnė). 2011 m. paramos reikšmė rodikliui nėra tokia stipri, kadangi suteiktų dotacijų suma nėra didelė, lyginant su tų pačių metų pardavimų pajamomis.

Grynojo turto apyvartumo koeficientas rodo, kiek vienas ūkio litas, investuotas į grynąjį turtą, t.y. ilgalaikį turtą ir apyvartinį kapitalą, ūkiui sukuria pardavimo pajamų. Aukštesnė šio rodiklio reikšmė rodo didesnę grynojo turto arba ūkio investuoto kapitalo valdymo efektyvumą laipsnį. Šis rodiklis yra vienas pagrindinių veiksmų, didinančių investuoto kapitalo grąžą. 7 paveiksle pateiktas ūkių grynojo turto apyvartumo rodiklis su parama ir be paramos.

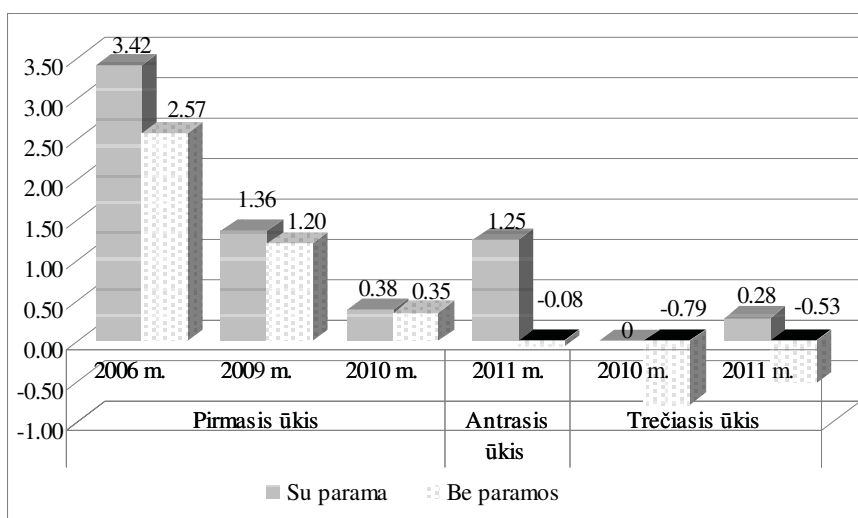


7 pav. Ūkių grynojo turto apyvartumo rodiklis gavus paramą ir be paramos

Skaičiuojant pirmojo ūkio grynojo turto apyvartumą, nustatyta, kad analizuojamais metais suteikta investicinė parama turėjo įtakos grynajam ūkio turto apyvartumui. Nepasinaudojus parama 2006 m. šis rodiklis būtų 16 proc. mažesnis negu su gauta dotacija. 2009 m. pasinaudojus suteikta parama ūkio grynojo turto apyvartumo rodiklis padidėjo 0,05 arba 5 proc., 2010 m. – 2 proc. Žinant, kad kuo šis rodiklis yra aukštesnis, tuo ūkiui yra geriau, galima tvirtinti, kad suteikta investicinė parama turėjo teigiamą poveikį šiam ūkio rodikliui. 2011 m. suteikta parama antrojo ir trečiojo ūkių grynajį turto apyvartumą taip pat įtakoję teigiamai. Antrajam ūkiui pasinaudojus dotacijomis vienas ūkio litas, investuotas į grynajį turta, sukūrė 72 proc. pajamų (0,72 Lt), kai tuo tarpu, nepasinaudojus parama, būtų surišta tik 0,16 Lt pajamų, t.y. beveik 78 proc. mažiau. Investicijų poveikis trečiojo ūkio grynojo turto rodikliui taip pat akivaizdus. 2010 m. gautos dotacijos nulėmė, kad vienas litas, investuotas į grynajį ūkio turta sukūrė 0,49 Lt pajamų, kai be

paramos šis rodiklis būtų lygus 0,11. 2011 m. su parama šis rodiklis siekė 0,79, be paramos būtų mažesnis beveik 37 proc. punktais, tai reikštų, kad vienas litas, investuotas į grynajį ūkio turta, sukurtų 0,5 Lt pardavimo pajamų.

Didžiausią dalį viso ūkio turto sudaro ilgalaikis turtas, kuris skirstomas į materialųjį, nematerialųjį ir finansinį. Materialusis turtas sudaro didžiausią, o kartais netgi visą dalį ilgalaikio turto. Materialiajam turtui ūkio veiklos balanse priskiriama žemė, miškas, pastatai ir statiniai, mašinos, įrengimai ir kt. Be viso to ūkiams nebūtų įmanoma vykdyti veiklos. Todėl labai svarbu apskaičiuoti ilgalaikio materialiojo turto atnaujinimo rodiklį. Jis atspindi ūkių galimybes plėtoti veiklą, kadangi parodo išgyto per metus turto dalį visoje turto vertėje. Kuo aukštesnė šio rodiklio reikšmė, tuo didesnis ūkių atnaujinimo ir modernizavimo lygis. 8 paveiksle pateikti visų trijų ūkių ilgalaikio materialiojo turto atnaujinimo koeficientai.



8 pav. Ūkių ilgalaikio materialiojo turto atnaujinimo koeficientai su parama ir be paramos

Pirmojo ūkio ilgalaikio materialiojo turto atnaujinimo koeficiento reikšmė 2006 m. labai gera, kadangi ūkyje buvo įsigyta tris kartus daugiau naujos ūkiui reikalingos technikos nei turėta metų pradžioje. Kadangi ūkininkė didelę dalį ilgalaikio materialiojo turto įsigijo nuosavomis lėšomis, tai be dotacijų ilgalaikio materialiojo turto atnaujinimo rodiklis taip pat būtų gana aukštas – 2,57. Tai rodo labai aukštą ūkio modernizavimo lygį. Su kiekvienais metais šis rodiklis mažėja, kadangi lieka vis mažiau neįsigyto ūkiui reikalingo ilgalaikio materialiojo turto. Tačiau bet kuriuo atveju, šis rodiklis išlieka teigiamas. 2011 m. antrajam ūkiui skirtos dotacijos smarkiai paveikė ūkio ilgalaikio materialiojo turto atnaujinimo rodiklio reikšmę. Be paramos šis rodiklis būtų neigiamas, tai reikštų, kad be suteiktos investicinės paramos ūkyje nebūtų įsigyta ilgalaikio materialiojo turto. Neigiamą rodiklio reikšmę įtakoja anksčiau įsigyto ilgalaikio materialiojo turto nusidėvėjimo sąnaudos, kadangi didžiąją dalį materialiojo turto sudaro ūkio veiklai vykdyti reikalingos transporto priemonės, įranga, technika, o visam

šiam turtui kiekvienais metais skaičiuojama amortizacija. Trečiojo ūkio ilgalaikio materialiojo turto atnaujinimo situacija panaši kaip ir antrojo ūkio. 2010 m. šis rodiklis lygus nuliui, kadangi nebuvo įsigyta ilgalaikio materialiojo turto. Sekančiais 2011 m. buvo įsigyta nedidelė dalis materialiojo turto, lyginant su ilgalaikio materialiojo turto verte metų pradžioje. Neigiamos reikšmės, kurios būtų gautos, jei ūkis nebūtų pasinaudojęs parama, reiškia, kad įsigyto ilgalaikio materialiojo turto vertė nekompensuoja prieš tai įsigyto materialiojo turto nusidėvėjimo sumos. Tai leidžia daryti išvadą, jog investicinė parama, teikiama materialiajam turtui įsigyti, leidžia išlaikyti gana aukštą ūkio modernizavimo lygį.

Išanalizavus tyrimo metu gautus duomenis pastebimas ženklus paramos poveikis finansiniams ūkių veiklos rodikliams. Parama šiuos rezultatus įtakoja teigiamai.

Ūkininkų atsakymai į klausimą apie gautos paramos tikslus pateikiami 1 lentelėje.

1 lentelė

Paramos tikslai

Kategorija	Patvirtinantys teiginiai
Ūkio įkūrimui	„Pirmoji parama buvo skirta ūkio įkūrimui...“ (informantas nr. 1). „Parama buvo teikiama ūkio įkūrimui“ (informantas nr. 2). „Parama buvo panaudota ūkio įkūrimui“ (informantas nr. 3)
Ūkio modernizavimui	„...kitas du kartus – modernizavimui, tame tarpe, naujos įrangos ir technologijų įsigijimui“ (informantas nr. 1). „Pirmoji parama buvo skirta ūkio nitratų direktyvai įgyvendinti, antroji – ūkio modernizavimui“ (informantas nr. 3).

Kaip matyti iš 1 lentelės, ūkininkams investicinė parama buvo suteikta ūkio įkūrimui bei ūkio modernizavimui – į tai įeina ir naujos technikos, įrangos, ir transporto priemonių, naudojamų ūkyje, įsigijimas, pastatų ir statinių, skirtų žemės ūkio produkcijos saugojimui, laikymui, auginimui ir kt. statymas ar rekonstrukcija.

Investicijų atsipirkimą ūkininkai vertina labai teigiamai. Kaip jie teigia, be paramos lėšų, už kurias buvo įsigyta ūkiui reikalinga technika, nebūtų galima vykdyti veiklos ir iš ūkio gauti pajamų. Todėl galima teigti, jog investicijos į ūkio veiklą atsiperka iš karto, vos pradėjus naudoti įsigytą techniką.

Informantų nuomone, investicinė parama žemės ūkiui yra labai reikalinga, ypač dėl konkurencijos su kitomis ES valstybėmis. Argumentuojama tuo, kad Lietuvos ūkininkai, lyginant su valstybėmis, kurios į Europos Sąjungą įstojo gerokai anksčiau nei Lietuva, gauna kelis kartus mažesnes išmokas, paramos sumos nėra tokios didelės kaip labiau išsivysčiusių valstybių. Tai lemia, kad kitų valstybių žemės ūkio produkcijos kaina gali būti ženkliai mažesnė nei lietuviškos produkcijos. Būtent todėl Lietuvos ūkininkams sunku

konкуруoti su kitomis Europos valstybėmis, sudėtinga parduoti produkciją net savo šalyje, kadangi čia iš kitų valstybių importuojama pigesnė žemės ūkio produkcija, bei taip pat sunku eksportuoti į kitas valstybes. Čia ir yra pagrindinė priežastis, kodėl Lietuvos ūkiams reikalinga ES investicinė parama. Vakarų Europos šalių ūkininkai iš suteiktos paramos lėšų turi galimybę techniką, reikalingą ūkio veiklai, pirkti iš savo šalies gamintojų, kurie sumoka atlyginimą darbuotojams ir mokesčius savo valstybei, kas lemia, kad didžiąją dalį pelno pasiima pats ūkininkas. Informantų nuomone, be teikiamos paramos, retas ūkis galėtų galvoti apie veiklos plėtrą, kadangi tam neužtektų lėšų.

Informantai visiškai sutinka, kad suteikta parama svariai prisidėjo prie technikos, reikalingos ūkyje, įsigijimo. Speciali įranga, technika ir transporto priemonės palengvina ūkio veiklą, padeda išlaikyti geresnę žemės ūkio produkcijos kokybę, tai lemia ūkininkų pajamų didėjimą. Ūkininkai teigia, kad be suteiktos paramos naujos technikos niekaip nebūtų galėję įsigyti. Seną techniką galbūt įmanoma nusipirkti pasinaudojus bankų paskolomis, tačiau, anot jų, sena technika nėra patvari, darbas ne toks našus, dėl ko gali nukentėti žė-

mės ūkio produkcijos derlingumas ir kokybė, o kartu ir ūkio pajamos. Naujai technikai įsigyti nė vienas iš apklaustų ūkininkų nesiryžtų imti tokios didelės paskolos, kadangi žemės ūkis nėra labai pelningas, be to ši veikla yra pakankamai rizikinga.

Suteikta parama prisidėjo ne tik prie teigiamų technologinių pokyčių ūkiuose, taip pat informantai išskiria ir socialinius ir aplinkosauginius gautos paramos aspektus (žr. 2 lent.).

2 lentelė

Paramos reikšmė

Kategorija	Subkategorija	Patvirtinantys teiginiai
Technologiniai pokyčiai	Ūkio modernizavimas	„Didžioji dalis technikos piršta iš investicinės paramos lėšų.“ (informantas nr. 1).
		„Didelė dalis ūkio turimo turto įsigyta už paramos lėšas.“ (informantas nr. 2). „...beveik visas ūkis modernizuotas už paramos lėšas.“ (informantas nr. 3).
Socialiniai pokyčiai	Gyventojų užimtumo didėjimas	„...į ūkį buvo priimti 6 nauji darbuotojai, tačiau kai kurie dirba tik sezoniniu, šiltuoju laikotarpiu, kai ūkyje reikia nudirbti daug darbų.“ (informantas nr. 1). „...į ūkį buvo priimti 3 nauji darbuotojai.“ (informantas nr. 3).
	Kvalifikacijos kėlimas	„Teko praeiti daug kursų ir seminarų. Ūkio plane netgi numatytos socialinių įgūdžių lavinimo priemonės darbuotojams (informacinių technologijų, kompiuterinio raštingumo mokymai, susipažinimas su ekologiškų ūkių patirtimi, išvykos į kitus ūkius, seminarų organizavimas ir kt.), leisiančios kelti darbuotojų kompetenciją, tapti geresniais specialistais.“ (informantas nr. 1). „Teko mokytis dirbti su nauja technika. Taip pat siekiant pasinaudoti parama išsipareigojau lankyti atitinkamus seminarus.“ (informantas nr. 2). „...siekiant pasinaudoti parama išsipareigojau išklaudyti atitinkamus kursus.“ (informantas nr. 3).
Aplinkosaugos pokyčiai	Ekologinis ūkininkavimas	„Kadangi pirmą kartą parama buvo panaudota ekologiško ūkio įkūrimui, tai iki šiol ūkyje vykdoma tik ekologiška veikla. Tačiau tai, kodėl pasirinkau ekologiško ūkio veiklą, pagrindinė priežastis ir buvo ES investicinė parama.“ (informantas nr. 1).
	Aplinkosaugos reikalavimų vykdymas	„Tam, kad būtų galima pasinaudoti teikiama investicine parama, privaloma laikytis tam tikrų reikalavimų, taikomų aplinkos taršai.“ (informantas nr. 2). „Privalėjau laikytis tam tikrų reikalavimų, taikomų žemės ūkio produkcijos auginimui.“ (informantas nr. 3).

Informantų atsakymai rodo, kad iš gautos investicinės paramos ūkiuose buvo įsigyta nauja technika, įrengimai, reikalingi ūkio veiklai vykdyti, renovuoti ar išplėsti pastatai gyvuliams laikyti bei pasėliams saugoti. Tai leidžia gaminti daugiau žemės ūkio produkcijos, o tam reikalingi didesni žmogiškieji išteklių. Dirbti su modernia technika reikalingi žmonės, todėl po to, kai buvo gauta parama, į ūkius buvo priimta naujų darbuotojų, tokiu būdu prisidėta prie užimtumo kaimo vietovėse didinimo.

Kaip matyti iš 2 lentelės, gauta parama prisideda ir prie ūkininkų bei ūkio darbuotojų kvalifikacijos kėlimo – įgyvendindami investicinį projektą ir siekdami gauti paramą, ūkininkai išsipareigojo išklaudyti atitinkamus kursus, tam kad įgautų daugiau žinių apie žemės ūkio veiklą. Ūkio darbuotojai, dirbantys su technika, taip pat nuolat turi mokytis, tobulėti, kadangi nauja technika ir įrengimai, įsigyti iš paramos lėšų, reikalauja žinių ir sugebėjimų.

Taip pat svarbus ir aplinkosauginis gautos paramos aspektas. Viename iš apklaustų ūkių, pirmą kartą

parama buvo panaudota ekologiško ūkio įkūrimui, ir iki šiol jame vykdoma tik ekologiška veikla. Tačiau tai, kodėl buvo pasirinkta ekologiško ūkio veikla, pagrindinė priežastis ir buvo ES investicinė parama. Be šių lėšų ūkį būtų sudėtinga išlaikyti, kadangi ekologiškiems produktams užauginti reikia daugiau priežiūros, ūkyje turi dirbti daugiau darbuotojų nei įprastame ūkyje. Kadangi visi apklausti ūkiai yra bent kartą naudojęsi ES parama, jie išsipareigoję eliminuoti neigiamą žemės ūkio gamybos poveikį aplinkai, užtikrinti biologinę įvairovę. Ūkiai privalo atitikti aplinkosaugos standartus dirvožemio apsaugai, pesticidų panaudojimui, žemės ūkio technikos laikymui, vandens nuotekų bei atliekų tvarkymui keliamus reikalavimus. Tokiu būdu ūkiai mažina aplinkos taršą, prisideda prie ekologinės veiklos.

Išvados

1. Žemės ūkis yra viena iš svarbiausių ir integraliausių gamybos šakų šalyje, kuri tenkina gyventojų poreikius maisto produktams, pramonei teikia ža-

liavų. Žemės ūkis darbu visiškai ar iš dalies aprūpina didelę dalį šalies gyventojų ir padeda jiems išgyventi ekonominių pertvarkymų laikotarpi. Tai gana sviri priežastis ne tik patiems ūkininkams investuoti į savo ūkius, siekiant veiklos tęstinumo ir plėtros, bet ir valstybei, kad būtų užtikrintas ūkių konkurencingumas, tai leistų žmones visiškai aprūpinti maisto produktais ilgalaikėje perspektyvoje. Kad tai būtų įgyvendinama, žemės ūkiui reikalinga investicinė parama. Šiam sektoriui parama reikalinga dėl šios žemės ūkio veiklos specifiškumo, priklausymo nuo gamtinių sąlygų, žmogiškojo faktoriaus ir strateginės svarbos.

2. Apskaičiavus ir išanalizavus ūkių veiklos rodiklių reikšmes su parama ir be jos, nustatyta, kad investicinės paramos poveikis ūkių veiklai yra teigiamas. Dotacijos kelia grynojo pelningumo rodiklį bei mažina skolos rodiklio reikšmę, kadangi be paramos dauguma ūkių materialųjį turta, reikalingą ūkio veiklai, galėtų įsigyti tik iš skolintų lėšų. Gaunama parama kelia ir ūkių efektyvumo rodiklį. Investicinė parama, prisidėdama prie ūkių veiklos rodiklių kėlimo, lemia, kad ūkiai atitiktų ekonomiškai gyvybingų ūkių statusą. Atitikdami šį kriterijų ūkiai gali dar kartą naudotis parama, siekdami modernizavimo, įrangos įsigijimo ar kitų tikslų. Ūkiams teikiama investicinė parama lemia didesnę ūkio turto gražą, ženklus ilgalaikio materialiojo turto atnaujinimo koeficiento reikšmių skirtumus, skaičiuojamus su parama ir be paramos.
3. Atlikus interviu su ūkininkais, paaiškėjo, kad investicinė parama žemės ūkiui turi gana didelę reikšmę, kadangi žemės ūkio sektorius nėra pelningas, jame veikia didelis konkurentų skaičius. Ūkininkai neturi pakankamai lėšų įsigyti naujai, našiai dirbančiai technikai, kuri garantuotų produkcijos kokybę, kartu tuo pačiu ir stabilias ūkių pajamas. Investicinė parama į žemės ūkį turi reikšmės ne tik ekonominiams ūkių veiklos rodikliams, bet kartu gerina ir kaimo gyventojų gyvenimo kokybę, kadangi sukuriama daugiau darbo vietų, parama skatina kelti kvalifikaciją, lankyti kursus, susijusius su žemės ūkio veikla. Taip pat darbuotojai tobulėja ir mokosi dirbdami su nauja technika. Be ekonominių, technologinių ir socialinių pokyčių, investicinė parama taip pat turi įtakos aplinkosaugai – ES parama skatina ekologišką veiklą bei įpareigoja laikytis ES keliamų griežtų aplinkosaugos reikalavimų.

Literatūra

1. Balčytis, Z. Iš kur tiek daug aistrų dėl žemės ūkio? (2011). Prieiga per internetą: <<http://www.veidas.lt/is-kur-tiek-daug-aistru-del-zemes-ukio>>.
2. Buškevičiūtė, E., Kanapickienė, R., Patašius, M. (2010). *Finansinių rezultatų analizė*. Kaunas: Technologija.
3. Cibulskienė, D., Butkus, M. (2007). *Investicijų ekonomika: realios investicijos*. Šiauliai: Šiaulių universiteto leidykla.
4. Čiulevičius, J. (2007). *Žemės ūkio enciklopedija. III tomas, plynaukštė – žvirgždas*. Vilnius: Mokslo ir enciklopedijų leidybos institutas.
5. Ekonomikos skatinimo planas, 2009. Prieiga per internetą: <www.tsajunga.lt/uploads/files/-dir75/dir3/2_0.php>.
6. Jurevičienė, D. (2008). *Asmeninių finansų pagrindai*. Vilnius: Technika.
7. Kuodys, A. (2010). Kas mūsų laukia? Artimiausio dešimtmečio žemės ūkio perspektyvos. *Mano ūkis (09)*, p. 8–11.
8. Liekis, A. (Red.) (2002). *Ilgalaikė Lietuvos ūkio (ekonomikos) plėtotės iki 2015 metų strategija*. Vilnius: Lietuvos mokslas.
9. Lietuvos agrarinės ekonomikos institutas (2011). *Lietuvos žemės ir maisto ūkis 2010*. Vilnius. Prieiga per internetą: <<http://www.zum.lt/documents/LZUapzvalga/LAEI%20leidinys%20Lietuvos%20zemes%20ir%20mais-to%20ukis%202010.pdf>>.
10. Lietuvos Respublikos žemės ūkio ir kaimo plėtros įstatymas // 2002 m. birželio 25 d., Nr. IX -987. Pakeitimai 2008-12-31. Vilnius. Prieiga per internetą: <http://www3.lrs.lt/pls/inter3/dokpaieska.showdoc_l?p_id=171174&p_query=&p_tr2=2>.
11. Naujokienė, R., Krivickienė, R. (2001). Parama ir konkurencingo žemės ūkio plėtra. *Konkurencingas žemės ūkis ir jo svarba šalies ekonomikai*. Vilnius: Lietuvos agrarinės ekonomikos institutas, p. 31–37.
12. Navickas, V. (2009). Europos Sąjungos rinkų ypatumai. Kaunas: Technologija.
13. Paškevičius, V., Staškevičius, J. A. (2001). *Inovacijos ir ūkio raida*. Vilnius: Technika.
14. Šlajus, R. (Red.) (2007). *Lietuvos ekonomika ir visuomenė/ Lithuanian Economy and Society*. Vilnius: Vilniaus pranešimai.
15. Tamošaitienė, A., Juškevičienė, D., Kriščiukaitienė, I., Galnaitytė, A. (2010). Ūkininkų ūkių verslo stabilumo vertinimas naudojant finansinės analizės santykinius rodiklius. *Ekonomika. Nr. 5 (24)*. Vilnius: Lietuvos agrarinės ekonomikos institutas.
16. Umbrasas, G. (2008). ES paramos žemės ūkiui ir kaimo plėtrai efektyvumo įvertinimas. Vilnius. Prieiga per internetą: <http://www.zum.lt/documents/kaimo_pletros_depart/Galutine_tyrimo_ataskaita-KP.pdf>.

Influence of Investment Aid on Development of Farming

Summary

This article deals with the influence of the aid on development of agricultural activities. It clarifies why agricultural sector is one of the most important and integral components of national economy: because agricultural production constitutes the largest part of food products consumed in the country and this business field provides the industry with raw materials. Agriculture provides jobs for a large part of the population and helps them to survive the period of economic reforms. This article reviews the key reasons why agricultural activities need aid: because of peculiarity of this branch, its dependence on natural conditions and human factor, disadvantaged position in the production chain, complex technological processes dependent on various factors, etc. Investment projects run to make use of the investment aid are presented. Their aim is to substantiate the need for the aid and to assess the investment return and other indicators of funds necessary for the project and sources and deadlines of financing. The article points out the significance of the investment aid to agriculture and distinguishes the main aspects that show how the aid has affected the activities of farms in question. While discussing the concept of agricultural development it is pointed out that it evidences not only by increases in economic indicators of farms, but also by positive technological, social and ecological changes at each farm, which make positive influence on village people and environment and encompass gaining of new skills by farmers. To determine the influence of the aid on individual farms, an analysis of relative financial coefficients of three farms that had used the investment aid was made. This analysis has shown that the aid provided has positive effects on the farms: increases their net profitability and operational efficiency and reduces debt indicators. The aid contributed to greater returns on long-term tangible assets of the farm

and substantial increases in updates to long-term tangible assets, which shows the level of modernisation at farm. Improving the farm activity indicators, the aid enables farms to satisfy the status of economically viable farms. An interview-based research was carried out to determine not only the economic effect of the aid on farms, but also the social, technological and ecological changes at farms. The interview involved questioning of three farmers who had used investment aid at least once. The results obtained on the basis of experts' answers are presented in the article. The research has made it clear that the investment aid has a rather great significance to agriculture, because the agricultural sector is not profitable and contains a great number of competitors. Farmers do not have enough funds to purchase new efficient machinery that would ensure high quality of their production and stable income for the farms as well. the investment aid for agriculture is not only important for economic indicators of farm activity, but it also improves life quality of village people, because more jobs are created and the aid stimulates improvement of qualification of farmers and farm workers, impels them to take courses related to agricultural activities. Workers improve themselves and learn by working with modern machinery purchased by using the aid funds. Besides economic and social changes, the investment aid also has effects on ecology, because farms must meet stringent requirements from the EU on chemical use, environmental pollution, etc. in order to receive the aid. All these aspects considered, the article draws a conclusion that agriculture needs state regulation helping this sector to remain competitive and successfully continue and even expand its activities.

Keywords: agriculture, investment aid, farming, farmers.