

DARNIOSE IR SOCIALINĖS RIZIKOS ŠEIMOSE GYVENANČIŲ PAAUGLIŲ TAPATUMO IR SOCIALINĖS ADAPTACIJOS MOKYKLOJE VERTINIMAS

Remigijus Bubnys, Gitana Rudnickaitė

Šiaulių universitetas, Socialinės gerovės ir negalės studijų fakultetas

Įvadas

Paauglystė apibūdinama kaip pereinamasis iš vaikystės į suaugusiojo amžių laikotarpis. Dažnai jis priskiriamas didžiausių gyvenimo audrų ir permainų periodui (Žukauskienė, 2007). Paauglys ieško atsakymų į begalę klausimų, susijusių su pačiu savimi ir būsimu savo gyvenimu (Jusienė, Laurinavičius, 2007; Vaičiulienė, 2004). Pasak A. Stonytės (2005), kad paauglys taptų visavertė asmenybė, nepakanka biologiškai ir lytiškai subręsti, jis turi išmokti operatyviai naudotis savo intelektualiais gebėjimais, profesiskai apsispręsti, tapti psichologiškai savarankiškas nuo tėvų, išplėsti produktyvius santykius su bendramamžiais, suformuoti savo vertybių sistemą ir atrasti asmenybės tapatumą.

Pirmasis psichologinę tapatumo (identiteto) sąvoką apibūdino Eriksonas (cit. Vaičiulienė, 2001). Pasak minėto mokslininko (2004), tapatumas susijęs su individo vidiniu poreikiu išlikti pačiam savimi. Tapatumas yra pagrįstas savo egzistavimo laike bei erdvėje tęstinumo jausmu ir įsisąmoninimu to, kad ši tęstinį tapatumą pripažįsta kiti reikšmingi asmenys. E. Eriksono tapatumo koncepciją praplėtė J. E. Marcia (1993), A. S. Waterman (1992), N. B. Alison, J. Schultz (2001), S. G. Cakir, G. Audin (2005) bei J. Kroger (2000). Lietuvos mokslininkų darbuose vis dažniau pasirodo publikacijų identiteto tyrimų tema. Pažymėtini A. Vaičiulienės (1999, 2000, 2001, 2004) tyrimai, kuriuose nagrinėjamas paauglio asmenybės tapatumo raidos ypatybių ir šeimos struktūros santykis, lyčių skirtumai paauglių tapatumo raidoje, vaikų ir tėvų santykių tapatumo raidos skirtumai. V. Legkauskos (2000, 2008, 2009) moksliniai darbai apibendrina mokinių identiteto statusų, tapatumo būvių ir socialinės adaptacijos mokykloje rodiklių ryšius bei tapatumo ir savimonės jungčių tarp psichologijos ir sociologijos tyrimus. Svarbūs J. Pikūno (1994), J. Pikūno ir A. Palujanskienės (2001), D. Antinienės (1999), L. Kutkienės (2008), L. Bukšnytės, R. Pukelytės (2009), A. Zbarauskaitės, D. Čekuolienės (2009) tapatumo raidos tyrimai.

Paauglys, ieškodamas tapatumo, į šį procesą dažnai įtraukia ir kitus asmenis. Pamažu pereinama nuo sąjungos su šeima prie stipresnių ryšių su bendramamžiais įgyjant daugiau nepriklausomybės (Žukauskienė, 2007). Tapatumo formavimosi procesą galima

apibūdinti kaip paauglio ir socialinės aplinkos pastangas apibrėžti tarpusavio santykį. Bendruoju požiūriu socialinę adaptaciją galima nusakyti kaip žmogaus gebėjimą konkrečioje (socialinėje) aplinkoje patenkinti savo poreikius, padedant ar bent jau netrukdam tą patį daryti ir aplinkiniams (Legkauskas, 2009).

Mažai tyrinėtose paauglių, gyvenančių darniose ir socialinės rizikos šeimose, tapatumo ypatybės. Taigi mokslinės problemos aktualumą apibūdina klausimai: ar paaugliai, gyvenantys darniose ir socialinės rizikos šeimose, pasiekia tuos pačius tapatumo būvius? Ar tarpasmeniniai darniose šeimose gyvenančių paauglių santykiai su bendraklasiais yra labiau adekvatūs negu socialinės rizikos šeimose gyvenančių paauglių?

Tikslas – įvertinti ir palyginti darniose ir socialinės rizikos šeimose gyvenančių paauglių pasiektas tapatumo būsenas ir socialinės adaptacijos mokykloje ypatumus.

Uždaviniai:

1. Įvertinti paauglių iš darnių ir socialinės rizikos šeimų pasiektas ideologijos ir tarpasmeninių santykių srityse tapatumo būsenas.
2. Atskleisti šių paauglių pasiekimų skirtumus, išsiaiškinti jų socialinės adaptacijos ypatumus santykiuose su bendraklasiais.

Tyrimo metodai. Tiriamajam įvertinti buvo pateikiami 64 teiginiai (EOMEIS-2 metodika), atitinkantys skirtingas tapatumo būsenas, į kurias jis gali atsakyti pasirinkdamas nuo „visiškai sutinku“ (6) iki „visiškai nesutinku“ (1). Metodika skirta ideologinių ir tarpasmeninių santykių tapatumo būviui įvertinti. Ideologinės srities klausimai apima darbą, politines ir religines pažiūras, gyvenimo stilių, tarpasmeninės srities klausimai – santykius su tėvais, draugais, požiūrį į lytinius vaidmenis, draugystę su kitos lyties asmeniu. Kiekvienoje šių sričių individas gali išgyventi difuzijos (D), išankstinio sprendimo (IS), moratoriumo (M) arba pasiektą tapatumo (PT) būsenas. Difuzijos būseną atitinka žemiausią tapatumo raidos lygį. Individai nesvarsto asmeninių tikslų bei vertybių, netyrinėja savo gebėjimų, nesirenka visuomenės siūlomų galimybių. Išankstinio sprendimo būseną – kiek aukštesnis tapatumo raidos lygis. Šiuo atveju individai įgyvendina tam tikrus tikslus ir vertybes, tačiau neapmąstydami jų asmeniškai, nesi-

rinkdami, o pasisavindami tėvų ar kitų autoritetinių asmenų tikslus bei vertybes ir siekdami būti tokie, kokius juos nori matyti aplinkiniai. Moratoriumo būseną išgyvenantys individai gilina į savo polinkius, gebėjimus, gyvenimo siūlomas alternatyvas, mėginami kurią nors jų rinktis. Tai kritinis periodas, keliantis nerimą ir įtampą, kai gyvenimas pateikia daug prieštarų klausimų. Ši būsena atitinka aukštesnį tapatumo raidos lygį negu išankstinio sprendimo būseną. Pasiekto tapatumo būseną būdinga individams, patyrusiems kritinį periodą (moratoriumą) ir po tam tikrų apmąstymų bei tyrinėjimų padariusiems tvirtus sprendimus. Jie turi savo pasaulėžiūrą ir yra mažiau priklausomi nuo tėvų nuostatų, įgyvendina savo pasirinkimus.

Subjektyvios socialinės adaptacijos skalė (SSAS) buvo sukonstruota tiriamųjų pasitenkinimui socialiniais santykiais su bendraklasiais išsiaiškinti. SSAS yra 14 teiginių. Šešių intervalų Likerto skalėje reikia pažymėti atsakymą, kiek pritariama teiginiam nuo „visiškai sutinku“ (6) iki „visiškai nesutinku“ (1). Teiginiai 3, 8, 12, 14 vertinami atvirkščiai. Visi skalės teiginiai skirti respondentų subjektyvių santykių su bendraklasiais aspektams suvokti.

Tyrimo rezultatai

EOMEIS-2 skalių vidinis suderinamumas buvo įvertintas apskaičiuojant Cronbach α skalėmis. Skalių vidinio suderinamumo rodikliai pateikiami 1 lentelėje.

1 lentelė. *Skalių vidinio suderinamumo rezultatai (Cronbach α)*

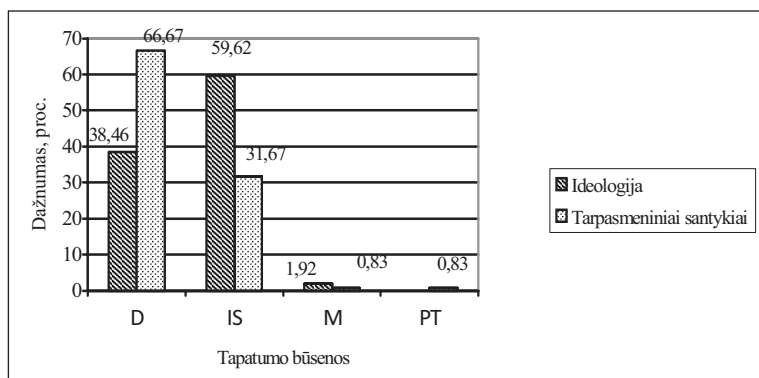
Skalės pavadinimas	Cronbach α
Ideologinė sumaištis	0,506
Ideologinis prisiimtas moratoriumas	0,665
Ideologinis moratoriumas	0,574
Ideologinis sukurtas tapatumas	0,424
Tarpasmeninė sumaištis	0,626
Tarpasmeninis prisiimtas tapatumas	0,793
Tarpasmeninis moratoriumas	0,529
Tarpasmeninis sukurtas tapatumas	0,526

Iš 1 lentelės matyti, kad skalių įvertinimai svyruoja nuo 0,424 iki 0,793. Tiriamieji suskirstyti į

keturis ideologinės ir tarpasmeninės tapatumo sričių būvius pagal bendrojo tapatumo įvertinimus taikant V. Legkausko (2000) nurodytą procedūrą. Tiriamieji priskirti konkrečiai tapatumo būsenai, jei skalės rezultatas buvo daugiau nei vienas standartinis nuokrypis aukščiau vidurkio. Tiriamieji klasifikuojami į teoriškai žemesnį iš dviejų būsenų pagal hierarchiją: sukurtas tapatumas → moratoriumas → prisiimtas tapatumas → tapatumo sumaištis.

Ideologinė ir tarpasmeninė bei jų apimamos sritys traktuojamos kaip pagrindinės žmogaus savi realizacijos galimybės, svarbios individui egzistuoti, socialinei struktūrai palaikyti ir plėtoti (Marcia, 1993).

Bendrų tapatumo būsenų dažnumas pateikiamas 1 paveiksle. Dažniausia (59,6 proc.) paauglio ideologijos srities (religiniai įsitikinimai, politinės pažiūros, profesijos pasirinkimas, gyvenimo būdas) tapatumo raidos pasireiškianti būsena – išankstinis sprendimas. Difuzijos būsenos dažnumas – 38,5 proc., moratoriumo – 1,9 proc. Ideologijos srityje nebuvo tiriamųjų, pasiekusių aukščiausią pagal hierarchiją tapatumo raidos būseną – pasiektą tapatumą. Tarpasmenių santykių srityje (draugystė, partnerio paieškos, lyčių vaidmenys, laisvalaikio leidimas) tapatumo formavimosi procesas progresyvesnis. Difuzijos būsenos dažnumas beveik dvigubai didesnis (66,67 proc.), išankstinio sprendimo būsenos dažnumas gerokai sumažėjęs (31,67 proc.). Vadinasi, ideologijos srities klausimai, susiję su religija, politinėmis pažiūromis, profesijos pasirinkimu, gyvenimo būdo ypatumais, ne itin aktualūs respondentams. Moratoriumo ir pasiekto tapatumo būsenos atitinkamai lygios po 0,83 proc., jos nėra labai gausios, tačiau reikšmingos. Matyti, tokiems rezultatams turėjo įtakos tai, kad 39,39 proc. tiriamųjų paauglystės amžiaus tarpsnis buvo 12–14 m. V. Legkauskas (2000, 2009) teigia, kad ankstyvojoje paauglystėje individas nevaržomai eksperimentuoja įvairiomis modernios visuomenės siūlomomis galimybėmis. Todėl paauglys vis ieško, bando atsakyti į jam rūpimus klausimus, vienas jų – *kas aš toks?* Galima tvirtinti, kad aukštesnių būsenų (moratoriumo, pasiekto tapatumo) ypatumai nebūdingi daugumai paauglių, o tik nedidelei daliai tiriamųjų.

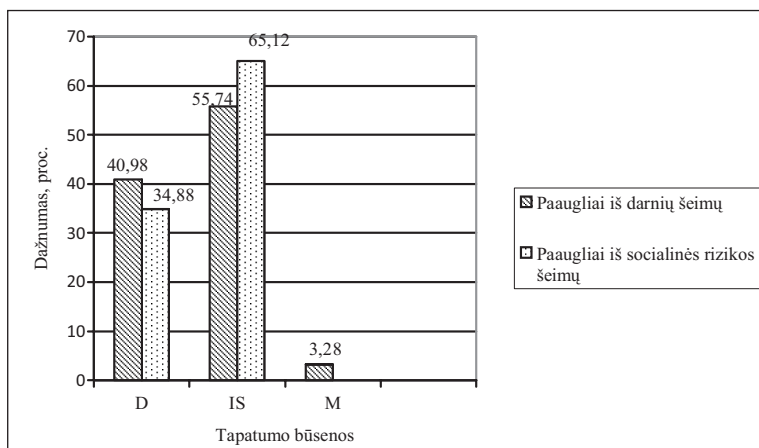


1 pav. Tapatumo būsenų dažnumo pasiskirstymas ideologijos ir tarpasmeninių santykių srityse, proc. (D – difuzija; IS – išankstinis sprendimas; M – moratoriumas; PT – pasiektas tapatumas)

1 pav. rezultatai rodo, kad tarpasmeninių santykių tapatumo formavimosi procesas aktyvesnis nei ideologijos srityje. Paauglystės amžiuje išgyvenamas nerimo kupinas paieškų ir tyrinėjimo kritinis laikotarpis. Tyrimo metu atsiskleidė, jog dažniausiai pasiekiamos žemiausios pagal hierarchiją būsenos – moratoriumas ir išankstinis sprendimas, nes, pasak A. Vaičiulienės (1999, 2000), paaugliai nesvarsto savo asmeninių tikslų bei vertybių, neformuluoja jokių tvirtų sprendimų savo pasirinkimams įgyvendinti.

Galima tvirtinti, jog tiriamieji dar tik pradeda gilintis į savo tikslus, juos dažnai keičia, jie nėra pastovūs.

Tapatumo formavimosi procesą gali veikti daugelis kintamųjų: tėvų auklėjimo stilius, tėvų ir vaikų santykių kokybė ir pobūdis (Lemme, 2003). R. Žukauskienė (2007) nurodo, jog tėvams priimtinas vaikų elgesys gali būti tiesiogiai įgyjamas arba modeliuojamas. 2 pav. pateiktas darniose ir socialinės rizikos šeimose gyvenančių paauglių pasiektų tapatumo būsenų dažnumas ideologijos srityje.



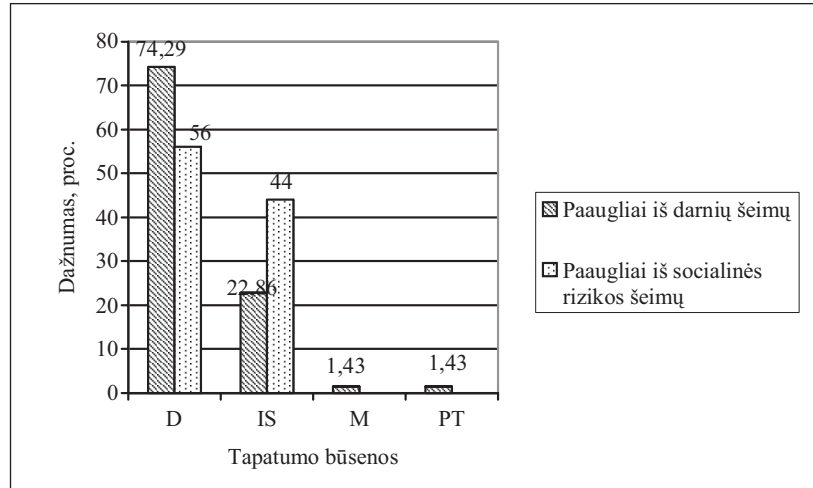
2 pav. Tapatumo būsenų dažnumo pasiskirstymas ideologijos srityje tarp darniose ir socialinės rizikos šeimose gyvenančių paauglių, proc. (D – difuzija; IS – išankstinis sprendimas; M – moratoriumas)

Ideologinis individo suvokimas apima vidičius, asmens tikslą ir kryptingumą veikiančius procesus tokiose srityse, kaip gyvenimo filosofija, religiniai ir politiniai įsitikinimai bei profesinė veikla (Legkauskas, 2009). Iš 2 pav. matyti, jog paaugliai iš darnių ir socialinės rizikos šeimų ideologijos srityje pasiekia dvi žemiausias pagal hierarchiją būsenas. Difuzijos būseną – 40,98 proc. darniose šeimose gyvenančių paauglių ir 34,88 proc. paauglių iš socialinės rizikos šeimų. Difuzijos būseną, kaip minėta, žemiausia pagal hierarchiją. R. Giedrienė, J. Grudzinskas, G. Navaitis (1999) nurodo, kad žemiausios hierarchinės būsenos paaugliams sunku vykdyti jiems keliamus reikalavimus, atlikti mokyklinės užduotis, susirasti draugų arba mąstyti apie savo ateitį.

Išankstinio sprendimo būsenos dažnumas būdingas 55,74 proc. darniose šeimose gyvenančių paauglių, o socialinės rizikos šeimose – 65,12 proc.. Būtina atkreipti dėmesį į tai, kad paauglių iš darnių šeimų moratoriumo būsenos dažnumas 3,28 proc., o iš socialinės rizikos šeimų tokios būsenos niekas nebuvo pasiekęs. Tiesa, pasiekto tapatumo būsenos nepriaugo nė vienas tiriamasis nei iš darnios, nei iš socialinės rizikos šeimos. A. Vaičiulienė (2004) nurodo, jog paauglys turi įveikti tėvų visagalybės ir vi-sažinybės aurą, deidealizuoti juos, sukurti tokį tėvų vaizdą, kuris patenkintų naujus jo poreikius – patirti save kaip atskirą, tyrinėti savo individualumą. Tam tikslui paauglys turi išsikovoti autonomiškumą. Vadinasi, galima daryti prielaidą, kad šeimos santy-

kiai gali būti įvardijami kaip paauglio asmenybės raidos kontekstas. Šiame tyrimo etape išryškėjo, kad darniose šeimose gyvenantys paaugliai pasiekia aukštesnes būsenas. Todėl paauglio tapatumo būsenai atskleisti labai svarbu išmanyti tėvų ir vaikų santykius pereinamuoju iš vaikystės į paauglystę ir jaunystę laikotarpiu.

Paauglių iš darnių ir socialinės rizikos šeimų tarpasmeninių santykių pasiektų būsenų dažnumas pateikiamas 3 pav. Tarpasmeninis susivokimas atitinka įsitikinimus savo santykių, kylančių iš vidinės ir išorinės sąveikos proceso, inicijuojamo paties individo ar kitų, su kitais sampratos (Legkauskas, 2000, 2009).



3 pav. Tapatumo būsenų dažnumo pasiskirstymas tarpasmeninių santykių srityje tarp darniose ir socialinės rizikos šeimose gyvenančių paauglių, proc.

3 pav. rezultatai atskleidžia, jog tarpasmeninių santykių sritis yra labiau pažengusi lyginant ją su ideologijos sritimi. Beje, darniose šeimose gyvenančių paauglių pasiektos difuzijos būsenos dažnumas – 74,29 proc., o paauglių iš socialinės rizikos šeimų šios būsenos dažnumas kur kas mažesnis – 56 proc. Išankstinio sprendimo būsenos dažnumas – 22,86 proc. paauglių iš darnių šeimų, – 44 proc. iš socialinės rizikos šeimų. Svarbu akcentuoti, kad dvi aukštesnes pagal hierarchiją būsenas pasiekia tik darniose šeimose gyvenantys paaugliai: moratoriumo ir pasiekto tapatumo būsenų dažnumas – 1,43 proc. Paaugliai savo tėvus dažnai suvokia pozityviai – kaip priimančius, teigiamai išitraukusius į jų gyvenimą, tačiau kiek kontroliuojančius (Waterman, 1992; Legkauskas, 2009). Galima manyti, jog darniose šeimose gyvenantiems paaugliams tėvai rodo didesnę prielankumą, supratimą, padeda atsakyti į kylančius klausimus, tačiau kartu turi įtakos jų pasirinkimams ir apsisprendimams.

J. E. Marcia (1993) nurodo, jog aukštesnių tapatumo būsenų individai yra labiau nepriklausomi, aktyvūs, linkę rizikuoti. Pasiekto tapatumo ir moratoriumo būsenoms būdinga savigarba. Kaip tvirtina V. Legkauskas (2009), susivokimą (tapatumą) paauglystėje skatina tokie auklėjimo stiliai, kuriuos apibūdina šiluma, artumo ir saugumo jausmai, parama, priėmimas, dažnas pagyrimas. Remiantis V. Legkausko pastebėjimais galima tvirtinti, kad socialinis šeimos kriterijus turi įtakos aukštesnėms tapatumo būsenoms formuotis. Darniose šeimose tėvų elgesys

ir požiūris į savo vaikus turi lemiamos įtakos paaugliui ugdantis reikalingus įgūdžius, įgyjant savarankiškumo, pasitikėjimo jėgomis, formuojantis teigiamą savęs vertinimą, priimtinius asmenybės pokyčius.

Paaugliui tenka vienu metu gyventi dviejuose pasauliuose – suaugusiųjų ir bendraamžių. Subjektyvios adaptacijos skalės (SSAS) vidinio suderinamumo rodiklis Cronbach α lygus 0,813.

Analizuojant SASS skalės teiginių tarpusavio analizės rezultatus, nustatyti statistiškai reikšmingi teigiami ryšiai tarp pasitenkinimo savo santykiais su bendraklasiais ir daugumos bendraklasių teigiamumo ($r = 0,470$, $p < 0,01$), t. y. tie paaugliai, kurie džiaugiasi savo santykiais su bendraklasiais, labiau linkę manyti, jog patinka jiems. Nustatytas koreliacinis ryšys teiginių, atspindinčių gerbimą ir mėgstamą ($r = 0,597$, $p < 0,01$), t. y. jei bendraklasiai gerbia, tai, vadinasi, ir mėgsta. Labai svarbu, paaugliui klasėje jaustis mėgstamam ir pripažintam kaip individui, nes, kaip teigia A. Petruolytė (2003), A. Vaičiulienė (2004), paauglys daug daugiau laiko praleidžia su bendraamžiais negu su tėvais. Su bendraamžiais paauglys gali būti nepriklausomas, tikrinti savo idėjas, mintis, sutikti panašių ir skirtingų į save asmenų.

Gautos teigiamos koreliacijos leidžia teigti, jog daugumos bendraklasių draugiškas elgesys tiesiogiai siejasi su pagalba, kai jos prireikia ($r = 0,585$, $p < 0,01$). Tai leidžia manyti, jog tie paaugliai, su kuriais klasėje elgiamasi maloniai, prielankiai, esant būtinybei ar susidūrus su tam tikra problemine situacija, gali tikėtis pagalbos, paramos kaip tik iš jiems

palankumą rodančių bendraklasių. Beje, nustatytas teigiamas ryšys tarp tų bendraklasių, kurie džiaugiasi individo nesėkmėmis, stengiasi jam pakenkti ir jo vengia ($r = 0,479$, $p < 0,01$). Galima manyti, kad paaugliai šalinasi tų, kurie jų nemėgsta ir būna patenkinti jų nesėkmėmis.

Analizuojant paauglių iš darnių ir socialinės rizikos šeimų pasitenkinimą socialiniais santykiais, išryškėjo tam tikrų skirtumų. Pirmiesiems pasitenkinimas teigiamais santykiais su bendraklasiais ir draugų turėjimas mokykloje ($r = 0,597$, $p < 0,01$) yra aktualesnis negu bendraamžiams iš socialinės rizikos šeimų ($r = 0,369$, $p < 0,01$). Akivaizdus ryšio skirtumas leidžia tvirtinti, kad darniose šeimose gyvenantys paaugliai labiau patenkinti, džiaugiasi ir vertina savo santykius su bendraklasiais.

Nustatytas vidutinis koreliacinis ryšys tarp teiginių – *Yra daug bendraklasių, kurie džiaugiasi mano nesėkmėmis ir / ar stengiasi man pakenkti* ir *Yra daug bendraklasių, kurie manęs vengia* – atitinkamai: darniose šeimose ($r = 0,516$, $p < 0,01$) ir socialinės rizikos šeimose gyvenančių paauglių ($r = 0,403$, $p < 0,01$). Tiriamieji beveik vienodai skausmingai reaguoja į bendraklasių ignoravimą, jų džiaugimąsi nesėkmėmis ar net siekį pakenkti. Šis išgyvenimas aktualus paaugliams iš darnių ($r = 0,337$, $p < 0,01$) ir socialinės rizikos šeimų ($r = 0,353$, $p < 0,01$). Galima tvirtinti, kad darniose šeimose gyvenantys paaugliai suvokia, jog yra tokių bendraklasių, kurie jų nemėgsta ir net vengia.

Kaip tvirtina V. Legkauskas (2009), susivokimą (tapatumą) paauglystėje skatina nuoširdus, šiltas bendravimas, artumo ir saugumo jausmas, parama, priėmimas, dažnas pagyrimas. Remiantis šio tyrimo duomenimis, galima tvirtinti, kad socialinis šeimos kriterijus siejamas su aukštesnių tapatumo būsenų siekimu. Santykiai su bendraamžiais padeda paaugliams atsiriboti nuo tėvų, patvirtinti savo vertę ir savimone, sudaro foną atsakymų į daugybę paauglystėje iškilančių klausimų paieškoms.

Išvados

1. Socialinės rizikos šeimose gyvenantys paaugliai linkę labiau priimti tėvų ar kitų autoritetinių asmenų tikslus bei vertybes negu bendraamžiai iš darnių šeimų.
2. Paaugliai iš darnių šeimų aktyviai ieško jiems prieinamų galimybių įtvirtinti savąjį Aš, perimti vertybes, planuoti ateities tikslus, jiems jie yra labiau pasiruošę žengti į pilnametystę, aiškiau suvokia save, yra suformavę svarbiausius įsitikinimus ir nusistatę gyvenimo kryptį, mažiau priklausomi nuo tėvų negu socialinės rizikos šeimose gyvenantys paaugliai.

3. Darniose šeimose gyvenantys paaugliai labiau patenkinti savo santykiais su bendraklasiais negu bendraamžiai iš socialinės rizikos šeimų. Taigi paaugliai iš darnių šeimų, skirtingai nei iš socialinės rizikos šeimų, pereidami nuo sąjungos su šeima prie stipresnių, adekvačių ryšių su bendraamžiais, įgyja daugiau autonomiškumo, patvirtina savo tapatumą.

Literatūra

1. Alison B. N., Schultz J., 2001, Interpersonal identity formation during early adolescence. *Adolescence*. No. 143. P. 27–33.
2. Antinienė D., 1999, Tautinė tapatybė kaip vienas iš asmens tapatumo aspektų. *Psichologija*. Nr. 20. P. 41–50.
3. Bukšnytė L., Pukelytė R., 2009, Mokinių identiteto būsenos ir mokymosi motyvacijos sąsajos. *Pedagogika*. Nr. 94. P. 23–27.
4. Cakir S. G., Audin G., 2005, Parental attitudes and ego identity status of turkish adolescence. *Adolescence*. No. 40 (160). P. 43–49.
5. Eriksonas E., 2004, *Vaikystė ir visuomenė*. Vilnius: Katalikų pasaulio leidiniai.
6. Giedrienė R., Grudzinskas J., Navaitis G., 1999, *Vaiškų psichologinis konsultavimas*. Vilnius: Presvika.
7. Jusienė R., Laurinavičius A., 2007, *Psichologija*. Vilnius: Mykolo Riomerio universitetas.
8. Kroger J., 2000, Ego identity status research in the new millennium. *International Journal of Behavioral Development*. No. 24 (2). P. 145–148.
9. Kutkienė L., 2008, 16–17 metų paauglių vaikinų ir merginų asmenybės tapatumo brandos ypatumai bei sąsajos su savęs vertinimu. *Pedagogika*. Nr. 90. P. 108–113.
10. Legkauskas V., 2000, Tapatumo būvių ir socialinės adaptacijos mokykloje rodiklių rūšys. *Psichologija*. Nr. 22. P. 54–57.
11. Legkauskas V., 2008, *Socialinė psichologija*. Vilnius: Vaga.
12. Legkauskas V., 2009, *Savimone. Psichologo požiūriu*. Vilnius: Vaga.
13. Lemme B. H., 2003, *Suaugusiojo raida*. Kaunas: Poligrafija ir informatika.
14. Marcia J. E., 1993, *Ego identity status approach to ego identity*. New York: spring verlag.
15. Petruolytė A., 2003, *Jaunesniojo paauglio socialinė raida*. Vilnius: Presvika.
16. Pikūnas J., 1994, *Asmenybės vystymasis: kelias į savęs atradimą*. Kaunas: Vytauto Didžiojo universitetas.
17. Pikūnas J., Palujanskienė A., 2001, *Asmenybės vystymasis. Kelias į savęs atradimą*. Vilnius: pasaulio lietuvių kultūros, mokslo ir švietimo centras.
18. Stonytė A., 2005, Vyresniųjų klasių mokinių psichosocialinės adaptacijos ir altruistinio elgesio sąsajos (Nepublikuotas magistro darbas, Šiaulių universitetas, 2005).
19. Vaičiulienė A., 1999, Tapatumas ir tapatumo krizė pa-

- auglystėje. *Psichologija*. Nr. 19. P. 108–117.
20. Vaičiulienė A., 2000, Paauglio asmenybės tapatumo raidos ypatybių ir šeimos struktūros santykis (*Daktaro disertacija*, Vilniaus pedagoginis universitetas, 2000).
 21. Vaičiulienė A., 2001, *Asmenybės tapatumo įvertinimas*. Vilnius: Vilniaus pedagoginis universitetas.
 22. Vaičiulienė A., 2004, *Paauglio psichologija*. Vilnius: Presvika.
 23. Zbarauskaitė A., Čekuolienė D., 2009, Globos namuose gyvenančių paauglių tapatumo formavimasis: biografinio pasakojimo interpretacinė analizė. *Tarptautinis psichologijos žurnalas: biopsichosocialinis požiūris*. Nr. 4. P. 89–108.
 24. Žukauskienė R., 2007, *Raidos psichologija*. Vilnius: Margi raštai.
 25. Waterman A. S., 1992, *Identity as an aspect of optimal psychological functioning*. CA: Sage.

EVALUATION OF IDENTITY AND SOCIAL ADAPTATION AT SCHOOL OF TEENAGERS LIVING IN REGULAR FAMILIES AND SOCIAL RISK FAMILIES

Remigijus Bubnys, Gitana Rudnickaitė

Summary

The article deals with identity reached among teenagers from regular and from social risk families, in four states (diffusion, foreclosure, moratorium and identity achievement) in two areas: ideology (personality) and interpersonal (social) relations, as well as social adaptation at school. The aim of the research is to evaluate and compare the states achieved by teenagers living in regular and social risk families and peculiarity of their social adaptation at school. The objectives of the research are: 1) to evaluate identity states of teenagers from regular families and social risk families reached in two areas: ideology and interpersonal relations; 2) to determine which teenagers (from regular families or from social risk families) reach higher (moratorium, identity achievement) states; 3) to find out satisfaction of teenagers from regular families and social risk families with their relations with peers.

Standard questionnaire survey (EOMEIS-2) was used to find out the state (diffusion, foreclosure, moratorium or identity achievement) the teenagers have reached in the areas of ideology and interpersonal relations. While analyzing the research data it was searched for the differences between the identity states reached by teenagers from regular and from social risk families.

The research revealed that in the area of ideology the teenagers from regular families usually reach foreclosure and moratorium. In the area of interpersonal relations, there are respondents reaching higher states in the hierarchy, such as moratorium, identity achievement. Higher state differs from lower in that the experienced individual searches more, analyses options, makes decisions and implements them in reality. It was also found that teenagers from social risk families in the ideology area usually reach foreclosure state and in the interpersonal relations area they reach diffusion state, however none of the respondents reached higher state in the hierarchy (moratorium and identity achievement). Therefore, teenagers from regular families reach higher (moratorium, identity achievement) states than those from social risk families.

Subjective social adaptation scale (SSAS) was used to disclose satisfaction of the respondents with their social relations. Teenagers from regular families are more satisfied with their relations with peers than those from social risk families.

Keywords: identity, social adaptation, regular families, families of social risk.

DARNIOSE IR SOCIALINĖS RIZIKOS ŠEIMOSE GYVENANČIŲ PAAUGLIŲ TAPATUMO IR SOCIALINĖS ADAPTACIJOS MOKYKLOJE VERTINIMAS

Remigijus Bubnys, Gitana Rudnickaitė

Santrauka

Straipsnyje analizuojamas darniose ir socialinės rizikos šeimose gyvenančių paauglių pasiektas tapatumas pagal keturias būsenas: difuziją, išankstinį sprendimą, moratoriumą ir pasiektą tapatumą. Gilintasi į dvi sritis – ideologijos (asmenybės) ir tarpasmeninių (socialinio) santykių. Tyrimo tikslas – įvertinti ir palyginti darniose ir socialinės rizikos šeimose gyvenančių paauglių pasiektas tapatumo būsenas ir socialinės adaptacijos mokykloje ypatumus. Tyrimo uždaviniai: 1) įvertinti paauglių iš darnių ir socialinės rizikos šeimų pasiektas ideologijos ir tarpasmeninių santykių srityse tapatumo būsenas; 2) atskleisti, kurie paaugliai, gyvenantys darniose ar socialinės rizikos šeimose, pasiekia aukštesnes pagal hie-

rarchiją (moratoriumą, pasiektą tapatumą) būsenas; 3) išsiaiškinti paauglių iš darnių ir socialinės rizikos šeimų socialinės adaptacijos ypatumus santykiuose su bendraklasiais.

Standartizuotu klausimynu (EOMEIS-2) tirta, kurią būseną iš anksčiau minėtų yra pasiekę paaugliai ideologijos ir tarpasmeninių santykių srityse. Analizuojant tyrimo duomenis, ieškota skirtumų tarp darniose ir socialinės rizikos šeimose gyvenančių paauglių pasiektų tapatumo būsenų.

Tyrimu nustatyta, kad paaugliai iš darnių šeimų ideologijos srityje pasiekia dažniausiai išankstinio sprendimo būseną ir moratoriumą. Tarpasmeninių santykių srityje, nors ir nedaug, bet yra respondentų, pasiekiančių aukštesnes pagal hierarchiją būsenas – moratoriumą, pasiektą tapatumą. Aukštesnė būseną skiriasi nuo žemesnės tuo, kad ją išgyvenantis individas ieško ir gilina į alternatyvas, priima sprendimus ir juos įgyvendina tikrovėje. Taip pat nustatyta, kad paaugliai, gyvenantys socialinės rizikos šeimose, ideologijos srityje dažniausiai pasiekia išankstinio sprendimo, o tarpasmeninių santykių srityse – difuzijos būseną, tačiau nė vienas respondentas nepasiekė aukštesnių pagal hierarchiją būsenų (moratoriumo ir pasiekto tapatumo).

Subjektyvios socialinės adaptacijos skale (SSAS) buvo siekiama išsiaiškinti tiriamųjų pasitenkinimą socialiniais santykiais. Nustatyta, jog paaugliai iš darnių šeimų labiau patenkinti savo santykiais su bendraklasiais negu socialinės rizikos šeimose gyvenantys bendraamžiai.

Prasminiai žodžiai: tapatumas, socialinė adaptacija, darnios šeimos, socialinės rizikos šeimos.

Iteikta 2010 06 14