

KAIMO TURIZMAS – PAŽINIMUI IR PILIETINIAM UGDYMIUI

Valerija Kriauciūnienė, Jonas Jasaitis

Šiaulių universitetas

Anotacija

Gerėjant susisiekimui ir formuojantis vis palankes-
nėms aplinkybėms keliauti turizmas tapo labai reikš-
minga šiuolaikinio pasaulio ekonomikos dalimi. Pas-
taraisiais dešimtmečiais sparčiai populiarėja specifinė
jo apraška – kaimo turizmas. Didmiesčiams būdingo
triukšmo, skubėjimo ir įtampos išvarginti žmonės ieš-
ko ramybės ir tylos, kurią jie tikisi rasti nuošalesnė-
se kaimo gyvenvietėse. Vis didesnę nerimą kelianti
klimato kaita taip pat skatina visuomenę atsigręžti į
gamtą, geriau ją pažinti ir giliau suvokti. Didėja do-
mėjimasis sveika gyvensena ir natūraliu ekologišku
maistu. Be to, lankymasis kaimuose ir mažuose mies-
teliuose leidžia turistui praplėsti savo akiratį ir patirti
naujų išpūdžių, giliau suvokti neretai visai netolimą,
bet primirštą tautos ir valstybės praeitį. Bendravimas
su skirtingų socialinių grupių atstovais skatina daly-
kiškas diskusijas, pasikeitimą informacija ir prisideda
prie geresnio jų susikalbėjimo, skirtingų interesų su-
vokimo ir susitelkimo bendromis, visai žmonijai iški-
lusioms problemoms spręsti.

Lietuvoje kaimo turizmo reikšmė ypač išsiplėtė
įstojus į Europos Sąjungą (ES). Padidėjęs dėmesys
naujosios ES narėms sąlygojo naujų turistinių marš-
rutų atsiradimą. Išnykus iki šiol keliones apsunkinan-
tiems barjerams ir plečiantis beviziam režimui, Lietu-
voje lankosi vis daugiau keliautojų iš Vakarų Europos
valstybių. Tačiau šiuo metu lietuviškas kaimo turizmas
daugiausia apsiriboja maitinimo ir nakvynės paslaugų
teikimu turistams. Kaimo turizmo sodybų savininkai
nėra pasirengę supažindinti savo klientus su vietiniais
istorijos ir kultūros paminklais bei įdomiais gamtos
objektais. Tyrimo tikslas – atskleisti naujas kaimo
turizmo galimybes ir plėtros kryptis, kurios leistų
pereiti nuo dabartinio, gana primityvaus atvykusiųjų
aptarnavimo prie naujų, pažintinių paslaugų sistemos
suformavimo.

Pagrindiniai žodžiai: kaimo turizmas, paslaugų
sistema, naujos paslaugos, pažintinė veikla, pilietinis
ugdymas.

Įvadas

XXI a. turizmas tapo vienu svarbiausių ekono-
mikos sektorių pasaulyje. Daugeliu atvejų turizmas

valstybėms yra naudingas. Jis skatina užimtumą, pri-
vataus verslo augimą ir infrastruktūros plėtrą. Turiz-
mo plėtra ypač pageidautina silpniau išsivysčiusiuose
regionuose, kur kitokios plėtros galimybės yra ribotos
arba sunkiai įmanomos. Jo plitimas verčia konkuruoti
atskirus regionus tarpusavyje, siekiant pritraukti kuo
daugiau turistų. Todėl kiekvienas regionas stengiasi
pasirinkti tokias turizmo formas, kurios leistų įgyti
konkurencinį pranašumą. Lietuvos, ypač kaimiškųjų
jos regionų turizmo konkurencingumą iš dalies lemia
išlikęs istorijos ir kultūros paveldas bei išsaugota natū-
rali gamtinė aplinka.

„Turizmo plėtros galimybėms palankias sąlygas
sudarė Lietuvos įstojimas į Europos Sąjungą. Lietuva
įgijo geresnes galimybes pasiūlyti tarptautinei ben-
druomenei susipažinti su jos regionų savitumu bei
gauti iš to didžiausią ekonominę, socialinę, o kartu
ir politinę naudą. Tačiau iškyla būtinybė išsilaikyti di-
dėjančioje konkurencijoje pritraukiant turistus. Visa
tai skatina išnaudoti turimą šalies potencialą, paren-
giant turistams patrauklius viešnagės paketus“ (Dap-
kus, 2008, 29). Nors Lietuvoje turizmas dar yra pa-
kankamai nauja, tačiau sparčiai populiarėjanti veikla.
Pagrindiniais turistinio patrauklumo objektais tampa
su įvairiais istorijos įvykiais susijusios vietovės, kultū-
ros paveldo objektai, žymiųjų žmonių gimimo, darbo
ir amžinojo poilsio vietos, teritorijos, daugeliui mažai
žinomi mažosios architektūros paminklai, išsaugota
unikali gamta bei vietos gyventojų autentiški amatai
ir tautinė kultūra. Rekreacinis Lietuvos potencialas
ypač tinkamas kaimo turizmo plėtrai. Jį sudaro gau-
sūs miškai (32 proc. šalies teritorijos), tankus vidaus
vandenių tinklas (2 850 ežerų ir 758 upės), kultūros
paveldo objektai ir tradiciniai amatai, kurių išsidėsty-
mas išskiria prioritetinius teritorinius kaimo turizmo
plėtros regionus: Rytų Aukštaitijos ežerų ir miškų,
Dzūkijos miškų, upių ir ežerų, Žemaitijos aukštumų
ir Pamario (Kaimo turizmo veiklos..., 2009).

Daugelis rekreaciniais ištekliais pasižyminčių vie-
tovių yra mažiau palankiose ūkininkauti vietovėse,
tačiau ypač tinkamose alternatyviosios neagrarinės
veiklos plėtrai. Tokioms vietovėms priklauso ir Telšių
apskritis, ypač Plungės rajone. Čia gana nederlingos
žemės, tačiau turistus sutinka ypač gaivus pušynų

oras, vaidingi upelių vingiai, nemažai ežerų, piliakalniai, atodangos ir kt. Apskirtyje gausu įdomių, pažintiniu patrauklumu pasižyminčių objektų.

Tiek ekonominiu, tiek socialiu ir edukaciniu požiūriu kaimo turizmas yra labai svarbus. Tai ne tik poilsis kaime ar proginiai šventiniai renginiai, bet ir istorijos, architektūros, kultūros bei gamtos paminklų lankymas, leidžiantis tiek iš kitų valstybių atvykusiems, tiek Lietuvos turistams susipažinti su regiono etnokultūra ir atokesnių vietovių gyvensena. Lietuvoje tinkamos sąlygos plėtoti gydomąjį ir reabilitacinį turizmą, pasiūlyti įdomius vandens kelionių maršrutus mėgstantiems aktyvų poilsį. Tačiau kol kas daugelis kultūros ir istorijos objektų bei etnografinių gyvenviečių iki šiol dar nepritaikytos turizmui. Nepakankamai išplėtotos maitinimo ir apgyvendinimo paslaugos, nesutvarkyta fizinė infrastruktūra, neįrengti dviračių takai, nesutvarkyti keliai, trūksta nuorodų ir reklaminės informacijos. Daug kur neįrengtos automobilių stovėjimo vietos turistams, atvykstantiems savo automobiliais. Išryškėjo savivaldybių negebėjimas išnaudoti neretai gana vertingus vietinius rekreacinius išteklius: sutvarkyti lankytinų vietų aplinką, pasirūpinti jų priežiūra, įrengti reklamines skydus ir kt. Gėdą visai Lietuvai daro paprasčiausių buitinių paslaugų stoka, nesutvarkyti ar net neįrengti tualetai, nekultūringas paauglių elgesys, vietinių gyventojų grubumas ar net nesąžiningumas. Šių vietovių patrauklumą itin padidintų jaukūs nedideli kempingai turistams, atvykstantiems su vadinamaisiais „nameliais ant ratų“.

Tyrimo tikslas – įvertinti kaimo turizmo įtaką pažintinei ir pilietinio ugdymo veiklai.

Tyrimo uždaviniai:

1. Įvertinti pažintinės ir pilietinio ugdymo veiklos svarbą.
2. Išnagrinėti pažintinio turizmo vietą pažintinio ir pilietinio ugdymo veikloje.
3. Apžvelgti pažintinio turizmo galimybes Telšių apskrities kaimo turizmo sodybose.
4. Pateikti pasiūlymus kaimo turizmo pritaikymo pažintinei veiklai ir pilietiniam ugdymui.

Tyrimo metodai: teorinių šaltinių ir sukauptos kaimo turizmo patirties analizė; pažintinės ir pilietinio ugdymo veiklos svarbos išsiaiškinimas; turistinių objektų, esančių Telšių apskrityje, aprašymas ir įvertinimas; Telšių apskrities kaimo turizmo sodybų šeiminkų ir darbuotojų anketinė apklausa, gautų duomenų analizė matematinės statistikos ir grafiniais metodais.

Tyrimo rezultatai. Šis tyrimas turi tiek mokslinę, tiek praktinę reikšmę – jis yra taikomojo pobūdžio. Duomenys apie apskrities rekreacinį ir kultūrinį potencialą sudaro galimybę parengti žemėlapi, kuriame būtų pažymėti nauji lankytini objektai ir maršrutai, kuriais galėtų naudotis turistai. Sudarius geresnes sąlygas susipažinti su kultūros vertybėmis, atsiranda nau-

jos galimybės ugdyti kultūringą ir dvasingą visuomenę, suvokiančią savo tautos kultūros ištakas, gebančią atpažinti, vertinti ir tausoti tikrąsias vertybes.

1. Pažintinė veikla ir pilietinis ugdymas

Sparčiai besikeičiantis gyvenimas iškelia naujus uždavinius. Šiuolaikiniame pasaulyje tradicinės vertybės ir pilietiškumo samprata įgauna kitokią prasmę, o kai kurios jų net praranda buvusią svarbą. Pastebima labai žema jaunų žmonių politinė kultūra, plinta nevalyvumas ir apsileidimas. Smarkiai sumenkę vaikų ryšiai su tėvais, jų natūralaus bendravimo vietą užėmusi vadinamoji popkultūra skatina primityvios, neretai netgi labai žiaurios elgsenos plitimą. Tyrimai, atlikti pastaraisiais metais Lietuvos universitetuose, liudija kad primityvus elgesys, abejingumas savo valstybei ir tautos kultūros paveldui būdingas net daliai akademinio jaunimo.

Nebeužtenka besimokančiam jaunimui vien tik perduoti žinias apie demokratinį visuomenės santykių tvarkymą ir deklaruoti būtinybę ugdyti kultūringo bendradarbiavimo ir dalyvavimo visuomeniniame gyvenime gebėjimus. Labai svarbu formuoti jo vertybines nuostatas: patriotizmą, tautinės tapatybės suvokimą, valstybinę ir tautinę savimonę. Būtina remtis etnokultūra, tautos tradicijomis ir dorovinėmis nuostatomis. Lietuva, vos prieš devyniolika metų atkūrusi savo valstybingumą, privalo ugdyti piliečius, gerbiančius ir puoselėjančius savo krašto tradicijas, gerai žinančius savo krašto istoriją ir besididžiuojančius tautos kova už laisvę ir nepriklausomybę

Kaip nurodoma „Pedagogikos terminų žodyne“ (1993), pažįstamoji veikla (angl. *Cognitive Activities*) yra „intelektinė mokinių veikla įsisavinant mokymo dalykus, suvokimo, mąstymo, vaizduotės ir atminties procesų tikslingas aktyvumas mokantis“. Pažintinė veikla gali būti suprantama kaip susipažinimas su nepažintomis sritimis, objektais ar tam tikra veikla, pvz., per ekskursijas ir praktinius užsiėmimus, darbinę veiklą. Pažintinės veiklos esmė – istorinių, etnokultūrinių, gamtamokslinių ir kitokių žinių suteikimas siekiant plėsti mokinių akiratį bei formuoti jų pasaulėžiūrą. Ši edukacinė veikla gali būti vykdoma kaip istorijos, gamtos ir kultūros paminklų lankymas, kraštotyra, mokyklinis turizmas ir pan. Įvairūs užsiėmimai netradicinėje aplinkoje – tai bandymas sukurti mokiniams naują mokymo ir mokymosi aplinką, kurioje jie tampa atradėjais ar tyrinėtojais. Teorija, išdėstyta vadovėliuose, susiejama su konkrečiais daiktais, dokumentais, reiškiniiais, pateikiama jų visuma.

Lietuvos švietimo sistema, planuodama savo tolesnę raidą, privalo atsižvelgti į pasaulinius pokyčius, analizuoti kitų Europos šalių ekonomikos ir kultūros plėtrą, ugdyti plataus kultūrinio akiračio, nuolat savo žinias atnaujinančias, kūrybiškas asmenybes. Todėl la-

bai svarbu naujausiose švietimo strategijose numatyti tas konkrečios veiklos gaires, kurios laiduotų šalies kultūrinio tapatumo, tradicijų, paveldo išsaugojimo ir puoselėjimo galimybes siekiant išsaugoti savo valstybės autentiškumą ir savitumą (LR ŠMM, 2007).

Šiaulių universiteto Kaimo plėtros tyrimo centro atlikami tyrimai atskleidė net akademinio jaunimo „elgsenoje išsiskiriančią provincialumą, menką jausmų kultūrą ir paprasčiausią tingėjimą lavintis. Net tarp universiteto studentų išsivertinusių „mažybiškumo“, menkumo nuostatos. Kartojami tokie teiginiai, esą mūsų šalis – labai maža, lietuvių tauta niekam nežinoma, nieko vertingo mūsų aplinkoje nėra ir pan. Pastebima nepagarba savo kalbai. Jaunimas labai sunkiai suvokia kultūrinę inteligentijos, aristokratijos vaidmenį“ (Jasaitis, Šurkuvienė, 2006, 91). Taip pat pastebėta, kad daugelis besimokančio jaunimo menkai pažįsta Lietuvą. Beveik 80 proc. apklaustųjų nėra užkopę nė ant vieno piliakalnio. Daugelis negali įvardyti, kur stovėjo gynybinės pilys ir kokį vaidmenį yra suvaidinusi Didžioji Lietuvos kunigaikštystė, tiksliau tariant, karalystė. Dar blogiau studentai išmano naujausią Lietuvos valstybės atkūrimo istorijos laikotarpį – 1987–1991 m. (Jasaitis, Šurkuvienė, 2006, 91).

Supažindinimas su tautos istorija, tradicijomis, liaudies menu formuoja tautinę savimonę, padeda ugdytis gebėjimą grįsti savo poelgius įsisąmonintomis demokratinėmis vertybėmis, tapatinti save su savo tauta. Daugelio tyrinėtojų darbai rodo, kad sunykus tautinėms vertybėms, sparčiai nyksta ir bendražmogiškosios – dorovė, sąžiningumas, ištikimybė šeimai ir pan. Bendruomenės narių pagarba vienas kitam, atvirumas ir nuoširdumas kuria demokratinis santykius ir skatina jų laikytis bendruomenės vidaus gyvenime. Daug dėmesio turi būti skiriama tradicijų puoselėjimui, valstybinių ir tautinių, religinių švenčių paminėjimui, kur įvairiomis meninėmis priemonėmis (dainomis, eilėraščiais, dailės darbais) siekiama padėti jaunimui suvokti skaudžią tautos patirtį, skatinti gerbti Lietuvos valstybę, ugdyti kūrybiškumą ir iniciatyvumą.

2. Pažintinis turizmas – neurbanizuotų vietovių šiuolaikinių funkcijų sistemos kontekste

Pažintinio turizmo sąvoka apibrėžiama Lietuvos Respublikos saugomų teritorijų įstatymo (Kas yra ekologinis..., 2009): „*Pažintinis turizmas* – turizmo kryptis, orientuojanti į tikslingą krašto gamtos ir kultūros paveldo teritorinių kompleksų ir objektų (vertybių), kraštovaizdžio bei istorijos pažinimą, taip pat skirtą mokslui ir mokymui“. *Pažintinis turizmas* yra nepakeičiama priemonė parodyti žmonėms kitų tautų gyvenimo ir mąstymo būdą. Turizmas yra svarbus skatinant kultūrinius ryšius ir tarptautinį bendradarbiavimą. Šalies viduje pažintinis kultūrinis turizmas padeda geriau pažinti savo šalį, labiau suvokti istorijos ir tautines vertybes. Lankomos šalies išskirtinumą

formuoja ne vien viešbučių tinklas ar geri keliai, bet ir tautiniai gyvenimo ypatumai, gebėjimas turistus jais sudominti ir juos atskleisti. Svarbus vaidmuo tenka tautos kultūros ištekliams. Vienas pagrindinių reikalavimų, ruošiant kultūros išteklius turistiniams tikslams – išlaikyti autentiškumą, išmintingai ir kūrybingai parodyti kultūros objektus. Sumanus architektūrinių ypatumų atskleidimas ir menišką kultūros vertybių pristatymas išryškina šalies originalumą ir neįkainojamą vertę.

Turizmo išteklių apžvalgos padarytos ir plėtros uždaviniai numatyti „Lietuvos ūkio (ekonomikos) plėtros iki 2015 metų ilgalaikėje strategijoje“, Lietuvos kurortų plėtros koncepcijoje, Turizmo plėtotės strategijoje, Žemės ūkio ir kaimo plėtros strategijoje bei kituose programiniuose dokumentuose. Lietuvos gamtiniai ir kultūriniai turizmo ištekliai sudaro palankias sąlygas kurti patrauklius turistinius produktus. Didžiausią pažintinį ir edukacinį potencialą turi šalies nacionaliniai ir regioniniai parkai, valstybės saugomi draustiniai. Sumaniai išnaudojant šiuos išteklius galima kurti ir plėtoti tokias turizmo formas kaip aktyvaus poilsio, pažintinis, kultūrinis, kurortinis ir etninis turizmas. Tačiau šis turizmo potencialas dar nėra iki galo išnaudojamas (Turizmas, 2002). „Prognozuojama, kad Europoje kultūrinis ir pažintinis turizmas įgis vis didesnę reikšmę. Jau dabar kuriami teminiai pramogų parkai. Atsiranda poreikis mokymui ypatingoje aplinkoje. Todėl ypač svarbu sukurti pusiausvyrą tarp unikalios gamtos, kultūros paveldo ir iniciatyvių kaimo bendruomenių, ieškančių naujų galimybių atgaivinti savo kaimus per kitokias nei tradicinė žemdirbystė veiklos rūšis. Išplėtotą turizmo paslaugų infrastruktūrą gali būti svarbus veiksnys pritraukiant lankytojų srautus į konkrečius kaimo turizmo objektus“. Turistų gausa skatina ir Telšių regiono kaimo turizmo paslaugų plėtrą, nes ji – tinkama priemonė padėti išsaugoti ir atkurti nykstančias kultūros vertybes, pritaikant jas turizmo reikmėms“ (Žilinskas, Srodenienė, 2008).

Naujosios ES narės, tarp jų ir Lietuva, išsiskiria tuo, kad jos yra mažiau paliestos pramonės ir urbanizacijos, išsaugojusios kai kuriuos tradicinio gyvenimo būdo ir papročių likučius, kuriuos vakarinė Europos dalis prarado dar XIX a. pabaigoje. Kartu su unikalia krašto gamta ir kultūra galime būti įdomūs įvairioms žmonių grupėms, besidominčioms tautos gyvenimo būdu, etnologija, senaisiais amatais ir pan. „Užsieniečiams įdomu pažiūrėti, kaip mes gyvename. Jie mieste nelabai ką naujo atranda – visa valstybės tautinė prasmė yra tikriausia kaime“, – pažymi Lietuvos kaimo turizmo asociacijos prezidentė Regina Sirusienė (Stojimas į ES..., 2004). Kartais kaimo gyventojams sunku pastebėti rekreacinius vietovės privalumus. Kaimo bendruomenių nariai, bendraudami su specialistais ir konsultantais, turi didesnes galimybes išryškinti veiklos plėtros galimybes. Veiklų diversifikacija lemia ne

tik kaimo vietovių gyvybingumą ir aukštą gyventojų užimtumo lygį bei didesnes jų pajamas, bet ir kultūros paveldo puoselėjimą, gamtos išteklių kokybės palaikymą ir gerinimą, biologinės įvairovės išsaugojimą, unikalaus kraštovaizdžio vertybių išsaugojimą ir kt. (Vaznonis, Vitunskienė, 2004).

Kaip rodo naujausi tyrimai (Dužinskas, Ratkevičienė, Jasaitis, 2007, 27), „išsivysčiusių šalių patirtis reikalauja radikaliai keisti požiūrį į neurbanizuotų vietovių funkcijas ir ieškoti naujų ekonominės plėtros kelių“. Šiaulių universiteto Kaimo plėtros tyrimų centras (Jasaitis, 2007, 44) išryškino šias neurbanizuotų vietovių šiuolaikines funkcijas: 1) rezidencinę; 2) diversifikuotos daugiasektorinės ekonominės veiklos; 3) relaksacijos ir rehabilitacijos; 4) edukacinę (pažinimo ir lavinimo); 5) etnografinio ir dorovinio paveldo išsaugojimo; 6) kraštovaizdžio puoselėjimo ir bendruomenės saugumo. Šiuolaikinių funkcijų sistema atskleidžia neurbanizuotų vietovių plėtros galimybes derinant procesus, kuriuos sąlygoja žinių visuomenės formavimasis. Atsiranda naujos galimybės populiarinti materialinę ir dvasinę tautos kūrybą (Jasaitis, 2008, 56).

Visos šios funkcijos siejasi ir su pažintiniu kaimo turizmu. Remiantis *rezidencine funkcija*, keičiasi būsto samprata: iš daugiabučių žmonės persikelia gyventi į sodybas, skirtas vienai šeimai, puikiai suvokdami, kokias naujas tiek poilsio, tiek vaikų ugdymo galimybes tai atveria. Šios sodybos „gali tapti labai veiksminga asmenybės ugdymo priemone. Juose nuo vaikystės mokomasi pažinti gamtos reiškinių dermę, <...> atsiranda galimybė atgaivinti etnografinius amatus ir tautinę meninę veiklą. Nuosavoje žemės valdoje atsiveria gerokai didesnės galimybės išryškinti profesinius polinkius, ugdyti meninius gebėjimus, pratintis prie sveikos gyvensenos, perimti vyresniųjų kartų sukauptą gyvenimiškąją patirtį“ (Jasaitis, Ratkevičienė, 2008, 67).

Diversifikuotos daugiasektorinės ekonominės veiklos funkcija. Ūkinės veiklos įvairinimas dažniausia suvokiamas kaip alternatyvios žemės ūkiui veiklos plėtra kaime. Lietuvos žemės ūkio ir kaimo plėtros politika nukreipta į ūkinės veiklos skatinimą smulkiuose ūkiuose, ypač tokiuose, kurie yra nederlingose žemėse, nes jų pajamos iš tradicinio ūkininkavimo yra menkos. Įvairinti ūkinę veiklą raginami jauni kaimo žmonės, kadangi jiems tradicinis žemės ūkis atrodo nepatrauklus, tuo tarpu neagrarinė veikla teikia galimybę išbandyti naujas užimtumo formas, realizuoti sukauptas žinias, įgūdžius ir likti gyventi esamoje vietovėje. Lietuvos kaimas tampa vis populiariesnis kaip poilsio vieta, todėl išlieka perspektyvus kaimo turizmo verslas. Kartu su kaimo turizmu tikslinga plėtoti etninius amatus, kadangi į turizmo sodybas atvykstantys poilsiautojai, ypač užsieniečiai, nori išgyti tradicinių amatininkystės dirbinių. Kaimuose labai

svarbi amatų plėtra, kuri laikytina ir kaip paveldas, t. y. etninės kultūros dalis (Sirusienė, 2005, 41). Kšivickienė ir Ribašauskienė (2007) teigia, kad „kaimo amatai – viena ūkinės veiklos įvairinimo formų, gyventojams ne tik teikianti pajamas, bet ir padedanti išsaugoti etnokultūros paveldą“. Tokiu būdu lankytojai galėtų ne tik pailsėti ramioje kaimo aplinkoje, bet kartu susipažinti su mūsų krašto senaisiais ir šiuolaikiniais amatais. Kadangi Lietuvos urbanizacija įvyko vėlai, daugelis miestų gyventojų turi paveldėję arba įsigiję sodybas kaime, kur gali patenkinti susipažinimo su kaimo gyvenimo būdu poreikį. Tačiau kaimo turizmas šiandien daug kur yra pasukęs tik pobūvių rengimo ir pramogų, neretai neturinčių nieko bendro su tautos kultūra, kryptimi.

Tyrimai (Jasaitis, Ratkevičienė, 2008) rodo, kad kaimo vietovių *relaksacinė ir rehabilitacinė funkcija* mūsų valstybėje dar neišplėtotą. Nors šios rūšies paslaugų poreikis nuolat auga, šiandien panaudojama labai maža turimų galimybių dalis. Steigiant naujas kurortines ir sanatorines gyvenvietes, plečiant poilsiavietes, būtų galima išnaudoti Lietuvos kaimiškųjų vietovių kraštovaizdžio galimybes, mineralinio vandens ir kitus gamtos išteklius. Tokie relaksacijos ir rehabilitacijos centrai neturėtų aptarnauti daug lankytojų, o orientuotis į mažesnes grupes. Užsienio turistai Lietuvoje pirmiausia dėmesį atkreipia į gamtą, ypač vertina tai, kad galima laisvai vaikščioti po miškus, prieiti prie ežerų, grožėtis kraštovaizdžiais. Čia ryškėja ir *edukacinė (pažinimo bei lavinimo) funkcija*. Visapusio gamtos pažinimo svarbą išryškina šie veiksniai:

- 1) šiuolaikinis žmogus – ypač atitrūkęs nuo gamtos. Jis nepažįsta augalų ir gyvūnų, nesuvokia gyvosios ir negyvosios gamtos sąveikos. Naudodamasis gamtos gėrybėmis jis nesusimąsto, kaip jas saugoti ir puoselėti;
- 2) primityvus, neretai netgi kompiuterinių programų nuo ankstyvosios vaikystės suformuotas elgesys liudija apie ryškų kūrybinių gebėjimų nykimą, aktyvaus žodyno menkėjimą;
- 3) barbariškas elgesys gamtoje yra tiesiogiai susijęs su žiaurumu individų santykiuose ir rodo mąstymo ir jausmų degradaciją (Jasaitis, 2007, 45).

Visuomenė vis labiau suvokia, kokius nuostolius atneša atotrūkis nuo gamtos. Gamtą visapusiškai pažinti galima tik natūralioje aplinkoje. Tačiau daugelis jos objektų nėra pritaikyti turistų lankymui. Todėl „pažintinio turizmo organizavimas sudaro plačias galimybes kaimo turizmo sodybose apsistojantiems lankytojams išsklaidyti po kaimo apylinkes, stebėti gamtą, susipažinti su vertingiausiomis, gražiausiomis teritorijomis bei objektais, aktyviai poilsiauti gamtoje“ (Baškytė [interaktyvus]). Edukacinė funkcija skatina tobulinti visuomenės neformalaus visapusio ugdymo turinį. Be to, būtina visapusiškai ugdyti gyventojų pilietiškumą

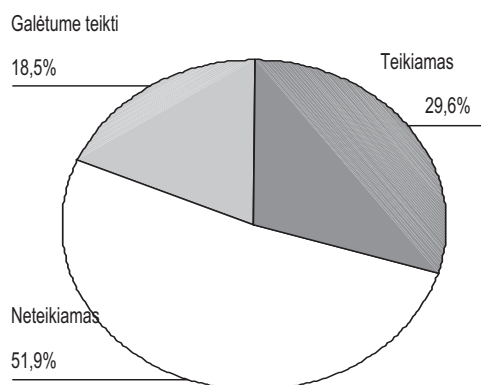
ir patriotizmą, demokratinio gyvenimo įgūdžius, kūrybiškai puoselėti Lietuvos kultūros tradicijas, kadangi tai – būtina sąlyga atviros, demokratinės visuomenės plėtrai, stiprios ir saugios valstybės kūrimui.

Pilietinio ir tautinio ugdymo tikslas – formuoti kultūringą, dvasingą ir kūrybingą asmenybę, suvokiančią savo tautos kultūros ištakas ir savitumą, gebančią atpažinti, vertinti ir tausoti tikrąsias vertybes. Kultūra gali būti apibrėžta ir kaip kapitalas jau vien todėl, kad kultūros produktai turi labai konkrečią materialinę išraišką, pvz., skulptūros, statiniai, paveiksai ir pan. Tačiau tradicijas, kalbą ir papročius sunku įvertinti materialiaja išraiška, nors visa tai neabejotinai turi įtakos ne tik asmenybės formavimuisi, bet ir visai ekonominei valstybės raidai. Nagrinėdamas kultūrinio kapitalo svarbą Pruskus (2005) atkreipia dėmesį į tokias jos sritis kaip muzika, dailė ir literatūra. Meno kūriniai gali skatinti visuotinį gėrį ir naujų kūrybinių idėjų plitimą įvairiose veiklos srityse. Menas skatina supratimo ir mąstymo kaitą, formuoja ekologinį požiūrį, išryškindamas gamtos pažeidžiamumą ir jos išteklių naudojimo ribas. Kultūros vertybės padeda formuoti naują požiūrį į visos žmonijos raidą. Kultūra padeda pažinti ir įprasminginti tikrovę, permąstyti žmogaus veiklos kriterijus. Šią vertybių ir normų sistemą formuoja menas, „nes per meną kultūra tampa kūrybiška, net jei kalbama apie kasdienybės kultūrą. Štai čia glūdi prasminis meno ir kultūros sąryšis...“ (Rauhe, Demmer, 2004, 13).

„Kultūrą galima vertinti kaip visuomeninį reiškinių, socialinį procesą, kuris gali pakeisti žmogaus mąstymą ir elgesį. Sociokultūrinė veikla – specifinė bendruomenės veiklos sritis, kuri sudaro palankias sąlygas bendruomenei visuomenėje realizuoti socialinius, kultūrinius ir švietėjiškus poreikius, siekiant plėtoti platesnės ir prasmingesnės integracijos į visuomenę galimybes“ (LR ŠMM, 2009, 10). Reikia siekti, kad švietimo ir kultūros institucijos bendradarbiautų plėtodamos kultūrinį vaikų ir jaunimo ugdymą. Šiaulių universiteto Kaimo plėtros tyrimo centro tyrimai išryškino jaunimo išprusimo spragas: „Respondentai akivaizdžiai painiojosi, vardindami gamtos objektus ir apibūdindami jų naudingumą, negalėjo įvardyti mokslininkų, menininkų ir visuomenės veikėjų, gimusių, gyvenusių ar dirbusių šiame regione. Žinios apie naujausių laikų istorijos įvykius buvo padrikos, nesusietos su konkrečiomis asmenybėmis arba vietovėmis. Net labiausiai išprususi jaunimo dalis – studentija – negali įvardyti daugelio augalų ir gyvūnų pavadinimų bei jų atpažinti natūralioje aplinkoje. Žinios apie ekosistemų ryšius ir jų reikšmę žmogui – padrikos, nesusietos

su asmenine patirtimi“ (Jasaitis, 2008). Muziejai, bibliotekos, kūrybinės menininkų sąjungos, aukštosios mokyklos, regioniniai ir nacionaliniai parkai bei tarptautinės organizacijos, esančios Lietuvoje, turėtų glaudžiau bendradarbiauti ugdydamos visuomenę.

Kultūra atlieka įvairias socialines funkcijas. Svarbiausios kultūros funkcijos yra socializacijos (perimti kolektyvinės visuomenės patirtį, socialines normas, kultūros vertybes ir simbolius tos visuomenės, kurioje jie gyvena), inkultūracijos (perimti anksčiau gyvavusios kultūros elementus, būdingus gimtajai kultūrai), integracijos (palaikyti žmonių vienybę, saugoti sukauptą socialinę ankstesnių kartų patirtį ir ja remtis), kūrybinė (atskleisti naujas vertybes, žinias, tradicijas, atnaujinti išgalėjusias kultūros vertybes ir simbolius), pažintinė (susisteminti ir perteikti žinias), komunikacijos, informacijos, vertybinė ir kitos funkcijos (Andrijauskas, 2003, 336–350).



1 pav. Galimybė užsiimti moksline veikla arba kraštotyra

2009 m. vasario–kovo mėn. Šiaulių universiteto Kaimo plėtros tyrimų centro atliktos kaimo turizmo sodybų šeimininkų apklausos duomenys parodė (žr. 1 pav.), kad daugelis (51,9 proc.) Telšių apskrities kaimo turizmo sodybų nesudaro sąlygų kraštotyrai. Tik 29,6 proc. sodybų yra tinkamos sąlygos užsiimti moksline veikla bei kraštotyra. Paradoksalu, bet atlikus apklausą taip pat paaiškėjo, kad beveik šalia kiekvienos turizmo sodybos yra koks nors istorijos, architektūros ar gamtos paminklas ar kitas lankytinas objektas. Todėl sodybų šeimininkai turėtų būti suinteresuoti organizuoti pažintines keliones ir supažindinti lankytojus su šalia sodybos esančiomis vertybėmis, t. y. vykdyti švietėjišką ir kultūrinę veiklą, propaguoti gamtos ir kultūros paveldą bei jo apsaugą. Kai kurias tokios veiklos galimybes įvardytos 1 lent.

Pėsčiųjų maršrutai

Maršrutas	Apibūdinimas
Maršrutas aplink Platelių ežerą	Tai žiedinis maršrutas (ilgis – apie 30 km). Juo keliaujant galima aplankyti Platelių miestelį, Beržoro kaimą, militarizmo ekspoziciją, privačią L. Černiausko meno galeriją-kūrybines dirbtuves, Užpelkių piliakalnį, pamatyti Pakastuvos telmologinį, Laumalenkų hidrografinį, Paplatelės botaninį-zoologinį, Juodupio botaninį draustinį, Plokštinės gamtos rezervatą (pastarajame be Žemaitijos nacionalinio parko direkcijos leidimo lankytis draudžiama).
Šeirės gamtos takas	Šeirės gamtos takas yra šalia Platelių miestelio, Šeirės kraštovaizdžio draustinyje. Ilgis – 4,1 km. Pristato šiam kraštui būdingą reljefą, augalus, grybus ir gyvūnus.
Pažintinis takas “Giliuko ir Kaštoniuko kelionė Platelių dvaro parke”	Skirtas mažiesiems turistams
Plokštinės pažintinis takas (3,2 km)	Įrengtas buvusios karinės bazės teritorijoje

Šaltinis: Plungės rajono smulkaus ir vidutinio verslo plėtros galimybių studija. (2007). Prieiga internete: <www.pvic.lt/download.php/fileid/74> [žiūrėta 2009-12-10].

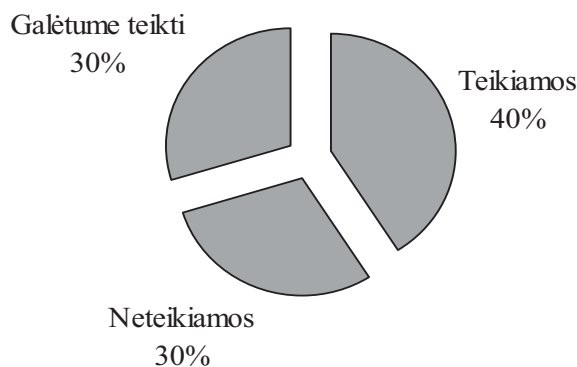
Tyrimai rodo, kad labai glaudžiai galėtų bendradarbiauti mokyklos ir kitos švietimo ir profesinio rengimo įstaigos bei kaimo turizmo sodybos, nacionaliniai ir regioniniai parkai. Tokio bendradarbiavimo tikslas – supažindinti besimokantį jaunimą su savo krašto istorija, gamta, gyvūnija ir pan., kadangi dažnas jaunuolis dabar ne tik nepažįsta paukščių ar augalų, bet nieko nežino apie šiame krašte gyvenusius žymius žmones, kultūros, gamtos ar architektūros paminklus. Šiuolaikinis jaunimas daugiausia laiko praleidžia prie kompiuterių, tačiau internetas pats savaime nesupažindina su augmenija, gyvūnija ir pan. Švietėjiškos veiklos svarbą kai kurie turizmo organizatoriai jau gerai supranta. Pvyzdžiui, pažintinis takas specialiai vaikams yra nutiestas Žemaitijos nacionaliniame parke (Plungės r.).

Pasitarnauti visuomenės pilietiniam ugdymui *gali etnografinio ir etinio (dorovinio) paveldo išsaugojimo funkcijos* plėtra (Jasaitis, 2007, 46). Ši funkcija apima pasakojamosios tautosakos, liaudies dainų ir kitos žodinės kūrybos rinkimą, kraštotylinės veiklos plėtojimą, etnografinių amatų ir tradicinių kaimo verslų atkūrimą, naujų turistinių maršrutų, skirtų etnografijos, istorijos ir literatūros paveldui nagrinėti, kūrimą ir tautos dorovinio paveldo (bendravimo stiliaus, gyvenimo būdo, papročių, tradicijų ir pan.) nagrinėjimą. Įgyvendinant šią funkciją, išsamiai ir vaizdžiai galima supažindinti su mūsų kraštu, jo istorijos ir doroviniu paveldu, kaimo verslais ir kt. Dorovinio paveldo išsaugojimas reiškia istoriškai susiformavusių geriausių elgsenos tradicijų perdavimą ateities kartoms.

Iki šių dienų yra išlikusios tokios bendruomeninio elgesio tradicijos kaip atviras nuoširdus bendravimas, gilus gamtoje vykstančių gyvybės procesų suvokimas, meilė gimtajam kraštui ir kt. Kaip pažymi Vosyliūtė (2002), „tradicinės kultūros kaimo žmonių bendruomeniškumas ir darnūs santykiai su gamta neretai prieš-

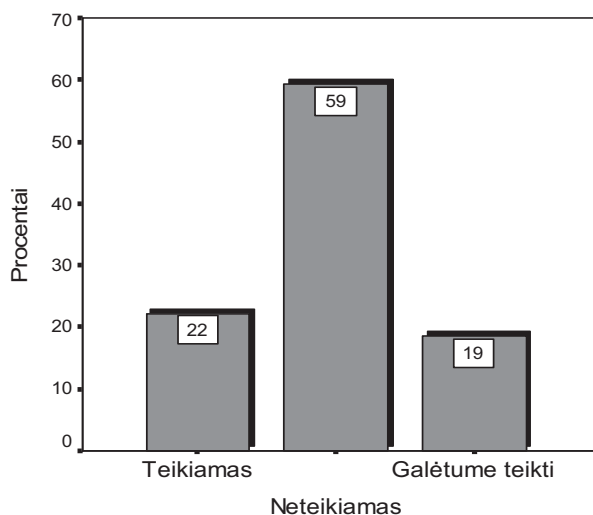
priešinami modernaus miesto susvetimėjimui, anoniškumui, komercijai. Kaimo tradicijoje gamta – ne kultūros antipodas, o jos dalis. Gamta traktuojama kaip kaimo moralinės kultūros pagrindas. Identifikacija su vietovės gamtine aplinka reiškia pasiryžimą čia ir toliau gyventi, stiprina prisirišimą prie gyvenamosios vietos“ (Vosyliūtė, 2002, 68).

Be galo svarbi *kraštovaizdžio puoselėjimo funkcija*. Lietuva iki šių dienų yra išsaugojusi vertingus kraštovaizdžio elementus: vaizdingus upių slėnius, atodangas, akmenis su paslaptiniais ženklais ir kt. Kraštovaizdį papildo išlikę senieji pastatai, parkai, vandens ir vėjo malūnai, dvarų ansambliai. Labai gaila, tačiau dauguma šių objektų yra apleisti, neprižiūrimi ir nepritaikyti turistų lankymui. Tačiau pažintinės veiklos plėtra neįmanoma be gyventojų supažindinimo su istorijos, gamtos ir kultūros paminklais. Labiau pažindami savo kraštą, galės dėti visas pastangas jo išskirtinumui ir palikimui puoselėti. Sirusienės (2005) nuomone, Lietuva viena nedaugelio šalių, galinčių pasidžiaugti savo gamtos turtais. „Tad itin svarbu suvokti jų tikrąją vertę, trapumą ir būtinybę protingai jais naudotis. Turizmas irgi gali prisidėti prie jų išsaugojimo“ (Sirusienė, 2005, 5).



2 pav. Pažintinių kelionių organizavimas sodybose

Šiaulių universiteto Kaimo plėtros tyrimų centro atliktas tyrimas atskleidė (žr. 2 pav.), kad 40 proc. visu apklausoje dalyvavusių sodybų (iš 32 kaimo turizmo sodybų apklausoje dalyvavo 27) organizuoja lankytojams pažintines keliones, siekdamos supažindinti juos su šalia esančiais gamtos, istorijos ar kultūros paminklais. Dar 30 proc. šią paslaugą galėtų ir žada ateityje teikti, kadangi tai pagerintų jų įvaizdį ir padidintų konkurencingumą. Tačiau daugiau nei pusė apklausoje dalyvavusių sodybų (59 proc.) nesudaro galimybių lankytojams susipažinti su to krašto amatais (žr. 3 pav.). Tik 22 proc. Telšių apskrities kaimo turizmo sodybų suteikia galimybę susipažinti su keramikos, medžio drožybos, staliaus darbų, kalvystės, akmenskaldystės, audimo, mezgimo, valgių gaminimo ir konservavimo ypatumais. Šios sodybos sulaukia nemažai lankytojų, kadangi vis daugiau yra norinčiųjų susipažinti su savo krašto istorija ir kultūriniais ypatumais. Todėl sodybų šeimininkai turėtų suteikti galimybę savo lankytojams juos pažinti.



3 pav. Supažindinimas su etnografiniais amatais kaimo turizmo sodybose

Plėtojantis kaimo turizmo verslui, daugelis Lietuvos regionų kaimo turizmą vertina kaip prioritetinę, strateginę kryptį, kuria siekiama populiarinti kraštą ir pritraukti investicijas. Pažintinio turizmo plėtojimas kaimo turizmo sodybose suteiktų daugiau galimybių, kad mūsų kraštas taptų daug patrauklesnis turistams.

3. Turizmo plėtra Telšių apskrityje

Telšių apskrities turizmo plėtojimo galimybės siejamos su natūralių gamtos išteklių turtingumu. Žemaitijos nacionalinio parko teritorijoje išsikūrusios gražiausios Telšių apskrities kaimo turizmo sodybos, poilsiautojus priimančios visus metus. Kasmet šias sodybas aplanko šimtai Lietuvos ir užsienio turistų, besidominčių regiono kultūrinėmis vertybėmis. Re-

gione ypač išplėtotas pažintinis kultūrinis turizmas ir poilsio kaime organizavimas, kuriami istorijos ir gamtos paveldo pažintiniai takai, pvz., „Spigino takas“). Išskirtinė šio regiono turizmo forma – religinis, piligriminis turizmas. Rengiamos pramoginės šventės užsienio turistams („Tryškių vasara“, „Joninės“, „Užgavėnės“). Atvykstantiems į žymiausias Telšių apskrities vietas sudaromos galimybės aplankyti kultūros ir gamtos paminklus: Žemaitijos nacionalinį parką, Platelius, Šatrijos kalną, Renavo dvaro rūmus, Varnių ir Ventos regioninius parkus, Žemaičių Kalvariją, Tverus, Purplių vėjo malūną ir kt. Iš šio krašto kilo daug mokslo ir kultūros išmybių, valstybės veikėjų.

Turizmo plėtojimo galimybių tyrimas inicijuotas pradėjus COTOUR projektą, kurio tiesioginis tikslas – skatinti bendruomenes burtis ir veikti kartu. Taip populiarinant istorinį-kultūrinį ir kulinarinį paveldą, informuoti bendruomenių iniciatorius apie galimybes plėtoti regioninius produktus, skatinti aktyviausius verslininkus ir tautodailininkus tapti bendruomenių lyderiais ir padėti kurti partnerinius ryšius su darbiniais ir kūrybiškais tradicinių kaimo amatų meistrais. Telšių apskrities turizmo plėtojimo galimybių koncepcija paremta natūralių rekreacijos ir kelionių organizavimo išteklių tyrimais bei regioninių produktų sąrašo, kuris galėtų reprezentuoti Telšių apskrities kultūrinį ir kulinarinį paveldą, tradicijas, gyvuojančius amatus kaime ir mieste, tradicinio ir šiuolaikinio meno bei kraštovaizdžio simbiozės renginius, modernias technologijas naudojančių meno mokyklų sukurtus darbus ar įprastinius, atėjusius iš praeities, buitines reikmenis, sudarymu (Atkočiūnienė, Rukuižienė [interaktyvus]). Kiekviena apskrities savivaldybė yra parengusi rajono ekonominės ir socialinės infrastruktūros plėtojimo studijas, kuriose numatoma įgyvendinti turizmo infrastruktūros gerinimo priemones, sukurti turizmo ir kelionių organizavimo maršrutus bei pasirengti pavienių turistų sutikimui tinkamai įrengus dviračių takus, pagerinus maitinimo ir nakvynės paslaugas.

4. Pažintinio turizmo objektai Telšių apskrityje

Telšių apskritis – mažiausia iš dešimties Lietuvos apskričių, esanti šalies vakarinėje dalyje. Apskritis šiaurėje ribojasi su Latvijos Respublikos teritorija, vakaruose – su Klaipėdos apskritimi, rytuose – su Šiaulių apskritimi, pietuose – su Tauragės apskritimi (Telšių apskritis [interaktyvus]). Telšių apskrities teritorija yra turtinga savo gamtiniais-rekreaciniais išteklių:

1. Esamas Telšių apskrities gamtinių rekreacinių išteklių potencialas traktuojamas kaip itin vertingas ne tik regiono ir šalies, bet atskirais atvejais – net tarptautiniu mastu. Tai turėtų tapti vienu pagrindinių veiksnių, skatinančių įvairių formų vidaus ir atvykstantojo turizmo

(pažintinio pėsčiųjų, dviračių, automobilių, vandens turizmo ir kt.) plėtrą;

2. Didžiausia gamtinių rekreacinių išteklių koncentracija yra nacionaliniame Žemaitijos, Varnių, Ventos, Salantų regioniniuose parkuose ir gamtiniuose draustiniuose.

Tačiau turimi ištekliai vis dar išnaudojami nepakankamai. Daugiausia nuveikta valstybiniuose parkuose. Čia organizuojamos pažintinės ir mokomosios ekskursijos, įrengiami takai ir poilsio aikštelės, pritaikomos lankymui unikalioms gamtos vertybėms. Pagrindinės problemos: lėta rekreacinės infrastruktūros plėtra, nesukurta vandens, dviračių, pėsčiųjų takų infrastruktūra, nepakankama aptarnavimo bazė, informacijos trūkumas, visuomenės poreikiams naudojamų teritorijų juridinis neįteisinimas (Telšių apskrities teritorijos..., 2008).

Žemaitijos nacionalinio turizmo maršruto infrastruktūros plėtojimą lemia jo zonoje dominuojantys saviti kultūrinio paveldo objektai (dvarų sodybų-parkų kompleksai, piliakalnių kompleksai, kulto objektai), didelis vidaus vandenių ir miškų rekreacinis potencialas ir vaizdingi kraštovaizdžiai, geologinėmis atodangomis išsiskiriančios vietovės, nacionalinis parkas ir 6 regioniniai parkai, unikalūs inžineriniai Militarizmo ekspozicijos objektai, taip pat gerai išvystytas kelių tinklas ir oro uostas. Maršruto zonoje infrastruktūros plėtros prioritetas teikiamas dideles kultūrinio turizmo, aktyvaus poilsio, ekologinio (pažintinio) turizmo plėtros galimybes turintiems objektams ir vietovėms (Ulkštiniene [interaktyvus]).

1990 m. po Nepriklausomos Lietuvos valstybės atkūrimo nutarta atkurti apskritis. Telšių apskričiai priskirtos Mažeikių, Plungės ir Telšių rajonų savivaldybių teritorijos. 2000 m. Plungės rajonas padalytas į Plungės rajono ir Rietavo savivaldybes (Apskrities istorija [interaktyvus]). Apskrities centras – Telšiai.

Telšių rajonas plyti Lietuvos šiaurės vakaruose, vidurio Žemaitijos aukštumoje ir užima 1439 kv. km plotą. Šis rajonas puošnus savo pirmykščiu, natūraliu kraštovaizdžiu, jame yra Germanto, Minijos (dalis) ir kiti kraštovaizdžio draustiniai, landšaftiniai-istoriniai Girgždūtės ir Šatrijos draustiniai, Biržulio-Stervo ornitologinis draustinis. Varnių regioninis parkas – Telšių krašto puošmena ir pasididžiavimas. Rajonas žymus ne tik gamta, bet ir istorija, krašto kultūra, archeologija, istorijos, architektūros ir kultūros paminklais. Urbanistiniu paminklu laikomi Tryškiai.

Telšiai – Žemaitijos sostinė, Telšių apskrities, rajono ir Žemaitijos katalikybės centras. Tai savitos istorinės ir etnografinės šiaurės vakarų Lietuvos dalies miestas, įsikūręs ant septynių kalvų, iš rytų ir vakarų supantis legendomis pagarsėjusį Masčio ežerą. Istoriniuose šaltiniuose Telšiai minimi nuo 1450 m. 1791 m. karalius Stanislovas Augustas suteikė Tel-

šiams Magdeburgo teises ir herbą. Mieste įsikūrusi Vyskupystės rezidencija, veikia Kunigų seminarija. Telšių senamiestis – urbanistikos paminklas. Mieste yra gyvenę rašytojai Vydūnas, Ieva Simonaitytė, Butkų Juzė, Vytautas Mačernis, Pranas Genys, Eduardas Cizasas.

Dabar Telšiai yra svarbus Lietuvos ir apskrities pramonės ir kultūros centras, kuris didžiuojasi savo senamiesčiu (vienu septynių saugomų Lietuvos senamiesčių), lankytinų vietų gausa ir unikaliais objektais: šv. Antano Paduviečio katedra su dviem centriniais altoriais, vienintele Lietuvoje kubizmo stiliaus statiatikių šv. Mikalojaus cerkve. Kultūrine, mokslinė, šviečiamąja veikla aktyviai užsiima Žemaičių muziejus „Alka“, kurio fondai, saugantys senųjų Žemaitijos dvarų archyvinį palikimą, yra vieni didžiausių ir turtingiausių Lietuvos provincijoje. Telšiai taip pat gali pasigirti Žemaitės dramos teatru – vienu seniausių Lietuvoje, turinčiu beveik 100 metų istoriją, žinomu kaip daugiausia nominacijų pelniusiu mėgėjų teatru, garsiu už Lietuvos ribų (Telšių rajono savivaldybė [interaktyvus]).

Plungės rajone yra didžiausi Žemaitijos krašto stebuklai, vertinami kaip žemaičių Mekos – Plateliai ir Žemaičių Kalvarija. Per Plungę vingiuoja Minija ir Varduva. Šalia Plungės yra legendomis apipintas Gandingos piliakalnis. Pačioje miesto širdyje kiekvieno atvykstančio dėmesį traukia vienas geriausiai Lietuvoje išsaugotų dvarų kompleksų – Plungės kunigaikščių Oginskių rūmai, neseniai perkopę savo 120-metį. Didžiausia atgaiva bet kuriuo metų laiku – rūmus juosiantis parkas, išraižytas Babrungo slėniais.

Lietuvoje Plungės rajonas jau spėjo suformuoti savo kaip rekreacinės vietovės įvaizdį. Didžiausią įtaką tam turėjo dideliu poilsiautojų srautus traukiantis Platelių ežerynas ir čia įsteigtas Žemaitijos nacionalinis parkas. Plungės rajonas pasižymi vertingais gamtiniais ir kultūriniais ištekliais. Tai gausūs vandens ištekliai, miškingos teritorijos ir gamtos paminklai. Tokių objektų gausa sukuria puikias sąlygas plėtoti įvairias turizmo rūšis su papildomomis žirgininkystės, vaistažolininkystės ir kitomis paslaugomis.

Kunigaikščių Oginskių rūmuose įsikūręs Žemaičių dailės muziejus – pirmasis ir kol kas vienintelis regiono dailės muziejus Lietuvoje. Tai ne tik Plungės, bet ir visos Žemaitijos reprezentacijos vieta, kurioje vyksta švietėjiški kultūros renginiai, taip pat oficialių užsienio svečių ir delegacijų sutikimai. Kadangi Plungės miestas ir rajonas yra geografiškai nutolęs nuo pagrindinių kultūros centrų, Žemaičių dailės muziejus suteikia galimybę pažinti profesionalųjį meną. Muziejus taip pat kaupia, saugo ir eksponuoja šiuolaikinių Lietuvos dailininkų darbus (Plungės rajono savivaldybė [interaktyvus]).

Mažeikių rajonas yra šiaurės vakarų Lietuvoje, prie Ventos upės. Teritorija yra dviejų baltų tautų - lietuvių ir latvių – paribys. Šiaurėje Mažeikių rajonas ribojasi su Latvijos Respublika, rytuose – su Akmenės, pietryčiuose – su Telšių, pietvakariuose – su Plungės, vakaruose – su Skuodo rajonais. Rajono kraštovaizdžiui būdingos lygumos, miškai, tankus upių ir kanalų tinklas. Upės vagoja visą rajono teritoriją, tekėdamos šiaurės vakarų kryptimi. Visi rajono vandenys priklauso Ventos baseinui. Rajono teritorijoje yra 16 upių, kurių bendras ilgis – 372 km. Kraštovaizdį pajūvina ir gamtą praturtina tvenkiniai, kurių yra net 27 (bendras plotas – 440,5 ha). Rajone yra tik 4 ežerai, kurių bendras plotas sudaro vos 432 ha. Didžiausias ir gamtiniu požiūriu vertingiausias yra Plinkšių ežeras (393,5 ha) (Apie rajoną [interaktyvus]).

Rajone šiuo metu yra užregistruoti 392 paminklai ir kultūros vertybės, iš kurių archeologijos – 70, architektūros - 28, dailės – 131, istorijos – 150, urbanistikos – 3, rajone – 12 piliakalnių. Visi jie glaudžiasi prie upių ir yra krantinio tipo. Rytinis rajono pakraštys išsiskiria tuo, kad būtent čia dar galima surasti trijų buvusių vėjų malūnų liekanas. Purplių malūnas ir šiandien keliautojus pasitinka savo išskėstais sparnais ir aukštai pakelta kepure. Krašto pasididžiavimu laikomi Renavo ir Plinkšių dvarų ansambliai, Sedos Švč. Mergelės Marijos ėmimo į dangų ir Pikelių šv. Trejybės bažnyčios. Rajone daug istorijos paminklų. Iš jų išskirtinas Šatrijos Raganos kapas-koplyčia Židikų miestelyje, kuriame rašytoja praleido 15 paskutiniųjų savo gyvenimo metų. Mažeikių krašte nemažai koplytelių, tačiau beveik visos jos tuščios-nebepamatysi čia žemaitiškų rūpintojėlių ir kitų šventųjų skulptūrėlių. Etnografinė sodyba rajone tik viena (Šverebas [interaktyvus]).

Kol kas nėra populiarios ekskursijos po Ventos regioninį parką, garsėjantį išpūdingomis atodangomis, piliakalniais ir vandens malūnais, arba po Mažeikių apylinkes ar į Renavo dvaro rūmus. Ekskursijos, organizuojamos po Žemaitiją, kažkodėl aplenkia šias lankytinas vietas. Tačiau šiuo metu rajone jau yra įrengti trys turistiniai maršrutiniai keliai, o Renavo dvaro parkas priklauso nacionaliniam kultūrinio turizmo keliui „Parkų ir sodų kelias“.

Žemaitijos krašto archeologijos, etnografijos ir liaudies meno vertybės renkamos, saugomos ir eksponuojamos Mažeikių muziejuje, įkurtame 1928 m. Muziejuje organizuojamos mokslinės konferencijos, minėjimai, iškilų asmenų jubiliejų paminėjimai, knygų pristatymai, nemažai kitų kultūrinių renginių. Tradicinės Vilniaus dailės akademijos meno dienos rengiamos kasmet gegužės mėnesį. Mažeikių muziejus turi šešis padalinius: rašytojos Šatrijos Raganos memorialinį muziejų, Vieکشnių vaistinės, aviacijos pradininko Aleksandro Griškevičiaus, Juozo Vaičkaus gimtinę, skulptoriaus Broniaus Pundziaus memorialinį muzie-

jų. Muziejus teikia papildomas paslaugas – organizuoja ekskursijas po rajoną (Mažeikių rajono savivaldybė [interaktyvus]).

Rietavo savivaldybė išsidėsčiusi Telšių apskrities pietinėje dalyje, Žemaitijos aukštumos vakarinės dalies priekalniuose. Per teritoriją teka Jūros upė su didžiausiu intaku Aitra. Savivaldybėje yra Ruškio kraštovaizdžio draustinis. Miškai (Užpelių-Patyrio, Lėgų, Peklinės, Pupšių-Meškių, Girdvainių ir kiti) užima daugiau nei pusę (51,4 proc.) savivaldybės teritorijos. Rietavo kultūros centras organizuoja įvairias šio krašto žmonių pamėgtas, tradicines šventes, vakarones, koncertus, valstybinių švenčių, reikšmingų ir atmintinų datų paminėjimus, masinius renginius – kasmetinę dramos kolektyvų šventę „Teatro dienos Rietave“, tarptautinę sakralinės muzikos šventę, kas dvejus metus rengiamas tradicines „Seniūnių dienas“, „Rietavo literatūrinį pavasarį“. Kasmet tradiciškai švenčiamos Užgavėnės, Joninės, rengiami kameriniai Vėlinių vakarai. Gražias tradicijas turi Vaikystės šventė, kalėdiniai ir naujametiniai renginiai, kiekvieną rugsėjį švenčiamos Mykolinės. Nemažai gražių muzikinių, literatūrinių renginių organizuoja meno mylėtojų klubas „Mūza“ (Rietavo savivaldybė [interaktyvus]).

Rietavo savivaldybėje yra 62 kultūros paveldo objektai. Labiausiai žinomi parko Baltieji ir Raudonieji vartai, koplyčia-mauzoliejus, Rietavo Šv. arkangelo Mykolo bažnyčia, Lopaičių piliakalnis ir kiti dažniau lankomi objektai. Savivaldybėje, plėtojant turizmo infrastruktūrą, į lankytinų objektų sąrašą galima būtų įrašyti ir Velnio akmenį (Pupžiubių k.), mitologinį akmenį, vadinamą Velnio kojine (Plauskinių k.), daugybę koplytelių, koplytstulpių, kapinynų ir kitokių įdomybių (Rietavo istorija [interaktyvus])

Kaip jau buvo minėta, Telšių apskrities teritorija yra turtinga savo gamtiniais-rekreaciniais ištekliais – švariais ežerais, kurių pakrantės puikiai tinka poilsiavimui, miškais, švariu oru, ypač vaizdingu kalvotu juo Žemaičių aukštumų kraštovaizdžiu. Apskirtyje esantys gamtiniai-rekreaciniai ištekliai gali būti veiksniais, skatinančiais įvairių formų vidaus ir atvykstamojo turizmo plėtrą, tačiau reikia juos tinkamai sutvarkyti ir taikyti jų rekreacines savybes gerinančias priemones. Pateikiamos šios rekreacinių išteklių plėtros kryptis:

- pažintinio turizmo plėtra, projektuojant ir įrengiant turizmo trasas ir specializuotus mokomuosius takus, pritaikant lankymui gamtos ir kultūros paveldo vertybes (sutvarkant aplinką, įrengiant lankymui ir eksponavimui būtiną infrastruktūrą - priėjimus, privažiavimus, stovėjimo aikšteles, atokvėpio vietas, informacinius standus ir kt.);
- poilsio turizmo plėtra, tobulinant esamas ir įrengiant naujas poilsio vietas, skatinant kaimo turizmo sodybose teikiamų paslaugų plėtrą;

- socialinės ir ekonominės rekreacinės aplinkos gerinimas šviečiant apskrities gyventojus aplinkosaugos, krašto istorijos klausimais, skatinant etnokultūrinių tradicijų, verslų ir amatų išsaugojimą, gaivinimą ir eksponavimą, apgyvendinimo, maitinimo, mažmeninės prekybos bei rekreacinių paslaugų plėtrą ir kt.

Apžvelgus Telšių apskrityje esančių objektų gausą, galima teigti, kad pažintiniam turizmui plėtotis šiame regione yra gana didelės galimybės. Čia puikios sąlygos pažintiniam ir pilietiniam ugdymui:

- ugdyti pagarbą gimtajam kraštui, žadinti patriotinius jausmus, susidomėjimą tautos kultūra ir tradicijomis, supažindinti su istorijos ir gamtos paminklais, organizuoti pažintines keliones;
- pažintinių kelionių metu prisiminti žymius to krašto žmones, aptarti kultūros paminklus, prisiminti istorijos įvykius ir pan. Taip pat galima organizuoti piešimo pamokas, susijusias su lankomomis vietovėmis. Visus turi vienyti bendrumo jausmas, bendravimo džiaugsmas, širdyje puoselėjama meilė savo kraštui, tradicijoms, noras gražinti ir garsinti savo miestą.

Išvados

1. Pilietiškumo bei tautinės sąmonės ugdymas ir istorinės atminties stiprinimas yra vienas svarbiausių kaimo turizmo plėtros prioritetų. Labai svarbu pažinti savo gimtinę, papročius, tradicijas, ugdyti gimtąją kalbą. Būtinai glaudus turizmo sodybų ir mokyklų bendradarbiavimas ugdant moksleivių patriotizmą ir demokratinę gyvenseną įgūdžius, puoselėjant Lietuvos kultūros tradicijas.
2. Pažintinio turizmo organizavimas sudaro plačias galimybes kaimo turizmo sodybose apsistojantiems lankytojams išskylauti po kaimo apylinkes, stebėti gamtą, susipažinti su vertingiausiomis ir gražiausiomis teritorijomis bei objektais, aktyviai poilsiauti gamtoje. Tai labai gera vieta susipažinti su krašto tradicijomis, amatais ir kitais etninės kultūros elementais.
3. Telšių apskritis – centrinė ir svarbiausia Žemaitijos etnografinio regiono dalis. Iš šio krašto kilo daug mokslo ir kultūros bei valstybės veikėjų. Čia susiformavo svarbūs kultūros ir pramonės centrai. Kultūros ir gamtos vertybės, religinės apeigos, gilios tradicijos ir pramoginiai renginiai suburia nepaprastai daug žmonių, ypač Žemaitijos nacionaliniame parke.
4. Mūsų tyrimai parodė, kad tik 40% iš visų apklausoje dalyvavusių kaimo turizmo sodybų organizuoja lankytojams pažintines keliones, siekdamos supažindinti juos su šalia esančiais gamtos,

istorijos ar kultūros paminklais, o 30 proc. šią paslaugą žada teikti ateityje. Tik 22 proc. Telšių apskrities kaimo turizmo sodybų suteikia galimybę susipažinti su amatais, o dar 19 proc. apklaustųjų ruošiasi šią paslaugą teikti. Taip pat paaiškėjo, kad beveik kiekviena sodyba yra išikūrusi šalia istorinio, architektūros ar gamtos paminklo. Net 51,9 proc. Telšių apskrities kaimo turizmo sodybų nesudaro sąlygų kraštotyros veiklai.

5. Telšių apskrities turizmo plėtojimo galimybės siejamos su natūralių gamtos išteklių turtingumu. Regione ypač išplėtotas pažintinis-kultūrinis turizmas ir poilsio kaime organizavimas, aktyviai kuriami istorijos ir gamtos paveldo pažintiniai takai. Apskrityje yra nemažai kultūros objektų, kurie yra patrauklūs ne tik vietinio turizmo aspektu.
6. Telšių apskritis turi turtingą kultūros paveldą. Todėl kaimo turizmo sodybų šeimininkai turėtų būti suinteresuoti vykdyti pažintines keliones ir supažindinti lankytojus su šalia esančiomis kultūros vertybėmis, t. y. vykdyti švietėjišką veiklą

Literatūra

1. Andrijauskas, A. (2003). *Kultūrologijos istorija ir teorija*. Vilnius: Vilniaus dailės akademijos leidykla.
2. Apie rajoną. [interaktyvus]. Prieiga internete: <<http://www.mazeikiai.lt/index.php?1821839738>> [žiūrėta 2009-03-28].
3. Apskrities istorija. [interaktyvus]. Prieiga internete: <<http://www.telsiai.aps.lt/>> [žiūrėta 2009-03-29].
4. Atkočiūnienė, V., Rukuižienė, R. Regioninių produktų paklausą formuojantys veiksniai Telšių apskrityje. [interaktyvus]. Prieiga internete: <http://www.lzuu.lt/file.doc?id=15760> [žiūrėta 2008-11-03].
5. Baškytė, R. Pastabos kaimo turizmo sodybų statybų reglamentavimo tobulinimo studijai. [interaktyvus]. Prieiga internete: <http://www.zalieji.lt/temos/Naujienos/Pastabos_kaimo> [žiūrėta 2009-03-22].
6. Dapkus, R. (2008). Kultūrinio turizmo plėtros perspektyvos. *Vadybos mokslas ir studijos – kaimo verslų ir jų infrastruktūros plėtrai*. Kaunas: Kauno technologijos universitetas.
7. Dužinskas, R., Ratkevičienė, V., Jasaitis, J. (2007). Ūkinės veiklos įvairovės skatinimas kaimiškiosiose vietovėse: lūkesčiai ir galimybės. *Žemės ūkio mokslai*, 14, 27–34. Vilnius: Lietuvos mokslų akademijos leidykla.
8. Jasaitis, J. (2007). Neurbanizuotų vietovių šiuolaikinių funkcijų sistemos įgyvendinimas strateginio planavimo procese. *Žemės ūkio mokslai*, 14,

- 47–63. Vilnius: Lietuvos mokslų akademijos leidykla.
9. Jasaitis, J. (2008). Neurbanizuotų teritorijų plėtros administravimas poindustrinėje visuomenėje. *Ekonomika ir vadyba: aktualijos ir perspektyvos*, 1 (10), 47–63. Šiauliai: Šiaulių universiteto leidykla.
 10. Jasaitis, J., Ratkevičienė, V. (2008). Vietinės ūkinės veiklos įvairinimo kaimo vietovėse šiuolaikinių galimybių tyrimas. *Ekonomika ir vadyba: aktualijos ir perspektyvos*, 1 (10), 64–81. Šiauliai: Šiaulių universiteto leidykla.
 11. Jasaitis, J., Šurkuvienė, S. (2006). Neurbanizuotų vietovių šiuolaikinių funkcijų sistemos kūrimas. *Ekonomika ir vadyba: aktualijos ir perspektyvos*, 2 (7), 85–93. Šiauliai: Šiaulių universiteto leidykla.
 12. Jovaiša, L. (1993). *Pedagogikos terminai*. Kaunas: Šviesa.
 13. Kaimo turizmo veiklos skatinimas padės išsaugoti kaimo paveldą. [interaktyvus]. Prieiga internete: <<http://www.ukioklubas.lt/>> [žiūrėta 2009-06-05].
 14. Kas yra ekologinis - pažintinis turizmas? [interaktyvus]. Prieiga internete: <<http://www.lvpa.lt/lt/content/viewitem/22927/>> [žiūrėta 2009-03-25].
 15. Kšivickienė, D., Ribašauskienė, E. (2007). Ūkinės veiklos įvairinimo kaime sociologinis vertinimas. [interaktyvus]. Prieiga internete: <http://www.laei.lt/leid_fl/publ_fl/ZemPr_019_026.pdf> [žiūrėta 2008-10-30].
 16. Lietuvos Respublikos Švietimo ir Mokslo ministerija. (2007). Lėšų, skirtų pažintinei veiklai bendrojo lavinimo mokyklose, panaudojimo efektyvumas. Tyrimo ataskaita. Vilnius. [interaktyvus]. Prieiga internete: <www.smm.lt/.../Mokiniu_pazintines_veiklos_lesu_panaudojimas.pdf> [žiūrėta 2009-06-05].
 17. LR švietimo ir mokslo ministerija. Mokinių kultūrinės edukacijos poreikių tenkinimas švietimo sistemoje. Tyrimo ataskaita. (2007). Vilnius: Vilniaus pedagoginis universitetas.
 18. Mažeikių r. pažintinio turizmo objektai. [interaktyvus]. Prieiga internete: <<http://www.viskasturizmui.lt/lankytnos/vietos/45>> [žiūrėta 2009-04-01].
 19. Mažeikių rajono savivaldybė. [interaktyvus]. Prieiga internete: <http://regionai.stat.gov.lt/lt/telsiu_apskritis/mazeikiu_rajono_savivaldybe.html> [žiūrėta 2009-03-29].
 20. Plungės r. pažintinio turizmo objektai. [interaktyvus]. Prieiga internete: <<http://www.viskasturizmui.lt/lankytnos/vietos/47>> [žiūrėta 2009-04-01].
 21. Plungės rajono savivaldybė. [interaktyvus]. Prieiga internete: <http://regionai.stat.gov.lt/lt/telsiu_apskritis/plunges_rajono_savivaldybe.html> [žiūrėta 2009-03-29].
 22. Plungės rajono smulkaus ir vidutinio verslo plėtros galimybių studija. (2007). [interaktyvus]. Prieiga internete: <www.pvic.lt/download.php/fileid/74> [žiūrėta 2009-04-24].
 23. Pruskus, V. (2005). Kultūrinio kapitalo raiškos ypatumai. *Problemos*, 67. Vilnius: VU leidykla.
 24. Rauhe, R., Demmer, Ch. (2004). *Kultūros vadyba: profesionalaus meno teorija ir praktika*. Vilnius: Tyto alba.
 25. Rietavo istorija. [interaktyvus]. Prieiga internete: <<http://rietavas.idamas.lt/index.php?-31869006>> [žiūrėta 2009-03-29].
 26. Rietavo pažintinio turizmo objektai. [interaktyvus]. Peieiga internete: <<http://www.viskasturizmui.lt/lankytnos/vietos/62>> [žiūrėta 2009-04-01].
 27. Rietavo savivaldybė. [interaktyvus]. Prieiga internete: <http://regionai.stat.gov.lt/lt/telsiu_apskritis/rietavo_savivaldybe.html> [žiūrėta 2009-03-29].
 28. Sirusienė, R. (2005). *Ekologinis turizmas*. Knyga kaimo turizmo organizatoriui. Kaunas: UAB „Judex“.
 29. Stojimas į ES užsieniečiams atvėrė Lietuvos kaimo turizmą. (2004). [interaktyvus]. Prieiga internete: <<http://www.conference.lt/?do=list&id=50&name=news&p=36>> [žiūrėta 2009-04-15].
 30. Švėrebas, P. Žvilgsnis į Mažeikių rajono kultūros vertybes. [interaktyvus]. Prieiga internete: <<http://www.samogit.lt/KULTURA/mazeikpam.htm>> [žiūrėta 2009-03-28].
 31. *Telšių apskrities teritorijos bendrasis (generalinis) planas*. (2007). I dalis. Esama būklė. 2 skyrius. Gamtinė aplinka. Vilnius: UAB „Urbanistika“.
 32. Telšių apskritis. [interaktyvus]. Prieiga internete: <http://lt.wiktionary.org/wiki/Tel%C5%A1i%C5%B3_apskritis> [žiūrėta 2009-03-28].
 33. Telšių r. pažintinio turizmo objektai. [interaktyvus]. Prieiga internete: <<http://www.viskasturizmui.lt/lankytnos/vietos/12>> [žiūrėta 2009-04-01].
 34. Telšių rajono savivaldybė. [interaktyvus]. Prieiga internete: <http://regionai.stat.gov.lt/lt/telsiu_apskritis/telsiu_rajono_savivaldybe.html> [žiūrėta 2009-03-29].
 35. Turizmas. (2002). [interaktyvus]. Prieiga internete: <http://www.tourism.lt/lt/dokumentai/BPD_turizm.doc> [žiūrėta 2009-04-02].

36. Turizmo plėtra Plungės rajone. [interaktyvus]. (2005). Galimybių studija. Prieiga internete: <www.plunge.lt/EasyAdmin/sys/files/Plungesgalimybiu_studija.doc> [žiūrėta 2009-03-22].
37. Ulkštinienė, L. Kaip privilioti į Telšių kraštą turistus. [interaktyvus]. Prieiga internete: <<http://www.telsiai.info/news.php?readmore=1398>> [žiūrėta 2009-03-31].
38. Vazonis, B., Vitunskienė, V. (2004). Užimtumo Lietuvos žemės ūkyje problemų sprendimas taikant daugiafunkcinio žemės ūkio modelį. [interaktyvus]. Prieiga internete: <http://www.lzuu.lt/jaunasis_mokslininkas/smk_2004/Ekonomika/Vazonis_Bernardas.htm> [žiūrėta 2009-01-25].
39. Vosyliūtė A. (2002). *Kaimo bendruomenė: gyvenamosios bruožai. Rytų Lietuva: visuomenės ir socialinių grupių raiška bei sąveika*. Straipsnių rinkinys. (p. 56–107). Vilnius.
40. Žilinskas, V. J., Srodenienė, A. (2008). Kaimo plėtros valdymas regione. [interaktyvus]. Prieiga internete: <<http://baitas.lzuu.lt/~mazylis/julram/224.pdf>> [žiūrėta 2009-04-02].

V. Kriauciūnienė, J. Jasaitis

Rural Tourism – for Cognition and Civic Education

Summary

Improvement of communication systems and means of transportation and formation of increasingly more favorable possibilities for travelling made tourism a significant part of modern world economics. A specific form of tourism, well-known as rural tourism, was rapidly gaining popularity in the recent decades. People tired of permanent urban noise, rush and tension seek quietness, calm and peace of mind. Drastic climatic changes also encourage the modern society to turn back to nature and to understand it better and deeper. Many researches have indicated the increasing interest in healthy lifestyle and natural ecologic food. Visiting of countryside allows expanding people's world outlook, understanding importance of events in not so distant yet almost forgotten past. Communication with different social groups stimulates better understanding of their interests and needs as well as coming together of the whole society for solving very complicated problems that are important for all humanity.

The paper deals with some new aspects of development and improvement of rural tourism. Currently the majority of homesteads adapted for rural tourism can be called local hotels or motels, also places for organization of picnics, wedding ceremonies or other celebrations and attractions. Although famous objects of nature, history or culture are located near rural tourism homesteads, only a few of their owners are now interested in organizing special tours or trips for clients to visit these objects. Our researches show the insufficient competence of the owners in management of cognitive or cultural activity. The aim of our present research is to reveal new possibilities for development of rural tourism, which would allow switching to providing of new services to the clients.

Keywords: rural tourism, system of services, new services, cognitive activity, civic education.