

## LIETUVOS REGIONŲ SKIRTUMAI ES STRUKTŪRINIŲ FONDŲ PARAMOS KONTEKSTE

Neringa Gudaitytė, Kristina Batutytė, Irina Žalienė

UAB „Samsonas“

Kauno technologijos universitetas

Lietuvos kūno kultūros akademija, Šiaulių universitetas

### Įvadas

2004 m. gegužės 1 d. Lietuva, kaip ir dar devynios Europos valstybės, tapo Europos Sąjungos nare. ES narės dar nėra pasiekusios vienodo ekonominio išsivystymo lygio, todėl, prisijungus naujoms narėms, skirtumai tarp atskirų ES regionų dar labiau padidėjo. Regioninių skirtumų mažinimas yra vienas pagrindinių ES tikslų. Šiam tikslui įgyvendinti ES buvo sukurta regioninė politika ir pagrindiniai jos instrumentai – struktūriniai fondai. Jų parama naudojasi ir Lietuva.

Pastaraisiais metais Lietuva išvystė labai sparčius ekonominio augimo tempus, tačiau didžiuoliai atskirų Lietuvos apskričių ekonominio išsivystymo lygio skirtumai tebeegzistuoja. Bendrą struktūrinių fondų paramos dydį 2004–2006 m. Lietuvai skyrė Europos Komisija, tačiau lėšų pasiskirstymą atskiroms priemonėms ir veikloms nustatė Lietuvos institucijos. Rengiant Bendrąjį programavimo dokumentą (BPD), buvo išsamiai analizuojama bendra Lietuvos situacija, tačiau mažai dėmesio skirta apskričių ekonominei analizei. Šiuo metu Lietuva gauna struktūrinę paramą pagal 2007–2013 m. biudžetą, tačiau dar yra daugybė 2004–2006 m. laikotarpio lėšomis vykdomų projektų, todėl svarbu įvertinti atskirų Lietuvos regionų gebėjimą įsisavinti struktūrinių fondų lėšas ir galimybes sumažinti regioninius skirtumus.

**Tyrimo tikslas** – apžvelgus ES struktūrinių fondų paramą Lietuvai 2004–2006 m. bei išanalizavus apskričių ekonominę padėtį, įvertinti ES struktūrinių fondų paramos paskirstymą Lietuvos apskritims.

**Tyrimo uždaviniai:** apžvelgti ES struktūrinių fondų paramą Lietuvai 2004–2006 m.; išanalizuoti Lietuvos apskričių ekonominę būklę; įvertinti ES struktūrinių fondų paramos paskirstymą Lietuvos apskritims.

**Tyrimo metodai.** Lietuvių autorių mokslinės literatūros, periodinių ir interneto straipsnių bei Lietuvos ir Europos Sąjungos statistinių duomenų analizė.

### ES struktūrinių fondų parama Lietuvai 2004–2006 m.

Pašalinti regionų ekonominio išsivystymo skirtumus yra pirmiausia pačių šalių narių ir regioninių valdymo institucijų funkcija. ES remia valstybių pastangas mažinti šiuos skirtumus ir tokiu būdu suvienodinti socialinę ir ekonominę raidą visoje ES teritorijoje. Tuo tikslu labiausiai atsilikusiems regionams teikiama finansinė parama, o pagrindinė šios paramos priemonė yra keturi struktūriniai fondai: Europos regioninės plėtros, Europos socialinis, Europos žemės ūkio orientavimo ir garantijų ir Finansinis žuvininkystės orientavimo instrumentas. Neformaliai penktuoju – vadinamas Sanglaudos fondas.

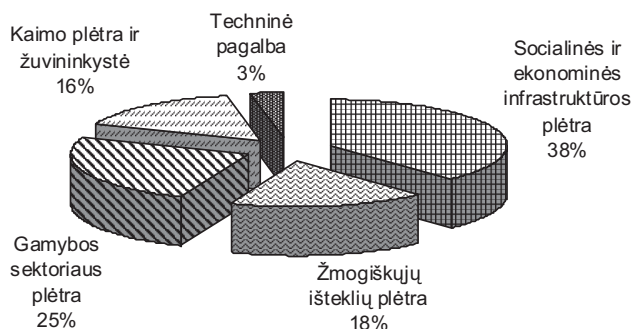
Struktūriniais fondais pirmiausia siekiama padėti sunkumus išgyvenantiems regionams prisitaikyti prie besikeičiančių ekonominių ir socialinių sąlygų. Iš jų finansuojami projektai, padedantys sunkiai besiverčiančioms įmonėms ir jų darbuotojams imtis perspektyvesnės veiklos. Kita struktūrinių fondų teikiama galimybė – didinti krizę išgyvenančių ūkio šakų ekonominės veiklos efektyvumą ir padėti joms atlaikyti konkurencinį spaudimą. Pabrėžtina, kad ES struktūriniai fondai nefinansuoja pasyvios socialinės politikos priemonių (nedarbo pašalpų ir pan.).

ES struktūrinių fondų parama šalims paprastai siekia 3–4% jų BVP. Lietuvos Bendrajame programavimo dokumente (BPD) patvirtinta, kad Lietuva 2004–2006 m. programavimo laikotarpiu iš viso gavo 4,159 mlrd. Lt (į šią sumą įeina ir valstybės parama) struktūrinių fondų paramos (be Sanglaudos fondo lėšų) penkiems prioritetams ir jų priemonėms įgyvendinti (1 pav.).

Kiekvienas prioritetas BPD skirstomas į atskiras priemones, kurioms paramos dydį specialiomis gairėmis nustatė atsakingos ministerijos. Lėšos pagal prioritetus buvo skiriamos BPD, išanalizavus kiekvieno Lietuvos ūkio sektoriaus ekonominę situaciją, pastarųjų metų tendencijas bei ateities perspektyvas, Lietuvai tapus ES nare. Lėšų paskirstymui įtakos turėjo ir šių sektorių pasirengimas įsisavinti ES struktūrinių fondų paramą (<http://verslas.banga.lt>). Kadangi ES struktūrinių fondų parama traktuojama kaip valstybės parama, kai kuriomis veiklos rūšimis

užsiimančios įmonės negali pretenduoti į šią paramą, kadangi yra įtrauktos į valstybės neremtinų veiklos rūšių (gėrimų, tabako gaminių gamyba, mažmeninė

prekyba, finansinis tarpininkavimas, nekilnojamo turto operacijos, teisinė veikla, azartinių lošimų ir lažybų organizavimo veikla ir kt.) sąrašą.



**1 pav.** ES struktūrinių fondų parama Lietuvai 2004–2006 m. pagal BPD prioritetus  
 (www.esparama.lt)

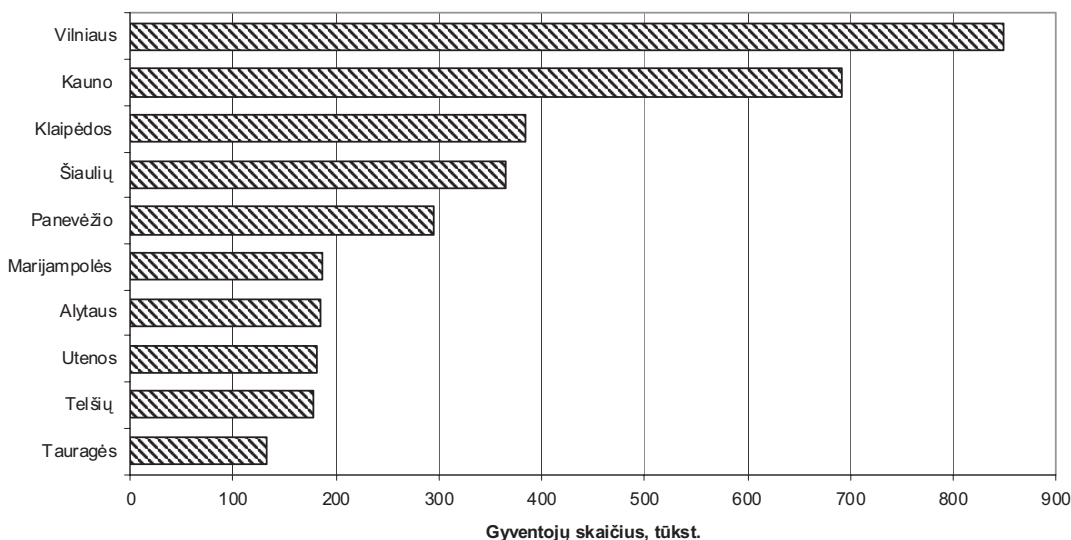
Projektų ES paramai gauti konsultantai teigia, kad kol kas įmonės ES lėšų dažniausiai siekia ne dėl to, kad padidintų jų konkurencingumą rinkoje, o dėl to, kad ji „duodama dovanai“ ir kad į paramą pretenduoja jų konkurentai. Skirstant ES paramą, pirmenybė teikiama projektams, kurių neapsimoka įmonėms įgyvendinti savomis lėšomis, nes jie rizikingi ir ne itin pelningi, be to, tokių projektų įgyvendinimas turėtų pagerinti regiono ekonominę padėtį (Bagdanavičiūtė, 2004, p. 3).

Kadangi ES struktūrinių fondų parama skirta regioniniams skirtumams mažinti, autorių nuomone, tikslinga išanalizuoti ekonominę situaciją Lietuvos

apskirtyse bei 2004–2006 m. struktūrinės paramos sklaidą jose.

### Regioniniai Lietuvos apskričių skirtumai

LR Teritorijos administracinių vienetų ir jų ribų įstatymu nustatyta į 10 apskričių – Vilniaus, Kauno, Klaipėdos, Šiaulių, Panevėžio, Marijampolės, Alytaus, Utenos, Telšių ir Tauragės. Didžiausia iš jų, kurioje 2004 m., LR Statistikos departamento duomenimis, gyveno apie 848 tūkst. gyventojų, yra Vilniaus apskritis, o mažiausia – Tauragės, kurioje gyveno net 6 kartus mažiau gyventojų, t. y. apie 133 tūkst. (2 pav.).



**2 pav.** Gyventojų skaičius Lietuvos apskrityse 2004 m.

(Sudaryta autorių, remiantis LR Statistikos departamento duomenimis)

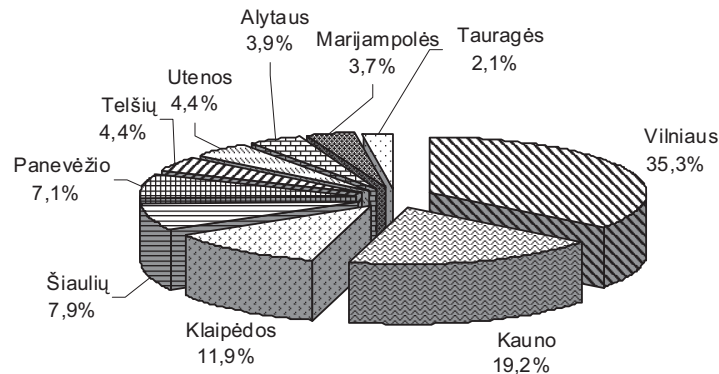
2004 m. duomenimis, ekonominio išsivystymo skirtumai tarp Lietuvos apskričių (ypač lyginant Vilniaus apskritį su kitomis) yra tikrai nemaži, todėl, autorių nuomone, tikslinga išanalizuoti pagrindinius Lietuvos apskričių makroekonominius rodiklius:

BVP, BVP vienam gyventojui, užimtumo lygio, vidutinio darbo užmokesčio dydžio skirtumus atskirose Lietuvos apskrityse, ES struktūrinių fondų paramos pasiskirstymą jose bei galimą įtaką šalies apskričių vystymosi tendencijoms suvienodinti.

## Lietuvos apskričių sukuriamas bendrasis vidaus produktas (BVP)

ES šalių narių patirtis ankstesniais laikotarpiais rodo, kad struktūrinė parama teigiamai veikia

BVP lygio augimą (Third Report on Economic and Social Cohesion, 2003, p. 2).



**3 pav.** Lietuvos apskričių sukurta BVP dalis 2003 m.

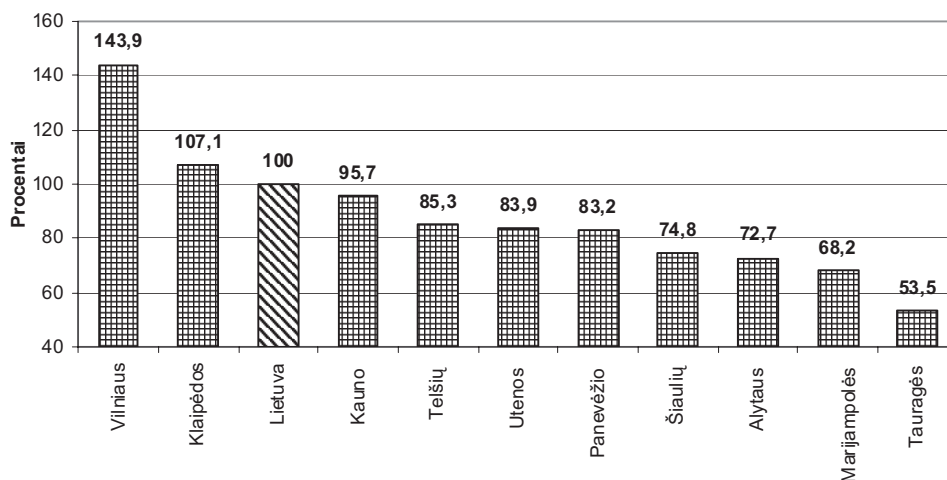
(Sudaryta autorių, remiantis LR Statistikos departamento duomenimis)

Lyginant Lietuvos apskričių sukuriama šalies BVP dalį, aiškiai pastebimi ekonominio išsivystymo skirtumai šalyje (3 pav.), t. y. didžiulis atotrūkis ne tik tarp daugiausia BVP sukuriančios Vilniaus apskrities (35% viso Lietuvos BVP 2003 m. duomenimis) ir mažiausiai BVP sukuriančios Tauragės apskrities (tik 2,1%), bet ir lyginant didžiausių apskričių indėlį į šalies BVP kūrimą: Kauno apskritis nuo Vilniaus atsilieka beveik dvigubai (vos 19,2% BVP), Klaipėdos – sudaro vos trečdalį Vilniaus apskrities sukuriamo BVP (11,9%). Didžiausios apskritys turi ir nemažai galimybių daugiau gaminti ar teikti dau-

giau paslaugų, tačiau dėl tam tikrų priežasčių kol kas jų neįgyvendina.

## Vienam gyventojui tenkantis bendrasis vidaus produktas

BVP, tenkantis vienam gyventojui, yra pagrindinis rodiklis, kuriuo remiantis ES sprendžiama apie šalies ar regiono ekonominę išsivystymą. Lietuvos BVP vienam gyventojui 2003 m. sudaro 50% Europos Sąjungos vidurkio (2005 m. duomenimis, – 53%), tačiau atskirų šalies apskričių situacija yra dar prastesnė (4 pav.).



**4 pav.** Lietuvos apskričių BVP vienam gyventojui lyginant su šalies vidurkiu 2003 m. (%)

(Sudaryta autorių, remiantis LR Statistikos departamento duomenimis)

Vilniaus apskrities BVP vienam gyventojui gerokai viršija Lietuvos vidurkį (143,9%). Trečioji pagal dydį – Klaipėdos apskritis – taip pat sukuria didesnę nei vidutinį BVP vienam gyventojui, tačiau

visos kitos apskritys nesiekia Lietuvos vidurkio, o mažiausioji Tauragės apskritis sukuria vos pusę Lietuvos vidutinio BVP, tenkančio vienam gyventojui. Tokie BVP rodikliai atskirose Lietuvos apskrityse nu-

teikia pesimistiškai, tačiau tikimasi, kad milžiniškas atotrūkis tarp šiuo metu dominuojančios Vilniaus ir silpniausiai ekonomiškai išsivysčiusios Tauragės apskrities turėtų sumažėti tikslingai panaudojant ES struktūrinių fondų paramą.

### Užimtumo lygis Lietuvos apskrityse

Užimtumo lygis yra vienas iš svarbiausių ekonominių rodiklių, atspindinčių šalies ar regiono ekonominę situaciją, be to, nemaža dalis ES struktūrinės paramos skiriama būtent užimtumui didinti, todėl, analizuojant jos pasiskirstymą, itin aktualu atsižvelgti į esamą užimtumo situaciją. 2003 m. LR Statistikos departamento duomenimis, atskirose Lietuvos apskrityse būta nemažų užimtumo skirtumų. Bendras Lietuvos užimtumo lygis siekė 60,9%, ir tik trijose apskrityse jis buvo didesnis – Tauragės (66,2%), Vilniaus (63,8%) ir Marijampolės (63,5%). Vienas žemiausių užimtumo lygis šalyje užfiksuotas Šiaulių apskrityje – 59,5%, kurioje sukuriama ir labai maža BVP dalis (vos 7,9%). Mažiausias užimtumo lygis, 2003 m. LR Statistikos departamento duomenimis, buvo Alytaus apskrityje – tik 54,5%.

### Užimtumas pagal ūkio sektorius

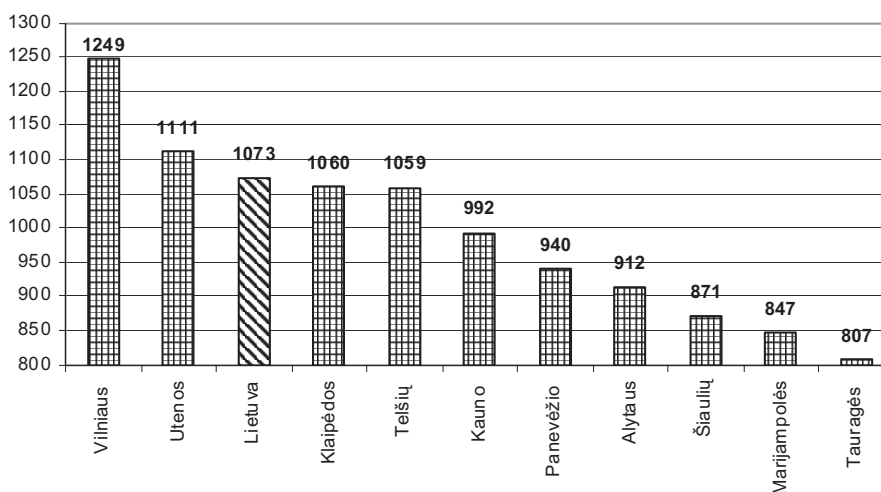
Užimtumo problemoms geriau suvokti, būtina atsižvelgti į tai pagal ekonomikos sektorius, t. y. kuriose iš jų dirba dauguma gyventojų – pramonėje, žemės ūkyje ar paslaugų sferoje. 1996–2002 m. laikotarpiu ES darbo vietų skaičius augo paslaugų sektoriuje, tuo tarpu žemės ūkyje ir daugelyje pramonės šakų – atvirkščiai, užimtumo lygis smuko (Third Report on Economic and Social Cohesion, 2003, p. 14).

2003 m. LR Statistikos departamento duomenimis, Vilniaus, Kauno ir Klaipėdos apskrityse, suku-

riančiose apie 66% šalies BVP, vyravo užimtumas paslaugų sektoriuje (57–65%), o žemės ūkyje dirbo iki 16% gyventojų (Vilniaus apskrityje tik 8%). Daugiausia dirbančiųjų žemės ūkyje buvo Tauragės (45% gyventojų) ir Telšių apskrityje (33%). Šiaulių ir Panevėžio apskričių užimtumo rodikliai yra gana vidutiniški ir rodo, kad jose dar yra nemažai neišnaudotų galimybių. Nors 2004 m., lyginant su 2003 m., bendras užimtųjų skaičius Lietuvos žemės ūkyje sumažėjo 2 procentiniais punktais, tačiau kol kas jų dalis yra didesnė nei ES vidurkis. Kita vertus, apskrityse, kuriose vyrauja užimtumas žemės ūkyje (Tauragės, Marijampolės) darbo vietų mažinimas žemės ūkyje gali būti ypač skausmingas, nes pereinamoju laikotarpiu gali smarkiai sumažėti ir bendras užimtumo lygis, kuris šiose apskrityse buvo vienas iš aukščiausių.

### Vidutinio darbo užmokesčio skirtumai Lietuvos apskrityse

Kaip vienas pagrindinių rodiklių, apibūdinančių regiono išsivystymo lygį, dažnai minimas ir vidutinio mėnesinio darbo užmokesčio dydis. Remiantis LR Statistikos departamento duomenimis, 2003 m. darbo užmokesčio skirtumai Lietuvos apskrityse buvo gana žymūs (5 pav.). Mažiausias vidutinis mėnesinis darbo užmokestis buvo Tauragės apskrityje – jis siekė vos 807 Lt, o Vilniaus apskrityje vidutinis darbo užmokestis 16% viršijo šalies vidurkį ir siekė net 1 249 Lt. Kauno apskritis pagal vidutinio darbo užmokesčio dydį gerokai atsiliko ne tik nuo Vilniaus apskrities, šalies vidurkio (1 073 Lt), bet ir nuo Klaipėdos (1 060 Lt) ir netgi nuo Utenos (1 111 Lt) bei Telšių (1 059 Lt) apskrityse mokamo vidutinio darbo užmokesčio dydžio.



5 pav. Vidutinis mėnesinis bruto darbo užmokestis Lietuvos apskrityse 2003 m.

(Sudaryta autorių, remiantis LR Statistikos departamento duomenimis)

Lietuvos apskričių ekonominės būklės 2003–2004 m. analize išaiškinta, kad Vilniaus apskritis pagal visus pagrindinius rodiklius – BVP, BVP vienam gyventojui, užimtumo lygį, vidutinio darbo užmokesčio dydį gerokai lenkia visas kitas Lietuvos apskritis. Kauno apskrities ekonominė situacija yra panaši į Klaipėdos, tačiau Kauno apskritis mažiau patraukli potencialiems investuotojams, sukuriama mažesnis BVP, tenkantis vienam gyventojui, mokamas mažesnis vidutinis darbo užmokestis.

Tauragės ir Marijampolės apskrityse aukštas užimtumo lygis žemės ūkyje, tačiau jose sukuriamą labai nedidelę BVP dalis, o darbo užmokestis – mažiausias šalyje. Prasta ekonominė situacija ir vienoje iš didžiausių – Šiaulių apskrityje: neefektyviai funkcionuoja rinka, mažas užimtumas ir mokamas palyginti nedidelis darbo užmokestis.

Dideli regioniniai skirtumai reikalauja atidžiau skirstyti ES siūlomą struktūrinių fondų paramą. Pirmasis (2004–2006 m.) struktūrinės paramos laikotarpis Lietuvai baigėsi, todėl įmanoma apžvelgti ES struktūrinių fondų paramos bei lėšų pasiskirstymą atskirose apskrityse.

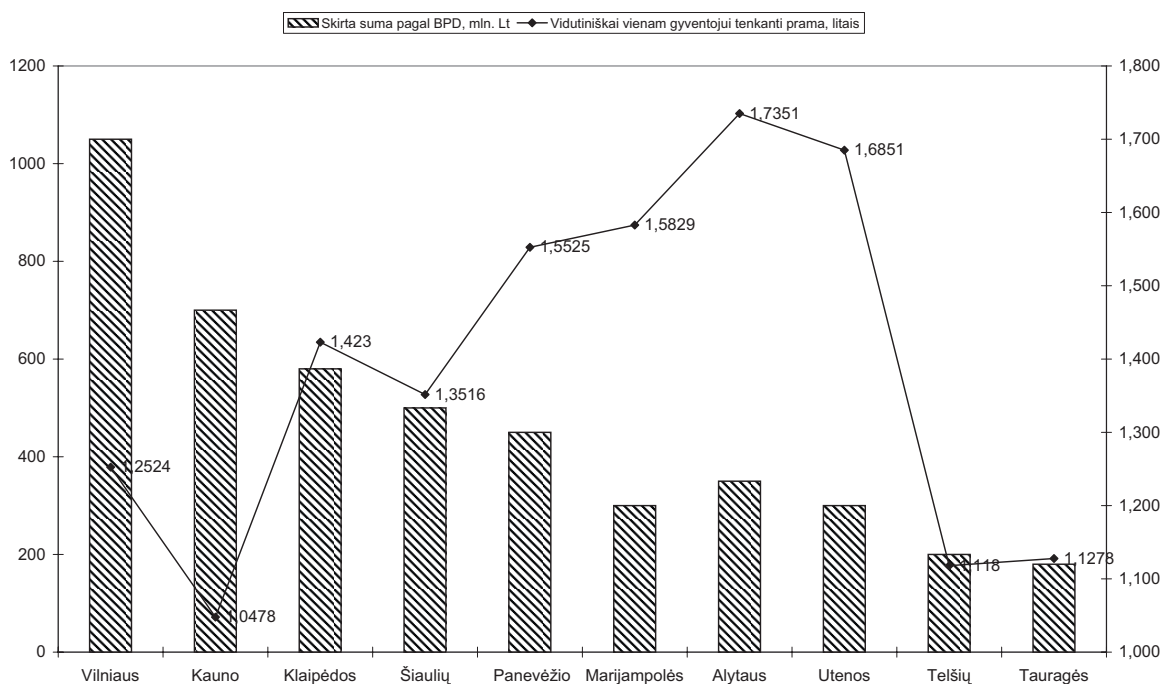
### ES struktūrinių fondų paramos 2004–2006 m. pasiskirstymas Lietuvos apskrityse

Lietuva įgijo teisę į struktūrinę paramą, kai tik buvo patvirtintas šalies bendrasis programavimo dokumentas (BPD), pagrindžiantis jos būtinumą. 2004–2006 m. ES struktūrinė parama Lietuvai sudarė 4,159 mlrd. Lt. ES lygiu parama atskiroms vals-

tybėms nėra skirstoma pagal numatytus prioritetus, tai atlieka kiekvienos šalies atsakingos institucijos pagal gautus projektus. Nors 2004–2006 m. BPD lėšos jau paskirstytos, tačiau daugelis projektų tebėra vykdomi, todėl LR Finansų ministerija internete nuolat atnaujina duomenis apie šių lėšų panaudojimą.

2008 m. kovo mėn. duomenimis, struktūrinių fondų paramos lėšos pagal 2004–2006 m. BPD pasiskirstė proporcingai apskričių dydžiui (6 pav.), t. y. daugiausia paramos gavo Vilniaus apskrityje vykdomi projektai, mažiausiai – Tauragės. Vertinant vidutinę paramos sumą, tenkančią vienam gyventojui, nustatyta, kad daugiausia paramos sulaukė ne didžiosios, o bene mažiausios – Utenos (vidutiniškai 1 685 Lt vienam gyventojui) ir Alytaus (1 735 Lt) – apskritis. Mažiausiai struktūrinės paramos 2004–2006 metais teko kiekvienam Kauno apskrities gyventojui – vos 1 048 Lt. Neaišku, kas lėmė tokius prastus struktūrinės paramos įsisavinimo rodiklius antroje pagal dydį Lietuvos apskrityje – pagal parengtų projektų skaičių (875) ji atsiliko tik nuo Vilniaus.

Vilniaus apskritis, nors ir parengė daugiausia tinkamų projektų (931), tačiau vidutiniškai vienam gyventojui tenkanti struktūrinės paramos suma (1 252 Lt) viršija tik Kauno ir mažiausias Telšių (1 118 Lt) bei Tauragės (1 128 Lt) apskritis. Vidutinio dydžio Panevėžio ir Marijampolės apskritis, nors pinigine išraiška gavo mažesnę paramą nei didžiosios, tačiau vienam gyventojui tenkanti suma buvo viena iš didžiausių (apie 1 553–1 583 Lt).



6 pav. 2004–2006 m. BPD paramos pasiskirstymas Lietuvos apskrityse ir jų gyventojams 2008 m. kovo duomenimis

(Sudaryta autorių, remiantis LR Statistikos departamento duomenimis)



Didelė vidutiniškai vienam gyventojui tenkanti paramos suma nereiškia, kad apskrityje būtina pagerės ekonominė situacija ir atotrūkis nuo kitų regionų sumažės, tačiau brangesnių projektų rengimas ir įgyvendinimas liudija apie didėjančią vidutinių ir mažų apskričių potencialą.

2004–2006 m. BPD buvo išskirti penki paramos prioritetai (1 pav.): socialinės ir ekonominės infrastruktūros plėtra, žmogiškų išteklių plėtra, gamybos sektoriaus plėtra, kaimo plėtra ir žuvininkystė bei techninė parama. Numatyta, kurie ūkio subjektai gali pretenduoti į konkrečiai priemonei skirtas lėšas, tačiau oficialių apribojimų geografiniu požiūriu nebuvo. 1 lentelėje pateikiamas ES struktūrinės paramos pasiskirstymas Lietuvos apskrityse pagal BPD numatytus prioritetus.

Didžiąją dalį paramos pagal visus prioritetus gavo Vilniaus apskritis – beveik visose srityse skirta parama sudaro daugiau nei penktadalį visų Lietuvai

skirtų lėšų. Neturėtų stebinti didžiulė techninei paramai Vilniaus apskrityje skirta lėšų dalis – net 76%. Techninės paramos tikslas – pagerinti, išplėsti, skatinti ir iki maksimumo padidinti BPD poveikį Lietuvoje.

Kauno ir Klaipėdos apskritys gavo beveik vienodai paramos socialinės ir ekonominės infrastruktūros plėtrai (vidutiniškai apie 14–18%), gamybos sektoriaus plėtrai (10–13%), kaimo plėtrai ir žuvininkystei (13–14%) bei techninei paramai (apie 3%), tačiau Kauno apskritis dvigubai lenkia Klaipėdos apskritį žmogiškųjų išteklių gautomis lėšomis (atitinkamai 20% ir 10% visų Lietuvai skirtų lėšų). Kauno apskrityje investuojama į darbo rinkos, švietimo bei mokymo institucijas – tai investicijos į ateitį. Apylygės gautos lėšos iš esmės liudija apie Kauno apskrities gyventojų, verslo ir valdžios institucijų vangumą rengiant brangius, orientuotus į verslo aplinkos gerinimą, projektus.

1 lentelė. 2004–2006 m. BPD lėšų pasiskirstymas pagal prioritetus Lietuvos apskrityse 2008 m. kovo mėn. (Sudaryta autorių, remiantis LR Statistikos departamento duomenimis)

Prioritetai	Lietuva	Vilniaus apsk.	Kauno apsk.	Klaipėdos apsk.	Šiaulių apsk.	Panevėžio apsk.	Marijampolės apsk.	Alytaus apsk.	Utenos apsk.	Telšių apsk.	Tauragės apsk.
	mln. Lt	mln. Lt (% nuo bendrų lėšų)									
Socialinės ir ekonominės infrastruktūros plėtra	1 768,8	422,3 (24)	312,3 (18)	256,3 (14)	141,2 (8)	165,9 (9)	69,6 (4)	117,5 (7)	124,9 (7)	101,9 (6)	56,5 (3)
Žmogiškųjų išteklių plėtra	764,3	211,1 (28)	151,5 (20)	76,1 (10)	73,1 (10)	59,7 (8)	36,7 (5)	54,1 (7)	48,2 (6)	27,5 (4)	26,3 (3)
Gamybos sektoriaus plėtra	1 205,5	277,9 (23)	153,3 (13)	120,8 (10)	165,4 (14)	114,5 (9)	111,9 (9)	109,9 (9)	95,6 (8)	32,4 (3)	23,8 (2)
Kaimo plėtra ir žuvininkystė	708,3	73,3 (10)	96,1 (14)	89,7 (13)	109,2 (15)	116,9 (17)	76,3 (11)	38,4 (5)	33,2 (5)	33,9 (5)	41,3 (6)
Techninė parama	127,9	97,1 (76)	3,8 (3)	3,5 (3)	4,6 (4)	3,8 (3)	1,9 (1)	2,3 (2)	3,4 (3)	4,2 (3)	3,1 (2)

Gana sėkmingai ES struktūrinių fondų lėšas įsisavinti bando Šiaulių ir Panevėžio apskričių gyventojai, verslo ir valdžios institucijos. Nors pagal 2003–2004 m. ekonominius rodiklius šios apskritys gali būti vertinamos prasčiau nei vidutiniškai, tačiau pagal paruoštus projektus ir jų galimą naudą regioniniams skirtumams mažinti, jos yra vienos iš lyderių. Pavyzdžiui, Šiaulių apskritis gavo antrą pagal dydį paramą gamybos sektoriaus plėtrai – 165,4 mln. Lt, o tai yra tiesioginė parama verslui. Šiose apskrityse užimtumo lygis buvo mažas, todėl 2004–2006 m. laikotarpiu parengta nemažai projektų pagal žmo-

giškųjų išteklių plėtros kriterijų ir gauta 8–10% visų Lietuvai skirtų lėšų.

Nors pagal gyventojų skaičių Marijampolės, Alytaus, Utenos, Telšių ir Tauragės apskritys yra beveik vienodo dydžio, tačiau jų gebėjimai parengti projektus labai nevienodi. Marijampolės apskritis sugebėjo pritraukti net 11% kaimo plėtros lėšų, tuo tarpu Tauragės apskritis, kurioje gyvena daugiausia dirbančiųjų žemės ūkio sektoriuje žmonių (45%), pagal kaimo plėtros ir žuvininkystės prioritetą gavo bene mažiausiai (6%) skirtų lėšų. Gamybos sektoriaus plėtrai Marijampolės, Utenos ir Alytaus verslininkai

sugebėjo gauti po 8–9% viso šiam prioritetui skirto biudžeto, tuo tarpu Tauragės ir Telšių apskritys – vos 2–3%.

Apibendrinant 2004–2006 m. Lietuvai skirtos struktūrinės paramos sklaidą, galima teigti, kad daugiau nei penktadalis regioniniams skirtumams mažinti numatytos paramos lieka Vilniaus apskrityje, pagal visus ekonominius rodiklius gerokai lenkiančioje visas kitas apskritys. Kuo mažesnė apskritis, tuo mažiau projektų ji parengia ir tuo mažiau lėšų geba pritraukti. Mažiausioji Tauragės apskritis, kurioje gyvena šešis kartus mažiau gyventojų nei Vilniaus apskrityje, ir kurios sukuriamas BVP vienam gyventojui sudaro vos daugiau nei pusę Lietuvos vidurkio, 2004–2006 m. gavo vos 3,2% Lietuvai skirtos struktūrinės paramos. Galima teisintis, kad projektai vertinami ne geografiniu kriterijumi, o pagal jų atitikimą reikalavimams, tačiau ateityje galbūt vertėtų daugiau dėmesio kreipti struktūrinės paramos esmei – regioniniams skirtumams mažinti.

### Išvados

1. Daugiau nei penktadalis regioniniams skirtumams mažinti skirtos paramos lieka Vilniaus apskrityje, pagal visus ekonominius rodiklius ir taip jau gerokai lenkiančioje visas kitas apskritys. Kita vertus, lėšos skiriamos valstybės institucijų parengtiems projektams, bus panaudotos ne tik Vilniaus, tačiau ir kitose apskrityse, taigi, toks lėšų skirstymas, ypač techninės paramos sričiai, yra visiškai logiškas.
2. Kauno ir Klaipėdos apskritims skirta struktūrinė parama buvo beveik apylygė, išskyrus tai, jog Kauno apskritis gavo dvigubai daugiau paramos žmogiškųjų išteklių plėtrai. Įvertinant tai, kad Kauno apskritis yra antra pagal gyventojų skaičių, pastangos pritraukti ES lėšas į šį regioną labai menkos. Vidutiniškai vienam gyventojui tenkanti paramos suma Kauno apskrityje yra mažesnė ne tik už Vilniaus ar Klaipėdos, tačiau ir apskritai mažiausia Lietuvoje (vidutiniškai apie 1 048 Lt vienam gyventojui).
3. Pagal paruoštus projektus ir jų galimą naudą regioniniams skirtumams mažinti Šiaulių ir Panevėžio apskritys yra vienos iš pirmaujančių šalyje. Šiaulių apskritis gavo antrą pagal dydį paramą gamybos sektoriaus plėtrai (165,4 mln. Lt), o tai yra tiesioginė parama verslui. Šiose apskrityse iki 2004–2006 m. paramos laikotarpio buvo menkas užimtumo lygis, todėl parengta nemažai projektų pagal žmogiškųjų išteklių plėtros kriterijų ir gauta beveik dešimtadalis visų Lietuvai skirtų lėšų.
4. Nors pagal gyventojų skaičių Marijampolės, Alytaus, Utenos, Telšių ir Tauragės apskritys yra beveik vienodo dydžio, tačiau jų gebėjimai rengti

projektus labai nevienodi. Marijampolės apskritis daug dėmesio skyrė kaimo plėtros projektams, tuo tarpu Tauragės apskritis, kurioje beveik pusė gyventojų dirba žemės ūkyje, gavo bene mažiausiai lėšų. Gamybos sektoriaus plėtrai Marijampolės, Utenos ir Alytaus verslininkai sugebėjo gauti 8–9% šiam prioritetui skirto biudžeto, o Tauragės ir Telšių apskritys – vos 2–3%. Galima daryti išvadą, kad mažiausiose apskrityse trūksta kvalifikuotų specialistų, galinčių ruošti tinkamus projektus, bei tikėtina, kad trūksta aiškios informacijos apie ES struktūrinių fondų lėšų panaudojimo galimybes.

### Rekomendacijos

1. Reglamentuoti ES struktūrinės paramos pasiskirstymą pagal apskritys. Nors parama teikiama pagal parengtus projektus, tačiau, atsižvelgiant į apskričių ekonominę situaciją ir paramos pobūdį, galima būtų numatyti, iš kurių apskričių pateiktiems projektams turėtų būti nustatomas prioritetas. Taip būtų įgyvendinamas pagrindinis struktūrinės paramos tikslas – mažinti regioninius skirtumus, kurie šiuo metu Lietuvoje yra labai ryškūs.
2. Skleisti daugiau informacijos apie ES struktūrinę paramą, jos remiamas veiklas, teisingą projektų rengimą mažesnėse apskrityse, kurioms parama labiausiai reikalinga.
3. Teikti paramą smulkioms ir vidutinėms įmonėms projektams rengti. Jos kol kas susiduria su lėšų trūkumu projektams rengti, o būtent smulkios įmonės vyrauja mažesnėse apskrityse, kurios ekonominiu aspektu labai atsilieka nuo Vilniaus apskrities.
4. Esant galimybei, perskirstyti paramą pagal tuos prioritetus, kurie išties svarbūs Lietuvos regioniniams skirtumams mažinti. 2004–2006 m. laikotarpiu suteikta didelė parama transporto infrastruktūrai gerinti ir kaimo plėtrai, nors šie sektoriai jau gavo solidžią paramą pagal ankstesnes (ISPA ir SAPARD) programas ES šalims kandidatėms. Daugiau paramos reikėtų žmogiškųjų išteklių plėtrai, verslo sąlygų gerinimui ir investicijoms į informacinių technologijų plėtrą.

### Literatūra

1. Bagdanavičiūtė V., 2004 liepos 2, Struktūrinių fondų parama – šansas aplenkti konkurentą. *Verslo žinios*. P. 3.
2. Paškevičienė A., Miškinis A., 2002, Struktūrinių fondų vaidmuo ir jų valdymas Europos Sąjungoje ir Lietuvoje. *Ekonomika*. Nr. 57. P. 62–75.
3. Europos Sąjungos struktūriniai fondai – naujos galimybės ir iššūkiai [interaktyvus]. *Euroverslo naujienos*. Nr. 36, 2004 m. sausis [žiūrėta 2008-03-21]. Pri-

- eiga per internetą: <<http://verslas.banga.lt/lt/leidinys.full/4017a0ebad2d1>>.
4. Lietuvos 2004–2006 metų Bendrasis programavimo dokumentas. <[http://www.esparama.lt/lt/bpd/apie\\_BPD](http://www.esparama.lt/lt/bpd/apie_BPD)>.
5. Lietuvos regioninė statistika. <[http://db.std.lt/RDB\\_LT/Dialog/statfile1.asp](http://db.std.lt/RDB_LT/Dialog/statfile1.asp)>.
6. Lietuvos Respublikos Vyriausybės nutarimas dėl valstybės neremtinios veiklos rūšių sąrašo patvirtinimo, 2003. *Valstybės žinios*. Nr. 4-118.
7. Projektų žemėlapis. <<http://www.esparama.lt/lt/bpd/zemelapis>>.
8. Regional GDP Per Inhabitant In The EU 27 <[http://epp.eurostat.ec.europa.eu/pls/portal/docs/AGE/PGP\\_PRD\\_CAT\\_PREREL/PGE\\_CAT\\_PREREL\\_YEAR\\_2008/PGE\\_CAT\\_PREREL\\_YEAR\\_2008\\_MONTH\\_02/1-12022008-EN-AP.PDF](http://epp.eurostat.ec.europa.eu/pls/portal/docs/AGE/PGP_PRD_CAT_PREREL/PGE_CAT_PREREL_YEAR_2008/PGE_CAT_PREREL_YEAR_2008_MONTH_02/1-12022008-EN-AP.PDF)>.
9. Third Report On Economic And Social Cohesion. <[http://ec.europa.eu/regional\\_policy/sources/-docofic/official/reports/cohesion3/cohesion3\\_en.htm](http://ec.europa.eu/regional_policy/sources/-docofic/official/reports/cohesion3/cohesion3_en.htm)>.

## REGIONAL DISPARITIES IN LITHUANIA IN THE CONTEXT OF ASSISTANCE FROM EU STRUCTURAL FUNDS

*Neringa Gudaitytė, Kristina Batutytė, Irina Žalienė*

### Summary

On the 1<sup>st</sup> of May, 2004, Lithuania and nine other European states became the members of European Union (EU). One of the main purposes of this regional block is reduction of regional differences. To accomplish this purpose, EU created regional policy and its main instruments – structural funds. Lithuania also uses assistance from structural funds.

Currently Lithuania gets assistance from structural funds from budgets of 2007–2013, but there are many projects from 2004–2006 EU structural funds budget, which still are not completed. It's very important to estimate abilities of Lithuanian regions to use structural funds aid and to reduce regional disparities.

In conclusion of analysis of use of assistance from structural funds for 2004–2006, it is obvious that more than 1/5 of its budget is allocated to Vilnius region. Kaunas region got twice more means for human resources development than Klaipėda region, but there was equality in allocating means according to other EU structural funds priorities. Šiauliai and Panevėžys regions are one of the leading regions by the number of projects and their possible benefit for reducing regional disparities.

Analysis of economical situation of regions of Lithuania allows to make such suggestions: regulating allocation of EU structural funds aid by regions; informing people about structural aid and possibilities for them, especially in the smallest regions; helping to prepare projects, especially for SMEs; redistributing structural funds aid by priorities that are the most important for reducing regional disparities in Lithuania.

**Keywords:** EU structural funds, structural aid, assistance, regional differences, regions of Lithuania.

## LIETUVOS REGIONŲ SKIRTUMAI ES STRUKTŪRINIŲ FONDŲ PARAMOS KONTEKSTE

*Neringa Gudaitytė, Kristina Batutytė, Irina Žalienė*

### Santrauka

2004 m. gegužės 1 d. Lietuva ir dar devynios Europos valstybės tapo Europos Sąjungos (ES) narėmis. Vienas pagrindinių šio regioninio bloko tikslų – skirtumų tarp regionų sumažinimas. Šiam tikslui pasiekti ES sukūrė regioninę politiką ir pagrindinius jos instrumentus – struktūrinius fondus. Lietuva taip pat naudojami šių struktūrinių fondų parama.

Šiuo metu Lietuva gauna struktūrinių fondų paramą iš 2007–2013 m. biudžetų, tačiau yra daug vis dar nebaigtų projektų iš 2004–2006 m. ES struktūrinių fondų biudžeto. Labai svarbu įvertinti Lietuvos regionų gebėjimus pasinaudoti parama iš struktūrinių fondų ir sumažinti regionų skirtumus.

2004–2006 m. paramos iš struktūrinių fondų analizė akivaizdžiai rodo, kad daugiau nei 1/5 jos biudžeto skirta Vilniaus regionui. Kauno regionas gavo du kartus daugiau priemonių žmoniškųjų išteklių plėtrai nei Klaipėdos regionas, tačiau priemonių pagal kitus ES struktūrinių fondų prioritetus skirta vienodai. Šiaulių ir Panevėžio regionai yra tarp regionų-lyderių pagal projektų skaičių ir jų galimą naudą skirtumams tarp regionų mažinti.

Lietuvos regionų ekonominės situacijos analizė leidžia teikti tokius pasiūlymus: reguliuoti ES struktūrinių fondų paramą pagal regionus; informuoti žmones apie struktūrinę paramą ir jiems sudaromas galimybes, ypač mažiausiuose regionuose; padėti parengti projektus, ypač MVĮ; persikirstyti struktūrinių fondų paramą pagal prioritetus, kurie yra svarbiausi skirtumams tarp Lietuvos regionų mažinti.

**Prasminiai žodžiai:** ES struktūriniai fondai, struktūrinė parama, parama, regionų skirtumai, Lietuvos regionai.

Įteikta 2009-04-27