

MOTERŲ POLITINĖS SOCIALIZACIJOS PROJEKCIJOS SAVIVALDOS TARYBŲ RINKIMUOSE

Virginija Šidlauskienė
Šiaulių universiteto Lyčių studijų centras

Anotacija

Moterų trūkumas politinio dalyvavimo, sprendimų priėmimo, aktualiose strateginio planavimo bei vadovavimo srityse pastaruoju metu yra viena aktualiausių mokslinių tyrimų sričių ne tik ES, bet ir Lietuvoje. Politinis dalyvavimas, įtaka ir sprendimų priėmimas – tai sritys, išsiskiriančios kaip „vyriškas“ profesinis laukas, todėl moterims įgyti politinio poveikio kompetencijas ir lygiaverčiai su vyrais dalyvauti sprendimų priėmime yra ypač sunku. Šiame straipsnyje nagrinėjama problema formuluojama klausimu: ar pakankamas ir užtikrinamas moterų politinio dalyvavimo aktyvumas? Kas lemia moterų politinę socializaciją ir politinę kompetenciją? Kokios kliūtys joms kyla rinkimų metu? Teorinėje dalyje apibrėžiami ekonominiai, socialiniai, kultūriniai bei asmenybiniai veiksniai, darantys įtaką moterų politinės kompetencijos vystymuisi. Straipsnyje pristatoma tyrimo, realizuoto vykdant Lietuvos 2004–2006 m. BPD projektą „Moterų politikų iniciatyvos skatinimas, siekiant proporcingo lyčių atstovavimo“, dalis. Interviu būdu apklausta 18 respondentų, kandidatuojančių 5 (dviejų miestų ir trijų rajonų) rinkimų apygardose bei atstovaujančių aukščiausius reitingus turinčioms partijoms ar rinkiminėms koalicijoms. Straipsnyje analizuojami ne tik kiekybiniai, bet ir kokybiniai duomenys, kuriais respondentės grindžia savo politinį dalyvavimą bei atskleidžia savo politinės veiklos praktikas, palankumą bei tinkamumą vienai ar kitai lyčiai. Tyrimo duomenų analizė atskleidė, kad kandidatuojamoms moterims patiria daug kliūčių, apsunkinančių jų politinį dalyvavimą rinkimų kampanijos metu, o taip pat ir teigiamą savo politinio tinkamumo vertinimą bei politinės kompetencijos raišką. Konstatuota moterų neįgalinananti politinė rinkiminė aplinka, ypač nepalanki rinkimų sistema, politikų vyrų diskriminuojantis požiūris į moteris politikas, išteklių stygius, imituojantis gausesnį moterų politinį dalyvavimą, bet nesudarančias galimybes jų politinei socializacijai vystyti, sėkmingai politinei karjerai brandinti. Pokomunistinės visuomenės rinkimuose nėra integruojamas ir reprezentuojamas lyties aspektas, reiškiantis būtinybę atsižvelgti į kultūrinius ir socialinius lyčių skirtumus politikoje, viešajame administravime ir valdyme, profesinių, politinių bei šeimos išpareigojimų derinime. Šio proceso kokybę sąlygoja neapibrėžtumas ir vykstanti visose srityse kaita, būdinga pokomunistinei transformacijai.

Pagrindiniai žodžiai: moterų politinis dalyvavimas ir aktyvumas, rinkimai, moterų politinė socializacija, politinė kompetencija.

Ivadas

Vienodas moterų ir vyrų vertinimas yra viena iš pagrindinių ES vertybių ir teisių nuo 1957 m. Nuo praėjusio amžiaus 8-ojo dešimtmečio, įgyvendinus atitinkamus Europos ir nacionalinius teisės aktus, moterims įgijo daugiau pasirinkimo ir jų gyvenimas pagerėjo.

Perspektyvioje demokratinėje visuomenėje priimant sprendimus privalo dalyvauti visi gyventojai – tiek moterims, tiek vyrai, ir abiejų lyčių interesams turi būti vienodai atstovaujama visose valstybės valdymo pozicijose. Lygus moterų ir vyrų dalyvavimas priimant sprendimus nėra tik paprasto socialinio teisingumo ar demokratijos reikalavimas. Tai pagrindas siekti aiškios ir atsakingos valdžios, lyčių pusiausvyros, rodančios visuomenės sudėtį, garantas bei būtina lyčių lygybės sąlyga. Lygiavertis moterų ir vyrų dalyvavimas politiniame, visuomenės ir valstybės gyvenime – ne tik moterų ir vyrų tikslų ir interesų įgyvendinimo priemonė,

bet ir lyčių lygybės ir nediskriminavimo dėl lyties principo įgyvendinimo rodiklis.

Moterų visaverčio dalyvavimo sprendimo priėmimo institutuose problema yra viena iš prioritetinių gairių šiandieninėje ES lyčių politikoje, ET Socialinėje žmogaus teisių chartijoje, tačiau šios problemos svarba ir jos padarinius Lietuvoje dar nėra gerai suvokti. Kadangi Lietuvoje, kaip ir kitose šalyse, didžiama politikos rūpesčių tenka vyrams. Nors per paskutinius ketvirtą dešimtmečių smarkiai pasikeitė lyčių vaidmenų supratimas ir lyčių praktikos, pirmiausia dėl itin spartaus moterų įsijungimo į darbo rinką, tradiciškai suvokiamų lyčių skirtumai išliko stebėtinai patvarūs ir stabilūs. Dažnai šeimoje vyro vaidmenį ir jo įnašą į šeimos ūkį pirmiausia apibrėžia jo dalyvavimas darbo rinkoje, o moters – atsakomybė už šeimą ir namus, nors ji dirba ir apmokamą darbą. Tad darbo ir šeimos gyvenimo suderinimo problema yra susijusi ne tik su valstybine šeimos politika, darbdavių ir profesinių sąjungų

požiūriu į moteris ir vyrus, bet ir su vyraujančiomis nuostatomis apie lyčių vaidmenis, normomis ir visa dominuojančia lyčių sistemos tvarka. Moterų politinį dalyvavimą lemia šalies politinė kultūra, tradicijos, visuomenėje gajūs požiūriai į lyčių vaidmenis, pačių moterų nuomonė apie savo galimybes realizuoti save politikoje ar atstovauti tam tikrus lūkesčius reiškiančiai socialinei grupei. Moteris ilgą laiką istorijoje buvo lemtingas *Kitas* – atskirta nuo kultūros ir palikta intymiojoje gamtiškumo, mistiškos intuicijos ir labai privačioje *oikos* sferoje. Tebeegzistuojantis veiklos sferų pasidalijimas, istorinio „lyčių kontrakto“ gajumas stabdo faktinės lyčių lygybės siekio įgyvendinimą, todėl būtina siekti aiškios ir atsakingos valdžios, lyčių pusiausvyros, atitinkančios visuomenės sudėtį. Abiejų lyčių aktyvus dalyvavimas formuojant politiką padeda geriau politikos sprendimuose atspindėti visuomenės įvairovę, moters ir vyro skirtingus profesinius, ekonominius, kultūrinius, socialinius, asmeninius ir pan. poreikius jų labai skirtingame gyvenimo projekte.

Nors pažanga tikrai padaryta, bet pastaraisiais metais moterų politinio dalyvavimo reikšmingesnio proveržio nepavyksta pasiekti. 2009 m. gegužės 17 d. įvyko Lietuvos Respublikos Prezidento rinkimai. Tarp septynių kandidatų į prezidento postą buvo dvi moterys. Prezidento rinkimus pirmą kartą Lietuvos istorijoje laimėjo moteris. 2009 m. birželio 7 d. vykusiuose rinkimuose į Europos Parlamentą iš 12 vietų, Lietuvai skirtų Europos Parlamente, 3 vietas laimėjo moterys. Europos Žmogaus Teisių teismo teisėja iš Lietuvos Respublikos taip pat paskirta moteris. Į 2008–2012 m. Seimą buvo išrinktos 26 moterys (18,44%) ir 115 vyrų (81,56%). Pirmą kartą į Seimo pirmininko pirmosios pavaduotojos pareigas išrinkta moteris, Seimo Audito komiteto pirmininkės pareigas taip pat vykdė moteris. Tačiau sumažėjo moterų, vadovaujančių Lietuvos Respublikos Seimo komisijoms, – iš 10 komisijų pirmininkų – 2 moterys.¹

Europos mastu moterys sudaro kiek daugiau negu pusę (51%) 495 milijonų ES piliečių. Tačiau 2008 m. rugsėjį tik 245 iš 785 Europos Parlamento narių (31%) buvo moterys, o 2009 m. pasiekė 35% ribą.² Moterys akivaizdžiai neužima tiek politinių postų, kiek galėtų užimti, jeigu turėtų vienodas galimybes. Dabartinėje Europos Komisijoje lyčių santykis geresnis negu bet kada (17 vyrų ir 10 moterų), Lietuvai pažangiai atstovavo moteris, kai

kitos šalys niekada nesiūlė Komisijai moterų kandidatūrų. 2009 m. bus paskirta naujoji Europos Komisija, kurios sudėtyje, tikėtina, bus mažiau moterų³.

Nacionaliniu lygiu ES šalių narių parlamentuose padėtis kiek prastesnė. Moterys sudaro mažiau negu ketvirtadalį (24%) visų parlamentarų. Vyriausybėse santykis panašus. Daugiau nei 40% parlamento pozicijų moterys užima tik Švedijoje, Nyderlanduose, Suomijoje, Danijoje ir Islandijoje. Lietuva pagal moterų dalį (daugiau nei 10 proc.) vyriausybėse rikiuojasi greta su Serbija, Čekija, Kroatija, Italija, Rumunija, Airija, Malta ir Portugalija⁴.

2007 m. savivaldybių tarybų rikimuose iš 1504 išrinktų tarybų narių 337 buvo moterys, t. y. 22 proc., palyginti su 2002 m. rinkimais pasiektas tik kelių dešimčių politikų prieaugis. Kai kurių savivaldybių tarybose moterys sudaro iki 40 proc. tarybų narių. Šiuose savivaldybių rinkimuose moterys sudarė beveik 40 proc. visų kandidatų sąrašuose. 2008 m. Valstybės tarnybos departamento prie Vidaus reikalų ministerijos duomenimis, moterys sudarė 74 proc. valstybės tarnautojų, išskyrus statutinius valstybės tarnautojus, bei 60 proc. politinio pasitikėjimo valstybės tarnautojų. Tačiau apie 70 proc. valstybės ir savivaldybių institucijų vadovų sudaro vyrai. Pateiktieji faktai tik signalizuoja, kad nubrėžti kelią iš nuosmukio duobės, vėl vystyti darnų ekonomikos augimą ir demokratijos plėtrą neįmanoma be lyčių lygių galimybių strategijos integravimo valstybės politinėje arenoje, kur dažnai susiduriama su neigiamu tradicinių lyčių socialinių vaidmenų bei vis nepralaiminčio stereotipinio požiūrio poveikiu.

Nepakankamas moterų atstovavimas visuose politinės valdžios lygmenyse, jis net nesudaro kritinės masės Lietuvos viešojoje politikoje, nes dauguma piliečių nedalyvauja priimant sprendimus ir nedalyvauja valstybės valdyme. Tai patvirtina faktiniai duomenys – 1997 ir 2007 metų rinkimų į savivaldos tarybas duomenys išlieka stabiliai nepakitę, todėl būtent čia ir įžvelgiame problemą, nes tai reiškia, kad 53 procentinių punktų visuomenės dalį sudarančių moterų interesai ir poreikiai nėra įvardinti, nėra adresuojami, neatstovaujami bei neįgyvendinami. Paskutinių rinkimų duomenys dar kartą patvirtina, kad moterys išlieka mažuma politinius sprendimus priimančiose institucijose bei aukščiausiuose vadovų postuose, kad egzistuoja akivaizdus moterų

¹ 2008–2012 m. Seimas, http://www3.lrs.lt/pls/inter/w5_show?p_r=6111&p_k=1 [žiūrėta 2009-08-11].

² 2009 m. rinkimų į Europos Parlamentą rezultatai. *Vyrų ir moterų pasiskirstymas*, http://www.europarl.europa.eu/parliament/archive/elections2009/lt/hist_men_women_lt_lt [žiūrėta 2009-08-11].

³ Europos Komisija. *Komisijos nariai*, http://ec.europa.eu/commission_barroso/index_lt.htm [žiūrėta 2009-08-11].

⁴ Women and men in decision-making. Database – political domain. Decision-making in national governments, http://ec.europa.eu/employment_social/women_men_stats/index_en.htm [žiūrėta 2009-08-03].

ir vyrų politinio dalyvavimo aktyvumo atotrūkis, todėl būtina tirti ne tik daugumai Europos šalių visuomenių būdingo socialinio reiškinio kiekybines aprėptis, bet kokybiškai giliau analizuoti moterų bei vyrų politinio dalyvavimo atotrūkio priežastis, moterų politinio dalyvavimo prigrimtį, mastą bei aktyvumo skirtumus, gvildenant vyraujančio moterų politinio dalyvavimo tendencijas, moterų politinės socializacijos ypatumus.

Tyrimo problema ir aktualumas. Nors formaliai teisiškai moterų ir vyrų lygios galimybės mūsų šalies politinėje sistemoje yra užtikrintos, tačiau vadovaujančiose pareigybėse ir sprendimų priėmimo ženkliai dominuoja vyrai, todėl moterys, ypač artimiausioje gyvenamoje aplinkoje – savivaldos geografinėje, teritorinėje administravimo teritorijoje per menkai dalyvauja priimant vietinio lygmens sprendimus. Šio fakto priežastis – palankesnių sąlygų moterims dalyvauti politinėje veikloje ir priimant ekonominius, finansinius sprendimus ypač versle ir kitose srityse, stoka. Problema orientuota į sudėtingą moterų įsitvirtinimą „vyriskose“ subkultūrose, t.y. didelės įtampos veiklos, politinių dramų ir kovos veiksmų, dehumanizuotą manipuliacijų bei aukščiausios konkurencijos sritį, kurioje tradiciškai dominuoja „tikrieji kariai“, „stiprioji lytis“ – vyrai. Silpną politinę moterų padėtį galimai lemia daugelis veiksnių, todėl tikslinga įvertinti moterų, kandidatuojančių 2007 metų Savivaldos tarybų rinkimuose, politinės socializacijos įvairiuose politinės valdžios lygmenyse poveikį moterų politinio dalyvavimo ir atstovavimo kokybei, pabrėžiant moterų ir vyrų lygybės aspektą bei esamų problemų priežasčių identifikavimą dėl nepakankamo moterų ir vyrų lygių galimybių žinojimo lygio; atskleisti rinkimų sistemos (ne)palankumo kandidatėms tendencijas ir nuostatas, kurios dėl nevienodo požiūrio į moterų ir vyrų lygiavertiškumą politikoje stabiliai išlaiko ženklią asimetriją tarp moterų ir vyrų politinių sprendimų priėmimo procese Lietuvoje. Aktyvesnis moterų politinis dalyvavimas ne tiek užtikrina jų ekonominę nepriklausomybę, kiek prisideda prie ekonominio vystymosi ir socialinės apsaugos sistemų tvarumo, visuomenės gyvenimo kokybės.

Objektas: moterų, kandidatuojančių 2007 metų Lietuvos Respublikos savivaldos tarybų rinkimuose, politinio dalyvavimo subjektyvus suvokimas (patirties ir lūkesčių refleksija).

Tikslas: nustatyti aktyvaus moterų politinio dalyvavimo ir atstovavimo veiksnius, t.y. kaip kandidatuojančios moterys suvokia savo politinio dalyvavimo savivaldos lygmenyje pobūdį, kaip jos pasirengusios spręsti pagrindines vietos bendruomenės problemas, kokias perspektyvas numato joms spręsti bei pasiūlyti moterų politinio aktyvinimo priemones.

Uždaviniai:

1. Apžvelgti Lietuvos visuomenės dalyvavimo politikoje lyčių aspektu pastarųjų metų tyrimus ieškant giluminių moterų politinio dalyvavimo atotrūkio priežasčių.
2. Nustatyti pagrindinius moterų dalyvavimo 2007 metų rinkimų į LR savivaldybių tarybas išskirtinius rinkiminės kampanijos politinio dalyvavimo ypatumus.
3. Analizuoti rinkiminėje kampanijoje dalyvavusių moterų, atstovaujančių įvairioms politinėms partijoms, pagrindinius sėkmės veiksnius 2007 metų savivaldos tarybų rinkimuose.
4. Interpretuoti moterų politinės socializacijos veiksnius, lemiančius dalyvavimo sėkmingumą savivaldos tarybų rinkimuose, siekiant moterų ir vyrų interesų atstovavimo priimant ekonominius ir politinius sprendimus, pusiausvyros.
5. Parengti sėkmingesnio moterų politinio dalyvavimo rekomendacijas aktyviau skatinant dalyvauti moteris, išreikšti ir atstovauti interesus, susietus su lytimi politiniame, ekonominiame ir visuomeniniame gyvenime.

Teoriniai tyrimo pagrindai

Padaryta pažanga – netolygi, kad moterų ir vyrų lygybė būtų užtikrinta visų sričių politikoje ir visose ne tik ES, bet ir Lietuvos programose. Kad būtų įvertintas jų poveikis moterims ir vyrams, būtinas aktyvesnis moterų politinis dalyvavimas. Statistikos duomenys akivaizdžiai liudija tiek ES, tiek Lietuvos žemesnį moterų politinio aktyvumo laipsnį.

Vis dar egzistuoja kliūtys, dėl kurių moterys negali išnaudoti visų savo galimybių ir užimti jų kvalifikaciją atitinkančių darbo vietų bei eiti atitinkamų pareigų. Profesinės veiklos ir šeiminio gyvenimo suderinimo sunkumai yra viena pagrindinių moterų užimtumo ir karjeros pažangos kliūčių. Moterų ir vyrų studijų ir karjeros pasirinkimą riboja išlikę lyčių stereotipai, dėl kurių sukuriama pagal lytį susiskaidžiusi darbo rinka. Be to, tikėtina, kad ekonomikos sulėtėjimas turės daugiau poveikio moterims nei vyrams, kadangi moterys dažniau dirba ekonominės veiklos srityje, finansuojamose iš valstybės biudžeto, kuris šiuo metu ypač mažinamas. Jeigu politinė socializacija skatina politinio dalyvavimo aktyvumą, tada, nustačius moterų įtraukimo į įvairias socialines, politines grupes ir atstovavimo lyties interesams būdus, būtų galima efektyviau plėtoti moterų ir vyrų lygių galimybių įgyvendinimą politikoje Lietuvoje. Tačiau sovietologijos ir pokomunistinės demokratijos, pototalitarinės žlugusios TSRS visuomenės studijos (Boeder, Fish, Hanson, 2001) paneigia daugelį demokratinių visuomenių vystymosi teorijų ir praktikų, nes pokomunistinė transforma-

cija neturėjo būtinų sąlygų, demokratiškos tradicijų ir gyvybingos pilietinės kultūros, todėl realiai pokomunistiniame regione vyrauja valdomos demokratijos, pusiau demokratijos ir autokratijos nenusakomumas. Pokomunistinės visuomenės transformacija greičiau vyko marketizacijos negu demokratinės visuomenės konsolidacijos linkme. I. Matonytė⁵, gilindamasi į moters karjeros ir politinės aplinkos, politinių normų bei organizacinių situacijų ir veiksmų tarpusavio ryšius, fiksuoja „savitą ‚moteriškų‘ politinių judesių repertuarą“. Posovietinės Lietuvos moterų karjeros daugiausia „protingos“ ir autorė džiaugiasi, „kad nemaža yra ir ‚išmintingų‘ moterų proporcija“⁶. Tokia situacija tik patvirtina posovietinės aplinkos savitumą, kai peršokamos atskiros „normalios“ visuomenės politinės brandos vystymosi fazės ir nenatūraliai, bet istoriškai teisingai privaloma pasivyti ir įsilieti į naujausius lyčių lygybės kultūros procesus. J. Imbrasaitė nustatė, kad socialinio kapitalo⁷ dimensijos turi labai ribotą poveikį politiniam dalyvavimui Lietuvoje, ir tai gali būti komunistinio laikotarpio padariniai, t. y. didelis draugystės ryšių vaidmuo, uždari ir maža žmonių skaičių apimantys socialiniai tinklai, žemas tarpasmeninio ir pasitikėjimo institucijomis lygis. Socialinis kapitalas didesnę poveikį turi kolektyviniams, o ne individualiems politiniams veiksams. Tarp socialinio kapitalo dimensijų didžiausią poveikį ko-

⁵ Kokybinio tyrimo pagrindu atliktoje studijoje gilinama į moters karjeros ir politinės aplinkos, politinių normų bei organizacinių situacijų ir veiksmų tarpusavio ryšius. Autorė karjerą sieja asmenų su viešąja sfera, išreiškia asmens savirealizaciją visuomenėje, bendruomenėje, karjerą suvokiant kaip asmens kelią į socialiai reikšmingą poziciją visuomenės sprendimų priėmimo struktūroje. Politiką nagrinėdama kaip galios, teisėtumo / neteisėtumo, autoritetingumo, įtakingumo ir t. t. žaidimus, kaip konkrečių teisinių instrumentų sąrangą bei kaip įtakų, vertybinių orientacijų asmens artimoje socialinėje aplinkoje struktūrą, autorė aptaria posovietinės Lietuvos vidurinėsios klasės moterų gyvenimo istorijos ir pasakojimai, atkreipiant dėmesį į tokių moterų veikimą savo aplinkoje ir atpažįstant savitą „moteriškų“ politinių judesių repertuarą.

⁶ Pagal asmens elgsenos organizacijoje tipus išmintingas elgsenos tipas tapatinamas su politikos išmanymu.

⁷ Socialinio kapitalo apibrėžimas – daugiareikšmis. Socialiniu kapitalu yra laikomas pasitikėjimas socialiniuose santykiuose (Fukuyama, 1995), pilietinis įsitraukimas, sukuriama dalyvaujant visuomeninėse organizacijose (Putnam, 1993), visuomenės struktūra, sukurianti norą dalyvauti materialiojo kapitalo plėtroje (Ostrom, 1994), socialinės struktūros aspektas, skatinantis konkrečius veiksmus ir kooperacijos formas (Coleman, 1990, 2005), neformali socialiniuose ryšiuose įkūnyta norma, skatinanti kooperaciją tarp individų (Fukuyama, 2001).

lektyviniams politiniams veiksams turi narystė nevyriausybiniuose, visuomeninėse organizacijose, o individualiems politiniams veiksams – kalbėjimo apie politiką dažnumas.

Moterų patiriamiems sunkumams ir politinių priemonių, būtinų moterų politinio dalyvavimo kliūtims šalinti bei gilinantis į lyčių nelygybę, priimant sprendimus, panaikinimo svarbą, pasitelkime P. Norris politinio aktyvizmo makro, mezo ir mikroteoriniu modeliu. Makrolygmuo – visuomenės modernizacija, kurią lemia socialinis ekonominis išsivystymas, valstybės struktūra (partinė sistema, rinkimų teisė, konstitucinė struktūra). Mezolygmenyje – partinės struktūros, visuomeniniai judėjimai, žiniasklaida), mikrolygmenį apibūdina politinis aktyvumas, priklausantis nuo disponuojamų išteklių (laiko, gebėjimų, kompetencijos) bei motyvacijos (politinis interesas ir pasitikėjimas), politinės socializacijos išvalgas.

Aptariant politinį dalyvavimą liečiančius tyrimus ir moterų bei vyrų padėtį Lietuvoje, būtina apibūdinti piliečių politinį dalyvavimą kaip būtiną, nors ir nepakankamą demokratinės valstybės bruožą, pasireiškiantį per laisvus rinkimus ir demokratinėje teorijoje žinomą dar nuo Rousseau laikų. Politinis dalyvavimas apibrėžiamas kaip dalyvavimas valdymo procese, kai asmeniškai piliečiai (skirtingai nuo pareigūnų ar rinktų politikų) atlieka tam tikrus vaidmenis procese, kuriame atrenkami lyderiai ir nustatoma bei vykdoma vyriausybės politika (Birch, 1996).

Autorius išvardija tokias pagrindines politinio dalyvavimo formas: balsavimas vietos ir nacionaliniuose rinkimuose, balsavimas referendumuose, dalyvavimas rinkiminėje kampanijoje ar rinkimų organizavime, aktyvi narystė partijoje, aktyvi narystė spaudimo grupėje, dalyvavimas demonstracijose ar streikuose su politiniais reikalavimais, įvairių formų pilietinio nepaklusnumo akcijos ir kt. veiksmai susiję su dalyvavimu nuo vyriausybės nepriklausančių grupių veikloje darančioje įtaką politikai (Birch, 1996). Studijas, nagrinėjančias politinį dalyvavimą, yra parašęs gausus būrys Vakarų politologų: S. Verba, N. Nie, J. O. Kim, S. Barnes, M. Kaase, R. Dalton ir kt. Logiška pirmiausia apžvelgti studijas ir tyrimus, nagrinėjančius politinio dalyvavimo aktyvumo pokyčius lyčių aspektu Lietuvoje, patiriančioje sunkiai prognozuojamą pokomunistinės valstybės kaitos etapą.

Dar 2003 m. VšĮ „Baltijos tyrimai“, atlikę nacionalinę reprezentatyvią apklausą⁸, nustatė, kad 45% 15–74 m. Lietuvos gyventojų mano, kad Lietuvoje

⁸ Lietuvos gyventojų apklausa: Moterys ir politika. Apklausa vykdyta 2003 m. gruodžio 10–18 d. Apklausta 1012 Lietuvos gyventojų nuo 15 iki 74 metų amžiaus 101 Lietuvos vietovėje.

požiūris į vyrus, dalyvaujančius politikoje, palankesnis, net 52% moterų, turinčių didesnes šeimos mėnesio pajamas ir aukštesnį išsilavinimą, pritarė šiai nuomonei. 30–49 m. miesto gyventojai teigė, kad vyrai turi geresnes profesines galimybes, palyginti su moterimis. Tyrimas atskleidė moterų nedažną ir kur kas menkesnę moterų domėjimąsi politika. Respondentų manymu, pagrindinė moterų neaktyvaus dalyvavimo politiniame gyvenime priežastis yra šeimos, namų ūkio valdymo rūpesčiai, dėl dvigubo užimtumo tarnyboje ir namų buityje patiriamas nuovargis. Tarp kitų dažniau minimų priežasčių yra šios: moterims mažiau galimybių (jų nereikia), taip priimta visuomenėje (tai vyrų reikalas), neleidžia vyrai. Kita vertus, tai galima paaiškinti ir pačių moterų nenoru tai daryti, nesidomėjimu šia veiklos sritimi bei nepasitikėjimu savo jėgomis. Moteris politikė turėtų būti: sąžininga / nesavanaudiška / dora, protinga / gudri, išsilavinusi / išprususi / eruditė, ryžtinga / atkakli, siekianti tikslo, o vyras politikas turėtų būti: sąžiningas / nesavanaudis / doras, protingas / gudrus, ryžtingas / atkaklus / siekiantis tikslo. Reikia pažymėti, kad vyrų ir moterų nuomonės apie tai, kokiomis svarbiausiomis savybėmis turėtų pasižymėti politikė ir politikas, sutampa, tačiau politikams vyrams reikalavimų kartelė, palyginanti su moterimis, keliami aukščiau. Šalia trijų svarbiausių savybių, iš vyrų politikų reikalaujama kompetencijos, profesionalumo, politinės patirties, dalykiškumo, konkretumo, tvirto charakterio. Kalbant apie moteris, šalia trijų svarbiausių daugiau akcentuojama išorinių veiksnių svarba: išvaizda, patrauklumas, elegancija, grožis. Tuo tarpu kompetencija, profesionalumas, politinė patirtis mažiau svarbi. Pagrindinis dažniau negu kas antro respondento, manančio, kad esant daugiau moterų valdžioje šalies valdymas būtų blogesnis, argumentas – moterys per silpnos politikės. Kas penktas manė, kad valdymui trukdytų tai, jog moterys vadovaujasi emocijomis, kas dešimtas manė, kad moterys neturi tam laiko, nes yra pririštos prie šeimos. Taip pat manyta, kad tarp moterų didesnė nesutarimų galimybė, moterys neturi patirties. Kas antra apklausoje dalyvavusi moteris sutinka, kad moterys per silpnos politikės ir dažniau negu Lietuvos gyventojai apskritai pabrėžia, kad būti politikėms moterims trukdytų jų vadovavimasis emocijomis. Dažniau negu kas dešimta mano, kad moterims stinga laiko dėl šeiminių rūpesčių.

Remiantis VDU Socialinių tyrimų centro ir Sociologijos katedros užsakymu „TNS Gallup“ (2004 m. liepos–rugpjūčio mėn.) atliko Omnibuso apklausos principu, panaudojant tiesioginio interviu metodą respondento namuose apklausą ir api-

bendrinio viešosios nuomonės apie ES ir Lietuvos lyčių politiką statistinėje analizėje. Antrinama, kad Lietuvos moterys politikoje – „vis dar reta liepaitė tarp ąžuolėlių“ ir pastebėta, kad kiekviena partija „turi po savo moterį“, sugebėjusią ilgiau išlikti politikoje.

I. Matonytė, A. Novelskaitė ir E. Butkuvienė, pasiremamos politinės komunikacijos studijų ir feministinių studijų išvalgomis, analizavo moterų dalyvavimo viešojoje erdvėje tendencijas, atskleidžiamo moterų įvaizdžių ir su moterimis susijusios tematikos (moterų kandidačių ir moterų – potencialių rinkėjų interesų) pristatymo publikacijų bruožus dviejų didžiųjų Lietuvos dienraščių puslapiuose rinkimų kampanijos į Europos Parlamentą metu.⁹ Autorės atskleidė menkai palaikomą lyčių paritetą politikoje, jo politinį ir pilietinį nuvertinimą, moterų tematikos vengimą, jų problemų nutylėjimą bei vizualinį nematymą Lietuvos viešajame diskurse ir politinėse kampanijose. Autorės reziumuoja, kad lyties tema viešojoje politikoje yra delikati ir jautri, be to, joms atrodo, kad asmenys, pasiekę aukštesnių pozicijų (ypač politikai ir žurnalistai), tarsi stengiasi atvirai nesitapatinti su savo lytimi, jie lyg atmeta arba neigia savo lytiškumą. Moterų dalyvavimo viešosios erdvės diskusijose (ypač rinkimų į EP kampanijos metu) galimybės yra ribotesnės negu dominuojančios vyrų grupės. Pagal bendriausius politinės kultūros požymius, daugelį pastebėtų EP rinkimų kampanijos lyčių tematikos atspindėjimo dienraščiuose bruožai priskirtini pokomunistinei specifikai: tarp esamų socialinių įvaizdžių vyrauja neigiama sovietinė dekoratyvinės moterų atstovavimo per dirbtines kvotas patirtis ir dėmesys sutelkiamas į asmenybes, o ne į ideologinius ar pragmatinius motyvus politikoje.

E. Butkuvienė, analizuodama moterų dalyvavimo politikoje problemas, akcentuoja socialinio bei politinio kapitalo kaupimo galimybes remdamasi C. S. Magno išvalga, kad visuomeninė veikla tiesiogiai siejasi su politinio kapitalo komponentų – žinių, įgūdžių, reikalingų priimant politinius sprendimus, gilinimu. Todėl piliečių, dalyvaujančių visuomeninėse organizacijose, išsiliejimas į formaliosios politikos erdvę itin reikšmingas. Socialinių tinklų plėtros, savitarpiškumo normų bei pasitikėjimo, nusakančių, pagal R. D. Putnam, socialinio kapitalo esmę, skatinimas yra ne mažiau svarbi sąlyga veiksmingai priimti politiniams sprendimams. Šiuo atveju dalyvavimą visuomeninių organizacijų veikloje galima laikyti pradine politinio kapitalo vystymo pa-

⁹ Dienraščių *Lietuvos rytas* ir *Respublika* stebėjimas atliktas rinkimų kampanijos į Europos Parlamentą metu, 2004 m. gegužės – birželio mėn.

kopa, lemiančia integravimosi į formaliosios politikos erdvę pradžią (pastarąją galima vadinti tolesne politinio kapitalo vystymo pakopa).

Kaip teigia J. Coleman, politinis kapitalas ir socialinis kapitalas formuojasi esant ryšiams tarp visuomenės narių (Coleman, 1990, 2005). Kaip ir socialinį, politinį kapitalą galima kaupti dalyvaujant visuomeninių organizacijų veikloje, tačiau apie politinį kapitalą galima kalbėti tik tose organizacijose, kurios yra įsitraukusios į politinę veiklą. Todėl tikėtina, kad politinis kapitalas dažnai gali būti kaupiamas atskirai nuo socialinio. Ester R. Fuchs, Lorraine C. Minnite ir Robert Y. Shapiro teigia, kad politinis kapitalas didesnes galimybes augti turi dėl individualių asmens savybių, o dalyvavimas visuomeninėje veikloje yra mažiau reikšmingas. Šių autorių pateiktame modelyje politinis dalyvavimas realizuojamas keliais būdais:

- 1) asmeninės savybės ugdomos kaupiant socialinį bei politinį kapitalą ir taip pasiekiamas jo / jos politinis dalyvavimas;
- 2) individualios savybės, kurias pagilina įgytas socialinis kapitalas, sukuria pagrindą politiniam dalyvavimui;
- 3) asmeninės savybės (tam tikros asmeninės savybės, kurioms esant galimai asmuo bus politiškai aktyvus) gali būti svarbiausias politinio dalyvavimo veiksnys.

E. Butkienė vardija žinomas LR parlamentares, kurios yra ir buvo aktyvios visuomenininkės, tačiau negali patvirtinti, kad visuomeninis dalyvavimas lemia sėkmingą politinę karjerą, t. y. negali patvirtinti aiškos tiesioginės priklausomybės ryšio tarp moters visuomeninės ir politinės veiklos. Tam reikalingi gilesni tyrimai, nes kai kuriais atvejais moterų visuomeninis dalyvavimas suaktyvėja joms tapus politikėmis, atsiradus platesniems socialiniams ryšiams.

Politikė G. Purvaneckienė (2004) kritiškai pažymi, kad politikos sritis nuostatomis yra viena iš nepalankiausių moteriškajai lyčiai, o moterų dalyvavimas politikoje ir valdyme, net ir jų skaičiaus padidėjimo laikotarpiais, nei savivaldybėse, nei Seime, nei Vyriausybėje nesiekė „kritinės masės“. Moterų padėtis nepagerėjo, o laikina pažanga nebuvo tvari, nors Lietuvos gyventojų vertybinės orientacijos, nuostatos bei lūkesčiai lyčių vaidmenų atžvilgiu per pastarąją dekadą kito, modernėjo, tačiau vis dar pasižymi patriarchyumu. Politikės nuomone, viena iš didžiausių lygių galimybių politikos klaidų buvo jos nesiejimas su šeimos politika.

Dėl ilgalaikės tradicijos, kai politinėje veikloje dalyvavo daugiausia vyrai, moterims trūksta patirties ir kompetencijos, taip pat pasitikėjimo savimi,

kad galėtų lygiomis pajėgomis ir galimybėmis dalyvauti rinkimų procese bei pasiekti geros kokybės rezultatų. Nepaisant susiklosčiusio nepalankumo tiek politinių partijų, tiek visuomenės lygyje, moterys nėra linkusios ypač aktyviai dalyvauti politinėje veikloje ir siekti politinės karjeros, o dėl aukščiau minėtų aplinkybių joms tai padaryti dažnai yra daug sunkiau negu vyrams.

Minėtų tyrimų mozaika atskleidžia nedžiuginančią realią moterų situaciją politinių ir valstybės valdymo sprendimų priėmimų srityje, todėl tyrimą projektuosime išplėtosime papildomomis prielaidomis, lemiančiomis moterų politinio dalyvavimo aktyvumą.

Tyrimo metodologijos pagrindu, papildant anksčiau minėtą P. Norris teoriją politinio aktyvumo teoriniu modeliu, jog teisinė bazė politiškai sudaro lygias galimybes abiejų lyčių atstovams politikoje, laikysime hipotezę, kad moterų politinė socializacija lemia moterų politinio dalyvavimo ir jų interesų atstovavimo kokybę vietos savivaldybių tarybų lygmenyje, o asmeninės savybės (mikrolygmuo pagal Norris) lemia politinį veiklumą. Empirinis tyrimo pagrindas yra politikos formuotojų integravimas į tyrimo procesą ir bendradarbiavimas formuojant strategiją suteiks tiriamam reiškiniui reikšmingą politinį svorį.

Remdamiesi socializacijos struktūrinio funkcionalizmo, socialinio konstruktyvizmo, socialinio interakcionizmo išvalgomis (Giddens, 2005), gilinsimės į moterų politinę socializaciją.¹⁰ Politinė socializacija – procesas, kurio metu mokomasi ir įgyjama žinių, tam tikrų politinių orientacijų, politinių vaidmenų, vertybių sistemos, elgesio būdų, visuomenėje priimtinių kultūros, elgsenos ir komunikacinių normų įsisavinimas. Lygiagrečiai interiorizuojamos naujos politinės normos, randasi nauji savęs vertinimai, keičiasi savos pozicijos, galių supratimas, skleidžiasi ir įsitvirtina moters asmens, kaip politinės partijos narės, tapatybės. Politinė socializacija vyksta gaunant informaciją apie politinius

¹⁰ Apibūdinant politinę socializaciją, kaip nenutrūkstantį procesą, tai ne tik priimtų visuomenėje kultūros, vertybių sistemos, elgsenos ir komunikacinių normų įsisavinimas, bet ir atitinkamos politinės kultūros įsisavinimo procesas. Terminas *politinė socializacija* vartojama dviem prasmėmis: siaurąja prasme ji reiškia tikslingą politinių vertybių, įsitikinimų ir įgūdžių ugdymą, kurį dažniausiai vykdo valstybinės ir oficialios institucijos: mokykla, valstybinė žiniasklaida, viešojo administravimo institucijos, siekdamos iškiepyti dominuojančią arba normatyvinę politinę kultūrą. Plačiąja prasme politinę socializaciją vykdo visa politinė ir susiliečiančios su ja sferos: visos valdžios šakos, politinės partijos, žiniasklaida, kultūra, dalis meno ir šiuolaikinės technologijos.

simbolių, institucijas ir procedūras, išmokstant aktyvaus ar pasyvaus dalyvavimo valstybėje, įsisa-
vinant vyraujančią vertybių sistemą ir ideologiją. Moterų politinės socializacijos išraiška, t. y. jų po-
litinis dalyvavimas priklauso nuo motyvacijos, po-
litinių žinių, gebėjimų, nuostatų ir politinio elgesio
stereotipų, įgyjamų politinės socializacijos proceso,
rinkiminės kampanijos metu, taikomos strategijos
ir taktikos praktikavimo bei apvainikuojančios po-
litinės sėkmės.

Grįžtant prie Norris politinio aktyvumo, mak-
rolygmenį lemia visuomenės socialinis ekonominis
išsivystymas. Jis lemia moterų profesinės veiklos
pobūdį, užimtumo formą (dažniausiai visą darbo
dieną) darbo rinkoje, ryškiai segreguojančioje mo-
teris ir vyrus, įtvirtinančioje griežtą struktūrinę hie-
rarchiją ir biurokratiją, nes moterys koncentruojasi
organizacinės struktūros apačioje – tokiu būdu jos
kontroliuojamos, neįgalinamos, neįtraukiamos į
informacinius ir išteklių paskirstymo tinklus. Biu-
rokratijos išplėtimas didina darbo krūvius, užima
savaitgalius, trumpina poilsio laiką, didina darbuo-
tojų, ypač moterų, „laikančių visus namų kampus“,
išnaudojimą, įtvirtina galios santykius. Biurokratija
ir hierarchija sutverta vyrų, kurie dominuoja orga-
nizacinės struktūros ir visuomenės viršūnėse. Pas-
tartosios institucinės hierarchinės struktūros tampa
moterų kontrolės priemonėmis, kurios jas slegia ir
engia. Politinės organizacijos, kurios ypač sukons-
truotos pagal vyrišką normą, moterų ir vyrų sunku
įžvelgti. Vyrų organizacijoje reguliuoja jos elgesį
ir perspektyvą, atstovaudami apskritai žmogui, taip
sukurdami organizacinę struktūrą ir jos vystymąsi
kaip neutralią lyties požiūriu. Jeigu pripažįstama,
kad organizacijos struktūra skirtingai veikia vyrus
ir moteris, taip įrodoma, kad atsižvelgiama į lyčių
požymių ir elgesio ypatumus, seksualumą. Į seksu-
alumą kaip lyčių identiteto, lyčių įvaizdžių ir lyčių
nelygybės raišką, organizacijų teorijoje ilgai nebu-
vo atsižvelgta. Politinės organizacijos nėra atsietos
nuo kūno (bekūnės), neutralios lyčių požiūriu. Sek-
sualumas, gyvybės davimas ir emocijos perša / pri-
meta ir suardo idealų organizacijos, kuri stengiasi
kontroliuoti tokio pobūdžio interferencijas, funkcio-
navimą. Abstraktus darbuotojas dažniausiai esti vy-
ras, vyro kūnas, jo seksualumas, pasireiškianti mini-
malia atsakomybe suteikiant gyvybę ir įprastu emo-
cijų suvaržymu, kurie persmelkia darbo procesą ir
organizacijos dinamiką. Moterų kūnai - moterų seksu-
alumas, galimybė suteikti / duoti gyvybę, nėštum-
as, žindymas, vaikų prižiūra, silpnusiųjų globa,
menstruacijos, mistinis „emocionalumas“, – visu
šiuo nepasitikima, stigmatizuojama ir tampa kon-
trolės bei atskirties priežastimi (Hochschild, 1989,
2003).

Partinė organizacinė logika turi materialias for-
mas: darbo taisykles, sutartis, reglamentus, išparei-
gojimus, etikos kodeksą, direktyvas, savianalizės
schemas ir pan. Šie dokumentai apima organiza-
cinės struktūros simbolinius indikatorius, tuomet
darbas vertinamas pagal žinių, gebėjimų, pastangų,
kompleksiškumą, darbo sąlygų, apskritai pagal po-
litinės veiklos kompetencijos kriterijus. Kiekviena
pareigybė užima tam tikrą materialią vietą (esminis
elementas) organizacijos logikoje. Organizacinė
logika imperatyviai sutapatina atsakomybę, darbo
kompleksiškumą ir hierarchinę poziciją. Politinės
organizacijos hierarchijoje žemesnės pozicijos, su
žemesniu atsakomybės ir kompleksiškumo laipsniu
užpildytos darbuotojomis moterimis.

Pagal P. Norris (2001), ypač svarbūs politiniai
veiksniai, lemiantys moterų politinės socializaci-
jos lygį, o kartu ir moters politinės reprezentacijos
aktyvumo lygį. Įstatymų bazė, rinkimų sistemos
tipas, kvotų taikymas, proporcingo atstovavimo
sistema, proporcinė rinkimų sistema; kandidačių
sąrašai, rinkiminės apygardos tipas (vienmandatė,
daugiamandatė), moterų partinis blokas, partinės
organizacijos strategijos, kurios dažniausiai esi-
ti: a) retorinės – susitariama dėl kaitos būtinumo;
b) palaikomosios priemonės / veiklos, mokačios
rinkimų dalyvavimo technologijų; c) pozityvios
diskriminacijos priemonės (pavyzdžiui, kvotų įve-
dimas, „užtrauktuko“ principas, ir pan. Aukštą
moterų politinį dalyvavimą Švedijoje ir Suomijoje
lemia ne tik rinkimų ar palaikomosios veiklos,
bet ir politinė kultūra, branginanti socialinę lygybę
(Sainsbury, 1996, 1999) bei socialinis ekonominis
valstybių pajėgumas (aukštas moterų dalyvavimo
lygis ekonomikoje). Svari partinės organizacijos
įtaka ir vidinė kandidačių atrankos tvarka, ideolo-
ginės vertybės, rinkimų įstatymų viršenybė, net
vidinis partinės organizacijos pritarimas, remiantis
partijos nuostatais, kvotų sistemai (30%, 50%) arba
kvotų sistemos taikymas politinėms partinėms pozi-
cijoms, postams. Norris (1996, 2000) ir Caul (1997)
nuomone, partinės organizacijos daro esminę įtaką
moterų politikų karjeros startui, nes jas nominuoja,
įtraukia į kandidatų sąrašus, palaiko moterų ir vyrų
atitinkamą proporciją, tvirtina ir reitinguoja juos.
Partijos tampa „stikline užtvara“ moterų politinei
karjerai ir moterų politikų reprezentacijai. Todėl
viena svarbiausių hipotezių šiame tyrime laikysime
partinių organizacijų svari įtaka, lemia ir reguliuoja
moterų politinės reprezentacijos lygmenį. Lovenduski
(1995, 2005) ir Norris (1995) moterų atrankos į
kandidatus atvirumo procesui taiko centralizacijos
ir institucionalizacijos koncepcijas. Centralizacija
siejama su neformalia praktika, leidžiančia partijos

lyderiams ir kontroliuoti bei palaiminti sąrašuose tuos, kurių nori jie. Partijų lyderiai palieka likimo valiai moteris siekti aukštesnių politinių pozicijų. Tų pačių autorių teigimu, pozityvios diskriminacijos priemonės efektyvesnės formaliai lokalizuotose partijose, kur atrankos į kandidatų sąrašus procesas skaidriai vykdomas pagal patvirtintas partinės organizacijos teisės normas ir yra decentralizuotas. M. Caul pastebi, kad moterų iškėlimą kandidatėmis lemia moterų partinė veikla organizacijoje (vietinėse būstinėse, lokalizuotose apygardose, rinkiminėse kampanijose, žiniasklaidoje, viešųjų ryšių akcijose), joms dirbant partinėje biurokratinėje struktūroje. Autorė pranašauja mažesnių partijų palankumą vietinėms kandidatėms ir jos greičiau įtraukiamos į sąrašą „nes jos neturi ko prarasti“ (Caul, 1997). Šią prielaidą paremia Norvegijos mokslininkų Matland ir Studler (1996) pastebėjimu, mažesnės partijos kandidatų sąrašuose turi proporcingai daugiau moterų. Beje, šitai patvirtina beveik 64 proc. kandidatuojančių moterų Rusų aljanso partijoje ir per 50 proc. – Lietuvos socialdemokratų sąjungoje 2007 metų savivaldos tarybų rinkimuose Lietuvoje.

Beckwith (1986, 2009), Matland ir Studler (1996) pažymi partijų ideologinių požiūrių į moterų kandidatavimą skirtumus: kairiosios partijos dažniau negu dešinėsios iškelia moteris, nes jų partinė ideologija yra labiau egalitarinė. Dešiniojo sparno partijos rečiau remia moteris dėl jų tradicinio požiūrio į moters socialinius vaidmenis. Švedijai ir Suomijai ši nuostata negalioja, nes abiejų sparnų partijose dalyvauja daug moterų.

Naujai sukuriama partija dažniausiai svertingai atveria duris į savo gretas mažesnę galią turintiems asmenims, dažniausiai moterims, pavyzdžiui, Nyderlanduose Groen Links partijai, Rusijoje moterų partijai „Rusijos moterys“, kuri, deja, nelaimėjo nė vienos vietos Rusijos Dūmoje.

Kultūriniai veiksnių svarba didėja ne tik aiškinantis moterų ir vyrų politinio dalyvavimo skirtumus (politiniai interesai, pilietinės ar politinės orientacijos, lyties politinė pareiga atstovauti moterų ar vyrų interesams, žinios, kompetencija, veiksmingumas gebant daryti įtaką, pasitikėjimas, – visa tai inspiruoja lyčių politinį aktyvumą), bet ir politikų globalios reprezentacijos reiškinuose. Dalis kultūrinių veiksnių jau anksčiau išvardinti „Baltijos tyrimų“ atliktoje studijoje (2003). Kultūrinių kliūčių įveikimas tampa politinio sąmoningumo ir modernios politinės partijos strateginio planavimo uždaviniu.

Mikrolygmuo apibūdina asmenybines savybes, gebėjimą kaupti socialinį ir politinį kapitalą (Fuchs, Lorraine Minnite ir Robert Shapiro, 1997, 2001) bei jo vystymą per politinę kompetenciją (Hayes, 1984),

įtakos bei galios, profesionalumo įgijimą, praktikuojimą / mokymąsi (Arroba ir James, 1987), politinės sistemos ir jos struktūros supratimą, procesų ir procedūrų funkcionavimą, politinę ideologiją, organizacinę socializaciją. Įdomu, kaip mūsų pokomunistinių transformacijų šalyje vyksta moterų politinė socializacija, koku politinės karjeros keliu juda moterys, kaip jos (tik pradedančios ar jau labiau patyrusios) reflektuoja visuomenės spaudimą, kokių lyčių problemų sprendimo būdų jos ieško, kokio politinio išmintingumo laipsnį jos demonstruoja, kokie jų asmeniniai politiniai poreikiai ir interesai, kokie jų prioritetai ir kaip jie atitinka rinkėjų poreikiams bei politinės partijos interesams. Tiriant moterų dalyvavimo politikoje ir valdyme svarbą lyčių lygybės politikoje, būtina kompleksiau studijuoti moterų atstovavimo politikoje pobūdį ir moterų bei vyrų politinio atstovavimo skirtumo priežastis bei gilumines kliūtis.

Tyrimo metodika

Pirmoje tyrimo stadijoje buvo atlikta literatūros šaltinių, statistinių duomenų, Lietuvoje vykdytų moterų politinio aktyvumo tyrimų išvadų ir apibendrinimų analizės, vėliau pasirinkti kiekybiniai ir kokybiniai metodai: numatyta respondenčių atrankos tvarka, sukonstruotas pusiau struktūruoto interviu turinys, interviu pokalbiai, respondenčių pasisakymų turinio analizė bei jų rinkiminės elgsenos stebėjimas.

Kokybinio tyrimo etapo metu atlikti giluminiai pusiaustruktūruoti interviu su politikos ekspertėmis, savivaldybių tarybos narėmis, valstybės tarnybos atstovėmis. Šių interviu tikslas – analizuoti Lietuvos nacionalinę politiką ir ekspertų nuomonę apie moterų politinio dalyvavimo aktyvinimo galimybes ir problemas.

Kadangi egzistuoja įvairių išvalgų, aiškinančių moterų politinio dalyvavimo veiksnis, remdamiesi aukščiau minėtomis išvalgomis šio tyrimo metodiką konstravome išskirdami veiksnis (bei juos aprašydami atitinkamomis kategorijomis), kurie lemia pakankamą moterų reprezentaciją politinių sprendimų institutuose. Tai:

- 1) socialiniai ekonominiai veiksniai: užimtumas darbo rinkoje, profesinė kvalifikacija, profesinis užimtumas, karjeros kelias; profesinio užimtumo / darbo ir politinės veiklos santykis; socialinis kapitalas;
- 2) kultūriniai veiksniai: egalitarizmo, lyčių lygybės pripažinimas, religiniai įsitikinimai ir požiūris į valstybę;
- 3) politiniai veiksniai: politinė kompetencija (politinės ideologijos žinių įgijimas – politinės organi-

zacijos, politinių procesų, procedūrų ir sistemų funkcionavimo (ne)supratimas, politinė pakraipa, politinio poveikio ir galios (ne) praktikos, bendradarbiavimo gebėjimų lavinimas ir pan.), dalyvavimas partinių sprendimų priėmimo, rinkiminės programos kūrimo, moterų ir vyrų lygybės kaip vertybės pripažinimas, rinkimų sistema, kvotų įteisinimas, partijos vidinė organizacija, t. y. centralizacijos laipsnis, iškelimas kandidate rinkimuose, rinkiminės apygardos priskyrimas, karjeros trajektorijos, partinė ideologija, moterų aktyvisčių paramos sutelkimas, kandidatavimo elgesio taisyklių lyčių atžvilgiu, laikymasis, politikos konstravimo procesas; visuomeninis aktyvumas, formalios ir neformalios politinio dalyvavimo galimybės; politinės įtakos / galios prieinamumas; politinės karjeros (ne) sėkmingumas, politinis ir kultūrinis kapitalas; politiniai išpareigojimai ir funkcijos, teisės ir pareigos; politinės kompetencijos, esamos ir būsimos taryboje pageidaujamos veiklos pobūdžio projekcija; sėkmės ir nesėkmės, veiklos kliūtys; politinio aktyvumo ir subjektyvaus gerovės jausmo santykis; subjektyvaus politinio dalyvavimo reikšmės suvokimas ir subjektyvaus pripažinimo/vertinimo jausmas; politinio aktyvumo ir dalyvavimo motyvacija. Moterų politinės elgsenos stiliui nustatyti, pasitelkėme Arroba ir James (1987) keturių politinių stilių gradacija, kuri veiklą skirsto į:

- sumanią/gudrią, priylgstančią politinio sąmoningumo ir asmeninių interesų suderinimui;
- išmintingą – politiškai sąmoningą orientuotą į asmeninių ir partijos bei rinkėjų interesų suderinimą;
- naivų – politiškai nesąmoningą, pasireiškiantį tik kaip asmeninių ir partinių interesų raiška;
- neprotingą / nemokšišką, pasireiškiantį politiniu nesąmoningumu bei orientacija savo interesų tenkinimą.

Politikės politinio dalyvavimo stilius graduojamas pagal Schein (1973, 1975, 1979), Schein ir Davidson (1993), Kirton (1976, 1984) pagal keturias kategorijas ir apibūdinamos taip:

– tradicionalistė, siekianti pritaikyti partijos gretose; užduotis vykdyti net jei jos prieštarauja saviems interesams, įprastu būdu, nieko nekeičiant; pritaria visoms savo politinės partijos pozicijoms; draugiški ir dalykiški santykiai nėra pageidaujami;

– komandos instruktorė ieško būdų, kaip sutvarkyti savo gyvenimą, nepriklausomai mąstanti ir generuojanti idėjas, orientuota į tikslą, rūpinasi asmeniniu statusu, todėl dirba labai kokybiškai;

– lyderė – geba išvelgti realią organizacijos visumos situaciją, įtakas, žino neviešinamas partijos

vertybes ir normas, kurios dažniausiai nepasikeis; siekia lyderės pozicijos tęstinumo ir išsilaikymo, bet niekada nedirba papildomai, nebent viršvalandžiai atlieptų asmeninius interesus;

– svajotoja, kaip ir lyderė, geba išvelgti realią organizacijos visumos situaciją, bet nebūtinai lojali partinei grupei, gali nepritari partinėms normoms, pozicijoms, vertybėms; turi asmeninę viziją ir filosofiją apie partinį darbą ir jo strategijas; dirba izoliuotai nuo kitų partiečių; jaučiasi suvaržytos partinės sistemos dalimi; dažnai konfliktuoja su idėjų turinčiais, bet dažniausiai būna nekritiškos.

Pagal politinio kūrybiškumo stilių (Cox ir Jennings, 1990)¹¹ moteris politikoje reiškiasi kaip:

– novatorė (idėjų skleidėja), bet mažiau rezultatyvi, sunkiai prisiderinanti prie partijos normų;

– adaptuotoja (rezultatyvi), prisiderinanti prie partijos normų, bet jos kūrybiškumą apriboja partinė sistema, išpareigojimai, partinės nuostatos bei pozicijos, susitarimai ir pan.

4) asmenybiniai veiksniai. Tai motyvas kandidatuoti, įgalinimo / paramos priemonės, mokymasis, lyčių lygybės, lyčių lygybės aspekto integravimo strategijos žinojimas, asmeninės savybės, palankesnių sąlygų sukūrimo nacionalinėje teisėje ir atstovavimo politikos įgyvendinime būdų numatymas; asmeninis kapitalas, asmenybinės savybės, kurioms esant galimai tikėtina, kad moteris – politiškai aktyvi, įvaldžiusi komunikacijos technologijas, kurios pagilina įgytą socialinį kapitalą, sukuria pagrindą sėkmingam politiniam dalyvavimui. Vėliau svarbu gebėjimas perspektyviai vystyti asmenines savybes, kaupiant socialinį ir politinį kapitalą.

Taip pat svarbu analizuoti moterų politinės socializacijos veiksniai, kaip atstovavimo ir dalyvavimo paskatas, bei politinės karjeros trajektorijas, todėl tyrimą, susidedantį iš dviejų dalių (interviu ir stebėjimo), sukonstravome pusiau struktūruotą interviu, kurio turinį sudaro sekantys septyni komponentai:

1.1. Politinio darbo patirtis ir kompetencija. Suvokiamas statusas, požiūris į savo vaidmenį, galimybes, siūloma ir pasirenkama veikla politikoje.

1.2. Kelias į kandidatų sąrašą. Veiksniai, suteikiantys palankias galimybes/teises kandidatuoti. Patirtis, svarbūs asmenys, santykių/sąveikų pobūdis, subjektyviai suvokiama politinė kompetencija.

1.3. Iškelimo/atrankos procesas partijoje. Politinė kompetencija, esamos ir pageidaujamos veiklos pobūdis.

¹¹ Politinio kūrybiškumo stilius – mąstymo būdas, pagrįstas sprendimo priėmimo ir problemos sprendimo koncepcijomis.

1.4. Lyčių lygybės įgyvendinimo galimybės. Diskriminacijos atvejai dėl lyties politinėje veikloje. Sėkmės ir nesėkmės, veiklos kliūtys.

1.5. Pozityvios veiklos veiksniai. Partinės rinkiminės programos ir potencialios jų įgyvendinimo galimybės.

1.6. Asmeninės savybės.

1.7. Priemonės, galinčios padėti moterų politinei socializacijai. Kokias rekomendacijas pateiktumėte moterims? Asmeninis gyvenimas ir politinis aktyvumas.

Interviu ėmėjams parengta instrukcija (6 priedas). Interviu įrašymui buvo naudojamas diktofonas.

2. Stebėjimas. Interviu metu buvo stebima neverbališkos respondencijų elgsena, politinės komunikacijos technikų įvaldymas, viešųjų ryšių aktyvumas ir rinkiminės reklaminės medžiagos turinys ir vizualumas, bendravimo (ne) formalumas, įvaizdis, aplinka. Lygiagrečiai stebėta partijų rinkiminė laikysena ir rinkimų strategija (vizualioji rinkiminė medžiaga).

Antroje tyrimo stadijoje nustatant kiekius, absoliutines ir procentines išraiškas, išmatuojant ir įvertinant, išreiškiant skaičiais, naudojami kiekybiniai tyrimo metodai: statistinės rinkimų suvestinės, palyginamieji duomenys, kandidatų reitingavimo sąrašai ir pan.

3. Interviu turinio, stebėjimo duomenų analizė.

2007 m. vasario mėn. vyko agitacinė kampanija prieš rinkimus į savivaldybių tarybas. Tada giluminiai interviu atliekami su kandidatėmis į savivaldybių tarybas ar jau esamomis tarybų narėmis. Ši grupė pasirinkta būtent todėl, kad tuo momentu respondentės buvo aktualizavusios partijos programines nuostatas, buvo stabiliai nusistovėję kandidatų sąrašai, dar buvo nepamirštos jų sudarymo peripetijos.

Apklausta 18 respondencijų iš partijų kandidatų sąrašų pirmųjų dešimtukų dviejuose didžiuosiuose miestuose (Vilniuje ir Šiauliuose) bei dviejuose rajonuose. Pagal paskutiniųjų viešosios nuomonės tyrimų rezultatus atrinktos 5 iš šių aukščiausių reitingų turinčių partijų (kiekvienoje interviu vietovėje išskiriant turinčias didžiausią įtaką): Lietuvos socialdemokratų partija, Tėvynės sąjunga, Naujoji sąjunga (socialliberalai), Darbo partija, Liberalų sąjūdis (LRLS), „Tvarka ir teisingumas“, Valstiečių ir naujosios demokratijos sąjunga.

Laikantis šių nuostatų, interviu vykdyti nuo 2007 metų sausio 10 d. iki 2007 vasario mėn. 25 d., *ad hoc* principu, naudojantis asmeniniais ryšiais ir kontaktais vietos savivaldos Tarybų narių ir politi-

nių partijų tinkluose. Pagal tyrimo metodologiją, faktinė medžiaga buvo renkama vietose, iš pirmų šaltinių. Tam paimta ir dokumentuota 18 tiesioginių interviu su kandidatėmis į Savivaldybių tarybas prieš rinkimus (2007 sausio 10–2007 vasario 25) Vilniaus, Šiaulių miestuose, Kretingoje, Pasvalyje ir Kėdainiuose. Interviu diktofono įrašai transkribuoti elektroninėse laikmenose.

Aprašant demografinį tiriamųjų profilį, išskyrėme moterų politinį aktyvumą ir sėkmę, prognozuojančius ir nulemiamus biografijos faktus, tokius kaip amžius, išsilavinimas (įskaitant politinį išprusimą ir politines kompetencijas), kvalifikacijos, profesinis statusas, šeiminei padėtis, išpareigojimai (pareigas) šeimai dėl vaikų ir / ar dėl globojamų asmenų, kandidatavimo į LR Seimą, savivaldybės Tarybas patirtis.

Dauguma tiriamųjų buvo ištekėjusios, kai kurios gyveno partnerystėje arba buvo išsiskyrusios. Žymesnio skirtumo tarp įvairių politinių partijų moterų santuokos ar partnerystės statusų nepastebėta. Įprasta, kad jaunesnės moterys politikės dar būna netekėjusios arba dažniau gyvena su partneriu, todėl joms nebūdingas išsituokusios ar našlės statusas. Ankstesnių tyrimų metu nustatyta pagrindinė moterų mažesnio dalyvavimo politiniame gyvenime priežastis – jų didesnis rūpinimasis šeima, nuovargis buityje. Mūsų tiriamųjų grupėje akivaizdžiai politiškai aktyvesnės moterys, kurių vaikai vyresni negu 17 metų amžiaus arba neturi vaikų; mažų ir vaikų iki 16 metų amžiaus bei globojamų pagyvenusiu, neįgalių ar kitų specialiųjų poreikių asmenų, našlaičių turėjo tik kelios moterys. Respondencijų imtyje daugiausiai vaikų turėjo moterys, atstovaujančios TSK, LSDP, LVLS ir NS. Jaunesnės politikės turi mažiau vaikų arba jų visai neturi.

Išsilavinimas ypač svarbus politinės ir profesinės veiklos kokybei. Vienas svarbiausių mokymosi visą gyvenimą rodiklių, rodančių visuomenės kūrybiškumą ir inovacinį potencialą, yra suaugusiųjų ir ypač politikų moterų dalyvavimas tęstiniame mokyme. Daugiau negu du trečdaliai tiriamųjų buvo įgiję aukštąjį (bakalauro, magistro ar juos atitinkančius laipsnius). Tik trys vyresnės moterys, priklausančios LVLS ir LSDP mažesniuose miestuose (Pasvalys, Kretinga), buvo įgijusios ne universitetinį išsilavinimą, bet kandidatavo viena IV kurso studentė, atstovaujanti gana jaunai politinei jėgai (LiCS) Vilniuje. Mokslo laipsnį turinčių moterų nebuvo. Tik viena kita dalyvavo politinio aktyvumo neformaliuose mokymuose ar seminaruose. Dvi moterys anksčiau kandidatavo į Seimo narius, bet nebuvo išrinktos, 11 buvo išrinktos į savivaldybės tarybas ir turėjo patirties, 6 kandidatavo į savival-

dybės tarybą, bet nebuvo išrinktos, 6 iki pastarųjų (2007 m.) rinkimų nekandidavo.

Tyrimo rezultatai

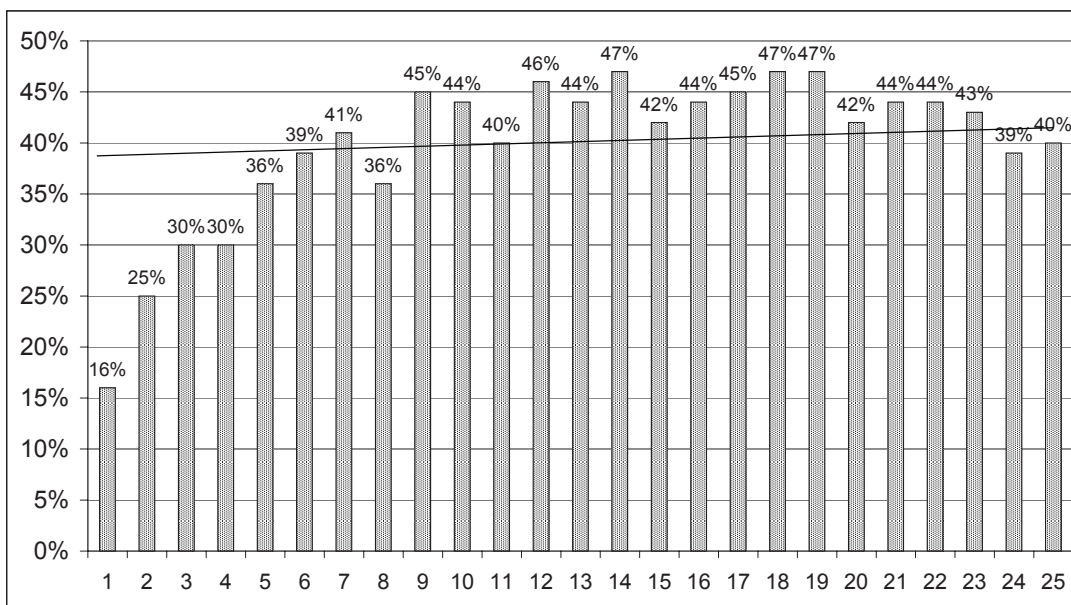
Statistikos duomenų bei tyrimų rezultatų analizė leidžia konstatuoti, kad nebuvo pasiekta esminio moterų politinės įtakos padidėjimo, o laikina kiekybinė pažanga per gana trumpas kadencijas nepagerina moterų padėties. Moterų politinio dalyvavimo aktyvumą skatina socialiniai, ekonominiai, kultūriniai ir politiniai veiksniai bei asmenybinės savybės ir politinė kompetencija. Drauge jie lemia ir moters politinės reprezentacijos aktyvumo, gebėjimo daryti įtaką priimamiems sprendimams lygį.

Tradiciskai įvertinant socialinių ekonominių veiksnių įtaką moterų politinio dalyvavimui, svarbūs rodikliai būtų ne tik darbo jėgos aktyvumo lygis, užimtumo ir nedarbo lygis, bet ir politinio dalyvavimo aktyvumas ir atstovavimo kokybė.

Kandidačių, dalyvaujančių 2007 m. vasario 25 d. Lietuvos Respublikos savivaldybių tarybų rinkimuose, paskirstymas pagal vyrų ir moterų procentinę dalį fiksuotas remiantis iki 2007 m. va-

sario 5 d. Vyriausiajai rinkimų komisijai pateiktais duomenimis, 39,88% įvairių politinių partijų ar jų koalicijų kandidatų sąrašuose įrašytų kandidatų, dalyvaujančių Lietuvos Respublikos savivaldybių tarybų rinkimuose, sudarė moterys ir 60,12% – vyrai. Įvertindami kandidačių paskirstymą rinkimų apygardose pagal vyrų ir moterų procentinę dalį, išskyrėme apygardas, kurių miestuose ir rajonuose buvo atliktas tyrimas. Vilniaus (per 34 proc.) ir Šiaulių miestuose (apie 36 proc.) kandidatavo apytiksliai vienodas moterų skaičius. Kėdainių, Pasvalio ir Kretingos rajonuose apytiksliai po 40 proc. politikų. Mažiausiai (tarp 30–35 proc.) moterų kandidatavo Varėnos, Vilkaviškio, Šakių, Šilutės, Skuodo, Jurbarko, Jonavos, Panevėžio, Varėnos, Vilkaviškio, Kauno rajonų ir Vilniaus, Klaipėdos, Palangos miestų rinkimų apygardose.

Politinių partijų (ar jų koalicijų) užregistruotuose kandidatų sąrašuose įrašytų moterų paskirstymas pagal kandidato eilės numerį <<http://213.190.49.19/dynamic/files/276/image002.jpg>> (nuo 1 iki 25 vietos sąrašė) pavaizduotas diagramoje:



Pav. Matome vaizdų moterų, užregistruotų kandidatų sąrašuose, eiliškumą ir jų nustūmimą į antrąjį dešimtuką
Šaltinis: LR Vyriausioji rinkimų komisija

2007 metų savivaldybių tarybų rinkimuose buvo prognozuota, kad moterų padaugės tik vienu procentu. Po pastarųjų rinkimų paaiškėjo, kad moterims teko kiek daugiau nei penktadalis visų mandatų. Daugiausia jų iškovota sostinėje, nors varžytis su vyrais labiausiai sekėsi Vilniaus rajono kandidatėms.

Vyriausiosios rinkimų komisijos (VRK) duomenys byloja, kad per savivaldos rinkimus į vietos

valdžią buvo išrinkti 1167 vyrai (78 proc.) ir 337 moterys (22 proc.). Palyginti su 2002 metų savivaldybių tarybų rinkimais, moterų skaičius savivaldybių tarybose padidės tik vienu procentu. Bet palyginti su 1997 metais jokios pažangos nepasiekta! 2007 m. balandžio mėnesį savo kadenciją baigiančiose šalies savivaldybių tarybose dirbo 326 moterys. Vietos valdžios vairą turėjo 3 merės ir 10 vicemerių, 9 moterys vadovavo savivaldybių admi-

nistracijoms. Daugiausia moterų į vietos valdžią pateko Vilniuje – iš 51 tarybos nario mandato joms atiteko 12. Vienuolika moterų dirbs Vilniaus rajono taryboje, po dešimt – Kauno miesto ir Lazdijų rajono tarybose.

Po devynias moteris pateko į Akmenės rajono ir Druskininkų savivaldybes, po aštuonias – į Biržų, Šalčininkų, Šilalės rajonų, Visagino ir Šiaulių miesto savivaldybes (Seimo nariui atsisakius mandato, moterų skaičius padidėjo iki 10), po septynias – į Klaipėdos miesto, Mažeikių, Pasvalio, Skuodo, Telšių, Varėnos rajono, Neringos tarybas. Procentine išraiška daugiausia moterų bus Vilniaus (41 proc.), Lazdijų (40 proc.), Akmenės (36 proc.) rajonų ir Druskininkų (36 proc.) tarybose. Mažiausiai moterų dirbs Kelmės rajono ir Kalvarijos tarybose – atitinkamai viena ir dvi. Molėtų, Alytaus, Prienų, Raseinių, Šakių ir Utenos rajonų savivaldybėse posėdžiaus po tris tarybos nares. Daugiausia moterų į vietos valdžią pateko kandidatuoamos Tėvynės sąjungos (TS, konservatorių) sąrašuose – net 74 (iš viso konservatoriai laimėjo 254 mandatus). 61 kandidatė (298) mandatą laimėjo socialdemokratų, 38 (129) – liberaldemokratų, 34 (143) – liberalcentristų, 26 (81) – „darbiečių“, 25 (112) – valstiečių liaudininkų, 22 (73) – krikščionių demokratų, po 17 – Lietuvos lenkų rinkimų akcijos (33) ir social-liberalų (70) sąrašuose. Moterų procentinė dalis vyravo politinėje partijoje „Rusų aljansas“ (beveik 64 proc.), Lietuvos socialdemokratų sąjungoje (virš 50 proc.), smulkaus ir vidutinio verslo partijoje (50 proc.), Lietuvos valstiečių liaudininkų ir krikščionių demokratų koalicijoje (48 proc.), Lietuvos laisvės sąjungoje (per 48 proc.). Mažiausiai moterų kandidatavo marginalinėse partijose ir koalicijose: „Už Neringos ateitį“, partija „Jaunoji Lietuva“ (25 proc.). Vadinas, partijų ar koalicijų sąrašuose kandidatuojančių moterų kiekis nenulemia jų gausnio išrinkimo, daugiau išrinkta ištekėjusių, su aukštuoju išsilavinimu, 45–54 metų amžiaus moterų (ši amžiaus moterų grupė aktyviausiai kandidatavo), kurių vaikai vyresni negu 17 metų ir neturinčių įsipareigojimų jiems ar kitiems globojamiems asmenims, vidutiniškai turinčių mažiausiai dešimtmečio politinės veiklos ir darbo savivaldybių tarybose patirtį, išmintingo politinės elgsenos stiliaus, gana paklusniai prisiderinančių prie partijos normų, o jų kūrybiškumą apriboja partinė sistema, įsipareigojimai partinei organizacijai ir susitarimai.

Iš 18 interviu pokalbio metu apklaustų moterų, į tarybas buvo išrinktos 8: Vilniuje iš 4 išrinktos 3, Pasvalyje iš 5 išrinkta 1, Kretingoje iš 5 išrinktos 2, Šiauliuose iš 3, išrinkta 1, Kėdainiuose iš 1 apklaustos, išrinkta 1, todėl nors ir iš nedidelės politikos

pretendenčių tyrimo imties galima aptarti tyrimo rezultatus. Reikia pasakyti, kad Lietuvoje egzistuoja palankios teisinės prielaidos moterims dalyvauti politikoje, tačiau sąlygos realiai joje veikti nėra išreikštos. Lyginant su labai sėkminga Skandinavijos šalių politikų praktika, išryškėjo ortodoksiniškas Lietuvos politinis pagrindas, todėl ateityje tikslinga būtų tirti religinių pažiūrų įtaką moterų politinio aktyvumo formavimui Lietuvoje kaip stiprinantį ar trukdantį veiksnį.

Dalyvavimą visuomeninių organizacijų, profesinių sąjungų, socialinėje partnerystėje ir pan. veikloje galima laikyti pradine socialinio ir politinio kapitalo vystymo pakopa. Tačiau Lietuvoje labiau tikėtinas įėjimo – įtraukties į politiką būdas, kai lemia tam tikros asmens savybės, asmeninių ryšių ratas, socialinio bendravimo tinklai darbovietėse, pramogų ir laisvalaikio praleidimo rateliuose.

Vystant politinį kapitalą susiduriame su problemomis, kurias lemia išoriniai aspektai: vyraujantys konservatyvūs požiūriai į lyčių vaidmenis, patriarchalinės nuostatos, politinės kultūros tradicijos bei pačių moterų požiūris į politiką, kaip į vyrų veiklos sritį, ką galima vadinti vidiniu šios problemos aspektu. Visa tai formuoja nepalankias sąlygas moterims reikštis formaliojoje politikoje.

Moterys, aktyviai veikiančios visuomeninėse organizacijose, turėtų būti ypač skatinamos savo sugebėjimus, patirtį, įgytą nevyriausybinėse organizacijose, realizuoti formaliojoje politikoje, pradėdant vietos savivaldą. Ypač svarbus politinis bei socialinis kapitalas, sukauptas dalyvaujant visuomeninėje, profesinių sąjungų, socialinės partnerystės, projektinėje veikloje, bei susikuriant galimybę jį investuoti į viešąją politiką. Tačiau svarbios ir individualios asmens savybės, kurios sukuria politinio kapitalo pagrindą ir gali būti palankia sąlyga jį puoselėti toliau. Aiškėja tendenčių politinės socializacijos nepakankamas brandumas, moteriškumas, trukdantis profesionaliems politiniams sprendimams, kompetencijai, galios svertų ir politikos tinklų valdymui. Pasak šios logikos, galios, valdžios, įtakos, žinių siekianti moteris – absoliučiai „nemoteriška“, todėl ieškoti politikoje „moteriškumo“ – nonsensas. Nacionalinėje ir vietinėje valdžioje hipotetiškai galėtų būti daugiau moterų, jeigu būtų: renkamos aukštesnio profesionalumo ir kompetencijos moterys; jos politikoje labai aiškiai deklaruotų ir diegtų kitas, nei vyrų, vertybes, orientuojančias į visuomenės gerovę; kiekybiškai didesnis moterų politikoje kiekis pakeičia sprendimų priėmimo stilius, darbo kultūrą. Būtent tai akivaizdžiai ir pastebima: įsigali sprendimų priėmimų solidarumas, įsiklausymas, stereotipinių požiūrių raiškų mažėjimas politiniame diskur-

se, kai auditorijoje atsiranda daugiau kalbančių ir save išreiškiančių moterų. kažko ypatingai „moteriško“ neatsiranda, bet pasikeičia pats argumentavimo ir darbo stilius. Jis tampa draugiškesnis, pagrįstas ne tiek hierarchiniais principais, viešaisiais ryšiais ar stereotipais, kiek išiklausymu ir pozicijų derinimu. Tačiau moterys išlieka mažuma daugumos vyriškos racionalios logikos lauke, todėl nedalyvauja ar labai retai dalyvauja priimant sprendimus infrastruktūros, ekonominės plėtros, aplinkosaugos klausimų svarstymuose. Vietinėse bendruomenėse labai svarbus moters politikės žinomumas, vizualumas ir populiarumas žiniasklaidoje, profesiniai pasiekimai ir laimėjimai, gebėjimas spręsti problemas, bet dažniausiai socialines, švietimo, kultūros, tačiau ne ekonomines. Moterų politinis gebėjimas ir aktyvumas daryti poveikį ekonominiams sprendimams savi-valdose yra pats žemiausias.

Moterų politinio dalyvavimo aktyvumas pokomunistiniame mūsų valstybės raidos etape lemia socialinių, ekonominių, kultūrinių ir politinių veiksnių nenusakomumas, apspręstas menkai brandaus moterų politinės socializacijos lygmens, kas sąlygoja moteriškos politinės reprezentacijos aktyvumą ir kokybę. Pastarajam daro įtaką moters asmeninės savybės ir politinė kompetencija.

Išvados

1. Tebeegzistuoja gilios psichologinės ir materialiosios kliūtys. Politinėje veikloje moterys patiria daug kliūčių ir barjerų dėl kasdienio gyvenimo sunkumų, rutininių rūpesčių laiko stokos, nes tenka laviruoti tarp šeimos pareigų vykdymo ir politinės karjeros kelio, politinio išsilavinimo, laiko bei lėšų stokos, dėl tebevyraujančių stereotipų iš mūsų agrarinės kultūros, linkusios vyriškai, „kietai“ vadovauti, kontroliuoti, racionaliai spręsti, neigiamo politikos įvaizdžio, tebeegzistuojant tradicinei moterų ir vyrų socialinių vaidmenų sampratai. Išvardinti veiksniai tarpusavyje sumišę, išlaiko moteris neadekvačiai žemesniame visuomeniniame lygmenyje.
2. Gajūs prietarai ir stereotipai. Net nematant mūsų šalies pasiekimų lyčių lygybės kultūros ir teisės srityje, įprasti tradiciniai lyčių vaidmenų modeliai, patriarchalinės pažiūros, ypač mažiau urbanizuotuose regionuose ir vyresnio amžiaus moterų vis dar internalizuojami ir perduodami bei perkeliama į politinį gyvenimą.
3. Vis dar nepalengvinta moters kasdieninio asmeninio gyvenimo sunkumai pokomunistinės transformacijos metu. Pereinamuoju į laisvos rinkos ekonomikos stadiją, moterys, būdamos socialiai

lankstesnės ir atsakingesnės už šeimos ir vaikų gerovę, prisiėmė didesnę namų ūkio našta kaip „išgyvenimo strategiją“ nei vyrai, todėl jų politinis dalyvavimas inertiškas, darantis menką poveikį. Iki ekonominio pakilimo meto blogėjusios socialinės ekonominės sąlygos, prisitaikymas darbo rinkoje, naujoje teisinėje terpėje sumažino moterų politinio intereso ir aktyvumo lygį.

4. Pasyvesnis moterų politinis aktyvumas dėl laiko stokos ir šeimos pareigų naštos. Šeiminių ir profesinių pareigų derinimo problema kyla visų politinių srovių partijų politikėms. Moterys preferenciją teikia šeimai ir asmeniškai sau nei politinei veiklai. Situaciją pagerintų ir moterų aktyvumą padidintų: a) geografiškai ir kokybiškai tinkamos, formalios ir neformalios, įvairių tipų vaikų priežiūros įstaigos, kurios įvairiai subsidijuojamos; b) politikės šeimos ir giminės palaikymas ir parama; c) partinių organizacijų gebėjimas priderinti partines darbotvarkes ir posėdžių / pasitarimų / susirinkimų laiką. Moterų šeimyninis gyvenimo stilius trukdo dalyvauti neformaliuose susitikimuose – medžioklėse, žvejyboje, sporto rungtynėse, gimtadienių ar įmonių šventėse, vakarėliuose po darbo ir pan. Svarbūs partiniai sprendimai dažnai priimami ne partinių susirinkimų metu, bet išskirtinai vyriškose teritorijose – vyrų tarptautinėse organizacijose (*Lions, Rotary*), privačiuose klubuose, vakarėliuose, pobūviuose, rinktinėse ar politinio elito grupėse ar tinkluose.
5. Motyvacijos, asmeninio intereso stoka aktyviai politinei veiklai ir prastas politikos įvaizdis. Politinio intereso stoką lemia netinkama socializacija vaikystėje, politinis neangažuotumas ugdymo ir studijų procese, lojalumo politikai trūkumas ir, suprantama, neigiamas kritiškas politikos įvaizdis; konkurencija ir suvaržymai kiekvienoje, priešiškoje jai, politinėje aplinkoje, kurioje vyrauja vyriškas *macho*, neskatinantis, bet varžantis moteris ir atimantis iš jų drąsą varžytis ir konkuruoti (moterys sunkiai išgyvena ir išsprendžia konfliktines politines situacijas) politinėje kovoje; politikų nepatikimumas, nekompetencija, neteisėti veiksmai sunkiose ir šurkščiose rinkiminėse varžytuvėse; visuomenės nusivylimas politika. Negatyvus politikos įvaizdis išryškėja rinkimų kampanijų metu, kai kasdien žiniasklaidos priemonėse pristatoma politikų kova, pergalės ir pralaimėjimai reitinguose, kiverčiai diskusijose, politinių debatų ne kultūra, politinių priešininkų kompromitacija, manipuliacijos, „juodosios technologijos“,

- paperkinėjimai, įtakingųjų susitarimai, įtakos tinklai ir pan., dažniausiai asocijuojasi su vyriškąja kultūra ir seksistiniu auklėjimu. Todėl moterys dažniausiai pasirenka darbą ne politinėse organizacijose, bet visuomeninėse, labdaros ir pan. organizacijose, fonduose arba visas jėgas investuoja į sėkmingos profesinės karjeros siekį. Dauguma žinomų politikų nedemonstruoja lyčių lygybės svarbos supratimo, neturi socialinio jautrumo moterų problemoms, negina moterų teisių prisidengdamos, kad joms svarbios visų visuomenės narių problemų sprendimas ir geresnės gyvenimo kokybės siekimas. Atsiranda moterų visuomenės nepasitikėjimas moterų politinė veikla ir gebėjimu kokybiškai politiškai veikti, daryti poveikį vykstantiems ekonominiams, politiniams procesams.
6. Materialiųjų ir nematerialiųjų išteklių stoka. Moterų aktyviai politinei veiklai trūksta ne tik laiko, bet ir finansinių išteklių, bet svarbiausio politinio išprusimo, sąmoningumo ir pasirengimo veiksmingai politinei veiklai ir, suprantama, visų rūšių paramos.
 7. Moterų pasitikėjimo savimi stoka. Pasitikėjimo savimi trūkumas grindžiamas kovingumo dvasios stoka, ne kompetencijos baimė, šeimos padaršinimo ir paramos nebuvimas, konfliktų, ypač šmeižto, apkalbų, verbalinio ir fizinio smurto baimė. Visi šie moterų pasitikėjimo savimi veiksniai nuolat pastiprinami ir sutvirtinami mūsų valstybės socialinėje kultūrinėje erdvėje.
 8. Politinės socializacijos stoka.
 9. Vidinės partinių organizacijų kliūtys. Visų partijų vidinėje organizacijoje vyksta sudėtingi politiniai veiksmai, kurie ypač suaktyvėja prasidėjus kandidatų iškėlimo procedūroms, dažniausiai diskriminuojamai ir kategoriškai neparemiant moterų kandidatūrų, nustumiant jas į rinkimų „virtuvę“. Arba diskredituojant moteris, naudojant „juodąsias technologijas“, manipuliacijas ir simuliacijas. Partijų lyderiai dažniausiai teisina si, kad elektoratas nenoriai balsuos už moterų kandidatūras.
 10. Solidarumo tarp moterų stoka – amžina problema. Ypatingai kenkia moterų nesolidarumas, pavydas, varžytinės tarp moterų arba pačios moterys nepalaiko ir eliminuoja perspektyvią konkurentę. Tai stulbinantis globalus ir universalus fenomenas, kuris tampa didžiausia kliūtimi moterų politiniame dalyvavime ir atstovavime. Pasaulyje parengta įvairių iniciatyvų, planų ir strategijų, bet liūdina visų jų labai menkas rezultatyvumas. Gal apčiuopiama kaita prasidės keičiantis viso pasaulio piliečių mentalitetui jam sparčiai globalizuojantis?

Rekomendacijos arba moterų politinio dalyvavimo palankios kaitos veiksmai

Optimistiškai žvelgiant į ateitį, ne ypač sėkmingą moterų politinio dalyvavimo aktyvumą galėtume pateisinti trimis priežastimis: 1) moterys negali lygiaverčiai su vyrais dalyvauti politinėje veikloje dėl materialiųjų ir nematerialiųjų išteklių stokos; 2) moterys nesiveržia į politiką, nes nėra ja susidomėję ir / ar neturi intereso, neaktualizuoja lygių galimybių įgyvendinimo; 3) moterys nedažnai kviečiamos į politinės veiklos iniciatyvines grupes, tinklus arba politinio darbo kontekstai ir tvarka partijose atbaido jas. Sėkmingumą padidintų ir įtaką stimuliuotų tokie ateities veiksmai:

- a) būsimų kandidačių politinę perspektyvą pirmiausiai suteikia jų politinės veiklos savivaldos tarybų lygmenyje įgijimas, žinomumas, populiarumas, matomumas, užmezgant ryšius, suburiant paramos ar veiklos tinklus, įgaunant pripažinimą ir pasitikėjimą apskrities ar savivaldybės rinkiminėje apygardoje. Vietiniai politinių partijų / ar jų koalicijų tinklai lengviau įtraukia moteris, padeda moterims geriau suderinti savo šeiminius įsipareigojimus, kas sukelia mažesnę vietinės bendruomenės priešpriešą ir pripratina prie politikės įvaizdžio ir politinės elgsenos stiliaus. Moterys privalėtų sugebėti pažvelgti į save ir suvokti save kaip nepriklausomas, turinčias specifinius poreikius ir interesus, savas viltis ir teises, pasijausti esančias ne tik savo šeimos, bet ir vietinės bendruomenės dalimi. Moterys yra įgiję svarbių gebėjimų ir patirčių, kurių vietinė bendruomenė neturėtų ignoruoti, todėl suteiktų jai politinio pasitikėjimo ir atstovavimo kreditą savivaldos taryboje;
- b) politinio išsilavinimo teikimas ir įgijimas, moterų rinkiminių kampanijų rėmimas. Lietuvoje vienintelei Valstiečių liaudininkų partijai vadovavo moteris, turinti daug įtakos skirstant materialiuosius išteklius. Šiuo atveju moterys neturi valstybinės paramos moterims politikėms paramos priemonių, nes daugumos partijų lyderiai yra vyrai, valdantys finansinius srautus partijų viduje, beje ši veikla partijose išlaptinta, todėl nėra žinoma kiek išteklių tenka moterims ir vyrams partinių organizacijų skyriuose, ypač periferijose, nežinoma kaip pasidalinama finansiniais ištekliais, kaip juda jų srautai tarp centrinių ir periferinių organizacijų, kaip ir pagal kokius kriterijus paskirstomos lėšos iš valstybės dotacijų vyrams ir moterims. Lietuvoje nėra specialios nuostatos ar fondo paremti moterims politikėms rinkiminių kampanijų metu. Todėl neatidėliotinas uždavinys – ieškoti būdų kaip didinti ištek-

lių paskirstymo tarp moterų ir vyrų skaidrumą politinėse organizacijose, pasiskirstant finansinius išteklius, o drauge galią bei valdžią:

- c) efektyvių rinkiminių technologijų, komunikacijų įvaldymas, geresnis informavimas apie lyčių lygybę ir geresnio lyčių lygybės suvokimo skatinimas;
- d) moterų politikų bendradarbiavimo tinklų dauginimas ir stiprinimas. Reikia steigti ir plėtoti partijos viduje moterų grupes, pasikviečiant patyrusias politikas, Seimo nares, kurios padėtų mobilizuoti rinkėjus, vystyti politinę moterų savimonę, mokyti naujas kandidates ir partietes politinės komunikacijos, politinės elgsenos ir įvaizdžio. Naudojantis pažangiomis informacinėmis komunikacinėmis technologijomis, partina burti politikų tinklus, rengiant moterų rinkimines kampanijas, telkiant lėšas teikti moterims kandidatėms finansinę paramą logistikos išlaidoms. Būtina vykdyti lobistinę veiklą su Seimo atstovais ar telkti spaudimo grupę Seimui ir organizuoti jos aktyvią veiklą. Svarbios sąmoningumo kėlimo priemonės, koordinuojamos kampanijos moterų ir vietinės bendruomenės tarpe, įveikiant tradicinius stereotipus ir visuotinę politinę moterų apatiją.
- e) skatinti žiniasklaidos pozityvumą moterų politikų atžvilgiu. Pageidautina, kad žiniasklaida pateiktų ne neigiamus, bet teigiamus moterų politikų įvaizdžius, jų politinę potencialumą ir viešojo gyvenimo vaizdinius. Svarbus modernių žurnalistų, propaguojančių lyčių lygybės politiką, angažavimas politinių rinkimų laiku ir jų pozityvaus požiūrio į moterų politinį dalyvavimą artikuliuojimas.
- f) merginų politinė socializacija turėtų būti vykdoma nuo mažens pilietinio ir politinio ugdymo metu jau mokyklose, popamokinėje veikloje, neformaliajame švietime. Lietuvos švietimo sistema negarantuoja lygiavertės mergaičių ir berniukų politinės socializacijos, nuo pat mažens mergaitės mokomos būti moterimis, rūpintis savo grožiu, todėl jos „daugiau dėmesio skiria blakstienų tušui nei politikos žinioms įgyti“ nes nuo mažens berniukai, žaisdami komandinius žaidimus mokomi komandinių veiksmų, komandos nario vaidmens, kaip laimėti ir pralaimėti, ieškoti išeičių iš susidariusių sudėtingų situacijų. Todėl vyrai nuo kūdikystės išmoka tarpasmeninių santykių valdymo / reguliavimo taisyklių ir pripažįsta, kad darbas kokybiškai atliekamas kooperuojantis. Pavyzdžiui, mergaičių kūno kultūros programose populiarios sporto šakos „vienas prieš vieną“, o laimėjimas

ar pralaimėjimas mažiau svarbus, net beveik mažiau svarbu kaip žaidimas žaidžiamas, kaip lavinamas grupės solidarumas. Moksleivių išsilavinimo, pilietiškumo tyrimai rodo menką Lietuvos moksleivių domėjimąsi politika, politinės pasaulėjautos ir pilietiškumo lygmenį, politinių gebėjimų stoką.

Literatūra

1. Almond, G., Verba, S. (1965). *The Civic Culture. Political attitudes and democracy in five nations*. Boston: Little, Brown and Company.
2. Arroba, T., James, K. (1987). Are politics palatable to women managers? How can women make wise moves at work? *Women in Management Review*, 10 (3), p. 123–130.
3. *Balanced participation of women and men in political and public decision-making*. Recommendation Rec (2003) 3 of the Committee of Ministers and explanatory memorandum. DGHR Council of Europe.
4. Barnes, S., Kaase, M. (1979). *Political Action: Mass Participation in Five Western Democracies*. Beverly Hills, CA: Sage.
5. Beckwith, K. (1986). *Women's political participation*. Greenwood Press.
6. Beckwith, K. (2009). *Women, Politics, and Governance in West Europe* <http://books.google.lt/books?id=luQ5HQAAAJ&dq=inauthor:%22Karen+Beckwith%22&source=gbs_book_other_versions_r&cad=2>. Palgrave Macmillan.
7. Butkuvienė, E. Moterų politinio dalyvavimo prielaidos Lietuvoje // *Lyčių studijos ir tyrimai: teminis straipsnių rinkinys / VU Lyčių studijų centras, Šiaulių universiteto lyčių studijų institutas*. 2006, Nr. 2, p. 13–18.
8. Birch, A. H. (1996). *The Concepts and Theories of Modern Democracy*. London: Routledge.
9. Caul, M. (1999). Women's Representation in Parliament: The Role of Political Parties *Caul Party Politics*. 5, p. 79–98.
10. Cox, C., Cooper, C. L. (1988). *Women's career development. High Flyers*, Oxford: Basil Blackwell.
11. Coleman, J. (1990). *Foundations of Social Theory*. Cambridge, MA: Belknap.
12. Coleman, J. S. (2005). *Socialinės teorijos pagrindai*. Vilnius: Margi raštai.
13. Dalton, R. J., Klingemann, H.-D. (1996). *Oxford handbook of political behavior*. Oxford University Press.
14. Footitt, H. (2002). *Women, Europe and the New Languages of Politics*. London, New York: Continuum.
15. Fuchs, Ester R., Minnite, Lorraine C., Shapiro, Robert Y. *Political Capital and Political Participation*, <<http://www.sipa.columbia.edu/RESEARCH/Paper/99-3.pdf>> [žiūrėta 2005-11-28].
16. Fuchs, E. R., Minnite, L. C., Shapiro, Robert, Y. (2001). Social Capital, Political Participation, and the Urban Community. In Susan Saegert et al. eds.

- Social Capital and Poor Communities*. Russell Sage Foundation Press.
17. Fuchs, E. R., Minnite, L. C. Shapiro, Robert, Y. (1997). *Political Participation and Political Representation in NYC with a Special Focus on Latino New Yorkers*. (B-C Center for Urban Policy/Hispanic Education and Legal Fund Opinion Research Project).
 18. Giddens, A. (2005). *Sociologija*. Kaunas: Poligrafija ir informatika.
 19. Hague, R., Harrop, M., Breslin, S. (1992). Political participation. – *Comparative Government and Politics*. London: Macmillan, p. 156-181.
 20. Hayes, J. (1984). The politically competent manager. *Journal of General Management*, 10 (1), p. 24–33.
 21. Fukuyama, F. (1995). *Trust: Social Virtues and the Creation of Prosperity*. New York: Free Press.
 22. Fukuyama, F. (2001). Social Capital, Civil Society and Development. *Third World Quarterly* 22(1), p. 7–20.
 23. Hochschild, A. (1989). *The Second Shift*. New York: Viking.
 24. Hochschild, A. (2003). *The Second Shift: Working Families and The Revolution At Home*, with Anne Machung (1989) original Viking, reprinted Anchor Books 2003).
 25. Hayes, J. (1984). The politically competent manager. *Journal of General Management*, 10 910, 24–33.
 26. Imbrasaitė, J. (2004). Socialinis kapitalas ir politinis dalyvavimas. *Sociologija. Mintis ir veiksmai*. 1, p. 38–50.
 27. Kirton, M. J. (1984). Adaptors and innovators: why new initiatives get blocked. *Long Range Planning*, 17, 137–143.
 28. Lovenduski, J., Norris, P. (1995). *Political Recruitment*. Cambridge University Press.
 29. Lovenduski, J. (2005). *Feminising politics*. Polity Press.
 30. Magno, C. S. (2002). Minding the Political Gap: The educational imperative of NGOs. In *Current issues in comparative education*, 5 (1), <<http://www.tc.columbia.edu/cice/articles/cm151.pdf>> [žiūrėta 2009-07-10].
 31. Marsh, A. (1990). *Political Action in Europe and the USA*. London: Macmillan.
 32. Matland, R. E., Studlar, D. T. (1996). The Contagion of Women Candidates in Single Member and Multi-Member Districts. *Journal of Politics* 58(3), p. 707–733.
 33. Matonytė, I. (2002). *Žmogaus socialinė raida ir pilietinė visuomenė // Viešosios politikos studijos / Viešosios politikos tyrimų centras*. Vilnius: Knygiai. Nr. 1 (2), p. 4–20.
 34. Matonytė, I. (2002). Politika ir moters karjera. *Sociologija. Mintis ir veiksmai*. Nr. 2, p. 5–22.
 35. Matonytė, I., Novelskaitė, A. (2004). Gendered Political Roles in the Lithuanian Parliament: Shape and Content. *Women in decision-making CEE Experiences*. Budapest: Lagrade Ltd., p. 69–99.
 36. Norris, P. (2000). ‘Mobilizing the Women’s Vote: The Gender-Generation Gap in Voting Behaviour.’ Reprinted. In *Feminism and Politics, Volume 1*. Edited by Joni Lovenduski. The International Library of Politics and Comparative Government. Hants: Ashgate.
 37. Norris, P. (2002). ‘Women’s power at the ballot box.’ In *Voter Turnout Since 1945*. International IDEA: Stockholm.
 38. Norris, P. (2002). *Democratic Phoenix: Reinventing Political Activism*. NY: Cambridge University Press; Peter Hall.
 39. *The Dynamics of Social Capital*, (2000). Ed. Robert D. Putnam. Oxford: Oxford University Press.
 40. Novagrockienė, J. (2001). Politinė kultūra ir politinė socializacija. *Politikos mokslo pagrindai*. V.: Vilniaus u-to leidykla, p. 169–183.
 41. Ostrom E. (1994). Constituting Social Capital and Collective Action. *Journal of Theoretical Politics* 6, p. 527–562.
 42. P. G. Roeder <<http://www.borders.co.uk/by/pg-roeder/203011/>>, M. Steven Fish <<http://www.borders.co.uk/by/msteven-fish/241500/>>, Stephen E. Hanson <<http://www.borders.co.uk/by/stephen-e-hanson/384285/>> and Richard D. Anderson <<http://www.borders.co.uk/by/richard-d-anderson/628617/>>. (2001). *Postcommunism and the theory of democracy*. Princeton: Princeton University Press, 2001. [14].
 43. Putnam, R. D. (2001). Kad demokratija veiktų: Pilietinės tradicijos šiuolaikinėje Italijoje. Vilnius: Margi raštai.
 44. Putnam, R. (1993). *Making Democracy Work*. Princeton, NJ: Princeton University Press; Robert Putnam. 2000. *Bowling Alone*. NY: Simon & Schuster; Robert Putnam. Ed. *The Dynamics of Social Capital*. Oxford: Oxford University Press.
 45. Verba, S., Scholzman, K., and Brady, H. E. (1995). *Voice and Equality: Civic Voluntarism in American Politics*. Cambridge, MA: Harvard University Press.
 46. Verba, S., Norman, N., and Jae-on Kim. (1978). *Participation and Political Equality: A Seven-Nation Comparison* New York: Cambridge University Press.
 47. Norris, Pippa, Inglehart, Ronald. *Cultural Barriers to Women’s Leadership: A Worldwide Comparison*, <<http://ksghome.harvard.edu/~pnorris/acrobat/IPSA2000culture.pdf>> [žiūrėta 2005-11-14].
 48. Purvaneckienė, G. *Lyties dimensija socialinės kaitos procese*, <<http://www.lygus.lt/ITC/lyciu.php?id=69>> [žiūrėta 2005-01-03].
 49. Purvaneckienė, G. *Low political representation of women in Lithuania*, <<http://www.lygus.lt/ITC/politika.php?id=82>> [žiūrėta 2005-11-20].
 50. Putnam, R. D. (2001). Kad demokratija veiktų: Pilietinės tradicijos šiuolaikinėje Italijoje. Vilnius: Margi raštai.
 51. Schein, E. H. (1979). Organizational socialization and the profession of management. In D. A. Kolb, I. M. Rubin & J. M. McIntyre (Eds), *Organizational psychology*, Englewood Cliffs, NJ: Prentice Hall.

52. Schein, V. E. (1973). The Relationship between Sex Role Stereotypes and Requisite Management Characteristics, *Journal of Applied Psychology*, 57, p. 95–100.
53. Schein, V. E. (1975). Relationships between sex role stereotypes and requisite management characteristics among female managers. *Journal of Applied Psychology*, Vol. 60. No. 3, p. 340–344.
54. Schein, V. E., Davidson, M. J. (1993). Think manager, think male. *Management Development Review*, Vol. 6 No. 3, p. 24–29.
55. Sainsbury <http://www.worldcat.org/search?q=au%3ADiane+Sainsbury&qt=hot_author>, D. (1999). Gender and welfare state regimes. *Gender and politics*. Oxford; New York: Oxford University Press.
56. Sainsbury <http://www.worldcat.org/search?q=au%3ADiane+Sainsbury&qt=hot_author>, D. (1996). *Gender, equality, and welfare states* <http://www.worldcat.org/oclc/33897605&referer=brief_results>. Cambridge; New York, NY: Cambridge University Press.
57. Rubin, I. M., McIntyre, J. M. (eds), *Organizational Psychology*, Englewood Cliffs, NJ: Prentice Hall.
58. Valian, V. (1998). *Why so Slow?: The Advancement of Women*. Cambridge, MA: MIT Press.
59. Wintringham, Jessica. *Gender, Community Organizations and Political Capital*, <<http://www.maxwell.syr.edu/campbell/Library%20Papers/Event%20papers>> [žiūrėta 2005-11-28].

PROJECTIONS OF WOMEN'S POLITICAL SOCIALIZATION IN THE MUNICIPAL COUNCIL ELECTION

Virginija Šidlauskienė

Summary

Equality between women and men is not just a goal in itself: it is a precondition for fulfilling the overall states' objectives of growth, employment and social cohesion. Increased participation by women in the labour market offers both a guarantee of their economic independence and a substantial contribution to economic development and the sustainability of social protection systems. In politics, there have been positive developments in most EU countries over the last decade, but progress is slow and overall figures remain low. The average share of women members of national parliaments increased from 16% to 24% between 1997 and 2008, but national figures range from 9% to 46%. Eleven Member States are above 30%, which is deemed to be the minimum level necessary for women to exert meaningful influence on politics. In national governments, one out of four senior ministers is a woman, but variations between Member States range from zero to 60% female ministers. Women's lack of political participation, decision making, relevant strategic planning and management, – recently is one of the most urgent areas of research not only the EU but also in Lithuania. Political participation, influence and decision-making - in fact, an extremely divergent in „male dominated” professional field and women's political competences of impact is not equivalent and for women is extremely difficult to participate in post communist democratization case of Lithuania. The article examines the problem formulated question: Do sufficient and adequately ensured participation of women in the national decision making and governance? What leads to women's political socialization and political competence? What are the obstacles they face during Municipal Council elections? Theoretical part outlines the economic, social, cultural and personnel factors affecting development of women's political competence. The article presents a study realized by the project „Promoting women's policy initiatives to the balanced gender representation” financed by Lithuanian 2004–2006 Structural Funds programme. 18 women respondents candidate were interviewed in 5 (the two cities and three districts) constituencies and representing the highest rating for having parties or electoral coalitions. The study highlighted that not empowering electoral systems have an impact on women's involvement and representation, political activism gap between genders in Lithuania today in local elections emphasize that women often have fewer resources of time, money and civic skills than men as well as lower psychological engagement in politics. Through juggling their dual roles in the home and workplace, many working women with children and family responsibilities face competing demands on their time. Some, particularly the older generation of women, often lack the educational background, political socialization, financial assets and occupational experiences closely associated with political participation. Uncertainty, change, – are ubiquitous and the progress of democracy in the post communist region over the two decades presents lack of gender mainstreaming in political activism and particularly, the low political socialization of women participating in local elections.

Keywords: women political participation and activism, elections, women political socialization, political competence.